



OP-073AG-20
CÓD.: 7891182035682

Prefeitura Municipal de Pedro Régis do Estado da Paraíba

Técnico de Enfermagem

Língua Portuguesa

1. Intelecção Textual;	01
2. Fonética: adequações ortográficas,	17
Acentuação gráfica,	19
Crase;	21
3. Morfologia: elementos morfológicos: radical, tema, vogal temática, vogal ou consoante de ligação, afixo e desinência (nominal ou verbal);	23
4. Processos de formação de palavras: derivação e composição.	23
5. Sintaxe: análise sintática da oração, análise sintática do período, sintaxe de concordância, de regência e de colocação;	36
6. Semântica: significação das palavras, denotação e conotação;	48
7. Estilística: figuras de construção, de pensamento e de palavras;	50
8. Pontuação;	54
9. Elementos da comunicação;	56
10. Funções da linguagem;	59
11. Paralelismo nas construções;	62
12. Coesão e coerência textual;	63
13. Informações Implícitas: pressupostos e subentendidos;	01
14. Novas regras da ortografia	64

Conhecimentos Gerais

1. Assuntos de extrema relevância sobre política brasileira e do estado; Atitudes e ações de comportamentos religiosos no Brasil; Economia do Brasil e do estado; Cultura brasileira: artistas famosos, pintores, poetas; Assuntos de extrema relevância sobre esporte e educação no estado e no Brasil.	01
Meios de comunicação e mídias sociais: telefone móvel, WhatsApp, Facebook, Instagram, Telegram, Twitter	26
Aspectos geográficos do Brasil: regiões, estados, capitais.	30
2. História do Município: Fundação, Contextualização Histórica, Poderes Executivo, Judiciário e Legislativo; Símbolos municipais: brasão, hino, bandeira; Educação do Município; Limites Geográficos; Contexto populacional; Aspectos Econômicos; Aspectos Religiosos..	84

Noções de Administração Pública

1. Constituição Federal de 1988 e suas alterações posteriores	01
2. Lei Orgânica do Município e posteriores alterações	13
3. Ética, Organização e Cidadania.	13
4. Serviço Público no Brasil: definição, natureza, espécies, Características	14
5. Decreto-Lei Federal Nº 2.848/40: Da Periclitacão da Vida e da Saúde – do Artigo 130 a 136; Dos Crimes Contra a Honra – do Artigo 138 a 145	26
Dos Crimes Contra o Patrimônio – Artigos 155 e 156	34

Dos Crimes Contra a Organização do Trabalho – do Artigo 197 a 207	44
Dos Crimes Contra a Administração Pública – do Artigo 312 a 327; Dos Crimes Praticados por Particular Contra a Administração em Geral – do Artigo 328 a 337	45

Conhecimentos Específicos

Técnico de Enfermagem

1. Noções Básicas de Anatomia e Fisiologia do Corpo Humano;	01
2. Nutrição: Fatores que Alteram o Apetite e a Digestão, Dietas Especiais, Alimentação por Gavagem, Epidemiologia e Esquema de Vacina de Rotina (Antipólio, Anti-Sarampo, DPT, BCG, Dupla),	35
Assepsia, Desinfecção e Esterilização;	83
3. Assistência de Enfermagem ao Paciente com Distúrbios dos Sistemas: Gastrointestinal, Cardiovascular, Respiratório e Hematológico;	92
4. Técnicas Básicas de Enfermagem: TP, RPA, Peso, Altura, CA;	116
5. Administrações de Medicamentos (Vias, Doses, Indicações e Contra Indicações),	129
Curativos,	139
Oxigenoterapia,	140
Nebulização	141
Coleta de Amostra para Exames Laboratoriais,	142
6. Assistência de Enfermagem ao Paciente com Doenças Neoplásicas (Considerações Gerais, Medidas Preventivas e Assistência em Radioterapia e Quimioterapia);	152
7. Infeciosas: Aids, Sarampo, Tuberculose, Tétano, Poliomielite, Difteria, Coqueluche e Cólera; ...	158
8. Aspectos Éticos na Assistência de Enfermagem.	170
Políticas da Saúde Pública: Evolução histórica da saúde no Brasil,	175
Sistema Único de Saúde SUS (princípios, diretrizes, controle social e leis da saúde),	186
Normas operacionais básicas da saúde,	194
Sistema de informação em saúde,	207
Modelos de atendimento a saúde (MS), organização das políticas de saúde nacional, regional e municipal.	210



AVISO IMPORTANTE



A Apostilas Opção **não** está vinculada as organizadoras de Concurso Público. A aquisição do material **não** garante sua inscrição ou ingresso na carreira pública.



Sua Apostila aborda os tópicos do Edital de forma prática e esquematizada.



Alterações e Retificações após a divulgação do Edital estarão disponíveis em **Nosso Site** na **Versão Digital**.



Dúvidas sobre matérias podem ser enviadas através do site: <https://www.apostilasopcao.com.br/contatos.php>, com retorno do Professor no prazo de até **05 dias úteis**.



PIRATARIA É CRIME: É proibida a reprodução total ou parcial desta apostila, de acordo com o Artigo 184 do Código Penal.



Apostilas Opção, a Opção certa para a sua realização.



CONTEÚDO EXTRA

Aqui você vai saber tudo sobre o Conteúdo Extra Online



Para acessar o **Conteúdo Extra Online** (*vídeoaulas, testes e dicas*) digite em seu navegador: www.apostilasopcao.com.br/extra



O **Conteúdo Extra Online** é apenas um material de apoio complementar aos seus estudos.



O **Conteúdo Extra Online** **não** é elaborado de acordo com Edital da sua Apostila.



O **Conteúdo Extra Online** foi tirado de diversas fontes da internet e **não** foi revisado.



A Apostilas Opção **não** se responsabiliza pelo **Conteúdo Extra Online**.

1. Intelecção Textual;	01
2. Fonética: adequações ortográficas,	17
Acentuação gráfica,	19
Crase;	21
3. Morfologia: elementos morfológicos: radical, tema, vogal temática, vogal ou consoante de ligação, afixo e desinência (nominal ou verbal);	23
4. Processos de formação de palavras: derivação e composição.	23
5. Sintaxe: análise sintática da oração, análise sintática do período, sintaxe de concordância, de regência e de colocação;	36
6. Semântica: significação das palavras, denotação e conotação;	48
7. Estilística: figuras de construção, de pensamento e de palavras;	50
8. Pontuação;	54
9. Elementos da comunicação;	56
10. Funções da linguagem;	59
11. Paralelismo nas construções;	62
12. Coesão e coerência textual;	63
13. Informações Implícitas: pressupostos e subentendidos;	01
14. Novas regras da ortografia.	64

1. INTELECÇÃO TEXTUAL; 13. INFORMAÇÕES IMPLÍCITAS: PRESSUPOSTOS E SUBENTENDIDOS;

Texto – é um conjunto de ideias organizadas e relacionadas entre si, formando um todo significativo capaz de produzir interação comunicativa (capacidade de codificar e decodificar).

Contexto – um texto é constituído por diversas frases. Em cada uma delas, há uma informação que se liga com a anterior e/ou com a posterior, criando condições para a estruturação do conteúdo a ser transmitido. A essa interligação dá-se o nome de *contexto*. O relacionamento entre as frases é tão grande que, se uma frase for retirada de seu contexto original e analisada separadamente, poderá ter um significado diferente daquele inicial.

Intertexto - comumente, os textos apresentam referências diretas ou indiretas a outros autores através de citações. Esse tipo de recurso denomina-se *intertexto*.

Interpretação de texto - o objetivo da interpretação de um texto é a identificação de sua ideia principal. A partir daí, localizam-se as ideias secundárias - ou fundamentações -, as argumentações - ou explicações -, que levam ao esclarecimento das questões apresentadas na prova.

Normalmente, numa prova, o candidato deve:

- 1- **Identificar** os elementos fundamentais de uma argumentação, de um processo, de uma época (neste caso, procuram-se os verbos e os advérbios, os quais definem o tempo).
- 2- **Comparar** as relações de semelhança ou de diferenças entre as situações do texto.
- 3- **Comentar**/relacionar o conteúdo apresentado com uma realidade.
- 4- **Resumir** as ideias centrais e/ou secundárias.
- 5- **Parafrasear** = reescrever o texto com outras palavras.

Condições básicas para interpretar

Fazem-se necessários:

- Conhecimento histórico-literário (escolas e gêneros literários, estrutura do texto), leitura e prática;
- Conhecimento gramatical, estilístico (qualidades do texto) e semântico;

Observação – na semântica (significado das palavras) incluem-se: *homônimos e parônimos, denotação e conotação, sinonímia e antonímia, polissemia, figuras de linguagem*, entre outros.

- Capacidade de observação e de síntese;
- Capacidade de raciocínio.

Interpretar / Compreender

Interpretar significa:

- *Explicar, comentar, julgar, tirar conclusões, deduzir.*
- *Através do texto, infere-se que...*
- *É possível deduzir que...*
- *O autor permite concluir que...*
- *Qual é a intenção do autor ao afirmar que...*

Compreender significa

- *entendimento, atenção ao que realmente está escrito.*
- *o texto diz que...*
- *é sugerido pelo autor que...*

- *de acordo com o texto, é correta ou errada a afirmação...*
- *o narrador afirma...*

Erros de interpretação

- **Extrapolação** (“viagem”) = ocorre quando se sai do contexto, acrescentando ideias que não estão no texto, quer por conhecimento prévio do tema quer pela imaginação.

- **Redução** = é o oposto da extrapolção. Dá-se atenção apenas a um aspecto (esquecendo que um texto é um conjunto de ideias), o que pode ser insuficiente para o entendimento do tema desenvolvido.

- **Contradição** = às vezes o texto apresenta ideias contrárias às do candidato, fazendo-o tirar conclusões equivocadas e, conseqüentemente, errar a questão.

Observação - Muitos pensam que existem a ótica do escritor e a ótica do leitor. Pode ser que existam, mas numa prova de concurso, o que deve ser levado em consideração é o que o autor diz e nada mais.

Coesão - é o emprego de mecanismo de sintaxe que relaciona palavras, orações, frases e/ou parágrafos entre si. Em outras palavras, a coesão dá-se quando, através de um pronome relativo, uma conjunção (NEXOS), ou um pronome oblíquo átono, há uma relação correta entre o que se vai dizer e o que já foi dito.

Observação – São muitos os erros de coesão no dia a dia e, entre eles, está o mau uso do pronome relativo e do pronome oblíquo átono. Este depende da regência do verbo; aquele, do seu antecedente. Não se pode esquecer também de que os pronomes relativos têm, cada um, valor semântico, por isso a necessidade de adequação ao antecedente.

Os pronomes relativos são muito importantes na interpretação de texto, pois seu uso incorreto traz erros de coesão. Assim sendo, deve-se levar em consideração que existe um pronome relativo adequado a cada circunstância, a saber:

- *que* (neutro) - relaciona-se com qualquer antecedente, mas depende das condições da frase.
- *qual* (neutro) idem ao anterior.
- *quem* (pessoa)
- *cujo* (posse) - antes dele aparece o possuidor e depois o objeto possuído.
- *como* (modo)
- *onde* (lugar)
- *quando* (tempo)
- *quanto* (montante)

Exemplo:

Falou tudo QUANTO queria (correto)

Falou tudo QUE queria (errado - antes do QUE, deveria aparecer o demonstrativo O).

Dicas para melhorar a interpretação de textos

- Leia todo o texto, procurando ter uma visão geral do assunto. *Se ele for longo, não desista! Há muitos candidatos na disputa, portanto, quanto mais informação você absorver com a leitura, mais chances terá de resolver as questões.*

- Se encontrar palavras desconhecidas, não interrompa a leitura.

- Leia, leia bem, leia profundamente, ou seja, leia o texto, pelo menos, duas vezes – *ou quantas forem necessárias.*

- *Procure fazer inferências, deduções (chegar a uma conclusão).*

- **Volte ao texto quantas vezes precisar.**

- **Não permita que prevaleçam suas ideias sobre as do autor.**

- Fragmente o texto (parágrafos, partes) para melhor compreensão.

- **Verifique, com atenção e cuidado, o enunciado de cada questão.**

- O autor defende ideias e você deve percebê-las.

- Observe as relações interparágrafos. Um parágrafo geralmente mantém com outro uma relação de continuação, conclusão ou falsa oposição. Identifique muito bem essas relações.

- Sublinhe, em cada parágrafo, o tópico frasal, ou seja, a ideia mais importante.

- **Nos enunciados, grife palavras como “correto” ou “incorreto”, evitando, assim, uma confusão na hora da resposta – o que vale não somente para Interpretação de Texto, mas para todas as demais questões!**

- Se o foco do enunciado for o tema ou a ideia principal, leia com atenção a introdução e/ou a conclusão.

- Olhe com especial atenção os pronomes relativos, pronomes pessoais, pronomes demonstrativos, etc., chamados *vocábulos re-atores*, porque remetem a outros vocábulos do texto.

Fontes de pesquisa:

<http://www.tudosobreconcursos.com/materiais/portugues/como-interpretar-textos>

<http://portuguesemfoco.com/pf/09-dicas-para-melhorar-a-interpretacao-de-textos-em-provas>

<http://www.portuguesnarede.com/2014/03/dicas-para-voce-interpretar-melhor-um.html>

<http://vestibular.uol.com.br/cursinho/questoes/questao-117-portugues.htm>

QUESTÕES

1-) (SECRETARIA DE ESTADO DA ADMINISTRAÇÃO PÚBLICA DO DISTRITO FEDERAL/DF – TÉCNICO EM ELETRÔNICA – IADES/2014)

Gratuidades

Crianças com até cinco anos de idade e adultos com mais de 65 anos de idade têm acesso livre ao Metrô-DF. Para os menores, é exigida a certidão de nascimento e, para os idosos, a carteira de identidade. Basta apresentar um documento de identificação aos funcionários posicionados no bloqueio de acesso.

Disponível em: <<http://www.metro.df.gov.br/estacoes/gratuidades.html>> Acesso em: 3/3/2014, com adaptações.

Conforme a mensagem do primeiro período do texto, assinale a alternativa correta.

(A) Apenas as crianças com até cinco anos de idade e os adultos com 65 anos em diante têm acesso livre ao Metrô-DF.

(B) Apenas as crianças de cinco anos de idade e os adultos com mais de 65 anos têm acesso livre ao Metrô-DF.

(C) Somente crianças com, no máximo, cinco anos de idade e adultos com, no mínimo, 66 anos têm acesso livre ao Metrô-DF.

(D) Somente crianças e adultos, respectivamente, com cinco anos de idade e com 66 anos em diante, têm acesso livre ao Metrô-DF.

(E) Apenas crianças e adultos, respectivamente, com até cinco anos de idade e com 65 anos em diante, têm acesso livre ao Metrô-DF.

Dentre as alternativas apresentadas, a única que condiz com as informações expostas no texto é “Somente crianças com, no máximo, cinco anos de idade e adultos com, no mínimo, 66 anos têm acesso livre ao Metrô-DF”.

RESPOSTA: “C”.

2-) (SUSAM/AM – TÉCNICO (DIREITO) – FGV/2014 - adaptada)
“Se alguém que é gay procura Deus e tem boa vontade, quem sou eu para julgá-lo?” a declaração do Papa Francisco, pronunciada durante uma entrevista à imprensa no final de sua visita ao Brasil, ecoou como um trovão mundo afora. Nela existe mais forma que substância – mas a forma conta”. (...)

(Axé Silva, O Mundo, setembro 2013)

O texto nos diz que a declaração do Papa ecoou como um trovão mundo afora. Essa comparação traz em si mesma dois sentidos, que são

(A) o barulho e a propagação.

(B) a propagação e o perigo.

(C) o perigo e o poder.

(D) o poder e a energia.

(E) a energia e o barulho.

Ao comparar a declaração do Papa Francisco a um trovão, provavelmente a intenção do autor foi a de mostrar o “barulho” que ela causou e sua propagação mundo afora. Você pode responder à questão por eliminação: a segunda opção das alternativas relaciona-se a “mundo afora”, ou seja, que se propaga, espalha. Assim, sobraria apenas a alternativa A!

RESPOSTA: “A”.

3-) (SECRETARIA DE ESTADO DE ADMINISTRAÇÃO PÚBLICA DO DISTRITO FEDERAL/DF – TÉCNICO EM CONTABILIDADE – IADES/2014 - adaptada)

Concha Acústica

Localizada às margens do Lago Paranoá, no Setor de Clubes Esportivos Norte (ao lado do Museu de Arte de Brasília – MAB), está a Concha Acústica do DF. Projetada por Oscar Niemeyer, foi inaugurada oficialmente em 1969 e doada pela Terracap à Fundação Cultural de Brasília (hoje Secretaria de Cultura), destinada a espetáculos ao ar livre. Foi o primeiro grande palco da cidade.

Disponível em: <<http://www.cultura.df.gov.br/nossa-cultura/concha-acustica.html>>. Acesso em: 21/3/2014, com adaptações.

Assinale a alternativa que apresenta uma mensagem compatível com o texto.

(A) A Concha Acústica do DF, que foi projetada por Oscar Niemeyer, está localizada às margens do Lago Paranoá, no Setor de Clubes Esportivos Norte.

(B) Oscar Niemeyer projetou a Concha Acústica do DF em 1969.

(C) Oscar Niemeyer doou a Concha Acústica ao que hoje é a Secretaria de Cultura do DF.

(D) A Terracap transformou-se na Secretaria de Cultura do DF.

(E) A Concha Acústica foi o primeiro palco de Brasília.

Recorramos ao texto: “Localizada às margens do Lago Paranoá, no Setor de Clubes Esportivos Norte (ao lado do Museu de Arte de Brasília – MAB), está a Concha Acústica do DF. Projetada por Oscar Niemeyer”. As informações contidas nas demais alternativas são incoerentes com o texto.

RESPOSTA: “A”.

ESTRUTURAÇÃO E ARTICULAÇÃO DO TEXTO.

Primeiramente, o que nos faz produzir um texto é a capacidade que temos de pensar. Por meio do pensamento, elaboramos todas as informações que recebemos e orientamos as ações que interferem na realidade e organização de nossos escritos. O que lemos é produto de um pensamento transformado em texto.

Logo, como cada um de nós tem seu modo de pensar, quando escrevemos sempre procuramos uma maneira organizada do leitor compreender as nossas ideias. A finalidade da escrita é direcionar totalmente o que você quer dizer, por meio da comunicação.

Para isso, os elementos que compõem o texto se subdividem em: introdução, desenvolvimento e conclusão. Todos eles devem ser organizados de maneira equilibrada.

Introdução

Caracterizada pela entrada no assunto e a argumentação inicial. A ideia central do texto é apresentada nessa etapa. Essa apresentação deve ser direta, sem rodeios. O seu tamanho raramente excede a 1/5 de todo o texto. Porém, em textos mais curtos, essa proporção não é equivalente. Neles, a introdução pode ser o próprio título. Já nos textos mais longos, em que o assunto é exposto em várias páginas, ela pode ter o tamanho de um capítulo ou de uma parte precedida por subtítulo. Nessa situação, pode ter vários parágrafos. Em redações mais comuns, que em média têm de 25 a 80 linhas, a introdução será o primeiro parágrafo.

Desenvolvimento

A maior parte do texto está inserida no desenvolvimento, que é responsável por estabelecer uma ligação entre a introdução e a conclusão. É nessa etapa que são elaboradas as ideias, os dados e os argumentos que sustentam e dão base às explicações e posições do autor. É caracterizado por uma “ponte” formada pela organização das ideias em uma sequência que permite formar uma relação equilibrada entre os dois lados.

O autor do texto revela sua capacidade de discutir um determinado tema no desenvolvimento, e é através desse que o autor mostra sua capacidade de defender seus pontos de vista, além de dirigir a atenção do leitor para a conclusão. As conclusões são fundamentadas a partir daqui.

Para que o desenvolvimento cumpra seu objetivo, o escritor já deve ter uma ideia clara de como será a conclusão. Daí a importância em planejar o texto.

Em média, o desenvolvimento ocupa 3/5 do texto, no mínimo. Já nos textos mais longos, pode estar inserido em capítulos ou trechos destacados por subtítulos. Apresentar-se-á no formato de parágrafos medianos e curtos.

Os principais erros cometidos no desenvolvimento são o desvio e a desconexão da argumentação. O primeiro está relacionado ao autor tomar um argumento secundário que se distancia da discussão inicial, ou quando se concentra em apenas um aspecto do tema e esquece o seu todo. O segundo caso acontece quando quem redige tem muitas ideias ou informações sobre o que está sendo discutido, não conseguindo estruturá-las. Surge também a dificuldade de organizar seus pensamentos e definir uma linha lógica de raciocínio.

Conclusão

Considerada como a parte mais importante do texto, é o ponto de chegada de todas as argumentações elaboradas. As ideias e os dados utilizados convergem para essa parte, em que a exposição ou discussão se fecha.

Em uma estrutura normal, ela não deve deixar uma brecha para uma possível continuidade do assunto; ou seja, possui atributos de síntese. A discussão não deve ser encerrada com argumentos repetitivos, como por exemplo: “Portanto, como já dissemos antes...”, “Concluindo...”, “Em conclusão...”.

Sua proporção em relação à totalidade do texto deve ser equivalente ao da introdução: de 1/5. Essa é uma das características de textos bem redigidos.

Os seguintes erros aparecem quando as conclusões ficam muito longas:

- O problema aparece quando não ocorre uma exploração devida do desenvolvimento, o que gera uma invasão das ideias de desenvolvimento na conclusão.

- Outro fator consequente da insuficiência de fundamentação do desenvolvimento está na conclusão precisar de maiores explicações, ficando bastante vazia.

- Enrolar e “encher linguiça” são muito comuns no texto em que o autor fica girando em torno de ideias redundantes ou paralelas.

- Uso de frases vazias que, por vezes, são perfeitamente dispensáveis.

- Quando não tem clareza de qual é a melhor conclusão, o autor acaba se perdendo na argumentação final.

Em relação à abertura para novas discussões, a conclusão não pode ter esse formato, **exceto** pelos seguintes fatores:

- Para não influenciar a conclusão do leitor sobre temas polêmicos, o autor deixa a conclusão em aberto.

- Para estimular o leitor a ler uma possível continuidade do texto, o autor não fecha a discussão de propósito.

- Por apenas apresentar dados e informações sobre o tema a ser desenvolvido, o autor não deseja concluir o assunto.

- Para que o leitor tire suas próprias conclusões, o autor enumera algumas perguntas no final do texto.

A maioria dessas falhas pode ser evitada se antes o autor fizer um esboço de todas as suas ideias. Essa técnica é um roteiro, em que estão presentes os planejamentos. Naquele devem estar indicadas as melhores sequências a serem utilizadas na redação; ele deve ser o mais enxuto possível.

Fonte de pesquisa:

http://producao-de-textos.info/mos/view/Caracter%C3%ADsticas_e_Estruturas_do_Texto/

IDENTIFICANDO O TEMA DE UM TEXTO

O tema é a ideia principal do texto. É com base nessa ideia principal que o texto será desenvolvido. Para que você consiga identificar o tema de um texto, é necessário relacionar as diferentes informações de forma a construir o seu sentido global, ou seja, você precisa relacionar as múltiplas partes que compõem um todo significativo, que é o texto.

Em muitas situações, por exemplo, você foi estimulado a ler um texto por sentir-se atraído pela temática resumida no título. Pois o título cumpre uma função importante: antecipar informações sobre o assunto que será tratado no texto.

Em outras situações, você pode ter abandonado a leitura porque achou o título pouco atraente ou, ao contrário, sentiu-se atraído pelo título de um livro ou de um filme, por exemplo. É muito comum as pessoas se interessarem por temáticas diferentes, dependendo do sexo, da idade, escolaridade, profissão, preferências pessoais e experiência de mundo, entre outros fatores.

Mas, sobre que tema você gosta de ler? Esportes, namoro, sexualidade, tecnologia, ciências, jogos, novelas, moda, cuidados com o corpo? Perceba, portanto, que as temáticas são praticamente infinitas e saber reconhecer o tema de um texto é condição essencial para se tornar um leitor hábil. Vamos, então, começar nossos estudos?

Propomos, inicialmente, que você acompanhe um exercício bem simples, que, intuitivamente, todo leitor faz ao ler um texto: reconhecer o seu tema. Vamos ler o texto a seguir?

CACHORROS

Os zoólogos acreditam que o cachorro se originou de uma espécie de lobo que vivia na Ásia. Depois os cães se juntaram aos seres humanos e se espalharam por quase todo o mundo. Essa amizade começou há uns 12 mil anos, no tempo em que as pessoas precisavam caçar para se alimentar. Os cachorros perceberam que, se não atacassem os humanos, podiam ficar perto deles e comer a comida que sobrava. Já os homens descobriram que os cachorros podiam ajudar a caçar, a cuidar de rebanhos e a tomar conta da casa, além de serem ótimos companheiros. Um colaborava com o outro e a parceria deu certo.

Ao ler apenas o título “Cachorros”, você deduziu sobre o possível assunto abordado no texto. Embora você imagine que o texto vai falar sobre cães, você ainda não sabia exatamente o que ele falaria sobre cães. Repare que temos várias informações ao longo do texto: a hipótese dos zoólogos sobre a origem dos cães, a associação entre eles e os seres humanos, a disseminação dos cães pelo mundo, as vantagens da convivência entre cães e homens.

As informações que se relacionam com o tema chamamos de subtemas (ou ideias secundárias). Essas informações se integram, ou seja, todas elas caminham no sentido de estabelecer uma unidade de sentido. Portanto, pense: sobre o que exatamente esse texto fala? Qual seu assunto, qual seu tema? Certamente você chegou à conclusão de que o texto fala sobre a relação entre homens e cães. Se foi isso que você pensou, parabéns! Isso significa que você foi capaz de identificar o tema do texto!

Fonte: <https://portuguesrapido.com/tema-ideia-central-e-ideias-secundarias/>

IDENTIFICAÇÃO DE EFEITOS DE IRONIA OU HUMOR EM TEXTOS VARIADOS

Ironia

Ironia é o recurso pelo qual o emissor diz o contrário do que está pensando ou sentindo (ou por pudor em relação a si próprio ou com intenção depreciativa e sarcástica em relação a outrem).

A ironia consiste na utilização de determinada palavra ou expressão que, em um outro contexto diferente do usual, ganha um novo sentido, gerando um efeito de humor.

Exemplo:



Na construção de um texto, ela pode aparecer em três modos: ironia verbal, ironia de situação e ironia dramática (ou satírica).

Ironia verbal

Ocorre quando se diz algo pretendendo expressar outro significado, normalmente oposto ao sentido literal. A expressão e a intenção são diferentes.

Exemplo: Você foi tão bem na prova! Tirou um zero incrível!

Ironia de situação

A intenção e resultado da ação não estão alinhados, ou seja, o resultado é contrário ao que se espera ou que se planeja.

Exemplo: Quando num texto literário uma personagem planeja uma ação, mas os resultados não saem como o esperado. No livro “Memórias Póstumas de Brás Cubas”, de Machado de Assis, a personagem título tem obsessão por ficar conhecida. Ao longo da vida, tenta de muitas maneiras alcançar a notoriedade sem sucesso. Após a morte, a personagem se torna conhecida. A ironia é que planejou ficar famoso antes de morrer e se tornou famoso após a morte.

Ironia dramática (ou satírica)

A ironia dramática é um dos efeitos de sentido que ocorre nos textos literários quando a personagem tem a consciência de que suas ações não serão bem-sucedidas ou que está entrando por um caminho ruim, mas o leitor já tem essa consciência.

Exemplo: Em livros com narrador onisciente, que sabe tudo o que se passa na história com todas as personagens, é mais fácil aparecer esse tipo de ironia. A peça como Romeu e Julieta, por exemplo, se inicia com a fala que relata que os protagonistas da história irão morrer em decorrência do seu amor. As personagens agem ao longo da peça esperando conseguir atingir seus objetivos, mas a plateia já sabe que eles não serão bem-sucedidos.

Humor

Nesse caso, é muito comum a utilização de situações que pareçam cômicas ou surpreendentes para provocar o efeito de humor.

Situações cômicas ou potencialmente humorísticas compartilham da característica do efeito surpresa. O humor reside em ocorrer algo fora do esperado numa situação.

Há diversas situações em que o humor pode aparecer. Há as tirinhas e charges, que aliam texto e imagem para criar efeito cômico; há anedotas ou pequenos contos; e há as crônicas, frequentemente acessadas como forma de gerar o riso.

Os textos com finalidade humorística podem ser divididos em quatro categorias: anedotas, cartuns, tiras e charges.

Exemplo:



QUESTÕES

01. (IF-GO - Assistente em Administração – CS-UFG – 2019)

Os Três Porquinhos e o Lobo, “Nossos Velhos Conhecidos”

Era uma vez Três Porquinhos e um Lobo Bruto. Os Três Porquinhos eram pessoas de muito boa família, e ambos tinham herdado dos pais, donos de uma churrascaria, um talento deste tamanho. Pedro, o mais velho, pintava que era uma maravilha – um verdadeiro Beethoven. Joaquim, o do meio, era um espanto das contas de somar e multiplicar, até indo à feira fazer compras sozinho. E Ananás, o menor, esse botava os outros dois no bolso – e isso não é maneira de dizer. Ananás era um mágico admirável. Mas o negócio é que – não é assim mesmo, sempre? – Pedro não queria pintar, gostava era de cozinhar, e todo dia estragava pelo menos um quilo de macarrão e duas dúzias de ovos tentando fazer uma bacalhoadá. Joaquim vivia perseguindo meretrizes e travestis, porque achava matemática chato, era doido por imoralidade aplicada. E Ananás detestava as mágicas que fazia tão bem – queria era descobrir a epistemologia da realidade cotidiana. Daí que um Lobo Bruto, que ia passando um dia, comeu os três e nem percebeu o talento que degustava, nem as incoerências que transitam pela alma cultivada. MORAL: É INÚTIL ATIRAR PÉROLAS AOS LOBOS.

Fernandes, Millôr. *100 Fábulas fabulosas*. Rio de Janeiro: Record, 2003.

Ao anunciar Os Três Porquinhos e o Lobo como “Velhos Conhecidos”, a fábula produz ironia porque

- A) a história narrada sofre alterações, mas a moral da história explicitada ao final do texto mantém-se a mesma da forma original.
- B) as descrições das personagens trazem características que subvertem a moral da história transmitida pela forma original.
- C) a atualização das características das personagens resulta em uma idealização compatível com os valores da vida contemporânea.
- D) o desfecho da narrativa ocorre de maneira abrupta, explicitando a possibilidade de um final feliz no mundo atual.

02. (SESACRE - Agente Administrativo – IBFC – 2019)

Leia com atenção a tira de “Calvin e Haroldo”, criada pelo cartunista Bill Watterson, para responder à questão.



CONHECIMENTOS GERAIS

1. Assuntos de extrema relevância sobre política brasileira e do estado; Atitudes e ações de comportamentos religiosos no Brasil; Economia do Brasil e do estado; Cultura brasileira: artistas famosos, pintores, poetas; Assuntos de extrema relevância sobre esporte e educação no estado e no Brasil	01
Meios de comunicação e mídias sociais: telefone móvel, WhatsApp, Facebook, Instagram, Telegram, Twitter	26
Aspectos geográficos do Brasil: regiões, estados, capitais.	30
2. História do Município: Fundação, Contextualização Histórica, Poderes Executivo, Judiciário e Legislativo; Símbolos municipais: brasão, hino, bandeira; Educação do Município; Limites Geográficos; Contexto populacional; Aspectos Econômicos; Aspectos Religiosos.	84

1. ASSUNTOS DE EXTREMA RELEVÂNCIA SOBRE POLÍTICA BRASILEIRA E DO ESTADO; ATITUDES E AÇÕES DE COMPORTAMENTOS RELIGIOSOS NO BRASIL; ECONOMIA DO BRASIL E DO ESTADO; CULTURA BRASILEIRA: ARTISTAS FAMOSOS, PINTORES, POETAS; ASSUNTOS DE EXTREMA RELEVÂNCIA SOBRE ESPORTE E EDUCAÇÃO NO ESTADO E NO BRASIL;

BRASIL

Pandemia gera “cataclisma” na cultura, e artistas passam fome em meio à falta de políticas do Governo

A pandemia do novo coronavírus atingiu em cheio a indústria cultural brasileira, que, em grande parte, depende de plateias e aglomerações em espaços fechados, e que já arrastava uma crise por cortes orçamentários e falta de políticas públicas. O setor, que emprega cinco milhões de pessoas e movimenta 170 bilhões de reais por ano, de acordo com o extinto Ministério da Cultura, enfrenta o fechamento de aparelhos culturais, demissões e a fome de artistas que não têm como se manter, enquanto o Governo federal, que já o havia rebaixado à categoria de Secretaria Especial, promove um troca-troca de lideranças que não deixam um legado de políticas efetivas. É o caso de Regina Duarte, que deixou a pasta no dia 20 de maio, sem responder à pressão de artistas por medidas públicas para aliviar o impacto da crise.

“A pandemia gerou um cataclisma para os trabalhadores da Cultura”, avalia Leandro Valiati, especialista em economia da cultura da UFRGS e da Queen Mary University de Londres. Nos dias 21 e 22 de maio, mais de 100 pessoas foram demitidas em redes de museus e teatros do Rio de Janeiro e São Paulo, como o Sesi-SP, o Centro Cultural Banco do Brasil (CCBB) e o Museu de Arte Moderna do Rio.

Na terça-feira (27/05/2020), a Câmara dos Deputados aprovou uma ajuda de três bilhões de reais ao setor cultural durante a pandemia. O dinheiro, proveniente do Fundo Nacional de Cultura, será repassado aos estados, municípios e ao Distrito Federal, que destinarão os recursos para a manutenção de espaços, editais, prêmios e chamadas públicas. O texto, um substituto da deputada Jandira Feghali (PCdoB-RJ) ao Projeto de Lei 1075/20, da deputada Benedita da Silva (PT-RJ), prevê um auxílio de 600 reais específico para trabalhadores da área cultural e segue para votação no Senado.

Enquanto a ajuda pública não chega, os artistas se organizam como podem para amenizar a situação. Em Salvador, o ator e produtor teatral Lelo Filho, um dos criadores da Cia. Baiana de Patifaria —que sempre viveu apenas da bilheteria—, uniu-se a outros sete colegas para criar Plano de Crise para as Artes Cênicas da Bahia e organizar audiências virtuais com deputados e senadores para cobrar medidas. Somente no grupo de teatro de Filho, oito pessoas estão sem renda. “Não conheço um artista de teatro que tenha uma reserva para ficar dois meses sem renda. Temos colegas artistas que estão passando fome, outros estão sendo despejados. Criamos uma vaquinha virtual para receber doações e cestas básicas para eles”, conta.

Para ter acesso ao benefício federal, caso ele seja, de fato, aprovado, os artistas terão de ter um cadastro junto a algum órgão cultural. “O Governo quer esse cadastro, que é necessário, mas não é o urgente agora. Antes de se cadastrar, o artista precisa comer, precisa ter um teto para morar. E os artistas de rua, que fazem teatro popular nos ônibus, nos metrô, e que mal têm um celular para falar com a família? Como eles vão fazer esse cadastro?”, pondera Filho. De acordo com o IBGE (Instituto Brasileiro de Geografia e Estatística), 44% dos trabalhadores da cultura atuam de forma autônoma e sem renda fixa.

“O Governo tem que garantir que o apoio público chegue a todos os profissionais, inclusive os informais. O grande desafio da política pública é justamente apoiar artistas e produtores culturais independentes”, afirma Leandro Valiati.

Lelo Filho lembra que a cadeia produtiva do setor é enorme e engloba também trabalhadores como camareiras, técnicos de som, técnicos de iluminação, bilheteiros e outros. “Essa cadeia envolve até o baleiro e o pipoqueiro, que vendem mais na porta do teatro de rua quando tem espetáculo em cartaz”, comenta. Para ele, o mais desesperador é a falta de “perspectiva” para a retomada econômica dessa área. “Daqui a pouco, vão flexibilizar o isolamento social e reabrir lojas, shoppings, mas teatros, cinemas, casas de show, não”.

Salvar a cultura popular

Valiati acredita que as atividades culturais são precisamente as que vão liderar a retomada econômica pós-pandemia. Segundo ele, o aumento da tendência do streaming, por exemplo, abre portas para o consumo de mais produções brasileiras em todo o mundo, eliminando os custos do entorno físico. O especialista alerta, no entanto, que isso também representa um risco para a cultura popular. “Se não garantirmos sua sobrevivência, quando tudo está migrando para o digital, vamos perder parte de nossa riqueza cultural. A política pública tem que dar conta dessa exclusão digital. Todo o fluxo do turismo que ajudava a sustentar parte da cultura popular foi parado. Por isso, são necessárias políticas para garantir um equilíbrio no mercado. Pensar, por exemplo, em como taxar as plataformas de streaming para financiar a cultura popular”, propõe.

Perguntado sobre a tendência de lives —shows online que cantores e bandas têm feito em parceria com diversas marcas durante a quarentena—, Valiati diz que ainda faltam formas de monetização desse modelo e que a lógica de patrocínio só funciona para artistas já consolidados, com grande número de seguidores nas redes sociais.

Funcionária para as artes cênicas ou outras atividades? Lelo Filho duvida. “Acho lindo quando dizem que o artista tem que se reinventar, mas, primeiro, o artista tem que fazer conta para sobreviver. O povo acha que artista vive de luz. E produzir em casa vai ser tudo, menos teatro. Fora que a gente concorre com live de Ivete, super produzida, com luz super boa, e com a Netflix, né. O diferencial do teatro é justamente a emoção ao vivo, é você gargalhar de doer a bochecha ou sair arrepiado por um drama”, lamenta.

Enquanto a solução não chega, mais coletivos se organizam para sobreviver, em todos os sentidos, ao novo coronavírus. A pianista e compositora Júlia Tygel criou A Nossa Música, projeto em que as podem encomendar uma música instrumental ou canção, a partir de um mote, que será composta e depois executada através de um vídeo de aproximadamente um minuto, por artistas que fazem parte de um coletivo formado para a iniciativa. Já o diretor de fotografia Azul Serra, ao saber que amigos do audiovisual passam por dificuldades, criou a ONG Plano Sequência, onde é possível comprar imagens autorais a partir de 250 reais. Como diz Leandro Valiati, “a ciência e a cultura são o que vão salvar a gente”.

(Fonte: <https://brasil.elpais.com/cultura/2020-05-30/pandemia-gera-cataclisma-na-cultura-e-artistas-passam-fome-em-meio-a-falta-de-politicas-do-governo.html>)

Patroa é presa sob suspeita de homicídio culposo após filho de empregada cair do 9º andar no Recife; ela foi solta após fiança

A patroa da mãe do menino que morreu ao cair do 9º andar de um prédio no Centro do Recife, na terça-feira (2/6/2020), foi autuada por homicídio culposo, quando não é considerado intencional. A polícia considerou que ela agiu com negligência e deverá responder ao processo em liberdade (veja vídeo acima).

A mulher chegou a ser presa em flagrante, mas pagou fiança de R\$ 20 mil e acabou sendo liberada na delegacia. Ela não teve o nome divulgado pela polícia.

Atualização

Na quinta, 4, um dia após a entrevista coletiva da polícia, a mãe do menino, Mirtes Renata, informou que os patrões são o prefeito de Tamandaré, Sérgio Hacker, e a mulher dele, Sari Corte Real. Tamandaré fica a 114 km do Recife, no Litoral Sul do estado. O prefeito mantém residência nas duas cidades.

As informações sobre o indiciamento de Sari foram repassadas, nesta quarta (3), pelo delegado Ramón Teixeira, um dia depois do acidente ocorrido no conjunto conhecido como “Torres Gêmeas”, no bairro de São José. O menino caiu após subir na área dos aparelhos de ar-condicionado, na ala comum do edifício do 9º andar, fora do apartamento.

Miguel Otávio Santana da Silva, de 5 anos, passava o dia com a mãe, a doméstica Mirtes Renata, no apartamento dos empregadores, localizado no 5º andar do Condomínio Píer Maurício de Nassau.

Em entrevista coletiva, transmitida pela internet, a polícia informou que tudo indica que Miguel sofreu o acidente quando procurava pela mãe, que tinha saído para passear com o cachorro dos patrões. A perícia apontou que ele caiu de uma altura de 35 metros.

Na coletiva, o policial afirmou que a moradora teve participação no caso. De acordo com o delegado, a dona do apartamento, patroa da mãe de Miguel, “era a responsável legal pela guarda momentânea” do menino.

Ainda segundo o delegado, é um caso típico previsto no Artigo 13 do Código penal, que trata de ação culposa, por causa do não cumprimento da obrigação de cuidado, vigilância ou proteção.

“Ela tinha o dever de cuidar da criança. Houve comportamento negligente, por omissão, de deixar a criança sozinha no elevador”, explicou.

Menino se perdeu no prédio

O delegado informou que câmeras do circuito interno de segurança do condomínio mostram o momento em que a mulher permite que Miguel entre sozinho no elevador. “Ela ainda aperta em um dos botões no alto no painel do equipamento, em um andar superior ao do apartamento onde residia”, afirmou.

As câmeras de segurança do condomínio mostram também que Miguel desceu no 9º andar, sozinho. A polícia acredita que ele se perdeu ao procurar a mãe. Na terça, o perito André Amaral informou que no hall no 9º andar o menino foi até a área onde ficam peças de ar-condicionado. Ele escalou a grade que protege os equipamentos e caiu. Uma das peças da grade ficou quebrada e tem marcas dos pés da criança.

“A gente registrou que a criança gritava pela mãe. Possivelmente, o menino viu a mãe passeando com o cachorro em via pública”, comentou o delegado.

Investigações

Logo depois da queda, Miguel foi levado para o Hospital da restauração (HR), no Derby, também na área central do Recife. Enquanto a família estava na unidade de saúde, onde a morte foi confirmada, a polícia se dirigiu ao local do acidente.

Lá, segundo o delegado, foram separadas imagens das câmeras de segurança, importantes para a corporação estabelecer a cronologia dos fatos.

“Enquanto a mãe prestava depoimento, a gente analisava as imagens, na delegacia. A moradora do apartamento foi presa em flagrante de delito, mas esse crime prevê o pagamento de fiança, que foi arbitrada”, disse Ramón Teixeira.

Ainda segundo delegado, as investigações vão continuar. “Essa foi um aparte preliminar do trabalho. Vamos prosseguir com o inquérito e, se for o caso, a moradora pode ser representada”, comentou o delegado.

Também na coletiva, a Polícia Civil informou que os nomes dos patrões da doméstica não seriam divulgados por causa da necessidade de “cumprimento da lei de abuso de autoridade”.

(Fonte: <https://g1.globo.com/pe/pernambuco/noticia/2020/06/03/policia-autua-por-homicidio-culposo-empregadora-da-mae-de-menino-que-morreu-ao-cair-do-9o-andar-no-recife.ghml>)

Cheiro e gosto ruins na água do RJ não foram por geosmina, segundo análises da UFRJ

O gosto e cheiro ruins na água do Rio de Janeiro do início do ano não foram causados pela geosmina, segundo análises de pesquisadores da UFRJ (Universidade Federal do RJ) exibidas com exclusividade pelo RJ2 nesta quinta-feira (4/6/2020). Um laudo do estudo revelou que a substância encontrada na água tem estrutura parecida, mas não é a geosmina.

O estudo foi conduzido pelo Laboratório de Microbiologia da UFRJ, que analisou durante três meses a qualidade da água Estação de captação da Cedae (Companhia Estadual de Água e Esgoto). A pesquisa encontrou uma forte presença de esgoto doméstico e também poluição industrial.

O laudo técnico foi elaborado pelo professor Fabiano Thompson, que destrinchou o material genético presente na água através do sequenciamento de DNA das amostras.

O documento diz que a qualidade da água do manancial Guandu “é variável, tem alta abundância de bactérias de origem fecal e bactérias degradadoras de compostos aromáticos, que sugerem a contaminação por esgoto”.

O documento também indicou a presença de “bactérias entéricas de diversos gêneros”, o que indica que a água está contaminada com fezes humanas. Os pesquisadores também fazem um alerta sobre a presença de microorganismos “potencialmente patogênicos e tóxicos”, indicando ser necessário o monitoramento das águas.

Thompson explicou que os organismos inicialmente identificados como sendo geosmina, na verdade são uma substância de estrutura parecida, mas que não se trata de geosmina.

A água fornecida pela Cedae abastece mais de 70% da Região Metropolitana do Rio e vem da Bacia do Guandu, que é formada por 123 rios. São dependentes do fornecimento oito municípios, quase nove milhões de pessoas.

Por meio de nota, a Cedae informou que tanto a geosmina quanto o 2-Metil-Isoborneol (MIB) são compostos orgânicos produzidos pela cianobactéria *Planktotrix*. As duas causam alterações no gosto e odor da água, mas nenhuma delas causa danos à saúde.

Como as duas substâncias são produzidas simultaneamente, em concentrações variáveis, a Cedae está analisando as duas e colocando os resultados dos somatórios de ambas como consta nos laudos da companhia, segundo a empresa.

A Cedae destacou ainda que nenhuma alteração foi encontrada desde fevereiro e que a empresa adotou medidas para combater o problema, como a adição de carvão ativado, além de uma rigorosa rotina de monitoramento e o investimento de R\$ 700 milhões na modernização da Estação de Tratamento do Guandu até 2022.

Crise hídrica

No início do ano, o Rio de Janeiro passou por uma das piores crises hídricas vividas nos estados. Milhares de pessoas receberam, por semanas, água com cheiro e gosto ruins. Na época, se pensava que era a geosmina, uma substância produzida por algas, responsável pelas alterações no líquido.

Em janeiro, o governo anunciou uma obra de R\$ 92 milhões para desviar os leitos dos afluentes do Guandu para diminuir a carga de esgoto que entra na estação de tratamento. O governador Wilson Witzel (PSC) classificou a intervenção como “fundamental”.

Em fevereiro, um edital de licitação para a obra chegou a ser publicado no Diário Oficial, mas no último dia 24 a Cedae comunicou ao Ministério Público a revogação do processo.

“O valor dessa obra pra sanear essa bacia é 1,4 bilhões de reais. Você vai dizer: muito dinheiro. Não é, não! Só no Maracanã gastaram R\$1,6 bilhões. Ou seja: é questão de prioridade. O que a gente não pode é ficar empurrando com a barriga”, ressaltou o biólogo Mário Moscatelli.

(Fonte: <https://g1.globo.com/rj/rio-de-janeiro/noticia/2020/06/04/cheiro-e-gosto-ruins-na-agua-do-rj-nao-foram-causados-pela-geosmina-segundo-analises-da-ufrj.ghtml>)

Coronavírus: Senado aprova projeto que prevê destinação de R\$ 3 bi para o setor cultural

O Senado aprovou nesta quinta-feira (4/06/2020) um projeto que prevê a destinação de R\$ 3 bilhões para o setor cultural. O voto a favor foi unânime entre os 76 senadores presentes.

Segundo o texto, o objetivo é ajudar profissionais da área e os espaços que organizam manifestações artísticas que, em razão da pandemia do coronavírus, foram obrigados a suspender os trabalhos.

Como o projeto já foi aprovado pela Câmara dos Deputados, seguirá para sanção do presidente Jair Bolsonaro, que poderá sancionar, integral ou parcialmente, ou vetar o texto.

Entre outros pontos, o projeto prevê o pagamento de três parcelas de R\$ 600 para os artistas informais, a exemplo do auxílio emergencial pago a trabalhadores informais. O setor emprega mais de 5 milhões de pessoas.

Pelo projeto, os recursos poderão ser usados na produção de transmissões ao vivo pela internet, as chamadas “lives”, feitas por inúmeros artistas nos últimos meses.

O texto define ainda que caberá à União repassar, em parcela única, os R\$ 3 bilhões a estados e municípios.

Entenda o projeto

O projeto define que o dinheiro poderá ser destinado da seguinte forma:

- três parcelas de R\$ 600,00 a trabalhadores sem vínculo formal da área da cultura. Caso o auxílio emergencial seja prorrogado, o dos artistas também será prorrogado;

- manutenção dos espaços artísticos, micro e pequenas empresas que, por conta do isolamento social, tiveram que interromper seu funcionamento. Esse subsídio pode variar entre R\$ 3 mil e R\$ 10 mil. Apenas uma parcela por instituição será entregue. Para receber, as organizações culturais, cooperativas, precisam estar inscritas em ao menos um dos cadastros de cultura do governo.

Durante o estado de calamidade, o estado precisa permitir o cadastro remoto. Também terão direito os

- projetos que receberam apoio da Lei Rouanet até dois anos antes da publicação da lei;

- no mínimo 20% da verba precisa ser destinada a editais, chamadas públicas, prêmios, cursos, produções culturais, inclusive, para a realização de eventos artísticos transmitidos pela internet, as “lives”.

Espaços Culturais

A proposta cita diversos exemplos de casas culturais que têm direito a parcela única de até R\$ 10 mil. Alguns deles são teatros independentes; escolas de música, de dança, de capoeira; circos; cineclubes; e museus comunitários.

Os beneficiados terão de promover atividades gratuitas destinadas a alunos de escolas públicas ou à comunidade local, após a retomada do funcionamento regular dos espaços.

O relator, Jaques Wagner (PT-BA), acatou uma sugestão para prever como aptos a receber a ajuda “artistas, contadores de histórias, produtores, técnicos, curadores, oficinairos e professores de escolas de arte e capoeira”.

Não poderão receber a ajuda:

- locais criados pela administração pública, vinculados ao poder público ou a fundações mantidas por grupos empresariais;- teatros e casas de espetáculo com financiamento exclusivo de grupos de empresas e administrados pelo Sistema S.

Exigências

Para ter direito ao auxílio de R\$ 600, o profissional do setor cultural terá de comprovar:

- atuação social ou profissional nas áreas artística e cultural nos 24 meses anteriores à lei;

- não ter emprego formal ativo;

- não ser titular de benefício previdenciário ou assistencial ou beneficiário do seguro-desemprego ou de programa de transferência de renda federal, exceto o Bolsa Família;

- ter renda familiar mensal per capita de até meio salário-mínimo ou ter renda familiar mensal total de até três salários mínimos, o que for maior;

- não ter recebido, no ano de 2018, rendimentos tributários acima de R\$ 28.559,70;

- inscrição e respectiva homologação em, pelo menos, um dos cadastros referentes a atividades culturais;

- não ser beneficiário do auxílio emergencial do governo pago aos trabalhadores informais;

- a mãe que cria os filhos sozinha terá direito a duas cotas (R\$ 1,2 mil por mês);

- o pagamento do benefício será concedido retroativamente a partir de 1º de junho.

Distribuição do dinheiro

Os R\$ 3 bilhões serão divididos da seguinte forma:

- 50% para estados e o Distrito Federal: do total, 20% serão distribuídos segundo critérios do Fundo de Participação dos Estados (FPE); 80% serão distribuídos proporcionalmente à população local;

- 50% para municípios e o Distrito Federal: do total, 20% serão divididos de acordo com as regras do Fundo de Participação dos Municípios; 80% levarão em conta a população local.

Os municípios terão 60 dias para disponibilizar o dinheiro aos beneficiários.

Linhas de crédito

O projeto prevê ainda que bancos federais podem disponibilizar linhas de crédito e condições para renegociação de débitos a trabalhadores do setor cultural ou a micro e pequenas empresas.

As linhas de crédito serão destinadas a fomento de atividades e aquisição de equipamentos. O pagamento dos débitos só será feito a partir de 180 dias após o fim do estado de calamidade pública e deve ser feito mensalmente, em até 36 meses.

Para empregadores, tanto a linha de crédito como as condições para renegociação de dívidas serão concedidas diante do compromisso de manutenção do número de empregos observados no dia 20 de março de 2020.

O projeto prorroga por um ano o prazo para aplicação de recursos em projetos culturais já aprovados e estabelecidos em algumas leis, como o Programa Nacional de Apoio à Cultura (Pronac), o Plano Nacional de Cultura (PNC) e o Fundo Setorial do Audiovisual (FSA).

O texto prevê que, se a lei for aprovada, serão usados recursos de dotações orçamentárias da União, do superávit do Fundo Nacional de Cultura do ano passado e de outras fontes.

Ministério da Saúde critica reportagem de Jornal Nacional sobre Covid-19

Na noite de hoje, 8/6/2020, o Ministério da Saúde criticou reportagem do Jornal Nacional que aborda novo sistema de divulgação de óbitos da Covid-19 no Brasil. A pasta afirmou que a fala “induz ao erro” apresentação em alguns trechos.

Na introdução, a apresentadora Renata Vasconcellos afirmou que a nova forma de informar os dados foi recebida por veículos mundiais como negativa e falou em um “apagão de dados”. Segundo sua fala, a mídia internacional atribuiu o novo formato ao presidente Jair Bolsonaro (sem partido), que teria como objetivo “esconder ou controlar” informações.

A pasta, que apresentou o novo sistema hoje, não deixou claro como funcionará a divulgação de óbitos dos estados, o que gerou críticas. A intenção é tornar o sistema uma plataforma interativa. Na nota, o ministério afirma que os óbitos por novo coronavírus serão mantidos em suas datas de ocorrência para saber exatamente quando a morte aconteceu.

“Atualmente, são divulgados os resultados laboratoriais notificados diariamente, independente do dia do falecimento do paciente. Há casos de resultados laboratoriais de mortes registradas há semanas, mas que contam para a contabilidade do dia”, afirmou a nota.

O documento diz ainda que, com a alta nos testes e na capacitação de diagnóstico por parte de profissionais e laboratórios, a rede pública bem se aperfeiçoando para fazer o mesmo.

Desta maneira, quem acessar ao portal conseguirá identificar as mortes notificadas no dia em que o óbito aconteceu.

“A curva por data de óbito ao longo do tempo, não somente nas últimas 24 horas como afirmou o Jornal Nacional, auxilia a entender a dinâmica da doença e a necessidade de esforços do Poder Público”, informou a pasta.

O Ministério da Saúde informou hoje em coletiva de imprensa que passará a receber as informações das secretarias até às 16h, para que o boletim seja divulgado às 18h. Os dados que chegarem após o prazo serão incluídos no dia seguinte.

(Fonte: <https://ultimosegundo.ig.com.br/brasil/2020-06-08/ministerio-da-saude-critica-reportagem-de-jornal-nacional-sobre-covid-19.html>)

“Pago até R\$ 1.000” se auxílio sair do salário de deputados, diz Bolsonaro

O presidente Jair Bolsonaro (sem partido) confirmou hoje que o governo federal deve dar continuidade ao auxílio emergencial que tem sido pago a trabalhadores informais. A ideia é prorrogar a ajuda para contribuir com a retomada da economia após a crise provocada pela pandemia do coronavírus. No entanto, o valor das parcelas, hoje em R\$ 600, deve ser menor. “A ideia da equipe econômica, e minha também, é de duas parcelas de R\$ 300. Tem de parlamentar que quer R\$ 600. Se tirar dos salários dos parlamentares, tudo bem, por mim eu pago até R\$ 1.000”, afirmou Bolsonaro logo após a reunião que teve pela manhã com o conselho do governo, no Palácio do Alvorada.

“Não podemos deixar esse pessoal sem emprego e sem auxílio. Agora, auxílio tem limite”, disse o presidente. “Não tem possibilidade de a nossa dívida continuar crescendo dessa maneira”, acrescentou. Durante a reunião de hoje (09/06/2020), o ministro da Economia, Paulo Guedes, já havia antecipado que a prorrogação do auxílio deve ser com duas parcelas de R\$ 300, a serem pagas quando encerraram as três de R\$ 600 programadas.

Com crise e home office permanente, empresas reavaliam escritórios e iniciam devoluções de imóveis

O home office prolongado ou até mesmo permanente e o cenário de recessão da economia têm levado empresas a revisarem planos de negócios e também o tamanho das áreas ocupadas com escritórios. Com a crise da pandemia de coronavírus, a perspectiva do mercado é de aumento do número imóveis corporativos vazios, após 3 anos de reaquecimento do setor.

A consultoria imobiliária JLL estima que, na cidade de São Paulo, o percentual de imóveis comerciais de alto padrão vagos, que encerrou o 1º trimestre em 19,3%, poderá chegar a 23% no final do ano. Já a taxa de disponibilidade, que inclui os espaços ociosos, mas que ainda dependem de cumprimento de aviso prévio e de desmobilização para serem ficarem vazios, deverá saltar para 26,8%.

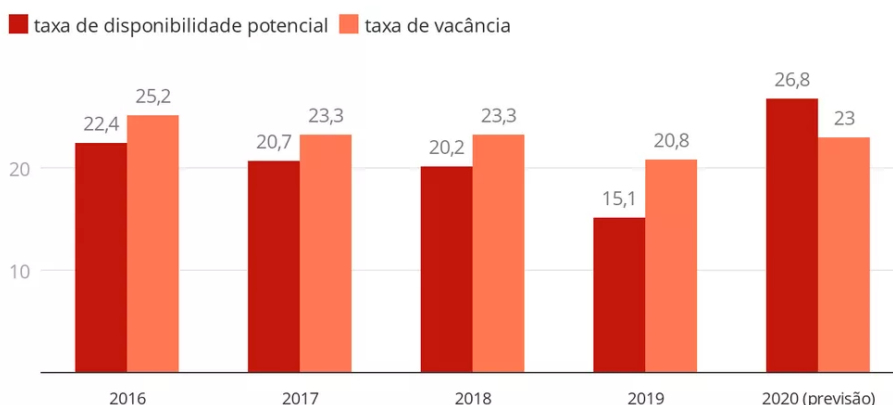
Confirmada a projeção, o percentual de imóveis “sobrando” no mercado poderá superar a taxa observada no final de 2016, no início da última recessão.

“Conversando com os nossos clientes, existe uma percepção das empresas que talvez não seja necessário ter tanto espaço assim e muitos estão num momento de análise e já têm planos para devolver algumas lajes”, afirma Monica Lee, diretora do segmento de escritórios da JLL.

“Tem muitos setores da economia que forem fortemente impactados pela pandemia. Algumas empresas vão passar por uma total mudança no seu modelo de negócio.”

Evolução dos imóveis vazios em prédios de escritórios

Em % do total, na cidade de São Paulo



Fonte: JLL

O enxugamento de parte dos escritórios, entretanto, só deverá ser mais visível daqui mais alguns meses e em 2021, uma vez que os contratos de aluguel de grandes lajes e nos pontos mais valorizados da cidade são fechados a longo prazo, com cláusulas rígidas e multas para devoluções. Também influencia o tempo de aviso prévio e de desmontagem ou reconfiguração dos espaços alugados.

“O impacto dessas devoluções iniciais não será sentido tão forte no 2º trimestre por conta da demora para que aconteçam. Então, esperamos um movimento de aumento de vacância durante esse ano e esse processo de devoluções e ajustes dos escritórios devem acontecer por mais 1, 2 anos”, avalia Fernando Didziakas, sócio da consultoria Buildings.

Além do enxugamento de muitas operações, outros fatores que devem contribuir para o aumento da vacância de prédios de escritórios é a postergação de locações que estavam previstas para acontecer ao longo deste ano, além das inaugurações de novas torres.

A consultoria Newmark Knight Frank prevê a entrega de mais 312 mil metros quadrados de área em novos prédios de alto padrão em 2020 em São Paulo – número mais de 50% superior à média histórica dos últimos anos (200 mil metros quadrados).

Primeiros movimentos de devolução

Entre as empresas que já decidiram devolver áreas ocupadas para reduzir custos está o escritório Kincaid Mendes Vianna Advogados. Originária do Rio de Janeiro, a firma decidiu fechar a unidade na capital paulista, no bairro do Itaim Bibi.

O proprietário das salas ocupadas pediu reajuste dos valores, enquanto o escritório queria desconto. O impasse fez com que a empresa decidisse estender indefinidamente o home office e baixar as portas da sucursal. De acordo com Camila Mendes Vianna Cardoso, sócia do escritório, a ideia é esperar a reorganização do judiciário e, dependendo das novas práticas, voltar com posição menor.

“Ficamos muito impressionados com a rapidez que todo o Judiciário conseguiu se adaptar às novas tecnologias”, diz a advogada.

“Nosso faturamento chegou a aumentar, pois economizamos com passagens aéreas, diárias de hotel e até o tempo de nos encontrarmos com clientes que fiquem distantes dentro das grandes cidades”, prossegue. “Juizes estão nos recebendo em audiências online, participamos de julgamentos em Belém do Pará sem sair de casa.”

Apesar de o Kincaid Mendes Vianna não vislumbrar um futuro sem uma sede na capital paulista, a mudança deu tração para a adoção do home office pela equipe em determinados dias da semana, com revezamento de cadeiras em metragem menor.

‘Podemos usar muito menos espaço’

Lógica igual será adotada pela casa de análise Suno Research. Diferente do Kincaid, que antes da pandemia era avesso ao teletrabalho, a Suno mantinha cerca de 30% do seu time remoto, com profissionais de fora de São Paulo.

A sede da empresa, também no Itaim Bibi, fica dentro de um prédio de coworking da WeWork. Com cinco salas alugadas, ocupavam 70 lugares fixos. Uma redução inicial de 65% foi feita. Mesmo com algum reajuste depois da pandemia, mais dias de home office serão o padrão. Também no Rio de Janeiro, a multinacional suíça LafargeHolcim também decidiu entregar o escritório onde trabalhavam 150 funcionários no centro da cidade, segundo mostrou reportagem do “Valor Econômico”. A companhia, que emprega 1.500 funcionários no país, estima economizar R\$ 2 milhões ao ano, ao eliminar custo fixo com aluguel, condomínio, estacionamento, copa, manutenção e recepcionista.

Home office para sempre e transformação dos escritórios

A avaliação dos agentes do mercado é que mesmo numa situação pós crise do coronavírus, o home office tende a ganhar espaço e cada vez mais adesão de empresas e trabalhadores. Com isso, a tendência para diversos segmentos é que os escritórios se transformem mais em espaços para reuniões, treinamentos e convívio, deixando de ser o local exclusivo para o expediente diário de trabalho. Estudo divulgado em abril pela Kantar apontou que 23% dos brasileiros diziam estar fazendo home office. Outro levantamento recente divulgado pelo Instituto de Pesquisas Econômicas Aplicadas (Ipea) revelou que o trabalho remoto pode vir a atingir 22,7% das ocupações no Brasil, alcançando mais de 20 milhões de pessoas. Com a maior aceitação do trabalho em casa e a percepção por parte dos gestores de que os índices de produtividade continuaram em alta, algumas empresas sinalizam para mudanças definitivas.

NOÇÕES DE ADMINISTRAÇÃO PÚBLICA

1. Constituição Federal de 1988 e suas alterações posteriores	01
2. Lei Orgânica do Município e posteriores alterações	13
3. Ética, Organização e Cidadania	13
4. Serviço Público no Brasil: definição, natureza, espécies, Características	14
5. Decreto-Lei Federal Nº 2.848/40: Da Periclitção da Vida e da Saúde – do Artigo 130 a 136; Dos Crimes Contra a Honra – do Artigo 138 a 145	26
Dos Crimes Contra o Patrimônio – Artigos 155 e 156	34
Dos Crimes Contra a Organização do Trabalho – do Artigo 197 a 207	44
Dos Crimes Contra a Administração Pública – do Artigo 312 a 327; Dos Crimes Praticados por Particular Contra a Administração em Geral – do Artigo 328 a 337	45

1. CONSTITUIÇÃO FEDERAL DE 1988 E SUAS ALTERAÇÕES POSTERIORES,

CONSTITUIÇÃO DA REPÚBLICA FEDERATIVA DO BRASIL DE 1988

PREÂMBULO

Nós, representantes do povo brasileiro, reunidos em Assembléia Nacional Constituinte para instituir um Estado Democrático, destinado a assegurar o exercício dos direitos sociais e individuais, a liberdade, a segurança, o bem-estar, o desenvolvimento, a igualdade e a justiça como valores supremos de uma sociedade fraterna, pluralista e sem preconceitos, fundada na harmonia social e comprometida, na ordem interna e internacional, com a solução pacífica das controvérsias, promulgamos, sob a proteção de Deus, a seguinte CONSTITUIÇÃO DA REPÚBLICA FEDERATIVA DO BRASIL.

TÍTULO III

Da Organização do Estado

CAPÍTULO VII

DA ADMINISTRAÇÃO PÚBLICA

1) Princípios da Administração Pública

Os valores éticos inerentes ao Estado, os quais permitem que ele consolide o bem comum e garanta a preservação dos interesses da coletividade, se encontram exteriorizados em princípios e regras. Estes, por sua vez, são estabelecidos na Constituição Federal e em legislações infraconstitucionais, a exemplo das que serão estudadas neste tópico, quais sejam: Decreto nº 1.171/94, Lei nº 8.112/90 e Lei nº 8.429/92.

Todas as diretivas de leis específicas sobre a ética no setor público partem da Constituição Federal, que estabelece alguns princípios fundamentais para a ética no setor público. Em outras palavras, é o texto constitucional do artigo 37, especialmente o *caput*, que permite a compreensão de boa parte do conteúdo das leis específicas, porque possui um caráter amplo ao preconizar os princípios fundamentais da administração pública. Estabelece a Constituição Federal:

Artigo 37, CF. A administração pública direta e indireta de qualquer dos Poderes da União, dos Estados, do Distrito Federal e dos Municípios obedecerá aos princípios de legalidade, impessoalidade, moralidade, publicidade e eficiência e, também, ao seguinte: [...]

São princípios da administração pública, nesta ordem:

Legalidade
Impessoalidade
Moralidade
Publicidade
Eficiência

Para memorizar: veja que as iniciais das palavras formam o vocábulo LIMPE, que remete à limpeza esperada da Administração Pública. É de fundamental importância um olhar atento ao significado de cada um destes princípios, posto que eles estruturam todas as regras éticas prescritas no Código de Ética e na Lei de Improbidade Administrativa, tomando como base os ensinamentos de Carvalho Filho¹ e Spitzcovsky²:

¹ CARVALHO FILHO, José dos Santos. *Manual de direito administrativo*. 23. ed. Rio de Janeiro: Lumen juris, 2010.

² SPITZCOVSKY, Celso. *Direito Administrativo*. 13. ed. São Paulo: Método, 2011.

a) **Princípio da legalidade**: Para o particular, legalidade significa a permissão de fazer tudo o que a lei não proíbe. Contudo, como a administração pública representa os interesses da coletividade, ela se sujeita a uma relação de subordinação, pela qual só poderá fazer o que a lei expressamente determina (assim, na esfera estatal, é preciso lei anterior editando a matéria para que seja preservado o princípio da legalidade). A origem deste princípio está na criação do Estado de Direito, no sentido de que o próprio Estado deve respeitar as leis que dita.

b) **Princípio da impessoalidade**: Por força dos interesses que representa, a administração pública está proibida de promover discriminações gratuitas. Discriminar é tratar alguém de forma diferente dos demais, privilegiando ou prejudicando. Segundo este princípio, a administração pública deve tratar igualmente todos aqueles que se encontrem na mesma situação jurídica (princípio da isonomia ou igualdade). Por exemplo, a licitação reflete a impessoalidade no que tange à contratação de serviços. O princípio da impessoalidade correlaciona-se ao princípio da finalidade, pelo qual o alvo a ser alcançado pela administração pública é somente o interesse público. Com efeito, o interesse particular não pode influenciar no tratamento das pessoas, já que deve-se buscar somente a preservação do interesse coletivo.

c) **Princípio da moralidade**: A posição deste princípio no artigo 37 da CF representa o reconhecimento de uma espécie de moralidade administrativa, intimamente relacionada ao poder público. A administração pública não atua como um particular, de modo que enquanto o descumprimento dos preceitos morais por parte deste particular não é punido pelo Direito (*a priori*), o ordenamento jurídico adota tratamento rigoroso do comportamento imoral por parte dos representantes do Estado. O princípio da moralidade deve se fazer presente não só para com os administrados, mas também no âmbito interno. Está indissociavelmente ligado à noção de bom administrador, que não somente deve ser conhecedor da lei, mas também dos princípios éticos regentes da função administrativa. **TODO ATO IMORAL SERÁ DIRETAMENTE ILEGAL OU AO MENOS IMPESSOAL**, daí a intrínseca ligação com os dois princípios anteriores.

d) **Princípio da publicidade**: A administração pública é obrigada a manter transparência em relação a todos seus atos e a todas informações armazenadas nos seus bancos de dados. Daí a publicação em órgãos da imprensa e a afixação de portarias. Por exemplo, a própria expressão concurso *público* (art. 37, II, CF) remonta ao ideário de que todos devem tomar conhecimento do processo seletivo de servidores do Estado. Diante disso, como será visto, se negar indevidamente a fornecer informações ao administrado caracteriza ato de improbidade administrativa.

No mais, prevê o §1º do artigo 37, CF, evitando que o princípio da publicidade seja deturpado em propaganda político-eleitoral:

*Artigo 37, §1º, CF. A **publicidade** dos atos, programas, obras, serviços e campanhas dos órgãos públicos deverá ter **caráter educativo, informativo ou de orientação social**, dela não podendo constar nomes, símbolos ou imagens que caracterizem promoção pessoal de autoridades ou servidores públicos.*

Somente pela publicidade os indivíduos controlarão a legalidade e a eficiência dos atos administrativos. Os instrumentos para proteção são o direito de petição e as certidões (art. 5º, XXXIV, CF), além do *habeas data* e - residualmente - do mandado de segurança. Neste viés, ainda, prevê o artigo 37, CF em seu §3º:

*Artigo 37, §3º, CF. A lei disciplinará as formas de **participação do usuário na administração pública direta e indireta**, regulando especialmente:*

I - as reclamações relativas à prestação dos serviços públicos em geral, asseguradas a manutenção de serviços de atendimento ao usuário e a avaliação periódica, externa e interna, da qualidade dos serviços;

II - o acesso dos usuários a registros administrativos e a informações sobre atos de governo, observado o disposto no art. 5º, X e XXXIII;

III - a disciplina da representação contra o exercício negligente ou abusivo de cargo, emprego ou função na administração pública.

e) **Princípio da eficiência:** A administração pública deve manter o ampliar a qualidade de seus serviços com controle de gastos. Isso envolve eficiência ao contratar pessoas (o concurso público seleciona os mais qualificados ao exercício do cargo), ao manter tais pessoas em seus cargos (pois é possível exonerar um servidor público por ineficiência) e ao controlar gastos (limitando o teto de remuneração), por exemplo. O núcleo deste princípio é a procura por produtividade e economicidade. Alcança os serviços públicos e os serviços administrativos internos, se referindo diretamente à conduta dos agentes.

Além destes cinco princípios administrativo-constitucionais diretamente selecionados pelo constituinte, podem ser apontados como princípios de natureza ética relacionados à função pública a probidade e a motivação:

a) **Princípio da probidade:** um princípio constitucional incluído dentro dos princípios específicos da licitação, é o dever de todo o administrador público, o dever de honestidade e fidelidade com o Estado, com a população, no desempenho de suas funções. Possui contornos mais definidos do que a moralidade. Diógenes Gasparini³ alerta que alguns autores tratam veem como distintos os princípios da moralidade e da probidade administrativa, mas não há características que permitam tratar os mesmos como procedimentos distintos, sendo no máximo possível afirmar que a probidade administrativa é um aspecto particular da moralidade administrativa.

b) **Princípio da motivação:** É a obrigação conferida ao administrador de motivar todos os atos que edita, gerais ou de efeitos concretos. É considerado, entre os demais princípios, um dos mais importantes, uma vez que sem a motivação não há o devido processo legal, uma vez que a fundamentação surge como meio interpretativo da decisão que levou à prática do ato impugnado, sendo verdadeiro meio de viabilização do controle da legalidade dos atos da Administração.

Motivar significa mencionar o dispositivo legal aplicável ao caso concreto e relacionar os fatos que concretamente levaram à aplicação daquele dispositivo legal. Todos os atos administrativos devem ser motivados para que o Judiciário possa controlar o mérito do ato administrativo quanto à sua legalidade. Para efetuar esse controle, devem ser observados os motivos dos atos administrativos.

Em relação à necessidade de motivação dos atos administrativos vinculados (aqueles em que a lei aponta um único comportamento possível) e dos atos discricionários (aqueles que a lei, dentro dos limites nela previstos, aponta um ou mais comportamentos possíveis, de acordo com um juízo de conveniência e oportunidade), a doutrina é uníssona na determinação da obrigatoriedade de motivação com relação aos atos administrativos vinculados; todavia, diverge quanto à referida necessidade quanto aos atos discricionários.

Meirelles⁴ entende que o ato discricionário, editado sob os limites da Lei, confere ao administrador uma margem de liberdade para fazer um juízo de conveniência e oportunidade, não sendo necessária a motivação. No entanto, se houver tal fundamentação, o ato deverá condicionar-se a esta, em razão da necessidade de observância da Teoria dos Motivos Determinantes. O entendimento

³GASPARINI, Diógenes. *Direito Administrativo*. 9ª ed. São Paulo: Saraiva, 2004.

⁴MEIRELLES, Hely Lopes. *Direito administrativo brasileiro*. São Paulo: Malheiros, 1993.

to majoritário da doutrina, porém, é de que, mesmo no ato discricionário, é necessária a motivação para que se saiba qual o caminho adotado pelo administrador. Gasparini⁵, com respaldo no art. 50 da Lei n. 9.784/98, aponta inclusive a superação de tais discussões doutrinárias, pois o referido artigo exige a motivação para todos os atos nele elencados, compreendendo entre estes, tanto os atos discricionários quanto os vinculados.

2) Regras mínimas sobre direitos e deveres dos servidores

O artigo 37 da Constituição Federal estabelece os princípios da administração pública estudados no tópico anterior, aos quais estão sujeitos servidores de quaisquer dos Poderes em qualquer das esferas federativas, e, em seus incisos, regras mínimas sobre o serviço público:

Artigo 37, I, CF. Os cargos, empregos e funções públicas são acessíveis aos brasileiros que preencham os requisitos estabelecidos em lei, assim como aos estrangeiros, na forma da lei.

Aprofundando a questão, tem-se o artigo 5º da Lei nº 8.112/1990, que prevê:

Artigo 5º, Lei nº 8.112/1990. São requisitos básicos para investidura em cargo público:

I - a nacionalidade brasileira;

II - o gozo dos direitos políticos;

III - a quitação com as obrigações militares e eleitorais;

IV - o nível de escolaridade exigido para o exercício do cargo;

V - a idade mínima de dezoito anos;

VI - aptidão física e mental.

§ 1º As atribuições do cargo podem justificar a exigência de outros requisitos estabelecidos em lei. [...]

§ 3º As universidades e instituições de pesquisa científica e tecnológica federais poderão prover seus cargos com professores, técnicos e cientistas estrangeiros, de acordo com as normas e os procedimentos desta Lei.

Destaca-se a exceção ao inciso I do artigo 5º da Lei nº 8.112/1990 e do inciso I do artigo 37, CF, prevista no artigo 207 da Constituição, permitindo que estrangeiros assumam cargos no ramo da pesquisa, ciência e tecnologia.

Artigo 37, II, CF. A investidura em cargo ou emprego público depende de aprovação prévia em concurso público de provas ou de provas e títulos, de acordo com a natureza e a complexidade do cargo ou emprego, na forma prevista em lei, ressalvadas as nomeações para cargo em comissão declarado em lei de livre nomeação e exoneração.

Preconiza o artigo 10 da Lei nº 8.112/1990:

Artigo 10, Lei nº 8.112/90. A nomeação para cargo de carreira ou cargo isolado de provimento efetivo depende de prévia habilitação em concurso público de provas ou de provas e títulos, obedecidos a ordem de classificação e o prazo de sua validade.

Parágrafo único. Os demais requisitos para o ingresso e o desenvolvimento do servidor na carreira, mediante promoção, serão estabelecidos pela lei que fixar as diretrizes do sistema de carreira na Administração Pública Federal e seus regulamentos.

No concurso de provas o candidato é avaliado apenas pelo seu desempenho nas provas, ao passo que nos concursos de provas e títulos o seu currículo em toda sua atividade profissional também é considerado. Cargo em comissão é o cargo de confiança, que não exige concurso público, sendo exceção à regra geral.

Artigo 37, III, CF. O prazo de validade do concurso público será de até dois anos, prorrogável uma vez, por igual período.

⁵GASPARINI, Diógenes. *Direito Administrativo*. 9ª ed. São Paulo: Saraiva, 2004.

*Artigo 37, IV, CF. Durante o **prazo improrrogável** previsto no edital de convocação, aquele aprovado em concurso público de provas ou de provas e títulos será **convocado com prioridade** sobre novos concursados para assumir cargo ou emprego, na carreira.*

Prevê o artigo 12 da Lei nº 8.112/1990:

Artigo 12, Lei nº 8.112/1990. O concurso público terá validade de até 2 (dois) anos, podendo ser prorrogado uma única vez, por igual período.

§1º O prazo de validade do concurso e as condições de sua realização serão fixados em edital, que será publicado no Diário Oficial da União e em jornal diário de grande circulação.

§ 2º Não se abrirá novo concurso enquanto houver candidato aprovado em concurso anterior com prazo de validade não expirado.

O edital delimita questões como valor da taxa de inscrição, casos de isenção, número de vagas e prazo de validade. Havendo candidatos aprovados na vigência do prazo do concurso, ele deve ser chamado para assumir eventual vaga e não ser realizado novo concurso.

Destaca-se que o §2º do artigo 37, CF, prevê:

*Artigo 37, §2º, CF. A não-observância do disposto nos incisos II e III implicará a **nulidade do ato e a punição da autoridade responsável**, nos termos da lei.*

Com efeito, há tratamento rigoroso da responsabilização daquele que viola as diretrizes mínimas sobre o ingresso no serviço público, que em regra se dá por concurso de provas ou de provas e títulos.

*Artigo 37, V, CF. As **funções de confiança**, exercidas exclusivamente por servidores ocupantes de **cargo efetivo**, e os **cargos em comissão**, a serem preenchidos por servidores de **carreira nos casos, condições e percentuais mínimos previstos em lei**, destinam-se apenas às atribuições de **direção, chefia e assessoramento**.*

Observa-se o seguinte quadro comparativo⁶:

Função de Confiança	Cargo em Comissão
Exercidas exclusivamente por servidores ocupantes de cargo efetivo.	Qualquer pessoa, observado o percentual mínimo reservado ao servidor de carreira.
Com concurso público, já que somente pode exercê-la o servidor de cargo efetivo, mas a função em si não prescindível de concurso público.	Sem concurso público, ressalvado o percentual mínimo reservado ao servidor de carreira.
Somente são conferidas atribuições e responsabilidade	É atribuído posto (lugar) num dos quadros da Administração Pública, conferida atribuições e responsabilidade àquele que irá ocupá-lo
Destinam-se apenas às atribuições de direção, chefia e assessoramento	Destinam-se apenas às atribuições de direção, chefia e assessoramento
De livre nomeação e exoneração no que se refere à função e não em relação ao cargo efetivo.	De livre nomeação e exoneração

*Artigo 37, VI, CF. É garantido ao servidor público civil o direito à **livre associação sindical**.*

A liberdade de associação é garantida aos servidores públicos tal como é garantida a todos na condição de direito individual e de direito social.

*Artigo 37, VII, CF. O **direito de greve** será exercido nos termos e nos limites definidos em lei específica.*

O Supremo Tribunal Federal decidiu que os servidores públicos possuem o direito de greve, devendo se atentar pela preservação da sociedade quando exercê-lo. Enquanto não for elaborada uma legislação específica para os funcionários públicos, deverá ser obedecida a lei geral de greve para os funcionários privados, qual seja a Lei nº 7.783/89 (Mandado de Injunção nº 20).

*Artigo 37, VIII, CF. A lei reservará **percentual** dos cargos e empregos públicos para as **pessoas portadoras de deficiência** e definirá os critérios de sua admissão.*

Neste sentido, o §2º do artigo 5º da Lei nº 8.112/1990:

*Artigo 5º, Lei nº 8.112/90. Às **pessoas portadoras de deficiência** é assegurado o direito de se inscrever em concurso público para provimento de cargo cujas atribuições sejam compatíveis com a deficiência de que são portadoras; para tais pessoas serão reservadas **até 20% (vinte por cento)** das vagas oferecidas no concurso.*

Prossegue o artigo 37, CF:

*Artigo 37, IX, CF. A lei estabelecerá os casos de contratação por **tempo determinado** para atender a necessidade temporária de **excepcional interesse público**.*

A Lei nº 8.745/1993 regulamenta este inciso da Constituição, definindo a natureza da relação estabelecida entre o servidor contratado e a Administração Pública, para atender à “necessidade temporária de excepcional interesse público”.

⁶ <http://direitoemquadrinhos.blogspot.com.br/2011/03/quadro-comparativo-funcao-de-confianca.html>

“Em se tratando de relação subordinada, isto é, de relação que comporta dependência jurídica do servidor perante o Estado, duas opções se ofereciam: ou a relação seria trabalhista, agindo o Estado *iure gestionis*, sem usar das prerrogativas de Poder Público, ou institucional, estatutária, preponderando o *ius imperii* do Estado. Melhor dizendo: o sistema preconizado pela Carta Política de 1988 é o do contrato, que tanto pode ser trabalhista (inserindo-se na esfera do Direito Privado) quanto administrativo (situando-se no campo do Direito Público). [...] Uma solução intermediária não deixa, entretanto, de ser legítima. Pode-se, com certeza, abonar um sistema híbrido, eclético, no qual coexistam normas trabalhistas e estatutárias, pondo-se em contiguidade os vínculos privado e administrativo, no sentido de atender às exigências do Estado moderno, que procura alcançar os seus objetivos com a mesma eficácia dos empreendimentos não-governamentais”⁷.

Artigo 37, X, CF. A remuneração dos servidores públicos e o subsídio de que trata o § 4º do art. 39 somente poderão ser fixados ou alterados por lei específica, observada a iniciativa privativa em cada caso, assegurada revisão geral anual, sempre na mesma data e sem distinção de índices.

Artigo 37, XV, CF. O subsídio e os vencimentos dos ocupantes de cargos e empregos públicos são irredutíveis, ressalvado o disposto nos incisos XI e XIV deste artigo e nos arts. 39, § 4º, 150, II, 153, III, e 153, § 2º, I.

Artigo 37, §10, CF. É vedada a percepção simultânea de proventos de aposentadoria decorrentes do art. 40 ou dos arts. 42 e 142 com a remuneração de cargo, emprego ou função pública, ressalvados os cargos acumuláveis na forma desta Constituição, os cargos eletivos e os cargos em comissão declarados em lei de livre nomeação e exoneração.

Sobre a questão, disciplina a Lei nº 8.112/1990 nos artigos 40 e 41:

Art. 40. Vencimento é a retribuição pecuniária pelo exercício de cargo público, com valor fixado em lei.

Art. 41. Remuneração é o vencimento do cargo efetivo, acrescido das vantagens pecuniárias permanentes estabelecidas em lei.

§ 1º A remuneração do servidor investido em função ou cargo em comissão será paga na forma prevista no art. 62.

§ 2º O servidor investido em cargo em comissão de órgão ou entidade diversa da de sua lotação receberá a remuneração de acordo com o estabelecido no § 1º do art. 93.

§ 3º O vencimento do cargo efetivo, acrescido das vantagens de caráter permanente, é irredutível.

§ 4º É assegurada a isonomia de vencimentos para cargos de atribuições iguais ou semelhantes do mesmo Poder, ou entre servidores dos três Poderes, ressalvadas as vantagens de caráter individual e as relativas à natureza ou ao local de trabalho.

§ 5º Nenhum servidor receberá remuneração inferior ao salário mínimo.

Ainda, o artigo 37 da Constituição:

Artigo 37, XI, CF. A remuneração e o subsídio dos ocupantes de cargos, funções e empregos públicos da administração direta, autárquica e fundacional, dos membros de qualquer dos Poderes da União, dos Estados, do Distrito Federal e dos Municípios, dos detentores de mandato eletivo e dos demais agentes políticos e os proventos, pensões ou outra espécie remuneratória, percebidos

⁷ VOGEL NETO, Gustavo Adolpho. *Contratação de servidores para atender a necessidade temporária de excepcional interesse público*. Disponível em: <http://www.planalto.gov.br/ccivil_03/revista/Rev_39/Artigos/Art_Gustavo.htm>. Acesso em: 23 dez. 2014.

cumulativamente ou não, **incluídas as vantagens pessoais ou de qualquer outra natureza**, não poderão exceder o **subsídio mensal, em espécie, dos Ministros do Supremo Tribunal Federal**, aplicando-se como limite, nos **Municípios**, o subsídio do **Prefeito**, e nos Estados e no Distrito Federal, o subsídio mensal do **Governador** no âmbito do Poder Executivo, o subsídio dos **Deputados Estaduais e Distritais** no âmbito do Poder Legislativo e o subsídio dos **Desembargadores do Tribunal de Justiça**, limitado a **noventa inteiros e vinte e cinco centésimos por cento do subsídio mensal**, em espécie, dos **Ministros do Supremo Tribunal Federal**, no âmbito do Poder Judiciário, aplicável este limite aos membros do **Ministério Público, aos Procuradores e aos Defensores Públicos**.

Artigo 37, XII, CF. Os vencimentos dos cargos do Poder Legislativo e do Poder Judiciário **não poderão ser superiores aos pagos pelo Poder Executivo**.

Prevê a Lei nº 8.112/1990 em seu artigo 42:

Artigo 42, Lei nº 8.112/90. Nenhum servidor poderá perceber, mensalmente, a título de remuneração, importância superior à soma dos valores percebidos como remuneração, em espécie, a qualquer título, no âmbito dos respectivos Poderes, pelos **Ministros de Estado, por membros do Congresso Nacional e Ministros do Supremo Tribunal Federal**. **Parágrafo único.** Excluem-se do teto de remuneração as vantagens previstas nos incisos II a VII do art. 61.

Com efeito, os §§ 11 e 12 do artigo 37, CF tecem aprofundamentos sobre o mencionado inciso XI:

Artigo 37, § 11, CF. **Não serão computadas, para efeito dos limites remuneratórios de que trata o inciso XI do caput deste artigo, as parcelas de caráter indenizatório previstas em lei.**

Artigo 37, § 12, CF. Para os fins do disposto no inciso XI do caput deste artigo, fica facultado aos Estados e ao Distrito Federal fixar, em seu âmbito, mediante emenda às respectivas Constituições e Lei Orgânica, como **limite único, o subsídio mensal dos Desembargadores do respectivo Tribunal de Justiça, limitado a noventa inteiros e vinte e cinco centésimos por cento do subsídio mensal dos Ministros do Supremo Tribunal Federal, não se aplicando o disposto neste parágrafo aos subsídios dos Deputados Estaduais e Distritais e dos Vereadores**.

Por seu turno, o artigo 37 quanto à vinculação ou equiparação salarial:

Artigo 37, XIII, CF. É vedada a **vinculação ou equiparação de quaisquer espécies remuneratórias para o efeito de remuneração de pessoal do serviço público**.

Os padrões de vencimentos são fixados por conselho de política de administração e remuneração de pessoal, integrado por servidores designados pelos respectivos Poderes (artigo 39, *caput* e § 1º), sem qualquer garantia constitucional de tratamento igualitário aos cargos que se mostrem similares.

Artigo 37, XIV, CF. Os **acréscimos pecuniários percebidos por servidor público não serão computados nem acumulados para fins de concessão de acréscimos ulteriores**.

A preocupação do constituinte, ao implantar tal preceito, foi de que não eclodisse no sistema remuneratório dos servidores, ou seja, evitar que se utilize uma vantagem como base de cálculo de um outro benefício. Dessa forma, qualquer gratificação que venha a ser concedida ao servidor só pode ter como base de cálculo o próprio vencimento básico. É inaceitável que se leve em consideração outra vantagem até então percebida.

Artigo 37, XVI, CF. É vedada a **acumulação remunerada de cargos públicos, exceto, quando houver compatibilidade de horários, observado em qualquer caso o disposto no inciso XI: a) a de dois**

cargos de professor; b) a de um cargo de professor com outro, técnico ou científico; c) a de dois cargos ou empregos privativos de profissionais de saúde, com profissões regulamentadas.

Artigo 37, XVII, CF. *A proibição de acumular estende-se a empregos e funções e abrange autarquias, fundações, empresas públicas, sociedades de economia mista, suas subsidiárias, e sociedades controladas, direta ou indiretamente, pelo poder público.*

Segundo Carvalho Filho⁸, “o fundamento da proibição é impedir que o cúmulo de funções públicas faça com que o servidor não execute qualquer delas com a necessária eficiência. Além disso, porém, pode-se observar que o Constituinte quis também impedir a cumulação de ganhos em detrimento da boa execução de tarefas públicas. [...] Nota-se que a vedação se refere à acumulação remunerada. Em consequência, se a acumulação só encerra a percepção de vencimentos por uma das fontes, não incide a regra constitucional proibitiva”.

A Lei nº 8.112/1990 regulamenta intensamente a questão:

Artigo 118, Lei nº 8.112/1990. *Ressalvados os casos previstos na Constituição, é vedada a acumulação remunerada de cargos públicos.*

§ 1º *A proibição de acumular estende-se a cargos, empregos e funções em autarquias, fundações públicas, empresas públicas, sociedades de economia mista da União, do Distrito Federal, dos Estados, dos Territórios e dos Municípios.*

§ 2º *A acumulação de cargos, ainda que lícita, fica condicionada à comprovação da compatibilidade de horários.*

§ 3º *Considera-se acumulação proibida a percepção de vencimento de cargo ou emprego público efetivo com proventos da inatividade, salvo quando os cargos de que decorram essas remunerações forem acumuláveis na atividade.*

Art. 119, Lei nº 8.112/1990. **O servidor não poderá exercer mais de um cargo em comissão**, exceto no caso previsto no parágrafo único do art. 9º, *nem ser remunerado pela participação em órgão de deliberação coletiva.*

Parágrafo único. *O disposto neste artigo não se aplica à remuneração devida pela participação em conselhos de administração e fiscal das empresas públicas e sociedades de economia mista, suas subsidiárias e controladas, bem como quaisquer empresas ou entidades em que a União, direta ou indiretamente, detenha participação no capital social, observado o que, a respeito, dispuser legislação específica.*

Art. 120, Lei nº 8.112/1990. *O servidor vinculado ao regime desta Lei, que acumular licitamente dois cargos efetivos, quando investido em cargo de provimento em comissão, ficará afastado de ambos os cargos efetivos, salvo na hipótese em que houver compatibilidade de horário e local com o exercício de um deles, declarada pelas autoridades máximas dos órgãos ou entidades envolvidos.*

“Os artigos 118 a 120 da Lei nº 8.112/90 ao tratarem da acumulação de cargos e funções públicas, regulamentam, no âmbito do serviço público federal a vedação genérica constante do art. 37, incisos VXI e XVII, da Constituição da República. De fato, a acumulação ilícita de cargos públicos constitui uma das infrações mais comuns praticadas por servidores públicos, o que se constata observando o elevado número de processos administrativos instaurados com esse objeto. O sistema adotado pela Lei nº 8.112/90 é relativamente brando, quando cotejado com outros estatutos de alguns Estados, visto que propicia ao servidor incurso nessa ilicitude diversas oportunidades para regularizar sua situação e escapar da pena

⁸CARVALHO FILHO, José dos Santos. *Manual de direito administrativo*. 23. ed. Rio de Janeiro: Lumen juris, 2010.

de demissão. Também prevê a lei em comentário, um processo administrativo simplificado (processo disciplinar de rito sumário) para a purgação dessa infração – art. 133”⁹.

Artigo 37, XVIII, CF. **A administração fazendária e seus servidores fiscais terão, dentro de suas áreas de competência e jurisdição, precedência sobre os demais setores administrativos, na forma da lei.**

Artigo 37, XXII, CF. **As administrações tributárias da União, dos Estados, do Distrito Federal e dos Municípios, atividades essenciais ao funcionamento do Estado, exercidas por servidores de carreiras específicas, terão recursos prioritários para a realização de suas atividades e atuação de forma integrada, inclusive com o compartilhamento de cadastros e de informações fiscais, na forma da lei ou convênio.**

“O Estado tem como finalidade essencial a garantia do bem-estar de seus cidadãos, seja através dos serviços públicos que disponibiliza, seja através de investimentos na área social (educação, saúde, segurança pública). Para atingir esses objetivos primários, deve desenvolver uma atividade financeira, com o intuito de obter recursos indispensáveis às necessidades cuja satisfação se comprometeu quando estabeleceu o “pacto” constitucional de 1988. [...]

A importância da Administração Tributária foi reconhecida expressamente pelo constituinte que acrescentou, no artigo 37 da Carta Magna, o inciso XVIII, estabelecendo a sua precedência e de seus servidores sobre os demais setores da Administração Pública, dentro de suas áreas de competência”¹⁰.

Artigo 37, XIX, CF. **Somente por lei específica poderá ser criada autarquia e autorizada a instituição de empresa pública, de sociedade de economia mista e de fundação, cabendo à lei complementar, neste último caso, definir as áreas de sua atuação.**

Artigo 37, XX, CF. **Depende de autorização legislativa, em cada caso, a criação de subsidiárias das entidades mencionadas no inciso anterior, assim como a participação de qualquer delas em empresa privada.**

Órgãos da administração indireta somente podem ser criados por lei específica e a criação de subsidiárias destes dependem de autorização legislativa (o Estado cria e controla diretamente determinada empresa pública ou sociedade de economia mista, e estas, por sua vez, passam a gerir uma nova empresa, denominada subsidiária. Ex.: Transpetro, subsidiária da Petrobrás). “Abrimos um parêntese para observar que quase todos os autores que abordam o assunto afirmam categoricamente que, a despeito da referência no texto constitucional a ‘subsidiárias das entidades mencionadas no inciso anterior’, somente empresas públicas e sociedades de economia mista podem ter subsidiárias, pois a relação de controle que existe entre a pessoa jurídica matriz e a subsidiária seria própria de pessoas com estrutura empresarial, e inadequada a autarquias e fundações públicas. OUSAMOS DISCORDAR. Parece-nos que, se o legislador de um ente federado pretendesse, por exemplo, autorizar a criação de uma subsidiária de uma fundação pública, NÃO haveria base constitucional para considerar inválida sua autorização”¹¹.

⁹ MORGATO, Almir. *O Regime Disciplinar dos Servidores Públicos da União*. Disponível em: <http://www.canaldosconcursos.com.br/artigos/almirmorgado_artigo1.pdf>. Acesso em: 11 ago. 2013.

¹⁰ http://www.sindsefaz.org.br/parecer_administracao_tributaria_sao_paulo.htm

¹¹ ALEXANDRINO, Marcelo. *Direito Administrativo Descom-*

**CONHECIMENTOS ESPECÍFICOS
TÉCNICO DE ENFERMAGEM**

1. Noções Básicas de Anatomia e Fisiologia do Corpo Humano;	01
2. Nutrição: Fatores que Alteram o Apetite e a Digestão, Dietas Especiais, Alimentação por Gavagem, Epidemiologia e Esquema de Vacina de Rotina (Antipólio, Anti-Sarampo, DPT, BCG, Dupla),	35
Assepsia, Desinfecção e Esterilização;	83
3. Assistência de Enfermagem ao Paciente com Distúrbios dos Sistemas: Gastrointestinal, Cardiovascular, Respiratório e Hematológico;	92
4. Técnicas Básicas de Enfermagem: TP, RPA, Peso, Altura, CA;	116
5. Administrações de Medicamentos (Vias, Doses, Indicações e Contra Indicações),	129
Curativos,	139
Oxigenoterapia,	140
Nebulização	141
Coleta de Amostra para Exames Laboratoriais,	142
6. Assistência de Enfermagem ao Paciente com Doenças Neoplásicas (Considerações Gerais, Medidas Preventivas e Assistência em Radioterapia e Quimioterapia);	152
7. Infeciosas: Aids, Sarampo, Tuberculose, Tétano, Poliomielite, Difteria, Coqueluche e Cólera;	158
8. Aspectos Éticos na Assistência de Enfermagem.	170
Políticas da Saúde Pública: Evolução histórica da saúde no Brasil,	175
Sistema Único de Saúde SUS (princípios, diretrizes, controle social e leis da saúde),	186
Normas operacionais básicas da saúde,	194
Sistema de informação em saúde,	207
Modelos de atendimento a saúde (MS), organização das políticas de saúde nacional, regional e municipal.	210

**1. NOÇÕES BÁSICAS DE ANATOMIA E FISIOLOGIA DO
CORPO HUMANO;**

CORPO HUMANO - ÓRGÃOS E SISTEMAS.

A - PARTE GERAL

A anatomia humana é o campo da Biologia responsável por estudar a forma e a estrutura do organismo humano, bem como as suas partes. O nome anatomia origina-se do grego *ana*, que significa parte, e *tomnei*, que significa cortar, ou seja, é a parte da Biologia que se preocupa com o isolamento de estruturas e seu estudo.

A anatomia utiliza principalmente a técnica conhecida como dissecação, que se baseia na realização de cortes que permitem uma melhor visualização das estruturas do organismo. Essa prática é muito realizada atualmente nos cursos da área da saúde, tais como medicina, odontologia e fisioterapia.

A história da Anatomia Humana

Acredita-se que as primeiras dissecações em seres humanos tenham acontecido no século II a.C. por intermédio de Herófilo e Erasístrato em Alexandria. Posteriormente, a área ficou praticamente estagnada, principalmente em decorrência da pressão da Igreja, que não aceitava esse tipo de pesquisa.

Os estudos na área retornaram com maior força durante o período do Renascimento, destacando-se as obras de Leonardo da Vinci e Andreas Vesalius.

Leonardo da Vinci destacou-se na anatomia por seus espetaculares desenhos a respeito do corpo humano, os quais preparou por cerca de 15 anos. Para a realização de desenhos, esse importante artista fez vários estudos, participando, inclusive, de dissecações.

O primeiro livro de atlas de anatomia, o “De Humani Corporis Fabrica”, foi produzido em 1543 por Vesalius, atualmente considerado o pai da anatomia moderna. Seu livro quebrou falsos conceitos e contribuiu para um aprofundamento maior na área, marcando, assim, a fase de estudos modernos sobre a anatomia.

Divisões da Anatomia

Essa área foi e é, sem dúvidas, extremamente importante para a compreensão do funcionamento do corpo humano. Atualmente, podemos dividi-la em várias partes, mas duas merecem destaque:

Anatomia Sistêmica: Essa parte da anatomia estuda os sistemas do corpo humano, tais como o sistema digestório e o circulatório. Ela não se preocupa com o todo, realizando uma descrição mais aprofundada das partes que compõem um sistema.

Anatomia Regional ou Topográfica: Essa parte da anatomia estuda o corpo humano por regiões, e não por sistemas. Esse estudo facilita a orientação correta ao analisar um corpo.

Principais sistemas estudados em Anatomia Humana

Normalmente, ao estudar anatomia humana no Ensino Fundamental e Médio, o foco maior é dado à anatomia sistêmica. Os sistemas estudados normalmente são o tegumentar, esquelético, muscular, nervoso, cardiovascular, respiratório, digestório, urinário, endócrino e reprodutor.

Veja um pouco mais sobre eles a seguir.

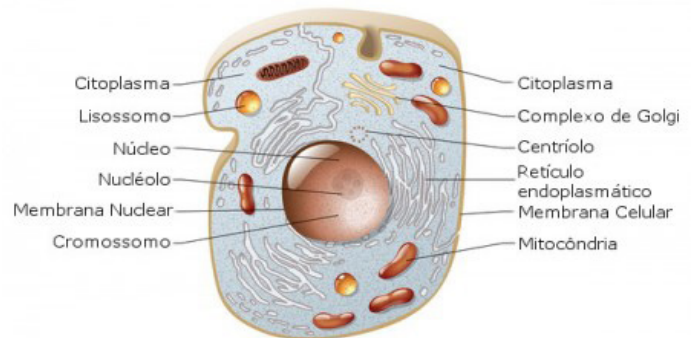
Corpo Humano e seus sistemas

O corpo humano é composto por vários sistemas que cooperam entre si, a fim de manter a saúde, proteger contra doenças e permitir a reprodução da espécie.

Para termos uma ideia, vamos considerar como dois sistemas do corpo cooperam entre si: o sistema tegumentar e esquelético. O sistema tegumentar é formado pela pele, pelos e unhas, sendo o responsável pela proteção de todos os sistemas do corpo, incluindo o sistema ósseo, por meio da barreira entre o ambiente externo e os tecidos e os órgãos internos. Por sua vez, o sistema esquelético fornece sustentação para o sistema tegumentar.

A CÉLULA - CÉLULA PROCARIOTA E CÉLULA EUCARIOTA. REPRODUÇÃO CELULAR, MITOSE E MEIOSE.

Em 1663, Robert Hooke colocou fragmentos de cortiça sob a lente de um microscópio e, a partir de suas observações, nasceu a biologia celular. Esse ramo da ciência, também conhecido como citologia, tem como objeto de estudo as células, abrangendo a sua estrutura (morfologia ou anatomia) e seu funcionamento (mecanismos internos da célula). A citologia se torna importante por, em conjunto com outras ferramentas ou não, buscar entender o mecanismo de diversas doenças, auxiliar na classificação dos seres e, também, por ser precursora ou conhecimento necessário de diversas áreas da atualidade, como a biotecnologia. Por essa razão, diversos conteúdos da biologia celular estão intimamente relacionados com os da biologia molecular, histologia, entre outras.



Esquema de uma célula animal e suas organelas. Ilustração: master24 / Shutterstock.com [adaptado]

As células são a unidade fundamental da vida. Isso quer dizer que, com a exceção dos vírus, todos os organismos vivos são compostos por elas. Nesse sentido, podemos classificar os seres vivos pela sua constituição celular ou complexidade estrutural, existindo os unicelulares e os pluricelulares. Os organismos unicelulares são todos aqueles que são compostos por uma única célula, enquanto os pluricelulares, aqueles formados por mais de uma. Com relação a seu tamanho, existem células bem pequenas que são visíveis apenas ao microscópio, como bactérias e protozoários, e células gigantes visíveis a olho nu, como fibras musculares e algumas algas.

Assim como acontece com o tamanho, as células se apresentam em diversas formas: retangulares, esféricas, estreladas, entre outras. Isso ocorre porque a forma é um reflexo da função celular exercida, por exemplo, as fibras musculares são afiladas e longas, o que é adequado ao caráter contrátil das mesmas. Entre os diversos tamanhos e formas celulares, basicamente, existem apenas duas classes de células: as procariontes, nas quais o material genético não é separado do citoplasma, e as eucariontes, cujo núcleo é bem delimitado por um envoltório nuclear denominado carioteca. Em resumo, pode-se dizer que a diferença entre as classes reside na complexidade das células.

CONHECIMENTOS ESPECÍFICOS TÉCNICO DE ENFERMAGEM

As células procariontes têm poucas membranas, em geral, apenas a que delimita o organismo, denominada de membrana plasmática. Os seres vivos que possuem esse tipo de célula são chamados de procariotas e o grupo representativo dessa classe é o das bactérias. Já as células eucariontes são mais complexas e ricas em membranas, existindo duas regiões bem individualizadas, o núcleo e o citoplasma. Assim, os portadores dessa classe de células são denominados eucariotas, existindo diversos representantes desse grupo, como animais e plantas, por exemplo.

A constituição de cada célula varia bastante de acordo com qual sua classe, tipo e função. Isso ficará mais claro a seguir. Para fins didáticos, separemos a célula em três partes: membrana plasmática, estruturas externas à membrana e estruturas internas à membrana. A membrana plasmática ou celular é o envoltório que separa o meio interno e o meio externo das células. Ela está presente em todos os tipos celulares e é formada por fosfolipídios e proteínas. Essa membrana possui uma característica de extrema importância para a manutenção da vida, a permeabilidade seletiva. Isso quer dizer que tudo o que entra ou sai das células depende diretamente da membrana celular.

A estrutura supracitada se trata de algo bastante delicado, por essa razão surgiram estruturas que conferem maior resistência às células: a parede celular, cápsula e o glicocálix. A parede celular é uma camada permeável e semi-rígida, o que confere maior estabilidade quanto a forma da célula. Sua composição é variada de acordo com o tipo da célula e sua função é relacionada à proteção mecânica. Nesse sentido, as paredes celulares estão presentes em diversos organismos, como bactérias, plantas, fungos e protozoários.

A cápsula, por sua vez, é um envoltório que ocorre em algumas bactérias, em geral patogênicas, externamente à parede celular. Sua função também é a defesa, mas, diferentemente da parede celular, essa confere proteção contra a desidratação e, também, se trata de uma estrutura análoga a um sistema imune. Sob o aspecto morfológico, sua espessura e composição química são variáveis de acordo com a espécie, se tratando de um polímero orgânico. Já o glicocálix se trata de uma camada formada por glicídios associados, externamente, à membrana plasmática. Embora não confira rigidez à célula, o glicocálix também tem uma função de resistência. Fora isso, ele confere capacidade de reconhecimento celular, barrar agentes do meio externo e reter moléculas de importância para célula, como nutrientes.

Com relação à parte interna da membrana celular, existe uma enorme diversidade de estruturas com as mais diferentes funções. Para facilitar a compreensão, pode-se dividir em citoplasma e material genético, esse que, nos procariotas, está solto no citoplasma. O material genético é composto de ácidos nucleicos (DNA e RNA) e sua função é comandar a atividade celular. Por ele ser transmitido de célula progenitora para a progênie, é a estrutura responsável pela transmissão das informações hereditárias. Já o citoplasma corresponde a todo o restante, composto pela matriz citoplasmática ou citosol, depósitos citoplasmáticos e organelas.

O citosol é composto de água, íons, proteínas e diversas outras moléculas importantes para a célula. Por ser aquoso, ele é responsável por ser o meio em que ocorrem algumas reações e a locomoção dentro da célula. Quanto aos depósitos, esses são as concentrações de diversas substâncias soltas no citosol. A importância dessas estruturas tem relação com a reserva de nutrientes ou pigmentos.

Por fim, as organelas não possuem conceituação bem definida, mas, grosso modo, são todas as estruturas internas com funções definidas, como ribossomos, mitocôndrias, complexo de Golgi, retículos endoplasmáticos, entre outros. Suas funções variam desde a síntese protéica até a respiração celular.

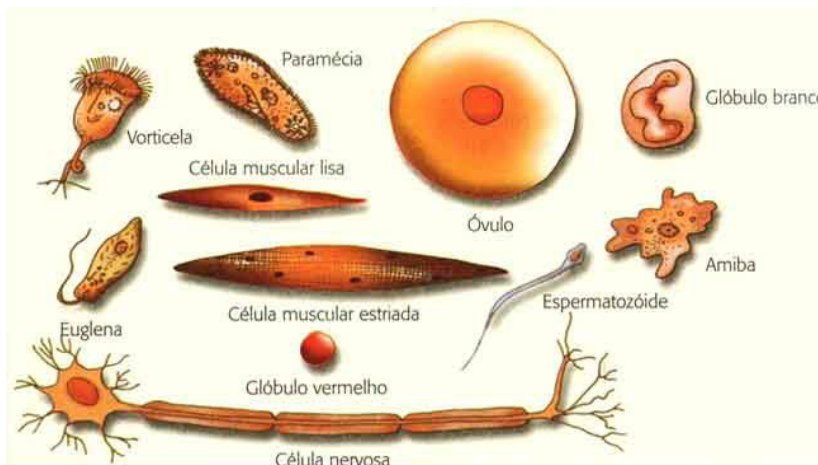
Enfim, a citologia é uma extensa área da biologia que se comunica com outras disciplinas para concatenar os conhecimentos a fim de utilizá-los nas ciências aplicadas, como ocorre na terapia gênica ou engenharia genética, por exemplo.

Organização Celular

Organização celular dos seres vivos

As células são as unidades básicas da vida; pequenas máquinas que facilitam e sustentam cada processo dentro de um organismo vivo. As células musculares se contraem para manter um batimento cardíaco e nos permitem mover-se, os neurônios formam redes que dão origem a memórias e permitem processos de pensamento. As células epiteliais providenciam para formar barreiras superficiais entre os tecidos e as muitas cavidades em todo o corpo.

Não só os diferentes tipos de células facilitam funções únicas, mas suas composições moleculares, genéticas e estruturais também podem diferir. Por esse motivo, diferentes tipos de células geralmente possuem variações no fenótipo, como o tamanho e a forma das células. Na imagem abaixo você pode ver diferentes tipos celulares dos seres humanos.



CONHECIMENTOS ESPECÍFICOS TÉCNICO DE ENFERMAGEM

A função de uma célula é alcançada através do ponto culminante de centenas de processos menores, muitos dos quais são dependentes uns dos outros e compartilham proteínas ou componentes moleculares. Apesar das variações fenotípicas e funcionais que existem entre os tipos de células, é verdade que existe um alto nível de similaridade ao explorar os processos subcelulares, os componentes envolvidos e, principalmente, a organização desses componentes.

Com a maioria dos processos subcelulares sob controle regulatório preciso de outros processos subcelulares, e com componentes geralmente compartilhados entre diferentes caminhos moleculares e cascatas protéicas, a organização celular é de grande importância. Isso é verdade para cada tipo de célula, com compartimentação de processos subcelulares, e localização de proteínas, recrutamento e entrega, garantindo que sejam constantemente repetidos de forma eficiente e com resultados precisos.

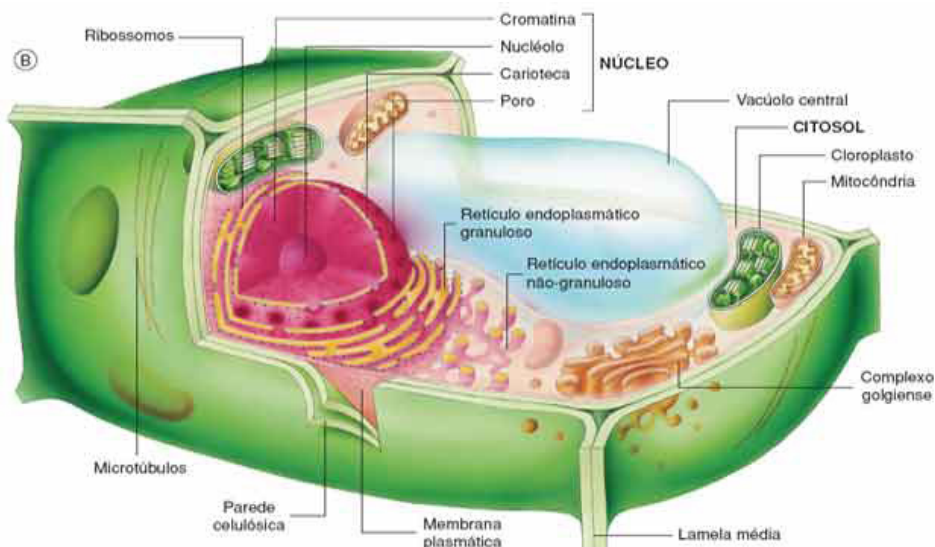
A nível básico, as células eucarióticas podem ser descritas como contendo três regiões sub-celulares distintas; nomeadamente a membrana, o citosol e o núcleo. Contudo, a compartimentação celular é ainda mais complicada pela abundância de organelas específicas.

Apesar de ter apenas vários nanômetros de largura, as membranas celulares são altamente enriquecidas em receptores de sinalização, proteínas transmembranares, bombas e canais e, dependendo da maquinaria, podem recrutar e reter um conjunto de proteínas importantes no campo da mecanobiologia. Em muitos casos, essas proteínas interagem com o citoesqueleto, que reside na proximidade da membrana. O citosol, por outro lado, abriga organelas celulares, incluindo o complexo golgiense, o retículo endoplasmático (RE), ribossomos e numerosas vesículas e vacúolos. Podem existir proteínas solúveis nesta região. Enquanto isso, o núcleo abriga o material genético e todos os componentes relacionados à sua expressão e regulação. Embora os processos do núcleo não estejam tão bem estabelecidos em termos de seu papel na mecanobiologia, os achados recentes indicam várias conexões importantes, muitas vezes com as vias de sinalização de mecanotransdução que culminam em alterações na expressão gênica.

Cada uma dessas regiões sub-celulares deve funcionar de forma coerente para a sobrevivência e o funcionamento eficiente da célula. A organização adequada de organelas, proteínas e outras moléculas em cada região permite que os componentes de proteínas individuais funcionem de forma concertada, gerando efetivamente processos subcelulares individuais que culminam em uma função celular global.

Compartimentalização em células

As células não são uma mistura amorfa de proteínas, lipídios e outras moléculas. Em vez disso, todas as células são constituídas por compartimentos bem definidos, cada um especializado em uma função particular. Em muitos casos, os processos subcelulares podem ser descritos com base na ocorrência na membrana plasmática, no citosol ou dentro de organelas ligadas à membrana, como o núcleo, o aparelho de Golgiense ou mesmo os componentes vesiculares do sistema de tráfego de membrana, como os lisossomos e os endossomos.



A compartimentação aumenta a eficiência de muitos processos subcelulares concentrando os componentes necessários em um espaço confinado dentro da célula. Quando uma condição específica é necessária para facilitar um determinado processo subcelular, isso pode ser localmente contido de modo a não interromper a função de outros compartimentos subcelulares. Por exemplo, os lisossomos requerem um pH mais baixo para facilitar a degradação do material internalizado. As bombas de prótons ligadas à membrana presentes no lisossoma mantêm esta condição. Da mesma forma, uma grande área de superfície da membrana é requerida pelas mitocôndrias para gerar eficientemente ATP a partir de gradientes de elétrons em sua bicamada lipídica. Isto é conseguido através da composição estrutural deste organelo particular.

Importante, organelas individuais podem ser transportadas por toda a célula e isso localiza essencialmente todo o processo subcelular para regiões onde são necessárias. Isso foi observado em neurônios, que possuem processos axonais extremamente longos e requerem mitocôndrias para gerar ATP em vários locais ao longo do axônio. Seria ineficiente confiar na difusão passiva do ATP ao longo do axônio.

A compartimentação também pode ter importantes implicações fisiológicas. Por exemplo, as células epiteliais polarizadas, que possuem membranas apicais e basolaterais distintas, podem, por exemplo, produzir uma superfície secretora para várias glândulas. Da mesma forma, as células neuronais desenvolvem redes efetivas devido à produção de dendritos e processos axonais a partir de extremidades opostas do corpo celular. Além disso, no caso de células estaminais embrionárias, a polarização celular pode resultar em destinos distintos das células filhas.

Com cada organela facilitando sua própria função, eles podem ser considerados compartimentos subcelulares por direito próprio. No entanto, sem um fornecimento regular de componentes para o compartimento, os processos e mecanismos que produzem sua função geral serão impedidos.

Com muitas proteínas e componentes moleculares que participam em múltiplos processos subcelulares e, portanto, exigidos em vários compartimentos subcelulares, o transporte efetivo da proteína e dos componentes moleculares, seja por difusão passiva ou recrutamento direcionado, é essencial para a função geral da célula.

Em seres eucariontes, a síntese de DNA, RNA, proteínas e lipídios é realizada de forma espaciotemporal. Cada molécula é produzida dentro de organelas ou compartimentos especializados com mecanismos regulatórios rígidos existentes para controlar o tempo e a taxa de síntese. Esses mecanismos regulatórios são complicados e podem envolver loops de feedback, estímulos externos e uma multiplicidade de caminhos de sinalização.

DNA e RNA são ambos produzidos dentro do núcleo. O DNA é inteiramente replicado durante a fase S do ciclo celular. Uma cópia é então passada para cada uma das células filhas. Durante outras fases do ciclo celular, uma quantidade mínima de DNA é sintetizada, principalmente para o reparo do material genético.

Embora uma taxa basal de síntese de RNA mantenha a síntese de mRNA ao longo da vida da célula, o mRNA para genes específicos só pode ser expresso ou pode ser regulado ou regulado por baixo, após a detecção de certos sinais mecânicos ou químicos. Como resultado, diferentes células têm diferentes perfis de mRNA, e isso geralmente é observado através do uso de tecnologias que exibem os perfis genéticos das células.

Depois de ser processado e modificado no núcleo, o mRNA transcrito é entregue ao citosol para tradução ou síntese proteica. Semelhante à síntese de RNA, um nível básico de síntese de proteína é mantido durante toda a vida da célula, porém isso também pode ser alterado quando determinados estímulos induzem a produção de proteínas específicas, ou quando mecanismos regulatórios reduzem a produção de outros.

Por exemplo, a síntese de proteínas é regulada para cima durante a fase G1 do ciclo celular, imediatamente antes da fase S. Isto é para garantir que a célula tenha uma concentração suficiente da maquinaria protéica necessária para realizar a replicação do DNA e a divisão celular.

Nos procariontes, onde não há compartimentos separados, tanto a transcrição quanto a tradução ocorrem simultaneamente. Os lipídios, que são sintetizados no retículo endoplasmático (RE) ou no complexo golgiensei, são transportados para outras organelas sob a forma de vesículas que se fundem com a organela aceitadora. Algumas células também podem usar proteínas transportadoras para transportar lipídios de um local para outro. A síntese lipídica também é dinâmica, e pode ser regulada até a proliferação celular ou durante processos que envolvem a extensão da membrana plasmática, quando novas membranas são necessárias.

Localização de Proteínas

Para que os processos celulares sejam realizados dentro de compartimentos definidos ou regiões celulares, devem existir mecanismos para garantir que os componentes proteicos necessários estejam presentes nos locais e a uma concentração adequada. A acumulação de uma proteína em um determinado local é conhecida como localização de proteínas.

O recrutamento de proteínas é essencialmente uma forma de reconhecimento de proteínas, possibilitado pela presença de sequências específicas de aminoácidos dentro da estrutura protéica. Por exemplo, muitas proteínas ligadas à membrana possuem pépti-

dos de sinal que são reconhecidos pelos receptores de sinal que os orientam para o site alvo. O sinal de localização nuclear é um desses exemplos. As proteínas que são destinadas ao retículo endoplasmático também possuem um péptido sinal.

Em outros casos, as proteínas podem transportar um remendo de sinal. Isso geralmente consiste em cerca de 30 aminoácidos que não estão presentes em uma sequência linear, mas estão em proximidade espacial próxima no espaço tridimensional.

Curiosamente, a organização de uma célula e suas várias regiões desempenham um papel na direção do recrutamento de proteínas para um determinado site. Por exemplo, nas células epiteliais, que são polarizadas, a composição proteica na membrana apical é muito diferente daquela na membrana basolateral. Isto é conseguido através do reconhecimento de sequências de sinais distintas que visam proteínas para cada uma dessas regiões. Por exemplo, as proteínas da membrana apical são muitas vezes ancoradas ao GPI, enquanto que as proteínas basolaterais possuem sequências de assinaturas baseadas em aminoácidos diLeu (N, N-Dimetil Leucina) ou tirosina com base em aminoácidos.

Entrega Direta de Componentes

A localização das proteínas pode resultar do reconhecimento de proteínas ou complexos solúveis de difusão passiva; No entanto, isso pode não garantir uma concentração suficiente de componentes para manter um determinado processo. Isso pode impedir a sua conclusão, particularmente quando realizada em regiões com um volume citoplasmático limitado, como a ponta de um filopodia, ou quando os componentes são rapidamente transferidos.

Uma maneira mais eficiente de manter a concentração de componentes protéicos é por meio de sua entrega dirigida através da rede do citoesqueleto.

O citoesqueleto, composto por filamentos de actina e microtúbulos, abrange toda a célula e conecta a membrana plasmática ao núcleo e outras organelas. Esses filamentos realizam muitos propósitos, desde o suporte estrutural até a célula, para gerar as forças necessárias para a translocação celular. Eles também podem servir como "trilhas" nas quais as proteínas motoras podem transladar enquanto transportam carga de um local para outro; análogo a um trem de carga que transporta carga ao longo de uma rede de trilhos ferroviários.

A entrega de componentes é principalmente facilitada por motores moleculares com ATP / GTP, como miosina V ou miosina X, Cinesina ou Dineína. Essas proteínas ou homólogos deles foram observados em uma grande quantidade de tipos celulares, incluindo leveduras, célula vegetal e célula animal. Os motores moleculares dineína e cinesina caminham sobre os microtúbulos enquanto a miosina caminha nos filamentos de actina. Imperativamente, esses motores caminham de maneira unidirecional, embora não necessariamente na mesma direção uns dos outros.

O transporte baseado em microtúbulos foi estudado principalmente em células neuronais. Os exons podem ter vários microns de comprimento (às vezes até mesmo medidores de comprimento), por isso é necessário transportar proteínas, lipídios, vesículas sinápticas, mitocôndrias e outros componentes ao longo do axônio. Todos os microtúbulos nos axônios são unidirecionais, com extremidades "menos" que apontam para o corpo da célula e "mais" que apontam para a sinapse. Os motores Kinesin se movem ao longo dessas trilhas para transportar a carga do corpo da célula para o axônio. A interrupção do transporte de carga mediada por cinesina está correlacionada com várias doenças neuro-musculares, como a atrofia muscular espinhal e a atrofia muscular espinhal e bulbar. Dynein, por outro lado, desempenha um papel importante no tráfico de carga em dendritos.

Caminhos de comunicação

Com diferentes processos sendo realizados em compartimentos subcelulares separados, organizados em diferentes regiões da célula, a comunicação intracelular é primordial. Essa comunicação, que é descrita em maior detalhe sob "sinalização celular", permite às células manter a concentração de proteínas específicas e dentro das regiões corretas, dependendo dos requisitos de um determinado processo ou estado celular. Isso, em última instância, garante que os compartimentos individuais funcionem de forma eficiente e permite que um processo subcelular conduza outro. Isso, em última instância, permite que uma célula facilite suas funções primárias de forma eficiente e coerente.

As vias de sinalização podem conter um sinal que se origina de fora de uma célula ou de vários compartimentos e geralmente envolve a translocação de íons, solutos, proteínas e mensageiros secundários.

Todas as células possuem receptores de superfície e outras proteínas para facilitar a detecção de sinais do ambiente extracelular.

Esses sinais podem ser na forma de íons, moléculas pequenas, péptidos, tensão de cisalhamento, forças mecânicas, calor, etc. Uma vez que o sinal é detectado pelo receptor de superfície, ele é transmitido ao citoplasma geralmente por meio de mudança conformacional no receptor ou mudança no seu estado de fosforilação no lado citosólico. Isso, por sua vez, desencadeia uma cascata de sinalização a jusante, que muitas vezes culmina no núcleo. O sinal geralmente resulta em mudança no perfil de expressão gênica das células, auxiliando-as a responder ao estímulo.

Reprodução Celular

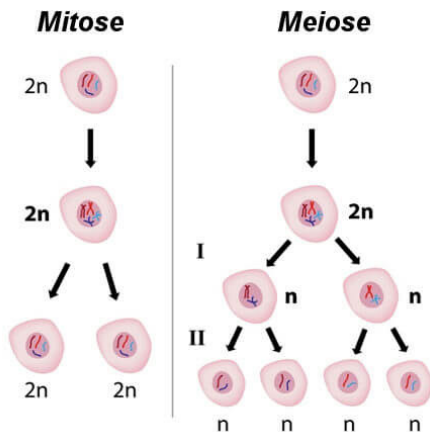
A maioria das células humanas são frequentemente reproduzido e substituídos durante a vida de um indivíduo.

No entanto, o processo varia com o tipo de célula Somática ou células do corpo, tais como aqueles que constituem a pele, cabelo, e músculo, são duplicados por mitose.

O células sexuais, os espermatozoides e óvulos, são produzidos por meiose em tecidos especiais dos testículos e ovários das fêmeas. Uma vez que a grande maioria das nossas células são somática, a mitose é a forma mais comum de replicação celular.

Mitose e meiose

As principais diferenças entre a mitose e a meiose estão no número de células-filhas formadas e no número de cromossomos que elas apresentam.



A mitose e a meiose são processos de divisão celular.

A diferença entre **mitose** e **meiose** está no fato de que, apesar de serem processos de divisão celular, elas geram um número diferente de células-filhas, as quais também possuem uma quantidade distinta de cromossomos.

Na mitose, as células-filhas apresentam a mesma quantidade de material genético que a célula-mãe, diferentemente da meiose. Na mitose, vemos ainda a formação de duas células-filhas; já na meiose, quatro. Além de todas essas diferenças, a mitose e a meiose diferenciam-se também no que diz respeito às etapas do processo de divisão e à função que elas desempenham no organismo.

Tabela comparativa entre mitose e meiose

Veja a seguir um quadro comparativo com as principais diferenças entre a meiose e mitose:

Mitose	Meiose
Duas células-filhas são produzidas.	Quatro células-filhas são produzidas.
Células-filhas possuem o mesmo número de cromossomos da célula-mãe.	Células-filhas possuem metade do número de cromossomos da célula-mãe.
Ocorre uma divisão celular.	Ocorrem duas divisões celulares.
Ocorre em células somáticas.	Ocorre em células germinativas.

Mitose

A mitose é um processo de divisão celular que forma duas células-filhas, cada uma com o mesmo número de cromossomos que a célula-mãe. Esse processo está relacionado, em plantas e animais, com o desenvolvimento dos organismos, cicatrização e crescimento.

As etapas da mitose são prófase, prometáfase, metáfase, anáfase e telófase. Ao fim da telófase, observa-se a ocorrência da citocinese, ou seja, a divisão do citoplasma da célula, gerando duas células-filhas. Vale destacar que essas etapas variam de um autor para outro. A prometáfase, por exemplo, não é descrita por todos os autores.