



OP-0260T-20
CÓD: 7891182038799

ALAGOA NOVA

PREFEITURA MUNICIPAL DE ALAGOA NOVA
ESTADO DA PARAÍBA

Professor A - Pedagogia

EDITAL DE CONCURSO Nº 001/2020

Língua Portuguesa

1. Compreensão E Interpretação De Texto	01
2. Tipologia E Gêneros Textuais	03
3. Figuras De Linguagem.	05
4. Significação De Palavras E Expressões. 5. Relações De Sinonímia E De Antonímia	07
5. Ortografia	09
6. Acentuação Gráfica.	12
7. Uso Da Crase. Fonética E Fonologia: Som E Fonema, Encontros Vocálicos E Consonantais E Dígrafos	14
8. 10. Morfologia: Classes De Palavras Variáveis E Invariáveis E Seus Empregos No Texto.	15
9. Locuções Verbais (Perífrases Verbais)	21
10. Funções Do “Que” E Do “Se”	22
11. Formação De Palavras	23
12. Elementos De Comunicação	25
13. Sintaxe: Relações Sintático-Semânticas Estabelecidas Entre Orações, Períodos Ou Parágrafos (Período Simples E Período Composto Por Coordenação E Subordinação).	29
14. Concordância Verbal E Nominal	32
15. Regência Verbal E Nominal	37
16. Colocação Pronominal	40
17. Emprego Dos Sinais De Pontuação E Sua Função No Texto.	41
18. Elementos De Coesão.	42
19. Função Textual Dos Vocábulos.	43
20. Variação Linguística	43

Dados Municipais

1. Domínio de tópicos relevantes de diversas áreas, tais como: política, economia, sociedade, educação, suas vinculações históricas e geográficas do Município de Alagoa Nova, assim como relação regional, nacional e internacional	01
2. Hino	03
3. Símbolos	03
4. Feriados Municipais	04
5. Aspectos Fisiográficos	04
6. Aspectos Culturais	05
7. Formação do Povo	06
8. Recursos Hídricos	06
9. Aspectos Religiosos.	08
10. Lei Orgânica (http://alagoanova.pb.gov.br/)	09

Atualidades

1. Todos os Cargos de acordo com o nível de escolaridade (Fundamental, médio, Técnico e Superior): Domínio de tópicos relevantes de diversas áreas, tais como: política, economia, sociedade, educação, tecnologia, energia, relações internacionais, desenvolvimento sustentável, segurança, artes, literatura e meio ambiente e suas vinculações históricas a nível regional, nacional e internacional. Sociedade e saúde: Doenças, surtos e epidemias divulgados pela mídia brasileira na atualidade. O Brasil na atualidade: sociedade, política e economia.	01
2. Principais desafios que marcam o Brasil no Terceiro Milênio: Trânsito e cidadania; Questões ambientais; violência e segurança pública.	22
3. Mundo do trabalho: profissões e inovações tecnológicas.	44
4. Sociedade, internet e fake News.	45

Conhecimentos Específicos

Professor A - Pedagogia

1. Práticas de ensino e aprendizagem para Alfabetização; Pressupostos teóricos sobre alfabetização;	01
2. Práticas de ensino em aprendizagem no Ensino Fundamental;	06
3. Parâmetros Curriculares Nacionais para o Ensino Fundamental;	10
4. Temas transversais para o Ensino Fundamental;	10
5. Organização e Planejamento Pedagógico;	10
6. Currículo Escolar;	14
7. Avaliação da aprendizagem.	19
8. Fundamentos da Educação: Concepções e tendências pedagógicas contemporâneas.	27
9. Relações socioeconômicas e políticoculturais da educação.	33
10. Educação e Direitos Humanos, Democracia e Cidadania.	37
11. A função social da escola.	37
12. Inclusão educacional e respeito à diversidade.	39
13. Diretrizes Curriculares Nacionais para a Educação Básica.	47
14. Didática e organização do ensino;	57
15. Saberes Escolares: processos metodológicos e avaliação da aprendizagem.	66
16. Novas tecnologias da informação e comunicação e sua contribuição com a prática pedagógica.	66
17. Projeto Político Pedagógico da escola e o compromisso com a qualidade social do ensino.	71
18. Estatuto da Criança e do Adolescente – Lei n.º 8.069/1990.	73
19. Estatuto do Idoso - Lei n.º 10.741/2003.	76
20. Estatuto da Igualdade Racial - Lei n.º 12.288/2010.	76
21. Lei n.º 10.639/2003 - História e Cultura Afro-Brasileira.	82
22. Fundamentos e princípios da educação inclusiva - Lei nº 13.146/2015;	82
23. Lei de Diretrizes e Base da Educação - Lei n.º 9.394/1996;	98
24. Plano Nacional de Educação (PNE) LEI nº 13.005/2014.	103
25. Base Nacional Comum Curricular (BNCC);	104
26. Programa Nacional de Tecnologia Educacional (ProInfo).	105
27. Programa Nacional do Livro Didático (PNLD).	105
28. Programa Nacional Biblioteca da Escola (PNBE).	107
29. Plano de Ações Articuladas (PAR).	108
30. Programa Nacional de Apoio ao Transporte do Escolar (PNATE).	109
31. Programa Nacional de Reestruturação e Aquisição de Equipamentos para a Rede Escolar Pública de Educação Infantil (Proinfância).	110
32. Formação pela Escola (FPE).	111

LÍNGUA PORTUGUESA

1.	1. Compreensão E Interpretação De Texto	01
2.	2. Tipologia E Gêneros Textuais	03
3.	3. Figuras De Linguagem	05
4.	4. Significação De Palavras E Expressões. 5. Relações De Sinonímia E De Antonímia	07
5.	6. Ortografia	09
6.	7. Acentuação Gráfica.	12
7.	8. Uso Da Crase. 9. Fonética E Fonologia: Som E Fonema, Encontros Vocálicos E Consonantais E Dígrafos.	14
8.	10. Morfologia: Classes De Palavras Variáveis E Invariáveis E Seus Empregos No Texto.	15
9.	11. Locuções Verbais (Perífrases Verbais).	21
10.	12. Funções Do “Que” E Do “Se”	22
11.	13. Formação De Palavras	23
12.	14. Elementos De Comunicação	25
13.	15. Sintaxe: Relações Sintático-Semânticas Estabelecidas Entre Orações, Períodos Ou Parágrafos (Período Simples E Período Composto Por Coordenação E Subordinação)	29
14.	16. Concordância Verbal E Nominal	32
15.	17. Regência Verbal E Nominal	37
16.	18. Colocação Pronominal	40
17.	19. Emprego Dos Sinais De Pontuação E Sua Função No Texto.	41
18.	20. Elementos De Coesão.	42
19.	21. Função Textual Dos Vocábulos	43
20.	22. Variação Linguística	43

1. COMPREENSÃO E INTERPRETAÇÃO DE TEXTO.

Compreender um texto trata da análise e decodificação do que de fato está escrito, seja das frases ou das ideias presentes. Interpretar um texto, está ligado às conclusões que se pode chegar ao conectar as ideias do texto com a realidade. Interpretação trabalha com a subjetividade, com o que se entendeu sobre o texto.

Interpretar um texto permite a compreensão de todo e qualquer texto ou discurso e se amplia no entendimento da sua ideia principal. Compreender relações semânticas é uma competência imprescindível no mercado de trabalho e nos estudos.

Quando não se sabe interpretar corretamente um texto pode-se criar vários problemas, afetando não só o desenvolvimento profissional, mas também o desenvolvimento pessoal.

Busca de sentidos

Para a busca de sentidos do texto, pode-se retirar do mesmo os **tópicos frasais** presentes em cada parágrafo. Isso auxiliará na apreensão do conteúdo exposto.

Isso porque é ali que se fazem necessários, estabelecem uma relação hierárquica do pensamento defendido, retomando ideias já citadas ou apresentando novos conceitos.

Por fim, concentre-se nas ideias que realmente foram explicitadas pelo autor. Textos argumentativos não costumam conceder espaço para divagações ou hipóteses, supostamente contidas nas entrelinhas. Deve-se ater às ideias do autor, o que não quer dizer que o leitor precise ficar preso na superfície do texto, mas é fundamental que não sejam criadas suposições vagas e inespecíficas.

Importância da interpretação

A prática da leitura, seja por prazer, para estudar ou para se informar, aprimora o vocabulário e dinamiza o raciocínio e a interpretação. A leitura, além de favorecer o aprendizado de conteúdos específicos, aprimora a escrita.

Uma interpretação de texto assertiva depende de inúmeros fatores. Muitas vezes, apressados, descuidamo-nos dos detalhes presentes em um texto, achamos que apenas uma leitura já se faz suficiente. Interpretar exige paciência e, por isso, sempre releia o texto, pois a segunda leitura pode apresentar aspectos surpreendentes que não foram observados previamente. Para auxiliar na busca de sentidos do texto, pode-se também retirar dele os **tópicos frasais** presentes em cada parágrafo, isso certamente auxiliará na apreensão do conteúdo exposto. Lembre-se de que os parágrafos não estão organizados, pelo menos em um bom texto, de maneira aleatória, se estão no lugar que estão, é porque ali se fazem necessários, estabelecendo uma relação hierárquica do pensamento defendido, retomando ideias já citadas ou apresentando novos conceitos.

Concentre-se nas ideias que de fato foram explicitadas pelo autor: os textos argumentativos não costumam conceder espaço para divagações ou hipóteses, supostamente contidas nas entrelinhas. Devemos nos ater às ideias do autor, isso não quer dizer que você precise ficar preso na superfície do texto, mas é fundamental que não criemos, à revelia do autor, suposições vagas e inespecíficas. Ler com atenção é um exercício que deve ser praticado à exaustão, assim como uma técnica, que fará de nós leitores proficientes.

Diferença entre compreensão e interpretação

A compreensão de um texto é fazer uma análise objetiva do texto e verificar o que realmente está escrito nele. Já a interpretação imagina o que as ideias do texto têm a ver com a realidade. O leitor tira conclusões subjetivas do texto.

Gêneros Discursivos

Romance: descrição longa de ações e sentimentos de personagens fictícios, podendo ser de comparação com a realidade ou totalmente irreal. A diferença principal entre um romance e uma novela é a extensão do texto, ou seja, o romance é mais longo. No romance nós temos uma história central e várias histórias secundárias.

Conto: obra de ficção onde é criado seres e locais totalmente imaginário. Com linguagem linear e curta, envolve poucas personagens, que geralmente se movimentam em torno de uma única ação, dada em um só espaço, eixo temático e conflito. Suas ações encaminham-se diretamente para um desfecho.

Novela: muito parecida com o conto e o romance, diferenciado por sua extensão. Ela fica entre o conto e o romance, e tem a história principal, mas também tem várias histórias secundárias. O tempo na novela é baseada no calendário. O tempo e local são definidos pelas histórias dos personagens. A história (enredo) tem um ritmo mais acelerado do que a do romance por ter um texto mais curto.

Crônica: texto que narra o cotidiano das pessoas, situações que nós mesmos já vivemos e normalmente é utilizado a ironia para mostrar um outro lado da mesma história. Na crônica o tempo não é relevante e quando é citado, geralmente são pequenos intervalos como horas ou mesmo minutos.

Poesia: apresenta um trabalho voltado para o estudo da linguagem, fazendo-o de maneira particular, refletindo o momento, a vida dos homens através de figuras que possibilitam a criação de imagens.

Editorial: texto dissertativo argumentativo onde expressa a opinião do editor através de argumentos e fatos sobre um assunto que está sendo muito comentado (polêmico). Sua intenção é convencer o leitor a concordar com ele.

Entrevista: texto expositivo e é marcado pela conversa de um entrevistador e um entrevistado para a obtenção de informações. Tem como principal característica transmitir a opinião de pessoas de destaque sobre algum assunto de interesse.

Cantiga de roda: gênero empírico, que na escola se materializa em uma concretude da realidade. A cantiga de roda permite as crianças terem mais sentido em relação a leitura e escrita, ajudando os professores a identificar o nível de alfabetização delas.

Receita: texto instrucional e injuntivo que tem como objetivo de informar, aconselhar, ou seja, recomendam dando uma certa liberdade para quem recebe a informação.

O modo como o autor narra suas histórias provoca diferentes sentidos ao leitor em relação à uma obra. Existem três pontos de vista diferentes. É considerado o elemento da narração que compreende a perspectiva através da qual se conta a história. Trata-se da posição da qual o narrador articula a narrativa. Apesar de existir diferentes possibilidades de Ponto de Vista em uma narrativa, considera-se dois pontos de vista como fundamentais: O narrador-observador e o narrador-personagem.

Primeira pessoa

Um personagem narra a história a partir de seu próprio ponto de vista, ou seja, o escritor usa a primeira pessoa. Nesse caso, lemos o livro com a sensação de termos a visão do personagem poden-

do também saber quais são seus pensamentos, o que causa uma leitura mais íntima. Da mesma maneira que acontece nas nossas vidas, existem algumas coisas das quais não temos conhecimento e só descobrimos ao decorrer da história.

Segunda pessoa

O autor costuma falar diretamente com o leitor, como um diálogo. Trata-se de um caso mais raro e faz com que o leitor se sinta quase como outro personagem que participa da história.

Terceira pessoa

Coloca o leitor numa posição externa, como se apenas observasse a ação acontecer. Os diálogos não são como na narrativa em primeira pessoa, já que nesse caso o autor relata as frases como alguém que estivesse apenas contando o que cada personagem disse.

Sendo assim, o autor deve definir se sua narrativa será transmitida ao leitor por um ou vários personagens. Se a história é contada por mais de um ser fictício, a transição do ponto de vista de um para outro deve ser bem clara, para que quem estiver acompanhando a leitura não fique confuso.

Deteção de características e pormenores que identifiquem o texto dentro de um estilo de época

Principais características do texto literário

Há diferença do texto literário em relação ao texto referencial, sobretudo, por sua carga estética. Esse tipo de texto exerce uma linguagem ficcional, além de fazer referência à função poética da linguagem.

Uma constante discussão sobre a função e a estrutura do texto literário existe, e também sobre a dificuldade de se entenderem os enigmas, as ambiguidades, as metáforas da literatura. São esses elementos que constituem o atrativo do texto literário: a escrita diferenciada, o trabalho com a palavra, seu aspecto conotativo, seus enigmas.

A literatura apresenta-se como o instrumento artístico de análise de mundo e de compreensão do homem. Cada época conceituou a literatura e suas funções de acordo com a realidade, o contexto histórico e cultural e, os anseios dos indivíduos daquele momento.

Ficcionalidade: os textos baseiam-se no real, transfigurando-o, recriando-o.

Aspecto subjetivo: o texto apresenta o olhar pessoal do artista, suas experiências e emoções.

Ênfase na função poética da linguagem: o texto literário manipula a palavra, revestindo-a de caráter artístico.

Plurissignificação: as palavras, no texto literário, assumem vários significados.

Principais características do texto não literário

Apresenta peculiaridades em relação a linguagem literária, entre elas o emprego de uma linguagem convencional e denotativa.

Ela tem como função informar de maneira clara e sucinta, desconsiderando aspectos estilísticos próprios da linguagem literária.

Os diversos textos podem ser classificados de acordo com a linguagem utilizada. A linguagem de um texto está condicionada à sua funcionalidade. Quando pensamos nos diversos tipos e gêneros textuais, devemos pensar também na linguagem adequada a ser adotada em cada um deles. Para isso existem a linguagem literária e a linguagem não literária.

Diferente do que ocorre com os textos literários, nos quais há uma preocupação com o objeto linguístico e também com o estilo, os textos não literários apresentam características bem delimitadas para que possam cumprir sua principal missão, que é, na maioria das vezes, a de informar. Quando pensamos em informação, alguns elementos devem ser elencados, como a objetividade, a transparência e o compromisso com uma linguagem não literária, afastando assim possíveis equívocos na interpretação de um texto.

Fato

O fato é algo que aconteceu ou está acontecendo. A existência do fato pode ser constatada de modo indiscutível. O fato pode ser uma coisa que aconteceu e pode ser comprovado de alguma maneira, através de algum documento, números, vídeo ou registro.

Exemplo:

A mãe foi viajar.

Interpretação

É o ato de dar sentido ao fato, de entendê-lo. Interpretamos quando relacionamos fatos, os comparamos, buscamos suas causas, previmos suas consequências.

Entre o fato e sua interpretação há uma relação lógica: se apontamos uma causa ou consequência, é necessário que seja plausível. Se comparamos fatos, é preciso que suas semelhanças ou diferenças sejam detectáveis.

Exemplos:

A mãe foi viajar porque considerou importante estudar em outro país.

A mãe foi viajar porque se preocupava mais com sua profissão do que com a filha.

Opinião

A opinião é a avaliação que se faz de um fato considerando um juízo de valor. É um julgamento que tem como base a interpretação que fazemos do fato.

Nossas opiniões costumam ser avaliadas pelo grau de coerência que mantêm com a interpretação do fato. É uma interpretação do fato, ou seja, um modo particular de olhar o fato. Esta opinião pode alterar de pessoa para pessoa devido a fatores socioculturais.

Exemplos de opiniões que podem decorrer das interpretações anteriores:

A mãe foi viajar porque considerou importante estudar em outro país. Ela tomou uma decisão acertada.

A mãe foi viajar porque se preocupava mais com sua profissão do que com a filha. Ela foi egoísta.

Muitas vezes, a interpretação já traz implícita uma opinião.

Por exemplo, quando se mencionam com ênfase consequências negativas que podem advir de um fato, se enaltecem previsões positivas ou se faz um comentário irônico na interpretação, já estamos expressando nosso julgamento.

É muito importante saber a diferença entre o fato e opinião, principalmente quando debatemos um tema polêmico ou quando analisamos um texto dissertativo.

Exemplo:

A mãe viajou e deixou a filha só. Nem deve estar se importando com o sofrimento da filha.

Ironia

Ironia é o recurso pelo qual o emissor diz o contrário do que está pensando ou sentindo (ou por pudor em relação a si próprio ou com intenção depreciativa e sarcástica em relação a outrem).

A ironia consiste na utilização de determinada palavra ou expressão que, em um outro contexto diferente do usual, ganha um novo sentido, gerando um efeito de humor.

Exemplo:



Na construção de um texto, ela pode aparecer em três modos: ironia verbal, ironia de situação e ironia dramática (ou satírica).

Ironia verbal

Ocorre quando se diz algo pretendendo expressar outro significado, normalmente oposto ao sentido literal. A expressão e a intenção são diferentes.

Exemplo: Você foi tão bem na prova! Tirou um zero incrível!

Ironia de situação

A intenção e resultado da ação não estão alinhados, ou seja, o resultado é contrário ao que se espera ou que se planeja.

Exemplo: Quando num texto literário uma personagem planeja uma ação, mas os resultados não saem como o esperado. No livro "Memórias Póstumas de Brás Cubas", de Machado de Assis, a personagem título tem obsessão por ficar conhecida. Ao longo da vida, tenta de muitas maneiras alcançar a notoriedade sem sucesso. Após a morte, a personagem se torna conhecida. A ironia é que planejou ficar famoso antes de morrer e se tornou famoso após a morte.

Ironia dramática (ou satírica)

A ironia dramática é um dos efeitos de sentido que ocorre nos textos literários quando a personagem tem a consciência de que suas ações não serão bem-sucedidas ou que está entrando por um caminho ruim, mas o leitor já tem essa consciência.

Exemplo: Em livros com narrador onisciente, que sabe tudo o que se passa na história com todas as personagens, é mais fácil aparecer esse tipo de ironia. A peça como Romeu e Julieta, por exemplo, se inicia com a fala que relata que os protagonistas da história irão morrer em decorrência do seu amor. As personagens agem ao longo da peça esperando conseguir atingir seus objetivos, mas a plateia já sabe que eles não serão bem-sucedidos.

Humor

Nesse caso, é muito comum a utilização de situações que pareçam cômicas ou surpreendentes para provocar o efeito de humor.

Situações cômicas ou potencialmente humorísticas compartilham da característica do efeito surpresa. O humor reside em ocorrer algo fora do esperado numa situação.

Há diversas situações em que o humor pode aparecer. Há as tirinhas e charges, que aliam texto e imagem para criar efeito cômico; há anedotas ou pequenos contos; e há as crônicas, frequentemente acessadas como forma de gerar o riso.

Os textos com finalidade humorística podem ser divididos em quatro categorias: anedotas, cartuns, tiras e charges.

Exemplo:



2. TIPOLOGIA E GÊNEROS TEXTUAIS.

Descrever, narrar, dissertar

Tudo o que se escreve é redação. Elaboramos bilhetes, cartas, telegramas, respostas de questões discursivas, contos, crônicas, romances, empregando as modalidades redacionais ou tipos de composição: **descrição**, **narração** ou **dissertação**. Geralmente as modalidades redacionais aparecem combinadas entre si. Seja qual for o tipo de composição, a criação de um texto envolve **conteúdo** (nível de ideias, mensagem, assunto), **estrutura** (organização das ideias, distribuição adequada em introdução, desenvolvimento e conclusão), **linguagem** (expressividade, seleção de vocabulário) e **gramática** (norma da língua).

Narra-se o que tem história, o que é factual, o que acontece no tempo; afinal, o narrador só conta o que viu acontecer, o que lhe contaram como tendo acontecido ou aquilo que ele próprio criou para acontecer.

Descreve-se o que tem sensorialidade e, principalmente, perceptibilidade; afinal, o descrevedor é um discriminador de sensações. Assim, descreve-se o que se vê ou imagina-se ver, o que se ouve ou imagina-se ouvir, o que se pega ou imagina-se pegar, o que se prova gustativamente ou imagina-se provar, o que se cheira ou imagina-se cheirar. Em outras palavras, descreve-se o que tem linhas, forma, volume, cor, tamanho, espessura, consistência, cheiro, gosto etc. Sentimentos e sensações também podem ser caracterizados pela descrição (exemplos: paixão abrasadora, raiva surda).

Disserta-se sobre o que pode ser discutido; o dissertador trabalha com ideias, para montar juízos e raciocínios.

Descrição

A descrição procura apresentar, com palavras, a imagem de seres animados ou inanimados — em seus traços mais peculiares e marcantes —, captados através dos cinco sentidos. A caracterização desses entes obedece a uma delimitação espacial.

O quarto respirava todo um ar triste de desmazelo e boemia. Fazia má impressão estar ali: o vômito de Amâncio secava-se no chão, aze-dando o ambiente; a louça, que servia ao último jantar, ainda coberta pela gordura coalhada, aparecia dentro de uma lata abominável, cheia de contusões e roída de ferrugem. Uma banquinha, encostada à parede, dizia com seu frio aspecto desarranjado que alguém estivera aí a trabalhar durante a noite, até que se extinguiu a vela, cujas últimas gotas de estearina se derramavam melancolicamente pelas bordas de um frasco vazio de xarope Larose, que lhe fizera as vezes de castiçal.

(Aluísio Azevedo)

Narração

A **narração** constitui uma sequência temporal de ações desencadeadas por personagens envoltas numa trama que culmina num clímax e que, geralmente, esclarecesse no desfecho.

Ouvimos passos no corredor; era D. Fortunata. Capitu compôs-se depressa, tão depressa que, quando a mãe apontou à porta, ela abanava a cabeça e ria. Nenhum laivo amarelo, nenhuma contração de acanhamento, um riso espontâneo e claro, que ela explicou por estas palavras alegres:

— *Mamãe, olhe como este senhor cabeleireiro me penteou; pe-diu-me para acabar o penteado, e fez isto. Veja que tranças!*

— *Que tem? acudiu a mãe, transbordando de benevolência. Está muito bem, ninguém dirá que é de pessoa que não sabe pentear.*

— *O quê, mamãe? Isto? redarguiu Capitu, desfazendo as tranças. Ora, mamãe!*

E com um enfadamento gracioso e voluntário que às vezes tinha, pegou do pente e alisou os cabelos para renovar o penteado. D. Fortunata chamou-lhe tonta, e disse-lhe que não fizesse caso, não era nada, maluquices da filha. Olhava com ternura para mim e para ela. Depois, parece-me que desconfiou. Vendo-me calado, enfiado, cosido à parede, achou talvez que houvera entre nós algo mais que penteado, e sorriu por dissimulação...

(Machado de Assis)

O narrador conta fatos que ocorrem no tempo, recordando, imaginando ou vendo... O descrevedor caracteriza entes localizados no espaço. Para isso, basta sentir, perceber e, principalmente, ver. O dissertador expõe juízos estruturados racionalmente.

A trama narrativa apreende a ocorrência na sua dinâmica temporal. O processo descritivo suspende o tempo e capta o ente na sua espacialidade atemporal. A estrutura dissertativa articula ideias, relaciona juízos, monta raciocínios e engendra teses.

O texto narrativo é caracterizado pelos verbos nocionais (ações, fenômenos e movimentos); o descritivo, pelos verbos relacionais (estados, qualidades e condições) ou pela ausência de verbos; o dissertativo, indiferentemente, pelos verbos nocionais e/ou relacionais.

Dissertação

A dissertação consiste na exposição lógica de ideias discutidas com criticidade por meio de argumentos bem fundamentados.

Homens e livros

Monteiro Lobato dizia que um país se faz com homens e livros. O Brasil tem homens e livros. O problema é o preço. A vida humana está valendo muito pouco, já as cifras cobradas por livros exorbitam.

A notícia de que uma mãe vendeu o seu filho à enfermeira por R\$ 200,00, em duas prestações, mostra como anda baixa a cotação da vida humana neste país. Se esse é o valor que uma mãe atribui a seu próprio filho, o que dizer quando não existem vínculos de parentesco. De uma fútil briga de trânsito aos interesses da indústria do tráfico, no Brasil, hoje, mata-se por nada.

A falta de instrução, impedindo a maioria dos brasileiros de conhecer o conceito de cidadania, está entre as causas das brutais taxas de violência registradas no país.

Os livros são, como é óbvio, a principal fonte de instrução já inventada pelo homem. E, para aprender com os livros, são necessárias apenas duas condições: saber lê-los e poder adquiri-los. Pelo menos 23% dos brasileiros já encontram um obstáculo intransponível na primeira condição. Um número incalculável, mas certamente bastante alto, esbarra na segunda.

Aqui, um exemplar de uma obra de cerca de cem páginas sai por cerca de R\$ 15,00, ou seja, 15% do salário mínimo. Nos EUA, uma obra com quase mil páginas custa US\$ 7,95, menos da metade da brasileira e com 900 páginas a mais.

O principal fator para explicar o alto preço das edições nacionais são as pequenas tiragens. Num país onde pouco se lê, de nada adianta fazer grandes tiragens. Perde-se, assim, a possibilidade de reduzir o custo do produto por meio dos ganhos de produção de escala.

Numa aparente contradição à famosa lei da oferta e da procura, o livro no Brasil é caro porque o brasileiro não lê. Vencer esse suposto paradoxo, alfabetizando a população e incentivando-a a ler cada vez mais, poderia resultar num salutar processo de queda do preço do livro e valorização da vida.

Um país se faz com homens e livros. Mas é preciso que os homens valham mais, muito mais, do que os livros.

(Folha de S. Paulo)

Na **narração**, encontramos traços descritivos que caracterizam cenários, personagens ou outros elementos da história.

A **descrição** pode iniciar-se com um pequeno parágrafo narrativo para precisar a localização espacial.

A **dissertação** pode apresentar tese ou breves trechos argumentativos de natureza descritiva ou narrativa, desde que sejam exemplificativos para o assunto abordado.

Resumindo:

A descrição caracteriza seres num determinado espaço → **fo-tografia**.

A narração sequencia ações num determinado tempo → **his-tória**.

A dissertação expõe, questiona e avalia juízos → **discussão**.

3. FIGURAS DE LINGUAGEM.

As figuras de linguagem ou de estilo são empregadas para valorizar o texto, tornando a linguagem mais expressiva. É um recurso linguístico para expressar de formas diferentes experiências comuns, conferindo originalidade, emotividade ao discurso, ou tornando-o poético.

As figuras de linguagem classificam-se em

- figuras de palavra;
- figuras de pensamento;
- figuras de construção ou sintaxe.

Figuras de palavra

Emprego de um termo com sentido diferente daquele convencionalmente empregado, a fim de se conseguir um efeito mais expressivo na comunicação.

Metáfora: comparação abreviada, que dispensa o uso dos conectivos comparativos; é uma comparação subjetiva. Normalmente vem com o verbo de ligação claro ou subentendido na frase.

Exemplos

...a vida é cigana
É caravana
É pedra de gelo ao sol.
(Geraldo Azevedo/ Alceu Valença)

Encarnado e azul são as cores do meu desejo.
(Carlos Drummond de Andrade)

Comparação: aproxima dois elementos que se identificam, ligados por conectivos comparativos explícitos: como, tal qual, tal como, que, que nem. Também alguns verbos estabelecem a comparação: parecer, assemelhar-se e outros.

Exemplo

Estava mais angustiado que um goleiro na hora do gol, quando você entrou em mim como um sol no quintal.
(Belchior)

Catacrese: emprego de um termo em lugar de outro para o qual não existe uma designação apropriada.

Exemplos

- folha de papel
- braço de poltrona
- céu da boca
- pé da montanha

Sinestesia: fusão harmônica de, no mínimo, dois dos cinco sentidos físicos.

Exemplo

Vem da sala de linotipos a doce (gustativa) música (auditiva) mecânica.
(Carlos Drummond de Andrade)

A fusão de sensações físicas e psicológicas também é sinestesia: “ódio amargo”, “alegria ruidosa”, “paixão luminosa”, “indiferença gelada”.

Antonímia: substitui um nome próprio por uma qualidade, atributo ou circunstância que individualiza o ser e notabiliza-o.

Exemplos

O filósofo de Genebra (= Calvino).
O águia de Haia (= Rui Barbosa).

Metonímia: troca de uma palavra por outra, de tal forma que a palavra empregada lembra, sugere e retoma a que foi omitida.

Exemplos

Leio Graciliano Ramos. (livros, obras)
Comprei um panamá. (chapéu de Panamá)
Tomei um Danone. (iogurte)

Alguns autores, em vez de metonímia, classificam como sinédoque quando se têm a parte pelo todo e o singular pelo plural.

Exemplo

A cidade inteira viu assombrada, de queixo caído, o pistoleiro sumir de ladrão, fugindo nos cascos de seu cavalo. (singular pelo plural)
(José Cândido de Carvalho)

Figuras Sonoras

Aliteração: repetição do mesmo fonema consonantal, geralmente em posição inicial da palavra.

Exemplo

Vozes veladas veludosas vozes volúpias dos violões, vozes veladas.
(Cruz e Sousa)

Assonância: repetição do mesmo fonema vocal ao longo de um verso ou poesia.

Exemplo

Sou Ana, da cama,
da cana, fulana, bacana
Sou Ana de Amsterdam.
(Chico Buarque)

Paronomásia: Emprego de vocábulos semelhantes na forma ou na prosódia, mas diferentes no sentido.

Exemplo

Berro pelo aterro pelo desterro berro por seu berro pelo seu [erro]
quero que você ganhe que
[você me apanhe
sou o seu bezerro gritando
[mamãe.
(Caetano Veloso)

Onomatopeia: imitação aproximada de um ruído ou som produzido por seres animados e inanimados.

Exemplo

Vai o ouvido apurado
na trama do rumor suas nervuras
inseto múltiplo reunido
para compor o zanzineio surdo
circular opressivo
zunzin de mil zonzons zoando em meio à pasta de calor
da noite em branco
(Carlos Drummond de Andrade)

DADOS MUNICIPAIS

1. Domínio de tópicos relevantes de diversas áreas, tais como: política, economia, sociedade, educação, suas vinculações históricas e geográficas do Município de Alagoa Nova, assim como relação regional, nacional e internacional	01
2. Hino	03
3. Símbolos	03
4. Feriados Municipais	04
5. Aspectos Fisiográficos	04
6. Aspectos Culturais	05
7. Formação do Povo	06
8. Recursos Hídricos	06
9. Aspectos Religiosos.	08
10. Lei Orgânica (http://alagoanova.pb.gov.br/)	09

DOMÍNIO DE TÓPICOS RELEVANTES DE DIVERSAS ÁREAS, TAIS COMO: POLÍTICA, ECONOMIA, SOCIEDADE, EDUCAÇÃO, SUAS VINCULAÇÕES HISTÓRICAS E GEOGRÁFICAS DO MUNICÍPIO DE ALAGOA NOVA, ASSIM COMO RELAÇÃO REGIONAL, NACIONAL E INTERNACIONAL;

Saúde investiga morte de quatro crianças em 20 dias no Agreste

A morte misteriosa de quatro crianças no município de Alagoa Nova, Agreste paraibano, a 160 quilômetros de João Pessoa, em um período de 20 dias vem sendo investigada pelas secretarias de Saúde de Alagoa Nova e do Estado.

Os óbitos aconteceram entre 12 de março e o dia 2 deste mês. De acordo com a TV Correio, familiares das crianças apontavam a causa de morte como meningite, mas a situação foi negada pela Saúde do Estado.

Por meio de nota, a Secretaria de Saúde de Alagoa Nova informou que vai investigar a causa de morte das crianças.

Fonte: <https://portalcorreio.com.br/saude-investiga-morte-de-quatro-criancas-em-20-dias-no-agreste/>

Deslizamento de terra deixa mais de 60 mil sem água

Um deslizamento de terra em um trecho da BR-104, no interior da Paraíba, que aconteceu devido às chuvas durante a madrugada dessa terça-feira (5), provocou o rompimento da Adutora do Brejo e, por consequência, o desabastecimento de mais de 60 mil pessoas das cidades de Lagoa Seca, Alagoa Nova, São Sebastião de Lagoa de Roça e Matinhas, na região de Campina Grande.

Conforme a Companhia de Águas e Esgoto da Paraíba (Cagepa), a empresa está trabalhando em parceria com o Departamento Nacional de Infraestrutura de Transportes (Dnit) para reconstruir a adutora e ainda a parte da rodovia que foi afetada.

Retorno na sexta

Segundo a empresa, o serviço deve durar até sexta-feira (8), quando o fornecimento de água para as localidades deverá retornar gradativamente, mas pode-se esperar o retorno da água ainda durante o sábado (9). Em casos de vazamentos, a Cagepa ainda recomenda a população que disque 155.

Fonte: <https://portalcorreio.com.br/deslizamento-de-terra-rompe-adutora-e-deixa-mais-de-60-mil-sem-agua/>

Boletim Epidemiológico COVID-19

A Prefeitura Municipal de Alagoa Nova, por meio da Secretaria de Saúde, traz a atualização sobre o quadro epidemiológico do município em relação ao novo coronavírus.



Confirmamos nesta segunda-feira (10), mais um caso positivo de COVID-19. O número de casos positivos passou para duzentos e quarenta e nove.

O número de pessoas recuperadas também aumentou e passou para cento e setenta.

Casos suspeitos são treze que aguardam resultados dos exames para confirmação. Um caso está sendo monitorado e noventa e sete estão em isolamento social. Quinhentos e trinta e três foram descartados e nove óbitos foram positivos para COVID-19.

É extremamente importante que a população mantenha o distanciamento social e que evite sair de casa. Também é importante evitar aglomerações. Lembramos que os sintomas do novo coronavírus são febre, tosse seca, dificuldade de respirar, dores musculares e fadiga. No caso de dúvida, procurem nossas Unidades Básicas de Saúde.

Fonte: <https://alagoanova.pb.gov.br/boletim-epidemiologico-covid-19-51/>

Cofre de posto é explodido em Alagoa Nova

O cofre de um posto de gasolina foi explodido na madrugada desta quinta-feira (14), em Alagoa Nova, no Agreste da Paraíba. De acordo com a polícia, cinco homens são suspeitos de participar do crime. Nenhum deles foi localizado ou preso.

O cofre ficava dentro de uma pequena estrutura de alvenaria no estacionamento do posto. Com a explosão, a estrutura desabou e vários carros que estavam estacionados foram atingidos. Os cinco suspeitos conseguiram fugir com o dinheiro.

De acordo com a polícia, três homens estavam em um carro e dois em uma moto. Durante a fuga, o veículo ficou preso em uma ponte, na zona rural do município. Mesmo assim, os suspeitos conseguiram fugir.

Conforme a polícia, o carro que foi utilizado na ação havia sido roubado em São Sebastião da Lagoa de Roça. Os homens não foram localizados.

Fonte: manchetepb.com/cofre-de-posto-e-explodido-em-alagoa-nova/

Casos de dengue e chikungunya aumentam e de zika diminuem, na PB

A Secretaria de Estado da Saúde (SES), por meio da Gerência Executiva de Vigilância em Saúde (Gevs), divulgou, nesta terça-feira (2), o boletim com as notificações da dengue, zika e chikungunya, com os dados referentes à 24ª Semana Epidemiológica (SE). Os dados apontam aumento nos casos de dengue e chikungunya e redução nos registros de zika.

De acordo com o boletim, até o momento, foram registrados 8.306 casos prováveis de dengue. Em relação ao mesmo período de 2018, em que foram registrados 7.280 casos prováveis, observa-se um aumento de 14,09%. Quanto à chikungunya foram notificados 655 casos prováveis, o que corresponde a um aumento de 16,13% em relação ao mesmo período do ano passado, quando foram registrados 564 casos prováveis. Para a doença aguda pelo vírus zika, até agora, foram notificados 190 casos, caracterizando uma redução de 4,04% em relação ao mesmo período de 2018, que notificou 198 casos prováveis.

Entre os municípios da Paraíba com incidência das três arboviroses estão: Teixeira, Maturéia, Areia, Lucena, São Sebastião do Umbuzeiro, Princesa Isabel, Alagoa Nova, Esperança, Cacimba de Dentro, Conde, Sertãozinho, Baraúna, Caaporã, Araruna, Casserengue, Lagoa de Dentro, Taperoá, São José de Princesa e Juripiranga. Para estes municípios a SES orienta a intensificação das ações de campo de combate ao Aedes e o reforço das buscas ativas de casos suspeitos para detecção precoce dos casos, evitando-se o agravamento.

A predominância de casos notificados de arboviroses está concentrada nas 11ª, 3ª, 1ª e 5ª Regiões de Saúde. Nessas regiões, os municípios com maiores incidências das doenças são: Lucena, Conde, Caaporã, Bayeux, Santa Rita, Alhandra, Cruz do Espírito Santo e Pitimbu (1ª Região) Areia, Esperança, Alagoa Nova, Montadas e São Sebastião de Lagoa de Roça na (3ª Região), São Sebastião do Umbuzeiro, Zabelê, Prata, Livramento, São João do Cariri, Monteiro, Gurjão, São João do Tigre, Sumé e Serra Branca (5ª Região), Princesa Isabel, São José de Princesa, Juru, Água Branca, Tavares e Manaira (11ª Região).

A SES observa que, dos 223 municípios, 42 (18,8%) estão sem sinalizar no sistema de informação, ou seja, não existe nenhuma notificação de caso suspeito para as arboviroses. No entanto, municípios de grande porte populacional como Campina Grande (85 notificações), Sousa (51 notificações), Cabedelo (48 notificações), Patos (36 notificações), Guarabira (15 notificações), Queimadas (7 notificações), Pombal (5 notificações) e Sapé (5 notificações) demonstram poucas notificações de casos prováveis de arboviroses no ano de 2019.

Óbitos – Até a 24ª Semana Epidemiológica foram registrados 30 óbitos por arboviroses, dois confirmados para dengue (Araruna e João Pessoa) e um confirmado para Zika (João Pessoa). Até o momento, 11 foram descartados (Alagoa Nova (1), Areia (1), Cacimba de Areia (1), Campina Grande (4), Sousa (1), Serra Redonda (1), Solidade (1), e Umbuzeiro (1)) e os outros 16 óbitos continuam em investigação (Bayeux (1), Cabedelo (1), João Pessoa (4), Conde (1), Campina Grande (1), Pitimbu (1), Fagundes (2), Junco do Seridó (1), Sumé (1), Santa Rita (1), Congo (1) e Solânea (1)).

Dos óbitos que estão em investigação (16 óbitos), quatro foram notificados pelo Serviço de Verificação de Óbito (SVO), que remete a exames mais específicos junto aos laboratórios de referência e que requerem maior tempo para resultados. Dessa forma, é oportuno lembrar a necessidade da solicitação de exames durante a suspeita clínica durante atendimento médico para os agravos, evitando que tal situação só possa ser evidenciada após o óbito do usuário.

Monitoramento das gestantes – Em 2019, até a 24ª SE, 19 gestantes foram notificadas com suspeita de vírus Zika. É importante ressaltar ações de vigilância em gestantes que preenchem os seguintes critérios: toda gestante que apresentar exantema máculopapular pruriginoso (áreas vermelhas na pele), acompanhado de pelo menos dois dos seguintes sinais e ou sintomas: febre e/ou hiperemia conjuntival (ardor, comichão e pressão intraocular) sem secreção e prurido e/ou poliartralgia e/ou edema periarticular deverá ser notificada no Sistema de Informação (RESP + SINAN) e informada a suspeita de zika imediatamente (em até 24 horas) para a Secretaria Municipal de Saúde e a SES, para que as ações preconizadas pelo Ministério da Saúde sejam realizadas em tempo oportuno.

Ações programadas – Para o mês de julho, inicialmente estão previstos bloqueios de transmissão nos municípios de Olho D’água, Mamanguape, Lucena, Junco do Seridó, Fagundes e Cabedelo, conforme informações epidemiológicas e entomológicas, de acordo com a Nota Técnica Nº 01 de 2018, que estabelece critérios para aplicação de UBV Pesado (Carro Fumacê) como o alto índice de infestação obtido no LIRA e/ou alta incidência de casos notificados e/ou ocorrência de óbitos pelo agravo.

Fonte: <https://www.manchetepb.com/casos-de-dengue-e-chikungunya-aumentam-e-de-zika-diminuem-na-pb/>

Jovem é detido suspeito de arrombar e furtar delegacia

A Polícia Civil da Paraíba deteve em flagrante um jovem de 17 anos suspeito de ter arrombado a Delegacia de Alagoa Nova, no Agreste paraibano. A prisão ocorreu no final da tarde desse domingo (17). Conforme a polícia, ele teria quebrado o vidro da janela do local para entrar, furtar armas e outros objetos.

Segundo a polícia, após o policiamento tomar conhecimento de que a delegacia teria sido arrombada, as equipes de Campina Grande se dirigiram para a cidade e realizaram buscas no local. Foi constatado que três espingardas, um pendrive, cartões de memória, chaves e uma rede foram furtados.

O jovem foi identificado e foi autuado em flagrante pelos crimes de furto e dano qualificado. Ainda segundo a polícia, ele saiu recentemente de um abrigo, em João Pessoa, onde cumpriu medida socioeducativa por crime relacionado a roubo. Ao ser apreendido, ele chegou a confessar outros furtos na cidade e será apresentado à justiça da Paraíba.

Fonte: <https://portalcorreio.com.br/jovem-de-17-anos-e-pre-so-suspeito-de-arrombar-e-furtar-delegacia-de-alagoa-nova/>

HINO

Minha terra é bela e generosa
Tem um povo de bom coração
A nobreza desta gente carinhosa
Faz crescer toda minha gratidão
És banhada de uma lua fulgurante
Deste sol que ilumina este chão
Tua alvorada de tão cintilante
Faz pulsar todo meu coração

Salve, salve cinco de setembro
Que é data da emancipação
Com fervor e respeito eu relembro
A coragem de Francisco Falcão
Tua história cheia de mistério
É a força que da tradição
Energia que eleva ao etéreo
Sublimando minha imaginação

Alagoa nova, és verde, és rosa
És a terra do meu coração
Alagoa nova, és bela e famosa
Eu te amo sublime torrão
Alagoa nova, és verde, és rosa
És a terra do meu coração
Alagoa nova, és bela e famosa

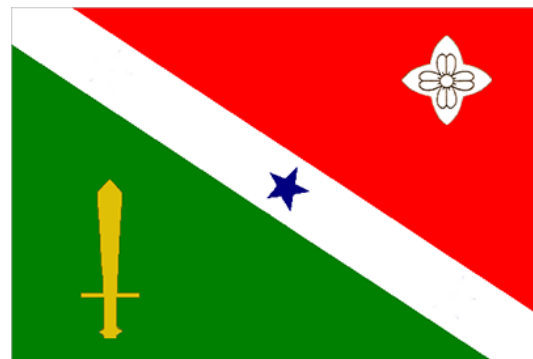
Eu te amo sublime torrão

Tua alvorada acorda o sonho
Dos poetas e dos grandes festins
Ante a luz deste sol eu componho
Uma homenagem aos índios bultrins

Alagoa nova, és verde, és rosa
És a terra do meu coração
Alagoa nova, és bela e famosa
Eu te amo sublime torrão
Alagoa nova, és verde, és rosa
És a terra do meu coração
Alagoa nova, és bela e famosa
Eu te amo sublime torrão

Os teus filhos esperam confiantes
Nesta terra bonita e brejeira
Que abriga os seus habitantes
Mesmo quando te chamaram laranjeiras
Desabrocha riqueza e esperança
Nos teus campos que a labuta produz
Quem trabalha com fé não se cansa
Pois caminha na estrada da luz

SÍMBOLOS



O Escudo Fundido de vermelho e verde, com uma banda de prata, carregada de três estrelas de cinco pontas de azul, acompanhada em chefe de um quadrifólio de prata e da ponta, uma espada de ouro, apontada para cima.

FERIADOS MUNICIPAIS

SÃO JOÃO
MÊS DE JUNHO

DIA DE SÃO JOÃO
24 DE JUNHO

DIA DE SÃO PEDRO
29 DE JUNHO

DIA DE SANTA ANA - PADROEIRA DO MUNICÍPIO
26 DE JULHO

FESTA DA GALINHA E DA CACHAÇA
MÊS DE AGOSTO

ROTA CULTURAL - CAMINHOS DO FRIO
MÊS DE AGOSTO

EMANCIPAÇÃO POLÍTICA E MOTOCROSS
05 DE SETEMBRO

DIA DO FUNCIONÁRIO PÚBLICO
31 DE OUTUBRO

DIA DE NOSSA SENHORA DA CONCEIÇÃO
08 DE DEZEMBRO

ASPECTOS FISIAGRÁFICOS

Localização e Acesso

O município de Alagoa Nova está localizado na Microrregião Alagoa Nova e na Mesorregião Agreste Paraibano do Estado da Paraíba. Sua Área é de 122 km² representando 0.2166% do Estado, 0.0079% da Região e 0.0014% de todo o território brasileiro. A sede do município tem uma altitude aproximada de 530 metros distando 98,8123 Km da capital. O acesso é feito, a partir de João Pessoa, pelas rodovias BR 239/BR 104/PB 097



Figura 2 – Mapa de acesso rodoviário

Aspectos Fisiográficos

O município de Alagoa Nova, está inserido na unidade geoambiental do Planalto da Borborema, formada por maciços e outeiros altos, com altitude variando entre 650 a 1.000 metros. Ocupa uma área de arco que se estende do sul de Alagoas até o Rio Grande do Norte. O relevo é geralmente movimentado, com vales profundos e estreitos dissecados. Com respeito à fertilidade dos solos é bastante variada, com certa predominância de média para alta.

A área da unidade é recortada por rios perenes, porém de pequena vazão e o potencial de água subterrânea é baixo.

A vegetação desta unidade é formada por Florestas Subcaducifólica e Caducifólica, próprias das áreas agrestes

O clima é do tipo Tropical Chuvoso, com verão seco. A estação chuvosa se inicia em janeiro/fevereiro com término em setembro, podendo se adiantar até outubro.

Nas Superfícies suave onduladas a onduladas, ocorrem os Planossolos, medianamente profundos, fortemente drenados, ácidos a moderadamente ácidos e fertilidade natural média e ainda os Podzólicos, que são profundos, textura argilosa, e fertilidade natural média a alta. Nas Elevações ocorrem os solos Litólicos, raso, textura argilosa e fertilidade natural média. Nos Vales dos rios e riachos, ocorrem os Planossolos, medianamente profundos, imperfeitamente drenados, textura média/argilosa, moderadamente ácidos, fertilidade natural alta e problemas de sais. Ocorrem ainda Afloramentos de rochas.

Geologia

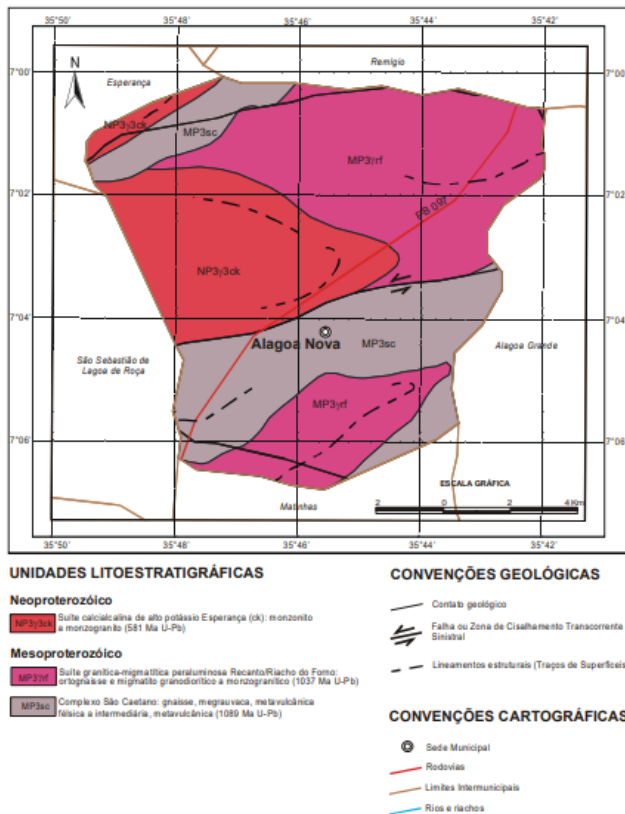


Figura 3 – Mapa Geológico

ASPECTOS CULTURAIS

SÃO JOÃO |
 PERÍODO - JUNHO



FESTA DA GALINHA E DA CACHAÇA |
 PERÍODO - AGOSTO



ROTA CULTURAL - CAMINHOS DO FRIO |
 PERÍODO - AGOSTO



ATUALIDADES

1. Todos os Cargos de acordo com o nível de escolaridade (Fundamental, médio, Técnico e Superior): Domínio de tópicos relevantes de diversas áreas, tais como: política, economia, sociedade, educação, tecnologia, energia, relações internacionais, desenvolvimento sustentável, segurança, artes, literatura e meio ambiente e suas vinculações históricas a nível regional, nacional e internacional. Sociedade e saúde: Doenças, surtos e epidemias divulgados pela mídia brasileira na atualidade. O Brasil na atualidade: sociedade, política e economia. 01
2. Principais desafios que marcam o Brasil no Terceiro Milênio: Trânsito e cidadania; Questões ambientais; violência e segurança pública. 22
3. Mundo do trabalho: profissões e inovações tecnológicas. 44
4. Sociedade, internet e fake News. 45

TODOS OS CARGOS DE ACORDO COM O NÍVEL DE ESCOLARIDADE (FUNDAMENTAL, MÉDIO, TÉCNICO E SUPERIOR): DOMÍNIO DE TÓPICOS RELEVANTES DE DIVERSAS ÁREAS, TAIS COMO: POLÍTICA, ECONOMIA, SOCIEDADE, EDUCAÇÃO, TECNOLOGIA, ENERGIA, RELAÇÕES INTERNACIONAIS, DESENVOLVIMENTO SUSTENTÁVEL, SEGURANÇA, ARTES, LITERATURA E MEIO AMBIENTE E SUAS VINCULAÇÕES HISTÓRICAS A NÍVEL REGIONAL, NACIONAL E INTERNACIONAL. SOCIEDADE E SAÚDE: DOENÇAS, SURTOS E EPIDEMIAS DIVULGADOS PELA MÍDIA BRASILEIRA NA ATUALIDADE. O BRASIL NA ATUALIDADE: SOCIEDADE, POLÍTICA E ECONOMIA

BRASIL

Crivella é alvo de buscas e tem celular apreendido em investigação sobre suposto 'QG da Propina' na Prefeitura do Rio

O Ministério Público do Rio de Janeiro (MPRJ) e a Polícia Civil do RJ fizeram buscas na manhã desta quinta-feira (10/09/2020) na Prefeitura do Rio, na casa do prefeito, Marcelo Crivella (Republicanos), e no Palácio da Cidade, onde ele despacha. Agentes apreenderam um telefone celular do prefeito.

A ação desta quinta é um desdobramento da Operação Hades, de março deste ano, que investiga um suposto 'QG da Propina' na Prefeitura do Rio.

Segundo as investigações, empresas que tinham interesse em fechar contratos ou tinham dinheiro para receber do município entregariam cheques a Rafael Alves, irmão de Marcelo Alves -- então presidente da Riotur.

Em troca, Rafael facilitaria a assinatura dos contratos e o pagamento das dívidas.

Rafael Alves é alvo de mandados nesta quinta -- além de Mauro Macedo, ex-tesoureiro de Crivella; e Eduardo Benedito Lopes, ex-senador, suplente de Crivella.

O G1 entrou em contato com a assessoria do prefeito e com os demais investigados, mas não teve resposta até a última atualização desta reportagem.

O advogado de Crivella esteve no apartamento dele e disse que o prefeito estava "tranquilo", mas não quis gravar entrevista.

Outros alvos

Eduardo Lopes foi senador do Rio pelo Republicanos, ao herdar o cargo de Crivella, e foi secretário de Pecuária, Pesca e Abastecimento de Wilson Witzel.

Mauro Macedo foi tesoureiro da campanha de Crivella ao Senado, em 2008, e foi citado em delação sobre o esquema de propina envolvendo a Federação das Empresas de Transportes de Passageiros do estado, a Fetranspor.

Rafael Alves, irmão do ex-presidente da Riotur Marcelo Alves, é empresário e foi citado em delações como suposto pagador de propina para a prefeitura, embora não tivesse cargo na administração.

O que seria o 'QG da Propina'

Em 10 de março deste ano, a Polícia Civil e o MPRJ cumpriram 17 mandados de busca e apreensão. Agentes estiveram na Cidade das Artes, na Barra da Tijuca, e em endereços de Marcelo Alves, então presidente da Riotur, do irmão dele, Rafael Alves, e Lemuel Gonçalves, ex-assessor de Crivella.

Um inquérito foi aberto no início de dezembro pelo MPRJ, com base na delação do doleiro Sérgio Mizrahy. Ele foi preso na Operação Câmbio Desligo, um desdobramento da Lava Jato no Rio.

No depoimento, Mizrahy chama um escritório da prefeitura de "QG da Propina". O doleiro não soube dizer se o prefeito Marcelo Crivella sabia da existência da estrutura.

Mizrahy afirma que empresas que tinham interesse em fechar contratos ou tinham dinheiro para receber do município procuravam Rafael, com quem deixavam cheques. Em troca, ele intermediaria o fechamento de contratos ou o pagamento de valores que o poder municipal devia a elas.

Segundo a delação, o operador do esquema era Rafael Alves. Rafael não possui cargo na prefeitura, mas tornou-se um dos homens de confiança de Crivella por ajudá-lo a viabilizar a doação de recursos na campanha de 2016.

Depois da eleição, o empresário emplacou o irmão na Riotur e, segundo o doleiro, montou um "QG da Propina".

Mizrahy afirma que empresas que tinham interesse em fechar contratos ou tinham dinheiro para receber do município procuravam Rafael, com quem deixavam cheques. Em troca, ele intermediaria o fechamento de contratos ou o pagamento de valores que o poder municipal devia a elas.

Marcelo Alves foi exonerado da Riotur dias depois da operação, em 25 de março.

Todos os alvos desta quinta

1. Aziz Chidid Neto
2. Bruno Miguel Soares de Oliveira e Sá
3. Cesar Augusto Barbiero
4. Christiano Borges Stockler Campos
5. Eduardo Benedito Lopes
6. Elso Venâncio Vieira Fonseca
7. Geraldo Luis Chaves Guedes
8. Isaías Zavarize
9. Leonardo Conrado Nobre Fernandes
10. Licínio Soares Bastos
11. Luiz Carlos da Silva
12. Marcello de Lima Santiago Fulhauber Campos
13. Marcelo Bezerra Crivella
14. Mauro Macedo
15. Rafael Ferreira Alves
16. Rodrigo Santos de Castro
17. Rodrigo Venâncio Oliveira Fonseca

Outros mandados foram cumpridos em endereços, como o Centro Administrativo São Sebastião e o Palácio da Cidade.

O 1º Grupo de Câmaras Criminais do Tribunal de Justiça do Rio expediu os mandados a pedido do Grupo de Atuação Originária Criminal (Gaocrim) -- que investiga agentes públicos com foro privilegiado.

A Coordenadoria de Investigação de Agentes com Foro da Polícia Civil apoiava a operação.

(Fonte: <https://g1.globo.com/rj/rio-de-janeiro/noticia/2020/09/10/ministerio-publico-e-policia-civil-cumprem-mandados-em-enderecos-ligados-a-prefeitura-do-rio.ghml>)

Denúncias de violência contra crianças e adolescentes caem 12% no Brasil durante a pandemia

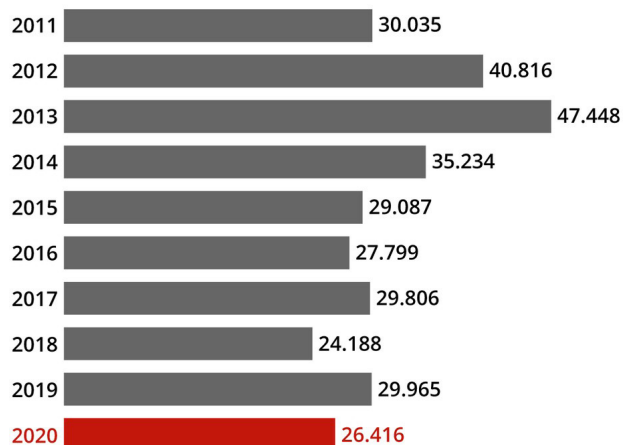
O número de denúncias de violência contra crianças e adolescentes no Brasil caiu 12% durante os meses da pandemia em 2020 em comparação ao mesmo período do ano passado. Segundo dados do Ministério da Mulher, Família e Direitos Humanos, foram registradas 26.416 denúncias pelo canal "Disque 100" entre março e junho deste ano, contra 29.965 no mesmo período de 2019.

O número de registros em 2020 é o segundo menor para o período em toda série histórica, iniciada em 2011. Ele só superou as 24.188 denúncias que foram feitas em 2018.

Para o advogado, especialista em direitos da infância e juventude e ex-conselheiro do Conselho Nacional dos Direitos da Criança e do Adolescente (Conanda), Ariel de Castro, o fechamento das escolas por conta da quarentena obrigatória contra o coronavírus pode ter influenciado na diminuição das denúncias.

Denúncias de violência contra crianças e adolescentes

Entre 1º de março e 30 de junho



Fonte: Ministério da Mulher, da Família e dos Direitos Humanos



Infográfico atualizado em: 09/09/2020

É o caso do abuso sofrido pela filha da trabalhadora autônoma M., de 47 anos, moradora da Zona Leste de São Paulo, que prefere não se identificar. A menina, de 5 anos, começou a apresentar comportamento diferente na escola e a professora chamou a mãe para conversar.

De acordo com a mãe, a criança já tinha sofrido abuso sexual de um vizinho de 16 anos e vinha tendo acompanhamento psicológico e médico desde novembro do ano passado. Em março deste ano, M. começou a desconfiar que o então marido também estava abusando da filha.

“Com a pandemia, meu marido ficou em casa todos os dias e teve mais oportunidades de abusar [da filha]. A professora detectou rapidinho. Ela percebeu que a menina só chorava, tinha medo de homens e não queria ficar perto dos meninos, só das meninas. Acho que as crianças deveriam ser orientadas para contar para o professor em quem elas confiam”, afirma.

Por causa das agressões, a criança fez perícia duas vezes no Hospital Pérola Byington, na região central da capital, e mãe e filha deixaram a casa onde moravam com o agressor sem ter para onde ir.

“Ela falou: ‘mamãe, papai fechou a porta, tampou minha boca, machucou aqui’. Se ela escuta algum barulho de noite, chora e diz que tem medo do pai e do adolescente, que eles vão vir matar a gente”, afirma.

De acordo com M., o ex-marido foi preso depois de abusar da filha pela segunda vez, bater em M. e persegui-las de carro pela rua. Agora, ela luta na Justiça para provar as agressões. A audiência foi marcada para o dia 18 de setembro.

“Eu me considero uma pessoa morta. Ele chegou a dizer que ia me matar e depois se matar. O adolescente que abusou da minha filha foi colocado como testemunha do caso. Não sei o que vai acontecer comigo. Não tenho meios de sobrevivência, vou ter de voltar para aquele apartamento [vizinho do adolescente que abusou da filha]. Eu choro todos os dias de desespero.”

Relatório de denúncias

O “Disque 100” é um serviço de atendimento telefônico gratuito que recebe denúncias sobre violações dos Direitos Humanos em todo o país e em todas as áreas. Os dados são compilados pelo governo federal e divulgados desde 2011.

O último relatório anual sobre violações de direitos humanos, divulgado em maio, apontou recebimento de 86.837 denúncias relacionadas a crianças e adolescentes no país em todo o ano de 2019, aumento de 14% em relação a 2018. As principais violações foram negligência (62.019), violência psicológica (36.304), violência física (33.374) e violência sexual (17.029). As denúncias podem conter mais de um tipo de violação.

Após decisão judicial, ministério divulga dados sobre violência policial excluídos de relatório

O governo federal, no entanto, deixou de incluir no documento os dados sobre retornos dos órgãos de apuração e proteção dos encaminhamentos tomados diante das denúncias recebidas pelo Disque 100. Segundo Ariel de Castro, a falta de encaminhamento agrava ainda mais o problema da subnotificação de denúncias.

“Os conselhos tutelares deram só 10% de respostas ao Disque 100 em 2018. Em 2019, não se sabe, porque essa informação foi retirada do relatório. Com um índice tão baixo de respostas sobre os encaminhamentos dos casos, quanto as providências, investigações e medidas de proteção às vítimas tomadas, podemos concluir que o sistema na prática tem pouca utilidade e efetividade”, afirma.

Outro ponto que ficou prejudicado com a redução de denúncias foi a adoção de crianças no país. Como o G1 mostrou, o número de adoções de crianças e adolescentes no Brasil no 1º semestre deste ano caiu pela metade em meio à pandemia.

A presidente da Associação Nacional dos Grupos de Apoio à Adoção (Angaad), Sara Vargas, afirmou que nesse período de isolamento social houve menos casos de acolhimento.

“A própria rede de proteção não conseguiu continuar trabalhando da forma ideal. A maioria das denúncias de maus-tratos e abusos contra crianças parte da escola ou dos hospitais. E as crianças deixaram de ir para a escola. Então houve menos casos de acolhimento. É todo um ciclo. Menos crianças, um processo mais lento”, diz.

Estado de São Paulo

Em 2019, São Paulo foi o estado com o maior número absoluto de denúncias contra crianças e adolescentes pelo Disque 100. Os 20.355 registros representam 23% do total do país. As principais violações também foram negligência (15.103), violência psicológica (8.814), violência física (8.007) e violência sexual (3.206).

Os dados de 2020 do ministério ainda não estão disponíveis por estado, então não é possível analisar se houve queda nas denúncias durante a pandemia.

Segundo Ariel de Castro, professores acabam tendo papel fundamental nas denúncias, principalmente relacionadas a crianças de idades menores.

“Os educadores acabam notando por mudança de comportamento, medo de adultos. Os educadores têm tido muitos cursos para se preparar em como podem identificar situações, e isso se aperfeiçoou muito nos últimos anos. Adolescente até consegue se defender, tem acesso a amigos, vizinhos, internet, mas a criança fica mais subjugada. Sem ir para a creche ou a escola, onde podem identificar a violência, a criança acaba não tendo como se proteger. Quem deveria proteger acaba sendo o agressor. A criança vive refém do inimigo”, diz.

Mas sem vacina ou controle da pandemia, a segurança para o retorno das atividades nas escolas ainda é questionada. Além da contaminação, há também o receio que as crianças transmitam a doença para parentes idosos e cuidadores em casa.

“O receio é muito grande dos pais, mesmo os adolescentes. A convivência deles é por meio do contato. As crianças voltarem para as casas contaminadas, em locais que moram 10 pessoas em 2, 3 cômodos, muitas vezes os avós. O receio é concreto é real e não vejo como o estado obrigar os pais a levar os filhos para a escola sem ter uma vacina”, afirma o advogado.

Em São Paulo, as escolas fecharam em março com o início da quarentena obrigatória. Nesta terça-feira (08/09/2020), a gestão estadual autorizou a reabertura parcial das instituições para atividades de reforço e complementares, mas poucos municípios aderiram.

O retorno das aulas regulares previsto pelo governo estadual para 7 de outubro ainda é incerto. De acordo com o secretário estadual da Educação, Rossieli Soares, as aulas devem voltar lentamente e a presença será opcional.

“Acho que a gente tem que começar a voltar lentamente. A gente tem ainda a decisão sobre outubro, com a previsão de volta às aulas para o dia 7 de outubro, mais ainda temos que cumprir algumas condicionalidades.”

Atendimento psicológico

Além do prejuízo da aprendizagem, o fechamento das escolas também afeta a saúde mental.

Na semana passada, o governo de São Paulo anunciou a contratação de psicólogos para a rede pública estadual, após pesquisa apontar que 75% dos alunos e 50% dos professores tiveram alterações emocionais durante o isolamento. O atendimento será feito remotamente em plataforma digital enquanto as escolas permanecerem fechadas.

Para Ariel de Castro, a medida pode ajudar também a identificar os casos de violência.

“O estado está planejando isso com psicólogos, que é uma medida extremamente importante, é verificar aqueles alunos que estão com dificuldades maiores. É importante manter esse vínculo, conversar para o telefone sempre, pela internet, ir na casa. Isso também ajudaria na questão do enfrentamento da violência doméstica. A escola deve trabalhar em conjunto com esses setores da saúde, por meio da assistência social. A atuação desses profissionais é fundamental para o diagnóstico adequado e enfrentamento.”

Em 2019, uma lei aprovada pelo Congresso já estipulava a obrigatoriedade para a contratação de profissionais de psicologia e de assistência social nas escolas públicas. O projeto chegou a ser vetado pelo presidente Jair Bolsonaro (sem partido), mas o veto foi derrubado pelos parlamentares e a lei foi promulgada. Os estados e municípios terão até dezembro deste ano para atender à determinação da lei federal e contratar os profissionais.

(Fonte: <https://g1.globo.com/sp/sao-paulo/noticia/2020/09/10/denuncias-de-violencia-contra-criancas-e-adolescentes-ca-em-12percent-no-brasil-durante-a-pandemia.ghml>)

Lotação de praias por cansaço da quarentena é negação, dizem especialistas

Os brasileiros aproveitaram o feriado da Independência para decretar por conta própria o fim das medidas de isolamento e prevenção à covid-19. Infringindo diversas regras municipais e estaduais, lotaram cidades turísticas, praias e bares, muitas vezes sem usar máscara. Especialistas ouvidos pelo Estadão tentaram explicar as razões neurológicas, sociológicas e econômicas para esse comportamento.

Algumas circunstâncias explicam parte do movimento. Este foi o primeiro feriado prolongado, por exemplo, em que as regras da quarentena já estavam flexibilizadas. Ou seja, a primeira chance real, desde o carnaval, quando não havia casos oficiais, em que a população poderia viajar para cidades próximas, frequentar restaurantes e até tomar um banho de mar.

“As pessoas decretaram por elas mesmas o fim do isolamento, não há nenhuma dúvida sobre isso”, diz o infectologista Alexandre Naime Barbosa, da Unifesp. “E fizeram isso sem seguir as regras da flexibilização, que é um conjunto de novas condutas, que exige a modificação de hábitos, o uso de máscara, o distanciamento social, a higiene reforçada. Então, o que fizeram, de verdade, não foi a flexibilização, mas sim a normalização, a banalização da ameaça”, ressalta.

“Existe um jogo dentro do cérebro humano ao analisar uma situação de risco”, explica Naime. “Inicialmente, a doença era muito desconhecida, não tinha ainda chegado ao País, havia uma histeria grande, muito medo, e muita gente foi para o isolamento.” Agora que a epidemia já é uma realidade há mais de seis meses, muita gente decide que, se nada grave aconteceu consigo até agora, então não deve ser tão perigoso assim.

“É um comportamento egoísta, de quem olha mais para si e menos para os outros, e faz uma avaliação equivocada de que talvez o maior risco já tenha passado”, explica o neurocientista Luiz Eugênio Mello, diretor científico da Fapesp. “Um outro ponto é a fadiga da quarentena: as pessoas se cansam de ficar em casa.”

Para o cientista social Renan Gonçalves Leonel da Silva, da Faculdade de Medicina da USP, o movimento visto no feriado seria, majoritariamente, da classe média, que neste ponto da epidemia tem registrado bem menos casos de covid. “Essas pessoas têm acesso à informação, elas sabem que a pandemia não acabou, mas, quando vão avaliar o risco para si mesmas, aspectos não científicos pesam mais. A classe média estava privada de seu papel de consumidor e agora essa bolha explodiu: vou voltar ao meu papel porque já deu, vou resgatar a posição social a despeito da responsabilidade com a saúde pública.”

Outro pano de fundo importante, segundo os especialistas, é o fato de notícias indicarem que uma vacina pode já estar disponível no fim deste ano ou no início de 2021, elas avançaram, além das notícias dando conta da redução da velocidade de crescimento da epidemia. “A tendência da população é ir atrás do que é mais fácil de entender”, explica o cientista social. “Se todo dia temos 1.200 mortes e, num belo dia, temos 800, há um gatilho mental que nos faz entender que a epidemia está diminuindo, embora o número continue muito alto.”

Por fim, nunca houve um discurso uniforme entre o governo federal e as autoridades estaduais e municipais. “Aqui a epidemia se transformou numa questão política”, avalia a especialista em saúde pública Chrystina Barros. “As autoridades não conseguem ser coerentes, muitas aglomeram sem máscara, são vários sinais trocados.”

Não faltaram exemplos de desrespeito pelo País. Na madrugada de sábado, as ruas do bairro do Leblon, na zona sul do Rio de Janeiro, voltaram a ser ponto de grande aglomeração de pessoas. Nas redes sociais, as imagens compartilhadas por quem estava lá mostravam um clima de carnaval fora de época. No dia seguinte, mesmo proibidos, os guarda-sóis ocupavam todos os espaços na Praia de Ipanema e outras.

Pela primeira vez desde o início da pandemia, hotéis e pousadas de diferentes regiões do Brasil tiveram alta na procura por vagas e unidades operando no limite da capacidade permitida.

Segundo a Associação Brasileira da Indústria de Hotéis (ABIH Nacional), os turistas optaram por fazer deslocamentos mais curtos e dentro da própria região – em alguns lugares, a taxa de ocupação chegou a atingir 90%. “A procura aumentou principalmente para os destinos regionais, como Jericoacoara (CE), Porto de Galinhas (PE), Pipa (RN)”, diz Manoel Linhares, presidente da ABIH Nacional. “O brasileiro está cansado do isolamento”, completa.

Um dos principais destinos turísticos do Nordeste, Porto de Galinhas, em Pernambuco, teve vagas disputadas no feriadão. “Lottou na sexta, no sábado e no domingo. O telefone não parava de tocar. Também teve muita gente que bateu na porta, sem avisar, e precisou voltar porque não tinha mais vaga”, conta a recepcionista Solange Gomes, a Sol, da Pousada Maria Bonita – a lotação máxima permitida é de 50%. Mas Linhares diz que o setor de turismo “vai ser o último a sair da crise”. “Se a gente considerar fins de semana e feriados, são oito dias por mês com boa ocupação: a hotelaria não sobrevive.”

O feriado já trouxe certo esvaziamento nas areias da Baixada Santista, como o tempo nublado e a temperatura na casa dos 20°C. As estradas começaram a ter trânsito na volta para a capital logo cedo – Santos ainda tem feriado municipal hoje.

A fiscalização foi ampliada. De sábado até as 15 horas desta segunda, a Guarda Civil Municipal registrou 2.623 orientações sobre uso da faixa de areia e 1.374 instruções sobre uso obrigatório de máscara facial. O mesmo ocorreu em Caraguatatuba. Entre as Praias Martin de Sá e Prainha, 19 estabelecimentos foram notificados por desrespeitar o distanciamento das mesas e ter clientes sem máscaras.

(As informações são do jornal O Estado de S. Paulo. Fonte: <https://liberal.com.br/brasil-e-mundo/brasil/lotacao-de-praias-por-cansa-co-da-quarentena-e-negacao-dizem-especialistas-1302561/>)

Retomada de atendimento presencial do INSS tem filas e reclamações pelo país

O Instituto Nacional do Seguro Social (INSS) começou a retomar, nesta segunda-feira (14/09/2020), o atendimento presencial em parte de suas agências, depois de mais de 5 meses de portas fechadas por causa da pandemia de coronavírus.

Os médicos peritos, no entanto, decidiram não retomar as atividades, e todas as perícias médicas agendadas foram suspensas. Segundo o INSS, os segurados precisam fazer a remarcação pelo Meu INSS ou pelo telefone 135.

Em diversos locais do país, a reabertura vem acompanhada por filas e reclamações.

São Paulo

No estado de São Paulo, uma decisão judicial impediu a retomada do atendimento presencial. A pedido do sindicato dos trabalhadores do INSS. Em nota, o INSS informou que as agências seguirão fechadas após a decisão judicial e que “os segurados que tinham agendado atendimento devem desconsiderar e proceder com a remarcação pelo Meu INSS ou pelo telefone 135.”

Sem saber da decisão, no entanto, moradores formaram fila na porta da agência em Jundiá, no interior do estado. Alguns moradores informaram à TV TEM que chegaram por volta das 5h.

Rio de Janeiro

No Rio, peritos médicos não compareceram ao trabalho, e o serviço -- mesmo para os segurados agendados -- foi suspenso.

A agência da Praça da Bandeira, na Zona Norte, uma das maiores do Rio, só abriu pouco depois das 8h -- apesar de o INSS ter informado que a rede funcionaria das 7h às 13h. Por volta das 6h30, já havia segurados na porta. Às 7h30, com o atraso, muitos se aglomeravam, tentando informações.

Minas Gerais

Assim como nos demais estados, quem tinha perícia agendada se surpreendeu nesta manhã com a suspensão do atendimento.

O INSS anunciou a reabertura de 77 unidades de atendimento em Minas Gerais. Na capital Belo Horizonte, que tem normalmente sete postos funcionado, apenas dois foram escalados para a reabertura.

Paraná

Agências de Curitiba e de algumas cidades do Paraná como Cascavel e Ponta Grossa, que programaram a reabertura do atendimento presencial para esta segunda-feira não reabriram. Por conta disso, muitos usuários, que tinham feito o agendamento, perderam tempo em filas e reclamaram da decisão.

Em Curitiba, a agência da Travessa da Lapa não abriu. Na agência que fica na Rua Cândido Lopes, o atendimento está sendo feito apenas para a entrega de documentos. No interior, pelo menos em Cascavel, Ponta Grossa e Londrina, algumas agências também não reabriram.

Em nota, o INSS disse que esta segunda-feira será um dia muito sensível para servidores e segurados. “Permanecemos quase seis meses sem atendimento presencial. Assim, o INSS entendeu que não seria adequado acrescentar mais esse compromisso num dia-chave para a instituição e a população. Sentimos muito por cancelar a entrevista, mas nos colocamos à disposição para reagendá-la para terça (15) ou quarta-feira (16)”, diz trecho da nota.

Ceará

Beneficiários com perícia médica agendada para esta segunda compareceram às agências sem saber da suspensão. Quando a agência do bairro Messejana, em Fortaleza, abriu, por volta das 7h, as pessoas que aguardavam na fila foram informadas de que o serviço de perícia não havia sido retomado.

Bahia

Em Salvador, capital baiana, os segurados também foram frustrados com a suspensão das perícias médicas na retomada do atendimento presencial nas agências do INSS.

Um dos segurados que foi até um posto de atendimento em vão reclamou que o INSS não comunicou, seja por SMS ou email, que os médicos peritos não retornariam ao trabalho e que, por tanto, as perícias seguiam suspensas.

Tocantins

No Tocantins, no Norte do país, nenhuma das 13 agências do INSS retomou o atendimento presencial nesta segunda-feira. Por lá, houve quem viajasse por cerca de 100 km para conseguir atendimento, mas acabou perdendo tempo e dinheiro com a viagem.

De acordo com o INSS, as agências do estado não reabriram porque falta materiais de proteção contra o coronavírus, que ainda estão em fase de implantação e que o retorno só vai ocorrer quando tudo estiver 100% preparado.

Rio Grande do Norte

Já no Rio Grande do Norte, sete agências do INSS reabriram nesta segunda. Mas, quem tinha perícia médica agendada, no entanto, voltou para casa sem atendimento. A gerente executiva do órgão em Natal, Elaine Baungarten, explicou que, em decisão no âmbito federal, os médicos não retornaram ao trabalho.

“O cancelamento foi feito pela Subsecretaria de Perícia Médica Federal. Eles não autorizaram o retorno dos peritos médicos federais e por isso nós tivemos o cancelamento das perícias que estavam agendadas nessas agências. Assim que a perícia médica federal for autorizada a retomar os serviços, a gente vai estar reagendando esse segurado sem nenhum prejuízo pra ele”, disse a gerente.

Pernambuco

Situação semelhante à de Natal ocorreu em Pernambuco, onde sete agências também reabriram nesta segunda, mas as perícias médicas agendadas não foram retomadas.

O INSS informou que foram necessárias “adequações nas salas de perícias das agências do INSS” e que, a partir desta segunda, estão sendo realizadas inspeções nas agências para verificar a adequação dos consultórios. O órgão, no entanto, não deu prazo para que o serviço seja retomado.

Em Petrolina, no Serão Pernambucano, todas as perícias médicas agendadas foram suspensas. Diante disso, os postos que reabriram nesta segunda tiveram pouco movimento de pessoas em busca de atendimento.

Amapá

Ao contrário do ocorrido na maior parte do país, o INSS decidiu não reabrir as agências do Amapá, no Norte. O instituto explicou que está se preparando e tomando todas as providências para adequação das medidas de segurança para evitar contaminação pelo novo coronavírus.

A previsão é começar a abrir as agências do estado, de forma gradual, somente a partir de 21 de setembro. A data será confirmada na próxima semana.

Retomada

Nesta primeira etapa da retomada do atendimento presencial, as agências atenderão apenas segurados agendados. Para a reabertura, uma portaria publicada na sexta-feira (11) no Diário Oficial da União estabeleceu as medidas de prevenção que deverão ser adotadas.

O instituto optou por reabrir as maiores agências, que respondem por cerca de 70% da demanda. O horário de funcionamento será das 7h às 13h. Antes da decisão judicial em São Paulo, a estimativa era de que mais de 600 das 1,5 mil agências do país estariam funcionando nesta segunda.

“Serão priorizados nesta primeira fase serviços de perícia médica, avaliação social, cumprimento de exigência, justificção administrativa e reabilitação profissional”, informou o Ministério da Economia, em nota. As perícias, no entanto, foram suspensas nesta segunda-feira.

Só será atendido quem agendar antes o atendimento

O objetivo da medida, segundo o INSS, é evitar aglomerações dentro e fora das agências. O agendamento deve ser feito pelo Meu INSS ou pelo telefone 135. O INSS também pede que os segurados não cheguem com muita antecipação ao horário marcado, para evitar aglomerações.

Ao realizar o agendamento, o segurado será orientado em relação à agência onde será atendido.

Quem for às agências deverá usar máscaras e será ter a sua temperatura medida antes de entrar no local.

Se a temperatura estiver dentro da normalidade (menor que 37,5°C), o funcionário deverá orientar o segurado sobre:

- a necessidade do uso de álcool em gel para higienização das mãos;
- importância de manter o distanciamento mínimo de 1 metro entre as pessoas; e
- a obrigatoriedade o uso de máscara durante todo o período em que permanecer nas dependências do INSS. Se o segurado estiver usando máscara úmida, suja ou rasgada, deverá receber uma máscara descartável.

Os servidores, empregados públicos, contratados temporários, estagiários, terceirizados e colaboradores deverão usar Equipamentos de Proteção Individual para realização das suas atividades.

Se a temperatura se mantiver indicativa de febre (mais que 37,5°C), o acesso do segurado será negado e ele será orientado a procurar uma unidade de saúde ou um médico. O funcionário deverá ainda orientar o cidadão a realizar o reagendamento do serviço pelos canais remotos.

Reabertura tem restrição de serviços

Segundo o INSS, estão disponíveis para atendimento presencial os serviços de:

- perícia médica (somente a partir de nova avaliação dos locais de atendimento);
- avaliação social;
- cumprimento de exigência;
- justificção administrativa ou judicial; e
- reabilitação profissional.

Solicitações de aposentadoria, pensão, salário maternidade, continuam sendo feitos remotamente.

De acordo com o INSS, o atendimento presencial está sendo retomado devido a uma forte demanda relativa a cumprimento de exigências por parte do segurado. Esses pedidos são aqueles em que é verificada a necessidade de outros documentos para concessão do benefício.

O INSS tem hoje 906 mil requerimentos em exigência, aqueles que dependem de informação complementar.

No país, existem 1.525 agências da Previdência Social. Segundo o INSS, antes da reabertura, cada unidade irá avaliar o perfil do quadro de servidores e contratados, o volume de atendimentos realizados, a organização do espaço físico, as medidas de limpeza e os equipamentos de proteção individual e coletiva.

Segundo o INSS, as unidades que não reunirem as condições necessárias para atender ao cidadão de forma segura continuarão em regime de plantão reduzido e será disponibilizado um painel eletrônico contendo informações sobre o funcionamento das agências da Previdência Social, os serviços oferecidos e o horário de funcionamento.

CONHECIMENTOS ESPECÍFICOS
PROFESSOR A - PEDAGOGIA

1. Práticas de ensino e aprendizagem para Alfabetização; Pressupostos teóricos sobre alfabetização;	01
2. Práticas de ensino em aprendizagem no Ensino Fundamental;	06
3. Parâmetros Curriculares Nacionais para o Ensino Fundamental;	10
4. Temas transversais para o Ensino Fundamental;	10
5. Organização e Planejamento Pedagógico;	10
6. Currículo Escolar;	14
7. Avaliação da aprendizagem.	19
8. Fundamentos da Educação: Concepções e tendências pedagógicas contemporâneas.	27
9. Relações socioeconômicas e políticoculturais da educação.	33
10. Educação e Direitos Humanos, Democracia e Cidadania.	37
11. A função social da escola.	37
12. Inclusão educacional e respeito à diversidade.	39
13. Diretrizes Curriculares Nacionais para a Educação Básica.	47
14. Didática e organização do ensino;	57
15. Saberes Escolares: processos metodológicos e avaliação da aprendizagem.	66
16. Novas tecnologias da informação e comunicação e sua contribuição com a prática pedagógica.	66
17. Projeto Político Pedagógico da escola e o compromisso com a qualidade social do ensino.	71
18. Estatuto da Criança e do Adolescente – Lei n.º 8.069/1990.	73
19. Estatuto do Idoso - Lei n.º 10.741/2003.	76
20. Estatuto da Igualdade Racial - Lei n.º 12.288/2010.	76
21. Lei n.º 10.639/2003 - História e Cultura Afro-Brasileira.	82
22. Fundamentos e princípios da educação inclusiva - Lei nº 13.146/2015;	82
23. Lei de Diretrizes e Base da Educação - Lei n.º 9.394/1996;	98
24. Plano Nacional de Educação (PNE) LEI nº 13.005/2014.	103
25. Base Nacional Comum Curricular (BNCC);	104
26. Programa Nacional de Tecnologia Educacional (ProInfo).	105
27. Programa Nacional do Livro Didático (PNLD).	105
28. Programa Nacional Biblioteca da Escola (PNBE).	107
29. Plano de Ações Articuladas (PAR).	108
30. Programa Nacional de Apoio ao Transporte do Escolar (PNATE).	109
31. Programa Nacional de Reestruturação e Aquisição de Equipamentos para a Rede Escolar Pública de Educação Infantil (Proinfância).	110
32. Formação pela Escola (FPE).	111

PRÁTICAS DE ENSINO E APRENDIZAGEM PARA ALFABETIZAÇÃO; PRESSUPOSTOS TEÓRICOS SOBRE ALFABETIZAÇÃO

A alfabetização é um termo muito conhecido para quem não é da área da educação: todos sabem instintivamente que, quando falamos sobre alguém ser alfabetizado, quer dizer que essa pessoa aprendeu a ler e a escrever.

No entanto, o termo alfabetização científica não é tão familiar, inclusive entre as pessoas que trabalham com educação. Em meio a tantas definições confusas e até a um uso excessivo do termo em contextos não tão apropriados, a alfabetização científica permanece sendo um tema muito falado, mas pouco aplicado.

Se, no início da década de 80, os estudos acerca da psicogênese da língua escrita trouxeram aos educadores o entendimento de que a alfabetização, longe de ser a apropriação de um código, envolve um complexo processo de elaboração de hipóteses sobre a representação linguística; os anos que se seguiram, com a emergência dos estudos sobre o letramento, foram igualmente férteis na compreensão da dimensão sócio-cultural da língua escrita e de seu aprendizado. Em estreita sintonia, ambos os movimentos, nas suas vertentes teórico-conceituais, romperam definitivamente com a segregação dicotômica entre o sujeito que aprende e o professor que ensina. Romperam também com o reducionismo que delimitava a sala de aula como o único espaço de aprendizagem.

Reforçando os princípios antes propalados por Vygotsky e Piaget, a aprendizagem se processa em uma relação interativa entre o sujeito e a cultura em que vive. Isso quer dizer que, ao lado dos processos cognitivos de elaboração absolutamente pessoal (ninguém aprende pelo outro), há um contexto que, não só fornece informações específicas ao aprendiz, como também motiva, dá sentido e “concretude” ao aprendido, e ainda condiciona suas possibilidades efetivas de aplicação e uso nas situações vividas. Entre o homem e o saberes próprios de sua cultura, há que se valorizar os inúmeros agentes mediadores da aprendizagem (não só o professor, nem só a escola, embora estes sejam agentes privilegiados pela sistemática pedagógica planejada, objetivos e intencionalidade assumida).

O objetivo do presente artigo é apresentar o impacto dos estudos sobre o letramento para as práticas alfabetizadoras.

Capitaneada pelas publicações de Angela Kleiman, (95) Magda Soares (95, 98) e Tfouni (95), a concepção de letramento contribuiu para redimensionar a compreensão que hoje temos sobre: a) as dimensões do aprender a ler e a escrever; b) o desafio de ensinar a ler e a escrever; c) o significado do aprender a ler e a escrever, c) o quadro da sociedade leitora no Brasil d) os motivos pelos quais tantos deixam de aprender a ler e a escrever, e e) as próprias perspectivas das pesquisas sobre letramento.

As dimensões do aprender a ler e a escrever

Durante muito tempo a alfabetização foi entendida como mera sistematização do “B + A = BA”, isto é, como a aquisição de um código fundado na relação entre fonemas e grafemas. Em uma sociedade constituída em grande parte por analfabetos e marcada por reduzidas práticas de leitura e escrita, a simples consciência fonológica que permitia aos sujeitos associar sons e letras para produzir/interpretar palavras (ou frases curtas) parecia ser suficiente para diferenciar o alfabetizado do analfabeto.

Com o tempo, a superação do analfabetismo em massa e a crescente complexidade de nossas sociedades fazem surgir maiores e mais variadas práticas de uso da língua escrita. Tão fortes são os apelos que o mundo letrado exerce sobre as pessoas que já não lhes basta a capacidade de desenhar letras ou decifrar o código da leitura.

Seguindo a mesma trajetória dos países desenvolvidos, o final do século XX impôs a praticamente todos os povos a exigência da língua escrita não mais como meta de conhecimento desejável, mas como verdadeira condição para a sobrevivência e a conquista da cidadania. Foi no contexto das grandes transformações culturais, sociais, políticas, econômicas e tecnológicas que o termo “letramento” surgiu, ampliando o sentido do que tradicionalmente se conhecia por alfabetização (Soares, 2003).

Hoje, tão importante quanto conhecer o funcionamento do sistema de escrita é poder se engajar em práticas sociais letradas, respondendo aos inevitáveis apelos de uma cultura grafocêntrica. Assim,

Enquanto a alfabetização se ocupa da aquisição da escrita por um indivíduo, ou grupo de indivíduos, o letramento focaliza os aspectos sócio-históricos da aquisição de uma sociedade (Tfouni, 1995, p. 20).

Com a mesma preocupação em diferenciar as práticas escolares de ensino da língua escrita e a dimensão social das várias manifestações escritas em cada comunidade, Kleiman, apoiada nos estudos de Scribner e Cole, define o letramento como

... um conjunto de práticas sociais que usam a escrita, enquanto sistema simbólico e enquanto tecnologia, em contextos específicos. As práticas específicas da escola, que forneciam o parâmetro de prática social segundo a qual o letramento era definido, e segundo a qual os sujeitos eram classificados ao longo da dicotomia alfabetizado ou não-alfabetizado, passam a ser, em função dessa definição, apenas um tipo de prática – de fato, dominante – que desenvolve alguns tipos de habilidades mas não outros, e que determina uma forma de utilizar o conhecimento sobre a escrita. (1995, p. 19)

Mais do que expor a oposição entre os conceitos de “alfabetização” e “letramento”, Soares valoriza o impacto qualitativo que este conjunto de práticas sociais representa para o sujeito, extrapolando a dimensão técnica e instrumental do puro domínio do sistema de escrita:

Alfabetização é o processo pelo qual se adquire o domínio de um código e das habilidades de utilizá-lo para ler e escrever, ou seja: o domínio da tecnologia – do conjunto de técnicas – para exercer a arte e ciência da escrita. Ao exercício efetivo e competente da tecnologia da escrita denomina-se *Letramento* que implica habilidades várias, tais como: capacidade de ler ou escrever para atingir diferentes objetivos (In Ribeiro, 2003, p. 91).

Ao permitir que o sujeito interprete, divirta-se, seduza, sistematize, confronte, induza, documente, informe, oriente-se, reivindique, e garanta a sua memória, o efetivo uso da escrita garante-lhe uma condição diferenciada na sua relação com o mundo, um estado não necessariamente conquistado por aquele que apenas domina o código (Soares, 1998). Por isso, aprender a ler e a escrever implica não apenas o conhecimento das letras e do modo de decodificá-las (ou de associá-las), mas a possibilidade de usar esse conhecimento em benefício de formas de expressão e comunicação, possíveis, reconhecidas, necessárias e legítimas em um determinado contexto cultural. Em função disso,

Talvez a diretriz pedagógica mais importante no trabalho (...dos professores), tanto na pré-escola quanto no ensino médio, seja a utilização da escrita verdadeira nas diversas atividades pedagógicas, isto é, a utilização da escrita, em sala, correspondendo às formas pelas quais ela é utilizada verdadeiramente nas práticas sociais. Nesta perspectiva, assume-se que o ponto de partida e de chegada do processo de alfabetização escolar é o texto: trecho falado ou escrito, caracterizado pela unidade de sentido que se estabelece numa determinada situação discursiva. (Leite, p. 25)

O desafio de ensinar a ler e a escrever

Partindo da concepção da língua escrita como sistema formal (de regras, convenções e normas de funcionamento) que se legitima pela possibilidade de uso efetivo nas mais diversas situações e para diferentes fins, somos levados a admitir o paradoxo inerente à própria língua: por um lado, uma estrutura suficientemente fechada que não admite transgressões sob pena de perder a dupla condição de inteligibilidade e comunicação; por outro, um recurso suficientemente aberto que permite dizer tudo, isto é, um sistema permanentemente disponível ao poder humano de criação (Geraldi, 93).

Como conciliar essas duas vertentes da língua em um único sistema de ensino? Na análise dessa questão, dois embates merecem destaque: o conceitual e o ideológico.

1) O embate conceitual

Tendo em vista a independência e a interdependência entre alfabetização e letramento (processos paralelos, simultâneos ou não, mas que indiscutivelmente se complementam), alguns autores contestam a distinção de ambos os conceitos, defendendo um único e indissociável processo de aprendizagem (incluindo a compreensão do sistema e sua possibilidade de uso). Em uma concepção progressista de “alfabetização” (nascida em oposição às práticas tradicionais, a partir dos estudos psicogenéticos dos anos 80), o processo de alfabetização incorpora a experiência do letramento e este não passa de uma redundância em função de como o ensino da língua escrita já é concebido. Questionada formalmente sobre a “novidade conceitual” da palavra “letramento”, Emília Ferreiro explicita assim a sua rejeição ao uso do termo:

Há algum tempo, descobriram no Brasil que se poderia usar a expressão letramento. E o que aconteceu com a alfabetização? Virou sinônimo de decodificação. Letramento passou a ser o estar em contato com distintos tipos de texto, o compreender o que se lê. Isso é um retrocesso. Eu me nego a aceitar um período de decodificação prévio àquele em que se passa a perceber a função social do texto. Acreditar nisso é dar razão à velha consciência fonológica. (2003, p. 30)

Note-se, contudo, que a oposição da referida autora circunscreve-se estritamente ao perigo da dissociação entre o aprender a escrever e o usar a escrita (“retrocesso” porque representa a volta da tradicional compreensão instrumental da escrita). Como árdua defensora de práticas pedagógicas contextualizadas e significativas para o sujeito, o trabalho de Emília Ferreiro, tal como o dos estudiosos do letramento, apela para o resgate das efetivas práticas sociais de língua escrita o que faz da oposição entre eles um mero embate conceitual.

Tomando os dois extremos como ênfases nefastas à aprendizagem da língua escrita (priorizando a aprendizagem do sistema ou privilegiando apenas as práticas sociais de aproximação do aluno com os textos), Soares defende a complementaridade e o equilíbrio entre ambos e chama a atenção para o valor da distinção terminológica:

Porque alfabetização e letramento são conceitos frequentemente confundidos ou sobrepostos, é importante distingui-los, ao mesmo tempo que é importante também aproximá-los: a distinção é necessária porque a introdução, no campo da educação, do conceito de letramento tem ameaçado perigosamente a especificidade do processo de alfabetização; por outro lado, a aproximação é necessária porque não só o processo de alfabetização, embora distinto e específico, altera-se e reconfigura-se no quadro do conceito de letramento, como também este é dependente daquele. (2003, p. 90)

Assim como a autora, é preciso reconhecer o mérito teórico e conceitual de ambos os termos. Balizando o movimento pendular das propostas pedagógicas (não raro transformadas em modismos banais e mal assimilados), a compreensão que hoje temos do fenômeno do letramento presta-se tanto para banir definitivamente as práticas mecânicas de ensino instrumental, como para se repensar na especificidade da alfabetização. Na ambivalência dessa revolução conceitual, encontra-se o desafio dos educadores em face do ensino da língua escrita: o alfabetizar letrando.

2) O embate ideológico

Mais severo do que o embate conceitual, a oposição entre os dois modelos descritos por Street (1984) representa um posicionamento radicalmente diferente, tanto no que diz respeito às concepções implícita ou explicitamente assumidas quanto no que tange à prática pedagógica por elas sustentadas.

O “Modelo Autônomo”, predominantemente em nossa sociedade, parte do princípio de que, independentemente do contexto de produção, a língua tem uma autonomia (resultado de uma lógica intrínseca) que só pode ser apreendida por um processo único, normalmente associado ao sucesso e desenvolvimento próprios de grupos “mais civilizados”.

Contagiada pela concepção de que o uso da escrita só é legítimo se atrelada ao padrão elitista da “norma culta” e que esta, por sua vez, pressupõe a compreensão de um inflexível funcionamento lingüístico, a escola tradicional sempre pautou o ensino pela progressão ordenada de conhecimentos: aprender a falar a língua dominante, assimilar as normas do sistema de escrita para, um dia (talvez nunca) fazer uso desse sistema em formas de manifestação previsíveis e valorizadas pela sociedade. Em síntese, uma prática reducionista pelo viés lingüístico e autoritária pelo significado político; uma metodologia etnocêntrica que, pela desconsideração do aluno, mais se presta a alimentar o quadro do fracasso escolar.

Em oposição, o “Modelo Ideológico” admite a pluralidade das práticas letradas, valorizando o seu significado cultural e contexto de produção. Rompendo definitivamente com a divisão entre o “momento de aprender” e o “momento de fazer uso da aprendizagem”, os estudos lingüísticos propõem a articulação dinâmica e reversível entre “descobrir a escrita” (conhecimento de suas funções e formas de manifestação), “aprender a escrita” (compreensão das regras e modos de funcionamento) e “usar a escrita” (cultivo de suas práticas a partir de um referencial culturalmente significativo para o sujeito).

O esquema abaixo pretende ilustrar a integração das várias dimensões do aprender a ler e escrever no processo de alfabetizar letrando:

ALFABETIZAR LETRANDO



**APRENDER A
ESCRITA**

Ao permitir que as pessoas cultivem os hábitos de leitura e escrita e respondam aos apelos da cultura grafocêntrica, podendo inserir-se criticamente na sociedade, a aprendizagem da língua escrita deixa de ser uma questão estritamente pedagógica para alçar-se à esfera política, evidentemente pelo que representa o investimento na formação humana. Nas palavras de Emilia Ferreiro,

A escrita é importante na escola, porque é importante fora dela e não o contrário. (2001)

Retomando a tese defendida por Paulo Freire, os estudos sobre o letramento reconfiguraram a conotação política de uma conquista – a alfabetização – que não necessariamente se coloca a serviço da libertação humana. Muito pelo contrário, a história do ensino no Brasil, a despeito de eventuais boas intenções e das “ilhas de excelência”, tem deixado rastros de um índice sempre inaceitável de analfabetismo agravado pelo quadro nacional de baixo letramento.

Perspectivas das pesquisas sobre letramento

Embora o termo “letramento” remeta a uma dimensão complexa e plural das práticas sociais de uso da escrita, a apreensão de uma dada realidade, seja ela de um determinado grupo social ou de um campo específico de conhecimento (ou prática profissional) motivou a emergência de inúmeros estudos a respeito de suas especificidades. É por isso que, nos meios educacionais e acadêmicos, vemos surgir a referência no plural “letramentos”.

Mesmo correndo o risco de inadequação terminológica, ganhamos a possibilidade de repensar o trânsito do homem na diversidade dos “mundos letrados”, cada um deles marcado pela especificidade de um universo. Desta forma, é possível confrontar diferentes realidades, como por exemplo o “letramento social” com o “letramento escolar”; analisar particularidades culturais, como por exemplo o “letramento das comunidades operárias da periferia de São Paulo”, ou ainda compreender as exigências de aprendizagem em uma área específica, como é o caso do “letramento científico”, “letramento musical” o “letramento da informática ou dos internautas”. Em cada um desses universos, é possível delinear práticas (comportamentos exercidos por um grupo de sujeitos e concepções assumidas que dão sentido a essas manifestações) e eventos (situações compartilhadas de usos da escrita) como focos interdependentes de uma mesma realidade (Soares, 2003). A aproximação com as especificidades permite não só identificar a realidade de um grupo ou campo em particular (suas necessidades, características, dificuldades, modos de valoração da escrita), como também ajustar medidas de intervenção pedagógica, avaliando suas consequências. No caso de programas de alfabetização, a relevância de tais pesquisas é assim defendida por Kleiman:

Se por meio das grandes pesquisas quantitativas, podemos conhecer onde e quando intervir em nível global, os estudos acadêmicos qualitativos, geralmente de tipo etnográfico, permitem conhecer as perspectivas específicas dos usuários e os contextos de uso e apropriação da escrita, permitindo, portanto, avaliar o impacto das intervenções e até, de forma semelhante à das macro análises, procurar tendências gerais capazes de subsidiar as políticas de implementação de programas. (2001, p. 269)¹

Aspectos linguísticos da alfabetização.

De acordo com os estudos realizados, serão descritos em cinco seções alguns aspectos relevantes, explicando algumas características da alfabetização embasada na Linguística, considerando as práticas atuais e algumas práticas possíveis nesse sentido.

Considerando as muitas mudanças ocorridas na cultura educacional, e o avanço científico da Linguística, observa-se, segundo alguns autores como Cagliari (2004), Tasca (1990), Josefi (2002), Golbert (1988), Brito (2009), entre outros, que essa ciência poderá auxiliar no processo ensino-aprendizagem da alfabetização, podendo seus estudos serem melhor aplicados para o desenvolvimento da alfabetização com efeitos mais eficientes.

Podem-se perceber alguns avanços nos próprios materiais didáticos atuais, onde contém algumas citações e referências a livros e pesquisas linguísticas, porém, através de novas pesquisas e análise da realidade, poderia haver uma utilização maior e melhor desses conhecimentos para o progresso do ensino e da aprendizagem no processo de Alfabetização.

No entanto, muito pouco se conhece sobre a aplicação da Linguística na Alfabetização. Cagliari (2004, p.8) afirma que “só recentemente tem havido a participação significativa de linguistas em projetos educacionais” o que está auxiliando nas novas propostas didáticas para a alfabetização, mas ainda é muito pouco, pois, como esse mesmo autor afirma, a maioria dos professores colabora com o fracasso escolar por não identificarem a função da Linguística na Alfabetização ou nem saberem o que é a Linguística.

Cabe ressaltar ainda as contribuições de grande relevância que a Linguística vem fazendo nos estudos sobre a aprendizagem da leitura e da escrita, renovando as práticas educativas desse processo, na tentativa de facilitá-lo. Muitos são os estudos feitos nessas áreas: de um lado os pedagogos buscando novas alternativas para a alfabetização e, de outro, os linguistas apresentando novos e não menos importantes estudos sobre a aprendizagem e funcionamento da língua. Vale lembrar, que as duas ciências ? a Pedagogia e a Linguística - são essenciais e complementam-se.

Ressignificando a alfabetização

A alfabetização tem sido repensada constantemente para acompanhar as mudanças culturais que vêm acontecendo através da rapidez da comunicação, com meios como a TV e, principalmente a Internet. A Linguística tem auxiliado nessa estruturação, embora recente como afirma Cagliari (2004), mas como considera Josefi (2002, p.8) “Percebe-se, hoje, a expressiva (e indispensável) presença dos linguistas nos eventos em que se discute a alfabetização.” Observa-se, através dos livros didáticos, a grande tendência à valorização do uso da linguagem feita pelas crianças e a exploração que pode ser feita das variações que ela apresenta.

¹Por Silvia M. Gasparian Colello

Essa variação se dá por vários motivos, entre eles os regionais, mas o que mais distingue as crianças é a vivência familiar e as condições financeiras em que ela vive. A maior dificuldade encontrada é que a criança que chega à escola pública é diferente das que o professor ou os livros didáticos idealizam, pois ela é da periferia das grandes cidades. Como diz Golbert (1988, p. 10):

Essa, representante legítima da maior parcela da população infantil brasileira, é filha de operários que, na melhor das hipóteses têm o 1º grau completo. Dispõe de poucos materiais de escrita em sua casa, talvez um jornal que chega eventualmente [...] seus pais não têm tempo e disposição para ler ou contar histórias, as quais poderiam abrir-lhes as portas para o mundo abstrato da linguagem. Além de ter a criança não frequentou a pré-escola, desconhece o que seja uma sala de aula ou convívio organizado com outras crianças, teve poucos contatos significativos com lápis, papel, tintas e lápis de cor.

Há também outras realidades muito mais precárias, como coloca a mesma autora, que fazem com que a variação linguística e o tempo de aprendizagem da leitura e da escrita sejam diferentes e para alguns, considerado mais demorado.

É pelo confronto com essas realidades e diferentes características que não é mais possível pensar em uma alfabetização uniforme, em que não se leve em conta as especificidades de cada um. Golbert (1988, p.14) afirma ainda que:

Não é mais admissível que a alfabetização seja concebida como um processo existente dentro das paredes da sala de aula, desencadeando a partir da utilização de um método de ensino (no qual os elementos de escrita são representados numa seqüência preestabelecida e rígida), num tempo, espaço e ritmo controlado pelo professor.

É nesse sentido que a Linguística vem contribuindo para esse processo, como constata Josefi (2002, p.2) dizendo que “Tal fato, talvez, constitua-se na principal contribuição para a resignificação da alfabetização na escola, onde a compreensão de teorias sobre os processos de aquisição da leitura e da escrita passa a ser mais importante do que a escolha de uma determinada metodologia.” Entre as mudanças ocorridas com a introdução da Linguística na Alfabetização está a troca do método fônico (criado pelo linguista Bloomfield, que consiste em aprender a escrever decorando os sons das letras, num processo mecânico) para a concepção construtivista que se dá muito mais pelos aspectos sociais e características dos educandos e do que pela livre escolha dos professores, já que a comunicação mundial está muito mais ágil e as pessoas estão cada vez mais informadas e, talvez conscientes da sua linguagem. Consequentemente elas estão indo para a escola sabendo muito mais coisas do mundo e podendo contribuir muito mais com as informações trabalhadas em aula, gerando, assim, um certo desconforto em quem acredita que o professor é o dono do saber, pois os alunos demonstram mais agitação e descontentamento com o que é discutido em aula.

Essas informações devem ser bem aproveitadas para que o processo de desvendamento da leitura e da escrita seja mais interessante. O que a Linguística coloca é a necessidade de, além do processo fônico, levar os alunos a entender como se dá a formação da escrita e o desenvolvimento da leitura, pensar sobre isso e criar suas próprias hipóteses para apropriar-se desses instrumentos comunicativos de forma completa e bem estruturada.

Considerações sobre a linguística

A Linguística, como ciência que estuda a linguagem verbal, oral ou escrita humana, sem interesse em ditar regras, segundo Orlandi (1999), começou no início do século XX e, desde então, está integrando-se à Alfabetização, naturalmente, por esta ser a aprendizagem do objeto de estudo daquela. Segundo Tasca (1990), a Linguística auxilia a professora alfabetizadora na escolha de atividades mais apropriadas para a dificuldade do aluno. Também diz que compete à Linguística aplicada munir a professora de instrumentos para diagnosticar desvios de leitura e escrita, além de exercícios terapêuticos e de reeducação da linguagem, ajudando, além disso, na construção de medidas de avaliação.

Os estudos feitos pela Linguística ajudaram na elaboração de novos conceitos para a Alfabetização, novas crenças e consequentemente novas práticas, dando conta de que, como afirma Cagliari (2004), a criança, para aprender a falar, não precisou de ditados, memorização de regras, repetição de fonemas e sílabas, que nenhuma mãe preocupa-se em ensinar a seu filho a ordem das palavras nas frases e, no entanto, toda criança sabe qual ordem é possível ou não usar. Sendo assim, o ensino das sílabas simples para depois as mais complexas, na Alfabetização é inapropriado e limita o aprendizado do alfabetizando.

A partir dessas construções, constata-se que “o educador, lançando mão de conhecimentos da Linguística, passou a ver a criança como sujeito do processo de aquisição da leitura e da escrita: um sujeito que, ao chegar à escola, já traz uma representação do que seja ler e escrever”, como afirma Josefi (2002), transformando, assim, o dia-a-dia do processo ensino-aprendizagem da leitura e da escrita com planejamentos mais dinâmicos e apropriados às expectativas das crianças.

Pode-se afirmar, então, como Josefi (2002, p.3) que “os conhecimentos lingüísticos são, portanto, imprescindíveis para o professor, em uma tarefa tão complexa como a de alfabetizar». A partir disso, não há mais como duvidar da introdução da Linguística na Alfabetização, no entanto, alguns professores ainda não têm conhecimento das características didáticas indicadas nos estudos dessa ciência, o que faz com que ainda tenhamos algumas dificuldades de modernização da metodologia dessa etapa da escolarização.

A prática linguística na alfabetização

No início da alfabetização

Todas as oito professoras entrevistadas preocupam-se com a bagagem de conhecimentos, de coordenação motora e/ou a realidade em que vive a clientela que recebem no início da Alfabetização, porém apenas uma citou a preocupação com as expectativas que essas crianças teriam em relação à escrita.

Cagliari (2004) diz sobre isso que se deveria perguntar às crianças o que elas acham da escrita, para que serve na comunidade em que vivem e o que pretendem fazer com esse conhecimento.

Essa preocupação é, talvez, a mais importante, pois, além de proporcionar um planejamento de atividades de acordo com o que os alunos esperam, tornando, assim, a aprendizagem muito mais atraente, para a Linguística, são essas informações que vão embasar o trabalho, pois o foco é a linguagem usada no momento, já que essa ciência estuda o que e como está sendo falado, ouvido, escrito, para, a partir daí, detectar as variações, as dificuldades e as patologias.

No final da alfabetização

Já sobre o que as professoras esperam dos alunos no final da primeira série, tivemos respostas que indicam variações dos objetivos do 1º ano de Alfabetização. Um(a)s esperam que eles estejam alfabetizados, já sendo leitores, outras que estejam motivados a aprender a ler e/ou tenham conhecimentos básicos como os números e as letras e duas citam a prontidão da coordenação motora.

De acordo com a Revista Nova Escola (2009), algumas expectativas para o 1º ano seria inferir o conteúdo de um texto com base no título, ler textos de memória, confrontar idéias, opiniões e interpretações, conhecer as representações das letras maiúsculas impressas, produzir textos de memória de acordo com a sua hipótese de escrita, escrever usando a hipótese silábica, reescrever histórias ditando ou de próprio punho, produzir escritos de sua autoria ? bilhetes, cartas [...].

Como vimos, a Linguística, em seus diversos ramos, tem expandido seus estudos e contribuído de forma consistente sobre a prática da alfabetização. Seus estudos propiciaram ajudar alguns professores na busca de soluções para as dificuldades dos alunos, com atividades que possibilitam diversificar o pensamento linguístico da criança, fazendo-a explorar seus conhecimentos e ampliá-los.

A proposta linguística para a Alfabetização, que se iniciou com o método fônico, foi adquirindo novas propostas, para métodos que contemplam mais o pensamento, a criação de hipóteses, o uso de variações da fala, fazendo a leitura e escritas mais próximas da realidade das crianças e não algo distante, repetitivo e cansativo.

Por essas dificuldades e fatores relativos à Alfabetização é que se torna imperativo ter em mãos materiais didáticos que facilitem a vida do professor e do aluno. Devem ser materiais práticos, com atividades contextualizadas e próximas das realidades das crianças, abrangendo conhecimentos apropriados e permitindo a ação da criança como sujeito da aprendizagem sem repetições desnecessárias. Além disso, não se pode abrir mão de jogos, brincadeiras, músicas, parlendas, entre outros materiais que possibilitam a ampliação linguística e o pensamento sobre o seu uso pelas crianças.

Enfim, podemos constatar as muitas contribuições da Linguística na Alfabetização, que podem ser ampliados e com certeza serão, pois os linguistas e pedagogos estão constantemente buscando novas propostas para adequar o ensino da leitura e da escrita à atualidade.²

A linguagem oral e a linguagem escritas são duas manifestações da linguagem verbal, ou seja, da linguagem feita através de palavras. Tanto a linguagem oral como a linguagem escrita visam estabelecer comunicação.

Características da linguagem oral

- Há uma maior aproximação entre emissor e receptor.
- Estabelece um contato direto com o destinatário.
- É mais espontânea e informal, usufruindo de maior liberdade.
- Há uma maior tolerância relativamente ao cumprimento da norma culta.
- É passageira e encontra-se em permanente renovação, não deixando qualquer registro.
- Não requer escolarização, sendo um processo aprendido socialmente.
- Usa recursos extralinguísticos como entonação, gestos, postura e expressões faciais que facilitam a compreensão da mensagem.
- Não ocorre sempre linearidade de pensamento, sendo possível a existência de rupturas e desvios no raciocínio.
- Apresenta repetições e erros que não podem ser corrigidos.

²Fonte: www.webartigos.com – Por Lisiane Raupp da Costa

- Apresenta maioritariamente um vocabulário reduzido e construções fráscas mais simples.

Características de linguagem escrita

- Há um maior distanciamento entre emissor e receptor.
- Estabelece um contato indireto com o destinatário.
- É mais formal, sendo mais pensada e planejada.
- Há um maior rigor gramatical e exigência de cumprimento da norma culta.
- Tem duração no tempo e pode ser relida inúmeras vezes porque tem registro escrito.
- Requer escolarização e uma aprendizagem formal da escrita.
- Todas as indicações necessárias para a compreensão da mensagem são feitas através de pontuação e das próprias palavras.
- Exige linearidade, ou seja, a existência de uma sequência de pensamento clara e estruturada.
- Possibilita a revisão do conteúdo e a correção dos erros.
- Deve apresentar um vocabulário variado e construções fráscas mais elaboradas.

Quando usar a linguagem oral e a linguagem escrita?

Essas duas formas de linguagem são usadas diariamente pelos falantes.

A linguagem oral é usada em...

- conversas;
- diálogos;
- apresentações;
- telefonemas;
- aulas;
- entrevistas;
- ...

A linguagem escrita é usada em...

- cartas;
- e-mails;
- bilhetes;
- jornais;
- revistas;
- sites;
- livros;
- ...

Apesar das diferenças existentes entre a linguagem oral e a linguagem escrita, não podemos considerar uma mais complexa ou importante do que a outra, uma vez que existem vários níveis de formalidade e informalidade na oralidade e na escrita.

Há momentos que exigem uma linguagem falada extremamente cuidada, como entrevistas de emprego, discursos, apresentações públicas,... Há também situações em que uma linguagem escrita mais descontraída e próxima da oralidade é aceitável, como em chats, fóruns, mensagens do celular,...

Processos cognitivos na alfabetização

O desenvolvimento cognitivo infantil é a peça-chave para dar à criança todas as condições de uma vida saudável e independente.

Imagina o seu filho no ambiente escolar. Por mais que ele dependa de auxílio dos educadores e dos ajudantes de turma para algumas tarefas, é inegável que seu pequeno saberá lidar com algumas situações, por exemplo: integrar-se a uma brincadeira junto dos demais coleguinhas.

A cognição de uma pessoa favorece essa e outras assimilações, a partir do momento em que tal aspecto é responsável não só pelo papel social a que a criança está sujeita, mas a outros pontos tão cruciais quanto.