



OP-0420T-20  
CÓD: 7891182038959

# **CABO FRIO**

**PREFEITURA MUNICIPAL DE CABO FRIO  
DO ESTADO DO RIO DE JANEIRO**

**Cuidador**

**EDITAL Nº 03/2020**

## ***Língua Portuguesa***

1. Organização textual: interpretação dos sentidos construídos nos textos verbais e não verbais; características de textos descritivos, narrativos e dissertativos . . . . .	01
2. Elementos de coesão e coerência . . . . .	03
3. Aspectos semânticos e estilísticos: sentido e emprego dos vocábulos; tempos e modos do verbo; uso dos pronomes; metáfora, antítese, ironia . . . . .	04
4. Aspectos morfológicos: reconhecimento, emprego e sentido das classes gramaticais em textos; elementos de composição das palavras; mecanismos de flexão dos nomes e dos verbos . . . . .	09
5. Processos de constituição dos enunciados: coordenação, subordinação . . . . .	14
6. Concordância verbal e nominal . . . . .	17
7. Sistema gráfico: ortografia . . . . .	21
8. Regras de acentuação . . . . .	23
9. Uso dos sinais de pontuação . . . . .	25

## ***Informática***

1. MS Windows 7/8/8.1/10 BR: conceitos, características, ícones, atalhos de teclado, uso dos recursos. . . . .	01
2. MSOffice 2016/2019 BR (Word, Excel, Powerpoint) X LibreOffice versão 6.3 ou superior (Writer, Calc, Impress) - conceitos, características, ícones, atalhos de teclado, uso do software e emprego dos recursos . . . . .	25
3. Redes de computadores, Internet e Web. Conceitos, características, meios de transmissão, topologias, padrões, cabos UTP X STP, conectores, sites de pesquisa, browsers, correio eletrônico, WebMail, Redes Sociais. . . . .	64
4. Segurança: conceitos, características, proteção de equipamentos, de sistemas, em redes e na internet. Firewall. Vírus . . . . .	80
5. Backup . . . . .	85

## ***História do Município de Cabo Frio***

1. Origem da região de Cabo Frio. Primeiras ocupações e início do povoamento. Evolução histórica e administrativa. Habitantes, conflitos, edificações, atividades econômicas. O declínio no final do século XIX, e a retomada da economia no século XX, com o surgimento de novos segmentos de atividades. A emancipação de distritos e a afirmação do turismo na segunda metade dos anos 1900. . . . .	01
2. Situação atual: Aspectos físicos e geográficos do Município: clima, relevo, população, localização (região e microrregião), área, limites municipais, distritos, características urbanas, atividades econômicas predominantes. Patrimônio natural, cultural, histórico e arquitetônico. Atrações turísticas, culturais e de lazer, datas comemorativas e destaques do Município. Personalidades históricas e contemporâneas. Posição do Município na divisão regional turística do Estado e sua classificação no Mapa. . . . .	02
3. Aspectos e indicadores sociais, econômicos e financeiros. . . . .	11
4. Serviços municipais. Organização e estrutura administrativa organizacional básica da Prefeitura Municipal: Órgãos de administração direta e indireta. Posição no contexto regional e relacionamento com os municípios vizinhos. . . . .	18

## ***Conhecimentos Específicos Cuidador***

1. Conhecer as atribuições do Cuidador. . . . .	01
2. Constituição da República Federativa do Brasil. . . . .	03
3. ECA. . . . .	11
4. Diretrizes Nacionais para a Política de Atenção Integral à Infância e Adolescência. . . . .	14
5. Sistema Único da Assistência Social. SUAS. Norma Operacional Básica de Recursos Humanos para o SUAS (NOB-RH/SUAS). . . . .	23
6. Plano Nacional de Promoção, Proteção e Defesa do Direito de Crianças e Adolescentes à Convivência Familiar e Comunitária. . . . .	34
7. Atenção à criança e aos adolescentes abrigados. . . . .	35
8. Temas relacionados com a prevenção da violência contra criança e adolescente e sua notificação. . . . .	43
9. Temas relacionados com a integração da Pessoa com Deficiência. . . . .	55

---

---

## LÍNGUA PORTUGUESA

---

1. Organização textual: interpretação dos sentidos construídos nos textos verbais e não verbais; características de textos descritivos, narrativos e dissertativos . . . . .	01
2. Elementos de coesão e coerência . . . . .	03
3. Aspectos semânticos e estilísticos: sentido e emprego dos vocábulos; tempos e modos do verbo; uso dos pronomes; metáfora, antítese, ironia . . . . .	04
4. Aspectos morfológicos: reconhecimento, emprego e sentido das classes gramaticais em textos; elementos de composição das palavras; mecanismos de flexão dos nomes e dos verbos . . . . .	09
5. Processos de constituição dos enunciados: coordenação, subordinação . . . . .	14
6. Concordância verbal e nominal . . . . .	17
7. Sistema gráfico: ortografia . . . . .	21
8. Regras de acentuação . . . . .	23
9. Uso dos sinais de pontuação . . . . .	25

---

**ORGANIZAÇÃO TEXTUAL: INTERPRETAÇÃO DOS SENTIDOS CONSTRUÍDOS NOS TEXTOS VERBAIS E NÃO VERBAIS; CARACTERÍSTICAS DE TEXTOS DESCRITIVOS, NARRATIVOS E DISSERTATIVOS**

Compreender um texto trata da análise e decodificação do que de fato está escrito, seja das frases ou das ideias presentes. Interpretar um texto, está ligado às conclusões que se pode chegar ao conectar as ideias do texto com a realidade. Interpretação trabalha com a subjetividade, com o que se entendeu sobre o texto.

Interpretar um texto permite a compreensão de todo e qualquer texto ou discurso e se amplia no entendimento da sua ideia principal. Compreender relações semânticas é uma competência imprescindível no mercado de trabalho e nos estudos.

Quando não se sabe interpretar corretamente um texto pode-se criar vários problemas, afetando não só o desenvolvimento profissional, mas também o desenvolvimento pessoal.

#### Busca de sentidos

Para a busca de sentidos do texto, pode-se retirar do mesmo os **tópicos frasais** presentes em cada parágrafo. Isso auxiliará na apreensão do conteúdo exposto.

Isso porque é ali que se fazem necessários, estabelecem uma relação hierárquica do pensamento defendido, retomando ideias já citadas ou apresentando novos conceitos.

Por fim, concentre-se nas ideias que realmente foram explicitadas pelo autor. Textos argumentativos não costumam conceder espaço para divagações ou hipóteses, supostamente contidas nas entrelinhas. Deve-se ater às ideias do autor, o que não quer dizer que o leitor precise ficar preso na superfície do texto, mas é fundamental que não sejam criadas suposições vagas e inespecíficas.

#### Importância da interpretação

A prática da leitura, seja por prazer, para estudar ou para se informar, aprimora o vocabulário e dinamiza o raciocínio e a interpretação. A leitura, além de favorecer o aprendizado de conteúdos específicos, aprimora a escrita.

Uma interpretação de texto assertiva depende de inúmeros fatores. Muitas vezes, apressados, descuidamo-nos dos detalhes presentes em um texto, achamos que apenas uma leitura já se faz suficiente. Interpretar exige paciência e, por isso, sempre releia o texto, pois a segunda leitura pode apresentar aspectos surpreendentes que não foram observados previamente. Para auxiliar na busca de sentidos do texto, pode-se também retirar dele os **tópicos frasais** presentes em cada parágrafo, isso certamente auxiliará na apreensão do conteúdo exposto. Lembre-se de que os parágrafos não estão organizados, pelo menos em um bom texto, de maneira aleatória, se estão no lugar que estão, é porque ali se fazem necessários, estabelecendo uma relação hierárquica do pensamento defendido, retomando ideias já citadas ou apresentando novos conceitos.

Concentre-se nas ideias que de fato foram explicitadas pelo autor: os textos argumentativos não costumam conceder espaço para divagações ou hipóteses, supostamente contidas nas entrelinhas. Devemos nos ater às ideias do autor, isso não quer dizer que você precise ficar preso na superfície do texto, mas é fundamental que não criemos, à revelia do autor, suposições vagas e inespecíficas. Ler com atenção é um exercício que deve ser praticado à exaustão, assim como uma técnica, que fará de nós leitores proficientes.

#### Diferença entre compreensão e interpretação

A compreensão de um texto é fazer uma análise objetiva do texto e verificar o que realmente está escrito nele. Já a interpretação imagina o que as ideias do texto têm a ver com a realidade. O leitor tira conclusões subjetivas do texto.

#### Gêneros Discursivos

**Romance:** descrição longa de ações e sentimentos de personagens fictícios, podendo ser de comparação com a realidade ou totalmente irreal. A diferença principal entre um romance e uma novela é a extensão do texto, ou seja, o romance é mais longo. No romance nós temos uma história central e várias histórias secundárias.

**Conto:** obra de ficção onde é criado seres e locais totalmente imaginário. Com linguagem linear e curta, envolve poucas personagens, que geralmente se movimentam em torno de uma única ação, dada em um só espaço, eixo temático e conflito. Suas ações encaminham-se diretamente para um desfecho.

**Novela:** muito parecida com o conto e o romance, diferenciado por sua extensão. Ela fica entre o conto e o romance, e tem a história principal, mas também tem várias histórias secundárias. O tempo na novela é baseada no calendário. O tempo e local são definidos pelas histórias dos personagens. A história (enredo) tem um ritmo mais acelerado do que a do romance por ter um texto mais curto.

**Crônica:** texto que narra o cotidiano das pessoas, situações que nós mesmos já vivemos e normalmente é utilizado a ironia para mostrar um outro lado da mesma história. Na crônica o tempo não é relevante e quando é citado, geralmente são pequenos intervalos como horas ou mesmo minutos.

**Poesia:** apresenta um trabalho voltado para o estudo da linguagem, fazendo-o de maneira particular, refletindo o momento, a vida dos homens através de figuras que possibilitam a criação de imagens.

**Editorial:** texto dissertativo argumentativo onde expressa a opinião do editor através de argumentos e fatos sobre um assunto que está sendo muito comentado (polêmico). Sua intenção é convencer o leitor a concordar com ele.

**Entrevista:** texto expositivo e é marcado pela conversa de um entrevistador e um entrevistado para a obtenção de informações. Tem como principal característica transmitir a opinião de pessoas de destaque sobre algum assunto de interesse.

**Cantiga de roda:** gênero empírico, que na escola se materializa em uma concretude da realidade. A cantiga de roda permite as crianças terem mais sentido em relação a leitura e escrita, ajudando os professores a identificar o nível de alfabetização delas.

**Receita:** texto instrucional e injuntivo que tem como objetivo de informar, aconselhar, ou seja, recomendam dando uma certa liberdade para quem recebe a informação.

O modo como o autor narra suas histórias provoca diferentes sentidos ao leitor em relação à uma obra. Existem três pontos de vista diferentes. É considerado o elemento da narração que compreende a perspectiva através da qual se conta a história. Trata-se da posição da qual o narrador articula a narrativa. Apesar de existir

diferentes possibilidades de Ponto de Vista em uma narrativa, considera-se dois pontos de vista como fundamentais: O narrador-observador e o narrador-personagem.

#### Primeira pessoa

Um personagem narra a história a partir de seu próprio ponto de vista, ou seja, o escritor usa a primeira pessoa. Nesse caso, lemos o livro com a sensação de termos a visão do personagem podendo também saber quais são seus pensamentos, o que causa uma leitura mais íntima. Da mesma maneira que acontece nas nossas vidas, existem algumas coisas das quais não temos conhecimento e só descobrimos ao decorrer da história.

#### Segunda pessoa

O autor costuma falar diretamente com o leitor, como um diálogo. Trata-se de um caso mais raro e faz com que o leitor se sinta quase como outro personagem que participa da história.

#### Terceira pessoa

Coloca o leitor numa posição externa, como se apenas observasse a ação acontecer. Os diálogos não são como na narrativa em primeira pessoa, já que nesse caso o autor relata as frases como alguém que estivesse apenas contando o que cada personagem disse.

Sendo assim, o autor deve definir se sua narrativa será transmitida ao leitor por um ou vários personagens. Se a história é contada por mais de um ser fictício, a transição do ponto de vista de um para outro deve ser bem clara, para que quem estiver acompanhando a leitura não fique confuso.

Detecção de características e pormenores que identifiquem o texto dentro de um estilo de época

#### Principais características do texto literário

Há diferença do texto literário em relação ao texto referencial, sobretudo, por sua carga estética. Esse tipo de texto exerce uma linguagem ficcional, além de fazer referência à função poética da linguagem.

Uma constante discussão sobre a função e a estrutura do texto literário existe, e também sobre a dificuldade de se entenderem os enigmas, as ambiguidades, as metáforas da literatura. São esses elementos que constituem o atrativo do texto literário: a escrita diferenciada, o trabalho com a palavra, seu aspecto conotativo, seus enigmas.

A literatura apresenta-se como o instrumento artístico de análise de mundo e de compreensão do homem. Cada época conceituou a literatura e suas funções de acordo com a realidade, o contexto histórico e cultural e, os anseios dos indivíduos daquele momento.

**Ficcionalidade:** os textos baseiam-se no real, transfigurando-o, recriando-o.

**Aspecto subjetivo:** o texto apresenta o olhar pessoal do artista, suas experiências e emoções.

**Ênfase na função poética da linguagem:** o texto literário manipula a palavra, revestindo-a de caráter artístico.

**Plurissignificação:** as palavras, no texto literário, assumem vários significados.

#### Principais características do texto não literário

Apresenta peculiaridades em relação a linguagem literária, entre elas o emprego de uma linguagem convencional e denotativa.

Ela tem como função informar de maneira clara e sucinta, desconsiderando aspectos estilísticos próprios da linguagem literária.

Os diversos textos podem ser classificados de acordo com a linguagem utilizada. A linguagem de um texto está condicionada à sua funcionalidade. Quando pensamos nos diversos tipos e gêneros textuais, devemos pensar também na linguagem adequada a ser adotada em cada um deles. Para isso existem a linguagem literária e a linguagem não literária.

Diferente do que ocorre com os textos literários, nos quais há uma preocupação com o objeto linguístico e também com o estilo, os textos não literários apresentam características bem delimitadas para que possam cumprir sua principal missão, que é, na maioria das vezes, a de informar. Quando pensamos em informação, alguns elementos devem ser elencados, como a objetividade, a transparência e o compromisso com uma linguagem não literária, afastando assim possíveis equívocos na interpretação de um texto.

#### Fato

O fato é algo que aconteceu ou está acontecendo. A existência do fato pode ser constatada de modo indiscutível. O fato pode ser uma coisa que aconteceu e pode ser comprovado de alguma maneira, através de algum documento, números, vídeo ou registro.

*Exemplo:*

A mãe foi viajar.

#### Interpretação

É o ato de dar sentido ao fato, de entendê-lo. Interpretamos quando relacionamos fatos, os comparamos, buscamos suas causas, previmos suas consequências.

Entre o fato e sua interpretação há uma relação lógica: se apontamos uma causa ou consequência, é necessário que seja plausível. Se comparamos fatos, é preciso que suas semelhanças ou diferenças sejam detectáveis.

*Exemplos:*

A mãe foi viajar porque considerou importante estudar em outro país.

A mãe foi viajar porque se preocupava mais com sua profissão do que com a filha.

#### Opinião

A opinião é a avaliação que se faz de um fato considerando um juízo de valor. É um julgamento que tem como base a interpretação que fazemos do fato.

Nossas opiniões costumam ser avaliadas pelo grau de coerência que mantêm com a interpretação do fato. É uma interpretação do fato, ou seja, um modo particular de olhar o fato. Esta opinião pode alterar de pessoa para pessoa devido a fatores socioculturais.

Exemplos de opiniões que podem decorrer das interpretações anteriores:

A mãe foi viajar porque considerou importante estudar em outro país. Ela tomou uma decisão acertada.

A mãe foi viajar porque se preocupava mais com sua profissão do que com a filha. Ela foi egoísta.

Muitas vezes, a interpretação já traz implícita uma opinião.

Por exemplo, quando se mencionam com ênfase consequências negativas que podem advir de um fato, se enaltecem previsões positivas ou se faz um comentário irônico na interpretação, já estamos expressando nosso julgamento.

É muito importante saber a diferença entre o fato e opinião, principalmente quando debatemos um tema polêmico ou quando analisamos um texto dissertativo.

*Exemplo:*

A mãe viajou e deixou a filha só. Nem deve estar se importando com o sofrimento da filha.

### Ironia

Ironia é o recurso pelo qual o emissor diz o contrário do que está pensando ou sentindo (ou por pudor em relação a si próprio ou com intenção depreciativa e sarcástica em relação a outrem).

A ironia consiste na utilização de determinada palavra ou expressão que, em um outro contexto diferente do usual, ganha um novo sentido, gerando um efeito de humor.

*Exemplo:*



Na construção de um texto, ela pode aparecer em três modos: ironia verbal, ironia de situação e ironia dramática (ou satírica).

#### Ironia verbal

Ocorre quando se diz algo pretendendo expressar outro significado, normalmente oposto ao sentido literal. A expressão e a intenção são diferentes.

*Exemplo:* Você foi tão bem na prova! Tirou um zero incrível!

#### Ironia de situação

A intenção e resultado da ação não estão alinhados, ou seja, o resultado é contrário ao que se espera ou que se planeja.

*Exemplo:* Quando num texto literário uma personagem planeja uma ação, mas os resultados não saem como o esperado. No livro "Memórias Póstumas de Brás Cubas", de Machado de Assis, a personagem título tem obsessão por ficar conhecida. Ao longo da vida, tenta de muitas maneiras alcançar a notoriedade sem sucesso. Após a morte, a personagem se torna conhecida. A ironia é que planejou ficar famoso antes de morrer e se tornou famoso após a morte.

#### Ironia dramática (ou satírica)

A ironia dramática é um dos efeitos de sentido que ocorre nos textos literários quando a personagem tem a consciência de que suas ações não serão bem-sucedidas ou que está entrando por um caminho ruim, mas o leitor já tem essa consciência.

*Exemplo:* Em livros com narrador onisciente, que sabe tudo o que se passa na história com todas as personagens, é mais fácil aparecer esse tipo de ironia. A peça como Romeu e Julieta, por exemplo, se inicia com a fala que relata que os protagonistas da história irão morrer em decorrência do seu amor. As personagens agem ao longo da peça esperando conseguir atingir seus objetivos, mas a plateia já sabe que eles não serão bem-sucedidos.

### Humor

Nesse caso, é muito comum a utilização de situações que pareçam cômicas ou surpreendentes para provocar o efeito de humor.

Situações cômicas ou potencialmente humorísticas compartilham da característica do efeito surpresa. O humor reside em ocorrer algo fora do esperado numa situação.

Há diversas situações em que o humor pode aparecer. Há as tirinhas e charges, que aliam texto e imagem para criar efeito cômico; há anedotas ou pequenos contos; e há as crônicas, frequentemente acessadas como forma de gerar o riso.

Os textos com finalidade humorística podem ser divididos em quatro categorias: anedotas, cartuns, tiras e charges.

*Exemplo:*



### ELEMENTOS DE COESÃO E COERÊNCIA

Coesão e coerência fazem parte importante da elaboração de um texto com clareza. Ela diz respeito à maneira como as ideias são organizadas a fim de que o objetivo final seja alcançado: a compreensão textual. Na redação espera-se do autor capacidade de mobilizar conhecimentos e opiniões, argumentar de modo coerente, além de expressar-se com clareza, de forma correta e adequada.

#### Coerência

É uma rede de sintonia entre as partes e o todo de um texto. Conjunto de unidades sistematizadas numa adequada relação semântica, que se manifesta na compatibilidade entre as ideias. (Na linguagem popular: "dizer coisa com coisa" ou "uma coisa bate com outra").

Coerência é a unidade de sentido resultante da relação que se estabelece entre as partes do texto. Uma ideia ajuda a compreender a outra, produzindo um sentido global, à luz do qual cada uma das partes ganha sentido. Coerência é a ligação em conjunto dos elementos formativos de um texto.

A coerência não é apenas uma marca textual, mas diz respeito aos conceitos e às relações semânticas que permitem a união dos elementos textuais.

A coerência de um texto é facilmente deduzida por um falante de uma língua, quando não encontra sentido lógico entre as proposições de um enunciado oral ou escrito. É a competência linguística, tomada em sentido lato, que permite a esse falante reconhecer de imediato a coerência de um discurso.

A coerência:

- assenta-se no plano cognitivo, da inteligibilidade do texto;
- situa-se na subjacência do texto; estabelece conexão conceitual;
- relaciona-se com a macroestrutura; trabalha com o todo, com o aspecto global do texto;
- estabelece relações de conteúdo entre palavras e frases.

### Coesão

É um conjunto de elementos posicionados ao longo do texto, numa linha de sequência e com os quais se estabelece um vínculo ou conexão sequencial. Se o vínculo coesivo se faz via gramática, fala-se em coesão gramatical. Se se faz por meio do vocabulário, tem-se a coesão lexical.

A coesão textual é a ligação, a relação, a conexão entre palavras, expressões ou frases do texto. Ela manifesta-se por elementos gramaticais, que servem para estabelecer vínculos entre os componentes do texto.

Existem, em Língua Portuguesa, dois tipos de coesão: a lexical, que é obtida pelas relações de sinônimos, hiperônimos, nomes genéricos e formas elididas, e a gramatical, que é conseguida a partir do emprego adequado de artigo, pronome, adjetivo, determinados advérbios e expressões adverbiais, conjunções e numerais.

A coesão:

- assenta-se no plano gramatical e no nível frasal;
- situa-se na superfície do texto, estabelece conexão sequencial;
- relaciona-se com a microestrutura, trabalha com as partes componentes do texto;
- Estabelece relações entre os vocábulos no interior das frases.

**ASPECTOS SEMÂNTICOS E ESTILÍSTICOS: SENTIDO E EMPREGO DOS VOCÁBULOS; TEMPOS E MODOS DO VERBO; USO DOS PRONOMES; METÁFORA, ANTÍTESE, IRONIA**

### SIGNIFICAÇÃO DE PALAVRAS

Semântica é o estudo da significação das palavras e das suas mudanças de significação através do tempo ou em determinada época. A maior importância está em distinguir sinônimos e antônimos (sinonímia / antonímia) e homônimos e parônimos (homonímia / paronímia).

### Sinônimos

São palavras de sentido igual ou aproximado: *alfabeto - abecedário; brado, grito - clamor; extinguir, apagar - abolir*.

Dois palavras são totalmente sinônimas quando são substituíveis, uma pela outra, em qualquer contexto (*cara e rosto*, por exemplo); são parcialmente sinônimas quando, ocasionalmente, podem ser substituídas, uma pela outra, em determinado enunciado (*aguardar e esperar*).

**Observação:** A contribuição greco-latina é responsável pela existência de numerosos pares de sinônimos: *adversário e antagonista; translúcido e diáfano; semicírculo e hemiciclo; contraveneno e antídoto; moral e ética; colóquio e diálogo; transformação e metamorfose; oposição e antítese*.

### Antônimos

São palavras que se opõem através de seu significado: *ordem - anarquia; soberba - humildade; louvar - censurar; mal - bem*.

**Observação:** A antonímia pode se originar de um prefixo de sentido oposto ou negativo: *bendizer e maldizer; simpático e antipático; progredir e regredir; concórdia e discórdia; ativo e inativo; esperar e desesperar; comunista e anticomunista; simétrico e assimétrico*.

### Homônimos e Parônimos

- **Homônimos** = palavras que possuem a mesma grafia ou a mesma pronúncia, mas significados diferentes. Podem ser

a) **Homógrafas:** são palavras iguais na escrita e diferentes na pronúncia:

*rego (subst.) e rego (verbo);  
colher (verbo) e colher (subst.);  
jogo (subst.) e jogo (verbo);  
denúncia (subst.) e denuncia (verbo);  
providência (subst.) e providencia (verbo).*

b) **Homófonas:** são palavras iguais na pronúncia e diferentes na escrita:

*acender (atear) e ascender (subir);  
concertar (harmonizar) e consertar (reparar);  
cela (compartimento) e sela (arreio);  
censo (recenseamento) e senso (juízo);  
paço (palácio) e passo (andar).*

c) **Homógrafas e homófonas** simultaneamente (ou **perfeitas**): São palavras iguais na escrita e na pronúncia:

*caminho (subst.) e caminho (verbo);  
cedo (verbo) e cedo (adv.);  
livre (adj.) e livre (verbo).*

- **Parônimos** = palavras com sentidos diferentes, porém de formas relativamente próximas. São palavras parecidas na escrita e na pronúncia: *cesta* (receptáculo de vime; cesta de basquete/esporte) e *sesta* (descanso após o almoço), *eminente* (ilustre) e *imminente* (que está para ocorrer), *osso* (substantivo) e *ouço* (verbo), *sede* (substantivo e/ou verbo "ser" no imperativo) e *cede* (verbo), *comprimento* (medida) e *cumprimento* (saudação), *autuar* (processar) e *atuar* (agir), *infligir* (aplicar pena) e *infringir* (violar), *deferir* (atender a) e *diferir* (divergir), *suar* (transpirar) e *soar* (emitir som), *aprender* (conhecer) e *apreender* (assimilar; apropriar-se de), *tráfico* (comércio ilegal) e *tráfego* (relativo a movimento, trânsito), *mandato* (procuração) e *mandado* (ordem), *emergir* (subir à superfície) e *imergir* (mergulhar, afundar).

### Hiperonímia e Hiponímia

Hipônimos e hiperônimos são palavras que pertencem a um mesmo campo semântico (de sentido), sendo o hipônimo uma palavra de sentido mais específico; o hiperônimo, mais abrangente.

O hiperônimo impõe as suas propriedades ao hipônimo, criando, assim, uma relação de dependência semântica. Por exemplo: **Veículos** está numa relação de hiperonímia com **carros**, já que **veículos** é uma palavra de significado genérico, incluindo *motocicletas, ônibus, caminhões*. **Veículos** é um hiperônimo de **carros**.

Um hiperônimo pode substituir seus hipônimos em quaisquer contextos, mas o oposto não é possível. A utilização correta dos hiperônimos, ao redigir um texto, evita a repetição desnecessária de termos.

Fontes de pesquisa:

<http://www.coladaweb.com/portugues/sinonimos,-antonimos,-homonimos-e-paronimos>  
SACCONI, Luiz Antônio. *Nossa gramática completa Sacconi*. 30ª ed. Rev. São Paulo: Nova Geração, 2010.  
*Português linguagens: volume 1 / Wiliam Roberto Cereja, Thereza Cochar Magalhães. – 7ªed. Reform. – São Paulo: Saraiva, 2010.*  
*Português: novas palavras: literatura, gramática, redação / Emília Amaral... [et al.]. – São Paulo: FTD, 2000.*  
XIMENES, Sérgio. *Minidicionário Ediouro da Língua Portuguesa – 2ªed. reform. – São Paulo: Ediouro, 2000.*

## Denotação e Conotação

### Exemplos de variação no significado das palavras:

*Os domadores conseguiram enjaular a fera.* (sentido literal)  
*Ele ficou uma fera quando soube da notícia.* (sentido figurado)  
*Aquela aluna é fera na matemática.* (sentido figurado)

As variações nos significados das palavras ocasionam o sentido denotativo (denotação) e o sentido conotativo (conotação) das palavras.

### Denotação

Uma palavra é usada no sentido denotativo quando apresenta seu significado original, independentemente do contexto em que aparece. Refere-se ao seu significado mais objetivo e comum, aquele imediatamente reconhecido e muitas vezes associado ao primeiro significado que aparece nos dicionários, sendo o significado mais literal da palavra.

A denotação tem como finalidade informar o receptor da mensagem de forma clara e objetiva, assumindo um caráter prático. É utilizada em textos informativos, como jornais, regulamentos, manuais de instrução, bulas de medicamentos, textos científicos, entre outros. A palavra “pau”, por exemplo, em seu sentido denotativo é apenas um pedaço de madeira. Outros exemplos:

*O elefante é um mamífero.*  
*As estrelas deixam o céu mais bonito!*

### Conotação

Uma palavra é usada no sentido conotativo quando apresenta diferentes significados, sujeitos a diferentes interpretações, dependendo do contexto em que esteja inserida, referindo-se a sentidos, associações e ideias que vão além do sentido original da palavra, ampliando sua significação mediante a circunstância em que a mesma é utilizada, assumindo um sentido figurado e simbólico. Como no exemplo da palavra “pau”: em seu sentido conotativo ela pode significar castigo (dar-lhe um pau), reprovação (tomei pau no curso).

A conotação tem como finalidade provocar sentimentos no receptor da mensagem, através da expressividade e afetividade que transmite. É utilizada principalmente numa linguagem poética e na literatura, mas também ocorre em conversas cotidianas, em letras de música, em anúncios publicitários, entre outros. Exemplos:

*Você é o meu sol!*  
*Minha vida é um mar de tristezas.*  
*Você tem um coração de pedra!*

\* **Dica:** Procure associar **D**enotação com **D**icionário: trata-se de definição literal, quando o termo é utilizado com o sentido que consta no dicionário.

Fontes de pesquisa:

<http://www.normaculta.com.br/conotacao-e-denotacao/>  
SACCONI, Luiz Antônio. *Nossa gramática completa Sacconi*. 30ª ed. Rev. São Paulo: Nova Geração, 2010.  
*Português linguagens: volume 1 / Wiliam Roberto Cereja, Thereza Cochar Magalhães. – 7ªed. Reform. – São Paulo: Saraiva, 2010.*

### Polissemia

Polissemia é a propriedade de uma palavra adquirir multiplicidade de sentidos, que só se explicam dentro de um contexto. Trata-se, realmente, de uma única palavra, mas que abarca um grande número de significados dentro de seu próprio campo semântico.

Reportando-nos ao conceito de Polissemia, logo percebemos que o prefixo “poli” significa multiplicidade de algo. Possibilidades de várias interpretações levando-se em consideração as situações de aplicabilidade. Há uma infinidade de exemplos em que podemos verificar a ocorrência da polissemia:

*O rapaz é um tremendo gato.*

*O gato do vizinho é peralta.*

*Precisei fazer um gato para que a energia voltasse.*

*Pedro costuma fazer alguns “bicos” para garantir sua sobrevivência*

*O passarinho foi atingido no bico.*

Nas expressões polissêmicas *rede de deitar*, *rede de computadores* e *rede elétrica*, por exemplo, temos em comum a palavra “rede”, que dá às expressões o sentido de “entrelaçamento”. Outro exemplo é a palavra “xadrez”, que pode ser utilizada representando “tecido”, “prisão” ou “jogo” – o sentido comum entre todas as expressões é o formato quadriculado que têm.

### Polissemia e homonímia

A confusão entre polissemia e homonímia é bastante comum. Quando a mesma palavra apresenta *vários significados*, estamos na presença da *polissemia*. Por outro lado, quando duas ou mais palavras com origens e *significados distintos têm a mesma grafia e fonologia*, temos uma *homonímia*.

A palavra “manga” é um caso de homonímia. Ela pode significar uma fruta ou uma parte de uma camisa. Não é polissemia porque os diferentes significados para a palavra “manga” têm origens diferentes. “Letra” é uma palavra polissêmica: pode significar o elemento básico do alfabeto, o texto de uma canção ou a caligrafia de um determinado indivíduo. Neste caso, os diferentes significados estão interligados porque remetem para o mesmo conceito, o da escrita.

### Polissemia e ambiguidade

Polissemia e ambiguidade têm um grande impacto na interpretação. Na língua portuguesa, um enunciado pode ser ambíguo, ou seja, apresentar mais de uma interpretação. Esta ambiguidade pode ocorrer devido à colocação específica de uma palavra (por exemplo, um advérbio) em uma frase. Vejamos a seguinte frase:

*Pessoas que têm uma alimentação equilibrada frequentemente são felizes.*

Neste caso podem existir duas interpretações diferentes:

*As pessoas têm alimentação equilibrada porque são felizes ou são felizes porque têm uma alimentação equilibrada.*



---

## INFORMÁTICA

---

1.	MS Windows 7/8/8.1/10 BR: conceitos, características, ícones, atalhos de teclado, uso dos recursos.....	01
2.	MOffice 2016/2019 BR (Word, Excel, Powerpoint) X LibreOffice versão 6.3 ou superior (Writer, Calc, Impress) - conceitos, características, ícones, atalhos de teclado, uso do software e emprego dos recursos .....	25
3.	Redes de computadores, Internet e Web. Conceitos, características, meios de transmissão, topologias, padrões, cabos UTP X STP, conectores, sites de pesquisa, browsers, correio eletrônico, WebMail, Redes Sociais.....	64
4.	Segurança: conceitos, características, proteção de equipamentos, de sistemas, em redes e na internet. Firewall. Vírus .....	80
5.	Backup .....	85

**MS WINDOWS 7/8/8.1/10 BR: CONCEITOS, CARACTERÍSTICAS, ÍCONES, ATALHOS DE TECLADO, USO DOS RECURSOS**

**WINDOWS 7**

O Windows 7 é um dos sistemas operacionais mais populares desenvolvido pela Microsoft<sup>1</sup>.

Visualmente o Windows 7 é semelhante ao seu antecessor, o Windows Vista, porém a interface é muito mais rica e intuitiva.

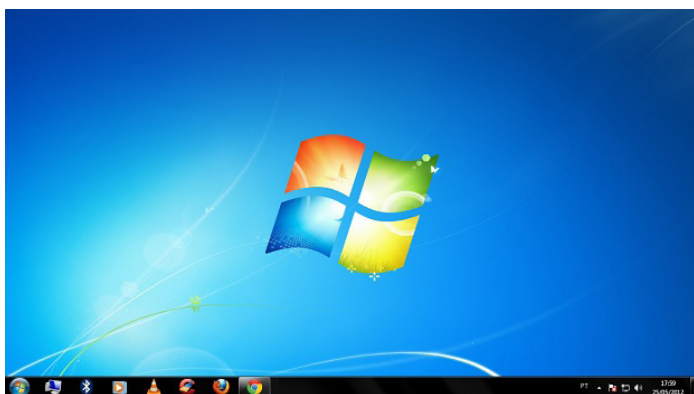
É Sistema Operacional multitarefa e para múltiplos usuários. O novo sistema operacional da Microsoft trouxe, além dos recursos do Windows 7, muitos recursos que tornam a utilização do computador mais amigável.

Algumas características não mudam, inclusive porque os elementos que constroem a interface são os mesmos.

**Edições do Windows 7**

- Windows 7 Starter;
- Windows 7 Home Premium;
- Windows 7 Professional;
- Windows 7 Ultimate.

**Área de Trabalho**



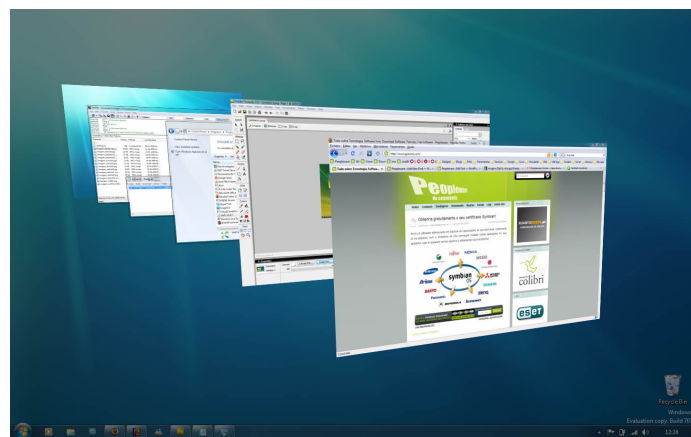
Área de Trabalho do Windows 7.

Fonte: <https://www.techtudo.com.br/dicas-e-tutoriais/noticia/2012/05/como-ocultar-lixeria-da-area-de-trabalho-do-windows.html>

A Área de trabalho é composta pela maior parte de sua tela, em que ficam dispostos alguns ícones. Uma das novidades do Windows 7 é a interface mais limpa, com menos ícones e maior ênfase às imagens do plano de fundo da tela. Com isso você desfruta uma área de trabalho suave. A barra de tarefas que fica na parte inferior também sofreu mudanças significativas.

**Barra de tarefas**

- Avisar quais são os aplicativos em uso, pois é mostrado um retângulo pequeno com a descrição do(s) aplicativo(s) que está(ão) ativo(s) no momento, mesmo que algumas estejam minimizadas ou ocultas sob outra janela, permitindo assim, alternar entre estas janelas ou entre programas.



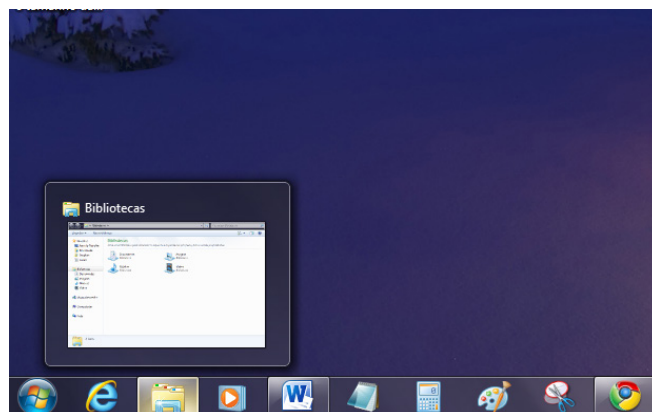
Alternar entre janelas.

Fonte: <https://pplware.sapo.pt/tutoriais/windows-7-flip-3d>

- A barra de tarefas também possui o menu Iniciar, barra de inicialização rápida e a área de notificação, onde você verá o relógio.

- É organizada, consolidando os botões quando há muitos acumulados, ou seja, são agrupados automaticamente em um único botão.

- Outra característica muito interessante é a pré-visualização das janelas ao passar a seta do mouse sobre os botões na barra de tarefas.



Pré-visualização de janela.

Fonte: <https://www.techtudo.com.br/dicas-e-tutoriais/noticia/2010/12/como-aumentar-o-tamanho-das-miniaturas-da-taskbar-do-windows-7.html>

**Botão Iniciar**

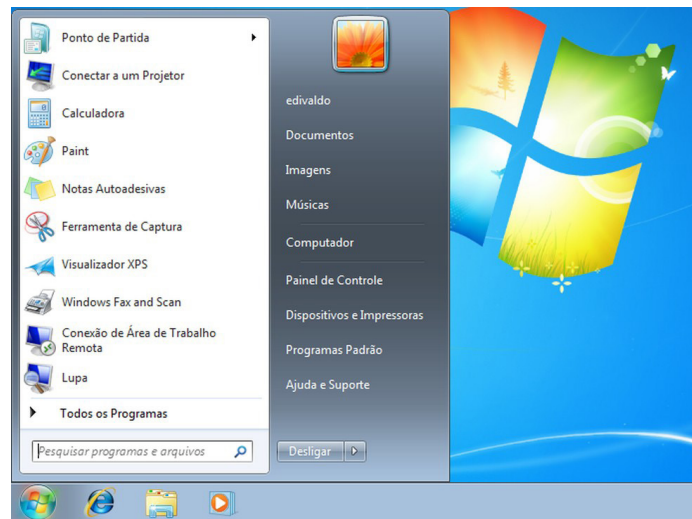


Botão Iniciar

Fonte: <https://br.ign.com/tech/47262/news/suporte-oficial-ao-windows-vista-acaba-em-11-de-abril>

O botão Iniciar é o principal elemento da Barra de Tarefas. Ele dá acesso ao Menu Iniciar, de onde se podem acessar outros menus que, por sua vez, acionam programas do Windows. Ao ser acionado, o botão Iniciar mostra um menu vertical com várias opções.

<sup>1</sup> <https://estudioaulas.com.br/img/ArquivosCurso/materialDemo/AulaDemo-4147.pdf>

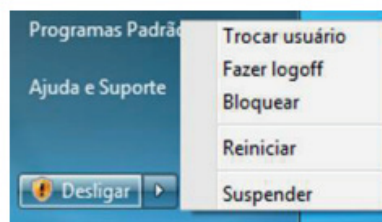


Menu Iniciar.

Fonte: <https://www.techtudo.com.br/dicas-e-tutoriais/2019/04/como-deixar-a-interface-do-windows-10-parecida-com-o-windows-7.ghml>

### Desligando o computador

O novo conjunto de comandos permite Desligar o computador, Bloquear o computador, Fazer Logoff, Trocar Usuário, Reiniciar, Suspender ou Hibernar.



### Ícones

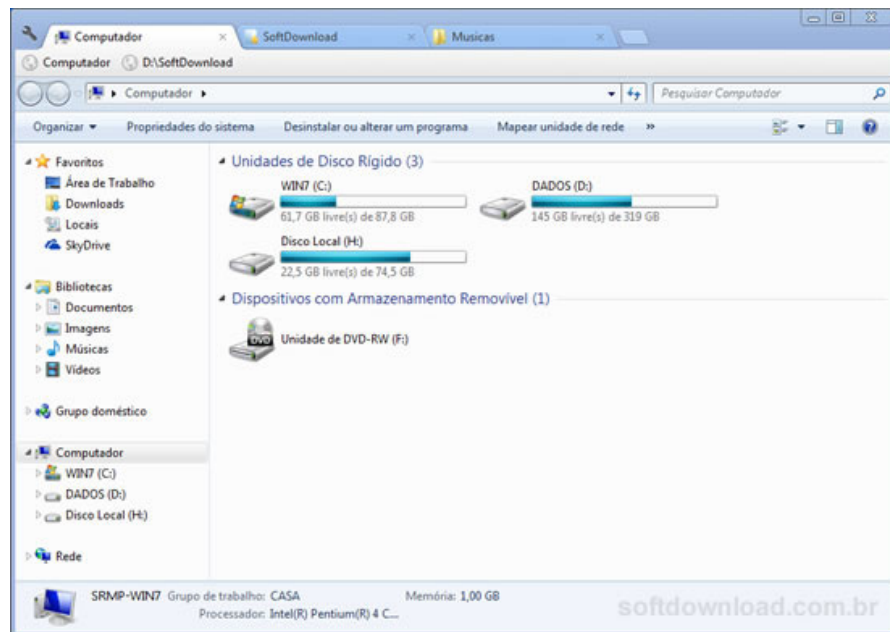
Representação gráfica de um arquivo, pasta ou programa. Você pode adicionar ícones na área de trabalho, assim como pode excluir. Alguns ícones são padrões do Windows: Computador, Painel de Controle, Rede, Lixeira e a Pasta do usuário.

### Windows Explorer

No computador, para que tudo fique organizado, existe o Windows Explorer. Ele é um programa que já vem instalado com o Windows e pode ser aberto através do Botão Iniciar ou do seu ícone na barra de tarefas.

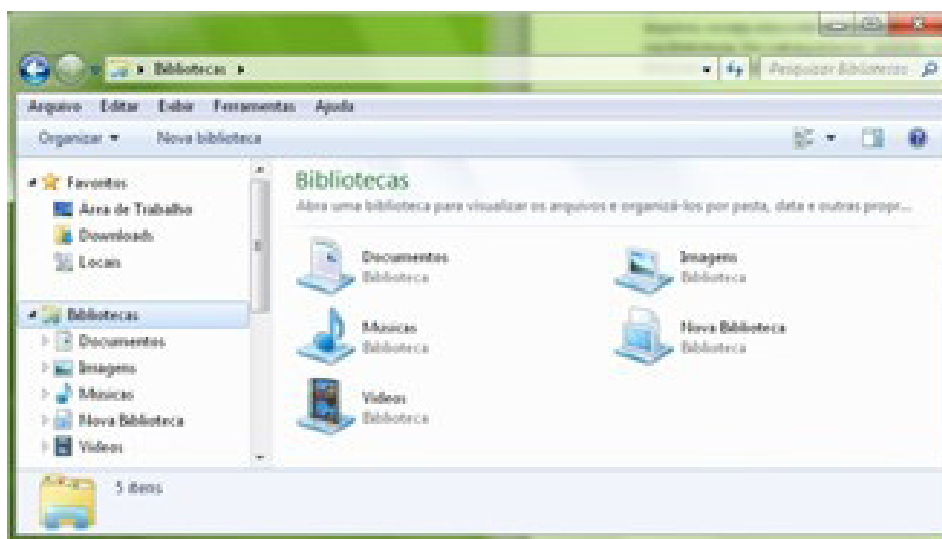
Este é um dos principais utilitários encontrados no Windows 7. Permite ao usuário enxergar de forma interessante a divisão organizada do disco (em pastas e arquivos), criar outras pastas, movê-las, copiá-las e até mesmo apagá-las.

Com relação aos arquivos, permite protegê-los, copiá-los e movê-los entre pastas e/ou unidades de disco, inclusive apagá-los e também renomeá-los. Em suma, é este o programa que disponibiliza ao usuário a possibilidade de gerenciar todos os seus dados gravados.



Fonte: <https://www.softdownload.com.br/adicione-guias-windows-explorer-clover-2.html>

Uma das novidades do Windows 7 são as Bibliotecas. Por padrão já consta uma na qual você pode armazenar todos os seus arquivos e documentos pessoais/trabalho, bem como arquivos de músicas, imagens e vídeos. Também é possível criar outra biblioteca para que você organize da forma como desejar.



*Bibliotecas no Windows 7.*

Fonte: <https://www.tecmundo.com.br/musica/3612-dicas-do-windows-7-aprenda-a-usar-o-recurso-bibliotecas.htm>

### **Aplicativos de Windows 7**

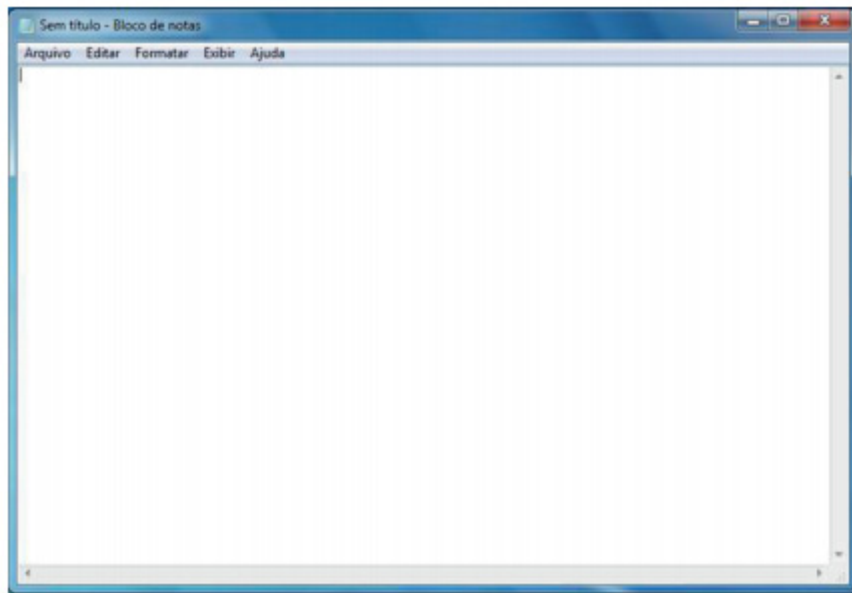
O Windows 7 inclui muitos programas e acessórios úteis. São ferramentas para edição de texto, criação de imagens, jogos, ferramentas para melhorar o desempenho do computador, calculadora e etc.

A pasta Acessórios é acessível dando-se um clique no botão Iniciar na Barra de tarefas, escolhendo a opção Todos os Programas e no submenu, que aparece, escolha Acessórios.

#### **Bloco de Notas**

Aplicativo de edição de textos (não oferece nenhum recurso de formatação) usado para criar ou modificar arquivos de texto. Utilizado normalmente para editar arquivos que podem ser usados pelo sistema da sua máquina.

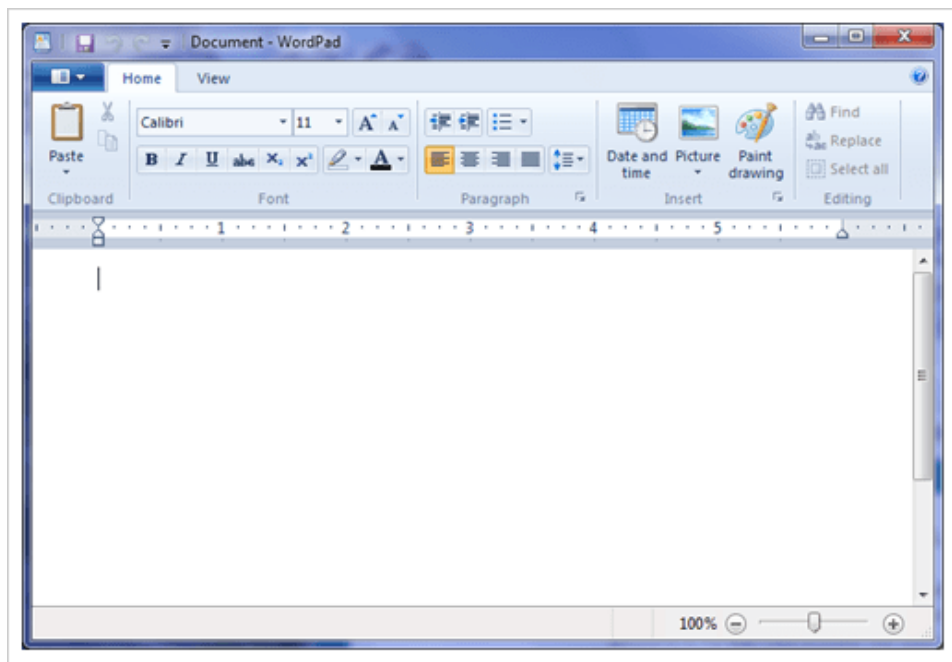
O Bloco de Notas serve para criar ou editar arquivos de texto que não exijam formatação e não ultrapassem 64KB. Ele cria arquivos com extensões .INI, .SYS e .BAT, pois abre e salva texto somente no formato ASCII (somente texto).



*Bloco de Notas.*

**WordPad**

Editor de texto com formatação do Windows. Pode conter imagens, tabelas e outros objetos. A formatação é limitada se comparado com o Word. A extensão padrão gerada pelo WordPad é a RTF. Por meio do programa WordPad podemos salvar um arquivo com a extensão DOC entre outras.

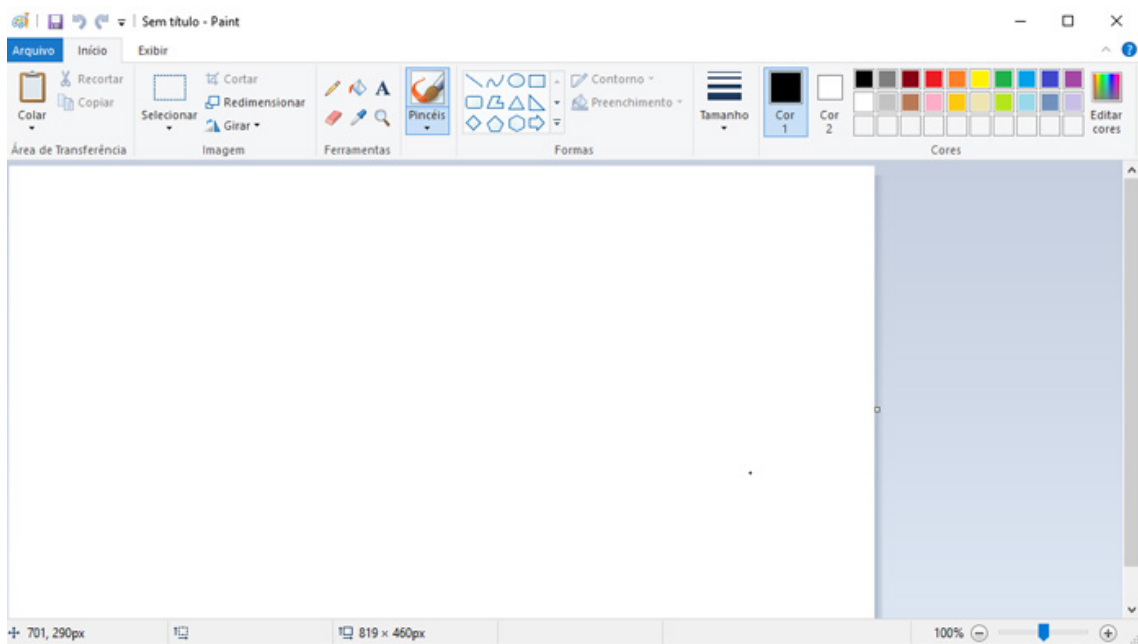


WordPad.

Fonte: <https://www.nextofwindows.com/windows-7-gives-wordpad-a-new-life>

**Paint**

Editor simples de imagens do Windows. A extensão padrão é a BMP. Permite manipular arquivos de imagens com as extensões: JPG ou JPEG, GIF, TIFF, PNG, ICO entre outras.

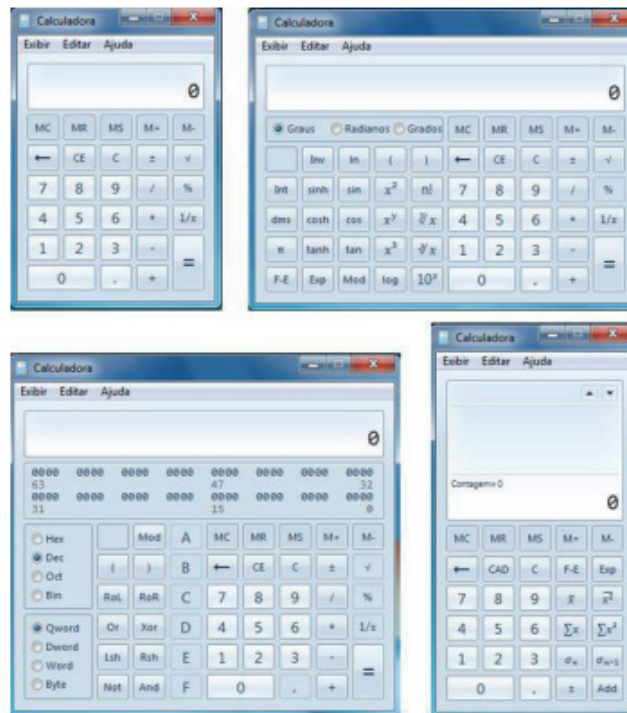


Paint.

Fonte: <https://www.techtudo.com.br/listas/noticia/2017/03/microsoft-paint-todas-versoes-do-famoso-editor-de-fotos-do-windows.html>

### Calculadora

Pode ser exibida de quatro maneiras: padrão, científica, programador e estatística.



### Painel de Controle

O Painel de controle fornece um conjunto de ferramentas administrativas com finalidades especiais que podem ser usadas para configurar o Windows, aplicativos e ambiente de serviços. O Painel de Controle inclui itens padrão que podem ser usados para tarefas comuns (por exemplo, Vídeo, Sistemas, Teclado, Mouse e Adicionar hardware). Os aplicativos e os serviços instalados pelo usuário também podem inserir ícones no Painel de controle.

1. Origem da região de Cabo Frio. Primeiras ocupações e início do povoamento. Evolução histórica e administrativa. Habitantes, conflitos, edificações, atividades econômicas. O declínio no final do século XIX, e a retomada da economia no século XX, com o surgimento de novos segmentos de atividades. A emancipação de distritos e a afirmação do turismo na segunda metade dos anos 1900. . . .01
2. Situação atual: Aspectos físicos e geográficos do Município: clima, relevo, população, localização (região e microrregião), área, limites municipais, distritos, características urbanas, atividades econômicas predominantes. Patrimônio natural, cultural, histórico e arquitetônico. Atrações turísticas, culturais e de lazer, datas comemorativas e destaques do Município. Personalidades históricas e contemporâneas. Posição do Município na divisão regional turística do Estado e sua classificação no Mapa. . . . .02
3. Aspectos e indicadores sociais, econômicos e financeiros.. . . . .11
4. Serviços municipais. Organização e estrutura administrativa organizacional básica da Prefeitura Municipal: Órgãos de administração direta e indireta. Posição no contexto regional e relacionamento com os municípios vizinhos. . . . .18

**ORIGEM DA REGIÃO DE CABO FRIO. PRIMEIRAS OCUPAÇÕES E INÍCIO DO POVOAMENTO. EVOLUÇÃO HISTÓRICA E ADMINISTRATIVA. HABITANTES, CONFLITOS, EDIFICAÇÕES, ATIVIDADES ECONÔMICAS. O DECLÍNIO NO FINAL DO SÉCULO XIX, E A RETOMADA DA ECONOMIA NO SÉCULO XX, COM O SURGIMENTO DE NOVOS SEGMENTOS DE ATIVIDADES. A EMANCIPAÇÃO DE DISTRITOS E A AFIRMAÇÃO DO TURISMO NA SEGUNDA METADE DOS ANOS 1900**

Cabo Frio foi descoberto por Américo Vespúcio em 1503, tendo sido alvo constante de ataques piratas franceses e holandeses na exploração do pau-brasil que era de excelente qualidade. Habitada pelos índios tamoios, os portugueses procuravam a ajuda deles para a exploração do local.

Atualmente Cabo Frio é um grande centro turístico com vasta rede de hotéis e pousadas para turistas nacionais e estrangeiros aproveitarem suas belezas naturais. As praias são famosas pela areia branca e fina. O clima tropical, onde o sol brilha forte o ano inteiro e quase não chove, estimula fortemente este turismo praiano.

## PRINCIPAIS MOMENTOS

### DOMÍNIO FRANCÊS EM 1556

Como o litoral nordestino era muito vigiado pelos portugueses, os franceses estavam cada vez mais explorando o sudeste do Brasil e Cabo Frio era um dos seus pontos preferidos. O franco domínio na região foi estabelecido no ano de 1556 com a construção de uma feitoria denominada “Casa da Pedra” na região que hoje é a cidade de São Pedro da Aldeia. E este domínio era crescente com a união deles com os índios que habitavam a região naquela época.

### A GUERRA DE CABO FRIO EM 1575

A chamada “Guerra de Cabo Frio” aconteceu em 1575. O governador do Rio de Janeiro, Antônio Salema, reuniu poderoso exército com integrantes da Guanabara, São Vicente e Espírito Santo apoiado por grande tropa tupiniquim catequizada. Os oficiais e soldados seguiram por terra e mar, tendo como objetivo liquidar o último bastião da Confederação dos Tamoios e acabar com o domínio francês que já durava vinte anos em Cabo Frio.

### A COLONIZAÇÃO EM 1615

Já em 1615, o governador do Rio de Janeiro, Constantino Menelau, associou-se secretamente aos ingleses para traficar pau-brasil em Cabo Frio. Neste mesmo ano, o governador foi obrigado a combater navios holandeses que aportavam na região.

Voltou a Cabo Frio para expulsar os ingleses que o haviam enganado e construiu uma fortaleza-feitoria na ilha, utilizada anteriormente pelos portugueses e franceses, junto ao porto da barra de Araruama.

Finalmente, Constantino Menelau recebeu ordens do Rei Filipe III, da Espanha, para mais uma vez retornar a região e estabelecer uma povoação. Em 13 de novembro de 1615, com a ajuda de quatrocentos homens brancos e índios catequizados, levantou a Fortaleza de Santo Inácio e fundou a cidade de Santa Helena do Cabo Frio, a sétima mais antiga do Brasil.

### INÍCIO DO DESENVOLVIMENTO URBANO EM 1650

Entre 1650 e 1660, a grave crise do sal português que desabastecia o Brasil chamou a atenção metropolitana para a cristalização natural do produto na Lagoa de Araruama. Com esse impulso dado a economia, um novo centro urbano era levantado junto a atual Praça Porto Rocha: rasgou-se a Rua Direita, hoje Érico Coelho, fo-

ram construídos a Igreja de Nossa Senhora da Assunção, o sobrado da Câmara e da Cadeia, que formavam o Largo da Matriz onde ficou-se o pelourinho.

Em meados de 1660, cristalizaram-se as condições geopolíticas para o retorno de investimentos à cidade de Cabo Frio. Já em 1663, a administração volta a se reunificar na Bahia. José Varella é reconduzido ao cargo de capitão-mor do município e, pela primeira vez, nomeia-se um alcaide-mor para a cidade. O novo governador do Rio de Janeiro tenta impedir a posse de José Varella; o governador é censurado para não se ingerir na jurisdição de Campos dos Goytacazes, pertencente a Cabo Frio. A seguir, os beneditinos receberam uma sesmaria urbana dando origem ao bairro de São Bento.

### DOIS SÉCULOS DE EXPANSÃO EM 1720

Já no início do século XVIII, o Forte de São Mateus foi guarnecido e rearmado. A defesa da capitania passou a contar também com um terço de infantaria, além de um regimento de cavalaria. A cidade de Cabo Frio expandiu-se com o aumento da Igreja de Nossa Senhora da Assunção, com a construção da capela de Nossa Senhora da Guia, no Morro do Itajuru, e da Igreja de São Benedito, no Largo da Passagem. Na cidade viviam cerca de 1.500 habitantes em 350 casas, enquanto que outros dez mil se espalhavam pela capitania, metade constituída por escravos negros.

Essa expansão urbana refletia o sucesso de várias atividades econômicas que eram exportadas para o Rio de Janeiro, em geral pela Barra de Araruama. Na agricultura, destacavam-se as plantações de anil, coxonilha, legumes, cana-de-açúcar, mandioca, feijão e milho, cujas maiores produções eram da fazenda Campos Novos que continuava também a criar gado. Apesar da repressão portuguesa, a produção de sal ainda era abundante.

### A VISITA IMPERIAL EM 1847

A visita que Dom Pedro II fez à cidade, em 1847, estreitou as relações especiais que Cabo Frio mantinha com o governo imperial. Na ocasião, foi doada uma quantia para a construção da cobertura da Fonte do Itajuru e outra para o Charitas com o objetivo de facilitar sua manutenção e instalar uma enfermaria, que se mostrou de grande utilidade por ocasião das devastadoras epidemias de febre amarela e varíola que assolaram a região durante o século XIX. O Imperador visitou o estabelecimento modelo das Salinas Perynas, incentivado por ele próprio e de propriedade do alemão Lindenberg, que colocou em prática novos métodos de produção mineral, dando início ao moderno parque salineiro de Araruama.

### A QUESTÃO NEGREIRA EM 1875

Duas questões relativas aos escravos estremeceram Cabo Frio ao longo do século. A primeira refere-se ao crescimento das fugas, assassinatos de feitores e rebeliões de negros, resultando na formação de quilombos que sobressaltaram os senhores brancos, a despeito da ação dos capitães-do-mato. A segunda diz respeito a proibição do tráfico transatlântico de escravos e o contrabando florescente que dele derivou.

As praias do Perú, em Cabo Frio, de José Gonçalves e da Rasa, em Búzios, tornaram-se pontos de desembarque clandestino deste comércio humano. A marinha inglesa, em flagrante desrespeito às leis brasileiras, promoveu repressão ao tráfico e chegou a apreender navios negreiros na costa e a desembarcar fuzileiros navais em Cabo Frio e Búzios.

### Formação Administrativa

Distrito criado, com a denominação de Cabo Frio, por Alvará de 1678. O distrito teve sua criação confirmada pelos Decretos Estaduais n.º 1, de 08-05-1892, e 1-A, de 03-06-1892.



Pela deliberação de 20-01-1891 e pelos Decretos Estaduais n.º 1, de 08-05-1892, e n.º 1-A, de 03-06-1892, é criado o distrito de Araçá e anexado ao município de Cabo Frio.

Em divisão administrativa referente ao ano de 1911 o município é constituído de 2 distritos: Cabo Frio e Araçá.

Pela Lei Estadual n.º 1.816, de 28-01-1924, foram criados os distritos de Arraial do Cabo e Saco Fora e anexados ao município de Cabo Frio.

Em divisão administrativa referente ao ano de 1933 o município de Cabo Frio é constituído de 4 distritos: Cabo Frio, Araçá, Arraial do Cabo e Saco Fora. Assim permanecendo em divisões territoriais datadas de 31-XII-1936 e 31-XII-1937.

Pelo Decreto Estadual n.º 641, de 15-12-1938, o distrito de Saco Fora tomou o nome de Armação dos Búzios e o distrito de Araçá passou a denominar-se Campos Novos.

No quadro fixado para vigorar no período de 1939 a 1943 o município de Cabo Frio é constituído de 4 distritos: Cabo Frio, Armação dos Búzios, Arraial do Cabo e Campos Novos.

Pelo Decreto-lei Estadual n.º 1.056, de 31-12-1943, o distrito de Campos Novos passou a chamar-se Tamoios.

Em divisão territorial datada de I-VII-1960, o município de Cabo Frio é constituído de 4 distritos: Cabo Frio, Armação dos Búzios, Arraial do Cabo e Tamoios.

Assim permanecendo em divisão territorial datada de 1-VII-1983.

Pela Lei Estadual n.º 839, de 13-05-1985, desmembra do município de Cabo Frio, o distrito de Arraial do Cabo, elevado à categoria do município.

Em "Síntese" de 31-XII-1994 o município é constituído de 3 distritos: Cabo Frio, Armação de Búzios e Tamoios.

Pela Lei Estadual n.º 249, de 28-12-1995, é desmembrado do município de Cabo Frio o distrito de Armação de Búzios, elevado à categoria de município.

Em divisão territorial datada de 1999, o município é constituído de 2 distritos: Cabo Frio e Tamoios.

Assim permanecendo em divisão territorial datada de 2014.

**SITUAÇÃO ATUAL: ASPECTOS FÍSICOS E GEOGRÁFICOS DO MUNICÍPIO: CLIMA, RELEVO, POPULAÇÃO, LOCALIZAÇÃO (REGIÃO E MICRORREGIÃO), ÁREA, LIMITES MUNICIPAIS, DISTRITOS, CARACTERÍSTICAS URBANAS, ATIVIDADES ECONÔMICAS PREDOMINANTES. PATRIMÔNIO NATURAL, CULTURAL, HISTÓRICO E ARQUITETÔNICO. ATRAÇÕES TURÍSTICAS, CULTURAIS E DE LAZER, DATAS COMEMORATIVAS E DESTAQUES DO MUNICÍPIO. PERSONALIDADES HISTÓRICAS E CONTEMPORÂNEAS. POSIÇÃO DO MUNICÍPIO NA DIVISÃO REGIONAL TURÍSTICA DO ESTADO E SUA CLASSIFICAÇÃO NO MAPA**

Cabo Frio é um município brasileiro do estado do Rio de Janeiro localizado a uma altitude de quatro metros acima do nível do mar. Faz divisa com Armação dos Búzios ao leste, Arraial do Cabo ao sul, Araruama e São Pedro da Aldeia ao oeste, e Casimiro de Abreu e Silva Jardim ao norte. É o sétimo município mais antigo do Brasil e o principal da Região dos Lagos.

É muito conhecido por suas atrações turísticas, tendo a Praia do Forte como o principal centro turístico.

## CARACTERÍSTICAS GEOGRÁFICAS



### POPULAÇÃO

216.030 Habitantes (Censo IBGE – 2017)



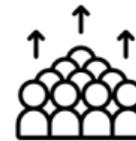
### EXTENSÃO TERRITORIAL

Aproximadamente 410.418 km²



### ALTITUDE

4 Metros (acima do nível do mar)



### DENSIDADE DEMOGRÁFICA

453,75 hab/Km² (estimativa IBGE 2010)



### DISTÂNCIA DA CAPITAL

155 Km



### TEMPERATURA E CLIMA

Média anual de 23°C e Tropical Marítimo

DADOS ECONÔMICOS E SOCIAIS



PRODUTO INTERNO BRUTO (PIB)

R\$ 17.268.253 (estimativa IBGE 2017)



RENDA PER CAPITA

R\$ 84.447,12 (ano de 2014)



IDH

0,735 – alto (PNUD – 2010)

**Formas de Relevo e Solos**

A Região dos Lagos apresenta solos muito diversificados. Estas diferenças estão associadas aos diferentes materiais que irão dar origem a eles e bem como ao fator climático. Nas áreas mais interiores e mais escarpadas e de clima mais úmido predominam solos rasos, ainda que possam aparecer localmente e, em função do relevo, solos medianamente profundos. No compartimento de transição entre as serras escarpadas e a planície propriamente dita, predominam solos mais profundos, representados pelos Latossolos e pelos Argissolos de textura média a argilosa, sempre álicos ou distróficos.

No restante da área onde predominam um domínio suave colinoso e planícies, os solos apresentam maior variação. São solos originados a partir de colúvios e alúvios. Os solos nesta área são Latossolos, Argilosos, Cambissolos, Planossolos, Gleissolos, Neossolos Flúvicos e Espodossolos, cuja textura varia de arenosa a argilosa, sendo na maior parte álicos e distróficos, mas podem ser eutróficos. Nas planícies que recebem influência do mar aparecem solos com características solódicas e tiomorfismo (Carvalho Filho, 2001).

A região apresenta um quadro geomorfológico complexo e diferenciado em razão da morfogênese. As diferentes combinações morfoestruturais e morfológicas respondem pela existência de regiões ambientais distintas. Neste contexto, observa-se a existência dos domínios: Escarpas da Serra dos Órgãos, Colinas e Maciços Costeiros e Planícies Costeiras.

Em termos fisiográficos, na região de Cabo Frio predominam as planícies arenosas costeiras, depósitos aluviais, lagunas e morros baixos das penínsulas de Búzios e Cabo Frio. A região é limitada a

oeste e ao norte pelas elevações do maciço costeiro Pré-cambriano. Ao sul do afloramento gnáissico de Búzios, aparecem os campos de dunas das praias do Perú e de Cabo Frio. Para o interior do continente, o limite dessas restingas são as planícies de inundação dos rios São João e Una e as colinas de idade terciária.

A região de Cabo Frio é bastante diversa geomorfológicamente. Além da presença das duas grandes lagunas (Araruama e Saquarema), ocorrem as dunas de Tucuns, Perú, das Conchas, de Cabo Frio / Arraial do Cabo e da extremidade leste de Massambaba e as áreas de restinga sem dunas, na extremidade oeste de Massambaba e Saquarema.

No litoral da região de Cabo Frio predominam as planícies e terraços marinhos, depósitos aluviais, lagunas e maciços costeiros das penínsulas de Armação dos Búzios e Cabo Frio. Mais afastada do oceano, encontra-se a topografia mais acidentada das serras de Sapatiba e Sapatiba Mirim.

A extensa planície marinha de Massambaba separa a laguna de Araruama do mar, apresentando um sistema duplo de cordões arenosos, sobreposto por um campo de dunas, localizado na extremidade leste deste sistema, de orientação NE-SW e não raramente ultrapassando 20m de altura. As planícies aluviais mais expressivas estão localizadas nas bacias dos rios Una e São João. Próximo à Serra das Emerências, maciço litorâneo com 180m de altitude situado entre as cidades de Armação dos Búzios e Cabo Frio, ocorrem depósitos arenosos de origem colúvio-aluvial do Pleistoceno Superior (Araujo, 2000).

Esta parte do litoral fluminense foi, em grande parte, modelada pelas variações do nível relativo do mar durante o Quaternário. Estas variações desempenharam um papel essencial na evolução das planícies costeiras, principalmente sobre sua formação e funcionamento, bem como no controle do regime sedimentar das lagunas que aí se encontram. Estas são de dois tipos: grandes lagunas (Araruama e Saquarema), com comunicação com o oceano, e pequenas lagunas (Vermelha e Brejo do Espinho), isoladas no meio de formações arenosas. A laguna de Araruama, com 200 km<sup>2</sup> de superfície, é possivelmente a maior laguna hipersalina do mundo (Muehe, 1979). Esta história se escreveu durante as duas últimas subidas do nível do mar, mais particularmente durante os 7.000 anos que foram marcados por importantes oscilações do nível médio marinho.

Ortega (1996) afirma que as variações do nível do mar tiveram grande influência na construção da planície costeira, cuja história é marcada por uma sucessão de períodos de construção ligados às regressões, e de erosão ligados às transgressões, o que se traduz por depósitos descontínuos. Partindo das formações pré-cambrianas que limitam a planície costeira na direção do interior e indo até o oceano, encontram-se as seguintes unidades:

- depósitos continentais indiferenciados;
- um sistema lagunar interno com depósitos lagunares emergentes;
- uma primeira faixa de depósitos arenosos (restinga interna);
- um sistema lagunar externo;
- uma segunda faixa de depósitos arenosos;
- a praia atual.

**Vegetação**

A vegetação local é bastante peculiar, composta por um mosaico de fisionomias que encontram na baixa pluviosidade o agente mais limitante e selecionador.

Araujo (1997) distingue 3 unidades fisionômicas na região: as “planícies costeiras” (praias, dunas e terras baixas, áreas alagadas, lagoas e depósitos aluviais); os “baixos morros de Cabo Frio e de Búzios e ilhas costeiras” e os “morros continentais” acima de 500m.

A classificação da vegetação da região de Cabo Frio é motivo de controvérsias entre os autores. Hueck (1972) reconheceu que no Brasil a mata pluvial costeira é, nessa região, interrompida por uma

mata seca, o mesmo foi assinalado no projeto RADAMBRASIL(1975) onde a região é classificada como Floresta Estacional Semi-decidual (relicto da vegetação xerófila, lenhosa, decidual, homóloga à estepe nordestina). Rizzini (1979) classifica como Vegetação Atlântica Costeira (complexo de diversas comunidades vegetais, inclusive as da periferia das florestas).

Ururahy et al. (1983) dividem as fitofisionomias da região como Floresta Estacional Semidecidual, Floresta Ombrófila Densa e Formação Pioneira com influência marinha. Para Ururahy et al. (1987) a região é uma disjunção fisionômica - ecológica da estepe nordestina. Veloso (1991) classifica como Floresta Estacional Semidecidual das Terras Baixas e Mooney et al. (1995) trata a região como Floresta seca.

Lima (2000) reconhece que a vegetação de Cabo Frio possui características estacionais e classifica as formações como Floresta de Planície não Inundada; Floresta Submontana e Floresta de Planície sobre depósito marinho.

Scarano (2001), classifica a região como parte do Domínio da Mata Atlântica, já que a definição da mesma para ele seria bem abrangente, um mosaico compreendendo todos os tipos de floresta (pluviais, semidecíduas, de Araucárias e enclaves de floresta de brejo) e as vegetações abertas vizinhas (como Cabo Frio).

A riqueza de espécies da região é evidenciada nos diversos levantamentos florísticos que já foram realizados (Araújo 1997, 1998, 2000; Farág 1999; Lima 2000 & Sá 2006). Dentre as famílias mais representativas, entre as arbustivas, estão Leguminosae, Myrtaaceae, Ericaceae e Anacardiaceae. Dentre as herbáceas destacam-se as espécies da família Bromeliaceae, especialmente os gêneros Aechmea, Neoregelia e Quesnelia que em muitas áreas dominam o sub-bosque.

#### HINO DO MUNICÍPIO

Cabo Frio, minha terra amada,  
Tu és dotada de belezas mil,  
Escondida vives num recanto,  
Sob o manto deste meu Brasil...

Noites Claras teu luar famoso,  
Este luar que viu meus ancestrais...  
O teu povo se orgulha tanto,  
E de ti, não esquecerá jamais...

Tuas praias, Teu Forte,  
Olho ao longe e vejo o mar bravio  
A esquerda um pescador afoito,  
Na lagoa que parece um rio...

O teu sol, que beleza!  
No teu céu estrelas brilham mais...  
Forasteiro, não há forasteiro,  
Pois nesta terra todos são iguais...

Autor: Victorino Carriço

#### ATIVIDADE ECONÔMICAS

- Turismo
- Pesca
- Vestuário (moda praia)
- Extração de Petróleo
- Agricultura
- Agropecuária
- Artesanato

#### FERIADOS MUNICIPAIS

- 15/08 - Nossa Senhora da Assunção
- 13/11 - Aniversário de Cabo Frio
- Vestuário (moda praia)

#### SÍMBOLOS DA CIDADE



#### TURISMO

##### Praias

Águas transparentes e areias brancas, são marcas registradas das praias de Cabo Frio. A mais badalada é a Praia do Forte, mas se você procura boas ondas, com certeza encontrará nas praias das Dunas, do Foguete e do Perú.

##### PRAIA BRAVA



Cercada por escarpas de 20 metros de altura e com 400 metros de extensão, a Praia Brava tem águas claras e muito agitadas. A praia é a favorita dos surfistas e bodyboarders da cidade. Tem à sua frente a Ilha dos Papagaios e do lado direito uma área é reservada para a prática do nudismo. A Praia Brava está situada entre a Ponta do Peró e o Morro do Farolete, no bairro Ogiva e para se chegar à praia o percurso deve ser feito a pé, por meio de trilhas.

#### PRAIA DE AQUARIUS



Situada entre as Praias do Pontal e de Unamar, em Tamoios, 2º Distrito de Cabo Frio, a Praia de Aquárius possui cerca de 3 km de extensão e ondas de diferentes intensidades. É considerada a melhor praia dentre as três para a prática de surf, bodyboard e pesca de anzol e arrasto. Possui vários quiosques em toda a sua extensão.

#### PRAIA DAS CONCHAS



A Praia das Conchas, situada no bairro Peró entre o Morro do Vigia e a Ponta do Arpoador, é uma das relíquias da Costa do Sol. A praia possui 600m de extensão em formato de concha, de onde originou seu nome, e largura de 30m. Com águas claras e calmas, é uma das favoritas dos turistas e famílias de Cabo Frio. Em sua extremidade direita, onde se encontra a Ponta do Arpoador, existem piscinas naturais formadas entre rochas. Faz limite com a Praia do Peró, à esquerda, e oferece uma bela vista das ilhas de Cabo Frio.

#### PRAIA DAS DUNAS



Devido às correntes marítimas mais fortes e ondas maiores, a Praia das Dunas é a mais apropriada para a prática de esportes radicais como surf, windsurf, kitesurf e vela. É cercada por dunas de areias brancas e finas. O acesso pode ser feito pelo bairro Braga ou ainda seguindo até o fim da Praia do Forte.

#### PRAIA DO FOGUETE



Famosa por suas águas frias, é uma praia de águas profundas e bastante perigosa por suas correntezas. No entanto, localizada no km 4 da estrada que liga Cabo Frio e Arraial do Cabo, a praia é boa opção para quem quer tranquilidade, pois não é muito frequentada como a Praia do Forte. Por lá é comum a prática de windsurfe.

#### PRAIA DO FORTE



A Praia do Forte, no centro da cidade, é a mais conhecida de Cabo Frio. Mar de águas transparentes e cristalinas, é um dos mais belos cartões-postais do Estado do Rio. Sua extensão litorânea é

---

CONHECIMENTOS ESPECÍFICOS  
CUIDADOR

---

1. Conhecer as atribuições do Cuidador. ....	01
2. Constituição da República Federativa do Brasil. ....	03
3. ECA. ....	11
4. Diretrizes Nacionais para a Política de Atenção Integral à Infância e Adolescência. ....	14
5. Sistema Único da Assistência Social. SUAS. Norma Operacional Básica de Recursos Humanos para o SUAS (NOB-RH/SUAS). ....	23
6. Plano Nacional de Promoção, Proteção e Defesa do Direito de Crianças e Adolescentes à Convivência Familiar e Comunitária. . .	34
7. Atenção à criança e aos adolescentes abrigados. ....	35
8. Temas relacionados com a prevenção da violência contra criança e adolescente e sua notificação. ....	43
9. Temas relacionados com a integração da Pessoa com Deficiência. ....	55

## CONHECER AS ATRIBUIÇÕES DO CUIDADOR

O cuidador social é o profissional responsável pelo apoio e recepção de usuários das unidades de acolhimento, sejam eles idosos, crianças ou pessoas com deficiência. O objetivo é promover a participação social, autonomia e autoestima desses atendidos.

Na sua rotina de trabalho, estão presentes atividades tais como:

- orientação, encaminhamento e informação sobre serviços, projetos e benefícios concedidos aos usuários e seus familiares
- acompanhamento nos serviços de educação, saúde e outras necessárias no dia a dia, bem como aquelas que requerem saídas dos centros de acolhimento
- desenvolvimento de atividades recreativas
- atividades de higiene e cuidados básicos aos usuários
- zelar pela saúde e integridade dos pacientes
- orientação e auxílio na alimentação e locomoção
- acompanhamento e avaliação do processo de desenvolvimento psicomotor e comportamental do usuário
- administrar medicamentos
- prestar primeiros socorros e pequenos curativos
- Cuidar da higiene e do asseio dos usuários realizando a troca de fraldas, o banho, a lavagem de mãos, acompanhando a ida ao vaso sanitário, e outras atividades de mesma finalidade;
- Cuidar da arrumação do ambiente de repouso;
- Auxiliar o professor ou orientador social nas atividades de serviço de convivência e fortalecimento de vínculos e outros;
- Zelar pelos usuários, na ausência do professor ou orientador social;
- Encarregar-se da lavagem e organização das roupas de cama e banho em uso nos projetos sociais, quando designado para tal;
- Encarregar-se da limpeza da lavanderia, quando designado para tal;
- Acompanhar os acolhidos à escola, tratamento médico e demais atividades fora do Abrigo Municipal;
- Auxiliar nas atividades escolares;
- Administrar os medicamentos, conforme prescrição médica;
- Cuidar da alimentação dos acolhidos; Acompanhar os acolhidos nas atividades de lazer dentro e fora do Abrigo Municipal;
- Cuidar da manutenção da limpeza e arrumação do espaço físico da unidade onde está lotado;
- Encarregar-se do preparo das refeições, limpeza e arrumação do espaço físico da unidade onde está lotado e da lavagem de roupa, quando necessário; Executar outras tarefas inerentes ao cargo;
- Executar outras tarefas solicitadas pela chefia imediata, compatíveis com a função.

### *O cuidado*

Cuidado significa atenção, precaução, cautela, dedicação, carinho, encargo e responsabilidade. Cuidar é servir, é oferecer ao outro, em forma de serviço, o resultado de seus talentos, preparo e escolhas; é praticar o cuidado.

Cuidar é também perceber a outra pessoa como ela é, e como se mostra, seus gestos e falas, sua dor e limitação. Percebendo isso, o cuidador tem condições de prestar o cuidado de forma individualizada, a partir de suas idéias, conhecimentos e criatividade, levando em consideração as particularidades e necessidades da pessoa a ser cuidada.

Esse cuidado deve ir além dos cuidados com o corpo físico, pois além do sofrimento físico decorrente de uma doença ou limitação, há que se levar em conta as questões emocionais, a história de vida, os sentimentos e emoções da pessoa a ser cuidada.

### *O autocuidado*

“Tudo que existe e vive precisa ser cuidado para continuar existindo. Uma planta, uma criança, um idoso, o planeta Terra. Tudo o que vive precisa ser alimentado. Assim, o cuidado, a essência da vida humana, precisa ser continuamente alimentado. O cuidado vive do amor, da ternura, da carícia e da convivência”. (BOFF, 1999)

Autocuidado significa cuidar de si próprio, são as atitudes, os comportamentos que a pessoa tem em seu próprio benefício, com a finalidade de promover a saúde, preservar, assegurar e manter a vida. Nesse sentido, o cuidar do outro representa a essência da cidadania, do desprendimento, da doação e do amor. Já o autocuidado ou cuidar de si representa a essência da existência humana.

A pessoa acamada ou com limitações, mesmo necessitando da ajuda do cuidador, pode e deve realizar atividades de autocuidado sempre que possível.

O bom cuidador é aquele que observa e identifica o que a pessoa pode fazer por si, avalia as condições e ajuda a pessoa a fazer as atividades. Cuidar não é fazer pelo outro, mas ajudar o outro quando ele necessita, estimulando a pessoa cuidada a conquistar sua autonomia, mesmo que seja em pequenas tarefas. Isso requer paciência e tempo.

O autocuidado não se refere somente àquilo que a pessoa a ser cuidada pode fazer por si. Refere-se também aos cuidados que o cuidador deve ter consigo com a finalidade de preservar a sua saúde e melhorar a qualidade de vida.

O segundo capítulo desse guia prático oferece algumas dicas de como o cuidador pode se autocuidar.

### *Quem é o cuidador*

Cuidador é um ser humano de qualidades especiais, expressas pelo forte traço de amor à humanidade, de solidariedade e de doação. A ocupação de cuidador integra a Classificação Brasileira de Ocupações – CBO sob o código 5162, que define o cuidador como alguém que “cuida a partir dos objetivos estabelecidos por instituições especializadas ou responsáveis diretos, zelando pelo bem-estar, saúde, alimentação, higiene pessoal, educação, cultura, recreação e lazer da pessoa assistida”. É a pessoa, da família ou da comunidade, que presta cuidados à outra pessoa de qualquer idade, que esteja necessitando de cuidados por estar acamada, com limitações físicas ou mentais, com ou sem remuneração.

Nesta perspectiva mais ampla do cuidado, o papel do cuidador ultrapassa o simples acompanhamento das atividades diárias dos indivíduos, sejam eles saudáveis, enfermos e/ou acamados, em situação de risco ou fragilidade, seja nos domicílios e/ou em qualquer tipo de instituições na qual necessite de atenção ou cuidado diário.

A função do cuidador é acompanhar e auxiliar a pessoa a se cuidar, fazendo pela pessoa somente as atividades que ela não consiga fazer sozinha. Ressaltando sempre que não fazem parte da rotina do cuidador técnicas e procedimentos identificados com profissões legalmente estabelecidas, particularmente, na área de enfermagem.

Cabe ressaltar que nem sempre se pode escolher ser cuidador, principalmente quando a pessoa cuidada é um familiar ou amigo. É fundamental termos a compreensão de se tratar de tarefa nobre, porém complexa, permeada por sentimentos diversos e contraditórios.

A seguir, algumas tarefas que fazem parte da rotina do cuidador:

- Atuar como elo entre a pessoa cuidada, a família e a equipe de saúde.
- Escutar, estar atento e ser solidário com a pessoa cuidada.

- Ajudar nos cuidados de higiene.
- Estimular e ajudar na alimentação.
- Ajudar na locomoção e atividades físicas, tais como: andar, tomar sol e exercícios físicos.
- Estimular atividades de lazer e ocupacionais.
- Realizar mudanças de posição na cama e na cadeira, e massagens de conforto.
- Administrar as medicações, conforme a prescrição e orientação da equipe de saúde.
- Comunicar à equipe de saúde sobre mudanças no estado de saúde da pessoa cuidada.
- Outras situações que se fizerem necessárias para a melhoria da qualidade de vida e recuperação da saúde dessa pessoa.

#### *O cuidador e a pessoa cuidada*

O ato de cuidar é complexo. O cuidador e a pessoa a ser cuidada podem apresentar sentimentos diversos e contraditórios, tais como: raiva, culpa, medo, angústia, confusão, cansaço, estresse, tristeza, nervosismo, irritação, choro, medo da morte e da invalidez.

Esses sentimentos podem aparecer juntos na mesma pessoa, o que é bastante normal nessa situação. Por isso precisam ser compreendidos, pois fazem parte da relação do cuidador com a pessoa cuidada. É importante que o cuidador perceba as reações e os sentimentos que afloram, para que possa cuidar da pessoa da melhor maneira possível.

O cuidador deve compreender que a pessoa cuidada tem reações e comportamentos que podem dificultar o cuidado prestado, como quando o cuidador vai alimentar a pessoa e essa se nega a comer ou não quer tomar banho. É importante que o cuidador reconheça as dificuldades em prestar o cuidado quando a pessoa cuidada não se disponibiliza para o cuidado e trabalhe seus sentimentos de frustração sem culpar-se.

O estresse pessoal e emocional do cuidador imediato é enorme. Esse cuidador necessita manter sua integridade física e emocional para planejar maneiras de convivência.

Entender os próprios sentimentos e aceitá-los, como um processo normal de crescimento psicológico, talvez seja o primeiro passo para a manutenção de uma boa qualidade de vida.

É importante que o cuidador, a família e a pessoa a ser cuidada façam alguns acordos de modo a garantir uma certa independência tanto a quem cuida como para quem é cuidado. Por isso, o cuidador e a família devem reconhecer quais as atividades que a pessoa cuidada pode fazer e quais as decisões que ela pode tomar sem prejudicar os cuidados. Incentive-a a cuidar de si e de suas coisas. Negociar é a chave para se ter uma relação de qualidade entre o cuidador, a pessoa cuidada e sua família.

O “não”, “não quero” ou “não posso”, pode indicar várias coisas, como por exemplo: não quero ou não gosto de como isso é feito, ou agora não quero, vamos deixar para depois? O cuidador precisa ir aprendendo a entender o que essas respostas significam e quando se sentir impotente ou desanimado, diante de uma resposta negativa, é bom conversar com a pessoa, com a família, com a equipe de saúde. Também é importante conversar com outros cuidadores para trocar experiências e buscar alternativas para resolver essas questões. Procure se informar sobre grupos de cuidadores, mais detalhes consultar página 16.(capítulo 8)

É importante tratar a pessoa a ser cuidada de acordo com sua idade. Os adultos e idosos não gostam quando os tratam como crianças. Mesmo doente ou com limitações, a pessoa a ser cuidada precisa e tem direito de saber o que está acontecendo ao seu redor e de ser incluída nas conversas. Por isso é importante que a família e o cuidador continuem compartilhando os momentos de suas vidas, demonstrem o quanto a estimam, falem de suas emoções e sobre as atividades que fazem, mas acima de tudo, é muito importante escutar e valorizar o que a pessoa fala. Cada pessoa tem uma história que lhe é particular e intransferível, e que deve ser respeitada e valorizada.

Muitas vezes, a pessoa cuidada parece estar dormindo, mas pode estar ouvindo o que falam a seu redor. Por isso, é fundamental respeitar a dignidade da pessoa cuidada e não discutir em sua presença, fatos relacionados com ela, agindo como se ela não estivesse presente. Isso vale tanto para o cuidador e família como para os amigos e profissionais de saúde.

Encoraje o riso. O bom humor é uma boa maneira de contornar confusões e mal entendidos.

#### *O cuidador e a equipe de saúde*

O cuidador é a pessoa designada pela família para o cuidado do idoso, quando isto for requerido. Esta pessoa, geralmente leiga, assume funções para as quais, na grande maioria das vezes, não está preparada. É importante que a equipe tenha sensibilidade ao lidar com os cuidadores. No livro “Você não está sozinho” produzido pela ABRAZ, Nori Graham, Chairman da ADI – Alzheimer Disease International, diz: “uma das maneiras mais importantes de ajudar a pessoa é oferecer informação. As pessoas que possuem informações, estão mais bem preparadas para controlar a situação em que se encontram”.

O ato de cuidar não caracteriza o cuidador como um profissional de saúde, portanto o cuidador não deve executar procedimentos técnicos que sejam de competência dos profissionais de saúde, tais como: aplicações de injeção no músculo ou na veia, curativos complexos, instalação de soro e colocação de sondas, etc.

As atividades que o cuidador vai realizar devem ser planejadas junto aos profissionais de saúde e com os familiares. Nesse planejamento deve ficar claro para todos as atividades que o cuidador pode e deve desempenhar. É bom escrever as rotinas e quem se responsabiliza pelas tarefas. É importante que a equipe deixe claro ao cuidador que procedimentos ele não pode e não deve fazer, quando chamar os profissionais de saúde, como reconhecer sinais e sintomas de perigo. As ações serão planejadas e executadas de acordo com as necessidades da pessoa a ser cuidada e dos conhecimentos e disponibilidade do cuidador.

A parceria entre os profissionais e os cuidadores deverá possibilitar a sistematização das tarefas a serem realizadas no próprio domicílio, privilegiando-se aquelas relacionadas à promoção da saúde, à prevenção de incapacidades e à manutenção da capacidade funcional da pessoa cuidada e do seu cuidador, evitando-se assim, na medida do possível, hospitalização, asilamentos e outras formas de segregação e isolamento.

#### *O cuidador e a família*

A carência das instituições sociais no amparo às pessoas que precisam de cuidados faz com que a responsabilidade máxima recaia sobre a família e, mesmo assim, é geralmente sobre um elemento da família.

A doença ou a limitação física em uma pessoa provoca mudanças na vida dos outros membros da família, que têm que fazer alterações nas funções ou no papel de cada um dentro da família, tais como: a filha que passa a cuidar da mãe; a esposa que além de todas as tarefas agora cuida do marido acamado; o marido que tem que assumir as tarefas domésticas e o cuidado com os filhos, porque a esposa se encontra incapacitada; o irmão que precisa cuidar de outro irmão. Todas essas mudanças podem gerar insegurança e desentendimentos, por isso é importante que a família, o cuidador e a equipe de saúde conversem e planejem as ações do cuidado domiciliar.

Com a finalidade de evitar o estresse, o cansaço e permitir que o cuidador tenha tempo de se autocuidar, é importante que haja a participação de outras pessoas para a realização do cuidado.

A pessoa com limitação física e financeira é a que mais sofre, tendo que depender da ajuda de outras pessoas, em geral familiares, fazendo com que seu poder de decisão fique reduzido, dificultando o desenvolvimento de outros vínculos com o meio social. Para oferecer uma vida mais satisfatória, é necessário o trabalho em conjunto entre o Estado, a comunidade e a família.

A implementação de modalidades alternativas de assistência como hospital-dia, centro de convivência, reabilitação ambulatorial, serviços de enfermagem domiciliar, fornecimento de refeições e auxílio técnico e financeiro para adaptações arquitetônicas, reduziria significativamente a demanda por instituições de longa permanência, as famílias teriam um melhor apoio e a pessoa a ser cuidada seria mantida em casa convivendo com seus familiares, mantendo os laços afetivos.

**CONSTITUIÇÃO DA REPÚBLICA  
FEDERATIVA DO BRASIL**

**TÍTULO VIII  
DA ORDEM SOCIAL**

**CAPÍTULO III  
DA EDUCAÇÃO, DA CULTURA E DO ESPORTO**

**Seção I  
DA EDUCAÇÃO**

Art. 205. A educação, direito de todos e dever do Estado e da família, será promovida e incentivada com a colaboração da sociedade, visando ao pleno desenvolvimento da pessoa, seu preparo para o exercício da cidadania e sua qualificação para o trabalho.

Art. 206. O ensino será ministrado com base nos seguintes princípios:

I - igualdade de condições para o acesso e permanência na escola;

II - liberdade de aprender, ensinar, pesquisar e divulgar o pensamento, a arte e o saber;

III - pluralismo de idéias e de concepções pedagógicas, e coexistência de instituições públicas e privadas de ensino;

IV - gratuidade do ensino público em estabelecimentos oficiais;

V - valorização dos profissionais da educação escolar, garantidos, na forma da lei, planos de carreira, com ingresso exclusivamente por concurso público de provas e títulos, aos das redes públicas; (Redação dada pela Emenda Constitucional nº 53, de 2006)

VI - gestão democrática do ensino público, na forma da lei;

VII - garantia de padrão de qualidade.

VIII - piso salarial profissional nacional para os profissionais da educação escolar pública, nos termos de lei federal. (Incluído pela Emenda Constitucional nº 53, de 2006)

Parágrafo único. A lei disporá sobre as categorias de trabalhadores considerados profissionais da educação básica e sobre a fixação de prazo para a elaboração ou adequação de seus planos de carreira, no âmbito da União, dos Estados, do Distrito Federal e dos Municípios. (Incluído pela Emenda Constitucional nº 53, de 2006)

Art. 207. As universidades gozam de autonomia didático-científica, administrativa e de gestão financeira e patrimonial, e obedecerão ao princípio de indissociabilidade entre ensino, pesquisa e extensão.

§ 1º É facultado às universidades admitir professores, técnicos e cientistas estrangeiros, na forma da lei. (Incluído pela Emenda Constitucional nº 11, de 1996)

§ 2º O disposto neste artigo aplica-se às instituições de pesquisa científica e tecnológica. (Incluído pela Emenda Constitucional nº 11, de 1996)

Art. 208. O dever do Estado com a educação será efetivado mediante a garantia de:

I - educação básica obrigatória e gratuita dos 4 (quatro) aos 17 (dezessete) anos de idade, assegurada inclusive sua oferta gratuita para todos os que a ela não tiveram acesso na idade própria; (Redação dada pela Emenda Constitucional nº 59, de 2009) (Vide Emenda Constitucional nº 59, de 2009)

II - progressiva universalização do ensino médio gratuito; (Redação dada pela Emenda Constitucional nº 14, de 1996)

III - atendimento educacional especializado aos portadores de deficiência, preferencialmente na rede regular de ensino;

IV - educação infantil, em creche e pré-escola, às crianças até 5 (cinco) anos de idade; (Redação dada pela Emenda Constitucional nº 53, de 2006)

V - acesso aos níveis mais elevados do ensino, da pesquisa e da criação artística, segundo a capacidade de cada um;

VI - oferta de ensino noturno regular, adequado às condições do educando;

VII - atendimento ao educando, em todas as etapas da educação básica, por meio de programas suplementares de material didático-escolar, transporte, alimentação e assistência à saúde. (Redação dada pela Emenda Constitucional nº 59, de 2009)

§ 1º O acesso ao ensino obrigatório e gratuito é direito público subjetivo.

§ 2º O não-oferecimento do ensino obrigatório pelo Poder Público, ou sua oferta irregular, importa responsabilidade da autoridade competente.

§ 3º Compete ao Poder Público recensear os educandos no ensino fundamental, fazer-lhes a chamada e zelar, junto aos pais ou responsáveis, pela frequência à escola.

Art. 209. O ensino é livre à iniciativa privada, atendidas as seguintes condições:

I - cumprimento das normas gerais da educação nacional;

II - autorização e avaliação de qualidade pelo Poder Público.

Art. 210. Serão fixados conteúdos mínimos para o ensino fundamental, de maneira a assegurar formação básica comum e respeito aos valores culturais e artísticos, nacionais e regionais.

§ 1º O ensino religioso, de matrícula facultativa, constituirá disciplina dos horários normais das escolas públicas de ensino fundamental.

§ 2º O ensino fundamental regular será ministrado em língua portuguesa, assegurada às comunidades indígenas também a utilização de suas línguas maternas e processos próprios de aprendizagem.

Art. 211. A União, os Estados, o Distrito Federal e os Municípios organizarão em regime de colaboração seus sistemas de ensino.



§ 1º A União organizará o sistema federal de ensino e o dos Territórios, financiará as instituições de ensino públicas federais e exercerá, em matéria educacional, função redistributiva e supletiva, de forma a garantir equalização de oportunidades educacionais e padrão mínimo de qualidade do ensino mediante assistência técnica e financeira aos Estados, ao Distrito Federal e aos Municípios; (Redação dada pela Emenda Constitucional nº 14, de 1996)

§ 2º Os Municípios atuarão prioritariamente no ensino fundamental e na educação infantil. (Redação dada pela Emenda Constitucional nº 14, de 1996)

§ 3º Os Estados e o Distrito Federal atuarão prioritariamente no ensino fundamental e médio. (Incluído pela Emenda Constitucional nº 14, de 1996)

§ 4º Na organização de seus sistemas de ensino, a União, os Estados, o Distrito Federal e os Municípios definirão formas de colaboração, de modo a assegurar a universalização do ensino obrigatório. (Redação dada pela Emenda Constitucional nº 59, de 2009)

§ 5º A educação básica pública atenderá prioritariamente ao ensino regular. (Incluído pela Emenda Constitucional nº 53, de 2006)

Art. 212. A União aplicará, anualmente, nunca menos de dez por cento, e os Estados, o Distrito Federal e os Municípios vinte e cinco por cento, no mínimo, da receita resultante de impostos, compreendida a proveniente de transferências, na manutenção e desenvolvimento do ensino.

§ 1º A parcela da arrecadação de impostos transferida pela União aos Estados, ao Distrito Federal e aos Municípios, ou pelos Estados aos respectivos Municípios, não é considerada, para efeito do cálculo previsto neste artigo, receita do governo que a transferir.

§ 2º Para efeito do cumprimento do disposto no “caput” deste artigo, serão considerados os sistemas de ensino federal, estadual e municipal e os recursos aplicados na forma do art. 213.

§ 3º A distribuição dos recursos públicos assegurará prioridade ao atendimento das necessidades do ensino obrigatório, no que se refere a universalização, garantia de padrão de qualidade e equidade, nos termos do plano nacional de educação. (Redação dada pela Emenda Constitucional nº 59, de 2009)

§ 4º Os programas suplementares de alimentação e assistência à saúde previstos no art. 208, VII, serão financiados com recursos provenientes de contribuições sociais e outros recursos orçamentários.

§ 5º A educação básica pública terá como fonte adicional de financiamento a contribuição social do salário-educação, recolhida pelas empresas na forma da lei. (Redação dada pela Emenda Constitucional nº 53, de 2006)

§ 6º As cotas estaduais e municipais da arrecadação da contribuição social do salário-educação serão distribuídas proporcionalmente ao número de alunos matriculados na educação básica nas respectivas redes públicas de ensino. (Incluído pela Emenda Constitucional nº 53, de 2006)

Art. 213. Os recursos públicos serão destinados às escolas públicas, podendo ser dirigidos a escolas comunitárias, confessionais ou filantrópicas, definidas em lei, que:

I - comprovem finalidade não-lucrativa e apliquem seus excedentes financeiros em educação;

II - assegurem a destinação de seu patrimônio a outra escola comunitária, filantrópica ou confessional, ou ao Poder Público, no caso de encerramento de suas atividades.

§ 1º - Os recursos de que trata este artigo poderão ser destinados a bolsas de estudo para o ensino fundamental e médio, na forma da lei, para os que demonstrarem insuficiência de recursos, quando houver falta de vagas e cursos regulares da rede pública na localidade da residência do educando, ficando o Poder Público obrigado a investir prioritariamente na expansão de sua rede na localidade.

§ 2º As atividades de pesquisa, de extensão e de estímulo e fomento à inovação realizadas por universidades e/ou por instituições de educação profissional e tecnológica poderão receber apoio financeiro do Poder Público. (Redação dada pela Emenda Constitucional nº 85, de 2015)

Art. 214. A lei estabelecerá o plano nacional de educação, de duração decenal, com o objetivo de articular o sistema nacional de educação em regime de colaboração e definir diretrizes, objetivos, metas e estratégias de implementação para assegurar a manutenção e desenvolvimento do ensino em seus diversos níveis, etapas e modalidades por meio de ações integradas dos poderes públicos das diferentes esferas federativas que conduzam a: (Redação dada pela Emenda Constitucional nº 59, de 2009)

I - erradicação do analfabetismo;

II - universalização do atendimento escolar;

III - melhoria da qualidade do ensino;

IV - formação para o trabalho;

V - promoção humanística, científica e tecnológica do País.

VI - estabelecimento de meta de aplicação de recursos públicos em educação como proporção do produto interno bruto. (Incluído pela Emenda Constitucional nº 59, de 2009)

O artigo 6º da Constituição Federal menciona o direito à educação como um de seus direitos sociais. A educação proporciona o pleno desenvolvimento da pessoa, não apenas capacitando-a para o trabalho, mas também para a vida social como um todo. Contudo, a educação tem um custo para o Estado, já que nem todos podem arcar com o custeio de ensino privado.

No título VIII, que aborda a ordem social, delimita-se a questão da obrigação do Estado com relação ao direito à educação, assim como menciona-se quais outros agentes responsáveis pela efetivação deste direito.

Neste sentido, o artigo 205, CF, prevê: “A educação, direito de todos e dever do Estado e da família, será promovida e incentivada com a colaboração da sociedade, visando ao pleno desenvolvimento da pessoa, seu preparo para o exercício da cidadania e sua qualificação para o trabalho”.

Resta claro que a educação não é um dever exclusivo do Estado, mas da sociedade como um todo e, principalmente, da família. Depreende-se que educação vai além do mero aprendizado de conteúdos e envolve a educação para a cidadania e o comportamento ético em sociedade – a educação da qual o constituinte fala não é apenas a formal, mas também a informal.

Por seu turno, o artigo 206 da Constituição estabelece os princípios que devem guiar o ensino:

- “igualdade de condições para o acesso e permanência na escola”, que significa a compreensão de que a educação é um direito de todos e não apenas dos mais favorecidos, cabendo ao Estado investir para que os menos favorecidos ingressem e permaneçam na escola;

- “liberdade de aprender, ensinar, pesquisar e divulgar o pensamento, a arte e o saber”, de forma que o ensino tem um caráter ativo e passivo, indo além da compreensão de conteúdos dogmático se abrangendo também os processos criativos;

- “pluralismo de ideias e de concepções pedagógicas, e coexistência de instituições públicas e privadas de ensino”, de modo que não se entende haver um único método de ensino, uma única maneira de aprender, permitindo a exploração das atividades educacionais também por instituições privadas. A respeito das instituições privadas, o artigo 209, CF prevê que “o ensino é livre à iniciativa privada, atendidas as seguintes condições: I - cumprimento das normas gerais da educação nacional; II - autorização e avaliação de qualidade pelo Poder Público”;

- “gratuidade do ensino público em estabelecimentos oficiais”, sendo esta a principal vertente de implementação do direito à educação pelo Estado;

- “valorização dos profissionais da educação escolar, garantidos, na forma da lei, planos de carreira, com ingresso exclusivamente por concurso público de provas e títulos, aos das redes públicas”, bem como “piso salarial profissional nacional para os profissionais da educação escolar pública, nos termos de lei federal”, pois sem a valorização dos profissionais responsáveis pelo ensino será inatingível o seu aperfeiçoamento. Além disso, “a lei disporá sobre as categorias de trabalhadores considerados profissionais da educação básica e sobre a fixação de prazo para a elaboração ou adequação de seus planos de carreira, no âmbito da União, dos Estados, do Distrito Federal e dos Municípios” (artigo 206, parágrafo único, CF);

- “gestão democrática do ensino público, na forma da lei”, remetendo ao direito de participação popular na tomada de decisões políticas referentes às atividades de ensino; e

- “garantia de padrão de qualidade”, posto que sem qualidade de ensino é impossível atingir uma melhoria na qualificação pessoal e profissional dos nacionais.

O ensino universitário encontra respaldo no artigo 207 da Constituição, tendo autonomia didático-científica, administrativa e de gestão financeira e patrimonial, e sendo baseado na tríade ensino-pesquisa-extensão, disciplina que se estende a instituições de pesquisa científica e tecnológica. Com vistas ao aperfeiçoamento desta tríade, autoriza-se a contratação de profissionais estrangeiros.

Enquanto que os artigos 205 e 206 da Constituição possuem uma menor densidade normativa, colacionando princípios diretores e ideias basilares, o artigo 208 volta-se à regulamentação do modo pelo qual o Estado efetivará o direito à educação.

Interessante notar, em primeira análise, que o Estado se exime da obrigatoriedade no fornecimento de educação superior, no art. 208, V, quando assegura, apenas, o “acesso” aos níveis mais elevados de ensino, pesquisa e criação artística. Fica denotada ausência de comprometimento orçamentário e infraestrutural estatal com um número suficiente de universidades/faculdades públicas aptas a receber o maciço contingente de alunos que saem da camada básica de ensino, sendo, pois, clarividente exemplo de aplicação da reserva do possível dentro da Constituição. Ainda, é preciso observar que se utiliza a expressão “segundo a capacidade de cada um”, de forma que o critério para admissão em universidades/faculdades públicas é, somente, pelo preparo intelectual do cidadão, a ser testado em avaliações com tal fito, como o vestibular e o exame nacional do ensino médio.

O ensino básico possui conteúdos mínimos, fixados nos moldes do artigo 210, CF. A menção do ensino religioso como facultativo remete à laicidade do Estado, ao passo que a menção ao ensino de línguas de povos indígenas remete ao pluralismo político, fundamento da República Federativa.

O artigo 211, CF trabalha com a organização e colaboração dos sistemas de ensino entre os entes federativos.

Por sua vez, os artigos 212 e 213 da Constituição trabalham com aspectos orçamentários:

Encerrando a disciplina da educação, o artigo 214 trabalha com o plano nacional de educação, de duração decenal (na atualidade, estamos no início da implementação do PNE cuja duração se estende até o ano de 2024), que tem metas ali descritas.

## Seção II DA CULTURA

Art. 215. O Estado garantirá a todos o pleno exercício dos direitos culturais e acesso às fontes da cultura nacional, e apoiará e incentivará a valorização e a difusão das manifestações culturais.

§ 1º O Estado protegerá as manifestações das culturas populares, indígenas e afro-brasileiras, e das de outros grupos participantes do processo civilizatório nacional.

2º A lei disporá sobre a fixação de datas comemorativas de alta significação para os diferentes segmentos étnicos nacionais.

3º A lei estabelecerá o Plano Nacional de Cultura, de duração plurianual, visando ao desenvolvimento cultural do País e à integração das ações do poder público que conduzem à:

I defesa e valorização do patrimônio cultural brasileiro;

II produção, promoção e difusão de bens culturais;

III formação de pessoal qualificado para a gestão da cultura em suas múltiplas dimensões;

IV democratização do acesso aos bens de cultura;

V valorização da diversidade étnica e regional.

Art. 216. Constituem patrimônio cultural brasileiro os bens de natureza material e imaterial, tomados individualmente ou em conjunto, portadores de referência à identidade, à ação, à memória dos diferentes grupos formadores da sociedade brasileira, nos quais se incluem:

I - as formas de expressão;

II - os modos de criar, fazer e viver;

III - as criações científicas, artísticas e tecnológicas;

IV - as obras, objetos, documentos, edificações e demais espaços destinados às manifestações artístico-culturais;

V - os conjuntos urbanos e sítios de valor histórico, paisagístico, artístico, arqueológico, paleontológico, ecológico e científico.

§ 1º O Poder Público, com a colaboração da comunidade, promoverá e protegerá o patrimônio cultural brasileiro, por meio de inventários, registros, vigilância, tombamento e desapropriação, e de outras formas de acautelamento e preservação.

§ 2º Cabem à administração pública, na forma da lei, a gestão da documentação governamental e as providências para franquear sua consulta a quantos dela necessitem.

§ 3º A lei estabelecerá incentivos para a produção e o conhecimento de bens e valores culturais.

§ 4º Os danos e ameaças ao patrimônio cultural serão punidos, na forma da lei.

§ 5º Ficam tombados todos os documentos e os sítios detentores de reminiscências históricas dos antigos quilombos.

§ 6º É facultado aos Estados e ao Distrito Federal vincular a fundo estadual de fomento à cultura até cinco décimos por cento de sua receita tributária líquida, para o financiamento de programas e projetos culturais, vedada a aplicação desses recursos no pagamento de:

I - despesas com pessoal e encargos sociais;

II - serviço da dívida;

III - qualquer outra despesa corrente não vinculada diretamente aos investimentos ou ações apoiados.