



OP-0730T-20
CÓD: 7891182039277

CRATO

**PREFEITURA MUNICIPAL DO CRATO
DO ESTADO DO CEARÁ**

Técnico em Enfermagem

EDITAL Nº 01/2020

Língua Portuguesa

1. Compreensão e interpretação de textos	01
2. Tipologia textual	02
3. Ortografia oficial	03
4. Acentuação gráfica	04
5. Pontuação	04
6. Formação e emprego das classes de palavras	05
7. Significação de palavras	14
8. Sintaxe da oração e do período	15
9. Concordância nominal e verbal	19
10. Regência nominal e verbal	20
11. Emprego do sinal indicativo de crase	20

Conhecimento Lógico e Matemático

1. Raciocínio lógico: Estruturas lógicas. Lógica de argumentação: analogias, inferências, deduções e conclusões. Lógica sentencial ou proposicional. Proposições simples e compostas. Tabelas verdade. Equivalências. Leis de De Morgan. Diagramas lógicos	01
2. Linguagem elementar dos conjuntos: Subconjuntos, união, intersecção, diferença, complementar. Conjunto universo e conjunto vazio. Partes de um conjunto finito. Conjuntos numéricos e operações com números: Conjuntos dos números naturais, inteiros, racionais e reais. Operações entre conjuntos dos números reais. Intervalos de números reais. Produto cartesiano e plano cartesiano. Potenciação e radiciação	37
3. Razão e proporção	53
4. Regra de três simples e composta	56
5. Grandeza diretamente e inversamente proporcionais	53
6. Porcentagem e juros simples	57
7. Funções: Definição de função. Operações com funções. Funções afins e quadráticas. Gráfico de uma função	71
8. Trigonometria no triângulo retângulo: Seno, cosseno e tangente no triângulo retângulo	80
9. Matrizes, determinantes e sistemas lineares: Definição de matrizes e determinantes. Operações e propriedades de matrizes e determinantes. Inversa de matrizes. Matriz associada a um sistema de equações lineares. Resolução e discussão de sistemas lineares via matrizes	88
10. Polinômios: Conceito e propriedades fundamentais	98
11. Operações, fatorações e produtos notáveis. Equações polinomiais e raízes	101
12. Combinatória: Problemas de contagem. Arranjos, permutações e combinações simples	103
13. Geometria Analítica: Coordenadas cartesianas. Distância entre pontos. Equação da reta. Paralelismo e perpendicularismo de retas. Ângulo entre retas. Distância entre ponto e reta. Circunferência	108
14. Geometria plana: Teorema de Tales. Semelhança de triângulos. Quadriláteros Notáveis (paralelogramo, retângulo, quadrado e trapézio). Áreas de polígonos	113

Conhecimentos em Informática

1. Arquitetura de computadores (Dispositivos de processamento, entrada, saída, armazenamento e comunicação)	01
2. Sistema operacional Windows e Linux (Noções básicas, navegação, teclas de atalho, manipulação de arquivos e pastas)	04
3. Noções básicas de internet (Navegação, pesquisa, correio eletrônico)	20
4. Editor de Texto, Planilha Eletrônica e Apresentação dos pacotes MS Office, Google Docs e WPS (Funcionalidades básicas, teclas de atalhos e aplicação)	30
5. Fundamentos de sistemas de informação (Dados, informação, conhecimento, segurança da informação, tipos de sistemas de informação e suas respectivas características).	64

Competência Socio-Emocional

1. Competências socioemocionais e o desenvolvimento humano	01
2. Comunicação, interação e competências socioemocionais	02
3. Exercício profissional e o desenvolvimento de competências socioemocionais	03
4. Educação Integral: conceito, perspectiva humanística e ampliação do desenvolvimento humano	04
5. O modelo BIG FIVE e os cinco fatores de personalidade	06
6. Ética profissional e cidadania	08

Conhecimentos Gerais

1. Estado e Sociedade: elementos do Estado, a organização dos três Poderes e finalidades constitucionais, o papel do Estado na sociedade, direitos e deveres do Cidadão, formação social do Estado brasileiro	01
2. Aspectos geográficos, econômicos e sociais do Estado brasileiro	29
3. Urbanização, pobreza e desigualdade social no Brasil.	59
4. Desenvolvimento científico e tecnológico no século XXI e seus impactos na educação e mercado de trabalho na contemporaneidade.....	73
5. Meios de comunicação no Brasil e cobertura de temas atuais.	74
6. Esporte, Cultura e Lazer	76
7. Economia do Nordeste e Ceará	78
8. Região Metropolitana do Cariri e Geopark Araripe	79
9. Aspectos históricos, geográficos, econômicos e sociais do Município de Crato	80
10. Ética no Serviço Público	87

Conhecimentos Específicos Técnico em Enfermagem

1. Acolhimento e humanização na atenção à saúde	01
2. Administração de medicamentos	05
3. Atenção a pessoas portadoras de Condições crônicas de saúde	15
4. Ética e bioética	16
5. Legislação em Enfermagem	19
6. Cuidados paliativos e domiciliares	27
7. Feridas e curativos	29
8. Primeiros socorros/Suporte básico de vida	31
9. Políticas de saúde	78
10. Sistema Único de Saúde	92
11. Sala de vacina e procedimentos em imunização	98
12. Procedimentos técnicos de enfermagem	111
13. O papel do técnico de enfermagem para a segurança do paciente	128
14. Saúde da mulher	130
15. Saúde do idoso	147
16. Saúde da criança	156
17. Saúde do trabalhador	171
18. Saúde do homem	176
19. Saúde mental	182

LÍNGUA PORTUGUESA

1. Compreensão e interpretação de textos.....	01
2. Tipologia textual.....	02
3. Ortografia oficial.....	03
4. Acentuação gráfica.....	04
5. Pontuação.....	04
6. Formação e emprego das classes de palavras.....	05
7. Significação de palavras.....	14
8. Sintaxe da oração e do período.....	15
9. Concordância nominal e verbal.....	19
10. Regência nominal e verbal.....	20
11. Emprego do sinal indicativo de crase.....	20

COMPREENSÃO E INTERPRETAÇÃO DE TEXTOS

Compreensão e interpretação de textos

Chegamos, agora, em um ponto muito importante para todo o seu estudo: a interpretação de textos. Desenvolver essa habilidade é essencial e pode ser um diferencial para a realização de uma boa prova de qualquer área do conhecimento.

Mas você sabe a diferença entre compreensão e interpretação?

A **compreensão** é quando você entende o que o texto diz de forma explícita, aquilo que está na superfície do texto.

Quando Jorge fumava, ele era infeliz.

Por meio dessa frase, podemos entender que houve um tempo que Jorge era infeliz, devido ao cigarro.

A **interpretação** é quando você entende o que está implícito, nas entrelinhas, aquilo que está de modo mais profundo no texto ou que faça com que você realize inferências.

Quando Jorge fumava, ele era infeliz.

Já compreendemos que Jorge era infeliz quando fumava, mas podemos interpretar que Jorge parou de fumar e que agora é feliz.

Percebeu a diferença?

Tipos de Linguagem

Existem três tipos de linguagem que precisamos saber para que facilite a interpretação de textos.

• **Linguagem Verbal** é aquela que utiliza somente palavras. Ela pode ser escrita ou oral.



• **Linguagem não-verbal** é aquela que utiliza somente imagens, fotos, gestos... não há presença de nenhuma palavra.



• **Linguagem Mista (ou híbrida)** é aquele que utiliza tanto as palavras quanto as imagens. Ou seja, é a junção da linguagem verbal com a não-verbal.



PROIBIDO FUMAR

Além de saber desses conceitos, é importante sabermos identificar quando um texto é baseado em outro. O nome que damos a este processo é intertextualidade.

Interpretação de Texto

Interpretar um texto quer dizer dar sentido, inferir, chegar a uma conclusão do que se lê. A interpretação é muito ligada ao subentendido. Sendo assim, ela trabalha com o que se pode deduzir de um texto.

A interpretação implica a mobilização dos conhecimentos prévios que cada pessoa possui antes da leitura de um determinado texto, pressupõe que a aquisição do novo conteúdo lido estabeleça uma relação com a informação já possuída, o que leva ao crescimento do conhecimento do leitor, e espera que haja uma apreciação pessoal e crítica sobre a análise do novo conteúdo lido, afetando de alguma forma o leitor.

Sendo assim, podemos dizer que existem diferentes tipos de leitura: uma leitura prévia, uma leitura seletiva, uma leitura analítica e, por fim, uma leitura interpretativa.

É muito importante que você:

- Assista os mais diferenciados jornais sobre a sua cidade, estado, país e mundo;
- Se possível, procure por jornais escritos para saber de notícias (e também da estrutura das palavras para dar opiniões);
- Leia livros sobre diversos temas para sugar informações ortográficas, gramaticais e interpretativas;
- Procure estar sempre informado sobre os assuntos mais polêmicos;
- Procure debater ou conversar com diversas pessoas sobre qualquer tema para presenciar opiniões diversas das suas.

Dicas para interpretar um texto:

– Leia lentamente o texto todo.
No primeiro contato com o texto, o mais importante é tentar compreender o sentido global do texto e identificar o seu objetivo.

– Releia o texto quantas vezes forem necessárias.
Assim, será mais fácil identificar as ideias principais de cada parágrafo e compreender o desenvolvimento do texto.

– Sublinhe as ideias mais importantes.

Sublinhar apenas quando já se tiver uma boa noção da ideia principal e das ideias secundárias do texto.

– Separe fatos de opiniões.

O leitor precisa separar o que é um fato (verdadeiro, objetivo e comprovável) do que é uma opinião (pessoal, tendenciosa e mutável).

– Retorne ao texto sempre que necessário.

Além disso, é importante entender com cuidado e atenção os enunciados das questões.

– Reescreva o conteúdo lido.

Para uma melhor compreensão, podem ser feitos resumos, tópicos ou esquemas.

Além dessas dicas importantes, você também pode grifar palavras novas, e procurar seu significado para aumentar seu vocabulário, fazer atividades como caça-palavras, ou cruzadinhas são uma distração, mas também um aprendizado.

Não se esqueça, além da prática da leitura aprimorar a compreensão do texto e ajudar a aprovação, ela também estimula nossa imaginação, distrai, relaxa, informa, educa, atualiza, melhora nosso foco, cria perspectivas, nos torna reflexivos, pensantes, além de melhorar nossa habilidade de fala, de escrita e de memória.

Um texto para ser compreendido deve apresentar ideias seletas e organizadas, através dos parágrafos que é composto pela ideia central, argumentação e/ou desenvolvimento e a conclusão do texto.

O primeiro objetivo de uma interpretação de um texto é a identificação de sua ideia principal. A partir daí, localizam-se as ideias secundárias, ou fundamentações, as argumentações, ou explicações, que levam ao esclarecimento das questões apresentadas na prova.

Compreendido tudo isso, interpretar significa extrair um significado. Ou seja, a ideia está lá, às vezes escondida, e por isso o candidato só precisa entendê-la – e não a complementar com algum valor individual. Portanto, apegue-se tão somente ao texto, e nunca extrapole a visão dele.

TIPOLOGIA TEXTUAL

Descrever, narrar, dissertar

Tudo o que se escreve é redação. Elaboramos bilhetes, cartas, telegramas, respostas de questões discursivas, contos, crônicas, romances, empregando as modalidades redacionais ou tipos de composição: **descrição**, **narração** ou **dissertação**. Geralmente as modalidades redacionais aparecem combinadas entre si. Seja qual for o tipo de composição, a criação de um texto envolve **conteúdo** (nível de ideias, mensagem, assunto), **estrutura** (organização das ideias, distribuição adequada em introdução, desenvolvimento e conclusão), **linguagem** (expressividade, seleção de vocabulário) e **gramática** (norma da língua).

Narra-se o que tem história, o que é factual, o que acontece no tempo; afinal, o narrador só conta o que viu acontecer, o que lhe contaram como tendo acontecido ou aquilo que ele próprio criou para acontecer.

Descreve-se o que tem sensorialidade e, principalmente, perceptibilidade; afinal, o descrevedor é um discriminador de sensações. Assim, descreve-se o que se vê ou imagina-se ver, o que

se ouve ou imagina-se ouvir, o que se pega ou imagina-se pegar, o que se prova gustativamente ou imagina-se provar, o que se cheira ou imagina-se cheirar. Em outras palavras, descreve-se o que tem linhas, forma, volume, cor, tamanho, espessura, consistência, cheiro, gosto etc. Sentimentos e sensações também podem ser caracterizados pela descrição (exemplos: paixão abrasadora, raiva surda).

Disserta-se sobre o que pode ser discutido; o dissertador trabalha com ideias, para montar juízos e raciocínios.

Descrição

A descrição procura apresentar, com palavras, a imagem de seres animados ou inanimados — em seus traços mais peculiares e marcantes —, captados através dos cinco sentidos. A caracterização desses entes obedece a uma delimitação espacial.

O quarto respirava todo um ar triste de desmazelo e boemia. Fazia má impressão estar ali: o vômito de Amâncio secava-se no chão, azedando o ambiente; a louça, que servia ao último jantar, ainda coberta pela gordura coalhada, aparecia dentro de uma lata abominável, cheia de contusões e roída de ferrugem. Uma banquinha, encostada à parede, dizia com seu frio aspecto desarranjado que alguém estivera aí a trabalhar durante a noite, até que se extinguiu a vela, cujas últimas gotas de estearina se derramavam melancolicamente pelas bordas de um frasco vazio de xarope Larose, que lhe fizera as vezes de castiçal.

(Aluísio Azevedo)

Narração

A **narração** constitui uma seqüência temporal de ações desencadeadas por personagens envoltas numa trama que culmina num clímax e que, geralmente, esclarecesse no desfecho.

Ouvimos passos no corredor; era D. Fortunata. Capitu compôsse depressa, tão depressa que, quando a mãe apontou à porta, ela abanava a cabeça e ria. Nenhum laivo amarelo, nenhuma contração de acanhamento, um riso espontâneo e claro, que ela explicou por estas palavras alegres:

— Mamãe, olhe como este senhor cabeleireiro me penteou; pediu-me para acabar o penteado, e fez isto. Veja que tranças!

— Que tem? acudiu a mãe, transbordando de benevolência. Está muito bem, ninguém dirá que é de pessoa que não sabe pentear.

— O quê, mamãe? Isto? redarguiu Capitu, desfazendo as tranças. Ora, mamãe!

E com um enfadamento gracioso e voluntário que às vezes tinha, pegou do pente e alisou os cabelos para renovar o penteado. D. Fortunata chamou-lhe tonta, e disse-lhe que não fizesse caso, não era nada, maluquices da filha. Olhava com ternura para mim e para ela. Depois, parece-me que desconfiou. Vendo-me calado, enfiado, cosido à parede, achou talvez que houvera entre nós algo mais que penteado, e sorriu por dissimulação...

(Machado de Assis)

O narrador conta fatos que ocorrem no tempo, recordando, imaginando ou vendo... O descrevedor caracteriza entes localizados no espaço. Para isso, basta sentir, perceber e, principalmente, ver. O dissertador expõe juízos estruturados racionalmente.

A trama narrativa apreende a ocorrência na sua dinâmica temporal. O processo descritivo suspende o tempo e capta o ente na sua espacialidade atemporal. A estrutura dissertativa articula ideias, relaciona juízos, monta raciocínios e engendra teses.

O texto narrativo é caracterizado pelos verbos nocionais

(ações, fenômenos e movimentos); o descritivo, pelos verbos relacionais (estados, qualidades e condições) ou pela ausência de verbos; o dissertativo, indiferentemente, pelos verbos nocionais e/ou relacionais.

Dissertação

A dissertação consiste na exposição lógica de ideias discutidas com criticidade por meio de argumentos bem fundamentados.

Homens e livros

Monteiro Lobato dizia que um país se faz com homens e livros. O Brasil tem homens e livros. O problema é o preço. A vida humana está valendo muito pouco, já as cifras cobradas por livros exorbitam.

A notícia de que uma mãe vendeu o seu filho à enfermeira por R\$ 200,00, em duas prestações, mostra como anda baixa a cotação da vida humana neste país. Se esse é o valor que uma mãe atribui a seu próprio filho, o que dizer quando não existem vínculos de parentesco. De uma fútil briga de trânsito aos interesses da indústria do tráfico, no Brasil, hoje, mata-se por nada.

A falta de instrução, impedindo a maioria dos brasileiros de conhecer o conceito de cidadania, está entre as causas das brutais taxas de violência registradas no país.

Os livros são, como é óbvio, a principal fonte de instrução já inventada pelo homem. E, para aprender com os livros, são necessárias apenas duas condições: saber lê-los e poder adquiri-los. Pelo menos 23% dos brasileiros já encontram um obstáculo intransponível na primeira condição. Um número incalculável, mas certamente bastante alto, esbarra na segunda.

Aqui, um exemplar de uma obra de cerca de cem páginas sai por cerca de R\$ 15,00, ou seja, 15% do salário mínimo. Nos EUA, uma obra com quase mil páginas custa US\$ 7,95, menos da metade da brasileira e com 900 páginas a mais.

O principal fator para explicar o alto preço das edições nacionais são as pequenas tiragens. Num país onde pouco se lê, de nada adianta fazer grandes tiragens. Perde-se, assim, a possibilidade de reduzir o custo do produto por meio dos ganhos de produção de escala.

Numa aparente contradição à famosa lei da oferta e da procura, o livro no Brasil é caro porque o brasileiro não lê. Vencer esse suposto paradoxo, alfabetizando a população e incentivando-a a ler cada vez mais, poderia resultar num salutar processo de queda do preço do livro e valorização da vida.

Um país se faz com homens e livros. Mas é preciso que os homens valham mais, muito mais, do que os livros.

(Folha de S. Paulo)

Na **narração**, encontramos traços descritivos que caracterizam cenários, personagens ou outros elementos da história.

A **descrição** pode iniciar-se com um pequeno parágrafo narrativo para precisar a localização espacial.

A **dissertação** pode apresentar tese ou breves trechos argumentativos de natureza descritiva ou narrativa, desde que sejam exemplificativos para o assunto abordado.

Resumindo:

A descrição caracteriza seres num determinado espaço → **fotografia**.

A narração sequencia ações num determinado tempo → **história**.

A dissertação expõe, questiona e avalia juízos → **discussão**.

ORTOGRAFIA OFICIAL

Ortografia Oficial

• **Mudanças no alfabeto:** O alfabeto tem 26 letras. Foram reintroduzidas as letras k, w e y.

O alfabeto completo é o seguinte: A B C D E F G H I J K L M N O P Q R S T U V W X Y Z

• **Trema:** Não se usa mais o trema (""), sinal colocado sobre a letra u para indicar que ela deve ser pronunciada nos grupos *gue, gui, que, qui*.

Regras de acentuação

– Não se usa mais o acento dos ditongos abertos éi e ói das palavras paroxítonas (palavras que têm acento tônico na penúltima sílaba)

Como era	Como fica
alcatéia	alcateia
apóia	apoia
apóio	apoio

Atenção: essa regra só vale para as paroxítonas. As oxítonas continuam com acento: Ex.: papéis, herói, heróis, troféu, troféus.

– Nas palavras paroxítonas, não se usa mais o acento no i e no u tônicos quando vierem depois de um ditongo.

Como era	Como fica
baiúca	baiuca
bocaiúva	bocaiuva

Atenção: se a palavra for oxítona e o i ou o u estiverem em posição final (ou seguidos de s), o acento permanece. Exemplos: tuiuíú, tuiuíús, Piauí.

– Não se usa mais o acento das palavras terminadas em êem e ôo(s).

Como era	Como fica
abenção	abenção
crêem	creem

– Não se usa mais o acento que diferenciava os pares pára/para, péla(s)/pela(s), pêlo(s)/pelo(s), pólo(s)/polo(s) e pêra/pera.

Atenção:

- Permanece o acento diferencial em pôde/pode.
- Permanece o acento diferencial em pôr/por.
- Permanecem os acentos que diferenciam o singular do plural dos verbos ter e vir, assim como de seus derivados (manter, deter, reter, conter, convir, intervir, advir etc.).
- É facultativo o uso do acento circunflexo para diferenciar as palavras forma/fôrma.

Uso de hífen

Regra básica:

Sempre se usa o hífen diante de h: *anti-higiênico, super-homem*.

Outros casos**1. Prefixo terminado em vogal:**

- Sem hífen diante de vogal diferente: *autoescola, antiaéreo*.
- Sem hífen diante de consoante diferente de **r** e **s**: *anteprojeto, semicírculo*.

– Sem hífen diante de **r** e **s**. Dobram-se essas letras: *antirracismo, antissocial, ultrassom*.

– Com hífen diante de mesma vogal: *contra-ataque, micro-ondas*.

2. Prefixo terminado em consoante:

– Com hífen diante de mesma consoante: *inter-regional, sub-bibliotecário*.

– Sem hífen diante de consoante diferente: *intermunicipal, supersônico*.

– Sem hífen diante de vogal: *interestadual, superinteressante*.

Observações:

- Com o prefixo **sub**, usa-se o hífen também diante de palavra iniciada por **r**: *sub-região, sub-raça*. Palavras iniciadas por **h** perdem essa letra e juntam-se sem hífen: *subumano, subumanidade*.

- Com os prefixos **circum** e **pan**, usa-se o hífen diante de palavra iniciada por **m**, **n** e **vogal**: *circum-navegação, pan-americano*.

- O prefixo **co** aglutina-se, em geral, com o segundo elemento, mesmo quando este se inicia por **o**: *coobrigação, coordenar, cooperar, cooperação, cooptar, coocupante*.

- Com o prefixo **vice**, usa-se sempre o hífen: *vice-rei, vice-almirante*.

- Não se deve usar o hífen em certas palavras que perderam a noção de composição, como *girassol, madressilva, mandachuva, pontapé, paraquedas, paraquedista*.

- Com os prefixos **ex**, **sem**, **além**, **aquém**, **recém**, **pós**, **pré**, **pró**, usa-se sempre o hífen: *ex-aluno, sem-terra, além-mar, aquém-mar, recém-casado, pós-graduação, pré-vestibular, pró-europeu*.

Viu? Tudo muito tranquilo. Certeza que você já está dominando muita coisa. Mas não podemos parar, não é mesmo?!?! Por isso vamos passar para mais um ponto importante.

ACENTUAÇÃO GRÁFICA

Acentuação é o modo de proferir um som ou grupo de sons com mais relevo do que outros. Os sinais diacríticos servem para indicar, dentre outros aspectos, a pronúncia correta das palavras. Vejamos um por um:

Acento agudo: marca a posição da sílaba tônica e o timbre aberto.

Já cursei a Faculdade de História.

Acento circunflexo: marca a posição da sílaba tônica e o timbre fechado.

Meu avô e meus três tios ainda são vivos.

Acento grave: marca o fenômeno da crase (estudaremos este caso a fundo mais à frente).

Sou leal à mulher da minha vida.

As palavras podem ser:

- **Oxítonas:** quando a sílaba tônica é a última (*ca-fé, ma-ra-cu-já, ra-paz, u-ru-bu...*)

- **Paroxítonas:** quando a sílaba tônica é a penúltima (*me-sa, sa-bo-ne-te, ré-gua...*)

- **Proparoxítonas:** quando a sílaba tônica é a antepenúltima (*sá-ba-do, tô-ni-ca, his-tó-ri-co...*)

As regras de acentuação das palavras são simples. Vejamos:

- São acentuadas todas as palavras proparoxítonas (médico, íamos, Ângela, sânscrito, fôssemos...)

- São acentuadas as palavras paroxítonas terminadas em L, N, R, X, I(S), US, UM, UNS, OS, ÃO(S), Ã(S), EI(S) (amável, elétron, éter, fênix, júri, oásis, ônus, fórum, órfão...)

- São acentuadas as palavras oxítonas terminadas em A(S), E(S), O(S), EM, ENS, ÉU(S), ÉI(S), ÓI(S) (xará, convéns, robô, Jô, céu, dói, coronéis...)

- São acentuados os hiatos I e U, quando precedidos de vogais (aí, fásca, baú, juízo, Luísa...)

Viu que não é nenhum bicho de sete cabeças? Agora é só treinar e fixar as regras.

PONTUAÇÃO**Pontuação**

Com Nina Catach, entendemos por pontuação um “sistema de reforço da escrita, constituído de sinais sintáticos, destinados a organizar as relações e a proporção das partes do discurso e das pausas orais e escritas. Estes sinais também participam de todas as funções da sintaxe, gramaticais, entonacionais e semânticas”. (BECHARA, 2009, p. 514)

A partir da definição citada por Bechara podemos perceber a importância dos sinais de pontuação, que é constituída por alguns sinais gráficos assim distribuídos: os **separadores** (vírgula [,], ponto e vírgula [;], ponto final [.], ponto de exclamação [!], reticências [...]), e os de **comunicação** ou “**mensagem**” (dois pontos [:], aspas simples [‘ ’], aspas duplas [“ ”], travessão simples [–], travessão duplo [—], parênteses [()], colchetes ou parênteses retos [[]], chave aberta [{ }], e chave fechada [}]).

Ponto (.)

O ponto simples final, que é dos sinais o que denota maior pausa, serve para encerrar períodos que terminem por qualquer tipo de oração que não seja a interrogativa direta, a exclamativa e as reticências.

Estaremos presentes na festa.

Ponto de interrogação (?)

Põe-se no fim da oração enunciada com entonação interrogativa ou de incerteza, real ou fingida, também chamada retórica.

Você vai à festa?

Ponto de exclamação (!)

Põe-se no fim da oração enunciada com entonação exclamativa.

Ex: *Que bela festa!*

Reticências (...)

Denotam interrupção ou incompletude do pensamento (ou porque se quer deixar em suspenso, ou porque os fatos se dão com breve espaço de tempo intervalar, ou porque o nosso interlocutor nos toma a palavra), ou hesitação em enunciá-lo.

Ex: *Essa festa... não sei não, viu.*

Dois-pontos (:)

Marcam uma supressão de voz em frase ainda não concluída. Em termos práticos, este sinal é usado para: Introduzir uma citação (discurso direto) e introduzir um aposto explicativo, enumerativo, distributivo ou uma oração subordinada substantiva apositiva.

Ex: Uma bela festa: cheia de alegria e comida boa.

Ponto e vírgula (;)

Representa uma pausa mais forte que a vírgula e menos que o ponto, e é empregado num trecho longo, onde já existam vírgulas, para anunciar pausa mais forte, separar vários itens de uma enumeração (frequente em leis), etc.

Ex: Vi na festa os deputados, senadores e governador; vi também uma linda decoração e bebidas caras.

Travessão (—)

Não confundir o travessão com o traço de união ou hífen e com o traço de divisão empregado na partição de sílabas (*ab-so-lu-ta-men-te*) e de palavras no fim de linha. O travessão pode substituir vírgulas, parênteses, colchetes, para assinalar uma expressão intercalada e pode indicar a mudança de interlocutor, na transcrição de um diálogo, com ou sem aspas.

Ex: Estamos — eu e meu esposo — repletos de gratidão.

Parênteses e colchetes () – []

Os parênteses assinalam um isolamento sintático e semântico mais completo dentro do enunciado, além de estabelecer maior intimidade entre o autor e o seu leitor. Em geral, a inserção do parêntese é assinalada por uma entonação especial. Intimamente ligados aos parênteses pela sua função discursiva, os colchetes são utilizados quando já se acham empregados os parênteses, para introduzirem uma nova inserção.

Ex: Vamos estar presentes na festa (aquela organizada pelo governador)

Aspas (“ ”)

As aspas são empregadas para dar a certa expressão sentido particular (na linguagem falada é em geral proferida com entoação especial) para ressaltar uma expressão dentro do contexto ou para apontar uma palavra como estrangeirismo ou gíria. É utilizada, ainda, para marcar o discurso direto e a citação breve.

Ex: O “coffe break” da festa estava ótimo.

Vírgula

São várias as regras que norteiam o uso das vírgulas. Evidenciaremos, aqui, os principais usos desse sinal de pontuação. Antes disso, vamos desmistificar três coisas que ouvimos em relação à vírgula:

1º – A vírgula não é usada por inferência. Ou seja: não “sentimos” o momento certo de fazer uso dela.

2º – A vírgula não é usada quando paramos para respirar. Em alguns contextos, quando, na leitura de um texto, há uma vírgula, o leitor pode, sim, fazer uma pausa, mas isso não é uma regra. Afinal, cada um tem seu tempo de respiração, não é mesmo?!?!

3º – A vírgula tem sim grande importância na produção de textos escritos. Não caia na conversa de algumas pessoas de que ela é menos importante e que pode ser colocada depois.

Agora, precisamos saber que a língua portuguesa tem uma ordem comum de construção de suas frases, que é Sujeito > Verbo > Objeto > Adjunto, ou seja, (SVOAdj).

Maria foi à padaria ontem.

Sujeito Verbo **Objeto** **Adjunto**

Perceba que, na frase acima, não há o uso de vírgula. Isso ocorre por alguns motivos:

- 1) NÃO se separa com vírgula o sujeito de seu predicado.
- 2) NÃO se separa com vírgula o verbo e seus complementos.
- 3) Não é aconselhável usar vírgula entre o complemento do verbo e o adjunto.

Podemos estabelecer, então, que se a frase estiver na ordem comum (SVOAdj), não usaremos vírgula. Caso contrário, a vírgula é necessária:

Ontem, Maria foi à padaria.

Maria, ontem, foi à padaria.

À padaria, Maria foi ontem.

Além disso, há outros casos em que o uso de vírgulas é necessário:

- Separa termos de mesma função sintática, numa enumeração.
Simplicidade, clareza, objetividade, concisão são qualidades a serem observadas na redação oficial.

- Separa aposto.

Aristóteles, o grande filósofo, foi o criador da Lógica.

- Separa vocativo.

Brasileiros, é chegada a hora de votar.

- Separa termos repetidos.

Aquele aluno era esforçado, esforçado.

- Separa certas expressões explicativas, retificativas, exemplificativas, como: *isto é, ou seja, ademais, a saber, melhor dizendo, ou melhor, quer dizer, por exemplo, além disso, aliás, antes, com efeito, digo.*

O político, a meu ver, deve sempre usar uma linguagem clara, ou seja, de fácil compreensão.

- Marca a elipse de um verbo (às vezes, de seus complementos).

O decreto regulamenta os casos gerais; a portaria, os particulares. (= ... a portaria regulamenta os casos particulares)

- Separa orações coordenadas assindéticas.

Levantava-me de manhã, entrava no chuveiro, organizava as ideias na cabeça...

- Isola o nome do lugar nas datas.

Rio de Janeiro, 21 de julho de 2006.

- Isolar conectivos, tais como: portanto, contudo, assim, dessa forma, entretanto, entre outras. E para isolar, também, expressões conectivas, como: *em primeiro lugar, como supracitado, essas informações comprovam, etc.*

Fica claro, portanto, que ações devem ser tomadas para amenizar o problema.

A vírgula realmente tem uma quantidade maior de regras, mas nada impossível de saber, não é?!?! Bom, já vimos muita coisa até aqui e não vamos parar agora.

FORMAÇÃO E EMPREGO DAS CLASSES DE PALAVRAS**ESTRUTURA E FORMAÇÃO DAS PALAVRAS**

As palavras são formadas por estruturas menores, com significados próprios. Para isso, há vários processos que contribuem para a formação das palavras.

1.	Raciocínio lógico: Estruturas lógicas. Lógica de argumentação: analogias, inferências, deduções e conclusões. Lógica sentencial ou proposicional. Proposições simples e compostas. Tabelas verdade. Equivalências. Leis de De Morgan. Diagramas lógicos	01
2.	Linguagem elementar dos conjuntos: Subconjuntos, união, intersecção, diferença, complementar. Conjunto universo e conjunto vazio. Partes de um conjunto finito. Conjuntos numéricos e operações com números: Conjuntos dos números naturais, inteiros, racionais e reais. Operações entre conjuntos dos números reais. Intervalos de números reais. Produto cartesiano e plano cartesiano. Potenciação e radiciação	37
3.	Razão e proporção.	53
4.	Regra de três simples e composta	56
5.	Grandeza diretamente e inversamente proporcionais	53
6.	Porcentagem e juros simples	57
7.	Funções: Definição de função. Operações com funções. Funções afins e quadráticas. Gráfico de uma função	71
8.	Trigonometria no triângulo retângulo: Seno, cosseno e tangente no triângulo retângulo.	80
9.	Matrizes, determinantes e sistemas lineares: Definição de matrizes e determinantes. Operações e propriedades de matrizes e determinantes. Inversa de matrizes. Matriz associada a um sistema de equações lineares. Resolução e discussão de sistemas lineares via matrizes	88
10.	Polinômios: Conceito e propriedades fundamentais	98
11.	Operações, fatorações e produtos notáveis. Equações polinomiais e raízes	101
12.	Combinatória: Problemas de contagem. Arranjos, permutações e combinações simples	103
13.	Geometria Analítica: Coordenadas cartesianas. Distância entre pontos. Equação da reta. Paralelismo e perpendicularismo de retas. Ângulo entre retas. Distância entre ponto e reta. Circunferência	108
14.	Geometria plana: Teorema de Tales. Semelhança de triângulos. Quadriláteros Notáveis (paralelogramo, retângulo, quadrado e trapézio). Áreas de polígonos	113

RACIOCÍNIO LÓGICO: ESTRUTURAS LÓGICAS. LÓGICA DE ARGUMENTAÇÃO: ANALOGIAS, INFERÊNCIAS, DEDUÇÕES E CONCLUSÕES. LÓGICA SENTENCIAL OU PROPOSICIONAL. PROPOSIÇÕES SIMPLES E COMPOSTAS. TABELAS VERDADE. EQUIVALÊNCIAS. LEIS DE DE MORGAN. DIAGRAMAS LÓGICOS

RACIOCÍNIO LÓGICO MATEMÁTICO

Este tipo de raciocínio testa sua habilidade de resolver problemas matemáticos, e é uma forma de medir seu domínio das diferentes áreas do estudo da Matemática: Aritmética, Álgebra, leitura de tabelas e gráficos, Probabilidade e Geometria etc. Essa parte consiste nos seguintes conteúdos:

- Operação com conjuntos.
- Cálculos com porcentagens.
- Raciocínio lógico envolvendo problemas aritméticos, geométricos e matriciais.
- Geometria básica.
- Álgebra básica e sistemas lineares.
- Calendários.
- Numeração.
- Razões Especiais.
- Análise Combinatória e Probabilidade.
- Progressões Aritmética e Geométrica.

RACIOCÍNIO LÓGICO DEDUTIVO

Este tipo de raciocínio está relacionado ao conteúdo Lógica de Argumentação.

ORIENTAÇÕES ESPACIAL E TEMPORAL

O raciocínio lógico espacial ou orientação espacial envolvem figuras, dados e palitos. O raciocínio lógico temporal ou orientação temporal envolve datas, calendário, ou seja, envolve o tempo.

O mais importante é praticar o máximo de questões que envolvam os conteúdos:

- Lógica sequencial
- Calendários

RACIOCÍNIO VERBAL

Avalia a capacidade de interpretar informação escrita e tirar conclusões lógicas.

Uma avaliação de raciocínio verbal é um tipo de análise de habilidade ou aptidão, que pode ser aplicada ao se candidatar a uma vaga. Raciocínio verbal é parte da capacidade cognitiva ou inteligência geral; é a percepção, aquisição, organização e aplicação do conhecimento por meio da linguagem.

Nos testes de raciocínio verbal, geralmente você recebe um trecho com informações e precisa avaliar um conjunto de afirmações, selecionando uma das possíveis respostas:

A – Verdadeiro (A afirmação é uma consequência lógica das informações ou opiniões contidas no trecho)

B – Falso (A afirmação é logicamente falsa, consideradas as informações ou opiniões contidas no trecho)

C – Impossível dizer (Impossível determinar se a afirmação é verdadeira ou falsa sem mais informações)

ESTRUTURAS LÓGICAS

1. Proposição

Proposição ou sentença é um termo utilizado para exprimir ideias, através de um conjunto de palavras ou símbolos. Este conjunto descreve o conteúdo dessa ideia.

São exemplos de **proposições**:

p: Pedro é médico.

q: $5 > 8$

r: Luíza foi ao cinema ontem à noite.

2. Princípios fundamentais da lógica

Princípio da Identidade: A é A. Uma coisa é o que é. O que é, é; e o que não é, não é. Esta formulação remonta a Parmênides de Eleia.

Princípio da não contradição: Uma proposição não pode ser verdadeira e falsa, ao mesmo tempo.

Princípio do terceiro excluído: Uma alternativa só pode ser verdadeira ou falsa.

3. Valor lógico

Considerando os princípios citados acima, uma proposição é classificada como verdadeira ou falsa.

Sendo assim o valor lógico será:

- a verdade (**V**), quando se trata de uma proposição verdadeira.
- a falsidade (**F**), quando se trata de uma proposição falsa.

4. Conectivos lógicos

Conectivos lógicos são palavras usadas para conectar as proposições formando novas sentenças.

Os principais conectivos lógicos são:

~	não
∧	e
∨	Ou
→	se...então
↔	se e somente se

5. Proposições simples e compostas

As proposições simples são assim caracterizadas por apresentarem apenas uma ideia. São indicadas pelas letras minúsculas: p, q, r, s, t...

As proposições compostas são assim caracterizadas por apresentarem mais de uma proposição conectadas pelos conectivos lógicos. São indicadas pelas letras maiúsculas: P, Q, R, S, T...

Obs: A notação Q(r, s, t), por exemplo, está indicando que a proposição composta Q é formada pelas proposições simples r, s e t.

Exemplo:

Proposições simples:

p: Meu nome é Raissa

q: São Paulo é a maior cidade brasileira

r: $2+2=5$

s: O número 9 é ímpar

t: O número 13 é primo

Proposições compostas

P: O número 12 é divisível por 3 e 6 é o dobro de 12.

Q: A raiz quadrada de 9 é 3 e 24 é múltiplo de 3.

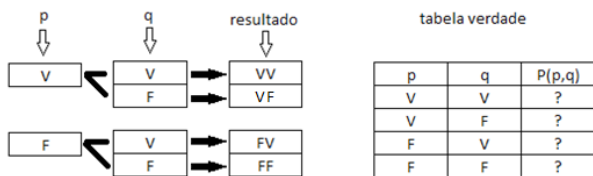
R(s, t): O número 9 é ímpar e o número 13 é primo.

6. Tabela-Verdade

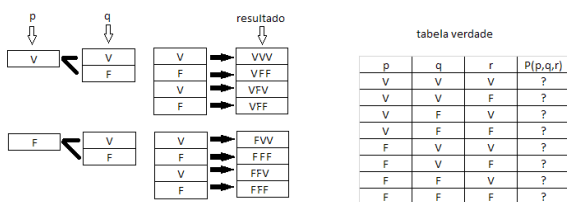
A tabela-verdade é usada para determinar o valor lógico de uma proposição composta, sendo que os valores das proposições simples já são conhecidos. Pois o valor lógico da proposição composta depende do valor lógico da proposição simples.

A seguir vamos compreender como se constrói essas tabelas-verdade partindo da árvore das possibilidades dos valores lógicos das proposições simples, e mais adiante veremos como determinar o valor lógico de uma proposição composta.

Proposição composta do tipo P(p, q)



Proposição composta do tipo P(p, q, r)



Proposição composta do tipo P(p, q, r, s)

A tabela-verdade possui $2^4 = 16$ linhas e é formada igualmente as anteriores.

⋮

Proposição composta do tipo P(p1, p2, p3, ..., pn)

A tabela-verdade possui 2^n linhas e é formada igualmente as anteriores.

7. O conectivo não e a negação

O conectivo **não** e a **negação** de uma proposição **p** é outra proposição que tem como valor lógico **V** se p for falsa e **F** se p é verdadeira. O símbolo $\sim p$ (**não p**) representa a negação de **p** com a seguinte tabela-verdade:

p	$\sim p$
V	F
F	V

Exemplo:

p = 7 é ímpar
 $\sim p$ = 7 não é ímpar

p	$\sim p$
V	F

q = 24 é múltiplo de 5
 $\sim q$ = 24 não é múltiplo de 5

q	$\sim q$
F	V

8. O conectivo e e a conjunção

O conectivo **e** e a **conjunção** de duas proposições **p** e **q** é outra proposição que tem como valor lógico **V** se p e q forem verdadeiras, e **F** em outros casos. O símbolo $p \wedge q$ (**p e q**) representa a conjunção, com a seguinte tabela-verdade:

P	q	$p \wedge q$
V	V	V
V	F	F
F	V	F
F	F	F

Exemplo

p = 2 é par
 q = o céu é rosa
 $p \wedge q$ = 2 é par e o céu é rosa

P	q	$p \wedge q$
V	F	F

p = 9 < 6
 q = 3 é par
 $p \wedge q$: 9 < 6 e 3 é par

P	q	$p \wedge q$
F	F	F

9. O conectivo ou e a disjunção

O conectivo **ou** e a **disjunção** de duas proposições **p** e **q** é outra proposição que tem como valor lógico **V** se alguma das proposições for verdadeira e **F** se as duas forem falsas. O símbolo $p \vee q$ (**p ou q**) representa a disjunção, com a seguinte tabela-verdade:

P	q	$p \vee q$
V	V	V
V	F	V
F	V	V
F	F	F

Exemplo:

p = 2 é par
 q = o céu é rosa
 $p \vee q$ = 2 é par ou o céu é rosa

P	q	$p \vee q$
V	F	V

10. O conectivo se... então... e a condicional

A condicional se **p** então **q** é outra proposição que tem como valor lógico **F** se p é verdadeira e q é falsa. O símbolo $p \rightarrow q$ representa a condicional, com a seguinte tabela-verdade:

P	q	$p \rightarrow q$
V	V	V
V	F	F
F	V	V
F	F	V

Exemplo:

P: $7 + 2 = 9$

Q: $9 - 7 = 2$

$p \rightarrow q$: **Se** $7 + 2 = 9$ **então** $9 - 7 = 2$

P	q	$p \rightarrow q$
V	V	V

$p = 7 + 5 < 4$

$q = 2$ é um número primo

$p \rightarrow q$: **Se** $7 + 5 < 4$ **então** 2 é um número primo.

P	q	$p \rightarrow q$
F	V	V

$p = 24$ é múltiplo de 3 $q = 3$ é par

$p \rightarrow q$: **Se** 24 é múltiplo de 3 **então** 3 é par.

P	q	$p \rightarrow q$
V	F	F

$p = 25$ é múltiplo de 2

$q = 12 < 3$

$p \rightarrow q$: **Se** 25 é múltiplo de 2 **então** $2 < 3$.

P	q	$p \rightarrow q$
F	F	V

11. O conectivo se e somente se e a bicondicional

A bicondicional **p** se e somente se **q** é outra proposição que tem como valor lógico **V** se p e q forem ambas verdadeiras ou ambas falsas, e **F** nos outros casos.

O símbolo $P \leftrightarrow Q$ representa a bicondicional, com a seguinte tabela-verdade:

P	q	$p \leftrightarrow q$
V	V	V
V	F	F
F	V	F
F	F	V

Exemplo

$p = 24$ é múltiplo de 3

$q = 6$ é ímpar

$P \leftrightarrow Q$ = 24 é múltiplo de 3 **se, e somente se,** 6 é ímpar.

P	q	$p \leftrightarrow q$
V	F	F

12. Tabela-Verdade de uma proposição composta

Exemplo

Veja como se procede a construção de uma tabela-verdade da proposição composta $P(p, q) = ((p \vee q) \rightarrow (\sim p)) \rightarrow (p \wedge q)$, onde p e q são duas proposições simples.

Resolução

Uma tabela-verdade de uma proposição do tipo $P(p, q)$ possui $2^2 = 4$ linhas, logo:

p	q	$p \vee q$	$\sim p$	$(p \vee q) \rightarrow (\sim p)$	$p \wedge q$	$((p \vee q) \rightarrow (\sim p)) \rightarrow (p \wedge q)$
V	V					
V	F					
F	V					
F	F					

Agora veja passo a passo a determinação dos valores lógicos de P .

a) Valores lógicos de $p \vee q$

p	q	$p \vee q$	$\sim p$	$(p \vee q) \rightarrow (\sim p)$	$p \wedge q$	$((p \vee q) \rightarrow (\sim p)) \rightarrow (p \wedge q)$
V	V	V				
V	F	V				
F	V	V				
F	F	F				

b) Valores lógicos de $\sim p$

p	q	$p \vee q$	$\sim p$	$(p \vee q) \rightarrow (\sim p)$	$p \wedge q$	$((p \vee q) \rightarrow (\sim p)) \rightarrow (p \wedge q)$
V	V	V	F			
V	F	V	F			
F	V	V	V			
F	F	F	V			

c) Valores lógicos de $(p \vee q) \rightarrow (\sim p)$

p	q	$p \vee q$	$\sim p$	$(p \vee q) \rightarrow (\sim p)$	$p \wedge q$	$((p \vee q) \rightarrow (\sim p)) \rightarrow (p \wedge q)$
V	V	V	F	F		
V	F	V	F	F		
F	V	V	V	V		
F	F	F	V	V		

d) Valores lógicos de $p \wedge q$

p	q	$p \vee q$	$\sim p$	$(p \vee q) \rightarrow (\sim p)$	$p \wedge q$	$((p \vee q) \rightarrow (\sim p)) \rightarrow (p \wedge q)$
V	V	V	F	F	V	
V	F	V	F	F	F	
F	V	V	V	V	F	
F	F	F	V	V	F	

e) Valores lógicos de $((p \vee p) \rightarrow (\sim p)) \rightarrow (p \wedge q)$

p	q	$p \vee q$	$\sim p$	$(p \vee p) \rightarrow (\sim p)$	$p \wedge q$	$((p \vee p) \rightarrow (\sim p)) \rightarrow (p \wedge q)$
V	V	V	F	F	V	V
V	F	V	F	F	F	V
F	V	V	V	V	F	F
F	F	F	V	V	F	F

13. Tautologia

Uma proposição composta formada por duas ou mais proposições **p, q, r, ...** será dita uma **Tautologia** se ela for **sempre verdadeira**, independentemente dos valores lógicos das proposições **p, q, r, ...** que a compõem.

Exemplos:

• Gabriela passou no concurso do INSS **ou** Gabriela **não** passou no concurso do INSS

• **Não é verdade** que o professor Zambeli parece com o Zé gotinha **ou** o professor Zambeli parece com o Zé gotinha.

Ao invés de duas proposições, nos exemplos temos uma única proposição, afirmativa e negativa. Vamos entender isso melhor.

Exemplo:

Grêmio cai para segunda divisão **ou** o Grêmio **não** cai para segunda divisão

Vamos chamar a primeira proposição de "**p**" a segunda de "**~p**" e o conetivo de "**V**"

Assim podemos representar a "frase" acima da seguinte forma: **p V ~p**

Exemplo

A proposição **p V (~p)** é uma tautologia, pois o seu valor lógico é sempre V, conforme a tabela-verdade.

p	$\sim p$	$p \vee q$
V	F	V
F	V	V

Exemplo

A proposição **(p ∧ q) → (p q)** é uma tautologia, pois a última coluna da tabela-verdade só possui V.

p	q	$p \wedge q$	$p \leftrightarrow q$	$(p \wedge q) \rightarrow (p \leftrightarrow q)$
V	V	V	V	V
V	F	F	F	V
F	V	F	F	V
F	F	F	V	V

14. Contradição

Uma proposição composta formada por duas ou mais proposições **p, q, r, ...** será dita uma **contradição** se ela for **sempre falsa**, independentemente dos valores lógicos das proposições **p, q, r, ...** que a compõem

Exemplos:

• O Zorra total é uma porcaria **e** Zorra total **não** é uma porcaria

• Suelen mora em Petrópolis **e** Suelen **não** mora em Petrópolis

Ao invés de duas proposições, nos exemplos temos uma única proposição, afirmativa e negativa. Vamos entender isso melhor.

Exemplo:

Lula é o presidente do Brasil **e** Lula **não** é o presidente do Brasil

Vamos chamar a primeira proposição de "**p**" a segunda de "**~p**" e o conetivo de "**^**"

Assim podemos representar a "frase" acima da seguinte forma: **p ^ ~p**

Exemplo

A proposição **(p ∧ q) ∧ (p ∧ q)** é uma contradição, pois o seu valor lógico é sempre F conforme a tabela-verdade. Que significa que uma proposição não pode ser falsa e verdadeira ao mesmo tempo, isto é, o princípio da não contradição.

p	$\sim p$	$p \wedge (\sim q)$
V	F	F
F	V	F

CONHECIMENTOS EM INFORMÁTICA

1. Arquitetura de computadores (Dispositivos de processamento, entrada, saída, armazenamento e comunicação)	01
2. Sistema operacional Windows e Linux (Noções básicas, navegação, teclas de atalho, manipulação de arquivos e pastas)	04
3. Noções básicas de internet (Navegação, pesquisa, correio eletrônico)	20
4. Editor de Texto, Planilha Eletrônica e Apresentação dos pacotes MS Office, Google Docs e WPS (Funcionalidades básicas, teclas de atalhos e aplicação)	30
5. Fundamentos de sistemas de informação (Dados, informação, conhecimento, segurança da informação, tipos de sistemas de informação e suas respectivas características)	64

ARQUITETURA DE COMPUTADORES (DISPOSITIVOS DE PROCESSAMENTO, ENTRADA, SAÍDA, ARMAZENAMENTO E COMUNICAÇÃO)

Hardware

O hardware são as partes físicas de um computador. Isso inclui a Unidade Central de Processamento (CPU), unidades de armazenamento, placas mãe, placas de vídeo, memória, etc.¹. Outras partes extras chamados componentes ou dispositivos periféricos incluem o mouse, impressoras, modems, scanners, câmeras, etc.

Para que todos esses componentes sejam usados apropriadamente dentro de um computador, é necessário que a funcionalidade de cada um dos componentes seja traduzida para algo prático. Surge então a função do sistema operacional, que faz o intermédio desses componentes até sua função final, como, por exemplo, processar os cálculos na CPU que resultam em uma imagem no monitor, processar os sons de um arquivo MP3 e mandar para a placa de som do seu computador, etc. Dentro do sistema operacional você ainda terá os programas, que dão funcionalidades diferentes ao computador.

Gabinete

O gabinete abriga os componentes internos de um computador, incluindo a placa mãe, processador, fonte, discos de armazenamento, leitores de discos, etc. Um gabinete pode ter diversos tamanhos e designs.

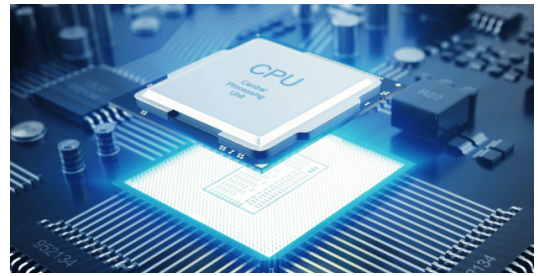


Gabinete.

Fonte: <https://www.chipart.com.br/gabinete/gabinete-gamer-game-max-shine-g517-mid-tower-com-1-fan-vidro-temperado-preto/2546>

Processador ou CPU (Unidade de Processamento Central)

É o cérebro de um computador. É a base sobre a qual é construída a estrutura de um computador. Uma CPU funciona, basicamente, como uma calculadora. Os programas enviam cálculos para o CPU, que tem um sistema próprio de “fila” para fazer os cálculos mais importantes primeiro, e separar também os cálculos entre os núcleos de um computador. O resultado desses cálculos é traduzido em uma ação concreta, como por exemplo, aplicar uma edição em uma imagem, escrever um texto e as letras aparecerem no monitor do PC, etc. A velocidade de um processador está relacionada à velocidade com que a CPU é capaz de fazer os cálculos.



CPU.

Fonte: <https://www.showmetech.com.br/porque-o-processador-e-uma-peca-importante>

Coolers

Quando cada parte de um computador realiza uma tarefa, elas usam eletricidade. Essa eletricidade usada tem como uma consequência a geração de calor, que deve ser dissipado para que o computador continue funcionando sem problemas e sem engasgos no desempenho. Os coolers e ventoinhas são responsáveis por promover uma circulação de ar dentro da case do CPU. Essa circulação de ar provoca uma troca de temperatura entre o processador e o ar que ali está passando. Essa troca de temperatura provoca o resfriamento dos componentes do computador, mantendo seu funcionamento intacto e prolongando a vida útil das peças.



Cooler.

Fonte: <https://www.terabyte-shop.com.br/produto/10546/cooler-deep-cool-gamma-x-c40-dp-mch4-gmx-c40p-intel-am4-ryzen>

Placa-mãe

Se o CPU é o cérebro de um computador, a placa-mãe é o esqueleto. A placa mãe é responsável por organizar a distribuição dos cálculos para o CPU, conectando todos os outros componentes externos e internos ao processador. Ela também é responsável por enviar os resultados dos cálculos para seus devidos destinos. Uma placa mãe pode ser on-board, ou seja, com componentes como placas de som e placas de vídeo fazendo parte da própria placa mãe, ou off-board, com todos os componentes sendo conectados a ela.

¹ <https://www.palpedigital.com/principais-componentes-internos-pc-perif-ricos-hardware-software/#:::text=O%20hardware%20s%C3%A3o%20as%20partes,%20scanners%20c%C3%A2meras%20etc.>



Placa-mãe.

Fonte: <https://www.terabyteshop.com.br/produto/9640/placa-mae-biostar-b360mhd-pro-ddr4-lga-1151>

Fonte

É responsável por fornecer energia às partes que compõe um computador, de forma eficiente e protegendo as peças de surtos de energia.



Placa-mãe.

Fonte: <https://www.magazineluiza.com.br/fonte-atx-alimentacao-pc-230w-01001-xway/p/dh97g572hc/in/ftpc>

Placas de vídeo

Permitem que os resultados numéricos dos cálculos de um processador sejam traduzidos em imagens e gráficos para aparecer em um monitor.



Placa-mãe.

Fonte: <https://www.techtudo.com.br/noticias/noticia/2012/12/conheca-melhores-placas-de-video-lancadas-em-2012.html>

Periféricos de entrada, saída e armazenamento

São placas ou aparelhos que recebem ou enviam informações para o computador. São classificados em:

- **Periféricos de entrada:** são aqueles que enviam informações para o computador. Ex.: teclado, mouse, scanner, microfone, etc.



Periféricos de entrada.

Fonte: <https://mind42.com/public/970058ba-a8f4-451b-b121-3ba-35c51e1e7>

- **Periféricos de saída:** São aqueles que recebem informações do computador. Ex.: monitor, impressora, caixas de som.



Periféricos de saída.

Fonte: <https://aprendafazer.net/o-que-sao-os-perifericos-de-saida-para-que-servem-e-que-tipos-existem>

- **Periféricos de entrada e saída:** são aqueles que enviam e recebem informações para/do computador. Ex.: monitor touchscreen, drive de CD – DVD, HD externo, pen drive, impressora multifuncional, etc.



Periféricos de entrada e saída.

Fonte: <https://almeida3.webnode.pt/trabalhos-de-tic/dispositivos-de-entrada-e-saida>

- **Periféricos de armazenamento:** são aqueles que armazenam informações. Ex.: pen drive, cartão de memória, HD externo, etc.



Periféricos de armazenamento.

Fonte: <https://www.slideshare.net/contatoharpa/perifricos-4041411>

Software

Software é um agrupamento de comandos escritos em uma linguagem de programação². Estes comandos, ou instruções, criam as ações dentro do programa, e permitem seu funcionamento.

Um software, ou programa, consiste em informações que podem ser lidas pelo computador, assim como seu conteúdo audiovisual, dados e componentes em geral. Para proteger os direitos do criador do programa, foi criada a licença de uso. Todos estes componentes do programa fazem parte da licença.

A licença é o que garante o direito autoral do criador ou distribuidor do programa. A licença é um grupo de regras estipuladas pelo criador/distribuidor do programa, definindo tudo que é ou não é permitido no uso do software em questão.

Os softwares podem ser classificados em:

- **Software de Sistema:** o software de sistema é constituído pelos sistemas operacionais (S.O). Estes S.O que auxiliam o usuário, para passar os comandos para o computador. Ele interpreta nossas ações e transforma os dados em códigos binários, que podem ser processados

- **Software Aplicativo:** este tipo de software é, basicamente, os programas utilizados para aplicações dentro do S.O., que não estejam ligados com o funcionamento do mesmo. Exemplos: Word, Excel, Paint, Bloco de notas, Calculadora.

- **Software de Programação:** são softwares usados para criar outros programas, a partir de uma linguagem de programação, como Java, PHP, Pascal, C+, C++, entre outras.

- **Software de Tutorial:** são programas que auxiliam o usuário de outro programa, ou ensine a fazer algo sobre determinado assunto.

- **Software de Jogos:** são softwares usados para o lazer, com vários tipos de recursos.

- **Software Aberto:** é qualquer dos softwares acima, que tenha o código fonte disponível para qualquer pessoa.

Todos estes tipos de software evoluem muito todos os dias. Sempre estão sendo lançados novos sistemas operacionais, novos games, e novos aplicativos para facilitar ou entreter a vida das pessoas que utilizam o computador.

QUESTÕES

01. (Prefeitura de Portão/RS - Médico - OBJETIVA/2019) São exemplos de dois softwares e um hardware, respectivamente:

- (A) Placa de vídeo, teclado e mouse.
- (B) Microsoft Excel, Mozilla Firefox e CPU.
- (C) Internet Explorer, placa-mãe e gravador de DVD.
- (D) Webcam, editor de imagem e disco rígido.

02. (GHC-RS - Contador - MS CONCURSOS/2018) Nas alternativas, encontram-se alguns conceitos básicos de informática, exceto:

- (A) Hardware são os componentes físicos do computador, ou seja, a máquina propriamente dita.
- (B) Software é o conjunto de programas que permite o funcionamento e utilização da máquina.
- (C) Entre os principais sistemas operacionais, pode-se destacar o Windows, Linux e o BrOffice.
- (D) O primeiro software necessário para o funcionamento de um computador é o Sistema Operacional.
- (E) No software livre, existe a liberdade de estudar o funcionamento do programa e de adaptá-lo as suas necessidades.

03. (Prefeitura de Carlos Barbosa/RS - Agente Administrativo (Legislativo) - OBJETIVA/2019) Sobre as classificações de software, analisar a sentença abaixo:

Software de sistema são programas que permitem a interação do usuário com a máquina, como exemplo pode-se citar o Windows (1ª parte).

Software de aplicativo são programas de uso cotidiano do usuário, permitindo a realização de tarefas, como editores de texto, planilhas, navegador de internet, etc. (2ª parte).

A sentença está:

- (A) Totalmente correta.
- (B) Correta somente em sua 1ª parte.
- (C) Correta somente em sua 2ª parte.
- (D) Totalmente incorreta.

04. (Prefeitura de Santo Antônio do Sudoeste/PR - Professor - Instituto UniFil/2018) Assinale a alternativa que representa um Software.

- (A) Windows.
- (B) Mouse.
- (C) Hard Disk – HD.
- (D) Memória Ram.

05. (Prefeitura de Jahu/SP - Auxiliar de Desenvolvimento Infantil - OBJETIVA/2018) Quanto aos periféricos de um computador, assinalar a alternativa que apresenta somente periféricos de armazenamento:

- (A) Teclado e drive de CD.
- (B) Pen drive e cartão de memória.
- (C) Monitor e mouse.
- (D) Impressora e caixas de som.

06. (Prefeitura de Sobral/CE - Analista de Infraestrutura - UE-CE-CEV/2018) O componente do hardware do computador que tem como função interligar diversos outros componentes é a

- (A) memória diferida.
- (B) memória intangível.

² <http://www.itvale.com.br>

- (C) placa de fase.
- (D) placa mãe.

GABARITO

01	B
02	C
03	A
04	A
05	B
06	D

SISTEMA OPERACIONAL WINDOWS E LINUX (NOÇÕES BÁSICAS, NAVEGAÇÃO, TECLAS DE ATALHO, MANIPULAÇÃO DE ARQUIVOS E PASTAS)

WINDOWS 10

Lançado em 2015, O Windows 10 chega ao mercado com a proposta ousada, juntar todos os produtos da Microsoft em uma única plataforma. Além de desktops e notebooks, essa nova versão equipará smartphones, tablets, sistemas embarcados, o console Xbox One e produtos exclusivos, como o Surface Hub e os óculos de realidade aumentada HoloLens³.

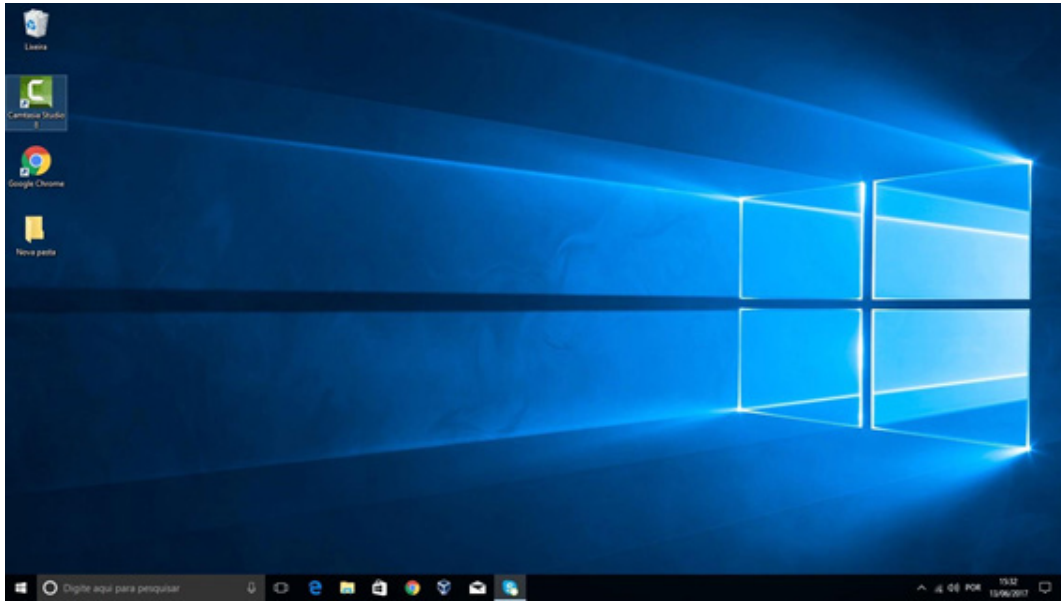
Versões do Windows 10

- **Windows 10 Home:** edição do sistema operacional voltada para os consumidores domésticos que utilizam PCs (desktop e notebook), tablets e os dispositivos “2 em 1”.
- **Windows 10 Pro:** o Windows 10 Pro também é voltado para PCs (desktop e notebook), tablets e dispositivos “2 em 1”, mas traz algumas funcionalidades extras em relação ao Windows 10 Home, os quais fazem com que essa edição seja ideal para uso em pequenas empresas, apresentando recursos para segurança digital, suporte remoto, produtividade e uso de sistemas baseados na nuvem.
- **Windows 10 Enterprise:** construído sobre o Windows 10 Pro, o Windows 10 Enterprise é voltado para o mercado corporativo. Os alvos dessa edição são as empresas de médio e grande porte, e o Sistema apresenta capacidades que focam especialmente em tecnologias desenvolvidas no campo da segurança digital e produtividade.
- **Windows 10 Education:** Construída a partir do Windows 10 Enterprise, essa edição foi desenvolvida para atender as necessidades do meio escolar.
- **Windows 10 Mobile:** o Windows 10 Mobile é voltado para os dispositivos de tela pequena cujo uso é centrado no touchscreen, como smartphones e tablets
- **Windows 10 Mobile Enterprise:** também voltado para smartphones e pequenos tablets, o Windows 10 Mobile Enterprise tem como objetivo entregar a melhor experiência para os consumidores que usam esses dispositivos para trabalho.
- **Windows 10 IoT:** edição para dispositivos como caixas eletrônicos, terminais de autoatendimento, máquinas de atendimento para o varejo e robôs industriais – todas baseadas no Windows 10 Enterprise e Windows 10 Mobile Enterprise.
- **Windows 10 S:** edição otimizada em termos de segurança e desempenho, funcionando exclusivamente com aplicações da Loja Microsoft.
- **Windows 10 Pro – Workstation:** como o nome sugere, o Windows 10 Pro for Workstations é voltado principalmente para uso profissional mais avançado em máquinas poderosas com vários processadores e grande quantidade de RAM.

Área de Trabalho (pacote aero)

Aero é o nome dado a recursos e efeitos visuais introduzidos no Windows a partir da versão 7.

³ <https://estudioaulas.com.br/img/ArquivosCurso/materialDemo/SlideDemo-4147.pdf>

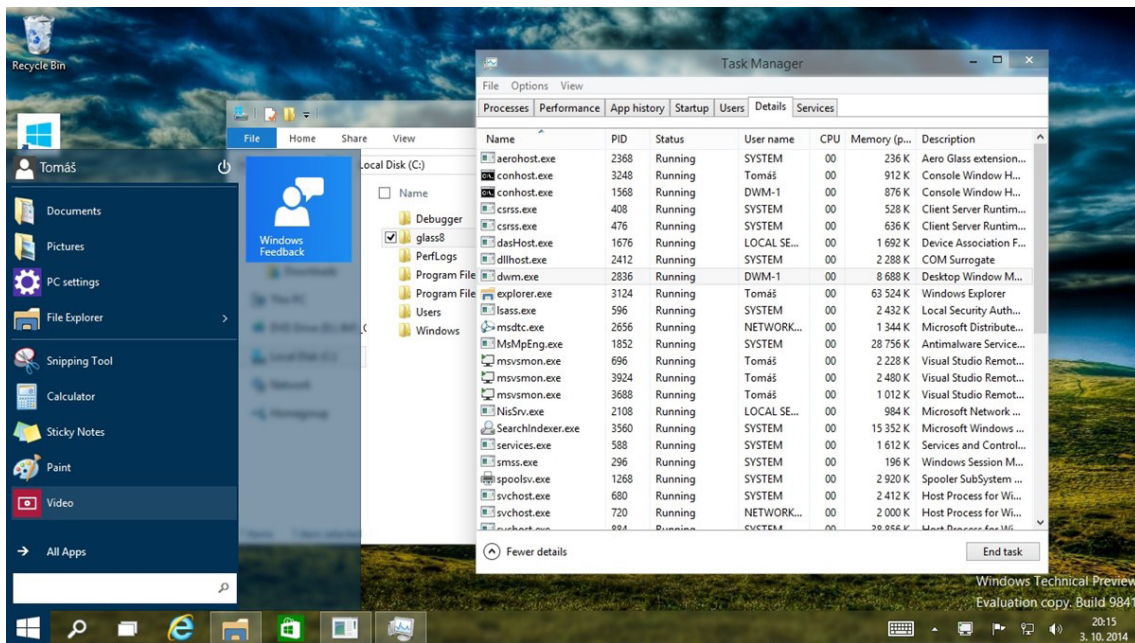


Área de Trabalho do Windows 10.

Fonte: <https://edu.gcfglobal.org/pt/tudo-sobre-o-windows-10/sobre-a-area-de-trabalho-do-windows-10/1/>

Aero Glass (Efeito Vidro)

Recurso que deixa janelas, barras e menus transparentes, parecendo um vidro.



Efeito Aero Glass.

Fonte: <https://www.tecmundo.com.br/windows-10/64159-efeito-aero-glass-lancado-mod-windows-10.htm>

Aero Flip (Alt+Tab)

Permite a alternância das janelas na área de trabalho, organizando-as de acordo com a preferência de uso.

COMPETÊNCIA SOCIO-EMOCIONAL

1. Competências socioemocionais e o desenvolvimento humano	01
2. Comunicação, interação e competências socioemocionais	02
3. Exercício profissional e o desenvolvimento de competências socioemocionais	03
4. Educação Integral: conceito, perspectiva humanística e ampliação do desenvolvimento humano	04
5. O modelo BIG FIVE e os cinco fatores de personalidade	06
6. Ética profissional e cidadania	08

COMPETÊNCIAS SOCIOEMOCIONAIS E O DESENVOLVIMENTO HUMANO

Relacionar-se com o mundo e com os outros: essa é uma condição primordial da vida em sociedade e, cada vez mais, esse relacionamento exige muito de todos nós. Cada pessoa possui seus valores, sua carga emocional e suas habilidades para lidar com os desafios cotidianos e é nesse contexto que o desenvolvimento das competências socioemocionais se apresenta como necessidade essencial.

Com base nessa premissa, a Base Nacional Comum Curricular (BNCC) aprovada em 2017, que norteia as propostas pedagógicas e os currículos das escolas públicas e particulares do Brasil, incluiu as competências socioemocionais como parte dos conteúdos a serem trabalhados em salas de aula, a fim de garantir não apenas o direito à aprendizagem, mas, também ao desenvolvimento humano.

Isso significa que, além do crescimento intelectual, o crescimento pessoal e emocional deverá estar no foco dos trabalhos em sala de aula, desde a Educação Infantil até o Ensino Médio. O que se pretende é estabelecer uma visão integrada da Educação e, a partir de um método inclusivo, que considere as emoções também como parte do processo de desenvolvimento, chegue-se a uma melhora nos índices de aprendizagem. Pensando a longo prazo, essa melhora irá se refletir em pessoas aptas a enfrentar os dilemas da vida adulta e mais preparadas para os desafios do mercado de trabalho.

Conhecimento, atitude e habilidade

O que é uma competência? De acordo com a definição utilizada pela BNCC, trata-se de uma “mobilização de conhecimentos (conceitos e procedimentos), habilidades (práticas, cognitivas e socioemocionais), atitudes e valores para resolver demandas complexas da vida cotidiana”. Somos seres formados a partir de nossas experiências, com valores múltiplos e moldados a partir de contextos únicos. É essa construção que direciona nossas atitudes, nossas tomadas de decisões e nossas escolhas ao longo da vida.

Para tudo isso, costumamos acionar as competências que temos em nosso repertório... e sempre buscamos o nosso melhor, no sentido mais prático e direto. Porém, nessa jornada, nem sempre estamos preparados para lidar com nossas emoções. Nesse contexto, o desenvolvimento das competências socioemocionais pode contribuir com os melhores resultados em todos os aspectos e vai muito além de adquirir conhecimentos.

Trata-se de uma integração entre o saber e o ser.

Quais são as competências socioemocionais?

As competências socioemocionais se encaixam no conjunto de habilidades que desenvolvemos para lidar com nossas emoções durante os desafios cotidianos e estão ligadas à nossa capacidade de conhecer, conviver, trabalhar e ser. Ao se dedicar ao desenvolvimento dessas habilidades, o que se procura, através do gerenciamento de emoções, é proporcionar relações sociais saudáveis e investir na busca de soluções sadias para os problemas do dia a dia.

Elas estão ligadas à nossa capacidade de pensar, sentir, decidir e agir, portanto, variam de indivíduo para indivíduo – sempre considerando a realidade e o contexto de cada um. Isso justifica a preocupação e a necessidade de incluir o desenvolvimento das competências socioemocionais na grade curricular de todas as escolas, desde a Educação Infantil até o Ensino Médio. Na prática,

pretende-se formar alunos com uma boa capacidade de resolver problemas, que consigam se comunicar bem e que estejam abertos a viver novas realidades e experiências.

O que deve se desdobrar para a vida pessoal desses indivíduos e, futuramente, para sua vida profissional.

O tema é amplamente estudado nas áreas da Psicologia e da Pedagogia, por isso, a lista de competências socioemocionais é extensa e varia de acordo com a instituição de ensino ou a corrente de estudos a que está submetida. Por isso, separamos as competências que mais se apresentam como essenciais e quais impactos podem ser sentidos com seus desenvolvimentos.

São elas:

Empatia:

É a capacidade de se colocar no lugar do outro. Essa competência socioemocional permite o entendimento das ações e emoções dos outros indivíduos e estimula a abertura ao diálogo e à cooperação.

Responsabilidade:

Desenvolver a noção de que há consequências em cada atitude tomada é de extrema importância para a vida em sociedade. Por isso, a necessidade de aprender a guiar as decisões com princípios éticos e democráticos.

Autoestima:

Essa competência socioemocional está ligada ao autoconhecimento e à capacidade de entender seus pontos fortes e suas limitações, sem que isso cause um prejuízo à sua confiança.

Criatividade:

A partir do uso da imaginação e da capacidade de criar algo novo, essa competência tem como foco o estímulo do pensamento crítico e da pesquisa, a fim de encontrar soluções inéditas para questões que se apresentem no dia a dia.

Comunicação:

Ao conseguir se expressar de maneira assertiva e segura, conseguimos comunicar nossas opiniões e nossos sentimentos de maneira clara e direta.

Autonomia:

Ao nos conhecermos e sabermos qual a melhor maneira de nos cuidar e cuidar dos outros, no convívio social, a capacidade tomar decisões por conta própria (e que impactem positivamente na coletividade) é estimulada.

Felicidade:

Embora as definições para o termo sejam as mais variadas possíveis, a partir das áreas do conhecimento que a estudam, a felicidade entra como uma competência socioemocional na medida em que representa o ato de se sentir bem de uma maneira ampla (considerando fatores emocionais, sociais e psíquicos como elementos de formação de cada um).

Paciência:

Em tempos de alta ansiedade e estimulação acentuada através dos meios digitais, a paciência soa para além de uma competência e ganha ares de virtude. Mas, está totalmente ligada à capacidade de se controlar diante de situações complexas e buscar soluções com calma e tranquilidade.

Sociabilidade:

A capacidade de se relacionar com os demais também precisa considerar que a harmonia se estabeleça e, dessa maneira, o convívio em sociedade se guie através do diálogo e do respeito.

Ética:

Poder avaliar de que maneira as situações são conduzidas por você mesmo e pelos outros, a partir dos valores sociais e de condutas que não causem prejuízo moral à sociedade.

Organização:

Essa competência socioemocional permite que se entenda a importância do planejamento para o atingimento dos objetivos, bem como a importância dos trabalhos desenvolvidos em grupos ou do gerenciamento de tarefas para se chegar a resultados propostos.

Fonte: <https://zoom.education/blog/competencias-socioemocionais/>

COMUNICAÇÃO, INTERAÇÃO E COMPETÊNCIAS SOCIOEMOCIONAIS

A linguagem é, antes de tudo, social. Portanto, sua função inicial é a comunicação, expressão e compreensão. É por meio das relações sociais que o ser humano aprende e ensina, constrói e desconstrói conhecimento. A constante interação entre o sujeito e o mundo exterior é o processo pelo qual se dá o desenvolvimento intelectual humano (PIAGET, 1978, p. 59). Assim sendo, a concepção de linguagem mais aceita atualmente compreende a língua como uma atividade coletiva, realizadora de ações através da interação social e cognitiva.

A verdadeira substância da linguagem não é constituída por um sistema abstrato de formas linguísticas, nem pela enunciação monológica isolada, nem pelo ato psicofisiológico de sua produção, mas pelo fenômeno social da interação verbal, realizada pela enunciação ou pelas enunciações. A interação constitui, assim, a realidade fundamental da linguagem. (BAKHTIN, 1986, p. 123)

De acordo com o dicionário Michaelis, o termo linguagem possui as seguintes definições: “faculdade de expressão audível e articulada do homem; conjunto de sinais falados, escritos ou gesticulados de que se serve o homem para exprimir suas ideias e sentimentos; sons dos animais.” (MICHAELIS, 2009)

Pelas acepções do dicionário, ressalta-se principalmente a ideia de expressão da língua. A capacidade humana de exprimir ideias e sentimentos implica em uma necessidade de se fazer ouvir, expressar e entender. A comunicação se dá a partir do momento em que há troca, correspondência, ação recíproca de dois ou mais corpos, ou seja, quando há interação.

Durante séculos, a linguagem foi considerada um instrumento passivo de comunicação, que permitia ao ser humano apenas descrever o que percebia, sentia ou pensava. Hoje se reconhece que, ao falar, o indivíduo não só descreve o que observa, mas atua no mundo e faz com que certas coisas aconteçam. Por meio da linguagem, ele também pode modificar suas relações com os demais e desenvolver sua própria identidade. (KOCH, 2003, p. 123)

Conforme Travaglia (2000, p. 23) a respeito da linguagem como meio de interação:

“O que o indivíduo faz ao usar a língua não é tão somente traduzir e exteriorizar um pensamento, ou transmitir informações a outrem, mas sim realizar ações, agir, atuar, sobre o interlocutor (ou vinte/leitor). A linguagem é, pois um lugar de interação humana, de interação comunicativa pela produção de efeitos de sentido entre interlocutores, em uma dada situação de comunicação e em um contexto sócio-histórico e ideológico.”

A interação de um indivíduo com o grupo social ao qual pertence ou em que se encontra inserido ocorre a partir do momento em que o mesmo passa a assimilar a cultura desse grupo social. Essa interação só será possível por meio da comunicação, do diálogo, da expressão, da troca de ideias, ou seja, por intermédio da linguagem.

É preciso pensar a linguagem humana como lugar de interação, de constituição das identidades, de representação de papéis, de negociação de sentidos, por palavras, é preciso encarar a linguagem não apenas como representação do mundo e do pensamento ou como instrumento de comunicação, mas sim, acima de tudo, como forma de interação social. (KOCH, 2003, p. 128)

Segundo a teoria histórico-social de Vygotsky (1994, p. 24), quem fala com alguém fala de algum lugar social específico e carrega todas as marcas de sua persona na construção do significado: papel sexual, classe social, raça etc. A linguagem não ocorre em um vácuo social. A construção conjunta da aprendizagem coloca foco na linguagem, isto é, na interação social, sendo que através do contato desenvolvido pelos participantes do diálogo é que ocorre uma construção de aprendizagem.

Para Vygotsky, a relação entre pensamento e linguagem é estreita. A linguagem (verbal, gestual e escrita) é nosso instrumento de relação com os outros e, por isso, é importantíssima na nossa constituição como sujeitos. Além disso, é através da linguagem que aprendemos a pensar. (RIBEIRO, 2005)

A linguagem é uma ação interativa que, se bem desempenhada, pode ter efeitos decisivos na vida do indivíduo e na vida das pessoas ao seu redor. O poder transformador da ação implica que toda atuação acarreta consequências, de caráter validativo ou não (CAGLIARI, 2009, p. 34). É no contexto social que percebemos e tomamos noção do poder que nossas palavras exercem e se através delas estamos alimentando relações de qualidade ou não.

A comunicação é permeada de um caráter problematizador que gera consciência crítica e permite a busca do compromisso de transformação da realidade. Não podemos, portanto, pensar em competências intelectuais sem passarmos por competências linguísticas, as quais dão subsídios para interagir com o mundo, com o outro e consigo mesmo (KOCH, 2003, p. 125).

Interação e linguagem são elementos que se complementam. A vida social do ser humano se constitui a partir de sua capacidade de interagir com seus semelhantes por meio da linguagem. Desta forma, cada indivíduo, ao utilizar a língua, não apenas diz o que pensa, mas também age sobre as pessoas, visando influenciar determinadas atitudes ou comportamentos. Esse contato entre o sujeito e o grupo acaba por resultar na construção de conhecimentos e em uma aprendizagem significativa para todos. Dentro deste contexto, educação e interação se entrelaçam, sendo que a comunicação entre professor e aluno acontece por intercâmbio da linguagem, e, desta forma, promove-se a interação. Cabe a cada um de nós nos utilizarmos da maneira mais sábia possível desta poderosa fusão que é a interação através da linguagem.

Fonte: <https://www.portaleducacao.com.br/conteudo/artigos/idiomas/a-interacao-atraves-da-linguagem/59438>

EXERCÍCIO PROFISSIONAL E O DESENVOLVIMENTO DE COMPETÊNCIAS SOCIOEMOCIONAIS

Desde que a inteligência emocional passou a ser compreendida como parte fundamental do desenvolvimento humano, sentimentos e emoções têm recebido a atenção de educadores, psicólogos e demais profissionais envolvidos nestas áreas. É consenso que as habilidades socioemocionais são cruciais em todas as atividades humanas, impactando, inclusive, diretamente no futuro profissional da criança em formação.

Por isso, torna-se essencial entender de que maneira as habilidades socioemocionais podem incidir sobre a trajetória da carreira, assim como compreender suas possibilidades de desenvolvimento e aprimoramento.

A família tem um papel muito importante em todo esse processo, podendo ajudar a criança de hoje a ser um brilhante e valorizado profissional no futuro.

Entenda por que e como isso é possível!

Conheça as habilidades socioemocionais

As habilidades socioemocionais compreendem uma série de competências que os seres humanos possuem para lidar com suas emoções, gerenciar metas de vida e se relacionar com as outras pessoas.

Essas habilidades abrangem o autoconhecimento, a empatia — capacidade para se colocar no lugar do outro —, o espírito colaborativo, a resiliência — capacidade de superar obstáculos bem como adaptar-se a mudanças e situações adversas.

Por se tratar de um ser social por essência, o homem precisa desenvolver as habilidades socioemocionais para viver em sociedade, construindo relações mais saudáveis.

Essas habilidades são exigidas cotidianamente nas mais diversas circunstâncias, integrando os processos relacionados a aprender, a conhecer, a ser, a conviver e a trabalhar.

No entanto, embora essas sejam habilidades típicas do ser humano, é essencial que elas sejam estimuladas e trabalhadas ao longo de toda a vida.

Entenda a importância das habilidades socioemocionais para a carreira

A vida adulta é marcada por responsabilidades, entre elas, o exercício profissional. Em geral, as pessoas se capacitam profissionalmente por meio da formação acadêmica, que inclui cursos técnicos, de graduação e pós-graduação.

Porém, essas qualificações não garantem o sucesso em uma profissão, porque o percurso de qualquer carreira envolve necessariamente habilidades intra e interpessoais.

Em outras palavras, além de dominar conhecimentos e técnicas inerentes à área de formação, é imprescindível que o profissional seja capaz de gerir seus sentimentos, emoções a fim de regular seus comportamentos para alcançar seus objetivos.

Sua atuação também precisa incluir o manejo equilibrado e oportuno das relações com os colegas de trabalho e outras pessoas envolvidas no ambiente profissional, como clientes e fornecedores, por exemplo.

É por meio do desenvolvimento e da prática das habilidades socioemocionais que o profissional terá melhores condições de identificar, gerenciar e solucionar problemas relacionados aos seus próprios afazeres e ao trabalho em equipe.

Essas competências são ainda extremamente úteis para o planejamento, organização, tomada de decisões, ação integrada, bem como estabelecimento e manutenção do foco.

Para ter dimensão da relevância das habilidades socioemocionais para o exercício profissional, basta refletir rapidamente sobre o tipo de resposta e de comportamento que habitualmente temos diante de situações emocionalmente intensas ou complexas.

Elas podem interferir tanto negativa quanto positivamente no desempenho das atividades profissionais, o que dependerá da forma como o indivíduo é capaz de lidar.

Se a pessoa tem habilidades socioemocionais satisfatoriamente desenvolvidas, ao invés de desperdiçar energia em uma circunstância negativa, poderá canalizá-la de maneira a ser capaz de contornar os efeitos dessa situação, não causando transtornos no trabalho.

Em uma situação profissional positiva, essas capacidades atuam no controle da excitação, estabilizando o estado eufórico, diminuindo os níveis de ansiedade e potencializando ganhos.

A partir desses dados, as habilidades socioemocionais figuram, muitas vezes, como um diferencial na hora da contratação, da manutenção e ascensão do funcionário.

Aliado a todas essas vantagens está o fato de que as habilidades socioemocionais favorecem a construção de conhecimentos acadêmicos, tonando a formação técnica do profissional mais sólida e eficiente.

Veja como é possível desenvolver habilidades socioemocionais

Há várias formas de possibilitar tal desenvolvimento, que geralmente envolvem o conhecimento sobre si mesmo, percepção do outro, análise das relações sociais, adequação a regras de conduta, identificação de emoções e bom senso.

Dependendo da estruturação socioafetiva, tipos de relações estabelecidas, lugares institucionais frequentados e faixa etária, as pessoas têm possibilidades diferentes de desenvolver suas habilidades socioemocionais.

O ambiente familiar, o contexto interativo entre os pares e as instituições educacionais podem ser os domínios mais férteis para e emergência dessas habilidades, se estiverem em sintonia com esse objetivo.

As habilidades socioemocionais podem ser estimuladas pelos familiares de crianças e adolescentes ou ainda por educadores e professores na escola e até na universidade.

As próprias vivências afetivas e experiências sociais também fazem com que a pessoa aprenda a lidar com suas emoções, de maneira a descobrir formas mais satisfatórias de manejá-las.

Ajude a desenvolver habilidades socioemocionais nas crianças

A infância é, sem dúvida, a fase mais propícia para o desenvolvimento das habilidades socioemocionais, pois, é nessa etapa da vida que os seres humanos têm mais predisposição biopsicossocial e condições gerais de aprendizagem.

Por isso, é fundamental que essas capacidades sejam estimuladas desde muito cedo nas crianças, que já passarão a orientar suas ações e comportamentos com base nelas.

Como já dito, tanto a escola quanto a família podem fomentar essas habilidades. Nessa perspectiva, uma alternativa é matricular a criança em um colégio que tenha, em sua grade curricular, conteúdos cuja finalidade seja o desenvolvimento de competências socioemocionais.

No Brasil, vem crescendo o número de instituições educacionais públicas e privadas com essa preocupação.

A família pode ajudar a criança a desenvolver suas habilidades socioemocionais de diversas maneiras.

Uma forma é conversando com ela sobre seus sentimentos, emoções e comportamentos, com a intenção de mostrar as possíveis consequências de cada uma de suas atitudes. O diálogo é também importante para apontar boas práticas de conduta e relacionamento com os outros, sempre visando ao bem-estar de todos.

Dar exemplo é outra estratégia bastante eficaz. Recomenda-se que os familiares sempre ajam em conformidade ao que esperam da criança.

Essa é uma atitude educativa básica, pois boa parte dos traços psicológicos e comportamentais assimilados na fase infantil se dá por meio da observação e imitação.

EDUCAÇÃO INTEGRAL: CONCEITO, PERSPECTIVA HUMANÍSTICA E AMPLIAÇÃO DO DESENVOLVIMENTO HUMANO

O século XXI consolidou demandas que foram historicamente construídas em todas as esferas sociais, inclusive na educacional. A organização social atual exige uma escola multifuncional, com profissionais mais completos, integrais, que, além de dominar o conteúdo especializado, sejam preparados para lidar com os desafios da contemporaneidade. Esses profissionais devem estar capacitados para atuar na formação integral dos discentes, preparando-os para a vida em sociedade e para exercerem a cidadania em todas as suas vertentes.

É nesse novo paradigma social que o discurso de educar integralmente, de preparar os educandos, física, afetiva, cultural e cognitivamente ganha força e atinge todos os âmbitos da esfera política, concretizando-se nos documentos oficiais que regulamentam a educação no País. Assim, vemos as ideias do educador brasileiro Anísio Teixeira (1962) serem retomadas de forma contundente, pelo menos no discurso oficial. Para Anísio Teixeira, a efetivação da educação integral está subordinada à ampliação do tempo, sendo a escola de tempo integral a solução para melhorar a qualidade do ensino e atender às demandas da sociedade atual.

Contemporâneo de Anísio Teixeira, Gadotti (2009) contesta a premissa de que a educação integral está subordinada ao tempo integral. Para o autor, educar integralmente deve ser o objetivo primordial da escola, seja ela de tempo parcial ou integral. Contudo, a expansão do tempo integral no Brasil, na maioria das vezes, é uma tentativa de suprir necessidades sociais básicas não abarcadas pelo Estado.

A educação integral é uma concepção da educação que não se confunde com o horário integral, o tempo integral ou a jornada integral. Alguns projetos de escola de tempo integral surgiram, como é o caso dos Cieps, para compensar deficiências do meio familiar, da própria sociedade. Os Cieps foram criados, tanto no estado quanto no município do Rio de Janeiro, nas décadas de 1980 e de 1990, como um 'Programa Especial de Educação'. [...] O projeto original dos Cieps previa até a construção de residências, na própria escola, para os alunos mais pobres e suas famílias, numa clara confusão entre o papel da escola e as políticas sociais. A escola não pode fazer tudo o que a sociedade não está fazendo; ela não pode substituir todas as políticas sociais. A escola precisa cumprir bem a sua função de ensinar (Gadotti, 2009, p. 29-30).

Retomando os documentos oficiais, o Plano Nacional de Educação (PNE), aprovado pela Lei n. 10.172/2001, estabelece a obrigatoriedade do ensino fundamental, assegurando o acesso e a permanência de todas as crianças na escola até a conclusão dessa etapa. O documento ainda ratifica que o cumprimento dessa prioridade:

[...] inclui o necessário esforço dos sistemas de ensino para que todos obtenham a formação mínima para o exercício da cidadania e para o usufruto do patrimônio cultural da sociedade moderna. O processo pedagógico deverá ser adequado às necessidades dos alunos e corresponder a um ensino socialmente significativo. Prioridade de tempo integral para as crianças das camadas sociais mais necessitadas (Brasil - PNE, 2001, p. 35).

A *Constituição Federal* (1988), o *Estatuto da Criança e do Adolescente* (Lei 8.069/1990) e a *Lei de Diretrizes e Bases da Educação Nacional* (LDB) (Lei 9.394/1996) são documentos legais que estabelecem o direito à educação integral a todas as crianças e adolescentes do País. A LDB também preconiza a progressiva implantação do ensino em tempo integral nas instituições nacionais de ensino público:

Art. 34. A jornada escolar no ensino fundamental incluirá pelo menos quatro horas de trabalho efetivo em sala de aula, sendo progressivamente ampliado o período de permanência na escola. [...]§ 2º. O ensino fundamental será ministrado progressivamente em tempo integral, a critério dos sistemas de ensino (Brasil - LDB Lei 9.394/1996).

Diferenciando educação integral de educação de tempo integral

A Educação Integral é uma concepção que compreende que a educação deve garantir o desenvolvimento dos sujeitos em todas as suas dimensões – intelectual, física, emocional, social e cultural e se constituir como projeto coletivo, compartilhado por crianças, jovens, famílias, educadores, gestores e comunidades locais.

A Educação Integral:

- é uma proposta contemporânea porque, alinhada as demandas do século XXI, tem como foco a formação de sujeitos críticos, autônomos e responsáveis consigo mesmos e com o mundo;
- é inclusiva porque reconhece a singularidade dos sujeitos, suas múltiplas identidades e se sustenta na construção da pertinência do projeto educativo para todos e todas;
- é uma proposta alinhada com a noção de sustentabilidade porque se compromete com processos educativos contextualizados e com a interação permanente entre o que se aprende e o que se pratica;

- promove a equidade ao reconhecer o direito de todos e todas de aprender e acessar oportunidades educativas diferenciadas e diversificadas a partir da interação com múltiplas linguagens, recursos, espaços, saberes e agentes, condição fundamental para o enfrentamento das desigualdades educacionais.

Como concepção, a proposta de Educação Integral deve ser assumida por todos os agentes envolvidos no processo formativo das crianças, jovens e adultos. Nesse contexto, a escola se converte em um espaço essencial para assegurar que todos e todas tenham garantida uma formação integral. Ela assume o papel de articuladora das diversas experiências educativas que os alunos podem viver dentro e fora dela, a partir de uma intencionalidade clara que favoreça as aprendizagens importantes para o seu desenvolvimento integral.

Vantagens da educação integral

Entre as vantagens da educação em tempo integral, destacam-se:

- Melhoria no desempenho dos alunos

Nesse regime de ensino há períodos destinados para que o aluno estude para as provas e faça os trabalhos do dia, sempre com o apoio de profissionais. Isso pode levar à melhoria no desempenho do aluno.

- Utilização do tempo ocioso

Muitas vezes o jovem que sai da escola e vai para casa não utiliza o seu tempo para atividades de culturais ou de estudo. Nas escolas com educação integral, há melhor aproveitamento desse tempo que seria ocioso, podendo afastá-lo, inclusive, do envolvimento com atividades que levem a problemas de risco social.

- *Contato com atividades de lazer, esportes e cultura*

Nas escolas com educação em tempo integral há uma série de atividades recreativas, esportivas e culturais voltadas aos alunos que, de outro modo, talvez não tivessem acesso a elas e com a vantagem extra de que elas são pensadas pedagogicamente.

- *Melhoria na relação familiar*

Muitas vezes, depois de um dia atribulado no trabalho, os pais chegam em casa e precisam conferir e ajudar os filhos a fazer seus deveres. Essas cobranças podem levar a conflitos e desgastar a relação familiar. Já quando o jovem já estudou e fez os deveres na escola, esse período poderá ser utilizado apenas para atividades mais prazerosas junto à família.

- *Desenvolvimento da autonomia*

Na educação integral há desenvolvimento da autonomia dos jovens, que não dependerão apenas dos pais para estudarem e fazerem suas atividades escolares. O convívio frequente com outros jovens e adultos também colabora para o desenvolvimento de habilidades sociais.

Desafios da educação integral

Como vimos, a educação em tempo integral possui diversas vantagens. Agora, veremos alguns de seus principais desafios.

- *Novo papel dos pais*

A educação integral valoriza a autonomia do aluno. Entretanto, alguns pais ressentem-se de participarem menos da rotina de seus filhos. É importante lembrar que a presença dos pais é fundamental para o desenvolvimento dos jovens. Por isso, é preciso encontrar outras formas de participar do dia a dia dos filhos já que a educação integral ocupa-se apenas de uma esfera de seu desenvolvimento. Os pais não devem pensar que a escola os substituirá.

- *Falta de um projeto pedagógico específico*

O projeto pedagógico de uma escola com educação integral precisa ser muito bem definido para que o período estendido não seja maçante para o aluno, mas o auxilie em seu desenvolvimento completo enquanto cidadão.

Ao contrário do que diz o senso comum, passar mais tempo na escola não é sinônimo de educação integral. A educação em tempo integral precisa estar baseada em aprendizagens significativas que levem a uma educação de qualidade e que forme integralmente os jovens alunos.

- *Falta de estrutura de algumas escolas*

Para que a educação integral funcione, é preciso que as escolas tenham estruturas físicas adequadas. Nesse tipo de proposta, as escolas precisam ter locais específicos para práticas esportivas, por exemplo. Assim, é preciso que a escola esteja bem adaptada para esse modelo antes de lançá-lo. É importante que os pais conheçam as instalações escolares antes de realizar a matrícula.

- *Educação em Tempo Integral*

O termo **Educação em Tempo Integral** ou Escola de Tempo Integral diz respeito àquelas escolas e secretarias de educação que ampliaram a jornada escolar de seus estudantes, trazendo ou não novas disciplinas para o currículo escolar. A maioria das unidades de ensino que adota esse modelo geralmente implementam a extensão do tempo em turno e contraturno escolar – durante metade de um dia letivo, os estudantes estudam as disciplinas do currículo básico, como português e matemática, e o outro período é utilizado para aulas ligadas às artes ou esporte.

Na perspectiva da educação integral, o conceito de **tempo integral** suscita várias discussões, uma vez que há algumas correntes dos movimentos sociais ligados à educação que defendem que apenas a ampliação do tempo de estudo não garante o resultado ambicionado pela educação integral no ensino e aprendizagem dos estudantes – resultado este que deseja garantir o pleno desenvolvimento das crianças e adolescentes.

Vantagens da Educação em Tempo Integral

- *Melhora o aproveitamento do tempo*

Além das brincadeiras livres, as crianças participam de outras que proporcionam aprendizados importantes. “A escola integral qualifica a interação e o tempo da criança”, diz Tatiana Almendra, diretora da Móbile Integral, iniciativa que tem como base a experiência de sucesso de mais de 40 anos da instituição e que terá um corpo de professores dedicados exclusivamente ao novo projeto, dialogando com os mesmos princípios educacionais.

- *Favorece o desenvolvimento social*

As crianças aprendem, brincam e interagem entre elas. Estudos mostram que, quando os alunos resolvem desafios de forma colaborativa, o desenvolvimento social e emocional é mais estimulado, além da criatividade.

- *Oferece educação bilingue*

Além de não ter que se deslocar para outra instituição, o período integral permite inserir atividades durante as aulas de idiomas que as tornam mais eficientes. Em vez de aprender apenas gramática, por exemplo, o aluno pode usar o inglês em uma aula de ciências. A criança já cresce com um bom conhecimento de inglês ou espanhol para que, no futuro, possa estudar, se desejar, em uma universidade fora do país.

- *Supre a carência de lazer e cultura*

Uma grade curricular estendida e planejada oferece atividades artísticas e culturais diversificadas. “Isso amplia a capacidade da criança de estabelecer relações que a farão entender melhor o mundo”, afirma Tatiana Almendra.

- *Permite mais prática de esportes*

Com um número maior de aulas de educação física, o aluno tem acesso a diversas modalidades de esportes, sempre respeitando seu desenvolvimento motor e a capacidade de atuar em grupo.

- *Estimula a criatividade e o pensamento crítico*

Uma carga horária maior permite a realização de projetos interdisciplinares mais complexos, que desafiam a criança a resolver situações-problema em lugar de decorar conceitos. Os alunos podem, por exemplo, aplicar conceitos de física na construção de “engenhocas”. Dessa forma, haverá maior desenvolvimento de sua capacidade criativa.

- *Oferece educação digital*

A criança aprende a usar o computador não apenas como mais um instrumento de comunicação e de pesquisa. No currículo da Móbile Integral, por exemplo, os estudantes, por meio do uso de robôs e de jogos, aprendem a “falar” com o computador, aproximando-se gradualmente da linguagem de programação.

- *Oferece educação alimentar*

A criança aprende a comer de forma saudável e conhece uma variedade maior de alimentos por ter acesso a uma alimentação planejada por uma equipe de especialistas.

CONHECIMENTOS GERAIS

1. Estado e Sociedade: elementos do Estado, a organização dos três Poderes e finalidades constitucionais, o papel do Estado na sociedade, direitos e deveres do Cidadão, formação social do Estado brasileiro	01
2. Aspectos geográficos, econômicos e sociais do Estado brasileiro	29
3. Urbanização, pobreza e desigualdade social no Brasil.	59
4. Desenvolvimento científico e tecnológico no século XXI e seus impactos na educação e mercado de trabalho na contemporaneidade.	73
5. Meios de comunicação no Brasil e cobertura de temas atuais.	74
6. Esporte, Cultura e Lazer	76
7. Economia do Nordeste e Ceará	78
8. Região Metropolitana do Cariri e Geopark Araripe	79
9. Aspectos históricos, geográficos, econômicos e sociais do Município de Crato	80
10. Ética no Serviço Público	87

ESTADO E SOCIEDADE: ELEMENTOS DO ESTADO, A ORGANIZAÇÃO DOS TRÊS PODERES E FINALIDADES CONSTITUCIONAIS, O PAPEL DO ESTADO NA SOCIEDADE, DIREITOS E DEVERES DO CIDADÃO, FORMAÇÃO SOCIAL DO ESTADO BRASILEIRO

Estado

O Estado soberano, traz como regra, um governo, indispensável por ser o elemento condutor política do Estado, o povo que irá representar o componente humano e o território que é o espaço físico que ele ocupa.

São Características do Estado:

- *Soberania*: No âmbito interno refere-se à capacidade de auto-determinação e, no âmbito externo, é o privilégio de receber tratamento igualitário perante os outros países.

- *Sociedade*: é o conjunto de pessoas que compartilham propósitos, preocupações e costumes, e que interagem entre si constituindo uma comunidade.

- *Território* é a base espacial do poder jurisdicional do Estado onde este exerce o poder coercitivo estatal sobre os indivíduos humanos, sendo materialmente composto pela terra firme, incluindo o subsolo e as águas internas (rios, lagos e mares internos), pelo mar territorial, pela plataforma continental e pelo espaço aéreo.

- *Povo* é a população do Estado, considerada pelo aspecto puramente jurídico. É o conjunto de indivíduos sujeitos às mesmas leis. São os cidadãos de um mesmo Estado, detentores de direitos e deveres.

- *Nação* é um grupo de indivíduos que se sentem unidos pela origem comum, pelos interesses comuns, e principalmente, por ideais e princípios comuns.

Governo

A palavra governo tem dois sentidos, coletivo e singular.

- *Coletivo*: conjunto de órgãos que orientam a vida política do Estado.

- *Singular*: como poder executivo, órgão que exerce a função mais ativa na direção dos negócios públicos. É um conjunto particular de pessoas que, em qualquer tempo, ocupam posições de autoridade dentro de um Estado, que tem o objetivo de estabelecer as regras de uma sociedade política e exercer autoridade.

Importante destacar o conceito de governo dado por Alexandre Mazza: “... é a cúpula diretiva do Estado, responsável pela condução dos altos interesses estatais e pelo poder político, e cuja composição pode ser modificada mediante eleições.”

O governo é a instância máxima de administração executiva, geralmente reconhecida como a liderança de um Estado ou uma nação. É formado por dirigentes executivos do Estado e ministros.

Os conceitos de Estado e Governo não podem ser confundidos, já que o Estado é um povo situado em determinado território, composto pelos elementos: povo, território e governo.

O governo, por sua vez, é o elemento gestor do Estado. Pode-se dizer que o governo é a cúpula diretiva do Estado que se organiza sob uma ordem jurídica por ele posta, a qual consiste no complexo de regras de direito baseadas e fundadas na Constituição Federal.

Administração pública

É a forma como o Estado governa, ou seja, como executa as suas atividades voltadas para o atendimento para o bem estar de seu povo.

Pode ser conceituado em dois sentidos:

a) sentido formal, orgânico ou subjetivo: o conjunto de órgãos/entidades administrativas e agentes estatais, que estejam no exercício da função administrativa, independentemente do poder a que pertençam, tais como Poder Executivo, Judiciário ou Legislativo ou a qualquer outro organismo estatal.

Em outras palavras, a expressão Administração Pública confunde-se com os sujeitos que integram a estrutura administrativa do Estado, ou seja, com quem desempenha a função administrativa. Assim, num sentido subjetivo, Administração Pública representa o conjunto de órgãos, agentes e entidades que desempenham a função administrativa.

b) sentido material ou objetivo: conjunto das atividades administrativas realizadas pelo Estado, que vai em direção à defesa concreta do interesse público.

Em outras palavras, a Administração Pública confunde-se com a própria função (atividade) administrativa desempenhada pelo Estado. O conceito de Administração Pública está relacionado com o objeto da Administração. Não se preocupa aqui com quem exerce a Administração, mas sim com o que faz a Administração Pública.

A doutrina moderna considera quatro tarefas precípuas da Administração Pública, que são:

- 1 - a prestação de serviços públicos,
- 2 - o exercício do poder de polícia,
- 3 - a regulação das atividades de interesse público e
- 4 - o controle da atuação do Estado.

Em linhas gerais, podemos entender a atividade administrativa como sendo aquela voltada para o bem toda a coletividade, desenvolvida pelo Estado com a finalidade de privilegiar e administrar a coisa pública e as necessidades da coletividade.

Por sua vez, a função administrativa é considerada um *múnus* público, que configura uma obrigação ou dever para o administrador público que não será livre para atuar, já que deve obediência ao direito posto, para buscar o interesse coletivo.

Separação dos Poderes

O Estado brasileiro adotou a tripartição de poderes, assim são seus **poderes** o Legislativo, o Executivo e o Judiciário, conforme se infere da leitura do art. 2º da Constituição Federal: “São Poderes da União, independentes e harmônicos entre si, o Legislativo, o Executivo e o Judiciário.”

a) Poder Executivo: No exercício de suas funções típicas, pratica atos de chefia do Estado, de Governo e atos de administração, ou seja, administra e executa o ordenamento jurídico vigente. É uma administração direita, pois não precisa ser provocada. Excepcionalmente, no exercício de função atípica, tem o poder de legislar, por exemplo, via medida provisória.

b) Poder legislativo: No exercício de suas funções típicas, é de sua competência legislar de forma geral e abstrata, ou seja, legislar para todos. Tem o poder de inovar o ordenamento jurídico. Em função atípica, pode administrar internamente seus problemas.

c) Poder judiciário: No exercício de suas funções típicas, tem o poder jurisdicional, ou seja, poder de julgar as lides, no caso concreto. Sua atuação depende de provocação, pois é inerte.

Como vimos, o governo é o órgão responsável por conduzir os interesses de uma sociedade. Em outras palavras, é o poder diretivo do Estado.

FONTES

A Administração Pública adota substancialmente as mesmas fontes adotadas no ramo jurídico do Direito Administrativo: **Lei, Doutrina, Jurisprudência e Costumes**.

Além das fontes mencionadas, adotadas em comum com o Direito Administrativo, a Administração Pública ainda utiliza-se das seguintes fontes para o exercício das atividades administrativas:

- *Regulamentos* São atos normativos posteriores aos decretos, que visam especificar as disposições de lei, assim como seus mandamentos legais. As leis que não forem executáveis, dependem de regulamentos, que não contrariem a lei originária. Já as leis auto-executáveis independem de regulamentos para produzir efeitos.

- *Instituições normativas* Possuem previsão expressa na Constituição Federal, em seu artigo 87, inciso II. São atos administrativos privativos dos Ministros de Estado. É a forma em que os superiores expedem normas de caráter geral, interno, prescrevendo o meio de atuação de seus subordinados com relação a determinado serviço, assemelhando-se às circulares e às ordens de serviço.

- *Regimentos* São atos administrativos internos que emanam do poder hierárquico do Executivo ou da capacidade de auto-organização interna das corporações legislativas e judiciárias. Desta maneira, se destinam à disciplina dos sujeitos do órgão que o expediu.

- *Estatutos* É o conjunto de normas jurídicas, através de acordo entre os sócios e os fundadores, regulamentando o funcionamento de uma pessoa jurídica. Inclui os órgãos de classe, em especial os colegiados.

PRINCÍPIOS

Os princípios jurídicos orientam a interpretação e a aplicação de outras normas. São as diretrizes do ordenamento jurídico, guias de interpretação, às quais a administração pública fica subordinada. Possuem um alto grau de generalidade e abstração, bem como um profundo conteúdo axiológico e valorativo.

Os princípios da Administração Pública são regras que surgem como parâmetros e diretrizes norteadoras para a interpretação das demais normas jurídicas.

Com função principal de garantir oferecer **coerência e harmonia** para o ordenamento jurídico e determinam a conduta dos agentes públicos no exercício de suas atribuições.

Encontram-se de maneira explícita/expressas no texto constitucional ou implícitas na ordem jurídica. Os primeiros são, por unanimidade, os chamados princípios expressos (ou explícitos), estão previstos no art. 37, *caput*, da Constituição Federal.

Princípios Expressos:

São os princípios expressos da Administração Pública os que estão inseridos no artigo 37 "*caput*" da Constituição Federal: *legalidade, impessoalidade, moralidade, publicidade e eficiência*.

- *Legalidade*: O princípio da legalidade representa uma garantia para os administrados, pois qualquer ato da Administração Pública somente terá validade se respaldado em lei. Representa um limite para a atuação do Estado, visando à proteção do administrado em relação ao abuso de poder.

O princípio apresenta um perfil diverso no campo do Direito Público e no campo do Direito Privado. No Direito Privado, tendo em vista o interesse privado, as partes poderão fazer tudo o que a lei não proíbe; no Direito Público, diferentemente, existe uma relação de subordinação perante a lei, ou seja, só se pode fazer o que a lei expressamente autorizar.

- *Impessoalidade*: a Administração Pública não poderá atuar discriminando pessoas de forma gratuita, a Administração Pública deve permanecer numa posição de neutralidade em relação às pessoas privadas. A atividade administrativa deve ser destinada a todos os administrados, sem discriminação nem favoritismo, constituindo assim um desdobramento do princípio geral da igualdade, art. 5.º, *caput*, CF.

- *Moralidade*: A atividade da Administração Pública deve obedecer não só à lei, mas também à moral. Como a moral reside no campo do subjetivismo, a Administração Pública possui mecanismos que determinam a moral administrativa, ou seja, prescreve condutas que são moralmente aceitas na esfera do Poder Público.

- *Publicidade*: É o dever atribuído à Administração, de dar total transparência a todos os atos que praticar, ou seja, como regra geral, nenhum ato administrativo pode ser sigiloso.

A regra do princípio que veda o sigilo comporta algumas exceções, como quando os atos e atividades estiverem relacionados com a segurança nacional ou quando o conteúdo da informação for resguardado por sigilo (art. 37, § 3.º, II, da CF/88).

- *Eficiência*: A Emenda Constitucional nº 19 trouxe para o texto constitucional o princípio da eficiência, que obrigou a Administração Pública a aperfeiçoar os serviços e as atividades que presta, buscando otimização de resultados e visando atender o interesse público com maior eficiência.

Princípios Implícitos:

Os demais são os denominados princípios reconhecidos (ou implícitos), estes variam de acordo com cada jurista/doutrinador.

Destaca-se os seguintes princípios elaborados pela doutrina administrativa, dentre outros:

- *Princípio da Supremacia do Interesse Público sobre o Particular*: Sempre que houver necessidade de satisfazer um interesse público, em detrimento de um interesse particular, prevalece o interesse público. São as prerrogativas conferidas à Administração Pública, porque esta atua por conta dos interesses públicos.

No entanto, sempre que esses direitos forem utilizados para finalidade diversa do interesse público, o administrador será responsabilizado e surgirá o abuso de poder.

- *Indisponibilidade do Interesse Público*: Os bens e interesses públicos são indisponíveis, ou seja, não pertencem à Administração ou a seus agentes, cabendo aos mesmos somente sua gestão em prol da coletividade. Veda ao administrador quaisquer atos que impliquem renúncia de direitos da Administração ou que, injustificadamente, onerem a sociedade.

- *Autotutela*: é o princípio que autoriza que a Administração Pública revise os seus atos e conserte os seus erros.

- *Segurança Jurídica*: O ordenamento jurídico vigente garante que a Administração deve interpretar a norma administrativa da forma que melhor garanta o atendimento do fim público a que se dirige, vedada aplicação retroativa de nova interpretação.

- *Razoabilidade e da Proporcionalidade*: São tidos como princípios gerais de Direito, aplicáveis a praticamente todos os ramos da ciência jurídica. No âmbito do Direito Administrativo encontram aplicação especialmente no que concerne à prática de atos administrativos que impliquem restrição ou condicionamento a direitos dos administrados ou imposição de sanções administrativas.

- *Probidade Administrativa*: A conduta do administrador público deve ser honesta, pautada na boa conduta e na boa-fé.

- *Continuidade do Serviço Público*: Via de regra os serviços públicos por serem prestados no interesse da coletividade devem ser adequados e seu funcionamento não deve sofrer interrupções.

Ressaltamos que não há hierarquia entre os princípios (expressos ou não), visto que tais diretrizes devem ser aplicadas de forma harmoniosa. Assim, a aplicação de um princípio não exclui a aplicação de outro e nem um princípio se sobrepõe ao outros.

Nos termos do que estabelece o artigo 37 da Constituição Federal, os princípios da Administração abrangem a Administração Pública direta e indireta de quaisquer dos Poderes da União, dos Estados, do Distrito Federal e dos Municípios, vinculando todos os órgãos, entidades e agentes públicos de todas as esferas estatais ao cumprimento das premissas principiológicas.

**TÍTULO II
DOS DIREITOS E GARANTIAS FUNDAMENTAIS**

O título II da Constituição Federal é intitulado “Direitos e Garantias fundamentais”, gênero que abrange as seguintes espécies de direitos fundamentais: direitos individuais e coletivos (art. 5º, CF), direitos sociais (genericamente previstos no art. 6º, CF), direitos da nacionalidade (artigos 12 e 13, CF) e direitos políticos (artigos 14 a 17, CF).

Em termos comparativos à clássica divisão tridimensional dos direitos humanos, os direitos individuais (maior parte do artigo 5º, CF), os direitos da nacionalidade e os direitos políticos se encaixam na primeira dimensão (direitos civis e políticos); os direitos sociais se enquadram na segunda dimensão (direitos econômicos, sociais e culturais) e os direitos coletivos na terceira dimensão. Contudo, a enumeração de direitos humanos na Constituição vai além dos direitos que expressamente constam no título II do texto constitucional.

Os direitos fundamentais possuem as seguintes características principais:

a) **Historicidade:** os direitos fundamentais possuem antecedentes históricos relevantes e, através dos tempos, adquirem novas perspectivas. Nesta característica se enquadra a noção de dimensões de direitos.

b) **Universalidade:** os direitos fundamentais pertencem a todos, tanto que apesar da expressão restritiva do *caput* do artigo 5º aos brasileiros e estrangeiros residentes no país tem se entendido pela extensão destes direitos, na perspectiva de prevalência dos direitos humanos.

c) **Inalienabilidade:** os direitos fundamentais não possuem conteúdo econômico-patrimonial, logo, são intransferíveis, inegociáveis e indisponíveis, estando fora do comércio, o que evidencia uma limitação do princípio da autonomia privada.

d) **Irrenunciabilidade:** direitos fundamentais não podem ser renunciados pelo seu titular devido à fundamentalidade material destes direitos para a dignidade da pessoa humana.

e) **Inviolabilidade:** direitos fundamentais não podem deixar de ser observados por disposições infraconstitucionais ou por atos das autoridades públicas, sob pena de nulidades.

f) **Indivisibilidade:** os direitos fundamentais compõem um único conjunto de direitos porque não podem ser analisados de maneira isolada, separada.

g) **Imprescritibilidade:** os direitos fundamentais não se perdem com o tempo, não prescrevem, uma vez que são sempre exercíveis e exercidos, não deixando de existir pela falta de uso (prescrição).

h) **Relatividade:** os direitos fundamentais não podem ser utilizados como um escudo para práticas ilícitas ou como argumento para afastamento ou diminuição da responsabilidade por atos ilícitos, assim estes direitos não são ilimitados e encontram seus limites nos demais direitos igualmente consagrados como humanos.

Direitos e deveres individuais e coletivos

O capítulo I do título II é intitulado “direitos e deveres individuais e coletivos”. Da própria nomenclatura do capítulo já se extrai que a proteção vai além dos direitos do indivíduo e também abrange direitos da coletividade. A maior parte dos direitos enumerados no artigo 5º do texto constitucional é de direitos individuais, mas são incluídos alguns direitos coletivos e mesmo remédios constitucionais próprios para a tutela destes direitos coletivos (ex.: mandado de segurança coletivo).

1) Brasileiros e estrangeiros

O *caput* do artigo 5º aparenta restringir a proteção conferida pelo dispositivo a algumas pessoas, notadamente, “aos brasileiros e aos estrangeiros residentes no País”. No entanto, tal restrição é

apenas aparente e tem sido interpretada no sentido de que os direitos estarão protegidos com relação a todas as pessoas nos limites da soberania do país.

Em razão disso, por exemplo, um estrangeiro pode ingressar com *habeas corpus* ou mandado de segurança, ou então intentar ação reivindicatória com relação a imóvel seu localizado no Brasil (ainda que não resida no país).

Somente alguns direitos não são estendidos a todas as pessoas. A exemplo, o direito de intentar ação popular exige a condição de cidadão, que só é possuída por nacionais titulares de direitos políticos.

2) Relação direitos-deveres

O capítulo em estudo é denominado “direitos e garantias de deveres e coletivos”, remetendo à necessária relação direitos-deveres entre os titulares dos direitos fundamentais. Acima de tudo, o que se deve ter em vista é a premissa reconhecida nos direitos fundamentais de que não há direito que seja absoluto, correspondendo-se para cada direito um dever. Logo, o exercício de direitos fundamentais é limitado pelo igual direito de mesmo exercício por parte de outrem, não sendo nunca absolutos, mas sempre relativos.

Explica Canotilho¹ quanto aos direitos fundamentais: “a ideia de deveres fundamentais é suscetível de ser entendida como o ‘outro lado’ dos direitos fundamentais. Como ao titular de um direito fundamental corresponde um dever por parte de um outro titular, poder-se-ia dizer que o particular está vinculado aos direitos fundamentais como destinatário de um dever fundamental. Neste sentido, um direito fundamental, enquanto protegido, pressuporia um dever correspondente”. Com efeito, a um direito fundamental conferido à pessoa corresponde o dever de respeito ao arcabouço de direitos conferidos às outras pessoas.

3) Direitos e garantias

A Constituição vai além da proteção dos direitos e estabelece garantias em prol da preservação destes, bem como remédios constitucionais a serem utilizados caso estes direitos e garantias não sejam preservados. Neste sentido, dividem-se em direitos e garantias as previsões do artigo 5º: os direitos são as disposições declaratórias e as garantias são as disposições assecuratórias.

O legislador muitas vezes reúne no mesmo dispositivo o direito e a garantia, como no caso do artigo 5º, IX: “é livre a expressão da atividade intelectual, artística, científica e de comunicação, independentemente de censura ou licença” – o direito é o de liberdade de expressão e a garantia é a vedação de censura ou exigência de licença. Em outros casos, o legislador traz o direito num dispositivo e a garantia em outro: a liberdade de locomoção, direito, é colocada no artigo 5º, XV, ao passo que o dever de relaxamento da prisão ilegal de ofício pelo juiz, garantia, se encontra no artigo 5º, LXV².

Em caso de ineficácia da garantia, implicando em violação de direito, cabe a utilização dos remédios constitucionais.

Atenção para o fato de o constituinte chamar os remédios constitucionais de garantias, e todas as suas fórmulas de direitos e garantias propriamente ditas apenas de direitos.

4) Direitos e garantias em espécie

Preconiza o artigo 5º da Constituição Federal em seu *caput*:

Artigo 5º, caput, CF. Todos são iguais perante a lei, sem distinção de qualquer natureza, garantindo-se aos brasileiros e aos estrangeiros residentes no País a inviolabilidade do direito à vida, à liberdade, à igualdade, à segurança e à propriedade, nos termos seguintes [...].

1 CANOTILHO, José Joaquim Gomes. Direito constitucional e teoria da constituição. 2. ed. Coimbra: Almedina, 1998, p. 479.

2 FARIA, Cássio Juvenal. Notas pessoais tomadas em teleconferência.

O *caput* do artigo 5º, que pode ser considerado um dos principais (senão o principal) artigos da Constituição Federal, consagra o princípio da igualdade e delimita as cinco esferas de direitos individuais e coletivos que merecem proteção, isto é, vida, liberdade, igualdade, segurança e propriedade. Os incisos deste artigos delimitam vários direitos e garantias que se enquadram em alguma destas esferas de proteção, podendo se falar em duas esferas específicas que ganham também destaque no texto constitucional, quais sejam, direitos de acesso à justiça e direitos constitucionais-penais.

- Direito à igualdade

Abrangência

Observa-se, pelo teor do *caput* do artigo 5º, CF, que o constituinte afirmou por duas vezes o princípio da igualdade:

Artigo 5º, caput, CF. Todos são iguais perante a lei, sem distinção de qualquer natureza, garantindo-se aos brasileiros e aos estrangeiros residentes no País a inviolabilidade do direito à vida, à liberdade, à igualdade, à segurança e à propriedade, nos termos seguintes [...].

Não obstante, reforça este princípio em seu primeiro inciso:

Artigo 5º, I, CF. Homens e mulheres são iguais em direitos e obrigações, nos termos desta Constituição.

Este inciso é especificamente voltado à necessidade de igualdade de gênero, afirmando que não deve haver nenhuma distinção sexo feminino e o masculino, de modo que o homem e a mulher possuem os mesmos direitos e obrigações.

Entretanto, o princípio da isonomia abrange muito mais do que a igualdade de gêneros, envolve uma perspectiva mais ampla.

O direito à igualdade é um dos direitos norteadores de interpretação de qualquer sistema jurídico. O primeiro enfoque que foi dado a este direito foi o de direito civil, enquadrando-o na primeira dimensão, no sentido de que a todas as pessoas deveriam ser garantidos os mesmos direitos e deveres. Trata-se de um aspecto relacionado à igualdade enquanto liberdade, tirando o homem do arbítrio dos demais por meio da equiparação. Basicamente, estaria se falando na **igualdade perante a lei**.

No entanto, com o passar dos tempos, se percebeu que não bastava igualar todos os homens em direitos e deveres para torná-los iguais, pois nem todos possuem as mesmas condições de exercer estes direitos e deveres. Logo, não é suficiente garantir um direito à **igualdade formal**, mas é preciso buscar progressivamente a **igualdade material**. No sentido de igualdade material que aparece o direito à igualdade num segundo momento, pretendendo-se do Estado, tanto no momento de legislar quanto no de aplicar e executar a lei, uma postura de promoção de políticas governamentais voltadas a grupos vulneráveis.

Assim, o direito à igualdade possui dois sentidos notáveis: o de igualdade perante a lei, referindo-se à aplicação uniforme da lei a todas as pessoas que vivem em sociedade; e o de igualdade material, correspondendo à necessidade de discriminações positivas com relação a grupos vulneráveis da sociedade, em contraponto à igualdade formal.

Ações afirmativas

Neste sentido, desponta a temática das ações afirmativas, que são políticas públicas ou programas privados criados temporariamente e desenvolvidos com a finalidade de reduzir as desigualdades decorrentes de discriminações ou de uma hipossuficiência econômica ou física, por meio da concessão de algum tipo de vantagem compensatória de tais condições.

Quem é **contra** as ações afirmativas argumenta que, em uma sociedade pluralista, a condição de membro de um grupo específico não pode ser usada como critério de inclusão ou exclusão de benefícios.

Ademais, afirma-se que elas desprivilegiam o critério republicano do mérito (segundo o qual o indivíduo deve alcançar determinado cargo público pela sua capacidade e esforço, e não por pertencer a determinada categoria); fomentariam o racismo e o ódio; bem como ferem o princípio da isonomia por causar uma discriminação reversa.

Por outro lado, quem é **favorável** às ações afirmativas defende que elas representam o ideal de justiça compensatória (o objetivo é compensar injustiças passadas, dívidas históricas, como uma compensação aos negros por tê-los feito escravos, *p. ex.*); representam o ideal de justiça distributiva (a preocupação, aqui, é com o presente. Busca-se uma concretização do princípio da igualdade material); bem como promovem a diversidade.

Neste sentido, as discriminações legais asseguram a verdadeira igualdade, por exemplo, com as ações afirmativas, a proteção especial ao trabalho da mulher e do menor, as garantias aos portadores de deficiência, entre outras medidas que atribuam a pessoas com diferentes condições, iguais possibilidades, proeendo e respeitando suas diferenças³.

Tem predominado em doutrina e jurisprudência, inclusive no Supremo Tribunal Federal, que as ações afirmativas são válidas.

- Direito à vida

Abrangência

O *caput* do artigo 5º da Constituição assegura a proteção do direito à vida. A vida humana é o centro gravitacional em torno do qual orbitam todos os direitos da pessoa humana, possuindo reflexos jurídicos, políticos, econômicos, morais e religiosos. Daí existir uma dificuldade em conceituar o vocábulo *vida*. Logo, tudo aquilo que uma pessoa possui deixa de ter valor ou sentido se ela perde a vida. Sendo assim, a vida é o bem principal de qualquer pessoa, é o primeiro valor moral inerente a todos os seres humanos⁴.

No tópico do direito à vida tem-se tanto o **direito de nascer/permanecer vivo**, o que envolve questões como pena de morte, eutanásia, pesquisas com células-tronco e aborto; quanto o **direito de viver com dignidade**, o que engloba o respeito à integridade física, psíquica e moral, incluindo neste aspecto a vedação da tortura, bem como a garantia de recursos que permitam viver a vida com dignidade.

Embora o direito à vida seja em si pouco delimitado nos incisos que seguem o *caput* do artigo 5º, trata-se de um dos direitos mais discutidos em termos jurisprudenciais e sociológicos. É no direito à vida que se encaixam polêmicas discussões como: aborto de anencéfalo, pesquisa com células tronco, pena de morte, eutanásia, etc.

Vedação à tortura

De forma expressa no texto constitucional destaca-se a vedação da tortura, corolário do direito à vida, conforme previsão no inciso III do artigo 5º:

Artigo 5º, III, CF. Ninguém será submetido a tortura nem a tratamento desumano ou degradante.

3 SANFELICE, Patrícia de Mello. Comentários aos artigos I e II. In: BALERA, Wagner (Coord.). Comentários à Declaração Universal dos Direitos do Homem. Brasília: Fortium, 2008, p. 08.

4 BARRETO, Ana Carolina Rossi; IBRAHIM, Fábio Zambitte. Comentários aos Artigos III e IV. In: BALERA, Wagner (Coord.). Comentários à Declaração Universal dos Direitos do Homem. Brasília: Fortium, 2008, p. 15.

A tortura é um dos piores meios de tratamento desumano, expressamente vedada em âmbito internacional, como visto no tópico anterior. No Brasil, além da disciplina constitucional, a Lei nº 9.455, de 7 de abril de 1997 define os crimes de tortura e dá outras providências, destacando-se o artigo 1º:

Art. 1º Constitui crime de tortura:

I - constranger alguém com emprego de violência ou grave ameaça, causando-lhe sofrimento físico ou mental:

a) com o fim de obter informação, declaração ou confissão da vítima ou de terceira pessoa;

b) para provocar ação ou omissão de natureza criminosa;

c) em razão de discriminação racial ou religiosa;

II - submeter alguém, sob sua guarda, poder ou autoridade, com emprego de violência ou grave ameaça, a intenso sofrimento físico ou mental, como forma de aplicar castigo pessoal ou medida de caráter preventivo.

Pena - reclusão, de dois a oito anos.

§ 1º Na mesma pena incorre quem submete pessoa presa ou sujeita a medida de segurança a sofrimento físico ou mental, por intermédio da prática de ato não previsto em lei ou não resultante de medida legal.

§ 2º Aquele que se omite em face dessas condutas, quando tinha o dever de evitá-las ou apurá-las, incorre na pena de detenção de um a quatro anos.

§ 3º Se resulta lesão corporal de natureza grave ou gravíssima, a pena é de reclusão de quatro a dez anos; se resulta morte, a reclusão é de oito a dezesseis anos.

§ 4º Aumenta-se a pena de um sexto até um terço:

I - se o crime é cometido por agente público;

II - se o crime é cometido contra criança, gestante, portador de deficiência, adolescente ou maior de 60 (sessenta) anos;

III - se o crime é cometido mediante sequestro.

§ 5º A condenação acarretará a perda do cargo, função ou emprego público e a interdição para seu exercício pelo dobro do prazo da pena aplicada.

§ 6º O crime de tortura é inafiançável e insuscetível de graça ou anistia.

§ 7º O condenado por crime previsto nesta Lei, salvo a hipótese do § 2º, iniciará o cumprimento da pena em regime fechado.

- Direito à liberdade

O *caput* do artigo 5º da Constituição assegura a proteção do direito à liberdade, delimitada em alguns incisos que o seguem.

Liberdade e legalidade

Prevê o artigo 5º, II, CF:

Artigo 5º, II, CF. Ninguém será obrigado a fazer ou deixar de fazer alguma coisa senão em virtude de lei.

O princípio da legalidade se encontra delimitado neste inciso, prevendo que nenhuma pessoa será obrigada a fazer ou deixar de fazer alguma coisa a não ser que a lei assim determine. Assim, salvo situações previstas em lei, a pessoa tem liberdade para agir como considerar conveniente.

Portanto, o princípio da legalidade possui estrita relação com o princípio da liberdade, posto que, *a priori*, tudo à pessoa é lícito. Somente é vedado o que a lei expressamente estabelecer como proibido. A pessoa pode fazer tudo o que quiser, como regra, ou seja, agir de qualquer maneira que a lei não proíba.

Liberdade de pensamento e de expressão

O artigo 5º, IV, CF prevê:

Artigo 5º, IV, CF. É livre a manifestação do pensamento, sendo vedado o anonimato.

Consolida-se a afirmação simultânea da liberdade de pensamento e da liberdade de expressão.

Em primeiro plano tem-se a liberdade de pensamento. Afinal, “o ser humano, através dos processos internos de reflexão, formula juízos de valor. Estes exteriorizam nada mais do que a opinião de seu emitente. Assim, a regra constitucional, ao consagrar a livre manifestação do pensamento, imprime a existência jurídica ao chamado direito de opinião”⁵. Em outras palavras, primeiro existe o direito de ter uma opinião, depois o de expressá-la.

No mais, surge como corolário do direito à liberdade de pensamento e de expressão o direito à escusa por convicção filosófica ou política:

Artigo 5º, VIII, CF. Ninguém será privado de direitos por motivo de crença religiosa ou de convicção filosófica ou política, salvo se as invocar para eximir-se de obrigação legal a todos imposta e recusar-se a cumprir prestação alternativa, fixada em lei.

Trata-se de instrumento para a consecução do direito assegurado na Constituição Federal – não basta permitir que se pense diferente, é preciso respeitar tal posicionamento.

Com efeito, este direito de liberdade de expressão é limitado. Um destes limites é o anonimato, que consiste na garantia de atribuir a cada manifestação uma autoria certa e determinada, permitindo eventuais responsabilizações por manifestações que contrariem a lei.

Tem-se, ainda, a seguinte previsão no artigo 5º, IX, CF:

Artigo 5º, IX, CF. É livre a expressão da atividade intelectual, artística, científica e de comunicação, independentemente de censura ou licença.

Consolida-se outra perspectiva da liberdade de expressão, referente de forma específica a atividades intelectuais, artísticas, científicas e de comunicação. Dispensa-se, com relação a estas, a exigência de licença para a manifestação do pensamento, bem como veda-se a censura prévia.

A respeito da censura prévia, tem-se não cabe impedir a divulgação e o acesso a informações como modo de controle do poder. A censura somente é cabível quando necessária ao interesse público numa ordem democrática, por exemplo, censurar a publicação de um conteúdo de exploração sexual infanto-juvenil é adequado.

O direito à resposta (artigo 5º, V, CF) e o direito à indenização (artigo 5º, X, CF) funcionam como a contrapartida para aquele que teve algum direito seu violado (notadamente inerentes à privacidade ou à personalidade) em decorrência dos excessos no exercício da liberdade de expressão.

Liberdade de crença/religiosa

Dispõe o artigo 5º, VI, CF:

Artigo 5º, VI, CF. É inviolável a liberdade de consciência e de crença, sendo assegurado o livre exercício dos cultos religiosos e garantida, na forma da lei, a proteção aos locais de culto e a suas liturgias.

Cada pessoa tem liberdade para professar a sua fé como bem entender dentro dos limites da lei. Não há uma crença ou religião que seja proibida, garantindo-se que a profissão desta fé possa se realizar em locais próprios.

Nota-se que a liberdade de religião engloba 3 tipos distintos, porém intrinsecamente relacionados de liberdades: a liberdade de crença; a liberdade de culto; e a liberdade de organização religiosa.

⁵ ARAÚJO, Luiz Alberto David; NUNES JÚNIOR, Vidal Serrano. Curso de direito constitucional. 10. ed. São Paulo: Saraiva, 2006.

CONHECIMENTOS ESPECÍFICOS
TÉCNICO EM ENFERMAGEM

1. Acolhimento e humanização na atenção à saúde	01
2. Administração de medicamentos	05
3. Atenção a pessoas portadoras de Condições crônicas de saúde	15
4. Ética e bioética	16
5. Legislação em Enfermagem	19
6. Cuidados paliativos e domiciliares	27
7. Feridas e curativos	29
8. Primeiros socorros/Suporte básico de vida	31
9. Políticas de saúde	78
10. Sistema Único de Saúde	92
11. Sala de vacina e procedimentos em imunização	98
12. Procedimentos técnicos de enfermagem	111
13. O papel do técnico de enfermagem para a segurança do paciente	128
14. Saúde da mulher	130
15. Saúde do idoso	147
16. Saúde da criança	156
17. Saúde do trabalhador	171
18. Saúde do homem	176
19. Saúde mental	182

**ACOLHIMENTO E HUMANIZAÇÃO NA ATENÇÃO
À SAÚDE**

A Política Nacional de Humanização (PNH) é outra proposta implantada pelo SUS que vem para contribuir para que se consiga reorganizar o sistema a partir da sua consolidação e visa assegurar a atenção integral à população como estratégia de ampliação do direito e cidadania das pessoas. Formulada e lançada pelo Ministério da Saúde em 2003, apresentada ao Conselho Nacional de Saúde (CNS) em 2004, protagoniza propostas de mudança dos modelos de gestão e de atenção no cotidiano dos serviços de saúde, propondo-os indissociáveis.

Segundo Benevides e Passos (2005), o conceito de humanização expressava, até então, as práticas de saúde fragmentadas ligadas ao voluntarismo, assistencialismo e paternalismo, com base na figura ideal do “bom humano”, metro-padrão, que não coincide com nenhuma existência concreta.

Para os formuladores da PNH, humanização não se restringe a “ações humanitárias” e não é realizada por seres humanos imbuídos de uma “bondade supra-humana” na feitura de “serviços ideais”.

Portanto, a Política assume o desafio de ressignificar o termo humanização e, ao considerar os usos anteriores, identifica o que recusar e o que conservar. Segundo Campo (2003):

Todo pensamento comprometido com algum tipo de prática (política, clínica, sanitária, profissional) está obrigado a reconstruir depois de desconstruir. Criticar, desconstruir, sim; mas, que sejam explicitadas as sínteses. Sempre há alguma síntese nova, senão seria a repetição do mesmo.

Daí, a necessidade de ressignificar a humanização em saúde através de novas práticas no modo de se fazer o trabalho em saúde - levando-se em conta que: sujeitos engajados em práticas locais, quando mobilizados, são capazes de, coletivamente, transformar realidades transformando-se a si próprios neste mesmo processo. Trata-se, então, de investir, a partir desta concepção de humano, na produção de outras formas de interação entre os sujeitos que constituem os sistemas de saúde, deles usufruem e neles se transformam. (BENEVIDES e PASSOS, 2005, p.390)

Avançando na perspectiva da transdisciplinaridade, a PNH propõe uma atuação que leve à “ampliação da garantia de direitos e o aprimoramento da vida em sociedade”. Com isso, já deixa vislumbrar a complexidade acerca do que se pode constituir como âmbito de monitoramento e avaliação da humanização em saúde, desafiando para a necessidade de “inventar” indicadores capazes de dimensionar e expressar não somente mudanças nos quadros de saúde-doença, mas provocar e buscar outros reflexos e repercussões, em outros níveis de representações e realizações dos sujeitos (MINISTÉRIO DA SAÚDE, 2004).

A Política de Humanização parte de conceitos e dispositivos que visam à reorganização dos processos de trabalho em saúde, propondo centralmente transformações nas relações sociais, que envolvem trabalhadores e gestores em sua experiência cotidiana de organização e condução de serviços; e transformações nas formas de produzir e prestar serviços à população. Pelo lado da gestão, busca-se a implementação de instâncias colegiadas e horizontalização das “linhas de mando”, valorizando a participação dos atores, o trabalho em equipe, a chamada “comunicação lateral”, e democratizando os processos decisórios, com corresponsabilização de gestores, trabalhadores e usuários.

No campo da atenção, têm-se como diretrizes centrais a acessibilidade e integralidade da assistência, permeadas pela garantia de vínculo entre os serviços/trabalhadores e população, e avançando para o que se tem nomeado como “clínica ampliada”, capaz de melhor lidar com as necessidades dos sujeitos.

Para propiciar essas mudanças, almejam-se também transformações no campo da formação, com estratégias de educação permanente e de aumento da capacidade dos trabalhadores para analisar e intervir em seus processos de trabalho (MINISTÉRIO DA SAÚDE, 2004).

Ao considerar que humanização implica produzir sujeitos no processo de trabalho, a PNH está alicerçada em quatro eixos estruturantes e intercessores: atenção, gestão, formação e comunicação, estes eixos concebidos no referencial teórico-político do Humaniza SUS, apontam para marcas e objetivos centrais que deverão permeiar a atenção e a gestão em saúde.

Como exemplos dessas marcas desejadas para os serviços, podem-se destacar: a responsabilização e vínculo efetivos dos profissionais para com o usuário; o seu acolhimento em tempo compatível com a gravidade de seu quadro, reduzindo filas e tempo de espera para atendimento; a garantia dos direitos do código dos usuários do SUS; a garantia de gestão participativa aos trabalhadores e usuários; estratégias de qualificação e valorização dos trabalhadores, incluindo educação permanente, entre outros.

Como uma estratégia de qualificação da atenção e gestão do trabalho, a humanização almeja o alcance dos usuários e também a valorização dos trabalhadores; seus indicadores devem, portanto, refletir as transformações no âmbito da produção dos serviços (mudanças nos processos, organização, resolubilidade e qualidade) e da produção de sujeitos, mobilização, crescimento, autonomia dos trabalhadores e usuários (SANTOS, 2007)

No eixo da gestão buscam-se ações para articular a PNH com áreas do Ministério da Saúde (MS) e com demais esferas do SUS. Neste eixo destaca-se o apoio institucional, focado na gestão do processo de produção de saúde, base estruturante da PNH. Para Campos (2003), apoiar é:

Articular os objetivos institucionais aos saberes e interesses dos trabalhadores e usuários. Indica uma pressão de fora, implica trazer algo externo ao grupo que opera os processos de trabalho ou que recebem bens ou serviços. Quem apoia, sustenta e empurra o outro sendo, em decorrência, também sustentado e empurrado pela equipe “objeto” da intervenção. Tudo misturado e ao mesmo tempo. (CAMPOS, 2003, p.87)

Quanto à atenção propõe uma Política de Atenção à Saúde “incentivadora de ações integrais, promocionais e intersetoriais, inovando nos processos de trabalho que buscam o compartilhamento dos cuidados, resultando em aumento de autonomia e protagonismo dos sujeitos envolvidos” (BRASIL, 2006a, p.22).

A PNH investe em alguns parâmetros para orientar a implantação de algumas ações de humanização; oferta dispositivos/modos de fazer um “SUS que dá certo”, com apoio às equipes que atuam na atenção básica, especializada, hospitalar, de urgência e emergência e alta complexidade.

No eixo da formação, propõe que a PNH passe a compor o conteúdo profissionalizante na graduação, pós-graduação e extensão em saúde, vinculando-se aos processos de educação permanente e às instituições formadoras de trabalhadores de saúde.

No eixo da informação/comunicação, prioriza incluir a PNH na agenda de debates da saúde, além da articulação de atividades de caráter educativo e formativo com as de caráter informativo, de divulgação e sensibilização para os conceitos e temas da humanização.

Coordenação Nacional – Tem a função de promover a articulação técnico-política da Secretaria Executiva/MS, objetivando a transversalização da PNH nas demais políticas e programas do MS; representar o MS na difusão e sensibilização da PNH nas várias instâncias do SUS, Conselho Nacional de Secretarias Estaduais (CONASS), Conselho Nacional de Secretarias Municipais (CONASEMS), CNS, Instituições Formadoras de Saúde e Congresso Nacional; coordenar a construção das ações e o processo de implementação nas diversas instâncias do SUS (MORI, 2009).

Consultores - Tem a função de realizar apoio institucional compreendido em: Divulgação e sensibilização para implantação da PNH no SUS, realizando reuniões com Gestores Estaduais, das macrorregiões e dos Municípios; Superintendentes/Diretores de Hospitais (Federais, Estaduais e Municipais), Conselhos de Saúde, Movimentos Sociais e Instituições Formadoras, abertas à participação dos trabalhadores e usuários do Sistema; Divulgação, sensibilização, formação e capacitação de trabalhadores, extensivas a gestores e usuários do SUS, para implementação das diretrizes e dos dispositivos da PNH, com base no Plano de Ação; Participação em Eventos do MS, da PNH ou outros públicos; Produção de Conhecimento: elaboração teórico-metodológica na/da PNH; Construir interfaces com outras áreas técnicas do MS; Participar de reuniões pautando a divulgação da Política (MORI, 2009).

Núcleo Técnico - Tem a função de apoiar a implementação da PNH desenvolvendo ações técnico-político-administrativas intraministerial e interministeriais; articular a sociedade civil e assessorar a coordenação nacional e consultores.

Concomitante à reconstrução dos pilares teórico-políticos e abertura de várias frentes de trabalho, a PNH reconhece a necessidade de que todos incorporem “olhar avaliativo” nos processos de trabalho em desenvolvimento e, portanto, acorda-se o desafio de que a avaliação se constitua como um dispositivo da Política (MORI, 2009).

Além da clínica ampliada e implantação da PNH, o Programa de Saúde da Família (PSF), no contexto da política de saúde brasileira, também vem contribuindo para a construção e consolidação do SUS. Tendo em sua base os pressupostos do SUS, a estratégia do PSF traz no centro de sua proposta a expectativa relativa à reorientação do modelo assistencial a partir da atenção básica (BRASIL, 1997).

Para entendermos o alcance e os limites desta proposta, é essencial entendermos o que traduz um modelo assistencial e, sobretudo, o que implica sua reorientação. Segundo Paim (2003, p.568), o modelo de atenção ou modo assistencial:

... é uma dada forma de combinar técnicas e tecnologias para resolver problemas e atender necessidades de saúde individuais e coletivas. É uma razão de ser, uma racionalidade, uma espécie de lógica que orienta a ação.

Esta concepção de modelo assistencial fundamenta a consideração de que o fenômeno isolado de expansão do número de equipes de saúde da família implementadas até então não garante a construção de um novo modelo assistencial.

A expansão do PSF tem favorecido a equidade e universalidade da assistência, uma vez que as equipes têm sido implantadas prioritariamente, em comunidades antes restritas, quanto ao acesso aos serviços de saúde.

Para a reorganização da atenção básica, a que se propõe a estratégia do PSF, reconhece-se a necessidade de reorientação das práticas de saúde, bem como de renovação dos vínculos de compromisso e de corresponsabilidade entre os serviços e a população assistida.

Cordeiro (1996) avalia que o desenvolvimento de um novo modelo assistencial baseado nos princípios do PSF não implica um retrocesso quanto à incorporação de tecnologias avançadas, conforme a compreensão inicial de que o PSF corresponderia a uma medicina simplificada destinada para os pobres; antes disso, tal proposta demanda a reorganização dos conteúdos dos saberes e práticas de saúde, de forma que estes reflitam os pressupostos do SUS no fazer cotidiano dos profissionais. Admite-se, nesta perspectiva, que o PSF “requer alta complexidade tecnológica nos campos do conhecimento e do desenvolvimento de habilidades e de mudanças de atitudes (BRASIL, 1997, p.9).

Pensar no PSF como estratégia de reorganização do modelo assistencial sinaliza a ruptura com práticas convencionais e hegemônicas de saúde, assim como a adoção de novas tecnologias de trabalho. Uma compreensão ampliada do processo saúde-doença, assistência integral e continuada a famílias de uma área adscrita são algumas das inovações verificadas no PSF.

Ayres (1996) observa que o reconhecimento de sujeitos está no centro de todas as propostas renovadoras identificadas no setor saúde, dentre as quais se encontram a estratégia do PSF.

Os objetivos do programa, entre outros, são: a humanização das práticas em saúde por meio do estabelecimento de vínculo entre os profissionais e a população, a democratização do conhecimento do processo saúde-doença e da produção social da saúde, desenvolvimento da cidadania, levando a população a reconhecer a saúde como direito, estimulação da organização da comunidade para o efetivo exercício do controle social (BRASIL, 1997).

Nota-se a partir destes objetivos, a valorização dos sujeitos e de sua participação nas atividades desenvolvidas pelas unidades de saúde da família, bem como na resolutividade dos problemas de saúde identificados na comunidade.

Quanto à reorientação das práticas de saúde, o PSF pretende oferecer uma atuação centrada nos princípios da vigilância da saúde, o que significa que a assistência prestada deve ser integral, abrangendo todos os momentos e dimensões do processo saúde-doença (MENDES, 1996).

Fonte: <https://www.portaleducacao.com.br/conteudo/artigos/enfermagem/politica-nacional-de-humanizacao/43954>

Acessibilidade

O Sistema Único de Saúde (SUS) é alicerçado em princípios fundamentais para que o direito à saúde aconteça como direito de cidadania e dever do Estado. Há quase uma década, nas discussões sobre organização e gestão da política de saúde, é imprescindível acrescentar às premissas básicas do SUS – universalidade, integralidade, equidade e garantia de acesso –, a acessibilidade.

A acessibilidade deve ser explicitada como exigência e compromisso do SUS a ser respeitado pelos gestores de saúde nas três esferas de gestão. Isso é fundamental para que pessoas com deficiência não passem por constrangimentos, como ao serem atendidas nos corredores por não puderem adentrar os consultórios em suas cadeiras de rodas.

Mas acessibilidade é mais que a superação de barreiras arquitetônicas. É uma mudança de percepção que exige de nós, Estado e sociedade, um novo olhar sobre as barreiras atitudinais, estas sim, de maior complexidade e mais difícil superação.

Humanização do cuidado

No campo das políticas públicas de saúde 'humanização' diz respeito à transformação dos modelos de atenção e de gestão nos serviços e sistemas de saúde, indicando a necessária construção de novas relações entre usuários e trabalhadores e destes entre si.

A 'humanização' em saúde volta-se para as práticas concretas comprometidas com a produção de saúde e produção de sujeitos (Campos, 2000) de tal modo que atender melhor o usuário se dá em sintonia com melhores condições de trabalho e de participação dos diferentes sujeitos implicados no processo de produção de saúde (princípio da indissociabilidade entre atenção e gestão). Este voltar-se para as experiências concretas se dá por considerar o humano em sua capacidade criadora e singular inseparável, entretanto, dos movimentos coletivos que o constituem.

Orientada pelos princípios da transversalidade e da indissociabilidade entre atenção e gestão, a 'humanização' se expressa a partir de 2003 como Política Nacional de Humanização (PNH) (Brasil/Ministério da Saúde, 2004). Como tal, compromete-se com a construção de uma nova relação seja entre as demais políticas e programas de saúde, seja entre as instâncias de efetuação do Sistema Único de Saúde (SUS), seja entre os diferentes atores que constituem o processo de trabalho em saúde. O aumento do grau de comunicação em cada grupo e entre os grupos (princípio da transversalidade) e o aumento do grau de democracia institucional por meio de processos cogestivos da produção de saúde e do grau de corresponsabilidade no cuidado são decisivos para a mudança que se pretende.

Transformar práticas de saúde exige mudanças no processo de construção dos sujeitos dessas práticas. Somente com trabalhadores e usuários protagonistas e co-responsáveis é possível efetivar a aposta que o SUS faz na universalidade do acesso, na integralidade do cuidado e na equidade das ofertas em saúde. Por isso, falamos da 'humanização' do SUS (HumanizaSUS) como processo de subjetivação que se efetiva com a alteração dos modelos de atenção e de gestão em saúde, isto é, novos sujeitos implicados em novas práticas de saúde. Pensar a saúde como experiência de criação de si e de modos de viver é tomar a vida em seu movimento de produção de normas e não de assujeitamento a elas.

Define-se, assim, a 'humanização' como a valorização dos processos de mudança dos sujeitos na produção de saúde.

Satisfação do usuário e do trabalhador

A satisfação no trabalho é a atitude geral da pessoa face ao seu trabalho e depende de vários fatores psicossociais. Existem ainda outras conceituações que referem-se a satisfação no trabalho como sinônimo de motivação ou como estado emocional positivo. Alguns consideram satisfação e insatisfação como fenômenos distintos, opostos.

Influências na satisfação incluem ambiente, higiene, segurança no trabalho, o estilo de gestão e da cultura, o envolvimento dos trabalhadores, capacitação e trabalho autônomo de grupos, entre muitos outros.

Equidade

O objetivo da equidade é diminuir desigualdades. Mas isso não significa que a equidade seja sinônima de igualdade. Apesar de todos terem direito aos serviços, as pessoas não são iguais e por isso têm necessidades diferentes. Então, equidade é a garantia a todas as pessoas, em igualdade de condições, ao acesso às ações e serviços dos diferentes níveis de complexidade do sistema.

O que determinará as ações será a prioridade epidemiológica e não o favorecimento, investindo mais onde a carência é maior. Sendo assim, todos terão as mesmas condições de acesso, more o cidadão onde morar, sem privilégios e sem barreiras. Todo cidadão é igual perante o SUS e será atendido conforme suas necessidades até o limite do que o sistema pode oferecer para todos.

Universalidade

Universalidade: É a garantia de atenção à saúde, por parte do sistema, a todo e qualquer cidadão ("A saúde é direito de todos e dever do Estado" – Art. 196 da Constituição Federal de 1988).

Com a universalidade, o indivíduo passa a ter direito de acesso a todos os serviços públicos de saúde, assim como aqueles contratados pelo poder público de saúde, independente de sexo, raça, renda, ocupação ou outras características sociais ou pessoais. Saúde é direito de cidadania e dever do Governo: Municipal, Estadual e Federal.

Como valorizar participação de usuário, profissionais e gestores

As rodas de conversa, o incentivo às redes e movimentos sociais e a gestão dos conflitos gerados pela inclusão das diferenças são ferramentas experimentadas nos serviços de saúde a partir das orientações da PNH que já apresentam resultados positivos.

Incluir os trabalhadores na gestão é fundamental para que eles, no dia a dia, reinventem seus processos de trabalho e sejam agentes ativos das mudanças no serviço de saúde. Incluir usuários e suas redes sócio-familiares nos processos de cuidado é um poderoso recurso para a ampliação da corresponsabilização no cuidado de si.

O Humaniza SUS aposta em inovações em saúde

- Defesa de um SUS que reconhece a diversidade do povo brasileiro e a todos oferece a mesma atenção à saúde, sem distinção de idade, etnia, origem, gênero e orientação sexual;
- Estabelecimento de vínculos solidários e de participação coletiva no processo de gestão;
- Mapeamento e interação com as demandas sociais, coletivas e subjetivas de saúde;
- Valorização dos diferentes sujeitos implicados no processo de produção de saúde: usuários, trabalhadores e gestores;
- Fomento da autonomia e do protagonismo desses sujeitos e dos coletivos;
- Aumento do grau de corresponsabilidade na produção de saúde e de sujeitos;
- Mudança nos modelos de atenção e gestão em sua indissociabilidade, tendo como foco as necessidades dos cidadãos, a produção de saúde e o próprio processo de trabalho em saúde, valorizando os trabalhadores e as relações sociais no trabalho;
- Proposta de um trabalho coletivo para que o SUS seja mais acolhedor, mais ágil e mais resolutivo;
- Qualificação do ambiente, melhorando as condições de trabalho e de atendimento;
- Articulação dos processos de formação com os serviços e práticas de saúde;
- Luta por um SUS mais humano, porque construído com a participação de todos e comprometido com a qualidade dos seus serviços e com a saúde integral para todos e qualquer um.

DIRETRIZES DO HumanizaSUS

Acolhimento

O que é?

Acolher é reconhecer o que o outro traz como legítima e singular necessidade de saúde. O acolhimento deve comparecer e sustentar a relação entre equipes/serviços e usuários/populações. Como valor das práticas de saúde, o acolhimento é construído de forma coletiva, a partir da análise dos processos de trabalho e tem como objetivo a construção de relações de confiança, compromisso e vínculo entre as equipes/serviços, trabalhador/equipes e usuário com sua rede sócio-afetiva.

Como fazer?

Com uma escuta qualificada oferecida pelos trabalhadores às necessidades do usuário, é possível garantir o acesso oportuno desses usuários a tecnologias adequadas às suas necessidades, ampliando a efetividade das práticas de saúde. Isso assegura, por exemplo, que todos sejam atendidos com prioridades a partir da avaliação de vulnerabilidade, gravidade e risco.

Gestão Participativa e cogestão

O que é?

Cogestão expressa tanto a inclusão de novos sujeitos nos processos de análise e decisão quanto a ampliação das tarefas da gestão - que se transforma também em espaço de realização de análise dos contextos, da política em geral e da saúde em particular, em lugar de formulação e de pactuação de tarefas e de aprendizado coletivo.

Como fazer?

A organização e experimentação de rodas é uma importante orientação da cogestão. Rodas para colocar as diferenças em contato de modo a produzir movimentos de desestabilização que favoreçam mudanças nas práticas de gestão e de atenção. A PNH destaca dois grupos de dispositivos de cogestão: aqueles que dizem respeito à organização de um espaço coletivo de gestão que permita o acordo entre necessidades e interesses de usuários, trabalhadores e gestores; e aqueles que se referem aos mecanismos que garantem a participação ativa de usuários e familiares no cotidiano das unidades de saúde.

Colegiados gestores, Mesas de negociação, Contratos Internos de Gestão, Câmara Técnica de Humanização (CTH), Grupo de Trabalho de Humanização (GTH), Gerência de Porta Aberta, entre outros, são arranjos de trabalho que permitem a experimentação da cogestão no cotidiano da saúde.

Ambiência

O que é?

Criar espaços saudáveis, acolhedores e confortáveis, que respeitem a privacidade, propiciem mudanças no processo de trabalho e sejam lugares de encontro entre as pessoas.

Como fazer?

A discussão compartilhada do projeto arquitetônico, das reformas e do uso dos espaços de acordo com as necessidades de usuários e trabalhadores de cada serviço é uma orientação que pode melhorar o trabalho em saúde.

Clínica ampliada e compartilhada

O que é?

A clínica ampliada é uma ferramenta teórica e prática cuja finalidade é contribuir para uma abordagem clínica do adoecimento e do sofrimento, que considere a singularidade do sujeito e a complexidade do processo saúde/doença. Permite o enfrentamento da fragmentação do conhecimento e das ações de saúde e seus respectivos danos e ineficácia.

Como fazer?

Utilizando recursos que permitam enriquecimento dos diagnósticos (outras variáveis além do enfoque orgânico, inclusive a percepção dos afetos produzidos nas relações clínicas) e a qualificação do diálogo (tanto entre os profissionais de saúde envolvidos no tratamento quanto destes com o usuário), de modo a possibilitar decisões compartilhadas e compromissadas com a autonomia e a saúde dos usuários do SUS.

Valorização do Trabalhador

O que é?

É importante dar visibilidade à experiência dos trabalhadores e incluí-los na tomada de decisão, apostando na sua capacidade de analisar, definir e qualificar os processos de trabalho.

Como fazer?

O Programa de Formação em Saúde e Trabalho e a Comunidade Ampliada de Pesquisa são possibilidades que tornam possível o diálogo, intervenção e análise do que gera sofrimento e adoecimento, do que fortalece o grupo de trabalhadores e do que propicia os acordos de como agir no serviço de saúde. É importante também assegurar a participação dos trabalhadores nos espaços coletivos de gestão.

Defesa dos Direitos dos Usuários

O que é?

Os usuários de saúde possuem direitos garantidos por lei e os serviços de saúde devem incentivar o conhecimento desses direitos e assegurar que eles sejam cumpridos em todas as fases do cuidado, desde a recepção até a alta.

Como fazer?

Todo cidadão tem direito a uma equipe que cuide dele, de ser informado sobre sua saúde e também de decidir sobre compartilhar ou não sua dor e alegria com sua rede social.

PRINCÍPIOS DO HumanizaSUS

Transversalidade

A Política Nacional de Humanização (PNH) deve se fazer presente e estar inserida em todas as políticas e programas do SUS. A PNH busca transformar as relações de trabalho a partir da ampliação do grau de contato e da comunicação entre as pessoas e grupos, tirando-os do isolamento e das relações de poder hierarquizadas. Transversalizar é reconhecer que as diferentes especialidades e práticas de saúde podem conversar com a experiência daquele que é assistido. Juntos, esses saberes podem produzir saúde de forma mais corresponsável.

Indissociabilidade entre atenção e gestão

As decisões da gestão interferem diretamente na atenção à saúde. Por isso, trabalhadores e usuários devem buscar conhecer como funciona a gestão dos serviços e da rede de saúde, assim

como participar ativamente do processo de tomada de decisão nas organizações de saúde e nas ações de saúde coletiva. Ao mesmo tempo, o cuidado e a assistência em saúde não se restringem às responsabilidades da equipe de saúde. O usuário e sua rede sócio-familiar devem também se corresponsabilizar pelo cuidado de si nos tratamentos, assumindo posição protagonista com relação a sua saúde e a daqueles que lhes são caros.

Protagonismo, corresponsabilidade e autonomia dos sujeitos e coletivos

Qualquer mudança na gestão e atenção é mais concreta se construída com a ampliação da autonomia e vontade das pessoas envolvidas, que compartilham responsabilidades. Os usuários não são só pacientes, os trabalhadores não só cumprem ordens: as mudanças acontecem com o reconhecimento do papel de cada um. Um SUS humanizado reconhece cada pessoa como legítima cidadã de direitos e valoriza e incentiva sua atuação na produção de saúde.

Objetivos do HumanizaSUS

Propósitos da Política Nacional de Humanização da Atenção e Gestão do SUS

- Contagiar trabalhadores, gestores e usuários do SUS com os princípios e as diretrizes da humanização;
- Fortalecer iniciativas de humanização existentes;
- Desenvolver tecnologias relacionais e de compartilhamento das práticas de gestão e de atenção;
- Aprimorar, ofertar e divulgar estratégias e metodologias de apoio a mudanças sustentáveis dos modelos de atenção e de gestão;
- Implementar processos de acompanhamento e avaliação, ressaltando saberes gerados no SUS e experiências coletivas bem-sucedidas.

Três macro-objetivos do HumanizaSUS

- Ampliar as ofertas da Política Nacional de Humanização aos gestores e aos conselhos de saúde, priorizando a atenção básica/fundamental e hospitalar, com ênfase nos hospitais de urgência e universitários;
- Incentivar a inserção da valorização dos trabalhadores do SUS na agenda dos gestores, dos conselhos de saúde e das organizações da sociedade civil;
- Divulgar a Política Nacional de Humanização e ampliar os processos de formação e produção de conhecimento em articulação com movimentos sociais e instituições.

Política Nacional de Humanização busca

- Redução de filas e do tempo de espera, com ampliação do acesso;
- Atendimento acolhedor e resolutivo baseado em critérios de risco;
- Implantação de modelo de atenção com responsabilização e vínculo;
- Garantia dos direitos dos usuários;
- Valorização do trabalho na saúde;
- Gestão participativa nos serviços.

FORMAÇÃO - INTERVENÇÃO

Por meio de cursos e oficinas de formação/intervenção e a partir da discussão dos processos de trabalho, as diretrizes e dispositivos da Política Nacional de Humanização (PNH) são vivenciados e reinventados no cotidiano dos serviços de saúde. Em todo o Brasil, os trabalhadores são formados técnica e politicamente e

reconhecidos como multiplicadores e apoiadores da PNH, pois são os construtores de novas realidades em saúde e poderão se tornar os futuros formadores da PNH em suas localidades.

REDE HumanizaSUS

A Rede HumanizaSUS é a rede social das pessoas interessadas ou já envolvidas em processos de humanização da gestão e do cuidado no SUS. A rede é um local de colaboração, que permite o encontro, a troca, a afetação recíproca, o afeto, o conhecimento, o aprendizado, a expressão livre, a escuta sensível, a polifonia, a arte da composição, o acolhimento, a multiplicidade de visões, a arte da conversa, a participação de qualquer um.

Trata-se de um ambiente virtual aberto para ampliar o diálogo em torno de seus princípios, métodos, diretrizes e dispositivos. Uma aposta na inteligência coletiva e na constituição de coletivos inteligentes.

O Coletivo HumanizaSUS se constitui em torno desse imenso acervo de conhecimento comum, que se produz sem cessar nas interações desta Rede. A grande aposta é que essa experiência colaborativa aumente o enfrentamento dos grandes e complexos desafios da humanização no SUS.

Fonte: <http://portalms.saude.gov.br/saude-de-a-z/projeto-lean-nas-emergencias/693-acoes-e-programas/40038-humanizasus>

ADMINISTRAÇÃO DE MEDICAMENTOS

Métodos, cálculos, vias e cuidados na administração de medicamentos, hemocomponentes, hemoderivados e soluções

Medicamentos

Uma das principais funções da equipe de Enfermagem no cuidado aos pacientes é a administração de medicamentos. Exige dos profissionais: responsabilidade, conhecimentos e habilidades, estes fatores garantem a segurança do paciente. Constitui-se de várias etapas e envolve vários profissionais, o risco de ocorrência de erros é elevado.

Fármaco

Substância química conhecida e de estrutura química definida dotada de propriedade farmacológica. Sinônimo de princípio ativo.

Nove Certezas

1. usuário certo;
2. dose certa;
3. medicamento certo;
4. hora certa;
5. via certa;
6. anotação certa;
7. orientação ao paciente;
8. compatibilidade medicamentosa;
9. o direito do paciente em recusar a medicação.