



OP-0840T-20
CÓD: 7891182039383

MOCAJUBA

**PREFEITURA MUNICIPAL DE MOCAJUBA
DO ESTADO DO PARÁ**

Técnico de Enfermagem

EDITAL Nº 01/2020

Língua Portuguesa

| | |
|---|----|
| 1. Leitura e interpretação de textos. Gêneros e tipos de texto | 01 |
| 2. Ortografia: divisão silábica | 13 |
| 3. Acentuação gráfica | 15 |
| 4. Emprego do sinal indicativo da crase | 16 |
| 5. Estrutura e formação de palavras | 17 |
| 6. Classes de palavras, flexão e emprego | 19 |
| 7. Sintaxe da oração e do período | 25 |
| 8. Concordância nominal e verbal | 27 |
| 9. Regência nominal e verbal | 28 |
| 10. Colocação pronominal | 29 |
| 11. Semântica: sinonímia, antonímia, homonímia, paronímia, conotação e denotação, figuras de sintaxe, de pensamento e de linguagem | 29 |
| 12. Pontuação | 33 |
| 13. Redação oficial: estrutura e organização de documentos oficiais (requerimento, carta, certidão, atestado, declaração, ofício, memorando, ata de reunião, relatório, etc.); expressões de tratamento | 34 |

Matemática e Raciocínio Lógico

| | |
|---|----|
| 1. Situações problema, envolvendo equações e sistema de equações do 1º e 2º grau | 01 |
| 2. Matemática comercial e financeira: razão, proporção, regra de três simples e composta, porcentagem e juros simples | 05 |
| 3. Situações problema, envolvendo cálculo de perímetro e área das principais figuras planas com suas respectivas unidades de medida | 22 |
| 4. Tratamento da informação: interpretação de situações apresentadas na forma de tabela ou gráfico | 28 |
| 5. Raciocínio Lógico compatível com o Nível Médio | 33 |

Legislação Municipal

| | |
|---|----|
| 1. Plano de Cargos e Salários dos Servidores Efetivos da Prefeitura Municipal de Mocajuba, disponível em: https://drive.google.com/file/d/1PdFQDESWceH7y4znrYtFIEHzZ7BF80_d/view | 01 |
|---|----|

Noções de Informática

| | |
|--|----|
| 1. Conceitos básicos de ambiente Windows (versões mais recentes) e suas funcionalidades: ícones, atalhos de teclado, janelas, arquivos, pastas, programas, impressão, Word e Excel (versões mais recentes) | 01 |
| 2. Conceitos básicos de Internet e utilização de ferramentas de navegação: browsers, Internet Explorer, correio eletrônico e busca e pesquisa na internet. Noções de serviços: Internet e Intranet | 34 |
| 3. Conceitos básicos de tarefas e procedimentos de informática: organização e gerenciamento de arquivos, pastas e programas | 43 |

Conhecimentos Específicos

Técnico de Enfermagem

| | |
|--|-----|
| 1. Direitos E Deveres Do Técnico Em Enfermagem | 01 |
| 2. Legislação Do Exercício Do Técnico Em Enfermagem | 06 |
| 3. Assistência De Enfermagem À Pacientes Adultos Com Problemas Clínicos E Cirúrgicos | 07 |
| 4. Assistência De Enfermagem Na Saúde Mental | 26 |
| 5. Assistência De Enfermagem À Criança, À Mulher, Ao Idoso | 38 |
| 6. Procedimentos Dos Técnicos De Enfermagem Em Unidades De Saúde | 106 |
| 7. Papel Do Técnico De Enfermagem Na Administração De Medicamentos | 114 |
| 8. Técnicas Básicas De Enfermagem | 124 |
| 9. Assistência De Enfermagem Em Situações De Urgência, Emergência | 143 |
| 10. O Técnico De Enfermagem Na Assistência Domiciliar E O Tratamento Fora De Domicílio | 190 |

LÍNGUA PORTUGUESA

| | |
|---|----|
| 1. Leitura e interpretação de textos. Gêneros e tipos de texto | 01 |
| 2. Ortografia: divisão silábica | 13 |
| 3. Acentuação gráfica | 15 |
| 4. Emprego do sinal indicativo da crase | 16 |
| 5. Estrutura e formação de palavras | 17 |
| 6. Classes de palavras, flexão e emprego | 19 |
| 7. Sintaxe da oração e do período | 25 |
| 8. Concordância nominal e verbal | 27 |
| 9. Regência nominal e verbal | 28 |
| 10. Colocação pronominal | 29 |
| 11. Semântica: sinonímia, antonímia, homonímia, paronímia, conotação e denotação, figuras de sintaxe, de pensamento e de linguagem. | 29 |
| 12. Pontuação | 33 |
| 13. Redação oficial: estrutura e organização de documentos oficiais (requerimento, carta, certidão, atestado, declaração, ofício, memorando, ata de reunião, relatório, etc.); expressões de tratamento | 34 |

LEITURA E INTERPRETAÇÃO DE TEXTOS. GÊNEROS E TIPOS DE TEXTO

Compreensão e interpretação de textos

Chegamos, agora, em um ponto muito importante para todo o seu estudo: a interpretação de textos. Desenvolver essa habilidade é essencial e pode ser um diferencial para a realização de uma boa prova de qualquer área do conhecimento.

Mas você sabe a diferença entre compreensão e interpretação?

A **compreensão** é quando você entende o que o texto diz de forma explícita, aquilo que está na superfície do texto.

Quando Jorge fumava, ele era infeliz.

Por meio dessa frase, podemos entender que houve um tempo que Jorge era infeliz, devido ao cigarro.

A **interpretação** é quando você entende o que está implícito, nas entrelinhas, aquilo que está de modo mais profundo no texto ou que faça com que você realize inferências.

Quando Jorge fumava, ele era infeliz.

Já compreendemos que Jorge era infeliz quando fumava, mas podemos interpretar que Jorge parou de fumar e que agora é feliz.

Percebeu a diferença?

Tipos de Linguagem

Existem três tipos de linguagem que precisamos saber para que facilite a interpretação de textos.

• **Linguagem Verbal** é aquela que utiliza somente palavras. Ela pode ser escrita ou oral.



• **Linguagem não-verbal** é aquela que utiliza somente imagens, fotos, gestos... não há presença de nenhuma palavra.



• **Linguagem Mista (ou híbrida)** é aquele que utiliza tanto as palavras quanto as imagens. Ou seja, é a junção da linguagem verbal com a não-verbal.



PROIBIDO FUMAR

Além de saber desses conceitos, é importante sabermos identificar quando um texto é baseado em outro. O nome que damos a este processo é intertextualidade.

Interpretação de Texto

Interpretar um texto quer dizer dar sentido, inferir, chegar a uma conclusão do que se lê. A interpretação é muito ligada ao subentendido. Sendo assim, ela trabalha com o que se pode deduzir de um texto.

A interpretação implica a mobilização dos conhecimentos prévios que cada pessoa possui antes da leitura de um determinado texto, pressupõe que a aquisição do novo conteúdo lido estabeleça uma relação com a informação já possuída, o que leva ao crescimento do conhecimento do leitor, e espera que haja uma apreciação pessoal e crítica sobre a análise do novo conteúdo lido, afetando de alguma forma o leitor.

Sendo assim, podemos dizer que existem diferentes tipos de leitura: uma leitura prévia, uma leitura seletiva, uma leitura analítica e, por fim, uma leitura interpretativa.

É muito importante que você:

- Assista os mais diferenciados jornais sobre a sua cidade, estado, país e mundo;
- Se possível, procure por jornais escritos para saber de notícias (e também da estrutura das palavras para dar opiniões);
- Leia livros sobre diversos temas para sugar informações ortográficas, gramaticais e interpretativas;
- Procure estar sempre informado sobre os assuntos mais polêmicos;
- Procure debater ou conversar com diversas pessoas sobre qualquer tema para presenciar opiniões diversas das suas.

Dicas para interpretar um texto:

– Leia lentamente o texto todo.

No primeiro contato com o texto, o mais importante é tentar compreender o sentido global do texto e identificar o seu objetivo.

– Releia o texto quantas vezes forem necessárias.

Assim, será mais fácil identificar as ideias principais de cada parágrafo e compreender o desenvolvimento do texto.

– Sublinhe as ideias mais importantes.

Sublinhar apenas quando já se tiver uma boa noção da ideia principal e das ideias secundárias do texto.

– Separe fatos de opiniões.

O leitor precisa separar o que é um fato (verdadeiro, objetivo e comprovável) do que é uma opinião (pessoal, tendenciosa e mutável).

– Retorne ao texto sempre que necessário.

Além disso, é importante entender com cuidado e atenção os enunciados das questões.

– Reescreva o conteúdo lido.

Para uma melhor compreensão, podem ser feitos resumos, tópicos ou esquemas.

Além dessas dicas importantes, você também pode grifar palavras novas, e procurar seu significado para aumentar seu vocabulário, fazer atividades como caça-palavras, ou cruzadinhas são uma distração, mas também um aprendizado.

Não se esqueça, além da prática da leitura aprimorar a compreensão do texto e ajudar a aprovação, ela também estimula nossa imaginação, distrai, relaxa, informa, educa, atualiza, melhora nosso foco, cria perspectivas, nos torna reflexivos, pensantes, além de melhorar nossa habilidade de fala, de escrita e de memória.

Um texto para ser compreendido deve apresentar ideias seletas e organizadas, através dos parágrafos que é composto pela ideia central, argumentação e/ou desenvolvimento e a conclusão do texto.

O primeiro objetivo de uma interpretação de um texto é a identificação de sua ideia principal. A partir daí, localizam-se as ideias secundárias, ou fundamentações, as argumentações, ou explicações, que levem ao esclarecimento das questões apresentadas na prova.

Compreendido tudo isso, interpretar significa extrair um significado. Ou seja, a ideia está lá, às vezes escondida, e por isso o candidato só precisa entendê-la – e não a complementar com algum valor individual. Portanto, apegue-se tão somente ao texto, e nunca extrapole a visão dele.

IDENTIFICANDO O TEMA DE UM TEXTO

O tema é a ideia principal do texto. É com base nessa ideia principal que o texto será desenvolvido. Para que você consiga identificar o tema de um texto, é necessário relacionar as diferentes informações de forma a construir o seu sentido global, ou seja, você precisa relacionar as múltiplas partes que compõem um todo significativo, que é o texto.

Em muitas situações, por exemplo, você foi estimulado a ler um texto por sentir-se atraído pela temática resumida no título. Pois o título cumpre uma função importante: antecipar informações sobre o assunto que será tratado no texto.

Em outras situações, você pode ter abandonado a leitura porque achou o título pouco atraente ou, ao contrário, sentiu-se atraído pelo título de um livro ou de um filme, por exemplo. É muito comum as pessoas se interessarem por temáticas diferentes, dependendo do sexo, da idade, escolaridade, profissão, preferências pessoais e experiência de mundo, entre outros fatores.

Mas, sobre que tema você gosta de ler? Esportes, namoro, sexualidade, tecnologia, ciências, jogos, novelas, moda, cuidados com o corpo? Perceba, portanto, que as temáticas são praticamente infinitas e saber reconhecer o tema de um texto é condição essencial para se tornar um leitor hábil. Vamos, então, começar nossos estudos?

Propomos, inicialmente, que você acompanhe um exercício bem simples, que, intuitivamente, todo leitor faz ao ler um texto: reconhecer o seu tema. Vamos ler o texto a seguir?

CACHORROS

Os zoólogos acreditam que o cachorro se originou de uma espécie de lobo que vivia na Ásia. Depois os cães se juntaram aos seres humanos e se espalharam por quase todo o mundo. Essa ami-

zade começou há uns 12 mil anos, no tempo em que as pessoas precisavam caçar para se alimentar. Os cachorros perceberam que, se não atacassem os humanos, podiam ficar perto deles e comer a comida que sobrava. Já os homens descobriram que os cachorros podiam ajudar a caçar, a cuidar de rebanhos e a tomar conta da casa, além de serem ótimos companheiros. Um colaborava com o outro e a parceria deu certo.

Ao ler apenas o título “Cachorros”, você deduziu sobre o possível assunto abordado no texto. Embora você imagine que o texto vai falar sobre cães, você ainda não sabia exatamente o que ele falaria sobre cães. Repare que temos várias informações ao longo do texto: a hipótese dos zoólogos sobre a origem dos cães, a associação entre eles e os seres humanos, a disseminação dos cães pelo mundo, as vantagens da convivência entre cães e homens.

As informações que se relacionam com o tema chamamos de subtemas (ou ideias secundárias). Essas informações se integram, ou seja, todas elas caminham no sentido de estabelecer uma unidade de sentido. Portanto, pense: sobre o que exatamente esse texto fala? Qual seu assunto, qual seu tema? Certamente você chegou à conclusão de que o texto fala sobre a relação entre homens e cães. Se foi isso que você pensou, parabéns! Isso significa que você foi capaz de identificar o tema do texto!

Fonte: <https://portuguesrapido.com/tema-ideia-central-e-ideias-secundarias/>

IDENTIFICAÇÃO DE EFEITOS DE IRONIA OU HUMOR EM TEXTOS VARIADOS

Ironia

Ironia é o recurso pelo qual o emissor diz o contrário do que está pensando ou sentindo (ou por pudor em relação a si próprio ou com intenção depreciativa e sarcástica em relação a outrem).

A ironia consiste na utilização de determinada palavra ou expressão que, em um outro contexto diferente do usual, ganha um novo sentido, gerando um efeito de humor.

Exemplo:





Na construção de um texto, ela pode aparecer em três modos: ironia verbal, ironia de situação e ironia dramática (ou satírica).

Ironia verbal

Ocorre quando se diz algo pretendendo expressar outro significado, normalmente oposto ao sentido literal. A expressão e a intenção são diferentes.

Exemplo: Você foi tão bem na prova! Tirou um zero incrível!

Ironia de situação

A intenção e resultado da ação não estão alinhados, ou seja, o resultado é contrário ao que se espera ou que se planeja.

Exemplo: Quando num texto literário uma personagem planeja uma ação, mas os resultados não saem como o esperado. No livro "Memórias Póstumas de Brás Cubas", de Machado de Assis, a personagem título tem obsessão por ficar conhecida. Ao longo da vida, tenta de muitas maneiras alcançar a notoriedade sem sucesso. Após a morte, a personagem se torna conhecida. A ironia é que planejou ficar famoso antes de morrer e se tornou famoso após a morte.

Ironia dramática (ou satírica)

A ironia dramática é um dos efeitos de sentido que ocorre nos textos literários quando a personagem tem a consciência de que suas ações não serão bem-sucedidas ou que está entrando por um caminho ruim, mas o leitor já tem essa consciência.

Exemplo: Em livros com narrador onisciente, que sabe tudo o que se passa na história com todas as personagens, é mais fácil aparecer esse tipo de ironia. A peça como Romeu e Julieta, por exemplo, se inicia com a fala que relata que os protagonistas da história irão morrer em decorrência do seu amor. As personagens agem ao longo da peça esperando conseguir atingir seus objetivos, mas a plateia já sabe que eles não serão bem-sucedidos.

Humor

Nesse caso, é muito comum a utilização de situações que pareçam cômicas ou surpreendentes para provocar o efeito de humor.

Situações cômicas ou potencialmente humorísticas compartilham da característica do efeito surpresa. O humor reside em ocorrer algo fora do esperado numa situação.

Há diversas situações em que o humor pode aparecer. Há as tirinhas e charges, que aliam texto e imagem para criar efeito cômico; há anedotas ou pequenos contos; e há as crônicas, frequentemente acessadas como forma de gerar o riso.

Os textos com finalidade humorística podem ser divididos em quatro categorias: anedotas, cartuns, tiras e charges.

Exemplo:



ANÁLISE E A INTERPRETAÇÃO DO TEXTO SEGUNDO O GÊNERO EM QUE SE INSCREVE

Compreender um texto trata da análise e decodificação do que de fato está escrito, seja das frases ou das ideias presentes. Interpretar um texto, está ligado às conclusões que se pode chegar ao conectar as ideias do texto com a realidade. Interpretação trabalha com a subjetividade, com o que se entendeu sobre o texto.

Interpretar um texto permite a compreensão de todo e qualquer texto ou discurso e se amplia no entendimento da sua ideia principal. Compreender relações semânticas é uma competência imprescindível no mercado de trabalho e nos estudos.

Quando não se sabe interpretar corretamente um texto pode-se criar vários problemas, afetando não só o desenvolvimento profissional, mas também o desenvolvimento pessoal.

Busca de sentidos

Para a busca de sentidos do texto, pode-se retirar do mesmo os **tópicos frasais** presentes em cada parágrafo. Isso auxiliará na apreensão do conteúdo exposto.

Isso porque é ali que se fazem necessários, estabelecem uma relação hierárquica do pensamento defendido, retomando ideias já citadas ou apresentando novos conceitos.

Por fim, concentre-se nas ideias que realmente foram explicitadas pelo autor. Textos argumentativos não costumam conceder espaço para divagações ou hipóteses, supostamente contidas nas entrelinhas. Deve-se ater às ideias do autor, o que não quer dizer que o leitor precise ficar preso na superfície do texto, mas é fundamental que não sejam criadas suposições vagas e inespecíficas.

Importância da interpretação

A prática da leitura, seja por prazer, para estudar ou para se informar, aprimora o vocabulário e dinamiza o raciocínio e a interpretação. A leitura, além de favorecer o aprendizado de conteúdos específicos, aprimora a escrita.

Uma interpretação de texto assertiva depende de inúmeros fatores. Muitas vezes, apressados, descuidamo-nos dos detalhes presentes em um texto, achamos que apenas uma leitura já se faz suficiente. Interpretar exige paciência e, por isso, sempre releia o texto, pois a segunda leitura pode apresentar aspectos surpreendentes que não foram observados previamente. Para auxiliar na busca de sentidos do texto, pode-se também retirar dele os **tópicos frasais** presentes em cada parágrafo, isso certamente auxiliará na apreensão do conteúdo exposto. Lembre-se de que os parágrafos não estão organizados, pelo menos em um bom texto, de maneira aleatória, se estão no lugar que estão, é porque ali se fazem necessários, estabelecendo uma relação hierárquica do pensamento defendido, retomando ideias já citadas ou apresentando novos conceitos.

Concentre-se nas ideias que de fato foram explicitadas pelo autor: os textos argumentativos não costumam conceder espaço para divagações ou hipóteses, supostamente contidas nas entrelinhas. Devemos nos ater às ideias do autor, isso não quer dizer que você precise ficar preso na superfície do texto, mas é fundamental que não criemos, à revelia do autor, suposições vagas e inespecíficas. Ler com atenção é um exercício que deve ser praticado à exaustão, assim como uma técnica, que fará de nós leitores proficientes.

Diferença entre compreensão e interpretação

A compreensão de um texto é fazer uma análise objetiva do texto e verificar o que realmente está escrito nele. Já a interpretação imagina o que as ideias do texto têm a ver com a realidade. O leitor tira conclusões subjetivas do texto.

Gêneros Discursivos

Romance: descrição longa de ações e sentimentos de personagens fictícios, podendo ser de comparação com a realidade ou totalmente irreal. A diferença principal entre um romance e uma novela é a extensão do texto, ou seja, o romance é mais longo. No romance nós temos uma história central e várias histórias secundárias.

Conto: obra de ficção onde é criado seres e locais totalmente imaginário. Com linguagem linear e curta, envolve poucas personagens, que geralmente se movimentam em torno de uma única ação, dada em um só espaço, eixo temático e conflito. Suas ações encaminham-se diretamente para um desfecho.

Novela: muito parecida com o conto e o romance, diferenciado por sua extensão. Ela fica entre o conto e o romance, e tem a história principal, mas também tem várias histórias secundárias. O tempo na novela é baseada no calendário. O tempo e local são definidos pelas histórias dos personagens. A história (enredo) tem um ritmo mais acelerado do que a do romance por ter um texto mais curto.

Crônica: texto que narra o cotidiano das pessoas, situações que nós mesmos já vivemos e normalmente é utilizado a ironia para mostrar um outro lado da mesma história. Na crônica o tempo não é relevante e quando é citado, geralmente são pequenos intervalos como horas ou mesmo minutos.

Poesia: apresenta um trabalho voltado para o estudo da linguagem, fazendo-o de maneira particular, refletindo o momento, a vida dos homens através de figuras que possibilitam a criação de imagens.

Editorial: texto dissertativo argumentativo onde expressa a opinião do editor através de argumentos e fatos sobre um assunto que está sendo muito comentado (polêmico). Sua intenção é convencer o leitor a concordar com ele.

Entrevista: texto expositivo e é marcado pela conversa de um entrevistador e um entrevistado para a obtenção de informações. Tem como principal característica transmitir a opinião de pessoas de destaque sobre algum assunto de interesse.

Cantiga de roda: gênero empírico, que na escola se materializa em uma concretude da realidade. A cantiga de roda permite as crianças terem mais sentido em relação a leitura e escrita, ajudando os professores a identificar o nível de alfabetização delas.

Receita: texto instrucional e injuntivo que tem como objetivo de informar, aconselhar, ou seja, recomendam dando uma certa liberdade para quem recebe a informação.

DISTINÇÃO DE FATO E OPINIÃO SOBRE ESSE FATO

Fato

O fato é algo que aconteceu ou está acontecendo. A existência do fato pode ser constatada de modo indiscutível. O fato pode é uma coisa que aconteceu e pode ser comprovado de alguma maneira, através de algum documento, números, vídeo ou registro.

Exemplo de fato:

A mãe foi viajar.

Interpretação

É o ato de dar sentido ao fato, de entendê-lo. Interpretamos quando relacionamos fatos, os comparamos, buscamos suas causas, previmos suas consequências.

Entre o fato e sua interpretação há uma relação lógica: se apontamos uma causa ou consequência, é necessário que seja plausível. Se comparamos fatos, é preciso que suas semelhanças ou diferenças sejam detectáveis.

Exemplos de interpretação:

A mãe foi viajar porque considerou importante estudar em outro país.

A mãe foi viajar porque se preocupava mais com sua profissão do que com a filha.

Opinião

A opinião é a avaliação que se faz de um fato considerando um juízo de valor. É um julgamento que tem como base a interpretação que fazemos do fato.

Nossas opiniões costumam ser avaliadas pelo grau de coerência que mantêm com a interpretação do fato. É uma interpretação do fato, ou seja, um modo particular de olhar o fato. Esta opinião pode alterar de pessoa para pessoa devido a fatores socioculturais.

Exemplos de opiniões que podem decorrer das interpretações anteriores:

A mãe foi viajar porque considerou importante estudar em outro país. Ela tomou uma decisão acertada.

A mãe foi viajar porque se preocupava mais com sua profissão do que com a filha. Ela foi egoísta.

Muitas vezes, a interpretação já traz implícita uma opinião.

Por exemplo, quando se mencionam com ênfase consequências negativas que podem advir de um fato, se enaltecem previsões positivas ou se faz um comentário irônico na interpretação, já estamos expressando nosso julgamento.

É muito importante saber a diferença entre o fato e opinião, principalmente quando debatemos um tema polêmico ou quando analisamos um texto dissertativo.

Exemplo:

A mãe viajou e deixou a filha só. Nem deve estar se importando com o sofrimento da filha.

ESTRUTURAÇÃO DO TEXTO E DOS PARÁGRAFOS

Uma boa redação é dividida em ideias relacionadas entre si ajustadas a uma ideia central que norteia todo o pensamento do texto. Um dos maiores problemas nas redações é estruturar as ideias para fazer com que o leitor entenda o que foi dito no texto. Fazer uma estrutura no texto para poder guiar o seu pensamento e o do leitor.

Parágrafo

O parágrafo organizado em torno de uma ideia-núcleo, que é desenvolvida por ideias secundárias. O parágrafo pode ser formado por uma ou mais frases, sendo seu tamanho variável. No texto dissertativo-argumentativo, os parágrafos devem estar todos relacionados com a tese ou ideia principal do texto, geralmente apresentada na introdução.

Embora existam diferentes formas de organização de parágrafos, os textos dissertativo-argumentativos e alguns gêneros jornalísticos apresentam uma estrutura-padrão. Essa estrutura consiste em três partes: a ideia-núcleo, as ideias secundárias (que desenvolvem a ideia-núcleo) e a conclusão (que reafirma a ideia-básica). Em parágrafos curtos, é raro haver conclusão.

Introdução: faz uma rápida apresentação do assunto e já traz uma ideia da sua posição no texto, é normalmente aqui que você irá identificar qual o problema do texto, o porque ele está sendo escrito. Normalmente o tema e o problema são dados pela própria prova.

Desenvolvimento: elabora melhor o tema com argumentos e ideias que apoiem o seu posicionamento sobre o assunto. É possível usar argumentos de várias formas, desde dados estatísticos até citações de pessoas que tenham autoridade no assunto.

Conclusão: faz uma retomada breve de tudo que foi abordado e conclui o texto. Esta última parte pode ser feita de várias maneiras diferentes, é possível deixar o assunto ainda aberto criando uma pergunta reflexiva, ou concluir o assunto com as suas próprias conclusões a partir das ideias e argumentos do desenvolvimento.

Outro aspecto que merece especial atenção são os conectores. São responsáveis pela coesão do texto e tornam a leitura mais fluente, visando estabelecer um encadeamento lógico entre as ideias e servem de ligação entre o parágrafo, ou no interior do período, e o tópico que o antecede.

Saber usá-los com precisão, tanto no interior da frase, quanto ao passar de um enunciado para outro, é uma exigência também para a clareza do texto.

Sem os conectores (pronomes relativos, conjunções, advérbios, preposições, palavras denotativas) as ideias não fluem, muitas vezes o pensamento não se completa, e o texto torna-se obscuro, sem coerência.

Esta estrutura é uma das mais utilizadas em textos argumentativos, e por conta disso é mais fácil para os leitores.

Existem diversas formas de se estruturar cada etapa dessa estrutura de texto, entretanto, apenas segui-la já leva ao pensamento mais direto.

NÍVEIS DE LINGUAGEM**Definição de linguagem**

Linguagem é qualquer meio sistemático de comunicar ideias ou sentimentos através de signos convencionais, sonoros, gráficos, gestuais etc. A linguagem é individual e flexível e varia dependendo da idade, cultura, posição social, profissão etc. A maneira de articular as palavras, organizá-las na frase, no texto, determina nossa linguagem, nosso estilo (forma de expressão pessoal).

As inovações linguísticas, criadas pelo falante, provocam, com o decorrer do tempo, mudanças na estrutura da língua, que só as incorpora muito lentamente, depois de aceitas por todo o grupo social. Muitas novidades criadas na linguagem não vingam na língua e caem em desuso.

Língua escrita e língua falada

A língua escrita não é a simples reprodução gráfica da língua falada, por que os sinais gráficos não conseguem registrar grande parte dos elementos da fala, como o timbre da voz, a entonação, e ainda os gestos e a expressão facial. Na realidade a língua falada é mais descontraída, espontânea e informal, porque se manifesta na conversação diária, na sensibilidade e na liberdade de expressão do falante. Nessas situações informais, muitas regras determinadas pela língua padrão são quebradas em nome da naturalidade, da liberdade de expressão e da sensibilidade estilística do falante.

Linguagem popular e linguagem culta

Podem valer-se tanto da linguagem popular quanto da linguagem culta. Obviamente a linguagem popular é mais usada na fala, nas expressões orais cotidianas. Porém, nada impede que ela esteja presente em poesias (o Movimento Modernista Brasileiro procurou valorizar a linguagem popular), contos, crônicas e romances em que o diálogo é usado para representar a língua falada.

Linguagem Popular ou Coloquial

Usada espontânea e fluentemente pelo povo. Mostra-se quase sempre rebelde à norma gramatical e é carregada de vícios de linguagem (solecismo – erros de regência e concordância; barbarismo – erros de pronúncia, grafia e flexão; ambiguidade; cacofonia; pleonismo), expressões vulgares, gírias e preferência pela coordenação, que ressalta o caráter oral e popular da língua. A linguagem popular está presente nas conversas familiares ou entre amigos, anedotas, irradiação de esportes, programas de TV e auditório, novelas, na expressão dos estados emocionais etc.

A Linguagem Culta ou Padrão

É a ensinada nas escolas e serve de veículo às ciências em que se apresenta com terminologia especial. É usada pelas pessoas instruídas das diferentes classes sociais e caracteriza-se pela obediência às normas gramaticais. Mais comumente usada na linguagem escrita e literária, reflete prestígio social e cultural. É mais artificial, mais estável, menos sujeita a variações. Está presente nas aulas, conferências, sermões, discursos políticos, comunicações científicas, noticiários de TV, programas culturais etc.

Gíria

A gíria relaciona-se ao cotidiano de certos grupos sociais como arma de defesa contra as classes dominantes. Esses grupos utilizam a gíria como meio de expressão do cotidiano, para que as mensagens sejam decodificadas apenas por eles mesmos.

Assim a gíria é criada por determinados grupos que divulgam o palavreado para outros grupos até chegar à mídia. Os meios de comunicação de massa, como a televisão e o rádio, propagam os novos vocábulos, às vezes, também inventam alguns. A gíria pode acabar incorporada pela língua oficial, permanecer no vocabulário de pequenos grupos ou cair em desuso.

Ex.: “chutar o pau da barraca”, “viajar na maionese”, “galera”, “mina”, “tipo assim”.

Linguagem vulgar

Existe uma linguagem vulgar relacionada aos que têm pouco ou nenhum contato com centros civilizados. Na linguagem vulgar há estruturas com “**nóis vai, lá**”, “eu **di** um beijo”, “**Ponhei** sal na comida”.

Linguagem regional

Regionalismos são variações geográficas do uso da língua padrão, quanto às construções gramaticais e empregos de certas palavras e expressões. Há, no Brasil, por exemplo, os falares amazônico, nordestino, baiano, fluminense, mineiro, sulino.

| | |
|--|----|
| 1. Situações problema, envolvendo equações e sistema de equações do 1º e 2º graus | 01 |
| 2. Matemática comercial e financeira: razão, proporção, regra de três simples e composta, porcentagem e juros simples | 05 |
| 3. Situações problema, envolvendo cálculo de perímetro e área das principais figuras planas com suas respectivas unidades de medida. | 22 |
| 4. Tratamento da informação: interpretação de situações apresentadas na forma de tabela ou gráfico | 28 |
| 5. Raciocínio Lógico compatível com o Nível Médio | 33 |

SITUAÇÕES PROBLEMA, ENVOLVENDO EQUAÇÕES E SISTEMA DE EQUAÇÕES DO 1º E 2º GRAUS

EQUAÇÕES E INEQUAÇÕES

Equação é toda sentença matemática aberta que exprime uma relação de igualdade e uma incógnita ou variável (x, y, z,...).

EQUAÇÃO DO 1º GRAU

As equações do primeiro grau são aquelas que podem ser representadas sob a forma $ax + b = 0$, em que **a** e **b** são constantes reais, com a diferente de 0, e x é a variável. A resolução desse tipo de equação é fundamentada nas propriedades da igualdade descritas a seguir.

Adicionando um mesmo número a ambos os membros de uma equação, ou subtraindo um mesmo número de ambos os membros, a igualdade se mantém.

Dividindo ou multiplicando ambos os membros de uma equação por um mesmo número não-nulo, a igualdade se mantém.

Membros de uma equação

Numa equação a expressão situada à esquerda da igualdade é chamada de 1º membro da equação, e a expressão situada à direita da igualdade, de 2º membro da equação.

$$\begin{array}{ccc} -3x + 12 & = & 2x - 9 \\ \text{1º membro} & & \text{2º membro} \end{array}$$

Resolução de uma equação

Colocamos no primeiro membro os termos que apresentam variável, e no segundo membro os termos que não apresentam variável. Os termos que mudam de membro têm os sinais trocados.

$$\begin{aligned} 5x - 8 &= 12 + x \\ 5x - x &= 12 + 8 \\ 4x &= 20 \\ X &= 20/4 \\ X &= 5 \end{aligned}$$

Ao substituirmos o valor encontrado de x na equação obtemos o seguinte:

$$\begin{aligned} 5x - 8 &= 12 + x \\ 5.5 - 8 &= 12 + 5 \\ 25 - 8 &= 17 \\ 17 &= 17 \text{ (V)} \end{aligned}$$

Quando se passa de um membro para o outro se usa a operação inversa, ou seja, o que está multiplicando passa dividindo e o que está dividindo passa multiplicando. O que está adicionando passa subtraindo e o que está subtraindo passa adicionando.

Exemplo: (PRODAM/AM – Auxiliar de Motorista – FUNCAB)

Um grupo formado por 16 motoristas organizou um churrasco para suas famílias. Na semana do evento, seis deles desistiram de participar. Para manter o churrasco, cada um dos motoristas restantes pagou R\$ 57,00 a mais.

- O valor total pago por eles, pelo churrasco, foi:
- (A) R\$ 570,00
 - (B) R\$ 980,50
 - (C) R\$ 1.350,00
 - (D) R\$ 1.480,00
 - (E) R\$ 1.520,00

Resolução:

Vamos chamar de (x) o valor para cada motorista. Assim:

$$\begin{aligned} 16 \cdot x &= \text{Total} \\ \text{Total} &= 10 \cdot (x + 57) \quad (\text{pois 6 desistiram}) \\ \text{Combinando as duas equações, temos:} \\ 16 \cdot x &= 10 \cdot x + 570 \\ 16 \cdot x - 10 \cdot x &= 570 \\ 6 \cdot x &= 570 \\ x &= 570 / 6 \\ x &= 95 \\ \text{O valor total é: } &16 \cdot 95 = \text{R\$ } 1520,00. \end{aligned}$$

Resposta: E.

EQUAÇÃO DO 2º GRAU

As equações do segundo grau são aquelas que podem ser representadas sob a forma $ax^2 + bx + c = 0$, em que **a**, **b** e **c** são constantes reais, com **a** diferente de 0, e x é a variável.

Equação completa e incompleta

1) Quando $b \neq 0$ e $c \neq 0$, a equação do 2º grau se diz **completa**.
Ex.: $x^2 - 7x + 11 = 0 = 0$ é uma equação completa ($a = 1, b = -7, c = 11$).

2) Quando $b = 0$ ou $c = 0$ ou $b = c = 0$, a equação do 2º grau se diz **incompleta**.

- Exs.:
- $x^2 - 81 = 0$ é uma equação incompleta ($b=0$).
 - $x^2 + 6x = 0$ é uma equação incompleta ($c = 0$).
 - $2x^2 = 0$ é uma equação incompleta ($b = c = 0$).

Resolução da equação

1º) A equação é da forma $ax^2 + bx = 0$ (**incompleta**)
 $x^2 - 16x = 0 \rightarrow$ colocamos x em evidência
 $x \cdot (x - 16) = 0,$
 $x = 0$
 $x - 16 = 0$
 $x = 16$
Logo, $S = \{0, 16\}$ e os números 0 e 16 são as raízes da equação.

2º) A equação é da forma $ax^2 + c = 0$ (**incompleta**)
 $x^2 - 49 = 0 \rightarrow$ Fatoramos o primeiro membro, que é uma diferença de dois quadrados.

$$\begin{aligned} (x + 7) \cdot (x - 7) &= 0, \\ x + 7 = 0 & \quad x - 7 = 0 \\ x = -7 & \quad x = 7 \end{aligned}$$

ou
 $x^2 - 49 = 0$
 $x^2 = 49$
 $x^2 = 49$
 $x = 7,$ (aplicando a segunda propriedade).
Logo, $S = \{-7, 7\}$.

3º) A equação é da forma $ax^2 + bx + c = 0$ (**completa**)
Para resolvê-la usaremos a fórmula de Bháskara.

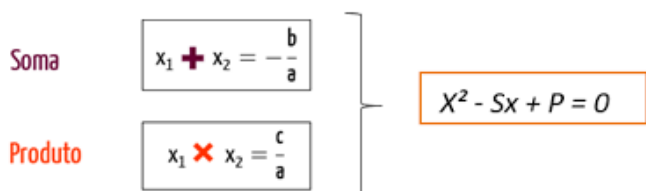
$$ax^2 + bx + c = 0 \Rightarrow x = \frac{-b \pm \sqrt{\Delta}}{2a} \text{ onde } \Delta = b^2 - 4ac$$

Conforme o valor do discriminante Δ existem três possibilidades quanto à natureza da equação dada.

$$\begin{cases} \Delta > 0 \rightarrow \text{Existem duas raízes reais e desiguais} \\ \Delta = 0 \rightarrow \text{Existem duas raízes reais e iguais} \\ \Delta < 0 \rightarrow \text{Existem duas raízes complexas da forma } \alpha \pm \beta\sqrt{-1} \end{cases}$$

Quando ocorre a última possibilidade é costume dizer-se que não existem raízes reais, pois, de fato, elas não são reais já que não existe, no conjunto dos números reais, \sqrt{a} quando $a < 0$.

Relações entre raízes e coeficientes



Exemplo: (CÂMARA DE CANITAR/SP – RECEPCIONISTA – IN-DEC) Qual a equação do 2º grau cujas raízes são 1 e 3/2?

- (A) $x^2 - 3x + 4 = 0$
- (B) $-3x^2 - 5x + 1 = 0$
- (C) $3x^2 + 5x + 2 = 0$
- (D) $2x^2 - 5x + 3 = 0$

Resolução:

Como as raízes foram dadas, para saber qual a equação: $x^2 - Sx + P = 0$, usando o método da soma e produto; S= duas raízes somadas resultam no valor numérico de b; e P= duas raízes multiplicadas resultam no valor de c.

$$S = 1 + \frac{3}{2} = \frac{5}{2} = b$$

$$P = 1 \cdot \frac{3}{2} = \frac{3}{2} = c ; \text{ substituindo}$$

$$x^2 - \frac{5}{2}x + \frac{3}{2} = 0$$

$$2x^2 - 5x + 3 = 0$$

Resposta: D.

INEQUAÇÃO DO 1º GRAU

Uma inequação do 1º grau na incógnita x é qualquer expressão do 1º grau que pode ser escrita numa das seguintes formas:

- $ax + b > 0$;
- $ax + b < 0$;
- $ax + b \geq 0$;
- $ax + b \leq 0$.

Onde a, b são números reais com $a \neq 0$.

Resolvendo uma inequação de 1º grau

Uma maneira simples de resolver uma equação do 1º grau é isolarmos a incógnita x em um dos membros da igualdade. O método é bem parecido com o das equações. Ex.:

Resolva a inequação $-2x + 7 > 0$.

Solução:

$$-2x > -7$$

Multiplicando por (-1)

$$2x < 7$$

$$x < 7/2$$

Portanto a solução da inequação é $x < 7/2$.

FIQUE ATENTO: Toda vez que “x” tiver valor negativo, devemos multiplicar por (-1), isso faz com que o símbolo da desigualdade tenha o seu sentido invertido.

Pode-se resolver qualquer inequação do 1º grau por meio do estudo do sinal de uma função do 1º grau, com o seguinte procedimento:

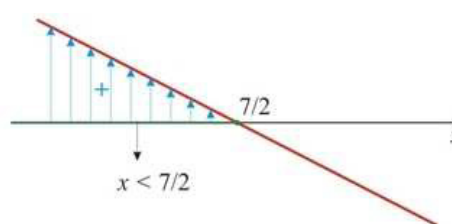
1. Iguale-se a expressão $ax + b$ a zero;
2. Localiza-se a raiz no eixo x;
3. Estuda-se o sinal conforme o caso.

Pegando o exemplo anterior temos:

$$-2x + 7 > 0$$

$$-2x + 7 = 0$$

$$x = 7/2$$



Exemplo: (SEE/AC – Professor de Ciências da Natureza Matemática e suas Tecnologias – FUNCAB) Determine os valores de que satisfazem a seguinte inequação:

$$\frac{3x}{2} + 2 \leq \frac{x}{2} - 3$$

- (A) $x > 2$
- (B) $x - 5$
- (C) $x > -5$
- (D) $x < 2$
- (E) $x 2$

Resolução:

$$\frac{3x}{2} + 2 \leq \frac{x}{2} - 3$$

$$\frac{3x}{2} - \frac{x}{2} \leq -3 - 2$$

$$\frac{2x}{2} \leq -5$$

$$x \leq -5$$

Resposta: B.

INEQUAÇÃO DO 2º GRAU

Chamamos de inequação da 2º toda desigualdade pode ser representada da seguinte forma:

- $ax^2 + bx + c > 0$,
- $ax^2 + bx + c < 0$,
- $ax^2 + bx + c \geq 0$
- $ax^2 + bx + c \leq 0$

Onde a, b e c são números reais com $a \neq 0$.

Resolução da inequação

Para resolvermos uma inequação do 2º grau, utilizamos o estudo do sinal. As inequações são representadas pelas desigualdades: $>, \geq, <, \leq$.

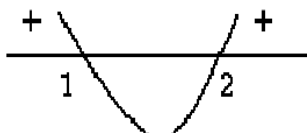
Ex.: $x^2 - 3x + 2 > 0$

Resolução:

$$x^2 - 3x + 2 > 0$$

$$x' = 1, x'' = 2$$

Como desejamos os valores para os quais a função é maior que zero devemos fazer um esboço do gráfico e ver para quais valores de x isso ocorre.



Vemos, que as regiões que tornam positivas a função são: $x < 1$ e $x > 2$. Resposta: $\{x \in \mathbb{R} \mid x < 1 \text{ ou } x > 2\}$

Exemplo: (VUNESP) O conjunto solução da inequação $9x^2 - 6x + 1 \leq 0$, no universo dos números reais é:

- (A) \emptyset
- (B) \mathbb{R}
- (C) $\left\{\frac{1}{3}\right\}$
- (D) $\left\{x \in \mathbb{R} \mid x \geq \frac{1}{3}\right\}$
- (E) $\left\{x \in \mathbb{R} \mid x \neq \frac{1}{3}\right\}$

Resolução:

Resolvendo por Bháskara:

$$\Delta = b^2 - 4ac$$

$$\Delta = (-6)^2 - 4.9.1$$

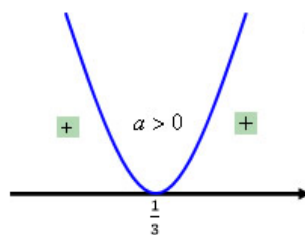
$$\Delta = 36 - 36 = 0$$

$$x = \frac{-b \pm \sqrt{\Delta}}{2a}$$

$$x = \frac{-(-6) \pm \sqrt{0}}{2.9}$$

$$x = \frac{6 \pm 0}{18} = \frac{6}{18} = \frac{1}{3} \text{ (delta igual a zero, duas raízes iguais)}$$

Fazendo o gráfico, a $a > 0$ parábola voltada para cima:



$$S = \left\{\frac{1}{3}\right\}$$

Resposta: C.

SISTEMA DO 1º GRAU

Um sistema de equação de 1º grau com duas incógnitas é formado por: duas equações de 1º grau com duas incógnitas diferentes em cada equação. Veja um exemplo:

$$\begin{cases} x + y = 20 \\ 3x + 4y = 72 \end{cases}$$

Resolução de sistemas

Existem dois métodos de resolução dos sistemas. Vejamos:

Método da substituição: consiste em escolher uma das duas equações, isolar uma das incógnitas e substituir na outra equação, veja como:

Dado o sistema $\begin{cases} x + y = 20 \\ 3x + 4y = 72 \end{cases}$, enumeramos as equações.

$$\begin{cases} x + y = 20 & \text{1} \\ 3x + 4y = 72 & \text{2} \end{cases}$$

Escolhemos a equação 1 (pelo valor da incógnita de x ser 1) e isolamos x. Teremos: $x = 20 - y$ e substituímos na equação 2.

$3(20 - y) + 4y = 72$, com isso teremos apenas 1 incógnita. Resolvendo:

$$60 - 3y + 4y = 72 \rightarrow -3y + 4y = 72 - 60 \rightarrow y = 12$$

Para descobrir o valor de x basta substituir 12 na equação $x = 20 - y$. Logo:

$$x = 20 - y \rightarrow x = 20 - 12 \rightarrow x = 8$$

Portanto, a solução do sistema é $S = (8, 12)$

Método da adição

Esse método consiste em adicionar as duas equações de tal forma que a soma de uma das incógnitas seja zero. Para que isso aconteça será preciso que multipliquemos algumas vezes as duas equações ou apenas uma equação por números inteiros para que a soma de uma das incógnitas seja zero.

Dado o sistema $\begin{cases} x + y = 20 \\ 3x + 4y = 72 \end{cases}$:

Para adicionarmos as duas equações e a soma de uma das incógnitas de zero, teremos que multiplicar a primeira equação por -3 .

$$\begin{cases} x + y = 20 & (-3) \\ 3x + 4y = 72 \end{cases}$$

Teremos:

$$\begin{cases} -3x - 3y = -60 \\ 3x + 4y = 72 \end{cases}$$

Adicionando as duas equações:

$$\begin{array}{r} -3x - 3y = -60 \\ + \quad 3x + 4y = 72 \\ \hline y = 12 \end{array}$$

Para descobrirmos o valor de x basta escolher uma das duas equações e substituir o valor de y encontrado:

$$x + y = 20 \rightarrow x + 12 = 20 \rightarrow x = 20 - 12 \rightarrow x = 8$$

Portanto, a solução desse sistema é: $S = (8, 12)$.

Exemplos:

01. (SABESP – APRENDIZ – FCC) Em uma gincana entre as três equipes de uma escola (amarela, vermelha e branca), foram arrecadados 1 040 quilogramas de alimentos. A equipe amarela arrecadou 50 quilogramas a mais que a equipe vermelha e esta arrecadou 30 quilogramas a menos que a equipe branca. A quantidade de alimentos arrecadada pela equipe vencedora foi, em quilogramas, igual a

- (A) 310
- (B) 320
- (C) 330
- (D) 350
- (E) 370

Resolução:

Amarela: x
 Vermelha: y
 Branca: z
 $x = y + 50$
 $y = z - 30$
 $z = y + 30$

$$\begin{cases} x + y + z = 1040 \\ x = y + 50 \\ z = y + 30 \end{cases}$$

Substituindo a II e a III equação na I:

$$\begin{aligned} y + 50 + y + y + 30 &= 1040 \\ 3y &= 1040 - 80 \\ y &= 320 \end{aligned}$$

Substituindo na equação II

$$\begin{aligned} x &= 320 + 50 = 370 \\ z &= 320 + 30 = 350 \end{aligned}$$

A equipe que mais arrecadou foi a amarela com 370kg

Resposta: E.

02. (SABESP – ANALISTA DE GESTÃO I - CONTABILIDADE – FCC)

Em um campeonato de futebol, as equipes recebem, em cada jogo, três pontos por vitória, um ponto em caso de empate e nenhum ponto se forem derrotadas. Após disputar 30 partidas, uma das equipes desse campeonato havia perdido apenas dois jogos e acumulado 58 pontos. O número de vitórias que essa equipe conquistou, nessas 30 partidas, é igual a

- (A) 12
- (B) 14
- (C) 16
- (D) 13
- (E) 15

Resolução:

Vitórias: x
 Empate: y
 Derrotas: 2

Pelo método da adição temos:

$$\begin{cases} x + y + 2 = 30 & (-1) \\ 3x + y = 58 \end{cases}$$

$$\begin{cases} -x - y = -28 \\ 3x + y = 58 \end{cases}$$

$$2x = 30$$

$$x = 15$$

Resposta: E.

SISTEMA DO 2º GRAU

Utilizamos o mesmo princípio da resolução dos sistemas de 1º grau, por adição, substituições, etc. A diferença é que teremos como solução um sistema de pares ordenados.

Sequência prática

- Estabelecer o sistema de equações que traduzam o problema para a linguagem matemática;
- Resolver o sistema de equações;
- Interpretar as raízes encontradas, verificando se são compatíveis com os dados do problema.

Exemplos:

01. (CPTM - Médico do trabalho – Makiyama) Sabe-se que o produto da idade de Miguel pela idade de Lucas é 500. Miguel é 5 anos mais velho que Lucas. Qual a soma das idades de Miguel e Lucas?

- (A) 40.
- (B) 55.
- (C) 65.
- (D) 50.
- (E) 45.

Resolução:

Seja Miguel M e Lucas L :

$$\begin{aligned} M \cdot L &= 500 & (I) \\ M &= L + 5 & (II) \end{aligned}$$

substituindo II em I, temos:

$$\begin{aligned} (L + 5) \cdot L &= 500 \\ L^2 + 5L - 500 &= 0, \quad a = 1, b = 5 \text{ e } c = -500 \\ \Delta &= b^2 - 4ac \\ \Delta &= 5^2 - 4 \cdot 1 \cdot (-500) \\ \Delta &= 25 + 2000 \\ \Delta &= 2025 \end{aligned}$$

$$L = \frac{-b \pm \sqrt{\Delta}}{2a}$$

$$L = \frac{-5 \pm \sqrt{2025}}{2 \cdot 1} = \frac{-5 \pm 45}{2}$$

$$L = \frac{-5+45}{2} = \frac{40}{2} = 20 \quad \text{ou} \quad L = \frac{-5-45}{2} = \frac{-50}{2} = -25$$

esta não convém pois L (idade) tem que ser positivo.

Então $L = 20$

$M \cdot 20 = 500$

$m = 500 : 20 = 25$

$M + L = 25 + 20 = 45$

Resposta: E.

02. (TJ- FAURGS) Se a soma de dois números é igual a 10 e o seu produto é igual a 20, a soma de seus quadrados é igual a:

- (A) 30
- (B) 40
- (C) 50
- (D) 60
- (E) 80

Resolução:

$$\begin{cases} x + y = 10 \\ x \cdot y = 20 \end{cases}$$

Eu quero saber a soma de seus quadrados $x^2 + y^2$

Vamos elevar o $x + y$ ao quadrado:

$$(x + y)^2 = (10)^2$$

$x^2 + 2xy + y^2 = 100$, como $x \cdot y = 20$ substituímos o valor :

$$x^2 + 2 \cdot 20 + y^2 = 100$$

$$x^2 + 40 + y^2 = 100$$

$$x^2 + y^2 = 100 - 40$$

$$x^2 + y^2 = 60$$

Resposta: D.

MATEMÁTICA COMERCIAL E FINANCEIRA: RAZÃO, PROPORÇÃO, REGRA DE TRÊS SIMPLES E COMPOSTA, PORCENTAGEM E JUROS SIMPLES

RAZÃO E PROPORÇÃO

RAZÃO

É uma fração, sendo a e b dois números a sua razão, chama-se *razão de a para b*: a/b ou $a:b$, assim representados, sendo $b \neq 0$. Temos que:

$$\frac{a}{b} \Rightarrow \text{antecedente}$$

$$b \Rightarrow \text{consequente}$$

Exemplo:

(SEPLAN/GO – Perito Criminal – FUNIVERSA) Em uma ação policial, foram apreendidos 1 traficante e 150 kg de um produto parecido com maconha. Na análise laboratorial, o perito constatou que o produto apreendido não era maconha pura, isto é, era uma mistura da *Cannabis sativa* com outras ervas. Interrogado, o traficante revelou que, na produção de 5 kg desse produto, ele usava apenas 2 kg da *Cannabis sativa*; o restante era composto por várias "outras ervas". Nesse caso, é correto afirmar que, para fabricar todo o produto apreendido, o traficante usou

- (A) 50 kg de *Cannabis sativa* e 100 kg de outras ervas.
- (B) 55 kg de *Cannabis sativa* e 95 kg de outras ervas.
- (C) 60 kg de *Cannabis sativa* e 90 kg de outras ervas.
- (D) 65 kg de *Cannabis sativa* e 85 kg de outras ervas.
- (E) 70 kg de *Cannabis sativa* e 80 kg de outras ervas.

Resolução:

O enunciado fornece que a cada 5kg do produto temos que 2kg da *Cannabis sativa* e os demais *outras ervas*. Podemos escrever em forma de razão $\frac{2}{5}$, logo :

$$\frac{2}{5} \cdot 150 = 60 \text{kg de Cannabis sativa} \quad \therefore 150 - 60 = 90 \text{kg de outras ervas}$$

Resposta: C.

Razões Especiais

São aquelas que recebem um nome especial. Vejamos algumas:

Velocidade: é razão entre a distância percorrida e o tempo gasto para percorrê-la.

$$V = \frac{\text{Distância}}{\text{Tempo}}$$

Densidade: é a razão entre a massa de um corpo e o seu volume ocupado por esse corpo.

$$d = \frac{\text{Massa}}{\text{Volume}}$$

PROPORÇÃO

É uma igualdade entre duas frações ou duas razões.

$$\frac{a}{b} = \frac{c}{d} \quad \text{ou} \quad a : b :: c : d$$

Lemos: a esta para b, assim como c está para d.

Ainda temos:



Propriedades da Proporção

- Propriedade Fundamental: o produto dos meios é igual ao produto dos extremos:

$$a \cdot d = b \cdot c$$

1. Plano de Cargos e Salários dos Servidores Efetivos da Prefeitura Municipal de Mocajuba, disponível em: https://drive.google.com/file/d/1PdFQDESWceH7y4znrYtFIEHzZ7BF80_d/view01

PLANO DE CARGOS E SALÁRIOS DOS SERVIDORES EFETIVOS DA PREFEITURA MUNICIPAL DE MOCAJUBA

Prezado Candidato, devido ao formato do material, disponibilizaremos o conteúdo para consulta na íntegra em nosso site eletrônico, conforme segue:

<https://www.apostilasopcao.com.br/retificacoes>

ANOTAÇÕES

ANOTAÇÕES

NOÇÕES DE INFORMÁTICA

1. Conceitos básicos de ambiente Windows (versões mais recentes) e suas funcionalidades: ícones, atalhos de teclado, janelas, arquivos, pastas, programas, impressão, Word e Excel (versões mais recentes) 01
2. Conceitos básicos de Internet e utilização de ferramentas de navegação: browsers, Internet Explorer, correio eletrônico e busca e pesquisa na internet. Noções de serviços: Internet e Intranet 34
3. Conceitos básicos de tarefas e procedimentos de informática: organização e gerenciamento de arquivos, pastas e programas . . . 43

CONCEITOS BÁSICOS DE AMBIENTE WINDOWS (VERSÕES MAIS RECENTES) E SUAS FUNCIONALIDADES: ÍCONES, ATALHOS DE TECLADO, JANELAS, ARQUIVOS, PASTAS, PROGRAMAS, IMPRESSÃO, WORD E EXCEL (VERSÕES MAIS RECENTES)

WINDOWS 10

Lançado em 2015, O Windows 10 chega ao mercado com a proposta ousada, juntar todos os produtos da Microsoft em uma única plataforma. Além de desktops e notebooks, essa nova versão equipará smartphones, tablets, sistemas embarcados, o console Xbox One e produtos exclusivos, como o Surface Hub e os óculos de realidade aumentada HoloLens¹.

Versões do Windows 10

- **Windows 10 Home:** edição do sistema operacional voltada para os consumidores domésticos que utilizam PCs (desktop e notebook), tablets e os dispositivos “2 em 1”.

- **Windows 10 Pro:** o Windows 10 Pro também é voltado para PCs (desktop e notebook), tablets e dispositivos “2 em 1”, mas traz algumas funcionalidades extras em relação ao Windows 10 Home, os quais fazem com que essa edição seja ideal para uso em pequenas empresas, apresentando recursos para segurança digital, suporte remoto, produtividade e uso de sistemas baseados na nuvem.

- **Windows 10 Enterprise:** construído sobre o Windows 10 Pro, o Windows 10 Enterprise é voltado para o mercado corporativo. Os alvos dessa edição são as empresas de médio e grande porte, e o Sistema apresenta capacidades que focam especialmente em tecnologias desenvolvidas no campo da segurança digital e produtividade.

- **Windows 10 Education:** Construída a partir do Windows 10 Enterprise, essa edição foi desenvolvida para atender as necessidades do meio escolar.

- **Windows 10 Mobile:** o Windows 10 Mobile é voltado para os dispositivos de tela pequena cujo uso é centrado no touchscreen, como smartphones e tablets

- **Windows 10 Mobile Enterprise:** também voltado para smartphones e pequenos tablets, o Windows 10 Mobile Enterprise tem como objetivo entregar a melhor experiência para os consumidores que usam esses dispositivos para trabalho.

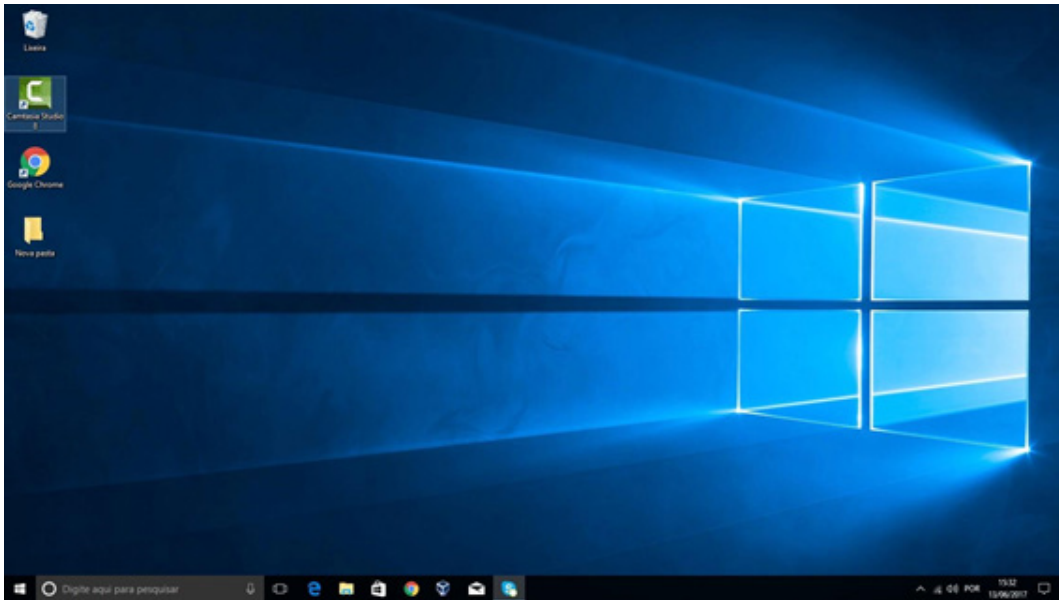
- **Windows 10 IoT:** edição para dispositivos como caixas eletrônicos, terminais de autoatendimento, máquinas de atendimento para o varejo e robôs industriais – todas baseadas no Windows 10 Enterprise e Windows 10 Mobile Enterprise.

- **Windows 10 S:** edição otimizada em termos de segurança e desempenho, funcionando exclusivamente com aplicações da Loja Microsoft.

- **Windows 10 Pro – Workstation:** como o nome sugere, o Windows 10 Pro for Workstations é voltado principalmente para uso profissional mais avançado em máquinas poderosas com vários processadores e grande quantidade de RAM.

Área de Trabalho (pacote aereo)

Aero é o nome dado a recursos e efeitos visuais introduzidos no Windows a partir da versão 7.



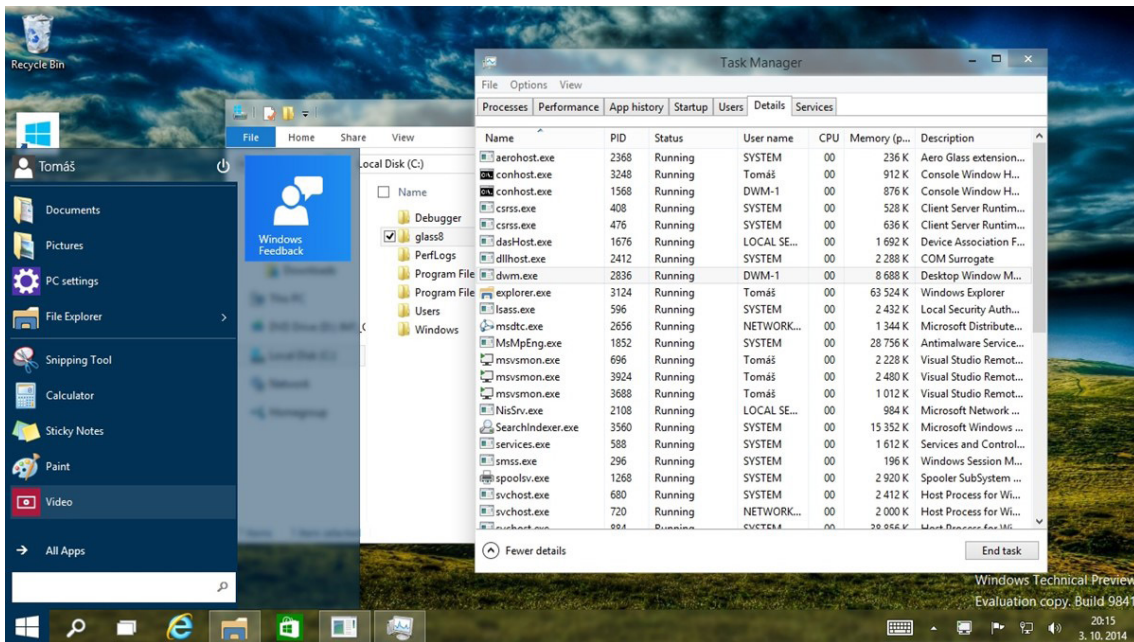
Área de Trabalho do Windows 10.

Fonte: <https://edu.gcfglobal.org/pt/tudo-sobre-o-windows-10/sobre-a-area-de-trabalho-do-windows-10/1/>

Aero Glass (Efeito Vidro)

Recurso que deixa janelas, barras e menus transparentes, parecendo um vidro.

¹ <https://estudioaulas.com.br/img/ArquivosCurso/materialDemo/SlideDemo-4147.pdf>

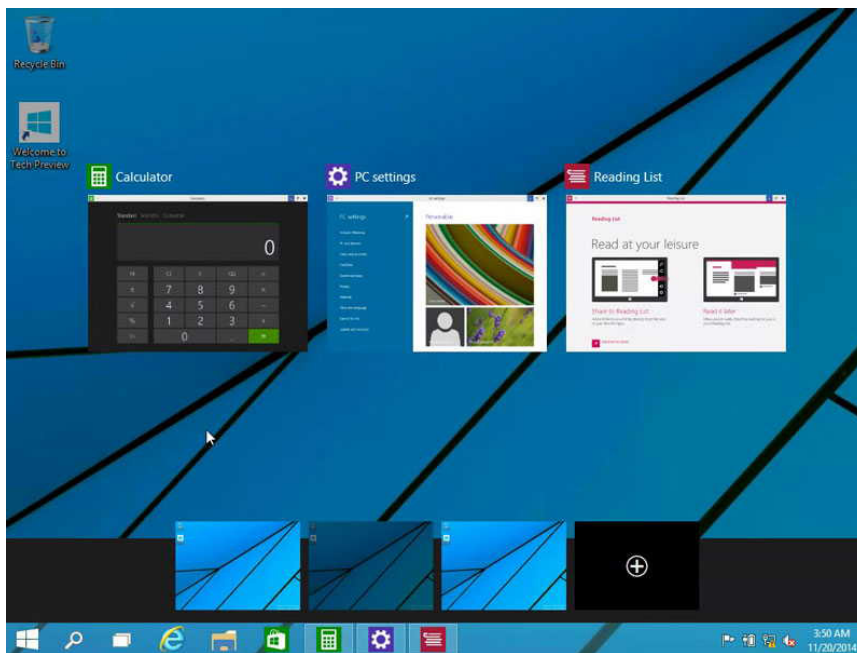


Efeito Aero Glass.

Fonte: <https://www.tecmundo.com.br/windows-10/64159-efeito-aero-glass-lancado-mod-windows-10.htm>

Aero Flip (Alt+Tab)

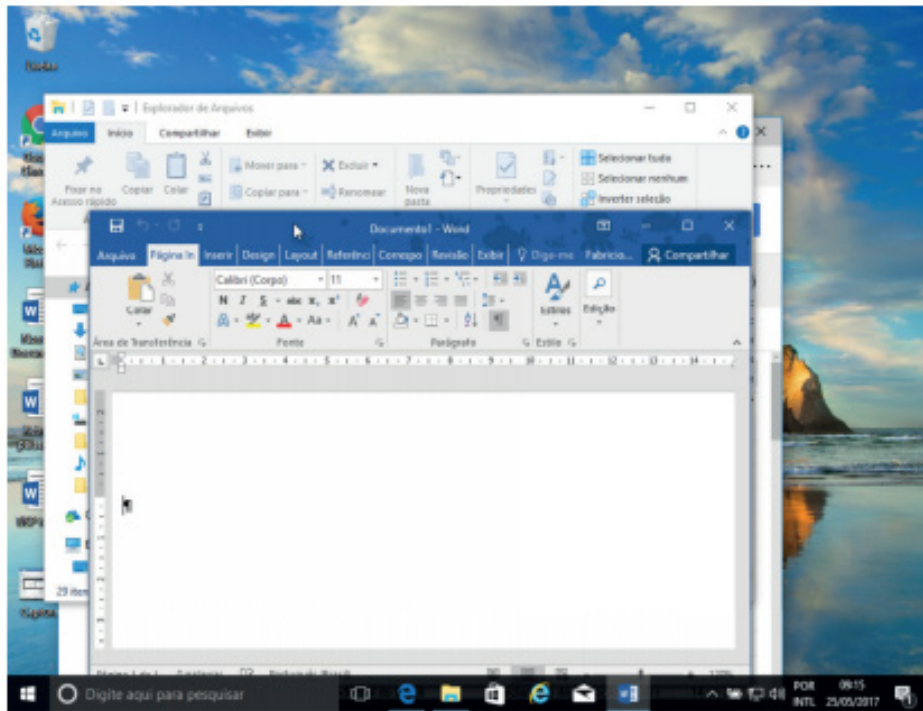
Permite a alternância das janelas na área de trabalho, organizando-as de acordo com a preferência de uso.



Efeito Aero Flip.

Aero Shake (Win+Home)

Ferramenta útil para quem usa o computador com multitarefas. Ao trabalhar com várias janelas abertas, basta “sacudir” a janela ativa, clicando na sua barra de título, que todas as outras serão minimizadas, poupando tempo e trabalho. E, simplesmente, basta sacudir novamente e todas as janelas serão restauradas.

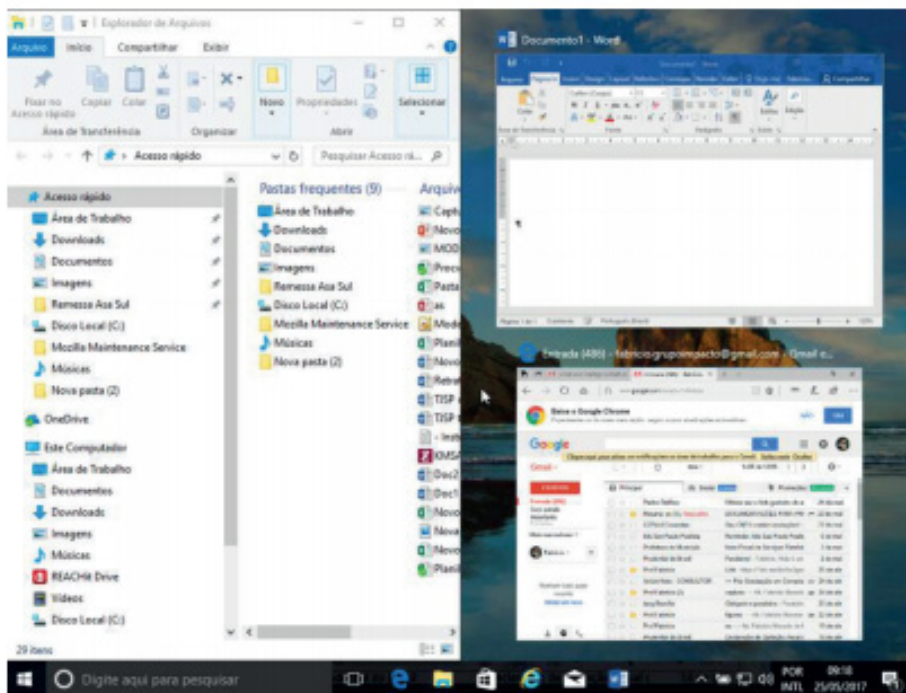


Efeito Aero Shake (Win+Home)

Aero Snap (Win + Setas de direção do teclado)

Recurso que permite melhor gerenciamento e organização das janelas abertas.

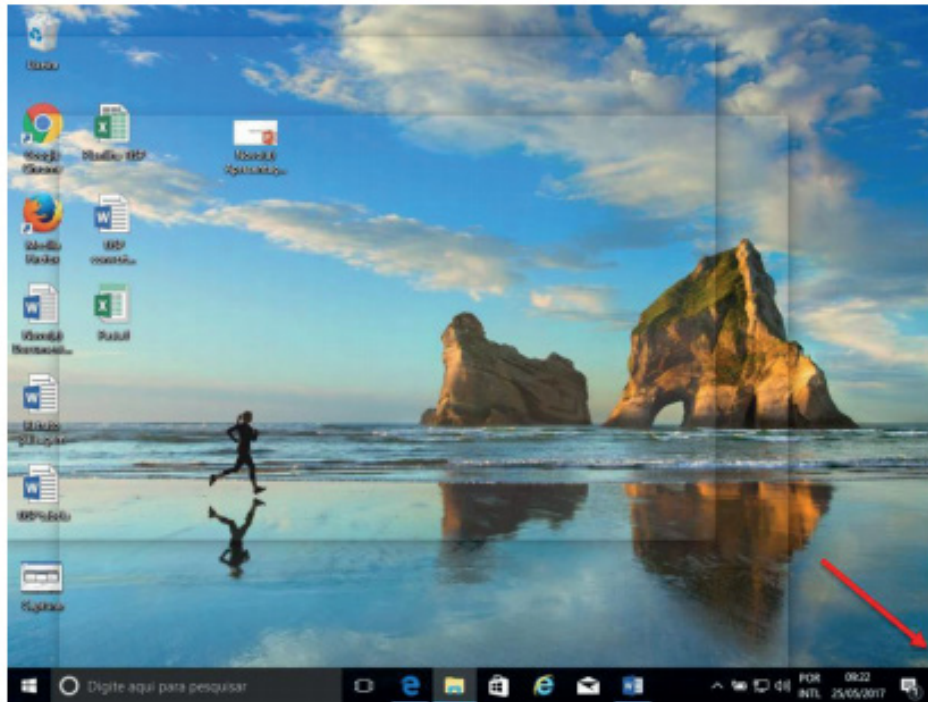
Basta arrastar uma janela para o topo da tela e a mesma é maximizada, ou arrastando para uma das laterais a janela é dividida de modo a ocupar metade do monitor.



Efeito Aero Snap.

Aero Peek (Win+Vírgula – Transparência / Win+D – Minimizar Tudo)

O Aero Peek (ou “Espiar área de trabalho”) permite que o usuário possa ver rapidamente o desktop. O recurso pode ser útil quando você precisar ver algo na área de trabalho, mas a tela está cheia de janelas abertas. Ao usar o Aero Peek, o usuário consegue ver o que precisa, sem precisar fechar ou minimizar qualquer janela. Recurso pode ser acessado por meio do botão Mostrar área de trabalho (parte inferior direita do Desktop). Ao posicionar o mouse sobre o referido botão, as janelas ficam com um aspecto transparente. Ao clicar sobre ele, as janelas serão minimizadas.

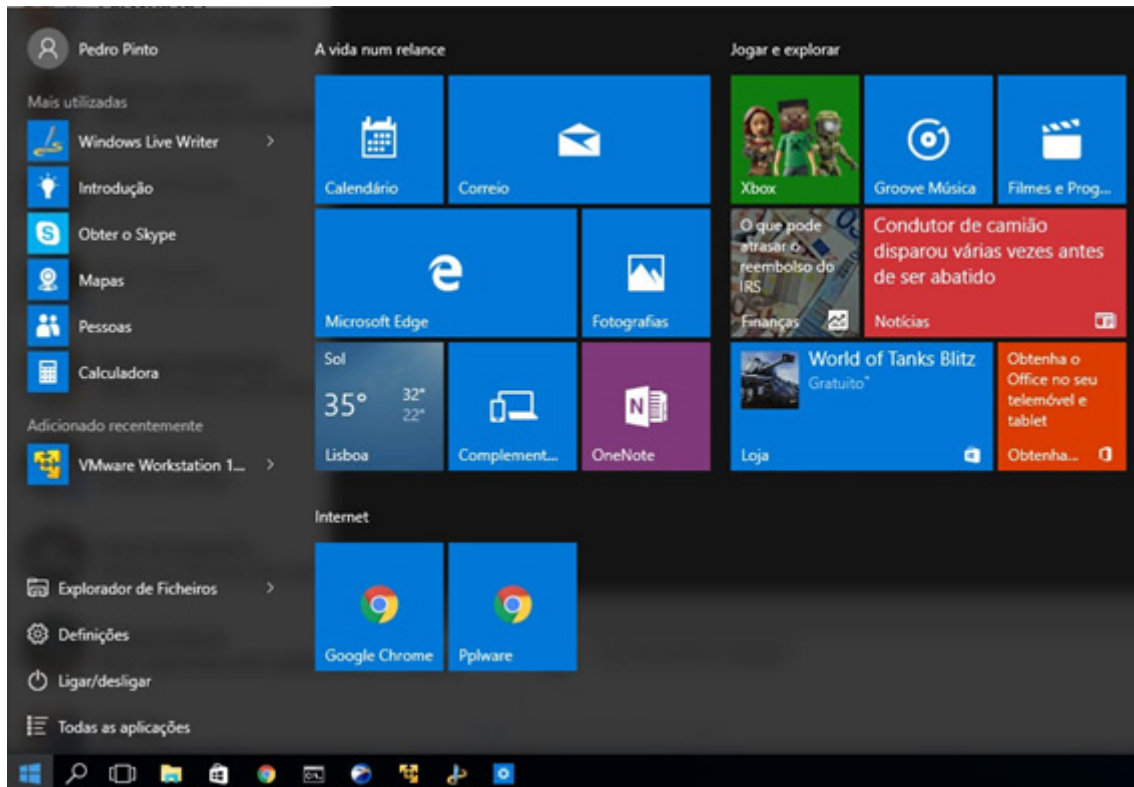


Efeito Aero Peek.

Menu Iniciar

Algo que deixou descontente grande parte dos usuários do Windows 8 foi o sumiço do Menu Iniciar.

O novo Windows veio com a missão de retornar com o Menu Iniciar, o que aconteceu de fato. Ele é dividido em duas partes: na direita, temos o padrão já visto nos Windows anteriores, como XP, Vista e 7, com a organização em lista dos programas. Já na direita temos uma versão compacta da Modern UI, lembrando muito os azulejos do Windows Phone 8.

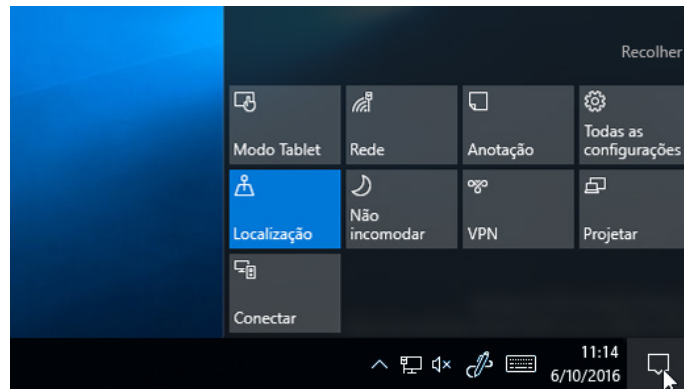


Menu Iniciar no Windows 10.

Fonte: <https://pplware.sapo.pt/microsoft/windows/windows-10-5-dicas-usar-melhor-menu-iniciar>

Nova Central de Ações

A Central de Ações é a nova central de notificações do Windows 10. Ele funciona de forma similar à Central de Ações das versões anteriores e também oferece acesso rápido a recursos como modo Tablet, Bloqueio de Rotação, Luz noturna e VPN.



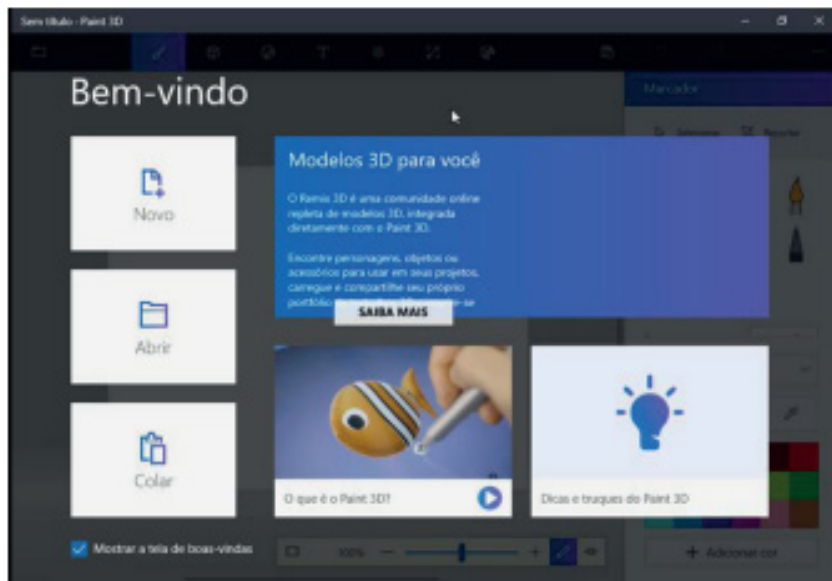
Central de ações do Windows 10.

Fonte: <https://support.microsoft.com/pt-br/help/4026791/windows-how-to-open-action-center>

Paint 3D

O novo App de desenhos tem recursos mais avançados, especialmente para criar objetos em três dimensões. As ferramentas antigas de formas, linhas e pintura ainda estão lá, mas o design mudou e há uma seleção extensa de funções que prometem deixar o programa mais versátil.

Para abrir o Paint 3D clique no botão Iniciar ou procure por Paint 3D na caixa de pesquisa na barra de tarefas.




Paint 3D.

Cortana

Cortana é um/a assistente virtual inteligente do sistema operacional Windows 10.

Além de estar integrada com o próprio sistema operacional, a Cortana poderá atuar em alguns aplicativos específicos. Esse é o caso do Microsoft Edge, o navegador padrão do Windows 10, que vai trazer a assistente pessoal como uma de suas funcionalidades nativas. O assistente pessoal inteligente que entende quem você é, onde você está e o que está fazendo. O Cortana pode ajudar quando for solicitado, por meio de informações-chave, sugestões e até mesmo executá-las para você com as devidas permissões.

Para abrir a Cortana selecionando a opção  Digite aqui para pesquisar na Barra de Tarefas. Podendo teclar ou falar o tema que deseja.

CONHECIMENTOS ESPECÍFICOS
TÉCNICO DE ENFERMAGEM

| | |
|---|-----|
| 1. Direitos E Deveres Do Técnico Em Enfermagem. | 01 |
| 2. Legislação Do Exercício Do Técnico Em Enfermagem. | 06 |
| 3. Assistência De Enfermagem À Pacientes Adultos Com Problemas Clínicos E Cirúrgicos | 07 |
| 4. Assistência De Enfermagem Na Saúde Mental | 26 |
| 5. Assistência De Enfermagem À Criança, À Mulher, Ao Idoso | 38 |
| 6. Procedimentos Dos Técnicos De Enfermagem Em Unidades De Saúde | 106 |
| 7. Papel Do Técnico De Enfermagem Na Administração De Medicamentos | 114 |
| 8. Técnicas Básicas De Enfermagem | 124 |
| 9. Assistência De Enfermagem Em Situações De Urgência, Emergência | 143 |
| 10. O Técnico De Enfermagem Na Assistência Domiciliar E O Tratamento Fora De Domicílio | 190 |

DIREITOS E DEVERES DO TÉCNICO EM ENFERMAGEM

Código de Ética profissional em Enfermagem

RESOLUÇÃO COFEN Nº 564/2017

Aprova o novo Código de Ética dos Profissionais de Enfermagem
O Conselho Federal de Enfermagem – Cofen, no uso das atribuições que lhe são conferidas pela Lei nº 5.905, de 12 de julho de 1973, e pelo Regimento da Autarquia, aprovado pela Resolução Cofen nº 421, de 15 de fevereiro de 2012, e

CONSIDERANDO que nos termos do inciso III do artigo 8º da Lei 5.905, de 12 de julho de 1973, compete ao Cofen elaborar o Código de Deontologia de Enfermagem e alterá-lo, quando necessário, ouvidos os Conselhos Regionais;

CONSIDERANDO que o Código de Deontologia de Enfermagem deve submeter-se aos dispositivos constitucionais vigentes;

CONSIDERANDO a Declaração Universal dos Direitos Humanos, promulgada pela Assembleia Geral das Nações Unidas (1948) e adotada pela Convenção de Genebra (1949), cujos postulados estão contidos no Código de Ética do Conselho Internacional de Enfermeiras (1953, revisado em 2012);

CONSIDERANDO a Declaração Universal sobre Bioética e Direitos Humanos (2005);

CONSIDERANDO o Código de Deontologia de Enfermagem do Conselho Federal de Enfermagem (1976), o Código de Ética dos Profissionais de Enfermagem (1993, reformulado em 2000 e 2007), as normas nacionais de pesquisa (Resolução do Conselho Nacional de Saúde – CNS nº 196/1996), revisadas pela Resolução nº 466/2012, e as normas internacionais sobre pesquisa envolvendo seres humanos;

CONSIDERANDO a proposta de Reformulação do Código de Ética dos Profissionais de Enfermagem, consolidada na 1ª Conferência Nacional de Ética na Enfermagem – 1ª CONEENF, ocorrida no período de 07 a 09 de junho de 2017, em Brasília – DF, realizada pelo Conselho Federal de Enfermagem e Coordenada pela Comissão Nacional de Reformulação do Código de Ética dos Profissionais de Enfermagem, instituída pela Portaria Cofen nº 1.351/2016;

CONSIDERANDO a Lei nº 11.340, de 07 de agosto de 2006 (Lei Maria da Penha) que cria mecanismos para coibir a violência doméstica e familiar contra a mulher, nos termos do § 8º do art. 226 da Constituição Federal e a Lei nº 10.778, de 24 de novembro de 2003, que estabelece a notificação compulsória, no território nacional, nos casos de violência contra a mulher que for atendida em serviços de saúde públicos e privados;

CONSIDERANDO a Lei nº 8.069, de 13 de julho de 1990, que dispõe sobre o Estatuto da Criança e do Adolescente;

CONSIDERANDO a Lei nº. 10.741, de 01 de outubro de 2003, que dispõe sobre o Estatuto do Idoso;

CONSIDERANDO a Lei nº. 10.216, de 06 de abril de 2001, que dispõe sobre a proteção e os direitos das pessoas portadoras de transtornos mentais e redireciona o modelo assistencial em saúde mental;

CONSIDERANDO a Lei 8.080, de 19 de setembro de 1990, que dispõe sobre as condições para a promoção, proteção e recuperação da saúde, a organização e o funcionamento dos serviços correspondentes;

CONSIDERANDO as sugestões apresentadas na Assembleia Extraordinária de Presidentes dos Conselhos Regionais de Enfermagem, ocorrida na sede do Cofen, em Brasília, Distrito Federal, no dia 18 de julho de 2017, e

CONSIDERANDO a deliberação do Plenário do Conselho Federal de Enfermagem em sua 491ª Reunião Ordinária,

RESOLVE:

Art. 1º Aprovar o novo Código de Ética dos Profissionais de Enfermagem, conforme o anexo desta Resolução, para observância e respeito dos profissionais de Enfermagem, que poderá ser consultado através do sítio de internet do Cofen (www.cofen.gov.br).

Art. 2º Este Código aplica-se aos Enfermeiros, Técnicos de Enfermagem, Auxiliares de Enfermagem, Obstetrizes e Parteiras, bem como aos atendentes de Enfermagem.

Art. 3º Os casos omissos serão resolvidos pelo Conselho Federal de Enfermagem.

Art. 4º Este Código poderá ser alterado pelo Conselho Federal de Enfermagem, por proposta de 2/3 dos Conselheiros Efetivos do Conselho Federal ou mediante proposta de 2/3 dos Conselhos Regionais.

Parágrafo Único. A alteração referida deve ser precedida de ampla discussão com a categoria, coordenada pelos Conselhos Regionais, sob a coordenação geral do Conselho Federal de Enfermagem, em formato de Conferência Nacional, precedida de Conferências Regionais.

Art. 5º A presente Resolução entrará em vigor 120 (cento e vinte) dias a partir da data de sua publicação no Diário Oficial da União, revogando-se as disposições em contrário, em especial a Resolução Cofen nº 311/2007, de 08 de fevereiro de 2007.

Brasília, 6 de novembro de 2017.

ANEXO DA RESOLUÇÃO COFEN Nº 564/2017

PREÂMBULO

O Conselho Federal de Enfermagem, ao revisar o Código de Ética dos Profissionais de Enfermagem – CEPE, norteou-se por princípios fundamentais, que representam imperativos para a conduta profissional e consideram que a Enfermagem é uma ciência, arte e uma prática social, indispensável à organização e ao funcionamento dos serviços de saúde; tem como responsabilidades a promoção e a restauração da saúde, a prevenção de agravos e doenças e o alívio do sofrimento; proporciona cuidados à pessoa, à família e à coletividade; organiza suas ações e intervenções de modo autônomo, ou em colaboração com outros profissionais da área; tem direito a remuneração justa e a condições adequadas de trabalho, que possibilitem um cuidado profissional seguro e livre de danos.

Sobretudo, esses princípios fundamentais reafirmam que o respeito aos direitos humanos é inerente ao exercício da profissão, o que inclui os direitos da pessoa à vida, à saúde, à liberdade, à igualdade, à segurança pessoal, à livre escolha, à dignidade e a ser tratada sem distinção de classe social, geração, etnia, cor, crença religiosa, cultura, incapacidade, deficiência, doença, identidade de gênero, orientação sexual, nacionalidade, convicção política, raça ou condição social.

Inspirado nesse conjunto de princípios é que o Conselho Federal de Enfermagem, no uso das atribuições que lhe são conferidas pelo Art. 8º, inciso III, da Lei nº 5.905, de 12 de julho de 1973, aprova e edita esta nova revisão do CEPE, exortando os profissionais de Enfermagem à sua fiel observância e cumprimento.

PRINCÍPIOS FUNDAMENTAIS

A Enfermagem é comprometida com a produção e gestão do cuidado prestado nos diferentes contextos socioambientais e culturais em resposta às necessidades da pessoa, família e coletividade.

O profissional de Enfermagem atua com autonomia e em consonância com os preceitos éticos e legais, técnico-científico e teórico-filosófico; exerce suas atividades com competência para promo-

CONHECIMENTOS ESPECÍFICOS TÉCNICO DE ENFERMAGEM

ção do ser humano na sua integralidade, de acordo com os Princípios da Ética e da Bioética, e participa como integrante da equipe de Enfermagem e de saúde na defesa das Políticas Públicas, com ênfase nas políticas de saúde que garantam a universalidade de acesso, integralidade da assistência, resolutividade, preservação da autonomia das pessoas, participação da comunidade, hierarquização e descentralização político-administrativa dos serviços de saúde.

O cuidado da Enfermagem se fundamenta no conhecimento próprio da profissão e nas ciências humanas, sociais e aplicadas e é executado pelos profissionais na prática social e cotidiana de assistir, gerenciar, ensinar, educar e pesquisar.

CAPÍTULO I DOS DIREITOS

Art. 1º Exercer a Enfermagem com liberdade, segurança técnica, científica e ambiental, autonomia, e ser tratado sem discriminação de qualquer natureza, segundo os princípios e pressupostos legais, éticos e dos direitos humanos.

Art. 2º Exercer atividades em locais de trabalho livre de riscos e danos e violências física e psicológica à saúde do trabalhador, em respeito à dignidade humana e à proteção dos direitos dos profissionais de enfermagem.

Art. 3º Apoiar e/ou participar de movimentos de defesa da dignidade profissional, do exercício da cidadania e das reivindicações por melhores condições de assistência, trabalho e remuneração, observados os parâmetros e limites da legislação vigente.

Art. 4º Participar da prática multiprofissional, interdisciplinar e transdisciplinar com responsabilidade, autonomia e liberdade, observando os preceitos éticos e legais da profissão.

Art. 5º Associar-se, exercer cargos e participar de Organizações da Categoria e Órgãos de Fiscalização do Exercício Profissional, atendidos os requisitos legais.

Art. 6º Aprimorar seus conhecimentos técnico-científicos, ético-políticos, socioeducativos, históricos e culturais que dão sustentação à prática profissional.

Art. 7º Ter acesso às informações relacionadas à pessoa, família e coletividade, necessárias ao exercício profissional.

Art. 8º Requerer ao Conselho Regional de Enfermagem, de forma fundamentada, medidas cabíveis para obtenção de desagravo público em decorrência de ofensa sofrida no exercício profissional ou que atinja a profissão.

Art. 9º Recorrer ao Conselho Regional de Enfermagem, de forma fundamentada, quando impedido de cumprir o presente Código, a Legislação do Exercício Profissional e as Resoluções, Decisões e Pareceres Normativos emanados pelo Sistema Cofen/Conselhos Regionais de Enfermagem.

Art. 10 Ter acesso, pelos meios de informação disponíveis, às diretrizes políticas, normativas e protocolos institucionais, bem como participar de sua elaboração.

Art. 11 Formar e participar da Comissão de Ética de Enfermagem, bem como de comissões interdisciplinares da instituição em que trabalha.

Art. 12 Abster-se de revelar informações confidenciais de que tenha conhecimento em razão de seu exercício profissional.

Art. 13 Suspender as atividades, individuais ou coletivas, quando o local de trabalho não oferecer condições seguras para o exercício profissional e/ou desrespeitar a legislação vigente, ressalvadas as situações de urgência e emergência, devendo formalizar imediatamente sua decisão por escrito e/ou por meio de correio eletrônico à instituição e ao Conselho Regional de Enfermagem.

Art. 14 Aplicar o processo de Enfermagem como instrumento metodológico para planejar, implementar, avaliar e documentar o cuidado à pessoa, família e coletividade.

Art. 15 Exercer cargos de direção, gestão e coordenação, no âmbito da saúde ou de qualquer área direta ou indiretamente relacionada ao exercício profissional da Enfermagem.

Art. 16 Conhecer as atividades de ensino, pesquisa e extensão que envolvam pessoas e/ou local de trabalho sob sua responsabilidade profissional.

Art. 17 Realizar e participar de atividades de ensino, pesquisa e extensão, respeitando a legislação vigente.

Art. 18 Ter reconhecida sua autoria ou participação em pesquisa, extensão e produção técnico-científica.

Art. 19 Utilizar-se de veículos de comunicação, mídias sociais e meios eletrônicos para conceder entrevistas, ministrar cursos, palestras, conferências, sobre assuntos de sua competência e/ou divulgar eventos com finalidade educativa e de interesse social.

Art. 20 Anunciar a prestação de serviços para os quais detenha habilidades e competências técnico-científicas e legais.

Art. 21 Negar-se a ser filmado, fotografado e exposto em mídias sociais durante o desempenho de suas atividades profissionais.

Art. 22 Recusar-se a executar atividades que não sejam de sua competência técnica, científica, ética e legal ou que não ofereçam segurança ao profissional, à pessoa, à família e à coletividade.

Art. 23 Requerer junto ao gestor a quebra de vínculo da relação profissional/usuários quando houver risco à sua integridade física e moral, comunicando ao Coren e assegurando a continuidade da assistência de Enfermagem.

CAPÍTULO II DOS DEVERES

Art. 24 Exercer a profissão com justiça, compromisso, equidade, resolutividade, dignidade, competência, responsabilidade, honestidade e lealdade.

Art. 25 Fundamentar suas relações no direito, na prudência, no respeito, na solidariedade e na diversidade de opinião e posição ideológica.

Art. 26 Conhecer, cumprir e fazer cumprir o Código de Ética dos Profissionais de Enfermagem e demais normativos do Sistema Cofen/Conselhos Regionais de Enfermagem.

Art. 27 Incentivar e apoiar a participação dos profissionais de Enfermagem no desempenho de atividades em organizações da categoria.

Art. 28 Comunicar formalmente ao Conselho Regional de Enfermagem e aos órgãos competentes fatos que infrinjam dispositivos éticos-legais e que possam prejudicar o exercício profissional e a segurança à saúde da pessoa, família e coletividade.

Art. 29 Comunicar formalmente, ao Conselho Regional de Enfermagem, fatos que envolvam recusa e/ou demissão de cargo, função ou emprego, motivado pela necessidade do profissional em cumprir o presente Código e a legislação do exercício profissional.

Art. 30 Cumprir, no prazo estabelecido, determinações, notificações, citações, convocações e intimações do Sistema Cofen/Conselhos Regionais de Enfermagem.

Art. 31 Colaborar com o processo de fiscalização do exercício profissional e prestar informações fidedignas, permitindo o acesso a documentos e a área física institucional.

Art. 32 Manter inscrição no Conselho Regional de Enfermagem, com jurisdição na área onde ocorrer o exercício profissional.

Art. 33 Manter os dados cadastrais atualizados junto ao Conselho Regional de Enfermagem de sua jurisdição.

Art. 34 Manter regularizadas as obrigações financeiras junto ao Conselho Regional de Enfermagem de sua jurisdição.

Art. 35 Apor nome completo e/ou nome social, ambos legíveis, número e categoria de inscrição no Conselho Regional de Enfermagem, assinatura ou rubrica nos documentos, quando no exercício profissional.

CONHECIMENTOS ESPECÍFICOS TÉCNICO DE ENFERMAGEM

§ 1º É facultado o uso do carimbo, com nome completo, número e categoria de inscrição no Coren, devendo constar a assinatura ou rubrica do profissional.

§ 2º Quando se tratar de prontuário eletrônico, a assinatura deverá ser certificada, conforme legislação vigente.

Art. 36 Registrar no prontuário e em outros documentos as informações inerentes e indispensáveis ao processo de cuidar de forma clara, objetiva, cronológica, legível, completa e sem rasuras.

Art. 37 Documentar formalmente as etapas do processo de Enfermagem, em consonância com sua competência legal.

Art. 38 Prestar informações escritas e/ou verbais, completas e fidedignas, necessárias à continuidade da assistência e segurança do paciente.

Art. 39 Esclarecer à pessoa, família e coletividade, a respeito dos direitos, riscos, benefícios e intercorrências acerca da assistência de Enfermagem.

Art. 40 Orientar à pessoa e família sobre preparo, benefícios, riscos e consequências decorrentes de exames e de outros procedimentos, respeitando o direito de recusa da pessoa ou de seu representante legal.

Art. 41 Prestar assistência de Enfermagem sem discriminação de qualquer natureza.

Art. 42 Respeitar o direito do exercício da autonomia da pessoa ou de seu representante legal na tomada de decisão, livre e esclarecida, sobre sua saúde, segurança, tratamento, conforto, bem-estar, realizando ações necessárias, de acordo com os princípios éticos e legais.

Parágrafo único. Respeitar as diretivas antecipadas da pessoa no que concerne às decisões sobre cuidados e tratamentos que deseja ou não receber no momento em que estiver incapacitado de expressar, livre e autonomamente, suas vontades.

Art. 43 Respeitar o pudor, a privacidade e a intimidade da pessoa, em todo seu ciclo vital e nas situações de morte e pós-morte.

Art. 44 Prestar assistência de Enfermagem em condições que ofereçam segurança, mesmo em caso de suspensão das atividades profissionais decorrentes de movimentos reivindicatórios da categoria.

Parágrafo único. Será respeitado o direito de greve e, nos casos de movimentos reivindicatórios da categoria, deverão ser prestados os cuidados mínimos que garantam uma assistência segura, conforme a complexidade do paciente.

Art. 45 Prestar assistência de Enfermagem livre de danos decorrentes de imperícia, negligência ou imprudência.

Art. 46 Recusar-se a executar prescrição de Enfermagem e Médica na qual não constem assinatura e número de registro do profissional prescritor, exceto em situação de urgência e emergência.

§ 1º O profissional de Enfermagem deverá recusar-se a executar prescrição de Enfermagem e Médica em caso de identificação de erro e/ou ilegitimidade da mesma, devendo esclarecer com o prescritor ou outro profissional, registrando no prontuário.

§ 2º É vedado ao profissional de Enfermagem o cumprimento de prescrição à distância, exceto em casos de urgência e emergência e regulação, conforme Resolução vigente.

Art. 47 Posicionar-se contra, e denunciar aos órgãos competentes, ações e procedimentos de membros da equipe de saúde, quando houver risco de danos decorrentes de imperícia, negligência e imprudência ao paciente, visando a proteção da pessoa, família e coletividade.

Art. 48 Prestar assistência de Enfermagem promovendo a qualidade de vida à pessoa e família no processo do nascer, viver, morrer e luto.

Parágrafo único. Nos casos de doenças graves incuráveis e terminais com risco iminente de morte, em consonância com a equipe multiprofissional, oferecer todos os cuidados paliativos disponíveis para assegurar o conforto físico, psíquico, social e espiritual, respeitada a vontade da pessoa ou de seu representante legal.

Art. 49 Disponibilizar assistência de Enfermagem à coletividade em casos de emergência, epidemia, catástrofe e desastre, sem pleitear vantagens pessoais, quando convocado.

Art. 50 Assegurar a prática profissional mediante consentimento prévio do paciente, representante ou responsável legal, ou decisão judicial.

Parágrafo único. Ficam resguardados os casos em que não haja capacidade de decisão por parte da pessoa, ou na ausência do representante ou responsável legal.

Art. 51 Responsabilizar-se por falta cometida em suas atividades profissionais, independentemente de ter sido praticada individual ou em equipe, por imperícia, imprudência ou negligência, desde que tenha participação e/ou conhecimento prévio do fato.

Parágrafo único. Quando a falta for praticada em equipe, a responsabilidade será atribuída na medida do(s) ato(s) praticado(s) individualmente.

Art. 52 Manter sigilo sobre fato de que tenha conhecimento em razão da atividade profissional, exceto nos casos previstos na legislação ou por determinação judicial, ou com o consentimento escrito da pessoa envolvida ou de seu representante ou responsável legal.

§ 1º Permanece o dever mesmo quando o fato seja de conhecimento público e em caso de falecimento da pessoa envolvida.

§ 2º O fato sigiloso deverá ser revelado em situações de ameaça à vida e à dignidade, na defesa própria ou em atividade multiprofissional, quando necessário à prestação da assistência.

§ 3º O profissional de Enfermagem intimado como testemunha deverá comparecer perante a autoridade e, se for o caso, declarar suas razões éticas para manutenção do sigilo profissional.

§ 4º É obrigatória a comunicação externa, para os órgãos de responsabilização criminal, independentemente de autorização, de casos de violência contra: crianças e adolescentes; idosos; e pessoas incapacitadas ou sem condições de firmar consentimento.

§ 5º A comunicação externa para os órgãos de responsabilização criminal em casos de violência doméstica e familiar contra mulher adulta e capaz será devida, independentemente de autorização, em caso de risco à comunidade ou à vítima, a juízo do profissional e com conhecimento prévio da vítima ou do seu responsável.

Art. 53 Resguardar os preceitos éticos e legais da profissão quanto ao conteúdo e imagem veiculados nos diferentes meios de comunicação e publicidade.

Art. 54 Estimular e apoiar a qualificação e o aperfeiçoamento técnico-científico, ético-político, socioeducativo e cultural dos profissionais de Enfermagem sob sua supervisão e coordenação.

Art. 55 Aprimorar os conhecimentos técnico-científicos, ético-políticos, socioeducativos e culturais, em benefício da pessoa, família e coletividade e do desenvolvimento da profissão.

Art. 56 Estimular, apoiar, colaborar e promover o desenvolvimento de atividades de ensino, pesquisa e extensão, devidamente aprovados nas instâncias deliberativas.

Art. 57 Cumprir a legislação vigente para a pesquisa envolvendo seres humanos.

Art. 58 Respeitar os princípios éticos e os direitos autorais no processo de pesquisa, em todas as etapas.

Art. 59 Somente aceitar encargos ou atribuições quando se julgar técnica, científica e legalmente apto para o desempenho seguro para si e para outrem.

Art. 60 Respeitar, no exercício da profissão, a legislação vigente relativa à preservação do meio ambiente no gerenciamento de resíduos de serviços de saúde.

CONHECIMENTOS ESPECÍFICOS TÉCNICO DE ENFERMAGEM

CAPÍTULO III DAS PROIBIÇÕES

Art. 61 Executar e/ou determinar atos contrários ao Código de Ética e à legislação que disciplina o exercício da Enfermagem.

Art. 62 Executar atividades que não sejam de sua competência técnica, científica, ética e legal ou que não ofereçam segurança ao profissional, à pessoa, à família e à coletividade.

Art. 63 Colaborar ou acumpliciar-se com pessoas físicas ou jurídicas que desrespeitem a legislação e princípios que disciplinam o exercício profissional de Enfermagem.

Art. 64 Provocar, cooperar, ser conivente ou omisso diante de qualquer forma ou tipo de violência contra a pessoa, família e coletividade, quando no exercício da profissão.

Art. 65 Aceitar cargo, função ou emprego vago em decorrência de fatos que envolvam recusa ou demissão motivada pela necessidade do profissional em cumprir o presente código e a legislação do exercício profissional; bem como pleitear cargo, função ou emprego ocupado por colega, utilizando-se de concorrência desleal.

Art. 66 Permitir que seu nome conste no quadro de pessoal de qualquer instituição ou estabelecimento congêneres, quando, nestas, não exercer funções de enfermagem estabelecidas na legislação.

Art. 67 Receber vantagens de instituição, empresa, pessoa, família e coletividade, além do que lhe é devido, como forma de garantir assistência de Enfermagem diferenciada ou benefícios de qualquer natureza para si ou para outrem.

Art. 68 Valer-se, quando no exercício da profissão, de mecanismos de coação, omissão ou suborno, com pessoas físicas ou jurídicas, para conseguir qualquer tipo de vantagem.

Art. 69 Utilizar o poder que lhe confere a posição ou cargo, para impor ou induzir ordens, opiniões, ideologias políticas ou qualquer tipo de conceito ou preconceito que atentem contra a dignidade da pessoa humana, bem como dificultar o exercício profissional.

Art. 70 Utilizar dos conhecimentos de enfermagem para praticar atos tipificados como crime ou contravenção penal, tanto em ambientes onde exerça a profissão, quanto naqueles em que não a exerça, ou qualquer ato que infrinja os postulados éticos e legais.

Art. 71 Promover ou ser conivente com injúria, calúnia e difamação de pessoa e família, membros das equipes de Enfermagem e de saúde, organizações da Enfermagem, trabalhadores de outras áreas e instituições em que exerce sua atividade profissional.

Art. 72 Praticar ou ser conivente com crime, contravenção penal ou qualquer outro ato que infrinja postulados éticos e legais, no exercício profissional.

Art. 73 Provocar aborto, ou cooperar em prática destinada a interromper a gestação, exceto nos casos permitidos pela legislação vigente.

Parágrafo único. Nos casos permitidos pela legislação, o profissional deverá decidir de acordo com a sua consciência sobre sua participação, desde que seja garantida a continuidade da assistência.

Art. 74 Promover ou participar de prática destinada a antecipar a morte da pessoa.

Art. 75 Praticar ato cirúrgico, exceto nas situações de emergência ou naquelas expressamente autorizadas na legislação, desde que possua competência técnica-científica necessária.

Art. 76 Negar assistência de enfermagem em situações de urgência, emergência, epidemia, desastre e catástrofe, desde que não ofereça risco a integridade física do profissional.

Art. 77 Executar procedimentos ou participar da assistência à saúde sem o consentimento formal da pessoa ou de seu representante ou responsável legal, exceto em iminente risco de morte.

Art. 78 Administrar medicamentos sem conhecer indicação, ação da droga, via de administração e potenciais riscos, respeitados os graus de formação do profissional.

Art. 79 Prescrever medicamentos que não estejam estabelecidos em programas de saúde pública e/ou em rotina aprovada em instituição de saúde, exceto em situações de emergência.

Art. 80 Executar prescrições e procedimentos de qualquer natureza que comprometam a segurança da pessoa.

Art. 81 Prestar serviços que, por sua natureza, competem a outro profissional, exceto em caso de emergência, ou que estiverem expressamente autorizados na legislação vigente.

Art. 82 Colaborar, direta ou indiretamente, com outros profissionais de saúde ou áreas vinculadas, no descumprimento da legislação referente aos transplantes de órgãos, tecidos, esterilização humana, reprodução assistida ou manipulação genética.

Art. 83 Praticar, individual ou coletivamente, quando no exercício profissional, assédio moral, sexual ou de qualquer natureza, contra pessoa, família, coletividade ou qualquer membro da equipe de saúde, seja por meio de atos ou expressões que tenham por consequência atingir a dignidade ou criar condições humilhantes e constrangedoras.

Art. 84 Anunciar formação profissional, qualificação e título que não possa comprovar.

Art. 85 Realizar ou facilitar ações que causem prejuízo ao patrimônio das organizações da categoria.

Art. 86 Produzir, inserir ou divulgar informação inverídica ou de conteúdo duvidoso sobre assunto de sua área profissional.

Parágrafo único. Fazer referência a casos, situações ou fatos, e inserir imagens que possam identificar pessoas ou instituições sem prévia autorização, em qualquer meio de comunicação.

Art. 87 Registrar informações incompletas, imprecisas ou inverídicas sobre a assistência de Enfermagem prestada à pessoa, família ou coletividade.

Art. 88 Registrar e assinar as ações de Enfermagem que não executou, bem como permitir que suas ações sejam assinadas por outro profissional.

Art. 89 Disponibilizar o acesso a informações e documentos a terceiros que não estão diretamente envolvidos na prestação da assistência de saúde ao paciente, exceto quando autorizado pelo paciente, representante legal ou responsável legal, por determinação judicial.

Art. 90 Negar, omitir informações ou emitir falsas declarações sobre o exercício profissional quando solicitado pelo Conselho Regional de Enfermagem e/ou Comissão de Ética de Enfermagem.

Art. 91 Delegar atividades privativas do(a) Enfermeiro(a) a outro membro da equipe de Enfermagem, exceto nos casos de emergência.

Parágrafo único. Fica proibido delegar atividades privativas a outros membros da equipe de saúde.

Art. 92 Delegar atribuições dos(as) profissionais de enfermagem, previstas na legislação, para acompanhantes e/ou responsáveis pelo paciente.

Parágrafo único. O dispositivo no caput não se aplica nos casos de atenção domiciliar para o autocuidado apoiado.

Art. 93 Eximir-se da responsabilidade legal da assistência prestada aos pacientes sob seus cuidados realizados por alunos e/ou estagiários sob sua supervisão e/ou orientação.

Art. 94 Apropriar-se de dinheiro, valor, bem móvel ou imóvel, público ou particular, que esteja sob sua responsabilidade em razão do cargo ou do exercício profissional, bem como desviá-lo em proveito próprio ou de outrem.

Art. 95 Realizar ou participar de atividades de ensino, pesquisa e extensão, em que os direitos inalienáveis da pessoa, família e coletividade sejam desrespeitados ou ofereçam quaisquer tipos de riscos ou danos previsíveis aos envolvidos.

CONHECIMENTOS ESPECÍFICOS TÉCNICO DE ENFERMAGEM

Art. 96 Sobrepor o interesse da ciência ao interesse e segurança da pessoa, família e coletividade.

Art. 97 Falsificar ou manipular resultados de pesquisa, bem como usá-los para fins diferentes dos objetivos previamente estabelecidos.

Art. 98 Publicar resultados de pesquisas que identifiquem o participante do estudo e/ou instituição envolvida, sem a autorização prévia.

Art. 99 Divulgar ou publicar, em seu nome, produção técnico-científica ou instrumento de organização formal do qual não tenha participado ou omitir nomes de coautores e colaboradores.

Art. 100 Utilizar dados, informações, ou opiniões ainda não publicadas, sem referência do autor ou sem a sua autorização.

Art. 101 Apropriar-se ou utilizar produções técnico-científicas, das quais tenha ou não participado como autor, sem concordância ou concessão dos demais partícipes.

Art. 102 Aproveitar-se de posição hierárquica para fazer constar seu nome como autor ou coautor em obra técnico-científica.

CAPÍTULO IV DAS INFRAÇÕES E PENALIDADES

Art. 103 A caracterização das infrações éticas e disciplinares, bem como a aplicação das respectivas penalidades regem-se por este Código, sem prejuízo das sanções previstas em outros dispositivos legais.

Art. 104 Considera-se infração ética e disciplinar a ação, omissão ou conivência que implique em desobediência e/ou inobservância às disposições do Código de Ética dos Profissionais de Enfermagem, bem como a inobservância das normas do Sistema Cofen/Conselhos Regionais de Enfermagem.

Art. 105 O(a) Profissional de Enfermagem responde pela infração ética e/ou disciplinar, que cometer ou contribuir para sua prática, e, quando cometida(s) por outrem, dela(s) obtiver benefício.

Art. 106 A gravidade da infração é caracterizada por meio da análise do(s) fato(s), do(s) ato(s) praticado(s) ou ato(s) omissivo(s), e do(s) resultado(s).

Art. 107 A infração é apurada em processo instaurado e conduzido nos termos do Código de Processo Ético-Disciplinar vigente, aprovado pelo Conselho Federal de Enfermagem.

Art. 108 As penalidades a serem impostas pelo Sistema Cofen/Conselhos Regionais de Enfermagem, conforme o que determina o art. 18, da Lei nº 5.905, de 12 de julho de 1973, são as seguintes:

- I – Advertência verbal;
- II – Multa;
- III – Censura;
- IV – Suspensão do Exercício Profissional;
- V – Cassação do direito ao Exercício Profissional.

§ 1º A advertência verbal consiste na admoestação ao infrator, de forma reservada, que será registrada no prontuário do mesmo, na presença de duas testemunhas.

§ 2º A multa consiste na obrigatoriedade de pagamento de 01 (um) a 10 (dez) vezes o valor da anuidade da categoria profissional à qual pertence o infrator, em vigor no ato do pagamento.

§ 3º A censura consiste em repreensão que será divulgada nas publicações oficiais do Sistema Cofen/Conselhos Regionais de Enfermagem e em jornais de grande circulação.

§ 4º A suspensão consiste na proibição do exercício profissional da Enfermagem por um período de até 90 (noventa) dias e será divulgada nas publicações oficiais do Sistema Cofen/Conselhos Regionais de Enfermagem, jornais de grande circulação e comunicada aos órgãos empregadores.

§ 5º A cassação consiste na perda do direito ao exercício da Enfermagem por um período de até 30 anos e será divulgada nas publicações do Sistema Cofen/Conselhos Regionais de Enfermagem e em jornais de grande circulação.

§ 6º As penalidades aplicadas deverão ser registradas no prontuário do infrator.

§ 7º Nas penalidades de suspensão e cassação, o profissional terá sua carteira retida no ato da notificação, em todas as categorias em que for inscrito, sendo devolvida após o cumprimento da pena e, no caso da cassação, após o processo de reabilitação.

Art. 109 As penalidades, referentes à advertência verbal, multa, censura e suspensão do exercício profissional, são da responsabilidade do Conselho Regional de Enfermagem, serão registradas no prontuário do profissional de Enfermagem; a pena de cassação do direito ao exercício profissional é de competência do Conselho Federal de Enfermagem, conforme o disposto no art. 18, parágrafo primeiro, da Lei nº 5.905/73.

Parágrafo único. Na situação em que o processo tiver origem no Conselho Federal de Enfermagem e nos casos de cassação do exercício profissional, terá como instância superior a Assembleia de Presidentes dos Conselhos de Enfermagem.

Art. 110 Para a graduação da penalidade e respectiva imposição consideram-se:

- I – A gravidade da infração;
- II – As circunstâncias agravantes e atenuantes da infração;
- III – O dano causado e o resultado;
- IV – Os antecedentes do infrator.

Art. 111 As infrações serão consideradas leves, moderadas, graves ou gravíssimas, segundo a natureza do ato e a circunstância de cada caso.

§ 1º São consideradas infrações leves as que ofendam a integridade física, mental ou moral de qualquer pessoa, sem causar debilidade ou aquelas que venham a difamar organizações da categoria ou instituições ou ainda que causem danos patrimoniais ou financeiros.

§ 2º São consideradas infrações moderadas as que provoquem debilidade temporária de membro, sentido ou função na pessoa ou ainda as que causem danos mentais, morais, patrimoniais ou financeiros.

§ 3º São consideradas infrações graves as que provoquem perigo de morte, debilidade permanente de membro, sentido ou função, dano moral irremediável na pessoa ou ainda as que causem danos mentais, morais, patrimoniais ou financeiros.

§ 4º São consideradas infrações gravíssimas as que provoquem a morte, debilidade permanente de membro, sentido ou função, dano moral irremediável na pessoa.

Art. 112 São consideradas circunstâncias atenuantes:

- I – Ter o infrator procurado, logo após a infração, por sua espontânea vontade e com eficiência, evitar ou minorar as consequências do seu ato;
- II – Ter bons antecedentes profissionais;
- III – Realizar atos sob coação e/ou intimidação ou grave ameaça;
- IV – Realizar atos sob emprego real de força física;
- V – Ter confessado espontaneamente a autoria da infração;
- VI – Ter colaborado espontaneamente com a elucidação dos fatos.

Art. 113 São consideradas circunstâncias agravantes:

- I – Ser reincidente;
- II – Causar danos irreparáveis;
- III – Cometer infração dolosamente;
- IV – Cometer a infração por motivo fútil ou torpe;
- V – Facilitar ou assegurar a execução, a ocultação, a impunidade ou a vantagem de outra infração;