



OP-011NV-20  
CÓD: 7891182038126

# **HLDV**

**HOSPITAL LEONARDO DA VINCI  
DO ESTADO DO CEARÁ**

**Técnico de Enfermagem**

**EDITAL Nº 022/2020**

## ***Língua Portuguesa***

1. Compreensão e interpretação de frases, palavras ou textos; . . . . .	01
2. Encontros vocálicos e consonantais; . . . . .	13
3. Ortografia; . . . . .	15
4. Acentuação gráfica; . . . . .	17
5. Sinais de pontuação: ponto, ponto de exclamação, ponto de interrogação, dois pontos, travessão, vírgula, etc.; . . . . .	17
6. Emprego das classes de palavras; . . . . .	18
7. Análise sintática; sinônimos e antônimos; . . . . .	24
8. Concordância verbal: identificação dos tempos e modos verbais, correspondência de formas verbais, conjugação verbal, flexão de verbos; Concordância Nominal; . . . . .	25
9. Regência nominal e verbal, crase; . . . . .	26
10. Colocação pronominal; . . . . .	27
11. Classificação dos termos da oração; período composto por coordenação; período composto por subordinação; . . . . .	27
12. Figura de Linguagem; . . . . .	30
13. Morfologia; . . . . .	32
14. Uso da crase; . . . . .	34
15. Uso do por que; . . . . .	34
16. Objeto direto e Indireto. . . . .	34

## ***Políticas de Saúde Pública***

1. Legislação do Sistema Único de Saúde – SUS: Constituição da República Federativa do Brasil (Com as Emendas Constitucionais): Art.196 a 200. . . . .	01
2. Lei nº 8.080, de 19 de setembro de 1990 e alterações - Dispõe sobre as condições para a promoção e recuperação da saúde e dá outras providências . . . . .	02
3. Decreto nº 7.508, de 28 de junho de 2011. . . . .	10
4. Lei nº 8.142, de 28 de dezembro de 1990 e alterações – Dispõe sobre a participação da comunidade na gestão do SUS e dá outras providências . . . . .	13
5. PORTARIA MS/GM Nº 2.048 DE 03/09/2009 - Aprova o regulamento do Sistema Único de Saúde (SUS) . . . . .	14
6. Portaria nº 2.436, de 21 de setembro de 2017, que aprova a Política Nacional de Atenção Básica, estabelecendo a revisão de diretrizes para a organização da Atenção Básica, no âmbito do Sistema Único de Saúde (SUS) . . . . .	15
7. Atualidades sobre Saúde Pública. . . . .	41

## ***Informática***

1. Windows versões 7, 8 e 10. . . . .	01
2. Edição de texto e planilhas (ambiente Microsoft Office - Word, Excel e Outlook) versões 2010, 2013 e 365 . . . . .	28
3. Correio eletrônico. . . . .	69

## ***Conhecimentos Específicos***

### ***Técnico de Enfermagem***

4. Técnicas básicas de enfermagem, infecção hospitalar, ordem e limpeza das unidades, sinais vitais, movimentação e transporte de pacientes, higiene corporal, posições e restrições de movimentos, coleta de material para exames, controle hídrico, dietas básicas e especiais, administração de medicamentos administração de medicamentos, cateterismo, lavagem gástrica, sondagem gástrica, curativo . . . . .	01
5. Enfermagem na clínica médica . . . . .	59
6. Enfermagem obstétrica . . . . .	80
7. Enfermagem pediátrica . . . . .	101
8. Ética profissional. . . . .	115
9. Lei que regulamenta o exercício da profissão . . . . .	121
10. Socorros de urgência . . . . .	122
11. Vacinação. . . . .	170
12. Aleitamento materno . . . . .	182
13. Doenças infecciosas e parasitárias . . . . .	202
14. Acreditação Hospitalar . . . . .	209

---

---

## LÍNGUA PORTUGUESA

---

1. Compreensão e interpretação de frases, palavras ou textos; .....	01
2. Encontros vocálicos e consonantais; .....	13
3. Ortografia; .....	15
4. Acentuação gráfica; .....	17
5. Sinais de pontuação: ponto, ponto de exclamação, ponto de interrogação, dois pontos, travessão, vírgula, etc.; .....	17
6. Emprego das classes de palavras; .....	18
7. Análise sintática; sinônimos e antônimos; .....	24
8. Concordância verbal: identificação dos tempos e modos verbais, correspondência de formas verbais, conjugação verbal, flexão de verbos; Concordância Nominal; .....	25
9. Regência nominal e verbal, crase; .....	26
10. Colocação pronominal; .....	27
11. Classificação dos termos da oração; período composto por coordenação; período composto por subordinação; .....	27
12. Figura de Linguagem; .....	30
13. Morfologia; .....	32
14. Uso da crase; .....	34
15. Uso do por que; .....	34
16. Objeto direto e Indireto. ....	34

**COMPREENSÃO E INTERPRETAÇÃO DE FRASES, PALAVRAS OU TEXTOS**

**Compreensão e interpretação de textos**

Chegamos, agora, em um ponto muito importante para todo o seu estudo: a interpretação de textos. Desenvolver essa habilidade é essencial e pode ser um diferencial para a realização de uma boa prova de qualquer área do conhecimento.

Mas você sabe a diferença entre compreensão e interpretação?

A **compreensão** é quando você entende o que o texto diz de forma explícita, aquilo que está na superfície do texto.

Quando Jorge fumava, ele era infeliz.

Por meio dessa frase, podemos entender que houve um tempo que Jorge era infeliz, devido ao cigarro.

A **interpretação** é quando você entende o que está implícito, nas entrelinhas, aquilo que está de modo mais profundo no texto ou que faça com que você realize inferências.

Quando Jorge fumava, ele era infeliz.

Já compreendemos que Jorge era infeliz quando fumava, mas podemos interpretar que Jorge parou de fumar e que agora é feliz.

Percebeu a diferença?

**Tipos de Linguagem**

Existem três tipos de linguagem que precisamos saber para que facilite a interpretação de textos.

• **Linguagem Verbal** é aquela que utiliza somente palavras. Ela pode ser escrita ou oral.



• **Linguagem não-verbal** é aquela que utiliza somente imagens, fotos, gestos... não há presença de nenhuma palavra.



• **Linguagem Mista (ou híbrida)** é aquele que utiliza tanto as palavras quanto as imagens. Ou seja, é a junção da linguagem verbal com a não-verbal.



**PROIBIDO FUMAR**

Além de saber desses conceitos, é importante sabermos identificar quando um texto é baseado em outro. O nome que damos a este processo é intertextualidade.

**Interpretação de Texto**

Interpretar um texto quer dizer dar sentido, inferir, chegar a uma conclusão do que se lê. A interpretação é muito ligada ao subentendido. Sendo assim, ela trabalha com o que se pode deduzir de um texto.

A interpretação implica a mobilização dos conhecimentos prévios que cada pessoa possui antes da leitura de um determinado texto, pressupõe que a aquisição do novo conteúdo lido estabeleça uma relação com a informação já possuída, o que leva ao crescimento do conhecimento do leitor, e espera que haja uma apreciação pessoal e crítica sobre a análise do novo conteúdo lido, afetando de alguma forma o leitor.

Sendo assim, podemos dizer que existem diferentes tipos de leitura: uma leitura prévia, uma leitura seletiva, uma leitura analítica e, por fim, uma leitura interpretativa.

É muito importante que você:

- Assista os mais diferenciados jornais sobre a sua cidade, estado, país e mundo;
- Se possível, procure por jornais escritos para saber de notícias (e também da estrutura das palavras para dar opiniões);
- Leia livros sobre diversos temas para sugar informações ortográficas, gramaticais e interpretativas;
- Procure estar sempre informado sobre os assuntos mais polêmicos;
- Procure debater ou conversar com diversas pessoas sobre qualquer tema para presenciar opiniões diversas das suas.

**Dicas para interpretar um texto:**

– Leia lentamente o texto todo.

No primeiro contato com o texto, o mais importante é tentar compreender o sentido global do texto e identificar o seu objetivo.

– Releia o texto quantas vezes forem necessárias.

Assim, será mais fácil identificar as ideias principais de cada parágrafo e compreender o desenvolvimento do texto.

– Sublinhe as ideias mais importantes.

Sublinhar apenas quando já se tiver uma boa noção da ideia principal e das ideias secundárias do texto.

– Separe fatos de opiniões.

O leitor precisa separar o que é um fato (verdadeiro, objetivo e comprovável) do que é uma opinião (pessoal, tendenciosa e mutável).

– Retorne ao texto sempre que necessário.

Além disso, é importante entender com cuidado e atenção os enunciados das questões.

– Reescreva o conteúdo lido.

Para uma melhor compreensão, podem ser feitos resumos, tópicos ou esquemas.

Além dessas dicas importantes, você também pode grifar palavras novas, e procurar seu significado para aumentar seu vocabulário, fazer atividades como caça-palavras, ou cruzadinhas são uma distração, mas também um aprendizado.

Não se esqueça, além da prática da leitura aprimorar a compreensão do texto e ajudar a aprovação, ela também estimula nossa imaginação, distrai, relaxa, informa, educa, atualiza, melhora nosso foco, cria perspectivas, nos torna reflexivos, pensantes, além de melhorar nossa habilidade de fala, de escrita e de memória.

Um texto para ser compreendido deve apresentar ideias seladas e organizadas, através dos parágrafos que é composto pela ideia central, argumentação e/ou desenvolvimento e a conclusão do texto.

O primeiro objetivo de uma interpretação de um texto é a identificação de sua ideia principal. A partir daí, localizam-se as ideias secundárias, ou fundamentações, as argumentações, ou explicações, que levam ao esclarecimento das questões apresentadas na prova.

Compreendido tudo isso, interpretar significa extrair um significado. Ou seja, a ideia está lá, às vezes escondida, e por isso o candidato só precisa entendê-la – e não a complementar com algum valor individual. Portanto, apegue-se tão somente ao texto, e nunca extrapole a visão dele.

### IDENTIFICANDO O TEMA DE UM TEXTO

O tema é a ideia principal do texto. É com base nessa ideia principal que o texto será desenvolvido. Para que você consiga identificar o tema de um texto, é necessário relacionar as diferentes informações de forma a construir o seu sentido global, ou seja, você precisa relacionar as múltiplas partes que compõem um todo significativo, que é o texto.

Em muitas situações, por exemplo, você foi estimulado a ler um texto por sentir-se atraído pela temática resumida no título. Pois o título cumpre uma função importante: antecipar informações sobre o assunto que será tratado no texto.

Em outras situações, você pode ter abandonado a leitura porque achou o título pouco atraente ou, ao contrário, sentiu-se atraído pelo título de um livro ou de um filme, por exemplo. É muito comum as pessoas se interessarem por temáticas diferentes, dependendo do sexo, da idade, escolaridade, profissão, preferências pessoais e experiência de mundo, entre outros fatores.

Mas, sobre que tema você gosta de ler? Esportes, namoro, sexualidade, tecnologia, ciências, jogos, novelas, moda, cuidados com o corpo? Perceba, portanto, que as temáticas são praticamente infinitas e saber reconhecer o tema de um texto é condição essencial para se tornar um leitor hábil. Vamos, então, começar nossos estudos?

Propomos, inicialmente, que você acompanhe um exercício bem simples, que, intuitivamente, todo leitor faz ao ler um texto: reconhecer o seu tema. Vamos ler o texto a seguir?

### CACHORROS

Os zoólogos acreditam que o cachorro se originou de uma espécie de lobo que vivia na Ásia. Depois os cães se juntaram aos seres humanos e se espalharam por quase todo o mundo. Essa ami-

zade começou há uns 12 mil anos, no tempo em que as pessoas precisavam caçar para se alimentar. Os cachorros perceberam que, se não atacassem os humanos, podiam ficar perto deles e comer a comida que sobrava. Já os homens descobriram que os cachorros podiam ajudar a caçar, a cuidar de rebanhos e a tomar conta da casa, além de serem ótimos companheiros. Um colaborava com o outro e a parceria deu certo.

Ao ler apenas o título “Cachorros”, você deduziu sobre o possível assunto abordado no texto. Embora você imagine que o texto vai falar sobre cães, você ainda não sabia exatamente o que ele falaria sobre cães. Repare que temos várias informações ao longo do texto: a hipótese dos zoólogos sobre a origem dos cães, a associação entre eles e os seres humanos, a disseminação dos cães pelo mundo, as vantagens da convivência entre cães e homens.

As informações que se relacionam com o tema chamamos de subtemas (ou ideias secundárias). Essas informações se integram, ou seja, todas elas caminham no sentido de estabelecer uma unidade de sentido. Portanto, pense: sobre o que exatamente esse texto fala? Qual seu assunto, qual seu tema? Certamente você chegou à conclusão de que o texto fala sobre a relação entre homens e cães. Se foi isso que você pensou, parabéns! Isso significa que você foi capaz de identificar o tema do texto!

Fonte: <https://portuguesrapido.com/tema-ideia-central-e-ideias-secundarias/>

### IDENTIFICAÇÃO DE EFEITOS DE IRONIA OU HUMOR EM TEXTOS VARIADOS

#### Ironia

Ironia é o recurso pelo qual o emissor diz o contrário do que está pensando ou sentindo (ou por pudor em relação a si próprio ou com intenção depreciativa e sarcástica em relação a outrem).

A ironia consiste na utilização de determinada palavra ou expressão que, em um outro contexto diferente do usual, ganha um novo sentido, gerando um efeito de humor.

Exemplo:





Na construção de um texto, ela pode aparecer em três modos: ironia verbal, ironia de situação e ironia dramática (ou satírica).

#### Ironia verbal

Ocorre quando se diz algo pretendendo expressar outro significado, normalmente oposto ao sentido literal. A expressão e a intenção são diferentes.

Exemplo: Você foi tão bem na prova! Tirou um zero incrível!

#### Ironia de situação

A intenção e resultado da ação não estão alinhados, ou seja, o resultado é contrário ao que se espera ou que se planeja.

Exemplo: Quando num texto literário uma personagem planeja uma ação, mas os resultados não saem como o esperado. No livro "Memórias Póstumas de Brás Cubas", de Machado de Assis, a personagem título tem obsessão por ficar conhecida. Ao longo da vida, tenta de muitas maneiras alcançar a notoriedade sem sucesso. Após a morte, a personagem se torna conhecida. A ironia é que planejou ficar famoso antes de morrer e se tornou famoso após a morte.

#### Ironia dramática (ou satírica)

A ironia dramática é um dos efeitos de sentido que ocorre nos textos literários quando a personagem tem a consciência de que suas ações não serão bem-sucedidas ou que está entrando por um caminho ruim, mas o leitor já tem essa consciência.

Exemplo: Em livros com narrador onisciente, que sabe tudo o que se passa na história com todas as personagens, é mais fácil aparecer esse tipo de ironia. A peça como Romeu e Julieta, por exemplo, se inicia com a fala que relata que os protagonistas da história irão morrer em decorrência do seu amor. As personagens agem ao longo da peça esperando conseguir atingir seus objetivos, mas a plateia já sabe que eles não serão bem-sucedidos.

#### Humor

Nesse caso, é muito comum a utilização de situações que pareçam cômicas ou surpreendentes para provocar o efeito de humor.

Situações cômicas ou potencialmente humorísticas compartilham da característica do efeito surpresa. O humor reside em ocorrer algo fora do esperado numa situação.

Há diversas situações em que o humor pode aparecer. Há as tirinhas e charges, que aliam texto e imagem para criar efeito cômico; há anedotas ou pequenos contos; e há as crônicas, frequentemente acessadas como forma de gerar o riso.

Os textos com finalidade humorística podem ser divididos em quatro categorias: anedotas, cartuns, tiras e charges.

Exemplo:



#### ANÁLISE E A INTERPRETAÇÃO DO TEXTO SEGUNDO O GÊNERO EM QUE SE INSCREVE

Compreender um texto trata da análise e decodificação do que de fato está escrito, seja das frases ou das ideias presentes. Interpretar um texto, está ligado às conclusões que se pode chegar ao conectar as ideias do texto com a realidade. Interpretação trabalha com a subjetividade, com o que se entendeu sobre o texto.

Interpretar um texto permite a compreensão de todo e qualquer texto ou discurso e se amplia no entendimento da sua ideia principal. Compreender relações semânticas é uma competência imprescindível no mercado de trabalho e nos estudos.

Quando não se sabe interpretar corretamente um texto pode-se criar vários problemas, afetando não só o desenvolvimento profissional, mas também o desenvolvimento pessoal.

#### Busca de sentidos

Para a busca de sentidos do texto, pode-se retirar do mesmo os **tópicos frasais** presentes em cada parágrafo. Isso auxiliará na apreensão do conteúdo exposto.

Isso porque é ali que se fazem necessários, estabelecem uma relação hierárquica do pensamento defendido, retomando ideias já citadas ou apresentando novos conceitos.

Por fim, concentre-se nas ideias que realmente foram explicitadas pelo autor. Textos argumentativos não costumam conceder espaço para divagações ou hipóteses, supostamente contidas nas entrelinhas. Deve-se ater às ideias do autor, o que não quer dizer que o leitor precise ficar preso na superfície do texto, mas é fundamental que não sejam criadas suposições vagas e inespecíficas.

#### Importância da interpretação

A prática da leitura, seja por prazer, para estudar ou para se informar, aprimora o vocabulário e dinamiza o raciocínio e a interpretação. A leitura, além de favorecer o aprendizado de conteúdos específicos, aprimora a escrita.

Uma interpretação de texto assertiva depende de inúmeros fatores. Muitas vezes, apressados, descuidamo-nos dos detalhes presentes em um texto, achamos que apenas uma leitura já se faz suficiente. Interpretar exige paciência e, por isso, sempre releia o texto, pois a segunda leitura pode apresentar aspectos surpreendentes que não foram observados previamente. Para auxiliar na busca de sentidos do texto, pode-se também retirar dele os **tópicos frasais** presentes em cada parágrafo, isso certamente auxiliará na apreensão do conteúdo exposto. Lembre-se de que os parágrafos não estão organizados, pelo menos em um bom texto, de maneira aleatória, se estão no lugar que estão, é porque ali se fazem necessários, estabelecendo uma relação hierárquica do pensamento defendido, retomando ideias já citadas ou apresentando novos conceitos.

Concentre-se nas ideias que de fato foram explicitadas pelo autor: os textos argumentativos não costumam conceder espaço para divagações ou hipóteses, supostamente contidas nas entrelinhas. Devemos nos ater às ideias do autor, isso não quer dizer que você precise ficar preso na superfície do texto, mas é fundamental que não criemos, à revelia do autor, suposições vagas e inespecíficas. Ler com atenção é um exercício que deve ser praticado à exaustão, assim como uma técnica, que fará de nós leitores proficientes.

#### Diferença entre compreensão e interpretação

A compreensão de um texto é fazer uma análise objetiva do texto e verificar o que realmente está escrito nele. Já a interpretação imagina o que as ideias do texto têm a ver com a realidade. O leitor tira conclusões subjetivas do texto.

#### Gêneros Discursivos

**Romance:** descrição longa de ações e sentimentos de personagens fictícios, podendo ser de comparação com a realidade ou totalmente irreal. A diferença principal entre um romance e uma novela é a extensão do texto, ou seja, o romance é mais longo. No romance nós temos uma história central e várias histórias secundárias.

**Conto:** obra de ficção onde é criado seres e locais totalmente imaginário. Com linguagem linear e curta, envolve poucas personagens, que geralmente se movimentam em torno de uma única ação, dada em um só espaço, eixo temático e conflito. Suas ações encaminham-se diretamente para um desfecho.

**Novela:** muito parecida com o conto e o romance, diferenciado por sua extensão. Ela fica entre o conto e o romance, e tem a história principal, mas também tem várias histórias secundárias. O tempo na novela é baseada no calendário. O tempo e local são definidos pelas histórias dos personagens. A história (enredo) tem um ritmo mais acelerado do que a do romance por ter um texto mais curto.

**Crônica:** texto que narra o cotidiano das pessoas, situações que nós mesmos já vivemos e normalmente é utilizado a ironia para mostrar um outro lado da mesma história. Na crônica o tempo não é relevante e quando é citado, geralmente são pequenos intervalos como horas ou mesmo minutos.

**Poesia:** apresenta um trabalho voltado para o estudo da linguagem, fazendo-o de maneira particular, refletindo o momento, a vida dos homens através de figuras que possibilitam a criação de imagens.

**Editorial:** texto dissertativo argumentativo onde expressa a opinião do editor através de argumentos e fatos sobre um assunto que está sendo muito comentado (polêmico). Sua intenção é convencer o leitor a concordar com ele.

**Entrevista:** texto expositivo e é marcado pela conversa de um entrevistador e um entrevistado para a obtenção de informações. Tem como principal característica transmitir a opinião de pessoas de destaque sobre algum assunto de interesse.

**Cantiga de roda:** gênero empírico, que na escola se materializa em uma concretude da realidade. A cantiga de roda permite as crianças terem mais sentido em relação a leitura e escrita, ajudando os professores a identificar o nível de alfabetização delas.

**Receita:** texto instrucional e injuntivo que tem como objetivo de informar, aconselhar, ou seja, recomendam dando uma certa liberdade para quem recebe a informação.

#### DISTINÇÃO DE FATO E OPINIÃO SOBRE ESSE FATO

##### Fato

O fato é algo que aconteceu ou está acontecendo. A existência do fato pode ser constatada de modo indiscutível. O fato pode é uma coisa que aconteceu e pode ser comprovado de alguma maneira, através de algum documento, números, vídeo ou registro.

Exemplo de fato:

A mãe foi viajar.

##### Interpretação

É o ato de dar sentido ao fato, de entendê-lo. Interpretamos quando relacionamos fatos, os comparamos, buscamos suas causas, previmos suas consequências.

Entre o fato e sua interpretação há uma relação lógica: se apontamos uma causa ou consequência, é necessário que seja plausível. Se comparamos fatos, é preciso que suas semelhanças ou diferenças sejam detectáveis.

Exemplos de interpretação:

A mãe foi viajar porque considerou importante estudar em outro país.

A mãe foi viajar porque se preocupava mais com sua profissão do que com a filha.

##### Opinião

A opinião é a avaliação que se faz de um fato considerando um juízo de valor. É um julgamento que tem como base a interpretação que fazemos do fato.

Nossas opiniões costumam ser avaliadas pelo grau de coerência que mantêm com a interpretação do fato. É uma interpretação do fato, ou seja, um modo particular de olhar o fato. Esta opinião pode alterar de pessoa para pessoa devido a fatores socioculturais.

Exemplos de opiniões que podem decorrer das interpretações anteriores:

A mãe foi viajar porque considerou importante estudar em outro país. Ela tomou uma decisão acertada.

A mãe foi viajar porque se preocupava mais com sua profissão do que com a filha. Ela foi egoísta.

Muitas vezes, a interpretação já traz implícita uma opinião.

Por exemplo, quando se mencionam com ênfase consequências negativas que podem advir de um fato, se enaltecem previsões positivas ou se faz um comentário irônico na interpretação, já estamos expressando nosso julgamento.

É muito importante saber a diferença entre o fato e opinião, principalmente quando debatemos um tema polêmico ou quando analisamos um texto dissertativo.

Exemplo:

A mãe viajou e deixou a filha só. Nem deve estar se importando com o sofrimento da filha.

#### ESTRUTURAÇÃO DO TEXTO E DOS PARÁGRAFOS

Uma boa redação é dividida em ideias relacionadas entre si ajustadas a uma ideia central que norteia todo o pensamento do texto. Um dos maiores problemas nas redações é estruturar as ideias para fazer com que o leitor entenda o que foi dito no texto. Fazer uma estrutura no texto para poder guiar o seu pensamento e o do leitor.

**Parágrafo**

O parágrafo organizado em torno de uma ideia-núcleo, que é desenvolvida por ideias secundárias. O parágrafo pode ser formado por uma ou mais frases, sendo seu tamanho variável. No texto dissertativo-argumentativo, os parágrafos devem estar todos relacionados com a tese ou ideia principal do texto, geralmente apresentada na introdução.

Embora existam diferentes formas de organização de parágrafos, os textos dissertativo-argumentativos e alguns gêneros jornalísticos apresentam uma estrutura-padrão. Essa estrutura consiste em três partes: a ideia-núcleo, as ideias secundárias (que desenvolvem a ideia-núcleo) e a conclusão (que reafirma a ideia-básica). Em parágrafos curtos, é raro haver conclusão.

**Introdução:** faz uma rápida apresentação do assunto e já traz uma ideia da sua posição no texto, é normalmente aqui que você irá identificar qual o problema do texto, o porque ele está sendo escrito. Normalmente o tema e o problema são dados pela própria prova.

**Desenvolvimento:** elabora melhor o tema com argumentos e ideias que apoiem o seu posicionamento sobre o assunto. É possível usar argumentos de várias formas, desde dados estatísticos até citações de pessoas que tenham autoridade no assunto.

**Conclusão:** faz uma retomada breve de tudo que foi abordado e conclui o texto. Esta última parte pode ser feita de várias maneiras diferentes, é possível deixar o assunto ainda aberto criando uma pergunta reflexiva, ou concluir o assunto com as suas próprias conclusões a partir das ideias e argumentos do desenvolvimento.

Outro aspecto que merece especial atenção são os conectores. São responsáveis pela coesão do texto e tornam a leitura mais fluente, visando estabelecer um encadeamento lógico entre as ideias e servem de ligação entre o parágrafo, ou no interior do período, e o tópico que o antecede.

Saber usá-los com precisão, tanto no interior da frase, quanto ao passar de um enunciado para outro, é uma exigência também para a clareza do texto.

Sem os conectores (pronomes relativos, conjunções, advérbios, preposições, palavras denotativas) as ideias não fluem, muitas vezes o pensamento não se completa, e o texto torna-se obscuro, sem coerência.

Esta estrutura é uma das mais utilizadas em textos argumentativos, e por conta disso é mais fácil para os leitores.

Existem diversas formas de se estruturar cada etapa dessa estrutura de texto, entretanto, apenas segui-la já leva ao pensamento mais direto.

**NÍVEIS DE LINGUAGEM****Definição de linguagem**

Linguagem é qualquer meio sistemático de comunicar ideias ou sentimentos através de signos convencionais, sonoros, gráficos, gestuais etc. A linguagem é individual e flexível e varia dependendo da idade, cultura, posição social, profissão etc. A maneira de articular as palavras, organizá-las na frase, no texto, determina nossa linguagem, nosso estilo (forma de expressão pessoal).

As inovações linguísticas, criadas pelo falante, provocam, com o decorrer do tempo, mudanças na estrutura da língua, que só as incorpora muito lentamente, depois de aceitas por todo o grupo social. Muitas novidades criadas na linguagem não vingam na língua e caem em desuso.

**Língua escrita e língua falada**

A língua escrita não é a simples reprodução gráfica da língua falada, por que os sinais gráficos não conseguem registrar grande parte dos elementos da fala, como o timbre da voz, a entonação, e ainda os gestos e a expressão facial. Na realidade a língua falada é mais descontraída, espontânea e informal, porque se manifesta na conversação diária, na sensibilidade e na liberdade de expressão do falante. Nessas situações informais, muitas regras determinadas pela língua padrão são quebradas em nome da naturalidade, da liberdade de expressão e da sensibilidade estilística do falante.

**Linguagem popular e linguagem culta**

Podem valer-se tanto da linguagem popular quanto da linguagem culta. Obviamente a linguagem popular é mais usada na fala, nas expressões orais cotidianas. Porém, nada impede que ela esteja presente em poesias (o Movimento Modernista Brasileiro procurou valorizar a linguagem popular), contos, crônicas e romances em que o diálogo é usado para representar a língua falada.

**Linguagem Popular ou Coloquial**

Usada espontânea e fluentemente pelo povo. Mostra-se quase sempre rebelde à norma gramatical e é carregada de vícios de linguagem (solecismo – erros de regência e concordância; barbarismo – erros de pronúncia, grafia e flexão; ambiguidade; cacofonia; pleonismo), expressões vulgares, gírias e preferência pela coordenação, que ressalta o caráter oral e popular da língua. A linguagem popular está presente nas conversas familiares ou entre amigos, anedotas, irradiação de esportes, programas de TV e auditório, novelas, na expressão dos estados emocionais etc.

**A Linguagem Culta ou Padrão**

É a ensinada nas escolas e serve de veículo às ciências em que se apresenta com terminologia especial. É usada pelas pessoas instruídas das diferentes classes sociais e caracteriza-se pela obediência às normas gramaticais. Mais comumente usada na linguagem escrita e literária, reflete prestígio social e cultural. É mais artificial, mais estável, menos sujeita a variações. Está presente nas aulas, conferências, sermões, discursos políticos, comunicações científicas, noticiários de TV, programas culturais etc.

**Gíria**

A gíria relaciona-se ao cotidiano de certos grupos sociais como arma de defesa contra as classes dominantes. Esses grupos utilizam a gíria como meio de expressão do cotidiano, para que as mensagens sejam decodificadas apenas por eles mesmos.

Assim a gíria é criada por determinados grupos que divulgam o palavreado para outros grupos até chegar à mídia. Os meios de comunicação de massa, como a televisão e o rádio, propagam os novos vocábulos, às vezes, também inventam alguns. A gíria pode acabar incorporada pela língua oficial, permanecer no vocabulário de pequenos grupos ou cair em desuso.

Ex.: “chutar o pau da barraca”, “viajar na maionese”, “galera”, “mina”, “tipo assim”.

**Linguagem vulgar**

Existe uma linguagem vulgar relacionada aos que têm pouco ou nenhum contato com centros civilizados. Na linguagem vulgar há estruturas com “**nóis vai, lá**”, “eu **di** um beijo”, “**Ponhei** sal na comida”.

**Linguagem regional**

Regionalismos são variações geográficas do uso da língua padrão, quanto às construções gramaticais e empregos de certas palavras e expressões. Há, no Brasil, por exemplo, os falares amazônico, nordestino, baiano, fluminense, mineiro, sulino.



---

## POLÍTICAS DE SAÚDE PÚBLICA

---

1. Legislação do Sistema Único de Saúde – SUS: Constituição da República Federativa do Brasil (Com as Emendas Constitucionais): Art.196 a 200. ....	01
2. Lei nº 8.080, de 19 de setembro de 1990 e alterações - Dispõe sobre as condições para a promoção e recuperação da saúde e dá outras providências .....	02
3. Decreto nº 7.508, de 28 de junho de 2011 .....	10
4. Lei nº 8.142, de 28 de dezembro de 1990 e alterações – Dispõe sobre a participação da comunidade na gestão do SUS e dá outras providências .....	13
5. PORTARIA MS/GM Nº 2.048 DE 03/09/2009 - Aprova o regulamento do Sistema Único de Saúde (SUS) .....	14
6. Portaria nº 2.436, de 21 de setembro de 2017, que aprova a Política Nacional de Atenção Básica, estabelecendo a revisão de diretrizes para a organização da Atenção Básica, no âmbito do Sistema Único de Saúde (SUS) .....	15
7. Atualidades sobre Saúde Pública. ....	41

**LEGISLAÇÃO DO SISTEMA ÚNICO DE SAÚDE – SUS:  
CONSTITUIÇÃO DA REPÚBLICA FEDERATIVA DO BRA-  
SIL (COM AS EMENDAS CONSTITUCIONAIS): ART.196  
A 200**

**CONSTITUIÇÃO DA REPÚBLICA  
FEDERATIVA DO BRASIL DE 1988**

**PREÂMBULO**

Nós, representantes do povo brasileiro, reunidos em Assembléia Nacional Constituinte para instituir um Estado Democrático, destinado a assegurar o exercício dos direitos sociais e individuais, a liberdade, a segurança, o bem-estar, o desenvolvimento, a igualdade e a justiça como valores supremos de uma sociedade fraterna, pluralista e sem preconceitos, fundada na harmonia social e comprometida, na ordem interna e internacional, com a solução pacífica das controvérsias, promulgamos, sob a proteção de Deus, a seguinte CONSTITUIÇÃO DA REPÚBLICA FEDERATIVA DO BRASIL.

**TÍTULO VIII  
DA ORDEM SOCIAL**

**CAPÍTULO II  
DA SEGURIDADE SOCIAL**

**Seção II  
DA SAÚDE**

*Art. 196. A saúde é direito de todos e dever do Estado, garantido mediante políticas sociais e econômicas que visem à redução do risco de doença e de outros agravos e ao acesso universal e igualitário às ações e serviços para sua promoção, proteção e recuperação.*

*Art. 197. São de relevância pública as ações e serviços de saúde, cabendo ao Poder Público dispor, nos termos da lei, sobre sua regulamentação, fiscalização e controle, devendo sua execução ser feita diretamente ou através de terceiros e, também, por pessoa física ou jurídica de direito privado.*

*Art. 198. As ações e serviços públicos de saúde integram uma rede regionalizada e hierarquizada e constituem um sistema único, organizado de acordo com as seguintes diretrizes:*

*I - descentralização, com direção única em cada esfera de governo;*

*II - atendimento integral, com prioridade para as atividades preventivas, sem prejuízo dos serviços assistenciais;*

*III - participação da comunidade.*

*§ 1º O sistema único de saúde será financiado, nos termos do art. 195, com recursos do orçamento da seguridade social, da União, dos Estados, do Distrito Federal e dos Municípios, além de outras fontes.*

*§ 2º A União, os Estados, o Distrito Federal e os Municípios aplicarão, anualmente, em ações e serviços públicos de saúde recursos mínimos derivados da aplicação de percentuais calculados sobre:*

*I – no caso da União, a receita corrente líquida do respectivo exercício financeiro, não podendo ser inferior a 15% (quinze por cento);*

*II – no caso dos Estados e do Distrito Federal, o produto da arrecadação dos impostos a que se refere o art. 155 e dos recursos de que tratam os arts. 157 e 159, inciso I, alínea a, e inciso II, deduzidas as parcelas que forem transferidas aos respectivos Municípios;*

*III – no caso dos Municípios e do Distrito Federal, o produto da arrecadação dos impostos a que se refere o art. 156 e dos recursos de que tratam os arts. 158 e 159, inciso I, alínea b e § 3º.*

*§ 3º Lei complementar, que será reavaliada pelo menos a cada cinco anos, estabelecerá:*

*I – os percentuais de que tratam os incisos II e III do § 2º;*

*II – os critérios de rateio dos recursos da União vinculados à saúde destinados aos Estados, ao Distrito Federal e aos Municípios, e dos Estados destinados a seus respectivos Municípios, objetivando a progressiva redução das disparidades regionais;*

*III – as normas de fiscalização, avaliação e controle das despesas com saúde nas esferas federal, estadual, distrital e municipal;*

*§ 4º Os gestores locais do sistema único de saúde poderão admitir agentes comunitários de saúde e agentes de combate às endemias por meio de processo seletivo público, de acordo com a natureza e complexidade de suas atribuições e requisitos específicos para sua atuação.*

*§ 5º Lei federal disporá sobre o regime jurídico, o piso salarial profissional nacional, as diretrizes para os Planos de Carreira e a regulamentação das atividades de agente comunitário de saúde e agente de combate às endemias, competindo à União, nos termos da lei, prestar assistência financeira complementar aos Estados, ao Distrito Federal e aos Municípios, para o cumprimento do referido piso salarial.*

*§ 6º Além das hipóteses previstas no § 1º do art. 41 e no § 4º do art. 169 da Constituição Federal, o servidor que exerça funções equivalentes às de agente comunitário de saúde ou de agente de combate às endemias poderá perder o cargo em caso de descumprimento dos requisitos específicos, fixados em lei, para o seu exercício.*

*Art. 199. A assistência à saúde é livre à iniciativa privada.*

*§ 1º As instituições privadas poderão participar de forma complementar do sistema único de saúde, segundo diretrizes deste, mediante contrato de direito público ou convênio, tendo preferência as entidades filantrópicas e as sem fins lucrativos.*

*§ 2º É vedada a destinação de recursos públicos para auxílios ou subvenções às instituições privadas com fins lucrativos.*

*§ 3º - É vedada a participação direta ou indireta de empresas ou capitais estrangeiros na assistência à saúde no País, salvo nos casos previstos em lei.*

*§ 4º A lei disporá sobre as condições e os requisitos que facilitem a remoção de órgãos, tecidos e substâncias humanas para fins de transplante, pesquisa e tratamento, bem como a coleta, processamento e transfusão de sangue e seus derivados, sendo vedado todo tipo de comercialização.*

*Art. 200. Ao sistema único de saúde compete, além de outras atribuições, nos termos da lei:*

*I - controlar e fiscalizar procedimentos, produtos e substâncias de interesse para a saúde e participar da produção de medicamentos, equipamentos, imunobiológicos, hemoderivados e outros insumos;*

*II - executar as ações de vigilância sanitária e epidemiológica, bem como as de saúde do trabalhador;*

*III - ordenar a formação de recursos humanos na área de saúde;*

*IV - participar da formulação da política e da execução das ações de saneamento básico;*

*V - incrementar, em sua área de atuação, o desenvolvimento científico e tecnológico e a inovação;*

*VI - fiscalizar e inspecionar alimentos, compreendido o controle de seu teor nutricional, bem como bebidas e águas para consumo humano;*

VII - participar do controle e fiscalização da produção, transporte, guarda e utilização de substâncias e produtos psicoativos, tóxicos e radioativos;

VIII - colaborar na proteção do meio ambiente, nele compreendido o do trabalho.

Com certeza, um dos direitos sociais mais invocados e que mais necessitam de investimento estatal na atualidade é o direito à saúde. Não coincidentemente, a maior parte dos casos no Poder Judiciário contra o Estado envolvem a invocação deste direito, diante da recusa do Poder público em custear tratamentos médicos e cirúrgicos. Em que pese a invocação da reserva do possível, o Judiciário tem se guiado pelo entendimento de que devem ser reservados recursos suficientes para fornecer um tratamento adequado a todos os nacionais.

O direito à saúde, por seu turno, não tem apenas o aspecto repressivo, propiciando a cura de doenças, mas também o preventivo. Sendo assim, o Estado deve desenvolver políticas sociais e econômicas para reduzir o risco de doenças e agravos, bem como para propiciar o acesso universal e igualitário aos serviços voltado ao seu tratamento. (art. 196, CF).

A terceirização e a colaboração de agentes privados nas políticas de saúde pública é autorizada pela Constituição, sem prejuízo da atuação direta do Estado (art. 197, CF). Sendo assim, ou o próprio Estado implementará as políticas ou fiscalizará, regulamentará e controlará a implementação destas por terceiros.

O artigo 198, CF aborda o sistema único de saúde, uma rede hierarquizada e regionalizada de ações e serviços públicos de saúde, devendo seguiras seguintes diretrizes: “descentralização, com direção única em cada esfera de governo”, de forma que haverá direção do SUS nos âmbitos municipal, estadual e federal, não se concentrando o sistema numa única esfera; “atendimento integral, com prioridade para as atividades preventivas, sem prejuízo dos serviços assistenciais”, do que se depreende que a prevenção é a melhor saída para um sistema eficaz, não havendo prejuízo para as atividades repressivas; e “participação da comunidade”. Com efeito, busca-se pela descentralização a abrangência ampla dos serviços de saúde, que devem em si também ser amplos – preventivos e repressivos, sendo que todos agentes públicos e a própria comunidade devem se envolver no processo.

O direito à saúde encontra regulamentação no âmbito da seguridade social, que também abrange a previdência e a assistência social, sendo financiado com este orçamento, nos moldes do artigo 198, §1º, CF.

A questão orçamentária de incumbência mínima de cada um dos entes federados tem escopo nos §§ 2º e 3º do artigo 198, CF.

Correlato à participação da comunidade no SUS, tem-se o artigo 198, §§ 4º, 5º e 6º, CF.

Não há prejuízo à atuação da iniciativa privada no campo da assistência à saúde, questão regulamentada no artigo 199, CF. Do dispositivo depreende-se uma das questões mais polêmicas no âmbito do SUS, que é a complementaridade do sistema por parte de instituições privadas, mediante contrato ou convênio, desde que sem fins lucrativos por parte destas instituições. Em verdade, é muito comum que hospitais de ensino de instituições particulares com cursos na área de biológicas busquem este convênio, encontrando frequentemente entraves que não possuem natureza jurídica, mas política.

Finalizando a disciplina do direito à saúde na Constituição, que vem a ser complementada no âmbito infraconstitucional pela Lei nº 8.080 de 19 de setembro de 1990, prevê o artigo 200 as atribuições do SUS.

**LEI Nº 8.080, DE 19 DE SETEMBRO DE 1990 E ALTERAÇÕES - DISPÕE SOBRE AS CONDIÇÕES PARA A PROMOÇÃO E RECUPERAÇÃO DA SAÚDE E DÁ OUTRAS PROVIDÊNCIAS**

**LEI Nº 8.080, DE 19 DE SETEMBRO DE 1990.**

*Dispõe sobre as condições para a promoção, proteção e recuperação da saúde, a organização e o funcionamento dos serviços correspondentes e dá outras providências.*

**O PRESIDENTE DA REPÚBLICA**, faço saber que o **Congresso Nacional** decreta e eu sanciono a seguinte lei:

**DISPOSIÇÃO PRELIMINAR**

Art. 1º Esta lei regula, em todo o território nacional, as ações e serviços de saúde, executados isolada ou conjuntamente, em caráter permanente ou eventual, por pessoas naturais ou jurídicas de direito Público ou privado.

**TÍTULO I  
DAS DISPOSIÇÕES GERAIS**

Art. 2º A saúde é um direito fundamental do ser humano, devendo o Estado prover as condições indispensáveis ao seu pleno exercício.

§ 1º O dever do Estado de garantir a saúde consiste na formulação e execução de políticas econômicas e sociais que visem à redução de riscos de doenças e de outros agravos e no estabelecimento de condições que assegurem acesso universal e igualitário às ações e aos serviços para a sua promoção, proteção e recuperação.

§ 2º O dever do Estado não exclui o das pessoas, da família, das empresas e da sociedade.

Art. 3º Os níveis de saúde expressam a organização social e econômica do País, tendo a saúde como determinantes e condicionantes, entre outros, a alimentação, a moradia, o saneamento básico, o meio ambiente, o trabalho, a renda, a educação, a atividade física, o transporte, o lazer e o acesso aos bens e serviços essenciais. (Redação dada pela Lei nº 12.864, de 2013)

Parágrafo único. Dizem respeito também à saúde as ações que, por força do disposto no artigo anterior, se destinam a garantir às pessoas e à coletividade condições de bem-estar físico, mental e social.

**TÍTULO II  
DO SISTEMA ÚNICO DE SAÚDE  
DISPOSIÇÃO PRELIMINAR**

Art. 4º O conjunto de ações e serviços de saúde, prestados por órgãos e instituições públicas federais, estaduais e municipais, da Administração direta e indireta e das fundações mantidas pelo Poder Público, constitui o Sistema Único de Saúde (SUS).

§ 1º Estão incluídas no disposto neste artigo as instituições públicas federais, estaduais e municipais de controle de qualidade, pesquisa e produção de insumos, medicamentos, inclusive de sangue e hemoderivados, e de equipamentos para saúde.

§ 2º A iniciativa privada poderá participar do Sistema Único de Saúde (SUS), em caráter complementar.

## CAPÍTULO I DOS OBJETIVOS E ATRIBUIÇÕES

Art. 5º São objetivos do Sistema Único de Saúde SUS:

I - a identificação e divulgação dos fatores condicionantes e determinantes da saúde;

II - a formulação de política de saúde destinada a promover, nos campos econômico e social, a observância do disposto no § 1º do art. 2º desta lei;

III - a assistência às pessoas por intermédio de ações de promoção, proteção e recuperação da saúde, com a realização integrada das ações assistenciais e das atividades preventivas.

Art. 6º Estão incluídas ainda no campo de atuação do Sistema Único de Saúde (SUS):

I - a execução de ações:

a) de vigilância sanitária;

b) de vigilância epidemiológica;

c) de saúde do trabalhador; e

d) de assistência terapêutica integral, inclusive farmacêutica;

II - a participação na formulação da política e na execução de ações de saneamento básico;

III - a ordenação da formação de recursos humanos na área de saúde;

IV - a vigilância nutricional e a orientação alimentar;

V - a colaboração na proteção do meio ambiente, nele compreendido o do trabalho;

VI - a formulação da política de medicamentos, equipamentos, imunobiológicos e outros insumos de interesse para a saúde e a participação na sua produção;

VII - o controle e a fiscalização de serviços, produtos e substâncias de interesse para a saúde;

VIII - a fiscalização e a inspeção de alimentos, água e bebidas para consumo humano;

IX - a participação no controle e na fiscalização da produção, transporte, guarda e utilização de substâncias e produtos psicoativos, tóxicos e radioativos;

X - o incremento, em sua área de atuação, do desenvolvimento científico e tecnológico;

XI - a formulação e execução da política de sangue e seus derivados.

§ 1º Entende-se por vigilância sanitária um conjunto de ações capaz de eliminar, diminuir ou prevenir riscos à saúde e de intervir nos problemas sanitários decorrentes do meio ambiente, da produção e circulação de bens e da prestação de serviços de interesse da saúde, abrangendo:

I - o controle de bens de consumo que, direta ou indiretamente, se relacionem com a saúde, compreendidas todas as etapas e processos, da produção ao consumo; e

II - o controle da prestação de serviços que se relacionam direta ou indiretamente com a saúde.

§ 2º Entende-se por vigilância epidemiológica um conjunto de ações que proporcionam o conhecimento, a detecção ou prevenção de qualquer mudança nos fatores determinantes e condicionantes de saúde individual ou coletiva, com a finalidade de recomendar e adotar as medidas de prevenção e controle das doenças ou agravos.

§ 3º Entende-se por saúde do trabalhador, para fins desta lei, um conjunto de atividades que se destina, através das ações de vigilância epidemiológica e vigilância sanitária, à promoção e proteção da saúde dos trabalhadores, assim como visa à recuperação e reabilitação da saúde dos trabalhadores submetidos aos riscos e agravos advindos das condições de trabalho, abrangendo:

I - assistência ao trabalhador vítima de acidentes de trabalho ou portador de doença profissional e do trabalho;

II - participação, no âmbito de competência do Sistema Único de Saúde (SUS), em estudos, pesquisas, avaliação e controle dos riscos e agravos potenciais à saúde existentes no processo de trabalho;

III - participação, no âmbito de competência do Sistema Único de Saúde (SUS), da normatização, fiscalização e controle das condições de produção, extração, armazenamento, transporte, distribuição e manuseio de substâncias, de produtos, de máquinas e de equipamentos que apresentam riscos à saúde do trabalhador;

IV - avaliação do impacto que as tecnologias provocam à saúde;

V - informação ao trabalhador e à sua respectiva entidade sindical e às empresas sobre os riscos de acidentes de trabalho, doença profissional e do trabalho, bem como os resultados de fiscalizações, avaliações ambientais e exames de saúde, de admissão, periódicos e de demissão, respeitados os preceitos da ética profissional;

VI - participação na normatização, fiscalização e controle dos serviços de saúde do trabalhador nas instituições e empresas públicas e privadas;

VII - revisão periódica da listagem oficial de doenças originadas no processo de trabalho, tendo na sua elaboração a colaboração das entidades sindicais; e

VIII - a garantia ao sindicato dos trabalhadores de requerer ao órgão competente a interdição de máquina, de setor de serviço ou de todo ambiente de trabalho, quando houver exposição a risco iminente para a vida ou saúde dos trabalhadores.

## CAPÍTULO II DOS PRINCÍPIOS E DIRETRIZES

Art. 7º As ações e serviços públicos de saúde e os serviços privados contratados ou conveniados que integram o Sistema Único de Saúde (SUS), são desenvolvidos de acordo com as diretrizes previstas no art. 198 da Constituição Federal, obedecendo ainda aos seguintes princípios:

I - universalidade de acesso aos serviços de saúde em todos os níveis de assistência;

II - integralidade de assistência, entendida como conjunto articulado e contínuo das ações e serviços preventivos e curativos, individuais e coletivos, exigidos para cada caso em todos os níveis de complexidade do sistema;

III - preservação da autonomia das pessoas na defesa de sua integridade física e moral;

IV - igualdade da assistência à saúde, sem preconceitos ou privilégios de qualquer espécie;

V - direito à informação, às pessoas assistidas, sobre sua saúde;

VI - divulgação de informações quanto ao potencial dos serviços de saúde e a sua utilização pelo usuário;

VII - utilização da epidemiologia para o estabelecimento de prioridades, a alocação de recursos e a orientação programática;

VIII - participação da comunidade;

IX - descentralização político-administrativa, com direção única em cada esfera de governo:

a) ênfase na descentralização dos serviços para os municípios;

b) regionalização e hierarquização da rede de serviços de saúde;

X - integração em nível executivo das ações de saúde, meio ambiente e saneamento básico;

XI - conjugação dos recursos financeiros, tecnológicos, materiais e humanos da União, dos Estados, do Distrito Federal e dos Municípios na prestação de serviços de assistência à saúde da população;

XII - capacidade de resolução dos serviços em todos os níveis de assistência; e

XIII - organização dos serviços públicos de modo a evitar duplicidade de meios para fins idênticos.

XIV – organização de atendimento público específico e especializado para mulheres e vítimas de violência doméstica em geral, que garanta, entre outros, atendimento, acompanhamento psicológico e cirurgias plásticas reparadoras, em conformidade com a Lei nº 12.845, de 1ª de agosto de 2013. (Redação dada pela Lei nº 13.427, de 2017)

### CAPÍTULO III DA ORGANIZAÇÃO, DA DIREÇÃO E DA GESTÃO

Art. 8º As ações e serviços de saúde, executados pelo Sistema Único de Saúde (SUS), seja diretamente ou mediante participação complementar da iniciativa privada, serão organizados de forma regionalizada e hierarquizada em níveis de complexidade crescente.

Art. 9º A direção do Sistema Único de Saúde (SUS) é única, de acordo com o inciso I do art. 198 da Constituição Federal, sendo exercida em cada esfera de governo pelos seguintes órgãos:

I - no âmbito da União, pelo Ministério da Saúde;

II - no âmbito dos Estados e do Distrito Federal, pela respectiva Secretaria de Saúde ou órgão equivalente; e

III - no âmbito dos Municípios, pela respectiva Secretaria de Saúde ou órgão equivalente.

Art. 10. Os municípios poderão constituir consórcios para desenvolver em conjunto as ações e os serviços de saúde que lhes correspondam.

§ 1º Aplica-se aos consórcios administrativos intermunicipais o princípio da direção única, e os respectivos atos constitutivos dispõem sobre sua observância.

§ 2º No nível municipal, o Sistema Único de Saúde (SUS), poderá organizar-se em distritos de forma a integrar e articular recursos, técnicas e práticas voltadas para a cobertura total das ações de saúde.

Art. 11. (Vetado).

Art. 12. Serão criadas comissões intersetoriais de âmbito nacional, subordinadas ao Conselho Nacional de Saúde, integradas pelos Ministérios e órgãos competentes e por entidades representativas da sociedade civil.

Parágrafo único. As comissões intersetoriais terão a finalidade de articular políticas e programas de interesse para a saúde, cuja execução envolva áreas não compreendidas no âmbito do Sistema Único de Saúde (SUS).

Art. 13. A articulação das políticas e programas, a cargo das comissões intersetoriais, abrangerá, em especial, as seguintes atividades:

I - alimentação e nutrição;

II - saneamento e meio ambiente;

III - vigilância sanitária e farmacoepidemiologia;

IV - recursos humanos;

V - ciência e tecnologia; e

VI - saúde do trabalhador.

Art. 14. Deverão ser criadas Comissões Permanentes de integração entre os serviços de saúde e as instituições de ensino profissional e superior.

Parágrafo único. Cada uma dessas comissões terá por finalidade propor prioridades, métodos e estratégias para a formação e educação continuada dos recursos humanos do Sistema Único de Saúde (SUS), na esfera correspondente, assim como em relação à pesquisa e à cooperação técnica entre essas instituições.

Art. 14-A. As Comissões Intergestores Bipartite e Tripartite são reconhecidas como foros de negociação e pactuação entre gestores, quanto aos aspectos operacionais do Sistema Único de Saúde (SUS). (Incluído pela Lei nº 12.466, de 2011).

Parágrafo único. A atuação das Comissões Intergestores Bipartite e Tripartite terá por objetivo: (Incluído pela Lei nº 12.466, de 2011).

I - decidir sobre os aspectos operacionais, financeiros e administrativos da gestão compartilhada do SUS, em conformidade com a definição da política consubstanciada em planos de saúde, aprovados pelos conselhos de saúde; (Incluído pela Lei nº 12.466, de 2011).

II - definir diretrizes, de âmbito nacional, regional e intermunicipal, a respeito da organização das redes de ações e serviços de saúde, principalmente no tocante à sua governança institucional e à integração das ações e serviços dos entes federados; (Incluído pela Lei nº 12.466, de 2011).

III - fixar diretrizes sobre as regiões de saúde, distrito sanitário, integração de territórios, referência e contrarreferência e demais aspectos vinculados à integração das ações e serviços de saúde entre os entes federados. (Incluído pela Lei nº 12.466, de 2011).

Art. 14-B. O Conselho Nacional de Secretários de Saúde (Conass) e o Conselho Nacional de Secretarias Municipais de Saúde (Conasems) são reconhecidos como entidades representativas dos entes estaduais e municipais para tratar de matérias referentes à saúde e declarados de utilidade pública e de relevante função social, na forma do regulamento. (Incluído pela Lei nº 12.466, de 2011).

§ 1º O Conass e o Conasems receberão recursos do orçamento geral da União por meio do Fundo Nacional de Saúde, para auxiliar no custeio de suas despesas institucionais, podendo ainda celebrar convênios com a União. (Incluído pela Lei nº 12.466, de 2011).

§ 2º Os Conselhos de Secretarias Municipais de Saúde (Cosems) são reconhecidos como entidades que representam os entes municipais, no âmbito estadual, para tratar de matérias referentes à saúde, desde que vinculados institucionalmente ao Conasems, na forma que dispuserem seus estatutos. (Incluído pela Lei nº 12.466, de 2011).

### CAPÍTULO IV DA COMPETÊNCIA E DAS ATRIBUIÇÕES SEÇÃO I DAS ATRIBUIÇÕES COMUNS

Art. 15. A União, os Estados, o Distrito Federal e os Municípios exercerão, em seu âmbito administrativo, as seguintes atribuições:

I - definição das instâncias e mecanismos de controle, avaliação e de fiscalização das ações e serviços de saúde;

II - administração dos recursos orçamentários e financeiros destinados, em cada ano, à saúde;

III - acompanhamento, avaliação e divulgação do nível de saúde da população e das condições ambientais;

IV - organização e coordenação do sistema de informação de saúde;

V - elaboração de normas técnicas e estabelecimento de padrões de qualidade e parâmetros de custos que caracterizam a assistência à saúde;

VI - elaboração de normas técnicas e estabelecimento de padrões de qualidade para promoção da saúde do trabalhador;

VII - participação de formulação da política e da execução das ações de saneamento básico e colaboração na proteção e recuperação do meio ambiente;

VIII - elaboração e atualização periódica do plano de saúde;

IX - participação na formulação e na execução da política de formação e desenvolvimento de recursos humanos para a saúde;

X - elaboração da proposta orçamentária do Sistema Único de Saúde (SUS), de conformidade com o plano de saúde;

XI - elaboração de normas para regular as atividades de serviços privados de saúde, tendo em vista a sua relevância pública;

XII - realização de operações externas de natureza financeira de interesse da saúde, autorizadas pelo Senado Federal;

XIII - para atendimento de necessidades coletivas, urgentes e transitórias, decorrentes de situações de perigo iminente, de calamidade pública ou de irrupção de epidemias, a autoridade competente da esfera administrativa correspondente poderá requisitar bens e serviços, tanto de pessoas naturais como de jurídicas, sendo-lhes assegurada justa indenização;

XIV - implementar o Sistema Nacional de Sangue, Componentes e Derivados;

XV - propor a celebração de convênios, acordos e protocolos internacionais relativos à saúde, saneamento e meio ambiente;

XVI - elaborar normas técnico-científicas de promoção, proteção e recuperação da saúde;

XVII - promover articulação com os órgãos de fiscalização do exercício profissional e outras entidades representativas da sociedade civil para a definição e controle dos padrões éticos para pesquisa, ações e serviços de saúde;

XVIII - promover a articulação da política e dos planos de saúde;

XIX - realizar pesquisas e estudos na área de saúde;

XX - definir as instâncias e mecanismos de controle e fiscalização inerentes ao poder de polícia sanitária;

XXI - fomentar, coordenar e executar programas e projetos estratégicos e de atendimento emergencial.

## SEÇÃO II DA COMPETÊNCIA

Art. 16. A direção nacional do Sistema Único da Saúde (SUS) compete:

I - formular, avaliar e apoiar políticas de alimentação e nutrição;

II - participar na formulação e na implementação das políticas:

a) de controle das agressões ao meio ambiente;

b) de saneamento básico; e

c) relativas às condições e aos ambientes de trabalho;

III - definir e coordenar os sistemas:

a) de redes integradas de assistência de alta complexidade;

b) de rede de laboratórios de saúde pública;

c) de vigilância epidemiológica; e

d) vigilância sanitária;

IV - participar da definição de normas e mecanismos de controle, com órgão afins, de agravo sobre o meio ambiente ou dele decorrentes, que tenham repercussão na saúde humana;

V - participar da definição de normas, critérios e padrões para o controle das condições e dos ambientes de trabalho e coordenar a política de saúde do trabalhador;

VI - coordenar e participar na execução das ações de vigilância epidemiológica;

VII - estabelecer normas e executar a vigilância sanitária de portos, aeroportos e fronteiras, podendo a execução ser complementada pelos Estados, Distrito Federal e Municípios;

VIII - estabelecer critérios, parâmetros e métodos para o controle da qualidade sanitária de produtos, substâncias e serviços de consumo e uso humano;

IX - promover articulação com os órgãos educacionais e de fiscalização do exercício profissional, bem como com entidades representativas de formação de recursos humanos na área de saúde;

X - formular, avaliar, elaborar normas e participar na execução da política nacional e produção de insumos e equipamentos para a saúde, em articulação com os demais órgãos governamentais;

XI - identificar os serviços estaduais e municipais de referência nacional para o estabelecimento de padrões técnicos de assistência à saúde;

XII - controlar e fiscalizar procedimentos, produtos e substâncias de interesse para a saúde;

XIII - prestar cooperação técnica e financeira aos Estados, ao Distrito Federal e aos Municípios para o aperfeiçoamento da sua atuação institucional;

XIV - elaborar normas para regular as relações entre o Sistema Único de Saúde (SUS) e os serviços privados contratados de assistência à saúde;

XV - promover a descentralização para as Unidades Federadas e para os Municípios, dos serviços e ações de saúde, respectivamente, de abrangência estadual e municipal;

XVI - normatizar e coordenar nacionalmente o Sistema Nacional de Sangue, Componentes e Derivados;

XVII - acompanhar, controlar e avaliar as ações e os serviços de saúde, respeitadas as competências estaduais e municipais;

XVIII - elaborar o Planejamento Estratégico Nacional no âmbito do SUS, em cooperação técnica com os Estados, Municípios e Distrito Federal;

XIX - estabelecer o Sistema Nacional de Auditoria e coordenar a avaliação técnica e financeira do SUS em todo o Território Nacional em cooperação técnica com os Estados, Municípios e Distrito Federal. (Vide Decreto nº 1.651, de 1995)

Parágrafo único. A União poderá executar ações de vigilância epidemiológica e sanitária em circunstâncias especiais, como na ocorrência de agravos inusitados à saúde, que possam escapar do controle da direção estadual do Sistema Único de Saúde (SUS) ou que representem risco de disseminação nacional.

Art. 17. À direção estadual do Sistema Único de Saúde (SUS) compete:

I - promover a descentralização para os Municípios dos serviços e das ações de saúde;

II - acompanhar, controlar e avaliar as redes hierarquizadas do Sistema Único de Saúde (SUS);

III - prestar apoio técnico e financeiro aos Municípios e executar supletivamente ações e serviços de saúde;

IV - coordenar e, em caráter complementar, executar ações e serviços:

a) de vigilância epidemiológica;

b) de vigilância sanitária;

c) de alimentação e nutrição; e

d) de saúde do trabalhador;

V - participar, junto com os órgãos afins, do controle dos agravos do meio ambiente que tenham repercussão na saúde humana;

VI - participar da formulação da política e da execução de ações de saneamento básico;

VII - participar das ações de controle e avaliação das condições e dos ambientes de trabalho;

VIII - em caráter suplementar, formular, executar, acompanhar e avaliar a política de insumos e equipamentos para a saúde;

IX - identificar estabelecimentos hospitalares de referência e gerir sistemas públicos de alta complexidade, de referência estadual e regional;

X - coordenar a rede estadual de laboratórios de saúde pública e hemocentros, e gerir as unidades que permaneçam em sua organização administrativa;

XI - estabelecer normas, em caráter suplementar, para o controle e avaliação das ações e serviços de saúde;

XII - formular normas e estabelecer padrões, em caráter suplementar, de procedimentos de controle de qualidade para produtos e substâncias de consumo humano;

XIII - colaborar com a União na execução da vigilância sanitária de portos, aeroportos e fronteiras;

XIV - o acompanhamento, a avaliação e divulgação dos indicadores de morbidade e mortalidade no âmbito da unidade federada.

Art. 18. À direção municipal do Sistema de Saúde (SUS) compete:

---

## INFORMÁTICA

---

1. Windows versões 7, 8 e 10 . . . . .	01
2. Edição de texto e planilhas (ambiente Microsoft Office - Word, Excel e Outlook) versões 2010, 2013 e 365 . . . . .	28
3. Correio eletrônico . . . . .	69

WINDOWS VERSÕES 7, 8 E 10

WINDOWS 7

O Windows 7 é um dos sistemas operacionais mais populares desenvolvido pela Microsoft<sup>1</sup>.

Visualmente o Windows 7 é semelhante ao seu antecessor, o Windows Vista, porém a interface é muito mais rica e intuitiva.

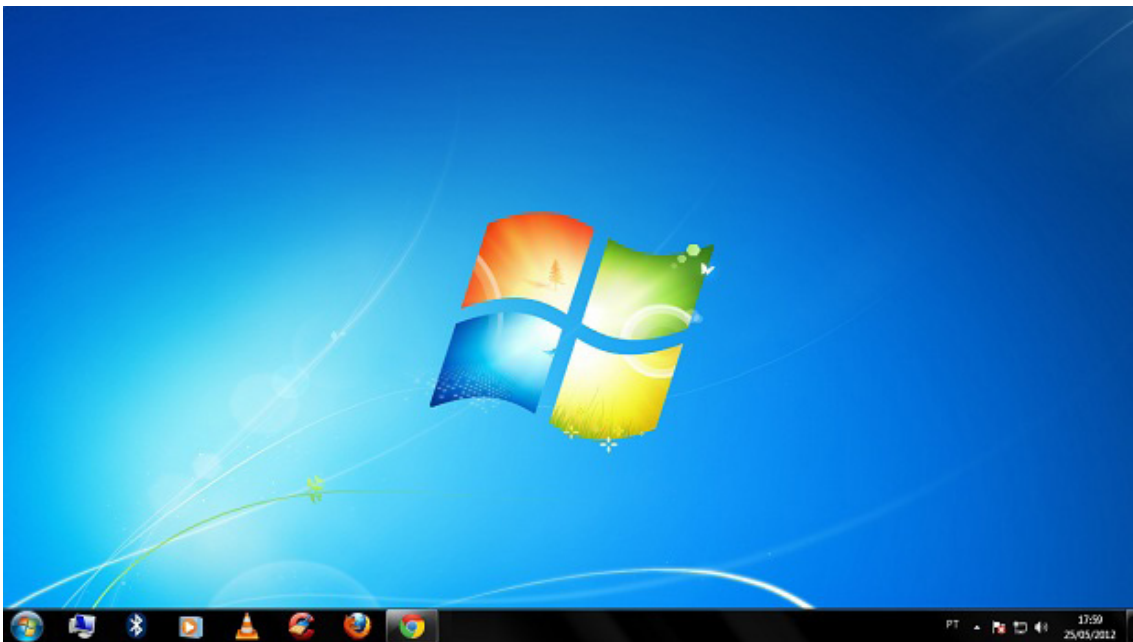
É Sistema Operacional multitarefa e para múltiplos usuários. O novo sistema operacional da Microsoft trouxe, além dos recursos do Windows 7, muitos recursos que tornam a utilização do computador mais amigável.

Algumas características não mudam, inclusive porque os elementos que constroem a interface são os mesmos.

**Edições do Windows 7**

- Windows 7 Starter;
- Windows 7 Home Premium;
- Windows 7 Professional;
- Windows 7 Ultimate.

**Área de Trabalho**



Área de Trabalho do Windows 7.

Fonte: <https://www.techtudo.com.br/dicas-e-tutoriais/noticia/2012/05/como-ocultar-lixeria-da-area-de-trabalho-do-windows.html>

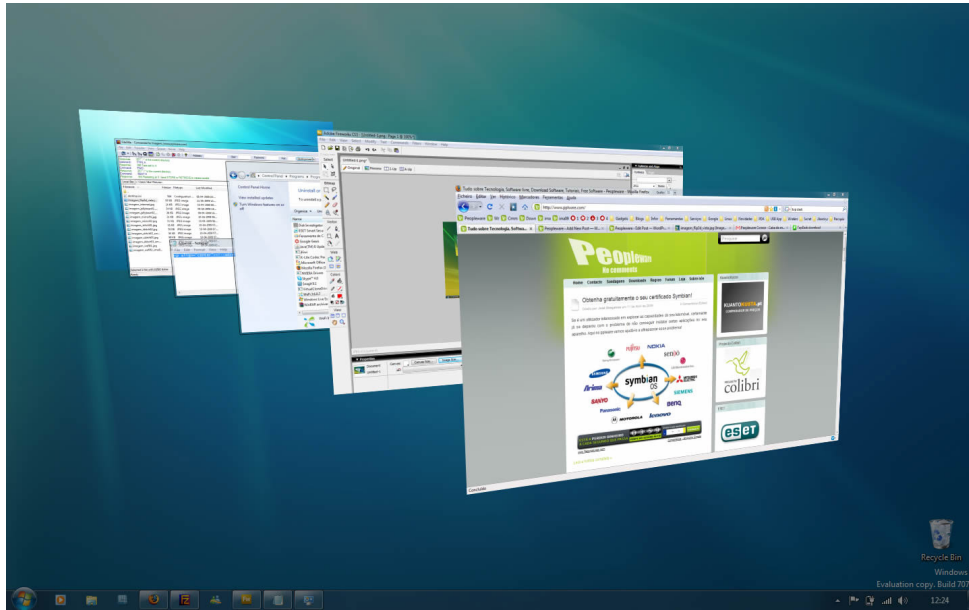
A Área de trabalho é composta pela maior parte de sua tela, em que ficam dispostos alguns ícones. Uma das novidades do Windows 7 é a interface mais limpa, com menos ícones e maior ênfase às imagens do plano de fundo da tela. Com isso você desfruta uma área de trabalho suave. A barra de tarefas que fica na parte inferior também sofreu mudanças significativas.

**Barra de tarefas**

- Avisar quais são os aplicativos em uso, pois é mostrado um retângulo pequeno com a descrição do(s) aplicativo(s) que está(ão) ativo(s) no momento, mesmo que algumas estejam minimizadas ou ocultas sob outra janela, permitindo assim, alternar entre estas janelas ou entre programas.

<sup>1</sup> <https://estudioaulas.com.br/img/ArquivosCurso/materialDemo/AulaDemo-4147.pdf>

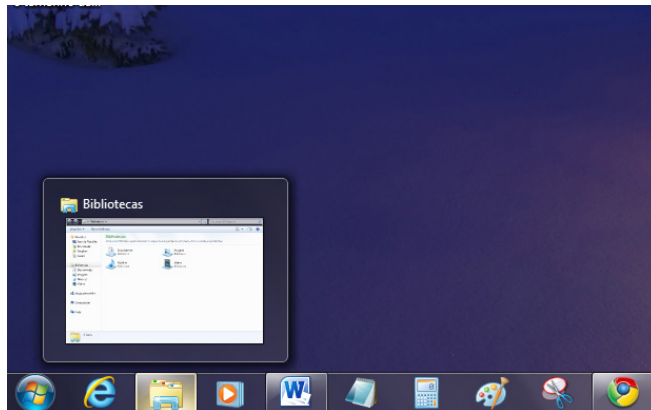




Alternar entre janelas.

Fonte: <https://pplware.sapo.pt/tutoriais/windows-7-flip-3d>

- A barra de tarefas também possui o menu Iniciar, barra de inicialização rápida e a área de notificação, onde você verá o relógio.
- É organizada, consolidando os botões quando há muitos acumulados, ou seja, são agrupados automaticamente em um único botão.
- Outra característica muito interessante é a pré-visualização das janelas ao passar a seta do mouse sobre os botões na barra de tarefas.



Pré-visualização de janela.

Fonte: <https://www.techtudo.com.br/dicas-e-tutoriais/noticia/2010/12/como-aumentar-o-tamanho-das-miniaturas-da-taskbar-do-windows-7.html>

### **Botão Iniciar**



Botão Iniciar

Fonte: <https://br.ign.com/tech/47262/news/suporte-oficial-ao-windows-vista-acaba-em-11-de-abril>

O botão Iniciar é o principal elemento da Barra de Tarefas. Ele dá acesso ao Menu Iniciar, de onde se podem acessar outros menus que, por sua vez, acionam programas do Windows. Ao ser acionado, o botão Iniciar mostra um menu vertical com várias opções.

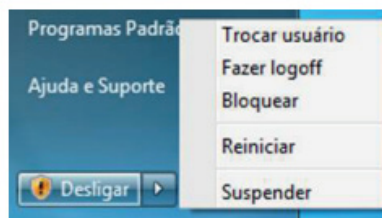


*Menu Iniciar.*

Fonte: <https://www.techtudo.com.br/dicas-e-tutoriais/2019/04/como-deixar-a-interface-do-windows-10-parecida-com-o-windows-7.shtml>

### **Desligando o computador**

O novo conjunto de comandos permite Desligar o computador, Bloquear o computador, Fazer Logoff, Trocar Usuário, Reiniciar, Suspender ou Hibernar.



### **Ícones**

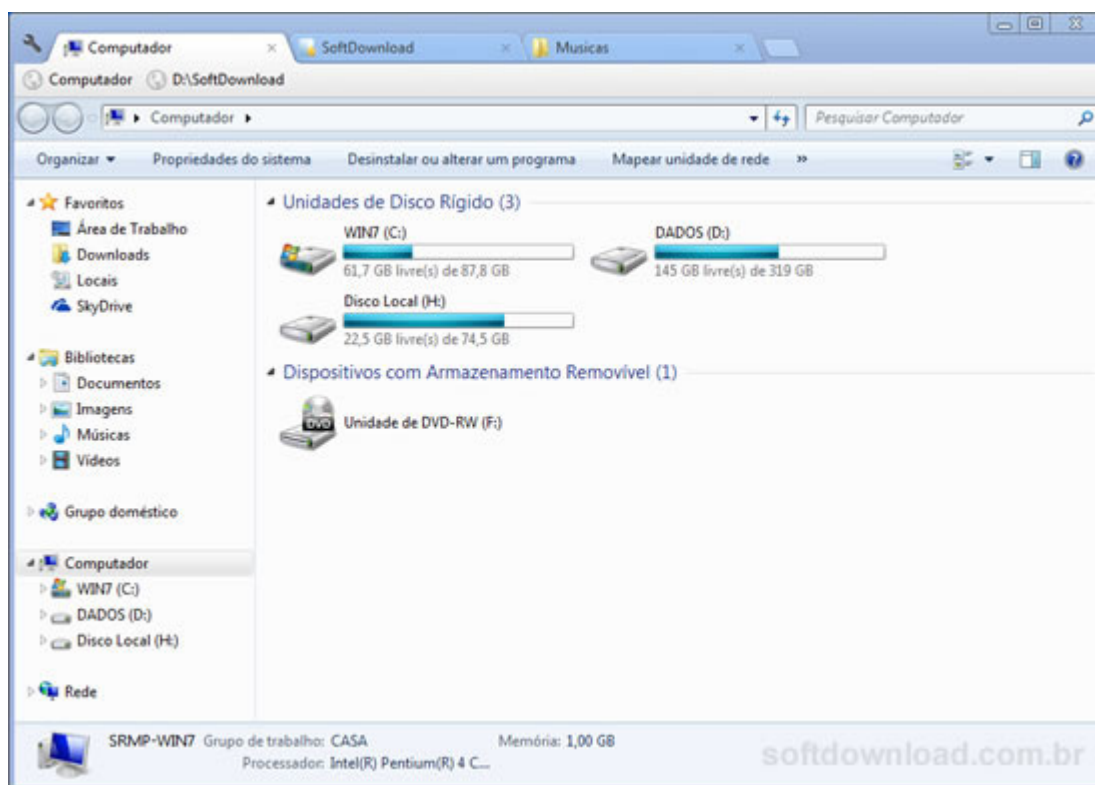
Representação gráfica de um arquivo, pasta ou programa. Você pode adicionar ícones na área de trabalho, assim como pode excluir. Alguns ícones são padrões do Windows: Computador, Painel de Controle, Rede, Lixeira e a Pasta do usuário.

### **Windows Explorer**

No computador, para que tudo fique organizado, existe o Windows Explorer. Ele é um programa que já vem instalado com o Windows e pode ser aberto através do Botão Iniciar ou do seu ícone na barra de tarefas.

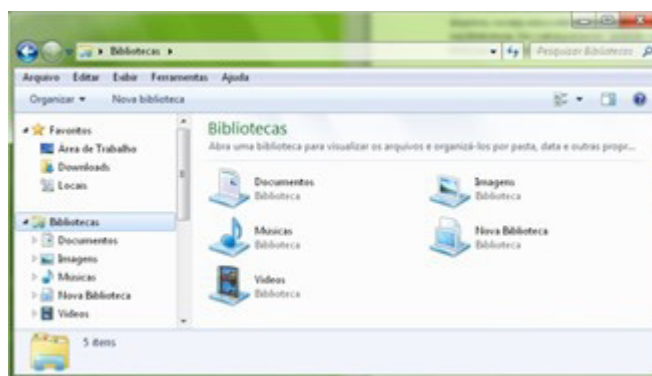
Este é um dos principais utilitários encontrados no Windows 7. Permite ao usuário enxergar de forma interessante a divisão organizada do disco (em pastas e arquivos), criar outras pastas, movê-las, copiá-las e até mesmo apagá-las.

Com relação aos arquivos, permite protegê-los, copiá-los e movê-los entre pastas e/ou unidades de disco, inclusive apagá-los e também renomeá-los. Em suma, é este o programa que disponibiliza ao usuário a possibilidade de gerenciar todos os seus dados gravados.



Fonte: <https://www.softdownload.com.br/adicione-guias-windows-explorer-clover-2.html>

Uma das novidades do Windows 7 são as Bibliotecas. Por padrão já consta uma na qual você pode armazenar todos os seus arquivos e documentos pessoais/trabalho, bem como arquivos de músicas, imagens e vídeos. Também é possível criar outra biblioteca para que você organize da forma como desejar.



*Bibliotecas no Windows 7.*

Fonte: <https://www.tecmundo.com.br/musica/3612-dicas-do-windows-7-aprenda-a-usar-o-recurso-bibliotecas.htm>

### **Aplicativos de Windows 7**

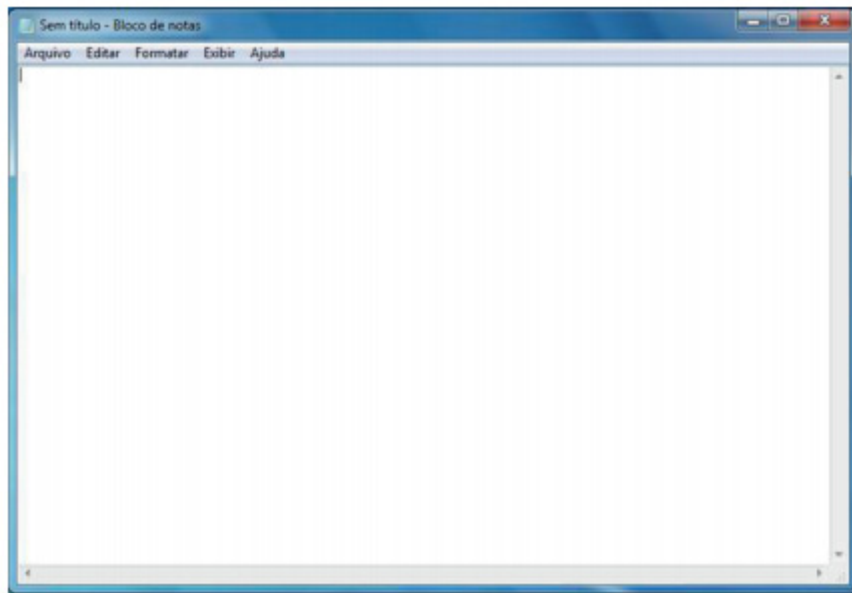
O Windows 7 inclui muitos programas e acessórios úteis. São ferramentas para edição de texto, criação de imagens, jogos, ferramentas para melhorar o desempenho do computador, calculadora e etc.

A pasta Acessórios é acessível dando-se um clique no botão Iniciar na Barra de tarefas, escolhendo a opção Todos os Programas e no submenu, que aparece, escolha Acessórios.

### **Bloco de Notas**

Aplicativo de edição de textos (não oferece nenhum recurso de formatação) usado para criar ou modificar arquivos de texto. Utilizado normalmente para editar arquivos que podem ser usados pelo sistema da sua máquina.

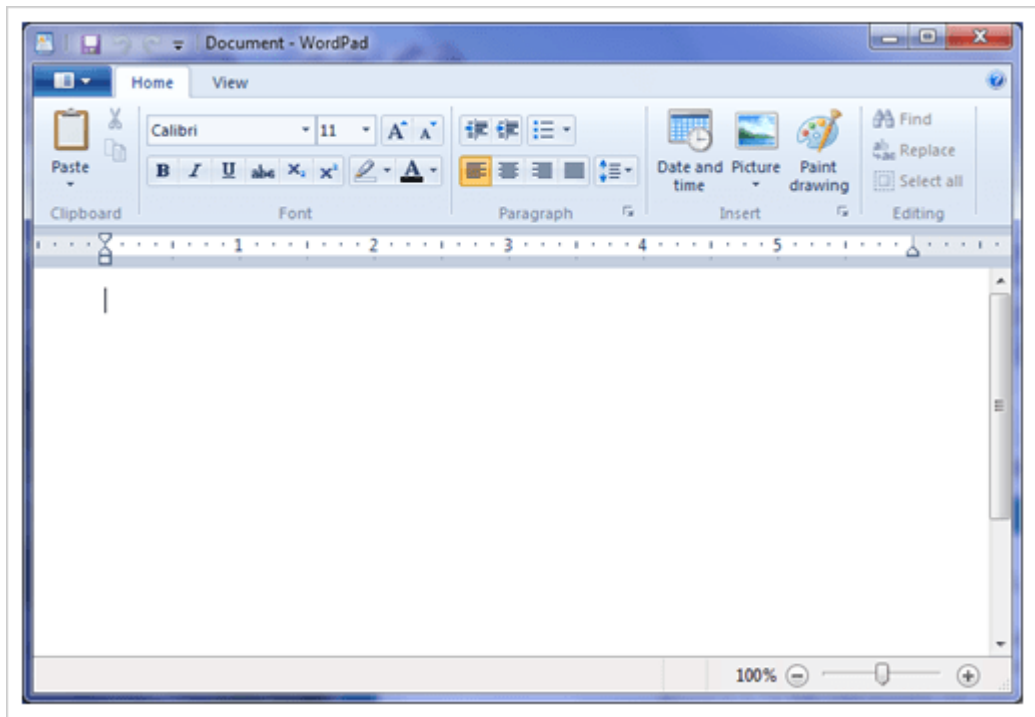
O Bloco de Notas serve para criar ou editar arquivos de texto que não exijam formatação e não ultrapassem 64KB. Ele cria arquivos com extensões .INI, .SYS e .BAT, pois abre e salva texto somente no formato ASCII (somente texto).



*Bloco de Notas.*

**WordPad**

Editor de texto com formatação do Windows. Pode conter imagens, tabelas e outros objetos. A formatação é limitada se comparado com o Word. A extensão padrão gerada pelo WordPad é a RTF. Por meio do programa WordPad podemos salvar um arquivo com a extensão DOC entre outras.



WordPad.

Fonte: <https://www.nextofwindows.com/windows-7-gives-wordpad-a-new-life>

---

**CONHECIMENTOS ESPECÍFICOS  
TÉCNICO DE ENFERMAGEM**

---

1. Técnicas básicas de enfermagem, infecção hospitalar, ordem e limpeza das unidades, sinais vitais, movimentação e transporte de pacientes, higiene corporal, posições e restrições de movimentos, coleta de material para exames, controle hídrico, dietas básicas e especiais, administração de medicamentos administração de medicamentos, cateterismo, lavagem gástrica, sondagem gástrica, curativo .....	01
2. Enfermagem na clínica médica .....	59
3. Enfermagem obstétrica .....	80
4. Enfermagem pediátrica .....	101
5. Ética profissional .....	115
6. Lei que regulamenta o exercício da profissão .....	121
7. Socorros de urgência .....	122
8. Vacinação. ....	170
9. Aleitamento materno .....	182
10. Doenças infecciosas e parasitárias .....	202
11. Acreditação Hospitalar .....	209

**TÉCNICAS BÁSICAS DE ENFERMAGEM, INFECÇÃO HOSPITALAR, ORDEM E LIMPEZA DAS UNIDADES, SINAIS VITAIS, MOVIMENTAÇÃO E TRANSPORTE DE PACIENTES, HIGIENE CORPORAL, POSIÇÕES E RESTRIÇÕES DE MOVIMENTOS, COLETA DE MATERIAL PARA EXAMES, CONTROLE HÍDRICO, DIETAS BÁSICAS E ESPECIAIS, ADMINISTRAÇÃO DE MEDICAMENTOS ADMINISTRAÇÃO DE MEDICAMENTOS, CATETERISMO, LAVAGEM GÁSTRICA, SONDAGEM GÁSTRICA, CURATIVO**

### Fundamentos de Enfermagem

A assistência da Enfermagem baseia-se em conhecimentos científicos e métodos que definem sua implementação. Assim, a sistematização da assistência de enfermagem (SAE) é uma forma planejada de prestar cuidados aos pacientes que, gradativamente, vem sendo implantada em diversos serviços de saúde. Os componentes ou etapas dessa sistematização variam de acordo com o método adotado, sendo basicamente composta por levantamento de dados ou histórico de enfermagem, diagnóstico de enfermagem, plano assistencial e avaliação.

Interligadas, essas ações permitem identificar as necessidades de assistência de saúde do paciente e propor as intervenções que melhor as atendam - ressalte-se que compete ao enfermeiro a responsabilidade legal pela sistematização; contudo, para a obtenção de resultados satisfatórios, toda a equipe de enfermagem deve envolver-se no processo.

Na fase inicial, é realizado o levantamento de dados, mediante entrevista e exame físico do paciente. Como resultado, são obtidas importantes informações para a elaboração de um plano assistencial e prescrição de enfermagem, a ser implementada por toda a equipe.

A entrevista, um dos procedimentos iniciais do atendimento, é o recurso utilizado para a obtenção dos dados necessários ao tratamento, tais como o motivo que levou o paciente a buscar ajuda, seus hábitos e práticas de saúde, a história da doença atual, de doenças anteriores, hereditárias, etc. Nesta etapa, as informações consideradas relevantes para a elaboração do plano assistencial de enfermagem e tratamento devem ser registradas no prontuário, tomando-se, evidentemente, os cuidados necessários com as consideradas como sigilosas, visando garantir ao paciente o direito da privacidade.

O exame físico inicial é realizado nos primeiros contatos com o paciente, sendo reavaliado diariamente e, em algumas situações, até várias vezes ao dia.

Como sua parte integrante, há a avaliação minuciosa de todas as partes do corpo e a verificação de sinais vitais e outras medidas, como peso e altura, utilizando-se técnicas específicas.

Na etapa seguinte, faz-se a análise e interpretação dos dados coletados e se determinam os problemas de saúde do paciente, formulados como diagnóstico de enfermagem. Através do mesmo são identificadas as necessidades de assistência de enfermagem e a elaboração do plano assistencial de enfermagem.

O plano descreve os cuidados que devem ser dados ao paciente (prescrição de enfermagem) e implementados pela equipe de enfermagem, com a participação de outros profissionais de saúde, sempre que necessário.

Na etapa de avaliação verifica-se a resposta do paciente aos cuidados de enfermagem a ele prestados e as necessidades de modificar ou não o plano inicialmente proposto.

O hospital, a assistência de enfermagem e a prevenção da infecção

O termo hospital origina-se do latim *hospitium*, que quer dizer local onde se hospedam pessoas, em referência a estabelecimentos fundados pelo clero, a partir do século IV dC, cuja finalidade era prover cuidados a doentes e oferecer abrigo a viajantes e peregrinos.

Segundo o Ministério da Saúde, hospital é definido como estabelecimento de saúde destinado a prestar assistência sanitária em regime de internação a uma determinada clientela, ou de não-internação, no caso de ambulatório ou outros serviços.

Para se avaliar a necessidade de serviços e leitos hospitalares numa dada região faz-se necessário considerar fatores como a estrutura e nível de organização de saúde existente, número de habitantes e frequência e distribuição de doenças, além de outros eventos relacionados à saúde. Por exemplo, é possível que numa região com grande população de jovens haja carência de leitos de maternidade onde ocorre maior número de nascimentos. Em outra, onde haja maior incidência de doenças crônico-degenerativas, a necessidade talvez seja a de expandir leitos de clínica médica.

De acordo com a especialidade existente, o hospital pode ser classificado como geral, destinado a prestar assistência nas quatro especialidades médicas básicas, ou especializado, destinado a prestar assistência em uma especialidade, como, por exemplo, maternidade, ortopedia, entre outras.

Um outro critério utilizado para a classificação de hospitais é o seu número de leitos ou capacidade instalada: são considerados como de pequeno porte aqueles com até 50 leitos; de médio porte, de 51 a 150 leitos; de grande porte, de 151 a 500 leitos; e de porte especial, acima de 500 leitos.

Conforme as diretrizes do Sistema Único de Saúde (SUS), os serviços de saúde em uma dada região geográfica - desde as unidades básicas até os hospitais de maior complexidade - devem estar integrados, constituindo um sistema hierarquizado e organizado de acordo com os níveis de atenção à saúde. Um sistema assim constituído disponibiliza atendimento integral à população, mediante ações de promoção, prevenção, recuperação e reabilitação da saúde.

As unidades básicas de saúde (integradas ou não ao Programa Saúde da Família) devem funcionar como porta de entrada para o sistema, reservando-se o atendimento hospitalar para os casos mais complexos - que, de fato, necessitam de tratamento em regime de internação.

De maneira geral, o hospital secundário oferece alto grau de resolubilidade para grande parte dos casos, sendo poucos os que acabam necessitando de encaminhamento para um hospital terciário. O sistema de saúde vigente no Brasil agrega todos os serviços públicos das esferas federal, estadual e municipal e os serviços privados, credenciados por contrato ou convênio. Na área hospitalar, 80% dos estabelecimentos que prestam serviços ao SUS são privados e recebem reembolso pelas ações realizadas, ao contrário da atenção ambulatorial, onde 75% da assistência provém de hospitais públicos.

Na reorganização do sistema de saúde proposto pelo SUS o hospital deixa de ser a porta de entrada do atendimento para se constituir em unidade de referência dos ambulatórios e unidades básicas de saúde. O hospital privado pode ter caráter beneficente, filantrópico, com ou sem fins lucrativos. No beneficente, os recursos são originários de contribuições e doações particulares para a prestação de serviços a seus associados - integralmente aplicados na manutenção e desenvolvimento de seus objetivos sociais. O hospital filantrópico reserva serviços gratuitos para a população carente, respeitando a legislação em vigor. Em ambos, os membros da diretoria não recebem remuneração.

Para que o paciente receba todos os cuidados de que necessita durante sua internação hospitalar, faz-se necessário que tenha à sua disposição uma equipe de profissionais competentes e diversos

serviços integrados - Corpo Clínico, equipe de enfermagem, Serviço de Nutrição e Dietética, Serviço Social, etc., caracterizando uma extensa divisão técnica de trabalho.

Para alcançar os objetivos da instituição, o trabalho das equipes, de todas as áreas, necessita estar em sintonia, haja vista que uma das características do processo de produção hospitalar é a interdependência. Uma outra característica é a quantidade e diversidade de procedimentos diariamente realizados para prover assistência ao paciente, cuja maioria segue normas rígidas no sentido de proporcionar segurança máxima contra a entrada de agentes biológicos nocivos ao mesmo.

O ambiente hospitalar é considerado um local de trabalho insalubre, onde os profissionais e os próprios pacientes internados estão expostos a agressões de diversas naturezas, seja por agentes físicos, como radiações originárias de equipamentos radiológicos e elementos radioativos, seja por agentes químicos, como medicamentos e soluções, ou ainda por agentes biológicos, representados por microrganismos.

No hospital concentram-se os hospedeiros mais susceptíveis, os doentes e os microrganismos mais resistentes. O volume e a diversidade de antibióticos utilizados provocam alterações importantes nos microrganismos, dando origem a cepas multirresistentes, normalmente inexistentes na comunidade. A contaminação de pacientes durante a realização de um procedimento ou por intermédio de artigos hospitalares pode provocar infecções graves e de difícil tratamento. Procedimentos diagnósticos e terapêuticos invasivos, como diálise peritoneal, hemodiálise, inserção de cateteres e drenos, uso de drogas imunossupressoras, são fatores que contribuem para a ocorrência de infecção.

Ao dar entrada no hospital, o paciente já pode estar com uma infecção, ou pode vir a adquiri-la durante seu período de internação. Seguindo-se a classificação descrita na Portaria no 2.616/98, do Ministério da Saúde, podemos afirmar que o primeiro caso representa uma infecção comunitária; o segundo, uma infecção hospitalar que pode ter como fontes a equipe de saúde, o próprio paciente, os artigos hospitalares e o ambiente.

Visando evitar a ocorrência de infecção hospitalar, a equipe deve realizar os devidos cuidados no tocante à sua prevenção e controle, principalmente relacionada à lavagem das mãos, pois os microrganismos são facilmente levados de um paciente a outro ou do profissional para o paciente, podendo causar a infecção cruzada.

### Atendendo o paciente no hospital

O paciente procura o hospital por sua própria vontade (necessidade) ou da família, e a internação ocorre por indicação médica ou, nos casos de doença mental ou infectocontagiosa, por processo legal instaurado.

A internação é a admissão do paciente para ocupar um leito hospitalar, por período igual ou maior que 24 horas. Para ele, isto significa a interrupção do curso normal de vida e a convivência temporária com pessoas estranhas e em ambiente não-familiar. Para a maioria das pessoas, este fato representa desequilíbrio financeiro, isolamento social, perda de privacidade e individualidade, sensação de insegurança, medo e abandono. A adaptação do paciente a essa nova situação é marcada por dificuldades pois, aos fatores acima, soma-se a necessidade de seguir regras e normas institucionais quase sempre bastante rígidas e inflexíveis, de entrosar-se com a equipe de saúde, de submeter-se a inúmeros procedimentos e de mudar de hábitos.

O movimento de humanização do atendimento em saúde procura minimizar o sofrimento do paciente e seus familiares, buscando formas de tornar menos agressiva a condição do doente institucionalizado. Embora lenta e gradual, a própria conscientização do

paciente a respeito de seus direitos tem contribuído para tal intento. Fortes aponta a responsabilidade institucional como um aspecto importante, ao afirmar que existe um componente de responsabilidade dos administradores de saúde na implementação de políticas e ações administrativas que resguardem os direitos dos pacientes. Assim, questões como sigilo, privacidade, informação, aspectos que o profissional de saúde tem o dever de acatar por determinação do seu código de ética, tornam-se mais abrangentes e eficazes na medida em que também passam a ser princípios norteadores da organização de saúde.

Tudo isso reflete as mudanças em curso nas relações que se estabelecem entre o receptor do cuidado, o paciente, e o profissional que o assiste, tendo influenciado, inclusive, a nomenclatura tradicionalmente utilizada no meio hospitalar.

O termo paciente, por exemplo, deriva do verbo latino *patisce-re*, que significa padecer, e expressa uma conotação de dependência, motivo pelo qual cada vez mais se busca outra denominação para o receptor do cuidado. Há crescente tendência em utilizar o termo cliente, que melhor reflete a forma como vêm sendo estabelecidos os contatos entre o receptor do cuidado e o profissional, ou seja, na base de uma relação de interdependência e aliança. Outros têm manifestado preferência pelo termo usuário, considerando que o receptor do cuidado usa os nossos serviços. Entretanto, será mantida a denominação tradicional, porque ainda é dessa forma que a maioria se reporta ao receptor do cuidado.

Ao receber o paciente na unidade de internação, o profissional de enfermagem deve providenciar e realizar a assistência necessária, atentando para certos cuidados que podem auxiliá-lo nessa fase. O primeiro contato entre o paciente, seus familiares e a equipe é muito importante para a adaptação na unidade. O tratamento realizado com gentileza, cordialidade e compreensão ajuda a despertar a confiança e a segurança tão necessárias. Assim, cabe auxiliá-lo a se familiarizar com o ambiente, apresentando-o à equipe presente e a outros pacientes internados, em caso de enfermagem, acompanhando-o em visita às dependências da unidade, orientando-o sobre o regulamento, normas e rotinas da instituição. É também importante solicitar aos familiares que providenciem objetos de uso pessoal, quando necessário, bem como arrolar roupas e valores nos casos em que o paciente esteja desacompanhado e seu estado indique a necessidade de tal procedimento.

É importante lembrar que, mesmo na condição de doente, a pessoa continua de posse de seus direitos: ao respeito de ser chamado pelo nome, de decidir, junto aos profissionais, sobre seus cuidados, de ser informado sobre os procedimentos e tratamento que lhe serão dispensados, e a que seja mantida sua privacidade física e o segredo sobre as informações confidenciais que digam respeito à sua vida e estado de saúde.

O tempo de permanência do paciente no hospital dependerá de vários fatores: tipo de doença, estado geral, resposta orgânica ao tratamento realizado e complicações existentes. Atualmente, há uma tendência para se abreviar ao máximo o tempo de internação, em vista de fatores como altos custos hospitalares, insuficiência de leitos e riscos de infecção hospitalar. Em contrapartida, difundem-se os serviços de saúde externos, como a internação domiciliar, a qual estende os cuidados da equipe para o domicílio do doente, medida comum em situações de alta precoce e de acompanhamento de casos crônicos - é importante que, mesmo neste âmbito, sejam também observados os cuidados e técnicas utilizadas para a prevenção e controle da infecção hospitalar e descarte adequado de material perfurocortante.

O período de internação do paciente finaliza-se com a alta hospitalar, decorrente de melhora em seu estado de saúde, ou por motivo de óbito. Entretanto, a alta também pode ser dada por motivos tais como: a pedido do paciente ou de seu responsável; nos casos

de necessidade de transferência para outra instituição de saúde; na ocorrência de o paciente ou seu responsável recusar(em)-se a seguir o tratamento, mesmo após ter(em) sido orientado(s) quanto aos riscos, direitos e deveres frente à terapêutica proporcionada pela equipe.

Na ocasião da alta, o paciente e seus familiares podem necessitar de orientações sobre alimentação, tratamento medicamentoso, atividades físicas e laborais, curativos e outros cuidados específicos, momento em que a participação da equipe multiprofissional é importante para esclarecer quaisquer dúvidas apresentadas.

Após a saída do paciente, há necessidade de se realizar a limpeza da cama e mobiliário; se o mesmo se encontrava em isolamento, deve-se também fazer a limpeza de todo o ambiente (limpeza terminal): teto, paredes, piso e banheiro.

As rotinas administrativas relacionadas ao preenchimento e encaminhamento do aviso de alta ao registro, bem como às pertinentes à contabilidade e apontamento em censo hospitalar, deveriam ser realizadas por agentes administrativos. Na maioria das instituições hospitalares, porém, estas ações ainda ficam sob o encargo dos profissionais de enfermagem.

O paciente poderá sair do hospital só ou acompanhado por familiares, amigos ou por um funcionário (assistente social, auxiliar, técnico de enfermagem ou qualquer outro profissional de saúde que a instituição disponibilize); dependendo do seu estado geral, em transporte coletivo, particular ou ambulância. Cabe à enfermagem registrar no prontuário a hora de saída, condições gerais, orientações prestadas, como e com quem deixou o hospital.

Um aspecto particular da alta diz respeito à transferência para outro setor do mesmo estabelecimento, ou para outra instituição. Deve-se considerar que a pessoa necessitará adaptar-se ao novo ambiente, motivo pelo qual a orientação da enfermagem é importante. Quando do transporte a outro setor ou à ambulância, o paciente deve ser transportado em maca ou cadeira de rodas, junto com seus pertences, prontuário e os devidos registros de enfermagem. No caso de encaminhamento para outro estabelecimento, enviar os relatórios médico e de enfermagem.

### Sistema de informação em saúde

Um sistema de informação representa a forma planejada de receber e transmitir dados. Pressupõe que a existência de um número cada vez maior de informações requer o uso de ferramentas (internet, arquivos, formulários) apropriadas que possibilitem o acesso e processamento de forma ágil, mesmo quando essas informações dependem de fontes localizadas em áreas geográficas distantes.

No hospital, a disponibilidade de uma rede integrada de informações através de um sistema informatizado é muito útil porque agiliza o atendimento, tornando mais rápido o processo de admissão e alta de pacientes, a marcação de consultas e exames, o processamento da prescrição médica e de enfermagem e muitas outras ações frequentemente realizadas. Também influencia favoravelmente na área gerencial, disponibilizando em curto espaço de tempo informações atualizadas de diversas naturezas que subsidiam as ações administrativas, como recursos humanos existentes e suas características, dados relacionados a recursos financeiros e orçamentários, recursos materiais (consumo, estoque, reposição, manutenção de equipamentos e fornecedores), produção (número de atendimentos e procedimentos realizados) e aqueles relativos à taxa de nascimentos, óbitos, infecção hospitalar, média de permanência, etc.

As informações do paciente, geradas durante seu período de internação, constituirão o documento denominado prontuário, o qual, segundo o Conselho Federal de Medicina (Resolução nº

1.331/89), consiste em um conjunto de documentos padronizados e ordenados, proveniente de várias fontes, destinado ao registro dos cuidados profissionais prestados ao paciente.

O prontuário agrega um conjunto de impressos nos quais são registradas todas as informações relativas ao paciente, como histórico da doença, antecedentes pessoais e familiares, exame físico, diagnóstico, evolução clínica, descrição de cirurgia, ficha de anestesia, prescrição médica e de enfermagem, exames complementares de diagnóstico, formulários e gráficos. É direito do paciente ter suas informações adequadamente registradas, como também acesso - seu ou de seu responsável legal - às mesmas, sempre que necessário.

Legalmente, o prontuário é propriedade dos estabelecimentos de saúde e após a alta do paciente fica sob os cuidados da instituição, arquivado em setor específico. Quanto à sua informatização, há iniciativas em andamento em diversos hospitais brasileiros, haja vista que facilita a guarda e conservação dos dados, além de agilizar informações em prol do paciente. Devem, entretanto, garantir a privacidade e sigilo dos dados pessoais.

### Sistema de informação em enfermagem

Uma das tarefas do profissional de enfermagem é o registro, no prontuário do paciente, de todas as observações e assistência prestada ao mesmo, ato conhecido como anotação de enfermagem. A importância do registro reside no fato de que a equipe de enfermagem é a única que permanece continuamente e sem interrupções ao lado do paciente, podendo informar com detalhes todas as ocorrências clínicas. Para maior clareza, recomenda-se que o registro das informações seja organizado de modo a reproduzir a ordem cronológica dos fatos, isto permitirá que, na passagem de plantão, a equipe possa acompanhar a evolução do paciente.

Um registro completo de enfermagem contempla as seguintes informações:

- Observação do estado geral do paciente, indicando manifestações emocionais como angústia, calma, interesse, depressão, euforia, apatia ou agressividade; condições físicas, indicando alterações relacionadas ao estado nutricional, hidratação, integridade cutâneo-mucosa, oxigenação, postura, sono e repouso, eliminações, padrão da fala, movimentação; existência e condições de sondas, drenos, curativos, imobilizações, cateteres, equipamentos em uso;

- A ação de medicamentos e tratamentos específicos, para verificação da resposta orgânica manifesta após a aplicação de determinado medicamento ou tratamento, tais como, por exemplo: alergia após a administração de medicamentos, diminuição da temperatura corporal após banho morno, melhora da dispnéia após a instalação de cateter de oxigênio;

- A realização das prescrições médicas e de enfermagem, o que permite avaliar a atuação da equipe e o efeito, na evolução do paciente, da terapêutica medicamentosa e não-medicamentosa. Caso o tratamento não seja realizado, é necessário explicitar o motivo, por exemplo, se o paciente recusa a inalação prescrita, deve-se registrar esse fato e o motivo da negação. Procedimentos rotineiros também devem ser registrados, como a instalação de solução venosa, curativos realizados, colheita de material para exames, encaminhamentos e realização de exames externos, bem como outras ocorrências atípicas na rotina do paciente;

- A assistência de enfermagem prestada e as intercorrências observadas. Incluem-se neste item, entre outros, os dados referentes aos cuidados higiênicos, administração de dietas, mudanças de decúbito, restrição ao leito, aspiração de sondas e orientações prestadas ao paciente e familiares;

- As ações terapêuticas aplicadas pelos demais profissionais da equipe multiprofissional, quando identificada a necessidade de o paciente ser atendido por outro componente da equipe de saúde.



Nessa circunstância, o profissional é notificado e, após efetivar sua visita, a enfermagem faz o registro correspondente. Para o registro das informações no prontuário, a enfermagem geralmente utiliza um roteiro básico que facilita sua elaboração. Por ser um importante instrumento de comunicação para a equipe, as informações devem ser objetivas e precisas de modo a não darem margem a interpretações errôneas. Considerando-se sua legalidade, faz-se necessário ressaltar que servem de proteção tanto para o paciente como para os profissionais de saúde, a instituição e, mesmo, a sociedade.

A seguir, destacamos algumas significativas recomendações para maior precisão ao registro das informações:

- os dados devem ser sempre registrados a caneta, em letra legível e sem rasuras, utilizando a cor de tinta padronizada no estabelecimento. Em geral, a cor azul é indicada para o plantão diurno; a vermelha, para o noturno. Não é aconselhável deixar espaços entre um registro e outro, o que evita que alguém possa, intencionalmente, adicionar informações. Portanto, recomenda-se evitar pular linha(s) entre um registro e outro, deixar parágrafo ao iniciar a frase, manter espaço em branco entre o ponto final e a assinatura;

- verificar o tipo de impresso utilizado na instituição e a rotina que orienta o seu preenchimento; identificar sempre a folha, preenchendo ou completando o cabeçalho, se necessário;

- indicar o horário de cada anotação realizada;

- ler a anotação anterior, antes de realizar novo registro;

- como não se deve confiar na memória para registrar as informações, considerando-se que é muito comum o esquecimento de detalhes e fatos importantes durante um intensivo dia de trabalho, o registro deve ser realizado em seguida à prestação do cuidado, observação de intercorrências, recebimento de informação ou tomada de conduta, identificando a hora exata do evento;

- quando do registro, evitar palavras desnecessárias como, paciente, por exemplo, pois a folha de anotação é individualizada e, portanto, indicativa do referente;

- jamais deve-se rasurar a anotação; caso se cometa um engano ao escrever, não usar corretor de texto, não apagar nem rasurar, pois as rasuras ou alterações de dados despertam suspeitas de que alguém tentou deliberadamente encobrir informações; em casos de erro, utilizar a palavra, digo, entre vírgulas, e continuar a informação correta para concluir a frase, ou riscar o registro com uma única linha e escrever a palavra, erro; a seguir, fazer o registro correto - exemplo: Refere dor intensa na região lombar, administrada uma ampola de Voltaren IM no glúteo direito, digo, esquerdo.. Ou: .... no glúteo esquerdo; em caso de troca de papeleta, riscar um traço em diagonal e escrever, Erro, papeleta trocada;

- distinguir na anotação a pessoa que transmite a informação; assim, quando é o paciente que informa, utiliza-se o verbo na terceira pessoa do singular: Informa que ...., Refere que ...., Queixa-se de ....; já quando a informação é fornecida por um acompanhante ou membro da equipe, registrar, por exemplo: A mãe refere que a criança .... ou Segundo a nutricionista ....;

- atentar para a utilização da sequência céfalo-caudal quando houver descrições dos aspectos físicos do paciente. Por exemplo: o paciente apresenta mancha avermelhada na face, MMSS e MMII;

- organizar a anotação de maneira a reproduzir a ordem em que os fatos se sucedem. Utilizar a expressão, entrada tardia. Ou em tempo, para acrescentar informações que porventura tenham sido anteriormente omitidas;

- utilizar a terminologia técnica adequada, evitando abreviaturas, exceto as padronizadas institucionalmente. Por exemplo: Apresenta dor de cabeça cont..... por, Apresenta cefaléia contínua ....;

- evitar anotações e uso de termos gerais como, segue em observação de enfermagem, ou, sem queixas, que não fornecem nenhuma informação relevante e não são indicativos de assistência prestada;

- realizar os registros com frequência, pois se decorridas várias horas nenhuma anotação foi feita pode-se supor que o paciente ficou abandonado e que nenhuma assistência lhe foi prestada;

- registrar todas as medidas de segurança adotadas para proteger o paciente, bem como aquelas relativas à prevenção de complicações, por exemplo: Contido por apresentar agitação psicomotora;

- assinar a anotação e apor o número de inscrição do Conselho Regional de Enfermagem (em cumprimento ao art. 76, Cap. VI do Código de Ética dos Profissionais de Enfermagem).

#### **Assistência de enfermagem aos pacientes graves e agonizantes e preparo do corpo pós morte**

O paciente pode passar por cinco estágios psicológicos em preparação para morte. Apesar de serem percebidos de forma diferente em cada paciente, e não necessariamente na ordem mostrada o entendimento de tais sentimentos pode ajudar a satisfação dos pacientes. As etapas do ato de morrer são:

**Negação:** quando o paciente toma conhecimento pela primeira vez de sua doença terminal, pode ocorrer uma recusa em aceitar o diagnóstico.

**Ira:** uma vez que o paciente parando de negar a morte, é possível que apresente um profundo ressentimento em relação aos que continuarão vivos após a morte, ao pessoal do hospital, a sua própria família etc.

**Barganha:** apesar de haver uma aceitação da morte por parte do paciente, pode haver uma tentativa de negociação de mais tempo de vida junto a Deus ou com o seu destino.

**Depressão:** é possível que o paciente se afaste dos amigos, da família, dos profissionais de saúde. É possível que venha sofrer de inapetência, aumento da fadiga e falta de cuidados pessoais.

**Aceitação:** Nessa fase, o paciente aceita a inevitabilidade e a iminência de sua morte. É possível que deseje simplesmente o acompanhamento de um membro da família ou um amigo

#### **Semiologia e Semiotécnica aplicadas em Enfermagem**

A Semiologia da enfermagem pode ser chamada também de propedêutica, que é o estudo dos sinais e sintomas das doenças humanas. A palavra vem do grego semeion = sinal + lógos = tratado, estudo). A semiologia é muito importante para o diagnóstico e posteriormente a prescrição de patologias.

A semiologia, base da prática clínica requer não apenas habilidades, mas também ações rápidas e precisas. A preparação para o exame físico, a seleção de instrumentos apropriados, a realização das avaliações, o registro de achados e a tomada de decisões tem papel fundamental em todo o processo de assistência ao cliente.

A equipe de enfermagem deve utilizar todas as informações disponíveis para identificar as necessidades especiais em um conjunto variado de clientes portadores de diversas patologias.

A semiologia geral da enfermagem busca ensinar aos alunos as técnicas (semiotécnicas) gerais que compõem o exame físico. O exame físico, por sua vez, compõe-se de partes que incluem a anamnese ou entrevista clínica, o exame físico geral e o exame físico especializado.

O exame físico é a parte mais importante na obtenção do diagnóstico. Alguns autores estimaram que 70 a 80 % do diagnóstico se baseiam no exame clínico bem realizado.

Cumprir todas essas etapas com resolutividade, mantendo o foco nas necessidades do cliente é realmente um desafio. Esses fatores, a complexidade que cerca a semiologia e muitas decisões que precisam ser tomadas torna necessário que o enfermeiro tenha domínio de diversas informações.

Semiotécnica é um campo de estudo onde estão inseridas as mais diversas técnicas realizadas pelo enfermeiro, técnico de enfermagem e auxiliar de enfermagem.

Procedimentos como: realização de curativos, sondagens vesical e gástrica, preparo dos mais diversos tipos de cama, aspiração entre outras. A fundamentação científica na aplicação de cada técnica é muito importante, inclusive para noções de controle de infecções.

### **Sistematização da Assistência em Enfermagem**

Em todas as instituições de saúde é crucial ter o controle e entender o fluxo de trabalho das equipes. Um exemplo prático é a aplicação da Sistematização da Assistência de Enfermagem (SAE). Ela organiza o trabalho quanto à metodologia, à equipe e os instrumentos utilizados, tornando possível a operacionalização do Processo de Enfermagem.

Esse processo é organizado em cinco etapas relacionadas, interdependentes e recorrentes. Seu objetivo é garantir que o acompanhamento dos pacientes seja prestado de forma coesa e precisa. Com a utilização desta metodologia, consegue-se analisar as informações obtidas, definir padrões e resultados decorrentes das condutas definidas. Lembrando que, todos esses dados deverão ser devidamente registrados no Prontuário do Paciente.

Segundo a resolução do Conselho Federal de Medicina CFM 1638/2002, prontuário é o “documento único constituído de um conjunto de informações, sinais e imagens registradas, geradas a partir de fatos, acontecimentos e situações sobre a saúde do paciente e a assistência a ele prestada, de caráter legal, sigiloso e científico, que possibilita a comunicação entre membros da equipe multiprofissional e a continuidade da assistência prestada ao indivíduo”. Ele poderá ser em papel ou digital. Contudo, a metodologia em papel não garante uma uniformidade nas informações e permite possíveis quebras de condutas, além de ser oneroso na questão do seu armazenamento, bem como na questão da sustentabilidade.

Devido à uma necessidade cada vez maior de atenção com a Segurança do Paciente há uma necessidade crescente das Instituições de saúde buscarem sistemas de gestão informatizado que trazem o Prontuário Eletrônico do Paciente (PEP) em sua composição. Essas ferramentas digitais permitem:

- ampliar o acesso às informações dos pacientes de forma ágil e atualizada, com conteúdo legível;
- criar aletras sobre interações medicamentosas, alergia e inconsistências;
- estabelecer padrões para conclusões diagnósticas e planos terapêuticos;
- realizar análises gerenciais de resultados, indicadores de gestão e assistenciais.

Para entender melhor esse processo explicamos abaixo como funciona a metodologia.

### **As cinco etapas do processo de Enfermagem dentro da Sistematização da Assistência de Enfermagem:**

#### **1. Coleta de dados de Enfermagem ou Histórico de Enfermagem**

O primeiro passo para o atendimento de um paciente é a busca por informações básicas que irão definir os cuidados da equipe de enfermagem. É uma etapa de um processo deliberado, sistemático e contínuo na qual haverá a coleta de dados que serão passados pelo próprio paciente ou pela família ou outras pessoas envolvidas. Essas informações trarão maior precisão de dados ao Processo de Enfermagem dentro da abordagem da Sistematização da Assistência de Enfermagem (SAE).

Por isso, serão abordadas: alergias, histórico de doenças e até mesmo questões psicossociais, como, por exemplo, a religião, que pode alterar de forma contundente os cuidados prestados ao paciente. Este processo pode ser otimizado com a utilização de PEP, com formulários específicos que direcionam o questionamento da enfermeira e o registro online dos dados, que podem ser acessados por todos da Instituição, até mesmo de forma remota. Assim, é possível realizar as intervenções necessárias para prestação dos cuidados ao paciente, com maior segurança e agilidade.

#### **2. Diagnóstico de Enfermagem**

Nesta etapa, se dá o processo de interpretação e agrupamento dos dados coletados, conduzindo a tomada de decisão sobre os diagnósticos de enfermagem que mais irão representar as ações e intervenções com as quais se objetiva alcançar os resultados esperados. Para isso, utilizam-se bibliografias específicas que possuem a taxonomia adequada, definições e causas prováveis dos problemas levantados no histórico de enfermagem. Com isso, se faz a elaboração de um plano assistencial adequado e único para cada pessoa. Tudo que for definido deve ser registrado no Prontuário Eletrônico do Paciente (PEP), revisado e atualizado sempre que necessário.

#### **3. Planejamento de Enfermagem**

De acordo com a Sistematização da Assistência de Enfermagem (SAE), que organiza o trabalho profissional quanto ao método, pessoal e instrumentos, a ideia é que os enfermeiros possam atuar para prevenir, controlar ou resolver os problemas de saúde.

É aqui que se determinam os resultados esperados e quais ações serão necessárias. Isso será realizado a partir nos dados coletados e diagnósticos de enfermagem com base dos momentos de saúde do paciente e suas intervenções. São informações que, igualmente, devem ser registradas no PEP, incluindo as prescrições checadas e o registro das ações que foram executadas.

#### **4. Implementação**

A partir das informações obtidas e focadas na abordagem da Sistematização da Assistência de Enfermagem (SAE), a equipe realizará as ações ou intervenções determinadas na etapa do Planejamento de Enfermagem. São atividades que podem ir desde uma administração de medicação até auxiliar ou realizar cuidados específicos, como os de higiene pessoal do paciente, ou mensurar sinais vitais específicos e acrescentá-los no Prontuário Eletrônico do Paciente (PEP).

#### **5. Avaliação de Enfermagem (Evolução)**

Por fim, a equipe de enfermagem irá registrar os dados no Prontuário Eletrônico do Paciente de forma deliberada, sistemática e contínua. Nele, deverá ser registrado a evolução do paciente para determinar se as ações ou intervenções de enfermagem alcançaram o resultado esperado. Com essas informações, a Enfermeira terá como verificar a necessidade de mudanças ou adaptações nas