



OP-095NV-20
CÓD: 7891182040471

MARÍLIA

**PREFEITURA MUNICIPAL DE MARÍLIA
DO ESTADO DE SÃO PAULO**

Técnico de Enfermagem

EDITAL SA-10 Nº 02/2020

Língua Portuguesa

| | |
|--|----|
| 1. Leitura e interpretação de diversos tipos de textos (literários e não literários) | 01 |
| 2. Sinônimos e antônimos | 15 |
| 3. Sentido próprio e figurado das palavras | 16 |
| 4. Pontuação | 18 |
| 5. Classes de palavras: substantivo, adjetivo, numeral, pronome, verbo, advérbio, preposição e conjunção: emprego e sentido que imprimem às relações que estabelecem | 19 |
| 6. Concordância verbal e nominal | 26 |
| 7. Regência verbal e nominal | 27 |
| 8. Colocação pronominal | 27 |
| 9. Crase | 28 |

Matemática

| | |
|--|----|
| 1. Resolução de situações-problema, envolvendo: adição, subtração, multiplicação, divisão, potenciação ou radiciação com números racionais, nas suas representações fracionária ou decimal. Mínimo múltiplo comum. Máximo divisor comum. | 01 |
| 2. Porcentagem | 10 |
| 3. Razão e proporção | 12 |
| 4. Regra de três simples ou composta. | 13 |
| 5. Equações do 1º ou do 2º grau. Sistema de equações do 1º grau | 14 |
| 6. Grandezas e medidas – quantidade, tempo, comprimento, superfície, capacidade e massa | 18 |
| 7. Relação entre grandezas – tabela ou gráfico. Tratamento da informação – média aritmética simples. | 19 |
| 8. Noções de Geometria – forma, ângulos, área, perímetro, volume, Teoremas de Pitágoras ou de Tales | 24 |

Noções de Informática

| | |
|---|----|
| 1. MS-Windows 2010: conceito de pastas, diretórios, arquivos e atalhos, área de trabalho, área de transferência, manipulação de arquivos e pastas, uso dos menus, programas e aplicativos, interação com o conjunto de aplicativos. | 01 |
| 2. MS-Office 2016. MS-Word 2016: estrutura básica dos documentos, edição e formatação de textos, cabeçalhos, parágrafos, fontes, colunas, marcadores simbólicos e numéricos, tabelas, impressão, controle de quebras e numeração de páginas, legendas, índices, inserção de objetos, campos predefinidos, caixas de texto | 11 |
| 3. MSExcel 2016: estrutura básica das planilhas, conceitos de células, linhas, colunas, pastas e gráficos, elaboração de tabelas e gráficos, uso de fórmulas, funções e macros, impressão, inserção de objetos, campos predefinidos, controle de quebras e numeração de páginas, obtenção de dados externos, classificação de dados | 19 |
| 4. MS-PowerPoint 2016: estrutura básica das apresentações, conceitos de slides, anotações, régua, guias, cabeçalhos e rodapés, noções de edição e formatação de apresentações, inserção de objetos, numeração de páginas, botões de ação, animação e transição entre slides | 28 |
| 5. Correio Eletrônico: uso de correio eletrônico, preparo e envio de mensagens, anexação de arquivos | 35 |
| 6. Internet: navegação na Internet, conceitos de URL, links, sites, busca e impressão de páginas | 38 |

Políticas Públicas de Saúde

| | |
|--|----|
| 1. Princípios E Diretrizes Do SUS | 01 |
| 2. Constituição Da República Federativa Do Brasil – Saúde. | 08 |
| 3. Política Nacional De Atenção Primária À Saúde | 09 |
| 4. Epidemiologia E Indicadores De Saúde | 35 |
| 5. Lei Federal Nº 8.080/1990 | 46 |
| 6. Lei Federal Nº 8.142/1990 | 54 |
| 7. Decreto Federal Nº 7.508/2011. | 55 |
| 8. Redes De Atenção À Saúde | 59 |
| 9. Política Nacional De Humanização | 61 |
| 10. Determinantes Sociais E Processos De Saúde-Doença | 65 |
| 11. Linhas De Cuidados. Prevenção De Doenças E Promoção Da Saúde | 68 |
| 12. Educação Em Saúde | 85 |

Conhecimentos Específicos

Técnico de Enfermagem

| | |
|--|-----|
| 1. Ética profissional: código de ética de enfermagem | 01 |
| 2. lei do exercício profissional | 06 |
| 3. Trabalho em equipe | 07 |
| 4. Fundamentos de enfermagem | 08 |
| 5. Assistência de enfermagem em: clínica médica, clínica cirúrgica, doenças crônicas degenerativas e doenças transmissíveis, saúde mental | 28 |
| 6. Saúde do idoso | 68 |
| 7. Saúde da Criança e do Adolescente | 78 |
| 8. Procedimentos técnicos de enfermagem: enfermagem na administração de medicamentos, técnicas básicas de enfermagem | 96 |
| 9. Programa nacional de imunização e Calendário de vacinação para o estado de São Paulo | 103 |
| 10. Assistência de Enfermagem em Primeiros Socorros | 111 |
| 11. Enfermagem em Saúde Pública: saneamento do meio ambiente | 149 |
| 12. Munizações | 150 |
| 13. Doenças De Notificação Compulsória | 150 |
| 14. Enfermagem Em Saúde Do Trabalhador, Enfoque Na Promoção E Prevenção Em Saúde | 160 |
| 15. Aplicação De Medidas De Biossegurança | 163 |
| 16. Medidas De Controle De Infecção, Esterilização E Desinfecção; Classificação De Artigos E Superfícies Aplicando Conhecimentos De Desinfecção, Limpeza, Preparo E Esterilização De Material, Precauções-Padrão | 166 |
| 17. Atuação Nos Programas Do Ministério Da Saúde (Imunizações, Mulher, Criança, Família, Doentes Crônicos Degenerativos, Idosos, Vigilância Epidemiológica E Sanitária) | 181 |
| 18. Atuação Em Grupos Por Patologias | 225 |
| 19. Legislação Profissional COFEN/COREN | 226 |

LÍNGUA PORTUGUESA

| | |
|--|----|
| 1. Leitura e interpretação de diversos tipos de textos (literários e não literários) | 01 |
| 2. Sinônimos e antônimos | 15 |
| 3. Sentido próprio e figurado das palavras | 16 |
| 4. Pontuação | 18 |
| 5. Classes de palavras: substantivo, adjetivo, numeral, pronome, verbo, advérbio, preposição e conjunção: emprego e sentido que imprimem às relações que estabelecem | 19 |
| 6. Concordância verbal e nominal | 26 |
| 7. Regência verbal e nominal | 27 |
| 8. Colocação pronominal | 27 |
| 9. Crase | 28 |

LEITURA E INTERPRETAÇÃO DE DIVERSOS TIPOS DE TEXTOS (LITERÁRIOS E NÃO LITERÁRIOS)

Compreensão e interpretação de textos

Chegamos, agora, em um ponto muito importante para todo o seu estudo: a interpretação de textos. Desenvolver essa habilidade é essencial e pode ser um diferencial para a realização de uma boa prova de qualquer área do conhecimento.

Mas você sabe a diferença entre compreensão e interpretação?

A **compreensão** é quando você entende o que o texto diz de forma explícita, aquilo que está na superfície do texto.

Quando Jorge fumava, ele era infeliz.

Por meio dessa frase, podemos entender que houve um tempo que Jorge era infeliz, devido ao cigarro.

A **interpretação** é quando você entende o que está implícito, nas entrelinhas, aquilo que está de modo mais profundo no texto ou que faça com que você realize inferências.

Quando Jorge fumava, ele era infeliz.

Já compreendemos que Jorge era infeliz quando fumava, mas podemos interpretar que Jorge parou de fumar e que agora é feliz.

Percebeu a diferença?

Tipos de Linguagem

Existem três tipos de linguagem que precisamos saber para que facilite a interpretação de textos.

• **Linguagem Verbal** é aquela que utiliza somente palavras. Ela pode ser escrita ou oral.



• **Linguagem não-verbal** é aquela que utiliza somente imagens, fotos, gestos... não há presença de nenhuma palavra.



• **Linguagem Mista (ou híbrida)** é aquele que utiliza tanto as palavras quanto as imagens. Ou seja, é a junção da linguagem verbal com a não-verbal.



PROIBIDO FUMAR

Além de saber desses conceitos, é importante sabermos identificar quando um texto é baseado em outro. O nome que damos a este processo é intertextualidade.

Interpretação de Texto

Interpretar um texto quer dizer dar sentido, inferir, chegar a uma conclusão do que se lê. A interpretação é muito ligada ao subentendido. Sendo assim, ela trabalha com o que se pode deduzir de um texto.

A interpretação implica a mobilização dos conhecimentos prévios que cada pessoa possui antes da leitura de um determinado texto, pressupõe que a aquisição do novo conteúdo lido estabeleça uma relação com a informação já possuída, o que leva ao crescimento do conhecimento do leitor, e espera que haja uma apreciação pessoal e crítica sobre a análise do novo conteúdo lido, afetando de alguma forma o leitor.

Sendo assim, podemos dizer que existem diferentes tipos de leitura: uma leitura prévia, uma leitura seletiva, uma leitura analítica e, por fim, uma leitura interpretativa.

É muito importante que você:

- Assista os mais diferenciados jornais sobre a sua cidade, estado, país e mundo;
- Se possível, procure por jornais escritos para saber de notícias (e também da estrutura das palavras para dar opiniões);
- Leia livros sobre diversos temas para sugar informações ortográficas, gramaticais e interpretativas;
- Procure estar sempre informado sobre os assuntos mais polêmicos;
- Procure debater ou conversar com diversas pessoas sobre qualquer tema para presenciar opiniões diversas das suas.

Dicas para interpretar um texto:

– Leia lentamente o texto todo.

No primeiro contato com o texto, o mais importante é tentar compreender o sentido global do texto e identificar o seu objetivo.

– Releia o texto quantas vezes forem necessárias.

Assim, será mais fácil identificar as ideias principais de cada parágrafo e compreender o desenvolvimento do texto.

– Sublinhe as ideias mais importantes.

Sublinhar apenas quando já se tiver uma boa noção da ideia principal e das ideias secundárias do texto.

– Separe fatos de opiniões.

O leitor precisa separar o que é um fato (verdadeiro, objetivo e comprovável) do que é uma opinião (pessoal, tendenciosa e mutável).

– Retorne ao texto sempre que necessário.

Além disso, é importante entender com cuidado e atenção os enunciados das questões.

– Reescreva o conteúdo lido.

Para uma melhor compreensão, podem ser feitos resumos, tópicos ou esquemas.

Além dessas dicas importantes, você também pode grifar palavras novas, e procurar seu significado para aumentar seu vocabulário, fazer atividades como caça-palavras, ou cruzadinhas são uma distração, mas também um aprendizado.

Não se esqueça, além da prática da leitura aprimorar a compreensão do texto e ajudar a aprovação, ela também estimula nossa imaginação, distrai, relaxa, informa, educa, atualiza, melhora nosso foco, cria perspectivas, nos torna reflexivos, pensantes, além de melhorar nossa habilidade de fala, de escrita e de memória.

Um texto para ser compreendido deve apresentar ideias seletas e organizadas, através dos parágrafos que é composto pela ideia central, argumentação e/ou desenvolvimento e a conclusão do texto.

O primeiro objetivo de uma interpretação de um texto é a identificação de sua ideia principal. A partir daí, localizam-se as ideias secundárias, ou fundamentações, as argumentações, ou explicações, que levem ao esclarecimento das questões apresentadas na prova.

Compreendido tudo isso, interpretar significa extrair um significado. Ou seja, a ideia está lá, às vezes escondida, e por isso o candidato só precisa entendê-la – e não a complementar com algum valor individual. Portanto, apegue-se tão somente ao texto, e nunca extrapole a visão dele.

IDENTIFICANDO O TEMA DE UM TEXTO

O tema é a ideia principal do texto. É com base nessa ideia principal que o texto será desenvolvido. Para que você consiga identificar o tema de um texto, é necessário relacionar as diferentes informações de forma a construir o seu sentido global, ou seja, você precisa relacionar as múltiplas partes que compõem um todo significativo, que é o texto.

Em muitas situações, por exemplo, você foi estimulado a ler um texto por sentir-se atraído pela temática resumida no título. Pois o título cumpre uma função importante: antecipar informações sobre o assunto que será tratado no texto.

Em outras situações, você pode ter abandonado a leitura porque achou o título pouco atraente ou, ao contrário, sentiu-se atraído pelo título de um livro ou de um filme, por exemplo. É muito comum as pessoas se interessarem por temáticas diferentes, dependendo do sexo, da idade, escolaridade, profissão, preferências pessoais e experiência de mundo, entre outros fatores.

Mas, sobre que tema você gosta de ler? Esportes, namoro, sexualidade, tecnologia, ciências, jogos, novelas, moda, cuidados com o corpo? Perceba, portanto, que as temáticas são praticamente infinitas e saber reconhecer o tema de um texto é condição essencial para se tornar um leitor hábil. Vamos, então, começar nossos estudos?

Propomos, inicialmente, que você acompanhe um exercício bem simples, que, intuitivamente, todo leitor faz ao ler um texto: reconhecer o seu tema. Vamos ler o texto a seguir?

CACHORROS

Os zoólogos acreditam que o cachorro se originou de uma espécie de lobo que vivia na Ásia. Depois os cães se juntaram aos seres humanos e se espalharam por quase todo o mundo. Essa ami-

zade começou há uns 12 mil anos, no tempo em que as pessoas precisavam caçar para se alimentar. Os cachorros perceberam que, se não atacassem os humanos, podiam ficar perto deles e comer a comida que sobrava. Já os homens descobriram que os cachorros podiam ajudar a caçar, a cuidar de rebanhos e a tomar conta da casa, além de serem ótimos companheiros. Um colaborava com o outro e a parceria deu certo.

Ao ler apenas o título “Cachorros”, você deduziu sobre o possível assunto abordado no texto. Embora você imagine que o texto vai falar sobre cães, você ainda não sabia exatamente o que ele falaria sobre cães. Repare que temos várias informações ao longo do texto: a hipótese dos zoólogos sobre a origem dos cães, a associação entre eles e os seres humanos, a disseminação dos cães pelo mundo, as vantagens da convivência entre cães e homens.

As informações que se relacionam com o tema chamamos de subtemas (ou ideias secundárias). Essas informações se integram, ou seja, todas elas caminham no sentido de estabelecer uma unidade de sentido. Portanto, pense: sobre o que exatamente esse texto fala? Qual seu assunto, qual seu tema? Certamente você chegou à conclusão de que o texto fala sobre a relação entre homens e cães. Se foi isso que você pensou, parabéns! Isso significa que você foi capaz de identificar o tema do texto!

Fonte: <https://portuguesrapido.com/tema-ideia-central-e-ideias-secundarias/>

IDENTIFICAÇÃO DE EFEITOS DE IRONIA OU HUMOR EM TEXTOS VARIADOS

Ironia

Ironia é o recurso pelo qual o emissor diz o contrário do que está pensando ou sentindo (ou por pudor em relação a si próprio ou com intenção depreciativa e sarcástica em relação a outrem).

A ironia consiste na utilização de determinada palavra ou expressão que, em um outro contexto diferente do usual, ganha um novo sentido, gerando um efeito de humor.

Exemplo:





Na construção de um texto, ela pode aparecer em três modos: ironia verbal, ironia de situação e ironia dramática (ou satírica).

Ironia verbal

Ocorre quando se diz algo pretendendo expressar outro significado, normalmente oposto ao sentido literal. A expressão e a intenção são diferentes.

Exemplo: Você foi tão bem na prova! Tirou um zero incrível!

Ironia de situação

A intenção e resultado da ação não estão alinhados, ou seja, o resultado é contrário ao que se espera ou que se planeja.

Exemplo: Quando num texto literário uma personagem planeja uma ação, mas os resultados não saem como o esperado. No livro "Memórias Póstumas de Brás Cubas", de Machado de Assis, a personagem título tem obsessão por ficar conhecida. Ao longo da vida, tenta de muitas maneiras alcançar a notoriedade sem sucesso. Após a morte, a personagem se torna conhecida. A ironia é que planejou ficar famoso antes de morrer e se tornou famoso após a morte.

Ironia dramática (ou satírica)

A ironia dramática é um dos efeitos de sentido que ocorre nos textos literários quando a personagem tem a consciência de que suas ações não serão bem-sucedidas ou que está entrando por um caminho ruim, mas o leitor já tem essa consciência.

Exemplo: Em livros com narrador onisciente, que sabe tudo o que se passa na história com todas as personagens, é mais fácil aparecer esse tipo de ironia. A peça como Romeu e Julieta, por exemplo, se inicia com a fala que relata que os protagonistas da história irão morrer em decorrência do seu amor. As personagens agem ao longo da peça esperando conseguir atingir seus objetivos, mas a plateia já sabe que eles não serão bem-sucedidos.

Humor

Nesse caso, é muito comum a utilização de situações que pareçam cômicas ou surpreendentes para provocar o efeito de humor.

Situações cômicas ou potencialmente humorísticas compartilham da característica do efeito surpresa. O humor reside em ocorrer algo fora do esperado numa situação.

Há diversas situações em que o humor pode aparecer. Há as tirinhas e charges, que aliam texto e imagem para criar efeito cômico; há anedotas ou pequenos contos; e há as crônicas, frequentemente acessadas como forma de gerar o riso.

Os textos com finalidade humorística podem ser divididos em quatro categorias: anedotas, cartuns, tiras e charges.

Exemplo:



ANÁLISE E A INTERPRETAÇÃO DO TEXTO SEGUNDO O GÊNERO EM QUE SE INSCREVE

Compreender um texto trata da análise e decodificação do que de fato está escrito, seja das frases ou das ideias presentes. Interpretar um texto, está ligado às conclusões que se pode chegar ao conectar as ideias do texto com a realidade. Interpretação trabalha com a subjetividade, com o que se entendeu sobre o texto.

Interpretar um texto permite a compreensão de todo e qualquer texto ou discurso e se amplia no entendimento da sua ideia principal. Compreender relações semânticas é uma competência imprescindível no mercado de trabalho e nos estudos.

Quando não se sabe interpretar corretamente um texto pode-se criar vários problemas, afetando não só o desenvolvimento profissional, mas também o desenvolvimento pessoal.

Busca de sentidos

Para a busca de sentidos do texto, pode-se retirar do mesmo os **tópicos frasais** presentes em cada parágrafo. Isso auxiliará na apreensão do conteúdo exposto.

Isso porque é ali que se fazem necessários, estabelecem uma relação hierárquica do pensamento defendido, retomando ideias já citadas ou apresentando novos conceitos.

Por fim, concentre-se nas ideias que realmente foram explicitadas pelo autor. Textos argumentativos não costumam conceder espaço para divagações ou hipóteses, supostamente contidas nas entrelinhas. Deve-se ater às ideias do autor, o que não quer dizer que o leitor precise ficar preso na superfície do texto, mas é fundamental que não sejam criadas suposições vagas e inespecíficas.

Importância da interpretação

A prática da leitura, seja por prazer, para estudar ou para se informar, aprimora o vocabulário e dinamiza o raciocínio e a interpretação. A leitura, além de favorecer o aprendizado de conteúdos específicos, aprimora a escrita.

Uma interpretação de texto assertiva depende de inúmeros fatores. Muitas vezes, apressados, descuidamo-nos dos detalhes presentes em um texto, achamos que apenas uma leitura já se faz suficiente. Interpretar exige paciência e, por isso, sempre releia o texto, pois a segunda leitura pode apresentar aspectos surpreendentes que não foram observados previamente. Para auxiliar na busca de sentidos do texto, pode-se também retirar dele os **tópicos frasais** presentes em cada parágrafo, isso certamente auxiliará na apreensão do conteúdo exposto. Lembre-se de que os parágrafos não estão organizados, pelo menos em um bom texto, de maneira aleatória, se estão no lugar que estão, é porque ali se fazem necessários, estabelecendo uma relação hierárquica do pensamento defendido, retomando ideias já citadas ou apresentando novos conceitos.

Concentre-se nas ideias que de fato foram explicitadas pelo autor: os textos argumentativos não costumam conceder espaço para divagações ou hipóteses, supostamente contidas nas entrelinhas. Devemos nos ater às ideias do autor, isso não quer dizer que você precise ficar preso na superfície do texto, mas é fundamental que não criemos, à revelia do autor, suposições vagas e inespecíficas. Ler com atenção é um exercício que deve ser praticado à exaustão, assim como uma técnica, que fará de nós leitores proficientes.

Diferença entre compreensão e interpretação

A compreensão de um texto é fazer uma análise objetiva do texto e verificar o que realmente está escrito nele. Já a interpretação imagina o que as ideias do texto têm a ver com a realidade. O leitor tira conclusões subjetivas do texto.

Gêneros Discursivos

Romance: descrição longa de ações e sentimentos de personagens fictícios, podendo ser de comparação com a realidade ou totalmente irreal. A diferença principal entre um romance e uma novela é a extensão do texto, ou seja, o romance é mais longo. No romance nós temos uma história central e várias histórias secundárias.

Conto: obra de ficção onde é criado seres e locais totalmente imaginário. Com linguagem linear e curta, envolve poucas personagens, que geralmente se movimentam em torno de uma única ação, dada em um só espaço, eixo temático e conflito. Suas ações encaminham-se diretamente para um desfecho.

Novela: muito parecida com o conto e o romance, diferenciado por sua extensão. Ela fica entre o conto e o romance, e tem a história principal, mas também tem várias histórias secundárias. O tempo na novela é baseada no calendário. O tempo e local são definidos pelas histórias dos personagens. A história (enredo) tem um ritmo mais acelerado do que a do romance por ter um texto mais curto.

Crônica: texto que narra o cotidiano das pessoas, situações que nós mesmos já vivemos e normalmente é utilizado a ironia para mostrar um outro lado da mesma história. Na crônica o tempo não é relevante e quando é citado, geralmente são pequenos intervalos como horas ou mesmo minutos.

Poesia: apresenta um trabalho voltado para o estudo da linguagem, fazendo-o de maneira particular, refletindo o momento, a vida dos homens através de figuras que possibilitam a criação de imagens.

Editorial: texto dissertativo argumentativo onde expressa a opinião do editor através de argumentos e fatos sobre um assunto que está sendo muito comentado (polêmico). Sua intenção é convencer o leitor a concordar com ele.

Entrevista: texto expositivo e é marcado pela conversa de um entrevistador e um entrevistado para a obtenção de informações. Tem como principal característica transmitir a opinião de pessoas de destaque sobre algum assunto de interesse.

Cantiga de roda: gênero empírico, que na escola se materializa em uma concretude da realidade. A cantiga de roda permite as crianças terem mais sentido em relação a leitura e escrita, ajudando os professores a identificar o nível de alfabetização delas.

Receita: texto instrucional e injuntivo que tem como objetivo de informar, aconselhar, ou seja, recomendam dando uma certa liberdade para quem recebe a informação.

DISTINÇÃO DE FATO E OPINIÃO SOBRE ESSE FATO

Fato

O fato é algo que aconteceu ou está acontecendo. A existência do fato pode ser constatada de modo indiscutível. O fato pode é uma coisa que aconteceu e pode ser comprovado de alguma maneira, através de algum documento, números, vídeo ou registro.

Exemplo de fato:

A mãe foi viajar.

Interpretação

É o ato de dar sentido ao fato, de entendê-lo. Interpretamos quando relacionamos fatos, os comparamos, buscamos suas causas, previmos suas consequências.

Entre o fato e sua interpretação há uma relação lógica: se apontamos uma causa ou consequência, é necessário que seja plausível. Se comparamos fatos, é preciso que suas semelhanças ou diferenças sejam detectáveis.

Exemplos de interpretação:

A mãe foi viajar porque considerou importante estudar em outro país.

A mãe foi viajar porque se preocupava mais com sua profissão do que com a filha.

Opinião

A opinião é a avaliação que se faz de um fato considerando um juízo de valor. É um julgamento que tem como base a interpretação que fazemos do fato.

Nossas opiniões costumam ser avaliadas pelo grau de coerência que mantêm com a interpretação do fato. É uma interpretação do fato, ou seja, um modo particular de olhar o fato. Esta opinião pode alterar de pessoa para pessoa devido a fatores socioculturais.

Exemplos de opiniões que podem decorrer das interpretações anteriores:

A mãe foi viajar porque considerou importante estudar em outro país. Ela tomou uma decisão acertada.

A mãe foi viajar porque se preocupava mais com sua profissão do que com a filha. Ela foi egoísta.

Muitas vezes, a interpretação já traz implícita uma opinião.

Por exemplo, quando se mencionam com ênfase consequências negativas que podem advir de um fato, se enaltecem previsões positivas ou se faz um comentário irônico na interpretação, já estamos expressando nosso julgamento.

É muito importante saber a diferença entre o fato e opinião, principalmente quando debatemos um tema polêmico ou quando analisamos um texto dissertativo.

Exemplo:

A mãe viajou e deixou a filha só. Nem deve estar se importando com o sofrimento da filha.

ESTRUTURAÇÃO DO TEXTO E DOS PARÁGRAFOS

Uma boa redação é dividida em ideias relacionadas entre si ajustadas a uma ideia central que norteia todo o pensamento do texto. Um dos maiores problemas nas redações é estruturar as ideias para fazer com que o leitor entenda o que foi dito no texto. Fazer uma estrutura no texto para poder guiar o seu pensamento e o do leitor.

Parágrafo

O parágrafo organizado em torno de uma ideia-núcleo, que é desenvolvida por ideias secundárias. O parágrafo pode ser formado por uma ou mais frases, sendo seu tamanho variável. No texto dissertativo-argumentativo, os parágrafos devem estar todos relacionados com a tese ou ideia principal do texto, geralmente apresentada na introdução.

Embora existam diferentes formas de organização de parágrafos, os textos dissertativo-argumentativos e alguns gêneros jornalísticos apresentam uma estrutura-padrão. Essa estrutura consiste em três partes: a ideia-núcleo, as ideias secundárias (que desenvolvem a ideia-núcleo) e a conclusão (que reafirma a ideia-básica). Em parágrafos curtos, é raro haver conclusão.

Introdução: faz uma rápida apresentação do assunto e já traz uma ideia da sua posição no texto, é normalmente aqui que você irá identificar qual o problema do texto, o porque ele está sendo escrito. Normalmente o tema e o problema são dados pela própria prova.

Desenvolvimento: elabora melhor o tema com argumentos e ideias que apoiem o seu posicionamento sobre o assunto. É possível usar argumentos de várias formas, desde dados estatísticos até citações de pessoas que tenham autoridade no assunto.

Conclusão: faz uma retomada breve de tudo que foi abordado e conclui o texto. Esta última parte pode ser feita de várias maneiras diferentes, é possível deixar o assunto ainda aberto criando uma pergunta reflexiva, ou concluir o assunto com as suas próprias conclusões a partir das ideias e argumentos do desenvolvimento.

Outro aspecto que merece especial atenção são os conectores. São responsáveis pela coesão do texto e tornam a leitura mais fluente, visando estabelecer um encadeamento lógico entre as ideias e servem de ligação entre o parágrafo, ou no interior do período, e o tópico que o antecede.

Saber usá-los com precisão, tanto no interior da frase, quanto ao passar de um enunciado para outro, é uma exigência também para a clareza do texto.

Sem os conectores (pronomes relativos, conjunções, advérbios, preposições, palavras denotativas) as ideias não fluem, muitas vezes o pensamento não se completa, e o texto torna-se obscuro, sem coerência.

Esta estrutura é uma das mais utilizadas em textos argumentativos, e por conta disso é mais fácil para os leitores.

Existem diversas formas de se estruturar cada etapa dessa estrutura de texto, entretanto, apenas segui-la já leva ao pensamento mais direto.

NÍVEIS DE LINGUAGEM**Definição de linguagem**

Linguagem é qualquer meio sistemático de comunicar ideias ou sentimentos através de signos convencionais, sonoros, gráficos, gestuais etc. A linguagem é individual e flexível e varia dependendo da idade, cultura, posição social, profissão etc. A maneira de articular as palavras, organizá-las na frase, no texto, determina nossa linguagem, nosso estilo (forma de expressão pessoal).

As inovações linguísticas, criadas pelo falante, provocam, com o decorrer do tempo, mudanças na estrutura da língua, que só as incorpora muito lentamente, depois de aceitas por todo o grupo social. Muitas novidades criadas na linguagem não vingam na língua e caem em desuso.

Língua escrita e língua falada

A língua escrita não é a simples reprodução gráfica da língua falada, por que os sinais gráficos não conseguem registrar grande parte dos elementos da fala, como o timbre da voz, a entonação, e ainda os gestos e a expressão facial. Na realidade a língua falada é mais descontraída, espontânea e informal, porque se manifesta na conversação diária, na sensibilidade e na liberdade de expressão do falante. Nessas situações informais, muitas regras determinadas pela língua padrão são quebradas em nome da naturalidade, da liberdade de expressão e da sensibilidade estilística do falante.

Linguagem popular e linguagem culta

Podem valer-se tanto da linguagem popular quanto da linguagem culta. Obviamente a linguagem popular é mais usada na fala, nas expressões orais cotidianas. Porém, nada impede que ela esteja presente em poesias (o Movimento Modernista Brasileiro procurou valorizar a linguagem popular), contos, crônicas e romances em que o diálogo é usado para representar a língua falada.

Linguagem Popular ou Coloquial

Usada espontânea e fluentemente pelo povo. Mostra-se quase sempre rebelde à norma gramatical e é carregada de vícios de linguagem (solecismo – erros de regência e concordância; barbarismo – erros de pronúncia, grafia e flexão; ambiguidade; cacofonia; pleonismo), expressões vulgares, gírias e preferência pela coordenação, que ressalta o caráter oral e popular da língua. A linguagem popular está presente nas conversas familiares ou entre amigos, anedotas, irradiação de esportes, programas de TV e auditório, novelas, na expressão dos esta dos emocionais etc.

A Linguagem Culta ou Padrão

É a ensinada nas escolas e serve de veículo às ciências em que se apresenta com terminologia especial. É usada pelas pessoas instruídas das diferentes classes sociais e caracteriza-se pela obediência às normas gramaticais. Mais comumente usada na linguagem escrita e literária, reflete prestígio social e cultural. É mais artificial, mais estável, menos sujeita a variações. Está presente nas aulas, conferências, sermões, discursos políticos, comunicações científicas, noticiários de TV, programas culturais etc.

Gíria

A gíria relaciona-se ao cotidiano de certos grupos sociais como arma de defesa contra as classes dominantes. Esses grupos utilizam a gíria como meio de expressão do cotidiano, para que as mensagens sejam decodificadas apenas por eles mesmos.

Assim a gíria é criada por determinados grupos que divulgam o palavreado para outros grupos até chegar à mídia. Os meios de comunicação de massa, como a televisão e o rádio, propagam os novos vocábulos, às vezes, também inventam alguns. A gíria pode acabar incorporada pela língua oficial, permanecer no vocabulário de pequenos grupos ou cair em desuso.

Ex.: “chutar o pau da barraca”, “viajar na maionese”, “galera”, “mina”, “tipo assim”.

Linguagem vulgar

Existe uma linguagem vulgar relacionada aos que têm pouco ou nenhum contato com centros civilizados. Na linguagem vulgar há estruturas com “**nóis vai, lá**”, “**eu di** um beijo”, “**Ponhei** sal na comida”.

Linguagem regional

Regionalismos são variações geográficas do uso da língua padrão, quanto às construções gramaticais e empregos de certas palavras e expressões. Há, no Brasil, por exemplo, os falares amazônico, nordestino, baiano, fluminense, mineiro, sulino.

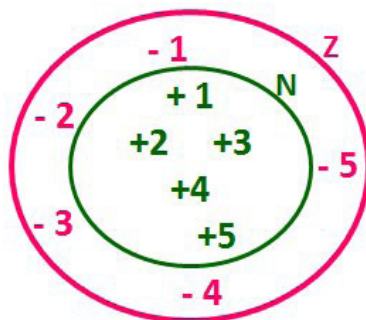
MATEMÁTICA

| | |
|--|----|
| 1. Resolução de situações-problema, envolvendo: adição, subtração, multiplicação, divisão, potenciação ou radiciação com números racionais, nas suas representações fracionária ou decimal. Mínimo múltiplo comum. Máximo divisor comum. | 01 |
| 2. Porcentagem | 10 |
| 3. Razão e proporção | 12 |
| 4. Regra de três simples ou composta. | 13 |
| 5. Equações do 1º ou do 2º grau. Sistema de equações do 1º grau | 14 |
| 6. Grandezas e medidas – quantidade, tempo, comprimento, superfície, capacidade e massa | 18 |
| 7. Relação entre grandezas – tabela ou gráfico. Tratamento da informação – média aritmética simples. | 19 |
| 8. Noções de Geometria – forma, ângulos, área, perímetro, volume, Teoremas de Pitágoras ou de Tales | 24 |

RESOLUÇÃO DE SITUAÇÕES-PROBLEMA, ENVOLVENDO: ADIÇÃO, SUBTRAÇÃO, MULTIPLICAÇÃO, DIVISÃO, POTENCIAÇÃO OU RADICIAÇÃO COM NÚMEROS RACIONAIS, NAS SUAS REPRESENTAÇÕES FRACIONÁRIA OU DECIMAL. MÍNIMO MÚLTIPLO COMUM. MÁXIMO DIVISOR COMUM

Conjunto dos números inteiros - z

O conjunto dos números inteiros é a reunião do conjunto dos números naturais $N = \{0, 1, 2, 3, 4, \dots, n, \dots\}, (N \subset Z)$; o conjunto dos opostos dos números naturais e o zero. Representamos pela letra Z.



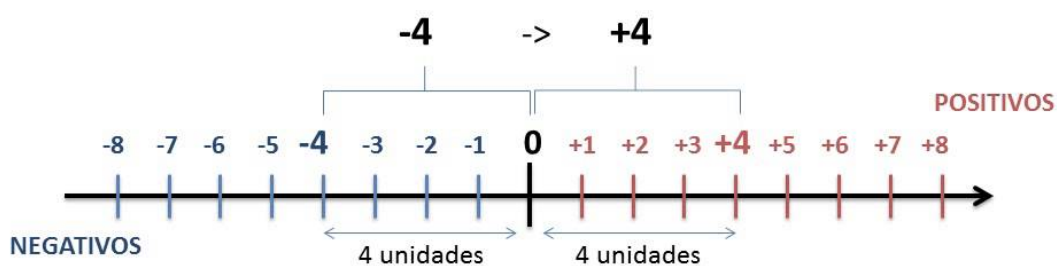
$N \subset Z$ (N está contido em Z)

Subconjuntos:

| SÍMBOLO | REPRESENTAÇÃO | DESCRIÇÃO |
|---------|---------------|--|
| * | Z^* | Conjunto dos números inteiros não nulos |
| + | Z_+ | Conjunto dos números inteiros não negativos |
| * e + | Z^*_+ | Conjunto dos números inteiros positivos |
| - | Z_- | Conjunto dos números inteiros não positivos |
| * e - | Z^*_- | Conjunto dos números inteiros negativos |

Observamos nos números inteiros algumas características:

- **Módulo:** distância ou afastamento desse número até o zero, na reta numérica inteira. Representa-se o módulo por $| \cdot |$. O módulo de qualquer número inteiro, diferente de zero, é sempre positivo.
- **Números Opostos:** dois números são opostos quando sua soma é zero. Isto significa que eles estão a mesma distância da origem (zero).



Somando-se temos: $(+4) + (-4) = (-4) + (+4) = 0$

Operações

- **Soma ou Adição:** Associamos aos números inteiros positivos a ideia de ganhar e aos números inteiros negativos a ideia de perder.

ATENÇÃO: O sinal (+) antes do número positivo pode ser dispensado, mas o sinal (-) antes do número negativo nunca pode ser dispensado.

- **Subtração:** empregamos quando precisamos tirar uma quantidade de outra quantidade; temos duas quantidades e queremos saber quanto uma delas tem a mais que a outra; temos duas quantidades e queremos saber quanto falta a uma delas para atingir a outra. A subtração é a operação inversa da adição. O sinal sempre será do maior número.

ATENÇÃO: todos parênteses, colchetes, chaves, números, ..., entre outros, precedidos de sinal negativo, tem o seu sinal invertido, ou seja, é dado o seu oposto.

Exemplo:

(FUNDAÇÃO CASA – AGENTE EDUCACIONAL – VUNESP) Para zelar pelos jovens internados e orientá-los a respeito do uso adequado dos materiais em geral e dos recursos utilizados em atividades educativas, bem como da preservação predial, realizou-se uma dinâmica elencando “atitudes positivas” e “atitudes negativas”, no entendimento dos elementos do grupo. Solicitou-se que cada um classificasse suas atitudes como positiva ou negativa, atribuindo (+4) pontos a cada atitude positiva e (-1) a cada atitude negativa. Se um jovem classificou como positiva apenas 20 das 50 atitudes anotadas, o total de pontos atribuídos foi

- (A) 50.
- (B) 45.
- (C) 42.
- (D) 36.
- (E) 32.

Resolução:

50-20=30 atitudes negativas
 20.4=80
 30.(-1)=-30
 80-30=50

Resposta: A

• **Multiplicação:** é uma adição de números/ fatores repetidos. Na multiplicação o produto dos números *a* e *b*, pode ser indicado por ***a x b***, ***a . b*** ou ainda ***ab*** sem nenhum sinal entre as letras.

• **Divisão:** a divisão exata de um número inteiro por outro número inteiro, diferente de zero, dividimos o módulo do dividendo pelo módulo do divisor.

ATENÇÃO:

- 1) No conjunto Z, a divisão não é comutativa, não é associativa e não tem a propriedade da existência do elemento neutro.
- 2) Não existe divisão por zero.
- 3) Zero dividido por qualquer número inteiro, diferente de zero, é zero, pois o produto de qualquer número inteiro por zero é igual a zero.

Na multiplicação e divisão de números inteiros é muito importante a **REGRA DE SINAIS:**

| |
|--|
| Sinais iguais (+) (+); (-) (-) = resultado sempre positivo. |
| Sinais diferentes (+) (-); (-) (+) = resultado sempre negativo. |

Exemplo:

(PREF.DE NITERÓI) Um estudante empilhou seus livros, obtendo uma única pilha 52cm de altura. Sabendo que 8 desses livros possui uma espessura de 2cm, e que os livros restantes possuem espessura de 3cm, o número de livros na pilha é:

- (A) 10
- (B) 15
- (C) 18
- (D) 20
- (E) 22

Resolução:

São 8 livros de 2 cm: $8 \cdot 2 = 16$ cm
 Como eu tenho 52 cm ao todo e os demais livros tem 3 cm, temos:

$52 - 16 = 36$ cm de altura de livros de 3 cm

$36 : 3 = 12$ livros de 3 cm

O total de livros da pilha: $8 + 12 = 20$ livros ao todo.

Resposta: D

• **Potenciação:** A potência a^n do número inteiro *a*, é definida como um produto de *n* fatores iguais. O número *a* é denominado a **base** e o número *n* é o **expoente**. $a^n = a \times a \times a \times a \times \dots \times a$, *a* é multiplicado por *a* *n* vezes. Tenha em mente que:

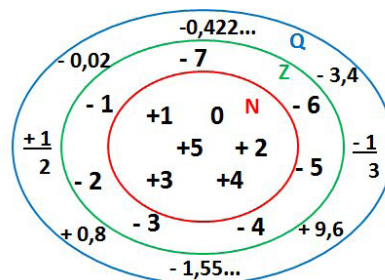
- Toda potência de **base positiva** é um número **inteiro positivo**.
- Toda potência de **base negativa** e **expoente par** é um número **inteiro positivo**.
- Toda potência de **base negativa** e **expoente ímpar** é um número **inteiro negativo**.

Propriedades da Potenciação

- 1) Produtos de Potências com bases iguais: Conserva-se a base e somam-se os expoentes. $(-a)^3 \cdot (-a)^6 = (-a)^{3+6} = (-a)^9$
- 2) Quocientes de Potências com bases iguais: Conserva-se a base e subtraem-se os expoentes. $(-a)^8 : (-a)^6 = (-a)^{8-6} = (-a)^2$
- 3) Potência de Potência: Conserva-se a base e multiplicam-se os expoentes. $[(-a)^5]^2 = (-a)^{5 \cdot 2} = (-a)^{10}$
- 4) Potência de expoente 1: É sempre igual à base. $(-a)^1 = -a$ e $(+a)^1 = +a$
- 5) Potência de expoente zero e base diferente de zero: É igual a 1. $(+a)^0 = 1$ e $(-b)^0 = 1$

Conjunto dos números racionais – Q

Um número racional é o que pode ser escrito na forma $\frac{m}{n}$, onde *m* e *n* são números inteiros, sendo que *n* deve ser diferente de zero. Frequentemente usamos *m/n* para significar a divisão de *m* por *n*.



N C Z C Q (N está contido em Z que está contido em Q)

Subconjuntos:

| SÍMBOLO | REPRESENTAÇÃO | DESCRIÇÃO |
|---------|---------------|---|
| * | Q^* | Conjunto dos números racionais não nulos |
| + | Q_+ | Conjunto dos números racionais não negativos |
| * e + | Q^*_+ | Conjunto dos números racionais positivos |
| - | Q_- | Conjunto dos números racionais não positivos |
| * e - | Q^*_- | Conjunto dos números racionais negativos |

Representação decimal

Podemos representar um número racional, escrito na forma de fração, em número decimal. Para isso temos duas maneiras possíveis:

1º) O numeral decimal obtido possui, após a vírgula, um número finito de algarismos. Decimais Exatos:

$$\frac{2}{5} = 0,4$$

2º) O numeral decimal obtido possui, após a vírgula, infinitos algarismos (nem todos nulos), repetindo-se periodicamente Decimais Periódicos ou Dízimas Periódicas:

$$\frac{1}{3} = 0,333...$$

Representação Fracionária

É a operação inversa da anterior. Aqui temos duas maneiras possíveis:

1) Transformando o número decimal em uma fração numerador é o número decimal sem a vírgula e o denominador é composto pelo numeral 1, seguido de tantos zeros quantas forem as casas decimais do número decimal dado. Ex.:

$$0,035 = 35/1000$$

2) Através da fração geratriz. Aí temos o caso das dízimas periódicas que podem ser simples ou compostas.

– *Simples*: o seu período é composto por um mesmo número ou conjunto de números que se repete infinitamente.

Exemplos:

| | | |
|---|---|--|
| <p>* 0,444... Período: 4 (1 algarismo)</p> <p>$0,444... = \frac{4}{9}$</p> | <p>* 0,313131... Período: 31 (2 algarismos)</p> <p>$0,313131... = \frac{31}{99}$</p> | <p>* 0,278278278... Período: 278 (3 algarismos)</p> <p>$0,278278278... = \frac{278}{999}$</p> |
|---|---|--|

Procedimento: para transformarmos uma dízima periódica simples em fração basta utilizarmos o dígito 9 no denominador para cada quantos dígitos tiver o período da dízima.

– *Composta*: quando a mesma apresenta um ante período que não se repete.

a)

Parte não periódica com o período da dízima menos a parte não periódica.

Simplificando

$$0,58333... = \frac{583 - 58}{900} = \frac{525}{900} = \frac{525 : 75}{900 : 75} = \frac{7}{12}$$

Parte não periódica com 2 algarismos

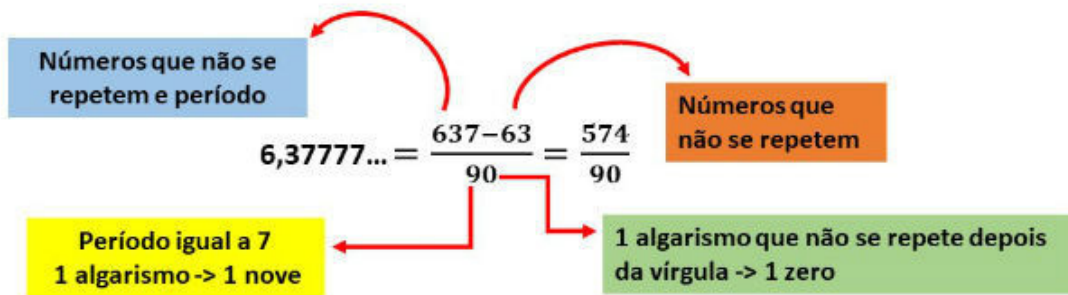
Período com 1 algarismo

2 algarismos zeros

1 algarismo 9

Procedimento: para cada algarismo do período ainda se coloca um algarismo 9 no denominador. Mas, agora, para cada algarismo do antiperíodo se coloca um algarismo zero, também no denominador.

b)



$$6\frac{34}{90} \rightarrow \text{temos uma fração mista, transformando } -a \rightarrow (6 \cdot 90 + 34) = 574, \text{ logo: } \frac{574}{90}$$

Procedimento: é o mesmo aplicado ao item “a”, acrescido na frente da parte inteira (fração mista), ao qual transformamos e obtemos a fração geratriz.

Exemplo:

(**PREF. NITERÓI**) Simplificando a expressão abaixo

Obtém-se $\frac{1,3333... + \frac{3}{2}}{1,5 + \frac{4}{3}}$:

- (A) $\frac{1}{2}$
- (B) 1
- (C) $\frac{3}{2}$
- (D) 2
- (E) 3

Resolução:

$$\begin{aligned} 1,3333... &= \frac{12}{9} = \frac{4}{3} \\ 1,5 &= \frac{15}{10} = \frac{3}{2} \\ \frac{\frac{4}{3} + \frac{3}{2}}{\frac{3}{2} + \frac{4}{3}} &= \frac{\frac{17}{6}}{\frac{17}{6}} = 1 \end{aligned}$$

Resposta: B

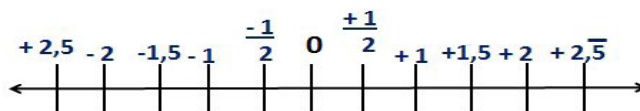
Caraterísticas dos números racionais

O **módulo** e o **número oposto** são as mesmas dos números inteiros.

Inverso: dado um número racional a/b o inverso desse número $(a/b)^{-n}$, é a fração onde o numerador vira denominador e o denominador numerador $(b/a)^n$.

$$\left(\frac{a}{b}\right)^{-n}, a \neq 0 = \left(\frac{b}{a}\right)^n, b \neq 0$$

Representação geométrica



Observa-se que entre dois inteiros consecutivos existem infinitos números racionais.

Operações

• **Soma ou adição:** como todo número racional é uma fração ou pode ser escrito na forma de uma fração, definimos a adição entre os números racionais $\frac{a}{b}$ e $\frac{c}{d}$, da mesma forma que a soma de frações, através de:

$$\frac{a}{b} + \frac{c}{d} = \frac{ad + bc}{bd}$$

• **Subtração:** a subtração de dois números racionais p e q é a própria operação de adição do número p com o oposto de q , isto é: $p - q = p + (-q)$

$$\frac{a}{b} - \frac{c}{d} = \frac{ad - bc}{bd}$$

ATENÇÃO: Na adição/subtração se o denominador for igual, conserva-se os denominadores e efetua-se a operação apresentada.

Exemplo:

(PREF. JUNDIAI/SP – AGENTE DE SERVIÇOS OPERACIONAIS – MAKIYAMA) Na escola onde estudo, $\frac{1}{4}$ dos alunos tem a língua portuguesa como disciplina favorita, $\frac{9}{20}$ têm a matemática como favorita e os demais têm ciências como favorita. Sendo assim, qual fração representa os alunos que têm ciências como disciplina favorita?

- (A) $\frac{1}{4}$
- (B) $\frac{3}{10}$
- (C) $\frac{2}{9}$
- (D) $\frac{4}{5}$
- (E) $\frac{3}{2}$

Resolução:

Somando português e matemática:

$$\frac{1}{4} + \frac{9}{20} = \frac{5 + 9}{20} = \frac{14}{20} = \frac{7}{10}$$

O que resta gosta de ciências:

$$1 - \frac{7}{10} = \frac{3}{10}$$

Resposta: B

• **Multiplicação:** como todo número racional é uma fração ou pode ser escrito na forma de uma fração, definimos o produto de dois números racionais $\frac{a}{b}$ e $\frac{c}{d}$, da mesma forma que o produto de frações, através de:

$$\frac{a}{b} \times \frac{c}{d} = \frac{ac}{bd}$$

• **Divisão:** a divisão de dois números racionais p e q é a própria operação de multiplicação do número p pelo inverso de q , isto é: $p \div q = p \times q^{-1}$

$$\frac{a}{b} \div \frac{c}{d} = \frac{a}{b} \cdot \frac{d}{c}$$

Exemplo:

(PM/SE – SOLDADO 3ª CLASSE – FUNCAB) Numa operação policial de rotina, que abordou 800 pessoas, verificou-se que $\frac{3}{4}$ dessas pessoas eram homens e $\frac{1}{5}$ deles foram detidos. Já entre as mulheres abordadas, $\frac{1}{8}$ foram detidas.

Qual o total de pessoas detidas nessa operação policial?

- (A) 145
- (B) 185
- (C) 220
- (D) 260
- (E) 120

Resolução:

$$800 \cdot \frac{3}{4} = 600 \text{ homens}$$

$$600 \cdot \frac{1}{5} = 120 \text{ homens detidos}$$

Como $\frac{3}{4}$ eram homens, $\frac{1}{4}$ eram mulheres

$$800 \cdot \frac{1}{4} = 200 \text{ mulheres ou } 800 - 600 = 200 \text{ mulheres}$$

$$200 \cdot \frac{1}{8} = 25 \text{ mulhers detidas}$$

Total de pessoas detidas: $120 + 25 = 145$

Resposta: A

• **Potenciação:** é válido as propriedades aplicadas aos números inteiros. Aqui destacaremos apenas as que se aplicam aos números racionais.

A) Toda potência com expoente negativo de um número racional diferente de zero é igual a outra potência que tem a base igual ao inverso da base anterior e o expoente igual ao oposto do expoente anterior.

$$\left(-\frac{3}{5}\right)^{-2} = \left(-\frac{5}{3}\right)^2 = \frac{25}{9}$$

B) Toda potência com expoente ímpar tem o mesmo sinal da base.

$$\left(\frac{2}{3}\right)^3 = \left(\frac{2}{3}\right) \cdot \left(\frac{2}{3}\right) \cdot \left(\frac{2}{3}\right) = \frac{8}{27}$$

C) Toda potência com expoente par é um número positivo.

$$\left(-\frac{1}{5}\right)^2 = \left(-\frac{1}{5}\right) \cdot \left(-\frac{1}{5}\right) = \frac{1}{25}$$

NOÇÕES DE INFORMÁTICA

1. MS-Windows 2010: conceito de pastas, diretórios, arquivos e atalhos, área de trabalho, área de transferência, manipulação de arquivos e pastas, uso dos menus, programas e aplicativos, interação com o conjunto de aplicativos. 01
2. MS-Office 2016. MS-Word 2016: estrutura básica dos documentos, edição e formatação de textos, cabeçalhos, parágrafos, fontes, colunas, marcadores simbólicos e numéricos, tabelas, impressão, controle de quebras e numeração de páginas, legendas, índices, inserção de objetos, campos predefinidos, caixas de texto 11
3. MSExcel 2016: estrutura básica das planilhas, conceitos de células, linhas, colunas, pastas e gráficos, elaboração de tabelas e gráficos, uso de fórmulas, funções e macros, impressão, inserção de objetos, campos predefinidos, controle de quebras e numeração de páginas, obtenção de dados externos, classificação de dados 19
4. MS-PowerPoint 2016: estrutura básica das apresentações, conceitos de slides, anotações, régua, guias, cabeçalhos e rodapés, noções de edição e formatação de apresentações, inserção de objetos, numeração de páginas, botões de ação, animação e transição entre slides 28
5. Correio Eletrônico: uso de correio eletrônico, preparo e envio de mensagens, anexação de arquivos 35
6. Internet: navegação na Internet, conceitos de URL, links, sites, busca e impressão de páginas 38

MS-WINDOWS 2010: CONCEITO DE PASTAS, DIRETÓRIOS, ARQUIVOS E ATALHOS, ÁREA DE TRABALHO, ÁREA DE TRANSFERÊNCIA, MANIPULAÇÃO DE ARQUIVOS E PASTAS, USO DOS MENUS, PROGRAMAS E APLICATIVOS, INTERAÇÃO COM O CONJUNTO DE APLICATIVOS

WINDOWS 10

Lançado em 2015, O Windows 10 chega ao mercado com a proposta ousada, juntar todos os produtos da Microsoft em uma única plataforma. Além de desktops e notebooks, essa nova versão equipará smartphones, tablets, sistemas embarcados, o console Xbox One e produtos exclusivos, como o Surface Hub e os óculos de realidade aumentada HoloLens¹.

Versões do Windows 10

- **Windows 10 Home:** edição do sistema operacional voltada para os consumidores domésticos que utilizam PCs (desktop e notebook), tablets e os dispositivos “2 em 1”.

- **Windows 10 Pro:** o Windows 10 Pro também é voltado para PCs (desktop e notebook), tablets e dispositivos “2 em 1”, mas traz algumas funcionalidades extras em relação ao Windows 10 Home, os quais fazem com que essa edição seja ideal para uso em pequenas empresas, apresentando recursos para segurança digital, suporte remoto, produtividade e uso de sistemas baseados na nuvem.

- **Windows 10 Enterprise:** construído sobre o Windows 10 Pro, o Windows 10 Enterprise é voltado para o mercado corporativo. Os alvos dessa edição são as empresas de médio e grande porte, e o Sistema apresenta capacidades que focam especialmente em tecnologias desenvolvidas no campo da segurança digital e produtividade.

- **Windows 10 Education:** Construída a partir do Windows 10 Enterprise, essa edição foi desenvolvida para atender as necessidades do meio escolar.

- **Windows 10 Mobile:** o Windows 10 Mobile é voltado para os dispositivos de tela pequena cujo uso é centrado no touchscreen, como smartphones e tablets

- **Windows 10 Mobile Enterprise:** também voltado para smartphones e pequenos tablets, o Windows 10 Mobile Enterprise tem como objetivo entregar a melhor experiência para os consumidores que usam esses dispositivos para trabalho.

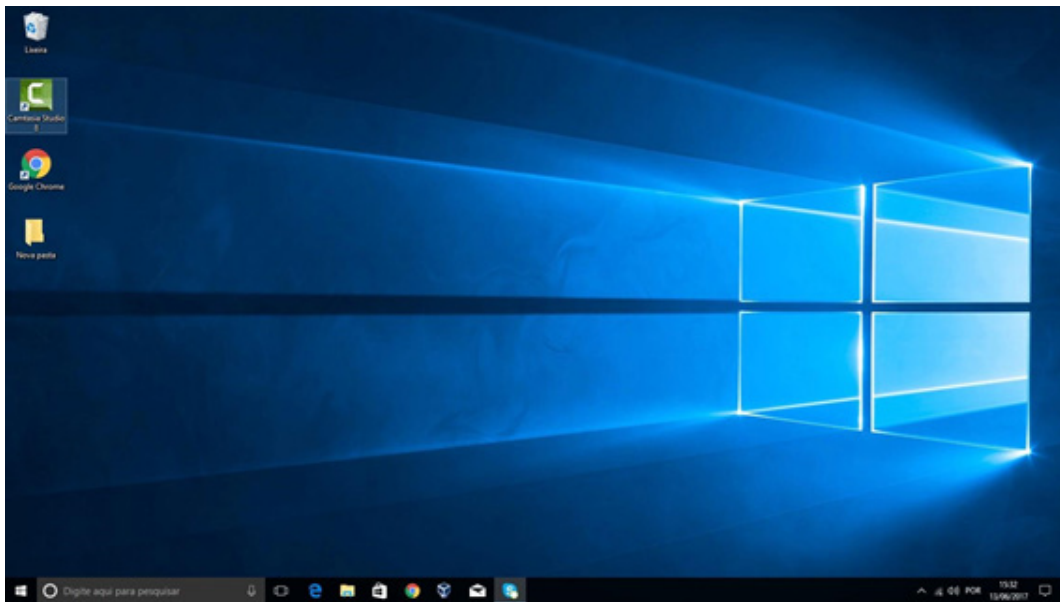
- **Windows 10 IoT:** edição para dispositivos como caixas eletrônicos, terminais de autoatendimento, máquinas de atendimento para o varejo e robôs industriais – todas baseadas no Windows 10 Enterprise e Windows 10 Mobile Enterprise.

- **Windows 10 S:** edição otimizada em termos de segurança e desempenho, funcionando exclusivamente com aplicações da Loja Microsoft.

- **Windows 10 Pro – Workstation:** como o nome sugere, o Windows 10 Pro for Workstations é voltado principalmente para uso profissional mais avançado em máquinas poderosas com vários processadores e grande quantidade de RAM.

Área de Trabalho (pacote aero)

Aero é o nome dado a recursos e efeitos visuais introduzidos no Windows a partir da versão 7.



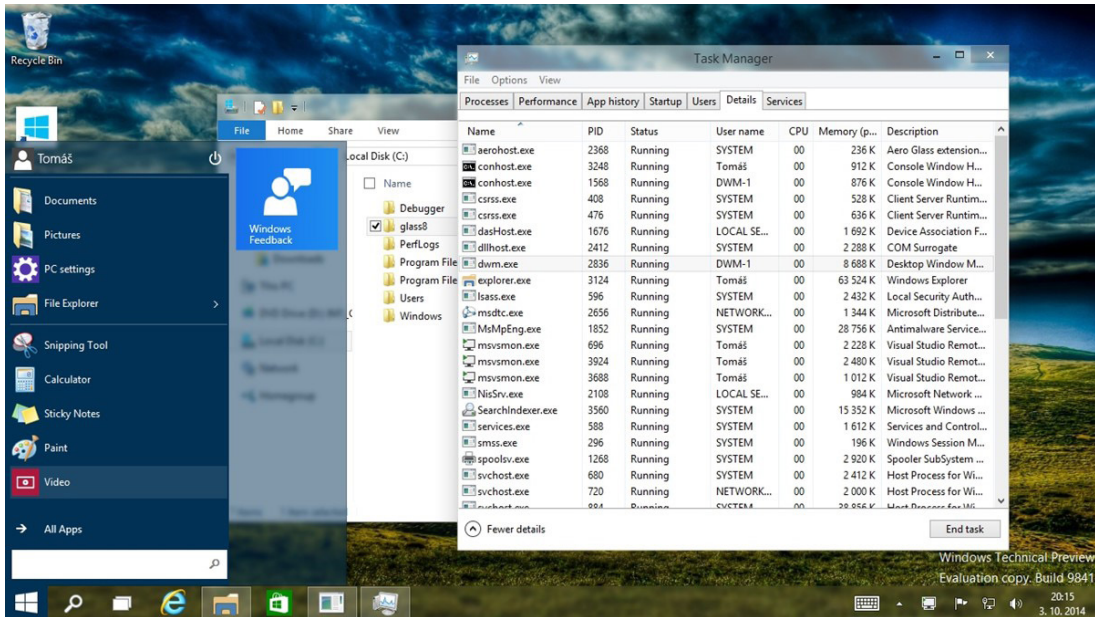
Área de Trabalho do Windows 10.

Fonte: <https://edu.gcfglobal.org/pt/tudo-sobre-o-windows-10/sobre-a-area-de-trabalho-do-windows-10/1/>

Aero Glass (Efeito Vidro)

Recurso que deixa janelas, barras e menus transparentes, parecendo um vidro.

¹ <https://estudioaulas.com.br/img/ArquivosCurso/materialDemo/SlideDemo-4147.pdf>

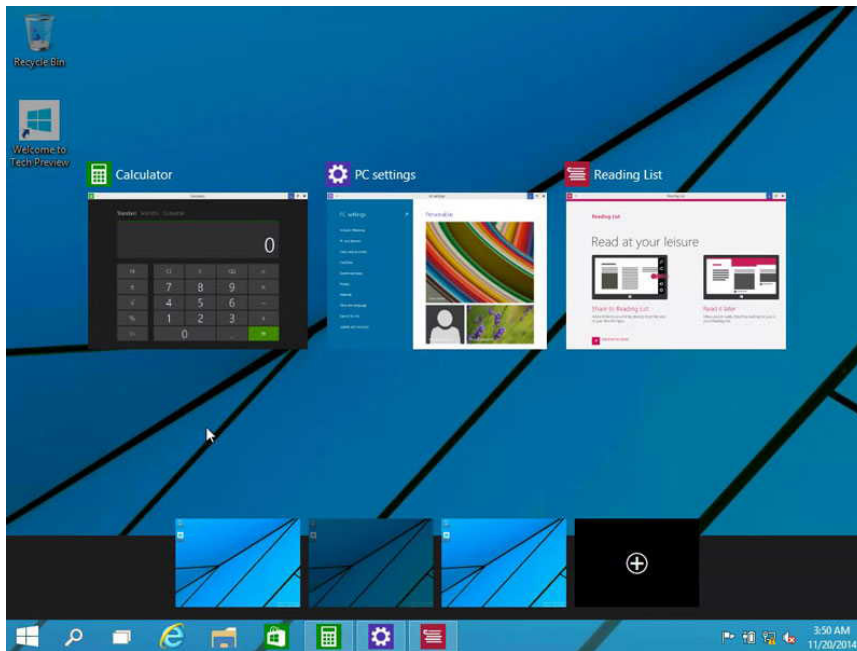


Efeito Aero Glass.

Fonte: <https://www.tecmundo.com.br/windows-10/64159-efeito-aero-glass-lancado-mod-windows-10.htm>

Aero Flip (Alt+Tab)

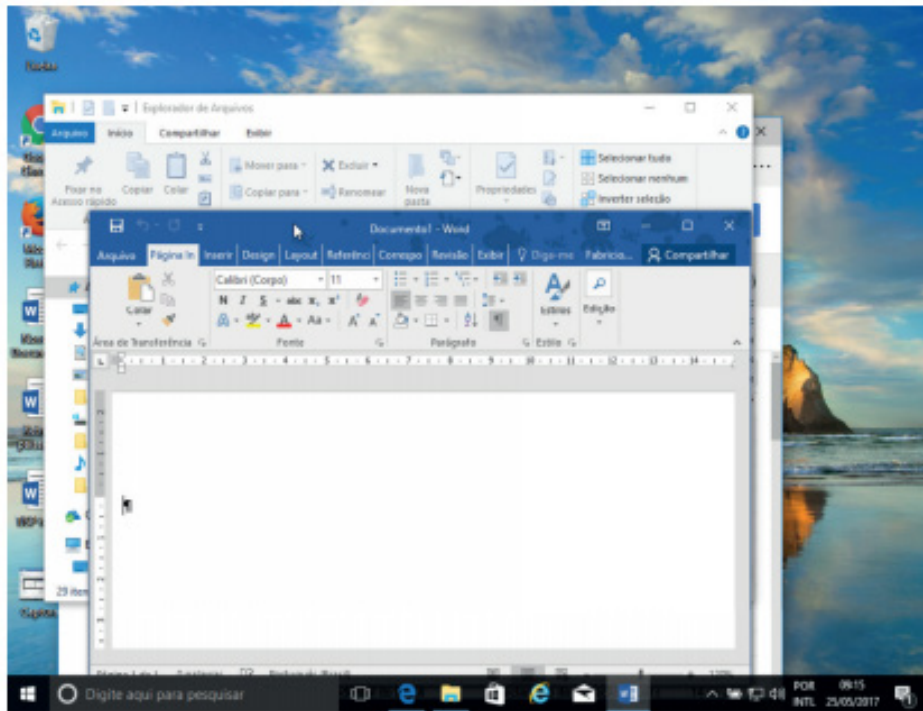
Permite a alternância das janelas na área de trabalho, organizando-as de acordo com a preferência de uso.



Efeito Aero Flip.

Aero Shake (Win+Home)

Ferramenta útil para quem usa o computador com multitarefas. Ao trabalhar com várias janelas abertas, basta “sacudir” a janela ativa, clicando na sua barra de título, que todas as outras serão minimizadas, poupando tempo e trabalho. E, simplesmente, basta sacudir novamente e todas as janelas serão restauradas.

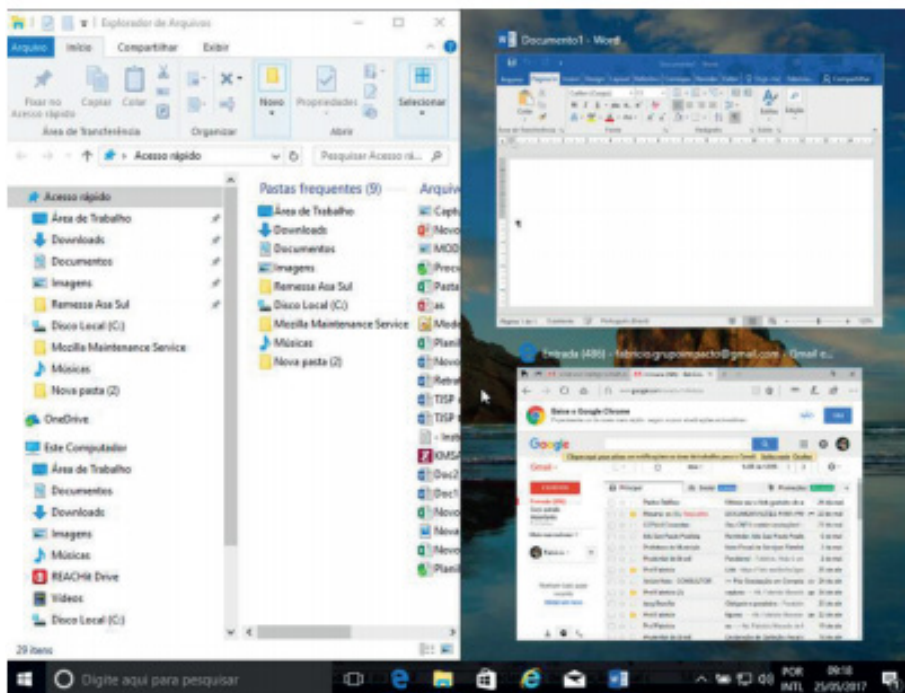


Efeito Aero Shake (Win+Home)

Aero Snap (Win + Setas de direção do teclado)

Recurso que permite melhor gerenciamento e organização das janelas abertas.

Basta arrastar uma janela para o topo da tela e a mesma é maximizada, ou arrastando para uma das laterais a janela é dividida de modo a ocupar metade do monitor.



Efeito Aero Snap.

Aero Peek (Win+Vírgula – Transparência / Win+D – Minimizar Tudo)

O Aero Peek (ou “Espiar área de trabalho”) permite que o usuário possa ver rapidamente o desktop. O recurso pode ser útil quando você precisar ver algo na área de trabalho, mas a tela está cheia de janelas abertas. Ao usar o Aero Peek, o usuário consegue ver o que precisa, sem precisar fechar ou minimizar qualquer janela. Recurso pode ser acessado por meio do botão Mostrar área de trabalho (parte inferior direita do Desktop). Ao posicionar o mouse sobre o referido botão, as janelas ficam com um aspecto transparente. Ao clicar sobre ele, as janelas serão minimizadas.

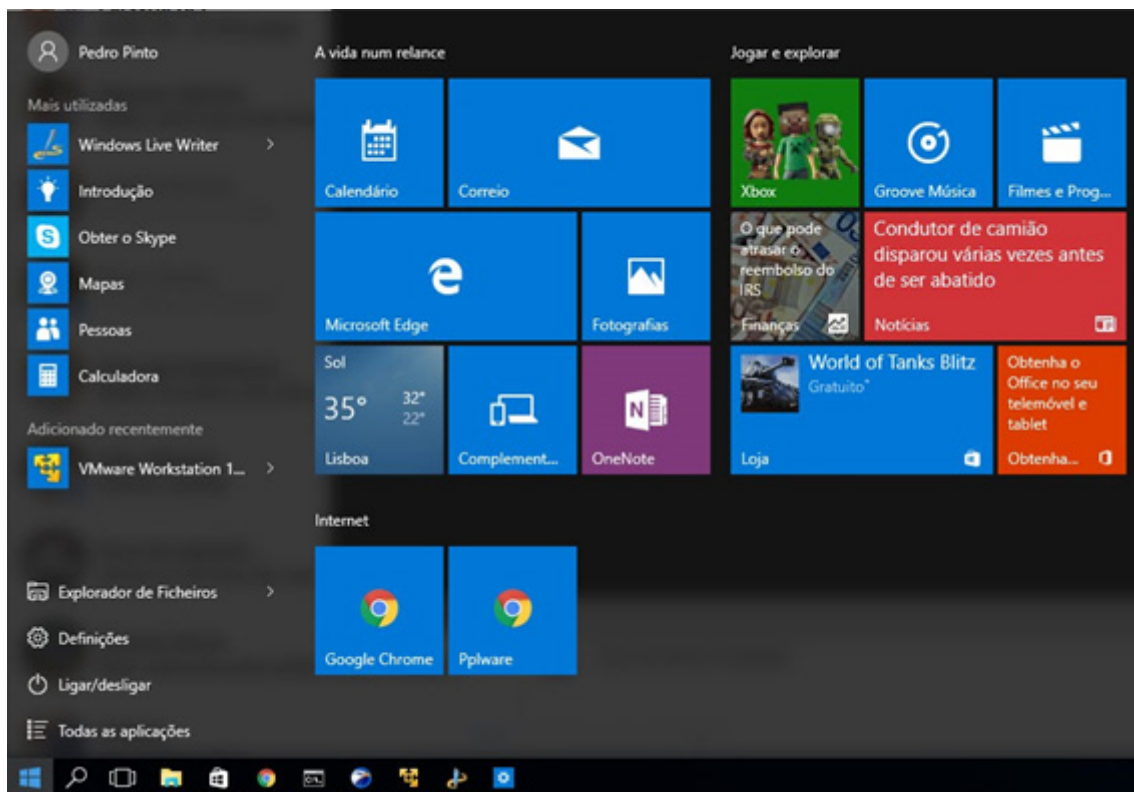


Efeito Aero Peek.

Menu Iniciar

Algo que deixou descontente grande parte dos usuários do Windows 8 foi o sumiço do Menu Iniciar.

O novo Windows veio com a missão de retornar com o Menu Iniciar, o que aconteceu de fato. Ele é dividido em duas partes: na direita, temos o padrão já visto nos Windows anteriores, como XP, Vista e 7, com a organização em lista dos programas. Já na direita temos uma versão compacta da Modern UI, lembrando muito os azulejos do Windows Phone 8.

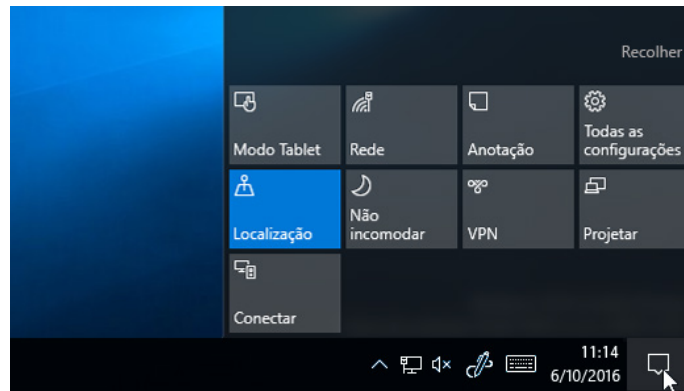


Menu Iniciar no Windows 10.

Fonte: <https://pplware.sapo.pt/microsoft/windows/windows-10-5-dicas-usar-melhor-menu-iniciar>

Nova Central de Ações

A Central de Ações é a nova central de notificações do Windows 10. Ele funciona de forma similar à Central de Ações das versões anteriores e também oferece acesso rápido a recursos como modo Tablet, Bloqueio de Rotação, Luz noturna e VPN.



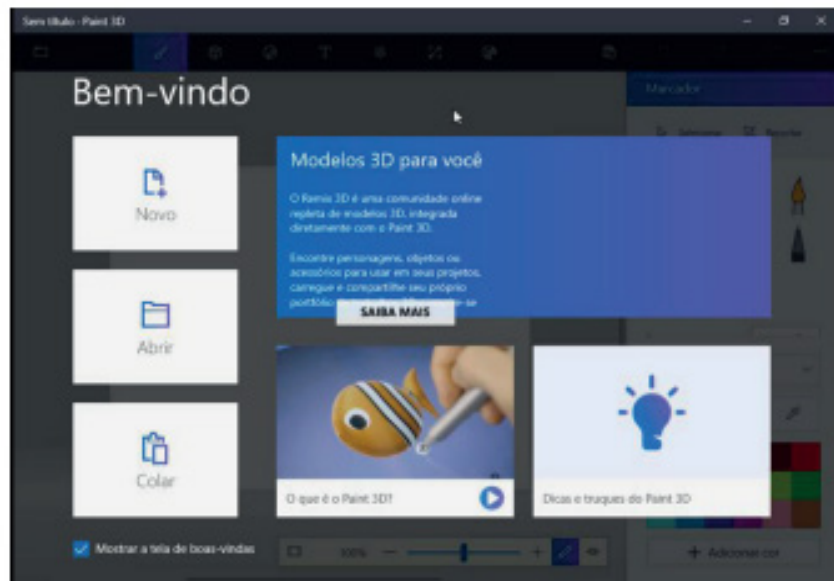
Central de ações do Windows 10.

Fonte: <https://support.microsoft.com/pt-br/help/4026791/windows-how-to-open-action-center>

Paint 3D

O novo App de desenhos tem recursos mais avançados, especialmente para criar objetos em três dimensões. As ferramentas antigas de formas, linhas e pintura ainda estão lá, mas o design mudou e há uma seleção extensa de funções que prometem deixar o programa mais versátil.

Para abrir o Paint 3D clique no botão Iniciar ou procure por Paint 3D na caixa de pesquisa na barra de tarefas.




Paint 3D.

Cortana

Cortana é um/a assistente virtual inteligente do sistema operacional Windows 10.

Além de estar integrada com o próprio sistema operacional, a Cortana poderá atuar em alguns aplicativos específicos. Esse é o caso do Microsoft Edge, o navegador padrão do Windows 10, que vai trazer a assistente pessoal como uma de suas funcionalidades nativas. O assistente pessoal inteligente que entende quem você é, onde você está e o que está fazendo. O Cortana pode ajudar quando for solicitado, por meio de informações-chave, sugestões e até mesmo executá-las para você com as devidas permissões.

Para abrir a Cortana selecionando a opção  na Barra de Tarefas. Podendo teclar ou falar o tema que deseja.

| | |
|--|----|
| 1. Princípios E Diretrizes Do SUS | 01 |
| 2. Constituição Da República Federativa Do Brasil – Saúde. | 08 |
| 3. Política Nacional De Atenção Primária À Saúde | 09 |
| 4. Epidemiologia E Indicadores De Saúde | 35 |
| 5. Lei Federal Nº 8.080/1990 | 46 |
| 6. Lei Federal Nº 8.142/1990 | 54 |
| 7. Decreto Federal Nº 7.508/2011. | 55 |
| 8. Redes De Atenção À Saúde | 59 |
| 9. Política Nacional De Humanização | 61 |
| 10. Determinantes Sociais E Processos De Saúde-Doença | 65 |
| 11. Linhas De Cuidados. Prevenção De Doenças E Promoção Da Saúde | 68 |
| 12. Educação Em Saúde | 85 |

PRINCÍPIOS E DIRETRIZES DO SUS

O que é o Sistema Único de Saúde (SUS)?

O Sistema Único de Saúde (SUS) é um dos maiores e mais complexos sistemas de saúde pública do mundo, abrangendo desde o simples atendimento para avaliação da pressão arterial, por meio da Atenção Primária, até o transplante de órgãos, garantindo acesso integral, universal e gratuito para toda a população do país. Com a sua criação, o SUS proporcionou o acesso universal ao sistema público de saúde, sem discriminação. A atenção integral à saúde, e não somente aos cuidados assistenciais, passou a ser um direito de todos os brasileiros, desde a gestação e por toda a vida, com foco na saúde com qualidade de vida, visando a prevenção e a promoção da saúde.

A gestão das ações e dos serviços de saúde deve ser solidária e participativa entre os três entes da Federação: a União, os Estados e os municípios. A rede que compõe o SUS é ampla e abrange tanto ações quanto os serviços de saúde. Engloba a atenção primária, média e alta complexidades, os serviços urgência e emergência, a atenção hospitalar, as ações e serviços das vigilâncias epidemiológica, sanitária e ambiental e assistência farmacêutica.

AVANÇO: Conforme a Constituição Federal de 1988 (CF-88), a “Saúde é direito de todos e dever do Estado”. No período anterior a CF-88, o sistema público de saúde prestava assistência apenas aos trabalhadores vinculados à Previdência Social, aproximadamente 30 milhões de pessoas com acesso aos serviços hospitalares, cabendo o atendimento aos demais cidadãos às entidades filantrópicas.

Estrutura do Sistema Único de Saúde (SUS)

O Sistema Único de Saúde (SUS) é composto pelo Ministério da Saúde, Estados e Municípios, conforme determina a Constituição Federal. Cada ente tem suas co-responsabilidades.

Ministério da Saúde

Gestor nacional do SUS, formula, normatiza, fiscaliza, monitora e avalia políticas e ações, em articulação com o Conselho Nacional de Saúde. Atua no âmbito da Comissão Intergestores Tripartite (CIT) para pactuar o Plano Nacional de Saúde. Integram sua estrutura: Fiocruz, Funasa, Anvisa, ANS, Hemobrás, Inca, Inco e oito hospitais federais.

Secretaria Estadual de Saúde (SES)

Participa da formulação das políticas e ações de saúde, presta apoio aos municípios em articulação com o conselho estadual e participa da Comissão Intergestores Bipartite (CIB) para aprovar e implementar o plano estadual de saúde.

Secretaria Municipal de Saúde (SMS)

Planeja, organiza, controla, avalia e executa as ações e serviços de saúde em articulação com o conselho municipal e a esfera estadual para aprovar e implantar o plano municipal de saúde.

Conselhos de Saúde

O Conselho de Saúde, no âmbito de atuação (Nacional, Estadual ou Municipal), em caráter permanente e deliberativo, órgão colegiado composto por representantes do governo, prestadores de serviço, profissionais de saúde e usuários, atua na formulação de estratégias e no controle da execução da política de saúde na

instância correspondente, inclusive nos aspectos econômicos e financeiros, cujas decisões serão homologadas pelo chefe do poder legalmente constituído em cada esfera do governo.

Cabe a cada Conselho de Saúde definir o número de membros, que obedecerá a seguinte composição: 50% de entidades e movimentos representativos de usuários; 25% de entidades representativas dos trabalhadores da área de saúde e 25% de representação de governo e prestadores de serviços privados conveniados, ou sem fins lucrativos.

Comissão Intergestores Tripartite (CIT)

Foro de negociação e pactuação entre gestores federal, estadual e municipal, quanto aos aspectos operacionais do SUS

Comissão Intergestores Bipartite (CIB)

Foro de negociação e pactuação entre gestores estadual e municipais, quanto aos aspectos operacionais do SUS

Conselho Nacional de Secretário da Saúde (Conass)

Entidade representativa dos entes estaduais e do Distrito Federal na CIT para tratar de matérias referentes à saúde

Conselho Nacional de Secretarias Municipais de Saúde (Conasems)

Entidade representativa dos entes municipais na CIT para tratar de matérias referentes à saúde

Conselhos de Secretarias Municipais de Saúde (Cosems)

São reconhecidos como entidades que representam os entes municipais, no âmbito estadual, para tratar de matérias referentes à saúde, desde que vinculados institucionalmente ao Conasems, na forma que dispuserem seus estatutos.

Responsabilidades dos entes que compõem o SUS *União*

A gestão federal da saúde é realizada por meio do Ministério da Saúde. O governo federal é o principal financiador da rede pública de saúde. Historicamente, o Ministério da Saúde aplica metade de todos os recursos gastos no país em saúde pública em todo o Brasil, e estados e municípios, em geral, contribuem com a outra metade dos recursos. O Ministério da Saúde formula políticas nacionais de saúde, mas não realiza as ações. Para a realização dos projetos, depende de seus parceiros (estados, municípios, ONGs, fundações, empresas, etc.). Também tem a função de planejar, elaborar normas, avaliar e utilizar instrumentos para o controle do SUS.

Estados e Distrito Federal

Os estados possuem secretarias específicas para a gestão de saúde. O gestor estadual deve aplicar recursos próprios, inclusive nos municípios, e os repassados pela União. Além de ser um dos parceiros para a aplicação de políticas nacionais de saúde, o estado formula suas próprias políticas de saúde. Ele coordena e planeja o SUS em nível estadual, respeitando a normatização federal. Os gestores estaduais são responsáveis pela organização do atendimento à saúde em seu território.

Municípios

São responsáveis pela execução das ações e serviços de saúde no âmbito do seu território. O gestor municipal deve aplicar recursos próprios e os repassados pela União e pelo estado. O município formula suas próprias políticas de saúde e também é um dos parceiros para a aplicação de políticas nacionais e estaduais de saúde. Ele coordena e planeja o SUS em nível municipal, respeitando a normatização federal. Pode estabelecer parcerias com outros municípios para garantir o atendimento pleno de sua população, para procedimentos de complexidade que estejam acima daqueles que pode oferecer.

História do sistema único de saúde (SUS)

As duas últimas décadas foram marcadas por intensas transformações no sistema de saúde brasileiro, intimamente relacionadas com as mudanças ocorridas no âmbito político-institucional. Simultaneamente ao processo de redemocratização iniciado nos anos 80, o país passou por grave crise na área econômico-financeira.

No início da década de 80, procurou-se consolidar o processo de expansão da cobertura assistencial iniciado na segunda metade dos anos 70, em atendimento às proposições formuladas pela OMS na Conferência de Alma-Ata (1978), que preconizava “Saúde para Todos no Ano 2000”, principalmente por meio da Atenção Primária à Saúde.

Nessa mesma época, começa o Movimento da Reforma Sanitária Brasileira, constituído inicialmente por uma parcela da intelectualidade universitária e dos profissionais da área da saúde. Posteriormente, incorporaram-se ao movimento outros segmentos da sociedade, como centrais sindicais, movimentos populares de saúde e alguns parlamentares.

As proposições desse movimento, iniciado em pleno regime autoritário da ditadura militar, eram dirigidas basicamente à construção de uma nova política de saúde efetivamente democrática, considerando a descentralização, universalização e unificação como elementos essenciais para a reforma do setor.

Várias foram às propostas de implantação de uma rede de serviços voltada para a atenção primária à saúde, com hierarquização, descentralização e universalização, iniciando-se já a partir do Programa de Interiorização das Ações de Saúde e Saneamento (PIASS), em 1976.

Em 1980, foi criado o Programa Nacional de Serviços Básicos de Saúde (PREV-SAÚDE) - que, na realidade, nunca saiu do papel -, logo seguida pelo plano do Conselho Nacional de Administração da Saúde Previdenciária (CONASP), em 1982 a partir do qual foi implementada a política de Ações Integradas de Saúde (AIS), em 1983. Essas constituíram uma estratégia de extrema importância para o processo de descentralização da saúde.

A 8ª Conferência Nacional da Saúde, realizada em março de 1986, considerada um marco histórico, consagra os princípios preconizados pelo Movimento da Reforma Sanitária.

Em 1987 é implementado o Sistema Unificado e Descentralizado de Saúde (SUDS), como uma consolidação das Ações Integradas de Saúde (AIS), que adota como diretrizes a universalização e a equidade no acesso aos serviços, à integralidade dos cuidados, a regionalização dos serviços de saúde e implementação de distritos sanitários, a descentralização das ações de saúde, o desenvolvimento de instituições colegiadas gestoras e o desenvolvimento de uma política de recursos humanos.

O capítulo dedicado à saúde na nova Constituição Federal, promulgada em outubro de 1988, retrata o resultado de todo o processo desenvolvido ao longo dessas duas décadas, criando o Sistema Único de Saúde (SUS) e determinando que “a saúde é direito de todos e dever do Estado” (art. 196).

Entre outros, a Constituição prevê o acesso universal e igualitário às ações e serviços de saúde, com regionalização e hierarquização, descentralização com direção única em cada esfera de governo, participação da comunidade e atendimento integral, com prioridade para as atividades preventivas, sem prejuízo dos serviços assistenciais.

A Lei nº 8.080, promulgada em 1990, operacionaliza as disposições constitucionais. São atribuições do SUS em seus três níveis de governo, além de outras, “ordenar a formação de recursos humanos na área de saúde” (CF, art. 200, inciso III).

Princípios do SUS

São conceitos que orientam o SUS, previstos no artigo 198 da Constituição Federal de 1988 e no artigo 7º do Capítulo II da Lei nº 8.080/1990. Os principais são:

Universalidade: significa que o SUS deve atender a todos, sem distinções ou restrições, oferecendo toda a atenção necessária, sem qualquer custo;

Integralidade: o SUS deve oferecer a atenção necessária à saúde da população, promovendo ações contínuas de prevenção e tratamento aos indivíduos e às comunidades, em quaisquer níveis de complexidade;

Equidade: o SUS deve disponibilizar recursos e serviços com justiça, de acordo com as necessidades de cada um, canalizando maior atenção aos que mais necessitam;

Participação social: é um direito e um dever da sociedade participar das gestões públicas em geral e da saúde pública em particular; é dever do Poder Público garantir as condições para essa participação, assegurando a gestão comunitária do SUS; e

Descentralização: é o processo de transferência de responsabilidades de gestão para os municípios, atendendo às determinações constitucionais e legais que embasam o SUS, definidor de atribuições comuns e competências específicas à União, aos estados, ao Distrito Federal e aos municípios.

Principais leis

Constituição Federal de 1988: Estabelece que “a saúde é direito de todos e dever do Estado, garantido mediante políticas sociais e econômicas que visem à redução do risco de doença e de outros agravos e ao acesso universal e igualitário às ações e aos serviços para sua promoção, proteção e recuperação”. Determina ao Poder Público sua “regulamentação, fiscalização e controle”, que as ações e os serviços da saúde “integram uma rede regionalizada e hierarquizada e constituem um sistema único”; define suas diretrizes, atribuições, fontes de financiamento e, ainda, como deve se dar a participação da iniciativa privada.

Lei Orgânica da Saúde (LOS), Lei nº 8.080/1990: Regulamenta, em todo o território nacional, as ações do SUS, estabelece as diretrizes para seu gerenciamento e descentralização e detalha as competências de cada esfera governamental. Enfatiza a descentralização político-administrativa, por meio da municipalização dos serviços e das ações de saúde, com redistribuição de poder, competências e recursos, em direção aos municípios. Determina como competência do SUS a definição de critérios, valores e qualidade dos serviços. Trata da gestão financeira; define o Plano Municipal de Saúde como base das atividades e da programação de cada nível de direção do SUS e garante a gratuidade das ações e dos serviços nos atendimentos públicos e privados contratados e conveniados.

Lei n.º 8.142/1990: Dispõe sobre o papel e a participação das comunidades na gestão do SUS, sobre as transferências de recursos financeiros entre União, estados, Distrito Federal e municípios na área da saúde e dá outras providências.

Institui as instâncias colegiadas e os instrumentos de participação social em cada esfera de governo.

Responsabilização Sanitária

Desenvolver responsabilização sanitária é estabelecer claramente as atribuições de cada uma das esferas de gestão da saúde pública, assim como dos serviços e das equipes que compõem o SUS, possibilitando melhor planejamento, acompanhamento e complementaridade das ações e dos serviços. Os prefeitos, ao assumir suas responsabilidades, devem estimular a responsabilização junto aos gerentes e equipes, no âmbito municipal, e participar do processo de pactuação, no âmbito regional.

Responsabilização Macrossanitária

O gestor municipal, para assegurar o direito à saúde de seus munícipes, deve assumir a responsabilidade pelos resultados, buscando reduzir os riscos, a mortalidade e as doenças evitáveis, a exemplo da mortalidade materna e infantil, da hanseníase e da tuberculose. Para isso, tem de se responsabilizar pela oferta de ações e serviços que promovam e protejam a saúde das pessoas, previnam as doenças e os agravos e recuperem os doentes. A atenção básica à saúde, por reunir esses três componentes, coloca-se como responsabilidade primeira e intransferível a todos os gestores. O cumprimento dessas responsabilidades exige que assumam as atribuições de gestão, incluindo:

- execução dos serviços públicos de responsabilidade municipal;
- destinação de recursos do orçamento municipal e utilização do conjunto de recursos da saúde, com base em prioridades definidas no Plano Municipal de Saúde;
- planejamento, organização, coordenação, controle e avaliação das ações e dos serviços de saúde sob gestão municipal; e
- participação no processo de integração ao SUS, em âmbito regional e estadual, para assegurar a seus cidadãos o acesso a serviços de maior complexidade, não disponíveis no município.

Responsabilização Microssanitária

É determinante que cada serviço de saúde conheça o território sob sua responsabilidade. Para isso, as unidades da rede básica devem estabelecer uma relação de compromisso com a população a ela adstrita e cada equipe de referência deve ter sólidos vínculos terapêuticos com os pacientes e seus familiares, proporcionando-lhes abordagem integral e mobilização dos recursos e apoios necessários à recuperação de cada pessoa. A alta só deve ocorrer quando da transferência do paciente a outra equipe (da rede básica ou de outra área especializada) e o tempo de espera para essa transferência não pode representar uma interrupção do atendimento: a equipe de referência deve prosseguir com o projeto terapêutico, interferindo, inclusive, nos critérios de acesso.

Instâncias de Pactuação

São espaços intergovernamentais, políticos e técnicos onde ocorrem o planejamento, a negociação e a implementação das políticas de saúde pública. As decisões se dão por consenso (e não por votação), estimulando o debate e a negociação entre as partes.

Comissão Intergestores Tripartite (CIT): Atua na direção nacional do SUS, formada por composição paritária de 15 membros, sendo cinco indicados pelo Ministério da Saúde, cinco pelo Conselho Nacional de Secretários Estaduais de Saúde (Conass) e cinco pelo Conselho Nacional de Secretários Municipais de Saúde (Conasems). A representação de estados e municípios nessa Comissão é, portanto regional: um representante para cada uma das cinco regiões existentes no País.

Comissões Intergestores Bipartites (CIB): São constituídas paritariamente por representantes do governo estadual, indicados pelo Secretário de Estado da Saúde, e dos secretários municipais de saúde, indicados pelo órgão de representação do conjunto dos municípios do Estado, em geral denominado Conselho de Secretários Municipais de Saúde (Cosems). Os secretários municipais de Saúde costumam debater entre si os temas estratégicos antes de apresentarem suas posições na CIB. Os Cosems são também instâncias de articulação política entre gestores municipais de saúde, sendo de extrema importância a participação dos gestores locais nesse espaço.

Espaços regionais: A implementação de espaços regionais de pactuação, envolvendo os gestores municipais e estaduais, é uma necessidade para o aperfeiçoamento do SUS. Os espaços regionais devem-se organizar a partir das necessidades e das afinidades específicas em saúde existentes nas regiões.

Descentralização

O princípio de descentralização que norteia o SUS se dá, especialmente, pela transferência de responsabilidades e recursos para a esfera municipal, estimulando novas competências e capacidades político-institucionais dos gestores locais, além de meios adequados à gestão de redes assistenciais de caráter regional e macrorregional, permitindo o acesso, a integralidade da atenção e a racionalização de recursos. Os estados e a União devem contribuir para a descentralização do SUS, fornecendo cooperação técnica e financeira para o processo de municipalização.

Regionalização: consensos e estratégias - As ações e os serviços de saúde não podem ser estruturados apenas na escala dos municípios. Existem no Brasil milhares de pequenas municipalidades que não possuem em seus territórios condições de oferecer serviços de alta e média complexidade; por outro lado, existem municípios que apresentam serviços de referência, tornando-se polos regionais que garantem o atendimento da sua população e de municípios vizinhos. Em áreas de divisas interestaduais, são frequentes os intercâmbios de serviços entre cidades próximas, mas de estados diferentes. Por isso mesmo, a construção de consensos e estratégias regionais é uma solução fundamental, que permitirá ao SUS superar as restrições de acesso, ampliando a capacidade de atendimento e o processo de descentralização.

O Sistema Hierarquizado e Descentralizado: As ações e serviços de saúde de menor grau de complexidade são colocadas à disposição do usuário em unidades de saúde localizadas próximas de seu domicílio. As ações especializadas ou de maior grau de complexidade são alcançadas por meio de mecanismos de referência, organizados pelos gestores nas três esferas de governo. Por exemplo: O usuário é atendido de forma descentralizada, no âmbito do município ou bairro em que reside. Na hipótese de precisar ser atendido com um problema de saúde mais complexo, ele é referenciado, isto é, encaminhado para o atendimento em uma instância do SUS mais elevada, especializada. Quando o problema é mais simples, o cidadão pode ser contrarreferenciado, isto é, conduzido para um atendimento em um nível mais primário.

Plano de saúde fixa diretriz e metas à saúde municipal

É responsabilidade do gestor municipal desenvolver o processo de planejamento, programação e avaliação da saúde local, de modo a atender as necessidades da população de seu município com eficiência e efetividade. O Plano Municipal de Saúde (PMS) deve orientar as ações na área, incluindo o orçamento para a sua execução. Um instrumento fundamental para nortear a elaboração do PMS é o Plano Nacional de Saúde. Cabe ao Conselho Municipal de Saúde estabelecer as diretrizes para a formulação do PMS, em função da análise da realidade e dos problemas de saúde locais, assim como dos recursos disponíveis.

No PMS, devem ser descritos os principais problemas da saúde pública local, suas causas, consequências e pontos críticos. Além disso, devem ser definidos os objetivos e metas a serem atingidos, as atividades a serem executadas, os cronogramas, as sistemáticas de acompanhamento e de avaliação dos resultados.

Sistemas de informações ajudam a planejar a saúde: O SUS opera e/ou disponibiliza um conjunto de sistemas de informações estratégicas para que os gestores avaliem e fundamentem o planejamento e a tomada de decisões, abrangendo: indicadores de saúde; informações de assistência à saúde no SUS (internações hospitalares, produção ambulatorial, imunização e atenção básica); rede assistencial (hospitalar e ambulatorial); morbidade por local de internação e residência dos atendidos pelo SUS; estatísticas vitais (mortalidade e nascidos vivos); recursos financeiros, informações demográficas, epidemiológicas e socioeconômicas. Caminha-se rumo à integração dos diversos sistemas informatizados de base nacional, que podem ser acessados no *site* do Datasus. Nesse processo, a implantação do Cartão Nacional de Saúde tem papel central. Cabe aos prefeitos conhecer e monitorar esse conjunto de informações essenciais à gestão da saúde do seu município.

Níveis de atenção à saúde: O SUS ordena o cuidado com a saúde em níveis de atenção, que são de básica, média e alta complexidade. Essa estruturação visa à melhor programação e planejamento das ações e dos serviços do sistema de saúde. Não se deve, porém, desconsiderar algum desses níveis de atenção, porque a atenção à saúde deve ser integral.

A atenção básica em saúde constitui o primeiro nível de atenção à saúde adotada pelo SUS. É um conjunto de ações que engloba promoção, prevenção, diagnóstico, tratamento e reabilitação. Desenvolve-se por meio de práticas gerenciais e sanitárias, democráticas e participativas, sob a forma de trabalho em equipe, dirigidas a populações de territórios delimitados, pelos quais assumem responsabilidade.

Utiliza tecnologias de elevada complexidade e baixa densidade, objetivando solucionar os problemas de saúde de maior frequência e relevância das populações. É o contato preferencial dos usuários com o sistema de saúde. Deve considerar o sujeito em sua singularidade, complexidade, inteireza e inserção sociocultural, além de buscar a promoção de sua saúde, a prevenção e tratamento de doenças e a redução de danos ou de sofrimentos que possam comprometer suas possibilidades de viver de modo saudável.

As Unidades Básicas são prioridades porque, quando as Unidades Básicas de Saúde funcionam adequadamente, a comunidade consegue resolver com qualidade a maioria dos seus problemas de saúde. É comum que a primeira preocupação de muitos prefeitos se volte para a reforma ou mesmo a construção de hospitais. Para o SUS, todos os níveis de atenção são igualmente importantes, mas a prática comprova que a atenção básica deve ser sempre prioritária, porque possibilita melhor organização e funcionamento também dos serviços de média e alta complexidade.

Estando bem estruturada, ela reduzirá as filas nos prontos socorros e hospitais, o consumo abusivo de medicamentos e o uso indiscriminado de equipamentos de alta tecnologia. Isso porque os problemas de saúde mais comuns passam a ser resolvidos nas Unidades Básicas de Saúde, deixando os ambulatórios de especialidades e hospitais cumprirem seus verdadeiros papéis, o que resulta em maior satisfação dos usuários e utilização mais racional dos recursos existentes.

Saúde da Família: é a saúde mais perto do cidadão. É parte da estratégia de estruturação eleita pelo Ministério da Saúde para reorganização da atenção básica no País, com recursos financeiros específicos para o seu custeio. Cada equipe é composta por um conjunto de profissionais (médico, enfermeiro, auxiliares de enfermagem e agentes comunitários de saúde, podendo agora contar com profissional de saúde bucal) que se responsabiliza pela situação de saúde de determinada área, cuja população deve ser de no mínimo 2.400 e no máximo 4.500 pessoas. Essa população deve ser cadastrada e acompanhada, tornando-se responsabilidade das equipes atendê-la, entendendo suas necessidades de saúde como resultado também das condições sociais, ambientais e econômicas em que vive. Os profissionais é que devem ir até suas casas, porque o objetivo principal da Saúde da Família é justamente aproximar as equipes das comunidades e estabelecer entre elas vínculos sólidos.

A saúde municipal precisa ser integral. O município é responsável pela saúde de sua população integralmente, ou seja, deve garantir que ela tenha acessos à atenção básica e aos serviços especializados (de média e alta complexidade), mesmo quando localizados fora de seu território, controlando, racionalizando e avaliando os resultados obtidos.

Só assim estará promovendo saúde integral, como determina a legislação. É preciso que isso fique claro, porque muitas vezes o gestor municipal entende que sua responsabilidade acaba na atenção básica em saúde e que as ações e os serviços de maior complexidade são responsabilidade do Estado ou da União – o que não é verdade.

A promoção da saúde é uma estratégia por meio da qual os desafios colocados para a saúde e as ações sanitárias são pensados em articulação com as demais políticas e práticas sanitárias e com as políticas e práticas dos outros setores, ampliando as possibilidades de comunicação e intervenção entre os atores sociais envolvidos (sujeitos, instituições e movimentos sociais). A promoção da saúde deve considerar as diferenças culturais e regionais, entendendo os sujeitos e as comunidades na singularidade de suas histórias, necessidades, desejos, formas de pertencer e se relacionar com o espaço em que vivem. Significa comprometer-se com os sujeitos e as coletividades para que possam, cada vez mais, autonomia e capacidade para manejar os limites e riscos impostos pela doença, pela constituição genética e por seu contexto social, político, econômico e cultural. A promoção da saúde coloca, ainda, o desafio da intersectorialidade, com a convocação de outros setores sociais e governamentais para que considerem parâmetros sanitários, ao construir suas políticas públicas específicas, possibilitando a realização de ações conjuntas.

Vigilância em saúde: expande seus objetivos. Em um país com as dimensões do Brasil, com realidades regionais bastante diversificadas, a vigilância em saúde é um grande desafio. Apesar dos avanços obtidos, como a erradicação da poliomielite, desde 1989, e com a interrupção da transmissão de sarampo, desde 2000, convivemos com doenças transmissíveis que persistem ou apresentam incremento na incidência, como a AIDS, as hepatites virais, as meningites, a malária na região amazônica, a dengue, a tuberculose e a hanseníase. Observamos, ainda, aumento da mortalidade por

causas externas, como acidentes de trânsito, conflitos, homicídios e suicídios, atingindo, principalmente, jovens e população em idade produtiva. Nesse contexto, o Ministério da Saúde com o objetivo de integração, fortalecimento da capacidade de gestão e redução da morbimortalidade, bem como dos fatores de risco associados à saúde, expande o objeto da vigilância em saúde pública, abrangendo as áreas de vigilância das doenças transmissíveis, agravos e doenças não transmissíveis e seus fatores de riscos; a vigilância ambiental em saúde e a análise de situação de saúde.

Competências municipais na vigilância em saúde

Compete aos gestores municipais, entre outras atribuições, as atividades de notificação e busca ativa de doenças compulsórias, surtos e agravos inusitados; investigação de casos notificados em seu território; busca ativa de declaração de óbitos e de nascidos vivos; garantia a exames laboratoriais para o diagnóstico de doenças de notificação compulsória; monitoramento da qualidade da água para o consumo humano; coordenação e execução das ações de vacinação de rotina e especiais (campanhas e vacinações de bloqueio); vigilância epidemiológica; monitoramento da mortalidade infantil e materna; execução das ações básicas de vigilância sanitária; gestão e/ou gerência dos sistemas de informação epidemiológica, no âmbito municipal; coordenação, execução e divulgação das atividades de informação, educação e comunicação de abrangência municipal; participação no financiamento das ações de vigilância em saúde e capacitação de recursos.

Desafios públicos, responsabilidades compartilhadas: A legislação brasileira – Lei de Responsabilidade Fiscal (LRF) e legislação sanitária, incluindo as Leis n.º 8.080/1990 e 8.142/1990 – estabelece prerrogativas, deveres e obrigações a todos os governantes. A Constituição Federal define os gastos mínimos em saúde, por esfera de governo, e a legislação sanitária, os critérios para as transferências intergovernamentais e alocação de recursos financeiros. Essa vinculação das receitas objetiva preservar condições mínimas e necessárias ao cumprimento das responsabilidades sanitárias e garantir transparência na utilização dos recursos disponíveis. A responsabilização fiscal e sanitária de cada gestor e servidor público deve ser compartilhada por todos os entes e esferas governamentais, resguardando suas características, atribuições e competências. O desafio primordial dos governos, sobretudo na esfera municipal, é avançar na transformação dos preceitos constitucionais e legais que constituem o SUS em serviços e ações que assegurem o direito à saúde, como uma conquista que se realiza cotidianamente em cada estabelecimento, equipe e prática sanitária.

É preciso inovar e buscar, coletiva e criativamente, soluções novas para os velhos problemas do nosso sistema de saúde. A construção de espaços de gestão que permitam a discussão e a crítica, em ambiente democrático e plural, é condição essencial para que o SUS seja, cada vez mais, um projeto que defenda e promova a vida.

Muitos municípios operam suas ações e serviços de saúde em condições desfavoráveis, dispendo de recursos financeiros e equipes insuficientes para atender às demandas dos usuários, seja em volume, seja em complexidade – resultado de uma conjuntura social de extrema desigualdade. Nessas situações, a gestão pública em saúde deve adotar condução técnica e administrativa compatível com os recursos existentes e criativa em sua utilização. Deve estabelecer critérios para a priorização dos gastos, orientados por análises sistemáticas das necessidades em saúde, verificadas junto à população. É um desafio que exige vontade política, propostas inventivas e capacidade de governo.

A União, os Estados, o Distrito Federal e os Municípios compartilham as responsabilidades de promover a articulação e a interação dentro do Sistema Único de Saúde – SUS, assegurando o acesso universal e igualitário às ações e serviços de saúde.

O SUS é um sistema de saúde, regionalizado e hierarquizado, que integra o conjunto das ações de saúde da União, Estados, Distrito Federal e Municípios, onde cada parte cumpre funções e competências específicas, porém articuladas entre si, o que caracteriza os níveis de gestão do SUS nas três esferas governamentais.

Criado pela Constituição Federal de 1988 e regulamentado pela Lei nº 8.080/90, conhecida como a Lei Orgânica da Saúde, e pela Lei nº 8.142/90, que trata da participação da comunidade na gestão do Sistema e das transferências intergovernamentais de recursos financeiros, o SUS tem normas e regulamentos que disciplinam as políticas e ações em cada Subsistema.

A Sociedade, nos termos da Legislação, participa do planejamento e controle da execução das ações e serviços de saúde. Essa participação se dá por intermédio dos Conselhos de Saúde, presentes na União, nos Estados e Municípios.

Níveis de Gestão do SUS

Esfera Federal - Gestor: Ministério da Saúde - Formulação da política estadual de saúde, coordenação e planejamento do SUS em nível Estadual. Financiamento das ações e serviços de saúde por meio da aplicação/distribuição de recursos públicos arrecadados.

Esfera Estadual - Gestor: Secretaria Estadual de Saúde - Formulação da política municipal de saúde e a provisão das ações e serviços de saúde, financiados com recursos próprios ou transferidos pelo gestor federal e/ou estadual do SUS.

Esfera Municipal - Gestor: Secretaria Municipal de Saúde - Formulação de políticas nacionais de saúde, planejamento, normalização, avaliação e controle do SUS em nível nacional. Financiamento das ações e serviços de saúde por meio da aplicação/distribuição de recursos públicos arrecadados.

SISTEMA ÚNICO DE SAÚDE

Pela dicção dos arts. 196 e 198 da CF, podemos afirmar que somente da segunda parte do art. 196 se ocupa o Sistema Único de Saúde, de forma mais concreta e direta, sob pena de a saúde, como setor, como uma área da Administração Pública, se ver obrigada a cuidar de tudo aquilo que possa ser considerado como fatores que condicionam e interferem com a saúde individual e coletiva. Isso seria um arrematado absurdo e deveríamos ter um super Ministério e super Secretarias da Saúde responsáveis por toda política social e econômica protetivas da saúde.

Se a Constituição tratou a saúde sob grande amplitude, isso não significa dizer que tudo o que está ali inserido corresponde a área de atuação do Sistema Único de Saúde.

Repassando, brevemente, aquela seção do capítulo da Seguridade Social, temos que: -- o art. 196, de maneira ampla, cuida do direito à saúde; -- o art. 197 trata da relevância pública das ações e serviços de saúde, públicos e privados, conferindo ao Estado o direito e o dever de regulamentar, fiscalizar e controlar o setor (público e privado); -- o art. 198 dispõe sobre as ações e os serviços públicos de saúde que devem ser garantidos a todos cidadãos para a sua promoção, proteção e recuperação, ou seja, dispõe sobre o Sistema Único de Saúde; -- o art. 199, trata da liberdade da iniciativa privada, suas restrições (não pode explorar o sangue, por ser bem fora do comércio; deve submeter-se à lei quanto à remoção de órgãos e tecidos e partes do corpo humano; não pode contar com a participação do capital estrangeiro na saúde privada; não pode receber auxílios e subvenções, se for entidade de fins econômicos

CONHECIMENTOS ESPECÍFICOS
TÉCNICO DE ENFERMAGEM

| | |
|--|-----|
| 1. Ética profissional: código de ética de enfermagem | 01 |
| 2. lei do exercício profissional | 06 |
| 3. Trabalho em equipe | 07 |
| 4. Fundamentos de enfermagem | 08 |
| 5. Assistência de enfermagem em: clínica médica, clínica cirúrgica, doenças crônicas degenerativas e doenças transmissíveis, saúde mental | 28 |
| 6. Saúde do idoso | 68 |
| 7. Saúde da Criança e do Adolescente | 78 |
| 8. Procedimentos técnicos de enfermagem: enfermagem na administração de medicamentos, técnicas básicas de enfermagem | 96 |
| 9. Programa nacional de imunização e Calendário de vacinação para o estado de São Paulo | 103 |
| 10. Assistência de Enfermagem em Primeiros Socorros | 111 |
| 11. Enfermagem em Saúde Pública: saneamento do meio ambiente | 149 |
| 12. Munizações | 150 |
| 13. Doenças De Notificação Compulsória | 150 |
| 14. Enfermagem Em Saúde Do Trabalhador, Enfoque Na Promoção E Prevenção Em Saúde | 160 |
| 15. Aplicação De Medidas De Biossegurança | 163 |
| 16. Medidas De Controle De Infecção, Esterilização E Desinfecção; Classificação De Artigos E Superfícies Aplicando Conhecimentos De Desinfecção, Limpeza, Preparo E Esterilização De Material, Precauções-Padrão | 166 |
| 17. Atuação Nos Programas Do Ministério Da Saúde (Imunizações, Mulher, Criança, Família, Doentes Crônicos Degenerativos, Idosos, Vigilância Epidemiológica E Sanitária). | 181 |
| 18. Atuação Em Grupos Por Patologias | 225 |
| 19. Legislação Profissional COFEN/COREN | 226 |

**ÉTICA PROFISSIONAL: CÓDIGO
DE ÉTICA DE ENFERMAGEM**

Código de Ética profissional em Enfermagem

RESOLUÇÃO COFEN Nº 564/2017

Aprova o novo Código de Ética dos Profissionais de Enfermagem

O Conselho Federal de Enfermagem – Cofen, no uso das atribuições que lhe são conferidas pela Lei nº 5.905, de 12 de julho de 1973, e pelo Regimento da Autarquia, aprovado pela Resolução Cofen nº 421, de 15 de fevereiro de 2012, e

CONSIDERANDO que nos termos do inciso III do artigo 8º da Lei 5.905, de 12 de julho de 1973, compete ao Cofen elaborar o Código de Deontologia de Enfermagem e alterá-lo, quando necessário, ouvidos os Conselhos Regionais;

CONSIDERANDO que o Código de Deontologia de Enfermagem deve submeter-se aos dispositivos constitucionais vigentes;

CONSIDERANDO a Declaração Universal dos Direitos Humanos, promulgada pela Assembleia Geral das Nações Unidas (1948) e adotada pela Convenção de Genebra (1949), cujos postulados estão contidos no Código de Ética do Conselho Internacional de Enfermeiras (1953, revisado em 2012);

CONSIDERANDO a Declaração Universal sobre Bioética e Direitos Humanos (2005);

CONSIDERANDO o Código de Deontologia de Enfermagem do Conselho Federal de Enfermagem (1976), o Código de Ética dos Profissionais de Enfermagem (1993, reformulado em 2000 e 2007), as normas nacionais de pesquisa (Resolução do Conselho Nacional de Saúde – CNS nº 196/1996), revisadas pela Resolução nº 466/2012, e as normas internacionais sobre pesquisa envolvendo seres humanos;

CONSIDERANDO a proposta de Reformulação do Código de Ética dos Profissionais de Enfermagem, consolidada na 1ª Conferência Nacional de Ética na Enfermagem – 1ª CONEENF, ocorrida no período de 07 a 09 de junho de 2017, em Brasília – DF, realizada pelo Conselho Federal de Enfermagem e Coordenada pela Comissão Nacional de Reformulação do Código de Ética dos Profissionais de Enfermagem, instituída pela Portaria Cofen nº 1.351/2016;

CONSIDERANDO a Lei nº 11.340, de 07 de agosto de 2006 (Lei Maria da Penha) que cria mecanismos para coibir a violência doméstica e familiar contra a mulher, nos termos do § 8º do art. 226 da Constituição Federal e a Lei nº 10.778, de 24 de novembro de 2003, que estabelece a notificação compulsória, no território nacional, nos casos de violência contra a mulher que for atendida em serviços de saúde públicos e privados;

CONSIDERANDO a Lei nº 8.069, de 13 de julho de 1990, que dispõe sobre o Estatuto da Criança e do Adolescente;

CONSIDERANDO a Lei nº 10.741, de 01 de outubro de 2003, que dispõe sobre o Estatuto do Idoso;

CONSIDERANDO a Lei nº 10.216, de 06 de abril de 2001, que dispõe sobre a proteção e os direitos das pessoas portadoras de transtornos mentais e redireciona o modelo assistencial em saúde mental;

CONSIDERANDO a Lei 8.080, de 19 de setembro de 1990, que dispõe sobre as condições para a promoção, proteção e recuperação da saúde, a organização e o funcionamento dos serviços correspondentes;

CONSIDERANDO as sugestões apresentadas na Assembleia Extraordinária de Presidentes dos Conselhos Regionais de Enfermagem, ocorrida na sede do Cofen, em Brasília, Distrito Federal, no dia 18 de julho de 2017, e

CONSIDERANDO a deliberação do Plenário do Conselho Federal de Enfermagem em sua 491ª Reunião Ordinária,
RESOLVE:

Art. 1º Aprovar o novo Código de Ética dos Profissionais de Enfermagem, conforme o anexo desta Resolução, para observância e respeito dos profissionais de Enfermagem, que poderá ser consultado através do sítio de internet do Cofen (www.cofen.gov.br).

Art. 2º Este Código aplica-se aos Enfermeiros, Técnicos de Enfermagem, Auxiliares de Enfermagem, Obstetrias e Parteiras, bem como aos atendentes de Enfermagem.

Art. 3º Os casos omissos serão resolvidos pelo Conselho Federal de Enfermagem.

Art. 4º Este Código poderá ser alterado pelo Conselho Federal de Enfermagem, por proposta de 2/3 dos Conselheiros Efetivos do Conselho Federal ou mediante proposta de 2/3 dos Conselhos Regionais.

Parágrafo Único. A alteração referida deve ser precedida de ampla discussão com a categoria, coordenada pelos Conselhos Regionais, sob a coordenação geral do Conselho Federal de Enfermagem, em formato de Conferência Nacional, precedida de Conferências Regionais.

Art. 5º A presente Resolução entrará em vigor 120 (cento e vinte) dias a partir da data de sua publicação no Diário Oficial da União, revogando-se as disposições em contrário, em especial a Resolução Cofen nº 311/2007, de 08 de fevereiro de 2007.

Brasília, 6 de novembro de 2017.

**ANEXO DA RESOLUÇÃO COFEN Nº 564/2017
PRÉAMBULO**

O Conselho Federal de Enfermagem, ao revisar o Código de Ética dos Profissionais de Enfermagem – CEPE, norteou-se por princípios fundamentais, que representam imperativos para a conduta profissional e consideram que a Enfermagem é uma ciência, arte e uma prática social, indispensável à organização e ao funcionamento dos serviços de saúde; tem como responsabilidades a promoção e a restauração da saúde, a prevenção de agravos e doenças e o alívio do sofrimento; proporciona cuidados à pessoa, à família e à coletividade; organiza suas ações e intervenções de modo autônomo, ou em colaboração com outros profissionais da área; tem direito a remuneração justa e a condições adequadas de trabalho, que possibilitem um cuidado profissional seguro e livre de danos. sobretudo, esses princípios fundamentais reafirmam que o respeito aos direitos humanos é inerente ao exercício da profissão, o que inclui os direitos da pessoa à vida, à saúde, à liberdade, à igualdade, à segurança pessoal, à livre escolha, à dignidade e a ser tratada sem distinção de classe social, geração, etnia, cor, crença religiosa, cultura, incapacidade, deficiência, doença, identidade de gênero, orientação sexual, nacionalidade, convicção política, raça ou condição social.

Inspirado nesse conjunto de princípios é que o Conselho Federal de Enfermagem, no uso das atribuições que lhe são conferidas pelo Art. 8º, inciso III, da Lei nº 5.905, de 12 de julho de 1973, aprova e edita esta nova revisão do CEPE, exortando os profissionais de Enfermagem à sua fiel observância e cumprimento.

PRINCÍPIOS FUNDAMENTAIS

A Enfermagem é comprometida com a produção e gestão do cuidado prestado nos diferentes contextos socioambientais e culturais em resposta às necessidades da pessoa, família e coletividade.

O profissional de Enfermagem atua com autonomia e em consonância com os preceitos éticos e legais, técnico-científico e teórico-filosófico; exerce suas atividades com competência para promo-

CONHECIMENTOS ESPECÍFICOS TÉCNICO DE ENFERMAGEM

ção do ser humano na sua integralidade, de acordo com os Princípios da Ética e da Bioética, e participa como integrante da equipe de Enfermagem e de saúde na defesa das Políticas Públicas, com ênfase nas políticas de saúde que garantam a universalidade de acesso, integralidade da assistência, resolutividade, preservação da autonomia das pessoas, participação da comunidade, hierarquização e descentralização político-administrativa dos serviços de saúde.

O cuidado da Enfermagem se fundamenta no conhecimento próprio da profissão e nas ciências humanas, sociais e aplicadas e é executado pelos profissionais na prática social e cotidiana de assistir, gerenciar, ensinar, educar e pesquisar.

CAPÍTULO I DOS DIREITOS

Art. 1º Exercer a Enfermagem com liberdade, segurança técnica, científica e ambiental, autonomia, e ser tratado sem discriminação de qualquer natureza, segundo os princípios e pressupostos legais, éticos e dos direitos humanos.

Art. 2º Exercer atividades em locais de trabalho livre de riscos e danos e violências física e psicológica à saúde do trabalhador, em respeito à dignidade humana e à proteção dos direitos dos profissionais de enfermagem.

Art. 3º Apoiar e/ou participar de movimentos de defesa da dignidade profissional, do exercício da cidadania e das reivindicações por melhores condições de assistência, trabalho e remuneração, observados os parâmetros e limites da legislação vigente.

Art. 4º Participar da prática multiprofissional, interdisciplinar e transdisciplinar com responsabilidade, autonomia e liberdade, observando os preceitos éticos e legais da profissão.

Art. 5º Associar-se, exercer cargos e participar de Organizações da Categoria e Órgãos de Fiscalização do Exercício Profissional, atendidos os requisitos legais.

Art. 6º Aprimorar seus conhecimentos técnico-científicos, ético-políticos, socioeducativos, históricos e culturais que dão sustentação à prática profissional.

Art. 7º Ter acesso às informações relacionadas à pessoa, família e coletividade, necessárias ao exercício profissional.

Art. 8º Requerer ao Conselho Regional de Enfermagem, de forma fundamentada, medidas cabíveis para obtenção de desagravo público em decorrência de ofensa sofrida no exercício profissional ou que atinja a profissão.

Art. 9º Recorrer ao Conselho Regional de Enfermagem, de forma fundamentada, quando impedido de cumprir o presente Código, a Legislação do Exercício Profissional e as Resoluções, Decisões e Pareceres Normativos emanados pelo Sistema Cofen/Conselhos Regionais de Enfermagem.

Art. 10º Ter acesso, pelos meios de informação disponíveis, às diretrizes políticas, normativas e protocolos institucionais, bem como participar de sua elaboração.

Art. 11º Formar e participar da Comissão de Ética de Enfermagem, bem como de comissões interdisciplinares da instituição em que trabalha.

Art. 12º Abster-se de revelar informações confidenciais de que tenha conhecimento em razão de seu exercício profissional.

Art. 13º Suspender as atividades, individuais ou coletivas, quando o local de trabalho não oferecer condições seguras para o exercício profissional e/ou desrespeitar a legislação vigente, ressalvadas as situações de urgência e emergência, devendo formalizar imediatamente sua decisão por escrito e/ou por meio de correio eletrônico à instituição e ao Conselho Regional de Enfermagem.

Art. 14º Aplicar o processo de Enfermagem como instrumento metodológico para planejar, implementar, avaliar e documentar o cuidado à pessoa, família e coletividade.

Art. 15º Exercer cargos de direção, gestão e coordenação, no âmbito da saúde ou de qualquer área direta ou indiretamente relacionada ao exercício profissional da Enfermagem.

Art. 16º Conhecer as atividades de ensino, pesquisa e extensão que envolvam pessoas e/ou local de trabalho sob sua responsabilidade profissional.

Art. 17º Realizar e participar de atividades de ensino, pesquisa e extensão, respeitando a legislação vigente.

Art. 18º Ter reconhecida sua autoria ou participação em pesquisa, extensão e produção técnico-científica.

Art. 19º Utilizar-se de veículos de comunicação, mídias sociais e meios eletrônicos para conceder entrevistas, ministrar cursos, palestras, conferências, sobre assuntos de sua competência e/ou divulgar eventos com finalidade educativa e de interesse social.

Art. 20º Anunciar a prestação de serviços para os quais detenha habilidades e competências técnico-científicas e legais.

Art. 21º Negar-se a ser filmado, fotografado e exposto em mídias sociais durante o desempenho de suas atividades profissionais.

Art. 22º Recusar-se a executar atividades que não sejam de sua competência técnica, científica, ética e legal ou que não ofereçam segurança ao profissional, à pessoa, à família e à coletividade.

Art. 23º Requerer junto ao gestor a quebra de vínculo da relação profissional/usuários quando houver risco à sua integridade física e moral, comunicando ao Coren e assegurando a continuidade da assistência de Enfermagem.

CAPÍTULO II DOS DEVERES

Art. 24º Exercer a profissão com justiça, compromisso, equidade, resolutividade, dignidade, competência, responsabilidade, honestidade e lealdade.

Art. 25º Fundamentar suas relações no direito, na prudência, no respeito, na solidariedade e na diversidade de opinião e posição ideológica.

Art. 26º Conhecer, cumprir e fazer cumprir o Código de Ética dos Profissionais de Enfermagem e demais normativos do Sistema Cofen/Conselhos Regionais de Enfermagem.

Art. 27º Incentivar e apoiar a participação dos profissionais de Enfermagem no desempenho de atividades em organizações da categoria.

Art. 28º Comunicar formalmente ao Conselho Regional de Enfermagem e aos órgãos competentes fatos que infrinjam dispositivos éticos-legais e que possam prejudicar o exercício profissional e a segurança à saúde da pessoa, família e coletividade.

Art. 29º Comunicar formalmente, ao Conselho Regional de Enfermagem, fatos que envolvam recusa e/ou demissão de cargo, função ou emprego, motivado pela necessidade do profissional em cumprir o presente Código e a legislação do exercício profissional.

Art. 30º Cumprir, no prazo estabelecido, determinações, notificações, citações, convocações e intimações do Sistema Cofen/Conselhos Regionais de Enfermagem.

Art. 31º Colaborar com o processo de fiscalização do exercício profissional e prestar informações fidedignas, permitindo o acesso a documentos e a área física institucional.

Art. 32º Manter inscrição no Conselho Regional de Enfermagem, com jurisdição na área onde ocorrer o exercício profissional.

Art. 33º Manter os dados cadastrais atualizados junto ao Conselho Regional de Enfermagem de sua jurisdição.

Art. 34º Manter regularizadas as obrigações financeiras junto ao Conselho Regional de Enfermagem de sua jurisdição.

Art. 35º Apor nome completo e/ou nome social, ambos legíveis, número e categoria de inscrição no Conselho Regional de Enfermagem, assinatura ou rubrica nos documentos, quando no exercício profissional.

CONHECIMENTOS ESPECÍFICOS TÉCNICO DE ENFERMAGEM

§ 1º É facultado o uso do carimbo, com nome completo, número e categoria de inscrição no Coren, devendo constar a assinatura ou rubrica do profissional.

§ 2º Quando se tratar de prontuário eletrônico, a assinatura deverá ser certificada, conforme legislação vigente.

Art. 36 Registrar no prontuário e em outros documentos as informações inerentes e indispensáveis ao processo de cuidar de forma clara, objetiva, cronológica, legível, completa e sem rasuras.

Art. 37 Documentar formalmente as etapas do processo de Enfermagem, em consonância com sua competência legal.

Art. 38 Prestar informações escritas e/ou verbais, completas e fidedignas, necessárias à continuidade da assistência e segurança do paciente.

Art. 39 Esclarecer à pessoa, família e coletividade, a respeito dos direitos, riscos, benefícios e intercorrências acerca da assistência de Enfermagem.

Art. 40 Orientar à pessoa e família sobre preparo, benefícios, riscos e consequências decorrentes de exames e de outros procedimentos, respeitando o direito de recusa da pessoa ou de seu representante legal.

Art. 41 Prestar assistência de Enfermagem sem discriminação de qualquer natureza.

Art. 42 Respeitar o direito do exercício da autonomia da pessoa ou de seu representante legal na tomada de decisão, livre e esclarecida, sobre sua saúde, segurança, tratamento, conforto, bem-estar, realizando ações necessárias, de acordo com os princípios éticos e legais.

Parágrafo único. Respeitar as diretivas antecipadas da pessoa no que concerne às decisões sobre cuidados e tratamentos que deseje ou não receber no momento em que estiver incapacitado de expressar, livre e autonomamente, suas vontades.

Art. 43 Respeitar o pudor, a privacidade e a intimidade da pessoa, em todo seu ciclo vital e nas situações de morte e pós-morte.

Art. 44 Prestar assistência de Enfermagem em condições que ofereçam segurança, mesmo em caso de suspensão das atividades profissionais decorrentes de movimentos reivindicatórios da categoria.

Parágrafo único. Será respeitado o direito de greve e, nos casos de movimentos reivindicatórios da categoria, deverão ser prestados os cuidados mínimos que garantam uma assistência segura, conforme a complexidade do paciente.

Art. 45 Prestar assistência de Enfermagem livre de danos decorrentes de imperícia, negligência ou imprudência.

Art. 46 Recusar-se a executar prescrição de Enfermagem e Médica na qual não constem assinatura e número de registro do profissional prescritor, exceto em situação de urgência e emergência.

§ 1º O profissional de Enfermagem deverá recusar-se a executar prescrição de Enfermagem e Médica em caso de identificação de erro e/ou ilegitimidade da mesma, devendo esclarecer com o prescritor ou outro profissional, registrando no prontuário.

§ 2º É vedado ao profissional de Enfermagem o cumprimento de prescrição à distância, exceto em casos de urgência e emergência e regulação, conforme Resolução vigente.

Art. 47 Posicionar-se contra, e denunciar aos órgãos competentes, ações e procedimentos de membros da equipe de saúde, quando houver risco de danos decorrentes de imperícia, negligência e imprudência ao paciente, visando a proteção da pessoa, família e coletividade.

Art. 48 Prestar assistência de Enfermagem promovendo a qualidade de vida à pessoa e família no processo do nascer, viver, morrer e luto.

Parágrafo único. Nos casos de doenças graves incuráveis e terminais com risco iminente de morte, em consonância com a equipe multiprofissional, oferecer todos os cuidados paliativos disponíveis para assegurar o conforto físico, psíquico, social e espiritual, respeitada a vontade da pessoa ou de seu representante legal.

Art. 49 Disponibilizar assistência de Enfermagem à coletividade em casos de emergência, epidemia, catástrofe e desastre, sem pleitear vantagens pessoais, quando convocado.

Art. 50 Assegurar a prática profissional mediante consentimento prévio do paciente, representante ou responsável legal, ou decisão judicial.

Parágrafo único. Ficam resguardados os casos em que não haja capacidade de decisão por parte da pessoa, ou na ausência do representante ou responsável legal.

Art. 51 Responsabilizar-se por falta cometida em suas atividades profissionais, independentemente de ter sido praticada individual ou em equipe, por imperícia, imprudência ou negligência, desde que tenha participação e/ou conhecimento prévio do fato.

Parágrafo único. Quando a falta for praticada em equipe, a responsabilidade será atribuída na medida do(s) ato(s) praticado(s) individualmente.

Art. 52 Manter sigilo sobre fato de que tenha conhecimento em razão da atividade profissional, exceto nos casos previstos na legislação ou por determinação judicial, ou com o consentimento escrito da pessoa envolvida ou de seu representante ou responsável legal.

§ 1º Permanece o dever mesmo quando o fato seja de conhecimento público e em caso de falecimento da pessoa envolvida.

§ 2º O fato sigiloso deverá ser revelado em situações de ameaça à vida e à dignidade, na defesa própria ou em atividade multiprofissional, quando necessário à prestação da assistência.

§ 3º O profissional de Enfermagem intimado como testemunha deverá comparecer perante a autoridade e, se for o caso, declarar suas razões éticas para manutenção do sigilo profissional.

§ 4º É obrigatória a comunicação externa, para os órgãos de responsabilização criminal, independentemente de autorização, de casos de violência contra: crianças e adolescentes; idosos; e pessoas incapacitadas ou sem condições de firmar consentimento.

§ 5º A comunicação externa para os órgãos de responsabilização criminal em casos de violência doméstica e familiar contra mulher adulta e capaz será devida, independentemente de autorização, em caso de risco à comunidade ou à vítima, a juízo do profissional e com conhecimento prévio da vítima ou do seu responsável.

Art. 53 Resguardar os preceitos éticos e legais da profissão quanto ao conteúdo e imagem veiculados nos diferentes meios de comunicação e publicidade.

Art. 54 Estimular e apoiar a qualificação e o aperfeiçoamento técnico-científico, ético-político, socioeducativo e cultural dos profissionais de Enfermagem sob sua supervisão e coordenação.

Art. 55 Aprimorar os conhecimentos técnico-científicos, ético-políticos, socioeducativos e culturais, em benefício da pessoa, família e coletividade e do desenvolvimento da profissão.

Art. 56 Estimular, apoiar, colaborar e promover o desenvolvimento de atividades de ensino, pesquisa e extensão, devidamente aprovados nas instâncias deliberativas.

Art. 57 Cumprir a legislação vigente para a pesquisa envolvendo seres humanos.

Art. 58 Respeitar os princípios éticos e os direitos autorais no processo de pesquisa, em todas as etapas.

Art. 59 Somente aceitar encargos ou atribuições quando se julgar técnica, científica e legalmente apto para o desempenho seguro para si e para outrem.

Art. 60 Respeitar, no exercício da profissão, a legislação vigente relativa à preservação do meio ambiente no gerenciamento de resíduos de serviços de saúde.

**CAPÍTULO III
DAS PROIBIÇÕES**

Art. 61Executar e/ou determinar atos contrários ao Código de Ética e à legislação que disciplina o exercício da Enfermagem.

Art. 62Executar atividades que não sejam de sua competência técnica, científica, ética e legal ou que não ofereçam segurança ao profissional, à pessoa, à família e à coletividade.

Art. 63Colaborar ou acumpliciar-se com pessoas físicas ou jurídicas que desrespeitem a legislação e princípios que disciplinam o exercício profissional de Enfermagem.

Art. 64Provocar, cooperar, ser conivente ou omisso diante de qualquer forma ou tipo de violência contra a pessoa, família e coletividade, quando no exercício da profissão.

Art. 65Aceitar cargo, função ou emprego vago em decorrência de fatos que envolvam recusa ou demissão motivada pela necessidade do profissional em cumprir o presente código e a legislação do exercício profissional; bem como pleitear cargo, função ou emprego ocupado por colega, utilizando-se de concorrência desleal.

Art. 66Permitir que seu nome conste no quadro de pessoal de qualquer instituição ou estabelecimento congêneres, quando, nestas, não exercer funções de enfermagem estabelecidas na legislação.

Art. 67Receber vantagens de instituição, empresa, pessoa, família e coletividade, além do que lhe é devido, como forma de garantir assistência de Enfermagem diferenciada ou benefícios de qualquer natureza para si ou para outrem.

Art. 68Valer-se, quando no exercício da profissão, de mecanismos de coação, omissão ou suborno, com pessoas físicas ou jurídicas, para conseguir qualquer tipo de vantagem.

Art. 69Utilizar o poder que lhe confere a posição ou cargo, para impor ou induzir ordens, opiniões, ideologias políticas ou qualquer tipo de conceito ou preconceito que atentem contra a dignidade da pessoa humana, bem como dificultar o exercício profissional.

Art. 70Utilizar dos conhecimentos de enfermagem para praticar atos tipificados como crime ou contravenção penal, tanto em ambientes onde exerça a profissão, quanto naqueles em que não a exerça, ou qualquer ato que infrinja os postulados éticos e legais.

Art. 71Promover ou ser conivente com injúria, calúnia e difamação de pessoa e família, membros das equipes de Enfermagem e de saúde, organizações da Enfermagem, trabalhadores de outras áreas e instituições em que exerce sua atividade profissional.

Art. 72Praticar ou ser conivente com crime, contravenção penal ou qualquer outro ato que infrinja postulados éticos e legais, no exercício profissional.

Art. 73Provocar aborto, ou cooperar em prática destinada a interromper a gestação, exceto nos casos permitidos pela legislação vigente.

Parágrafo único.Nos casos permitidos pela legislação, o profissional deverá decidir de acordo com a sua consciência sobre sua participação, desde que seja garantida a continuidade da assistência.

Art. 74Promover ou participar de prática destinada a antecipar a morte da pessoa.

Art. 75Praticar ato cirúrgico, exceto nas situações de emergência ou naquelas expressamente autorizadas na legislação, desde que possua competência técnica-científica necessária.

Art. 76Negar assistência de enfermagem em situações de urgência, emergência, epidemia, desastre e catástrofe, desde que não ofereça risco a integridade física do profissional.

Art. 77Executar procedimentos ou participar da assistência à saúde sem o consentimento formal da pessoa ou de seu representante ou responsável legal, exceto em iminente risco de morte.

Art. 78Administrar medicamentos sem conhecer indicação, ação da droga, via de administração e potenciais riscos, respeitados os graus de formação do profissional.

Art. 79Prescrever medicamentos que não estejam estabelecidos em de saúde pública e/ou em rotina aprovada em instituição de saúde, exceto em situações de emergência.

Art. 80Executar prescrições e procedimentos de qualquer natureza que comprometam a segurança da pessoa.

Art. 81Prestar serviços que, por sua natureza, competem a outro profissional, exceto em caso de emergência, ou que estiverem expressamente autorizados na legislação vigente.

Art. 82Colaborar, direta ou indiretamente, com outros profissionais de saúde ou áreas vinculadas, no descumprimento da legislação referente aos transplantes de órgãos, tecidos, esterilização humana, reprodução assistida ou manipulação genética.

Art. 83Praticar, individual ou coletivamente, quando no exercício profissional, assédio moral, sexual ou de qualquer natureza, contra pessoa, família, coletividade ou qualquer membro da equipe de saúde, seja por meio de atos ou expressões que tenham por consequência atingir a dignidade ou criar condições humilhantes e constrangedoras.

Art. 84Anunciar formação profissional, qualificação e título que não possa comprovar.

Art. 85Realizar ou facilitar ações que causem prejuízo ao patrimônio das organizações da categoria.

Art. 86Produzir, inserir ou divulgar informação inverídica ou de conteúdo duvidoso sobre assunto de sua área profissional.

Parágrafo único.Fazer referência a casos, situações ou fatos, e inserir imagens que possam identificar pessoas ou instituições sem prévia autorização, em qualquer meio de comunicação.

Art. 87Registrar informações incompletas, imprecisas ou inverídicas sobre a assistência de Enfermagem prestada à pessoa, família ou coletividade.

Art. 88Registrar e assinar as ações de Enfermagem que não executou, bem como permitir que suas ações sejam assinadas por outro profissional.

Art. 89Disponibilizar o acesso a informações e documentos a terceiros que não estão diretamente envolvidos na prestação da assistência de saúde ao paciente, exceto quando autorizado pelo paciente, representante legal ou responsável legal, por determinação judicial.

Art. 90Negar, omitir informações ou emitir falsas declarações sobre o exercício profissional quando solicitado pelo Conselho Regional de Enfermagem e/ou Comissão de Ética de Enfermagem.

Art. 91Delegar atividades privativas do(a) Enfermeiro(a) a outro membro da equipe de Enfermagem, exceto nos casos de emergência.

Parágrafo único. Fica proibido delegar atividades privativas a outros membros da equipe de saúde.

Art. 92Delegar atribuições dos(as) profissionais de enfermagem, previstas na legislação, para acompanhantes e/ou responsáveis pelo paciente.

Parágrafo único. O dispositivo no caput não se aplica nos casos da atenção domiciliar para o autocuidado apoiado.

Art. 93Eximir-se da responsabilidade legal da assistência prestada aos pacientes sob seus cuidados realizados por alunos e/ou estagiários sob sua supervisão e/ou orientação.

Art. 94Apropriar-se de dinheiro, valor, bem móvel ou imóvel, público ou particular, que esteja sob sua responsabilidade em razão do cargo ou do exercício profissional, bem como desviá-lo em proveito próprio ou de outrem.

Art. 95Realizar ou participar de atividades de ensino, pesquisa e extensão, em que os direitos inalienáveis da pessoa, família e coletividade sejam desrespeitados ou ofereçam quaisquer tipos de riscos ou danos previsíveis aos envolvidos.

CONHECIMENTOS ESPECÍFICOS TÉCNICO DE ENFERMAGEM

Art. 96 Sobrepôr o interesse da ciência ao interesse e segurança da pessoa, família e coletividade.

Art. 97 Falsificar ou manipular resultados de pesquisa, bem como usá-los para fins diferentes dos objetivos previamente estabelecidos.

Art. 98 Publicar resultados de pesquisas que identifiquem o participante do estudo e/ou instituição envolvida, sem a autorização prévia.

Art. 99 Divulgar ou publicar, em seu nome, produção técnico-científica ou instrumento de organização formal do qual não tenha participado ou omitir nomes de coautores e colaboradores.

Art. 100 Utilizar dados, informações, ou opiniões ainda não publicadas, sem referência do autor ou sem a sua autorização.

Art. 101 Apropriar-se ou utilizar produções técnico-científicas, das quais tenha ou não participado como autor, sem concordância ou concessão dos demais partícipes.

Art. 102 Aproveitar-se de posição hierárquica para fazer constar seu nome como autor ou coautor em obra técnico-científica.

CAPÍTULO IV DAS INFRAÇÕES E PENALIDADES

Art. 103 A caracterização das infrações éticas e disciplinares, bem como a aplicação das respectivas penalidades regem-se por este Código, sem prejuízo das sanções previstas em outros dispositivos legais.

Art. 104 Considera-se infração ética e disciplinar a ação, omissão ou conivência que implique em desobediência e/ou inobservância às disposições do Código de Ética dos Profissionais de Enfermagem, bem como a inobservância das normas do Sistema Cofen/Conselhos Regionais de Enfermagem.

Art. 105 O(a) Profissional de Enfermagem responde pela infração ética e/ou disciplinar, que cometer ou contribuir para sua prática, e, quando cometida(s) por outrem, dela(s) obtiver benefício.

Art. 106 A gravidade da infração é caracterizada por meio da análise do(s) fato(s), do(s) ato(s) praticado(s) ou ato(s) omissivo(s), e do(s) resultado(s).

Art. 107 A infração é apurada em processo instaurado e conduzido nos termos do Código de Processo Ético-Disciplinar vigente, aprovado pelo Conselho Federal de Enfermagem.

Art. 108 As penalidades a serem impostas pelo Sistema Cofen/Conselhos Regionais de Enfermagem, conforme o que determina o art. 18, da Lei nº 5.905, de 12 de julho de 1973, são as seguintes:

- I – Advertência verbal;
- II – Multa;
- III – Censura;
- IV – Suspensão do Exercício Profissional;
- V – Cassação do direito ao Exercício Profissional.

§ 1º A advertência verbal consiste na admoestação ao infrator, de forma reservada, que será registrada no prontuário do mesmo, na presença de duas testemunhas.

§ 2º A multa consiste na obrigatoriedade de pagamento de 01 (um) a 10 (dez) vezes o valor da anuidade da categoria profissional à qual pertence o infrator, em vigor no ato do pagamento.

§ 3º A censura consiste em repreensão que será divulgada nas publicações oficiais do Sistema Cofen/Conselhos Regionais de Enfermagem e em jornais de grande circulação.

§ 4º A suspensão consiste na proibição do exercício profissional da Enfermagem por um período de até 90 (noventa) dias e será divulgada nas publicações oficiais do Sistema Cofen/Conselhos Regionais de Enfermagem, jornais de grande circulação e comunicada aos órgãos empregadores.

§ 5º A cassação consiste na perda do direito ao exercício da Enfermagem por um período de até 30 anos e será divulgada nas publicações do Sistema Cofen/Conselhos Regionais de Enfermagem e em jornais de grande circulação.

§ 6º As penalidades aplicadas deverão ser registradas no prontuário do infrator.

§ 7º Nas penalidades de suspensão e cassação, o profissional terá sua carteira retida no ato da notificação, em todas as categorias em que for inscrito, sendo devolvida após o cumprimento da pena e, no caso da cassação, após o processo de reabilitação.

Art. 109 As penalidades, referentes à advertência verbal, multa, censura e suspensão do exercício profissional, são da responsabilidade do Conselho Regional de Enfermagem, serão registradas no prontuário do profissional de Enfermagem; a pena de cassação do direito ao exercício profissional é de competência do Conselho Federal de Enfermagem, conforme o disposto no art. 18, parágrafo primeiro, da Lei nº 5.905/73.

Parágrafo único. Na situação em que o processo tiver origem no Conselho Federal de Enfermagem e nos casos de cassação do exercício profissional, terá como instância superior a Assembleia de Presidentes dos Conselhos de Enfermagem.

Art. 110 Para a graduação da penalidade e respectiva imposição consideram-se:

- I – A gravidade da infração;
- II – As circunstâncias agravantes e atenuantes da infração;
- III – O dano causado e o resultado;
- IV – Os antecedentes do infrator.

Art. 111 As infrações serão consideradas leves, moderadas, graves ou gravíssimas, segundo a natureza do ato e a circunstância de cada caso.

§ 1º São consideradas infrações leves as que ofendam a integridade física, mental ou moral de qualquer pessoa, sem causar debilidade ou aquelas que venham a difamar organizações da categoria ou instituições ou ainda que causem danos patrimoniais ou financeiros.

§ 2º São consideradas infrações moderadas as que provoquem debilidade temporária de membro, sentido ou função na pessoa ou ainda as que causem danos mentais, morais, patrimoniais ou financeiros.

§ 3º São consideradas infrações graves as que provoquem perigo de morte, debilidade permanente de membro, sentido ou função, dano moral irremediável na pessoa ou ainda as que causem danos mentais, morais, patrimoniais ou financeiros.

§ 4º São consideradas infrações gravíssimas as que provoquem a morte, debilidade permanente de membro, sentido ou função, dano moral irremediável na pessoa.

Art. 112 São consideradas circunstâncias atenuantes:

- I – Ter o infrator procurado, logo após a infração, por sua espontânea vontade e com eficiência, evitar ou minorar as consequências do seu ato;
- II – Ter bons antecedentes profissionais;
- III – Realizar atos sob coação e/ou intimidação ou grave ameaça;
- IV – Realizar atos sob emprego real de força física;
- V – Ter confessado espontaneamente a autoria da infração;
- VI – Ter colaborado espontaneamente com a elucidação dos fatos.

Art. 113 São consideradas circunstâncias agravantes:

- I – Ser reincidente;
- II – Causar danos irreparáveis;
- III – Cometer infração dolosamente;
- IV – Cometer a infração por motivo fútil ou torpe;