



OP-041JN-21  
CÓD: 7891182042284

# ÓBIDOS

*PREFEITURA MUNICIPAL DE ÓBIDOS*  
*ESTADO DO PARÁ*

Auxiliar Educacional

**EDITAL Nº 01/2020 – PMO**

## ***Língua Portuguesa***

1. Leitura e interpretação de textos. Gêneros e tipos de texto. . . . .	01
2. Ortografia: divisão silábica; acentuação gráfica; emprego do sinal indicativo da crase. . . . .	15
3. Estrutura e formação de palavras. Classes de palavras, flexão e emprego. . . . .	17
4. Sintaxe da oração e do período. . . . .	25
5. Concordância nominal e verbal. . . . .	27
6. Regência nominal e verbal. . . . .	28
7. Colocação pronominal. . . . .	28
8. Semântica: sinonímia, antonímia, homonímia, paronímia, conotação e denotação, figuras de sintaxe, de pensamento e de linguagem. . . . .	29
9. Pontuação. . . . .	32
10. Redação oficial: estrutura e organização de documentos oficiais (requerimento, carta, certidão, atestado, declaração, ofício, memorando, ata de reunião, relatório, etc.); expressões de tratamento. . . . .	33

## ***Matemática e Raciocínio Lógico***

1. Situações problema, envolvendo equações e sistema de equações do 1º e 2º graus. . . . .	01
2. Matemática comercial e financeira: razão, proporção . . . . .	04
3. Regra de três simples e composta . . . . .	05
4. Porcentagem e juros simples. . . . .	06
5. Situações problema, envolvendo cálculo de perímetro e área das principais figuras planas com suas respectivas unidades de medida. . . . .	10
6. Tratamento da informação: interpretação de situações apresentadas na forma de tabela ou gráfico. . . . .	24
7. Raciocínio Lógico compatível com o Nível Médio. . . . .	43

## ***Legislação Municipal***

1. Regime Jurídico dos Servidores e suas alterações . . . . .	01
---	----

## ***Noções de Informática***

1. Conceitos básicos de ambiente Windows 10 e suas funcionalidades: ícones, atalhos de teclado, janelas, arquivos, pastas, programas, impressão. . . . .	01
2. Microsoft 365: Word e Excel. . . . .	12
3. Conceitos básicos de Internet e utilização de ferramentas de navegação: correio eletrônico, navegadores de internet e pesquisa na internet. . . . .	42
4. Conceitos básicos de tarefas e procedimentos de informática: organização e gerenciamento de arquivos, pastas, backup e armazenamento em nuvem. . . . .	49
5. Conceitos básicos de Software Livre. . . . .	54

## ***Conhecimentos Específicos Auxiliar Educacional***

1. Constituição Federal atualizada. . . . .	01
2. Lei de Diretrizes e Bases da educação e leis complementares da política educacional até 2020. . . . .	04
3. Estatuto da Criança e do Adolescente e atualizações até 2020. . . . .	24
4. Política Nacional de Educação Especial na Perspectiva da Educação Inclusiva. Educação escolar e inclusão. . . . .	60
5. Rede de proteção social e escola. . . . .	68
6. Tecnologia assistiva na educação inclusiva. . . . .	68
7. Bullying na escola: racismo, gordofobia, homofobia e intolerância religiosa. . . . .	71
8. Base Nacional Comum Curricular – questões atuais. . . . .	74
9. Primeiros socorros no ambiente escolar. . . . .	88

---

---

## LÍNGUA PORTUGUESA

---

1. Leitura e interpretação de textos. Gêneros e tipos de texto. . . . .	01
2. Ortografia: divisão silábica; acentuação gráfica; emprego do sinal indicativo da crase. . . . .	15
3. Estrutura e formação de palavras. Classes de palavras, flexão e emprego. . . . .	17
4. Sintaxe da oração e do período. . . . .	25
5. Concordância nominal e verbal. . . . .	27
6. Regência nominal e verbal. . . . .	28
7. Colocação pronominal. . . . .	28
8. Semântica: sinonímia, antonímia, homonímia, paronímia, conotação e denotação, figuras de sintaxe, de pensamento e de linguagem. . . . .	29
9. Pontuação. . . . .	32
10. Redação oficial: estrutura e organização de documentos oficiais (requerimento, carta, certidão, atestado, declaração, ofício, memorando, ata de reunião, relatório, etc.); expressões de tratamento. . . . .	33

---

## LEITURA E INTERPRETAÇÃO DE TEXTOS. GÊNEROS E TIPOS DE TEXTO

### Compreensão e interpretação de textos

Chegamos, agora, em um ponto muito importante para todo o seu estudo: a interpretação de textos. Desenvolver essa habilidade é essencial e pode ser um diferencial para a realização de uma boa prova de qualquer área do conhecimento.

Mas você sabe a diferença entre compreensão e interpretação?

A **compreensão** é quando você entende o que o texto diz de forma explícita, aquilo que está na superfície do texto.

Quando Jorge fumava, ele era infeliz.

Por meio dessa frase, podemos entender que houve um tempo que Jorge era infeliz, devido ao cigarro.

A **interpretação** é quando você entende o que está implícito, nas entrelinhas, aquilo que está de modo mais profundo no texto ou que faça com que você realize inferências.

Quando Jorge fumava, ele era infeliz.

Já compreendemos que Jorge era infeliz quando fumava, mas podemos interpretar que Jorge parou de fumar e que agora é feliz. Percebeu a diferença?

### Tipos de Linguagem

Existem três tipos de linguagem que precisamos saber para que facilite a interpretação de textos.

• **Linguagem Verbal** é aquela que utiliza somente palavras. Ela pode ser escrita ou oral.



• **Linguagem não-verbal** é aquela que utiliza somente imagens, fotos, gestos... não há presença de nenhuma palavra.



• **Linguagem Mista (ou híbrida)** é aquele que utiliza tanto as palavras quanto as imagens. Ou seja, é a junção da linguagem verbal com a não-verbal.



PROIBIDO FUMAR

Além de saber desses conceitos, é importante sabermos identificar quando um texto é baseado em outro. O nome que damos a este processo é intertextualidade.

### Interpretação de Texto

Interpretar um texto quer dizer dar sentido, inferir, chegar a uma conclusão do que se lê. A interpretação é muito ligada ao subentendido. Sendo assim, ela trabalha com o que se pode deduzir de um texto.

A interpretação implica a mobilização dos conhecimentos prévios que cada pessoa possui antes da leitura de um determinado texto, pressupõe que a aquisição do novo conteúdo lido estabeleça uma relação com a informação já possuída, o que leva ao crescimento do conhecimento do leitor, e espera que haja uma apreciação pessoal e crítica sobre a análise do novo conteúdo lido, afetando de alguma forma o leitor.

Sendo assim, podemos dizer que existem diferentes tipos de leitura: uma leitura prévia, uma leitura seletiva, uma leitura analítica e, por fim, uma leitura interpretativa.

É muito importante que você:

- Assista os mais diferenciados jornais sobre a sua cidade, estado, país e mundo;
- Se possível, procure por jornais escritos para saber de notícias (e também da estrutura das palavras para dar opiniões);
- Leia livros sobre diversos temas para sugar informações ortográficas, gramaticais e interpretativas;
- Procure estar sempre informado sobre os assuntos mais polêmicos;
- Procure debater ou conversar com diversas pessoas sobre qualquer tema para presenciar opiniões diversas das suas.

### Dicas para interpretar um texto:

– Leia lentamente o texto todo.

No primeiro contato com o texto, o mais importante é tentar compreender o sentido global do texto e identificar o seu objetivo.

– Releia o texto quantas vezes forem necessárias.

Assim, será mais fácil identificar as ideias principais de cada parágrafo e compreender o desenvolvimento do texto.

– Sublinhe as ideias mais importantes.

Sublinhar apenas quando já se tiver uma boa noção da ideia principal e das ideias secundárias do texto.

– Separe fatos de opiniões.

O leitor precisa separar o que é um fato (verdadeiro, objetivo e comprovável) do que é uma opinião (pessoal, tendenciosa e mutável).

– Retorne ao texto sempre que necessário.

Além disso, é importante entender com cuidado e atenção os enunciados das questões.

– Reescreva o conteúdo lido.

Para uma melhor compreensão, podem ser feitos resumos, tópicos ou esquemas.

Além dessas dicas importantes, você também pode grifar palavras novas, e procurar seu significado para aumentar seu vocabulário, fazer atividades como caça-palavras, ou cruzadinhas são uma distração, mas também um aprendizado.

Não se esqueça, além da prática da leitura aprimorar a compreensão do texto e ajudar a aprovação, ela também estimula nossa imaginação, distrai, relaxa, informa, educa, atualiza, melhora nosso foco, cria perspectivas, nos torna reflexivos, pensantes, além de melhorar nossa habilidade de fala, de escrita e de memória.

Um texto para ser compreendido deve apresentar ideias seladas e organizadas, através dos parágrafos que é composto pela ideia central, argumentação e/ou desenvolvimento e a conclusão do texto.

O primeiro objetivo de uma interpretação de um texto é a identificação de sua ideia principal. A partir daí, localizam-se as ideias secundárias, ou fundamentações, as argumentações, ou explicações, que levam ao esclarecimento das questões apresentadas na prova.

Compreendido tudo isso, interpretar significa extrair um significado. Ou seja, a ideia está lá, às vezes escondida, e por isso o candidato só precisa entendê-la – e não a complementar com algum valor individual. Portanto, apegue-se tão somente ao texto, e nunca extrapole a visão dele.

### IDENTIFICANDO O TEMA DE UM TEXTO

O tema é a ideia principal do texto. É com base nessa ideia principal que o texto será desenvolvido. Para que você consiga identificar o tema de um texto, é necessário relacionar as diferentes informações de forma a construir o seu sentido global, ou seja, você precisa relacionar as múltiplas partes que compõem um todo significativo, que é o texto.

Em muitas situações, por exemplo, você foi estimulado a ler um texto por sentir-se atraído pela temática resumida no título. Pois o título cumpre uma função importante: antecipar informações sobre o assunto que será tratado no texto.

Em outras situações, você pode ter abandonado a leitura porque achou o título pouco atraente ou, ao contrário, sentiu-se atraído pelo título de um livro ou de um filme, por exemplo. É muito comum as pessoas se interessarem por temáticas diferentes, dependendo do sexo, da idade, escolaridade, profissão, preferências pessoais e experiência de mundo, entre outros fatores.

Mas, sobre que tema você gosta de ler? Esportes, namoro, sexualidade, tecnologia, ciências, jogos, novelas, moda, cuidados com o corpo? Perceba, portanto, que as temáticas são praticamente infinitas e saber reconhecer o tema de um texto é condição essencial para se tornar um leitor hábil. Vamos, então, começar nossos estudos?

Propomos, inicialmente, que você acompanhe um exercício bem simples, que, intuitivamente, todo leitor faz ao ler um texto: reconhecer o seu tema. Vamos ler o texto a seguir?

### CACHORROS

Os zoólogos acreditam que o cachorro se originou de uma espécie de lobo que vivia na Ásia. Depois os cães se juntaram aos seres humanos e se espalharam por quase todo o mundo. Essa amizade começou há uns 12 mil anos, no tempo em que as pessoas precisavam caçar para se alimentar. Os cachorros perceberam que, se não atacassem os humanos, podiam ficar perto deles e comer a comida que sobrava. Já os homens descobriram que os cachorros podiam ajudar a caçar, a cuidar de rebanhos e a tomar conta da casa, além de serem ótimos companheiros. Um colaborava com o outro e a parceria deu certo.

Ao ler apenas o título “Cachorros”, você deduziu sobre o possível assunto abordado no texto. Embora você imagine que o texto vai falar sobre cães, você ainda não sabia exatamente o que ele falaria sobre cães. Repare que temos várias informações ao longo do texto: a hipótese dos zoólogos sobre a origem dos cães, a associação entre eles e os seres humanos, a disseminação dos cães pelo mundo, as vantagens da convivência entre cães e homens.

As informações que se relacionam com o tema chamamos de subtemas (ou ideias secundárias). Essas informações se integram, ou seja, todas elas caminham no sentido de estabelecer uma unidade de sentido. Portanto, pense: sobre o que exatamente esse texto fala? Qual seu assunto, qual seu tema? Certamente você chegou à conclusão de que o texto fala sobre a relação entre homens e cães. Se foi isso que você pensou, parabéns! Isso significa que você foi capaz de identificar o tema do texto!

Fonte: <https://portuguesrapido.com/tema-ideia-central-e-ideias-secundarias/>

### IDENTIFICAÇÃO DE EFEITOS DE IRONIA OU HUMOR EM TEXTOS VARIADOS

#### Ironia

Ironia é o recurso pelo qual o emissor diz o contrário do que está pensando ou sentindo (ou por pudor em relação a si próprio ou com intenção depreciativa e sarcástica em relação a outrem).

A ironia consiste na utilização de determinada palavra ou expressão que, em um outro contexto diferente do usual, ganha um novo sentido, gerando um efeito de humor.

Exemplo:





Na construção de um texto, ela pode aparecer em três modos: ironia verbal, ironia de situação e ironia dramática (ou satírica).

#### Ironia verbal

Ocorre quando se diz algo pretendendo expressar outro significado, normalmente oposto ao sentido literal. A expressão e a intenção são diferentes.

Exemplo: Você foi tão bem na prova! Tirou um zero incrível!

#### Ironia de situação

A intenção e resultado da ação não estão alinhados, ou seja, o resultado é contrário ao que se espera ou que se planeja.

Exemplo: Quando num texto literário uma personagem planeja uma ação, mas os resultados não saem como o esperado. No livro "Memórias Póstumas de Brás Cubas", de Machado de Assis, a personagem título tem obsessão por ficar conhecida. Ao longo da vida, tenta de muitas maneiras alcançar a notoriedade sem sucesso. Após a morte, a personagem se torna conhecida. A ironia é que planejou ficar famoso antes de morrer e se tornou famoso após a morte.

#### Ironia dramática (ou satírica)

A ironia dramática é um dos efeitos de sentido que ocorre nos textos literários quando a personagem tem a consciência de que suas ações não serão bem-sucedidas ou que está entrando por um caminho ruim, mas o leitor já tem essa consciência.

Exemplo: Em livros com narrador onisciente, que sabe tudo o que se passa na história com todas as personagens, é mais fácil aparecer esse tipo de ironia. A peça como Romeu e Julieta, por exemplo, se inicia com a fala que relata que os protagonistas da história irão morrer em decorrência do seu amor. As personagens agem ao longo da peça esperando conseguir atingir seus objetivos, mas a plateia já sabe que eles não serão bem-sucedidos.

#### Humor

Nesse caso, é muito comum a utilização de situações que pareçam cômicas ou surpreendentes para provocar o efeito de humor.

Situações cômicas ou potencialmente humorísticas compartilham da característica do efeito surpresa. O humor reside em ocorrer algo fora do esperado numa situação.

Há diversas situações em que o humor pode aparecer. Há as tirinhas e charges, que aliam texto e imagem para criar efeito cômico; há anedotas ou pequenos contos; e há as crônicas, frequentemente acessadas como forma de gerar o riso.

Os textos com finalidade humorística podem ser divididos em quatro categorias: anedotas, cartuns, tiras e charges.

Exemplo:



#### ANÁLISE E A INTERPRETAÇÃO DO TEXTO SEGUNDO O GÊNERO EM QUE SE INSCREVE

Compreender um texto trata da análise e decodificação do que de fato está escrito, seja das frases ou das ideias presentes. Interpretar um texto, está ligado às conclusões que se pode chegar ao conectar as ideias do texto com a realidade. Interpretação trabalha com a subjetividade, com o que se entendeu sobre o texto.

Interpretar um texto permite a compreensão de todo e qualquer texto ou discurso e se amplia no entendimento da sua ideia principal. Compreender relações semânticas é uma competência imprescindível no mercado de trabalho e nos estudos.

Quando não se sabe interpretar corretamente um texto pode-se criar vários problemas, afetando não só o desenvolvimento profissional, mas também o desenvolvimento pessoal.

#### Busca de sentidos

Para a busca de sentidos do texto, pode-se retirar do mesmo os **tópicos frasais** presentes em cada parágrafo. Isso auxiliará na apreensão do conteúdo exposto.

Isso porque é ali que se fazem necessários, estabelecem uma relação hierárquica do pensamento defendido, retomando ideias já citadas ou apresentando novos conceitos.

Por fim, concentre-se nas ideias que realmente foram explicitadas pelo autor. Textos argumentativos não costumam conceder espaço para divagações ou hipóteses, supostamente contidas nas entrelinhas. Deve-se ater às ideias do autor, o que não quer dizer que o leitor precise ficar preso na superfície do texto, mas é fundamental que não sejam criadas suposições vagas e inespecíficas.

#### Importância da interpretação

A prática da leitura, seja por prazer, para estudar ou para se informar, aprimora o vocabulário e dinamiza o raciocínio e a interpretação. A leitura, além de favorecer o aprendizado de conteúdos específicos, aprimora a escrita.

Uma interpretação de texto assertiva depende de inúmeros fatores. Muitas vezes, apressados, descuidamos dos detalhes presentes em um texto, achamos que apenas uma leitura já se faz suficiente. Interpretar exige paciência e, por isso, sempre releia o texto, pois a segunda leitura pode apresentar aspectos surpreendentes que não foram observados previamente. Para auxiliar na busca de sentidos do texto, pode-se também retirar dele os **tópicos frasais** presentes em cada parágrafo, isso certamente auxiliará na apreensão do conteúdo exposto. Lembre-se de que os parágrafos não estão organizados, pelo menos em um bom texto, de maneira alea-

tória, se estão no lugar que estão, é porque ali se fazem necessários, estabelecendo uma relação hierárquica do pensamento defendido, retomando ideias já citadas ou apresentando novos conceitos.

Concentre-se nas ideias que de fato foram explicitadas pelo autor: os textos argumentativos não costumam conceder espaço para divagações ou hipóteses, supostamente contidas nas entrelinhas. Devemos nos ater às ideias do autor, isso não quer dizer que você precise ficar preso na superfície do texto, mas é fundamental que não criemos, à revelia do autor, suposições vagas e inespecíficas. Ler com atenção é um exercício que deve ser praticado à exaustão, assim como uma técnica, que fará de nós leitores proficientes.

#### Diferença entre compreensão e interpretação

A compreensão de um texto é fazer uma análise objetiva do texto e verificar o que realmente está escrito nele. Já a interpretação imagina o que as ideias do texto têm a ver com a realidade. O leitor tira conclusões subjetivas do texto.

#### Gêneros Discursivos

**Romance:** descrição longa de ações e sentimentos de personagens fictícios, podendo ser de comparação com a realidade ou totalmente irreal. A diferença principal entre um romance e uma novela é a extensão do texto, ou seja, o romance é mais longo. No romance nós temos uma história central e várias histórias secundárias.

**Conto:** obra de ficção onde é criado seres e locais totalmente imaginário. Com linguagem linear e curta, envolve poucas personagens, que geralmente se movimentam em torno de uma única ação, dada em um só espaço, eixo temático e conflito. Suas ações encaminham-se diretamente para um desfecho.

**Novela:** muito parecida com o conto e o romance, diferenciado por sua extensão. Ela fica entre o conto e o romance, e tem a história principal, mas também tem várias histórias secundárias. O tempo na novela é baseada no calendário. O tempo e local são definidos pelas histórias dos personagens. A história (enredo) tem um ritmo mais acelerado do que a do romance por ter um texto mais curto.

**Crônica:** texto que narra o cotidiano das pessoas, situações que nós mesmos já vivemos e normalmente é utilizado a ironia para mostrar um outro lado da mesma história. Na crônica o tempo não é relevante e quando é citado, geralmente são pequenos intervalos como horas ou mesmo minutos.

**Poesia:** apresenta um trabalho voltado para o estudo da linguagem, fazendo-o de maneira particular, refletindo o momento, a vida dos homens através de figuras que possibilitam a criação de imagens.

**Editorial:** texto dissertativo argumentativo onde expressa a opinião do editor através de argumentos e fatos sobre um assunto que está sendo muito comentado (polêmico). Sua intenção é convencer o leitor a concordar com ele.

**Entrevista:** texto expositivo e é marcado pela conversa de um entrevistador e um entrevistado para a obtenção de informações. Tem como principal característica transmitir a opinião de pessoas de destaque sobre algum assunto de interesse.

**Cantiga de roda:** gênero empírico, que na escola se materializa em uma concretude da realidade. A cantiga de roda permite as crianças terem mais sentido em relação a leitura e escrita, ajudando os professores a identificar o nível de alfabetização delas.

**Receita:** texto instrucional e injuntivo que tem como objetivo de informar, aconselhar, ou seja, recomendam dando uma certa liberdade para quem recebe a informação.

#### DISTINÇÃO DE FATO E OPINIÃO SOBRE ESSE FATO

##### Fato

O fato é algo que aconteceu ou está acontecendo. A existência do fato pode ser constatada de modo indiscutível. O fato pode é uma coisa que aconteceu e pode ser comprovado de alguma maneira, através de algum documento, números, vídeo ou registro.

Exemplo de fato:

A mãe foi viajar.

##### Interpretação

É o ato de dar sentido ao fato, de entendê-lo. Interpretamos quando relacionamos fatos, os comparamos, buscamos suas causas, previmos suas consequências.

Entre o fato e sua interpretação há uma relação lógica: se apontamos uma causa ou consequência, é necessário que seja plausível. Se comparamos fatos, é preciso que suas semelhanças ou diferenças sejam detectáveis.

Exemplos de interpretação:

A mãe foi viajar porque considerou importante estudar em outro país.

A mãe foi viajar porque se preocupava mais com sua profissão do que com a filha.

##### Opinião

A opinião é a avaliação que se faz de um fato considerando um juízo de valor. É um julgamento que tem como base a interpretação que fazemos do fato.

Nossas opiniões costumam ser avaliadas pelo grau de coerência que mantêm com a interpretação do fato. É uma interpretação do fato, ou seja, um modo particular de olhar o fato. Esta opinião pode alterar de pessoa para pessoa devido a fatores socioculturais.

Exemplos de opiniões que podem decorrer das interpretações anteriores:

A mãe foi viajar porque considerou importante estudar em outro país. Ela tomou uma decisão acertada.

A mãe foi viajar porque se preocupava mais com sua profissão do que com a filha. Ela foi egoísta.

Muitas vezes, a interpretação já traz implícita uma opinião.

Por exemplo, quando se mencionam com ênfase consequências negativas que podem advir de um fato, se enaltecem previsões positivas ou se faz um comentário irônico na interpretação, já estamos expressando nosso julgamento.

É muito importante saber a diferença entre o fato e opinião, principalmente quando debatemos um tema polêmico ou quando analisamos um texto dissertativo.

Exemplo:

A mãe viajou e deixou a filha só. Nem deve estar se importando com o sofrimento da filha.

#### ESTRUTURAÇÃO DO TEXTO E DOS PARÁGRAFOS

Uma boa redação é dividida em ideias relacionadas entre si ajustadas a uma ideia central que norteia todo o pensamento do texto. Um dos maiores problemas nas redações é estruturar as ideias para fazer com que o leitor entenda o que foi dito no texto. Fazer uma estrutura no texto para poder guiar o seu pensamento e o do leitor.

**Parágrafo**

O parágrafo organizado em torno de uma ideia-núcleo, que é desenvolvida por ideias secundárias. O parágrafo pode ser formado por uma ou mais frases, sendo seu tamanho variável. No texto dissertativo-argumentativo, os parágrafos devem estar todos relacionados com a tese ou ideia principal do texto, geralmente apresentada na introdução.

Embora existam diferentes formas de organização de parágrafos, os textos dissertativo-argumentativos e alguns gêneros jornalísticos apresentam uma estrutura-padrão. Essa estrutura consiste em três partes: a ideia-núcleo, as ideias secundárias (que desenvolvem a ideia-núcleo) e a conclusão (que reafirma a ideia-básica). Em parágrafos curtos, é raro haver conclusão.

**Introdução:** faz uma rápida apresentação do assunto e já traz uma ideia da sua posição no texto, é normalmente aqui que você irá identificar qual o problema do texto, o porque ele está sendo escrito. Normalmente o tema e o problema são dados pela própria prova.

**Desenvolvimento:** elabora melhor o tema com argumentos e ideias que apoiem o seu posicionamento sobre o assunto. É possível usar argumentos de várias formas, desde dados estatísticos até citações de pessoas que tenham autoridade no assunto.

**Conclusão:** faz uma retomada breve de tudo que foi abordado e conclui o texto. Esta última parte pode ser feita de várias maneiras diferentes, é possível deixar o assunto ainda aberto criando uma pergunta reflexiva, ou concluir o assunto com as suas próprias conclusões a partir das ideias e argumentos do desenvolvimento.

Outro aspecto que merece especial atenção são os conectores. São responsáveis pela coesão do texto e tornam a leitura mais fluente, visando estabelecer um encadeamento lógico entre as ideias e servem de ligação entre o parágrafo, ou no interior do período, e o tópico que o antecede.

Saber usá-los com precisão, tanto no interior da frase, quanto ao passar de um enunciado para outro, é uma exigência também para a clareza do texto.

Sem os conectores (pronomes relativos, conjunções, advérbios, preposições, palavras denotativas) as ideias não fluem, muitas vezes o pensamento não se completa, e o texto torna-se obscuro, sem coerência.

Esta estrutura é uma das mais utilizadas em textos argumentativos, e por conta disso é mais fácil para os leitores.

Existem diversas formas de se estruturar cada etapa dessa estrutura de texto, entretanto, apenas segui-la já leva ao pensamento mais direto.

**NÍVEIS DE LINGUAGEM****Definição de linguagem**

Linguagem é qualquer meio sistemático de comunicar ideias ou sentimentos através de signos convencionais, sonoros, gráficos, gestuais etc. A linguagem é individual e flexível e varia dependendo da idade, cultura, posição social, profissão etc. A maneira de articular as palavras, organizá-las na frase, no texto, determina nossa linguagem, nosso estilo (forma de expressão pessoal).

As inovações linguísticas, criadas pelo falante, provocam, com o decorrer do tempo, mudanças na estrutura da língua, que só as incorpora muito lentamente, depois de aceitas por todo o grupo social. Muitas novidades criadas na linguagem não vingam na língua e caem em desuso.

**Língua escrita e língua falada**

A língua escrita não é a simples reprodução gráfica da língua falada, por que os sinais gráficos não conseguem registrar grande parte dos elementos da fala, como o timbre da voz, a entonação, e ainda os gestos e a expressão facial. Na realidade a língua falada é mais descontraída, espontânea e informal, porque se manifesta na conversação diária, na sensibilidade e na liberdade de expressão do falante. Nessas situações informais, muitas regras determinadas pela língua padrão são quebradas em nome da naturalidade, da liberdade de expressão e da sensibilidade estilística do falante.

**Linguagem popular e linguagem culta**

Podem valer-se tanto da linguagem popular quanto da linguagem culta. Obviamente a linguagem popular é mais usada na fala, nas expressões orais cotidianas. Porém, nada impede que ela esteja presente em poesias (o Movimento Modernista Brasileiro procurou valorizar a linguagem popular), contos, crônicas e romances em que o diálogo é usado para representar a língua falada.

**Linguagem Popular ou Coloquial**

Usada espontânea e fluentemente pelo povo. Mostra-se quase sempre rebelde à norma gramatical e é carregada de vícios de linguagem (solecismo – erros de regência e concordância; barbarismo – erros de pronúncia, grafia e flexão; ambiguidade; cacofonia; pleonismo), expressões vulgares, gírias e preferência pela coordenação, que ressalta o caráter oral e popular da língua. A linguagem popular está presente nas conversas familiares ou entre amigos, anedotas, irradiação de esportes, programas de TV e auditório, novelas, na expressão dos estados emocionais etc.

**A Linguagem Culta ou Padrão**

É a ensinada nas escolas e serve de veículo às ciências em que se apresenta com terminologia especial. É usada pelas pessoas instruídas das diferentes classes sociais e caracteriza-se pela obediência às normas gramaticais. Mais comumente usada na linguagem escrita e literária, reflete prestígio social e cultural. É mais artificial, mais estável, menos sujeita a variações. Está presente nas aulas, conferências, sermões, discursos políticos, comunicações científicas, noticiários de TV, programas culturais etc.

**Gíria**

A gíria relaciona-se ao cotidiano de certos grupos sociais como arma de defesa contra as classes dominantes. Esses grupos utilizam a gíria como meio de expressão do cotidiano, para que as mensagens sejam decodificadas apenas por eles mesmos.

Assim a gíria é criada por determinados grupos que divulgam o palavreado para outros grupos até chegar à mídia. Os meios de comunicação de massa, como a televisão e o rádio, propagam os novos vocábulos, às vezes, também inventam alguns. A gíria pode acabar incorporada pela língua oficial, permanecer no vocabulário de pequenos grupos ou cair em desuso.

Ex.: “chutar o pau da barraca”, “viajar na maionese”, “galera”, “mina”, “tipo assim”.

**Linguagem vulgar**

Existe uma linguagem vulgar relacionada aos que têm pouco ou nenhum contato com centros civilizados. Na linguagem vulgar há estruturas com “**nóis vai, lá**”, “eu **di** um beijo”, “**Ponhei** sal na comida”.

**Linguagem regional**

Regionalismos são variações geográficas do uso da língua padrão, quanto às construções gramaticais e empregos de certas palavras e expressões. Há, no Brasil, por exemplo, os falares amazônico, nordestino, baiano, fluminense, mineiro, sulino.



1. Situações problema, envolvendo equações e sistema de equações do 1º e 2º graus.....	01
2. Matemática comercial e financeira: razão, proporção .....	04
3. Regra de três simples e composta.....	05
4. Porcentagem e juros simples. ....	06
5. Situações problema, envolvendo cálculo de perímetro e área das principais figuras planas com suas respectivas unidades de medida. ....	10
6. Tratamento da informação: interpretação de situações apresentadas na forma de tabela ou gráfico. ....	24
7. Raciocínio Lógico compatível com o Nível Médio.....	43

**SITUAÇÕES PROBLEMA, ENVOLVENDO EQUAÇÕES E SISTEMA DE EQUAÇÕES DO 1º E 2º GRAUS**

Equação é toda sentença matemática aberta que exprime uma relação de igualdade e uma incógnita ou variável (x, y, z,...).

**Equação do 1º grau**

As equações do primeiro grau são aquelas que podem ser representadas sob a forma  $ax + b = 0$ , em que **a** e **b** são constantes reais, com a diferente de 0, e x é a variável. A resolução desse tipo de equação é fundamentada nas propriedades da igualdade descritas a seguir.

Adicionando um mesmo número a ambos os membros de uma equação, ou subtraindo um mesmo número de ambos os membros, a igualdade se mantém.

Dividindo ou multiplicando ambos os membros de uma equação por um mesmo número não-nulo, a igualdade se mantém.

• **Membros de uma equação**

Numa equação a expressão situada à esquerda da igualdade é chamada de 1º membro da equação, e a expressão situada à direita da igualdade, de 2º membro da equação.

$$\begin{array}{ccc} -3x + 12 & = & 2x - 9 \\ \text{1º membro} & & \text{2º membro} \end{array}$$

• **Resolução de uma equação**

Colocamos no primeiro membro os termos que apresentam variável, e no segundo membro os termos que não apresentam variável. Os termos que mudam de membro têm os sinais trocados.

$$\begin{aligned} 5x - 8 &= 12 + x \\ 5x - x &= 12 + 8 \\ 4x &= 20 \\ X &= 20/4 \\ X &= 5 \end{aligned}$$

Ao substituirmos o valor encontrado de x na equação obtemos o seguinte:

$$\begin{aligned} 5x - 8 &= 12 + x \\ 5.5 - 8 &= 12 + 5 \\ 25 - 8 &= 17 \\ 17 &= 17 \text{ (V)} \end{aligned}$$

Quando se passa de um membro para o outro se usa a operação inversa, ou seja, o que está multiplicando passa dividindo e o que está dividindo passa multiplicando. O que está adicionando passa subtraindo e o que está subtraindo passa adicionando.

**Exemplo:**

**(PRODAM/AM – AUXILIAR DE MOTORISTA – FUNCAB)** Um grupo formado por 16 motoristas organizou um churrasco para suas famílias. Na semana do evento, seis deles desistiram de participar. Para manter o churrasco, cada um dos motoristas restantes pagou R\$ 57,00 a mais.

- O valor total pago por eles, pelo churrasco, foi:
- (A) R\$ 570,00
  - (B) R\$ 980,50
  - (C) R\$ 1.350,00
  - (D) R\$ 1.480,00
  - (E) R\$ 1.520,00

**Resolução:**

Vamos chamar de (x) o valor para cada motorista. Assim:

$$\begin{aligned} 16 \cdot x &= \text{Total} \\ \text{Total} &= 10 \cdot (x + 57) \text{ (pois 6 desistiram)} \\ \text{Combinando as duas equações, temos:} \\ 16 \cdot x &= 10 \cdot x + 570 \\ 16 \cdot x - 10 \cdot x &= 570 \\ 6 \cdot x &= 570 \\ x &= 570 / 6 \\ x &= 95 \\ \text{O valor total é: } &16 \cdot 95 = \text{R\$ } 1520,00. \end{aligned}$$

**Resposta: E**

**Equação do 2º grau**

As equações do segundo grau são aquelas que podem ser representadas sob a forma  $ax^2 + bx + c = 0$ , em que **a**, **b** e **c** são constantes reais, com **a** diferente de 0, e x é a variável.

• **Equação completa e incompleta**

**1)** Quando  $b \neq 0$  e  $c \neq 0$ , a equação do 2º grau se diz **completa**.  
Ex.:  $x^2 - 7x + 11 = 0$  é uma equação completa ( $a = 1, b = -7, c = 11$ ).

**2)** Quando  $b = 0$  ou  $c = 0$  ou  $b = c = 0$ , a equação do 2º grau se diz **incompleta**.

Exs.:

$$\begin{aligned} x^2 - 81 &= 0 \text{ é uma equação incompleta (b=0).} \\ x^2 + 6x &= 0 \text{ é uma equação incompleta (c = 0).} \\ 2x^2 &= 0 \text{ é uma equação incompleta (b = c = 0).} \end{aligned}$$

• **Resolução da equação**

**1º)** A equação é da forma  $ax^2 + bx = 0$  (**incompleta**)

$$x^2 - 16x = 0 \text{ colocamos x em evidência}$$

$$x \cdot (x - 16) = 0,$$

$$x = 0$$

$$x - 16 = 0$$

$$x = 16$$

Logo,  $S = \{0, 16\}$  e os números 0 e 16 são as raízes da equação.

**2º)** A equação é da forma  $ax^2 + c = 0$  (**incompleta**)

$x^2 - 49 = 0$  Fatoramos o primeiro membro, que é uma diferença de dois quadrados.

$$(x + 7) \cdot (x - 7) = 0,$$

$$x + 7 = 0$$

$$x - 7 = 0$$

$$x = -7$$

$$x = 7$$

ou

$$x^2 - 49 = 0$$

$$x^2 = 49$$

$$x^2 = 49$$

$$x = 7, \text{ (aplicando a segunda propriedade).}$$

Logo,  $S = \{-7, 7\}$ .

**3º)** A equação é da forma  $ax^2 + bx + c = 0$  (**completa**)

Para resolvê-la usaremos a fórmula de Bháskara.

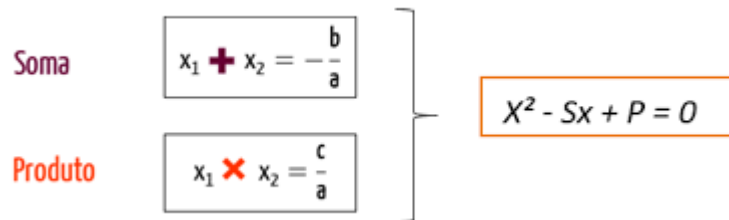
$$ax^2 + bx + c = 0 \Rightarrow x = \frac{-b \pm \sqrt{\Delta}}{2a} \text{ onde } \Delta = b^2 - 4ac$$

Conforme o valor do discriminante  $\Delta$  existem três possibilidades quanto á natureza da equação dada.

$$\begin{cases} \Delta > 0 \rightarrow \text{Existem duas raízes reais e desiguais} \\ \Delta = 0 \rightarrow \text{Existem duas raízes reais e iguais} \\ \Delta < 0 \rightarrow \text{Existem duas raízes complexas da forma } \alpha \pm \beta\sqrt{-1} \end{cases}$$

Quando ocorre a última possibilidade é costume dizer-se que não existem raízes reais, pois, de fato, elas não são reais já que não existe, no conjunto dos números reais,  $\sqrt{a}$  quando  $a < 0$ .

• **Relações entre raízes e coeficientes**



**Exemplo:**

(CÂMARA DE CANITAR/SP – RECEPCIONISTA – INDEC) Qual a equação do 2º grau cujas raízes são 1 e 3/2?

- (A)  $x^2 - 3x + 4 = 0$
- (B)  $-3x^2 - 5x + 1 = 0$
- (C)  $3x^2 + 5x + 2 = 0$
- (D)  $2x^2 - 5x + 3 = 0$

**Resolução:**

Como as raízes foram dadas, para saber qual a equação:

$x^2 - Sx + P = 0$ , usando o método da soma e produto; S= duas raízes somadas resultam no valor numérico de  $b$ ; e P= duas raízes multiplicadas resultam no valor de  $c$ .

$$S = 1 + \frac{3}{2} = \frac{5}{2} = b$$

$$P = 1 \cdot \frac{3}{2} = \frac{3}{2} = c ; \text{ substituindo}$$

$$x^2 - \frac{5}{2}x + \frac{3}{2} = 0$$

$$2x^2 - 5x + 3 = 0$$

**Resposta: D**

**Inequação do 1º grau**

Uma inequação do 1º grau na incógnita  $x$  é qualquer expressão do 1º grau que pode ser escrita numa das seguintes formas:

- $ax + b > 0$
- $ax + b < 0$
- $ax + b \geq 0$
- $ax + b \leq 0$

Onde  $a, b$  são números reais com  $a \neq 0$

**• Resolvendo uma inequação de 1º grau**

Uma maneira simples de resolver uma equação do 1º grau é isolarmos a incógnita x em um dos membros da igualdade. O método é bem parecido com o das equações. Ex.:

Resolva a inequação  $-2x + 7 > 0$ .

Solução:

$$-2x > -7$$

Multiplicando por (-1)

$$2x < 7$$

$$x < 7/2$$

Portanto a solução da inequação é  $x < 7/2$ .

**Atenção:**

**Toda vez que "x" tiver valor negativo, devemos multiplicar por (-1), isso faz com que o símbolo da desigualdade tenha o seu sentido invertido.**

Pode-se resolver qualquer inequação do 1º grau por meio do estudo do sinal de uma função do 1º grau, com o seguinte procedimento:

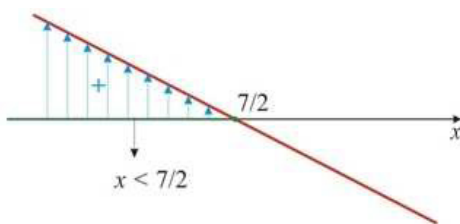
1. Igualar-se a expressão  $ax + b$  a zero;
2. Localizar-se a raiz no eixo x;
3. Estudar-se o sinal conforme o caso.

Pegando o exemplo anterior temos:

$$-2x + 7 > 0$$

$$-2x + 7 = 0$$

$$x = 7/2$$



**Exemplo:**

(SEE/AC – PROFESSOR DE CIÊNCIAS DA NATUREZA MATEMÁTICA E SUAS TECNOLOGIAS – FUNCAB) Determine os valores de que satisfazem a seguinte inequação:

$$\frac{3x}{2} + 2 \leq \frac{x}{2} - 3$$

- (A)  $x > 2$
- (B)  $x - 5$
- (C)  $x > -5$
- (D)  $x < 2$
- (E)  $x \geq 2$

**Resolução:**

$$\frac{3x}{2} + 2 \leq \frac{x}{2} - 3$$

$$\frac{3x}{2} - \frac{x}{2} \leq -3 - 2$$

$$\frac{2x}{2} \leq -5$$

$$x \leq -5$$

**Resposta: B**

**Inequação do 2º grau**

Chamamos de inequação do 2º grau toda desigualdade que pode ser representada da seguinte forma:

$$ax^2 + bx + c > 0$$

$$ax^2 + bx + c < 0$$

$$ax^2 + bx + c \geq 0$$

$$ax^2 + bx + c \leq 0$$

Onde a, b e c são números reais com  $a \neq 0$

**Resolução da inequação**

Para resolvermos uma inequação do 2º grau, utilizamos o estudo do sinal. As inequações são representadas pelas desigualdades:  $>, \geq, <, \leq$ .

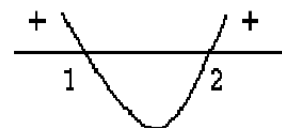
Ex.:  $x^2 - 3x + 2 > 0$

**Resolução:**

$$x^2 - 3x + 2 > 0$$

$$x' = 1, x'' = 2$$

Como desejamos os valores para os quais a função é maior que zero devemos fazer um esboço do gráfico e ver para quais valores de x isso ocorre.



Vemos, que as regiões que tornam positivas a função são:  $x < 1$  e  $x > 2$ . Resposta:  $\{x \in \mathbb{R} \mid x < 1 \text{ ou } x > 2\}$

**Exemplo:**

(VUNESP) O conjunto solução da inequação  $9x^2 - 6x + 1 \leq 0$ , no universo dos números reais é:

- (A)  $\emptyset$
- (B)  $\mathbb{R}$
- (C)  $\left\{\frac{1}{3}\right\}$
- (D)  $\left\{x \in \mathbb{R} \mid x \geq \frac{1}{3}\right\}$
- (E)  $\left\{x \in \mathbb{R} \mid x \neq \frac{1}{3}\right\}$

**Resolução:**

Resolvendo por Bháskara:

$$\Delta = b^2 - 4ac$$

$$\Delta = (-6)^2 - 4 \cdot 9 \cdot 1$$

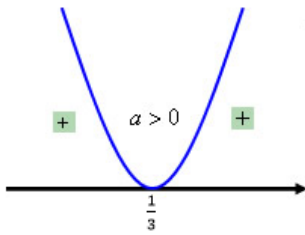
$$\Delta = 36 - 36 = 0$$

$$x = \frac{-b \pm \sqrt{\Delta}}{2a}$$

$$x = \frac{-(-6) \pm \sqrt{0}}{2 \cdot 9}$$

$$x = \frac{6 \pm 0}{18} = \frac{6}{18} = \frac{1}{3} \text{ (delta igual a zero, duas raízes iguais)}$$

Fazendo o gráfico,  $a > 0$  parábola voltada para cima:



$$S = \left\{ \frac{1}{3} \right\}$$

Resposta: C

**MATEMÁTICA COMERCIAL E FINANCEIRA: RAZÃO, PROPORÇÃO**

**Razão**

É uma fração, sendo  $a$  e  $b$  dois números a sua razão, chama-se *razão de a para b*:  $a/b$  ou  $a:b$ , assim representados, sendo  $b \neq 0$ . Temos que:

$$\frac{a}{b} \Rightarrow \text{antecedente}$$

$$b \Rightarrow \text{consequente}$$

**Exemplo:**

**(SEPLAN/GO – PERITO CRIMINAL – FUNIVERSA)** Em uma ação policial, foram apreendidos 1 traficante e 150 kg de um produto parecido com maconha. Na análise laboratorial, o perito constatou que o produto apreendido não era maconha pura, isto é, era uma mistura da *Cannabis sativa* com outras ervas. Interrogado, o traficante revelou que, na produção de 5 kg desse produto, ele usava apenas 2 kg da *Cannabis sativa*; o restante era composto por várias “outras ervas”. Nesse caso, é correto afirmar que, para fabricar todo o produto apreendido, o traficante usou

- (A) 50 kg de *Cannabis sativa* e 100 kg de outras ervas.
- (B) 55 kg de *Cannabis sativa* e 95 kg de outras ervas.
- (C) 60 kg de *Cannabis sativa* e 90 kg de outras ervas.
- (D) 65 kg de *Cannabis sativa* e 85 kg de outras ervas.
- (E) 70 kg de *Cannabis sativa* e 80 kg de outras ervas.

**Resolução:**

O enunciado fornece que a cada 5kg do produto temos que 2kg da *Cannabis sativa* e os demais *outras ervas*. Podemos escrever em forma de razão  $\frac{2}{5}$ , logo:

$$\frac{2}{5} \cdot 150 = 60 \text{kg de Cannabis sativa}$$

$$\therefore 150 - 60 = 90 \text{kg de outras ervas}$$

Resposta: C

**Razões Especiais**

São aquelas que recebem um nome especial. Vejamos algumas:

*Velocidade*: é razão entre a distância percorrida e o tempo gasto para percorrê-la.

$$V = \frac{\text{Distância}}{\text{Tempo}}$$

Densidade: é a razão entre a massa de um corpo e o seu volume ocupado por esse corpo.

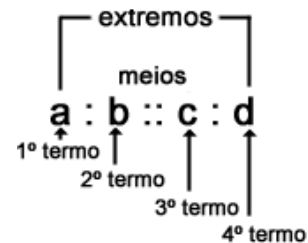
$$d = \frac{\text{Massa}}{\text{Volume}}$$

**Proporção**

É uma igualdade entre duas frações ou duas razões.

$$\frac{a}{b} = \frac{c}{d} \text{ ou } a : b :: c : d$$

Lemos: a esta para b, assim como c está para d. Ainda temos:



**• Propriedades da Proporção**

– Propriedade Fundamental: o produto dos meios é igual ao produto dos extremos:

$$a \cdot d = b \cdot c$$

– A soma/diferença dos dois primeiros termos está para o primeiro (ou para o segundo termo), assim como a soma/diferença dos dois últimos está para o terceiro (ou para o quarto termo).

$$\frac{a}{b} = \frac{c}{d} \rightarrow \frac{a+b}{a} = \frac{c+d}{c} \text{ ou } \frac{a+b}{b} = \frac{c+d}{d}$$

$$\frac{a}{b} = \frac{c}{d} \rightarrow \frac{a-b}{a} = \frac{c-d}{c} \text{ ou } \frac{a-b}{b} = \frac{c-d}{d}$$

– A soma/diferença dos antecedentes está para a soma/diferença dos consequentes, assim como cada antecedente está para o seu consequente.



1. Regime Jurídico dos Servidores e suas alterações .....01

**REGIME JURÍDICO DOS SERVIDORES E SUAS  
ALTERAÇÕES**

*Prezado Candidato, devido ao formato do material, disponibilizaremos o conteúdo para consulta em nosso site eletrônico, conforme segue: <https://www.apostilasopcao.com.br/retificacoes>*

**ANOTAÇÕES**



---

## NOÇÕES DE INFORMÁTICA

---

1. Conceitos básicos de ambiente Windows 10 e suas funcionalidades: ícones, atalhos de teclado, janelas, arquivos, pastas, programas, impressão. ....	01
2. Microsoft 365: Word e Excel. ....	12
3. Conceitos básicos de Internet e utilização de ferramentas de navegação: correio eletrônico, navegadores de internet e pesquisa na internet. ....	42
4. Conceitos básicos de tarefas e procedimentos de informática: organização e gerenciamento de arquivos, pastas, backup e armazenamento em nuvem. ....	49
5. Conceitos básicos de Software Livre. ....	54

**CONCEITOS BÁSICOS DE AMBIENTE WINDOWS 10 E SUAS FUNCIONALIDADES: ÍCONES, ATALHOS DE TECLADO, JANELAS, ARQUIVOS, PASTAS, PROGRAMAS, IMPRESSÃO****WINDOWS 10**

Lançado em 2015, O Windows 10 chega ao mercado com a proposta ousada, juntar todos os produtos da Microsoft em uma única plataforma. Além de desktops e notebooks, essa nova versão equipará smartphones, tablets, sistemas embarcados, o console Xbox One e produtos exclusivos, como o Surface Hub e os óculos de realidade aumentada HoloLens<sup>1</sup>.

**Versões do Windows 10**

- **Windows 10 Home:** edição do sistema operacional voltada para os consumidores domésticos que utilizam PCs (desktop e notebook), tablets e os dispositivos “2 em 1”.

- **Windows 10 Pro:** o Windows 10 Pro também é voltado para PCs (desktop e notebook), tablets e dispositivos “2 em 1”, mas traz algumas funcionalidades extras em relação ao Windows 10 Home, os quais fazem com que essa edição seja ideal para uso em pequenas empresas, apresentando recursos para segurança digital, suporte remoto, produtividade e uso de sistemas baseados na nuvem.

- **Windows 10 Enterprise:** construído sobre o Windows 10 Pro, o Windows 10 Enterprise é voltado para o mercado corporativo. Os alvos dessa edição são as empresas de médio e grande porte, e o Sistema apresenta capacidades que focam especialmente em tecnologias desenvolvidas no campo da segurança digital e produtividade.

- **Windows 10 Education:** Construída a partir do Windows 10 Enterprise, essa edição foi desenvolvida para atender as necessidades do meio escolar.

- **Windows 10 Mobile:** o Windows 10 Mobile é voltado para os dispositivos de tela pequena cujo uso é centrado no touchscreen, como smartphones e tablets

- **Windows 10 Mobile Enterprise:** também voltado para smartphones e pequenos tablets, o Windows 10 Mobile Enterprise tem como objetivo entregar a melhor experiência para os consumidores que usam esses dispositivos para trabalho.

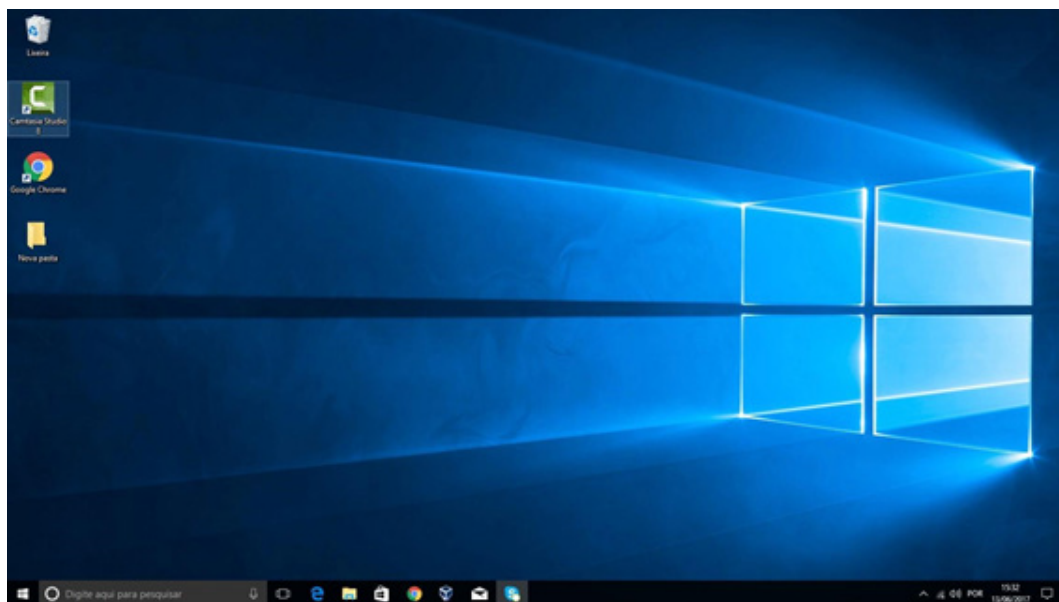
- **Windows 10 IoT:** edição para dispositivos como caixas eletrônicos, terminais de autoatendimento, máquinas de atendimento para o varejo e robôs industriais – todas baseadas no Windows 10 Enterprise e Windows 10 Mobile Enterprise.

- **Windows 10 S:** edição otimizada em termos de segurança e desempenho, funcionando exclusivamente com aplicações da Loja Microsoft.

- **Windows 10 Pro – Workstation:** como o nome sugere, o Windows 10 Pro for Workstations é voltado principalmente para uso profissional mais avançado em máquinas poderosas com vários processadores e grande quantidade de RAM.

**Área de Trabalho (pacote aereo)**

Aero é o nome dado a recursos e efeitos visuais introduzidos no Windows a partir da versão 7.



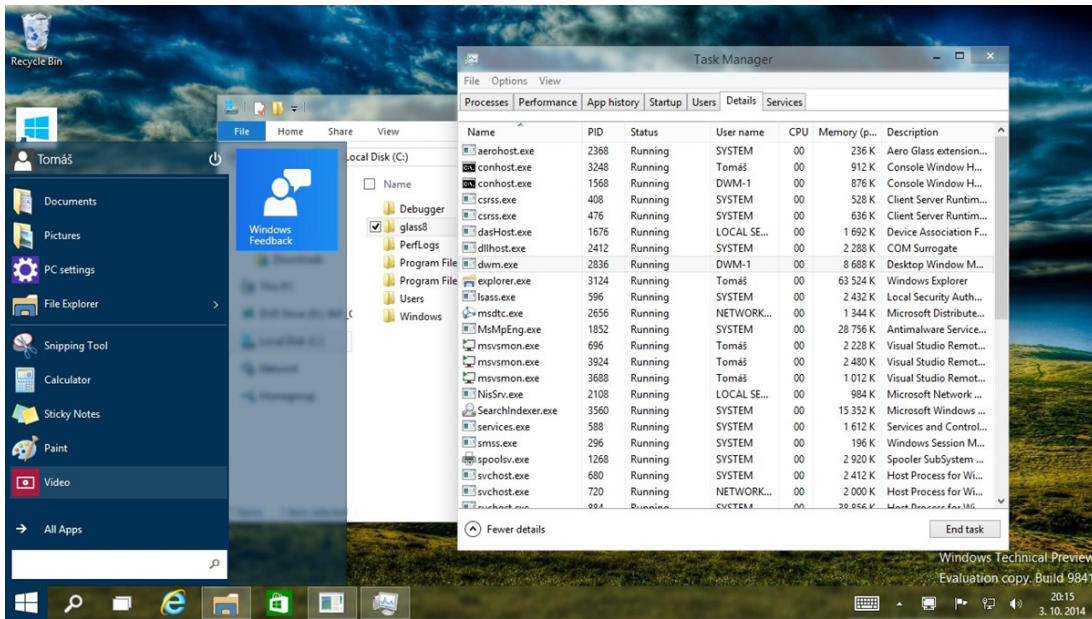
Área de Trabalho do Windows 10.

Fonte: <https://edu.gcfglobal.org/pt/tudo-sobre-o-windows-10/sobre-a-area-de-trabalho-do-windows-10/1/>

<sup>1</sup><https://estudioaulas.com.br/img/ArquivosCurso/materialDemo/SlideDemo-4147.pdf>

**Aero Glass (Efeito Vidro)**

Recurso que deixa janelas, barras e menus transparentes, parecendo um vidro.

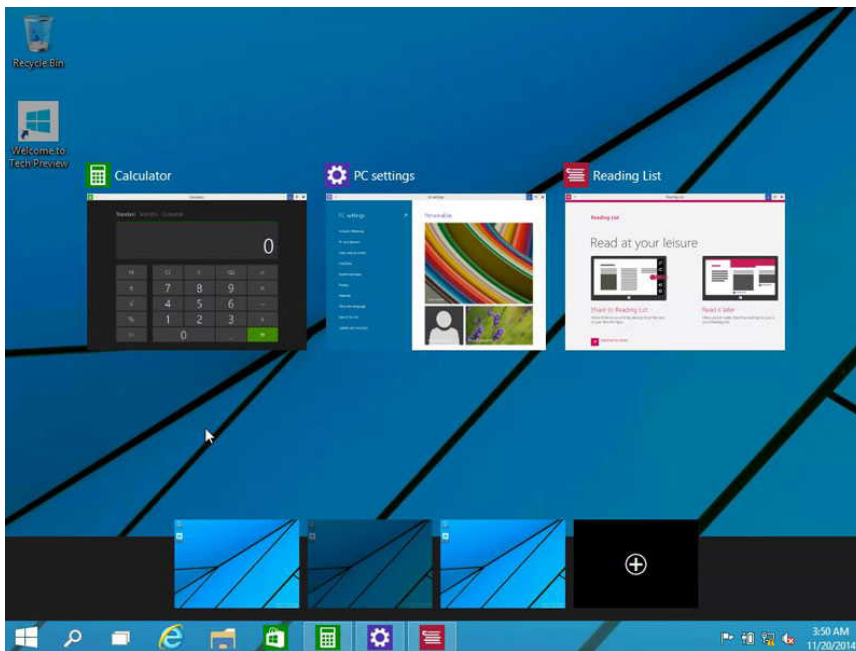


Efeito Aero Glass.

Fonte: <https://www.tecmundo.com.br/windows-10/64159-efeito-aero-glass-lancado-mod-windows-10.htm>

**Aero Flip (Alt+Tab)**

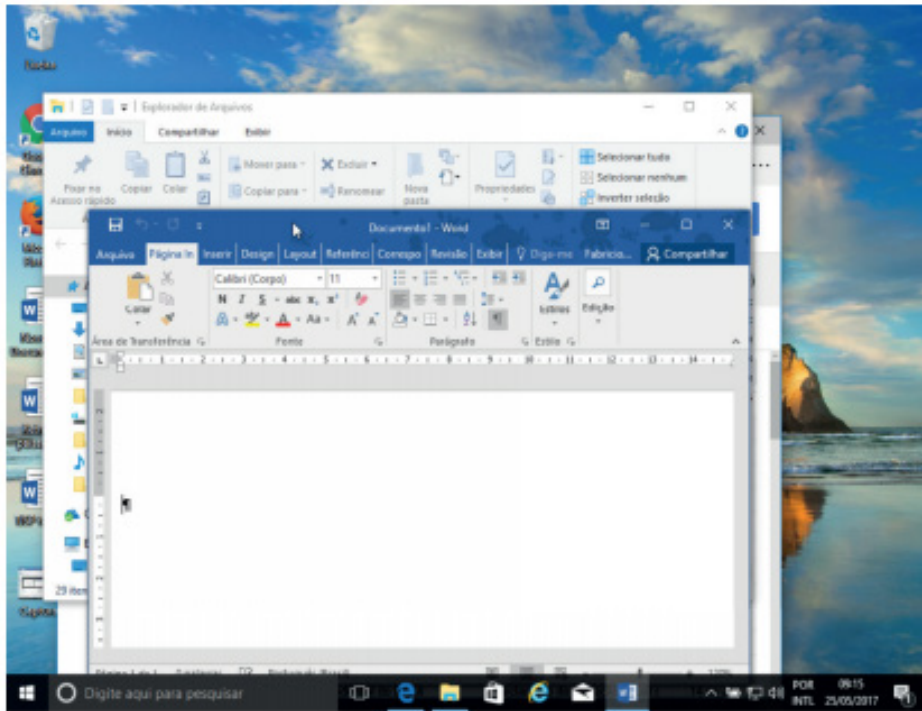
Permite a alternância das janelas na área de trabalho, organizando-as de acordo com a preferência de uso.



Efeito Aero Flip.

**Aero Shake (Win+Home)**

Ferramenta útil para quem usa o computador com multitarefas. Ao trabalhar com várias janelas abertas, basta “sacudir” a janela ativa, clicando na sua barra de título, que todas as outras serão minimizadas, poupando tempo e trabalho. E, simplesmente, basta sacudir novamente e todas as janelas serão restauradas.

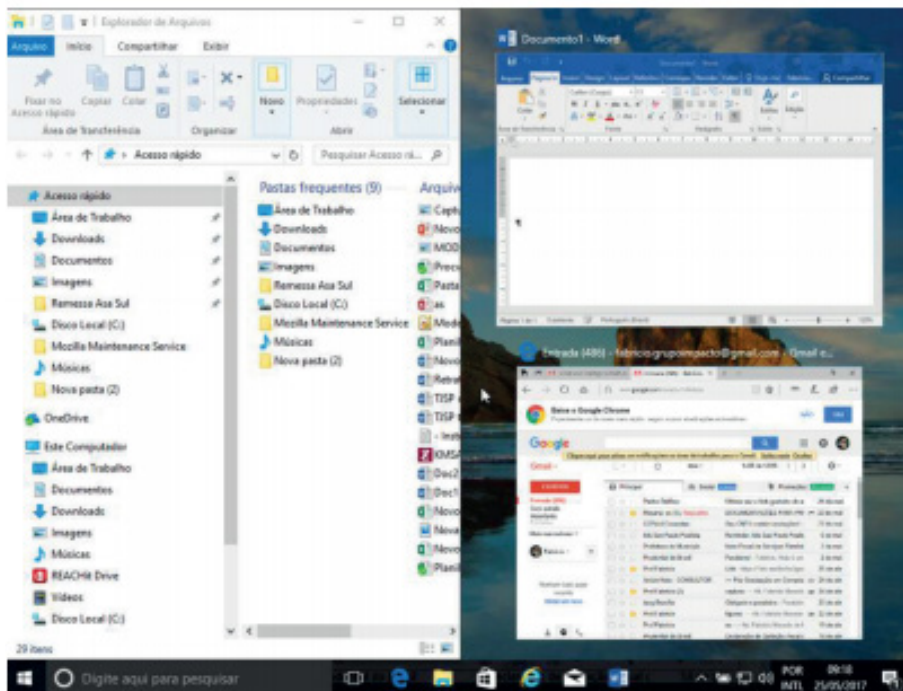


*Efeito Aero Shake (Win+Home)*

**Aero Snap (Win + Setas de direção do teclado)**

Recurso que permite melhor gerenciamento e organização das janelas abertas.

Basta arrastar uma janela para o topo da tela e a mesma é maximizada, ou arrastando para uma das laterais a janela é dividida de modo a ocupar metade do monitor.



*Efeito Aero Snap.*

**Aero Peek (Win+Vírgula – Transparência / Win+D – Minimizar Tudo)**

O Aero Peek (ou “Espiar área de trabalho”) permite que o usuário possa ver rapidamente o desktop. O recurso pode ser útil quando você precisar ver algo na área de trabalho, mas a tela está cheia de janelas abertas. Ao usar o Aero Peek, o usuário consegue ver o que precisa, sem precisar fechar ou minimizar qualquer janela. Recurso pode ser acessado por meio do botão Mostrar área de trabalho (parte inferior direita do Desktop). Ao posicionar o mouse sobre o referido botão, as janelas ficam com um aspecto transparente. Ao clicar sobre ele, as janelas serão minimizadas.

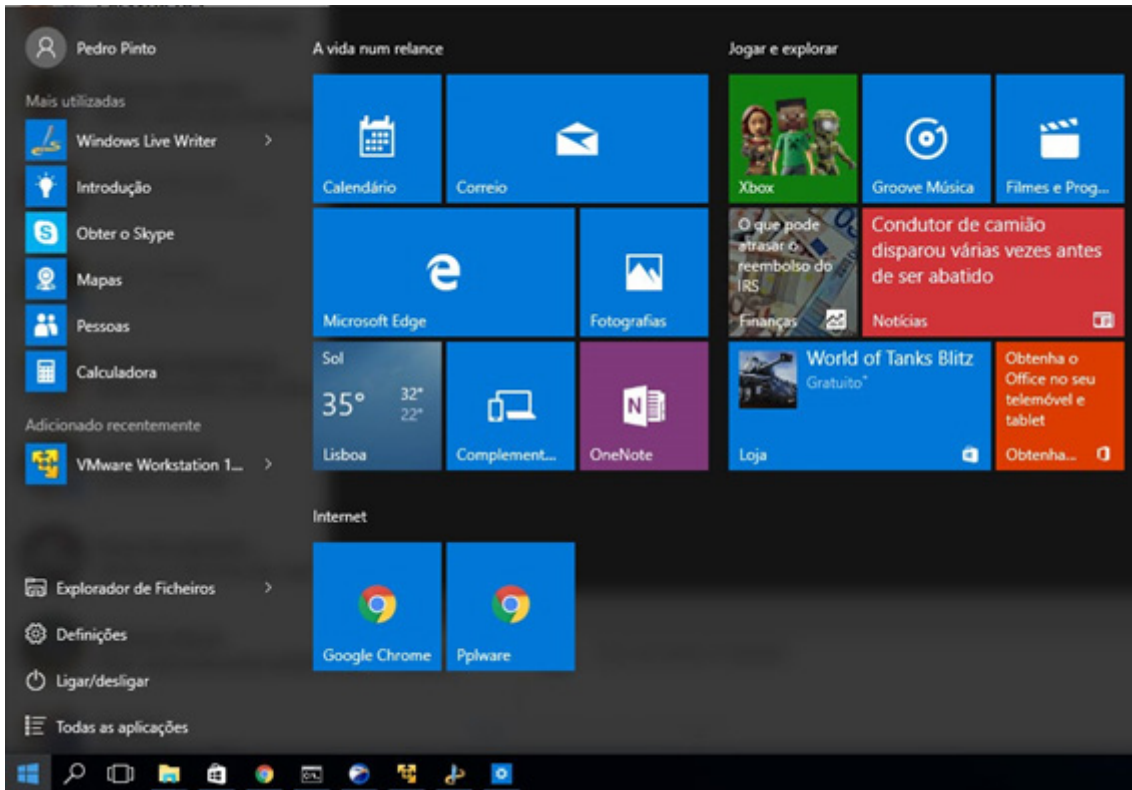


*Efeito Aero Peek.*

### Menu Iniciar

Algo que deixou descontente grande parte dos usuários do Windows 8 foi o sumiço do Menu Iniciar.

O novo Windows veio com a missão de retornar com o Menu Iniciar, o que aconteceu de fato. Ele é dividido em duas partes: na direita, temos o padrão já visto nos Windows anteriores, como XP, Vista e 7, com a organização em lista dos programas. Já na direita temos uma versão compacta da Modern UI, lembrando muito os azulejos do Windows Phone 8.

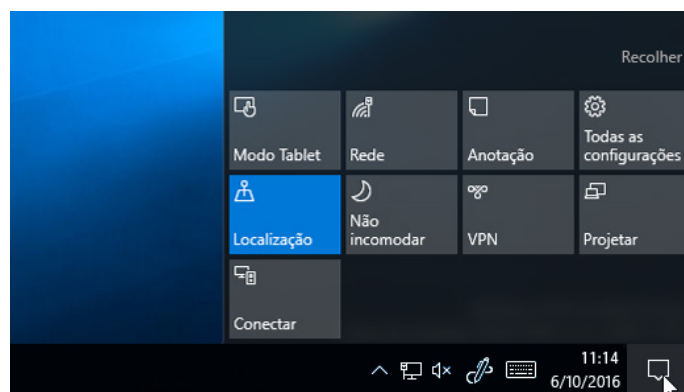


Menu Iniciar no Windows 10.

Fonte: <https://pplware.sapo.pt/microsoft/windows/windows-10-5-dicas-usar-melhor-menu-iniciar>

### Nova Central de Ações

A Central de Ações é a nova central de notificações do Windows 10. Ele funciona de forma similar à Central de Ações das versões anteriores e também oferece acesso rápido a recursos como modo Tablet, Bloqueio de Rotação, Luz noturna e VPN.



Central de ações do Windows 10.

Fonte: <https://support.microsoft.com/pt-br/help/4026791/windows-how-to-open-action-center>

---

CONHECIMENTOS ESPECÍFICOS  
AUXILIAR EDUCACIONAL

---

1. Constituição Federal atualizada. . . . .	01
2. Lei de Diretrizes e Bases da educação e leis complementares da política educacional até 2020. . . . .	04
3. Estatuto da Criança e do Adolescente e atualizações até 2020. . . . .	24
4. Política Nacional de Educação Especial na Perspectiva da Educação Inclusiva. Educação escolar e inclusão. . . . .	60
5. Rede de proteção social e escola. . . . .	68
6. Tecnologia assistiva na educação inclusiva. . . . .	68
7. Bullying na escola: racismo, gordofobia, homofobia e intolerância religiosa. . . . .	71
8. Base Nacional Comum Curricular – questões atuais. . . . .	74
9. Primeiros socorros no ambiente escolar. . . . .	88

**CONSTITUIÇÃO FEDERAL ATUALIZADA**

**TÍTULO VIII  
DA ORDEM SOCIAL  
CAPÍTULO III  
DA EDUCAÇÃO, DA CULTURA E DO DESPORTO  
SEÇÃO I  
DA EDUCAÇÃO**

*Art. 205. A educação, direito de todos e dever do Estado e da família, será promovida e incentivada com a colaboração da sociedade, visando ao pleno desenvolvimento da pessoa, seu preparo para o exercício da cidadania e sua qualificação para o trabalho.*

*Art. 206. O ensino será ministrado com base nos seguintes princípios:*

*I - igualdade de condições para o acesso e permanência na escola;*

*II - liberdade de aprender, ensinar, pesquisar e divulgar o pensamento, a arte e o saber;*

*III - pluralismo de ideias e de concepções pedagógicas, e coexistência de instituições públicas e privadas de ensino;*

*IV - gratuidade do ensino público em estabelecimentos oficiais;*

*V - valorização dos profissionais da educação escolar, garantidos, na forma da lei, planos de carreira, com ingresso exclusivamente por concurso público de provas e títulos, aos das redes públicas;*

*VI - gestão democrática do ensino público, na forma da lei;*

*VII - garantia de padrão de qualidade.*

*VIII - piso salarial profissional nacional para os profissionais da educação escolar pública, nos termos de lei federal.*

*IX - garantia do direito à educação e à aprendizagem ao longo da vida. (Incluído pela Emenda Constitucional nº 108, de 2020)*

*Parágrafo único. A lei disporá sobre as categorias de trabalhadores considerados profissionais da educação básica e sobre a fixação de prazo para a elaboração ou adequação de seus planos de carreira, no âmbito da União, dos Estados, do Distrito Federal e dos Municípios.*

*Art. 207. As universidades gozam de autonomia didático-científica, administrativa e de gestão financeira e patrimonial, e obedecerão ao princípio de indissociabilidade entre ensino, pesquisa e extensão.*

*§ 1º É facultado às universidades admitir professores, técnicos e cientistas estrangeiros, na forma da lei.*

*§ 2º O disposto neste artigo aplica-se às instituições de pesquisa científica e tecnológica.*

*Art. 208. O dever do Estado com a educação será efetivado mediante a garantia de:*

*I - educação básica obrigatória e gratuita dos 4 (quatro) aos 17 (dezessete) anos de idade, assegurada inclusive sua oferta gratuita para todos os que a ela não tiveram acesso na idade própria;*

*II - progressiva universalização do ensino médio gratuito;*

*III - atendimento educacional especializado aos portadores de deficiência, preferencialmente na rede regular de ensino;*

*IV - educação infantil, em creche e pré-escola, às crianças até 5 (cinco) anos de idade;*

*V - acesso aos níveis mais elevados do ensino, da pesquisa e da criação artística, segundo a capacidade de cada um;*

*VI - oferta de ensino noturno regular, adequado às condições do educando;*

*VII - atendimento ao educando, em todas as etapas da educação básica, por meio de programas suplementares de material didático escolar, transporte, alimentação e assistência à saúde.*

*§ 1º O acesso ao ensino obrigatório e gratuito é direito público subjetivo.*

*§ 2º O não-oferecimento do ensino obrigatório pelo Poder Público, ou sua oferta irregular, importa responsabilidade da autoridade competente.*

*§ 3º Compete ao Poder Público recensear os educandos no ensino fundamental, fazer-lhes a chamada e zelar, junto aos pais ou responsáveis, pela frequência à escola.*

*Art. 209. O ensino é livre à iniciativa privada, atendidas as seguintes condições:*

*I - cumprimento das normas gerais da educação nacional;*

*II - autorização e avaliação de qualidade pelo Poder Público.*

*Art. 210. Serão fixados conteúdos mínimos para o ensino fundamental, de maneira a assegurar formação básica comum e respeito aos valores culturais e artísticos, nacionais e regionais.*

*§ 1º O ensino religioso, de matrícula facultativa, constituirá disciplina dos horários normais das escolas públicas de ensino fundamental.*

*§ 2º O ensino fundamental regular será ministrado em língua portuguesa, assegurada às comunidades indígenas também a utilização de suas línguas maternas e processos próprios de aprendizagem.*

*Art. 211. A União, os Estados, o Distrito Federal e os Municípios organizarão em regime de colaboração seus sistemas de ensino.*

*§ 1º A União organizará o sistema federal de ensino e o dos Territórios, financiará as instituições de ensino públicas federais e exercerá, em matéria educacional, função redistributiva e supletiva, de forma a garantir equalização de oportunidades educacionais e padrão mínimo de qualidade do ensino mediante assistência técnica e financeira aos Estados, ao Distrito Federal e aos Municípios;*

*§ 2º Os Municípios atuarão prioritariamente no ensino fundamental e na educação infantil.*

*§ 3º Os Estados e o Distrito Federal atuarão prioritariamente no ensino fundamental e médio.*

*§ 4º Na organização de seus sistemas de ensino, a União, os Estados, o Distrito Federal e os Municípios definirão formas de colaboração, de forma a assegurar a universalização, a qualidade e a equidade do ensino obrigatório. (Redação dada pela Emenda Constitucional nº 108, de 2020)*

*§ 5º A educação básica pública atenderá prioritariamente ao ensino regular.*

*§ 6º A União, os Estados, o Distrito Federal e os Municípios exercerão ação redistributiva em relação a suas escolas. (Incluído pela Emenda Constitucional nº 108, de 2020)*

*§ 7º O padrão mínimo de qualidade de que trata o § 1º deste artigo considerará as condições adequadas de oferta e terá como referência o Custo Aluno Qualidade (CAQ), pactuados em regime de colaboração na forma disposta em lei complementar, conforme o parágrafo único do art. 23 desta Constituição. (Incluído pela Emenda Constitucional nº 108, de 2020)*

*Art. 212. A União aplicará, anualmente, nunca menos de dezoito, e os Estados, o Distrito Federal e os Municípios vinte e cinco por cento, no mínimo, da receita resultante de impostos, compreendida a proveniente de transferências, na manutenção e desenvolvimento do ensino.*

*§ 1º A parcela da arrecadação de impostos transferida pela União aos Estados, ao Distrito Federal e aos Municípios, ou pelos Estados aos respectivos Municípios, não é considerada, para efeito do cálculo previsto neste artigo, receita do governo que a transferir.*



§ 2º Para efeito do cumprimento do disposto no «caput» deste artigo, serão considerados os sistemas de ensino federal, estadual e municipal e os recursos aplicados na forma do art. 213.

§ 3º A distribuição dos recursos públicos assegurará prioridade ao atendimento das necessidades do ensino obrigatório, no que se refere a universalização, garantia de padrão de qualidade e equidade, nos termos do plano nacional de educação.

§ 4º Os programas suplementares de alimentação e assistência à saúde previstos no art. 208, VII, serão financiados com recursos provenientes de contribuições sociais e outros recursos orçamentários.

§ 5º A educação básica pública terá como fonte adicional de financiamento a contribuição social do salário-educação, recolhida pelas empresas na forma da lei.

§ 6º As cotas estaduais e municipais da arrecadação da contribuição social do salário-educação serão distribuídas proporcionalmente ao número de alunos matriculados na educação básica nas respectivas redes públicas de ensino.

§ 7º É vedado o uso dos recursos referidos no caput e nos §§ 5º e 6º deste artigo para pagamento de aposentadorias e de pensões. (Incluído pela Emenda Constitucional nº 108, de 2020)

§ 8º Na hipótese de extinção ou de substituição de impostos, serão redefinidos os percentuais referidos no caput deste artigo e no inciso II do caput do art. 212-A, de modo que resultem recursos vinculados à manutenção e ao desenvolvimento do ensino, bem como os recursos subvinculados aos fundos de que trata o art. 212-A desta Constituição, em aplicações equivalentes às anteriormente praticadas. (Incluído pela Emenda Constitucional nº 108, de 2020)

§ 9º A lei disporá sobre normas de fiscalização, de avaliação e de controle das despesas com educação nas esferas estadual, distrital e municipal. (Incluído pela Emenda Constitucional nº 108, de 2020)

Art. 212-A. Os Estados, o Distrito Federal e os Municípios destinarão parte dos recursos a que se refere o caput do art. 212 desta Constituição à manutenção e ao desenvolvimento do ensino na educação básica e à remuneração condigna de seus profissionais, respeitadas as seguintes disposições: (Incluído pela Emenda Constitucional nº 108, de 2020)

I - a distribuição dos recursos e de responsabilidades entre o Distrito Federal, os Estados e seus Municípios é assegurada mediante a instituição, no âmbito de cada Estado e do Distrito Federal, de um Fundo de Manutenção e Desenvolvimento da Educação Básica e de Valorização dos Profissionais da Educação (Fundeb), de natureza contábil; (Incluído pela Emenda Constitucional nº 108, de 2020)

II - os fundos referidos no inciso I do caput deste artigo serão constituídos por 20% (vinte por cento) dos recursos a que se referem os incisos I, II e III do caput do art. 155, o inciso II do caput do art. 157, os incisos II, III e IV do caput do art. 158 e as alíneas “a” e “b” do inciso I e o inciso II do caput do art. 159 desta Constituição; (Incluído pela Emenda Constitucional nº 108, de 2020)

III - os recursos referidos no inciso II do caput deste artigo serão distribuídos entre cada Estado e seus Municípios, proporcionalmente ao número de alunos das diversas etapas e modalidades da educação básica presencial matriculados nas respectivas redes, nos âmbitos de atuação prioritária, conforme estabelecido nos §§ 2º e 3º do art. 211 desta Constituição, observadas as ponderações referidas na alínea “a” do inciso X do caput e no § 2º deste artigo; (Incluído pela Emenda Constitucional nº 108, de 2020)

IV - a União complementarará os recursos dos fundos a que se refere o inciso II do caput deste artigo; (Incluído pela Emenda Constitucional nº 108, de 2020)

V - a complementação da União será equivalente a, no mínimo, 23% (vinte e três por cento) do total de recursos a que se refere o inciso II do caput deste artigo, distribuída da seguinte forma: (Incluído pela Emenda Constitucional nº 108, de 2020)

a) 10 (dez) pontos percentuais no âmbito de cada Estado e do Distrito Federal, sempre que o valor anual por aluno (VAAF), nos termos do inciso III do caput deste artigo, não alcançar o mínimo definido nacionalmente; (Incluído pela Emenda Constitucional nº 108, de 2020)

b) no mínimo, 10,5 (dez inteiros e cinco décimos) pontos percentuais em cada rede pública de ensino municipal, estadual ou distrital, sempre que o valor anual total por aluno (VAAT), referido no inciso VI do caput deste artigo, não alcançar o mínimo definido nacionalmente; (Incluído pela Emenda Constitucional nº 108, de 2020)

c) 2,5 (dois inteiros e cinco décimos) pontos percentuais nas redes públicas que, cumpridas condicionalidades de melhoria de gestão previstas em lei, alcançarem evolução de indicadores a serem definidos, de atendimento e melhoria da aprendizagem com redução das desigualdades, nos termos do sistema nacional de avaliação da educação básica; (Incluído pela Emenda Constitucional nº 108, de 2020)

VI - o VAAT será calculado, na forma da lei de que trata o inciso X do caput deste artigo, com base nos recursos a que se refere o inciso II do caput deste artigo, acrescidos de outras receitas e de transferências vinculadas à educação, observado o disposto no § 1º e consideradas as matrículas nos termos do inciso III do caput deste artigo; (Incluído pela Emenda Constitucional nº 108, de 2020)

VII - os recursos de que tratam os incisos II e IV do caput deste artigo serão aplicados pelos Estados e pelos Municípios exclusivamente nos respectivos âmbitos de atuação prioritária, conforme estabelecido nos §§ 2º e 3º do art. 211 desta Constituição; (Incluído pela Emenda Constitucional nº 108, de 2020)

VIII - a vinculação de recursos à manutenção e ao desenvolvimento do ensino estabelecida no art. 212 desta Constituição suportará, no máximo, 30% (trinta por cento) da complementação da União, considerados para os fins deste inciso os valores previstos no inciso V do caput deste artigo; (Incluído pela Emenda Constitucional nº 108, de 2020)

IX - o disposto no caput do art. 160 desta Constituição aplica-se aos recursos referidos nos incisos II e IV do caput deste artigo, e seu descumprimento pela autoridade competente importará em crime de responsabilidade; (Incluído pela Emenda Constitucional nº 108, de 2020)

X - a lei disporá, observadas as garantias estabelecidas nos incisos I, II, III e IV do caput e no § 1º do art. 208 e as metas pertinentes do plano nacional de educação, nos termos previstos no art. 214 desta Constituição, sobre: (Incluído pela Emenda Constitucional nº 108, de 2020)

a) a organização dos fundos referidos no inciso I do caput deste artigo e a distribuição proporcional de seus recursos, as diferenças e as ponderações quanto ao valor anual por aluno entre etapas, modalidades, duração da jornada e tipos de estabelecimento de ensino, observados as respectivas especificidades e os insumos necessários para a garantia de sua qualidade; (Incluído pela Emenda Constitucional nº 108, de 2020)

b) a forma de cálculo do VAAF decorrente do inciso III do caput deste artigo e do VAAT referido no inciso VI do caput deste artigo; (Incluído pela Emenda Constitucional nº 108, de 2020)

c) a forma de cálculo para distribuição prevista na alínea “c” do inciso V do caput deste artigo; (Incluído pela Emenda Constitucional nº 108, de 2020)

d) a transparência, o monitoramento, a fiscalização e o controle interno, externo e social dos fundos referidos no inciso I do caput deste artigo, assegurada a criação, a autonomia, a manutenção e a consolidação de conselhos de acompanhamento e controle social, admitida sua integração aos conselhos de educação;(Incluído pela Emenda Constitucional nº 108, de 2020)

e) o conteúdo e a periodicidade da avaliação, por parte do órgão responsável, dos efeitos redistributivos, da melhoria dos indicadores educacionais e da ampliação do atendimento;(Incluído pela Emenda Constitucional nº 108, de 2020)

XI - proporção não inferior a 70% (setenta por cento) de cada fundo referido no inciso I do caput deste artigo, excluídos os recursos de que trata a alínea “c” do inciso V do caput deste artigo, será destinada ao pagamento dos profissionais da educação básica em efetivo exercício, observado, em relação aos recursos previstos na alínea “b” do inciso V do caput deste artigo, o percentual mínimo de 15% (quinze por cento) para despesas de capital;(Incluído pela Emenda Constitucional nº 108, de 2020)

XII - lei específica disporá sobre o piso salarial profissional nacional para os profissionais do magistério da educação básica pública;(Incluído pela Emenda Constitucional nº 108, de 2020)

XIII - a utilização dos recursos a que se refere o § 5º do art. 212 desta Constituição para a complementação da União ao Fundeb, referida no inciso V do caput deste artigo, é vedada.(Incluído pela Emenda Constitucional nº 108, de 2020)

§ 1º O cálculo do VAAT, referido no inciso VI do caput deste artigo, deverá considerar, além dos recursos previstos no inciso II do caput deste artigo, pelo menos, as seguintes disponibilidades:(Incluído pela Emenda Constitucional nº 108, de 2020)

I - receitas de Estados, do Distrito Federal e de Municípios vinculadas à manutenção e ao desenvolvimento do ensino não integrantes dos fundos referidos no inciso I do caput deste artigo; (Incluído pela Emenda Constitucional nº 108, de 2020)

II - cotas estaduais e municipais da arrecadação do salário-educação de que trata o § 6º do art. 212 desta Constituição;(Incluído pela Emenda Constitucional nº 108, de 2020)

III - complementação da União transferida a Estados, ao Distrito Federal e a Municípios nos termos da alínea “a” do inciso V do caput deste artigo(Incluído pela Emenda Constitucional nº 108, de 2020)

§ 2º Além das ponderações previstas na alínea “a” do inciso X do caput deste artigo, a lei definirá outras relativas ao nível socioeconômico dos educandos e aos indicadores de disponibilidade de recursos vinculados à educação e de potencial de arrecadação tributária de cada ente federado, bem como seus prazos de implementação.(Incluído pela Emenda Constitucional nº 108, de 2020)

§ 3º Será destinada à educação infantil a proporção de 50% (cinquenta por cento) dos recursos globais a que se refere a alínea “b” do inciso V do caput deste artigo, nos termos da lei.” (Incluído pela Emenda Constitucional nº 108, de 2020)

Art. 213. Os recursos públicos serão destinados às escolas públicas, podendo ser dirigidos a escolas comunitárias, confessionais ou filantrópicas, definidas em lei, que:

I - comprovem finalidade não-lucrativa e apliquem seus excedentes financeiros em educação;

II - assegurem a destinação de seu patrimônio a outra escola comunitária, filantrópica ou confessional, ou ao Poder Público, no caso de encerramento de suas atividades.

§ 1º - Os recursos de que trata este artigo poderão ser destinados a bolsas de estudo para o ensino fundamental e médio, na forma da lei, para os que demonstrarem insuficiência de recursos, quando houver falta de vagas e cursos regulares da rede pública

na localidade da residência do educando, ficando o Poder Público obrigado a investir prioritariamente na expansão de sua rede na localidade.

§ 2º As atividades de pesquisa, de extensão e de estímulo e fomento à inovação realizadas por universidades e/ou por instituições de educação profissional e tecnológica poderão receber apoio financeiro do Poder Público.

Art. 214. A lei estabelecerá o plano nacional de educação, de duração decenal, com o objetivo de articular o sistema nacional de educação em regime de colaboração e definir diretrizes, objetivos, metas e estratégias de implementação para assegurar a manutenção e desenvolvimento do ensino em seus diversos níveis, etapas e modalidades por meio de ações integradas dos poderes públicos das diferentes esferas federativas que conduzam a:

I - erradicação do analfabetismo;

II - universalização do atendimento escolar;

III - melhoria da qualidade do ensino;

IV - formação para o trabalho;

V - promoção humanística, científica e tecnológica do País.

VI - estabelecimento de meta de aplicação de recursos públicos em educação como proporção do produto interno bruto.

O artigo 6º da Constituição Federal menciona o direito à educação como um de seus direitos sociais. A educação proporciona o pleno desenvolvimento da pessoa, não apenas capacitando-a para o trabalho, mas também para a vida social como um todo. Contudo, a educação tem um custo para o Estado, já que nem todos podem arcar com o custeio de ensino privado.

No título VIII, que aborda a ordem social, delimita-se a questão da obrigação do Estado com relação ao direito à educação, assim como menciona-se quais outros agentes responsáveis pela efetivação deste direito.

Neste sentido, o artigo 205, CF, prevê: “A educação, direito de todos e dever do Estado e da família, será promovida e incentivada com a colaboração da sociedade, visando ao pleno desenvolvimento da pessoa, seu preparo para o exercício da cidadania e sua qualificação para o trabalho”.

Resta claro que a educação não é um dever exclusivo do Estado, mas da sociedade como um todo e, principalmente, da família. Depreende-se que educação vai além do mero aprendizado de conteúdos e envolve a educação para a cidadania e o comportamento ético em sociedade – a educação da qual o constituinte fala não é apenas a formal, mas também a informal.

Por seu turno, o artigo 206 da Constituição estabelece os princípios que devem guiar o ensino:

- “igualdade de condições para o acesso e permanência na escola”, que significa a compreensão de que a educação é um direito de todos e não apenas dos mais favorecidos, cabendo ao Estado investir para que os menos favorecidos ingressem e permaneçam na escola;

- “liberdade de aprender, ensinar, pesquisar e divulgar o pensamento, a arte e o saber”, de forma que o ensino tem um caráter ativo e passivo, indo além da compreensão de conteúdos dogmático se abrangendo também os processos criativos;

- “pluralismo de ideias e de concepções pedagógicas, e coexistência de instituições públicas e privadas de ensino”, de modo que não se entende haver um único método de ensino, uma única maneira de aprender, permitindo a exploração das atividades educacionais também por instituições privadas. A respeito das instituições privadas, o artigo 209, CF prevê que “o ensino é livre à iniciativa privada, atendidas as seguintes condições: I - cumprimento das normas gerais da educação nacional; II - autorização e avaliação de qualidade pelo Poder Público”;

**LEI DE DIRETRIZES E BASES DA EDUCAÇÃO E LEIS  
COMPLEMENTARES DA POLÍTICA EDUCACIONAL ATÉ  
2020**

- “gratuidade do ensino público em estabelecimentos oficiais”, sendo esta a principal vertente de implementação do direito à educação pelo Estado;

- “valorização dos profissionais da educação escolar, garantidos, na forma da lei, planos de carreira, com ingresso exclusivamente por concurso público de provas e títulos, aos das redes públicas”, bem como “piso salarial profissional nacional para os profissionais da educação escolar pública, nos termos de lei federal”, pois sem a valorização dos profissionais responsáveis pelo ensino será inatingível o seu aperfeiçoamento. Além disso, “a lei disporá sobre as categorias de trabalhadores considerados profissionais da educação básica e sobre a fixação de prazo para a elaboração ou adequação de seus planos de carreira, no âmbito da União, dos Estados, do Distrito Federal e dos Municípios” (artigo 206, parágrafo único, CF);

- “gestão democrática do ensino público, na forma da lei”, remetendo ao direito de participação popular na tomada de decisões políticas referentes às atividades de ensino; e

- “garantia de padrão de qualidade”, posto que sem qualidade de ensino é impossível atingir uma melhoria na qualificação pessoal e profissional dos nacionais.

O ensino universitário encontra respaldo no artigo 207 da Constituição, tendo autonomia didático-científica, administrativa e de gestão financeira e patrimonial, e sendo baseado na tríade ensino-pesquisa-extensão, disciplina que se estende a instituições de pesquisa científica e tecnológica. Com vistas ao aperfeiçoamento desta tríade, autoriza-se a contratação de profissionais estrangeiros.

Enquanto que os artigos 205 e 206 da Constituição possuem uma menor densidade normativa, colacionando princípios diretores e ideias basilares, o artigo 208 volta-se à regulamentação do modo pelo qual o Estado efetivará o direito à educação.

Interessante notar, em primeira análise, que o Estado se exime da obrigatoriedade no fornecimento de educação superior, no art. 208, V, quando assegura, apenas, o “acesso” aos níveis mais elevados de ensino, pesquisa e criação artística. Fica denotada ausência de comprometimento orçamentário e infraestrutural estatal com um número suficiente de universidades/faculdades públicas aptas a receber o maciço contingente de alunos que saem da camada básica de ensino, sendo, pois, clarividente exemplo de aplicação da reserva do possível dentro da Constituição. Ainda, é preciso observar que se utiliza a expressão “segundo a capacidade de cada um”, de forma que o critério para admissão em universidades/faculdades públicas é, somente, pelo preparo intelectual do cidadão, a ser testado em avaliações com tal fito, como o vestibular e o exame nacional do ensino médio.

O ensino básico possui conteúdos mínimos, fixados nos moldes do artigo 210, CF. A menção do ensino religioso como facultativo remete à laicidade do Estado, ao passo que a menção ao ensino de línguas de povos indígenas remete ao pluralismo político, fundamento da República Federativa.

O artigo 211, CF trabalha com a organização e colaboração dos sistemas de ensino entre os entes federativos.

Por sua vez, os artigos 212 e 213 da Constituição trabalham com aspectos orçamentários:

Encerrando a disciplina da educação, o artigo 214 trabalha com o plano nacional de educação, de duração decenal (na atualidade, estamos no início da implementação do PNE cuja duração se estende até o ano de 2024<sup>1</sup>), que tem metas ali descritas.

A Lei de Diretrizes e Bases da Educação Nacional tem 92 artigos, divididos em 9 títulos. São eles:

1. Da Educação.
2. Dos Princípios e Fins da Educação Nacional.
3. Do Direito à Educação e do Dever de Educar.
4. Da Organização da Educação Nacional.
5. Dos Níveis e das Modalidades de Educação e Ensino.
6. Dos Profissionais da Educação.
7. Dos Recursos financeiros.
8. Das Disposições Gerais.
9. Das Disposições Transitórias.

A LDB disciplina a educação escolar e orienta os princípios de funcionamento da educação no país. Por isso é tão cobrada em concursos públicos na área de educação.

### Os princípios da Educação

Boa parte das questões de concurso sobre a LDB focam na parte principiológica da Lei. Detalhes mais específicos (como o financiamento da educação) dificilmente caem.

Se você entender o “espírito” da LDB já tem boas chances de acertar questões. Por isso vale a pena conhecer os Princípios e Fins da Educação, que são 13:

- Igualdade de condições para o acesso e permanência na escola.
- Liberdade de aprender, ensinar, pesquisar e divulgar a cultura, o pensamento, a arte e o saber.
- Pluralismo de ideias e de concepções pedagógicas.
- Respeito à liberdade e apreço à tolerância.
- Coexistência de instituições públicas e privadas de ensino.
- Gratuidade do ensino público em estabelecimentos oficiais.
- Valorização do profissional da educação escolar.
- Gestão democrática do ensino público, na forma desta Lei e da legislação dos sistemas de ensino.
- Garantia de padrão de qualidade.
- Valorização da experiência extraescolar.
- Vinculação entre a educação escolar, o trabalho e as práticas sociais.
- Consideração com a diversidade étnico-racial.
- Garantia do direito à educação e à aprendizagem ao longo da vida.

### Os deveres do Estado com a Educação

Para solidificar o entendimento do “espírito” da LDB, veja quais são os deveres do Estado com Educação:

- Educação básica obrigatória e gratuita dos 4 (quatro) aos 17 (dezesete) anos de idade, organizada da seguinte forma: a) pré-escola; b) ensino fundamental; c) ensino médio.
- Educação infantil gratuita às crianças de até 5 (cinco) anos de idade.
- Atendimento educacional especializado gratuito aos educandos com deficiência, transtornos globais do desenvolvimento e altas habilidades ou superdotação, transversal a todos os níveis, etapas e modalidades, preferencialmente na rede regular de ensino.
- Acesso público e gratuito aos ensinos fundamental e médio para todos os que não os concluíram na idade própria.
- Acesso aos níveis mais elevados do ensino, da pesquisa e da criação artística, segundo a capacidade de cada um.

1 <http://pne.mec.gov.br/>

## CONHECIMENTOS ESPECÍFICOS AUXILIAR EDUCACIONAL

- Oferta de ensino noturno regular, adequado às condições do educando.
- Oferta de educação escolar regular para jovens e adultos, com características e modalidades adequadas às suas necessidades e disponibilidades, garantindo-se aos que forem trabalhadores as condições de acesso e permanência na escola.
- Atendimento ao educando, em todas as etapas da educação básica, por meio de programas suplementares de material didático-escolar, transporte, alimentação e assistência à saúde.
- Padrões mínimos de qualidade de ensino, definidos como a variedade e quantidade mínimas, por aluno, de insumos indispensáveis ao desenvolvimento do processo de ensino-aprendizagem.
- Vaga na escola pública de educação infantil ou de ensino fundamental mais próxima de sua residência a toda criança a partir do dia em que completar 4 (quatro) anos de idade.

Se você estudar e compreender essas obrigações do Estado e os princípios, certamente terá um bom desempenho nas questões da sua prova.

Mesmo quando não souber exatamente o que pede a questão, ficará muito mais fácil respondê-la.

### Infográfico com a LDB atualizada e resumida

Para ajudar a entender melhor a Lei de Diretrizes e Bases da Educação, veja o infográfico a seguir, com a LDB atualizada e resumida:

PRINCÍPIOS DA EDUCAÇÃO				
Igualdade de condições para o acesso e permanência na escola.	Liberdade de aprender, ensinar, pesquisar e divulgar a cultura, o pensamento, a arte e o saber	Pluralismo de idéias e de concepções pedagógicas	Respeito à liberdade e apreço à tolerância	Coexistência de instituições públicas e privadas de ensino
Gratuidade do ensino público em estabelecimentos oficiais	Valorização do profissional da educação escolar	Gestão democrática do ensino público	Garantia de padrão de qualidade	Valorização da experiência extra-escolar
Vinculação entre a educação escolar, o trabalho e as práticas sociais	Consideração com a diversidade étnico-racial	Garantia do direito à educação e à aprendizagem ao longo da vida		