



OP-045JN-21
CÓD: 7891182042321

ÓBIDOS

PREFEITURA MUNICIPAL DE ÓBIDOS
ESTADO DO PARÁ

Orientador Social

EDITAL Nº 01/2020 – PMO

Língua Portuguesa

1. Leitura e interpretação de textos. Gêneros e tipos de texto.	01
2. Ortografia: divisão silábica; acentuação gráfica; emprego do sinal indicativo da crase.	15
3. Estrutura e formação de palavras. Classes de palavras, flexão e emprego.	17
4. Sintaxe da oração e do período.	25
5. Concordância nominal e verbal.	27
6. Regência nominal e verbal.	28
7. Colocação pronominal.	28
8. Semântica: sinonímia, antonímia, homonímia, paronímia, conotação e denotação, figuras de sintaxe, de pensamento e de linguagem.	29
9. Pontuação.	32
10. Redação oficial: estrutura e organização de documentos oficiais (requerimento, carta, certidão, atestado, declaração, ofício, memorando, ata de reunião, relatório, etc.); expressões de tratamento.	33

Matemática e Raciocínio Lógico

1. Situações problema, envolvendo equações e sistema de equações do 1º e 2º graus.	01
2. Matemática comercial e financeira: razão, proporção	04
3. Regra de três simples e composta.	05
4. Porcentagem e juros simples.	06
5. Situações problema, envolvendo cálculo de perímetro e área das principais figuras planas com suas respectivas unidades de medida.	10
6. Tratamento da informação: interpretação de situações apresentadas na forma de tabela ou gráfico.	24
7. Raciocínio Lógico compatível com o Nível Médio.	43

Legislação Municipal

1. Regime Jurídico dos Servidores e suas alterações	01
---	----

Noções de Informática

1. Conceitos básicos de ambiente Windows 10 e suas funcionalidades: ícones, atalhos de teclado, janelas, arquivos, pastas, programas, impressão.	01
2. Microsoft 365: Word e Excel.	12
3. Conceitos básicos de Internet e utilização de ferramentas de navegação: correio eletrônico, navegadores de internet e pesquisa na internet.	42
4. Conceitos básicos de tarefas e procedimentos de informática: organização e gerenciamento de arquivos, pastas, backup e armazenamento em nuvem.	49
5. Conceitos básicos de Software Livre.	54

Conhecimentos Específicos Orientador Social

1. Lei 8.742/1993 – LOAS – Lei Orgânica da Assistência Social	01
2. PNAS – Política Nacional de Assistência Social.	09
3. NOB/SUAS – Norma Operacional Básica do Sistema Único de Assistência Social.	30
4. Lei nº 8.069/1990 – ECA – Estatuto da Criança e do Adolescente	43
5. Declaração Universal dos Direitos Humanos	78
6. Política Nacional para a Inclusão Social da População em Situação de Rua	80
7. Lei nº 11.240/2006 (Maria da Penha)	86
8. Lei nº 10.741/2003 – Estatuto do Idoso	92
9. Decreto nº 3.298/1999 – Estatuto da Pessoa com Deficiência	101

LÍNGUA PORTUGUESA

1. Leitura e interpretação de textos. Gêneros e tipos de texto.	01
2. Ortografia: divisão silábica; acentuação gráfica; emprego do sinal indicativo da crase.	15
3. Estrutura e formação de palavras. Classes de palavras, flexão e emprego.	17
4. Sintaxe da oração e do período.	25
5. Concordância nominal e verbal.	27
6. Regência nominal e verbal.	28
7. Colocação pronominal.	28
8. Semântica: sinonímia, antonímia, homonímia, paronímia, conotação e denotação, figuras de sintaxe, de pensamento e de linguagem.	29
9. Pontuação.	32
10. Redação oficial: estrutura e organização de documentos oficiais (requerimento, carta, certidão, atestado, declaração, ofício, memorando, ata de reunião, relatório, etc.); expressões de tratamento.	33

LEITURA E INTERPRETAÇÃO DE TEXTOS. GÊNEROS E TIPOS DE TEXTO

Compreensão e interpretação de textos

Chegamos, agora, em um ponto muito importante para todo o seu estudo: a interpretação de textos. Desenvolver essa habilidade é essencial e pode ser um diferencial para a realização de uma boa prova de qualquer área do conhecimento.

Mas você sabe a diferença entre compreensão e interpretação?

A **compreensão** é quando você entende o que o texto diz de forma explícita, aquilo que está na superfície do texto.

Quando Jorge fumava, ele era infeliz.

Por meio dessa frase, podemos entender que houve um tempo que Jorge era infeliz, devido ao cigarro.

A **interpretação** é quando você entende o que está implícito, nas entrelinhas, aquilo que está de modo mais profundo no texto ou que faça com que você realize inferências.

Quando Jorge fumava, ele era infeliz.

Já compreendemos que Jorge era infeliz quando fumava, mas podemos interpretar que Jorge parou de fumar e que agora é feliz. Percebeu a diferença?

Tipos de Linguagem

Existem três tipos de linguagem que precisamos saber para que facilite a interpretação de textos.

• **Linguagem Verbal** é aquela que utiliza somente palavras. Ela pode ser escrita ou oral.



• **Linguagem não-verbal** é aquela que utiliza somente imagens, fotos, gestos... não há presença de nenhuma palavra.



• **Linguagem Mista (ou híbrida)** é aquele que utiliza tanto as palavras quanto as imagens. Ou seja, é a junção da linguagem verbal com a não-verbal.



PROIBIDO FUMAR

Além de saber desses conceitos, é importante sabermos identificar quando um texto é baseado em outro. O nome que damos a este processo é intertextualidade.

Interpretação de Texto

Interpretar um texto quer dizer dar sentido, inferir, chegar a uma conclusão do que se lê. A interpretação é muito ligada ao subentendido. Sendo assim, ela trabalha com o que se pode deduzir de um texto.

A interpretação implica a mobilização dos conhecimentos prévios que cada pessoa possui antes da leitura de um determinado texto, pressupõe que a aquisição do novo conteúdo lido estabeleça uma relação com a informação já possuída, o que leva ao crescimento do conhecimento do leitor, e espera que haja uma apreciação pessoal e crítica sobre a análise do novo conteúdo lido, afetando de alguma forma o leitor.

Sendo assim, podemos dizer que existem diferentes tipos de leitura: uma leitura prévia, uma leitura seletiva, uma leitura analítica e, por fim, uma leitura interpretativa.

É muito importante que você:

- Assista os mais diferenciados jornais sobre a sua cidade, estado, país e mundo;
- Se possível, procure por jornais escritos para saber de notícias (e também da estrutura das palavras para dar opiniões);
- Leia livros sobre diversos temas para sugar informações ortográficas, gramaticais e interpretativas;
- Procure estar sempre informado sobre os assuntos mais polêmicos;
- Procure debater ou conversar com diversas pessoas sobre qualquer tema para presenciar opiniões diversas das suas.

Dicas para interpretar um texto:

– Leia lentamente o texto todo.

No primeiro contato com o texto, o mais importante é tentar compreender o sentido global do texto e identificar o seu objetivo.

– Releia o texto quantas vezes forem necessárias.

Assim, será mais fácil identificar as ideias principais de cada parágrafo e compreender o desenvolvimento do texto.

– Sublinhe as ideias mais importantes.

Sublinhar apenas quando já se tiver uma boa noção da ideia principal e das ideias secundárias do texto.

– Separe fatos de opiniões.

O leitor precisa separar o que é um fato (verdadeiro, objetivo e comprovável) do que é uma opinião (pessoal, tendenciosa e mutável).

– Retorne ao texto sempre que necessário.

Além disso, é importante entender com cuidado e atenção os enunciados das questões.

– Reescreva o conteúdo lido.

Para uma melhor compreensão, podem ser feitos resumos, tópicos ou esquemas.

Além dessas dicas importantes, você também pode grifar palavras novas, e procurar seu significado para aumentar seu vocabulário, fazer atividades como caça-palavras, ou cruzadinhas são uma distração, mas também um aprendizado.

Não se esqueça, além da prática da leitura aprimorar a compreensão do texto e ajudar a aprovação, ela também estimula nossa imaginação, distrai, relaxa, informa, educa, atualiza, melhora nosso foco, cria perspectivas, nos torna reflexivos, pensantes, além de melhorar nossa habilidade de fala, de escrita e de memória.

Um texto para ser compreendido deve apresentar ideias seladas e organizadas, através dos parágrafos que é composto pela ideia central, argumentação e/ou desenvolvimento e a conclusão do texto.

O primeiro objetivo de uma interpretação de um texto é a identificação de sua ideia principal. A partir daí, localizam-se as ideias secundárias, ou fundamentações, as argumentações, ou explicações, que levam ao esclarecimento das questões apresentadas na prova.

Compreendido tudo isso, interpretar significa extrair um significado. Ou seja, a ideia está lá, às vezes escondida, e por isso o candidato só precisa entendê-la – e não a complementar com algum valor individual. Portanto, apegue-se tão somente ao texto, e nunca extrapole a visão dele.

IDENTIFICANDO O TEMA DE UM TEXTO

O tema é a ideia principal do texto. É com base nessa ideia principal que o texto será desenvolvido. Para que você consiga identificar o tema de um texto, é necessário relacionar as diferentes informações de forma a construir o seu sentido global, ou seja, você precisa relacionar as múltiplas partes que compõem um todo significativo, que é o texto.

Em muitas situações, por exemplo, você foi estimulado a ler um texto por sentir-se atraído pela temática resumida no título. Pois o título cumpre uma função importante: antecipar informações sobre o assunto que será tratado no texto.

Em outras situações, você pode ter abandonado a leitura porque achou o título pouco atraente ou, ao contrário, sentiu-se atraído pelo título de um livro ou de um filme, por exemplo. É muito comum as pessoas se interessarem por temáticas diferentes, dependendo do sexo, da idade, escolaridade, profissão, preferências pessoais e experiência de mundo, entre outros fatores.

Mas, sobre que tema você gosta de ler? Esportes, namoro, sexualidade, tecnologia, ciências, jogos, novelas, moda, cuidados com o corpo? Perceba, portanto, que as temáticas são praticamente infinitas e saber reconhecer o tema de um texto é condição essencial para se tornar um leitor hábil. Vamos, então, começar nossos estudos?

Propomos, inicialmente, que você acompanhe um exercício bem simples, que, intuitivamente, todo leitor faz ao ler um texto: reconhecer o seu tema. Vamos ler o texto a seguir?

CACHORROS

Os zoólogos acreditam que o cachorro se originou de uma espécie de lobo que vivia na Ásia. Depois os cães se juntaram aos seres humanos e se espalharam por quase todo o mundo. Essa amizade começou há uns 12 mil anos, no tempo em que as pessoas precisavam caçar para se alimentar. Os cachorros perceberam que, se não atacassem os humanos, podiam ficar perto deles e comer a comida que sobrava. Já os homens descobriram que os cachorros podiam ajudar a caçar, a cuidar de rebanhos e a tomar conta da casa, além de serem ótimos companheiros. Um colaborava com o outro e a parceria deu certo.

Ao ler apenas o título “Cachorros”, você deduziu sobre o possível assunto abordado no texto. Embora você imagine que o texto vai falar sobre cães, você ainda não sabia exatamente o que ele falaria sobre cães. Repare que temos várias informações ao longo do texto: a hipótese dos zoólogos sobre a origem dos cães, a associação entre eles e os seres humanos, a disseminação dos cães pelo mundo, as vantagens da convivência entre cães e homens.

As informações que se relacionam com o tema chamamos de subtemas (ou ideias secundárias). Essas informações se integram, ou seja, todas elas caminham no sentido de estabelecer uma unidade de sentido. Portanto, pense: sobre o que exatamente esse texto fala? Qual seu assunto, qual seu tema? Certamente você chegou à conclusão de que o texto fala sobre a relação entre homens e cães. Se foi isso que você pensou, parabéns! Isso significa que você foi capaz de identificar o tema do texto!

Fonte: <https://portuguesrapido.com/tema-ideia-central-e-ideias-secundarias/>

IDENTIFICAÇÃO DE EFEITOS DE IRONIA OU HUMOR EM TEXTOS VARIADOS

Ironia

Ironia é o recurso pelo qual o emissor diz o contrário do que está pensando ou sentindo (ou por pudor em relação a si próprio ou com intenção depreciativa e sarcástica em relação a outrem).

A ironia consiste na utilização de determinada palavra ou expressão que, em um outro contexto diferente do usual, ganha um novo sentido, gerando um efeito de humor.

Exemplo:





Na construção de um texto, ela pode aparecer em três modos: ironia verbal, ironia de situação e ironia dramática (ou satírica).

Ironia verbal

Ocorre quando se diz algo pretendendo expressar outro significado, normalmente oposto ao sentido literal. A expressão e a intenção são diferentes.

Exemplo: Você foi tão bem na prova! Tirou um zero incrível!

Ironia de situação

A intenção e resultado da ação não estão alinhados, ou seja, o resultado é contrário ao que se espera ou que se planeja.

Exemplo: Quando num texto literário uma personagem planeja uma ação, mas os resultados não saem como o esperado. No livro "Memórias Póstumas de Brás Cubas", de Machado de Assis, a personagem título tem obsessão por ficar conhecida. Ao longo da vida, tenta de muitas maneiras alcançar a notoriedade sem sucesso. Após a morte, a personagem se torna conhecida. A ironia é que planejou ficar famoso antes de morrer e se tornou famoso após a morte.

Ironia dramática (ou satírica)

A ironia dramática é um dos efeitos de sentido que ocorre nos textos literários quando a personagem tem a consciência de que suas ações não serão bem-sucedidas ou que está entrando por um caminho ruim, mas o leitor já tem essa consciência.

Exemplo: Em livros com narrador onisciente, que sabe tudo o que se passa na história com todas as personagens, é mais fácil aparecer esse tipo de ironia. A peça como Romeu e Julieta, por exemplo, se inicia com a fala que relata que os protagonistas da história irão morrer em decorrência do seu amor. As personagens agem ao longo da peça esperando conseguir atingir seus objetivos, mas a plateia já sabe que eles não serão bem-sucedidos.

Humor

Nesse caso, é muito comum a utilização de situações que pareçam cômicas ou surpreendentes para provocar o efeito de humor.

Situações cômicas ou potencialmente humorísticas compartilham da característica do efeito surpresa. O humor reside em ocorrer algo fora do esperado numa situação.

Há diversas situações em que o humor pode aparecer. Há as tirinhas e charges, que aliam texto e imagem para criar efeito cômico; há anedotas ou pequenos contos; e há as crônicas, frequentemente acessadas como forma de gerar o riso.

Os textos com finalidade humorística podem ser divididos em quatro categorias: anedotas, cartuns, tiras e charges.

Exemplo:



ANÁLISE E A INTERPRETAÇÃO DO TEXTO SEGUNDO O GÊNERO EM QUE SE INSCREVE

Compreender um texto trata da análise e decodificação do que de fato está escrito, seja das frases ou das ideias presentes. Interpretar um texto, está ligado às conclusões que se pode chegar ao conectar as ideias do texto com a realidade. Interpretação trabalha com a subjetividade, com o que se entendeu sobre o texto.

Interpretar um texto permite a compreensão de todo e qualquer texto ou discurso e se amplia no entendimento da sua ideia principal. Compreender relações semânticas é uma competência imprescindível no mercado de trabalho e nos estudos.

Quando não se sabe interpretar corretamente um texto pode-se criar vários problemas, afetando não só o desenvolvimento profissional, mas também o desenvolvimento pessoal.

Busca de sentidos

Para a busca de sentidos do texto, pode-se retirar do mesmo os **tópicos frasais** presentes em cada parágrafo. Isso auxiliará na apreensão do conteúdo exposto.

Isso porque é ali que se fazem necessários, estabelecem uma relação hierárquica do pensamento defendido, retomando ideias já citadas ou apresentando novos conceitos.

Por fim, concentre-se nas ideias que realmente foram explicitadas pelo autor. Textos argumentativos não costumam conceder espaço para divagações ou hipóteses, supostamente contidas nas entrelinhas. Deve-se ater às ideias do autor, o que não quer dizer que o leitor precise ficar preso na superfície do texto, mas é fundamental que não sejam criadas suposições vagas e inespecíficas.

Importância da interpretação

A prática da leitura, seja por prazer, para estudar ou para se informar, aprimora o vocabulário e dinamiza o raciocínio e a interpretação. A leitura, além de favorecer o aprendizado de conteúdos específicos, aprimora a escrita.

Uma interpretação de texto assertiva depende de inúmeros fatores. Muitas vezes, apressados, descuidamos dos detalhes presentes em um texto, achamos que apenas uma leitura já se faz suficiente. Interpretar exige paciência e, por isso, sempre releia o texto, pois a segunda leitura pode apresentar aspectos surpreendentes que não foram observados previamente. Para auxiliar na busca de sentidos do texto, pode-se também retirar dele os **tópicos frasais** presentes em cada parágrafo, isso certamente auxiliará na apreensão do conteúdo exposto. Lembre-se de que os parágrafos não estão organizados, pelo menos em um bom texto, de maneira alea-

tória, se estão no lugar que estão, é porque ali se fazem necessários, estabelecendo uma relação hierárquica do pensamento defendido, retomando ideias já citadas ou apresentando novos conceitos.

Concentre-se nas ideias que de fato foram explicitadas pelo autor: os textos argumentativos não costumam conceder espaço para divagações ou hipóteses, supostamente contidas nas entrelinhas. Devemos nos ater às ideias do autor, isso não quer dizer que você precise ficar preso na superfície do texto, mas é fundamental que não criemos, à revelia do autor, suposições vagas e inespecíficas. Ler com atenção é um exercício que deve ser praticado à exaustão, assim como uma técnica, que fará de nós leitores proficientes.

Diferença entre compreensão e interpretação

A compreensão de um texto é fazer uma análise objetiva do texto e verificar o que realmente está escrito nele. Já a interpretação imagina o que as ideias do texto têm a ver com a realidade. O leitor tira conclusões subjetivas do texto.

Gêneros Discursivos

Romance: descrição longa de ações e sentimentos de personagens fictícios, podendo ser de comparação com a realidade ou totalmente irreal. A diferença principal entre um romance e uma novela é a extensão do texto, ou seja, o romance é mais longo. No romance nós temos uma história central e várias histórias secundárias.

Conto: obra de ficção onde é criado seres e locais totalmente imaginário. Com linguagem linear e curta, envolve poucas personagens, que geralmente se movimentam em torno de uma única ação, dada em um só espaço, eixo temático e conflito. Suas ações encaminham-se diretamente para um desfecho.

Novela: muito parecida com o conto e o romance, diferenciado por sua extensão. Ela fica entre o conto e o romance, e tem a história principal, mas também tem várias histórias secundárias. O tempo na novela é baseada no calendário. O tempo e local são definidos pelas histórias dos personagens. A história (enredo) tem um ritmo mais acelerado do que a do romance por ter um texto mais curto.

Crônica: texto que narra o cotidiano das pessoas, situações que nós mesmos já vivemos e normalmente é utilizado a ironia para mostrar um outro lado da mesma história. Na crônica o tempo não é relevante e quando é citado, geralmente são pequenos intervalos como horas ou mesmo minutos.

Poesia: apresenta um trabalho voltado para o estudo da linguagem, fazendo-o de maneira particular, refletindo o momento, a vida dos homens através de figuras que possibilitam a criação de imagens.

Editorial: texto dissertativo argumentativo onde expressa a opinião do editor através de argumentos e fatos sobre um assunto que está sendo muito comentado (polêmico). Sua intenção é convencer o leitor a concordar com ele.

Entrevista: texto expositivo e é marcado pela conversa de um entrevistador e um entrevistado para a obtenção de informações. Tem como principal característica transmitir a opinião de pessoas de destaque sobre algum assunto de interesse.

Cantiga de roda: gênero empírico, que na escola se materializa em uma concretude da realidade. A cantiga de roda permite as crianças terem mais sentido em relação a leitura e escrita, ajudando os professores a identificar o nível de alfabetização delas.

Receita: texto instrucional e injuntivo que tem como objetivo de informar, aconselhar, ou seja, recomendam dando uma certa liberdade para quem recebe a informação.

DISTINÇÃO DE FATO E OPINIÃO SOBRE ESSE FATO

Fato

O fato é algo que aconteceu ou está acontecendo. A existência do fato pode ser constatada de modo indiscutível. O fato pode é uma coisa que aconteceu e pode ser comprovado de alguma maneira, através de algum documento, números, vídeo ou registro.

Exemplo de fato:

A mãe foi viajar.

Interpretação

É o ato de dar sentido ao fato, de entendê-lo. Interpretamos quando relacionamos fatos, os comparamos, buscamos suas causas, previmos suas consequências.

Entre o fato e sua interpretação há uma relação lógica: se apontamos uma causa ou consequência, é necessário que seja plausível. Se comparamos fatos, é preciso que suas semelhanças ou diferenças sejam detectáveis.

Exemplos de interpretação:

A mãe foi viajar porque considerou importante estudar em outro país.

A mãe foi viajar porque se preocupava mais com sua profissão do que com a filha.

Opinião

A opinião é a avaliação que se faz de um fato considerando um juízo de valor. É um julgamento que tem como base a interpretação que fazemos do fato.

Nossas opiniões costumam ser avaliadas pelo grau de coerência que mantêm com a interpretação do fato. É uma interpretação do fato, ou seja, um modo particular de olhar o fato. Esta opinião pode alterar de pessoa para pessoa devido a fatores socioculturais.

Exemplos de opiniões que podem decorrer das interpretações anteriores:

A mãe foi viajar porque considerou importante estudar em outro país. Ela tomou uma decisão acertada.

A mãe foi viajar porque se preocupava mais com sua profissão do que com a filha. Ela foi egoísta.

Muitas vezes, a interpretação já traz implícita uma opinião.

Por exemplo, quando se mencionam com ênfase consequências negativas que podem advir de um fato, se enaltecem previsões positivas ou se faz um comentário irônico na interpretação, já estamos expressando nosso julgamento.

É muito importante saber a diferença entre o fato e opinião, principalmente quando debatemos um tema polêmico ou quando analisamos um texto dissertativo.

Exemplo:

A mãe viajou e deixou a filha só. Nem deve estar se importando com o sofrimento da filha.

ESTRUTURAÇÃO DO TEXTO E DOS PARÁGRAFOS

Uma boa redação é dividida em ideias relacionadas entre si ajustadas a uma ideia central que norteia todo o pensamento do texto. Um dos maiores problemas nas redações é estruturar as ideias para fazer com que o leitor entenda o que foi dito no texto. Fazer uma estrutura no texto para poder guiar o seu pensamento e o do leitor.

Parágrafo

O parágrafo organizado em torno de uma ideia-núcleo, que é desenvolvida por ideias secundárias. O parágrafo pode ser formado por uma ou mais frases, sendo seu tamanho variável. No texto dissertativo-argumentativo, os parágrafos devem estar todos relacionados com a tese ou ideia principal do texto, geralmente apresentada na introdução.

Embora existam diferentes formas de organização de parágrafos, os textos dissertativo-argumentativos e alguns gêneros jornalísticos apresentam uma estrutura-padrão. Essa estrutura consiste em três partes: a ideia-núcleo, as ideias secundárias (que desenvolvem a ideia-núcleo) e a conclusão (que reafirma a ideia-básica). Em parágrafos curtos, é raro haver conclusão.

Introdução: faz uma rápida apresentação do assunto e já traz uma ideia da sua posição no texto, é normalmente aqui que você irá identificar qual o problema do texto, o porque ele está sendo escrito. Normalmente o tema e o problema são dados pela própria prova.

Desenvolvimento: elabora melhor o tema com argumentos e ideias que apoiem o seu posicionamento sobre o assunto. É possível usar argumentos de várias formas, desde dados estatísticos até citações de pessoas que tenham autoridade no assunto.

Conclusão: faz uma retomada breve de tudo que foi abordado e conclui o texto. Esta última parte pode ser feita de várias maneiras diferentes, é possível deixar o assunto ainda aberto criando uma pergunta reflexiva, ou concluir o assunto com as suas próprias conclusões a partir das ideias e argumentos do desenvolvimento.

Outro aspecto que merece especial atenção são os conectores. São responsáveis pela coesão do texto e tornam a leitura mais fluente, visando estabelecer um encadeamento lógico entre as ideias e servem de ligação entre o parágrafo, ou no interior do período, e o tópico que o antecede.

Saber usá-los com precisão, tanto no interior da frase, quanto ao passar de um enunciado para outro, é uma exigência também para a clareza do texto.

Sem os conectores (pronomes relativos, conjunções, advérbios, preposições, palavras denotativas) as ideias não fluem, muitas vezes o pensamento não se completa, e o texto torna-se obscuro, sem coerência.

Esta estrutura é uma das mais utilizadas em textos argumentativos, e por conta disso é mais fácil para os leitores.

Existem diversas formas de se estruturar cada etapa dessa estrutura de texto, entretanto, apenas segui-la já leva ao pensamento mais direto.

NÍVEIS DE LINGUAGEM**Definição de linguagem**

Linguagem é qualquer meio sistemático de comunicar ideias ou sentimentos através de signos convencionais, sonoros, gráficos, gestuais etc. A linguagem é individual e flexível e varia dependendo da idade, cultura, posição social, profissão etc. A maneira de articular as palavras, organizá-las na frase, no texto, determina nossa linguagem, nosso estilo (forma de expressão pessoal).

As inovações linguísticas, criadas pelo falante, provocam, com o decorrer do tempo, mudanças na estrutura da língua, que só as incorpora muito lentamente, depois de aceitas por todo o grupo social. Muitas novidades criadas na linguagem não vingam na língua e caem em desuso.

Língua escrita e língua falada

A língua escrita não é a simples reprodução gráfica da língua falada, por que os sinais gráficos não conseguem registrar grande parte dos elementos da fala, como o timbre da voz, a entonação, e ainda os gestos e a expressão facial. Na realidade a língua falada é mais descontraída, espontânea e informal, porque se manifesta na conversação diária, na sensibilidade e na liberdade de expressão do falante. Nessas situações informais, muitas regras determinadas pela língua padrão são quebradas em nome da naturalidade, da liberdade de expressão e da sensibilidade estilística do falante.

Linguagem popular e linguagem culta

Podem valer-se tanto da linguagem popular quanto da linguagem culta. Obviamente a linguagem popular é mais usada na fala, nas expressões orais cotidianas. Porém, nada impede que ela esteja presente em poesias (o Movimento Modernista Brasileiro procurou valorizar a linguagem popular), contos, crônicas e romances em que o diálogo é usado para representar a língua falada.

Linguagem Popular ou Coloquial

Usada espontânea e fluentemente pelo povo. Mostra-se quase sempre rebelde à norma gramatical e é carregada de vícios de linguagem (solecismo – erros de regência e concordância; barbarismo – erros de pronúncia, grafia e flexão; ambiguidade; cacofonia; pleonismo), expressões vulgares, gírias e preferência pela coordenação, que ressalta o caráter oral e popular da língua. A linguagem popular está presente nas conversas familiares ou entre amigos, anedotas, irradiação de esportes, programas de TV e auditório, novelas, na expressão dos estados emocionais etc.

A Linguagem Culta ou Padrão

É a ensinada nas escolas e serve de veículo às ciências em que se apresenta com terminologia especial. É usada pelas pessoas instruídas das diferentes classes sociais e caracteriza-se pela obediência às normas gramaticais. Mais comumente usada na linguagem escrita e literária, reflete prestígio social e cultural. É mais artificial, mais estável, menos sujeita a variações. Está presente nas aulas, conferências, sermões, discursos políticos, comunicações científicas, noticiários de TV, programas culturais etc.

Gíria

A gíria relaciona-se ao cotidiano de certos grupos sociais como arma de defesa contra as classes dominantes. Esses grupos utilizam a gíria como meio de expressão do cotidiano, para que as mensagens sejam decodificadas apenas por eles mesmos.

Assim a gíria é criada por determinados grupos que divulgam o palavreado para outros grupos até chegar à mídia. Os meios de comunicação de massa, como a televisão e o rádio, propagam os novos vocábulos, às vezes, também inventam alguns. A gíria pode acabar incorporada pela língua oficial, permanecer no vocabulário de pequenos grupos ou cair em desuso.

Ex.: “chutar o pau da barraca”, “viajar na maionese”, “galera”, “mina”, “tipo assim”.

Linguagem vulgar

Existe uma linguagem vulgar relacionada aos que têm pouco ou nenhum contato com centros civilizados. Na linguagem vulgar há estruturas com “**nóis vai, lá**”, “eu **di** um beijo”, “**Ponhei** sal na comida”.

Linguagem regional

Regionalismos são variações geográficas do uso da língua padrão, quanto às construções gramaticais e empregos de certas palavras e expressões. Há, no Brasil, por exemplo, os falares amazônico, nordestino, baiano, fluminense, mineiro, sulino.

1. Situações problema, envolvendo equações e sistema de equações do 1º e 2º graus.....	01
2. Matemática comercial e financeira: razão, proporção	04
3. Regra de três simples e composta.....	05
4. Porcentagem e juros simples.	06
5. Situações problema, envolvendo cálculo de perímetro e área das principais figuras planas com suas respectivas unidades de medida.	10
6. Tratamento da informação: interpretação de situações apresentadas na forma de tabela ou gráfico.	24
7. Raciocínio Lógico compatível com o Nível Médio.....	43

SITUAÇÕES PROBLEMA, ENVOLVENDO EQUAÇÕES E SISTEMA DE EQUAÇÕES DO 1º E 2º GRAUS

Equação é toda sentença matemática aberta que exprime uma relação de igualdade e uma incógnita ou variável (x, y, z,...).

Equação do 1º grau

As equações do primeiro grau são aquelas que podem ser representadas sob a forma $ax + b = 0$, em que **a** e **b** são constantes reais, com a diferente de 0, e x é a variável. A resolução desse tipo de equação é fundamentada nas propriedades da igualdade descritas a seguir.

Adicionando um mesmo número a ambos os membros de uma equação, ou subtraindo um mesmo número de ambos os membros, a igualdade se mantém.

Dividindo ou multiplicando ambos os membros de uma equação por um mesmo número não-nulo, a igualdade se mantém.

• **Membros de uma equação**

Numa equação a expressão situada à esquerda da igualdade é chamada de 1º membro da equação, e a expressão situada à direita da igualdade, de 2º membro da equação.

$$\begin{array}{ccc} -3x + 12 & = & 2x - 9 \\ \text{1º membro} & & \text{2º membro} \end{array}$$

• **Resolução de uma equação**

Colocamos no primeiro membro os termos que apresentam variável, e no segundo membro os termos que não apresentam variável. Os termos que mudam de membro têm os sinais trocados.

$$\begin{aligned} 5x - 8 &= 12 + x \\ 5x - x &= 12 + 8 \\ 4x &= 20 \\ X &= 20/4 \\ X &= 5 \end{aligned}$$

Ao substituirmos o valor encontrado de x na equação obtemos o seguinte:

$$\begin{aligned} 5x - 8 &= 12 + x \\ 5.5 - 8 &= 12 + 5 \\ 25 - 8 &= 17 \\ 17 &= 17 \text{ (V)} \end{aligned}$$

Quando se passa de um membro para o outro se usa a operação inversa, ou seja, o que está multiplicando passa dividindo e o que está dividindo passa multiplicando. O que está adicionando passa subtraindo e o que está subtraindo passa adicionando.

Exemplo:

(PRODAM/AM – AUXILIAR DE MOTORISTA – FUNCAB) Um grupo formado por 16 motoristas organizou um churrasco para suas famílias. Na semana do evento, seis deles desistiram de participar. Para manter o churrasco, cada um dos motoristas restantes pagou R\$ 57,00 a mais.

- O valor total pago por eles, pelo churrasco, foi:
- (A) R\$ 570,00
 - (B) R\$ 980,50
 - (C) R\$ 1.350,00
 - (D) R\$ 1.480,00
 - (E) R\$ 1.520,00

Resolução:

Vamos chamar de (x) o valor para cada motorista. Assim:

$$\begin{aligned} 16 \cdot x &= \text{Total} \\ \text{Total} &= 10 \cdot (x + 57) \text{ (pois 6 desistiram)} \\ \text{Combinando as duas equações, temos:} \\ 16 \cdot x &= 10 \cdot x + 570 \\ 16 \cdot x - 10 \cdot x &= 570 \\ 6 \cdot x &= 570 \\ x &= 570 / 6 \\ x &= 95 \\ \text{O valor total é: } 16 \cdot 95 &= \text{R\$ } 1520,00. \end{aligned}$$

Resposta: E

Equação do 2º grau

As equações do segundo grau são aquelas que podem ser representadas sob a forma $ax^2 + bx + c = 0$, em que **a**, **b** e **c** são constantes reais, com **a** diferente de 0, e x é a variável.

• **Equação completa e incompleta**

1) Quando $b \neq 0$ e $c \neq 0$, a equação do 2º grau se diz **completa**.
Ex.: $x^2 - 7x + 11 = 0$ é uma equação completa ($a = 1, b = -7, c = 11$).

2) Quando $b = 0$ ou $c = 0$ ou $b = c = 0$, a equação do 2º grau se diz **incompleta**.

Exs.:

$$\begin{aligned} x^2 - 81 &= 0 \text{ é uma equação incompleta (b=0).} \\ x^2 + 6x &= 0 \text{ é uma equação incompleta (c = 0).} \\ 2x^2 &= 0 \text{ é uma equação incompleta (b = c = 0).} \end{aligned}$$

• **Resolução da equação**

1º) A equação é da forma $ax^2 + bx = 0$ (**incompleta**)

$$x^2 - 16x = 0 \text{ colocamos x em evidência}$$

$$x \cdot (x - 16) = 0,$$

$$x = 0$$

$$x - 16 = 0$$

$$x = 16$$

Logo, $S = \{0, 16\}$ e os números 0 e 16 são as raízes da equação.

2º) A equação é da forma $ax^2 + c = 0$ (**incompleta**)

$x^2 - 49 = 0$ Fatoramos o primeiro membro, que é uma diferença de dois quadrados.

$$(x + 7) \cdot (x - 7) = 0,$$

$$x + 7 = 0$$

$$x - 7 = 0$$

$$x = -7$$

$$x = 7$$

ou

$$x^2 - 49 = 0$$

$$x^2 = 49$$

$$x^2 = 49$$

$$x = 7, \text{ (aplicando a segunda propriedade).}$$

Logo, $S = \{-7, 7\}$.

3º) A equação é da forma $ax^2 + bx + c = 0$ (**completa**)

Para resolvê-la usaremos a fórmula de Bháskara.

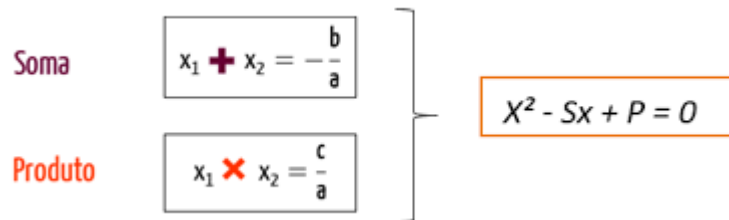
$$ax^2 + bx + c = 0 \Rightarrow x = \frac{-b \pm \sqrt{\Delta}}{2a} \text{ onde } \Delta = b^2 - 4ac$$

Conforme o valor do discriminante Δ existem três possibilidades quanto á natureza da equação dada.

$$\begin{cases} \Delta > 0 \rightarrow \text{Existem duas raízes reais e desiguais} \\ \Delta = 0 \rightarrow \text{Existem duas raízes reais e iguais} \\ \Delta < 0 \rightarrow \text{Existem duas raízes complexas da forma } \alpha \pm \beta\sqrt{-1} \end{cases}$$

Quando ocorre a última possibilidade é costume dizer-se que não existem raízes reais, pois, de fato, elas não são reais já que não existe, no conjunto dos números reais, \sqrt{a} quando $a < 0$.

• **Relações entre raízes e coeficientes**



Exemplo:

(CÂMARA DE CANITAR/SP – RECEPCIONISTA – INDEC) Qual a equação do 2º grau cujas raízes são 1 e 3/2?

- (A) $x^2 - 3x + 4 = 0$
- (B) $-3x^2 - 5x + 1 = 0$
- (C) $3x^2 + 5x + 2 = 0$
- (D) $2x^2 - 5x + 3 = 0$

Resolução:

Como as raízes foram dadas, para saber qual a equação:

$x^2 - Sx + P = 0$, usando o método da soma e produto; S= duas raízes somadas resultam no valor numérico de b ; e P= duas raízes multiplicadas resultam no valor de c .

$$S = 1 + \frac{3}{2} = \frac{5}{2} = b$$

$$P = 1 \cdot \frac{3}{2} = \frac{3}{2} = c ; \text{ substituindo}$$

$$x^2 - \frac{5}{2}x + \frac{3}{2} = 0$$

$$2x^2 - 5x + 3 = 0$$

Resposta: D

Inequação do 1º grau

Uma inequação do 1º grau na incógnita x é qualquer expressão do 1º grau que pode ser escrita numa das seguintes formas:

- $ax + b > 0$
- $ax + b < 0$
- $ax + b \geq 0$
- $ax + b \leq 0$

Onde a, b são números reais com $a \neq 0$

• Resolvendo uma inequação de 1º grau

Uma maneira simples de resolver uma equação do 1º grau é isolarmos a incógnita x em um dos membros da igualdade. O método é bem parecido com o das equações. Ex.:

Resolva a inequação $-2x + 7 > 0$.

Solução:

$$-2x > -7$$

Multiplicando por (-1)

$$2x < 7$$

$$x < 7/2$$

Portanto a solução da inequação é $x < 7/2$.

Atenção:

Toda vez que "x" tiver valor negativo, devemos multiplicar por (-1), isso faz com que o símbolo da desigualdade tenha o seu sentido invertido.

Pode-se resolver qualquer inequação do 1º grau por meio do estudo do sinal de uma função do 1º grau, com o seguinte procedimento:

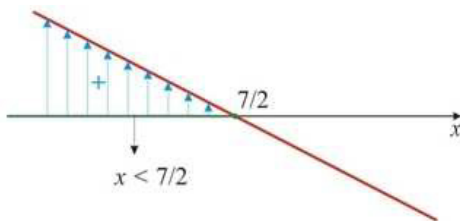
1. Igualar-se a expressão $ax + b$ a zero;
2. Localizar-se a raiz no eixo x;
3. Estudar-se o sinal conforme o caso.

Pegando o exemplo anterior temos:

$$-2x + 7 > 0$$

$$-2x + 7 = 0$$

$$x = 7/2$$



Exemplo:

(SEE/AC – PROFESSOR DE CIÊNCIAS DA NATUREZA MATEMÁTICA E SUAS TECNOLOGIAS – FUNCAB) Determine os valores de que satisfazem a seguinte inequação:

$$\frac{3x}{2} + 2 \leq \frac{x}{2} - 3$$

- (A) $x > 2$
- (B) $x - 5$
- (C) $x > -5$
- (D) $x < 2$
- (E) $x \geq 2$

Resolução:

$$\frac{3x}{2} + 2 \leq \frac{x}{2} - 3$$

$$\frac{3x}{2} - \frac{x}{2} \leq -3 - 2$$

$$\frac{2x}{2} \leq -5$$

$$x \leq -5$$

Resposta: B

Inequação do 2º grau

Chamamos de inequação do 2º grau toda desigualdade que pode ser representada da seguinte forma:

$$ax^2 + bx + c > 0$$

$$ax^2 + bx + c < 0$$

$$ax^2 + bx + c \geq 0$$

$$ax^2 + bx + c \leq 0$$

Onde a, b e c são números reais com $a \neq 0$

Resolução da inequação

Para resolvermos uma inequação do 2º grau, utilizamos o estudo do sinal. As inequações são representadas pelas desigualdades: $>, \geq, <, \leq$.

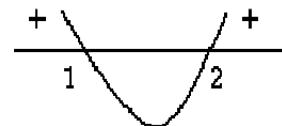
Ex.: $x^2 - 3x + 2 > 0$

Resolução:

$$x^2 - 3x + 2 > 0$$

$$x' = 1, x'' = 2$$

Como desejamos os valores para os quais a função é maior que zero devemos fazer um esboço do gráfico e ver para quais valores de x isso ocorre.



Vemos, que as regiões que tornam positivas a função são: $x < 1$ e $x > 2$. Resposta: $\{x \in \mathbb{R} \mid x < 1 \text{ ou } x > 2\}$

Exemplo:

(VUNESP) O conjunto solução da inequação $9x^2 - 6x + 1 \leq 0$, no universo dos números reais é:

- (A) \emptyset
- (B) \mathbb{R}
- (C) $\left\{\frac{1}{3}\right\}$
- (D) $\left\{x \in \mathbb{R} \mid x \geq \frac{1}{3}\right\}$
- (E) $\left\{x \in \mathbb{R} \mid x \neq \frac{1}{3}\right\}$

Resolução:

Resolvendo por Bháskara:

$$\Delta = b^2 - 4ac$$

$$\Delta = (-6)^2 - 4 \cdot 9 \cdot 1$$

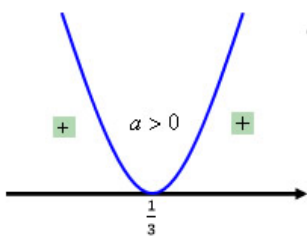
$$\Delta = 36 - 36 = 0$$

$$x = \frac{-b \pm \sqrt{\Delta}}{2a}$$

$$x = \frac{-(-6) \pm \sqrt{0}}{2 \cdot 9}$$

$$x = \frac{6 \pm 0}{18} = \frac{6}{18} = \frac{1}{3} \text{ (delta igual a zero, duas raízes iguais)}$$

Fazendo o gráfico, $a > 0$ parábola voltada para cima:



$$S = \left\{ \frac{1}{3} \right\}$$

Resposta: C

MATEMÁTICA COMERCIAL E FINANCEIRA: RAZÃO, PROPORÇÃO

Razão

É uma fração, sendo a e b dois números a sua razão, chama-se *razão de a para b*: a/b ou $a:b$, assim representados, sendo $b \neq 0$. Temos que:

$$\frac{a}{b} \Rightarrow \text{antecedente}$$

$$b \Rightarrow \text{consequente}$$

Exemplo:

(SEPLAN/GO – PERITO CRIMINAL – FUNIVERSA) Em uma ação policial, foram apreendidos 1 traficante e 150 kg de um produto parecido com maconha. Na análise laboratorial, o perito constatou que o produto apreendido não era maconha pura, isto é, era uma mistura da *Cannabis sativa* com outras ervas. Interrogado, o traficante revelou que, na produção de 5 kg desse produto, ele usava apenas 2 kg da *Cannabis sativa*; o restante era composto por várias "outras ervas". Nesse caso, é correto afirmar que, para fabricar todo o produto apreendido, o traficante usou

- (A) 50 kg de *Cannabis sativa* e 100 kg de outras ervas.
- (B) 55 kg de *Cannabis sativa* e 95 kg de outras ervas.
- (C) 60 kg de *Cannabis sativa* e 90 kg de outras ervas.
- (D) 65 kg de *Cannabis sativa* e 85 kg de outras ervas.
- (E) 70 kg de *Cannabis sativa* e 80 kg de outras ervas.

Resolução:

O enunciado fornece que a cada 5kg do produto temos que 2kg da *Cannabis sativa* e os demais *outras ervas*. Podemos escrever em forma de razão $\frac{2}{5}$, logo:

$$\frac{2}{5} \cdot 150 = 60 \text{kg de Cannabis sativa}$$

$$\therefore 150 - 60 = 90 \text{kg de outras ervas}$$

Resposta: C

Razões Especiais

São aquelas que recebem um nome especial. Vejamos algumas:

Velocidade: é razão entre a distância percorrida e o tempo gasto para percorrê-la.

$$V = \frac{\text{Distância}}{\text{Tempo}}$$

Densidade: é a razão entre a massa de um corpo e o seu volume ocupado por esse corpo.

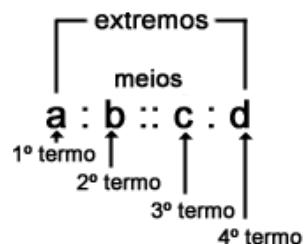
$$d = \frac{\text{Massa}}{\text{Volume}}$$

Proporção

É uma igualdade entre duas frações ou duas razões.

$$\frac{a}{b} = \frac{c}{d} \text{ ou } a : b :: c : d$$

Lemos: a esta para b, assim como c está para d. Ainda temos:



• Propriedades da Proporção

– Propriedade Fundamental: o produto dos meios é igual ao produto dos extremos:

$$a \cdot d = b \cdot c$$

– A soma/diferença dos dois primeiros termos está para o primeiro (ou para o segundo termo), assim como a soma/diferença dos dois últimos está para o terceiro (ou para o quarto termo).

$$\frac{a}{b} = \frac{c}{d} \rightarrow \frac{a+b}{a} = \frac{c+d}{c} \text{ ou } \frac{a+b}{b} = \frac{c+d}{d}$$

$$\frac{a}{b} = \frac{c}{d} \rightarrow \frac{a-b}{a} = \frac{c-d}{c} \text{ ou } \frac{a-b}{b} = \frac{c-d}{d}$$

– A soma/diferença dos antecedentes está para a soma/diferença dos consequentes, assim como cada antecedente está para o seu consequente.

1. Regime Jurídico dos Servidores e suas alterações01

NOÇÕES DE INFORMÁTICA

1. Conceitos básicos de ambiente Windows 10 e suas funcionalidades: ícones, atalhos de teclado, janelas, arquivos, pastas, programas, impressão.	01
2. Microsoft 365: Word e Excel.	12
3. Conceitos básicos de Internet e utilização de ferramentas de navegação: correio eletrônico, navegadores de internet e pesquisa na internet.	42
4. Conceitos básicos de tarefas e procedimentos de informática: organização e gerenciamento de arquivos, pastas, backup e armazenamento em nuvem.	49
5. Conceitos básicos de Software Livre.	54

CONCEITOS BÁSICOS DE AMBIENTE WINDOWS 10 E SUAS FUNCIONALIDADES: ÍCONES, ATALHOS DE TECLADO, JANELAS, ARQUIVOS, PASTAS, PROGRAMAS, IMPRESSÃO**WINDOWS 10**

Lançado em 2015, O Windows 10 chega ao mercado com a proposta ousada, juntar todos os produtos da Microsoft em uma única plataforma. Além de desktops e notebooks, essa nova versão equipará smartphones, tablets, sistemas embarcados, o console Xbox One e produtos exclusivos, como o Surface Hub e os óculos de realidade aumentada HoloLens¹.

Versões do Windows 10

- **Windows 10 Home:** edição do sistema operacional voltada para os consumidores domésticos que utilizam PCs (desktop e notebook), tablets e os dispositivos “2 em 1”.

- **Windows 10 Pro:** o Windows 10 Pro também é voltado para PCs (desktop e notebook), tablets e dispositivos “2 em 1”, mas traz algumas funcionalidades extras em relação ao Windows 10 Home, os quais fazem com que essa edição seja ideal para uso em pequenas empresas, apresentando recursos para segurança digital, suporte remoto, produtividade e uso de sistemas baseados na nuvem.

- **Windows 10 Enterprise:** construído sobre o Windows 10 Pro, o Windows 10 Enterprise é voltado para o mercado corporativo. Os alvos dessa edição são as empresas de médio e grande porte, e o Sistema apresenta capacidades que focam especialmente em tecnologias desenvolvidas no campo da segurança digital e produtividade.

- **Windows 10 Education:** Construída a partir do Windows 10 Enterprise, essa edição foi desenvolvida para atender as necessidades do meio escolar.

- **Windows 10 Mobile:** o Windows 10 Mobile é voltado para os dispositivos de tela pequena cujo uso é centrado no touchscreen, como smartphones e tablets

- **Windows 10 Mobile Enterprise:** também voltado para smartphones e pequenos tablets, o Windows 10 Mobile Enterprise tem como objetivo entregar a melhor experiência para os consumidores que usam esses dispositivos para trabalho.

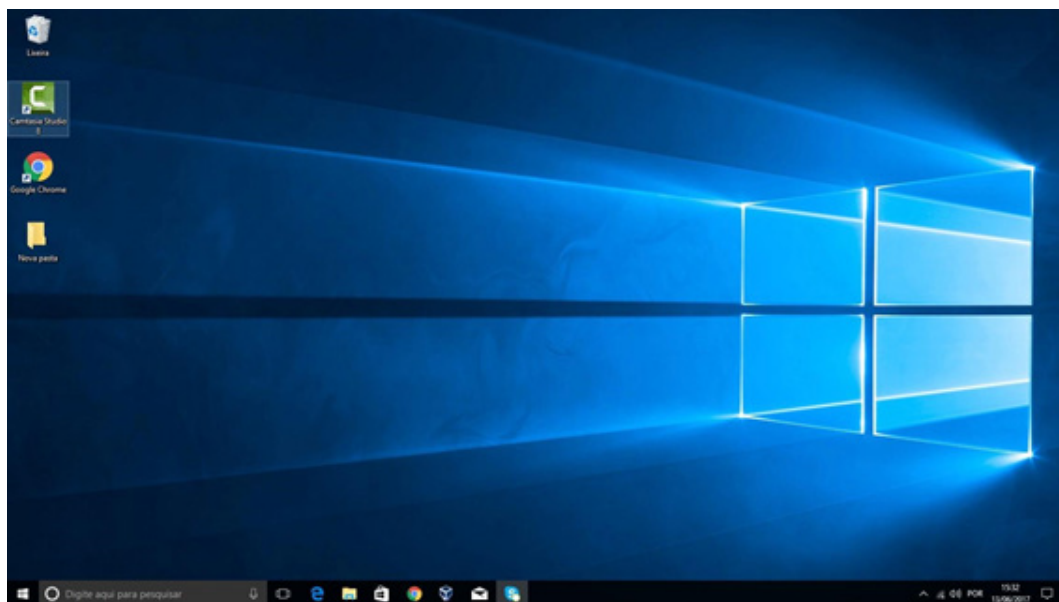
- **Windows 10 IoT:** edição para dispositivos como caixas eletrônicos, terminais de autoatendimento, máquinas de atendimento para o varejo e robôs industriais – todas baseadas no Windows 10 Enterprise e Windows 10 Mobile Enterprise.

- **Windows 10 S:** edição otimizada em termos de segurança e desempenho, funcionando exclusivamente com aplicações da Loja Microsoft.

- **Windows 10 Pro – Workstation:** como o nome sugere, o Windows 10 Pro for Workstations é voltado principalmente para uso profissional mais avançado em máquinas poderosas com vários processadores e grande quantidade de RAM.

Área de Trabalho (pacote aereo)

Aero é o nome dado a recursos e efeitos visuais introduzidos no Windows a partir da versão 7.



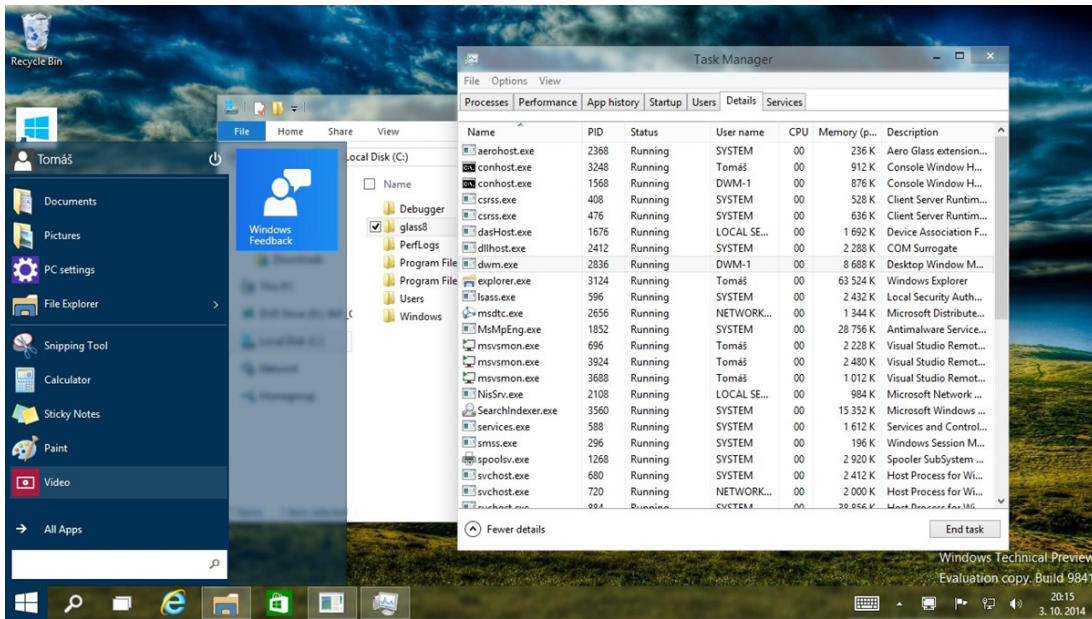
Área de Trabalho do Windows 10.

Fonte: <https://edu.gcfglobal.org/pt/tudo-sobre-o-windows-10/sobre-a-area-de-trabalho-do-windows-10/1/>

¹<https://estudioaulas.com.br/img/ArquivosCurso/materialDemo/SlideDemo-4147.pdf>

Aero Glass (Efeito Vidro)

Recurso que deixa janelas, barras e menus transparentes, parecendo um vidro.

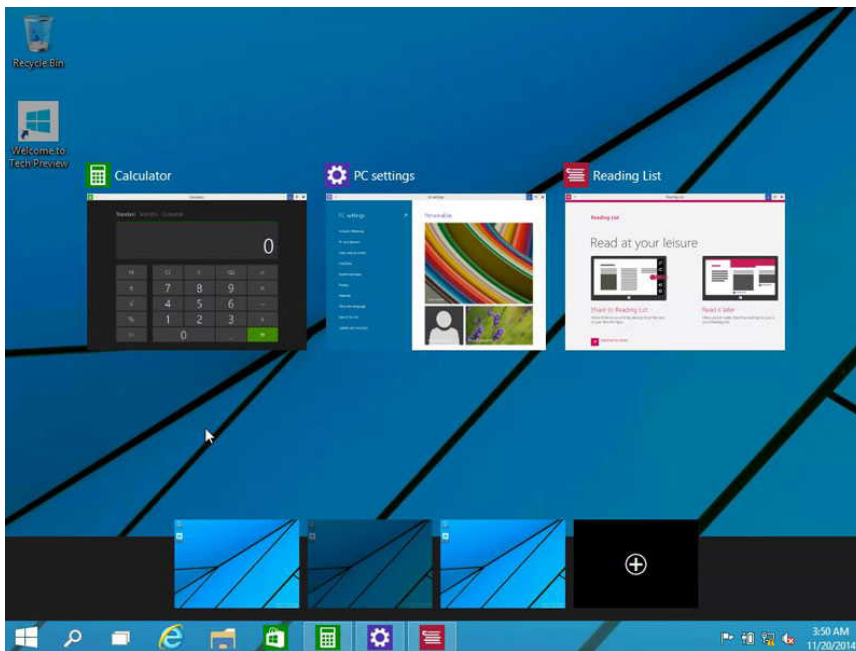


Efeito Aero Glass.

Fonte: <https://www.tecmundo.com.br/windows-10/64159-efeito-aero-glass-lancado-mod-windows-10.htm>

Aero Flip (Alt+Tab)

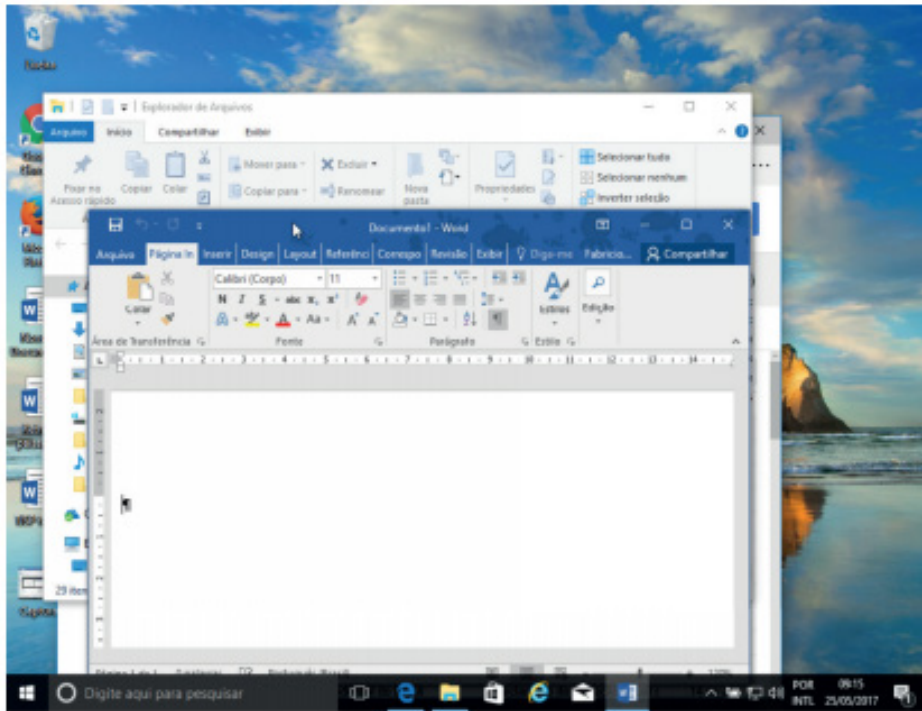
Permite a alternância das janelas na área de trabalho, organizando-as de acordo com a preferência de uso.



Efeito Aero Flip.

Aero Shake (Win+Home)

Ferramenta útil para quem usa o computador com multitarefas. Ao trabalhar com várias janelas abertas, basta “sacudir” a janela ativa, clicando na sua barra de título, que todas as outras serão minimizadas, poupando tempo e trabalho. E, simplesmente, basta sacudir novamente e todas as janelas serão restauradas.

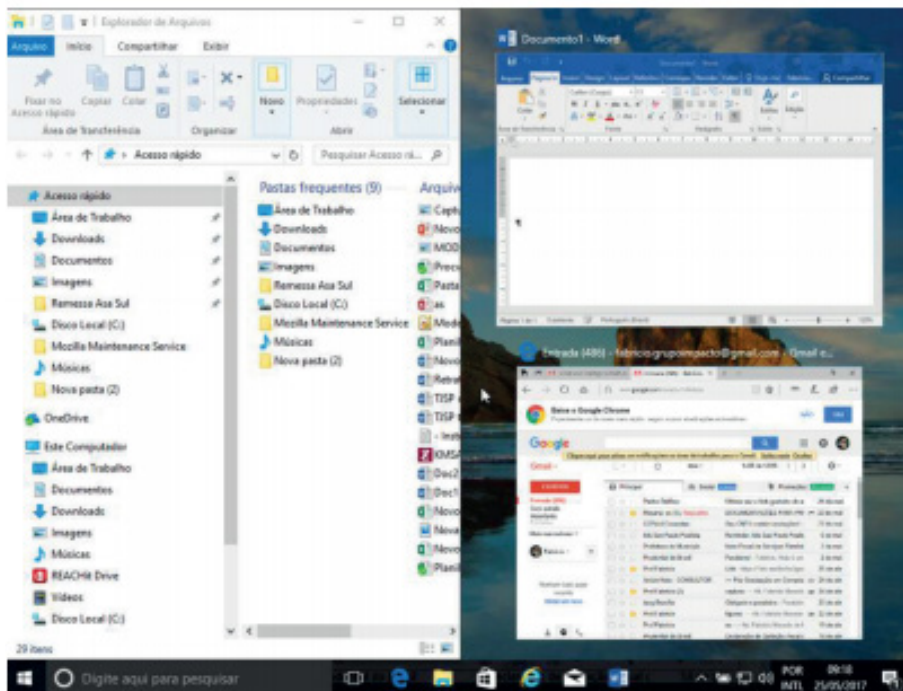


Efeito Aero Shake (Win+Home)

Aero Snap (Win + Setas de direção do teclado)

Recurso que permite melhor gerenciamento e organização das janelas abertas.

Basta arrastar uma janela para o topo da tela e a mesma é maximizada, ou arrastando para uma das laterais a janela é dividida de modo a ocupar metade do monitor.



Efeito Aero Snap.

Aero Peek (Win+Vírgula – Transparência / Win+D – Minimizar Tudo)

O Aero Peek (ou “Espiar área de trabalho”) permite que o usuário possa ver rapidamente o desktop. O recurso pode ser útil quando você precisar ver algo na área de trabalho, mas a tela está cheia de janelas abertas. Ao usar o Aero Peek, o usuário consegue ver o que precisa, sem precisar fechar ou minimizar qualquer janela. Recurso pode ser acessado por meio do botão Mostrar área de trabalho (parte inferior direita do Desktop). Ao posicionar o mouse sobre o referido botão, as janelas ficam com um aspecto transparente. Ao clicar sobre ele, as janelas serão minimizadas.

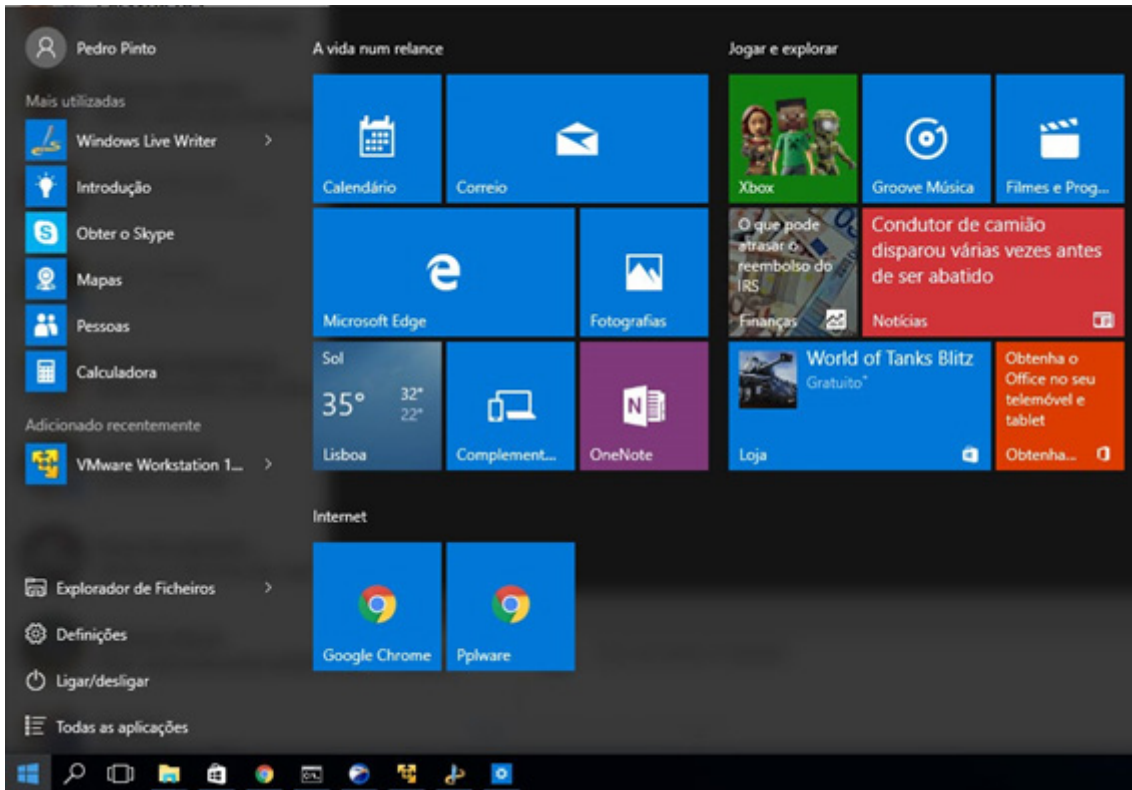


Efeito Aero Peek.

Menu Iniciar

Algo que deixou descontente grande parte dos usuários do Windows 8 foi o sumiço do Menu Iniciar.

O novo Windows veio com a missão de retornar com o Menu Iniciar, o que aconteceu de fato. Ele é dividido em duas partes: na direita, temos o padrão já visto nos Windows anteriores, como XP, Vista e 7, com a organização em lista dos programas. Já na direita temos uma versão compacta da Modern UI, lembrando muito os azulejos do Windows Phone 8.

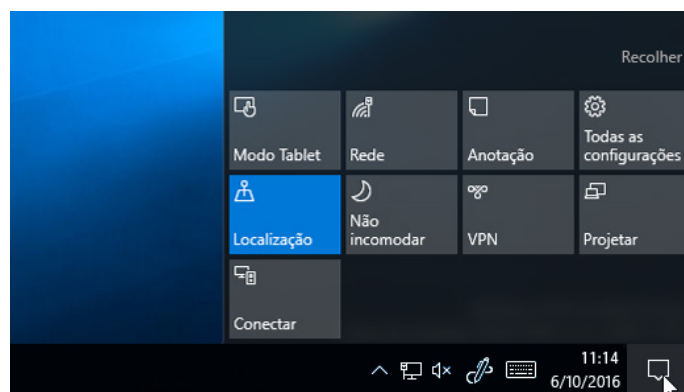


Menu Iniciar no Windows 10.

Fonte: <https://pplware.sapo.pt/microsoft/windows/windows-10-5-dicas-usar-melhor-menu-iniciar>

Nova Central de Ações

A Central de Ações é a nova central de notificações do Windows 10. Ele funciona de forma similar à Central de Ações das versões anteriores e também oferece acesso rápido a recursos como modo Tablet, Bloqueio de Rotação, Luz noturna e VPN.



Central de ações do Windows 10.

Fonte: <https://support.microsoft.com/pt-br/help/4026791/windows-how-to-open-action-center>

CONHECIMENTOS ESPECÍFICOS
ORIENTADOR SOCIAL

1.	Lei 8.742/1993 – LOAS – Lei Orgânica da Assistência Social	01
2.	PNAS – Política Nacional de Assistência Social.	09
3.	NOB/SUAS – Norma Operacional Básica do Sistema Único de Assistência Social.	30
4.	Lei nº 8.069/1990 – ECA – Estatuto da Criança e do Adolescente	43
5.	Declaração Universal dos Direitos Humanos	78
6.	Política Nacional para a Inclusão Social da População em Situação de Rua	80
7.	Lei nº 11.240/2006 (Maria da Penha)	86
8.	Lei nº 10.741/2003 – Estatuto do Idoso	92
9.	Decreto nº 3.298/1999 – Estatuto da Pessoa com Deficiência	101

LEI 8.742/1993 – LOAS – LEI ORGÂNICA DA ASSISTÊNCIA SOCIAL

LEI Nº 8.742, DE 7 DE DEZEMBRO DE 1993

Dispõe sobre a organização da Assistência Social e dá outras providências.

O PRESIDENTE DA REPÚBLICA, faço saber que o Congresso Nacional decreta e eu sanciono a seguinte lei:

LEI ORGÂNICA DA ASSISTÊNCIA SOCIAL

**CAPÍTULO I
DAS DEFINIÇÕES E DOS OBJETIVOS**

Art. 1º A assistência social, direito do cidadão e dever do Estado, é Política de Seguridade Social não contributiva, que provê os mínimos sociais, realizada através de um conjunto integrado de ações de iniciativa pública e da sociedade, para garantir o atendimento às necessidades básicas.

Art. 2º A assistência social tem por objetivos:

I - a proteção social, que visa à garantia da vida, à redução de danos e à prevenção da incidência de riscos, especialmente:

a) a proteção à família, à maternidade, à infância, à adolescência e à velhice;

b) o amparo às crianças e aos adolescentes carentes;

c) a promoção da integração ao mercado de trabalho;

d) a habilitação e reabilitação das pessoas com deficiência e a promoção de sua integração à vida comunitária; e

e) a garantia de 1 (um) salário-mínimo de benefício mensal à pessoa com deficiência e ao idoso que comprovem não possuir meios de prover a própria manutenção ou de tê-la provida por sua família;

II - a vigilância socioassistencial, que visa a analisar territorialmente a capacidade protetiva das famílias e nela a ocorrência de vulnerabilidades, de ameaças, de vitimizações e danos;

III - a defesa de direitos, que visa a garantir o pleno acesso aos direitos no conjunto das providências socioassistenciais.

Parágrafo único. Para o enfrentamento da pobreza, a assistência social realiza-se de forma integrada às políticas setoriais, garantindo mínimos sociais e provimento de condições para atender contingências sociais e promovendo a universalização dos direitos sociais.

Art. 3º Consideram-se entidades e organizações de assistência social aquelas sem fins lucrativos que, isolada ou cumulativamente, prestam atendimento e assessoramento aos beneficiários abrangidos por esta Lei, bem como as que atuam na defesa e garantia de direitos.

§ 1º São de atendimento aquelas entidades que, de forma continuada, permanente e planejada, prestam serviços, executam programas ou projetos e concedem benefícios de prestação social básica ou especial, dirigidos às famílias e indivíduos em situações de vulnerabilidade ou risco social e pessoal, nos termos desta Lei, e respeitadas as deliberações do Conselho Nacional de Assistência Social (CNAS), de que tratam os incisos I e II do art. 18.

§ 2º São de assessoramento aquelas que, de forma continuada, permanente e planejada, prestam serviços e executam programas ou projetos voltados prioritariamente para o fortalecimento dos movimentos sociais e das organizações de usuários, formação e

capacitação de lideranças, dirigidos ao público da política de assistência social, nos termos desta Lei, e respeitadas as deliberações do CNAS, de que tratam os incisos I e II do art. 18.

§ 3º São de defesa e garantia de direitos aquelas que, de forma continuada, permanente e planejada, prestam serviços e executam programas e projetos voltados prioritariamente para a defesa e efetivação dos direitos socioassistenciais, construção de novos direitos, promoção da cidadania, enfrentamento das desigualdades sociais, articulação com órgãos públicos de defesa de direitos, dirigidos ao público da política de assistência social, nos termos desta Lei, e respeitadas as deliberações do CNAS, de que tratam os incisos I e II do art. 18.

**CAPÍTULO II
DOS PRINCÍPIOS E DAS DIRETRIZES**

**SEÇÃO I
DOS PRINCÍPIOS**

Art. 4º A assistência social rege-se pelos seguintes princípios:

I - supremacia do atendimento às necessidades sociais sobre as exigências de rentabilidade econômica;

II - universalização dos direitos sociais, a fim de tornar o destinatário da ação assistencial alcançável pelas demais políticas públicas;

III - respeito à dignidade do cidadão, à sua autonomia e ao seu direito a benefícios e serviços de qualidade, bem como à convivência familiar e comunitária, vedando-se qualquer comprovação vexatória de necessidade;

IV - igualdade de direitos no acesso ao atendimento, sem discriminação de qualquer natureza, garantindo-se equivalência às populações urbanas e rurais;

V - divulgação ampla dos benefícios, serviços, programas e projetos assistenciais, bem como dos recursos oferecidos pelo Poder Público e dos critérios para sua concessão.

**SEÇÃO II
DAS DIRETRIZES**

Art. 5º A organização da assistência social tem como base as seguintes diretrizes:

I - descentralização político-administrativa para os Estados, o Distrito Federal e os Municípios, e comando único das ações em cada esfera de governo;

II - participação da população, por meio de organizações representativas, na formulação das políticas e no controle das ações em todos os níveis;

III - primazia da responsabilidade do Estado na condução da política de assistência social em cada esfera de governo.

**CAPÍTULO III
DA ORGANIZAÇÃO E DA GESTÃO**

Art. 6º A gestão das ações na área de assistência social fica organizada sob a forma de sistema descentralizado e participativo, denominado Sistema Único de Assistência Social (Suas), com os seguintes objetivos:

I - consolidar a gestão compartilhada, o cofinanciamento e a cooperação técnica entre os entes federativos que, de modo articulado, operam a proteção social não contributiva;

II - integrar a rede pública e privada de serviços, programas, projetos e benefícios de assistência social, na forma do art. 6º-C;

III - estabelecer as responsabilidades dos entes federativos na organização, regulação, manutenção e expansão das ações de assistência social;

IV - definir os níveis de gestão, respeitadas as diversidades regionais e municipais;

V - implementar a gestão do trabalho e a educação permanente na assistência social;

VI - estabelecer a gestão integrada de serviços e benefícios; e

VII - afiançar a vigilância socioassistencial e a garantia de direitos.

§ 1º As ações ofertadas no âmbito do Suas têm por objetivo a proteção à família, à maternidade, à infância, à adolescência e à velhice e, como base de organização, o território.

§ 2º O Suas é integrado pelos entes federativos, pelos respectivos conselhos de assistência social e pelas entidades e organizações de assistência social abrangidas por esta Lei.

§ 3º A instância coordenadora da Política Nacional de Assistência Social é o Ministério do Desenvolvimento Social e Combate à Fome.

§ 4º Cabe à instância coordenadora da Política Nacional de Assistência Social normatizar e padronizar o emprego e a divulgação da identidade visual do Suas. (Incluído pela Lei nº 13.714, de 2018)

§ 5º A identidade visual do Suas deverá prevalecer na identificação de unidades públicas estatais, entidades e organizações de assistência social, serviços, programas, projetos e benefícios vinculados ao Suas. (Incluído pela Lei nº 13.714, de 2018)

Art. 6º-A. A assistência social organiza-se pelos seguintes tipos de proteção:

I - proteção social básica: conjunto de serviços, programas, projetos e benefícios da assistência social que visa a prevenir situações de vulnerabilidade e risco social por meio do desenvolvimento de potencialidades e aquisições e do fortalecimento de vínculos familiares e comunitários;

II - proteção social especial: conjunto de serviços, programas e projetos que tem por objetivo contribuir para a reconstrução de vínculos familiares e comunitários, a defesa de direito, o fortalecimento das potencialidades e aquisições e a proteção de famílias e indivíduos para o enfrentamento das situações de violação de direitos.

Parágrafo único. A vigilância socioassistencial é um dos instrumentos das proteções da assistência social que identifica e previne as situações de risco e vulnerabilidade social e seus agravos no território.

Art. 6º-B. As proteções sociais básica e especial serão ofertadas pela rede socioassistencial, de forma integrada, diretamente pelos entes públicos e/ou pelas entidades e organizações de assistência social vinculadas ao Suas, respeitadas as especificidades de cada ação.

§ 1º A vinculação ao Suas é o reconhecimento pelo Ministério do Desenvolvimento Social e Combate à Fome de que a entidade de assistência social integra a rede socioassistencial.

§ 2º Para o reconhecimento referido no § 1º, a entidade deverá cumprir os seguintes requisitos:

I - constituir-se em conformidade com o disposto no art. 3º;

II - inscrever-se em Conselho Municipal ou do Distrito Federal, na forma do art. 9º;

III - integrar o sistema de cadastro de entidades de que trata o inciso XI do art. 19.

§ 3º As entidades e organizações de assistência social vinculadas ao Suas celebrarão convênios, contratos, acordos ou ajustes com o poder público para a execução, garantido financiamento integral, pelo Estado, de serviços, programas, projetos e ações de assistência social, nos limites da capacidade instalada, aos beneficiários abrangidos por esta Lei, observando-se as disponibilidades orçamentárias.

§ 4º O cumprimento do disposto no § 3º será informado ao Ministério do Desenvolvimento Social e Combate à Fome pelo órgão gestor local da assistência social.

Art. 6º-C. As proteções sociais, básica e especial, serão ofertadas precipuamente no Centro de Referência de Assistência Social (Cras) e no Centro de Referência Especializado de Assistência Social (Creas), respectivamente, e pelas entidades sem fins lucrativos de assistência social de que trata o art. 3º desta Lei.

§ 1º O Cras é a unidade pública municipal, de base territorial, localizada em áreas com maiores índices de vulnerabilidade e risco social, destinada à articulação dos serviços socioassistenciais no seu território de abrangência e à prestação de serviços, programas e projetos socioassistenciais de proteção social básica às famílias.

§ 2º O Creas é a unidade pública de abrangência e gestão municipal, estadual ou regional, destinada à prestação de serviços a indivíduos e famílias que se encontram em situação de risco pessoal ou social, por violação de direitos ou contingência, que demandam intervenções especializadas da proteção social especial.

§ 3º Os Cras e os Creas são unidades públicas estatais instituídas no âmbito do Suas, que possuem interface com as demais políticas públicas e articulam, coordenam e ofertam os serviços, programas, projetos e benefícios da assistência social.

Art. 6º-D. As instalações dos Cras e dos Creas devem ser compatíveis com os serviços neles ofertados, com espaços para trabalhos em grupo e ambientes específicos para recepção e atendimento reservado das famílias e indivíduos, assegurada a acessibilidade às pessoas idosas e com deficiência.

Art. 6º-E. Os recursos do cofinanciamento do Suas, destinados à execução das ações continuadas de assistência social, poderão ser aplicados no pagamento dos profissionais que integrarem as equipes de referência, responsáveis pela organização e oferta daquelas ações, conforme percentual apresentado pelo Ministério do Desenvolvimento Social e Combate à Fome e aprovado pelo CNAS.

Parágrafo único. A formação das equipes de referência deverá considerar o número de famílias e indivíduos referenciados, os tipos e modalidades de atendimento e as aquisições que devem ser garantidas aos usuários, conforme deliberações do CNAS.

Art. 7º As ações de assistência social, no âmbito das entidades e organizações de assistência social, observarão as normas expedidas pelo Conselho Nacional de Assistência Social (CNAS), de que trata o art. 17 desta lei.

Art. 8º A União, os Estados, o Distrito Federal e os Municípios, observados os princípios e diretrizes estabelecidos nesta lei, fixarão suas respectivas Políticas de Assistência Social.

Art. 9º O funcionamento das entidades e organizações de assistência social depende de prévia inscrição no respectivo Conselho Municipal de Assistência Social, ou no Conselho de Assistência Social do Distrito Federal, conforme o caso.

§ 1º A regulamentação desta lei definirá os critérios de inscrição e funcionamento das entidades com atuação em mais de um município no mesmo Estado, ou em mais de um Estado ou Distrito Federal.

§ 2º Cabe ao Conselho Municipal de Assistência Social e ao Conselho de Assistência Social do Distrito Federal a fiscalização das entidades referidas no caput na forma prevista em lei ou regulamento.

§ 3º (Revogado pela Lei nº 12.101, de 2009)

CONHECIMENTOS ESPECÍFICOS ORIENTADOR SOCIAL

§ 4º As entidades e organizações de assistência social podem, para defesa de seus direitos referentes à inscrição e ao funcionamento, recorrer aos Conselhos Nacional, Estaduais, Municipais e do Distrito Federal.

Art. 10. A União, os Estados, os Municípios e o Distrito Federal podem celebrar convênios com entidades e organizações de assistência social, em conformidade com os Planos aprovados pelos respectivos Conselhos.

Art. 11. As ações das três esferas de governo na área de assistência social realizam-se de forma articulada, cabendo a coordenação e as normas gerais à esfera federal e a coordenação e execução dos programas, em suas respectivas esferas, aos Estados, ao Distrito Federal e aos Municípios.

Art. 12. Compete à União:

I - responder pela concessão e manutenção dos benefícios de prestação continuada definidos no art. 203 da Constituição Federal;

II - cofinanciar, por meio de transferência automática, o aprimoramento da gestão, os serviços, os programas e os projetos de assistência social em âmbito nacional;

III - atender, em conjunto com os Estados, o Distrito Federal e os Municípios, às ações assistenciais de caráter de emergência.

IV - realizar o monitoramento e a avaliação da política de assistência social e assessorar Estados, Distrito Federal e Municípios para seu desenvolvimento.

Art. 12-A. A União apoiará financeiramente o aprimoramento à gestão descentralizada dos serviços, programas, projetos e benefícios de assistência social, por meio do Índice de Gestão Descentralizada (IGD) do Sistema Único de Assistência Social (Suas), para a utilização no âmbito dos Estados, dos Municípios e do Distrito Federal, destinado, sem prejuízo de outras ações a serem definidas em regulamento, a:

I - medir os resultados da gestão descentralizada do Suas, com base na atuação do gestor estadual, municipal e do Distrito Federal na implementação, execução e monitoramento dos serviços, programas, projetos e benefícios de assistência social, bem como na articulação intersetorial;

II - incentivar a obtenção de resultados qualitativos na gestão estadual, municipal e do Distrito Federal do Suas; e

III - calcular o montante de recursos a serem repassados aos entes federados a título de apoio financeiro à gestão do Suas.

§ 1º Os resultados alcançados pelo ente federado na gestão do Suas, aferidos na forma de regulamento, serão considerados como prestação de contas dos recursos a serem transferidos a título de apoio financeiro.

§ 2º As transferências para apoio à gestão descentralizada do Suas adotarão a sistemática do Índice de Gestão Descentralizada do Programa Bolsa Família, previsto no art. 8º da Lei no 10.836, de 9 de janeiro de 2004, e serão efetivadas por meio de procedimento integrado àquele índice.

§ 3º (VETADO).

§ 4º Para fins de fortalecimento dos Conselhos de Assistência Social dos Estados, Municípios e Distrito Federal, percentual dos recursos transferidos deverá ser gasto com atividades de apoio técnico e operacional àqueles colegiados, na forma fixada pelo Ministério do Desenvolvimento Social e Combate à Fome, sendo vedada a utilização dos recursos para pagamento de pessoal efetivo e de gratificações de qualquer natureza a servidor público estadual, municipal ou do Distrito Federal.

Art. 13. Compete aos Estados:

I - destinar recursos financeiros aos Municípios, a título de participação no custeio do pagamento dos benefícios eventuais de que trata o art. 22, mediante critérios estabelecidos pelos Conselhos Estaduais de Assistência Social;

II - cofinanciar, por meio de transferência automática, o aprimoramento da gestão, os serviços, os programas e os projetos de assistência social em âmbito regional ou local;

III - atender, em conjunto com os Municípios, às ações assistenciais de caráter de emergência;

IV - estimular e apoiar técnica e financeiramente as associações e consórcios municipais na prestação de serviços de assistência social;

V - prestar os serviços assistenciais cujos custos ou ausência de demanda municipal justifiquem uma rede regional de serviços, desconcentrada, no âmbito do respectivo Estado.

VI - realizar o monitoramento e a avaliação da política de assistência social e assessorar os Municípios para seu desenvolvimento.

Art. 14. Compete ao Distrito Federal:

I - destinar recursos financeiros para custeio do pagamento dos benefícios eventuais de que trata o art. 22, mediante critérios estabelecidos pelos Conselhos de Assistência Social do Distrito Federal;

II - efetuar o pagamento dos auxílios natalidade e funeral;

III - executar os projetos de enfrentamento da pobreza, incluindo a parceria com organizações da sociedade civil;

IV - atender às ações assistenciais de caráter de emergência;

V - prestar os serviços assistenciais de que trata o art. 23 desta lei.

VI - cofinanciar o aprimoramento da gestão, os serviços, os programas e os projetos de assistência social em âmbito local;

VII - realizar o monitoramento e a avaliação da política de assistência social em seu âmbito.

Art. 15. Compete aos Municípios:

I - destinar recursos financeiros para custeio do pagamento dos benefícios eventuais de que trata o art. 22, mediante critérios estabelecidos pelos Conselhos Municipais de Assistência Social;

II - efetuar o pagamento dos auxílios natalidade e funeral;

III - executar os projetos de enfrentamento da pobreza, incluindo a parceria com organizações da sociedade civil;

IV - atender às ações assistenciais de caráter de emergência;

V - prestar os serviços assistenciais de que trata o art. 23 desta lei.

VI - cofinanciar o aprimoramento da gestão, os serviços, os programas e os projetos de assistência social em âmbito local;

VII - realizar o monitoramento e a avaliação da política de assistência social em seu âmbito.

Art. 16. As instâncias deliberativas do Suas, de caráter permanente e composição paritária entre governo e sociedade civil, são:

I - o Conselho Nacional de Assistência Social;

II - os Conselhos Estaduais de Assistência Social;

III - o Conselho de Assistência Social do Distrito Federal;

IV - os Conselhos Municipais de Assistência Social.

Parágrafo único. Os Conselhos de Assistência Social estão vinculados ao órgão gestor de assistência social, que deve prover a infraestrutura necessária ao seu funcionamento, garantindo recursos materiais, humanos e financeiros, inclusive com despesas referentes a passagens e diárias de conselheiros representantes do governo ou da sociedade civil, quando estiverem no exercício de suas atribuições.

Art. 17. Fica instituído o Conselho Nacional de Assistência Social (CNAS), órgão superior de deliberação colegiada, vinculado à estrutura do órgão da Administração Pública Federal responsável pela coordenação da Política Nacional de Assistência Social, cujos membros, nomeados pelo Presidente da República, têm mandato de 2 (dois) anos, permitida uma única recondução por igual período.

CONHECIMENTOS ESPECÍFICOS ORIENTADOR SOCIAL

§ 1º O Conselho Nacional de Assistência Social (CNAS) é composto por 18 (dezoito) membros e respectivos suplentes, cujos nomes são indicados ao órgão da Administração Pública Federal responsável pela coordenação da Política Nacional de Assistência Social, de acordo com os critérios seguintes:

I - 9 (nove) representantes governamentais, incluindo 1 (um) representante dos Estados e 1 (um) dos Municípios;

II - 9 (nove) representantes da sociedade civil, dentre representantes dos usuários ou de organizações de usuários, das entidades e organizações de assistência social e dos trabalhadores do setor, escolhidos em foro próprio sob fiscalização do Ministério Público Federal.

§ 2º O Conselho Nacional de Assistência Social (CNAS) é presidido por um de seus integrantes, eleito dentre seus membros, para mandato de 1 (um) ano, permitida uma única recondução por igual período.

§ 3º O Conselho Nacional de Assistência Social (CNAS) contará com uma Secretaria Executiva, a qual terá sua estrutura disciplinada em ato do Poder Executivo.

§ 4º Os Conselhos de que tratam os incisos II, III e IV do art. 16, com competência para acompanhar a execução da política de assistência social, apreciar e aprovar a proposta orçamentária, em consonância com as diretrizes das conferências nacionais, estaduais, distrital e municipais, de acordo com seu âmbito de atuação, deverão ser instituídos, respectivamente, pelos Estados, pelo Distrito Federal e pelos Municípios, mediante lei específica.

Art. 18. Compete ao Conselho Nacional de Assistência Social:

I - aprovar a Política Nacional de Assistência Social;

II - normatizar as ações e regular a prestação de serviços de natureza pública e privada no campo da assistência social;

III - acompanhar e fiscalizar o processo de certificação das entidades e organizações de assistência social no Ministério do Desenvolvimento Social e Combate à Fome;

IV - apreciar relatório anual que conterà a relação de entidades e organizações de assistência social certificadas como beneficentes e encaminhá-lo para conhecimento dos Conselhos de Assistência Social dos Estados, Municípios e do Distrito Federal;

V - zelar pela efetivação do sistema descentralizado e participativo de assistência social;

VI - a partir da realização da II Conferência Nacional de Assistência Social em 1997, convocar ordinariamente a cada quatro anos a Conferência Nacional de Assistência Social, que terá a atribuição de avaliar a situação da assistência social e propor diretrizes para o aperfeiçoamento do sistema;

VII - (Vetado.)

VIII - apreciar e aprovar a proposta orçamentária da Assistência Social a ser encaminhada pelo órgão da Administração Pública Federal responsável pela coordenação da Política Nacional de Assistência Social;

IX - aprovar critérios de transferência de recursos para os Estados, Municípios e Distrito Federal, considerando, para tanto, indicadores que informem sua regionalização mais equitativa, tais como: população, renda per capita, mortalidade infantil e concentração de renda, além de disciplinar os procedimentos de repasse de recursos para as entidades e organizações de assistência social, sem prejuízo das disposições da Lei de Diretrizes Orçamentárias;

X - acompanhar e avaliar a gestão dos recursos, bem como os ganhos sociais e o desempenho dos programas e projetos aprovados;

XI - estabelecer diretrizes, apreciar e aprovar os programas anuais e plurianuais do Fundo Nacional de Assistência Social (FNAS);

XII - indicar o representante do Conselho Nacional de Assistência Social (CNAS) junto ao Conselho Nacional da Seguridade Social;

XIII - elaborar e aprovar seu regimento interno;

XIV - divulgar, no Diário Oficial da União, todas as suas decisões, bem como as contas do Fundo Nacional de Assistência Social (FNAS) e os respectivos pareceres emitidos.

Parágrafo único. (Revogado pela Lei nº 12.101, de 2009)

Art. 19. Compete ao órgão da Administração Pública Federal responsável pela coordenação da Política Nacional de Assistência Social:

I - coordenar e articular as ações no campo da assistência social;

II - propor ao Conselho Nacional de Assistência Social (CNAS) a Política Nacional de Assistência Social, suas normas gerais, bem como os critérios de prioridade e de elegibilidade, além de padrões de qualidade na prestação de benefícios, serviços, programas e projetos;

III - prover recursos para o pagamento dos benefícios de prestação continuada definidos nesta lei;

IV - elaborar e encaminhar a proposta orçamentária da assistência social, em conjunto com as demais da Seguridade Social;

V - propor os critérios de transferência dos recursos de que trata esta lei;

VI - proceder à transferência dos recursos destinados à assistência social, na forma prevista nesta lei;

VII - encaminhar à apreciação do Conselho Nacional de Assistência Social (CNAS) relatórios trimestrais e anuais de atividades e de realização financeira dos recursos;

VIII - prestar assessoramento técnico aos Estados, ao Distrito Federal, aos Municípios e às entidades e organizações de assistência social;

IX - formular política para a qualificação sistemática e continuada de recursos humanos no campo da assistência social;

X - desenvolver estudos e pesquisas para fundamentar as análises de necessidades e formulação de proposições para a área;

XI - coordenar e manter atualizado o sistema de cadastro de entidades e organizações de assistência social, em articulação com os Estados, os Municípios e o Distrito Federal;

XII - articular-se com os órgãos responsáveis pelas políticas de saúde e previdência social, bem como com os demais responsáveis pelas políticas sócio-econômicas setoriais, visando à elevação do patamar mínimo de atendimento às necessidades básicas;

XIII - expedir os atos normativos necessários à gestão do Fundo Nacional de Assistência Social (FNAS), de acordo com as diretrizes estabelecidas pelo Conselho Nacional de Assistência Social (CNAS);

XIV - elaborar e submeter ao Conselho Nacional de Assistência Social (CNAS) os programas anuais e plurianuais de aplicação dos recursos do Fundo Nacional de Assistência Social (FNAS).

Parágrafo único. A atenção integral à saúde, inclusive a dispensação de medicamentos e produtos de interesse para a saúde, às famílias e indivíduos em situações de vulnerabilidade ou risco social e pessoal, nos termos desta Lei, dar-se-á independentemente da apresentação de documentos que comprovem domicílio ou inscrição no cadastro no Sistema Único de Saúde (SUS), em consonância com a diretriz de articulação das ações de assistência social e de saúde a que se refere o inciso XII deste artigo. (Incluído pela Lei nº 13.714, de 2018)

CAPÍTULO IV DOS BENEFÍCIOS, DOS SERVIÇOS, DOS PROGRAMAS E DOS PROJETOS DE ASSISTÊNCIA SOCIAL SEÇÃO I DO BENEFÍCIO DE PRESTAÇÃO CONTINUADA

Art. 20. O benefício de prestação continuada é a garantia de um salário-mínimo mensal à pessoa com deficiência e ao idoso com 65 (sessenta e cinco) anos ou mais que comprovem não possuir meios de prover a própria manutenção nem de tê-la provida por sua família.

§ 1º Para os efeitos do disposto no caput, a família é composta pelo requerente, o cônjuge ou companheiro, os pais e, na ausência de um deles, a madrasta ou o padrasto, os irmãos solteiros, os filhos e enteados solteiros e os menores tutelados, desde que vivam sob o mesmo teto.

§ 2º Para efeito de concessão do benefício de prestação continuada, considera-se pessoa com deficiência aquela que tem impedimento de longo prazo de natureza física, mental, intelectual ou sensorial, o qual, em interação com uma ou mais barreiras, pode obstruir sua participação plena e efetiva na sociedade em igualdade de condições com as demais pessoas.

§ 3º Considera-se incapaz de prover a manutenção da pessoa com deficiência ou idosa a família cuja renda mensal per capita seja inferior a 1/4 (um quarto) do salário-mínimo.

§ 4º O benefício de que trata este artigo não pode ser acumulado pelo beneficiário com qualquer outro no âmbito da seguridade social ou de outro regime, salvo os da assistência médica e da pensão especial de natureza indenizatória.

§ 5º A condição de acolhimento em instituições de longa permanência não prejudica o direito do idoso ou da pessoa com deficiência ao benefício de prestação continuada.

§ 6º A concessão do benefício ficará sujeita à avaliação da deficiência e do grau de impedimento de que trata o § 2º, composta por avaliação médica e avaliação social realizadas por médicos peritos e por assistentes sociais do Instituto Nacional de Seguro Social - INSS.

§ 7º Na hipótese de não existirem serviços no município de residência do beneficiário, fica assegurado, na forma prevista em regulamento, o seu encaminhamento ao município mais próximo que contar com tal estrutura.

§ 8º A renda familiar mensal a que se refere o § 3º deverá ser declarada pelo requerente ou seu representante legal, sujeitando-se aos demais procedimentos previstos no regulamento para o deferimento do pedido.

§ 9º Os rendimentos decorrentes de estágio supervisionado e de aprendizagem não serão computados para os fins de cálculo da renda familiar per capita a que se refere o § 3º deste artigo. (Redação dada pela Lei nº 13.146, de 2015) (Vigência)

§ 10. Considera-se impedimento de longo prazo, para os fins do § 2º deste artigo, aquele que produza efeitos pelo prazo mínimo de 2 (dois) anos.

§ 11. Para concessão do benefício de que trata o caput deste artigo, poderão ser utilizados outros elementos probatórios da condição de miserabilidade do grupo familiar e da situação de vulnerabilidade, conforme regulamento. (Incluído pela Lei nº 13.146, de 2015) (Vigência)

§ 12. São requisitos para a concessão, a manutenção e a revisão do benefício as inscrições no Cadastro de Pessoas Físicas (CPF) e no Cadastro Único para Programas Sociais do Governo Federal - Cadastro Único, conforme previsto em regulamento. (Incluído pela Lei nº 13.846, de 2019)

Art. 21. O benefício de prestação continuada deve ser revisto a cada 2 (dois) anos para avaliação da continuidade das condições que lhe deram origem.

§ 1º O pagamento do benefício cessa no momento em que forem superadas as condições referidas no caput, ou em caso de morte do beneficiário.

§ 2º O benefício será cancelado quando se constatar irregularidade na sua concessão ou utilização.

§ 3º O desenvolvimento das capacidades cognitivas, motoras ou educacionais e a realização de atividades não remuneradas de habilitação e reabilitação, entre outras, não constituem motivo de suspensão ou cessação do benefício da pessoa com deficiência.

§ 4º A cessação do benefício de prestação continuada concedido à pessoa com deficiência não impede nova concessão do benefício, desde que atendidos os requisitos definidos em regulamento.

Art. 21-A. O benefício de prestação continuada será suspenso pelo órgão concedente quando a pessoa com deficiência exercer atividade remunerada, inclusive na condição de microempreendedor individual.

§ 1º Extinta a relação trabalhista ou a atividade empreendedora de que trata o caput deste artigo e, quando for o caso, encerrado o prazo de pagamento do seguro-desemprego e não tendo o beneficiário adquirido direito a qualquer benefício previdenciário, poderá ser requerida a continuidade do pagamento do benefício suspenso, sem necessidade de realização de perícia médica ou reavaliação da deficiência e do grau de incapacidade para esse fim, respeitado o período de revisão previsto no caput do art. 21.

§ 2º A contratação de pessoa com deficiência como aprendiz não acarreta a suspensão do benefício de prestação continuada, limitado a 2 (dois) anos o recebimento concomitante da remuneração e do benefício.

SEÇÃO II DOS BENEFÍCIOS EVENTUAIS

Art. 22. Entendem-se por benefícios eventuais as provisões suplementares e provisórias que integram organicamente as garantias do Suas e são prestadas aos cidadãos e às famílias em virtude de nascimento, morte, situações de vulnerabilidade temporária e de calamidade pública.

§ 1º A concessão e o valor dos benefícios de que trata este artigo serão definidos pelos Estados, Distrito Federal e Municípios e previstos nas respectivas leis orçamentárias anuais, com base em critérios e prazos definidos pelos respectivos Conselhos de Assistência Social.

§ 2º O CNAS, ouvidas as respectivas representações de Estados e Municípios dele participantes, poderá propor, na medida das disponibilidades orçamentárias das 3 (três) esferas de governo, a instituição de benefícios subsidiários no valor de até 25% (vinte e cinco por cento) do salário-mínimo para cada criança de até 6 (seis) anos de idade.

§ 3º Os benefícios eventuais subsidiários não poderão ser cumulados com aqueles instituídos pelas Leis no 10.954, de 29 de setembro de 2004, e no 10.458, de 14 de maio de 2002.

SEÇÃO III DOS SERVIÇOS

Art. 23. Entendem-se por serviços socioassistenciais as atividades continuadas que visem à melhoria de vida da população e cujas ações, voltadas para as necessidades básicas, observem os objetivos, princípios e diretrizes estabelecidos nesta Lei.

§ 1º O regulamento instituirá os serviços socioassistenciais.

§ 2º Na organização dos serviços de assistência social serão criados programas de amparo, entre outros:

I - às crianças e adolescentes em situação de risco pessoal e social, em cumprimento ao disposto no art. 227 da Constituição Federal e na Lei no 8.069, de 13 de julho de 1990 (Estatuto da Criança e do Adolescente);

II - às pessoas que vivem em situação de rua.

SEÇÃO IV DOS PROGRAMAS DE ASSISTÊNCIA SOCIAL

Art. 24. Os programas de assistência social compreendem ações integradas e complementares com objetivos, tempo e área de abrangência definidos para qualificar, incentivar e melhorar os benefícios e os serviços assistenciais.