



OP-076JN-21
CÓD: 7891182042659

BURITI BRAVO

PREFEITURA MUNICIPAL DE BURITI BRAVO
ESTADO DO MARANHÃO

Agente Administrativo

EDITAL Nº 001/2020

Língua Portuguesa

1. Compreensão e interpretação de gêneros textuais variados.	01
2. Recursos de textualidade (coesão, coerência; relações intertextuais).	02
3. Domínio da ortografia oficial: emprego das letras, pontuação e acentuação gráfica oficial (Novo acordo).	03
4. Semântica (antonímia, sinonímia, paronímia, homonímia, polissemia e seus efeitos discursivos).	05
5. Significação, estrutura e formação das palavras.	06
6. Classes de palavras - flexões e emprego: substantivo, artigo, numeral, adjetivo, pronome, verbo, advérbio, preposição, conjunção e interjeição.	06
7. Domínio da estrutura morfosintática do período simples e composto: relações de coordenação entre orações e entre termos da oração; relações de subordinação entre orações e entre termos da oração;	13
8. Concordâncias verbal e nominal;	15
9. Regências nominal e verbal;	17
10. Emprego do sinal indicativo de crase;	18
11. Colocação pronominal.	18
12. Funções e Empregos das palavras “que” e “se”.	19
13. Emprego dos porquês.	20
14. Estilística: figuras de sintaxe, de palavras e de pensamento.	20

Noções de Informática

1. Conceitos básicos de informática. Componentes básicos de um computador: hardware e software. Arquitetura básica de computadores e dispositivos periféricos.	01
2. Dispositivos de armazenamento e cópia de segurança.	01
3. Noções do sistema operacional Windows. Conceitos de organização e gerenciamento de arquivos e pastas.	02
4. Conceitos básicos de internet: ferramentas, navegadores e aplicativos de Internet.	10
5. Edição de textos, planilhas e demais documentos utilizando o Microsoft Office 2016.	18

Raciocínio Lógico - Matemática

1. Operações com números reais. Mínimo Múltiplo Comum e Máximo Divisor Comum.	01
2. Razão e Proporção.	10
3. Porcentagem.	11
4. Regra de Três Simples e Composta.	13
5. Juros simples.	14
6. Equação de 1º e 2º Graus. Sistema de equações de 1º Grau.	16
7. Média Aritmética Simples e Ponderada. e compostos. Relação entre grandezas. Tabelas e Gráficos.	19
8. Sistemas de medidas usuais.	24
9. Noções de geometria: forma, perímetro, área, volume, ângulo, Teorema de Pitágoras.	26
10. Raciocínio lógico. Resolução de problemas.	38

Conhecimentos Específicos e Locais

1. Redação oficial: aspectos gerais, características fundamentais, padrões, emprego e concordância dos pronomes de tratamento, ofícios, requerimentos, pareceres e outras correspondências. 01
2. Noções de arquivologia: informação, documentação, classificação, arquivamento, registros, tramitação de documentos, cadastro, tipos de arquivos, organização e administração de arquivos, técnicas modernas. 61
3. Administração de material: aquisição, cadastros, registros, controle e movimentação de estoques, armazenamento, transporte, reposição, segurança. 72
4. Noções de Direito Administrativo: Atos Administrativos: conceito, requisitos, atributos, classificação, invalidação; 102
5. Contratos Administrativos; 106
6. Servidor Público. Regime Jurídico dos Servidores Públicos Cíveis da União - Lei nº 8.112/90. 120
7. Processo Administrativo na Administração Pública Federal - Lei nº 9.784/99 e suas alterações. 152
8. Constituição da República Federativa do Brasil de 1988: art.37 a 41 / 205 a 214. 159
9. Lei de Responsabilidade Fiscal. 172
10. Lei da Transparência. 176
11. Estatuto das Licitações e Contratos. Lei do Pregão. Noções dos ambientes Microsoft Office e BR Office. Conceitos relacionados à Internet. Navegadores. Correio eletrônico. Conceitos e funções de aplicativos de editores de texto, planilhas eletrônicas, apresentações e gerenciadores de banco de dados. 182
12. Aspectos históricos, econômicos, sociais, culturais e geográficos do município de Buriti Bravo. 182

LÍNGUA PORTUGUESA

1. Compreensão e interpretação de gêneros textuais variados.	01
2. Recursos de textualidade (coesão, coerência; relações intertextuais).	02
3. Domínio da ortografia oficial: emprego das letras, pontuação e acentuação gráfica oficial (Novo acordo).	03
4. Semântica (antonímia, sinonímia, paronímia, homonímia, polissemia e seus efeitos discursivos).	05
5. Significação, estrutura e formação das palavras.	06
6. Classes de palavras - flexões e emprego: substantivo, artigo, numeral, adjetivo, pronome, verbo, advérbio, preposição, conjunção e interjeição.	06
7. Domínio da estrutura morfossintática do período simples e composto: relações de coordenação entre orações e entre termos da oração; relações de subordinação entre orações e entre termos da oração;	13
8. Concordâncias verbal e nominal;	15
9. Regências nominal e verbal;	17
10. Emprego do sinal indicativo de crase;	18
11. Colocação pronominal.	18
12. Funções e Empregos das palavras “que” e “se”.	19
13. Emprego dos porquês.	20
14. Estilística: figuras de sintaxe, de palavras e de pensamento.	20

COMPREENSÃO E INTERPRETAÇÃO DE GÊNEROS TEXTUAIS VARIADOS

Compreender e interpretar textos é essencial para que o objetivo de comunicação seja alcançado satisfatoriamente. Com isso, é importante saber diferenciar os dois conceitos. Vale lembrar que o texto pode ser verbal ou não-verbal, desde que tenha um sentido completo.

A **compreensão** se relaciona ao entendimento de um texto e de sua proposta comunicativa, decodificando a mensagem explícita. Só depois de compreender o texto que é possível fazer a sua interpretação.

A **interpretação** são as conclusões que chegamos a partir do conteúdo do texto, isto é, ela se encontra para além daquilo que está escrito ou mostrado. Assim, podemos dizer que a interpretação é subjetiva, contando com o conhecimento prévio e do repertório do leitor.

Dessa maneira, para compreender e interpretar bem um texto, é necessário fazer a decodificação de códigos linguísticos e/ou visuais, isto é, identificar figuras de linguagem, reconhecer o sentido de conjunções e preposições, por exemplo, bem como identificar expressões, gestos e cores quando se trata de imagens.

Dicas práticas

1. Faça um resumo (pode ser uma palavra, uma frase, um conceito) sobre o assunto e os argumentos apresentados em cada parágrafo, tentando traçar a linha de raciocínio do texto. Se possível, adicione também pensamentos e inferências próprias às anotações.

2. Tenha sempre um dicionário ou uma ferramenta de busca por perto, para poder procurar o significado de palavras desconhecidas.

3. Fique atento aos detalhes oferecidos pelo texto: dados, fonte de referências e datas.

4. Sublinhe as informações importantes, separando fatos de opiniões.

5. Perceba o enunciado das questões. De um modo geral, questões que esperam **compreensão do texto** aparecem com as seguintes expressões: *o autor afirma/sugere que...; segundo o texto...; de acordo com o autor...* Já as questões que esperam **interpretação do texto** aparecem com as seguintes expressões: *conclui-se do texto que...; o texto permite deduzir que...; qual é a intenção do autor quando afirma que...*

TIPOS E GÊNEROS TEXTUAIS

A partir da estrutura linguística, da função social e da finalidade de um texto, é possível identificar a qual tipo e gênero ele pertence. Antes, é preciso entender a diferença entre essas duas classificações.

Tipos textuais

A tipologia textual se classifica a partir da estrutura e da finalidade do texto, ou seja, está relacionada ao modo como o texto se apresenta. A partir de sua função, é possível estabelecer um padrão específico para se fazer a enunciação.

Veja, no quadro abaixo, os principais tipos e suas características:

TEXTO NARRATIVO	Apresenta um enredo, com ações e relações entre personagens, que ocorre em determinados espaço e tempo. É contado por um narrador, e se estrutura da seguinte maneira: apresentação > desenvolvimento > clímax > desfecho
TEXTO DISSERTATIVO ARGUMENTATIVO	Tem o objetivo de defender determinado ponto de vista, persuadindo o leitor a partir do uso de argumentos sólidos. Sua estrutura comum é: introdução > desenvolvimento > conclusão.
TEXTO EXPOSITIVO	Procura expor ideias, sem a necessidade de defender algum ponto de vista. Para isso, usa-se comparações, informações, definições, conceitualizações etc. A estrutura segue a do texto dissertativo-argumentativo.
TEXTO DESCRITIVO	Expõe acontecimentos, lugares, pessoas, de modo que sua finalidade é descrever, ou seja, caracterizar algo ou alguém. Com isso, é um texto rico em adjetivos e em verbos de ligação.
TEXTO INJUNTIVO	Oferece instruções, com o objetivo de orientar o leitor. Sua maior característica são os verbos no modo imperativo.

Gêneros textuais

A classificação dos gêneros textuais se dá a partir do reconhecimento de certos padrões estruturais que se constituem a partir da função social do texto. No entanto, sua estrutura e seu estilo não são tão limitados e definidos como ocorre na tipologia textual, podendo se apresentar com uma grande diversidade. Além disso, o padrão também pode sofrer modificações ao longo do tempo, assim como a própria língua e a comunicação, no geral.

Alguns exemplos de gêneros textuais:

- Artigo
- Bilhete
- Bula
- Carta
- Conto
- Crônica
- E-mail
- Lista
- Manual
- Notícia
- Poema
- Propaganda
- Receita culinária
- Resenha
- Seminário

Vale lembrar que é comum enquadrar os gêneros textuais em determinados tipos textuais. No entanto, nada impede que um texto literário seja feito com a estruturação de uma receita culinária, por exemplo. Então, fique atento quanto às características, à finalidade e à função social de cada texto analisado.

RECURSOS DE TEXTUALIDADE (COESÃO, COERÊNCIA; RELAÇÕES INTERTEXTUAIS)

A coerência e a coesão são essenciais na escrita e na interpretação de textos. Ambos se referem à relação adequada entre os componentes do texto, de modo que são independentes entre si. Isso quer dizer que um texto pode estar coeso, porém incoerente, e vice-versa.

Enquanto a coesão tem foco nas questões gramaticais, ou seja, ligação entre palavras, frases e parágrafos, a coerência diz respeito ao conteúdo, isto é, uma sequência lógica entre as ideias.

Coesão

A coesão textual ocorre, normalmente, por meio do uso de **conectivos** (preposições, conjunções, advérbios). Ela pode ser obtida a partir da **anáfora** (retoma um componente) e da **catáfora** (antecipa um componente).

Confira, então, as principais regras que garantem a coesão textual:

REGRA	CARACTERÍSTICAS	EXEMPLOS
REFERÊNCIA	Pessoal (uso de pronomes pessoais ou possessivos) – anafórica Demonstrativa (uso de pronomes demonstrativos e advérbios) – catafórica Comparativa (uso de comparações por semelhanças)	João e Maria são crianças. <i>Eles</i> são irmãos. Fiz todas as tarefas, exceto <i>esta</i> : colonização africana. Mais um ano <i>igual aos</i> outros...
SUBSTITUIÇÃO	Substituição de um termo por outro, para evitar repetição	Maria está triste. <i>A menina</i> está cansada de ficar em casa.
ELIPSE	Omissão de um termo	No quarto, apenas quatro ou cinco convidados. (omissão do verbo “haver”)
CONJUNÇÃO	Conexão entre duas orações, estabelecendo relação entre elas	Eu queria ir ao cinema, <i>mas</i> estamos de quarentena.
COESÃO LEXICAL	Utilização de sinônimos, hiperônimos, nomes genéricos ou palavras que possuem sentido aproximado e pertencente a um mesmo grupo lexical.	A minha <i>casa</i> é clara. Os <i>quartos</i> , a <i>sala</i> e a <i>cozinha</i> têm janelas grandes.

Coerência

Nesse caso, é importante conferir se a mensagem e a conexão de ideias fazem sentido, e seguem uma linha clara de raciocínio.

Existem alguns conceitos básicos que ajudam a garantir a coerência. Veja quais são os principais princípios para um texto coerente:

- **Princípio da não contradição:** não deve haver ideias contraditórias em diferentes partes do texto.
- **Princípio da não tautologia:** a ideia não deve estar redundante, ainda que seja expressa com palavras diferentes.
- **Princípio da relevância:** as ideias devem se relacionar entre si, não sendo fragmentadas nem sem propósito para a argumentação.
- **Princípio da continuidade temática:** é preciso que o assunto tenha um seguimento em relação ao assunto tratado.
- **Princípio da progressão semântica:** inserir informações novas, que sejam ordenadas de maneira adequada em relação à progressão de ideias.

Para atender a todos os princípios, alguns fatores são recomendáveis para garantir a coerência textual, como amplo **conhecimento de mundo**, isto é, a bagagem de informações que adquirimos ao longo da vida; **inferências** acerca do conhecimento de mundo do leitor; e **informatividade**, ou seja, conhecimentos ricos, interessantes e pouco previsíveis.

A intertextualidade pode ser entendida como a influência de um texto sobre outro, bem como suas referências, sejam elas explícitas ou implícitas. Os textos lidos previamente são chamados **texto-fonte**.

Pode-se dizer que todo texto é, em maior ou menor grau, um intertexto, já que os textos acessados ao longo da vida interferem de alguma maneira naquilo que pensamos e escrevemos, tanto a nível de conteúdo quanto a nível de forma.

A intertextualidade é considerada **explícita** quando é clara e facilmente identificada pelo leitor, estabelecendo uma relação direta com o texto-fonte. Por outro lado, a intertextualidade **implícita** exige conhecimento prévio do leitor, que desempenha um papel de análise e dedução.

Com isso, temos que a intertextualidade é um certo diálogo entre os textos, podendo ocorrer em diversas linguagens (visual, escrita, auditiva), sendo bastante expressa nas artes, em programas midiáticos e na publicidade.

Sendo assim, veja os principais tipos de intertextualidade e suas características:

- **Paródia:** modifica o texto-fonte, normalmente em forma de crítica ou sátira, muitas vezes acompanhada de ironia e de algum elemento de humor.
- **Paráfrase:** modifica o texto-fonte de modo que a ideia seja mantida, fazendo, assim, o uso recorrente de sinônimos.

• **Epígrafe:** repetição de uma frase ou parágrafo que se relacione com o que é apresentado no texto a seguir, encontrado com frequência em obras literárias e acadêmicas.

• **Citação:** acréscimo de trechos literais ao longo de uma produção textual, geralmente aparecendo demarcada graficamente ou por meio de gestos, em se tratando da linguagem oral. Ela deve ser devidamente referenciada, vindo a ser um ótimo exemplo de intertextualidade explícita.

• **Alusão:** referência a elementos presentes em outros textos, de modo indireto, ou por meio de simbologias.

• **Tradução:** interpretações e transcrição do texto-fonte em outra língua.

• **Bricolagem:** montagem de um texto a partir de fragmentos de diversos outros textos, bastante encontrado nas artes.

• **Pastiche:** mistura de vários estilos em uma só obra, sendo uma intertextualidade direta a partir da imitação do estilo demonstrado por outros autores. Diferente da paródia, não tem a intenção de criticar.

• **Crossover:** aparição de personagens do texto-fonte, ou encontro de personagens pertencentes a um mesmo universo fictício.

DOMÍNIO DA ORTOGRAFIA OFICIAL: EMPREGO DAS LETRAS, PONTUAÇÃO E ACENTUAÇÃO GRÁFICA OFICIAL (NOVO ACORDO)

A ortografia oficial diz respeito às regras gramaticais referentes à escrita correta das palavras. Para melhor entendê-las, é preciso analisar caso a caso. Lembre-se de que a melhor maneira de memorizar a ortografia correta de uma língua é por meio da leitura, que também faz aumentar o vocabulário do leitor.

Neste capítulo serão abordadas regras para dúvidas frequentes entre os falantes do português. No entanto, é importante ressaltar que existem inúmeras exceções para essas regras, portanto, fique atento!

Alfabeto

O primeiro passo para compreender a ortografia oficial é conhecer o alfabeto (os sinais gráficos e seus sons). No português, o alfabeto se constitui 26 letras, divididas entre **vogais** (a, e, i, o, u) e **consoantes** (restante das letras).

Com o Novo Acordo Ortográfico, as consoantes **K**, **W** e **Y** foram reintroduzidas ao alfabeto oficial da língua portuguesa, de modo que elas são usadas apenas em duas ocorrências: **transcrição de nomes próprios** e **abreviaturas e símbolos de uso internacional**.

Uso do “X”

Algumas dicas são relevantes para saber o momento de usar o X no lugar do CH:

• Depois das sílabas iniciais “me” e “en” (ex: mexerica; enxergar)

• Depois de ditongos (ex: caixa)

• Palavras de origem indígena ou africana (ex: abacaxi; orixá)

Uso do “S” ou “Z”

Algumas regras do uso do “S” com som de “Z” podem ser observadas:

• Depois de ditongos (ex: coisa)

• Em palavras derivadas cuja palavra primitiva já se usa o “S” (ex: casa > casinha)

• Nos sufixos “ês” e “esa”, ao indicarem nacionalidade, título ou origem. (ex: portuguesa)

• Nos sufixos formadores de adjetivos “ense”, “oso” e “osa” (ex: populoso)

Uso do “S”, “SS”, “Ç”

• “S” costuma aparecer entre uma vogal e uma consoante (ex: diversão)

• “SS” costuma aparecer entre duas vogais (ex: processo)

• “Ç” costuma aparecer em palavras estrangeiras que passaram pelo processo de aporuguesamento (ex: muçarela)

Os diferentes porquês

POR QUE	Usado para fazer perguntas. Pode ser substituído por “por qual motivo”
PORQUE	Usado em respostas e explicações. Pode ser substituído por “pois”
POR QUÊ	O “que” é acentuado quando aparece como a última palavra da frase, antes da pontuação final (interrogação, exclamação, ponto final)
PORQUÊ	É um substantivo, portanto costuma vir acompanhado de um artigo, numeral, adjetivo ou pronome

Parônimos e homônimos

As palavras **parônimas** são aquelas que possuem grafia e pronúncia semelhantes, porém com significados distintos. **Ex:** cumprimento (extensão) X comprimento (saudação); tráfego (trânsito) X tráfico (comércio ilegal).

Já as palavras **homônimas** são aquelas que possuem a mesma pronúncia, porém são grafadas de maneira diferente. **Ex:** concerto (correção) X concerto (apresentação); cerrar (fechar) X serrar (cortar).

Nos capítulos seguintes serão passadas regras específicas quanto à acentuação e uso da crase, entre outras normas que conizem à ortografia oficial do português.

A acentuação é uma das principais questões relacionadas à Ortografia Oficial, que merece um capítulo a parte. Os acentos utilizados no português são: **acento agudo** (´); **acento grave** (`); **acento circunflexo** (^); **cedilha** (,) e **til** (~).

Depois da reforma do Acordo Ortográfico, a **trema** foi excluída, de modo que ela só é utilizada na grafia de nomes e suas derivações (ex: Müller, mülleriano).

Esses são sinais gráficos que servem para modificar o som de alguma letra, sendo importantes para marcar a sonoridade e a intensidade das sílabas, e para diferenciar palavras que possuem a escrita semelhante.

A sílaba mais intensa da palavra é denominada **sílaba tônica**. A palavra pode ser classificada a partir da localização da sílaba tônica, como mostrado abaixo:

• **OXÍTONA:** a última sílaba da palavra é a mais intensa. (Ex: café)

• **PAROXÍTONA:** a penúltima sílaba da palavra é a mais intensa. (Ex: automóvel)

• **PROPÁROXÍTONA:** a antepenúltima sílaba da palavra é a mais intensa. (Ex: lâmpada)

As demais sílabas, pronunciadas de maneira mais sutil, são denominadas **sílabas átonas**.

Regras fundamentais

CLASSIFICAÇÃO	REGRAS	EXEMPLOS
OXÍTONAS	<ul style="list-style-type: none"> terminadas em A, E, O, EM, seguidas ou não do plural seguidas de -LO, -LA, -LOS, -LAS 	cipó(s), pé(s), armazém respeitá-la, compô-lo, comprometê-los
PAROXÍTONAS	<ul style="list-style-type: none"> terminadas em I, IS, US, UM, UNS, L, N, X, PS, Ã, ÃS, ÃO, ÃOS ditongo oral, crescente ou decrescente, seguido ou não do plural <p>(OBS: Os ditongos “EI” e “OI” perderam o acento com o Novo Acordo Ortográfico)</p>	táxi, lápis, vírus, fórum, cadáver, tórax, bíceps, ímã, órfão, órgãos, água, mágoa, pônei, ideia, geleia, paranoico, heroico
PROPAROXÍTONAS	<ul style="list-style-type: none"> todas são acentuadas 	cólica, analítico, jurídico, hipérbole, último, álibi

Regras especiais

REGRA	EXEMPLOS
Acentua-se quando “I” e “U” tônicos formarem hiato com a vogal anterior, acompanhados ou não de “S”, desde que não sejam seguidos por “NH” OBS: Não serão mais acentuados “I” e “U” tônicos formando hiato quando vierem depois de ditongo	saída, faisca, baú, país feiuza, Bocaiuva, Sauipe
Acentua-se a 3ª pessoa do plural do presente do indicativo dos verbos “TER” e “VIR” e seus compostos	têm, obtêm, contêm, vêm
Não são acentuados hiatos “OO” e “EE”	leem, voo, enjoo
Não são acentuadas palavras homógrafas OBS: A forma verbal “PÔDE” é uma exceção	pelo, pera, para

Os **sinais de pontuação** são recursos gráficos que se encontram na linguagem escrita, e suas funções são demarcar unidades e sinalizar limites de estruturas sintáticas. É também usado como um recurso estilístico, contribuindo para a coerência e a coesão dos textos.

São eles: o ponto (.), a vírgula (,), o ponto e vírgula (;), os dois pontos (:), o ponto de exclamação (!), o ponto de interrogação (?), as reticências (...), as aspas (“”), os parênteses (()), o travessão (—), a meia-risca (–), o apóstrofo (’), o asterisco (*), o hífen (-), o colchetes ([]) e a barra (/).

Confira, no quadro a seguir, os principais sinais de pontuação e suas regras de uso.

SINAL	NOME	USO	EXEMPLOS
.	Ponto	Indicar final da frase declarativa Separar períodos Abreviar palavras	Meu nome é Pedro. Fica mais. Ainda está cedo Sra.
:	Dois-pontos	Iniciar fala de personagem Antes de aposto ou orações apositivas, enumerações ou sequência de palavras para resumir / explicar ideias apresentadas anteriormente Antes de citação direta	A princesa disse: - Eu consigo sozinha. Esse é o problema da pandemia: as pessoas não respeitam a quarentena. Como diz o ditado: “olho por olho, dente por dente”.
...	Reticências	Indicar hesitação Interromper uma frase Concluir com a intenção de estender a reflexão	Sabe... não está sendo fácil... Quem sabe depois...
()	Parênteses	Isolar palavras e datas Frases intercaladas na função explicativa (podem substituir vírgula e travessão)	A Semana de Arte Moderna (1922) Eu estava cansada (trabalhar e estudar é puxado).
!	Ponto de Exclamação	Indicar expressão de emoção Final de frase imperativa Após interjeição	Que absurdo! Estude para a prova! Ufa!
?	Ponto de Interrogação	Em perguntas diretas	Que horas ela volta?

—	Travessão	Iniciar fala do personagem do discurso direto e indicar mudança de interlocutor no diálogo Substituir vírgula em expressões ou frases explicativas	A professora disse: — Boas férias! — Obrigado, professora. O corona vírus — Covid-19 — ainda está sendo estudado.
---	-----------	---	--

Vírgula

A vírgula é um sinal de pontuação com muitas funções, usada para marcar uma pausa no enunciado. Veja, a seguir, as principais regras de uso obrigatório da vírgula.

- Separar termos coordenados: *Fui à feira e comprei abacate, mamão, manga, morango e abacaxi.*
- Separar aposto (termo explicativo): *Belo Horizonte, capital mineira, só tem uma linha de metrô.*
- Isolar vocativo: *Boa tarde, Maria.*
- Isolar expressões que indicam circunstâncias adverbiais (modo, lugar, tempo etc): *Todos os moradores, calmamente, deixaram o prédio.*
- Isolar termos explicativos: *A educação, a meu ver, é a solução de vários problemas sociais.*
- Separar conjunções intercaladas, e antes dos conectivos “mas”, “porém”, “pois”, “contudo”, “logo”: *A menina acordou cedo, mas não conseguiu chegar a tempo na escola. Não explicou, porém, o motivo para a professora.*
- Separar o conteúdo pleonástico: *A ela, nada mais abala.*

No caso da vírgula, é importante saber que, em alguns casos, ela não deve ser usada. Assim, **não** há vírgula para separar:

- Sujeito de predicado.
- Objeto de verbo.
- Adjunto adnominal de nome.
- Complemento nominal de nome.
- Predicativo do objeto do objeto.
- Oração principal da subordinada substantiva.
- Termos coordenados ligados por “e”, “ou”, “nem”.

SEMÂNTICA (ANTONÍMIA, SINONÍMIA, PARONÍMIA, HOMONÍMIA, POLISSEMIA E SEUS EFEITOS DISCURSIVOS)

Este é um estudo da **semântica**, que pretende classificar os sentidos das palavras, as suas relações de sentido entre si. Conheça as principais relações e suas características:

Sinonímia e antonímia

As palavras **sinônimas** são aquelas que apresentam significado semelhante, estabelecendo relação de proximidade. **Ex:** *inteligente* <—> *esperto*

Já as palavras **antônimas** são aquelas que apresentam significados opostos, estabelecendo uma relação de contrariedade. **Ex:** *forte* <—> *fraco*

Parônimos e homônimos

As palavras **parônimas** são aquelas que possuem grafia e pronúncia semelhantes, porém com significados distintos.

Ex: *cumprimento* (saudação) X *comprimento* (extensão); *tráfego* (trânsito) X *tráfico* (comércio ilegal).

As palavras **homônimas** são aquelas que possuem a mesma grafia e pronúncia, porém têm significados diferentes. **Ex:** *rio* (verbo “rir”) X *rio* (curso d’água); *manga* (blusa) X *manga* (fruta).

As palavras **homófonas** são aquelas que possuem a mesma pronúncia, mas com escrita e significado diferentes. **Ex:** *cem* (numeral) X *sem* (falta); *conserto* (arrumar) X *concerto* (musical).

As palavras **homógrafas** são aquelas que possuem escrita igual, porém som e significado diferentes. **Ex:** *colher* (talher) X *colher* (verbo); *acerto* (substantivo) X *acerto* (verbo).

Polissemia e monosssemia

As palavras **polissêmicas** são aquelas que podem apresentar mais de um significado, a depender do contexto em que ocorre a frase.

Ex: *cabeça* (parte do corpo humano; líder de um grupo).

Já as palavras **monossêmicas** são aquelas apresentam apenas um significado. **Ex:** *eneágono* (polígono de nove ângulos).

Denotação e conotação

Palavras com **sentido denotativo** são aquelas que apresentam um sentido objetivo e literal. **Ex:** *Está fazendo frio.* / *Pé da mulher.*

Palavras com **sentido conotativo** são aquelas que apresentam um sentido simbólico, figurado. **Ex:** *Você me olha com frieza.* / *Pé da cadeira.*

NOÇÕES DE INFORMÁTICA

1. Conceitos básicos de informática. Componentes básicos de um computador: hardware e software. Arquitetura básica de computadores e dispositivos periféricos.	01
2. Dispositivos de armazenamento e cópia de segurança.	01
3. Noções do sistema operacional Windows. Conceitos de organização e gerenciamento de arquivos e pastas.	02
4. Conceitos básicos de internet: ferramentas, navegadores e aplicativos de Internet.	10
5. Edição de textos, planilhas e demais documentos utilizando o Microsoft Office 2016.	18

CONCEITOS BÁSICOS DE INFORMÁTICA. COMPONENTES BÁSICOS DE UM COMPUTADOR: HARDWARE E SOFTWARE. ARQUITETURA BÁSICA DE COMPUTADORES E DISPOSITIVOS PERIFÉRICOS

Hardware

Hardware refere-se a parte física do computador, isto é, são os dispositivos eletrônicos que necessitamos para usarmos o computador. Exemplos de hardware são: CPU, teclado, mouse, disco rígido, monitor, scanner, etc.

Software

Software, na verdade, são os programas usados para fazer tarefas e para fazer o hardware funcionar. As instruções de software são programadas em uma linguagem de computador, traduzidas em linguagem de máquina e executadas por computador.

O software pode ser categorizado em dois tipos:

- Software de sistema operacional
- Software de aplicativos em geral

- Software de sistema operacional

O software de sistema é o responsável pelo funcionamento do computador, é a plataforma de execução do usuário. Exemplos de software do sistema incluem sistemas operacionais como Windows, Linux, Unix, Solaris etc.

- Software de aplicação

O software de aplicação é aquele utilizado pelos usuários para execução de tarefas específicas. Exemplos de software de aplicativos incluem Microsoft Word, Excel, PowerPoint, Access, etc.

Para não esquecer:

HARDWARE	É a parte física do computador
SOFTWARE	São os programas no computador (de funcionamento e tarefas)

Periféricos

Periféricos são os dispositivos externos para serem utilizados no computador, ou mesmo para aprimora-lo nas suas funcionalidades. Os dispositivos podem ser essenciais, como o teclado, ou aqueles que podem melhorar a experiência do usuário e até mesmo melhorar o desempenho do computador, tais como design, qualidade de som, alto falantes, etc.

Tipos:

PERIFÉRICOS DE ENTRADA	Utilizados para a entrada de dados;
PERIFÉRICOS DE SAÍDA	Utilizados para saída/visualização de dados

- Periféricos de entrada mais comuns.

- O teclado é o dispositivo de entrada mais popular e é um item essencial. Hoje em dia temos vários tipos de teclados ergonômicos para ajudar na digitação e evitar problemas de saúde muscular;
- Na mesma categoria temos o scanner, que digitaliza dados para uso no computador;
- O mouse também é um dispositivo importante, pois com ele podemos apontar para um item desejado, facilitando o uso do computador.

- Periféricos de saída populares mais comuns
 - Monitores, que mostra dados e informações ao usuário;
 - Impressoras, que permite a impressão de dados para material físico;
 - Alto-falantes, que permitem a saída de áudio do computador;
 - Fones de ouvido.

Sistema Operacional

O software de sistema operacional é o responsável pelo funcionamento do computador. É a plataforma de execução do usuário. Exemplos de software do sistema incluem sistemas operacionais como Windows, Linux, Unix, Solaris etc.

- Aplicativos e Ferramentas

São softwares utilizados pelos usuários para execução de tarefas específicas. Exemplos: Microsoft Word, Excel, PowerPoint, Access, além de ferramentas construídas para fins específicos.

DISPOSITIVOS DE ARMAZENAMENTO E CÓPIA DE SEGURANÇA

Procedimentos de backup

Backup é uma cópia dos dados para segurança e proteção. É uma forma de proteger e recuperar os dados na ocorrência de algum incidente. Desta forma os dados são protegidos contra corrupção, perda, desastres naturais ou causados pelo homem.

Nesse contexto, temos quatro modelos mais comumente adotados: o backup completo, o incremental, o diferencial e o espelho. Geralmente fazemos um backup completo na nuvem (Através da Internet) e depois um backup incremental para atualizar somente o que mudou, mas vamos detalhar abaixo os tipos para um entendimento mais completo.

- Backup completo

Como o próprio nome diz, é uma cópia de tudo, geralmente para um disco e fita, mas agora podemos copiar para a Nuvem, visto que hoje temos acesso a computadores através da internet. Apesar de ser uma cópia simples e direta, é demorada, nesse sentido não é feito frequentemente. O ideal é fazer um plano de backup combinado entre completo, incremental e diferencial.

- Backup incremental

Nesse modelo apenas os dados alterados desde a execução do último backup serão copiados. Geralmente as empresas usam a data e a hora armazenada para comparar e assim atualizar somente os arquivos alterados. Geralmente é uma boa opção por demorar menos tempo, afinal só as alterações são copiadas, inclusive tem um tamanho menor por conta destes fatores.

- Backup diferencial

Este modelo é semelhante ao modelo incremental. A primeira vez ele copia somente o que mudou do backup completo anterior. Nas próximas vezes, porém, ele continua fazendo a cópia do que mudou do backup anterior, isto é, engloba as novas alterações. Os backups diferenciais são maiores que os incrementais e menores que os backups completos.

• Backup Espelho

Como o próprio nome diz, é uma cópia fiel dos dados, mas requer uma estrutura complexa para ser mantido. Imaginem dois lugares para gravar dados ao mesmo tempo, daí o nome de espelho. Este backup entra em ação rápido na falha do principal, nesse sentido este modelo é bom, mas ele não guarda versões anteriores. Se for necessária uma recuperação de uma hora específica, ele não atende, se os dados no principal estiverem corrompidos, com certeza o espelho também estará.

SEQUÊNCIA DE BACKUP	BACKUP COMPLETO	BACKUP ESPELHO	BACKUP INCREMENTAL	BACKUP DIFERENCIAL
Backup 1	Copia tudo	Seleciona tudo e copia	-	-
Backup 2	Copia tudo	Seleciona tudo e copia	Copia as mudanças do backup 1	Copia as mudanças do backup 1
Backup 3	Copia tudo	Seleciona tudo e copia	Copia as mudanças do backup 2	Copia as mudanças do backup 1
Backup 4	Copia tudo	Seleciona tudo e copia	Copia as mudanças do backup 3	Copia as mudanças do backup 1

NOÇÕES DO SISTEMA OPERACIONAL WINDOWS. CONCEITOS DE ORGANIZAÇÃO E GERENCIAMENTO DE ARQUIVOS E PASTA

Windows 8

← → ↑ ↓ ↻ 🔍

Painel de Controle > Sistema e Segurança > Sistema

Pesquisar Painel de Controle

Início do Painel de Controle

- Gerenciador de Dispositivos
- Configurações remotas
- Proteção do sistema
- Configurações avançadas do sistema

Consulte também

- Central de Ações
- Windows Update
- Informações e Ferramentas de Desempenho

Exibir informações básicas sobre o computador

Edição do Windows

Avaliação do Windows 8 Enterprise
© 2012 Microsoft Corporation. Todos os direitos reservados.

Windows 8

Sistema

Classificação: [Classificação do sistema indisponível](#)

Processador: Intel(R) Core(TM) i5-3337U CPU @ 1.80GHz 1.80 GHz

Memória instalada (RAM): 3,50 GB

Tipo de sistema: Sistema Operacional de 32 bits, processador com base em x64

Caneta e Toque: Nenhuma Entrada à Caneta ou por Toque está disponível para este vídeo

Nome do computador, domínio e configurações de grupo de trabalho

Nome do computador: SOLUCAOW8 [Alterar configurações](#)

Nome completo do computador: SOLUCAOW8

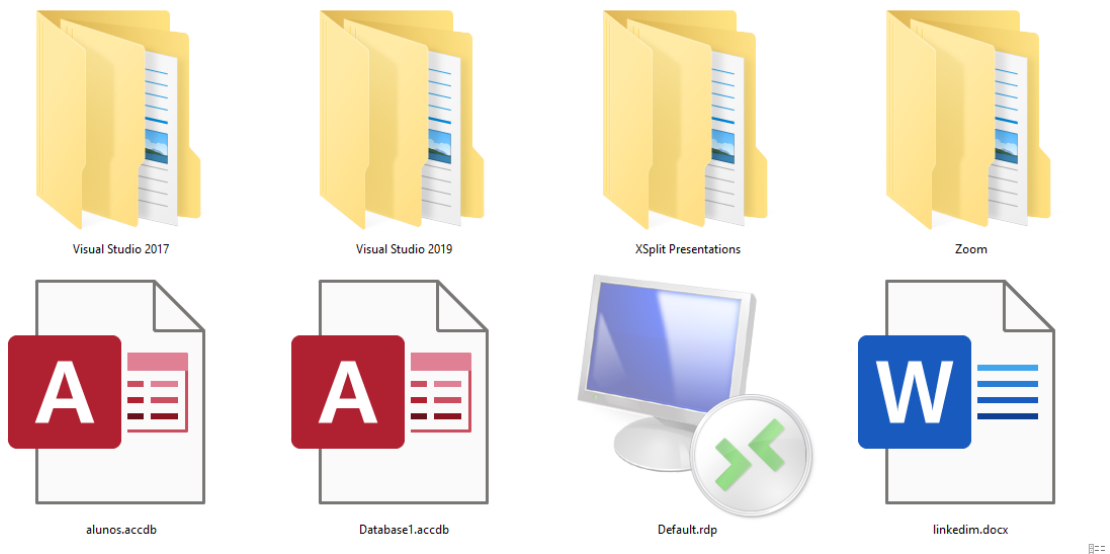
Descrição do computador:

Grupo de trabalho: WORKGROUP

Ativação do Windows

Conceito de pastas e diretórios

Pasta algumas vezes é chamada de diretório, mas o nome “pasta” ilustra melhor o conceito. Pastas servem para organizar, armazenar e organizar os arquivos. Estes arquivos podem ser documentos de forma geral (textos, fotos, vídeos, aplicativos diversos). Lembrando sempre que o Windows possui uma pasta com o nome do usuário onde são armazenados dados pessoais. Dentro deste contexto temos uma hierarquia de pastas.

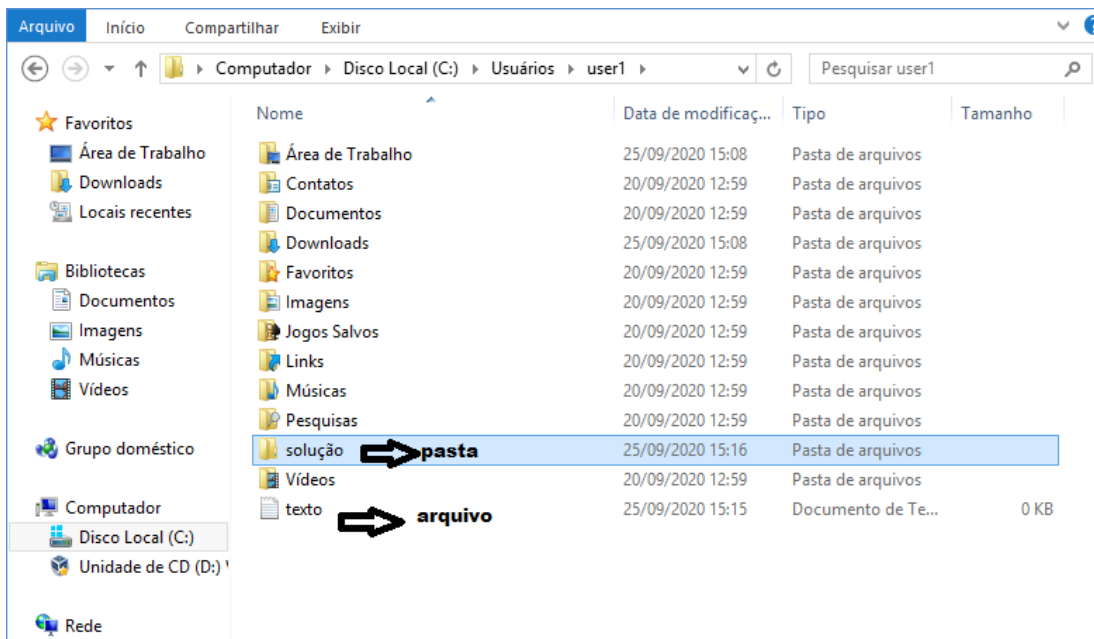


No caso da figura acima temos quatro pastas e quatro arquivos.

Arquivos e atalhos

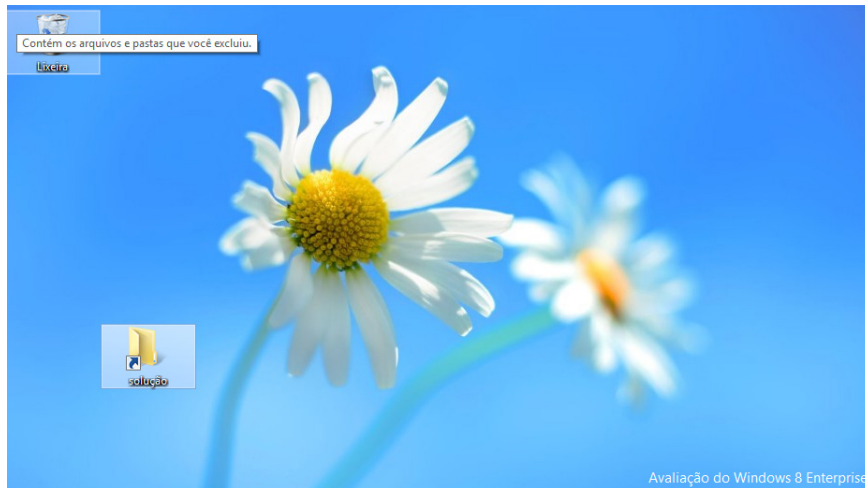
Como vimos anteriormente: pastas servem para organização, vimos que uma pasta pode conter outras pastas, arquivos e atalhos.

- Arquivo é um item único que contém um determinado dado. Estes arquivos podem ser documentos de forma geral (textos, fotos, vídeos e etc..), aplicativos diversos, etc.
- Atalho é um item que permite fácil acesso a uma determinada pasta ou arquivo propriamente dito.





Área de trabalho do Windows 8



Área de transferência

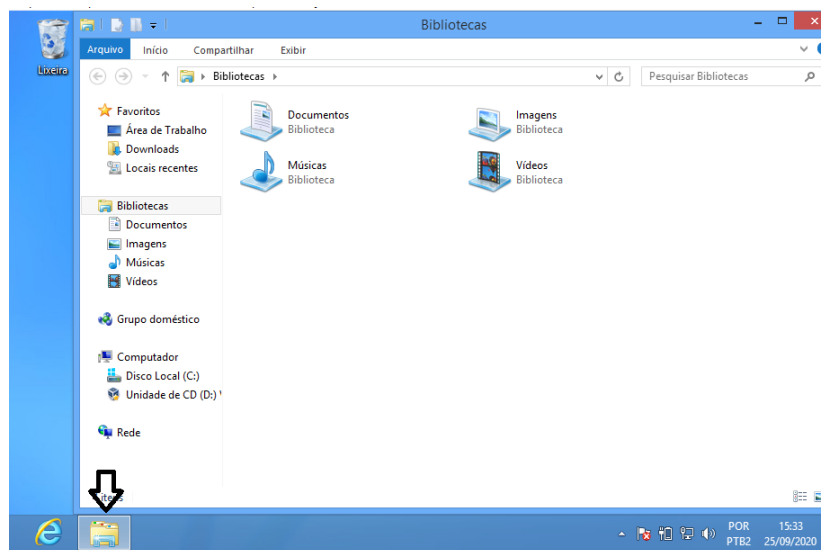
A área de transferência é muito importante e funciona em segundo plano. Ela funciona de forma temporária guardando vários tipos de itens, tais como arquivos, informações etc.

– Quando executamos comandos como “Copiar” ou “Ctrl + C”, estamos copiando dados para esta área intermediária.

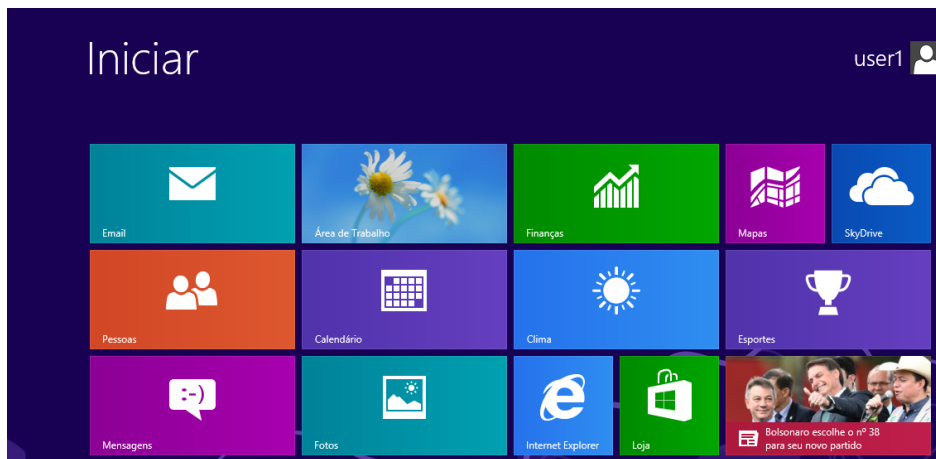
– Quando executamos comandos como “Colar” ou “Ctrl + V”, estamos colando, isto é, estamos pegando o que está gravado na área de transferência.

Manipulação de arquivos e pastas

A caminho mais rápido para acessar e manipular arquivos e pastas e outros objetos é através do “Meu Computador”. Podemos executar tarefas tais como: copiar, colar, mover arquivos, criar pastas, criar atalhos etc.



Uso dos menus



Programas e aplicativos



Interação com o conjunto de aplicativos

Vamos separar esta interação do usuário por categoria para entendermos melhor as funções categorizadas.

Facilidades



O Windows possui um recurso muito interessante que é o Capturador de Tela, simplesmente podemos, com o mouse, recortar a parte desejada e colar em outro lugar.

Música e Vídeo

Temos o Media Player como player nativo para ouvir músicas e assistir vídeos. O Windows Media Player é uma excelente experiência de entretenimento, nele pode-se administrar bibliotecas de música, fotografia, vídeos no seu computador, copiar CDs, criar playlists e etc., isso também é válido para o media center.

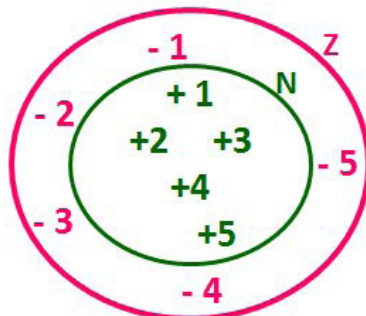
RACIOCÍNIO LÓGICO - MATEMÁTICO

1. Operações com números reais. Mínimo Múltiplo Comum e Máximo Divisor Comum.	01
2. Razão e Proporção.	10
3. Porcentagem.	11
4. Regra de Três Simples e Composta.	13
5. Juros simples.	14
6. Equação de 1º e 2º Grau. Sistema de equações de 1º Grau.	16
7. Média Aritmética Simples e Ponderada. e compostos. Relação entre grandezas. Tabelas e Gráficos.	19
8. Sistemas de medidas usuais.	24
9. Noções de geometria: forma, perímetro, área, volume, ângulo, Teorema de Pitágoras.	26
10. Raciocínio lógico. Resolução de problemas.	38

OPERAÇÕES COM NÚMEROS REAIS. MÍNIMO MÚLTIPLO COMUM E MÁXIMO DIVISOR COMUM

Conjunto dos números inteiros - z

O conjunto dos números inteiros é a reunião do conjunto dos números naturais $N = \{0, 1, 2, 3, 4, \dots, n, \dots\}$; o conjunto dos opostos dos números naturais e o zero. Representamos pela letra Z.



N C Z (N está contido em Z)

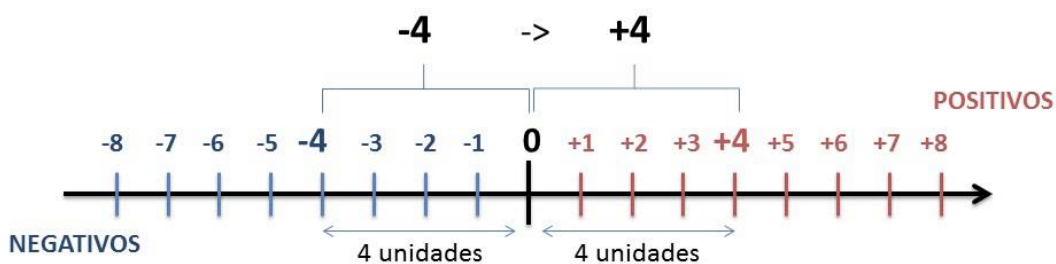
Subconjuntos:

SÍMBOLO	REPRESENTAÇÃO	DESCRIÇÃO
*	Z^*	Conjunto dos números inteiros não nulos
+	Z_+	Conjunto dos números inteiros não negativos
* e +	Z^*_+	Conjunto dos números inteiros positivos
-	Z_-	Conjunto dos números inteiros não positivos
* e -	Z^*_-	Conjunto dos números inteiros negativos

Observamos nos números inteiros algumas características:

- **Módulo:** distância ou afastamento desse número até o zero, na reta numérica inteira. Representa-se o módulo por $| \cdot |$. O módulo de qualquer número inteiro, diferente de zero, é sempre positivo.

- **Números Opostos:** dois números são opostos quando sua soma é zero. Isto significa que eles estão a mesma distância da origem (zero).



Somando-se temos: $(+4) + (-4) = (-4) + (+4) = 0$

Operações

- **Soma ou Adição:** Associamos aos números inteiros positivos a ideia de ganhar e aos números inteiros negativos a ideia de perder.

ATENÇÃO: O sinal (+) antes do número positivo pode ser dispensado, mas o sinal (-) antes do número negativo nunca pode ser dispensado.

- **Subtração:** empregamos quando precisamos tirar uma quantidade de outra quantidade; temos duas quantidades e queremos saber quanto uma delas tem a mais que a outra; temos duas quantidades e queremos saber quanto falta a uma delas para atingir a outra. A subtração é a operação inversa da adição. O sinal sempre será do maior número.

ATENÇÃO: todos parênteses, colchetes, chaves, números, ..., entre outros, precedidos de sinal negativo, tem o seu sinal invertido, ou seja, é dado o seu oposto.

Exemplo:

(FUNDAÇÃO CASA – AGENTE EDUCACIONAL – VUNESP) Para zelar pelos jovens internados e orientá-los a respeito do uso adequado dos materiais em geral e dos recursos utilizados em atividades educativas, bem como da preservação predial, realizou-se uma dinâmica elencando “atitudes positivas” e “atitudes negativas”, no entendimento dos elementos do grupo. Solicitou-se que cada um classificasse suas atitudes como positiva ou negativa, atribuindo (+4) pontos a cada atitude positiva e (-1) a cada atitude negativa. Se um jovem classificou como positiva apenas 20 das 50 atitudes anotadas, o total de pontos atribuídos foi

- (A) 50.
- (B) 45.
- (C) 42.
- (D) 36.
- (E) 32.

Resolução:

50-20=30 atitudes negativas
 20.4=80
 30.(-1)=-30
 80-30=50

Resposta: A

• **Multiplicação:** é uma adição de números/ fatores repetidos. Na multiplicação o produto dos números *a* e *b*, pode ser indicado por ***a x b***, ***a . b*** ou ainda ***ab*** sem nenhum sinal entre as letras.

• **Divisão:** a divisão exata de um número inteiro por outro número inteiro, diferente de zero, dividimos o módulo do dividendo pelo módulo do divisor.

ATENÇÃO:

- 1) No conjunto Z, a divisão não é comutativa, não é associativa e não tem a propriedade da existência do elemento neutro.
- 2) Não existe divisão por zero.
- 3) Zero dividido por qualquer número inteiro, diferente de zero, é zero, pois o produto de qualquer número inteiro por zero é igual a zero.

Na multiplicação e divisão de números inteiros é muito importante a **REGRA DE SINAIS:**

Sinais iguais (+) (+); (-) (-) = resultado sempre positivo .
Sinais diferentes (+) (-); (-) (+) = resultado sempre negativo .

Exemplo:

(PREF.DE NITERÓI) Um estudante empilhou seus livros, obtendo uma única pilha 52cm de altura. Sabendo que 8 desses livros possui uma espessura de 2cm, e que os livros restantes possuem espessura de 3cm, o número de livros na pilha é:

- (A) 10
- (B) 15
- (C) 18
- (D) 20
- (E) 22

Resolução:

São 8 livros de 2 cm: $8 \cdot 2 = 16$ cm
 Como eu tenho 52 cm ao todo e os demais livros tem 3 cm, temos:
 $52 - 16 = 36$ cm de altura de livros de 3 cm

$36 : 3 = 12$ livros de 3 cm

O total de livros da pilha: $8 + 12 = 20$ livros ao todo.

Resposta: D

• **Potenciação:** A potência a^n do número inteiro *a*, é definida como um produto de *n* fatores iguais. O número *a* é denominado a **base** e o número *n* é o **expoente**. $a^n = a \times a \times a \times a \times \dots \times a$, *a* é multiplicado por *a* *n* vezes. Tenha em mente que:

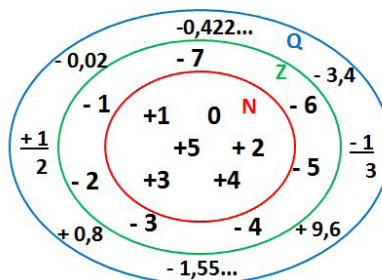
- Toda potência de **base positiva** é um número **inteiro positivo**.
- Toda potência de **base negativa** e **expoente par** é um número **inteiro positivo**.
- Toda potência de **base negativa** e **expoente ímpar** é um número **inteiro negativo**.

Propriedades da Potenciação

- 1) Produtos de Potências com bases iguais: Conserva-se a base e somam-se os expoentes. $(-a)^3 \cdot (-a)^6 = (-a)^{3+6} = (-a)^9$
- 2) Quocientes de Potências com bases iguais: Conserva-se a base e subtraem-se os expoentes. $(-a)^8 : (-a)^6 = (-a)^{8-6} = (-a)^2$
- 3) Potência de Potência: Conserva-se a base e multiplicam-se os expoentes. $[(-a)^5]^2 = (-a)^{5 \cdot 2} = (-a)^{10}$
- 4) Potência de expoente 1: É sempre igual à base. $(-a)^1 = -a$ e $(+a)^1 = +a$
- 5) Potência de expoente zero e base diferente de zero: É igual a 1. $(+a)^0 = 1$ e $(-b)^0 = 1$

Conjunto dos números racionais – Q

Um número racional é o que pode ser escrito na forma $\frac{m}{n}$, onde *m* e *n* são números inteiros, sendo que *n* deve ser diferente de zero. Frequentemente usamos *m/n* para significar a divisão de *m* por *n*.



N C Z C Q (N está contido em Z que está contido em Q)

Subconjuntos:

SÍMBOLO	REPRESENTAÇÃO	DESCRIÇÃO
*	Q^*	Conjunto dos números racionais não nulos
+	Q_+	Conjunto dos números racionais não negativos
* e +	Q^*_+	Conjunto dos números racionais positivos
-	Q_-	Conjunto dos números racionais não positivos
* e -	Q^*_-	Conjunto dos números racionais negativos

Representação decimal

Podemos representar um número racional, escrito na forma de fração, em número decimal. Para isso temos duas maneiras possíveis:

1º) O numeral decimal obtido possui, após a vírgula, um número finito de algarismos. Decimais Exatos:

$$\frac{2}{5} = 0,4$$

2º) O numeral decimal obtido possui, após a vírgula, infinitos algarismos (nem todos nulos), repetindo-se periodicamente Decimais Periódicos ou Dízimas Periódicas:

$$\frac{1}{3} = 0,333...$$

Representação Fracionária

É a operação inversa da anterior. Aqui temos duas maneiras possíveis:

1) Transformando o número decimal em uma fração numerador é o número decimal sem a vírgula e o denominador é composto pelo numeral 1, seguido de tantos zeros quantas forem as casas decimais do número decimal dado. Ex.:

$$0,035 = 35/1000$$

2) Através da fração geratriz. Aí temos o caso das dízimas periódicas que podem ser simples ou compostas.

– *Simples*: o seu período é composto por um mesmo número ou conjunto de números que se repete infinitamente. Exemplos:

<p>* 0,444... Período: 4 (1 algarismo)</p> <p>0,444... = $\frac{4}{9}$</p>	<p>* 0,313131... Período: 31 (2 algarismos)</p> <p>0,313131... = $\frac{31}{99}$</p>	<p>* 0,278278278... Período: 278 (3 algarismos)</p> <p>0,278278278... = $\frac{278}{999}$</p>
---	---	--

Procedimento: para transformarmos uma dízima periódica simples em fração basta utilizarmos o dígito 9 no denominador para cada quantos dígitos tiver o período da dízima.

– *Composta*: quando a mesma apresenta um ante período que não se repete.

a)

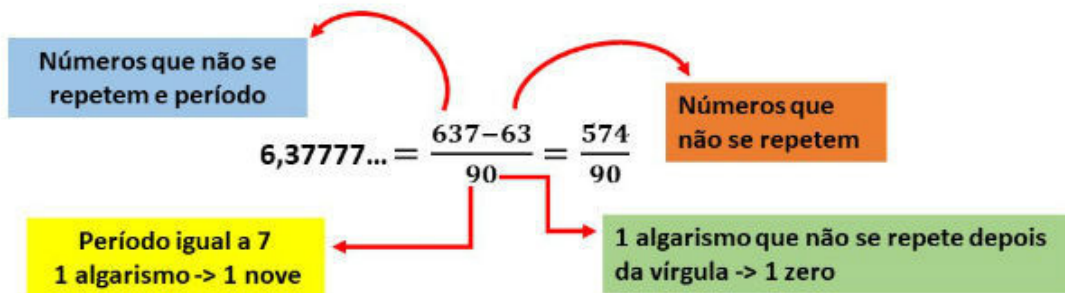
Parte não periódica com o período da dízima menos a parte não periódica.

$$0,58333... = \frac{583 - 58}{900} = \frac{525}{900} \xrightarrow{\text{Simplificando}} \frac{525 : 75}{900 : 75} = \frac{7}{12}$$

Parte não periódica com 2 algarismos
Período com 1 algarismo
2 algarismos zeros
1 algarismo 9

Procedimento: para cada algarismo do período ainda se coloca um algarismo 9 no denominador. Mas, agora, para cada algarismo do antiperíodo se coloca um algarismo zero, também no denominador.

b)



$$6 \frac{34}{90} \rightarrow \text{temos uma fração mista, transformando } -a \rightarrow (6.90 + 34) = 574, \text{ logo: } \frac{574}{90}$$

Procedimento: é o mesmo aplicado ao item “a”, acrescido na frente da parte inteira (fração mista), ao qual transformamos e obtemos a fração geratriz.

Exemplo:

(PREF. NITERÓI) Simplificando a expressão abaixo

Obtém-se $\frac{1,3333... + \frac{3}{2}}{1,5 + \frac{4}{3}}$:

- (A) $\frac{1}{2}$
- (B) 1
- (C) $\frac{3}{2}$
- (D) 2
- (E) 3

Resolução:

$$\begin{aligned} 1,3333... &= \frac{12}{9} = \frac{4}{3} \\ 1,5 &= \frac{15}{10} = \frac{3}{2} \\ \frac{\frac{4}{3} + \frac{3}{2}}{\frac{3}{2} + \frac{4}{3}} &= \frac{\frac{17}{6}}{\frac{17}{6}} = 1 \end{aligned}$$

Resposta: B

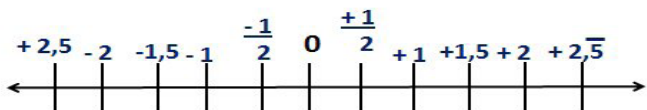
Caraterísticas dos números racionais

O **módulo** e o **número oposto** são as mesmas dos números inteiros.

Inverso: dado um número racional a/b o inverso desse número $(a/b)^{-n}$, é a fração onde o numerador vira denominador e o denominador numerador $(b/a)^n$.

$$\left(\frac{a}{b}\right)^{-n}, a \neq 0 = \left(\frac{b}{a}\right)^n, b \neq 0$$

Representação geométrica



Observa-se que entre dois inteiros consecutivos existem infinitos números racionais.

Operações

• **Soma ou adição:** como todo número racional é uma fração ou pode ser escrito na forma de uma fração, definimos a adição entre os números racionais $\frac{a}{b}$ e $\frac{c}{d}$, da mesma forma que a soma de frações, através de:

$$\frac{a}{b} + \frac{c}{d} = \frac{ad + bc}{bd}$$

• **Subtração:** a subtração de dois números racionais p e q é a própria operação de adição do número p com o oposto de q , isto é: $p - q = p + (-q)$

$$\frac{a}{b} - \frac{c}{d} = \frac{ad - bc}{bd}$$

ATENÇÃO: Na adição/subtração se o denominador for igual, conserva-se os denominadores e efetua-se a operação apresentada.

Exemplo:

(**PREF. JUNDIAI/SP – AGENTE DE SERVIÇOS OPERACIONAIS – MAKIYAMA**) Na escola onde estudo, $\frac{1}{4}$ dos alunos tem a língua portuguesa como disciplina favorita, $\frac{9}{20}$ têm a matemática como favorita e os demais têm ciências como favorita. Sendo assim, qual fração representa os alunos que têm ciências como disciplina favorita?

- (A) $\frac{1}{4}$
- (B) $\frac{3}{10}$
- (C) $\frac{2}{9}$
- (D) $\frac{4}{5}$
- (E) $\frac{3}{2}$

Resolução:

Somando português e matemática:

$$\frac{1}{4} + \frac{9}{20} = \frac{5 + 9}{20} = \frac{14}{20} = \frac{7}{10}$$

O que resta gosta de ciências:

$$1 - \frac{7}{10} = \frac{3}{10}$$

Resposta: B

• **Multiplicação:** como todo número racional é uma fração ou pode ser escrito na forma de uma fração, definimos o produto de dois números racionais $\frac{a}{b}$ e $\frac{c}{d}$, da mesma forma que o produto de frações, através de:

$$\frac{a}{b} \times \frac{c}{d} = \frac{ac}{bd}$$

• **Divisão:** a divisão de dois números racionais p e q é a própria operação de multiplicação do número p pelo inverso de q , isto é: $p \div q = p \times q^{-1}$

$$\frac{a}{b} \div \frac{c}{d} = \frac{a}{b} \cdot \frac{d}{c}$$

Exemplo:

(**PM/SE – SOLDADO 3ªCLASSE – FUNCAB**) Numa operação policial de rotina, que abordou 800 pessoas, verificou-se que $\frac{3}{4}$ dessas pessoas eram homens e $\frac{1}{5}$ deles foram detidos. Já entre as mulheres abordadas, $\frac{1}{8}$ foram detidas.

Qual o total de pessoas detidas nessa operação policial?

- (A) 145
- (B) 185
- (C) 220
- (D) 260
- (E) 120

Resolução:

$$800 \cdot \frac{3}{4} = 600 \text{ homens}$$

$$600 \cdot \frac{1}{5} = 120 \text{ homens detidos}$$

Como $\frac{3}{4}$ eram homens, $\frac{1}{4}$ eram mulheres

$$800 \cdot \frac{1}{4} = 200 \text{ mulheres ou } 800 - 600 = 200 \text{ mulheres}$$

$$200 \cdot \frac{1}{8} = 25 \text{ mulheres detidas}$$

Total de pessoas detidas: $120 + 25 = 145$

Resposta: A

• **Potenciação:** é válido as propriedades aplicadas aos números inteiros. Aqui destacaremos apenas as que se aplicam aos números racionais.

A) Toda potência com expoente negativo de um número racional diferente de zero é igual a outra potência que tem a base igual ao inverso da base anterior e o expoente igual ao oposto do expoente anterior.

$$\left(-\frac{3}{5}\right)^{-2} = \left(-\frac{5}{3}\right)^2 = \frac{25}{9}$$

CONHECIMENTOS ESPECÍFICOS E LOCAIS

1. Redação oficial: aspectos gerais, características fundamentais, padrões, emprego e concordância dos pronomes de tratamento, ofícios, requerimentos, pareceres e outras correspondências.	01
2. Noções de arquivologia: informação, documentação, classificação, arquivamento, registros, tramitação de documentos, cadastro, tipos de arquivos, organização e administração de arquivos, técnicas modernas.	61
3. Administração de material: aquisição, cadastros, registros, controle e movimentação de estoques, armazenamento, transporte, reposição, segurança.	72
4. Noções de Direito Administrativo: Atos Administrativos: conceito, requisitos, atributos, classificação, invalidação;	102
5. Contratos Administrativos;	106
6. Servidor Público. Regime Jurídico dos Servidores Públicos Civis da União - Lei nº 8.112/90.	120
7. Processo Administrativo na Administração Pública Federal - Lei n.º 9.784/99 e suas alterações.	152
8. Constituição da República Federativa do Brasil de 1988: art.37 a 41 / 205 a 214.	159
9. Lei de Responsabilidade Fiscal.	172
10. Lei da Transparência.	176
11. Estatuto das Licitações e Contratos. Lei do Pregão. Noções dos ambientes Microsoft Office e BR Office. Conceitos relacionados à Internet. Navegadores. Correio eletrônico. Conceitos e funções de aplicativos de editores de texto, planilhas eletrônicas, apresentações e gerenciadores de banco de dados.	182
12. Aspectos históricos, econômicos, sociais, culturais e geográficos do município de Buriti Bravo.	182

REDAÇÃO OFICIAL: ASPECTOS GERAIS, CARACTERÍSTICAS FUNDAMENTAIS, PADRÕES, EMPREGO E CONCORDÂNCIA DOS PRONOMES DE TRATAMENTO, OFÍCIOS, REQUERIMENTOS, PARECERES E OUTRAS CORRESPONDÊNCIAS

MANUAL DE REDAÇÃO DA PRESIDÊNCIA DA REPÚBLICA

Sinais e abreviaturas empregados

*	indica forma (em geral sintática) inaceitável ou agramatical
§	parágrafo
adj. adv.	adjunto adverbial
arc.	arcaico
art.; arts.	artigo; artigos
cf.	confronte
CN	Congresso Nacional
Cp.	compare
EM	Exposição de Motivos
f.v.	forma verbal
fem.	feminino
ind.	indicativo
ICP-Brasil	Infraestrutura de Chaves Públicas Brasileira
masc.	masculino
obj. dir.	objeto direto
obj. ind.	objeto indireto
p.	página
p. us.	pouco usado
pess.	peessoa
pl.	plural
pref.	prefixo
pres.	presente
Res.	Resolução do Congresso Nacional
RICD	Regimento Interno da Câmara dos Deputados
RISF	Regimento Interno do Senado Federal
s.	substantivo
s.f.	substantivo feminino
s.m.	substantivo masculino
SEI	Sistema Eletrônico de Informações
sing.	singular
tb.	também
v.	ver ou verbo
v. g.	<i>verbi gratia</i>
var. pop.	variante popular

AS COMUNICAÇÕES OFICIAIS

ASPECTOS GERAIS DA REDAÇÃO OFICIAL

1 Panorama da comunicação oficial

A finalidade da língua é comunicar, quer pela fala, quer pela escrita. Para que haja comunicação, são necessários:

- alguém que comunique;
- algo a ser comunicado;
- alguém que receba essa comunicação.

No caso da redação oficial, quem comunica é sempre o serviço público (este/esta ou aquele/aquela Ministério, Secretaria, Departamento, Divisão, Serviço, Seção); o que se comunica é sempre algum assunto relativo às atribuições do órgão que comunica; e o destinatário dessa comunicação é o público, uma instituição privada ou outro órgão ou entidade pública, do Poder Executivo ou dos outros Poderes. Além disso, deve-se considerar a intenção do emissor e a finalidade do documento, para que o texto esteja adequado à situação comunicativa.

A necessidade de empregar determinado nível de linguagem nos atos e nos expedientes oficiais decorre, de um lado, do próprio caráter público desses atos e comunicações; de outro, de sua finalidade. Os atos oficiais, aqui entendidos como atos de caráter normativo, ou estabelecem regras para a conduta dos cidadãos, ou regulam o funcionamento dos órgãos e entidades públicos, o que só é alcançado se, em sua elaboração, for empregada a linguagem adequada. O mesmo se dá com os expedientes oficiais, cuja finalidade precípua é a de informar com clareza e objetividade.

2 O que é redação oficial

Em uma frase, pode-se dizer que redação oficial é a maneira pela qual o Poder Público redige comunicações oficiais e atos normativos. Neste Manual, interessa-nos tratá-la do ponto de vista da administração pública federal.

A redação oficial não é necessariamente árida e contrária à evolução da língua. É que sua finalidade básica – comunicar com objetividade e máxima clareza – impõe certos parâmetros ao uso que se faz da língua, de maneira diversa daquele da literatura, do texto jornalístico, da correspondência particular etc.

Apresentadas essas características fundamentais da redação oficial, passemos à análise pormenorizada de cada um de seus atributos.

3 Atributos da redação oficial

A redação oficial deve caracterizar-se por:

- clareza e precisão;
- objetividade;
- concisão;
- coesão e coerência;
- impessoalidade;
- formalidade e padronização; e
- uso da norma padrão da língua portuguesa.

Fundamentalmente, esses atributos decorrem da Constituição, que dispõe, no art. 37: “A administração pública direta, indireta, de qualquer dos Poderes da União, dos Estados, do Distrito Federal e dos Municípios obedecerá aos princípios de legalidade, impessoalidade, moralidade, publicidade e eficiência (...)”. Sendo a publicidade, a impessoalidade e a eficiência princípios fundamentais de toda a administração pública, devem igualmente nortear a elaboração dos atos e das comunicações oficiais.

3.1 Clareza e precisão

CLAREZA

A clareza deve ser a qualidade básica de todo texto oficial. Pode-se definir como claro aquele texto que possibilita imediata compreensão pelo leitor. Não se concebe que um documento oficial ou um ato normativo de qualquer natureza seja redigido de forma obscura, que dificulte ou impossibilite sua compreensão. A transparência é requisito do próprio Estado de Direito: é inaceitável que um texto oficial ou um ato normativo não seja entendido pelos cidadãos. O princípio constitucional da publicidade não se esgota na mera publicação do texto, estendendo-se, ainda, à necessidade de que o texto seja claro.

Para a obtenção de clareza, sugere-se:

- a) utilizar palavras e expressões simples, em seu sentido comum, salvo quando o texto versar sobre assunto técnico, hipótese em que se utilizará nomenclatura própria da área;
- b) usar frases curtas, bem estruturadas; apresentar as orações na ordem direta e evitar intercalações excessivas. Em certas ocasiões, para evitar ambiguidade, sugere-se a adoção da ordem inversa da oração;
- c) buscar a uniformidade do tempo verbal em todo o texto;
- d) não utilizar regionalismos e neologismos;
- e) pontuar adequadamente o texto;
- f) explicitar o significado da sigla na primeira referência a ela; e
- g) utilizar palavras e expressões em outro idioma apenas quando indispensáveis, em razão de serem designações ou expressões de uso já consagrado ou de não terem exata tradução. Nesse caso, grafe-as em itálico, conforme orientações do subitem 10.2 deste Manual.

PRECISÃO

O atributo da precisão complementa a clareza e caracteriza-se por:

- a) articulação da linguagem comum ou técnica para a perfeita compreensão da ideia veiculada no texto;
- b) manifestação do pensamento ou da ideia com as mesmas palavras, evitando o emprego de sinonímia com propósito meramente estilístico; e
- c) escolha de expressão ou palavra que não confira duplo sentido ao texto.

É indispensável, também, a releitura de todo o texto redigido. A ocorrência, em textos oficiais, de trechos obscuros provém principalmente da falta da releitura, o que tornaria possível sua correção. Na revisão de um expediente, deve-se avaliar se ele será de fácil compreensão por seu destinatário. O que nos parece óbvio pode ser desconhecido por terceiros. O domínio que adquirimos sobre certos assuntos, em decorrência de nossa experiência profissional, muitas vezes, faz com que os tomemos como de conhecimento geral, o que nem sempre é verdade. Explícite, desenvolva, esclareça, precise os termos técnicos, o significado das siglas e das abreviações e os conceitos específicos que não possam ser dispensados.

A revisão atenta exige tempo. A pressa com que são elaboradas certas comunicações quase sempre compromete sua clareza. “Não há assuntos urgentes, há assuntos atrasados”, diz a máxima. Evite-se, pois, o atraso, com sua indesejável repercussão no texto redigido.

A clareza e a precisão não são atributos que se atinjam por si só: elas dependem estritamente das demais características da redação oficial, apresentadas a seguir.

3.2 Objetividade

Ser objetivo é ir diretamente ao assunto que se deseja abordar, sem voltas e sem redundâncias. Para conseguir isso, é fundamental que o redator saiba de antemão qual é a ideia principal e quais são as secundárias.

Procure perceber certa hierarquia de ideias que existe em todo texto de alguma complexidade: as fundamentais e as secundárias. Essas últimas podem esclarecer o sentido daquelas, detalhá-las, exemplificá-las; mas existem também ideias secundárias que não acrescentam informação alguma ao texto, nem têm maior relação com as fundamentais, podendo, por isso, ser dispensadas, o que também proporcionará mais objetividade ao texto.

A objetividade conduz o leitor ao contato mais direto com o assunto e com as informações, sem subterfúgios, sem excessos de palavras e de ideias. É errado supor que a objetividade suprime a delicadeza de expressão ou torna o texto rude e grosseiro.

3.3 Concisão

A concisão é antes uma qualidade do que uma característica do texto oficial. Conciso é o texto que consegue transmitir o máximo de informações com o mínimo de palavras. Não se deve de forma alguma entendê-la como economia de pensamento, isto é, não se deve eliminar passagens substanciais do texto com o único objetivo de reduzi-lo em tamanho. Trata-se, exclusivamente, de excluir palavras inúteis, redundâncias e passagens que nada acrescentem ao que já foi dito.

Detalhes irrelevantes são dispensáveis: o texto deve evitar caracterizações e comentários supérfluos, adjetivos e advérbios inúteis, subordinação excessiva. A seguir, um exemplo¹ de período mal construído, prolixo:

Exemplo:

Apurado, com impressionante agilidade e precisão, naquela tarde de 2009, o resultado da consulta à população acriana, verificou-se que a esmagadora e ampla maioria da população daquele distante estado manifestou-se pela efusiva e indubitável rejeição da alteração realizada pela Lei no 11.662/2008. Não satisfeita, inconformada e indignada, com a nova hora legal vinculada ao terceiro fuso, a maioria da população do Acre demonstrou que a ela seria melhor regressar ao quarto fuso, estando cinco horas a menos que em Greenwich.

Nesse texto, há vários detalhamentos desnecessários, abusou-se no emprego de adjetivos (impressionante, esmagadora, ampla, inconformada, indignada), o que lhe confere carga afetiva injustificável, sobretudo em texto oficial, que deve primar pela impessoalidade. Eliminados os excessos, o período ganha concisão, harmonia e unidade:

Exemplo:

Apurado o resultado da consulta à população acreana, verificou-se que a maioria da população manifestou-se pela rejeição da alteração realizada pela Lei no 11.662/2008. Não satisfeita com a nova hora legal vinculada ao terceiro fuso, a maioria da população do Acre demonstrou que a ela seria melhor regressar ao quarto fuso, estando cinco horas menos que em Greenwich.

3.4 Coesão e coerência

É indispensável que o texto tenha coesão e coerência. Tais atributos favorecem a conexão, a ligação, a harmonia entre os elementos de um texto. Percebe-se que o texto tem coesão e coerência quando se lê um texto e se verifica que as palavras, as frases e os parágrafos estão entrelaçados, dando continuidade uns aos outros.

Alguns mecanismos que estabelecem a coesão e a coerência de um texto são: referência, substituição, elipse e uso de conjunção.

A referência diz respeito aos termos que se relacionam a outros necessários à sua interpretação. Esse mecanismo pode dar-se por retomada de um termo, relação com o que é precedente no texto, ou por antecipação de um termo cuja interpretação dependa do que se segue.

Exemplos:

O Deputado evitou a instalação da CPI da corrupção. Ele aguardou a decisão do Plenário.

O TCU apontou estas irregularidades: falta de assinatura e de identificação no documento.

A substituição é a colocação de um item lexical no lugar de outro(s) ou no lugar de uma oração.

Exemplos:

O Presidente assinou o acordo. O Chefe do Poder Executivo federal propôs reduzir as alíquotas.

O ofício está pronto. O documento trata da exoneração do servidor.

Os governadores decidiram acatar a decisão. Em seguida, os prefeitos fizeram o mesmo.

A elipse consiste na omissão de um termo recuperável pelo contexto.

Exemplo:

O decreto regulamenta os casos gerais; a portaria, os particulares. (Na segunda oração, houve a omissão do verbo “regulamenta”).

Outra estratégia para proporcionar coesão e coerência ao texto é utilizar conjunção para estabelecer ligação entre orações, períodos ou parágrafos.

Exemplo:

O Embaixador compareceu à reunião, pois identificou o interesse de seu Governo pelo assunto.

3.5 Impessoalidade

A impessoalidade decorre de princípio constitucional (Constituição, art. 37), e seu significado remete a dois aspectos: o primeiro é a obrigatoriedade de que a administração pública proceda de modo a não privilegiar ou prejudicar ninguém, de que o seu norte seja, sempre, o interesse público; o segundo, a abstração da pessoalidade dos atos administrativos, pois, apesar de a ação administrativa ser exercida por intermédio de seus servidores, é resultado tão-somente da vontade estatal.

A redação oficial é elaborada sempre em nome do serviço público e sempre em atendimento ao interesse geral dos cidadãos. Sendo assim, os assuntos objetos dos expedientes oficiais não devem ser tratados de outra forma que não a estritamente impessoal.

Percebe-se, assim, que o tratamento impessoal que deve ser dado aos assuntos que constam das comunicações oficiais decorre:

a) da ausência de impressões individuais de quem comunica: embora se trate, por exemplo, de um expediente assinado por Chefe de determinada Seção, a comunicação é sempre feita em nome do serviço público. Obtém-se, assim, uma desejável padronização, que permite que as comunicações elaboradas em diferentes setores da administração pública guardem entre si certa uniformidade;

b) da impessoalidade de quem recebe a comunicação: ela pode ser dirigida a um cidadão, sempre concebido como público, ou a uma instituição privada, a outro órgão ou a outra entidade pública. Em todos os casos, temos um destinatário concebido de forma homogênea e impessoal; e

c) do caráter impessoal do próprio assunto tratado: se o universo temático das comunicações oficiais se restringe a questões que dizem respeito ao interesse público, é natural não caber qualquer tom particular ou pessoal.

Não há lugar na redação oficial para impressões pessoais, como as que, por exemplo, constam de uma carta a um amigo, ou de um artigo assinado de jornal, ou mesmo de um texto literário. A redação oficial deve ser isenta da interferência da individualidade de quem a elabora. A concisão, a clareza, a objetividade e a formalidade de que nos valem para elaborar os expedientes oficiais contribuem, ainda, para que seja alcançada a necessária impessoalidade.

3.6 Formalidade e padronização

As comunicações administrativas devem ser sempre formais, isto é, obedecer a certas regras de forma (BRASIL, 2015a). Isso é válido tanto para as comunicações feitas em meio eletrônico (por exemplo, o e-mail, o documento gerado no SEI, o documento em html etc.), quanto para os eventuais documentos impressos.

É imperativa, ainda, certa formalidade de tratamento. Não se trata somente do correto emprego deste ou daquele pronome de tratamento para uma autoridade de certo nível, mais do que isso: a formalidade diz respeito à civilidade no próprio enfoque dado ao assunto do qual cuida a comunicação.

A formalidade de tratamento vincula-se, também, à necessária uniformidade das comunicações. Ora, se a administração pública federal é una, é natural que as comunicações que expeça sigam o mesmo padrão. O estabelecimento desse padrão, uma das metas deste Manual, exige que se atente para todas as características da redação oficial e que se cuide, ainda, da apresentação dos textos.

A digitação sem erros, o uso de papéis uniformes para o texto definitivo, nas exceções em que se fizer necessária a impressão, e a correta diagramação do texto são indispensáveis para a padronização. Consulte o Capítulo II, “As comunicações oficiais”, a respeito de normas específicas para cada tipo de expediente.

Em razão de seu caráter público e de sua finalidade, os atos normativos e os expedientes oficiais requerem o uso do padrão culto do idioma, que acata os preceitos da gramática formal e emprega um léxico compartilhado pelo conjunto dos usuários da língua. O uso do padrão culto é, portanto, imprescindível na redação oficial por estar acima das diferenças lexicais, morfológicas ou sintáticas, regionais; dos modismos vocabulares e das particularidades linguísticas.

Recomendações:

- a língua culta é contra a pobreza de expressão e não contra a sua simplicidade;
- o uso do padrão culto não significa empregar a língua de modo rebuscado ou utilizar figuras de linguagem próprias do estilo literário;
- a consulta ao dicionário e à gramática é imperativa na redação de um bom texto.

Pode-se concluir que não existe propriamente um padrão oficial de linguagem, o que há é o uso da norma padrão nos atos e nas comunicações oficiais. É claro que haverá preferência pelo uso de determinadas expressões, ou será obedecida certa tradição no emprego das formas sintáticas, mas isso não implica, necessariamente, que se consagre a utilização de uma forma de linguagem burocrática. O jargão burocrático, como todo jargão, deve ser evitado, pois terá sempre sua compreensão limitada.

AS COMUNICAÇÕES OFICIAIS

4 Introdução

A redação das comunicações oficiais deve, antes de tudo, seguir os preceitos explicitados no Capítulo I, “Aspectos gerais da redação oficial”. Além disso, há características específicas de cada tipo de expediente, que serão tratadas em detalhe neste capítulo. Antes de passarmos à sua análise, vejamos outros aspectos comuns a quase todas as modalidades de comunicação oficial.

4.1 Pronomes de tratamento

Tradicionalmente, o emprego dos pronomes de tratamento adota a segunda pessoa do plural, de maneira indireta, para referenciar atributos da pessoa à qual se dirige. Na redação oficial, é necessário atenção para o uso dos pronomes de tratamento em três momentos distintos: no endereçamento, no vocativo e no corpo do texto. No vocativo, o autor dirige-se ao destinatário no início do documento. No corpo do texto, pode-se empregar os pronomes de tratamento em sua forma abreviada ou por extenso. O endereçamento é o texto utilizado no envelope que contém a correspondência oficial.

A seguir, alguns exemplos de utilização de pronomes de tratamento no texto oficial

Autoridade	Endereçamento	Vocativo	Tratamento no corpo do texto	Abreviatura
Presidente República	da A Sua Excelência o Senhor	Excelentíssimo Senhor Presidente da República,	Vossa Excelência	Não se usa
Presidente Congresso Nacional	do A Sua Excelência o Senhor	Excelentíssimo Senhor Presidente do Congresso Nacional,	Vossa Excelência	Não se usa
Presidente Supremo Tribunal Federal	do A Sua Excelência o Senhor	Excelentíssimo Senhor Presidente do Supremo Tribunal Federal,	Vossa Excelência	Não se usa
Vice-Presidente da República	A Sua Excelência o Senhor	Senhor Vice-Presidente da República,	Vossa Excelência	V. Exa.
Ministro Estado	de A Sua Excelência o Senhor	Senhor Ministro,	Vossa Excelência	V. Exa.
Secretário-Executivo de Ministério demais ocupantes de cargos de natureza especial	A Sua Excelência o Senhor	Senhor Secretário-Executivo,	Vossa Excelência	V. Exa.

Autoridade	Endereçamento	Vocativo	Tratamento no corpo do texto	Abreviatura
Embaixador	A Sua Excelência o Senhor	Senhor Embaixador,	Vossa Excelência	V. Exa.
Oficial-General das Forças Armadas	A Sua Excelência o Senhor	Senhor + Posto,	Vossa Excelência	V. Exa.
Outros postos militares	Ao Senhor	Senhor + Posto,	Vossa Senhoria	V. Sa.
Senador República	da A Sua Excelência o Senhor	Senhor Senador,	Vossa Excelência	V. Exa.
Deputado Federal	A Sua Excelência o Senhor	Senhor Deputado,	Vossa Excelência	V. Exa.
Ministro do Tribunal de Contas da União	do de A Sua Excelência o Senhor	Senhor Ministro do Tribunal de Contas da União,	Vossa Excelência	V. Exa.
Ministro dos Tribunais Superiores	A Sua Excelência o Senhor	Senhor Ministro,	Vossa Excelência	V. Exa.

Os exemplos acima são meramente exemplificativos. A profusão de normas estabelecendo hipóteses de tratamento por meio do pronome “Vossa Excelência” para categorias específicas tornou inviável arrolar todas as hipóteses.

4.1.1 Concordância com os pronomes de tratamento

Os pronomes de tratamento apresentam certas peculiaridades quanto às concordâncias verbal, nominal e pronominal. Embora se refiram à segunda pessoa gramatical (à pessoa com quem se fala), levam a concordância para a terceira pessoa. Os pronomes Vossa Excelência ou Vossa Senhoria são utilizados para se comunicar diretamente com o receptor.

Exemplo:

Vossa Senhoria designará o assessor.

Da mesma forma, os pronomes possessivos referidos a pronomes de tratamento são sempre os da terceira pessoa.

Exemplo:

Vossa Senhoria designará seu substituto. (E não “Vossa Senhoria designará vosso substituto”)

Já quanto aos adjetivos referidos a esses pronomes, o gênero gramatical deve coincidir com o sexo da pessoa a que se refere, e não com o substantivo que compõe a locução.

Exemplos:

Se o interlocutor for homem, o correto é: Vossa Excelência está atarefado.

Se o interlocutor for mulher: Vossa Excelência está atarefada.

O pronome Sua Excelência é utilizado para se fazer referência a alguma autoridade (indiretamente).

Exemplo:

A Sua Excelência o Ministro de Estado Chefe da Casa Civil (por exemplo, no endereçamento do expediente)

4.2 Signatário

4.2.1 Cargos interino e substituto

Na identificação do signatário, depois do nome do cargo, é possível utilizar os termos interino e substituto, conforme situações a seguir: interino é aquele nomeado para ocupar transitoriamente cargo público durante a vacância; substituto é aquele designado para exercer as atribuições de cargo público vago ou no caso de afastamento e impedimentos legais ou regulamentares do titular. Esses termos devem ser utilizados depois do nome do cargo, sem hífen, sem vírgula e em minúsculo.

Exemplos:

Diretor-Geral interino

Secretário-Executivo substituto

4.2.2 Signatárias do sexo feminino

Na identificação do signatário, o cargo ocupado por pessoa do sexo feminino deve ser flexionado no gênero feminino.

Exemplos:

Ministra de Estado

Secretária-Executiva interina

Técnica Administrativa

Coordenadora Administrativa

4.3 Grafia de cargos compostos

Escrevem-se com hífen:

a) cargos formados pelo adjetivo “geral”: diretor-geral, relator-geral, ouvidor-geral;

b) postos e gradações da diplomacia: primeiro-secretário, segundo-secretário;

c) postos da hierarquia militar: tenente-coronel, capitão-tenente;

Atenção: nomes compostos com elemento de ligação preposicionado ficam sem hífen: general de exército, general de brigada, tenente-brigadeiro do ar, capitão de mar e guerra;

d) cargos que denotam hierarquia dentro de uma empresa: diretor-presidente, diretor-adjunto, editor-chefe, editor-assistente, sócio-gerente, diretor-executivo;

e) cargos formados por numerais: primeiro-ministro, primeira-dama;

f) cargos formados com os prefixos “ex” ou “vice”: ex-diretor, vice-coordenador.

O novo Acordo Ortográfico tornou opcional o uso de iniciais maiúsculas em palavras usadas reverencialmente, por exemplo para cargos e títulos (exemplo: o Presidente francês ou o presidente francês). Porém, em palavras com hífen, após se optar pelo uso da maiúscula ou da minúscula, deve-se manter a escolha para a grafia de todos os elementos hifenizados: pode-se escrever “Vice-Presidente” ou “vice-presidente”, mas não “Vice-presidente”.

4.4 Vocativo

O vocativo é uma invocação ao destinatário. Nas comunicações oficiais, o vocativo será sempre seguido de vírgula.

Em comunicações dirigidas aos Chefes de Poder, utiliza-se a expressão Excelentíssimo Senhor ou Excelentíssima Senhora e o cargo respectivo, seguidos de vírgula.

Exemplos:

Excelentíssimo Senhor Presidente da República,

Excelentíssimo Senhor Presidente do Congresso Nacional,

Excelentíssimo Senhor Presidente do Supremo Tribunal Federal,

As demais autoridades, mesmo aquelas tratadas por Vossa Excelência, receberão o vocativo Senhor ou Senhora seguido do cargo respectivo.

Exemplos:

Senhora Senadora,

Senhor Juiz,

Senhora Ministra,

Na hipótese de comunicação com particular, pode-se utilizar o vocativo Senhor ou Senhora e a forma utilizada pela instituição para referir-se ao interlocutor: beneficiário, usuário, contribuinte, eleitor etc.

Exemplos:

Senhora Beneficiária,

Senhor Contribuinte,

Ainda, quando o destinatário for um particular, no vocativo, pode-se utilizar Senhor ou Senhora seguido do nome do particular ou pode-se utilizar o vocativo “Prezado Senhor” ou “Prezada Senhora”.

Exemplos:

Senhora [Nome],

Prezado Senhor,

Em comunicações oficiais, está abolido o uso de Digníssimo (DD) e de Ilustríssimo (Ilmo.).

Evite-se o uso de “doutor” indiscriminadamente. O tratamento por meio de Senhor confere a formalidade desejada.

5 O padrão ofício

Até a segunda edição deste Manual, havia três tipos de expedientes que se diferenciavam antes pela finalidade do que pela forma: o ofício, o aviso e o memorando. Com o objetivo de uniformizá-los, deve-se adotar nomenclatura e diagramação únicas, que sigam o que chamamos de padrão ofício.

A distinção básica anterior entre os três era:

a) aviso: era expedido exclusivamente por Ministros de Estado, para autoridades de mesma hierarquia;

b) ofício: era expedido para e pelas demais autoridades; e

c) memorando: era expedido entre unidades administrativas de um mesmo órgão.

Atenção: Nesta nova edição ficou abolida aquela distinção e passou-se a utilizar o termo ofício nas três hipóteses.

A seguir, será apresentada a estrutura do padrão ofício, de acordo com a ordem com que cada elemento aparece no documento oficial.

5.1 Partes do documento no padrão ofício

5.1.1 Cabeçalho

O cabeçalho é utilizado apenas na primeira página do documento, centralizado na área determinada pela formatação (ver subitem “5.2 Formatação e apresentação”).