



OP-107JN-21
CÓD: 7908403500239

DAVID CANABARRO

*PREFEITURA MUNICIPAL DE DAVID CANABARRO
ESTADO DO RIO GRANDE DO SUL*

Auxiliar Administrativo

CONCURSO PÚBLICO Nº 01/2021

Língua Portuguesa

1. Leitura e compreensão de textos: assunto e estruturação. Ideias principais e secundárias. Relação entre ideias. Efeitos de sentido	01
2. Figuras de linguagem	09
3. Recursos de argumentação	01
4. Informações implícitas: pressupostos e subentendidos	11
5. Coesão e coerência textuais	13
6. Léxico: significação e substituição de palavras e expressões no texto	13
7. Estrutura e formação de palavras	14
8. Aspectos linguísticos: relações morfossintáticas. Ortografia: emprego de letras e acentuação gráfica, conforme o sistema oficial vigente (Acordo Ortográfico da Língua Portuguesa de 1990). Relações entre fonemas e grafias.	15
9. Flexões e emprego de classes gramaticais. Vozes verbais e suas conversões	17
10. Concordância nominal e verbal	25
11. Regência nominal e verbal	27
12. Coordenação e subordinação: emprego das conjunções, das locuções conjuntivas e dos pronomes relativos.	23
13. Pontuação	28
14. Redação oficial: padrão ofício	29

Matemática

1. Funções reais: ideia de função, interpretação de gráficos, domínio e imagem, função do 1º grau, função do 2º grau (valor de máximo e de mínimo de uma função do 2º grau).	01
2. Equações de 1º e 2º graus. Sistemas de equações de 1º grau com duas incógnitas.	10
3. Trigonometria: semelhança de triângulos. Teorema de Tales. Relações métricas no triângulo retângulo. Teorema de Pitágoras e suas aplicações.	14
4. Geometria plana: ângulos, polígonos, triângulos, quadriláteros, círculo, circunferência, polígonos regulares inscritos e circunscritos. Propriedades, perímetro e área. Geometria espacial: poliedros, prismas, pirâmide, cilindro, cone esfera. Elementos, classificação, áreas e volume.	22
5. Estatística.	33
6. Matemática financeira: juros simples e compostos, descontos, taxas proporcionais.	37

Informática

1. Conhecimentos do sistema operacional Microsoft Windows 7 e versões superiores: Área de Trabalho (Exibir, Classificar, Atualizar, Resolução da tela, Gadgets) e Menu Iniciar (Documentos, Imagens, Computador, Painel de Controle, Dispositivos e Impressoras, Programa Padrão, Ajuda e Suporte, Desligar, Todos os exibir, alterar, organizar, classificar, ver as propriedades, identificar, usar e configurar, utilizando menus rápidos ou suspensos, painéis, listas, caixa de pesquisa, menus, ícones, janelas, teclado e/ou mouse). Propriedades da Barra de Tarefas, do Menu Iniciar e do Gerenciador de tarefas: saber trabalhar, exibir, alterar, organizar, identificar, usar, fechar Programa e configurar, utilizando as partes da janela (botões, painéis, listas, caixa de pesquisa, caixas de marcação, menus, ícones e etc.), teclado e/ou mouse. Janelas para facilitar a navegação no Windows e o trabalho com arquivos, pastas e bibliotecas. Painel de Controle e Lixeira: saber exibir, alterar, organizar, identificar, usar e configurar ambientes, componentes da janela, menus, barras de ferramentas e ícones. Usar as funcionalidades das janelas, Programa e aplicativos utilizando as partes da janela (botões, painéis, listas, caixa de pesquisa, caixas de marcação, menus, ícones etc.), teclado e/ou mouse. Realizar ações e operações sobre bibliotecas, arquivos, pastas, ícones e atalhos: localizar, copiar, mover, criar, criar atalhos, criptografar, ocultar, excluir, recortar, colar, renomear, abrir, abrir com, editar, enviar para, propriedades etc. Identificar e utilizar nomes válidos para bibliotecas, arquivos, pastas, ícones e atalhos. Identificar teclas de atalho para qualquer operação	01
2. Conhecimentos sobre o programa Microsoft Word 2016: Saber identificar, caracterizar, usar, alterar, configurar e personalizar o ambiente, componentes da janela, funcionalidades, menus, ícones, barra de ferramentas, guias, grupos e botões, incluindo número de páginas e palavras, erros de revisão, idioma, modos de exibição do documento e zoom. Abrir, fechar, criar, excluir, visualizar, formatar, alterar, salvar, configurar documentos, utilizado as barras de ferramentas, menus, ícones, botões, guias e grupos da Faixa de Opções, teclado e/ou mouse. Identificar e utilizar os botões e ícones das barras de ferramentas das guias e grupos Início, Inserir, Layout da Página, Referências, Correspondências, Revisão e Exibição, para formatar, personalizar, configurar, alterar e reconhecer a formatação de textos e documentos. Saber identificar as configurações e configurar as Opções do Word. Saber usar a Ajuda. Aplicar teclas de atalho para qualquer operação	13
3. Navegador Google Chrome: Como fazer login ou sair. Definir o Google Chrome como navegador padrão. Importar favoritos e configurações. Criar perfil. Personalizar o Chrome com apps, extensões e temas. Navegar com privacidade ou excluir o histórico. Usar guias e sugestões. Pesquisar na Web no Google Chrome. Definir mecanismo de pesquisa padrão. Fazer o download de um arquivo. Usar ou corrigir áudio e vídeo em Flash. Ler páginas mais tarde e off-line. Imprimir a partir do Chrome. Desativar o bloqueador de anúncios.	

ÍNDICE

Fazer login ou sair do Chrome. Compartilhar o Chrome com outras pessoas. Definir sua página inicial e de inicialização. Criar, ver e editar favoritos. Ver favoritos, senhas e mais em todos os seus dispositivos. Navegar como visitante. Criar e editar usuários supervisionados. Preencher formulários automaticamente. Gerenciar senhas. Gerar uma senha. Compartilhar seu local. Limpar dados de navegação. Limpar, ativar e gerenciar cookies no Chrome. Redefinir as configurações do Chrome para padrão. Navegar com privacidade. Escolher configurações de privacidade. Verificar se a conexão de um site é segura. Gerenciar avisos sobre sites não seguros. Remover softwares e anúncios indesejados. Iniciar ou parar o envio automático de relatórios de erros e falhas. Aumentar a segurança com o isolamento de site. Usar o Chrome com outro dispositivo. Configurações do Google Chrome: alterar tamanho de texto, imagem e vídeo (zoom), ativar e desativar notificações, alterar idiomas e traduzir páginas da Web, usar a câmera e o microfone, alterar permissões do site, redefinir as configurações do Chrome para o padrão e acessibilidade no Chrome. Corrigir problemas: melhorar a execução do Chrome, corrigir problemas com conteúdo da Web e corrigir erros de conexão 18

Legislação e Conhecimentos Específicos

1. Lei Orgânica Municipal, e suas alterações.	01
2. Regime Jurídico dos Servidores Públicos Municipais, e suas alterações.	20
3. Atribuições do cargo.	38
4. Administração Pública Direta e Indireta. Princípios e Poderes da Administração Pública.	38
5. Atos Administrativos.	44
6. Processo e procedimento administrativo.	48
7. Licitações. Contratos Administrativos. Contrato de gestão.	54
8. Serviços Públicos (conceitos, prestação indireta, modalidades de delegação, direitos do usuário, encargos da concessionária, subconcessão, intervenção, extinção, autorização, parceria público-privada e etc.).	66
9. Regimes jurídicos da Administração Pública. Tópicos do regime jurídico aplicável à Administração Pública. Forma de organização administrativa.	71
10. Controle da administração pública.	74
11. Bens públicos.	77
12. Intervenção do estado na propriedade privada (intervenção restritiva e supressiva, atos de intervenção.	81
13. Recursos humanos na administração pública.	81
14. Redação Oficial: princípios, características e qualidades, linguagem, digitação qualitativa - normas e recomendações, formas e pronomes de tratamento, fechos, identificação do signatário, expressões e vocábulos latinos de uso frequente, elementos de ortografia e gramática, padrão ofício, fax, correio eletrônico, documentos.	86
15. Documentação e arquivo.	146
16. Técnica Legislativa.	163
17. Conhecimentos básicos sobre receita e despesa, empenho, balancetes e demonstrativos de caixa.	165
18. Cuidados com o ambiente de trabalho, noções de segurança do trabalho e noções de higiene do/no local de trabalho.	172
19. Constituição Federal: Princípios Fundamentais, Direitos e Garantias Fundamentais, Organização do Estado, Organização dos Poderes.	176
20. Lei de improbidade administrativa.	243
21. Código Penal: crimes contra a Administração Pública.	249
22. Lei de acesso à informação.	156
23. Conteúdos relacionados com as atribuições do cargo independente de referência bibliográfica.	262

LÍNGUA PORTUGUESA

1. Leitura e compreensão de textos: assunto e estruturação. Ideias principais e secundárias. Relação entre ideias. Efeitos de sentido	01
2. Figuras de linguagem	09
3. Recursos de argumentação	01
4. Informações implícitas: pressupostos e subentendidos	11
5. Coesão e coerência textuais	13
6. Léxico: significação e substituição de palavras e expressões no texto	13
7. Estrutura e formação de palavras	14
8. Aspectos linguísticos: relações morfossintáticas. Ortografia: emprego de letras e acentuação gráfica, conforme o sistema oficial vigente (Acordo Ortográfico da Língua Portuguesa de 1990). Relações entre fonemas e grafias.	15
9. Flexões e emprego de classes gramaticais. Vozes verbais e suas conversões	17
10. Concordância nominal e verbal	25
11. Regência nominal e verbal	27
12. Coordenação e subordinação: emprego das conjunções, das locuções conjuntivas e dos pronomes relativos.	23
13. Pontuação	28
14. Redação oficial: padrão ofício	29

LEITURA E COMPREENSÃO DE TEXTOS: ASSUNTO E ESTRUTURAÇÃO. IDEIAS PRINCIPAIS E SECUNDÁRIAS. RELAÇÃO ENTRE IDEIAS. IDEIA CENTRAL E INTENÇÃO COMUNICATIVA. EFEITOS DE SENTIDO. RECURSOS DE ARGUMENTAÇÃO

Compreender e interpretar textos é essencial para que o objetivo de comunicação seja alcançado satisfatoriamente. Com isso, é importante saber diferenciar os dois conceitos. Vale lembrar que o texto pode ser verbal ou não-verbal, desde que tenha um sentido completo.

A **compreensão** se relaciona ao entendimento de um texto e de sua proposta comunicativa, decodificando a mensagem explícita. Só depois de compreender o texto que é possível fazer a sua interpretação.

A **interpretação** são as conclusões que chegamos a partir do conteúdo do texto, isto é, ela se encontra para além daquilo que está escrito ou mostrado. Assim, podemos dizer que a interpretação é subjetiva, contando com o conhecimento prévio e do repertório do leitor.

Dessa maneira, para compreender e interpretar bem um texto, é necessário fazer a decodificação de códigos linguísticos e/ou visuais, isto é, identificar figuras de linguagem, reconhecer o sentido de conjunções e preposições, por exemplo, bem como identificar expressões, gestos e cores quando se trata de imagens.

Dicas práticas

1. Faça um resumo (pode ser uma palavra, uma frase, um conceito) sobre o assunto e os argumentos apresentados em cada parágrafo, tentando traçar a linha de raciocínio do texto. Se possível, adicione também pensamentos e inferências próprias às anotações.

2. Tenha sempre um dicionário ou uma ferramenta de busca por perto, para poder procurar o significado de palavras desconhecidas.

3. Fique atento aos detalhes oferecidos pelo texto: dados, fonte de referências e datas.

4. Sublinhe as informações importantes, separando fatos de opiniões.

5. Perceba o enunciado das questões. De um modo geral, questões que esperam **compreensão do texto** aparecem com as seguintes expressões: *o autor afirma/sugere que...; segundo o texto...; de acordo com o autor...* Já as questões que esperam **interpretação do texto** aparecem com as seguintes expressões: *conclui-se do texto que...; o texto permite deduzir que...; qual é a intenção do autor quando afirma que...*

Tipologia Textual

A partir da estrutura linguística, da função social e da finalidade de um texto, é possível identificar a qual tipo e gênero ele pertence. Antes, é preciso entender a diferença entre essas duas classificações.

Tipos textuais

A tipologia textual se classifica a partir da estrutura e da finalidade do texto, ou seja, está relacionada ao modo como o texto se apresenta. A partir de sua função, é possível estabelecer um padrão específico para se fazer a enunciação.

Veja, no quadro abaixo, os principais tipos e suas características:

TEXTO NARRATIVO	Apresenta um enredo, com ações e relações entre personagens, que ocorre em determinados espaço e tempo. É contado por um narrador, e se estrutura da seguinte maneira: apresentação > desenvolvimento > clímax > desfecho
TEXTO DISSERTATIVO ARGUMENTATIVO	Tem o objetivo de defender determinado ponto de vista, persuadindo o leitor a partir do uso de argumentos sólidos. Sua estrutura comum é: introdução > desenvolvimento > conclusão.
TEXTO EXPOSITIVO	Procura expor ideias, sem a necessidade de defender algum ponto de vista. Para isso, usa-se comparações, informações, definições, conceitualizações etc. A estrutura segue a do texto dissertativo-argumentativo.
TEXTO DESCRITIVO	Expõe acontecimentos, lugares, pessoas, de modo que sua finalidade é descrever, ou seja, caracterizar algo ou alguém. Com isso, é um texto rico em adjetivos e em verbos de ligação.
TEXTO INJUNTIVO	Oferece instruções, com o objetivo de orientar o leitor. Sua maior característica são os verbos no modo imperativo.

Gêneros textuais

A classificação dos gêneros textuais se dá a partir do reconhecimento de certos padrões estruturais que se constituem a partir da função social do texto. No entanto, sua estrutura e seu estilo não são tão limitados e definidos como ocorre na tipologia textual, podendo se apresentar com uma grande diversidade. Além disso, o padrão também pode sofrer modificações ao longo do tempo, assim como a própria língua e a comunicação, no geral.

Alguns exemplos de gêneros textuais:

- Artigo
- Bilhete
- Bula
- Carta
- Conto
- Crônica
- E-mail
- Lista
- Manual
- Notícia
- Poema
- Propaganda
- Receita culinária
- Resenha
- Seminário

Vale lembrar que é comum enquadrar os gêneros textuais em determinados tipos textuais. No entanto, nada impede que um texto literário seja feito com a estruturação de uma receita culinária, por exemplo. Então, fique atento quanto às características, à finalidade e à função social de cada texto analisado.

ARGUMENTAÇÃO

O ato de comunicação não visa apenas transmitir uma informação a alguém. Quem comunica pretende criar uma imagem positiva de si mesmo (por exemplo, a de um sujeito educado, ou inteligente, ou culto), quer ser aceito, deseja que o que diz seja admitido como verdadeiro. Em síntese, tem a intenção de convencer, ou seja, tem o desejo de que o ouvinte creia no que o texto diz e faça o que ele propõe.

Se essa é a finalidade última de todo ato de comunicação, todo texto contém um componente argumentativo. A argumentação é o conjunto de recursos de natureza linguística destinados a persuadir a pessoa a quem a comunicação se destina. Está presente em todo tipo de texto e visa a promover adesão às teses e aos pontos de vista defendidos.

As pessoas costumam pensar que o argumento seja apenas uma prova de verdade ou uma razão indiscutível para comprovar a veracidade de um fato. O argumento é mais que isso: como se disse acima, é um recurso de linguagem utilizado para levar o interlocutor a crer naquilo que está sendo dito, a aceitar como verdadeiro o que está sendo transmitido. A argumentação pertence ao domínio da retórica, arte de persuadir as pessoas mediante o uso de recursos de linguagem.

Para compreender claramente o que é um argumento, é bom voltar ao que diz Aristóteles, filósofo grego do século IV a.C., numa obra intitulada *“Tópicos: os argumentos são úteis quando se tem de escolher entre duas ou mais coisas”*.

Se tivermos de escolher entre uma coisa vantajosa e uma desvantajosa, como a saúde e a doença, não precisamos argumentar. Suponhamos, no entanto, que tenhamos de escolher entre duas coisas igualmente vantajosas, a riqueza e a saúde. Nesse caso, precisamos argumentar sobre qual das duas é mais desejável. O argumento pode então ser definido como qualquer recurso que torna uma coisa mais desejável que outra. Isso significa que ele atua no domínio do preferível. Ele é utilizado para fazer o interlocutor crer que, entre duas teses, uma é mais provável que a outra, mais possível que a outra, mais desejável que a outra, é preferível à outra.

O objetivo da argumentação não é demonstrar a verdade de um fato, mas levar o ouvinte a admitir como verdadeiro o que o enunciador está propondo.

Há uma diferença entre o raciocínio lógico e a argumentação. O primeiro opera no domínio do necessário, ou seja, pretende demonstrar que uma conclusão deriva necessariamente das premissas propostas, que se deduz obrigatoriamente dos postulados admitidos. No raciocínio lógico, as conclusões não dependem de crenças, de uma maneira de ver o mundo, mas apenas do encadeamento de premissas e conclusões.

Por exemplo, um raciocínio lógico é o seguinte encadeamento:

A é igual a B.

A é igual a C.

Então: C é igual a A.

Admitidos os dois postulados, a conclusão é, obrigatoriamente, que C é igual a A.

Outro exemplo:

Todo ruminante é um mamífero.

A vaca é um ruminante.

Logo, a vaca é um mamífero.

Admitidas como verdadeiras as duas premissas, a conclusão também será verdadeira.

No domínio da argumentação, as coisas são diferentes. Nele, a conclusão não é necessária, não é obrigatória. Por isso, deve-se mostrar que ela é a mais desejável, a mais provável, a mais plau-

sível. Se o Banco do Brasil fizer uma propaganda dizendo-se mais confiável do que os concorrentes porque existe desde a chegada da família real portuguesa ao Brasil, ele estará dizendo-nos que um banco com quase dois séculos de existência é sólido e, por isso, confiável. Embora não haja relação necessária entre a solidez de uma instituição bancária e sua antiguidade, esta tem peso argumentativo na afirmação da confiabilidade de um banco. Portanto é provável que se creia que um banco mais antigo seja mais confiável do que outro fundado há dois ou três anos.

Enumerar todos os tipos de argumentos é uma tarefa quase impossível, tantas são as formas de que nos valem para fazer as pessoas preferirem uma coisa a outra. Por isso, é importante entender bem como eles funcionam.

Já vimos diversas características dos argumentos. É preciso acrescentar mais uma: o convencimento do interlocutor, o **auditório**, que pode ser individual ou coletivo, será tanto mais fácil quanto mais os argumentos estiverem de acordo com suas crenças, suas expectativas, seus valores. Não se pode convencer um auditório pertencente a uma dada cultura enfatizando coisas que ele abomina. Será mais fácil convencê-lo valorizando coisas que ele considera positivas. No Brasil, a publicidade da cerveja vem com frequência associada ao futebol, ao gol, à paixão nacional. Nos Estados Unidos, essa associação certamente não surtiria efeito, porque lá o futebol não é valorizado da mesma forma que no Brasil. O poder persuasivo de um argumento está vinculado ao que é valorizado ou desvalorizado numa dada cultura.

Tipos de Argumento

Já verificamos que qualquer recurso linguístico destinado a fazer o interlocutor dar preferência à tese do enunciador é um argumento. Exemplo:

Argumento de Autoridade

É a citação, no texto, de afirmações de pessoas reconhecidas pelo auditório como autoridades em certo domínio do saber, para servir de apoio àquilo que o enunciador está propondo. Esse recurso produz dois efeitos distintos: revela o conhecimento do produtor do texto a respeito do assunto de que está tratando; dá ao texto a garantia do autor citado. É preciso, no entanto, não fazer do texto um amontoado de citações. A citação precisa ser pertinente e verdadeira. Exemplo:

“A imaginação é mais importante do que o conhecimento.”

Quem disse a frase aí de cima não fui eu... Foi Einstein. Para ele, uma coisa vem antes da outra: sem imaginação, não há conhecimento. Nunca o inverso.

Alex José Periscinoto.

In: Folha de S. Paulo, 30/8/1993, p. 5-2

A tese defendida nesse texto é que a imaginação é mais importante do que o conhecimento. Para levar o auditório a aderir a ela, o enunciador cita um dos mais célebres cientistas do mundo. Se um físico de renome mundial disse isso, então as pessoas devem acreditar que é verdade.

Argumento de Quantidade

É aquele que valoriza mais o que é apreciado pelo maior número de pessoas, o que existe em maior número, o que tem maior duração, o que tem maior número de adeptos, etc. O fundamento desse tipo de argumento é que mais = melhor. A publicidade faz largo uso do argumento de quantidade.

Argumento do Consenso

É uma variante do argumento de quantidade. Fundamenta-se em afirmações que, numa determinada época, são aceitas como verdadeiras e, portanto, dispensam comprovações, a menos que o objetivo do texto seja comprovar alguma delas. Parte da ideia de que o consenso, mesmo que equivocado, corresponde ao indiscutível, ao verdadeiro e, portanto, é melhor do que aquilo que não desfruta dele. Em nossa época, são consensuais, por exemplo, as afirmações de que o meio ambiente precisa ser protegido e de que as condições de vida são piores nos países subdesenvolvidos. Ao confiar no consenso, porém, corre-se o risco de passar dos argumentos válidos para os lugares-comuns, os preconceitos e as frases carentes de qualquer base científica.

Argumento de Existência

É aquele que se fundamenta no fato de que é mais fácil aceitar aquilo que comprovadamente existe do que aquilo que é apenas provável, que é apenas possível. A sabedoria popular enuncia o argumento de existência no provérbio *“Mais vale um pássaro na mão do que dois voando”*.

Nesse tipo de argumento, incluem-se as provas documentais (fotos, estatísticas, depoimentos, gravações, etc.) ou provas concretas, que tornam mais aceitável uma afirmação genérica. Durante a invasão do Iraque, por exemplo, os jornais diziam que o exército americano era muito mais poderoso do que o iraquiano. Essa afirmação, sem ser acompanhada de provas concretas, poderia ser vista como propagandística. No entanto, quando documentada pela comparação do número de canhões, de carros de combate, de navios, etc., ganhava credibilidade.

Argumento quase lógico

É aquele que opera com base nas relações lógicas, como causa e efeito, analogia, implicação, identidade, etc. Esses raciocínios são chamados quase lógicos porque, diversamente dos raciocínios lógicos, eles não pretendem estabelecer relações necessárias entre os elementos, mas sim instituir relações prováveis, possíveis, plausíveis. Por exemplo, quando se diz *“A é igual a B”, “B é igual a C”, “então A é igual a C”*, estabelece-se uma relação de identidade lógica. Entretanto, quando se afirma *“Amigo de amigo meu é meu amigo”* não se institui uma identidade lógica, mas uma identidade provável.

Um texto coerente do ponto de vista lógico é mais facilmente aceito do que um texto incoerente. Vários são os defeitos que concorrem para desqualificar o texto do ponto de vista lógico: fugir do tema proposto, cair em contradição, tirar conclusões que não se fundamentam nos dados apresentados, ilustrar afirmações gerais com fatos inadequados, narrar um fato e dele extrair generalizações indevidas.

Argumento do Atributo

É aquele que considera melhor o que tem propriedades típicas daquilo que é mais valorizado socialmente, por exemplo, o mais raro é melhor que o comum, o que é mais refinado é melhor que o que é mais grosseiro, etc.

Por esse motivo, a publicidade usa, com muita frequência, celebridades recomendando prédios residenciais, produtos de beleza, alimentos estéticos, etc., com base no fato de que o consumidor tende a associar o produto anunciado com atributos da celebridade.

Uma variante do argumento de atributo é o argumento da competência linguística. A utilização da variante culta e formal da língua que o produtor do texto conhece a norma linguística socialmente mais valorizada e, por conseguinte, deve produzir um texto em que se pode confiar. Nesse sentido é que se diz que o modo de dizer dá confiabilidade ao que se diz.

Imagine-se que um médico deva falar sobre o estado de saúde de uma personalidade pública. Ele poderia fazê-lo das duas maneiras indicadas abaixo, mas a primeira seria infinitamente mais adequada para a persuasão do que a segunda, pois esta produziria certa estranheza e não criaria uma imagem de competência do médico:

- *Para aumentar a confiabilidade do diagnóstico e levando em conta o caráter invasivo de alguns exames, a equipe médica houve por bem determinar o internamento do governador pelo período de três dias, a partir de hoje, 4 de fevereiro de 2001.*

- *Para conseguir fazer exames com mais cuidado e porque alguns deles são barrapésada, a gente botou o governador no hospital por três dias.*

Como dissemos antes, todo texto tem uma função argumentativa, porque ninguém fala para não ser levado a sério, para ser ridicularizado, para ser desmentido: em todo ato de comunicação deseja-se influenciar alguém. Por mais neutro que pretenda ser, um texto tem sempre uma orientação argumentativa.

A orientação argumentativa é uma certa direção que o falante traça para seu texto. Por exemplo, um jornalista, ao falar de um homem público, pode ter a intenção de criticá-lo, de ridicularizá-lo ou, ao contrário, de mostrar sua grandeza.

O enunciador cria a orientação argumentativa de seu texto dando destaque a uns fatos e não a outros, omitindo certos episódios e revelando outros, escolhendo determinadas palavras e não outras, etc. Veja:

“O clima da festa era tão pacífico que até sogras e noras trocavam abraços afetuosos.”

O enunciador aí pretende ressaltar a ideia geral de que noras e sogras não se toleram. Não fosse assim, não teria escolhido esse fato para ilustrar o clima da festa nem teria utilizado o termo até, que serve para incluir no argumento alguma coisa inesperada.

Além dos defeitos de argumentação mencionados quando tratamos de alguns tipos de argumentação, vamos citar outros:

- Uso sem delimitação adequada de palavra de sentido tão amplo, que serve de argumento para um ponto de vista e seu contrário. São noções confusas, como paz, que, paradoxalmente, pode ser usada pelo agressor e pelo agredido. Essas palavras podem ter valor positivo (paz, justiça, honestidade, democracia) ou vir carregadas de valor negativo (autoritarismo, degradação do meio ambiente, injustiça, corrupção).

- Uso de afirmações tão amplas, que podem ser derrubadas por um único contra-exemplo. Quando se diz *“Todos os políticos são ladrões”*, basta um único exemplo de político honesto para destruir o argumento.

- Emprego de noções científicas sem nenhum rigor, fora do contexto adequado, sem o significado apropriado, vulgarizando-as e atribuindo-lhes uma significação subjetiva e grosseira. É o caso, por exemplo, da frase *“O imperialismo de certas indústrias não permite que outras cresçam”*, em que o termo imperialismo é descabido, uma vez que, a rigor, significa *“ação de um Estado visando a reduzir outros à sua dependência política e econômica”*.

A boa argumentação é aquela que está de acordo com a situação concreta do texto, que leva em conta os componentes envolvidos na discussão (o tipo de pessoa a quem se dirige a comunicação, o assunto, etc).

Convém ainda alertar que não se convence ninguém com manifestações de sinceridade do autor (como eu, que não costumo mentir...) ou com declarações de certeza expressas em fórmulas feitas (como estou certo, creio firmemente, é claro, é óbvio, é evidente, afirmo com toda a certeza, etc). Em vez de prometer, em seu texto,

sinceridade e certeza, autenticidade e verdade, o enunciador deve construir um texto que revele isso. Em outros termos, essas qualidades não se prometem, manifestam-se na ação.

A argumentação é a exploração de recursos para fazer parecer verdadeiro aquilo que se diz num texto e, com isso, levar a pessoa a que texto é endereçado a crer naquilo que ele diz.

Um texto dissertativo tem um assunto ou tema e expressa um ponto de vista, acompanhado de certa fundamentação, que inclui a argumentação, questionamento, com o objetivo de persuadir. Argumentar é o processo pelo qual se estabelecem relações para chegar à conclusão, com base em premissas. Persuadir é um processo de convencimento, por meio da argumentação, no qual procura-se convencer os outros, de modo a influenciar seu pensamento e seu comportamento.

A persuasão pode ser válida e não válida. Na persuasão válida, expõem-se com clareza os fundamentos de uma ideia ou proposição, e o interlocutor pode questionar cada passo do raciocínio empregado na argumentação. A persuasão não válida apoia-se em argumentos subjetivos, apelos subliminares, chantagens sentimentais, com o emprego de “apelações”, como a inflexão de voz, a mímica e até o choro.

Alguns autores classificam a dissertação em duas modalidades, expositiva e argumentativa. Esta, exige argumentação, razões a favor e contra uma ideia, ao passo que a outra é informativa, apresenta dados sem a intenção de convencer. Na verdade, a escolha dos dados levantados, a maneira de expô-los no texto já revelam uma “tomada de posição”, a adoção de um ponto de vista na dissertação, ainda que sem a apresentação explícita de argumentos. Desse ponto de vista, a dissertação pode ser definida como discussão, debate, questionamento, o que implica a liberdade de pensamento, a possibilidade de discordar ou concordar parcialmente. A liberdade de questionar é fundamental, mas não é suficiente para organizar um texto dissertativo. É necessária também a exposição dos fundamentos, os motivos, os porquês da defesa de um ponto de vista.

Pode-se dizer que o homem vive em permanente atitude argumentativa. A argumentação está presente em qualquer tipo de discurso, porém, é no texto dissertativo que ela melhor se evidencia.

Para discutir um tema, para confrontar argumentos e posições, é necessária a capacidade de conhecer outros pontos de vista e seus respectivos argumentos. Uma discussão impõe, muitas vezes, a análise de argumentos opostos, antagônicos. Como sempre, essa capacidade aprende-se com a prática. Um bom exercício para aprender a argumentar e contra-argumentar consiste em desenvolver as seguintes habilidades:

- **argumentação**: anotar todos os argumentos a favor de uma ideia ou fato; imaginar um interlocutor que adote a posição totalmente contrária;
- **contra-argumentação**: imaginar um diálogo-debate e quais os argumentos que essa pessoa imaginária possivelmente apresentaria contra a argumentação proposta;
- **refutação**: argumentos e razões contra a argumentação oposta.

A argumentação tem a finalidade de persuadir, portanto, argumentar consiste em estabelecer relações para tirar conclusões válidas, como se procede no método dialético. O método dialético não envolve apenas questões ideológicas, geradoras de polêmicas. Trata-se de um método de investigação da realidade pelo estudo de sua ação recíproca, da contradição inerente ao fenômeno em questão e da mudança dialética que ocorre na natureza e na sociedade.

Descartes (1596-1650), filósofo e pensador francês, criou o método de raciocínio silogístico, baseado na dedução, que parte do simples para o complexo. Para ele, verdade e evidência são a mesma coisa, e pelo raciocínio torna-se possível chegar a conclusões

verdadeiras, desde que o assunto seja pesquisado em partes, começando-se pelas proposições mais simples até alcançar, por meio de deduções, a conclusão final. Para a linha de raciocínio cartesiana, é fundamental determinar o problema, dividi-lo em partes, ordenar os conceitos, simplificando-os, enumerar todos os seus elementos e determinar o lugar de cada um no conjunto da dedução.

A lógica cartesiana, até os nossos dias, é fundamental para a argumentação dos trabalhos acadêmicos. Descartes propôs quatro regras básicas que constituem um conjunto de reflexos vitais, uma série de movimentos sucessivos e contínuos do espírito em busca da verdade:

- evidência;
- divisão ou análise;
- ordem ou dedução;
- enumeração.

A enumeração pode apresentar dois tipos de falhas: a omissão e a incompreensão. Qualquer erro na enumeração pode quebrar o encadeamento das ideias, indispensável para o processo dedutivo.

A forma de argumentação mais empregada na redação acadêmica é o *silogismo*, raciocínio baseado nas regras cartesianas, que contém três proposições: *duas premissas*, maior e menor, e *a conclusão*. As três proposições são encadeadas de tal forma, que a conclusão é deduzida da maior por intermédio da menor. A premissa maior deve ser universal, emprega *todo*, *nenhum*, *pois alguns* não caracteriza a universalidade. Há dois métodos fundamentais de raciocínio: a *dedução* (silogística), que parte do geral para o particular, e a *indução*, que vai do particular para o geral. A expressão formal do método dedutivo é o silogismo. A dedução é o caminho das consequências, baseia-se em uma conexão descendente (do geral para o particular) que leva à conclusão. Segundo esse método, partindo-se de teorias gerais, de verdades universais, pode-se chegar à previsão ou determinação de fenômenos particulares. O percurso do raciocínio vai da causa para o efeito. Exemplo:

- Todo homem é mortal (premissa maior = geral, universal)
- Fulano é homem (premissa menor = particular)
- Logo, Fulano é mortal (conclusão)

A indução percorre o caminho inverso ao da dedução, baseia-se em uma conexão ascendente, do particular para o geral. Nesse caso, as constatações particulares levam às leis gerais, ou seja, parte de fatos particulares conhecidos para os fatos gerais, desconhecidos. O percurso do raciocínio se faz do *efeito* para a *causa*. Exemplo:

- O calor dilata o ferro (particular)
- O calor dilata o bronze (particular)
- O calor dilata o cobre (particular)
- O ferro, o bronze, o cobre são metais
- Logo, o calor dilata metais (geral, universal)

Quanto a seus aspectos formais, o silogismo pode ser válido e verdadeiro; a conclusão será verdadeira se as duas premissas também o forem. Se há erro ou equívoco na apreciação dos fatos, pode-se partir de premissas verdadeiras para chegar a uma conclusão falsa. Tem-se, desse modo, o **sofisma**. Uma definição inexata, uma divisão incompleta, a ignorância da causa, a falsa analogia são algumas causas do sofisma. O sofisma pressupõe má fé, intenção deliberada de enganar ou levar ao erro; quando o sofisma não tem essas intenções propositalmente, costuma-se chamar esse processo de argumentação de **paralogismo**. Encontra-se um exemplo simples de sofisma no seguinte diálogo:

- Você concorda que possui uma coisa que não perdeu?
- Lógico, concordo.
- Você perdeu um brilhante de 40 quilates?

- Claro que não!
- Então você possui um brilhante de 40 quilates...

Exemplos de sofismas:

Dedução

Todo professor tem um diploma (geral, universal)
 Fulano tem um diploma (particular)
 Logo, fulano é professor (geral – conclusão falsa)

Indução

O Rio de Janeiro tem uma estátua do Cristo Redentor. (particular)
 Taubaté (SP) tem uma estátua do Cristo Redentor. (particular)
 Rio de Janeiro e Taubaté são cidades.

Logo, toda cidade tem uma estátua do Cristo Redentor. (geral – conclusão falsa)

Nota-se que as premissas são verdadeiras, mas a conclusão pode ser falsa. Nem todas as pessoas que têm diploma são professores; nem todas as cidades têm uma estátua do Cristo Redentor. Comete-se erro quando se faz generalizações apressadas ou infundadas. A “simples inspeção” é a ausência de análise ou análise superficial dos fatos, que leva a pronunciamentos subjetivos, baseados nos sentimentos não ditados pela razão.

Tem-se, ainda, outros métodos, subsidiários ou não fundamentais, que contribuem para a descoberta ou comprovação da verdade: análise, síntese, classificação e definição. Além desses, existem outros métodos particulares de algumas ciências, que adaptam os processos de dedução e indução à natureza de uma realidade particular. Pode-se afirmar que cada ciência tem seu método próprio demonstrativo, comparativo, histórico etc. A análise, a síntese, a classificação e a definição são chamadas métodos sistemáticos, porque pela organização e ordenação das ideias visam sistematizar a pesquisa.

Análise e síntese são dois processos opostos, mas interligados; a análise parte do todo para as partes, a síntese, das partes para o todo. A análise precede a síntese, porém, de certo modo, uma depende da outra. A análise decompõe o todo em partes, enquanto a síntese recompõe o todo pela reunião das partes. Sabe-se, porém, que o todo não é uma simples justaposição das partes. Se alguém reunisse todas as peças de um relógio, não significa que reconstruiu o relógio, pois fez apenas um amontoado de partes. Só reconstruiria todo se as partes estivessem organizadas, devidamente combinadas, seguida uma ordem de relações necessárias, funcionais, então, o relógio estaria reconstruído.

Síntese, portanto, é o processo de reconstrução do todo por meio da integração das partes, reunidas e relacionadas num conjunto. Toda síntese, por ser uma reconstrução, pressupõe a análise, que é a decomposição. A análise, no entanto, exige uma decomposição organizada, é preciso saber como dividir o todo em partes. As operações que se realizam na análise e na síntese podem ser assim relacionadas:

Análise: penetrar, decompor, separar, dividir.
 Síntese: integrar, recompor, juntar, reunir.

A análise tem importância vital no processo de coleta de ideias a respeito do tema proposto, de seu desdobramento e da criação de abordagens possíveis. A síntese também é importante na escolha dos elementos que farão parte do texto.

Segundo Garcia (1973, p.300), a análise pode ser *formal ou informal*. A análise formal pode ser científica ou experimental; é característica das ciências matemáticas, físico-naturais e experimentais. A análise informal é racional ou total, consiste em “discernir” por vários atos distintos da atenção os elementos constitutivos de um todo, os diferentes caracteres de um objeto ou fenômeno.

A análise decompõe o todo em partes, a classificação estabelece as necessárias relações de dependência e hierarquia entre as partes. Análise e classificação ligam-se intimamente, a ponto de se confundir uma com a outra, contudo são procedimentos diversos: análise é decomposição e classificação é hierarquização.

Nas ciências naturais, classificam-se os seres, fatos e fenômenos por suas diferenças e semelhanças; fora das ciências naturais, a classificação pode-se efetuar por meio de um processo mais ou menos arbitrário, em que os caracteres comuns e diferenciadores são empregados de modo mais ou menos convencional. A classificação, no reino animal, em ramos, classes, ordens, subordens, gêneros e espécies, é um exemplo de classificação natural, pelas características comuns e diferenciadoras. A classificação dos variados itens integrantes de uma lista mais ou menos caótica é artificial.

Exemplo: aquecedor, automóvel, barbeador, batata, caminhão, canário, jipe, leite, ônibus, pão, pardal, pintassilgo, queijo, relógio, sabiá, torradeira.

Aves: Canário, Pardal, Pintassilgo, Sabiá.

Alimentos: Batata, Leite, Pão, Queijo.

Mecanismos: Aquecedor, Barbeador, Relógio, Torradeira.

Veículos: Automóvel, Caminhão, Jipe, Ônibus.

Os elementos desta lista foram classificados por ordem alfabética e pelas afinidades comuns entre eles. Estabelecer critérios de classificação das ideias e argumentos, pela ordem de importância, é uma habilidade indispensável para elaborar o desenvolvimento de uma redação. Tanto faz que a ordem seja crescente, do fato mais importante para o menos importante, ou decrescente, primeiro o menos importante e, no final, o impacto do mais importante; é indispensável que haja uma lógica na classificação. A elaboração do plano compreende a classificação das partes e subdivisões, ou seja, os elementos do plano devem obedecer a uma hierarquização. (Garcia, 1973, p. 302304.)

Para a clareza da dissertação, é indispensável que, logo na introdução, os termos e conceitos sejam definidos, pois, para expressar um questionamento, deve-se, de antemão, expor clara e racionalmente as posições assumidas e os argumentos que as justificam. É muito importante deixar claro o campo da discussão e a posição adotada, isto é, esclarecer não só o assunto, mas também os pontos de vista sobre ele.

A definição tem por objetivo a exatidão no emprego da linguagem e consiste na enumeração das qualidades próprias de uma ideia, palavra ou objeto. Definir é classificar o elemento conforme a espécie a que pertence, demonstra: a característica que o diferencia dos outros elementos dessa mesma espécie.

Entre os vários processos de exposição de ideias, a definição é um dos mais importantes, sobretudo no âmbito das ciências. A definição científica ou didática é denotativa, ou seja, atribui às palavras seu sentido usual ou consensual, enquanto a conotativa ou metafórica emprega palavras de sentido figurado. Segundo a lógica tradicional aristotélica, a definição consta de três elementos:

- o termo a ser definido;
- o gênero ou espécie;
- a diferença específica.

O que distingue o termo definido de outros elementos da mesma espécie. Exemplo:

Na frase: O homem é um animal racional classifica-se:



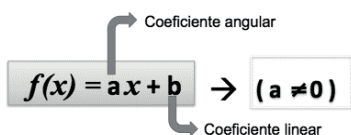
MATEMÁTICA

1. Funções reais: ideia de função, interpretação de gráficos, domínio e imagem, função do 1º grau, função do 2º grau (valor de máximo e de mínimo de uma função do 2º grau).	01
2. Equações de 1º e 2º graus. Sistemas de equações de 1º grau com duas incógnitas.	10
3. Trigonometria: semelhança de triângulos. Teorema de Tales. Relações métricas no triângulo retângulo. Teorema de Pitágoras e suas aplicações.	14
4. Geometria plana: ângulos, polígonos, triângulos, quadriláteros, círculo, circunferência, polígonos regulares inscritos e circunscritos. Propriedades, perímetro e área. Geometria espacial: poliedros, prismas, pirâmide, cilindro, cone esfera. Elementos, classificação, áreas e volume.	22
5. Estatística.	33
6. Matemática financeira: juros simples e compostos, descontos, taxas proporcionais.	37

FUNÇÕES REAIS: IDEIA DE FUNÇÃO, INTERPRETAÇÃO DE GRÁFICOS, DOMÍNIO E IMAGEM, FUNÇÃO DO 1º GRAU, FUNÇÃO DO 2º GRAU (VALOR DE MÁXIMO E DE MÍNIMO DE UMA FUNÇÃO DO 2º GRAU)

FUNÇÕES E EQUAÇÕES LINEARES

Chama-se **função do 1º grau** ou **afim** a função $f: \mathbb{R} \rightarrow \mathbb{R}$ definida por $y = ax + b$, com a e b números reais e $a \neq 0$. a é o coeficiente angular da reta e determina sua inclinação, b é o coeficiente linear da reta e determina a intersecção da reta com o eixo y .

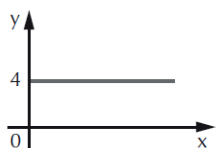


Com $a \in \mathbb{R}^*$ e $b \in \mathbb{R}$.

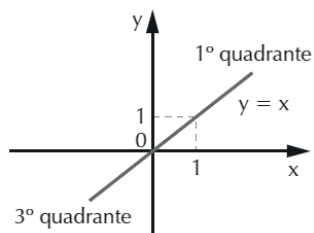
Usualmente chamamos as funções polinomiais de :1º grau, 2º etc, mas o correto seria Função de grau 1,2 etc. Pois o classifica a função é o seu grau do seu polinômio.

A função do 1º grau pode ser classificada de acordo com seus gráficos. Considere sempre a forma genérica $y = ax + b$.

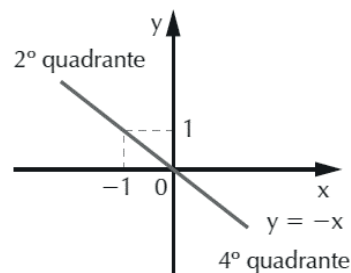
Função constante: se $a = 0$, então $y = b$, $b \in \mathbb{R}$. Desta maneira, por exemplo, se $y = 4$ é função constante, pois, para qualquer valor de x , o valor de y ou $f(x)$ será sempre 4.



Função identidade: se $a = 1$ e $b = 0$, então $y = x$. Nesta função, x e y têm sempre os mesmos valores. Graficamente temos: A reta $y = x$ ou $f(x) = x$ é denominada bissetriz dos quadrantes ímpares.



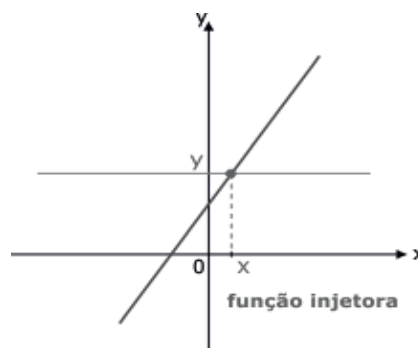
Mas, se $a = -1$ e $b = 0$, temos então $y = -x$. A reta determinada por esta função é a bissetriz dos quadrantes pares, conforme mostra o gráfico ao lado. x e y têm valores iguais em módulo, porém com sinais contrários.



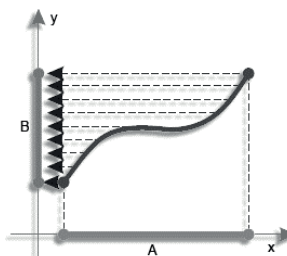
Função linear: é a função do 1º grau quando $b = 0$, $a \neq 0$ e $a \neq 1$, a e $b \in \mathbb{R}$.

Função afim: é a função do 1º grau quando $a \neq 0$, $b \neq 0$, a e $b \in \mathbb{R}$.

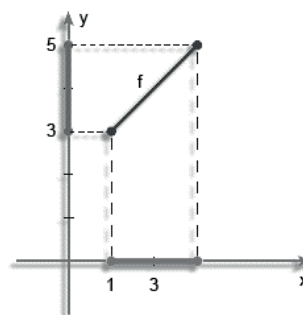
Função Injetora: é a função cujo domínio apresenta elementos distintos e também imagens distintas.



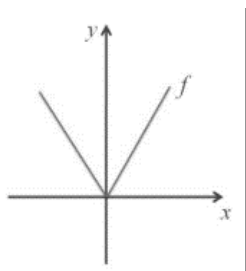
Função Sobrejetora: é quando todos os elementos do domínio forem imagens de PELO MENOS UM elemento do domínio.



Função Bijetora: é uma função que é ao mesmo tempo injetora e sobrejetora.



Função Par: quando para todo elemento x pertencente ao domínio temos $f(x)=f(-x)$, $\forall x \in D(f)$. Ou seja, os valores simétricos devem possuir a mesma imagem.



Função ímpar: quando para todo elemento x pertencente ao domínio, temos $f(-x) = -f(x) \forall x \in D(f)$. Ou seja, os elementos simétricos do domínio terão imagens simétricas.

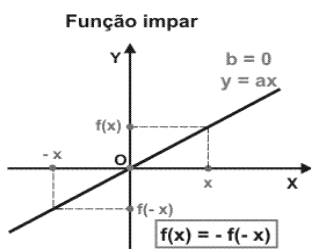
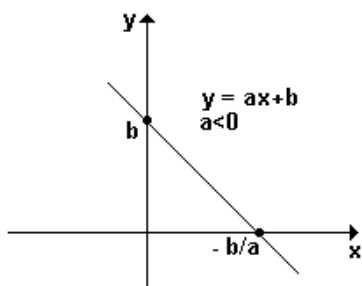


Gráfico da função do 1º grau

A representação geométrica da função do 1º grau é uma reta, portanto, para determinar o gráfico, é necessário obter dois pontos. Em particular, procuraremos os pontos em que a reta corta os eixos x e y .

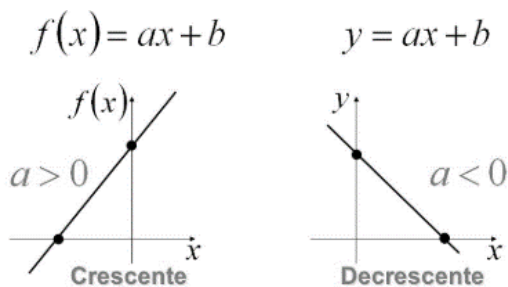
De modo geral, dada a função $f(x) = ax + b$, para determinarmos a intersecção da reta com os eixos, procedemos do seguinte modo:



1º) Igualamos y a zero, então $ax + b = 0 \Rightarrow x = -b/a$, no eixo x encontramos o ponto $(-b/a, 0)$.

2º) Igualamos x a zero, então $f(x) = a \cdot 0 + b \Rightarrow f(x) = b$, no eixo y encontramos o ponto $(0, b)$.

- $f(x)$ é crescente se a é um número positivo ($a > 0$);
- $f(x)$ é decrescente se a é um número negativo ($a < 0$).



Raiz ou zero da função do 1º grau

A raiz ou zero da função do 1º grau é o valor de x para o qual $y = f(x) = 0$. Graficamente, é o ponto em que a reta “corta” o eixo x . Portanto, para determinar a raiz da função, basta a igualarmos a zero:

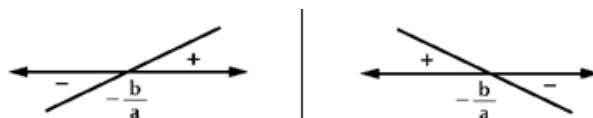
$$f(x) = ax + b \Rightarrow ax + b = 0 \Rightarrow ax = -b \Rightarrow x = -\frac{b}{a}$$

Estudo de sinal da função do 1º grau

Estudar o sinal de uma função do 1º grau é determinar os valores de x para que y seja positivo, negativo ou zero.

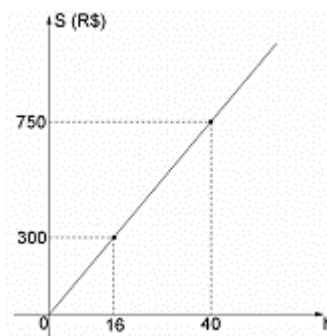
1º) Determinamos a raiz da função, igualando-a a zero: (raiz: $x = -b/a$)

2º) Verificamos se a função é crescente ($a > 0$) ou decrescente ($a < 0$); temos duas possibilidades:



- | | |
|---|---|
| a) a função é crescente | b) a função é decrescente |
| se $x = -\frac{b}{a}$, então $y = 0$. | se $x = -\frac{b}{a}$, então $y = 0$. |
| se $x < -\frac{b}{a}$, então $y < 0$. | se $x < -\frac{b}{a}$, então $y > 0$. |
| se $x > -\frac{b}{a}$, então $y > 0$. | se $x > -\frac{b}{a}$, então $y < 0$. |

Exemplos: 01. (PM/SP – CABO – CETRO) O gráfico abaixo representa o salário bruto (S) de um policial militar em função das horas (h) trabalhadas em certa cidade. Portanto, o valor que este policial receberá por 186 horas é



- (A) R\$ 3.487,50.
- (B) R\$ 3.506,25.
- (C) R\$ 3.534,00.
- (D) R\$ 3.553,00.

Resolução:

$$\frac{300}{16} = \frac{750}{40} = \frac{x}{186}$$

$$40x = 750 \cdot 186$$

$$x = 3487,50$$

Resposta: A.

02. (CBTU/RJ - Assistente Operacional - Condução de Veículos Metroferroviários – CONSULPLAN) Qual dos pares de pontos a seguir pertencem a uma função do 1º grau decrescente?

- (A) Q(3, 3) e R(5, 5).
- (B) N(0, -2) e P(2, 0).
- (C) S(-1, 1) e T(1, -1).
- (D) L(-2, -3) e M(2, 3).

Resolução:

Para pertencer a uma função polinomial do 1º grau decrescente, o primeiro ponto deve estar em uma posição “mais alta” do que o 2º ponto.

Vamos analisar as alternativas:

(A) os pontos Q e R estão no 1º quadrante, mas Q está em uma posição mais baixa que o ponto R, e, assim, a função é crescente.

(B) o ponto N está no eixo y abaixo do zero, e o ponto P está no eixo x à direita do zero, mas N está em uma posição mais baixa que o ponto P, e, assim, a função é crescente.

(D) o ponto L está no 3º quadrante e o ponto M está no 1º quadrante, e L está em uma posição mais baixa do que o ponto M, sendo, assim, crescente.

(C) o ponto S está no 2º quadrante e o ponto T está no 4º quadrante, e S está em uma posição mais alta do que o ponto T, sendo, assim, decrescente.

Resposta: C.

EQUAÇÕES LINEARES

As equações do tipo $a_1x_1 + a_2x_2 + a_3x_3 + \dots + a_nx_n = b$, são equações lineares, onde a_1, a_2, a_3, \dots são os coeficientes; x_1, x_2, x_3, \dots as incógnitas e b o termo independente.

Por exemplo, a equação $4x - 3y + 5z = 31$ é uma equação linear. Os coeficientes são 4, -3 e 5; x, y e z as incógnitas e 31 o termo independente.

Para $x = 2, y = 4$ e $z = 7$, temos $4.2 - 3.4 + 5.7 = 31$, concluímos que o termo ordenado (2,4,7) é solução da equação linear $4x - 3y + 5z = 31$.

FUNÇÕES QUADRÁTICAS

Chama-se função do 2º grau ou função quadrática, de domínio R e contradomínio R, a função:

$$f(x) = ax^2 + bx + c \text{ ou } y = ax^2 + bx + c$$

Com a, b e c reais e $a \neq 0$.

Onde:

- a é o coeficiente de x^2
- b é o coeficiente de x
- c é o termo independente

Chama-se função completa aquela em que a, b e c não são nulos, e função incompleta aquela em que b ou c são nulos.

Raízes da função do 2º grau

Analogamente à função do 1º grau, para encontrar as raízes da função quadrática, devemos igualar f(x) a zero. Teremos então:

$$ax^2 + bx + c = 0$$

A expressão assim obtida denomina-se equação do 2º grau. As raízes da equação são determinadas utilizando-se a fórmula de Bhaskara:

$$x = \frac{-b \pm \sqrt{\Delta}}{2a}, \text{ onde } \Delta = b^2 - 4ac$$

Δ (letra grega: delta) é chamado de discriminante da equação. Observe que o discriminante terá um valor numérico, do qual temos de extrair a raiz quadrada. Neste caso, temos três casos a considerar:

- $\Delta > 0 \Rightarrow$ duas raízes reais e distintas;
- $\Delta = 0 \Rightarrow$ duas raízes reais e iguais;
- $\Delta < 0 \Rightarrow$ não existem raízes reais ($\nexists x \in \mathbb{R}$).

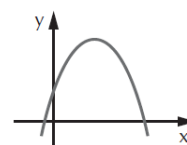
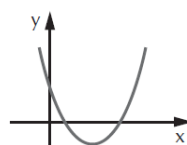
Gráfico da função do 2º grau

Concavidade da parábola

Graficamente, a função do 2º grau, de domínio r, é representada por uma curva denominada parábola. Dada a função $y = ax^2 + bx + c$, cujo gráfico é uma parábola, se:

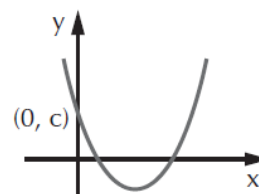
$a > 0$, a concavidade será voltada para cima.

$a < 0$, a concavidade será voltada para baixo.



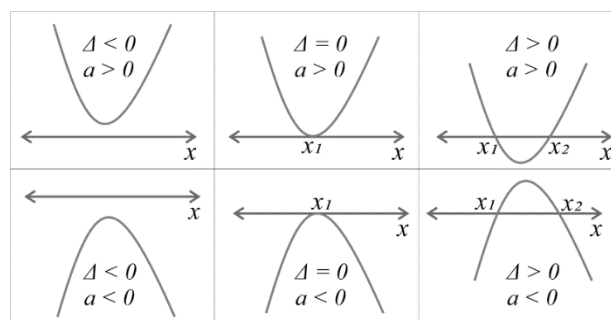
O termo independente

Na função $y = ax^2 + bx + c$, se $x = 0$ temos $y = c$. Os pontos em que $x = 0$ estão no eixo y, isto significa que o ponto (0, c) é onde a parábola “corta” o eixo y.



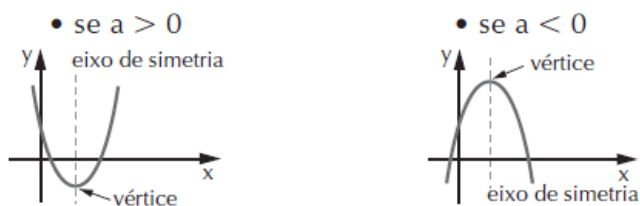
Raízes da função

Considerando os sinais do discriminante (Δ) e do coeficiente de x^2 , teremos os gráficos que seguem para a função $y = ax^2 + bx + c$.



Vértice da parábola – Máximos e mínimos da função

Observe os vértices nos gráficos:



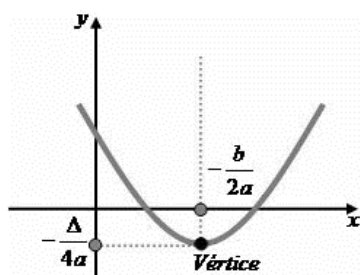
O vértice da parábola será:

- o ponto mínimo se a concavidade estiver voltada para cima ($a > 0$);
- o ponto máximo se a concavidade estiver voltada para baixo ($a < 0$).

A reta paralela ao eixo y que passa pelo vértice da parábola é chamada de eixo de simetria.

Coordenadas do vértice

As coordenadas do vértice da parábola são dadas por:



Estudo do sinal da função do 2º grau

Estudar o sinal da função quadrática é determinar os valores de x para que y seja: positivo, negativo ou zero. Dada a função $f(x) = y = ax^2 + bx + c$, para saber os sinais de y , determinamos as raízes (se existirem) e analisamos o valor do discriminante.

	$\Delta > 0$	$\Delta < 0$	$\Delta = 0$
$a > 0$			
$a < 0$			

Exemplos: 01. (CBM/MG – Oficial Bombeiro Militar – FUMARC) Duas cidades A e B estão separadas por uma distância d . Considere um ciclista que parte da cidade A em direção à cidade B. A distância d , em quilômetros, que o ciclista ainda precisa percorrer para chegar ao seu destino em função do tempo t , em horas, é dada

pela função $d(t) = \frac{100 - t^2}{t + 1}$. Sendo assim, a velocidade média

desenvolvida pelo ciclista em todo o percurso da cidade A até a cidade B é igual a

- (A) 10 Km/h
- (B) 20 Km/h
- (C) 90 Km/h
- (D) 100 Km/h

Resolução:

Vamos calcular a distância total, fazendo $t = 0$:

$$d(0) = \frac{100 - 0^2}{0 + 1} = 100 \text{ km}$$

Agora, vamos substituir na função:

$$100 - t^2 = 0$$

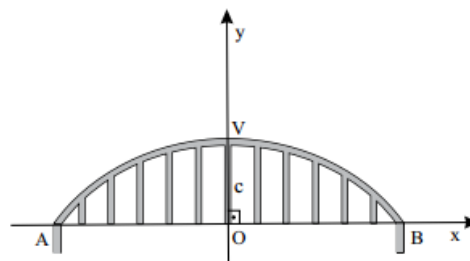
$$-t^2 = -100 \cdot (-1)$$

$$t^2 = 100$$

$$t = \sqrt{100} = 10 \text{ km/h}$$

Resposta: A.

02. (IPEM – TÉCNICO EM METROLOGIA E QUALIDADE – VUNESP) A figura ilustra um arco decorativo de parábola AB sobre a porta da entrada de um salão:



Considere um sistema de coordenadas cartesianas com centro em O, de modo que o eixo vertical (y) passe pelo ponto mais alto do arco (V), e o horizontal (x) passe pelos dois pontos de apoio desse arco sobre a porta (A e B).

Sabendo-se que a função quadrática que descreve esse arco é $f(x) = -x^2 + c$, e que $V = (0; 0,81)$, pode-se afirmar que a distância, em metros, é igual a

- (A) 2,1.
- (B) 1,8.
- (C) 1,6.
- (D) 1,9.
- (E) 1,4.

Resolução:

$$c = 0,81, \text{ pois é exatamente a distância de V}$$

$$f(x) = -x^2 + 0,81$$

$$0 = -x^2 + 0,81$$

$$x^2 = 0,81$$

$$x = \pm 0,9$$

A distância AB é $0,9 + 0,9 = 1,8$

Resposta: B.

03. (TRANSPETRO – TÉCNICO DE ADMINISTRAÇÃO E CONTROLE JÚNIOR – CESGRANRIO) A raiz da função $f(x) = 2x - 8$ é também raiz da função quadrática $g(x) = ax^2 + bx + c$. Se o vértice da parábola, gráfico da função $g(x)$, é o ponto $V(-1, -25)$, a soma $a + b + c$ é igual a:

- (A) - 25
- (B) - 24
- (C) - 23
- (D) - 22
- (E) - 21

Resolução:

$$2x-8=0$$

$$2x=8$$

$$x=4$$

$$x_v = \frac{x_1 + x_2}{2}$$

$$-1 = \frac{4 + x_2}{2}$$

$$x_2 = -2 - 4 = -6$$

Lembrando que para encontrar a equação, temos:

$$(x - 4)(x + 6) = x^2 + 6x - 4x - 24 = x^2 + 2x - 24$$

$$a=1$$

$$b=2$$

$$c=-24$$

$$a + b + c = 1 + 2 - 24 = -21$$

Resposta: E.

FUNÇÃO EXPONENCIAL

Antes seria bom revisarmos algumas noções de potencialização e radiciação.

Sejam a e b bases reais e diferentes de zero e m e n expoentes inteiros, temos:

$$a^m \cdot a^n = a^{m+n}$$

$$\frac{a^m}{a^n} = a^{m-n}$$

$$a^0 = 1$$

$$(a^m)^n = a^{m \cdot n}$$

$$\left(\frac{a}{b}\right)^m = \frac{a^m}{b^m}$$

$$(a \cdot b)^m = a^m \cdot b^m$$

$$a^{\frac{m}{n}} = \sqrt[n]{a^m}$$

onde $a \in \mathbb{R}_+^*$, $n \geq 2$

Equação exponencial

A equação exponencial caracteriza-se pela presença da incógnita no expoente. Exemplos:

$$2^x = 32$$

$$3^{x+1} = 243$$

$$5^{-x^2+4} = 125$$

$$3^x + 3^{x+1} - 3^{x-2} = \frac{11}{9}$$

$$5^{2x} - 2 \cdot 5^x - 3 = 0$$

Para resolver estas equações, além das propriedades de potências, utilizamos a seguinte propriedade:

Se duas potências são iguais, tendo as bases iguais, então os expoentes são iguais: $a^m = a^n \Leftrightarrow m = n$, sendo $a > 0$ e $a \neq 1$.

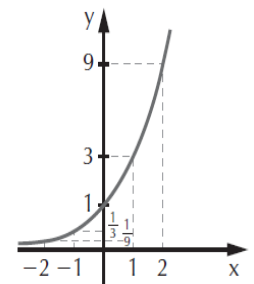
Gráficos da função exponencial

A função exponencial f, de domínio \mathbb{R} e contradomínio \mathbb{R} , é definida por $y = ax$, onde $a > 0$ e $a \neq 1$. **Exemplos:**

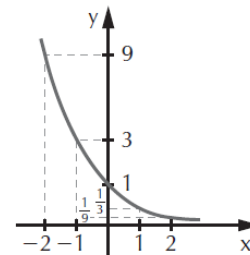
01. Considere a função $y = 3^x$.

Vamos atribuir valores a x, calcular y e a seguir construir o gráfico:

x	$y = 3^x$
-2	1/9
-1	1/3
0	1
1	3
2	9
3	27



02. Considerando a função, encontre a função: $y = (1/3)^x$



x	$y = \left(\frac{1}{3}\right)^x$
-2	9
-1	3
0	1
1	1/3
2	1/9

Observando as funções anteriores, podemos concluir que para $y = a^x$:

- se $a > 1$, a função exponencial é crescente;
- se $0 < a < 1$, a função é decrescente.

1. Conhecimentos do sistema operacional Microsoft Windows 7 e versões superiores: Área de Trabalho (Exibir, Classificar, Atualizar, Resolução da tela, Gadgets) e Menu Iniciar (Documentos, Imagens, Computador, Painel de Controle, Dispositivos e Impressoras, Programa Padrão, Ajuda e Suporte, Desligar, Todos os exibir, alterar, organizar, classificar, ver as propriedades, identificar, usar e configurar, utilizando menus rápidos ou suspensos, painéis, listas, caixa de pesquisa, menus, ícones, janelas, teclado e/ou mouse). Propriedades da Barra de Tarefas, do Menu Iniciar e do Gerenciador de tarefas: saber trabalhar, exibir, alterar, organizar, identificar, usar, fechar Programa e configurar, utilizando as partes da janela (botões, painéis, listas, caixa de pesquisa, caixas de marcação, menus, ícones e etc.), teclado e/ou mouse. Janelas para facilitar a navegação no Windows e o trabalho com arquivos, pastas e bibliotecas. Painel de Controle e Lixeira: saber exibir, alterar, organizar, identificar, usar e configurar ambientes, componentes da janela, menus, barras de ferramentas e ícones. Usar as funcionalidades das janelas, Programa e aplicativos utilizando as partes da janela (botões, painéis, listas, caixa de pesquisa, caixas de marcação, menus, ícones etc.), teclado e/ou mouse. Realizar ações e operações sobre bibliotecas, arquivos, pastas, ícones e atalhos: localizar, copiar, mover, criar, criar atalhos, criptografar, ocultar, excluir, recortar, colar, renomear, abrir, abrir com, editar, enviar para, propriedades etc. Identificar e utilizar nomes válidos para bibliotecas, arquivos, pastas, ícones e atalhos. Identificar teclas de atalho para qualquer operação 01
2. Conhecimentos sobre o programa Microsoft Word 2016: Saber identificar, caracterizar, usar, alterar, configurar e personalizar o ambiente, componentes da janela, funcionalidades, menus, ícones, barra de ferramentas, guias, grupos e botões, incluindo número de páginas e palavras, erros de revisão, idioma, modos de exibição do documento e zoom. Abrir, fechar, criar, excluir, visualizar, formatar, alterar, salvar, configurar documentos, utilizado as barras de ferramentas, menus, ícones, botões, guias e grupos da Faixa de Opções, teclado e/ou mouse. Identificar e utilizar os botões e ícones das barras de ferramentas das guias e grupos Início, Inserir, Layout da Página, Referências, Correspondências, Revisão e Exibição, para formatar, personalizar, configurar, alterar e reconhecer a formatação de textos e documentos. Saber identificar as configurações e configurar as Opções do Word. Saber usar a Ajuda. Aplicar teclas de atalho para qualquer operação 13
3. Navegador Google Chrome: Como fazer login ou sair. Definir o Google Chrome como navegador padrão. Importar favoritos e configurações. Criar perfil. Personalizar o Chrome com apps, extensões e temas. Navegar com privacidade ou excluir o histórico. Usar guias e sugestões. Pesquisar na Web no Google Chrome. Definir mecanismo de pesquisa padrão. Fazer o download de um arquivo. Usar ou corrigir áudio e vídeo em Flash. Ler páginas mais tarde e off-line. Imprimir a partir do Chrome. Desativar o bloqueador de anúncios. Fazer login ou sair do Chrome. Compartilhar o Chrome com outras pessoas. Definir sua página inicial e de inicialização. Criar, ver e editar favoritos. Ver favoritos, senhas e mais em todos os seus dispositivos. Navegar como visitante. Criar e editar usuários supervisionados. Preencher formulários automaticamente. Gerenciar senhas. Gerar uma senha. Compartilhar seu local. Limpar dados de navegação. Limpar, ativar e gerenciar cookies no Chrome. Redefinir as configurações do Chrome para padrão. Navegar com privacidade. Escolher configurações de privacidade. Verificar se a conexão de um site é segura. Gerenciar avisos sobre sites não seguros. Remover softwares e anúncios indesejados. Iniciar ou parar o envio automático de relatórios de erros e falhas. Aumentar a segurança com o isolamento de site. Usar o Chrome com outro dispositivo. Configurações do Google Chrome: alterar tamanho de texto, imagem e vídeo (zoom), ativar e desativar notificações, alterar idiomas e traduzir páginas da Web, usar a câmera e o microfone, alterar permissões do site, redefinir as configurações do Chrome para o padrão e acessibilidade no Chrome. Corrigir problemas: melhorar a execução do Chrome, corrigir problemas com conteúdo da Web e corrigir erros de conexão 18

CONHECIMENTOS DO SISTEMA OPERACIONAL MICROSOFT WINDOWS 7 E VERSÕES SUPERIORES: ÁREA DE TRABALHO (EXIBIR, CLASSIFICAR, ATUALIZAR, RESOLUÇÃO DA TELA, GADGETS) E MENU INICIAR (DOCUMENTOS, IMAGENS, COMPUTADOR, PAINEL DE CONTROLE, DISPOSITIVOS E IMPRESSORAS, PROGRAMA PADRÃO, AJUDA E SUPORTE, DESLIGAR, TODOS OS EXIBIR, ALTERAR, ORGANIZAR, CLASSIFICAR, VER AS PROPRIEDADES, IDENTIFICAR, USAR E CONFIGURAR, UTILIZANDO MENUS RÁPIDOS OU SUSPENSOS, PAINÉIS, LISTAS, CAIXA DE PESQUISA, MENUS, ÍCONES, JANELAS, TECLADO E/OU MOUSE). PROPRIEDADES DA BARRA DE TAREFAS, DO MENU INICIAR E DO GERENCIADOR DE TAREFAS: SABER TRABALHAR, EXIBIR, ALTERAR, ORGANIZAR, IDENTIFICAR, USAR, FECHAR PROGRAMA E CONFIGURAR, UTILIZANDO AS PARTES DA JANELA (BOTÕES, PAINÉIS, LISTAS, CAIXA DE PESQUISA, CAIXAS DE MARCAÇÃO, MENUS, ÍCONES E ETC.), TECLADO E/OU MOUSE. JANELAS PARA FACILITAR A NAVEGAÇÃO NO WINDOWS E O TRABALHO COM ARQUIVOS, PASTAS E BIBLIOTECAS. PAINEL DE CONTROLE E LIXEIRA: SABER EXIBIR, ALTERAR, ORGANIZAR, IDENTIFICAR, USAR E CONFIGURAR AMBIENTES, COMPONENTES DA JANELA, MENUS, BARRAS DE FERRAMENTAS E ÍCONES. USAR AS FUNCIONALIDADES DAS JANELAS, PROGRAMA E APLICATIVOS UTILIZANDO AS PARTES DA JANELA (BOTÕES, PAINÉIS, LISTAS, CAIXA DE PESQUISA, CAIXAS DE MARCAÇÃO, MENUS, ÍCONES ETC.), TECLADO E/OU MOUSE. REALIZAR AÇÕES E OPERAÇÕES SOBRE BIBLIOTECAS, ARQUIVOS, PASTAS, ÍCONES E ATALHOS: LOCALIZAR, COPIAR, MOVER, CRIAR, CRIAR ATALHOS, CRIPTOGRAFAR, OCULTAR, EXCLUIR, RECORTAR, COLAR, RENOMEAR, ABRIR, ABRIR COM, EDITAR, ENVIAR PARA, PROPRIEDADES ETC. IDENTIFICAR E UTILIZAR NOMES VÁLIDOS PARA BIBLIOTECAS, ARQUIVOS, PASTAS, ÍCONES E ATALHOS. IDENTIFICAR TECLAS DE ATALHO PARA QUALQUER OPERAÇÃO

Hardware

Hardware refere-se a parte física do computador, isto é, são os dispositivos eletrônicos que necessitamos para usarmos o computador. Exemplos de hardware são: CPU, teclado, mouse, disco rígido, monitor, scanner, etc.

Software

Software, na verdade, **são os programas usados para fazer tarefas e para fazer o hardware funcionar**. As instruções de software são programadas em uma linguagem de computador, traduzidas em linguagem de máquina e executadas por computador.

O software pode ser categorizado em dois tipos:

- Software de sistema operacional
- Software de aplicativos em geral

• **Software de sistema operacional**

O software de sistema é o responsável pelo funcionamento do computador, é a plataforma de execução do usuário. Exemplos de software do sistema incluem sistemas operacionais como Windows, Linux, Unix, Solaris etc.

• **Software de aplicação**

O software de aplicação é aquele utilizado pelos usuários para execução de tarefas específicas. Exemplos de software de aplicativos incluem Microsoft Word, Excel, PowerPoint, Access, etc.

Para não esquecer:

HARDWARE	É a parte física do computador
SOFTWARE	São os programas no computador (de funcionamento e tarefas)

Periféricos

Periféricos são os dispositivos externos para serem utilizados no computador, ou mesmo para aprimora-lo nas suas funcionalidades. Os dispositivos podem ser essenciais, como o teclado, ou aqueles que podem melhorar a experiência do usuário e até mesmo melhorar o desempenho do computador, tais como design, qualidade de som, alto falantes, etc.

Tipos:

PERIFÉRICOS DE ENTRADA	Utilizados para a entrada de dados;
PERIFÉRICOS DE SAÍDA	Utilizados para saída/visualização de dados

• **Periféricos de entrada mais comuns.**

- O teclado é o dispositivo de entrada mais popular e é um item essencial. Hoje em dia temos vários tipos de teclados ergonômicos para ajudar na digitação e evitar problemas de saúde muscular;
- Na mesma categoria temos o scanner, que digitaliza dados para uso no computador;
- O mouse também é um dispositivo importante, pois com ele podemos apontar para um item desejado, facilitando o uso do computador.

• **Periféricos de saída populares mais comuns**

- Monitores, que mostra dados e informações ao usuário;

- Impressoras, que permite a impressão de dados para material físico;
- Alto-falantes, que permitem a saída de áudio do computador;
- Fones de ouvido.

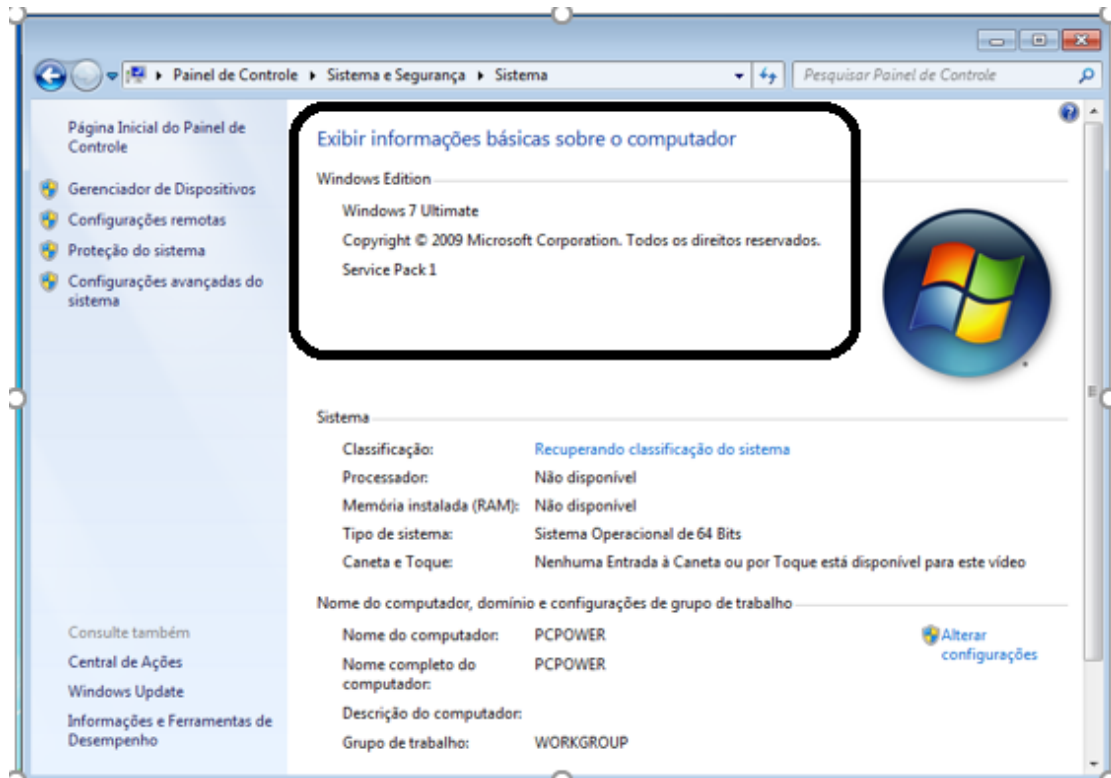
Sistema Operacional

O software de sistema operacional é o responsável pelo funcionamento do computador. É a plataforma de execução do usuário. Exemplos de software do sistema incluem sistemas operacionais como Windows, Linux, Unix , Solaris etc.

• **Aplicativos e Ferramentas**

São softwares utilizados pelos usuários para execução de tarefas específicas. Exemplos: Microsoft Word, Excel, PowerPoint, Access, além de ferramentas construídas para fins específicos.

WINDOWS 7

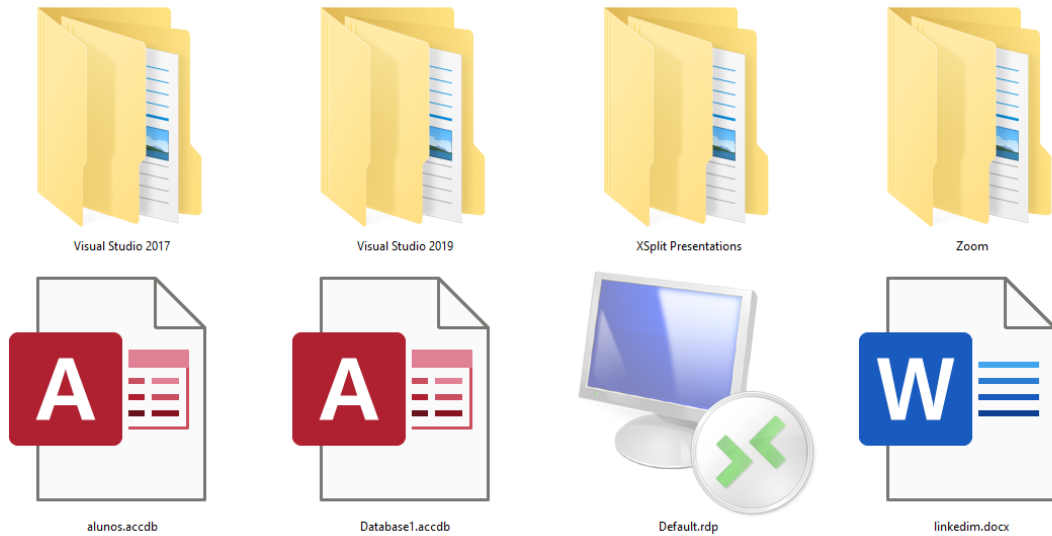


Conceito de pastas e diretórios

Pasta algumas vezes é chamada de diretório, mas o nome “pasta” ilustra melhor o conceito. Pastas servem para organizar, armazenar e organizar os arquivos. Estes arquivos podem ser documentos de forma geral (textos, fotos, vídeos, aplicativos diversos).

Lembrando sempre que o Windows possui uma pasta com o nome do usuário onde são armazenados dados pessoais.

Dentro deste contexto temos uma hierarquia de pastas.



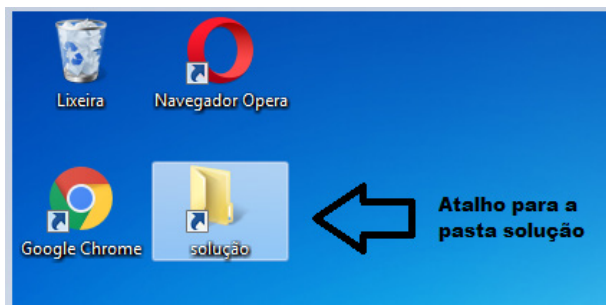
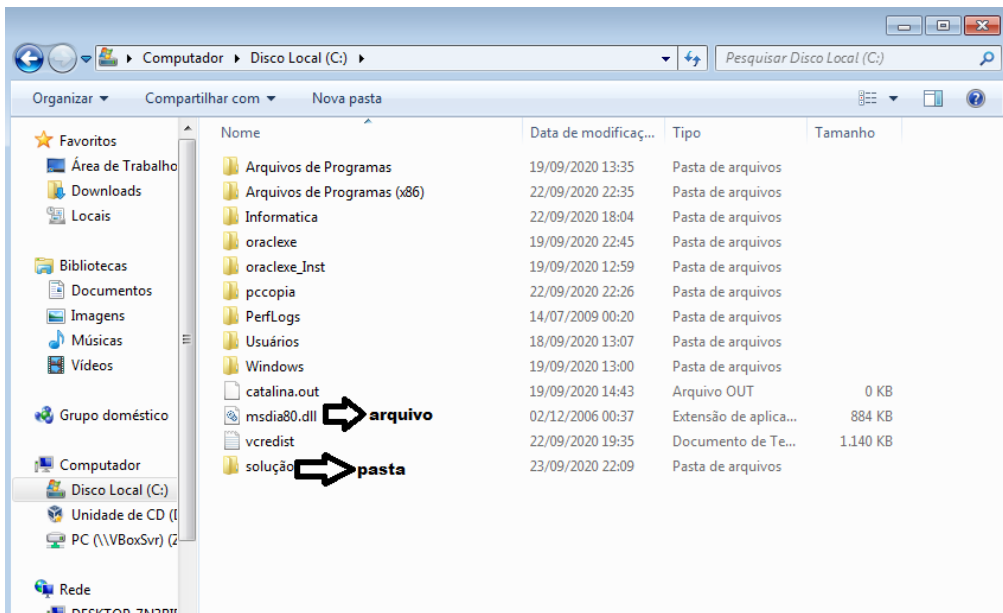
BEI

No caso da figura acima, temos quatro pastas e quatro arquivos.

Arquivos e atalhos

Como vimos anteriormente: pastas servem para organização, vemos que uma pasta pode conter outras pastas, arquivos e atalhos.

- Arquivo é um item único que contém um determinado dado. Estes arquivos podem ser documentos de forma geral (textos, fotos, vídeos e etc..), aplicativos diversos, etc.
- Atalho é um item que permite fácil acesso a uma determinada pasta ou arquivo propriamente dito.



Área de trabalho do Windows 7



Área de transferência

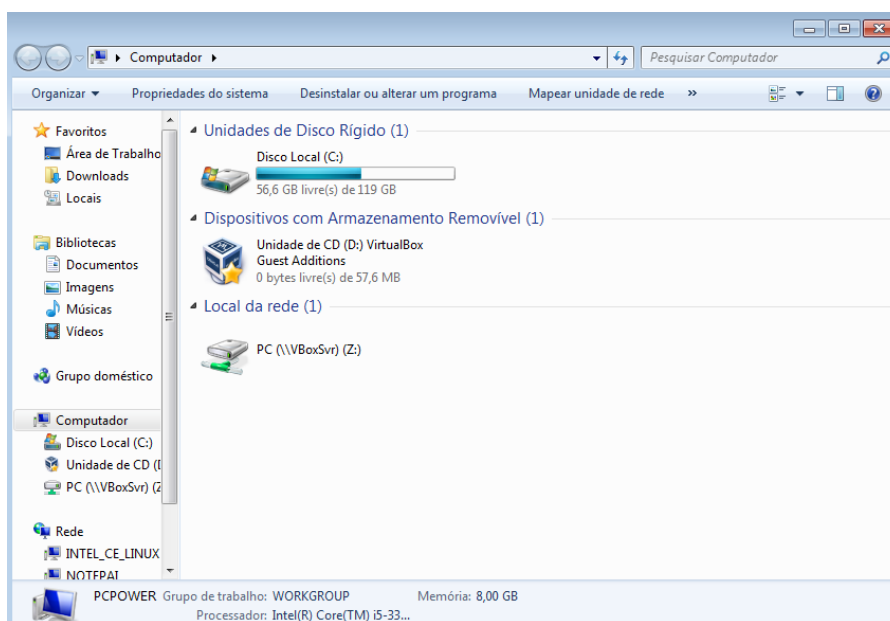
A área de transferência é muito importante e funciona em segundo plano. Ela funciona de forma temporária guardando vários tipos de itens, tais como arquivos, informações etc.

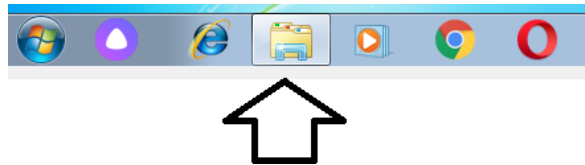
– Quando executamos comandos como “Copiar” ou “Ctrl + C”, estamos copiando dados para esta área intermediária.

– Quando executamos comandos como “Colar” ou “Ctrl + V”, estamos colando, isto é, estamos pegando o que está gravado na área de transferência.

Manipulação de arquivos e pastas

A caminho mais rápido para acessar e manipular arquivos e pastas e outros objetos é através do “Meu Computador”. Podemos executar tarefas tais como: copiar, colar, mover arquivos, criar pastas, criar atalhos etc.





Uso dos menus



Programas e aplicativos

- Media Player
- Media Center
- Limpeza de disco
- Desfragmentador de disco
- Os jogos do Windows.
- Ferramenta de captura
- Backup e Restore

Interação com o conjunto de aplicativos

Vamos separar esta interação do usuário por categoria para entendermos melhor as funções categorizadas.

Facilidades



O Windows possui um recurso muito interessante que é o Capturador de Tela , simplesmente podemos, com o mouse, recortar a parte desejada e colar em outro lugar.

Música e Vídeo

Temos o Media Player como player nativo para ouvir músicas e assistir vídeos. O Windows Media Player é uma excelente experiência de entretenimento, nele pode-se administrar bibliotecas de música, fotografia, vídeos no seu computador, copiar CDs, criar playlists e etc., isso também é válido para o media center.

LEGISLAÇÃO E CONHECIMENTOS ESPECÍFICOS

1. Lei Orgânica Municipal, e suas alterações.	01
2. Regime Jurídico dos Servidores Públicos Municipais, e suas alterações.	20
3. Atribuições do cargo.	38
4. Administração Pública Direta e Indireta. Princípios e Poderes da Administração Pública.	38
5. Atos Administrativos.	44
6. Processo e procedimento administrativo.	48
7. Licitações. Contratos Administrativos. Contrato de gestão.	54
8. Serviços Públicos (conceitos, prestação indireta, modalidades de delegação, direitos do usuário, encargos da concessionária, subconcessão, intervenção, extinção, autorização, parceria público-privada e etc.).	66
9. Regimes jurídicos da Administração Pública. Tópicos do regime jurídico aplicável à Administração Pública. Forma de organização administrativa.	71
10. Controle da administração pública.	74
11. Bens públicos.	77
12. Intervenção do estado na propriedade privada (intervenção restritiva e supressiva, atos de intervenção.	81
13. Recursos humanos na administração pública.	81
14. Redação Oficial: princípios, características e qualidades, linguagem, digitação qualitativa - normas e recomendações, formas e pronomes de tratamento, fechos, identificação do signatário, expressões e vocábulos latinos de uso frequente, elementos de ortografia e gramática, padrão ofício, fax, correio eletrônico, documentos.	86
15. Documentação e arquivo.	146
16. Técnica Legislativa.	163
17. Conhecimentos básicos sobre receita e despesa, empenho, balancetes e demonstrativos de caixa.	165
18. Cuidados com o ambiente de trabalho, noções de segurança do trabalho e noções de higiene do/no local de trabalho.	172
19. Constituição Federal: Princípios Fundamentais, Direitos e Garantias Fundamentais, Organização do Estado, Organização dos Poderes.	176
20. Lei de improbidade administrativa.	243
21. Código Penal: crimes contra a Administração Pública.	249
22. Lei de acesso à informação.	156
23. Conteúdos relacionados com as atribuições do cargo independente de referência bibliográfica.	262

LEI ORGÂNICA MUNICIPAL, E SUAS ALTERAÇÕES

LEI ORGÂNICA MUNICIPAL.

**TÍTULO I
DOS PRINCÍPIOS FUNDAMENTAIS**

Art. 1º O Município de David Canabarro, parte integrante do Estado do Rio Grande do Sul, e com ele da República Federativa do Brasil, organiza-se autônomo, em tudo o que respeite a seu peculiar interesse, de acordo com os princípios fundamentais e direitos individuais, coletivos, sociais e políticos consagrados e reconhecidos pelas Constituições Federal e Estadual.

**TÍTULO II
DA ORGANIZAÇÃO DO MUNICÍPIO
CAPÍTULO I
DISPOSIÇÕES PRELIMINARES**

Art. 2º A organização do Município de David Canabarro, Estado do Rio Grande do Sul, rege-se por esta Lei Orgânica e demais leis que adotar, observados os preceitos estabelecidos pelas Constituições Federal e Estadual.

Art. 3º Mantém-se o atual território do Município, cujos limites só podem ser alterados desde que preservada a continuidade e a unidade histórica e cultural, nos termos da Legislação Estadual.

§ 1º A cidade de David Canabarro é a sede do Município.

§ 2º A divisão do Município em distritos depende de lei.

Art. 4º São símbolos do Município, a sua Bandeira, o Hino e o Brasão.

Art. 5º São poderes do Município, independentes e harmônicos entre si, o Legislativo exercido pela Câmara Municipal e o Executivo, exercido pelo Prefeito.

Parágrafo único. Salvo as exceções previstas nesta Lei Orgânica, é vedado a qualquer dos poderes delegar atribuições a outro e o cidadão investido na função de um deles, não pode exercer a de outro.

Art. 6º O Município pode celebrar convênios com a União, Estados e Municípios para o desenvolvimento de programas, execução de projetos e prestação de serviços à sua população.

§ 1º Pode ainda, o Município, através de convênios ou de consórcios com outros municípios da mesma comunidade sócio-econômica, criar entidades intermunicipais para a realização de obras, atividades ou serviços específicos de interesse comum.

§ 2º É permitido delegar, entre a União, o Estado e o Município também por convênio, os serviços de competência concorrente, assegurados os recursos necessários.

Art. 7º À autonomia do Município é assegurada:

I - pela eleição do Prefeito, do Vice-Prefeito, dos Vereadores, para o mandato de 4 (quatro) anos, mediante pleito direto e simultâneo realizado em todo país;

II - pela administração própria, no que respeita seu peculiar interesse, especialmente quanto à arrecadação dos tributos de sua competência e a aplicação dos recursos provenientes, sem prejuízo da obrigatoriedade de prestar contas e publicar balancetes nos prazos fixados em lei, e na organização dos serviços públicos próprios.

**CAPÍTULO II
DA COMPETÊNCIA DO MUNICÍPIO**

Art. 8º Compete ao Município, no exercício de sua competência:

- I - legislar sobre assuntos de interesse local;
 - II - complementar a legislação federal e a estadual no que couber;
 - III - instituir e arrecadar os tributos de sua competência e aplicar as suas rendas;
 - IV - criar, organizar e suprimir distritos, observada a legislação estadual;
 - V - desapropriar, por necessidade ou utilidade pública, ou por interesse social, nos casos previstos em Lei;
 - VI - disciplinar os serviços de limpeza pública, remoção e destino do lixo domiciliar;
 - VII - organizar e prestar, diretamente ou sob regime de concessão ou permissão, os serviços públicos de interesse local, incluindo o transporte coletivo, considerando-o como serviço essencial;
 - VIII - dispor sobre a prevenção de incêndios;
 - IX - licenciar estabelecimentos industriais e comerciais;
 - X - fixar o horário de funcionamento de estabelecimentos comerciais e industriais;
 - XI - administrar seus bens, adquiri-los e aliená-los, aceitar doações, legados e heranças e dispor sobre sua aplicação;
 - XII - instituir, no âmbito de sua competência, regime jurídico e plano de carreira para os servidores da administração pública direta, das autarquias e das fundações públicas;
 - XIII - estabelecer o planejamento municipal com a cooperação das associações representativas do Município;
 - XIV - promover o ordenamento territorial, através de planejamento e controle de uso, do parcelamento e da ocupação do solo urbano;
 - XV - promover a proteção do patrimônio histórico-cultural local, observada a legislação e a ação fiscalizadora federal e estadual;
 - XVI - conceder e permitir os serviços de transportes coletivos, táxis e outros, fixando suas tarifas, itinerários, pontos de estabelecimento e paradas;
 - XVII - regulamentar a utilização de logradouros públicos e sinalizar as faixas de rolamento e as zonas de silêncio, disciplinar os serviços de carga e descarga;
 - XVIII - legislar sobre o serviço funerário e cemitérios;
 - XIX - interditar edificações em ruínas ou em condições de insalubridade e fazer demolições de construções que ameçam ruir;
 - XX - manter, com a cooperação técnica e financeira da União e do Estado, programas de educação infantil e de ensino fundamental e prestar serviços de atendimento à saúde da população;
 - XXI - regulamentar e disciplinar o comércio ambulante realizado no território do município;
 - XXII - legislar sobre os serviços públicos;
 - XXIII - criar e instalar parques industriais, com infra-estrutura completa, como incentivo à implantação de novas indústrias.
- Art. 9º Cabe ainda ao Município, juntamente com o Estado e a União:
- I - proteger e resgatar documentos e outros bens de valor histórico e cultural, bem como impedir a evasão, destruição ou descaracterização;
 - II - cuidar da saúde e assistência às pessoas portadoras de deficiência e prover a integração no meio social;
 - III - proporcionar os meios de acesso à cultura, à educação e à ciência;
 - IV - proteger o meio ambiente e combater a poluição em qualquer de suas formas;
 - V - preservar e recuperar as florestas, a fauna e a flora, característica da região;
 - VI - promover programas de construção de moradias e a melhoria das condições habitacionais e de saneamento básico;
 - VII - combater as causas da pobreza e os fatores de marginalização, promovendo a integração social dos setores desfavorecidos;

VIII - registrar, acompanhar e fiscalizar as concessões de direitos de pesquisa e exploração de recursos hídricos e minerais em seu território;

IX - fomentar as atividades econômicas, a produção agropecuária, a conservação do solo e recursos hídricos e a melhor utilização da terra;

X - promover a defesa sanitária vegetal e animal;

XI - incentivar o comércio, a indústria, a agricultura, a educação, a cultura, o desporto e o lazer visando o desenvolvimento sócio-econômico-cultural;

XII - fiscalizar a produção, a conservação, o comércio e o transporte dos gêneros alimentícios destinados ao abastecimento público;

XIII - zelar pela guarda da Constituição, das leis e das instituições democráticas e conservar o patrimônio público;

XIV - estabelecer e implantar política de educação para a segurança do trânsito.

Art. 10. Ao Município é vedado:

I - estabelecer cultos religiosos ou igrejas, impedir-lhes o funcionamento ou manter com eles ou seus representantes, relações de dependência ou aliança, ressalvadas na forma da lei, a colaboração de interesse público.

II - recusar fé aos documentos públicos;

III - criar distinções entre pessoas ou preferências entre si;

IV - estabelecer diferenças tributárias entre bens e serviços de qualquer natureza, em razão de sua procedência ou destino;

V - instituir tributos e alterar seus índices sem que a lei o estabeleça.

CAPÍTULO III DOS BENS MUNICIPAIS

Art. 11. São bens municipais todas as coisas, móveis e imóveis, direitos e ações que, a qualquer título, pertença ao município, cabendo a sua administração ao Prefeito, salvo os que são empregados nos serviços da Câmara Municipal.

§ 1º Qualquer pessoa do povo poderá fiscalizar e denunciar as irregularidades.

§ 2º Os bens imóveis, municipais devem ser tombados e os móveis numerados conforme regulamento.

Art. 12. A aquisição de bens pelo município será realizada mediante prévia licitação, observando o que estabelece as Legislações Federal e Estadual.

§ 1º A aquisição de bens imóveis por compra ou permuta dependerá de licitação e prévia autorização da Câmara Municipal.

Art. 13. O uso dos bens municipais, por terceiros, só poderá ser feito mediante concessão ou permissão, conforme o interesse público exigir.

Art. 14. A alienação dos bens imóveis, tombados e numerados, subordinada à existência de interesse público, devidamente justificado, será sempre precedida de avaliação, autorização legislativa e licitação, sendo esta realizada nos termos estabelecidos nas Legislações Federal e Estadual.

TÍTULO III DA ADMINISTRAÇÃO MUNICIPAL CAPÍTULO I DA ADMINISTRAÇÃO PÚBLICA SEÇÃO I DISPOSIÇÕES GERAIS

Art. 15. A administração pública municipal, direta e indireta, obedecerá aos princípios de legalidade, impessoalidade, moralidade, publicidade e eficiência e, também, ao seguinte:

I - os cargos, empregos e funções públicas são acessíveis aos brasileiros que preencham os requisitos estabelecidos em lei, assim como aos estrangeiros, na forma da lei;

II - a investidura em cargo ou emprego público depende de aprovação prévia em concurso público de provas ou de provas e títulos, de acordo com a natureza e a complexidade do cargo ou emprego, na forma prevista em lei, ressalvadas as nomeações para cargo em comissão declarado em lei de livre nomeação e exoneração;

III - o prazo de validade do concurso público será de até dois anos, prorrogável uma vez, por igual período;

IV - durante o prazo improrrogável previsto no edital de convocação, aquele aprovado em concurso de provas ou de provas e títulos será convocado com prioridade sobre novos concursados para assumir cargo ou emprego, na carreira;

V - as funções de confiança, exercidas exclusivamente por servidores ocupantes de cargo efetivo, e os cargos em comissão, a serem preenchidos por servidores de carreira nos casos, condições e percentuais mínimos previstos em lei, destinam-se apenas às atribuições de direção, chefia e assessoramento;

VI - é garantido ao servidor público civil o direito à livre associação sindical;

VII - o direito de greve será exercido nos termos e nos limites definidos em lei específica;

VIII - a lei reservará percentual dos cargos e empregos públicos para as pessoas portadoras de deficiência e definirá os critérios de sua admissão;

IX - a lei estabelecerá os casos de contratação por tempo determinado para atender a necessidade temporária de excepcional interesse público;

X - a remuneração dos servidores públicos e o subsídio de que trata o § 4º do art. 39 da Constituição Federal somente poderão ser fixados ou alterados por lei específica, observada a iniciativa privativa em cada caso, assegurada revisão geral anual, sempre na mesma data e sem distinção de índices;

XI - a remuneração e o subsídio dos ocupantes de cargos, funções e empregos públicos da administração direta, autárquica e fundacional, dos membros de qualquer dos Poderes do Município, dos detentores de mandato eletivo e dos demais agentes políticos e os proventos, pensões ou outra espécie remuneratória, percebidos cumulativamente ou não, incluídas as vantagens pessoais ou de qualquer outra natureza, não poderão exceder o subsídio mensal, em espécie, dos Ministros do Supremo Tribunal Federal, aplicando-se como limite no município, o subsídio do Prefeito;

XII - os vencimentos dos cargos do Poder Legislativo não poderão ser superiores aos pagos pelo Poder Executivo;

XIII - é vedada a vinculação ou equiparação de quaisquer espécies remuneratórias para o efeito de remuneração de pessoal do serviço público;

XIV - os acréscimos pecuniários percebidos por servidor público não serão computados nem acumulados para fins de concessão de acréscimos ulteriores;

XV - o subsídio e os vencimentos dos ocupantes de cargos e empregos públicos são irredutíveis, ressalvado o disposto nos incisos XI e XIV deste artigo e nos artigos 39, § 4º, 150, II, 153, III, e 153, § 2º, I, da Constituição Federal;

XVI - é vedada a acumulação remunerada de cargos públicos, exceto, quando houver compatibilidade de horários, observado em qualquer caso o disposto no inciso XI:

a) a de dois cargos de professor;

b) a de um cargo de professor com outro, técnico ou científico;

c) a de dois cargos ou empregos privativos de profissionais de saúde, com profissões regulamentadas;

XVII - a proibição de acumular estende-se a empregos e funções e abrange autarquias, fundações, empresas públicas, sociedades de economia mista, suas subsidiárias, e sociedades controladas, direta ou indiretamente, pelo poder público;

XVIII - a administração fazendária e seus servidores fiscais terão, dentro de suas áreas de competência e jurisdição, precedência sobre os demais setores administrativos, na forma da lei;

XIX - somente por lei específica poderá ser criada autarquia e autorizada a instituição de empresa pública, de sociedade de economia mista e de fundação, cabendo à lei complementar, neste último caso, definir as áreas de sua atuação;

XX - depende de autorização legislativa, em cada caso, a criação de subsidiárias das entidades mencionadas no inciso anterior, assim como a participação de qualquer delas em empresa privada;

XXI - ressalvados os casos especificados na legislação, as obras, serviços, compras e alienações serão contratados mediante processo de licitação pública que assegure igualdade de condições a todos os concorrentes, com cláusulas que estabeleçam obrigações de pagamento, mantidas as condições efetivas da proposta, nos termos da lei, o qual somente permitirá as exigências de qualificação técnica e econômica indispensáveis à garantia do cumprimento das obrigações;

XXII - as administrações tributárias da União, dos Estados, do Distrito Federal e dos Municípios, atividades essenciais ao funcionamento do Estado, exercidas por servidores de carreiras específicas, terão recursos prioritários para a realização de suas atividades e atuarão de forma integrada, inclusive com o compartilhamento de cadastros e de informações fiscais, na forma da lei ou convênio.

§ 1º A publicidade dos atos, programas, obras, serviços e campanhas dos órgãos públicos deverá ter caráter educativo, informativo ou de orientação social, dela não podendo constar nomes, símbolos ou imagens que caracterizem promoção pessoal de autoridades ou servidores públicos.

§ 2º A não observância do disposto nos incisos II e III implicará a nulidade do ato e a punição da autoridade responsável, nos termos da lei.

§ 3º A lei disciplinará as formas de participação do usuário na administração pública direta e indireta, regulando especialmente:

I - as reclamações relativas à prestação dos serviços públicos em geral, asseguradas a manutenção de serviços de atendimento ao usuário e a avaliação periódica, externa e interna, da qualidade dos serviços;

II - o acesso dos usuários a registros administrativos e a informações sobre atos de governo, observado o disposto no art. 5º, X e XXXIII, da Constituição Federal;

III - a disciplina da representação contra o exercício negligente ou abusivo de cargo, emprego ou função na administração pública.

§ 4º Os atos de improbidade administrativa importarão a suspensão dos direitos políticos, a perda da função pública, a indisponibilidade dos bens e o ressarcimento ao erário, na forma e gradação previstas em lei, sem prejuízo da ação penal cabível.

§ 5º As pessoas jurídicas de direito público e as de direito privado prestadoras de serviços públicos responderão pelos danos que seus agentes, nessa qualidade, causarem a terceiros, assegurado o direito de regresso contra o responsável nos casos de dolo ou culpa.

§ 6º É vedada a percepção simultânea de proventos de aposentadoria decorrentes do art. 40 ou dos arts. 42 e 142 da Constituição Federal com a remuneração de cargo, emprego ou função pública, ressalvados os cargos acumuláveis na forma desta Lei Orgânica, os cargos eletivos e os cargos em comissão declarados em lei de livre nomeação e exoneração.

§ 7º Não serão computadas, para efeito dos limites remuneratórios de que trata o inciso XI do caput deste artigo, as parcelas de caráter indenizatório previstas em lei.

Art. 16. (Revogado pela Emenda à Lei Orgânica Municipal nº 001/2007).

Art. 17. (Revogado pela Emenda à Lei Orgânica Municipal nº 001/2007).

Art. 18. (Revogado pela Emenda à Lei Orgânica Municipal nº 001/2007).

Art. 19. (Revogado pela Emenda à Lei Orgânica Municipal nº 001/2007).

Art. 20. (Revogado pela Emenda à Lei Orgânica Municipal nº 001/2007).

Art. 21. (Revogado pela Emenda à Lei Orgânica Municipal nº 001/2007).

Art. 22. (Revogado pela Emenda à Lei Orgânica Municipal nº 001/2007).

Art. 23. (Revogado pela Emenda à Lei Orgânica Municipal nº 001/2007).

Art. 24. (Revogado pela Emenda à Lei Orgânica Municipal nº 001/2007).

Art. 25. (Revogado pela Emenda à Lei Orgânica Municipal nº 001/2007).

Art. 26. (Revogado pela Emenda à Lei Orgânica Municipal nº 001/2007).

Art. 27. (Revogado pela Emenda à Lei Orgânica Municipal nº 001/2007).

Art. 28. (Revogado pela Emenda à Lei Orgânica Municipal nº 001/2007).

SEÇÃO II DOS SERVIDORES PÚBLICOS MUNICIPAIS

Art. 29. O Município instituirá conselho de política de administração e remuneração de pessoal, integrado por servidores designados pelos respectivos Poderes.

§ 1º A fixação dos padrões de vencimento e dos demais componentes do sistema remuneratório observará:

I - a natureza, o grau de responsabilidade e a complexidade dos cargos componentes de cada carreira;

II - os requisitos para a investidura;

III - as peculiaridades dos cargos.

§ 2º Aplica-se aos servidores ocupantes de cargo público o disposto no art. 7º, IV, V, VII, VIII, IX, XII, XIII, XV, XVI, XVII, XVIII, XIX, XX, XXII, XXIII, XXV e XXX, da Constituição Federal, podendo a lei estabelecer requisitos diferenciados de admissão quando a natureza do cargo o exigir.

§ 3º O detentor de mandato eletivo e os Secretários Municipais serão remunerados exclusivamente por subsídio fixado em parcela única, vedado o acréscimo de qualquer gratificação, adicional, abono, prêmio, verba de representação ou outra espécie remuneratória, obedecido, em qualquer caso, o disposto no art. 15, X e XI, desta Lei Orgânica.

§ 4º Lei do Município poderá estabelecer a relação entre a maior e a menor remuneração dos servidores públicos, obedecido, em qualquer caso, o disposto no art. 15, XI desta Lei Orgânica.

§ 5º Os Poderes Executivo e Legislativo publicarão anualmente os valores do subsídio e da remuneração dos cargos e empregos públicos.

§ 6º Lei do Município disciplinará a aplicação de recursos orçamentários provenientes da economia com despesas correntes em cada órgão, autarquia e fundação, para aplicação no desenvolvimento de programas de qualidade e produtividade, treinamento e desenvolvimento, modernização, reaparelhamento e racionalização do serviço público, inclusive sob a forma de adicional ou prêmio de produtividade.

§ 7º A remuneração dos servidores públicos organizados em carreira poderá ser fixada nos termos do § 3º.

Art. 30. Aos servidores titulares de cargos efetivos do Município, incluídas suas autarquias e fundações, é assegurado regime de previdência de caráter contributivo e solidário, mediante contribuição do respectivo ente público, dos servidores ativos e inativos e dos pensionistas, observados critérios que preservem o equilíbrio financeiro e atuarial e o disposto neste artigo.

§ 1º Os servidores abrangidos pelo regime de previdência de que trata este artigo serão aposentados, calculados os seus proventos a partir dos valores fixados na forma dos §§ 3º e 18:

I - por invalidez permanente, sendo os proventos proporcionais ao tempo de contribuição, exceto se decorrente de acidente em serviço, moléstia profissional ou doença grave, contagiosa ou incurável, na forma da lei;

II - compulsoriamente, aos setenta anos de idade, com proventos proporcionais ao tempo de contribuição;

III - voluntariamente, desde que cumprido tempo mínimo de dez anos de efetivo exercício no serviço público e cinco anos no cargo efetivo em que se dará a aposentadoria, observadas as seguintes condições:

a) sessenta anos de idade e trinta e cinco de contribuição, se homem, e cinquenta e cinco anos de idade e trinta de contribuição, se mulher.

b) sessenta e cinco anos de idade, se homem, e sessenta anos de idade, se mulher, com proventos proporcionais ao tempo de contribuição.

§ 2º Os proventos de aposentadoria e as pensões, por ocasião de sua concessão, não poderão exceder a remuneração do respectivo servidor, no cargo efetivo em que se deu a aposentadoria ou que serviu de referência para a concessão da pensão.

§ 3º Para o cálculo dos proventos de aposentadoria, por ocasião da sua concessão, serão consideradas as remunerações utilizadas como base para as contribuições do servidor aos regimes de previdência de que tratam este artigo e o art. 201 da Constituição Federal, na forma da lei.

§ 4º É vedada a adoção de requisitos e critérios diferenciados para a concessão de aposentadoria aos abrangidos pelo regime de que trata este artigo, ressalvados, nos termos definidos em lei complementar, os casos de servidores:

I - portadores de deficiência;

II - que exerçam atividades de risco;

III - cujas atividades sejam exercidas sob condições especiais que prejudiquem a saúde ou a integridade física.

§ 5º Os requisitos de idade e de tempo de contribuição serão reduzidos em cinco anos, em relação ao disposto no § 1º, III, a, para o professor que comprove exclusivamente tempo de efetivo exercício das funções de magistério na educação infantil e no ensino fundamental e médio.

§ 6º Ressalvadas as aposentadorias decorrentes dos cargos acumuláveis na forma desta Lei Orgânica, é vedada a percepção de mais de uma aposentadoria à conta do regime de previdência previsto neste artigo.

§ 7º Lei disporá sobre a concessão do benefício de pensão por morte, que será igual:

I - ao valor da totalidade dos proventos do servidor falecido, até o limite máximo estabelecido para os benefícios do regime geral de previdência social de que trata o art. 201 da Constituição Federal, acrescido de setenta por cento da parcela excedente a este limite, caso aposentado à data do óbito; ou

II - ao valor da totalidade da remuneração do servidor no cargo efetivo em que se deu o falecimento, até o limite máximo estabelecido para os benefícios do regime geral de previdência social de que trata o art. 201 da Constituição Federal, acrescido de setenta por cento da parcela excedente a este limite, caso em atividade na data do óbito.

§ 8º É assegurado o reajustamento dos benefícios para preservá-los, em caráter permanente, o valor real, conforme critérios estabelecidos em lei.

§ 9º O tempo de contribuição federal, estadual ou municipal será contado para efeito de aposentadoria e o tempo de serviço correspondente para efeito de disponibilidade.

§ 10. A lei não poderá estabelecer qualquer forma de contagem de tempo de contribuição fictício.

§ 11. Aplica-se o limite fixado no art. 15, XI, à soma total dos proventos de inatividade, inclusive quando decorrentes da acumulação de cargos ou empregos públicos, bem como de outras atividades sujeitas a contribuição para o regime geral de previdência social, e ao montante resultante da adição de proventos de inatividade com remuneração de cargo acumulável na forma desta Lei Orgânica, cargo em comissão declarado em lei de livre nomeação e exoneração, e de cargo eletivo.

§ 12. Além do disposto neste artigo, o regime de previdência dos servidores públicos titulares de cargo efetivo observará, no que couber, os requisitos e critérios fixados para o regime geral de previdência social.

§ 13. Ao servidor ocupante, exclusivamente, de cargo em comissão declarado em lei de livre nomeação e exoneração bem como de outro cargo temporário ou de emprego público, aplica-se o regime geral de previdência social.

§ 14. Todos os valores de remuneração considerados para o cálculo do benefício previsto no § 3º serão devidamente atualizados, na forma da lei.

§ 15. Incidirá contribuição sobre os proventos de aposentadorias e pensões concedidas pelo regime de que trata este artigo que superem o limite máximo estabelecido para os benefícios do regime geral de previdência social de que trata o art. 201 da Constituição Federal, com percentual igual ao estabelecido para os servidores titulares de cargos efetivos.

§ 16. O servidor de que trata este artigo que tenha completado as exigências para aposentadoria voluntária estabelecidas no § 1º, III, a, e que opte por permanecer em atividade fará jus a um abono de permanência equivalente ao valor da sua contribuição previdenciária até completar as exigências para aposentadoria compulsória contidas no § 1º, II.

§ 17. Fica vedada a existência de mais de um regime próprio de previdência social para os servidores titulares de cargos efetivos, e de mais de uma unidade gestora do respectivo regime.

§ 18. A contribuição prevista no § 15 deste artigo incidirá apenas sobre as parcelas de proventos de aposentadoria e de pensão que superem o dobro do limite máximo estabelecido para os benefícios do regime geral de previdência social de que trata o art. 201 da Constituição Federal, quando o beneficiário, na forma da lei, for portador de doença incapacitante.

Art. 31. (Revogado pela Emenda à Lei Orgânica Municipal nº 001/2007).

Art. 32. São estáveis após três anos de efetivo exercício os servidores nomeados para cargo de provimento efetivo em virtude de concurso público.

§ 1º O servidor público estável só perderá o cargo:

I - em virtude de sentença judicial transitada em julgado;

II - mediante processo administrativo em que lhe seja assegurada ampla defesa;

III - mediante procedimento de avaliação periódica de desempenho, na forma de lei complementar, assegurada ampla defesa.

§ 2º Invalorada por sentença judicial a demissão do servidor estável, será ele reintegrado, e o eventual ocupante da vaga, se estável, reconduzido ao cargo de origem, sem direito a indenização, aproveitado em outro cargo ou posto em disponibilidade com remuneração proporcional ao tempo de serviço.

§ 3º Extinto o cargo ou declarada a sua desnecessidade, o servidor estável ficará em disponibilidade, com remuneração proporcional ao tempo de serviço, até seu adequado aproveitamento em outro cargo.

§ 4º Como condição para a aquisição da estabilidade, é obrigatória a avaliação especial de desempenho por comissão instituída para essa finalidade.

Art. 33. Ao servidor público da administração direta, autárquica e fundacional, no exercício de mandato eletivo, aplicam-se as seguintes disposições:

I - tratando-se de mandato eletivo Federal ou Estadual, ficará afastado de seu cargo, emprego ou função;

II - investido no mandato de Prefeito, será afastado, do cargo, emprego ou função, sendo-lhe facultado optar pela sua remuneração;

III - investido no mandato de Vereador, havendo compatibilidade de horário, perceberá as vantagens de seu cargo, emprego ou função, sem prejuízo da remuneração do cargo eletivo, e, não havendo compatibilidade, será aplicada a norma do inciso anterior;

IV - em qualquer caso que exija o afastamento para o exercício de mandato eletivo, seu tempo de serviço será contado para todos os efeitos legais, exceto para promoção por merecimento;

V - para efeito de benefício previdenciário, no caso de afastamento, os valores serão determinados como se no exercício estivesse.

CAPÍTULO II DOS ATOS MUNICIPAIS SEÇÃO I DAS FORMAS

Art. 34. Os atos administrativos de competência do Prefeito devem ser expedidos das seguintes formas:

I - decretos, numerados em ordem cronológica, especialmente nos seguintes casos:

- a) regulamentação de lei;
- b) instituição, modificação extinção de atribuições não previstas em lei;
- c) provimento e vacância dos cargos de Auxiliares Diretos do Prefeito;
- d) abertura de créditos extraordinários e, no limite autorizado por lei, de créditos suplementares e especiais;
- e) declaração de utilidade ou necessidade pública, ou de interesse social, para efeito de desapropriação ou de servidão administrativa, observada a legislação;
- f) aprovação de regulamento ou regimento;
- g) permissão de serviços públicos e de uso de bens municipais por terceiros, bem como a respectiva revogação inclusive dos contratos de concessão dos referidos serviços;
- h) medidas executórias do Plano Diretor de Desenvolvimento Integrado e dos planos urbanísticos do Município;
- i) criação, extinção, declaração ou modificação de direitos dos municípios e servidores municipais do Executivo, não privativos em lei;
- j) normas não privativas em lei;

k) fixação e alteração das tarifas ou preços públicos municipais. II- portaria, nos seguintes dentre outros casos:

- a) provimentos e vacância dos cargos públicos, ressalvada a hipótese da Letra "C" do Inciso I;
- b) lotação e relotação nos quadros de pessoal;
- c) autorização para contrato e dispensa de servidores sobre regime da legislação trabalhista;
- d) abertura de sindicância e processos administrativos, aplicação de penalidades e demais atos individuais relativos à servidores;
- e) autorização de uso por terceiros, de seus bens municipais;
- f) outros casos determinados em lei ou decretos.

III - ordens de serviços, nos casos de determinações com efeitos exclusivamente internos.

Art. 35. Ao Presidente da Câmara Municipal, no exercício de sua competência administrativa, cabe expedir os atos a que se referem os incisos II e III do artigo anterior, nos casos previstos nos mesmos.

SEÇÃO II DA PUBLICAÇÃO

Art. 36. A publicação das leis e dos atos administrativos far-se-á sempre por afixação em mural na sede da Prefeitura Municipal ou da Câmara, conforme for o caso.

§ 1º Os atos de efeito externos e os internos de caráter geral só terão eficácia após a sua publicação sendo que os primeiros também pela imprensa quando houver.

§ 2º A eventual publicação dos atos não normativos, pela imprensa poderá ser resumida.

§ 3º A escolha do órgão de imprensa para divulgação das leis e atos normativos municipais, deverá ser feita levando-se em conta, além das normas estabelecidas pela legislação pertinente, as circunstâncias de frequência, horário, tiragem e distribuição.

SEÇÃO III DO REGIMENTO

Art. 37. O Município terá os livros que forem necessários aos seus serviços, obrigatoriamente os de:

- I - termo de compromisso e posse;
- II - declaração de bens;
- III - atas das sessões da Câmara;
- IV - registro de lei, decretos, decretos legislativos, resoluções, regulamentos, instruções, portarias e ordens de serviços;
- V - cópia de correspondência oficial;
- VI - protocolo, índice de papéis e livros arquivados;
- VII - registro cadastral de habilitação de firmas para licitações por tomada de preços;
- VIII - licitação e contratos para obras, serviços e aquisição de bens;
- IX - contabilidade e finanças;
- X - permissão e autorização de serviços públicos e uso de bens imóveis municipais por terceiros;
- XI - tombamento de bens e do patrimônio histórico do Município;
- XII - registro de termos de doações nos loteamentos do Município;
- XIII - cadastro de bens imóveis e semoventes do Município.

§ 1º Os livros serão abertos e encerrados e terão suas folhas rubricadas pelo Prefeito e Presidente da Câmara, conforme for o caso, ou por funcionário regularmente designado para tal fim.