



OP-146JN-21
CÓD: 7908403500666

CAMPESTRE DA SERRA

*CÂMARA DE VEREADORES DE CAMPESTRE DA SERRA
ESTADO DO RIO GRANDE DO SUL*

Atendente de Educação Infantil

CONCURSO PÚBLICO Nº 01/2021

Língua Portuguesa

1. Leitura e compreensão de textos: assunto e estruturação. Ideias principais e secundárias. Relação entre ideias. Efeitos de sentido	01
2. Figuras de linguagem	09
3. Recursos de argumentação	01
4. Informações implícitas: pressupostos e subentendidos	11
5. Coesão e coerência textuais	13
6. Léxico: significação e substituição de palavras e expressões no texto	13
7. Estrutura e formação de palavras	14
8. Aspectos linguísticos: relações morfossintáticas. Ortografia: emprego de letras e acentuação gráfica, conforme o sistema oficial vigente (Acordo Ortográfico da Língua Portuguesa de 1990). Relações entre fonemas e grafias.	15
9. Flexões e emprego de classes gramaticais. Vozes verbais e suas conversões	17
10. Concordância nominal e verbal	25
11. Regência nominal e verbal	27
12. Coordenação e subordinação: emprego das conjunções, das locuções conjuntivas e dos pronomes relativos.	23
13. Pontuação	28
14. Redação oficial: padrão ofício	29

Matemática

1. Funções reais: ideia de função, interpretação de gráficos, domínio e imagem, função do 1º grau, função do 2º grau (valor de máximo e de mínimo de uma função do 2º grau).	01
2. Equações de 1º e 2º graus. Sistemas de equações de 1º grau com duas incógnitas.	10
3. Trigonometria: semelhança de triângulos. Teorema de Tales. Relações métricas no triângulo retângulo. Teorema de Pitágoras e suas aplicações.	13
4. Geometria plana: ângulos, polígonos, triângulos, quadriláteros, círculo, circunferência, polígonos regulares inscritos e circunscritos. Propriedades, perímetro e área. Geometria espacial: poliedros, prismas, pirâmide, cilindro, cone esfera. Elementos, classificação, áreas e volume.	20

Informática

1. Conhecimentos do sistema operacional Microsoft Windows 7 e versões superiores: Área de Trabalho (Exibir, Classificar, Atualizar, Resolução da tela, Gadgets) e menu Iniciar (Documentos, Imagens, Computador, Painel de Controle, Dispositivos e Impressoras, PROGRAMA Padrão, Ajuda e Suporte, Desligar, Todos os exibir, alterar, organizar, classificar, ver as propriedades, identificar, usar e configurar, utilizando menus rápidos ou suspensos, painéis, listas, caixa de pesquisa, menus, ícones, janelas, teclado e/ou mouse. Propriedades da Barra de Tarefas e do menu Iniciar e Gerenciador de tarefas: saber trabalhar, exibir, alterar, organizar, identificar, usar, fechar PROGRAMA e configurar, utilizando as partes da janela (botões, painéis, listas, caixa de pesquisa, caixas de marcação, menus, ícones e etc.), teclado e/ou mouse. Janelas para facilitar a navegação no Windows e o trabalho com arquivos, pastas e bibliotecas, Painel de Controle e Lixeira: saber exibir, alterar, organizar, identificar, usar e configurar ambientes, componentes da janela, menus, barras de ferramentas e ícones. Usar as funcionalidades das janelas, PROGRAMA e aplicativos utilizando as partes da janela (botões, painéis, listas, caixa de pesquisa, caixas de marcação, menus, ícones e etc.), teclado e/ou mouse. Realizar ações e operações sobre bibliotecas, arquivos, pastas, ícones e atalhos: localizar, copiar, mover, criar, criar atalhos, criptografar, ocultar, excluir, recortar, colar, renomear, abrir, abrir com, editar, enviar para, propriedades e etc. Identificar e utilizar nomes válidos para bibliotecas, arquivos, pastas, ícones e atalhos. Aplicar teclas de atalho para qualquer operação.	01
2. Conhecimentos sobre o programa Microsoft Word 2016: Saber identificar, caracterizar, usar, alterar, configurar e personalizar o ambiente, componentes da janela, funcionalidades, menus, ícones, barra de ferramentas, guias, grupos e botões, incluindo número de páginas e palavras, erros de revisão, idioma, modos de exibição do documento e zoom. Abrir, fechar, criar, excluir, visualizar, formatar, alterar, salvar, configurar documentos, utilizado as barras de ferramentas, menus, ícones, botões, guias e grupos da Faixa de Opções, teclado e/ou mouse. Identificar e utilizar os botões e ícones das barras de ferramentas das guias e grupos Início, Inserir, Layout da Página, Referências, Correspondências, Revisão e Exibição, para formatar, personalizar, configurar, alterar e reconhecer a formatação de textos e documentos. Saber identificar as configurações e configurar as Opções do Word. Saber usar a Ajuda. Aplicar teclas de atalho para qualquer operação.	15
3. Navegador Google Chrome: Como fazer login ou sair. Definir o Google Chrome como navegador padrão. Importar favoritos e configurações. Criar perfil. Personalizar o Chrome com apps, extensões e temas. Navegar com privacidade ou excluir o histórico. Usar guias e sugestões. Pesquisar na Web no Google Chrome. Definir mecanismo de pesquisa padrão. Fazer o download de um arquivo. Usar ou corrigir áudio e vídeo em Flash. Ler páginas mais tarde e off-line. Imprimir a partir do Chrome. Desativar o bloqueador de anúncios. Fazer login ou sair do Chrome. Compartilhar o Chrome com outras pessoas. Definir sua página inicial e de inicialização. Criar, ver e editar favoritos. Ver favoritos, senhas e mais em todos os seus dispositivos. Navegar como visitante. Criar e editar usuários supervisionados. Preencher formulários automaticamente. Gerenciar senhas. Gerar uma senha. Compartilhar seu local. Limpar dados de	

navegação. Limpar, ativar e gerenciar cookies no Chrome. Redefinir as configurações do Chrome para padrão. Navegar com privacidade. Escolher configurações de privacidade. Verificar se a conexão de um site é segura. Gerenciar avisos sobre sites não seguros. Remover softwares e anúncios indesejados. Iniciar ou parar o envio automático de relatórios de erros e falhas. Aumentar a segurança com o isolamento de site. Usar o Chrome com outro dispositivo. Configurações do Google Chrome: alterar tamanho de texto, imagem e vídeo (zoom), ativar e desativar notificações, alterar idiomas e traduzir páginas da Web, usar a câmera e o microfone, alterar permissões do site, redefinir as configurações do Chrome para o padrão e acessibilidade no Chrome. Corrigir problemas: melhorar a execução do Chrome, corrigir problemas com conteúdo da Web e corrigir erros de conexão... 24

Legislação

1. Lei Orgânica do Município e alterações	01
2. Estatuto dos Servidores Municipais e alterações	11
3. Estatuto da Pessoa com Deficiência	27
4. Estatuto da Igualdade Racial	42

Conhecimentos Específicos

Atendente de Educação Infantil

1. Atribuições do cargo.	01
2. Informações sobre temas relevantes e/ou da atualidade nas áreas de cidadania, educação, cultura, economia, saúde, meio ambiente, consciência ecológica e sustentabilidade.	01
3. Educação e sociedade.	50
4. O desenvolvimento da criança e do adolescente.	52
5. Sexualidade.	61
6. Drogas.	63
7. Doenças transmissíveis.	71
8. Adolescência.	75
9. Teorias educacionais.	83
10. Concepções pedagógicas.	85
11. Hábitos de higiene.	92
12. Alimentação. Noções gerais de nutrição.	95
13. Primeiros socorros.	102
14. Organização dos espaços na escola.	105
15. Jogos e brincadeiras.	109
16. Família e escola.	117
17. Informações sobre temas relevantes e/ou da atualidade nas áreas de cidadania, educação, cultura, economia, saúde, meio ambiente, consciência ecológica e sustentabilidade.	118
18. Conteúdos relacionados com as atribuições do cargo, independentemente de referência bibliográfica.	119

LÍNGUA PORTUGUESA

1. Leitura e compreensão de textos: assunto e estruturação. Ideias principais e secundárias. Relação entre ideias. Efeitos de sentido	01
2. Figuras de linguagem	09
3. Recursos de argumentação	01
4. Informações implícitas: pressupostos e subentendidos	11
5. Coesão e coerência textuais	13
6. Léxico: significação e substituição de palavras e expressões no texto	13
7. Estrutura e formação de palavras	14
8. Aspectos linguísticos: relações morfossintáticas. Ortografia: emprego de letras e acentuação gráfica, conforme o sistema oficial vigente (Acordo Ortográfico da Língua Portuguesa de 1990). Relações entre fonemas e grafias.	15
9. Flexões e emprego de classes gramaticais. Vozes verbais e suas conversões	17
10. Concordância nominal e verbal	25
11. Regência nominal e verbal	27
12. Coordenação e subordinação: emprego das conjunções, das locuções conjuntivas e dos pronomes relativos.	23
13. Pontuação	28
14. Redação oficial: padrão ofício	29

LEITURA E COMPREENSÃO DE TEXTOS: ASSUNTO E ESTRUTURAÇÃO. IDEIAS PRINCIPAIS E SECUNDÁRIAS. RELAÇÃO ENTRE IDEIAS. IDEIA CENTRAL E INTENÇÃO COMUNICATIVA. EFEITOS DE SENTIDO. RECURSOS DE ARGUMENTAÇÃO

Compreender e interpretar textos é essencial para que o objetivo de comunicação seja alcançado satisfatoriamente. Com isso, é importante saber diferenciar os dois conceitos. Vale lembrar que o texto pode ser verbal ou não-verbal, desde que tenha um sentido completo.

A **compreensão** se relaciona ao entendimento de um texto e de sua proposta comunicativa, decodificando a mensagem explícita. Só depois de compreender o texto que é possível fazer a sua interpretação.

A **interpretação** são as conclusões que chegamos a partir do conteúdo do texto, isto é, ela se encontra para além daquilo que está escrito ou mostrado. Assim, podemos dizer que a interpretação é subjetiva, contando com o conhecimento prévio e do repertório do leitor.

Dessa maneira, para compreender e interpretar bem um texto, é necessário fazer a decodificação de códigos linguísticos e/ou visuais, isto é, identificar figuras de linguagem, reconhecer o sentido de conjunções e preposições, por exemplo, bem como identificar expressões, gestos e cores quando se trata de imagens.

Dicas práticas

1. Faça um resumo (pode ser uma palavra, uma frase, um conceito) sobre o assunto e os argumentos apresentados em cada parágrafo, tentando traçar a linha de raciocínio do texto. Se possível, adicione também pensamentos e inferências próprias às anotações.

2. Tenha sempre um dicionário ou uma ferramenta de busca por perto, para poder procurar o significado de palavras desconhecidas.

3. Fique atento aos detalhes oferecidos pelo texto: dados, fonte de referências e datas.

4. Sublinhe as informações importantes, separando fatos de opiniões.

5. Perceba o enunciado das questões. De um modo geral, questões que esperam **compreensão do texto** aparecem com as seguintes expressões: *o autor afirma/sugere que...; segundo o texto...; de acordo com o autor...* Já as questões que esperam **interpretação do texto** aparecem com as seguintes expressões: *conclui-se do texto que...; o texto permite deduzir que...; qual é a intenção do autor quando afirma que...*

Tipologia Textual

A partir da estrutura linguística, da função social e da finalidade de um texto, é possível identificar a qual tipo e gênero ele pertence. Antes, é preciso entender a diferença entre essas duas classificações.

Tipos textuais

A tipologia textual se classifica a partir da estrutura e da finalidade do texto, ou seja, está relacionada ao modo como o texto se apresenta. A partir de sua função, é possível estabelecer um padrão específico para se fazer a enunciação.

Veja, no quadro abaixo, os principais tipos e suas características:

TEXTO NARRATIVO	Apresenta um enredo, com ações e relações entre personagens, que ocorre em determinados espaço e tempo. É contado por um narrador, e se estrutura da seguinte maneira: apresentação > desenvolvimento > clímax > desfecho
TEXTO DISSERTATIVO ARGUMENTATIVO	Tem o objetivo de defender determinado ponto de vista, persuadindo o leitor a partir do uso de argumentos sólidos. Sua estrutura comum é: introdução > desenvolvimento > conclusão.
TEXTO EXPOSITIVO	Procura expor ideias, sem a necessidade de defender algum ponto de vista. Para isso, usa-se comparações, informações, definições, conceitualizações etc. A estrutura segue a do texto dissertativo-argumentativo.
TEXTO DESCRITIVO	Expõe acontecimentos, lugares, pessoas, de modo que sua finalidade é descrever, ou seja, caracterizar algo ou alguém. Com isso, é um texto rico em adjetivos e em verbos de ligação.
TEXTO INJUNTIVO	Oferece instruções, com o objetivo de orientar o leitor. Sua maior característica são os verbos no modo imperativo.

Gêneros textuais

A classificação dos gêneros textuais se dá a partir do reconhecimento de certos padrões estruturais que se constituem a partir da função social do texto. No entanto, sua estrutura e seu estilo não são tão limitados e definidos como ocorre na tipologia textual, podendo se apresentar com uma grande diversidade. Além disso, o padrão também pode sofrer modificações ao longo do tempo, assim como a própria língua e a comunicação, no geral.

Alguns exemplos de gêneros textuais:

- Artigo
- Bilhete
- Bula
- Carta
- Conto
- Crônica
- E-mail
- Lista
- Manual
- Notícia
- Poema
- Propaganda
- Receita culinária
- Resenha
- Seminário

Vale lembrar que é comum enquadrar os gêneros textuais em determinados tipos textuais. No entanto, nada impede que um texto literário seja feito com a estruturação de uma receita culinária, por exemplo. Então, fique atento quanto às características, à finalidade e à função social de cada texto analisado.

ARGUMENTAÇÃO

O ato de comunicação não visa apenas transmitir uma informação a alguém. Quem comunica pretende criar uma imagem positiva de si mesmo (por exemplo, a de um sujeito educado, ou inteligente, ou culto), quer ser aceito, deseja que o que diz seja admitido como verdadeiro. Em síntese, tem a intenção de convencer, ou seja, tem o desejo de que o ouvinte creia no que o texto diz e faça o que ele propõe.

Se essa é a finalidade última de todo ato de comunicação, todo texto contém um componente argumentativo. A argumentação é o conjunto de recursos de natureza linguística destinados a persuadir a pessoa a quem a comunicação se destina. Está presente em todo tipo de texto e visa a promover adesão às teses e aos pontos de vista defendidos.

As pessoas costumam pensar que o argumento seja apenas uma prova de verdade ou uma razão indiscutível para comprovar a veracidade de um fato. O argumento é mais que isso: como se disse acima, é um recurso de linguagem utilizado para levar o interlocutor a crer naquilo que está sendo dito, a aceitar como verdadeiro o que está sendo transmitido. A argumentação pertence ao domínio da retórica, arte de persuadir as pessoas mediante o uso de recursos de linguagem.

Para compreender claramente o que é um argumento, é bom voltar ao que diz Aristóteles, filósofo grego do século IV a.C., numa obra intitulada *“Tópicos: os argumentos são úteis quando se tem de escolher entre duas ou mais coisas”*.

Se tivermos de escolher entre uma coisa vantajosa e uma desvantajosa, como a saúde e a doença, não precisamos argumentar. Suponhamos, no entanto, que tenhamos de escolher entre duas coisas igualmente vantajosas, a riqueza e a saúde. Nesse caso, precisamos argumentar sobre qual das duas é mais desejável. O argumento pode então ser definido como qualquer recurso que torna uma coisa mais desejável que outra. Isso significa que ele atua no domínio do preferível. Ele é utilizado para fazer o interlocutor crer que, entre duas teses, uma é mais provável que a outra, mais possível que a outra, mais desejável que a outra, é preferível à outra.

O objetivo da argumentação não é demonstrar a verdade de um fato, mas levar o ouvinte a admitir como verdadeiro o que o enunciador está propondo.

Há uma diferença entre o raciocínio lógico e a argumentação. O primeiro opera no domínio do necessário, ou seja, pretende demonstrar que uma conclusão deriva necessariamente das premissas propostas, que se deduz obrigatoriamente dos postulados admitidos. No raciocínio lógico, as conclusões não dependem de crenças, de uma maneira de ver o mundo, mas apenas do encadeamento de premissas e conclusões.

Por exemplo, um raciocínio lógico é o seguinte encadeamento:

*A é igual a B.
A é igual a C.
Então: C é igual a A.*

Admitidos os dois postulados, a conclusão é, obrigatoriamente, que C é igual a A.

Outro exemplo:

*Todo ruminante é um mamífero.
A vaca é um ruminante.
Logo, a vaca é um mamífero.*

Admitidas como verdadeiras as duas premissas, a conclusão também será verdadeira.

No domínio da argumentação, as coisas são diferentes. Nele, a conclusão não é necessária, não é obrigatória. Por isso, deve-se mostrar que ela é a mais desejável, a mais provável, a mais plau-

sível. Se o Banco do Brasil fizer uma propaganda dizendo-se mais confiável do que os concorrentes porque existe desde a chegada da família real portuguesa ao Brasil, ele estará dizendo-nos que um banco com quase dois séculos de existência é sólido e, por isso, confiável. Embora não haja relação necessária entre a solidez de uma instituição bancária e sua antiguidade, esta tem peso argumentativo na afirmação da confiabilidade de um banco. Portanto é provável que se creia que um banco mais antigo seja mais confiável do que outro fundado há dois ou três anos.

Enumerar todos os tipos de argumentos é uma tarefa quase impossível, tantas são as formas de que nos valem para fazer as pessoas preferirem uma coisa a outra. Por isso, é importante entender bem como eles funcionam.

Já vimos diversas características dos argumentos. É preciso acrescentar mais uma: o convencimento do interlocutor, o **auditório**, que pode ser individual ou coletivo, será tanto mais fácil quanto mais os argumentos estiverem de acordo com suas crenças, suas expectativas, seus valores. Não se pode convencer um auditório pertencente a uma dada cultura enfatizando coisas que ele abomina. Será mais fácil convencê-lo valorizando coisas que ele considera positivas. No Brasil, a publicidade da cerveja vem com frequência associada ao futebol, ao gol, à paixão nacional. Nos Estados Unidos, essa associação certamente não surtiria efeito, porque lá o futebol não é valorizado da mesma forma que no Brasil. O poder persuasivo de um argumento está vinculado ao que é valorizado ou desvalorizado numa dada cultura.

Tipos de Argumento

Já verificamos que qualquer recurso linguístico destinado a fazer o interlocutor dar preferência à tese do enunciador é um argumento. Exemplo:

Argumento de Autoridade

É a citação, no texto, de afirmações de pessoas reconhecidas pelo auditório como autoridades em certo domínio do saber, para servir de apoio àquilo que o enunciador está propondo. Esse recurso produz dois efeitos distintos: revela o conhecimento do produtor do texto a respeito do assunto de que está tratando; dá ao texto a garantia do autor citado. É preciso, no entanto, não fazer do texto um amontoado de citações. A citação precisa ser pertinente e verdadeira. Exemplo:

“A imaginação é mais importante do que o conhecimento.”

Quem disse a frase aí de cima não fui eu... Foi Einstein. Para ele, uma coisa vem antes da outra: sem imaginação, não há conhecimento. Nunca o inverso.

Alex José Periscinoto.

In: Folha de S. Paulo, 30/8/1993, p. 5-2

A tese defendida nesse texto é que a imaginação é mais importante do que o conhecimento. Para levar o auditório a aderir a ela, o enunciador cita um dos mais célebres cientistas do mundo. Se um físico de renome mundial disse isso, então as pessoas devem acreditar que é verdade.

Argumento de Quantidade

É aquele que valoriza mais o que é apreciado pelo maior número de pessoas, o que existe em maior número, o que tem maior duração, o que tem maior número de adeptos, etc. O fundamento desse tipo de argumento é que mais = melhor. A publicidade faz largo uso do argumento de quantidade.

Argumento do Consenso

É uma variante do argumento de quantidade. Fundamenta-se em afirmações que, numa determinada época, são aceitas como verdadeiras e, portanto, dispensam comprovações, a menos que o objetivo do texto seja comprovar alguma delas. Parte da ideia de que o consenso, mesmo que equivocado, corresponde ao indiscutível, ao verdadeiro e, portanto, é melhor do que aquilo que não desfruta dele. Em nossa época, são consensuais, por exemplo, as afirmações de que o meio ambiente precisa ser protegido e de que as condições de vida são piores nos países subdesenvolvidos. Ao confiar no consenso, porém, corre-se o risco de passar dos argumentos válidos para os lugares comuns, os preconceitos e as frases carentes de qualquer base científica.

Argumento de Existência

É aquele que se fundamenta no fato de que é mais fácil aceitar aquilo que comprovadamente existe do que aquilo que é apenas provável, que é apenas possível. A sabedoria popular enuncia o argumento de existência no provérbio *“Mais vale um pássaro na mão do que dois voando”*.

Nesse tipo de argumento, incluem-se as provas documentais (fotos, estatísticas, depoimentos, gravações, etc.) ou provas concretas, que tornam mais aceitável uma afirmação genérica. Durante a invasão do Iraque, por exemplo, os jornais diziam que o exército americano era muito mais poderoso do que o iraquiano. Essa afirmação, sem ser acompanhada de provas concretas, poderia ser vista como propagandística. No entanto, quando documentada pela comparação do número de canhões, de carros de combate, de navios, etc., ganhava credibilidade.

Argumento quase lógico

É aquele que opera com base nas relações lógicas, como causa e efeito, analogia, implicação, identidade, etc. Esses raciocínios são chamados quase lógicos porque, diversamente dos raciocínios lógicos, eles não pretendem estabelecer relações necessárias entre os elementos, mas sim instituir relações prováveis, possíveis, plausíveis. Por exemplo, quando se diz *“A é igual a B”, “B é igual a C”, “então A é igual a C”*, estabelece-se uma relação de identidade lógica. Entretanto, quando se afirma *“Amigo de amigo meu é meu amigo”* não se institui uma identidade lógica, mas uma identidade provável.

Um texto coerente do ponto de vista lógico é mais facilmente aceito do que um texto incoerente. Vários são os defeitos que concorrem para desqualificar o texto do ponto de vista lógico: fugir do tema proposto, cair em contradição, tirar conclusões que não se fundamentam nos dados apresentados, ilustrar afirmações gerais com fatos inadequados, narrar um fato e dele extrair generalizações indevidas.

Argumento do Atributo

É aquele que considera melhor o que tem propriedades típicas daquilo que é mais valorizado socialmente, por exemplo, o mais raro é melhor que o comum, o que é mais refinado é melhor que o que é mais grosseiro, etc.

Por esse motivo, a publicidade usa, com muita frequência, celebridades recomendando prédios residenciais, produtos de beleza, alimentos estéticos, etc., com base no fato de que o consumidor tende a associar o produto anunciado com atributos da celebridade.

Uma variante do argumento de atributo é o argumento da competência linguística. A utilização da variante culta e formal da língua que o produtor do texto conhece a norma linguística socialmente mais valorizada e, por conseguinte, deve produzir um texto em que se pode confiar. Nesse sentido é que se diz que o modo de dizer dá confiabilidade ao que se diz.

Imagine-se que um médico deva falar sobre o estado de saúde de uma personalidade pública. Ele poderia fazê-lo das duas maneiras indicadas abaixo, mas a primeira seria infinitamente mais adequada para a persuasão do que a segunda, pois esta produziria certa estranheza e não criaria uma imagem de competência do médico:

- *Para aumentar a confiabilidade do diagnóstico e levando em conta o caráter invasivo de alguns exames, a equipe médica houve por bem determinar o internamento do governador pelo período de três dias, a partir de hoje, 4 de fevereiro de 2001.*

- *Para conseguir fazer exames com mais cuidado e porque alguns deles são barrapésada, a gente botou o governador no hospital por três dias.*

Como dissemos antes, todo texto tem uma função argumentativa, porque ninguém fala para não ser levado a sério, para ser ridicularizado, para ser desmentido: em todo ato de comunicação deseja-se influenciar alguém. Por mais neutro que pretenda ser, um texto tem sempre uma orientação argumentativa.

A orientação argumentativa é uma certa direção que o falante traça para seu texto. Por exemplo, um jornalista, ao falar de um homem público, pode ter a intenção de criticá-lo, de ridicularizá-lo ou, ao contrário, de mostrar sua grandeza.

O enunciador cria a orientação argumentativa de seu texto dando destaque a uns fatos e não a outros, omitindo certos episódios e revelando outros, escolhendo determinadas palavras e não outras, etc. Veja:

“O clima da festa era tão pacífico que até sogras e noras trocavam abraços afetuosos.”

O enunciador aí pretende ressaltar a ideia geral de que noras e sogras não se toleram. Não fosse assim, não teria escolhido esse fato para ilustrar o clima da festa nem teria utilizado o termo até, que serve para incluir no argumento alguma coisa inesperada.

Além dos defeitos de argumentação mencionados quando tratamos de alguns tipos de argumentação, vamos citar outros:

- Uso sem delimitação adequada de palavra de sentido tão amplo, que serve de argumento para um ponto de vista e seu contrário. São noções confusas, como paz, que, paradoxalmente, pode ser usada pelo agressor e pelo agredido. Essas palavras podem ter valor positivo (paz, justiça, honestidade, democracia) ou vir carregadas de valor negativo (autoritarismo, degradação do meio ambiente, injustiça, corrupção).

- Uso de afirmações tão amplas, que podem ser derrubadas por um único contra exemplo. Quando se diz *“Todos os políticos são ladrões”*, basta um único exemplo de político honesto para destruir o argumento.

- Emprego de noções científicas sem nenhum rigor, fora do contexto adequado, sem o significado apropriado, vulgarizando-as e atribuindo-lhes uma significação subjetiva e grosseira. É o caso, por exemplo, da frase *“O imperialismo de certas indústrias não permite que outras cresçam”*, em que o termo imperialismo é descabido, uma vez que, a rigor, significa *“ação de um Estado visando a reduzir outros à sua dependência política e econômica”*.

A boa argumentação é aquela que está de acordo com a situação concreta do texto, que leva em conta os componentes envolvidos na discussão (o tipo de pessoa a quem se dirige a comunicação, o assunto, etc).

Convém ainda alertar que não se convence ninguém com manifestações de sinceridade do autor (como eu, que não costumo mentir...) ou com declarações de certeza expressas em fórmulas feitas (como estou certo, creio firmemente, é claro, é óbvio, é evidente, afirmo com toda a certeza, etc). Em vez de prometer, em seu texto,

sinceridade e certeza, autenticidade e verdade, o enunciador deve construir um texto que revele isso. Em outros termos, essas qualidades não se prometem, manifestam-se na ação.

A argumentação é a exploração de recursos para fazer parecer verdadeiro aquilo que se diz num texto e, com isso, levar a pessoa a que texto é endereçado a crer naquilo que ele diz.

Um texto dissertativo tem um assunto ou tema e expressa um ponto de vista, acompanhado de certa fundamentação, que inclui a argumentação, questionamento, com o objetivo de persuadir. Argumentar é o processo pelo qual se estabelecem relações para chegar à conclusão, com base em premissas. Persuadir é um processo de convencimento, por meio da argumentação, no qual procura-se convencer os outros, de modo a influenciar seu pensamento e seu comportamento.

A persuasão pode ser válida e não válida. Na persuasão válida, expõem-se com clareza os fundamentos de uma ideia ou proposição, e o interlocutor pode questionar cada passo do raciocínio empregado na argumentação. A persuasão não válida apoia-se em argumentos subjetivos, apelos subliminares, chantagens sentimentais, com o emprego de “apelações”, como a inflexão de voz, a mímica e até o choro.

Alguns autores classificam a dissertação em duas modalidades, expositiva e argumentativa. Esta, exige argumentação, razões a favor e contra uma ideia, ao passo que a outra é informativa, apresenta dados sem a intenção de convencer. Na verdade, a escolha dos dados levantados, a maneira de expô-los no texto já revelam uma “tomada de posição”, a adoção de um ponto de vista na dissertação, ainda que sem a apresentação explícita de argumentos. Desse ponto de vista, a dissertação pode ser definida como discussão, debate, questionamento, o que implica a liberdade de pensamento, a possibilidade de discordar ou concordar parcialmente. A liberdade de questionar é fundamental, mas não é suficiente para organizar um texto dissertativo. É necessária também a exposição dos fundamentos, os motivos, os porquês da defesa de um ponto de vista.

Pode-se dizer que o homem vive em permanente atitude argumentativa. A argumentação está presente em qualquer tipo de discurso, porém, é no texto dissertativo que ela melhor se evidencia.

Para discutir um tema, para confrontar argumentos e posições, é necessária a capacidade de conhecer outros pontos de vista e seus respectivos argumentos. Uma discussão impõe, muitas vezes, a análise de argumentos opostos, antagônicos. Como sempre, essa capacidade aprende-se com a prática. Um bom exercício para aprender a argumentar e contra-argumentar consiste em desenvolver as seguintes habilidades:

- **argumentação**: anotar todos os argumentos a favor de uma ideia ou fato; imaginar um interlocutor que adote a posição totalmente contrária;

- **contra-argumentação**: imaginar um diálogo-debate e quais os argumentos que essa pessoa imaginária possivelmente apresentaria contra a argumentação proposta;

- **refutação**: argumentos e razões contra a argumentação oposta.

A argumentação tem a finalidade de persuadir, portanto, argumentar consiste em estabelecer relações para tirar conclusões válidas, como se procede no método dialético. O método dialético não envolve apenas questões ideológicas, geradoras de polêmicas. Trata-se de um método de investigação da realidade pelo estudo de sua ação recíproca, da contradição inerente ao fenômeno em questão e da mudança dialética que ocorre na natureza e na sociedade.

Descartes (1596-1650), filósofo e pensador francês, criou o método de raciocínio silogístico, baseado na dedução, que parte do simples para o complexo. Para ele, verdade e evidência são a mesma coisa, e pelo raciocínio torna-se possível chegar a conclusões

verdadeiras, desde que o assunto seja pesquisado em partes, começando-se pelas proposições mais simples até alcançar, por meio de deduções, a conclusão final. Para a linha de raciocínio cartesiana, é fundamental determinar o problema, dividi-lo em partes, ordenar os conceitos, simplificando-os, enumerar todos os seus elementos e determinar o lugar de cada um no conjunto da dedução.

A lógica cartesiana, até os nossos dias, é fundamental para a argumentação dos trabalhos acadêmicos. Descartes propôs quatro regras básicas que constituem um conjunto de reflexos vitais, uma série de movimentos sucessivos e contínuos do espírito em busca da verdade:

- evidência;
- divisão ou análise;
- ordem ou dedução;
- enumeração.

A enumeração pode apresentar dois tipos de falhas: a omissão e a incompreensão. Qualquer erro na enumeração pode quebrar o encadeamento das ideias, indispensável para o processo dedutivo.

A forma de argumentação mais empregada na redação acadêmica é o *silogismo*, raciocínio baseado nas regras cartesianas, que contém três proposições: *duas premissas*, maior e menor, e *a conclusão*. As três proposições são encadeadas de tal forma, que a conclusão é deduzida da maior por intermédio da menor. A premissa maior deve ser universal, emprega *todo*, *nenhum*, *pois alguns* não caracteriza a universalidade. Há dois métodos fundamentais de raciocínio: a *dedução* (silogística), que parte do geral para o particular, e a *indução*, que vai do particular para o geral. A expressão formal do método dedutivo é o silogismo. A dedução é o caminho das consequências, baseia-se em uma conexão descendente (do geral para o particular) que leva à conclusão. Segundo esse método, partindo-se de teorias gerais, de verdades universais, pode-se chegar à previsão ou determinação de fenômenos particulares. O percurso do raciocínio vai da causa para o efeito. Exemplo:

- Todo homem é mortal (premissa maior = geral, universal)
- Fulano é homem (premissa menor = particular)
- Logo, Fulano é mortal (conclusão)

A indução percorre o caminho inverso ao da dedução, baseia-se em uma conexão ascendente, do particular para o geral. Nesse caso, as constatações particulares levam às leis gerais, ou seja, parte de fatos particulares conhecidos para os fatos gerais, desconhecidos. O percurso do raciocínio se faz do *efeito* para a *causa*. Exemplo:

- O calor dilata o ferro (particular)
- O calor dilata o bronze (particular)
- O calor dilata o cobre (particular)
- O ferro, o bronze, o cobre são metais
- Logo, o calor dilata metais (geral, universal)

Quanto a seus aspectos formais, o silogismo pode ser válido e verdadeiro; a conclusão será verdadeira se as duas premissas também o forem. Se há erro ou equívoco na apreciação dos fatos, pode-se partir de premissas verdadeiras para chegar a uma conclusão falsa. Tem-se, desse modo, o **sofisma**. Uma definição inexata, uma divisão incompleta, a ignorância da causa, a falsa analogia são algumas causas do sofisma. O sofisma pressupõe má fé, intenção deliberada de enganar ou levar ao erro; quando o sofisma não tem essas intenções propositalmente, costuma-se chamar esse processo de argumentação de **paralogismo**. Encontra-se um exemplo simples de sofisma no seguinte diálogo:

- Você concorda que possui uma coisa que não perdeu?
- Lógico, concordo.
- Você perdeu um brilhante de 40 quilates?

- Claro que não!
- Então você possui um brilhante de 40 quilates...

Exemplos de sofismas:

Dedução

Todo professor tem um diploma (geral, universal)
 Fulano tem um diploma (particular)
 Logo, fulano é professor (geral – conclusão falsa)

Indução

O Rio de Janeiro tem uma estátua do Cristo Redentor. (particular)
 Taubaté (SP) tem uma estátua do Cristo Redentor. (particular)
 Rio de Janeiro e Taubaté são cidades.

Logo, toda cidade tem uma estátua do Cristo Redentor. (geral – conclusão falsa)

Nota-se que as premissas são verdadeiras, mas a conclusão pode ser falsa. Nem todas as pessoas que têm diploma são professores; nem todas as cidades têm uma estátua do Cristo Redentor. Comete-se erro quando se faz generalizações apressadas ou infundadas. A “simples inspeção” é a ausência de análise ou análise superficial dos fatos, que leva a pronunciamentos subjetivos, baseados nos sentimentos não ditados pela razão.

Tem-se, ainda, outros métodos, subsidiários ou não fundamentais, que contribuem para a descoberta ou comprovação da verdade: análise, síntese, classificação e definição. Além desses, existem outros métodos particulares de algumas ciências, que adaptam os processos de dedução e indução à natureza de uma realidade particular. Pode-se afirmar que cada ciência tem seu método próprio demonstrativo, comparativo, histórico etc. A análise, a síntese, a classificação e a definição são chamadas métodos sistemáticos, porque pela organização e ordenação das ideias visam sistematizar a pesquisa.

Análise e síntese são dois processos opostos, mas interligados; a análise parte do todo para as partes, a síntese, das partes para o todo. A análise precede a síntese, porém, de certo modo, uma depende da outra. A análise decompõe o todo em partes, enquanto a síntese recompõe o todo pela reunião das partes. Sabe-se, porém, que o todo não é uma simples justaposição das partes. Se alguém reunisse todas as peças de um relógio, não significa que reconstruiu o relógio, pois fez apenas um amontoado de partes. Só reconstruiria todo se as partes estivessem organizadas, devidamente combinadas, seguida uma ordem de relações necessárias, funcionais, então, o relógio estaria reconstruído.

Síntese, portanto, é o processo de reconstrução do todo por meio da integração das partes, reunidas e relacionadas num conjunto. Toda síntese, por ser uma reconstrução, pressupõe a análise, que é a decomposição. A análise, no entanto, exige uma decomposição organizada, é preciso saber como dividir o todo em partes. As operações que se realizam na análise e na síntese podem ser assim relacionadas:

Análise: penetrar, decompor, separar, dividir.
 Síntese: integrar, recompor, juntar, reunir.

A análise tem importância vital no processo de coleta de ideias a respeito do tema proposto, de seu desdobramento e da criação de abordagens possíveis. A síntese também é importante na escolha dos elementos que farão parte do texto.

Segundo Garcia (1973, p.300), a análise pode ser *formal ou informal*. A análise formal pode ser científica ou experimental; é característica das ciências matemáticas, físico-naturais e experimentais. A análise informal é racional ou total, consiste em “discernir” por vários atos distintos da atenção os elementos constitutivos de um todo, os diferentes caracteres de um objeto ou fenômeno.

A análise decompõe o todo em partes, a classificação estabelece as necessárias relações de dependência e hierarquia entre as partes. Análise e classificação ligam-se intimamente, a ponto de se confundir uma com a outra, contudo são procedimentos diversos: análise é decomposição e classificação é hierarquização.

Nas ciências naturais, classificam-se os seres, fatos e fenômenos por suas diferenças e semelhanças; fora das ciências naturais, a classificação pode-se efetuar por meio de um processo mais ou menos arbitrário, em que os caracteres comuns e diferenciadores são empregados de modo mais ou menos convencional. A classificação, no reino animal, em ramos, classes, ordens, subordens, gêneros e espécies, é um exemplo de classificação natural, pelas características comuns e diferenciadoras. A classificação dos variados itens integrantes de uma lista mais ou menos caótica é artificial.

Exemplo: aquecedor, automóvel, barbeador, batata, caminhão, canário, jipe, leite, ônibus, pão, pardal, pintassilgo, queijo, relógio, sabiá, torradeira.

Aves: Canário, Pardal, Pintassilgo, Sabiá.

Alimentos: Batata, Leite, Pão, Queijo.

Mecanismos: Aquecedor, Barbeador, Relógio, Torradeira.

Veículos: Automóvel, Caminhão, Jipe, Ônibus.

Os elementos desta lista foram classificados por ordem alfabética e pelas afinidades comuns entre eles. Estabelecer critérios de classificação das ideias e argumentos, pela ordem de importância, é uma habilidade indispensável para elaborar o desenvolvimento de uma redação. Tanto faz que a ordem seja crescente, do fato mais importante para o menos importante, ou decrescente, primeiro o menos importante e, no final, o impacto do mais importante; é indispensável que haja uma lógica na classificação. A elaboração do plano compreende a classificação das partes e subdivisões, ou seja, os elementos do plano devem obedecer a uma hierarquização. (Garcia, 1973, p. 302304.)

Para a clareza da dissertação, é indispensável que, logo na introdução, os termos e conceitos sejam definidos, pois, para expressar um questionamento, deve-se, de antemão, expor clara e racionalmente as posições assumidas e os argumentos que as justificam. É muito importante deixar claro o campo da discussão e a posição adotada, isto é, esclarecer não só o assunto, mas também os pontos de vista sobre ele.

A definição tem por objetivo a exatidão no emprego da linguagem e consiste na enumeração das qualidades próprias de uma ideia, palavra ou objeto. Definir é classificar o elemento conforme a espécie a que pertence, demonstra: a característica que o diferencia dos outros elementos dessa mesma espécie.

Entre os vários processos de exposição de ideias, a definição é um dos mais importantes, sobretudo no âmbito das ciências. A definição científica ou didática é denotativa, ou seja, atribui às palavras seu sentido usual ou consensual, enquanto a conotativa ou metafórica emprega palavras de sentido figurado. Segundo a lógica tradicional aristotélica, a definição consta de três elementos:

- o termo a ser definido;
- o gênero ou espécie;
- a diferença específica.

O que distingue o termo definido de outros elementos da mesma espécie. Exemplo:

Na frase: O homem é um animal racional classifica-se:



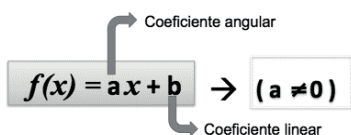
MATEMÁTICA

1. Funções reais: ideia de função, interpretação de gráficos, domínio e imagem, função do 1º grau, função do 2º grau (valor de máximo e de mínimo de uma função do 2º grau).	01
2. Equações de 1º e 2º graus. Sistemas de equações de 1º grau com duas incógnitas.	10
3. Trigonometria: semelhança de triângulos. Teorema de Tales. Relações métricas no triângulo retângulo. Teorema de Pitágoras e suas aplicações.	13
4. Geometria plana: ângulos, polígonos, triângulos, quadriláteros, círculo, circunferência, polígonos regulares inscritos e circunscritos. Propriedades, perímetro e área. Geometria espacial: poliedros, prismas, pirâmide, cilindro, cone esfera. Elementos, classificação, áreas e volume.	20

FUNÇÕES REAIS: IDEIA DE FUNÇÃO, INTERPRETAÇÃO DE GRÁFICOS, DOMÍNIO E IMAGEM, FUNÇÃO DO 1º GRAU, FUNÇÃO DO 2º GRAU (VALOR DE MÁXIMO E DE MÍNIMO DE UMA FUNÇÃO DO 2º GRAU)

FUNÇÕES E EQUAÇÕES LINEARES

Chama-se **função do 1º grau** ou **afim** a função $f: \mathbb{R} \rightarrow \mathbb{R}$ definida por $y = ax + b$, com a e b números reais e $a \neq 0$. a é o coeficiente angular da reta e determina sua inclinação, b é o coeficiente linear da reta e determina a intersecção da reta com o eixo y .

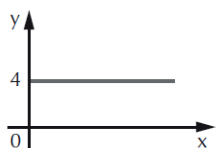


Com $a \in \mathbb{R}^*$ e $b \in \mathbb{R}$.

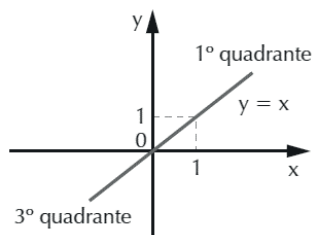
Usualmente chamamos as funções polinomiais de :1º grau, 2º etc, mas o correto seria Função de grau 1,2 etc. Pois o classifica a função é o seu grau do seu polinômio.

A função do 1º grau pode ser classificada de acordo com seus gráficos. Considere sempre a forma genérica $y = ax + b$.

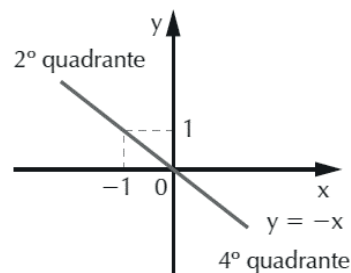
Função constante: se $a = 0$, então $y = b$, $b \in \mathbb{R}$. Desta maneira, por exemplo, se $y = 4$ é função constante, pois, para qualquer valor de x , o valor de y ou $f(x)$ será sempre 4.



Função identidade: se $a = 1$ e $b = 0$, então $y = x$. Nesta função, x e y têm sempre os mesmos valores. Graficamente temos: A reta $y = x$ ou $f(x) = x$ é denominada bissetriz dos quadrantes ímpares.



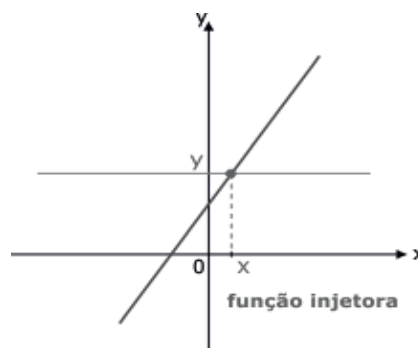
Mas, se $a = -1$ e $b = 0$, temos então $y = -x$. A reta determinada por esta função é a bissetriz dos quadrantes pares, conforme mostra o gráfico ao lado. x e y têm valores iguais em módulo, porém com sinais contrários.



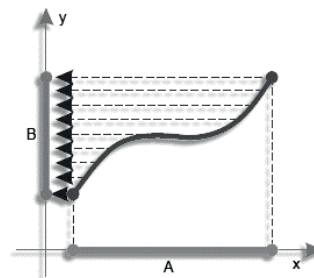
Função linear: é a função do 1º grau quando $b = 0$, $a \neq 0$ e $a \neq 1$, a e $b \in \mathbb{R}$.

Função afim: é a função do 1º grau quando $a \neq 0$, $b \neq 0$, a e $b \in \mathbb{R}$.

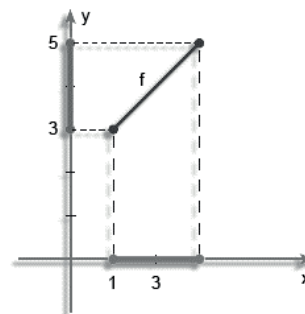
Função Injetora: é a função cujo domínio apresenta elementos distintos e também imagens distintas.



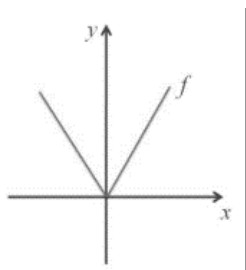
Função Sobrejetora: é quando todos os elementos do domínio forem imagens de PELO MENOS UM elemento do domínio.



Função Bijetora: é uma função que é ao mesmo tempo injetora e sobrejetora.



Função Par: quando para todo elemento x pertencente ao domínio temos $f(x)=f(-x)$, $\forall x \in D(f)$. Ou seja, os valores simétricos devem possuir a mesma imagem.



Função ímpar: quando para todo elemento x pertencente ao domínio, temos $f(-x) = -f(x)$ $\forall x \in D(f)$. Ou seja, os elementos simétricos do domínio terão imagens simétricas.

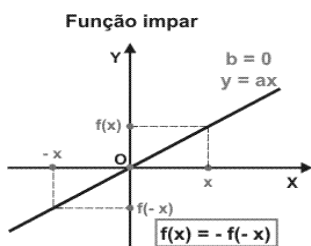
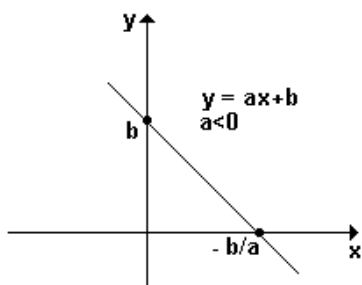


Gráfico da função do 1º grau

A representação geométrica da função do 1º grau é uma reta, portanto, para determinar o gráfico, é necessário obter dois pontos. Em particular, procuraremos os pontos em que a reta corta os eixos x e y .

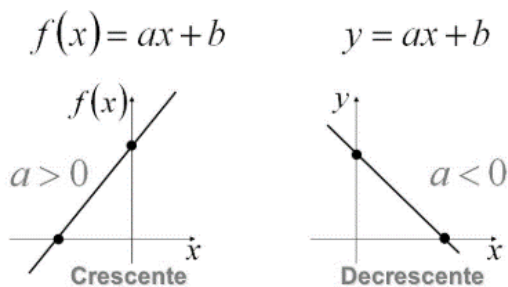
De modo geral, dada a função $f(x) = ax + b$, para determinarmos a intersecção da reta com os eixos, procedemos do seguinte modo:



1º) Igualamos y a zero, então $ax + b = 0 \Rightarrow x = -b/a$, no eixo x encontramos o ponto $(-b/a, 0)$.

2º) Igualamos x a zero, então $f(x) = a \cdot 0 + b \Rightarrow f(x) = b$, no eixo y encontramos o ponto $(0, b)$.

- $f(x)$ é crescente se a é um número positivo ($a > 0$);
- $f(x)$ é decrescente se a é um número negativo ($a < 0$).



Raiz ou zero da função do 1º grau

A raiz ou zero da função do 1º grau é o valor de x para o qual $y = f(x) = 0$. Graficamente, é o ponto em que a reta “corta” o eixo x . Portanto, para determinar a raiz da função, basta a igualarmos a zero:

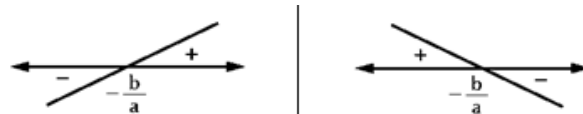
$$f(x) = ax + b \Rightarrow ax + b = 0 \Rightarrow ax = -b \Rightarrow x = -\frac{b}{a}$$

Estudo de sinal da função do 1º grau

Estudar o sinal de uma função do 1º grau é determinar os valores de x para que y seja positivo, negativo ou zero.

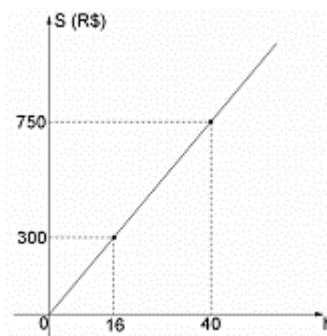
1º) Determinamos a raiz da função, igualando-a a zero: (raiz: $x = -b/a$)

2º) Verificamos se a função é crescente ($a > 0$) ou decrescente ($a < 0$); temos duas possibilidades:



- | | |
|-----------------------------------------------------------------------------------------------------------------------------------------------------------------------------------------------------------------------------------------------------|-------------------------------------------------------------------------------------------------------------------------------------------------------------------------------------------------------------------------------------------------------|
| <p>a) a função é crescente</p> <p>se $x = -\frac{b}{a}$, então $y = 0$.</p> <p>se $x < -\frac{b}{a}$, então $y < 0$.</p> <p>se $x > -\frac{b}{a}$, então $y > 0$.</p> | <p>b) a função é decrescente</p> <p>se $x = -\frac{b}{a}$, então $y = 0$.</p> <p>se $x < -\frac{b}{a}$, então $y > 0$.</p> <p>se $x > -\frac{b}{a}$, então $y < 0$.</p> |
|-----------------------------------------------------------------------------------------------------------------------------------------------------------------------------------------------------------------------------------------------------|-------------------------------------------------------------------------------------------------------------------------------------------------------------------------------------------------------------------------------------------------------|

Exemplos: 01. (PM/SP – CABO – CETRO) O gráfico abaixo representa o salário bruto (S) de um policial militar em função das horas (h) trabalhadas em certa cidade. Portanto, o valor que este policial receberá por 186 horas é



- (A) R\$ 3.487,50.
- (B) R\$ 3.506,25.
- (C) R\$ 3.534,00.
- (D) R\$ 3.553,00.

Resolução:

$$\frac{300}{16} = \frac{750}{40} = \frac{x}{186}$$

$$40x = 750 \cdot 186$$

$$x = 3487,50$$

Resposta: A.

02. (CBTU/RJ - Assistente Operacional - Condução de Veículos Metroferroviários – CONSULPLAN) Qual dos pares de pontos a seguir pertencem a uma função do 1º grau decrescente?

- (A) Q(3, 3) e R(5, 5).
- (B) N(0, -2) e P(2, 0).
- (C) S(-1, 1) e T(1, -1).
- (D) L(-2, -3) e M(2, 3).

Resolução:

Para pertencer a uma função polinomial do 1º grau decrescente, o primeiro ponto deve estar em uma posição “mais alta” do que o 2º ponto.

Vamos analisar as alternativas:

(A) os pontos Q e R estão no 1º quadrante, mas Q está em uma posição mais baixa que o ponto R, e, assim, a função é crescente.

(B) o ponto N está no eixo y abaixo do zero, e o ponto P está no eixo x à direita do zero, mas N está em uma posição mais baixa que o ponto P, e, assim, a função é crescente.

(D) o ponto L está no 3º quadrante e o ponto M está no 1º quadrante, e L está em uma posição mais baixa do que o ponto M, sendo, assim, crescente.

(C) o ponto S está no 2º quadrante e o ponto T está no 4º quadrante, e S está em uma posição mais alta do que o ponto T, sendo, assim, decrescente.

Resposta: C.

EQUAÇÕES LINEARES

As equações do tipo $a_1x_1 + a_2x_2 + a_3x_3 + \dots + a_nx_n = b$, são equações lineares, onde a_1, a_2, a_3, \dots são os coeficientes; x_1, x_2, x_3, \dots as incógnitas e b o termo independente.

Por exemplo, a equação $4x - 3y + 5z = 31$ é uma equação linear. Os coeficientes são 4, -3 e 5; x, y e z as incógnitas e 31 o termo independente.

Para $x = 2, y = 4$ e $z = 7$, temos $4.2 - 3.4 + 5.7 = 31$, concluímos que o termo ordenado (2,4,7) é solução da equação linear $4x - 3y + 5z = 31$.

FUNÇÕES QUADRÁTICAS

Chama-se função do 2º grau ou função quadrática, de domínio R e contradomínio R, a função:

$f(x) = ax^2 + bx + c$ ou $y = ax^2 + bx + c$

Com a, b e c reais e $a \neq 0$.

Onde:

- a é o coeficiente de x^2
- b é o coeficiente de x
- c é o termo independente

Chama-se função completa aquela em que a, b e c não são nulos, e função incompleta aquela em que b ou c são nulos.

Raízes da função do 2º grau

Analogamente à função do 1º grau, para encontrar as raízes da função quadrática, devemos igualar $f(x)$ a zero. Teremos então:

$ax^2 + bx + c = 0$

A expressão assim obtida denomina-se equação do 2º grau. As raízes da equação são determinadas utilizando-se a fórmula de Bhaskara:

$x = \frac{-b \pm \sqrt{\Delta}}{2a}$, onde $\Delta = b^2 - 4ac$

Δ (letra grega: delta) é chamado de discriminante da equação. Observe que o discriminante terá um valor numérico, do qual temos de extrair a raiz quadrada. Neste caso, temos três casos a considerar:

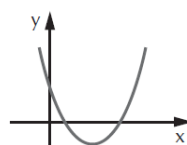
- $\Delta > 0 \Rightarrow$ duas raízes reais e distintas;
- $\Delta = 0 \Rightarrow$ duas raízes reais e iguais;
- $\Delta < 0 \Rightarrow$ não existem raízes reais ($\nexists x \in \mathbb{R}$).

Gráfico da função do 2º grau

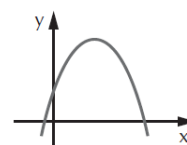
Concavidade da parábola

Graficamente, a função do 2º grau, de domínio r, é representada por uma curva denominada parábola. Dada a função $y = ax^2 + bx + c$, cujo gráfico é uma parábola, se:

$a > 0$, a concavidade será voltada para cima.

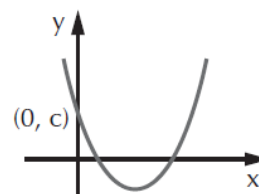


$a < 0$, a concavidade será voltada para baixo.



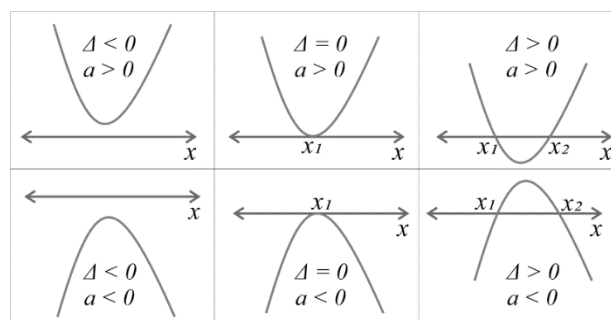
O termo independente

Na função $y = ax^2 + bx + c$, se $x = 0$ temos $y = c$. Os pontos em que $x = 0$ estão no eixo y, isto significa que o ponto (0, c) é onde a parábola “corta” o eixo y.



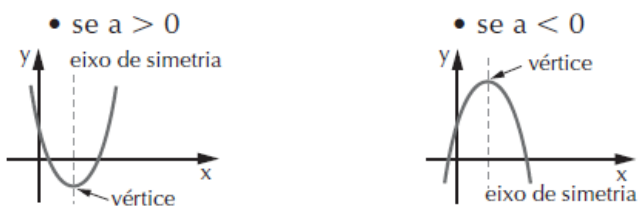
Raízes da função

Considerando os sinais do discriminante (Δ) e do coeficiente de x^2 , teremos os gráficos que seguem para a função $y = ax^2 + bx + c$.



Vértice da parábola – Máximos e mínimos da função

Observe os vértices nos gráficos:



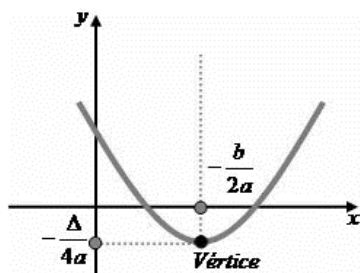
O vértice da parábola será:

- o ponto mínimo se a concavidade estiver voltada para cima ($a > 0$);
- o ponto máximo se a concavidade estiver voltada para baixo ($a < 0$).

A reta paralela ao eixo y que passa pelo vértice da parábola é chamada de eixo de simetria.

Coordenadas do vértice

As coordenadas do vértice da parábola são dadas por:



Estudo do sinal da função do 2º grau

Estudar o sinal da função quadrática é determinar os valores de x para que y seja: positivo, negativo ou zero. Dada a função $f(x) = y = ax^2 + bx + c$, para saber os sinais de y , determinamos as raízes (se existirem) e analisamos o valor do discriminante.

	$\Delta > 0$	$\Delta < 0$	$\Delta = 0$
$a > 0$			
$a < 0$			

Exemplos: 01. (CBM/MG – Oficial Bombeiro Militar – FUMARC) Duas cidades A e B estão separadas por uma distância d . Considere um ciclista que parte da cidade A em direção à cidade B. A distância d , em quilômetros, que o ciclista ainda precisa percorrer para chegar ao seu destino em função do tempo t , em horas, é dada

pela função $d(t) = \frac{100 - t^2}{t + 1}$. Sendo assim, a velocidade média

desenvolvida pelo ciclista em todo o percurso da cidade A até a cidade B é igual a

- (A) 10 Km/h
- (B) 20 Km/h
- (C) 90 Km/h
- (D) 100 Km/h

Resolução:

Vamos calcular a distância total, fazendo $t = 0$:

$$d(0) = \frac{100 - 0^2}{0 + 1} = 100 \text{ km}$$

Agora, vamos substituir na função:

$$100 - t^2 = 0$$

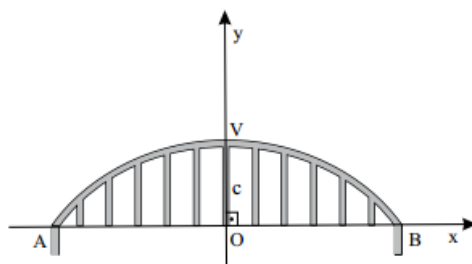
$$-t^2 = -100 \quad \cdot (-1)$$

$$t^2 = 100$$

$$t = \sqrt{100} = 10 \text{ km/h}$$

Resposta: A.

02. (IPEM – TÉCNICO EM METROLOGIA E QUALIDADE – VUNESP) A figura ilustra um arco decorativo de parábola AB sobre a porta da entrada de um salão:



Considere um sistema de coordenadas cartesianas com centro em O, de modo que o eixo vertical (y) passe pelo ponto mais alto do arco (V), e o horizontal (x) passe pelos dois pontos de apoio desse arco sobre a porta (A e B).

Sabendo-se que a função quadrática que descreve esse arco é $f(x) = -x^2 + c$, e que $V = (0; 0,81)$, pode-se afirmar que a distância, em metros, é igual a

- (A) 2,1.
- (B) 1,8.
- (C) 1,6.
- (D) 1,9.
- (E) 1,4.

Resolução:

$C = 0,81$, pois é exatamente a distância de V

$$F(x) = -x^2 + 0,81$$

$$0 = -x^2 + 0,81$$

$$X^2 = 0,81$$

$$X = \pm 0,9$$

A distância AB é $0,9 + 0,9 = 1,8$

Resposta: B.

03. (TRANSPETRO – TÉCNICO DE ADMINISTRAÇÃO E CONTROLE JÚNIOR – CESGRANRIO) A raiz da função $f(x) = 2x - 8$ é também raiz da função quadrática $g(x) = ax^2 + bx + c$. Se o vértice da parábola, gráfico da função $g(x)$, é o ponto $V(-1, -25)$, a soma $a + b + c$ é igual a:

- (A) - 25
- (B) - 24
- (C) - 23

(D) - 22
(E) - 21

Resolução:

$2x-8=0$
 $2x=8$
 $x=4$

$$x_v = \frac{x_1 + x_2}{2}$$

$$-1 = \frac{4 + x_2}{2}$$

$x_2 = -2 - 4 = -6$

Lembrando que para encontrar a equação, temos:

$(x - 4)(x + 6) = x^2 + 6x - 4x - 24 = x^2 + 2x - 24$

$a=1$

$b=2$

$c=-24$

$a + b + c = 1 + 2 - 24 = -21$

Resposta: E.

FUNÇÃO EXPONENCIAL

Antes seria bom revisarmos algumas noções de potencialização e radiciação.

Sejam a e b bases reais e diferentes de zero e m e n expoentes inteiros, temos:

$$a^m \cdot a^n = a^{m+n}$$

$$\frac{a^m}{a^n} = a^{m-n}$$

$$a^0 = 1$$

$$(a^m)^n = a^{m \cdot n}$$

$$\left(\frac{a}{b}\right)^m = \frac{a^m}{b^m}$$

$$(a \cdot b)^m = a^m \cdot b^m$$

$$a^{\frac{m}{n}} = \sqrt[n]{a^m}$$

onde $a \in \mathbb{R}_+^*$, $n \geq 2$

Equação exponencial

A equação exponencial caracteriza-se pela presença da incógnita no expoente. Exemplos:

$2^x = 32$

$3^{x+1} = 243$

$5^{-x^2+4} = 125$

$3^x + 3^{x+1} - 3^{x-2} = \frac{11}{9}$

$5^{2x} - 2 \cdot 5^x - 3 = 0$

Para resolver estas equações, além das propriedades de potências, utilizamos a seguinte propriedade:

Se duas potências são iguais, tendo as bases iguais, então os expoentes são iguais: $a^m = a^n \Leftrightarrow m = n$, sendo $a > 0$ e $a \neq 1$.

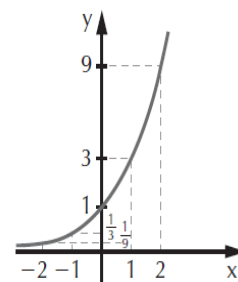
Gráficos da função exponencial

A função exponencial f, de domínio R e contradomínio R, é definida por $y = ax$, onde $a > 0$ e $a \neq 1$. **Exemplos:**

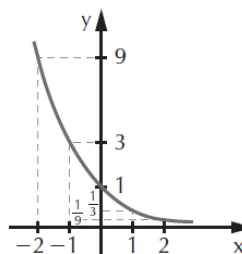
01. Considere a função $y = 3^x$.

Vamos atribuir valores a x, calcular y e a seguir construir o gráfico:

x	$y = 3^x$
-2	1/9
-1	1/3
0	1
1	3
2	9
3	27



02. Considerando a função, encontre a função: $y = (1/3)^x$



x	$y = \left(\frac{1}{3}\right)^x$
-2	9
-1	3
0	1
1	1/3
2	1/9

Observando as funções anteriores, podemos concluir que para $y = a^x$:

- se $a > 1$, a função exponencial é crescente;
- se $0 < a < 1$, a função é decrescente.

1. Conhecimentos do sistema operacional Microsoft Windows 7 e versões superiores: Área de Trabalho (Exibir, Classificar, Atualizar, Resolução da tela, Gadgets) e menu Iniciar (Documentos, Imagens, Computador, Painel de Controle, Dispositivos e Impressoras, PROGRAMA Padrão, Ajuda e Suporte, Desligar, Todos os exibir, alterar, organizar, classificar, ver as propriedades, identificar, usar e configurar, utilizando menus rápidos ou suspensos, painéis, listas, caixa de pesquisa, menus, ícones, janelas, teclado e/ou mouse. Propriedades da Barra de Tarefas e do menu Iniciar e Gerenciador de tarefas: saber trabalhar, exibir, alterar, organizar, identificar, usar, fechar PROGRAMA e configurar, utilizando as partes da janela (botões, painéis, listas, caixa de pesquisa, caixas de marcação, menus, ícones e etc.), teclado e/ou mouse. Janelas para facilitar a navegação no Windows e o trabalho com arquivos, pastas e bibliotecas, Painel de Controle e Lixeira: saber exibir, alterar, organizar, identificar, usar e configurar ambientes, componentes da janela, menus, barras de ferramentas e ícones. Usar as funcionalidades das janelas, PROGRAMA e aplicativos utilizando as partes da janela (botões, painéis, listas, caixa de pesquisa, caixas de marcação, menus, ícones e etc.), teclado e/ou mouse. Realizar ações e operações sobre bibliotecas, arquivos, pastas, ícones e atalhos: localizar, copiar, mover, criar, criar atalhos, criptografar, ocultar, excluir, recortar, colar, renomear, abrir, abrir com, editar, enviar para, propriedades e etc. Identificar e utilizar nomes válidos para bibliotecas, arquivos, pastas, ícones e atalhos. Aplicar teclas de atalho para qualquer operação. 01
2. Conhecimentos sobre o programa Microsoft Word 2016: Saber identificar, caracterizar, usar, alterar, configurar e personalizar o ambiente, componentes da janela, funcionalidades, menus, ícones, barra de ferramentas, guias, grupos e botões, incluindo número de páginas e palavras, erros de revisão, idioma, modos de exibição do documento e zoom. Abrir, fechar, criar, excluir, visualizar, formatar, alterar, salvar, configurar documentos, utilizado as barras de ferramentas, menus, ícones, botões, guias e grupos da Faixa de Opções, teclado e/ou mouse. Identificar e utilizar os botões e ícones das barras de ferramentas das guias e grupos Início, Inserir, Layout da Página, Referências, Correspondências, Revisão e Exibição, para formatar, personalizar, configurar, alterar e reconhecer a formatação de textos e documentos. Saber identificar as configurações e configurar as Opções do Word. Saber usar a Ajuda. Aplicar teclas de atalho para qualquer operação. 15
3. Navegador Google Chrome: Como fazer login ou sair. Definir o Google Chrome como navegador padrão. Importar favoritos e configurações. Criar perfil. Personalizar o Chrome com apps, extensões e temas. Navegar com privacidade ou excluir o histórico. Usar guias e sugestões. Pesquisar na Web no Google Chrome. Definir mecanismo de pesquisa padrão. Fazer o download de um arquivo. Usar ou corrigir áudio e vídeo em Flash. Ler páginas mais tarde e off-line. Imprimir a partir do Chrome. Desativar o bloqueador de anúncios. Fazer login ou sair do Chrome. Compartilhar o Chrome com outras pessoas. Definir sua página inicial e de inicialização. Criar, ver e editar favoritos. Ver favoritos, senhas e mais em todos os seus dispositivos. Navegar como visitante. Criar e editar usuários supervisionados. Preencher formulários automaticamente. Gerenciar senhas. Gerar uma senha. Compartilhar seu local. Limpar dados de navegação. Limpar, ativar e gerenciar cookies no Chrome. Redefinir as configurações do Chrome para padrão. Navegar com privacidade. Escolher configurações de privacidade. Verificar se a conexão de um site é segura. Gerenciar avisos sobre sites não seguros. Remover softwares e anúncios indesejados. Iniciar ou parar o envio automático de relatórios de erros e falhas. Aumentar a segurança com o isolamento de site. Usar o Chrome com outro dispositivo. Configurações do Google Chrome: alterar tamanho de texto, imagem e vídeo (zoom), ativar e desativar notificações, alterar idiomas e traduzir páginas da Web, usar a câmera e o microfone, alterar permissões do site, redefinir as configurações do Chrome para o padrão e acessibilidade no Chrome. Corrigir problemas: melhorar a execução do Chrome, corrigir problemas com conteúdo da Web e corrigir erros de conexão. 24

CONHECIMENTOS DO SISTEMA OPERACIONAL MICROSOFT WINDOWS 7 E VERSÕES SUPERIORES: ÁREA DE TRABALHO (EXIBIR, CLASSIFICAR, ATUALIZAR, RESOLUÇÃO DA TELA, GADGETS) E MENU INICIAR (DOCUMENTOS, IMAGENS, COMPUTADOR, PAINEL DE CONTROLE, DISPOSITIVOS E IMPRESSORAS, PROGRAMA PADRÃO, AJUDA E SUPORTE, DESLIGAR, TODOS OS EXIBIR, ALTERAR, ORGANIZAR, CLASSIFICAR, VER AS PROPRIEDADES, IDENTIFICAR, USAR E CONFIGURAR, UTILIZANDO MENUS RÁPIDOS OU SUSPENSOS, PAINÉIS, LISTAS, CAIXA DE PESQUISA, MENUS, ÍCONES, JANELAS, TECLADO E/OU MOUSE). PROPRIEDADES DA BARRA DE TAREFAS, DO MENU INICIAR E DO GERENCIADOR DE TAREFAS: SABER TRABALHAR, EXIBIR, ALTERAR, ORGANIZAR, IDENTIFICAR, USAR, FECHAR PROGRAMA E CONFIGURAR, UTILIZANDO AS PARTES DA JANELA (BOTÕES, PAINÉIS, LISTAS, CAIXA DE PESQUISA, CAIXAS DE MARCAÇÃO, MENUS, ÍCONES E ETC.), TECLADO E/OU MOUSE. JANELAS PARA FACILITAR A NAVEGAÇÃO NO WINDOWS E O TRABALHO COM ARQUIVOS, PASTAS E BIBLIOTECAS. PAINEL DE CONTROLE E LIXEIRA: SABER EXIBIR, ALTERAR, ORGANIZAR, IDENTIFICAR, USAR E CONFIGURAR AMBIENTES, COMPONENTES DA JANELA, MENUS, BARRAS DE FERRAMENTAS E ÍCONES. USAR AS FUNCIONALIDADES DAS JANELAS, PROGRAMA E APLICATIVOS UTILIZANDO AS PARTES DA JANELA (BOTÕES, PAINÉIS, LISTAS, CAIXA DE PESQUISA, CAIXAS DE MARCAÇÃO, MENUS, ÍCONES ETC.), TECLADO E/OU MOUSE. REALIZAR AÇÕES E OPERAÇÕES SOBRE BIBLIOTECAS, ARQUIVOS, PASTAS, ÍCONES E ATALHOS: LOCALIZAR, COPIAR, MOVER, CRIAR, CRIAR ATALHOS, CRIPTOGRAFAR, OCULTAR, EXCLUIR, RECORTAR, COLAR, RENOMEAR, ABRIR, ABRIR COM, EDITAR, ENVIAR PARA, PROPRIEDADES ETC. IDENTIFICAR E UTILIZAR NOMES VÁLIDOS PARA BIBLIOTECAS, ARQUIVOS, PASTAS, ÍCONES E ATALHOS. IDENTIFICAR TECLAS DE ATALHO PARA QUALQUER OPERAÇÃO

Hardware

Hardware refere-se a parte física do computador, isto é, são os dispositivos eletrônicos que necessitamos para usarmos o computador. Exemplos de hardware são: CPU, teclado, mouse, disco rígido, monitor, scanner, etc.

Software

Software, na verdade, **são os programas usados para fazer tarefas e para fazer o hardware funcionar**. As instruções de software são programadas em uma linguagem de computador, traduzidas em linguagem de máquina e executadas por computador.

O software pode ser categorizado em dois tipos:

- Software de sistema operacional
- Software de aplicativos em geral

- Software de sistema operacional

O software de sistema é o responsável pelo funcionamento do computador, é a plataforma de execução do usuário. Exemplos de software do sistema incluem sistemas operacionais como Windows, Linux, Unix, Solaris etc.

- Software de aplicação

O software de aplicação é aquele utilizado pelos usuários para execução de tarefas específicas. Exemplos de software de aplicativos incluem Microsoft Word, Excel, PowerPoint, Access, etc.

Para não esquecer:

HARDWARE	É a parte física do computador
SOFTWARE	São os programas no computador (de funcionamento e tarefas)

Periféricos

Periféricos são os dispositivos externos para serem utilizados no computador, ou mesmo para aprimora-lo nas suas funcionalidades. Os dispositivos podem ser essenciais, como o teclado, ou aqueles que podem melhorar a experiência do usuário e até mesmo melhorar o desempenho do computador, tais como design, qualidade de som, alto falantes, etc.

Tipos:

PERIFÉRICOS DE ENTRADA	Utilizados para a entrada de dados;
PERIFÉRICOS DE SAÍDA	Utilizados para saída/visualização de dados

- Periféricos de entrada mais comuns.

- O teclado é o dispositivo de entrada mais popular e é um item essencial. Hoje em dia temos vários tipos de teclados ergonômicos para ajudar na digitação e evitar problemas de saúde muscular;
- Na mesma categoria temos o scanner, que digitaliza dados para uso no computador;
- O mouse também é um dispositivo importante, pois com ele podemos apontar para um item desejado, facilitando o uso do computador.

- Periféricos de saída populares mais comuns

- Monitores, que mostra dados e informações ao usuário;

- Impressoras, que permite a impressão de dados para material físico;
- Alto-falantes, que permitem a saída de áudio do computador;
- Fones de ouvido.

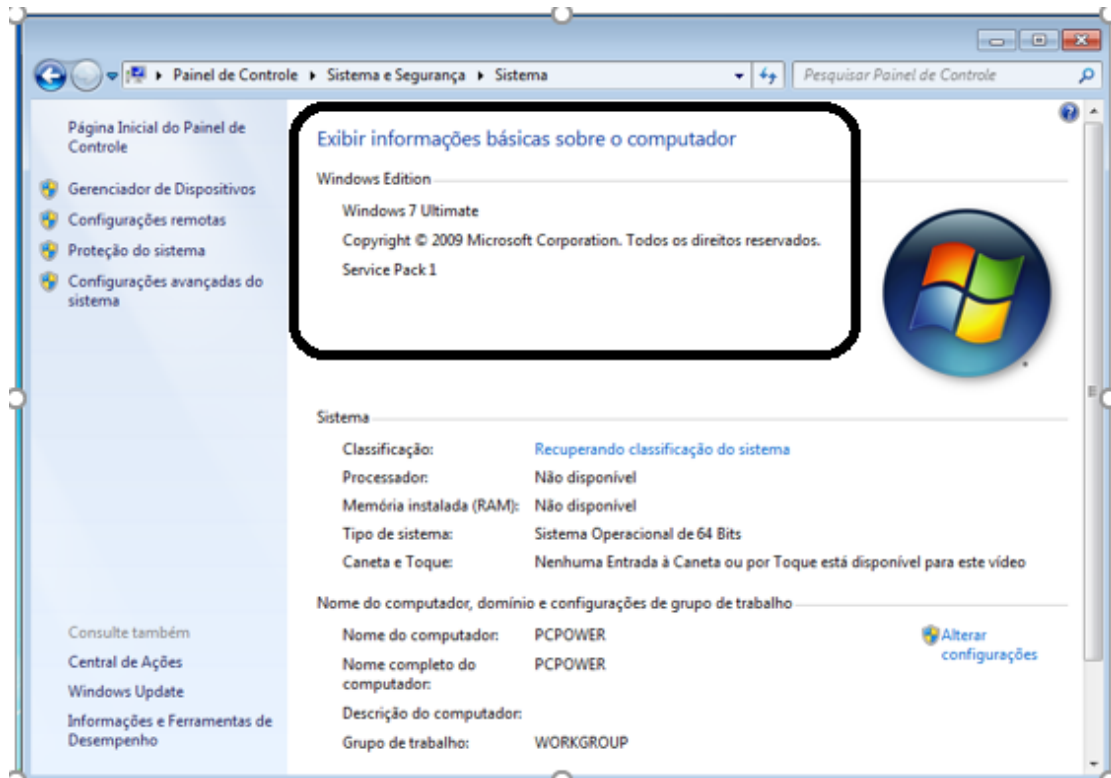
Sistema Operacional

O software de sistema operacional é o responsável pelo funcionamento do computador. É a plataforma de execução do usuário. Exemplos de software do sistema incluem sistemas operacionais como Windows, Linux, Unix , Solaris etc.

- Aplicativos e Ferramentas

São softwares utilizados pelos usuários para execução de tarefas específicas. Exemplos: Microsoft Word, Excel, PowerPoint, Access, além de ferramentas construídas para fins específicos.

WINDOWS 7

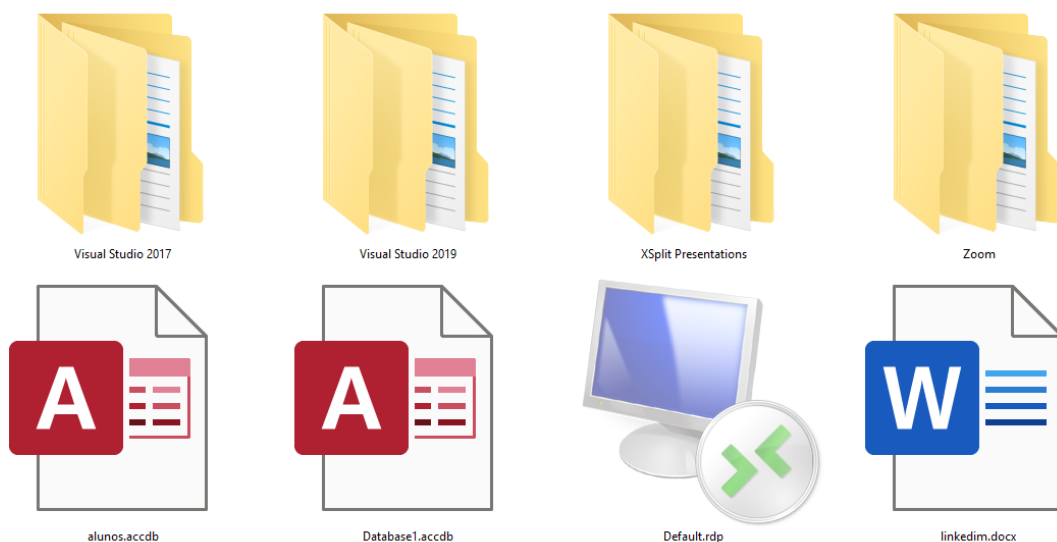


Conceito de pastas e diretórios

Pasta algumas vezes é chamada de diretório, mas o nome “pasta” ilustra melhor o conceito. Pastas servem para organizar, armazenar e organizar os arquivos. Estes arquivos podem ser documentos de forma geral (textos, fotos, vídeos, aplicativos diversos).

Lembrando sempre que o Windows possui uma pasta com o nome do usuário onde são armazenados dados pessoais.

Dentro deste contexto temos uma hierarquia de pastas.

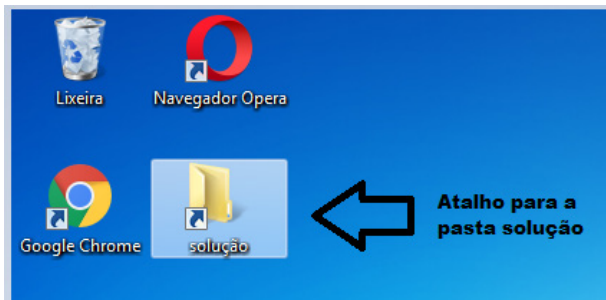
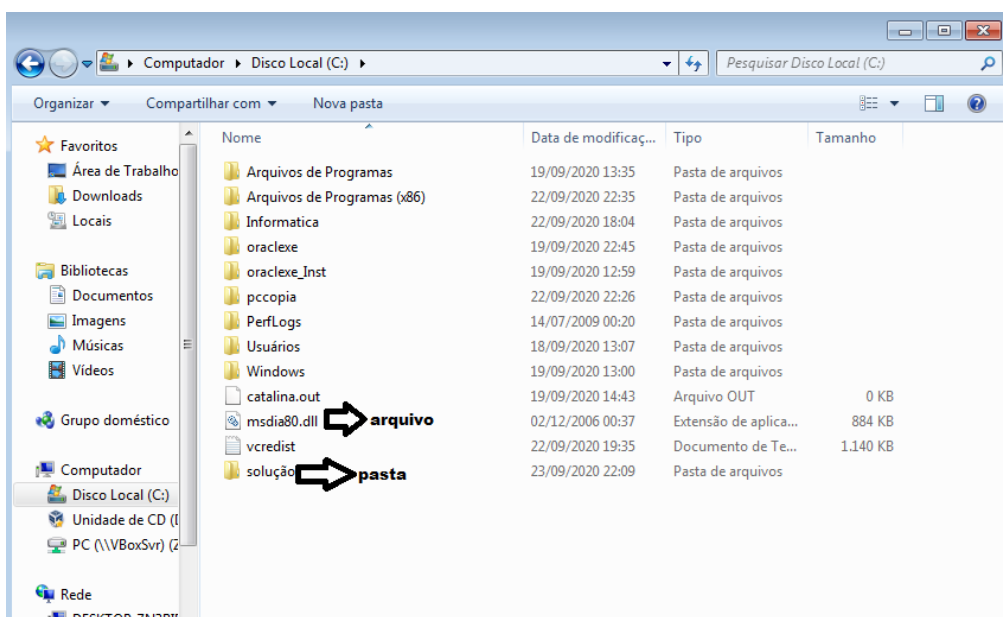


No caso da figura acima, temos quatro pastas e quatro arquivos.

Arquivos e atalhos

Como vimos anteriormente: pastas servem para organização, vimos que uma pasta pode conter outras pastas, arquivos e atalhos.

- Arquivo é um item único que contém um determinado dado. Estes arquivos podem ser documentos de forma geral (textos, fotos, vídeos e etc.), aplicativos diversos, etc.
- Atalho é um item que permite fácil acesso a uma determinada pasta ou arquivo propriamente dito.



Área de trabalho do Windows 7



Área de transferência

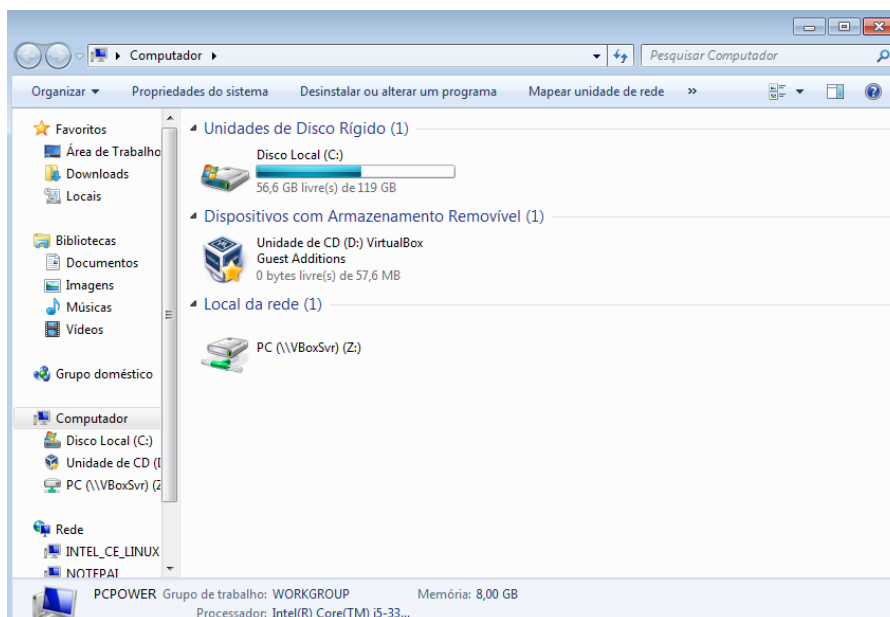
A área de transferência é muito importante e funciona em segundo plano. Ela funciona de forma temporária guardando vários tipos de itens, tais como arquivos, informações etc.

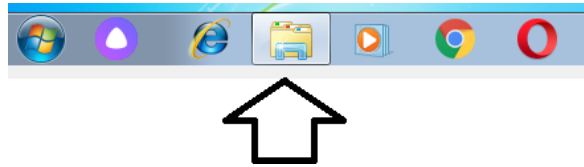
– Quando executamos comandos como “Copiar” ou “Ctrl + C”, estamos copiando dados para esta área intermediária.

– Quando executamos comandos como “Colar” ou “Ctrl + V”, estamos colando, isto é, estamos pegando o que está gravado na área de transferência.

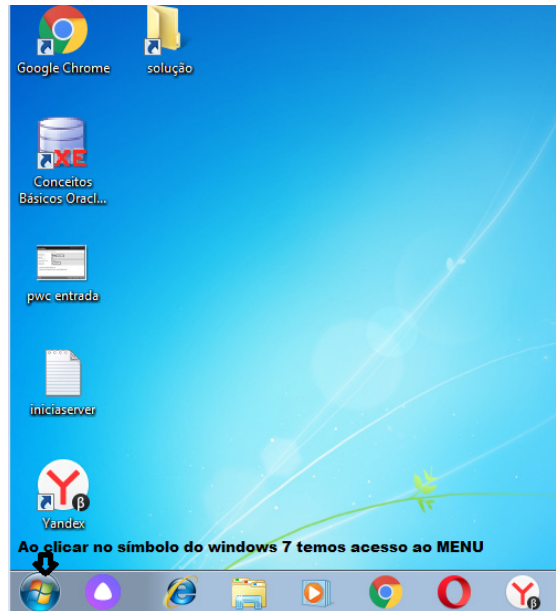
Manipulação de arquivos e pastas

A caminho mais rápido para acessar e manipular arquivos e pastas e outros objetos é através do “Meu Computador”. Podemos executar tarefas tais como: copiar, colar, mover arquivos, criar pastas, criar atalhos etc.





Uso dos menus



Programas e aplicativos

- Media Player
- Media Center
- Limpeza de disco
- Desfragmentador de disco
- Os jogos do Windows.
- Ferramenta de captura
- Backup e Restore

Interação com o conjunto de aplicativos

Vamos separar esta interação do usuário por categoria para entendermos melhor as funções categorizadas.

Facilidades



O Windows possui um recurso muito interessante que é o Capturador de Tela , simplesmente podemos, com o mouse, recortar a parte desejada e colar em outro lugar.

Música e Vídeo

Temos o Media Player como player nativo para ouvir músicas e assistir vídeos. O Windows Media Player é uma excelente experiência de entretenimento, nele pode-se administrar bibliotecas de música, fotografia, vídeos no seu computador, copiar CDs, criar playlists e etc., isso também é válido para o media center.

LEGISLAÇÃO

1. Lei Orgânica do Município e alterações	01
2. Estatuto dos Servidores Municipais e alterações	11
3. Estatuto da Pessoa com Deficiência	27
4. Estatuto da Igualdade Racial	42

LEI ORGÂNICA DO MUNICÍPIO E ALTERAÇÕES**PREÂMBULO**

Os vereadores da Câmara Municipal de Campestre da Serra, reunidos em plenário, no uso de prerrogativas conferidas pela Constituição Federal, afirmando a autonomia política e administrativa de que é investido o Município como integrante da Federação Brasileira, invocando a proteção de Deus, promulgam a seguinte LEI ORGÂNICA MUNICIPAL.

TÍTULO I
DA ORGANIZAÇÃO MUNICIPAL
CAPÍTULO I
DAS DISPOSIÇÕES PRELIMINARES

Art. 1o. - O Município de Campestre da Serra, parte integrante da República Federativa do Brasil e do Estado do Rio Grande do Sul, organiza-se autônomo em tudo que respeite a seu peculiar interesse, regendo-se por esta Lei Orgânica e demais Leis que adotar, respeitados os princípios estabelecidos nas Constituições Federal e Estadual.

Art. 2o. - São poderes do Município, independentes e harmônicos entre si, o Legislativo e o Executivo.

§ 1o. - É vedada a delegação de atribuições entre os poderes.

§ 2o. - O cidadão investido na função de um deles não pode exercer a de outro.

Art. 3o. - É mantido o atual território do Município, cujos limites só podem ser alterados nos termos da Legislação Estadual.

Art. 4o. - São símbolos do Município, o Brasão, a Bandeira e o Hino, representativos de sua cultura e história.

Parágrafo único - O dia 20 de março é a data magna do Município.

Art. 5o. - A autonomia do Município se expressa:

I - pela eleição direta dos Vereadores que compõem o Poder Legislativo Municipal;

II - pela eleição direta do Prefeito e Vice-Prefeito que compõem o Poder Executivo Municipal;

III - pela administração própria, no que respeite a seu peculiar interesse.

CAPÍTULO II
DA COMPETÊNCIA

Art. 6o. - Compete ao Município, no exercício de sua autonomia:

I - organizar-se política, financeira e administrativamente, observadas as legislações Federal e Estadual;

II - decretar suas leis, expedir decretos e atos relativos aos assuntos de seu peculiar interesse;

III - administrar os seus bens, adquiri-los e aliená-los, aceitar doações, legados e herança e dispor de sua aplicação;

IV - desapropriar, por necessidade ou utilidade pública, ou por interesse social, nos casos previsto em Lei;

V - conceder e permitir os serviços públicos municipais e os que lhe sejam concernentes;

VI - organizar os quadros e estabelecer o regime jurídico de seus servidores;

VII - elaborar o Plano Diretor de Desenvolvimento Urbano, estabelecendo normas de edificações, de loteamentos, de zoneamento, bem como diretrizes;

VIII - estabelecer normas de prevenção e controle de ruído, da poluição do meio ambiente, de espaço aéreo e das águas;

IX - conceder e permitir os serviços de transporte coletivo, táxis e outros, fixando suas tarifas, itinerários, pontos de estabelecimento e paradas;

X - regulamentar a utilização dos logradouros públicos e sinalizar as faixas de rolamento e zonas de silêncio;

XI - disciplinar os serviços de carga e descarga e a fixação de tonelagem máxima permitida;

XII - estabelecer servidões administrativas necessárias à realização de seus serviços;

XIII - disciplinar a limpeza dos logradouros públicos, a remoção do lixo domiciliar e dispor sobre a prevenção de incêndio;

XIV - licenciar estabelecimentos industriais, comerciais, de prestação de serviços e outros; cassar os alvarás de licença dos que se tornarem danosos à saúde, à higiene, ao bemestar público e aos bons costumes;

XV - fixar os feriados municipais, bem como o horário de funcionamento de estabelecimentos comerciais, industriais, de prestação de serviços e outros;

XVI - legislar sobre o serviço funerário e cemitérios, fiscalizando os que pertencem a entidades particulares;

XVII - interditar edificações em ruínas ou em condições de insalubridade de fazer demolir construções que ameaçam a segurança coletiva;

XVIII - regulamentar a fixação de cartazes, anúncios, emblemas e quaisquer outros meios de publicidade e propaganda;

XIX - regulamentar e fiscalizar as competições esportivas, os espetáculos e os divertimentos públicos;

XX - legislar sobre apreensão e depósito de semoventes, mercadorias e móveis em geral, no caso de transgressão de leis de mais atos municipais, bem como sobre a forma e condições de venda das coisas e bens apreendidos;

XXI - criar e manter uma patrulha agrícola mecanizada, na forma da Lei;

XXII - legislar sobre a circulação, depósito e apreensão de material tóxico, radioativo ou poluente, bem como dispor sobre a penalidade por infração à Lei;

XXIII - sinalizar as estradas do interior e fixar a denominação das ruas da cidade.

Art. 7o. - O Município pode celebrar convênios com a União, o Estado e Municípios, mediante autorização da Câmara Municipal, para a execução de suas leis, serviços e decisões, bem como para executar encargos análogos dessas esferas.

§ 1o. - Os convênios podem visar à realização de obras ou à exploração de serviços públicos de interesse comum.

§ 2o. - Pode, ainda, o Município, através de convênios ou consórcios com outros Municípios da mesma comunidade sócio-econômica, criar entidades intermunicipais para a realização de obras, atividades ou serviços específicos de interesse comum, devendo os mesmos ser aprovados por leis dos Municípios que deles participem.

§ 3o. - É permitido delegar, entre o Estado e o Município, também por convênio, os serviços de competência concorrente, assegurados os recursos necessários.

Art. 8o. - Compete, ainda, ao Município, concorrentemente com a União ou o Estado, ou supletivamente a eles:

I - zelar pela saúde, higiene, segurança e assistência pública;

II - promover o ensino, a educação e a cultura;

III - estimular o melhor aproveitamento da terra, bem como as defesas contra as formas de exaustão do solo;

IV - abrir e conservar estradas e caminhos e determinar a execução de serviços públicos;

V - promover a defesa sanitária vegetal e animal controlando e combatendo as zoonoses e seus vetores;

VI - proteger os documentos, as obras e outros bens de valor histórico, artístico e cultural, os monumentos, as paisagens naturais notáveis e os sítios arqueológicos;

VII - impedir a evasão, a destruição e a descaracterização de obras de arte e outros bens de valor histórico, artístico ou cultural;

VIII - amparar a maternidade, a infância e os desvalios, coordenando e orientando os serviços no âmbito do Município;

IX - estimular a educação e a prática desportiva;

X - proteger a juventude contra toda a exploração, bem como contra os fatores que possam conduzi-las ao abandono físico, moral e intelectual e desenvolver política e programas de assistência ao menor;

XI - tomar as medidas necessárias para restringir a mortalidade e a morbidez infantil, bem como medidas que impeçam a propagação de doenças transmissíveis;

XII - incentivar o comércio, a indústria, a agricultura, o turismo e outras atividades que visem o desenvolvimento econômico;

XIII - fiscalizar a produção, a conservação, o comércio e o transporte dos gêneros alimentícios, destinados ao abastecimento público;

XIV - suprir as necessidades básicas das entidades assistências particulares que atendam crianças, adolescentes e idosos;

XV - incentivar o desenvolvimento e viabilização das Microempresas no Município;

XVI - O Município pode promover consulta plebiscitária quando de obra ou atividade pública, estadual ou federal, afetar o ambiente no território Municipal.

Art. 9º. - São atributos da competência Municipal:

I - impostos sobre:

a) propriedade predial e territorial urbana;

b) transmissão "inter vivos", a qualquer título por ato oneroso, de bens imóveis, por natureza ou acessão física e de direitos reais sobre imóveis, exceto os de garantia, bem como cessão de direitos à sua aquisição;

c) venda a varejo de combustíveis líquidos e gasosos, exceto óleo diesel;

d) serviços de qualquer natureza, exceto os da competência estadual definidos em lei complementar federal.

II - taxas;

III - contribuições de melhoria.

Parágrafo único - Na cobrança dos impostos mencionados no item I, aplicam-se as regras constantes do art. 156, parágrafos segundo e terceiro, da Constituição Federal.

Art. 10 - Pertence, ainda, ao Município, a participação no produto da arrecadação dos impostos da União e do Estado, prevista na Constituição Federal, e outros recursos que lhe sejam conferidos.

Art. 11 - Ao Município é vedado:

I - estabelecer cultos religiosos ou igrejas, subvencioná-las embaraçar-lhe o exercício ou manter com eles os seus representantes, relações de dependências ou aliança;

**CAPÍTULO III
DO PODER LEGISLATIVO
SEÇÃO I
DISPOSIÇÕES GERAIS**

Art. 12 - O Poder Legislativo do Município é exercido pela Câmara Municipal de Vereadores, composta por 09 (nove) vereadores. (acrescido pela Emenda nº 01 de 23/10/2020).

Parágrafo único - Em defesa do bem comum, a Câmara se pronunciará sobre e qualquer assunto de interesse público.

Art. 13 - A Câmara Municipal de Vereadores reúne-se, independentemente de convocações, no dia 1o. de cada ano, para abertura da sessão legislativa, funcionando ordinariamente até 31 de dezembro.

Art. 14 - No primeiro ano de cada legislatura, cuja duração coincide com o do mandato dos Vereadores, a Câmara reúne-se no dia 1o. de janeiro para dar posse aos Vereadores, Prefeito, Vice-Prefeito, bem como eleger sua Mesa.

§ 1º. - O mandato da Mesa é de 2(dois) anos, não sendo permitida a reeleição para o mesmo cargo.

§ 2º. - O mandato da Comissão Representativa e das Comissões Permanentes é de um ano, sendo permitida a reeleição de seus membros.

§ 3º. - A eleição e posse dos membros da Mesa, realizar-se-ão em reunião extraordinária, no dia 1o. de janeiro do ano subsequente ao término dos mandatos dos respectivos membros.

§ 4º. - Qualquer dos membros da Mesa ou da Comissões poderá ser destituído pela maioria de dois terços dos vereadores.

§ 5º. - No caso de vacância, por qualquer natureza, dos membros da Mesa ou das Comissões, o cargo vago será preenchido dentro de 10 (dez) dias mediante eleição.

§ 6º. - Os cargos da Mesa e das Comissões, bem como as atribuições de cada membro serão definidos no Regimento Interno da Câmara.

§ 7º. - O Prefeito, o Vice-Prefeito e os Vereadores, até 24 horas antes da posse, deverão fazer declaração pública de bens, que serão transcritas na ata e arquivadas nos anais da Câmara.

Art. 15 - As reuniões da Câmara serão Ordinárias, Extraordinárias ou Solenes.

§ 1º. - A convocação extraordinária da Câmara caberá:

I - ao seu Presidente;

II - ao seu Prefeito;

III - à Comissão Representativa;

IV - a requerimento de um terço de seus membros, em caso de urgência ou interesse público relevante.

§ 2º. - Nas reuniões legislativas extraordinárias, a Câmara somente pode deliberar sobre a matéria da convocação.

§ 3º. - Para as reuniões extraordinárias, e convocação dos Vereadores será pessoal.

§ 4º. - As reuniões ordinárias e extraordinárias serão realizadas na sede da Câmara, podendo as solenes ser realizadas em outro recinto conforme deliberação do Plenário.

Art. 16 - Na composição da Mesa das Comissões será assegurada, tanto quanto possível, a representação proporcional dos partidos.

Art. 17 - A Câmara Municipal funciona com a presença, no mínimo, da maioria de seus membros, e as deliberações são tomadas por maioria de votos dos presentes, salvo os casos previstos nesta Lei Orgânica e no Regimento Interno.

§ 1º. - Quando se tratar de votação do Plano Diretor, do orçamento, de empréstimo, auxílio à empresa, e matéria que verse interesse particular, além de outros referidos por esta Lei e pelo Regimento Interno, o número mínimo prescrito é de dois terços de seus membros e as deliberações são tomadas pelo voto da maioria absoluta dos Vereadores.

§ 2º. - O Presidente da Câmara vota somente quando houve empate e quando a matéria exigir de dois terços e nas votações secretas.

Art. 18 - As sessões da Câmara serão públicas e o voto é aberto.

Parágrafo único - O voto é secreto somente nos casos previstos nesta Lei Orgânica.

Art. 19 - A prestação de contas do Município, referente à gestão financeira do Estado, até 31 de março do ano seguinte.

Parágrafo único - As contas do Município ficarão à disposição de qualquer contribuinte, a partir da data da remessa das mesmas ao Tribunal de Contas do Estado do Rio Grande do Sul, pelo prazo de 60 (sessenta) dias.

Art. 20 - Anualmente, dentro de 60 (sessenta) dias subsequentes ao início da sessão legislativa, a Câmara receberá, em sessão especial, o Prefeito, que informará, através de relatórios, o estado em que se encontram os assuntos municipais e do ano anterior.

Parágrafo único - Sempre que o Prefeito manifestar propósito de expor assuntos de interesse público, a Câmara o receberá em sessão previamente designada.

Art. 21 - A Câmara Municipal ou suas comissões, a requerimento da maioria de seus membros, pode convocar Secretários Municipais, para comparecerem perante elas a fim de prestar informações sobre o assunto previamente designado e constante da convocação.

§ 1º. - 03 (três) dias úteis antes do comparecimento deverá ser enviada à Câmara exposição em torno das informações solicitadas.

§ 2º. - Independentemente de convocação, quando o Secretário desejar prestar esclarecimentos ou solicitar providências legislativas a qualquer Comissão, esta designará dia e hora para ouvi-lo.

Art. 22 - A Câmara poderá criar comissão parlamentar de inquérito sobre fato determinado, nos termos do Regimento Interno, a requerimento de, no mínimo, um terço de seus membros.

SEÇÃO II DOS VEREADORES

Art. 23 - Os vereadores, eleitos na forma da Lei, gozam de garantias que a mesma lhe assegura, pelas suas opiniões, palavras e votos proferidos no exercício do mandato.

Art. 24 - Os vereadores residentes no interior farão jus ao ressarcimento das despesas de transporte e alimentação que fizerem para participar das reuniões da Câmara.

Art. 25 - É vedado ao Vereador:

I - desde a expedição do diploma:

a) celebrar contrato com a administração pública, salvo quando o contrato obedecer as cláusulas uniformes;

b) aceitar ou exercer cargo em comissão do Município.

II - Desde a posse:

a) ser diretor, proprietário ou sócio de empresa beneficiada com privilégio, isenção ou favor, em virtude de contrato com a administração pública municipal.

Art. 26 - Sujeita-se à perda do mandato o Vereador que:

I - infringir qualquer das disposições estabelecidas no artigo anterior;

II - utilizar-se do mandato para a prática de atos de corrupção, de improbidade administrativa ou atentatórios às instituições vigentes;

III - proceder de modo incompatível com a dignidade da Câmara ou faltar com o decoro na sua conduta pública;

IV - fixar domicílio eleitoral fora do Município;

V - que deixar de comparecer em cada sessão ordinária, salvo licença ou missão por esta autorizada.

Parágrafo único - É objeto de disposições regimentais o rito a ser seguido nos casos deste artigo, respeitada da legislação estadual e federal.

Art. 27 - O vereador investido no cargo de Secretário Municipal ou Diretoria equivalente, não perde o mandato, desde que se afaste do exercício da vereança.

Art. 28 - Nos casos do artigo anterior e nos de licença, legítimo impedimento e vaga por morte ou renúncia, o Vereador será substituído pelo suplente, convocado nos termos da Lei.

Art. 29 - Somente em caso de licença por tempo igual ou superior a 10 (dez) dias será convocado o suplente.

Art. 30 - O servidor público municipal eleito Vereador deve optar entre remuneração do respectivo cargo e a da vereança, se não houver compatibilidade de horários.

Parágrafo único - Havendo compatibilidade de horários, perceberá a remuneração do cargo e à inerente ao mandato à vereança.

SEÇÃO III DAS ATRIBUIÇÕES DA CÂMARA MUNICIPAL

Art. 31 - Compete à Câmara Municipal, com a sanção do Prefeito:

I - legislar sobre todas as matérias atribuídas ao Município pelas Constituições da União e do Estado e por esta Lei Orgânica;

II - votar:

a) o Plano Plurianual;

b) as diretrizes orçamentárias;

c) os orçamentos anuais;

d) as metas prioritárias;

e) o plano de auxílio e subvenções.

III - Decretar leis;

IV - legislar sobre tributos de competência municipal;

V - legislar sobre a criação e extinção de cargos e funções do Município, bem como fixar e alterar vencimentos e outras vantagens pecuniárias;

VI - votar leis que disponham sobre a alienação e aquisição de bens imóveis;

VII - legislar sobre a concessão de serviços públicos do Município;

VIII - legislar sobre concessão e permissão de bens próprios municipais;

IX - dispor sobre a divisão territorial do Município, respeitada a legislação federal ou estadual;

X - criar, alterar, reformar ou extinguir órgãos públicos do Município;

XI - deliberar sobre empréstimos e operações de crédito, bem como a forma e os meios de seu pagamento;

XII - transferir, temporária ou definitivamente, a sede do Município, quando o interesse público exigir;

XIII - cancelar, nos termos da Lei, a dívida ativa do Município, autorizar a suspensão de sua cobrança e a revelação de ônus e juros;

XIV - Aprovar a concessão de serviços de táxi, transporte coletivo urbano e transporte coletivo interdistrital, bem como a fixação de suas tarifas e respectivos reajustes, e ainda, os pontos de partidas e itinerários.

XV - Instituir título, distinção e prêmios a pessoas física e jurídica.

Art. 32 - É da competência exclusiva da Câmara Municipal:

I - eleger a Mesa, elaborar seu Regimento Interno e dispor sobre sua organização e polícia administrativa;

II - propor a criação e extinção dos cargos de seu quadro de pessoal e serviços, dispor sobre o provimento dos mesmos, bem como fixar e alterar seus vencimentos e outras vantagens;

III - emendar a Lei Orgânica ou reformá-la;

IV - representar, pela maioria de seus membros, para efeito de intervenção no Município;

V - autorizar convênios e contratos do interesse municipal;

VI - exercer a fiscalização da administração financeira e orçamentária do Município, com o auxílio do Tribunal de Contas do Estado e julgar as contas do Prefeito;

VII - sustar atos do Poder Executivo que exorbitem da sua competência, ou se mostrem contrários ao interesse público;

VIII - fixar a remuneração de seus membros, do Prefeito e do Vice-Prefeito, antes do pleito e para vigorar na legislatura seguinte;

IX - autorizar o Prefeito, afastar-se do Município e do Estado por mais de 10 (dez) dias e do País por qualquer tempo.

X - convocar qualquer Secretário;

XI - mudar, temporária ou definitivamente, a sua sede;

XII - solicitar informações por escrito ao Executivo;

XIII - dar posse ao Prefeito, bem como declarar extinto o seu mandato nos casos previstos em Lei;

XIV - suspender a execução, no todo ou em parte, de qualquer ato, resolução ou regulamento municipal, que haja sido, pelo Poder Judiciário, declarado infringente à Constituição, à Lei Orgânica ou às Leis;

XV - criar Comissão Parlamentar de Inquérito;

XVI - propor ao Prefeito a execução de qualquer obra ou medida que interesse à coletividade ou ao serviço público;

XVII - autorizar a alienação, aquisição e permuta de bens imóveis com voto favorável de, no mínimo, dois terços da Câmara, em votação secreta, com prévia avaliação e interesse público justificando;

XVIII - autorizar a celebração de contrato de locação de imóveis;

XIX - examinar, mensalmente, pelos membros da Comissão de Finanças, os documentos de despesas do Município;

XX - Comissão de Vereadores indicados pelo Plenário exercerão observação e fiscalização em todos os concursos públicos do Município;

XXI - elaborar e aprovar a sua proposta orçamentária dentro dos limites da Lei de Diretrizes Orçamentárias e encaminhá-la ao Poder Executivo;

XXII - por decreto legislativo, anualmente, a verba de representação do Prefeito e do Presidente da Câmara, que não poderá exceder a cinquenta por cento do valor do subsídio;

XXIII - autorizar cedência de servidores;

XXIV - apreciar e julgar a Prestação de Contas do Prefeito.

§ 1º. - No julgamento das contas do Prefeito, decisão que contrair o parecer do Tribunal de Contas do Estado.

§ 2º. - A apreciação e julgamento das contas do Prefeito deverão ser promovidas dentro de quarenta e cinco dias, contados da data do recebimento do parecer do Tribunal de Contas.

§ 3º. - Se o parecer do Tribunal de Contas for contrário à aprovação das contas do Prefeito e estas não forem aprovadas, a Mesa da Câmara as encaminhará ao órgão competente para apuração de eventuais responsabilidades.

SEÇÃO IV DA COMISSÃO REPRESENTATIVA

Art. 33 - A Comissão Representativa e suas atribuições funcionam no recesso da Câmara Municipal, e suas atribuições estão no Regimento Interno.

SEÇÃO V DAS LEIS E DO PROCESSO LEGISLATIVO

Art. 34 - O Processo Legislativo compreende a elaboração de:

I - emendas à Lei Orgânica;

II - Leis Ordinárias;

III - decretos legislativos;

IV - resoluções.

Art. 35 - São ainda, entre outras, objeto de deliberações da Câmara Municipal, na forma do Regimento Interno:

I - autorizações;

II - indicações;

III - requerimentos.

Art. 36 - A Lei Orgânica pode ser emendada mediante proposta:

I - de Vereadores;

II - do Prefeito;

III - dos eleitores do Município.

§ 1º. - No caso do item I, a proposta deverá ser subscrita, no mínimo, por um terço dos membros da Câmara Municipal.

§ 2º. - No caso do item III, a proposta deverá ser subscrita, no mínimo, por cinco por cento dos eleitores do Município.

Art. 37 - Em qualquer dos casos do artigo anterior, a proposta será discutida e votada em duas sessões, dentro de 60 (sessenta) dias, a contar de sua apresentação ou recebimento, e ter-se-á por aprovada quando obtiver, em suas votações, dois terços dos votos dos membros da Câmara Municipal.

Art. 38 - A Emenda à Lei Orgânica será promulgada pela Mesa da Câmara, com o respectivo número de ordem.

Art. 39 - A iniciativa das Leis Municipais, salvo nos casos de competência exclusiva, cabe a qualquer vereador, ao Prefeito, ou ao eleitorado, que a exercerá em forma de moção articulada.

Art. 40 - No início ou em qualquer fase da tramitação de Projeto de Lei de iniciativa exclusiva do Prefeito, este poderá solicitar à Câmara Municipal que aprecie no prazo de 45 (quarenta e cinco) dias a contar do pedido.

§ 1º. - Se a Câmara Municipal não se manifestar, sobre o Projeto, no prazo estabelecido no "caput" deste artigo, será este incluído na Ordem do Dia, sobrestando-se a deliberação sobre os demais assuntos, para que se ultime a votação.

§ 2º. - Os prazos deste artigo e seus parágrafos não ocorrerão nos períodos de recesso da Câmara Municipal.

Art. 41 - A requerimento de Vereador, os Projetos de Lei, decorridos trinta dias de seu recebimento, serão incluídos na Ordem do Dia, mesmo sem parecer.

Parágrafo único - O Projeto poderá ser retirado da Ordem do Dia a requerimento do autor, independente de aprovação do Plenário.

Art. 42 - A matéria constante de Projeto de Lei rejeitado ou não sancionado, assim como a de proposta de emenda à Lei Orgânica, rejeitada ou havida por prejudicada, somente poderá constituir objeto de novo Projeto, na mesma sessão legislativa, mediante proposta da maioria absoluta dos membros da Câmara.

Art. 43 - Os Projetos de leis aprovados pela Câmara Municipal, serão enviados ao Prefeito que, aquiescendo, os sancionará.

§ 1º. - Se o Prefeito julgar o Projeto, no todo ou em parte inconstitucional, ou contrário ao interesse público, vetar-lo-á, total ou parcialmente, dentro de 15 (quinze) dias úteis, contados daquele em que o recebeu.

§ 2º. - Vetado o Projeto e devolvido à Câmara, será ele submetido, dentro de trinta dias, à discussão única, considerando-se aprovado se, em votação secreta, obtiver o voto favorável da maioria absoluta da Câmara, caso em que será enviado ao Prefeito, para promulgação.

§ 3º. - O veto parcial somente abrangerá texto integral, parágrafo, inciso ou alínea.

§ 4º. - O silêncio do Prefeito, decorrido o prazo de que trata o parágrafo primeiro, importa em sanção, cabendo ao Presidente da Câmara promulgá-lo.

§ 5º. - Esgotado, sem deliberação, o prazo estabelecido no parágrafo 2º., o veto será apreciado na forma do parágrafo 1º. do art. 39.

§ 6º. - Não sendo a Lei promulgada dentro de quarenta e oito horas pelo Prefeito, nos casos dos parágrafos 2º. e 4º. deste artigo, Presidente da Câmara a promulgará em igual prazo.

Art. 44 - Nos casos do art. 32, inciso III, considerar-se-á, com a votação da redação final, encerrada a elaboração do Decreto ou Resolução, cabendo ao Presidente da Câmara a sua promulgação.

Art. 45 - O Código de Obras, o Código de Posturas, o Código Tributário, a Lei do Plano Diretor, a Lei do Meio Ambiente e Regimento dos Servidores Municipais, Planos de Carreira, bem como suas alterações, somente serão aprovadas pelo voto da maioria absoluta dos membros do Poder Legislativo.

§ 1º. - Dos projetos previstos no “Caput” deste artigo, bem como das respectivas exposições de motivos, antes de submetidos à discussão da Câmara, será dada divulgação com a maior amplitude possível.

§ 2º. - Dentro de quinze dias, contados da data em que se publicarem os projetos referidos no parágrafo anterior, qualquer entidade da sociedade civil Organizada, poderá apresentar emendas ao Poder Legislativo.

**CAPÍTULO IV
DO PODER EXECUTIVO
SEÇÃO I
DO PREFEITO E DO VICE-PREFEITO**

Art. 46 - O Poder Executivo é exercido pelo Prefeito, auxiliado pelos Secretários do Município, o Prefeito regularmente licenciado, terá direito a perceber o subsídio e a verba de representação;

I - impossibilitado do exercício do cargo, por motivo de doença devidamente comprovado;

II - a serviço ou representação do município;

III - em gozo de férias.

Art. 47 - Só se procederá mediante audiência pública:

I - projetos de licenciamento que envolvam impacto ambiental;

III - realização de obras que comprometem mais de quinze por cento do orçamento Municipal.

Parágrafo único - Audiência prevista neste artigo deverá ser divulgada pelo menos num órgão da imprensa local com no mínimo quinze dias de antecedência.

Art. 48 - O Prefeito e o Vice-Prefeito tomarão posse na Sessão Solene de instalação da Câmara Municipal, após a posse dos vereadores, e prestarão o compromisso de manter, defender e cumprir a constituição, e com observar as leis e administrar o Município, visando ao bem geral dos municípios.

Parágrafo único - Se o Prefeito e o Vice-Prefeito não tomar posse, decorridos 10 (dez) dias da data, salvo motivo de força maior, o cargo será declarado vago.

Art. 49 - O Vice-Prefeito substituirá o Prefeito em seus impedimentos e ausências e suceder-lhe-á no caso de vaga.

Parágrafo único - Em caso de impedimento do Prefeito ou do Vice-Prefeito, ou vacância dos respectivos cargos, serão sucessivamente chamados ao exercício da chefia do executivo Municipal o Presidente, o Vice-Presidente e o 1o. Secretário da Câmara Municipal.

Art. 50 - Vagando os cargos de Prefeito e Vice-Prefeito, far-se-á eleição 90 (noventa) dias depois de aberta a última vaga.

Parágrafo único - Ocorrendo a vacância após cumpridos três quartos do mandato do Prefeito, a eleição para ambos os cargos será feita 30 (trinta) dias depois da última vaga, pela Câmara Municipal.

**SEÇÃO II
DAS ATRIBUIÇÕES DO PREFEITO**

Art. 51 - Compete privativamente ao Prefeito:

I - representar o Município em juízo e fora dele;

II - nomear e exonerar os secretários municipais, cargos de confiança, estabelecidos em Lei;

III - iniciar o processo legislativo na forma e nos casos previstos nesta Lei;

IV - sancionar, promulgar e fazer publicar as leis, bem como expedir decretos e regulamentos para sua fiel execução;

V - vetar projetos de lei, total ou parcialmente;

VI - dispor sobre a organização e o funcionamento da administração Municipal;

VII - declarar a utilidade ou necessidade pública, ou o interesse social, de bens para fins de desapropriação ou servidão administrativa;

VIII - expedir atos próprios de sua atividade administrativa;

IX - contratar a prestação de serviços e obras, observando o processo licitatório;

X - planejar e promover a execução dos serviços públicos Municipais;

XI - promover os cargos públicos e expedir os demais atos referentes à situação funcional dos servidores;

XII - enviar ao Poder Legislativo o plano Plurianual, o projeto de lei de diretrizes orçamentárias e as propostas de orçamento previstos nesta lei;

XIII - prestar, anualmente, ao Poder Legislativo, após a abertura do ano legislativo, as contas referentes ao exercício anterior e remetê-las, em igual prazo, ao Tribunal de Contas do Estado;

XIV - prestar à Câmara Municipal, dentro de 15 (quinze) dias, as informações solicitadas, sobre fatos relacionados ao Poder Executivo e sobre matéria legislativa em tramitação na Câmara, ou sujeita à fiscalização do Poder Legislativo;

XV - colocar à disposição da Câmara Municipal, até o dia 20 (vinte) de cada mês, as verbas necessárias às atividades legislativas, mediante prévia requisição da Mesa;

XVI - resolver sobre os requerimentos, reclamações ou representações que lhe forem dirigidos em matéria da competência do Executivo Municipal;

XVII - oficializar, obedecidas as normas urbanísticas aplicáveis, as vias e logradouros públicos;

XIX - aprovar projetos de edificações e planos de loteamento, arruamento e zoneamento urbano;

XX - solicitar o auxílio da polícia do Estado, para a garantia do cumprimento de seus atos;

XXI - revogar atos administrativos por razões de interesse público e anulá-los por vício de legalidade, observado o devido processo legal;

XXII - administrar os bens e as rendas municipais, promover o lançamento, a fiscalização e a arrecadação de tributos;

XXIII - providenciar sobre o ensino público;

XXIV - propor ao Poder Legislativo o arrendamento, o comodato, o aforamento, ou a alienação de prédios municipais, bem como a aquisição de outros;

XXV - propor a divisão administração do município;

XXVI - prestar semestralmente, após a abertura do ano Legislativo, um relatório da situação financeira da Prefeitura Municipal.

Art. 52 - O Vice-Prefeito, além de outras atribuições que lhe são próprias, poderá exercer outras estabelecidas em Lei.

**SEÇÃO III
DA RESPONSABILIDADE DO PREFEITO**

Art. 53 - Importam responsabilidades os atos do Prefeito ou do Vice-Prefeito que atendem contra a Constituição Federal, Constituição Estadual e a Lei Orgânica e especialmente:

I - o livre exercício dos poderes constituídos;

II - o exercício dos direitos individuais, políticos e sociais;

III - a probidade na administração;

IV - a Lei Orçamentária;

V - o cumprimento da Lei e das decisões judiciais.

Parágrafo único - O processo e julgamento do Prefeito e do Vice-Prefeito, obedecerão no que couber, ao disposto no art. 86 da Constituição Federal.

CONHECIMENTOS ESPECÍFICOS
ATENDENTE DE EDUCAÇÃO INFANTIL

1. Atribuições do cargo.	01
2. Informações sobre temas relevantes e/ou da atualidade nas áreas de cidadania, educação, cultura, economia, saúde, meio ambiente, consciência ecológica e sustentabilidade.	01
3. Educação e sociedade.	50
4. O desenvolvimento da criança e do adolescente.	52
5. Sexualidade.	61
6. Drogas.	63
7. Doenças transmissíveis.	71
8. Adolescência.	75
9. Teorias educacionais.	83
10. Concepções pedagógicas.	85
11. Hábitos de higiene.	92
12. Alimentação. Noções gerais de nutrição.	95
13. Primeiros socorros.	102
14. Organização dos espaços na escola.	105
15. Jogos e brincadeiras.	109
16. Família e escola.	117
17. Informações sobre temas relevantes e/ou da atualidade nas áreas de cidadania, educação, cultura, economia, saúde, meio ambiente, consciência ecológica e sustentabilidade.	118
18. Conteúdos relacionados com as atribuições do cargo, independentemente de referência bibliográfica.	119

ATRIBUIÇÕES DO CARGO

Sintéticas: realizar atividades próprias de secretaria de estabelecimento de ensino no âmbito de atuação do Município.

Análíticas: executar os serviços de secretaria de estabelecimento de ensino, de acordo com a orientação superior; manter atualizados os assentamentos referentes ao corpo docente; manter cadastro dos alunos; manter em dia a escrituração da unidade escolar; organizar e manter atualizados os prontuários de legislação referentes ao ensino; prestar informações e fornecer dados referentes ao ensino e às autoridades escolares; extrair certidões e elaborar ofícios, memorandos e documentos similares; escriturar livros, fichas e demais documentos que se relacionam com as notas e médias dos alunos, efetuando em época hábil os cálculos e apuração dos resultados finais; preencher boletins estatísticos; participar na formação da escala de horários das aulas; arquivar recortes e publicações de interesse para o estabelecimento de ensino; lavar e assinar atas em geral; elaborar modelos de certificados e diplomas a serem expedidos pela unidade escolar; receber, redigir expedir correspondências em geral; elaborar e distribuir boletins de notas, históricos escolares e documentos similares; lavar termos de abertura e de encerramento dos livros de escrituração escolar; redigir e subscrever editais de chamada para exames, matrículas e outros similares; encarregar-se da publicação e controle de avisos em geral; executar outras tarefas afins.

Condições de Exercício: jornadas a serem definidas por superior hierárquico; possibilidade de prestação de serviços à noite, aos sábados, domingos e feriados.

INFORMAÇÕES SOBRE TEMAS RELEVANTES E/OU DA ATUALIDADE NAS ÁREAS DE CIDADANIA, EDUCAÇÃO, CULTURA, ECONOMIA, SAÚDE, MEIO AMBIENTE, CONSCIÊNCIA ECOLÓGICA E SUSTENTABILIDADE

Novas metas de Salles para o Acordo de Paris liberam mais emissões no Brasil, aponta Observatório do Clima

A nova meta climática apresentada pelo Brasil ao Acordo de Paris na terça-feira (08/12/2020) permitirá ao país chegar a 2030 emitindo 400 milhões de toneladas de gases do efeito estufa a mais do que o previsto na meta original, de acordo com uma análise do Observatório do Clima, rede de 56 organizações da sociedade civil.

A meta, agora atualizada pelo Ministério do Meio Ambiente, foi definida em dezembro de 2015, quando o Acordo de Paris reuniu países que aceitaram se comprometer com o esforço de limitar o aquecimento global a 1,5°C. Cinco anos depois, o Brasil cumpre a entrega da renovação das metas por ele mesmo estipuladas, mas especialistas fazem alertas.

Segundo o secretário-executivo do Observatório do Clima, Marcio Astrini, o ministério manteve na meta o mesmo percentual de redução definido cinco anos atrás: reduzir em 43% as emissões até 2030. Entretanto, não considerou que a base de cálculo utilizada mudou e ficou ainda maior.

“A meta de redução de 2015 era baseada no Segundo Inventário de Emissões de Gases de Efeito Estufa. Já a meta atual tem como base o Terceiro Inventário, que atualizou o valor absoluto dos gases emitidos em 2005 de 2,1 bilhões de toneladas para 2,8 bilhões de toneladas de gases emitidos” - Marcio Astrini, secretário-executivo do Observatório do Clima.

A meta climática do Brasil no Acordo de Paris utiliza como referência o valor total de gases emitidos no ano de 2005. De acordo com Tasso Azevedo, coordenador do MapBiomass e especialista do

Observatório do Clima, tal valor é calculado pelo relatório chamado “Inventário de Emissões de Gases de Efeito Estufa”, que é editado pelo Ministério da Ciência e Tecnologia. O documento revisa periodicamente o valor absoluto de emissões de gases usado no cálculo.

“O Inventário de Emissões de Gases de Efeito Estufa de 2005 costuma ser revisado a cada 4 anos, quando é publicado um novo inventário”, explica Azevedo.

Com a revisão mais recente, o valor absoluto de gases emitidos em 2005 foi ajustado de 2,1 bilhões de toneladas para mais de 2,8 bilhões de toneladas.

Na prática, se em 2015 a meta de redução dos 43% significava emitir 1,2 bilhões de toneladas de gases até 2030, a nova meta apresentada pelo ministro do Meio Ambiente, Ricardo Salles, com a mesma taxa de redução, permitirá agora o Brasil emitir 1,6 bilhões de toneladas no mesmo período.

“Sem o reajuste na base de cálculo, a nova meta da proposta climática está cerca de 400 milhões de toneladas de carbono maior do que era em 2015” - Marcio Astrini, Observatório do Clima

Por isso, segundo os especialistas, para apenas manter a meta climática já assumida anteriormente pelo Brasil no Acordo de Paris, o ministro do Meio Ambiente deveria ter se comprometido a diminuir 57% das emissões até 2030, e não apenas 43%.

“Uma coisa é diminuirmos 43% de um valor x, outra coisa é cortarmos a mesma porcentagem de um valor y. O número final será diferente”, afirma Astrini.

Renovação após 5 anos

Neste mês, quando o Acordo de Paris completa cinco anos, todos os países signatários estão apresentando novas versões dos compromissos já assumidos em 2015.

Além da meta que estipula um percentual de redução nas emissões até 2030, o Brasil ainda tem outra intermediária: a de chegar em 2025 com redução de 37% em relação aos níveis de 2005.

Para atingir tanto a meta de 2030 quanto a de 2025, o governo anunciou compromissos como o de zerar o desmatamento ilegal até 2030, reflorestar 12 milhões de hectares e assegurar 45% de fontes renováveis na matriz energética nacional, mas não informou um plano detalhado de como executar tais ambições.

Em nota publicada nesta quarta-feira (9), o Ministério das Relações Exteriores afirmou que a Contribuição Nacionalmente Determinada (NDC, em inglês), nome técnico para as metas do Brasil no Acordo de Paris, é uma das mais ambiciosas do mundo.

“A NDC brasileira é uma das mais ambiciosas do mundo em razão de quatro características principais. Primeiro, por se referir a emissões absolutas, e não fatores relativos como intensidade de carbono ou tendências históricas de crescimento, como a maioria das NDCs de países em desenvolvimento. Segundo, por se referir a toda a economia, e não a setores específicos. Terceiro, pela magnitude das metas (37% e 43%), que supera inclusive a de muitos países desenvolvidos. Quarto, por incluir uma meta intermediária para 2025, obrigando a trajetória de reduções em toda a década e não apenas em 2030”, afirmou o Ministério das Relações Exteriores.

‘Imoral e insuficiente’

Outra ambição apresentada por Salles na terça foi a de neutralizar as emissões de gases causadores do efeito estufa até 2060. Esta não é uma meta, mas um indicativo feito pelo governo brasileiro.

O Observatório do Clima destacou que a ambição é dez anos mais longa que a meta da maioria dos países do Acordo, que devem zerar o saldo de emissões de gás carbônico em 2050. Além disso, a entidade lembrou que somente a China apresentou meta igual à brasileira.

“A NDC [meta] anunciada é insuficiente e imoral. A redução de 43% nas emissões em 2030 não está em linha com nenhuma das metas do Acordo de Paris de limitar o aquecimento global a menos

de 2º C ou a 1,5º C. Ela nos levaria a um mundo cerca de 3º C mais quente se todos os países tivessem a mesma ambição” - Observatório do Clima, nota em 8/12.

No mesmo documento, a entidade classificou como chantagem a afirmação do ministro do Meio Ambiente, Ricardo Salles, de que o prazo para alcançar a neutralidade de carbono nos próximos 40 anos poderá ser antecipado caso os países desenvolvidos transfiram US\$ 10 bilhões anuais para projetos brasileiros a partir de 2021.

Esta não é a primeira vez que Salles fala em pedir US\$ 10 bilhões anuais aos países ricos para investir em ações de conservação no Brasil. Ainda em 2019, nas reuniões preparativas para a Conferência Internacional do Clima (COP 25) em Madri, o ministro citou a cifra – que corresponderia a 10% do total previsto no Acordo de Paris de repasses de países desenvolvidos para países subdesenvolvidos.

Apesar dessas declarações, mesmo o dinheiro que o Brasil já recebe de países europeus está paralisado. O Fundo Amazônia, um dos principais instrumentos para essas remessas, está interditado há mais de um ano.

Além da meta de redução de emissões, o Observatório do Clima também propõe que o Brasil adote uma série de políticas públicas que facilitam o cumprimento do compromisso, entre elas:

- Eliminar o desmatamento em todos os seus biomas até 2030;
- Restaurar 14 milhões de hectares em áreas de reserva legal e áreas de preservação permanente entre 2021 e 2030;
- Restaurar e recuperar 27 mil hectares em áreas de apicuns e manguezais entre 2021 e 2030;
- Recuperar 23 milhões de hectares de pastagens degradadas entre 2021 e 2030;
- Aumentar em 2 milhões de hectares a área de florestas plantadas no período entre 2021 e 2030;
- Ampliar a pelo menos 20% a mistura de biodiesel no diesel de petróleo (B20) até 2030;
- Eliminar os subsídios a combustíveis fósseis até 2030;
- Eliminar a entrada em circulação de novos veículos de transporte urbano de passageiros movidos por motor a diesel até 2030;
- Recuperar ou queimar pelo menos 50% de todo o biogás gerado nos aterros sanitários;
- Erradicar todos os lixões do país até 2024.

Principais pontos do acordo do Acordo de Paris

O Acordo de Paris foi assinado em 2015, durante a Conferência das Nações Unidas sobre as Mudanças Climática. O texto fala em manter a temperatura do planeta com uma elevação “muito abaixo de 2°C” mas “perseguindo esforços para limitar o aumento de temperatura a 1,5°C”.

São os principais pontos do Acordo de Paris:

- Países devem trabalhar para que aquecimento fique muito abaixo de 2°C, buscando limitá-lo a 1,5°C;
- Países ricos devem garantir financiamento de US\$ 100 bilhões por ano;
- Não há menção à porcentagem de corte de emissão de gases-estufa necessária;
- Texto não determina quando emissões precisam parar de subir;
- Acordo deve ser revisto a cada 5 anos.

(Fonte: <https://g1.globo.com/natureza/noticia/2020/12/10/novas-metas-de-salles-para-o-acordo-de-paris-liberam-mais-emissoes-no-brasil-aponta-observatorio-do-clima.ghml>)

Superfungo encontrado no Brasil mata 39% dos contaminados

O superfungo *Candida auris* que acendeu o alerta vermelho da Anvisa (Agência Nacional de Vigilância Sanitária) tem uma taxa de mortalidade alta. Segundo um estudo publicado na BMC Infectious Diseases, 39% dos contaminados acabam perdendo a vida.

Ainda de acordo com o artigo, há ao menos 4,7 mil casos de infecção pela *Candida auris* já registrados em 33 países, como Espanha, Venezuela, Índia, Paquistão e Estados Unidos.

Por ser um fungo letal e que se espalha facilmente, principalmente em ambientes hospitalares, o surgimento de novos casos preocupa autoridades em todo o mundo.

No Brasil, o microrganismo foi identificado na última sexta-feira, 4, no cateter de um paciente internado com covid-19 na UTI de um hospital privado de Salvador, na Bahia.

Foram realizadas duas contraprovas, sendo uma no Laboratório Central de Saúde Pública da Bahia (Lacen-BA) e outra na Universidade de São Paulo, que é a referência nacional do Ministério da Saúde, testando positivo em todas as ocasiões.

Desde 2017, laboratórios brasileiros de referência analisam amostras suspeitas que são encaminhadas pelos estados, mas nunca antes houve o registro de nenhum caso de infecção por *C. auris*.

Alerta e prevenção

A Anvisa chegou a emitir um alerta na última terça-feira, 8, afirmando que o *Candida auris* é um fungo que representa grave ameaça à saúde global e que algumas cepas dele são resistentes a todas as principais classes de fármacos antifúngicos.

Junto com o alerta, a Agência publicou o Comunicado de Risco, contendo orientações para a vigilância laboratorial, encaminhamento de isolados para laboratórios de referência e medidas de prevenção e controle de infecções pela *C. auris*.

A força-tarefa nacional foi organizada para acompanhar o caso e prevenir a disseminação do microrganismo no país. As autoridades de saúde também investigam se o caso de Salvador é isolado ou se o fungo já se espalhou.

(Fonte: <https://catracalivre.com.br/saude-bem-estar/superfungo-encontrado-no-brasil-mata-39-dos-contaminados/>)

Com aglomerações diárias, Brás detém a 2ª maior taxa de mortes por Covid-19 em SP

Tradicional região do comércio popular na capital paulista, o Brás (Região Central) possui uma taxa de 267 mortes por Covid-19 por 100 mil habitantes, a segunda mais alta da cidade de São Paulo, atrás apenas do Belém, distrito vizinho ao Brás, na Zona Leste (271 mortes para cada grupo de 100 mil pessoas).

É o que aponta um levantamento feito pela GloboNews e pelo G1 com base em dados do Programa de Aprimoramento das Informações de Mortalidade (PRO-AIM), da Secretaria Municipal da Saúde.

Dada a proximidade do Natal, o Brás, por concentrar lojas que comercializam uma série de produtos no varejo e no atacado, como roupas, por exemplo, tem registrado aglomerações praticamente diárias, nas primeiras horas da manhã.

De acordo com os números do PRO-AIM atualizados até o dia 3 deste mês, o Brás registrou desde o início da pandemia 78 mortes confirmadas ou suspeitas decorrentes do novo coronavírus. Vivem no distrito 29.265 pessoas, segundo o censo mais recente do IBGE.

O Belém, com a mais taxa de óbitos pela Covid-19 em toda a capital paulista, contabilizou um total 122 mortes ante uma população estimada em 45.057 pessoas. O ranking das cinco maiores taxas de mortes pelo novo coronavírus é o seguinte:

Maiores taxas de mortes por Covid-19 em SP

Óbitos confirmados ou suspeitos por 100 mil habitantes

- Belém (Zona Leste) – 271
- Brás (Centro) – 267
- Água Rasa (Zona Leste) – 265
- Freguesia do Ó (Zona Norte) – 252
- Moóca (Zona Leste) – 250

Fonte: PRO-AIM/Secretaria Municipal da Saúde e IBGE

A prefeitura disse por meio de nota que “fortaleceu todos os seus Equipamentos e ações com foco na prevenção, diagnóstico, atendimento, garantia de leitos e internações em função da Covid-19 em todos os 96 distritos administrativos da cidade, focando com especial atenção as áreas mais vulneráveis”. afirmou ainda que a Coordenadoria Regional de Saúde Sudeste, a que pertencem os distritos de Belém, Brás, Água Rasa e Mooca, “contempla 217 serviços de Saúde municipais”.

Dos cinco distritos com as taxas mais altas na cidade, três ficam na Zona Leste e se localizam próximos uns dos outros. Além deles, e do Brás, figura no ranking a Freguesia do Ó, na Zona Norte.

Na avaliação do epidemiologista Paulo Lotufo, professor titular da Faculdade de Medicina da Universidade de São Paulo (USP), as aglomerações frequentes na região do Brás são um motivo de preocupação em relação à propagação ainda mais intensa do novo coronavírus.

“O Brás é um local onde você tem o metrô, o trem, você tem muita saída [pontos] de ônibus e é o local de comércio intenso, então, o que nós estamos observando que o fator determinante para casos e para óbitos tem sido muito mais o deslocamento do que, de fato, o local de moradia, a qualidade da moradia. As pessoas que estão se movimentando mais estão contaminando mais as outras”, explica o especialista.

Outro aspecto preocupante relacionado às aglomerações no Brás, diz Lotufo, é a possibilidade de um contágio naquela região acabar tendo como efeito a contaminação de pessoas até fora do estado, dado o fato de as lojas do Brás serem frequentadas por consumidores de praticamente todo o Brasil.

“Brás, Pari, a região do Bom Retiro, são centros nacionais de comércio. O que preocupa é que são pessoas que estão vindo de outros estados e trazem o contágio para cá e pessoas que estão vindo para cá sem estarem contaminadas e acabam ficando contaminadas e levam [o vírus] para os seus estados. O famoso ônibus da madrugada, que chega de vários lugares, com certeza, é um problema sério”, diz ele.

De acordo com os dados do PRO-AIM, da Secretaria Municipal da Saúde, a cidade de São Paulo possui uma taxa de 190 mortes por Covid-19 por 100 mil habitantes. Há na cidade de São Paulo 45 distritos com taxas acima desse patamar e 51 com índices inferiores à média de toda a capital paulista.

Aceleração

Após um longo período de estabilidade e queda, a cidade de São Paulo voltou a registrar alta de mortes por coronavírus. Nos últimos sete dias, houve aumento de mais de 30%.

Nesta quinta-feira (10/12/2020), a capital chegou a 14.868 óbitos pela Covid-19 desde o início da pandemia, segundo dados da Fundação Seade do governo estadual. A média móvel diária de mortes na capital, que leva em consideração os registros dos últimos 7 dias, é de 38 nesta quinta (10). O valor é 31% maior do que o registrado há 14 dias, o que para especialistas indica tendência de alta.

As ruas do Brás, no Centro de São Paulo, registram lotação e congestionamento na manhã desta quarta-feira (9). Vendedores ambulantes ocupam as calçadas das vias para conseguir comercializar os mercadores.

A menos de 20 dias do Natal, milhares de pessoas se aglomeravam pelas vias do bairro. Além das filas na porta dos comércios, era possível ver pessoas circulando no local sem máscara ou fazendo uso incorreto dela.

Por conta da proximidade das festas de final de ano, o número de pessoas circulando na região é cada dia mais intenso. O local recebe excursões de lojistas de fora do estado, que chegam de ônibus todas as manhãs no bairro.

Paraisópolis, 2ª menor taxa de óbitos da cidade

Motivo de grande preocupação entre especialistas no início da pandemia, dada a maior dificuldade para muitos moradores fazerem o isolamento social, Vila Andrade, onde fica a favela Paraisópolis, na Zona Sul, possui a segunda menor taxa de mortes por 100 mil habitantes da cidade (108), atrás apenas de Anhanguera, na Zona Norte, dona do melhor índice de toda a cidade (109 mortes por 100 mil pessoas).

Figuram ainda no ranking das cinco menores taxas de mortes por Covid-19 o Grajaú, na Zona Sul (128 mortes por 100 mil habitantes), Parque São Rafael, na Zona Leste, e Pedreira, na Zona Sul.

Menores taxas de mortes por Covid-19 em SP

Óbitos confirmados ou suspeitos por 100 mil habitantes

- Anhanguera (Zona Norte) – 109
- Vila Andrade (Zona Sul) – 118
- Grajaú (Zona Leste) – 128
- São Rafael (Zona Norte) – 131
- Pedreira (Zona Leste) – 134

Fonte: PRO-AIM/Secretaria Municipal da Saúde e IBGE

De acordo com o epidemiologista Paulo Lotufo, o que houve em Paraisópolis “um trabalho de saúde pública efetivo e houve um sistema de defesa da comunidade. Grajaú também está um pouco nisso, houve uma atuação da saúde pública em conter isso e também uma mobilidade um pouco menor do que existiu em outros locais”.

O que diz a Prefeitura de SP

Procurada, a Secretaria Municipal da Saúde enviou o seguinte posicionamento à reportagem:

“A Prefeitura de São Paulo, por meio da Secretaria Municipal da Saúde (SMS), informa que, desde o início da pandemia, fortaleceu todos os seus Equipamentos e ações com foco na prevenção, diagnóstico, atendimento, garantia de leitos e internações em função da Covid-19 em todos os 96 distritos administrativos da cidade, focando com especial atenção as áreas mais vulneráveis.

A Coordenadoria Regional de Saúde Sudeste, a que pertencem os distritos do Belém, Brás, Água Rasa, Mooca, Carrão, Vila Prudente, Artur Alvim e Vila Formosa, informa que a região contempla 217 serviços de Saúde municipais. São 15 serviços pré-hospitalares, 10 hospitais, 73 Unidades Básicas de Saúde, 22 AMA-UBSs Integradas e 3 AMAS, entre outros serviços ofertados à população.

O início da realização do Inquérito Sorológico evidenciou o perfil da população mais atingida pelo novo Coronavírus. Após a realização de 8 fases da pesquisa (0 + 7), em especial com relação aos dados referentes à adesão ao isolamento social e às medidas preventivas (como a utilização das máscaras), notou-se um aumento da população que confirmou não estar se protegendo. Ainda com relação aos resultados obtidos na pesquisa, evidenciou-se uma menor adesão entre os jovens, que se contaminam e acabam por contaminar demais membros da família.

A última fase da pesquisa, a Fase 7, foi feita em 5.704 domicílios da cidade de São Paulo e realizou 2.016 coletas de sangue. Entre as pessoas que testaram positivo, 35,3% eram assintomáticas. Os índices de prevalência permaneceram maiores em cidadãos de até

49 anos de idade, especialmente na faixa de 35 a 49 anos (19,2%). O total de contaminados durante as fases do inquérito variou da seguinte forma nas regiões do município: de 10,7% a 19,9 % na Coordenadoria Regional de Saúde Sul; de 10% a 19,6% na Leste; de 7,9% a 13,8% na Norte; de 8,4% a 11,9% no Sudeste e de 3,7% a 10,3% na Oeste.

Os índices de prevalência também seguem de 2 a 6 vezes maiores em pessoas das classes D e E, em comparação às classes A e B. No levantamento por raça e cor, os pretos e pardos seguem com um maior índice de prevalência da infecção em comparação aos brancos - chegando ao dobro de incidência nas fases 4 e 7.

Em todas as fases do estudo, os residentes em domicílios com um ou dois moradores se infectaram muito menos do que as outras faixas de moradores.

Vale destacar que a Pasta tem fortalecido as ações de monitoramento na capital, e a Atenção Básica, enquanto ordenadora do cuidado, destaca-se em seu papel no monitoramento e cuidado da população de seu território. Com relação à Covid-19, a Unidade Básica de Saúde (UBS) destaca-se nas ações de promoção e prevenção, monitoramento e acompanhamento dos casos sintomáticos leves e encaminhamento de casos para os hospitais de referência.

Este trabalho é desenvolvido pelas equipes de Saúde, e entre o dia 24 de abril até 27 de novembro, foram monitorados 815.332 pacientes entre pessoas com sintomas leves e moderados diagnosticadas com a Covid-19 e 595.056 receberam alta. Outros 170.903 seguem em monitoramento.

A atuação consiste no monitoramento telefônico diário dos casos, por um período de 14 dias. Se não há contato, as equipes realizam visitas domiciliares.

Além disso, citamos as ações comunitárias, de grande importância para as medidas preventivas e de atendimento oportuno à Covid-19. Foram 3 milhões de pessoas abordadas em 24,5 mil ações em comunidades, até o dia 30 de novembro.

Sobre o inquérito sorológico - Com o objetivo de identificar o grau de contágio da população e conhecer a real letalidade da Covid-19 e, assim, nortear a atuação da Saúde Pública no enfrentamento da pandemia pelo novo Coronavírus, a Secretaria da Saúde realizou um estudo analítico no município com oito fases, em municípios a partir de 18 anos”.

(Fonte: <https://g1.globo.com/sp/sao-paulo/noticia/2020/12/11/com-aglomeracoes-diarias-bras-detem-a-2a-maior-taxa-de-mortes-por-covid-19-em-sp.ghhtml>)

Governo de SP diz que contágio por Covid é maior em dezembro do que no 1º pico: troque ‘boas festas’ por ‘fique em casa’

O governo de São Paulo disse nesta quinta-feira (10/12/2020) que a chance de contágio por Covid-19 está maior em dezembro do que no primeiro pico da pandemia, em julho.

“Do ponto de vista médico, cada um de nós tem observado um número crescente de pessoas com Covid ao seu redor. Então, a chance de contágio é muito maior do que quando teve o primeiro pico”, disse José Medina, coordenador do centro de contingência da Covid-19.

“Então isso requer um cuidado muito grande no mês de dezembro. Primeiro nós temos que retomar a questão do fique em casa e aquela saudação que nós fazemos normalmente ‘boas festas’, nós temos que abolir, nós temos que trocar ‘boas festas’ por ‘fique em casa’. Temos que utilizar aquele feliz natal, feliz ano novo como nós utilizávamos no passado, sem muita festa, sem troca de presente e sem aglomeração de pessoas”, disse o coordenador do centro de contingência da Covid-19.

Ainda, de acordo com Medina, a média de novos casos da doença cresceu de 20 para 40 mil casos entre novembro e dezembro no Brasil, e que levou três meses para acontecer o mesmo aumento no primeiro pico da pandemia.

“Se nós observarmos a curva de crescimento no número de casos no Brasil para chegar de 20 a 40 mil, dobrar o número de casos no Brasil, isso demorou quase três meses, nesse segundo pico que começou a acontecer em novembro até dezembro demorou um mês para chegar de 20 a 40 mil casos”, disse Medina.

No dia 1º de novembro a média móvel de novos casos registrados no Brasil nos últimos 7 dias era de 21.579, por dia. No dia 9 de dezembro a média móvel de novos casos nos últimos 7 dias subiu para 41.926.

Medina diz que o crescimento ocorreu em 3 meses, mas dados coletados pelo G1 mostram que o crescimento no pico ocorreu em menos de 2 meses, ou seja, mais rápido do que o coordenador disse, mas mais demorado do que o contágio agora em dezembro.

A maior média móvel de casos registrada até o momento foi de 46.393 no dia 27 de julho. O dado leva em consideração os registros dos últimos 7 dias e minimiza as diferenças das notificações.

O coordenador do Centro de contingência da Covid-19 atribuiu o crescimento mais rápido no último mês a um maior número de infectantes.

“Então, o crescimento desse segundo pico é muito mais acentuado porque a base de infectantes é muito maior. Todos nós lembramos que no começo tenha uma região que tinha um determinado número de casos, enquanto outros estados, outras regiões do estado de São Paulo não tinha nem um caso. Hoje, todas as cidades brasileiras tem pelo menos um paciente, tem muito mais do que um paciente que tá contagiado e que é um paciente infectante”, disse.

O secretário estadual da Saúde, Jean Gorinchteyn, disse que o aumento da média móvel de mortes, de internações e de casos no Brasil mostra que “infelizmente nós ainda estamos vivenciando uma pandemia”.

“O Brasil contabiliza hoje 6 milhões 728 mil 452 casos, já com 178 mil 995 casos, mostrando que infelizmente nós ainda estamos vivenciando uma pandemia e uma pandemia que tem mostrado nos últimos dias, nas últimas 3 semanas um aumento da média móvel de mortes, de internações e de casos. Portanto não só nós não estamos no final da pandemia, mas temos que estar vigilantes com a velocidade da instalação de novos casos e mortes e internações”, disse Gorinchteyn.

O governador de São Paulo, João Doria (PSDB), se disse preocupado com a situação e anunciou que uma nova coletiva de imprensa foi agendada para sexta-feira (11) para tratar sobre aumento no número de casos e mortes por Covid-19 no estado.

“Estamos sim preocupados, quero antecipar que há uma preocupação do governo do estado de São Paulo em relação ao país, mas há obviamente a nossa responsabilidade em São Paulo em relação ao aumento de infecções, de ocupação dos leitos de UTI e também de óbitos. Tudo isso será apresentado amanhã como operacionalizar”, disse.

Festas de fim de ano

A menos de 20 dias do Natal, milhares de pessoas se aglomeravam pelas vias do Brás, no Centro de São Paulo, na quarta-feira (9). Além das filas na porta dos comércios, era possível ver pessoas circulando no local sem máscara ou fazendo uso incorreto dela. Vendedores ambulantes ocupam as calçadas das vias para conseguir comercializar as mercadorias.

Doria também pediu a ajuda de comerciantes e empreendedores para que aglomerações sejam evitadas e que as pessoas não se esqueçam da importância do uso da máscara e do álcool gel.

“Sobretudo quero aproveitar a oportunidade aqui para pedir a solidariedade das pessoas, das famílias, pais, mães, avós, também os que são empreendedores, empresários, por favor nos ajudem, nos ajudem a salvar vidas, não promovam aglomerações, estimulem o uso de máscaras, a máscara é obrigatória no estado de São Paulo em qualquer situação”, disse Doria.

O coordenador do Centro de Contingência da Covid-19, José Medina disse também que as pessoas podem visitar seus parentes durante esse período, mas que não esqueçam do protocolo que inclui o uso de máscara, álcool gel e o distanciamento social.

“Isso não significa que nós não podemos visitar nossos avós, nossos pais durante esse período. Desde que seja feita essa visita com determinado protocolo, como o comércio em geral segue: utilizo máscara, mantenho o distanciamento e um tempo de exposição curto que faz com que a chance e contágio seja menor”, disse.

(Fonte: <https://g1.globo.com/sp/sao-paulo/noticia/2020/12/10/governo-de-sp-diz-que-contagio-por-covid-e-maior-em-dezembro-do-que-no-1o-pico-troque-boas-festas-por-fique-em-casa.ghtml>)

Cantor Ubirany, do grupo Fundo de Quintal, morre de Covid-19 no Rio

O cantor Ubirany Félix Do Nascimento, do grupo Fundo de Quintal, morreu de Covid-19 nesta sexta-feira (11/12/2020) em um hospital do Rio de Janeiro.

Ele tinha 80 anos e estava internado havia mais de uma semana na Casa São Bernardo, na Barra da Tijuca, na Zona Oeste da cidade. O sambista chegou a ter uma breve melhora no quadro clínico, mas não resistiu.

Ubirany foi o responsável por introduzir o repique de mão no mundo do samba, instrumento que deu identificação ao Fundo de Quintal. O cantor também foi um dos fundadores do grupo na década de 1970.

O grupo divulgou uma nota lamentando o falecimento do integrante “por complicações decorrentes de sua contaminação por Covid-19”.

Em abril, o cantor Sereno, também integrante do grupo, foi diagnosticado com coronavírus.

DVD com Diogo Nogueira

No dia 26 de novembro, o grupo Fundo de Quintal participou da gravação do DVD “Samba de Verão” do também sambista Diogo Nogueira.

A filmagem foi feita em uma balsa em Niterói, com a Baía de Guanabara ao fundo.

O DVD só será lançado no verão do ano que vem.

Origem do Fundo de Quintal

Toda a nova geração de sambistas e pagodeiros tem influência do Fundo de Quintal.

O grupo surgiu em 1977, no Cacique de Ramos — um dos mais conhecidos e tradicionais blocos de carnaval do Rio —, com ajuda da cantora Beth Carvalho (que morreu em abril de 2019).

Em 1978, Beth Carvalho lançou “De pé no chão”, pela extinta gravadora RCA-Victor, com participação do grupo. Foi a partir daí que o grupo ganhou projeção nacional.

Em 2018, o grupo lançou um DVD para comemorar 40 anos de formação. Na época, em entrevista ao “Fantástico”, Ubirany disse que o grupo começou por acaso, e com ajuda de Beth de Carvalho.

“Nós ficávamos por ali, curtindo uma ‘pelada’, uma comida, os instrumentos iam chegando, cada um trazendo o seu, os amigos chegando, se aproximando, jogadores de futebol... E isso virou uma festa, passou a ser um ponto de encontro. [...] E a grande culpada disso, por nos transformar em profissional, foi a Beth de Carvalho.”

Mortes aumentam, cidades retomam restrições, hospitais lotados: os sinais de que a pandemia de coronavírus não está no ‘finalzinho’

Aumento de mortes, cidades voltando a impor restrições e hospitais cada vez mais lotados escancaram a realidade: a pandemia de Covid-19 ainda não acabou e o número de casos e vítimas pode piorar nas próximas semanas se as pessoas não adotarem as medidas de prevenção contra o novo coronavírus.

Nesta quinta-feira (10/12/2020), o presidente Jair Bolsonaro disse em evento que “estamos vivendo um finalzinho de pandemia”. Embora as vacinas cada vez mais próximas sejam uma esperança para que, enfim, a crise do coronavírus acabe, a transmissão da Covid-19 continua e vem crescendo nas últimas semanas.

E ainda levará algumas semanas ou meses até que a vacinação comece no Brasil — a Agência Nacional de Vigilância Sanitária (Anvisa) ainda não autorizou o uso de nenhum imunizante no país.

Assim, por enquanto, os médicos e outros cientistas da área da saúde recomendam continuar com o uso da máscara, a ventilação dos ambientes compartilhados com outras pessoas, a boa higiene das mãos e que se evite aglomerações e locais muito cheios.

“Não há a menor possibilidade de acreditar em um discurso, por mais otimista que seja, de fim de pandemia”, diz, em entrevista ao G1, o chefe de infectologia da Universidade Estadual Paulista (Unesp), Alexandre Naime.

E mesmo com a vacinação, alertou o especialista, a diminuição no número de casos vai ser gradativa, e não imediata. Segundo ele, é possível que o Brasil continue a registrar um número alto de novos casos no primeiro semestre de 2021 se as medidas básicas de higiene e isolamento não forem respeitadas.

Alta de casos e de mortes

Os números são os mais claros de que a pandemia não só está no fim como há tendência de piora: as médias móveis de casos e de mortes pelo coronavírus estiveram em alta nesta quinta-feira (10). E as curvas nos gráficos mostram que há dias o país vive um repique da Covid-19.

O infectologista da Unesp avaliou um aumento no número de casos e mortes da Covid-19 no Brasil, depois de uma tendência acentuada de redução na taxa de transmissão do coronavírus entre os meses de agosto e outubro deste ano.

“A cada dia, mais brasileiros se infectam”, diz Naime. “Existe um número bem subestimado de 6,5 milhões a 7 milhões de notificados, mas isso deve ser de 3 a 4 vezes menor que o total de infecções, porque muitos não são testados.”

Ao todo, 21 estados e o Distrito Federal apresentaram alta na média móvel de mortes: PR, RS, SC, ES, MG, RJ, SP, DF, GO, MS, MT, AC, RO, RR, TO, BA, CE, PB, PE, PI, RN e SE. É o segundo dia seguido em que tantos estados aparecem simultaneamente com tendência de alta nas mortes pela doença desde que o consórcio começou a acompanhar essas tendências, em 9 de julho. Antes disso, o máximo de estados em alta ao mesmo tempo havia sido de 18.

Com isso, o Brasil se aproxima da triste marca de 180 mil mortos pela Covid-19. Só os Estados Unidos têm mais vítimas no mundo, em números absolutos. Além disso, o país registra mais de 6,7 milhões de casos confirmados da doença desde o início da pandemia.

Hospitais cada vez mais lotados

A tendência de aumento nas ocupações de leitos já era sentida há algumas semanas. Em meados de novembro, por exemplo, o governo de São Paulo admitiu que as internações por Covid-19 estavam aumentando, revertendo a sensação de melhora percebida em outubro.