



OP-154JN-21
CÓD: 7908403500673

GHC-RS

HOSPITAL NOSSA SENHORA DA CONCEIÇÃO S.A
ESTADO DO RIO GRANDE DO SUL

Comum aos Cargos de Ensino Médio/Técnico:

Técnico de Manutenção (Mecânico)
e Técnico de Manutenção (Refrigeração)

EDITAL DE ABERTURA Nº 01/2021

Língua Portuguesa

1. Leitura e compreensão de textos: Assunto. Estruturação do texto. Ideias principais e secundárias. Relação entre as ideias. Efeitos de sentido. Figuras de linguagem. Recursos de argumentação. Informações implícitas: pressupostos e subentendidos. Coesão e coerência textuais	01
2. Léxico: Significação de palavras e expressões no texto. Substituição de palavras e de expressões no texto. Estrutura e formação de palavras	19
3. Aspectos linguísticos: Relações morfosintáticas	21
4. Ortografia: emprego de letras e acentuação gráfica sistema oficial vigente (inclusive o Acordo Ortográfico vigente, conforme Decreto 7.875/12).	22
5. Relações entre fonemas e grafias	23
6. Flexões e emprego de classes gramaticais. Vozes verbais e sua conversão	24
7. Concordância nominal e verbal	31
8. Regência nominal e verbal (inclusive emprego do acento indicativo de crase).	33
9. Coordenação e subordinação: emprego das conjunções, das locuções conjuntivas e dos pronomes relativos.	34
10. Pontuação	35

Informática

1. CONHECIMENTOS DO SISTEMA OPERACIONAL MICROSOFT WINDOWS XP: (1) Área de Trabalho (Exibir, Classificar, Atualizar, Resolução da tela, Gadgets) e Menu Iniciar (Documentos, Imagens, Computador, Pannel de Controle, Dispositivos e Impressoras, programa Padrão, Ajuda e Suporte, Desligar, Todos os programas, Pesquisar programa e Arquivos e Ponto de Partida): saber trabalhar, exibir, alterar, organizar, classificar, ver as propriedades, identificar, usar e configurar, utilizando menus rápidos ou suspensos, painéis, listas, caixa de pesquisa, menus, ícones, janelas, teclado e/ou mouse; (2) Propriedades da Barra de Tarefas, do Menu Iniciar e do Gerenciador de Tarefas: saber trabalhar, exibir, alterar, organizar, identificar, usar, fechar programa e configurar, utilizando as partes da janela (botões, painéis, listas, caixa de pesquisa, caixas de marcação, menus, ícones e etc.), teclado e/ou mouse; (3) Janelas (navegação no Windows e o trabalho com arquivos, pastas e bibliotecas), Pannel de Controle e Lixeira: saber exibir, alterar, organizar, identificar, usar e configurar ambientes, componentes da janela, menus, barras de ferramentas e ícones; usar as funcionalidades das janelas, programa e aplicativos utilizando as partes da janela (botões, painéis, listas, caixa de pesquisa, caixas de marcação, menus, ícones e etc.), teclado e/ou mouse; (4) Bibliotecas, Arquivos, Pastas, Ícones e Atalhos: realizar ações e operações sobre bibliotecas, arquivos, pastas, ícones e atalhos: localizar, copiar, mover, criar, criar atalhos, criptografar, ocultar, excluir, recortar, colar, renomear, abrir, abrir com, editar, enviar para, propriedades e etc.; e (5) Nomes válidos: identificar e utilizar nomes válidos para bibliotecas, arquivos, pastas, ícones e atalhos.	01
2. CONHECIMENTOS SOBRE O PROGRAMA MICROSOFT WORD 2010: (1) Ambiente e Componentes do Programa: saber identificar, caracterizar, usar, alterar, configurar e personalizar o ambiente, componentes da janela, funcionalidades, menus, ícones, barra de ferramentas, guias, grupos e botões, incluindo número de páginas e palavras, erros de revisão, idioma, modos de exibição do documento e zoom; (2) Documentos: abrir, fechar, criar, excluir, visualizar, formatar, alterar, salvar, configurar documentos, utilizado as barras de ferramentas, menus, ícones, botões, guias e grupos da Faixa de Opções, teclado e/ou mouse; (3) Barra de Ferramentas: identificar e utilizar os botões e ícones das barras de ferramentas das guias e grupos Início, Inserir, Layout da Página, Referências, Correspondências, Revisão e Exibição, para formatar, personalizar, configurar, alterar e reconhecer a formatação de textos e documentos; e (4) Ajuda: saber usar a Ajuda.	08
3. CONHECIMENTOS SOBRE O PROGRAMA MICROSOFT EXCEL 2010: (1) Ambiente e Componentes do Programa: saber identificar, caracterizar, usar, alterar, configurar e personalizar o ambiente, componentes da janela, funcionalidades, menus, ícones, barra de ferramentas, guias, grupos e botões; (2) Elementos: definir e identificar célula, planilha e pasta; saber selecionar e reconhecer a seleção de células, planilhas e pastas; (3) Planilhas e Pastas: abrir, fechar, criar, visualizar, formatar, salvar, alterar, excluir, renomear, personalizar, configurar planilhas e pastas, utilizar fórmulas e funções, utilizar as barra de ferramentas, menus, ícones, botões, guias e grupos da Faixa de Opções, teclado e/ou mouse; (4) Barra de Ferramentas: identificar e utilizar os ícones e botões das barras de ferramentas das guias e grupos Início, Inserir, Layout da Página, Fórmulas, Dados, Revisão e Exibição, para formatar, alterar, selecionar células, configurar, reconhecer a formatação de textos e documentos e reconhecer a seleção de células; (5) Fórmulas: saber o significado e resultado de fórmulas; e (6) Ajuda: saber usar a Ajuda.	13
4. GOOGLE CHROME VERSÃO ATUALIZADA: (1) Ambiente e Componentes do Programa: identificar o ambiente, características e componentes da janela principal; (2) Funcionalidades: identificar e saber usar todas as funcionalidades do Google Chrome. 5. MOZILLA FIREFOX VERSÃO ATUALIZADA: (1) Ambiente e Componentes do Programa: identificar o ambiente, características e componentes da janela principal; (2) Funcionalidades: identificar e saber usar todas as funcionalidades do Mozilla Firefox. 6. INTERNET EXPLORER 11: (1) identificar o ambiente, características e componentes da janela principal do Internet Explorer; (2) identificar e usar as funcionalidades da barra de ferramentas e de status; (3) identificar e usar as funcionalidades dos menus; (4) identificar e usar as funcionalidades das barras de Menus, Favoritos, Botões do Modo de Exibição de Compatibilidade, Barra de Comandos, Barra de Status; e (5) utilizar teclas de atalho para qualquer operação.	19

Políticas Públicas de Saúde

1. Política Nacional de Atenção Básica aprovada pelo Ministério da Saúde do Brasil. Diretrizes e Normas para a Atenção Básica para a Estratégia Saúde da Família e o Programa Agentes Comunitários de Saúde. BRASIL. MINISTÉRIO DA SAÚDE. Portaria MS número 2.436 de 21 de setembro de 2017. Aprova a Política Nacional de Atenção Básica, estabelecendo a revisão de diretrizes para a organização da Atenção Básica, no âmbito do Sistema Único de Saúde (SUS). 01
 2. Estatuto do Idoso. BRASIL. Lei nº 10.741, de 1º de outubro de 2003. Dispõe sobre o estatuto do idoso e dá outras providências. 22
 3. Pacto pela Saúde 2006 e consolidação do SUS. BRASIL. Portaria nº 399/GM/MS, de 22 de fevereiro de 2006. Divulga o pacto pela saúde 2006 - consolidação do SUS e aprova as diretrizes operacionais do referido pacto. 31
 4. Estatuto da Criança e do Adolescente. BRASIL. Lei nº 8069 de 13 de julho de 1990. Estatuto da Criança e do Adolescente. Brasília, 1991. 66
 5. Constituição Federal: Artigos 196, 197, 198, 199 e 200 103
 6. Organização do Sistema Único de Saúde - SUS, planejamento da saúde, a assistência à saúde e a articulação interfederativa. BRASIL. DECRETO Nº 7.508, DE 28 de Junho de 2011. Regulamenta a Lei nº 8.080, de 19 de setembro de 1990, para dispor sobre a organização do Sistema Único de Saúde - SUS, o planejamento da saúde, a assistência à saúde e a articulação interfederativa, e dá outras providências. 105
 7. Lei Orgânica da Saúde e condições para a promoção, proteção e recuperação da saúde, a organização e o funcionamento dos serviços correspondentes. Lei nº 8.080 de 19 de setembro de 1990 e suas alterações posteriores. Dispõe sobre as condições para a promoção, proteção e recuperação da saúde, a organização e o funcionamento dos serviços correspondentes e dá outras providências. 109
 8. Participação da comunidade na gestão do Sistema Único de Saúde (SUS) e as transferências intergovernamentais de recursos financeiros na área da saúde. Lei nº 8.142 de 28 de dezembro de 1990. Dispõe sobre a participação da comunidade na gestão do Sistema Único de Saúde (SUS) e sobre as transferências intergovernamentais de recursos financeiros na área da saúde e dá outras providências. 117
-

1. Leitura e compreensão de textos: Assunto. Estruturação do texto. Ideias principais e secundárias. Relação entre as ideias. Efeitos de sentido. Figuras de linguagem. Recursos de argumentação. Informações implícitas: pressupostos e subentendidos. Coesão e coerência textuais	01
2. Léxico: Significação de palavras e expressões no texto. Substituição de palavras e de expressões no texto. Estrutura e formação de palavras	19
3. Aspectos linguísticos: Relações morfossintáticas	21
4. Ortografia: emprego de letras e acentuação gráfica sistema oficial vigente (inclusive o Acordo Ortográfico vigente, conforme Decreto 7.875/12)	22
5. Relações entre fonemas e grafias	23
6. Flexões e emprego de classes gramaticais. Vozes verbais e sua conversão	24
7. Concordância nominal e verbal	31
8. Regência nominal e verbal (inclusive emprego do acento indicativo de crase)	33
9. Coordenação e subordinação: emprego das conjunções, das locuções conjuntivas e dos pronomes relativos	34
10. Pontuação	35

LEITURA E COMPREENSÃO DE TEXTOS: ASSUNTO. ESTRUTURAÇÃO DO TEXTO. IDEIAS PRINCIPAIS E SECUNDÁRIAS. RELAÇÃO ENTRE AS IDEIAS. EFEITOS DE SENTIDO. FIGURAS DE LINGUAGEM. RECURSOS DE ARGUMENTAÇÃO. INFORMAÇÕES IMPLÍCITAS: PRESUPOSTOS E SUBENTENDIDOS. COESÃO E COERÊNCIA TEXTUAIS

Compreender e interpretar textos é essencial para que o objetivo de comunicação seja alcançado satisfatoriamente. Com isso, é importante saber diferenciar os dois conceitos. Vale lembrar que o texto pode ser verbal ou não-verbal, desde que tenha um sentido completo.

A **compreensão** se relaciona ao entendimento de um texto e de sua proposta comunicativa, decodificando a mensagem explícita. Só depois de compreender o texto que é possível fazer a sua interpretação.

A **interpretação** são as conclusões que chegamos a partir do conteúdo do texto, isto é, ela se encontra para além daquilo que está escrito ou mostrado. Assim, podemos dizer que a interpretação é subjetiva, contando com o conhecimento prévio e do repertório do leitor.

Dessa maneira, para compreender e interpretar bem um texto, é necessário fazer a decodificação de códigos linguísticos e/ou visuais, isto é, identificar figuras de linguagem, reconhecer o sentido de conjunções e preposições, por exemplo, bem como identificar expressões, gestos e cores quando se trata de imagens.

Dicas práticas

1. Faça um resumo (pode ser uma palavra, uma frase, um conceito) sobre o assunto e os argumentos apresentados em cada parágrafo, tentando traçar a linha de raciocínio do texto. Se possível, adicione também pensamentos e inferências próprias às anotações.

2. Tenha sempre um dicionário ou uma ferramenta de busca por perto, para poder procurar o significado de palavras desconhecidas.

3. Fique atento aos detalhes oferecidos pelo texto: dados, fonte de referências e datas.

4. Sublinhe as informações importantes, separando fatos de opiniões.

5. Perceba o enunciado das questões. De um modo geral, questões que esperam **compreensão do texto** aparecem com as seguintes expressões: *o autor afirma/sugere que...; segundo o texto...; de acordo com o autor...* Já as questões que esperam **interpretação do texto** aparecem com as seguintes expressões: *conclui-se do texto que...; o texto permite deduzir que...; qual é a intenção do autor quando afirma que...*

Tipologia Textual

A partir da estrutura linguística, da função social e da finalidade de um texto, é possível identificar a qual tipo e gênero ele pertence. Antes, é preciso entender a diferença entre essas duas classificações.

Tipos textuais

A tipologia textual se classifica a partir da estrutura e da finalidade do texto, ou seja, está relacionada ao modo como o texto se apresenta. A partir de sua função, é possível estabelecer um padrão específico para se fazer a enunciação.

Veja, no quadro abaixo, os principais tipos e suas características:

TEXTO NARRATIVO	Apresenta um enredo, com ações e relações entre personagens, que ocorre em determinados espaço e tempo. É contado por um narrador, e se estrutura da seguinte maneira: apresentação > desenvolvimento > clímax > desfecho
TEXTO DISSERTATIVO-ARGUMENTATIVO	Tem o objetivo de defender determinado ponto de vista, persuadindo o leitor a partir do uso de argumentos sólidos. Sua estrutura comum é: introdução > desenvolvimento > conclusão.
TEXTO EXPOSITIVO	Procura expor ideias, sem a necessidade de defender algum ponto de vista. Para isso, usa-se comparações, informações, definições, conceitualizações etc. A estrutura segue a do texto dissertativo-argumentativo.
TEXTO DESCRITIVO	Expõe acontecimentos, lugares, pessoas, de modo que sua finalidade é descrever, ou seja, caracterizar algo ou alguém. Com isso, é um texto rico em adjetivos e em verbos de ligação.
TEXTO INJUNTIVO	Oferece instruções, com o objetivo de orientar o leitor. Sua maior característica são os verbos no modo imperativo.

Gêneros textuais

A classificação dos gêneros textuais se dá a partir do reconhecimento de certos padrões estruturais que se constituem a partir da função social do texto. No entanto, sua estrutura e seu estilo não são tão limitados e definidos como ocorre na tipologia textual, podendo se apresentar com uma grande diversidade. Além disso, o padrão também pode sofrer modificações ao longo do tempo, assim como a própria língua e a comunicação, no geral.

Alguns exemplos de gêneros textuais:

- Artigo
- Bilhete
- Bula
- Carta
- Conto
- Crônica
- E-mail
- Lista
- Manual
- Notícia
- Poema
- Propaganda
- Receita culinária
- Resenha
- Seminário

Vale lembrar que é comum enquadrar os gêneros textuais em determinados tipos textuais. No entanto, nada impede que um texto literário seja feito com a estruturação de uma receita culinária, por exemplo. Então, fique atento quanto às características, à finalidade e à função social de cada texto analisado.

Ponto de vista do autor

O Ponto de Vista (PDV) na literatura é o ângulo sob o qual o autor irá narrar sua trama. É o que muitos costumam definir como a Mosca na Parede; este inseto somente visualiza o que está acessível a sua visão. Pode-se afirmar também que ele é como uma câmera fixa na testa do personagem que conduz a ação em uma determinada cena.

Este instrumento só tem o poder de mergulhar no universo externo por meio dos seis sentidos do protagonista, os cinco habituais somados a suas sensações e intuições. O autor pode igualmente conferir ao seu personagem uma habilidade extra-sensorial, um dom mágico

Isto geralmente ocorre com os heróis dos quadrinhos ou com seres fictícios como Harry Potter, o qual, por exemplo, compreende e se comunica através da linguagem das cobras. Portanto, o escritor tem total liberdade para criar novos sentidos para suas criaturas.

Acima de tudo, porém, o autor precisa definir se sua narrativa será transmitida ao leitor por um ou vários personagens. Quando a história é contada por mais de um ser fictício, a transição do PDV de um para outro deve ser bem marcante, para que quem estiver acompanhando a leitura não fique confuso.

Um detalhe deve ficar bem claro. Um enredo não precisa ser narrado por todos os personagens que o povoam, a não ser que a trama o exija. Assim sendo, o criador tem que decidir qual personagem reterá o Ponto de Vista. Isso não quer dizer que um ou dois capítulos, por exemplo, não possam conter o PDV de outros personagens quando isso for essencial para o desenvolvimento da história. Definido esse ponto, o escritor começa a escrever contextualizando seu protagonista em uma determinada coordenada temporal e geográfica.

Logo em seguida o autor terá que se preocupar em criar afinidades com o leitor. Para tanto ele precisa se situar na posição ocupada pelo personagem e perceber o mundo por meio de seu olhar. Se por acaso a pessoa cerrar seus olhos, ainda terá como ouvir, sentir, captar os cheiros, embora não possa ver.

Para ficar mais claro, aí vai um exemplo. Em uma cena conduzida pelo Ponto de Vista do seu protagonista, o escritor não pode se referir aos cabelos dele, a não ser que ele se mire em um espelho, porém está livre para descrever a sensação dos cabelos encharcados de suor, grudando na testa.

É tão importante a questão do Ponto de Vista, que no mercado editorial norte-americano uma obra que não apresente uma perfeita estruturação do PDV não é nem mesmo levada em consideração por editores e agentes. Isso porque esse lapso indica que não se trata de um autor profissional.

FONTE:

<https://www.infoescola.com/literatura/o-ponto-de-vista-pdv-na-literatura/>

Ideias Principais e Secundárias: Recursos e Exemplos

As ideias principais representam o núcleo do texto, em torno do qual se baseiam as demais proposições, premissas que, por sua vez, se manifestam para dar sentido a esse núcleo. Eles são o coração da mensagem que o remetente da letra deseja transmitir.

Você não pode falar de um discurso textual sem a presença de um núcleo de pensamento. Na ausência da ideia principal, um tipo de proposta aleatória e incongruente seria percebida, completamente sem sentido.

A independência da ideia principal deve ser lembrada em relação ao restante das proposições dentro de um texto. Este é o centro de tudo; embora dependa do resto do discurso ser capaz de “ser”, sem ele o discurso é desmembrado.

Outro aspecto importante a ser lembrado em relação à principal ideia textual é o fato de que, segundo o domínio do sujeito e os recursos literários do transmissor lírico, o núcleo não precisa aparecer explicitamente no discurso.

As ideias principais podem ser apresentadas tacitamente, e cabe ao leitor decifrar qual é o centro do discurso através dos sinais deixados pelo escritor.

A ideia principal é aquele recurso que dá lógica à dissertação. Permite construir os diferentes parágrafos de um texto, com base nisso e com base nas ideias derivadas.

Ideias secundárias

As ideias secundárias representam no discurso a série de recursos que o remetente lírico usa para fazer com que a ideia principal que ele concebeu alcance o mais claramente possível ao receptor lírico. Estes, ao unir-se por marcas conectivas e discursivas, conferem densidade e personalidade ao discurso.

Ideias secundárias também podem ser vistas como amplificadores da ideia principal. Eles permitem apreciar o coração do pensamento do texto sob múltiplas perspectivas. Quanto maior o número de perspectivas, maior a facilidade de entendimento.

O secundário inevitavelmente nos leva ao primário. Depende do conhecimento do assunto pelo emissor textual que a extensão do discurso atinge plenamente o maior número possível de destinatários. Somente quem conhece bem uma ideia pode ensiná-la; Se não houver uma concepção clara de um assunto, ele não poderá ser transmitido.

Características das ideias principais

Eles são o núcleo do texto, em torno do qual nascem as demais proposições ou ideias secundárias.

Eles não devem necessariamente aparecer explicitamente no texto. De acordo com os recursos literários aplicados pelo emissor da letra, as principais ideias podem ser expressas tacitamente. Ou seja, sabe-se que eles são iguais quando não são escritos; É importante ter em mente que isso não implica ausência.

Elas são facilmente reconhecidas porque, se são suprimidas do texto, ficam sem sentido e as ideias secundárias são manifestadas como proposições que giram em torno do vazio.

Eles são independentes do resto das instalações, poderíamos classificá-los como a pedra fundamental dos discursos. Sem as ideias secundárias, elas ainda existem, embora as ideias principais exijam que as primeiras obtenham maior impacto e entendimento de suas propriedades.

Características das ideias secundárias

Eles giram em torno da ideia principal. Eles se destacam do discurso central, conectando-o a outra série de premissas que apóiam a dissertação.

Eles têm um caráter explicativo. Eles procuram manifestar as propriedades que o núcleo textual possui para maior compreensão pelo receptor lírico.

Suas dimensões estão sujeitas às capacidades do escritor. Quanto mais proficiente o escritor do tema principal, mais ideias secundárias serão confundidas com o tema principal.

Seu papel fundamental é expandir a percepção conceitual da ideia principal. Quanto mais aspectos definidores um sujeito possui, ele será capaz de se expressar de maneira mais confiável com seus pares por meio de palavras.

Por si mesmos, eles não têm senso lógico e, sem eles, o texto seria resumido em uma frase. Esta frase sozinha representa o assunto, mas não estaria disponível para todos.

Seria como ver apenas a lua em uma noite escura. Agora, com as ideias secundárias presentes, cada estrela seria um discurso alternativo que lida com a lua.

Importância

A concepção correta da ideia principal e das ideias secundárias permite que o produtor literário, o emissor da letra, organize bem o discurso. Ao ordenar as proposições e organizá-las hierarquicamente, a mensagem flui de maneira eficaz e consegue ser transmitida a um número maior de pessoas.

Deve-se ter em mente que dominar conceitos não é suficiente; Se você deseja transmitir completamente as ideias, é necessário dominar efetivamente o idioma.

Aqueles que dominam seu idioma – gramaticalmente falando – têm mais probabilidade de receber mensagens precisas.

As ideias secundárias, apesar de estarem hierarquicamente abaixo do núcleo do texto, ainda são importantes; De fato, sem estas, a mensagem não chegará ao seu clímax.

Não se considera menosprezar o núcleo do texto, mas reforçar a compreensão do par necessário que existe entre o principal e o secundário.

Identificando o tema de um texto

O tema é a ideia principal do texto. É com base nessa ideia principal que o texto será desenvolvido. Para que você consiga identificar o tema de um texto, é necessário relacionar as diferentes informações de forma a construir o seu sentido global, ou seja, você precisa relacionar as múltiplas partes que compõem um todo significativo, que é o texto.

Em muitas situações, por exemplo, você foi estimulado a ler um texto por sentir-se atraído pela temática resumida no título. Pois o título cumpre uma função importante: antecipar informações sobre o assunto que será tratado no texto.

Em outras situações, você pode ter abandonado a leitura porque achou o título pouco atraente ou, ao contrário, sentiu-se atraído pelo título de um livro ou de um filme, por exemplo. É muito comum as pessoas se interessarem por temáticas diferentes, dependendo do sexo, da idade, escolaridade, profissão, preferências pessoais e experiência de mundo, entre outros fatores.

Mas, sobre que tema você gosta de ler? Esportes, namoro, sexualidade, tecnologia, ciências, jogos, novelas, moda, cuidados com o corpo? Perceba, portanto, que as temáticas são praticamente infinitas e saber reconhecer o tema de um texto é condição essencial para se tornar um leitor hábil. Vamos, então, começar nossos estudos?

Propomos, inicialmente, que você acompanhe um exercício bem simples, que, intuitivamente, todo leitor faz ao ler um texto: reconhecer o seu tema. Vamos ler o texto a seguir?

CACHORROS

Os zoólogos acreditam que o cachorro se originou de uma espécie de lobo que vivia na Ásia. Depois os cães se juntaram aos seres humanos e se espalharam por quase todo o mundo. Essa amizade começou há uns 12 mil anos, no tempo em que as pessoas precisavam caçar para se alimentar. Os cachorros perceberam que, se não atacassem os humanos, podiam ficar perto deles e comer a comida que sobrava. Já os homens descobriram que os cachorros podiam ajudar a caçar, a cuidar de rebanhos e a tomar conta da casa, além de serem ótimos companheiros. Um colaborava com o outro e a parceria deu certo.

Ao ler apenas o título “Cachorros”, você deduziu sobre o possível assunto abordado no texto. Embora você imagine que o texto vai falar sobre cães, você ainda não sabia exatamente o que ele falaria sobre cães. Repare que temos várias informações ao longo do texto: a hipótese dos zoólogos sobre a origem dos cães, a associação entre eles e os seres humanos, a disseminação dos cães pelo mundo, as vantagens da convivência entre cães e homens.

As informações que se relacionam com o tema chamamos de subtemas (ou ideias secundárias). Essas informações se integram, ou seja, todas elas caminham no sentido de estabelecer uma unidade de sentido. Portanto, pense: sobre o que exatamente esse texto fala? Qual seu assunto, qual seu tema? Certamente você chegou à conclusão de que o texto fala sobre a relação entre homens e cães. Se foi isso que você pensou, parabéns! Isso significa que você foi capaz de identificar o tema do texto!

Fonte:

<https://portuguesrapido.com/tema-ideia-central-e-ideias-secundarias/>
<https://maestrovirtuale.com/ideias-principais-e-secundarias-recursos-e-exemplos/>

Informações literais e inferências

Texto:

“Neto ainda está longe de se igualar a qualquer um desses craques (Rivelino, Ademir da Guia, Pedro Rocha e Pelé), mas ainda tem um longo caminho a trilhar (...).”

Veja São Paulo, 26/12/1990, p. 15.

Esse texto diz explicitamente que:

- I – Rivelino, Ademir da Guia, Pedro Rocha e Pelé são craques;
- II – Neto não tem o mesmo nível desses craques;
- III – Neto tem muito tempo de carreira pela frente.

O texto deixa implícito que:

- I – Existe a possibilidade de Neto um dia aproximar-se dos craques citados;
- II – Esses craques são referência de alto nível em sua especialidade esportiva;
- III – Há uma oposição entre Neto e esses craques no que diz respeito ao tempo disponível para evoluir.

Todos os textos transmitem explicitamente certas informações, enquanto deixam outras implícitas. Por exemplo, o texto acima não explicita que existe a possibilidade de Neto se equiparar aos quatro futebolistas, mas a inclusão do advérbio ainda estabelece esse implícito. Não diz também com explicitude que há oposição entre Neto e os outros jogadores, sob o ponto de vista de contar com tempo para evoluir. A escolha do conector “mas” entre a segunda e a primeira oração só é possível levando em conta esse dado implícito. Como se vê, há mais significados num texto do que aqueles que aparecem explícitos na sua superfície. Leitura proficiente é aquela capaz de depreender tanto um tipo de significado quanto o outro, o que, em outras palavras, significa ler nas entrelinhas. Sem essa habilidade, o leitor passará por cima de significados importantes ou, o que é bem pior, concordará com ideias e pontos de vista que rejeitaria se os percebesse.

Os significados implícitos costumam ser classificados em duas categorias: os pressupostos e os subentendidos.

Pressupostos: são ideias implícitas que estão implicadas logicamente no sentido de certas palavras ou expressões explicitadas na superfície da frase. Exemplo:

“André tornou-se um antitabagista convicto.”

A informação explícita é que hoje André é um antitabagista convicto. Do sentido do verbo tornar-se, que significa “vir a ser”, decorre logicamente que antes André não era antitabagista convicto. Essa informação está pressuposta. Ninguém se torna algo que já era antes. Seria muito estranho dizer que a palmeira tornou-se um vegetal.

“Eu ainda não conheço a Europa.”

A informação explícita é que o enunciador não tem conhecimento do continente europeu. O advérbio ainda deixa pressuposta a possibilidade de ele um dia conhecê-la.

As informações explícitas podem ser questionadas pelo receptor, que pode ou não concordar com elas. Os pressupostos, porém, devem ser verdadeiros ou, pelo menos, admitidos como tais, porque esta é uma condição para garantir a continuidade do diálogo e também para fornecer fundamento às afirmações explícitas. Isso significa que, se o pressuposto é falso, a informação explícita não tem cabimento. Assim, por exemplo, se Maria não falta nunca a aula nenhuma, não tem o menor sentido dizer “Até Maria compareceu à aula de hoje”. Até estabelece o pressuposto da inclusão de um elemento inesperado.

Na leitura, é muito importante detectar os pressupostos, pois eles são um recurso argumentativo que visa a levar o receptor a aceitar a orientação argumentativa do emissor. Ao introduzir uma ideia sob a forma de pressuposto, o enunciador pretende transformar seu interlocutor em cúmplice, pois a ideia implícita não é posta em discussão, e todos os argumentos explícitos só contribuem para confirmá-la. O pressuposto aprisiona o receptor no sistema de pensamento montado pelo enunciador.

A demonstração disso pode ser feita com as “verdades incontestáveis” que estão na base de muitos discursos políticos, como o que segue:

“Quando o curso do rio São Francisco for mudado, será resolvido o problema da seca no Nordeste.”

O enunciador estabelece o pressuposto de que é certa a mudança do curso do São Francisco e, por consequência, a solução do problema da seca no Nordeste. O diálogo não teria continuidade se um interlocutor não admitisse ou colocasse sob suspeita essa certeza. Em outros termos, haveria quebra da continuidade do diálogo se alguém interviesse com uma pergunta deste tipo:

“Mas quem disse que é certa a mudança do curso do rio?”

A aceitação do pressuposto estabelecido pelo emissor permite levar adiante o debate; sua negação compromete o diálogo, uma vez que destrói a base sobre a qual se constrói a argumentação, e daí nenhum argumento tem mais importância ou razão de ser. Com pressupostos distintos, o diálogo não é possível ou não tem sentido.

A mesma pergunta, feita para pessoas diferentes, pode ser embaraçosa ou não, dependendo do que está pressuposto em cada situação. Para alguém que não faz segredo sobre a mudança de emprego, não causa o menor embaraço uma pergunta como esta:

“Como vai você no seu novo emprego?”

O efeito da mesma pergunta seria catastrófico se ela se dirigisse a uma pessoa que conseguiu um segundo emprego e quer manter sigilo até decidir se abandona o anterior. O adjetivo novo estabelece o pressuposto de que o interrogado tem um emprego diferente do anterior.

Marcadores de Pressupostos

1. Adjetivos ou palavras similares modificadoras do substantivo

Exemplo:

I – Julinha foi minha primeira filha;

“Primeira” pressupõe que tenho outras filhas e que as outras nasceram depois de Julinha.

II – Destruíram a outra igreja do povoado.

“Outra” pressupõe a existência de pelo menos uma igreja além da usada como referência.

2. Certos verbos

I – Renato continua doente;

O verbo “continua” indica que Renato já estava doente no momento anterior ao presente.

II – Nossos dicionários já aportuguesaram a palavra copydesk;

O verbo “aportuguesar” estabelece o pressuposto de que copidesque não existia em português.

3. Certos advérbios

I – A produção automobilística brasileira está totalmente nas mãos das multinacionais;

O advérbio totalmente pressupõe que não há no Brasil indústria automobilística nacional.

II – Você conferiu o resultado da loteria?

Hoje não.

A negação precedida de um advérbio de tempo de âmbito limitado estabelece o pressuposto de que apenas nesse intervalo (hoje) é que o interrogado não praticou o ato de conferir o resultado da loteria.

4. Orações adjetivas

I – Os brasileiros, que não se importam com a coletividade, só se preocupam com seu bem-estar e, por isso, jogam lixo na rua, fecham os cruzamentos, etc.

O pressuposto é que “todos” os brasileiros não se importam com a coletividade.

II – Os brasileiros que não se importam com a coletividade só se preocupam com seu bem-estar e, por isso, jogam lixo na rua, fecham os cruzamentos, etc.

Nesse caso, o pressuposto é outro: “alguns” brasileiros não se importam com a coletividade.

No primeiro caso, a oração é explicativa; no segundo, é restritiva. As explicativas pressupõem que o que elas expressam se refere à totalidade dos elementos de um conjunto; as restritivas, que o que elas dizem concerne apenas a parte dos elementos de um conjunto. O produtor do texto escreverá uma restritiva ou uma explicativa segundo o pressuposto que quiser comunicar.

Subentendidos: são insinuações contidas em uma frase ou um grupo de frases. Suponhamos que uma pessoa estivesse em visita à casa de outra num dia de frio glacial e que uma janela, por onde entravam rajadas de vento, estivesse aberta. Se o visitante dissesse “Que frio terrível”, poderia estar insinuando que a janela deveria ser fechada.

Há uma diferença capital entre o pressuposto e o subentendido. O primeiro é uma informação estabelecida como indiscutível tanto para o emissor quanto para o receptor, uma vez que decorre necessariamente do sentido de algum elemento linguístico colocado na frase. Ele pode ser negado, mas o emissor coloca o implicitamente para que não o seja. Já o subentendido é de responsabilidade do receptor. O emissor pode esconder-se atrás do sentido literal das palavras e negar que tenha dito o que o receptor depreendeu de suas palavras. Assim, no exemplo dado acima, se o dono da casa disser que é muito pouco higiênico fechar todas as janelas, o visitante pode dizer que também acha e que apenas constatou a intensidade do frio.

O subentendido serve, muitas vezes, para o emissor se proteger, para transmitir a informação que deseja dar a conhecer sem se comprometer. Imaginemos, por exemplo, que um funcionário recém promovido numa empresa ouvisse de um colega o seguinte:

“Competência e mérito continuam não valendo nada como critério de promoção nesta empresa...”

Esse comentário talvez suscitasse esta suspeita:

“Você está querendo dizer que eu não merecia a promoção?”

Ora, o funcionário preterido, tendo recorrido a um subentendido, poderia responder:

“Absolutamente! Estou falando em termos gerais.”

ARGUMENTAÇÃO

O ato de comunicação não visa apenas transmitir uma informação a alguém. Quem comunica pretende criar uma imagem positiva de si mesmo (por exemplo, a de um sujeito educado, ou inteligente, ou culto), quer ser aceito, deseja que o que diz seja admitido como verdadeiro. Em síntese, tem a intenção de convencer, ou seja, tem o desejo de que o ouvinte creia no que o texto diz e faça o que ele propõe.

Se essa é a finalidade última de todo ato de comunicação, todo texto contém um componente argumentativo. A argumentação é o conjunto de recursos de natureza linguística destinados a persuadir a pessoa a quem a comunicação se destina. Está presente em todo tipo de texto e visa a promover adesão às teses e aos pontos de vista defendidos.

As pessoas costumam pensar que o argumento seja apenas uma prova de verdade ou uma razão indiscutível para comprovar a veracidade de um fato. O argumento é mais que isso: como se disse acima, é um recurso de linguagem utilizado para levar o interlocutor a crer naquilo que está sendo dito, a aceitar como verdadeiro o que está sendo transmitido. A argumentação pertence ao domínio da retórica, arte de persuadir as pessoas mediante o uso de recursos de linguagem.

Para compreender claramente o que é um argumento, é bom voltar ao que diz Aristóteles, filósofo grego do século IV a.C., numa obra intitulada *“Tópicos: os argumentos são úteis quando se tem de escolher entre duas ou mais coisas”*.

Se tivermos de escolher entre uma coisa vantajosa e uma desvantajosa, como a saúde e a doença, não precisamos argumentar. Suponhamos, no entanto, que tenhamos de escolher entre duas coisas igualmente vantajosas, a riqueza e a saúde. Nesse caso, precisamos argumentar sobre qual das duas é mais desejável. O argumento pode então ser definido como qualquer recurso que torna uma coisa mais desejável que outra. Isso significa que ele atua no domínio do preferível. Ele é utilizado para fazer o interlocutor crer que, entre duas teses, uma é mais provável que a outra, mais possível que a outra, mais desejável que a outra, é preferível à outra.

O objetivo da argumentação não é demonstrar a verdade de um fato, mas levar o ouvinte a admitir como verdadeiro o que o enunciador está propondo.

Há uma diferença entre o raciocínio lógico e a argumentação. O primeiro opera no domínio do necessário, ou seja, pretende demonstrar que uma conclusão deriva necessariamente das premissas propostas, que se deduz obrigatoriamente dos postulados admitidos. No raciocínio lógico, as conclusões não dependem de crenças, de uma maneira de ver o mundo, mas apenas do encadeamento de premissas e conclusões.

Por exemplo, um raciocínio lógico é o seguinte encadeamento:

A é igual a B.

A é igual a C.

Então: C é igual a A.

Admitidos os dois postulados, a conclusão é, obrigatoriamente, que C é igual a A.

Outro exemplo:

Todo ruminante é um mamífero.

A vaca é um ruminante.

Logo, a vaca é um mamífero.

Admitidas como verdadeiras as duas premissas, a conclusão também será verdadeira.

No domínio da argumentação, as coisas são diferentes. Nele, a conclusão não é necessária, não é obrigatória. Por isso, deve-se mostrar que ela é a mais desejável, a mais provável, a mais plausível. Se o Banco do Brasil fizer uma propaganda dizendo-se mais confiável do que os concorrentes porque existe desde a chegada da família real portuguesa ao Brasil, ele estará dizendo-nos que um banco com quase dois séculos de existência é sólido e, por isso, confiável. Embora não haja relação necessária entre a solidez de uma instituição bancária e sua antiguidade, esta tem peso argumentativo na afirmação da confiabilidade de um banco. Portanto é provável que se creia que um banco mais antigo seja mais confiável do que outro fundado há dois ou três anos.

Enumerar todos os tipos de argumentos é uma tarefa quase impossível, tantas são as formas de que nos valem para fazer as pessoas preferirem uma coisa a outra. Por isso, é importante entender bem como eles funcionam.

Já vimos diversas características dos argumentos. É preciso acrescentar mais uma: o convencimento do interlocutor, o **auditório**, que pode ser individual ou coletivo, será tanto mais fácil quanto mais os argumentos estiverem de acordo com suas crenças, suas expectativas, seus valores. Não se pode convencer um auditório pertencente a uma dada cultura enfatizando coisas que ele abomina. Será mais fácil convencê-lo valorizando coisas que ele considera positivas. No Brasil, a publicidade da cerveja vem com frequência associada ao futebol, ao gol, à paixão nacional. Nos Estados Unidos, essa associação certamente não surtiria efeito, porque lá o futebol não é valorizado da mesma forma que no Brasil. O poder persuasivo de um argumento está vinculado ao que é valorizado ou desvalorizado numa dada cultura.

Tipos de Argumento

Já verificamos que qualquer recurso linguístico destinado a fazer o interlocutor dar preferência à tese do enunciador é um argumento. Exemplo:

Argumento de Autoridade

É a citação, no texto, de afirmações de pessoas reconhecidas pelo auditório como autoridades em certo domínio do saber, para servir de apoio àquilo que o enunciador está propondo. Esse recurso produz dois efeitos distintos: revela o conhecimento do produtor do texto a respeito do assunto de que está tratando; dá ao texto a garantia do autor citado. É preciso, no entanto, não fazer do texto um amontoado de citações. A citação precisa ser pertinente e verdadeira. Exemplo:

“A imaginação é mais importante do que o conhecimento.”

Quem disse a frase aí de cima não fui eu... Foi Einstein. Para ele, uma coisa vem antes da outra: sem imaginação, não há conhecimento. Nunca o inverso.

Alex José Periscinoto.

In: Folha de S. Paulo, 30/8/1993, p. 5-2

A tese defendida nesse texto é que a imaginação é mais importante do que o conhecimento. Para levar o auditório a aderir a ela, o enunciador cita um dos mais célebres cientistas do mundo. Se um físico de renome mundial disse isso, então as pessoas devem acreditar que é verdade.

1. CONHECIMENTOS DO SISTEMA OPERACIONAL MICROSOFT WINDOWS XP: (1) Área de Trabalho (Exibir, Classificar, Atualizar, Resolução da tela, Gadgets) e Menu Iniciar (Documentos, Imagens, Computador, Painel de Controle, Dispositivos e Impressoras, programa Padrão, Ajuda e Suporte, Desligar, Todos os programas, Pesquisar programa e Arquivos e Ponto de Partida): saber trabalhar, exibir, alterar, organizar, classificar, ver as propriedades, identificar, usar e configurar, utilizando menus rápidos ou suspensos, painéis, listas, caixa de pesquisa, menus, ícones, janelas, teclado e/ou mouse; (2) Propriedades da Barra de Tarefas, do Menu Iniciar e do Gerenciador de Tarefas: saber trabalhar, exibir, alterar, organizar, identificar, usar, fechar programa e configurar, utilizando as partes da janela (botões, painéis, listas, caixa de pesquisa, caixas de marcação, menus, ícones e etc.), teclado e/ou mouse; (3) Janelas (navegação no Windows e o trabalho com arquivos, pastas e bibliotecas), Painel de Controle e Lixeira: saber exibir, alterar, organizar, identificar, usar e configurar ambientes, componentes da janela, menus, barras de ferramentas e ícones; usar as funcionalidades das janelas, programa e aplicativos utilizando as partes da janela (botões, painéis, listas, caixa de pesquisa, caixas de marcação, menus, ícones e etc.), teclado e/ou mouse; (4) Bibliotecas, Arquivos, Pastas, Ícones e Atalhos: realizar ações e operações sobre bibliotecas, arquivos, pastas, ícones e atalhos: localizar, copiar, mover, criar, criar atalhos, criptografar, ocultar, excluir, recortar, colar, renomear, abrir, abrir com, editar, enviar para, propriedades e etc.; e (5) Nomes válidos: identificar e utilizar nomes válidos para bibliotecas, arquivos, pastas, ícones e atalhos. 01
 2. CONHECIMENTOS SOBRE O PROGRAMA MICROSOFT WORD 2010: (1) Ambiente e Componentes do Programa: saber identificar, caracterizar, usar, alterar, configurar e personalizar o ambiente, componentes da janela, funcionalidades, menus, ícones, barra de ferramentas, guias, grupos e botões, incluindo número de páginas e palavras, erros de revisão, idioma, modos de exibição do documento e zoom; (2) Documentos: abrir, fechar, criar, excluir, visualizar, formatar, alterar, salvar, configurar documentos, utilizado as barras de ferramentas, menus, ícones, botões, guias e grupos da Faixa de Opções, teclado e/ou mouse; (3) Barra de Ferramentas: identificar e utilizar os botões e ícones das barras de ferramentas das guias e grupos Início, Inserir, Layout da Página, Referências, Correspondências, Revisão e Exibição, para formatar, personalizar, configurar, alterar e reconhecer a formatação de textos e documentos; e (4) Ajuda: saber usar a Ajuda. 08
 3. CONHECIMENTOS SOBRE O PROGRAMA MICROSOFT EXCEL 2010: (1) Ambiente e Componentes do Programa: saber identificar, caracterizar, usar, alterar, configurar e personalizar o ambiente, componentes da janela, funcionalidades, menus, ícones, barra de ferramentas, guias, grupos e botões; (2) Elementos: definir e identificar célula, planilha e pasta; saber selecionar e reconhecer a seleção de células, planilhas e pastas; (3) Planilhas e Pastas: abrir, fechar, criar, visualizar, formatar, salvar, alterar, excluir, renomear, personalizar, configurar planilhas e pastas, utilizar fórmulas e funções, utilizar as barra de ferramentas, menus, ícones, botões, guias e grupos da Faixa de Opções, teclado e/ou mouse; (4) Barra de Ferramentas: identificar e utilizar os ícones e botões das barras de ferramentas das guias e grupos Início, Inserir, Layout da Página, Fórmulas, Dados, Revisão e Exibição, para formatar, alterar, selecionar células, configurar, reconhecer a formatação de textos e documentos e reconhecer a seleção de células; (5) Fórmulas: saber o significado e resultado de fórmulas; e (6) Ajuda: saber usar a Ajuda. 13
 4. GOOGLE CHROME VERSÃO ATUALIZADA: (1) Ambiente e Componentes do Programa: identificar o ambiente, características e componentes da janela principal; (2) Funcionalidades: identificar e saber usar todas as funcionalidades do Google Chrome. 5. MOZILLA FIREFOX VERSÃO ATUALIZADA: (1) Ambiente e Componentes do Programa: identificar o ambiente, características e componentes da janela principal; (2) Funcionalidades: identificar e saber usar todas as funcionalidades do Mozilla Firefox. 6. INTERNET EXPLORER 11: (1) identificar o ambiente, características e componentes da janela principal do Internet Explorer; (2) identificar e usar as funcionalidades da barra de ferramentas e de status; (3) identificar e usar as funcionalidades dos menus; (4) identificar e usar as funcionalidades das barras de Menus, Favoritos, Botões do Modo de Exibição de Compatibilidade, Barra de Comandos, Barra de Status; e (5) utilizar teclas de atalho para qualquer operação. 19
-

CONHECIMENTOS DO SISTEMA OPERACIONAL MICROSOFT WINDOWS XP: (1) ÁREA DE TRABALHO (EXIBIR, CLASSIFICAR, ATUALIZAR, RESOLUÇÃO DA TELA, GADGETS) E MENU INICIAR (DOCUMENTOS, IMAGENS, COMPUTADOR, PAINEL DE CONTROLE, DISPOSITIVOS E IMPRESSORAS, PROGRAMA PADRÃO, AJUDA E SUPORTE, DESLIGAR, TODOS OS PROGRAMAS, PESQUISAR PROGRAMA E ARQUIVOS E PONTO DE PARTIDA): SABER TRABALHAR, EXIBIR, ALTERAR, ORGANIZAR, CLASSIFICAR, VER AS PROPRIEDADES, IDENTIFICAR, USAR E CONFIGURAR, UTILIZANDO MENUS RÁPIDOS OU SUSPENSOS, PAINÉIS, LISTAS, CAIXA DE PESQUISA, MENUS, ÍCONES, JANELAS, TECLADO E/OU MOUSE; (2) PROPRIEDADES DA BARRA DE TAREFAS, DO MENU INICIAR E DO GERENCIADOR DE TAREFAS: SABER TRABALHAR, EXIBIR, ALTERAR, ORGANIZAR, IDENTIFICAR, USAR, FECHAR PROGRAMA E CONFIGURAR, UTILIZANDO AS PARTES DA JANELA (BOTÕES, PAINÉIS, LISTAS, CAIXA DE PESQUISA, CAIXAS DE MARCAÇÃO, MENUS, ÍCONES E ETC.), TECLADO E/OU MOUSE; (3) JANELAS (NAVEGAÇÃO NO WINDOWS E O TRABALHO COM ARQUIVOS, PASTAS E BIBLIOTECAS), PAINEL DE CONTROLE E LIXEIRA: SABER EXIBIR, ALTERAR, ORGANIZAR, IDENTIFICAR, USAR E CONFIGURAR AMBIENTES, COMPONENTES DA JANELA, MENUS, BARRAS DE FERRAMENTAS E ÍCONES; USAR AS FUNCIONALIDADES DAS JANELAS, PROGRAMA E APLICATIVOS UTILIZANDO AS PARTES DA JANELA (BOTÕES, PAINÉIS, LISTAS, CAIXA DE PESQUISA, CAIXAS DE MARCAÇÃO, MENUS, ÍCONES E ETC.), TECLADO E/OU MOUSE; (4) BIBLIOTECAS, ARQUIVOS, PASTAS, ÍCONES E ATALHOS: REALIZAR AÇÕES E OPERAÇÕES SOBRE BIBLIOTECAS, ARQUIVOS, PASTAS, ÍCONES E ATALHOS: LOCALIZAR, COPIAR, MOVER, CRIAR, CRIAR ATALHOS, CRIPTOGRAFIAR, OCULTAR, EXCLUIR, RECORTAR, COLAR, RENOMEAR, ABRIR, ABRIR COM, EDITAR, ENVIAR PARA, PROPRIEDADES E ETC.; E (5) NOMES VÁLIDOS: IDENTIFICAR E UTILIZAR NOMES VÁLIDOS PARA BIBLIOTECAS, ARQUIVOS, PASTAS, ÍCONES E ATALHOS

O Windows XP é um sistema operacional desenvolvido pela Microsoft. Sua primeira versão foi lançada em 2001, podendo ser encontrado na versão Home (para uso doméstico) ou Professional (mais recursos voltados ao ambiente corporativo).

A função do XP consiste em comandar todo o trabalho do computador através de vários aplicativos que ele traz consigo, oferecendo uma interface de interação com o usuário bastante rica e eficiente.

O XP embute uma porção de acessórios muito úteis como: editor de textos, programas para desenho, programas de entretenimento (jogos, música e vídeos), acesso à internet e gerenciamento de arquivos.



Inicialização do Windows XP.

Ao iniciar o Windows XP a primeira tela que temos é tela de login, nela, selecionamos o usuário que irá utilizar o computador¹.

¹ <https://docente.ifrn.edu.br/moisessouto/disciplinas/informatica-basica-1/apostilas/apostila-windows-xp/view>



Tela de Logon.

Ao entrarmos com o nome do usuário, o Windows efetuará o Logon (entrada no sistema) e nos apresentará a área de trabalho

Área de Trabalho



Área de trabalho do Windows XP.

Na Área de trabalho encontramos os seguintes itens:

Ícones

Figuras que representam recursos do computador, um ícone pode representar um texto, música, programa, fotos e etc. você pode adicionar ícones na área de trabalho, assim como pode excluir. Alguns ícones são padrão do Windows: Meu Computador, Meus Documentos, Meus Locais de Rede, Internet Explorer.



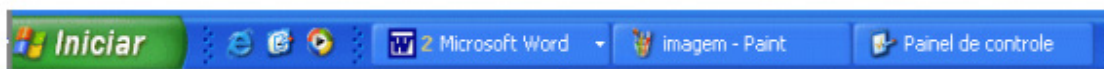
Alguns ícones de aplicativos no Windows XP.

Barra de tarefas

A barra de tarefas mostra quais as janelas estão abertas neste momento, mesmo que algumas estejam minimizadas ou ocultas sob outra janela, permitindo assim, alternar entre estas janelas ou entre programas com rapidez e facilidade.

A barra de tarefas é muito útil no dia a dia. Imagine que você esteja criando um texto em um editor de texto e um de seus colegas lhe pede para você imprimir uma determinada planilha que está em seu micro. Você não precisa fechar o editor de textos.

Apenas salve o arquivo que está trabalhando, abra a planilha e mande imprimir, enquanto imprime você não precisa esperar que a planilha seja totalmente impressa, deixe a impressora trabalhando e volte para o editor de textos, dando um clique no botão correspondente na Barra de tarefas e volte a trabalhar.



Barra de tarefas do Windows XP.

Botão Iniciar

É o principal elemento da Barra de Tarefas. Ele dá acesso ao Menu Iniciar, de onde se pode acessar outros menus que, por sua vez, acionam programas do Windows. Ao ser acionado, o botão Iniciar mostra um menu vertical com várias opções.



Botão Iniciar.

Alguns comandos do menu Iniciar têm uma seta para a direita, significando que há opções adicionais disponíveis em um menu secundário. Se você posicionar o ponteiro sobre um item com uma seta, será exibido outro menu.

O botão Iniciar é a maneira mais fácil de iniciar um programa que estiver instalado no computador, ou fazer alterações nas configurações do computador, localizar um arquivo, abrir um documento.

Menu Iniciar



Menu Iniciar.

O botão iniciar pode ser configurado. No Windows XP, você pode optar por trabalhar com o novo menu Iniciar ou, se preferir, configurar o menu Iniciar para que tenha a aparência das versões anteriores do Windows (95/98/Me). Clique na barra de tarefas com o botão direito do mouse e selecione propriedades e então clique na guia menu Iniciar.

Esta guia tem duas opções:

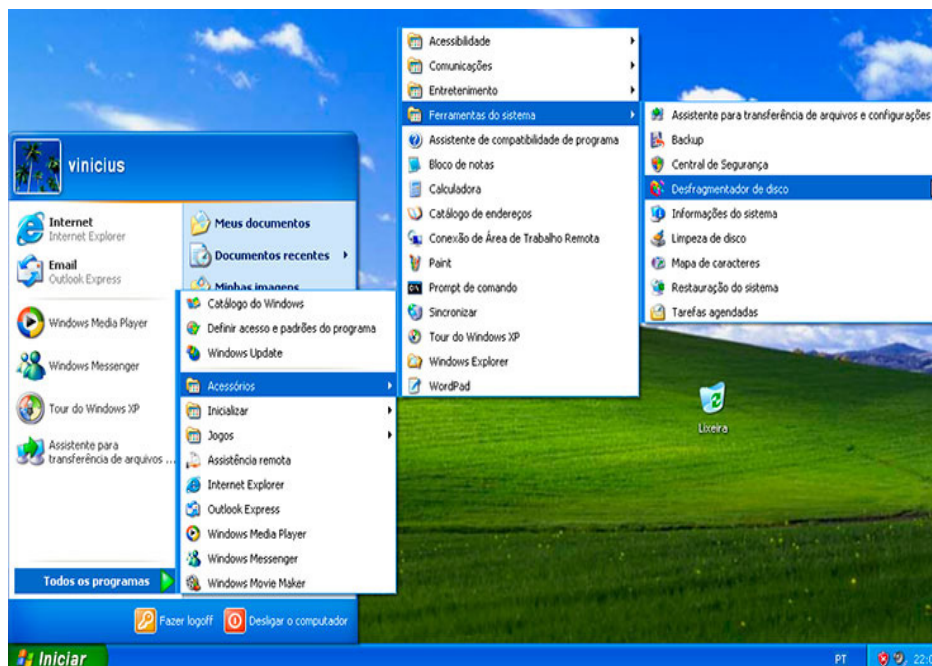
- **Menu iniciar:** oferece a você acesso mais rápido a e-mail e Internet, seus documentos, imagens e música e aos programas usados recentemente, pois estas opções são exibidas ao se clicar no botão Iniciar. Esta configuração é uma novidade do Windows XP
- **Menu Iniciar Clássico:** Deixa o menu Iniciar com a aparência das versões antigas do Windows, como o Windows ME, 98 e 95.



Propriedades de Barra de tarefas e do Menu Iniciar.

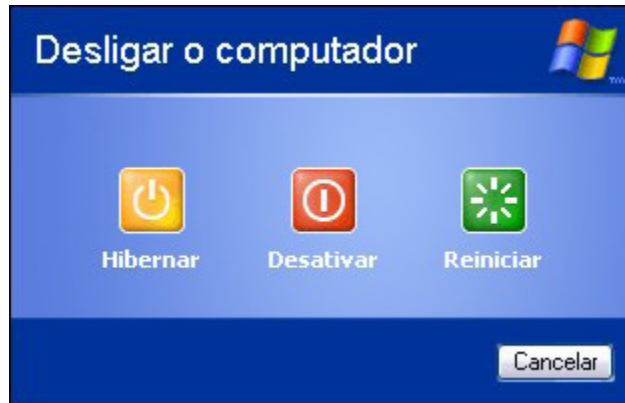
Todos os programas

O menu Todos os Programas, ativa automaticamente outro submenu, no qual aparecem todas as opções de programas. Para entrar neste submenu, arraste o mouse em linha reta para a direção em que o submenu foi aberto. Assim, você poderá selecionar o aplicativo desejado. Para executar, por exemplo, o desfragmentador de disco, basta posicionar o ponteiro do mouse sobre a opção Acessórios. O submenu Acessórios será aberto. Então aponte para Ferramentas de Sistemas e depois para Desfragmentador de disco.



Todos os programas.

Desligando o Windows XP

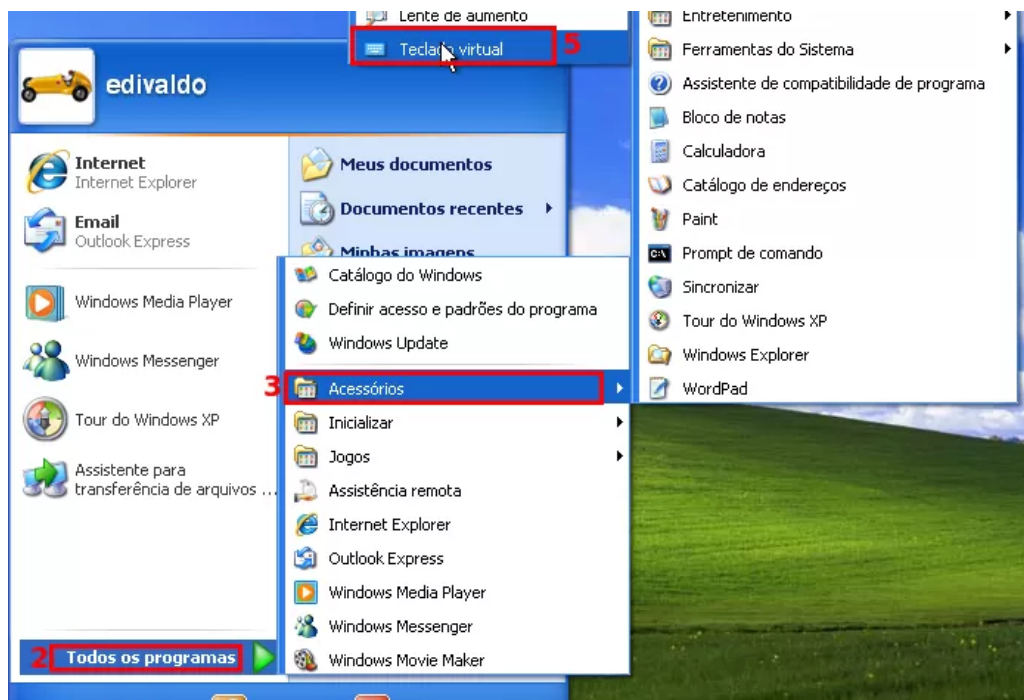


Clicando-se em Iniciar, desligar, teremos uma janela onde é possível escolher entre três opções:

- **Hibernar:** clicando neste botão, o Windows salvará o estado da área de trabalho no disco rígido e depois desligará o computador. Desta forma, quando ele for ligado novamente, a área de trabalho se apresentará exatamente como você deixou, com os programas e arquivos que você estava usando, abertos.
- **Desativar:** desliga o Windows, fechando todos os programas abertos para que você possa desligar o computador com segurança.
- **Reiniciar:** encerra o Windows e o reinicia.

Acessórios do Windows

O Windows XP inclui muitos programas e acessórios úteis. São ferramentas para edição de texto, criação de imagens, jogos, ferramentas para melhorar a performance do computador, calculadora e etc.



Acessórios Windows XP.

1. Política Nacional de Atenção Básica aprovada pelo Ministério da Saúde do Brasil. Diretrizes e Normas para a Atenção Básica para a Estratégia Saúde da Família e o Programa Agentes Comunitários de Saúde. BRASIL. MINISTÉRIO DA SAÚDE. Portaria MS número 2.436 de 21 de setembro de 2017. Aprova a Política Nacional de Atenção Básica, estabelecendo a revisão de diretrizes para a organização da Atenção Básica, no âmbito do Sistema Único de Saúde (SUS).....	01
2. Estatuto do Idoso. BRASIL. Lei nº 10.741, de 1º de outubro de 2003. Dispõe sobre o estatuto do idoso e dá outras providências.....	22
3. Pacto pela Saúde 2006 e consolidação do SUS. BRASIL. Portaria nº 399/GM/MS, de 22 de fevereiro de 2006. Divulga o pacto pela saúde 2006 - consolidação do SUS e aprova as diretrizes operacionais do referido pacto.	31
4. Estatuto da Criança e do Adolescente. BRASIL. Lei nº 8069 de 13 de julho de 1990. Estatuto da Criança e do Adolescente. Brasília, 1991.	66
5. Constituição Federal: Artigos 196, 197, 198, 199 e 200	103
6. Organização do Sistema Único de Saúde - SUS, planejamento da saúde, a assistência à saúde e a articulação interfederativa. BRASIL. DECRETO Nº 7.508, DE 28 de Junho de 2011. Regulamenta a Lei nº 8.080, de 19 de setembro de 1990, para dispor sobre a organização do Sistema Único de Saúde - SUS, o planejamento da saúde, a assistência à saúde e a articulação interfederativa, e dá outras providências.	105
7. Lei Orgânica da Saúde e condições para a promoção, proteção e recuperação da saúde, a organização e o funcionamento dos serviços correspondentes. Lei nº 8.080 de 19 de setembro de 1990 e suas alterações posteriores. Dispõe sobre as condições para a promoção, proteção e recuperação da saúde, a organização e o funcionamento dos serviços correspondentes e dá outras providências.	109
8. Participação da comunidade na gestão do Sistema Único de Saúde (SUS) e as transferências intergovernamentais de recursos financeiros na área da saúde. Lei nº 8.142 de 28 de dezembro de 1990. Dispõe sobre a participação da comunidade na gestão do Sistema Único de Saúde (SUS) e sobre as transferências intergovernamentais de recursos financeiros na área da saúde e dá outras providências.	117

POLÍTICA NACIONAL DE ATENÇÃO BÁSICA APROVADA PELO MINISTÉRIO DA SAÚDE DO BRASIL. DIRETRIZES E NORMAS PARA A ATENÇÃO BÁSICA PARA A ESTRATÉGIA SAÚDE DA FAMÍLIA E O PROGRAMA AGENTES COMUNITÁRIOS DE SAÚDE. BRASIL. MINISTÉRIO DA SAÚDE. PORTARIA MS NÚMERO 2.436 DE 21 DE SETEMBRO DE 2017. APROVA A POLÍTICA NACIONAL DE ATENÇÃO BÁSICA, ESTABELECENDO A REVISÃO DE DIRETRIZES PARA A ORGANIZAÇÃO DA ATENÇÃO BÁSICA, NO ÂMBITO DO SISTEMA ÚNICO DE SAÚDE (SUS)

PORTARIA Nº 2.436, DE 21 DE SETEMBRO DE 2017

Aprova a Política Nacional de Atenção Básica, estabelecendo a revisão de diretrizes para a organização da Atenção Básica, no âmbito do Sistema Único de Saúde (SUS).

O MINISTRO DE ESTADO DA SAÚDE, no uso das atribuições que lhe conferem os incisos I e II do parágrafo único do art. 87 da Constituição, e

Considerando a Lei nº 8.080, de 19 de setembro 1990, que dispõe sobre as condições para a promoção, proteção e recuperação da saúde, a organização e o funcionamento dos serviços correspondentes, e dá outras providências, considerando:

Considerando a experiência acumulada do Controle Social da Saúde à necessidade de aprimoramento do Controle Social da Saúde no âmbito nacional e as reiteradas demandas dos Conselhos Estaduais e Municipais referentes às propostas de composição, organização e funcionamento, conforme o art. 1º, § 2º, da Lei nº 8.142, de 28 de dezembro de 1990;

Considerando a Portaria nº 971/GM/MS, de 3 de maio de 2006, que aprova a Política Nacional de Práticas Integrativas e Complementares (PNPIC) no Sistema Único de Saúde;

Considerando a Portaria nº 2.715/GM/MS, de 17 de novembro de 2011, que atualiza a Política Nacional de Alimentação e Nutrição;

Considerando a Portaria Interministerial Nº 1, de 2 de janeiro de 2014, que institui a Política Nacional de Atenção Integral à Saúde das Pessoas Privadas de Liberdade no Sistema Prisional (PNAISP) no âmbito do Sistema Único de Saúde (SUS);

Considerando as Diretrizes da Política Nacional de Saúde Bucal;

Considerando a Lei nº 12.871, de 22 de outubro de 2013, que institui o Programa Mais Médicos, alterando a Lei nº 8.745, de 9 de dezembro de 1993, e a Lei nº 6.932, de 7 de julho de 1981;

Considerando o Decreto nº 7.508, de 21 de junho de 2011, que regulamenta a Lei nº 8.080, de 19 de setembro de 1990, para dispor sobre a organização do Sistema Único de Saúde - SUS, o planejamento da saúde, a assistência à saúde, e a articulação interfederativa;

Considerando a Portaria nº 204/GM/MS, de 29 de janeiro de 2007, que regulamenta o financiamento e a transferência de recursos federais para as ações e serviços de saúde, na forma de blocos de financiamento, com respectivo monitoramento e controle;

Considerando a Portaria nº 687, de 30 de março de 2006, que aprova a Política de Promoção da Saúde;

Considerando a Portaria nº 4.279, de 30 de dezembro de 2010, que estabelece diretrizes para a organização da Rede de Atenção à Saúde no âmbito do Sistema Único de Saúde (SUS);

Considerando a Resolução CIT Nº 21, de 27 de julho de 2017 Consulta Pública sobre a proposta de revisão da Política Nacional de Atenção Básica (PNAB). agosto de 2017; e

Considerando a pactuação na Reunião da Comissão Intergestores Tripartite do dia 31 de agosto de 2017, resolve:

Art. 1º Esta Portaria aprova a Política Nacional de Atenção Básica - PNAB, com vistas à revisão da regulamentação de implantação e operacionalização vigentes, no âmbito do Sistema Único de Saúde - SUS, estabelecendo-se as diretrizes para a organização do componente Atenção Básica, na Rede de Atenção à Saúde - RAS.

Parágrafo único. A Política Nacional de Atenção Básica considera os termos Atenção Básica - AB e Atenção Primária à Saúde - APS, nas atuais concepções, como termos equivalentes, de forma a associar a ambas os princípios e as diretrizes definidas neste documento.

Art. 2º A Atenção Básica é o conjunto de ações de saúde individuais, familiares e coletivas que envolvem promoção, prevenção, proteção, diagnóstico, tratamento, reabilitação, redução de danos, cuidados paliativos e vigilância em saúde, desenvolvida por meio de práticas de cuidado integrado e gestão qualificada, realizada com equipe multiprofissional e dirigida à população em território definido, sobre as quais as equipes assumem responsabilidade sanitária.

§1º A Atenção Básica será a principal porta de entrada e centro de comunicação da RAS, coordenadora do cuidado e ordenadora das ações e serviços disponibilizados na rede.

§ 2º A Atenção Básica será ofertada integralmente e gratuitamente a todas as pessoas, de acordo com suas necessidades e demandas do território, considerando os determinantes e condicionantes de saúde.

§ 3º É proibida qualquer exclusão baseada em idade, gênero, raça/cor, etnia, crença, nacionalidade, orientação sexual, identidade de gênero, estado de saúde, condição socioeconômica, escolaridade, limitação física, intelectual, funcional e outras.

§ 4º Para o cumprimento do previsto no § 3º, serão adotadas estratégias que permitam minimizar desigualdades/inequidades, de modo a evitar exclusão social de grupos que possam vir a sofrer estigmatização ou discriminação, de maneira que impacte na autonomia e na situação de saúde.

Art. 3º São Princípios e Diretrizes do SUS e da RAS a serem operacionalizados na Atenção Básica:

I - Princípios:

- a) Universalidade;
- b) Equidade; e
- c) Integralidade.

II - Diretrizes:

- a) Regionalização e Hierarquização;
- b) Territorialização;
- c) População Adscrita;
- d) Cuidado centrado na pessoa;
- e) Resolutividade;
- f) Longitudinalidade do cuidado;
- g) Coordenação do cuidado;
- h) Ordenação da rede; e
- i) Participação da comunidade.

Art. 4º A PNAB tem na Saúde da Família sua estratégia prioritária para expansão e consolidação da Atenção Básica.

Parágrafo único. Serão reconhecidas outras estratégias de Atenção Básica, desde que observados os princípios e diretrizes previstos nesta portaria e tenham caráter transitório, devendo ser estimulada sua conversão em Estratégia Saúde da Família.

Art. 5º A integração entre a Vigilância em Saúde e Atenção Básica é condição essencial para o alcance de resultados que atendam às necessidades de saúde da população, na ótica da integralidade da atenção à saúde e visa estabelecer processos de trabalho que considerem os determinantes, os riscos e danos à saúde, na perspectiva da intra e intersetorialidade.

Art. 6º Todos os estabelecimentos de saúde que prestem ações e serviços de Atenção Básica, no âmbito do SUS, de acordo com esta portaria serão denominados Unidade Básica de Saúde - UBS. Parágrafo único. Todas as UBS são consideradas potenciais espaços de educação, formação de recursos humanos, pesquisa, ensino em serviço, inovação e avaliação tecnológica para a RAS.

CAPÍTULO I DAS RESPONSABILIDADES

Art. 7º São responsabilidades comuns a todas as esferas de governo:

I - contribuir para a reorientação do modelo de atenção e de gestão com base nos princípios e nas diretrizes contidas nesta portaria;

II - apoiar e estimular a adoção da Estratégia Saúde da Família - ESF como estratégia prioritária de expansão, consolidação e qualificação da Atenção Básica;

III - garantir a infraestrutura adequada e com boas condições para o funcionamento das UBS, garantindo espaço, mobiliário e equipamentos, além de acessibilidade de pessoas com deficiência, de acordo com as normas vigentes;

IV - contribuir com o financiamento tripartite para fortalecimento da Atenção Básica;

V - assegurar ao usuário o acesso universal, equânime e ordenado às ações e serviços de saúde do SUS, além de outras atribuições que venham a ser pactuadas pelas Comissões Intergestores;

VI - estabelecer, nos respectivos Planos Municipais, Estaduais e Nacional de Saúde, prioridades, estratégias e metas para a organização da Atenção Básica;

VII - desenvolver mecanismos técnicos e estratégias organizacionais de qualificação da força de trabalho para gestão e atenção à saúde, estimular e viabilizar a formação, educação permanente e continuada dos profissionais, garantir direitos trabalhistas e previdenciários, qualificar os vínculos de trabalho e implantar carreiras que associem desenvolvimento do trabalhador com qualificação dos serviços ofertados às pessoas;

VIII - garantir provimento e estratégias de fixação de profissionais de saúde para a Atenção Básica com vistas a promover ofertas de cuidado e o vínculo;

IX - desenvolver, disponibilizar e implantar os Sistemas de Informação da Atenção Básica vigentes, garantindo mecanismos que assegurem o uso qualificado dessas ferramentas nas UBS, de acordo com suas responsabilidades;

X - garantir, de forma tripartite, dispositivos para transporte em saúde, compreendendo as equipes, pessoas para realização de procedimentos eletivos, exames, dentre outros, buscando assegurar a resolutividade e a integralidade do cuidado na RAS, conforme necessidade do território e planejamento de saúde;

XI - planejar, apoiar, monitorar e avaliar as ações da Atenção Básica nos territórios;

XII - estabelecer mecanismos de autoavaliação, controle, regulação e acompanhamento sistemático dos resultados alcançados pelas ações da Atenção Básica, como parte do processo de planejamento e programação;

XIII - divulgar as informações e os resultados alcançados pelas equipes que atuam na Atenção Básica, estimulando a utilização dos dados para o planejamento das ações;

XIV - promover o intercâmbio de experiências entre gestores e entre trabalhadores, por meio de cooperação horizontal, e estimular o desenvolvimento de estudos e pesquisas que busquem o aperfeiçoamento e a disseminação de tecnologias e conhecimentos voltados à Atenção Básica;

XV - estimular a participação popular e o controle social;

XVI - garantir espaços físicos e ambientes adequados para a formação de estudantes e trabalhadores de saúde, para a formação em serviço e para a educação permanente e continuada nas Unidades Básicas de Saúde;

XVII - desenvolver as ações de assistência farmacêutica e do uso racional de medicamentos, garantindo a disponibilidade e acesso a medicamentos e insumos em conformidade com a RENAME, os protocolos clínicos e diretrizes terapêuticas, e com a relação específica complementar estadual, municipal, da união, ou do distrito federal de medicamentos nos pontos de atenção, visando a integralidade do cuidado;

XVIII - adotar estratégias para garantir um amplo escopo de ações e serviços a serem ofertados na Atenção Básica, compatíveis com as necessidades de saúde de cada localidade;

XIX - estabelecer mecanismos regulares de auto avaliação para as equipes que atuam na Atenção Básica, a fim de fomentar as práticas de monitoramento, avaliação e planejamento em saúde; e

XX - articulação com o subsistema Indígena nas ações de Educação Permanente e gestão da rede assistencial.

Art. 8º Compete ao Ministério da Saúde a gestão das ações de Atenção Básica no âmbito da União, sendo responsabilidades da União:

I - definir e rever periodicamente, de forma pactuada, na Comissão Intergestores Tripartite (CIT), as diretrizes da Política Nacional de Atenção Básica;

II - garantir fontes de recursos federais para compor o financiamento da Atenção Básica;

III - destinar recurso federal para compor o financiamento tripartite da Atenção Básica, de modo mensal, regular e automático, prevendo, entre outras formas, o repasse fundo a fundo para custeio e investimento das ações e serviços;

IV - prestar apoio integrado aos gestores dos Estados, do Distrito Federal e dos municípios no processo de qualificação e de consolidação da Atenção Básica;

V - definir, de forma tripartite, estratégias de articulação junto às gestões estaduais e municipais do SUS, com vistas à institucionalização da avaliação e qualificação da Atenção Básica;

VI - estabelecer, de forma tripartite, diretrizes nacionais e disponibilizar instrumentos técnicos e pedagógicos que facilitem o processo de gestão, formação e educação permanente dos gestores e profissionais da Atenção Básica;

VII - articular com o Ministério da Educação estratégias de indução às mudanças curriculares nos cursos de graduação e pós-graduação na área da saúde, visando à formação de profissionais e gestores com perfil adequado à Atenção Básica; e

VIII - apoiar a articulação de instituições, em parceria com as Secretarias de Saúde Municipais, Estaduais e do Distrito Federal, para formação e garantia de educação permanente e continuada para os profissionais de saúde da Atenção Básica, de acordo com as necessidades locais.

Art. 9º Compete às Secretarias Estaduais de Saúde e ao Distrito Federal a coordenação do componente estadual e distrital da Atenção Básica, no âmbito de seus limites territoriais e de acordo com as políticas, diretrizes e prioridades estabelecidas, sendo responsabilidades dos Estados e do Distrito Federal:

I - pactuar, na Comissão Intergestores Bipartite (CIB) e Colegiado de Gestão no Distrito Federal, estratégias, diretrizes e normas para a implantação e implementação da Política Nacional de Atenção Básica vigente nos Estados e Distrito Federal;

II - destinar recursos estaduais para compor o financiamento tripartite da Atenção Básica, de modo regular e automático, prevendo, entre outras formas, o repasse fundo a fundo para custeio e investimento das ações e serviços;

III - ser corresponsável pelo monitoramento das ações de Atenção Básica nos municípios;

IV - analisar os dados de interesse estadual gerados pelos sistemas de informação, utilizá-los no planejamento e divulgar os resultados obtidos;

V - verificar a qualidade e a consistência de arquivos dos sistemas de informação enviados pelos municípios, de acordo com prazos e fluxos estabelecidos para cada sistema, retornando informações aos gestores municipais;

VI - divulgar periodicamente os relatórios de indicadores da Atenção Básica, com intuito de assegurar o direito fundamental de acesso à informação;

VII - prestar apoio institucional aos municípios no processo de implantação, acompanhamento e qualificação da Atenção Básica e de ampliação e consolidação da Estratégia Saúde da Família;

VIII - definir estratégias de articulação com as gestões municipais, com vistas à institucionalização do monitoramento e avaliação da Atenção Básica;

IX - disponibilizar aos municípios instrumentos técnicos e pedagógicos que facilitem o processo de formação e educação permanente dos membros das equipes de gestão e de atenção;

X - articular instituições de ensino e serviço, em parceria com as Secretarias Municipais de Saúde, para formação e garantia de educação permanente aos profissionais de saúde das equipes que atuam na Atenção Básica; e

XI - fortalecer a Estratégia Saúde da Família na rede de serviços como a estratégia prioritária de organização da Atenção Básica.

Art. 10 Compete às Secretarias Municipais de Saúde a coordenação do componente municipal da Atenção Básica, no âmbito de seus limites territoriais, de acordo com a política, diretrizes e prioridades estabelecidas, sendo responsabilidades dos Municípios e do Distrito Federal:

I - organizar, executar e gerenciar os serviços e ações de Atenção Básica, de forma universal, dentro do seu território, incluindo as unidades próprias e as cedidas pelo estado e pela União;

II - programar as ações da Atenção Básica a partir de sua base territorial de acordo com as necessidades de saúde identificadas em sua população, utilizando instrumento de programação nacional vigente;

III - organizar o fluxo de pessoas, inserindo-as em linhas de cuidado, instituindo e garantindo os fluxos definidos na Rede de Atenção à Saúde entre os diversos pontos de atenção de diferentes configurações tecnológicas, integrados por serviços de apoio logístico, técnico e de gestão, para garantir a integralidade do cuidado.

IV - estabelecer e adotar mecanismos de encaminhamento responsável pelas equipes que atuam na Atenção Básica de acordo com as necessidades de saúde das pessoas, mantendo a vinculação e coordenação do cuidado;

V - manter atualizado mensalmente o cadastro de equipes, profissionais, carga horária, serviços disponibilizados, equipamentos e outros no Sistema de Cadastro Nacional de Estabelecimentos de Saúde vigente, conforme regulamentação específica;

VI - organizar os serviços para permitir que a Atenção Básica atue como a porta de entrada preferencial e ordenadora da RAS;

VII - fomentar a mobilização das equipes e garantir espaços para a participação da comunidade no exercício do controle social;

VIII - destinar recursos municipais para compor o financiamento tripartite da Atenção Básica;

IX - ser corresponsável, junto ao Ministério da Saúde, e Secretaria Estadual de Saúde pelo monitoramento da utilização dos recursos da Atenção Básica transferidos aos município;

X - inserir a Estratégia de Saúde da Família em sua rede de serviços como a estratégia prioritária de organização da Atenção Básica;

XI - prestar apoio institucional às equipes e serviços no processo de implantação, acompanhamento, e qualificação da Atenção Básica e de ampliação e consolidação da Estratégia Saúde da Família;

XII - definir estratégias de institucionalização da avaliação da Atenção Básica;

XIII - desenvolver ações, articular instituições e promover acesso aos trabalhadores, para formação e garantia de educação permanente e continuada aos profissionais de saúde de todas as equipes que atuam na Atenção Básica implantadas;

XIV - selecionar, contratar e remunerar os profissionais que compõem as equipes multiprofissionais de Atenção Básica, em conformidade com a legislação vigente;

XV - garantir recursos materiais, equipamentos e insumos suficientes para o funcionamento das UBS e equipes, para a execução do conjunto de ações propostas;

XVI - garantir acesso ao apoio diagnóstico e laboratorial necessário ao cuidado resolutivo da população;

XVII - alimentar, analisar e verificar a qualidade e a consistência dos dados inseridos nos sistemas nacionais de informação a serem enviados às outras esferas de gestão, utilizá-los no planejamento das ações e divulgar os resultados obtidos, a fim de assegurar o direito fundamental de acesso à informação;

XVIII - organizar o fluxo de pessoas, visando à garantia das referências a serviços e ações de saúde fora do âmbito da Atenção Básica e de acordo com as necessidades de saúde das mesmas; e

IX - assegurar o cumprimento da carga horária integral de todos os profissionais que compõem as equipes que atuam na Atenção Básica, de acordo com as jornadas de trabalho especificadas no Sistema de Cadastro Nacional de Estabelecimentos de Saúde vigente e a modalidade de atenção.

Art. 11 A operacionalização da Política Nacional de Atenção Básica está detalhada no Anexo a esta Portaria.

Art. 12 Fica revogada a Portaria nº 2.488/GM/MS, de 21 de outubro de 2011.

Art. 13. Esta Portaria entra em vigor na data de sua publicação.
RICARDO BARROS

ANEXO

POLÍTICA NACIONAL DE ATENÇÃO BÁSICA OPERACIONALIZAÇÃO

CAPÍTULO I

DAS DISPOSIÇÕES GERAIS DA ATENÇÃO BÁSICA À SAÚDE

A Política Nacional de Atenção Básica (PNAB) é resultado da experiência acumulada por um conjunto de atores envolvidos historicamente com o desenvolvimento e a consolidação do Sistema Único de Saúde (SUS), como movimentos sociais, população, trabalhadores e gestores das três esferas de governo. Esta Portaria, conforme normatização vigente no SUS, que define a organização em Redes de Atenção à Saúde (RAS) como estratégia para um cuidado integral e direcionado às necessidades de saúde da população, destaca a Atenção Básica como primeiro ponto de atenção e porta de entrada preferencial do sistema, que deve ordenar os fluxos e contra fluxos de pessoas, produtos e informações em todos os pontos de atenção à saúde.

Esta Política Nacional de Atenção Básica tem na Saúde da Família sua estratégia prioritária para expansão e consolidação da Atenção Básica. Contudo reconhece outras estratégias de organização da Atenção Básica nos territórios, que devem seguir os princípios e diretrizes da Atenção Básica e do SUS, configurando um processo progressivo e singular que considera e inclui as especificidades locais regionais, ressaltando a dinamicidade do território e a existência de populações específicas, itinerantes e dispersas, que também são de responsabilidade da equipe enquanto estiverem no território, em consonância com a política de promoção da equidade em saúde.

A Atenção Básica considera a pessoa em sua singularidade e inserção sociocultural, buscando produzir a atenção integral, incorporar as ações de vigilância em saúde - a qual constitui um processo contínuo e sistemático de coleta, consolidação, análise e disseminação de dados sobre eventos relacionados à saúde - além disso, visa o planejamento e a implementação de ações públicas para a proteção da saúde da população, a prevenção e o controle de riscos, agravos e doenças, bem como para a promoção da saúde.

Destaca-se ainda o desafio de superar compreensões simplistas, nas quais, entre outras, há dicotomia e oposição entre a assistência e a promoção da saúde. Para tal, deve-se partir da compreensão de que a saúde possui múltiplos determinantes e condicionantes e que a melhora das condições de saúde das pessoas e coletividades passa por diversos fatores, os quais grande parte podem ser abordados na Atenção Básica.

1 - PRINCÍPIOS E DIRETRIZES DA ATENÇÃO BÁSICA

Os princípios e diretrizes, a caracterização e a relação de serviços ofertados na Atenção Básica serão orientadores para a sua organização nos municípios, conforme descritos a seguir:

1.1 - Princípios

- **Universalidade:** possibilitar o acesso universal e contínuo a serviços de saúde de qualidade e resolutivos, caracterizados como a porta de entrada aberta e preferencial da RAS (primeiro contato), acolhendo as pessoas e promovendo a vinculação e corresponsabilização pela atenção às suas necessidades de saúde. O estabelecimento de mecanismos que assegurem acessibilidade e acolhimento pressupõe uma lógica de organização e funcionamento do serviço de saúde que parte do princípio de que as equipes que atuam na Atenção Básica nas UBS devem receber e ouvir todas as pessoas que procuram seus serviços, de modo universal, de fácil acesso e sem diferenciações excludentes, e a partir daí construir respostas para suas demandas e necessidades.

- **Equidade:** ofertar o cuidado, reconhecendo as diferenças nas condições de vida e saúde e de acordo com as necessidades das pessoas, considerando que o direito à saúde passa pelas diferenciações sociais e deve atender à diversidade. Ficando proibida qualquer exclusão baseada em idade, gênero, cor, crença, nacionalidade, etnia, orientação sexual, identidade de gênero, estado de saúde, condição socioeconômica, escolaridade ou limitação física, intelectual, funcional, entre outras, com estratégias que permitam minimizar desigualdades, evitar exclusão social de grupos que possam vir a sofrer estigmatização ou discriminação; de maneira que impacte na autonomia e na situação de saúde.

- **Integralidade:** É o conjunto de serviços executados pela equipe de saúde que atendam às necessidades da população adscrita nos campos do cuidado, da promoção e manutenção da saúde, da prevenção de doenças e agravos, da cura, da reabilitação, redução de danos e dos cuidados paliativos. Inclui a responsabilização pela oferta de serviços em outros pontos de atenção à saúde e o reconhecimento adequado das necessidades biológicas, psicológicas, ambientais e sociais causadoras das doenças, e manejo das diversas tecnologias de cuidado e de gestão necessárias a estes fins, além da ampliação da autonomia das pessoas e coletividade.

1.2 - Diretrizes

- **Regionalização e Hierarquização:** dos pontos de atenção da RAS, tendo a Atenção Básica como ponto de comunicação entre esses. Considera-se regiões de saúde como um recorte espacial estratégico para fins de planejamento, organização e gestão de redes de ações e serviços de saúde em determinada localidade, e a hierarquização como forma de organização de pontos de atenção da RAS entre si, com fluxos e referências estabelecidos.

- **Territorialização e Adscrição:** de forma a permitir o planejamento, a programação descentralizada e o desenvolvimento de ações setoriais e intersetoriais com foco em um território específico, com impacto na situação, nos condicionantes e determinantes da saúde das pessoas e coletividades que constituem aquele espaço e estão, portanto, adstritos a ele. Para efeitos desta portaria, considerasse Território a unidade geográfica única, de construção descentralizada do SUS na execução das ações estratégicas destinadas à vigilância, promoção, prevenção, proteção e recuperação da saúde. Os Territórios são destinados para dinamizar a ação em saúde pública, o estudo social, econômico, epidemiológico, assistencial, cultural e identitário, possibilitando uma ampla visão de cada unidade geográfica e subsidiando a atuação na Atenção Básica, de forma que atendam a necessidade da população adscrita e ou as populações específicas.

III - **População Adscrita:** população que está presente no território da UBS, de forma a estimular o desenvolvimento de relações de vínculo e responsabilização entre as equipes e a população, garantindo a continuidade das ações de saúde e a longitudinalidade do cuidado e com o objetivo de ser referência para o seu cuidado.

- **Cuidado Centrado na Pessoa:** aponta para o desenvolvimento de ações de cuidado de forma singularizada, que auxilie as pessoas a desenvolverem os conhecimentos, aptidões, competências e a confiança necessária para gerir e tomar decisões embasadas sobre sua própria saúde e seu cuidado de saúde de forma mais efetiva. O cuidado é construído com as pessoas, de acordo com suas necessidades e potencialidades na busca de uma vida independente e plena. A família, a comunidade e outras formas de coletividade são elementos relevantes, muitas vezes condicionantes ou determinantes na vida das pessoas e, por consequência, no cuidado.

- **Resolutividade:** reforça a importância da Atenção Básica ser resolutiva, utilizando e articulando diferentes tecnologias de cuidado individual e coletivo, por meio de uma clínica ampliada capaz de construir vínculos positivos e intervenções clínicas e sanitariamente efetivas, centrada na pessoa, na perspectiva de ampliação dos graus de autonomia dos indivíduos e grupos sociais. Deve ser capaz de resolver a grande maioria dos problemas de saúde da população, coordenando o cuidado do usuário em outros pontos da RAS, quando necessário.

VI - **Longitudinalidade do cuidado:** pressupõe a continuidade da relação de cuidado, com construção de vínculo e responsabilização entre profissionais e usuários ao longo do tempo e de modo permanente e consistente, acompanhando os efeitos das intervenções em saúde e de outros elementos na vida das pessoas, evi-

tando a perda de referências e diminuindo os riscos de iatrogenia que são decorrentes do desconhecimento das histórias de vida e da falta de coordenação do cuidado.

VII - Coordenar o cuidado: elaborar, acompanhar e organizar o fluxo dos usuários entre os pontos de atenção das RAS. Atuando como o centro de comunicação entre os diversos pontos de atenção, responsabilizando-se pelo cuidado dos usuários em qualquer destes pontos através de uma relação horizontal, contínua e integrada, com o objetivo de produzir a gestão compartilhada da atenção integral. Articulando também as outras estruturas das redes de saúde e intersetoriais, públicas, comunitárias e sociais.

VIII - Ordenar as redes: reconhecer as necessidades de saúde da população sob sua responsabilidade, organizando as necessidades desta população em relação aos outros pontos de atenção à saúde, contribuindo para que o planejamento das ações, assim como, a programação dos serviços de saúde, parta das necessidades de saúde das pessoas.

IX - Participação da comunidade: estimular a participação das pessoas, a orientação comunitária das ações de saúde na Atenção Básica e a competência cultural no cuidado, como forma de ampliar sua autonomia e capacidade na construção do cuidado à sua saúde e das pessoas e coletividades do território. Considerando ainda o enfrentamento dos determinantes e condicionantes de saúde, através de articulação e integração das ações intersetoriais na organização e orientação dos serviços de saúde, a partir de lógicas mais centradas nas pessoas e no exercício do controle social.

2 - A ATENÇÃO BÁSICA NA REDE DE ATENÇÃO À SAÚDE

Esta portaria, conforme normatização vigente do SUS, define a organização na RAS, como estratégia para um cuidado integral e direcionado às necessidades de saúde da população. As RAS constituem-se em arranjos organizativos formados por ações e serviços de saúde com diferentes configurações tecnológicas e missões assistenciais, articulados de forma complementar e com base territorial, e têm diversos atributos, entre eles, destaca-se: a Atenção Básica estruturada como primeiro ponto de atenção e principal porta de entrada do sistema, constituída de equipe multidisciplinar que cobre toda a população, integrando, coordenando o cuidado e atendendo as necessidades de saúde das pessoas do seu território.

O Decreto nº 7.508, de 28 de julho de 2011, que regulamenta a Lei nº 8.080/90, define que “o acesso universal, igualitário e ordenado às ações e serviços de saúde se inicia pelas portas de entrada do SUS e se completa na rede regionalizada e hierarquizada”.

Para que a Atenção Básica possa ordenar a RAS, é preciso reconhecer as necessidades de saúde da população sob sua responsabilidade, organizando-as em relação aos outros pontos de atenção à saúde, contribuindo para que a programação dos serviços de saúde parta das necessidades das pessoas, com isso fortalecendo o planejamento ascendente.

A Atenção Básica é caracterizada como porta de entrada preferencial do SUS, possui um espaço privilegiado de gestão do cuidado das pessoas e cumpre papel estratégico na rede de atenção, servindo como base para o seu ordenamento e para a efetivação da integralidade. Para tanto, é necessário que a Atenção Básica tenha alta resolutividade, com capacidade clínica e de cuidado e incorporação de tecnologias leves, leve duras e duras (diagnósticas e terapêuticas), além da articulação da Atenção Básica com outros pontos da RAS.

Os estados, municípios e o distrito federal, devem articular ações intersetoriais, assim como a organização da RAS, com ênfase nas necessidades locais, promovendo a integração das referências de seu território.

Recomenda-se a articulação e implementação de processos que aumentem a capacidade clínica das equipes, que fortaleçam práticas de microrregulação nas Unidades Básicas de Saúde, tais como gestão de filas próprias da UBS e dos exames e consultas descentralizados/programados para cada UBS, que propiciem a comunicação entre UBS, centrais de regulação e serviços especializados, com pactuação de fluxos e protocolos, apoio matricial presencial e/ou a distância, entre outros.

Um dos destaques que merecem ser feitos é a consideração e a incorporação, no processo de referenciamento, das ferramentas de tele saúde articulado às decisões clínicas e aos processos de regulação do acesso. A utilização de protocolos de encaminhamento servem como ferramenta, ao mesmo tempo, de gestão e de cuidado, pois tanto orientam as decisões dos profissionais solicitantes quanto se constituem como referência que modula a avaliação das solicitações pelos médicos reguladores.

Com isso, espera-se que ocorra uma ampliação do cuidado clínico e da resolutividade na Atenção Básica, evitando a exposição das pessoas a consultas e/ou procedimentos desnecessários. Além disso, com a organização do acesso, induz-se ao uso racional dos recursos em saúde, impede deslocamentos desnecessários e traz maior eficiência e equidade à gestão das listas de espera.

A gestão municipal deve articular e criar condições para que a referência aos serviços especializados ambulatoriais, sejam realizados preferencialmente pela Atenção Básica, sendo de sua responsabilidade:

- a) Ordenar o fluxo das pessoas nos demais pontos de atenção da RAS;
- b) Gerir a referência e contrarreferência em outros pontos de atenção; e
- c) Estabelecer relação com os especialistas que cuidam das pessoas do território.

3 - INFRAESTRUTURA, AMBIÊNCIA E FUNCIONAMENTO DA ATENÇÃO BÁSICA

Este item refere-se ao conjunto de procedimentos que objetiva adequar a estrutura física, tecnológica e de recursos humanos das UBS às necessidades de saúde da população de cada território

3.1 Infraestrutura e ambiência

A infraestrutura de uma UBS deve estar adequada ao quantitativo de população adscrita e suas especificidades, bem como aos processos de trabalho das equipes e à atenção à saúde dos usuários. Os parâmetros de estrutura devem, portanto, levar em consideração a densidade demográfica, a composição, atuação e os tipos de equipes, perfil da população, e as ações e serviços de saúde a serem realizados. É importante que sejam previstos espaços físicos e ambientes adequados para a formação de estudantes e trabalhadores de saúde de nível médio e superior, para a formação em serviço e para a educação permanente na UBS.

As UBS devem ser construídas de acordo com as normas sanitárias e tendo como referência as normativas de infraestrutura vigentes, bem como possuir identificação segundo os padrões visuais da Atenção Básica e do SUS. Devem, ainda, ser cadastradas no Sistema de Cadastro Nacional de Estabelecimentos de Saúde (SCNES), de acordo com as normas em vigor para tal.

As UBS poderão ter pontos de apoio para o atendimento de populações dispersas (rurais, ribeirinhas, assentamentos, áreas pantaneiras, etc.), com reconhecimento no SCNES, bem como nos instrumentos de monitoramento e avaliação. A estrutura física dos pontos de apoio deve respeitar as normas gerais de segurança sanitária.