



OP-092MR-21

CÓD: 7908403502660

# EMGEPRON

EMGEPRON - RJ

Comum Auxiliar De Projetos Navais

*(Especialidades: Auxiliar de Escritório, Auxiliar de Fabricação, Bombeiro, Fabricação e Montagem, Fresador, Garçom, Motorista, Oficial Industrial Eletricista, Oficial Industrial Mecânico, Oficial Industrial Retificador, Oficial Industrial Torneiro Ferramenteiro, Operador de Equipamento Móvel, Operador de Manobra de Peso (pontes rolantes), Operador de Manobra de Peso (guindaste móvel e fixo), Operador de Máquinas CNC Centro de Usinagem, Operador de Máquinas CNC Torneiro, Pintor Naval e Segurança)*

**EDITAL Nº 01, DE 09 DE MARÇO DE 2021**

## ***Língua Portuguesa***

1. Leitura e interpretação de textos de variados gêneros discursivos. Reconhecimento dos elementos básicos dos gêneros discursivos da mídia . . . . .	01
2. Linguagem e adequação social: Variedades linguísticas e seus determinantes sociais, regionais, históricos e individuais. Registros formal e informal da linguagem . . . . .	10
3. Aspectos Linguísticos Na Construção Do Texto: Fonética: Prosódia, Ortografia . . . . .	12
4. Classe de palavras: reconhecimento e classificação; flexão nominal e verbal. Uso dos pronomes e colocação pronominal; emprego de nomes, pronomes, conjunções, advérbios, modos e tempos verbais . . . . .	15
5. Semântica: polissemia, paronímia, homonímia, denotação e conotação . . . . .	22
6. Textualidade: coesão, coerência, intertextualidade, argumentação . . . . .	22
7. Pontuação . . . . .	24
8. Tipos de discurso: direto e indireto. . . . .	25

## ***Matemática***

1. Números e Operações: O sistema de numeração decimal. Resolução de problemas envolvendo as operações de adição, subtração, multiplicação, divisão, potenciação e radiciação. Operações com números reais. Números primos. Múltiplos e divisores de um número natural. Regras de Divisibilidade. . . . .	01
2. Razão e proporção; divisão direta e inversamente, proporcional . . . . .	10
3. Porcentagem . . . . .	11
4. Operações com polinômios. . . . .	13
5. Equações e sistemas do 1º e 2º graus. . . . .	19
6. Grandezas e Medidas: Sistema de medidas de comprimento, área, capacidade tempo e massa. . . . .	22
7. Cálculo de áreas e perímetros das principais figuras planas. Espaço e Forma: Polígonos regulares: relações angulares e lineares. Relações métricas no triângulo retângulo. . . . .	26
8. Divisão proporcional. Média aritmética e ponderada Tratamento da Informação: Princípio multiplicativo. Interpretação de gráficos e tabelas. . . . .	38

## ***Noções De Informática***

### ***(Especialidades - Auxiliar De Escritório E Segurança***

1. Conhecimentos de informática . . . . .	01
2. Editor De Textos E Planilhas Eletrônicas . . . . .	02

---

---

## LÍNGUA PORTUGUESA

---

1. Leitura e interpretação de textos de variados gêneros discursivos. Reconhecimento dos elementos básicos dos gêneros discursivos da mídia . . . . .	01
2. Linguagem e adequação social: Variedades linguísticas e seus determinantes sociais, regionais, históricos e individuais. Registros formal e informal da linguagem . . . . .	10
3. Aspectos Linguísticos Na Construção Do Texto: Fonética: Prosódia, Ortografia . . . . .	12
4. Classe de palavras: reconhecimento e classificação; flexão nominal e verbal. Uso dos pronomes e colocação pronominal; emprego de nomes, pronomes, conjunções, advérbios, modos e tempos verbais . . . . .	15
5. Semântica: polissemia, paronímia, homonímia, denotação e conotação . . . . .	22
6. Textualidade: coesão, coerência, intertextualidade, argumentação . . . . .	22
7. Pontuação . . . . .	24
8. Tipos de discurso: direto e indireto. . . . .	25

**LEITURA E INTERPRETAÇÃO DE TEXTOS DE VARIADOS GÊNEROS DISCURSIVOS. RECONHECIMENTO DOS ELEMENTOS BÁSICOS DOS GÊNEROS DISCURSIVOS DA MÍDIA**

Compreender e interpretar textos é essencial para que o objetivo de comunicação seja alcançado satisfatoriamente. Com isso, é importante saber diferenciar os dois conceitos. Vale lembrar que o texto pode ser verbal ou não-verbal, desde que tenha um sentido completo.

A **compreensão** se relaciona ao entendimento de um texto e de sua proposta comunicativa, decodificando a mensagem explícita. Só depois de compreender o texto que é possível fazer a sua interpretação.

A **interpretação** são as conclusões que chegamos a partir do conteúdo do texto, isto é, ela se encontra para além daquilo que está escrito ou mostrado. Assim, podemos dizer que a interpretação é subjetiva, contando com o conhecimento prévio e do repertório do leitor.

Dessa maneira, para compreender e interpretar bem um texto, é necessário fazer a decodificação de códigos linguísticos e/ou visuais, isto é, identificar figuras de linguagem, reconhecer o sentido de conjunções e preposições, por exemplo, bem como identificar expressões, gestos e cores quando se trata de imagens.

#### Dicas práticas

1. Faça um resumo (pode ser uma palavra, uma frase, um conceito) sobre o assunto e os argumentos apresentados em cada parágrafo, tentando traçar a linha de raciocínio do texto. Se possível, adicione também pensamentos e inferências próprias às anotações.

2. Tenha sempre um dicionário ou uma ferramenta de busca por perto, para poder procurar o significado de palavras desconhecidas.

3. Fique atento aos detalhes oferecidos pelo texto: dados, fonte de referências e datas.

4. Sublinhe as informações importantes, separando fatos de opiniões.

5. Perceba o enunciado das questões. De um modo geral, questões que esperam **compreensão do texto** aparecem com as seguintes expressões: *o autor afirma/sugere que...; segundo o texto...; de acordo com o autor...* Já as questões que esperam **interpretação do texto** aparecem com as seguintes expressões: *conclui-se do texto que...; o texto permite deduzir que...; qual é a intenção do autor quando afirma que...*

#### Tipologia Textual

A partir da estrutura linguística, da função social e da finalidade de um texto, é possível identificar a qual tipo e gênero ele pertence. Antes, é preciso entender a diferença entre essas duas classificações.

#### Tipos textuais

A tipologia textual se classifica a partir da estrutura e da finalidade do texto, ou seja, está relacionada ao modo como o texto se apresenta. A partir de sua função, é possível estabelecer um padrão específico para se fazer a enunciação.

Veja, no quadro abaixo, os principais tipos e suas características:

<b>TEXTO NARRATIVO</b>	Apresenta um enredo, com ações e relações entre personagens, que ocorre em determinados espaço e tempo. É contado por um narrador, e se estrutura da seguinte maneira: apresentação > desenvolvimento > clímax > desfecho
<b>TEXTO DISSERTATIVO ARGUMENTATIVO</b>	Tem o objetivo de defender determinado ponto de vista, persuadindo o leitor a partir do uso de argumentos sólidos. Sua estrutura comum é: introdução > desenvolvimento > conclusão.
<b>TEXTO EXPOSITIVO</b>	Procura expor ideias, sem a necessidade de defender algum ponto de vista. Para isso, usa-se comparações, informações, definições, conceitualizações etc. A estrutura segue a do texto dissertativo-argumentativo.
<b>TEXTO DESCRITIVO</b>	Expõe acontecimentos, lugares, pessoas, de modo que sua finalidade é descrever, ou seja, caracterizar algo ou alguém. Com isso, é um texto rico em adjetivos e em verbos de ligação.
<b>TEXTO INJUNTIVO</b>	Oferece instruções, com o objetivo de orientar o leitor. Sua maior característica são os verbos no modo imperativo.

#### Gêneros textuais

A classificação dos gêneros textuais se dá a partir do reconhecimento de certos padrões estruturais que se constituem a partir da função social do texto. No entanto, sua estrutura e seu estilo não são tão limitados e definidos como ocorre na tipologia textual, podendo se apresentar com uma grande diversidade. Além disso, o padrão também pode sofrer modificações ao longo do tempo, assim como a própria língua e a comunicação, no geral.

Alguns exemplos de gêneros textuais:

- Artigo
- Bilhete
- Bula
- Carta
- Conto
- Crônica
- E-mail
- Lista
- Manual
- Notícia
- Poema
- Propaganda
- Receita culinária
- Resenha
- Seminário

Vale lembrar que é comum enquadrar os gêneros textuais em determinados tipos textuais. No entanto, nada impede que um texto literário seja feito com a estruturação de uma receita culinária, por exemplo. Então, fique atento quanto às características, à finalidade e à função social de cada texto analisado.

**ARGUMENTAÇÃO**

O ato de comunicação não visa apenas transmitir uma informação a alguém. Quem comunica pretende criar uma imagem positiva de si mesmo (por exemplo, a de um sujeito educado, ou inteligente, ou culto), quer ser aceito, deseja que o que diz seja admitido como verdadeiro. Em síntese, tem a intenção de convencer, ou seja, tem o desejo de que o ouvinte creia no que o texto diz e faça o que ele propõe.

Se essa é a finalidade última de todo ato de comunicação, todo texto contém um componente argumentativo. A argumentação é o conjunto de recursos de natureza linguística destinados a persuadir a pessoa a quem a comunicação se destina. Está presente em todo tipo de texto e visa a promover adesão às teses e aos pontos de vista defendidos.

As pessoas costumam pensar que o argumento seja apenas uma prova de verdade ou uma razão indiscutível para comprovar a veracidade de um fato. O argumento é mais que isso: como se disse acima, é um recurso de linguagem utilizado para levar o interlocutor a crer naquilo que está sendo dito, a aceitar como verdadeiro o que está sendo transmitido. A argumentação pertence ao domínio da retórica, arte de persuadir as pessoas mediante o uso de recursos de linguagem.

Para compreender claramente o que é um argumento, é bom voltar ao que diz Aristóteles, filósofo grego do século IV a.C., numa obra intitulada *“Tópicos: os argumentos são úteis quando se tem de escolher entre duas ou mais coisas”*.

Se tivermos de escolher entre uma coisa vantajosa e uma desvantajosa, como a saúde e a doença, não precisamos argumentar. Suponhamos, no entanto, que tenhamos de escolher entre duas coisas igualmente vantajosas, a riqueza e a saúde. Nesse caso, precisamos argumentar sobre qual das duas é mais desejável. O argumento pode então ser definido como qualquer recurso que torna uma coisa mais desejável que outra. Isso significa que ele atua no domínio do preferível. Ele é utilizado para fazer o interlocutor crer que, entre duas teses, uma é mais provável que a outra, mais possível que a outra, mais desejável que a outra, é preferível à outra.

O objetivo da argumentação não é demonstrar a verdade de um fato, mas levar o ouvinte a admitir como verdadeiro o que o enunciador está propondo.

Há uma diferença entre o raciocínio lógico e a argumentação. O primeiro opera no domínio do necessário, ou seja, pretende demonstrar que uma conclusão deriva necessariamente das premissas propostas, que se deduz obrigatoriamente dos postulados admitidos. No raciocínio lógico, as conclusões não dependem de crenças, de uma maneira de ver o mundo, mas apenas do encadeamento de premissas e conclusões.

Por exemplo, um raciocínio lógico é o seguinte encadeamento:

*A é igual a B.*

*A é igual a C.*

*Então: C é igual a A.*

Admitidos os dois postulados, a conclusão é, obrigatoriamente, que C é igual a A.

Outro exemplo:

*Todo ruminante é um mamífero.*

*A vaca é um ruminante.*

*Logo, a vaca é um mamífero.*

Admitidas como verdadeiras as duas premissas, a conclusão também será verdadeira.

No domínio da argumentação, as coisas são diferentes. Nele, a conclusão não é necessária, não é obrigatória. Por isso, deve-se mostrar que ela é a mais desejável, a mais provável, a mais plausível. Se o Banco do Brasil fizer uma propaganda dizendo-se mais confiável do que os concorrentes porque existe desde a chegada da família real portuguesa ao Brasil, ele estará dizendo-nos que um banco com quase dois séculos de existência é sólido e, por isso, confiável. Embora não haja relação necessária entre a solidez de uma instituição bancária e sua antiguidade, esta tem peso argumentativo na afirmação da confiabilidade de um banco. Portanto é provável que se creia que um banco mais antigo seja mais confiável do que outro fundado há dois ou três anos.

Enumerar todos os tipos de argumentos é uma tarefa quase impossível, tantas são as formas de que nos valem para fazer as pessoas preferirem uma coisa a outra. Por isso, é importante entender bem como eles funcionam.

Já vimos diversas características dos argumentos. É preciso acrescentar mais uma: o convencimento do interlocutor, o **auditório**, que pode ser individual ou coletivo, será tanto mais fácil quanto mais os argumentos estiverem de acordo com suas crenças, suas expectativas, seus valores. Não se pode convencer um auditório pertencente a uma dada cultura enfatizando coisas que ele abomina. Será mais fácil convencê-lo valorizando coisas que ele considera positivas. No Brasil, a publicidade da cerveja vem com frequência associada ao futebol, ao gol, à paixão nacional. Nos Estados Unidos, essa associação certamente não surtiria efeito, porque lá o futebol não é valorizado da mesma forma que no Brasil. O poder persuasivo de um argumento está vinculado ao que é valorizado ou desvalorizado numa dada cultura.

**Tipos de Argumento**

Já verificamos que qualquer recurso linguístico destinado a fazer o interlocutor dar preferência à tese do enunciador é um argumento. Exemplo:

**Argumento de Autoridade**

É a citação, no texto, de afirmações de pessoas reconhecidas pelo auditório como autoridades em certo domínio do saber, para servir de apoio àquilo que o enunciador está propondo. Esse recurso produz dois efeitos distintos: revela o conhecimento do produtor do texto a respeito do assunto de que está tratando; dá ao texto a garantia do autor citado. É preciso, no entanto, não fazer do texto um amontoado de citações. A citação precisa ser pertinente e verdadeira. Exemplo:

*“A imaginação é mais importante do que o conhecimento.”*

*Quem disse a frase aí de cima não fui eu... Foi Einstein. Para ele, uma coisa vem antes da outra: sem imaginação, não há conhecimento. Nunca o inverso.*

**Alex José Periscinoto.**

**In: Folha de S. Paulo, 30/8/1993, p. 5-2**

A tese defendida nesse texto é que a imaginação é mais importante do que o conhecimento. Para levar o auditório a aderir a ela, o enunciador cita um dos mais célebres cientistas do mundo. Se um físico de renome mundial disse isso, então as pessoas devem acreditar que é verdade.

**Argumento de Quantidade**

É aquele que valoriza mais o que é apreciado pelo maior número de pessoas, o que existe em maior número, o que tem maior duração, o que tem maior número de adeptos, etc. O fundamento desse tipo de argumento é que mais = melhor. A publicidade faz largo uso do argumento de quantidade.

**Argumento do Consenso**

É uma variante do argumento de quantidade. Fundamenta-se em afirmações que, numa determinada época, são aceitas como verdadeiras e, portanto, dispensam comprovações, a menos que o objetivo do texto seja comprovar alguma delas. Parte da ideia de que o consenso, mesmo que equivocado, corresponde ao indiscutível, ao verdadeiro e, portanto, é melhor do que aquilo que não desfruta dele. Em nossa época, são consensuais, por exemplo, as afirmações de que o meio ambiente precisa ser protegido e de que as condições de vida são piores nos países subdesenvolvidos. Ao confiar no consenso, porém, corre-se o risco de passar dos argumentos válidos para os lugares comuns, os preconceitos e as frases carentes de qualquer base científica.

**Argumento de Existência**

É aquele que se fundamenta no fato de que é mais fácil aceitar aquilo que comprovadamente existe do que aquilo que é apenas provável, que é apenas possível. A sabedoria popular enuncia o argumento de existência no provérbio *“Mais vale um pássaro na mão do que dois voando”*.

Nesse tipo de argumento, incluem-se as provas documentais (fotos, estatísticas, depoimentos, gravações, etc.) ou provas concretas, que tornam mais aceitável uma afirmação genérica. Durante a invasão do Iraque, por exemplo, os jornais diziam que o exército americano era muito mais poderoso do que o iraquiano. Essa afirmação, sem ser acompanhada de provas concretas, poderia ser vista como propagandística. No entanto, quando documentada pela comparação do número de canhões, de carros de combate, de navios, etc., ganhava credibilidade.

**Argumento quase lógico**

É aquele que opera com base nas relações lógicas, como causa e efeito, analogia, implicação, identidade, etc. Esses raciocínios são chamados quase lógicos porque, diversamente dos raciocínios lógicos, eles não pretendem estabelecer relações necessárias entre os elementos, mas sim instituir relações prováveis, possíveis, plausíveis. Por exemplo, quando se diz *“A é igual a B”, “B é igual a C”, “então A é igual a C”*, estabelece-se uma relação de identidade lógica. Entretanto, quando se afirma *“Amigo de amigo meu é meu amigo”* não se institui uma identidade lógica, mas uma identidade provável.

Um texto coerente do ponto de vista lógico é mais facilmente aceito do que um texto incoerente. Vários são os defeitos que concorrem para desqualificar o texto do ponto de vista lógico: fugir do tema proposto, cair em contradição, tirar conclusões que não se fundamentam nos dados apresentados, ilustrar afirmações gerais com fatos inadequados, narrar um fato e dele extrair generalizações indevidas.

**Argumento do Atributo**

É aquele que considera melhor o que tem propriedades típicas daquilo que é mais valorizado socialmente, por exemplo, o mais raro é melhor que o comum, o que é mais refinado é melhor que o que é mais grosseiro, etc.

Por esse motivo, a publicidade usa, com muita frequência, celebridades recomendando prédios residenciais, produtos de beleza, alimentos estéticos, etc., com base no fato de que o consumidor tende a associar o produto anunciado com atributos da celebridade.

Uma variante do argumento de atributo é o argumento da competência linguística. A utilização da variante culta e formal da língua que o produtor do texto conhece a norma linguística socialmente mais valorizada e, por conseguinte, deve produzir um texto em que se pode confiar. Nesse sentido é que se diz que o modo de dizer dá confiabilidade ao que se diz.

Imagine-se que um médico deva falar sobre o estado de saúde de uma personalidade pública. Ele poderia fazê-lo das duas maneiras indicadas abaixo, mas a primeira seria infinitamente mais adequada para a persuasão do que a segunda, pois esta produziria certa estranheza e não criaria uma imagem de competência do médico:

- *Para aumentar a confiabilidade do diagnóstico e levando em conta o caráter invasivo de alguns exames, a equipe médica houve por bem determinar o internamento do governador pelo período de três dias, a partir de hoje, 4 de fevereiro de 2001.*

- *Para conseguir fazer exames com mais cuidado e porque alguns deles são barrapésada, a gente botou o governador no hospital por três dias.*

Como dissemos antes, todo texto tem uma função argumentativa, porque ninguém fala para não ser levado a sério, para ser ridicularizado, para ser desmentido: em todo ato de comunicação deseja-se influenciar alguém. Por mais neutro que pretenda ser, um texto tem sempre uma orientação argumentativa.

A orientação argumentativa é uma certa direção que o falante traça para seu texto. Por exemplo, um jornalista, ao falar de um homem público, pode ter a intenção de criticá-lo, de ridicularizá-lo ou, ao contrário, de mostrar sua grandeza.

O enunciador cria a orientação argumentativa de seu texto dando destaque a uns fatos e não a outros, omitindo certos episódios e revelando outros, escolhendo determinadas palavras e não outras, etc. Veja:

*“O clima da festa era tão pacífico que até sogras e noras trocavam abraços afetuosos.”*

O enunciador aí pretende ressaltar a ideia geral de que noras e sogras não se toleram. Não fosse assim, não teria escolhido esse fato para ilustrar o clima da festa nem teria utilizado o termo até, que serve para incluir no argumento alguma coisa inesperada.

Além dos defeitos de argumentação mencionados quando tratamos de alguns tipos de argumentação, vamos citar outros:

- Uso sem delimitação adequada de palavra de sentido tão amplo, que serve de argumento para um ponto de vista e seu contrário. São noções confusas, como paz, que, paradoxalmente, pode ser usada pelo agressor e pelo agredido. Essas palavras podem ter valor positivo (paz, justiça, honestidade, democracia) ou vir carregadas de valor negativo (autoritarismo, degradação do meio ambiente, injustiça, corrupção).

- Uso de afirmações tão amplas, que podem ser derrubadas por um único contra exemplo. Quando se diz *“Todos os políticos são ladrões”*, basta um único exemplo de político honesto para destruir o argumento.

- Emprego de noções científicas sem nenhum rigor, fora do contexto adequado, sem o significado apropriado, vulgarizando-as e atribuindo-lhes uma significação subjetiva e grosseira. É o



caso, por exemplo, da frase “*O imperialismo de certas indústrias não permite que outras cresçam*”, em que o termo imperialismo é descabido, uma vez que, a rigor, significa “*ação de um Estado visando a reduzir outros à sua dependência política e econômica*”.

A boa argumentação é aquela que está de acordo com a situação concreta do texto, que leva em conta os componentes envolvidos na discussão (o tipo de pessoa a quem se dirige a comunicação, o assunto, etc.).

Convém ainda alertar que não se convence ninguém com manifestações de sinceridade do autor (como eu, que não costumo mentir...) ou com declarações de certeza expressas em fórmulas feitas (como estou certo, creio firmemente, é claro, é óbvio, é evidente, afirmo com toda a certeza, etc). Em vez de prometer, em seu texto, sinceridade e certeza, autenticidade e verdade, o enunciador deve construir um texto que revele isso. Em outros termos, essas qualidades não se prometem, manifestam-se na ação.

A argumentação é a exploração de recursos para fazer parecer verdadeiro aquilo que se diz num texto e, com isso, levar a pessoa a que texto é endereçado a crer naquilo que ele diz.

Um texto dissertativo tem um assunto ou tema e expressa um ponto de vista, acompanhado de certa fundamentação, que inclui a argumentação, questionamento, com o objetivo de persuadir. Argumentar é o processo pelo qual se estabelecem relações para chegar à conclusão, com base em premissas. Persuadir é um processo de convencimento, por meio da argumentação, no qual procura-se convencer os outros, de modo a influenciar seu pensamento e seu comportamento.

A persuasão pode ser válida e não válida. Na persuasão válida, expõem-se com clareza os fundamentos de uma ideia ou proposição, e o interlocutor pode questionar cada passo do raciocínio empregado na argumentação. A persuasão não válida apoia-se em argumentos subjetivos, apelos subliminares, chantagens sentimentais, com o emprego de “apelações”, como a inflexão de voz, a mímica e até o choro.

Alguns autores classificam a dissertação em duas modalidades, expositiva e argumentativa. Esta, exige argumentação, razões a favor e contra uma ideia, ao passo que a outra é informativa, apresenta dados sem a intenção de convencer. Na verdade, a escolha dos dados levantados, a maneira de expô-los no texto já revelam uma “tomada de posição”, a adoção de um ponto de vista na dissertação, ainda que sem a apresentação explícita de argumentos. Desse ponto de vista, a dissertação pode ser definida como discussão, debate, questionamento, o que implica a liberdade de pensamento, a possibilidade de discordar ou concordar parcialmente. A liberdade de questionar é fundamental, mas não é suficiente para organizar um texto dissertativo. É necessária também a exposição dos fundamentos, os motivos, os porquês da defesa de um ponto de vista.

Pode-se dizer que o homem vive em permanente atitude argumentativa. A argumentação está presente em qualquer tipo de discurso, porém, é no texto dissertativo que ela melhor se evidencia.

Para discutir um tema, para confrontar argumentos e posições, é necessária a capacidade de conhecer outros pontos de vista e seus respectivos argumentos. Uma discussão impõe, muitas vezes, a análise de argumentos opostos, antagônicos. Como sempre, essa capacidade aprende-se com a prática. Um bom exercício para aprender a argumentar e contra-argumentar consiste em desenvolver as seguintes habilidades:

- **argumentação**: anotar todos os argumentos a favor de uma ideia ou fato; imaginar um interlocutor que adote a posição totalmente contrária;

- **contra-argumentação**: imaginar um diálogo-debate e quais os argumentos que essa pessoa imaginária possivelmente apresentaria contra a argumentação proposta;

- **refutação**: argumentos e razões contra a argumentação oposta.

A argumentação tem a finalidade de persuadir, portanto, argumentar consiste em estabelecer relações para tirar conclusões válidas, como se procede no método dialético. O método dialético não envolve apenas questões ideológicas, geradoras de polêmicas. Trata-se de um método de investigação da realidade pelo estudo de sua ação recíproca, da contradição inerente ao fenômeno em questão e da mudança dialética que ocorre na natureza e na sociedade.

Descartes (1596-1650), filósofo e pensador francês, criou o método de raciocínio silogístico, baseado na dedução, que parte do simples para o complexo. Para ele, verdade e evidência são a mesma coisa, e pelo raciocínio torna-se possível chegar a conclusões verdadeiras, desde que o assunto seja pesquisado em partes, começando-se pelas proposições mais simples até alcançar, por meio de deduções, a conclusão final. Para a linha de raciocínio cartesiana, é fundamental determinar o problema, dividi-lo em partes, ordenar os conceitos, simplificando-os, enumerar todos os seus elementos e determinar o lugar de cada um no conjunto da dedução.

A lógica cartesiana, até os nossos dias, é fundamental para a argumentação dos trabalhos acadêmicos. Descartes propôs quatro regras básicas que constituem um conjunto de reflexos vitais, uma série de movimentos sucessivos e contínuos do espírito em busca da verdade:

- evidência;
- divisão ou análise;
- ordem ou dedução;
- enumeração.

A enumeração pode apresentar dois tipos de falhas: a omissão e a incompreensão. Qualquer erro na enumeração pode quebrar o encadeamento das ideias, indispensável para o processo dedutivo.

A forma de argumentação mais empregada na redação acadêmica é o *silogismo*, raciocínio baseado nas regras cartesianas, que contém três proposições: *duas premissas*, maior e menor, e *a conclusão*. As três proposições são encadeadas de tal forma, que a conclusão é deduzida da maior por intermédio da menor. A premissa maior deve ser universal, emprega *todo*, *nenhum*, *pois alguns* não caracteriza a universalidade. Há dois métodos fundamentais de raciocínio: a *dedução* (silogística), que parte do geral para o particular, e a *indução*, que vai do particular para o geral. A expressão formal do método dedutivo é o silogismo. A dedução é o caminho das consequências, baseia-se em uma conexão descendente (do geral para o particular) que leva à conclusão. Segundo esse método, partindo-se de teorias gerais, de verdades universais, pode-se chegar à previsão ou determinação de fenômenos particulares. O percurso do raciocínio vai da causa para o efeito. Exemplo:

Todo homem é mortal (premissa maior = geral, universal)  
Fulano é homem (premissa menor = particular)  
Logo, Fulano é mortal (conclusão)

A indução percorre o caminho inverso ao da dedução, baseiase em uma conexão ascendente, do particular para o geral. Nesse caso, as constatações particulares levam às leis gerais, ou seja, parte de fatos particulares conhecidos para os fatos gerais, desconhecidos. O percurso do raciocínio se faz do *efeito* para a *causa*. Exemplo:

- O calor dilata o ferro (particular)
- O calor dilata o bronze (particular)
- O calor dilata o cobre (particular)
- O ferro, o bronze, o cobre são metais
- Logo, o calor dilata metais (geral, universal)

Quanto a seus aspectos formais, o silogismo pode ser válido e verdadeiro; a conclusão será verdadeira se as duas premissas também o forem. Se há erro ou equívoco na apreciação dos fatos, pode-se partir de premissas verdadeiras para chegar a uma conclusão falsa. Tem-se, desse modo, o **sofisma**. Uma definição inexata, uma divisão incompleta, a ignorância da causa, a falsa analogia são algumas causas do sofisma. O sofisma pressupõe má fé, intenção deliberada de enganar ou levar ao erro; quando o sofisma não tem essas intenções propositais, costuma-se chamar esse processo de argumentação de **paralogismo**. Encontra-se um exemplo simples de sofisma no seguinte diálogo:

- Você concorda que possui uma coisa que não perdeu?
- Lógico, concordo.
- Você perdeu um brilhante de 40 quilates?
- Claro que não!
- Então você possui um brilhante de 40 quilates...

Exemplos de sofismas:

#### **Dedução**

- Todo professor tem um diploma (geral, universal)
- Fulano tem um diploma (particular)
- Logo, fulano é professor (geral – conclusão falsa)

#### **Indução**

O Rio de Janeiro tem uma estátua do Cristo Redentor. (particular) Taubaté (SP) tem uma estátua do Cristo Redentor. (particular) Rio de Janeiro e Taubaté são cidades.

Logo, toda cidade tem uma estátua do Cristo Redentor. (geral – conclusão falsa)

Nota-se que as premissas são verdadeiras, mas a conclusão pode ser falsa. Nem todas as pessoas que têm diploma são professores; nem todas as cidades têm uma estátua do Cristo Redentor. Comete-se erro quando se faz generalizações apressadas ou infundadas. A “simples inspeção” é a ausência de análise ou análise superficial dos fatos, que leva a pronunciamentos subjetivos, baseados nos sentimentos não ditados pela razão.

Tem-se, ainda, outros métodos, subsidiários ou não fundamentais, que contribuem para a descoberta ou comprovação da verdade: análise, síntese, classificação e definição. Além desses, existem outros métodos particulares de algumas ciências, que adaptam os processos de dedução e indução à natureza de uma realidade particular. Pode-se afirmar que cada ciência tem seu método próprio demonstrativo, comparativo, histórico etc. A análise, a síntese, a classificação a definição são chamadas métodos sistemáticos, porque pela organização e ordenação das ideias visam sistematizar a pesquisa.

**Análise e síntese** são dois processos opostos, mas interligados; a análise parte do todo para as partes, a síntese, das partes para o todo. A análise precede a síntese, porém, de certo modo, uma depende da outra. A análise decompõe o todo em partes, enquanto a síntese recompõe o todo pela reunião das partes. Sabe-se, porém, que o todo não é uma simples justaposição das partes. Se alguém reunisse todas as peças de um relógio, não significa que reconstruiu o relógio, pois fez apenas um amontoado de partes. Só reconstruiria todo se as partes estivessem organizadas, devidamente combinadas, seguida uma ordem de relações necessárias, funcionais, então, o relógio estaria reconstruído.

Síntese, portanto, é o processo de reconstrução do todo por meio da integração das partes, reunidas e relacionadas num conjunto. Toda síntese, por ser uma reconstrução, pressupõe a análise, que é a decomposição. A análise, no entanto, exige uma decomposição organizada, é preciso saber como dividir o todo em partes. As operações que se realizam na análise e na síntese podem ser assim relacionadas:

Análise: penetrar, decompor, separar, dividir.

Síntese: integrar, recompor, juntar, reunir.

A análise tem importância vital no processo de coleta de ideias a respeito do tema proposto, de seu desdobramento e da criação de abordagens possíveis. A síntese também é importante na escolha dos elementos que farão parte do texto.

Segundo Garcia (1973, p.300), a análise pode ser *formal ou informal*. A análise formal pode ser científica ou experimental; é característica das ciências matemáticas, físico-naturais e experimentais. A análise informal é racional ou total, consiste em “discernir” por vários atos distintos da atenção os elementos constitutivos de um todo, os diferentes caracteres de um objeto ou fenômeno.

A análise decompõe o todo em partes, a classificação estabelece as necessárias relações de dependência e hierarquia entre as partes. Análise e classificação ligam-se intimamente, a ponto de se confundir uma com a outra, contudo são procedimentos diversos: análise é decomposição e classificação é hierarquização.

Nas ciências naturais, classificam-se os seres, fatos e fenômenos por suas diferenças e semelhanças; fora das ciências naturais, a classificação pode-se efetuar por meio de um processo mais ou menos arbitrário, em que os caracteres comuns e diferenciadores são empregados de modo mais ou menos convencional. A classificação, no reino animal, em ramos, classes, ordens, subordens, gêneros e espécies, é um exemplo de classificação natural, pelas características comuns e diferenciadoras. A classificação dos variados itens integrantes de uma lista mais ou menos caótica é artificial.

Exemplo: aquecedor, automóvel, barbeador, batata, caminhão, canário, jipe, leite, ônibus, pão, pardal, pintassilgo, queijo, relógio, sabiá, torradeira.

**Aves:** Canário, Pardal, Pintassilgo, Sabiá.

**Alimentos:** Batata, Leite, Pão, Queijo.

**Mecanismos:** Aquecedor, Barbeador, Relógio, Torradeira.

**Veículos:** Automóvel, Caminhão, Jipe, Ônibus.

Os elementos desta lista foram classificados por ordem alfabética e pelas afinidades comuns entre eles. Estabelecer critérios de classificação das ideias e argumentos, pela ordem de importância, é uma habilidade indispensável para elaborar o desenvolvimento de uma redação. Tanto faz que a ordem seja



---

## MATEMÁTICA

---

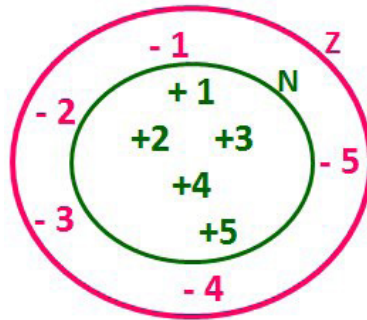
1. Números e Operações: O sistema de numeração decimal. Resolução de problemas envolvendo as operações de adição, subtração, multiplicação, divisão, potenciação e radiciação. Operações com números reais. Números primos. Múltiplos e divisores de um número natural. Regras de Divisibilidade. . . . .	01
2. Razão e proporção; divisão direta e inversamente, proporcional . . . . .	10
3. Porcentagem . . . . .	11
4. Operações com polinômios. . . . .	13
5. Equações e sistemas do 1º e 2º graus. . . . .	19
6. Grandezas e Medidas: Sistema de medidas de comprimento, área, capacidade tempo e massa. . . . .	22
7. Cálculo de áreas e perímetros das principais figuras planas. Espaço e Forma: Polígonos regulares: relações angulares e lineares. Relações métricas no triângulo retângulo. . . . .	26
8. Divisão proporcional. Média aritmética e ponderada Tratamento da Informação: Princípio multiplicativo. Interpretação de gráficos e tabelas. . . . .	38

---

**NÚMEROS E OPERAÇÕES: O SISTEMA DE NUMERAÇÃO DECIMAL. RESOLUÇÃO DE PROBLEMAS ENVOLVENDO AS OPERAÇÕES DE ADIÇÃO, SUBTRAÇÃO, MULTIPLICAÇÃO, DIVISÃO, POTENCIAÇÃO E RADICIAÇÃO COM NÚMEROS REAIS. NÚMEROS PRIMOS. MÚLTIPLOS E DIVISORES DE UM NÚMERO NATURAL. REGRAS DE DIVISIBILIDADE**

**Conjunto dos números inteiros - z**

O conjunto dos números inteiros é a reunião do conjunto dos números naturais  $N = \{0, 1, 2, 3, 4, \dots, n, \dots\}, (N \subset Z)$ ; o conjunto dos opostos dos números naturais e o zero. Representamos pela letra Z.



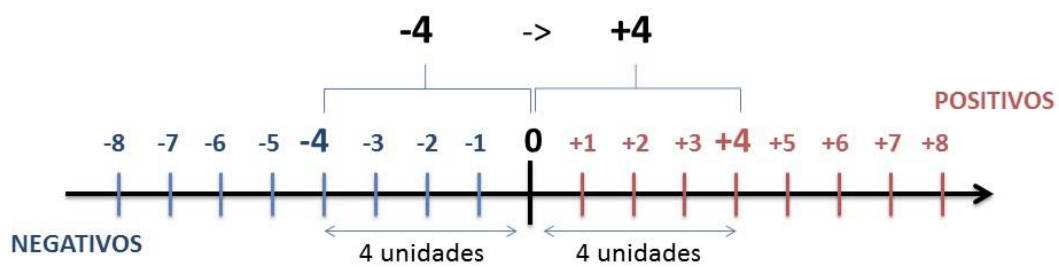
$N \subset Z$  (N está contido em Z)

Subconjuntos:

SÍMBOLO	REPRESENTAÇÃO	DESCRIÇÃO
*	$Z^*$	Conjunto dos números inteiros <b>não nulos</b>
+	$Z_+$	Conjunto dos números inteiros <b>não negativos</b>
* e +	$Z^*_+$	Conjunto dos números inteiros <b>positivos</b>
-	$Z_-$	Conjunto dos números inteiros <b>não positivos</b>
* e -	$Z^*_-$	Conjunto dos números inteiros <b>negativos</b>

Observamos nos números inteiros algumas características:

- **Módulo:** distância ou afastamento desse número até o zero, na reta numérica inteira. Representa-se o módulo por  $| |$ . O módulo de qualquer número inteiro, diferente de zero, é sempre positivo.
- **Números Opostos:** dois números são opostos quando sua soma é zero. Isto significa que eles estão a mesma distância da origem (zero).



Somando-se temos:  $(+4) + (-4) = (-4) + (+4) = 0$

**Operações**

- **Soma ou Adição:** Associamos aos números inteiros positivos a ideia de ganhar e aos números inteiros negativos a ideia de perder.

**ATENÇÃO:** O sinal (+) antes do número positivo pode ser dispensado, mas o sinal (-) antes do número negativo nunca pode ser dispensado.

- **Subtração:** empregamos quando precisamos tirar uma quantidade de outra quantidade; temos duas quantidades e queremos saber quanto uma delas tem a mais que a outra; temos duas quantidades e queremos saber quanto falta a uma delas para atingir a outra. A subtração é a operação inversa da adição. O sinal sempre será do maior número.

**ATENÇÃO:** todos parênteses, colchetes, chaves, números, ..., entre outros, precedidos de sinal negativo, tem o seu sinal invertido, ou seja, é dado o seu oposto.

**Exemplo:**

**(FUNDAÇÃO CASA – AGENTE EDUCACIONAL – VUNESP)** Para zelar pelos jovens internados e orientá-los a respeito do uso adequado dos materiais em geral e dos recursos utilizados em atividades educativas, bem como da preservação predial, realizou-se uma dinâmica elencando “atitudes positivas” e “atitudes negativas”, no entendimento dos elementos do grupo. Solicitou-se que cada um classificasse suas atitudes como positiva ou negativa, atribuindo (+4) pontos a cada atitude positiva e (-1) a cada atitude negativa. Se um jovem classificou como positiva apenas 20 das 50 atitudes anotadas, o total de pontos atribuídos foi

- (A) 50.
- (B) 45.
- (C) 42.
- (D) 36.
- (E) 32.

**Resolução:**

50-20=30 atitudes negativas  
 20.4=80  
 30.(-1)=-30  
 80-30=50

**Resposta: A**

• **Multiplicação:** é uma adição de números/ fatores repetidos. Na multiplicação o produto dos números *a* e *b*, pode ser indicado por ***a x b***, ***a . b*** ou ainda ***ab*** sem nenhum sinal entre as letras.

• **Divisão:** a divisão exata de um número inteiro por outro número inteiro, diferente de zero, dividimos o módulo do dividendo pelo módulo do divisor.

**ATENÇÃO:**

- 1) No conjunto Z, a divisão não é comutativa, não é associativa e não tem a propriedade da existência do elemento neutro.
- 2) Não existe divisão por zero.
- 3) Zero dividido por qualquer número inteiro, diferente de zero, é zero, pois o produto de qualquer número inteiro por zero é igual a zero.

Na multiplicação e divisão de números inteiros é muito importante a **REGRA DE SINAIS:**

<b>Sinais iguais (+) (+); (-) (-) = resultado sempre <b>positivo</b>.</b>
<b>Sinais diferentes (+) (-); (-) (+) = resultado sempre <b>negativo</b>.</b>

**Exemplo:**

**(PREF.DE NITERÓI)** Um estudante empilhou seus livros, obtendo uma única pilha 52cm de altura. Sabendo que 8 desses livros possui uma espessura de 2cm, e que os livros restantes possuem espessura de 3cm, o número de livros na pilha é:

- (A) 10
- (B) 15
- (C) 18
- (D) 20
- (E) 22

**Resolução:**

São 8 livros de 2 cm:  $8 \cdot 2 = 16$  cm  
 Como eu tenho 52 cm ao todo e os demais livros tem 3 cm, temos:  
 $52 - 16 = 36$  cm de altura de livros de 3 cm

$36 : 3 = 12$  livros de 3 cm

O total de livros da pilha:  $8 + 12 = 20$  livros ao todo.

**Resposta: D**

• **Potenciação:** A potência  $a^n$  do número inteiro *a*, é definida como um produto de *n* fatores iguais. O número *a* é denominado a **base** e o número *n* é o **expoente**.  $a^n = a \times a \times a \times a \times \dots \times a$ , *a* é multiplicado por *a* *n* vezes. Tenha em mente que:

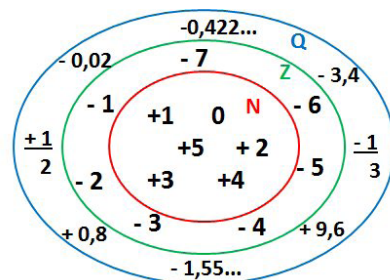
- Toda potência de **base positiva** é um número **inteiro positivo**.
- Toda potência de **base negativa** e **expoente par** é um número **inteiro positivo**.
- Toda potência de **base negativa** e **expoente ímpar** é um número **inteiro negativo**.

**Propriedades da Potenciação**

- 1) Produtos de Potências com bases iguais: Conserva-se a base e somam-se os expoentes.  $(-a)^3 \cdot (-a)^6 = (-a)^{3+6} = (-a)^9$
- 2) Quocientes de Potências com bases iguais: Conserva-se a base e subtraem-se os expoentes.  $(-a)^8 : (-a)^6 = (-a)^{8-6} = (-a)^2$
- 3) Potência de Potência: Conserva-se a base e multiplicam-se os expoentes.  $[(-a)^5]^2 = (-a)^{5 \cdot 2} = (-a)^{10}$
- 4) Potência de expoente 1: É sempre igual à base.  $(-a)^1 = -a$  e  $(+a)^1 = +a$
- 5) Potência de expoente zero e base diferente de zero: É igual a 1.  $(+a)^0 = 1$  e  $(-b)^0 = 1$

**Conjunto dos números racionais – Q**

Um número racional é o que pode ser escrito na forma  $\frac{m}{n}$ , onde *m* e *n* são números inteiros, sendo que *n* deve ser diferente de zero. Frequentemente usamos *m/n* para significar a divisão de *m* por *n*.



**N C Z C Q (N está contido em Z que está contido em Q)**

Subconjuntos:

SÍMBOLO	REPRESENTAÇÃO	DESCRIÇÃO
*	$Q^*$	Conjunto dos números racionais <b>não nulos</b>
+	$Q_+$	Conjunto dos números racionais <b>não negativos</b>
* e +	$Q^*_+$	Conjunto dos números racionais <b>positivos</b>
-	$Q_-$	Conjunto dos números racionais <b>não positivos</b>
* e -	$Q^*_-$	Conjunto dos números racionais <b>negativos</b>

**Representação decimal**

Podemos representar um número racional, escrito na forma de fração, em número decimal. Para isso temos duas maneiras possíveis:

1º) O numeral decimal obtido possui, após a vírgula, um número finito de algarismos. Decimais Exatos:

$$\frac{2}{5} = 0,4$$

2º) O numeral decimal obtido possui, após a vírgula, infinitos algarismos (nem todos nulos), repetindo-se periodicamente Decimais Periódicos ou Dízimas Periódicas:

$$\frac{1}{3} = 0,333...$$

**Representação Fracionária**

É a operação inversa da anterior. Aqui temos duas maneiras possíveis:

1) Transformando o número decimal em uma fração numerador é o número decimal sem a vírgula e o denominador é composto pelo numeral 1, seguido de tantos zeros quantas forem as casas decimais do número decimal dado. Ex.:

$$0,035 = 35/1000$$

2) Através da fração geratriz. Aí temos o caso das dízimas periódicas que podem ser simples ou compostas.

– *Simples*: o seu período é composto por um mesmo número ou conjunto de números que se repete infinitamente. Exemplos:

<p>* 0,444... Período: 4 (1 algarismo)</p> <p>0,444... = <math>\frac{4}{9}</math></p>	<p>* 0,313131... Período: 31 (2 algarismos)</p> <p>0,313131... = <math>\frac{31}{99}</math></p>	<p>* 0,278278278... Período: 278 (3 algarismos)</p> <p>0,278278278... = <math>\frac{278}{999}</math></p>
---	---	--

Procedimento: para transformarmos uma dízima periódica simples em fração basta utilizarmos o dígito 9 no denominador para cada quantos dígitos tiver o período da dízima.

– *Composta*: quando a mesma apresenta um ante período que não se repete.

a)

Parte não periódica com o período da dízima menos a parte não periódica.

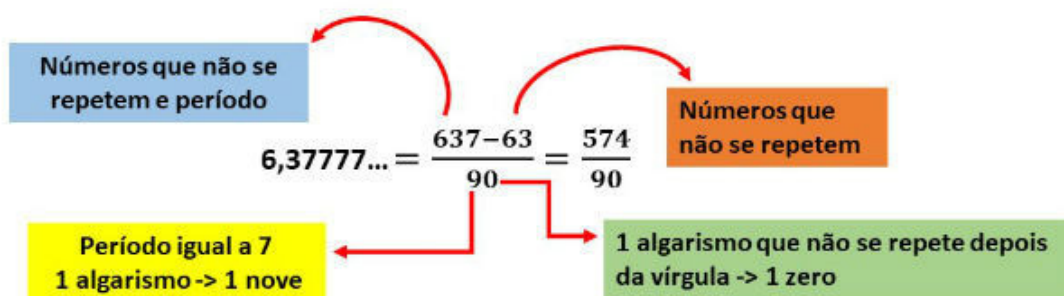
$$0,58\overline{333}... = \frac{583 - 58}{900} = \frac{525}{900} = \frac{525 : 75}{900 : 75} = \frac{7}{12}$$

Simplificando

Parte não periódica com 2 algarismos: 58  
Período com 1 algarismo: 3  
2 algarismos zeros: 90  
1 algarismo 9: 0

Procedimento: para cada algarismo do período ainda se coloca um algarismo 9 no denominador. Mas, agora, para cada algarismo do antiperíodo se coloca um algarismo zero, também no denominador.

b)



$6\frac{34}{90} \rightarrow$  temos uma fração mista, transformando  $- a \rightarrow (6.90 + 34) = 574$ , logo:  $\frac{574}{90}$

Procedimento: é o mesmo aplicado ao item “a”, acrescido na frente da parte inteira (fração mista), ao qual transformamos e obtemos a fração geratriz.

**Exemplo:**

(PREF. NITERÓI) Simplificando a expressão abaixo

Obtém-se  $\frac{1,3333... + \frac{3}{2}}{1,5 + \frac{4}{3}}$ :

- (A)  $\frac{1}{2}$
- (B) 1
- (C)  $\frac{3}{2}$
- (D) 2
- (E) 3

**Resolução:**

$$1,3333... = \frac{12}{9} = \frac{4}{3}$$

$$1,5 = \frac{15}{10} = \frac{3}{2}$$

$$\frac{\frac{4}{3} + \frac{3}{2}}{\frac{3}{2} + \frac{4}{3}} = \frac{\frac{17}{6}}{\frac{17}{6}} = 1$$

**Resposta: B**

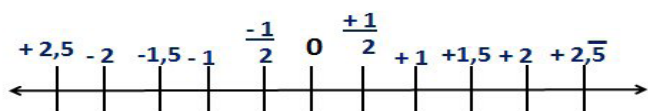
**Caraterísticas dos números racionais**

O **módulo** e o **número oposto** são as mesmas dos números inteiros.

**Inverso:** dado um número racional  $a/b$  o inverso desse número  $(a/b)^{-n}$ , é a fração onde o numerador vira denominador e o denominador numerador  $(b/a)^n$ .

$$\left(\frac{a}{b}\right)^{-n}, a \neq 0 = \left(\frac{b}{a}\right)^n, b \neq 0$$

**Representação geométrica**



Observa-se que entre dois inteiros consecutivos existem infinitos números racionais.

**Operações**

• **Soma ou adição:** como todo número racional é uma fração ou pode ser escrito na forma de uma fração, definimos a adição entre os números racionais  $\frac{a}{b}$  e  $\frac{c}{d}$ , da mesma forma que a soma de frações, através de:

$$\frac{a}{b} + \frac{c}{d} = \frac{ad + bc}{bd}$$

• **Subtração:** a subtração de dois números racionais  $p$  e  $q$  é a própria operação de adição do número  $p$  com o oposto de  $q$ , isto é:  $p - q = p + (-q)$

$$\frac{a}{b} - \frac{c}{d} = \frac{ad - bc}{bd}$$

**ATENÇÃO:** Na adição/subtração se o denominador for igual, conserva-se os denominadores e efetua-se a operação apresentada.

**Exemplo:**

(**PREF. JUNDIAI/SP – AGENTE DE SERVIÇOS OPERACIONAIS – MAKIYAMA**) Na escola onde estudo,  $\frac{1}{4}$  dos alunos tem a língua portuguesa como disciplina favorita,  $\frac{9}{20}$  têm a matemática como favorita e os demais têm ciências como favorita. Sendo assim, qual fração representa os alunos que têm ciências como disciplina favorita?

- (A)  $\frac{1}{4}$
- (B)  $\frac{3}{10}$
- (C)  $\frac{2}{9}$
- (D)  $\frac{4}{5}$
- (E)  $\frac{3}{2}$

**Resolução:**

Somando português e matemática:

$$\frac{1}{4} + \frac{9}{20} = \frac{5 + 9}{20} = \frac{14}{20} = \frac{7}{10}$$

O que resta gosta de ciências:

$$1 - \frac{7}{10} = \frac{3}{10}$$

**Resposta: B**

• **Multiplicação:** como todo número racional é uma fração ou pode ser escrito na forma de uma fração, definimos o produto de dois números racionais  $\frac{a}{b}$  e  $\frac{c}{d}$ , da mesma forma que o produto de frações, através de:

$$\frac{a}{b} \times \frac{c}{d} = \frac{ac}{bd}$$

• **Divisão:** a divisão de dois números racionais  $p$  e  $q$  é a própria operação de multiplicação do número  $p$  pelo inverso de  $q$ , isto é:  $p \div q = p \times q^{-1}$

$$\frac{a}{b} \div \frac{c}{d} = \frac{a}{b} \cdot \frac{d}{c}$$

**Exemplo:**

(**PM/SE – SOLDADO 3ªCLASSE – FUNCAB**) Numa operação policial de rotina, que abordou 800 pessoas, verificou-se que  $\frac{3}{4}$  dessas pessoas eram homens e  $\frac{1}{5}$  deles foram detidos. Já entre as mulheres abordadas,  $\frac{1}{8}$  foram detidas.

Qual o total de pessoas detidas nessa operação policial?

- (A) 145
- (B) 185
- (C) 220
- (D) 260
- (E) 120

**Resolução:**

$$800 \cdot \frac{3}{4} = 600 \text{ homens}$$

$$600 \cdot \frac{1}{5} = 120 \text{ homens detidos}$$

Como  $\frac{3}{4}$  eram homens,  $\frac{1}{4}$  eram mulheres

$$800 \cdot \frac{1}{4} = 200 \text{ mulheres ou } 800 - 600 = 200 \text{ mulheres}$$

$$200 \cdot \frac{1}{8} = 25 \text{ mulhers detidas}$$

Total de pessoas detidas:  $120 + 25 = 145$

**Resposta: A**



---

NOÇÕES DE INFORMÁTICA  
(ESPECIALIDADES - AUXILIAR DE ESCRITÓRIO E SEGURANÇA)

---

1.	Conhecimentos de informática . . . . .	01
2.	Editor De Textos E Planilhas Eletrônicas . . . . .	02

**CONHECIMENTOS DE INFORMÁTICA**

### Hardware

Hardware refere-se a parte física do computador, isto é, são os dispositivos eletrônicos que necessitamos para usarmos o computador. Exemplos de hardware são: CPU, teclado, mouse, disco rígido, monitor, scanner, etc.

### Software

Software, na verdade, **são os programas usados para fazer tarefas e para fazer o hardware funcionar**. As instruções de software são programadas em uma linguagem de computador, traduzidas em linguagem de máquina e executadas por computador.

O software pode ser categorizado em dois tipos:

- Software de sistema operacional
- Software de aplicativos em geral

- Software de sistema operacional

O software de sistema é o responsável pelo funcionamento do computador, é a plataforma de execução do usuário. Exemplos de software do sistema incluem sistemas operacionais como Windows, Linux, Unix, Solaris etc.

- Software de aplicação

O software de aplicação é aquele utilizado pelos usuários para execução de tarefas específicas. Exemplos de software de aplicativos incluem Microsoft Word, Excel, PowerPoint, Access, etc.

Para não esquecer:

<b>HARDWARE</b>	É a parte física do computador
<b>SOFTWARE</b>	São os programas no computador (de funcionamento e tarefas)

### Periféricos

Periféricos são os dispositivos externos para serem utilizados no computador, ou mesmo para aprimorá-lo nas suas funcionalidades. Os dispositivos podem ser essenciais, como o teclado, ou aqueles que podem melhorar a experiência do usuário e até mesmo melhorar o desempenho do computador, tais como design, qualidade de som, alto falantes, etc.

Tipos:

<b>PERIFÉRICOS DE ENTRADA</b>	Utilizados para a entrada de dados;
<b>PERIFÉRICOS DE SAÍDA</b>	Utilizados para saída/visualização de dados

- Periféricos de entrada mais comuns.

- O teclado é o dispositivo de entrada mais popular e é um item essencial. Hoje em dia temos vários tipos de teclados ergonômicos para ajudar na digitação e evitar problemas de saúde muscular;
- Na mesma categoria temos o scanner, que digitaliza dados para uso no computador;
- O mouse também é um dispositivo importante, pois com ele podemos apontar para um item desejado, facilitando o uso do computador.

- Periféricos de saída populares mais comuns

- Monitores, que mostra dados e informações ao usuário;
- Impressoras, que permite a impressão de dados para material físico;
- Alto-falantes, que permitem a saída de áudio do computador;
- Fones de ouvido.

### Sistema Operacional

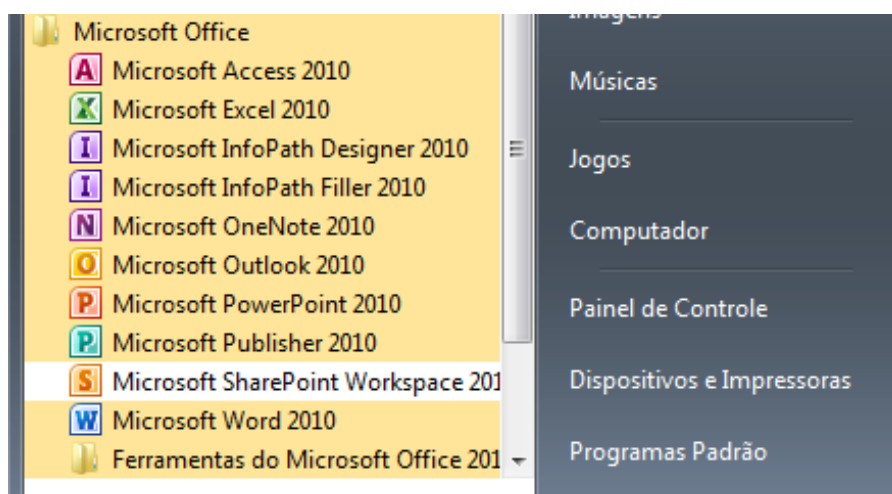
O software de sistema operacional é o responsável pelo funcionamento do computador. É a plataforma de execução do usuário. Exemplos de software do sistema incluem sistemas operacionais como Windows, Linux, Unix, Solaris etc.

- Aplicativos e Ferramentas

São softwares utilizados pelos usuários para execução de tarefas específicas. Exemplos: Microsoft Word, Excel, PowerPoint, Access, além de ferramentas construídas para fins específicos.

EDITOR DE TEXTOS E PLANILHAS ELETRÔNICAS

Microsoft Office



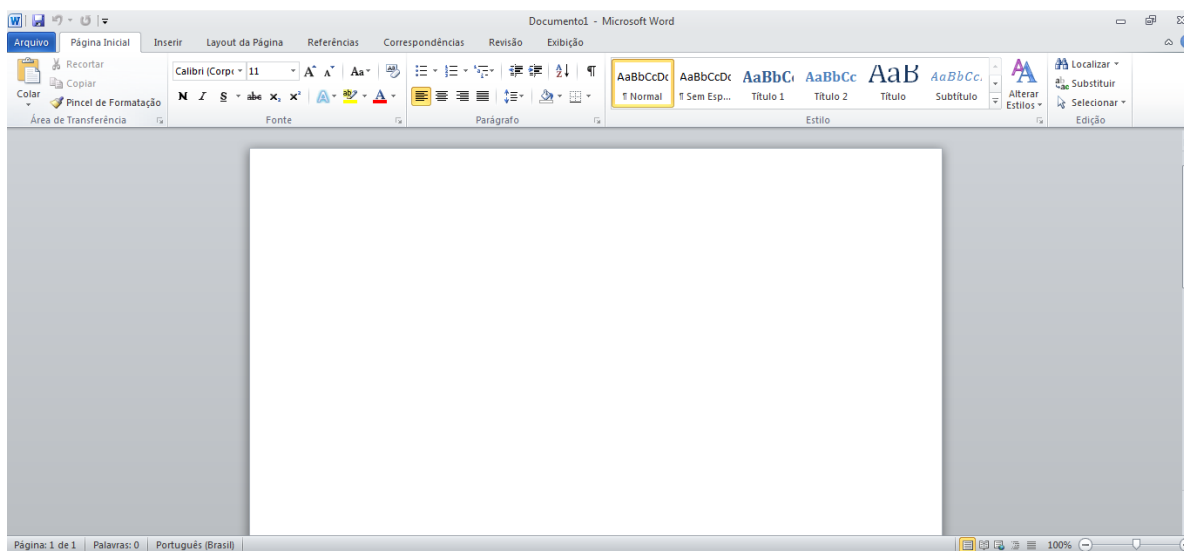
O Microsoft Office é um conjunto de aplicativos essenciais para uso pessoal e comercial, ele conta com diversas ferramentas, mas em geral são utilizadas e cobradas em provas o Editor de Textos – Word, o Editor de Planilhas – Excel, e o Editor de Apresentações – PowerPoint. A seguir verificamos sua utilização mais comum:

**Word**

O Word é um editor de textos amplamente utilizado. Com ele podemos redigir cartas, comunicações, livros, apostilas, etc. Vamos então apresentar suas principais funcionalidades.

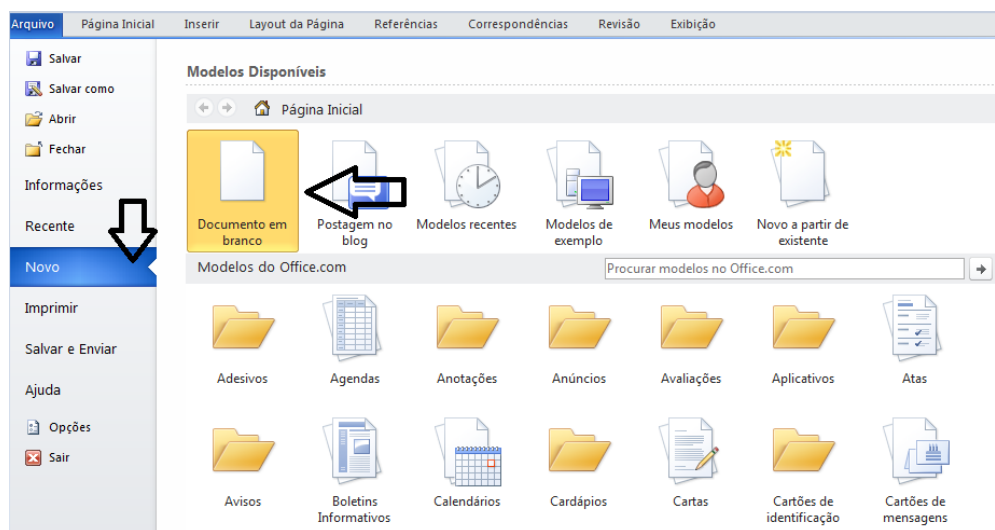
- Área de trabalho do Word

Nesta área podemos digitar nosso texto e formatá-lo de acordo com a necessidade.



## NOÇÕES DE INFORMÁTICA (ESPECIALIDADES - AUXILIAR DE ESCRITÓRIO E SEGURANÇA)

- Iniciando um novo documento



A partir deste botão retornamos para a área de trabalho do Word, onde podemos digitar nossos textos e aplicar as formatações desejadas.

- Alinhamentos

Ao digitar um texto, frequentemente temos que alinhá-lo para atender às necessidades. Na tabela a seguir, verificamos os alinhamentos automáticos disponíveis na plataforma do Word.

GUIA PÁGINA INICIAL	ALINHAMENTO	TECLA DE ATALHO
	Justificar (arruma a direito e a esquerda de acordo com a margem)	Ctrl + J
	Alinhamento à direita	Ctrl + G
	Centralizar o texto	Ctrl + E
	Alinhamento à esquerda	Ctrl + Q

- Formatação de letras (Tipos e Tamanho)

Presente em *Fonte*, na área de ferramentas no topo da área de trabalho, é neste menu que podemos formatar os aspectos básicos de nosso texto. Bem como: tipo de fonte, tamanho (ou pontuação), se será maiúscula ou minúscula e outros itens nos recursos automáticos.



GUIA PÁGINA INICIAL	FUNÇÃO
	Tipo de letra
	Tamanho
	Aumenta / diminui tamanho
	Recursos automáticos de caixa-altas e baixas
	Limpa a formatação

NOÇÕES DE INFORMÁTICA  
(ESPECIALIDADES - AUXILIAR DE ESCRITÓRIO E SEGURANÇA)

- Marcadores

Muitas vezes queremos organizar um texto em tópicos da seguinte forma:

- **Item 1**
- **Item 2**
- **Item 2**

Podemos então utilizar na página inicial os botões para operar diferentes tipos de marcadores automáticos:



- Outros Recursos interessantes:

GUIA	ÍCONE	FUNÇÃO
Página inicial		- Mudar Forma - Mudar cor de Fundo - Mudar cor do texto
Inserir		- Inserir Tabelas - Inserir Imagens
Revisão		Verificação e correção ortográfica
Arquivo		Salvar

### Excel

O Excel é um editor que permite a criação de tabelas para cálculos automáticos, análise de dados, gráficos, totais automáticos, dentre outras funcionalidades importantes, que fazem parte do dia a dia do uso pessoal e empresarial.

São exemplos de planilhas:

- Planilha de vendas;
- Planilha de custos.

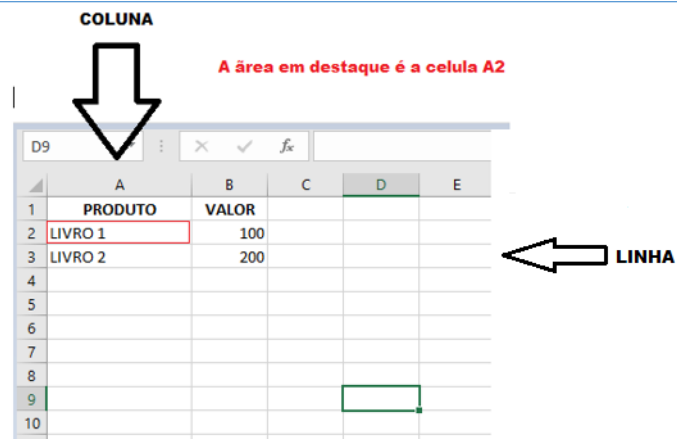
Desta forma ao inserirmos dados, os valores são calculados automaticamente.

- Mas como é uma planilha de cálculo?

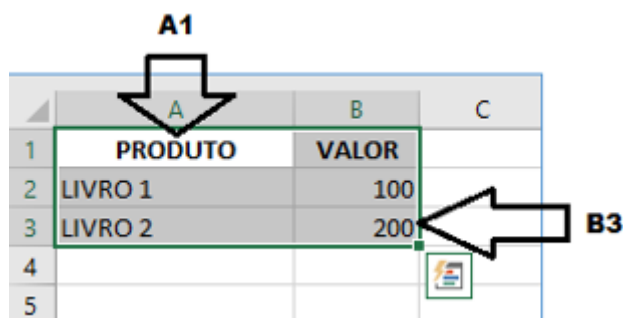
– Quando inseridos em alguma célula da planilha, os dados são calculados automaticamente mediante a aplicação de fórmulas específicas do aplicativo.

– A unidade central do Excel nada mais é que o cruzamento entre a linha e a coluna. No exemplo coluna A, linha 2 ( A2 )

NOÇÕES DE INFORMÁTICA  
(ESPECIALIDADES - AUXILIAR DE ESCRITÓRIO E SEGURANÇA)



– Podemos também ter o intervalo A1..B3



– Para inserirmos dados, basta posicionarmos o cursor na célula, selecionarmos e digitarmos. Assim se dá a iniciação básica de uma planilha.

- Formatação células

