



OP-093AB-21

CÓD: 7908403503834

ARAQUARI

PREFEITURA MUNICIPAL DE ARAQUARI
ESTADO DE SANTA CATARINA

Técnico de Enfermagem

EDITAL DE ABERTURA N.º 02/2021

Língua Portuguesa

1. Interpretação de textos	01
2. Ortografia oficial	10
3. Divisão silábica	10
4. Acentuação gráfica	11
5. Flexão do substantivo e adjetivo (gênero e número). Uso de conectivos. Emprego dos pronomes	12
6. Pontuação	19
7. Conhecimentos básicos de concordância nominal e verbal	20

Matemática

1. Operações com números inteiros, fracionários e decimais. Conjuntos	01
2. Sistema legal de unidades de medida no Brasil	10
3. Perímetro e área das principais figuras geométricas planas	12
4. Regra de três simples	24
5. Razão e Proporção	26
6. Porcentagem e juros simples	27
7. Análise e interpretação de gráficos e tabelas	30

Conhecimentos Gerais

1. Atualidades em: política, economia, sociedade, educação, tecnologia e energia nos últimos dois anos	01
2. Problemas ambientais, meio ambiente e desenvolvimento sustentável	01
3. Espaço natural brasileiro: clima, relevo, vegetação, hidrografia e recursos minerais e energéticos	12
4. Aspectos históricos e geográficos do Município	16
5. Constituição da República Federativa do Brasil, de 1988 e suas atualizações	20

Informática

1. Sistema Operacional Windows 7,8 e 10	01
2. Conhecimento sobre o pacote Microsoft Office 2007 e 2010 (Word, Excel, PowerPoint)	14
3. Internet	22
4. Antivírus	32

Conhecimentos Específicos

Técnico de Enfermagem

1. Enfermagem: conceito, objetivos, categorias e atribuições.	01
2. Noções de Anatomia e Fisiologia.	01
3. Esterilização, desinfecção, assepsia e antisepsia.	36
4. Fontes de infecções: ambiente, paciente e equipe médica. Infecção hospitalar.	39
5. Técnicas e procedimentos: admissão do paciente, sistema de informação em enfermagem - prontuário, sinais vitais, aferição de altura e peso, lavagem das mãos, arrumação de cama, higiene oral, banhos, lavagem intestinal, curativos, sondagem nasogástrica, sonda nasoenteral, nebulização, inalação, aspiração, retirada de pontos.	47
6. Posições para exames.	89
7. Administração de medicamentos.	92
8. Assistência cirúrgica: central de material de esterilização, tipos, potencial de contaminação, materiais e equipamentos dos centros.	102
9. Atendimento de emergência: parada cardiorrespiratória, obstrução das vias aéreas superiores, hemorragias, traumatismos, desmaios, convulsões, queimaduras, picadas de animais peçonhentos. Saúde do profissional de enfermagem.	109
10. Conhecimento sobre as principais doenças Infecciosas e Parasitárias: AIDS, coqueluche, dengue, difteria, escarlatina, doença de chagas, esquistossomose, febre amarela, hanseníase, hepatites, leptospirose, malária, meningite, parotidite, poliomielite, raiva, rubéola, sarampo, tétano, tifoide, tuberculose, varicela e outras doenças do aparelho respiratório e circulatório.	157
11. Assistência de enfermagem ao recém-nascido e à parturiente (normal ou com complicações). Crescimento e desenvolvimento infantil. Assistência de enfermagem ao aleitamento materno. Oncologia pediátrica e envenenamento infantil.	215
12. Enfermagem de Saúde Pública e Coletiva: Noções gerais de Saúde Pública e Coletiva: conceito de saúde e saúde pública e coletiva.	235
13. Notificação compulsória.	285
14. Lixo hospitalar.	294
15. Calendário de vacinação.	298
16. Noções de trabalho em equipe.	310
17. Sistema Único de Saúde (SUS): Seus princípios, diretrizes e Leis (8.080/90 e 8.142/90);	311
18. Normas e Portarias atuais; Norma Operacional Básica (NOB/SUS/96).	327
19. Estratégia Saúde da Família (ESF).	340
20. Constituição da República Federativa do Brasil, de 1988 e suas alterações. (arts 196 a 200).	344
21. Ética Profissional: Código de ética profissional.	345
22. Conselho Federal e Regional de Enfermagem (COREN e COFEN).	350

LÍNGUA PORTUGUESA

1. Interpretação de textos	01
2. Ortografia oficial	10
3. Divisão silábica	10
4. Acentuação gráfica	11
5. Flexão do substantivo e adjetivo (gênero e número). Uso de conectivos. Emprego dos pronomes	12
6. Pontuação	19
7. Conhecimentos básicos de concordância nominal e verbal	20

INTERPRETAÇÃO DE TEXTOS

Compreender e interpretar textos é essencial para que o objetivo de comunicação seja alcançado satisfatoriamente. Com isso, é importante saber diferenciar os dois conceitos. Vale lembrar que o texto pode ser verbal ou não-verbal, desde que tenha um sentido completo.

A **compreensão** se relaciona ao entendimento de um texto e de sua proposta comunicativa, decodificando a mensagem explícita. Só depois de compreender o texto que é possível fazer a sua interpretação.

A **interpretação** são as conclusões que chegamos a partir do conteúdo do texto, isto é, ela se encontra para além daquilo que está escrito ou mostrado. Assim, podemos dizer que a interpretação é subjetiva, contando com o conhecimento prévio e do repertório do leitor.

Dessa maneira, para compreender e interpretar bem um texto, é necessário fazer a decodificação de códigos linguísticos e/ou visuais, isto é, identificar figuras de linguagem, reconhecer o sentido de conjunções e preposições, por exemplo, bem como identificar expressões, gestos e cores quando se trata de imagens.

Dicas práticas

1. Faça um resumo (pode ser uma palavra, uma frase, um conceito) sobre o assunto e os argumentos apresentados em cada parágrafo, tentando traçar a linha de raciocínio do texto. Se possível, adicione também pensamentos e inferências próprias às anotações.

2. Tenha sempre um dicionário ou uma ferramenta de busca por perto, para poder procurar o significado de palavras desconhecidas.

3. Fique atento aos detalhes oferecidos pelo texto: dados, fonte de referências e datas.

4. Sublinhe as informações importantes, separando fatos de opiniões.

5. Perceba o enunciado das questões. De um modo geral, questões que esperam **compreensão do texto** aparecem com as seguintes expressões: *o autor afirma/sugere que...; segundo o texto...; de acordo com o autor...* Já as questões que esperam **interpretação do texto** aparecem com as seguintes expressões: *conclui-se do texto que...; o texto permite deduzir que...; qual é a intenção do autor quando afirma que...*

Tipologia Textual

A partir da estrutura linguística, da função social e da finalidade de um texto, é possível identificar a qual tipo e gênero ele pertence. Antes, é preciso entender a diferença entre essas duas classificações.

Tipos textuais

A tipologia textual se classifica a partir da estrutura e da finalidade do texto, ou seja, está relacionada ao modo como o texto se apresenta. A partir de sua função, é possível estabelecer um padrão específico para se fazer a enunciação.

Veja, no quadro abaixo, os principais tipos e suas características:

TEXTO NARRATIVO	Apresenta um enredo, com ações e relações entre personagens, que ocorre em determinados espaço e tempo. É contado por um narrador, e se estrutura da seguinte maneira: apresentação > desenvolvimento > clímax > desfecho
TEXTO DISSERTATIVO ARGUMENTATIVO	Tem o objetivo de defender determinado ponto de vista, persuadindo o leitor a partir do uso de argumentos sólidos. Sua estrutura comum é: introdução > desenvolvimento > conclusão.
TEXTO EXPOSITIVO	Procura expor ideias, sem a necessidade de defender algum ponto de vista. Para isso, usa-se comparações, informações, definições, conceitualizações etc. A estrutura segue a do texto dissertativo-argumentativo.
TEXTO DESCRITIVO	Expõe acontecimentos, lugares, pessoas, de modo que sua finalidade é descrever, ou seja, caracterizar algo ou alguém. Com isso, é um texto rico em adjetivos e em verbos de ligação.
TEXTO INJUNTIVO	Oferece instruções, com o objetivo de orientar o leitor. Sua maior característica são os verbos no modo imperativo.

Gêneros textuais

A classificação dos gêneros textuais se dá a partir do reconhecimento de certos padrões estruturais que se constituem a partir da função social do texto. No entanto, sua estrutura e seu estilo não são tão limitados e definidos como ocorre na tipologia textual, podendo se apresentar com uma grande diversidade. Além disso, o padrão também pode sofrer modificações ao longo do tempo, assim como a própria língua e a comunicação, no geral.

Alguns exemplos de gêneros textuais:

- Artigo
- Bilhete
- Bula
- Carta
- Conto
- Crônica
- E-mail
- Lista
- Manual
- Notícia
- Poema
- Propaganda
- Receita culinária
- Resenha
- Seminário

Vale lembrar que é comum enquadrar os gêneros textuais em determinados tipos textuais. No entanto, nada impede que um texto literário seja feito com a estruturação de uma receita culinária, por exemplo. Então, fique atento quanto às características, à finalidade e à função social de cada texto analisado.

ARGUMENTAÇÃO

O ato de comunicação não visa apenas transmitir uma informação a alguém. Quem comunica pretende criar uma imagem positiva de si mesmo (por exemplo, a de um sujeito educado, ou inteligente, ou culto), quer ser aceito, deseja que o que diz seja admitido como verdadeiro. Em síntese, tem a intenção de convencer, ou seja, tem o desejo de que o ouvinte creia no que o texto diz e faça o que ele propõe.

Se essa é a finalidade última de todo ato de comunicação, todo texto contém um componente argumentativo. A argumentação é o conjunto de recursos de natureza linguística destinados a persuadir a pessoa a quem a comunicação se destina. Está presente em todo tipo de texto e visa a promover adesão às teses e aos pontos de vista defendidos.

As pessoas costumam pensar que o argumento seja apenas uma prova de verdade ou uma razão indiscutível para comprovar a veracidade de um fato. O argumento é mais que isso: como se disse acima, é um recurso de linguagem utilizado para levar o interlocutor a crer naquilo que está sendo dito, a aceitar como verdadeiro o que está sendo transmitido. A argumentação pertence ao domínio da retórica, arte de persuadir as pessoas mediante o uso de recursos de linguagem.

Para compreender claramente o que é um argumento, é bom voltar ao que diz Aristóteles, filósofo grego do século IV a.C., numa obra intitulada *“Tópicos: os argumentos são úteis quando se tem de escolher entre duas ou mais coisas”*.

Se tivermos de escolher entre uma coisa vantajosa e uma desvantajosa, como a saúde e a doença, não precisamos argumentar. Suponhamos, no entanto, que tenhamos de escolher entre duas coisas igualmente vantajosas, a riqueza e a saúde. Nesse caso, precisamos argumentar sobre qual das duas é mais desejável. O argumento pode então ser definido como qualquer recurso que torna uma coisa mais desejável que outra. Isso significa que ele atua no domínio do preferível. Ele é utilizado para fazer o interlocutor crer que, entre duas teses, uma é mais provável que a outra, mais possível que a outra, mais desejável que a outra, é preferível à outra.

O objetivo da argumentação não é demonstrar a verdade de um fato, mas levar o ouvinte a admitir como verdadeiro o que o enunciador está propondo.

Há uma diferença entre o raciocínio lógico e a argumentação. O primeiro opera no domínio do necessário, ou seja, pretende demonstrar que uma conclusão deriva necessariamente das premissas propostas, que se deduz obrigatoriamente dos postulados admitidos. No raciocínio lógico, as conclusões não dependem de crenças, de uma maneira de ver o mundo, mas apenas do encadeamento de premissas e conclusões.

Por exemplo, um raciocínio lógico é o seguinte encadeamento:

*A é igual a B.
A é igual a C.
Então: C é igual a A.*

Admitidos os dois postulados, a conclusão é, obrigatoriamente, que C é igual a A.

Outro exemplo:

*Todo ruminante é um mamífero.
A vaca é um ruminante.
Logo, a vaca é um mamífero.*

Admitidas como verdadeiras as duas premissas, a conclusão também será verdadeira.

No domínio da argumentação, as coisas são diferentes. Nele, a conclusão não é necessária, não é obrigatória. Por isso, deve-se mostrar que ela é a mais desejável, a mais provável, a mais plausível. Se o Banco do Brasil fizer uma propaganda dizendo-se mais confiável do que os concorrentes porque existe desde a chegada da família real portuguesa ao Brasil, ele estará dizendo-nos que um banco com quase dois séculos de existência é sólido e, por isso, confiável. Embora não haja relação necessária entre a solidez de uma instituição bancária e sua antiguidade, esta tem peso argumentativo na afirmação da confiabilidade de um banco. Portanto é provável que se creia que um banco mais antigo seja mais confiável do que outro fundado há dois ou três anos.

Enumerar todos os tipos de argumentos é uma tarefa quase impossível, tantas são as formas de que nos valemos para fazer as pessoas preferirem uma coisa a outra. Por isso, é importante entender bem como eles funcionam.

Já vimos diversas características dos argumentos. É preciso acrescentar mais uma: o convencimento do interlocutor, o **auditório**, que pode ser individual ou coletivo, será tanto mais fácil quanto mais os argumentos estiverem de acordo com suas crenças, suas expectativas, seus valores. Não se pode convencer um auditório pertencente a uma dada cultura enfatizando coisas que ele abomina. Será mais fácil convencê-lo valorizando coisas que ele considera positivas. No Brasil, a publicidade da cerveja vem com frequência associada ao futebol, ao gol, à paixão nacional. Nos Estados Unidos, essa associação certamente não surtiria efeito, porque lá o futebol não é valorizado da mesma forma que no Brasil. O poder persuasivo de um argumento está vinculado ao que é valorizado ou desvalorizado numa dada cultura.

Tipos de Argumento

Já verificamos que qualquer recurso linguístico destinado a fazer o interlocutor dar preferência à tese do enunciador é um argumento. Exemplo:

Argumento de Autoridade

É a citação, no texto, de afirmações de pessoas reconhecidas pelo auditório como autoridades em certo domínio do saber, para servir de apoio àquilo que o enunciador está propondo. Esse recurso produz dois efeitos distintos: revela o conhecimento do produtor do texto a respeito do assunto de que está tratando; dá ao texto a garantia do autor citado. É preciso, no entanto, não fazer do texto um amontoado de citações. A citação precisa ser pertinente e verdadeira. Exemplo:

“A imaginação é mais importante do que o conhecimento.”

Quem disse a frase aí de cima não fui eu... Foi Einstein. Para ele, uma coisa vem antes da outra: sem imaginação, não há conhecimento. Nunca o inverso.

Alex José Periscinoto.

In: Folha de S. Paulo, 30/8/1993, p. 5-2

A tese defendida nesse texto é que a imaginação é mais importante do que o conhecimento. Para levar o auditório a aderir a ela, o enunciador cita um dos mais célebres cientistas do mundo. Se um físico de renome mundial disse isso, então as pessoas devem acreditar que é verdade.

Argumento de Quantidade

É aquele que valoriza mais o que é apreciado pelo maior número de pessoas, o que existe em maior número, o que tem maior duração, o que tem maior número de adeptos, etc. O fundamento desse tipo de argumento é que mais = melhor. A publicidade faz largo uso do argumento de quantidade.

Argumento do Consenso

É uma variante do argumento de quantidade. Fundamenta-se em afirmações que, numa determinada época, são aceitas como verdadeiras e, portanto, dispensam comprovações, a menos que o objetivo do texto seja comprovar alguma delas. Parte da ideia de que o consenso, mesmo que equivocado, corresponde ao indiscutível, ao verdadeiro e, portanto, é melhor do que aquilo que não desfruta dele. Em nossa época, são consensuais, por exemplo, as afirmações de que o meio ambiente precisa ser protegido e de que as condições de vida são piores nos países subdesenvolvidos. Ao confiar no consenso, porém, corre-se o risco de passar dos argumentos válidos para os lugares comuns, os preconceitos e as frases carentes de qualquer base científica.

Argumento de Existência

É aquele que se fundamenta no fato de que é mais fácil aceitar aquilo que comprovadamente existe do que aquilo que é apenas provável, que é apenas possível. A sabedoria popular enuncia o argumento de existência no provérbio *“Mais vale um pássaro na mão do que dois voando”*.

Nesse tipo de argumento, incluem-se as provas documentais (fotos, estatísticas, depoimentos, gravações, etc.) ou provas concretas, que tornam mais aceitável uma afirmação genérica. Durante a invasão do Iraque, por exemplo, os jornais diziam que o exército americano era muito mais poderoso do que o iraquiano. Essa afirmação, sem ser acompanhada de provas concretas, poderia ser vista como propagandística. No entanto, quando documentada pela comparação do número de canhões, de carros de combate, de navios, etc., ganhava credibilidade.

Argumento quase lógico

É aquele que opera com base nas relações lógicas, como causa e efeito, analogia, implicação, identidade, etc. Esses raciocínios são chamados quase lógicos porque, diversamente dos raciocínios lógicos, eles não pretendem estabelecer relações necessárias entre os elementos, mas sim instituir relações prováveis, possíveis, plausíveis. Por exemplo, quando se diz *“A é igual a B”*, *“B é igual a C”*, *“então A é igual a C”*, estabelece-se uma relação de identidade lógica. Entretanto, quando se afirma *“Amigo de amigo meu é meu amigo”* não se institui uma identidade lógica, mas uma identidade provável.

Um texto coerente do ponto de vista lógico é mais facilmente aceito do que um texto incoerente. Vários são os defeitos que concorrem para desqualificar o texto do ponto de vista lógico: fugir do tema proposto, cair em contradição, tirar conclusões que não se fundamentam nos dados apresentados, ilustrar afirmações gerais com fatos inadequados, narrar um fato e dele extrair generalizações indevidas.

Argumento do Atributo

É aquele que considera melhor o que tem propriedades típicas daquilo que é mais valorizado socialmente, por exemplo, o mais raro é melhor que o comum, o que é mais refinado é melhor que o que é mais grosseiro, etc.

Por esse motivo, a publicidade usa, com muita frequência, celebridades recomendando prédios residenciais, produtos de beleza, alimentos estéticos, etc., com base no fato de que o consumidor tende a associar o produto anunciado com atributos da celebridade.

Uma variante do argumento de atributo é o argumento da competência linguística. A utilização da variante culta e formal da língua que o produtor do texto conhece a norma linguística socialmente mais valorizada e, por conseguinte, deve produzir um texto em que se pode confiar. Nesse sentido é que se diz que o modo de dizer dá confiabilidade ao que se diz.

Imagine-se que um médico deva falar sobre o estado de saúde de uma personalidade pública. Ele poderia fazê-lo das duas maneiras indicadas abaixo, mas a primeira seria infinitamente mais adequada para a persuasão do que a segunda, pois esta produziria certa estranheza e não criaria uma imagem de competência do médico:

- Para aumentar a confiabilidade do diagnóstico e levando em conta o caráter invasivo de alguns exames, a equipe médica houve por bem determinar o internamento do governador pelo período de três dias, a partir de hoje, 4 de fevereiro de 2001.

- Para conseguir fazer exames com mais cuidado e porque alguns deles são barrapésada, a gente botou o governador no hospital por três dias.

Como dissemos antes, todo texto tem uma função argumentativa, porque ninguém fala para não ser levado a sério, para ser ridicularizado, para ser desmentido: em todo ato de comunicação deseja-se influenciar alguém. Por mais neutro que pretenda ser, um texto tem sempre uma orientação argumentativa.

A orientação argumentativa é uma certa direção que o falante traça para seu texto. Por exemplo, um jornalista, ao falar de um homem público, pode ter a intenção de criticá-lo, de ridicularizá-lo ou, ao contrário, de mostrar sua grandeza.

O enunciador cria a orientação argumentativa de seu texto dando destaque a uns fatos e não a outros, omitindo certos episódios e revelando outros, escolhendo determinadas palavras e não outras, etc. Veja:

“O clima da festa era tão pacífico que até sogras e noras trocavam abraços afetuosos.”

O enunciador aí pretende ressaltar a ideia geral de que noras e sogras não se toleram. Não fosse assim, não teria escolhido esse fato para ilustrar o clima da festa nem teria utilizado o termo *até*, que serve para incluir no argumento alguma coisa inesperada.

Além dos defeitos de argumentação mencionados quando tratamos de alguns tipos de argumentação, vamos citar outros:

- Uso sem delimitação adequada de palavra de sentido tão amplo, que serve de argumento para um ponto de vista e seu contrário. São noções confusas, como paz, que, paradoxalmente, pode ser usada pelo agressor e pelo agredido. Essas palavras podem ter valor positivo (paz, justiça, honestidade, democracia) ou vir carregadas de valor negativo (autoritarismo, degradação do meio ambiente, injustiça, corrupção).

- Uso de afirmações tão amplas, que podem ser derrubadas por um único contra exemplo. Quando se diz *“Todos os políticos são ladrões”*, basta um único exemplo de político honesto para destruir o argumento.

- Emprego de noções científicas sem nenhum rigor, fora do contexto adequado, sem o significado apropriado, vulgarizando-as e atribuindo-lhes uma significação subjetiva e grosseira. É o caso, por exemplo, da frase *“O imperialismo de certas indústrias não permite que outras cresçam”*, em que o termo imperialismo é descabido, uma vez que, a rigor, significa *“ação de um Estado visando a reduzir outros à sua dependência política e econômica”*.

A boa argumentação é aquela que está de acordo com a situação concreta do texto, que leva em conta os componentes envolvidos na discussão (o tipo de pessoa a quem se dirige a comunicação, o assunto, etc).

Convém ainda alertar que não se convence ninguém com manifestações de sinceridade do autor (como eu, que não costumo mentir...) ou com declarações de certeza expressas em fórmulas feitas (como estou certo, creio firmemente, é claro, é óbvio, é evidente, afirmo com toda a certeza, etc). Em vez de prometer, em seu texto, sinceridade e certeza, autenticidade e verdade, o enunciador deve construir um texto que revele isso. Em outros termos, essas qualidades não se prometem, manifestam-se na ação.

A argumentação é a exploração de recursos para fazer parecer verdadeiro aquilo que se diz num texto e, com isso, levar a pessoa a que texto é endereçado a crer naquilo que ele diz.

Um texto dissertativo tem um assunto ou tema e expressa um ponto de vista, acompanhado de certa fundamentação, que inclui a argumentação, questionamento, com o objetivo de persuadir. Argumentar é o processo pelo qual se estabelecem relações para chegar à conclusão, com base em premissas. Persuadir é um processo de convencimento, por meio da argumentação, no qual procura-se convencer os outros, de modo a influenciar seu pensamento e seu comportamento.

A persuasão pode ser válida e não válida. Na persuasão válida, expõem-se com clareza os fundamentos de uma ideia ou proposição, e o interlocutor pode questionar cada passo do raciocínio empregado na argumentação. A persuasão não válida apoia-se em argumentos subjetivos, apelos subliminares, chantagens sentimentais, com o emprego de *“apelações”*, como a inflexão de voz, a mímica e até o choro.

Alguns autores classificam a dissertação em duas modalidades, expositiva e argumentativa. Esta, exige argumentação, razões a favor e contra uma ideia, ao passo que a outra é informativa, apresenta dados sem a intenção de convencer. Na verdade, a escolha dos dados levantados, a maneira de expô-los no texto já revelam uma *“tomada de posição”*, a adoção de um ponto de vista na dissertação, ainda que sem a apresentação explícita de argumentos. Desse ponto de vista, a dissertação pode ser definida como discussão, debate, questionamento, o que implica a liberdade de pensamento, a possibilidade de discordar ou concordar parcialmente. A liberdade de questionar é fundamental, mas não é suficiente para organizar um texto dissertativo. É necessária também a exposição dos fundamentos, os motivos, os porquês da defesa de um ponto de vista.

Pode-se dizer que o homem vive em permanente atitude argumentativa. A argumentação está presente em qualquer tipo de discurso, porém, é no texto dissertativo que ela melhor se evidencia.

Para discutir um tema, para confrontar argumentos e posições, é necessária a capacidade de conhecer outros pontos de vista e seus respectivos argumentos. Uma discussão impõe, muitas

vezes, a análise de argumentos opostos, antagônicos. Como sempre, essa capacidade aprende-se com a prática. Um bom exercício para aprender a argumentar e contra-argumentar consiste em desenvolver as seguintes habilidades:

- **argumentação**: anotar todos os argumentos a favor de uma ideia ou fato; imaginar um interlocutor que adote a posição totalmente contrária;

- **contra-argumentação**: imaginar um diálogo-debate e quais os argumentos que essa pessoa imaginária possivelmente apresentaria contra a argumentação proposta;

- **refutação**: argumentos e razões contra a argumentação oposta.

A argumentação tem a finalidade de persuadir, portanto, argumentar consiste em estabelecer relações para tirar conclusões válidas, como se procede no método dialético. O método dialético não envolve apenas questões ideológicas, geradoras de polêmicas. Trata-se de um método de investigação da realidade pelo estudo de sua ação recíproca, da contradição inerente ao fenômeno em questão e da mudança dialética que ocorre na natureza e na sociedade.

Descartes (1596-1650), filósofo e pensador francês, criou o método de raciocínio silogístico, baseado na dedução, que parte do simples para o complexo. Para ele, verdade e evidência são a mesma coisa, e pelo raciocínio torna-se possível chegar a conclusões verdadeiras, desde que o assunto seja pesquisado em partes, começando-se pelas proposições mais simples até alcançar, por meio de deduções, a conclusão final. Para a linha de raciocínio cartesiano, é fundamental determinar o problema, dividi-lo em partes, ordenar os conceitos, simplificando-os, enumerar todos os seus elementos e determinar o lugar de cada um no conjunto da dedução.

A lógica cartesiana, até os nossos dias, é fundamental para a argumentação dos trabalhos acadêmicos. Descartes propôs quatro regras básicas que constituem um conjunto de reflexos vitais, uma série de movimentos sucessivos e contínuos do espírito em busca da verdade:

- evidência;
- divisão ou análise;
- ordem ou dedução;
- enumeração.

A enumeração pode apresentar dois tipos de falhas: a omissão e a incompreensão. Qualquer erro na enumeração pode quebrar o encadeamento das ideias, indispensável para o processo dedutivo.

A forma de argumentação mais empregada na redação acadêmica é o *silogismo*, raciocínio baseado nas regras cartesianas, que contém três proposições: *duas premissas*, maior e menor, e *a conclusão*. As três proposições são encadeadas de tal forma, que a conclusão é deduzida da maior por intermédio da menor. A premissa maior deve ser universal, emprega *todo, nenhum, pois alguns* não caracteriza a universalidade. Há dois métodos fundamentais de raciocínio: a *dedução* (silogística), que parte do geral para o particular, e a *indução*, que vai do particular para o geral. A expressão formal do método dedutivo é o silogismo. A dedução é o caminho das consequências, baseia-se em uma conexão descendente (do geral para o particular) que leva à conclusão. Segundo esse método, partindo-se de teorias gerais, de verdades universais, pode-se chegar à previsão ou determinação de fenômenos particulares. O percurso do raciocínio vai da causa para o efeito. Exemplo:

Todo homem é mortal (premissa maior = geral, universal)
 Fulano é homem (premissa menor = particular)
 Logo, Fulano é mortal (conclusão)

A indução percorre o caminho inverso ao da dedução, baseiase em uma conexão ascendente, do particular para o geral. Nesse caso, as constatações particulares levam às leis gerais, ou seja, parte de fatos particulares conhecidos para os fatos gerais, desconhecidos. O percurso do raciocínio se faz do *efeito* para a *causa*. Exemplo:

O calor dilata o ferro (particular)
 O calor dilata o bronze (particular)
 O calor dilata o cobre (particular)
 O ferro, o bronze, o cobre são metais
 Logo, o calor dilata metais (geral, universal)

Quanto a seus aspectos formais, o silogismo pode ser válido e verdadeiro; a conclusão será verdadeira se as duas premissas também o forem. Se há erro ou equívoco na apreciação dos fatos, pode-se partir de premissas verdadeiras para chegar a uma conclusão falsa. Tem-se, desse modo, o **sofisma**. Uma definição inexata, uma divisão incompleta, a ignorância da causa, a falsa analogia são algumas causas do sofisma. O sofisma pressupõe má fé, intenção deliberada de enganar ou levar ao erro; quando o sofisma não tem essas intenções propositais, costuma-se chamar esse processo de argumentação de **paralogismo**. Encontra-se um exemplo simples de sofisma no seguinte diálogo:

- Você concorda que possui uma coisa que não perdeu?
- Lógico, concordo.
- Você perdeu um brilhante de 40 quilates?
- Claro que não!
- Então você possui um brilhante de 40 quilates...

Exemplos de sofismas:

Dedução

Todo professor tem um diploma (geral, universal)
 Fulano tem um diploma (particular)
 Logo, fulano é professor (geral – conclusão falsa)

Indução

O Rio de Janeiro tem uma estátua do Cristo Redentor. (particular) Taubaté (SP) tem uma estátua do Cristo Redentor. (particular) Rio de Janeiro e Taubaté são cidades.

Logo, toda cidade tem uma estátua do Cristo Redentor. (geral – conclusão falsa)

Nota-se que as premissas são verdadeiras, mas a conclusão pode ser falsa. Nem todas as pessoas que têm diploma são professores; nem todas as cidades têm uma estátua do Cristo Redentor. Comete-se erro quando se faz generalizações apressadas ou infundadas. A “simples inspeção” é a ausência de análise ou análise superficial dos fatos, que leva a pronunciamentos subjetivos, baseados nos sentimentos não ditados pela razão.

Tem-se, ainda, outros métodos, subsidiários ou não fundamentais, que contribuem para a descoberta ou comprovação da verdade: análise, síntese, classificação e definição. Além desses, existem outros métodos particulares de algumas ciências, que adaptam os processos de dedução e indução à natureza de uma realidade particular. Pode-se afirmar que cada ciência tem seu método próprio demonstrativo, comparativo, histórico etc. A análise, a síntese, a classificação a definição são chamadas métodos sistemáticos, porque pela organização e ordenação das ideias visam sistematizar a pesquisa.

Análise e síntese são dois processos opostos, mas interligados; a análise parte do todo para as partes, a síntese, das partes para o todo. A análise precede a síntese, porém, de certo modo, uma depende da outra. A análise decompõe o todo em partes, enquanto a síntese recompõe o todo pela reunião das partes. Sabe-se, porém, que o todo não é uma simples justaposição das partes. Se alguém reunisse todas as peças de um relógio, não significa que reconstruiu o relógio, pois fez apenas um amontoado de partes. Só reconstruiria todo se as partes estivessem organizadas, devidamente combinadas, seguida uma ordem de relações necessárias, funcionais, então, o relógio estaria reconstruído.

Síntese, portanto, é o processo de reconstrução do todo por meio da integração das partes, reunidas e relacionadas num conjunto. Toda síntese, por ser uma reconstrução, pressupõe a análise, que é a decomposição. A análise, no entanto, exige uma decomposição organizada, é preciso saber como dividir o todo em partes. As operações que se realizam na análise e na síntese podem ser assim relacionadas:

Análise: penetrar, decompor, separar, dividir.
 Síntese: integrar, recompor, juntar, reunir.

A análise tem importância vital no processo de coleta de ideias a respeito do tema proposto, de seu desdobramento e da criação de abordagens possíveis. A síntese também é importante na escolha dos elementos que farão parte do texto.

Segundo Garcia (1973, p.300), a análise pode ser *formal ou informal*. A análise formal pode ser científica ou experimental; é característica das ciências matemáticas, físico-naturais e experimentais. A análise informal é racional ou total, consiste em “discernir” por vários atos distintos da atenção os elementos constitutivos de um todo, os diferentes caracteres de um objeto ou fenômeno.

A análise decompõe o todo em partes, a classificação estabelece as necessárias relações de dependência e hierarquia entre as partes. Análise e classificação ligam-se intimamente, a ponto de se confundir uma com a outra, contudo são procedimentos diversos: análise é decomposição e classificação é hierarquização.

Nas ciências naturais, classificam-se os seres, fatos e fenômenos por suas diferenças e semelhanças; fora das ciências naturais, a classificação pode-se efetuar por meio de um processo mais ou menos arbitrário, em que os caracteres comuns e diferenciadores são empregados de modo mais ou menos convencional. A classificação, no reino animal, em ramos, classes, ordens, subordens, gêneros e espécies, é um exemplo de classificação natural, pelas características comuns e diferenciadoras. A classificação dos variados itens integrantes de uma lista mais ou menos caótica é artificial.

Exemplo: aquecedor, automóvel, barbeador, batata, caminhão, canário, jipe, leite, ônibus, pão, pardal, pintassilgo, queijo, relógio, sabiá, torradeira.

Aves: Canário, Pardal, Pintassilgo, Sabiá.

Alimentos: Batata, Leite, Pão, Queijo.

Mecanismos: Aquecedor, Barbeador, Relógio, Torradeira.

Veículos: Automóvel, Caminhão, Jipe, Ônibus.

Os elementos desta lista foram classificados por ordem alfabética e pelas afinidades comuns entre eles. Estabelecer critérios de classificação das ideias e argumentos, pela ordem de importância, é uma habilidade indispensável para elaborar o desenvolvimento de uma redação. Tanto faz que a ordem seja crescente, do fato mais importante para o menos importante, ou decrescente.

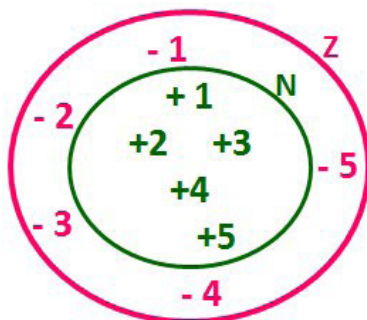
MATEMÁTICA

1. Operações com números inteiros, fracionários e decimais. Conjuntos	01
2. Sistema legal de unidades de medida no Brasil	10
3. Perímetro e área das principais figuras geométricas planas	12
4. Regra de três simples	24
5. Razão e Proporção	26
6. Porcentagem e juros simples	27
7. Análise e interpretação de gráficos e tabelas	30

OPERAÇÕES COM NÚMEROS INTEIROS, FRACIONÁRIOS E DECIMAIS. CONJUNTOS

Conjunto dos números inteiros - z

O conjunto dos números inteiros é a reunião do conjunto dos números naturais $N = \{0, 1, 2, 3, 4, \dots, n, \dots\}$ ($N \subset Z$); o conjunto dos opostos dos números naturais e o zero. Representamos pela letra Z.



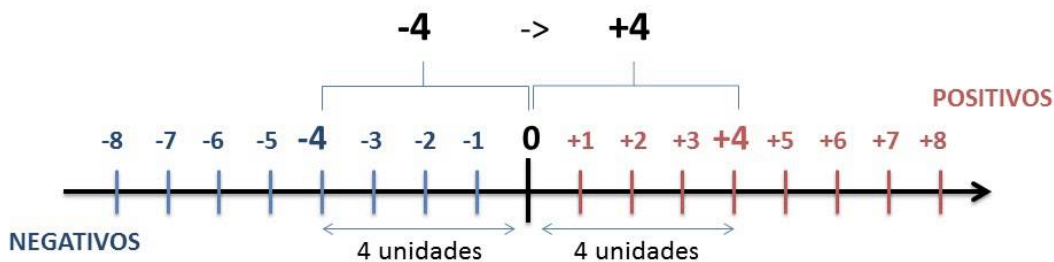
$N \subset Z$ (N está contido em Z)

Subconjuntos:

SÍMBOLO	REPRESENTAÇÃO	DESCRIÇÃO
*	Z^*	Conjunto dos números inteiros não nulos
+	Z_+	Conjunto dos números inteiros não negativos
* e +	Z^*_+	Conjunto dos números inteiros positivos
-	Z_-	Conjunto dos números inteiros não positivos
* e -	Z^*_-	Conjunto dos números inteiros negativos

Observamos nos números inteiros algumas características:

- **Módulo:** distância ou afastamento desse número até o zero, na reta numérica inteira. Representa-se o módulo por $| |$. O módulo de qualquer número inteiro, diferente de zero, é sempre positivo.
- **Números Opostos:** dois números são opostos quando sua soma é zero. Isto significa que eles estão a mesma distância da origem (zero).



Somando-se temos: $(+4) + (-4) = (-4) + (+4) = 0$

Operações

- **Soma ou Adição:** Associamos aos números inteiros positivos a ideia de ganhar e aos números inteiros negativos a ideia de perder.

ATENÇÃO: O sinal (+) antes do número positivo pode ser dispensado, mas o sinal (-) antes do número negativo nunca pode ser dispensado.

- **Subtração:** empregamos quando precisamos tirar uma quantidade de outra quantidade; temos duas quantidades e queremos saber quanto uma delas tem a mais que a outra; temos duas quantidades e queremos saber quanto falta a uma delas para atingir a outra. A subtração é a operação inversa da adição. O sinal sempre será do maior número.

ATENÇÃO: todos parênteses, colchetes, chaves, números, ..., entre outros, precedidos de sinal negativo, tem o seu sinal invertido, ou seja, é dado o seu oposto.

Exemplo:

(FUNDAÇÃO CASA – AGENTE EDUCACIONAL – VUNESP) Para zelar pelos jovens internados e orientá-los a respeito do uso adequado dos materiais em geral e dos recursos utilizados em atividades educativas, bem como da preservação predial, realizou-se uma dinâmica elencando “atitudes positivas” e “atitudes negativas”, no entendimento dos elementos do grupo. Solicitou-se que cada um classificasse suas atitudes como positiva ou negativa, atribuindo (+4) pontos a cada atitude positiva e (-1) a cada atitude negativa. Se um jovem classificou como positiva apenas 20 das 50 atitudes anotadas, o total de pontos atribuídos foi

- (A) 50.
- (B) 45.
- (C) 42.
- (D) 36.
- (E) 32.

Resolução:

50-20=30 atitudes negativas
 20.4=80
 30.(-1)=-30
 80-30=50

Resposta: A

• **Multiplicação:** é uma adição de números/ fatores repetidos. Na multiplicação o produto dos números *a* e *b*, pode ser indicado por ***a x b***, ***a . b*** ou ainda ***ab*** sem nenhum sinal entre as letras.

• **Divisão:** a divisão exata de um número inteiro por outro número inteiro, diferente de zero, dividimos o módulo do dividendo pelo módulo do divisor.

ATENÇÃO:

- 1) No conjunto Z, a divisão não é comutativa, não é associativa e não tem a propriedade da existência do elemento neutro.
- 2) Não existe divisão por zero.
- 3) Zero dividido por qualquer número inteiro, diferente de zero, é zero, pois o produto de qualquer número inteiro por zero é igual a zero.

Na multiplicação e divisão de números inteiros é muito importante a **REGRA DE SINAIS:**

Sinais iguais (+) (+); (-) (-) = resultado sempre positivo .
Sinais diferentes (+) (-); (-) (+) = resultado sempre negativo .

Exemplo:

(PREF.DE NITERÓI) Um estudante empilhou seus livros, obtendo uma única pilha 52cm de altura. Sabendo que 8 desses livros possui uma espessura de 2cm, e que os livros restantes possuem espessura de 3cm, o número de livros na pilha é:

- (A) 10
- (B) 15
- (C) 18
- (D) 20
- (E) 22

Resolução:

São 8 livros de 2 cm: $8 \cdot 2 = 16$ cm
 Como eu tenho 52 cm ao todo e os demais livros tem 3 cm, temos:
 $52 - 16 = 36$ cm de altura de livros de 3 cm

$36 : 3 = 12$ livros de 3 cm

O total de livros da pilha: $8 + 12 = 20$ livros ao todo.

Resposta: D

• **Potenciação:** A potência a^n do número inteiro *a*, é definida como um produto de *n* fatores iguais. O número *a* é denominado a **base** e o número *n* é o **expoente**. $a^n = a \times a \times a \times a \times \dots \times a$, *a* é multiplicado por *a* *n* vezes. Tenha em mente que:

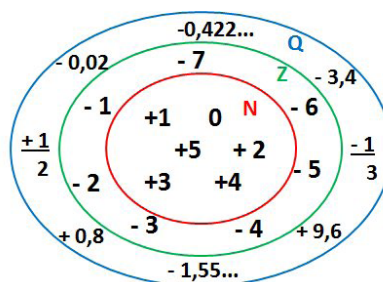
- Toda potência de **base positiva** é um número **inteiro positivo**.
- Toda potência de **base negativa** e **expoente par** é um número **inteiro positivo**.
- Toda potência de **base negativa** e **expoente ímpar** é um número **inteiro negativo**.

Propriedades da Potenciação

- 1) Produtos de Potências com bases iguais: Conserva-se a base e somam-se os expoentes. $(-a)^3 \cdot (-a)^6 = (-a)^{3+6} = (-a)^9$
- 2) Quocientes de Potências com bases iguais: Conserva-se a base e subtraem-se os expoentes. $(-a)^8 : (-a)^6 = (-a)^{8-6} = (-a)^2$
- 3) Potência de Potência: Conserva-se a base e multiplicam-se os expoentes. $[(-a)^5]^2 = (-a)^{5 \cdot 2} = (-a)^{10}$
- 4) Potência de expoente 1: É sempre igual à base. $(-a)^1 = -a$ e $(+a)^1 = +a$
- 5) Potência de expoente zero e base diferente de zero: É igual a 1. $(+a)^0 = 1$ e $(-b)^0 = 1$

Conjunto dos números racionais – Q

Um número racional é o que pode ser escrito na forma $\frac{m}{n}$, onde *m* e *n* são números inteiros, sendo que *n* deve ser diferente de zero. Frequentemente usamos *m/n* para significar a divisão de *m* por *n*.



N C Z C Q (N está contido em Z que está contido em Q)

Subconjuntos:

SÍMBOLO	REPRESENTAÇÃO	DESCRIÇÃO
*	Q^*	Conjunto dos números racionais não nulos
+	Q_+	Conjunto dos números racionais não negativos
* e +	Q^*_+	Conjunto dos números racionais positivos
-	Q_-	Conjunto dos números racionais não positivos
* e -	Q^*_-	Conjunto dos números racionais negativos

Representação decimal

Podemos representar um número racional, escrito na forma de fração, em número decimal. Para isso temos duas maneiras possíveis:

1º) O numeral decimal obtido possui, após a vírgula, um número finito de algarismos. Decimais Exatos:

$$\frac{2}{5} = 0,4$$

2º) O numeral decimal obtido possui, após a vírgula, infinitos algarismos (nem todos nulos), repetindo-se periodicamente Decimais Periódicos ou Dízimas Periódicas:

$$\frac{1}{3} = 0,333\dots$$

Representação Fracionária

É a operação inversa da anterior. Aqui temos duas maneiras possíveis:

1) Transformando o número decimal em uma fração numerador é o número decimal sem a vírgula e o denominador é composto pelo numeral 1, seguido de tantos zeros quantas forem as casas decimais do número decimal dado. Ex.:

$$0,035 = 35/1000$$

2) Através da fração geratriz. Aí temos o caso das dízimas periódicas que podem ser simples ou compostas.

– *Simples*: o seu período é composto por um mesmo número ou conjunto de números que se repete infinitamente. Exemplos:

<p>* 0,444... Período: 4 (1 algarismo)</p> $0,444\dots = \frac{4}{9}$	<p>* 0,313131... Período: 31 (2 algarismos)</p> $0,313131\dots = \frac{31}{99}$	<p>* 0,278278278... Período: 278 (3 algarismos)</p> $0,278278278\dots = \frac{278}{999}$
---	---	--

Procedimento: para transformarmos uma dízima periódica simples em fração basta utilizarmos o dígito 9 no denominador para cada quantos dígitos tiver o período da dízima.

– *Composta*: quando a mesma apresenta um ante período que não se repete.

a)

Parte não periódica com o período da dízima menos a parte não periódica.

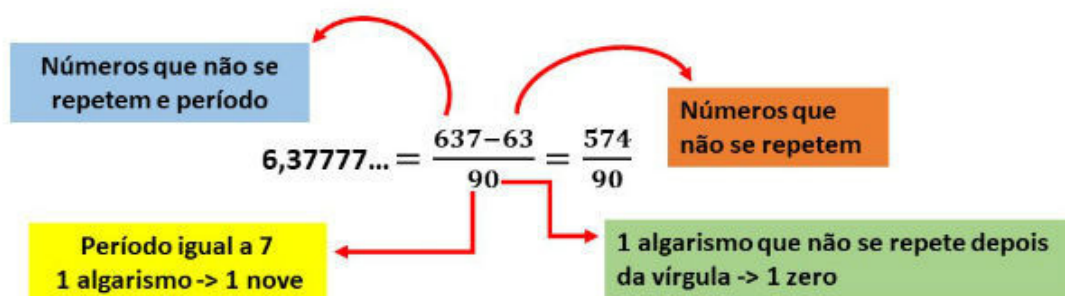
$$0,58333\dots = \frac{583 - 58}{900} = \frac{525}{900} = \frac{525 : 75}{900 : 75} = \frac{7}{12}$$

Simplificando

Parte não periódica com 2 algarismos: 58
Período com 1 algarismo: 3
2 algarismos zeros: 00
1 algarismo 9: 9

Procedimento: para cada algarismo do período ainda se coloca um algarismo 9 no denominador. Mas, agora, para cada algarismo do antiperíodo se coloca um algarismo zero, também no denominador.

b)



$$6\frac{34}{90} \rightarrow \text{temos uma fração mista, transformando } - a \rightarrow (6 \cdot 90 + 34) = 574, \text{ logo: } \frac{574}{90}$$

Procedimento: é o mesmo aplicado ao item “a”, acrescido na frente da parte inteira (fração mista), ao qual transformamos e obtemos a fração geratriz.

Exemplo:

(**PREF. NITERÓI**) Simplificando a expressão abaixo

Obtém-se $\frac{1,3333... + \frac{3}{2}}{1,5 + \frac{4}{3}}$:

- (A) $\frac{1}{2}$
- (B) 1
- (C) $\frac{3}{2}$
- (D) 2
- (E) 3

Resolução:

$$\begin{aligned} 1,3333... &= \frac{12}{9} = \frac{4}{3} \\ 1,5 &= \frac{15}{10} = \frac{3}{2} \\ \frac{4}{3} + \frac{3}{2} &= \frac{17}{6} \\ \frac{3}{2} + \frac{4}{3} &= \frac{17}{6} = 1 \end{aligned}$$

Resposta: B

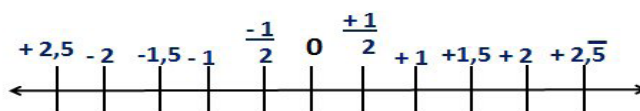
Caraterísticas dos números racionais

O **módulo** e o **número oposto** são as mesmas dos números inteiros.

Inverso: dado um número racional a/b o inverso desse número $(a/b)^{-n}$, é a fração onde o numerador vira denominador e o denominador numerador $(b/a)^n$.

$$\left(\frac{a}{b}\right)^{-n}, a \neq 0 = \left(\frac{b}{a}\right)^n, b \neq 0$$

Representação geométrica



Observa-se que entre dois inteiros consecutivos existem infinitos números racionais.

Operações

• **Soma ou adição:** como todo número racional é uma fração ou pode ser escrito na forma de uma fração, definimos a adição entre os números racionais $\frac{a}{b}$ e $\frac{c}{d}$, da mesma forma que a soma de frações, através de:

$$\frac{a}{b} + \frac{c}{d} = \frac{ad + bc}{bd}$$

• **Subtração:** a subtração de dois números racionais p e q é a própria operação de adição do número p com o oposto de q , isto é: $p - q = p + (-q)$

$$\frac{a}{b} - \frac{c}{d} = \frac{ad - bc}{bd}$$

ATENÇÃO: Na adição/subtração se o denominador for igual, conserva-se os denominadores e efetua-se a operação apresentada.

Exemplo:

(**PREF. JUNDIAI/SP – AGENTE DE SERVIÇOS OPERACIONAIS – MAKIYAMA**) Na escola onde estudo, $\frac{1}{4}$ dos alunos tem a língua portuguesa como disciplina favorita, $\frac{9}{20}$ têm a matemática como favorita e os demais têm ciências como favorita. Sendo assim, qual fração representa os alunos que têm ciências como disciplina favorita?

- (A) $\frac{1}{4}$
- (B) $\frac{3}{10}$
- (C) $\frac{2}{9}$
- (D) $\frac{4}{5}$
- (E) $\frac{3}{2}$

Resolução:

Somando português e matemática:

$$\frac{1}{4} + \frac{9}{20} = \frac{5 + 9}{20} = \frac{14}{20} = \frac{7}{10}$$

O que resta gosta de ciências:

$$1 - \frac{7}{10} = \frac{3}{10}$$

Resposta: B

• **Multiplicação:** como todo número racional é uma fração ou pode ser escrito na forma de uma fração, definimos o produto de dois números racionais $\frac{a}{b}$ e $\frac{c}{d}$, da mesma forma que o produto de frações, através de:

$$\frac{a}{b} \times \frac{c}{d} = \frac{ac}{bd}$$

• **Divisão:** a divisão de dois números racionais p e q é a própria operação de multiplicação do número p pelo inverso de q , isto é: $p \div q = p \times q^{-1}$

$$\frac{a}{b} \div \frac{c}{d} = \frac{a}{b} \cdot \frac{d}{c}$$

Exemplo:

(**PM/SE – SOLDADO 3ªCLASSE – FUNCAB**) Numa operação policial de rotina, que abordou 800 pessoas, verificou-se que $\frac{3}{4}$ dessas pessoas eram homens e $\frac{1}{5}$ deles foram detidos. Já entre as mulheres abordadas, $\frac{1}{8}$ foram detidas.

Qual o total de pessoas detidas nessa operação policial?

- (A) 145
- (B) 185
- (C) 220
- (D) 260
- (E) 120

Resolução:

$$800 \cdot \frac{3}{4} = 600 \text{ homens}$$

$$600 \cdot \frac{1}{5} = 120 \text{ homens detidos}$$

Como $\frac{3}{4}$ eram homens, $\frac{1}{4}$ eram mulheres

$$800 \cdot \frac{1}{4} = 200 \text{ mulheres ou } 800 - 600 = 200 \text{ mulheres}$$

$$200 \cdot \frac{1}{8} = 25 \text{ mulheres detidas}$$

Total de pessoas detidas: $120 + 25 = 145$

Resposta: A

• **Potenciação:** é válido as propriedades aplicadas aos números inteiros. Aqui destacaremos apenas as que se aplicam aos números racionais.

A) Toda potência com expoente negativo de um número racional diferente de zero é igual a outra potência que tem a base igual ao inverso da base anterior e o expoente igual ao oposto do expoente anterior.

$$\left(-\frac{3}{5}\right)^{-2} = \left(-\frac{5}{3}\right)^2 = \frac{25}{9}$$

B) Toda potência com expoente ímpar tem o mesmo sinal da base.

$$\left(\frac{2}{3}\right)^3 = \left(\frac{2}{3}\right) \cdot \left(\frac{2}{3}\right) \cdot \left(\frac{2}{3}\right) = \frac{8}{27}$$

CONHECIMENTOS GERAIS

1. Atualidades em: política, economia, sociedade, educação, tecnologia e energia nos últimos dois anos.....	01
2. Problemas ambientais, meio ambiente e desenvolvimento sustentável.....	01
3. Espaço natural brasileiro: clima, relevo, vegetação, hidrografia e recursos minerais e energéticos.....	12
4. Aspectos históricos e geográficos do Município.....	16
5. Constituição da República Federativa do Brasil, de 1988 e suas atualizações.....	20

ATUALIDADES EM: POLÍTICA, ECONOMIA, SOCIEDADE, EDUCAÇÃO, TECNOLOGIA E ENERGIA NOS ÚLTIMOS DOIS ANOS

A importância do estudo de atualidades

Dentre todas as disciplinas com as quais concurseiros e estudantes de todo o país se preocupam, a de atualidades tem se tornado cada vez mais relevante. Quando pensamos em matemática, língua portuguesa, biologia, entre outras disciplinas, inevitavelmente as colocamos em um patamar mais elevado que outras que nos parecem menos importantes, pois de algum modo nos é ensinado a hierarquizar a relevância de certos conhecimentos desde os tempos de escola.

No, entanto, atualidades é o único tema que insere o indivíduo no estudo do momento presente, seus acontecimentos, eventos e transformações. O conhecimento do mundo em que se vive de modo algum deve ser visto como irrelevante no estudo para concursos, pois permite que o indivíduo vá além do conhecimento técnico e explore novas perspectivas quanto à conhecimento de mundo.

Em sua grande maioria, as questões de atualidades em concursos são sobre fatos e acontecimentos de interesse público, mas podem também apresentar conhecimentos específicos do meio político, social ou econômico, sejam eles sobre música, arte, política, economia, figuras públicas, leis etc. Seja qual for a área, as questões de atualidades auxiliam as bancas a peneirarem os candidatos e selecionarem os melhores preparados não apenas de modo técnico.

Sendo assim, estudar atualidades é o ato de se manter constantemente informado. Os temas de atualidades em concursos são sempre relevantes. É certo que nem todas as notícias que você vê na televisão ou ouve no rádio aparecem nas questões, manter-se informado, porém, sobre as principais notícias de relevância nacional e internacional em pauta é o caminho, pois são debates de extrema recorrência na mídia.

O grande desafio, nos tempos atuais, é separar o joio do trigo. Com o grande fluxo de informações que recebemos diariamente, é preciso filtrar com sabedoria o que de fato se está consumindo. Por diversas vezes, os meios de comunicação (TV, internet, rádio etc.) adaptam o formato jornalístico ou informativo para transmitirem outros tipos de informação, como fofocas, vidas de celebridades, futebol, acontecimentos de novelas, que não devem de modo algum serem inseridos como parte do estudo de atualidades. Os interesses pessoais em assuntos deste cunho não são condenáveis de modo algum, mas são triviais quanto ao estudo.

Ainda assim, mesmo que tentemos nos manter atualizados através de revistas e telejornais, o fluxo interminável e ininterrupto de informações veiculados impede que saibamos de fato como estudar. Apostilas e livros de concursos impressos também se tornam rapidamente desatualizados e obsoletos, pois atualidades é uma disciplina que se renova a cada instante.

O mundo da informação está cada vez mais virtual e tecnológico, as sociedades se informam pela internet e as compartilham em velocidades incalculáveis. Pensando nisso, a editora prepara mensalmente o material de atualidades de mais diversos campos do conhecimento (tecnologia, Brasil, política, ética, meio ambiente, jurisdição etc.) em nosso site.

Lá, o concurseiro encontrará um material completo com ilustrações e imagens, notícias de fontes verificadas e confiáveis, exercícios para retenção do conteúdo aprendido, tudo preparado com muito carinho para seu melhor aproveitamento. Com o material disponibilizado online, você poderá conferir e checar os fatos e fontes de imediato através dos veículos de comunicação virtuais, tornando a ponte entre o estudo desta disciplina tão fluida e a veracidade das informações um caminho certo.

Acesse: <https://www.apostilasopcao.com.br/retificacoes>
Bons estudos!

PROBLEMAS AMBIENTAIS, MEIO AMBIENTE E DESENVOLVIMENTO SUSTENTÁVEL

A preocupação com o meio ambiente¹ vem sendo questionada e centro de tomada de decisões, pois, a grave problemática ameaça romper com o equilíbrio ecológico do Planeta.

Grande marco a respeito da preocupação ambiental está na Declaração de Estocolmo, de 1972, onde se enunciou, dentre outros, os direitos fundamentais do homem à liberdade, à igualdade e ao gozo de condições de vida adequadas num meio ambiente de tal qualidade que lhe permita levar uma vida digna com solene obrigação de proteger e melhorar o meio ambiente para as gerações presentes e futuras.

Já na Declaração do Rio de Janeiro, de 1992, a formulação é mais sutil, reza que os seres humanos estão no centro da preocupação com o desenvolvimento sustentável, com direito a uma vida mais saudável e produtiva, em harmonia com a natureza.

Breve histórico

A sociedade passou por profundas transformações em que a realidade socioeconômica se modificou com rapidez junto ao desenvolvimento incessante das economias de massas.

Os mecanismos de produção desenvolveram-se de tal forma a adequar às necessidades e vontades humanas. Contudo, o homem não mediu as possíveis consequências que tal desenvolvimento pudesse causar.

Não apenas o meio natural foi alterado, como também a globalização e seus mecanismos trouxeram para grande parcela da população mundial o aumento da pobreza, desigualdade social, além dentre outros, a exclusão estrutural e cultural, como a perda de identidade cultural e social, dando lugar ao consumismo cultural.

Ou seja, os avanços tecnológicos não tão adequados e preparados ameaçam aos Direitos Humanos, onde as classes excluídas sofrem diretamente muito mais com todo este cenário.

Sociedade atual – a crise e os riscos

A sociedade atual é caracterizada por uma sociedade de risco ambiental, em que não se sabe exatamente quais os riscos, quais suas proporções e devidas consequências.

A exploração irracional dos recursos naturais pelo homem desencadeou uma série de eventos negativos em que a própria vida do planeta se coloca em risco.

Destarte, o próprio homem se colocou na situação de crise ambiental e sociedade de risco, pois, os fatos como o advento da industrialização, globalização, crescimento populacional, guerras mundiais, fixação da cultura do consumismo, falta de estrutura e adequação, dentre outros, contribuíram para a atual crise ambiental.

¹<https://ambitojuridico.com.br/cadernos/direito-ambiental/educacao-ambiental-perspectivas-e-desafios-na-sociedade-ade-risco/>

Ainda, verifica-se que o modelo capitalista, irracional de exploração e apropriação dos recursos naturais não apenas alterou o meio natural, mas também houve o desencadeamento da miséria, de desigualdade social, concentração de renda e a própria violação aos direitos fundamentais inerentes à pessoa humana. E, também, desestruturou ou extinguiu a identidade cultural de muitos povos.

Segundo, PHILIPPI Jr., o modelo de desenvolvimento econômico escolhido e assumido pelo governo brasileiro, nem sempre esteve associado ao meio ambiente, provocando, dentre outros, o incremento de uma sociedade dita consumista onde impera a força do mercado com regras que priorizam “ter” e não o “ser”, a quantidade, não a qualidade, de vida ou de qualquer outro objeto, de onde emerge o vocábulo “descartável”, neologismo que provoca a geração alucinada de resíduos sólidos, de todos os tipos, tamanhos e matérias. (Fonte: Urbanização e Meio Ambiente, Suetônio Mota, ABES, RJ, 2003, pg.50)

Isto é, o resultado desse tipo de desenvolvimento tem sido a degradação dos recursos naturais. Sendo que, respeitar a vida compreende respeitar ao meio ambiente e, sendo assim, o cuidado com o meio ambiente exige “ultrapassar fronteiras e gerações”, pois requer o “dever de atuação” da presente geração a fim de resguardar o “direito à vida” das futuras gerações.

Macrodivisão natural do espaço brasileiro: biomas, domínios e ecossistemas

O Brasil possui uma das biodiversidades mais ricas do mundo, detentor das maiores reservas de água doce e de um terço das florestas tropicais que ainda não foram desmatadas. Segundo o IBGE o Brasil é formado por seis biomas² de características distintas: Amazônia, Caatinga, Cerrado, Mata Atlântica, Pampa e Pantanal. Cada um desses ambientes abriga diferentes tipos de vegetação e de fauna.

Como a vegetação é um dos componentes mais importantes da biota, seu estado de conservação e de continuidade definem a existência ou não de habitats para as espécies, a manutenção de serviços ambientais e o fornecimento de bens essenciais à sobrevivência de populações humanas.

Para a perpetuação da vida nos biomas, é necessário o estabelecimento de políticas públicas ambientais, a identificação de oportunidades para a conservação, uso sustentável e repartição de benefícios da biodiversidade.



Amazônia

A Amazônia é quase mítica: um verde e vasto mundo de águas e florestas, onde as copas de árvores imensas escondem o úmido nascimento, reprodução e morte de mais de um-terço das espécies que vivem sobre a Terra.

Os números são igualmente monumentais. A Amazônia é o maior bioma do Brasil: num território de 4,196.943 milhões de km² (IBGE, 2004), crescem 2.500 espécies de árvores (ou um-terço de toda a madeira tropical do mundo) e 30 mil espécies de plantas (das 100 mil da América do Sul).

A bacia amazônica é a maior bacia hidrográfica do mundo: cobre cerca de 6 milhões de km² e tem 1.100 afluentes. Seu principal rio, o Amazonas, corta a região para desaguar no Oceano Atlântico, lançando ao mar cerca de 175 milhões de litros d’água a cada segundo.

As estimativas situam a região como a maior reserva de madeira tropical do mundo. Seus recursos naturais – que, além da madeira, incluem enormes estoques de borracha, castanha, peixe e minérios, por exemplo – representam uma abundante fonte de riqueza natural. A região abriga também grande riqueza cultural, incluindo o conhecimento tradicional sobre os usos e a forma de explorar esses recursos naturais sem esgotá-los nem destruir o habitat natural.

Toda essa grandeza não esconde a fragilidade do ecossistema local, porém. A floresta vive a partir de seu próprio material orgânico, e seu delicado equilíbrio é extremamente sensível a quaisquer interferências. Os danos causados pela ação antrópica são muitas vezes irreversíveis.

Ademais, a riqueza natural da Amazônia se contrapõe dramaticamente aos baixos índices sócio-econômicos da região, de baixa densidade demográfica e crescente urbanização. Desta forma, o uso dos recursos florestais é estratégico para o desenvolvimento da região.

Caatinga

A caatinga ocupa uma área de cerca de 844.453 quilômetros quadrados, o equivalente a 11% do território nacional. Engloba os estados Alagoas, Bahia, Ceará, Maranhão, Pernambuco, Paraíba, Rio Grande do Norte, Piauí, Sergipe e o norte de Minas Gerais. Rico em biodiversidade, o bioma abriga 178 espécies de

²<https://www.mma.gov.br/biomas.html>

mamíferos, 591 de aves, 177 de répteis, 79 espécies de anfíbios, 241 de peixes e 221 abelhas. Cerca de 27 milhões de pessoas vivem na região, a maioria carente e dependente dos recursos do bioma para sobreviver. A caatinga tem um imenso potencial para a conservação de serviços ambientais, uso sustentável e bioprospecção que, se bem explorado, será decisivo para o desenvolvimento da região e do país. A biodiversidade da caatinga ampara diversas atividades econômicas voltadas para fins agro-silvopastoris e industriais, especialmente nos ramos farmacêutico, de cosméticos, químico e de alimentos.

Apesar da sua importância, o bioma tem sido desmatado de forma acelerada, principalmente nos últimos anos, devido principalmente ao consumo de lenha nativa, explorada de forma ilegal e insustentável, para fins domésticos e indústrias, ao sobre-pastoreio e a conversão para pastagens e agricultura. Frente ao avançado desmatamento que chega a 46% da área do bioma, segundo dados do Ministério do Meio Ambiente (MMA), o governo busca concretizar uma agenda de criação de mais unidades de conservação federais e estaduais no bioma, além de promover alternativas para o uso sustentável da sua biodiversidade.

Em relação às Unidades de Conservação (UC's) federais, em 2009 foi criado o Monumento Natural do Rio São Francisco, com 27 mil hectares, que engloba os estados de Alagoas, Bahia e Sergipe e, em 2010, o Parque Nacional das Confusões, no Piauí foi ampliado em 300 mil hectares, passando a ter 823.435,7 hectares. Em 2012 foi criado o Parque Nacional da Furna Feia, nos Municípios de Baraúna e Mossoró, no estado do Rio Grande do Norte, com 8.494 ha. Com estas novas unidades, a área protegida por unidades de conservação no bioma aumentou para cerca de 7,5%. Ainda assim, o bioma continuará como um dos menos protegidos do país, já que pouco mais de 1% destas unidades são de Proteção Integral. Ademais, grande parte das unidades de conservação do bioma, especialmente as Áreas de Proteção Ambiental – APAs, têm baixo nível de implementação.

Paralelamente ao trabalho para a criação de UCs federais, algumas parcerias vêm sendo desenvolvidas entre o MMA e os estados, desde 2009, para a criação de unidades de conservação estaduais. Em decorrência dessa parceria e das iniciativas próprias dos estados da caatinga, os processos de seleção de áreas e de criação de UC's foram agilizados. Os primeiros resultados concretos já aparecem, como a criação do Parque Estadual da Mata da Pimenteira, em Serra Talhada-PE, e da Estação Ecológica Serra da Canoa, criada por Pernambuco em Floresta-PE, com cerca de 8 mil hectares, no dia da caatinga de 2012 (28/04/12). Além disso, houve a destinação de recursos estaduais para criação de unidades no Ceará, na região de Santa Quitéria e Canindé.

Merece destaque a destinação de recursos, para projetos que estão sendo executados, a partir de 2012, na ordem de 20 milhões de reais para a conservação e uso sustentável da caatinga por meio de projetos do Fundo Clima – MMA/BNDES, do Fundo de Conversão da Dívida Americana – MMA/FUNBIO e do Fundo Socioambiental - MMA/Caixa Econômica Federal, dentre outros (documento com relação dos projetos). Os recursos disponíveis para a caatinga devem aumentar tendo em vista a previsão de mais recursos destes fundos e de novas fontes, como o Fundo Caatinga, do Banco do Nordeste - BNB, a ser lançado ainda este ano. Estes recursos estão apoiando iniciativas para criação e gestão de UC's, inclusive em áreas prioritárias discutidas com estados, como o Rio Grande do Norte.

Também estão custeando projetos voltados para o uso sustentável de espécies nativas, manejo florestal sustentável madeireiro e não madeireiro e para a eficiência energética nas in-

dústrias gesseiras e cerâmicas. Pretende-se que estas indústrias utilizem lenha legalizada, advinda de planos de manejo sustentável, e que economizem este combustível nos seus processos produtivos. Além dos projetos citados acima, em 2012 foi lançado edital voltado para uso sustentável da caatinga (manejo florestal e eficiência energética), pelo Fundo Clima e Fundo Nacional de Desenvolvimento Florestal – Serviço Florestal Brasileiro, incluindo áreas do Rio Grande do Norte.

Devemos ressaltar que o nível de conhecimento sobre o bioma, sua biodiversidade, espécies ameaçadas e sobreexploradas, áreas prioritárias, unidades de conservação e alternativas de manejo sustentável aumentou nos últimos anos, fruto de uma série de diagnósticos produzidos pelo MMA e parceiros. Grande parte destes diagnósticos pode ser acessados no site do Ministério: Legislação e Publicações. Este ano estamos iniciando o processo de atualização das áreas prioritárias para a caatinga, medida fundamental para direcionar as políticas para o bioma.

Da mesma forma, aumentou a divulgação de informações para a sociedade regional e brasileira em relação à caatinga, assim como o apoio político para a sua conservação e uso sustentável. Um exemplo disso é a I Conferência Regional de Desenvolvimento Sustentável do Bioma Caatinga - A Caatinga na Rio+20, realizada em maio deste ano, que formalizou os compromissos a serem assumidos pelos governos, parlamentos, setor privado, terceiro setor, movimentos sociais, comunidade acadêmica e entidades de pesquisa da região para a promoção do desenvolvimento sustentável do bioma. Estes compromissos foram apresentados na Conferência das Nações Unidas sobre Desenvolvimento Sustentável - Rio +20.

Por outro lado, devemos reconhecer que a Caatinga ainda carece de marcos regulatórios, ações e investimentos na sua conservação e uso sustentável. Para tanto, algumas medidas são fundamentais: a publicação da proposta de emenda constitucional que transforma caatinga e cerrado em patrimônios nacionais; a assinatura do decreto presidencial que cria a Comissão Nacional da Caatinga; a finalização do Plano de Prevenção e Controle do Desmatamento da Caatinga; a criação das Unidades de Conservação prioritárias, como aquelas previstas para a região do Boqueirão da Onça, na Bahia, e Serra do Teixeira, na Paraíba, e finalmente a destinação de um volume maior de recursos para o bioma.

Cerrado

O Cerrado é o segundo maior bioma da América do Sul, ocupando uma área de 2.036.448 km², cerca de 22% do território nacional. A sua área contínua incide sobre os estados de Goiás, Tocantins, Mato Grosso, Mato Grosso do Sul, Minas Gerais, Bahia, Maranhão, Piauí, Rondônia, Paraná, São Paulo e Distrito Federal, além dos enclaves no Amapá, Roraima e Amazonas.

Neste espaço territorial encontram-se as nascentes das três maiores bacias hidrográficas da América do Sul (Amazônica/Tocantins, São Francisco e Prata), o que resulta em um elevado potencial aquífero e favorece a sua biodiversidade.

Considerado como um hotspots mundiais de biodiversidade, o Cerrado apresenta extrema abundância de espécies endêmicas e sofre uma excepcional perda de habitat. Do ponto de vista da diversidade biológica, o Cerrado brasileiro é reconhecido como a savana mais rica do mundo, abrigando 11.627 espécies de plantas nativas já catalogadas. Existe uma grande diversidade de habitats, que determinam uma notável alternância de espécies entre diferentes fitofisionomias. Cerca de 199 espécies de mamíferos são conhecidas, e a rica avifauna compreende cerca

de 837 espécies. Os números de peixes (1200 espécies), répteis (180 espécies) e anfíbios (150 espécies) são elevados. O número de peixes endêmicos não é conhecido, porém os valores são bastante altos para anfíbios e répteis: 28% e 17%, respectivamente. De acordo com estimativas recentes, o Cerrado é o refúgio de 13% das borboletas, 35% das abelhas e 23% dos cupins dos trópicos.

Além dos aspectos ambientais, o Cerrado tem grande importância social. Muitas populações sobrevivem de seus recursos naturais, incluindo etnias indígenas, quilombolas, geraizeiros, ribeirinhos, babaçueiras, vazanteiros e comunidades quilombolas que, juntas, fazem parte do patrimônio histórico e cultural brasileiro, e detêm um conhecimento tradicional de sua biodiversidade. Mais de 220 espécies têm uso medicinal e mais 416 podem ser usadas na recuperação de solos degradados, como barreiras contra o vento, proteção contra a erosão, ou para criar habitat de predadores naturais de pragas. Mais de 10 tipos de frutos comestíveis são regularmente consumidos pela população local e vendidos nos centros urbanos, como os frutos do Pequi (*Caryocar brasiliense*), Buriti (*Mauritia flexuosa*), Mangaba (*Hancornia speciosa*), Cagaita (*Eugenia dysenterica*), Bacupari (*Salacia crassifolia*), Cajuzinho do cerrado (*Anacardium humile*), Araticum (*Annona crassifolia*) e as sementes do Barú (*Dipteryx alata*).

Contudo, inúmeras espécies de plantas e animais correm risco de extinção. Estima-se que 20% das espécies nativas e endêmicas já não ocorram em áreas protegidas e que pelo menos 137 espécies de animais que ocorrem no Cerrado estão ameaçadas de extinção. Depois da Mata Atlântica, o Cerrado é o bioma brasileiro que mais sofreu alterações com a ocupação humana. Com a crescente pressão para a abertura de novas áreas, visando incrementar a produção de carne e grãos para exportação, tem havido um progressivo esgotamento dos recursos naturais da região. Nas três últimas décadas, o Cerrado vem sendo degradado pela expansão da fronteira agrícola brasileira. Além disso, o bioma Cerrado é palco de uma exploração extremamente predatória de seu material lenhoso para produção de carvão.

Apesar do reconhecimento de sua importância biológica, de todos os hotspots mundiais, o Cerrado é o que possui a menor porcentagem de áreas sobre proteção integral. O Bioma apresenta 8,21% de seu território legalmente protegido por unidades de conservação; desse total, 2,85% são unidades de conservação de proteção integral e 5,36% de unidades de conservação de uso sustentável, incluindo RPPNs (0,07%).

Mata Atlântica

A Mata Atlântica é composta por formações florestais nativas (Floresta Ombrófila Densa; Floresta Ombrófila Mista, também denominada de Mata de Araucárias; Floresta Ombrófila Aberta; Floresta Estacional Semidecidual; e Floresta Estacional Decidual), e ecossistemas associados (manguezais, vegetações de restingas, campos de altitude, brejos interioranos e encaves florestais do Nordeste).

Originalmente, o bioma ocupava mais de 1,3 milhões de km² em 17 estados do território brasileiro, estendendo-se por grande parte da costa do país. Porém, devido à ocupação e atividades humanas na região, hoje resta cerca de 29% de sua cobertura original.

Mesmo assim, estima-se que existam na Mata Atlântica cerca de 20 mil espécies vegetais (35% das espécies existentes no Brasil, aproximadamente), incluindo diversas espécies endêmicas e ameaçadas de extinção.

Essa riqueza é maior que a de alguns continentes, a exemplo da América do Norte, que conta com 17 mil espécies vegetais e Europa, com 12,5 mil. Esse é um dos motivos que torna a Mata Atlântica prioritária para a conservação da biodiversidade mundial.

Em relação à fauna, o bioma abriga, aproximadamente, 850 espécies de aves, 370 de anfíbios, 200 de répteis, 270 de mamíferos e 350 de peixes.

Além de ser uma das regiões mais ricas do mundo em biodiversidade, a Mata Atlântica fornece serviços ecossistêmicos essenciais para os 145 milhões de brasileiros que vivem nela.

As florestas e demais ecossistemas que compõem a Mata Atlântica são responsáveis pela produção, regulação e abastecimento de água; regulação e equilíbrio climáticos; proteção de encostas e atenuação de desastres; fertilidade e proteção do solo; produção de alimentos, madeira, fibras, óleos e remédios; além de proporcionar paisagens cênicas e preservar um patrimônio histórico e cultural imenso.

Neste contexto, a conservação dos remanescentes de Mata Atlântica e a recuperação da sua vegetação nativa tornam-se fundamentais para a sociedade brasileira, destacando-se para isso áreas protegidas, como Unidades de Conservação (SNUC – Lei nº 9.985/2000) e Terras Indígenas (Estatuto do Índio – Lei nº 6001/1973), além de Áreas de Preservação Permanente e Reserva Legal (Código Florestal – Lei nº 12.651/2012).

O bioma também é protegido pela Lei nº 11.428/2006, conhecida como Lei da Mata Atlântica, regulamentada pelo Decreto nº 6.660/2008.

No dia 27 de maio é comemorado o Dia Nacional da Mata Atlântica.

Pampa

O Pampa está restrito ao estado do Rio Grande do Sul, onde ocupa uma área de 176.496 km² (IBGE, 2004). Isto corresponde a 63% do território estadual e a 2,07% do território brasileiro. As paisagens naturais do Pampa são variadas, de serras a planícies, de morros rupestres a coxilhas. O bioma exibe um imenso patrimônio cultural associado à biodiversidade. As paisagens naturais do Pampa se caracterizam pelo predomínio dos campos nativos, mas há também a presença de matas ciliares, matas de encosta, matas de pau-ferro, formações arbustivas, butiazais, banhados, afloramentos rochosos, etc.

Por ser um conjunto de ecossistemas muito antigos, o Pampa apresenta flora e fauna próprias e grande biodiversidade, ainda não completamente descrita pela ciência. Estimativas indicam valores em torno de 3000 espécies de plantas, com notável diversidade de gramíneas, são mais de 450 espécies (campim-forquilha, grama-tapete, flechilhas, brabas-de-bode, cabelos-de-porco, dentre outras). Nas áreas de campo natural, também se destacam as espécies de compostas e de leguminosas (150 espécies) como a babosa-do-campo, o amendoim-nativo e o trevo-nativo. Nas áreas de afloramentos rochosos podem ser encontradas muitas espécies de cactáceas. Entre as várias espécies vegetais típicas do Pampa valem destacar o Algarrobo (*Prosopis algorobilla*) e o Nhandavaí (*Acacia farnesiana*) arbusto cujos remanescentes podem ser encontrados apenas no Parque Estadual do Espinilho, no município de Barra do Quaraí.

A fauna é expressiva, com quase 500 espécies de aves, dentre elas a ema (*Rhea americana*), o perdigão (*Rynchotus rufescens*), a perdiz (*Nothura maculosa*), o quer-quer (*Vanellus chilensis*), o caminheiro-de-espora (*Anthus correndera*), o joão-de-barro (*Furnarius rufus*), o sabiá-do-campo (*Mimus satur-*

ninus) e o pica-pau do campo (*Colaptes campestris*). Também ocorrem mais de 100 espécies de mamíferos terrestres, incluindo o veado-campeiro (*Ozotoceros bezoarticus*), o graxaim (*Pseudalopex gymnocercus*), o zorrilho (*Conepatus chinga*), o furão (*Galictis cuja*), o tatu-mulita (*Dasyus hybridus*), o preá (*Cavia aperea*) e várias espécies de tuco-tucos (*Ctenomys* sp.). O Pampa abriga um ecossistema muito rico, com muitas espécies endêmicas tais como: Tuco-tuco (*Ctenomys flamarioni*), o beija-flor-de-barba-azul (*Heliomaster furcifer*); o sapinho-de-barriga-vermelha (*Melanophryniscus atroluteus*) e algumas ameaçadas de extinção tais como: o veado campeiro (*Ozotoceros bezoarticus*), o cervo-do-pantanal (*Blastocerus dichotomus*), o caboclinho-de-barriga-verde (*Sporophila hypoxantha*) e o picapauzinho-chorão (*Picoides mixtus*) (Brasil, 2003).

Trata-se de um patrimônio natural, genético e cultural de importância nacional e global. Também é no Pampa que fica a maior parte do aquífero Guarani.

Desde a colonização ibérica, a pecuária extensiva sobre os campos nativos tem sido a principal atividade econômica da região. Além de proporcionar resultados econômicos importantes, tem permitido a conservação dos campos e ensejado o desenvolvimento de uma cultura mestiça singular, de caráter transnacional representada pela figura do gaúcho.

A progressiva introdução e expansão das monoculturas e das pastagens com espécies exóticas têm levado a uma rápida degradação e descaracterização das paisagens naturais do Pampa. Estimativas de perda de habitat dão conta de que em 2002 restavam 41,32% e em 2008 restavam apenas 36,03% da vegetação nativa do bioma Pampa (CSR/IBAMA, 2010).

A perda de biodiversidade compromete o potencial de desenvolvimento sustentável da região, seja perda de espécies de valor forrageiro, alimentar, ornamental e medicinal, seja pelo comprometimento dos serviços ambientais proporcionados pela vegetação campestre, como o controle da erosão do solo e o sequestro de carbono que atenua as mudanças climáticas, por exemplo.

Em relação às áreas naturais protegidas no Brasil o Pampa é o bioma que menor tem representatividade no Sistema Nacional de Unidades de Conservação (SNUC), representando apenas 0,4% da área continental brasileira protegida por unidades de conservação. A Convenção sobre Diversidade Biológica (CDB), da qual o Brasil é signatário, em suas metas para 2020, prevê a proteção de pelo menos 17% de áreas terrestres representativas da heterogeneidade de cada bioma.

As “Áreas Prioritárias para Conservação, Uso Sustentável e Repartição de Benefícios da Biodiversidade Brasileira”, atualizadas em 2007, resultaram na identificação de 105 áreas do bioma Pampa, destas, 41 (um total de 34.292 km²) foram consideradas de importância biológica extremamente alta.

Estes números contrastam com apenas 3,3% de proteção em unidades de conservação (2,4% de uso sustentável e 0,9% de proteção integral), com grande lacuna de representação das principais fisionomias de vegetação nativa e de espécies ameaçadas de extinção da fauna e da flora. A criação de unidades de conservação, a recuperação de áreas degradadas e a criação de mosaicos e corredores ecológicos foram identificadas como as ações prioritárias para a conservação, juntamente com a fiscalização e educação ambiental.

O fomento às atividades econômicas de uso sustentável é outro elemento essencial para assegurar a conservação do Pampa. A diversificação da produção rural a valorização da pecuária com manejo do campo nativo, juntamente com o planejamento

regional, o zoneamento ecológico-econômico e o respeito aos limites ecossistêmicos são o caminho para assegurar a conservação da biodiversidade e o desenvolvimento econômico e social.

O Pampa é uma das áreas de campos temperados mais importantes do planeta.

Cerca de 25% da superfície terrestre abrange regiões cuja fisionomia se caracteriza pela cobertura vegetal como predomínio dos campos – no entanto, estes ecossistemas estão entre os menos protegidos em todo o planeta.

Na América do Sul, os campos e pampas se estendem por uma área de aproximadamente 750 mil km², compartilhada por Brasil, Uruguai e Argentina.

No Brasil, o bioma Pampa está restrito ao Rio Grande do Sul, onde ocupa 178.243 km² – o que corresponde a 63% do território estadual e a 2,07% do território nacional.

O bioma exibe um imenso patrimônio cultural associado à biodiversidade. Em sua paisagem predominam os campos, entremeados por capões de mata, matas ciliares e banhados.

A estrutura da vegetação dos campos – se comparada à das florestas e das savanas – é mais simples e menos exuberante, mas não menos relevante do ponto de vista da biodiversidade e dos serviços ambientais. Ao contrário: os campos têm uma importante contribuição no sequestro de carbono e no controle da erosão, além de serem fonte de variabilidade genética para diversas espécies que estão na base de nossa cadeia alimentar.

Pantanal

O bioma Pantanal é considerado uma das maiores extensões úmidas contínuas do planeta. Este bioma continental é considerado o de menor extensão territorial no Brasil, entretanto este dado em nada desmerece a exuberante riqueza que o referente bioma abriga. A sua área aproximada é 150.355 km² (IBGE, 2004), ocupando assim 1,76% da área total do território brasileiro. Em seu espaço territorial o bioma, que é uma planície aluvial, é influenciado por rios que drenam a bacia do Alto Paraguai.

O Pantanal sofre influência direta de três importantes biomas brasileiros: Amazônia, Cerrado e Mata Atlântica. Além disso sofre influência do bioma Chaco (nome dado ao Pantanal localizado no norte do Paraguai e leste da Bolívia). Uma característica interessante desse bioma é que muitas espécies ameaçadas em outras regiões do Brasil persistem em populações avantajadas na região, como é o caso do tuiuiú – ave símbolo do Pantanal. Estudos indicam que o bioma abriga os seguintes números de espécies catalogadas: 263 espécies de peixes, 41 espécies de anfíbios, 113 espécies de répteis, 463 espécies de aves e 132 espécies de mamíferos sendo 2 endêmicas. Segundo a Embrapa Pantanal, quase duas mil espécies de plantas já foram identificadas no bioma e classificadas de acordo com seu potencial, e algumas apresentam vigoroso potencial medicinal.

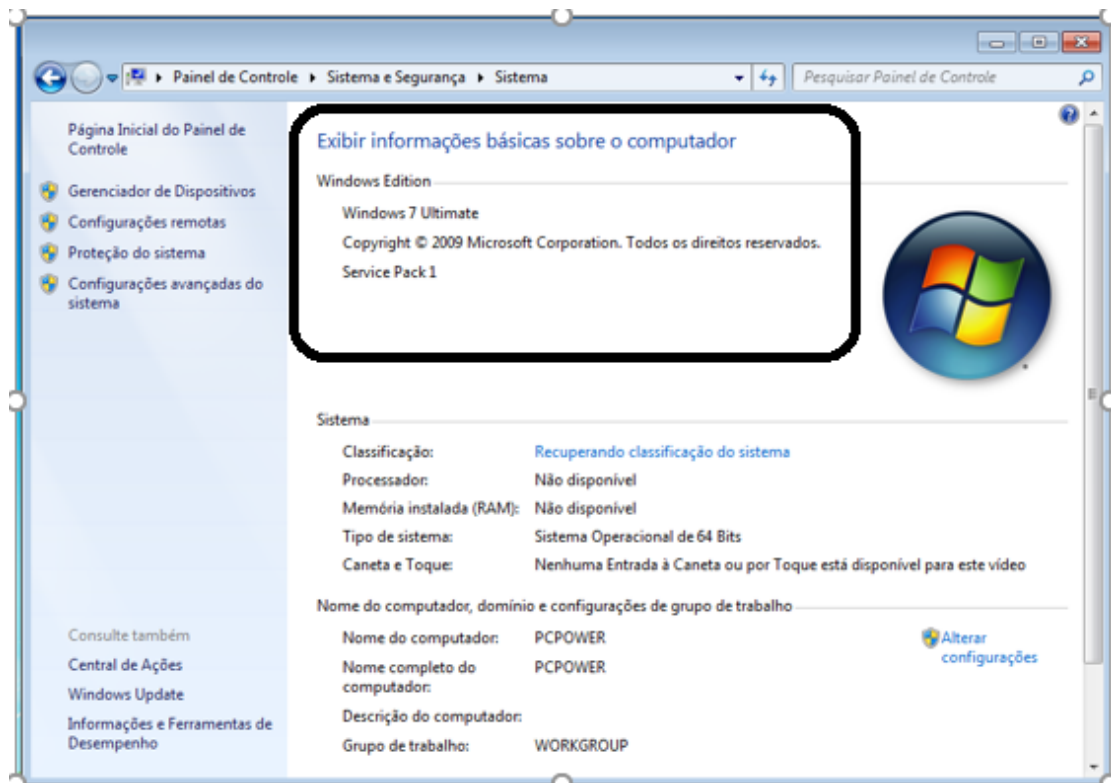
Apesar de sua beleza natural exuberante o bioma vem sendo muito impactado pela ação humana, principalmente pela atividade agropecuária, especialmente nas áreas de planalto adjacentes do bioma. De acordo com o Programa de Monitoramento dos Biomas Brasileiros por Satélite – PMDBBS, realizado com imagens de satélite de 2009, o bioma Pantanal mantém 83,07% de sua cobertura vegetal nativa.

Assim como a fauna e flora da região são admiráveis, há de se destacar a rica presença das comunidades tradicionais como as indígenas, quilombolas, os coletores de iscas ao longo do Rio Paraguai, comunidade Amolar e Paraguai Mirim, dentre outras. No decorrer dos anos essas comunidades influenciaram diretamente na formação cultural da população pantaneira.

INFORMÁTICA

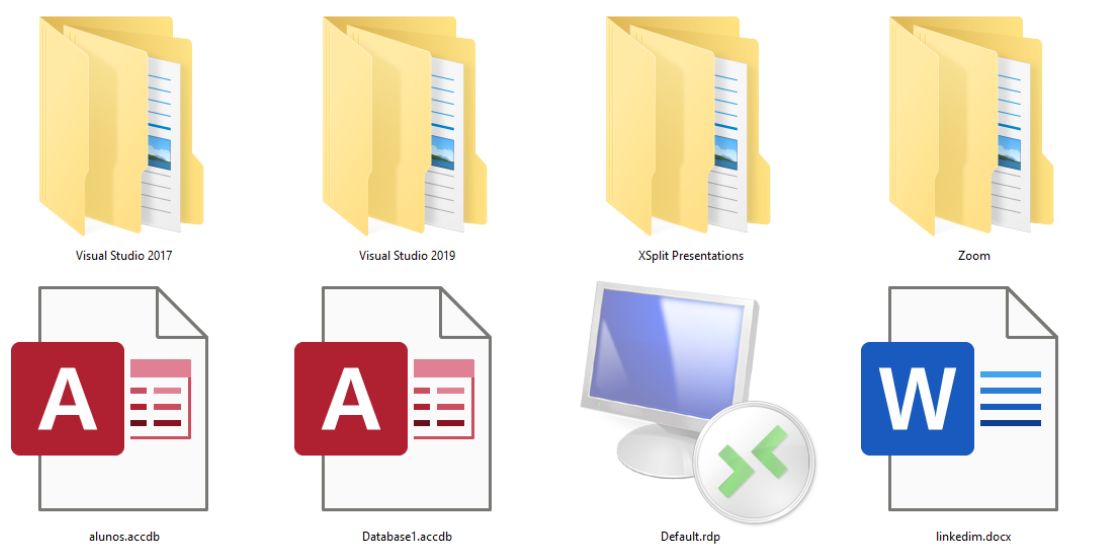
1. Sistema Operacional Windows 7,8 e 10	01
2. Conhecimento sobre o pacote Microsoft Office 2007 e 2010 (Word, Excel, PowerPoint)	14
3. Internet	22
4. Antivírus.....	32

WINDOWS 7



Conceito de pastas e diretórios

Pasta algumas vezes é chamada de diretório, mas o nome “pasta” ilustra melhor o conceito. Pastas servem para organizar, armazenar e organizar os arquivos. Estes arquivos podem ser documentos de forma geral (textos, fotos, vídeos, aplicativos diversos). Lembrando sempre que o Windows possui uma pasta com o nome do usuário onde são armazenados dados pessoais. Dentro deste contexto temos uma hierarquia de pastas.

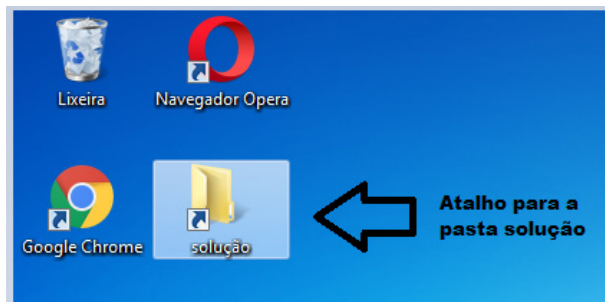
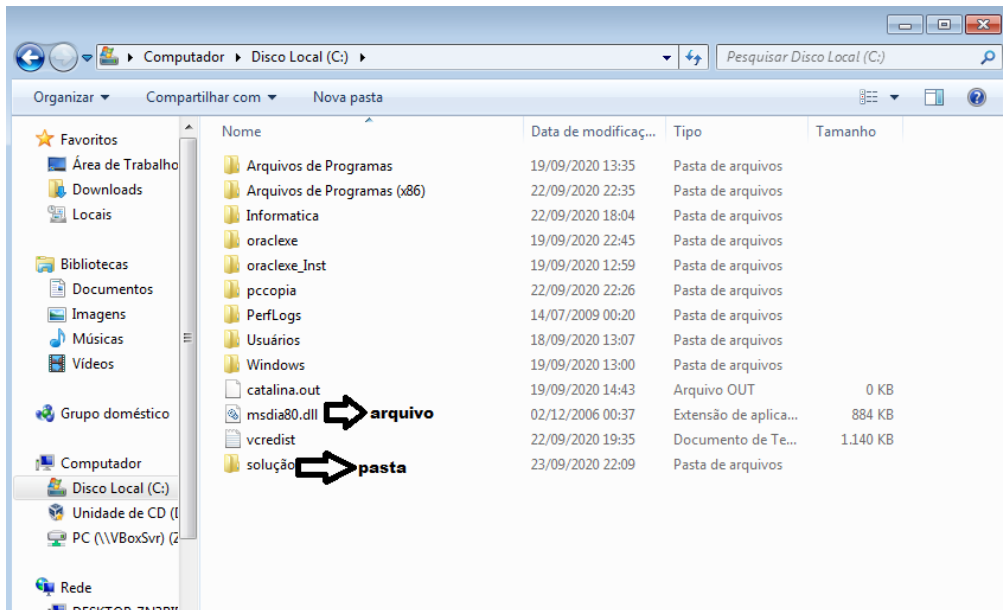


No caso da figura acima, temos quatro pastas e quatro arquivos.

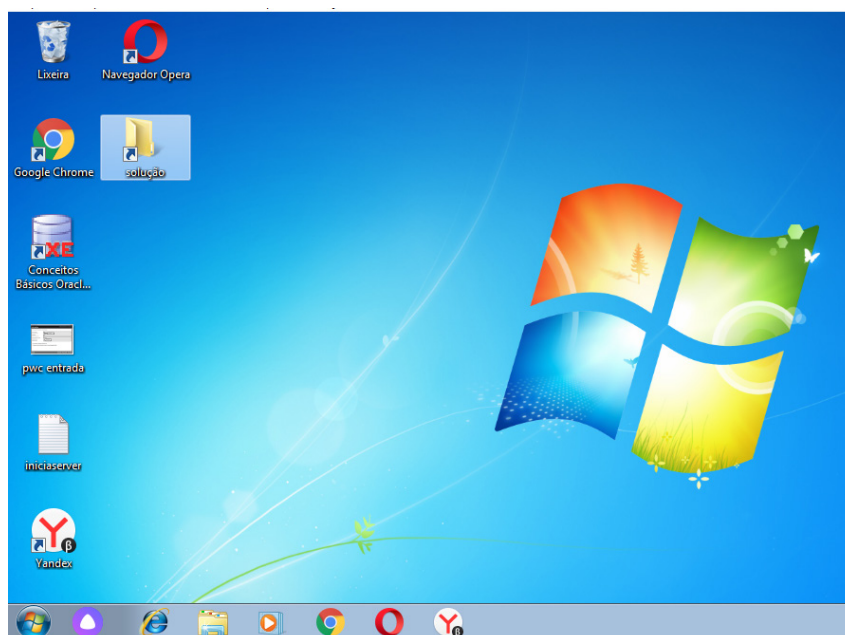
Arquivos e atalhos

Como vimos anteriormente: pastas servem para organização, vimos que uma pasta pode conter outras pastas, arquivos e atalhos.

- **Arquivo** é um item único que contém um determinado dado. Estes arquivos podem ser documentos de forma geral (textos, fotos, vídeos e etc..), aplicativos diversos, etc.
- **Atalho** é um item que permite fácil acesso a uma determinada pasta ou arquivo propriamente dito.



Área de trabalho do Windows 7



Área de transferência

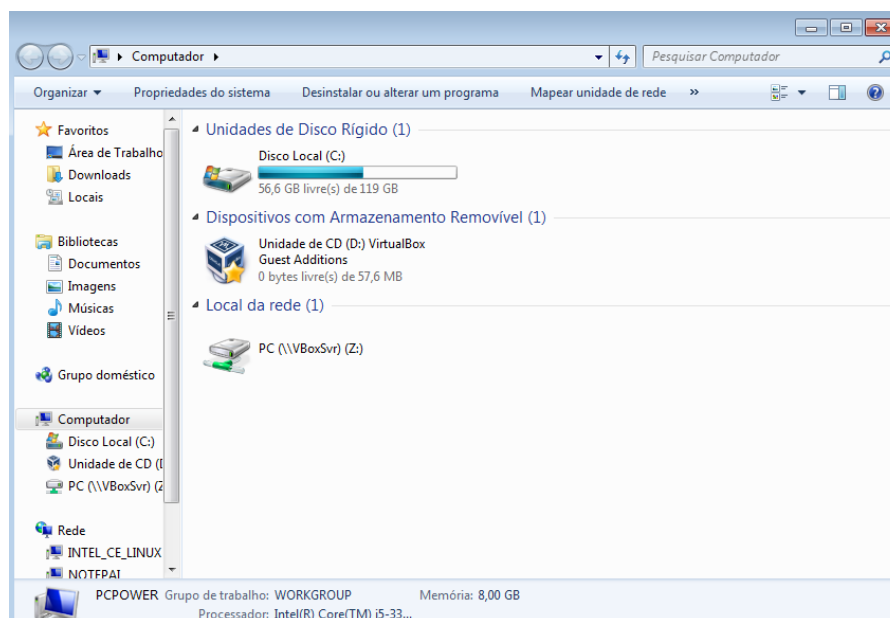
A área de transferência é muito importante e funciona em segundo plano. Ela funciona de forma temporária guardando vários tipos de itens, tais como arquivos, informações etc.

– Quando executamos comandos como “Copiar” ou “Ctrl + C”, estamos copiando dados para esta área intermediária.

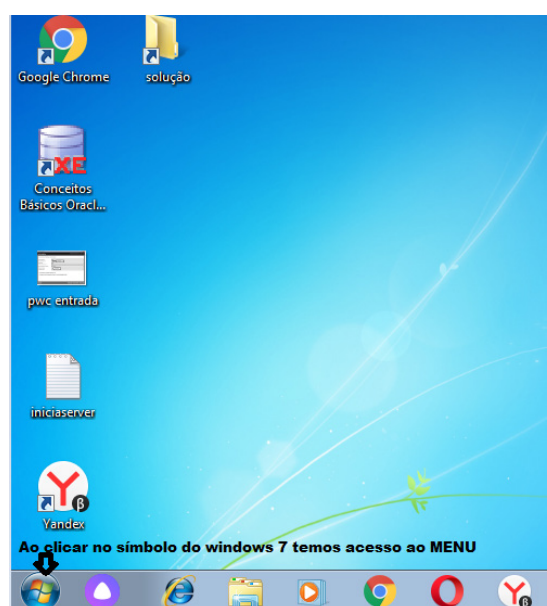
– Quando executamos comandos como “Colar” ou “Ctrl + V”, estamos colando, isto é, estamos pegando o que está gravado na área de transferência.

Manipulação de arquivos e pastas

A caminho mais rápido para acessar e manipular arquivos e pastas e outros objetos é através do “Meu Computador”. Podemos executar tarefas tais como: copiar, colar, mover arquivos, criar pastas, criar atalhos etc.



Uso dos menus



Programas e aplicativos

- Media Player
- Media Center
- Limpeza de disco
- Desfragmentador de disco
- Os jogos do Windows.
- Ferramenta de captura
- Backup e Restore

Interação com o conjunto de aplicativos

Vamos separar esta interação do usuário por categoria para entendermos melhor as funções categorizadas.

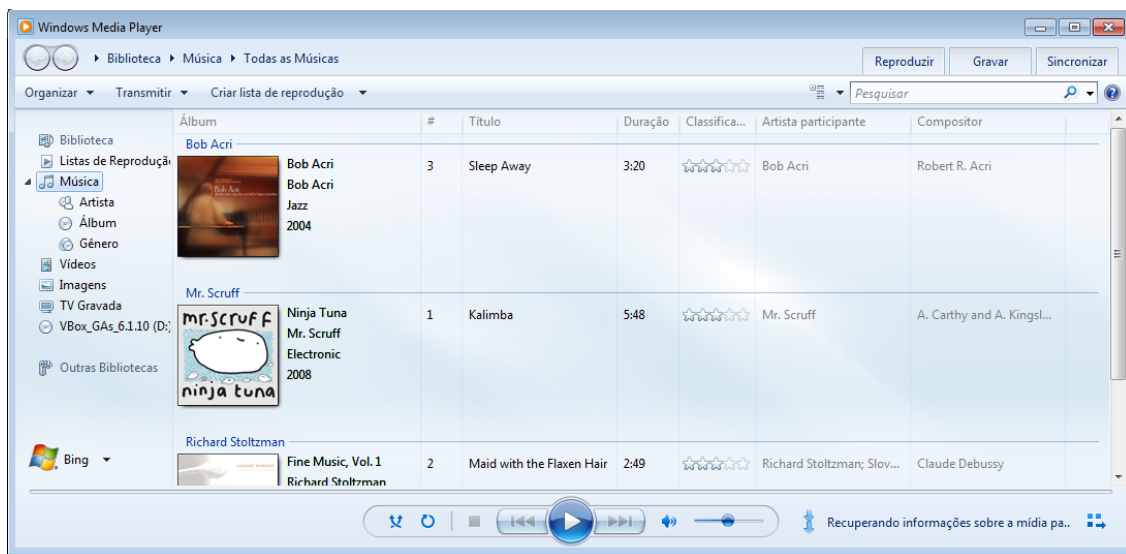
Facilidades



O Windows possui um recurso muito interessante que é o Capturador de Tela , simplesmente podemos, com o mouse, recortar a parte desejada e colar em outro lugar.

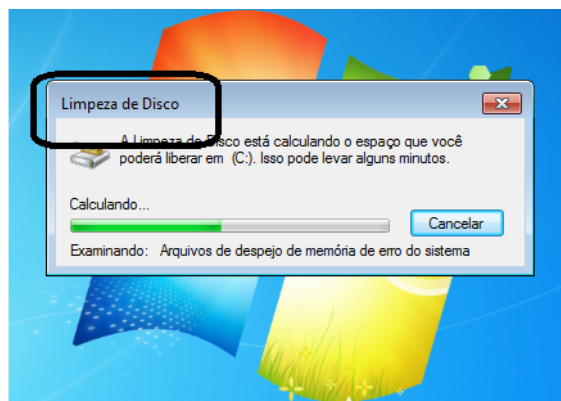
Música e Vídeo

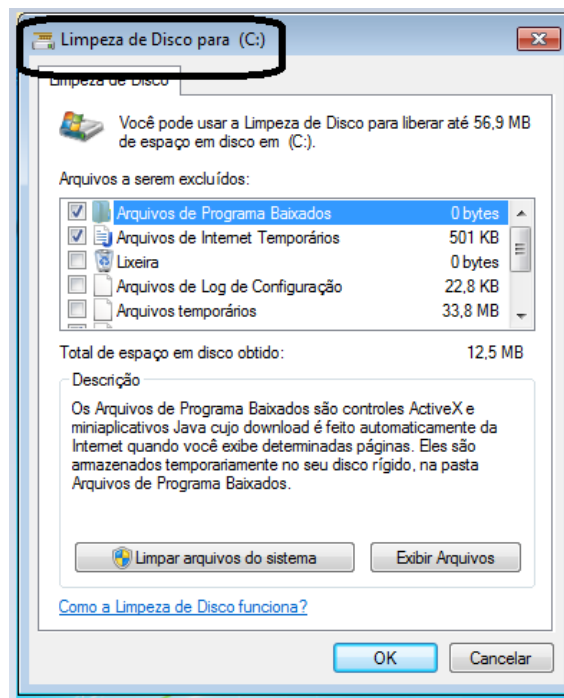
Temos o Media Player como player nativo para ouvir músicas e assistir vídeos. O Windows Media Player é uma excelente experiência de entretenimento, nele pode-se administrar bibliotecas de música, fotografia, vídeos no seu computador, copiar CDs, criar playlists e etc., isso também é válido para o media center.



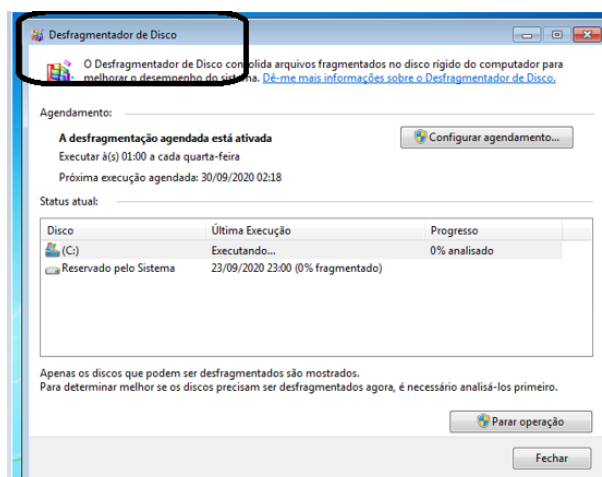
Ferramentas do sistema

- A limpeza de disco é uma ferramenta importante, pois o próprio Windows sugere arquivos inúteis e podemos simplesmente confirmar sua exclusão.

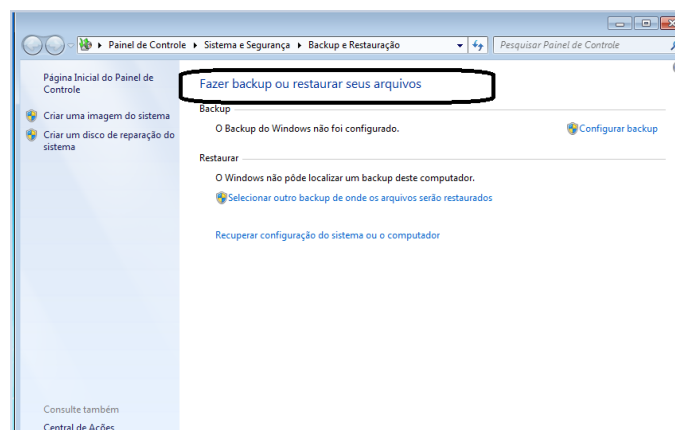




• O desfragmentador de disco é uma ferramenta muito importante, pois conforme vamos utilizando o computador os arquivos ficam internamente desorganizados, isto faz que o computador fique lento. Utilizando o desfragmentador o Windows se reorganiza internamente tornando o computador mais rápido e fazendo com que o Windows acesse os arquivos com maior rapidez.



• O recurso de backup e restauração do Windows é muito importante pois pode ajudar na recuperação do sistema, ou até mesmo escolher seus arquivos para serem salvos, tendo assim uma cópia de segurança.



CONHECIMENTOS ESPECÍFICOS
TÉCNICO DE ENFERMAGEM

1. Enfermagem: conceito, objetivos, categorias e atribuições.	01
2. Noções de Anatomia e Fisiologia.	01
3. Esterilização, desinfecção, assepsia e antissepsia.	36
4. Fontes de infecções: ambiente, paciente e equipe médica. Infecção hospitalar.	39
5. Técnicas e procedimentos: admissão do paciente, sistema de informação em enfermagem - prontuário, sinais vitais, aferição de altura e peso, lavagem das mãos, arrumação de cama, higiene oral, banhos, lavagem intestinal, curativos, sondagem nasogástrica, sonda nasoenteral, nebulização, inalação, aspiração, retirada de pontos.	47
6. Posições para exames.	89
7. Administração de medicamentos.	92
8. Assistência cirúrgica: central de material de esterilização, tipos, potencial de contaminação, materiais e equipamentos dos centros.	102
9. Atendimento de emergência: parada cardiorrespiratória, obstrução das vias aéreas superiores, hemorragias, traumatismos, desmaios, convulsões, queimaduras, picadas de animais peçonhentos. Saúde do profissional de enfermagem.	109
10. Conhecimento sobre as principais doenças Infecciosas e Parasitárias: AIDS, coqueluche, dengue, difteria, escarlatina, doença de chagas, esquistossomose, febre amarela, hanseníase, hepatites, leptospirose, malária, meningite, parotidite, poliomielite, raiva, rubéola, sarampo, tétano, tifoide, tuberculose, varicela e outras doenças do aparelho respiratório e circulatório.	157
11. Assistência de enfermagem ao recém-nascido e à parturiente (normal ou com complicações). Crescimento e desenvolvimento infantil. Assistência de enfermagem ao aleitamento materno. Oncologia pediátrica e envenenamento infantil.	215
12. Enfermagem de Saúde Pública e Coletiva: Noções gerais de Saúde Pública e Coletiva: conceito de saúde e saúde pública e coletiva.	235
13. Notificação compulsória.	285
14. Lixo hospitalar.	294
15. Calendário de vacinação.	298
16. Noções de trabalho em equipe.	310
17. Sistema Único de Saúde (SUS): Seus princípios, diretrizes e Leis (8.080/90 e 8.142/90);	311
18. Normas e Portarias atuais; Norma Operacional Básica (NOB/SUS/96).	327
19. Estratégia Saúde da Família (ESF).	340
20. Constituição da República Federativa do Brasil, de 1988 e suas alterações. (arts 196 a 200).	344
21. Ética Profissional: Código de ética profissional.	345
22. Conselho Federal e Regional de Enfermagem (COREN e COFEN).	350

ENFERMAGEM: CONCEITO, OBJETIVOS, CATEGORIAS E ATRIBUIÇÕES

A enfermagem, em uma perspectiva recente, tem sido alvo de várias tentativas de definição, com os objetivos de poder articular, de forma clara, os papéis e funções do profissional de enfermagem. Apesar da evolução das definições de Enfermagem, não existe, no entanto, uma só definição universalmente aceita.

Das definições clássicas de enfermagem, destacamos a definição formulada por Virginia Henderson (1966), que descreve a função da enfermagem como: “ajudar o indivíduo, saudável ou doente, na execução das atividades que contribuem para conservar a sua saúde ou a sua recuperação, de tal maneira, devendo desempenhar esta função no sentido de tornar o indivíduo o mais independente possível, ou seja, a alcançar a sua anterior independência”.

Segundo esta perspectiva, o enfermeiro deve ajudar o doente na satisfação das suas necessidades, apelando para o autocuidado e, em caso algum, substituir a pessoa nas atividades que ela possa realizar por si. De salientar que o modelo de Henderson ainda hoje exerce enorme influência, tanto no contexto da disciplina de enfermagem, como no exercício da profissão.

A revisão da literatura, depois da definição postulada por Henderson, revela um grande número de tentativas para definir com maior exatidão a profissão de enfermagem, algumas das quais passamos a descrever.

Yura e Cols. (1976) definem a enfermagem do seguinte modo: “enfermagem é, no essencial, o encontro do enfermeiro com um doente e sua família, durante o qual o enfermeiro observa, ajuda, comunica, entende e ensina; além disso, contribui para a conservação de um estado ótimo de saúde e proporciona cuidados durante a doença até que o doente seja capaz de assumir a responsabilidade inerente à plena satisfação das suas necessidades básicas; por outro lado, quando é necessário, proporciona ao doente em estado terminal ajuda compreensiva e bondosa”.

Para Boore (1981), a competência fundamental da enfermagem é, “Ajudar os indivíduos e grupos a funcionar de forma mais ótima, em qualquer estado de saúde em que se encontrem”. Ainda segundo este autor, a enfermagem inclui as funções de cuidar na saúde e na doença, na sua máxima extensão, desde a concepção até a morte. Este modelo contempla, assim, a importância dos fatores psicossomáticos e psicossociais da vida, que afetam a saúde e a doença.

Nesse sentido, o objetivo da enfermagem será, pois, a promoção, conservação e restabelecimento da saúde, dando especial atenção aos fatores biológicos, psicológicos e socioculturais, e com absoluto respeito pelas necessidades e direitos da pessoa a quem se presta esse tipo de serviço (Brunner, 1983).

Salienta-se ainda que, ser Profissional de Enfermagem implica, além do conhecimento de uma série de técnicas e habilidades, a apreensão das necessidades psicológicas da pessoa saudável ou doente. Para tal, o enfermeiro deve possuir uma elevada capacidade empática, no sentido de saber colocar-se no lugar do outro, estando, ao mesmo tempo, consciente de que as utilizações de estratégias psicológicas, no ambiente hospitalar, resultam não só em benefício para a pessoa doente, mas também para si próprio (Zurriaga, et al.,1995).

Fonte: <https://siteantigo.portaleducacao.com.br/conteudo/artigos/educacao/o-conceito-de-enfermagem/28733>

NOÇÕES DE ANATOMIA E FISIOLOGIA

CORPO HUMANO - ÓRGÃOS E SISTEMAS.

A - PARTE GERAL

A anatomia humana é o campo da Biologia responsável por estudar a forma e a estrutura do organismo humano, bem como as suas partes. O nome anatomia origina-se do grego *ana*, que significa parte, e *tomnei*, que significa cortar, ou seja, é a parte da Biologia que se preocupa com o isolamento de estruturas e seu estudo.

A anatomia utiliza principalmente a técnica conhecida como dissecação, que se baseia na realização de cortes que permitem uma melhor visualização das estruturas do organismo. Essa prática é muito realizada atualmente nos cursos da área da saúde, tais como medicina, odontologia e fisioterapia.

A história da Anatomia Humana

Acredita-se que as primeiras dissecações em seres humanos tenham acontecido no século II a.C. por intermédio de Herófilo e Erasístrato em Alexandria. Posteriormente, a área ficou praticamente estagnada, principalmente em decorrência da pressão da Igreja, que não aceitava esse tipo de pesquisa.

Os estudos na área retornaram com maior força durante o período do Renascimento, destacando-se as obras de Leonardo da Vinci e Andreas Vesalius.

Leonardo da Vinci destacou-se na anatomia por seus espetaculares desenhos a respeito do corpo humano, os quais preparou por cerca de 15 anos. Para a realização de desenhos, esse importante artista fez vários estudos, participando, inclusive, de dissecações.

O primeiro livro de atlas de anatomia, o “*De Humani Corporis Fabrica*”, foi produzido em 1543 por Vesalius, atualmente considerado o pai da anatomia moderna. Seu livro quebrou falsos conceitos e contribuiu para um aprofundamento maior na área, marcando, assim, a fase de estudos modernos sobre a anatomia.

Divisões da Anatomia

Essa área foi e é, sem dúvidas, extremamente importante para a compreensão do funcionamento do corpo humano. Atualmente, podemos dividi-la em várias partes, mas duas merecem destaque:

Anatomia Sistêmica: Essa parte da anatomia estuda os sistemas do corpo humano, tais como o sistema digestório e o circulatório. Ela não se preocupa com o todo, realizando uma descrição mais aprofundada das partes que compõem um sistema.

Anatomia Regional ou Topográfica: Essa parte da anatomia estuda o corpo humano por regiões, e não por sistemas. Esse estudo facilita a orientação correta ao analisar um corpo.

Principais sistemas estudados em Anatomia Humana

Normalmente, ao estudar anatomia humana no Ensino Fundamental e Médio, o foco maior é dado à anatomia sistêmica. Os sistemas estudados normalmente são o tegumentar, esquelético, muscular, nervoso, cardiovascular, respiratório, digestório, urinário, endócrino e reprodutor.

Veja um pouco mais sobre eles a seguir.

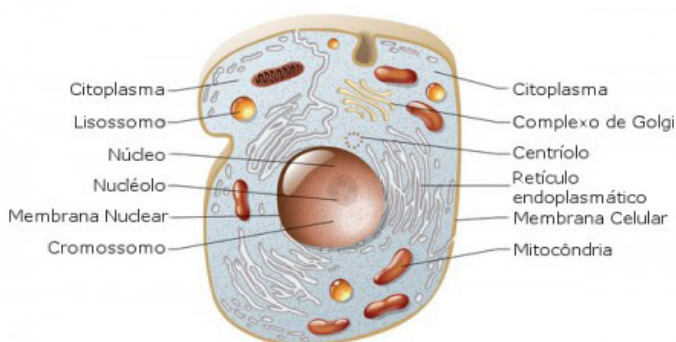
Corpo Humano e seus sistemas

O corpo humano é composto por vários sistemas que cooperam entre si, a fim de manter a saúde, proteger contra doenças e permitir a reprodução da espécie.

Para termos uma ideia, vamos considerar como dois sistemas do corpo cooperam entre si: o sistema tegumentar e esquelético. O sistema tegumentar é formado pela pele, pelos e unhas, sendo o responsável pela proteção de todos os sistemas do corpo, incluindo o sistema ósseo, por meio da barreira entre o ambiente externo e os tecidos e os órgãos internos. Por sua vez, o sistema esquelético fornece sustentação para o sistema tegumentar.

A CÉLULA - CÉLULA PROCARIOTA E CÉLULA EUCARIOTA. REPRODUÇÃO CELULAR, MITOSE E MEIOSE.

Em 1663, Robert Hooke colocou fragmentos de cortiça sob a lente de um microscópio e, a partir de suas observações, nasceu a biologia celular. Esse ramo da ciência, também conhecido como citologia, tem como objeto de estudo as células, abrangendo a sua estrutura (morfologia ou anatomia) e seu funcionamento (mecanismos internos da célula). A citologia se torna importante por, em conjunto com outras ferramentas ou não, buscar entender o mecanismo de diversas doenças, auxiliar na classificação dos seres e, também, por ser precursora ou conhecimento necessário de diversas áreas da atualidade, como a biotecnologia. Por essa razão, diversos conteúdos da biologia celular estão intimamente relacionados com os da biologia molecular, histologia, entre outras.



Esquema de uma célula animal e suas organelas. Ilustração: master24 / Shutterstock.com [adaptado]

As células são a unidade fundamental da vida. Isso quer dizer que, com a exceção dos vírus, todos os organismos vivos são compostos por elas. Nesse sentido, podemos classificar os seres vivos pela sua constituição celular ou complexidade estrutural, existindo os unicelulares e os pluricelulares. Os organismos unicelulares são todos aqueles que são compostos por uma única célula, enquanto os pluricelulares, aqueles formados por mais de uma. Com relação a seu tamanho, existem células bem pequenas que são visíveis apenas ao microscópio, como bactérias e protozoários, e células gigantes visíveis a olho nu, como fibras musculares e algumas algas.

Assim como acontece com o tamanho, as células se apresentam em diversas formas: retangulares, esféricas, estreladas, entre outras. Isso ocorre porque a forma é um reflexo da função celular exercida, por exemplo, as fibras musculares são afiladas e longas, o que é adequado ao caráter contrátil das mesmas. Entre os diversos tamanhos e formas celulares, basicamente, existem apenas duas

classes de células: as procariontes, nas quais o material genético não é separado do citoplasma, e as eucariontes, cujo núcleo é bem delimitado por um envoltório nuclear denominado carioteca. Em resumo, pode-se dizer que a diferença entre as classes reside na complexidade das células.

As células procariontes têm poucas membranas, em geral, apenas a que delimita o organismo, denominada de membrana plasmática. Os seres vivos que possuem esse tipo de célula são chamados de procariontes e o grupo representativo dessa classe é o das bactérias. Já as células eucariontes são mais complexas e ricas em membranas, existindo duas regiões bem individualizadas, o núcleo e o citoplasma. Assim, os portadores dessa classe de células são denominados eucariontes, existindo diversos representantes desse grupo, como animais e plantas, por exemplo.

A constituição de cada célula varia bastante de acordo com qual sua classe, tipo e função. Isso ficará mais claro a seguir. Para fins didáticos, separemos a célula em três partes: membrana plasmática, estruturas externas à membrana e estruturas internas à membrana. A membrana plasmática ou celular é o envoltório que separa o meio interno e o meio externo das células. Ela está presente em todos os tipos celulares e é formada por fosfolípidios e proteínas. Essa membrana possui uma característica de extrema importância para a manutenção da vida, a permeabilidade seletiva. Isso quer dizer que tudo o que entra ou sai das células depende diretamente da membrana celular.

A estrutura supracitada se trata de algo bastante delicado, por essa razão surgiram estruturas que conferem maior resistência às células: a parede celular, cápsula e o glicocálix. A parede celular é uma camada permeável e semi-rígida, o que confere maior estabilidade quanto a forma da célula. Sua composição é variada de acordo com o tipo da célula e sua função é relacionada à proteção mecânica. Nesse sentido, as paredes celulares estão presentes em diversos organismos, como bactérias, plantas, fungos e protozoários.

A cápsula, por sua vez, é um envoltório que ocorre em algumas bactérias, em geral patogênicas, externamente à parede celular. Sua função também é a defesa, mas, diferentemente da parede celular, essa confere proteção contra a desidratação e, também, se trata de uma estrutura análoga a um sistema imune. Sob o aspecto morfológico, sua espessura e composição química são variáveis de acordo com a espécie, se tratando de um polímero orgânico. Já o glicocálix se trata de uma camada formada por glicídios associados, externamente, à membrana plasmática. Embora não confira rigidez à célula, o glicocálix também tem uma função de resistência. Fora isso, ele confere capacidade de reconhecimento celular, barrar agentes do meio externo e reter moléculas de importância para célula, como nutrientes.

Com relação à parte interna da membrana celular, existe uma enorme diversidade de estruturas com as mais diferentes funções. Para facilitar a compreensão, pode-se dividir em citoplasma e material genético, esse que, nos procariontes, está solto no citoplasma. O material genético é composto de ácidos nucleicos (DNA e RNA) e sua função é comandar a atividade celular. Por ele ser transmitido de célula progenitora para a progênie, é a estrutura responsável pela transmissão das informações hereditárias. Já o citoplasma corresponde a todo o restante, composto pela matriz citoplasmática ou citosol, depósitos citoplasmáticos e organelas.

O citosol é composto de água, íons, proteínas e diversas outras moléculas importantes para a célula. Por ser aquoso, ele é responsável por ser o meio em que ocorrem algumas reações e a locomoção dentro da célula. Quanto aos depósitos, esses são as concentrações de diversas substâncias soltas no citosol. A importância dessas estruturas tem relação com a reserva de nutrientes ou pigmentos.

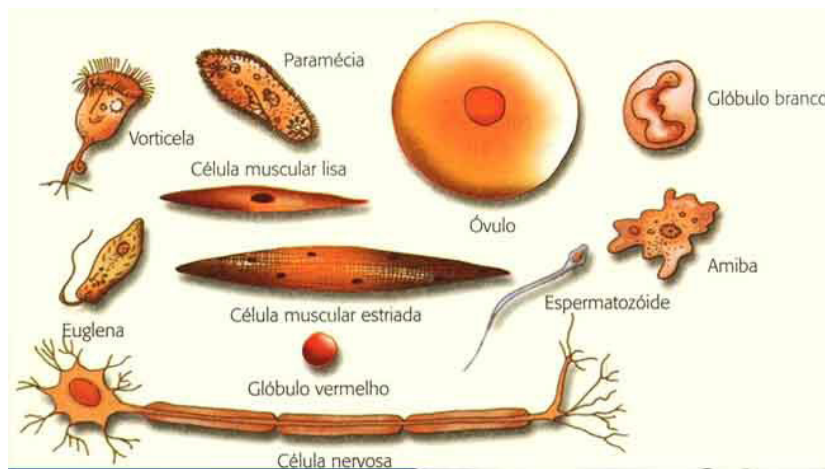
Por fim, as organelas não possuem conceituação bem definida, mas, grosso modo, são todas as estruturas internas com funções definidas, como ribossomos, mitocôndrias, complexo de Golgi, retículos endoplasmáticos, entre outros. Suas funções variam desde a síntese protéica até a respiração celular.

Enfim, a citologia é uma extensa área da biologia que se comunica com outras disciplinas para concatenar os conhecimentos a fim de utilizá-los nas ciências aplicadas, como ocorre na terapia gênica ou engenharia genética, por exemplo.

Organização Celular *Organização celular dos seres vivos.*

As células são as unidades básicas da vida; pequenas máquinas que facilitam e sustentam cada processo dentro de um organismo vivo. As células musculares se contraem para manter um batimento cardíaco e nos permitem mover-se, os neurônios formam redes que dão origem a memórias e permitem processos de pensamento. As células epiteliais providenciam para formar barreiras superficiais entre os tecidos e as muitas cavidades em todo o corpo.

Não só os diferentes tipos de células facilitam funções únicas, mas suas composições moleculares, genéticas e estruturais também podem diferir. Por esse motivo, diferentes tipos de células geralmente possuem variações no fenótipo, como o tamanho e a forma das células. Na imagem abaixo você pode ver diferentes tipos celulares dos seres humanos.



A função de uma célula é alcançada através do ponto culminante de centenas de processos menores, muitos dos quais são dependentes uns dos outros e compartilham proteínas ou componentes moleculares. Apesar das variações fenotípicas e funcionais que existem entre os tipos de células, é verdade que existe um alto nível de similaridade ao explorar os processos subcelulares, os componentes envolvidos e, principalmente, a organização desses componentes.

Com a maioria dos processos subcelulares sob controle regulatório preciso de outros processos subcelulares, e com componentes geralmente compartilhados entre diferentes caminhos moleculares e cascatas protéicas, a organização celular é de grande importância. Isso é verdade para cada tipo de célula, com compartimentação de processos subcelulares, e localização de proteínas, recrutamento e entrega, garantindo que sejam constantemente repetidos de forma eficiente e com resultados precisos.

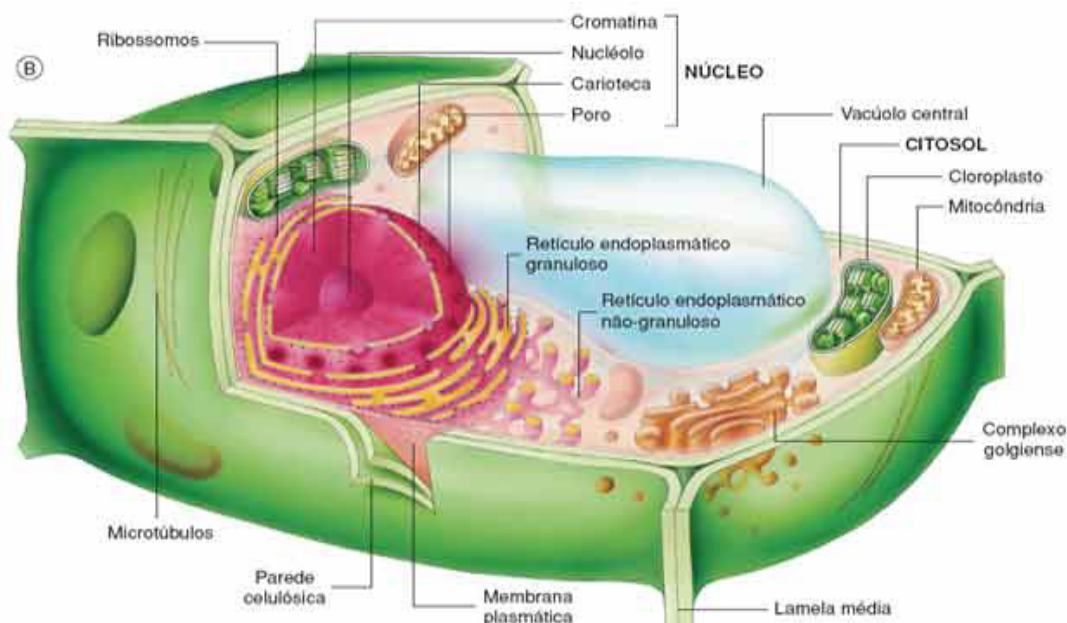
A nível básico, as células eucarióticas podem ser descritas como contendo três regiões sub-celulares distintas; nomeadamente a membrana, o citosol e o núcleo. Contudo, a compartimentação celular é ainda mais complicada pela abundância de organelas específicas.

Apesar de ter apenas vários nanômetros de largura, as membranas celulares são altamente enriquecidas em receptores de sinalização, proteínas transmembranares, bombas e canais e, dependendo da maquinaria, podem recrutar e reter um conjunto de proteínas importantes no campo da mecanobiologia. Em muitos casos, essas proteínas interagem com o citoesqueleto, que reside na proximidade da membrana. O citosol, por outro lado, abriga organelas celulares, incluindo o complexo golgiense, o retículo endoplasmático (RE), ribossomos e numerosas vesículas e vacúolos. Podem existir proteínas solúveis nesta região. Enquanto isso, o núcleo abriga o material genético e todos os componentes relacionados à sua expressão e regulação. Embora os processos do núcleo não estejam tão bem estabelecidos em termos de seu papel na mecanobiologia, os achados recentes indicam várias conexões importantes, muitas vezes com as vias de sinalização de mecanotransdução que culminam em alterações na expressão gênica.

Cada uma dessas regiões sub-celulares deve funcionar de forma coerente para a sobrevivência e o funcionamento eficiente da célula. A organização adequada de organelas, proteínas e outras moléculas em cada região permite que os componentes de proteínas individuais funcionem de forma concertada, gerando efetivamente processos subcelulares individuais que culminam em uma função celular global.

Compartimentalização em células

As células não são uma mistura amorfa de proteínas, lipídios e outras moléculas. Em vez disso, todas as células são constituídas por compartimentos bem definidos, cada um especializado em uma função particular. Em muitos casos, os processos subcelulares podem ser descritos com base na ocorrência na membrana plasmática, no citosol ou dentro de organelas ligadas à membrana, como o núcleo, o aparelho de Golgiense ou mesmo os componentes vesiculares do sistema de tráfego de membrana, como os lisossomos e os endossomos.



A compartimentação aumenta a eficiência de muitos processos subcelulares concentrando os componentes necessários em um espaço confinado dentro da célula. Quando uma condição específica é necessária para facilitar um determinado processo subcelular, isso pode ser localmente contido de modo a não interromper a função de outros compartimentos subcelulares. Por exemplo, os lisossomos requerem um pH mais baixo para facilitar a degradação do material internalizado. As bombas de prótons ligadas à membrana presentes no lisossoma mantêm esta condição. Da mesma forma, uma grande área de superfície da membrana é requerida pelas mitocôndrias para gerar eficientemente ATP a partir de gradientes de elétrons em sua bicamada lipídica. Isto é conseguido através da composição estrutural deste organelo particular.

Importante, organelas individuais podem ser transportadas por toda a célula e isso localiza essencialmente todo o processo subcelular para regiões onde são necessárias. Isso foi observado em neurônios, que possuem processos axonais extremamente longos e requerem mitocôndrias para gerar ATP em vários locais ao longo do axônio. Seria ineficiente confiar na difusão passiva do ATP ao longo do axônio.

A compartimentação também pode ter importantes implicações fisiológicas. Por exemplo, as células epiteliais polarizadas, que possuem membranas apicais e basolaterais distintas, podem, por exemplo, produzir uma superfície secretora para várias glândulas. Da mesma forma, as células neuronais desenvolvem redes efetivas devido à produção de dendritos e processos axonais a partir de extremidades opostas do corpo celular. Além disso, no caso de células estaminais embrionárias, a polarização celular pode resultar em destinos distintos das células filhas.

Com cada organelo facilitando sua própria função, eles podem ser considerados compartimentos subcelulares por direito próprio. No entanto, sem um fornecimento regular de componentes para o compartimento, os processos e mecanismos que produzem sua função geral serão impedidos.

Com muitas proteínas e componentes moleculares que participam em múltiplos processos subcelulares e, portanto, exigidos em vários compartimentos subcelulares, o transporte efetivo da proteína e dos componentes moleculares, seja por difusão passiva ou recrutamento direcionado, é essencial para a função geral da célula.

Em seres eucariontes, a síntese de DNA, RNA, proteínas e lipídios é realizada de forma espaciotemporal. Cada molécula é produzida dentro de organelas ou compartimentos especializados com mecanismos regulatórios rígidos existentes para controlar o tempo e a taxa de síntese. Esses mecanismos regulatórios são complicados e podem envolver loops de feedback, estímulos externos e uma multiplicidade de caminhos de sinalização.

DNA e RNA são ambos produzidos dentro do núcleo. O DNA é inteiramente replicado durante a fase S do ciclo celular. Uma cópia é então passada para cada uma das células filhas. Durante outras fases do ciclo celular, uma quantidade mínima de DNA é sintetizada, principalmente para o reparo do material genético.

Embora uma taxa basal de síntese de RNA mantenha a síntese de mRNA ao longo da vida da célula, o mRNA para genes específicos só pode ser expresso ou pode ser regulado ou regulado por baixo, após a detecção de certos sinais mecânicos ou químicos. Como resultado, diferentes células têm diferentes perfis de mRNA, e isso geralmente é observado através do uso de tecnologias que exibem os perfis genéticos das células.

Depois de ser processado e modificado no núcleo, o mRNA transcrito é entregue ao citosol para tradução ou síntese proteica. Semelhante à síntese de RNA, um nível básico de síntese de proteína é mantido durante toda a vida da célula, porém isso também pode ser alterado quando determinados estímulos induzem a produção de proteínas específicas, ou quando mecanismos regulatórios reduzem a produção de outros.

Por exemplo, a síntese de proteínas é regulada para cima durante a fase G1 do ciclo celular, imediatamente antes da fase S. Isto é para garantir que a célula tenha uma concentração suficiente da maquinaria protéica necessária para realizar a replicação do DNA e a divisão celular.

Nos procariontes, onde não há compartimentos separados, tanto a transcrição quanto a tradução ocorrem simultaneamente. Os lipídios, que são sintetizados no retículo endoplasmático (RE) ou no complexo golgiensei, são transportados para outras organelas sob a forma de vesículas que se fundem com a organela aceitadora. Algumas células também podem usar proteínas transportadoras para transportar lipídios de um local para outro. A síntese lipídica também é dinâmica, e pode ser regulada até a proliferação celular ou durante processos que envolvem a extensão da membrana plasmática, quando novas membranas são necessárias.

Localização de Proteínas

Para que os processos celulares sejam realizados dentro de compartimentos definidos ou regiões celulares, devem existir mecanismos para garantir que os componentes proteicos necessários estejam presentes nos locais e a uma concentração adequada. A acumulação de uma proteína em um determinado local é conhecida como localização de proteínas.

O recrutamento de proteínas é essencialmente uma forma de reconhecimento de proteínas, possibilitado pela presença de sequências específicas de aminoácidos dentro da estrutura protéica. Por exemplo, muitas proteínas ligadas à membrana possuem péptidos de sinal que são reconhecidos pelos receptores de sinal que os orientam para o site alvo. O sinal de localização nuclear é um desses exemplos. As proteínas que são destinadas ao retículo endoplasmático também possuem um péptido sinal.

Em outros casos, as proteínas podem transportar um remendo de sinal. Isso geralmente consiste em cerca de 30 aminoácidos que não estão presentes em uma sequência linear, mas estão em proximidade espacial próxima no espaço tridimensional.

Curiosamente, a organização de uma célula e suas várias regiões desempenham um papel na direção do recrutamento de proteínas para um determinado site. Por exemplo, nas células epiteliais, que são polarizadas, a composição proteica na membrana apical é muito diferente daquela na membrana basolateral. Isto é conseguido através do reconhecimento de sequências de sinais distintas que visam proteínas para cada uma dessas regiões. Por exemplo, as proteínas da membrana apical são muitas vezes ancoradas ao GPI, enquanto que as proteínas basolaterais possuem sequências de assinaturas baseadas em aminoácidos diLeu (N, N-Dimetil Leucina) ou tirosina com base em aminoácidos.

Entrega Direta de Componentes

A localização das proteínas pode resultar do reconhecimento de proteínas ou complexos solúveis de difusão passiva; No entanto, isso pode não garantir uma concentração suficiente de componentes para manter um determinado processo. Isso pode impedir a sua conclusão, particularmente quando realizada em regiões com um volume citoplasmático limitado, como a ponta de um filopodia, ou quando os componentes são rapidamente transferidos.

Uma maneira mais eficiente de manter a concentração de componentes protéicos é por meio de sua entrega dirigida através da rede do citoesqueleto.

O citoesqueleto, composto por filamentos de actina e microtúbulos, abrange toda a célula e conecta a membrana plasmática ao núcleo e outras organelas. Esses filamentos realizam muitos propósitos, desde o suporte estrutural até a célula, para gerar as forças necessárias para a translocação celular. Eles também podem servir como "trilhas" nas quais as proteínas motoras podem transladar enquanto transportam carga de um local para outro; análogo a um trem de carga que transporta carga ao longo de uma rede de trilhos ferroviários.

A entrega de componentes é principalmente facilitada por motores moleculares com ATP / GTP, como miosina V ou miosina X, Cinesina ou Dineína. Essas proteínas ou homólogos deles foram observados em uma grande quantidade de tipos celulares, incluindo leveduras, célula vegetal e célula animal. Os motores moleculares dineína e cinesina caminham sobre os microtúbulos enquanto a miosina caminha nos filamentos de actina. Imperativamente, esses motores caminham de maneira unidirecional, embora não necessariamente na mesma direção uns dos outros.

O transporte baseado em microtúbulos foi estudado principalmente em células neuronais. Os exons podem ter vários microns de comprimento (às vezes até mesmo medidores de comprimento), por isso é necessário transportar proteínas, lipídios, vesículas sinápticas, mitocôndrias e outros componentes ao longo do axônio. Todos os microtúbulos nos axônios são unidirecionais, com extremidades "menos" que apontam para o corpo da célula e 'mais' que apontam para a sinapse. Os motores Kinesin se movem ao longo dessas trilhas para transportar a carga do corpo da célula para o axônio. A interrupção do transporte de carga mediada por cinesina está correlacionada com várias doenças neuro-musculares, como a atrofia muscular espinhal e a atrofia muscular espinhal e bulbar. Dynein, por outro lado, desempenha um papel importante no tráfico de carga em dendritos.

Caminhos de comunicação

Com diferentes processos sendo realizados em compartimentos subcelulares separados, organizados em diferentes regiões da célula, a comunicação intracelular é primordial. Essa comunicação, que é descrita em maior detalhe sob "sinalização celular", permite às células manter a concentração de proteínas específicas e dentro das regiões corretas, dependendo dos requisitos de um determinado processo ou estado celular. Isso, em última instância, garante que os compartimentos individuais funcionem de forma eficiente e permite que um processo subcelular conduza outro. Isso, em última instância, permite que uma célula facilite suas funções primárias de forma eficiente e coerente.

As vias de sinalização podem conter um sinal que se origina de fora de uma célula ou de vários compartimentos e geralmente envolve a translocação de íons, solutos, proteínas e mensageiros secundários.

Todas as células possuem receptores de superfície e outras proteínas para facilitar a detecção de sinais do ambiente extracelular.

Esses sinais podem ser na forma de íons, moléculas pequenas, péptidos, tensão de cisalhamento, forças mecânicas, calor, etc. Uma vez que o sinal é detectado pelo receptor de superfície, ele é transmitido ao citoplasma geralmente por meio de mudança conformacional no receptor ou mudança no seu estado de fosforilação no lado citosólico. Isso, por sua vez, desencadeia uma cascata de sinalização a jusante, que muitas vezes culmina no núcleo. O sinal geralmente resulta em mudança no perfil de expressão gênica das células, auxiliando-as a responder ao estímulo.

Reprodução Celular

A maioria das células humanas são frequentemente reproduzido e substituídos durante a vida de um indivíduo.

No entanto, o processo varia com o tipo de célula Somática ou células do corpo, tais como aqueles que constituem a pele, cabelo, e músculo, são duplicados por mitose.

O células sexuais, os espermatozoides e óvulos, são produzidos por meiose em tecidos especiais dos testículos e ovários das fêmeas. Uma vez que a grande maioria das nossas células são somática, a mitose é a forma mais comum de replicação celular.