



OP-043MA-21
CÓD: 7908403504862

JACUÍ

*CÂMARA MUNICIPAL DE JACUÍ
DO ESTADO DE MINAS GERAIS*

Agente De Serviços Administrativo

CONCURSO PÚBLICO Nº 001/2021

Língua Portuguesa

1. Fonema. Sílabas	01
2. Ortografia	02
3. Classes de Palavras: substantivo, adjetivo, preposição, conjunção, advérbio, verbo, pronome, numeral, interjeição e artigo	02
4. Acentuação	09
5. Concordância nominal. Concordância Verbal.	10
6. Sinais de Pontuação	12
7. Uso da Crase	13
8. Colocação dos pronomes nas frases	13
9. Análise Sintática Período Simples e Composto.	13
10. Figuras de Linguagem	15
11. Interpretação de Textos	17

Matemática

1. Radicais: operações – simplificação, propriedade – racionalização de denominadores. Conjunto de números reais. Fatoração de expressão algébrica. Expressão algébrica – operações. Expressões algébricas fracionárias – operações – simplificação. MDC e MMC01	11
2. Razão e Proporção	12
3. Porcentagem	13
4. Juros Simples.	27
5. Sistema de medidas: comprimento, superfície, massa, capacidade, tempo e volume: unidades de medida; transformações de unidades.	29
6. Estatística: noções básicas, razão, proporção, interpretação e construção de tabelas e gráficos	34
7. Geometria: elementos básicos, conceitos primitivos, representação geométrica no plano	46
8. Noções de probabilidade e análise combinatória	

Conhecimentos Específicos ***Agente De Serviços Administrativo***

1. Redação Oficial. Aspectos Gerais. Identidade Visual. Atos Oficiais: Medidas, Sistemática dos Instrumentos Normativos – artigos, parágrafos, incisos, alíneas, observações gerais e encaminhamento. Elaboração de documentos; Normas Gerais de Elaboração, siglas e acrônimos, vícios de linguagem, hífen, destaques – itálico, aspas, negrito, maiúsculas, minúsculas, enumerações, grafia de numerais, fecho para comunicações, identificação do signatário, autoridades - forma de tratamento, abreviatura, vocativo, destinatário e envelope. Modelos de comunicações oficiais – espécies, finalidades, assinaturas e estruturas: apostila, ata, carta, cartão de visita, circular, comunicação interna, contrato, convênio, correio eletrônico, despacho, instrução normativa, nota informativa, nota técnica, ofício, ordem de serviço, parecer, portaria, regimento interno, resolução. O padrão ofício. Aviso e Ofício. Memorando. Exposição de Motivos.	01
2. Noções básicas de arquivo	10
3. Princípios básicos da administração pública e servidores	20
4. Regras de hierarquia no serviço público	30

Informática

1. Conceitos Básicos: Hardware, Software, Periféricos, Sistema Operacional, Navegadores, Aplicativos	01
2. Correio Eletrônico: uso de correio eletrônico, preparo e envio de mensagens, anexação de arquivos. Internet: Navegação e navegadores da Internet, links, sites, busca e impressão de páginas	01
3. Segurança na Internet	11
4. Microsoft Windows (versão 7 ou superior): conceito de pastas, diretórios, arquivos e atalhos, área de trabalho, área de transferência, manipulação de arquivos e pastas, uso dos menus, programas e aplicativos, interação com o conjunto de aplicativos	14
5. Microsoft Office (versão 2010 ou superior). Microsoft Word: estrutura básica dos documentos, edição e formatação de textos, cabeçalhos, parágrafos, fontes, colunas, marcadores simbólicos e numéricos, tabelas, impressão, controle de quebras e numeração de páginas, legendas, índices, inserção de objetos, campos predefinidos, caixas de texto. Microsoft Excel: estrutura básica das planilhas, con-	

ÍNDICE

ceitos de células, linhas, colunas, pastas e gráficos, elaboração de tabelas e gráficos, uso de fórmulas, funções e macros, impressão, inserção de objetos, campos predefinidos, controle de quebras e numeração de páginas, obtenção de dados externos, classificação de dados	27
6. Microsoft Outlook: adicionar conta de e-mail, criar nova mensagem de e-mail, encaminhar e responder e-mails, adicionar, abrir ou salvar anexos, adicionar assinatura de e-mail à mensagem, imprimir uma mensagem de e-mail	35
7. Outras questões versando sobre as atividades e atribuições do cargo/função.....	39

LÍNGUA PORTUGUESA

1. Fonema. Sílabas	01
2. Ortografia	02
3. Classes de Palavras: substantivo, adjetivo, preposição, conjunção, advérbio, verbo, pronome, numeral, interjeição e artigo	02
4. Acentuação	09
5. Concordância nominal. Concordância Verbal.....	10
6. Sinais de Pontuação	12
7. Uso da Crase	13
8. Colocação dos pronomes nas frases	13
9. Análise Sintática Período Simples e Composto.....	13
10. Figuras de Linguagem	15
11. Interpretação de Textos	17

FONEMA. SÍLABA

Muitas pessoas acham que fonética e fonologia são sinônimos. Mas, embora as duas pertençam a uma mesma área de estudo, elas são diferentes.

Fonética

Segundo o dicionário Houaiss, *fonética* “é o estudo dos sons da fala de uma língua”. O que isso significa? A fonética é um ramo da Linguística que se dedica a analisar os sons de modo físico-articulador. Ou seja, ela se preocupa com o movimento dos lábios, a vibração das cordas vocais, a articulação e outros movimentos físicos, mas não tem interesse em saber do conteúdo daquilo que é falado. A fonética utiliza o Alfabeto Fonético Internacional para representar cada som.

Sintetizando: a fonética estuda o movimento físico (da boca, lábios...) que cada som faz, desconsiderando o significado desses sons.

Fonologia

A fonologia também é um ramo de estudo da Linguística, mas ela se preocupa em analisar a organização e a classificação dos sons, separando-os em unidades significativas. É responsabilidade da fonologia, também, cuidar de aspectos relativos à divisão silábica, à acentuação de palavras, à ortografia e à pronúncia.

Sintetizando: a fonologia estuda os sons, preocupando-se com o significado de cada um e não só com sua estrutura física.

Para ficar mais claro, leia os quadrinhos:



(Gibizinho da Mônica, nº73, p.73)

O humor da tirinha é construído por meio do emprego das palavras acento e assento. Sabemos que são palavras diferentes, com significados diferentes, mas a pronúncia é a mesma. Lembra que a fonética se preocupa com o som e representa ele por meio de um Alfabeto específico? Para a fonética, então, essas duas palavras seriam transcritas da seguinte forma:

Acento	asêtu
Assento	asêtu

Percebeu? A transcrição é idêntica, já que os sons também são. Já a fonologia analisa cada som com seu significado, portanto, é ela que faz a diferença de uma palavra para a outra.

Bom, agora que sabemos que fonética e fonologia são coisas diferentes, precisamos de entender o que é fonema e letra.

Fonema: os fonemas são as menores unidades sonoras da fala. Atenção: estamos falando de menores unidades de som, não de sílabas. Observe a diferença: na palavra pato a primeira sílaba é pa-. Porém, o primeiro som é pê (P) e o segundo som é a (A).

Letra: as letras são as menores unidades gráficas de uma palavra.

Sintetizando: na palavra pato, pa- é a primeira sílaba; pê é o primeiro som; e P é a primeira letra.

Agora que já sabemos todas essas diferenciações, vamos entender melhor o que é e como se compõe uma sílaba.

Sílaba: A sílaba é um fonema ou conjunto de fonemas que emitido em um só impulso de voz e que tem como base uma vogal.

A sílabas são classificadas de dois modos:

Classificação quanto ao número de sílabas:

As palavras podem ser:

– Monossílabas: as que têm uma só sílaba (pé, pá, mão, boi, luz, é...)

– Dissílabas: as que têm duas sílabas (café, leite, noites, caí, bota, água...)

– Trissílabas: as que têm três sílabas (caneta, cabeça, saúde, circuito, boneca...)

– Polissílabas: as que têm quatro ou mais sílabas (casamento, jesuíta, irresponsabilidade, paralelepípedo...)

Classificação quanto à tonicidade

As palavras podem ser:

– **Oxítonas:** quando a sílaba tônica é a última (ca-fé, ma-ra-cu-já, ra-paz, u-ru-bu...)

– **Paroxítonas:** quando a sílaba tônica é a penúltima (me-sa, sa-bo-ne-te, ré-gua...)

– **Proparoxítonas:** quando a sílaba tônica é a antepenúltima (sá-ba-do, tô-ni-ca, his-tó-ri-co...)

Lembre-se que:

Tônica: a sílaba mais forte da palavra, que tem autonomia fonética.

Átona: a sílaba mais fraca da palavra, que não tem autonomia fonética.

Na palavra *telefone*: te-, le-, ne- são sílabas átonas, pois são mais fracas, enquanto que fo- é a sílaba tônica, já que é a pronunciada com mais força.

Agora que já sabemos essas classificações básicas, precisamos entender melhor como se dá a divisão silábica das palavras.

ORTOGRAFIA

A ortografia oficial diz respeito às regras gramaticais referentes à escrita correta das palavras. Para melhor entendê-las, é preciso analisar caso a caso. Lembre-se de que a melhor maneira de memorizar a ortografia correta de uma língua é por meio da leitura, que também faz aumentar o vocabulário do leitor.

Neste capítulo serão abordadas regras para dúvidas frequentes entre os falantes do português. No entanto, é importante ressaltar que existem inúmeras exceções para essas regras, portanto, fique atento!

Alfabeto

O primeiro passo para compreender a ortografia oficial é conhecer o alfabeto (os sinais gráficos e seus sons). No português, o alfabeto se constitui 26 letras, divididas entre **vogais** (a, e, i, o, u) e **consoantes** (restante das letras).

Com o Novo Acordo Ortográfico, as consoantes **K, W e Y** foram reintroduzidas ao alfabeto oficial da língua portuguesa, de modo que elas são usadas apenas em duas ocorrências: **transcrição de nomes próprios e abreviaturas e símbolos de uso internacional.**

Uso do “X”

Algumas dicas são relevantes para saber o momento de usar o X no lugar do CH:

- Depois das sílabas iniciais “me” e “en” (ex: mexerica; enxergar)
- Depois de ditongos (ex: caixa)
- Palavras de origem indígena ou africana (ex: abacaxi; orixá)

Uso do “S” ou “Z”

Algumas regras do uso do “S” com som de “Z” podem ser observadas:

- Depois de ditongos (ex: coisa)
- Em palavras derivadas cuja palavra primitiva já se usa o “S” (ex: casa > casinha)
- Nos sufixos “ês” e “esa”, ao indicarem nacionalidade, título ou origem. (ex: portuguesa)
- Nos sufixos formadores de adjetivos “ense”, “oso” e “osa” (ex: populoso)

Uso do “S”, “SS”, “Ç”

• “S” costuma aparecer entre uma vogal e uma consoante (ex: diversão)

• “SS” costuma aparecer entre duas vogais (ex: processo)

• “Ç” costuma aparecer em palavras estrangeiras que passaram pelo processo de aportuguesamento (ex: muçarela)

Os diferentes porquês

POR QUE	Usado para fazer perguntas. Pode ser substituído por “por qual motivo”
PORQUE	Usado em respostas e explicações. Pode ser substituído por “pois”
POR QUÊ	O “que” é acentuado quando aparece como a última palavra da frase, antes da pontuação final (interrogação, exclamação, ponto final)
PORQUÊ	É um substantivo, portanto costuma vir acompanhado de um artigo, numeral, adjetivo ou pronome

Parônimos e homônimos

As palavras **parônimas** são aquelas que possuem grafia e pronúncia semelhantes, porém com significados distintos.

Ex: *cumprimento* (saudação) X *comprimento* (extensão); *tráfego* (trânsito) X *tráfico* (comércio ilegal).

Já as palavras **homônimas** são aquelas que possuem a mesma grafia e pronúncia, porém têm significados diferentes. **Ex:** *rio* (verbo “rir”) X *rio* (curso d’água); *manga* (blusa) X *manga* (fruta).

CLASSES DE PALAVRAS: SUBSTANTIVO, ADJETIVO, PREPOSIÇÃO, CONJUNÇÃO, ADVÉRBIO, VERBO, PRONOME, NUMERAL, INTERJEIÇÃO E ARTIGO

Classes de Palavras

Para entender sobre a estrutura das funções sintáticas, é preciso conhecer as classes de palavras, também conhecidas por classes morfológicas. A gramática tradicional pressupõe 10 classes gramaticais de palavras, sendo elas: adjetivo, advérbio, artigo, conjunção, interjeição, numeral, pronome, preposição, substantivo e verbo.

Veja, a seguir, as características principais de cada uma delas.

CLASSE	CARACTERÍSTICAS	EXEMPLOS
ADJETIVO	Expressar características, qualidades ou estado dos seres Sofre variação em número, gênero e grau	Menina <i>inteligente</i> ... Roupa <i>azul-marinho</i> ... Brincadeira <i>de criança</i> ... Povo <i>brasileiro</i> ...
ADVÉRBIO	Indica circunstância em que ocorre o fato verbal Não sofre variação	A ajuda chegou <i>tarde</i> . A mulher trabalha <i>muito</i> . Ele dirigia <i>mal</i> .
ARTIGO	Determina os substantivos (de modo definido ou indefinido) Varia em gênero e número	A galinha botou <i>um</i> ovo. <i>Uma</i> menina deixou <i>a</i> mochila no ônibus.
CONJUNÇÃO	Liga ideias e sentenças (conhecida também como conectivos) Não sofre variação	Não gosto de refrigerante <i>nem</i> de pizza. Eu vou para a praia <i>ou</i> para a cachoeira?
INTERJEIÇÃO	Exprime reações emotivas e sentimentos Não sofre variação	<i>Ah!</i> Que calor... Escapei por pouco, <i>ufa!</i>
NUMERAL	Atribui quantidade e indica posição em alguma sequência Varia em gênero e número	Gostei muito do <i>primeiro</i> dia de aula. <i>Três</i> é a <i>metade</i> de seis.
PRONOME	Acompanha, substitui ou faz referência ao substantivo Varia em gênero e número	Posso <i>ajudar</i> , senhora? <i>Ela me</i> ajudou muito com o <i>meu</i> trabalho. <i>Esta</i> é a casa <i>onde</i> eu moro. <i>Que</i> dia é hoje?
PREPOSIÇÃO	Relaciona dois termos de uma mesma oração Não sofre variação	Espero <i>por</i> você essa noite. Lucas gosta <i>de</i> tocar violão.
SUBSTANTIVO	Nomeia objetos, pessoas, animais, alimentos, lugares etc. Flexionam em gênero, número e grau.	A <i>menina</i> jogou sua <i>boneca</i> no rio. A <i>matilha</i> tinha muita <i>coragem</i> .
VERBO	Indica ação, estado ou fenômenos da natureza Sofre variação de acordo com suas flexões de modo, tempo, número, pessoa e voz. Verbos não significativos são chamados verbos de ligação	Ana <i>se exercita</i> pela manhã. Todos <i>parecem</i> meio bobos. <i>Chove</i> muito em Manaus. A cidade <i>é</i> muito bonita quando vista do alto.

Substantivo

Tipos de substantivos

Os substantivos podem ter diferentes classificações, de acordo com os conceitos apresentados abaixo:

- **Comum:** usado para nomear seres e objetos generalizados. *Ex: mulher; gato; cidade...*
- **Próprio:** geralmente escrito com letra maiúscula, serve para especificar e particularizar. *Ex: Maria; Garfield; Belo Horizonte...*
- **Coletivo:** é um nome no singular que expressa ideia de plural, para designar grupos e conjuntos de seres ou objetos de uma mesma espécie. *Ex: matilha; enxame; cardume...*

• **Concreto:** nomeia algo que existe de modo independente de outro ser (objetos, pessoas, animais, lugares etc.). *Ex: menina; cachorro; praça...*

• **Abstrato:** depende de um ser concreto para existir, designando sentimentos, estados, qualidades, ações etc. *Ex: saudade; sede; imaginação...*

• **Primitivo:** substantivo que dá origem a outras palavras. *Ex: livro; água; noite...*

• **Derivado:** formado a partir de outra(s) palavra(s). *Ex: pedreiro; livraria; noturno...*

• **Simples:** nomes formados por apenas uma palavra (um radical). *Ex: casa; pessoa; cheiro...*

• **Composto:** nomes formados por mais de uma palavra (mais de um radical). *Ex: passatempo; guarda-roupa; girassol...*

Flexão de gênero

Na língua portuguesa, todo substantivo é flexionado em um dos dois gêneros possíveis: **feminino** e **masculino**.

O **substantivo biforme** é aquele que flexiona entre masculino e feminino, mudando a desinência de gênero, isto é, geralmente o final da palavra sendo **-o** ou **-a**, respectivamente (*Ex: menino / menina*). Há, ainda, os que se diferenciam por meio da pronúncia / acentuação (*Ex: avô / avó*), e aqueles em que há ausência ou presença de desinência (*Ex: irmão / irmã; cantor / cantora*).

O **substantivo uniforme** é aquele que possui apenas uma forma, independente do gênero, podendo ser diferenciados quanto ao gênero a partir da flexão de gênero no artigo ou adjetivo que o acompanha (*Ex: a cadeira / o poste*). Pode ser classificado em **epiceno** (refere-se aos animais), **sobrecômum** (refere-se a pessoas) e **comum de dois gêneros** (identificado por meio do artigo).

É preciso ficar atento à **mudança semântica** que ocorre com alguns substantivos quando usados no masculino ou no feminino, trazendo alguma especificidade em relação a ele. No exemplo *o fruto X a fruta* temos significados diferentes: o primeiro diz respeito ao órgão que protege a semente dos alimentos, enquanto o segundo é o termo popular para um tipo específico de fruto.

Flexão de número

No português, é possível que o substantivo esteja no **singular**, usado para designar apenas uma única coisa, pessoa, lugar (*Ex: bola; escada; casa*) ou no **plural**, usado para designar maiores quantidades (*Ex: bolas; escadas; casas*) — sendo este último representado, geralmente, com o acréscimo da letra **S** ao final da palavra.

Há, também, casos em que o substantivo não se altera, de modo que o plural ou singular devem estar marcados a partir do contexto, pelo uso do artigo adequado (*Ex: o lápis / os lápis*).

Variação de grau

Usada para marcar diferença na grandeza de um determinado substantivo, a variação de grau pode ser classificada em **augmentativo** e **diminutivo**.

Quando acompanhados de um substantivo que indica grandeza ou pequenez, é considerado **analítico** (*Ex: menino grande / menino pequeno*).

Quando acrescentados sufixos indicadores de aumento ou diminuição, é considerado **sintético** (*Ex: menino / menininho*).

Novo Acordo Ortográfico

De acordo com o Novo Acordo Ortográfico da Língua Portuguesa, as **letras maiúsculas** devem ser usadas em nomes próprios de pessoas, lugares (cidades, estados, países, rios), animais, acidentes geográficos, instituições, entidades, nomes astronômicos, de festas e festividades, em títulos de periódicos e em siglas, símbolos ou abreviaturas.

Já as **letras minúsculas** podem ser usadas em dias de semana, meses, estações do ano e em pontos cardeais.

Existem, ainda, casos em que o **uso de maiúscula ou minúscula é facultativo**, como em título de livros, nomes de áreas do saber, disciplinas e matérias, palavras ligadas a alguma religião e em palavras de categorização.

Adjetivo

Os adjetivos podem ser simples (*vermelho*) ou compostos (*mal-educado*); primitivos (*alegre*) ou derivados (*tristonho*). Eles podem flexionar entre o feminino (*estudiosa*) e o masculino (*engraçado*), e o singular (*bonita*) e o plural (*bonitos*).

Há, também, os adjetivos pátrios ou gentílicos, sendo aqueles que indicam o local de origem de uma pessoa, ou seja, sua nacionalidade (*brasileiro; mineiro*).

É possível, ainda, que existam locuções adjetivas, isto é, conjunto de duas ou mais palavras usadas para caracterizar o substantivo. São formadas, em sua maioria, pela preposição **DE** + substantivo:

- *de criança* = infantil
- *de mãe* = maternal
- *de cabelo* = capilar

Variação de grau

Os adjetivos podem se encontrar em grau normal (sem ênfases), ou com intensidade, classificando-se entre comparativo e superlativo.

- Normal: A Bruna é inteligente.
- Comparativo de superioridade: A Bruna é *mais* inteligente *que* o Lucas.
- Comparativo de inferioridade: O Gustavo é *menos* inteligente *que* a Bruna.
- Comparativo de igualdade: A Bruna é *tão* inteligente *quanto* a Maria.
- Superlativo relativo de superioridade: A Bruna é *a mais* inteligente da turma.
- Superlativo relativo de inferioridade: O Gustavo é *o menos* inteligente da turma.
- Superlativo absoluto analítico: A Bruna é *muito* inteligente.
- Superlativo absoluto sintético: A Bruna é *intelligentíssima*.

Adjetivos de relação

São chamados adjetivos de relação aqueles que não podem sofrer variação de grau, uma vez que possui valor semântico objetivo, isto é, não depende de uma impressão pessoal (subjativa). Além disso, eles aparecem após o substantivo, sendo formados por sufixação de um substantivo (*Ex: vinho do Chile = vinho chileno*).

Advérbio

Os advérbios são palavras que modificam um verbo, um adjetivo ou um outro advérbio. Eles se classificam de acordo com a tabela abaixo:

CLASSIFICAÇÃO	ADVÉRBIOS	LOCUÇÕES ADVERBIAIS
DE MODO	<i>bem; mal; assim; melhor; depressa</i>	<i>ao contrário; em detalhes</i>
DE TEMPO	<i>ontem; sempre; afinal; já; agora; doravante; primeiramente</i>	<i>logo mais; em breve; mais tarde, nunca mais, de noite</i>
DE LUGAR	<i>aqui; acima; embaixo; longe; fora; embaixo; ali</i>	<i>Ao redor de; em frente a; à esquerda; por perto</i>
DE INTENSIDADE	<i>muito; tão; demasiado; imenso; tanto; nada</i>	<i>em excesso; de todos; muito menos</i>
DE AFIRMAÇÃO	<i>sim, indubitavelmente; certo; decerto; deveras</i>	<i>com certeza; de fato; sem dúvidas</i>
DE NEGAÇÃO	<i>não; nunca; jamais; tampouco; nem</i>	<i>nunca mais; de modo algum; de jeito nenhum</i>
DE DÚVIDA	<i>Possivelmente; acaso; será; talvez; quiçá</i>	<i>Quem sabe</i>

Advérbios interrogativos

São os advérbios ou locuções adverbiais utilizadas para introduzir perguntas, podendo expressar circunstâncias de:

- Lugar: *onde, aonde, de onde*
- Tempo: *quando*
- Modo: *como*
- Causa: *por que, por quê*

Grau do advérbio

Os advérbios podem ser comparativos ou superlativos.

- Comparativo de igualdade: *tão/tanto* + advérbio + *quanto*
- Comparativo de superioridade: *mais* + advérbio + (*do*) *que*
- Comparativo de inferioridade: *menos* + advérbio + (*do*) *que*
- Superlativo analítico: *muito cedo*
- Superlativo sintético: *cedíssimo*

Curiosidades

Na **linguagem coloquial**, algumas variações do superlativo são aceitas, como o diminutivo (*cedinho*), o aumentativo (*cedão*) e o uso de alguns prefixos (*supercedo*).

Existem advérbios que exprimem ideia de **exclusão** (*somente; salvo; exclusivamente; apenas*), **inclusão** (*também; ainda; mesmo*) e **ordem** (*ultimamente; depois; primeiramente*).

Alguns advérbios, além de algumas preposições, aparecem sendo usados como uma **palavra denotativa**, acrescentando um sentido próprio ao enunciado, podendo ser elas de **inclusão** (*até, mesmo, inclusive*); de **exclusão** (*apenas, senão, salvo*); de **designação** (*eis*); de **realce** (*cá, lá, só, é que*); de **retificação** (*aliás, ou melhor, isto é*) e de **situação** (*afinal, agora, então, e aí*).

Pronomes

Os pronomes são palavras que fazem referência aos nomes, isto é, aos substantivos. Assim, dependendo de sua função no enunciado, ele pode ser classificado da seguinte maneira:

- Pronomes pessoais: indicam as 3 pessoas do discurso, e podem ser retos (*eu, tu, ele...*) ou oblíquos (*mim, me, te, nos, si...*).
- Pronomes possessivos: indicam posse (*meu, minha, sua, teu, nossos...*)
- Pronomes demonstrativos: indicam localização de seres no tempo ou no espaço. (*este, isso, essa, aquela, aquilo...*)
- Pronomes interrogativos: auxiliam na formação de questionamentos (*qual, quem, onde, quando, que, quantas...*)
- Pronomes relativos: retomam o substantivo, substituindo-o na oração seguinte (*que, quem, onde, cujo, o qual...*)
- Pronomes indefinidos: substituem o substantivo de maneira imprecisa (*alguma, nenhum, certa, vários, qualquer...*)
- Pronomes de tratamento: empregados, geralmente, em situações formais (*senhor, Vossa Majestade, Vossa Excelência, você...*)

Colocação pronominal

Diz respeito ao conjunto de regras que indicam a posição do pronome oblíquo átono (*me, te, se, nos, vos, lhe, lhes, o, a, os, as, lo, la, na...*) em relação ao verbo, podendo haver próclise (antes do verbo), ênclise (depois do verbo) ou mesóclise (no meio do verbo).

Veja, então, quais as principais situações para cada um deles:

- Próclise: expressões negativas; conjunções subordinativas; advérbios sem vírgula; pronomes indefinidos, relativos ou demonstrativos; frases exclamativas ou que exprimem desejo; verbos no gerúndio antecedidos por “em”.

Nada me faria mais feliz.

- Ênclise: verbo no imperativo afirmativo; verbo no início da frase (não estando no futuro e nem no pretérito); verbo no gerúndio não acompanhado por “em”; verbo no infinitivo pessoal.

Inscreeu-se no concurso para tentar realizar um sonho.

- Mesóclise: verbo no futuro iniciando uma oração.
Orgulhar-me-ei de meus alunos.

DICA: o pronome não deve aparecer no início de frases ou orações, nem após ponto-e-vírgula.

Verbos

Os verbos podem ser flexionados em três tempos: pretérito (passado), presente e futuro, de maneira que o pretérito e o futuro possuem subdivisões.

Eles também se dividem em três flexões de modo: indicativo (certeza sobre o que é passado), subjuntivo (incerteza sobre o que é passado) e imperativo (expressar ordem, pedido, comando).

• Tempos simples do modo indicativo: presente, pretérito perfeito, pretérito imperfeito, pretérito mais-que-perfeito, futuro do presente, futuro do pretérito.

• Tempos simples do modo subjuntivo: presente, pretérito imperfeito, futuro.

Os tempos verbais compostos são formados por um verbo auxiliar e um verbo principal, de modo que o verbo auxiliar sofre flexão em tempo e pessoa, e o verbo principal permanece no particípio. Os verbos auxiliares mais utilizados são “*ter*” e “*haver*”.

• Tempos compostos do modo indicativo: pretérito perfeito, pretérito mais-que-perfeito, futuro do presente, futuro do pretérito.

• Tempos compostos do modo subjuntivo: pretérito perfeito, pretérito mais-que-perfeito, futuro.

As formas nominais do verbo são o infinitivo (*dar, fazerem, aprender*), o particípio (*dado, feito, aprendido*) e o gerúndio (*dando, fazendo, aprendendo*). Eles podem ter função de verbo ou função de nome, atuando como substantivo (infinitivo), adjetivo (particípio) ou advérbio (gerúndio).

Tipos de verbos

Os verbos se classificam de acordo com a sua flexão verbal. Desse modo, os verbos se dividem em:

Regulares: possuem regras fixas para a flexão (*cantar, amar, vender, abrir...*)

• Irregulares: possuem alterações nos radicais e nas terminações quando conjugados (*medir, fazer, poder, haver...*)

• Anômalos: possuem diferentes radicais quando conjugados (*ser, ir...*)

• Defectivos: não são conjugados em todas as pessoas verbais (*falir, banir, colorir, adequar...*)

• Impessoais: não apresentam sujeitos, sendo conjugados sempre na 3ª pessoa do singular (*chover, nevar, escurecer, anoitecer...*)

• Unipessoais: apesar de apresentarem sujeitos, são sempre conjugados na 3ª pessoa do singular ou do plural (*latir, miar, custar, acontecer...*)

• Abundantes: possuem duas formas no particípio, uma regular e outra irregular (*aceitar = aceito, aceitado*)

• Pronominais: verbos conjugados com pronomes oblíquos átonos, indicando ação reflexiva (*suicidar-se, queixar-se, sentar-se, pentear-se...*)

• Auxiliares: usados em tempos compostos ou em locuções verbais (*ser, estar, ter, haver, ir...*)

• Principais: transmitem totalidade da ação verbal por si próprios (*comer, dançar, nascer, morrer, sorrir...*)

• De ligação: indicam um estado, ligando uma característica ao sujeito (*ser, estar, parecer, ficar, continuar...*)

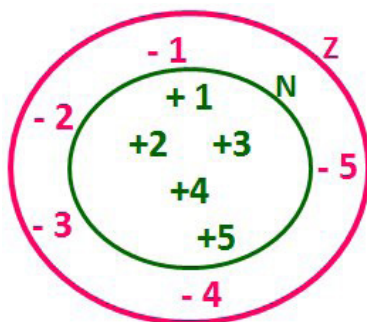
MATEMÁTICA

1. Radicais: operações – simplificação, propriedade – racionalização de denominadores. Conjunto de números reais. Fatoração de expressão algébrica. Expressão algébrica – operações. Expressões algébricas fracionárias – operações – simplificação. MDC e MMC01	
2. Razão e Proporção	11
3. Porcentagem	12
4. Juros Simples	13
5. Sistema de medidas: comprimento, superfície, massa, capacidade, tempo e volume: unidades de medida; transformações de unidades	27
6. Estatística: noções básicas, razão, proporção, interpretação e construção de tabelas e gráficos	29
7. Geometria: elementos básicos, conceitos primitivos, representação geométrica no plano	34
8. Noções de probabilidade e análise combinatória	46

RADICAIS: OPERAÇÕES – SIMPLIFICAÇÃO, PROPRIEDADE – RACIONALIZAÇÃO DE DENOMINADORES. CONJUNTO DE NÚMEROS REAIS. FATORAÇÃO DE EXPRESSÃO ALGÉBRICA. EXPRESSÃO ALGÉBRICA – OPERAÇÕES. EXPRESSÕES ALGÉBRICAS FRACIONÁRIAS – OPERAÇÕES – SIMPLIFICAÇÃO. MDC E MMC

Conjunto dos números inteiros - z

O conjunto dos números inteiros é a reunião do conjunto dos números naturais $N = \{0, 1, 2, 3, 4, \dots, n, \dots\}$, $(N \subset Z)$; o conjunto dos opostos dos números naturais e o zero. Representamos pela letra Z.



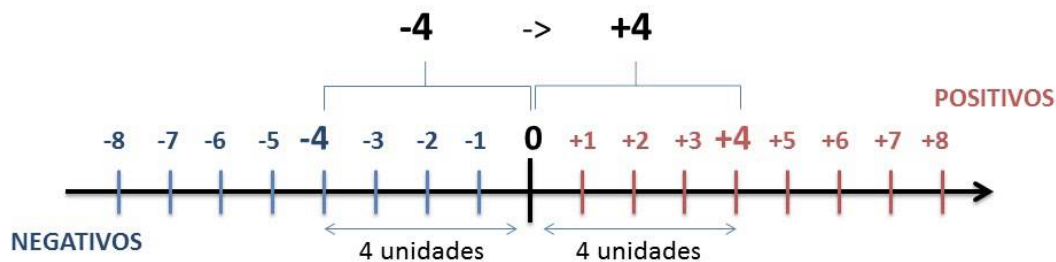
N CZ (N está contido em Z)

Subconjuntos:

SÍMBOLO	REPRESENTAÇÃO	DESCRIÇÃO
*	Z^*	Conjunto dos números inteiros não nulos
+	Z_+	Conjunto dos números inteiros não negativos
* e +	Z^*_+	Conjunto dos números inteiros positivos
-	Z_-	Conjunto dos números inteiros não positivos
* e -	Z^*_-	Conjunto dos números inteiros negativos

Observamos nos números inteiros algumas características:

- **Módulo:** distância ou afastamento desse número até o zero, na reta numérica inteira. Representa-se o módulo por $| \cdot |$. O módulo de qualquer número inteiro, diferente de zero, é sempre positivo.
- **Números Opostos:** dois números são opostos quando sua soma é zero. Isto significa que eles estão a mesma distância da origem (zero).



Somando-se temos: $(+4) + (-4) = (-4) + (+4) = 0$

Operações

- **Soma ou Adição:** Associamos aos números inteiros positivos a ideia de ganhar e aos números inteiros negativos a ideia de perder.

ATENÇÃO: O sinal (+) antes do número positivo pode ser dispensado, mas o sinal (-) antes do número negativo nunca pode ser dispensado.

- **Subtração:** empregamos quando precisamos tirar uma quantidade de outra quantidade; temos duas quantidades e queremos saber quanto uma delas tem a mais que a outra; temos duas quantidades e queremos saber quanto falta a uma delas para atingir a outra. A subtração é a operação inversa da adição. O sinal sempre será do maior número.

ATENÇÃO: todos parênteses, colchetes, chaves, números, ..., entre outros, precedidos de sinal negativo, tem o seu sinal invertido, ou seja, é dado o seu oposto.

Exemplo:

(FUNDAÇÃO CASA – AGENTE EDUCACIONAL – VUNESP) Para zelar pelos jovens internados e orientá-los a respeito do uso adequado dos materiais em geral e dos recursos utilizados em atividades educativas, bem como da preservação predial, realizou-se uma dinâmica elencando “atitudes positivas” e “atitudes negativas”, no entendimento dos elementos do grupo. Solicitou-se que cada um classificasse suas atitudes como positiva ou negativa, atribuindo (+4) pontos a cada atitude positiva e (-1) a cada atitude negativa. Se um jovem classificou como positiva apenas 20 das 50 atitudes anotadas, o total de pontos atribuídos foi

- (A) 50.
- (B) 45.
- (C) 42.
- (D) 36.
- (E) 32.

Resolução:

50-20=30 atitudes negativas
 20.4=80
 30.(-1)=-30
 80-30=50

Resposta: A

• **Multiplicação:** é uma adição de números/ fatores repetidos. Na multiplicação o produto dos números *a* e *b*, pode ser indicado por ***a x b***, ***a . b*** ou ainda ***ab*** sem nenhum sinal entre as letras.

• **Divisão:** a divisão exata de um número inteiro por outro número inteiro, diferente de zero, dividimos o módulo do dividendo pelo módulo do divisor.

ATENÇÃO:

- 1) No conjunto *Z*, a divisão não é comutativa, não é associativa e não tem a propriedade da existência do elemento neutro.
- 2) Não existe divisão por zero.
- 3) Zero dividido por qualquer número inteiro, diferente de zero, é zero, pois o produto de qualquer número inteiro por zero é igual a zero.

Na multiplicação e divisão de números inteiros é muito importante a **REGRA DE SINAIS:**

Sinais iguais (+) (+); (-) (-) = resultado sempre positivo .
Sinais diferentes (+) (-); (-) (+) = resultado sempre negativo .

Exemplo:

(PREF.DE NITERÓI) Um estudante empilhou seus livros, obtendo uma única pilha 52cm de altura. Sabendo que 8 desses livros possui uma espessura de 2cm, e que os livros restantes possuem espessura de 3cm, o número de livros na pilha é:

- (A) 10
- (B) 15
- (C) 18
- (D) 20
- (E) 22

Resolução:

São 8 livros de 2 cm: $8 \cdot 2 = 16$ cm

Como eu tenho 52 cm ao todo e os demais livros tem 3 cm, temos:

$52 - 16 = 36$ cm de altura de livros de 3 cm

$36 : 3 = 12$ livros de 3 cm

O total de livros da pilha: $8 + 12 = 20$ livros ao todo.

Resposta: D

• **Potenciação:** A potência a^n do número inteiro *a*, é definida como um produto de *n* fatores iguais. O número *a* é denominado a **base** e o número *n* é o **expoente**. $a^n = a \times a \times a \times \dots \times a$, *a* é multiplicado por *n* vezes. Tenha em mente que:

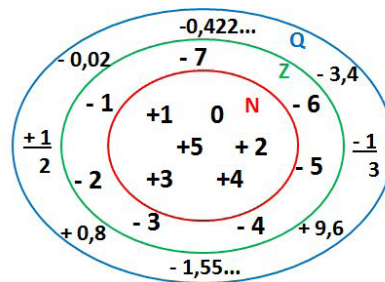
- Toda potência de **base positiva** é um número **inteiro positivo**.
- Toda potência de **base negativa e expoente par** é um número **inteiro positivo**.
- Toda potência de **base negativa e expoente ímpar** é um número **inteiro negativo**.

Propriedades da Potenciação

- 1) Produtos de Potências com bases iguais: Conserva-se a base e somam-se os expoentes. $(-a)^3 \cdot (-a)^6 = (-a)^{3+6} = (-a)^9$
- 2) Quocientes de Potências com bases iguais: Conserva-se a base e subtraem-se os expoentes. $(-a)^8 : (-a)^6 = (-a)^{8-6} = (-a)^2$
- 3) Potência de Potência: Conserva-se a base e multiplicam-se os expoentes. $[(-a)^5]^2 = (-a)^{5 \cdot 2} = (-a)^{10}$
- 4) Potência de expoente 1: É sempre igual à base. $(-a)^1 = -a$ e $(+a)^1 = +a$
- 5) Potência de expoente zero e base diferente de zero: É igual a 1. $(+a)^0 = 1$ e $(-b)^0 = 1$

Conjunto dos números racionais – Q

Um número racional é o que pode ser escrito na forma $\frac{m}{n}$, onde *m* e *n* são números inteiros, sendo que *n* deve ser diferente de zero. Frequentemente usamos *m/n* para significar a divisão de *m* por *n*.



N C Z C Q (N está contido em Z que está contido em Q)

Subconjuntos:

SÍMBOLO	REPRESENTAÇÃO	DESCRIÇÃO
*	Q^*	Conjunto dos números racionais não nulos
+	Q_+	Conjunto dos números racionais não negativos
* e +	Q^*_+	Conjunto dos números racionais positivos
-	Q_-	Conjunto dos números racionais não positivos
* e -	Q^*_-	Conjunto dos números racionais negativos

Representação decimal

Podemos representar um número racional, escrito na forma de fração, em número decimal. Para isso temos duas maneiras possíveis:

1º) O numeral decimal obtido possui, após a vírgula, um número finito de algarismos. Decimais Exatos:

$$\frac{2}{5} = 0,4$$

2º) O numeral decimal obtido possui, após a vírgula, infinitos algarismos (nem todos nulos), repetindo-se periodicamente Decimais Periódicos ou Dízimas Periódicas:

$$\frac{1}{3} = 0,333\dots$$

Representação Fracionária

É a operação inversa da anterior. Aqui temos duas maneiras possíveis:

1) Transformando o número decimal em uma fração numerador é o número decimal sem a vírgula e o denominador é composto pelo numeral 1, seguido de tantos zeros quantas forem as casas decimais do número decimal dado. Ex.:

$$0,035 = 35/1000$$

2) Através da fração geratriz. Aí temos o caso das dízimas periódicas que podem ser simples ou compostas.

– *Simples*: o seu período é composto por um mesmo número ou conjunto de números que se repete infinitamente. Exemplos:

<p>* 0,444... Período: 4 (1 algarismo)</p> $0,444\dots = \frac{4}{9}$	<p>* 0,313131... Período: 31 (2 algarismos)</p> $0,313131\dots = \frac{31}{99}$	<p>* 0,278278278... Período: 278 (3 algarismos)</p> $0,278278278\dots = \frac{278}{999}$
---	---	--

Procedimento: para transformarmos uma dízima periódica simples em fração basta utilizarmos o dígito 9 no denominador para cada quantos dígitos tiver o período da dízima.

– *Composta*: quando a mesma apresenta um ante período que não se repete.

a)

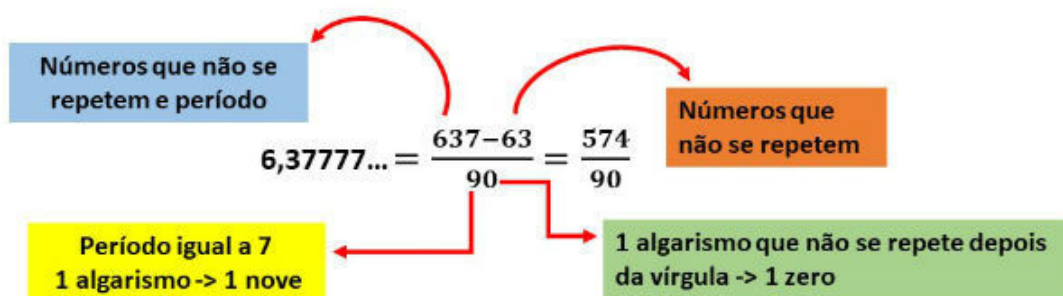
Parte não periódica com o período da dízima menos a parte não periódica.

$$0,58333\dots = \frac{583 - 58}{900} = \frac{525}{900} \xrightarrow{\text{Simplificando}} \frac{525 : 75}{900 : 75} = \frac{7}{12}$$

Parte não periódica com 2 algarismos
Período com 1 algarismo
2 algarismos zeros
1 algarismo 9

Procedimento: para cada algarismo do período ainda se coloca um algarismo 9 no denominador. Mas, agora, para cada algarismo do antiperíodo se coloca um algarismo zero, também no denominador.

b)



$$6 \frac{34}{90} \rightarrow \text{temos uma fração mista, transformando } - a \rightarrow (6 \cdot 90 + 34) = 574, \text{ logo: } \frac{574}{90}$$

Procedimento: é o mesmo aplicado ao item “a”, acrescido na frente da parte inteira (fração mista), ao qual transformamos e obtemos a fração geratriz.

Exemplo:

(PREF. NITERÓI) Simplificando a expressão abaixo

Obtém-se $\frac{1,3333... + \frac{3}{2}}{1,5 + \frac{4}{3}}$:

- (A) $\frac{1}{2}$
- (B) 1
- (C) $\frac{3}{2}$
- (D) 2
- (E) 3

Resolução:

$$\begin{aligned} 1,3333... &= \frac{12}{9} = \frac{4}{3} \\ 1,5 &= \frac{15}{10} = \frac{3}{2} \\ \frac{\frac{4}{3} + \frac{3}{2}}{\frac{3}{2} + \frac{4}{3}} &= \frac{\frac{17}{6}}{\frac{17}{6}} = 1 \end{aligned}$$

Resposta: B

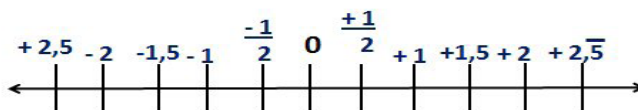
Caraterísticas dos números racionais

O **módulo** e o **número oposto** são as mesmas dos números inteiros.

Inverso: dado um número racional a/b o inverso desse número $(a/b)^{-n}$, é a fração onde o numerador vira denominador e o denominador numerador $(b/a)^n$.

$$\left(\frac{a}{b}\right)^{-n}, a \neq 0 = \left(\frac{b}{a}\right)^n, b \neq 0$$

Representação geométrica



Observa-se que entre dois inteiros consecutivos existem infinitos números racionais.

Operações

• **Soma ou adição:** como todo número racional é uma fração ou pode ser escrito na forma de uma fração, definimos a adição entre os números racionais $\frac{a}{b}$ e $\frac{c}{d}$, da mesma forma que a soma de frações, através de:

$$\frac{a}{b} + \frac{c}{d} = \frac{ad + bc}{bd}$$

• **Subtração:** a subtração de dois números racionais p e q é a própria operação de adição do número p com o oposto de q , isto é: $p - q = p + (-q)$

$$\frac{a}{b} - \frac{c}{d} = \frac{ad - bc}{bd}$$

ATENÇÃO: Na adição/subtração se o denominador for igual, conserva-se os denominadores e efetua-se a operação apresentada.

Exemplo:

(PREF. JUNDIAI/SP – AGENTE DE SERVIÇOS OPERACIONAIS – MAKIYAMA) Na escola onde estudo, $\frac{1}{4}$ dos alunos tem a língua portuguesa como disciplina favorita, $\frac{9}{20}$ têm a matemática como favorita e os demais têm ciências como favorita. Sendo assim, qual fração representa os alunos que têm ciências como disciplina favorita?

- (A) $\frac{1}{4}$
- (B) $\frac{3}{10}$
- (C) $\frac{2}{9}$
- (D) $\frac{4}{5}$
- (E) $\frac{3}{2}$

Resolução:

Somando português e matemática:

$$\frac{1}{4} + \frac{9}{20} = \frac{5+9}{20} = \frac{14}{20} = \frac{7}{10}$$

O que resta gosta de ciências:

$$1 - \frac{7}{10} = \frac{3}{10}$$

Resposta: B

• **Multipliação:** como todo número racional é uma fração ou pode ser escrito na forma de uma fração, definimos o produto de dois números racionais $\frac{a}{b}$ e $\frac{c}{d}$, da mesma forma que o produto de frações, através de:

$$\frac{a}{b} \times \frac{c}{d} = \frac{ac}{bd}$$

CONHECIMENTOS ESPECÍFICOS
AGENTE DE SERVIÇOS ADMINISTRATIVO

1. Redação Oficial. Aspectos Gerais. Identidade Visual. Atos Oficiais: Medidas, Sistemática dos Instrumentos Normativos – artigos, parágrafos, incisos, alíneas, observações gerais e encaminhamento. Elaboração de documentos; Normas Gerais de Elaboração, siglas e acrônimos, vícios de linguagem, hífen, destaques – itálico, aspas, negrito, maiúsculas, minúsculas, enumerações, grafia de numerais, fecho para comunicações, identificação do signatário, autoridades - forma de tratamento, abreviatura, vocativo, destinatário e envelope. Modelos de comunicações oficiais – espécies, finalidades, assinaturas e estruturas: apostila, ata, carta, cartão de visita, circular, comunicação interna, contrato, convênio, correio eletrônico, despacho, instrução normativa, nota informativa, nota técnica, ofício, ordem de serviço, parecer, portaria, regimento interno, resolução. O padrão ofício. Aviso e Ofício. Memorando. Exposição de Motivos.....	01
2. Noções básicas de arquivo.....	10
3. Princípios básicos da administração pública e servidores.....	20
4. Regras de hierarquia no serviço público.....	30

REDAÇÃO OFICIAL. ASPECTOS GERAIS. IDENTIDADE VISUAL. ATOS OFICIAIS: MEDIDAS, SISTEMÁTICA DOS INSTRUMENTOS NORMATIVOS – ARTIGOS, PARÁGRAFOS, INCISOS, ALÍNEAS, OBSERVAÇÕES GERAIS E ENCAMINHAMENTO. ELABORAÇÃO DE DOCUMENTOS; NORMAS GERAIS DE ELABORAÇÃO, SIGLAS E ACRÔNIMOS, VÍCIOS DE LINGUAGEM, HÍFEN, DESTAQUES – ITÁLICO, ASPAS, NEGRITO, MAIÚSCULAS, MINÚSCULAS, ENUMERAÇÕES, GRAFIA DE NUMERAIS, FECHO PARA COMUNICAÇÕES, IDENTIFICAÇÃO DO SIGNATÁRIO, AUTORIDADES - FORMA DE TRATAMENTO, ABREVIATURA, VOCATIVO, DESTINATÁRIO E ENVELOPE. MODELOS DE COMUNICAÇÕES OFICIAIS – ESPÉCIES, FINALIDADES, ASSINATURAS E ESTRUTURAS: APOSTILA, ATA, CARTA, CARTÃO DE VISITA, CIRCULAR, COMUNICAÇÃO INTERNA, CONTRATO, CONVÊNIO, CORREIO ELETRÔNICO, DESPACHO, INSTRUÇÃO NORMATIVA, NOTA INFORMATIVA, NOTA TÉCNICA, OFÍCIO, ORDEM DE SERVIÇO, PARECER, PORTARIA, REGIMENTO INTERNO, RESOLUÇÃO. O PADRÃO OFÍCIO. AVISO E OFÍCIO. MEMORANDO. EXPOSIÇÃO DE MOTIVOS

A terceira edição do Manual de Redação da Presidência da República foi lançado no final de 2018 e apresenta algumas mudanças quanto ao formato anterior. Para contextualizar, o manual foi criado em 1991 e surgiu de uma necessidade de padronizar os protocolos à moderna administração pública. Assim, ele é referência quando se trata de Redação Oficial em todas as esferas administrativas.

O Decreto de nº 9.758 de 11 de abril de 2019 veio alterar regras importantes, quanto aos substantivos de tratamento. Expressões usadas antes (como: Vossa Excelência ou Excelentíssimo, Vossa Senhoria, Vossa Magnificência, doutor, ilustre ou ilustríssimo, digno ou digníssimo e respeitável) foram retiradas e substituídas apenas por: Senhor (a). Excepciona a nova regra quando o agente público entender que não foi atendido pelo decreto e exigir o tratamento diferenciado.

A redação oficial é

A maneira pela qual o Poder Público redige comunicações oficiais e atos normativos e deve caracterizar-se pela: clareza e precisão, objetividade, concisão, coesão e coerência, impessoalidade, formalidade e padronização e uso da norma padrão da língua portuguesa.

SINAIS E ABREVIATURAS EMPREGADOS	
•	Indica forma (em geral sintática) inaceitável ou agramatical
§	Parágrafo
adj. adv.	Adjunto adverbial
arc.	Arcaico
art.; arts.	Artigo; artigos
cf.	Confronte
CN	Congresso Nacional
Cp.	Compare
EM	Exposição de Motivos
f.v.	Forma verbal
fem.	Feminino
ind.	Indicativo

ICP - Brasil	Infraestrutura de Chaves Públicas Brasileira
masc.	Masculino
obj. dir.	Objeto direto
obj. ind.	Objeto indireto
p.	Página
p. us.	Pouco usado
pess.	Pessoa
pl.	Plural
pref.	Prefixo
pres.	Presente
Res.	Resolução do Congresso Nacional
RICD	Regimento Interno da Câmara dos Deputados
RISF	Regimento Interno do Senado Federal
s.	Substantivo
s.f.	Substantivo feminino
s.m.	Substantivo masculino
SEI!	Sistema Eletrônico de Informações
sing.	Singular
tb.	Também
v.	Ver ou verbo
v.g.	verbi gratia
var. pop.	Variante popular

A finalidade da língua é comunicar, quer pela fala, quer pela escrita. Para que haja comunicação, são necessários:

- alguém que comunique: o serviço público.
 - algo a ser comunicado: assunto relativo às atribuições do órgão que comunica.
 - alguém que receba essa comunicação: o público, uma instituição privada ou outro órgão ou entidade pública, do Poder Executivo ou dos outros Poderes.
- Além disso, deve-se considerar a intenção do emissor e a finalidade do documento, para que o texto esteja adequado à situação comunicativa. Os atos oficiais (atos de caráter normativo) estabelecem regras para a conduta dos cidadãos, regulam o funcionamento dos órgãos e entidades públicos. Para alcançar tais objetivos, em sua elaboração, precisa ser empregada a linguagem adequada. O mesmo ocorre com os expedientes oficiais, cuja finalidade precípua é a de informar com clareza e objetividade.

Atributos da redação oficial:

- clareza e precisão;
- objetividade;
- concisão;
- coesão e coerência;
- impessoalidade;
- formalidade e padronização; e
- uso da norma padrão da língua portuguesa.

CONHECIMENTOS ESPECÍFICOS
AGENTE DE SERVIÇOS ADMINISTRATIVO

CLAREZA	PRECISÃO
Para a obtenção de clareza, sugere-se: a) utilizar palavras e expressões simples, em seu sentido comum, salvo quando o texto versar sobre assunto técnico, hipótese em que se utilizará nomenclatura própria da área; b) usar frases curtas, bem estruturadas; apresentar as orações na ordem direta e evitar intercalações excessivas. Em certas ocasiões, para evitar ambiguidade, sugere-se a adoção da ordem inversa da oração; c) buscar a uniformidade do tempo verbal em todo o texto; d) não utilizar regionalismos e neologismos; e) pontuar adequadamente o texto; f) explicitar o significado da sigla na primeira referência a ela; e g) utilizar palavras e expressões em outro idioma apenas quando indispensáveis, em razão de serem designações ou expressões de uso já consagrado ou de não terem exata tradução. Nesse caso, grafe-as em itálico.	O atributo da precisão complementa a clareza e caracteriza-se por: a) articulação da linguagem comum ou técnica para a perfeita compreensão da ideia veiculada no texto; b) manifestação do pensamento ou da ideia com as mesmas palavras, evitando o emprego de sinonímia com propósito meramente estilístico; e c) escolha de expressão ou palavra que não confira duplo sentido ao texto.

Por sua vez, ser **objetivo** é ir diretamente ao assunto que se deseja abordar, sem voltas e sem redundâncias. Para conseguir isso, é fundamental que o redator saiba de antemão qual é a ideia principal e quais são as secundárias. A objetividade conduz o leitor ao contato mais direto com o assunto e com as informações, sem subterfúgios, sem excessos de palavras e de ideias. É errado supor que a objetividade suprime a delicadeza de expressão ou torna o texto rude e grosseiro.

Conciso é o texto que consegue transmitir o máximo de informações com o mínimo de palavras. Não se deve de forma alguma entendê-la como economia de pensamento, isto é, não se deve eliminar passagens substanciais do texto com o único objetivo de reduzi-lo em tamanho. Trata-se, exclusivamente, de excluir palavras inúteis, redundâncias e passagens que nada acrescentem ao que já foi dito.

É indispensável que o texto tenha coesão e coerência. Tais atributos favorecem a conexão, a ligação, a harmonia entre os elementos de um texto. Percebe-se que o texto tem coesão e coerência quando se lê um texto e se verifica que as palavras, as frases e os parágrafos estão entrelaçados, dando continuidade uns aos outros. Alguns mecanismos que estabelecem a coesão e a coerência de um texto são:

- Referência (termos que se relacionam a outros necessários à sua interpretação);
- Substituição (colocação de um item lexical no lugar de outro ou no lugar de uma oração);
- Elipse (omissão de um termo recuperável pelo contexto);
- Uso de conjunção (estabelecer ligação entre orações, períodos ou parágrafos).

A redação oficial é elaborada **sempre** em nome do serviço público e sempre em atendimento ao interesse geral dos cidadãos. Sendo assim, os assuntos objetos dos expedientes oficiais não devem ser tratados de outra forma que não a estritamente impessoal.

As comunicações administrativas devem ser sempre formais, isto é, obedecer a certas regras de forma. Isso é válido tanto para as comunicações feitas em meio eletrônico, quanto para os eventuais documentos impressos. Recomendações:

- A língua culta é contra a pobreza de expressão e não contra a sua simplicidade;
- O uso do padrão culto não significa empregar a língua de modo rebuscado ou utilizar figuras de linguagem próprias do estilo literário;
- A consulta ao dicionário e à gramática é imperativa na redação de um bom texto.

O único pronome de tratamento utilizado na comunicação com agentes públicos federais é “senhor”, independentemente do nível hierárquico, da natureza do cargo ou da função ou da ocasião.

Obs. O pronome de tratamento é flexionado para o feminino e para o plural.

São formas de tratamento vedadas:

- I - Vossa Excelência ou Excelentíssimo;
- II - Vossa Senhoria;
- III - Vossa Magnificência;
- IV - doutor;
- V - ilustre ou ilustríssimo;
- VI - digno ou digníssimo; e
- VII - respeitável.

Todavia, o agente público federal que exigir o uso dos pronomes de tratamento, mediante invocação de normas especiais referentes ao cargo ou carreira, deverá tratar o interlocutor do mesmo modo. Ademais, é vedado negar a realização de ato administrativo ou admoestar o interlocutor nos autos do expediente caso haja erro na forma de tratamento empregada.

O endereçamento das comunicações dirigidas a agentes públicos federais não conterà pronome de tratamento ou o nome do agente público. Poderão constar o pronome de tratamento e o nome do destinatário nas hipóteses de:

- I – A mera indicação do cargo ou da função e do setor da administração ser insuficiente para a identificação do destinatário; ou
- II - A correspondência ser dirigida à pessoa de agente público específico.

Até a segunda edição deste Manual, havia três tipos de expedientes que se diferenciavam antes pela finalidade do que pela forma: o ofício, o aviso e o memorando. Com o objetivo de uniformizá-los, deve-se adotar nomenclatura e diagramação únicas, que sigam o que chamamos de padrão ofício.

Consistem em partes do documento no padrão ofício:

- Cabeçalho: O cabeçalho é utilizado apenas na primeira página do documento, centralizado na área determinada pela formatação. No cabeçalho deve constar o Brasão de Armas da República no topo da página; nome do órgão principal; nomes dos órgãos secundários, quando necessários, da maior para a menor hierarquia; espaçamento entrelinhas simples (1,0). Os dados do órgão, tais como endereço, telefone, endereço de correspondência eletrônica, sítio eletrônico oficial da instituição, podem ser informados no rodapé do documento, centralizados.

CONHECIMENTOS ESPECÍFICOS
AGENTE DE SERVIÇOS ADMINISTRATIVO

- Identificação do expediente:
 - a) nome do documento: tipo de expediente por extenso, com todas as letras maiúsculas;
 - b) indicação de numeração: abreviatura da palavra “número”, padronizada como Nº;
 - c) informações do documento: número, ano (com quatro dígitos) e siglas usuais do setor que expede o documento, da menor para a maior hierarquia, separados por barra (/);
 - d) alinhamento: à margem esquerda da página.

- Local e data:
 - a) composição: local e data do documento;
 - b) informação de local: nome da cidade onde foi expedido o documento, seguido de vírgula. Não se deve utilizar a sigla da unidade da federação depois do nome da cidade;
 - c) dia do mês: em numeração ordinal se for o primeiro dia do mês e em numeração cardinal para os demais dias do mês. Não se deve utilizar zero à esquerda do número que indica o dia do mês;
 - d) nome do mês: deve ser escrito com inicial minúscula;
 - e) pontuação: coloca-se ponto-final depois da data;
 - f) alinhamento: o texto da data deve ser alinhado à margem direita da página.

- Endereçamento: O endereçamento é a parte do documento que informa quem receberá o expediente. Nele deverão constar :
 - a) vocativo;
 - b) nome: nome do destinatário do expediente;
 - c) cargo: cargo do destinatário do expediente;
 - d) endereço: endereço postal de quem receberá o expediente, dividido em duas linhas: primeira linha: informação de localidade/ logradouro do destinatário ou, no caso de ofício ao mesmo órgão, informação do setor; segunda linha: CEP e cidade/unidade da federação, separados por espaço simples. Na separação entre cidade e unidade da federação pode ser substituída a barra pelo ponto ou pelo travessão. No caso de ofício ao mesmo órgão, não é obrigatória a informação do CEP, podendo ficar apenas a informação da cidade/unidade da federação;
 - e) alinhamento: à margem esquerda da página.

- Assunto: O assunto deve dar uma ideia geral do que trata o documento, de forma sucinta. Ele deve ser grafado da seguinte maneira:
 - a) título: a palavra Assunto deve anteceder a frase que define o conteúdo do documento, seguida de dois-pontos;
 - b) descrição do assunto: a frase que descreve o conteúdo do documento deve ser escrita com inicial maiúscula, não se deve utilizar verbos e sugere-se utilizar de quatro a cinco palavras;
 - c) destaque: todo o texto referente ao assunto, inclusive o título, deve ser destacado em negrito;
 - d) pontuação: coloca-se ponto-final depois do assunto;
 - e) alinhamento: à margem esquerda da página.

- Texto:

NOS CASOS EM QUE NÃO SEJA USADO PARA ENCAMINHAMENTO DE DOCUMENTOS, O EXPEDIENTE DEVE CONTER A SEGUINTE ESTRUTURA:	QUANDO FOREM USADOS PARA ENCAMINHAMENTO DE DOCUMENTOS, A ESTRUTURA É MODIFICADA:
a) introdução: em que é apresentado o objetivo da comunicação. Evite o uso das formas: Tenho a honra de, Tenho o prazer de, Cumpre-me informar que. Prefira empregar a forma direta: Informo, Solicito, Comunico; b) desenvolvimento: em que o assunto é detalhado; se o texto contiver mais de uma ideia sobre o assunto, elas devem ser tratadas em parágrafos distintos, o que confere maior clareza à exposição; e c) conclusão: em que é afirmada a posição sobre o assunto.	a) introdução: deve iniciar com referência ao expediente que solicitou o encaminhamento. Se a remessa do documento não tiver sido solicitada, deve iniciar com a informação do motivo da comunicação, que é encaminhar, indicando a seguir os dados completos do documento encaminhado (tipo, data, origem ou signatário e assunto de que se trata) e a razão pela qual está sendo encaminhado; b) desenvolvimento: se o autor da comunicação desejar fazer algum comentário a respeito do documento que encaminha, poderá acrescentar parágrafos de desenvolvimento. Caso contrário, não há parágrafos de desenvolvimento em expediente usado para encaminhamento de documentos.

Em qualquer uma das duas estruturas, o texto do documento deve ser formatado da seguinte maneira:

- a) alinhamento: justificado;
- b) espaçamento entre linhas: simples;
- c) parágrafos: espaçamento entre parágrafos: de 6 pontos após cada parágrafo; recuo de parágrafo: 2,5 cm de distância da margem esquerda; numeração dos parágrafos: apenas quando o documento tiver três ou mais parágrafos, desde o primeiro parágrafo. Não se numeram o vocativo e o fecho;
- d) fonte: Calibri ou Carlito; corpo do texto: tamanho 12 pontos; citações recuadas: tamanho 11 pontos; notas de Rodapé: tamanho 10 pontos.
- e) símbolos: para símbolos não existentes nas fontes indicadas, pode-se utilizar as fontes Symbol e Wingdings.

- Fechos para comunicações: O fecho das comunicações oficiais objetiva, além da finalidade óbvia de arrematar o texto, saudar o destinatário.

- a) Para autoridades de hierarquia superior a do remetente, inclusive o Presidente da República: Respeitosamente,
- b) Para autoridades de mesma hierarquia, de hierarquia inferior ou demais casos: Atenciosamente,

- Identificação do signatário: Excluídas as comunicações assinadas pelo Presidente da República, todas as demais comunicações oficiais devem informar o signatário segundo o padrão:

- a) nome: nome da autoridade que as expede, grafado em letras maiúsculas, sem negrito. Não se usa linha acima do nome do signatário;

CONHECIMENTOS ESPECÍFICOS AGENTE DE SERVIÇOS ADMINISTRATIVO

b) cargo: cargo da autoridade que expede o documento, redigido apenas com as iniciais maiúsculas. As preposições que liguem as palavras do cargo devem ser grafadas em minúsculas; e

c) alinhamento: a identificação do signatário deve ser centralizada na página. Para evitar equívocos, recomenda-se não deixar a assinatura em página isolada do expediente. Transfira para essa página ao menos a última frase anterior ao fecho.

• Numeração de páginas: A numeração das páginas é obrigatória apenas a partir da segunda página da comunicação. Ela deve ser centralizada na página e obedecer à seguinte formatação:

a) posição: no rodapé do documento, ou acima da área de 2 cm da margem inferior; e

b) fonte: Calibri ou Carlito.

Quanto a formatação e apresentação, os documentos do padrão ofício devem obedecer à seguinte forma:

a) tamanho do papel: A4 (29,7 cm x 21 cm);

b) margem lateral esquerda: no mínimo, 3 cm de largura;

c) margem lateral direita: 1,5 cm;

d) margens superior e inferior: 2 cm;

e) área de cabeçalho: na primeira página, 5 cm a partir da margem superior do papel;

f) área de rodapé: nos 2 cm da margem inferior do documento;

g) impressão: na correspondência oficial, a impressão pode ocorrer em ambas as faces do papel. Nesse caso, as margens esquerda e direita terão as distâncias invertidas nas páginas pares (margem espelho);

h) cores: os textos devem ser impressos na cor preta em papel branco, reservando-se, se necessário, a impressão colorida para gráficos e ilustrações;

i) destaques: para destaques deve-se utilizar, sem abuso, o negrito. Deve-se evitar destaques com uso de itálico, sublinhado, letras maiúsculas, sombreado, sombra, relevo, bordas ou qualquer outra forma de formatação que afete a sobriedade e a padronização do documento;

j) palavras estrangeiras: palavras estrangeiras devem ser grafadas em itálico;

k) arquivamento: dentro do possível, todos os documentos elaborados devem ter o arquivo de texto preservado para consulta posterior ou aproveitamento de trechos para casos análogos. Deve ser utilizado, preferencialmente, formato de arquivo que possa ser lido e editado pela maioria dos editores de texto utilizados no serviço público, tais como DOCX, ODT ou RTF.

l) nome do arquivo: para facilitar a localização, os nomes dos arquivos devem ser formados da seguinte maneira: tipo do documento + número do documento + ano do documento (com 4 dígitos) + palavras-chaves do conteúdo.

5 cm

Presidência da República
Casa Civil
Subchefia para Assuntos Jurídicos

OFÍCIO Nº 197/2018/SAJ/CC

Brasília, 8 de agosto de 2018.

Ao Senhor
[Nome]
Chefe de Gabinete
Ministério dos Transportes
Esplanada dos Ministérios, Bloco R
70044-902 Brasília. DF

Assunto: Apresentação de novas funcionalidades do Sidof – Módulo I.

Senhor Chefe de Gabinete,

3 cm

1

2,5 cm

A Subchefia para Assuntos Jurídicos da Casa Civil da Presidência da República aprimorou o Sistema de Geração e Tramitação de Documentos Oficiais – Sidof, com a inserção de novas funcionalidades. Os novos recursos do sistema serão apresentados aos servidores em módulos organizados por esta Subchefia.

2 Convido os servidores do [nome do Ministério] para assistir à apresentação do primeiro módulo, a ser realizada em 10 de setembro de 2018, às 9h30, no Auditório desta Subchefia.

3 Para assegurar o credenciamento, solicito a esse órgão a indicação dos servidores que trabalham com o Sidof, até 28 de agosto de 2018, por meio do endereço eletrônico [endereço eletrônico]:

a) nome completo do servidor;
b) número de Cadastro de Pessoa Física;
c) e-mail institucional, unidade/órgão em que atua; e
d) login no Sidof (caso esteja cadastrado no Sistema).

(29,7 cm x 21 cm)

2 cm

4 Caso o servidor ainda não seja cadastrado no Sistema, será necessário o envio de autorização da chefia imediata. O envio das informações solicitadas acima é fundamental para garantir a inscrição do servidor no evento.

Atenciosamente,

(espaço para assinatura)

[NOME DO SIGNATÁRIO]
[Cargo do Signatário]

2

[Endereço] – Telefone: (xx) xxxx-xxxx

2 cm CEP 00000-000 Cidade/UF – http://www.xxxxxxxxxxxxxxxxxx.gov.br

Os documentos oficiais podem ser identificados de acordo com algumas possíveis variações:

a) [NOME DO EXPEDIENTE] + CIRCULAR: Quando um órgão envia o mesmo expediente para mais de um órgão receptor. A sigla na epígrafe será apenas do órgão remetente.

b) [NOME DO EXPEDIENTE] + CONJUNTO: Quando mais de um órgão envia, conjuntamente, o mesmo expediente para um único órgão receptor. As siglas dos órgãos remetentes constarão na epígrafe.

c) [NOME DO EXPEDIENTE] + CONJUNTO CIRCULAR: Quando mais de um órgão envia, conjuntamente, o mesmo expediente para mais de um órgão receptor. As siglas dos órgãos remetentes constarão na epígrafe.

Nos expedientes circulares, por haver mais de um receptor, o órgão remetente poderá inserir no rodapé as siglas ou nomes dos órgãos que receberão o expediente.

Exposição de motivos (EM)

É o expediente dirigido ao Presidente da República ou ao Vice-Presidente para:

- propor alguma medida;
- submeter projeto de ato normativo à sua consideração; ou
- informa-lo de determinado assunto.

A exposição de motivos é dirigida ao Presidente da República por um Ministro de Estado. Nos casos em que o assunto tratado envolva mais de um ministério, a exposição de motivos será assinada por todos os ministros envolvidos, sendo, por essa razão, chamada de interministerial. Independentemente de ser uma EM com apenas um autor ou uma EM interministerial, a sequência numérica das exposições de motivos é única. A numeração começa e termina dentro de um mesmo ano civil.

A exposição de motivos é a principal modalidade de comunicação dirigida ao Presidente da República pelos ministros. Além disso, pode, em certos casos, ser encaminhada cópia ao Congresso Nacional ou ao Poder Judiciário.

O Sistema de Geração e Tramitação de Documentos Oficiais (Sidof) é a ferramenta eletrônica utilizada para a elaboração, a redação, a alteração, o controle, a tramitação, a administração e a gerência das exposições de motivos com as propostas de atos a serem encaminhadas pelos Ministérios à Presidência da República.

Ao se utilizar o Sidof, a assinatura, o nome e o cargo do signatário são substituídos pela assinatura eletrônica que informa o nome do ministro que assinou a exposição de motivos e do consultor jurídico que assinou o parecer jurídico da Pasta.

A Mensagem é o instrumento de comunicação oficial entre os Chefes dos Poderes Públicos, notadamente as mensagens enviadas pelo Chefe do Poder Executivo ao Poder Legislativo para informar sobre fato da administração pública; para expor o plano de governo por ocasião da abertura de sessão legislativa; para submeter ao Congresso Nacional matérias que dependem de deliberação de suas Casas; para apresentar veto; enfim, fazer comunicações do que seja de interesse dos Poderes Públicos e da Nação.

Minuta de mensagem pode ser encaminhada pelos ministérios à Presidência da República, a cujas assessorias caberá a redação final. As mensagens mais usuais do Poder Executivo ao Congresso Nacional têm as seguintes finalidades:

- Encaminhamento de proposta de emenda constitucional, de projeto de lei ordinária, de projeto de lei complementar e os que compreendem plano plurianual, diretrizes orçamentárias, orçamentos anuais e créditos adicionais.
- Encaminhamento de medida provisória.
- Indicação de autoridades.
- Pedido de autorização para o Presidente ou o Vice-Presidente da República se ausentarem do país por mais de 15 dias.
- Encaminhamento de atos de concessão e de renovação de concessão de emissoras de rádio e TV.
- Encaminhamento das contas referentes ao exercício anterior.
- Mensagem de abertura da sessão legislativa.
- Comunicação de sanção (com restituição de autógrafos).
- Comunicação de veto.
- Outras mensagens remetidas ao Legislativo, ex. Apreciação de intervenção federal.

As mensagens contêm:

- brasão: timbre em relevo branco;
- identificação do expediente: MENSAGEM Nº, alinhada à margem esquerda, no início do texto;
- vocativo: alinhado à margem esquerda, de acordo com o pronome de tratamento e o cargo do destinatário, com o recuo de parágrafo dado ao texto;
- texto: iniciado a 2 cm do vocativo;
- local e data: posicionados a 2 cm do final do texto, alinhados à margem direita. A mensagem, como os demais atos assinados pelo Presidente da República, não traz identificação de seu signatário.

A utilização do e-mail para a comunicação tornou-se prática comum, não só em âmbito privado, mas também na administração pública. O termo e-mail pode ser empregado com três sentidos. Dependendo do contexto, pode significar gênero textual, endereço eletrônico ou sistema de transmissão de mensagem eletrônica. Como gênero textual, o e-mail pode ser considerado um documento oficial, assim como o ofício. Portanto, deve-se evitar o uso de linguagem incompatível com uma comunicação oficial. Como endereço eletrônico utilizado pelos servidores públicos, o e-mail deve ser oficial, utilizando-se a extensão “.gov.br”, por exemplo. Como sistema de transmissão de mensagens eletrônicas, por seu baixo custo e celeridade, transformou-se na principal forma de envio e recebimento de documentos na administração pública.

Nos termos da Medida Provisória nº 2.200-2, de 24 de agosto de 2001, para que o e-mail tenha valor documental, isto é, para que possa ser aceito como documento original, é necessário existir certificação digital que ateste a identidade do remetente, segundo os parâmetros de integridade, autenticidade e validade jurídica da **Infraestrutura de Chaves Públicas Brasileira – ICPBrasil**.

O destinatário poderá reconhecer como válido o e-mail sem certificação digital ou com certificação digital fora ICP-Brasil; contudo, caso haja questionamento, será obrigatório a repetição do ato por meio documento físico assinado ou por meio eletrônico reconhecido pela ICP-Brasil. Salvo lei específica, não é dado ao ente público impor a aceitação de documento eletrônico que não atenda os parâmetros da ICP-Brasil.

Um dos atrativos de comunicação por correio eletrônico é sua flexibilidade. Assim, não interessa definir padronização da mensagem comunicada. O assunto deve ser o mais claro e específico possível, relacionado ao conteúdo global da mensagem. Assim, quem irá receber a mensagem identificará rapidamente do que se trata; quem a envia poderá, posteriormente, localizar a mensagem na caixa do correio eletrônico.

O texto dos correios eletrônicos deve ser iniciado por uma saudação. Quando endereçado para outras instituições, para receptores desconhecidos ou para particulares, deve-se utilizar o vocativo conforme os demais documentos oficiais, ou seja, “Senhor” ou “Senhora”, seguido do cargo respectivo, ou “Prezado Senhor”, “Prezada Senhora”.

Atenciosamente é o fecho padrão em comunicações oficiais. Com o uso do e-mail, popularizou-se o uso de abreviações como “Att.”, e de outros fechos, como “Abraços”, “Saudações”, que, apesar de amplamente usados, não são fechos oficiais e, portanto, não devem ser utilizados em e-mails profissionais.

Sugere-se que todas as instituições da administração pública adotem um padrão de texto de assinatura. A assinatura do e-mail deve conter o nome completo, o cargo, a unidade, o órgão e o telefone do remetente.

A possibilidade de anexar documentos, planilhas e imagens de diversos formatos é uma das vantagens do e-mail. A mensagem que encaminha algum arquivo deve trazer informações mínimas sobre o conteúdo do anexo.

INFORMÁTICA

1. Conceitos Básicos: Hardware, Software, Periféricos, Sistema Operacional, Navegadores, Aplicativos	01
2. Correio Eletrônico: uso de correio eletrônico, preparo e envio de mensagens, anexação de arquivos. Internet: Navegação e navegadores da Internet, links, sites, busca e impressão de páginas	01
3. Segurança na Internet	11
4. Microsoft Windows (versão 7 ou superior): conceito de pastas, diretórios, arquivos e atalhos, área de trabalho, área de transferência, manipulação de arquivos e pastas, uso dos menus, programas e aplicativos, interação com o conjunto de aplicativos	14
5. Microsoft Office (versão 2010 ou superior). Microsoft Word: estrutura básica dos documentos, edição e formatação de textos, cabeçalhos, parágrafos, fontes, colunas, marcadores simbólicos e numéricos, tabelas, impressão, controle de quebras e numeração de páginas, legendas, índices, inserção de objetos, campos predefinidos, caixas de texto. Microsoft Excel: estrutura básica das planilhas, conceitos de células, linhas, colunas, pastas e gráficos, elaboração de tabelas e gráficos, uso de fórmulas, funções e macros, impressão, inserção de objetos, campos predefinidos, controle de quebras e numeração de páginas, obtenção de dados externos, classificação de dados	27
6. Microsoft Outlook: adicionar conta de e-mail, criar nova mensagem de e-mail, encaminhar e responder e-mails, adicionar, abrir ou salvar anexos, adicionar assinatura de e-mail à mensagem, imprimir uma mensagem de e-mail	35
7. Outras questões versando sobre as atividades e atribuições do cargo/função.	39

CONCEITOS BÁSICOS: HARDWARE, SOFTWARE, PERIFÉRICOS, SISTEMA OPERACIONAL, NAVEGADORES, APLICATIVOS

Hardware

Hardware refere-se a parte física do computador, isto é, são os dispositivos eletrônicos que necessitamos para usarmos o computador. Exemplos de hardware são: CPU, teclado, mouse, disco rígido, monitor, scanner, etc.

Software

Software, na verdade, são os programas usados para fazer tarefas e para fazer o hardware funcionar. As instruções de software são programadas em uma linguagem de computador, traduzidas em linguagem de máquina e executadas por computador.

O software pode ser categorizado em dois tipos:

- Software de sistema operacional
- Software de aplicativos em geral

• **Software de sistema operacional**

O software de sistema é o responsável pelo funcionamento do computador, é a plataforma de execução do usuário. Exemplos de software do sistema incluem sistemas operacionais como Windows, Linux, Unix, Solaris etc.

• **Software de aplicação**

O software de aplicação é aquele utilizado pelos usuários para execução de tarefas específicas. Exemplos de software de aplicativos incluem Microsoft Word, Excel, PowerPoint, Access, etc.

Para não esquecer:

HARDWARE	É a parte física do computador
SOFTWARE	São os programas no computador (de funcionamento e tarefas)

Periféricos

Periféricos são os dispositivos externos para serem utilizados no computador, ou mesmo para aprimora-lo nas suas funcionalidades. Os dispositivos podem ser essenciais, como o teclado, ou aqueles que podem melhorar a experiência do usuário e até mesmo melhorar o desempenho do computador, tais como design, qualidade de som, alto falantes, etc.

Tipos:

PERIFÉRICOS DE ENTRADA	Utilizados para a entrada de dados;
PERIFÉRICOS DE SAÍDA	Utilizados para saída/visualização de dados

• **Periféricos de entrada mais comuns.**

- O teclado é o dispositivo de entrada mais popular e é um item essencial. Hoje em dia temos vários tipos de teclados ergonômicos para ajudar na digitação e evitar problemas de saúde muscular;
- Na mesma categoria temos o scanner, que digitaliza dados para uso no computador;
- O mouse também é um dispositivo importante, pois com ele podemos apontar para um item desejado, facilitando o uso do computador.

• **Periféricos de saída populares mais comuns**

- Monitores, que mostra dados e informações ao usuário;
- Impressoras, que permite a impressão de dados para material físico;
- Alto-falantes, que permitem a saída de áudio do computador;
- Fones de ouvido.

Sistema Operacional

O software de sistema operacional é o responsável pelo funcionamento do computador. É a plataforma de execução do usuário. Exemplos de software do sistema incluem sistemas operacionais como Windows, Linux, Unix, Solaris etc.

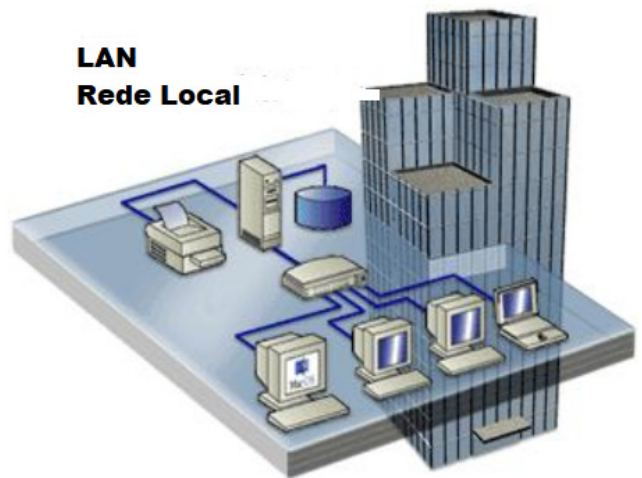
• **Aplicativos e Ferramentas**

São softwares utilizados pelos usuários para execução de tarefas específicas. Exemplos: Microsoft Word, Excel, PowerPoint, Access, além de ferramentas construídas para fins específicos.

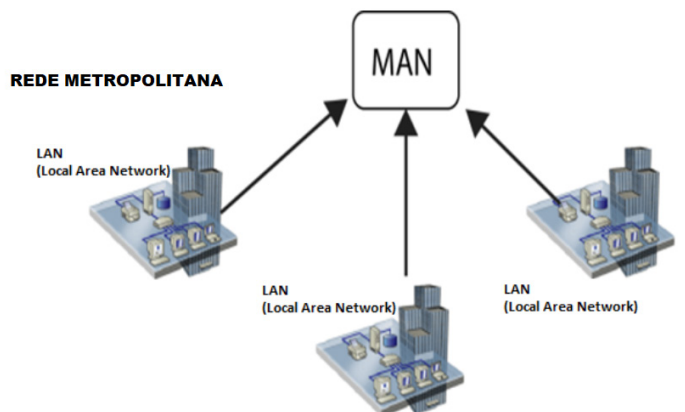
CORREIO ELETRÔNICO: USO DE CORREIO ELETRÔNICO, PREPARO E ENVIO DE MENSAGENS, ANEXAÇÃO DE ARQUIVOS. INTERNET: NAVEGAÇÃO E NAVEGADORES DA INTERNET, LINKS, SITES, BUSCA E IMPRESSÃO DE PÁGINAS

Tipos de rede de computadores

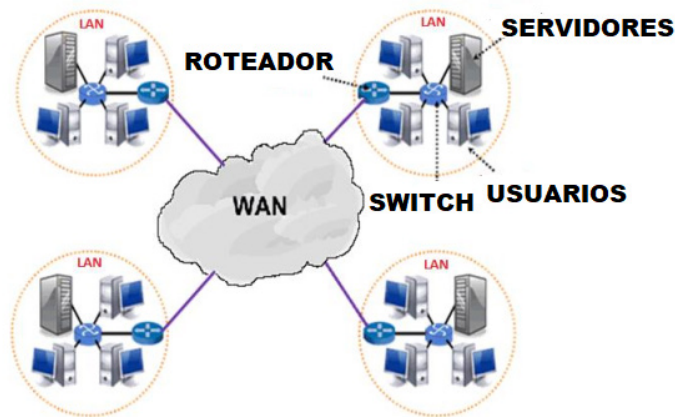
- **LAN: Rede Local**, abrange somente um perímetro definido. Exemplos: casa, escritório, etc.



- **MAN: Rede Metropolitana**, abrange uma cidade, por exemplo.



- WAN: É uma rede com grande abrangência física, maior que a MAN, Estado, País; podemos citar até a INTERNET para entendermos o conceito.



Navegação e navegadores da Internet

- **Internet**

É conhecida como a rede das redes. A internet é uma coleção global de computadores, celulares e outros dispositivos que se comunicam.

- **Procedimentos de Internet e intranet**

Através desta conexão, usuários podem ter acesso a diversas informações, para trabalho, lazer, bem como para trocar mensagens, compartilhar dados, programas, baixar documentos (download), etc.



- **Sites**

Uma coleção de páginas associadas a um endereço *www*. é chamada *web site*. Através de navegadores, conseguimos acessar web sites para operações diversas.

- **Links**

O link nada mais é que uma referência a um documento, onde o usuário pode clicar. No caso da internet, o Link geralmente aponta para uma determinada página, pode apontar para um documento qualquer para se fazer o download ou simplesmente abrir.

Dentro deste contexto vamos relatar funcionalidades de alguns dos principais navegadores de internet: Microsoft Internet Explorer, Mozilla Firefox e Google Chrome.

Internet Explorer 11



- Identificar o ambiente



O Internet Explorer é um navegador desenvolvido pela Microsoft, no qual podemos acessar sites variados. É um navegador simplificado com muitos recursos novos.

Dentro deste ambiente temos:

- **Funções de controle de privacidade:** Trata-se de funções que protegem e controlam seus dados pessoais coletados por sites;
- **Barra de pesquisas:** Esta barra permite que digitemos um endereço do site desejado. Na figura temos como exemplo: <https://www.gov.br/pt-br/>
- **Guias de navegação:** São guias separadas por sites aberto. No exemplo temos duas guias sendo que a do site <https://www.gov.br/pt-br/> está aberta.
- **Favoritos:** São pastas onde guardamos nossos sites favoritos
- **Ferramentas:** Permitem realizar diversas funções tais como: imprimir, acessar o histórico de navegação, configurações, dentre outras.

Desta forma o Internet Explorer 11, torna a navegação da internet muito mais agradável, com textos, elementos gráficos e vídeos que possibilitam ricas experiências para os usuários.

- Características e componentes da janela principal do Internet Explorer



Área para exibição da página

À primeira vista notamos uma grande área disponível para *visualização*, além de percebemos que a barra de ferramentas fica automaticamente desativada, possibilitando uma maior área de exibição.

Vamos destacar alguns pontos segundo as indicações da figura:

1. **Voltar/Avançar página**

Como o próprio nome diz, clicando neste botão voltamos página visitada anteriormente;

2. **Barra de Endereços**

Esta é a área principal, onde digitamos o endereço da página procurada;


3. **Ícones para manipulação do endereço da URL**

Estes ícones são *pesquisar*, *atualizar* ou *fechar*, dependendo da situação pode aparecer *fechar* ou *atualizar*.

4. Abas de Conteúdo

São mostradas as abas das páginas carregadas.

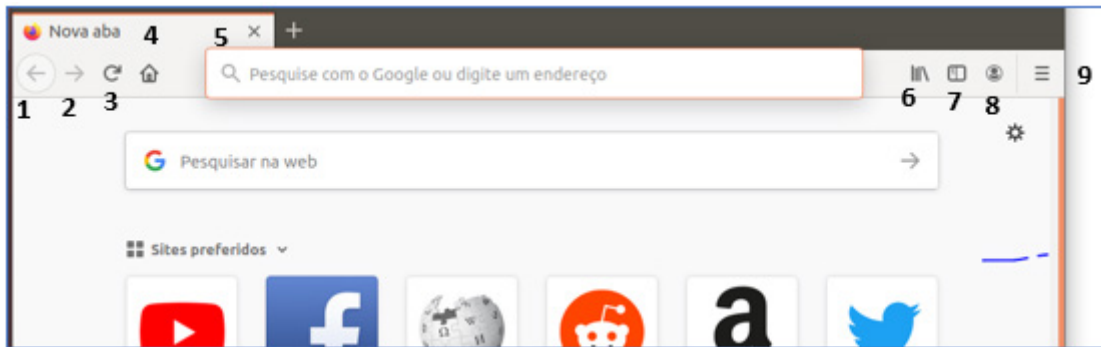
5. Página Inicial, favoritos, ferramentas, comentários

6.  Adicionar à barra de favoritos










Mozilla Firefox



Vamos falar agora do funcionamento geral do Firefox, objeto de nosso estudo:



Vejamos de acordo com os símbolos da imagem:

1		Botão Voltar uma página
2		Botão avançar uma página
3		Botão atualizar a página
4		Voltar para a página inicial do Firefox
5		Barra de Endereços
6		Ver históricos e favoritos
7		Mostra um painel sobre os favoritos (Barra, Menu e outros)
8		Sincronização com a conta FireFox (Vamos detalhar adiante)
9		Mostra menu de contexto com várias opções

– Sincronização Firefox: Ato de guardar seus dados pessoais na internet, ficando assim disponíveis em qualquer lugar. Seus dados como: Favoritos, históricos, Endereços, senhas armazenadas, etc., sempre estarão disponíveis em qualquer lugar, basta estar logado com o seu e-mail de cadastro. E lembre-se: ao utilizar um computador público sempre desative a sincronização para manter seus dados seguros após o uso.

Google Chrome



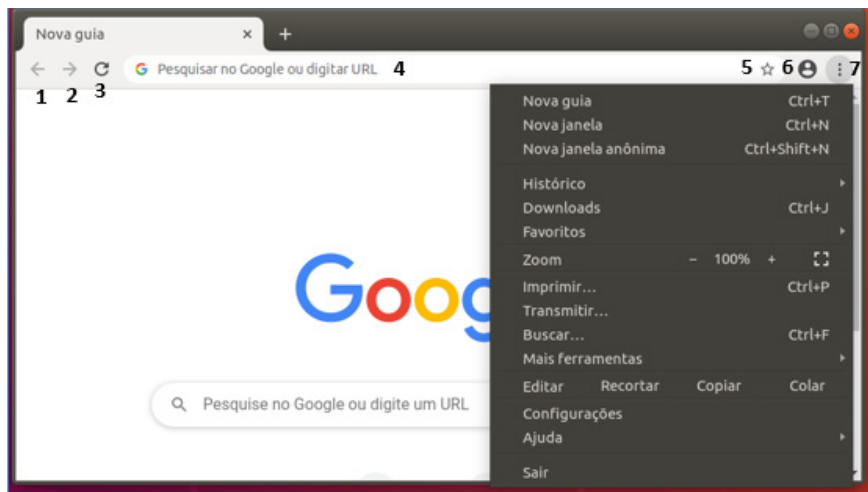
O Chrome é o navegador mais popular atualmente e disponibiliza inúmeras funções que, por serem ótimas, foram implementadas por concorrentes.

Vejamos:

• Sobre as abas

No Chrome temos o conceito de abas que são conhecidas também como guias. No exemplo abaixo temos uma aba aberta, se quisermos abrir outra para digitar ou localizar outro site, temos o sinal (+).

A barra de endereços é o local em que se digita o link da página visitada. Uma outra função desta barra é a de busca, sendo que ao digitar palavras-chave na barra, o mecanismo de busca do Google é acionado e exibe os resultados.



Vejamos de acordo com os símbolos da imagem:

1		Botão Voltar uma página
2		Botão avançar uma página
3		Botão atualizar a página
4		Barra de Endereço.
5		Adicionar Favoritos
6		Usuário Atual
7		Exibe um menu de contexto que iremos relatar seguir.

O que vimos até aqui, são opções que já estamos acostumados ao navegar na Internet, mesmo estando no Ubuntu, percebemos que o Chrome é o mesmo navegador, apenas está instalado em outro sistema operacional. Como o Chrome é o mais comum atualmente, a seguir conferimos um pouco mais sobre suas funcionalidades.

• Favoritos

No Chrome é possível adicionar sites aos favoritos. Para adicionar uma página aos favoritos, clique na estrela que fica à direita da barra de endereços, digite um nome ou mantenha o sugerido, e pronto.

Por padrão, o Chrome salva seus sites favoritos na Barra de Favoritos, mas você pode criar pastas para organizar melhor sua lista. Para removê-lo, basta clicar em excluir.