



OP-133MA-21  
CÓD: 7908403505845

# **CACHOEIRINHA**

***PREFEITURA MUNICIPAL DE CACHOEIRINHA  
ESTADO DO RIO GRANDE DO SUL***

Assistente Administrativo

**CONCURSO PÚBLICO Nº 01/2021**

## ***Língua Portuguesa***

1. Leitura E Compreensão De Textos: Assunto E Estruturação. Ideias Principais E Secundárias. Relação Entre Ideias. Ideia Central E Intenção Comunicativa. Efeitos De Sentido. Recursos De Argumentação. . . . .	01
2. Figuras De Linguagem. . . . .	10
3. Informações Implícitas: Pressupostos E Subentendidos . . . . .	12
4. Coesão E Coerência Textuais . . . . .	13
5. Léxico: Significação E Substituição De Palavras E Expressões No Texto . . . . .	14
6. Estrutura E Formação De Palavras. . . . .	15
7. Ortografia: Emprego De Letras E Acentuação Gráfica, Conforme O Sistema Oficial Vigente (Acordo Ortográfico Da Língua Portuguesa De 1990). Relações Entre Fonemas E Grafias . . . . .	16
8. Aspectos Linguísticos: Relações Morfosintáticas. Flexões E Emprego De Classes Gramaticais. Vozes Verbais E Suas Conversões . . . . .	18
9. Coordenação E Subordinação: Emprego Das Conjunções, Das Locuções Conjuntivas E Dos Pronomes Relativos. . . . .	25
10. Concordância Nominal E Verbal. . . . .	27
11. Regência Nominal E Verbal . . . . .	29
12. Pontuação . . . . .	29
13. Redação Oficial: Padrão Ofício. . . . .	31

## ***Matemática***

1. Funções reais: ideia de função, interpretação de gráficos, domínio e imagem, função do 1º grau, função do 2º grau (valor de máximo e de mínimo de uma função do 2º grau) . . . . .	01
2. Equações de 1º e 2º graus . . . . .	15
3. Sistemas de equações de 1º grau com duas incógnitas. . . . .	19
4. Trigonometria: semelhança de triângulos. Teorema de Tales. Relações métricas no triângulo retângulo. Teorema de Pitágoras e suas aplicações . . . . .	21
5. Geometria plana: ângulos, polígonos, triângulos, quadriláteros, círculo, circunferência, polígonos regulares inscritos e circunscritos. Propriedades, perímetro e área . . . . .	30
6. Geometria espacial: poliedros, prismas, pirâmide, cilindro, cone esfera. Elementos, classificação, áreas e volume . . . . .	32
7. Estatística. . . . .	37
8. Matemática financeira: juros simples e compostos, descontos, taxas proporcionais. . . . .	41

## ***Conhecimentos Específicos Assistente Administrativo***

1. Atribuições do cargo. . . . .	01
2. Administração Pública Direta e Indireta. Princípios e Poderes da Administração Pública. . . . .	01
3. Atos Administrativos. . . . .	04
4. Processo e procedimento administrativo. . . . .	14
5. Licitações. . . . .	21
6. Contratos Administrativos. Contrato de gestão. . . . .	30
7. Serviços Públicos (conceitos, prestação indireta, modalidades de delegação, direitos do usuário, encargos da concessionária, subconcessão, intervenção, extinção, autorização, parceria público-privada e etc.). . . . .	39
8. Regimes jurídicos da Administração Pública. Tópicos do regime jurídico aplicável à Administração Pública. Forma de organização administrativa. . . . .	50
9. Controle da administração pública. . . . .	59
10. Bens públicos. . . . .	63
11. Intervenção do estado na propriedade privada - intervenção restritiva e supressiva, atos de intervenção. . . . .	66
12. Recursos humanos na administração pública. . . . .	67
13. Redação oficial. Aspectos gerais da redação oficial. As comunicações oficiais: o padrão ofício (partes do documento no padrão ofício; formatação e apresentação); tipos de documentos. Elementos de ortografia e gramática. Os atos normativos. . . . .	71
14. Documentação e arquivo. . . . .	81
15. Técnica Legislativa. . . . .	92
16. Conhecimentos básicos sobre receita e despesa, empenho, balancetes e demonstrativos de caixa. . . . .	94
17. Cuidados com o ambiente de trabalho, noções de segurança do trabalho e noções de higiene do/no local de trabalho. . . . .	101
18. Legislação em geral aplicável ao cargo: Lei nº 4,320/64; . . . . .	105
19. Lei nº 8.666/93; . . . . .	112
20. Lei Complementar nº 101/00. . . . .	135

21. Lei 14.133/21. ....	149
22. Lei de improbidade administrativa. ....	187
23. Código Penal: crimes contra a Administração Pública. ....	191
24. Lei de acesso à informação. ....	198
25. Conteúdos relacionados com as atribuições do cargo independente de referência bibliográfica. ....	204

## **Conteúdo Digital Complementar e Exclusivo**

### **Legislação**

1. Lei Orgânica do Município e alterações (todos os artigos). ....	01
2. Regime Jurídico dos Servidores Municipais e alterações (todos os artigos). ....	19
3. Constituição Federal/88: (Arts. 1º ao 19; Arts. 29 a 31; Arts. 34 a 41. Arts. 44 a 69). ....	36

### **Conhecimentos Gerais**

1. Conhecimentos gerais: dados históricos, geográficos, geopolíticos e socioeconômicos do município, do estado, do país e do mundo. ....	01
2. Informações sobre política, economia e esportes em geral. ....	46
3. Informações sobre o Meio Ambiente; ecologia; ecossistema; desenvolvimento sustentável e preservação/proteção ambiental. Informações acerca das ciências naturais, físicas, biológicas; ....	72
4. Informações acerca da cultura e das artes em geral do Rio Grande do Sul, do Brasil e do Mundo. ....	92
5. Atualidades no Brasil: Cenário político brasileiro. ....	97
6. Governo Bolsonaro. ....	98
7. Crise econômica. PIB. ....	101
8. Reforma política. ....	102
9. COAF. ....	102
10. Estatuto do desarmamento. ....	104
11. Reforma da previdência. ....	105
12. Pacote anticorrupção. ....	112
13. Sistema prisional brasileiro. ....	113
14. Milícias no Brasil. ....	115
15. Missão permanente do Brasil na ONU. ....	116
16. Petróleo e sua importância na política brasileira. ....	117
17. NAFTA e sua relação com o Brasil. ....	120
18. Acordo entre o Mercosul e a União Europeia. ....	121
19. Mobilidade urbana (problema de moradia nos grandes centros urbanos). ....	124
20. Acessibilidade e o papel das políticas públicas. ....	133
21. Desastres ambientais: chuvas em Minas Gerais. ....	135
22. História da saúde pública no Brasil. ....	136
23. A pandemia do Coronavírus. ....	145
24. Discriminação: xenofobia, racismo, homofobia etc. ....	175
25. Problema das cotas sociais e raciais. ....	176
26. Problema da desigualdade de gênero. ....	178
27. Debate sobre cultura do estupro. ....	180
28. Bullying. ....	182
29. Massacre indígena. ....	183
30. Arte: os centenários de Clarice Lispector e de João Cabral de Melo Neto. ....	185
31. Atualidades no mundo: Cenário político mundial. ....	185
32. Governo de Donald Trump. ....	209
33. Política Imigratória dos EUA. ....	212
34. Racismo nos EUA. ....	214
35. Díaz-Canel e o governo cubano. ....	217
36. Governo de Kim Jong-Un. ....	219
37. Negociações e reaproximação das Coreias. ....	220
38. Guerra na Síria. ....	221
39. Catalunha e o movimento separatista. ....	223
40. Brexit. ....	227
41. Angela Merkel e a Alemanha. ....	229

---

## ÍNDICE

---

42. Refugiados. . . . .	232
43. Atentados terroristas. . . . .	235
44. Acordo de Paris. . . . .	236
45. Kremlin e a corrida armamentista. . . . .	239
46. Sistema político da Rússia. . . . .	240
47. A década da China. . . . .	244
48. Nova rota da Seda chinesa. . . . .	245
49. Riscos dos agrotóxicos. . . . .	247
50. Irã e seu Programa Nuclear como ameaça global. . . . .	247
51. Equilíbrio de forças no Oriente Médio. . . . .	248
52. Crise entre EUA e Irã. . . . .	248
53. Instabilidade econômica da Argentina. . . . .	251
54. Crise no Chile. . . . .	253
55. Governo de Nicolás Maduro. . . . .	255
56. Novo bloco Prosul. . . . .	256
57. A pandemia do Coronavírus. . . . .	259
58. Incêndios na Austrália. . . . .	259
59. Fórum Econômico Mundial. . . . .	261

*Prezado Candidato, para estudar o conteúdo digital complementar e exclusivo,  
acesse: <https://www.apostilasopcao.com.br/retificacoes>*

---

**LEITURA E COMPREENSÃO DE TEXTOS: ASSUNTO E ESTRUTURAÇÃO. IDEIAS PRINCIPAIS E SECUNDÁRIAS. RELAÇÃO ENTRE IDEIAS. IDEIA CENTRAL E INTENÇÃO COMUNICATIVA. EFEITOS DE SENTIDO. RECURSOS DE ARGUMENTAÇÃO**

Compreender e interpretar textos é essencial para que o objetivo de comunicação seja alcançado satisfatoriamente. Com isso, é importante saber diferenciar os dois conceitos. Vale lembrar que o texto pode ser verbal ou não-verbal, desde que tenha um sentido completo.

A **compreensão** se relaciona ao entendimento de um texto e de sua proposta comunicativa, decodificando a mensagem explícita. Só depois de compreender o texto que é possível fazer a sua interpretação.

A **interpretação** são as conclusões que chegamos a partir do conteúdo do texto, isto é, ela se encontra para além daquilo que está escrito ou mostrado. Assim, podemos dizer que a interpretação é subjetiva, contando com o conhecimento prévio e do repertório do leitor.

Dessa maneira, para compreender e interpretar bem um texto, é necessário fazer a decodificação de códigos linguísticos e/ou visuais, isto é, identificar figuras de linguagem, reconhecer o sentido de conjunções e preposições, por exemplo, bem como identificar expressões, gestos e cores quando se trata de imagens.

#### Dicas práticas

1. Faça um resumo (pode ser uma palavra, uma frase, um conceito) sobre o assunto e os argumentos apresentados em cada parágrafo, tentando traçar a linha de raciocínio do texto. Se possível, adicione também pensamentos e inferências próprias às anotações.

2. Tenha sempre um dicionário ou uma ferramenta de busca por perto, para poder procurar o significado de palavras desconhecidas.

3. Fique atento aos detalhes oferecidos pelo texto: dados, fonte de referências e datas.

4. Sublinhe as informações importantes, separando fatos de opiniões.

5. Perceba o enunciado das questões. De um modo geral, questões que esperam **compreensão do texto** aparecem com as seguintes expressões: *o autor afirma/sugere que...; segundo o texto...; de acordo com o autor...* Já as questões que esperam **interpretação do texto** aparecem com as seguintes expressões: *conclui-se do texto que...; o texto permite deduzir que...; qual é a intenção do autor quando afirma que...*

#### Tipologia Textual

A partir da estrutura linguística, da função social e da finalidade de um texto, é possível identificar a qual tipo e gênero ele pertence. Antes, é preciso entender a diferença entre essas duas classificações.

#### Tipos textuais

A tipologia textual se classifica a partir da estrutura e da finalidade do texto, ou seja, está relacionada ao modo como o texto se apresenta. A partir de sua função, é possível estabelecer um padrão específico para se fazer a enunciação.

Veja, no quadro abaixo, os principais tipos e suas características:

<b>TEXTO NARRATIVO</b>	Apresenta um enredo, com ações e relações entre personagens, que ocorre em determinados espaço e tempo. É contado por um narrador, e se estrutura da seguinte maneira: apresentação > desenvolvimento > clímax > desfecho
<b>TEXTO DISSERTATIVO ARGUMENTATIVO</b>	Tem o objetivo de defender determinado ponto de vista, persuadindo o leitor a partir do uso de argumentos sólidos. Sua estrutura comum é: introdução > desenvolvimento > conclusão.
<b>TEXTO EXPOSITIVO</b>	Procura expor ideias, sem a necessidade de defender algum ponto de vista. Para isso, usa-se comparações, informações, definições, conceitualizações etc. A estrutura segue a do texto dissertativo-argumentativo.
<b>TEXTO DESCRITIVO</b>	Expõe acontecimentos, lugares, pessoas, de modo que sua finalidade é descrever, ou seja, caracterizar algo ou alguém. Com isso, é um texto rico em adjetivos e em verbos de ligação.
<b>TEXTO INJUNTIVO</b>	Oferece instruções, com o objetivo de orientar o leitor. Sua maior característica são os verbos no modo imperativo.

#### Gêneros textuais

A classificação dos gêneros textuais se dá a partir do reconhecimento de certos padrões estruturais que se constituem a partir da função social do texto. No entanto, sua estrutura e seu estilo não são tão limitados e definidos como ocorre na tipologia textual, podendo se apresentar com uma grande diversidade. Além disso, o padrão também pode sofrer modificações ao longo do tempo, assim como a própria língua e a comunicação, no geral.

Alguns exemplos de gêneros textuais:

- Artigo
- Bilhete
- Bula
- Carta
- Conto
- Crônica
- E-mail
- Lista
- Manual
- Notícia
- Poema
- Propaganda
- Receita culinária
- Resenha
- Seminário

Vale lembrar que é comum enquadrar os gêneros textuais em determinados tipos textuais. No entanto, nada impede que um texto literário seja feito com a estruturação de uma receita culinária, por exemplo. Então, fique atento quanto às características, à finalidade e à função social de cada texto analisado.

## ARGUMENTAÇÃO

O ato de comunicação não visa apenas transmitir uma informação a alguém. Quem comunica pretende criar uma imagem positiva de si mesmo (por exemplo, a de um sujeito educado, ou inteligente, ou culto), quer ser aceito, deseja que o que diz seja admitido como verdadeiro. Em síntese, tem a intenção de convencer, ou seja, tem o desejo de que o ouvinte creia no que o texto diz e faça o que ele propõe.

Se essa é a finalidade última de todo ato de comunicação, todo texto contém um componente argumentativo. A argumentação é o conjunto de recursos de natureza linguística destinados a persuadir a pessoa a quem a comunicação se destina. Está presente em todo tipo de texto e visa a promover adesão às teses e aos pontos de vista defendidos.

As pessoas costumam pensar que o argumento seja apenas uma prova de verdade ou uma razão indiscutível para comprovar a veracidade de um fato. O argumento é mais que isso: como se disse acima, é um recurso de linguagem utilizado para levar o interlocutor a crer naquilo que está sendo dito, a aceitar como verdadeiro o que está sendo transmitido. A argumentação pertence ao domínio da retórica, arte de persuadir as pessoas mediante o uso de recursos de linguagem.

Para compreender claramente o que é um argumento, é bom voltar ao que diz Aristóteles, filósofo grego do século IV a.C., numa obra intitulada *“Tópicos: os argumentos são úteis quando se tem de escolher entre duas ou mais coisas”*.

Se tivermos de escolher entre uma coisa vantajosa e uma desvantajosa, como a saúde e a doença, não precisamos argumentar. Suponhamos, no entanto, que tenhamos de escolher entre duas coisas igualmente vantajosas, a riqueza e a saúde. Nesse caso, precisamos argumentar sobre qual das duas é mais desejável. O argumento pode então ser definido como qualquer recurso que torna uma coisa mais desejável que outra. Isso significa que ele atua no domínio do preferível. Ele é utilizado para fazer o interlocutor crer que, entre duas teses, uma é mais provável que a outra, mais possível que a outra, mais desejável que a outra, é preferível à outra.

O objetivo da argumentação não é demonstrar a verdade de um fato, mas levar o ouvinte a admitir como verdadeiro o que o enunciador está propondo.

Há uma diferença entre o raciocínio lógico e a argumentação. O primeiro opera no domínio do necessário, ou seja, pretende demonstrar que uma conclusão deriva necessariamente das premissas propostas, que se deduz obrigatoriamente dos postulados admitidos. No raciocínio lógico, as conclusões não dependem de crenças, de uma maneira de ver o mundo, mas apenas do encadeamento de premissas e conclusões.

Por exemplo, um raciocínio lógico é o seguinte encadeamento:

*A é igual a B.*

*A é igual a C.*

*Então: C é igual a A.*

Admitidos os dois postulados, a conclusão é, obrigatoriamente, que C é igual a A.

Outro exemplo:

*Todo ruminante é um mamífero.*

*A vaca é um ruminante.*

*Logo, a vaca é um mamífero.*

Admitidas como verdadeiras as duas premissas, a conclusão também será verdadeira.

No domínio da argumentação, as coisas são diferentes. Nele, a conclusão não é necessária, não é obrigatória. Por isso, deve-se mostrar que ela é a mais desejável, a mais provável, a mais plausível. Se o Banco do Brasil fizer uma propaganda dizendo-se mais confiável do que os concorrentes porque existe desde a chegada da família real portuguesa ao Brasil, ele estará dizendo-nos que um banco com quase dois séculos de existência é sólido e, por isso, confiável. Embora não haja relação necessária entre a solidez de uma instituição bancária e sua antiguidade, esta tem peso argumentativo na afirmação da confiabilidade de um banco. Portanto é provável que se creia que um banco mais antigo seja mais confiável do que outro fundado há dois ou três anos.

Enumerar todos os tipos de argumentos é uma tarefa quase impossível, tantas são as formas de que nos valem para fazer as pessoas preferirem uma coisa a outra. Por isso, é importante entender bem como eles funcionam.

Já vimos diversas características dos argumentos. É preciso acrescentar mais uma: o convencimento do interlocutor, o **auditório**, que pode ser individual ou coletivo, será tanto mais fácil quanto mais os argumentos estiverem de acordo com suas crenças, suas expectativas, seus valores. Não se pode convencer um auditório pertencente a uma dada cultura enfatizando coisas que ele abomina. Será mais fácil convencê-lo valorizando coisas que ele considera positivas. No Brasil, a publicidade da cerveja vem com frequência associada ao futebol, ao gol, à paixão nacional. Nos Estados Unidos, essa associação certamente não surtiria efeito, porque lá o futebol não é valorizado da mesma forma que no Brasil. O poder persuasivo de um argumento está vinculado ao que é valorizado ou desvalorizado numa dada cultura.

**Tipos de Argumento**

Já verificamos que qualquer recurso linguístico destinado a fazer o interlocutor dar preferência à tese do enunciador é um argumento. Exemplo:

**Argumento de Autoridade**

É a citação, no texto, de afirmações de pessoas reconhecidas pelo auditório como autoridades em certo domínio do saber, para servir de apoio àquilo que o enunciador está propondo. Esse recurso produz dois efeitos distintos: revela o conhecimento do produtor do texto a respeito do assunto de que está tratando; dá ao texto a garantia do autor citado. É preciso, no entanto, não fazer do texto um amontoado de citações. A citação precisa ser pertinente e verdadeira. Exemplo:

*“A imaginação é mais importante do que o conhecimento.”*

*Quem disse a frase aí de cima não fui eu... Foi Einstein. Para ele, uma coisa vem antes da outra: sem imaginação, não há conhecimento. Nunca o inverso.*

**Alex José Periscinoto.**

**In: Folha de S. Paulo, 30/8/1993, p. 5-2**

A tese defendida nesse texto é que a imaginação é mais importante do que o conhecimento. Para levar o auditório a aderir a ela, o enunciador cita um dos mais célebres cientistas do mundo. Se um físico de renome mundial disse isso, então as pessoas devem acreditar que é verdade.

**Argumento de Quantidade**

É aquele que valoriza mais o que é apreciado pelo maior número de pessoas, o que existe em maior número, o que tem maior duração, o que tem maior número de adeptos, etc. O fundamento desse tipo de argumento é que mais = melhor. A publicidade faz largo uso do argumento de quantidade.

**Argumento do Consenso**

É uma variante do argumento de quantidade. Fundamenta-se em afirmações que, numa determinada época, são aceitas como verdadeiras e, portanto, dispensam comprovações, a menos que o objetivo do texto seja comprovar alguma delas. Parte da ideia de que o consenso, mesmo que equivocado, corresponde ao indiscutível, ao verdadeiro e, portanto, é melhor do que aquilo que não desfruta dele. Em nossa época, são consensuais, por exemplo, as afirmações de que o meio ambiente precisa ser protegido e de que as condições de vida são piores nos países subdesenvolvidos. Ao confiar no consenso, porém, corre-se o risco de passar dos argumentos válidos para os lugares comuns, os preconceitos e as frases carentes de qualquer base científica.

**Argumento de Existência**

É aquele que se fundamenta no fato de que é mais fácil aceitar aquilo que comprovadamente existe do que aquilo que é apenas provável, que é apenas possível. A sabedoria popular enuncia o argumento de existência no provérbio *“Mais vale um pássaro na mão do que dois voando”*.

Nesse tipo de argumento, incluem-se as provas documentais (fotos, estatísticas, depoimentos, gravações, etc.) ou provas concretas, que tornam mais aceitável uma afirmação genérica. Durante a invasão do Iraque, por exemplo, os jornais diziam que o exército americano era muito mais poderoso do que o iraquiano. Essa afirmação, sem ser acompanhada de provas concretas, poderia ser vista como propagandística. No entanto, quando documentada pela comparação do número de canhões, de carros de combate, de navios, etc., ganhava credibilidade.

**Argumento quase lógico**

É aquele que opera com base nas relações lógicas, como causa e efeito, analogia, implicação, identidade, etc. Esses raciocínios são chamados quase lógicos porque, diversamente dos raciocínios lógicos, eles não pretendem estabelecer relações necessárias entre os elementos, mas sim instituir relações prováveis, possíveis, plausíveis. Por exemplo, quando se diz *“A é igual a B”*, *“B é igual a C”*, *“então A é igual a C”*, estabelece-se uma relação de identidade lógica. Entretanto, quando se afirma *“Amigo de amigo meu é meu amigo”* não se institui uma identidade lógica, mas uma identidade provável.

Um texto coerente do ponto de vista lógico é mais facilmente aceito do que um texto incoerente. Vários são os defeitos que concorrem para desqualificar o texto do ponto de vista lógico: fugir do tema proposto, cair em contradição, tirar conclusões que não se fundamentam nos dados apresentados, ilustrar afirmações gerais com fatos inadequados, narrar um fato e dele extrair generalizações indevidas.

**Argumento do Atributo**

É aquele que considera melhor o que tem propriedades típicas daquilo que é mais valorizado socialmente, por exemplo, o mais raro é melhor que o comum, o que é mais refinado é melhor que o que é mais grosseiro, etc.

Por esse motivo, a publicidade usa, com muita frequência, celebridades recomendando prédios residenciais, produtos de beleza, alimentos estéticos, etc., com base no fato de que o consumidor tende a associar o produto anunciado com atributos da celebridade.

Uma variante do argumento de atributo é o argumento da competência linguística. A utilização da variante culta e formal da língua que o produtor do texto conhece a norma linguística socialmente mais valorizada e, por conseguinte, deve produzir um texto em que se pode confiar. Nesse sentido é que se diz que o modo de dizer dá confiabilidade ao que se diz.

Imagine-se que um médico deva falar sobre o estado de saúde de uma personalidade pública. Ele poderia fazê-lo das duas maneiras indicadas abaixo, mas a primeira seria infinitamente mais adequada para a persuasão do que a segunda, pois esta produziria certa estranheza e não criaria uma imagem de competência do médico:

*- Para aumentar a confiabilidade do diagnóstico e levando em conta o caráter invasivo de alguns exames, a equipe médica houve por bem determinar o internamento do governador pelo período de três dias, a partir de hoje, 4 de fevereiro de 2001.*

*- Para conseguir fazer exames com mais cuidado e porque alguns deles são barapésada, a gente botou o governador no hospital por três dias.*

Como dissemos antes, todo texto tem uma função argumentativa, porque ninguém fala para não ser levado a sério, para ser ridicularizado, para ser desmentido: em todo ato de comunicação deseja-se influenciar alguém. Por mais neutro que pretenda ser, um texto tem sempre uma orientação argumentativa.

A orientação argumentativa é uma certa direção que o falante traça para seu texto. Por exemplo, um jornalista, ao falar de um homem público, pode ter a intenção de criticá-lo, de ridicularizá-lo ou, ao contrário, de mostrar sua grandeza.

O enunciador cria a orientação argumentativa de seu texto dando destaque a uns fatos e não a outros, omitindo certos episódios e revelando outros, escolhendo determinadas palavras e não outras, etc. Veja:

*“O clima da festa era tão pacífico que até sogras e noras trocavam abraços afetuosos.”*

O enunciador aí pretende ressaltar a ideia geral de que noras e sogras não se toleram. Não fosse assim, não teria escolhido esse fato para ilustrar o clima da festa nem teria utilizado o termo *até*, que serve para incluir no argumento alguma coisa inesperada.

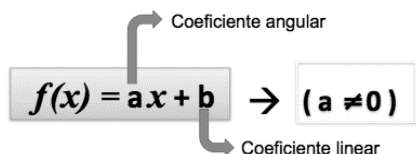
Além dos defeitos de argumentação mencionados quando tratamos de alguns tipos de argumentação, vamos citar outros:

- Uso sem delimitação adequada de palavra de sentido tão amplo, que serve de argumento para um ponto de vista e seu contrário. São noções confusas, como paz, que, paradoxalmente, pode ser usada pelo agressor e pelo agredido. Essas palavras podem ter valor positivo (paz, justiça, honestidade, democracia) ou vir carregadas de valor negativo (autoritarismo, degradação do meio ambiente, injustiça, corrupção).

**FUNÇÕES REAIS: IDEIA DE FUNÇÃO, INTERPRETAÇÃO DE GRÁFICOS, DOMÍNIO E IMAGEM, FUNÇÃO DO 1º GRAU, FUNÇÃO DO 2º GRAU (VALOR DE MÁXIMO E DE MÍNIMO DE UMA FUNÇÃO DO 2º GRAU)**

**Funções lineares**

Chama-se **função do 1º grau** ou **afim** a função  $f: \mathbb{R} \rightarrow \mathbb{R}$  definida por  $y = ax + b$ , com  $a$  e  $b$  números reais e  $a \neq 0$ .  $a$  é o coeficiente angular da reta e determina sua inclinação,  $b$  é o coeficiente linear da reta e determina a intersecção da reta com o eixo  $y$ .



Com  $a \in \mathbb{R}^*$  e  $b \in \mathbb{R}$ .

**Atenção**

Usualmente chamamos as funções polinomiais de: 1º grau, 2º etc, mas o correto seria Função de grau 1,2 etc. Pois o classifica a função é o seu grau do seu polinômio.

A função do 1º grau pode ser classificada de acordo com seus gráficos. Considere sempre a forma genérica  $y = ax + b$ .

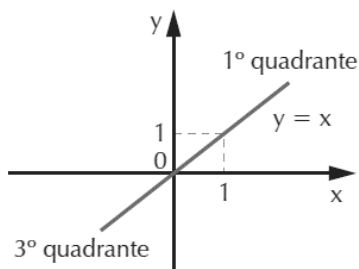
• **Função constante**

Se  $a = 0$ , então  $y = b$ ,  $b \in \mathbb{R}$ . Desta maneira, por exemplo, se  $y = 4$  é função constante, pois, para qualquer valor de  $x$ , o valor de  $y$  ou  $f(x)$  será sempre 4.

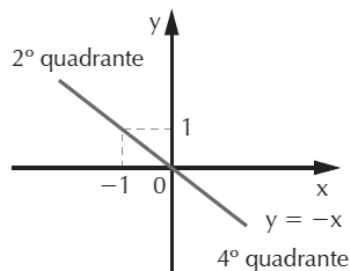


• **Função identidade**

Se  $a = 1$  e  $b = 0$ , então  $y = x$ . Nesta função,  $x$  e  $y$  têm sempre os mesmos valores. Graficamente temos: A reta  $y = x$  ou  $f(x) = x$  é denominada bissetriz dos quadrantes ímpares.



Mas, se  $a = -1$  e  $b = 0$ , temos então  $y = -x$ . A reta determinada por esta função é a bissetriz dos quadrantes pares, conforme mostra o gráfico ao lado.  $x$  e  $y$  têm valores iguais em módulo, porém com sinais contrários.



• **Função linear**

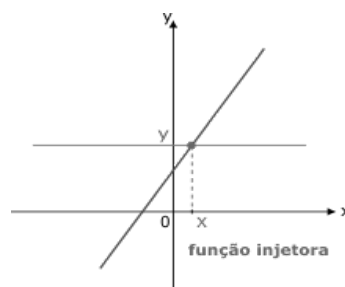
É a função do 1º grau quando  $b = 0$ ,  $a \neq 0$  e  $a \neq 1$ ,  $a$  e  $b \in \mathbb{R}$ .

• **Função afim**

É a função do 1º grau quando  $a \neq 0$ ,  $b \neq 0$ ,  $a$  e  $b \in \mathbb{R}$ .

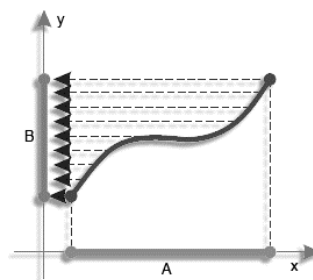
• **Função Injetora**

É a função cujo domínio apresenta elementos distintos e também imagens distintas.



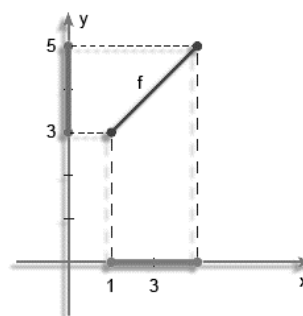
• **Função Sobrejetora**

É quando todos os elementos do domínio forem imagens de PELO MENOS UM elemento do domínio.



• **Função Bijetora**

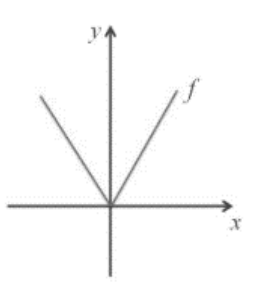
É uma função que é ao mesmo tempo injetora e sobrejetora.





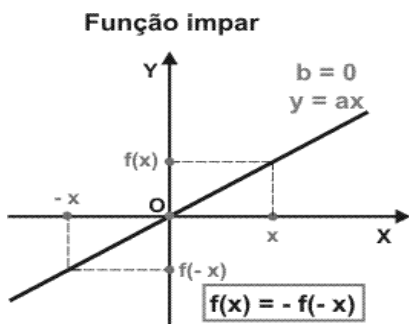
• **Função Par**

Quando para todo elemento  $x$  pertencente ao domínio temos  $f(x)=f(-x)$ ,  $\forall x \in D(f)$ . Ou seja, os valores simétricos devem possuir a mesma imagem.



• **Função ímpar**

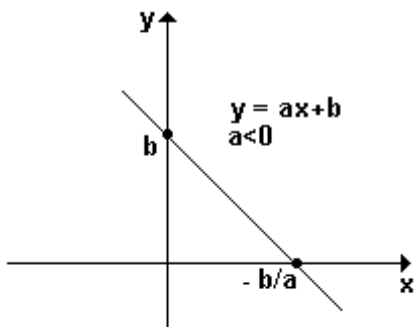
Quando para todo elemento  $x$  pertencente ao domínio, temos  $f(-x) = -f(x)$   $\forall x \in D(f)$ . Ou seja, os elementos simétricos do domínio terão imagens simétricas.



**Gráfico da função do 1º grau**

A representação geométrica da função do 1º grau é uma reta, portanto, para determinar o gráfico, é necessário obter dois pontos. Em particular, procuraremos os pontos em que a reta corta os eixos  $x$  e  $y$ .

De modo geral, dada a função  $f(x) = ax + b$ , para determinarmos a intersecção da reta com os eixos, procedemos do seguinte modo:

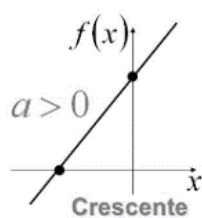


1º) Igualamos  $y$  a zero, então  $ax + b = 0 \Rightarrow x = -b/a$ , no eixo  $x$  encontramos o ponto  $(-b/a, 0)$ .

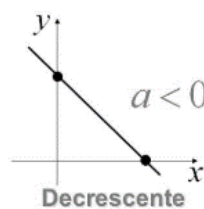
2º) Igualamos  $x$  a zero, então  $f(x) = a \cdot 0 + b \Rightarrow f(x) = b$ , no eixo  $y$  encontramos o ponto  $(0, b)$ .

- $f(x)$  é crescente se  $a$  é um número positivo ( $a > 0$ );
- $f(x)$  é decrescente se  $a$  é um número negativo ( $a < 0$ ).

$f(x) = ax + b$



$y = ax + b$



**Raiz ou zero da função do 1º grau**

A raiz ou zero da função do 1º grau é o valor de  $x$  para o qual  $y = f(x) = 0$ . Graficamente, é o ponto em que a reta “corta” o eixo  $x$ . Portanto, para determinar a raiz da função, basta a igualarmos a zero:

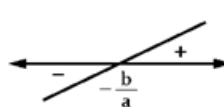
$$f(x) = ax + b \Rightarrow ax + b = 0 \Rightarrow ax = -b \Rightarrow x = -\frac{b}{a}$$

**Estudo de sinal da função do 1º grau**

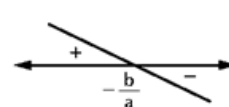
Estudar o sinal de uma função do 1º grau é determinar os valores de  $x$  para que  $y$  seja positivo, negativo ou zero.

1º) Determinamos a raiz da função, igualando-a a zero: (raiz:  $x = -b/a$ )

2º) Verificamos se a função é crescente ( $a > 0$ ) ou decrescente ( $a < 0$ ); temos duas possibilidades:



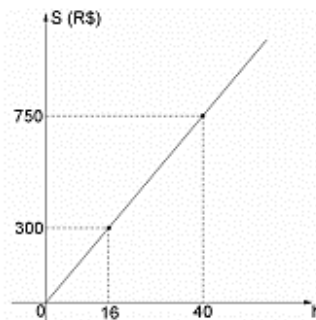
- a) a função é crescente  
 se  $x = -\frac{b}{a}$ , então  $y = 0$ .  
 se  $x < -\frac{b}{a}$ , então  $y < 0$ .  
 se  $x > -\frac{b}{a}$ , então  $y > 0$ .



- b) a função é decrescente  
 se  $x = -\frac{b}{a}$ , então  $y = 0$ .  
 se  $x < -\frac{b}{a}$ , então  $y > 0$ .  
 se  $x > -\frac{b}{a}$ , então  $y < 0$ .

**Exemplos:**

(PM/SP – CABO – CETRO) O gráfico abaixo representa o salário bruto ( $S$ ) de um policial militar em função das horas ( $h$ ) trabalhadas em certa cidade. Portanto, o valor que este policial receberá por 186 horas é



- (A) R\$ 3.487,50.
- (B) R\$ 3.506,25.
- (C) R\$ 3.534,00.
- (D) R\$ 3.553,00.

**Resolução:**

$$\frac{300}{16} = \frac{750}{40} = \frac{x}{186}$$

$$40x = 750 \cdot 186$$

$$x = 3487,50$$

**Resposta: A**

**(CBTU/RJ - ASSISTENTE OPERACIONAL - CONDUÇÃO DE VEÍCULOS METROFERROVIÁRIOS – CONSULPLAN)** Qual dos pares de pontos a seguir pertencem a uma função do 1º grau decrescente?

- (A) Q(3, 3) e R(5, 5).
- (B) N(0, -2) e P(2, 0).
- (C) S(-1, 1) e T(1, -1).
- (D) L(-2, -3) e M(2, 3).

**Resolução:**

Para pertencer a uma função polinomial do 1º grau decrescente, o primeiro ponto deve estar em uma posição “mais alta” do que o 2º ponto.

Vamos analisar as alternativas:

(A) os pontos Q e R estão no 1º quadrante, mas Q está em uma posição mais baixa que o ponto R, e, assim, a função é crescente.

(B) o ponto N está no eixo y abaixo do zero, e o ponto P está no eixo x à direita do zero, mas N está em uma posição mais baixa que o ponto P, e, assim, a função é crescente.

(D) o ponto L está no 3º quadrante e o ponto M está no 1º quadrante, e L está em uma posição mais baixa do que o ponto M, sendo, assim, crescente.

(C) o ponto S está no 2º quadrante e o ponto T está no 4º quadrante, e S está em uma posição mais alta do que o ponto T, sendo, assim, decrescente.

**Resposta: C**

**Equações lineares**

As equações do tipo  $a_1x_1 + a_2x_2 + a_3x_3 + \dots + a_nx_n = b$ , são equações lineares, onde  $a_1, a_2, a_3, \dots$  são os coeficientes;  $x_1, x_2, x_3, \dots$  as incógnitas e b o termo independente.

Por exemplo, a equação  $4x - 3y + 5z = 31$  é uma equação linear. Os coeficientes são 4, -3 e 5; x, y e z as incógnitas e 31 o termo independente.

Para  $x = 2, y = 4$  e  $z = 7$ , temos  $4.2 - 3.4 + 5.7 = 31$ , concluímos que o terno ordenado (2,4,7) é solução da equação linear

$$4x - 3y + 5z = 31.$$

**Funções quadráticas**

Chama-se função do 2º grau ou função quadrática, de domínio R e contradomínio R, a função:

$$f(x) = ax^2 + bx + c \text{ ou } y = ax^2 + bx + c$$

Com a, b e c reais e  $a \neq 0$ .

Onde:

a é o coeficiente de  $x^2$

b é o coeficiente de x

c é o termo independente

**Atenção:**

Chama-se função completa aquela em que a, b e c não são nulos, e função incompleta aquela em que b ou c são nulos.

**Raízes da função do 2º grau**

Analogamente à função do 1º grau, para encontrar as raízes da função quadrática, devemos igualar  $f(x)$  a zero. Teremos então:  $ax^2 + bx + c = 0$

A expressão assim obtida denomina-se equação do 2º grau. As raízes da equação são determinadas utilizando-se a fórmula de Bhaskara:

$$x = \frac{-b \pm \sqrt{\Delta}}{2a}, \text{ onde } \Delta = b^2 - 4ac$$

$\Delta$  (letra grega: delta) é chamado de discriminante da equação. Observe que o discriminante terá um valor numérico, do qual temos de extrair a raiz quadrada. Neste caso, temos três casos a considerar:

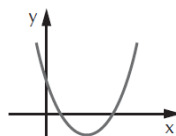
- $\Delta > 0 \Rightarrow$  duas raízes reais e distintas;
- $\Delta = 0 \Rightarrow$  duas raízes reais e iguais;
- $\Delta < 0 \Rightarrow$  não existem raízes reais ( $\nexists x \in \mathbb{R}$ ).

**Gráfico da função do 2º grau**

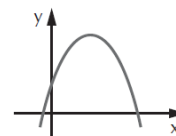
- Concavidade da parábola

Graficamente, a função do 2º grau, de domínio r, é representada por uma curva denominada parábola. Dada a função  $y = ax^2 + bx + c$ , cujo gráfico é uma parábola, se:

$a > 0$ , a concavidade será voltada para cima.

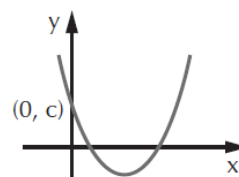


$a < 0$ , a concavidade será voltada para baixo.



- O termo independente

Na função  $y = ax^2 + bx + c$ , se  $x = 0$  temos  $y = c$ . Os pontos em que  $x = 0$  estão no eixo y, isto significa que o ponto (0, c) é onde a parábola “corta” o eixo y.



## ATRIBUIÇÕES DO CARGO

Descrição Sintética: Executar trabalhos que envolvam a interpretação e aplicação das leis e normas administrativas; redigir expediente administrativo; procede à aquisição, guarda e distribuição de material.

Descrição Analítica: Examinar processos; redigir pareceres e informações; redigir expedientes administrativos, tais como: memorandos, cartas, ofícios, relatórios; revisar, quanto ao aspecto redacional, ordens de serviço, instruções, exposições de motivos, projetos de lei, minutas de decreto e outros; realizar e conferir cálculos relativos a lançamentos, alterações de tributos, avaliação de imóveis e vantagens financeiras e descontos determinados por lei; realizar ou orientar coleta de preços de materiais que possam ser adquiridos sem concorrência; efetuar ou orientar o recebimento, conferência, armazenagem e conservação de materiais e outros suprimentos; manter atualizados os registros de estoque; fazer ou orientar levantamentos de bens patrimoniais; eventualmente realizar trabalhos datilográficos, operar com terminais eletrônicos e equipamentos de microfilmagem; auxiliar na escrituração de livros contábeis; elaborar documentos referentes a assentamentos funcionais; proceder à classificação, separação e distribuição de expedientes; obter informações e fornecê-las aos interessados; auxiliar no trabalho de aperfeiçoamento e implantação de rotinas; proceder à conferência dos serviços executados na área de sua competência; executar tarefas afins.

Condições de Trabalho: O exercício do cargo poderá exigir atendimento ao público.

## ADMINISTRAÇÃO PÚBLICA DIRETA E INDIRETA. PRINCÍPIOS E PODERES DA ADMINISTRAÇÃO PÚBLICA

### Estado

#### Conceito, Elementos e Princípios

Adentrando ao contexto histórico, o conceito de Estado veio a surgir por intermédio do antigo conceito de cidade, da *polis grega* e da *civitas* romana. Em meados do século XVI o vocábulo Estado passou a ser utilizado com o significado moderno de força, poder e direito.

O Estado pode ser conceituado como um ente, sujeito de direitos, que possui como elementos: o povo, o território e a soberania. Nos dizeres de Vicente Paulo e Marcelo Alexandrino (2010, p. 13), “Estado é pessoa jurídica territorial soberana, formada pelos elementos povo, território e governo soberano”.

O Estado como ente, é plenamente capacitado para adquirir direitos e obrigações. Ademais, possui personalidade jurídica própria, tanto no âmbito interno, perante os agentes públicos e os cidadãos, quanto no âmbito internacional, perante outros Estados.

Vejamos alguns conceitos acerca dos três elementos que compõem o Estado:

**POVO:** Elemento legítima a existência do Estado. Isso ocorre por que é do povo que origina todo o poder representado pelo Estado, conforme dispõe expressamente art. 1º, parágrafo único, da Constituição Federal:

*Parágrafo único. Todo o poder emana do povo, que o exerce por meio de representantes eleitos ou diretamente, nos termos desta Constituição.*

O povo se refere ao conjunto de indivíduos que se vincula juridicamente ao Estado, de forma estabilizada.

Entretanto, isso não ocorre com estrangeiros e apátridas, diferentemente da população, que tem sentido demográfico e quantitativo, agregando, por sua vez, todos os que se encontrem sob sua jurisdição territorial, sendo desnecessário haver quaisquer tipos de vínculo jurídico do indivíduo com o poder do Estado.

Com vários sentidos, o termo pode ser usado pela doutrina como sinônimo de nação e, ainda, no sentido de subordinação a uma mesma autoridade política.

No entanto, a titularidade dos direitos políticos é determinada pela nacionalidade, que nada mais é que o vínculo jurídico estabelecido pela Constituição entre os cidadãos e o Estado.

O Direito nos concede o conceito de povo como sendo o conjunto de pessoas que detém o poder, a soberania, conforme já foi explicitado por meio do art. 1º. Parágrafo único da CFB/88 dispondo que “Todo poder emana do povo, que exerce por meio de representantes eleitos ou diretamente, nos termos desta Constituição”.

**TERRITÓRIO:** pode ser conceituado como a área na qual o Estado exerce sua soberania. Trata-se da base física ou geográfica de um determinado Estado, seu elemento constitutivo, base delimitada de autoridade, instrumento de poder com vistas a dirigir o grupo social, com tal delimitação que se pode assegurar a eficácia do poder e a estabilidade da ordem.

O território é delimitado pelas fronteiras, que por sua vez, podem ser naturais ou convencionais. O território como elemento do Estado, possui duas funções, sendo uma negativa limitante de fronteiras com a competência da autoridade política, e outra positiva, que fornece ao Estado a base correta de recursos materiais para ação.

Por traçar os limites do poder soberanamente exercido, o território é elemento essencial à existência do Estado, sendo, desta forma, pleno objeto de direitos do Estado, o qual se encontra a serviço do povo e pode usar e dispor dele com poder absoluto e exclusivo, desde que estejam presentes as características essenciais das relações de domínio. O território é formado pelo solo, subsolo, espaço aéreo, águas territoriais e plataforma continental, prolongamento do solo coberto pelo mar.

A Constituição Brasileira atribui ao Conselho de Defesa Nacional, órgão de consulta do presidente da República, competência para “propor os critérios e condições de utilização de áreas indispensáveis à segurança do território nacional e opinar sobre seu efetivo uso, especialmente na faixa de fronteira e nas relacionadas com a preservação e a exploração dos recursos naturais de qualquer tipo”. (Artigo 91, §1º, III, CFB/88).

Os espaços sobre o qual se desenvolvem as relações sociais próprias da vida do Estado é uma porção da superfície terrestre, projetada desde o subsolo até o espaço aéreo. Para que essa porção territorial e suas projeções adquiram significado político e jurídico, é preciso considerá-las como um local de assentamento do grupo humano que integra o Estado, como campo de ação do poder político e como âmbito de validade das normas jurídicas.

**SOBERANIA:** Trata-se do poder do Estado de se auto administrar. Por meio da soberania, o Estado detém o poder de regular o seu funcionamento, as relações privadas dos cidadãos, bem como as funções econômicas e sociais do povo que o integra. Por meio desse elemento, o Estado edita leis aplicáveis ao seu território, sem estar sujeito a qualquer tipo de interferência ou dependência de outros Estados.

Em sua origem, no sentido de legitimação, a soberania está ligada à força e ao poder. Se antes, o direito era dado, agora é arquitetado, anteriormente era pensado na justiça robusta, agora é engendrado na adequação aos objetivos e na racionalidade técnica necessária. O poder do Estado é soberano, uno, indivisível e emana do povo. Além disso, todos os Poderes são partes de um todo que é a atividade do Estado.

Como fundamento do Estado Democrático de Direito, nos parâmetros do art. 1º, I, da CFB/88), a soberania é elemento essencial e fundamental à existência da República Federativa do Brasil.

A lei se tornou de forma essencial o principal instrumento de organização da sociedade. Isso, por que a exigência de justiça e de proteção aos direitos individuais, sempre se faz presente na vida do povo. Por conseguinte, por intermédio da Constituição escrita, desde a época da revolução democrática, foi colocada uma trava jurídica à soberania, proclamando, assim, os direitos invioláveis do cidadão.

O direito incorpora a teoria da soberania e tenta compatibilizá-la aos problemas de hoje, e remetem ao povo, aos cidadãos e à sua participação no exercício do poder, o direito sempre tende a preservar a vontade coletiva de seu povo, através de seu ordenamento, a soberania sempre existirá no campo jurídico, pois o termo designa igualmente o fenômeno político de decisão, de deliberação, sendo incorporada à soberania pela Constituição.

A Constituição Federal é documento jurídico hierarquicamente superior do nosso sistema, se ocupando com a organização do poder, a definição de direitos, dentre outros fatores. Nesse diapasão, a soberania ganha particular interesse junto ao Direito Constitucional. Nesse sentido, a soberania surge novamente em discussão, procurando resolver ou atribuir o poder originário e seus limites, entrando em voga o poder constituinte originário, o poder constituinte derivado, a soberania popular, do parlamento e do povo como um todo. Depreende-se que o fundo desta problemática está entranhado na discussão acerca da positivação do Direito em determinado Estado e seu respectivo exercício.

Assim sendo, em síntese, já verificados o conceito de Estado e os seus elementos. Temos, portanto:

#### **ESTADO = POVO + TERRITÓRIO + SOBERANIA**

**Obs.** Os elementos (povo + território + soberania) do Estado não devem ser confundidos com suas funções estatais que normalmente são denominadas “**Poderes do Estado**” e, por sua vez, são divididas em: **legislativa, executiva e judiciária**

Em relação aos princípios do Estado Brasileiro, é fácil encontrá-los no disposto no art. 1º, da CFB/88. Vejamos:

**Art. 1º** *A República Federativa do Brasil, formada pela união indissolúvel dos Estados e Municípios e do Distrito Federal, constitui-se em Estado democrático de direito e tem como fundamentos:*

*I - a soberania;*

*II - a cidadania;*

*III - a dignidade da pessoa humana;*

*IV - os valores sociais do trabalho e da livre iniciativa;*

*V - o pluralismo político.*

Ressalta-se que os conceitos de soberania, cidadania e pluralismo político são os que mais são aceitos como princípios do Estado. No condizente à dignidade da pessoa humana e aos valores sociais do trabalho e da livre iniciativa, pondera-se que estes constituem as finalidades que o Estado busca alcançar. Já os conceitos de soberania, cidadania e pluralismo político, podem ser plenamente relacionados com o sentido de organização do Estado sob forma política, e, os conceitos de dignidade da pessoa humana e os valores sociais do trabalho e da livre iniciativa, implicam na ideia do alcance de objetivos morais e éticos.

#### **Governo**

##### **Conceito**

Governo é a expressão política de comando, de iniciativa pública com a fixação de objetivos do Estado e de manutenção da ordem jurídica contemporânea e atuante.

O Brasil adota a República como forma de Governo e o federalismo como forma de Estado. Em sua obra *Direito Administrativo da Série Advocacia Pública*, o renomado jurista Leandro Zannoni, assegura que governo é elemento do Estado e o explana como “a atividade política organizada do Estado, possuindo ampla discricionariedade, sob responsabilidade constitucional e política” (p. 71).

É possível complementar esse conceito de Zannoni com a afirmação de Meirelles (1998, p. 64-65) que aduz que “Governo é a expressão política de comando, de iniciativa, de fixação de objetivos do Estado e de manutenção da ordem jurídica vigente”. Entretanto, tanto o conceito de Estado como o de governo podem ser definidos sob diferentes perspectivas, sendo o primeiro, apresentado sob o critério sociológico, político, constitucional, dentre outros fatores. No condizente ao segundo, é subdividido em sentido formal sob um conjunto de órgãos, em sentido material nas funções que exerce e em sentido operacional sob a forma de condução política.

O objetivo final do Governo é a prestação dos serviços públicos com eficiência, visando de forma geral a satisfação das necessidades coletivas. O Governo pratica uma função política que implica uma atividade de ordem mediata e superior com referência à direção soberana e geral do Estado, com o fulcro de determinar os fins da ação do Estado, assinalando as diretrizes para as demais funções e buscando sempre a unidade da soberania estatal.

#### **Administração pública**

##### **Conceito**

Administração Pública em sentido geral e objetivo, é a atividade de que o Estado pratica sob regime público, para a realização dos interesses coletivos, por intermédio das pessoas jurídicas, órgãos e agentes públicos.

A Administração Pública pode ser definida em sentido amplo e estrito, além disso, é conceituada por Di Pietro (2009, p. 57), como “a atividade concreta e imediata que o Estado desenvolve, sob regime jurídico total ou parcialmente público, para a consecução dos interesses coletivos”.

Nos dizeres de Di Pietro (2009, p. 54), em sentido amplo, a Administração Pública é subdividida em órgãos governamentais e órgãos administrativos, o que a destaca em seu sentido subjetivo, sendo ainda subdividida pela sua função política e administrativa em sentido objetivo.

Já em sentido estrito, a Administração Pública se subdivide em órgãos, pessoas jurídicas e agentes públicos que praticam funções administrativas em sentido subjetivo, sendo subdividida também na atividade exercida por esses entes em sentido objetivo.

Em suma, temos:

<b>SENTIDO SUBJETIVO</b>	<b>Sentido amplo</b> {órgãos governamentais e órgãos administrativos}.
<b>SENTIDO SUBJETIVO</b>	<b>Sentido estrito</b> {pessoas jurídicas, órgãos e agentes públicos}.
<b>SENTIDO OBJETIVO</b>	<b>Sentido amplo</b> {função política e administrativa}.
<b>SENTIDO OBJETIVO</b>	<b>Sentido estrito</b> {atividade exercida por esses entes}.

Existem funções na Administração Pública que são exercidas pelas pessoas jurídicas, órgãos e agentes da Administração que são subdivididas em três grupos: fomento, polícia administrativa e serviço público.

Para melhor compreensão e conhecimento, detalharemos cada uma das funções. Vejamos:

**a. Fomento:** É a atividade administrativa incentivadora do desenvolvimento dos entes e pessoas que exercem funções de utilidade ou de interesse público.

**b. Polícia administrativa:** É a atividade de polícia administrativa. São os atos da Administração que limitam interesses individuais em prol do interesse coletivo.

**c. Serviço público:** resume-se em toda atividade que a Administração Pública executa, de forma direta ou indireta, para satisfazer os anseios e as necessidades coletivas do povo, sob o regime jurídico e com predominância pública. O serviço público também regula a atividade permanente de edição de atos normativos e concretos sobre atividades públicas e privadas, de forma implementativa de políticas de governo.

A finalidade de todas essas funções é executar as políticas de governo e desempenhar a função administrativa em favor do interesse público, dentre outros atributos essenciais ao bom andamento da Administração Pública como um todo com o incentivo das atividades privadas de interesse social, visando sempre o interesse público.

A Administração Pública também possui elementos que a compõem, são eles: as pessoas jurídicas de direito público e de direito privado por delegação, órgãos e agentes públicos que exercem a função administrativa estatal.

— Observação importante:

Pessoas jurídicas de direito público são entidades estatais acoopladas ao **Estado**, exercendo finalidades de interesse imediato da coletividade. Em se tratando do direito público externo, possuem a personalidade jurídica de direito público cometida à diversas nações estrangeiras, como à Santa Sé, bem como a organismos internacionais como a ONU, OEA, UNESCO. (art. 42 do CC).

No direito público interno encontra-se, no âmbito da administração direta, que cuida-se da Nação brasileira: União, Estados, Distrito Federal, Territórios e Municípios (art. 41, incs. I, II e III, do CC).

No âmbito do direito público interno encontram-se, no campo da administração indireta, as autarquias e associações públicas (art. 41, inc. IV, do CC). Posto que as associações públicas, pessoas jurídicas de direito público interno dispostas no inc. IV do art. 41 do CC, pela Lei n.º 11.107/2005, foram sancionadas para auxiliar ao consórcio público a ser firmado entre entes públicos (União, Estados, Municípios e Distrito Federal).

### Princípios da administração pública

De acordo com o administrativista Alexandre Mazza (2017), princípios são regras condensadoras dos valores fundamentais de um sistema. Sua função é informar e materializar o ordenamento jurídico bem como o modo de atuação dos aplicadores e intérpretes do direito, sendo que a atribuição de informar decorre do fato de que os princípios possuem um núcleo de valor essencial da ordem jurídica, ao passo que a atribuição de enformar é denotada pelos contornos que conferem à determinada seara jurídica.

Desta forma, o administrativista atribui dupla aplicabilidade aos princípios da **função hermenêutica** e da **função integrativa**.

Referente à função hermenêutica, os princípios são amplamente responsáveis por explicitar o conteúdo dos demais parâmetros legais, isso se os mesmos se apresentarem obscuros no ato de tutela dos casos concretos. Por meio da função integrativa, por sua vez, os princípios cumprem a tarefa de suprir eventuais lacunas legais observadas em matérias específicas ou diante das particularidades que permeiam a aplicação das normas aos casos existentes.

Os princípios colocam em prática as funções hermenêuticas e integrativas, bem como cumprem o papel de esboçar os dispositivos legais disseminados que compõem a seara do Direito Administrativo, dando-lhe unicidade e coerência.

Além disso, os princípios do Direito Administrativo podem ser expressos e positivados escritos na lei, ou ainda, implícitos, não positivados e não escritos na lei de forma expressa.

— Observação importante:

**Não existe hierarquia entre os princípios expressos e implícitos.** Comprova tal afirmação, o fato de que os dois princípios que dão forma ao **Regime Jurídico Administrativo**, são meramente implícitos.

**Regime Jurídico Administrativo:** é composto por todos os princípios e demais dispositivos legais que formam o Direito Administrativo. As diretrizes desse regime são lançadas por dois princípios centrais, ou supraprincípios que são a Supremacia do Interesse Público e a Indisponibilidade do Interesse Público.

<b>SUPREMACIA DO INTERESSE PÚBLICO</b>	Conclama a necessidade da sobreposição dos interesses da coletividade sobre os individuais.
<b>INDISPONIBILIDADE DO INTERESSE PÚBLICO</b>	Sua principal função é orientar a atuação dos agentes públicos para que atuem em nome e em prol dos interesses da Administração Pública.

Ademais, tendo o agente público usufruído das prerrogativas de atuação conferidas pela supremacia do interesse público, a indisponibilidade do interesse público, com o fito de impedir que tais prerrogativas sejam utilizadas para a consecução de interesses privados, termina por colocar limitações aos agentes públicos no campo de sua atuação, como por exemplo, a necessidade de aprovação em concurso público para o provimento dos cargos públicos.

### Princípios Administrativos

Nos parâmetros do art. 37, *caput* da Constituição Federal, a Administração Pública deverá obedecer aos princípios da Legalidade, Impessoalidade, Moralidade, Publicidade e Eficiência.