



OP-118MA-21
CÓD: 7908403505715

SAP-SP

**SECRETARIA ESTADUAL DE ADMINISTRAÇÃO
PENITENCIÁRIA DE SÃO PAULO**

Oficial Administrativo

**A APOSTILA PREPARATÓRIA É ELABORADA
ANTES DA PUBLICAÇÃO DO EDITAL OFICIAL COM BASE NO EDITAL
ANTERIOR, PARA QUE O ALUNO ANTECIPE SEUS ESTUDOS.**

Língua Portuguesa

1. Leitura e interpretação de diversos tipos de textos (literários e não literários).....	01
2. Sinônimos e antônimos. Sentido próprio e figurado das palavras.	10
3. Pontuação.	10
4. Classes de palavras: substantivo, adjetivo, numeral, pronome, verbo, advérbio, preposição e conjunção: emprego e sentido que imprimem às relações que estabelecem.	12
5. Concordância verbal e nominal.	19
6. Regência verbal e nominal.	21
7. Colocação pronominal.	21
8. Crase.....	22

Matemática

1. Operações com números reais. Mínimo múltiplo comum e máximo divisor comum.	01
2. Razão e proporção.	10
3. Porcentagem.	11
4. Regra de três simples e composta.	13
5. Média aritmética simples e ponderada.	15
6. Juro simples.	19
7. Equação do 1.º e 2.º graus. Sistema de equações do 1.º grau.	22
8. Relação entre grandezas: tabelas e gráficos.	25
9. Sistemas de medidas usuais.	25
10. Noções de geometria: forma, perímetro, área, volume, ângulo, teorema de Pitágoras.	27
11. Raciocínio lógico. Resolução de situações-problema.	39

Conhecimentos Gerais

1. Atualidades – Questões relacionadas a fatos políticos, econômicos e sociais, nacionais e internacionais, divulgados na mídia local e/ou nacional.	01
2. Legislação: Constituição do Estado de São Paulo - Título III - Capítulo I – Da Administração Pública;	01
3. Estatuto dos Funcionários Públicos Civis do Estado de São Paulo (Lei nº 10.261, de 28 de outubro de 1968) – Título VI – Dos Deveres, Das Proibições e Das Responsabilidades (artigos 241 ao 250); Título VII – Das Penalidades, Da Extinção da Punibilidade e das Providências Preliminares (artigos 251 ao 267), e Título VIII – Do Procedimento Disciplinar (artigos 268 ao 321);	06
4. Lei Federal nº 12.527, de 18 de novembro de 2011 e Decreto nº 58.052, de 16 de maio de 2012.	27

Conhecimentos de Informática

1. MS-Windows XP – conceito de pastas, diretórios, arquivos e atalhos, área de trabalho, área de transferência, manipulação de arquivos e pastas, uso dos menus, programas e aplicativos, interação com o conjunto de aplicativos	01
2. MS-Office 2003. MS-Word 2003 – estrutura básica dos documentos, edição e formatação de textos, cabeçalhos, parágrafos, fontes, colunas, marcadores simbólicos e numéricos, tabelas, impressão, controle de quebras e numeração de páginas, legendas, índices, inserção de objetos, campos predefinidos, caixas de texto. MS-Excel 2003 – estrutura básica das planilhas, conceitos de células, linhas, colunas, pastas e gráficos, elaboração de tabelas e gráficos, uso de fórmulas, funções e macros, impressão, inserção de objetos, campos predefinidos, controle de quebras e numeração de páginas, obtenção de dados externos, classificação de dados. MS-PowerPoint 2003 – estrutura básica das apresentações, conceitos de slides, anotações, régua, guias, cabeçalhos e rodapés, noções de edição e formatação de apresentações, inserção de objetos, numeração de páginas, botões de ação, animação e transição entre slides.	08
3. Correio Eletrônico – uso de correio eletrônico, preparo e envio de mensagens, anexação de arquivos.	16
4. Internet: Navegação Internet, conceitos de URL, links, sites, busca e impressão de páginas	21

LÍNGUA PORTUGUESA

1.	Leitura e interpretação de diversos tipos de textos (literários e não literários).....	01
2.	Sinônimos e antônimos. Sentido próprio e figurado das palavras.	10
3.	Pontuação.	10
4.	Classes de palavras: substantivo, adjetivo, numeral, pronome, verbo, advérbio, preposição e conjunção: emprego e sentido que imprimem às relações que estabelecem.	12
5.	Concordância verbal e nominal.	19
6.	Regência verbal e nominal.	21
7.	Colocação pronominal.	21
8.	Crase.....	22

LEITURA E INTERPRETAÇÃO DE DIVERSOS TIPOS DE TEXTOS (LITERÁRIOS E NÃO LITERÁRIOS)

Compreender e interpretar textos é essencial para que o objetivo de comunicação seja alcançado satisfatoriamente. Com isso, é importante saber diferenciar os dois conceitos. Vale lembrar que o texto pode ser verbal ou não-verbal, desde que tenha um sentido completo.

A **compreensão** se relaciona ao entendimento de um texto e de sua proposta comunicativa, decodificando a mensagem explícita. Só depois de compreender o texto que é possível fazer a sua interpretação.

A **interpretação** são as conclusões que chegamos a partir do conteúdo do texto, isto é, ela se encontra para além daquilo que está escrito ou mostrado. Assim, podemos dizer que a interpretação é subjetiva, contando com o conhecimento prévio e do repertório do leitor.

Dessa maneira, para compreender e interpretar bem um texto, é necessário fazer a decodificação de códigos linguísticos e/ou visuais, isto é, identificar figuras de linguagem, reconhecer o sentido de conjunções e preposições, por exemplo, bem como identificar expressões, gestos e cores quando se trata de imagens.

Dicas práticas

1. Faça um resumo (pode ser uma palavra, uma frase, um conceito) sobre o assunto e os argumentos apresentados em cada parágrafo, tentando traçar a linha de raciocínio do texto. Se possível, adicione também pensamentos e inferências próprias às anotações.

2. Tenha sempre um dicionário ou uma ferramenta de busca por perto, para poder procurar o significado de palavras desconhecidas.

3. Fique atento aos detalhes oferecidos pelo texto: dados, fonte de referências e datas.

4. Sublinhe as informações importantes, separando fatos de opiniões.

5. Perceba o enunciado das questões. De um modo geral, questões que esperam **compreensão do texto** aparecem com as seguintes expressões: *o autor afirma/sugere que...; segundo o texto...; de acordo com o autor...* Já as questões que esperam **interpretação do texto** aparecem com as seguintes expressões: *conclui-se do texto que...; o texto permite deduzir que...; qual é a intenção do autor quando afirma que...*

Tipologia Textual

A partir da estrutura linguística, da função social e da finalidade de um texto, é possível identificar a qual tipo e gênero ele pertence. Antes, é preciso entender a diferença entre essas duas classificações.

Tipos textuais

A tipologia textual se classifica a partir da estrutura e da finalidade do texto, ou seja, está relacionada ao modo como o texto se apresenta. A partir de sua função, é possível estabelecer um padrão específico para se fazer a enunciação.

Veja, no quadro abaixo, os principais tipos e suas características:

TEXTO NARRATIVO	Apresenta um enredo, com ações e relações entre personagens, que ocorre em determinados espaço e tempo. É contado por um narrador, e se estrutura da seguinte maneira: apresentação > desenvolvimento > clímax > desfecho
TEXTO DISSERTATIVO ARGUMENTATIVO	Tem o objetivo de defender determinado ponto de vista, persuadindo o leitor a partir do uso de argumentos sólidos. Sua estrutura comum é: introdução > desenvolvimento > conclusão.
TEXTO EXPOSITIVO	Procura expor ideias, sem a necessidade de defender algum ponto de vista. Para isso, usa-se comparações, informações, definições, conceitualizações etc. A estrutura segue a do texto dissertativo-argumentativo.
TEXTO DESCRITIVO	Expõe acontecimentos, lugares, pessoas, de modo que sua finalidade é descrever, ou seja, caracterizar algo ou alguém. Com isso, é um texto rico em adjetivos e em verbos de ligação.
TEXTO INJUNTIVO	Oferece instruções, com o objetivo de orientar o leitor. Sua maior característica são os verbos no modo imperativo.

Gêneros textuais

A classificação dos gêneros textuais se dá a partir do reconhecimento de certos padrões estruturais que se constituem a partir da função social do texto. No entanto, sua estrutura e seu estilo não são tão limitados e definidos como ocorre na tipologia textual, podendo se apresentar com uma grande diversidade. Além disso, o padrão também pode sofrer modificações ao longo do tempo, assim como a própria língua e a comunicação, no geral.

Alguns exemplos de gêneros textuais:

- Artigo
- Bilhete
- Bula
- Carta
- Conto
- Crônica
- E-mail
- Lista
- Manual
- Notícia
- Poema
- Propaganda
- Receita culinária
- Resenha
- Seminário

Vale lembrar que é comum enquadrar os gêneros textuais em determinados tipos textuais. No entanto, nada impede que um texto literário seja feito com a estruturação de uma receita culinária, por exemplo. Então, fique atento quanto às características, à finalidade e à função social de cada texto analisado.

ARGUMENTAÇÃO

O ato de comunicação não visa apenas transmitir uma informação a alguém. Quem comunica pretende criar uma imagem positiva de si mesmo (por exemplo, a de um sujeito educado, ou inteligente, ou culto), quer ser aceito, deseje que o que diz seja admitido como verdadeiro. Em síntese, tem a intenção de convencer, ou seja, tem o desejo de que o ouvinte creia no que o texto diz e faça o que ele propõe.

Se essa é a finalidade última de todo ato de comunicação, todo texto contém um componente argumentativo. A argumentação é o conjunto de recursos de natureza linguística destinados a persuadir a pessoa a quem a comunicação se destina. Está presente em todo tipo de texto e visa a promover adesão às teses e aos pontos de vista defendidos.

As pessoas costumam pensar que o argumento seja apenas uma prova de verdade ou uma razão indiscutível para comprovar a veracidade de um fato. O argumento é mais que isso: como se disse acima, é um recurso de linguagem utilizado para levar o interlocutor a crer naquilo que está sendo dito, a aceitar como verdadeiro o que está sendo transmitido. A argumentação pertence ao domínio da retórica, arte de persuadir as pessoas mediante o uso de recursos de linguagem.

Para compreender claramente o que é um argumento, é bom voltar ao que diz Aristóteles, filósofo grego do século IV a.C., numa obra intitulada *“Tópicos: os argumentos são úteis quando se tem de escolher entre duas ou mais coisas”*.

Se tivermos de escolher entre uma coisa vantajosa e uma desvantajosa, como a saúde e a doença, não precisamos argumentar. Suponhamos, no entanto, que tenhamos de escolher entre duas coisas igualmente vantajosas, a riqueza e a saúde. Nesse caso, precisamos argumentar sobre qual das duas é mais desejável. O argumento pode então ser definido como qualquer recurso que torna uma coisa mais desejável que outra. Isso significa que ele atua no domínio do preferível. Ele é utilizado para fazer o interlocutor crer que, entre duas teses, uma é mais provável que a outra, mais possível que a outra, mais desejável que a outra, é preferível à outra.

O objetivo da argumentação não é demonstrar a verdade de um fato, mas levar o ouvinte a admitir como verdadeiro o que o enunciador está propondo.

Há uma diferença entre o raciocínio lógico e a argumentação. O primeiro opera no domínio do necessário, ou seja, pretende demonstrar que uma conclusão deriva necessariamente das premissas propostas, que se deduz obrigatoriamente dos postulados admitidos. No raciocínio lógico, as conclusões não dependem de crenças, de uma maneira de ver o mundo, mas apenas do encadeamento de premissas e conclusões.

Por exemplo, um raciocínio lógico é o seguinte encadeamento:

A é igual a B.

A é igual a C.

Então: C é igual a A.

Admitidos os dois postulados, a conclusão é, obrigatoriamente, que C é igual a A.

Outro exemplo:

Todo ruminante é um mamífero.

A vaca é um ruminante.

Logo, a vaca é um mamífero.

Admitidas como verdadeiras as duas premissas, a conclusão também será verdadeira.

No domínio da argumentação, as coisas são diferentes. Nele, a conclusão não é necessária, não é obrigatória. Por isso, deve-se mostrar que ela é a mais desejável, a mais provável, a mais plausível. Se o Banco do Brasil fizer uma propaganda dizendo-se mais confiável do que os concorrentes porque existe desde a chegada da família real portuguesa ao Brasil, ele estará dizendo-nos que um banco com quase dois séculos de existência é sólido e, por isso, confiável. Embora não haja relação necessária entre a solidez de uma instituição bancária e sua antiguidade, esta tem peso argumentativo na afirmação da confiabilidade de um banco. Portanto é provável que se creia que um banco mais antigo seja mais confiável do que outro fundado há dois ou três anos.

Enumerar todos os tipos de argumentos é uma tarefa quase impossível, tantas são as formas de que nos valemos para fazer as pessoas preferirem uma coisa a outra. Por isso, é importante entender bem como eles funcionam.

Já vimos diversas características dos argumentos. É preciso acrescentar mais uma: o convencimento do interlocutor, o **auditório**, que pode ser individual ou coletivo, será tanto mais fácil quanto mais os argumentos estiverem de acordo com suas crenças, suas expectativas, seus valores. Não se pode convencer um auditório pertencente a uma dada cultura enfatizando coisas que ele abomina. Será mais fácil convencê-lo valorizando coisas que ele considera positivas. No Brasil, a publicidade da cerveja vem com frequência associada ao futebol, ao gol, à paixão nacional. Nos Estados Unidos, essa associação certamente não surtiria efeito, porque lá o futebol não é valorizado da mesma forma que no Brasil. O poder persuasivo de um argumento está vinculado ao que é valorizado ou desvalorizado numa dada cultura.

Tipos de Argumento

Já verificamos que qualquer recurso linguístico destinado a fazer o interlocutor dar preferência à tese do enunciador é um argumento. Exemplo:

Argumento de Autoridade

É a citação, no texto, de afirmações de pessoas reconhecidas pelo auditório como autoridades em certo domínio do saber, para servir de apoio àquilo que o enunciador está propondo. Esse recurso produz dois efeitos distintos: revela o conhecimento do produtor do texto a respeito do assunto de que está tratando; dá ao texto a garantia do autor citado. É preciso, no entanto, não fazer do texto um amontoado de citações. A citação precisa ser pertinente e verdadeira. Exemplo:

“A imaginação é mais importante do que o conhecimento.”

Quem disse a frase aí de cima não fui eu... Foi Einstein. Para ele, uma coisa vem antes da outra: sem imaginação, não há conhecimento. Nunca o inverso.

Alex José Periscinoto.
In: Folha de S. Paulo, 30/8/1993, p. 5-2

A tese defendida nesse texto é que a imaginação é mais importante do que o conhecimento. Para levar o auditório a aderir a ela, o enunciador cita um dos mais célebres cientistas do mundo. Se um físico de renome mundial disse isso, então as pessoas devem acreditar que é verdade.

Argumento de Quantidade

É aquele que valoriza mais o que é apreciado pelo maior número de pessoas, o que existe em maior número, o que tem maior duração, o que tem maior número de adeptos, etc. O fundamento desse tipo de argumento é que mais = melhor. A publicidade faz largo uso do argumento de quantidade.

Argumento do Consenso

É uma variante do argumento de quantidade. Fundamenta-se em afirmações que, numa determinada época, são aceitas como verdadeiras e, portanto, dispensam comprovações, a menos que o objetivo do texto seja comprovar alguma delas. Parte da ideia de que o consenso, mesmo que equivocado, corresponde ao indiscutível, ao verdadeiro e, portanto, é melhor do que aquilo que não desfruta dele. Em nossa época, são consensuais, por exemplo, as afirmações de que o meio ambiente precisa ser protegido e de que as condições de vida são piores nos países subdesenvolvidos. Ao confiar no consenso, porém, corre-se o risco de passar dos argumentos válidos para os lugares comuns, os preconceitos e as frases carentes de qualquer base científica.

Argumento de Existência

É aquele que se fundamenta no fato de que é mais fácil aceitar aquilo que comprovadamente existe do que aquilo que é apenas provável, que é apenas possível. A sabedoria popular enuncia o argumento de existência no provérbio “*Mais vale um pássaro na mão do que dois voando*”.

Nesse tipo de argumento, incluem-se as provas documentais (fotos, estatísticas, depoimentos, gravações, etc.) ou provas concretas, que tornam mais aceitável uma afirmação genérica. Durante a invasão do Iraque, por exemplo, os jornais diziam que o exército americano era muito mais poderoso do que o iraquiano. Essa afirmação, sem ser acompanhada de provas concretas, poderia ser vista como propagandística. No entanto, quando documentada pela comparação do número de canhões, de carros de combate, de navios, etc., ganhava credibilidade.

Argumento quase lógico

É aquele que opera com base nas relações lógicas, como causa e efeito, analogia, implicação, identidade, etc. Esses raciocínios são chamados quase lógicos porque, diversamente dos raciocínios lógicos, eles não pretendem estabelecer relações necessárias entre os elementos, mas sim instituir relações prováveis, possíveis, plausíveis. Por exemplo, quando se diz “*A é igual a B*”, “*B é igual a C*”, “*então A é igual a C*”, estabelece-se uma relação de identidade lógica. Entretanto, quando se afirma “*Amigo de amigo meu é meu amigo*” não se institui uma identidade lógica, mas uma identidade provável.

Um texto coerente do ponto de vista lógico é mais facilmente aceito do que um texto incoerente. Vários são os defeitos que concorrem para desqualificar o texto do ponto de vista lógico: fugir do tema proposto, cair em contradição, tirar conclusões que não se fundamentam nos dados apresentados, ilustrar afirmações gerais com fatos inadequados, narrar um fato e dele extrair generalizações indevidas.

Argumento do Atributo

É aquele que considera melhor o que tem propriedades típicas daquilo que é mais valorizado socialmente, por exemplo, o mais raro é melhor que o comum, o que é mais refinado é melhor que o que é mais grosseiro, etc.

Por esse motivo, a publicidade usa, com muita frequência, celebridades recomendando prédios residenciais, produtos de beleza, alimentos estéticos, etc., com base no fato de que o consumidor tende a associar o produto anunciado com atributos da celebridade.

Uma variante do argumento de atributo é o argumento da competência linguística. A utilização da variante culta e formal da língua que o produtor do texto conhece a norma linguística socialmente mais valorizada e, por conseguinte, deve produzir um texto em que se pode confiar. Nesse sentido é que se diz que o modo de dizer dá confiabilidade ao que se diz.

Imagine-se que um médico deva falar sobre o estado de saúde de uma personalidade pública. Ele poderia fazê-lo das duas maneiras indicadas abaixo, mas a primeira seria infinitamente mais adequada para a persuasão do que a segunda, pois esta produziria certa estranheza e não criaria uma imagem de competência do médico:

- *Para aumentar a confiabilidade do diagnóstico e levando em conta o caráter invasivo de alguns exames, a equipe médica houve por bem determinar o internamento do governador pelo período de três dias, a partir de hoje, 4 de fevereiro de 2001.*

- *Para conseguir fazer exames com mais cuidado e porque alguns deles são barrapésada, a gente botou o governador no hospital por três dias.*

Como dissemos antes, todo texto tem uma função argumentativa, porque ninguém fala para não ser levado a sério, para ser ridicularizado, para ser desmentido: em todo ato de comunicação deseja-se influenciar alguém. Por mais neutro que pretenda ser, um texto tem sempre uma orientação argumentativa.

A orientação argumentativa é uma certa direção que o falante traça para seu texto. Por exemplo, um jornalista, ao falar de um homem público, pode ter a intenção de criticá-lo, de ridicularizá-lo ou, ao contrário, de mostrar sua grandeza.

O enunciador cria a orientação argumentativa de seu texto dando destaque a uns fatos e não a outros, omitindo certos episódios e revelando outros, escolhendo determinadas palavras e não outras, etc. Veja:

“O clima da festa era tão pacífico que até sogras e noras trocavam abraços afetuosos.”

O enunciador aí pretende ressaltar a ideia geral de que noras e sogras não se toleram. Não fosse assim, não teria escolhido esse fato para ilustrar o clima da festa nem teria utilizado o termo até, que serve para incluir no argumento alguma coisa inesperada.

Além dos defeitos de argumentação mencionados quando tratamos de alguns tipos de argumentação, vamos citar outros:

- Uso sem delimitação adequada de palavra de sentido tão amplo, que serve de argumento para um ponto de vista e seu contrário. São noções confusas, como paz, que, paradoxalmente, pode ser usada pelo agressor e pelo agredido. Essas palavras podem ter valor positivo (paz, justiça, honestidade, democracia) ou vir carregadas de valor negativo (autoritarismo, degradação do meio ambiente, injustiça, corrupção).

- Uso de afirmações tão amplas, que podem ser derrubadas por um único contra exemplo. Quando se diz "*Todos os políticos são ladrões*", basta um único exemplo de político honesto para destruir o argumento.

- Emprego de noções científicas sem nenhum rigor, fora do contexto adequado, sem o significado apropriado, vulgarizando-as e atribuindo-lhes uma significação subjetiva e grosseira. É o caso, por exemplo, da frase "*O imperialismo de certas indústrias não permite que outras cresçam*", em que o termo imperialismo é descabido, uma vez que, a rigor, significa "*ação de um Estado visando a reduzir outros à sua dependência política e econômica*".

A boa argumentação é aquela que está de acordo com a situação concreta do texto, que leva em conta os componentes envolvidos na discussão (o tipo de pessoa a quem se dirige a comunicação, o assunto, etc).

Convém ainda alertar que não se convence ninguém com manifestações de sinceridade do autor (como eu, que não costumo mentir...) ou com declarações de certeza expressas em fórmulas feitas (como estou certo, creio firmemente, é claro, é óbvio, é evidente, afirmo com toda a certeza, etc). Em vez de prometer, em seu texto, sinceridade e certeza, autenticidade e verdade, o enunciador deve construir um texto que revele isso. Em outros termos, essas qualidades não se prometem, manifestam-se na ação.

A argumentação é a exploração de recursos para fazer parecer verdadeiro aquilo que se diz num texto e, com isso, levar a pessoa a que texto é endereçado a crer naquilo que ele diz.

Um texto dissertativo tem um assunto ou tema e expressa um ponto de vista, acompanhado de certa fundamentação, que inclui a argumentação, questionamento, com o objetivo de persuadir. Argumentar é o processo pelo qual se estabelecem relações para chegar à conclusão, com base em premissas. Persuadir é um processo de convencimento, por meio da argumentação, no qual procura-se convencer os outros, de modo a influenciar seu pensamento e seu comportamento.

A persuasão pode ser válida e não válida. Na persuasão válida, expõem-se com clareza os fundamentos de uma ideia ou proposição, e o interlocutor pode questionar cada passo do raciocínio empregado na argumentação. A persuasão não válida apoia-se em argumentos subjetivos, apelos subliminares, chantagens sentimentais, com o emprego de "apelações", como a inflexão de voz, a mímica e até o choro.

Alguns autores classificam a dissertação em duas modalidades, expositiva e argumentativa. Esta, exige argumentação, razões a favor e contra uma ideia, ao passo que a outra é informativa, apresenta dados sem a intenção de convencer. Na verdade, a escolha dos dados levantados, a maneira de expô-los no texto já revelam uma "tomada de posição", a adoção de um ponto de vista na dissertação, ainda que sem a apresentação explícita de argumentos. Desse ponto de vista, a dissertação pode ser definida como discussão, debate, questionamento, o que implica a liberdade de pensamento, a possibilidade de discordar ou concordar parcialmente. A liberdade de questionar é fundamental, mas não é suficiente para organizar um texto dissertativo. É necessária também a exposição dos fundamentos, os motivos, os porquês da defesa de um ponto de vista.

Pode-se dizer que o homem vive em permanente atitude argumentativa. A argumentação está presente em qualquer tipo de discurso, porém, é no texto dissertativo que ela melhor se evidencia.

Para discutir um tema, para confrontar argumentos e posições, é necessária a capacidade de conhecer outros pontos de vista e seus respectivos argumentos. Uma discussão impõe, muitas vezes, a análise de argumentos opostos, antagônicos. Como sempre, essa capacidade aprende-se com a prática. Um bom exercício para aprender a argumentar e contra-argumentar consiste em desenvolver as seguintes habilidades:

- **argumentação**: anotar todos os argumentos a favor de uma ideia ou fato; imaginar um interlocutor que adote a posição totalmente contrária;

- **contra-argumentação**: imaginar um diálogo-debate e quais os argumentos que essa pessoa imaginária possivelmente apresentaria contra a argumentação proposta;

- **refutação**: argumentos e razões contra a argumentação oposta.

A argumentação tem a finalidade de persuadir, portanto, argumentar consiste em estabelecer relações para tirar conclusões válidas, como se procede no método dialético. O método dialético não envolve apenas questões ideológicas, geradoras de polêmicas. Trata-se de um método de investigação da realidade pelo estudo de sua ação recíproca, da contradição inerente ao fenômeno em questão e da mudança dialética que ocorre na natureza e na sociedade.

Descartes (1596-1650), filósofo e pensador francês, criou o método de raciocínio silogístico, baseado na dedução, que parte do simples para o complexo. Para ele, verdade e evidência são a mesma coisa, e pelo raciocínio torna-se possível chegar a conclusões verdadeiras, desde que o assunto seja pesquisado em partes, começando-se pelas proposições mais simples até alcançar, por meio de deduções, a conclusão final. Para a linha de raciocínio cartesiana, é fundamental determinar o problema, dividi-lo em partes, ordenar os conceitos, simplificando-os, enumerar todos os seus elementos e determinar o lugar de cada um no conjunto da dedução.

A lógica cartesiana, até os nossos dias, é fundamental para a argumentação dos trabalhos acadêmicos. Descartes propôs quatro regras básicas que constituem um conjunto de reflexos vitais, uma série de movimentos sucessivos e contínuos do espírito em busca da verdade:

- evidência;
- divisão ou análise;
- ordem ou dedução;
- enumeração.

A enumeração pode apresentar dois tipos de falhas: a omissão e a incompreensão. Qualquer erro na enumeração pode quebrar o encadeamento das ideias, indispensável para o processo dedutivo.

A forma de argumentação mais empregada na redação acadêmica é o *silogismo*, raciocínio baseado nas regras cartesianas, que contém três proposições: *duas premissas*, maior e menor, e *a conclusão*. As três proposições são encadeadas de tal forma, que a conclusão é deduzida da maior por intermédio da menor. A premissa maior deve ser universal, emprega *todo*, *nenhum*, *pois alguns* não caracteriza a universalidade. Há dois métodos fundamentais de raciocínio: a *dedução* (silogística), que parte do geral para o particular, e a *indução*, que vai do particular para o geral. A expressão formal do método dedutivo é o silogismo. A dedução é o caminho das consequências, baseia-se em uma conexão descendente (do geral para o particular) que leva à conclusão. Segundo esse método, partindo-se de teorias gerais, de verdades universais, pode-se chegar à previsão ou determinação de fenômenos particulares. O percurso do raciocínio vai da causa para o efeito. Exemplo:

Todo homem é mortal (premissa maior = geral, universal)
 Fulano é homem (premissa menor = particular)
 Logo, Fulano é mortal (conclusão)

A indução percorre o caminho inverso ao da dedução, baseia-se em uma conexão ascendente, do particular para o geral. Nesse caso, as constatações particulares levam às leis gerais, ou seja, parte de fatos particulares conhecidos para os fatos gerais, desconhecidos. O percurso do raciocínio se faz do *efeito* para a *causa*. Exemplo:
 O calor dilata o ferro (particular)
 O calor dilata o bronze (particular)
 O calor dilata o cobre (particular)
 O ferro, o bronze, o cobre são metais
 Logo, o calor dilata metais (geral, universal)

Quanto a seus aspectos formais, o silogismo pode ser válido e verdadeiro; a conclusão será verdadeira se as duas premissas também o forem. Se há erro ou equívoco na apreciação dos fatos, pode-se partir de premissas verdadeiras para chegar a uma conclusão falsa. Tem-se, desse modo, o **sofisma**. Uma definição inexata, uma divisão incompleta, a ignorância da causa, a falsa analogia são algumas causas do sofisma. O sofisma pressupõe má fé, intenção deliberada de enganar ou levar ao erro; quando o sofisma não tem essas intenções propositais, costuma-se chamar esse processo de argumentação de **paralogismo**. Encontra-se um exemplo simples de sofisma no seguinte diálogo:

- Você concorda que possui uma coisa que não perdeu?
- Lógico, concordo.
- Você perdeu um brilhante de 40 quilates?
- Claro que não!
- Então você possui um brilhante de 40 quilates...

Exemplos de sofismas:

Dedução

Todo professor tem um diploma (geral, universal)
 Fulano tem um diploma (particular)
 Logo, fulano é professor (geral – conclusão falsa)

Indução

O Rio de Janeiro tem uma estátua do Cristo Redentor. (particular)
 Taubaté (SP) tem uma estátua do Cristo Redentor. (particular)
 Rio de Janeiro e Taubaté são cidades.

Logo, toda cidade tem uma estátua do Cristo Redentor. (geral – conclusão falsa)

Nota-se que as premissas são verdadeiras, mas a conclusão pode ser falsa. Nem todas as pessoas que têm diploma são professores; nem todas as cidades têm uma estátua do Cristo Redentor. Comete-se erro quando se faz generalizações apressadas ou infundadas. A “simples inspeção” é a ausência de análise ou análise superficial dos fatos, que leva a pronunciamentos subjetivos, baseados nos sentimentos não ditados pela razão.

Tem-se, ainda, outros métodos, subsidiários ou não fundamentais, que contribuem para a descoberta ou comprovação da verdade: análise, síntese, classificação e definição. Além desses, existem outros métodos particulares de algumas ciências, que adaptam os processos de dedução e indução à natureza de uma realidade particular. Pode-se afirmar que cada ciência tem seu método próprio demonstrativo, comparativo, histórico etc. A análise, a síntese, a classificação a definição são chamadas métodos sistemáticos, porque pela organização e ordenação das ideias visam sistematizar a pesquisa.

Análise e síntese são dois processos opostos, mas interligados; a análise parte do todo para as partes, a síntese, das partes para o todo. A análise precede a síntese, porém, de certo modo, uma depende da outra. A análise decompõe o todo em partes, enquanto a síntese recompõe o todo pela reunião das partes. Sabe-se, porém, que o todo não é uma simples justaposição das partes. Se alguém reunisse todas as peças de um relógio, não significa que reconstruiu o relógio, pois fez apenas um amontoado de partes. Só reconstruiria todo se as partes estivessem organizadas, devidamente combinadas, seguida uma ordem de relações necessárias, funcionais, então, o relógio estaria reconstruído.

Síntese, portanto, é o processo de reconstrução do todo por meio da integração das partes, reunidas e relacionadas num conjunto. Toda síntese, por ser uma reconstrução, pressupõe a análise, que é a decomposição. A análise, no entanto, exige uma decomposição organizada, é preciso saber como dividir o todo em partes. As operações que se realizam na análise e na síntese podem ser assim relacionadas:

Análise: penetrar, decompor, separar, dividir.

Síntese: integrar, recompor, juntar, reunir.

A análise tem importância vital no processo de coleta de ideias a respeito do tema proposto, de seu desdobramento e da criação de abordagens possíveis. A síntese também é importante na escolha dos elementos que farão parte do texto.

Segundo Garcia (1973, p.300), a análise pode ser *formal ou informal*. A análise formal pode ser científica ou experimental; é característica das ciências matemáticas, físico-naturais e experimentais. A análise informal é racional ou total, consiste em “discernir” por vários atos distintos da atenção os elementos constitutivos de um todo, os diferentes caracteres de um objeto ou fenômeno.

A análise decompõe o todo em partes, a classificação estabelece as necessárias relações de dependência e hierarquia entre as partes. Análise e classificação ligam-se intimamente, a ponto de se confundir uma com a outra, contudo são procedimentos diversos: análise é decomposição e classificação é hierarquização.

Nas ciências naturais, classificam-se os seres, fatos e fenômenos por suas diferenças e semelhanças; fora das ciências naturais, a classificação pode-se efetuar por meio de um processo mais ou menos arbitrário, em que os caracteres comuns e diferenciadores são empregados de modo mais ou menos convencional. A classificação, no reino animal, em ramos, classes, ordens, subordens, gêneros e espécies, é um exemplo de classificação natural, pelas características comuns e diferenciadoras. A classificação dos variados itens integrantes de uma lista mais ou menos caótica é artificial.

Exemplo: aquecedor, automóvel, barbeador, batata, caminhão, canário, jipe, leite, ônibus, pão, pardal, pintassilgo, queijo, relógio, sabiá, torradeira.

Aves: Canário, Pardal, Pintassilgo, Sabiá.

Alimentos: Batata, Leite, Pão, Queijo.

Mecanismos: Aquecedor, Barbeador, Relógio, Torradeira.

Veículos: Automóvel, Caminhão, Jipe, Ônibus.

Os elementos desta lista foram classificados por ordem alfabética e pelas afinidades comuns entre eles. Estabelecer critérios de classificação das ideias e argumentos, pela ordem de importância, é uma habilidade indispensável para elaborar o desenvolvimento de uma redação. Tanto faz que a ordem seja crescente, do fato mais importante para o menos importante, ou decrescente, primeiro o menos importante e, no final, o impacto do mais importante; é

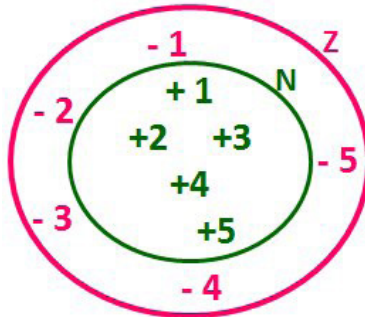
MATEMÁTICA

1. Operações com números reais. Mínimo múltiplo comum e máximo divisor comum.	01
2. Razão e proporção.	10
3. Porcentagem.	11
4. Regra de três simples e composta.	13
5. Média aritmética simples e ponderada.	15
6. Juro simples.	19
7. Equação do 1.º e 2.º graus. Sistema de equações do 1.º grau.	22
8. Relação entre grandezas: tabelas e gráficos.	25
9. Sistemas de medidas usuais.	25
10. Noções de geometria: forma, perímetro, área, volume, ângulo, teorema de Pitágoras.	27
11. Raciocínio lógico. Resolução de situações-problema.	39

OPERAÇÕES COM NÚMEROS REAIS. MÍNIMO MÚLTIPLO COMUM E MÁXIMO DIVISOR COMUM

Conjunto dos números inteiros - z

O conjunto dos números inteiros é a reunião do conjunto dos números naturais $N = \{0, 1, 2, 3, 4, \dots, n, \dots\}, (N \subset Z)$; o conjunto dos opostos dos números naturais e o zero. Representamos pela letra Z.



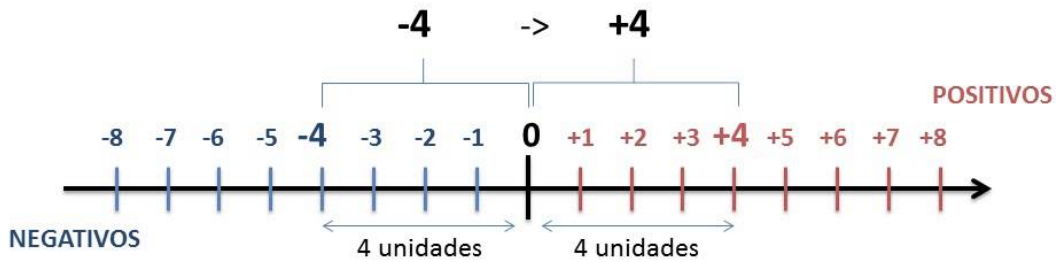
N C Z (N está contido em Z)

Subconjuntos:

SÍMBOLO	REPRESENTAÇÃO	DESCRIÇÃO
*	Z^*	Conjunto dos números inteiros não nulos
+	Z_+	Conjunto dos números inteiros não negativos
* e +	Z^*_+	Conjunto dos números inteiros positivos
-	Z_-	Conjunto dos números inteiros não positivos
* e -	Z^*_-	Conjunto dos números inteiros negativos

Observamos nos números inteiros algumas características:

- **Módulo:** distância ou afastamento desse número até o zero, na reta numérica inteira. Representa-se o módulo por $| |$. O módulo de qualquer número inteiro, diferente de zero, é sempre positivo.
- **Números Opostos:** dois números são opostos quando sua soma é zero. Isto significa que eles estão a mesma distância da origem (zero).



Somando-se temos: $(+4) + (-4) = (-4) + (+4) = 0$

Operações

- **Soma ou Adição:** Associamos aos números inteiros positivos a ideia de ganhar e aos números inteiros negativos a ideia de perder.

ATENÇÃO: O sinal (+) antes do número positivo pode ser dispensado, mas o sinal (-) antes do número negativo nunca pode ser dispensado.

• **Subtração:** empregamos quando precisamos tirar uma quantidade de outra quantidade; temos duas quantidades e queremos saber quanto uma delas tem a mais que a outra; temos duas quantidades e queremos saber quanto falta a uma delas para atingir a outra. A subtração é a operação inversa da adição. O sinal sempre será do maior número.

ATENÇÃO: todos parênteses, colchetes, chaves, números, ..., entre outros, precedidos de sinal negativo, tem o seu sinal invertido, ou seja, é dado o seu oposto.

Exemplo:

(FUNDAÇÃO CASA – AGENTE EDUCACIONAL – VUNESP) Para zelar pelos jovens internados e orientá-los a respeito do uso adequado dos materiais em geral e dos recursos utilizados em atividades educativas, bem como da preservação predial, realizou-se uma dinâmica elencando “atitudes positivas” e “atitudes negativas”, no entendimento dos elementos do grupo. Solicitou-se que cada um classificasse suas atitudes como positiva ou negativa, atribuindo (+4) pontos a cada atitude positiva e (-1) a cada atitude negativa. Se um jovem classificou como positiva apenas 20 das 50 atitudes anotadas, o total de pontos atribuídos foi

- (A) 50.
- (B) 45.
- (C) 42.
- (D) 36.
- (E) 32.

Resolução:

50-20=30 atitudes negativas
 20.4=80
 30.(-1)=-30
 80-30=50

Resposta: A

• **Multiplicação:** é uma adição de números/ fatores repetidos. Na multiplicação o produto dos números *a* e *b*, pode ser indicado por ***a x b***, ***a . b*** ou ainda ***ab*** sem nenhum sinal entre as letras.

• **Divisão:** a divisão exata de um número inteiro por outro número inteiro, diferente de zero, dividimos o módulo do dividendo pelo módulo do divisor.

ATENÇÃO:

- 1) No conjunto Z, a divisão não é comutativa, não é associativa e não tem a propriedade da existência do elemento neutro.
- 2) Não existe divisão por zero.
- 3) Zero dividido por qualquer número inteiro, diferente de zero, é zero, pois o produto de qualquer número inteiro por zero é igual a zero.

Na multiplicação e divisão de números inteiros é muito importante a **REGRA DE SINAIS:**

Sinais iguais (+) (+); (-) (-) = resultado sempre positivo .
Sinais diferentes (+) (-); (-) (+) = resultado sempre negativo .

Exemplo:

(PREF.DE NITERÓI) Um estudante empilhou seus livros, obtendo uma única pilha 52cm de altura. Sabendo que 8 desses livros possui uma espessura de 2cm, e que os livros restantes possuem espessura de 3cm, o número de livros na pilha é:

- (A) 10
- (B) 15
- (C) 18
- (D) 20
- (E) 22

Resolução:

São 8 livros de 2 cm: $8 \cdot 2 = 16$ cm
 Como eu tenho 52 cm ao todo e os demais livros tem 3 cm, temos:

$52 - 16 = 36$ cm de altura de livros de 3 cm
 $36 : 3 = 12$ livros de 3 cm

O total de livros da pilha: $8 + 12 = 20$ livros ao todo.

Resposta: D

• **Potenciação:** A potência a^n do número inteiro *a*, é definida como um produto de *n* fatores iguais. O número *a* é denominado a *base* e o número *n* é o *expoente*. $a^n = a \times a \times a \times \dots \times a$, *a* é multiplicado por *a* *n* vezes. Tenha em mente que:

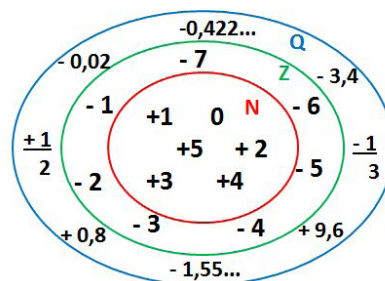
- Toda potência de **base positiva** é um número **inteiro positivo**.
- Toda potência de **base negativa** e **expoente par** é um número **inteiro positivo**.
- Toda potência de **base negativa** e **expoente ímpar** é um número **inteiro negativo**.

Propriedades da Potenciação

- 1) Produtos de Potências com bases iguais: Conserva-se a base e somam-se os expoentes. $(-a)^3 \cdot (-a)^6 = (-a)^{3+6} = (-a)^9$
- 2) Quocientes de Potências com bases iguais: Conserva-se a base e subtraem-se os expoentes. $(-a)^8 : (-a)^6 = (-a)^{8-6} = (-a)^2$
- 3) Potência de Potência: Conserva-se a base e multiplicam-se os expoentes. $[(-a)^5]^2 = (-a)^{5 \cdot 2} = (-a)^{10}$
- 4) Potência de expoente 1: É sempre igual à base. $(-a)^1 = -a$ e $(+a)^1 = +a$
- 5) Potência de expoente zero e base diferente de zero: É igual a 1. $(+a)^0 = 1$ e $(-b)^0 = 1$

Conjunto dos números racionais – Q

Um número racional é o que pode ser escrito na forma $\frac{m}{n}$, onde *m* e *n* são números inteiros, sendo que *n* deve ser diferente de zero. Frequentemente usamos *m/n* para significar a divisão de *m* por *n*.



N C Z C Q (N está contido em Z que está contido em Q)

Subconjuntos:

SÍMBOLO	REPRESENTAÇÃO	DESCRIÇÃO
*	Q^*	Conjunto dos números racionais não nulos
+	Q_+	Conjunto dos números racionais não negativos
* e +	Q^*_+	Conjunto dos números racionais positivos
-	Q_-	Conjunto dos números racionais não positivos
* e -	Q^*_-	Conjunto dos números racionais negativos

Representação decimal

Podemos representar um número racional, escrito na forma de fração, em número decimal. Para isso temos duas maneiras possíveis:

1ª) O numeral decimal obtido possui, após a vírgula, um número finito de algarismos. Decimais Exatos:

$$\frac{2}{5} = 0,4$$

2ª) O numeral decimal obtido possui, após a vírgula, infinitos algarismos (nem todos nulos), repetindo-se periodicamente Decimais Periódicos ou Dízimas Periódicas:

$$\frac{1}{3} = 0,333\dots$$

Representação Fracionária

É a operação inversa da anterior. Aqui temos duas maneiras possíveis:

1) Transformando o número decimal em uma fração numerador é o número decimal sem a vírgula e o denominador é composto pelo numeral 1, seguido de tantos zeros quantas forem as casas decimais do número decimal dado. Ex.:

$$0,035 = 35/1000$$

2) Através da fração geratriz. Aí temos o caso das dízimas periódicas que podem ser simples ou compostas.

– *Simples*: o seu período é composto por um mesmo número ou conjunto de números que se repete infinitamente. Exemplos:

<p>* 0,444... Período: 4 (1 algarismo)</p> $0,444\dots = \frac{4}{9}$	<p>* 0,313131... Período: 31 (2 algarismos)</p> $0,313131\dots = \frac{31}{99}$	<p>* 0,278278278... Período: 278 (3 algarismos)</p> $0,278278278\dots = \frac{278}{999}$
---	---	--

Procedimento: para transformarmos uma dízima periódica simples em fração basta utilizarmos o dígito 9 no denominador para cada quantos dígitos tiver o período da dízima.

– *Composta*: quando a mesma apresenta um ante período que não se repete.

a)

Parte não periódica com o período da dízima menos a parte não periódica.

$$0,58\overline{333} = \frac{583 - 58}{900} = \frac{525}{900} = \frac{525 : 75}{900 : 75} = \frac{7}{12}$$

Parte não periódica com 2 algarismos

Período com 1 algarismo

2 algarismos zeros

1 algarismo 9

Simplificando

Procedimento: para cada algarismo do período ainda se coloca um algarismo 9 no denominador. Mas, agora, para cada algarismo do antiperíodo se coloca um algarismo zero, também no denominador.

b)

Números que não se repetem e período

$$6,3\overline{7777} = \frac{637 - 63}{90} = \frac{574}{90}$$

Números que não se repetem

Período igual a 7
1 algarismo -> 1 nove

1 algarismo que não se repete depois da vírgula -> 1 zero

$$6\frac{34}{90} \rightarrow \text{temos uma fração mista, transformando } -a \rightarrow (6 \cdot 90 + 34) = 574, \text{ logo: } \frac{574}{90}$$

Procedimento: é o mesmo aplicado ao item “a”, acrescido na frente da parte inteira (fração mista), ao qual transformamos e obtemos a fração geratriz.

Exemplo:

(PREF. NITERÓI) Simplificando a expressão abaixo

Obtém-se $\frac{1,3333... + \frac{3}{2}}{1,5 + \frac{4}{3}}$:

- (A) $\frac{1}{2}$
- (B) 1
- (C) $\frac{3}{2}$
- (D) 2
- (E) 3

Resolução:

$$1,3333... = \frac{12}{9} = \frac{4}{3}$$

$$1,5 = \frac{15}{10} = \frac{3}{2}$$

$$\frac{\frac{4}{3} + \frac{3}{2}}{\frac{3}{2} + \frac{4}{3}} = \frac{\frac{17}{6}}{\frac{17}{6}} = 1$$

Resposta: B

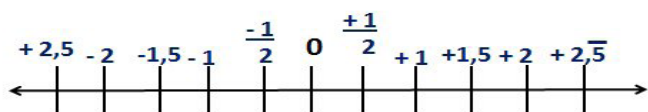
Caraterísticas dos números racionais

O **módulo** e o **número oposto** são as mesmas dos números inteiros.

Inverso: dado um número racional a/b o inverso desse número $(a/b)^{-n}$, é a fração onde o numerador vira denominador e o denominador numerador $(b/a)^n$.

$$\left(\frac{a}{b}\right)^{-n}, a \neq 0 = \left(\frac{b}{a}\right)^n, b \neq 0$$

Representação geométrica



Observa-se que entre dois inteiros consecutivos existem infinitos números racionais.

Operações

• **Soma ou adição:** como todo número racional é uma fração ou pode ser escrito na forma de uma fração, definimos a adição entre os números racionais $\frac{a}{b}$ e $\frac{c}{d}$, da mesma forma que a soma de frações, através de:

$$\frac{a}{b} + \frac{c}{d} = \frac{ad + bc}{bd}$$

• **Subtração:** a subtração de dois números racionais p e q é a própria operação de adição do número p com o oposto de q , isto é: $p - q = p + (-q)$

$$\frac{a}{b} - \frac{c}{d} = \frac{ad - bc}{bd}$$

ATENÇÃO: Na adição/subtração se o denominador for igual, conserva-se os denominadores e efetua-se a operação apresentada.

Exemplo:

(PREF. JUNDIAI/SP – AGENTE DE SERVIÇOS OPERACIONAIS – MAKIYAMA) Na escola onde estudo, $\frac{1}{4}$ dos alunos tem a língua portuguesa como disciplina favorita, $\frac{9}{20}$ têm a matemática como favorita e os demais têm ciências como favorita. Sendo assim, qual fração representa os alunos que têm ciências como disciplina favorita?

- (A) $\frac{1}{4}$
- (B) $\frac{3}{10}$
- (C) $\frac{2}{9}$
- (D) $\frac{4}{5}$
- (E) $\frac{3}{2}$

Resolução:

Somando português e matemática:

$$\frac{1}{4} + \frac{9}{20} = \frac{5 + 9}{20} = \frac{14}{20} = \frac{7}{10}$$

O que resta gosta de ciências:

$$1 - \frac{7}{10} = \frac{3}{10}$$

Resposta: B

• **Multiplicação:** como todo número racional é uma fração ou pode ser escrito na forma de uma fração, definimos o produto de dois números racionais $\frac{a}{b}$ e $\frac{c}{d}$, da mesma forma que o produto de frações, através de:

$$\frac{a}{b} \times \frac{c}{d} = \frac{ac}{bd}$$

• **Divisão:** a divisão de dois números racionais p e q é a própria operação de multiplicação do número p pelo inverso de q , isto é: $p \div q = p \times q^{-1}$

$$\frac{a}{b} \div \frac{c}{d} = \frac{a}{b} \cdot \frac{d}{c}$$

Exemplo:

(PM/SE – SOLDADO 3ªCLASSE – FUNCAB) Numa operação policial de rotina, que abordou 800 pessoas, verificou-se que $\frac{3}{4}$ dessas pessoas eram homens e $\frac{1}{5}$ deles foram detidos. Já entre as mulheres abordadas, $\frac{1}{8}$ foram detidas.

Qual o total de pessoas detidas nessa operação policial?

- (A) 145
- (B) 185
- (C) 220
- (D) 260
- (E) 120

CONHECIMENTOS GERAIS

1. Atualidades – Questões relacionadas a fatos políticos, econômicos e sociais, nacionais e internacionais, divulgados na mídia local e/ou nacional.01
2. Legislação: Constituição do Estado de São Paulo - Título III - Capítulo I – Da Administração Pública;01
3. Estatuto dos Funcionários Públicos Cíveis do Estado de São Paulo (Lei nº 10.261, de 28 de outubro de 1968) – Título VI – Dos Deveres, Das Proibições e Das Responsabilidades (artigos 241 ao 250); Título VII – Das Penalidades, Da Extinção da Punibilidade e das Providências Preliminares (artigos 251 ao 267), e Título VIII – Do Procedimento Disciplinar (artigos 268 ao 321);06
4. Lei Federal nº 12.527, de 18 de novembro de 2011 e Decreto nº 58.052, de 16 de maio de 2012.27

ATUALIDADES – QUESTÕES RELACIONADAS A FATOS POLÍTICOS, ECONÔMICOS E SOCIAIS, NACIONAIS E INTERNACIONAIS, DIVULGADOS NA MÍDIA LOCAL E/ OU NACIONAL

A importância do estudo de atualidades

Dentre todas as disciplinas com as quais concurseiros e estudantes de todo o país se preocupam, a de atualidades tem se tornado cada vez mais relevante. Quando pensamos em matemática, língua portuguesa, biologia, entre outras disciplinas, inevitavelmente as colocamos em um patamar mais elevado que outras que nos parecem menos importantes, pois de algum modo nos é ensinado a hierarquizar a relevância de certos conhecimentos desde os tempos de escola.

No, entanto, atualidades é o único tema que insere o indivíduo no estudo do momento presente, seus acontecimentos, eventos e transformações. O conhecimento do mundo em que se vive de modo algum deve ser visto como irrelevante no estudo para concursos, pois permite que o indivíduo vá além do conhecimento técnico e explore novas perspectivas quanto à conhecimento de mundo.

Em sua grande maioria, as questões de atualidades em concursos são sobre fatos e acontecimentos de interesse público, mas podem também apresentar conhecimentos específicos do meio político, social ou econômico, sejam eles sobre música, arte, política, economia, figuras públicas, leis etc. Seja qual for a área, as questões de atualidades auxiliam as bancas a peneirarem os candidatos e selecionarem os melhores preparados não apenas de modo técnico.

Sendo assim, estudar atualidades é o ato de se manter constantemente informado. Os temas de atualidades em concursos são sempre relevantes. É certo que nem todas as notícias que você vê na televisão ou ouve no rádio aparecem nas questões, manter-se informado, porém, sobre as principais notícias de relevância nacional e internacional em pauta é o caminho, pois são debates de extrema recorrência na mídia.

O grande desafio, nos tempos atuais, é separar o joio do trigo. Com o grande fluxo de informações que recebemos diariamente, é preciso filtrar com sabedoria o que de fato se está consumindo. Por diversas vezes, os meios de comunicação (TV, internet, rádio etc.) adaptam o formato jornalístico ou informacional para transmitirem outros tipos de informação, como fofocas, vidas de celebridades, futebol, acontecimentos de novelas, que não devem de modo algum serem inseridos como parte do estudo de atualidades. Os interesses pessoais em assuntos deste cunho não são condenáveis de modo algum, mas são triviais quanto ao estudo.

Ainda assim, mesmo que tentemos nos manter atualizados através de revistas e telejornais, o fluxo interminável e ininterrupto de informações veiculados impede que saibamos de fato como estudar. Apostilas e livros de concursos impressos também se tornam rapidamente desatualizados e obsoletos, pois atualidades é uma disciplina que se renova a cada instante.

O mundo da informação está cada vez mais virtual e tecnológico, as sociedades se informam pela internet e as compartilham em velocidades incalculáveis. Pensando nisso, a editora prepara mensalmente o material de atualidades de mais diversos campos do conhecimento (tecnologia, Brasil, política, ética, meio ambiente, jurisdição etc.) em nosso site.

Lá, o concurseiro encontrará um material completo com ilustrações e imagens, notícias de fontes verificadas e confiáveis, exercícios para retenção do conteúdo aprendido, tudo preparado com muito carinho para seu melhor aproveitamento. Com o material disponibilizado online, você poderá conferir e checar os fatos e fontes de imediato através dos veículos de comunicação virtuais, tornando a ponte entre o estudo desta disciplina tão fluida e a veracidade das informações um caminho certo.

Acesse: <https://www.apostilasopcao.com.br/retificacoes>
Bons estudos!

LEGISLAÇÃO: CONSTITUIÇÃO DO ESTADO DE SÃO PAULO - TÍTULO III - CAPÍTULO I – DA ADMINISTRAÇÃO PÚBLICA

**CONSTITUIÇÃO ESTADUAL, DE 05 DE OUTUBRO DE 1989.
PREÂMBULO**

O Povo Paulista, invocando a proteção de Deus, e inspirado nos princípios constitucionais da República e no ideal de a todos assegurar justiça e bem-estar, decreta e promulga, por seus representantes, a CONSTITUIÇÃO DO ESTADO DE SÃO PAULO.

**TÍTULO III
DA ORGANIZAÇÃO DO ESTADO
CAPÍTULO I
DA ADMINISTRAÇÃO PÚBLICA
SEÇÃO I
DISPOSIÇÕES GERAIS**

Artigo 111 - A administração pública direta, indireta ou fundacional, de qualquer dos Poderes do Estado, obedecerá aos princípios de legalidade, impessoalidade, moralidade, publicidade, razoabilidade, finalidade, motivação, interesse público e eficiência. (NR)

- Artigo 111 com redação dada pela Emenda Constitucional nº 21, de 14/02/2006.

Artigo 111-A - É vedada a nomeação de pessoas que se enquadram nas condições de inelegibilidade nos termos da legislação federal para os cargos de Secretário de Estado, Secretário-Adjunto, Procurador-Geral de Justiça, Procurador-Geral do Estado, Defensor Público-Geral, Superintendentes e Diretores de órgãos da administração pública indireta, fundacional, de agências reguladoras e autarquias, Delegado-Geral de Polícia, Reitores das universidades públicas estaduais e ainda para todos os cargos de livre provimento dos poderes Executivo, Legislativo e Judiciário do Estado. (NR)

- Artigo 111-A acrescentado pela Emenda Constitucional nº 34, de 21/03/2012.

Artigo 112 - As leis e atos administrativos externos deverão ser publicados no órgão oficial do Estado, para que produzam os seus efeitos regulares. A publicação dos atos não normativos poderá ser resumida.

Artigo 113 - A lei deverá fixar prazos para a prática dos atos administrativos e estabelecer recursos adequados à sua revisão, indicando seus efeitos e forma de processamento.

Artigo 114 - A administração é obrigada a fornecer a qualquer cidadão, para a defesa de seus direitos e esclarecimentos de situações de seu interesse pessoal, no prazo máximo de dez dias úteis, certidão de atos, contratos, decisões ou pareceres, sob pena de responsabilidade da autoridade ou servidor que negar ou retardar a sua expedição. No mesmo prazo deverá atender às requisições judiciais, se outro não for fixado pela autoridade judiciária.

Artigo 115 - Para a organização da administração pública direta e indireta, inclusive as fundações instituídas ou mantidas por qualquer dos Poderes do Estado, é obrigatório o cumprimento das seguintes normas:

I - os cargos, empregos e funções públicas são acessíveis aos brasileiros que preenchem os requisitos estabelecidos em lei, assim como aos estrangeiros, na forma da lei; (NR)

- Inciso I com redação dada pela Emenda Constitucional nº 21, de 14/02/2006.

II - a investidura em cargo ou emprego público depende de aprovação prévia, em concurso público de provas ou de provas e títulos, ressalvadas as nomeações para cargo em comissão, declarado em lei, de livre nomeação e exoneração;

III - o prazo de validade do concurso público será de até dois anos, prorrogável uma vez, por igual período. A nomeação do candidato aprovado obedecerá à ordem de classificação;

IV - durante o prazo improrrogável previsto no edital de convocação, o aprovado em concurso público de provas ou de provas e títulos será convocado com prioridade sobre novos concursados para assumir cargo ou emprego, na carreira;

V - as funções de confiança, exercidas exclusivamente por servidores ocupantes de cargo efetivo, e os cargos em comissão, a serem preenchidos por servidores de carreira nos casos, condições e percentuais mínimos previstos em lei, destinam-se apenas às atribuições de direção, chefia e assessoramento; (NR)

- Inciso V com redação dada pela Emenda Constitucional nº 21, de 14/02/2006.

VI - é garantido ao servidor público civil o direito à livre associação sindical, obedecido o disposto no artigo 8º da Constituição Federal;

VII - o servidor e empregado público gozarão de estabilidade no cargo ou emprego desde o registro de sua candidatura para o exercício de cargo de representação sindical ou no caso previsto no inciso XXIII deste artigo, até um ano após o término do mandato, se eleito, salvo se cometer falta grave definida em lei;

VIII - o direito de greve será exercido nos termos e nos limites definidos em lei específica; (NR)

- Inciso VIII com redação dada pela Emenda Constitucional nº 21, de 14/02/2006.

IX - a lei reservará percentual dos cargos e empregos públicos para os portadores de deficiências, garantindo as adaptações necessárias para a sua participação nos concursos públicos e definirá os critérios de sua admissão;

X - a lei estabelecerá os casos de contratação por tempo determinado, para atender a necessidade temporária de excepcional interesse público;

XI - a revisão geral anual da remuneração dos servidores públicos, sem distinção de índices entre servidores públicos civis e militares, far-se-á sempre na mesma data e por lei específica, observada a iniciativa privativa em cada caso; (NR)

- Inciso XI com redação dada pela Emenda Constitucional nº 21, de 14/02/2006.

XII - em conformidade com o artigo 37, XI, da Constituição Federal, a remuneração e o subsídio dos ocupantes de cargos, funções e empregos públicos da administração direta, autárquica e fundacional, os proventos, pensões ou outra espécie remuneratória, percebidos cumulativamente ou não, incluídas as vantagens pessoais ou de qualquer outra natureza, não poderão exceder o subsídio mensal do Governador no âmbito do Poder Executivo, o subsídio dos Deputados Estaduais no âmbito do Poder Legislativo e o subsídio dos Desembargadores do Tribunal de Justiça, limitado a noventa inteiros e vinte e cinco centésimos por cento do subsídio mensal,

em espécie, dos Ministros do Supremo Tribunal Federal, no âmbito do Poder Judiciário, aplicável este limite aos membros do Ministério Público, aos Procuradores e aos Defensores Públicos; (NR)

- Inciso XII com redação dada pela Emenda Constitucional nº 21, de 14/02/2006.

- Emenda Constitucional nº 46, de 08/06/2018, declarada inconstitucional pelo Tribunal de Justiça de São Paulo, nos autos da ADI 2116917-44.2018.8.26.0000, com efeito ex tunc, julgada em 31 de outubro de 2018.

XIII - até que se atinja o limite a que se refere o inciso anterior, é vedada a redução de salários que implique a supressão das vantagens de caráter individual, adquiridas em razão de tempo de serviço, previstas no artigo 129 desta Constituição. Atingido o referido limite, a redução se aplicará independentemente da natureza das vantagens auferidas pelo servidor;

XIV - os vencimentos dos cargos do Poder Legislativo e do Poder Judiciário não poderão ser superiores aos pagos pelo Poder Executivo;

XV - é vedada a vinculação ou equiparação de quaisquer espécies remuneratórias para o efeito de remuneração de pessoal do serviço público, observado o disposto na Constituição Federal; (NR)

- Inciso XV com redação dada pela Emenda Constitucional nº 21, de 14/02/2006.

XVI - os acréscimos pecuniários percebidos por servidor público não serão computados nem acumulados para fins de concessão de acréscimos ulteriores sob o mesmo título ou idêntico fundamento;

XVII - o subsídio e os vencimentos dos ocupantes de cargos e empregos públicos são irredutíveis, observado o disposto na Constituição Federal; (NR)

- Inciso XVII com redação dada pela Emenda Constitucional nº 21, de 14/02/2006.

XVIII - é vedada a acumulação remunerada de cargos públicos, exceto quando houver compatibilidade de horários:

a) de dois cargos de professor;

b) de um cargo de professor com outro técnico ou científico;

c) a de dois cargos ou empregos privativos de profissionais de saúde, com profissões regulamentadas; (NR)

- Alínea "c" com redação dada pela Emenda Constitucional nº 21, de 14/02/2006.

XIX - a proibição de acumular estende-se a empregos e funções e abrange autarquias, fundações, empresas públicas, sociedades de economia mista, suas subsidiárias, e sociedades controladas, direta ou indiretamente, pelo Poder Público; (NR)

- Inciso XIX com redação dada pela Emenda Constitucional nº 21, de 14/02/2006.

XX - a administração fazendária e seus agentes fiscais de rendas, aos quais compete exercer, privativamente, a fiscalização de tributos estaduais, terão, dentro de suas áreas de competência e jurisdição, precedência sobre os demais setores administrativos, na forma da lei;

XX-A - a administração tributária, atividade essencial ao funcionamento do Estado, exercida por servidores de carreiras específicas, terá recursos prioritários para a realização de suas atividades e atuará de forma integrada com as administrações tributárias da União, de outros Estados, do Distrito Federal e dos Municípios, inclusive com o compartilhamento de cadastros e de informações fiscais, na forma da lei ou convênio; (NR)

- Inciso XX-A acrescentado pela Emenda Constitucional nº 21, de 14/02/2006.

XXI - a criação, transformação, fusão, cisão, incorporação, privatização ou extinção das sociedades de economia mista, autarquias, fundações e empresas públicas depende de prévia aprovação da Assembleia Legislativa;

XXII - depende de autorização legislativa, em cada caso, a criação de subsidiárias das entidades mencionadas no inciso anterior, assim como a participação de qualquer delas em empresa privada;

XXIII - fica instituída a obrigatoriedade de um Diretor Representante e de um Conselho de Representantes, eleitos pelos servidores e empregados públicos, nas autarquias, sociedades de economia mista e fundações instituídas ou mantidas pelo Poder Público, cabendo à lei definir os limites de sua competência e atuação;

XXIV - é obrigatória a declaração pública de bens, antes da posse e depois do desligamento, de todo o dirigente de empresa pública, sociedade de economia mista, autarquia e fundação instituída ou mantida pelo Poder Público;

XXV - os órgãos da administração direta e indireta ficam obrigados a constituir Comissão Interna de Prevenção de Acidentes - CIPA - e, quando assim o exigirem suas atividades, Comissão de Controle Ambiental, visando à proteção da vida, do meio ambiente e das condições de trabalho dos seus servidores, na forma da lei;

XXVI - ao servidor público que tiver sua capacidade de trabalho reduzida em decorrência de acidente de trabalho ou doença do trabalho será garantida a transferência para locais ou atividades compatíveis com sua situação;

XXVII - é vedada a estipulação de limite de idade para ingresso por concurso público na administração direta, empresa pública, sociedade de economia mista, autarquia e fundações instituídas ou mantidas pelo Poder Público, respeitando-se apenas o limite constitucional para aposentadoria compulsória;

XXVIII - os recursos provenientes dos descontos compulsórios dos servidores públicos, bem como a contrapartida do Estado, destinados à formação de fundo próprio de previdência, deverão ser postos, mensalmente, à disposição da entidade estadual responsável pela prestação do benefício, na forma que a lei dispuser;

XXIX - a administração pública direta e indireta, as universidades públicas e as entidades de pesquisa técnica e científica oficiais ou subvencionadas pelo Estado prestarão ao Ministério Público o apoio especializado ao desempenho das funções da Curadoria de Proteção de Acidentes do Trabalho, da Curadoria de Defesa do Meio Ambiente e de outros interesses coletivos e difusos.

§1º - A publicidade dos atos, programas, obras, serviços e campanhas da administração pública direta, indireta, fundações e órgãos controlados pelo Poder Público deverá ter caráter educacional, informativo e de orientação social, dela não podendo constar nomes, símbolos e imagens que caracterizem promoção pessoal de autoridades ou servidores públicos.

§2º - É vedada ao Poder Público, direta ou indiretamente, a publicidade de qualquer natureza fora do território do Estado, para fins de propaganda governamental, exceto às empresas que enfrentam concorrência de mercado e divulgação destinada a promover o turismo estadual. (NR)

- § 2º com redação dada pela Emenda Constitucional nº 29 de 21/10/2009.

§3º - A inobservância do disposto nos incisos II, III e IV deste artigo implicará a nulidade do ato e a punição da autoridade responsável, nos termos da lei.

§4º - As pessoas jurídicas de direito público e as de direito privado, prestadoras de serviços públicos, responderão pelos danos que seus agentes, nessa qualidade, causarem a terceiros, assegurado o direito de regresso contra o responsável nos casos de dolo ou culpa.

§5º - As entidades da administração direta e indireta, inclusive fundações instituídas ou mantidas pelo Poder Público, o Ministério Público, bem como os Poderes Legislativo e Judiciário, publicarão, até o dia trinta de abril de cada ano, seu quadro de cargos e funções, preenchidos e vagos, referentes ao exercício anterior.

§6º - É vedada a percepção simultânea de proventos de aposentadoria decorrentes dos artigos 40, 42 e 142 da Constituição Federal e dos artigos 126 e 138 desta Constituição com a remuneração de cargo, emprego ou função pública, ressalvados os cargos acumuláveis na forma desta Constituição, os cargos eletivos e os cargos em comissão declarados em lei de livre nomeação e exoneração. (NR)

§7º - Não serão computadas, para efeito dos limites remuneratórios de que trata o inciso XII do "caput" deste artigo, as parcelas de caráter indenizatório previstas em lei. (NR)

§8º - Para os fins do disposto no inciso XII deste artigo e no inciso XI do artigo 37 da Constituição Federal, poderá ser fixado no âmbito do Estado, mediante emenda à presente Constituição, como limite único, o subsídio mensal dos Desembargadores do Tribunal de Justiça, limitado a noventa inteiros e vinte e cinco centésimos por cento do subsídio mensal dos Ministros do Supremo Tribunal Federal, não se aplicando o disposto neste parágrafo aos subsídios dos Deputados Estaduais. (NR)

- §§ 6º ao 8º acrescentados pela Emenda Constitucional nº 21, de 14/02/2006.

§9º - O servidor público titular de cargo efetivo poderá ser readaptado para exercício de cargo cujas atribuições e responsabilidades sejam compatíveis com a limitação que tenha sofrido em sua capacidade física ou mental enquanto permanecer nessa condição, desde que possua a habilitação e o nível de escolaridade exigidos para o cargo de destino, mantida a remuneração do cargo de origem. (NR)

§10 - A aposentadoria concedida com a utilização de tempo de contribuição decorrente de cargo, emprego ou função pública, inclusive do Regime Geral de Previdência Social, acarretará o rompimento do vínculo que gerou o referido tempo de contribuição. (NR)

- §§ 9º e 10 acrescentados pela Emenda Constitucional nº 49, de 06/03/2020.

Artigo 116 - Os vencimentos, vantagens ou qualquer parcela remuneratória, pagos com atraso, deverão ser corrigidos monetariamente, de acordo com os índices oficiais aplicáveis à espécie.

CAPÍTULO II DOS SERVIDORES PÚBLICOS DO ESTADO SEÇÃO I DOS SERVIDORES PÚBLICOS CIVIS

Artigo 124 - Os servidores da administração pública direta, das autarquias e das fundações instituídas ou mantidas pelo Poder Público terão regime jurídico único e planos de carreira.

§1º - A lei assegurará aos servidores da administração direta isonomia de vencimentos para cargos de atribuições iguais ou semelhantes do mesmo Poder, ou entre servidores dos Poderes Legislativo, Executivo e Judiciário, ressalvadas as vantagens de caráter individual e as relativas à natureza ou ao local de trabalho.

§2º - No caso do parágrafo anterior, não haverá alteração nos vencimentos dos demais cargos da carreira a que pertence aquele cujos vencimentos foram alterados por força da isonomia.

§3º - Aplica-se aos servidores a que se refere o "caput" deste artigo e disposto no artigo 7º, IV, VI, VII, VIII, IX, XII, XIII, XV, XVI, XVII, XVIII, XIX, XX, XXII, XXIII e XXX da Constituição Federal.

§4º - Lei estadual poderá estabelecer a relação entre a maior e a menor remuneração dos servidores públicos, obedecido, em qualquer caso, o disposto no artigo 37, XI, da Constituição Federal e no artigo 115, XII, desta Constituição. (NR)

- § 4º acrescentado pela Emenda Constitucional nº 21, de 14/02/2006.

§ 5º - É vedada a incorporação de vantagens de caráter temporário ou vinculadas ao exercício de função de confiança ou de cargo em comissão à remuneração do cargo efetivo. (NR)

- § 5º acrescentado pela Emenda Constitucional nº 49, de 06/03/2020.

Artigo 125 - O exercício do mandato eletivo por servidor público far-se-á com observância do artigo 38 da Constituição Federal.

§1º - Fica assegurado ao servidor público, eleito para ocupar cargo em sindicato de categoria, o direito de afastar-se de suas funções, durante o tempo em que durar o mandato, recebendo seus vencimentos e vantagens, nos termos da lei.

§2º - O tempo de mandato eletivo será computado para fins de aposentadoria especial.

Artigo 126 - O Regime Próprio de Previdência Social dos servidores titulares de cargos efetivos terá caráter contributivo e solidário, mediante contribuição do Estado de São Paulo, de servidores ativos, de aposentados e de pensionistas, observados critérios que preservem o equilíbrio financeiro e atuarial. (NR)

- Artigo 126, "caput", com redação dada pela Emenda Constitucional nº 49, de 06/03/2020.

§ 1º - Os servidores abrangidos pelo regime de previdência de que trata este artigo serão aposentados: (NR)

- § 1º com redação dada pela Emenda Constitucional nº 21, de 14/02/2006.

1 - por incapacidade permanente para o trabalho, no cargo em que estiver investido, quando insuscetível de readaptação, hipótese em que será obrigatório realizar avaliações periódicas para verificar a continuidade das condições que ensejaram a concessão da aposentadoria, na forma da lei; (NR)

2 - compulsoriamente, nos termos do artigo 40, § 1º, inciso II, da Constituição Federal; (NR)

3 - voluntariamente, aos 62 (sessenta e dois) anos de idade, se mulher, e aos 65 (sessenta e cinco) anos de idade, se homem, observados o tempo de contribuição e os demais requisitos estabelecidos em lei complementar. (NR)

- Itens 1,2 e 3 com redação dada pela Emenda Constitucional nº 49, de 06/03/2020.

§ 2º - Os proventos de aposentadoria não poderão ser inferiores ao valor mínimo a que se refere o § 2º do artigo 201 da Constituição Federal ou superiores ao limite máximo estabelecido para o Regime Geral de Previdência Social, quanto aos servidores abrangidos pelos §§ 14, 15 e 16. (NR)

- § 2º com redação dada pela Emenda Constitucional nº 49, de 06/03/2020.

§ 3º - As regras para cálculo de proventos de aposentadoria serão disciplinadas por lei. (NR)

- § 3º com redação dada pela Emenda Constitucional nº 49, de 06/03/2020.

§ 4º - É vedada a adoção de requisitos ou critérios diferenciados para concessão de benefícios no regime próprio previsto no "caput", ressalvados, nos termos definidos em lei complementar, os casos de aposentadoria de servidores: (NR)

1 - com deficiência; (NR)

2 - integrantes das carreiras de Policial Civil, Polícia Técnico Científica, Agente de Segurança Penitenciária e Agente de Escolta e Vigilância Penitenciária; (NR)

3 - que exerçam atividades com efetiva exposição a agentes nocivos químicos, físicos e biológicos prejudiciais à saúde, ou à associação desses agentes, não se permitindo a caracterização por categoria profissional ou ocupação. (NR)

- § 4º com redação dada pela Emenda Constitucional nº 49, de 06/03/2020.

§ 5º - Os ocupantes do cargo de professor terão a idade mínima reduzida em 5 (cinco) anos em relação àquelas previstas no item 3 do § 1º, desde que comprovem tempo de efetivo exercício das funções de magistério na educação infantil, no ensino fundamental ou no médio, nos termos fixados em lei complementar. (NR)

- § 5º com redação dada pela Emenda Constitucional nº 49, de 06/03/2020.

§ 6º - Declarado inconstitucional, em controle concentrado, pelo Supremo Tribunal Federal.

- § 6º declarado inconstitucional pelo Supremo Tribunal Federal nos autos da ADI nº 755/1992, julgada em 01/07/1996.

§ 6º-A - Ressalvadas as aposentadorias decorrentes dos cargos acumuláveis na forma da Constituição Federal, é vedada a percepção de mais de uma aposentadoria à conta de Regime Próprio de Previdência Social, aplicando-se outras vedações, regras e condições para a acumulação de benefícios previdenciários estabelecidas no Regime Geral de Previdência Social. (NR)

§ 6º-A com redação dada pela Emenda Constitucional nº 49, de 06/06/2020.

§ 7º - A pensão por morte dos servidores de que trata o item 2 do § 4º, será concedida de forma diferenciada, nos termos da lei. (NR)

- § 7º com redação dada pela Emenda Constitucional nº 49, de 06/03/2020.

§ 8º - Declarado inconstitucional, em controle concentrado, pelo Supremo Tribunal Federal.

- § 8º declarado inconstitucional pelo Supremo Tribunal Federal nos autos da ADI nº 582/1991, julgada em 17/06/1999.

§ 8º-A - É assegurado o reajustamento dos benefícios para preservar-lhes, em caráter permanente, o valor real, conforme critérios estabelecidos em lei. (NR)

- § 8º-A acrescentado pela Emenda Constitucional nº 21, de 14/02/2006.

§ 9º - O tempo de contribuição federal, estadual, distrital ou municipal será contado para fins de aposentadoria, observado o disposto nos §§ 9º e 9º-A do artigo 201 da Constituição Federal, e o tempo de serviço correspondente será contado para fins de disponibilidade. (NR)

- § 9º com redação dada pela Emenda Constitucional nº 49, de 06/03/2020.

§ 10 - A lei não poderá estabelecer qualquer forma de contagem de tempo de contribuição fictício. (NR)

- § 10 acrescentado pela Emenda Constitucional nº 21, de 14/02/2006.

§ 11 - Aplica-se o limite fixado no artigo 115, XII, desta Constituição e do artigo 37, XI, da Constituição Federal à soma total dos proventos de inatividade, inclusive quando decorrentes da acumulação de cargos ou empregos públicos, bem como de outras atividades sujeitas a contribuição para o regime geral de previdência social, e ao montante resultante da adição de proventos de inatividade com remuneração de cargo acumulável na forma desta Constituição, cargo em comissão declarado em lei de livre nomeação e exoneração, e de cargo eletivo. (NR)

- § 11 acrescentado pela Emenda Constitucional nº 21, de 14/02/2006.

12 - Além do disposto neste artigo, serão observados no Regime Próprio de Previdência Social, no que couber, os requisitos e os critérios fixados para o Regime Geral de Previdência Social. (NR)

- § 12 com redação dada pela Emenda Constitucional nº 49, de 06/03/2020.

§ 13 - Ao agente público ocupante exclusivamente de cargo em comissão declarado em lei de livre nomeação e exoneração, de outro cargo temporário - inclusive aos detentores de mandato eletivo - ou de emprego público, aplica-se o Regime Geral de Previdência Social. (NR)

- § 13 com redação dada pela Emenda Constitucional nº 49, de 06/03/2020.

§ 14 - O Estado, desde que institua regime de previdência complementar para os seus respectivos servidores titulares de cargo efetivo, poderá fixar, para o valor das aposentadorias e pensões a serem concedidas pelo regime de que trata este artigo, o limite máximo estabelecido para os benefícios do regime geral de previdência social de que trata o artigo 201 da Constituição Federal. (NR)

- § 14 acrescentado pela Emenda Constitucional nº 21, de 14/02/2006.

§ 15 - O Regime de Previdência Complementar de que trata o § 14 oferecerá plano de benefícios somente na modalidade contribuição definida, observará o disposto no artigo 202 da Constituição Federal e será efetivado por intermédio de entidade fechada de previdência complementar. (NR)

- § 15 com redação dada pela Emenda Constitucional nº 49, de 06/03/2020.

§ 16 - Somente mediante sua prévia e expressa opção, o disposto nos §§ 14 e 15 poderá ser aplicado ao servidor que tiver ingressado no serviço público até a data da publicação do ato de instituição do correspondente regime de previdência complementar. (NR)

- § 16 acrescentado pela Emenda Constitucional nº 21, de 14/02/2006.

§ 17 - Todos os valores de remuneração considerados para o cálculo do benefício previsto no §3º serão devidamente atualizados, na forma da lei. (NR)

- § 17 acrescentado pela Emenda Constitucional nº 21, de 14/02/2006.

§ 18 - Incidirá contribuição sobre os proventos de aposentadorias e pensões concedidas pelo regime de que trata este artigo que superem o limite máximo estabelecido para os benefícios do regime geral de previdência social de que trata o artigo 201 da Constituição Federal, com percentual igual ao estabelecido para os servidores titulares de cargos efetivos. (NR)

- § 18 acrescentado pela Emenda Constitucional nº 21, de 14/02/2006.

§ 19 - Observados os critérios a serem estabelecidos em lei, o servidor titular de cargo efetivo que tenha completado as exigências para a aposentadoria voluntária e que opte por permanecer em atividade poderá fazer jus a um abono de permanência equivalente, no máximo, ao valor da sua contribuição previdenciária, até completar a idade para aposentadoria compulsória. (NR)

- § 19 com redação dada pela Emenda Constitucional nº 49, de 06/03/2020.

§ 20 - Fica vedada a existência de mais de um Regime Próprio de Previdência Social para os servidores titulares de cargos efetivos e de mais de um órgão ou entidade gestora desse regime, abrangidos todos os Poderes, os órgãos e as entidades autárquicas e fundacionais, que serão responsáveis pelo seu financiamento, observados os critérios, os parâmetros e a natureza jurídica definidos em lei complementar federal. (NR)

- § 20 com redação dada pela Emenda Constitucional nº 49, de 06/03/2020.

§ 21 - O rol de benefícios do Regime Próprio de Previdência Social fica limitado às aposentadorias e à pensão por morte. (NR)

- § 21 com redação dada pela Emenda Constitucional nº 49, de 06/03/2020.

§ 22 - O servidor, após noventa dias decorridos da apresentação do pedido de aposentadoria voluntária, instruído com prova de ter cumprido os requisitos necessários à obtenção do direito, poderá cessar o exercício da função pública, independentemente de qualquer formalidade. (NR)

- § 22 acrescentado pela Emenda Constitucional nº 21, de 14/02/2006.

Artigo 127 - Aplica-se aos servidores públicos estaduais, para efeito de estabilidade, o disposto no artigo 41 da Constituição Federal.

Artigo 128 - As vantagens de qualquer natureza só poderão ser instituídas por lei e quando atendam efetivamente ao interesse público e às exigências do serviço.

Artigo 129 - Ao servidor público estadual é assegurado o percebimento do adicional por tempo de serviço, concedido no mínimo por quinquênio, e vedada a sua limitação, bem como a sexta-parce dos vencimentos integrais, concedida aos vinte anos de efetivo exercício, que se incorporarão aos vencimentos para todos os efeitos, observado o disposto no artigo 115, XVI, desta Constituição.

Parágrafo único - O disposto no "caput" não se aplica aos servidores remunerados por subsídio, na forma da lei. (NR)

- Parágrafo único acrescentado pela Emenda Constitucional nº 49, de 06/03/2020.

Artigo 130 - Ao servidor será assegurado o direito de remoção para igual cargo ou função, no lugar de residência do cônjuge, se este também for servidor e houver vaga, nos termos da lei.

Parágrafo único - O disposto neste artigo aplica-se também ao servidor cônjuge de titular de mandato eletivo estadual ou municipal.

Artigo 131 - O Estado responsabilizará os seus servidores por alcance e outros danos causados à administração, ou por pagamentos efetuados em desacordo com as normas legais, sujeitando-os ao sequestro e perdimento dos bens, nos termos da lei.

Artigo 132 - Os servidores titulares de cargos efetivos do Estado, incluídas suas autarquias e fundações, desde que tenham completado cinco anos de efetivo exercício, terão computado, para efeito de aposentadoria, nos termos da lei, o tempo de contribuição ao regime geral de previdência social decorrente de atividade de natureza privada, rural ou urbana, hipótese em que os diversos sistemas de previdência social se compensarão financeiramente, segundo os critérios estabelecidos em lei. (NR)

- Artigo 132 com redação dada pela Emenda Constitucional nº 21, de 14/02/2006.

Artigo 133 - Revogado.

- Artigo 133 revogado pela Emenda Constitucional nº 49, de 06/03/2020, assegurada a concessão das incorporações que, na data da promulgação da Emenda Constitucional nº 103, de 12/11/2019, tenham cumprido os requisitos temporais e normativos previstos na legislação então vigente.

Artigo 134 - O servidor, durante o exercício do mandato de vereador, será inamovível.

Artigo 135 - Ao servidor público titular de cargo efetivo do Estado será contado, como efetivo exercício, para efeito de aposentadoria e disponibilidade, o tempo de contribuição decorrente de serviço prestado em cartório não oficializado, mediante certidão expedida pela Corregedoria-Geral da Justiça. (NR)

- Artigo 135 com redação dada pela Emenda Constitucional nº 21, de 14/02/2006.

Artigo 136 - O servidor público civil demitido por ato administrativo, se absolvido pela Justiça, na ação referente ao ato que deu causa à demissão, será reintegrado ao serviço público, com todos os direitos adquiridos.

1. MS-Windows XP – conceito de pastas, diretórios, arquivos e atalhos, área de trabalho, área de transferência, manipulação de arquivos e pastas, uso dos menus, programas e aplicativos, interação com o conjunto de aplicativos	01
2. MS-Office 2003. MS-Word 2003 – estrutura básica dos documentos, edição e formatação de textos, cabeçalhos, parágrafos, fontes, colunas, marcadores simbólicos e numéricos, tabelas, impressão, controle de quebras e numeração de páginas, legendas, índices, inserção de objetos, campos predefinidos, caixas de texto. MS-Excel 2003 – estrutura básica das planilhas, conceitos de células, linhas, colunas, pastas e gráficos, elaboração de tabelas e gráficos, uso de fórmulas, funções e macros, impressão, inserção de objetos, campos predefinidos, controle de quebras e numeração de páginas, obtenção de dados externos, classificação de dados. MS-PowerPoint 2003 – estrutura básica das apresentações, conceitos de slides, anotações, régua, guias, cabeçalhos e rodapés, noções de edição e formatação de apresentações, inserção de objetos, numeração de páginas, botões de ação, animação e transição entre slides.	08
3. Correio Eletrônico – uso de correio eletrônico, preparo e envio de mensagens, anexação de arquivos.	16
4. Internet: Navegação Internet, conceitos de URL, links, sites, busca e impressão de páginas	21

MS-WINDOWS XP – CONCEITO DE PASTAS, DIRETÓRIOS, ARQUIVOS E ATALHOS, ÁREA DE TRABALHO, ÁREA DE TRANSFERÊNCIA, MANIPULAÇÃO DE ARQUIVOS E PASTAS, USO DOS MENUS, PROGRAMAS E APLICATIVOS, INTERAÇÃO COM O CONJUNTO DE APLICATIVOS

O Windows XP é um sistema operacional desenvolvido pela Microsoft. Sua primeira versão foi lançada em 2001, podendo ser encontrado na versão Home (para uso doméstico) ou Professional (mais recursos voltados ao ambiente corporativo).

A função do XP consiste em comandar todo o trabalho do computador através de vários aplicativos que ele traz consigo, oferecendo uma interface de interação com o usuário bastante rica e eficiente.

O XP embute uma porção de acessórios muito úteis como: editor de textos, programas para desenho, programas de entretenimento (jogos, música e vídeos), acesso à internet e gerenciamento de arquivos.



Inicialização do Windows XP.

Ao iniciar o Windows XP a primeira tela que temos é tela de logon, nela, selecionamos o usuário que irá utilizar o computador¹.



Tela de Logon.

Ao entrarmos com o nome do usuário, o Windows efetuará o Logon (entrada no sistema) e nos apresentará a área de trabalho

¹ <https://docente.ifrn.edu.br/moisessouto/disciplinas/informatica-basica-1/apostilas/apostila-windows-xp/view>

Área de Trabalho



Área de trabalho do Windows XP.

Na Área de trabalho encontramos os seguintes itens:

Ícones

Figuras que representam recursos do computador, um ícone pode representar um texto, música, programa, fotos e etc. você pode adicionar ícones na área de trabalho, assim como pode excluir. Alguns ícones são padrão do Windows: Meu Computador, Meus Documentos, Meus Locais de Rede, Internet Explorer.



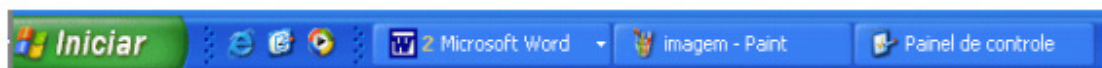
Alguns ícones de aplicativos no Windows XP.

Barra de tarefas

A barra de tarefas mostra quais as janelas estão abertas neste momento, mesmo que algumas estejam minimizadas ou ocultas sob outra janela, permitindo assim, alternar entre estas janelas ou entre programas com rapidez e facilidade.

A barra de tarefas é muito útil no dia a dia. Imagine que você esteja criando um texto em um editor de texto e um de seus colegas lhe pede para você imprimir uma determinada planilha que está em seu micro. Você não precisa fechar o editor de textos.

Apenas salve o arquivo que está trabalhando, abra a planilha e mande imprimir, enquanto imprime você não precisa esperar que a planilha seja totalmente impressa, deixe a impressora trabalhando e volte para o editor de textos, dando um clique no botão correspondente na Barra de tarefas e volte a trabalhar.



Barra de tarefas do Windows XP.

Botão Iniciar

É o principal elemento da Barra de Tarefas. Ele dá acesso ao Menu Iniciar, de onde se pode acessar outros menus que, por sua vez, acionam programas do Windows. Ao ser acionado, o botão Iniciar mostra um menu vertical com várias opções.



Botão Iniciar.

Alguns comandos do menu Iniciar têm uma seta para a direita, significando que há opções adicionais disponíveis em um menu secundário. Se você posicionar o ponteiro sobre um item com uma seta, será exibido outro menu.

O botão Iniciar é a maneira mais fácil de iniciar um programa que estiver instalado no computador, ou fazer alterações nas configurações do computador, localizar um arquivo, abrir um documento.

Menu Iniciar



Menu Iniciar.

O botão iniciar pode ser configurado. No Windows XP, você pode optar por trabalhar com o novo menu Iniciar ou, se preferir, configurar o menu Iniciar para que tenha a aparência das versões anteriores do Windows (95/98/Me). Clique na barra de tarefas com o botão direito do mouse e selecione propriedades e então clique na guia menu Iniciar.

Esta guia tem duas opções:

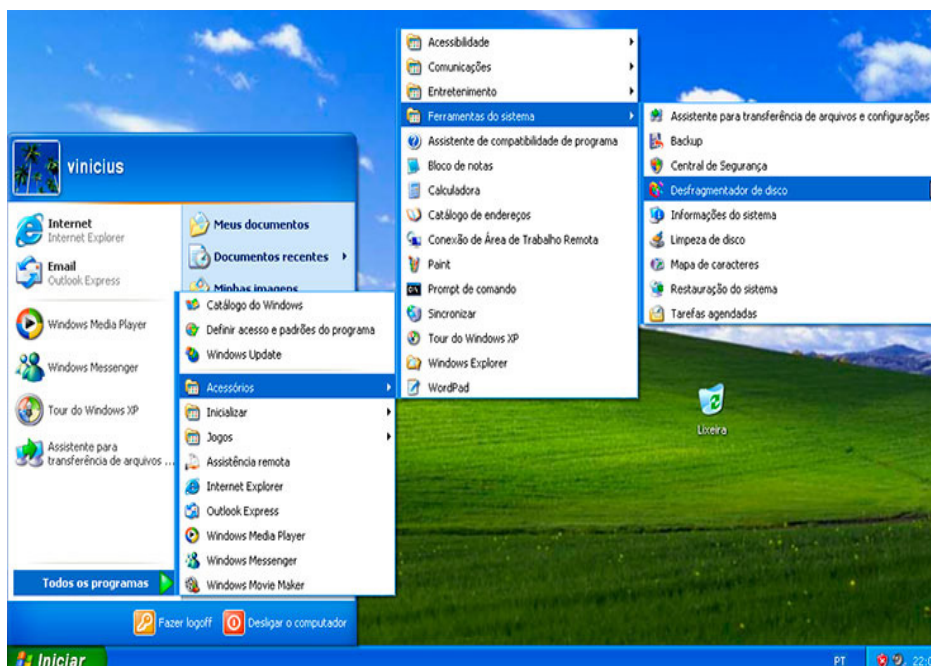
- **Menu iniciar:** oferece a você acesso mais rápido a e-mail e Internet, seus documentos, imagens e música e aos programas usados recentemente, pois estas opções são exibidas ao se clicar no botão Iniciar. Esta configuração é uma novidade do Windows XP
- **Menu Iniciar Clássico:** Deixa o menu Iniciar com a aparência das versões antigas do Windows, como o Windows ME, 98 e 95.



Propriedades de Barra de tarefas e do Menu Iniciar.

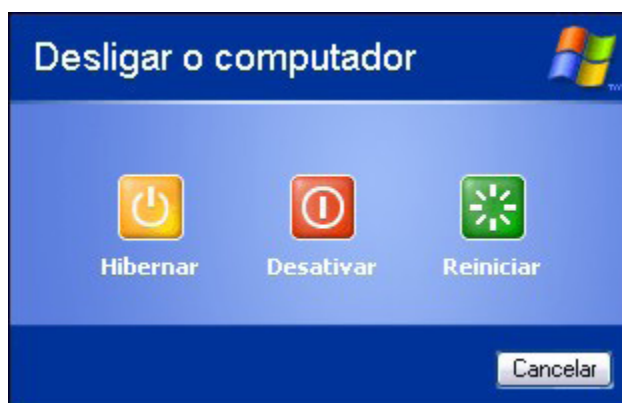
Todos os programas

O menu Todos os Programas, ativa automaticamente outro submenu, no qual aparecem todas as opções de programas. Para entrar neste submenu, arraste o mouse em linha reta para a direção em que o submenu foi aberto. Assim, você poderá selecionar o aplicativo desejado. Para executar, por exemplo, o desfragmentador de disco, basta posicionar o ponteiro do mouse sobre a opção Acessórios. O submenu Acessórios será aberto. Então aponte para Ferramentas de Sistemas e depois para Desfragmentador de disco.



Todos os programas.

Desligando o Windows XP



Clicando-se em Iniciar, desligar, teremos uma janela onde é possível escolher entre três opções:

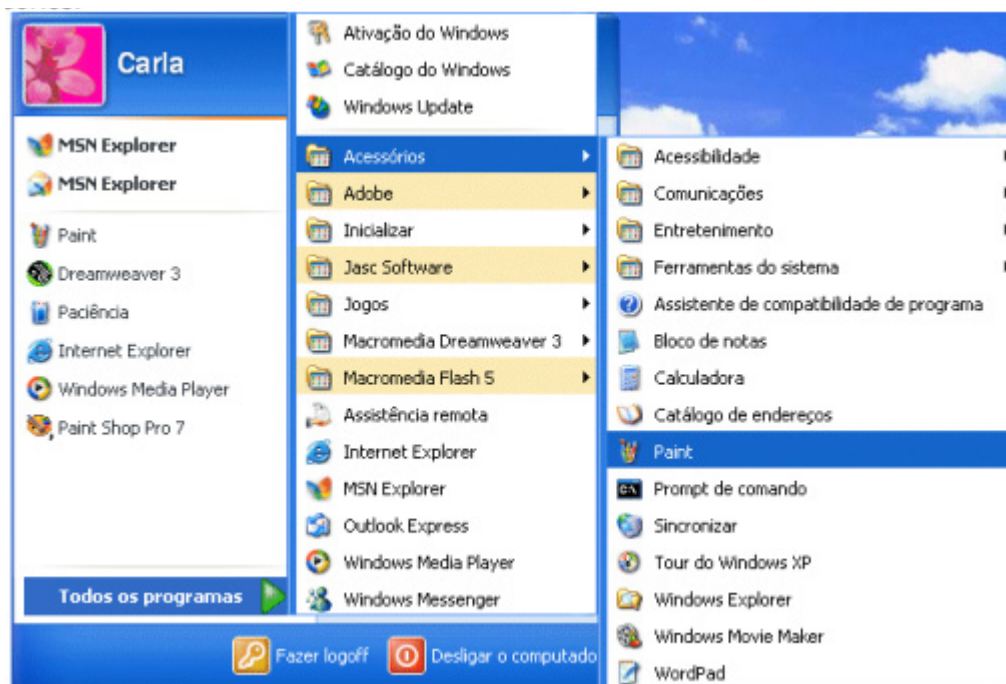
- **Hibernar:** clicando neste botão, o Windows salvará o estado da área de trabalho no disco rígido e depois desligará o computador. Desta forma, quando ele for ligado novamente, a área de trabalho se apresentará exatamente como você deixou, com os programas e arquivos que você estava usando, abertos.

- **Desativar:** desliga o Windows, fechando todos os programas abertos para que você possa desligar o computador com segurança.

- **Reiniciar:** encerra o Windows e o reinicia.

Acessórios do Windows

O Windows XP inclui muitos programas e acessórios úteis. São ferramentas para edição de texto, criação de imagens, jogos, ferramentas para melhorar a performance do computador, calculadora e etc.

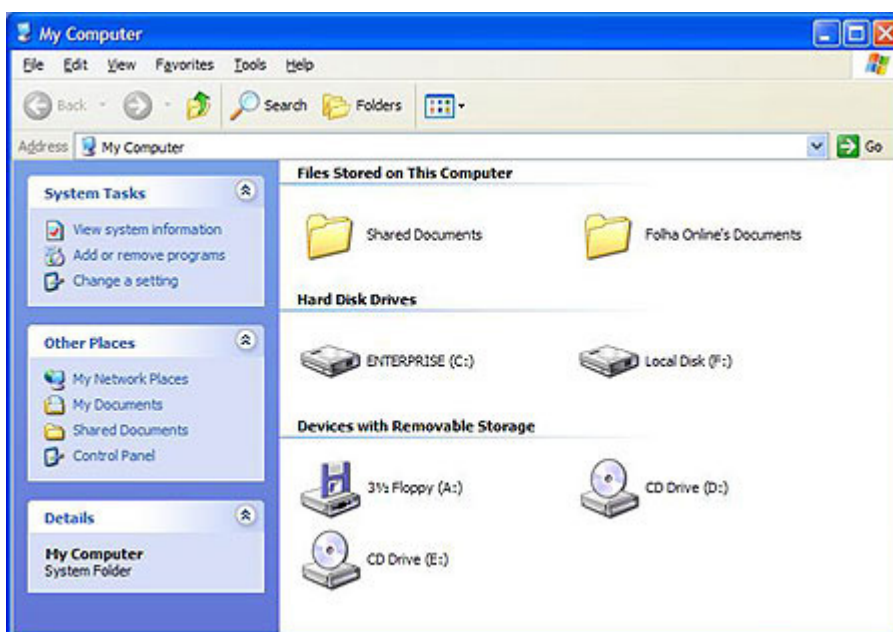


Acessórios Windows XP.

Meu Computador

No Windows XP, tudo o que você tem dentro do computador – programas, documentos, arquivos de dados e unidades de disco, por exemplo – torna-se acessível em um só local chamado Meu Computador.

O Meu computador é a porta de entrada para o usuário navegar pelas unidades de disco (rígido, flexíveis e CD-ROM).



Tela exibida ao clicar no ícone Meu Computador.