



OP-036JH-21

CÓD: 7908403506170

# CRF-MA

*CONSELHO REGIONAL DE FARMÁCIA DO MARANHÃO*

## Assistente Administrativo

**EDITAL Nº 1, DE 08 DE JUNHO DE 2021**

## ***Língua Portuguesa***

1. Compreensão e interpretação de textos de gêneros variados. . . . .	01
2. Reconhecimento de tipos e gêneros textuais. . . . .	01
3. Domínio da ortografia oficial. . . . .	02
4. Domínio dos mecanismos de coesão textual. Emprego de elementos de referência, substituição e repetição, de conectores e de outros elementos de sequenciação textual. . . . .	02
5. Emprego de tempos e modos verbais. Domínio da estrutura morfossintática do período. Emprego das classes de palavras. . . . .	03
6. Relações de coordenação entre orações e entre termos da oração. Relações de subordinação entre orações e entre termos da oração. . . . .	09
7. Emprego dos sinais de pontuação. . . . .	11
8. Concordância verbal e nominal . . . . .	12
9. Regência verbal e nominal. . . . .	14
10. Emprego do sinal indicativo de crase. . . . .	15
11. Colocação dos pronomes átonos. . . . .	15
12. Reescrita de frases e parágrafos do texto. . . . .	16
13. Significação das palavras. Substituição de palavras ou de trechos de texto. . . . .	16
14. Reorganização da estrutura de orações e de períodos do texto. . . . .	19
15. Reescrita de textos de diferentes gêneros e níveis de formalidade. . . . .	19
16. Correspondência oficial (conforme Manual de Redação da Presidência da República). Aspectos gerais da redação oficial. Finalidade dos expedientes oficiais. Adequação da linguagem ao tipo de documento. Adequação do formato do texto ao gênero. . . . .	19

## ***Noções de Informática***

1. Conceitos básicos e modos de utilização de tecnologias, ferramentas, aplicativos e procedimentos de informática: tipos de computadores, conceitos de hardware e de software, instalação de periféricos. . . . .	01
2. Edição de textos, planilhas e apresentações (ambiente Microsoft Office, versões 2010, 2013 e 365). . . . .	02
3. Noções de sistema operacional (ambiente Windows, versões 7, 8 e 10). . . . .	22
4. Redes de computadores: conceitos básicos, ferramentas, aplicativos e procedimentos de Internet e intranet. Programas para navegação na internet. Programa de correio eletrônico. Sítios de busca e pesquisa na Internet . . . . .	26
5. Conceitos de organização e de gerenciamento de informações, arquivos, pastas e programas. . . . .	35
6. Segurança da informação: procedimentos de segurança. . . . .	38
7. Noções de vírus, worms e pragas virtuais. Aplicativos para segurança (antivírus, firewall, antispyware etc.). . . . .	40
8. Procedimentos de backup. . . . .	41

## ***Raciocínio Lógico e Matemático***

1. Operações, propriedades e aplicações (soma, subtração, multiplicação, divisão, potenciação e radiciação) . . . . .	01
2. Princípios de contagem e probabilidade. Arranjos e permutações. Combinações . . . . .	10
3. Conjuntos numéricos (números naturais, inteiros, racionais e reais) e operações com conjuntos . . . . .	01
4. Razões e proporções (grandezas diretamente proporcionais, grandezas inversamente proporcionais, porcentagem, regras de três simples e compostas) . . . . .	15
5. Equações e inequações . . . . .	19
6. Sistemas de medidas. Volumes . . . . .	22
7. Compreensão de estruturas lógicas. Lógica de argumentação (analogias, inferências, deduções e conclusões). Diagramas lógicos. . . . .	24

---

## ***Noções de Administração***

1. Conceitos básicos; tipos de organização; estruturas organizacionais; departamentalização. ....	01
2. Organogramas e fluxogramas. ....	29
3. Noções de Funções administrativas: planejamento, organização, direção e controle. ....	44
4. Noções de Relações Humanas e Relações interpessoais. ....	46
5. Noções de Administração Financeira, Administração de Pessoas e Administração de Materiais. ....	51
6. Ética e Responsabilidade Social. ....	80
7. Noções de Procedimentos Administrativos e Manuais Administrativos. ....	88
8. Noções de Organização e Métodos. ....	90
9. Noções de atendimento a clientes e atendimento ao telefone. ....	91
10. Serviço de protocolo e arquivo: tipos de arquivo; acessórios do arquivo; fases do arquivamento: técnicas, sistemas e métodos. Protocolo: recepção, classificação, registro e distribuição de documentos. ....	102
11. Expedição de correspondência: registro e encaminhamento. ....	113

## ***Noções de Direito Administrativo***

1. Estado, governo e administração pública: conceitos, elementos, poderes e organização; natureza, fins e princípios. ....	01
2. Organização administrativa do Estado. Administração direta e indireta. ....	03
3. Agentes públicos: espécies e classificação, poderes, deveres e prerrogativas, cargo, emprego e função públicos. ....	10
4. Poderes administrativos. ....	42
5. Atos administrativos: conceitos, requisitos, atributos, classificação, espécies e invalidação. ....	43
6. Controle e responsabilização da administração: controle administrativo, controle judicial, controle legislativo, responsabilidade civil do Estado. ....	47

---

## COMPREENSÃO E INTERPRETAÇÃO DE TEXTOS DE GÊNEROS VARIADOS

Compreender e interpretar textos é essencial para que o objetivo de comunicação seja alcançado satisfatoriamente. Com isso, é importante saber diferenciar os dois conceitos. Vale lembrar que o texto pode ser verbal ou não-verbal, desde que tenha um sentido completo.

A **compreensão** se relaciona ao entendimento de um texto e de sua proposta comunicativa, decodificando a mensagem explícita. Só depois de compreender o texto que é possível fazer a sua interpretação.

A **interpretação** são as conclusões que chegamos a partir do conteúdo do texto, isto é, ela se encontra para além daquilo que está escrito ou mostrado. Assim, podemos dizer que a interpretação é subjetiva, contando com o conhecimento prévio e do repertório do leitor.

Dessa maneira, para compreender e interpretar bem um texto, é necessário fazer a decodificação de códigos linguísticos e/ou visuais, isto é, identificar figuras de linguagem, reconhecer o sentido de conjunções e preposições, por exemplo, bem como identificar expressões, gestos e cores quando se trata de imagens.

### Dicas práticas

1. Faça um resumo (pode ser uma palavra, uma frase, um conceito) sobre o assunto e os argumentos apresentados em cada parágrafo, tentando traçar a linha de raciocínio do texto. Se possível, adicione também pensamentos e inferências próprias às anotações.

2. Tenha sempre um dicionário ou uma ferramenta de busca por perto, para poder procurar o significado de palavras desconhecidas.

3. Fique atento aos detalhes oferecidos pelo texto: dados, fonte de referências e datas.

4. Sublinhe as informações importantes, separando fatos de opiniões.

5. Perceba o enunciado das questões. De um modo geral, questões que esperam **compreensão do texto** aparecem com as seguintes expressões: *o autor afirma/sugere que...; segundo o texto...; de acordo com o autor...* Já as questões que esperam **interpretação do texto** aparecem com as seguintes expressões: *conclui-se do texto que...; o texto permite deduzir que...; qual é a intenção do autor quando afirma que...*

## RECONHECIMENTO DE TIPOS E GÊNEROS TEXTUAIS

### TIPOLOGIA E GÊNEROS TEXTUAIS

A partir da estrutura linguística, da função social e da finalidade de um texto, é possível identificar a qual tipo e gênero ele pertence. Antes, é preciso entender a diferença entre essas duas classificações.

#### Tipos textuais

A tipologia textual se classifica a partir da estrutura e da finalidade do texto, ou seja, está relacionada ao modo como o texto se apresenta. A partir de sua função, é possível estabelecer um padrão específico para se fazer a enunciação.

Veja, no quadro abaixo, os principais tipos e suas características:

<b>TEXTO NARRATIVO</b>	Apresenta um enredo, com ações e relações entre personagens, que ocorre em determinados espaço e tempo. É contado por um narrador, e se estrutura da seguinte maneira: apresentação > desenvolvimento > clímax > desfecho
<b>TEXTO DISSERTATIVO-ARGUMENTATIVO</b>	Tem o objetivo de defender determinado ponto de vista, persuadindo o leitor a partir do uso de argumentos sólidos. Sua estrutura comum é: introdução > desenvolvimento > conclusão.
<b>TEXTO EXPOSITIVO</b>	Procura expor ideias, sem a necessidade de defender algum ponto de vista. Para isso, usa-se comparações, informações, definições, conceitualizações etc. A estrutura segue a do texto dissertativo-argumentativo.
<b>TEXTO DESCRITIVO</b>	Expõe acontecimentos, lugares, pessoas, de modo que sua finalidade é descrever, ou seja, caracterizar algo ou alguém. Com isso, é um texto rico em adjetivos e em verbos de ligação.
<b>TEXTO INJUNTIVO</b>	Oferece instruções, com o objetivo de orientar o leitor. Sua maior característica são os verbos no modo imperativo.

### Gêneros textuais

A classificação dos gêneros textuais se dá a partir do reconhecimento de certos padrões estruturais que se constituem a partir da função social do texto. No entanto, sua estrutura e seu estilo não são tão limitados e definidos como ocorre na tipologia textual, podendo se apresentar com uma grande diversidade. Além disso, o padrão também pode sofrer modificações ao longo do tempo, assim como a própria língua e a comunicação, no geral.

Alguns exemplos de gêneros textuais:

- Artigo
- Bilhete
- Bula
- Carta
- Conto
- Crônica
- E-mail
- Lista
- Manual
- Notícia
- Poema
- Propaganda
- Receita culinária
- Resenha
- Seminário

Vale lembrar que é comum enquadrar os gêneros textuais em determinados tipos textuais. No entanto, nada impede que um texto literário seja feito com a estruturação de uma receita culinária, por exemplo. Então, fique atento quanto às características, à finalidade e à função social de cada texto analisado.

## DOMÍNIO DA ORTOGRAFIA OFICIAL

A ortografia oficial diz respeito às regras gramaticais referentes à escrita correta das palavras. Para melhor entendê-las, é preciso analisar caso a caso. Lembre-se de que a melhor maneira de memorizar a ortografia correta de uma língua é por meio da leitura, que também faz aumentar o vocabulário do leitor.

Neste capítulo serão abordadas regras para dúvidas frequentes entre os falantes do português. No entanto, é importante ressaltar que existem inúmeras exceções para essas regras, portanto, fique atento!

### Alfabeto

O primeiro passo para compreender a ortografia oficial é conhecer o alfabeto (os sinais gráficos e seus sons). No português, o alfabeto se constitui 26 letras, divididas entre **vogais** (a, e, i, o, u) e **consoantes** (restando as letras).

Com o Novo Acordo Ortográfico, as consoantes **K**, **W** e **Y** foram reintroduzidas ao alfabeto oficial da língua portuguesa, de modo que elas são usadas apenas em duas ocorrências: **transcrição de nomes próprios** e **abreviaturas e símbolos de uso internacional**.

### Uso do “X”

Algumas dicas são relevantes para saber o momento de usar o X no lugar do CH:

- Depois das sílabas iniciais “me” e “en” (ex: mexerica; enxergar)
- Depois de ditongos (ex: caixa)
- Palavras de origem indígena ou africana (ex: abacaxi; orixá)

### Uso do “S” ou “Z”

Algumas regras do uso do “S” com som de “Z” podem ser observadas:

- Depois de ditongos (ex: coisa)
- Em palavras derivadas cuja palavra primitiva já se usa o “S” (ex: casa > casinha)
- Nos sufixos “ês” e “esa”, ao indicarem nacionalidade, título ou origem. (ex: portuguesa)
- Nos sufixos formadores de adjetivos “ense”, “oso” e “osa” (ex: populoso)

### Uso do “S”, “SS”, “Ç”

- “S” costuma aparecer entre uma vogal e uma consoante (ex: diversão)
- “SS” costuma aparecer entre duas vogais (ex: processo)
- “Ç” costuma aparecer em palavras estrangeiras que passaram pelo processo de aportuguesamento (ex: muçarela)

### Os diferentes porquês

<b>POR QUE</b>	Usado para fazer perguntas. Pode ser substituído por “por qual motivo”
<b>PORQUE</b>	Usado em respostas e explicações. Pode ser substituído por “pois”
<b>POR QUÊ</b>	O “que” é acentuado quando aparece como a última palavra da frase, antes da pontuação final (interrogação, exclamação, ponto final)
<b>PORQUÊ</b>	É um substantivo, portanto costuma vir acompanhado de um artigo, numeral, adjetivo ou pronome

### Parônimos e homônimos

As palavras **parônimas** são aquelas que possuem grafia e pronúncia semelhantes, porém com significados distintos.

**Ex:** *cumprimento* (saudação) X *comprimento* (extensão); *tráfego* (trânsito) X *tráfico* (comércio ilegal).

Já as palavras **homônimas** são aquelas que possuem a mesma grafia e pronúncia, porém têm significados diferentes. **Ex:** *rio* (verbo “rir”) X *rio* (curso d’água); *manga* (blusa) X *manga* (fruta).

## DOMÍNIO DOS MECANISMOS DE COESÃO TEXTUAL. EMPREGO DE ELEMENTOS DE REFERENCIAÇÃO, SUBSTITUIÇÃO E REPETIÇÃO, DE CONECTORES E DE OUTROS ELEMENTOS DE SEQUENCIAÇÃO TEXTUAL

A coerência e a coesão são essenciais na escrita e na interpretação de textos. Ambos se referem à relação adequada entre os componentes do texto, de modo que são independentes entre si. Isso quer dizer que um texto pode estar coeso, porém incoerente, e vice-versa.

Enquanto a coesão tem foco nas questões gramaticais, ou seja, ligação entre palavras, frases e parágrafos, a coerência diz respeito ao conteúdo, isto é, uma sequência lógica entre as ideias.

### Coesão

A coesão textual ocorre, normalmente, por meio do uso de **conectivos** (preposições, conjunções, advérbios). Ela pode ser obtida a partir da **anáfora** (retoma um componente) e da **catáfora** (antecipa um componente).

Confira, então, as principais regras que garantem a coesão textual:

**CONCEITOS BÁSICOS E MODOS DE UTILIZAÇÃO DE TECNOLOGIAS, FERRAMENTAS, APLICATIVOS E PROCEDIMENTOS DE INFORMÁTICA: TIPOS DE COMPUTADORES, CONCEITOS DE HARDWARE E DE SOFTWARE, INSTALAÇÃO DE PERIFÉRICOS**

**Hardware**

Hardware refere-se a parte física do computador, isto é, são os dispositivos eletrônicos que necessitamos para usarmos o computador. Exemplos de hardware são: CPU, teclado, mouse, disco rígido, monitor, scanner, etc.

**Software**

Software, na verdade, **são os programas usados para fazer tarefas e para fazer o hardware funcionar**. As instruções de software são programadas em uma linguagem de computador, traduzidas em linguagem de máquina e executadas por computador.

O software pode ser categorizado em dois tipos:

- Software de sistema operacional
- Software de aplicativos em geral

• Software de sistema operacional

O software de sistema é o responsável pelo funcionamento do computador, é a plataforma de execução do usuário. Exemplos de software do sistema incluem sistemas operacionais como Windows, Linux, Unix, Solaris etc.

• Software de aplicação

O software de aplicação é aquele utilizado pelos usuários para execução de tarefas específicas. Exemplos de software de aplicativos incluem Microsoft Word, Excel, PowerPoint, Access, etc.

Para não esquecer:

<b>HARDWARE</b>	É a parte física do computador
<b>SOFTWARE</b>	São os programas no computador (de funcionamento e tarefas)

**Periféricos**

Periféricos são os dispositivos externos para serem utilizados no computador, ou mesmo para aprimora-lo nas suas funcionalidades. Os dispositivos podem ser essenciais, como o teclado, ou aqueles que podem melhorar a experiência do usuário e até mesmo melhorar o desempenho do computador, tais como design, qualidade de som, alto falantes, etc.

Tipos:

<b>PERIFÉRICOS DE ENTRADA</b>	Utilizados para a entrada de dados;
<b>PERIFÉRICOS DE SAÍDA</b>	Utilizados para saída/visualização de dados

• Periféricos de entrada mais comuns.

- O teclado é o dispositivo de entrada mais popular e é um item essencial. Hoje em dia temos vários tipos de teclados ergonômicos para ajudar na digitação e evitar problemas de saúde muscular;
- Na mesma categoria temos o scanner, que digitaliza dados para uso no computador;
- O mouse também é um dispositivo importante, pois com ele podemos apontar para um item desejado, facilitando o uso do computador.

• Periféricos de saída populares mais comuns

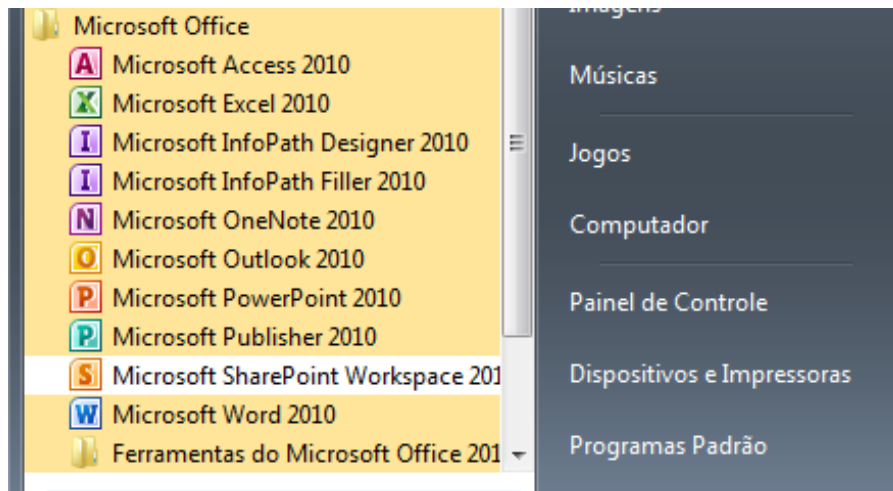
- Monitores, que mostra dados e informações ao usuário;
- Impressoras, que permite a impressão de dados para material físico;
- Alto-falantes, que permitem a saída de áudio do computador;
- Fones de ouvido.

**Sistema Operacional**

O software de sistema operacional é o responsável pelo funcionamento do computador. É a plataforma de execução do usuário. Exemplos de software do sistema incluem sistemas operacionais como Windows, Linux, Unix, Solaris etc.

• Aplicativos e Ferramentas

São softwares utilizados pelos usuários para execução de tarefas específicas. Exemplos: Microsoft Word, Excel, PowerPoint, Access, além de ferramentas construídas para fins específicos.

**Microsoft Office**

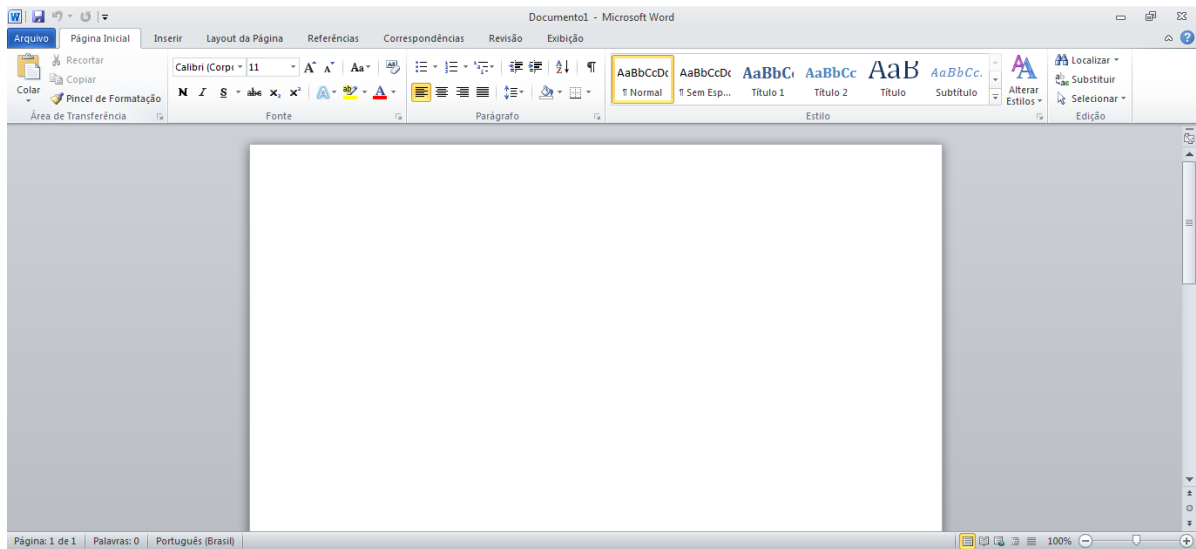
O Microsoft Office é um conjunto de aplicativos essenciais para uso pessoal e comercial, ele conta com diversas ferramentas, mas em geral são utilizadas e cobradas em provas o Editor de Textos – Word, o Editor de Planilhas – Excel, e o Editor de Apresentações – PowerPoint. A seguir verificamos sua utilização mais comum:

**Word**

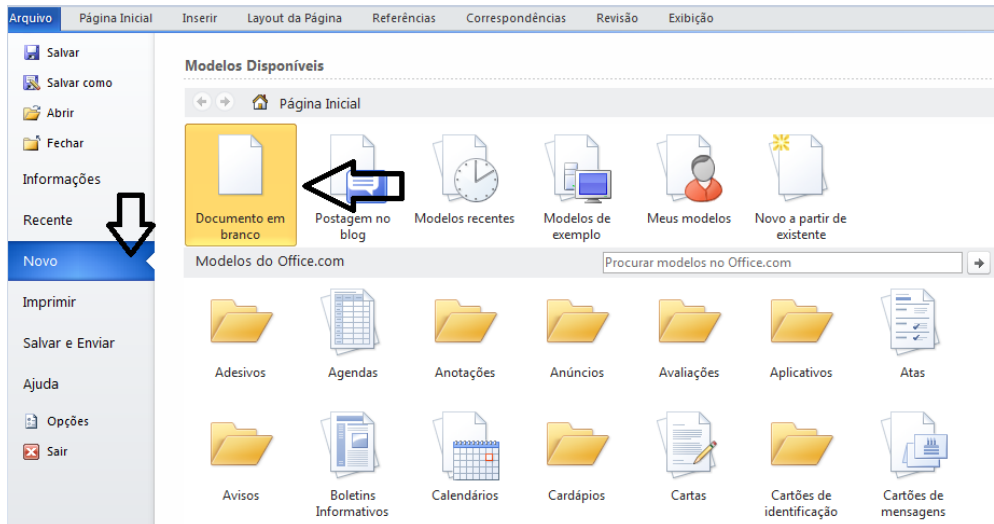
O Word é um editor de textos amplamente utilizado. Com ele podemos redigir cartas, comunicações, livros, apostilas, etc. Vamos então apresentar suas principais funcionalidades.

- Área de trabalho do Word

Nesta área podemos digitar nosso texto e formata-lo de acordo com a necessidade.



- Iniciando um novo documento



A partir deste botão retornamos para a área de trabalho do Word, onde podemos digitar nossos textos e aplicar as formatações desejadas.

- Alinhamentos

Ao digitar um texto, frequentemente temos que alinhá-lo para atender às necessidades. Na tabela a seguir, verificamos os alinhamentos automáticos disponíveis na plataforma do Word.

GUIA PÁGINA INICIAL	ALINHAMENTO	TECLA DE ATALHO
	Justificar (arruma a direita e a esquerda de acordo com a margem)	Ctrl + J
	Alinhamento à direita	Ctrl + G
	Centralizar o texto	Ctrl + E
	Alinhamento à esquerda	Ctrl + Q

- Formatação de letras (Tipos e Tamanho)

Presente em *Fonte*, na área de ferramentas no topo da área de trabalho, é neste menu que podemos formatar os aspectos básicos de nosso texto. Bem como: tipo de fonte, tamanho (ou pontuação), se será maiúscula ou minúscula e outros itens nos recursos automáticos.



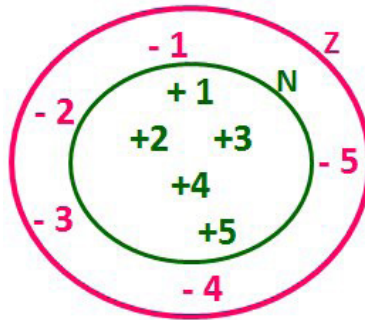
GUIA PÁGINA INICIAL	FUNÇÃO
	Tipo de letra
	Tamanho
	Aumenta / diminui tamanho
	Recursos automáticos de caixa-altas e baixas
	Limpa a formatação



**OPERAÇÕES, PROPRIEDADES E APLICAÇÕES (SOMA, SUBTRAÇÃO, MULTIPLICAÇÃO, DIVISÃO, POTENCIAÇÃO E RADICALIZAÇÃO). CONJUNTOS NUMÉRICOS (NÚMEROS NATURAIS, INTEIROS, RACIONAIS E REAIS) E OPERAÇÕES COM CONJUNTOS**

**Conjunto dos números inteiros - z**

O conjunto dos números inteiros é a reunião do conjunto dos números naturais  $N = \{0, 1, 2, 3, 4, \dots, n, \dots\}$ ,  $(N \subset Z)$ ; o conjunto dos opostos dos números naturais e o zero. Representamos pela letra Z.



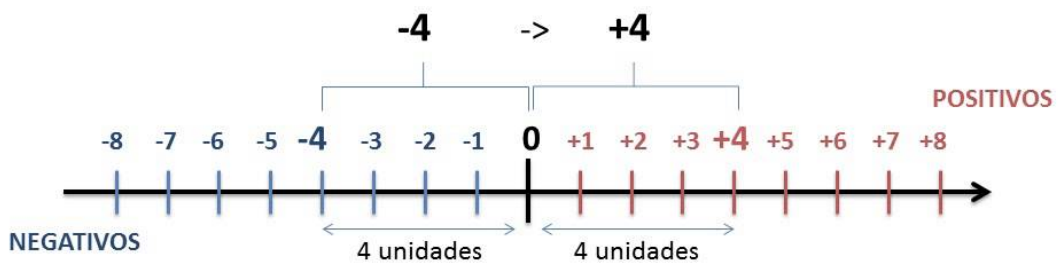
**N ⊂ Z** (N está contido em Z)

Subconjuntos:

SÍMBOLO	REPRESENTAÇÃO	DESCRIÇÃO
*	$Z^*$	Conjunto dos números inteiros <b>não nulos</b>
+	$Z_+$	Conjunto dos números inteiros <b>não negativos</b>
* e +	$Z^*_+$	Conjunto dos números inteiros <b>positivos</b>
-	$Z_-$	Conjunto dos números inteiros <b>não positivos</b>
* e -	$Z^*_-$	Conjunto dos números inteiros <b>negativos</b>

Observamos nos números inteiros algumas características:

- **Módulo:** distância ou afastamento desse número até o zero, na reta numérica inteira. Representa-se o módulo por  $| |$ . O módulo de qualquer número inteiro, diferente de zero, é sempre positivo.
- **Números Opostos:** dois números são opostos quando sua soma é zero. Isto significa que eles estão a mesma distância da origem (zero).



Somando-se temos:  $(+4) + (-4) = (-4) + (+4) = 0$

**Operações**

- **Soma ou Adição:** Associamos aos números inteiros positivos a ideia de ganhar e aos números inteiros negativos a ideia de perder.

**ATENÇÃO:** O sinal (+) antes do número positivo pode ser dispensado, mas o sinal (-) antes do número negativo nunca pode ser dispensado.

- **Subtração:** empregamos quando precisamos tirar uma quantidade de outra quantidade; temos duas quantidades e queremos saber quanto uma delas tem a mais que a outra; temos duas quantidades e queremos saber quanto falta a uma delas para atingir a outra. A subtração é a operação inversa da adição. O sinal sempre será do maior número.

**ATENÇÃO:** todos parênteses, colchetes, chaves, números, ..., entre outros, precedidos de sinal negativo, tem o seu sinal invertido, ou seja, é dado o seu oposto.

**Exemplo:**

**(FUNDAÇÃO CASA – AGENTE EDUCACIONAL – VUNESP)** Para zelar pelos jovens internados e orientá-los a respeito do uso adequado dos materiais em geral e dos recursos utilizados em atividades educativas, bem como da preservação predial, realizou-se uma dinâmica elencando “atitudes positivas” e “atitudes negativas”, no entendimento dos elementos do grupo. Solicitou-se que cada um classificasse suas atitudes como positiva ou negativa, atribuindo (+4) pontos a cada atitude positiva e (-1) a cada atitude negativa. Se um jovem classificou como positiva apenas 20 das 50 atitudes anotadas, o total de pontos atribuídos foi

- (A) 50.
- (B) 45.
- (C) 42.
- (D) 36.
- (E) 32.

**Resolução:**

50-20=30 atitudes negativas  
 20.4=80  
 30.(-1)=-30  
 80-30=50

**Resposta: A**

• **Multiplicação:** é uma adição de números/ fatores repetidos. Na multiplicação o produto dos números *a* e *b*, pode ser indicado por ***a x b***, ***a . b*** ou ainda ***ab*** sem nenhum sinal entre as letras.

• **Divisão:** a divisão exata de um número inteiro por outro número inteiro, diferente de zero, dividimos o módulo do dividendo pelo módulo do divisor.

**ATENÇÃO:**

- 1) No conjunto Z, a divisão não é comutativa, não é associativa e não tem a propriedade da existência do elemento neutro.
- 2) Não existe divisão por zero.
- 3) Zero dividido por qualquer número inteiro, diferente de zero, é zero, pois o produto de qualquer número inteiro por zero é igual a zero.

Na multiplicação e divisão de números inteiros é muito importante a **REGRA DE SINAIS:**

<b>Sinais iguais (+) (+); (-) (-) = resultado sempre <b>positivo</b>.</b>
<b>Sinais diferentes (+) (-); (-) (+) = resultado sempre <b>negativo</b>.</b>

**Exemplo:**

**(PREF.DE NITERÓI)** Um estudante empilhou seus livros, obtendo uma única pilha 52cm de altura. Sabendo que 8 desses livros possui uma espessura de 2cm, e que os livros restantes possuem espessura de 3cm, o número de livros na pilha é:

- (A) 10
- (B) 15
- (C) 18
- (D) 20
- (E) 22

**Resolução:**

São 8 livros de 2 cm:  $8 \cdot 2 = 16$  cm  
 Como eu tenho 52 cm ao todo e os demais livros tem 3 cm, temos:  
 $52 - 16 = 36$  cm de altura de livros de 3 cm

$36 : 3 = 12$  livros de 3 cm

O total de livros da pilha:  $8 + 12 = 20$  livros ao todo.

**Resposta: D**

• **Potenciação:** A potência  $a^n$  do número inteiro *a*, é definida como um produto de *n* fatores iguais. O número *a* é denominado a **base** e o número *n* é o **expoente**.  $a^n = a \times a \times a \times a \times \dots \times a$ , *a* é multiplicado por *a* *n* vezes. Tenha em mente que:

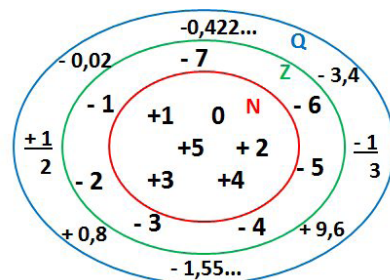
- Toda potência de **base positiva** é um número **inteiro positivo**.
- Toda potência de **base negativa** e **expoente par** é um número **inteiro positivo**.
- Toda potência de **base negativa** e **expoente ímpar** é um número **inteiro negativo**.

**Propriedades da Potenciação**

- 1) Produtos de Potências com bases iguais: Conserva-se a base e somam-se os expoentes.  $(-a)^3 \cdot (-a)^6 = (-a)^{3+6} = (-a)^9$
- 2) Quocientes de Potências com bases iguais: Conserva-se a base e subtraem-se os expoentes.  $(-a)^8 : (-a)^6 = (-a)^{8-6} = (-a)^2$
- 3) Potência de Potência: Conserva-se a base e multiplicam-se os expoentes.  $[(-a)^5]^2 = (-a)^{5 \cdot 2} = (-a)^{10}$
- 4) Potência de expoente 1: É sempre igual à base.  $(-a)^1 = -a$  e  $(+a)^1 = +a$
- 5) Potência de expoente zero e base diferente de zero: É igual a 1.  $(+a)^0 = 1$  e  $(-b)^0 = 1$

**Conjunto dos números racionais – Q**

Um número racional é o que pode ser escrito na forma  $\frac{m}{n}$ , onde *m* e *n* são números inteiros, sendo que *n* deve ser diferente de zero. Frequentemente usamos *m/n* para significar a divisão de *m* por *n*.



**N C Z C Q (N está contido em Z que está contido em Q)**

Subconjuntos:

SÍMBOLO	REPRESENTAÇÃO	DESCRIÇÃO
*	$Q^*$	Conjunto dos números racionais <b>não nulos</b>
+	$Q_+$	Conjunto dos números racionais <b>não negativos</b>
* e +	$Q^*_+$	Conjunto dos números racionais <b>positivos</b>
-	$Q_-$	Conjunto dos números racionais <b>não positivos</b>
* e -	$Q^*_-$	Conjunto dos números racionais <b>negativos</b>

**Representação decimal**

Podemos representar um número racional, escrito na forma de fração, em número decimal. Para isso temos duas maneiras possíveis:

**CONCEITOS BÁSICOS; TIPOS DE ORGANIZAÇÃO; ESTRUTURAS ORGANIZACIONAIS; DEPARTAMENTALIZAÇÃO**

**ADMINISTRAÇÃO GERAL**

**Definição e visão geral da Administração**

Administração é, segundo o Dicionário Houaiss, “ato, processo ou efeito de administrar”. E este verbo etimologicamente vem do latim “administrare”, significando “ajudar em alguma coisa, servir alguém, ocupar-se de, dirigir, governar, reger, executar, administrar”. Na mesma linha, “a palavra administração deriva da expressão latina “administratio” e significa a ação de governar, de dirigir, de supervisionar, de gerir os negócios próprios ou de terceiros” (CASSIANO, BARRETTI, 1980, p.18).

O Professor Natanael C. Pereira descreve as habilidades do administrador em seu trabalho no Instituto Federal de São Paulo (2014)<sup>1</sup>:

Segundo Katz, existem três tipos de habilidades que o administrador deve possuir para trabalhar com sucesso: habilidade técnica, habilidade humana e habilidade conceitual. Habilidade é o processo de visualizar, compreender e estruturar as partes e o todo dos assuntos administrativos das empresas, consolidando resultados otimizados pela atuação de todos os recursos disponíveis. A seguir é apresentado a definição das três habilidades e na Fig. 3 é apresentado os níveis organizacionais e a três habilidades do administrador segundo Katz.

- habilidade técnica: consiste em utilizar conhecimentos, métodos, técnicas e equipamentos necessários para realização de tarefas específicas por meio da experiência profissional;
- habilidade humana: consiste na capacitação e discernimento para trabalhar com pessoas, comunicar, compreender suas atitudes e motivações e desenvolver uma liderança eficaz;
- habilidade conceitual: consiste na capacidade para lidar com ideias e conceitos abstratos. Essa habilidade permite que a pessoa faça abstrações e desenvolva filosofias e princípios gerais de ação.

A adequada combinação dessas habilidades varia à medida que um indivíduo sobe na escala hierárquica, de posições de supervisão a posição de alta direção.

A TGA (Teoria Geral da Administração) se propõe a desenvolver a habilidade conceitual, ou seja, a desenvolver a capacidade de pensar, de definir situações organizacionais complexas, de diagnosticar e de propor soluções.

Contudo essas três habilidades – técnicas, humanas e conceituais – requerem certas competências pessoais para serem colocadas em ação com êxito. As competências – qualidades de quem é capaz de analisar uma situação, apresentar soluções e resolver assuntos ou problemas. O administrador para ser bem sucedido profissionalmente precisa desenvolver três competências duráveis: o conhecimento, a perspectiva e a atitude.

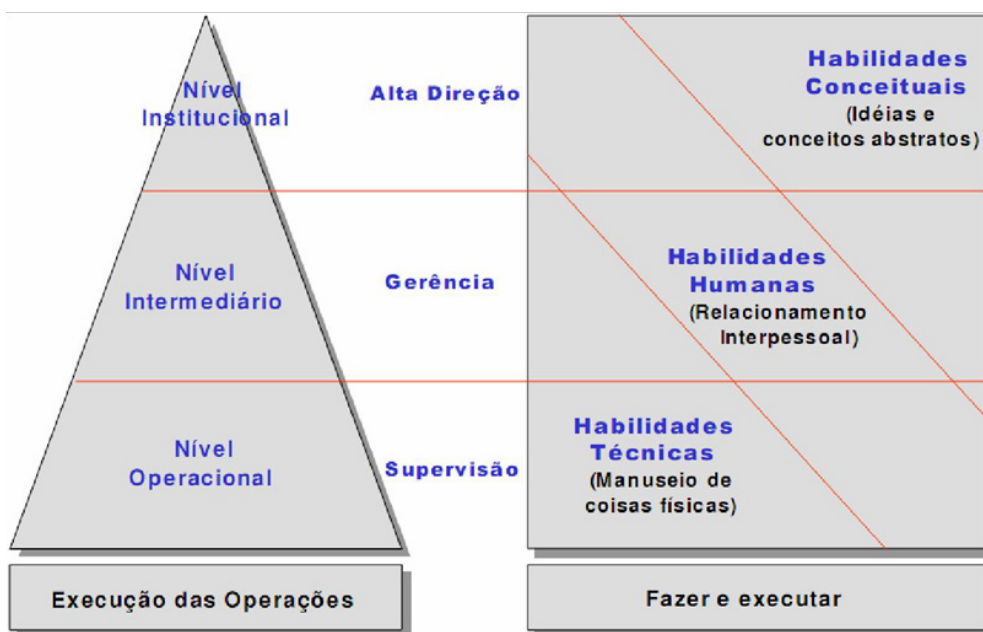


Figura – Níveis Organizacionais e as três Habilidades do Administrador segundo Katz.

Conhecimento significa todo o acervo de informações, conceitos, ideias, experiências, aprendizagens que o administrador possui a respeito de sua especialidade. Como o conhecimento muda a cada instante em função da mudança e da inovação que ocorrem com intensidade cada vez maior, o administrador precisa atualizar-se constantemente e renová-lo continuamente. Isso significa aprender a aprender, a ler, a ter contato com outras pessoas e profissionais e, sobretudo reciclar-se continuamente para não tornar-se obsoleto e ultrapassado;

Perspectiva significa a capacidade de colocar o conhecimento em ação. Em saber transformar a teoria em prática. Em aplicar o conhecimento na análise das situações e na solução dos problemas e na condução do negócio. É a perspectiva que dá autonomia e independência ao administrador, que não precisa perguntar ao chefe o que deve fazer e como fazer nas suas atividades;

1. Introdução à Administração – Curso Superior de Tecnologia em Análise e Desenvolvimento de Sistemas do Instituto Federal de São Paulo – Campus São Carlos. Obtido em [http://www.cefetsp.br/edu/natanael/Apostila\\_ADM\\_parte1.pdf](http://www.cefetsp.br/edu/natanael/Apostila_ADM_parte1.pdf)

## NOÇÕES DE ADMINISTRAÇÃO

Atitude representa o estilo pessoal de fazer as coisas acontecerem, a maneira de liderar, de motivar, de comunicar e de levar as coisas para frente. Envolve o impulso e a determinação de inovar e a convicção de melhorar continuamente, o espírito empreendedor, o inconformismo com os problemas atuais e, sobretudo, a facilidade de trabalhar com outras pessoas.

Conforme o Art. 2º da Lei nº 4.769, de 9 de setembro de 1965, que regulamentou a profissão de administrador, sua atividade profissional será exercida, como profissão liberal ou não, mediante:

a) pareceres, relatórios, planos, projetos, arbitragens, laudos, assessoria em geral, chefia intermediária, direção superior

b) pesquisas, estudos, análise, interpretação, planejamento, implantação, coordenação e controle dos trabalhos nos campos da Administração, como administração e seleção de pessoal, organização e métodos, orçamentos, administração de material, administração financeira, administração mercadológica, administração de produção, relações industriais, bem como outros campos em que esses se desdobrem ou aos quais sejam conexos.

Assim, o administrador deve ocupar diversas posições estratégicas nas organizações e desenvolver papéis essenciais à sustentabilidade e crescimento dos negócios.



Figura – As competências essenciais do administrador, segundo Chiavenato

De acordo com o Professor Natanael C. Pereira, citando Mintzberg, é possível identificar dez papéis específicos do administrador divididos em três categorias: interpessoal, informacional e decisorial. “Papel significa um conjunto de expectativas da organização a respeito do comportamento de uma pessoa. Cada papel representa atividades que o administrador conduz para cumprir as funções de planejar, organizar, dirigir e controlar.” (PEREIRA, 2014).

Categoria	Papel	Atividade
<b>Interpessoal</b> (Como o administrador interage)	Representação	Assume deveres cerimoniais e simbólicos, representa a organização, acompanha visitantes assina documentos legais.
	Liderança	Dirige e motiva pessoas, treina, aconselha, orienta e se comunica com os subordinados.
	Ligação	Mantém redes de comunicação dentro e fora da organização, usa malotes, telefonemas e reuniões.
<b>Informacional</b> (Como o administrador intercambia e processa as informações)	Monitoração	Manda e recebe informação, lê revistas e relatórios, mantém contatos pessoais.
	Disseminação	Envia informação para os membros de outras organizações, envia memorandos e relatórios, telefonemas e contatos.
	Porta-voz	Transmite informações para pessoas de fora, através de conversas, relatórios e memorandos.
<b>Decisorial</b> (Como o administrador utiliza a informação nas suas decisões)	Empreendimento	Inicia projetos, identifica novas idéias, assume riscos, delega responsabilidades de idéias para outros.
	Resolução de conflitos	Toma ação corretiva em disputas ou crises, resolve conflitos entre subordinados, adapta o grupo a crises e a mudanças.
	Alocação de recursos	Decide a quem atribuir recursos. Programa, orça e estabelece prioridades.
	Negociação	Representa os interesses da organização em negociações com sindicatos, em vendas, compras ou financiamentos.

Figura – Papéis do administrador segundo Mintzberg (apud Pereira, 2014)

**ESTADO, GOVERNO E ADMINISTRAÇÃO PÚBLICA:  
CONCEITOS, ELEMENTOS, PODERES E ORGANIZAÇÃO;  
NATUREZA, FINS E PRINCÍPIOS**

**CONCEITOS****Estado**

O Estado soberano, traz como regra, um governo, indispensável por ser o elemento condutor política do Estado, o povo que irá representar o componente humano e o território que é o espaço físico que ele ocupa.

São Características do Estado:

- *Soberania*: No âmbito interno refere-se à capacidade de auto-determinação e, no âmbito externo, é o privilégio de receber tratamento igualitário perante os outros países.

- *Sociedade*: é o conjunto de pessoas que compartilham propósitos, preocupações e costumes, e que interagem entre si constituindo uma comunidade.

- *Território* é a base espacial do poder jurisdicional do Estado onde este exerce o poder coercitivo estatal sobre os indivíduos humanos, sendo materialmente composto pela terra firme, incluindo o subsolo e as águas internas (rios, lagos e mares internos), pelo mar territorial, pela plataforma continental e pelo espaço aéreo.

- *Povo* é a população do Estado, considerada pelo aspecto puramente jurídico. É o conjunto de indivíduos sujeitos às mesmas leis. São os cidadãos de um mesmo Estado, detentores de direitos e deveres.

- *Nação* é um grupo de indivíduos que se sentem unidos pela origem comum, pelos interesses comuns, e principalmente, por ideais e princípios comuns.

**Governo**

A palavra governo tem dois sentidos, coletivo e singular.

- *Coletivo*: conjunto de órgãos que orientam a vida política do Estado.

- *Singular*: como poder executivo, órgão que exerce a função mais ativa na direção dos negócios públicos. É um conjunto particular de pessoas que, em qualquer tempo, ocupam posições de autoridade dentro de um Estado, que tem o objetivo de estabelecer as regras de uma sociedade política e exercer autoridade.

Importante destacar o conceito de governo dado por Alexandre Mazza: "... é a cúpula diretiva do Estado, responsável pela condução dos altos interesses estatais e pelo poder político, e cuja composição pode ser modificada mediante eleições."

O governo é a instância máxima de administração executiva, geralmente reconhecida como a liderança de um Estado ou uma nação. É formado por dirigentes executivos do Estado e ministros.

Os conceitos de Estado e Governo não podem ser confundidos, já que o Estado é um povo situado em determinado território, composto pelos elementos: povo, território e governo.

O governo, por sua vez, é o elemento gestor do Estado. Pode-se dizer que o governo é a cúpula diretiva do Estado que se organiza sob uma ordem jurídica por ele posta, a qual consiste no complexo de regras de direito baseadas e fundadas na Constituição Federal.

**Administração pública**

É a forma como o Estado governa, ou seja, como executa as suas atividades voltadas para o atendimento para o bem estar de seu povo.

Pode ser conceituado em dois sentidos:

**a) sentido formal, orgânico ou subjetivo**: o conjunto de órgãos/entidades administrativas e agentes estatais, que estejam no exercício da função administrativa, independentemente do poder a que pertençam, tais como Poder Executivo, Judiciário ou Legislativo ou a qualquer outro organismo estatal.

Em outras palavras, a expressão Administração Pública confunde-se com os sujeitos que integram a estrutura administrativa do Estado, ou seja, com quem desempenha a função administrativa. Assim, num sentido subjetivo, Administração Pública representa o conjunto de órgãos, agentes e entidades que desempenham a função administrativa.

**b) sentido material ou objetivo**: conjunto das atividades administrativas realizadas pelo Estado, que vai em direção à defesa concreta do interesse público.

Em outras palavras, a Administração Pública confunde-se com a própria função (atividade) administrativa desempenhada pelo Estado. O conceito de Administração Pública está relacionado com o objeto da Administração. Não se preocupa aqui com quem exerce a Administração, mas sim com o que faz a Administração Pública.

A doutrina moderna considera quatro tarefas precípua da Administração Pública, que são:

- 1 - a prestação de serviços públicos,
- 2 - o exercício do poder de polícia,
- 3 - a regulação das atividades de interesse público e
- 4 - o controle da atuação do Estado.

Em linhas gerais, podemos entender a atividade administrativa como sendo aquela voltada para o bem toda a coletividade, desenvolvida pelo Estado com a finalidade de privilegiar e administrar a coisa pública e as necessidades da coletividade.

Por sua vez, a função administrativa é considerada um *múnus* público, que configura uma obrigação ou dever para o administrador público que não será livre para atuar, já que deve obediência ao direito posto, para buscar o interesse coletivo.

**Separação dos Poderes**

O Estado brasileiro adotou a tripartição de poderes, assim são seus **poderes** o Legislativo, o Executivo e o Judiciário, conforme se infere da leitura do art. 2º da Constituição Federal: "*São Poderes da União, independentes e harmônicos entre si, o Legislativo, o Executivo e o Judiciário.*"

**a) Poder Executivo**: No exercício de suas funções típicas, pratica atos de chefia do Estado, de Governo e atos de administração, ou seja, administra e executa o ordenamento jurídico vigente. É uma administração direita, pois não precisa ser provocada. Excepcionalmente, no exercício de função atípica, tem o poder de legislar, por exemplo, via medida provisória.

**b) Poder legislativo**: No exercício de suas funções típicas, é de sua competência legislar de forma geral e abstrata, ou seja, legislar para todos. Tem o poder de inovar o ordenamento jurídico. Em função atípica, pode administrar internamente seus problemas.

**c) Poder judiciário**: No exercício de suas funções típicas, tem o poder jurisdicional, ou seja, poder de julgar as lides, no caso concreto. Sua atuação depende de provocação, pois é inerte.

Como vimos, o governo é o órgão responsável por conduzir os interesses de uma sociedade. Em outras palavras, é o poder diretivo do Estado.

**FONTES**

A Administração Pública adota substancialmente as mesmas fontes adotadas no ramo jurídico do Direito Administrativo: **Lei, Doutrina, Jurisprudência e Costumes.**

Além das fontes mencionadas, adotadas em comum com o Direito Administrativo, a Administração Pública ainda utiliza-se das seguintes fontes para o exercício das atividades administrativas:

- *Regulamentos* São atos normativos posteriores aos decretos, que visam especificar as disposições de lei, assim como seus mandamentos legais. As leis que não forem executáveis, dependem de regulamentos, que não contrariem a lei originária. Já as leis auto-executáveis independem de regulamentos para produzir efeitos.

- *Instruções normativas* Possuem previsão expressa na Constituição Federal, em seu artigo 87, inciso II. São atos administrativos privativos dos Ministros de Estado. É a forma em que os superiores expedem normas de caráter geral, interno, prescrevendo o meio de atuação de seus subordinados com relação a determinado serviço, assemelhando-se às circulares e às ordens de serviço.

- *Regimentos* São atos administrativos internos que emanam do poder hierárquico do Executivo ou da capacidade de auto-organização interna das corporações legislativas e judiciárias. Desta maneira, se destinam à disciplina dos sujeitos do órgão que o expediu.

- *Estatutos* É o conjunto de normas jurídicas, através de acordo entre os sócios e os fundadores, regulamentando o funcionamento de uma pessoa jurídica. Inclui os órgãos de classe, em especial os colegiados.

### PRINCÍPIOS

Os princípios jurídicos orientam a interpretação e a aplicação de outras normas. São as diretrizes do ordenamento jurídico, guias de interpretação, às quais a administração pública fica subordinada. Possuem um alto grau de generalidade e abstração, bem como um profundo conteúdo axiológico e valorativo.

Os princípios da Administração Pública são regras que surgem como parâmetros e diretrizes norteadoras para a interpretação das demais normas jurídicas.

Com função principal de garantir oferecer **coerência e harmonia** para o ordenamento jurídico e determinam a conduta dos agentes públicos no exercício de suas atribuições.

Encontram-se de maneira explícita/expressas no texto constitucional ou implícitas na ordem jurídica. Os primeiros são, por unanimidade, os chamados princípios expressos (ou explícitos), estão previstos no art. 37, *caput*, da Constituição Federal.

#### **Princípios Expressos:**

São os princípios expressos da Administração Pública os que estão inseridos no artigo 37 “*caput*” da Constituição Federal: *legalidade, impessoalidade, moralidade, publicidade e eficiência*.

- *Legalidade*: O princípio da legalidade representa uma garantia para os administrados, pois qualquer ato da Administração Pública somente terá validade se respaldado em lei. Representa um limite para a atuação do Estado, visando à proteção do administrado em relação ao abuso de poder.

O princípio apresenta um perfil diverso no campo do Direito Público e no campo do Direito Privado. No Direito Privado, tendo em vista o interesse privado, as partes poderão fazer tudo o que a lei não proíbe; no Direito Público, diferentemente, existe uma relação de subordinação perante a lei, ou seja, só se pode fazer o que a lei expressamente autorizar.

- *Impessoalidade*: a Administração Pública não poderá atuar discriminando pessoas de forma gratuita, a Administração Pública deve permanecer numa posição de neutralidade em relação às pessoas privadas. A atividade administrativa deve ser destinada a todos os administrados, sem discriminação nem favoritismo, constituindo assim um desdobramento do princípio geral da igualdade, art. 5.º, *caput*, CF.

- *Moralidade*: A atividade da Administração Pública deve obedecer não só à lei, mas também à moral. Como a moral reside no campo do subjetivismo, a Administração Pública possui mecanismos que determinam a moral administrativa, ou seja, prescreve condutas que são moralmente aceitas na esfera do Poder Público.

- *Publicidade*: É o dever atribuído à Administração, de dar total transparência a todos os atos que praticar, ou seja, como regra geral, nenhum ato administrativo pode ser sigiloso.

A regra do princípio que veda o sigilo comporta algumas exceções, como quando os atos e atividades estiverem relacionados com a segurança nacional ou quando o conteúdo da informação for resguardado por sigilo (art. 37, § 3.º, II, da CF/88).

- *Eficiência*: A Emenda Constitucional nº 19 trouxe para o texto constitucional o princípio da eficiência, que obrigou a Administração Pública a aperfeiçoar os serviços e as atividades que presta, buscando otimização de resultados e visando atender o interesse público com maior eficiência.

#### **Princípios Implícitos:**

Os demais são os denominados princípios reconhecidos (ou implícitos), estes variam de acordo com cada jurista/doutrinador.

Destaca-se os seguintes princípios elaborados pela doutrina administrativa, dentre outros:

- *Princípio da Supremacia do Interesse Público sobre o Particular*: Sempre que houver necessidade de satisfazer um interesse público, em detrimento de um interesse particular, prevalece o interesse público. São as prerrogativas conferidas à Administração Pública, porque esta atua por conta dos interesses públicos.

No entanto, sempre que esses direitos forem utilizados para finalidade diversa do interesse público, o administrador será responsabilizado e surgirá o abuso de poder.

- *Indisponibilidade do Interesse Público*: Os bens e interesses públicos são indisponíveis, ou seja, não pertencem à Administração ou a seus agentes, cabendo aos mesmos somente sua gestão em prol da coletividade. Veda ao administrador quaisquer atos que impliquem renúncia de direitos da Administração ou que, injustificadamente, onerem a sociedade.

- *Autotutela*: é o princípio que autoriza que a Administração Pública revise os seus atos e conserte os seus erros.

- *Segurança Jurídica*: O ordenamento jurídico vigente garante que a Administração deve interpretar a norma administrativa da forma que melhor garanta o atendimento do fim público a que se dirige, vedada aplicação retroativa de nova interpretação.

- *Razoabilidade e da Proporcionalidade*: São tidos como princípios gerais de Direito, aplicáveis a praticamente todos os ramos da ciência jurídica. No âmbito do Direito Administrativo encontram aplicação especialmente no que concerne à prática de atos administrativos que impliquem restrição ou condicionamento a direitos dos administrados ou imposição de sanções administrativas.

- *Probidade Administrativa*: A conduta do administrador público deve ser honesta, pautada na boa conduta e na boa-fé.

- *Continuidade do Serviço Público*: Via de regra os serviços públicos por serem prestados no interesse da coletividade devem ser adequados e seu funcionamento não deve sofrer interrupções.

Ressaltamos que não há hierarquia entre os princípios (expressos ou não), visto que tais diretrizes devem ser aplicadas de forma harmoniosa. Assim, a aplicação de um princípio não exclui a aplicação de outro e nem um princípio se sobrepõe ao outros.

Nos termos do que estabelece o artigo 37 da Constituição Federal, os princípios da Administração abrangem a Administração Pública direta e indireta de quaisquer dos Poderes da União, dos

Estados, do Distrito Federal e dos Municípios, vinculando todos os órgãos, entidades e agentes públicos de todas as esferas estatais ao cumprimento das premissas principiológicas.

## ORGANIZAÇÃO ADMINISTRATIVA DO ESTADO. ADMINISTRAÇÃO DIRETA E INDIRETA

### NOÇÕES GERAIS

Para que a Administração Pública possa executar suas atividades administrativas de forma eficiente com o objetivo de atender os interesses coletivos é necessária a implementação de técnicas organizacionais que permitam aos administradores públicos decidirem, respeitados os meios legais, a forma adequada de repartição de competências internas e escalonamento de pessoas para melhor atender os assuntos relativos ao interesse público.

Celso Antonio Bandeira de Mello, em sua obra *Curso de Direito Administrativo* assim afirma: “...o Estado como outras pessoas de Direito Público que crie, pelos múltiplos cometimentos que lhe assistem, têm de repartir, no interior deles mesmos, os encargos de sua alçada entre diferentes unidades, representativas, cada qual, de uma parcela de atribuições para decidir os assuntos que lhe são afetos...”

A **Organização Administrativa** é a parte do Direito Administrativo que normatiza os órgãos e pessoas jurídicas que a compõem, além da estrutura interna da Administração Pública.

Em âmbito federal, o assunto vem disposto no Decreto-Lei n. 200/67 que “*dispõe sobre a organização da Administração Pública Federal e estabelece diretrizes para a Reforma Administrativa*”.

O certo é que, durante o exercício de suas atribuições, o Estado pode desenvolver as atividades administrativas que lhe compete por sua própria estrutura ou então prestá-la por meio de outros sujeitos.

A Organização Administrativa estabelece as normas justamente para regular a prestação dos encargos administrativos do Estado bem como a forma de execução dessas atividades, utilizando-se de técnicas administrativas previstas em lei.

### ADMINISTRAÇÃO DIRETA E INDIRETA

Em âmbito federal o Decreto-Lei 200/67 regula a estrutura administrativa dividindo, para tanto, em Administração Direta e Administração Indireta.

#### Administração Direta

A Administração Pública Direta é o conjunto de órgãos públicos vinculados diretamente ao chefe da esfera governamental que a integram.

### DECRETO-LEI 200/67

Art. 4º A Administração Federal compreende:

I - A Administração Direta, que se constitui dos serviços integrados na estrutura administrativa da Presidência da República e dos Ministérios.

Por característica não possuem personalidade jurídica própria, patrimônio e autonomia administrativa e cujas despesas são realizadas diretamente por meio do orçamento da referida esfera.

Assim, é responsável pela gestão dos serviços públicos executados pelas pessoas políticas por meio de um conjunto de órgãos que estão integrados na sua estrutura.

Outra característica marcante da Administração Direta é que não possuem personalidade jurídica, pois não podem contrair direitos e assumir obrigações, haja vista que estes pertencem a pessoa política (União, Estado, Distrito Federal e Municípios).

A Administração direta não possui capacidade postulatória, ou seja, não pode ingressar como autor ou réu em relação processual. Exemplo: Servidor público estadual lotado na Secretaria da Fazenda que pretende interpor ação judicial pugnando o recebimento de alguma vantagem pecuniária. Ele não irá propor a demanda em face da Secretaria, mas sim em desfavor do Estado que é a pessoa política dotada de personalidade jurídica com capacidade postulatória para compor a demanda judicial.

#### Administração Indireta

São integrantes da Administração indireta as fundações, as autarquias, as empresas públicas e as sociedades de economia mista.

### DECRETO-LEI 200/67

Art. 4º A Administração Federal compreende:

[...]

II - A Administração Indireta, que compreende as seguintes categorias de entidades, dotadas de personalidade jurídica própria:

- a) Autarquias;
- b) Empresas Públicas;
- c) Sociedades de Economia Mista.
- d) fundações públicas.

Parágrafo único. As entidades compreendidas na Administração Indireta vinculam-se ao Ministério em cuja área de competência estiver enquadrada sua principal atividade.

Essas quatro *pessoas ou entidades administrativas* são criadas para a execução de atividades de forma descentralizada, seja para a prestação de serviços públicos ou para a exploração de atividades econômicas, com o objetivo de aumentar o grau de especialidade e eficiência na prestação do serviço público. Têm característica de autonomia na parte administrativa e financeira

O Poder Público só poderá explorar atividade econômica a título de exceção em duas situações previstas na CF/88, no seu art. 173:

- Para fazer frente à uma situação de relevante interesse coletivo;
- Para fazer frente à uma situação de segurança nacional.

O Poder Público não tem a obrigação de gerar lucro quando explora atividade econômica. Quando estiver atuando na atividade econômica, entretanto, estará concorrendo em grau de igualdade com os particulares, estando sob o regime do art. 170 da CF/88, inclusive quanto à livre concorrência.

### DESCONCENTRAÇÃO E DESCENTRALIZAÇÃO

No decorrer das atividades estatais, a Administração Pública pode executar suas ações por meios próprios, utilizando-se da estrutura administrativa do Estado de forma *centralizada*, ou então transferir o exercício de certos encargos a outras *pessoas*, como entidades concebidas para este fim de maneira *descentralizada*.

Assim, como técnica administrativa de organização da execução das atividades administrativas, o exercício do serviço público poderá ser por:

**Centralização:** Quando a execução do serviço estiver sendo feita pela Administração direta do Estado, ou seja, utilizando-se do conjunto orgânico estatal para atingir as demandas da sociedade. (ex.: Secretarias, Ministérios, departamentos etc.).

Dessa forma, o ente federativo será tanto o titular como o prestador do serviço público, o próprio estado é quem centraliza a execução da atividade.