



CÓD: OP-089JH-21  
7908403506934

# MIRANDIBA

*PREFEITURA MUNICIPAL DE MIRANDIBA  
DO ESTADO DE PERNAMBUCO*

Assistente Administrativo

**EDITAL DO CONCURSO PÚBLICO 001/2021**

## ***Língua Portuguesa***

1. Compreensão E Interpretação De Textos: Situação Comunicativa, Pressuposição, Inferência, Ambiguidade, Ironia, Figurativização, Polissemia, Intertextualidade, Linguagem Não-Verbal. Tipos E Gêneros Textuais: Narrativo, Descritivo, Expositivo, Argumentativo, Instrucionais, Propaganda, Editorial, Cartaz, Anúncio, Artigo De Opinião, Artigo De Divulgação Científica, Ofício, Carta. Estrutura Textual: Progressão Temática, Parágrafo, Frase, Oração, Período, Enunciado, Pontuação, Coesão E Coerência . . . . .	01
2. Variedade Linguística, Formalidade E Informalidade, Formas De Tratamento, Propriedade Lexical, Adequação Comunicativa	10
3. Norma Culta: Ortografia . . . . .	12
4. Acentuação . . . . .	13
5. Emprego Do Sinal Indicativo De Crase. . . . .	13
6. Pontuação. . . . .	14
7. Formação De Palavras, Prefixo, Sufixo, Classes De Palavras, Regência, Concordância Nominal E Verbal, Flexão Verbal E Nominal, Sintaxe De Colocação. . . . .	15
8. Produção Textual . . . . .	15
9. Semântica: Sentido E Emprego Dos Vocábulos; Campos Semânticos . . . . .	15
10. Fonologia: Conceitos Básicos, Classificação Dos Fonemas, Sílabas, Encontros Vocálicos, Encontros Consonantais, Dígrafos, Divisão Silábica . . . . .	16
11. Morfologia: Reconhecimento, Emprego E Sentido Das Classes Gramaticais. Emprego De Tempos E Modos Dos Verbos Em Português . . . . .	18
12. Termos Da Oração. Processos De Coordenação E Subordinação . . . . .	24
13. Transitividade E Regência De Nomes E Verbos . . . . .	27
14. Padrões Gerais De Colocação Pronominal No Português . . . . .	27
15. Estilística: Figuras De Linguagem . . . . .	28
16. Reescrita De Frases: Substituição, Deslocamento, Paralelismo . . . . .	30
17. Norma Culta . . . . .	31

## ***Noções de Direito Administrativo***

1. A Administração Pública: Princípios Da Administração Pública . . . . .	01
2. Poderes Administrativos. . . . .	01
3. Atos Administrativos . . . . .	03
4. Licitações E Contratos Administrativos . . . . .	08
5. Serviços Públicos . . . . .	22
6. Servidores Públicos: Regime Especial, Regime Trabalhista, Expediente Funcional E Organizacional. Cargo, Emprego E Função Pública . . . . .	27
7. Órgãos Públicos. . . . .	39
8. Improbidade Administrativa. . . . .	47
9. Processo Administrativo. . . . .	51

## ***Noções de Direito Constitucional***

1. Constituição Da República Federativa Do Brasil: Dos Princípios Fundamentais (Art. 1º Ao 4º) . . . . .	01
2. Dos Direitos E Garantias Fundamentais (Art. 5º Ao 11). . . . .	02
3. Da Organização Do Estado (Art. 18 A 31; 37 A 41). . . . .	08

## ***Conhecimentos Matemáticos***

1. Raciocínio lógico . . . . .	01
2. Conjuntos numéricos: números naturais, inteiros e racionais. Operações fundamentais: adição, subtração, multiplicação e divisão. Resolução de problemas . . . . .	23
3. Regra de três simples e porcentagem . . . . .	33
4. Geometria básica . . . . .	36
5. Sistema monetário brasileiro. . . . .	48
6. Noções de lógica . . . . .	51
7. Sistema de medidas: comprimento, superfície, volume, massa, capacidade e tempo. . . . .	52
8. Fundamentos de Estatística . . . . .	54

---

## ***Noções de Informática***

1. Noções De Sistema Operacional (Ambientes Linux E Windows)	01
2. Edição De Textos, Planilhas E Apresentações (Ambientes Microsoft Office E Libreoffice)	09
3. Rede De Computadores: Conceitos Básicos, Ferramentas, Aplicativos E Procedimentos De Internet E Intranet. Programas De Navegação (Microsoft Edge, Mozilla Firefox, Google Chrome E Similares). Programas De Correioeletrô Nico (E-Mail Do Windows, Mozilla Thunderbird E Similares). Sites De Busca E Pesquisa Na Internet	19
4. Grupos De Discussão	29
5. Redes Sociais	31
6. Computação Na Nuvem (Cloud Computing)	33
7. Conceitos De Organização E De Gerenciamento De Informações, Arquivos, Pastas E Programas	35
8. Segurança Da Informação. Procedimentos De Segurança. Noções De Vírus, Worms E Pragas Virtuais. Aplicativos Para Segurança (Antivírus, Firewall, Anti-Spyware Etc.)	37
9. Procedimentos De Backup	40
10. Armazenamento De Dados Na Nuvem (Cloud Storage)	41

## ***Conhecimentos Específicos Assistente Administrativo***

1. Redação Oficial: ofícios, comunicações internas, cartas, requerimentos, protocolo, expedição e distribuição de correspondência	01
2. Noções básicas de relações humanas	09
3. Noções de controle de materiais, organização de arquivos	14
4. Noções básicas de atendimento ao público	42
5. Noções de recebimento e transmissão de informações	54
6. Noções básicas de informática: editores de texto (Word) e planilhas eletrônicas (Excel)	55
7. Ética profissional	55
8. Relações interpessoais	57
9. Qualidade no atendimento ao público interno e externo. Recepção e atendimento ao público. Elementos básicos do processo de comunicação. Pronúncia correta das palavras	65
10. Conhecimentos básicos de serviços e recursos de telefonia: prefixos, discagem, transferência de ligação, programação de desvio, chamada em conferência, chamada em espera, etc. Regras de conduta e procedimentos ao telefone	65
11. Noções de utilização de fax, celulares, intercomunicadores e outros aparelhos de comunicação	67
12. Requisitos para pessoas que lidam com público em situações de urgências: noções de primeiros socorros, telefones públicos de serviços e urgências	69
13. Recebimento e protocolo de documentos	71
14. Noções de uso e conservação de equipamentos de escritório	72
15. Noções Básicas de Arquivo	72
16. Normas de comportamento no ambiente de trabalho	72
17. Princípios básicos de administração pública e servidores	73
18. Regras de hierarquia no serviço público	73
19. Zelo pelo patrimônio público	74
20. Constituição da República Federativa do Brasil - artigos 37 a 39	75
21. Noções básicas de contabilidade pública	75
22. Noções básicas de orçamento público	82
23. Patrimônio público: conceito, estrutura, recebimentos e pagamentos	98
24. Receita pública. Restos a pagar	108
25. Sistemas orçamentários, financeiro, patrimonial e econômico	111
26. Variações patrimoniais	116
27. Ética	119

---

---

## LÍNGUA PORTUGUESA

---

1. Compreensão E Interpretação De Textos: Situação Comunicativa, Pressuposição, Inferência, Ambiguidade, Ironia, Figurativização, Polissemia, Intertextualidade, Linguagem Não-Verbal. Tipos E Gêneros Textuais: Narrativo, Descritivo, Expositivo, Argumentativo, Instrucionais, Propaganda, Editorial, Cartaz, Anúncio, Artigo De Opinião, Artigo De Divulgação Científica, Ofício, Carta. Estrutura Textual: Progressão Temática, Parágrafo, Frase, Oração, Período, Enunciado, Pontuação, Coesão E Coerência . . . . .	01
2. Variedade Linguística, Formalidade E Informalidade, Formas De Tratamento, Propriedade Lexical, Adequação Comunicativa	10
3. Norma Culta: Ortografia . . . . .	12
4. Acentuação. . . . .	13
5. Emprego Do Sinal Indicativo De Crase. . . . .	13
6. Pontuação. . . . .	14
7. Formação De Palavras, Prefixo, Sufixo, Classes De Palavras, Regência, Concordância Nominal E Verbal, Flexão Verbal E Nominal, Sintaxe De Colocação. . . . .	15
8. Produção Textual . . . . .	15
9. Semântica: Sentido E Emprego Dos Vocábulos; Campos Semânticos . . . . .	15
10. Fonologia: Conceitos Básicos, Classificação Dos Fonemas, Sílabas, Encontros Vocálicos, Encontros Consonantais, Dígrafos, Divisão Silábica . . . . .	16
11. Morfologia: Reconhecimento, Emprego E Sentido Das Classes Gramaticais. Emprego De Tempos E Modos Dos Verbos Em Português . . . . .	18
12. Termos Da Oração. Processos De Coordenação E Subordinação . . . . .	24
13. Transitividade E Regência De Nomes E Verbos . . . . .	27
14. Padrões Gerais De Colocação Pronominal No Português . . . . .	27
15. Estilística: Figuras De Linguagem . . . . .	28
16. Reescrita De Frases: Substituição, Deslocamento, Paralelismo . . . . .	30
17. Norma Culta . . . . .	31

**COMPREENSÃO E INTERPRETAÇÃO DE TEXTOS: SITUAÇÃO COMUNICATIVA, PRESSUPOSIÇÃO, INFERÊNCIA, AMBIGUIDADE, IRONIA, FIGURATIVIZAÇÃO, POLISSÊMIA, INTERTEXTUALIDADE, LINGUAGEM NÃO-VERBAL. TIPOS E GÊNEROS TEXTUAIS: NARRATIVO, DESCRITIVO, EXPOSITIVO, ARGUMENTATIVO, INSTRUCCIONAIS, PROPAGANDA, EDITORIAL, CARTAZ, ANÚNCIO, ARTIGO DE OPINIÃO, ARTIGO DE DIVULGAÇÃO CIENTÍFICA, OFÍCIO, CARTA. ESTRUTURA TEXTUAL: PROGRESSÃO TEMÁTICA, PARÁGRAFO, FRASE, ORAÇÃO, PERÍODO, ENUNCIADO, PONTUAÇÃO, COESÃO E COERÊNCIA**

Compreender e interpretar textos é essencial para que o objetivo de comunicação seja alcançado satisfatoriamente. Com isso, é importante saber diferenciar os dois conceitos. Vale lembrar que o texto pode ser verbal ou não-verbal, desde que tenha um sentido completo.

A **compreensão** se relaciona ao entendimento de um texto e de sua proposta comunicativa, decodificando a mensagem explícita. Só depois de compreender o texto que é possível fazer a sua interpretação.

A **interpretação** são as conclusões que chegamos a partir do conteúdo do texto, isto é, ela se encontra para além daquilo que está escrito ou mostrado. Assim, podemos dizer que a interpretação é subjetiva, contando com o conhecimento prévio e do repertório do leitor.

Dessa maneira, para compreender e interpretar bem um texto, é necessário fazer a decodificação de códigos linguísticos e/ou visuais, isto é, identificar figuras de linguagem, reconhecer o sentido de conjunções e preposições, por exemplo, bem como identificar expressões, gestos e cores quando se trata de imagens.

**Dicas práticas**

1. Faça um resumo (pode ser uma palavra, uma frase, um conceito) sobre o assunto e os argumentos apresentados em cada parágrafo, tentando traçar a linha de raciocínio do texto. Se possível, adicione também pensamentos e inferências próprias às anotações.

2. Tenha sempre um dicionário ou uma ferramenta de busca por perto, para poder procurar o significado de palavras desconhecidas.

3. Fique atento aos detalhes oferecidos pelo texto: dados, fonte de referências e datas.

4. Sublinhe as informações importantes, separando fatos de opiniões.

5. Perceba o enunciado das questões. De um modo geral, questões que esperam **compreensão do texto** aparecem com as seguintes expressões: *o autor afirma/sugere que...; segundo o texto...; de acordo com o autor...* Já as questões que esperam **interpretação do texto** aparecem com as seguintes expressões: *conclui-se do texto que...; o texto permite deduzir que...; qual é a intenção do autor quando afirma que...*

**Tipologia Textual**

A partir da estrutura linguística, da função social e da finalidade de um texto, é possível identificar a qual tipo e gênero ele pertence. Antes, é preciso entender a diferença entre essas duas classificações.

**Tipos textuais**

A tipologia textual se classifica a partir da estrutura e da finalidade do texto, ou seja, está relacionada ao modo como o texto se apresenta. A partir de sua função, é possível estabelecer um padrão específico para se fazer a enunciação.

Veja, no quadro abaixo, os principais tipos e suas características:

<b>TEXTO NARRATIVO</b>	Apresenta um enredo, com ações e relações entre personagens, que ocorre em determinados espaço e tempo. É contado por um narrador, e se estrutura da seguinte maneira: apresentação > desenvolvimento > clímax > desfecho
<b>TEXTO DISSERTATIVO ARGUMENTATIVO</b>	Tem o objetivo de defender determinado ponto de vista, persuadindo o leitor a partir do uso de argumentos sólidos. Sua estrutura comum é: introdução > desenvolvimento > conclusão.
<b>TEXTO EXPOSITIVO</b>	Procura expor ideias, sem a necessidade de defender algum ponto de vista. Para isso, usa-se comparações, informações, definições, conceitualizações etc. A estrutura segue a do texto dissertativo-argumentativo.
<b>TEXTO DESCRITIVO</b>	Expõe acontecimentos, lugares, pessoas, de modo que sua finalidade é descrever, ou seja, caracterizar algo ou alguém. Com isso, é um texto rico em adjetivos e em verbos de ligação.
<b>TEXTO INJUNTIVO</b>	Oferece instruções, com o objetivo de orientar o leitor. Sua maior característica são os verbos no modo imperativo.

**Gêneros textuais**

A classificação dos gêneros textuais se dá a partir do reconhecimento de certos padrões estruturais que se constituem a partir da função social do texto. No entanto, sua estrutura e seu estilo não são tão limitados e definidos como ocorre na tipologia textual, podendo se apresentar com uma grande diversidade. Além disso, o padrão também pode sofrer modificações ao longo do tempo, assim como a própria língua e a comunicação, no geral.

Alguns exemplos de gêneros textuais:

- Artigo
- Bilhete
- Bula
- Carta
- Conto
- Crônica
- E-mail
- Lista
- Manual
- Notícia
- Poema
- Propaganda
- Receita culinária
- Resenha
- Seminário

Vale lembrar que é comum enquadrar os gêneros textuais em determinados tipos textuais. No entanto, nada impede que um texto literário seja feito com a estruturação de uma receita culinária, por exemplo. Então, fique atento quanto às características, à finalidade e à função social de cada texto analisado.

### ARGUMENTAÇÃO

O ato de comunicação não visa apenas transmitir uma informação a alguém. Quem comunica pretende criar uma imagem positiva de si mesmo (por exemplo, a de um sujeito educado, ou inteligente, ou culto), quer ser aceito, deseja que o que diz seja admitido como verdadeiro. Em síntese, tem a intenção de convencer, ou seja, tem o desejo de que o ouvinte creia no que o texto diz e faça o que ele propõe.

Se essa é a finalidade última de todo ato de comunicação, todo texto contém um componente argumentativo. A argumentação é o conjunto de recursos de natureza linguística destinados a persuadir a pessoa a quem a comunicação se destina. Está presente em todo tipo de texto e visa a promover adesão às teses e aos pontos de vista defendidos.

As pessoas costumam pensar que o argumento seja apenas uma prova de verdade ou uma razão indiscutível para comprovar a veracidade de um fato. O argumento é mais que isso: como se disse acima, é um recurso de linguagem utilizado para levar o interlocutor a crer naquilo que está sendo dito, a aceitar como verdadeiro o que está sendo transmitido. A argumentação pertence ao domínio da retórica, arte de persuadir as pessoas mediante o uso de recursos de linguagem.

Para compreender claramente o que é um argumento, é bom voltar ao que diz Aristóteles, filósofo grego do século IV a.C., numa obra intitulada *“Tópicos: os argumentos são úteis quando se tem de escolher entre duas ou mais coisas”*.

Se tivermos de escolher entre uma coisa vantajosa e uma desvantajosa, como a saúde e a doença, não precisamos argumentar. Suponhamos, no entanto, que tenhamos de escolher entre duas coisas igualmente vantajosas, a riqueza e a saúde. Nesse caso, precisamos argumentar sobre qual das duas é mais desejável. O argumento pode então ser definido como qualquer recurso que torna uma coisa mais desejável que outra. Isso significa que ele atua no domínio do preferível. Ele é utilizado para fazer o interlocutor crer que, entre duas teses, uma é mais provável que a outra, mais possível que a outra, mais desejável que a outra, é preferível à outra.

O objetivo da argumentação não é demonstrar a verdade de um fato, mas levar o ouvinte a admitir como verdadeiro o que o enunciador está propondo.

Há uma diferença entre o raciocínio lógico e a argumentação. O primeiro opera no domínio do necessário, ou seja, pretende demonstrar que uma conclusão deriva necessariamente das premissas propostas, que se deduz obrigatoriamente dos postulados admitidos. No raciocínio lógico, as conclusões não dependem de crenças, de uma maneira de ver o mundo, mas apenas do encadeamento de premissas e conclusões.

Por exemplo, um raciocínio lógico é o seguinte encadeamento:

*A é igual a B.*

*A é igual a C.*

*Então: C é igual a A.*

Admitidos os dois postulados, a conclusão é, obrigatoriamente, que C é igual a A.

Outro exemplo:

*Todo ruminante é um mamífero.*

*A vaca é um ruminante.*

*Logo, a vaca é um mamífero.*

Admitidas como verdadeiras as duas premissas, a conclusão também será verdadeira.

No domínio da argumentação, as coisas são diferentes. Nele, a conclusão não é necessária, não é obrigatória. Por isso, deve-se mostrar que ela é a mais desejável, a mais provável, a mais plausível. Se o Banco do Brasil fizer uma propaganda dizendo-se mais confiável do que os concorrentes porque existe desde a chegada da família real portuguesa ao Brasil, ele estará dizendo-nos que um banco com quase dois séculos de existência é sólido e, por isso, confiável. Embora não haja relação necessária entre a solidez de uma instituição bancária e sua antiguidade, esta tem peso argumentativo na afirmação da confiabilidade de um banco. Portanto é provável que se creia que um banco mais antigo seja mais confiável do que outro fundado há dois ou três anos.

Enumerar todos os tipos de argumentos é uma tarefa quase impossível, tantas são as formas de que nos valem para fazer as pessoas preferirem uma coisa a outra. Por isso, é importante entender bem como eles funcionam.

Já vimos diversas características dos argumentos. É preciso acrescentar mais uma: o convencimento do interlocutor, o **auditório**, que pode ser individual ou coletivo, será tanto mais fácil quanto mais os argumentos estiverem de acordo com suas crenças, suas expectativas, seus valores. Não se pode convencer um auditório pertencente a uma dada cultura enfatizando coisas que ele abomina. Será mais fácil convencê-lo valorizando coisas que ele considera positivas. No Brasil, a publicidade da cerveja vem com frequência associada ao futebol, ao gol, à paixão nacional. Nos Estados Unidos, essa associação certamente não surtiria efeito, porque lá o futebol não é valorizado da mesma forma que no Brasil. O poder persuasivo de um argumento está vinculado ao que é valorizado ou desvalorizado numa dada cultura.

### Tipos de Argumento

Já verificamos que qualquer recurso linguístico destinado a fazer o interlocutor dar preferência à tese do enunciador é um argumento. Exemplo:

#### Argumento de Autoridade

É a citação, no texto, de afirmações de pessoas reconhecidas pelo auditório como autoridades em certo domínio do saber, para servir de apoio àquilo que o enunciador está propondo. Esse recurso produz dois efeitos distintos: revela o conhecimento do produtor do texto a respeito do assunto de que está tratando; dá ao texto a garantia do autor citado. É preciso, no entanto, não fazer do texto um amontoado de citações. A citação precisa ser pertinente e verdadeira. Exemplo:

*“A imaginação é mais importante do que o conhecimento.”*

*Quem disse a frase aí de cima não fui eu... Foi Einstein. Para ele, uma coisa vem antes da outra: sem imaginação, não há conhecimento. Nunca o inverso.*

**Alex José Periscinoto.**

**In: Folha de S. Paulo, 30/8/1993, p. 5-2**

A tese defendida nesse texto é que a imaginação é mais importante do que o conhecimento. Para levar o auditório a aderir a ela, o enunciador cita um dos mais célebres cientistas do mundo. Se um físico de renome mundial disse isso, então as pessoas devem acreditar que é verdade.

#### **Argumento de Quantidade**

É aquele que valoriza mais o que é apreciado pelo maior número de pessoas, o que existe em maior número, o que tem maior duração, o que tem maior número de adeptos, etc. O fundamento desse tipo de argumento é que mais = melhor. A publicidade faz largo uso do argumento de quantidade.

#### **Argumento do Consenso**

É uma variante do argumento de quantidade. Fundamenta-se em afirmações que, numa determinada época, são aceitas como verdadeiras e, portanto, dispensam comprovações, a menos que o objetivo do texto seja comprovar alguma delas. Parte da ideia de que o consenso, mesmo que equivocado, corresponde ao indiscutível, ao verdadeiro e, portanto, é melhor do que aquilo que não desfruta dele. Em nossa época, são consensuais, por exemplo, as afirmações de que o meio ambiente precisa ser protegido e de que as condições de vida são piores nos países subdesenvolvidos. Ao confiar no consenso, porém, corre-se o risco de passar dos argumentos válidos para os lugares comuns, os preconceitos e as frases carentes de qualquer base científica.

#### **Argumento de Existência**

É aquele que se fundamenta no fato de que é mais fácil aceitar aquilo que comprovadamente existe do que aquilo que é apenas provável, que é apenas possível. A sabedoria popular enuncia o argumento de existência no provérbio “*Mais vale um pássaro na mão do que dois voando*”.

Nesse tipo de argumento, incluem-se as provas documentais (fotos, estatísticas, depoimentos, gravações, etc.) ou provas concretas, que tornam mais aceitável uma afirmação genérica. Durante a invasão do Iraque, por exemplo, os jornais diziam que o exército americano era muito mais poderoso do que o iraquiano. Essa afirmação, sem ser acompanhada de provas concretas, poderia ser vista como propagandística. No entanto, quando documentada pela comparação do número de canhões, de carros de combate, de navios, etc., ganhava credibilidade.

#### **Argumento quase lógico**

É aquele que opera com base nas relações lógicas, como causa e efeito, analogia, implicação, identidade, etc. Esses raciocínios são chamados quase lógicos porque, diversamente dos raciocínios lógicos, eles não pretendem estabelecer relações necessárias entre os elementos, mas sim instituir relações prováveis, possíveis, plausíveis. Por exemplo, quando se diz “*A é igual a B*”, “*B é igual a C*”, “*então A é igual a C*”, estabelece-se uma relação de identidade lógica. Entretanto, quando se afirma “*Amigo de amigo meu é meu amigo*” não se institui uma identidade lógica, mas uma identidade provável.

Um texto coerente do ponto de vista lógico é mais facilmente aceito do que um texto incoerente. Vários são os defeitos que concorrem para desqualificar o texto do ponto de vista lógico: fugir do tema proposto, cair em contradição, tirar conclusões que

não se fundamentam nos dados apresentados, ilustrar afirmações gerais com fatos inadequados, narrar um fato e dele extrair generalizações indevidas.

#### **Argumento do Atributo**

É aquele que considera melhor o que tem propriedades típicas daquilo que é mais valorizado socialmente, por exemplo, o mais raro é melhor que o comum, o que é mais refinado é melhor que o que é mais grosseiro, etc.

Por esse motivo, a publicidade usa, com muita frequência, celebridades recomendando prédios residenciais, produtos de beleza, alimentos estéticos, etc., com base no fato de que o consumidor tende a associar o produto anunciado com atributos da celebridade.

Uma variante do argumento de atributo é o argumento da competência linguística. A utilização da variante culta e formal da língua que o produtor do texto conhece a norma linguística socialmente mais valorizada e, por conseguinte, deve produzir um texto em que se pode confiar. Nesse sentido é que se diz que o modo de dizer dá confiabilidade ao que se diz.

Imagine-se que um médico deva falar sobre o estado de saúde de uma personalidade pública. Ele poderia fazê-lo das duas maneiras indicadas abaixo, mas a primeira seria infinitamente mais adequada para a persuasão do que a segunda, pois esta produziria certa estranheza e não criaria uma imagem de competência do médico:

- *Para aumentar a confiabilidade do diagnóstico e levando em conta o caráter invasivo de alguns exames, a equipe médica houve por bem determinar o internamento do governador pelo período de três dias, a partir de hoje, 4 de fevereiro de 2001.*

- *Para conseguir fazer exames com mais cuidado e porque alguns deles são barrapésada, a gente botou o governador no hospital por três dias.*

Como dissemos antes, todo texto tem uma função argumentativa, porque ninguém fala para não ser levado a sério, para ser ridicularizado, para ser desmentido: em todo ato de comunicação deseja-se influenciar alguém. Por mais neutro que pretenda ser, um texto tem sempre uma orientação argumentativa.

A orientação argumentativa é uma certa direção que o falante traça para seu texto. Por exemplo, um jornalista, ao falar de um homem público, pode ter a intenção de criticá-lo, de ridicularizá-lo ou, ao contrário, de mostrar sua grandeza.

O enunciador cria a orientação argumentativa de seu texto dando destaque a uns fatos e não a outros, omitindo certos episódios e revelando outros, escolhendo determinadas palavras e não outras, etc. Veja:

*“O clima da festa era tão pacífico que até sogras e noras trocavam abraços afetuosos.”*

O enunciador aí pretende ressaltar a ideia geral de que noras e sogras não se toleram. Não fosse assim, não teria escolhido esse fato para ilustrar o clima da festa nem teria utilizado o termo até, que serve para incluir no argumento alguma coisa inesperada.

Além dos defeitos de argumentação mencionados quando tratamos de alguns tipos de argumentação, vamos citar outros:

- Uso sem delimitação adequada de palavra de sentido tão amplo, que serve de argumento para um ponto de vista e seu contrário. São noções confusas, como paz, que, paradoxalmente,

pode ser usada pelo agressor e pelo agredido. Essas palavras podem ter valor positivo (paz, justiça, honestidade, democracia) ou vir carregadas de valor negativo (autoritarismo, degradação do meio ambiente, injustiça, corrupção).

- Uso de afirmações tão amplas, que podem ser derrubadas por um único contra exemplo. Quando se diz “*Todos os políticos são ladrões*”, basta um único exemplo de político honesto para destruir o argumento.

- Emprego de noções científicas sem nenhum rigor, fora do contexto adequado, sem o significado apropriado, vulgarizando-as e atribuindo-lhes uma significação subjetiva e grosseira. É o caso, por exemplo, da frase “*O imperialismo de certas indústrias não permite que outras cresçam*”, em que o termo imperialismo é descabido, uma vez que, a rigor, significa “*ação de um Estado visando a reduzir outros à sua dependência política e econômica*”.

A boa argumentação é aquela que está de acordo com a situação concreta do texto, que leva em conta os componentes envolvidos na discussão (o tipo de pessoa a quem se dirige a comunicação, o assunto, etc).

Convém ainda alertar que não se convence ninguém com manifestações de sinceridade do autor (como eu, que não costumo mentir...) ou com declarações de certeza expressas em fórmulas feitas (como estou certo, creio firmemente, é claro, é óbvio, é evidente, afirmo com toda a certeza, etc). Em vez de prometer, em seu texto, sinceridade e certeza, autenticidade e verdade, o enunciador deve construir um texto que revele isso. Em outros termos, essas qualidades não se prometem, manifestam-se na ação.

A argumentação é a exploração de recursos para fazer parecer verdadeiro aquilo que se diz num texto e, com isso, levar a pessoa a que texto é endereçado a crer naquilo que ele diz.

Um texto dissertativo tem um assunto ou tema e expressa um ponto de vista, acompanhado de certa fundamentação, que inclui a argumentação, questionamento, com o objetivo de persuadir. Argumentar é o processo pelo qual se estabelecem relações para chegar à conclusão, com base em premissas. Persuadir é um processo de convencimento, por meio da argumentação, no qual procura-se convencer os outros, de modo a influenciar seu pensamento e seu comportamento.

A persuasão pode ser válida e não válida. Na persuasão válida, expõem-se com clareza os fundamentos de uma ideia ou proposição, e o interlocutor pode questionar cada passo do raciocínio empregado na argumentação. A persuasão não válida apoia-se em argumentos subjetivos, apelos subliminares, chantagens sentimentais, com o emprego de “apelações”, como a inflexão de voz, a mímica e até o choro.

Alguns autores classificam a dissertação em duas modalidades, expositiva e argumentativa. Esta, exige argumentação, razões a favor e contra uma ideia, ao passo que a outra é informativa, apresenta dados sem a intenção de vencer. Na verdade, a escolha dos dados levantados, a maneira de expô-los no texto já revelam uma “tomada de posição”, a adoção de um ponto de vista na dissertação, ainda que sem a apresentação explícita de argumentos. Desse ponto de vista, a dissertação pode ser definida como discussão, debate, questionamento, o que implica a liberdade de pensamento, a possibilidade de discordar ou concordar parcialmente. A liberdade de questionar é fundamental, mas não é suficiente para organizar um texto dissertativo. É necessária também a exposição dos fundamentos, os motivos, os porquês da defesa de um ponto de vista.

Pode-se dizer que o homem vive em permanente atitude argumentativa. A argumentação está presente em qualquer tipo de discurso, porém, é no texto dissertativo que ela melhor se evidencia.

Para discutir um tema, para confrontar argumentos e posições, é necessária a capacidade de conhecer outros pontos de vista e seus respectivos argumentos. Uma discussão impõe, muitas vezes, a análise de argumentos opostos, antagônicos. Como sempre, essa capacidade aprende-se com a prática. Um bom exercício para aprender a argumentar e contra-argumentar consiste em desenvolver as seguintes habilidades:

- **argumentação**: anotar todos os argumentos a favor de uma ideia ou fato; imaginar um interlocutor que adote a posição totalmente contrária;

- **contra-argumentação**: imaginar um diálogo-debate e quais os argumentos que essa pessoa imaginária possivelmente apresentaria contra a argumentação proposta;

- **refutação**: argumentos e razões contra a argumentação oposta.

A argumentação tem a finalidade de persuadir, portanto, argumentar consiste em estabelecer relações para tirar conclusões válidas, como se procede no método dialético. O método dialético não envolve apenas questões ideológicas, geradoras de polêmicas. Trata-se de um método de investigação da realidade pelo estudo de sua ação recíproca, da contradição inerente ao fenômeno em questão e da mudança dialética que ocorre na natureza e na sociedade.

Descartes (1596-1650), filósofo e pensador francês, criou o método de raciocínio silogístico, baseado na dedução, que parte do simples para o complexo. Para ele, verdade e evidência são a mesma coisa, e pelo raciocínio torna-se possível chegar a conclusões verdadeiras, desde que o assunto seja pesquisado em partes, começando-se pelas proposições mais simples até alcançar, por meio de deduções, a conclusão final. Para a linha de raciocínio cartesiana, é fundamental determinar o problema, dividi-lo em partes, ordenar os conceitos, simplificando-os, enumerar todos os seus elementos e determinar o lugar de cada um no conjunto da dedução.

A lógica cartesiana, até os nossos dias, é fundamental para a argumentação dos trabalhos acadêmicos. Descartes propôs quatro regras básicas que constituem um conjunto de reflexos vitais, uma série de movimentos sucessivos e contínuos do espírito em busca da verdade:

- evidência;
- divisão ou análise;
- ordem ou dedução;
- enumeração.

A enumeração pode apresentar dois tipos de falhas: a omissão e a incompreensão. Qualquer erro na enumeração pode quebrar o encadeamento das ideias, indispensável para o processo dedutivo.

A forma de argumentação mais empregada na redação acadêmica é o *silogismo*, raciocínio baseado nas regras cartesianas, que contém três proposições: *duas premissas*, maior e menor, e *a conclusão*. As três proposições são encadeadas de tal forma, que a conclusão é deduzida da maior por intermédio da menor. A premissa maior deve ser universal, emprega *todo*, *nenhum*, *pois alguns* não caracteriza a universalidade. Há dois métodos fundamentais de raciocínio: a *dedução* (silogística), que parte do geral para o particular, e a *indução*, que vai do particular para o geral.



A expressão formal do método dedutivo é o silogismo. A dedução é o caminho das consequências, baseia-se em uma conexão descendente (do geral para o particular) que leva à conclusão. Segundo esse método, partindo-se de teorias gerais, de verdades universais, pode-se chegar à previsão ou determinação de fenômenos particulares. O percurso do raciocínio vai da causa para o efeito. Exemplo:

Todo homem é mortal (premissa maior = geral, universal)  
Fulano é homem (premissa menor = particular)  
Logo, Fulano é mortal (conclusão)

A indução percorre o caminho inverso ao da dedução, baseia-se em uma conexão ascendente, do particular para o geral. Nesse caso, as constatações particulares levam às leis gerais, ou seja, parte de fatos particulares conhecidos para os fatos gerais, desconhecidos. O percurso do raciocínio se faz do *efeito* para a *causa*. Exemplo:

O calor dilata o ferro (particular)  
O calor dilata o bronze (particular)  
O calor dilata o cobre (particular)  
O ferro, o bronze, o cobre são metais  
Logo, o calor dilata metais (geral, universal)

Quanto a seus aspectos formais, o silogismo pode ser válido e verdadeiro; a conclusão será verdadeira se as duas premissas também o forem. Se há erro ou equívoco na apreciação dos fatos, pode-se partir de premissas verdadeiras para chegar a uma conclusão falsa. Tem-se, desse modo, o **sofisma**. Uma definição inexata, uma divisão incompleta, a ignorância da causa, a falsa analogia são algumas causas do sofisma. O sofisma pressupõe má fé, intenção deliberada de enganar ou levar ao erro; quando o sofisma não tem essas intenções propositais, costuma-se chamar esse processo de argumentação de **paralogismo**. Encontra-se um exemplo simples de sofisma no seguinte diálogo:

- Você concorda que possui uma coisa que não perdeu?
- Lógico, concordo.
- Você perdeu um brilhante de 40 quilates?
- Claro que não!
- Então você possui um brilhante de 40 quilates...

Exemplos de sofismas:

#### **Dedução**

Todo professor tem um diploma (geral, universal)  
Fulano tem um diploma (particular)  
Logo, fulano é professor (geral – conclusão falsa)

#### **Indução**

O Rio de Janeiro tem uma estátua do Cristo Redentor. (particular) Taubaté (SP) tem uma estátua do Cristo Redentor. (particular) Rio de Janeiro e Taubaté são cidades.

Logo, toda cidade tem uma estátua do Cristo Redentor. (geral – conclusão falsa)

Nota-se que as premissas são verdadeiras, mas a conclusão pode ser falsa. Nem todas as pessoas que têm diploma são professores; nem todas as cidades têm uma estátua do Cristo Redentor. Comete-se erro quando se faz generalizações apressadas ou infundadas. A “simples inspeção” é a ausência de análise ou análise superficial dos fatos, que leva a pronunciamentos subjetivos, baseados nos sentimentos não ditados pela razão.

Tem-se, ainda, outros métodos, subsidiários ou não fundamentais, que contribuem para a descoberta ou comprovação da verdade: análise, síntese, classificação e definição. Além desses, existem outros métodos particulares de algumas ciências, que adaptam os processos de dedução e indução à natureza de uma realidade particular. Pode-se afirmar que cada ciência tem seu método próprio demonstrativo, comparativo, histórico etc. A análise, a síntese, a classificação a definição são chamadas métodos sistemáticos, porque pela organização e ordenação das ideias visam sistematizar a pesquisa.

**Análise e síntese** são dois processos opostos, mas interligados; a análise parte do todo para as partes, a síntese, das partes para o todo. A análise precede a síntese, porém, de certo modo, uma depende da outra. A análise decompõe o todo em partes, enquanto a síntese recompõe o todo pela reunião das partes. Sabe-se, porém, que o todo não é uma simples justaposição das partes. Se alguém reunisse todas as peças de um relógio, não significa que reconstruiu o relógio, pois fez apenas um amontoado de partes. Só reconstruiria todo se as partes estivessem organizadas, devidamente combinadas, seguida uma ordem de relações necessárias, funcionais, então, o relógio estaria reconstruído.

Síntese, portanto, é o processo de reconstrução do todo por meio da integração das partes, reunidas e relacionadas num conjunto. Toda síntese, por ser uma reconstrução, pressupõe a análise, que é a decomposição. A análise, no entanto, exige uma decomposição organizada, é preciso saber como dividir o todo em partes. As operações que se realizam na análise e na síntese podem ser assim relacionadas:

Análise: penetrar, decompor, separar, dividir.

Síntese: integrar, recompor, juntar, reunir.

A análise tem importância vital no processo de coleta de ideias a respeito do tema proposto, de seu desdobramento e da criação de abordagens possíveis. A síntese também é importante na escolha dos elementos que farão parte do texto.

Segundo Garcia (1973, p.300), a análise pode ser *formal ou informal*. A análise formal pode ser científica ou experimental; é característica das ciências matemáticas, físico-naturais e experimentais. A análise informal é racional ou total, consiste em “discernir” por vários atos distintos da atenção os elementos constitutivos de um todo, os diferentes caracteres de um objeto ou fenômeno.

A análise decompõe o todo em partes, a classificação estabelece as necessárias relações de dependência e hierarquia entre as partes. Análise e classificação ligam-se intimamente, a ponto de se confundir uma com a outra, contudo são procedimentos diversos: análise é decomposição e classificação é hierarquização.

Nas ciências naturais, classificam-se os seres, fatos e fenômenos por suas diferenças e semelhanças; fora das ciências naturais, a classificação pode-se efetuar por meio de um processo mais ou menos arbitrário, em que os caracteres comuns e diferenciadores são empregados de modo mais ou menos convencional. A classificação, no reino animal, em ramos, classes, ordens, subordens, gêneros e espécies, é um exemplo de classificação natural, pelas características comuns e diferenciadoras. A classificação dos variados itens integrantes de uma lista mais ou menos caótica é artificial.

Exemplo: aquecedor, automóvel, barbeador, batata, caminhão, canário, jipe, leite, ônibus, pão, pardal, pintassilgo, queijo, relógio, sabiá, torradeira.

---

## NOÇÕES DE DIREITO ADMINISTRATIVO

---

1. A Administração Pública: Princípios Da Administração Pública . . . . .	01
2. Poderes Administrativos. . . . .	01
3. Atos Administrativos . . . . .	03
4. Licitações E Contratos Administrativos . . . . .	08
5. Serviços Públicos . . . . .	22
6. Servidores Públicos: Regime Especial, Regime Trabalhista, Expediente Funcional E Organizacional. Cargo, Emprego E Função Pública . . . . .	27
7. Órgãos Públicos. . . . .	39
8. Improbidade Administrativa. . . . .	47
9. Processo Administrativo. . . . .	51

## A ADMINISTRAÇÃO PÚBLICA: PRINCÍPIOS DA ADMINISTRAÇÃO PÚBLICA

### PRINCÍPIOS

Os princípios jurídicos orientam a interpretação e a aplicação de outras normas. São as diretrizes do ordenamento jurídico, guias de interpretação, às quais a administração pública fica subordinada. Possuem um alto grau de generalidade e abstração, bem como um profundo conteúdo axiológico e valorativo.

Os princípios da Administração Pública são regras que surgem como parâmetros e diretrizes norteadoras para a interpretação das demais normas jurídicas.

Com função principal de garantir oferecer **coerência e harmonia** para o ordenamento jurídico e determinam a conduta dos agentes públicos no exercício de suas atribuições.

Encontram-se de maneira explícita/expressas no texto constitucional ou implícitas na ordem jurídica. Os primeiros são, por unanimidade, os chamados princípios expressos (ou explícitos), estão previstos no art. 37, *caput*, da Constituição Federal.

#### **Princípios Expressos:**

São os princípios expressos da Administração Pública os que estão inseridos no artigo 37 "*caput*" da Constituição Federal: **legalidade, impessoalidade, moralidade, publicidade e eficiência.**

- **Legalidade:** O princípio da legalidade representa uma garantia para os administrados, pois qualquer ato da Administração Pública somente terá validade se respaldado em lei. Representa um limite para a atuação do Estado, visando à proteção do administrado em relação ao abuso de poder.

O princípio apresenta um perfil diverso no campo do Direito Público e no campo do Direito Privado. No Direito Privado, tendo em vista o interesse privado, as partes poderão fazer tudo o que a lei não proíbe; no Direito Público, diferentemente, existe uma relação de subordinação perante a lei, ou seja, só se pode fazer o que a lei expressamente autorizar.

- **Impessoalidade:** a Administração Pública não poderá atuar discriminando pessoas de forma gratuita, a Administração Pública deve permanecer numa posição de neutralidade em relação às pessoas privadas. A atividade administrativa deve ser destinada a todos os administrados, sem discriminação nem favoritismo, constituindo assim um desdobramento do princípio geral da igualdade, art. 5.º, *caput*, CF.

- **Moralidade:** A atividade da Administração Pública deve obedecer não só à lei, mas também à moral. Como a moral reside no campo do subjetivismo, a Administração Pública possui mecanismos que determinam a moral administrativa, ou seja, prescreve condutas que são moralmente aceitas na esfera do Poder Público.

- **Publicidade:** É o dever atribuído à Administração, de dar total transparência a todos os atos que praticar, ou seja, como regra geral, nenhum ato administrativo pode ser sigiloso.

A regra do princípio que veda o sigilo comporta algumas exceções, como quando os atos e atividades estiverem relacionados com a segurança nacional ou quando o conteúdo da informação for resguardado por sigilo (art. 37, § 3.º, II, da CF/88).

- **Eficiência:** A Emenda Constitucional nº 19 trouxe para o texto constitucional o princípio da eficiência, que obrigou a Administração Pública a aperfeiçoar os serviços e as atividades que presta, buscando otimização de resultados e visando atender o interesse público com maior eficiência.

#### **Princípios Implícitos:**

Os demais são os denominados princípios reconhecidos (ou implícitos), estes variam de acordo com cada jurista/doutrinador.

Destaca-se os seguintes princípios elaborados pela doutrina administrativa, dentre outros:

- **Princípio da Supremacia do Interesse Público sobre o Particular:** Sempre que houver necessidade de satisfazer um interesse público, em detrimento de um interesse particular, prevalece o interesse público. São as prerrogativas conferidas à Administração Pública, porque esta atua por conta dos interesses públicos.

No entanto, sempre que esses direitos forem utilizados para finalidade diversa do interesse público, o administrador será responsabilizado e surgirá o abuso de poder.

- **Indisponibilidade do Interesse Público:** Os bens e interesses públicos são indisponíveis, ou seja, não pertencem à Administração ou a seus agentes, cabendo aos mesmos somente sua gestão em prol da coletividade. Veda ao administrador quaisquer atos que impliquem renúncia de direitos da Administração ou que, injustificadamente, onerem a sociedade.

- **Autotutela:** é o princípio que autoriza que a Administração Pública revise os seus atos e conserte os seus erros.

- **Segurança Jurídica:** O ordenamento jurídico vigente garante que a Administração deve interpretar a norma administrativa da forma que melhor garanta o atendimento do fim público a que se dirige, vedada aplicação retroativa de nova interpretação.

- **Razoabilidade e da Proporcionalidade:** São tidos como princípios gerais de Direito, aplicáveis a praticamente todos os ramos da ciência jurídica. No âmbito do Direito Administrativo encontram aplicação especialmente no que concerne à prática de atos administrativos que impliquem restrição ou condicionamento a direitos dos administrados ou imposição de sanções administrativas.

- **Probidade Administrativa:** A conduta do administrador público deve ser honesta, pautada na boa conduta e na boa-fé.

- **Continuidade do Serviço Público:** Via de regra os serviços públicos por serem prestados no interesse da coletividade devem ser adequados e seu funcionamento não deve sofrer interrupções.

Ressaltamos que não há hierarquia entre os princípios (expressos ou não), visto que tais diretrizes devem ser aplicadas de forma harmoniosa. Assim, a aplicação de um princípio não exclui a aplicação de outro e nem um princípio se sobrepõe ao outros.

Nos termos do que estabelece o artigo 37 da Constituição Federal, os princípios da Administração abrangem a Administração Pública direta e indireta de quaisquer dos Poderes da União, dos Estados, do Distrito Federal e dos Municípios, vinculando todos os órgãos, entidades e agentes públicos de todas as esferas estatais ao cumprimento das premissas principiológicas.

## PODERES ADMINISTRATIVOS

O poder administrativo representa uma prerrogativa especial de direito público (conjunto de normas que disciplina a atividade estatal) outorgada aos agentes do Estado, no qual o administrador público para exercer suas funções necessita ser dotado de alguns poderes.

Esses poderes podem ser definidos como instrumentos que possibilitam à Administração cumprir com sua finalidade, contudo, devem ser utilizados dentro das normas e princípios legais que o regem.

Vale ressaltar que o administrador tem obrigação de zelar pelo dever de agir, de probidade, de prestar contas e o dever de pautar seus serviços com eficiência.

### PODER HIERÁRQUICO

a Administração Pública é dotada de prerrogativa especial de organizar e escalonar seus órgãos e agentes de forma hierarquizada, ou seja, existe um escalonamento de poderes entre as pessoas e órgãos internamente na estrutura estatal

É pelo poder hierárquico que, por exemplo, um servidor está obrigado a cumprir ordem emanada de seu superior desde que não sejam manifestamente ilegais. É também esse poder que autoriza a delegação, a avocação, etc.

A lei é quem define as atribuições dos órgãos administrativos, bem como cargos e funções, de forma que haja harmonia e unidade de direção. Percebamos que o poder hierárquico vincula o superior e o subordinado dentro do quadro da Administração Pública.

Compete ainda a Administração Pública:

**a)** editar atos normativos (resoluções, portarias, instruções), que tenham como objetivo ordenar a atuação dos órgãos subordinados, pois refere-se a atos normativos que geram efeitos internos e não devem ser confundidas com os regulamentos, por serem decorrentes de relação hierarquizada, não se estendendo a pessoas estranhas;

**b)** dar ordens aos subordinados, com o dever de obediência, salvo para os manifestamente ilegais;

**c)** controlar a atividade dos órgãos inferiores, com o objetivo de verificar a legalidade de seus atos e o cumprimento de suas obrigações, permitindo anular os atos ilegais ou revogar os inconvenientes, seja *ex officio* (realiza algo em razão do cargo sem nenhuma provocação) ou por provocação dos interessados, através dos recursos hierárquicos;

**d)** avocar atribuições, caso não sejam de competência exclusiva do órgão subordinado;

**e)** delegação de atribuições que não lhe sejam privativas.

A relação hierárquica é acessória da organização administrativa, permitindo a distribuição de competências dentro da organização administrativa para melhor funcionamento das atividades executadas pela Administração Pública.

### PODER DISCIPLINAR

O Poder Disciplinar decorre do poder punitivo do Estado decorrente de infração administrativa cometida por seus agentes ou por terceiros que mantenham vínculo com a Administração Pública.

Não se pode confundir o Poder Disciplinar com o Poder Hierárquico, sendo que um decorre do outro. Para que a Administração possa se organizar e manter relação de hierarquia e subordinação é necessário que haja a possibilidade de aplicar sanções aos agentes que agem de forma ilegal.

A aplicação de sanções para o agente que infringiu norma de caráter funcional é exercício do poder disciplinar. Não se trata aqui de sanções penais e sim de penalidades administrativas como advertência, suspensão, demissão, entre outras.

Estão sujeitos às penalidades os agentes públicos quando praticarem infração funcional, que é aquela que se relaciona com a atividade desenvolvida pelo agente.

É necessário que a decisão de aplicar ou não a sanção seja motivada e precedida de processo administrativo competente que garanta a ampla defesa e o contraditório ao acusado, evitando medidas arbitrárias e sumárias da Administração Pública na aplicação da pena.

### PODER REGULAMENTAR

É o poder que tem os chefes do Poder Executivo de criar e editar regulamentos, de dar ordens e de editar decretos, com a finalidade de garantir a fiel execução à lei, sendo, portanto, privativa dos Chefes do Executivo e, em princípio, indelegável.

Podemos dizer então que esse poder resulta em normas internas da Administração. Como exemplo temos a seguinte disposição constitucional (art. 84, IV, CF/88):

*Art. 84. Compete privativamente ao Presidente da República: [...]*

*IV – sancionar, promulgar e fazer publicar as leis, bem como expedir decretos e regulamentos para sua fiel execução.*

A função do poder regulamentar é estabelecer detalhes e os procedimentos a serem adotados quanto ao modo de aplicação de dispositivos legais expedidos pelo Poder Legislativo, dando maior clareza aos comandos gerais de caráter abstratos presentes na lei.

- Os atos gerais são os atos como o próprio nome diz, geram efeitos para todos (*erga omnes*); e

- O caráter abstrato é aquele onde há uma relação entre a circunstância ou atividade que poderá ocorrer e a norma regulamentadora que disciplina eventual atividade.

Cabe destacar que as agências reguladoras são legalmente dotadas de competência para estabelecer regras disciplinando os respectivos setores de atuação. É o denominado poder normativo das agências.

Tal poder normativo tem sua legitimidade condicionada ao cumprimento do princípio da legalidade na medida em que os atos normativos expedidos pelas agências ocupam posição de inferioridade em relação à lei dentro da estrutura do ordenamento jurídico.

### PODER DE POLÍCIA

É certo que o cidadão possui garantias e liberdades individuais e coletivas com previsão constitucional, no entanto, sua utilização deve respeitar a ordem coletiva e o bem estar social.

Neste contexto, o poder de polícia é uma prerrogativa conferida à Administração Pública para **condicionar, restringir e limitar** o exercício de direitos e atividades dos particulares em nome dos interesses da coletividade.

Possui base legal prevista no Código Tributário Nacional, o qual conceitua o Poder de Polícia:

*Art. 78. Considera-se poder de polícia atividade da administração pública que, limitando ou disciplinando direito, interesse ou liberdade, regula a prática de ato ou abstenção de fato, em razão de interesse público concernente à segurança, à higiene, à ordem, aos costumes, à disciplina da produção e do mercado, ao exercício de atividades econômicas dependentes de concessão ou autorização do Poder Público, à tranquilidade pública ou ao respeito à propriedade e aos direitos individuais ou coletivos.*

*Parágrafo único. Considera-se regular o exercício do poder de polícia quando desempenhado pelo órgão competente nos limites da lei aplicável, com observância do processo legal e, tratando-se de atividade que a lei tenha como discricionária, sem abuso ou desvio de poder.*

Os meios de atuação da Administração no exercício do poder de polícia compreendem os atos normativos que estabelecem limitações ao exercício de direitos e atividades individuais e os atos administrativos consubstanciados em medidas preventivas e repressivas, dotados de coercibilidade.

A competência surge como limite para o exercício do poder de polícia. Quando o órgão não for competente, o ato não será considerado válido.

O limite do poder de atuação do poder de polícia não poderá divorciar-se das leis e fins em que são previstos, ou seja, deve-se condicionar o exercício de direitos individuais em nome da coletividade.

### Limites

Mesmo que o ato de polícia seja discricionário, a lei impõe alguns limites quanto à competência, à forma, aos fins ou ao objeto.

Em relação aos fins, o poder de polícia só deve ser exercido para atender ao interesse público. A autoridade que fugir a esta regra incidirá em desvio de poder e acarretará a nulidade do ato com todas as consequências nas esferas civil, penal e administrativa.

Dessa forma, o fundamento do poder de polícia é a predominância do interesse público sobre o particular, logo, torna-se escuso qualquer benefício em detrimento do interesse público.

### Atributos do poder de polícia

Os atributos do poder de polícia, busca-se garantir a sua execução e a prioridade do interesse público. São eles: discricionariedade, autoexecutoriedade e coercibilidade.

- *Discricionariedade*: a Administração Pública goza de liberdade para estabelecer, de acordo com sua conveniência e oportunidade, quais serão os limites impostos ao exercício dos direitos individuais e as sanções aplicáveis nesses casos. Também confere a liberdade de fixar as condições para o exercício de determinado direito.

No entanto, a partir do momento em que são fixados esses limites, com suas posteriores sanções, a Administração será obrigada a cumpri-las, ficando dessa maneira obrigada a praticar seus atos vinculados.

- *Autoexecutoriedade*: Não é necessário que o Poder Judiciário intervenha na atuação da Administração Pública. No entanto, essa liberdade não é absoluta, pois compete ao Poder Judiciário o controle desse ato.

Somente será permitida a autoexecutoriedade quando esta for prevista em lei, além de seu uso para situações emergenciais, em que será necessária a atuação da Administração Pública.

Vale lembrar que a administração pública pode executar, por seus próprios meios, suas decisões, não precisando de autorização judicial.

- *Coercibilidade*: Limita-se ao princípio da proporcionalidade, na medida que for necessária será permitido o uso da força par cumprimento dos atos. A coercibilidade é um atributo que torna obrigatório o ato praticado no exercício do poder de polícia, independentemente da vontade do administrado.

### Uso e Abuso De Poder

Sempre que a Administração extrapolar os limites dos poderes aqui expostos, estará cometendo uma ilegalidade. A ilegalidade traduz o abuso de poder que, por sua vez, pode ser punido judicialmente.

O abuso de poder pode gerar prejuízos a terceiros, caso em que a Administração será responsabilizada. Todos os Poderes Públicos estão obrigados a respeitar os princípios e as normas constitucionais, qualquer lesão ou ameaça, outorga ao lesado a possibilidade do ingresso ao Poder Judiciário.

A responsabilidade do Estado se traduz numa obrigação, atribuída ao Poder Público, de compor os danos patrimoniais causados a terceiros por seus agentes públicos tanto no exercício das suas atribuições quanto agindo nessa qualidade.

### Desvio de Poder

O desvio significa o afastamento, a mudança de direção da que fora anteriormente determinada. Este tipo de ato é praticado por autoridade competente, que no momento em que pratica tal ato, distinto do que é visado pela norma legal de agir, acaba insurgindo no desvio de poder.

Segundo Cretella Júnior:

*“o fim de todo ato administrativo, discricionário ou não, é o interesse público. O fim do ato administrativo é assegurar a ordem da Administração, que restaria anarquizada e comprometida se o fim fosse privado ou particular”.*

Não ser refere as situações que estejam eivadas de má-fé, mas sim quando a intenção do agente encontra-se viciada, podendo existir desvio de poder, sem que exista má-fé. É a junção da vontade de satisfação pessoal com inadequada finalidade do ato que poderia ser praticado.

Essa mudança de finalidade, de acordo com a doutrina, pode ocorrer nas seguintes modalidades:

- a. quando o agente busca uma finalidade alheia ao interesse público;
- b. quando o agente público visa uma finalidade que, no entanto, não é o fim pré-determinado pela lei que enseja validade ao ato administrativo e, por conseguinte, quando o agente busca uma finalidade, seja alheia ao interesse público ou à categoria deste que o ato se revestiu, por meio de omissão.

## ATOS ADMINISTRATIVOS

### CONCEITO

**Ato Administrativo**, em linhas gerais, é toda manifestação lícita e unilateral de vontade da Administração ou de quem lhe faça às vezes, que agindo nesta qualidade tenha por fim imediato adquirir, transferir, modificar ou extinguir direitos e obrigações.

Para Hely Lopes Meirelles: *“toda manifestação unilateral de vontade da Administração Pública que, agindo nessa qualidade, tenha por fim imediato adquirir, resguardar, transferir, modificar, extinguir e declarar direitos, ou impor obrigações aos administrados ou a si própria”.*

Para Maria Sylvia Zanella di Pietro ato administrativo é a “*declaração do Estado ou de quem o represente, que produz efeitos jurídicos imediatos, com observância da lei, sob regime jurídico de direito público e sujeita a controle pelo Poder Judiciário*”.

Conforme se verifica dos conceitos elaborados por juristas administrativos, esse ato deve alcançar a finalidade pública, onde serão definidas prerrogativas, que digam respeito à supremacia do interesse público sobre o particular, em virtude da indisponibilidade do interesse público.

Os atos administrativos podem ser delegados, assim os particulares recebem a delegação pelo Poder Público para prática dos referidos atos.

Dessa forma, os atos administrativos podem ser praticados pelo Estado ou por alguém que esteja em nome dele. Logo, pode-se concluir que os atos administrativos não são definidos pela condição da pessoa que os realiza. Tais atos são regidos pelo Direito Público.

### **REQUISITOS**

São as condições necessárias para a **existência válida** do ato. Os requisitos dos atos administrativos são cinco:

- **Competência:** o ato deve ser praticado por sujeito capaz. Trata-se de requisito vinculado, ou seja, para que um ato seja válido deve-se verificar se foi praticado por agente competente.

O ato deve ser praticado por agente público, assim considerado todo aquele que atue em nome do Estado, podendo ser de qualquer título, mesmo que não ganhe remuneração, por prazo determinado ou vínculo de natureza permanente.

Além da competência para a prática do ato, se faz necessário que não exista impedimento e suspeição para o exercício da atividade.

Deve-se ter em mente que toda a competência é limitada, não sendo possível um agente que contenha competência ilimitada, tendo em vista o dever de observância da lei para definir os critérios de legitimação para a prática de atos.

- **Finalidade:** O ato administrativo deve ser editado pela Administração Pública em atendimento a uma finalidade maior, que é a pública; se o ato praticado não tiver essa finalidade, ocorrerá abuso de poder.

Em outras palavras, o ato administrativo deve ter como finalidade o atendimento do interesse coletivo e do atendimento das demandas da sociedade.

- **Forma:** é o requisito vinculado que envolve a maneira de exteriorização e demais procedimentos prévios que forem exigidos com a expedição do ato administrativo.

Via de regra, os atos devem ser escritos, permitindo de maneira excepcional atos gestuais, verbais ou provindos de forças que não sejam produzidas pelo homem, mas sim por máquinas, que são os casos dos semáforos, por exemplo.

A forma não configura a essência do ato, mas apenas o instrumento necessário para que a conduta administrativa atinja seus objetivos. O ato deve atender forma específica, justamente porque se dá pelo fato de que os atos administrativos decorrem de um processo administrativo prévio, que se caracterize por uma série de atos concatenados, com um propósito certo.

- **Motivo:** O motivo será válido, sem irregularidades na prática do ato administrativo, exigindo-se que o fato narrado no ato praticado seja real e tenha acontecido da forma como estava descrito na conduta estatal.

Difere-se de motivação, pois este é a explicação por escrito das razões que levaram à prática do ato.

- **Objeto lícito:** É o conteúdo ato, o resultado que se visa receber com sua expedição. Todo e qualquer ato administrativo tem por objeto a criação, modificação ou comprovação de situações jurídicas referentes a pessoas, coisas ou atividades voltadas à ação da Administração Pública.

Entende-se por objeto, aquilo que o ato dispõe, o efeito causado pelo ato administrativo, em decorrência de sua prática. Trata-se do objeto como a disposição da conduta estatal, aquilo que fica decidido pela prática do ato.

### **ATRIBUTOS**

Atributos são qualidades, prerrogativas ou poderes especiais que revestem os atos administrativos para que eles alcancem os fins almejados pelo Estado.

Existem por conta dos interesses que a Administração representa, são as qualidades que permitem diferenciar os atos administrativos dos outros atos jurídicos. Decorrem do princípio da supremacia do interesse público sobre o privado.

São **atributos** dos atos administrativos:

**a) Presunção de Legitimidade/Legitimidade:** É a presunção de que os atos administrativos devem ser considerados válidos, até que se demonstre o contrário, a bem da continuidade da prestação dos serviços públicos.

A presunção de legitimidade não pressupõe no entanto que los atos administrativos não possam ser combatidos ou questionados, no entanto, o ônus da prova é de quem alega.

O atributo de presunção de legitimidade confere maior celeridade à atuação administrativa, já que depois da prática do ato, estará apto a produzir efeitos automaticamente, como se fosse válido, até que se declare sua ilegalidade por decisão administrativa ou judicial.

**b) Imperatividade:** É a prerrogativa que os atos administrativos possuem de gerar unilateralmente obrigações aos administrados, independente da concordância destes. É o atributo que a Administração possui para impor determinado comportamento a terceiros.

**c) Exigibilidade ou Coercibilidade:** É a prerrogativa que possuem os atos administrativos de serem exigidos quanto ao seu cumprimento sob ameaça de sanção. A imperatividade e a exigibilidade, em regra, nascem no mesmo momento.

Caso não seja cumprida a obrigação imposta pelo administrativo, o poder público, se valerá dos meios indiretos de coação, realizando, de modo indireto o ato desrespeitado.

**d) Autoexecutoriedade:** É o poder de serem executados materialmente pela própria administração, independentemente de recurso ao Poder Judiciário.

A autoexecutoriedade é atributo de alguns atos administrativos, ou seja, não existe em todos os atos. Poderá ocorrer quando a lei expressamente prever ou quando estiver tacitamente prevista em lei sendo exigido para tanto *situação de urgência*; e *inexistência de meio judicial* idôneo capaz de, a tempo, evitar a lesão.

**CLASSIFICAÇÃO**

Os atos administrativos podem ser objeto de várias classificações, conforme o critério em função do qual seja agrupados. Mencionaremos os agrupamentos de classificação mais comuns entre os doutrinadores administrativos.

**Quanto à composição da vontade produtora do ato:**

*Simples:* depende da manifestação jurídica de um único órgão, mesmo que seja de órgão colegiado, torna o ato perfeito, portanto, a vontade para manifestação do ato deve ser unitária, obtida através de votação em órgão colegiado ou por manifestação de um agente em órgãos singulares.

*Complexo:* resulta da manifestação conjugada de vontades de órgãos diferentes. É necessária a manifestação de vontade de dois ou mais órgãos para formar um único ato.

*Composto:* manifestação de dois ou mais órgãos, em que um edita o ato principal e o outro será acessório. Como se nota, é composto por dois atos, geralmente decorrentes do mesmo órgão público, em patamar de desigualdade, de modo que o segundo ato deve contar com o que ocorrer com o primeiro.

**Quanto a formação do ato:**

*Atos unilaterais:* Dependem de apenas a vontade de uma das partes. Exemplo: licença

*Atos bilaterais:* Dependem da anuência de ambas as partes. Exemplo: contrato administrativo;

*Atos multilaterais:* Dependem da vontade de várias partes. Exemplo: convênios.

**Quanto aos destinatários do ato:**

*Individuais:* são aqueles destinados a um destinatário certo e determinado, impondo a norma abstrata ao caso concreto. Nesse momento, seus destinatários são individualizados, pois a norma é geral restringindo seu âmbito de atuação.

*Gerais:* são os atos que têm por destinatário final uma categoria de sujeitos não especificados. Os atos gerais tem a finalidade de normatizar suas relações e regulam uma situação jurídica que abrange um número indeterminado de pessoas, portanto abrange todas as pessoas que se encontram na mesma situação, por tratar-se de imposição geral e abstrata para determinada relação.

**Quanto à posição jurídica da Administração:**

*Atos de império:* Atos onde o poder público age de forma imperativa sobre os administrados, impondo-lhes obrigações. São atos praticados sob as prerrogativas de autoridade estatal. Ex. Interdição de estabelecimento comercial.

*Atos de gestão:* são aqueles realizados pelo poder público, sem as prerrogativas do Estado (ausente o poder de comando estatal), sendo que a Administração irá atuar em situação de igualdade com o particular. Nesses casos, a atividade será regulada pelo direito privado, de modo que o Estado não irá se valer das prerrogativas que tenham relação com a supremacia do interesse público.

*Exemplo:* a alienação de um imóvel público inservível ou aluguel de imóvel para instalar uma Secretaria Municipal.

**Quanto à natureza das situações jurídicas que o ato cria:**

*Atos-regra:* Criam situações gerais, abstratas e impessoais. Traçam regras gerais (regulamentos).

*Atos subjetivos:* Referem-se a situações concretas, de sujeito determinado. Criam situações particulares e geram efeitos individuais.

*Atos-condição:* Somente surte efeitos caso determinada condição se cumpra.

**Quanto ao grau de liberdade da Administração para a prática do ato:**

*Atos vinculados:* Possui todos seus elementos determinados em lei, não existindo possibilidade de apreciação por parte do administrador quanto à oportunidade ou à conveniência. Cabe ao administrador apenas a verificação da existência de todos os elementos expressos em lei para a prática do ato.

*Atos discricionários:* O administrador pode decidir sobre o motivo e sobre o objeto do ato, devendo pautar suas escolhas de acordo com as razões de oportunidade e conveniência. A discricionariedade é sempre concedida por lei e deve sempre estar em acordo com o princípio da finalidade pública. O poder judiciário não pode avaliar as razões de conveniência e oportunidade (mérito), apenas a legalidade, os motivos e o conteúdo ou objeto do ato.

**Quanto aos efeitos:**

*Constitutivo:* Gera uma nova situação jurídica aos destinatários. Pode ser outorgado um novo direito, como permissão de uso de bem público, ou impondo uma obrigação, como cumprir um período de suspensão.

*Declaratório:* Simplesmente afirma ou declara uma situação já existente, seja de fato ou de direito. Não cria, transfere ou extingue a situação existente, apenas a reconhece.

*Modificativo:* Altera a situação já existente, sem que seja extinta, não retirando direitos ou obrigações. A alteração do horário de atendimento da repartição é exemplo desse tipo de ato.

*Extintivo:* Pode também ser chamado desconstitutivo, é o ato que põe termo a um direito ou dever existente. Cite-se a demissão do servidor público.

**Quanto à situação de terceiros:**

*Internos:* Destinados a produzir seus efeitos no âmbito interno da Administração Pública, não atingindo terceiros, como as circulares e pareceres.

*Externos:* Destinados a produzir efeitos sobre terceiros, e, portanto, necessitam de publicidade para que produzam adequadamente seus efeitos.

**Quanto à validade do ato:**

*Válido:* É o que atende a todos os requisitos legais: competência, finalidade, forma, motivo e objeto. Pode estar perfeito, pronto para produzir seus efeitos ou estar pendente de evento futuro.

*Nulo:* É o que nasce com vício insanável, ou seja, um defeito que não pode ser corrigido. Não produz qualquer efeito entre as partes. No entanto, em face dos atributos dos atos administrativos, ele deve ser observado até que haja decisão, seja administrativa, seja judicial, declarando sua nulidade, que terá efeito retroativo, *ex tunc*, entre as partes. Por outro lado, deverão ser respeitados os direitos de terceiros de boa-fé que tenham sido atingidos pelo ato nulo.

*Anulável:* É o ato que contém defeitos, porém, que podem ser sanados, convalidados. Ressalte-se que, se mantido o defeito, o ato será nulo; se corrigido, poderá ser “salvo” e passar a ser válido. Atente-se que nem todos os defeitos são sanáveis, mas sim aqueles expressamente previstos em lei.

---

## NOÇÕES DE DIREITO CONSTITUCIONAL

---

1. Constituição Da República Federativa Do Brasil: Dos Princípios Fundamentais (Art. 1º Ao 4º) . . . . .	01
2. Dos Direitos E Garantias Fundamentais (Art. 5º Ao 11) . . . . .	02
3. Da Organização Do Estado (Art. 18 A 31; 37 A 41) . . . . .	08



**CONSTITUIÇÃO DA REPÚBLICA FEDERATIVA DO BRASIL: DOS PRINCÍPIOS FUNDAMENTAIS (ART. 1º AO 4º);****CONSTITUIÇÃO DA REPÚBLICA  
FEDERATIVA DO BRASIL DE 1988****PREÂMBULO**

Nós, representantes do povo brasileiro, reunidos em Assembléia Nacional Constituinte para instituir um Estado Democrático, destinado a assegurar o exercício dos direitos sociais e individuais, a liberdade, a segurança, o bem-estar, o desenvolvimento, a igualdade e a justiça como valores supremos de uma sociedade fraterna, pluralista e sem preconceitos, fundada na harmonia social e comprometida, na ordem interna e internacional, com a solução pacífica das controvérsias, promulgamos, sob a proteção de Deus, a seguinte CONSTITUIÇÃO DA REPÚBLICA FEDERATIVA DO BRASIL.

**Forma, Sistema e Fundamentos da República****Papel dos Princípios e o Neoconstitucionalismo**

Os princípios abandonam sua função meramente subsidiária na aplicação do Direito, quando serviam tão somente de meio de integração da ordem jurídica (na hipótese de eventual lacuna) e vetor interpretativo, e passam a ser dotados de elevada e reconhecida normatividade.

**Princípio Federativo**

Significa que a União, os Estados-membros, o Distrito Federal e os Municípios possuem autonomia, caracteriza por um determinado grau de liberdade referente à sua organização, à sua administração, à sua normatização e ao seu Governo, porém limitada por certos princípios consagrados pela Constituição Federal.

**Princípio Republicano**

É uma forma de Governo fundada na igualdade formal entre as pessoas, em que os detentores do poder político exercem o comando do Estado em caráter eletivo, representativo, temporário e com responsabilidade.

**Princípio do Estado Democrático de Direito**

O Estado de Direito é aquele que se submete ao império da lei. Por sua vez, o Estado democrático caracteriza-se pelo respeito ao princípio fundamental da soberania popular, vale dizer, funda-se na noção de Governo do povo, pelo povo e para o povo.

**Princípio da Soberania Popular**

O parágrafo único do Artigo 1º da Constituição Federal revela a adoção da soberania popular como princípio fundamental ao prever que *“Todo o poder emana do povo, que o exerce por meio de representantes eleitos ou diretamente, nos termos desta Constituição”*.

**Princípio da Separação dos Poderes**

A visão moderna da separação dos Poderes não impede que cada um deles exerça atipicamente (de forma secundária), além de sua função típica (preponderante), funções atribuídas a outro Poder.

Vejamos abaixo, os dispositivos constitucionais correspondentes ao tema supracitado:

**TÍTULO I  
DOS PRINCÍPIOS FUNDAMENTAIS**

*Art. 1º A República Federativa do Brasil, formada pela união indissolúvel dos Estados e Municípios e do Distrito Federal, constitui-se em Estado Democrático de Direito e tem como fundamentos:*

- I - a soberania;*
- II - a cidadania*
- III - a dignidade da pessoa humana;*
- IV - os valores sociais do trabalho e da livre iniciativa;*
- V - o pluralismo político.*

*Parágrafo único. Todo o poder emana do povo, que o exerce por meio de representantes eleitos ou diretamente, nos termos desta Constituição.*

*Art. 2º São Poderes da União, independentes e harmônicos entre si, o Legislativo, o Executivo e o Judiciário.*

**Objetivos Fundamentais da República**

Os Objetivos Fundamentais da República estão elencados no Artigo 3º da CF/88. Vejamos:

*Art. 3º Constituem objetivos fundamentais da República Federativa do Brasil:*

- I - construir uma sociedade livre, justa e solidária;*
- II - garantir o desenvolvimento nacional;*
- III - erradicar a pobreza e a marginalização e reduzir as desigualdades sociais e regionais;*
- IV - promover o bem de todos, sem preconceitos de origem, raça, sexo, cor, idade e quaisquer outras formas de discriminação.*

**Princípios de Direito Constitucional Internacional**

Os Princípios de Direito Constitucional Internacional estão elencados no Artigo 4º da CF/88. Vejamos:

*Art. 4º A República Federativa do Brasil rege-se nas suas relações internacionais pelos seguintes princípios:*

- I - independência nacional;*
- II - prevalência dos direitos humanos;*
- III - autodeterminação dos povos;*
- IV - não-intervenção;*
- V - igualdade entre os Estados;*
- VI - defesa da paz;*
- VII - solução pacífica dos conflitos;*
- VIII - repúdio ao terrorismo e ao racismo;*
- IX - cooperação entre os povos para o progresso da humanidade;*
- X - concessão de asilo político.*

*Parágrafo único. A República Federativa do Brasil buscará a integração econômica, política, social e cultural dos povos da América Latina, visando à formação de uma comunidade latino-americana de nações.*

**Referências Bibliográficas:**

DUTRA, Luciano. *Direito Constitucional Essencial. Série Provas e Concursos. 2ª edição* – Rio de Janeiro: Elsevier.

**DOS DIREITOS E GARANTIAS FUNDAMENTAIS  
(ART. 5º AO 11)**

**Distinção entre Direitos e Garantias Fundamentais**

Pode-se dizer que os direitos fundamentais são os bens jurídicos em si mesmos considerados, de cunho declaratório, narrados no texto constitucional. Por sua vez, as garantias fundamentais são estabelecidas na mesma Constituição Federal como instrumento de proteção dos direitos fundamentais e, como tais, de cunho assecuratório.

**Evolução dos Direitos e Garantias Fundamentais**

**Direitos Fundamentais de Primeira Geração**

Possuem as seguintes características:

- a) surgiram no final do século XVIII, no contexto da Revolução Francesa, fase inaugural do constitucionalismo moderno, e dominaram todo o século XIX;
- b) ganharam relevo no contexto do Estado Liberal, em oposição ao Estado Absoluto;
- c) estão ligados ao ideal de liberdade;
- d) são direitos negativos, que exigem uma abstenção do Estado em favor das liberdades públicas;
- e) possuíam como destinatários os súditos como forma de proteção em face da ação opressora do Estado;
- f) são os direitos civis e políticos.

**Direitos Fundamentais de Segunda Geração**

Possuem as seguintes características:

- a) surgiram no início do século XX;
- b) apareceram no contexto do Estado Social, em oposição ao Estado Liberal;
- c) estão ligados ao ideal de igualdade;
- d) são direitos positivos, que passaram a exigir uma atuação positiva do Estado;
- e) correspondem aos direitos sociais, culturais e econômicos.

**Direitos Fundamentais de Terceira Geração**

Em um próximo momento histórico, foi despertada a preocupação com os bens jurídicos da coletividade, com os denominados interesses metaindividuais (difusos, coletivos e individuais homogêneos), nascendo os direitos fundamentais de terceira geração.

Direitos Metaindividuais		
	Natureza	Destinatários
Difusos	Indivisível	Indeterminados
Coletivos	Indivisível	Determináveis ligados por uma relação jurídica
Individuais Homogêneos	Divisível	Determinados ligados por uma situação fática

Os Direitos Fundamentais de Terceira Geração possuem as seguintes características:

- a) surgiram no século XX;
- b) estão ligados ao ideal de fraternidade (ou solidariedade), que deve nortear o convívio dos diferentes povos, em defesa dos bens da coletividade;

c) são direitos positivos, a exigir do Estado e dos diferentes povos uma firme atuação no tocante à preservação dos bens de interesse coletivo;

d) correspondem ao direito de preservação do meio ambiente, de autodeterminação dos povos, da paz, do progresso da humanidade, do patrimônio histórico e cultural, etc.

**Direitos Fundamentais de Quarta Geração**

Segundo Paulo Bonavides, a globalização política é o fator histórico que deu origem aos direitos fundamentais de quarta geração. Eles estão ligados à democracia, à informação e ao pluralismo. Também são transindividuais.

**Direitos Fundamentais de Quinta Geração**

Paulo Bonavides defende, ainda, que o direito à paz representaria o direito fundamental de quinta geração.

**Características dos Direitos e Garantias Fundamentais**

São características dos Direitos e Garantias Fundamentais:

- a) **Historicidade:** não nasceram de uma só vez, revelando sua índole evolutiva;
- b) **Universalidade:** destinam-se a todos os indivíduos, independentemente de características pessoais;
- c) **Relatividade:** não são absolutos, mas sim relativos;
- d) **Irrenunciabilidade:** não podem ser objeto de renúncia;
- e) **Inalienabilidade:** são indisponíveis e inalienáveis por não possuírem conteúdo econômico-patrimonial;
- f) **Imprescritibilidade:** são sempre exercíveis, não desaparecendo pelo decurso do tempo.

**Destinatários dos Direitos e Garantias Fundamentais**

Todas as pessoas físicas, sem exceção, jurídicas e estatais, são destinatárias dos direitos e garantias fundamentais, desde que compatíveis com a sua natureza.

**Eficácia Horizontal dos Direitos e Garantias Fundamentais**

Muito embora criados para regular as relações verticais, de subordinação, entre o Estado e seus súditos, passam a ser empregados nas relações provadas, horizontais, de coordenação, envolvendo pessoas físicas e jurídicas de Direito Privado.

**Natureza Relativa dos Direitos e Garantias Fundamentais**

Encontram limites nos demais direitos constitucionalmente consagrados, bem como são limitados pela intervenção legislativa ordinária, nos casos expressamente autorizados pela própria Constituição (princípio da reserva legal).

**Colisão entre os Direitos e Garantias Fundamentais**

O princípio da proporcionalidade sob o seu triplo aspecto (adequação, necessidade e proporcionalidade em sentido estrito) é a ferramenta apta a resolver choques entre os princípios esculpido na Carta Política, sopesando a incidência de cada um no caso concreto, preservando ao máximo os direitos e garantias fundamentais constitucionalmente consagrados.

**Os quatro status de Jellinek**

a) *status passivo ou subjectionis*: quando o indivíduo encontra-se em posição de subordinação aos poderes públicos, caracterizando-se como detentor de deveres para com o Estado;

b) *status negativo*: caracterizado por um espaço de liberdade de atuação dos indivíduos sem ingerências dos poderes públicos;

c) *status positivo ou status civitatis*: posição que coloca o indivíduo em situação de exigir do Estado que atue positivamente em seu favor;

d) *status ativo*: situação em que o indivíduo pode influir na formação da vontade estatal, correspondendo ao exercício dos direitos políticos, manifestados principalmente por meio do voto.

**Referências Bibliográficas:**

DUTRA, Luciano. *Direito Constitucional Essencial. Série Provas e Concursos. 2ª edição – Rio de Janeiro: Elsevier.*

Os individuais estão elencados no caput do Artigo 5º da CF. Vejamos:

**TÍTULO II  
DOS DIREITOS E GARANTIAS FUNDAMENTAIS**

**CAPÍTULO I  
DOS DIREITOS E DEVERES INDIVIDUAIS E COLETIVOS**

*Art. 5º Todos são iguais perante a lei, sem distinção de qualquer natureza, garantindo-se aos brasileiros e aos estrangeiros residentes no País a inviolabilidade do direito à vida, à liberdade, à igualdade, à segurança e à propriedade, nos termos seguintes: (...)*

**Direito à Vida**

O direito à vida deve ser observado por dois prismas: o direito de permanecer vivo e o direito de uma vida digna.

O direito de permanecer vivo pode ser observado, por exemplo, na vedação à pena de morte (salvo em caso de guerra declarada).

Já o direito à uma vida digna, garante as necessidades vitais básicas, proibindo qualquer tratamento desumano como a tortura, penas de caráter perpétuo, trabalhos forçados, cruéis, etc.

**Direito à Liberdade**

O direito à liberdade consiste na afirmação de que ninguém será obrigado a fazer ou deixar de fazer alguma coisa, senão em virtude de lei. Tal dispositivo representa a consagração da autonomia privada.

Trata-se a liberdade, de direito amplo, já que compreende, dentre outros, as liberdades: de opinião, de pensamento, de locomoção, de consciência, de crença, de reunião, de associação e de expressão.

**Direito à Igualdade**

A igualdade, princípio fundamental proclamado pela Constituição Federal e base do princípio republicano e da democracia, deve ser encarada sob duas óticas, a igualdade material e a igualdade formal.

A igualdade formal é a identidade de direitos e deveres concedidos aos membros da coletividade por meio da norma.

Por sua vez, a igualdade material tem por finalidade a busca da equiparação dos cidadãos sob todos os aspectos, inclusive o jurídico. É a consagração da máxima de Aristóteles, para quem o princípio da igualdade consistia em tratar igualmente os iguais e desigualmente os desiguais na medida em que eles se desigualem.

Sob o pálio da igualdade material, caberia ao Estado promover a igualdade de oportunidades por meio de políticas públicas e leis que, atentos às características dos grupos menos favorecidos, compensassem as desigualdades decorrentes do processo histórico da formação social.

**Direito à Privacidade**

Para o estudo do Direito Constitucional, a privacidade é gênero, do qual são espécies a intimidade, a honra, a vida privada e a imagem. De maneira que, os mesmos são invioláveis e a eles assegura-se o direito à indenização pelo dano moral ou material decorrente de sua violação.

**Direito à Honra**

O direito à honra almeja tutelar o conjunto de atributos pertinentes à reputação do cidadão sujeito de direitos, exatamente por tal motivo, são previstos no Código Penal.

**Direito de Propriedade**

É assegurado o direito de propriedade, contudo, com restrições, como por exemplo, de que se atenda à função social da propriedade. Também se enquadram como espécies de restrição do direito de propriedade, a requisição, a desapropriação, o confisco e o usucapião.

Do mesmo modo, é no direito de propriedade que se asseguram a inviolabilidade do domicílio, os direitos autorais (propriedade intelectual) e os direitos reativos à herança.

**Referências Bibliográficas:**

DUTRA, Luciano. *Direito Constitucional Essencial. Série Provas e Concursos. 2ª edição – Rio de Janeiro: Elsevier.*

Os direitos sociais estão previstos na CF nos artigos 6 a 11. Vejamos:

**CAPÍTULO II  
DOS DIREITOS SOCIAIS**

*Art. 6º São direitos sociais a educação, a saúde, a alimentação, o trabalho, a moradia, o transporte, o lazer, a segurança, a previdência social, a proteção à maternidade e à infância, a assistência aos desamparados, na forma desta Constituição. (Redação dada pela Emenda Constitucional nº 90, de 2015)*

*Art. 7º São direitos dos trabalhadores urbanos e rurais, além de outros que visem à melhoria de sua condição social:*

*I - relação de emprego protegida contra despedida arbitrária ou sem justa causa, nos termos de lei complementar, que preverá indenização compensatória, dentre outros direitos;*

*II - seguro-desemprego, em caso de desemprego involuntário;*

*III - fundo de garantia do tempo de serviço;*

*IV - salário mínimo, fixado em lei, nacionalmente unificado, capaz de atender a suas necessidades vitais básicas e às de sua família com moradia, alimentação, educação, saúde, lazer, vestuário, higiene, transporte e previdência social, com reajustes periódicos que lhe preservem o poder aquisitivo, sendo vedada sua vinculação para qualquer fim;*

*V - piso salarial proporcional à extensão e à complexidade do trabalho;*

*VI - irredutibilidade do salário, salvo o disposto em convenção ou acordo coletivo;*

VII - garantia de salário, nunca inferior ao mínimo, para os que percebem remuneração variável;

VIII - décimo terceiro salário com base na remuneração integral ou no valor da aposentadoria;

IX - remuneração do trabalho noturno superior à do diurno;

X - proteção do salário na forma da lei, constituindo crime sua retenção dolosa;

XI - participação nos lucros, ou resultados, desvinculada da remuneração, e, excepcionalmente, participação na gestão da empresa, conforme definido em lei;

XII - salário-família pago em razão do dependente do trabalhador de baixa renda nos termos da lei;

XIII - duração do trabalho normal não superior a oito horas diárias e quarenta e quatro semanais, facultada a compensação de horários e a redução da jornada, mediante acordo ou convenção coletiva de trabalho;

XIV - jornada de seis horas para o trabalho realizado em turnos ininterruptos de revezamento, salvo negociação coletiva;

XV - repouso semanal remunerado, preferencialmente aos domingos;

XVI - remuneração do serviço extraordinário superior, no mínimo, em cinquenta por cento à do normal;

XVII - gozo de férias anuais remuneradas com, pelo menos, um terço a mais do que o salário normal;

XVIII - licença à gestante, sem prejuízo do emprego e do salário, com a duração de cento e vinte dias;

XIX - licença-paternidade, nos termos fixados em lei;

XX - proteção do mercado de trabalho da mulher, mediante incentivos específicos, nos termos da lei;

XXI - aviso prévio proporcional ao tempo de serviço, sendo no mínimo de trinta dias, nos termos da lei;

XXII - redução dos riscos inerentes ao trabalho, por meio de normas de saúde, higiene e segurança;

XXIII - adicional de remuneração para as atividades penosas, insalubres ou perigosas, na forma da lei;

XXIV - aposentadoria;

XXV - assistência gratuita aos filhos e dependentes desde o nascimento até 5 (cinco) anos de idade em creches e pré-escolas;

XXVI - reconhecimento das convenções e acordos coletivos de trabalho;

XXVII - proteção em face da automação, na forma da lei;

XXVIII - seguro contra acidentes de trabalho, a cargo do empregador, sem excluir a indenização a que este está obrigado, quando incorrer em dolo ou culpa;

XXIX - ação, quanto aos créditos resultantes das relações de trabalho, com prazo prescricional de cinco anos para os trabalhadores urbanos e rurais, até o limite de dois anos após a extinção do contrato de trabalho;

a) (Revogada).

b) (Revogada).

XXX - proibição de diferença de salários, de exercício de funções e de critério de admissão por motivo de sexo, idade, cor ou estado civil;

XXXI - proibição de qualquer discriminação no tocante a salário e critérios de admissão do trabalhador portador de deficiência;

XXXII - proibição de distinção entre trabalho manual, técnico e intelectual ou entre os profissionais respectivos;

XXXIII - proibição de trabalho noturno, perigoso ou insalubre a menores de dezoito e de qualquer trabalho a menores de dezesseis anos, salvo na condição de aprendiz, a partir de quatorze anos;

XXXIV - igualdade de direitos entre o trabalhador com vínculo empregatício permanente e o trabalhador avulso.

Parágrafo único. São assegurados à categoria dos trabalhadores domésticos os direitos previstos nos incisos IV, VI, VII, VIII, X, XIII, XV, XVI, XVII, XVIII, XIX, XXI, XXII, XXIV, XXVI, XXX, XXXI e XXXIII e, atendidas as condições estabelecidas em lei e observada a simplificação do cumprimento das obrigações tributárias, principais e acessórias, decorrentes da relação de trabalho e suas peculiaridades, os previstos nos incisos I, II, III, IX, XII, XXV e XXVIII, bem como a sua integração à previdência social.

Art. 8º É livre a associação profissional ou sindical, observado o seguinte:

I - a lei não poderá exigir autorização do Estado para a fundação de sindicato, ressalvado o registro no órgão competente, vedadas ao Poder Público a interferência e a intervenção na organização sindical;

II - é vedada a criação de mais de uma organização sindical, em qualquer grau, representativa de categoria profissional ou econômica, na mesma base territorial, que será definida pelos trabalhadores ou empregadores interessados, não podendo ser inferior à área de um Município;

III - ao sindicato cabe a defesa dos direitos e interesses coletivos ou individuais da categoria, inclusive em questões judiciais ou administrativas;

IV - a assembleia geral fixará a contribuição que, em se tratando de categoria profissional, será descontada em folha, para custeio do sistema confederativo da representação sindical respectiva, independentemente da contribuição prevista em lei;

V - ninguém será obrigado a filiar-se ou a manter-se filiado a sindicato;

VI - é obrigatória a participação dos sindicatos nas negociações coletivas de trabalho;

VII - o aposentado filiado tem direito a votar e ser votado nas organizações sindicais;

VIII - é vedada a dispensa do empregado sindicalizado a partir do registro da candidatura a cargo de direção ou representação sindical e, se eleito, ainda que suplente, até um ano após o final do mandato, salvo se cometer falta grave nos termos da lei.

Parágrafo único. As disposições deste artigo aplicam-se à organização de sindicatos rurais e de colônias de pescadores, atendidas as condições que a lei estabelecer.

Art. 9º É assegurado o direito de greve, competindo aos trabalhadores decidir sobre a oportunidade de exercê-lo e sobre os interesses que devam por meio dele defender.

§ 1º A lei definirá os serviços ou atividades essenciais e disporá sobre o atendimento das necessidades inadiáveis da comunidade.

§ 2º Os abusos cometidos sujeitam os responsáveis às penas da lei.

Art. 10. É assegurada a participação dos trabalhadores e empregadores nos colegiados dos órgãos públicos em que seus interesses profissionais ou previdenciários sejam objeto de discussão e deliberação.

Art. 11. Nas empresas de mais de duzentos empregados, é assegurada a eleição de um representante destes com a finalidade exclusiva de promover-lhes o entendimento direto com os empregadores.

Os direitos sociais regem-se pelos princípios abaixo:

→ **Princípio da proibição do retrocesso:** qualifica-se pela impossibilidade de redução do grau de concretização dos direitos sociais já implementados pelo Estado. Ou seja, uma vez alcança-

do determinado grau de concretização de um direito social, fica o legislador proibido de suprimir ou reduzir essa concretização sem que haja a criação de mecanismos equivalentes chamados de medias compensatórias.

→ **Princípio da reserva do possível:** a implementação dos direitos e garantias fundamentais de segunda geração esbarram no óbice do financeiramente possível.

→ **Princípio do mínimo existencial:** é um conjunto de bens e direitos vitais básicos indispensáveis a uma vida humana digna, intrinsecamente ligado ao fundamento da dignidade da pessoa humana previsto no Artigo 1º, III, CF. A efetivação do mínimo existencial não se sujeita à reserva do possível, pois tais direitos se encontram na estrutura dos serviços públicos essenciais.

**Referências Bibliográficas:**

DUTRA, Luciano. *Direito Constitucional Essencial. Série Provas e Concursos. 2ª edição – Rio de Janeiro: Elsevier.*

Os direitos referentes à nacionalidade estão previstos dos Artigos 12 a 13 da CF. Vejamos:

**CAPÍTULO III  
DA NACIONALIDADE**

*Art. 12. São brasileiros:*

*I - natos:*

*a) os nascidos na República Federativa do Brasil, ainda que de pais estrangeiros, desde que estes não estejam a serviço de seu país;*

*b) os nascidos no estrangeiro, de pai brasileiro ou mãe brasileira, desde que qualquer deles esteja a serviço da República Federativa do Brasil;*

*c) os nascidos no estrangeiro de pai brasileiro ou de mãe brasileira, desde que sejam registrados em repartição brasileira competente ou venham a residir na República Federativa do Brasil e optem, em qualquer tempo, depois de atingida a maioridade, pela nacionalidade brasileira;*

*II - naturalizados:*

*a) os que, na forma da lei, adquiram a nacionalidade brasileira, exigidas aos originários de países de língua portuguesa apenas residência por um ano ininterrupto e idoneidade moral;*

*b) os estrangeiros de qualquer nacionalidade, residentes na República Federativa do Brasil há mais de quinze anos ininterruptos e sem condenação penal, desde que requeiram a nacionalidade brasileira.*

*§ 1º Aos portugueses com residência permanente no País, se houver reciprocidade em favor de brasileiros, serão atribuídos os direitos inerentes ao brasileiro, salvo os casos previstos nesta Constituição.*

*§ 2º A lei não poderá estabelecer distinção entre brasileiros natos e naturalizados, salvo nos casos previstos nesta Constituição.*

*§ 3º São privativos de brasileiro nato os cargos:*

*I - de Presidente e Vice-Presidente da República;*

*II - de Presidente da Câmara dos Deputados;*

*III - de Presidente do Senado Federal;*

*IV - de Ministro do Supremo Tribunal Federal;*

*V - da carreira diplomática;*

*VI - de oficial das Forças Armadas.*

*VII - de Ministro de Estado da Defesa.*

*§ 4º - Será declarada a perda da nacionalidade do brasileiro que:*

*I - tiver cancelada sua naturalização, por sentença judicial, em virtude de atividade nociva ao interesse nacional;*

*II - adquirir outra nacionalidade, salvo nos casos:*

*a) de reconhecimento de nacionalidade originária pela lei estrangeira;*

*b) de imposição de naturalização, pela norma estrangeira, ao brasileiro residente em estado estrangeiro, como condição para permanência em seu território ou para o exercício de direitos civis.*

*Art. 13. A língua portuguesa é o idioma oficial da República Federativa do Brasil.*

*§ 1º São símbolos da República Federativa do Brasil a bandeira, o hino, as armas e o selo nacionais.*

*§ 2º Os Estados, o Distrito Federal e os Municípios poderão ter símbolos próprios.*

A Nacionalidade é o vínculo jurídico-político de Direito Público interno, que faz da pessoa um dos elementos componentes da dimensão pessoal do Estado (o seu povo).

Considera-se povo o conjunto de nacionais, ou seja, os brasileiros natos e naturalizados.

**Espécies de Nacionalidade**

São duas as espécies de nacionalidade:

**a) Nacionalidade primária, originária, de 1º grau, involuntária ou nata:** é aquela resultante de um fato natural, o nascimento. Trata-se de aquisição involuntária de nacionalidade, decorrente do simples nascimento ligado a um critério estabelecido pelo Estado na sua Constituição Federal. Descrita no Artigo 12, I, CF/88.

**b) Nacionalidade secundária, adquirida, por aquisição, de 2º grau, voluntária ou naturalização:** é a que se adquire por ato volitivo, depois do nascimento, somado ao cumprimento dos requisitos constitucionais. Descrita no Artigo 12, II, CF/88.

O quadro abaixo auxilia na memorização das diferenças entre as duas:

Nacionalidade	
Primária	Secundária
Nascimento + Requisitos constitucionais	Ato de vontade + Requisitos constitucionais
Brasileiro Nato	Brasileiros Naturalizado

**Crítérios para Adoção de Nacionalidade Primária**

O Estado pode adotar dois critérios para a concessão da nacionalidade originária: o de origem sanguínea (*ius sanguinis*) e o de origem territorial (*ius solis*).

O critério *ius sanguinis* tem por base questões de hereditariedade, um vínculo sanguíneo com os ascendentes.

O critério *ius solis* concede a nacionalidade originária aos nascidos no território de um determinado Estado, sendo irrelevante a nacionalidade dos genitores.

A CF/88 adotou o critério *ius solis* como regra geral, possibilitando em alguns casos, a atribuição de nacionalidade primária pautada no *ius sanguinis*.

**Portugueses Residentes no Brasil**

O §1º do Artigo 12 da CF confere tratamento diferenciado aos portugueses residentes no Brasil. Não se trata de hipótese de naturalização, mas tão somente forma de atribuição de direitos.

---

## CONHECIMENTOS MATEMÁTICOS

---

1. Raciocínio lógico . . . . .	01
2. Conjuntos numéricos: números naturais, inteiros e racionais. Operações fundamentais: adição, subtração, multiplicação e divisão. Resolução de problemas . . . . .	23
3. Regra de três simples e porcentagem . . . . .	33
4. Geometria básica . . . . .	36
5. Sistema monetário brasileiro . . . . .	48
6. Noções de lógica . . . . .	51
7. Sistema de medidas: comprimento, superfície, volume, massa, capacidade e tempo . . . . .	52
8. Fundamentos de Estatística . . . . .	54

**RACIOCÍNIO LÓGICO**

**RACIOCÍNIO LÓGICO MATEMÁTICO**

Este tipo de raciocínio testa sua habilidade de resolver problemas matemáticos, e é uma forma de medir seu domínio das diferentes áreas do estudo da Matemática: Aritmética, Álgebra, leitura de tabelas e gráficos, Probabilidade e Geometria etc. Essa parte consiste nos seguintes conteúdos:

- Operação com conjuntos.
- Cálculos com porcentagens.
- Raciocínio lógico envolvendo problemas aritméticos, geométricos e matriciais.
- Geometria básica.
- Álgebra básica e sistemas lineares.
- Calendários.
- Numeração.
- Razões Especiais.
- Análise Combinatória e Probabilidade.
- Progressões Aritmética e Geométrica.

**RACIOCÍNIO LÓGICO DEDUTIVO**

Este tipo de raciocínio está relacionado ao conteúdo Lógica de Argumentação.

**ORIENTAÇÕES ESPACIAL E TEMPORAL**

O raciocínio lógico espacial ou orientação espacial envolvem figuras, dados e palitos. O raciocínio lógico temporal ou orientação temporal envolve datas, calendário, ou seja, envolve o tempo.

O mais importante é praticar o máximo de questões que envolvam os conteúdos:

- Lógica sequencial
- Calendários

**RACIOCÍNIO VERBAL**

Avalia a capacidade de interpretar informação escrita e tirar conclusões lógicas.

Uma avaliação de raciocínio verbal é um tipo de análise de habilidade ou aptidão, que pode ser aplicada ao se candidatar a uma vaga. Raciocínio verbal é parte da capacidade cognitiva ou inteligência geral; é a percepção, aquisição, organização e aplicação do conhecimento por meio da linguagem.

Nos testes de raciocínio verbal, geralmente você recebe um trecho com informações e precisa avaliar um conjunto de afirmações, selecionando uma das possíveis respostas:

- A – Verdadeiro (A afirmação é uma consequência lógica das informações ou opiniões contidas no trecho)
- B – Falso (A afirmação é logicamente falsa, consideradas as informações ou opiniões contidas no trecho)
- C – Impossível dizer (Impossível determinar se a afirmação é verdadeira ou falsa sem mais informações)

**ESTRUTURAS LÓGICAS**

Precisamos antes de tudo compreender o que são proposições. Chama-se proposição toda sentença declarativa à qual podemos atribuir um dos valores lógicos: verdadeiro ou falso, nunca ambos. Trata-se, portanto, de uma sentença fechada.

Elas podem ser:

• **Sentença aberta:** quando não se pode atribuir um valor lógico verdadeiro ou falso para ela (ou valorar a proposição!), portanto, não é considerada frase lógica. São consideradas sentenças abertas:

- Frases interrogativas: Quando será prova? - Estudou ontem? – Fez Sol ontem?
- Frases exclamativas: Gol! – Que maravilhoso!
- Frase imperativas: Estude e leia com atenção. – Desligue a televisão.
- Frases sem sentido lógico (expressões vagas, paradoxais, ambíguas, ...): “esta frase é falsa” (expressão paradoxal) – O cachorro do meu vizinho morreu (expressão ambígua) –  $2 + 5 + 1$

• **Sentença fechada:** quando a proposição admitir um ÚNICO valor lógico, seja ele verdadeiro ou falso, nesse caso, será considerada uma frase, proposição ou sentença lógica.

**Proposições simples e compostas**

• **Proposições simples** (ou atômicas): aquela que **NÃO** contém nenhuma outra proposição como parte integrante de si mesma. As proposições simples são designadas pelas letras latinas minúsculas p,q,r, s..., chamadas letras proposicionais.

• **Proposições compostas** (ou moleculares ou estruturas lógicas): aquela formada pela combinação de duas ou mais proposições simples. As proposições compostas são designadas pelas letras latinas maiúsculas P,Q,R, R..., também chamadas letras proposicionais.

ATENÇÃO: TODAS as **proposições compostas são formadas por duas proposições simples.**

**Proposições Compostas – Conectivos**

As proposições compostas são formadas por proposições simples ligadas por conectivos, aos quais formam um valor lógico, que podemos vê na tabela a seguir:

OPERAÇÃO	CONECTIVO	ESTRUTURA LÓGICA	TABELA VERDADE															
Negação	$\sim$	Não p	<table border="1"> <tr> <td>p</td> <td><math>\sim p</math></td> </tr> <tr> <td>V</td> <td>F</td> </tr> <tr> <td>F</td> <td>V</td> </tr> </table>	p	$\sim p$	V	F	F	V									
p	$\sim p$																	
V	F																	
F	V																	
Conjunção	$\wedge$	p e q	<table border="1"> <tr> <td>p</td> <td>q</td> <td><math>p \wedge q</math></td> </tr> <tr> <td>V</td> <td>V</td> <td>V</td> </tr> <tr> <td>V</td> <td>F</td> <td>F</td> </tr> <tr> <td>F</td> <td>V</td> <td>F</td> </tr> <tr> <td>F</td> <td>F</td> <td>F</td> </tr> </table>	p	q	$p \wedge q$	V	V	V	V	F	F	F	V	F	F	F	F
p	q	$p \wedge q$																
V	V	V																
V	F	F																
F	V	F																
F	F	F																
Disjunção Inclusiva	$\vee$	p ou q	<table border="1"> <tr> <td>p</td> <td>q</td> <td><math>p \vee q</math></td> </tr> <tr> <td>V</td> <td>V</td> <td>V</td> </tr> <tr> <td>V</td> <td>F</td> <td>V</td> </tr> <tr> <td>F</td> <td>V</td> <td>V</td> </tr> <tr> <td>F</td> <td>F</td> <td>F</td> </tr> </table>	p	q	$p \vee q$	V	V	V	V	F	V	F	V	V	F	F	F
p	q	$p \vee q$																
V	V	V																
V	F	V																
F	V	V																
F	F	F																
Disjunção Exclusiva	$\underline{\vee}$	Ou p ou q	<table border="1"> <tr> <td>p</td> <td>q</td> <td><math>p \underline{\vee} q</math></td> </tr> <tr> <td>V</td> <td>V</td> <td>F</td> </tr> <tr> <td>V</td> <td>F</td> <td>V</td> </tr> <tr> <td>F</td> <td>V</td> <td>V</td> </tr> <tr> <td>F</td> <td>F</td> <td>F</td> </tr> </table>	p	q	$p \underline{\vee} q$	V	V	F	V	F	V	F	V	V	F	F	F
p	q	$p \underline{\vee} q$																
V	V	F																
V	F	V																
F	V	V																
F	F	F																
Condicional	$\rightarrow$	Se p então q	<table border="1"> <tr> <td>p</td> <td>q</td> <td><math>p \rightarrow q</math></td> </tr> <tr> <td>V</td> <td>V</td> <td>V</td> </tr> <tr> <td>V</td> <td>F</td> <td>F</td> </tr> <tr> <td>F</td> <td>V</td> <td>V</td> </tr> <tr> <td>F</td> <td>F</td> <td>V</td> </tr> </table>	p	q	$p \rightarrow q$	V	V	V	V	F	F	F	V	V	F	F	V
p	q	$p \rightarrow q$																
V	V	V																
V	F	F																
F	V	V																
F	F	V																
Bicondicional	$\leftrightarrow$	p se e somente se q	<table border="1"> <tr> <td>p</td> <td>q</td> <td><math>p \leftrightarrow q</math></td> </tr> <tr> <td>V</td> <td>V</td> <td>V</td> </tr> <tr> <td>V</td> <td>F</td> <td>F</td> </tr> <tr> <td>F</td> <td>V</td> <td>F</td> </tr> <tr> <td>F</td> <td>F</td> <td>V</td> </tr> </table>	p	q	$p \leftrightarrow q$	V	V	V	V	F	F	F	V	F	F	F	V
p	q	$p \leftrightarrow q$																
V	V	V																
V	F	F																
F	V	F																
F	F	V																

Em síntese temos a tabela verdade das proposições que facilitará na resolução de diversas questões



		Disjunção	Conjunção	Condicional	Bicondicional
p	q	$p \vee q$	$p \wedge q$	$p \rightarrow q$	$p \leftrightarrow q$
V	V	V	V	V	V
V	F	V	F	F	F
F	V	V	F	V	F
F	F	F	F	V	V

Exemplo:  
(MEC – CONHECIMENTOS BÁSICOS PARA OS POSTOS 9,10,11 E 16 – CESPE)

	P	Q	R
①	V	V	V
②	F	V	V
③	V	F	V
④	F	F	V
⑤	V	V	F
⑥	F	V	F
⑦	V	F	F
⑧	F	F	F

A figura acima apresenta as colunas iniciais de uma tabela-verdade, em que P, Q e R representam proposições lógicas, e V e F correspondem, respectivamente, aos valores lógicos verdadeiro e falso.

Com base nessas informações e utilizando os conectivos lógicos usuais, julgue o item subsecutivo.

A última coluna da tabela-verdade referente à proposição lógica  $P \vee (Q \leftrightarrow R)$  quando representada na posição horizontal é igual a

	①	②	③	④	⑤	⑥	⑦	⑧
$P \vee (Q \leftrightarrow R)$	V	V	V	F	V	F	V	V

- ( ) Certo
- ( ) Errado

**Resolução:**

$P \vee (Q \leftrightarrow R)$ , montando a tabela verdade temos:

R	Q	P	[ P	v	(Q	$\leftrightarrow$	R) ]
V	V	V	V	V	V	V	V
V	V	F	F	V	V	V	V
V	F	V	V	V	F	F	V
V	F	F	F	F	F	F	V
F	V	V	V	V	V	F	F
F	V	F	F	F	V	F	F
F	F	V	V	V	F	V	F
F	F	F	F	V	F	V	F

**Resposta: Certo**

**Proposição**

Conjunto de palavras ou símbolos que expressam um pensamento ou uma ideia de sentido completo. Elas transmitem pensamentos, isto é, afirmam fatos ou exprimem juízos que formamos a respeito de determinados conceitos ou entes.

**Valores lógicos**

São os valores atribuídos as proposições, podendo ser uma **verdade**, se a proposição é verdadeira (V), e uma **falsidade**, se a proposição é falsa (F). Designamos as letras V e F para abreviarmos os valores lógicos verdade e falsidade respectivamente.

Com isso temos alguns axiomas da lógica:

– **PRINCÍPIO DA NÃO CONTRADIÇÃO**: uma proposição não pode ser verdadeira E falsa ao mesmo tempo.

– **PRINCÍPIO DO TERCEIRO EXCLUÍDO**: toda proposição OU é verdadeira OU é falsa, verificamos sempre um desses casos, NUNCA existindo um terceiro caso.

**“Toda proposição tem um, e somente um, dos valores, que são: V ou F.”**

**Classificação de uma proposição**

Elas podem ser:

• **Sentença aberta**: quando não se pode atribuir um valor lógico verdadeiro ou falso para ela (ou valorar a proposição!), portanto, não é considerada frase lógica. São consideradas sentenças abertas:

- Frases interrogativas: Quando será prova? - Estudou ontem? – Fez Sol ontem?

- Frases exclamativas: Gol! – Que maravilhoso!

- Frase imperativas: Estude e leia com atenção. – Desligue a televisão.

- Frases sem sentido lógico (expressões vagas, paradoxais, ambíguas, ...): “esta frase é falsa” (expressão paradoxal) – O cachorro do meu vizinho morreu (expressão ambígua) –  $2 + 5 + 1$

• **Sentença fechada**: quando a proposição admitir um ÚNICO valor lógico, seja ele verdadeiro ou falso, nesse caso, será considerada uma frase, proposição ou sentença lógica.

**Proposições simples e compostas**

• **Proposições simples** (ou atômicas): aquela que **NÃO** contém nenhuma outra proposição como parte integrante de si mesma. As proposições simples são designadas pelas letras latinas minúsculas p,q,r, s..., chamadas letras proposicionais.

*Exemplos*

r: Thiago é careca.

s: Pedro é professor.

• **Proposições compostas** (ou moleculares ou estruturas lógicas): aquela formada pela combinação de duas ou mais proposições simples. As proposições compostas são designadas pelas letras latinas maiúsculas P,Q,R, R..., também chamadas letras proposicionais.

*Exemplo*

P: Thiago é careca e Pedro é professor.

**ATENÇÃO: TODAS as proposições compostas são formadas por duas proposições simples.**

**Exemplos:**

**1. (CESPE/UNB)** Na lista de frases apresentadas a seguir:

– “A frase dentro destas aspas é uma mentira.”

– A expressão  $x + y$  é positiva.

– O valor de  $\sqrt{4 + 3} = 7$ .

– Pelé marcou dez gols para a seleção brasileira.

– O que é isto?

Há exatamente:

(A) uma proposição;

(B) duas proposições;

(C) três proposições;

(D) quatro proposições;

(E) todas são proposições.

**Resolução:**

Analisemos cada alternativa:

(A) “A frase dentro destas aspas é uma mentira”, não podemos atribuir valores lógicos a ela, logo não é uma sentença lógica.

(B) A expressão  $x + y$  é positiva, não temos como atribuir valores lógicos, logo não é sentença lógica.

(C) O valor de  $\sqrt{4 + 3} = 7$ ; é uma sentença lógica pois podemos atribuir valores lógicos, independente do resultado que tenhamos

(D) Pelé marcou dez gols para a seleção brasileira, também podemos atribuir valores lógicos (não estamos considerando a quantidade certa de gols, apenas se podemos atribuir um valor de V ou F a sentença).

(E) O que é isto? - como vemos não podemos atribuir valores lógicos por se tratar de uma frase interrogativa.

**Resposta: B.**

**Conectivos (conectores lógicos)**

Para compôr novas proposições, definidas como composta, a partir de outras proposições simples, usam-se os conectivos. São eles:

OPERAÇÃO	CONECTIVO	ESTRUTURA LÓGICA	TABELA VERDADE															
Negação	$\sim$	Não p	<table border="1"> <tr> <td>p</td> <td><math>\sim p</math></td> </tr> <tr> <td>V</td> <td>F</td> </tr> <tr> <td>F</td> <td>V</td> </tr> </table>	p	$\sim p$	V	F	F	V									
p	$\sim p$																	
V	F																	
F	V																	
Conjunção	$\wedge$	p e q	<table border="1"> <tr> <td>p</td> <td>q</td> <td><math>p \wedge q</math></td> </tr> <tr> <td>V</td> <td>V</td> <td>V</td> </tr> <tr> <td>V</td> <td>F</td> <td>F</td> </tr> <tr> <td>F</td> <td>V</td> <td>F</td> </tr> <tr> <td>F</td> <td>F</td> <td>F</td> </tr> </table>	p	q	$p \wedge q$	V	V	V	V	F	F	F	V	F	F	F	F
p	q	$p \wedge q$																
V	V	V																
V	F	F																
F	V	F																
F	F	F																
Disjunção Inclusiva	$\vee$	p ou q	<table border="1"> <tr> <td>p</td> <td>q</td> <td><math>p \vee q</math></td> </tr> <tr> <td>V</td> <td>V</td> <td>V</td> </tr> <tr> <td>V</td> <td>F</td> <td>V</td> </tr> <tr> <td>F</td> <td>V</td> <td>V</td> </tr> <tr> <td>F</td> <td>F</td> <td>F</td> </tr> </table>	p	q	$p \vee q$	V	V	V	V	F	V	F	V	V	F	F	F
p	q	$p \vee q$																
V	V	V																
V	F	V																
F	V	V																
F	F	F																
Disjunção Exclusiva	$\underline{\vee}$	Ou p ou q	<table border="1"> <tr> <td>p</td> <td>q</td> <td><math>p \underline{\vee} q</math></td> </tr> <tr> <td>V</td> <td>V</td> <td>F</td> </tr> <tr> <td>V</td> <td>F</td> <td>V</td> </tr> <tr> <td>F</td> <td>V</td> <td>V</td> </tr> <tr> <td>F</td> <td>F</td> <td>F</td> </tr> </table>	p	q	$p \underline{\vee} q$	V	V	F	V	F	V	F	V	V	F	F	F
p	q	$p \underline{\vee} q$																
V	V	F																
V	F	V																
F	V	V																
F	F	F																
Condicional	$\rightarrow$	Se p então q	<table border="1"> <tr> <td>p</td> <td>q</td> <td><math>p \rightarrow q</math></td> </tr> <tr> <td>V</td> <td>V</td> <td>V</td> </tr> <tr> <td>V</td> <td>F</td> <td>F</td> </tr> <tr> <td>F</td> <td>V</td> <td>V</td> </tr> <tr> <td>F</td> <td>F</td> <td>V</td> </tr> </table>	p	q	$p \rightarrow q$	V	V	V	V	F	F	F	V	V	F	F	V
p	q	$p \rightarrow q$																
V	V	V																
V	F	F																
F	V	V																
F	F	V																
Bicondicional	$\leftrightarrow$	p se e somente se q	<table border="1"> <tr> <td>p</td> <td>q</td> <td><math>p \leftrightarrow q</math></td> </tr> <tr> <td>V</td> <td>V</td> <td>V</td> </tr> <tr> <td>V</td> <td>F</td> <td>F</td> </tr> <tr> <td>F</td> <td>V</td> <td>F</td> </tr> <tr> <td>F</td> <td>F</td> <td>V</td> </tr> </table>	p	q	$p \leftrightarrow q$	V	V	V	V	F	F	F	V	F	F	F	V
p	q	$p \leftrightarrow q$																
V	V	V																
V	F	F																
F	V	F																
F	F	V																

**Exemplo:**

**2. (PC/SP - Delegado de Polícia - VUNESP)** Os conectivos ou operadores lógicos são palavras (da linguagem comum) ou símbolos (da linguagem formal) utilizados para conectar proposições de acordo com regras formais preestabelecidas. Assinale a alternativa que apresenta exemplos de conjunção, negação e implicação, respectivamente.

- (A)  $\sim p$ ,  $p \vee q$ ,  $p \wedge q$
- (B)  $p \wedge q$ ,  $\sim p$ ,  $p \rightarrow q$
- (C)  $p \rightarrow q$ ,  $p \vee q$ ,  $\sim p$
- (D)  $p \vee p$ ,  $p \rightarrow q$ ,  $\sim q$
- (E)  $p \vee q$ ,  $\sim q$ ,  $p \vee q$

---

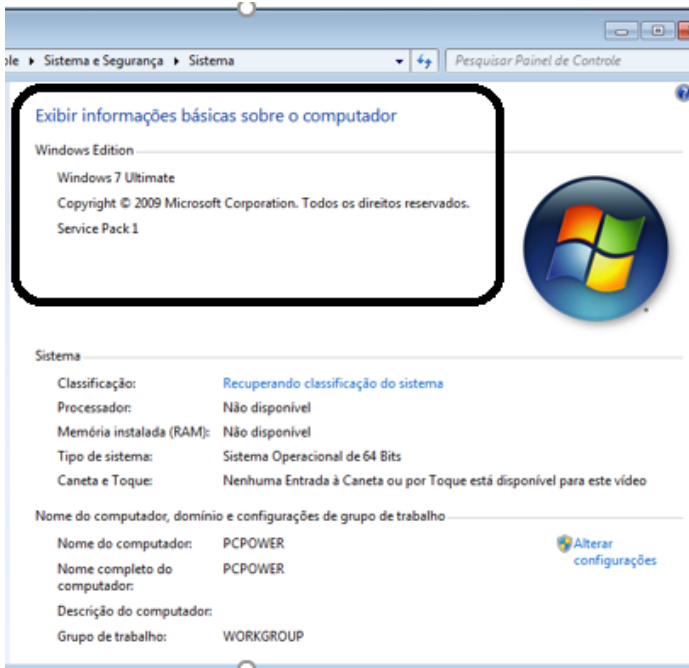
## NOÇÕES DE INFORMÁTICA

---

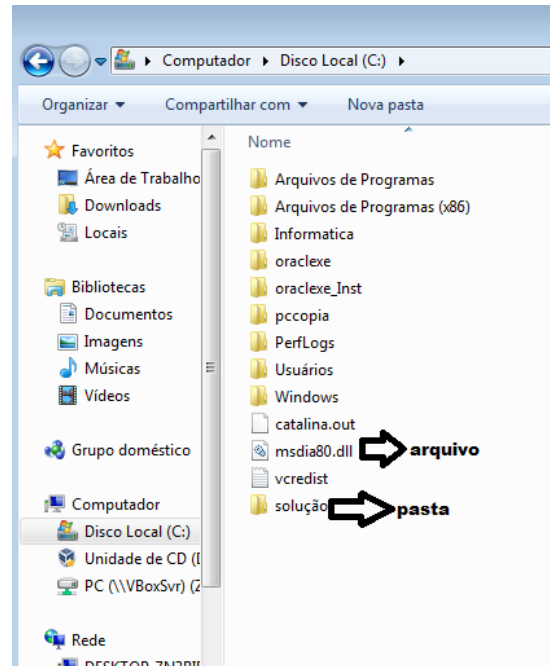
1. Noções De Sistema Operacional (Ambientes Linux E Windows . . . . .	01
2. Edição De Textos, Planilhas E Apresentações (Ambientes Microsoft Office E Libreoffice) . . . . .	09
3. Rede De Computadores: Conceitos Básicos, Ferramentas, Aplicativos E Procedimentos De Internet E Intranet. Programas De Navegação (Microsoft Edge, Mozilla Firefox, Google Chrome E Similares). Programas De Correioeletrô Nico (E-Mail Do Windows, Mozilla Thunderbird E Similares). Sites De Busca E Pesquisa Na Internet. . . . .	19
4. Grupos De Discussão . . . . .	29
5. Redes Sociais . . . . .	31
6. Computação Na Nuvem (Cloud Computing). . . . .	33
7. Conceitos De Organização E De Gerenciamento De Informações, Arquivos, Pastas E Programas. . . . .	35
8. Segurança Da Informação. Procedimentos De Segurança. Noções De Vírus, Worms E Pragas Virtuais. Aplicativos Para Segurança (Anti-vírus, Firewall, Anti-Spyware Etc.) . . . . .	37
9. Procedimentos De Backup . . . . .	40
10. Armazenamento De Dados Na Nuvem (Cloud Storage) . . . . .	41

**NOÇÕES DE SISTEMA OPERACIONAL (AMBIENTES LINUX E WINDOWS)**

**WINDOWS 7**



- **Arquivo** é um item único que contém um determinado dado. Estes arquivos podem ser documentos de forma geral (textos, fotos, vídeos e etc.), aplicativos diversos, etc.
- **Atalho** é um item que permite fácil acesso a uma determinada pasta ou arquivo propriamente dito.

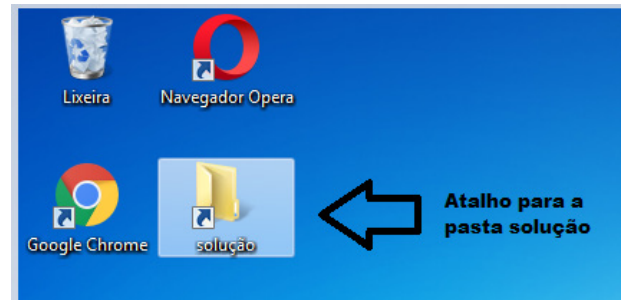


**Conceito de pastas e diretórios**

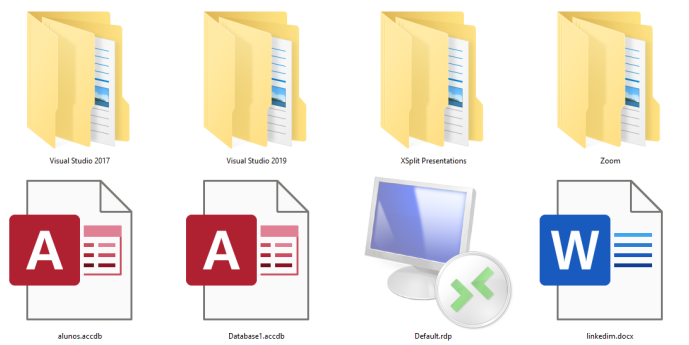
Pasta algumas vezes é chamada de diretório, mas o nome “pasta” ilustra melhor o conceito. Pastas servem para organizar, armazenar e organizar os arquivos. Estes arquivos podem ser documentos de forma geral (textos, fotos, vídeos, aplicativos diversos).

Lembrando sempre que o Windows possui uma pasta com o nome do usuário onde são armazenados dados pessoais.

Dentro deste contexto temos uma hierarquia de pastas.



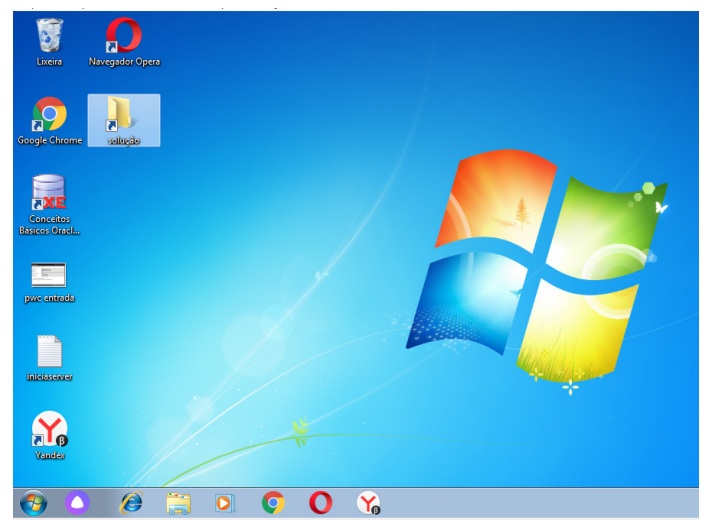
**Área de trabalho do Windows 7**



No caso da figura acima, temos quatro pastas e quatro arquivos.

**Arquivos e atalhos**

Como vimos anteriormente: pastas servem para organização, vimos que uma pasta pode conter outras pastas, arquivos e atalhos.



### Área de transferência

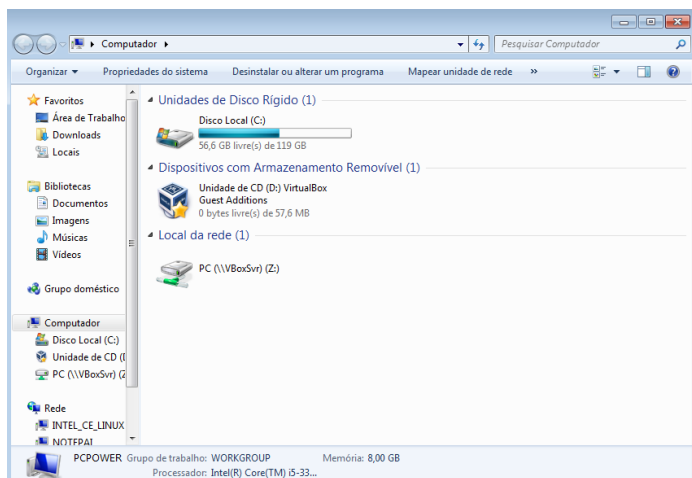
A área de transferência é muito importante e funciona em segundo plano. Ela funciona de forma temporária guardando vários tipos de itens, tais como arquivos, informações etc.

– Quando executamos comandos como “Copiar” ou “Ctrl + C”, estamos copiando dados para esta área intermediária.

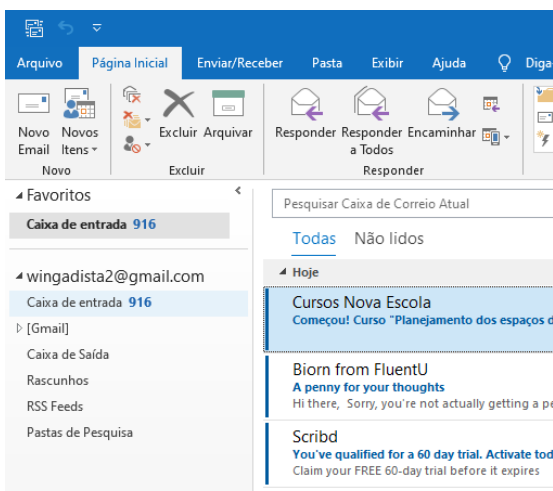
– Quando executamos comandos como “Colar” ou “Ctrl + V”, estamos colando, isto é, estamos pegando o que está gravado na área de transferência.

### Manipulação de arquivos e pastas

A caminho mais rápido para acessar e manipular arquivos e pastas e outros objetos é através do “Meu Computador”. Podemos executar tarefas tais como: copiar, colar, mover arquivos, criar pastas, criar atalhos etc.



### Uso dos menus



### Programas e aplicativos

- Media Player
- Media Center
- Limpeza de disco
- Desfragmentador de disco
- Os jogos do Windows.
- Ferramenta de captura
- Backup e Restore

### Interação com o conjunto de aplicativos

Vamos separar esta interação do usuário por categoria para entendermos melhor as funções categorizadas.

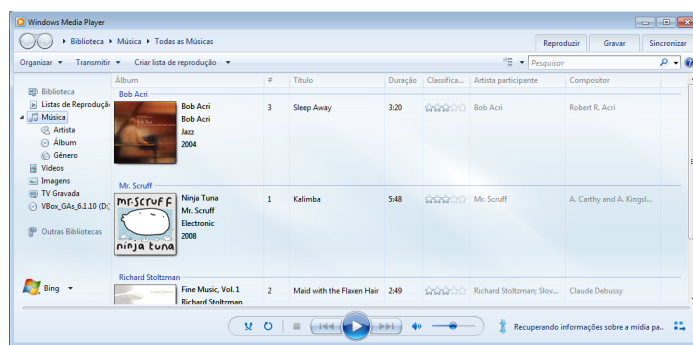
### Facilidades



O Windows possui um recurso muito interessante que é o Capturador de Tela, simplesmente podemos, com o mouse, recortar a parte desejada e colar em outro lugar.

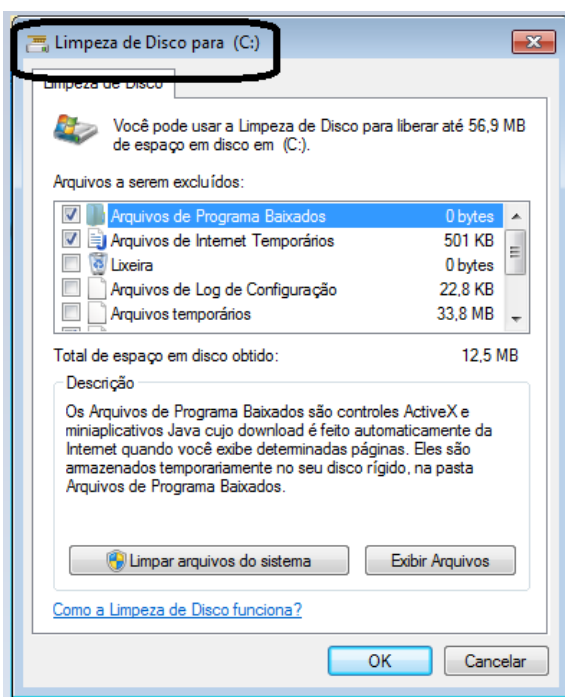
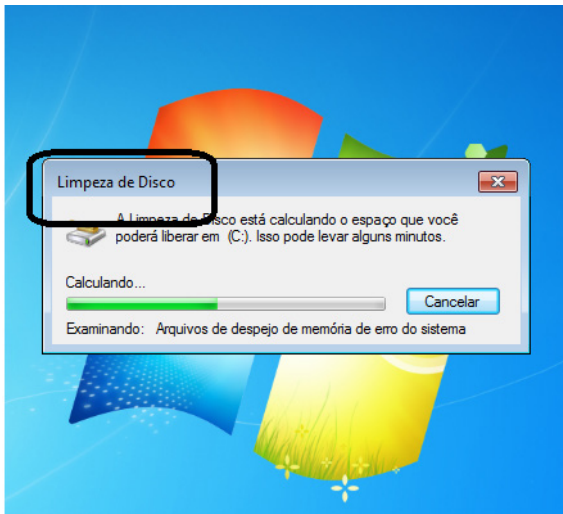
### Música e Vídeo

Temos o Media Player como player nativo para ouvir músicas e assistir vídeos. O Windows Media Player é uma excelente experiência de entretenimento, nele pode-se administrar bibliotecas de música, fotografia, vídeos no seu computador, copiar CDs, criar playlists e etc., isso também é válido para o media center.

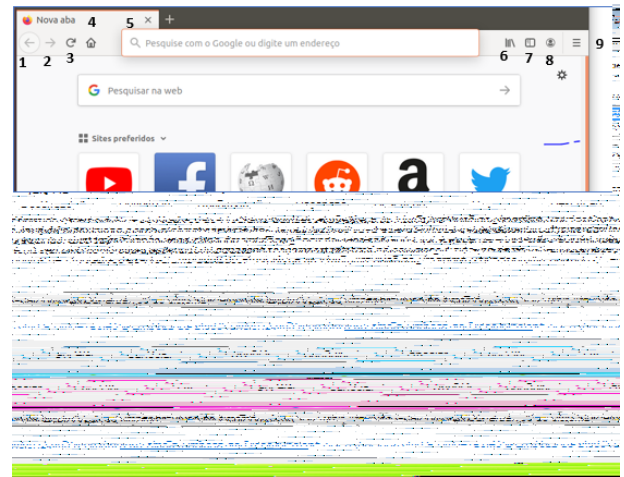


### Ferramentas do sistema

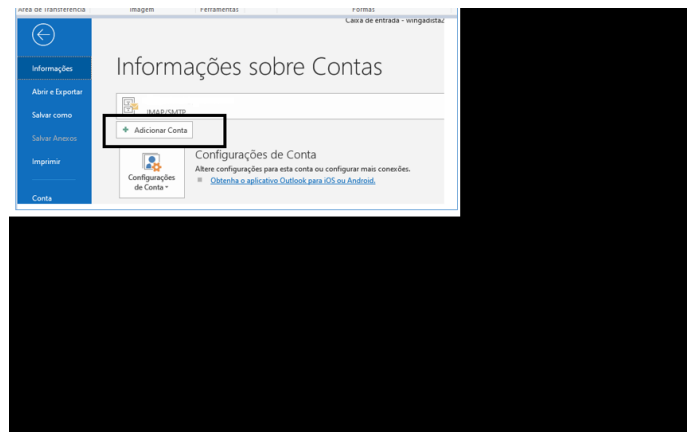
• A limpeza de disco é uma ferramenta importante, pois o próprio Windows sugere arquivos inúteis e podemos simplesmente confirmar sua exclusão.



• O desfragmentador de disco é uma ferramenta muito importante, pois conforme vamos utilizando o computador os arquivos ficam internamente desorganizados, isto faz que o computador fique lento. Utilizando o desfragmentador o Windows se reorganiza internamente tornando o computador mais rápido e fazendo com que o Windows acesse os arquivos com maior rapidez.



• O recurso de backup e restauração do Windows é muito importante pois pode ajudar na recuperação do sistema, ou até mesmo escolher seus arquivos para serem salvos, tendo assim uma cópia de segurança.



## WINDOWS 8

### Exibir informações básicas sobre o computador

#### Edição do Windows

Avaliação do Windows 8 Enterprise

© 2012 Microsoft Corporation. Todos os direitos reservados.



#### Sistema

Classificação:	Classificação do sistema indisponível
Processador:	Intel(R) Core(TM) i5-3337U CPU @ 1.80GHz 1.80 GHz
Memória instalada (RAM):	3,50 GB
Tipo de sistema:	Sistema Operacional de 32 bits, processador com base em x64
Caneta e Toque:	Nenhuma Entrada à Caneta ou por Toque está disponível para este vídeo

#### Nome do computador, domínio e configurações de grupo de trabalho

Nome do computador:	SOLUCAOW8
Nome completo do computador:	SOLUCAOW8
Descrição do computador:	
Grupo de trabalho:	WORKGROUP

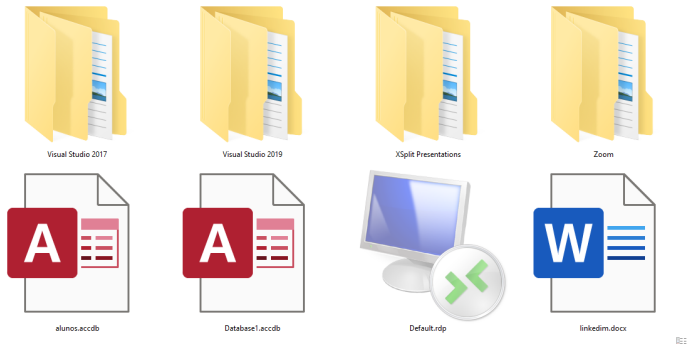


**Conceito de pastas e diretórios**

Pasta algumas vezes é chamada de diretório, mas o nome “pasta” ilustra melhor o conceito. Pastas servem para organizar, armazenar e organizar os arquivos. Estes arquivos podem ser documentos de forma geral (textos, fotos, vídeos, aplicativos diversos).

Lembrando sempre que o Windows possui uma pasta com o nome do usuário onde são armazenados dados pessoais.

Dentro deste contexto temos uma hierarquia de pastas.



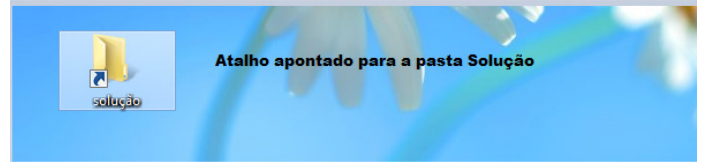
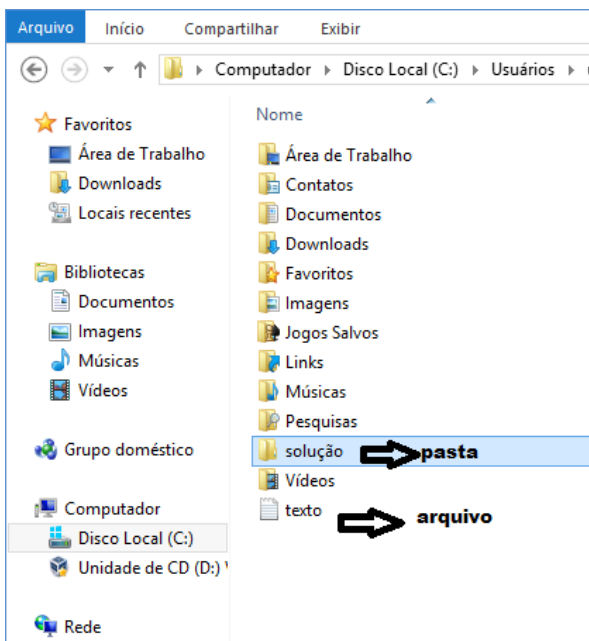
No caso da figura acima temos quatro pastas e quatro arquivos.

**Arquivos e atalhos**

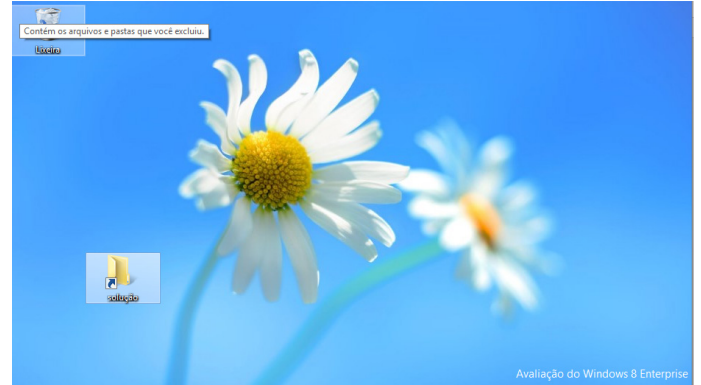
Como vimos anteriormente: pastas servem para organização, vimos que uma pasta pode conter outras pastas, arquivos e atalhos.

- **Arquivo** é um item único que contém um determinado dado. Estes arquivos podem ser documentos de forma geral (textos, fotos, vídeos e etc..), aplicativos diversos, etc.

- **Atalho** é um item que permite fácil acesso a uma determinada pasta ou arquivo propriamente dito.



**Área de trabalho do Windows 8**



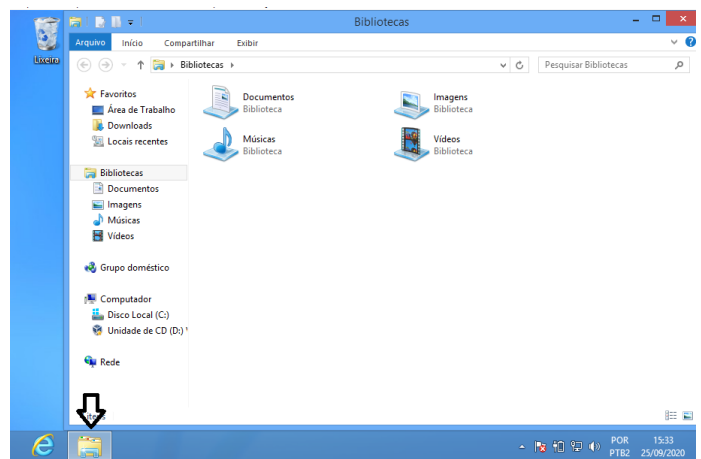
**Área de transferência**

A área de transferência é muito importante e funciona em segundo plano. Ela funciona de forma temporária guardando vários tipos de itens, tais como arquivos, informações etc.

- Quando executamos comandos como “Copiar” ou “Ctrl + C”, estamos copiando dados para esta área intermediária.
- Quando executamos comandos como “Colar” ou “Ctrl + V”, estamos colando, isto é, estamos pegando o que está gravado na área de transferência.

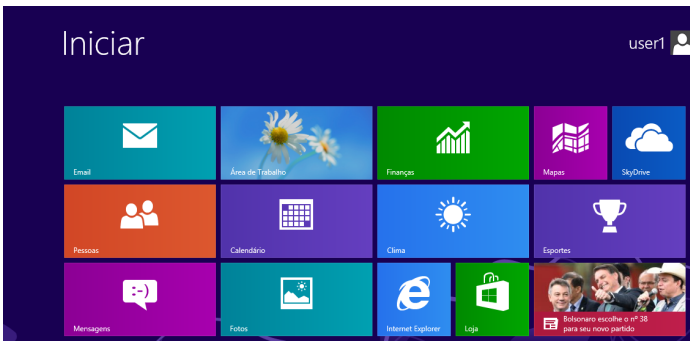
**Manipulação de arquivos e pastas**

A caminho mais rápido para acessar e manipular arquivos e pastas e outros objetos é através do “Meu Computador”. Podemos executar tarefas tais como: copiar, colar, mover arquivos, criar pastas, criar atalhos etc.





Uso dos menus



Programas e aplicativos



Interação com o conjunto de aplicativos

Vamos separar esta interação do usuário por categoria para entendermos melhor as funções categorizadas.

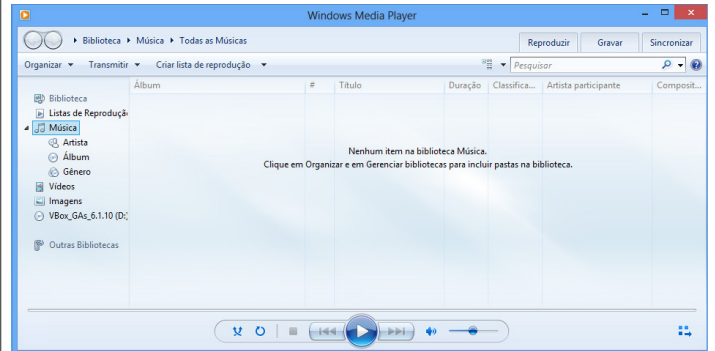
Facilidades



O Windows possui um recurso muito interessante que é o Capturador de Tela, simplesmente podemos, com o mouse, recortar a parte desejada e colar em outro lugar.

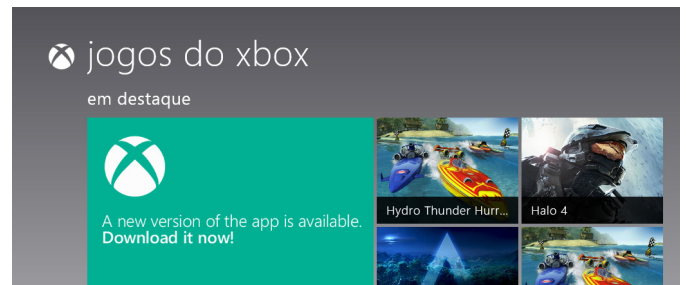
Música e Vídeo

Temos o Media Player como player nativo para ouvir músicas e assistir vídeos. O Windows Media Player é uma excelente experiência de entretenimento, nele pode-se administrar bibliotecas de música, fotografia, vídeos no seu computador, copiar CDs, criar playlists e etc., isso também é válido para o media center.



Jogos

Temos também jogos anexados ao Windows 8.



Transferência

O recurso de transferência fácil do Windows 8 é muito importante, pois pode ajudar na escolha de seus arquivos para serem salvos, tendo assim uma cópia de segurança.



---

**CONHECIMENTOS ESPECÍFICOS  
ASSISTENTE ADMINISTRATIVO**

---

1. Redação Oficial: ofícios, comunicações internas, cartas, requerimentos, protocolo, expedição e distribuição de correspondência	01
2. Noções básicas de relações humanas	09
3. Noções de controle de materiais, organização de arquivos	14
4. Noções básicas de atendimento ao público	42
5. Noções de recebimento e transmissão de informações	54
6. Noções básicas de informática: editores de texto (Word) e planilhas eletrônicas (Excel)	55
7. Ética profissional	55
8. Relações interpessoais	57
9. Qualidade no atendimento ao público interno e externo. Recepção e atendimento ao público. Elementos básicos do processo de comunicação. Pronúncia correta das palavras	65
10. Conhecimentos básicos de serviços e recursos de telefonia: prefixos, discagem, transferência de ligação, programação de desvio, chamada em conferência, chamada em espera, etc. Regras de conduta e procedimentos ao telefone	65
11. Noções de utilização de fax, celulares, intercomunicadores e outros aparelhos de comunicação	67
12. Requisitos para pessoas que lidam com público em situações de urgências: noções de primeiros socorros, telefones públicos de serviços e urgências	69
13. Recebimento e protocolo de documentos	71
14. Noções de uso e conservação de equipamentos de escritório	72
15. Noções Básicas de Arquivo	72
16. Normas de comportamento no ambiente de trabalho	72
17. Princípios básicos de administração pública e servidores	73
18. Regras de hierarquia no serviço público	73
19. Zelo pelo patrimônio público	74
20. Constituição da República Federativa do Brasil - artigos 37 a 39	75
21. Noções básicas de contabilidade pública	75
22. Noções básicas de orçamento público	82
23. Patrimônio público: conceito, estrutura, recebimentos e pagamentos	98
24. Receita pública. Restos a pagar	108
25. Sistemas orçamentários, financeiro, patrimonial e econômico	111
26. Variações patrimoniais	116
27. Ética	119

---

**REDAÇÃO OFICIAL: OFÍCIOS, COMUNICAÇÕES INTERNAS, CARTAS, REQUERIMENTOS, PROTOCOLO, EXPEDIÇÃO E DISTRIBUIÇÃO DE CORRESPONDÊNCIA**

A terceira edição do Manual de Redação da Presidência da República foi lançado no final de 2018 e apresenta algumas mudanças quanto ao formato anterior. Para contextualizar, o manual foi criado em 1991 e surgiu de uma necessidade de padronizar os protocolos à moderna administração pública. Assim, ele é referência quando se trata de Redação Oficial em todas as esferas administrativas.

O Decreto de nº 9.758 de 11 de abril de 2019 veio alterar regras importantes, quanto aos substantivos de tratamento. Expressões usadas antes (como: Vossa Excelência ou Excelentíssimo, Vossa Senhoria, Vossa Magnificência, doutor, ilustre ou ilustríssimo, digno ou digníssimo e respeitável) foram retiradas e substituídas apenas por: Senhor(a). Excepciona a nova regra quando o agente público entender que não foi atendido pelo decreto e exigir o tratamento diferenciado.

**A redação oficial é**

A maneira pela qual o Poder Público redige comunicações oficiais e atos normativos e deve caracterizar-se pela: clareza e precisão, objetividade, concisão, coesão e coerência, impessoalidade, formalidade e padronização e uso da norma padrão da língua portuguesa.

SINAIS E ABREVIATURAS EMPREGADOS	
•	Indica forma (em geral sintática) inaceitável ou agramatical
§	Parágrafo
adj. adv.	Adjunto adverbial
arc.	Arcaico
art.; arts.	Artigo; artigos
cf.	Confronte
CN	Congresso Nacional
Cp.	Compare
EM	Exposição de Motivos
f.v.	Forma verbal
fem.	Feminino
ind.	Indicativo
ICP - Brasil	Infraestrutura de Chaves Públicas Brasileira
masc.	Masculino
obj. dir.	Objeto direto
obj. ind.	Objeto indireto
p.	Página
p. us.	Pouco usado
pess.	Pessoa
pl.	Plural
pref.	Prefixo
pres.	Presente
Res.	Resolução do Congresso Nacional
RICD	Regimento Interno da Câmara dos Deputados
RISF	Regimento Interno do Senado Federal
s.	Substantivo

s.f.	Substantivo feminino
s.m.	Substantivo masculino
SEI!	Sistema Eletrônico de Informações
sing.	Singular
tb.	Também
v.	Ver ou verbo
v.g.	verbi gratia
var. pop.	Variante popular

A finalidade da língua é comunicar, quer pela fala, quer pela escrita. Para que haja comunicação, são necessários:

- alguém que comunique: o serviço público.
- algo a ser comunicado: assunto relativo às atribuições do órgão que comunica.
- alguém que receba essa comunicação: o público, uma instituição privada ou outro órgão ou entidade pública, do Poder Executivo ou dos outros Poderes.

Além disso, deve-se considerar a intenção do emissor e a finalidade do documento, para que o texto esteja adequado à situação comunicativa. Os atos oficiais (atos de caráter normativo) estabelecem regras para a conduta dos cidadãos, regulam o funcionamento dos órgãos e entidades públicos. Para alcançar tais objetivos, em sua elaboração, precisa ser empregada a linguagem adequada. O mesmo ocorre com os expedientes oficiais, cuja finalidade precípua é a de informar com clareza e objetividade.

**Atributos da redação oficial:**

- clareza e precisão;
- objetividade;
- concisão;
- coesão e coerência;
- impessoalidade;
- formalidade e padronização; e
- uso da norma padrão da língua portuguesa.

CLAREZA	PRECISÃO
<p>Para a obtenção de clareza, sugere-se:</p> <ol style="list-style-type: none"> <li>utilizar palavras e expressões simples, em seu sentido comum, salvo quando o texto versar sobre assunto técnico, hipótese em que se utilizará nomenclatura própria da área;</li> <li>usar frases curtas, bem estruturadas; apresentar as orações na ordem direta e evitar intercalações excessivas. Em certas ocasiões, para evitar ambiguidade, sugere-se a adoção da ordem inversa da oração;</li> <li>buscar a uniformidade do tempo verbal em todo o texto;</li> <li>não utilizar regionalismos e neologismos;</li> <li>pontuar adequadamente o texto;</li> <li>explicitar o significado da sigla na primeira referência a ela; e</li> <li>utilizar palavras e expressões em outro idioma apenas quando indispensáveis, em razão de serem designações ou expressões de uso já consagrado ou de não terem exata tradução. Nesse caso, grafe-as em itálico.</li> </ol>	<p>O atributo da precisão complementa a clareza e caracteriza-se por:</p> <ol style="list-style-type: none"> <li>articulação da linguagem comum ou técnica para a perfeita compreensão da ideia veiculada no texto;</li> <li>manifestação do pensamento ou da ideia com as mesmas palavras, evitando o emprego de sinonímia com propósito meramente estilístico; e</li> <li>escolha de expressão ou palavra que não confira duplo sentido ao texto.</li> </ol>

Por sua vez, ser **objetivo** é ir diretamente ao assunto que se deseja abordar, sem voltas e sem redundâncias. Para conseguir isso, é fundamental que o redator saiba de antemão qual é a ideia principal e quais são as secundárias. A objetividade conduz o leitor ao contato mais direto com o assunto e com as informações, sem subterfúgios, sem excessos de palavras e de ideias. É errado supor que a objetividade suprime a delicadeza de expressão ou torna o texto rude e grosseiro.

**Conciso** é o texto que consegue transmitir o máximo de informações com o mínimo de palavras. Não se deve de forma alguma entendê-la como economia de pensamento, isto é, não se deve eliminar passagens substanciais do texto com o único objetivo de reduzi-lo em tamanho. Trata-se, exclusivamente, de excluir palavras inúteis, redundâncias e passagens que nada acrescentem ao que já foi dito.

É indispensável que o texto tenha coesão e coerência. Tais atributos favorecem a conexão, a ligação, a harmonia entre os elementos de um texto. Percebe-se que o texto tem coesão e coerência quando se lê um texto e se verifica que as palavras, as frases e os parágrafos estão entrelaçados, dando continuidade uns aos outros. Alguns mecanismos que estabelecem a coesão e a coerência de um texto são:

- Referência (termos que se relacionam a outros necessários à sua interpretação);
- Substituição (colocação de um item lexical no lugar de outro ou no lugar de uma oração);
- Elipse (omissão de um termo recuperável pelo contexto);
- Uso de conjunção (estabelecer ligação entre orações, períodos ou parágrafos).

A redação oficial é elaborada **sempre** em nome do serviço público e sempre em atendimento ao interesse geral dos cidadãos. Sendo assim, os assuntos objetos dos expedientes oficiais não devem ser tratados de outra forma que não a estritamente impessoal.

As comunicações administrativas devem ser sempre formais, isto é, obedecer a certas regras de forma. Isso é válido tanto para as comunicações feitas em meio eletrônico, quanto para os eventuais documentos impressos. Recomendações:

- A língua culta é contra a pobreza de expressão e não contra a sua simplicidade;
- O uso do padrão culto não significa empregar a língua de modo rebuscado ou utilizar figuras de linguagem próprias do estilo literário;
- A consulta ao dicionário e à gramática é imperativa na redação de um bom texto.

O único pronome de tratamento utilizado na comunicação com agentes públicos federais é “senhor”, independentemente do nível hierárquico, da natureza do cargo ou da função ou da ocasião.

**Obs. O pronome de tratamento é flexionado para o feminino e para o plural.**

São formas de tratamento vedadas:

- I - Vossa Excelência ou Excelentíssimo;
- II - Vossa Senhoria;
- III - Vossa Magnificência;
- IV - doutor;
- V - ilustre ou ilustríssimo;
- VI - digno ou digníssimo; e
- VII - respeitável.

Todavia, o agente público federal que exigir o uso dos pronomes de tratamento, mediante invocação de normas especiais referentes ao cargo ou carreira, deverá tratar o interlocutor do mesmo

modo. Ademais, é vedado negar a realização de ato administrativo ou admoestar o interlocutor nos autos do expediente caso haja erro na forma de tratamento empregada.

O endereçamento das comunicações dirigidas a agentes públicos federais não conterà pronome de tratamento ou o nome do agente público. Poderão constar o pronome de tratamento e o nome do destinatário nas hipóteses de:

I – A mera indicação do cargo ou da função e do setor da administração ser insuficiente para a identificação do destinatário; ou

II - A correspondência ser dirigida à pessoa de agente público específico.

Até a segunda edição deste Manual, havia três tipos de expedientes que se diferenciavam antes pela finalidade do que pela forma: o ofício, o aviso e o memorando. Com o objetivo de uniformizá-los, deve-se adotar nomenclatura e diagramação únicas, que sigam o que chamamos de padrão ofício.

Consistem em partes do documento no padrão ofício:

- Cabeçalho: O cabeçalho é utilizado apenas na primeira página do documento, centralizado na área determinada pela formatação. No cabeçalho deve constar o Brasão de Armas da República no topo da página; nome do órgão principal; nomes dos órgãos secundários, quando necessários, da maior para a menor hierarquia; espaçamento entrelinhas simples (1,0). Os dados do órgão, tais como endereço, telefone, endereço de correspondência eletrônica, sítio eletrônico oficial da instituição, podem ser informados no rodapé do documento, centralizados.

- Identificação do expediente:

- a) nome do documento: tipo de expediente por extenso, com todas as letras maiúsculas;
- b) indicação de numeração: abreviatura da palavra “número”, padronizada como N<sup>o</sup>;
- c) informações do documento: número, ano (com quatro dígitos) e siglas usuais do setor que expede o documento, da menor para a maior hierarquia, separados por barra (/);
- d) alinhamento: à margem esquerda da página.

- Local e data:

- a) composição: local e data do documento;
- b) informação de local: nome da cidade onde foi expedido o documento, seguido de vírgula. Não se deve utilizar a sigla da unidade da federação depois do nome da cidade;
- c) dia do mês: em numeração ordinal se for o primeiro dia do mês e em numeração cardinal para os demais dias do mês. Não se deve utilizar zero à esquerda do número que indica o dia do mês;
- d) nome do mês: deve ser escrito com inicial minúscula;
- e) pontuação: coloca-se ponto-final depois da data;
- f) alinhamento: o texto da data deve ser alinhado à margem direita da página.

- Endereçamento: O endereçamento é a parte do documento que informa quem receberá o expediente. Nele deverão constar :

- a) vocativo;
- b) nome: nome do destinatário do expediente;
- c) cargo: cargo do destinatário do expediente;
- d) endereço: endereço postal de quem receberá o expediente, dividido em duas linhas: primeira linha: informação de localidade/ logradouro do destinatário ou, no caso de ofício ao mesmo órgão, informação do setor; segunda linha: CEP e cidade/unidade da federação, separados por espaço simples. Na separação entre cidade e unidade da federação pode ser substituída a barra pelo ponto ou pelo travessão. No caso de ofício ao mesmo órgão, não é obrigatória a informação do CEP, podendo ficar apenas a informação da cidade/unidade da federação;
- e) alinhamento: à margem esquerda da página.

**CONHECIMENTOS ESPECÍFICOS  
ASSISTENTE ADMINISTRATIVO**

• Assunto: O assunto deve dar uma ideia geral do que trata o documento, de forma sucinta. Ele deve ser grafado da seguinte maneira:

- a) título: a palavra Assunto deve anteceder a frase que define o conteúdo do documento, seguida de dois-pontos;
- b) descrição do assunto: a frase que descreve o conteúdo do documento deve ser escrita com inicial maiúscula, não se deve utilizar verbos e sugere-se utilizar de quatro a cinco palavras;
- c) destaque: todo o texto referente ao assunto, inclusive o título, deve ser destacado em negrito;
- d) pontuação: coloca-se ponto-final depois do assunto;
- e) alinhamento: à margem esquerda da página.

• Texto:

<b>NOS CASOS EM QUE NÃO SEJA USADO PARA ENCAMINHAMENTO DE DOCUMENTOS, O EXPEDIENTE DEVE CONTER A SEGUINTE ESTRUTURA:</b>	<b>QUANDO FOREM USADOS PARA ENCAMINHAMENTO DE DOCUMENTOS, A ESTRUTURA É MODIFICADA:</b>
<p>a) introdução: em que é apresentado o objetivo da comunicação. Evite o uso das formas: Tenho a honra de, Tenho o prazer de, Cumpre-me informar que. Prefira empregar a forma direta: Informo, Solicito, Comunico;</p> <p>b) desenvolvimento: em que o assunto é detalhado; se o texto contiver mais de uma ideia sobre o assunto, elas devem ser tratadas em parágrafos distintos, o que confere maior clareza à exposição; e</p> <p>c) conclusão: em que é afirmada a posição sobre o assunto.</p>	<p>a) introdução: deve iniciar com referência ao expediente que solicitou o encaminhamento. Se a remessa do documento não tiver sido solicitada, deve iniciar com a informação do motivo da comunicação, que é encaminhar, indicando a seguir os dados completos do documento encaminhado (tipo, data, origem ou signatário e assunto de que se trata) e a razão pela qual está sendo encaminhado;</p> <p>b) desenvolvimento: se o autor da comunicação desejar fazer algum comentário a respeito do documento que encaminha, poderá acrescentar parágrafos de desenvolvimento. Caso contrário, não há parágrafos de desenvolvimento em expediente usado para encaminhamento de documentos.</p>

Em qualquer uma das duas estruturas, o texto do documento deve ser formatado da seguinte maneira:

- a) alinhamento: justificado;
- b) espaçamento entre linhas: simples;
- c) parágrafos: espaçamento entre parágrafos: de 6 pontos após cada parágrafo; recuo de parágrafo: 2,5 cm de distância da margem esquerda; numeração dos parágrafos: apenas quando o documento tiver três ou mais parágrafos, desde o primeiro parágrafo. Não se numeram o vocativo e o fecho;
- d) fonte: Calibri ou Carlito; corpo do texto: tamanho 12 pontos; citações recuadas: tamanho 11 pontos; notas de Rodapé: tamanho 10 pontos.
- e) símbolos: para símbolos não existentes nas fontes indicadas, pode-se utilizar as fontes Symbol e Wingdings.

• Fechos para comunicações: O fecho das comunicações oficiais objetiva, além da finalidade óbvia de arrematar o texto, saudar o destinatário.

- a) Para autoridades de hierarquia superior a do remetente, inclusive o Presidente da República: Respeitosamente,
- b) Para autoridades de mesma hierarquia, de hierarquia inferior ou demais casos: Atenciosamente,

• Identificação do signatário: Excluídas as comunicações assinadas pelo Presidente da República, todas as demais comunicações oficiais devem informar o signatário segundo o padrão:

- a) nome: nome da autoridade que as expede, grafado em letras maiúsculas, sem negrito. Não se usa linha acima do signatário;
- b) cargo: cargo da autoridade que expede o documento, redigido apenas com as iniciais maiúsculas. As preposições que liguem as palavras do cargo devem ser grafadas em minúsculas; e
- c) alinhamento: a identificação do signatário deve ser centralizada na página. Para evitar equívocos, recomenda-se não deixar a assinatura em página isolada do expediente. Transfira para essa página ao menos a última frase anterior ao fecho.

• Numeração de páginas: A numeração das páginas é obrigatória apenas a partir da segunda página da comunicação. Ela deve ser centralizada na página e obedecer à seguinte formatação:

- a) posição: no rodapé do documento, ou acima da área de 2 cm da margem inferior; e
- b) fonte: Calibri ou Carlito.

Quanto a formatação e apresentação, os documentos do padrão ofício devem obedecer à seguinte forma:

- a) tamanho do papel: A4 (29,7 cm x 21 cm);
- b) margem lateral esquerda: no mínimo, 3 cm de largura;
- c) margem lateral direita: 1,5 cm;
- d) margens superior e inferior: 2 cm;
- e) área de cabeçalho: na primeira página, 5 cm a partir da margem superior do papel;
- f) área de rodapé: nos 2 cm da margem inferior do documento;
- g) impressão: na correspondência oficial, a impressão pode ocorrer em ambas as faces do papel. Nesse caso, as margens esquerda e direita terão as distâncias invertidas nas páginas pares (margem espelho);
- h) cores: os textos devem ser impressos na cor preta em papel branco, reservando-se, se necessário, a impressão colorida para gráficos e ilustrações;
- i) destaques: para destaques deve-se utilizar, sem abuso, o negrito. Deve-se evitar destaques com uso de itálico, sublinhado, letras maiúsculas, sombreado, sombra, relevo, bordas ou qualquer outra forma de formatação que afete a sobriedade e a padronização do documento;
- j) palavras estrangeiras: palavras estrangeiras devem ser grafadas em itálico;
- k) arquivamento: dentro do possível, todos os documentos elaborados devem ter o arquivo de texto preservado para consulta posterior ou aproveitamento de trechos para casos análogos. Deve ser utilizado, preferencialmente, formato de arquivo que possa ser lido e editado pela maioria dos editores de texto utilizados no serviço público, tais como DOCX, ODT ou RTF.
- l) nome do arquivo: para facilitar a localização, os nomes dos arquivos devem ser formados da seguinte maneira: tipo do documento + número do documento + ano do documento (com 4 dígitos) + palavras-chaves do conteúdo.

## CONHECIMENTOS ESPECÍFICOS ASSISTENTE ADMINISTRATIVO

5 cm

Presidência da República  
Casa Civil  
Subchefia para Assuntos Jurídicos

OFÍCIO Nº 197/2018/SAJ/CC

Brasília, 8 de agosto de 2018.

1,5 cm

Ao Senhor  
[Nome]  
Chefe de Gabinete  
Ministério dos Transportes  
Esplanada dos Ministérios, Bloco R  
70044-902 Brasília. DF

Assunto: Apresentação de novas funcionalidades do Sidof – Módulo L.

Senhor Chefe de Gabinete,

3 cm

1 2,5 cm

A Subchefia para Assuntos Jurídicos da Casa Civil da Presidência da República aprimorou o Sistema de Geração e Tramitação de Documentos Oficiais – Sidof, com a inserção de novas funcionalidades. Os novos recursos do sistema serão apresentados aos servidores em módulos organizados por esta Subchefia.

2 Convido os servidores do [nome do Ministério] para assistir à apresentação do primeiro módulo, a ser realizada em 10 de setembro de 2018, às 9h30, no Auditório desta Subchefia.

3 Para assegurar o credenciamento, solicito a esse órgão a indicação dos servidores que trabalham com o Sidof, até 28 de agosto de 2018, por meio do endereço eletrônico [endereço eletrônico]:

- a) nome completo do servidor;
- b) número de Cadastro de Pessoa Física;
- c) e-mail institucional, unidade/órgão em que atua; e
- d) login no Sidof (caso esteja cadastrado no Sistema).

(29,7 cm x 21 cm)

2 cm

4 Caso o servidor ainda não seja cadastrado no Sistema, será necessário o envio de autorização da chefia imediata. O envio das informações solicitadas acima é fundamental para garantir a inscrição do servidor no evento.

Atenciosamente,

(espaço para assinatura)

[NOME DO SIGNATÁRIO]  
[Cargo do Signatário]

2

[Endereço] – Telefone: (xx) xxxx-xxxx  
CEP 00000-000 Cidade/UF – <http://www.xxxxxxxxxxxxxxxxxxxxxx.gov.br>

2 cm

Os documentos oficiais podem ser identificados de acordo com algumas possíveis variações:

a) [NOME DO EXPEDIENTE] + CIRCULAR: Quando um órgão envia o mesmo expediente para mais de um órgão receptor. A sigla na epígrafe será apenas do órgão remetente.

b) [NOME DO EXPEDIENTE] + CONJUNTO: Quando mais de um órgão envia, conjuntamente, o mesmo expediente para um único órgão receptor. As siglas dos órgãos remetentes constarão na epígrafe.

c) [NOME DO EXPEDIENTE] + CONJUNTO CIRCULAR: Quando mais de um órgão envia, conjuntamente, o mesmo expediente para mais de um órgão receptor. As siglas dos órgãos remetentes constarão na epígrafe.

Nos expedientes circulares, por haver mais de um receptor, o órgão remetente poderá inserir no rodapé as siglas ou nomes dos órgãos que receberão o expediente.

### Exposição de motivos (EM)

É o expediente dirigido ao Presidente da República ou ao Vice-Presidente para:

- a) propor alguma medida;
- b) submeter projeto de ato normativo à sua consideração; ou
- c) informa-lo de determinado assunto.

A exposição de motivos é dirigida ao Presidente da República por um Ministro de Estado. Nos casos em que o assunto tratado envolva mais de um ministério, a exposição de motivos será assinada por todos os ministros envolvidos, sendo, por essa razão, chamada de interministerial. Independentemente de ser uma EM com apenas um autor ou uma EM interministerial, a sequência numérica das exposições de motivos é única. A numeração começa e termina dentro de um mesmo ano civil.

A exposição de motivos é a principal modalidade de comunicação dirigida ao Presidente da República pelos ministros. Além disso, pode, em certos casos, ser encaminhada cópia ao Congresso Nacional ou ao Poder Judiciário.

**O Sistema de Geração e Tramitação de Documentos Oficiais (Sidof)** é a ferramenta eletrônica utilizada para a elaboração, a redação, a alteração, o controle, a tramitação, a administração e a gerência das exposições de motivos com as propostas de atos a serem encaminhadas pelos Ministérios à Presidência da República.

Ao se utilizar o Sidof, a assinatura, o nome e o cargo do signatário são substituídos pela assinatura eletrônica que informa o nome do ministro que assinou a exposição de motivos e do consultor jurídico que assinou o parecer jurídico da Pasta.

A Mensagem é o instrumento de comunicação oficial entre os Chefes dos Poderes Públicos, notadamente as mensagens enviadas pelo Chefe do Poder Executivo ao Poder Legislativo para informar sobre fato da administração pública; para expor o plano de governo por ocasião da abertura de sessão legislativa; para submeter ao Congresso Nacional matérias que dependem de deliberação de suas Casas; para apresentar veto; enfim, fazer comunicações do que seja de interesse dos Poderes Públicos e da Nação.

Minuta de mensagem pode ser encaminhada pelos ministérios à Presidência da República, a cujas assessorias caberá a redação final. As mensagens mais usuais do Poder Executivo ao Congresso Nacional têm as seguintes finalidades:

- a) Encaminhamento de proposta de emenda constitucional, de projeto de lei ordinária, de projeto de lei complementar e os que compreendem plano plurianual, diretrizes orçamentárias, orçamentos anuais e créditos adicionais.
- b) Encaminhamento de medida provisória.
- c) Indicação de autoridades.
- d) Pedido de autorização para o Presidente ou o Vice-Presidente da República se ausentarem do país por mais de 15 dias.
- e) Encaminhamento de atos de concessão e de renovação de concessão de emissoras de rádio e TV.
- f) Encaminhamento das contas referentes ao exercício anterior.
- g) Mensagem de abertura da sessão legislativa.
- h) Comunicação de sanção (com restituição de autógrafos).
- i) Comunicação de veto.
- j) Outras mensagens remetidas ao Legislativo, ex. Apreciação de intervenção federal.

CONHECIMENTOS ESPECÍFICOS  
ASSISTENTE ADMINISTRATIVO

As mensagens contêm:

- brasão: timbre em relevo branco;
- identificação do expediente: MENSAGEM Nº, alinhada à margem esquerda, no início do texto;
- vocativo: alinhado à margem esquerda, de acordo com o pronome de tratamento e o cargo do destinatário, com o recuo de parágrafo dado ao texto;
- texto: iniciado a 2 cm do vocativo;
- local e data: posicionados a 2 cm do final do texto, alinhados à margem direita. A mensagem, como os demais atos assinados pelo Presidente da República, não traz identificação de seu signatário.

A utilização do e-mail para a comunicação tornou-se prática comum, não só em âmbito privado, mas também na administração pública. O termo e-mail pode ser empregado com três sentidos. Dependendo do contexto, pode significar gênero textual, endereço eletrônico ou sistema de transmissão de mensagem eletrônica. Como gênero textual, o e-mail pode ser considerado um documento oficial, assim como o ofício. Portanto, deve-se evitar o uso de linguagem incompatível com uma comunicação oficial. Como endereço eletrônico utilizado pelos servidores públicos, o e-mail deve ser oficial, utilizando-se a extensão “.gov.br”, por exemplo. Como sistema de transmissão de mensagens eletrônicas, por seu baixo custo e celeridade, transformou-se na principal forma de envio e recebimento de documentos na administração pública.

Nos termos da Medida Provisória nº 2.200-2, de 24 de agosto de 2001, para que o e-mail tenha valor documental, isto é, para que possa ser aceito como documento original, é necessário existir certificação digital que ateste a identidade do remetente, segundo os parâmetros de integridade, autenticidade e validade jurídica da **Infraestrutura de Chaves Públicas Brasileira – ICPBrasil**.

O destinatário poderá reconhecer como válido o e-mail sem certificação digital ou com certificação digital fora ICP-Brasil; contudo, caso haja questionamento, será obrigatório a repetição do ato por meio documento físico assinado ou por meio eletrônico reconhecido pela ICP-Brasil. Salvo lei específica, não é dado ao ente público impor a aceitação de documento eletrônico que não atenda os parâmetros da ICP-Brasil.

Um dos atrativos de comunicação por correio eletrônico é sua flexibilidade. Assim, não interessa definir padronização da mensagem comunicada. O assunto deve ser o mais claro e específico possível, relacionado ao conteúdo global da mensagem. Assim, quem irá receber a mensagem identificará rapidamente do que se trata; quem a envia poderá, posteriormente, localizar a mensagem na caixa do correio eletrônico.

O texto dos correios eletrônicos deve ser iniciado por uma saudação. Quando endereçado para outras instituições, para receptores desconhecidos ou para particulares, deve-se utilizar o vocativo conforme os demais documentos oficiais, ou seja, “Senhor” ou “Senhora”, seguido do cargo respectivo, ou “Prezado Senhor”, “Prezada Senhora”.

Atenciosamente é o fecho padrão em comunicações oficiais. Com o uso do e-mail, popularizou-se o uso de abreviações como “Att.”, e de outros fechos, como “Abraços”, “Saudações”, que, apesar de amplamente usados, não são fechos oficiais e, portanto, não devem ser utilizados em e-mails profissionais.

Sugere-se que todas as instituições da administração pública adotem um padrão de texto de assinatura. A assinatura do e-mail deve conter o nome completo, o cargo, a unidade, o órgão e o telefone do remetente.

A possibilidade de anexar documentos, planilhas e imagens de diversos formatos é uma das vantagens do e-mail. A mensagem que encaminha algum arquivo deve trazer informações mínimas sobre o conteúdo do anexo.

Os arquivos anexados devem estar em formatos usuais e que apresentem poucos riscos de segurança. Quando se tratar de documento ainda em discussão, os arquivos devem, necessariamente, ser enviados, em formato que possa ser editado.

A **correção ortográfica** é requisito elementar de qualquer texto, e ainda mais importante quando se trata de textos oficiais. Muitas vezes, uma simples troca de letras pode alterar não só o sentido da palavra, mas de toda uma frase. O que na correspondência particular seria apenas um lapso na digitação pode ter repercussões indesejáveis quando ocorre no texto de uma comunicação oficial ou de um ato normativo. Assim, toda revisão que se faça em determinado documento ou expediente deve sempre levar em conta também a correção ortográfica.

HÍFEN	ASPAS	ITÁLICO	NEGRITO E SUBLINHADO
O hífen é um sinal usado para: a) ligar os elementos de palavras compostas: vice-ministro; b) para unir pronomes átonos a verbos: agradeceu-lhe; e c) para, no final de uma linha, indicar a separação das sílabas de uma palavra em duas partes (a chamada translineação): com-/parar, gover-/no.	As aspas têm os seguintes empregos: a) antes e depois de uma citação textual direta, quando esta tem até três linhas, sem utilizar itálico; b) quando necessário, para diferenciar títulos, termos técnicos, expressões fixas, definições, exemplificações e assemelhados.	Emprega-se itálico em: a) títulos de publicações (livros, revistas, jornais, periódicos etc.) ou títulos de congressos, conferências, slogans, lemas sem o uso de aspas (com inicial maiúscula em todas as palavras, exceto nas de ligação); b) palavras e as expressões em latim ou em outras línguas estrangeiras não incorporadas ao uso comum na língua portuguesa ou não aportuguesadas.	Usa-se o negrito para realce de palavras e trechos. Deve-se evitar o uso de sublinhado para realçar palavras e trechos em comunicações oficiais.