



CÓD: OP-092JH-21  
7908403506897

# MIRANDIBA

*PREFEITURA MUNICIPAL DE MIRANDIBA  
DO ESTADO DE PERNAMBUCO*

Professor Ensino Infantil

**EDITAL DO CONCURSO PÚBLICO 001/2021**

## ***Língua Portuguesa***

1. Compreensão E Interpretação De Textos: Situação Comunicativa, Pressuposição, Inferência, Ambiguidade, Ironia, Figurativização, Polissemia, Intertextualidade, Linguagem Não-Verbal. Tipos E Gêneros Textuais: Narrativo, Descritivo, Expositivo, Argumentativo, Instrucionais, Propaganda, Editorial, Cartaz, Anúncio, Artigo De Opinião, Artigo De Divulgação Científica, Ofício, Carta. Estrutura Textual: Progressão Temática, Parágrafo, Frase, Oração, Período, Enunciado, Pontuação, Coesão E Coerência . . . . .	01
2. Variedade Linguística, Formalidade E Informalidade, Formas De Tratamento, Propriedade Lexical, Adequação Comunicativa	10
3. Norma Culta: Ortografia . . . . .	12
4. Acentuação. . . . .	13
5. Emprego Do Sinal Indicativo De Crase. . . . .	13
6. Pontuação. . . . .	14
7. Formação De Palavras, Prefixo, Sufixo, Classes De Palavras, Regência, Concordância Nominal E Verbal, Flexão Verbal E Nominal, Sintaxe De Colocação. . . . .	15
8. Produção Textual . . . . .	15
9. Semântica: Sentido E Emprego Dos Vocábulos; Campos Semânticos . . . . .	15
10. Fonologia: Conceitos Básicos, Classificação Dos Fonemas, Sílabas, Encontros Vocálicos, Encontros Consonantais, Dígrafos, Divisão Silábica . . . . .	16
11. Morfologia: Reconhecimento, Emprego E Sentido Das Classes Gramaticais. Emprego De Tempos E Modos Dos Verbos Em Português . . . . .	18
12. Termos Da Oração. Processos De Coordenação E Subordinação . . . . .	24
13. Transitividade E Regência De Nomes E Verbos . . . . .	27
14. Padrões Gerais De Colocação Pronominal No Português . . . . .	27
15. Estilística: Figuras De Linguagem . . . . .	28
16. Reescrita De Frases: Substituição, Deslocamento, Paralelismo . . . . .	30
17. Norma Culta . . . . .	31

## ***Noções de Direito Administrativo***

1. A Administração Pública: Princípios Da Administração Pública . . . . .	01
2. Poderes Administrativos. . . . .	01
3. Atos Administrativos . . . . .	03
4. Licitações E Contratos Administrativos . . . . .	08
5. Serviços Públicos . . . . .	22
6. Servidores Públicos: Regime Especial, Regime Trabalhista, Expediente Funcional E Organizacional. Cargo, Emprego E Função Pública . . . . .	27
7. Órgãos Públicos. . . . .	39
8. Improbidade Administrativa. . . . .	47
9. Processo Administrativo. . . . .	51

## ***Noções de Direito Constitucional***

1. Constituição Da República Federativa Do Brasil: Dos Princípios Fundamentais (Art. 1º Ao 4º) . . . . .	01
2. Dos Direitos E Garantias Fundamentais (Art. 5º Ao 11). . . . .	02
3. Da Organização Do Estado (Art. 18 A 31; 37 A 41). . . . .	08

## ***Conhecimentos Matemáticos***

1. Raciocínio Lógico. . . . .	01
2. Conjuntos: Relações De Pertinência, Inclusão, Igualdade E Operações . . . . .	23
3. Razão E Proporção . . . . .	32
4. Geometria Plana E Espacial . . . . .	34
5. Regra De Três Simples E Composta . . . . .	46

---

6. Porcentagem E Juros Simples . . . . .	48
7. Sistema Lineares . . . . .	52
8. Progressão Aritmética E Geométrica . . . . .	61
9. Análise Combinatória E Probabilidade . . . . .	66
10. Estatística: Média, Moda E Mediana . . . . .	71
11. Trigonometria No Triângulo Retângulo . . . . .	75
12. Sequência Lógica . . . . .	83
13. Álgebra Básica . . . . .	84

## ***Noções de Informática***

1. Noções de sistema operacional (ambientes Linux e Windows) . . . . .	01
2. Edição de textos, planilhas e apresentações (ambientes Microsoft Office e BrOffice) . . . . .	09
3. Rede de Computadores: conceitos básicos, ferramentas, aplicativos e procedimentos de internet e intranet. Programas de navegação (Microsoft Internet Explorer, Mozilla Firefox, Google Chrome e similares). Programas de correio eletrônico (Outlook Express, Mozilla Thunderbird e similares). Sítio de busca e pesquisa na internet . . . . .	18
4. Grupos de discussão . . . . .	29
5. Redes Sociais . . . . .	31
6. Computação na nuvem (cloud computing) . . . . .	33
7. Conceitos de organização e de gerenciamento de informações, arquivos, pastas e programas . . . . .	34
8. Segurança da informação: procedimentos de segurança. Noções de vírus, worms e pragas virtuais. Aplicativos para segurança (antivírus, firewall, anti-spyware, etc) . . . . .	37
9. Procedimento de backup . . . . .	40
10. Armazenamento de dados na nuvem (cloud storage) . . . . .	40

## ***Didática e Legislação***

1. Educação, Escola, Professores E Comunidade . . . . .	01
2. Papel Da Didática Na Formação De Educadores; A Revisão Da Didática; O Processo De Ensino; Os Componentes Do Processo Didático: Ensino E Aprendizagem . . . . .	07
3. Tendências Pedagógicas No Brasil E A Didática . . . . .	21
4. Aspectos Fundamentais Da Pedagogia . . . . .	24
5. Didática E Metodologia . . . . .	25
6. Disciplina, Uma Questão De Autoridade Ou De Participação? . . . . .	35
7. O Relacionamento Na Sala De Aula . . . . .	37
8. O Processo De Ensinar E Aprende . . . . .	40
9. O Compromisso Social E Ético Dos Professores . . . . .	41
10. O Currículo E Seu Planejamento . . . . .	44
11. O Projeto Pedagógico Da Escola . . . . .	55
12. O Plano De Ensino E Plano De Aula . . . . .	57
13. Relações Professor-Aluno: A Atuação Do Professor Como Incentivador E Aspectos Socioemocionais . . . . .	63
14. O Planejamento Escolar: Importância; Requisitos Gerais; Os Conteúdos De Ensino . . . . .	67
15. A Relação Objetivo Conteúdo - Método . . . . .	67
16. Avaliação Da Aprendizagem; Funções Da Avaliação; Princípios Básicos Da Avaliação . . . . .	67
17. Superação Da Reprovação Escolar . . . . .	75
18. Lei De Diretrizes E Bases Da Educação Nacional Lei Nº 9.394/96, De 20/12/96; Do Ensino Fundamental; Da Educação De Jovens E Adultos; Da Educação Especial; A Ldb E A Formação Dos Profissionais Da Educação . . . . .	77
19. Temas Contemporâneos: Bullying, O Papel Da Escola, A Escolha Da Profissão . . . . .	97
20. Teorias Do Currículo . . . . .	105
21. Acesso, Permanência Com Sucesso Do Aluno Na Escola . . . . .	105
22. Gestão Da Aprendizagem. Planejamento E Gestão Educacional. Avaliação Institucional, De Desempenho E De Aprendizagem . . . . .	105
23. O Professor: Formação E Profissão . . . . .	108

---

## **Conhecimentos Específicos**

### **Professor Ensino Infantil**

1. Estatuto Da Criança E Do Adolescente – Lei Nº 8.069/1990 . . . . .	01
2. Avaliação: Concepções E Funções . . . . .	38
3. Prática Educativa Interdisciplinar. . . . .	47
4. Jogos E Brincadeiras No Processo De Ensino E Aprendizagem . . . . .	49
5. Função Do Planejamento: Uma Ação Coletiva . . . . .	55
6. Diretrizes Funcionais E Legais Da Educação Inclusiva . . . . .	61
7. Teorias De Aprendizagem E Desenvolvimento Infantil . . . . .	66
8. Eixos Do Trabalho Pedagógico Na Educação Infantil: O Cuidar E O Educar . . . . .	69
9. O Cotidiano Na Creche: Espaço, Rotina, Afetividade, Alimentação, Higiene, Cuidados Essenciais . . . . .	72
10. Recreação: Atividades Recreativas . . . . .	86
11. Aprendizagem: Leitura/Escrita. . . . .	96
12. Didática: Métodos, Técnicas, Recursos/Material Didático. . . . .	99
13. Desenvolvimento Da Linguagem Oral, Escrita, Audição E Leitura, Métodos, Técnicas E Habilidades, Instrumentos/Atividades Pedagógicas . . . . .	109
14. Métodos De Alfabetização . . . . .	125
15. Tendências Pedagógicas . . . . .	130
16. Papel Do Professor . . . . .	130
17. Decroly, Maria Montessori, Freinet, Rosseau, Vygotsky, Piaget, Paulo Freire . . . . .	144
18. Psicologia Da Educação. Psicologia Da Aprendizagem E Do Desenvolvimento. A Psicogênese E A Educação; A Psicologia Dialética E A Educação . . . . .	168
19. O Desenvolvimento Infantil, Inteligência Afetividade E O Corpo Na Aprendizagem. . . . .	172
20. Psicomotricidade . . . . .	188
21. Literatura Infantil . . . . .	191
22. Letramento E Alfabetização . . . . .	191
23. A Construção Dos Conhecimentos Matemáticos E Científicos Pela Criança . . . . .	191
24. Desenvolvimento Das Noções De Tempo E Espaço Pela Criança . . . . .	215
25. O Cotidiano Na Construção Do Conhecimento Histórico E Geográfico . . . . .	221
26. O Lúdico Na Aprendizagem. A Recreação E Os Jogos No Desenvolvimento Infantil . . . . .	222
27. O Papel Das Artes Na Educação Infantil . . . . .	222
28. A Rotina Na Educação Infantil . . . . .	223
29. Educação Inclusiva Na Educação Infantil. . . . .	223
30. Literatura Infantil . . . . .	224
31. O Registro Do Desenvolvimento Infantil Como Avaliação . . . . .	224
32. Corporeidade E Aprendizagem Na Educação Infantil. . . . .	224

---

---

## LÍNGUA PORTUGUESA

---

1. Compreensão E Interpretação De Textos: Situação Comunicativa, Pressuposição, Inferência, Ambiguidade, Ironia, Figurativização, Polissemia, Intertextualidade, Linguagem Não-Verbal. Tipos E Gêneros Textuais: Narrativo, Descritivo, Expositivo, Argumentativo, Instrucionais, Propaganda, Editorial, Cartaz, Anúncio, Artigo De Opinião, Artigo De Divulgação Científica, Ofício, Carta. Estrutura Textual: Progressão Temática, Parágrafo, Frase, Oração, Período, Enunciado, Pontuação, Coesão E Coerência . . . . .	01
2. Variedade Linguística, Formalidade E Informalidade, Formas De Tratamento, Propriedade Lexical, Adequação Comunicativa	10
3. Norma Culta: Ortografia . . . . .	12
4. Acentuação. . . . .	13
5. Emprego Do Sinal Indicativo De Crase. . . . .	13
6. Pontuação. . . . .	14
7. Formação De Palavras, Prefixo, Sufixo, Classes De Palavras, Regência, Concordância Nominal E Verbal, Flexão Verbal E Nominal, Sintaxe De Colocação. . . . .	15
8. Produção Textual . . . . .	15
9. Semântica: Sentido E Emprego Dos Vocábulos; Campos Semânticos . . . . .	15
10. Fonologia: Conceitos Básicos, Classificação Dos Fonemas, Sílabas, Encontros Vocálicos, Encontros Consonantais, Dígrafos, Divisão Silábica . . . . .	16
11. Morfologia: Reconhecimento, Emprego E Sentido Das Classes Gramaticais. Emprego De Tempos E Modos Dos Verbos Em Português . . . . .	18
12. Termos Da Oração. Processos De Coordenação E Subordinação . . . . .	24
13. Transitividade E Regência De Nomes E Verbos . . . . .	27
14. Padrões Gerais De Colocação Pronominal No Português . . . . .	27
15. Estilística: Figuras De Linguagem . . . . .	28
16. Reescrita De Frases: Substituição, Deslocamento, Paralelismo . . . . .	30
17. Norma Culta . . . . .	31

---

**COMPREENSÃO E INTERPRETAÇÃO DE TEXTOS: SITUAÇÃO COMUNICATIVA, PRESSUPOSIÇÃO, INFERÊNCIA, AMBIGUIDADE, IRONIA, FIGURATIVIZAÇÃO, POLISSÊMIA, INTERTEXTUALIDADE, LINGUAGEM NÃO-VERBAL. TIPOS E GÊNEROS TEXTUAIS: NARRATIVO, DESCRITIVO, EXPOSITIVO, ARGUMENTATIVO, INSTRUCIONAIS, PROPAGANDA, EDITORIAL, CARTAZ, ANÚNCIO, ARTIGO DE OPINIÃO, ARTIGO DE DIVULGAÇÃO CIENTÍFICA, OFÍCIO, CARTA. ESTRUTURA TEXTUAL: PROGRESSÃO TEMÁTICA, PARÁGRAFO, FRASE, ORAÇÃO, PERÍODO, ENUNCIADO, PONTUAÇÃO, COESÃO E COERÊNCIA**

Compreender e interpretar textos é essencial para que o objetivo de comunicação seja alcançado satisfatoriamente. Com isso, é importante saber diferenciar os dois conceitos. Vale lembrar que o texto pode ser verbal ou não-verbal, desde que tenha um sentido completo.

A **compreensão** se relaciona ao entendimento de um texto e de sua proposta comunicativa, decodificando a mensagem explícita. Só depois de compreender o texto que é possível fazer a sua interpretação.

A **interpretação** são as conclusões que chegamos a partir do conteúdo do texto, isto é, ela se encontra para além daquilo que está escrito ou mostrado. Assim, podemos dizer que a interpretação é subjetiva, contando com o conhecimento prévio e do repertório do leitor.

Dessa maneira, para compreender e interpretar bem um texto, é necessário fazer a decodificação de códigos linguísticos e/ou visuais, isto é, identificar figuras de linguagem, reconhecer o sentido de conjunções e preposições, por exemplo, bem como identificar expressões, gestos e cores quando se trata de imagens.

#### Dicas práticas

1. Faça um resumo (pode ser uma palavra, uma frase, um conceito) sobre o assunto e os argumentos apresentados em cada parágrafo, tentando traçar a linha de raciocínio do texto. Se possível, adicione também pensamentos e inferências próprias às anotações.

2. Tenha sempre um dicionário ou uma ferramenta de busca por perto, para poder procurar o significado de palavras desconhecidas.

3. Fique atento aos detalhes oferecidos pelo texto: dados, fonte de referências e datas.

4. Sublinhe as informações importantes, separando fatos de opiniões.

5. Perceba o enunciado das questões. De um modo geral, questões que esperam **compreensão do texto** aparecem com as seguintes expressões: *o autor afirma/sugere que...; segundo o texto...; de acordo com o autor...* Já as questões que esperam **interpretação do texto** aparecem com as seguintes expressões: *conclui-se do texto que...; o texto permite deduzir que...; qual é a intenção do autor quando afirma que...*

#### Tipologia Textual

A partir da estrutura linguística, da função social e da finalidade de um texto, é possível identificar a qual tipo e gênero ele pertence. Antes, é preciso entender a diferença entre essas duas classificações.

#### Tipos textuais

A tipologia textual se classifica a partir da estrutura e da finalidade do texto, ou seja, está relacionada ao modo como o texto se apresenta. A partir de sua função, é possível estabelecer um padrão específico para se fazer a enunciação.

Veja, no quadro abaixo, os principais tipos e suas características:

<b>TEXTO NARRATIVO</b>	Apresenta um enredo, com ações e relações entre personagens, que ocorre em determinado espaço e tempo. É contado por um narrador, e se estrutura da seguinte maneira: apresentação > desenvolvimento > clímax > desfecho
<b>TEXTO DISSERTATIVO ARGUMENTATIVO</b>	Tem o objetivo de defender determinado ponto de vista, persuadindo o leitor a partir do uso de argumentos sólidos. Sua estrutura comum é: introdução > desenvolvimento > conclusão.
<b>TEXTO EXPOSITIVO</b>	Procura expor ideias, sem a necessidade de defender algum ponto de vista. Para isso, usa-se comparações, informações, definições, conceitualizações etc. A estrutura segue a do texto dissertativo-argumentativo.
<b>TEXTO DESCRITIVO</b>	Expõe acontecimentos, lugares, pessoas, de modo que sua finalidade é descrever, ou seja, caracterizar algo ou alguém. Com isso, é um texto rico em adjetivos e em verbos de ligação.
<b>TEXTO INJUNTIVO</b>	Oferece instruções, com o objetivo de orientar o leitor. Sua maior característica são os verbos no modo imperativo.

#### Gêneros textuais

A classificação dos gêneros textuais se dá a partir do reconhecimento de certos padrões estruturais que se constituem a partir da função social do texto. No entanto, sua estrutura e seu estilo não são tão limitados e definidos como ocorre na tipologia textual, podendo se apresentar com uma grande diversidade. Além disso, o padrão também pode sofrer modificações ao longo do tempo, assim como a própria língua e a comunicação, no geral.

Alguns exemplos de gêneros textuais:

- Artigo
- Bilhete
- Bula
- Carta
- Conto
- Crônica
- E-mail
- Lista
- Manual
- Notícia
- Poema
- Propaganda
- Receita culinária
- Resenha
- Seminário

Vale lembrar que é comum enquadrar os gêneros textuais em determinados tipos textuais. No entanto, nada impede que um texto literário seja feito com a estruturação de uma receita culinária, por exemplo. Então, fique atento quanto às características, à finalidade e à função social de cada texto analisado.

### ARGUMENTAÇÃO

O ato de comunicação não visa apenas transmitir uma informação a alguém. Quem comunica pretende criar uma imagem positiva de si mesmo (por exemplo, a de um sujeito educado, ou inteligente, ou culto), quer ser aceito, deseja que o que diz seja admitido como verdadeiro. Em síntese, tem a intenção de convencer, ou seja, tem o desejo de que o ouvinte creia no que o texto diz e faça o que ele propõe.

Se essa é a finalidade última de todo ato de comunicação, todo texto contém um componente argumentativo. A argumentação é o conjunto de recursos de natureza linguística destinados a persuadir a pessoa a quem a comunicação se destina. Está presente em todo tipo de texto e visa a promover adesão às teses e aos pontos de vista defendidos.

As pessoas costumam pensar que o argumento seja apenas uma prova de verdade ou uma razão indiscutível para comprovar a veracidade de um fato. O argumento é mais que isso: como se disse acima, é um recurso de linguagem utilizado para levar o interlocutor a crer naquilo que está sendo dito, a aceitar como verdadeiro o que está sendo transmitido. A argumentação pertence ao domínio da retórica, arte de persuadir as pessoas mediante o uso de recursos de linguagem.

Para compreender claramente o que é um argumento, é bom voltar ao que diz Aristóteles, filósofo grego do século IV a.C., numa obra intitulada *“Tópicos: os argumentos são úteis quando se tem de escolher entre duas ou mais coisas”*.

Se tivermos de escolher entre uma coisa vantajosa e uma desvantajosa, como a saúde e a doença, não precisamos argumentar. Suponhamos, no entanto, que tenhamos de escolher entre duas coisas igualmente vantajosas, a riqueza e a saúde. Nesse caso, precisamos argumentar sobre qual das duas é mais desejável. O argumento pode então ser definido como qualquer recurso que torna uma coisa mais desejável que outra. Isso significa que ele atua no domínio do preferível. Ele é utilizado para fazer o interlocutor crer que, entre duas teses, uma é mais provável que a outra, mais possível que a outra, mais desejável que a outra, é preferível à outra.

O objetivo da argumentação não é demonstrar a verdade de um fato, mas levar o ouvinte a admitir como verdadeiro o que o enunciador está propondo.

Há uma diferença entre o raciocínio lógico e a argumentação. O primeiro opera no domínio do necessário, ou seja, pretende demonstrar que uma conclusão deriva necessariamente das premissas propostas, que se deduz obrigatoriamente dos postulados admitidos. No raciocínio lógico, as conclusões não dependem de crenças, de uma maneira de ver o mundo, mas apenas do encadeamento de premissas e conclusões.

Por exemplo, um raciocínio lógico é o seguinte encadeamento:

*A é igual a B.*

*A é igual a C.*

*Então: C é igual a A.*

Admitidos os dois postulados, a conclusão é, obrigatoriamente, que C é igual a A.

Outro exemplo:

*Todo ruminante é um mamífero.*

*A vaca é um ruminante.*

*Logo, a vaca é um mamífero.*

Admitidas como verdadeiras as duas premissas, a conclusão também será verdadeira.

No domínio da argumentação, as coisas são diferentes. Nele, a conclusão não é necessária, não é obrigatória. Por isso, deve-se mostrar que ela é a mais desejável, a mais provável, a mais plausível. Se o Banco do Brasil fizer uma propaganda dizendo-se mais confiável do que os concorrentes porque existe desde a chegada da família real portuguesa ao Brasil, ele estará dizendo-nos que um banco com quase dois séculos de existência é sólido e, por isso, confiável. Embora não haja relação necessária entre a solidez de uma instituição bancária e sua antiguidade, esta tem peso argumentativo na afirmação da confiabilidade de um banco. Portanto é provável que se creia que um banco mais antigo seja mais confiável do que outro fundado há dois ou três anos.

Enumerar todos os tipos de argumentos é uma tarefa quase impossível, tantas são as formas de que nos valem para fazer as pessoas preferirem uma coisa a outra. Por isso, é importante entender bem como eles funcionam.

Já vimos diversas características dos argumentos. É preciso acrescentar mais uma: o convencimento do interlocutor, o **auditório**, que pode ser individual ou coletivo, será tanto mais fácil quanto mais os argumentos estiverem de acordo com suas crenças, suas expectativas, seus valores. Não se pode convencer um auditório pertencente a uma dada cultura enfatizando coisas que ele abomina. Será mais fácil convencê-lo valorizando coisas que ele considera positivas. No Brasil, a publicidade da cerveja vem com frequência associada ao futebol, ao gol, à paixão nacional. Nos Estados Unidos, essa associação certamente não surtiria efeito, porque lá o futebol não é valorizado da mesma forma que no Brasil. O poder persuasivo de um argumento está vinculado ao que é valorizado ou desvalorizado numa dada cultura.

### Tipos de Argumento

Já verificamos que qualquer recurso linguístico destinado a fazer o interlocutor dar preferência à tese do enunciador é um argumento. Exemplo:

#### Argumento de Autoridade

É a citação, no texto, de afirmações de pessoas reconhecidas pelo auditório como autoridades em certo domínio do saber, para servir de apoio àquilo que o enunciador está propondo. Esse recurso produz dois efeitos distintos: revela o conhecimento do produtor do texto a respeito do assunto de que está tratando; dá ao texto a garantia do autor citado. É preciso, no entanto, não fazer do texto um amontoado de citações. A citação precisa ser pertinente e verdadeira. Exemplo:

*“A imaginação é mais importante do que o conhecimento.”*

*Quem disse a frase aí de cima não fui eu... Foi Einstein. Para ele, uma coisa vem antes da outra: sem imaginação, não há conhecimento. Nunca o inverso.*

**Alex José Periscinoto.**

**In: Folha de S. Paulo, 30/8/1993, p. 5-2**

A tese defendida nesse texto é que a imaginação é mais importante do que o conhecimento. Para levar o auditório a aderir a ela, o enunciador cita um dos mais célebres cientistas do mundo. Se um físico de renome mundial disse isso, então as pessoas devem acreditar que é verdade.

#### **Argumento de Quantidade**

É aquele que valoriza mais o que é apreciado pelo maior número de pessoas, o que existe em maior número, o que tem maior duração, o que tem maior número de adeptos, etc. O fundamento desse tipo de argumento é que mais = melhor. A publicidade faz largo uso do argumento de quantidade.

#### **Argumento do Consenso**

É uma variante do argumento de quantidade. Fundamenta-se em afirmações que, numa determinada época, são aceitas como verdadeiras e, portanto, dispensam comprovações, a menos que o objetivo do texto seja comprovar alguma delas. Parte da ideia de que o consenso, mesmo que equivocado, corresponde ao indiscutível, ao verdadeiro e, portanto, é melhor do que aquilo que não desfruta dele. Em nossa época, são consensuais, por exemplo, as afirmações de que o meio ambiente precisa ser protegido e de que as condições de vida são piores nos países subdesenvolvidos. Ao confiar no consenso, porém, corre-se o risco de passar dos argumentos válidos para os lugares comuns, os preconceitos e as frases carentes de qualquer base científica.

#### **Argumento de Existência**

É aquele que se fundamenta no fato de que é mais fácil aceitar aquilo que comprovadamente existe do que aquilo que é apenas provável, que é apenas possível. A sabedoria popular enuncia o argumento de existência no provérbio “*Mais vale um pássaro na mão do que dois voando*”.

Nesse tipo de argumento, incluem-se as provas documentais (fotos, estatísticas, depoimentos, gravações, etc.) ou provas concretas, que tornam mais aceitável uma afirmação genérica. Durante a invasão do Iraque, por exemplo, os jornais diziam que o exército americano era muito mais poderoso do que o iraquiano. Essa afirmação, sem ser acompanhada de provas concretas, poderia ser vista como propagandística. No entanto, quando documentada pela comparação do número de canhões, de carros de combate, de navios, etc., ganhava credibilidade.

#### **Argumento quase lógico**

É aquele que opera com base nas relações lógicas, como causa e efeito, analogia, implicação, identidade, etc. Esses raciocínios são chamados quase lógicos porque, diversamente dos raciocínios lógicos, eles não pretendem estabelecer relações necessárias entre os elementos, mas sim instituir relações prováveis, possíveis, plausíveis. Por exemplo, quando se diz “*A é igual a B*”, “*B é igual a C*”, “*então A é igual a C*”, estabelece-se uma relação de identidade lógica. Entretanto, quando se afirma “*Amigo de amigo meu é meu amigo*” não se institui uma identidade lógica, mas uma identidade provável.

Um texto coerente do ponto de vista lógico é mais facilmente aceito do que um texto incoerente. Vários são os defeitos que concorrem para desqualificar o texto do ponto de vista lógico: fugir do tema proposto, cair em contradição, tirar conclusões que

não se fundamentam nos dados apresentados, ilustrar afirmações gerais com fatos inadequados, narrar um fato e dele extrair generalizações indevidas.

#### **Argumento do Atributo**

É aquele que considera melhor o que tem propriedades típicas daquilo que é mais valorizado socialmente, por exemplo, o mais raro é melhor que o comum, o que é mais refinado é melhor que o que é mais grosseiro, etc.

Por esse motivo, a publicidade usa, com muita frequência, celebridades recomendando prédios residenciais, produtos de beleza, alimentos estéticos, etc., com base no fato de que o consumidor tende a associar o produto anunciado com atributos da celebridade.

Uma variante do argumento de atributo é o argumento da competência linguística. A utilização da variante culta e formal da língua que o produtor do texto conhece a norma linguística socialmente mais valorizada e, por conseguinte, deve produzir um texto em que se pode confiar. Nesse sentido é que se diz que o modo de dizer dá confiabilidade ao que se diz.

Imagine-se que um médico deva falar sobre o estado de saúde de uma personalidade pública. Ele poderia fazê-lo das duas maneiras indicadas abaixo, mas a primeira seria infinitamente mais adequada para a persuasão do que a segunda, pois esta produziria certa estranheza e não criaria uma imagem de competência do médico:

- *Para aumentar a confiabilidade do diagnóstico e levando em conta o caráter invasivo de alguns exames, a equipe médica houve por bem determinar o internamento do governador pelo período de três dias, a partir de hoje, 4 de fevereiro de 2001.*

- *Para conseguir fazer exames com mais cuidado e porque alguns deles são barapessada, a gente botou o governador no hospital por três dias.*

Como dissemos antes, todo texto tem uma função argumentativa, porque ninguém fala para não ser levado a sério, para ser ridicularizado, para ser desmentido: em todo ato de comunicação deseja-se influenciar alguém. Por mais neutro que pretenda ser, um texto tem sempre uma orientação argumentativa.

A orientação argumentativa é uma certa direção que o falante traça para seu texto. Por exemplo, um jornalista, ao falar de um homem público, pode ter a intenção de criticá-lo, de ridicularizá-lo ou, ao contrário, de mostrar sua grandeza.

O enunciador cria a orientação argumentativa de seu texto dando destaque a uns fatos e não a outros, omitindo certos episódios e revelando outros, escolhendo determinadas palavras e não outras, etc. Veja:

“*O clima da festa era tão pacífico que até sogras e noras trocavam abraços afetuosos.*”

O enunciador aí pretende ressaltar a ideia geral de que noras e sogras não se toleram. Não fosse assim, não teria escolhido esse fato para ilustrar o clima da festa nem teria utilizado o termo até, que serve para incluir no argumento alguma coisa inesperada.

Além dos defeitos de argumentação mencionados quando tratamos de alguns tipos de argumentação, vamos citar outros:

- Uso sem delimitação adequada de palavra de sentido tão amplo, que serve de argumento para um ponto de vista e seu contrário. São noções confusas, como paz, que, paradoxalmente,



pode ser usada pelo agressor e pelo agredido. Essas palavras podem ter valor positivo (paz, justiça, honestidade, democracia) ou vir carregadas de valor negativo (autoritarismo, degradação do meio ambiente, injustiça, corrupção).

- Uso de afirmações tão amplas, que podem ser derrubadas por um único contra exemplo. Quando se diz “*Todos os políticos são ladrões*”, basta um único exemplo de político honesto para destruir o argumento.

- Emprego de noções científicas sem nenhum rigor, fora do contexto adequado, sem o significado apropriado, vulgarizando-as e atribuindo-lhes uma significação subjetiva e grosseira. É o caso, por exemplo, da frase “*O imperialismo de certas indústrias não permite que outras cresçam*”, em que o termo imperialismo é descabido, uma vez que, a rigor, significa “*ação de um Estado visando a reduzir outros à sua dependência política e econômica*”.

A boa argumentação é aquela que está de acordo com a situação concreta do texto, que leva em conta os componentes envolvidos na discussão (o tipo de pessoa a quem se dirige a comunicação, o assunto, etc).

Convém ainda alertar que não se convence ninguém com manifestações de sinceridade do autor (como eu, que não costumo mentir...) ou com declarações de certeza expressas em fórmulas feitas (como estou certo, creio firmemente, é claro, é óbvio, é evidente, afirmo com toda a certeza, etc). Em vez de prometer, em seu texto, sinceridade e certeza, autenticidade e verdade, o enunciador deve construir um texto que revele isso. Em outros termos, essas qualidades não se prometem, manifestam-se na ação.

A argumentação é a exploração de recursos para fazer parecer verdadeiro aquilo que se diz num texto e, com isso, levar a pessoa a que texto é endereçado a crer naquilo que ele diz.

Um texto dissertativo tem um assunto ou tema e expressa um ponto de vista, acompanhado de certa fundamentação, que inclui a argumentação, questionamento, com o objetivo de persuadir. Argumentar é o processo pelo qual se estabelecem relações para chegar à conclusão, com base em premissas. Persuadir é um processo de convencimento, por meio da argumentação, no qual procura-se convencer os outros, de modo a influenciar seu pensamento e seu comportamento.

A persuasão pode ser válida e não válida. Na persuasão válida, expõem-se com clareza os fundamentos de uma ideia ou proposição, e o interlocutor pode questionar cada passo do raciocínio empregado na argumentação. A persuasão não válida apoia-se em argumentos subjetivos, apelos subliminares, chantagens sentimentais, com o emprego de “apelações”, como a inflexão de voz, a mímica e até o choro.

Alguns autores classificam a dissertação em duas modalidades, expositiva e argumentativa. Esta, exige argumentação, razões a favor e contra uma ideia, ao passo que a outra é informativa, apresenta dados sem a intenção de vencer. Na verdade, a escolha dos dados levantados, a maneira de expô-los no texto já revelam uma “tomada de posição”, a adoção de um ponto de vista na dissertação, ainda que sem a apresentação explícita de argumentos. Desse ponto de vista, a dissertação pode ser definida como discussão, debate, questionamento, o que implica a liberdade de pensamento, a possibilidade de discordar ou concordar parcialmente. A liberdade de questionar é fundamental, mas não é suficiente para organizar um texto dissertativo. É necessária também a exposição dos fundamentos, os motivos, os porquês da defesa de um ponto de vista.

Pode-se dizer que o homem vive em permanente atitude argumentativa. A argumentação está presente em qualquer tipo de discurso, porém, é no texto dissertativo que ela melhor se evidencia.

Para discutir um tema, para confrontar argumentos e posições, é necessária a capacidade de conhecer outros pontos de vista e seus respectivos argumentos. Uma discussão impõe, muitas vezes, a análise de argumentos opostos, antagônicos. Como sempre, essa capacidade aprende-se com a prática. Um bom exercício para aprender a argumentar e contra-argumentar consiste em desenvolver as seguintes habilidades:

- **argumentação**: anotar todos os argumentos a favor de uma ideia ou fato; imaginar um interlocutor que adote a posição totalmente contrária;

- **contra-argumentação**: imaginar um diálogo-debate e quais os argumentos que essa pessoa imaginária possivelmente apresentaria contra a argumentação proposta;

- **refutação**: argumentos e razões contra a argumentação oposta.

A argumentação tem a finalidade de persuadir, portanto, argumentar consiste em estabelecer relações para tirar conclusões válidas, como se procede no método dialético. O método dialético não envolve apenas questões ideológicas, geradoras de polêmicas. Trata-se de um método de investigação da realidade pelo estudo de sua ação recíproca, da contradição inerente ao fenômeno em questão e da mudança dialética que ocorre na natureza e na sociedade.

Descartes (1596-1650), filósofo e pensador francês, criou o método de raciocínio silogístico, baseado na dedução, que parte do simples para o complexo. Para ele, verdade e evidência são a mesma coisa, e pelo raciocínio torna-se possível chegar a conclusões verdadeiras, desde que o assunto seja pesquisado em partes, começando-se pelas proposições mais simples até alcançar, por meio de deduções, a conclusão final. Para a linha de raciocínio cartesiana, é fundamental determinar o problema, dividi-lo em partes, ordenar os conceitos, simplificando-os, enumerar todos os seus elementos e determinar o lugar de cada um no conjunto da dedução.

A lógica cartesiana, até os nossos dias, é fundamental para a argumentação dos trabalhos acadêmicos. Descartes propôs quatro regras básicas que constituem um conjunto de reflexos vitais, uma série de movimentos sucessivos e contínuos do espírito em busca da verdade:

- evidência;
- divisão ou análise;
- ordem ou dedução;
- enumeração.

A enumeração pode apresentar dois tipos de falhas: a omissão e a incompreensão. Qualquer erro na enumeração pode quebrar o encadeamento das ideias, indispensável para o processo dedutivo.

A forma de argumentação mais empregada na redação acadêmica é o *silogismo*, raciocínio baseado nas regras cartesianas, que contém três proposições: *duas premissas*, maior e menor, e *a conclusão*. As três proposições são encadeadas de tal forma, que a conclusão é deduzida da maior por intermédio da menor. A premissa maior deve ser universal, emprega *todo*, *nenhum*, *pois alguns* não caracteriza a universalidade. Há dois métodos fundamentais de raciocínio: a *dedução* (silogística), que parte do geral para o particular, e a *indução*, que vai do particular para o geral.

A expressão formal do método dedutivo é o silogismo. A dedução é o caminho das consequências, baseia-se em uma conexão descendente (do geral para o particular) que leva à conclusão. Segundo esse método, partindo-se de teorias gerais, de verdades universais, pode-se chegar à previsão ou determinação de fenômenos particulares. O percurso do raciocínio vai da causa para o efeito. Exemplo:

Todo homem é mortal (premissa maior = geral, universal)  
 Fulano é homem (premissa menor = particular)  
 Logo, Fulano é mortal (conclusão)

A indução percorre o caminho inverso ao da dedução, baseia-se em uma conexão ascendente, do particular para o geral. Nesse caso, as constatações particulares levam às leis gerais, ou seja, parte de fatos particulares conhecidos para os fatos gerais, desconhecidos. O percurso do raciocínio se faz do *efeito* para a *causa*. Exemplo:

O calor dilata o ferro (particular)  
 O calor dilata o bronze (particular)  
 O calor dilata o cobre (particular)  
 O ferro, o bronze, o cobre são metais  
 Logo, o calor dilata metais (geral, universal)

Quanto a seus aspectos formais, o silogismo pode ser válido e verdadeiro; a conclusão será verdadeira se as duas premissas também o forem. Se há erro ou equívoco na apreciação dos fatos, pode-se partir de premissas verdadeiras para chegar a uma conclusão falsa. Tem-se, desse modo, o **sofisma**. Uma definição inexata, uma divisão incompleta, a ignorância da causa, a falsa analogia são algumas causas do sofisma. O sofisma pressupõe má fé, intenção deliberada de enganar ou levar ao erro; quando o sofisma não tem essas intenções propositais, costuma-se chamar esse processo de argumentação de **paralogismo**. Encontra-se um exemplo simples de sofisma no seguinte diálogo:

- Você concorda que possui uma coisa que não perdeu?
- Lógico, concordo.
- Você perdeu um brilhante de 40 quilates?
- Claro que não!
- Então você possui um brilhante de 40 quilates...

Exemplos de sofismas:

#### **Dedução**

Todo professor tem um diploma (geral, universal)  
 Fulano tem um diploma (particular)  
 Logo, fulano é professor (geral – conclusão falsa)

#### **Indução**

O Rio de Janeiro tem uma estátua do Cristo Redentor. (particular) Taubaté (SP) tem uma estátua do Cristo Redentor. (particular) Rio de Janeiro e Taubaté são cidades.

Logo, toda cidade tem uma estátua do Cristo Redentor. (geral – conclusão falsa)

Nota-se que as premissas são verdadeiras, mas a conclusão pode ser falsa. Nem todas as pessoas que têm diploma são professores; nem todas as cidades têm uma estátua do Cristo Redentor. Comete-se erro quando se faz generalizações apressadas ou infundadas. A “simples inspeção” é a ausência de análise ou análise superficial dos fatos, que leva a pronunciamentos subjetivos, baseados nos sentimentos não ditados pela razão.

Tem-se, ainda, outros métodos, subsidiários ou não fundamentais, que contribuem para a descoberta ou comprovação da verdade: análise, síntese, classificação e definição. Além desses, existem outros métodos particulares de algumas ciências, que adaptam os processos de dedução e indução à natureza de uma realidade particular. Pode-se afirmar que cada ciência tem seu método próprio demonstrativo, comparativo, histórico etc. A análise, a síntese, a classificação a definição são chamadas métodos sistemáticos, porque pela organização e ordenação das ideias visam sistematizar a pesquisa.

**Análise e síntese** são dois processos opostos, mas interligados; a análise parte do todo para as partes, a síntese, das partes para o todo. A análise precede a síntese, porém, de certo modo, uma depende da outra. A análise decompõe o todo em partes, enquanto a síntese recompõe o todo pela reunião das partes. Sabe-se, porém, que o todo não é uma simples justaposição das partes. Se alguém reunisse todas as peças de um relógio, não significa que reconstruiu o relógio, pois fez apenas um amontoado de partes. Só reconstruiria todo se as partes estivessem organizadas, devidamente combinadas, seguida uma ordem de relações necessárias, funcionais, então, o relógio estaria reconstruído.

Síntese, portanto, é o processo de reconstrução do todo por meio da integração das partes, reunidas e relacionadas num conjunto. Toda síntese, por ser uma reconstrução, pressupõe a análise, que é a decomposição. A análise, no entanto, exige uma decomposição organizada, é preciso saber como dividir o todo em partes. As operações que se realizam na análise e na síntese podem ser assim relacionadas:

Análise: penetrar, decompor, separar, dividir.

Síntese: integrar, recompor, juntar, reunir.

A análise tem importância vital no processo de coleta de ideias a respeito do tema proposto, de seu desdobramento e da criação de abordagens possíveis. A síntese também é importante na escolha dos elementos que farão parte do texto.

Segundo Garcia (1973, p.300), a análise pode ser *formal ou informal*. A análise formal pode ser científica ou experimental; é característica das ciências matemáticas, físico-naturais e experimentais. A análise informal é racional ou total, consiste em “discernir” por vários atos distintos da atenção os elementos constitutivos de um todo, os diferentes caracteres de um objeto ou fenômeno.

A análise decompõe o todo em partes, a classificação estabelece as necessárias relações de dependência e hierarquia entre as partes. Análise e classificação ligam-se intimamente, a ponto de se confundir uma com a outra, contudo são procedimentos diversos: análise é decomposição e classificação é hierarquização.

Nas ciências naturais, classificam-se os seres, fatos e fenômenos por suas diferenças e semelhanças; fora das ciências naturais, a classificação pode-se efetuar por meio de um processo mais ou menos arbitrário, em que os caracteres comuns e diferenciadores são empregados de modo mais ou menos convencional. A classificação, no reino animal, em ramos, classes, ordens, subordens, gêneros e espécies, é um exemplo de classificação natural, pelas características comuns e diferenciadoras. A classificação dos variados itens integrantes de uma lista mais ou menos caótica é artificial.

Exemplo: aquecedor, automóvel, barbeador, batata, caminhão, canário, jipe, leite, ônibus, pão, pardal, pintassilgo, queijo, relógio, sabiá, torradeira.

---

## NOÇÕES DE DIREITO ADMINISTRATIVO

---

1. A Administração Pública: Princípios Da Administração Pública . . . . .	01
2. Poderes Administrativos. . . . .	01
3. Atos Administrativos . . . . .	03
4. Licitações E Contratos Administrativos . . . . .	08
5. Serviços Públicos . . . . .	22
6. Servidores Públicos: Regime Especial, Regime Trabalhista, Expediente Funcional E Organizacional. Cargo, Emprego E Função Pública . . . . .	27
7. Órgãos Públicos. . . . .	39
8. Improbidade Administrativa. . . . .	47
9. Processo Administrativo. . . . .	51

## A ADMINISTRAÇÃO PÚBLICA: PRINCÍPIOS DA ADMINISTRAÇÃO PÚBLICA

### PRINCÍPIOS

Os princípios jurídicos orientam a interpretação e a aplicação de outras normas. São as diretrizes do ordenamento jurídico, guias de interpretação, às quais a administração pública fica subordinada. Possuem um alto grau de generalidade e abstração, bem como um profundo conteúdo axiológico e valorativo.

Os princípios da Administração Pública são regras que surgem como parâmetros e diretrizes norteadoras para a interpretação das demais normas jurídicas.

Com função principal de garantir oferecer **coerência e harmonia** para o ordenamento jurídico e determinam a conduta dos agentes públicos no exercício de suas atribuições.

Encontram-se de maneira explícita/expressas no texto constitucional ou implícitas na ordem jurídica. Os primeiros são, por unanimidade, os chamados princípios expressos (ou explícitos), estão previstos no art. 37, *caput*, da Constituição Federal.

#### **Princípios Expressos:**

São os princípios expressos da Administração Pública os que estão inseridos no artigo 37 "*caput*" da Constituição Federal: **legalidade, impessoalidade, moralidade, publicidade e eficiência.**

- **Legalidade:** O princípio da legalidade representa uma garantia para os administrados, pois qualquer ato da Administração Pública somente terá validade se respaldado em lei. Representa um limite para a atuação do Estado, visando à proteção do administrado em relação ao abuso de poder.

O princípio apresenta um perfil diverso no campo do Direito Público e no campo do Direito Privado. No Direito Privado, tendo em vista o interesse privado, as partes poderão fazer tudo o que a lei não proíbe; no Direito Público, diferentemente, existe uma relação de subordinação perante a lei, ou seja, só se pode fazer o que a lei expressamente autorizar.

- **Impessoalidade:** a Administração Pública não poderá atuar discriminando pessoas de forma gratuita, a Administração Pública deve permanecer numa posição de neutralidade em relação às pessoas privadas. A atividade administrativa deve ser destinada a todos os administrados, sem discriminação nem favoritismo, constituindo assim um desdobramento do princípio geral da igualdade, art. 5.º, *caput*, CF.

- **Moralidade:** A atividade da Administração Pública deve obedecer não só à lei, mas também à moral. Como a moral reside no campo do subjetivismo, a Administração Pública possui mecanismos que determinam a moral administrativa, ou seja, prescreve condutas que são moralmente aceitas na esfera do Poder Público.

- **Publicidade:** É o dever atribuído à Administração, de dar total transparência a todos os atos que praticar, ou seja, como regra geral, nenhum ato administrativo pode ser sigiloso.

A regra do princípio que veda o sigilo comporta algumas exceções, como quando os atos e atividades estiverem relacionados com a segurança nacional ou quando o conteúdo da informação for resguardado por sigilo (art. 37, § 3.º, II, da CF/88).

- **Eficiência:** A Emenda Constitucional nº 19 trouxe para o texto constitucional o princípio da eficiência, que obrigou a Administração Pública a aperfeiçoar os serviços e as atividades que presta, buscando otimização de resultados e visando atender o interesse público com maior eficiência.

#### **Princípios Implícitos:**

Os demais são os denominados princípios reconhecidos (ou implícitos), estes variam de acordo com cada jurista/doutrinador.

Destaca-se os seguintes princípios elaborados pela doutrina administrativa, dentre outros:

- **Princípio da Supremacia do Interesse Público sobre o Particular:** Sempre que houver necessidade de satisfazer um interesse público, em detrimento de um interesse particular, prevalece o interesse público. São as prerrogativas conferidas à Administração Pública, porque esta atua por conta dos interesses públicos.

No entanto, sempre que esses direitos forem utilizados para finalidade diversa do interesse público, o administrador será responsabilizado e surgirá o abuso de poder.

- **Indisponibilidade do Interesse Público:** Os bens e interesses públicos são indisponíveis, ou seja, não pertencem à Administração ou a seus agentes, cabendo aos mesmos somente sua gestão em prol da coletividade. Veda ao administrador quaisquer atos que impliquem renúncia de direitos da Administração ou que, injustificadamente, onerem a sociedade.

- **Autotutela:** é o princípio que autoriza que a Administração Pública revise os seus atos e conserte os seus erros.

- **Segurança Jurídica:** O ordenamento jurídico vigente garante que a Administração deve interpretar a norma administrativa da forma que melhor garanta o atendimento do fim público a que se dirige, vedada aplicação retroativa de nova interpretação.

- **Razoabilidade e da Proporcionalidade:** São tidos como princípios gerais de Direito, aplicáveis a praticamente todos os ramos da ciência jurídica. No âmbito do Direito Administrativo encontram aplicação especialmente no que concerne à prática de atos administrativos que impliquem restrição ou condicionamento a direitos dos administrados ou imposição de sanções administrativas.

- **Probidade Administrativa:** A conduta do administrador público deve ser honesta, pautada na boa conduta e na boa-fé.

- **Continuidade do Serviço Público:** Via de regra os serviços públicos por serem prestados no interesse da coletividade devem ser adequados e seu funcionamento não deve sofrer interrupções.

Ressaltamos que não há hierarquia entre os princípios (expressos ou não), visto que tais diretrizes devem ser aplicadas de forma harmoniosa. Assim, a aplicação de um princípio não exclui a aplicação de outro e nem um princípio se sobrepõe ao outros.

Nos termos do que estabelece o artigo 37 da Constituição Federal, os princípios da Administração abrangem a Administração Pública direta e indireta de quaisquer dos Poderes da União, dos Estados, do Distrito Federal e dos Municípios, vinculando todos os órgãos, entidades e agentes públicos de todas as esferas estatais ao cumprimento das premissas principiológicas.

## PODERES ADMINISTRATIVOS

O poder administrativo representa uma prerrogativa especial de direito público (conjunto de normas que disciplina a atividade estatal) outorgada aos agentes do Estado, no qual o administrador público para exercer suas funções necessita ser dotado de alguns poderes.

Esses poderes podem ser definidos como instrumentos que possibilitam à Administração cumprir com sua finalidade, contudo, devem ser utilizados dentro das normas e princípios legais que o regem.

Vale ressaltar que o administrador tem obrigação de zelar pelo dever de agir, de probidade, de prestar contas e o dever de pautar seus serviços com eficiência.

### **PODER HIERÁRQUICO**

a Administração Pública é dotada de prerrogativa especial de organizar e escalonar seus órgãos e agentes de forma hierarquizada, ou seja, existe um escalonamento de poderes entre as pessoas e órgãos internamente na estrutura estatal

É pelo poder hierárquico que, por exemplo, um servidor está obrigado a cumprir ordem emanada de seu superior desde que não sejam manifestamente ilegais. É também esse poder que autoriza a delegação, a avocação, etc.

A lei é quem define as atribuições dos órgãos administrativos, bem como cargos e funções, de forma que haja harmonia e unidade de direção. Percebamos que o poder hierárquico vincula o superior e o subordinado dentro do quadro da Administração Pública.

Compete ainda a Administração Pública:

**a)** editar atos normativos (resoluções, portarias, instruções), que tenham como objetivo ordenar a atuação dos órgãos subordinados, pois refere-se a atos normativos que geram efeitos internos e não devem ser confundidas com os regulamentos, por serem decorrentes de relação hierarquizada, não se estendendo a pessoas estranhas;

**b)** dar ordens aos subordinados, com o dever de obediência, salvo para os manifestamente ilegais;

**c)** controlar a atividade dos órgãos inferiores, com o objetivo de verificar a legalidade de seus atos e o cumprimento de suas obrigações, permitindo anular os atos ilegais ou revogar os inconvenientes, seja *ex officio* (realiza algo em razão do cargo sem nenhuma provocação) ou por provocação dos interessados, através dos recursos hierárquicos;

**d)** avocar atribuições, caso não sejam de competência exclusiva do órgão subordinado;

**e)** delegação de atribuições que não lhe sejam privativas.

A relação hierárquica é acessória da organização administrativa, permitindo a distribuição de competências dentro da organização administrativa para melhor funcionamento das atividades executadas pela Administração Pública.

### **PODER DISCIPLINAR**

O Poder Disciplinar decorre do poder punitivo do Estado decorrente de infração administrativa cometida por seus agentes ou por terceiros que mantenham vínculo com a Administração Pública.

Não se pode confundir o Poder Disciplinar com o Poder Hierárquico, sendo que um decorre do outro. Para que a Administração possa se organizar e manter relação de hierarquia e subordinação é necessário que haja a possibilidade de aplicar sanções aos agentes que agem de forma ilegal.

A aplicação de sanções para o agente que infringiu norma de caráter funcional é exercício do poder disciplinar. Não se trata aqui de sanções penais e sim de penalidades administrativas como advertência, suspensão, demissão, entre outras.

Estão sujeitos às penalidades os agentes públicos quando praticarem infração funcional, que é aquela que se relaciona com a atividade desenvolvida pelo agente.

É necessário que a decisão de aplicar ou não a sanção seja motivada e precedida de processo administrativo competente que garanta a ampla defesa e o contraditório ao acusado, evitando medidas arbitrárias e sumárias da Administração Pública na aplicação da pena.

### **PODER REGULAMENTAR**

É o poder que tem os chefes do Poder Executivo de criar e editar regulamentos, de dar ordens e de editar decretos, com a finalidade de garantir a fiel execução à lei, sendo, portanto, privativa dos Chefes do Executivo e, em princípio, indelegável.

Podemos dizer então que esse poder resulta em normas internas da Administração. Como exemplo temos a seguinte disposição constitucional (art. 84, IV, CF/88):

*Art. 84. Compete privativamente ao Presidente da República: [...]*

*IV – sancionar, promulgar e fazer publicar as leis, bem como expedir decretos e regulamentos para sua fiel execução.*

A função do poder regulamentar é estabelecer detalhes e os procedimentos a serem adotados quanto ao modo de aplicação de dispositivos legais expedidos pelo Poder Legislativo, dando maior clareza aos comandos gerais de caráter abstratos presentes na lei.

- Os atos gerais são os atos como o próprio nome diz, geram efeitos para todos (*erga omnes*); e

- O caráter abstrato é aquele onde há uma relação entre a circunstância ou atividade que poderá ocorrer e a norma regulamentadora que disciplina eventual atividade.

Cabe destacar que as agências reguladoras são legalmente dotadas de competência para estabelecer regras disciplinando os respectivos setores de atuação. É o denominado poder normativo das agências.

Tal poder normativo tem sua legitimidade condicionada ao cumprimento do princípio da legalidade na medida em que os atos normativos expedidos pelas agências ocupam posição de inferioridade em relação à lei dentro da estrutura do ordenamento jurídico.

### **PODER DE POLÍCIA**

É certo que o cidadão possui garantias e liberdades individuais e coletivas com previsão constitucional, no entanto, sua utilização deve respeitar a ordem coletiva e o bem estar social.

Neste contexto, o poder de polícia é uma prerrogativa conferida à Administração Pública para **condicionar, restringir e limitar** o exercício de direitos e atividades dos particulares em nome dos interesses da coletividade.

Possui base legal prevista no Código Tributário Nacional, o qual conceitua o Poder de Polícia:

*Art. 78. Considera-se poder de polícia atividade da administração pública que, limitando ou disciplinando direito, interesse ou liberdade, regula a prática de ato ou abstenção de fato, em razão de interesse público concernente à segurança, à higiene, à ordem, aos costumes, à disciplina da produção e do mercado, ao exercício de atividades econômicas dependentes de concessão ou autorização do Poder Público, à tranquilidade pública ou ao respeito à propriedade e aos direitos individuais ou coletivos.*

*Parágrafo único. Considera-se regular o exercício do poder de polícia quando desempenhado pelo órgão competente nos limites da lei aplicável, com observância do processo legal e, tratando-se de atividade que a lei tenha como discricionária, sem abuso ou desvio de poder.*

Os meios de atuação da Administração no exercício do poder de polícia compreendem os atos normativos que estabelecem limitações ao exercício de direitos e atividades individuais e os atos administrativos consubstanciados em medidas preventivas e repressivas, dotados de coercibilidade.

A competência surge como limite para o exercício do poder de polícia. Quando o órgão não for competente, o ato não será considerado válido.

O limite do poder de atuação do poder de polícia não poderá divorciar-se das leis e fins em que são previstos, ou seja, deve-se condicionar o exercício de direitos individuais em nome da coletividade.

### Limites

Mesmo que o ato de polícia seja discricionário, a lei impõe alguns limites quanto à competência, à forma, aos fins ou ao objeto.

Em relação aos fins, o poder de polícia só deve ser exercido para atender ao interesse público. A autoridade que fugir a esta regra incidirá em desvio de poder e acarretará a nulidade do ato com todas as consequências nas esferas civil, penal e administrativa.

Dessa forma, o fundamento do poder de polícia é a predominância do interesse público sobre o particular, logo, torna-se escuso qualquer benefício em detrimento do interesse público.

### Atributos do poder de polícia

Os atributos do poder de polícia, busca-se garantir a sua execução e a prioridade do interesse público. São eles: discricionariedade, autoexecutoriedade e coercibilidade.

- *Discricionariedade*: a Administração Pública goza de liberdade para estabelecer, de acordo com sua conveniência e oportunidade, quais serão os limites impostos ao exercício dos direitos individuais e as sanções aplicáveis nesses casos. Também confere a liberdade de fixar as condições para o exercício de determinado direito.

No entanto, a partir do momento em que são fixados esses limites, com suas posteriores sanções, a Administração será obrigada a cumpri-las, ficando dessa maneira obrigada a praticar seus atos vinculados.

- *Autoexecutoriedade*: Não é necessário que o Poder Judiciário intervenha na atuação da Administração Pública. No entanto, essa liberdade não é absoluta, pois compete ao Poder Judiciário o controle desse ato.

Somente será permitida a autoexecutoriedade quando esta for prevista em lei, além de seu uso para situações emergenciais, em que será necessária a atuação da Administração Pública.

Vale lembrar que a administração pública pode executar, por seus próprios meios, suas decisões, não precisando de autorização judicial.

- *Coercibilidade*: Limita-se ao princípio da proporcionalidade, na medida que for necessária será permitido o uso da força par cumprimento dos atos. A coercibilidade é um atributo que torna obrigatório o ato praticado no exercício do poder de polícia, independentemente da vontade do administrado.

### Uso e Abuso De Poder

Sempre que a Administração extrapolar os limites dos poderes aqui expostos, estará cometendo uma ilegalidade. A ilegalidade traduz o abuso de poder que, por sua vez, pode ser punido judicialmente.

O abuso de poder pode gerar prejuízos a terceiros, caso em que a Administração será responsabilizada. Todos os Poderes Públicos estão obrigados a respeitar os princípios e as normas constitucionais, qualquer lesão ou ameaça, outorga ao lesado a possibilidade do ingresso ao Poder Judiciário.

A responsabilidade do Estado se traduz numa obrigação, atribuída ao Poder Público, de compor os danos patrimoniais causados a terceiros por seus agentes públicos tanto no exercício das suas atribuições quanto agindo nessa qualidade.

### Desvio de Poder

O desvio significa o afastamento, a mudança de direção da que fora anteriormente determinada. Este tipo de ato é praticado por autoridade competente, que no momento em que pratica tal ato, distinto do que é visado pela norma legal de agir, acaba insurgindo no desvio de poder.

Segundo Cretella Júnior:

*“o fim de todo ato administrativo, discricionário ou não, é o interesse público. O fim do ato administrativo é assegurar a ordem da Administração, que restaria anarquizada e comprometida se o fim fosse privado ou particular”.*

Não ser refere as situações que estejam eivadas de má-fé, mas sim quando a intenção do agente encontra-se viciada, podendo existir desvio de poder, sem que exista má-fé. É a junção da vontade de satisfação pessoal com inadequada finalidade do ato que poderia ser praticado.

Essa mudança de finalidade, de acordo com a doutrina, pode ocorrer nas seguintes modalidades:

- a. quando o agente busca uma finalidade alheia ao interesse público;
- b. quando o agente público visa uma finalidade que, no entanto, não é o fim pré-determinado pela lei que enseja validade ao ato administrativo e, por conseguinte, quando o agente busca uma finalidade, seja alheia ao interesse público ou à categoria deste que o ato se revestiu, por meio de omissão.

## ATOS ADMINISTRATIVOS

### CONCEITO

**Ato Administrativo**, em linhas gerais, é toda manifestação lícita e unilateral de vontade da Administração ou de quem lhe faça às vezes, que agindo nesta qualidade tenha por fim imediato adquirir, transferir, modificar ou extinguir direitos e obrigações.

Para Hely Lopes Meirelles: *“toda manifestação unilateral de vontade da Administração Pública que, agindo nessa qualidade, tenha por fim imediato adquirir, resguardar, transferir, modificar, extinguir e declarar direitos, ou impor obrigações aos administrados ou a si própria”.*

Para Maria Sylvia Zanella di Pietro ato administrativo é a “*declaração do Estado ou de quem o represente, que produz efeitos jurídicos imediatos, com observância da lei, sob regime jurídico de direito público e sujeita a controle pelo Poder Judiciário*”.

Conforme se verifica dos conceitos elaborados por juristas administrativos, esse ato deve alcançar a finalidade pública, onde serão definidas prerrogativas, que digam respeito à supremacia do interesse público sobre o particular, em virtude da indisponibilidade do interesse público.

Os atos administrativos podem ser delegados, assim os particulares recebem a delegação pelo Poder Público para prática dos referidos atos.

Dessa forma, os atos administrativos podem ser praticados pelo Estado ou por alguém que esteja em nome dele. Logo, pode-se concluir que os atos administrativos não são definidos pela condição da pessoa que os realiza. Tais atos são regidos pelo Direito Público.

### **REQUISITOS**

São as condições necessárias para a **existência válida** do ato. Os requisitos dos atos administrativos são cinco:

- **Competência:** o ato deve ser praticado por sujeito capaz. Trata-se de requisito vinculado, ou seja, para que um ato seja válido deve-se verificar se foi praticado por agente competente.

O ato deve ser praticado por agente público, assim considerado todo aquele que atue em nome do Estado, podendo ser de qualquer título, mesmo que não ganhe remuneração, por prazo determinado ou vínculo de natureza permanente.

Além da competência para a prática do ato, se faz necessário que não exista impedimento e suspeição para o exercício da atividade.

Deve-se ter em mente que toda a competência é limitada, não sendo possível um agente que contenha competência ilimitada, tendo em vista o dever de observância da lei para definir os critérios de legitimação para a prática de atos.

- **Finalidade:** O ato administrativo deve ser editado pela Administração Pública em atendimento a uma finalidade maior, que é a pública; se o ato praticado não tiver essa finalidade, ocorrerá abuso de poder.

Em outras palavras, o ato administrativo deve ter como finalidade o atendimento do interesse coletivo e do atendimento das demandas da sociedade.

- **Forma:** é o requisito vinculado que envolve a maneira de exteriorização e demais procedimentos prévios que forem exigidos com a expedição do ato administrativo.

Via de regra, os atos devem ser escritos, permitindo de maneira excepcional atos gestuais, verbais ou provindos de forças que não sejam produzidas pelo homem, mas sim por máquinas, que são os casos dos semáforos, por exemplo.

A forma não configura a essência do ato, mas apenas o instrumento necessário para que a conduta administrativa atinja seus objetivos. O ato deve atender forma específica, justamente porque se dá pelo fato de que os atos administrativos decorrem de um processo administrativo prévio, que se caracterize por uma série de atos concatenados, com um propósito certo.

- **Motivo:** O motivo será válido, sem irregularidades na prática do ato administrativo, exigindo-se que o fato narrado no ato praticado seja real e tenha acontecido da forma como estava descrito na conduta estatal.

Difere-se de motivação, pois este é a explicação por escrito das razões que levaram à prática do ato.

- **Objeto lícito:** É o conteúdo ato, o resultado que se visa receber com sua expedição. Todo e qualquer ato administrativo tem por objeto a criação, modificação ou comprovação de situações jurídicas referentes a pessoas, coisas ou atividades voltadas à ação da Administração Pública.

Entende-se por objeto, aquilo que o ato dispõe, o efeito causado pelo ato administrativo, em decorrência de sua prática. Trata-se do objeto como a disposição da conduta estatal, aquilo que fica decidido pela prática do ato.

### **ATRIBUTOS**

Atributos são qualidades, prerrogativas ou poderes especiais que revestem os atos administrativos para que eles alcancem os fins almejados pelo Estado.

Existem por conta dos interesses que a Administração representa, são as qualidades que permitem diferenciar os atos administrativos dos outros atos jurídicos. Decorrem do princípio da supremacia do interesse público sobre o privado.

São **atributos** dos atos administrativos:

**a) Presunção de Legitimidade/Legitimidade:** É a presunção de que os atos administrativos devem ser considerados válidos, até que se demonstre o contrário, a bem da continuidade da prestação dos serviços públicos.

A presunção de legitimidade não pressupõe no entanto que los atos administrativos não possam ser combatidos ou questionados, no entanto, o ônus da prova é de quem alega.

O atributo de presunção de legitimidade confere maior celeridade à atuação administrativa, já que depois da prática do ato, estará apto a produzir efeitos automaticamente, como se fosse válido, até que se declare sua ilegalidade por decisão administrativa ou judicial.

**b) Imperatividade:** É a prerrogativa que os atos administrativos possuem de gerar unilateralmente obrigações aos administrados, independente da concordância destes. É o atributo que a Administração possui para impor determinado comportamento a terceiros.

**c) Exigibilidade ou Coercibilidade:** É a prerrogativa que possuem os atos administrativos de serem exigidos quanto ao seu cumprimento sob ameaça de sanção. A imperatividade e a exigibilidade, em regra, nascem no mesmo momento.

Caso não seja cumprida a obrigação imposta pelo administrativo, o poder público, se valerá dos meios indiretos de coação, realizando, de modo indireto o ato desrespeitado.

**d) Autoexecutoriedade:** É o poder de serem executados materialmente pela própria administração, independentemente de recurso ao Poder Judiciário.

A autoexecutoriedade é atributo de alguns atos administrativos, ou seja, não existe em todos os atos. Poderá ocorrer quando a lei expressamente prever ou quando estiver tacitamente prevista em lei sendo exigido para tanto *situação de urgência*; e *inexistência de meio judicial* idôneo capaz de, a tempo, evitar a lesão.

**CLASSIFICAÇÃO**

Os atos administrativos podem ser objeto de várias classificações, conforme o critério em função do qual seja agrupados. Mencionaremos os agrupamentos de classificação mais comuns entre os doutrinadores administrativos.

**Quanto à composição da vontade produtora do ato:**

*Simples:* depende da manifestação jurídica de um único órgão, mesmo que seja de órgão colegiado, torna o ato perfeito, portanto, a vontade para manifestação do ato deve ser unitária, obtida através de votação em órgão colegiado ou por manifestação de um agente em órgãos singulares.

*Complexo:* resulta da manifestação conjugada de vontades de órgãos diferentes. É necessária a manifestação de vontade de dois ou mais órgãos para formar um único ato.

*Composto:* manifestação de dois ou mais órgãos, em que um edita o ato principal e o outro será acessório. Como se nota, é composto por dois atos, geralmente decorrentes do mesmo órgão público, em patamar de desigualdade, de modo que o segundo ato deve contar com o que ocorrer com o primeiro.

**Quanto a formação do ato:**

*Atos unilaterais:* Dependem de apenas a vontade de uma das partes. Exemplo: licença

*Atos bilaterais:* Dependem da anuência de ambas as partes. Exemplo: contrato administrativo;

*Atos multilaterais:* Dependem da vontade de várias partes. Exemplo: convênios.

**Quanto aos destinatários do ato:**

*Individuais:* são aqueles destinados a um destinatário certo e determinado, impondo a norma abstrata ao caso concreto. Nesse momento, seus destinatários são individualizados, pois a norma é geral restringindo seu âmbito de atuação.

*Gerais:* são os atos que têm por destinatário final uma categoria de sujeitos não especificados. Os atos gerais tem a finalidade de normatizar suas relações e regulam uma situação jurídica que abrange um número indeterminado de pessoas, portanto abrange todas as pessoas que se encontram na mesma situação, por tratar-se de imposição geral e abstrata para determinada relação.

**Quanto à posição jurídica da Administração:**

*Atos de império:* Atos onde o poder público age de forma imperativa sobre os administrados, impondo-lhes obrigações. São atos praticados sob as prerrogativas de autoridade estatal. Ex. Interdição de estabelecimento comercial.

*Atos de gestão:* são aqueles realizados pelo poder público, sem as prerrogativas do Estado (ausente o poder de comando estatal), sendo que a Administração irá atuar em situação de igualdade com o particular. Nesses casos, a atividade será regulada pelo direito privado, de modo que o Estado não irá se valer das prerrogativas que tenham relação com a supremacia do interesse público.

*Exemplo:* a alienação de um imóvel público inservível ou aluguel de imóvel para instalar uma Secretaria Municipal.

**Quanto à natureza das situações jurídicas que o ato cria:**

*Atos-regra:* Criam situações gerais, abstratas e impessoais. Traçam regras gerais (regulamentos).

*Atos subjetivos:* Referem-se a situações concretas, de sujeito determinado. Criam situações particulares e geram efeitos individuais.

*Atos-condição:* Somente surte efeitos caso determinada condição se cumpra.

**Quanto ao grau de liberdade da Administração para a prática do ato:**

*Atos vinculados:* Possui todos seus elementos determinados em lei, não existindo possibilidade de apreciação por parte do administrador quanto à oportunidade ou à conveniência. Cabe ao administrador apenas a verificação da existência de todos os elementos expressos em lei para a prática do ato.

*Atos discricionários:* O administrador pode decidir sobre o motivo e sobre o objeto do ato, devendo pautar suas escolhas de acordo com as razões de oportunidade e conveniência. A discricionariedade é sempre concedida por lei e deve sempre estar em acordo com o princípio da finalidade pública. O poder judiciário não pode avaliar as razões de conveniência e oportunidade (mérito), apenas a legalidade, os motivos e o conteúdo ou objeto do ato.

**Quanto aos efeitos:**

*Constitutivo:* Gera uma nova situação jurídica aos destinatários. Pode ser outorgado um novo direito, como permissão de uso de bem público, ou impondo uma obrigação, como cumprir um período de suspensão.

*Declaratório:* Simplesmente afirma ou declara uma situação já existente, seja de fato ou de direito. Não cria, transfere ou extingue a situação existente, apenas a reconhece.

*Modificativo:* Altera a situação já existente, sem que seja extinta, não retirando direitos ou obrigações. A alteração do horário de atendimento da repartição é exemplo desse tipo de ato.

*Extintivo:* Pode também ser chamado desconstitutivo, é o ato que põe termo a um direito ou dever existente. Cite-se a demissão do servidor público.

**Quanto à situação de terceiros:**

*Internos:* Destinados a produzir seus efeitos no âmbito interno da Administração Pública, não atingindo terceiros, como as circulares e pareceres.

*Externos:* Destinados a produzir efeitos sobre terceiros, e, portanto, necessitam de publicidade para que produzam adequadamente seus efeitos.

**Quanto à validade do ato:**

*Válido:* É o que atende a todos os requisitos legais: competência, finalidade, forma, motivo e objeto. Pode estar perfeito, pronto para produzir seus efeitos ou estar pendente de evento futuro.

*Nulo:* É o que nasce com vício insanável, ou seja, um defeito que não pode ser corrigido. Não produz qualquer efeito entre as partes. No entanto, em face dos atributos dos atos administrativos, ele deve ser observado até que haja decisão, seja administrativa, seja judicial, declarando sua nulidade, que terá efeito retroativo, *ex tunc*, entre as partes. Por outro lado, deverão ser respeitados os direitos de terceiros de boa-fé que tenham sido atingidos pelo ato nulo.

*Anulável:* É o ato que contém defeitos, porém, que podem ser sanados, convalidados. Ressalte-se que, se mantido o defeito, o ato será nulo; se corrigido, poderá ser “salvo” e passar a ser válido. Atente-se que nem todos os defeitos são sanáveis, mas sim aqueles expressamente previstos em lei.



---

## NOÇÕES DE DIREITO CONSTITUCIONAL

---

1. Constituição Da República Federativa Do Brasil: Dos Princípios Fundamentais (Art. 1º Ao 4º) . . . . .	01
2. Dos Direitos E Garantias Fundamentais (Art. 5º Ao 11) . . . . .	02
3. Da Organização Do Estado (Art. 18 A 31; 37 A 41) . . . . .	08

**CONSTITUIÇÃO DA REPÚBLICA FEDERATIVA DO BRASIL: DOS PRINCÍPIOS FUNDAMENTAIS (ART. 1º AO 4º);**

**CONSTITUIÇÃO DA REPÚBLICA  
FEDERATIVA DO BRASIL DE 1988**

**PREÂMBULO**

Nós, representantes do povo brasileiro, reunidos em Assembléia Nacional Constituinte para instituir um Estado Democrático, destinado a assegurar o exercício dos direitos sociais e individuais, a liberdade, a segurança, o bem-estar, o desenvolvimento, a igualdade e a justiça como valores supremos de uma sociedade fraterna, pluralista e sem preconceitos, fundada na harmonia social e comprometida, na ordem interna e internacional, com a solução pacífica das controvérsias, promulgamos, sob a proteção de Deus, a seguinte CONSTITUIÇÃO DA REPÚBLICA FEDERATIVA DO BRASIL.

**Forma, Sistema e Fundamentos da República**

**Papel dos Princípios e o Neoconstitucionalismo**

Os princípios abandonam sua função meramente subsidiária na aplicação do Direito, quando serviam tão somente de meio de integração da ordem jurídica (na hipótese de eventual lacuna) e vetor interpretativo, e passam a ser dotados de elevada e reconhecida normatividade.

**Princípio Federativo**

Significa que a União, os Estados-membros, o Distrito Federal e os Municípios possuem autonomia, caracteriza por um determinado grau de liberdade referente à sua organização, à sua administração, à sua normatização e ao seu Governo, porém limitada por certos princípios consagrados pela Constituição Federal.

**Princípio Republicano**

É uma forma de Governo fundada na igualdade formal entre as pessoas, em que os detentores do poder político exercem o comando do Estado em caráter eletivo, representativo, temporário e com responsabilidade.

**Princípio do Estado Democrático de Direito**

O Estado de Direito é aquele que se submete ao império da lei. Por sua vez, o Estado democrático caracteriza-se pelo respeito ao princípio fundamental da soberania popular, vale dizer, funda-se na noção de Governo do povo, pelo povo e para o povo.

**Princípio da Soberania Popular**

O parágrafo único do Artigo 1º da Constituição Federal revela a adoção da soberania popular como princípio fundamental ao prever que *“Todo o poder emana do povo, que o exerce por meio de representantes eleitos ou diretamente, nos termos desta Constituição”*.

**Princípio da Separação dos Poderes**

A visão moderna da separação dos Poderes não impede que cada um deles exerça atipicamente (de forma secundária), além de sua função típica (preponderante), funções atribuídas a outro Poder.

Vejamos abaixo, os dispositivos constitucionais correspondentes ao tema supracitado:

**TÍTULO I  
DOS PRINCÍPIOS FUNDAMENTAIS**

*Art. 1º A República Federativa do Brasil, formada pela união indissolúvel dos Estados e Municípios e do Distrito Federal, constitui-se em Estado Democrático de Direito e tem como fundamentos:*

- I - a soberania;*
- II - a cidadania*
- III - a dignidade da pessoa humana;*
- IV - os valores sociais do trabalho e da livre iniciativa;*
- V - o pluralismo político.*

*Parágrafo único. Todo o poder emana do povo, que o exerce por meio de representantes eleitos ou diretamente, nos termos desta Constituição.*

*Art. 2º São Poderes da União, independentes e harmônicos entre si, o Legislativo, o Executivo e o Judiciário.*

**Objetivos Fundamentais da República**

Os Objetivos Fundamentais da República estão elencados no Artigo 3º da CF/88. Vejamos:

*Art. 3º Constituem objetivos fundamentais da República Federativa do Brasil:*

- I - construir uma sociedade livre, justa e solidária;*
- II - garantir o desenvolvimento nacional;*
- III - erradicar a pobreza e a marginalização e reduzir as desigualdades sociais e regionais;*
- IV - promover o bem de todos, sem preconceitos de origem, raça, sexo, cor, idade e quaisquer outras formas de discriminação.*

**Princípios de Direito Constitucional Internacional**

Os Princípios de Direito Constitucional Internacional estão elencados no Artigo 4º da CF/88. Vejamos:

*Art. 4º A República Federativa do Brasil rege-se nas suas relações internacionais pelos seguintes princípios:*

- I - independência nacional;*
- II - prevalência dos direitos humanos;*
- III - autodeterminação dos povos;*
- IV - não-intervenção;*
- V - igualdade entre os Estados;*
- VI - defesa da paz;*
- VII - solução pacífica dos conflitos;*
- VIII - repúdio ao terrorismo e ao racismo;*
- IX - cooperação entre os povos para o progresso da humanidade;*
- X - concessão de asilo político.*

*Parágrafo único. A República Federativa do Brasil buscará a integração econômica, política, social e cultural dos povos da América Latina, visando à formação de uma comunidade latino-americana de nações.*

**Referências Bibliográficas:**

DUTRA, Luciano. *Direito Constitucional Essencial. Série Provas e Concursos. 2ª edição – Rio de Janeiro: Elsevier.*

**DOS DIREITOS E GARANTIAS FUNDAMENTAIS  
(ART. 5º AO 11)**

**Distinção entre Direitos e Garantias Fundamentais**

Pode-se dizer que os direitos fundamentais são os bens jurídicos em si mesmos considerados, de cunho declaratório, narrados no texto constitucional. Por sua vez, as garantias fundamentais são estabelecidas na mesma Constituição Federal como instrumento de proteção dos direitos fundamentais e, como tais, de cunho assecuratório.

**Evolução dos Direitos e Garantias Fundamentais**

**Direitos Fundamentais de Primeira Geração**

Possuem as seguintes características:

- a) surgiram no final do século XVIII, no contexto da Revolução Francesa, fase inaugural do constitucionalismo moderno, e dominaram todo o século XIX;
- b) ganharam relevo no contexto do Estado Liberal, em oposição ao Estado Absoluto;
- c) estão ligados ao ideal de liberdade;
- d) são direitos negativos, que exigem uma abstenção do Estado em favor das liberdades públicas;
- e) possuíam como destinatários os súditos como forma de proteção em face da ação opressora do Estado;
- f) são os direitos civis e políticos.

**Direitos Fundamentais de Segunda Geração**

Possuem as seguintes características:

- a) surgiram no início do século XX;
- b) apareceram no contexto do Estado Social, em oposição ao Estado Liberal;
- c) estão ligados ao ideal de igualdade;
- d) são direitos positivos, que passaram a exigir uma atuação positiva do Estado;
- e) correspondem aos direitos sociais, culturais e econômicos.

**Direitos Fundamentais de Terceira Geração**

Em um próximo momento histórico, foi despertada a preocupação com os bens jurídicos da coletividade, com os denominados interesses metaindividuais (difusos, coletivos e individuais homogêneos), nascendo os direitos fundamentais de terceira geração.

Direitos Metaindividuais		
	Natureza	Destinatários
Difusos	Indivisível	Indeterminados
Coletivos	Indivisível	Determináveis ligados por uma relação jurídica
Individuais Homogêneos	Divisível	Determinados ligados por uma situação fática

Os Direitos Fundamentais de Terceira Geração possuem as seguintes características:

- a) surgiram no século XX;
- b) estão ligados ao ideal de fraternidade (ou solidariedade), que deve nortear o convívio dos diferentes povos, em defesa dos bens da coletividade;

c) são direitos positivos, a exigir do Estado e dos diferentes povos uma firme atuação no tocante à preservação dos bens de interesse coletivo;

d) correspondem ao direito de preservação do meio ambiente, de autodeterminação dos povos, da paz, do progresso da humanidade, do patrimônio histórico e cultural, etc.

**Direitos Fundamentais de Quarta Geração**

Segundo Paulo Bonavides, a globalização política é o fator histórico que deu origem aos direitos fundamentais de quarta geração. Eles estão ligados à democracia, à informação e ao pluralismo. Também são transindividuais.

**Direitos Fundamentais de Quinta Geração**

Paulo Bonavides defende, ainda, que o direito à paz representaria o direito fundamental de quinta geração.

**Características dos Direitos e Garantias Fundamentais**

São características dos Direitos e Garantias Fundamentais:

- a) **Historicidade:** não nasceram de uma só vez, revelando sua índole evolutiva;
- b) **Universalidade:** destinam-se a todos os indivíduos, independentemente de características pessoais;
- c) **Relatividade:** não são absolutos, mas sim relativos;
- d) **Irrenunciabilidade:** não podem ser objeto de renúncia;
- e) **Inalienabilidade:** são indisponíveis e inalienáveis por não possuírem conteúdo econômico-patrimonial;
- f) **Imprescritibilidade:** são sempre exercíveis, não desaparecendo pelo decurso do tempo.

**Destinatários dos Direitos e Garantias Fundamentais**

Todas as pessoas físicas, sem exceção, jurídicas e estatais, são destinatárias dos direitos e garantias fundamentais, desde que compatíveis com a sua natureza.

**Eficácia Horizontal dos Direitos e Garantias Fundamentais**

Muito embora criados para regular as relações verticais, de subordinação, entre o Estado e seus súditos, passam a ser empregados nas relações provadas, horizontais, de coordenação, envolvendo pessoas físicas e jurídicas de Direito Privado.

**Natureza Relativa dos Direitos e Garantias Fundamentais**

Encontram limites nos demais direitos constitucionalmente consagrados, bem como são limitados pela intervenção legislativa ordinária, nos casos expressamente autorizados pela própria Constituição (princípio da reserva legal).

**Colisão entre os Direitos e Garantias Fundamentais**

O princípio da proporcionalidade sob o seu triplo aspecto (adequação, necessidade e proporcionalidade em sentido estrito) é a ferramenta apta a resolver choques entre os princípios esculpidos na Carta Política, sopesando a incidência de cada um no caso concreto, preservando ao máximo os direitos e garantias fundamentais constitucionalmente consagrados.

**Os quatro status de Jellinek**

- a) *status passivo ou subjectionis*: quando o indivíduo encontra-se em posição de subordinação aos poderes públicos, caracterizando-se como detentor de deveres para com o Estado;
- b) *status negativo*: caracterizado por um espaço de liberdade de atuação dos indivíduos sem ingerências dos poderes públicos;

c) *status positivo ou status civitatis*: posição que coloca o indivíduo em situação de exigir do Estado que atue positivamente em seu favor;

d) *status ativo*: situação em que o indivíduo pode influir na formação da vontade estatal, correspondendo ao exercício dos direitos políticos, manifestados principalmente por meio do voto.

**Referências Bibliográficas:**

DUTRA, Luciano. *Direito Constitucional Essencial. Série Provas e Concursos. 2ª edição – Rio de Janeiro: Elsevier.*

Os individuais estão elencados no caput do Artigo 5º da CF. Vejamos:

**TÍTULO II  
DOS DIREITOS E GARANTIAS FUNDAMENTAIS**

**CAPÍTULO I  
DOS DIREITOS E DEVERES INDIVIDUAIS E COLETIVOS**

*Art. 5º Todos são iguais perante a lei, sem distinção de qualquer natureza, garantindo-se aos brasileiros e aos estrangeiros residentes no País a inviolabilidade do direito à vida, à liberdade, à igualdade, à segurança e à propriedade, nos termos seguintes: (...)*

**Direito à Vida**

O direito à vida deve ser observado por dois prismas: o direito de permanecer vivo e o direito de uma vida digna.

O direito de permanecer vivo pode ser observado, por exemplo, na vedação à pena de morte (salvo em caso de guerra declarada).

Já o direito à uma vida digna, garante as necessidades vitais básicas, proibindo qualquer tratamento desumano como a tortura, penas de caráter perpétuo, trabalhos forçados, cruéis, etc.

**Direito à Liberdade**

O direito à liberdade consiste na afirmação de que ninguém será obrigado a fazer ou deixar de fazer alguma coisa, senão em virtude de lei. Tal dispositivo representa a consagração da autonomia privada.

Trata-se a liberdade, de direito amplo, já que compreende, dentre outros, as liberdades: de opinião, de pensamento, de locomoção, de consciência, de crença, de reunião, de associação e de expressão.

**Direito à Igualdade**

A igualdade, princípio fundamental proclamado pela Constituição Federal e base do princípio republicano e da democracia, deve ser encarada sob duas óticas, a igualdade material e a igualdade formal.

A igualdade formal é a identidade de direitos e deveres concedidos aos membros da coletividade por meio da norma.

Por sua vez, a igualdade material tem por finalidade a busca da equiparação dos cidadãos sob todos os aspectos, inclusive o jurídico. É a consagração da máxima de Aristóteles, para quem o princípio da igualdade consistia em tratar igualmente os iguais e desigualmente os desiguais na medida em que eles se desiguam.

Sob o pálio da igualdade material, caberia ao Estado promover a igualdade de oportunidades por meio de políticas públicas e leis que, atentos às características dos grupos menos favorecidos, compensassem as desigualdades decorrentes do processo histórico da formação social.

**Direito à Privacidade**

Para o estudo do Direito Constitucional, a privacidade é gênero, do qual são espécies a intimidade, a honra, a vida privada e a imagem. De maneira que, os mesmos são invioláveis e a eles assegura-se o direito à indenização pelo dano moral ou material decorrente de sua violação.

**Direito à Honra**

O direito à honra almeja tutelar o conjunto de atributos pertinentes à reputação do cidadão sujeito de direitos, exatamente por tal motivo, são previstos no Código Penal.

**Direito de Propriedade**

É assegurado o direito de propriedade, contudo, com restrições, como por exemplo, de que se atenda à função social da propriedade. Também se enquadram como espécies de restrição do direito de propriedade, a requisição, a desapropriação, o confisco e o usucapião.

Do mesmo modo, é no direito de propriedade que se asseguram a inviolabilidade do domicílio, os direitos autorais (propriedade intelectual) e os direitos reativos à herança.

**Referências Bibliográficas:**

DUTRA, Luciano. *Direito Constitucional Essencial. Série Provas e Concursos. 2ª edição – Rio de Janeiro: Elsevier.*

Os direitos sociais estão previstos na CF nos artigos 6 a 11. Vejamos:

**CAPÍTULO II  
DOS DIREITOS SOCIAIS**

*Art. 6º São direitos sociais a educação, a saúde, a alimentação, o trabalho, a moradia, o transporte, o lazer, a segurança, a previdência social, a proteção à maternidade e à infância, a assistência aos desamparados, na forma desta Constituição. (Redação dada pela Emenda Constitucional nº 90, de 2015)*

*Art. 7º São direitos dos trabalhadores urbanos e rurais, além de outros que visem à melhoria de sua condição social:*

*I - relação de emprego protegida contra despedida arbitrária ou sem justa causa, nos termos de lei complementar, que preverá indenização compensatória, dentre outros direitos;*

*II - seguro-desemprego, em caso de desemprego involuntário;*

*III - fundo de garantia do tempo de serviço;*

*IV - salário mínimo, fixado em lei, nacionalmente unificado, capaz de atender a suas necessidades vitais básicas e às de sua família com moradia, alimentação, educação, saúde, lazer, vestuário, higiene, transporte e previdência social, com reajustes periódicos que lhe preservem o poder aquisitivo, sendo vedada sua vinculação para qualquer fim;*

*V - piso salarial proporcional à extensão e à complexidade do trabalho;*

*VI - irredutibilidade do salário, salvo o disposto em convenção ou acordo coletivo;*

VII - garantia de salário, nunca inferior ao mínimo, para os que percebem remuneração variável;

VIII - décimo terceiro salário com base na remuneração integral ou no valor da aposentadoria;

IX - remuneração do trabalho noturno superior à do diurno;

X - proteção do salário na forma da lei, constituindo crime sua retenção dolosa;

XI - participação nos lucros, ou resultados, desvinculada da remuneração, e, excepcionalmente, participação na gestão da empresa, conforme definido em lei;

XII - salário-família pago em razão do dependente do trabalhador de baixa renda nos termos da lei;

XIII - duração do trabalho normal não superior a oito horas diárias e quarenta e quatro semanais, facultada a compensação de horários e a redução da jornada, mediante acordo ou convenção coletiva de trabalho;

XIV - jornada de seis horas para o trabalho realizado em turnos ininterruptos de revezamento, salvo negociação coletiva;

XV - repouso semanal remunerado, preferencialmente aos domingos;

XVI - remuneração do serviço extraordinário superior, no mínimo, em cinquenta por cento à do normal;

XVII - gozo de férias anuais remuneradas com, pelo menos, um terço a mais do que o salário normal;

XVIII - licença à gestante, sem prejuízo do emprego e do salário, com a duração de cento e vinte dias;

XIX - licença-paternidade, nos termos fixados em lei;

XX - proteção do mercado de trabalho da mulher, mediante incentivos específicos, nos termos da lei;

XXI - aviso prévio proporcional ao tempo de serviço, sendo no mínimo de trinta dias, nos termos da lei;

XXII - redução dos riscos inerentes ao trabalho, por meio de normas de saúde, higiene e segurança;

XXIII - adicional de remuneração para as atividades penosas, insalubres ou perigosas, na forma da lei;

XXIV - aposentadoria;

XXV - assistência gratuita aos filhos e dependentes desde o nascimento até 5 (cinco) anos de idade em creches e pré-escolas;

XXVI - reconhecimento das convenções e acordos coletivos de trabalho;

XXVII - proteção em face da automação, na forma da lei;

XXVIII - seguro contra acidentes de trabalho, a cargo do empregador, sem excluir a indenização a que este está obrigado, quando incorrer em dolo ou culpa;

XXIX - ação, quanto aos créditos resultantes das relações de trabalho, com prazo prescricional de cinco anos para os trabalhadores urbanos e rurais, até o limite de dois anos após a extinção do contrato de trabalho;

a) (Revogada).

b) (Revogada).

XXX - proibição de diferença de salários, de exercício de funções e de critério de admissão por motivo de sexo, idade, cor ou estado civil;

XXXI - proibição de qualquer discriminação no tocante a salário e critérios de admissão do trabalhador portador de deficiência;

XXXII - proibição de distinção entre trabalho manual, técnico e intelectual ou entre os profissionais respectivos;

XXXIII - proibição de trabalho noturno, perigoso ou insalubre a menores de dezoito e de qualquer trabalho a menores de dezesseis anos, salvo na condição de aprendiz, a partir de quatorze anos;

XXXIV - igualdade de direitos entre o trabalhador com vínculo empregatício permanente e o trabalhador avulso.

Parágrafo único. São assegurados à categoria dos trabalhadores domésticos os direitos previstos nos incisos IV, VI, VII, VIII, X, XIII, XV, XVI, XVII, XVIII, XIX, XXI, XXII, XXIV, XXVI, XXX, XXXI e XXXIII e, atendidas as condições estabelecidas em lei e observada a simplificação do cumprimento das obrigações tributárias, principais e acessórias, decorrentes da relação de trabalho e suas peculiaridades, os previstos nos incisos I, II, III, IX, XII, XXV e XXVIII, bem como a sua integração à previdência social.

Art. 8º É livre a associação profissional ou sindical, observado o seguinte:

I - a lei não poderá exigir autorização do Estado para a fundação de sindicato, ressalvado o registro no órgão competente, vedadas ao Poder Público a interferência e a intervenção na organização sindical;

II - é vedada a criação de mais de uma organização sindical, em qualquer grau, representativa de categoria profissional ou econômica, na mesma base territorial, que será definida pelos trabalhadores ou empregadores interessados, não podendo ser inferior à área de um Município;

III - ao sindicato cabe a defesa dos direitos e interesses coletivos ou individuais da categoria, inclusive em questões judiciais ou administrativas;

IV - a assembleia geral fixará a contribuição que, em se tratando de categoria profissional, será descontada em folha, para custeio do sistema confederativo da representação sindical respectiva, independentemente da contribuição prevista em lei;

V - ninguém será obrigado a filiar-se ou a manter-se filiado a sindicato;

VI - é obrigatória a participação dos sindicatos nas negociações coletivas de trabalho;

VII - o aposentado filiado tem direito a votar e ser votado nas organizações sindicais;

VIII - é vedada a dispensa do empregado sindicalizado a partir do registro da candidatura a cargo de direção ou representação sindical e, se eleito, ainda que suplente, até um ano após o final do mandato, salvo se cometer falta grave nos termos da lei.

Parágrafo único. As disposições deste artigo aplicam-se à organização de sindicatos rurais e de colônias de pescadores, atendidas as condições que a lei estabelecer.

Art. 9º É assegurado o direito de greve, competindo aos trabalhadores decidir sobre a oportunidade de exercê-lo e sobre os interesses que devam por meio dele defender.

§ 1º A lei definirá os serviços ou atividades essenciais e disporá sobre o atendimento das necessidades inadiáveis da comunidade.

§ 2º Os abusos cometidos sujeitam os responsáveis às penas da lei.

Art. 10. É assegurada a participação dos trabalhadores e empregadores nos colegiados dos órgãos públicos em que seus interesses profissionais ou previdenciários sejam objeto de discussão e deliberação.

Art. 11. Nas empresas de mais de duzentos empregados, é assegurada a eleição de um representante destes com a finalidade exclusiva de promover-lhes o entendimento direto com os empregadores.

Os direitos sociais regem-se pelos princípios abaixo:

→ **Princípio da proibição do retrocesso:** qualifica-se pela impossibilidade de redução do grau de concretização dos direitos sociais já implementados pelo Estado. Ou seja, uma vez alcança-

do determinado grau de concretização de um direito social, fica o legislador proibido de suprimir ou reduzir essa concretização sem que haja a criação de mecanismos equivalentes chamados de medias compensatórias.

→ **Princípio da reserva do possível:** a implementação dos direitos e garantias fundamentais de segunda geração esbarram no óbice do financeiramente possível.

→ **Princípio do mínimo existencial:** é um conjunto de bens e direitos vitais básicos indispensáveis a uma vida humana digna, intrinsecamente ligado ao fundamento da dignidade da pessoa humana previsto no Artigo 1º, III, CF. A efetivação do mínimo existencial não se sujeita à reserva do possível, pois tais direitos se encontram na estrutura dos serviços públicos essenciais.

**Referências Bibliográficas:**

DUTRA, Luciano. *Direito Constitucional Essencial. Série Provas e Concursos. 2ª edição – Rio de Janeiro: Elsevier.*

Os direitos referentes à nacionalidade estão previstos dos Artigos 12 a 13 da CF. Vejamos:

**CAPÍTULO III  
DA NACIONALIDADE**

Art. 12. São brasileiros:

I - natos:

a) os nascidos na República Federativa do Brasil, ainda que de pais estrangeiros, desde que estes não estejam a serviço de seu país;

b) os nascidos no estrangeiro, de pai brasileiro ou mãe brasileira, desde que qualquer deles esteja a serviço da República Federativa do Brasil;

c) os nascidos no estrangeiro de pai brasileiro ou de mãe brasileira, desde que sejam registrados em repartição brasileira competente ou venham a residir na República Federativa do Brasil e optem, em qualquer tempo, depois de atingida a maioridade, pela nacionalidade brasileira;

II - naturalizados:

a) os que, na forma da lei, adquiram a nacionalidade brasileira, exigidas aos originários de países de língua portuguesa apenas residência por um ano ininterrupto e idoneidade moral;

b) os estrangeiros de qualquer nacionalidade, residentes na República Federativa do Brasil há mais de quinze anos ininterruptos e sem condenação penal, desde que requeiram a nacionalidade brasileira.

§ 1º Aos portugueses com residência permanente no País, se houver reciprocidade em favor de brasileiros, serão atribuídos os direitos inerentes ao brasileiro, salvo os casos previstos nesta Constituição.

§ 2º A lei não poderá estabelecer distinção entre brasileiros natos e naturalizados, salvo nos casos previstos nesta Constituição.

§ 3º São privativos de brasileiro nato os cargos:

I - de Presidente e Vice-Presidente da República;

II - de Presidente da Câmara dos Deputados;

III - de Presidente do Senado Federal;

IV - de Ministro do Supremo Tribunal Federal;

V - da carreira diplomática;

VI - de oficial das Forças Armadas.

VII - de Ministro de Estado da Defesa.

§ 4º - Será declarada a perda da nacionalidade do brasileiro que:

I - tiver cancelada sua naturalização, por sentença judicial, em virtude de atividade nociva ao interesse nacional;

II - adquirir outra nacionalidade, salvo nos casos:

a) de reconhecimento de nacionalidade originária pela lei estrangeira;

b) de imposição de naturalização, pela norma estrangeira, ao brasileiro residente em estado estrangeiro, como condição para permanência em seu território ou para o exercício de direitos civis.

Art. 13. A língua portuguesa é o idioma oficial da República Federativa do Brasil.

§ 1º São símbolos da República Federativa do Brasil a bandeira, o hino, as armas e o selo nacionais.

§ 2º Os Estados, o Distrito Federal e os Municípios poderão ter símbolos próprios.

A Nacionalidade é o vínculo jurídico-político de Direito Público interno, que faz da pessoa um dos elementos componentes da dimensão pessoal do Estado (o seu povo).

Considera-se povo o conjunto de nacionais, ou seja, os brasileiros natos e naturalizados.

**Espécies de Nacionalidade**

São duas as espécies de nacionalidade:

**a) Nacionalidade primária, originária, de 1º grau, involuntária ou nata:** é aquela resultante de um fato natural, o nascimento. Trata-se de aquisição involuntária de nacionalidade, decorrente do simples nascimento ligado a um critério estabelecido pelo Estado na sua Constituição Federal. Descrita no Artigo 12, I, CF/88.

**b) Nacionalidade secundária, adquirida, por aquisição, de 2º grau, voluntária ou naturalização:** é a que se adquire por ato volitivo, depois do nascimento, somado ao cumprimento dos requisitos constitucionais. Descrita no Artigo 12, II, CF/88.

O quadro abaixo auxilia na memorização das diferenças entre as duas:

Nacionalidade	
Primária	Secundária
Nascimento + Requisitos constitucionais	Ato de vontade + Requisitos constitucionais
Brasileiro Nato	Brasileiros Naturalizado

**Crítérios para Adoção de Nacionalidade Primária**

O Estado pode adotar dois critérios para a concessão da nacionalidade originária: o de origem sanguínea (*ius sanguinis*) e o de origem territorial (*ius solis*).

O critério *ius sanguinis* tem por base questões de hereditariedade, um vínculo sanguíneo com os ascendentes.

O critério *ius solis* concede a nacionalidade originária aos nascidos no território de um determinado Estado, sendo irrelevante a nacionalidade dos genitores.

A CF/88 adotou o critério *ius solis* como regra geral, possibilitando em alguns casos, a atribuição de nacionalidade primária pautada no *ius sanguinis*.

**Portugueses Residentes no Brasil**

O §1º do Artigo 12 da CF confere tratamento diferenciado aos portugueses residentes no Brasil. Não se trata de hipótese de naturalização, mas tão somente forma de atribuição de direitos.

---

## CONHECIMENTOS MATEMÁTICOS

---

1. Raciocínio Lógico . . . . .	01
2. Conjuntos: Relações De Pertinência, Inclusão, Igualdade E Operações . . . . .	23
3. Razão E Proporção . . . . .	32
4. Geometria Plana E Espacial . . . . .	34
5. Regra De Três Simples E Composta . . . . .	46
6. Porcentagem E Juros Simples . . . . .	48
7. Sistema Lineares . . . . .	52
8. Progressão Aritmética E Geométrica . . . . .	61
9. Análise Combinatória E Probabilidade . . . . .	66
10. Estatística: Média, Moda E Mediana . . . . .	71
11. Trigonometria No Triângulo Retângulo . . . . .	75
12. Sequência Lógica . . . . .	83
13. Álgebra Básica . . . . .	84

---

**RACIOCÍNIO LÓGICO**

**RACIOCÍNIO LÓGICO MATEMÁTICO**

Este tipo de raciocínio testa sua habilidade de resolver problemas matemáticos, e é uma forma de medir seu domínio das diferentes áreas do estudo da Matemática: Aritmética, Álgebra, leitura de tabelas e gráficos, Probabilidade e Geometria etc. Essa parte consiste nos seguintes conteúdos:

- Operação com conjuntos.
- Cálculos com porcentagens.
- Raciocínio lógico envolvendo problemas aritméticos, geométricos e matriciais.
- Geometria básica.
- Álgebra básica e sistemas lineares.
- Calendários.
- Numeração.
- Razões Especiais.
- Análise Combinatória e Probabilidade.
- Progressões Aritmética e Geométrica.

**RACIOCÍNIO LÓGICO DEDUTIVO**

Este tipo de raciocínio está relacionado ao conteúdo Lógica de Argumentação.

**ORIENTAÇÕES ESPACIAL E TEMPORAL**

O raciocínio lógico espacial ou orientação espacial envolvem figuras, dados e palitos. O raciocínio lógico temporal ou orientação temporal envolve datas, calendário, ou seja, envolve o tempo.

O mais importante é praticar o máximo de questões que envolvam os conteúdos:

- Lógica sequencial
- Calendários

**RACIOCÍNIO VERBAL**

Avalia a capacidade de interpretar informação escrita e tirar conclusões lógicas.

Uma avaliação de raciocínio verbal é um tipo de análise de habilidade ou aptidão, que pode ser aplicada ao se candidatar a uma vaga. Raciocínio verbal é parte da capacidade cognitiva ou inteligência geral; é a percepção, aquisição, organização e aplicação do conhecimento por meio da linguagem.

Nos testes de raciocínio verbal, geralmente você recebe um trecho com informações e precisa avaliar um conjunto de afirmações, selecionando uma das possíveis respostas:

- A – Verdadeiro (A afirmação é uma consequência lógica das informações ou opiniões contidas no trecho)
- B – Falso (A afirmação é logicamente falsa, consideradas as informações ou opiniões contidas no trecho)
- C – Impossível dizer (Impossível determinar se a afirmação é verdadeira ou falsa sem mais informações)

**ESTRUTURAS LÓGICAS**

Precisamos antes de tudo compreender o que são proposições. Chama-se proposição toda sentença declarativa à qual podemos atribuir um dos valores lógicos: verdadeiro ou falso, nunca ambos. Trata-se, portanto, de uma sentença fechada.

Elas podem ser:

• **Sentença aberta:** quando não se pode atribuir um valor lógico verdadeiro ou falso para ela (ou valorar a proposição!), portanto, não é considerada frase lógica. São consideradas sentenças abertas:

- Frases interrogativas: Quando será prova? - Estudou ontem? – Fez Sol ontem?
- Frases exclamativas: Gol! – Que maravilhoso!
- Frase imperativas: Estude e leia com atenção. – Desligue a televisão.
- Frases sem sentido lógico (expressões vagas, paradoxais, ambíguas, ...): “esta frase é falsa” (expressão paradoxal) – O cachorro do meu vizinho morreu (expressão ambígua) –  $2 + 5 + 1$

• **Sentença fechada:** quando a proposição admitir um ÚNICO valor lógico, seja ele verdadeiro ou falso, nesse caso, será considerada uma frase, proposição ou sentença lógica.



**Proposições simples e compostas**

• **Proposições simples** (ou atômicas): aquela que **NÃO** contém nenhuma outra proposição como parte integrante de si mesma. As proposições simples são designadas pelas letras latinas minúsculas p,q,r, s..., chamadas letras proposicionais.

• **Proposições compostas** (ou moleculares ou estruturas lógicas): aquela formada pela combinação de duas ou mais proposições simples. As proposições compostas são designadas pelas letras latinas maiúsculas P,Q,R, R..., também chamadas letras proposicionais.

ATENÇÃO: TODAS as **proposições compostas são formadas por duas proposições simples**.

**Proposições Compostas – Conectivos**

As proposições compostas são formadas por proposições simples ligadas por conectivos, aos quais formam um valor lógico, que podemos vê na tabela a seguir:

OPERAÇÃO	CONECTIVO	ESTRUTURA LÓGICA	TABELA VERDADE															
Negação	~	Não p	<table border="1"> <tr> <td>p</td> <td>~p</td> </tr> <tr> <td>V</td> <td>F</td> </tr> <tr> <td>F</td> <td>V</td> </tr> </table>	p	~p	V	F	F	V									
p	~p																	
V	F																	
F	V																	
Conjunção	^	p e q	<table border="1"> <tr> <td>p</td> <td>q</td> <td>p ^ q</td> </tr> <tr> <td>V</td> <td>V</td> <td>V</td> </tr> <tr> <td>V</td> <td>F</td> <td>F</td> </tr> <tr> <td>F</td> <td>V</td> <td>F</td> </tr> <tr> <td>F</td> <td>F</td> <td>F</td> </tr> </table>	p	q	p ^ q	V	V	V	V	F	F	F	V	F	F	F	F
p	q	p ^ q																
V	V	V																
V	F	F																
F	V	F																
F	F	F																
Disjunção Inclusiva	v	p ou q	<table border="1"> <tr> <td>p</td> <td>q</td> <td>p v q</td> </tr> <tr> <td>V</td> <td>V</td> <td>V</td> </tr> <tr> <td>V</td> <td>F</td> <td>V</td> </tr> <tr> <td>F</td> <td>V</td> <td>V</td> </tr> <tr> <td>F</td> <td>F</td> <td>F</td> </tr> </table>	p	q	p v q	V	V	V	V	F	V	F	V	V	F	F	F
p	q	p v q																
V	V	V																
V	F	V																
F	V	V																
F	F	F																
Disjunção Exclusiva	∨	Ou p ou q	<table border="1"> <tr> <td>p</td> <td>q</td> <td>p ∨ q</td> </tr> <tr> <td>V</td> <td>V</td> <td>F</td> </tr> <tr> <td>V</td> <td>F</td> <td>V</td> </tr> <tr> <td>F</td> <td>V</td> <td>V</td> </tr> <tr> <td>F</td> <td>F</td> <td>F</td> </tr> </table>	p	q	p ∨ q	V	V	F	V	F	V	F	V	V	F	F	F
p	q	p ∨ q																
V	V	F																
V	F	V																
F	V	V																
F	F	F																
Condicional	→	Se p então q	<table border="1"> <tr> <td>p</td> <td>q</td> <td>p → q</td> </tr> <tr> <td>V</td> <td>V</td> <td>V</td> </tr> <tr> <td>V</td> <td>F</td> <td>F</td> </tr> <tr> <td>F</td> <td>V</td> <td>V</td> </tr> <tr> <td>F</td> <td>F</td> <td>V</td> </tr> </table>	p	q	p → q	V	V	V	V	F	F	F	V	V	F	F	V
p	q	p → q																
V	V	V																
V	F	F																
F	V	V																
F	F	V																

Bicondicional	$\leftrightarrow$	p se e somente se q	p	q	$p \leftrightarrow q$
			V	V	V
			V	F	F
			F	V	F
			F	F	V

Em síntese temos a tabela verdade das proposições que facilitará na resolução de diversas questões

		Disjunção	Conjunção	Condicional	Bicondicional
p	q	$p \vee q$	$p \wedge q$	$p \rightarrow q$	$p \leftrightarrow q$
V	V	V	V	V	V
V	F	V	F	F	F
F	V	V	F	V	F
F	F	F	F	V	V

**Exemplo:**  
(MEC – CONHECIMENTOS BÁSICOS PARA OS POSTOS 9,10,11 E 16 – CESPE)

	P	Q	R
①	V	V	V
②	F	V	V
③	V	F	V
④	F	F	V
⑤	V	V	F
⑥	F	V	F
⑦	V	F	F
⑧	F	F	F

A figura acima apresenta as colunas iniciais de uma tabela-verdade, em que P, Q e R representam proposições lógicas, e V e F correspondem, respectivamente, aos valores lógicos verdadeiro e falso.

Com base nessas informações e utilizando os conectivos lógicos usuais, julgue o item subsecutivo.

A última coluna da tabela-verdade referente à proposição lógica  $P \vee (Q \leftrightarrow R)$  quando representada na posição horizontal é igual a

	①	②	③	④	⑤	⑥	⑦	⑧
$P \vee (Q \leftrightarrow R)$	V	V	V	F	V	F	V	V

- ( ) Certo
- ( ) Errado

**Resolução:**

$P \vee (Q \leftrightarrow R)$ , montando a tabela verdade temos:

R	Q	P	$[ P \vee (Q \leftrightarrow R) ]$
V	V	V	V
V	V	F	V
V	F	V	V

V	F	F	F	F	F	F	V
F	V	V	V	V	V	F	F
F	V	F	F	F	V	F	F
F	F	V	V	V	F	V	F
F	F	F	F	V	F	V	F

Resposta: Certo

**Proposição**

Conjunto de palavras ou símbolos que expressam um pensamento ou uma ideia de sentido completo. Elas transmitem pensamentos, isto é, afirmam fatos ou exprimem juízos que formamos a respeito de determinados conceitos ou entes.

**Valores lógicos**

São os valores atribuídos as proposições, podendo ser uma **verdade**, se a proposição é verdadeira (V), e uma **falsidade**, se a proposição é falsa (F). Designamos as letras V e F para abreviarmos os valores lógicos verdade e falsidade respectivamente.

Com isso temos alguns axiomas da lógica:

– **PRINCÍPIO DA NÃO CONTRADIÇÃO**: uma proposição não pode ser verdadeira E falsa ao mesmo tempo.

– **PRINCÍPIO DO TERCEIRO EXCLUÍDO**: toda proposição OU é verdadeira OU é falsa, verificamos sempre um desses casos, NUNCA existindo um terceiro caso.

**“Toda proposição tem um, e somente um, dos valores, que são: V ou F.”**

**Classificação de uma proposição**

Elas podem ser:

• **Sentença aberta**: quando não se pode atribuir um valor lógico verdadeiro ou falso para ela (ou valorar a proposição!), portanto, não é considerada frase lógica. São consideradas sentenças abertas:

- Frases interrogativas: Quando será prova? - Estudou ontem? – Fez Sol ontem?

- Frases exclamativas: Gol! – Que maravilhoso!

- Frase imperativas: Estude e leia com atenção. – Desligue a televisão.

- Frases sem sentido lógico (expressões vagas, paradoxais, ambíguas, ...): “esta frase é falsa” (expressão paradoxal) – O cachorro do meu vizinho morreu (expressão ambígua) –  $2 + 5 + 1$

• **Sentença fechada**: quando a proposição admitir um ÚNICO valor lógico, seja ele verdadeiro ou falso, nesse caso, será considerada uma frase, proposição ou sentença lógica.

**Proposições simples e compostas**

• **Proposições simples** (ou atômicas): aquela que **NÃO** contém nenhuma outra proposição como parte integrante de si mesma. As proposições simples são designadas pelas letras latinas minúsculas p,q,r, s..., chamadas letras proposicionais.

*Exemplos*

r: Thiago é careca.

s: Pedro é professor.

• **Proposições compostas** (ou moleculares ou estruturas lógicas): aquela formada pela combinação de duas ou mais proposições simples. As proposições compostas são designadas pelas letras latinas maiúsculas P,Q,R, R..., também chamadas letras proposicionais.

*Exemplo*

P: Thiago é careca e Pedro é professor.

ATENÇÃO: TODAS as **proposições compostas são formadas por duas proposições simples.**

**Exemplos:**

1. (CESPE/UNB) Na lista de frases apresentadas a seguir:

– “A frase dentro destas aspas é uma mentira.”

– A expressão  $x + y$  é positiva.

– O valor de  $\sqrt{4 + 3} = 7$ .

– Pelé marcou dez gols para a seleção brasileira.

– O que é isto?

Há exatamente:

- (A) uma proposição;
- (B) duas proposições;
- (C) três proposições;
- (D) quatro proposições;
- (E) todas são proposições.

**Resolução:**

Analisemos cada alternativa:

(A) "A frase dentro destas aspas é uma mentira", não podemos atribuir valores lógicos a ela, logo não é uma sentença lógica.

(B) A expressão  $x + y$  é positiva, não temos como atribuir valores lógicos, logo não é sentença lógica.

(C) O valor de  $\sqrt{4} + 3 = 7$ ; é uma sentença lógica pois podemos atribuir valores lógicos, independente do resultado que tenhamos

(D) Pelé marcou dez gols para a seleção brasileira, também podemos atribuir valores lógicos (não estamos considerando a quantidade certa de gols, apenas se podemos atribuir um valor de V ou F a sentença).

(E) O que é isto? - como vemos não podemos atribuir valores lógicos por se tratar de uma frase interrogativa.

**Resposta: B.**

**Conectivos (conectores lógicos)**

Para compôr novas proposições, definidas como composta, a partir de outras proposições simples, usam-se os conectivos. São eles:

OPERAÇÃO	CONECTIVO	ESTRUTURA LÓGICA	TABELA VERDADE															
Negação	$\sim$	Não p	<table border="1"> <tr> <td>p</td> <td><math>\sim p</math></td> </tr> <tr> <td>V</td> <td>F</td> </tr> <tr> <td>F</td> <td>V</td> </tr> </table>	p	$\sim p$	V	F	F	V									
p	$\sim p$																	
V	F																	
F	V																	
Conjunção	$\wedge$	p e q	<table border="1"> <tr> <td>p</td> <td>q</td> <td>p <math>\wedge</math> q</td> </tr> <tr> <td>V</td> <td>V</td> <td>V</td> </tr> <tr> <td>V</td> <td>F</td> <td>F</td> </tr> <tr> <td>F</td> <td>V</td> <td>F</td> </tr> <tr> <td>F</td> <td>F</td> <td>F</td> </tr> </table>	p	q	p $\wedge$ q	V	V	V	V	F	F	F	V	F	F	F	F
p	q	p $\wedge$ q																
V	V	V																
V	F	F																
F	V	F																
F	F	F																
Disjunção Inclusiva	$\vee$	p ou q	<table border="1"> <tr> <td>p</td> <td>q</td> <td>p <math>\vee</math> q</td> </tr> <tr> <td>V</td> <td>V</td> <td>V</td> </tr> <tr> <td>V</td> <td>F</td> <td>V</td> </tr> <tr> <td>F</td> <td>V</td> <td>V</td> </tr> <tr> <td>F</td> <td>F</td> <td>F</td> </tr> </table>	p	q	p $\vee$ q	V	V	V	V	F	V	F	V	V	F	F	F
p	q	p $\vee$ q																
V	V	V																
V	F	V																
F	V	V																
F	F	F																
Disjunção Exclusiva	$\underline{\vee}$	Ou p ou q	<table border="1"> <tr> <td>p</td> <td>q</td> <td>p <math>\underline{\vee}</math> q</td> </tr> <tr> <td>V</td> <td>V</td> <td>F</td> </tr> <tr> <td>V</td> <td>F</td> <td>V</td> </tr> <tr> <td>F</td> <td>V</td> <td>V</td> </tr> <tr> <td>F</td> <td>F</td> <td>F</td> </tr> </table>	p	q	p $\underline{\vee}$ q	V	V	F	V	F	V	F	V	V	F	F	F
p	q	p $\underline{\vee}$ q																
V	V	F																
V	F	V																
F	V	V																
F	F	F																

---

## NOÇÕES DE INFORMÁTICA

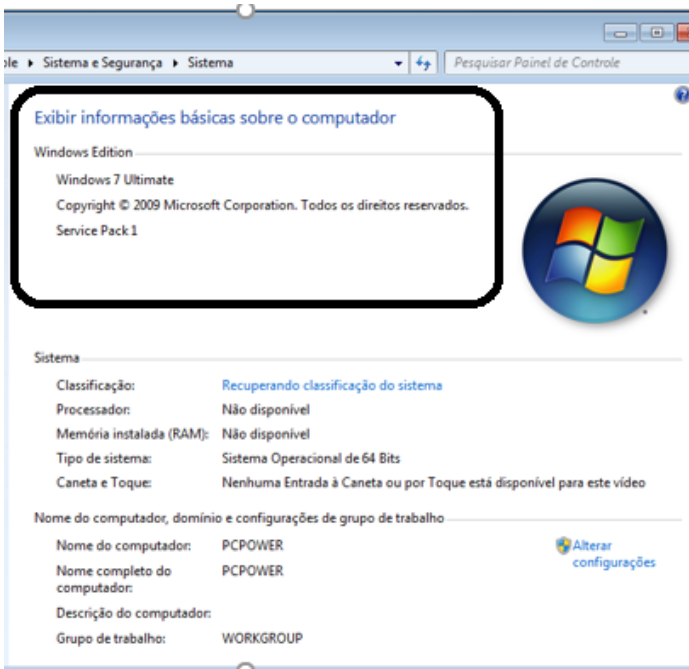
---

1. Noções de sistema operacional (ambientes Linux e Windows) . . . . .	01
2. Edição de textos, planilhas e apresentações (ambientes Microsoft Office e BrOffice) . . . . .	09
3. Rede de Computadores: conceitos básicos, ferramentas, aplicativos e procedimentos de internet e intranet. Programas de navegação (Microsoft Internet Explorer, Mozilla Firefox, Google Chrome e similares). Programas de correio eletrônico (Outlook Express, Mozilla Thunderbird e similares). Sítio de busca e pesquisa na internet . . . . .	18
4. Grupos de discussão . . . . .	29
5. Redes Sociais . . . . .	31
6. Computação na nuvem (cloud computing) . . . . .	33
7. Conceitos de organização e de gerenciamento de informações, arquivos, pastas e programas . . . . .	34
8. Segurança da informação: procedimentos de segurança. Noções de vírus, worms e pragas virtuais. Aplicativos para segurança (antivírus, firewall, anti-spyware, etc. . . . .	37
9. Procedimento de backup . . . . .	40
10. Armazenamento de dados na nuvem (cloud storage) . . . . .	40

---

**NOÇÕES DE SISTEMA OPERACIONAL (AMBIENTES LINUX E WINDOWS)**

**WINDOWS 7**

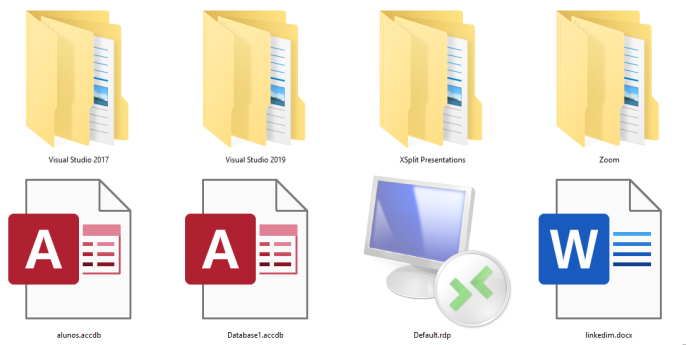


**Conceito de pastas e diretórios**

Pasta algumas vezes é chamada de diretório, mas o nome “pasta” ilustra melhor o conceito. Pastas servem para organizar, armazenar e organizar os arquivos. Estes arquivos podem ser documentos de forma geral (textos, fotos, vídeos, aplicativos diversos).

Lembrando sempre que o Windows possui uma pasta com o nome do usuário onde são armazenados dados pessoais.

Dentro deste contexto temos uma hierarquia de pastas.



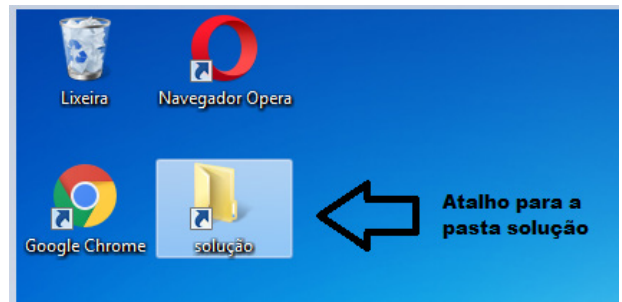
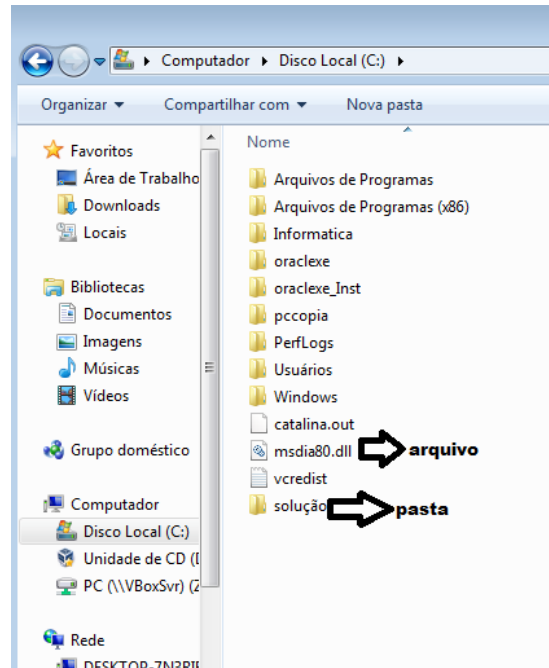
No caso da figura acima, temos quatro pastas e quatro arquivos.

**Arquivos e atalhos**

Como vimos anteriormente: pastas servem para organização, vimos que uma pasta pode conter outras pastas, arquivos e atalhos.

- **Arquivo** é um item único que contém um determinado dado. Estes arquivos podem ser documentos de forma geral (textos, fotos, vídeos e etc..), aplicativos diversos, etc.

- **Atalho** é um item que permite fácil acesso a uma determinada pasta ou arquivo propriamente dito.



**Área de trabalho do Windows 7**



**Área de transferência**

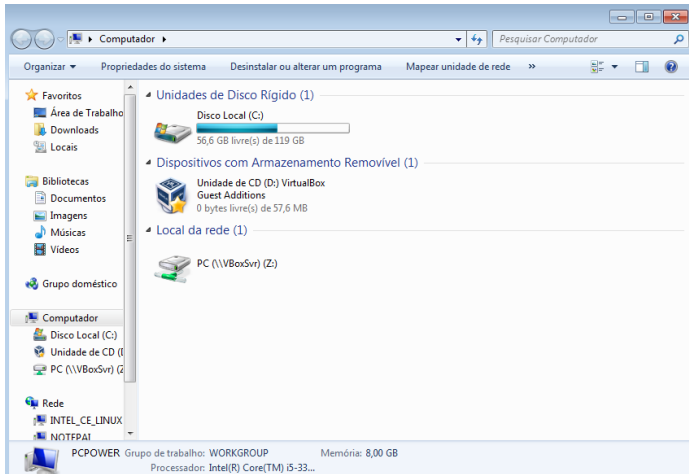
A área de transferência é muito importante e funciona em segundo plano. Ela funciona de forma temporária guardando vários tipos de itens, tais como arquivos, informações etc.

- Quando executamos comandos como “Copiar” ou “Ctrl + C”, estamos copiando dados para esta área intermediária.

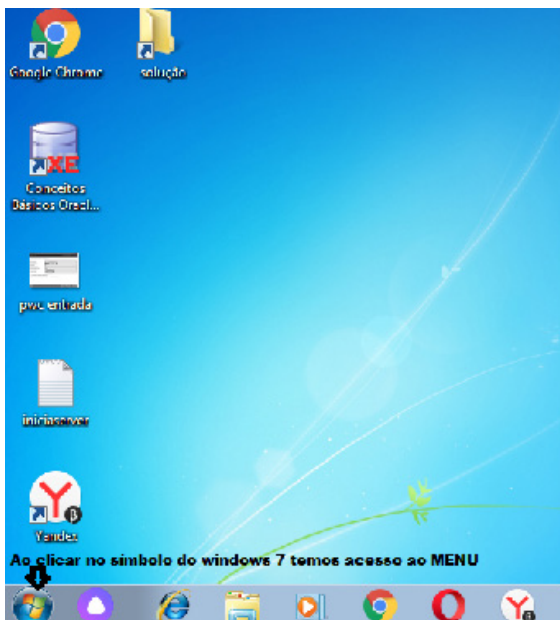
– Quando executamos comandos como “Colar” ou “Ctrl + V”, estamos colando, isto é, estamos pegando o que está gravado na área de transferência.

**Manipulação de arquivos e pastas**

A caminho mais rápido para acessar e manipular arquivos e pastas e outros objetos é através do “Meu Computador”. Podemos executar tarefas tais como: copiar, colar, mover arquivos, criar pastas, criar atalhos etc.



**Uso dos menus**



**Programas e aplicativos**

- Media Player
- Media Center
- Limpeza de disco
- Desfragmentador de disco
- Os jogos do Windows.
- Ferramenta de captura

- Backup e Restore

**Interação com o conjunto de aplicativos**

Vamos separar esta interação do usuário por categoria para entendermos melhor as funções categorizadas.

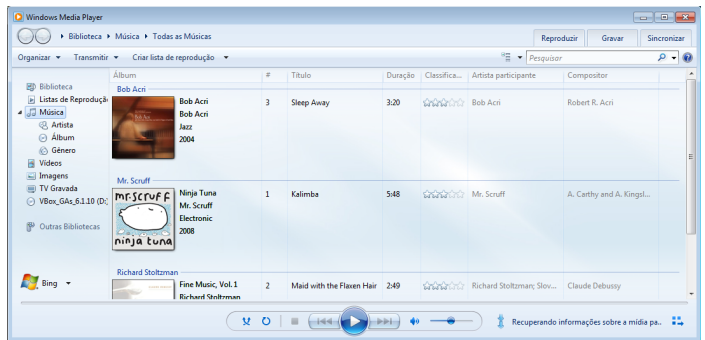
**Facilidades**



O Windows possui um recurso muito interessante que é o Capturador de Tela, simplesmente podemos, com o mouse, recortar a parte desejada e colar em outro lugar.

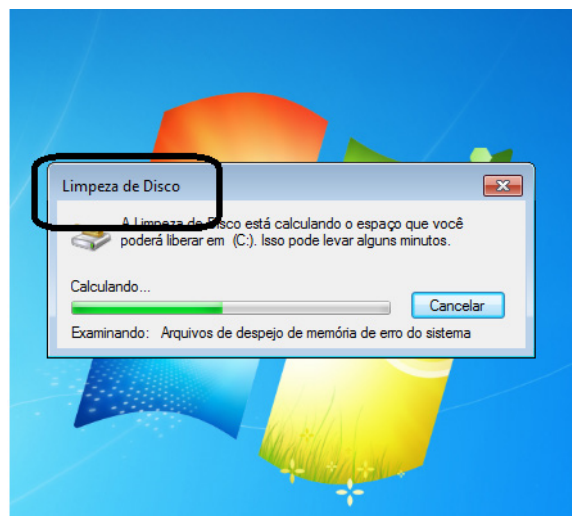
**Música e Vídeo**

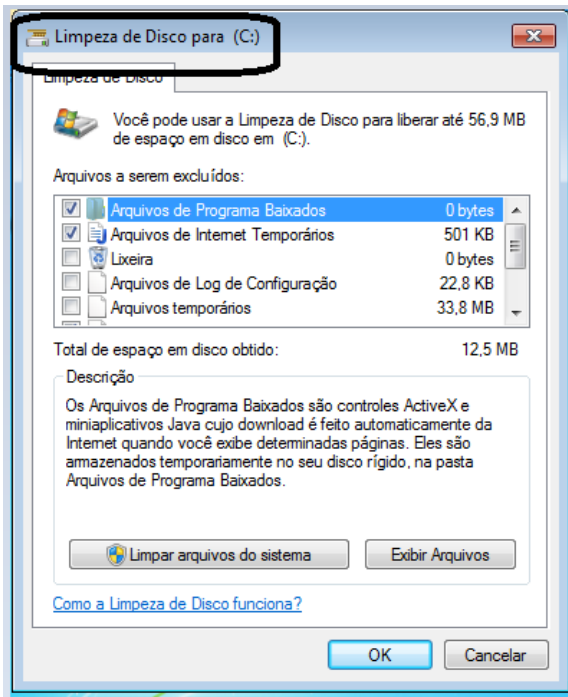
Temos o Media Player como player nativo para ouvir músicas e assistir vídeos. O Windows Media Player é uma excelente experiência de entretenimento, nele pode-se administrar bibliotecas de música, fotografia, vídeos no seu computador, copiar CDs, criar playlists e etc., isso também é válido para o media center.



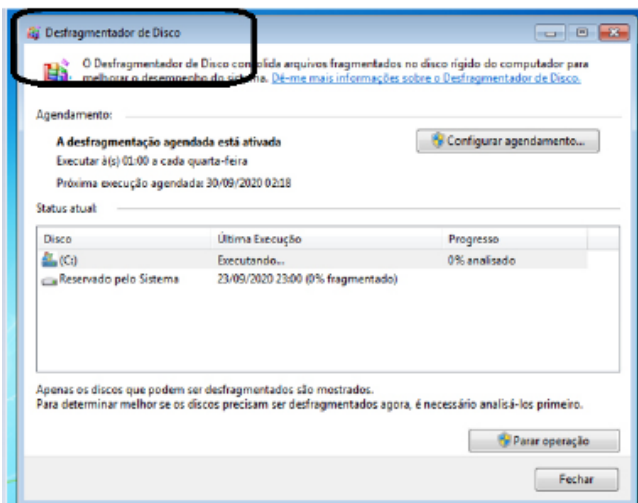
**Ferramentas do sistema**

• A limpeza de disco é uma ferramenta importante, pois o próprio Windows sugere arquivos inúteis e podemos simplesmente confirmar sua exclusão.

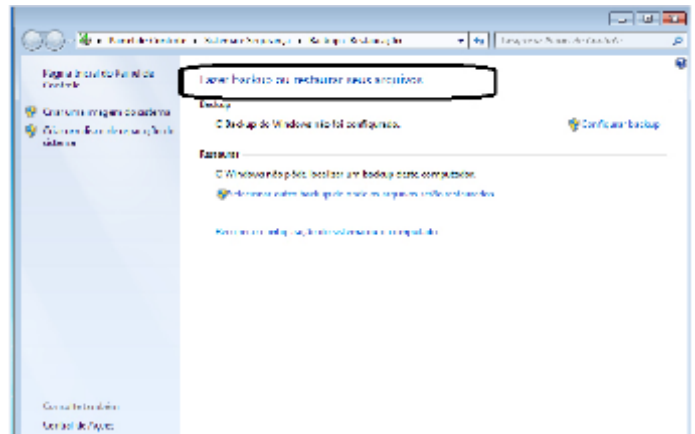




• O desfragmentador de disco é uma ferramenta muito importante, pois conforme vamos utilizando o computador os arquivos ficam internamente desorganizados, isto faz que o computador fique lento. Utilizando o desfragmentador o Windows se reorganiza internamente tornando o computador mais rápido e fazendo com que o Windows acesse os arquivos com maior rapidez.



• O recurso de backup e restauração do Windows é muito importante pois pode ajudar na recuperação do sistema, ou até mesmo escolher seus arquivos para serem salvos, tendo assim uma cópia de segurança.



## WINDOWS 8

Exibir informações básicas sobre o computador

Edição do Windows

Avaliação do Windows 8 Enterprise

© 2012 Microsoft Corporation. Todos os direitos reservados.



Sistema

Classificação:	Classificação do sistema indisponível
Processador:	Intel(R) Core(TM) i5-3337U CPU @ 1.80GHz 1.80 GHz
Memória instalada (RAM):	3,50 GB
Tipo de sistema:	Sistema Operacional de 32 bits, processador com base em x64
Caneta e Toque:	Nenhuma Entrada à Caneta ou por Toque está disponível para este vídeo

Nome do computador, domínio e configurações de grupo de trabalho

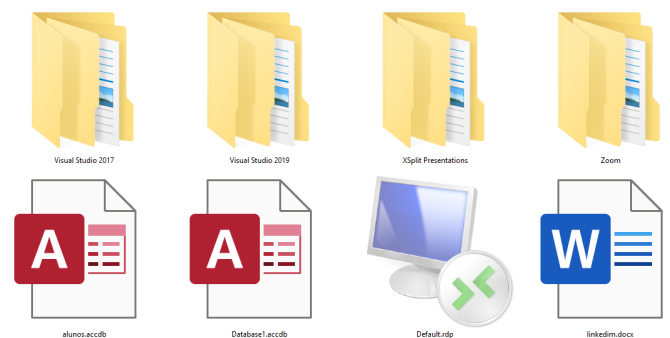
Nome do computador:	SOLUCAOW8	<a href="#">Alterar configurações</a>
Nome completo do computador:	SOLUCAOW8	
Descrição do computador:		
Grupo de trabalho:	WORKGROUP	

### Conceito de pastas e diretórios

Pasta algumas vezes é chamada de diretório, mas o nome “pasta” ilustra melhor o conceito. Pastas servem para organizar, armazenar e organizar os arquivos. Estes arquivos podem ser documentos de forma geral (textos, fotos, vídeos, aplicativos diversos).

Lembrando sempre que o Windows possui uma pasta com o nome do usuário onde são armazenados dados pessoais.

Dentro deste contexto temos uma hierarquia de pastas.



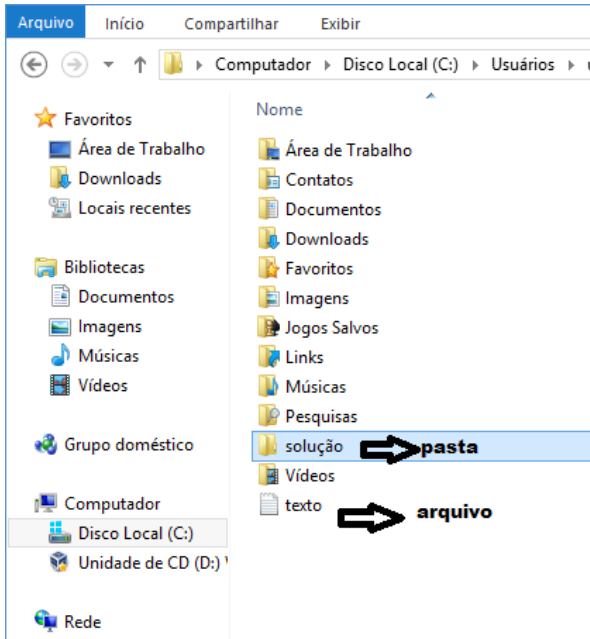


No caso da figura acima temos quatro pastas e quatro arquivos.

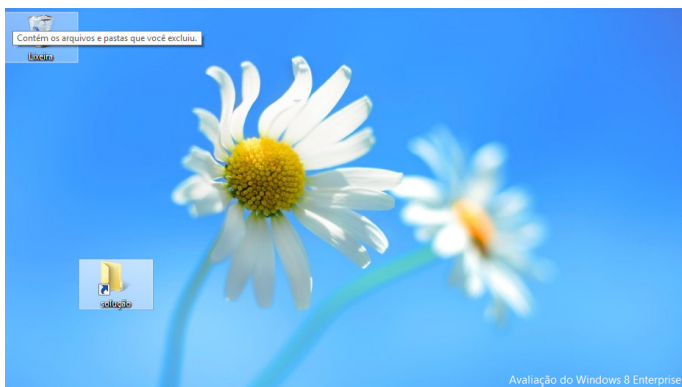
**Arquivos e atalhos**

Como vimos anteriormente: pastas servem para organização, vimos que uma pasta pode conter outras pastas, arquivos e atalhos.

- **Arquivo** é um item único que contém um determinado dado. Estes arquivos podem ser documentos de forma geral (textos, fotos, vídeos e etc..), aplicativos diversos, etc.
- **Atalho** é um item que permite fácil acesso a uma determinada pasta ou arquivo propriamente dito.



**Área de trabalho do Windows 8**



**Área de transferência**

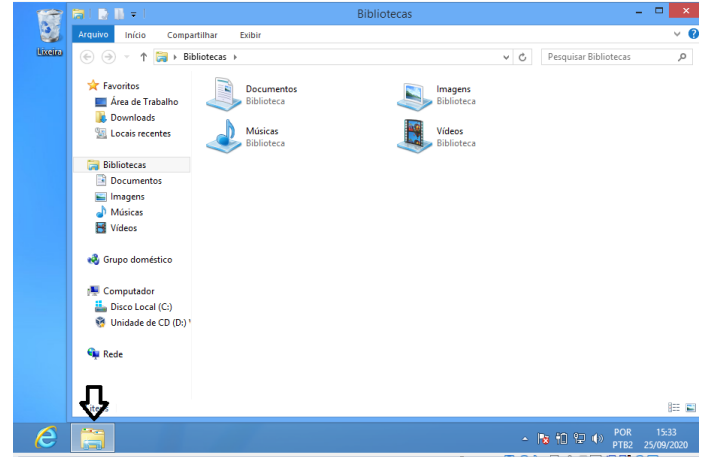
A área de transferência é muito importante e funciona em segundo plano. Ela funciona de forma temporária guardando vários tipos de itens, tais como arquivos, informações etc.

- Quando executamos comandos como “Copiar” ou “Ctrl + C”, estamos copiando dados para esta área intermediária.
- Quando executamos comandos como “Colar” ou “Ctrl + V”,

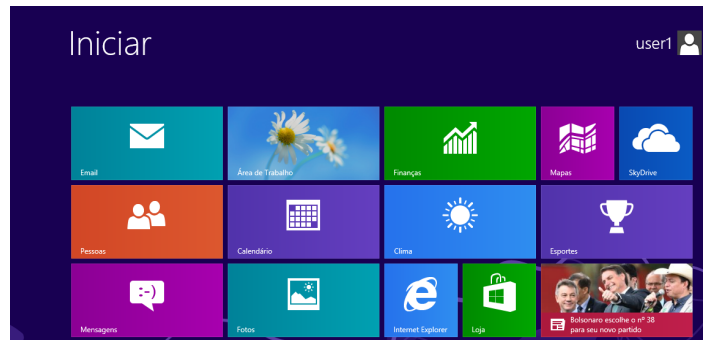
estamos colando, isto é, estamos pegando o que está gravado na área de transferência.

**Manipulação de arquivos e pastas**

A caminho mais rápido para acessar e manipular arquivos e pastas e outros objetos é através do “Meu Computador”. Podemos executar tarefas tais como: copiar, colar, mover arquivos, criar pastas, criar atalhos etc.



**Uso dos menus**



**Programas e aplicativos**



**Interação com o conjunto de aplicativos**

Vamos separar esta interação do usuário por categoria para entendermos melhor as funções categorizadas.

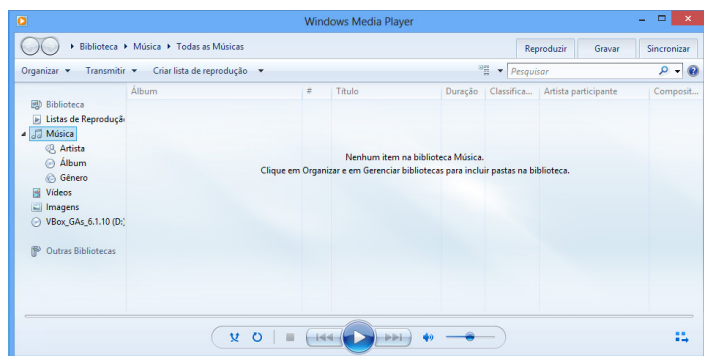
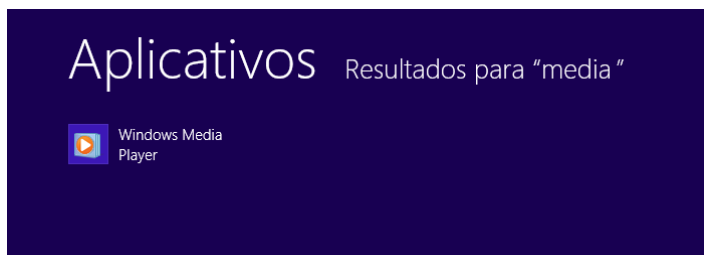
**Facilidades**



O Windows possui um recurso muito interessante que é o Capturador de Tela, simplesmente podemos, com o mouse, recortar a parte desejada e colar em outro lugar.

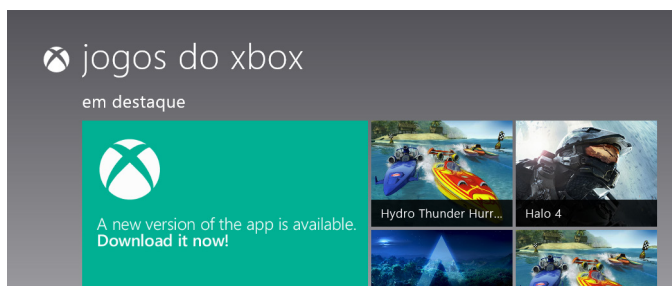
**Música e Vídeo**

Temos o Media Player como player nativo para ouvir músicas e assistir vídeos. O Windows Media Player é uma excelente experiência de entretenimento, nele pode-se administrar bibliotecas de música, fotografia, vídeos no seu computador, copiar CDs, criar playlists e etc., isso também é válido para o media center.



**Jogos**

Temos também jogos anexados ao Windows 8.



**Transferência**

O recurso de transferência fácil do Windows 8 é muito importante, pois pode ajudar na escolha de seus arquivos para serem salvos, tendo assim uma cópia de segurança.



A lista de aplicativos é bem intuitiva, talvez somente o Skydrive mereça uma definição:

- Skydrive é o armazenamento em nuvem da Microsoft, hoje portanto a Microsoft usa o termo OneDrive para referenciar o armazenamento na nuvem (As informações podem ficar gravadas na internet).

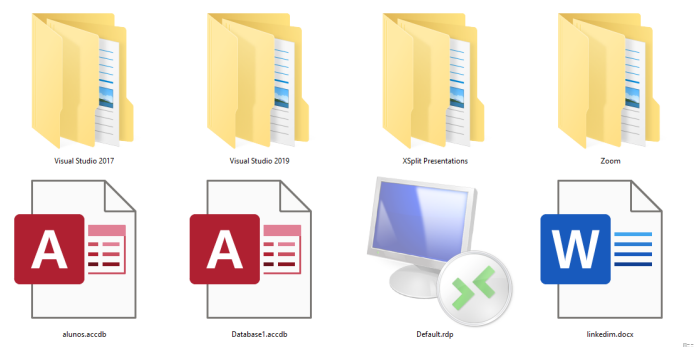
**WINDOWS 10**

**Conceito de pastas e diretórios**

Pasta algumas vezes é chamada de diretório, mas o nome “pasta” ilustra melhor o conceito. Pastas servem para organizar, armazenar e organizar os arquivos. Estes arquivos podem ser documentos de forma geral (textos, fotos, vídeos, aplicativos diversos).

Lembrando sempre que o Windows possui uma pasta com o nome do usuário onde são armazenados dados pessoais.

Dentro deste contexto temos uma hierarquia de pastas.



No caso da figura acima temos quatro pastas e quatro arquivos.

**Arquivos e atalhos**

Como vimos anteriormente: pastas servem para organização, vimos que uma pasta pode conter outras pastas, arquivos e atalhos.

- Arquivo é um item único que contém um determinado dado. Estes arquivos podem ser documentos de forma geral (textos, fotos, vídeos e etc..), aplicativos diversos, etc.

- Atalho é um item que permite fácil acesso a uma determinada pasta ou arquivo propriamente dito.

---

## DIDÁTICA E LEGISLAÇÃO

---

1. Educação, Escola, Professores E Comunidade . . . . .	01
2. Papel Da Didática Na Formação De Educadores; A Revisão Da Didática;O Processo De Ensino; Os Componentes Do Processo Didático: Ensino E Aprendizagem . . . . .	07
3. Tendências Pedagógicas No Brasil E A Didática . . . . .	21
4. Aspectos Fundamentais Da Pedagogia . . . . .	24
5. Didática E Metodologia . . . . .	25
6. Disciplina, Uma Questão De Autoridade Ou De Participação? . . . . .	35
7. O Relacionamento Na Sala De Aula. . . . .	37
8. O Processo De Ensinar E Aprende . . . . .	40
9. O Compromisso Social E Ético Dos Professores . . . . .	41
10. O Currículo E Seu Planejamento . . . . .	44
11. O Projeto Pedagógico Da Escola . . . . .	55
12. O Plano De Ensino E Plano De Aula . . . . .	57
13. Relações Professor-Aluno: A Atuação Do Professor Como Incentivador E Aspectos Socioemocionais . . . . .	63
14. O Planejamento Escolar: Importância; Requisitos Gerais; Os Conteúdos De Ensino . . . . .	67
15. A Relação Objetivo Conteúdo - Método . . . . .	67
16. Avaliação Da Aprendizagem; Funções Da Avaliação; Princípios Básicos Da Avaliação . . . . .	67
17. Superação Da Reprovação Escolar. . . . .	75
18. Lei De Diretrizes E Bases Da Educação Nacional Lei Nº 9.394/96, De 20/12/96; Do Ensino Fundamental; Da Educação De Jovens E Adultos; Da Educação Especial; A Ldb E A Formação Dos Profissionais Da Educação. . . . .	77
19. Temas Contemporâneos: Bullying, O Papel Da Escola, A Escolha Da Profissão . . . . .	97
20. Teorias Do Currículo . . . . .	105
21. Acesso, Permanência Com Sucesso Do Aluno Na Escola. . . . .	105
22. Gestão Da Aprendizagem. Planejamento E Gestão Educacional. Avaliação Institucional, De Desempenho E De Aprendizagem. . . . .	105
23. O Professor: Formação E Profissão . . . . .	108

---

**EDUCAÇÃO, ESCOLA, PROFESSORES E COMUNIDADE**

No contexto da história da cultura ocidental, é fácil observar que educação e filosofia sempre estiveram juntas e próximas. Pode-se constatar, com efeito, que desde seu surgimento na Grécia clássica, a filosofia se constituiu unida a uma intenção pedagógica, formativa do humano. Para não citar senão o exemplo de Platão, em momento algum o esforço dialético de esclarecimento que propõe ao candidato a filósofo deixa de ser simultaneamente um esforço pedagógico de aprendizagem. Praticamente todos os textos fundamentais da filosofia clássica implicam, na explicação de seus conteúdos, uma preocupação com a educação.

Além desse dado intrínseco do conteúdo de seu pensamento, a própria prática dos filósofos, de acordo com os registros históricos disponíveis, eslava intimamente vinculada a uma tarefa educativa, fossem eles sofistas ou não, a uma convivência escolar já com características de institucionalização.

A verdade é que, em que pese o ainda restrito alcance social da educação a filosofia surge intrinsecamente ligada a ela, autorizando-nos a considerar, sem nenhuma figuração, que o filósofo clássico sempre foi um grande educador.

Desde então, no desenvolvimento histórico-cultural da filosofia ocidental, essa relação foi se estreitando cada vez mais. A filosofia escolástica na Idade Média foi literalmente o suporte fundamental de um método pedagógico responsável pela formação cultural e religiosa das gerações europeias que estavam constituindo a nova civilização que nascia sobre os escombros do Império Romano. E que falar então do Renascimento com seu projeto humanista de cultura, e da Modernidade, com seu projeto iluminista de civilização?

Não foi senão nesta última metade do século vinte que essa relação tendeu a se esmaecer! Parece ser a primeira vez que uma forte tendência da filosofia considera-se desvinculada de qualquer preocupação de natureza pedagógica, vendo-se tão-somente como um exercício puramente lógico. Essa tendência desprende-se de suas próprias raízes, que se encontravam no positivismo, transformando-se numa concepção abrangente. Denominada neopositivismo, que passa a considerar a filosofia como tarefa subsidiária da ciência, só podendo legitimar-se em situação de dependência frente ao conhecimento científico, o único conhecimento capaz de verdade e o único plausível fundamento da ação. Desde então qualquer critério do agir humano só pode ser técnico, nunca mais ético ou político. Fica assim rompidada a unidade do saber.

Mas, na verdade, esse enviesamento da tradição filosófica na contemporaneidade é ainda parcial, restando válido para as outras tendências igualmente significativas da filosofia atual que os esforços de reflexão filosófica estão profunda e intimamente envolvidos com a tarefa educacional. E este envolvimento decorre de uma tríple vinculação que delinea três frentes em que se faz presente a contribuição da filosofia para a educação.

**A Educação como Projeto, a Reflexão e a Práxis**

A cultura contemporânea, fruto dessa longa trajetória do espírito humano em busca de algum esclarecimento sobre o sentido do mundo, é particularmente sensível a sua significativa conquista que é a forma científica do conhecimento. Coroamento do projeto iluminista da modernidade, a ciência dominou todos os setores da existência humana nos dias atuais.

Impondo-se não só pela sua fecundidade explicativa enquanto teoria, como também pela sua operacionalidade técnica, possibilitando aos homens o domínio e a manipulação do próprio mundo. Assim, também no âmbito da educação, seu impacto foi profundo.

Como qualquer outro setor da fenomenalidade humana, também a educação pode ser reequacionada pelas ciências, particularmente pelas ciências humanas que, graças a seus recursos metodológicos, possibilitam uma nova aproximação do fenômeno educacional. O desenvolvimento das ciências da educação, no rastro das ciências humanas, demonstra o quanto foi profunda a contribuição das mesmas para a elucidação desse fenômeno, bem como para o planejamento da prática pedagógica. É por isso mesmo que muitos se perguntam se além daquilo que nos informam a Biologia, a Psicologia, a Economia, a Sociologia e a História, é cabível esperar contribuições de alguma outra fonte, de algum outro saber que se situe fora desse patamar científico, de um saber de natureza filosófica. Não estariam essas ciências, ao explicitar as leis que regem o fenômeno educacional, viabilizando técnicas bastantes para a condução mais eficaz da prática educacional? Já vimos a resposta que fica implícita nas tendências epistemológicas inspiradas numa perspectiva neopositivista!...

No entanto, é preciso dar-se conta de que, por mais imprescindível e valiosa que seja a contribuição da ciência para o entendimento e para a condução da educação, ela não dispensa a contribuição da filosofia. Alguns aspectos da problemática educacional exigem uma abordagem especificamente filosófica que condiciona inclusive o adequado aproveitamento da própria contribuição científica. Esses aspectos se relacionam com a própria condição da existência dos sujeitos concernidos pela educação com o caráter prático do processo educacional e com a própria produção do conhecimento em sua relação com a educação. Daí as três frentes em que podemos identificar a presença marcante da contribuição da filosofia.

**1. O Sujeito da Educação**

Assim, de um ponto de vista mais fundante, pode-se dizer que cabe à filosofia da educação a construção de uma imagem do homem, enquanto sujeito fundamental da educação. Trata-se do esforço com vista ao delineamento do sentido mais concreto da existência humana. Como tal, a filosofia da educação constitui-se como antropologia filosófica, como tentativa de integração dos conteúdos das ciências humanas, na busca de uma visão integrada do homem.

Nessa tarefa ela é, pois, reflexão eminentemente antropológica e como tal, põe-se como alicerce fundante de todas as demais tarefas que lhe cabem. Mas não basta enunciar as coisas desta maneira, reiteirando a fórmula universal de que não se pode tratar da educação a não ser a partir de uma imagem do homem e da sociedade. A dificuldade está justamente no modo de elaboração dessa imagem.

A tradição filosófica ocidental, tanto através de sua perspectiva essencialista como através de sua perspectiva naturalista, não conseguiu dar conta das especificidades das condições do existir humano e acabou por construir, de um lado, uma antropologia metafísica fundamentalmente idealista, com uma imagem universal e abstrata da natureza humana, incapaz de dar conta da imergência do homem no mundo natural e social; de outro lado, uma antropologia de fundo cientificista que insere o homem no fluxo vital da natureza orgânica, fazendo dele um simples prolongamento da mesma, e que se revela incapaz de dar conta da especificidade humana nesse universo de determinismos.

Nos dois casos, como retomaremos mais adiante, a filosofia da educação perde qualquer solidez de seus pontos de apoio. Com efeito, tanto na perspectiva essencialista quanto na perspectiva naturalista, não fica adequadamente sustentada a condição básica da existencialidade humana, que é a sua profunda e radical **historicidade**, a ser entendida como a intersecção da espacialidade com a temporalidade do existir real dos seres humanos, ou seja, a **intersecção do social com o histórico**. O que se quer dizer com isso é que o ser dos homens só pode ser apreendido em suas mediações históricas e sociais concretas de existência. Só com base nessas condições reais de existência é que se pode legitimar o esforço sistemático da filosofia em construir uma imagem consistente do humano.

Podemos usar a própria imagem do tempo e do espaço em nossa percepção para um melhor esclarecimento da questão. Assim como, formalmente o espaço e o tempo são as coordenadas da realidade do mundo natural, tal qual é dado em nossa percepção, pode-se dizer, por analogia que o social e o histórico são as coordenadas da existência humana. Por sua vez, o educacional, como aliás o político, constitui **uma tentativa de intencionalização do existir social no tempo histórico**. A educação é com efeito, instauração de um projeto, ou seja, prática concreta com vista a uma finalidade que dá sentido à existência cultural da sociedade histórica. ‘,

Os homens envolvidos na esfera do educacional — sujeitos que se educam e que buscam educar — não podem ser reduzidos a modelos abstratamente concebidos de uma natureza humana”, modelo universal idealizado como também não se reduzem a uma “máquina natural”, prolongamento orgânico da natureza biológica. Seres de carências múltiplas, como que se desdobram num projeto, pré-definem-se como exigência de um devir em vista de um “ser-mais”, de uma intencionalidade a ser realizada: não pela efetivação mecânica de determinismos objetivos nem pela atuação energética de finalidades impositivas. O projeto humano se dá nas coordenadas históricas, sendo obra dos sujeitos aluando socialmente, num processo em que sua encarnação se defronta, a cada instante, com uma exigência de superação. É só nesse processo que se pode conceber uma ressignificação da “essência humana”, pois é nele também, na frustração desse processo, que o homem perde sua essencialidade. A educação pode, pois ser definida como esforço para se conferir ao social, no desdobramento do histórico, um sentido intencionalizado, como esforço para a instauração de um projeto de efetiva humanização, feita através da consolidação das mediações da existência real dos homens.

Assim, só uma antropologia filosófica pode lastrear a filosofia da educação. Mas uma antropologia filosófica capaz de apreender o homem existindo sob mediações histórico-sociais, sendo visto então como ser eminentemente histórico e social. Tal antropologia tem de se desenvolver, então, como uma reflexão sobre a história e sobre a sociedade, sobre o sentido da existência humana nessas coordenadas. Mas, caberia perguntar, a construção dessa imagem do homem não seria exatamente a tarefa das ciências humanas? Isto coloca a questão das relações da filosofia com as ciências humanas, cabendo esclarecer então que, embora indispensáveis, os resultados obtidos pelas diversas ciências humanas não são suficientes para assegurar uma visão da totalidade dialeticamente articulada da imagem do homem que se impõe construir. As ciências humanas investigam e buscam explicar mediante a aplicação de seu categorial teórico, os diversos aspectos da fenomenalidade humana e, graças a isso, tornam-se

aptas a concretizar as coordenadas histórico-sociais da existência real dos homens. Mas em decorrência de sua própria metodologia, a visão teórica que elaboram é necessariamente aspectual. Justamente em função de sua menor rigidez metodológica, é que a filosofia pode elaborar hipóteses mais abrangentes, capazes de alcançarem uma visão integrada do ser humano, envolvendo nessa compreensão o conjunto desses aspectos, constituindo uma totalidade que não se resume na mera soma das partes, parles estas que se articulam então dialeticamente entre si e com o todo, sem perderem sua especificidade, formando ao mesmo tempo, uma unidade. A perspectiva filosófica integra ao totalizar, ao unir e ao relacionar. Não se trata, no entanto, de elaborar como que uma teoria geral das ciências humanas, pois não se atendo aos requisitos da metodologia científica, a filosofia pode colocar hipóteses em íde maior alcance epistemológico. Assim, o que se pode concluir deste ponto de vista é que a filosofia da educação, em sua tarefa antropológica, trabalha em ítima colaboração com as ciências humanas no campo da teoria educacional, incorporando subsídios produzidos mediante investigação histórico-antropológica por elas desenvolvida.

## 2. O Agir, os Fins e os Valores

De um segundo ponto de vista e considerando que a educação é fundamentalmente uma prática social, a filosofia vai ainda contribuir significativamente para sua efetivação mediante uma reflexão voltada para os fins que a norteiam. A reflexão filosófica se faz então reflexão axiológica, perquirindo a dimensão valorativa da consciência e a expressão do agir humano enquanto relacionado com valores.

A questão diretriz desta perspectiva axiológica é aquela dos fins da educação, a questão do para quê educar. Não há dúvida, entretanto, que, também nesse sentido, a tradição filosófica no campo educacional, o mais das vezes, deixou-se levar pela tendência a estipular valores, fins e normas, fundando-os apressadamente numa determinação arbitrária, quando não apriorística, de uma natureza ideal do indivíduo ou da sociedade. Foi o que ocorreu com a orientação metafísica da filosofia ocidental que fazia decorrer, quase que por um procedimento dedutivo, as normas do agir humano da essência do homem, concebida, como já vimos, como um modelo ideal, delineado com base numa ontologia abstrata.

Assim, os valores do agir humano se fundariam na própria essência humana, essência esta concebida de modo ideal, abstrato e universal. A ética se tornava então uma ética essencialista, desvinculada de qualquer referência sócio-histórica. O agir deve assim, seguir critérios éticos que se refeririam tão-somente à essência ontológica dos homens. E a ética se transformava num sistema de critérios e normas puramente deduzidos dessa essência.

Mas por outro lado ao tentar superar essa visão essencialista, a tradição científica ocidental vai ainda vincular o agir a valores agora relacionados apenas com a determinação natural do existir do homem. O homem é um prolongamento da natureza física, um organismo vivo, cuja perfeição maior não é obviamente, a realização de uma essência, mas sim o desenvolvimento pleno de sua vida. O objetivo maior da vida, por sinal, é sempre viver mais e viver bem! E esta finalidade fundamental passa a ser o critério básico na delimitação de todos os valores que presidem o agir. Devem ser buscados aqueles objetivos que assegurem ao homem sua melhor vida natural. Ora como a ciência dá conta das condições naturais da existência humana, ao mesmo tempo que domina e manipula o mundo, ela tende a fazer o mesmo com relação ao homem. Tende não só a conhecê-lo mas ainda a manipulá-lo, a controlá-lo e a dominá-lo, transpondo para seu âmbito

a técnica decorrente desses conhecimentos. A “naturalização do homem acaba transformando-o num objeto facilmente manipulável e a prática humana considerada adequada, acaba sendo aquela dirigida por critérios puramente técnicos, seja no plano individual, seja no plano social essa ética naturalista apoiando-se apenas nos valores de uma funcionalidade técnica.

Em consequência desses rumos que a reflexão filosófica enquanto reflexão axiológica, tomou na tradição da cultura ocidental, a filosofia da educação não se afastou da mesma orientação. De um lado, tendei a ver, como fim último da educação, a realização de uma perfeição dos indivíduos enquanto plena atualização de uma essência modelar; de outro, entendeu-se essa perfeição como plenitude de expansão e desenvolvimento de sua natureza biológica. Agora a filosofia da educação busca desenvolver sua reflexão levando em conta os fundamentos antropológicos da existência humana, tais como se manifestam em mediações histórico-sociais, dimensão esta que qualifica e especifica a condição humana. Tal perspectiva nega, retoma e supera aqueles aspectos enfatizados pelas abordagens essencialista e naturalista, buscando dar à filosofia da educação uma configuração mais assente às condições reais da existência dos sujeitos humanos.

### 3. A Força e a Fraqueza da Consciência

A filosofia da educação tem ainda uma terceira tarefa: a epistemológica cabendo-lhe instaurar uma discussão sobre questões envolvidas pelo processo de produção, de sistematização e de transmissão do conhecimento presente no processo específico da educação. Também deste ponto de vista é significativa a contribuição da filosofia para a educação.

Fundamentalmente, esta questão se coloca porque a educação também pressupõe mediações subjetivas, ou seja, ela pressupõe a intervenção da subjetividade de todos aqueles que se encontram envolvidos por ela.

Em cada um dos momentos da atividade educativa está necessariamente presente uma ineludível dimensão de subjetividade, que impregna assim o conjunto do processo como um todo. Desta forma, tanto no plano de suas expressões teóricas como naquele de suas realizações práticas, a educação envolve a própria subjetividade e suas produções, impondo ao educador uma atenção específica para tal situação. A atividade da consciência é assim mediação necessária das atividades da educação.

É por isso que a reflexão sobre a existência histórica e social dos homens enquanto elaboração de uma antropologia filosófica fundante, só se torna possível, na sua radicalidade, em decorrência da própria condição de ser o homem capaz de experimentar a vivência subjetiva da consciência. A questão do sentido de existir do homem e do mundo só se coloca graças a essa experiência. A grande dificuldade que surge é que essa experiência da consciência é também uma riquíssima experiência de ilusões. A consciência é o lugar privilegiado das ilusões, dos erros e do falseamento da realidade, ameaçando constantemente comprometer sua própria atividade.

Diante de tal situação, cabe à filosofia da educação desenvolver uma reflexão propriamente epistemológica sobre a natureza dessa experiência na sua manifestação na área do educacional. Cabe-lhe, tanto de uma perspectiva de totalidade como da perspectiva da particularidade das várias ciências, descrever e debater a construção, pelo sujeito humano, do objeto “educação”. É nesse momento que a filosofia da educação, por assim dizer, tem de se justificar, ao mesmo tempo que rearticula os esforços da própria ciência, para também se justificar, avaliando e legiti-

mando a atividade do conhecimento enquanto processo tecido no texto/contexto da realidade histórico-social da humanidade. Com efeito e coerentemente com o que já se viu acima, a análise do conhecimento não pode ser separada da análise dos demais componentes dessa realidade.

No seu momento epistemológico, a filosofia da educação investe, pois, no esclarecimento das relações entre a produção do conhecimento e o processo da educação. É assim que muitas questões vão se colocando à necessária consideração por parte dos que se envolvem com a educação, também nesse plano da produção do saber, desde aquelas relacionadas com a natureza da própria subjetividade até aquelas que se encontram implicadas no mais modesto ato de ensino ou de aprendizagem, passando pela questão da possibilidade e da efetividade das ciências da educação. Com efeito, aqui estão em pauta os esforços que vêm sendo desenvolvidos com vista à criação de um sistema de saber no campo da educação, de tal modo que se possa dispor de um corpo de conhecimentos fundados numa episteme, num saber verdadeiro e consistente. Trata-se, sem dúvida, de um projeto de cientificidade para a área educacional.

No desenvolvimento desse projeto, logo se percebeu que o campo educacional do ponto de vista epistemológico, é extremamente complexo. Não é possível proceder com ele da mesma maneira que se procedeu no âmbito das demais ciências humanas. Para se aproximar do fenômeno educacional foi preciso uma abordagem **multidisciplinar**, já que não se dispunha de um único acervo categorial para a construção apreensão desse objeto; além disso, a abordagem exigia ainda uma perspectiva **transdisciplinar**, na medida em que o conjunto categorial de cada disciplina lançava esse objeto para além de seus próprios limites, enganchando-o em outros conjuntos, indo além de uma mera soma de elementos: no final das contas, viu-se ainda que se trata de um trabalho necessariamente **interdisciplinar**, as categorias de todos os conjuntos entrando numa relação recíproca para a constituição desse corpo epistêmico. Esta situação peculiar tem a ver com o caráter predominantemente praxio-lógico da educação: a educação é fundamentalmente de natureza prática uma totalidade de ação, não só se deixando reduzir e decompor como se fosse um simples objeto. Assim, quer seja considerada sob um enfoque epistemológico, quer sob um enfoque praxiológico, enquanto práxis concreta, a educação implica esta interdisciplinaridade, ou seja o sentido essencial do processo da educação, a sua verdade completa não decorre dos produtos de uma ciência isolada e nem dos produtos somados de várias ciências: ele só se constitui mediante o esforço de uma concorrência solidária e qualitativa de várias disciplinas.

Esta malha de interdisciplinaridade na construção do sentido do educacional é tecida fundamentalmente pela reflexão filosófica. A filosofia da educação não substitui os conteúdos significativos elaborados pelas ciências: ela, por assim dizer, os articula, instaurando uma comunidade construtiva de sentido, gerando uma atitude de abertura e de predisposição à intersubjetividade.

Esta visão interdisciplinar que se dá enquanto articulação integradora do sentido da educação no plano teórico, é igualmente expressão autêntica da prática totalizadora onde ocorre a educação. Enquanto ação social, atravessada pela análise científica e pela reflexão filosófica, a educação se torna uma práxis e, portanto, implica as exigências de eficácia do agir tanto quanto aquelas de elucidação do pensar.

Portanto tanto no plano teórico como no plano prático, referindo-se seja aos processos de conhecimento, seja aos critérios da ação, e seja ainda ao próprio modo de existir dos sujeitos en-

volvidos na educação, a filosofia esta necessariamente presente, sendo mesmo indispensável. E neste primeiro momento, como contínua gestora da interdisciplinaridade.

Mas não termina aqui a tarefa epistemológica da filosofia da educação. Com efeito, vimos há pouco que a experiência da subjetividade é também o lugar privilegiado da ilusão e do falseamento da realidade. Sem dúvida, a consciência emergiu como equipamento mais refinado que instrumentalizou o homem para prover, com maior flexibilidade, os meios de sua existência material. Mas ao se voltar para a realidade no desempenho concreto dessa finalidade, ela pode projetar uma objetividade não-real. E o processo de alienação que a espreita a cada instante na sua relação com o mundo objetivo. Este é o outro lado da subjetividade, o reverso da medalha. Em sua atividade subjetiva, a consciência acaba criando uma objetividade apenas projetada, imaginada, ideada e não-real. Ocorre que a consciência humana é extremamente frágil e facilmente dominável pelo poder que atravessa as relações sociais. Eis então o funcionamento ideológico da atividade subjetiva: o próprio conhecimento passa a ser mais um instrumento de dominação que alguns homens exercem sobre outros. A consciência, alienada em relação à realidade objetiva, constrói conteúdos representativos e avaliativos que são apresentados como verdadeiros e válidos quando, de fato são puramente ideológicos, ou seja, estão escamoteando as condições reais com vista a fazer passar por verdadeira uma concepção falsa, mas apta a sustentar determinadas relações de dominação presentes na sociedade. Com efeito, é para legitimar determinadas relações de poder que a consciência elabora como objetivas, como universais e como necessárias, algumas representações que na realidade social efetiva, referem-se apenas a interesses particulares de determinados grupos sociais.

Ora todas as atividades ligadas à educação, sejam elas teóricas ou práticas, podem se envolver, e historicamente se envolveram, nesse processo ideológico. De um lado enquanto derivadas da atuação da consciência, podem estar incorporando suas representações falseadas e falseadoras; de outro lado, enquanto vinculadas à prática social, podem estar ocultando relações de dominação e situações de alienação. A educação não é mais vista hoje como o lugar da neutralidade e da inocência: ao contrário, ela é um dos lugares mais privilegiados da ideologia e da inculcação ideológica, refletindo sua íntima vinculação ao processo social em suas relações de dominação política e de exploração econômica.

Assim, qualquer tentativa de intencionalização do social através da educação pressupõe necessariamente um trabalho contínuo de denúncia, de crítica e de superação do “discurso” ideológico que se incorpora ao discurso pedagógico. É então tarefa da filosofia da educação desvelar criticamente a “repercussão” ideológica da educação: só assim a educação poderá se constituir em projeto que esteja em condições de contribuir para a transformação da sociedade.

Deste ponto de vista, a consciência filosófica é a mediação para uma contínua e alenta vigilância contra as artimanhas do saber e do poder, montadas no íntimo do processo educacional.

A contribuição que a filosofia dá à educação se traduz e se concretiza nessas três frentes que, na realidade, se integram e se complementam. Entendo que apesar dos desvios e tropeços pelos quais passou na história da cultura ocidental, a filosofia, enquanto filosofia da educação, sempre procurou efetivar essa contribuição, na medida em que sempre se propôs como esforço de exploração e de busca dos fundamentos. Mesmo quando

acreditou tê-los encontrados nas essências idealizadas ou nas regularidades da natureza! E ela poderá continuar contribuindo se entender que esses fundamentos têm a ver com o sentido do existir do homem em sua totalidade trançada na realidade histórico-social.<sup>1</sup>

### Concepções de escola

Em suas obras, Dermeval Saviani apresenta a escola como o local que deve servir aos interesses populares garantindo a todos um bom ensino e saberes básicos que se reflitam na vida dos alunos preparando-os para a vida adulta. Em sua obra *Escola e Democracia* (1987), o autor trata das teorias da educação e seus problemas, explanando que a marginalização da criança pela escola se dá porque ela não tem acesso a esta, enquanto que a marginalidade é a condição da criança excluída. Saviani avalia esses processos, explicando que ambos são prejudiciais ao desenvolvimento da sociedade, trazendo inúmeros problemas, muitas vezes de difícil solução, e conclui que a harmonia e a integração entre os envolvidos na educação – esferas política, social e administração da escola podem evitar a marginalidade, intensificando os esforços educativos em prol da melhoria de vida no âmbito individual e coletivo.

Através da interação do professor e da participação ativa do aluno a escola deve possibilitar a aquisição de conteúdos – trabalhar a realidade do aluno em sala de aula, para que ele tenha discernimento e poder de analisar sua realidade de uma maneira crítica -, e a socialização do educando para que tenha uma participação organizada na democratização da sociedade, mas Saviani alerta para a responsabilidade do poder público, representante da política na localidade, que é a responsável pela criação e avaliação de projetos no âmbito das escolas do estado e município, uma vez que este é o responsável pelas políticas públicas para melhoria do ensino, visando a integração entre o aluno e a escola. A escola é valorizada como instrumento de apropriação do saber e pode contribuir para eliminar a seletividade e exclusão social, e é este fator que deve ser levado em consideração, a fim de erradicar as gritantes disparidades de níveis escolares, evasão escolar e marginalização.

De fato, a escola é o local que prepara a criança, futuro cidadão, para a vida, e deve transmitir valores éticos e morais aos estudantes, e para que cumpra com seu papel deve acolher os alunos com empenho para, verdadeiramente transformar suas vidas.

### Concepções de Educação

#### Concepção Tradicionalista da Educação

1. ORIGEM HISTÓRICA - Desde o poder aristocrático antigo e feudal. Buscou inspiração nas tradições pedagógicas antigas e cristãs. Predominou até fins do século XIX. Foi elitista, pois apenas o clero e a nobreza tinham acesso aos estudos.

2. CONCEITO DE HOMEM - O homem é um ser originalmente corrompido (pecado original). O homem deve submeter-se aos valores e aos dogmas universais e eternos. As regras de vida para o homem já forma estabelecidas definitivamente (num mundo “superior”, externo ao homem).

3. IDEAL DE HOMEM - É o homem **sábio** (= instruído, que detém o saber, o conhecimento geral, apresenta correção no falar e escrever, e fluência na oratória) e o homem **virtuoso** (= disciplinado). A Educação Tradicionalista supervaloriza a formação **intelectual**, a organização lógica do pensamento e a formação **moral**.

<sup>1</sup> Fonte: [www.emaberto.inep.gov.br](http://www.emaberto.inep.gov.br) - Texto adaptado de Antônio Joaquim Severino

4. **EDUCAÇÃO** - Tem como função: corrigir a natureza corrompida do homem, exigindo dele o esforço, disciplina rigorosa, através de vigilância constante. A Educação deve ligar o homem ao “mundo superior” que é o seu destino final, e destruir o que prende o homem à sua existência terrestre.

5. **DISCIPLINA** - Significa domínio de si mesmo, controle emocional e corporal. Predominam os incentivos extrínsecos: prêmios e castigos. A **Escola** é um meio fechado que prepara o educando.

6. **EDUCADOR** - É aquele que já se disciplinou, conseguiu corrigir sua natureza corrompida e já detém o saber. Tem seu saber reconhecido e sua autoridade garantida. Ele é o centro da decisão do processo educativo.

7. **RELACIONAMENTO INTER-PESSOAL** - A disposição na sala de aula, um atrás do outro, reduz ao mínimo as possibilidades de comunicação direta entre as pessoas. É cada um só com o mestre. A relação professor-aluno é de obediência ao mestre. Incentiva a competição. É preciso ser o melhor. O outro é um concorrente.

8. **O CONTEÚDO** - Ênfase no passado, ao já feito, aos conteúdos prontos, ao saber já instituído. O futuro é reprodução do passado. O saber é enciclopédico e é preciso conhecer e praticar as leis morais.

9. **PROCEDIMENTOS PEDAGÓGICOS** - O conteúdo é apresentado de forma acabada, há ênfase na quantidade de informação dada e memorizada. O aluno ouve informações gerais nas situações particulares.

#### **Concepção Liberalista Da Educação**

1. **ORIGEM HISTÓRICA** - A concepção liberalista da Educação foi se constituindo ao longo da História em reação à concepção Tradicionalista, seus primeiros indícios podem se reportar ao Renascimento( séc. XV - XVI); prosseguindo com a instalação do poder burguês liberalista (séc. XVIII) e culminando com a emergência da chamada Escola Nova”(início do séc. XX) e com a divulgação dos pressupostos da Psicologia Humanista (1950).

2. **PRESSUPOSTO BÁSICO** . da concepção liberalista da Educação. Referências para vida do homem não podem ser os valores pré-dados por fontes supra-humanas, exteriores ao homem. A Educação (como toda a vida social) deve se basear nos próprios homens, como eles são concretamente. O homem pode buscar em si próprio o sentido da sua vida e as normas para a sua vida.

3. **CONCEPÇÃO DE HOMEM** - O homem é naturalmente **bom**, mas ele pode ser corrompido na vida social. O homem é um ser livre, capaz de decidir, escolher com responsabilidade e buscar seu crescimento pessoal.

4. **CONCEITO DE INFÂNCIA** - A criança é **inocente**. A criança está mais perto da verdadeira humanidade. É preciso **protegê-la, isolá-la**, do contato com a sociedade adulta e não ter pressa de transformar a criança em adulto. O importante não é preparar para a vida futura apenas, mas vivenciar intensamente a infância.

5. **IDEAL DE HOMEM** . É a pessoa livre, espontânea, de iniciativa, criativa, auto-determinada e responsável. Enfim, auto-realizada.

6. **A FUNÇÃO DA EDUCAÇÃO** - A função da Educação é possibilitar condições para a atualização e uso pleno das potencialidades pessoais em direção ao auto-conhecimento e auto-realização pessoal. A Educação não deve destruir o homem concreto e sim apoiar-se neste ser concreto. Não deve ir contra o homem para formar o homem. A Educação deve realizar-se a partir da própria vida e experiência do educando, apoiar-se nas necessidades e interesses naturais, expectativas do educando, e contribuir para seu desenvolvimento pessoal. Os três princípios básicos da Educação liberalista: **liberdade, subjetividade, atividade**.

7. **EDUCADOR** - Deve **abster-se** de intervir no processo do desenvolvimento do educando. Deve ser elemento **facilitador** desse desenvolvimento. Essa concepção enfatiza as atividades do mestre: **compreensão , empatia (perceber o ponto de referência interno do outro), carinho, atenção, aceitação, permissividade, autenticidade, confiança no ser humano**.

8. **DISCIPLINA** - As regras disciplinares são discutidas por todos os educandos e assumidas por eles com **liberdade e responsabilidade**. Essas regras são o limite real para o clima de permissividade. O **trabalho ativo** e interessado substitui a disciplina rígida.

9. **RELACIONAMENTO INTER-PESSOAL** - A relação privilegiada é do grupo de educandos que **cooperam, decidem, se expressam**. Enfatiza as relações **inter-pessoais**, busca dar espaço para as **emoções, sentimentos, afetos**, fatos imprevistos emergentes no aqui-agora do encontro grupal. Permite o **pensamento divergente, a pluralidade de opções, respostas mais personalizadas. É centrada no estudante**.

10. **ESCOLA** - É um meio **fechado**, se possível especialmente **distanciado da vida social para proteger o educando**. A escola torna-se uma mini-sociedade ideal onde o educando pode agir com liberdade, espontaneidade, alegria.

11. **CONTEÚDO** - As crianças podem ordenar o conhecimento conforme os seus interesses. Evita-se mostrar o mundo “**mau**” aos educandos. O mundo é apresentado de modo **idealizado, bonito, “colorido”**.

12. **PROCEDIMENTO PEDAGÓGICO** - Enfatiza a **técnica de descoberta, o método indutivo (do particular ao geral)**. Defende **técnicas globalizantes** que garantam o sentido, a compreensão, a inter-relação e sequenciação do conteúdo. Utiliza técnicas variadas: **música, dança, expressão corporal, dramatização, pesquisa, solução de problemas, discussões grupais, dinâmica grupais, trabalho prático**. Muito som, luz, cor e movimento, supõe a aprendizagem como processo intrínseco que requer elaboração interna do aprendiz. **Aprender a aprender** é mais fundamental do que **acumular** grandes quantidades de conteúdos, permite a variedade e manipulação efetiva de materiais didáticos pelos educandos. Ênfase no **jogo, descontração, prazer**. Enfatiza **avaliação qualitativa, a auto-avaliação, a discussão de critérios e avaliação com os educandos**.

13. **RELAÇÃO EDUCACÃO-SOCIEDADE** - A concepção liberalista de Educação é coerente com o moderno **capitalismo** que propõe a livre iniciativa individual, adaptação dos trabalhadores a situações mutáveis, concepção de Educação é **convivente** com o sistema capitalista de sociedade porque:

1. Contribui com a manutenção da estrutura de classes sociais , quando realiza a elitização do saber, de dois modos: **a)** organizando o ensino de modo a desfavorecer o prosseguimento da escolarização dos mais pobres: o mundo da escola é o mundo burguês no visual, na linguagem, nos meios, nos fins. A escola vai selecionando os mais “capazes”. Os outros vão sutilmente se mantendo nas baixas camadas de escolaridade. A pirâmide escolar também contribui, portanto, com a reprodução contínua da pirâmide social . **b)**

2. Inculca a concepção burguesa de mundo, de modo predominante, divulgando sua ideologia através do discurso explícito e implícito (na fala das autoridades, nos textos de leitura, nas atitudes manifestas). Veicula conteúdos idealizadores da realidade, **omitindo questionamentos críticos desveladores do social real**.

3. Seu projeto de mudança social é reformista e acredita na mudança social sem conflito, não levando em consideração as contradições reais geradas pelo poder burguês. Quando fala em mudança social, acredita que esta se processa das **partes para o todo: mudam as pessoas - as instituições - a sociedade**.



---

CONHECIMENTOS ESPECÍFICOS  
PROFESSOR ENSINO INFANTIL

---

1. Estatuto Da Criança E Do Adolescente – Lei Nº 8.069/1990 . . . . .	01
2. Avaliação: Concepções E Funções . . . . .	38
3. Prática Educativa Interdisciplinar. . . . .	47
4. Jogos E Brincadeiras No Processo De Ensino E Aprendizagem . . . . .	49
5. Função Do Planejamento: Uma Ação Coletiva . . . . .	55
6. Diretrizes Funcionais E Legais Da Educação Inclusiva . . . . .	61
7. Teorias De Aprendizagem E Desenvolvimento Infantil . . . . .	66
8. Eixos Do Trabalho Pedagógico Na Educação Infantil: O Cuidar E O Educar . . . . .	69
9. O Cotidiano Na Creche: Espaço, Rotina, Afetividade, Alimentação, Higiene, Cuidados Essenciais . . . . .	72
10. Recreação: Atividades Recreativas . . . . .	86
11. Aprendizagem: Leitura/Escrita. . . . .	96
12. Didática: Métodos, Técnicas, Recursos/Material Didático. . . . .	99
13. Desenvolvimento Da Linguagem Oral, Escrita, Audição E Leitura, Métodos, Técnicas E Habilidades, Instrumentos/Atividades Pedagógicas . . . . .	109
14. Métodos De Alfabetização . . . . .	125
15. Tendências Pedagógicas . . . . .	130
16. Papel Do Professor . . . . .	130
17. Decroly, Maria Montessori, Freinet, Rosseau, Vygotsky, Piaget, Paulo Freire . . . . .	144
18. Psicologia Da Educação. Psicologia Da Aprendizagem E Do Desenvolvimento. A Psicogênese E A Educação; A Psicologia Dialética E A Educação . . . . .	168
19. O Desenvolvimento Infantil, Inteligência Afetividade E O Corpo Na Aprendizagem. . . . .	172
20. Psicomotricidade . . . . .	188
21. Literatura Infantil . . . . .	191
22. Letramento E Alfabetização . . . . .	191
23. A Construção Dos Conhecimentos Matemáticos E Científicos Pela Criança . . . . .	191
24. Desenvolvimento Das Noções De Tempo E Espaço Pela Criança . . . . .	215
25. O Cotidiano Na Construção Do Conhecimento Histórico E Geográfico . . . . .	221
26. O Lúdico Na Aprendizagem. A Recreação E Os Jogos No Desenvolvimento Infantil . . . . .	222
27. O Papel Das Artes Na Educação Infantil . . . . .	222
28. A Rotina Na Educação Infantil . . . . .	223
29. Educação Inclusiva Na Educação Infantil. . . . .	223
30. Literatura Infantil . . . . .	224
31. O Registro Do Desenvolvimento Infantil Como Avaliação . . . . .	224
32. Corporeidade E Aprendizagem Na Educação Infantil. . . . .	224

---

**ESTATUTO DA CRIANÇA E DO ADOLESCENTE – LEI Nº  
8.069/1990**

**LEI FEDERAL Nº 8.069/90 – DISPÕE SOBRE  
O ESTATUTO DA CRIANÇA E DO ADOLESCENTE**

O Estatuto da Criança e do Adolescente (ECA) é uma lei federal (8.069 promulgada em julho de 1990), que trata sobre os direitos das crianças e adolescentes em todo o Brasil.

Trata-se de um ramo do direito especializado, dividido em partes geral e especial, onde a primeira traça, como as demais codificações existentes, os princípios norteadores do Estatuto. Já a segunda parte estrutura a política de atendimento, medidas, conselho tutelar, acesso jurisdicional e apuração de atos infracionais.

A partir do Estatuto, crianças e adolescentes brasileiros, sem distinção de raça, cor ou classe social, passaram a ser reconhecidos como sujeitos de direitos e deveres, considerados como pessoas em desenvolvimento a quem se deve prioridade absoluta do Estado.

O objetivo estatutário é a proteção dos menores de 18 anos, proporcionando a eles um desenvolvimento físico, mental, moral e social condizentes com os princípios constitucionais da liberdade e da dignidade, preparando para a vida adulta em sociedade.

O ECA estabelece direitos à vida, à saúde, à alimentação, à educação, ao lazer, à profissionalização, à cultura, à dignidade, ao respeito, à liberdade, à convivência familiar e comunitária para meninos e meninas, e também aborda questões de políticas de atendimento, medidas protetivas ou medidas socioeducativas, entre outras providências. Trata-se de direitos diretamente relacionados à Constituição da República de 1988.

Para o Estatuto, considera-se criança a pessoa de até doze anos de idade incompletos, e adolescente aquela compreendida entre doze e dezoito anos. Entretanto, aplica-se o estatuto, excepcionalmente, às pessoas entre dezoito e vinte e um anos de idade, em situações que serão aqui demonstradas.

Dispõe, ainda, que nenhuma criança ou adolescente será objeto de qualquer forma de negligência, discriminação, exploração, violência, crueldade e opressão, por qualquer pessoa que seja, devendo ser punido qualquer ação ou omissão que atente aos seus direitos fundamentais. Ainda, no seu artigo 7º, disciplina que a criança e o adolescente têm direito à proteção à vida e à saúde, mediante a efetivação de políticas sociais públicas que permitam o nascimento e o desenvolvimento sadio e harmonioso, em condições dignas de existência.

As medidas protetivas adotadas pelo ECA são para salvaguardar a família natural ou a família substituta, sendo está última pela guarda, tutela ou adoção. A guarda obriga a prestação de assistência material, moral e educacional, a tutela pressupõe todos os deveres da guarda e pode ser conferida a pessoa de até 21 anos incompletos, já a adoção atribui condição de filho, com mesmos direito e deveres, inclusive sucessórios.

A instituição familiar é a base da sociedade, sendo indispensável à organização social, conforme preceitua o art. 226 da CR/88. Não sendo regra, mas os adolescentes correm maior risco quando fazem parte de famílias desestruturadas ou violentas.

Cabe aos pais o dever de sustento, guarda e educação dos filhos, não constituindo motivo de escusa a falta ou a carência de recursos materiais, sob pena da perda ou a suspensão do pátrio poder.

Caso a família natural, comunidade formada pelos pais ou qualquer deles e seus descendentes, descumpra qualquer de suas obrigações, a criança ou adolescente serão colocados em família substituta mediante guarda, tutela ou adoção.

Toda criança ou adolescente tem direito a ser criado e educado no seio da sua família e, excepcionalmente, em família substituta, assegurada a convivência familiar e comunitária, em ambiente livre da presença de pessoas dependentes de substâncias entorpecentes.

Por tal razão que a responsabilidade dos pais é enorme no desenvolvimento familiar e dos filhos, cujo objetivo é manter ao máximo a estabilidade emocional, econômica e social.

A perda de valores sociais, ao longo do tempo, também são fatores que interferem diretamente no desenvolvimento das crianças e adolescentes, visto que não permanecem exclusivamente inseridos na entidade familiar.

Por isso é dever de todos prevenir a ocorrência de ameaça ou violação dos direitos das crianças e dos adolescentes. Tanto que cabe a sociedade, família e ao poder público proibir a venda e comercialização à criança e ao adolescente de armas, munições e explosivos, bebida alcoólicas, drogas, fotos de artifício, revistas de conteúdo adulto e bilhetes lotéricos ou equivalentes.

Cada município deverá haver, no mínimo, um Conselho Tutelar composto de cinco membros, escolhidos pela comunidade local, regularmente eleitos e empossados, encarregado pela sociedade de zelar pelo cumprimento dos direitos da criança e do adolescente.

O Conselho Tutelar é uma das entidades públicas competentes a salvaguardar os direitos das crianças e dos adolescentes nas hipóteses em que haja desrespeito, inclusive com relação a seus pais e responsáveis, bem como aos direitos e deveres previstos na legislação do ECA e na Constituição. São deveres dos Conselhos Tutelares:

1. Atender crianças e adolescentes e aplicar medidas de proteção.
2. Atender e aconselhar os pais ou responsável e aplicar medidas pertinentes previstas no Estatuto da Criança e do Adolescente.
3. Promover a execução de suas decisões, podendo requisitar serviços públicos e entrar na Justiça quando alguém, injustificadamente, descumprir suas decisões.
4. Levar ao conhecimento do Ministério Público fatos que o Estatuto tenha como infração administrativa ou penal.
5. Encaminhar à Justiça os casos que a ela são pertinentes.
6. Tomar providências para que sejam cumpridas as medidas sócio-educativas aplicadas pela Justiça a adolescentes infratores.
7. Expedir notificações em casos de sua competência.
8. Requisitar certidões de nascimento e de óbito de crianças e adolescentes, quando necessário.
9. Assessorar o Poder Executivo local na elaboração da proposta orçamentaria para planos e programas de atendimento dos direitos da criança e do adolescente.
10. Entrar na Justiça, em nome das pessoas e das famílias, para que estas se defendam de programas de rádio e televisão que contrariem princípios constitucionais bem como de propaganda de produtos, práticas e serviços que possam ser nocivos à saúde e ao meio ambiente.
11. Levar ao Ministério Público casos que demandam ações judiciais de perda ou suspensão do pátrio poder.
12. Fiscalizar as entidades governamentais e não-governamentais que executem programas de proteção e socioeducativos.

Considerando que todos têm o dever de zelar pela dignidade da criança e do adolescente, pondo-os a salvo de qualquer tratamento desumano, violento, aterrorizante, vexatório ou constrangedor, havendo suspeita ou confirmação de maus-tratos contra alguma criança ou adolescente, serão obrigatoriamente comunicados ao Conselho Tutelar para providências cabíveis.

Ainda com toda proteção às crianças e aos adolescentes, a delinquência é uma realidade social, principalmente nas grandes cidades, sem previsão de término, fazendo com que tenha tratamento diferenciado dos crimes praticados por agentes imputáveis.

Os crimes praticados por adolescentes entre 12 e 18 anos incompletos são denominados atos infracionais passíveis de aplicação de medidas socioeducativas. Os dispositivos do Estatuto da Criança e do Adolescente disciplinam situações nas quais tanto o responsável, quanto o menor devem ser instados a modificarem atitudes, definindo sanções para os casos mais graves.

Nas hipóteses do menor cometer ato infracional, cuja conduta sempre estará descrita como crime ou contravenção penal para os imputáveis, poderão sofrer sanções específicas aquelas descritas no estatuto como medidas socioeducativas.

Os menores de 18 anos são penalmente inimputáveis, mas respondem pela prática de ato infracional cuja sanção será desde a adoção de medida protetiva de encaminhamento aos pais ou responsável, orientação, apoio e acompanhamento, matrícula e frequência em estabelecimento de ensino, inclusão em programa de auxílio à família, encaminhamento a tratamento médico, psicológico ou psiquiátrico, abrigo, tratamento toxicológico e, até, colocação em família substituta.

Já o adolescente entre 12 e 18 anos incompletos (inimputáveis) que pratica algum ato infracional, além das medidas protetivas já descritas, a autoridade competente poderá aplicar medida socioeducativa de acordo com a capacidade do ofensor, circunstâncias do fato e a gravidade da infração, são elas:

1) Advertências – admoestação verbal, reduzida a termo e assinada pelos adolescentes e genitores sob os riscos do envolvimento em atos infracionais e sua reiteração,

2) Obrigação de reparar o dano – caso o ato infracional seja passível de reparação patrimonial, compensando o prejuízo da vítima,

3) Prestação de serviços à comunidade – tem por objetivo conscientizar o menor infrator sobre valores e solidariedade social,

4) Liberdade assistida – medida de grande eficácia para o enfreteamento da prática de atos infracionais, na medida em que atua juntamente com a família e o controle por profissionais (psicólogos e assistentes sociais) do Juizado da Infância e Juventude,

5) Semiliberdade – medida de média extremidade, uma vez que exigem dos adolescentes infratores o trabalho e estudo durante o dia, mas restringe sua liberdade no período noturno, mediante recolhimento em entidade especializada

6) Internação por tempo indeterminado – medida mais extrema do Estatuto da Criança e do Adolescente devido à privação total da liberdade. Aplicada em casos mais graves e em caráter excepcional.

Antes da sentença, a internação somente pode ser determinada pelo prazo máximo de 45 dias, mediante decisão fundamentada baseada em fortes indícios de autoria e materialidade do ato infracional.

Nessa vertente, as entidades que desenvolvem programas de internação têm a obrigação de:

1) Observar os direitos e garantias de que são titulares os adolescentes;

2) Não restringir nenhum direito que não tenha sido objeto de restrição na decisão de internação,

3) Preservar a identidade e oferecer ambiente de respeito e dignidade ao adolescente,

4) Diligenciar no sentido do restabelecimento e da preservação dos vínculos familiares,

5) Oferecer instalações físicas em condições adequadas, e toda infraestrutura e cuidados médicos e educacionais, inclusive na área de lazer e atividades culturais e desportivas.

6) Reavaliar periodicamente cada caso, com intervalo máximo de seis meses, dando ciência dos resultados à autoridade competente.

Uma vez aplicada as medidas socioeducativas podem ser implementadas até que sejam completados 18 anos de idade. Contudo, o cumprimento pode chegar aos 21 anos de idade nos casos de internação, nos termos do art. 121, §5º do ECA.

Assim como no sistema penal tradicional, as sanções previstas no Estatuto da Criança e do Adolescente apresentam preocupação com a reeducação e a ressocialização dos menores infratores.

Antes de iniciado o procedimento de apuração do ato infracional, o representante do Ministério Público poderá conceder o perdão (remissão), como forma de exclusão do processo, se atendido às circunstâncias e consequências do fato, contexto social, personalidade do adolescente e sua maior ou menor participação no ato infracional.

Por fim, o Estatuto da Criança e do Adolescente institui medidas aplicáveis aos pais ou responsáveis de encaminhamento a programa de proteção a família, inclusão em programa de orientação a alcoólatras e toxicômanos, encaminhamento a tratamento psicológico ou psiquiátrico, encaminhamento a cursos ou programas de orientação, obrigação de matricular e acompanhar o aproveitamento escolar do menor, advertência, perda da guarda, destituição da tutela e até suspensão ou destituição do pátrio poder.

O importante é observar que as crianças e os adolescentes não podem ser considerados autênticas propriedades de seus genitores, visto que são titulares de direitos humanos como quaisquer pessoas, dotados de direitos e deveres como demonstrado.

A implantação integral do ECA sofre grande resistência de parte da sociedade brasileira, que o considera excessivamente paternalista em relação aos atos infracionais cometidos por crianças e adolescentes, uma vez que os atos infracionais estão ficando cada vez mais violentos e reiterados.

Consideram, ainda, que o estatuto, que deveria proteger e educar a criança e o adolescente, na prática, acaba deixando-os sem nenhum tipo de punição ou mesmo ressocialização, bem como é utilizado por grupos criminosos para livrar-se de responsabilidades criminais fazendo com que adolescentes assumam a culpa.

Cabe ao Estado zelar para que as crianças e adolescentes se desenvolvam em condições sociais que favoreçam a integridade física, liberdade e dignidade. Contudo, não se pode atribuir tal responsabilidade apenas a uma suposta inaplicabilidade do estatuto da criança e do adolescente, uma vez que estes nada mais são do que o produto da entidade familiar e da sociedade, as quais têm importância fundamental no comportamento dos mesmos.<sup>1</sup>

<sup>1</sup> Fonte: [www.ambito-juridico.com.br](http://www.ambito-juridico.com.br) – Texto adaptado de Cláudia Mara de

## Últimas alterações no ECA

### **As mais recentes:**

São quatro os pontos modificados no ECA durante a atual administração:

- A instituição da Semana Nacional de Prevenção da Gravidez na Adolescência, na lei nº 13.798, de 3 de janeiro de 2019;
- A criação do Cadastro Nacional de Pessoas Desaparecidas - na lei nº 13.812, de 16 de março 2019;
- A mudança na idade mínima para que uma criança ou adolescente possa viajar sem os pais ou responsáveis e sem autorização judicial, passando de 12 para 16 anos - na mesma lei nº 13.812;
- A mudança na lei sobre a reeleição dos conselheiros tutelares, que agora podem ser reeleitos por vários mandatos consecutivos, em vez de apenas uma vez - lei 13.824, de 9 de maio 2019.

**Lei nº 13.509/17, publicada em 22 de novembro de 2017** altera o ECA ao estabelecer novos prazos e procedimentos para o trâmite dos processos de adoção, além de prever novas hipóteses de destituição do poder familiar, de apadrinhamento afetivo e disciplinar a entrega voluntária de crianças e adolescentes à adoção.

### **Lei Federal nº 13.431/2017 – Lei da Escuta Protegida**

Esta lei estabelece novas diretrizes para o atendimento de crianças ou adolescentes vítimas ou testemunhas de violências, e que frequentemente são expostos a condutas profissionais não qualificadas, sendo obrigados a relatar por várias vezes, ou para pessoas diferentes, violências sofridas, revivendo desnecessariamente seu drama.

Denominada “Lei da Escuta Protegida”, essa lei tem como objetivo a proteção de crianças e adolescentes após a revelação da violência sofrida, promovendo uma escuta única nos serviços de atendimento e criando um protocolo de atendimento a ser adotado por todos os órgãos do Sistema de Garantia de Direitos.

### **Lei 13.436, de 12 de abril de 2017 - Garantia do direito a acompanhamento e orientação à mãe com relação à amamentação**

Esta lei introduziu no artigo 10 do ECA uma responsabilidade adicional para os hospitais e demais estabelecimentos de atenção à saúde de gestantes, públicos e particulares: daqui em diante eles estão obrigados a acompanhar a prática do processo de amamentação, prestando orientações quanto à técnica adequada, enquanto a mãe permanecer na unidade hospitalar.

### **Lei 13.438, de 26 de abril de 2017 – Protocolo de Avaliação de riscos para o desenvolvimento psíquico das crianças**

Esta lei determina que o Sistema Único de Saúde (SUS) será obrigado a adotar protocolo com padrões para a avaliação de riscos ao desenvolvimento psíquico de crianças de até 18 meses de idade. A lei estabelece que crianças de até 18 meses de idade façam acompanhamento através de protocolo ou outro instrumento de detecção de risco. Esse acompanhamento se dará em consulta pediátrica. Por meio de exames poderá ser detectado precocemente, por exemplo, o transtorno do espectro autista, o que permitirá um melhor acompanhamento no desenvolvimento futuro da criança.

### **Lei nº 13.440, de 8 de maio de 2017 – Aumento na penalização de crimes de exploração sexual de crianças e adolescentes**

Esta lei promoveu a inclusão de mais uma penalidade no artigo 244-A do ECA. A pena previa reclusão de quatro a dez anos e multa nos crimes de exploração sexual de crianças e adolescentes. Agora o texto está acrescido de perda de bens e que os valores advindos dessas práticas serão revertidos em favor do Fundo dos Direitos da Criança e do Adolescente da unidade da Federação (Estado ou Distrito Federal) em que foi cometido o crime.

### **Lei nº 13.441, de 8 de maio de 2017 - Prevê a infiltração de agentes de polícia na internet com o fim de investigar crimes contra a dignidade sexual de criança e de adolescente**

Esta lei prevê a infiltração policial virtual no combate aos crimes contra a dignidade sexual de vulneráveis. A nova lei acrescentou ao ECA os artigos 190-A a 190-E e normatizou a investigação em meio cibernético.

### **Revogação do artigo 248 que versava sobre trabalho doméstico de adolescentes**

Foi revogado o artigo 248 do ECA que possibilitava a regularização da guarda de adolescentes para o serviço doméstico. A Constituição Brasileira proíbe o trabalho infantil, mas este artigo estabelecia prazo de cinco dias para que o responsável, ou novo guardião, apresentasse à Vara de Justiça de sua cidade ou comarca o adolescente trazido de outra localidade para prestação de serviço doméstico, o que, segundo os autores do projeto de lei que resultou na revogação do artigo, abria espaço para a regularização do trabalho infantil ilegal.

### **Lei 13.306 de 2016 publicada no dia 04 de julho, alterou o Estatuto da Criança e do Adolescente fixando em cinco anos a idade máxima para o atendimento na educação infantil.<sup>2</sup>**

O Estatuto da Criança e do Adolescente (ECA) é uma lei federal (8.069 promulgada em julho de 1990), que trata sobre os direitos das crianças e adolescentes em todo o Brasil.

Trata-se de um ramo do direito especializado, dividido em partes geral e especial, onde a primeira traça, como as demais codificações existentes, os princípios norteadores do Estatuto. Já a segunda parte estrutura a política de atendimento, medidas, conselho tutelar, acesso jurisdicional e apuração de atos infracionais.

Na presente Lei estão dispostos os procedimentos de adoção (Livro I, capítulo V), a aplicação de medidas socioeducativas (Livro II, capítulo II), do Conselho Tutelar (Livro II, capítulo V), e também dos crimes cometidos contra crianças e adolescentes.

O objetivo estatutário é a proteção dos menores de 18 anos, proporcionando a eles um desenvolvimento físico, mental, moral e social condizentes com os princípios constitucionais da liberdade e da dignidade, preparando para a vida adulta em sociedade.

O ECA estabelece direitos à vida, à saúde, à alimentação, à educação, ao lazer, à profissionalização, à cultura, à dignidade, ao respeito, à liberdade, à convivência familiar e comunitária para meninos e meninas, e também aborda questões de políticas de atendimento, medidas protetivas ou medidas socioeducativas, entre outras providências. Trata-se de direitos diretamente relacionados à Constituição da República de 1988.

Dispõe a Lei 8.069/1990 que nenhuma criança ou adolescente será objeto de qualquer forma de negligência, discriminação, exploração, violência, crueldade e opressão, por qualquer pessoa que seja, devendo ser punido qualquer ação ou omissão que atente aos seus direitos fundamentais.

LEI Nº 8.069, DE 13 DE JULHO DE 1990

*Dispõe sobre o Estatuto da Criança e do Adolescente e dá outras providências.*

O PRESIDENTE DA REPÚBLICA: Faço saber que o Congresso Nacional decreta e eu sanciono a seguinte Lei:

**TÍTULO I  
DAS DISPOSIÇÕES PRELIMINARES**

Art. 1º Esta Lei dispõe sobre a proteção integral à criança e ao adolescente.

Art. 2º Considera-se criança, para os efeitos desta Lei, a pessoa até doze anos de idade incompletos, e adolescente aquela entre doze e dezoito anos de idade.

Parágrafo único. Nos casos expressos em lei, aplica-se excepcionalmente este Estatuto às pessoas entre dezoito e vinte e um anos de idade.

Art. 3º A criança e o adolescente gozam de todos os direitos fundamentais inerentes à pessoa humana, sem prejuízo da proteção integral de que trata esta Lei, assegurando-se-lhes, por lei ou por outros meios, todas as oportunidades e facilidades, a fim de lhes facultar o desenvolvimento físico, mental, moral, espiritual e social, em condições de liberdade e de dignidade.

Parágrafo único. Os direitos enunciados nesta Lei aplicam-se a todas as crianças e adolescentes, sem discriminação de nascimento, situação familiar, idade, sexo, raça, etnia ou cor, religião ou crença, deficiência, condição pessoal de desenvolvimento e aprendizagem, condição econômica, ambiente social, região e local de moradia ou outra condição que diferencie as pessoas, as famílias ou a comunidade em que vivem. (Incluído pela Lei nº 13.257, de 2016)

Art. 4º É dever da família, da comunidade, da sociedade em geral e do poder público assegurar, com absoluta prioridade, a efetivação dos direitos referentes à vida, à saúde, à alimentação, à educação, ao esporte, ao lazer, à profissionalização, à cultura, à dignidade, ao respeito, à liberdade e à convivência familiar e comunitária.

Parágrafo único. A garantia de prioridade compreende:

- a) primazia de receber proteção e socorro em quaisquer circunstâncias;
- b) precedência de atendimento nos serviços públicos ou de relevância pública;
- c) preferência na formulação e na execução das políticas sociais públicas;
- d) destinação privilegiada de recursos públicos nas áreas relacionadas com a proteção à infância e à juventude.

Art. 5º Nenhuma criança ou adolescente será objeto de qualquer forma de negligência, discriminação, exploração, violência, crueldade e opressão, punido na forma da lei qualquer atentado, por ação ou omissão, aos seus direitos fundamentais.

Art. 6º Na interpretação desta Lei levar-se-ão em conta os fins sociais a que ela se dirige, as exigências do bem comum, os direitos e deveres individuais e coletivos, e a condição peculiar da criança e do adolescente como pessoas em desenvolvimento.

**TÍTULO II  
DOS DIREITOS FUNDAMENTAIS  
CAPÍTULO I  
DO DIREITO À VIDA E À SAÚDE**

Art. 7º A criança e o adolescente têm direito a proteção à vida e à saúde, mediante a efetivação de políticas sociais públicas que permitam o nascimento e o desenvolvimento sadio e harmônico, em condições dignas de existência.

Art. 8º É assegurado a todas as mulheres o acesso aos programas e às políticas de saúde da mulher e de planejamento reprodutivo e, às gestantes, nutrição adequada, atenção humanizada à gravidez, ao parto e ao puerpério e atendimento pré-natal, perinatal e pós-natal integral no âmbito do Sistema Único de Saúde. (Redação dada pela Lei nº 13.257, de 2016)

§ 1º O atendimento pré-natal será realizado por profissionais da atenção primária. (Redação dada pela Lei nº 13.257, de 2016)

§ 2º Os profissionais de saúde de referência da gestante garantirão sua vinculação, no último trimestre da gestação, ao estabelecimento em que será realizado o parto, garantido o direito de opção da mulher. (Redação dada pela Lei nº 13.257, de 2016)

§ 3º Os serviços de saúde onde o parto for realizado assegurarão às mulheres e aos seus filhos recém-nascidos alta hospitalar responsável e contrarreferência na atenção primária, bem como o acesso a outros serviços e a grupos de apoio à amamentação. (Redação dada pela Lei nº 13.257, de 2016)

§ 4º Incumbe ao poder público proporcionar assistência psicológica à gestante e à mãe, no período pré e pós-natal, inclusive como forma de prevenir ou minorar as consequências do estado puerperal. (Incluído pela Lei nº 12.010, de 2009) Vigência

§ 5º A assistência referida no § 4º deste artigo deverá ser prestada também a gestantes e mães que manifestem interesse em entregar seus filhos para adoção, bem como a gestantes e mães que se encontrem em situação de privação de liberdade. (Redação dada pela Lei nº 13.257, de 2016)

§ 6º A gestante e a parturiente têm direito a 1 (um) acompanhante de sua preferência durante o período do pré-natal, do trabalho de parto e do pós-parto imediato. (Incluído pela Lei nº 13.257, de 2016)

§ 7º A gestante deverá receber orientação sobre aleitamento materno, alimentação complementar saudável e crescimento e desenvolvimento infantil, bem como sobre formas de favorecer a criação de vínculos afetivos e de estimular o desenvolvimento integral da criança. (Incluído pela Lei nº 13.257, de 2016)

§ 8º A gestante tem direito a acompanhamento saudável durante toda a gestação e a parto natural cuidadoso, estabelecendo-se a aplicação de cesariana e outras intervenções cirúrgicas por motivos médicos. (Incluído pela Lei nº 13.257, de 2016)

§ 9º A atenção primária à saúde fará a busca ativa da gestante que não iniciar ou que abandonar as consultas de pré-natal, bem como da puérpera que não comparecer às consultas pós-parto. (Incluído pela Lei nº 13.257, de 2016)

§ 10. Incumbe ao poder público garantir, à gestante e à mulher com filho na primeira infância que se encontrem sob custódia em unidade de privação de liberdade, ambiência que atenda às normas sanitárias e assistenciais do Sistema Único de Saúde para o acolhimento do filho, em articulação com o sistema de ensino competente, visando ao desenvolvimento integral da criança. (Incluído pela Lei nº 13.257, de 2016)

Art. 8º-A. Fica instituída a Semana Nacional de Prevenção da Gravidez na Adolescência, a ser realizada anualmente na semana que incluir o dia 1º de fevereiro, com o objetivo de disseminar informações sobre medidas preventivas e educativas que contribuam para a redução da incidência da gravidez na adolescência. (Incluído pela Lei nº 13.798, de 2019)

Parágrafo único. As ações destinadas a efetivar o disposto no caput deste artigo ficarão a cargo do poder público, em conjunto com organizações da sociedade civil, e serão dirigidas prioritariamente ao público adolescente. (Incluído pela Lei nº 13.798, de 2019)

Art. 9º O poder público, as instituições e os empregadores propiciarão condições adequadas ao aleitamento materno, inclusive aos filhos de mães submetidas a medida privativa de liberdade.

§ 1o Os profissionais das unidades primárias de saúde desenvolverão ações sistemáticas, individuais ou coletivas, visando ao planejamento, à implementação e à avaliação de ações de promoção, proteção e apoio ao aleitamento materno e à alimentação complementar saudável, de forma contínua. (Incluído pela Lei nº 13.257, de 2016)

§ 2o Os serviços de unidades de terapia intensiva neonatal deverão dispor de banco de leite humano ou unidade de coleta de leite humano. (Incluído pela Lei nº 13.257, de 2016)

Art. 10. Os hospitais e demais estabelecimentos de atenção à saúde de gestantes, públicos e particulares, são obrigados a:

I - manter registro das atividades desenvolvidas, através de prontuários individuais, pelo prazo de dezoito anos;

II - identificar o recém-nascido mediante o registro de sua impressão plantar e digital e da impressão digital da mãe, sem prejuízo de outras formas normatizadas pela autoridade administrativa competente;

III - proceder a exames visando ao diagnóstico e terapêutica de anormalidades do metabolismo do recém-nascido, bem como prestar orientação aos pais;

IV - fornecer declaração de nascimento onde constem necessariamente as intercorrências do parto e do desenvolvimento do neonato;

V - manter alojamento conjunto, possibilitando ao neonato a permanência junto à mãe.

VI - acompanhar a prática do processo de amamentação, prestando orientações quanto à técnica adequada, enquanto a mãe permanecer na unidade hospitalar, utilizando o corpo técnico já existente. (Incluído pela Lei nº 13.436, de 2017) (Vigência)

Art. 11. É assegurado acesso integral às linhas de cuidado voltadas à saúde da criança e do adolescente, por intermédio do Sistema Único de Saúde, observado o princípio da equidade no acesso a ações e serviços para promoção, proteção e recuperação da saúde. (Redação dada pela Lei nº 13.257, de 2016)

§ 1o A criança e o adolescente com deficiência serão atendidos, sem discriminação ou segregação, em suas necessidades gerais de saúde e específicas de habilitação e reabilitação. (Redação dada pela Lei nº 13.257, de 2016)

§ 2o Incumbe ao poder público fornecer gratuitamente, àqueles que necessitarem, medicamentos, órteses, próteses e outras tecnologias assistivas relativas ao tratamento, habilitação ou reabilitação para crianças e adolescentes, de acordo com as linhas de cuidado voltadas às suas necessidades específicas. (Redação dada pela Lei nº 13.257, de 2016)

§ 3o Os profissionais que atuam no cuidado diário ou frequente de crianças na primeira infância receberão formação específica e permanente para a detecção de sinais de risco para o desenvolvimento psíquico, bem como para o acompanhamento que se fizer necessário. (Incluído pela Lei nº 13.257, de 2016)

Art. 12. Os estabelecimentos de atendimento à saúde, inclusive as unidades neonatais, de terapia intensiva e de cuidados intermediários, deverão proporcionar condições para a permanência em tempo integral de um dos pais ou responsável, nos casos de internação de criança ou adolescente. (Redação dada pela Lei nº 13.257, de 2016)

Art. 13. Os casos de suspeita ou confirmação de castigo físico, de tratamento cruel ou degradante e de maus-tratos contra criança ou adolescente serão obrigatoriamente comunicados ao Conselho Tutelar da respectiva localidade, sem prejuízo de outras providências legais. (Redação dada pela Lei nº 13.010, de 2014)

§ 1o As gestantes ou mães que manifestem interesse em entregar seus filhos para adoção serão obrigatoriamente encaminhadas, sem constrangimento, à Justiça da Infância e da Juventude. (Incluído pela Lei nº 13.257, de 2016)

§ 2o Os serviços de saúde em suas diferentes portas de entrada, os serviços de assistência social em seu componente especializado, o Centro de Referência Especializado de Assistência Social (Creas) e os demais órgãos do Sistema de Garantia de Direitos da Criança e do Adolescente deverão conferir máxima prioridade ao atendimento das crianças na faixa etária da primeira infância com suspeita ou confirmação de violência de qualquer natureza, formulando projeto terapêutico singular que inclua intervenção em rede e, se necessário, acompanhamento domiciliar. (Incluído pela Lei nº 13.257, de 2016)

Art. 14. O Sistema Único de Saúde promoverá programas de assistência médica e odontológica para a prevenção das enfermidades que ordinariamente afetam a população infantil, e campanhas de educação sanitária para pais, educadores e alunos.

§ 1o É obrigatória a vacinação das crianças nos casos recomendados pelas autoridades sanitárias. (Renumerado do parágrafo único pela Lei nº 13.257, de 2016)

§ 2o O Sistema Único de Saúde promoverá a atenção à saúde bucal das crianças e das gestantes, de forma transversal, integral e intersetorial com as demais linhas de cuidado direcionadas à mulher e à criança. (Incluído pela Lei nº 13.257, de 2016)

§ 3o A atenção odontológica à criança terá função educativa protetiva e será prestada, inicialmente, antes de o bebê nascer, por meio de aconselhamento pré-natal, e, posteriormente, no sexto e no décimo segundo anos de vida, com orientações sobre saúde bucal. (Incluído pela Lei nº 13.257, de 2016)

§ 4o A criança com necessidade de cuidados odontológicos especiais será atendida pelo Sistema Único de Saúde. (Incluído pela Lei nº 13.257, de 2016)

§ 5o É obrigatória a aplicação a todas as crianças, nos seus primeiros dezoito meses de vida, de protocolo ou outro instrumento construído com a finalidade de facilitar a detecção, em consulta pediátrica de acompanhamento da criança, de risco para o seu desenvolvimento psíquico. (Incluído pela Lei nº 13.438, de 2017) (Vigência)

## CAPÍTULO II DO DIREITO À LIBERDADE, AO RESPEITO E À DIGNIDADE

Art. 15. A criança e o adolescente têm direito à liberdade, ao respeito e à dignidade como pessoas humanas em processo de desenvolvimento e como sujeitos de direitos civis, humanos e sociais garantidos na Constituição e nas leis.

Art. 16. O direito à liberdade compreende os seguintes aspectos: