



CÓD: OP-030JL-21
7908403507405

COHAB-SP

COMPANHIA DE HABITAÇÃO POPULAR BANDEIRANTE

*Ensino Médio: Assistente Jurídico,
Técnico em Contratações e Técnico
em Sistema Financeiro Habitação*

EDITAL Nº 01/2021

Língua Portuguesa

1. Compreensão E Interpretação De Textos. Tipologia Textual	01
2. Ortografia	09
3. Acentuação	10
4. Morfologia	11
5. Uso Do Sinal De Crase	18
6. Sintaxe	18
7. Pontuação	20
8. Concordância Nominal E Verbal	21

Raciocínio Lógico

1. Noções De Lógica. Diagramas Lógicos: Conjuntos E Elementos. Lógica Da Argumentação. Tipos De Raciocínio. Conectivos Lógicos. Proposições Lógicas Simples E Compostas	01
2. Elementos De Teoria Dos Conjuntos, Análise Combinatória E Probabilidade	24

Noções De Informática

1. Internet E Aplicativos. Ferramentas De Busca. Navegadores (Browser). Redes De Computadores.	01
2. Criptografia	08
3. Sistema Operacional E Software. Hardware	09
4. Correios Eletrônicos	16
5. Programa Antivírus E Firewall	19
6. Editores De Apresentação. Editores De Planilhas. Editores De Texto	22
7. Segurança Da Informação	19
8. Extensão De Arquivo	26
9. Teclas De Atalho	29
10. Pacote Microsoft Office	22

Conhecimentos Específicos - Gerais

1. Manual De Normas E Procedimentos Operacionais Do Fundo De Compensação De Variações Salariais - Mnpo – Fcvs: Capítulo X - Documentação Básica, Complementar E Adicional - Encaminhamento E Análise.	01
2. Manual - Fgts - Utilização Em Moradia Própria: Modalidades; Interstício Mínimo Entre Utilizações; Períodos De Vigência De Normas Do Sfh; Aquisição De Imóvel Residencial Concluído; Aquisição De Imóvel Residencial Em Construção; Requisitos Do Trabalhador; Requisitos Do Imóvel	04

LÍNGUA PORTUGUESA

1. Compreensão e interpretação de textos. Tipologia textual	01
2. Ortografia	09
3. Acentuação	10
4. Morfologia	11
5. Uso do sinal de crase	18
6. Sintaxe	18
7. Pontuação	20
8. Concordância nominal e verbal	21

COMPREENSÃO E INTERPRETAÇÃO DE TEXTOS.TIPOLOGIA TEXTUAL

Compreender e interpretar textos é essencial para que o objetivo de comunicação seja alcançado satisfatoriamente. Com isso, é importante saber diferenciar os dois conceitos. Vale lembrar que o texto pode ser verbal ou não-verbal, desde que tenha um sentido completo.

A **compreensão** se relaciona ao entendimento de um texto e de sua proposta comunicativa, decodificando a mensagem explícita. Só depois de compreender o texto que é possível fazer a sua interpretação.

A **interpretação** são as conclusões que chegamos a partir do conteúdo do texto, isto é, ela se encontra para além daquilo que está escrito ou mostrado. Assim, podemos dizer que a interpretação é subjetiva, contando com o conhecimento prévio e do repertório do leitor.

Dessa maneira, para compreender e interpretar bem um texto, é necessário fazer a decodificação de códigos linguísticos e/ou visuais, isto é, identificar figuras de linguagem, reconhecer o sentido de conjunções e preposições, por exemplo, bem como identificar expressões, gestos e cores quando se trata de imagens.

Dicas práticas

1. Faça um resumo (pode ser uma palavra, uma frase, um conceito) sobre o assunto e os argumentos apresentados em cada parágrafo, tentando traçar a linha de raciocínio do texto. Se possível, adicione também pensamentos e inferências próprias às anotações.

2. Tenha sempre um dicionário ou uma ferramenta de busca por perto, para poder procurar o significado de palavras desconhecidas.

3. Fique atento aos detalhes oferecidos pelo texto: dados, fonte de referências e datas.

4. Sublinhe as informações importantes, separando fatos de opiniões.

5. Perceba o enunciado das questões. De um modo geral, questões que esperam **compreensão do texto** aparecem com as seguintes expressões: *o autor afirma/sugere que...; segundo o texto...; de acordo com o autor...* Já as questões que esperam **interpretação do texto** aparecem com as seguintes expressões: *conclui-se do texto que...; o texto permite deduzir que...; qual é a intenção do autor quando afirma que...*

Tipologia Textual

A partir da estrutura linguística, da função social e da finalidade de um texto, é possível identificar a qual tipo e gênero ele pertence. Antes, é preciso entender a diferença entre essas duas classificações.

Tipos textuais

A tipologia textual se classifica a partir da estrutura e da finalidade do texto, ou seja, está relacionada ao modo como o texto se apresenta. A partir de sua função, é possível estabelecer um padrão específico para se fazer a enunciação.

Veja, no quadro abaixo, os principais tipos e suas características:

TEXTO NARRATIVO	Apresenta um enredo, com ações e relações entre personagens, que ocorre em determinados espaço e tempo. É contado por um narrador, e se estrutura da seguinte maneira: apresentação > desenvolvimento > clímax > desfecho
------------------------	---

TEXTO DISSERTATIVO ARGUMENTATIVO	Tem o objetivo de defender determinado ponto de vista, persuadindo o leitor a partir do uso de argumentos sólidos. Sua estrutura comum é: introdução > desenvolvimento > conclusão.
TEXTO EXPOSITIVO	Procura expor ideias, sem a necessidade de defender algum ponto de vista. Para isso, usa-se comparações, informações, definições, conceitualizações etc. A estrutura segue a do texto dissertativo-argumentativo.
TEXTO DESCRITIVO	Expõe acontecimentos, lugares, pessoas, de modo que sua finalidade é descrever, ou seja, caracterizar algo ou alguém. Com isso, é um texto rico em adjetivos e em verbos de ligação.
TEXTO INJUNTIVO	Oferece instruções, com o objetivo de orientar o leitor. Sua maior característica são os verbos no modo imperativo.

Gêneros textuais

A classificação dos gêneros textuais se dá a partir do reconhecimento de certos padrões estruturais que se constituem a partir da função social do texto. No entanto, sua estrutura e seu estilo não são tão limitados e definidos como ocorre na tipologia textual, podendo se apresentar com uma grande diversidade. Além disso, o padrão também pode sofrer modificações ao longo do tempo, assim como a própria língua e a comunicação, no geral.

Alguns exemplos de gêneros textuais:

- Artigo
- Bilhete
- Bula
- Carta
- Conto
- Crônica
- E-mail
- Lista
- Manual
- Notícia
- Poema
- Propaganda
- Receita culinária
- Resenha
- Seminário

Vale lembrar que é comum enquadrar os gêneros textuais em determinados tipos textuais. No entanto, nada impede que um texto literário seja feito com a estruturação de uma receita culinária, por exemplo. Então, fique atento quanto às características, à finalidade e à função social de cada texto analisado.

ARGUMENTAÇÃO

O ato de comunicação não visa apenas transmitir uma informação a alguém. Quem comunica pretende criar uma imagem positiva de si mesmo (por exemplo, a de um sujeito educado, ou inteligente, ou culto), quer ser aceito, deseja que o que diz seja admitido como verdadeiro. Em síntese, tem a intenção de convencer, ou seja, tem o desejo de que o ouvinte creia no que o texto diz e faça o que ele propõe.

Se essa é a finalidade última de todo ato de comunicação, todo texto contém um componente argumentativo. A argumentação é o conjunto de recursos de natureza linguística destinados a persuadir

a pessoa a quem a comunicação se destina. Está presente em todo tipo de texto e visa a promover adesão às teses e aos pontos de vista defendidos.

As pessoas costumam pensar que o argumento seja apenas uma prova de verdade ou uma razão indiscutível para comprovar a veracidade de um fato. O argumento é mais que isso: como se disse acima, é um recurso de linguagem utilizado para levar o interlocutor a crer naquilo que está sendo dito, a aceitar como verdadeiro o que está sendo transmitido. A argumentação pertence ao domínio da retórica, arte de persuadir as pessoas mediante o uso de recursos de linguagem.

Para compreender claramente o que é um argumento, é bom voltar ao que diz Aristóteles, filósofo grego do século IV a.C., numa obra intitulada *“Tópicos: os argumentos são úteis quando se tem de escolher entre duas ou mais coisas”*.

Se tivermos de escolher entre uma coisa vantajosa e uma desvantajosa, como a saúde e a doença, não precisamos argumentar. Suponhamos, no entanto, que tenhamos de escolher entre duas coisas igualmente vantajosas, a riqueza e a saúde. Nesse caso, precisamos argumentar sobre qual das duas é mais desejável. O argumento pode então ser definido como qualquer recurso que torna uma coisa mais desejável que outra. Isso significa que ele atua no domínio do preferível. Ele é utilizado para fazer o interlocutor crer que, entre duas teses, uma é mais provável que a outra, mais possível que a outra, mais desejável que a outra, é preferível à outra.

O objetivo da argumentação não é demonstrar a verdade de um fato, mas levar o ouvinte a admitir como verdadeiro o que o enunciador está propondo.

Há uma diferença entre o raciocínio lógico e a argumentação. O primeiro opera no domínio do necessário, ou seja, pretende demonstrar que uma conclusão deriva necessariamente das premissas propostas, que se deduz obrigatoriamente dos postulados admitidos. No raciocínio lógico, as conclusões não dependem de crenças, de uma maneira de ver o mundo, mas apenas do encadeamento de premissas e conclusões.

Por exemplo, um raciocínio lógico é o seguinte encadeamento:

A é igual a B.

A é igual a C.

Então: C é igual a A.

Admitidos os dois postulados, a conclusão é, obrigatoriamente, que C é igual a A.

Outro exemplo:

Todo ruminante é um mamífero.

A vaca é um ruminante.

Logo, a vaca é um mamífero.

Admitidas como verdadeiras as duas premissas, a conclusão também será verdadeira.

No domínio da argumentação, as coisas são diferentes. Nele, a conclusão não é necessária, não é obrigatória. Por isso, deve-se mostrar que ela é a mais desejável, a mais provável, a mais plausível. Se o Banco do Brasil fizer uma propaganda dizendo-se mais confiável do que os concorrentes porque existe desde a chegada da família real portuguesa ao Brasil, ele estará dizendo-nos que um banco com quase dois séculos de existência é sólido e, por isso, confiável. Embora não haja relação necessária entre a solidez de uma instituição bancária e sua antiguidade, esta tem peso argumentativo na afirmação da confiabilidade de um banco. Portanto é provável que se creia que um banco mais antigo seja mais confiável do que outro fundado há dois ou três anos.

Enumerar todos os tipos de argumentos é uma tarefa quase impossível, tantas são as formas de que nos valem para fazer as pessoas preferirem uma coisa a outra. Por isso, é importante entender bem como eles funcionam.

Já vimos diversas características dos argumentos. É preciso acrescentar mais uma: o convencimento do interlocutor, o **auditório**, que pode ser individual ou coletivo, será tanto mais fácil quanto mais os argumentos estiverem de acordo com suas crenças, suas expectativas, seus valores. Não se pode convencer um auditório pertencente a uma dada cultura enfatizando coisas que ele abomina. Será mais fácil convencê-lo valorizando coisas que ele considera positivas. No Brasil, a publicidade da cerveja vem com frequência associada ao futebol, ao gol, à paixão nacional. Nos Estados Unidos, essa associação certamente não surtiria efeito, porque lá o futebol não é valorizado da mesma forma que no Brasil. O poder persuasivo de um argumento está vinculado ao que é valorizado ou desvalorizado numa dada cultura.

Tipos de Argumento

Já verificamos que qualquer recurso linguístico destinado a fazer o interlocutor dar preferência à tese do enunciador é um argumento. Exemplo:

Argumento de Autoridade

É a citação, no texto, de afirmações de pessoas reconhecidas pelo auditório como autoridades em certo domínio do saber, para servir de apoio àquilo que o enunciador está propondo. Esse recurso produz dois efeitos distintos: revela o conhecimento do produtor do texto a respeito do assunto de que está tratando; dá ao texto a garantia do autor citado. É preciso, no entanto, não fazer do texto um amontoado de citações. A citação precisa ser pertinente e verdadeira.

Exemplo:

“A imaginação é mais importante do que o conhecimento.”

Quem disse a frase aí de cima não fui eu... Foi Einstein. Para ele, uma coisa vem antes da outra: sem imaginação, não há conhecimento. Nunca o inverso.

Alex José Periscinoto.

In: Folha de S. Paulo, 30/8/1993, p. 5-2

A tese defendida nesse texto é que a imaginação é mais importante do que o conhecimento. Para levar o auditório a aderir a ela, o enunciador cita um dos mais célebres cientistas do mundo. Se um físico de renome mundial disse isso, então as pessoas devem acreditar que é verdade.

Argumento de Quantidade

É aquele que valoriza mais o que é apreciado pelo maior número de pessoas, o que existe em maior número, o que tem maior duração, o que tem maior número de adeptos, etc. O fundamento desse tipo de argumento é que mais = melhor. A publicidade faz largo uso do argumento de quantidade.

Argumento do Consenso

É uma variante do argumento de quantidade. Fundamenta-se em afirmações que, numa determinada época, são aceitas como verdadeiras e, portanto, dispensam comprovações, a menos que o objetivo do texto seja comprovar alguma delas. Parte da ideia de que o consenso, mesmo que equivocado, corresponde ao indiscutível, ao verdadeiro e, portanto, é melhor do que aquilo que não desfruta dele. Em nossa época, são consensuais, por exemplo, as afirmações de que o meio ambiente precisa ser protegido e de que as condições de vida são piores nos países subdesenvolvidos. Ao confiar no consenso, porém, corre-se o risco de passar dos argumentos válidos para os lugares comuns, os preconceitos e as frases carentes de qualquer base científica.

Argumento de Existência

É aquele que se fundamenta no fato de que é mais fácil aceitar aquilo que comprovadamente existe do que aquilo que é apenas provável, que é apenas possível. A sabedoria popular enuncia o argumento de existência no provérbio *“Mais vale um pássaro na mão do que dois voando”*.

Nesse tipo de argumento, incluem-se as provas documentais (fotos, estatísticas, depoimentos, gravações, etc.) ou provas concretas, que tornam mais aceitável uma afirmação genérica. Durante a invasão do Iraque, por exemplo, os jornais diziam que o exército americano era muito mais poderoso do que o iraquiano. Essa afirmação, sem ser acompanhada de provas concretas, poderia ser vista como propagandística. No entanto, quando documentada pela comparação do número de canhões, de carros de combate, de navios, etc., ganhava credibilidade.

Argumento quase lógico

É aquele que opera com base nas relações lógicas, como causa e efeito, analogia, implicação, identidade, etc. Esses raciocínios são chamados quase lógicos porque, diversamente dos raciocínios lógicos, eles não pretendem estabelecer relações necessárias entre os elementos, mas sim instituir relações prováveis, possíveis, plausíveis. Por exemplo, quando se diz *“A é igual a B”, “B é igual a C”, “então A é igual a C”*, estabelece-se uma relação de identidade lógica. Entretanto, quando se afirma *“Amigo de amigo meu é meu amigo”* não se institui uma identidade lógica, mas uma identidade provável.

Um texto coerente do ponto de vista lógico é mais facilmente aceito do que um texto incoerente. Vários são os defeitos que concorrem para desqualificar o texto do ponto de vista lógico: fugir do tema proposto, cair em contradição, tirar conclusões que não se fundamentam nos dados apresentados, ilustrar afirmações gerais com fatos inadequados, narrar um fato e dele extrair generalizações indevidas.

Argumento do Atributo

É aquele que considera melhor o que tem propriedades típicas daquilo que é mais valorizado socialmente, por exemplo, o mais raro é melhor que o comum, o que é mais refinado é melhor que o que é mais grosseiro, etc.

Por esse motivo, a publicidade usa, com muita frequência, celebridades recomendando prédios residenciais, produtos de beleza, alimentos estéticos, etc., com base no fato de que o consumidor tende a associar o produto anunciado com atributos da celebridade.

Uma variante do argumento de atributo é o argumento da competência linguística. A utilização da variante culta e formal da língua que o produtor do texto conhece a norma linguística socialmente mais valorizada e, por conseguinte, deve produzir um texto em que se pode confiar. Nesse sentido é que se diz que o modo de dizer dá confiabilidade ao que se diz.

Imagine-se que um médico deva falar sobre o estado de saúde de uma personalidade pública. Ele poderia fazê-lo das duas maneiras indicadas abaixo, mas a primeira seria infinitamente mais adequada para a persuasão do que a segunda, pois esta produziria certa estranheza e não criaria uma imagem de competência do médico:

- *Para aumentar a confiabilidade do diagnóstico e levando em conta o caráter invasivo de alguns exames, a equipe médica houve por bem determinar o internamento do governador pelo período de três dias, a partir de hoje, 4 de fevereiro de 2001.*

- *Para conseguir fazer exames com mais cuidado e porque alguns deles são barrapitada, a gente botou o governador no hospital por três dias.*

Como dissemos antes, todo texto tem uma função argumentativa, porque ninguém fala para não ser levado a sério, para ser ridicularizado, para ser desmentido: em todo ato de comunicação deseja-se influenciar alguém. Por mais neutro que pretenda ser, um texto tem sempre uma orientação argumentativa.

A orientação argumentativa é uma certa direção que o falante traça para seu texto. Por exemplo, um jornalista, ao falar de um homem público, pode ter a intenção de criticá-lo, de ridicularizá-lo ou, ao contrário, de mostrar sua grandeza.

O enunciador cria a orientação argumentativa de seu texto dando destaque a uns fatos e não a outros, omitindo certos episódios e revelando outros, escolhendo determinadas palavras e não outras, etc. Veja:

“O clima da festa era tão pacífico que até sogras e noras trocavam abraços afetuosos.”

O enunciador aí pretende ressaltar a ideia geral de que noras e sogras não se toleram. Não fosse assim, não teria escolhido esse fato para ilustrar o clima da festa nem teria utilizado o termo até, que serve para incluir no argumento alguma coisa inesperada.

Além dos defeitos de argumentação mencionados quando tratamos de alguns tipos de argumentação, vamos citar outros:

- Uso sem delimitação adequada de palavra de sentido tão amplo, que serve de argumento para um ponto de vista e seu contrário. São noções confusas, como paz, que, paradoxalmente, pode ser usada pelo agressor e pelo agredido. Essas palavras podem ter valor positivo (paz, justiça, honestidade, democracia) ou vir carregadas de valor negativo (autoritarismo, degradação do meio ambiente, injustiça, corrupção).

- Uso de afirmações tão amplas, que podem ser derrubadas por um único contra exemplo. Quando se diz *“Todos os políticos são ladrões”*, basta um único exemplo de político honesto para destruir o argumento.

- Emprego de noções científicas sem nenhum rigor, fora do contexto adequado, sem o significado apropriado, vulgarizando-as e atribuindo-lhes uma significação subjetiva e grosseira. É o caso, por exemplo, da frase *“O imperialismo de certas indústrias não permite que outras cresçam”*, em que o termo imperialismo é descabido, uma vez que, a rigor, significa *“ação de um Estado visando a reduzir outros à sua dependência política e econômica”*.

A boa argumentação é aquela que está de acordo com a situação concreta do texto, que leva em conta os componentes envolvidos na discussão (o tipo de pessoa a quem se dirige a comunicação, o assunto, etc).

Convém ainda alertar que não se convence ninguém com manifestações de sinceridade do autor (como eu, que não costumo mentir...) ou com declarações de certeza expressas em fórmulas feitas (como estou certo, creio firmemente, é claro, é óbvio, é evidente, afirmo com toda a certeza, etc). Em vez de prometer, em seu texto, sinceridade e certeza, autenticidade e verdade, o enunciador deve construir um texto que revele isso. Em outros termos, essas qualidades não se prometem, manifestam-se na ação.

A argumentação é a exploração de recursos para fazer parecer verdadeiro aquilo que se diz num texto e, com isso, levar a pessoa a que texto é endereçado a crer naquilo que ele diz.

Um texto dissertativo tem um assunto ou tema e expressa um ponto de vista, acompanhado de certa fundamentação, que inclui a argumentação, questionamento, com o objetivo de persuadir. Argumentar é o processo pelo qual se estabelecem relações para chegar à conclusão, com base em premissas. Persuadir é um processo de convencimento, por meio da argumentação, no qual procura-se convencer os outros, de modo a influenciar seu pensamento e seu comportamento.

A persuasão pode ser válida e não válida. Na persuasão válida, expõem-se com clareza os fundamentos de uma ideia ou proposição, e o interlocutor pode questionar cada passo do raciocínio empregado na argumentação. A persuasão não válida apoia-se em argumentos subjetivos, apelos subliminares, chantagens sentimentais, com o emprego de “apelações”, como a inflexão de voz, a mímica e até o choro.

Alguns autores classificam a dissertação em duas modalidades, expositiva e argumentativa. Esta, exige argumentação, razões a favor e contra uma ideia, ao passo que a outra é informativa, apresenta dados sem a intenção de convencer. Na verdade, a escolha dos dados levantados, a maneira de expô-los no texto já revelam uma “tomada de posição”, a adoção de um ponto de vista na dissertação, ainda que sem a apresentação explícita de argumentos. Desse ponto de vista, a dissertação pode ser definida como discussão, debate, questionamento, o que implica a liberdade de pensamento, a possibilidade de discordar ou concordar parcialmente. A liberdade de questionar é fundamental, mas não é suficiente para organizar um texto dissertativo. É necessária também a exposição dos fundamentos, os motivos, os porquês da defesa de um ponto de vista.

Pode-se dizer que o homem vive em permanente atitude argumentativa. A argumentação está presente em qualquer tipo de discurso, porém, é no texto dissertativo que ela melhor se evidencia.

Para discutir um tema, para confrontar argumentos e posições, é necessária a capacidade de conhecer outros pontos de vista e seus respectivos argumentos. Uma discussão impõe, muitas vezes, a análise de argumentos opostos, antagônicos. Como sempre, essa capacidade aprende-se com a prática. Um bom exercício para aprender a argumentar e contra-argumentar consiste em desenvolver as seguintes habilidades:

- **argumentação**: anotar todos os argumentos a favor de uma ideia ou fato; imaginar um interlocutor que adote a posição totalmente contrária;
- **contra-argumentação**: imaginar um diálogo-debate e quais os argumentos que essa pessoa imaginária possivelmente apresentaria contra a argumentação proposta;
- **refutação**: argumentos e razões contra a argumentação oposta.

A argumentação tem a finalidade de persuadir, portanto, argumentar consiste em estabelecer relações para tirar conclusões válidas, como se procede no método dialético. O método dialético não envolve apenas questões ideológicas, geradoras de polêmicas. Trata-se de um método de investigação da realidade pelo estudo de sua ação recíproca, da contradição inerente ao fenômeno em questão e da mudança dialética que ocorre na natureza e na sociedade.

Descartes (1596-1650), filósofo e pensador francês, criou o método de raciocínio silogístico, baseado na dedução, que parte do simples para o complexo. Para ele, verdade e evidência são a mesma coisa, e pelo raciocínio torna-se possível chegar a conclusões verdadeiras, desde que o assunto seja pesquisado em partes, começando-se pelas proposições mais simples até alcançar, por meio de deduções, a conclusão final. Para a linha de raciocínio cartesiana, é fundamental determinar o problema, dividi-lo em partes, ordenar os conceitos, simplificando-os, enumerar todos os seus elementos e determinar o lugar de cada um no conjunto da dedução.

A lógica cartesiana, até os nossos dias, é fundamental para a argumentação dos trabalhos acadêmicos. Descartes propôs quatro regras básicas que constituem um conjunto de reflexos vitais, uma série de movimentos sucessivos e contínuos do espírito em busca da verdade:

- evidência;
- divisão ou análise;
- ordem ou dedução;
- enumeração.

A enumeração pode apresentar dois tipos de falhas: a omissão e a incompreensão. Qualquer erro na enumeração pode quebrar o encadeamento das ideias, indispensável para o processo dedutivo.

A forma de argumentação mais empregada na redação acadêmica é o *silogismo*, raciocínio baseado nas regras cartesianas, que contém três proposições: *duas premissas*, maior e menor, e a *conclusão*. As três proposições são encadeadas de tal forma, que a conclusão é deduzida da maior por intermédio da menor. A premissa maior deve ser universal, emprega *todo*, *nenhum*, *pois alguns* não caracteriza a universalidade. Há dois métodos fundamentais de raciocínio: a *dedução* (silogística), que parte do geral para o particular, e a *indução*, que vai do particular para o geral. A expressão formal do método dedutivo é o silogismo. A dedução é o caminho das consequências, baseia-se em uma conexão descendente (do geral para o particular) que leva à conclusão. Segundo esse método, partindo-se de teorias gerais, de verdades universais, pode-se chegar à previsão ou determinação de fenômenos particulares. O percurso do raciocínio vai da causa para o efeito. Exemplo:

Todo homem é mortal (premissa maior = geral, universal)
Fulano é homem (premissa menor = particular)
Logo, Fulano é mortal (conclusão)

A indução percorre o caminho inverso ao da dedução, baseia-se em uma conexão ascendente, do particular para o geral. Nesse caso, as constatações particulares levam às leis gerais, ou seja, parte de fatos particulares conhecidos para os fatos gerais, desconhecidos. O percurso do raciocínio se faz do *efeito* para a *causa*. Exemplo:

O calor dilata o ferro (particular)
O calor dilata o bronze (particular)
O calor dilata o cobre (particular)
O ferro, o bronze, o cobre são metais
Logo, o calor dilata metais (geral, universal)

Quanto a seus aspectos formais, o silogismo pode ser válido e verdadeiro; a conclusão será verdadeira se as duas premissas também o forem. Se há erro ou equívoco na apreciação dos fatos, pode-se partir de premissas verdadeiras para chegar a uma conclusão falsa. Tem-se, desse modo, o **sofisma**. Uma definição inexata, uma divisão incompleta, a ignorância da causa, a falsa analogia são algumas causas do sofisma. O sofisma pressupõe má fé, intenção deliberada de enganar ou levar ao erro; quando o sofisma não tem essas intenções propositais, costuma-se chamar esse processo de argumentação de **paralogismo**. Encontra-se um exemplo simples de sofisma no seguinte diálogo:

- Você concorda que possui uma coisa que não perdeu?
- Lógico, concordo.
- Você perdeu um brilhante de 40 quilates?
- Claro que não!
- Então você possui um brilhante de 40 quilates...

Exemplos de sofismas:

Dedução

Todo professor tem um diploma (geral, universal)
Fulano tem um diploma (particular)
Logo, fulano é professor (geral – conclusão falsa)

Indução

O Rio de Janeiro tem uma estátua do Cristo Redentor. (particular)
Taubaté (SP) tem uma estátua do Cristo Redentor. (particular)
Rio de Janeiro e Taubaté são cidades.

Logo, toda cidade tem uma estátua do Cristo Redentor. (geral – conclusão falsa)

Nota-se que as premissas são verdadeiras, mas a conclusão pode ser falsa. Nem todas as pessoas que têm diploma são professores; nem todas as cidades têm uma estátua do Cristo Redentor. Comete-se erro quando se faz generalizações apressadas ou infundadas. A “simples inspeção” é a ausência de análise ou análise superficial dos fatos, que leva a pronunciamentos subjetivos, baseados nos sentimentos não ditados pela razão.

Tem-se, ainda, outros métodos, subsidiários ou não fundamentais, que contribuem para a descoberta ou comprovação da verdade: análise, síntese, classificação e definição. Além desses, existem outros métodos particulares de algumas ciências, que adaptam os processos de dedução e indução à natureza de uma realidade particular. Pode-se afirmar que cada ciência tem seu método próprio demonstrativo, comparativo, histórico etc. A análise, a síntese, a classificação e a definição são chamadas métodos sistemáticos, porque pela organização e ordenação das ideias visam sistematizar a pesquisa.

Análise e síntese são dois processos opostos, mas interligados; a análise parte do todo para as partes, a síntese, das partes para o todo. A análise precede a síntese, porém, de certo modo, uma depende da outra. A análise decompõe o todo em partes, enquanto a síntese recompõe o todo pela reunião das partes. Sabe-se, porém, que o todo não é uma simples justaposição das partes. Se alguém reunisse todas as peças de um relógio, não significa que reconstruiu o relógio, pois fez apenas um amontoado de partes. Só reconstruiria todo se as partes estivessem organizadas, devidamente combinadas, seguida uma ordem de relações necessárias, funcionais, então, o relógio estaria reconstruído.

Síntese, portanto, é o processo de reconstrução do todo por meio da integração das partes, reunidas e relacionadas num conjunto. Toda síntese, por ser uma reconstrução, pressupõe a análise, que é a decomposição. A análise, no entanto, exige uma decomposição organizada, é preciso saber como dividir o todo em partes. As operações que se realizam na análise e na síntese podem ser assim relacionadas:

Análise: penetrar, decompor, separar, dividir.
Síntese: integrar, recompor, juntar, reunir.

A análise tem importância vital no processo de coleta de ideias a respeito do tema proposto, de seu desdobramento e da criação de abordagens possíveis. A síntese também é importante na escolha dos elementos que farão parte do texto.

Segundo Garcia (1973, p.300), a análise pode ser *formal ou informal*. A análise formal pode ser científica ou experimental; é característica das ciências matemáticas, físico-naturais e experimentais. A análise informal é racional ou total, consiste em “discernir” por vários atos distintos da atenção os elementos constitutivos de um todo, os diferentes caracteres de um objeto ou fenômeno.

A análise decompõe o todo em partes, a classificação estabelece as necessárias relações de dependência e hierarquia entre as partes. Análise e classificação ligam-se intimamente, a ponto de se confundir uma com a outra, contudo são procedimentos diversos: análise é decomposição e classificação é hierarquização.

Nas ciências naturais, classificam-se os seres, fatos e fenômenos por suas diferenças e semelhanças; fora das ciências naturais, a classificação pode-se efetuar por meio de um processo mais ou menos arbitrário, em que os caracteres comuns e diferenciadores são empregados de modo mais ou menos convencional. A classificação, no reino animal, em ramos, classes, ordens, subordens, gêneros e espécies, é um exemplo de classificação natural, pelas características comuns e diferenciadoras. A classificação dos variados itens integrantes de uma lista mais ou menos caótica é artificial.

Exemplo: aquecedor, automóvel, barbeador, batata, caminhão, canário, jipe, leite, ônibus, pão, pardal, pintassilgo, queijo, relógio, sabiá, torradeira.

Aves: Canário, Pardal, Pintassilgo, Sabiá.

Alimentos: Batata, Leite, Pão, Queijo.

Mecanismos: Aquecedor, Barbeador, Relógio, Torradeira.

Veículos: Automóvel, Caminhão, Jipe, Ônibus.

Os elementos desta lista foram classificados por ordem alfabética e pelas afinidades comuns entre eles. Estabelecer critérios de classificação das ideias e argumentos, pela ordem de importância, é uma habilidade indispensável para elaborar o desenvolvimento de uma redação. Tanto faz que a ordem seja crescente, do fato mais importante para o menos importante, ou decrescente, primeiro o menos importante e, no final, o impacto do mais importante; é indispensável que haja uma lógica na classificação. A elaboração do plano compreende a classificação das partes e subdivisões, ou seja, os elementos do plano devem obedecer a uma hierarquização. (Garcia, 1973, p. 302304.)

Para a clareza da dissertação, é indispensável que, logo na introdução, os termos e conceitos sejam definidos, pois, para expressar um questionamento, deve-se, de antemão, expor clara e racionalmente as posições assumidas e os argumentos que as justificam. É muito importante deixar claro o campo da discussão e a posição adotada, isto é, esclarecer não só o assunto, mas também os pontos de vista sobre ele.

A definição tem por objetivo a exatidão no emprego da linguagem e consiste na enumeração das qualidades próprias de uma ideia, palavra ou objeto. Definir é classificar o elemento conforme a espécie a que pertence, demonstra: a característica que o diferencia dos outros elementos dessa mesma espécie.

Entre os vários processos de exposição de ideias, a definição é um dos mais importantes, sobretudo no âmbito das ciências. A definição científica ou didática é denotativa, ou seja, atribui às palavras seu sentido usual ou consensual, enquanto a conotativa ou metafórica emprega palavras de sentido figurado. Segundo a lógica tradicional aristotélica, a definição consta de três elementos:

- o termo a ser definido;
- o gênero ou espécie;
- a diferença específica.

O que distingue o termo definido de outros elementos da mesma espécie. Exemplo:

Na frase: O homem é um animal racional classifica-se:



Elemento espécie diferença
a ser definido específica

É muito comum formular definições de maneira defeituosa, por exemplo: *Análise é quando a gente decompõe o todo em partes*. Esse tipo de definição é gramaticalmente incorreto; *quando* é advérbio de tempo, não representa o gênero, a espécie, *a gente* é forma coloquial não adequada à redação acadêmica. Tão importante é saber formular uma definição, que se recorre a Garcia (1973, p.306), para determinar os “requisitos da definição denotativa”. Para ser exata, a definição deve apresentar os seguintes requisitos:

- o termo deve realmente pertencer ao gênero ou classe em que está incluído: “*mesa é um móvel*” (classe em que ‘*mesa*’ está realmente incluída) e não “*mesa é um instrumento ou ferramenta ou instalação*”;

RACIOCÍNIO LÓGICO

1. Noções de Lógica. Diagramas Lógicos: conjuntos e elementos. Lógica da argumentação. Tipos de Raciocínio. Conectivos Lógicos. Proposições lógicas Simples e compostas01
2. Elementos de teoria dos conjuntos, análise combinatória e probabilidade 24

NOÇÕES DE LÓGICA. DIAGRAMAS LÓGICOS: CONJUNTOS E ELEMENTOS. LÓGICA DA ARGUMENTAÇÃO. TIPOS DE RACIOCÍNIO. CONECTIVOS LÓGICOS. PROPOSIÇÕES LÓGICAS SIMPLES E COMPOSTAS

RACIOCÍNIO LÓGICO MATEMÁTICO

Este tipo de raciocínio testa sua habilidade de resolver problemas matemáticos, e é uma forma de medir seu domínio das diferentes áreas do estudo da Matemática: Aritmética, Álgebra, leitura de tabelas e gráficos, Probabilidade e Geometria etc. Essa parte consiste nos seguintes conteúdos:

- Operação com conjuntos.
- Cálculos com porcentagens.
- Raciocínio lógico envolvendo problemas aritméticos, geométricos e matriciais.
- Geometria básica.
- Álgebra básica e sistemas lineares.
- Calendários.
- Numeração.
- Razões Especiais.
- Análise Combinatória e Probabilidade.
- Progressões Aritmética e Geométrica.

RACIOCÍNIO LÓGICO DEDUTIVO

Este tipo de raciocínio está relacionado ao conteúdo Lógica de Argumentação.

ORIENTAÇÕES ESPACIAL E TEMPORAL

O raciocínio lógico espacial ou orientação espacial envolvem figuras, dados e palitos. O raciocínio lógico temporal ou orientação temporal envolve datas, calendário, ou seja, envolve o tempo.

O mais importante é praticar o máximo de questões que envolvam os conteúdos:

- Lógica sequencial
- Calendários

RACIOCÍNIO VERBAL

Avalia a capacidade de interpretar informação escrita e tirar conclusões lógicas.

Uma avaliação de raciocínio verbal é um tipo de análise de habilidade ou aptidão, que pode ser aplicada ao se candidatar a uma vaga. Raciocínio verbal é parte da capacidade cognitiva ou inteligência geral; é a percepção, aquisição, organização e aplicação do conhecimento por meio da linguagem.

Nos testes de raciocínio verbal, geralmente você recebe um trecho com informações e precisa avaliar um conjunto de afirmações, selecionando uma das possíveis respostas:

- A – Verdadeiro (A afirmação é uma consequência lógica das informações ou opiniões contidas no trecho)
- B – Falso (A afirmação é logicamente falsa, consideradas as informações ou opiniões contidas no trecho)
- C – Impossível dizer (Impossível determinar se a afirmação é verdadeira ou falsa sem mais informações)

ESTRUTURAS LÓGICAS

Precisamos antes de tudo compreender o que são proposições. Chama-se proposição toda sentença declarativa à qual podemos atribuir um dos valores lógicos: verdadeiro ou falso, nunca ambos. Trata-se, portanto, de uma sentença fechada.

Elas podem ser:

• **Sentença aberta:** quando não se pode atribuir um valor lógico verdadeiro ou falso para ela (ou valorar a proposição!), portanto, não é considerada frase lógica. São consideradas sentenças abertas:

- Frases interrogativas: Quando será prova? - Estudou ontem? – Fez Sol ontem?
- Frases exclamativas: Gol! – Que maravilhoso!
- Frase imperativas: Estude e leia com atenção. – Desligue a televisão.
- Frases sem sentido lógico (expressões vagas, paradoxais, ambíguas, ...): “esta frase é falsa” (expressão paradoxal) – O cachorro do meu vizinho morreu (expressão ambígua) – $2 + 5 + 1$

• **Sentença fechada:** quando a proposição admitir um ÚNICO valor lógico, seja ele verdadeiro ou falso, nesse caso, será considerada uma frase, proposição ou sentença lógica.

Proposições simples e compostas

• **Proposições simples** (ou atômicas): aquela que **NÃO** contém nenhuma outra proposição como parte integrante de si mesma. As proposições simples são designadas pelas letras latinas minúsculas p,q,r, s..., chamadas letras proposicionais.

• **Proposições compostas** (ou moleculares ou estruturas lógicas): aquela formada pela combinação de duas ou mais proposições simples. As proposições compostas são designadas pelas letras latinas maiúsculas P,Q,R, R..., também chamadas letras proposicionais.

ATENÇÃO: TODAS as **proposições compostas são formadas por duas proposições simples.**

Proposições Compostas – Conectivos

As proposições compostas são formadas por proposições simples ligadas por conectivos, aos quais formam um valor lógico, que podemos vê na tabela a seguir:

OPERAÇÃO	CONECTIVO	ESTRUTURA LÓGICA	TABELA VERDADE															
Negação	~	Não p	<table border="1"> <tr> <td>p</td> <td>~p</td> </tr> <tr> <td>V</td> <td>F</td> </tr> <tr> <td>F</td> <td>V</td> </tr> </table>	p	~p	V	F	F	V									
p	~p																	
V	F																	
F	V																	
Conjunção	^	p e q	<table border="1"> <tr> <td>p</td> <td>q</td> <td>p ^ q</td> </tr> <tr> <td>V</td> <td>V</td> <td>V</td> </tr> <tr> <td>V</td> <td>F</td> <td>F</td> </tr> <tr> <td>F</td> <td>V</td> <td>F</td> </tr> <tr> <td>F</td> <td>F</td> <td>F</td> </tr> </table>	p	q	p ^ q	V	V	V	V	F	F	F	V	F	F	F	F
p	q	p ^ q																
V	V	V																
V	F	F																
F	V	F																
F	F	F																
Disjunção Inclusiva	v	p ou q	<table border="1"> <tr> <td>p</td> <td>q</td> <td>p v q</td> </tr> <tr> <td>V</td> <td>V</td> <td>V</td> </tr> <tr> <td>V</td> <td>F</td> <td>V</td> </tr> <tr> <td>F</td> <td>V</td> <td>V</td> </tr> <tr> <td>F</td> <td>F</td> <td>F</td> </tr> </table>	p	q	p v q	V	V	V	V	F	V	F	V	V	F	F	F
p	q	p v q																
V	V	V																
V	F	V																
F	V	V																
F	F	F																
Disjunção Exclusiva	∨	Ou p ou q	<table border="1"> <tr> <td>p</td> <td>q</td> <td>p ∨ q</td> </tr> <tr> <td>V</td> <td>V</td> <td>F</td> </tr> <tr> <td>V</td> <td>F</td> <td>V</td> </tr> <tr> <td>F</td> <td>V</td> <td>V</td> </tr> <tr> <td>F</td> <td>F</td> <td>F</td> </tr> </table>	p	q	p ∨ q	V	V	F	V	F	V	F	V	V	F	F	F
p	q	p ∨ q																
V	V	F																
V	F	V																
F	V	V																
F	F	F																
Condicional	→	Se p então q	<table border="1"> <tr> <td>p</td> <td>q</td> <td>p → q</td> </tr> <tr> <td>V</td> <td>V</td> <td>V</td> </tr> <tr> <td>V</td> <td>F</td> <td>F</td> </tr> <tr> <td>F</td> <td>V</td> <td>V</td> </tr> <tr> <td>F</td> <td>F</td> <td>V</td> </tr> </table>	p	q	p → q	V	V	V	V	F	F	F	V	V	F	F	V
p	q	p → q																
V	V	V																
V	F	F																
F	V	V																
F	F	V																
Bicondicional	↔	p se e somente se q	<table border="1"> <tr> <td>p</td> <td>q</td> <td>p ↔ q</td> </tr> <tr> <td>V</td> <td>V</td> <td>V</td> </tr> <tr> <td>V</td> <td>F</td> <td>F</td> </tr> <tr> <td>F</td> <td>V</td> <td>F</td> </tr> <tr> <td>F</td> <td>F</td> <td>V</td> </tr> </table>	p	q	p ↔ q	V	V	V	V	F	F	F	V	F	F	F	V
p	q	p ↔ q																
V	V	V																
V	F	F																
F	V	F																
F	F	V																

Em síntese temos a tabela verdade das proposições que facilitará na resolução de diversas questões

RACIOCÍNIO LÓGICO

		Disjunção	Conjunção	Condicional	Bicondicional
p	q	$p \vee q$	$p \wedge q$	$p \rightarrow q$	$p \leftrightarrow q$
V	V	V	V	V	V
V	F	V	F	F	F
F	V	V	F	V	F
F	F	F	F	V	V

Exemplo:
(MEC – CONHECIMENTOS BÁSICOS PARA OS POSTOS 9,10,11 E 16 – CESPE)

	P	Q	R
①	V	V	V
②	F	V	V
③	V	F	V
④	F	F	V
⑤	V	V	F
⑥	F	V	F
⑦	V	F	F
⑧	F	F	F

A figura acima apresenta as colunas iniciais de uma tabela-verdade, em que P, Q e R representam proposições lógicas, e V e F correspondem, respectivamente, aos valores lógicos verdadeiro e falso.

Com base nessas informações e utilizando os conectivos lógicos usuais, julgue o item subsecutivo.

A última coluna da tabela-verdade referente à proposição lógica $P \vee (Q \leftrightarrow R)$ quando representada na posição horizontal é igual a

	①	②	③	④	⑤	⑥	⑦	⑧
$P \vee (Q \leftrightarrow R)$	V	V	V	F	V	F	V	V

- () Certo
- () Errado

Resolução:

$P \vee (Q \leftrightarrow R)$, montando a tabela verdade temos:

R	Q	P	[P	v	(Q	\leftrightarrow	R)]
V	V	V	V	V	V	V	V
V	V	F	F	V	V	V	V
V	F	V	V	V	F	F	V
V	F	F	F	F	F	F	V
F	V	V	V	V	V	F	F
F	V	F	F	F	V	F	F
F	F	V	V	V	F	V	F
F	F	F	F	V	F	V	F

Resposta: Certo

Proposição

Conjunto de palavras ou símbolos que expressam um pensamento ou uma ideia de sentido completo. Elas transmitem pensamentos, isto é, afirmam fatos ou exprimem juízos que formamos a respeito de determinados conceitos ou entes.

Valores lógicos

São os valores atribuídos as proposições, podendo ser uma **verdade**, se a proposição é verdadeira (V), e uma **falsidade**, se a proposição é falsa (F). Designamos as letras V e F para abreviarmos os valores lógicos verdade e falsidade respectivamente.

Com isso temos alguns axiomas da lógica:

- **PRINCÍPIO DA NÃO CONTRADIÇÃO:** uma proposição não pode ser verdadeira E falsa ao mesmo tempo.
- **PRINCÍPIO DO TERCEIRO EXCLUÍDO:** toda proposição OU é verdadeira OU é falsa, verificamos sempre um desses casos, **NUNCA** existindo um terceiro caso.

“Toda proposição tem um, e somente um, dos valores, que são: V ou F.”

Classificação de uma proposição

Elas podem ser:

• **Sentença aberta:** quando não se pode atribuir um valor lógico verdadeiro ou falso para ela (ou valorar a proposição!), portanto, não é considerada frase lógica. São consideradas sentenças abertas:

- Frases interrogativas: Quando será prova? - Estudou ontem? – Fez Sol ontem?

- Frases exclamativas: Gol! – Que maravilhoso!

- Frase imperativas: Estude e leia com atenção. – Desligue a televisão.

- Frases sem sentido lógico (expressões vagas, paradoxais, ambíguas, ...): “esta frase é falsa” (expressão paradoxal) – O cachorro do meu vizinho morreu (expressão ambígua) – $2 + 5 + 1$

• **Sentença fechada:** quando a proposição admitir um ÚNICO valor lógico, seja ele verdadeiro ou falso, nesse caso, será considerada uma frase, proposição ou sentença lógica.

Proposições simples e compostas

• **Proposições simples** (ou atômicas): aquela que **NÃO** contém nenhuma outra proposição como parte integrante de si mesma. As proposições simples são designadas pelas letras latinas minúsculas p,q,r, s..., chamadas letras proposicionais.

Exemplos

r: Thiago é careca.

s: Pedro é professor.

• **Proposições compostas** (ou moleculares ou estruturas lógicas): aquela formada pela combinação de duas ou mais proposições simples. As proposições compostas são designadas pelas letras latinas maiúsculas P,Q,R, R..., também chamadas letras proposicionais.

Exemplo

P: Thiago é careca e Pedro é professor.

ATENÇÃO: TODAS as **proposições compostas são formadas por duas proposições simples.**

Exemplos:

1. (CESPE/UNB) Na lista de frases apresentadas a seguir:

– “A frase dentro destas aspas é uma mentira.”

– A expressão $x + y$ é positiva.

– O valor de $\sqrt{4 + 3} = 7$.

– Pelé marcou dez gols para a seleção brasileira.

– O que é isto?

Há exatamente:

(A) uma proposição;

(B) duas proposições;

(C) três proposições;

(D) quatro proposições;

(E) todas são proposições.

Resolução:

Analisemos cada alternativa:

(A) “A frase dentro destas aspas é uma mentira”, não podemos atribuir valores lógicos a ela, logo não é uma sentença lógica.

(B) A expressão $x + y$ é positiva, não temos como atribuir valores lógicos, logo não é sentença lógica.

(C) O valor de $\sqrt{4 + 3} = 7$; é uma sentença lógica pois podemos atribuir valores lógicos, independente do resultado que tenhamos

(D) Pelé marcou dez gols para a seleção brasileira, também podemos atribuir valores lógicos (não estamos considerando a quantidade certa de gols, apenas se podemos atribuir um valor de V ou F a sentença).

(E) O que é isto? - como vemos não podemos atribuir valores lógicos por se tratar de uma frase interrogativa.

Resposta: B.

Conectivos (conectores lógicos)

Para compôr novas proposições, definidas como composta, a partir de outras proposições simples, usam-se os conectivos. São eles:

OPERAÇÃO	CONECTIVO	ESTRUTURA LÓGICA	TABELA VERDADE															
Negação	\sim	Não p	<table border="1"> <tr> <td>p</td> <td>$\sim p$</td> </tr> <tr> <td>V</td> <td>F</td> </tr> <tr> <td>F</td> <td>V</td> </tr> </table>	p	$\sim p$	V	F	F	V									
p	$\sim p$																	
V	F																	
F	V																	
Conjunção	\wedge	p e q	<table border="1"> <tr> <td>p</td> <td>q</td> <td>$p \wedge q$</td> </tr> <tr> <td>V</td> <td>V</td> <td>V</td> </tr> <tr> <td>V</td> <td>F</td> <td>F</td> </tr> <tr> <td>F</td> <td>V</td> <td>F</td> </tr> <tr> <td>F</td> <td>F</td> <td>F</td> </tr> </table>	p	q	$p \wedge q$	V	V	V	V	F	F	F	V	F	F	F	F
p	q	$p \wedge q$																
V	V	V																
V	F	F																
F	V	F																
F	F	F																
Disjunção Inclusiva	\vee	p ou q	<table border="1"> <tr> <td>p</td> <td>q</td> <td>$p \vee q$</td> </tr> <tr> <td>V</td> <td>V</td> <td>V</td> </tr> <tr> <td>V</td> <td>F</td> <td>V</td> </tr> <tr> <td>F</td> <td>V</td> <td>V</td> </tr> <tr> <td>F</td> <td>F</td> <td>F</td> </tr> </table>	p	q	$p \vee q$	V	V	V	V	F	V	F	V	V	F	F	F
p	q	$p \vee q$																
V	V	V																
V	F	V																
F	V	V																
F	F	F																
Disjunção Exclusiva	$\underline{\vee}$	Ou p ou q	<table border="1"> <tr> <td>p</td> <td>q</td> <td>$p \underline{\vee} q$</td> </tr> <tr> <td>V</td> <td>V</td> <td>F</td> </tr> <tr> <td>V</td> <td>F</td> <td>V</td> </tr> <tr> <td>F</td> <td>V</td> <td>V</td> </tr> <tr> <td>F</td> <td>F</td> <td>F</td> </tr> </table>	p	q	$p \underline{\vee} q$	V	V	F	V	F	V	F	V	V	F	F	F
p	q	$p \underline{\vee} q$																
V	V	F																
V	F	V																
F	V	V																
F	F	F																
Condicional	\rightarrow	Se p então q	<table border="1"> <tr> <td>p</td> <td>q</td> <td>$p \rightarrow q$</td> </tr> <tr> <td>V</td> <td>V</td> <td>V</td> </tr> <tr> <td>V</td> <td>F</td> <td>F</td> </tr> <tr> <td>F</td> <td>V</td> <td>V</td> </tr> <tr> <td>F</td> <td>F</td> <td>V</td> </tr> </table>	p	q	$p \rightarrow q$	V	V	V	V	F	F	F	V	V	F	F	V
p	q	$p \rightarrow q$																
V	V	V																
V	F	F																
F	V	V																
F	F	V																
Bicondicional	\leftrightarrow	p se e somente se q	<table border="1"> <tr> <td>p</td> <td>q</td> <td>$p \leftrightarrow q$</td> </tr> <tr> <td>V</td> <td>V</td> <td>V</td> </tr> <tr> <td>V</td> <td>F</td> <td>F</td> </tr> <tr> <td>F</td> <td>V</td> <td>F</td> </tr> <tr> <td>F</td> <td>F</td> <td>V</td> </tr> </table>	p	q	$p \leftrightarrow q$	V	V	V	V	F	F	F	V	F	F	F	V
p	q	$p \leftrightarrow q$																
V	V	V																
V	F	F																
F	V	F																
F	F	V																

Exemplo:

2. (PC/SP - Delegado de Polícia - VUNESP) Os conectivos ou operadores lógicos são palavras (da linguagem comum) ou símbolos (da linguagem formal) utilizados para conectar proposições de acordo com regras formais preestabelecidas. Assinale a alternativa que apresenta exemplos de conjunção, negação e implicação, respectivamente.

- (A) $\sim p$, $p \vee q$, $p \wedge q$
- (B) $p \wedge q$, $\sim p$, $p \rightarrow q$
- (C) $p \rightarrow q$, $p \vee q$, $\sim p$
- (D) $p \vee p$, $p \rightarrow q$, $\sim q$
- (E) $p \vee q$, $\sim q$, $p \vee q$

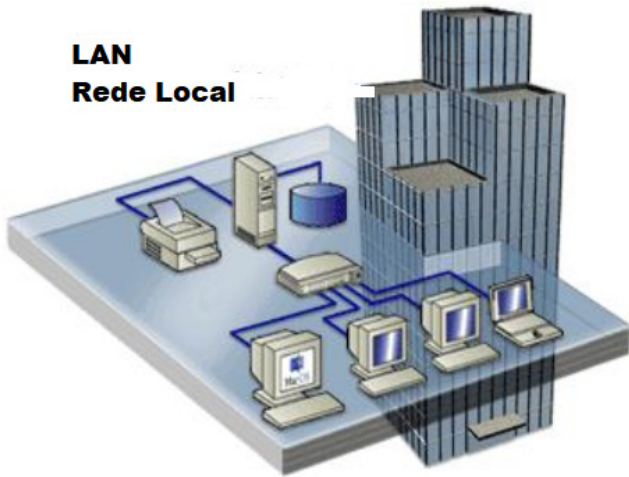
NOÇÕES DE INFORMÁTICA

1. Internet e Aplicativos. Ferramentas de busca. Navegadores (Browser). Redes de Computadores	01
2. Criptografia	08
3. Sistema Operacional e Software. Hardware	09
4. Correios Eletrônicos	16
5. Programa Antivírus e Firewall	19
6. Editores de Apresentação. Editores de Planilhas. Editores de Texto	22
7. Segurança da Informação.	19
8. Extensão de Arquivo.	26
9. Teclas de Atalho	29
10. Pacote Microsoft Office	22

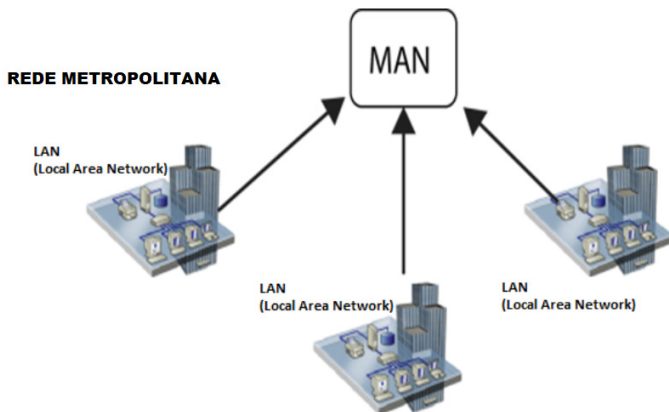
INTERNET E APLICATIVOS.FERRAMENTAS DE BUSCA. NAVEGADORES (BROWSER).REDES DE COMPUTADORES

Tipos de rede de computadores

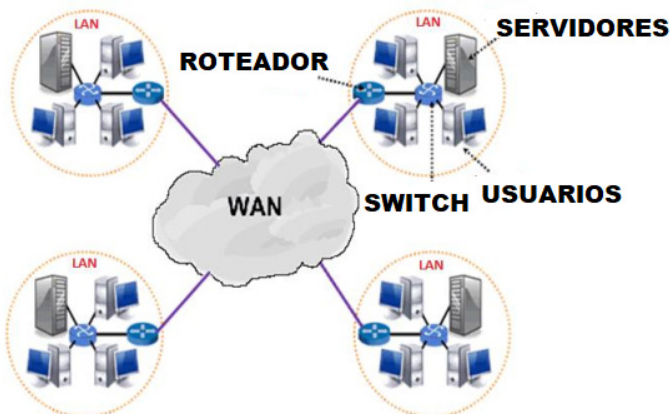
- LAN: Rede Local, abrange somente um perímetro definido. Exemplos: casa, escritório, etc.



- MAN: Rede Metropolitana, abrange uma cidade, por exemplo.



- WAN: É uma rede com grande abrangência física, maior que a MAN, Estado, País; podemos citar até a INTERNET para entendermos o conceito.



Navegação e navegadores da Internet

• **Internet**

É conhecida como a rede das redes. A internet é uma coleção global de computadores, celulares e outros dispositivos que se comunicam.

• **Procedimentos de Internet e intranet**

Através desta conexão, usuários podem ter acesso a diversas informações, para trabalho, lazer, bem como para trocar mensagens, compartilhar dados, programas, baixar documentos (download), etc.



• **Sites**

Uma coleção de páginas associadas a um endereço *www*. é chamada *web site*. Através de navegadores, conseguimos acessar web sites para operações diversas.

• **Links**

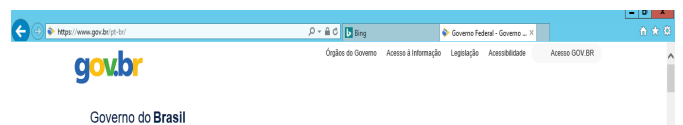
O link nada mais é que uma referência a um documento, onde o usuário pode clicar. No caso da internet, o Link geralmente aponta para uma determinada página, pode apontar para um documento qualquer para se fazer o download ou simplesmente abrir.

Dentro deste contexto vamos relatar funcionalidades de alguns dos principais navegadores de internet: Microsoft Internet Explorer, Mozilla Firefox e Google Chrome.

Internet Explorer 11



• **Identificar o ambiente**



O Internet Explorer é um navegador desenvolvido pela Microsoft, no qual podemos acessar sites variados. É um navegador simplificado com muitos recursos novos.

Dentro deste ambiente temos:

- **Funções de controle de privacidade:** Trata-se de funções que protegem e controlam seus dados pessoais coletados por sites;
- **Barra de pesquisas:** Esta barra permite que digitemos um endereço do site desejado. Na figura temos como exemplo: <https://www.gov.br/pt-br/>
- **Guias de navegação:** São guias separadas por sites aberto. No exemplo temos duas guias sendo que a do site <https://www.gov.br/pt-br/> está aberta.
- **Favoritos:** São pastas onde guardamos nossos sites favoritos
- **Ferramentas:** Permitem realizar diversas funções tais como: imprimir, acessar o histórico de navegação, configurações, dentre outras.

Desta forma o Internet Explorer 11, torna a navegação da internet muito mais agradável, com textos, elementos gráficos e vídeos que possibilitam ricas experiências para os usuários.

• Características e componentes da janela principal do Internet Explorer



Área para exibição da página

À primeira vista notamos uma grande área disponível para *visualização*, além de percebermos que a barra de ferramentas fica automaticamente desativada, possibilitando uma maior área de exibição.

Vamos destacar alguns pontos segundo as indicações da figura:

1. Voltar/Avançar página

Como o próprio nome diz, clicando neste botão voltamos página visitada anteriormente;

2. Barra de Endereços

Esta é a área principal, onde digitamos o endereço da página procurada;

3. Ícones para manipulação do endereço da URL

Estes ícones são *pesquisar*, *atualizar* ou *fechar*, dependendo da situação pode aparecer *fechar* ou *atualizar*.

4. Abas de Conteúdo

São mostradas as abas das páginas carregadas.

5. Página Inicial, favoritos, ferramentas, comentários

6. Adicionar à barra de favoritos

Mozilla Firefox



Vamos falar agora do funcionamento geral do Firefox, objeto de nosso estudo:



Vejam os símbolos da imagem:

1	←	Botão Voltar uma página
2	→	Botão avançar uma página
3	↻	Botão atualizar a página
4	🏠	Voltar para a página inicial do Firefox
5	🔍	Barra de Endereços
6	📁	Ver históricos e favoritos
7	📄	Mostra um painel sobre os favoritos (Barra, Menu e outros)
8	👤	Sincronização com a conta FireFox (Vamos detalhar adiante)
9	☰	Mostra menu de contexto com várias opções

– **Sincronização Firefox:** Ato de guardar seus dados pessoais na internet, ficando assim disponíveis em qualquer lugar. Seus dados como: Favoritos, históricos, Endereços, senhas armazenadas, etc., sempre estarão disponíveis em qualquer lugar, basta estar logado com o seu e-mail de cadastro. E lembre-se: ao utilizar um computador público sempre desative a sincronização para manter seus dados seguros após o uso.

Google Chrome



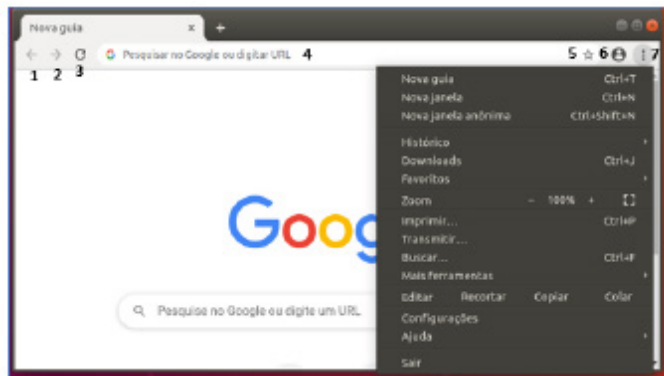
O Chrome é o navegador mais popular atualmente e disponibiliza inúmeras funções que, por serem ótimas, foram implementadas por concorrentes.

Vejam os:

• Sobre as abas

No Chrome temos o conceito de abas que são conhecidas também como guias. No exemplo abaixo temos uma aba aberta, se quisermos abrir outra para digitar ou localizar outro site, temos o sinal (+).

A barra de endereços é o local em que se digita o link da página visitada. Uma outra função desta barra é a de busca, sendo que ao digitar palavras-chave na barra, o mecanismo de busca do Google é acionado e exibe os resultados.



Vejam os símbolos da imagem:

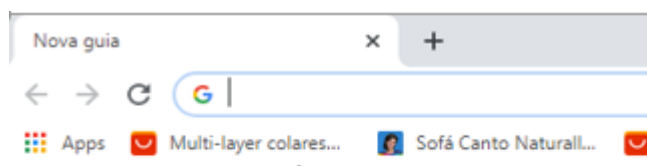
1	←	Botão Voltar uma página
2	→	Botão avançar uma página
3	↻	Botão atualizar a página
4	🌐	Barra de Endereço.
5	★	Adicionar Favoritos
6	👤	Usuário Atual
7	⋮	Exibe um menu de contexto que iremos relatar seguir.

O que vimos até aqui, são opções que já estamos acostumados ao navegar na Internet, mesmo estando no Ubuntu, percebemos que o Chrome é o mesmo navegador, apenas está instalado em outro sistema operacional. Como o Chrome é o mais comum atualmente, a seguir conferimos um pouco mais sobre suas funcionalidades.

• Favoritos

No Chrome é possível adicionar sites aos favoritos. Para adicionar uma página aos favoritos, clique na estrela que fica à direita da barra de endereços, digite um nome ou mantenha o sugerido, e pronto.

Por padrão, o Chrome salva seus sites favoritos na Barra de Favoritos, mas você pode criar pastas para organizar melhor sua lista. Para removê-lo, basta clicar em excluir.



Barra de Favoritos

• **Histórico**

O Histórico no Chrome funciona de maneira semelhante ao Firefox. Ele armazena os endereços dos sites visitados e, para acessá-lo, podemos clicar em Histórico no menu, ou utilizar atalho do teclado Ctrl + H. Neste caso o histórico irá abrir em uma nova aba, onde podemos pesquisá-lo por parte do nome do site ou mesmo dia a dia se preferir.



• **Pesquisar palavras**

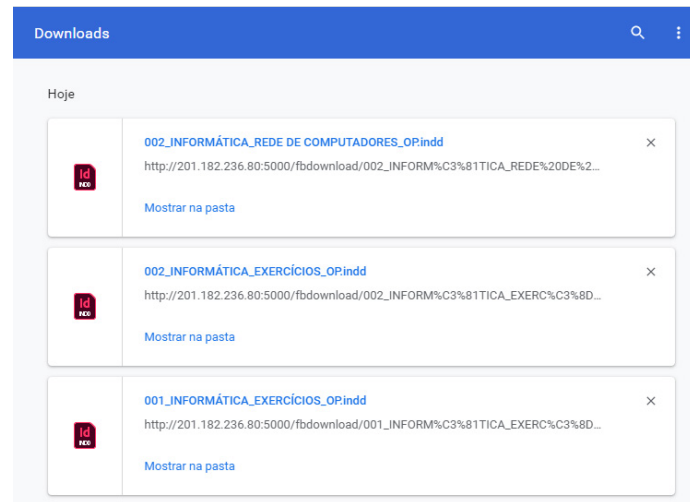
Muitas vezes ao acessar um determinado site, estamos em busca de uma palavra ou frase específica. Neste caso, utilizamos o atalho do teclado Ctrl + F para abrir uma caixa de texto na qual podemos digitar parte do que procuramos, e será localizado.

• **Salvando Textos e Imagens da Internet**

Vamos navegar até a imagem desejada e clicar com o botão direito do mouse, em seguida salvá-la em uma pasta.

• **Downloads**

Fazer um download é quando se copia um arquivo de algum site direto para o seu computador (texto, músicas, filmes etc.). Neste caso, o Chrome possui um item no menu, onde podemos ver o progresso e os downloads concluídos.



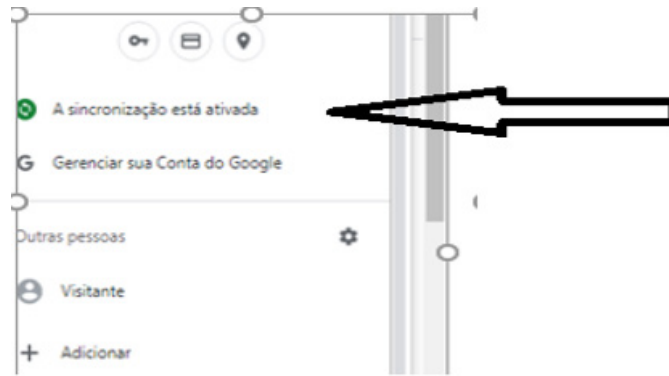
• **Sincronização**

Uma nota importante sobre este tema: A sincronização é importante para manter atualizadas nossas operações, desta forma, se por algum motivo trocarmos de computador, nossos dados estarão disponíveis na sua conta Google.

Por exemplo:

- Favoritos, histórico, senhas e outras configurações estarão disponíveis.
- Informações do seu perfil são salvas na sua Conta do Google.

No canto superior direito, onde está a imagem com a foto do usuário, podemos clicar no 1º item abaixo para ativar e desativar.



Safari

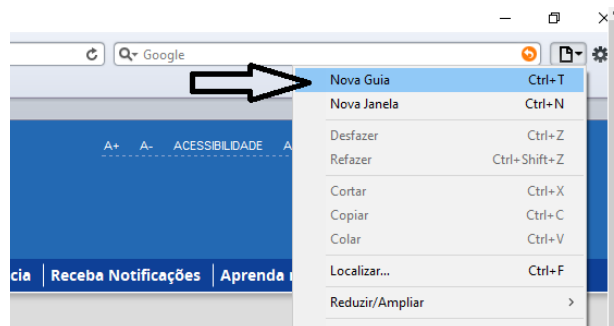


O Safari é o navegador da Apple, e disponibiliza inúmeras funções implementadas. Vejamos:

• Guias



– Para abriremos outras guias podemos simplesmente teclar CTRL + T ou



Vejamos os comandos principais de acordo com os símbolos da imagem:

1		Botão Voltar uma página
2		Botão avançar uma página
3		Botão atualizar a página
4		Barra de Endereço.

CONHECIMENTOS ESPECÍFICOS - GERAIS

1. Manual de Normas e Procedimentos Operacionais do Fundo de Compensação de Variações Salariais - MNPO – FCVS: Capítulo X - Documentação Básica, Complementar e Adicional - Encaminhamento e Análise 01
2. Manual - FGTS - Utilização em Moradia Própria: Modalidades; Interstício Mínimo entre Utilizações; Períodos de Vigência de Normas do SFH; Aquisição de Imóvel Residencial Concluído; Aquisição de Imóvel Residencial em Construção; Requisitos do Trabalhador; Requisitos do Imóvel. 04

MANUAL DE NORMAS E PROCEDIMENTOS OPERACIONAIS DO FUNDO DE COMPENSAÇÃO DE VARIAÇÕES SALARIAIS - MNPO – FCVS: CAPÍTULO X - DOCUMENTAÇÃO BÁSICA, COMPLEMENTAR E ADICIONAL - ENCAMINHAMENTO E ANÁLISE

MANUAL DE NORMAS E PROCEDIMENTOS OPERACIONAIS DO FUNDO DE COMPENSAÇÃO DE VARIAÇÕES SALARIAIS - MNPO - FCVS

**CAPÍTULO X
DOCUMENTAÇÃO BÁSICA, COMPLEMENTAR E ADICIONAL - ENCAMINHAMENTO E ANÁLISE**

10.1 Documentação básica

Documentos necessários à comprovação da existência do financiamento habitacional com cobertura do FCVS

- a) • contrato inicial de financiamento; ou
- Escritura de Compra e Venda; ou
 - Cédula Hipotecária Integral; ou
 - Certidão de Registro do contrato no Cartório de Imóveis; ou
 - Promessa de Compra e Venda; ou
 - Carta/Termo de Compromisso devidamente acompanhada de planilha de rateio do mutuário responsável pelo evento; ou
 - contrato de locação com opção de compra com cláusula de transformação automática em contrato ou promessa de compra e venda e cuja propriedade do terreno tenha sido obtida pelo Agente Financeiro até a data do evento FCVS; ou
 - termo de ocupação ou contrato de locação, ambos com opção de compra, cuja propriedade do terreno tenha sido obtida pelo Agente Financeiro até a data do evento de participação do FCVS e cujo termo de ocupação ou contrato de locação tenha sido substituído por promessa de compra e venda, acompanhada de documento probatório da regularização fundiária; ou
 - Termo de ocupação ou contrato de locação, ambos com opção de compra, cuja propriedade do terreno tenha sido obtida pelo Agente Financeiro e cujo termo de ocupação ou contrato de locação tenha sido substituído posteriormente à data do evento de participação do FCVS por contrato de compra e venda com o ocupante do imóvel, acompanhado de documento probatório da regularização fundiária; ou
 - Termo de ocupação ou contrato de locação, ambos com opção de compra, cuja propriedade do terreno tenha sido obtida pelo Agente Financeiro, e cujo termo de ocupação ou contrato de locação tenha sido substituído por documento de autorização do Agente para o mutuário lavrar a escritura do imóvel no competente Cartório de Registro de Imóveis, nos moldes definidos na alínea “a.1.8”, com assinatura do mutuário, acompanhado por documento probatório da regularização fundiária;
 - Alternativamente à assinatura do mutuário no documento de autorização para lavratura da escritura do imóvel, o FCVS acatará Aviso de Recebimento - AR, comprobatório da convocação do mutuário pelo Agente para recebimento do referido documento de autorização, desde que acompanhado de documento probatório da regularização fundiária e da publicação da convocação do mutuário para recebimento do documento de autorização em jornal de grande circulação na região de localização do imóvel, no prazo mínimo de 60 dias após a expedição do AR.

a.1) admite-se documento sem registro em cartório de imóveis, desde que devidamente acompanhado de:

a.1.1) comprovante de averbação no Seguro Habitacional do SFH; ou

a.1.2) no mínimo cinco prestações pagas, devidamente autenticadas, onde conste o nome do mutuário e o número do contrato e/ou endereço do imóvel; ou

a.1.3) autorização para liberação da hipoteca, onde conste o nome do mutuário, o número do contrato e/ou endereço do imóvel, desde que assinada pelo mutuário; ou

a.1.4) comprovante de liquidação, devidamente autenticado, onde conste o nome do mutuário e número do contrato e/ou endereço do imóvel; ou

a.1.5) Demonstrativo de Utilização do FGTS, Aquisição de Moradia Própria - DAMP, utilizado para pagamento de parte do preço de compra do imóvel financiado, desde que contenha identificação do contrato ou do mutuário e o endereço do imóvel, constando, obrigatoriamente, o valor do débito e o ateste do mutuário; ou

a.1.6) DAMP, utilizado para amortização extraordinária ou liquidação total do financiamento, desde que contenha identificação do contrato ou do mutuário e o endereço do imóvel, constando, obrigatoriamente, o valor do débito e o ateste do mutuário; ou

a.1.7) DAMP, utilizado para pagamento de parte das prestações, desde que contenha identificação do contrato ou do mutuário e o endereço do imóvel, constando, obrigatoriamente, o valor do encargo mensal e o ateste do mutuário; ou

a.1.8) Autorização da COHAB para o mutuário lavrar e registrar a escritura do imóvel perante o Cartório, devendo conter:

a.1.8.1) Número da matrícula do imóvel no Ofício do Registro de Imóveis e número, na referida matrícula, do registro do título aquisitivo do imóvel pelo Agente Financeiro; e

a.1.8.2) Número do contrato de financiamento ou, em substituição, o endereço do imóvel; e

a.1.8.3) Declaração ou atestado do Agente Financeiro de quitação do financiamento; e

a.1.8.4) Assinatura do mutuário, que pode ser substituída por Aviso de Recebimento - AR, comprobatório da convocação do mutuário pelo Agente Financeiro para recebimento do referido documento de autorização, desde que acompanhado de documento probatório da regularização fundiária e da publicação da convocação do mutuário para recebimento do documento de autorização em jornal de grande circulação na região de localização do imóvel, no prazo mínimo de 60 dias após a expedição do AR.

a.1.9) autorização para liberação da hipoteca/caução quando emitida pelo BNH ou pela CAIXA – Operadora do FGTS, em que fique caracterizada a individualização do contrato com o mutuário final, citando o nome do mutuário e o número do contrato ou, em substituição a este último, o endereço do imóvel; ou

a.1.10) requerimento de liquidação antecipada por 100% do saldo devedor residual em que conste o nome do mutuário, sua assinatura e número do contrato ou endereço do imóvel financiado; ou

a.1.11) Contrato/Termo de Renegociação estabelecendo novas condições financeiras, extinguindo, neste ato, a responsabilidade do FCVS.

a.1.12) Autorização Para Movimentação de Conta Vinculada do FGTS (DAMP Eletrônico), acompanhada do extrato da conta ou telas de sistemas de controle das contas vinculadas do FGTS, comprovando a operação realizada nas formas previstas nas alíneas a.1.6 e a.1.7, respectivamente.

b) comprovante de averbação na Apólice do Seguro Habitacional no caso de contratos firmados entre 1º de novembro de 1984 e 30 de junho de 1991, com contribuição mensal ao FCVS, dispensada a sua apresentação quando o recolhimento da contribuição ao FCVS for comprovado por outros documentos definidos no Roteiro de Análise.

10.2 Documentação Complementar

Documentos necessários à comprovação de ocorrências casuais, específicas e previsíveis e de excepcionalidades permitidas por legislação específica ou por autorização dos órgãos competentes:

a) aditivos contratuais, que comprovem uma ou mais das seguintes ocorrências: alteração do prazo, da taxa de juros, do sistema de amortização, do indexador, do plano de reajuste, da época e da periodicidade de reajuste da prestação e do dia de vencimento da prestação, reavaliação do imóvel com recálculo DFI, amortização extraordinária e incorporação;

b) declaração de categoria profissional/data-base do mutuário;

c) documento comprobatório dos aumentos de salário que deram origem às revisões de reajuste das prestações por solicitação do mutuário;

d) comprovante do valor de indenização do seguro habitacional (recibo da seguradora ou planilha de seguradora ou FIF acompanhada da certidão de óbito/documento de invalidez ou certidão de óbito/documento de invalidez quando o percentual de participação securitária constar do contrato);

e) alternativamente, em substituição à comprovação do valor de garantia, da composição de renda e de alterações contratuais, exceto para os casos de sub-rogação e sentença judicial, o Agente Financeiro pode apresentar a Ficha de Inclusão de Financiamento – FIF;

f) alternativamente, em substituição à comprovação documental de alterações contratuais, exceto nos casos de sub-rogação e sentença judicial, o Agente Financeiro pode apresentar planilha de evolução do saldo devedor, implementada pelo Agente Financeiro para manutenção do contrato do mutuário, acompanhada dos documentos abaixo especificados que comprovem os valores exatos apresentados na planilha, admitindo-se variação de \$ 0,99 (noventa e nove centavos) em relação à moeda da época:

f.1) última prestação paga ou qualquer outra prestação após a última alteração contratual efetuada; ou

f.2) autorização para liberação da hipoteca, quando constarem os valores recebidos na liquidação do contrato e a assinatura do mutuário; ou

f.3) DAMP, utilizado para liquidação total do financiamento, desde que contenha identificação do contrato ou do mutuário e o endereço do imóvel, constando, obrigatoriamente, o valor do débito e o ateste do mutuário; ou

f.4) DAMP, utilizado para pagamento de parte das prestações, posterior à(s) alteração(ões), desde que contenha identificação do contrato ou do mutuário e o endereço do imóvel, constando, obrigatoriamente, o valor do encargo mensal e o ateste do mutuário; ou

f.5) comprovante de liquidação, devidamente autenticado; ou

f.6) requerimento de liquidação antecipada por 100% (cem por cento) do saldo devedor residual em que conste o nome do mutuário, sua assinatura e o número do contrato ou, em substituição a este último, o endereço do imóvel financiado e o valor do saldo devedor para fins de liquidação ou o saldo devedor na data de vencimento da última prestação devida antes da liquidação, ou o valor da prestação imediatamente anterior à data do evento, idênticos aos valores expressos na planilha; ou

f.7) autorização da COHAB para o mutuário lavrar e registrar a escritura do imóvel perante o Cartório, apondo a matrícula da escritura lavrada em notas do Ofício, devidamente transcrita no Ofício do Registro Geral de Imóveis, explicitando livro e folhas, comprovando a legítima propriedade do imóvel pela COHAB, atestando a quitação do financiamento, desde que conste o valor do saldo devedor ou do valor de responsabilidade do mutuário para fins de liquidação, o nome do mutuário, sua assinatura e o número do contrato ou, em substituição a este último, o endereço do imóvel; ou

f.8) qualquer prestação paga pelo mutuário acompanhada de relatório contábil do Agente Financeiro, onde esteja espelhado a prestação apresentada, como também a última prestação paga; ou

f.9) extrato de conta bancária do mutuário onde esteja espelhado a última prestação paga ou qualquer outra prestação após a última alteração contratual efetuada; ou

f.10) qualquer documento que comprove o pagamento da última prestação ou qualquer outra prestação após a última alteração contratual efetuada, desde que esse pagamento tenha sido efetuado por meio devidamente autorizado pelo Banco Central do Brasil; ou

f.11) Autorização Para Movimentação de Conta Vinculada do FGTS (DAMP Eletrônico), acompanhada do extrato da conta ou telas de sistemas de controle das contas vinculadas do FGTS, comprovando a operação realizada nas formas previstas nas alíneas f.3 e f.4, respectivamente; ou

f.12) outros documentos comprobatórios das alterações a serem autorizados pela CAIXA;

g) contrato de sub-rogação, quando a responsabilidade do FCVS iniciou-se em data anterior;

h) sentença judicial com a comprovação de seu trânsito em julgado;

i) documento comprobatório do valor de avaliação;

j) procuração outorgada pelo Banco Nacional de Habitação - BNH ou outros documentos comprobatórios de condições excepcionais de contratação, previstos no Roteiro de Análise.

10.2.1 Aditivo Contratual

O FCVS considera como Aditivo Contratual documento por meio físico ou ótico, em que conste a solicitação e o tipo de opção exercida pelo mutuário, legalmente permitida, e a sua assinatura.

10.3 Documentação Adicional

Documento, diverso daqueles mencionados no subitem 10.2, identificado como necessário à análise documental/financeira, desde que devidamente justificado o motivo pelo qual está sendo solicitado pela CAIXA.

10.4 Encaminhamento de documentos ao FCVS, tratamento pela Administradora e sua devolução ao Agente Financeiro a partir de 2 de julho de 2012

10.4.1 Forma de habilitação de documentos

A documentação básica, complementar e/ou adicional de contratos e os pedidos de recursos e reanálises devem ser apresentados à CAIXA, na qualidade de Administradora do FCVS, em via original, salvo cópia, em papel, autenticada em cartório ou de documento microfilmado de acordo com o Decreto nº 1.799, de 30 de janeiro de 1996.

10.4.1.1 Inexigibilidade de documentação original

A dispensa de documentação original, além da ressalva do subitem 10.4.1, ocorre nas situações abaixo descritas:

a) no caso de documentação de responsabilidade do mutuário, bem como da planilha de manutenção do contrato, pelo Agente Financeiro, será acatada a apresentação de cópia simples;

b) quando referentes à comprovação de averbação do financiamento junto à Seguradora, será acatada cópia simples desde que a operação seja confirmada junto à Seguradora ou ao Cadastro de Averbações da extinta Apólice do Seguro Habitacional.

10.4.2 Prazo de encaminhamento da documentação básica, complementar e adicional

Até o último dia útil do quinto mês subsequente ao da comunicação, pela CAIXA, de aceitação do pedido de habilitação do contrato.

10.4.3 Suspensão do encaminhamento da documentação

A CAIXA pode suspender o encaminhamento mencionado no subitem 10.4.2 mediante comunicação ao Agente Financeiro.

10.4.4 Prazo para o Agente Financeiro retomar o encaminhamento

A CAIXA deve comunicar o reinício do encaminhamento da documentação, indicando como novo prazo a ser observado aquele disposto no subitem 10.4.2, acrescido do prazo equivalente ao da suspensão.

10.4.5 Penalidade pelo descumprimento do prazo de encaminhamento

Exclusão do contrato do cadastro do SICVS, com a devida comunicação ao Agente Financeiro, facultado novo encaminhamento, em conformidade com as disposições previstas no Capítulo IX.

10.4.6 Prazo para guarda, pelo Agente Financeiro, dos originais da documentação básica, complementar e adicional habilitados ao FCVS.

Por 240 (duzentos e quarenta) meses, contados da data de homologação do valor de responsabilidade do FCVS, devendo a documentação ser mantida à disposição dos órgãos competentes e responsáveis por auditoria contábil e financeira.

10.4.7 Entrega da documentação ao FCVS pelo Agente Financeiro

O Agente Financeiro agendará a entrega da documentação de que trata o subitem 10.4.1, na forma disciplinada pela Administradora do FCVS, observando-se os prazos de entrega da documentação previstos neste Manual.

10.4.7.1 Encaminhamento da documentação ao FCVS por serviço de entrega público ou privado

Caso o Agente Financeiro opte pelo envio dos dossiês por serviço de entrega, este ocorrerá por sua exclusiva responsabilidade, inclusive quanto aos custos inerentes à contratação dos serviços de entrega e recuperação.

10.4.8 No tratamento da documentação recebida, observado o disposto no subitem 10.4.1, a CAIXA:

- a) manterá em arquivo os documentos recebidos em cópia, em papel, autenticada em cartório ou microfilmados de acordo com o Decreto nº 1.799, de 30 de janeiro de 1996;
- b) digitalizará o original ou autenticará a cópia em papel por ela produzida a partir dos documentos originais entregues;
- c) devolverá ao Agente Financeiro no mesmo ato, os documentos originais recebidos acompanhados de cópia da capa do lote de dossiês entregues e das folhas de rosto desses dossiês, com seu ateste de recebimento; e
- d) encaminhará mensagem eletrônica, nas entregas de que trata o subitem 10.4.7.1, contendo cópia da capa do lote de dossiês entregues e das folhas de rosto desses dossiês, com o ateste de recebimento dos documentos, que não poderão ser contestados pelo Agente Financeiro.

10.4.8.1 Documentação original entregue à CAIXA por meio de serviço de entrega público e privado

A CAIXA comunicará ao Agente Financeiro acerca da disposição da documentação original para sua recuperação, mantendo-a sob seu poder por um prazo de até 15 (quinze) dias, a contar-se da data de comunicação, sendo atribuída ao Agente Financeiro responsabilidade por eventual prejuízo à documentação, inclusive durante o período de permanência na CAIXA de que trata este subitem.

10.4.9 Reapresentação da documentação encaminhada

Na necessidade de reapresentação da documentação habilitada, a CAIXA, mediante justificativa, a solicitará ao Agente Financeiro.

10.5 Parâmetros a serem adotados pela CAIXA na análise da documentação

a) verificar a adequação das informações cadastradas pelos Agentes Financeiros, por intermédio das FH1/FH2/FH3, com a documentação básica, complementar e/ou adicional apresentada e a legislação de regência;

b) no caso de divergência entre as informações prestadas e a documentação apresentada:

b.1) promover, nas FH1/FH2/FH3, os ajustes necessários à homologação dos valores de responsabilidade do FCVS, conforme a documentação apresentada;

c) no caso de ausência de documento que comprove a informação habilitada:

c.1) FH1: ajustar conforme o contrato de financiamento e a legislação de regência;

c.2) FH2/FH3: solicitar documentação/esclarecimentos ao agente financeiro;

c.2.1) não apresentada a documentação e/ou esclarecimentos, até o último dia útil do terceiro mês subsequente à data de recebimento do ofício pelo agente financeiro, proceder à negativa de cobertura, conforme inciso XXXV do subitem 2.11 do Roteiro de Análise do FCVS;

d) solicitar documento que comprove o recolhimento da contribuição à vista ao FCVS, quando esse não constar do cadastro próprio da CAIXA;

d.1) o Agente Financeiro deve encaminhar o comprovante de contribuição solicitado até o último dia útil do terceiro mês subsequente ao da solicitação, sob pena de negativa de cobertura;

e) excluir o contrato que apresente, no dossiê, documentação comprobatória de condições especiais e/ou alterações contratuais não cadastradas no SICVS, devolvendo o respectivo dossiê ao Agente Financeiro; e

e.1) o procedimento de exclusão fica a critério da CAIXA, em função da quantidade de contratos com documentação entregue para análise;

f) excluir o contrato que apresente comprovante de reajustes salariais do mutuário não cadastrados no SICVS, mesmo que os reajustes não tenham sido aplicados pelo Agente Financeiro, devolvendo o dossiê para o Agente.

f.1) o procedimento de exclusão fica a critério da CAIXA, em função da quantidade de contratos com documentação entregue para análise;

g) emitir negativa de cobertura do FCVS para o contrato com pedido de habilitação aceito a partir de 1º de abril de 2005 que apresente indício de multiplicidade e/ou de sinistro total de morte ou invalidez permanente no CADMUT.

10.5.1 Vigência para adoção de parâmetros

a) os parâmetros previstos nas alíneas “a”, “b”, “c”, “d” e “d.1” do subitem 10.5 têm vigência a partir da data da publicação deste Manual;

b) os parâmetros previstos nas alíneas “e” e “f” do subitem 10.5 devem observar o seguinte:

b.1) para contratos habilitados até 31 de agosto de 2000, a exclusão deve ser efetivada até 31 de março de 2001; e

b.2) para contratos habilitados a partir de 1º de setembro de 2000, a exclusão deve ser efetivada a partir da data de apresentação do pedido de habilitação.

10.6 Procedimentos de encerramento da análise

10.6.1 Comunicação ao Agente Financeiro Por meio do “Ofício de Final de Análise”, a CAIXA deve informar alterações/ajustes efetuados no contrato.

10.6.2 Remessa de relatório de contratos com término de análise A CAIXA deve encaminhar ao Agente Financeiro, até o último dia útil do segundo mês subsequente ao do término da análise documental e financeira, o relatório dos contratos que tiveram a análise concluída pelo FCVS.

Prezado candidato, o **MANUAL DE NORMAS E PROCEDIMENTOS OPERACIONAIS DO FUNDO DE COMPENSAÇÃO DE VARIAÇÕES SALARIAIS - MNPO – FCVS** está disponível na íntegra em: https://www.caixa.gov.br/Downloads/fundos-governo-legislacao-fcvs/MNPO_FCVS_atualizado_05_06_2020.pdf

MANUAL - FGTS - UTILIZAÇÃO EM MORADIA PRÓPRIA: MODALIDADES; INTERSTÍCIO MÍNIMO ENTRE UTILIZAÇÕES; PERÍODOS DE VIGÊNCIA DE NORMAS DO SFH; AQUISIÇÃO DE IMÓVEL RESIDENCIAL CONCLUÍDO; AQUISIÇÃO DE IMÓVEL RESIDENCIAL EM CONSTRUÇÃO; REQUISITOS DO TRABALHADOR; REQUISITOS DO IMÓVEL

MANUAL DO FGTS UTILIZAÇÃO NA MORADIA PRÓPRIA - MMP

APRESENTAÇÃO

O Manual “FGTS - Utilização em Moradia Própria” é o instrumento normativo a ser adotado pelos Agentes Financeiros integrantes do SFH - Sistema Financeiro da Habitação e pelas Administradoras de Consórcios, na intermediação do uso do FGTS para aquisição de imóvel residencial urbano, no pagamento de parte do valor das prestações, na amortização e na liquidação de saldo devedor de financiamento do SFH ou do Sistema de Consórcios.

Este Manual subordina-se a todo o ordenamento jurídico pátrio, naquilo que lhe é aplicável. Assim sendo, não é objeto deste Manual o detalhamento de situação ou circunstância particular, pois estas encontram parâmetro legal definido no ordenamento jurídico nacional, cujo cumprimento é por força de premissa constitucional, responsabilidade de todo cidadão.

2 MODALIDADES

2.1 O FGTS pode ser utilizado nas seguintes operações imobiliárias:

- a) aquisição de imóvel residencial concluído;
- b) aquisição de imóvel residencial em construção;
- c) aquisição de imóvel da união em regime de ocupação/regularização fundiária e pagamento da remição do foro com consolidação do domínio pleno com o foreiro;
- d) amortização ou liquidação de saldo devedor ou pagamento de parte do valor da prestação de financiamento concedido regularmente:

- 1) no âmbito do SFH;
- 2) em autofinanciamento concedido no âmbito do SCONS;
- 3) em programas destinados à moradia própria do trabalhador pelo Governo nos âmbitos federal, estadual, municipal e do Distrito Federal.

2.2 As modalidades aquisição de imóvel residencial concluído e em construção podem ser realizadas com ou sem financiamento, dentro ou fora do SFH, conforme legislação vigente.

2.3 São os seguintes os códigos das modalidades/Saques no SIUMP:

- Código 91 – aquisição de imóvel concluído ou de imóvel da União em regime de ocupação/regularização fundiária ou pagamento da remição do foro com consolidação do domínio pleno com o foreiro de imóvel pronto
- Código 92 – âmbito 1, 5 ou 6 – amortização de saldo devedor.
- Código 92 – âmbito 8 ou 9 – pagamento de parte de valor de prestação.
- Código 95 – aquisição de imóvel em construção ou de imóvel da União em regime de ocupação/regularização fundiária ou pagamento da remição do foro com consolidação do domínio pleno com o foreiro de imóvel pronto
- Código 96 – liquidação do saldo devedor.

5 INTERSTÍCIO MÍNIMO ENTRE UTILIZAÇÕES

5.1 Para utilização do FGTS na aquisição/construção, o imóvel não pode ter sido objeto de utilização do FGTS em transação de construção ou de compra e venda há menos de 03 anos, conforme exemplo: Imóvel adquirido/construído com uso do FGTS em 30 de novembro de 2009 somente pode ser adquirido com uso FGTS após 30 de novembro de 2012.

5.1.1 No caso de primeira aquisição do imóvel diretamente de Pessoa Jurídica, verificada na matrícula, será dispensada a comprovação de que o imóvel não tenha sido adquirido com recursos da conta vinculada do trabalhador.

5.1.2 No caso de aquisição de imóvel que não se enquadre na situação mencionada no subitem anterior, somente é exigida a comprovação de uso do FGTS quando a transação de compra e venda anterior for efetivada há menos de 3 anos da utilização a ser efetivada.

5.1.2.1 Quando a transação de compra e venda anterior tiver sido efetivada há menos de 3 anos, a ausência de discriminação da origem/forma de pagamento da compra e venda verificada na matrícula será suprida pela declaração formal do vendedor, sob as penas da lei, de que a aquisição anterior não foi realizada com o uso de recursos do FGTS.

5.1.3 Em caso de uso de FGTS para nova aquisição de imóvel construído com recursos da conta vinculada do trabalhador, o interstício de 3 anos deve ser contado a partir da data do registro do contrato/escritura no Cartório de Registro de Imóveis.

5.2 Para utilização do FGTS em amortização ou liquidação de saldo devedor de financiamento o interstício mínimo é de 02 anos, contados a partir da data da última amortização/liquidação procedida pelo mesmo trabalhador.

5.2.1 Esse interstício diz respeito à utilização por um mesmo trabalhador, podendo o coobrigado do financiamento amortizado há menos de dois anos utilizar seu FGTS para nova amortização/liquidação do mesmo financiamento, desde que atenda aos demais requisitos para a modalidade.

5.2.2 Para efeito deste Manual, considera-se ano o período de doze meses contados do dia e mês do início da utilização ao dia e mês correspondente do ano seguinte.

5.2.2.1 Quando no ano ou mês do vencimento não houver o dia correspondente ao do início do prazo, este findará no primeiro dia subsequente, conforme exemplo: Financiamento amortizado/liquidado com uso do FGTS em 29 de fevereiro de 2016 somente poderá ser amortizado/liquidado com uso do FGTS da conta vinculada do mesmo trabalhador após 01 de março de 2018.

5.3 O trabalhador que tenha utilizado os recursos do FGTS para pagamento de parte do valor das prestações só pode efetuar nova utilização para o mesmo fim após o término da operação anterior.

5.3.1 Caso haja saldo excedente de parcelas junto ao Agente Financeiro, este deve compatibilizar o saldo excedente com o valor da nova utilização ou utilizar o referido valor em prestações subsequentes observando, sempre, o percentual máximo permitido para abatimento em cada prestação.

Interstício entre Operações	
Aquisição	Imóvel adquirido com saldo de Conta Vinculada poderá ser objeto de nova aquisição com uso do FGTS somente após 3 anos.
Amortização	Intervalo de 2 (dois) anos entre cada movimentação de Conta Vinculada, por trabalhador
Liquidação	
Pagamento de parte do valor das prestações	Ao término do prazo de utilização, poderá ser iniciada nova utilização.

8 PERÍODOS DE VIGÊNCIA DE NORMAS DO SFH

8.1 O FGTS somente pode ser utilizado para amortização, liquidação ou pagamento de parte das prestações de financiamentos regularmente enquadrados nas normas do SFH na data de sua contratação.

8.1.1 Para fins de enquadramento do financiamento nas normas vigentes para o SFH para a utilização do FGTS na amortização/liquidação de saldo devedor de financiamento, ou no pagamento de parte do valor das prestações de financiamento, verificam-se as normas vigentes para o SFH na data da concessão do financiamento, de acordo com os períodos listados abaixo:

a) antes de 01 de maio de 1993, era permitida a concessão de mais de um financiamento no SFH:

1) desde que os imóveis adquiridos se localizassem em diferentes municípios;

2) caso o adquirente fosse proprietário de outro imóvel no mesmo município, poderia contratar financiamento no SFH, desde que se comprometesse a alienar o imóvel adquirido anteriormente, no prazo máximo de 180 dias (Circular Bacen 1.278/88);

b) entre 01 de maio de 1993 e 24 de Junho de 1998, era permitida a aquisição de mais um imóvel com financiamento no SFH, em localidades distintas e desde que o trabalhador se comprometesse a alienar o imóvel adquirido anteriormente, no prazo máximo de 180 dias;

c) após 25 de junho de 1998, é permitida a concessão de mais de um financiamento no SFH.

8.1.1.1 A alienação do imóvel impeditivo à utilização pretendida em data posterior ao prazo máximo de 180 dias não torna o financiamento regular, impedindo a utilização do FGTS para os períodos compreendidos nas alíneas “a” e “b”.

8.1.1.2 Para utilização do FGTS na amortização/liquidação ou no pagamento de parte do valor das prestações, para os períodos compreendidos nas alíneas “a” e “b”, deve ser verificada a existência da declaração de não titularidade de imóvel e financiamento no SFH na data da contratação do financiamento.

8.1.1.2.1 Se não houve utilização do FGTS na contratação original, deve ser exigida essa declaração por ocasião da utilização pretendida, constando a situação de não titularidade de imóvel e financiamento no SFH na data da contratação original.

8.2 PERÍODO ANTERIOR A 01 DE MAIO DE 1993

8.2.1 O trabalhador que contratou financiamento de imóveis localizados em um mesmo município, ferindo a regra vigente à época da contratação, ou seja, não alienou o imóvel impeditivo, somente poderá utilizar o FGTS na amortização/liquidação ou no pagamento de parte do valor das prestações do primeiro financiamento concedido, pois o segundo não foi regular.

8.2.1.1 O trabalhador que era proprietário de outro imóvel no seu município de residência somente poderia contratar financiamento no âmbito do SFH mediante instituição de cláusula contratual, em caráter penal, na qual se comprometesse a alienar o imóvel impeditivo à contratação do financiamento, dentro do prazo máximo e improrrogável de 180 dias. (Circular Bacen 1.278/88).

8.3 PERÍODO ENTRE 01 DE MAIO DE 1993 A 24 DE JUNHO DE 1998

8.3.1 No caso de trabalhador que não tenha alienado o primeiro imóvel adquirido no âmbito do SFH, dentro do prazo estabelecido, ou seja, 180 dias, não é possível a utilização do FGTS no segundo imóvel em virtude do não cumprimento da cláusula firmada.

8.3.1.1 Não era permitida a concessão de mais de um financiamento no âmbito do SFH, ainda que com cláusula de alienação em 180 dias, se os imóveis se localizassem no mesmo município, o que somente torna possível ao trabalhador a utilização do FGTS na amortização/liquidação ou no pagamento de parte do valor das prestações do primeiro financiamento contratado no SFH.

8.4 PERÍODO A PARTIR DE 25 DE JUNHO DE 1998

8.4.1 A partir de 25 de junho de 1998, o trabalhador pode utilizar seu FGTS na amortização/liquidação ou no pagamento de parte do valor das prestações, do primeiro financiamento ativo contratado no âmbito do SFH, desde que na data da aquisição do imóvel:

a) não seja titular de outro financiamento ativo concedido no âmbito do SFH, localizado em qualquer parte do território nacional, exceto na situação prevista na alínea “a” do subitem 12.2; e

b) não seja proprietário ou promitente comprador, usufrutuário, possuidor ou cessionário de outro imóvel residencial, concluído ou em construção:

b.1) no mesmo município onde exerça sua ocupação principal, incluindo seus limítrofes ou integrantes da mesma Região Metropolitana, nem

b.2) no mesmo município de sua residência, incluindo seus limítrofes ou integrantes da mesma Região Metropolitana

8.4.1.1 A alienação/transferência do imóvel/financiamento impeditivo à utilização do FGTS na amortização/liquidação, ou no pagamento de parte do valor das prestações do financiamento contratado sob a legislação desse período, torna possível a utilização do FGTS no financiamento ativo mais antigo, devendo ser observadas, entretanto, as demais normas vigentes para a modalidade.

8.4.1.1.1 A quitação de financiamento SFH impeditivo de imóvel localizado em município diferente da ocupação principal ou de residência, incluindo regiões metropolitanas e limítrofes, também torna possível a utilização do FGTS no financiamento ativo mais antigo.

8.4.2 O atendimento às condições previstas para os requisitos do trabalhador e do financiamento é atestado pelo trabalhador mediante declaração firmada sob as penas da lei, além de outros documentos conforme o caso, de que não é titular de imóvel nas condições impeditivas ao uso do FGTS, conforme o período de vigência pertinente ao contrato de financiamento objeto do FGTS.

8.4.3 A declaração de não titularidade e destinação de imóvel e financiamento no SFH, deve ser exigida por ocasião da utilização do FGTS na amortização/liquidação, ou no pagamento de parte do