



CÓD: OP-073JL-21  
7908403507818

# TRENSURB-RS

*TRENS URBANOS DE PORTO ALEGRE S/A*

Técnico de Serviço- Técnico  
de Enfermagem do Trabalho

**CONCURSO PÚBLICO Nº 01/2021**

## ***Língua Portuguesa***

1. Leitura E Compreensão De Textos: Assunto. Estruturação Do Texto. Ideias Principais E Secundárias. Arelação Entre Ideias. Ideia Central E Intenção Comunicativa. Efeitos De Sentido. Recursos De Argumentação. Informações Implícitas: Pressupostos E Subentendidos. Pressuposições E Inferências . . . . .	01
2. Coesão E Coerência Textuais . . . . .	10
3. Léxico/Semântica: Significação De Palavras E Expressões No Texto. Substituição De Palavras E De Expressões No Texto . . . . .	11
4. Estrutura E Formação De Palavras (Valor Dos Afixos E Dos Radicais) . . . . .	11
5. Ortografia: Sistema Oficial Vigente: Acentuação Gráfica E Acentuação Tônica . . . . .	12
6. Fonologia: Conceito De Fonemas. Relações Entre Fonemas E Grafias. Encontros Vocálicos E Consonantais . . . . .	13
7. Morfologia E Sintaxe: Classes De Palavras: Emprego E Flexões.aspectos Linguísticos: Relações Morfosintáticas. Ozes Verbais E Sua Conversão. Sintaxe De Colocação. Emprego Dos Modos E Tempos Verbais . . . . .	15
8. Concordância Nominal E Verbal . . . . .	22
9. Regência Nominal E Verbal. Paralelismos De Regência . . . . .	24
10. Emprego Do Acento Indicativo De Crase . . . . .	25
11. Período Simples E Período Composto: Colocação De Termos E Orações No Período. Coordenação E Subordinação: Emprego Das Conjunções, Das Locuções Conjuntivas E Dos Pronomes Relativos. Termos Essenciais, Integrantes E Acessórios Da Oração.orações Reduzidas: Classificação E Expansão . . . . .	25
12. Sinais De Pontuação . . . . .	27
13. Emprego Do Infinitivo. . . . .	28
14. Redação Oficial (Carta, Memorando, Ofício, Requerimento) . . . . .	29
15. Uso Dos Porquês . . . . .	37
16. Semântica . . . . .	37
17. Colocação Pronominal . . . . .	37

## ***Matemática***

1. Conjuntos Numéricos: Naturais, Inteiros, Racionais, Irracionais, Reais - Propriedades, Operações, Representação Eométrica, Divisibilidade, Números Primos, Fatoração, Máximo Divisor Comum, Mínimo Múltiplo Comum . . . . .	01
2. Equações E Inequações: 1º Grau, 2º Grau, Exponencial, Logarítmica . . . . .	10
3. Funções: Função Polinomial Do 1º Grau, Função Polinomial Do 2º Grau, Função Exponencial, Função Logarítmica, Funções Trigonométricas . . . . .	14
4. Trigonometria: Triângulo Retângulo, Triângulos Quaisquer, Ciclo Trigonométrico, Relações Entre Arcos, Equações E Inequações. Teorema De Tales. Relações Métricas No Triângulo Retângulo. Teorema De Pitágoras E Suas Aplicações. . . . .	28
5. Sequências Numéricas: Progressão Aritmética E Progressão Geométrica. . . . .	35
6. Matriz, Determinante E Sistemas Lineares . . . . .	40
7. Análise Combinatória. Probabilidade . . . . .	49
8. Estatística. . . . .	55
9. Matemática Financeira: Juros Simples E Compostos, Descontos, Taxas Proporcionais, Taxasde Acréscimo E Decréscimos, Taxa De Lucro Ou Margem Sobre O Preço De Custo E Sobre O Preço De Venda . . . . .	78

## ***Raciocínio Lógico***

1. Razão e proporção . . . . .	01
2. Regra de três . . . . .	01
3. Porcentagem . . . . .	01
4. Noções de estatística e probabilidade . . . . .	01
5. Raciocínio lógico matemático. Raciocínio lógico numérico e quantitativo. Raciocínio lógico analítico. Raciocínio lógico crítico. Aplicação dos conteúdos anteriormente listados em situações cotidianas . . . . .	01

---

## **Informática**

1. Informática em Geral: conceitos. Periféricos de um Computador. Hardware. Software. ....	01
2. Utilização e configurações básicas dos Sistemas Operacionais Windows 10. ....	01
3. Instalação, configuração e utilização: Word 2010 e versões posteriores, Excel 2010 e versões posteriores e PowerPoint 2010 e versões posteriores. ....	03
4. Recursos Básicos e utilização do Adobe Reader 15 e versões posteriores. ....	09
5. Configuração e utilização de Impressoras. ....	10
6. Noções básicas de Internet, Google Chrome 60 e versões posteriores e Mozilla Firefox 42 e versões posteriores). Utilização de Correio Eletrônico – Outlook e interface webmail. ....	12
7. Noções de segurança para Internet. ....	24

## **Legislação**

1. Constituição da República Federativa do Brasil. (Dos Princípios Fundamentais - Art. 1º ao 4º. Dos Direitos e Garantias Fundamentais - Art. 5º a 17. Da Organização do Estado - Art. 18 e 19; Art. 29 a 31; Art. 34 a 41). ....	01
2. Decreto-Lei nº 5.452, de 1º de maio de 1943 e alterações. Consolidação das Leis do Trabalho. ....	19
3. Lei 13.709, de 14 de agosto de 2018. Lei Geral de Proteção de Dados (LGPD) ....	23
4. Lei nº 10.741, de 1º de outubro de 2003. Dispõe sobre o Estatuto do Idoso e dá outras providências. ....	35
5. Lei nº 11.340, de 07 de agosto de 2006. Cria mecanismos para coibir a violência doméstica e familiar contra a mulher, e dá outras providências. ....	44
6. Lei nº 12.527, de 18 de novembro de 2011. Regula o acesso a informações. ....	50
7. Lei nº 13.146, de 6 de julho de 2015. Institui a Lei Brasileira de Inclusão da Pessoa com Deficiência (Estatuto da Pessoa com Deficiência) ....	56
8. Lei nº 7.716, de 5 de janeiro de 1989. Define os crimes resultantes de preconceito de raça ou de cor. ....	71
9. Lei nº 8.069, de 13 de julho de 1990. Dispõe sobre o Estatuto da Criança e do Adolescente e dá outras providências. ....	73

## **Conhecimentos em Administração Pública**

1. Administração Pública. Princípios. ....	01
2. Poderes Da Administração Pública. ....	06
3. Atos Administrativos. ....	13
4. Processo E Procedimento Administrativo. ....	23
5. Licitações. Lei Nº 8.666, De 21 De Junho De 1993. Institui Normas Para Licitações E Contratos Da Administração Pública E Dá Outras Providências. ....	30
6. Contratos Administrativos. ....	40
7. Serviços Públicos. ....	45
8. Servidores Públicos. ....	57
9. Controle Da Administração Pública. ....	68
10. Ética Na Administração Pública. ....	72
11. Constituição Da República Federativa Do Brasil. Da Administração Pública. ....	74
12. Lei 13.303, De 30 De Junho De 2016. Dispõe Sobre O Estatuto Jurídico Da Empresa Pública, Da Sociedade De Economia Mista E De Suas Subsidiárias, No Âmbito Da União, Dos Estados, Do Distrito Federal E Dos Municípios. ....	81
13. Lei Complementar Nº 101, De 4 De Maio De 2000. Estabelece Normas De Finanças Públicas Voltadas Para A Responsabilidade Na Gestão Fiscal E Dá Outras Providências. ....	99
14. Lei Nº 14.133, De 01 De Abril De 2021. Lei De Licitações E Contratos Administrativos. ....	116
15. Lei Nº 10.520, De 17 De Julho De 2002. Institui, No Âmbito Da União, Estados, Distrito Federal E Municípios, Nos Termos Do Art. 37, Inciso Xxi, Da Constituição Federal, Modalidade De Licitação Denominada Pregão, Para Aquisição De Bens E Serviços Comuns, E Dá Outras Providências. ....	156
16. Lei Nº 4.320, De 17 De Março De 1964 E Alterações. Estatui Normas Gerais De Direito Financeiro Para Elaboração E Controle Dos Orçamentos E Balanços Da União, Dos Estados, Dos Municípios E Do Distrito Federal. ....	158
17. Lei Nº 8.429, De 2 De Junho De 1992. Lei De Improbidade Administrativa. ....	167

---

## **Conhecimentos Específicos**

### **Técnico de Serviço - Técnico de Enfermagem do Trabalho**

1. Noções De Anatomia E Fisiologia Humana: Alterações Anatômicas E Sinais Vitais. . . . .	01
2. Necessidades Humanas Básicas: Oxigenação, Nutrição, Dietética, Hidratação, Eliminações, Medidas De Higiene E Conforto, E Outras Relacionadas À Enfermagem . . . . .	36
3. Conhecimentos Sobre Microbiologia, Parasitologia . . . . .	56
4. Epidemiologia . . . . .	60
5. Doenças De Notificação Compulsória . . . . .	67
6. Educação, Prevenção E Controle De Infecções Em Serviços De Saúde E Na Comunidade. Preparo E Manuseio De Materiais: Esterilização, Higiene E Profilaxia. . . . .	76
7. Doenças Em Geral: Prevenção, Sinais, Sintomas, Orientações, Cuidados, Atendimento Aos Pacientes, Tratamento . . . . .	84
8. Assistência E Procedimentos De Enfermagem Em Exames . . . . .	88
9. Assistência De Enfermagem: Rotinas, Cuidados, Técnicas E Procedimentos Em Serviços Básicos De Saúde, Urgência E Emergência . . .	103
10. Farmacologia Aplicada À Enfermagem: Cálculo E Administração De Medicação E Soluções, Bem Como Suas Características E Seus Efeitos. Prevenção De Acidentes E Primeiros Socorros . . . . .	110
11. Imunizações. . . . .	121
12. Políticas Nacionais De Saúde . . . . .	121
13. Sistema Único De Saúde. . . . .	135
14. Estratégias E Ações De Educação E Promoção Da Saúde. . . . .	143
15. Vigilância E Prioridades Em Saúde. . . . .	156
16. Humanização Da Assistência À Saúde . . . . .	161
17. Ações E Programas De Saúde. . . . .	162
18. Ética Profissional. Código De Ética Dos Profissionais De Enfermagem . . . . .	166
19. Programa De Controle Médico De Saúde Ocupacional . . . . .	172
20. Epidemiologia E Estatísticas Na Saúde Do Trabalhador. Noções De Ergonomia. Legislação E Normas Aplicadas A Enfermagem Do Trabalho. Prevenção De Doenças E Acidentes Do Trabalho . . . . .	175
21. Legislação Específica: Decreto N° 7.508, De 28 De Junho De 2011. Regulamenta A Lei No 8.080, De 19 De Setembro De 1990, Para Dispor Sobre Página 23 De 55 A Organização Do Sistema Único De Saúde - Sus, O Planejamento Da Saúde, A Assistência À Saúde E A Articulação Interfederativa, E Dá Outras Providências . . . . .	181
22. Lei Nº 8.080, De 19 De Setembro De 1990 E Alterações. Dispõe Sobre As Condições Para A Promoção, Proteção E Recuperação Da Saúde, A Organização E O Funcionamento Dos Serviços Correspondentes E Dá Outras Providências . . . . .	185
23. Portaria Nº 2.616, De 12 De Maio 1998. Dispõe Sobre Prevenção E Controle Das Infecções Hospitalares . . . . .	193
24. Nr 32 E Alterações - Segurança E Saúde No Trabalho Em Serviços De Saúde . . . . .	198

---

---

## LÍNGUA PORTUGUESA

---

1. Leitura E Compreensão De Textos: Assunto. Estruturação Do Texto. Ideias Principais E Secundárias. Arelação Entre Ideias. Ideia Central E Intenção Comunicativa. Efeitos De Sentido. Recursos De Argumentação. Informações Implícitas: Pressupostos E Subentendidos. Pressuposições E Inferências . . . . .	01
2. Coesão E Coerência Textuais . . . . .	10
3. Léxico/Semântica: Significação De Palavras E Expressões No Texto. Substituição De Palavras E De Expressões No Texto . . . . .	11
4. Estrutura E Formação De Palavras (Valor Dos Afixos E Dos Radicais) . . . . .	11
5. Ortografia: Sistema Oficial Vigente: Acentuação Gráfica E Acentuação Tônica . . . . .	12
6. Fonologia: Conceito De Fonemas. Relações Entre Fonemas E Grafias. Encontros Vocálicos E Consonantais . . . . .	13
7. Morfologia E Sintaxe: Classes De Palavras: Emprego E Flexões.aspectos Linguísticos: Relações Morfossintáticas. Ozes Verbais E Sua Conversão. Sintaxe De Colocação. Emprego Dos Modos E Tempos Verbais . . . . .	15
8. Concordância Nominal E Verbal . . . . .	22
9. Regência Nominal E Verbal. Paralelismos De Regência . . . . .	24
10. Emprego Do Acento Indicativo De Crase . . . . .	25
11. Período Simples E Período Composto: Colocação De Termos E Orações No Período. Coordenação E Subordinação: Emprego Das Conjunções, Das Locuções Conjuntivas E Dos Pronomes Relativos. Termos Essenciais, Integrantes E Acessórios Da Oração.orações Reduzidas: Classificação E Expansão . . . . .	25
12. Sinais De Pontuação . . . . .	27
13. Emprego Do Infinitivo . . . . .	28
14. Redação Oficial (Carta, Memorando, Ofício, Requerimento) . . . . .	29
15. Uso Dos Porquês . . . . .	37
16. Semântica . . . . .	37
17. Colocação Pronominal . . . . .	37

**LEITURA E COMPREENSÃO DE TEXTOS: ASSUNTO. ESTRUTURAÇÃO DO TEXTO. IDEIAS PRINCIPAIS E SECUNDÁRIAS. RELAÇÃO ENTRE IDEIAS. IDEIA CENTRAL E INTENÇÃO COMUNICATIVA. EFEITOS DE SENTIDO. RECURSOS DE ARGUMENTAÇÃO. INFORMAÇÕES IMPLÍCITAS: PRESSUPOSTOS E SUBENTENDIDOS. PRESSUPOSIÇÕES E INFERÊNCIAS**

Compreender e interpretar textos é essencial para que o objetivo de comunicação seja alcançado satisfatoriamente. Com isso, é importante saber diferenciar os dois conceitos. Vale lembrar que o texto pode ser verbal ou não-verbal, desde que tenha um sentido completo.

A **compreensão** se relaciona ao entendimento de um texto e de sua proposta comunicativa, decodificando a mensagem explícita. Só depois de compreender o texto que é possível fazer a sua interpretação.

A **interpretação** são as conclusões que chegamos a partir do conteúdo do texto, isto é, ela se encontra para além daquilo que está escrito ou mostrado. Assim, podemos dizer que a interpretação é subjetiva, contando com o conhecimento prévio e do repertório do leitor.

Dessa maneira, para compreender e interpretar bem um texto, é necessário fazer a decodificação de códigos linguísticos e/ou visuais, isto é, identificar figuras de linguagem, reconhecer o sentido de conjunções e preposições, por exemplo, bem como identificar expressões, gestos e cores quando se trata de imagens.

#### Dicas práticas

1. Faça um resumo (pode ser uma palavra, uma frase, um conceito) sobre o assunto e os argumentos apresentados em cada parágrafo, tentando traçar a linha de raciocínio do texto. Se possível, adicione também pensamentos e inferências próprias às anotações.

2. Tenha sempre um dicionário ou uma ferramenta de busca por perto, para poder procurar o significado de palavras desconhecidas.

3. Fique atento aos detalhes oferecidos pelo texto: dados, fonte de referências e datas.

4. Sublinhe as informações importantes, separando fatos de opiniões.

5. Perceba o enunciado das questões. De um modo geral, questões que esperam **compreensão do texto** aparecem com as seguintes expressões: *o autor afirma/sugere que...; segundo o texto...; de acordo com o autor...* Já as questões que esperam **interpretação do texto** aparecem com as seguintes expressões: *conclui-se do texto que...; o texto permite deduzir que...; qual é a intenção do autor quando afirma que...*

#### Tipologia Textual

A partir da estrutura linguística, da função social e da finalidade de um texto, é possível identificar a qual tipo e gênero ele pertence. Antes, é preciso entender a diferença entre essas duas classificações.

#### Tipos textuais

A tipologia textual se classifica a partir da estrutura e da finalidade do texto, ou seja, está relacionada ao modo como o texto se apresenta. A partir de sua função, é possível estabelecer um padrão específico para se fazer a enunciação.

Veja, no quadro abaixo, os principais tipos e suas características:

<b>TEXTO NARRATIVO</b>	Apresenta um enredo, com ações e relações entre personagens, que ocorre em determinados espaço e tempo. É contado por um narrador, e se estrutura da seguinte maneira: apresentação > desenvolvimento > clímax > desfecho
<b>TEXTO DISSERTATIVO ARGUMENTATIVO</b>	Tem o objetivo de defender determinado ponto de vista, persuadindo o leitor a partir do uso de argumentos sólidos. Sua estrutura comum é: introdução > desenvolvimento > conclusão.
<b>TEXTO EXPOSITIVO</b>	Procura expor ideias, sem a necessidade de defender algum ponto de vista. Para isso, usa-se comparações, informações, definições, conceitualizações etc. A estrutura segue a do texto dissertativo-argumentativo.
<b>TEXTO DESCRITIVO</b>	Expõe acontecimentos, lugares, pessoas, de modo que sua finalidade é descrever, ou seja, caracterizar algo ou alguém. Com isso, é um texto rico em adjetivos e em verbos de ligação.
<b>TEXTO INJUNTIVO</b>	Oferece instruções, com o objetivo de orientar o leitor. Sua maior característica são os verbos no modo imperativo.

#### Gêneros textuais

A classificação dos gêneros textuais se dá a partir do reconhecimento de certos padrões estruturais que se constituem a partir da função social do texto. No entanto, sua estrutura e seu estilo não são tão limitados e definidos como ocorre na tipologia textual, podendo se apresentar com uma grande diversidade. Além disso, o padrão também pode sofrer modificações ao longo do tempo, assim como a própria língua e a comunicação, no geral.

Alguns exemplos de gêneros textuais:

- Artigo
- Bilhete
- Bula
- Carta
- Conto
- Crônica
- E-mail
- Lista
- Manual
- Notícia
- Poema
- Propaganda
- Receita culinária
- Resenha
- Seminário

Vale lembrar que é comum enquadrar os gêneros textuais em determinados tipos textuais. No entanto, nada impede que um texto literário seja feito com a estruturação de uma receita culinária, por exemplo. Então, fique atento quanto às características, à finalidade e à função social de cada texto analisado.

## ARGUMENTAÇÃO

O ato de comunicação não visa apenas transmitir uma informação a alguém. Quem comunica pretende criar uma imagem positiva de si mesmo (por exemplo, a de um sujeito educado, ou inteligente, ou culto), quer ser aceito, deseja que o que diz seja admitido como verdadeiro. Em síntese, tem a intenção de convencer, ou seja, tem o desejo de que o ouvinte creia no que o texto diz e faça o que ele propõe.

Se essa é a finalidade última de todo ato de comunicação, todo texto contém um componente argumentativo. A argumentação é o conjunto de recursos de natureza linguística destinados a persuadir a pessoa a quem a comunicação se destina. Está presente em todo tipo de texto e visa a promover adesão às teses e aos pontos de vista defendidos.

As pessoas costumam pensar que o argumento seja apenas uma prova de verdade ou uma razão indiscutível para comprovar a veracidade de um fato. O argumento é mais que isso: como se disse acima, é um recurso de linguagem utilizado para levar o interlocutor a crer naquilo que está sendo dito, a aceitar como verdadeiro o que está sendo transmitido. A argumentação pertence ao domínio da retórica, arte de persuadir as pessoas mediante o uso de recursos de linguagem.

Para compreender claramente o que é um argumento, é bom voltar ao que diz Aristóteles, filósofo grego do século IV a.C., numa obra intitulada *“Tópicos: os argumentos são úteis quando se tem de escolher entre duas ou mais coisas”*.

Se tivermos de escolher entre uma coisa vantajosa e uma desvantajosa, como a saúde e a doença, não precisamos argumentar. Suponhamos, no entanto, que tenhamos de escolher entre duas coisas igualmente vantajosas, a riqueza e a saúde. Nesse caso, precisamos argumentar sobre qual das duas é mais desejável. O argumento pode então ser definido como qualquer recurso que torna uma coisa mais desejável que outra. Isso significa que ele atua no domínio do preferível. Ele é utilizado para fazer o interlocutor crer que, entre duas teses, uma é mais provável que a outra, mais possível que a outra, mais desejável que a outra, é preferível à outra.

O objetivo da argumentação não é demonstrar a verdade de um fato, mas levar o ouvinte a admitir como verdadeiro o que o enunciador está propondo.

Há uma diferença entre o raciocínio lógico e a argumentação. O primeiro opera no domínio do necessário, ou seja, pretende demonstrar que uma conclusão deriva necessariamente das premissas propostas, que se deduz obrigatoriamente dos postulados admitidos. No raciocínio lógico, as conclusões não dependem de crenças, de uma maneira de ver o mundo, mas apenas do encadeamento de premissas e conclusões.

Por exemplo, um raciocínio lógico é o seguinte encadeamento:

*A é igual a B.  
A é igual a C.  
Então: C é igual a A.*

Admitidos os dois postulados, a conclusão é, obrigatoriamente, que C é igual a A.

Outro exemplo:

*Todo ruminante é um mamífero.  
A vaca é um ruminante.  
Logo, a vaca é um mamífero.*

Admitidas como verdadeiras as duas premissas, a conclusão também será verdadeira.

No domínio da argumentação, as coisas são diferentes. Nele, a conclusão não é necessária, não é obrigatória. Por isso, deve-se mostrar que ela é a mais desejável, a mais provável, a mais plausível. Se o Banco do Brasil fizer uma propaganda dizendo-se mais confiável do que os concorrentes porque existe desde a chegada da família real portuguesa ao Brasil, ele estará dizendo-nos que um banco com quase dois séculos de existência é sólido e, por isso, confiável. Embora não haja relação necessária entre a solidez de uma instituição bancária e sua antiguidade, esta tem peso argumentativo na afirmação da confiabilidade de um banco. Portanto é provável que se creia que um banco mais antigo seja mais confiável do que outro fundado há dois ou três anos.

Enumerar todos os tipos de argumentos é uma tarefa quase impossível, tantas são as formas de que nos valem para fazer as pessoas preferirem uma coisa a outra. Por isso, é importante entender bem como eles funcionam.

Já vimos diversas características dos argumentos. É preciso acrescentar mais uma: o convencimento do interlocutor, o **auditório**, que pode ser individual ou coletivo, será tanto mais fácil quanto mais os argumentos estiverem de acordo com suas crenças, suas expectativas, seus valores. Não se pode convencer um auditório pertencente a uma dada cultura enfatizando coisas que ele abomina. Será mais fácil convencê-lo valorizando coisas que ele considera positivas. No Brasil, a publicidade da cerveja vem com frequência associada ao futebol, ao gol, à paixão nacional. Nos Estados Unidos, essa associação certamente não surtiria efeito, porque lá o futebol não é valorizado da mesma forma que no Brasil. O poder persuasivo de um argumento está vinculado ao que é valorizado ou desvalorizado numa dada cultura.

**Tipos de Argumento**

Já verificamos que qualquer recurso linguístico destinado a fazer o interlocutor dar preferência à tese do enunciador é um argumento. Exemplo:

**Argumento de Autoridade**

É a citação, no texto, de afirmações de pessoas reconhecidas pelo auditório como autoridades em certo domínio do saber, para servir de apoio àquilo que o enunciador está propondo. Esse recurso produz dois efeitos distintos: revela o conhecimento do produtor do texto a respeito do assunto de que está tratando; dá ao texto a garantia do autor citado. É preciso, no entanto, não fazer do texto um amontoado de citações. A citação precisa ser pertinente e verdadeira. Exemplo:

*“A imaginação é mais importante do que o conhecimento.”*

*Quem disse a frase aí de cima não fui eu... Foi Einstein. Para ele, uma coisa vem antes da outra: sem imaginação, não há conhecimento. Nunca o inverso.*

**Alex José Periscinoto.**

**In: Folha de S. Paulo, 30/8/1993, p. 5-2**

A tese defendida nesse texto é que a imaginação é mais importante do que o conhecimento. Para levar o auditório a aderir a ela, o enunciador cita um dos mais célebres cientistas do mundo. Se um físico de renome mundial disse isso, então as pessoas devem acreditar que é verdade.

**Argumento de Quantidade**

É aquele que valoriza mais o que é apreciado pelo maior número de pessoas, o que existe em maior número, o que tem maior duração, o que tem maior número de adeptos, etc. O fundamento desse tipo de argumento é que mais = melhor. A publicidade faz largo uso do argumento de quantidade.

**Argumento do Consenso**

É uma variante do argumento de quantidade. Fundamenta-se em afirmações que, numa determinada época, são aceitas como verdadeiras e, portanto, dispensam comprovações, a menos que o objetivo do texto seja comprovar alguma delas. Parte da ideia de que o consenso, mesmo que equivocado, corresponde ao indiscutível, ao verdadeiro e, portanto, é melhor do que aquilo que não desfruta dele. Em nossa época, são consensuais, por exemplo, as afirmações de que o meio ambiente precisa ser protegido e de que as condições de vida são piores nos países subdesenvolvidos. Ao confiar no consenso, porém, corre-se o risco de passar dos argumentos válidos para os lugares comuns, os preconceitos e as frases carentes de qualquer base científica.

**Argumento de Existência**

É aquele que se fundamenta no fato de que é mais fácil aceitar aquilo que comprovadamente existe do que aquilo que é apenas provável, que é apenas possível. A sabedoria popular enuncia o argumento de existência no provérbio *“Mais vale um pássaro na mão do que dois voando”*.

Nesse tipo de argumento, incluem-se as provas documentais (fotos, estatísticas, depoimentos, gravações, etc.) ou provas concretas, que tornam mais aceitável uma afirmação genérica. Durante a invasão do Iraque, por exemplo, os jornais diziam que o exército americano era muito mais poderoso do que o iraquiano. Essa afirmação, sem ser acompanhada de provas concretas, poderia ser vista como propagandística. No entanto, quando documentada pela comparação do número de canhões, de carros de combate, de navios, etc., ganhava credibilidade.

**Argumento quase lógico**

É aquele que opera com base nas relações lógicas, como causa e efeito, analogia, implicação, identidade, etc. Esses raciocínios são chamados quase lógicos porque, diversamente dos raciocínios lógicos, eles não pretendem estabelecer relações necessárias entre os elementos, mas sim instituir relações prováveis, possíveis, plausíveis. Por exemplo, quando se diz *“A é igual a B”, “B é igual a C”, “então A é igual a C”,* estabelece-se uma relação de identidade lógica. Entretanto, quando se afirma *“Amigo de amigo meu é meu amigo”* não se institui uma identidade lógica, mas uma identidade provável.

Um texto coerente do ponto de vista lógico é mais facilmente aceito do que um texto incoerente. Vários são os defeitos que concorrem para desqualificar o texto do ponto de vista lógico: fugir do tema proposto, cair em contradição, tirar conclusões que não se fundamentam nos dados apresentados, ilustrar afirmações gerais com fatos inadequados, narrar um fato e dele extrair generalizações indevidas.

**Argumento do Atributo**

É aquele que considera melhor o que tem propriedades típicas daquilo que é mais valorizado socialmente, por exemplo, o mais raro é melhor que o comum, o que é mais refinado é melhor que o que é mais grosseiro, etc.

Por esse motivo, a publicidade usa, com muita frequência, celebridades recomendando prédios residenciais, produtos de beleza, alimentos estéticos, etc., com base no fato de que o consumidor tende a associar o produto anunciado com atributos da celebridade.

Uma variante do argumento de atributo é o argumento da competência linguística. A utilização da variante culta e formal da língua que o produtor do texto conhece a norma linguística socialmente mais valorizada e, por conseguinte, deve produzir um texto em que se pode confiar. Nesse sentido é que se diz que o modo de dizer dá confiabilidade ao que se diz.

Imagine-se que um médico deva falar sobre o estado de saúde de uma personalidade pública. Ele poderia fazê-lo das duas maneiras indicadas abaixo, mas a primeira seria infinitamente mais adequada para a persuasão do que a segunda, pois esta produziria certa estranheza e não criaria uma imagem de competência do médico:

*- Para aumentar a confiabilidade do diagnóstico e levando em conta o caráter invasivo de alguns exames, a equipe médica houve por bem determinar o internamento do governador pelo período de três dias, a partir de hoje, 4 de fevereiro de 2001.*

*- Para conseguir fazer exames com mais cuidado e porque alguns deles são barrapésada, a gente botou o governador no hospital por três dias.*

Como dissemos antes, todo texto tem uma função argumentativa, porque ninguém fala para não ser levado a sério, para ser ridicularizado, para ser desmentido: em todo ato de comunicação deseja-se influenciar alguém. Por mais neutro que pretenda ser, um texto tem sempre uma orientação argumentativa.

A orientação argumentativa é uma certa direção que o falante traça para seu texto. Por exemplo, um jornalista, ao falar de um homem público, pode ter a intenção de criticá-lo, de ridicularizá-lo ou, ao contrário, de mostrar sua grandeza.

O enunciador cria a orientação argumentativa de seu texto dando destaque a uns fatos e não a outros, omitindo certos episódios e revelando outros, escolhendo determinadas palavras e não outras, etc. Veja:

*“O clima da festa era tão pacífico que até sogras e noras trocavam abraços afetuosos.”*

O enunciador aí pretende ressaltar a ideia geral de que noras e sogras não se toleram. Não fosse assim, não teria escolhido esse fato para ilustrar o clima da festa nem teria utilizado o termo até, que serve para incluir no argumento alguma coisa inesperada.

Além dos defeitos de argumentação mencionados quando tratamos de alguns tipos de argumentação, vamos citar outros:

- Uso sem delimitação adequada de palavra de sentido tão amplo, que serve de argumento para um ponto de vista e seu contrário. São noções confusas, como paz, que, paradoxalmente, pode ser usada pelo agressor e pelo agredido. Essas palavras podem ter valor positivo (paz, justiça, honestidade, democracia) ou vir carregadas de valor negativo (autoritarismo, degradação do meio ambiente, injustiça, corrupção).



- Uso de afirmações tão amplas, que podem ser derrubadas por um único contra exemplo. Quando se diz “*Todos os políticos são ladrões*”, basta um único exemplo de político honesto para destruir o argumento.

- Emprego de noções científicas sem nenhum rigor, fora do contexto adequado, sem o significado apropriado, vulgarizando-as e atribuindo-lhes uma significação subjetiva e grosseira. É o caso, por exemplo, da frase “*O imperialismo de certas indústrias não permite que outras cresçam*”, em que o termo imperialismo é descabido, uma vez que, a rigor, significa “*ação de um Estado visando a reduzir outros à sua dependência política e econômica*”.

A boa argumentação é aquela que está de acordo com a situação concreta do texto, que leva em conta os componentes envolvidos na discussão (o tipo de pessoa a quem se dirige a comunicação, o assunto, etc).

Convém ainda alertar que não se convence ninguém com manifestações de sinceridade do autor (como eu, que não costumo mentir...) ou com declarações de certeza expressas em fórmulas feitas (como estou certo, creio firmemente, é claro, é óbvio, é evidente, afirmo com toda a certeza, etc). Em vez de prometer, em seu texto, sinceridade e certeza, autenticidade e verdade, o enunciador deve construir um texto que revele isso. Em outros termos, essas qualidades não se prometem, manifestam-se na ação.

A argumentação é a exploração de recursos para fazer parecer verdadeiro aquilo que se diz num texto e, com isso, levar a pessoa a que texto é endereçado a crer naquilo que ele diz.

Um texto dissertativo tem um assunto ou tema e expressa um ponto de vista, acompanhado de certa fundamentação, que inclui a argumentação, questionamento, com o objetivo de persuadir. Argumentar é o processo pelo qual se estabelecem relações para chegar à conclusão, com base em premissas. Persuadir é um processo de convencimento, por meio da argumentação, no qual procura-se convencer os outros, de modo a influenciar seu pensamento e seu comportamento.

A persuasão pode ser válida e não válida. Na persuasão válida, expõem-se com clareza os fundamentos de uma ideia ou proposição, e o interlocutor pode questionar cada passo do raciocínio empregado na argumentação. A persuasão não válida apoia-se em argumentos subjetivos, apelos subliminares, chantagens sentimentais, com o emprego de “*apelações*”, como a inflexão de voz, a mímica e até o choro.

Alguns autores classificam a dissertação em duas modalidades, expositiva e argumentativa. Esta, exige argumentação, razões a favor e contra uma ideia, ao passo que a outra é informativa, apresenta dados sem a intenção de convencer. Na verdade, a escolha dos dados levantados, a maneira de expô-los no texto já revelam uma “*tomada de posição*”, a adoção de um ponto de vista na dissertação, ainda que sem a apresentação explícita de argumentos. Desse ponto de vista, a dissertação pode ser definida como discussão, debate, questionamento, o que implica a liberdade de pensamento, a possibilidade de discordar ou concordar parcialmente. A liberdade de questionar é fundamental, mas não é suficiente para organizar um texto dissertativo. É necessária também a exposição dos fundamentos, os motivos, os porquês da defesa de um ponto de vista.

Pode-se dizer que o homem vive em permanente atitude argumentativa. A argumentação está presente em qualquer tipo de discurso, porém, é no texto dissertativo que ela melhor se evidencia.

Para discutir um tema, para confrontar argumentos e posições, é necessária a capacidade de conhecer outros pontos de vista e seus respectivos argumentos. Uma discussão impõe, muitas vezes, a análise de argumentos opostos, antagônicos. Como sempre, essa capacidade aprende-se com a prática. Um bom exercício para aprender a argumentar e contra-argumentar consiste em desenvolver as seguintes habilidades:

- **argumentação**: anotar todos os argumentos a favor de uma ideia ou fato; imaginar um interlocutor que adote a posição totalmente contrária;

- **contra-argumentação**: imaginar um diálogo-debate e quais os argumentos que essa pessoa imaginária possivelmente apresentaria contra a argumentação proposta;

- **refutação**: argumentos e razões contra a argumentação oposta.

A argumentação tem a finalidade de persuadir, portanto, argumentar consiste em estabelecer relações para tirar conclusões válidas, como se procede no método dialético. O método dialético não envolve apenas questões ideológicas, geradoras de polêmicas. Trata-se de um método de investigação da realidade pelo estudo de sua ação recíproca, da contradição inerente ao fenômeno em questão e da mudança dialética que ocorre na natureza e na sociedade.

Descartes (1596-1650), filósofo e pensador francês, criou o método de raciocínio silogístico, baseado na dedução, que parte do simples para o complexo. Para ele, verdade e evidência são a mesma coisa, e pelo raciocínio torna-se possível chegar a conclusões verdadeiras, desde que o assunto seja pesquisado em partes, começando-se pelas proposições mais simples até alcançar, por meio de deduções, a conclusão final. Para a linha de raciocínio cartesiana, é fundamental determinar o problema, dividi-lo em partes, ordenar os conceitos, simplificando-os, enumerar todos os seus elementos e determinar o lugar de cada um no conjunto da dedução.

A lógica cartesiana, até os nossos dias, é fundamental para a argumentação dos trabalhos acadêmicos. Descartes propôs quatro regras básicas que constituem um conjunto de reflexos vitais, uma série de movimentos sucessivos e contínuos do espírito em busca da verdade:

- evidência;
- divisão ou análise;
- ordem ou dedução;
- enumeração.

A enumeração pode apresentar dois tipos de falhas: a omissão e a incompreensão. Qualquer erro na enumeração pode quebrar o encadeamento das ideias, indispensável para o processo dedutivo.

A forma de argumentação mais empregada na redação acadêmica é o *silogismo*, raciocínio baseado nas regras cartesianas, que contém três proposições: *duas premissas*, maior e menor, e *a conclusão*. As três proposições são encadeadas de tal forma, que a conclusão é deduzida da maior por intermédio da menor. A premissa maior deve ser universal, emprega *todo*, *nenhum*, *pois alguns* não caracteriza a universalidade. Há dois métodos fundamentais de raciocínio: a *dedução* (silogística), que parte do geral para o particular, e a *indução*, que vai do particular para o geral. A expressão formal do método dedutivo é o silogismo. A dedução é o caminho das consequências, baseia-se em uma conexão descendente (do geral para o particular) que leva à conclusão. Segundo esse método, partindo-se de teorias gerais, de

verdades universais, pode-se chegar à previsão ou determinação de fenômenos particulares. O percurso do raciocínio vai da causa para o efeito. Exemplo:

Todo homem é mortal (premissa maior = geral, universal)  
 Fulano é homem (premissa menor = particular)  
 Logo, Fulano é mortal (conclusão)

A indução percorre o caminho inverso ao da dedução, baseia-se em uma conexão ascendente, do particular para o geral. Nesse caso, as constatações particulares levam às leis gerais, ou seja, parte de fatos particulares conhecidos para os fatos gerais, desconhecidos. O percurso do raciocínio se faz do *efeito* para a *causa*. Exemplo:

O calor dilata o ferro (particular)  
 O calor dilata o bronze (particular)  
 O calor dilata o cobre (particular)  
 O ferro, o bronze, o cobre são metais  
 Logo, o calor dilata metais (geral, universal)

Quanto a seus aspectos formais, o silogismo pode ser válido e verdadeiro; a conclusão será verdadeira se as duas premissas também o forem. Se há erro ou equívoco na apreciação dos fatos, pode-se partir de premissas verdadeiras para chegar a uma conclusão falsa. Tem-se, desse modo, o **sofisma**. Uma definição inexata, uma divisão incompleta, a ignorância da causa, a falsa analogia são algumas causas do sofisma. O sofisma pressupõe má fé, intenção deliberada de enganar ou levar ao erro; quando o sofisma não tem essas intenções propositais, costuma-se chamar esse processo de argumentação de **paralogismo**. Encontra-se um exemplo simples de sofisma no seguinte diálogo:

- Você concorda que possui uma coisa que não perdeu?
- Lógico, concordo.
- Você perdeu um brilhante de 40 quilates?
- Claro que não!
- Então você possui um brilhante de 40 quilates...

Exemplos de sofismas:

#### **Dedução**

Todo professor tem um diploma (geral, universal)  
 Fulano tem um diploma (particular)  
 Logo, fulano é professor (geral – conclusão falsa)

#### **Indução**

O Rio de Janeiro tem uma estátua do Cristo Redentor. (particular) Taubaté (SP) tem uma estátua do Cristo Redentor. (particular) Rio de Janeiro e Taubaté são cidades.

Logo, toda cidade tem uma estátua do Cristo Redentor. (geral – conclusão falsa)

Nota-se que as premissas são verdadeiras, mas a conclusão pode ser falsa. Nem todas as pessoas que têm diploma são professores; nem todas as cidades têm uma estátua do Cristo Redentor. Comete-se erro quando se faz generalizações apresadas ou infundadas. A “simples inspeção” é a ausência de análise ou análise superficial dos fatos, que leva a pronunciamentos subjetivos, baseados nos sentimentos não ditados pela razão.

Tem-se, ainda, outros métodos, subsidiários ou não fundamentais, que contribuem para a descoberta ou comprovação da verdade: análise, síntese, classificação e definição. Além desses, existem outros métodos particulares de algumas ciências, que

adaptam os processos de dedução e indução à natureza de uma realidade particular. Pode-se afirmar que cada ciência tem seu método próprio demonstrativo, comparativo, histórico etc. A análise, a síntese, a classificação a definição são chamadas métodos sistemáticos, porque pela organização e ordenação das ideias visam sistematizar a pesquisa.

**Análise e síntese** são dois processos opostos, mas interligados; a análise parte do todo para as partes, a síntese, das partes para o todo. A análise precede a síntese, porém, de certo modo, uma depende da outra. A análise decompõe o todo em partes, enquanto a síntese recompõe o todo pela reunião das partes. Sabe-se, porém, que o todo não é uma simples justaposição das partes. Se alguém reunisse todas as peças de um relógio, não significa que reconstruiu o relógio, pois fez apenas um amontoado de partes. Só reconstruiria todo se as partes estivessem organizadas, devidamente combinadas, seguida uma ordem de relações necessárias, funcionais, então, o relógio estaria reconstruído.

Síntese, portanto, é o processo de reconstrução do todo por meio da integração das partes, reunidas e relacionadas num conjunto. Toda síntese, por ser uma reconstrução, pressupõe a análise, que é a decomposição. A análise, no entanto, exige uma decomposição organizada, é preciso saber como dividir o todo em partes. As operações que se realizam na análise e na síntese podem ser assim relacionadas:

Análise: penetrar, decompor, separar, dividir.  
 Síntese: integrar, recompor, juntar, reunir.

A análise tem importância vital no processo de coleta de ideias a respeito do tema proposto, de seu desdobramento e da criação de abordagens possíveis. A síntese também é importante na escolha dos elementos que farão parte do texto.

Segundo Garcia (1973, p.300), a análise pode ser *formal ou informal*. A análise formal pode ser científica ou experimental; é característica das ciências matemáticas, físico-naturais e experimentais. A análise informal é racional ou total, consiste em “discernir” por vários atos distintos da atenção os elementos constitutivos de um todo, os diferentes caracteres de um objeto ou fenômeno.

A análise decompõe o todo em partes, a classificação estabelece as necessárias relações de dependência e hierarquia entre as partes. Análise e classificação ligam-se intimamente, a ponto de se confundir uma com a outra, contudo são procedimentos diversos: análise é decomposição e classificação é hierarquização.

Nas ciências naturais, classificam-se os seres, fatos e fenômenos por suas diferenças e semelhanças; fora das ciências naturais, a classificação pode-se efetuar por meio de um processo mais ou menos arbitrário, em que os caracteres comuns e diferenciadores são empregados de modo mais ou menos convencional. A classificação, no reino animal, em ramos, classes, ordens, subordens, gêneros e espécies, é um exemplo de classificação natural, pelas características comuns e diferenciadoras. A classificação dos variados itens integrantes de uma lista mais ou menos caótica é artificial.

Exemplo: aquecedor, automóvel, barbeador, batata, caminhão, canário, jipe, leite, ônibus, pão, pardal, pintassilgo, queijo, relógio, sabiá, torradeira.

**Aves:** Canário, Pardal, Pintassilgo, Sabiá.

**Alimentos:** Batata, Leite, Pão, Queijo.

**Mecanismos:** Aquecedor, Barbeador, Relógio, Torradeira.

**Veículos:** Automóvel, Caminhão, Jipe, Ônibus.

---

## MATEMÁTICA

---

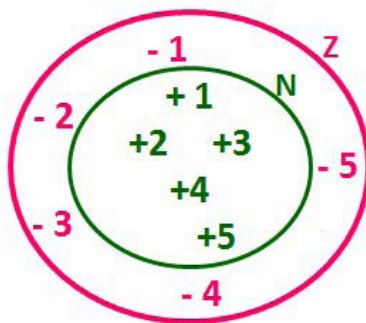
1. Conjuntos Numéricos: Naturais, Inteiros, Racionais, Irracionais, Reais - Propriedades, Operações, Representação Eométrica, Divisibilidade, Números Primos, Fatoração, Máximo Divisor Comum, Mínimo Múltiplo Comum . . . . .	01
2. Equações E Inequações: 1º Grau, 2º Grau, Exponencial, Logarítmica . . . . .	10
3. Funções: Função Polinomial Do 1º Grau, Função Polinomial Do 2º Grau, Função Exponencial, Função Logarítmica, Funções Trigonométricas . . . . .	14
4. Trigonometria: Triângulo Retângulo, Triângulos Quaisquer, Ciclo Trigonométrico, Relações Entre Arcos, Equações E Inequações. Teorema De Tales. Relações Métricas No Triângulo Retângulo. Teorema De Pitágoras E Suas Aplicações. . . . .	28
5. Sequências Numéricas: Progressão Aritmética E Progressão Geométrica . . . . .	35
6. Matriz, Determinante E Sistemas Lineares . . . . .	40
7. Análise Combinatória. Probabilidade . . . . .	49
8. Estatística. . . . .	55
9. Matemática Financeira: Juros Simples E Compostos, Descontos, Taxas Proporcionais, Taxasde Acréscimo E Decréscimos, Taxa De Lucro Ou Margem Sobre O Preço De Custo E Sobre O Preço De Venda . . . . .	78

---

**CONJUNTOS NUMÉRICOS: NATURAIS, INTEIROS, RACIONAIS, IRRACIONAIS, REAIS - PROPRIEDADES, OPERAÇÕES, REPRESENTAÇÃO GEOMÉTRICA, DIVISIBILIDADE, NÚMEROS PRIMOS, FATORAÇÃO, MÁXIMO DIVISOR COMUM, MÍNIMO MÚLTIPLO COMUM**

**Conjunto dos números inteiros - z**

O conjunto dos números inteiros é a reunião do conjunto dos números naturais  $N = \{0, 1, 2, 3, 4, \dots, n, \dots\}$ ,  $(N \subset Z)$ ; o conjunto dos opostos dos números naturais e o zero. Representamos pela letra Z.



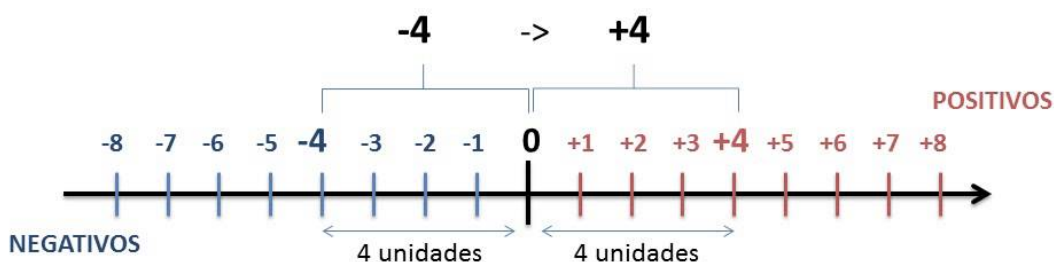
$N \subset Z$  (N está contido em Z)

Subconjuntos:

SÍMBOLO	REPRESENTAÇÃO	DESCRIÇÃO
*	$Z^*$	Conjunto dos números inteiros <b>não nulos</b>
+	$Z_+$	Conjunto dos números inteiros <b>não negativos</b>
* e +	$Z^*_+$	Conjunto dos números inteiros <b>positivos</b>
-	$Z_-$	Conjunto dos números inteiros <b>não positivos</b>
* e -	$Z^*_-$	Conjunto dos números inteiros <b>negativos</b>

Observamos nos números inteiros algumas características:

- **Módulo:** distância ou afastamento desse número até o zero, na reta numérica inteira. Representa-se o módulo por  $| \cdot |$ . O módulo de qualquer número inteiro, diferente de zero, é sempre positivo.
- **Números Opostos:** dois números são opostos quando sua soma é zero. Isto significa que eles estão a mesma distância da origem (zero).



Somando-se temos:  $(+4) + (-4) = (-4) + (+4) = 0$

**Operações**

• **Soma ou Adição:** Associamos aos números inteiros positivos a ideia de ganhar e aos números inteiros negativos a ideia de perder.

**ATENÇÃO:** O sinal (+) antes do número positivo pode ser dispensado, mas o sinal (-) antes do número negativo nunca pode ser dispensado.

• **Subtração:** empregamos quando precisamos tirar uma quantidade de outra quantidade; temos duas quantidades e queremos saber quanto uma delas tem a mais que a outra; temos duas quantidades e queremos saber quanto falta a uma delas para atingir a outra. A subtração é a operação inversa da adição. O sinal sempre será do maior número.

**ATENÇÃO:** todos parênteses, colchetes, chaves, números, ..., entre outros, precedidos de sinal negativo, tem o seu sinal invertido, ou seja, é dado o seu oposto.

**Exemplo:**

**(FUNDAÇÃO CASA – AGENTE EDUCACIONAL – VUNESP)** Para zelar pelos jovens internados e orientá-los a respeito do uso adequado dos materiais em geral e dos recursos utilizados em atividades educativas, bem como da preservação predial, realizou-se uma dinâmica elencando “atitudes positivas” e “atitudes negativas”, no entendimento dos elementos do grupo. Solicitou-se que cada um classificasse suas atitudes como positiva ou negativa, atribuindo (+4) pontos a cada atitude positiva e (-1) a cada atitude negativa. Se um jovem classificou como positiva apenas 20 das 50 atitudes anotadas, o total de pontos atribuídos foi

- (A) 50.
- (B) 45.
- (C) 42.
- (D) 36.
- (E) 32.

**Resolução:**

$50 - 20 = 30$  atitudes negativas

$20 \cdot 4 = 80$

$30 \cdot (-1) = -30$

$80 - 30 = 50$

**Resposta: A**

• **Multiplicação:** é uma adição de números/ fatores repetidos. Na multiplicação o produto dos números  $a$  e  $b$ , pode ser indicado por  $a \times b$ ,  $a \cdot b$  ou ainda  $ab$  sem nenhum sinal entre as letras.

• **Divisão:** a divisão exata de um número inteiro por outro número inteiro, diferente de zero, dividimos o módulo do dividendo pelo módulo do divisor.

**ATENÇÃO:**

1) No conjunto  $Z$ , a divisão não é comutativa, não é associativa e não tem a propriedade da existência do elemento neutro.

2) Não existe divisão por zero.

3) Zero dividido por qualquer número inteiro, diferente de zero, é zero, pois o produto de qualquer número inteiro por zero é igual a zero.

Na multiplicação e divisão de números inteiros é muito importante a **REGRA DE SINAIS**:

<b>Sinais iguais (+) (+); (-) (-) = resultado sempre positivo.</b>
<b>Sinais diferentes (+) (-); (-) (+) = resultado sempre negativo.</b>

**Exemplo:**

**(PREF. DE NITERÓI)** Um estudante empilhou seus livros, obtendo uma única pilha 52cm de altura. Sabendo que 8 desses livros possui uma espessura de 2cm, e que os livros restantes possuem espessura de 3cm, o número de livros na pilha é:

- (A) 10
- (B) 15
- (C) 18
- (D) 20
- (E) 22

**Resolução:**

São 8 livros de 2 cm:  $8 \cdot 2 = 16$  cm

Como eu tenho 52 cm ao todo e os demais livros tem 3 cm, temos:

$52 - 16 = 36$  cm de altura de livros de 3 cm

$36 : 3 = 12$  livros de 3 cm

O total de livros da pilha:  $8 + 12 = 20$  livros ao todo.

**Resposta: D**

• **Potenciação:** A potência  $a^n$  do número inteiro  $a$ , é definida como um produto de  $n$  fatores iguais. O número  $a$  é denominado a **base** e o número  $n$  é o **expoente**.  $a^n = a \times a \times a \times a \times \dots \times a$ ,  $a$  é multiplicado por  $a$   $n$  vezes. Tenha em mente que:

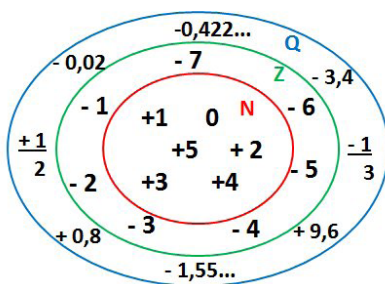
- Toda potência de **base positiva** é um número **inteiro positivo**.
- Toda potência de **base negativa** e **expoente par** é um número **inteiro positivo**.
- Toda potência de **base negativa** e **expoente ímpar** é um número **inteiro negativo**.

**Propriedades da Potenciação**

- 1) Produtos de Potências com bases iguais: Conserva-se a base e somam-se os expoentes.  $(-a)^3 \cdot (-a)^6 = (-a)^{3+6} = (-a)^9$
- 2) Quocientes de Potências com bases iguais: Conserva-se a base e subtraem-se os expoentes.  $(-a)^8 : (-a)^6 = (-a)^{8-6} = (-a)^2$
- 3) Potência de Potência: Conserva-se a base e multiplicam-se os expoentes.  $[(-a)^5]^2 = (-a)^{5 \cdot 2} = (-a)^{10}$
- 4) Potência de expoente 1: É sempre igual à base.  $(-a)^1 = -a$  e  $(+a)^1 = +a$
- 5) Potência de expoente zero e base diferente de zero: É igual a 1.  $(+a)^0 = 1$  e  $(-b)^0 = 1$

**Conjunto dos números racionais – Q**

Um número racional é o que pode ser escrito na forma  $\frac{m}{n}$ , onde  $m$  e  $n$  são números inteiros, sendo que  $n$  deve ser diferente de zero. Frequentemente usamos  $m/n$  para significar a divisão de  $m$  por  $n$ .



**N C Z C Q (N está contido em Z que está contido em Q)**

Subconjuntos:

SÍMBOLO	REPRESENTAÇÃO	DESCRIÇÃO
*	$Q^*$	Conjunto dos números racionais <b>não nulos</b>
+	$Q_+$	Conjunto dos números racionais <b>não negativos</b>
* e +	$Q^*_+$	Conjunto dos números racionais <b>positivos</b>
-	$Q_-$	Conjunto dos números racionais <b>não positivos</b>
* e -	$Q^*_-$	Conjunto dos números racionais <b>negativos</b>

**Representação decimal**

Podemos representar um número racional, escrito na forma de fração, em número decimal. Para isso temos duas maneiras possíveis:

**1ª)** O numeral decimal obtido possui, após a vírgula, um número finito de algarismos. Decimais Exatos:

$$\frac{2}{5} = 0,4$$

**2ª)** O numeral decimal obtido possui, após a vírgula, infinitos algarismos (nem todos nulos), repetindo-se periodicamente Decimais Periódicos ou Dízimas Periódicas:

$$\frac{1}{3} = 0,333...$$

**Representação Fracionária**

É a operação inversa da anterior. Aqui temos duas maneiras possíveis:

**1)** Transformando o número decimal em uma fração numerador é o número decimal sem a vírgula e o denominador é composto pelo numeral 1, seguido de tantos zeros quantas forem as casas decimais do número decimal dado. Ex.:

$$0,035 = 35/1000$$

**2)** Através da fração geratriz. Aí temos o caso das dízimas periódicas que podem ser simples ou compostas.

– *Simples:* o seu período é composto por um mesmo número ou conjunto de números que se repete infinitamente. Exemplos:

\* 0,444...  
Período: 4 (1 algarismo)

$$0,444... = \frac{4}{9}$$

\* 0,313131...  
Período: 31 (2 algarismos)

$$0,313131... = \frac{31}{99}$$

\* 0,278278278...  
Período: 278 (3 algarismos)

$$0,278278278... = \frac{278}{999}$$

Procedimento: para transformarmos uma dízima periódica simples em fração basta utilizarmos o dígito 9 no denominador para cada quantos dígitos tiver o período da dízima.

– *Composta*: quando a mesma apresenta um ante período que não se repete.

a)

Parte não periódica com o período da dízima menos a parte não periódica.

$$0,58333... = \frac{583 - 58}{900} = \frac{525}{900} = \frac{525 : 75}{900 : 75} = \frac{7}{12}$$

Parte não periódica com 2 algarismos  
Período com 1 algarismo  
2 algarismos zeros  
1 algarismo 9

Simplificando

Procedimento: para cada algarismo do período ainda se coloca um algarismo 9 no denominador. Mas, agora, para cada algarismo do antiperíodo se coloca um algarismo zero, também no denominador.

b)

Números que não se repetem e período

$$6,37777... = \frac{637 - 63}{90} = \frac{574}{90}$$

Números que não se repetem

Período igual a 7  
1 algarismo -> 1 nove

1 algarismo que não se repete depois da vírgula -> 1 zero

$$6 \frac{34}{90} \rightarrow \text{temos uma fração mista, transformando } - a \rightarrow (6 \cdot 90 + 34) = 574, \text{ logo: } \frac{574}{90}$$

Procedimento: é o mesmo aplicado ao item “a”, acrescido na frente da parte inteira (fração mista), ao qual transformamos e obtemos a fração geratriz.

Exemplo:

(PREF. NITERÓI) Simplificando a expressão abaixo

Obtém-se  $\frac{1,3333... + \frac{3}{2}}{1,5 + \frac{4}{3}}$  :

- (A) ½
- (B) 1
- (C) 3/2
- (D) 2
- (E) 3

**Resolução:**

$$1,3333... = 12/9 = 4/3$$

$$1,5 = 15/10 = 3/2$$

$$\frac{4}{3} + \frac{3}{2} = \frac{17}{6} = 1$$

$$\frac{3}{2} + \frac{4}{3} = \frac{17}{6}$$

**Resposta: B**

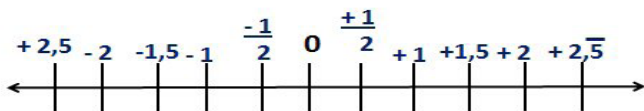
**Características dos números racionais**

O **módulo** e o **número oposto** são as mesmas dos números inteiros.

**Inverso:** dado um número racional a/b o inverso desse número (a/b)<sup>-n</sup>, é a fração onde o numerador vira denominador e o denominador numerador (b/a)<sup>n</sup>.

$$\left(\frac{a}{b}\right)^{-n}, a \neq 0 = \left(\frac{b}{a}\right)^n, b \neq 0$$

**Representação geométrica**



Observa-se que entre dois inteiros consecutivos existem infinitos números racionais.

**Operações**

• **Soma ou adição:** como todo número racional é uma fração ou pode ser escrito na forma de uma fração, definimos a adição entre os números racionais  $\frac{a}{b}$  e  $\frac{c}{d}$ , da mesma forma que a soma de frações, através de:

$$\frac{a}{b} + \frac{c}{d} = \frac{ad + bc}{bd}$$

• **Subtração:** a subtração de dois números racionais p e q é a própria operação de adição do número p com o oposto de q, isto é:  $p - q = p + (-q)$

$$\frac{a}{b} - \frac{c}{d} = \frac{ad - bc}{bd}$$

**ATENÇÃO:** Na adição/subtração se o denominador for igual, conserva-se os denominadores e efetua-se a operação apresentada.

**Exemplo:**

**(PREF. JUNDIAI/SP – AGENTE DE SERVIÇOS OPERACIONAIS – MAKIYAMA)** Na escola onde estudo, ¼ dos alunos tem a língua portuguesa como disciplina favorita, 9/20 têm a matemática como favorita e os demais têm ciências como favorita. Sendo assim, qual fração representa os alunos que têm ciências como disciplina favorita?

- (A) 1/4
- (B) 3/10
- (C) 2/9
- (D) 4/5
- (E) 3/2

**Resolução:**

Somando português e matemática:

$$\frac{1}{4} + \frac{9}{20} = \frac{5 + 9}{20} = \frac{14}{20} = \frac{7}{10}$$

O que resta gosta de ciências:

$$1 - \frac{7}{10} = \frac{3}{10}$$

**Resposta: B**

• **Multiplicação:** como todo número racional é uma fração ou pode ser escrito na forma de uma fração, definimos o produto de dois números racionais  $\frac{a}{b}$  e  $\frac{c}{d}$ , da mesma forma que o produto de frações, através de:

$$\frac{a}{b} \times \frac{c}{d} = \frac{ac}{bd}$$

• **Divisão:** a divisão de dois números racionais p e q é a própria operação de multiplicação do número p pelo inverso de q, isto é:  $p \div q = p \times q^{-1}$

$$\frac{a}{b} \div \frac{c}{d} = \frac{a}{b} \cdot \frac{d}{c}$$

**Exemplo:**

**(PM/SE – SOLDADO 3ªCLASSE – FUNCAB)** Numa operação policial de rotina, que abordou 800 pessoas, verificou-se que 3/4 dessas pessoas eram homens e 1/5 deles foram detidos. Já entre as mulheres abordadas, 1/8 foram detidas.

Qual o total de pessoas detidas nessa operação policial?

- (A) 145
- (B) 185
- (C) 220
- (D) 260
- (E) 120



---

## RACIOCÍNIO LÓGICO

---

1. Razão e proporção .....	01
2. Regra de três .....	01
3. Porcentagem .....	01
4. Noções de estatística e probabilidade .....	01
5. Raciocínio lógico matemático. Raciocínio lógico numérico e quantitativo. Raciocínio lógico analítico. Raciocínio lógico crítico. Aplicação dos conteúdos anteriormente listados em situações cotidianas .....	01

---

**RAZÃO E PROPORÇÃO**

Prezado Candidato, o tema acima supracitado, já foi abordado na matéria de Matemática

**REGRA DE TRÊS**

Prezado Candidato, o tema acima supracitado, já foi abordado na matéria de Matemática

**PORCENTAGEM**

Prezado Candidato, o tema acima supracitado, já foi abordado na matéria de Matemática

**NOÇÕES DE ESTATÍSTICA E PROBABILIDADE**

Prezado Candidato, o tema acima supracitado, já foi abordado na matéria de Matemática

**RACIOCÍNIO LÓGICO MATEMÁTICO. RACIOCÍNIO LÓGICO NUMÉRICO E QUANTITATIVO. RACIOCÍNIO LÓGICO ANALÍTICO. RACIOCÍNIO LÓGICO CRÍTICO. APLICAÇÃO DOS CONTEÚDOS ANTERIORMENTE LISTADOS EM SITUAÇÕES COTIDIANAS**

**RACIOCÍNIO LÓGICO MATEMÁTICO**

Este tipo de raciocínio testa sua habilidade de resolver problemas matemáticos, e é uma forma de medir seu domínio das diferentes áreas do estudo da Matemática: Aritmética, Álgebra, leitura de tabelas e gráficos, Probabilidade e Geometria etc. Essa parte consiste nos seguintes conteúdos:

- Operação com conjuntos.
- Cálculos com porcentagens.
- Raciocínio lógico envolvendo problemas aritméticos, geométricos e matriciais.
- Geometria básica.
- Álgebra básica e sistemas lineares.
- Calendários.
- Numeração.
- Razões Especiais.
- Análise Combinatória e Probabilidade.
- Progressões Aritmética e Geométrica.

**RACIOCÍNIO LÓGICO DEDUTIVO**

Este tipo de raciocínio está relacionado ao conteúdo Lógica de Argumentação.

**ORIENTAÇÕES ESPACIAL E TEMPORAL**

O raciocínio lógico espacial ou orientação espacial envolvem figuras, dados e palitos. O raciocínio lógico temporal ou orientação temporal envolve datas, calendário, ou seja, envolve o tempo.

O mais importante é praticar o máximo de questões que envolvam os conteúdos:

- Lógica sequencial
- Calendários

**RACIOCÍNIO VERBAL**

Avalia a capacidade de interpretar informação escrita e tirar conclusões lógicas.

Uma avaliação de raciocínio verbal é um tipo de análise de habilidade ou aptidão, que pode ser aplicada ao se candidatar a uma vaga. Raciocínio verbal é parte da capacidade cognitiva ou inteligência geral; é a percepção, aquisição, organização e aplicação do conhecimento por meio da linguagem.

Nos testes de raciocínio verbal, geralmente você recebe um trecho com informações e precisa avaliar um conjunto de afirmações, selecionando uma das possíveis respostas:

A – Verdadeiro (A afirmação é uma consequência lógica das informações ou opiniões contidas no trecho)

B – Falso (A afirmação é logicamente falsa, consideradas as informações ou opiniões contidas no trecho)

C – Impossível dizer (Impossível determinar se a afirmação é verdadeira ou falsa sem mais informações)

**ESTRUTURAS LÓGICAS**

Precisamos antes de tudo compreender o que são proposições. Chama-se proposição toda sentença declarativa à qual podemos atribuir um dos valores lógicos: verdadeiro ou falso, nunca ambos. Trata-se, portanto, de uma sentença fechada.

Elas podem ser:

• **Sentença aberta:** quando não se pode atribuir um valor lógico verdadeiro ou falso para ela (ou valorar a proposição!), portanto, não é considerada frase lógica. São consideradas sentenças abertas:

- Frases interrogativas: Quando será prova? - Estudou ontem? – Fez Sol ontem?
- Frases exclamativas: Gol! – Que maravilhoso!
- Frase imperativas: Estude e leia com atenção. – Desligue a televisão.
- Frases sem sentido lógico (expressões vagas, paradoxais, ambíguas, ...): “esta frase é falsa” (expressão paradoxal) – O cachorro do meu vizinho morreu (expressão ambígua) –  $2 + 5 + 1$

• **Sentença fechada:** quando a proposição admitir um ÚNICO valor lógico, seja ele verdadeiro ou falso, nesse caso, será considerada uma frase, proposição ou sentença lógica.

**Proposições simples e compostas**

• **Proposições simples** (ou atômicas): aquela que **NÃO** contém nenhuma outra proposição como parte integrante de si mesma. As proposições simples são designadas pelas letras latinas minúsculas p, q, r, s..., chamadas letras proposicionais.

• **Proposições compostas** (ou moleculares ou estruturas lógicas): aquela formada pela combinação de duas ou mais proposições simples. As proposições compostas são designadas pelas letras latinas maiúsculas P, Q, R, R..., também chamadas letras proposicionais.

**ATENÇÃO:** TODAS as **proposições compostas são formadas por duas proposições simples.**

**Proposições Compostas – Conectivos**

As proposições compostas são formadas por proposições simples ligadas por conectivos, aos quais formam um valor lógico, que podemos vê na tabela a seguir:

RACIOCÍNIO LÓGICO

OPERAÇÃO	CONECTIVO	ESTRUTURA LÓGICA	TABELA VERDADE															
Negação	$\sim$	Não p	<table border="1"> <tr> <td>p</td> <td><math>\sim p</math></td> </tr> <tr> <td>V</td> <td>F</td> </tr> <tr> <td>F</td> <td>V</td> </tr> </table>	p	$\sim p$	V	F	F	V									
p	$\sim p$																	
V	F																	
F	V																	
Conjunção	$\wedge$	p e q	<table border="1"> <tr> <td>p</td> <td>q</td> <td><math>p \wedge q</math></td> </tr> <tr> <td>V</td> <td>V</td> <td>V</td> </tr> <tr> <td>V</td> <td>F</td> <td>F</td> </tr> <tr> <td>F</td> <td>V</td> <td>F</td> </tr> <tr> <td>F</td> <td>F</td> <td>F</td> </tr> </table>	p	q	$p \wedge q$	V	V	V	V	F	F	F	V	F	F	F	F
p	q	$p \wedge q$																
V	V	V																
V	F	F																
F	V	F																
F	F	F																
Disjunção Inclusiva	$\vee$	p ou q	<table border="1"> <tr> <td>p</td> <td>q</td> <td><math>p \vee q</math></td> </tr> <tr> <td>V</td> <td>V</td> <td>V</td> </tr> <tr> <td>V</td> <td>F</td> <td>V</td> </tr> <tr> <td>F</td> <td>V</td> <td>V</td> </tr> <tr> <td>F</td> <td>F</td> <td>F</td> </tr> </table>	p	q	$p \vee q$	V	V	V	V	F	V	F	V	V	F	F	F
p	q	$p \vee q$																
V	V	V																
V	F	V																
F	V	V																
F	F	F																
Disjunção Exclusiva	$\underline{\vee}$	Ou p ou q	<table border="1"> <tr> <td>p</td> <td>q</td> <td><math>p \underline{\vee} q</math></td> </tr> <tr> <td>V</td> <td>V</td> <td>F</td> </tr> <tr> <td>V</td> <td>F</td> <td>V</td> </tr> <tr> <td>F</td> <td>V</td> <td>V</td> </tr> <tr> <td>F</td> <td>F</td> <td>F</td> </tr> </table>	p	q	$p \underline{\vee} q$	V	V	F	V	F	V	F	V	V	F	F	F
p	q	$p \underline{\vee} q$																
V	V	F																
V	F	V																
F	V	V																
F	F	F																
Condicional	$\rightarrow$	Se p então q	<table border="1"> <tr> <td>p</td> <td>q</td> <td><math>p \rightarrow q</math></td> </tr> <tr> <td>V</td> <td>V</td> <td>V</td> </tr> <tr> <td>V</td> <td>F</td> <td>F</td> </tr> <tr> <td>F</td> <td>V</td> <td>V</td> </tr> <tr> <td>F</td> <td>F</td> <td>V</td> </tr> </table>	p	q	$p \rightarrow q$	V	V	V	V	F	F	F	V	V	F	F	V
p	q	$p \rightarrow q$																
V	V	V																
V	F	F																
F	V	V																
F	F	V																
Bicondicional	$\leftrightarrow$	p se e somente se q	<table border="1"> <tr> <td>p</td> <td>q</td> <td><math>p \leftrightarrow q</math></td> </tr> <tr> <td>V</td> <td>V</td> <td>V</td> </tr> <tr> <td>V</td> <td>F</td> <td>F</td> </tr> <tr> <td>F</td> <td>V</td> <td>F</td> </tr> <tr> <td>F</td> <td>F</td> <td>V</td> </tr> </table>	p	q	$p \leftrightarrow q$	V	V	V	V	F	F	F	V	F	F	F	V
p	q	$p \leftrightarrow q$																
V	V	V																
V	F	F																
F	V	F																
F	F	V																

Em síntese temos a tabela verdade das proposições que facilitará na resolução de diversas questões

		Disjunção	Conjunção	Condicional	Bicondicional
p	q	$p \vee q$	$p \wedge q$	$p \rightarrow q$	$p \leftrightarrow q$
V	V	V	V	V	V
V	F	V	F	F	F
F	V	V	F	V	F
F	F	F	F	V	V

Exemplo:  
(MEC – CONHECIMENTOS BÁSICOS PARA OS POSTOS 9,10,11 E 16 – CESPE)

	P	Q	R
①	V	V	V
②	F	V	V
③	V	F	V
④	F	F	V
⑤	V	V	F
⑥	F	V	F
⑦	V	F	F
⑧	F	F	F

A figura acima apresenta as colunas iniciais de uma tabela-verdade, em que P, Q e R representam proposições lógicas, e V e F correspondem, respectivamente, aos valores lógicos verdadeiro e falso.

Com base nessas informações e utilizando os conectivos lógicos usuais, julgue o item subsecutivo.

A última coluna da tabela-verdade referente à proposição lógica  $P \vee (Q \leftrightarrow R)$  quando representada na posição horizontal é igual a

	①	②	③	④	⑤	⑥	⑦	⑧
$P \vee (Q \leftrightarrow R)$	V	V	V	F	V	F	V	V

- ( ) Certo
- ( ) Errado

**Resolução:**

$P \vee (Q \leftrightarrow R)$ , montando a tabela verdade temos:

R	Q	P	[ P	v	(Q	$\leftrightarrow$	R) ]
V	V	V	V	V	V	V	V
V	V	F	F	V	V	V	V
V	F	V	V	V	F	F	V
V	F	F	F	F	F	F	V
F	V	V	V	V	V	F	F
F	V	F	F	F	V	F	F
F	F	V	V	V	F	V	F
F	F	F	F	V	F	V	F

**Resposta: Certo**

**Proposição**

Conjunto de palavras ou símbolos que expressam um pensamento ou uma ideia de sentido completo. Elas transmitem pensamentos, isto é, afirmam fatos ou exprimem juízos que formamos a respeito de determinados conceitos ou entes.

### Valores lógicos

São os valores atribuídos as proposições, podendo ser uma **verdade**, se a proposição é verdadeira (V), e uma **falsidade**, se a proposição é falsa (F). Designamos as letras V e F para abreviarmos os valores lógicos verdade e falsidade respectivamente.

Com isso temos alguns axiomas da lógica:

– **PRINCÍPIO DA NÃO CONTRADIÇÃO**: uma proposição não pode ser verdadeira E falsa ao mesmo tempo.

– **PRINCÍPIO DO TERCEIRO EXCLUÍDO**: toda proposição OU é verdadeira OU é falsa, verificamos sempre um desses casos, **NUNCA** existindo um terceiro caso.

**“Toda proposição tem um, e somente um, dos valores, que são: V ou F.”**

### Classificação de uma proposição

Elas podem ser:

• **Sentença aberta**: quando não se pode atribuir um valor lógico verdadeiro ou falso para ela (ou valorar a proposição!), portanto, não é considerada frase lógica. São consideradas sentenças abertas:

- Frases interrogativas: Quando será prova? - Estudou ontem? – Fez Sol ontem?

- Frases exclamativas: Gol! – Que maravilhoso!

- Frase imperativas: Estude e leia com atenção. – Desligue a televisão.

- Frases sem sentido lógico (expressões vagas, paradoxais, ambíguas, ...): “esta frase é falsa” (expressão paradoxal) – O cachorro do meu vizinho morreu (expressão ambígua) –  $2 + 5 + 1$

• **Sentença fechada**: quando a proposição admitir um ÚNICO valor lógico, seja ele verdadeiro ou falso, nesse caso, será considerada uma frase, proposição ou sentença lógica.

### Proposições simples e compostas

• **Proposições simples** (ou atômicas): aquela que **NÃO** contém nenhuma outra proposição como parte integrante de si mesma. As proposições simples são designadas pelas letras latinas minúsculas p,q,r, s..., chamadas letras proposicionais.

#### Exemplos

r: Thiago é careca.

s: Pedro é professor.

• **Proposições compostas** (ou moleculares ou estruturas lógicas): aquela formada pela combinação de duas ou mais proposições simples. As proposições compostas são designadas pelas letras latinas maiúsculas P,Q,R, R..., também chamadas letras proposicionais.

#### Exemplo

P: Thiago é careca e Pedro é professor.

**ATENÇÃO**: TODAS as **proposições compostas são formadas por duas proposições simples**.

### Exemplos:

**1. (CESPE/UNB)** Na lista de frases apresentadas a seguir:

– “A frase dentro destas aspas é uma mentira.”

– A expressão  $x + y$  é positiva.

– O valor de  $\sqrt{4 + 3} = 7$ .

– Pelé marcou dez gols para a seleção brasileira.

– O que é isto?

Há exatamente:

(A) uma proposição;

(B) duas proposições;

(C) três proposições;

(D) quatro proposições;

(E) todas são proposições.

### Resolução:

Analisemos cada alternativa:

(A) “A frase dentro destas aspas é uma mentira”, não podemos atribuir valores lógicos a ela, logo não é uma sentença lógica.

(B) A expressão  $x + y$  é positiva, não temos como atribuir valores lógicos, logo não é sentença lógica.

(C) O valor de  $\sqrt{4 + 3} = 7$ ; é uma sentença lógica pois podemos atribuir valores lógicos, independente do resultado que tenhamos

(D) Pelé marcou dez gols para a seleção brasileira, também podemos atribuir valores lógicos (não estamos considerando a quantidade certa de gols, apenas se podemos atribuir um valor de V ou F a sentença).

(E) O que é isto? - como vemos não podemos atribuir valores lógicos por se tratar de uma frase interrogativa.

**Resposta: B.**

**Conectivos (conectores lógicos)**

Para compôr novas proposições, definidas como composta, a partir de outras proposições simples, usam-se os conectivos. São eles:

OPERAÇÃO	CONECTIVO	ESTRUTURA LÓGICA	TABELA VERDADE															
Negação	$\sim$	Não p	<table border="1"> <tr> <td>p</td> <td><math>\sim p</math></td> </tr> <tr> <td>V</td> <td>F</td> </tr> <tr> <td>F</td> <td>V</td> </tr> </table>	p	$\sim p$	V	F	F	V									
p	$\sim p$																	
V	F																	
F	V																	
Conjunção	$\wedge$	p e q	<table border="1"> <tr> <td>p</td> <td>q</td> <td><math>p \wedge q</math></td> </tr> <tr> <td>V</td> <td>V</td> <td>V</td> </tr> <tr> <td>V</td> <td>F</td> <td>F</td> </tr> <tr> <td>F</td> <td>V</td> <td>F</td> </tr> <tr> <td>F</td> <td>F</td> <td>F</td> </tr> </table>	p	q	$p \wedge q$	V	V	V	V	F	F	F	V	F	F	F	F
p	q	$p \wedge q$																
V	V	V																
V	F	F																
F	V	F																
F	F	F																
Disjunção Inclusiva	$\vee$	p ou q	<table border="1"> <tr> <td>p</td> <td>q</td> <td><math>p \vee q</math></td> </tr> <tr> <td>V</td> <td>V</td> <td>V</td> </tr> <tr> <td>V</td> <td>F</td> <td>V</td> </tr> <tr> <td>F</td> <td>V</td> <td>V</td> </tr> <tr> <td>F</td> <td>F</td> <td>F</td> </tr> </table>	p	q	$p \vee q$	V	V	V	V	F	V	F	V	V	F	F	F
p	q	$p \vee q$																
V	V	V																
V	F	V																
F	V	V																
F	F	F																
Disjunção Exclusiva	$\underline{\vee}$	Ou p ou q	<table border="1"> <tr> <td>p</td> <td>q</td> <td><math>p \underline{\vee} q</math></td> </tr> <tr> <td>V</td> <td>V</td> <td>F</td> </tr> <tr> <td>V</td> <td>F</td> <td>V</td> </tr> <tr> <td>F</td> <td>V</td> <td>V</td> </tr> <tr> <td>F</td> <td>F</td> <td>F</td> </tr> </table>	p	q	$p \underline{\vee} q$	V	V	F	V	F	V	F	V	V	F	F	F
p	q	$p \underline{\vee} q$																
V	V	F																
V	F	V																
F	V	V																
F	F	F																
Condicional	$\rightarrow$	Se p então q	<table border="1"> <tr> <td>p</td> <td>q</td> <td><math>p \rightarrow q</math></td> </tr> <tr> <td>V</td> <td>V</td> <td>V</td> </tr> <tr> <td>V</td> <td>F</td> <td>F</td> </tr> <tr> <td>F</td> <td>V</td> <td>V</td> </tr> <tr> <td>F</td> <td>F</td> <td>V</td> </tr> </table>	p	q	$p \rightarrow q$	V	V	V	V	F	F	F	V	V	F	F	V
p	q	$p \rightarrow q$																
V	V	V																
V	F	F																
F	V	V																
F	F	V																
Bicondicional	$\leftrightarrow$	p se e somente se q	<table border="1"> <tr> <td>p</td> <td>q</td> <td><math>p \leftrightarrow q</math></td> </tr> <tr> <td>V</td> <td>V</td> <td>V</td> </tr> <tr> <td>V</td> <td>F</td> <td>F</td> </tr> <tr> <td>F</td> <td>V</td> <td>F</td> </tr> <tr> <td>F</td> <td>F</td> <td>V</td> </tr> </table>	p	q	$p \leftrightarrow q$	V	V	V	V	F	F	F	V	F	F	F	V
p	q	$p \leftrightarrow q$																
V	V	V																
V	F	F																
F	V	F																
F	F	V																

**Exemplo:**

**2. (PC/SP - Delegado de Polícia - VUNESP)** Os conectivos ou operadores lógicos são palavras (da linguagem comum) ou símbolos (da linguagem formal) utilizados para conectar proposições de acordo com regras formais preestabelecidas. Assinale a alternativa que apresenta exemplos de conjunção, negação e implicação, respectivamente.

- (A)  $\sim p$ ,  $p \vee q$ ,  $p \wedge q$
- (B)  $p \wedge q$ ,  $\sim p$ ,  $p \rightarrow q$
- (C)  $p \rightarrow q$ ,  $p \vee q$ ,  $\sim p$
- (D)  $p \vee p$ ,  $p \rightarrow q$ ,  $\sim q$
- (E)  $p \vee q$ ,  $\sim q$ ,  $p \vee q$

---

## INFORMÁTICA

---

1. Informática em Geral: conceitos. Periféricos de um Computador. Hardware. Software. ....	01
2. Utilização e configurações básicas dos Sistemas Operacionais Windows 10. ....	01
3. Instalação, configuração e utilização: Word 2010 e versões posteriores, Excel 2010 e versões posteriores e PowerPoint 2010 e versões posteriores. ....	03
4. Recursos Básicos e utilização do Adobe Reader 15 e versões posteriores. ....	09
5. Configuração e utilização de Impressoras. ....	10
6. Noções básicas de Internet, Google Chrome 60 e versões posteriores e Mozilla Firefox 42 e versões posteriores). Utilização de Correio Eletrônico – Outlook e interface webmail. ....	12
7. Noções de segurança para Internet. ....	24

**INFORMÁTICA EM GERAL: CONCEITOS. PERIFÉRICOS DE UM COMPUTADOR. HARDWARE. SOFTWARE**

**Hardware**

Hardware refere-se a parte física do computador, isto é, são os dispositivos eletrônicos que necessitamos para usarmos o computador. Exemplos de hardware são: CPU, teclado, mouse, disco rígido, monitor, scanner, etc.

**Software**

Software, na verdade, são os programas usados para fazer tarefas e para fazer o hardware funcionar. As instruções de software são programadas em uma linguagem de computador, traduzidas em linguagem de máquina e executadas por computador.

O software pode ser categorizado em dois tipos:

- Software de sistema operacional
- Software de aplicativos em geral

• **Software de sistema operacional**

O software de sistema é o responsável pelo funcionamento do computador, é a plataforma de execução do usuário. Exemplos de software do sistema incluem sistemas operacionais como Windows, Linux, Unix, Solaris etc.

• **Software de aplicação**

O software de aplicação é aquele utilizado pelos usuários para execução de tarefas específicas. Exemplos de software de aplicativos incluem Microsoft Word, Excel, PowerPoint, Access, etc.

Para não esquecer:

<b>HARDWARE</b>	É a parte física do computador
<b>SOFTWARE</b>	São os programas no computador (de funcionamento e tarefas)

**Periféricos**

Periféricos são os dispositivos externos para serem utilizados no computador, ou mesmo para aprimora-lo nas suas funcionalidades. Os dispositivos podem ser essenciais, como o teclado, ou aqueles que podem melhorar a experiência do usuário e até mesmo melhorar o desempenho do computador, tais como design, qualidade de som, alto falantes, etc.

Tipos:

<b>PERIFÉRICOS DE ENTRADA</b>	Utilizados para a entrada de dados;
<b>PERIFÉRICOS DE SAÍDA</b>	Utilizados para saída/visualização de dados

• **Periféricos de entrada mais comuns.**

- O teclado é o dispositivo de entrada mais popular e é um item essencial. Hoje em dia temos vários tipos de teclados ergonômicos para ajudar na digitação e evitar problemas de saúde muscular;
  - Na mesma categoria temos o scanner, que digitaliza dados para uso no computador;
  - O mouse também é um dispositivo importante, pois com ele podemos apontar para um item desejado, facilitando o uso do computador.

• **Periféricos de saída populares mais comuns**

- Monitores, que mostra dados e informações ao usuário;
- Impressoras, que permite a impressão de dados para material físico;
- Alto-falantes, que permitem a saída de áudio do computador;
- Fones de ouvido.

**Sistema Operacional**

O software de sistema operacional é o responsável pelo funcionamento do computador. É a plataforma de execução do usuário. Exemplos de software do sistema incluem sistemas operacionais como Windows, Linux, Unix, Solaris etc.

• **Aplicativos e Ferramentas**

São softwares utilizados pelos usuários para execução de tarefas específicas. Exemplos: Microsoft Word, Excel, PowerPoint, Access, além de ferramentas construídas para fins específicos.

**UTILIZAÇÃO E CONFIGURAÇÕES BÁSICAS DOS SISTEMAS OPERACIONAIS WINDOWS 10**

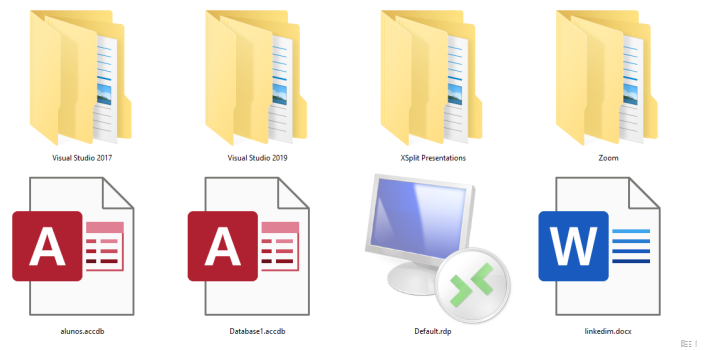
**WINDOWS 10**

**Conceito de pastas e diretórios**

Pasta algumas vezes é chamada de diretório, mas o nome “pasta” ilustra melhor o conceito. Pastas servem para organizar, armazenar e organizar os arquivos. Estes arquivos podem ser documentos de forma geral (textos, fotos, vídeos, aplicativos diversos).

Lembrando sempre que o Windows possui uma pasta com o nome do usuário onde são armazenados dados pessoais.

Dentro deste contexto temos uma hierarquia de pastas.



No caso da figura acima temos quatro pastas e quatro arquivos.

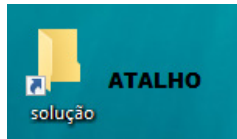
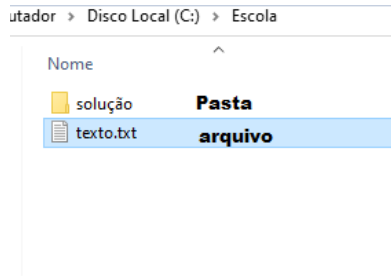
**Arquivos e atalhos**

Como vimos anteriormente: pastas servem para organização, vimos que uma pasta pode conter outras pastas, arquivos e atalhos.

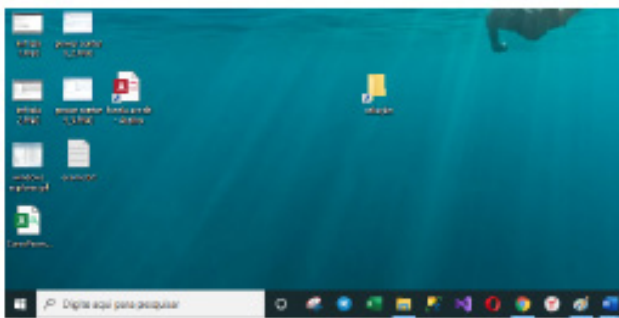
• **Arquivo** é um item único que contém um determinado dado. Estes arquivos podem ser documentos de forma geral (textos, fotos, vídeos e etc.), aplicativos diversos, etc.

• **Atalho** é um item que permite fácil acesso a uma determinada pasta ou arquivo propriamente dito.





**Área de trabalho**



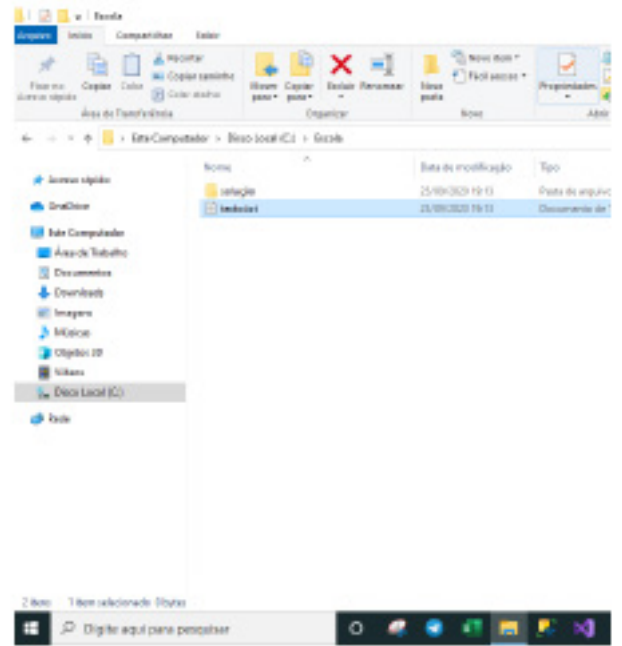
**Área de transferência**

A área de transferência é muito importante e funciona em segundo plano. Ela funciona de forma temporária guardando vários tipos de itens, tais como arquivos, informações etc.

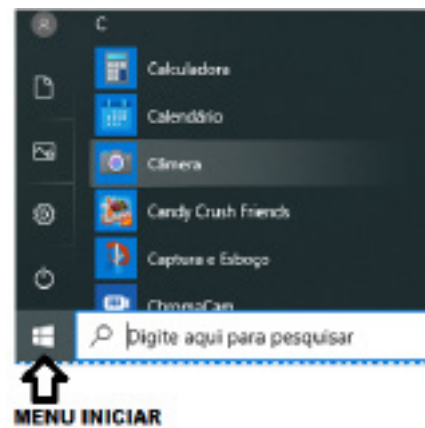
- Quando executamos comandos como "Copiar" ou "Ctrl + C", estamos copiando dados para esta área intermediária.
- Quando executamos comandos como "Colar" ou "Ctrl + V", estamos colando, isto é, estamos pegando o que está gravado na área de transferência.

**Manipulação de arquivos e pastas**

A caminho mais rápido para acessar e manipular arquivos e pastas e outros objetos é através do "Meu Computador". Podemos executar tarefas tais como: copiar, colar, mover arquivos, criar pastas, criar atalhos etc.



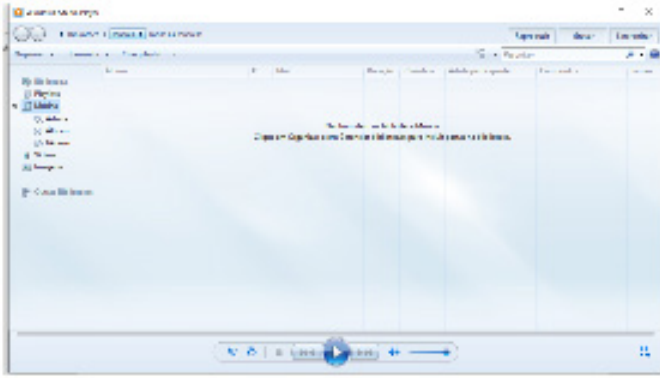
**Uso dos menus**



**Programas e aplicativos e interação com o usuário**

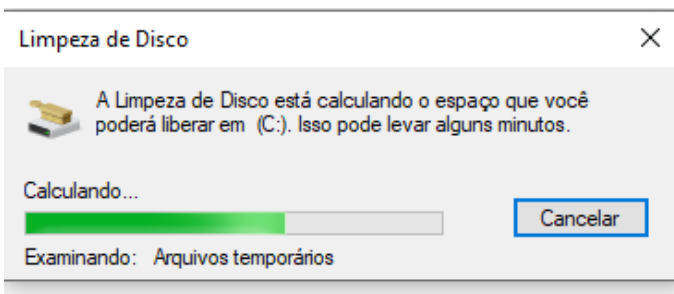
Vamos separar esta interação do usuário por categoria para entendermos melhor as funções categorizadas.

- **Música e Vídeo:** Temos o Media Player como player nativo para ouvir músicas e assistir vídeos. O Windows Media Player é uma excelente experiência de entretenimento, nele pode-se administrar bibliotecas de música, fotografia, vídeos no seu computador, copiar CDs, criar playlists e etc., isso também é válido para o media center.

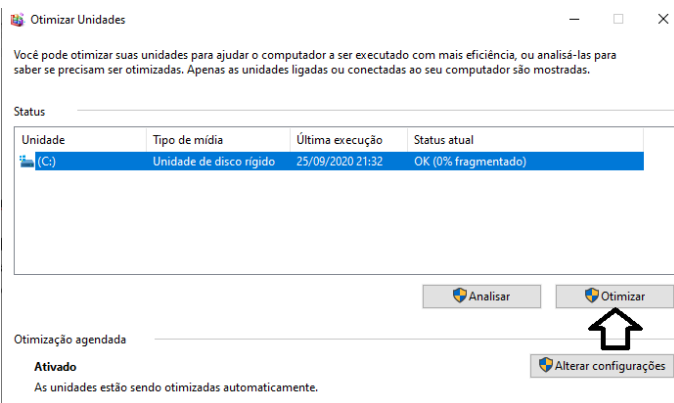


**– Ferramentas do sistema**

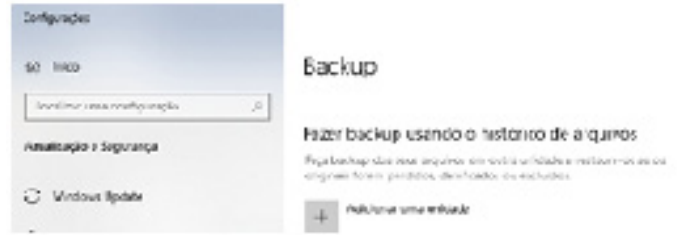
• A limpeza de disco é uma ferramenta importante, pois o próprio Windows sugere arquivos inúteis e podemos simplesmente confirmar sua exclusão.



• O desfragmentador de disco é uma ferramenta muito importante, pois conforme vamos utilizando o computador os arquivos ficam internamente desorganizados, isto faz que o computador fique lento. Utilizando o desfragmentador o Windows se reorganiza internamente tornando o computador mais rápido e fazendo com que o Windows acesse os arquivos com maior rapidez.

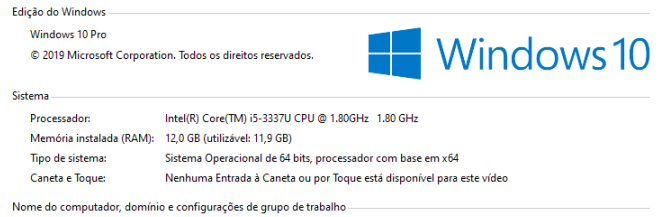



• O recurso de backup e restauração do Windows é muito importante pois pode ajudar na recuperação do sistema, ou até mesmo escolher seus arquivos para serem salvos, tendo assim uma cópia de segurança.

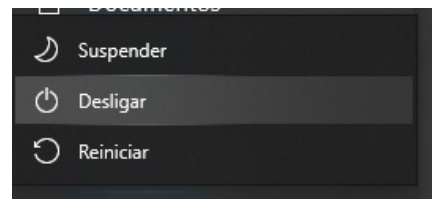


**Inicialização e finalização**

Exibir informações básicas sobre o computador

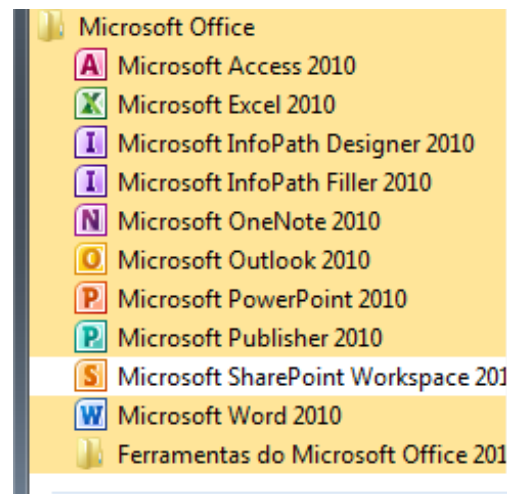


Quando fizermos login no sistema, entraremos direto no Windows, porém para desligá-lo devemos recorrer ao  e:



**INSTALAÇÃO, CONFIGURAÇÃO E UTILIZAÇÃO: WORD 2010 E VERSÕES POSTERIORES, EXCEL 2010 E VERSÕES POSTERIORES E POWERPOINT 2010 E VERSÕES POSTERIORES**

**Microsoft Office**



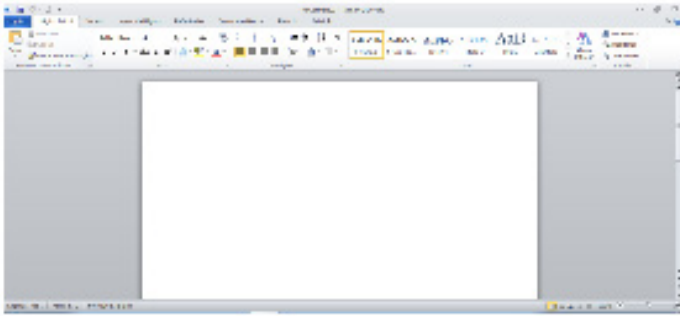
O Microsoft Office é um conjunto de aplicativos essenciais para uso pessoal e comercial, ele conta com diversas ferramentas, mas em geral são utilizadas e cobradas em provas o Editor de Textos – Word, o Editor de Planilhas – Excel, e o Editor de Apresentações – PowerPoint. A seguir verificamos sua utilização mais comum:

**Word**

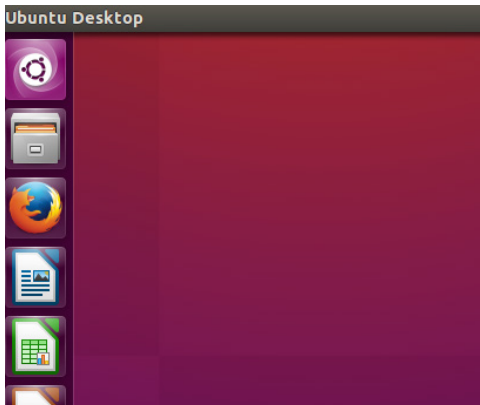
O Word é um editor de textos amplamente utilizado. Com ele podemos redigir cartas, comunicações, livros, apostilas, etc. Vamos então apresentar suas principais funcionalidades.

**• Área de trabalho do Word**

Nesta área podemos digitar nosso texto e formata-lo de acordo com a necessidade.



**• Iniciando um novo documento**



A partir deste botão retornamos para a área de trabalho do Word, onde podemos digitar nossos textos e aplicar as formatações desejadas.

**• Alinhamentos**

Ao digitar um texto, frequentemente temos que alinhá-lo para atender às necessidades. Na tabela a seguir, verificamos os alinhamentos automáticos disponíveis na plataforma do Word.

GUIA PÁGINA INICIAL	ALINHAMENTO	TECLA DE ATALHO
	Justificar (arruma a direita e a esquerda de acordo com a margem)	Ctrl + J
	Alinhamento à direita	Ctrl + G

	Centralizar o texto	Ctrl + E
	Alinhamento à esquerda	Ctrl + Q

**• Formatação de letras (Tipos e Tamanho)**

Presente em *Fonte*, na área de ferramentas no topo da área de trabalho, é neste menu que podemos formatar os aspectos básicos de nosso texto. Bem como: tipo de fonte, tamanho (ou pontuação), se será maiúscula ou minúscula e outros itens nos recursos automáticos.



GUIA PÁGINA INICIAL	FUNÇÃO
	Tipo de letra
	Tamanho
	Aumenta / diminui tamanho
	Recursos automáticos de caixa-altas e baixas
	Limpa a formatação

**• Marcadores**

Muitas vezes queremos organizar um texto em tópicos da seguinte forma:

- **Item 1**
- **Item 2**
- **Item 2**

Podemos então utilizar na página inicial os botões para operar diferentes tipos de marcadores automáticos:



**• Outros Recursos interessantes:**

GUIA	ÍCONE	FUNÇÃO
Página inicial		- Mudar Forma - Mudar cor de Fundo - Mudar cor do texto

Inserir		- Inserir Tabelas - Inserir Imagens
Revisão		Verificação e correção ortográfica
Arquivo		Salvar

**Excel**

O Excel é um editor que permite a criação de tabelas para cálculos automáticos, análise de dados, gráficos, totais automáticos, dentre outras funcionalidades importantes, que fazem parte do dia a dia do uso pessoal e empresarial.

São exemplos de planilhas:

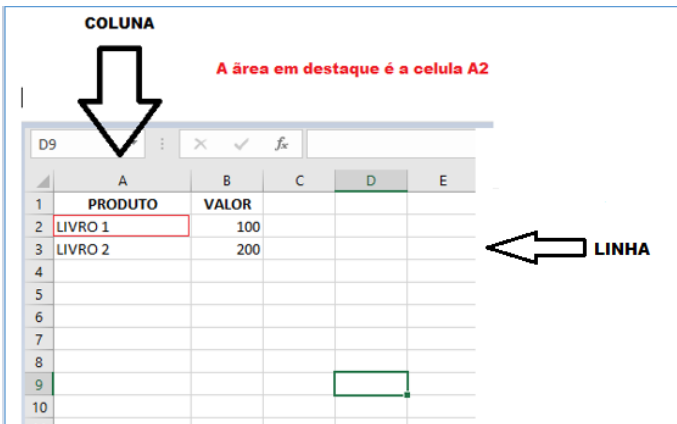
- Planilha de vendas;
- Planilha de custos.

Desta forma ao inserirmos dados, os valores são calculados automaticamente.

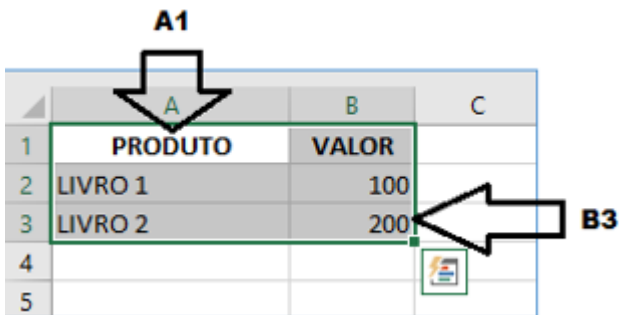
**• Mas como é uma planilha de cálculo?**

- Quando inseridos em alguma célula da planilha, os dados são calculados automaticamente mediante a aplicação de fórmulas específicas do aplicativo.

- A unidade central do Excel nada mais é que o cruzamento entre a linha e a coluna. No exemplo coluna A, linha 2 ( A2 )

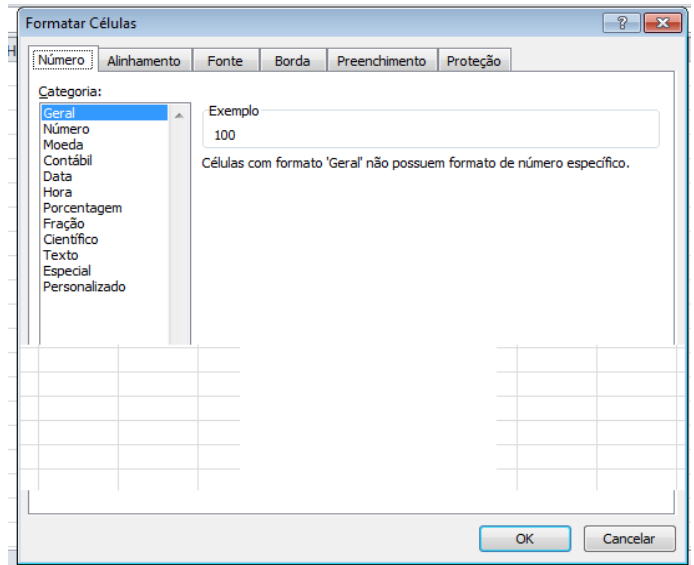


- Podemos também ter o intervalo A1..B3



- Para inserirmos dados, basta posicionarmos o cursor na célula, selecionarmos e digitarmos. Assim se dá a iniciação básica de uma planilha.

**• Formatação células**



**• Fórmulas básicas**

ADIÇÃO	=SOMA(célulaX;célulaY)
SUBTRAÇÃO	=(célulaX-célulaY)
MULTIPLICAÇÃO	=(célulaX*célulaY)
DIVISÃO	=(célulaX/célulaY)

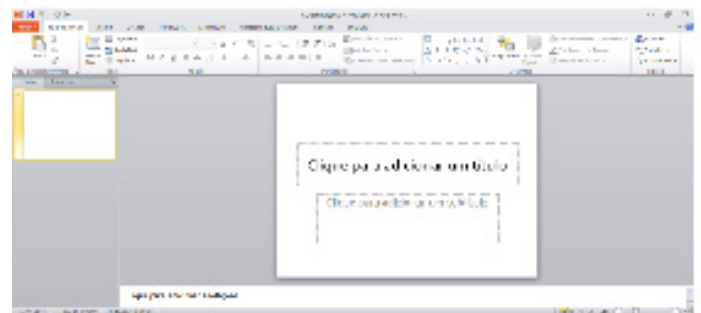
**• Fórmulas de comum interesse**

MÉDIA (em um intervalo de células)	=MEDIA(célula X:célulaY)
MÁXIMA (em um intervalo de células)	=MAX(célula X:célulaY)
MÍNIMA (em um intervalo de células)	=MIN(célula X:célulaY)

**PowerPoint**

O PowerPoint é um editor que permite a criação de apresentações personalizadas para os mais diversos fins. Existem uma série de recursos avançados para a formatação das apresentações, aqui veremos os princípios para a utilização do aplicativo.

**• Área de Trabalho do PowerPoint**



---

## LEGISLAÇÃO

---

1.	Constituição da República Federativa do Brasil. (Dos Princípios Fundamentais - Art. 1º ao 4º. Dos Direitos e Garantias Fundamentais - Art. 5º a 17. Da Organização do Estado - Art. 18 e 19; Art. 29 a 31; Art. 34 a 41) . . . . .	01
2.	Decreto-Lei nº 5.452, de 1º de maio de 1943 e alterações. Consolidação das Leis do Trabalho . . . . .	19
3.	Lei 13.709, de 14 de agosto de 2018. Lei Geral de Proteção de Dados (LGPD) . . . . .	23
4.	Lei nº 10.741, de 1º de outubro de 2003. Dispõe sobre o Estatuto do Idoso e dá outras providências . . . . .	35
5.	Lei nº 11.340, de 07 de agosto de 2006. Cria mecanismos para coibir a violência doméstica e familiar contra a mulher, e dá outras providências . . . . .	44
6.	Lei nº 12.527, de 18 de novembro de 2011. Regula o acesso a informações . . . . .	50
7.	Lei nº 13.146, de 6 de julho de 2015. Institui a Lei Brasileira de Inclusão da Pessoa com Deficiência (Estatuto da Pessoa com Deficiência) . . . . .	56
8.	Lei nº 7.716, de 5 de janeiro de 1989. Define os crimes resultantes de preconceito de raça ou de cor . . . . .	71
9.	Lei nº 8.069, de 13 de julho de 1990. Dispõe sobre o Estatuto da Criança e do Adolescente e dá outras providências . . . . .	73

---

**CONSTITUIÇÃO DA REPÚBLICA FEDERATIVA DO BRASIL. (DOS PRINCÍPIOS FUNDAMENTAIS - ART. 1º AO 4º. DOS DIREITOS E GARANTIAS FUNDAMENTAIS - ART. 5º A 17. DA ORGANIZAÇÃO DO ESTADO - ART. 18 E 19; ART. 29 A 31; ART. 34 A 41)**

**Forma, Sistema e Fundamentos da República**

**Papel dos Princípios e o Neoconstitucionalismo**

Os princípios abandonam sua função meramente subsidiária na aplicação do Direito, quando serviam tão somente de meio de integração da ordem jurídica (na hipótese de eventual lacuna) e vetor interpretativo, e passam a ser dotados de elevada e reconhecida normatividade.

**Princípio Federativo**

Significa que a União, os Estados-membros, o Distrito Federal e os Municípios possuem autonomia, caracteriza por um determinado grau de liberdade referente à sua organização, à sua administração, à sua normatização e ao seu Governo, porém limitada por certos princípios consagrados pela Constituição Federal.

**Princípio Republicano**

É uma forma de Governo fundada na igualdade formal entre as pessoas, em que os detentores do poder político exercem o comando do Estado em caráter eletivo, representativo, temporário e com responsabilidade.

**Princípio do Estado Democrático de Direito**

O Estado de Direito é aquele que se submete ao império da lei. Por sua vez, o Estado democrático caracteriza-se pelo respeito ao princípio fundamental da soberania popular, vale dizer, funda-se na noção de Governo do povo, pelo povo e para o povo.

**Princípio da Soberania Popular**

O parágrafo único do Artigo 1º da Constituição Federal revela a adoção da soberania popular como princípio fundamental ao prever que *“Todo o poder emana do povo, que o exerce por meio de representantes eleitos ou diretamente, nos termos desta Constituição”*.

**Princípio da Separação dos Poderes**

A visão moderna da separação dos Poderes não impede que cada um deles exerça atipicamente (de forma secundária), além de sua função típica (preponderante), funções atribuídas a outro Poder.

Vejamos abaixo, os dispositivos constitucionais correspondentes ao tema supracitado:

**TÍTULO I  
DOS PRINCÍPIOS FUNDAMENTAIS**

*Art. 1º A República Federativa do Brasil, formada pela união indissolúvel dos Estados e Municípios e do Distrito Federal, constitui-se em Estado Democrático de Direito e tem como fundamentos:*

- I - a soberania;*
- II - a cidadania*
- III - a dignidade da pessoa humana;*
- IV - os valores sociais do trabalho e da livre iniciativa;*
- V - o pluralismo político.*

*Parágrafo único. Todo o poder emana do povo, que o exerce por meio de representantes eleitos ou diretamente, nos termos desta Constituição.*

*Art. 2º São Poderes da União, independentes e harmônicos entre si, o Legislativo, o Executivo e o Judiciário.*

**Objetivos Fundamentais da República**

Os Objetivos Fundamentais da República estão elencados no Artigo 3º da CF/88. Vejamos:

*Art. 3º Constituem objetivos fundamentais da República Federativa do Brasil:*

- I - construir uma sociedade livre, justa e solidária;*
- II - garantir o desenvolvimento nacional;*
- III - erradicar a pobreza e a marginalização e reduzir as desigualdades sociais e regionais;*
- IV - promover o bem de todos, sem preconceitos de origem, raça, sexo, cor, idade e quaisquer outras formas de discriminação.*

**Princípios de Direito Constitucional Internacional**

Os Princípios de Direito Constitucional Internacional estão elencados no Artigo 4º da CF/88. Vejamos:

*Art. 4º A República Federativa do Brasil rege-se nas suas relações internacionais pelos seguintes princípios:*

- I - independência nacional;*
- II - prevalência dos direitos humanos;*
- III - autodeterminação dos povos;*
- IV - não-intervenção;*
- V - igualdade entre os Estados;*
- VI - defesa da paz;*
- VII - solução pacífica dos conflitos;*
- VIII - repúdio ao terrorismo e ao racismo;*
- IX - cooperação entre os povos para o progresso da humanidade;*
- X - concessão de asilo político.*

*Parágrafo único. A República Federativa do Brasil buscará a integração econômica, política, social e cultural dos povos da América Latina, visando à formação de uma comunidade latino-americana de nações.*

**Referências Bibliográficas:**

DUTRA, Luciano. *Direito Constitucional Essencial. Série Provas e Cursos. 2ª edição – Rio de Janeiro: Elsevier.*

**Distinção entre Direitos e Garantias Fundamentais**

Pode-se dizer que os direitos fundamentais são os bens jurídicos em si mesmos considerados, de cunho declaratório, narrados no texto constitucional. Por sua vez, as garantias fundamentais são estabelecidas na mesma Constituição Federal como instrumento de proteção dos direitos fundamentais e, como tais, de cunho assecutorio.

**Evolução dos Direitos e Garantias Fundamentais**

**Direitos Fundamentais de Primeira Geração**

Possuem as seguintes características:

- a) surgiram no final do século XVIII, no contexto da Revolução Francesa, fase inaugural do constitucionalismo moderno, e dominaram todo o século XIX;
- b) ganharam relevo no contexto do Estado Liberal, em oposição ao Estado Absoluto;
- c) estão ligados ao ideal de liberdade;
- d) são direitos negativos, que exigem uma abstenção do Estado em favor das liberdades públicas;
- e) possuíam como destinatários os súditos como forma de proteção em face da ação opressora do Estado;
- f) são os direitos civis e políticos.

**Direitos Fundamentais de Segunda Geração**

Possuem as seguintes características:

- a) surgiram no início do século XX;
- b) apareceram no contexto do Estado Social, em oposição ao Estado Liberal;
- c) estão ligados ao ideal de igualdade;
- d) são direitos positivos, que passaram a exigir uma atuação positiva do Estado;
- e) correspondem aos direitos sociais, culturais e econômicos.

**Direitos Fundamentais de Terceira Geração**

Em um próximo momento histórico, foi despertada a preocupação com os bens jurídicos da coletividade, com os denominados interesses metaindividuais (difusos, coletivos e individuais homogêneos), nascendo os direitos fundamentais de terceira geração.

Direitos Metaindividuais		
	Natureza	Destinatários
Difusos	Indivisível	Indeterminados
Coletivos	Indivisível	Determináveis ligados por uma relação jurídica
Individuais Homogêneos	Divisível	Determinados ligados por uma situação fática

Os Direitos Fundamentais de Terceira Geração possuem as seguintes características:

- a) surgiram no século XX;
- b) estão ligados ao ideal de fraternidade (ou solidariedade), que deve nortear o convívio dos diferentes povos, em defesa dos bens da coletividade;
- c) são direitos positivos, a exigir do Estado e dos diferentes povos uma firme atuação no tocante à preservação dos bens de interesse coletivo;
- d) correspondem ao direito de preservação do meio ambiente, de autodeterminação dos povos, da paz, do progresso da humanidade, do patrimônio histórico e cultural, etc.

**Direitos Fundamentais de Quarta Geração**

Segundo Paulo Bonavides, a globalização política é o fator histórico que deu origem aos direitos fundamentais de quarta geração. Eles estão ligados à democracia, à informação e ao pluralismo. Também são transindividuais.

**Direitos Fundamentais de Quinta Geração**

Paulo Bonavides defende, ainda, que o direito à paz representaria o direito fundamental de quinta geração.

**Características dos Direitos e Garantias Fundamentais**

São características dos Direitos e Garantias Fundamentais:

- a) **Historicidade:** não nasceram de uma só vez, revelando sua índole evolutiva;
- b) **Universalidade:** destinam-se a todos os indivíduos, independentemente de características pessoais;
- c) **Relatividade:** não são absolutos, mas sim relativos;
- d) **Irrenunciabilidade:** não podem ser objeto de renúncia;
- e) **Inalienabilidade:** são indisponíveis e inalienáveis por não possuírem conteúdo econômico-patrimonial;
- f) **Imprescritibilidade:** são sempre exercíveis, não desaparecendo pelo decurso do tempo.

**Destinatários dos Direitos e Garantias Fundamentais**

Todas as pessoas físicas, sem exceção, jurídicas e estatais, são destinatárias dos direitos e garantias fundamentais, desde que compatíveis com a sua natureza.

**Eficácia Horizontal dos Direitos e Garantias Fundamentais**

Muito embora criados para regular as relações verticais, de subordinação, entre o Estado e seus súditos, passam a ser empregados nas relações provadas, horizontais, de coordenação, envolvendo pessoas físicas e jurídicas de Direito Privado.

**Natureza Relativa dos Direitos e Garantias Fundamentais**

Encontram limites nos demais direitos constitucionalmente consagrados, bem como são limitados pela intervenção legislativa ordinária, nos casos expressamente autorizados pela própria Constituição (princípio da reserva legal).

**Colisão entre os Direitos e Garantias Fundamentais**

O princípio da proporcionalidade sob o seu triplo aspecto (adequação, necessidade e proporcionalidade em sentido estrito) é a ferramenta apta a resolver choques entre os princípios esculpido na Carta Política, sopesando a incidência de cada um no caso concreto, preservando ao máximo os direitos e garantias fundamentais constitucionalmente consagrados.

**Os quatro status de Jellinek**

- a) *status passivo ou subjectionis*: quando o indivíduo encontra-se em posição de subordinação aos poderes públicos, caracterizando-se como detentor de deveres para com o Estado;
- b) *status negativo*: caracterizado por um espaço de liberdade de atuação dos indivíduos sem ingerências dos poderes públicos;
- c) *status positivo ou status civitatis*: posição que coloca o indivíduo em situação de exigir do Estado que atue positivamente em seu favor;
- d) *status ativo*: situação em que o indivíduo pode influir na formação da vontade estatal, correspondendo ao exercício dos direitos políticos, manifestados principalmente por meio do voto.

**Referências Bibliográficas:**

DUTRA, Luciano. *Direito Constitucional Essencial. Série Provas e Cursos. 2ª edição – Rio de Janeiro: Elsevier.*

Os individuais estão elencados no caput do Artigo 5º da CF. Vejamos:

**TÍTULO II  
DOS DIREITOS E GARANTIAS FUNDAMENTAIS**

**CAPÍTULO I  
DOS DIREITOS E DEVERES INDIVIDUAIS E COLETIVOS**

*Art. 5º Todos são iguais perante a lei, sem distinção de qualquer natureza, garantindo-se aos brasileiros e aos estrangeiros residentes no País a inviolabilidade do direito à vida, à liberdade, à igualdade, à segurança e à propriedade, nos termos seguintes: (...)*

**Direito à Vida**

O direito à vida deve ser observado por dois prismas: o direito de permanecer vivo e o direito de uma vida digna.

O direito de permanecer vivo pode ser observado, por exemplo, na vedação à pena de morte (salvo em caso de guerra declarada).

Já o direito à uma vida digna, garante as necessidades vitais básicas, proibindo qualquer tratamento desumano como a tortura, penas de caráter perpétuo, trabalhos forçados, cruéis, etc.

#### **Direito à Liberdade**

O direito à liberdade consiste na afirmação de que ninguém será obrigado a fazer ou deixar de fazer alguma coisa, senão em virtude de lei. Tal dispositivo representa a consagração da autonomia privada.

Trata-se a liberdade, de direito amplo, já que compreende, dentre outros, as liberdades: de opinião, de pensamento, de locomoção, de consciência, de crença, de reunião, de associação e de expressão.

#### **Direito à Igualdade**

A igualdade, princípio fundamental proclamado pela Constituição Federal e base do princípio republicano e da democracia, deve ser encarada sob duas óticas, a igualdade material e a igualdade formal.

A igualdade formal é a identidade de direitos e deveres concedidos aos membros da coletividade por meio da norma.

Por sua vez, a igualdade material tem por finalidade a busca da equiparação dos cidadãos sob todos os aspectos, inclusive o jurídico. É a consagração da máxima de Aristóteles, para quem o princípio da igualdade consistia em tratar igualmente os iguais e desigualmente os desiguais na medida em que eles se desiguam.

Sob o pálio da igualdade material, caberia ao Estado promover a igualdade de oportunidades por meio de políticas públicas e leis que, atentos às características dos grupos menos favorecidos, compensassem as desigualdades decorrentes do processo histórico da formação social.

#### **Direito à Privacidade**

Para o estudo do Direito Constitucional, a privacidade é gênero, do qual são espécies a intimidade, a honra, a vida privada e a imagem. De maneira que, os mesmos são invioláveis e a eles assegura-se o direito à indenização pelo dano moral ou material decorrente de sua violação.

#### **Direito à Honra**

O direito à honra almeja tutelar o conjunto de atributos pertinentes à reputação do cidadão sujeito de direitos, exatamente por tal motivo, são previstos no Código Penal.

#### **Direito de Propriedade**

É assegurado o direito de propriedade, contudo, com restrições, como por exemplo, de que se atenda à função social da propriedade. Também se enquadram como espécies de restrição do direito de propriedade, a requisição, a desapropriação, o confisco e o usucapião.

Do mesmo modo, é no direito de propriedade que se asseguram a inviolabilidade do domicílio, os direitos autorais (propriedade intelectual) e os direitos reativos à herança.

#### **Referências Bibliográficas:**

DUTRA, Luciano. *Direito Constitucional Essencial. Série Provas e Concursos. 2ª edição – Rio de Janeiro: Elsevier.*

Os direitos sociais estão previstos na CF nos artigos 6 a 11. Vejamos:

## **CAPÍTULO II DOS DIREITOS SOCIAIS**

*Art. 6º São direitos sociais a educação, a saúde, a alimentação, o trabalho, a moradia, o transporte, o lazer, a segurança, a previdência social, a proteção à maternidade e à infância, a assistência aos desamparados, na forma desta Constituição. (Redação dada pela Emenda Constitucional nº 90, de 2015)*

*Art. 7º São direitos dos trabalhadores urbanos e rurais, além de outros que visem à melhoria de sua condição social:*

*I - relação de emprego protegida contra despedida arbitrária ou sem justa causa, nos termos de lei complementar, que preverá indenização compensatória, dentre outros direitos;*

*II - seguro-desemprego, em caso de desemprego involuntário;*

*III - fundo de garantia do tempo de serviço;*

*IV - salário mínimo, fixado em lei, nacionalmente unificado, capaz de atender a suas necessidades vitais básicas e às de sua família com moradia, alimentação, educação, saúde, lazer, vestuário, higiene, transporte e previdência social, com reajustes periódicos que lhe preservem o poder aquisitivo, sendo vedada sua vinculação para qualquer fim;*

*V - piso salarial proporcional à extensão e à complexidade do trabalho;*

*VI - irredutibilidade do salário, salvo o disposto em convenção ou acordo coletivo;*

*VII - garantia de salário, nunca inferior ao mínimo, para os que percebem remuneração variável;*

*VIII - décimo terceiro salário com base na remuneração integral ou no valor da aposentadoria;*

*IX - remuneração do trabalho noturno superior à do diurno;*

*X - proteção do salário na forma da lei, constituindo crime sua retenção dolosa;*

*XI - participação nos lucros, ou resultados, desvinculada da remuneração, e, excepcionalmente, participação na gestão da empresa, conforme definido em lei;*

*XII - salário-família pago em razão do dependente do trabalhador de baixa renda nos termos da lei;*

*XIII - duração do trabalho normal não superior a oito horas diárias e quarenta e quatro semanais, facultada a compensação de horários e a redução da jornada, mediante acordo ou convenção coletiva de trabalho;*

*XIV - jornada de seis horas para o trabalho realizado em turnos ininterruptos de revezamento, salvo negociação coletiva;*

*XV - repouso semanal remunerado, preferencialmente aos domingos;*

*XVI - remuneração do serviço extraordinário superior, no mínimo, em cinquenta por cento à do normal;*

*XVII - gozo de férias anuais remuneradas com, pelo menos, um terço a mais do que o salário normal;*

*XVIII - licença à gestante, sem prejuízo do emprego e do salário, com a duração de cento e vinte dias;*

*XIX - licença-paternidade, nos termos fixados em lei;*

*XX - proteção do mercado de trabalho da mulher, mediante incentivos específicos, nos termos da lei;*

*XXI - aviso prévio proporcional ao tempo de serviço, sendo no mínimo de trinta dias, nos termos da lei;*

*XXII - redução dos riscos inerentes ao trabalho, por meio de normas de saúde, higiene e segurança;*

*XXIII - adicional de remuneração para as atividades penosas, insalubres ou perigosas, na forma da lei;*

*XXIV - aposentadoria;*

*XXV - assistência gratuita aos filhos e dependentes desde o nascimento até 5 (cinco) anos de idade em creches e pré-escolas;*



XXVI - reconhecimento das convenções e acordos coletivos de trabalho;

XXVII - proteção em face da automação, na forma da lei;

XXVIII - seguro contra acidentes de trabalho, a cargo do empregador, sem excluir a indenização a que este está obrigado, quando incorrer em dolo ou culpa;

XXIX - ação, quanto aos créditos resultantes das relações de trabalho, com prazo prescricional de cinco anos para os trabalhadores urbanos e rurais, até o limite de dois anos após a extinção do contrato de trabalho;

a) (Revogada).

b) (Revogada).

XXX - proibição de diferença de salários, de exercício de funções e de critério de admissão por motivo de sexo, idade, cor ou estado civil;

XXXI - proibição de qualquer discriminação no tocante a salário e critérios de admissão do trabalhador portador de deficiência;

XXXII - proibição de distinção entre trabalho manual, técnico e intelectual ou entre os profissionais respectivos;

XXXIII - proibição de trabalho noturno, perigoso ou insalubre a menores de dezoito e de qualquer trabalho a menores de dezesseis anos, salvo na condição de aprendiz, a partir de quatorze anos;

XXXIV - igualdade de direitos entre o trabalhador com vínculo empregatício permanente e o trabalhador avulso.

*Parágrafo único.* São assegurados à categoria dos trabalhadores domésticos os direitos previstos nos incisos IV, VI, VII, VIII, X, XIII, XV, XVI, XVII, XVIII, XIX, XXI, XXII, XXIV, XXVI, XXX, XXXI e XXXIII e, atendidas as condições estabelecidas em lei e observada a simplificação do cumprimento das obrigações tributárias, principais e acessórias, decorrentes da relação de trabalho e suas peculiaridades, os previstos nos incisos I, II, III, IX, XII, XXV e XXVIII, bem como a sua integração à previdência social.

Art. 8º É livre a associação profissional ou sindical, observado o seguinte:

I - a lei não poderá exigir autorização do Estado para a fundação de sindicato, ressalvado o registro no órgão competente, vedadas ao Poder Público a interferência e a intervenção na organização sindical;

II - é vedada a criação de mais de uma organização sindical, em qualquer grau, representativa de categoria profissional ou econômica, na mesma base territorial, que será definida pelos trabalhadores ou empregadores interessados, não podendo ser inferior à área de um Município;

III - ao sindicato cabe a defesa dos direitos e interesses coletivos ou individuais da categoria, inclusive em questões judiciais ou administrativas;

IV - a assembleia geral fixará a contribuição que, em se tratando de categoria profissional, será descontada em folha, para custeio do sistema confederativo da representação sindical respectiva, independentemente da contribuição prevista em lei;

V - ninguém será obrigado a filiar-se ou a manter-se filiado a sindicato;

VI - é obrigatória a participação dos sindicatos nas negociações coletivas de trabalho;

VII - o aposentado filiado tem direito a votar e ser votado nas organizações sindicais;

VIII - é vedada a dispensa do empregado sindicalizado a partir do registro da candidatura a cargo de direção ou representação sindical e, se eleito, ainda que suplente, até um ano após o final do mandato, salvo se cometer falta grave nos termos da lei.

*Parágrafo único.* As disposições deste artigo aplicam-se à organização de sindicatos rurais e de colônias de pescadores, atendidas as condições que a lei estabelecer.

Art. 9º É assegurado o direito de greve, competindo aos trabalhadores decidir sobre a oportunidade de exercê-lo e sobre os interesses que devam por meio dele defender.

§ 1º A lei definirá os serviços ou atividades essenciais e disporá sobre o atendimento das necessidades inadiáveis da comunidade.

§ 2º Os abusos cometidos sujeitam os responsáveis às penas da lei.

Art. 10. É assegurada a participação dos trabalhadores e empregadores nos colegiados dos órgãos públicos em que seus interesses profissionais ou previdenciários sejam objeto de discussão e deliberação.

Art. 11. Nas empresas de mais de duzentos empregados, é assegurada a eleição de um representante destes com a finalidade exclusiva de promover-lhes o entendimento direto com os empregadores.

Os direitos sociais regem-se pelos princípios abaixo:

→ **Princípio da proibição do retrocesso:** qualifica-se pela impossibilidade de redução do grau de concretização dos direitos sociais já implementados pelo Estado. Ou seja, uma vez alcançado determinado grau de concretização de um direito social, fica o legislador proibido de suprimir ou reduzir essa concretização sem que haja a criação de mecanismos equivalentes chamados de medias compensatórias.

→ **Princípio da reserva do possível:** a implementação dos direitos e garantias fundamentais de segunda geração esbarram no óbice do financeiramente possível.

→ **Princípio do mínimo existencial:** é um conjunto de bens e direitos vitais básicos indispensáveis a uma vida humana digna, intrinsecamente ligado ao fundamento da dignidade da pessoa humana previsto no Artigo 1º, III, CF. A efetivação do mínimo existencial não se sujeita à reserva do possível, pois tais direitos se encontram na estrutura dos serviços públicos essenciais.

#### Referências Bibliográficas:

DUTRA, Luciano. *Direito Constitucional Essencial. Série Provas e Cursos. 2ª edição* – Rio de Janeiro: Elsevier.

Os direitos referentes à nacionalidade estão previstos dos Artigos 12 a 13 da CF. Vejamos:

### CAPÍTULO III DA NACIONALIDADE

Art. 12. São brasileiros:

I - natos:

a) os nascidos na República Federativa do Brasil, ainda que de pais estrangeiros, desde que estes não estejam a serviço de seu país;

b) os nascidos no estrangeiro, de pai brasileiro ou mãe brasileira, desde que qualquer deles esteja a serviço da República Federativa do Brasil;

c) os nascidos no estrangeiro de pai brasileiro ou de mãe brasileira, desde que sejam registrados em repartição brasileira competente ou venham a residir na República Federativa do Brasil e optem, em qualquer tempo, depois de atingida a maioridade, pela nacionalidade brasileira;

II - naturalizados:

a) os que, na forma da lei, adquiram a nacionalidade brasileira, exigidas aos originários de países de língua portuguesa apenas residência por um ano ininterrupto e idoneidade moral;

b) os estrangeiros de qualquer nacionalidade, residentes na República Federativa do Brasil há mais de quinze anos ininterruptos e sem condenação penal, desde que requeiram a nacionalidade brasileira.

§ 1º Aos portugueses com residência permanente no País, se houver reciprocidade em favor de brasileiros, serão atribuídos os direitos inerentes ao brasileiro, salvo os casos previstos nesta Constituição.

§ 2º A lei não poderá estabelecer distinção entre brasileiros natos e naturalizados, salvo nos casos previstos nesta Constituição.

§ 3º São privativos de brasileiro nato os cargos:

I - de Presidente e Vice-Presidente da República;

II - de Presidente da Câmara dos Deputados;

III - de Presidente do Senado Federal;

IV - de Ministro do Supremo Tribunal Federal;

V - da carreira diplomática;

VI - de oficial das Forças Armadas.

VII - de Ministro de Estado da Defesa.

§ 4º - Será declarada a perda da nacionalidade do brasileiro que:

I - tiver cancelada sua naturalização, por sentença judicial, em virtude de atividade nociva ao interesse nacional;

II - adquirir outra nacionalidade, salvo nos casos:

a) de reconhecimento de nacionalidade originária pela lei estrangeira;

b) de imposição de naturalização, pela norma estrangeira, ao brasileiro residente em estado estrangeiro, como condição para permanência em seu território ou para o exercício de direitos civis.

Art. 13. A língua portuguesa é o idioma oficial da República Federativa do Brasil.

§ 1º São símbolos da República Federativa do Brasil a bandeira, o hino, as armas e o selo nacionais.

§ 2º Os Estados, o Distrito Federal e os Municípios poderão ter símbolos próprios.

A Nacionalidade é o vínculo jurídico-político de Direito Público interno, que faz da pessoa um dos elementos componentes da dimensão pessoal do Estado (o seu povo).

Considera-se povo o conjunto de nacionais, ou seja, os brasileiros natos e naturalizados.

**Espécies de Nacionalidade**

São duas as espécies de nacionalidade:

**a) Nacionalidade primária, originária, de 1º grau, involuntária ou nata:** é aquela resultante de um fato natural, o nascimento. Trata-se de aquisição involuntária de nacionalidade, decorrente do simples nascimento ligado a um critério estabelecido pelo Estado na sua Constituição Federal. Descrita no Artigo 12, I, CF/88.

**b) Nacionalidade secundária, adquirida, por aquisição, de 2º grau, voluntária ou naturalização:** é a que se adquire por ato volitivo, depois do nascimento, somado ao cumprimento dos requisitos constitucionais. Descrita no Artigo 12, II, CF/88.

O quadro abaixo auxilia na memorização das diferenças entre as duas:

Nacionalidade	
Primária	Secundária
Nascimento + Requisitos constitucionais	Ato de vontade + Requisitos constitucionais
Brasileiro Nato	Brasileiros Naturalizado

**Crítérios para Adoção de Nacionalidade Primária**

O Estado pode adotar dois critérios para a concessão da nacionalidade originária: o de origem sanguínea (*ius sanguinis*) e o de origem territorial (*ius solis*).

O critério *ius sanguinis* tem por base questões de hereditariedade, um vínculo sanguíneo com os ascendentes.

O critério *ius solis* concede a nacionalidade originária aos nascidos no território de um determinado Estado, sendo irrelevante a nacionalidade dos genitores.

A CF/88 adotou o critério *ius solis* como regra geral, possibilitando em alguns casos, a atribuição de nacionalidade primária pausada no *ius sanguinis*.

**Portugueses Residentes no Brasil**

O §1º do Artigo 12 da CF confere tratamento diferenciado aos portugueses residentes no Brasil. Não se trata de hipótese de naturalização, mas tão somente forma de atribuição de direitos.

Portugueses Equiparados		
Igual os Direitos dos Brasileiros <b>Naturalizados</b>	Se houver	1) Residência permanente no Brasil; 2) Reciprocidade aos brasileiros em Portugal.

**Distinção entre Brasileiros Natos e Naturalizados**

A CF/88 em seu Artigo 12, §2º, prevê que a lei não poderá fazer distinção entre brasileiros natos e naturalizados, com exceção às seguintes hipóteses:

Cargos privativos de brasileiros natos → Artigo 12, §3º, CF;

Função no Conselho da República → Artigo 89, VII, CF;

Extradicação → Artigo 5º, LI, CF; e

Direito de propriedade → Artigo 222, CF.

**Perda da Nacionalidade**

O Artigo 12, §4º da CF refere-se à perda da nacionalidade, que apenas poderá ocorrer nas duas hipóteses taxativamente elencadas na CF, sob pena de manifesta inconstitucionalidade.

**Dupla Nacionalidade**

O Artigo 12, §4º, II da CF traz duas hipóteses em que a opção por outra nacionalidade não ocasiona a perda da brasileira, passando o nacional a possuir dupla nacionalidade (polipátrida).

Polipátrida → aquele que possui mais de uma nacionalidade.

Heimatlos ou Apátrida → aquele que não possui nenhuma nacionalidade.

**Idioma Oficial e Símbolos Nacionais**

Por fim, o Artigo 13 da CF elenca o Idioma Oficial e os Símbolos Nacionais do Brasil.

**Referências Bibliográficas:**

DUTRA, Luciano. *Direito Constitucional Essencial. Série Provas e Cursos. 2ª edição – Rio de Janeiro: Elsevier.*

Os Direitos Políticos têm previsão legal na CF/88, em seus Artigos 14 a 16. Seguem abaixo:

**CAPÍTULO IV  
DOS DIREITOS POLÍTICOS**

Art. 14. A soberania popular será exercida pelo sufrágio universal e pelo voto direto e secreto, com valor igual para todos, e, nos termos da lei, mediante:

I - plebiscito;

II - referendo;

III - iniciativa popular.

§ 1º O alistamento eleitoral e o voto são:

---

## CONHECIMENTOS EM ADMINISTRAÇÃO PÚBLICA

---

1. Administração Pública. Princípios .....	01
2. Poderes Da Administração Pública .....	06
3. Atos Administrativos. ....	13
4. Processo E Procedimento Administrativo. ....	23
5. Licitações. Lei Nº 8.666, De 21 De Junho De 1993. Institui Normas Para Licitações E Contratos Da Administração Pública E Dá Outras Providências .....	30
6. Contratos Administrativos .....	40
7. Serviços Públicos. ....	45
8. Servidores Públicos. ....	57
9. Controle Da Administração Pública. ....	68
10. Ética Na Administração Pública .....	72
11. Constituição Da República Federativa Do Brasil. Da Administração Pública .....	74
12. Lei 13.303, De 30 De Junho De 2016. Dispõe Sobre O Estatuto Jurídico Da Empresa Pública, Da Sociedade De Economia Mista E De Suas Subsidiárias, No Âmbito Da União, Dos Estados, Do Distrito Federal E Dos Municípios. ....	81
13. Lei Complementar Nº 101, De 4 De Maio De 2000. Estabelece Normas De Finanças Públicas Voltadas Para A Responsabilidade Na Gestão Fiscal E Dá Outras Providências .....	99
14. Lei Nº 14.133, De 01 De Abril De 2021. Lei De Licitações E Contratos Administrativos .....	116
15. Lei Nº 10.520, De 17 De Julho De 2002. Institui, No Âmbito Da União, Estados, Distrito Federal E Municípios, Nos Termos Do Art. 37, Inciso Xxi, Da Constituição Federal, Modalidade De Licitação Denominada Pregão, Para Aquisição De Bens E Serviços Comuns, E Dá Outras Providências .....	156
16. Lei Nº 4.320, De 17 De Março De 1964 E Alterações. Estatui Normas Gerais De Direito Financeiro Para Elaboração E Controle Dos Orçamentos E Balanços Da União, Dos Estados, Dos Municípios E Do Distrito Federal .....	158
17. Lei Nº 8.429, De 2 De Junho De 1992. Lei De Improbidade Administrativa. ....	167

**ADMINISTRAÇÃO PÚBLICA. PRINCÍPIOS**

**Administração pública**

**Conceito**

Administração Pública em sentido geral e objetivo, é a atividade que o Estado pratica sob regime público, para a realização dos interesses coletivos, por intermédio das pessoas jurídicas, órgãos e agentes públicos.

A Administração Pública pode ser definida em sentido amplo e estrito, além disso, é conceituada por Di Pietro (2009, p. 57), como “a atividade concreta e imediata que o Estado desenvolve, sob regime jurídico total ou parcialmente público, para a consecução dos interesses coletivos”.

Nos dizeres de Di Pietro (2009, p. 54), em sentido amplo, a Administração Pública é subdividida em órgãos governamentais e órgãos administrativos, o que a destaca em seu sentido subjetivo, sendo ainda subdividida pela sua função política e administrativa em sentido objetivo.

Já em sentido estrito, a Administração Pública se subdivide em órgãos, pessoas jurídicas e agentes públicos que praticam funções administrativas em sentido subjetivo, sendo subdividida também na atividade exercida por esses entes em sentido objetivo.

Em suma, temos:

<b>SENTIDO SUBJETIVO</b>	<b>Sentido amplo</b> {órgãos governamentais e órgãos administrativos}.
<b>SENTIDO SUBJETIVO</b>	<b>Sentido estrito</b> {pessoas jurídicas, órgãos e agentes públicos}.
<b>SENTIDO OBJETIVO</b>	<b>Sentido amplo</b> {função política e administrativa}.
<b>SENTIDO OBJETIVO</b>	<b>Sentido estrito</b> {atividade exercida por esses entes}.

Existem funções na Administração Pública que são exercidas pelas pessoas jurídicas, órgãos e agentes da Administração que são subdivididas em três grupos: fomento, polícia administrativa e serviço público.

Para melhor compreensão e conhecimento, detalharemos cada uma das funções. Vejamos:

**a. Fomento:** É a atividade administrativa incentivadora do desenvolvimento dos entes e pessoas que exercem funções de utilidade ou de interesse público.

**b. Polícia administrativa:** É a atividade de polícia administrativa. São os atos da Administração que limitam interesses individuais em prol do interesse coletivo.

**c. Serviço público:** resume-se em toda atividade que a Administração Pública executa, de forma direta ou indireta, para satisfazer os anseios e as necessidades coletivas do povo, sob o regime jurídico e com predominância pública. O serviço público também regula a atividade permanente de edição de atos normativos e concretos sobre atividades públicas e privadas, de forma implementativa de políticas de governo.

A finalidade de todas essas funções é executar as políticas de governo e desempenhar a função administrativa em favor do interesse público, dentre outros atributos essenciais ao bom andamento da Administração Pública como um todo com o incentivo das atividades privadas de interesse social, visando sempre o interesse público.

A Administração Pública também possui elementos que a compõe, são eles: as pessoas jurídicas de direito público e de direito privado por delegação, órgãos e agentes públicos que exercem a função administrativa estatal.

— Observação importante:

Pessoas jurídicas de direito público são entidades estatais acopladas ao **Estado**, exercendo finalidades de interesse imediato da coletividade. Em se tratando do direito público externo, possuem a personalidade jurídica de direito público cometida à diversas nações estrangeiras, como à Santa Sé, bem como a organismos internacionais como a ONU, OEA, UNESCO.(art. 42 do CC).

No direito público interno encontra-se, no âmbito da administração direta, que cuida-se da Nação brasileira: União, Estados, Distrito Federal, Territórios e Municípios (art. 41, incs. I, II e III, do CC).

No âmbito do direito público interno encontram-se, no campo da administração indireta, as autarquias e associações públicas (art. 41, inc. IV, do CC). Posto que as associações públicas, pessoas jurídicas de direito público interno dispostas no inc. IV do art. 41 do CC, pela Lei n.º 11.107/2005,7 foram sancionadas para auxiliar ao consórcio público a ser firmado entre entes públicos (União, Estados, Municípios e Distrito Federal).

**Princípios da administração pública**

De acordo com o administrativista Alexandre Mazza (2017), princípios são regras condensadoras dos valores fundamentais de um sistema. Sua função é informar e materializar o ordenamento jurídico bem como o modo de atuação dos aplicadores e intérpretes do direito, sendo que a atribuição de informar decorre do fato de que os princípios possuem um núcleo de valor essencial da ordem jurídica, ao passo que a atribuição de informar é denotada pelos contornos que conferem à determinada seara jurídica.

Desta forma, o administrativista atribui dupla aplicabilidade aos princípios da **função hermenêutica** e da **função integrativa**.

Referente à função hermenêutica, os princípios são amplamente responsáveis por explicitar o conteúdo dos demais parâmetros legais, isso se os mesmos se apresentarem obscuros no ato de tutela dos casos concretos. Por meio da função integrativa, por sua vez, os princípios cumprem a tarefa de suprir eventuais lacunas legais observadas em matérias específicas ou diante das particularidades que permeiam a aplicação das normas aos casos existentes.

Os princípios colocam em prática as função hermenêuticas e integrativas, bem como cumprem o papel de esboçar os dispositivos legais disseminados que compõe a seara do Direito Administrativo, dando-lhe unicidade e coerência.

Além disso, os princípios do Direito Administrativo podem ser expressos e positivados escritos na lei, ou ainda, implícitos, não positivados e não escritos na lei de forma expressa.

— Observação importante:

**Não existe hierarquia entre os princípios expressos e implícitos.** Comprova tal afirmação, o fato de que os dois princípios que dão forma o **Regime Jurídico Administrativo**, são meramente implícitos.

**Regime Jurídico Administrativo:** é composto por todos os princípios e demais dispositivos legais que formam o Direito Administrativo. As diretrizes desse regime são lançadas por dois princípios centrais, ou supraprincípios que são a Supremacia do Interesse Público e a Indisponibilidade do Interesse Público.

<b>SUPREMACIA DO INTERESSE PÚBLICO</b>	Conclama a necessidade da sobreposição dos interesses da coletividade sobre os individuais.
<b>INDISPONIBILIDADE DO INTERESSE PÚBLICO</b>	Sua principal função é orientar a atuação dos agentes públicos para que atuem em nome e em prol dos interesses da Administração Pública.

Ademais, tendo o agente público usufruído das prerrogativas de atuação conferidas pela supremacia do interesse público, a indisponibilidade do interesse público, com o fito de impedir que tais prerrogativas sejam utilizadas para a consecução de interesses privados, termina por colocar limitações aos agentes públicos no campo de sua atuação, como por exemplo, a necessidade de aprovação em concurso público para o provimento dos cargos públicos.

**Princípios Administrativos**

Nos parâmetros do art. 37, *caput* da Constituição Federal, a Administração Pública deverá obedecer aos princípios da Legalidade, Impessoalidade, Moralidade, Publicidade e Eficiência.

Vejamos:

– **Princípio da Legalidade:** Esse princípio no Direito Administrativo, apresenta um significado diverso do que apresenta no Direito Privado. No Direito Privado, toda e qualquer conduta do indivíduo que não esteja proibida em lei e que não esteja contrária à lei, é considerada legal. O termo legalidade para o Direito Administrativo, significa subordinação à lei, o que faz com que o administrador deva atuar somente no instante e da forma que a lei permitir.

– Observação importante: O princípio da legalidade considera a lei em sentido amplo. Nesse diapasão, compreende-se como lei, toda e qualquer espécie normativa expressamente disposta pelo art. 59 da Constituição Federal.

– **Princípio da Impessoalidade:** Deve ser analisado sob duas óticas:

a) Sob a ótica da atuação da Administração Pública em relação aos administrados: Em sua atuação, deve o administrador pautar na não discriminação e na não concessão de privilégios àqueles que o ato atingirá. Sua atuação deverá estar baseada na neutralidade e na objetividade.

b) Em relação à sua própria atuação, administrador deve executar atos de forma impessoal, como dispõe e exige o parágrafo primeiro do art. 37 da CF/88 ao afirmar que: “A publicidade dos atos, programas, obras, serviços e campanhas dos órgãos públicos deverá ter caráter educativo, informativo ou de orientação social, dela não podendo constar nomes, símbolos ou imagens que caracterizem promoção pessoal de autoridades ou servidores públicos.”

– **Princípio da Moralidade:** Dispõe que a atuação administrativa deve ser totalmente pautada nos princípios da ética, honestidade, probidade e boa-fé. Esse princípio está conexo à não corrupção na Administração Pública.

O princípio da moralidade exige que o administrador tenha conduta pautada de acordo com a ética, com o bom senso, bons costumes e com a honestidade. O ato administrativo terá que obedecer a Lei, bem como a ética da própria instituição em que o agente atua. Entretanto, não é suficiente que o ato seja praticado apenas nos parâmetros da Lei, devendo, ainda, obedecer à moralidade.

– **Princípio da Publicidade:** Trata-se de um mecanismo de controle dos atos administrativos por meio da sociedade. A publicidade está associada à prestação de satisfação e informação da atuação pública aos administrados. Via de regra é que a atuação da Administração seja pública, tornando assim, possível o controle da sociedade sobre os seus atos.

Ocorre que, no entanto, o princípio em estudo não é absoluto. Isso ocorre pelo fato deste acabar por admitir exceções previstas em lei. Assim, em situações nas quais, por exemplo, devam ser preservadas a segurança nacional, relevante interesse coletivo e intimidade, honra e vida privada, o princípio da publicidade deverá ser afastado.

Sendo a publicidade requisito de eficácia dos atos administrativos que se voltam para a sociedade, pondera-se que os mesmos não poderão produzir efeitos enquanto não forem publicados.

– **Princípio da Eficiência:** A atividade administrativa deverá ser exercida com presteza, perfeição, rendimento, qualidade e economicidade. Anteriormente era um princípio implícito, porém, hodiernamente, foi acrescentado, de forma expressa, na CFB/88, com a EC n. 19/1998.

São decorrentes do princípio da eficiência:

a. A possibilidade de ampliação da autonomia gerencial, orçamentária e financeira de órgãos, bem como de entidades administrativas, desde que haja a celebração de contrato de gestão.

b. A real exigência de avaliação por meio de comissão especial para a aquisição da estabilidade do servidor Efetivo, nos termos do art. 41, § 4º da CFB/88.

**Administração direta e indireta**

A princípio, infere-se que Administração Direta é correspondente aos órgãos que compõem a estrutura das pessoas federativas que executam a atividade administrativa de maneira centralizada. O vocábulo “Administração Direta” possui sentido abrangente vindo a compreender todos os órgãos e agentes dos entes federados, tanto os que fazem parte do Poder Executivo, do Poder Legislativo ou do Poder Judiciário, que são os responsáveis por praticar a atividade administrativa de maneira centralizada.

Já a Administração Indireta, é equivalente às pessoas jurídicas criadas pelos entes federados, que possuem ligação com as Administrações Diretas, cujo fulcro é praticar a função administrativa de maneira descentralizada.

Tendo o Estado a convicção de que atividades podem ser exercidas de forma mais eficaz por entidade autônoma e com personalidade jurídica própria, o Estado transfere tais atribuições a particulares e, ainda pode criar outras pessoas jurídicas, de direito público ou de direito privado para esta finalidade. Op-

tando pela segunda opção, as novas entidades passarão a compor a Administração Indireta do ente que as criou e, por possuírem como destino a execução especializado de certas atividades, são consideradas como sendo manifestação da descentralização por serviço, funcional ou técnica, de modo geral.

#### **Desconcentração e Descentralização**

Consiste a desconcentração administrativa na distribuição interna de competências, na esfera da mesma pessoa jurídica. Assim sendo, na desconcentração administrativa, o trabalho é distribuído entre os órgãos que integram a mesma instituição, fato que ocorre de forma diferente na descentralização administrativa, que impõe a distribuição de competência para outra pessoa, física ou jurídica.

Ocorre a desconcentração administrativa tanto na administração direta como na administração indireta de todos os entes federativos do Estado. Pode-se citar a título de exemplo de desconcentração administrativa no âmbito da Administração Direta da União, os vários ministérios e a Casa Civil da Presidência da República; em âmbito estadual, o Ministério Público e as secretarias estaduais, dentre outros; no âmbito municipal, as secretarias municipais e as câmaras municipais; na administração indireta federal, as várias agências do Banco do Brasil que são sociedade de economia mista, ou do INSS com localização em todos os Estados da Federação.

Ocorre que a desconcentração enseja a existência de vários órgãos, sejam eles órgãos da Administração Direta ou das pessoas jurídicas da Administração Indireta, e devido ao fato desses órgãos estarem dispostos de forma interna, segundo uma relação de subordinação de hierarquia, entende-se que a desconcentração administrativa está diretamente relacionada ao princípio da hierarquia.

Registra-se que na descentralização administrativa, ao invés de executar suas atividades administrativas por si mesmo, o Estado transfere a execução dessas atividades para particulares e, ainda a outras pessoas jurídicas, de direito público ou privado.

Explicita-se que, mesmo que o ente que se encontre distribuindo suas atribuições e detenha controle sobre as atividades ou serviços transferidos, não existe relação de hierarquia entre a pessoa que transfere e a que acolhe as atribuições.

#### **Criação, extinção e capacidade processual dos órgãos públicos**

Os arts. 48, XI e 61, § 1º da CFB/1988 dispõem que a criação e a extinção de órgãos da administração pública dependem de lei de iniciativa privativa do chefe do Executivo a quem compete, de forma privada, e por meio de decreto, dispor sobre a organização e funcionamento desses órgãos públicos, quando não ensejar aumento de despesas nem criação ou extinção de órgãos públicos (art. 84, VI, b, CF/1988). Desta forma, para que haja a criação e extinção de órgãos, existe a necessidade de lei, no entanto, para dispor sobre a organização e o funcionamento, denota-se que poderá ser utilizado ato normativo inferior à lei, que se trata do decreto. Caso o Poder Executivo Federal desejar criar um Ministério a mais, o presidente da República deverá encaminhar projeto de lei ao Congresso Nacional. Porém, caso esse órgão seja criado, sua estruturação interna deverá ser feita por decreto. Na realidade, todos os regimentos internos dos ministérios são realizados por intermédio de decreto, pelo fato de tal ato se tratar de organização interna do órgão. Vejamos:

**ÓRGÃO** — é criado por meio de lei.

**ORGANIZAÇÃO INTERNA** — pode ser feita por **DECRETO**, desde que não provoque aumento de despesas, bem como a criação ou a extinção de outros órgãos.

**ÓRGÃOS DE CONTROLE** — Trata-se dos prepostos a fiscalizar e controlar a atividade de outros órgãos e agentes”. Exemplo: Tribunal de Contas da União.

#### **Pessoas administrativas**

Explicita-se que as entidades administrativas são a própria Administração Indireta, composta de forma taxativa pelas autarquias, fundações públicas, empresas públicas e sociedades de economia mista.

De forma contrária às pessoas políticas, tais entidades, não são reguladas pelo Direito Administrativo, não detendo poder político e encontram-se vinculadas à entidade política que as criou. Não existe hierarquia entre as entidades da Administração Pública indireta e os entes federativos que as criou. Ocorre, nesse sentido, uma vinculação administrativa em tais situações, de maneira que os entes federativos somente conseguem manter-se no controle se as entidades da Administração Indireta estiverem desempenhando as funções para as quais foram criadas de forma correta.

#### **Pessoas políticas**

As pessoas políticas são os entes federativos previstos na Constituição Federal. São eles a União, os Estados, o Distrito Federal e os Municípios. Denota-se que tais pessoas ou entes, são regidos pelo Direito Constitucional, vindo a deter uma parcela do poder político. Por esse motivo, afirma-se que tais entes são autônomos, vindo a se organizar de forma particular para alcançar as finalidades avençadas na Constituição Federal.

Assim sendo, não se confunde autonomia com soberania, pois, ao passo que a autonomia consiste na possibilidade de cada um dos entes federativos organizar-se de forma interna, elaborando suas leis e exercendo as competências que a eles são determinadas pela Constituição Federal, a soberania nada mais é do que uma característica que se encontra presente somente no âmbito da República Federativa do Brasil, que é formada pelas referidos entes federativos.

#### **Autarquias**

As autarquias são pessoas jurídicas de direito público interno, criadas por lei específica para a execução de atividades especiais e típicas da Administração Pública como um todo. Com as autarquias, a impressão que se tem, é a de que o Estado veio a descentralizar determinadas atividades para entidades eivadas de maior especialização.

As autarquias são especializadas em sua área de atuação, dando a ideia de que os serviços por elas prestados são feitos de forma mais eficaz e venham com isso, a atingir de maneira contundente a sua finalidade, que é o bem comum da coletividade como um todo. Por esse motivo, aduz-se que as autarquias são um serviço público descentralizado. Assim, devido ao fato de prestarem esse serviço público especializado, as autarquias acabam por se assemelhar em tudo o que lhes é possível, ao entidade estatal a que estiverem servindo. Assim sendo, as autarquias se encontram sujeitas ao mesmo regime jurídico que o Estado. Nos dizeres de Hely Lopes Meirelles, as autarquias são uma “*longa manus*” do Estado, ou seja, são executoras de ordens determinadas pelo respectivo ente da Federação a que estão vinculadas.

As autarquias são criadas por lei específica, que de forma obrigacional deverá ser de iniciativa do Chefe do Poder Executivo do ente federativo a que estiver vinculada. Explicita-se também que a função administrativa, mesmo que esteja sendo exercida tipicamente pelo Poder Executivo, pode vir a ser desempenhada, em regime totalmente atípico pelos demais Poderes da República. Em tais situações, infere-se que é possível que sejam criadas autarquias no âmbito do Poder Legislativo e do Poder Judiciário, oportunidade na qual a iniciativa para a lei destinada à sua criação, deverá, obrigatoriamente, segundo os parâmetros legais, ser feita pelo respectivo Poder.

### Empresas Públicas

#### Sociedades de Economia Mista

São a parte da Administração Indireta mais voltada para o direito privado, sendo também chamadas pela maioria doutrinária de empresas estatais.

Tanto a empresas públicas, quanto as sociedades de economia mista, no que se refere à sua área de atuação, podem ser divididas entre prestadoras diversas de serviço público e plenamente atuantes na atividade econômica de modo geral. Assim sendo, obtemos dois tipos de empresas públicas e dois tipos de sociedades de economia mista.

Ressalta-se que ao passo que as empresas estatais exploradoras de atividade econômica estão sob a égide, no plano constitucional, pelo art. 173, sendo que a sua atividade se encontra regida pelo direito privado de maneira prioritária, as empresas estatais prestadoras de serviço público são reguladas, pelo mesmo diploma legal, pelo art. 175, de maneira que sua atividade é regida de forma exclusiva e prioritária pelo direito público.

**Observação importante:** todas as empresas estatais, sejam prestadoras de serviços públicos ou exploradoras de atividade econômica, possuem personalidade jurídica de direito privado.

O que diferencia as empresas estatais exploradoras de atividade econômica das empresas estatais prestadoras de serviço público é a atividade que exercem. Assim, sendo ela prestadora de serviço público, a atividade desempenhada é regida pelo direito público, nos ditames do artigo 175 da Constituição Federal que determina que “incumbe ao Poder Público, na forma da lei, diretamente ou sob regime de concessão ou permissão, sempre através de licitação, a prestação de serviços públicos.” Já se for exploradora de atividade econômica, como maneira de evitar que o princípio da livre concorrência reste-se prejudicado, as referidas atividades deverão ser reguladas pelo direito privado, nos ditames do artigo 173 da Constituição Federal, que assim determina:

*Art. 173. Ressalvados os casos previstos nesta Constituição, a exploração direta de atividade econômica pelo Estado só será permitida quando necessária aos imperativos da segurança nacional ou a relevante interesse coletivo, conforme definidos em lei. § 1º A lei estabelecerá o estatuto jurídico da empresa pública, da sociedade de economia mista e de suas subsidiárias que explorem atividade econômica de produção ou comercialização de bens ou de prestação de serviços, dispondo sobre:*

*I – sua função social e formas de fiscalização pelo Estado e pela sociedade;*

*II – a sujeição ao regime jurídico próprio das empresas privadas, inclusive quanto aos direitos e obrigações civis, comerciais, trabalhistas e tributários;*

*III – licitação e contratação de obras, serviços, compras e alienações, observados os princípios da Administração Pública;*

*IV – a constituição e o funcionamento dos conselhos de Administração e fiscal, com a participação de acionistas minoritários;*

*V – os mandatos, a avaliação de desempenho e a responsabilidade dos administradores*

Vejamos em síntese, algumas características em comum das empresas públicas e das sociedades de economia mista:

- Devem realizar concurso público para admissão de seus empregados;
- Não estão alcançadas pela exigência de obedecer ao teto constitucional;
- Estão sujeitas ao controle efetuado pelos Tribunais de Contas, bem como ao controle do Poder Legislativo;
- Não estão sujeitas à falência;
- Devem obedecer às normas de licitação e contrato administrativo no que se refere às suas atividades-meio;
- Devem obedecer à vedação à acumulação de cargos prevista constitucionalmente;
- Não podem exigir aprovação prévia, por parte do Poder Legislativo, para nomeação ou exoneração de seus diretores.

#### Fundações e outras entidades privadas delegatárias

Identifica-se no processo de criação das fundações privadas, duas características que se encontram presentes de forma contundente, sendo elas a doação patrimonial por parte de um instituidor e a impossibilidade de terem finalidade lucrativa.

O Decreto 200/1967 e a Constituição Federal Brasileira de 1988 conceituam Fundação Pública como sendo um ente de direito predominantemente de direito privado, sendo que a Constituição Federal dá à Fundação o mesmo tratamento oferecido às Sociedades de Economia Mista e às Empresas Públicas, que permite autorização da criação, por lei e não a criação direta por lei, como no caso das autarquias.

Entretanto, a doutrina majoritária e o STF aduzem que a Fundação Pública poderá ser criada de forma direta por meio de lei específica, adquirindo, desta forma, personalidade jurídica de direito público, vindo a criar uma Autarquia Fundacional ou Fundação Autárquica.

**Observação importante:** a autarquia é definida como serviço personificado, ao passo que uma autarquia fundacional é conceituada como sendo um patrimônio de forma personificada destinado a uma finalidade específica de interesse social.

Vejamos como o Código Civil determina:

*Art. 41 - São pessoas jurídicas de direito público interno:(...)*

*IV - as autarquias, inclusive as associações públicas;*

*V - as demais entidades de caráter público criadas por lei.*

No condizente à Constituição, denota-se que esta não faz distinção entre as Fundações de direito público ou de direito privado. O termo Fundação Pública é utilizado para diferenciar as fundações da iniciativa privada, sem que haja qualquer tipo de ligação com a Administração Pública.

No entanto, determinadas distinções poderão ser feitas, como por exemplo, a imunidade tributária recíproca que é destinada somente às entidades de direito público como um todo. Registra-se que o foro de ambas é na Justiça Federal.

### Delegação Social

#### Organizações sociais

As organizações sociais são entidades privadas que recebem o atributo de Organização Social. Várias são as entidades criadas por particulares sob a forma de associação ou fundação que desempenham atividades de interesse público sem fins lucrativos. Ao passo que algumas existem e conseguem se manter sem nenhuma ligação com o Estado, existem outras que buscam se aproximar do Estado com o fito de receber verbas públicas ou bens públicos com o objetivo de continuarem a desempenhar sua atividade social. Nos parâmetros da Lei 9.637/1998, o Poder Executivo Federal poderá constituir como Organizações Sociais pessoas jurídicas de direito privado, que não sejam de fins lucrativos, cujas atividades sejam dirigidas ao ensino, à pesquisa científica, ao desenvolvimento tecnológico, à proteção e preservação do meio ambiente, à cultura e à saúde, atendidos os requisitos da lei. Ressalte-se que as entidades privadas que vierem a atuar nessas áreas poderão receber a qualificação de OSs.

Lembremos que a Lei 9.637/1998 teve como fulcro transferir os serviços que não são exclusivos do Estado para o setor privado, por intermédio da absorção de órgãos públicos, vindo a substituí-los por entidades privadas. Tal fenômeno é conhecido como publicização. Com a publicização, quando um órgão público é extinto, logo, outra entidade de direito privado o substitui no serviço anteriormente prestado. Denota-se que o vínculo com o poder público para que seja feita a qualificação da entidade como organização social é estabelecido com a celebração de contrato de gestão. Outrossim, as Organizações Sociais podem receber recursos orçamentários, utilização de bens públicos e servidores públicos.

#### Organizações da sociedade civil de interesse público

São conceituadas como pessoas jurídicas de direito privado, sem fins lucrativos, nas quais os objetivos sociais e normas estatutárias devem obedecer aos requisitos determinados pelo art. 3º da Lei n. 9.790/1999. Denota-se que a qualificação é de competência do Ministério da Justiça e o seu âmbito de atuação é parecido com o da OS, entretanto, é mais amplo. Vejamos:

*Art. 3º A qualificação instituída por esta Lei, observado em qualquer caso, o princípio da universalização dos serviços, no respectivo âmbito de atuação das Organizações, somente será conferida às pessoas jurídicas de direito privado, sem fins lucrativos, cujos objetivos sociais tenham pelo menos uma das seguintes finalidades:*

*I – promoção da assistência social;*

*II – promoção da cultura, defesa e conservação do patrimônio histórico e artístico;*

*III – promoção gratuita da educação, observando-se a forma complementar de participação das organizações de que trata esta Lei;*

*IV – promoção gratuita da saúde, observando-se a forma complementar de participação das organizações de que trata esta Lei;*

*V – promoção da segurança alimentar e nutricional;*

*VI – defesa, preservação e conservação do meio ambiente e promoção do desenvolvimento sustentável; VII – promoção do voluntariado;*

*VIII – promoção do desenvolvimento econômico e social e combate à pobreza;*

*IX – experimentação, não lucrativa, de novos modelos socioprodutivos e de sistemas alternativos de produção, comércio, emprego e crédito;*

*X – promoção de direitos estabelecidos, construção de novos direitos e assessoria jurídica gratuita de interesse suplementar;*

*XI – promoção da ética, da paz, da cidadania, dos direitos humanos, da democracia e de outros valores universais;*

*XII – estudos e pesquisas, desenvolvimento de tecnologias alternativas, produção e divulgação de informações e conhecimentos técnicos e científicos que digam respeito às atividades mencionadas neste artigo.*

A lei das Oscips apresenta um rol de entidades que não podem receber a qualificação. Vejamos:

*Art. 2º Não são passíveis de qualificação como Organizações da Sociedade Civil de Interesse Público, ainda que se dediquem de qualquer forma às atividades descritas no art. 3º desta Lei:*

*I – as sociedades comerciais;*

*II – os sindicatos, as associações de classe ou de representação de categoria profissional;*

*III – as instituições religiosas ou voltadas para a disseminação de credos, cultos, práticas e visões devocionais e confessionais;*

*IV – as organizações partidárias e assemelhadas, inclusive suas fundações;*

*V – as entidades de benefício mútuo destinadas a proporcionar bens ou serviços a um círculo restrito de associados ou sócios;*

*VI – as entidades e empresas que comercializam planos de saúde e assemelhados;*

*VII – as instituições hospitalares privadas não gratuitas e suas mantenedoras;*

*VIII – as escolas privadas dedicadas ao ensino formal não gratuito e suas mantenedoras;*

*IX – as Organizações Sociais;*

*X – as cooperativas;*

Por fim, registre-se que o vínculo de união entre a entidade e o Estado é denominado termo de parceria e que para a qualificação de uma entidade como Oscip, é exigido que esta tenha sido constituída e se encontre em funcionamento regular há, pelo menos, três anos nos termos do art. 1º, com redação dada pela Lei n. 13.019/2014. O Tribunal de Contas da União tem entendido que o vínculo firmado pelo termo de parceria por órgãos ou entidades da Administração Pública com Organizações da Sociedade Civil de Interesse Público não é demandante de processo de licitação. De acordo com o que preceitua o art. 23 do Decreto n. 3.100/1999, deverá haver a realização de concurso de projetos pelo órgão estatal interessado em construir parceria com Oscips para que venha a obter bens e serviços para a realização de atividades, eventos, consultorias, cooperação técnica e assessoria.

#### Entidades de utilidade pública

O Plano Diretor da Reforma do Aparelho do Estado trouxe em seu bojo, dentre várias diretrizes, a publicização dos serviços estatais não exclusivos, ou seja, a transferência destes serviços para o setor público não estatal, o denominado Terceiro Setor.

Podemos incluir entre as entidades que compõem o Terceiro Setor, aquelas que são declaradas como sendo de utilidade pública, os serviços sociais autônomos, como SESI, SESC, SENAI, por exemplo, as organizações sociais (OS) e as organizações da sociedade civil de interesse público (OSCIP).

É importante explicitar que o crescimento do terceiro setor está diretamente ligado à aplicação do princípio da subsidiariedade na esfera da Administração Pública. Por meio do princípio



---

CONHECIMENTOS ESPECÍFICOS  
TÉCNICO DE SERVIÇO - TÉCNICO DE ENFERMAGEM DO TRABALHO

---

1. Noções De Anatomia E Fisiologia Humana: Alterações Anatômicas E Sinais Vitais . . . . .	01
2. Necessidades Humanas Básicas: Oxigenação, Nutrição, Dietética, Hidratação, Eliminações, Medidas De Higiene E Conforto, E Outras Relacionadas À Enfermagem . . . . .	36
3. Conhecimentos Sobre Microbiologia, Parasitologia . . . . .	56
4. Epidemiologia . . . . .	60
5. Doenças De Notificação Compulsória . . . . .	67
6. Educação, Prevenção E Controle De Infecções Em Serviços De Saúde E Na Comunidade. Preparo E Manuseio De Materiais: Esterilização, Higiene E Profilaxia . . . . .	76
7. Doenças Em Geral: Prevenção, Sinais, Sintomas, Orientações, Cuidados, Atendimento Aos Pacientes, Tratamento . . . . .	84
8. Assistência E Procedimentos De Enfermagem Em Exames . . . . .	88
9. Assistência De Enfermagem: Rotinas, Cuidados, Técnicas E Procedimentos Em Serviços Básicos De Saúde, Urgência E Emergência . . . . .	103
10. Farmacologia Aplicada À Enfermagem: Cálculo E Administração De Medicação E Soluções, Bem Como Suas Características E Seus Efeitos. Prevenção De Acidentes E Primeiros Socorros . . . . .	110
11. Imunizações. . . . .	121
12. Políticas Nacionais De Saúde . . . . .	121
13. Sistema Único De Saúde. . . . .	135
14. Estratégias E Ações De Educação E Promoção Da Saúde. . . . .	143
15. Vigilância E Prioridades Em Saúde. . . . .	156
16. Humanização Da Assistência À Saúde . . . . .	161
17. Ações E Programas De Saúde. . . . .	162
18. Ética Profissional. Código De Ética Dos Profissionais De Enfermagem . . . . .	166
19. Programa De Controle Médico De Saúde Ocupacional . . . . .	172
20. Epidemiologia E Estatísticas Na Saúde Do Trabalhador. Noções De Ergonomia. Legislação E Normas Aplicadas A Enfermagem Do Trabalho. Prevenção De Doenças E Acidentes Do Trabalho . . . . .	175
21. Legislação Específica: Decreto N° 7.508, De 28 De Junho De 2011. Regulamenta A Lei No 8.080, De 19 De Setembro De 1990, Para Dispor Sobre Página 23 De 55 A Organização Do Sistema Único De Saúde - Sus, O Planejamento Da Saúde, A Assistência À Saúde E A Articulação Interfederativa, E Dá Outras Providências . . . . .	181
22. Lei N° 8.080, De 19 De Setembro De 1990 E Alterações. Dispõe Sobre As Condições Para A Promoção, Proteção E Recuperação Da Saúde, A Organização E O Funcionamento Dos Serviços Correspondentes E Dá Outras Providências . . . . .	185
23. Portaria N° 2.616, De 12 De Maio 1998. Dispõe Sobre Prevenção E Controle Das Infecções Hospitalares . . . . .	193
24. Nr 32 E Alterações - Segurança E Saúde No Trabalho Em Serviços De Saúde . . . . .	198

---

**NOÇÕES DE ANATOMIA E FISILOGIA HUMANA: ALTERAÇÕES ANATÔMICAS E SINAIS VITAIS**

**CORPO HUMANO - ÓRGÃOS E SISTEMAS.**

**A - PARTE GERAL**

A anatomia humana é o campo da Biologia responsável por estudar a forma e a estrutura do organismo humano, bem como as suas partes. O nome anatomia origina-se do grego ana, que significa parte, e tomnei, que significa cortar, ou seja, é a parte da Biologia que se preocupa com o isolamento de estruturas e seu estudo.

A anatomia utiliza principalmente a técnica conhecida como dissecação, que se baseia na realização de cortes que permitem uma melhor visualização das estruturas do organismo. Essa prática é muito realizada atualmente nos cursos da área da saúde, tais como medicina, odontologia e fisioterapia.

**A história da Anatomia Humana**

Acredita-se que as primeiras dissecações em seres humanos tenham acontecido no século II a.C. por intermédio de Herófilo e Erasístrato em Alexandria. Posteriormente, a área ficou praticamente estagnada, principalmente em decorrência da pressão da Igreja, que não aceitava esse tipo de pesquisa.

Os estudos na área retornaram com maior força durante o período do Renascimento, destacando-se as obras de Leonardo da Vinci e Andreas Vesalius.

Leonardo da Vinci destacou-se na anatomia por seus espetaculares desenhos a respeito do corpo humano, os quais preparou por cerca de 15 anos. Para a realização de desenhos, esse importante artista fez vários estudos, participando, inclusive, de dissecações.

O primeiro livro de atlas de anatomia, o “De Humani Corporis Fabrica”, foi produzido em 1543 por Vesalius, atualmente considerado o pai da anatomia moderna. Seu livro quebrou falsos conceitos e contribuiu para um aprofundamento maior na área, marcando, assim, a fase de estudos modernos sobre a anatomia.

**Divisões da Anatomia**

Essa área foi e é, sem dúvidas, extremamente importante para a compreensão do funcionamento do corpo humano. Atualmente, podemos dividi-la em várias partes, mas duas merecem destaque:

**Anatomia Sistemática:** Essa parte da anatomia estuda os sistemas do corpo humano, tais como o sistema digestório e o circulatório. Ela não se preocupa com o todo, realizando uma descrição mais aprofundada das partes que compõem um sistema.

**Anatomia Regional ou Topográfica:** Essa parte da anatomia estuda o corpo humano por regiões, e não por sistemas. Esse estudo facilita a orientação correta ao analisar um corpo.

**Principais sistemas estudados em Anatomia Humana**

Normalmente, ao estudar anatomia humana no Ensino Fundamental e Médio, o foco maior é dado à anatomia sistêmica. Os sistemas estudados normalmente são o tegumentar, esquelético, muscular, nervoso, cardiovascular, respiratório, digestório, urinário, endócrino e reprodutor.

Veja um pouco mais sobre eles a seguir.

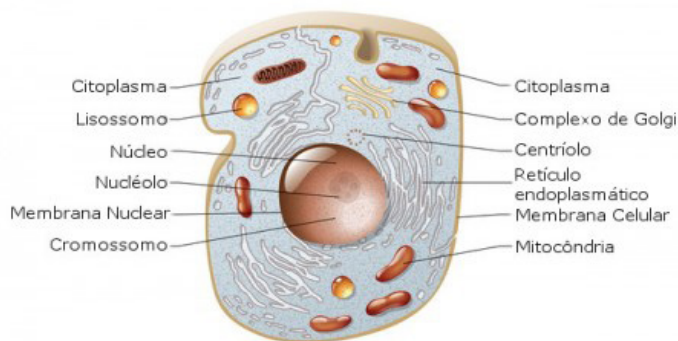
**Corpo Humano e seus sistemas**

O corpo humano é composto por vários sistemas que cooperam entre si, a fim de manter a saúde, proteger contra doenças e permitir a reprodução da espécie.

Para termos uma ideia, vamos considerar como dois sistemas do corpo cooperam entre si: o sistema tegumentar e esquelético. O sistema tegumentar é formado pela pele, pelos e unhas, sendo o responsável pela proteção de todos os sistemas do corpo, incluindo o sistema ósseo, por meio da barreira entre o ambiente externo e os tecidos e os órgãos internos. Por sua vez, o sistema esquelético fornece sustentação para o sistema tegumentar.

**A CÉLULA - CÉLULA PROCARIOTA E CÉLULA EUCARIOTA. REPRODUÇÃO CELULAR, MITOSE E MEIOSE**

Em 1663, Robert Hooke colocou fragmentos de cortiça sob a lente de um microscópio e, a partir de suas observações, nasceu a biologia celular. Esse ramo da ciência, também conhecido como citologia, tem como objeto de estudo as células, abrangendo a sua estrutura (morfologia ou anatomia) e seu funcionamento (mecanismos internos da célula). A citologia se torna importante por, em conjunto com outras ferramentas ou não, buscar entender o mecanismo de diversas doenças, auxiliar na classificação dos seres e, também, por ser precursora ou conhecimento necessário de diversas áreas da atualidade, como a biotecnologia. Por essa razão, diversos conteúdos da biologia celular estão intimamente relacionados com os da biologia molecular, histologia, entre outras.



Esquema de uma célula animal e suas organelas.

Ilustração: master24 / Shutterstock.com [adaptado]

As células são a unidade fundamental da vida. Isso quer dizer que, com a exceção dos vírus, todos os organismos vivos são compostos por elas. Nesse sentido, podemos classificar os seres vivos pela sua constituição celular ou complexidade estrutural, existindo os unicelulares e os pluricelulares. Os organismos unicelulares são todos aqueles que são compostos por uma única célula, enquanto os pluricelulares, aqueles formados por mais de uma. Com relação a seu tamanho, existem células bem pequenas que são visíveis apenas ao microscópio, como bactérias e protozoários, e células gigantes visíveis a olho nu, como fibras musculares e algumas algas.

Assim como acontece com o tamanho, as células se apresentam em diversas formas: retangulares, esféricas, estreladas, entre outras. Isso ocorre porque a forma é um reflexo da função celular exercida, por exemplo, as fibras musculares são afiladas e longas, o que é adequado ao caráter contrátil das mesmas. Entre os diversos tamanhos e formas celulares, basicamente, exis-

tem apenas duas classes de células: as procariontes, nas quais o material genético não é separado do citoplasma, e as eucariontes, cujo núcleo é bem delimitado por um envoltório nuclear denominado carioteca. Em resumo, pode-se dizer que a diferença entre as classes reside na complexidade das células.

As células procariontes têm poucas membranas, em geral, apenas a que delimita o organismo, denominada de membrana plasmática. Os seres vivos que possuem esse tipo de célula são chamados de procariotas e o grupo representativo dessa classe é o das bactérias. Já as células eucariontes são mais complexas e ricas em membranas, existindo duas regiões bem individualizadas, o núcleo e o citoplasma. Assim, os portadores dessa classe de células são denominados eucariotas, existindo diversos representantes desse grupo, como animais e plantas, por exemplo.

A constituição de cada célula varia bastante de acordo com qual sua classe, tipo e função. Isso ficará mais claro a seguir. Para fins didáticos, separemos a célula em três partes: membrana plasmática, estruturas externas à membrana e estruturas internas à membrana. A membrana plasmática ou celular é o envoltório que separa o meio interno e o meio externo das células. Ela está presente em todos os tipos celulares e é formada por fosfolipídios e proteínas. Essa membrana possui uma característica de extrema importância para a manutenção da vida, a permeabilidade seletiva. Isso quer dizer que tudo o que entra ou sai das células depende diretamente da membrana celular.

A estrutura supracitada se trata de algo bastante delicado, por essa razão surgiram estruturas que conferem maior resistência às células: a parede celular, cápsula e o glicocálix. A parede celular é uma camada permeável e semi-rígida, o que confere maior estabilidade quanto a forma da célula. Sua composição é variada de acordo com o tipo da célula e sua função é relacionada à proteção mecânica. Nesse sentido, as paredes celulares estão presentes em diversos organismos, como bactérias, plantas, fungos e protozoários.

A cápsula, por sua vez, é um envoltório que ocorre em algumas bactérias, em geral patogênicas, externamente à parede celular. Sua função também é a defesa, mas, diferentemente da parede celular, essa confere proteção contra a desidratação e, também, se trata de uma estrutura análoga a um sistema imune. Sob o aspecto morfológico, sua espessura e composição química são variáveis de acordo com a espécie, se tratando de um polímero orgânico. Já o glicocálix se trata de uma camada formada por glicídios associados, externamente, à membrana plasmática. Embora não confira rigidez à célula, o glicocálix também tem uma função de resistência. Fora isso, ele confere capacidade de reconhecimento celular, barrar agentes do meio externo e reter moléculas de importância para célula, como nutrientes.

Com relação à parte interna da membrana celular, existe uma enorme diversidade de estruturas com as mais diferentes funções. Para facilitar a compreensão, pode-se dividir em citoplasma e material genético, esse que, nos procariotas, está solto no citoplasma. O material genético é composto de ácidos nucleicos (DNA e RNA) e sua função é comandar a atividade celular. Por ele ser transmitido de célula progenitora para a progênie, é a estrutura responsável pela transmissão das informações hereditárias. Já o citoplasma corresponde a todo o restante, composto pela matriz citoplasmática ou citosol, depósitos citoplasmáticos e organelas.

O citosol é composto de água, íons, proteínas e diversas outras moléculas importantes para a célula. Por ser aquoso, ele é responsável por ser o meio em que ocorrem algumas reações e a locomoção dentro da célula. Quanto aos depósitos, esses são as concentrações de diversas substâncias soltas no citosol. A importância dessas estruturas tem relação com a reserva de nutrientes ou pigmentos.

Por fim, as organelas não possuem conceituação bem definida, mas, grosso modo, são todas as estruturas internas com funções definidas, como ribossomos, mitocôndrias, complexo de Golgi, retículos endoplasmáticos, entre outros. Suas funções variam desde a síntese protéica até a respiração celular.

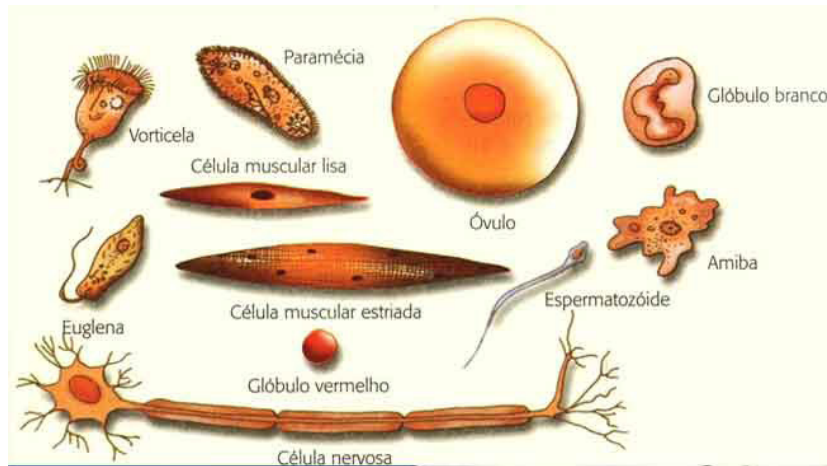
Enfim, a citologia é uma extensa área da biologia que se comunica com outras disciplinas para concatenar os conhecimentos a fim de utilizá-los nas ciências aplicadas, como ocorre na terapia gênica ou engenharia genética, por exemplo.

## **Organização Celular**

### ***Organização celular dos seres vivos***

As células são as unidades básicas da vida; pequenas máquinas que facilitam e sustentam cada processo dentro de um organismo vivo. As células musculares se contraem para manter um batimento cardíaco e nos permitem mover-se, os neurônios formam redes que dão origem a memórias e permitem processos de pensamento. As células epiteliais providenciam para formar barreiras superficiais entre os tecidos e as muitas cavidades em todo o corpo.

Não só os diferentes tipos de células facilitam funções únicas, mas suas composições moleculares, genéticas e estruturais também podem diferir. Por esse motivo, diferentes tipos de células geralmente possuem variações no fenótipo, como o tamanho e a forma das células. Na imagem abaixo você pode ver diferentes tipos celulares dos seres humanos.



A função de uma célula é alcançada através do ponto culminante de centenas de processos menores, muitos dos quais são dependentes uns dos outros e compartilham proteínas ou componentes moleculares. Apesar das variações fenotípicas e funcionais que existem entre os tipos de células, é verdade que existe um alto nível de similaridade ao explorar os processos subcelulares, os componentes envolvidos e, principalmente, a organização desses componentes.

Com a maioria dos processos subcelulares sob controle regulatório preciso de outros processos subcelulares, e com componentes geralmente compartilhados entre diferentes caminhos moleculares e cascatas protéicas, a organização celular é de grande importância. Isso é verdade para cada tipo de célula, com compartimentação de processos subcelulares, e localização de proteínas, recrutamento e entrega, garantindo que sejam constantemente repetidos de forma eficiente e com resultados precisos.

A nível básico, as células eucarióticas podem ser descritas como contendo três regiões sub-celulares distintas; nomeadamente a membrana, o citosol e o núcleo. Contudo, a compartimentação celular é ainda mais complicada pela abundância de organelas específicas.

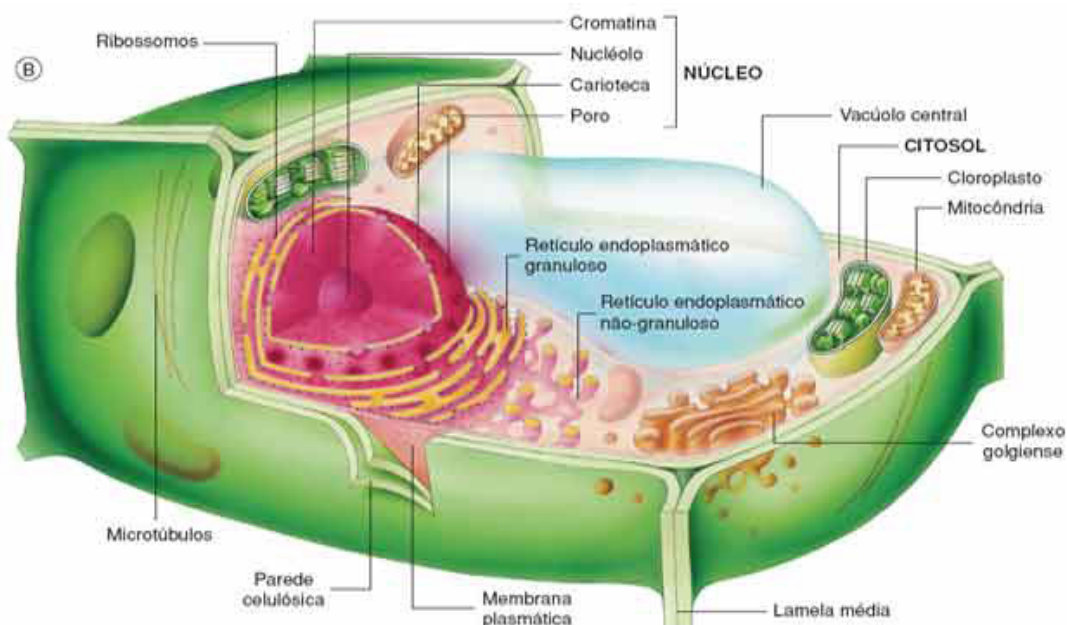
Apesar de ter apenas vários nanômetros de largura, as membranas celulares são altamente enriquecidas em receptores de sinalização, proteínas transmembranares, bombas e canais e, dependendo da maquinaria, podem recrutar e reter um conjunto de proteínas importantes no campo da mecanobiologia. Em muitos casos, essas proteínas interagem com o citoesqueleto, que reside na proximidade da membrana. O citosol, por outro lado, abriga organelas celulares, incluindo o complexo golgiense, o retículo endoplasmático (RE), ribossomos e numerosas vesículas e vacúolos. Podem existir proteínas solúveis nesta região. Enquanto isso, o núcleo abriga o material genético e todos os componentes relacionados à sua expressão e regulação. Embora os processos do núcleo não estejam tão bem estabelecidos em termos de seu papel na mecanobiologia, os achados recentes indicam várias conexões importantes, muitas vezes com as vias de sinalização de mecanotransdução que culminam em alterações na expressão gênica.

Cada uma dessas regiões sub-celulares deve funcionar de forma coerente para a sobrevivência e o funcionamento eficiente da célula. A organização adequada de organelas, proteínas e outras moléculas em cada região permite que os componentes de proteínas individuais funcionem de forma concertada, gerando efetivamente processos subcelulares individuais que culminam em uma função celular global.

### **Compartimentalização em células**

As células não são uma mistura amorfa de proteínas, lipídios e outras moléculas. Em vez disso, todas as células são constituídas por compartimentos bem definidos, cada um especializado em uma função particular. Em muitos casos, os processos subcelulares podem ser descritos com base na ocorrência na membrana plasmática, no citosol ou dentro de organelas ligadas à membrana, como o núcleo, o aparelho de Golgiense ou mesmo os componentes vesiculares do sistema de tráfego de membrana, como os lisossomos e os endossomos.

CONHECIMENTOS ESPECÍFICOS  
TÉCNICO DE SERVIÇO - TÉCNICO DE ENFERMAGEM DO TRABALHO



A compartimentação aumenta a eficiência de muitos processos subcelulares concentrando os componentes necessários em um espaço confinado dentro da célula. Quando uma condição específica é necessária para facilitar um determinado processo subcelular, isso pode ser localmente contido de modo a não interromper a função de outros compartimentos subcelulares. Por exemplo, os lisossomos requerem um pH mais baixo para facilitar a degradação do material internalizado. As bombas de prótons ligadas à membrana presentes no lisossoma mantêm esta condição. Da mesma forma, uma grande área de superfície da membrana é requerida pelas mitocôndrias para gerar eficientemente ATP a partir de gradientes de elétrons em sua bicamada lipídica. Isto é conseguido através da composição estrutural deste organelo particular.

Importante, organelas individuais podem ser transportadas por toda a célula e isso localiza essencialmente todo o processo subcelular para regiões onde são necessárias. Isso foi observado em neurônios, que possuem processos axonais extremamente longos e requerem mitocôndrias para gerar ATP em vários locais ao longo do axônio. Seria ineficiente confiar na difusão passiva do ATP ao longo do axônio.

A compartimentação também pode ter importantes implicações fisiológicas. Por exemplo, as células epiteliais polarizadas, que possuem membranas apicais e basolaterais distintas, podem, por exemplo, produzir uma superfície secretora para várias glândulas. Da mesma forma, as células neuronais desenvolvem redes efetivas devido à produção de dendritos e processos axonais a partir de extremidades opostas do corpo celular. Além disso, no caso de células estaminais embrionárias, a polarização celular pode resultar em destinos distintos das células filhas.

Com cada organela facilitando sua própria função, eles podem ser considerados compartimentos subcelulares por direito próprio. No entanto, sem um fornecimento regular de componentes para o compartimento, os processos e mecanismos que produzem sua função geral serão impedidos.

Com muitas proteínas e componentes moleculares que participam em múltiplos processos subcelulares e, portanto, exigidos em vários compartimentos subcelulares, o transporte efetivo da proteína e dos componentes moleculares, seja por difusão passiva ou recrutamento direcionado, é essencial para a função geral da célula.

Em seres eucariontes, a síntese de DNA, RNA, proteínas e lipídios é realizada de forma espaciotemporal. Cada molécula é produzida dentro de organelas ou compartimentos especializados com mecanismos regulatórios rígidos existentes para controlar o tempo e a taxa de síntese. Esses mecanismos regulatórios são complicados e podem envolver loops de feedback, estímulos externos e uma multiplicidade de caminhos de sinalização.

DNA e RNA são ambos produzidos dentro do núcleo. O DNA é inteiramente replicado durante a fase S do ciclo celular. Uma cópia é então passada para cada uma das células filhas. Durante outras fases do ciclo celular, uma quantidade mínima de DNA é sintetizada, principalmente para o reparo do material genético.

Embora uma taxa basal de síntese de RNA mantenha a síntese de mRNA ao longo da vida da célula, o mRNA para genes específicos só pode ser expresso ou pode ser regulado ou regulado por baixo, após a detecção de certos sinais mecânicos ou químicos. Como resultado, diferentes células têm diferentes perfis de mRNA, e isso geralmente é observado através do uso de tecnologias que exibem os perfis genéticos das células.

Depois de ser processado e modificado no núcleo, o mRNA transcrito é entregue ao citosol para tradução ou síntese proteica. Semelhante à síntese de RNA, um nível básico de síntese de proteína é mantido durante toda a vida da célula, porém isso também pode ser alterado quando determinados estímulos induzem a produção de proteínas específicas, ou quando mecanismos regulatórios reduzem a produção de outros.

Por exemplo, a síntese de proteínas é regulada para cima durante a fase G1 do ciclo celular, imediatamente antes da fase S. Isto é para garantir que a célula tenha uma concentração suficiente da maquinaria protéica necessária para realizar a replicação do DNA e a divisão celular.

Nos procariontes, onde não há compartimentos separados, tanto a transcrição quanto a tradução ocorrem simultaneamente. Os lipídios, que são sintetizados no retículo endoplasmático (RE) ou no complexo golgiensei, são transportados para outras organelas sob a forma de vesículas que se fundem com a organela aceitadora. Algumas células também podem usar proteínas transportadoras para transportar lipídios de um local para outro. A síntese lipídica também é dinâmica, e pode ser regulada até a proliferação celular ou durante processos que envolvem a extensão da membrana plasmática, quando novas membranas são necessárias.

#### **Localização de Proteínas**

Para que os processos celulares sejam realizados dentro de compartimentos definidos ou regiões celulares, devem existir mecanismos para garantir que os componentes proteicos necessários estejam presentes nos locais e a uma concentração adequada. A acumulação de uma proteína em um determinado local é conhecida como localização de proteínas.

O recrutamento de proteínas é essencialmente uma forma de reconhecimento de proteínas, possibilitado pela presença de sequências específicas de aminoácidos dentro da estrutura proteica. Por exemplo, muitas proteínas ligadas à membrana possuem péptidos de sinal que são reconhecidos pelos receptores de sinal que os orientam para o site alvo. O sinal de localização nuclear é um desses exemplos. As proteínas que são destinadas ao retículo endoplasmático também possuem um péptido sinal.

Em outros casos, as proteínas podem transportar um remendo de sinal. Isso geralmente consiste em cerca de 30 aminoácidos que não estão presentes em uma sequência linear, mas estão em proximidade espacial próxima no espaço tridimensional.

Curiosamente, a organização de uma célula e suas várias regiões desempenham um papel na direção do recrutamento de proteínas para um determinado site. Por exemplo, nas células epiteliais, que são polarizadas, a composição proteica na membrana apical é muito diferente daquela na membrana basolateral. Isto é conseguido através do reconhecimento de sequências de sinais distintas que visam proteínas para cada uma dessas regiões. Por exemplo, as proteínas da membrana apical são muitas vezes ancoradas ao GPI, enquanto que as proteínas basolaterais possuem sequências de assinaturas baseadas em aminoácidos diLeu (N, N-Dimetil Leucina) ou tirosina com base em aminoácidos.

#### **Entrega Direta de Componentes**

A localização das proteínas pode resultar do reconhecimento de proteínas ou complexos solúveis de difusão passiva; No entanto, isso pode não garantir uma concentração suficiente de componentes para manter um determinado processo. Isso pode impedir a sua conclusão, particularmente quando realizada em regiões com um volume citoplasmático limitado, como a ponta de um filopodia, ou quando os componentes são rapidamente transferidos.

Uma maneira mais eficiente de manter a concentração de componentes proteicos é por meio de sua entrega dirigida através da rede do citoesqueleto.

O citoesqueleto, composto por filamentos de actina e microtúbulos, abrange toda a célula e conecta a membrana plasmática ao núcleo e outras organelas. Esses filamentos realizam muitos propósitos, desde o suporte estrutural até a célula, para gerar as forças necessárias para a translocação celular. Eles também podem servir como "trilhas" nas quais as proteínas motoras

podem transladar enquanto transportam carga de um local para outro; análogo a um trem de carga que transporta carga ao longo de uma rede de trilhos ferroviários.

A entrega de componentes é principalmente facilitada por motores moleculares com ATP / GTP, como miosina V ou miosina X, Cinesina ou Dineína. Essas proteínas ou homólogos deles foram observados em uma grande quantidade de tipos celulares, incluindo leveduras, célula vegetal e célula animal. Os motores moleculares dineína e cinesina caminham sobre os microtúbulos enquanto a miosina caminha nos filamentos de actina. Imperativamente, esses motores caminham de maneira unidirecional, embora não necessariamente na mesma direção uns dos outros.

O transporte baseado em microtúbulos foi estudado principalmente em células neuronais. Os exons podem ter vários microns de comprimento (às vezes até mesmo medidores de comprimento), por isso é necessário transportar proteínas, lipídios, vesículas sinápticas, mitocôndrias e outros componentes ao longo do axônio. Todos os microtúbulos nos axônios são unidirecionais, com extremidades "menos" que apontam para o corpo da célula e "mais" que apontam para a sinapse. Os motores Kinesin se movem ao longo dessas trilhas para transportar a carga do corpo da célula para o axônio. A interrupção do transporte de carga mediada por cinesina está correlacionada com várias doenças neuro-musculares, como a atrofia muscular espinhal e a atrofia muscular espinhal e bulbar. Dynein, por outro lado, desempenha um papel importante no tráfego de carga em dendritos.

#### **Caminhos de comunicação**

Com diferentes processos sendo realizados em compartimentos subcelulares separados, organizados em diferentes regiões da célula, a comunicação intracelular é primordial. Essa comunicação, que é descrita em maior detalhe sob "sinalização celular", permite às células manter a concentração de proteínas específicas e dentro das regiões corretas, dependendo dos requisitos de um determinado processo ou estado celular. Isso, em última instância, garante que os compartimentos individuais funcionem de forma eficiente e permite que um processo subcelular conduza outro. Isso, em última instância, permite que uma célula facilite suas funções primárias de forma eficiente e coerente.

As vias de sinalização podem conter um sinal que se origina de fora de uma célula ou de vários compartimentos e geralmente envolve a translocação de íons, solutos, proteínas e mensageiros secundários.

Todas as células possuem receptores de superfície e outras proteínas para facilitar a detecção de sinais do ambiente extracelular.

Esses sinais podem ser na forma de íons, moléculas pequenas, péptidos, tensão de cisalhamento, forças mecânicas, calor, etc. Uma vez que o sinal é detectado pelo receptor de superfície, ele é transmitido ao citoplasma geralmente por meio de mudança conformacional no receptor ou mudança no seu estado de fosforilação no lado citosólico. Isso, por sua vez, desencadeia uma cascata de sinalização a jusante, que muitas vezes culmina no núcleo. O sinal geralmente resulta em mudança no perfil de expressão gênica das células, auxiliando-as a responder ao estímulo.