



CÓD: OP-093JL-21  
7908403508501

# VILA VELHA

***PREFEITURA MUNICIPAL DE VILA VELHA  
ESTADO DO ESPÍRITO SANTO***

## Comum aos Cargos de Nível Superior:

Analista Ambiental, Analista de Desenvolvimento, Analista de Infraestrutura, Analista de Suporte, Analista Público de Gestão (Administração, Contabilidade, Direito, Economista e Estatístico), Arquiteto, Arquivista, Engenheiro Civil, Engenheiro Eletricista, Engenheiro Mecânico, Engenheiro Ambiental, Especialista em Políticas Públicas e Gestão Governamental, Geólogo, Museólogo, Técnico Educacional, Turismólogo, Assistente Social e Bibliotecário

***A APOSTILA PREPARATÓRIA É ELABORADA  
ANTES DA PUBLICAÇÃO DO EDITAL OFICIAL COM BASE NO EDITAL  
ANTERIOR, PARA QUE O ALUNO ANTECIPE SEUS ESTUDOS.***

## ***Língua Portuguesa***

1. Compreensão De Texto. Condições De Leitura E Produção Textual: A Enunciação. Coesão E Coerência Textuais. Intertextualidade. Tipologia Textual . . . . .	01
2. Semântica: Sinonímia, Antonímia, Homonímia, Paronímia, Polissemia . . . . .	11
3. Linguagem Figurada . . . . .	11
4. Sistema Fonológico Do Português . . . . .	14
5. Sistema Ortográfico Vigente . . . . .	15
6. Morfossintaxe: Classes De Palavras E Seu Emprego. Formação De Palavras. Morfologia Nominal. Morfologia Verbal. Morfologia Pronominal. Classes De Palavras. Verbos: Conjugação, Emprego Dos Tempos, Modos E Vozes Verbais . . . . .	16
7. Processos Sintáticos: Subordinação E Coordenação. Constituintes Da Oração E Orações No Período. Frase E Discurso. Valores Semântico--Sintáticos Dos Conectivos. Estrutura Do Período Simples E Do Período Composto. Funções Sintáticas . . . . .	23
8. Concordância Nominal E Verbal . . . . .	25
9. Regência Nominal E Verbal . . . . .	27

## ***Raciocínio Lógico Quantitativo***

1. Entendimento Da Estrutura Lógica De Relações Arbitrárias Entre As Pessoas, Lugares, Objetos Ou Eventos Fictícios; Dedução De Novas Relações Em Função De Relações Fornecidas E Avaliação Das Condições Usadas Para Estabelecer A Estrutura Das Relações. Compreensão E Análise Da Lógica De Uma Situação, Utilizando As Funções Intelectuais; - Raciocínio Verbal, Raciocínio Matemático, Raciocínio Sequencial, Orientação Espacial E Temporal, Formação De Conceitos E Discriminação De Elementos . . . . .	01
2. Porcentagem . . . . .	23
3. Razões E Proporções . . . . .	25
4. Regra De Três (Simples E Composta) . . . . .	27
5. Princípio Fundamental Da Contagem, Combinatória, Permutações . . . . .	28
6. Problemas Utilizando As Operações Fundamentais. Conjuntos . . . . .	34
7. Probabilidade . . . . .	44
8. Progressões Aritméticas, Geométricas E Matemática Financeira . . . . .	44

## ***Conhecimentos de Gestão da Qualidade e Administração Pública***

1. GESTÃO DA QUALIDADE: conceitos e princípios. ' . . . . .	01
2. ADMINISTRAÇÃO PÚBLICA: princípios básicos na administração pública, estrutura, tipos de entidades e organização. . . . .	12
3. GESTÃO DE PROCESSOS: conceitos básicos do modelo de gestão baseado na qualidade total, ciclo PDCA. . . . .	21
4. GESTÃO DE PESSOAS: conceitos, objetivos, funções, capacitação, espírito de equipe, relacionamento entre os membros e comportamento organizacional. . . . .	23
5. NOÇÕES DE CONTABILIDADE PÚBLICA: conceitos e princípios. . . . .	25
6. ÉTICA NA ADMINISTRAÇÃO PÚBLICA: Respeito aos interesses da coletividade e sigilo profissional. . . . .	33

## ***Informática Básica***

1. Conceitos. Componentes dos sistemas de computação: Hardware e software. Software Básico, software utilitário e software aplicativo e software livre: conceitos. . . . .	01
2. Rede de computadores (cabeadas e wireless) e equipamentos de conectividade: conceitos e aplicações. Conceitos, funções e aplicações de intranet e Internet. Tipos e características dos navegadores e dispositivos móveis. Conceitos sobre tecnologias e ferramentas de colaboração, computação na nuvem, correio eletrônico e webmail, grupos de discussão, fóruns, wikis e redes sociais. . . . .	01
3. Sistema Operacional Windows 10 (Português), Linux e LibreOffice 5.3.7 (Português): Conceitos, interface, comandos, funções, recursos e usabilidade. . . . .	13
4. Editor de texto MS Word 2013/2016 (Português): conceitos, comandos, recursos e usabilidade. Planilha eletrônica MS Excel 2013/2016 (português): conceitos, comandos, recursos e usabilidade: interface, bancos de dados, criação de planilhas, referências a células, cópia lógica, uso de fórmulas e funções, modelos, geração de gráficos, formatação de células e impressão. . . . .	21
5. Redes de computadores e Internet: Conceitos, tecnologias, ferramentas, aplicativos e serviços. . . . .	31
6. Segurança da Informação: Conceitos, princípios, problemas, ameaças, ataques. . . . .	31
7. Backup e antivírus. . . . .	33

---

## **Atualidades**

1. Temas atuais em discussão: Questões nacionais e internacionais relacionadas a fatos políticos, econômicos, sociais e culturais, ocorridos até a data da publicação desse Edital. Fakenews; o Marco Civil da internet; violência e segurança pública. Tópicos relevantes e atuais de diversas áreas, especialmente sobre o Brasil, o Estado do Espírito Santo e sobre o município de Vila Velha. Notícias e análise sobre educação, saúde, segurança, ecologia e desenvolvimento sustentável, relações internacionais, suas interrelações e suas vinculações histórico- geográficas ..... 01

## **Conteúdo Digital Complementar e Exclusivo:**

### **Conhecimentos de Gestão da Qualidade e Administração Pública Legislação**

1. CONSTITUIÇÃO FEDERAL DE 1988: artigos 1º, 2º, 3º, 4º e 5º. .... 01
2. LEI ORGÂNICA DO MUNICÍPIO DE VILA VELHA – Lei Municipal nº 01 de 25 de Outubro de 1990 e suas alterações. .... 20
3. ESTATUTO DO SERVIDOR MUNICIPAL - Lei Municipal nº 006/2002 e suas alterações..... 54
4. LEI DOS CRIMES DE RESPONSABILIDADE – Lei Federal nº 1.079 de 10 de abril de 1950 e suas alterações..... 71

*Prezado Candidato, para estudar o conteúdo digital complementar e exclusivo,  
acesse: <https://www.apostilasopcao.com.br/retificacoes>*

---

**COMPREENSÃO DE TEXTO. CONDIÇÕES DE LEITURA E PRODUÇÃO TEXTUAL: A ENUNCIÇÃO. COESÃO E COERÊNCIA TEXTUAIS. INTERTEXTUALIDADE. TIPOLOGIA TEXTUAL**

Compreender e interpretar textos é essencial para que o objetivo de comunicação seja alcançado satisfatoriamente. Com isso, é importante saber diferenciar os dois conceitos. Vale lembrar que o texto pode ser verbal ou não-verbal, desde que tenha um sentido completo.

A **compreensão** se relaciona ao entendimento de um texto e de sua proposta comunicativa, decodificando a mensagem explícita. Só depois de compreender o texto que é possível fazer a sua interpretação.

A **interpretação** são as conclusões que chegamos a partir do conteúdo do texto, isto é, ela se encontra para além daquilo que está escrito ou mostrado. Assim, podemos dizer que a interpretação é subjetiva, contando com o conhecimento prévio e do repertório do leitor.

Dessa maneira, para compreender e interpretar bem um texto, é necessário fazer a decodificação de códigos linguísticos e/ou visuais, isto é, identificar figuras de linguagem, reconhecer o sentido de conjunções e preposições, por exemplo, bem como identificar expressões, gestos e cores quando se trata de imagens.

#### Dicas práticas

1. Faça um resumo (pode ser uma palavra, uma frase, um conceito) sobre o assunto e os argumentos apresentados em cada parágrafo, tentando traçar a linha de raciocínio do texto. Se possível, adicione também pensamentos e inferências próprias às anotações.

2. Tenha sempre um dicionário ou uma ferramenta de busca por perto, para poder procurar o significado de palavras desconhecidas.

3. Fique atento aos detalhes oferecidos pelo texto: dados, fonte de referências e datas.

4. Sublinhe as informações importantes, separando fatos de opiniões.

5. Perceba o enunciado das questões. De um modo geral, questões que esperam **compreensão do texto** aparecem com as seguintes expressões: *o autor afirma/sugere que...; segundo o texto...; de acordo com o autor...* Já as questões que esperam **interpretação do texto** aparecem com as seguintes expressões: *conclui-se do texto que...; o texto permite deduzir que...; qual é a intenção do autor quando afirma que...*

#### Tipologia Textual

A partir da estrutura linguística, da função social e da finalidade de um texto, é possível identificar a qual tipo e gênero ele pertence. Antes, é preciso entender a diferença entre essas duas classificações.

#### Tipos textuais

A tipologia textual se classifica a partir da estrutura e da finalidade do texto, ou seja, está relacionada ao modo como o texto se apresenta. A partir de sua função, é possível estabelecer um padrão específico para se fazer a enunciação.

Veja, no quadro abaixo, os principais tipos e suas características:

<b>TEXTO NARRATIVO</b>	Apresenta um enredo, com ações e relações entre personagens, que ocorre em determinados espaço e tempo. É contado por um narrador, e se estrutura da seguinte maneira: apresentação > desenvolvimento > clímax > desfecho
<b>TEXTO DISSERTATIVO ARGUMENTATIVO</b>	Tem o objetivo de defender determinado ponto de vista, persuadindo o leitor a partir do uso de argumentos sólidos. Sua estrutura comum é: introdução > desenvolvimento > conclusão.
<b>TEXTO EXPOSITIVO</b>	Procura expor ideias, sem a necessidade de defender algum ponto de vista. Para isso, usa-se comparações, informações, definições, conceitualizações etc. A estrutura segue a do texto dissertativo-argumentativo.
<b>TEXTO DESCRITIVO</b>	Expõe acontecimentos, lugares, pessoas, de modo que sua finalidade é descrever, ou seja, caracterizar algo ou alguém. Com isso, é um texto rico em adjetivos e em verbos de ligação.
<b>TEXTO INJUNTIVO</b>	Oferece instruções, com o objetivo de orientar o leitor. Sua maior característica são os verbos no modo imperativo.

#### Gêneros textuais

A classificação dos gêneros textuais se dá a partir do reconhecimento de certos padrões estruturais que se constituem a partir da função social do texto. No entanto, sua estrutura e seu estilo não são tão limitados e definidos como ocorre na tipologia textual, podendo se apresentar com uma grande diversidade. Além disso, o padrão também pode sofrer modificações ao longo do tempo, assim como a própria língua e a comunicação, no geral.

Alguns exemplos de gêneros textuais:

- Artigo
- Bilhete
- Bula
- Carta
- Conto
- Crônica
- E-mail
- Lista
- Manual
- Notícia
- Poema
- Propaganda
- Receita culinária
- Resenha
- Seminário

Vale lembrar que é comum enquadrar os gêneros textuais em determinados tipos textuais. No entanto, nada impede que um texto literário seja feito com a estruturação de uma receita culinária, por exemplo. Então, fique atento quanto às características, à finalidade e à função social de cada texto analisado.

## ARGUMENTAÇÃO

O ato de comunicação não visa apenas transmitir uma informação a alguém. Quem comunica pretende criar uma imagem positiva de si mesmo (por exemplo, a de um sujeito educado, ou inteligente, ou culto), quer ser aceito, deseja que o que diz seja admitido como verdadeiro. Em síntese, tem a intenção de convencer, ou seja, tem o desejo de que o ouvinte creia no que o texto diz e faça o que ele propõe.

Se essa é a finalidade última de todo ato de comunicação, todo texto contém um componente argumentativo. A argumentação é o conjunto de recursos de natureza linguística destinados a persuadir a pessoa a quem a comunicação se destina. Está presente em todo tipo de texto e visa a promover adesão às teses e aos pontos de vista defendidos.

As pessoas costumam pensar que o argumento seja apenas uma prova de verdade ou uma razão indiscutível para comprovar a veracidade de um fato. O argumento é mais que isso: como se disse acima, é um recurso de linguagem utilizado para levar o interlocutor a crer naquilo que está sendo dito, a aceitar como verdadeiro o que está sendo transmitido. A argumentação pertence ao domínio da retórica, arte de persuadir as pessoas mediante o uso de recursos de linguagem.

Para compreender claramente o que é um argumento, é bom voltar ao que diz Aristóteles, filósofo grego do século IV a.C., numa obra intitulada *“Tópicos: os argumentos são úteis quando se tem de escolher entre duas ou mais coisas”*.

Se tivermos de escolher entre uma coisa vantajosa e uma desvantajosa, como a saúde e a doença, não precisamos argumentar. Suponhamos, no entanto, que tenhamos de escolher entre duas coisas igualmente vantajosas, a riqueza e a saúde. Nesse caso, precisamos argumentar sobre qual das duas é mais desejável. O argumento pode então ser definido como qualquer recurso que torna uma coisa mais desejável que outra. Isso significa que ele atua no domínio do preferível. Ele é utilizado para fazer o interlocutor crer que, entre duas teses, uma é mais provável que a outra, mais possível que a outra, mais desejável que a outra, é preferível à outra.

O objetivo da argumentação não é demonstrar a verdade de um fato, mas levar o ouvinte a admitir como verdadeiro o que o enunciador está propondo.

Há uma diferença entre o raciocínio lógico e a argumentação. O primeiro opera no domínio do necessário, ou seja, pretende demonstrar que uma conclusão deriva necessariamente das premissas propostas, que se deduz obrigatoriamente dos postulados admitidos. No raciocínio lógico, as conclusões não dependem de crenças, de uma maneira de ver o mundo, mas apenas do encadeamento de premissas e conclusões.

Por exemplo, um raciocínio lógico é o seguinte encadeamento:

*A é igual a B.  
A é igual a C.  
Então: C é igual a A.*

Admitidos os dois postulados, a conclusão é, obrigatoriamente, que C é igual a A.

Outro exemplo:

*Todo ruminante é um mamífero.  
A vaca é um ruminante.  
Logo, a vaca é um mamífero.*

Admitidas como verdadeiras as duas premissas, a conclusão também será verdadeira.

No domínio da argumentação, as coisas são diferentes. Nele, a conclusão não é necessária, não é obrigatória. Por isso, deve-se mostrar que ela é a mais desejável, a mais provável, a mais plausível. Se o Banco do Brasil fizer uma propaganda dizendo-se mais confiável do que os concorrentes porque existe desde a chegada da família real portuguesa ao Brasil, ele estará dizendo-nos que um banco com quase dois séculos de existência é sólido e, por isso, confiável. Embora não haja relação necessária entre a solidez de uma instituição bancária e sua antiguidade, esta tem peso argumentativo na afirmação da confiabilidade de um banco. Portanto é provável que se creia que um banco mais antigo seja mais confiável do que outro fundado há dois ou três anos.

Enumerar todos os tipos de argumentos é uma tarefa quase impossível, tantas são as formas de que nos valem para fazer as pessoas preferirem uma coisa a outra. Por isso, é importante entender bem como eles funcionam.

Já vimos diversas características dos argumentos. É preciso acrescentar mais uma: o convencimento do interlocutor, o **auditório**, que pode ser individual ou coletivo, será tanto mais fácil quanto mais os argumentos estiverem de acordo com suas crenças, suas expectativas, seus valores. Não se pode convencer um auditório pertencente a uma dada cultura enfatizando coisas que ele abomina. Será mais fácil convencê-lo valorizando coisas que ele considera positivas. No Brasil, a publicidade da cerveja vem com frequência associada ao futebol, ao gol, à paixão nacional. Nos Estados Unidos, essa associação certamente não surtiria efeito, porque lá o futebol não é valorizado da mesma forma que no Brasil. O poder persuasivo de um argumento está vinculado ao que é valorizado ou desvalorizado numa dada cultura.

**Tipos de Argumento**

Já verificamos que qualquer recurso linguístico destinado a fazer o interlocutor dar preferência à tese do enunciador é um argumento. Exemplo:

**Argumento de Autoridade**

É a citação, no texto, de afirmações de pessoas reconhecidas pelo auditório como autoridades em certo domínio do saber, para servir de apoio àquilo que o enunciador está propondo. Esse recurso produz dois efeitos distintos: revela o conhecimento do produtor do texto a respeito do assunto de que está tratando; dá ao texto a garantia do autor citado. É preciso, no entanto, não fazer do texto um amontoado de citações. A citação precisa ser pertinente e verdadeira. Exemplo:

*“A imaginação é mais importante do que o conhecimento.”*

*Quem disse a frase aí de cima não fui eu... Foi Einstein. Para ele, uma coisa vem antes da outra: sem imaginação, não há conhecimento. Nunca o inverso.*

**Alex José Periscinoto.**

**In: Folha de S. Paulo, 30/8/1993, p. 5-2**

A tese defendida nesse texto é que a imaginação é mais importante do que o conhecimento. Para levar o auditório a aderir a ela, o enunciador cita um dos mais célebres cientistas do mundo. Se um físico de renome mundial disse isso, então as pessoas devem acreditar que é verdade.

**Argumento de Quantidade**

É aquele que valoriza mais o que é apreciado pelo maior número de pessoas, o que existe em maior número, o que tem maior duração, o que tem maior número de adeptos, etc. O fundamento desse tipo de argumento é que mais = melhor. A publicidade faz largo uso do argumento de quantidade.

**Argumento do Consenso**

É uma variante do argumento de quantidade. Fundamenta-se em afirmações que, numa determinada época, são aceitas como verdadeiras e, portanto, dispensam comprovações, a menos que o objetivo do texto seja comprovar alguma delas. Parte da ideia de que o consenso, mesmo que equivocado, corresponde ao indiscutível, ao verdadeiro e, portanto, é melhor do que aquilo que não desfruta dele. Em nossa época, são consensuais, por exemplo, as afirmações de que o meio ambiente precisa ser protegido e de que as condições de vida são piores nos países subdesenvolvidos. Ao confiar no consenso, porém, corre-se o risco de passar dos argumentos válidos para os lugares comuns, os preconceitos e as frases carentes de qualquer base científica.

**Argumento de Existência**

É aquele que se fundamenta no fato de que é mais fácil aceitar aquilo que comprovadamente existe do que aquilo que é apenas provável, que é apenas possível. A sabedoria popular enuncia o argumento de existência no provérbio *“Mais vale um pássaro na mão do que dois voando”*.

Nesse tipo de argumento, incluem-se as provas documentais (fotos, estatísticas, depoimentos, gravações, etc.) ou provas concretas, que tornam mais aceitável uma afirmação genérica. Durante a invasão do Iraque, por exemplo, os jornais diziam que o exército americano era muito mais poderoso do que o iraquiano. Essa afirmação, sem ser acompanhada de provas concretas, poderia ser vista como propagandística. No entanto, quando documentada pela comparação do número de canhões, de carros de combate, de navios, etc., ganhava credibilidade.

**Argumento quase lógico**

É aquele que opera com base nas relações lógicas, como causa e efeito, analogia, implicação, identidade, etc. Esses raciocínios são chamados quase lógicos porque, diversamente dos raciocínios lógicos, eles não pretendem estabelecer relações necessárias entre os elementos, mas sim instituir relações prováveis, possíveis, plausíveis. Por exemplo, quando se diz *“A é igual a B”, “B é igual a C”, “então A é igual a C”*, estabelece-se uma relação de identidade lógica. Entretanto, quando se afirma *“Amigo de amigo meu é meu amigo”* não se institui uma identidade lógica, mas uma identidade provável.

Um texto coerente do ponto de vista lógico é mais facilmente aceito do que um texto incoerente. Vários são os defeitos que concorrem para desqualificar o texto do ponto de vista lógico: fugir do tema proposto, cair em contradição, tirar conclusões que não se fundamentam nos dados apresentados, ilustrar afirmações gerais com fatos inadequados, narrar um fato e dele extrair generalizações indevidas.

**Argumento do Atributo**

É aquele que considera melhor o que tem propriedades típicas daquilo que é mais valorizado socialmente, por exemplo, o mais raro é melhor que o comum, o que é mais refinado é melhor que o que é mais grosseiro, etc.

Por esse motivo, a publicidade usa, com muita frequência, celebridades recomendando prédios residenciais, produtos de beleza, alimentos estéticos, etc., com base no fato de que o consumidor tende a associar o produto anunciado com atributos da celebridade.

Uma variante do argumento de atributo é o argumento da competência linguística. A utilização da variante culta e formal da língua que o produtor do texto conhece a norma linguística socialmente mais valorizada e, por conseguinte, deve produzir um texto em que se pode confiar. Nesse sentido é que se diz que o modo de dizer dá confiabilidade ao que se diz.

Imagine-se que um médico deva falar sobre o estado de saúde de uma personalidade pública. Ele poderia fazê-lo das duas maneiras indicadas abaixo, mas a primeira seria infinitamente mais adequada para a persuasão do que a segunda, pois esta produziria certa estranheza e não criaria uma imagem de competência do médico:

*- Para aumentar a confiabilidade do diagnóstico e levando em conta o caráter invasivo de alguns exames, a equipe médica houve por bem determinar o internamento do governador pelo período de três dias, a partir de hoje, 4 de fevereiro de 2001.*

*- Para conseguir fazer exames com mais cuidado e porque alguns deles são barrapésada, a gente botou o governador no hospital por três dias.*

Como dissemos antes, todo texto tem uma função argumentativa, porque ninguém fala para não ser levado a sério, para ser ridicularizado, para ser desmentido: em todo ato de comunicação deseja-se influenciar alguém. Por mais neutro que pretenda ser, um texto tem sempre uma orientação argumentativa.

A orientação argumentativa é uma certa direção que o falante traça para seu texto. Por exemplo, um jornalista, ao falar de um homem público, pode ter a intenção de criticá-lo, de ridicularizá-lo ou, ao contrário, de mostrar sua grandeza.

O enunciador cria a orientação argumentativa de seu texto dando destaque a uns fatos e não a outros, omitindo certos episódios e revelando outros, escolhendo determinadas palavras e não outras, etc. Veja:

*“O clima da festa era tão pacífico que até sogras e noras trocavam abraços afetuosos.”*

O enunciador aí pretende ressaltar a ideia geral de que noras e sogras não se toleram. Não fosse assim, não teria escolhido esse fato para ilustrar o clima da festa nem teria utilizado o termo até, que serve para incluir no argumento alguma coisa inesperada.

Além dos defeitos de argumentação mencionados quando tratamos de alguns tipos de argumentação, vamos citar outros:

- Uso sem delimitação adequada de palavra de sentido tão amplo, que serve de argumento para um ponto de vista e seu contrário. São noções confusas, como paz, que, paradoxalmente, pode ser usada pelo agressor e pelo agredido. Essas palavras podem ter valor positivo (paz, justiça, honestidade, democracia) ou vir carregadas de valor negativo (autoritarismo, degradação do meio ambiente, injustiça, corrupção).

**ENTENDIMENTO DA ESTRUTURA LÓGICA DE RELAÇÕES ARBITRÁRIAS ENTRE AS PESSOAS, LUGARES, OBJETOS OU EVENTOS FICTÍCIOS; DEDUÇÃO DE NOVAS RELAÇÕES EM FUNÇÃO DE RELAÇÕES FORNECIDAS E AVALIAÇÃO DAS CONDIÇÕES USADAS PARA ESTABELECEER A ESTRUTURA DAQUELAS RELAÇÕES. COMPREENSÃO E ANÁLISE DA LÓGICA DE UMA SITUAÇÃO, UTILIZANDO AS FUNÇÕES INTELLECTUAIS; - RACIOCÍNIO VERBAL, RACIOCÍNIO MATEMÁTICO, RACIOCÍNIO SEQUENCIAL, ORIENTAÇÃO ESPACIAL E TEMPORAL, FORMAÇÃO DE CONCEITOS E DISCRIMINAÇÃO DE ELEMENTOS**

### RACIOCÍNIO LÓGICO MATEMÁTICO

Este tipo de raciocínio testa sua habilidade de resolver problemas matemáticos, e é uma forma de medir seu domínio das diferentes áreas do estudo da Matemática: Aritmética, Álgebra, leitura de tabelas e gráficos, Probabilidade e Geometria etc. Essa parte consiste nos seguintes conteúdos:

- Operação com conjuntos.
- Cálculos com porcentagens.
- Raciocínio lógico envolvendo problemas aritméticos, geométricos e matriciais.
- Geometria básica.
- Álgebra básica e sistemas lineares.
- Calendários.
- Numeração.
- Razões Especiais.
- Análise Combinatória e Probabilidade.
- Progressões Aritmética e Geométrica.

### RACIOCÍNIO LÓGICO DEDUTIVO

Este tipo de raciocínio está relacionado ao conteúdo Lógica de Argumentação.

### ORIENTAÇÕES ESPACIAL E TEMPORAL

O raciocínio lógico espacial ou orientação espacial envolvem figuras, dados e palitos. O raciocínio lógico temporal ou orientação temporal envolve datas, calendário, ou seja, envolve o tempo.

O mais importante é praticar o máximo de questões que envolvam os conteúdos:

- Lógica sequencial
- Calendários

### RACIOCÍNIO VERBAL

Avalia a capacidade de interpretar informação escrita e tirar conclusões lógicas.

Uma avaliação de raciocínio verbal é um tipo de análise de habilidade ou aptidão, que pode ser aplicada ao se candidatar a uma vaga. Raciocínio verbal é parte da capacidade cognitiva ou inteligência geral; é a percepção, aquisição, organização e aplicação do conhecimento por meio da linguagem.

Nos testes de raciocínio verbal, geralmente você recebe um trecho com informações e precisa avaliar um conjunto de afirmações, selecionando uma das possíveis respostas:

- A – Verdadeiro (A afirmação é uma consequência lógica das informações ou opiniões contidas no trecho)
- B – Falso (A afirmação é logicamente falsa, consideradas as informações ou opiniões contidas no trecho)
- C – Impossível dizer (Impossível determinar se a afirmação é verdadeira ou falsa sem mais informações)

### ESTRUTURAS LÓGICAS

Precisamos antes de tudo compreender o que são proposições. Chama-se proposição toda sentença declarativa à qual podemos atribuir um dos valores lógicos: verdadeiro ou falso, nunca ambos. Trata-se, portanto, de uma sentença fechada.

Elas podem ser:

- **Sentença aberta:** quando não se pode atribuir um valor lógico verdadeiro ou falso para ela (ou valorar a proposição!), portanto, não é considerada frase lógica. São consideradas sentenças abertas:

- Frases interrogativas: Quando será prova? - Estudou ontem? – Fez Sol ontem?
- Frases exclamativas: Gol! – Que maravilhoso!
- Frase imperativas: Estude e leia com atenção. – Desligue a televisão.

- Frases sem sentido lógico (expressões vagas, paradoxais, ambíguas, ...): “esta frase é falsa” (expressão paradoxal) – O cachorro do meu vizinho morreu (expressão ambígua) –  $2 + 5 + 1$

- **Sentença fechada:** quando a proposição admitir um ÚNICO valor lógico, seja ele verdadeiro ou falso, nesse caso, será considerada uma frase, proposição ou sentença lógica.

**Proposições simples e compostas**

• **Proposições simples** (ou atômicas): aquela que **NÃO** contém nenhuma outra proposição como parte integrante de si mesma. As proposições simples são designadas pelas letras latinas minúsculas p,q,r, s..., chamadas letras proposicionais.

• **Proposições compostas** (ou moleculares ou estruturas lógicas): aquela formada pela combinação de duas ou mais proposições simples. As proposições compostas são designadas pelas letras latinas maiúsculas P,Q,R, R..., também chamadas letras proposicionais.

ATENÇÃO: TODAS as **proposições compostas são formadas por duas proposições simples.**

**Proposições Compostas – Conectivos**

As proposições compostas são formadas por proposições simples ligadas por conectivos, aos quais formam um valor lógico, que podemos vê na tabela a seguir:

OPERAÇÃO	CONECTIVO	ESTRUTURA LÓGICA	TABELA VERDADE															
Negação	~	Não p	<table border="1"> <tr> <td>p</td> <td>~p</td> </tr> <tr> <td>V</td> <td>F</td> </tr> <tr> <td>F</td> <td>V</td> </tr> </table>	p	~p	V	F	F	V									
p	~p																	
V	F																	
F	V																	
Conjunção	^	p e q	<table border="1"> <tr> <td>p</td> <td>q</td> <td>p ^ q</td> </tr> <tr> <td>V</td> <td>V</td> <td>V</td> </tr> <tr> <td>V</td> <td>F</td> <td>F</td> </tr> <tr> <td>F</td> <td>V</td> <td>F</td> </tr> <tr> <td>F</td> <td>F</td> <td>F</td> </tr> </table>	p	q	p ^ q	V	V	V	V	F	F	F	V	F	F	F	F
p	q	p ^ q																
V	V	V																
V	F	F																
F	V	F																
F	F	F																
Disjunção Inclusiva	v	p ou q	<table border="1"> <tr> <td>p</td> <td>q</td> <td>p v q</td> </tr> <tr> <td>V</td> <td>V</td> <td>V</td> </tr> <tr> <td>V</td> <td>F</td> <td>V</td> </tr> <tr> <td>F</td> <td>V</td> <td>V</td> </tr> <tr> <td>F</td> <td>F</td> <td>F</td> </tr> </table>	p	q	p v q	V	V	V	V	F	V	F	V	V	F	F	F
p	q	p v q																
V	V	V																
V	F	V																
F	V	V																
F	F	F																
Disjunção Exclusiva	v̄	Ou p ou q	<table border="1"> <tr> <td>p</td> <td>q</td> <td>p v̄ q</td> </tr> <tr> <td>V</td> <td>V</td> <td>F</td> </tr> <tr> <td>V</td> <td>F</td> <td>V</td> </tr> <tr> <td>F</td> <td>V</td> <td>V</td> </tr> <tr> <td>F</td> <td>F</td> <td>F</td> </tr> </table>	p	q	p v̄ q	V	V	F	V	F	V	F	V	V	F	F	F
p	q	p v̄ q																
V	V	F																
V	F	V																
F	V	V																
F	F	F																
Condicional	→	Se p então q	<table border="1"> <tr> <td>p</td> <td>q</td> <td>p → q</td> </tr> <tr> <td>V</td> <td>V</td> <td>V</td> </tr> <tr> <td>V</td> <td>F</td> <td>F</td> </tr> <tr> <td>F</td> <td>V</td> <td>V</td> </tr> <tr> <td>F</td> <td>F</td> <td>V</td> </tr> </table>	p	q	p → q	V	V	V	V	F	F	F	V	V	F	F	V
p	q	p → q																
V	V	V																
V	F	F																
F	V	V																
F	F	V																



Bicondicional	$\leftrightarrow$	p se e somente se q	p	q	$p \leftrightarrow q$
			V	V	V
			V	F	F
			F	V	F
			F	F	V

Em síntese temos a tabela verdade das proposições que facilitará na resolução de diversas questões

p	q	Disjunção $p \vee q$	Conjunção $p \wedge q$	Condicional $p \rightarrow q$	Bicondicional $p \leftrightarrow q$
V	V	V	V	V	V
V	F	V	F	F	F
F	V	V	F	V	F
F	F	F	F	V	V

**Exemplo:**

(MEC – CONHECIMENTOS BÁSICOS PARA OS POSTOS 9,10,11 E 16 – CESPE)

	P	Q	R
①	V	V	V
②	F	V	V
③	V	F	V
④	F	F	V
⑤	V	V	F
⑥	F	V	F
⑦	V	F	F
⑧	F	F	F

A figura acima apresenta as colunas iniciais de uma tabela-verdade, em que P, Q e R representam proposições lógicas, e V e F correspondem, respectivamente, aos valores lógicos verdadeiro e falso.

Com base nessas informações e utilizando os conectivos lógicos usuais, julgue o item subsecutivo.

A última coluna da tabela-verdade referente à proposição lógica  $P \vee (Q \leftrightarrow R)$  quando representada na posição horizontal é igual a

	①	②	③	④	⑤	⑥	⑦	⑧
$P \vee (Q \leftrightarrow R)$	V	V	V	F	V	F	V	V

- ( ) Certo
- ( ) Errado

**Resolução:**

$P \vee (Q \leftrightarrow R)$ , montando a tabela verdade temos:

R	Q	P	$[ P \vee (Q \leftrightarrow R) ]$
V	V	V	V
V	V	F	V
V	F	V	V
V	F	F	V

**GESTÃO DA QUALIDADE: CONCEITOS E PRINCÍPIOS****Gestão da qualidade**

A gestão da qualidade nas organizações como um processo participativo entre dirigentes das organizações e trabalhadores tem relação com alguns acontecimentos posteriores à 2ª Guerra, no Japão. A reconstrução do Japão pelos aliados pavimentou as condições para o desenvolvimento de uma nova atitude administrativa flexível à maior participação dos indivíduos que trabalham nas organizações.

Tornava-se necessário um novo projeto que assegurasse a reconstrução do país. A reorganização social do mundo do trabalho foi o caminho escolhido para atender às exigências da sociedade japonesa. Os grandes especialistas americanos de qualidade contribuíram como consultores para o aperfeiçoamento da qualidade na produção industrial japonesa. A partir de William Edwards Deming, a qualidade se alastra no mundo, abrindo espaço para abordagens de planejamento, da produção com erro-zero e do controle da qualidade. Taichiro Ohno, engenheiro-chefe da Toyota, empreendeu esse novo modo de produção aproveitando o máximo da capacidade produtiva do indivíduo e introduzindo outras formas de apropriação do indivíduo pela produção capitalista. Surge o toyotismo:

*[...] Seu primeiro passo foi agrupar os trabalhadores em equipes, com um líder de equipe no lugar do supervisor. Cada equipe era responsável por um conjunto de etapas de montagem e uma parte da linha, e se pedia que trabalhassem em grupo, executando o melhor possível as operações necessárias. O líder da equipe, além de coordená-la, realizava tarefas de montagem; particularmente, substituiu trabalhadores eventualmente faltantes – conceitos esses inéditos nas fábricas de produção em massa. (WOMACK, 1992, p. 47).*

A atitude administrativa de maior utilização possível das aptidões de todos os empregados fez Ohno atribuir aos indivíduos novas funções relacionadas com o controle de qualidade. Era reservado um horário em que, regularmente, a equipe sugeria aos administradores um conjunto de medidas para melhorar os processos de trabalho, surgindo, assim, o Círculo de Controle da Qualidade (CCQ).

O estabelecimento desse círculo envolvia estudos e aprimoramento do conhecimento dos trabalhadores na solução de problemas a serem enfrentados nos processos de trabalho e também os problemas enfrentados pela própria empresa, inflacionando o acúmulo de responsabilidades do trabalhador e criando uma via de apropriação de aptidões e capacidades antes não exploradas pela empresa. A participação nesses círculos servia como critério de promoção e seleção dos trabalhadores para possíveis cargos na gerência. A adesão não era voluntária pelos indivíduos no CCQ e, também, não era voluntária a decisão pelas equipes de utilizar essa técnica gerencial no enfrentamento dos problemas.

Aquela ideia de uma carga de subjetividade que toca no reconhecimento, valorização e integração do indivíduo pela organização, sendo ela a responsável e detentora das condições de modificar, influenciar e aprimorar as coisas, as relações e os processos de trabalho permite uma abordagem epistemológica desse modelo de gestão da qualidade considerando suas relações com o indivíduo que participa, fazendo uma reflexão dos pensamentos de Drucker (da escola neoclássica da administração) e de Edgar Schein (da psicologia organizacional).

**As organizações e o indivíduo participante**

Se as organizações aplicam mudanças nos tipos de gestão, na atitude administrativa e na compreensão de um novo perfil de indivíduo trabalhador amplamente manifestadas pelo neoclássico da escola científica da administração é porque o indivíduo continua sendo uma base fundamental para o desenvolvimento das organizações.

Para Peter Drucker a história do êxito das organizações é a história do êxito da gerência. Os novos pressupostos gerenciais estabelecem: um novo perfil de trabalhador nas organizações, colocando em aplicação o que aprende durante uma educação sistemática e não apenas a sua habilidade manual ou seus músculos; um administrador com a função de tornar produtivos os recursos humanos, fazendo com que as pessoas trabalhem em conjunto, unindo as habilidades e conhecimentos de cada indivíduo para um fim comum; uma atitude administrativa constante e crescente de utilização das aptidões de todos os empregados (DRUCKER, 1971, 1970, 1964).

A junção desse novo perfil de trabalhador, de administrador e dessa atitude administrativa vai estabelecendo uma nova relação do indivíduo com a organização que trabalha. A organização espera mais do trabalhador: suas aptidões, habilidades e sua subjetividade – a realização de suas aspirações e reconhecimento pelo trabalho.

A oportunidade de participar mais, de trazer com isso uma mudança positiva para a organização, de obter reconhecimento e realização é de alguém que deseja e necessita pertencer e estar integrado, que sente a possibilidade de realizar-se e de sentir-se valorizado e amado: um indivíduo. Todavia, é preciso compreender que esse desejo de participar, essa necessidade de pertencer aponta para uma individualidade que não é parte da organização, não pertence a ela. Há um universo de compreensões, sentimentos e expectativas do indivíduo distintos dos da organização.

É um movimento de necessidades e desejos do indivíduo e as necessidades e desejos da organização. A perspectiva da organização é de seus dirigentes e a dos indivíduos que nela trabalham.

O conceito de contrato psicológico apresentado por Edgar Schein (1982, p. 18) estabelece quais as relações que permeiam esse movimento: “A ideia de um contrato psicológico denota que há um conjunto não explícito de expectativas atuando em todos os momentos entre todos os membros de uma organização e os diversos dirigentes e outras pessoas dessa organização.” A organização e seus dirigentes cuidam dos interesses institucionais, estabelecendo objetivos, diretrizes e tomando decisões que afetam os indivíduos que ali trabalham. As expectativas do indivíduo têm relação com aspectos objetivos, como salários ou vencimentos, horas de trabalho, benefícios, etc. e aspectos subjetivos, ligados ao íntimo do indivíduo que envolvem o senso de dignidade e valor da pessoa.

Nas expectativas da organização o comprometimento do indivíduo deve ser primeiramente com a organização em detrimento de sua individualidade.

*A organização também tem certas expectativas implícitas mais sutis, por exemplo, de que o empregado melhorará a imagem da organização, será leal, manterá os segredos da organização e tudo fará em prol dela [isto é, sempre terá elevado nível de motivação e disposição de se sacrificar pela organização]. (SCHEIN, 1982, p. 19).*

Na disposição do indivíduo participante, o modelo de gestão da qualidade elogia essa atitude que interessa à produtividade e lucro das organizações capitalistas e subverte as diferentes expectativas do contrato psicológico, apresentando as expectativas do indivíduo como sendo as suas expectativas em relação ao indivíduo.

Entretanto, os conceitos amplamente estimulados e valorizados da excelência, do “fazer certo o que é certo desde a primeira vez”, o “erro zero” ou “zero-defeito”, a obrigação de ser forte, a certeza do êxito sempre, o adaptar-se sempre, a necessidade de um desafio como estímulo e motivo sempre, a constância de propósitos, a internalização da cultura organizacional são valores do modelo de gestão da qualidade total que estabelecem um controle social, um instituto que assegura a harmonia entre as expectativas do indivíduo e aquelas da organização.

O indivíduo participante digere esses ideais, ajusta-se a essa lógica, sujeita-se a padrões de comportamento que o levam a renunciar sua autonomia. É a desconstrução de sua individualidade.

### **Gestão da qualidade nas organizações e a desconstrução da individualidade**

Os modos de gestão das organizações capitalistas têm como característica e fundamento uma abordagem funcionalista. Os modelos de Taylor, Ford, Fayol, Deming, Ohno sempre primaram pelas operações – a tarefa é o movimento do indivíduo e nela se concentra seu comportamento.

A história das organizações tem ideais de um novo indivíduo, de um administrador com a função de unir, dispor, estimular, induzir, propor, maximizar as capacidades humanas e de uma atitude administrativa de uso dessas capacidades para os interesses da organização. Serão abordados três aspectos da gestão da qualidade como afirmação de um contrato psicológico com o indivíduo-trabalhador que subvertem sua individualidade com aquela ideia de harmonia ou de igualdades de expectativas entre organização/indivíduo: a cultura da qualidade e os vínculos que se estabelecem entre indivíduo e organização; o discurso da qualidade como prática organizacional; autorrealização do indivíduo, trabalho e o modelo da qualidade.

### **A CULTURA DA QUALIDADE E OS VÍNCULOS QUE SE ESTABELECEM ENTRE INDIVÍDUO E ORGANIZAÇÃO**

Uma leitura da psicologia das organizações acerca da cultura da qualidade aponta para uma crítica à institucionalização da ação do indivíduo, visando garantir aquela harmonia organização/indivíduo. A socialização é vista como uma aprendizagem de papéis a serem desempenhados no sistema em vigor.

Deming (1990, p. 263) destaca que o desenvolvimento das pessoas numa cultura de qualidade é responsabilidade privativa da organização: “[...] o recrutamento, o treinamento, a chefia e o apoio aos operários da produção do sistema de produção. Quem poderia ser responsável por essas atividades se não a administração de produção?” Cada indivíduo deve saber o que se espera dele no desempenho de um papel e também o que ele pode e deve esperar dos outros indivíduos. Quanto mais o indivíduo se adapta ao sistema tanto mais melhora seu desempenho, adquirindo, assim, uma identidade nessa organização.

É um projeto de controle e previsão do comportamento humano com propósitos de adaptá-lo ao meio, àquilo que está fora dele, além dele (FIGUEIREDO, 1989, p. 100-103). Fora dele e além dele é a organização. Faria e Oliveira (2007, p. 199) destacam que “[...] as novas tecnologias industriais revelaram-se ambiciosas estratégias de dominação da alma humana e a organização foi reduzida a um sistema político-econômico, sociocultural e simbólico-imaginário destinado a institucionalizar a relação de submissão.” A organização ganha uma identidade e proclama aos indivíduos, por intermédio da gestão da qualidade, um autoconceito de missão (razão de sua existência, o seu fim último, o seu papel na sociedade – quem é a organização), visão de futuro (o que a organização quer ser

quando crescer – quem será a organização) e valores (os princípios e normas da organização). Não significam apenas conceitos sobre a organização, mas um autoconceito da organização pela organização. A gestão da qualidade declara o alinhamento da missão de vida do indivíduo com a missão da organização, um sobrepor da visão individual de tempo e futuro com a visão de tempo e futuro da organização e a aceitação dos valores da organização como sendo seus valores individuais.

A discordância do indivíduo nesse processo é estranhada pela organização; compreende uma atitude inadequada que poderá desfigurar a imagem que a organização tem do indivíduo, porque este “eu” tem uma identidade própria estranha a uma cultura onde os papéis estão definidos. Não há espaço para o “eu próprio”, mas apenas para o “eu adaptável” à organização. Para evitar conflitos, o indivíduo submete-se a compreensões “prontas” da realidade e passa a estabelecer padrões de conduta que aliviem as tensões de uma contradição entre o “eu próprio” e o “autoconceito” da organização.

### **O discurso da qualidade como prática organizacional**

No decorrer do século XX, a progressiva atenção dedicada à linguagem nas ciências humanas e sociais favoreceu uma nova concepção de realidade, da natureza do conhecimento e da concepção de linguagem. A linguagem passa a ser instrumento para criar acontecimentos. É centrada nas relações do cotidiano. É uma forma de ação no mundo. É uma prática discursiva.

A linguagem é possibilidade de configurar a realidade na medida em que é uma prática que provoca efeitos. Tem como função empreender e executar ações e não somente descrever o mundo. Assim, a linguagem é compreendida como ação (MELLO et al., 2007, p. 26-32).

A gestão da qualidade utiliza o discurso nas organizações como prática de construção do novo. Esse discurso é encontrado na forma escrita (manuais da qualidade, a difusão da missão, visão e valores da organização em documentos oficiais, expositores e locais de convivência), falada (oficinas, encontros, seminários e reuniões) e nas imagens veiculadas internamente na organização (símbolos da qualidade, fotos de personalidades ilustres apresentadas na organização como apoiadores da qualidade, etc.).

É um discurso que flui como convocação ao indivíduo, sendo a gestão da qualidade o meio de produção e reprodução da prática discursiva. É, portanto, um discurso ideológico da organização que conchama os indivíduos a construir uma realidade essencializante do perfeito, da qualidade total, da única e verdadeira gestão. Contudo, o discurso da qualidade total esconde sua forma de um sistema de produção que se apropria do indivíduo com a roupagem de participativo e descentralizado.

O oxigênio que se respira no discurso da qualidade é o da organização perfeita a priori. Os objetivos de aplicação do modelo (BRASIL, 2008/2009) estão expostos nos seus manuais: avaliar a qualidade do sistema de gestão da organização e promover o aperfeiçoamento e o aprendizado contínuo a partir das práticas de gestão.

Esse avaliar é a avaliação da aplicação do método, do modelo. Mas de forma alguma será a avaliação crítica do método, do modelo. Os critérios de avaliação estão previamente definidos: liderança; planejamento ou estratégias e planos; foco no cliente ou cidadãos; sociedade; informação e conhecimento; pessoas; processos e resultados institucionais.

O Modelo de Gestão da qualidade traz a “explicação ideal” do que significa Gestão Excelente. É a construção de uma versão de determinada realidade. A concepção da linguagem como “amo do sujeito” tem força maior em um projeto assim.

As pessoas e seus grupos recebem o modelo de gestão como algo universalmente testado e aprovado, como uma realidade ideal que existia em outro lugar e não se sabia disso, como algo que a partir dali vai ressignificar todas as coisas e como se o passado vivido da organização tivesse sido uma grande alucinação. Esse discurso é uma prática que transforma o autoconceito. Uma realidade ideal conquistada coletivamente e importante para todos é uma versão negociada e construída da organização e tem efeitos no indivíduo.

Se a questão da prática discursiva da gestão da qualidade não revela “a sua outra face”, há no discurso outra intenção. Há um jogo em curso. Foucault (2007, p. 20) analisa assim a situação: “[...] se o discurso verdadeiro não é mais, com efeito, desde os gregos, aquele que responde ao desejo ou aquele que exerce o poder, na vontade de verdade, na vontade de dizer esse discurso verdadeiro, o que está em jogo, senão o desejo e o poder?” A prática discursiva da gestão da qualidade serve aos interesses de um poder constituído, de um que domina sobre os demais na organização e que tem o desejo de que os indivíduos apoiem seus objetivos na e pela organização. O discurso da qualidade reúne alguns instrumentos de controle da organização sobre o indivíduo, desconstruindo sua individualidade.

#### Autorrealização do indivíduo, trabalho e o modelo da qualidade

A teoria liberal destaca uma sociedade com oportunidades iguais de ascensão, felicidade e prosperidade parecendo estar presente uma autonomia do indivíduo como construtor de seu futuro. Essa conduta liberal da sociedade capitalista lançou a base para uma autorrealização do indivíduo. O interesse individual é apresentado como a mola propulsora dos sistemas baseados na livre iniciativa. Defende que os indivíduos, por procurarem seus próprios interesses, agem por fim em benefício da própria sociedade. Assim, as condições políticas de legitimação da acumulação pela via do individualismo e da livre iniciativa são consumadas. A individualidade foi reduzida a um mero instrumento produtivo.

Se os vínculos que se estabelecem entre indivíduo e a organização na cultura da qualidade e suas práticas discursivas subvertem a individualidade, uma posição passiva do indivíduo diante das formas de dominação sociais pode indicar o triunfo de uma revolução contra si mesmo. Essa subversão apresenta-se de forma sutil, mas sempre de forma intencional pela organização e, geralmente, não percebida pelo indivíduo.

O mais importante é a atitude do indivíduo consigo. O reducionismo de que todas as necessidades pessoais serão satisfeitas a partir e somente pelo trabalho podem abrir um caminho de aceitação de modelos de gestão das organizações sem a necessária crítica e autonomia frente a eles.

As ideias de Maslow sobre as necessidades humanas (fisiológicas, segurança, sociais, de estima e autorrealização) e as de Drucker sobre a organização como viabilizadora das condições ideais para a satisfação dessas necessidades pode tornar mais severo o controle do comportamento do indivíduo pela organização:

*O administrador precisa, de fato, supor com a Teoria Y (Maslow), que existe no mínimo um número considerável de pessoas na força de trabalho que busca realização. [...] O administrador precisa ainda aceitar como sua tarefa tornar o trabalhador e suas atividades plenas de realização. (DRUCKER, 1981, p. 321).*

O humanismo na gestão das organizações apontou para várias frentes de mudança nas condições de trabalho. A escola comportamental da administração e a humanista da psicologia receberam valiosas contribuições dos estudos de Maslow. Entretanto, as implicações de uma gestão com foco na autorrealização dos indivíduos que trabalham em uma organização têm outras variáveis:

*Na teoria da auto-realização, o contrato envolve a troca de oportunidade de obter recompensas intrínsecas (satisfação pela realização e uso das capacidades próprias) pelo desempenho de alta qualidade e pela criatividade. Isso, por definição, cria um envolvimento moral, e não um envolvimento calculista, e, dessa maneira, libera um maior potencial de dedicação aos objetivos da organização e um maior esforço criador desses objetivos [...] de modo dependente e submisso. (SCHEIN, 1982, p. 55, grifo nosso).*

A base da gestão pela qualidade é ser uma gestão participativa que convida o indivíduo a usar de suas habilidades, seu pensamento planejador e de sua subjetividade por outro caminho: o da cooperação “voluntária”. As concepções mais aceitas e investigadas sobre o comprometimento dos indivíduos na organização tem sido consideradas (afetiva, calculativa e normativa) em outros estudos (GOMIDE JÚNIOR; SIQUEIRA, 2004). Esse comprometimento reúne atitudes individuais com base afetiva (sentimentos e afetos) e base cognitiva (crenças sobre o papel social dos envolvidos em uma relação de troca econômica e social). A organização espera que o indivíduo tenha o desejo de participar e compreenda a importância de sua participação.

Entretanto, as pesquisas sobre comprometimento organizacional descrevem as bases psicológicas que sustentam o comprometimento dos indivíduos relacionando-o com estados psicológicos de desejo, obrigação ou necessidade de permanecer, de participar, de pertencer à organização, conforme o Quadro 1 (FEITOSA, 2008; DEMO, 2003; REGO, 2003).<sup>1</sup>

Categorias	Caracterização	Participa na implementação porque	Estado psicológico
<b>Afetiva</b>	Grau em que o indivíduo se sente emocionalmente ligado à organização e identificado e envolvido com ela.	... sente que <b>quer</b> participar	Desejo
<b>Normativa</b>	Grau em que o indivíduo possui um sentido de obrigação (ou dever moral) de participar.	... sente que tem o <b>dever</b> de participar	Obrigaçã
<b>Calculativa</b>	Grau em que o indivíduo participa devido ao reconhecimento dos custos associados com sua não participação. Esse reconhecimento pode advir do sentimento de perda de recompensas econômicas ou sociais.	... sente que tem <b>necessidade</b> de participar	Necessidade

<sup>1</sup>Fonte: www.repositorio.ufc.br - Por Gustavo Pucci Schaumann/Antônio Caubi Ribeiro Tupinambá

**CONCEITOS. COMPONENTES DOS SISTEMAS DE COMPUTAÇÃO: HARDWARE E SOFTWARE. SOFTWARE BÁSICO, SOFTWARE UTILITÁRIO E SOFTWARE APLICATIVO E SOFTWARE LIVRE: CONCEITOS**

**Hardware**

Hardware refere-se a parte física do computador, isto é, são os dispositivos eletrônicos que necessitamos para usarmos o computador. Exemplos de hardware são: CPU, teclado, mouse, disco rígido, monitor, scanner, etc.

**Software**

Software, na verdade, são os programas usados para fazer tarefas e para fazer o hardware funcionar. As instruções de software são programadas em uma linguagem de computador, traduzidas em linguagem de máquina e executadas por computador.

O software pode ser categorizado em dois tipos:

- Software de sistema operacional
- Software de aplicativos em geral

**• Software de sistema operacional**

O software de sistema é o responsável pelo funcionamento do computador, é a plataforma de execução do usuário. Exemplos de software do sistema incluem sistemas operacionais como Windows, Linux, Unix, Solaris etc.

**• Software de aplicação**

O software de aplicação é aquele utilizado pelos usuários para execução de tarefas específicas. Exemplos de software de aplicativos incluem Microsoft Word, Excel, PowerPoint, Access, etc.

Para não esquecer:

<b>HARDWARE</b>	É a parte física do computador
<b>SOFTWARE</b>	São os programas no computador (de funcionamento e tarefas)

**Periféricos**

Periféricos são os dispositivos externos para serem utilizados no computador, ou mesmo para aprimora-lo nas suas funcionalidades. Os dispositivos podem ser essenciais, como o teclado, ou aqueles que podem melhorar a experiência do usuário e até mesmo melhorar o desempenho do computador, tais como design, qualidade de som, alto falantes, etc.

Tipos:

<b>PERIFÉRICOS DE ENTRADA</b>	Utilizados para a entrada de dados;
<b>PERIFÉRICOS DE SAÍDA</b>	Utilizados para saída/visualização de dados

**• Periféricos de entrada mais comuns.**

- O teclado é o dispositivo de entrada mais popular e é um item essencial. Hoje em dia temos vários tipos de teclados ergonômicos para ajudar na digitação e evitar problemas de saúde muscular;
- Na mesma categoria temos o scanner, que digitaliza dados para uso no computador;
- O mouse também é um dispositivo importante, pois com ele podemos apontar para um item desejado, facilitando o uso do computador.

- Periféricos de saída populares mais comuns**
  - Monitores, que mostra dados e informações ao usuário;
  - Impressoras, que permite a impressão de dados para material físico;
  - Alto-falantes, que permitem a saída de áudio do computador;
  - Fones de ouvido.

**Sistema Operacional**

O software de sistema operacional é o responsável pelo funcionamento do computador. É a plataforma de execução do usuário. Exemplos de software do sistema incluem sistemas operacionais como Windows, Linux, Unix, Solaris etc.

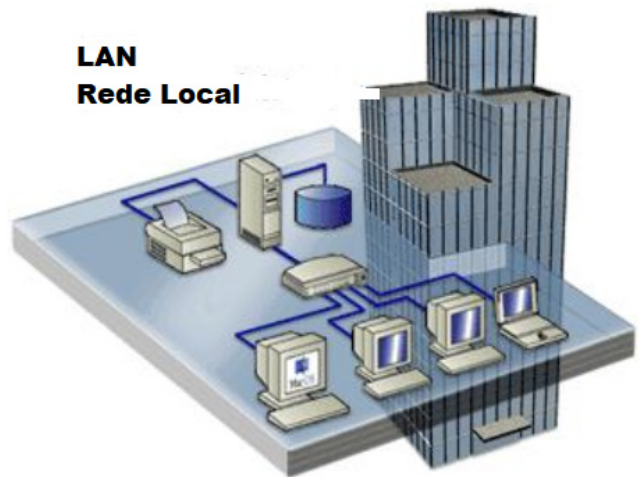
**• Aplicativos e Ferramentas**

São softwares utilizados pelos usuários para execução de tarefas específicas. Exemplos: Microsoft Word, Excel, PowerPoint, Access, além de ferramentas construídas para fins específicos.

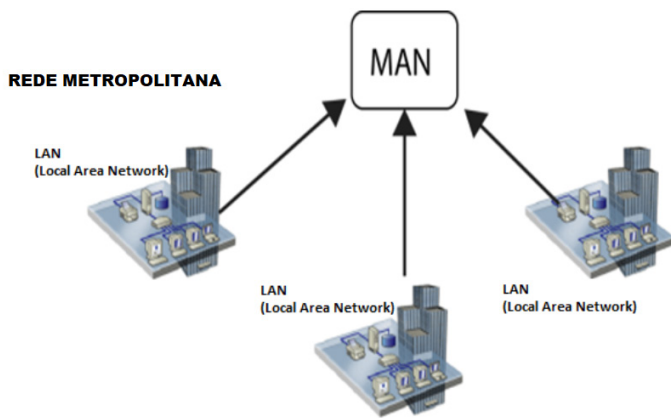
**REDE DE COMPUTADORES (CABEADAS E WIRELESS) E EQUIPAMENTOS DE CONECTIVIDADE: CONCEITOS E APLICAÇÕES. CONCEITOS, FUNÇÕES E APLICAÇÕES DE INTRANET E INTERNET. TIPOS E CARACTERÍSTICAS DOS NAVEGADORES E DISPOSITIVOS MÓVEIS. CONCEITOS SOBRE TECNOLOGIAS E FERRAMENTAS DE COLABORAÇÃO, COMPUTAÇÃO NA NUVEM, CORREIO ELETRÔNICO E WEBMAIL, GRUPOS DE DISCUSSÃO, FÓRUNS, WIKIS E REDES SOCIAIS**

**Tipos de rede de computadores**

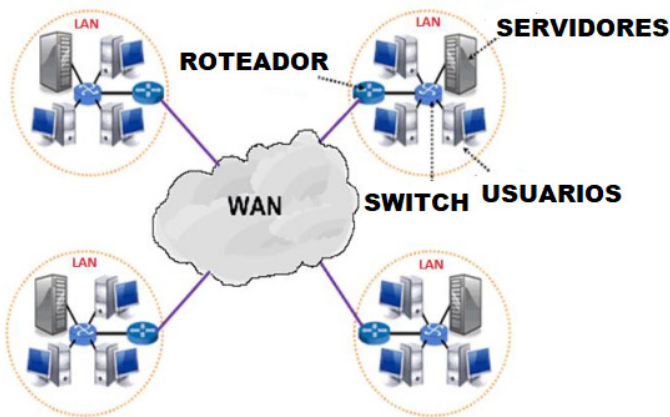
- LAN: Rede Local, abrange somente um perímetro definido. Exemplos: casa, escritório, etc.



- **MAN:** Rede Metropolitana, abrange uma cidade, por exemplo.



- **WAN:** É uma rede com grande abrangência física, maior que a MAN, Estado, País; podemos citar até a INTERNET para entendermos o conceito.



**Navegação e navegadores da Internet**

• **Internet**

É conhecida como a rede das redes. A internet é uma coleção global de computadores, celulares e outros dispositivos que se comunicam.

• **Procedimentos de Internet e intranet**

Através desta conexão, usuários podem ter acesso a diversas informações, para trabalho, lazer, bem como para trocar mensagens, compartilhar dados, programas, baixar documentos (download), etc.



• **Sites**

Uma coleção de páginas associadas a um endereço *www*. é chamada *web site*. Através de navegadores, conseguimos acessar web sites para operações diversas.

• **Links**

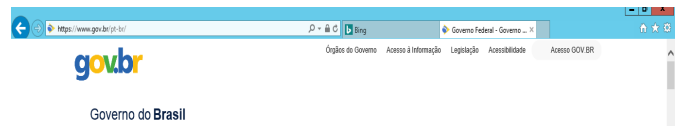
O link nada mais é que uma referência a um documento, onde o usuário pode clicar. No caso da internet, o Link geralmente aponta para uma determinada página, pode apontar para um documento qualquer para se fazer o download ou simplesmente abrir.

Dentro deste contexto vamos relatar funcionalidades de alguns dos principais navegadores de internet: Microsoft Internet Explorer, Mozilla Firefox e Google Chrome.

**Internet Explorer 11**



• **Identificar o ambiente**



O Internet Explorer é um navegador desenvolvido pela Microsoft, no qual podemos acessar sites variados. É um navegador simplificado com muitos recursos novos.

Dentro deste ambiente temos:

- **Funções de controle de privacidade:** Trata-se de funções que protegem e controlam seus dados pessoais coletados por sites;
- **Barra de pesquisas:** Esta barra permite que digitemos um endereço do site desejado. Na figura temos como exemplo: <https://www.gov.br/pt-br/>
- **Guias de navegação:** São guias separadas por sites aberto. No exemplo temos duas guias sendo que a do site <https://www.gov.br/pt-br/> está aberta.
- **Favoritos:** São pastas onde guardamos nossos sites favoritos
- **Ferramentas:** Permitem realizar diversas funções tais como: imprimir, acessar o histórico de navegação, configurações, dentre outras.

Desta forma o Internet Explorer 11, torna a navegação da internet muito mais agradável, com textos, elementos gráficos e vídeos que possibilitam ricas experiências para os usuários.

• Características e componentes da janela principal do Internet Explorer



**Área para exibição da página**

À primeira vista notamos uma grande área disponível para *visualização*, além de percebermos que a barra de ferramentas fica automaticamente desativada, possibilitando uma maior área de exibição.

Vamos destacar alguns pontos segundo as indicações da figura:

1. Voltar/Avançar página

Como o próprio nome diz, clicando neste botão voltamos página visitada anteriormente;

2. Barra de Endereços

Esta é a área principal, onde digitamos o endereço da página procurada;


3. Ícones para manipulação do endereço da URL

Estes ícones são *pesquisar*, *atualizar* ou *fechar*, dependendo da situação pode aparecer *fechar* ou *atualizar*.

4. Abas de Conteúdo

São mostradas as abas das páginas carregadas.

5. Página Inicial, favoritos, ferramentas, comentários

6.  Adicionar à barra de favoritos

**Mozilla Firefox**



Vamos falar agora do funcionamento geral do Firefox, objeto de nosso estudo:

