



CÓD: OP-022AG-21  
7908403508990

# **TRÊS MARIAS**

***PREFEITURA MUNICIPAL DE TRÊS MARIAS  
DO ESTADO DE MINAS GERAIS***

Pedagogo

**EDITAL Nº 01/2021**

## ***Língua Portuguesa***

1. Compreensão e interpretação de textos. Gêneros e tipos de textos. Coerência e coesão textuais. Estratégias argumentativas. . . . .	01
2. Variação linguística: diversidade de usos da língua. . . . .	10
3. Discursos direto, indireto e indireto livre. . . . .	11
4. Processos de formação de palavras. Classes de palavras: identificação, flexão e emprego de substantivos, adjetivos, pronomes, verbos, advérbios, preposições e conjunções. Verbo: flexão, conjugação, correlação dos modos e tempos verbais, vozes. . . . .	14
5. Estrutura da oração e do período: aspectos sintáticos e semânticos. . . . .	21
6. Concordância verbal e nominal. . . . .	23
7. Regência verbal e nominal. . . . .	24
8. Uso dos pronomes relativos. Colocação dos pronomes pessoais oblíquos átonos. . . . .	25
9. Emprego do sinal indicativo da crase. . . . .	26
10. Usos da pontuação. . . . .	26
11. Ortografia oficial. . . . .	27
12. Acentuação gráfica. . . . .	28

## ***Raciocínio Lógico***

1. Noções básicas da lógica matemática: proposições, conectivos, equivalência e implicação lógica, argumentos válidos, problemas com tabelas e argumentação. Verdades e Mentiras: resolução de problemas. . . . .	01
2. Linguagem dos conjuntos: o conjunto dos números naturais, inteiros, racionais e reais. Operações de adição, subtração, multiplicação, divisão, potenciação e radiciação nesses conjuntos. Números decimais. Valor absoluto. Propriedades no conjunto dos números naturais. Decomposição de um número natural em fatores primos. Múltiplos e divisores, máximo divisor comum e mínimo múltiplo comum de dois números . . . . .	23
3. Sequências (com números, com figuras, de palavras). . . . .	32
4. Análise combinatória e probabilidade. . . . .	33
5. Problemas envolvendo raciocínio lógico. . . . .	39

## ***Conhecimentos Gerais***

1. Cultura Geral: Fatos Políticos Econômicos E Sociais Do Brasil E Do Mundo Ocorridos Nos Anos De 2014 A 2021 Divulgados Na Mídia Nacional E Internacional . . . . .	01
2. Conhecimentos Gerais E Atualidades: Lei Orgânica Do Município . . . . .	01
3. Aspectos Geográficos, Históricos, Físicos, Econômicos, Sociais, Políticos E Estatísticos Do Brasil, Do Estado E Do Município . . . . .	27
4. Noções De Cidadania E Princípios Fundamentais Da Constituição Da República Federativa Do Brasil . . . . .	92
5. Símbolos Nacionais, Estaduais E Municipais . . . . .	98
6. Atualidades Nos Assuntos Relacionados Com Economia, Ecologia, História, Política, Meio Ambiente, Justiça, Segurança Pública, Saúde, Cultura, Religião, Qualidade De Vida, Esportes, Turismo, Georeferenciamento, Inovações Tecnológicas E Científicas, Do Município, Do Estado, Do Brasil E Do Mundo . . . . .	99
7. Ética: Conceito, Ética Na Sociedade E Ética No Trabalho. . . . .	99
8. Notícias Em Geral Da Atualidade. . . . .	105

## ***Noções de Informática***

1. Hardware e Software: componentes e características. . . . .	01
2. Sistemas operacionais: Conhecimentos do ambiente Windows XP e Windows 7: Configurações básicas do Sistema Operacional (painel de controle). . . . .	01
3. Organização de pastas e arquivos. Operações de manipulação de pastas e arquivos (criar, copiar, mover, excluir e renomear). . . . .	11
4. Editor de texto Microsoft Word 2007 e 2010: Criação, edição, formatação e impressão. Criação e manipulação de tabelas. Inserção e formatação de gráficos e figuras. Geração de mala direta. Planilha eletrônica Microsoft Excel 2007 ou 2010: Criação, edição, formatação e impressão. Utilização de fórmulas. Geração de gráficos. Classificação e organização de dados. . . . .	14

---

5. Conhecimentos de Internet: Noções básicas. Correio Eletrônico (receber e enviar mensagens, anexos, catálogos de endereço, organização das mensagens). Noções de rede de computadores: conceitos e serviços relacionados à internet, tecnologias e protocolos da internet, ferramentas, aplicativos e procedimentos associados à internet/intranet. . . . . 19

## **Conhecimentos Específicos Técnico de Enfermagem**

1. História Da Educação . . . . .	01
2. Organização Da Educação Brasileira: Documentos Normativo-Legais . . . . .	42
3. Base Nacional Comum Curricular Como Norteadora Dos Currículos E Suas Competências Gerais. . . . .	57
4. Atribuições Dos Especialistas De Educação Básica E O Seu Papel Na Condução Do Processo Pedagógico . . . . .	94
5. Educação Inclusiva, Diversidade E Direito A Aprendizagem . . . . .	94
6. Relações Étnicos Raciais . . . . .	103
7. Concepções De Aprendizagem.concepções De Aprendizagem E As Práticas Pedagógicas: Construção Curricular, Planejamento, Métodos, Avaliação, Relações Sociais Na Escola, Organização Do Trabalho Pedagógico, Interdisciplinaridade . . . . .	103
8. O Supervisor E A Organização Do Trabalho Pedagógico Na Escola . . . . .	114
9. Gestão Escolar Democrática E Participativa, As Relações Internas E Com A Comunidade Escolar: Conselho Escolar, Conselho De Classe, Reunião Pedagógica, Reunião De Pais. . . . .	117
10. Inteiração Escola-Família . . . . .	118
11. Construção E Implementação Do Projeto Político Pedagógico: Plano De Ensino, O Plano De Aula E A Gestão Da Sala De Aula . . . . .	122
12. Interação Escola-Família . . . . .	126
13. Avaliação Educacional . . . . .	126
14. Currículo E Formação De Competências . . . . .	134
15. Uso Das Tecnologias Da Informação E Comunicação E Mediação Pedagógica . . . . .	149
16. Didática . . . . .	154
17. Prática E Planejamento Participativo . . . . .	163
18. Formação De Professores. . . . .	163
19. E Ainda Todos Os Conteúdos Tratados Nas Referências Definidas No Programa Para Esse Cargo. . . . .	165
20. Organização E O Funcionamento Do Ensino Nas Escolas Municipais De Educação Básica Do Município . . . . .	165

## **Conteúdo Digital Complementar e Exclusivo**

### **Legislação (Educação)**

1. Constituição Federal. . . . .	01
2. Conhecimento da legislação federal, estadual e municipal de ensino, do Estatuto da Criança e do Adolescente – ECA e das Diretrizes Curriculares. Lei nº 9394/1996. . . . .	10
3. Legislação de Inclusão de Pessoa com Deficiência. . . . .	10
4. Base Nacional Comum. . . . .	26
5. Plano Nacional de Educação. . . . .	62
6. Planejamento de ensino: componentes básicos, importância, conteúdos: conceituais, procedimentais e atitudinais. . . . .	76
7. Estatuto do Servidor do Magistério do Município. . . . .	79
8. Lei nº 11.738/2008 - Piso Educacional. . . . .	79
9. Lei Orgânica do Município. . . . .	80
10. Legislações Municipais. . . . .	80

*Prezado Candidato, para estudar o conteúdo digital complementar e exclusivo,  
acesse: <https://www.apostilasopcao.com.br/retificacoes>*

---

---

## LÍNGUA PORTUGUESA

---

1. Compreensão e interpretação de textos. Gêneros e tipos de textos. Coerência e coesão textuais. Estratégias argumentativas. . . .	01
2. Variação linguística: diversidade de usos da língua. . . . .	10
3. Discursos direto, indireto e indireto livre. . . . .	11
4. Processos de formação de palavras. Classes de palavras: identificação, flexão e emprego de substantivos, adjetivos, pronomes, verbos, advérbios, preposições e conjunções. Verbo: flexão, conjugação, correlação dos modos e tempos verbais, vozes. . . . .	14
5. Estrutura da oração e do período: aspectos sintáticos e semânticos. . . . .	21
6. Concordância verbal e nominal. . . . .	23
7. Regência verbal e nominal. . . . .	24
8. Uso dos pronomes relativos. Colocação dos pronomes pessoais oblíquos átonos. . . . .	25
9. Emprego do sinal indicativo da crase. . . . .	26
10. Usos da pontuação. . . . .	26
11. Ortografia oficial. . . . .	27
12. Acentuação gráfica. . . . .	28

---

**COMPREENSÃO E INTERPRETAÇÃO DE TEXTOS. GÊNEROS E TIPOS DE TEXTOS. COERÊNCIA E COESÃO TEXTUAIS. ESTRATÉGIAS ARGUMENTATIVAS**

Compreender e interpretar textos é essencial para que o objetivo de comunicação seja alcançado satisfatoriamente. Com isso, é importante saber diferenciar os dois conceitos. Vale lembrar que o texto pode ser verbal ou não-verbal, desde que tenha um sentido completo.

A **compreensão** se relaciona ao entendimento de um texto e de sua proposta comunicativa, decodificando a mensagem explícita. Só depois de compreender o texto que é possível fazer a sua interpretação.

A **interpretação** são as conclusões que chegamos a partir do conteúdo do texto, isto é, ela se encontra para além daquilo que está escrito ou mostrado. Assim, podemos dizer que a interpretação é subjetiva, contando com o conhecimento prévio e do repertório do leitor.

Dessa maneira, para compreender e interpretar bem um texto, é necessário fazer a decodificação de códigos linguísticos e/ou visuais, isto é, identificar figuras de linguagem, reconhecer o sentido de conjunções e preposições, por exemplo, bem como identificar expressões, gestos e cores quando se trata de imagens.

**Dicas práticas**

1. Faça um resumo (pode ser uma palavra, uma frase, um conceito) sobre o assunto e os argumentos apresentados em cada parágrafo, tentando traçar a linha de raciocínio do texto. Se possível, adicione também pensamentos e inferências próprias às anotações.

2. Tenha sempre um dicionário ou uma ferramenta de busca por perto, para poder procurar o significado de palavras desconhecidas.

3. Fique atento aos detalhes oferecidos pelo texto: dados, fonte de referências e datas.

4. Sublinhe as informações importantes, separando fatos de opiniões.

5. Perceba o enunciado das questões. De um modo geral, questões que esperam **compreensão do texto** aparecem com as seguintes expressões: *o autor afirma/sugere que...; segundo o texto...; de acordo com o autor...* Já as questões que esperam **interpretação do texto** aparecem com as seguintes expressões: *conclui-se do texto que...; o texto permite deduzir que...; qual é a intenção do autor quando afirma que...*

**Tipologia Textual**

A partir da estrutura linguística, da função social e da finalidade de um texto, é possível identificar a qual tipo e gênero ele pertence. Antes, é preciso entender a diferença entre essas duas classificações.

**Tipos textuais**

A tipologia textual se classifica a partir da estrutura e da finalidade do texto, ou seja, está relacionada ao modo como o texto se apresenta. A partir de sua função, é possível estabelecer um padrão específico para se fazer a enunciação.

Veja, no quadro abaixo, os principais tipos e suas características:

<b>TEXTO NARRATIVO</b>	Apresenta um enredo, com ações e relações entre personagens, que ocorre em determinados espaço e tempo. É contado por um narrador, e se estrutura da seguinte maneira: apresentação > desenvolvimento > clímax > desfecho
<b>TEXTO DISSERTATIVO ARGUMENTATIVO</b>	Tem o objetivo de defender determinado ponto de vista, persuadindo o leitor a partir do uso de argumentos sólidos. Sua estrutura comum é: introdução > desenvolvimento > conclusão.
<b>TEXTO EXPOSITIVO</b>	Procura expor ideias, sem a necessidade de defender algum ponto de vista. Para isso, usa-se comparações, informações, definições, conceitualizações etc. A estrutura segue a do texto dissertativo-argumentativo.
<b>TEXTO DESCRITIVO</b>	Expõe acontecimentos, lugares, pessoas, de modo que sua finalidade é descrever, ou seja, caracterizar algo ou alguém. Com isso, é um texto rico em adjetivos e em verbos de ligação.
<b>TEXTO INJUNTIVO</b>	Oferece instruções, com o objetivo de orientar o leitor. Sua maior característica são os verbos no modo imperativo.

**Gêneros textuais**

A classificação dos gêneros textuais se dá a partir do reconhecimento de certos padrões estruturais que se constituem a partir da função social do texto. No entanto, sua estrutura e seu estilo não são tão limitados e definidos como ocorre na tipologia textual, podendo se apresentar com uma grande diversidade. Além disso, o padrão também pode sofrer modificações ao longo do tempo, assim como a própria língua e a comunicação, no geral.

Alguns exemplos de gêneros textuais:

- Artigo
- Bilhete
- Bula
- Carta
- Conto
- Crônica
- E-mail
- Lista
- Manual
- Notícia
- Poema
- Propaganda
- Receita culinária
- Resenha
- Seminário

Vale lembrar que é comum enquadrar os gêneros textuais em determinados tipos textuais. No entanto, nada impede que um texto literário seja feito com a estruturação de uma receita culinária, por exemplo. Então, fique atento quanto às características, à finalidade e à função social de cada texto analisado.

### ARGUMENTAÇÃO

O ato de comunicação não visa apenas transmitir uma informação a alguém. Quem comunica pretende criar uma imagem positiva de si mesmo (por exemplo, a de um sujeito educado, ou inteligente, ou culto), quer ser aceito, deseje que o que diz seja admitido como verdadeiro. Em síntese, tem a intenção de convencer, ou seja, tem o desejo de que o ouvinte creia no que o texto diz e faça o que ele propõe.

Se essa é a finalidade última de todo ato de comunicação, todo texto contém um componente argumentativo. A argumentação é o conjunto de recursos de natureza linguística destinados a persuadir a pessoa a quem a comunicação se destina. Está presente em todo tipo de texto e visa a promover adesão às teses e aos pontos de vista defendidos.

As pessoas costumam pensar que o argumento seja apenas uma prova de verdade ou uma razão indiscutível para comprovar a veracidade de um fato. O argumento é mais que isso: como se disse acima, é um recurso de linguagem utilizado para levar o interlocutor a crer naquilo que está sendo dito, a aceitar como verdadeiro o que está sendo transmitido. A argumentação pertence ao domínio da retórica, arte de persuadir as pessoas mediante o uso de recursos de linguagem.

Para compreender claramente o que é um argumento, é bom voltar ao que diz Aristóteles, filósofo grego do século IV a.C., numa obra intitulada *“Tópicos: os argumentos são úteis quando se tem de escolher entre duas ou mais coisas”*.

Se tivermos de escolher entre uma coisa vantajosa e uma desvantajosa, como a saúde e a doença, não precisamos argumentar. Suponhamos, no entanto, que tenhamos de escolher entre duas coisas igualmente vantajosas, a riqueza e a saúde. Nesse caso, precisamos argumentar sobre qual das duas é mais desejável. O argumento pode então ser definido como qualquer recurso que torna uma coisa mais desejável que outra. Isso significa que ele atua no domínio do preferível. Ele é utilizado para fazer o interlocutor crer que, entre duas teses, uma é mais provável que a outra, mais possível que a outra, mais desejável que a outra, é preferível à outra.

O objetivo da argumentação não é demonstrar a verdade de um fato, mas levar o ouvinte a admitir como verdadeiro o que o enunciador está propondo.

Há uma diferença entre o raciocínio lógico e a argumentação. O primeiro opera no domínio do necessário, ou seja, pretende demonstrar que uma conclusão deriva necessariamente das premissas propostas, que se deduz obrigatoriamente dos postulados admitidos. No raciocínio lógico, as conclusões não dependem de crenças, de uma maneira de ver o mundo, mas apenas do encadeamento de premissas e conclusões.

Por exemplo, um raciocínio lógico é o seguinte encadeamento:

*A é igual a B.*

*A é igual a C.*

*Então: C é igual a A.*

Admitidos os dois postulados, a conclusão é, obrigatoriamente, que C é igual a A.

Outro exemplo:

*Todo ruminante é um mamífero.*

*A vaca é um ruminante.*

*Logo, a vaca é um mamífero.*

Admitidas como verdadeiras as duas premissas, a conclusão também será verdadeira.

No domínio da argumentação, as coisas são diferentes. Nele, a conclusão não é necessária, não é obrigatória. Por isso, deve-se mostrar que ela é a mais desejável, a mais provável, a mais plausível. Se o Banco do Brasil fizer uma propaganda dizendo-se mais confiável do que os concorrentes porque existe desde a chegada da família real portuguesa ao Brasil, ele estará dizendo-nos que um banco com quase dois séculos de existência é sólido e, por isso, confiável. Embora não haja relação necessária entre a solidez de uma instituição bancária e sua antiguidade, esta tem peso argumentativo na afirmação da confiabilidade de um banco. Portanto é provável que se creia que um banco mais antigo seja mais confiável do que outro fundado há dois ou três anos.

Enumerar todos os tipos de argumentos é uma tarefa quase impossível, tantas são as formas de que nos valem para fazer as pessoas preferirem uma coisa a outra. Por isso, é importante entender bem como eles funcionam.

Já vimos diversas características dos argumentos. É preciso acrescentar mais uma: o convencimento do interlocutor, o **auditório**, que pode ser individual ou coletivo, será tanto mais fácil quanto mais os argumentos estiverem de acordo com suas crenças, suas expectativas, seus valores. Não se pode convencer um auditório pertencente a uma dada cultura enfatizando coisas que ele abomina. Será mais fácil convencê-lo valorizando coisas que ele considera positivas. No Brasil, a publicidade da cerveja vem com frequência associada ao futebol, ao gol, à paixão nacional. Nos Estados Unidos, essa associação certamente não surtiria efeito, porque lá o futebol não é valorizado da mesma forma que no Brasil. O poder persuasivo de um argumento está vinculado ao que é valorizado ou desvalorizado numa dada cultura.

#### **Tipos de Argumento**

Já verificamos que qualquer recurso linguístico destinado a fazer o interlocutor dar preferência à tese do enunciador é um argumento. Exemplo:

#### **Argumento de Autoridade**

É a citação, no texto, de afirmações de pessoas reconhecidas pelo auditório como autoridades em certo domínio do saber, para servir de apoio àquilo que o enunciador está propondo. Esse recurso produz dois efeitos distintos: revela o conhecimento do produtor do texto a respeito do assunto de que está tratando; dá ao texto a garantia do autor citado. É preciso, no entanto, não fazer do texto um amontoado de citações. A citação precisa ser pertinente e verdadeira. Exemplo:

*“A imaginação é mais importante do que o conhecimento.”*

*Quem disse a frase aí de cima não fui eu... Foi Einstein. Para ele, uma coisa vem antes da outra: sem imaginação, não há conhecimento. Nunca o inverso.*

**Alex José Periscinoto.**  
**In: Folha de S. Paulo, 30/8/1993, p. 5-2**

A tese defendida nesse texto é que a imaginação é mais importante do que o conhecimento. Para levar o auditório a aderir a ela, o enunciador cita um dos mais célebres cientistas do mundo. Se um físico de renome mundial disse isso, então as pessoas devem acreditar que é verdade.

### **Argumento de Quantidade**

É aquele que valoriza mais o que é apreciado pelo maior número de pessoas, o que existe em maior número, o que tem maior duração, o que tem maior número de adeptos, etc. O fundamento desse tipo de argumento é que mais = melhor. A publicidade faz largo uso do argumento de quantidade.

### **Argumento do Consenso**

É uma variante do argumento de quantidade. Fundamenta-se em afirmações que, numa determinada época, são aceitas como verdadeiras e, portanto, dispensam comprovações, a menos que o objetivo do texto seja comprovar alguma delas. Parte da ideia de que o consenso, mesmo que equivocado, corresponde ao indiscutível, ao verdadeiro e, portanto, é melhor do que aquilo que não desfruta dele. Em nossa época, são consensuais, por exemplo, as afirmações de que o meio ambiente precisa ser protegido e de que as condições de vida são piores nos países subdesenvolvidos. Ao confiar no consenso, porém, corre-se o risco de passar dos argumentos válidos para os lugares comuns, os preconceitos e as frases carentes de qualquer base científica.

### **Argumento de Existência**

É aquele que se fundamenta no fato de que é mais fácil aceitar aquilo que comprovadamente existe do que aquilo que é apenas provável, que é apenas possível. A sabedoria popular enuncia o argumento de existência no provérbio *“Mais vale um pássaro na mão do que dois voando”*.

Nesse tipo de argumento, incluem-se as provas documentais (fotos, estatísticas, depoimentos, gravações, etc.) ou provas concretas, que tornam mais aceitável uma afirmação genérica. Durante a invasão do Iraque, por exemplo, os jornais diziam que o exército americano era muito mais poderoso do que o iraquiano. Essa afirmação, sem ser acompanhada de provas concretas, poderia ser vista como propagandística. No entanto, quando documentada pela comparação do número de canhões, de carros de combate, de navios, etc., ganhava credibilidade.

### **Argumento quase lógico**

É aquele que opera com base nas relações lógicas, como causa e efeito, analogia, implicação, identidade, etc. Esses raciocínios são chamados quase lógicos porque, diversamente dos raciocínios lógicos, eles não pretendem estabelecer relações necessárias entre os elementos, mas sim instituir relações prováveis, possíveis, plausíveis. Por exemplo, quando se diz *“A é igual a B”, “B é igual a C”, “então A é igual a C”*, estabelece-se uma relação de identidade lógica. Entretanto, quando se afirma *“Amigo de amigo meu é meu amigo”* não se institui uma identidade lógica, mas uma identidade provável.

Um texto coerente do ponto de vista lógico é mais facilmente aceito do que um texto incoerente. Vários são os defeitos que concorrem para desqualificar o texto do ponto de vista lógico: fugir do tema proposto, cair em contradição, tirar conclusões que não se fundamentam nos dados apresentados, ilustrar afirmações gerais com fatos inadequados, narrar um fato e dele extrair generalizações indevidas.

### **Argumento do Atributo**

É aquele que considera melhor o que tem propriedades típicas daquilo que é mais valorizado socialmente, por exemplo, o mais raro é melhor que o comum, o que é mais refinado é melhor que o que é mais grosseiro, etc.

Por esse motivo, a publicidade usa, com muita frequência, celebridades recomendando prédios residenciais, produtos de beleza, alimentos estéticos, etc., com base no fato de que o consumidor tende a associar o produto anunciado com atributos da celebridade.

Uma variante do argumento de atributo é o argumento da competência linguística. A utilização da variante culta e formal da língua que o produtor do texto conhece a norma linguística socialmente mais valorizada e, por conseguinte, deve produzir um texto em que se pode confiar. Nesse sentido é que se diz que o modo de dizer dá confiabilidade ao que se diz.

Imagine-se que um médico deva falar sobre o estado de saúde de uma personalidade pública. Ele poderia fazê-lo das duas maneiras indicadas abaixo, mas a primeira seria infinitamente mais adequada para a persuasão do que a segunda, pois esta produziria certa estranheza e não criaria uma imagem de competência do médico:

*- Para aumentar a confiabilidade do diagnóstico e levando em conta o caráter invasivo de alguns exames, a equipe médica houve por bem determinar o internamento do governador pelo período de três dias, a partir de hoje, 4 de fevereiro de 2001.*

*- Para conseguir fazer exames com mais cuidado e porque alguns deles são barrapésada, a gente botou o governador no hospital por três dias.*

Como dissemos antes, todo texto tem uma função argumentativa, porque ninguém fala para não ser levado a sério, para ser ridicularizado, para ser desmentido: em todo ato de comunicação deseja-se influenciar alguém. Por mais neutro que pretenda ser, um texto tem sempre uma orientação argumentativa.

A orientação argumentativa é uma certa direção que o falante traça para seu texto. Por exemplo, um jornalista, ao falar de um homem público, pode ter a intenção de criticá-lo, de ridicularizá-lo ou, ao contrário, de mostrar sua grandeza.

O enunciador cria a orientação argumentativa de seu texto dando destaque a uns fatos e não a outros, omitindo certos episódios e revelando outros, escolhendo determinadas palavras e não outras, etc. Veja:

*“O clima da festa era tão pacífico que até sogras e noras trocavam abraços afetuosos.”*

O enunciador aí pretende ressaltar a ideia geral de que noras e sogras não se toleram. Não fosse assim, não teria escolhido esse fato para ilustrar o clima da festa nem teria utilizado o termo até, que serve para incluir no argumento alguma coisa inesperada.

Além dos defeitos de argumentação mencionados quando tratamos de alguns tipos de argumentação, vamos citar outros:

- Uso sem delimitação adequada de palavra de sentido tão amplo, que serve de argumento para um ponto de vista e seu contrário. São noções confusas, como paz, que, paradoxalmente, pode ser usada pelo agressor e pelo agredido. Essas palavras podem ter valor positivo (paz, justiça, honestidade, democracia) ou vir carregadas de valor negativo (autoritarismo, degradação do meio ambiente, injustiça, corrupção).

- Uso de afirmações tão amplas, que podem ser derrubadas por um único contra exemplo. Quando se diz “*Todos os políticos são ladrões*”, basta um único exemplo de político honesto para destruir o argumento.

- Emprego de noções científicas sem nenhum rigor, fora do contexto adequado, sem o significado apropriado, vulgarizando-as e atribuindo-lhes uma significação subjetiva e grosseira. É o caso, por exemplo, da frase “*O imperialismo de certas indústrias não permite que outras cresçam*”, em que o termo imperialismo é descabido, uma vez que, a rigor, significa “*ação de um Estado visando a reduzir outros à sua dependência política e econômica*”.

A boa argumentação é aquela que está de acordo com a situação concreta do texto, que leva em conta os componentes envolvidos na discussão (o tipo de pessoa a quem se dirige a comunicação, o assunto, etc).

Convém ainda alertar que não se convence ninguém com manifestações de sinceridade do autor (como eu, que não costumo mentir...) ou com declarações de certeza expressas em fórmulas feitas (como estou certo, creio firmemente, é claro, é óbvio, é evidente, afirmo com toda a certeza, etc). Em vez de prometer, em seu texto, sinceridade e certeza, autenticidade e verdade, o enunciador deve construir um texto que revele isso. Em outros termos, essas qualidades não se prometem, manifestam-se na ação.

A argumentação é a exploração de recursos para fazer parecer verdadeiro aquilo que se diz num texto e, com isso, levar a pessoa a que texto é endereçado a crer naquilo que ele diz.

Um texto dissertativo tem um assunto ou tema e expressa um ponto de vista, acompanhado de certa fundamentação, que inclui a argumentação, questionamento, com o objetivo de persuadir. Argumentar é o processo pelo qual se estabelecem relações para chegar à conclusão, com base em premissas. Persuadir é um processo de convencimento, por meio da argumentação, no qual procura-se convencer os outros, de modo a influenciar seu pensamento e seu comportamento.

A persuasão pode ser válida e não válida. Na persuasão válida, expõem-se com clareza os fundamentos de uma ideia ou proposição, e o interlocutor pode questionar cada passo do raciocínio empregado na argumentação. A persuasão não válida apoia-se em argumentos subjetivos, apelos subliminares, chantagens sentimentais, com o emprego de “*apelações*”, como a inflexão de voz, a mímica e até o choro.

Alguns autores classificam a dissertação em duas modalidades, expositiva e argumentativa. Esta, exige argumentação, razões a favor e contra uma ideia, ao passo que a outra é informativa, apresenta dados sem a intenção de convencer. Na verdade, a escolha dos dados levantados, a maneira de expô-los no texto já revelam uma “*tomada de posição*”, a adoção de um ponto de vista na dissertação, ainda que sem a apresentação explícita de argumentos. Desse ponto de vista, a dissertação pode ser definida como discussão, debate, questionamento, o que implica a liberdade de pensamento, a possibilidade de discordar ou concordar parcialmente. A liberdade de questionar é fundamental, mas não é suficiente para organizar um texto dissertativo. É necessária também a exposição dos fundamentos, os motivos, os porquês da defesa de um ponto de vista.

Pode-se dizer que o homem vive em permanente atitude argumentativa. A argumentação está presente em qualquer tipo de discurso, porém, é no texto dissertativo que ela melhor se evidencia.

Para discutir um tema, para confrontar argumentos e posições, é necessária a capacidade de conhecer outros pontos de vista e seus respectivos argumentos. Uma discussão impõe, muitas vezes, a análise de argumentos opostos, antagônicos. Como sempre, essa capacidade aprende-se com a prática. Um bom exercício para aprender a argumentar e contra-argumentar consiste em desenvolver as seguintes habilidades:

- **argumentação**: anotar todos os argumentos a favor de uma ideia ou fato; imaginar um interlocutor que adote a posição totalmente contrária;

- **contra-argumentação**: imaginar um diálogo-debate e quais os argumentos que essa pessoa imaginária possivelmente apresentaria contra a argumentação proposta;

- **refutação**: argumentos e razões contra a argumentação oposta.

A argumentação tem a finalidade de persuadir, portanto, argumentar consiste em estabelecer relações para tirar conclusões válidas, como se procede no método dialético. O método dialético não envolve apenas questões ideológicas, geradoras de polêmicas. Trata-se de um método de investigação da realidade pelo estudo de sua ação recíproca, da contradição inerente ao fenômeno em questão e da mudança dialética que ocorre na natureza e na sociedade.

Descartes (1596-1650), filósofo e pensador francês, criou o método de raciocínio silogístico, baseado na dedução, que parte do simples para o complexo. Para ele, verdade e evidência são a mesma coisa, e pelo raciocínio torna-se possível chegar a conclusões verdadeiras, desde que o assunto seja pesquisado em partes, começando-se pelas proposições mais simples até alcançar, por meio de deduções, a conclusão final. Para a linha de raciocínio cartesiana, é fundamental determinar o problema, dividi-lo em partes, ordenar os conceitos, simplificando-os, enumerar todos os seus elementos e determinar o lugar de cada um no conjunto da dedução.

A lógica cartesiana, até os nossos dias, é fundamental para a argumentação dos trabalhos acadêmicos. Descartes propôs quatro regras básicas que constituem um conjunto de reflexos vitais, uma série de movimentos sucessivos e contínuos do espírito em busca da verdade:

- evidência;
- divisão ou análise;
- ordem ou dedução;
- enumeração.

A enumeração pode apresentar dois tipos de falhas: a omissão e a incompreensão. Qualquer erro na enumeração pode quebrar o encadeamento das ideias, indispensável para o processo dedutivo.

A forma de argumentação mais empregada na redação acadêmica é o *silogismo*, raciocínio baseado nas regras cartesianas, que contém três proposições: *duas premissas*, maior e menor, e a *conclusão*. As três proposições são encadeadas de tal forma, que a conclusão é deduzida da maior por intermédio da menor. A premissa maior deve ser universal, emprega *todo*, *nenhum*, *pois alguns* não caracteriza a universalidade. Há dois métodos fundamentais de raciocínio: a *dedução* (silogística), que parte do geral para o particular, e a *indução*, que vai do particular para o geral. A expressão formal do método dedutivo é o silogismo. A dedução é o caminho das consequências, baseia-se em uma conexão descendente (do geral para o particular) que leva à conclusão. Segundo esse método, partindo-se de teorias gerais, de verdades universais, pode-se chegar à previsão ou determinação de fenômenos particulares. O percurso do raciocínio vai da causa para o efeito. Exemplo:



Todo homem é mortal (premissa maior = geral, universal)  
 Fulano é homem (premissa menor = particular)  
 Logo, Fulano é mortal (conclusão)

A indução percorre o caminho inverso ao da dedução, baseia-se em uma conexão ascendente, do particular para o geral. Nesse caso, as constatações particulares levam às leis gerais, ou seja, parte de fatos particulares conhecidos para os fatos gerais, desconhecidos. O percurso do raciocínio se faz do *efeito* para a *causa*. Exemplo:  
 O calor dilata o ferro (particular)  
 O calor dilata o bronze (particular)  
 O calor dilata o cobre (particular)  
 O ferro, o bronze, o cobre são metais  
 Logo, o calor dilata metais (geral, universal)

Quanto a seus aspectos formais, o silogismo pode ser válido e verdadeiro; a conclusão será verdadeira se as duas premissas também o forem. Se há erro ou equívoco na apreciação dos fatos, pode-se partir de premissas verdadeiras para chegar a uma conclusão falsa. Tem-se, desse modo, o **sofisma**. Uma definição inexata, uma divisão incompleta, a ignorância da causa, a falsa analogia são algumas causas do sofisma. O sofisma pressupõe má fé, intenção deliberada de enganar ou levar ao erro; quando o sofisma não tem essas intenções propositais, costuma-se chamar esse processo de argumentação de **paralogismo**. Encontra-se um exemplo simples de sofisma no seguinte diálogo:

- Você concorda que possui uma coisa que não perdeu?
- Lógico, concordo.
- Você perdeu um brilhante de 40 quilates?
- Claro que não!
- Então você possui um brilhante de 40 quilates...

Exemplos de sofismas:

#### **Dedução**

Todo professor tem um diploma (geral, universal)  
 Fulano tem um diploma (particular)  
 Logo, fulano é professor (geral – conclusão falsa)

#### **Indução**

O Rio de Janeiro tem uma estátua do Cristo Redentor. (particular)  
 Taubaté (SP) tem uma estátua do Cristo Redentor. (particular)  
 Rio de Janeiro e Taubaté são cidades.

Logo, toda cidade tem uma estátua do Cristo Redentor. (geral – conclusão falsa)

Nota-se que as premissas são verdadeiras, mas a conclusão pode ser falsa. Nem todas as pessoas que têm diploma são professores; nem todas as cidades têm uma estátua do Cristo Redentor. Comete-se erro quando se faz generalizações apressadas ou infundadas. A “simples inspeção” é a ausência de análise ou análise superficial dos fatos, que leva a pronunciamentos subjetivos, baseados nos sentimentos não ditados pela razão.

Tem-se, ainda, outros métodos, subsidiários ou não fundamentais, que contribuem para a descoberta ou comprovação da verdade: análise, síntese, classificação e definição. Além desses, existem outros métodos particulares de algumas ciências, que adaptam os processos de dedução e indução à natureza de uma realidade particular. Pode-se afirmar que cada ciência tem seu método próprio demonstrativo, comparativo, histórico etc. A análise, a síntese, a classificação a definição são chamadas métodos sistemáticos, porque pela organização e ordenação das ideias visam sistematizar a pesquisa.

**Análise e síntese** são dois processos opostos, mas interligados; a análise parte do todo para as partes, a síntese, das partes para o todo. A análise precede a síntese, porém, de certo modo, uma depende da outra. A análise decompõe o todo em partes, enquanto a síntese recompõe o todo pela reunião das partes. Sabe-se, porém, que o todo não é uma simples justaposição das partes. Se alguém reunisse todas as peças de um relógio, não significa que reconstruiu o relógio, pois fez apenas um amontoado de partes. Só reconstruiria todo se as partes estivessem organizadas, devidamente combinadas, seguida uma ordem de relações necessárias, funcionais, então, o relógio estaria reconstruído.

Síntese, portanto, é o processo de reconstrução do todo por meio da integração das partes, reunidas e relacionadas num conjunto. Toda síntese, por ser uma reconstrução, pressupõe a análise, que é a decomposição. A análise, no entanto, exige uma decomposição organizada, é preciso saber como dividir o todo em partes. As operações que se realizam na análise e na síntese podem ser assim relacionadas:

Análise: penetrar, decompor, separar, dividir.

Síntese: integrar, recompor, juntar, reunir.

A análise tem importância vital no processo de coleta de ideias a respeito do tema proposto, de seu desdobramento e da criação de abordagens possíveis. A síntese também é importante na escolha dos elementos que farão parte do texto.

Segundo Garcia (1973, p.300), a análise pode ser *formal ou informal*. A análise formal pode ser científica ou experimental; é característica das ciências matemáticas, físico-naturais e experimentais. A análise informal é racional ou total, consiste em “discernir” por vários atos distintos da atenção os elementos constitutivos de um todo, os diferentes caracteres de um objeto ou fenômeno.

A análise decompõe o todo em partes, a classificação estabelece as necessárias relações de dependência e hierarquia entre as partes. Análise e classificação ligam-se intimamente, a ponto de se confundir uma com a outra, contudo são procedimentos diversos: análise é decomposição e classificação é hierarquização.

Nas ciências naturais, classificam-se os seres, fatos e fenômenos por suas diferenças e semelhanças; fora das ciências naturais, a classificação pode-se efetuar por meio de um processo mais ou menos arbitrário, em que os caracteres comuns e diferenciadores são empregados de modo mais ou menos convencional. A classificação, no reino animal, em ramos, classes, ordens, subordens, gêneros e espécies, é um exemplo de classificação natural, pelas características comuns e diferenciadoras. A classificação dos variados itens integrantes de uma lista mais ou menos caótica é artificial.

Exemplo: aquecedor, automóvel, barbeador, batata, caminhão, canário, jipe, leite, ônibus, pão, pardal, pintassilgo, queijo, relógio, sabiá, torradeira.

**Aves:** Canário, Pardal, Pintassilgo, Sabiá.

**Alimentos:** Batata, Leite, Pão, Queijo.

**Mecanismos:** Aquecedor, Barbeador, Relógio, Torradeira.

**Veículos:** Automóvel, Caminhão, Jipe, Ônibus.

Os elementos desta lista foram classificados por ordem alfabética e pelas afinidades comuns entre eles. Estabelecer critérios de classificação das ideias e argumentos, pela ordem de importância, é uma habilidade indispensável para elaborar o desenvolvimento de uma redação.

---

## RACIOCÍNIO LÓGICO

---

1. Noções básicas da lógica matemática: proposições, conectivos, equivalência e implicação lógica, argumentos válidos, problemas com tabelas e argumentação. Verdades e Mentiras: resolução de problemas. ....	01
2. Linguagem dos conjuntos: o conjunto dos números naturais, inteiros, racionais e reais. Operações de adição, subtração, multiplicação, divisão, potenciação e radiciação nesses conjuntos. Números decimais. Valor absoluto. Propriedades no conjunto dos números naturais. Decomposição de um número natural em fatores primos. Múltiplos e divisores, máximo divisor comum e mínimo múltiplo comum de dois números .....	23
3. Sequências (com números, com figuras, de palavras). ....	32
4. Análise combinatória e probabilidade. ....	33
5. Problemas envolvendo raciocínio lógico. ....	39

**NOÇÕES BÁSICAS DA LÓGICA MATEMÁTICA: PROPOSIÇÕES, CONECTIVOS, EQUIVALÊNCIA E IMPLICAÇÃO LÓGICA, ARGUMENTOS VÁLIDOS, PROBLEMAS COM TABELAS E ARGUMENTAÇÃO. VERDADES E MENTIRAS: RESOLUÇÃO DE PROBLEMAS**

**RACIOCÍNIO LÓGICO MATEMÁTICO**

Este tipo de raciocínio testa sua habilidade de resolver problemas matemáticos, e é uma forma de medir seu domínio das diferentes áreas do estudo da Matemática: Aritmética, Álgebra, leitura de tabelas e gráficos, Probabilidade e Geometria etc. Essa parte consiste nos seguintes conteúdos:

- Operação com conjuntos.
- Cálculos com porcentagens.
- Raciocínio lógico envolvendo problemas aritméticos, geométricos e matriciais.
- Geometria básica.
- Álgebra básica e sistemas lineares.
- Calendários.
- Numeração.
- Razões Especiais.
- Análise Combinatória e Probabilidade.
- Progressões Aritmética e Geométrica.

**RACIOCÍNIO LÓGICO DEDUTIVO**

Este tipo de raciocínio está relacionado ao conteúdo Lógica de Argumentação.

**ORIENTAÇÕES ESPACIAL E TEMPORAL**

O raciocínio lógico espacial ou orientação espacial envolvem figuras, dados e palitos. O raciocínio lógico temporal ou orientação temporal envolve datas, calendário, ou seja, envolve o tempo.

O mais importante é praticar o máximo de questões que envolvam os conteúdos:

- Lógica sequencial
- Calendários

**RACIOCÍNIO VERBAL**

Avalia a capacidade de interpretar informação escrita e tirar conclusões lógicas.

Uma avaliação de raciocínio verbal é um tipo de análise de habilidade ou aptidão, que pode ser aplicada ao se candidatar a uma vaga. Raciocínio verbal é parte da capacidade cognitiva ou inteligência geral; é a percepção, aquisição, organização e aplicação do conhecimento por meio da linguagem.

Nos testes de raciocínio verbal, geralmente você recebe um trecho com informações e precisa avaliar um conjunto de afirmações, selecionando uma das possíveis respostas:

- A – Verdadeiro (A afirmação é uma consequência lógica das informações ou opiniões contidas no trecho)
- B – Falso (A afirmação é logicamente falsa, consideradas as informações ou opiniões contidas no trecho)
- C – Impossível dizer (Impossível determinar se a afirmação é verdadeira ou falsa sem mais informações)

**ESTRUTURAS LÓGICAS**

Precisamos antes de tudo compreender o que são proposições. Chama-se proposição toda sentença declarativa à qual podemos atribuir um dos valores lógicos: verdadeiro ou falso, nunca ambos. Trata-se, portanto, de uma sentença fechada.

Elas podem ser:

• **Sentença aberta:** quando não se pode atribuir um valor lógico verdadeiro ou falso para ela (ou valorar a proposição!), portanto, não é considerada frase lógica. São consideradas sentenças abertas:

- Frases interrogativas: Quando será prova? - Estudou ontem? – Fez Sol ontem?
- Frases exclamativas: Go!! – Que maravilhoso!
- Frase imperativas: Estude e leia com atenção. – Desligue a televisão.

- Frases sem sentido lógico (expressões vagas, paradoxais, ambíguas, ...): “esta frase é falsa” (expressão paradoxal) – O cachorro do meu vizinho morreu (expressão ambígua) –  $2 + 5 + 1$

• **Sentença fechada:** quando a proposição admitir um ÚNICO valor lógico, seja ele verdadeiro ou falso, nesse caso, será considerada uma frase, proposição ou sentença lógica.

**Proposições simples e compostas**

• **Proposições simples** (ou atômicas): aquela que **NÃO** contém nenhuma outra proposição como parte integrante de si mesma. As proposições simples são designadas pelas letras latinas minúsculas p,q,r, s..., chamadas letras proposicionais.

• **Proposições compostas** (ou moleculares ou estruturas lógicas): aquela formada pela combinação de duas ou mais proposições simples. As proposições compostas são designadas pelas letras latinas maiúsculas P,Q,R, R..., também chamadas letras proposicionais.

ATENÇÃO: TODAS as **proposições compostas são formadas por duas proposições simples.**

**Proposições Compostas – Conectivos**

As proposições compostas são formadas por proposições simples ligadas por conectivos, aos quais formam um valor lógico, que podemos vê na tabela a seguir:

OPERAÇÃO	CONECTIVO	ESTRUTURA LÓGICA	TABELA VERDADE															
Negação	~	Não p	<table border="1"> <tr> <td>p</td> <td>~p</td> </tr> <tr> <td>V</td> <td>F</td> </tr> <tr> <td>F</td> <td>V</td> </tr> </table>	p	~p	V	F	F	V									
p	~p																	
V	F																	
F	V																	
Conjunção	^	p e q	<table border="1"> <tr> <td>p</td> <td>q</td> <td>p ^ q</td> </tr> <tr> <td>V</td> <td>V</td> <td>V</td> </tr> <tr> <td>V</td> <td>F</td> <td>F</td> </tr> <tr> <td>F</td> <td>V</td> <td>F</td> </tr> <tr> <td>F</td> <td>F</td> <td>F</td> </tr> </table>	p	q	p ^ q	V	V	V	V	F	F	F	V	F	F	F	F
p	q	p ^ q																
V	V	V																
V	F	F																
F	V	F																
F	F	F																
Disjunção Inclusiva	v	p ou q	<table border="1"> <tr> <td>p</td> <td>q</td> <td>p v q</td> </tr> <tr> <td>V</td> <td>V</td> <td>V</td> </tr> <tr> <td>V</td> <td>F</td> <td>V</td> </tr> <tr> <td>F</td> <td>V</td> <td>V</td> </tr> <tr> <td>F</td> <td>F</td> <td>F</td> </tr> </table>	p	q	p v q	V	V	V	V	F	V	F	V	V	F	F	F
p	q	p v q																
V	V	V																
V	F	V																
F	V	V																
F	F	F																
Disjunção Exclusiva	v̄	Ou p ou q	<table border="1"> <tr> <td>p</td> <td>q</td> <td>p v̄ q</td> </tr> <tr> <td>V</td> <td>V</td> <td>F</td> </tr> <tr> <td>V</td> <td>F</td> <td>V</td> </tr> <tr> <td>F</td> <td>V</td> <td>V</td> </tr> <tr> <td>F</td> <td>F</td> <td>F</td> </tr> </table>	p	q	p v̄ q	V	V	F	V	F	V	F	V	V	F	F	F
p	q	p v̄ q																
V	V	F																
V	F	V																
F	V	V																
F	F	F																
Condicional	→	Se p então q	<table border="1"> <tr> <td>p</td> <td>q</td> <td>p → q</td> </tr> <tr> <td>V</td> <td>V</td> <td>V</td> </tr> <tr> <td>V</td> <td>F</td> <td>F</td> </tr> <tr> <td>F</td> <td>V</td> <td>V</td> </tr> <tr> <td>F</td> <td>F</td> <td>V</td> </tr> </table>	p	q	p → q	V	V	V	V	F	F	F	V	V	F	F	V
p	q	p → q																
V	V	V																
V	F	F																
F	V	V																
F	F	V																

RACIOCÍNIO LÓGICO

Bicondicional	$\leftrightarrow$	p se e somente se q	p	q	$p \leftrightarrow q$
			V	V	V
			V	F	F
			F	V	F
			F	F	V

Em síntese temos a tabela verdade das proposições que facilitará na resolução de diversas questões

		Disjunção	Conjunção	Condicional	Bicondicional
p	q	$p \vee q$	$p \wedge q$	$p \rightarrow q$	$p \leftrightarrow q$
V	V	V	V	V	V
V	F	V	F	F	F
F	V	V	F	V	F
F	F	F	F	V	V

**Exemplo:**  
(MEC – CONHECIMENTOS BÁSICOS PARA OS POSTOS 9,10,11 E 16 – CESPE)

	P	Q	R
①	V	V	V
②	F	V	V
③	V	F	V
④	F	F	V
⑤	V	V	F
⑥	F	V	F
⑦	V	F	F
⑧	F	F	F

A figura acima apresenta as colunas iniciais de uma tabela-verdade, em que P, Q e R representam proposições lógicas, e V e F correspondem, respectivamente, aos valores lógicos verdadeiro e falso.

Com base nessas informações e utilizando os conectivos lógicos usuais, julgue o item subsecutivo.

A última coluna da tabela-verdade referente à proposição lógica  $P \vee (Q \leftrightarrow R)$  quando representada na posição horizontal é igual a

	①	②	③	④	⑤	⑥	⑦	⑧
$P \vee (Q \leftrightarrow R)$	V	V	V	F	V	F	V	V

- ( ) Certo
- ( ) Errado

**Resolução:**  
 $P \vee (Q \leftrightarrow R)$ , montando a tabela verdade temos:

R	Q	P	$[ P \vee (Q \leftrightarrow R) ]$
V	V	V	V
V	V	F	F
V	F	V	V
V	F	F	F

## RACIOCÍNIO LÓGICO

F	V	V	V	V	V	F	F
F	V	F	F	F	V	F	F
F	F	V	V	V	F	V	F
F	F	F	F	V	F	V	F

**Resposta: Certo**

### Proposição

Conjunto de palavras ou símbolos que expressam um pensamento ou uma ideia de sentido completo. Elas transmitem pensamentos, isto é, afirmam fatos ou exprimem juízos que formamos a respeito de determinados conceitos ou entes.

### Valores lógicos

São os valores atribuídos as proposições, podendo ser uma **verdade**, se a proposição é verdadeira (V), e uma **falsidade**, se a proposição é falsa (F). Designamos as letras V e F para abreviarmos os valores lógicos verdade e falsidade respectivamente.

Com isso temos alguns axiomas da lógica:

– **PRINCÍPIO DA NÃO CONTRADIÇÃO**: uma proposição não pode ser verdadeira E falsa ao mesmo tempo.

– **PRINCÍPIO DO TERCEIRO EXCLUÍDO**: toda proposição OU é verdadeira OU é falsa, verificamos sempre um desses casos, NUNCA existindo um terceiro caso.

**“Toda proposição tem um, e somente um, dos valores, que são: V ou F.”**

### Classificação de uma proposição

Elas podem ser:

• **Sentença aberta**: quando não se pode atribuir um valor lógico verdadeiro ou falso para ela (ou valorar a proposição!), portanto, não é considerada frase lógica. São consideradas sentenças abertas:

– Frases interrogativas: Quando será prova? – Estudou ontem? – Fez Sol ontem?

– Frases exclamativas: Gol! – Que maravilhoso!

– Frase imperativas: Estude e leia com atenção. – Desligue a televisão.

– Frases sem sentido lógico (expressões vagas, paradoxais, ambíguas, ...): “esta frase é falsa” (expressão paradoxal) – O cachorro do meu vizinho morreu (expressão ambígua) –  $2 + 5 + 1$

• **Sentença fechada**: quando a proposição admitir um ÚNICO valor lógico, seja ele verdadeiro ou falso, nesse caso, será considerada uma frase, proposição ou sentença lógica.

### Proposições simples e compostas

• **Proposições simples** (ou atômicas): aquela que **NÃO** contém nenhuma outra proposição como parte integrante de si mesma. As proposições simples são designadas pelas letras latinas minúsculas p, q, r, s..., chamadas letras proposicionais.

*Exemplos*

r: Thiago é careca.

s: Pedro é professor.

• **Proposições compostas** (ou moleculares ou estruturas lógicas): aquela formada pela combinação de duas ou mais proposições simples. As proposições compostas são designadas pelas letras latinas maiúsculas P, Q, R, S..., também chamadas letras proposicionais.

*Exemplo*

P: Thiago é careca e Pedro é professor.

**ATENÇÃO**: TODAS as **proposições compostas são formadas por duas proposições simples**.

### Exemplos:

**1. (CESPE/UNB)** Na lista de frases apresentadas a seguir:

– “A frase dentro destas aspas é uma mentira.”

– A expressão  $x + y$  é positiva.

– O valor de  $\sqrt{4 + 3} = 7$ .

– Pelé marcou dez gols para a seleção brasileira.

– O que é isto?

Há exatamente:

(A) uma proposição;

(B) duas proposições;

(C) três proposições;

(D) quatro proposições;

(E) todas são proposições.

**Resolução:**

Analisemos cada alternativa:

- (A) "A frase dentro destas aspas é uma mentira", não podemos atribuir valores lógicos a ela, logo não é uma sentença lógica.
- (B) A expressão  $x + y$  é positiva, não temos como atribuir valores lógicos, logo não é sentença lógica.
- (C) O valor de  $\sqrt{4 + 3} = 7$ ; é uma sentença lógica pois podemos atribuir valores lógicos, independente do resultado que tenhamos
- (D) Pelé marcou dez gols para a seleção brasileira, também podemos atribuir valores lógicos (não estamos considerando a quantidade certa de gols, apenas se podemos atribuir um valor de V ou F a sentença).
- (E) O que é isto? -como vemos não podemos atribuir valores lógicos por se tratar de uma frase interrogativa.

**Resposta: B.**

**Conectivos (conectores lógicos)**

Para compôr novas proposições, definidas como composta, a partir de outras proposições simples, usam-se os conectivos. São eles:

OPERAÇÃO	CONECTIVO	ESTRUTURA LÓGICA	TABELA VERDADE															
Negação	$\sim$	Não p	<table border="1"> <tr> <td>p</td> <td><math>\sim p</math></td> </tr> <tr> <td>V</td> <td>F</td> </tr> <tr> <td>F</td> <td>V</td> </tr> </table>	p	$\sim p$	V	F	F	V									
p	$\sim p$																	
V	F																	
F	V																	
Conjunção	$\wedge$	p e q	<table border="1"> <tr> <td>p</td> <td>q</td> <td><math>p \wedge q</math></td> </tr> <tr> <td>V</td> <td>V</td> <td>V</td> </tr> <tr> <td>V</td> <td>F</td> <td>F</td> </tr> <tr> <td>F</td> <td>V</td> <td>F</td> </tr> <tr> <td>F</td> <td>F</td> <td>F</td> </tr> </table>	p	q	$p \wedge q$	V	V	V	V	F	F	F	V	F	F	F	F
p	q	$p \wedge q$																
V	V	V																
V	F	F																
F	V	F																
F	F	F																
Disjunção Inclusiva	$\vee$	p ou q	<table border="1"> <tr> <td>p</td> <td>q</td> <td><math>p \vee q</math></td> </tr> <tr> <td>V</td> <td>V</td> <td>V</td> </tr> <tr> <td>V</td> <td>F</td> <td>V</td> </tr> <tr> <td>F</td> <td>V</td> <td>V</td> </tr> <tr> <td>F</td> <td>F</td> <td>F</td> </tr> </table>	p	q	$p \vee q$	V	V	V	V	F	V	F	V	V	F	F	F
p	q	$p \vee q$																
V	V	V																
V	F	V																
F	V	V																
F	F	F																
Disjunção Exclusiva	$\underline{\vee}$	Ou p ou q	<table border="1"> <tr> <td>p</td> <td>q</td> <td><math>p \underline{\vee} q</math></td> </tr> <tr> <td>V</td> <td>V</td> <td>F</td> </tr> <tr> <td>V</td> <td>F</td> <td>V</td> </tr> <tr> <td>F</td> <td>V</td> <td>V</td> </tr> <tr> <td>F</td> <td>F</td> <td>F</td> </tr> </table>	p	q	$p \underline{\vee} q$	V	V	F	V	F	V	F	V	V	F	F	F
p	q	$p \underline{\vee} q$																
V	V	F																
V	F	V																
F	V	V																
F	F	F																
Condicional	$\rightarrow$	Se p então q	<table border="1"> <tr> <td>p</td> <td>q</td> <td><math>p \rightarrow q</math></td> </tr> <tr> <td>V</td> <td>V</td> <td>V</td> </tr> <tr> <td>V</td> <td>F</td> <td>F</td> </tr> <tr> <td>F</td> <td>V</td> <td>V</td> </tr> <tr> <td>F</td> <td>F</td> <td>V</td> </tr> </table>	p	q	$p \rightarrow q$	V	V	V	V	F	F	F	V	V	F	F	V
p	q	$p \rightarrow q$																
V	V	V																
V	F	F																
F	V	V																
F	F	V																

---

## CONHECIMENTOS GERAIS

---

1. Cultura Geral: Fatos Políticos Econômicos E Sociais Do Brasil E Do Mundo Ocorridos Nos Anos De 2014 A 2021 Divulgados Na Mídia Nacional E Internacional . . . . .	01
2. Conhecimentos Gerais E Atualidades: Lei Orgânica Do Município . . . . .	01
3. Aspectos Geográficos, Históricos, Físicos, Econômicos, Sociais, Políticos E Estatísticos Do Brasil, Do Estado E Do Município . . . . .	27
4. Noções De Cidadania E Princípios Fundamentais Da Constituição Da República Federativa Do Brasil . . . . .	92
5. Símbolos Nacionais, Estaduais E Municipais . . . . .	98
6. Atualidades Nos Assuntos Relacionados Com Economia, Ecologia, História, Política, Meio Ambiente, Justiça, Segurança Pública, Saúde, Cultura, Religião, Qualidade De Vida, Esportes, Turismo, Georeferenciamento, Inovações Tecnológicas E Científicas, Do Município, Do Estado, Do Brasil E Do Mundo . . . . .	99
7. Ética: Conceito, Ética Na Sociedade E Ética No Trabalho . . . . .	99
8. Notícias Em Geral Da Atualidade . . . . .	105



**CULTURA GERAL: FATOS POLÍTICOS ECONÔMICOS E SOCIAIS DO BRASIL E DO MUNDO OCORRIDOS NOS ANOS DE 2014 A 2021 DIVULGADOS NA MÍDIA NACIONAL E INTERNACIONAL**

**A importância do estudo de atualidades**

Dentre todas as disciplinas com as quais concurseiros e estudantes de todo o país se preocupam, a de atualidades tem se tornado cada vez mais relevante. Quando pensamos em matemática, língua portuguesa, biologia, entre outras disciplinas, inevitavelmente as colocamos em um patamar mais elevado que outras que nos parecem menos importantes, pois de algum modo nos é ensinado a hierarquizar a relevância de certos conhecimentos desde os tempos de escola.

No, entanto, atualidades é o único tema que insere o indivíduo no estudo do momento presente, seus acontecimentos, eventos e transformações. O conhecimento do mundo em que se vive de modo algum deve ser visto como irrelevante no estudo para concursos, pois permite que o indivíduo vá além do conhecimento técnico e explore novas perspectivas quanto à conhecimento de mundo.

Em sua grande maioria, as questões de atualidades em concursos são sobre fatos e acontecimentos de interesse público, mas podem também apresentar conhecimentos específicos do meio político, social ou econômico, sejam eles sobre música, arte, política, economia, figuras públicas, leis etc. Seja qual for a área, as questões de atualidades auxiliam as bancas a peneirarem os candidatos e selecionarem os melhores preparados não apenas de modo técnico.

Sendo assim, estudar atualidades é o ato de se manter constantemente informado. Os temas de atualidades em concursos são sempre relevantes. É certo que nem todas as notícias que você vê na televisão ou ouve no rádio aparecem nas questões, manter-se informado, porém, sobre as principais notícias de relevância nacional e internacional em pauta é o caminho, pois são debates de extrema recorrência na mídia.

O grande desafio, nos tempos atuais, é separar o joio do trigo. Com o grande fluxo de informações que recebemos diariamente, é preciso filtrar com sabedoria o que de fato se está consumindo. Por diversas vezes, os meios de comunicação (TV, internet, rádio etc.) adaptam o formato jornalístico ou informativo para transmitirem outros tipos de informação, como fofocas, vidas de celebridades, futebol, acontecimentos de novelas, que não devem de modo algum serem inseridos como parte do estudo de atualidades. Os interesses pessoais em assuntos deste cunho não são condenáveis de modo algum, mas são triviais quanto ao estudo.

Ainda assim, mesmo que tentemos nos manter atualizados através de revistas e telejornais, o fluxo interminável e ininterrupto de informações veiculados impede que saibamos de fato como estudar. Apostilas e livros de concursos impressos também se tornam rapidamente desatualizados e obsoletos, pois atualidades é uma disciplina que se renova a cada instante.

O mundo da informação está cada vez mais virtual e tecnológico, as sociedades se informam pela internet e as compartilham em velocidades incalculáveis. Pensando nisso, a editora prepara mensalmente o material de atualidades de mais diversos campos do conhecimento (tecnologia, Brasil, política, ética, meio ambiente, jurisdição etc.) em nosso site.

Lá, o concurseiro encontrará um material completo com ilustrações e imagens, notícias de fontes verificadas e confiáveis, exercícios para retenção do conteúdo aprendido, tudo preparado com muito carinho para seu melhor aproveitamento. Com o material disponibilizado online, você poderá conferir e checar os fatos e fontes de imediato através dos veículos de comunicação virtuais, tornando a ponte entre o estudo desta disciplina tão fluida e a veracidade das informações um caminho certo.

Acesse: <https://www.apostilasopcao.com.br/retificacoes>  
Bons estudos!

**CONHECIMENTOS GERAIS E ATUALIDADES:  
LEI ORGÂNICA DO MUNICÍPIO**

**RESOLUÇÃO N.º 186/2004**

(text o atu aliz ado em 10/10/2019, até a Emend a 011/2016)

Dispõe sobre a revisão geral da Lei Orgânica Municipal.

A Câmara Municipal de Três Marias-MG., com fundamento no art. 29, “caput”, da Constituição da República, e considerando a necessidade de ser a Lei Orgânica Municipal ajustada às inovações na ordem constitucional, aprovou e eu, seu Presidente, promulgo, com fundamento nos arts. 56, III de seu próprio texto, a seguinte:

**TÍTULO I  
DISPOSIÇÕES PRELIMINARES  
CAPÍTULO I  
DAS FINALIDADES DO MUNICÍPIO**

Art. 1º - O Município de Três Marias-MG integra, com autonomia político-administrativa e financeira, a República Federativa do Brasil e rege-se pelas Constituições Federal e Estadual de Minas Gerais e esta Lei.

Parágrafo único – Todo o poder exercido pelo Município emana do povo, que o exerce por meio de representantes eleitos ou diretamente, nos termos do ordenamento constitucional e desta Lei.

Art. 2º - São objetivos fundamentais do Município, além dos arrolados no art. 166 da Constituição do Estado de Minas Gerais:

I – priorizar o atendimento às demandas de educação, saúde, moradia, transporte, abastecimento, lazer e assistência social voltada para a maternidade, infância, adolescência e velhice;

II – promover o bem comum, sem preconceitos de origem, raça, sexo, cor, idade e quaisquer outras formas de discriminação;

III – proporcionar aos seus habitantes condições de vida compatíveis com a dignidade humana e a justiça social;

IV – zelar pela efetividade dos direitos públicos subjetivos, em face do Poder Público local;

V – assegurar o exercício, pelo cidadão, dos mecanismos de controle da legalidade e legitimidade dos atos do Poder Público e da eficácia dos serviços públicos;

VI – preservar os valores artísticos, culturais, históricos, turísticos e paisagísticos;

VII – estimular, de forma ordenada, o desenvolvimento municipal;

VIII – dar assistência aos distritos e povoados, visando especialmente à sua propulsão sócioeconômica e administrativa;

IX - colaborar, no âmbito de sua competência, para a ordem pública;

X – preservar os interesses gerais e coletivos;

XI – cooperar com a União e o Estado e associar-se com outros Municípios, na realização de interesses comuns.

## **CAPÍTULO II DOS DIREITOS INDIVIDUAIS E SOCIAIS**

Art. 3º - O Município zelará, em seu território e nos limites de sua competência, pela efetividade dos direitos individuais e sociais que a Constituição da República confere aos brasileiros e estrangeiros.

Art. 4º - Todos têm o direito de requerer e obter informação sobre projeto do Poder Público, ressalvada aquela cujo sigilo seja imprescindível à segurança da sociedade e do Município, nos termos da lei, que fixará também o prazo em que deva ser prestada a informação.

§ 1º - Indepe de pagamento de taxa ou emolumento, ou de garantia de instância, o exercício do direito de petição ou representação, bem como a obtenção de certidão, devendo o Poder Público fornecê-la no prazo máximo de trinta dias, salvo motivo de força maior, devidamente fundamentado, para a defesa de direitos ou esclarecimento de interesse pessoal ou coletivo.

§ 2º - É direito de qualquer cidadão e entidade legalmente constituída denunciar às autoridades competentes a prática, por órgão ou entidade pública ou por delegatário de serviço público, de atos lesivos aos direitos dos usuários dos serviços públicos locais, incumbindo ao Poder Público apurar sua veracidade e aplicar as sanções cabíveis, sob pena de responsabilidade.

§ 3º - Será punido, nos termos da lei, o agente público municipal que, no exercício de suas atribuições e independentemente da função que exerça, violar direito ou princípio previsto nas Constituições da República e do Estado e nesta Lei.

§ 4º - Incide na penalidade de destituição de mandato administrativo ou de cargo ou função de direção ou chefia, em órgão ou entidade da Administração pública local, o servidor público que deixar injustificadamente de sanar, dentro de sessenta dias da data do requerimento do interessado, omissão que inviabilize o exercício de direito previsto nas Constituições da República ou do Estado ou nesta Lei.

§ 5º - O Poder Público municipal coibirá todo e qualquer ato arbitrário, nos limites de sua competência, dispondo, na forma da lei, sobre a punição dos agentes públicos municipais que o praticarem.

§ 6º - Nos processos administrativos, qualquer que seja o objetivo e o procedimento, observarse-ão, dentre outros requisitos de validade, a publicidade, o contraditório, a defesa ampla e o despacho ou a decisão motivada.

## **CAPÍTULO III DAS VEDAÇÕES AO MUNICÍPIO**

Art. 5º - É vedado ao Município:

I – estabelecer cultos religiosos ou igrejas, subvencioná-los, embaraçar-lhes o funcionamento ou manter com eles ou seus representantes, relações de dependência ou aliança, ressalvada, na forma da lei, a colaboração de interesse público;

II- recusar fé aos documentos públicos;

III – criar distinções entre brasileiros ou preferências entre si.

## **CAPÍTULO IV DAS ALTERAÇÕES NO TERRITÓRIO DO MUNICÍPIO**

Art. 6º - O território do Município somente por lei estadual poderá ser incorporado, fundido e desmembrado, dentro do período determinado por lei complementar federal, a alteração dependendo de consulta prévia, mediante plebiscito, às populações dos Municípios envolvidos, após divulgação dos estudos de viabilidade municipal, apresentados e publicados na forma da lei.

## **CAPÍTULO V DAS OBRIGAÇÕES ESPECIAIS DO MUNICÍPIO**

Art. 7º - Sem prejuízo do dever de exercer a competência que lhe é constitucionalmente conferida, obriga-se o Município, sob o ângulo institucional, a diligenciar, com especial empenho, no sentido de que:

I – a dívida fundada seja paga, nos termos da lei específica de responsabilidade fiscal;

II – as contas sejam prestadas, na forma da lei;

III – sejam aplicadas, em cada exercício, na manutenção e desenvolvimento do ensino, no mínimo, 25% (vinte e cinco por cento) da receita de impostos, incluída a transferida (Constituição da República: art. 212); e, em ações e serviços públicos de saúde, os recursos mínimos derivados da aplicação de percentuais calculados também sobre o produto da arrecadação dos impostos e dos recursos transferidos (Constituição da República: art. 198, § 2º, e art. 77 do ADCT);

IV – sejam observados os princípios a que se sujeita a Administração Pública e provida a execução de lei, ordem ou decisão judicial;

V – seja incluída no orçamento anual verba necessária ao pagamento de seus débitos oriundos de sentenças transitadas em julgado, constantes de precatórios judiciais, apresentados até 1º de julho (CR: art. 100).

## **TÍTULO II DO MUNICÍPIO CAPÍTULO I DISPOSIÇÕES PRELIMINARES**

Art. 8º - São Poderes do Município, independentes e harmônicos entre si, o Legislativo e o Executivo.

Art. 9º - São símbolos do Município a Bandeira, o Hino e o Brasão, definidos em lei.

Art. 10 - A organização político-administrativa do Município compreende Distritos: o da sede do governo tem a categoria de Cidade e dá o nome ao Município, os demais, com a categoria de Vila, têm o nome da respectiva sede.

Art. 11 – A cidade de Três Marias -MG é a sede do Município.

Art. 12 – A alteração de topônimo, feita em lei estadual, é precedida de resolução da Câmara Municipal, aprovada por dois terços de seus membros, no mínimo; e aprovação da população do Município, com manifestação favorável de, no mínimo, metade dos respectivos eleitores.

**CAPÍTULO II  
DA COMPETÊNCIA DO MUNICÍPIO**

Art. 13 – Nos termos da Constituição da República e da Constituição do Estado de Minas Gerais, o Município exerce, sempre em função do interesse local, competências comuns, suplementares e privativas.

Art. 14 – É competência comum à União, aos Estados, ao Distrito Federal e ao Município:

I – zelar pela guarda da Constituição, das leis e das instituições democráticas e conservar o patrimônio público;

II – cuidar da saúde e assistência pública, da proteção e garantia das pessoas portadoras de deficiência;

III – proteger os documentos, as obras e outros bens de valor histórico, artístico e cultural, os monumentos, as paisagens naturais notáveis e os sítios arqueológicos;

IV – impedir a evasão, a destruição e a descaracterização de obras de arte e de outros bens de valor histórico, artístico ou cultural;

V – proporcionar os meios de acesso à cultura, à educação e à ciência;

VI – proteger o meio ambiente e combater a poluição em qualquer de suas formas;

VII – preservar as florestas, a fauna e a flora;

VIII – fomentar a produção agropecuária e organizar o abastecimento alimentar;

IX – promover programas de construção de moradias e a melhoria das condições habitacionais e de saneamento básico;

X – combater as causas da pobreza e os fatores de marginalização, promovendo a integração social dos setores desfavorecidos;

XI – registrar, acompanhar e fiscalizar as concessões de direitos de pesquisa e exploração de recursos hídricos e minerais em seus territórios;

XII – estabelecer e implantar política de educação para a segurança do trânsito.

Art. 15 – Compete ao Município complementar a legislação federal e a estadual, no que couber, de modo especial:

I – proteger o patrimônio histórico, cultural, artístico e paisagístico;

II – conservar a natureza, notadamente as florestas e a fauna, defender o solo e os recursos naturais, proteger o meio ambiente e controlar a poluição;

III – coibir a caça e a pesca predatória;

IV – apurar responsabilidade por dano aos bens naturais arrolados nos incisos I e III;

V – proporcionar acesso à educação, cultura, ensino e desporto;

VI – instituir e arrecadar os tributos de sua competência, bem como aplicar suas rendas, sem prejuízo da obrigatoriedade de prestar contas e publicar balancetes nos prazos fixados em lei;

VII – criar, organizar e suprimir distritos, observada a legislação estadual;

VIII – organizar e prestar, diretamente ou sob regime de concessão, autorização ou permissão, os serviços públicos de interesse local, incluído o de transporte coletivo, que tem caráter essencial;

IX – manter, com a cooperação técnica e financeira da União e do Estado, programas de educação pré-escolar e de ensino fundamental;

X – prestar, com a cooperação técnica e financeira da União e do Estado, serviços de atendimento à saúde da população;

XI – promover, no que couber, adequado ordenamento territorial, mediante planejamento e controle do uso, do parcelamento e da ocupação do solo urbano.

Art. 16 – Compete privativamente ao Município, entre outros itens:

I – eleger seu Prefeito, Vice-Prefeito e Vereadores;

II – legislar sobre os assuntos de interesse local, não inseridos na competência comum ou complementar;

III – dispor sobre a política administrativa de interesse local, especialmente em matéria de saúde, higiene pública, construção, trânsito e tráfego, plantas e animais nocivos e logradouros públicos;

IV – estabelecer o regime jurídico de seus servidores;

V – organizar seus serviços administrativos;

VI – registrar, vacinar e capturar animais nas áreas urbanas;

VII – depositar mercadorias e animais apreendidos e, se for o caso, aliená-los;

VIII – realizar melhoramento urbano e rural;

IX – construir e conservar logradouros públicos, estradas e caminhos;

X – executar, conservar e reparar obras públicas;

XI – criar, organizar e manter em funcionamento estabelecimentos de ensino fundamental e educação infantil;

XII – fomentar a indústria, o comércio, a lavoura e a pecuária;

XIII – ordenar as atividades urbanas e fixar as condições e horário de funcionamento de estabelecimentos comerciais, industriais e de serviços, observadas a legislação federal e estadual;

XIV – conceder ou renovar licença para instalação, localização e funcionamento de atividades de natureza comercial, industrial ou agroindustrial ou de prestação de serviços;

XV – aceitar doações e legados;

XVI – desapropriar imóveis e estabelecer servidões administrativas necessárias à realização de seus serviços;

XVII – adquirir, utilizar, administrar e alienar seus bens;

XVIII – conceder ou ceder o uso de bens públicos, nos termos da lei;

XIX – fixar e adotar sinalização para locais de estacionamento de veículos e as zonas de silêncio;

XX – disciplinar os serviços de carga e descarga e fixar a tonelagem máxima permitida a veículos que circulem em vias públicas municipais, especialmente urbanas;

XXI – dispor sobre a limpeza das vias e logradouros públicos, remoção e destino do lixo domiciliar e de outros resíduos de qualquer natureza;

XXII – dispor sobre o serviço funerário e cemitérios, encarregando-se da administração daqueles que forem públicos e fiscalizando os pertencentes a entidades privadas;

XXIII – instituir guardas municipais destinadas à proteção de instalações, bens e serviços municipais;

XXIV – regulamentar, autorizar e fiscalizar a afixação de cartazes e anúncios, assim como a utilização efetiva de quaisquer outros meios de publicidade e propaganda nos logradouros sujeitos ao poder de polícia municipal;

XXV – promover e incentivar o turismo local;

XXVI – negar, cassar ou revogar licenças de estabelecimentos cujas atividades sejam consideradas prejudiciais à saúde, à higiene, ao bem-estar, à recreação, ao sossego público ou aos bons costumes;

XXVII – estabelecer e impor penalidades por infração de suas leis e regulamentos.

**CAPÍTULO III  
DA ADMINISTRAÇÃO PÚBLICA  
SEÇÃO I – INTRODUÇÃO**

Art. 17 - A atividade de administração pública dos Poderes do Município se sujeitará, entre outros, aos princípios de ampla defesa, contraditório, eficiência, finalidade, impessoalidade, interesse público, legalidade, moralidade, motivação, proporcionalidade, publicidade, razoabilidade e segurança jurídica.

Parágrafo único – O agente público motivará o ato administrativo que praticar, explicitando-lhe o fundamento legal, o fático e a finalidade.

Art. 18 - Administração pública direta é a que compete a órgão de qualquer dos Poderes do Município.

§ 1º - A administração pública indireta abrange:

- I – a autarquia;
- II – a sociedade de economia mista;
- III – a empresa pública;
- IV – a fundação pública.

§ 2º - A atividade administrativa do Município se organizará em sistemas, principalmente a de planejamento, finanças e administração geral.

§ 3º - Somente por lei específica poderá ser criada autarquia e fundação pública autorizada a instituição de empresa pública e sociedade de economia mista.

§ 4º - Ao Município somente é permitido instituir ou manter fundação pública com a natureza de pessoa jurídica de direito público.

Art. 19 - A administração do Poder Executivo Municipal será exercida mediante secretarias ou departamentos, com atribuições previstas em lei.

Art. 20 - Na elaboração do plano diretor, o Poder Executivo convocará, sob pena de nulidade, a colaboração da sociedade, por meio de entidades que a representem, segundo instruções por aquele baixadas.

Art. 21 - A autonomia gerencial, orçamentária e financeira dos órgãos e entidades da Administração direta e indireta poderá ser ampliada mediante contrato, a ser firmado entre seus administradores e o poder público, que tenha por objeto a fixação de metas de desempenho para o órgão ou entidade, cabendo à lei dispor sobre:

- I – o prazo de duração do contrato;
- II – os controles e critérios de avaliação de desempenho, direitos, obrigações e responsabilidade dos dirigentes;
- III – a remuneração do pessoal.

Art. 22 - Ressalvados os casos especificados na legislação, as obras, serviços, compras e alienações serão contratadas mediante processo de licitação pública que assegure igualdade de condições a todos os concorrentes, com cláusulas que estabeleçam obrigações de pagamento, mantidas as condições efetivas da proposta, nos termos da lei, o qual somente permitirá as exigências de qualificação técnica e econômica, indispensáveis à garantia do cumprimento das obrigações.

Art. 23 - A licitação observará, entre outros, sob pena de nulidade, os princípios de isonomia, publicidade, probidade administrativa, vinculação ao instrumento probatório e julgamento objetivo.

Art. 24 - A licitação observará as normas gerais estabelecidas pela União e as suplementares baixadas pelo Município.

Art. 25 - As pessoas jurídicas de direito público e as de direito privado prestadoras de serviços públicos responderão pelos danos que seus agentes, nessa qualidade, causarem a terceiros, assegurado o direito de regresso contra o responsável, nos casos de dolo ou culpa.

Art. 26 - Os Poderes do Município publicarão, semestralmente, o montante das despesas com publicidade, naquele período, com cada agência ou veículo de comunicação.

Art. 27 - A publicidade de ato, programa, obra e serviço e campanha de órgão público, por qualquer veículo de comunicação, deverá ter caráter educativo, informativo ou de orientação social, dela não podendo constar nome, símbolo ou imagem que caracterizem promoção pessoal de autoridade, servidor público ou partido político.

Art. 28 - A lei disporá sobre a criação e organização do Procon – Programa Municipal de Defesa do Consumidor.

Parágrafo único – O cargo de dirigente do PROCON é de confiança, em comissão, de livre nomeação e exoneração.

**SEÇÃO II – DA POLÍTICA DE PESSOAL**

Art. 29 - A política de pessoal obedecerá, entre outras, às seguintes diretrizes:

- I – valorização e dignificação da função pública e do servidor público;
- II – profissionalização e aperfeiçoamento do servidor público;
- III – constituição de quadro dirigente mediante formação e aperfeiçoamento de administradores;
- IV – sistema do mérito objetivamente apurado para ingresso no serviço e desenvolvimento na carreira;
- V – remuneração compatível com a complexidade e responsabilidade das tarefas e a escolaridade exigida para seu desempenho.

Art. 30 - Ao servidor público que, por acidente ou doença, tornar-se inapto para exercer as atribuições específicas de seu cargo ou emprego serão assegurados os direitos e vantagens, até seu definitivo aproveitamento em outro cargo.

Art. 31 - Ao Conselho de Política de Administração e Remuneração de Pessoal, órgão municipal de assessoria técnica dos Poderes do Município, competem às atividades relativas aos servidores públicos, planos de cargos, empregos e carreiras, reajustes salariais e concurso público, na forma da lei específica.

§ 1º - O Conselho compõe-se de servidores designados pelos Poderes do Município;

§ 2º - a lei regulará a organização e o funcionamento do Conselho.

**SEÇÃO III – DOS CARGOS, EMPREGOS E FUNÇÕES PÚBLICAS**

Art. 32 - Os cargos, empregos e funções são acessíveis aos brasileiros que preencham os requisitos estabelecidos em lei, assim como aos estrangeiros, na forma da lei.

§ 1º - A investidura em cargo ou emprego público depende de aprovação prévia em concurso público de provas ou de provas e títulos, de acordo com a natureza e a complexidade do cargo ou emprego, na forma prevista em lei, ressalvadas as nomeações para cargo em comissão, declarado em lei de livre nomeação e exoneração.

§ 2º - O prazo de validade do concurso público é de dois anos, prorrogável uma vez, por igual período.

§ 3º - Durante o prazo improrrogável previsto no edital de convocação, o classificado em concurso público será convocado para assumir o cargo ou emprego, observada a ordem de classificação.

§ 4º - A inobservância do disposto nos parágrafos deste artigo implica punição da autoridade responsável, nos termos da lei.

§ 5º - As funções de confiança, a serem exercidas exclusivamente por servidores ocupantes de cargo efetivo, e os cargos em comissão, a serem preenchidos por servidores de carreira, nos casos, condições e percentuais mínimos previstos em lei, destinam-se apenas às atribuições de direção, chefia e assessoramento.

§ 6º - Lei municipal reservará percentual dos cargos e empregos públicos para as pessoas portadoras de deficiência e definirá os critérios de sua admissão.

§ 7º - Lei municipal estabelecerá os casos de contratação por tempo determinado para atender a necessidade temporária de excepcional interesse público (CR: art. 37,IX).

§ 8º - É vedada a acumulação remunerada de cargos públicos, exceto quando houver compatibilidade de horários, observado em qualquer caso o disposto no inciso XI do art. 37 da Constituição da República:

- a) a de dois cargos de professor;
- b) a de um cargo de professor com outro, técnico ou científico;
- c) a de dois cargos ou empregos privativos de profissionais da saúde, com profissões regulamentadas.

§ 9º - A proibição de acumular estende-se aos empregos e funções e abrange autarquias, sociedades de economia mista, empresas públicas e fundações públicas, e suas subsidiárias.

Art. 33 - A inobservância do disposto nos incisos II e III do art. 37 da Constituição da República implicará a nulidade do ato e a punição da autoridade responsável, na forma da lei.

#### SEÇÃO IV – DOS SERVIDORES PÚBLICOS

Art. 34 - O Município assegurará ao servidor público os direitos previstos no art. 7º, IV, VII, VIII, IX, XII, XIII, XV, XVI, XVII, XVIII, XIX, XX, XXII, XXX, da Constituição da República e os que, nos termos da lei, visem à melhoria de sua condição social e à produtividade no serviço público, especialmente:

I – adicionais por tempo de serviço;

II – férias-prêmio, com duração de três meses, adquiridas a cada período de cinco anos de efetivo exercício de cargo público, admitida sua conversão em espécie, por opção do servidor efetivo ou quando da aposentadoria a contagem em dobro das não gozadas. (O Inciso II foi alterado pela Emenda 010, de 20/04/2012, acrescentou a palavra EFETIVO).

III – adicionais pelo desempenho de atividades penosas, insalubres ou perigosas.

IV – assistência e previdência sociais, extensivas ao cônjuge ou companheiro e aos dependentes;

V – assistência gratuita, em creche e pré-escola, aos filhos e dependentes, desde o nascimento até cinco anos de idade;

Parágrafo único - Cada período de cinco anos de efetivo exercício dá ao servidor efetivo o direito ao adicional de dez por cento sobre seu vencimento, o qual a este se incorpora para o efeito de aposentadoria. (Parágrafo único - acrescentado pela Emenda 005, de 04/10/2005, com efeitos retroativos a 28 de junho de 2004, e, alterado pela Emenda 010, de 20/04/2012, acrescentou a palavra EFETIVO).)

Art. 35 - Os atos de improbidade administrativa importam a suspensão dos direitos políticos, a perda de função pública, a indisponibilidade dos bens e o ressarcimento ao erário, na forma e na gradação estabelecida em lei, sem prejuízo da ação penal cabível.

Art. 36 - A promoção a cargo de provimento efetivo ou emprego público permanente ocorrerá na carreira, mediante apuração de merecimento e tempo de serviço.

#### SEÇÃO V – DA REMUNERAÇÃO DOS SERVIDORES PÚBLICOS

Art. 37 - A remuneração do servidor público municipal somente poderá ser fixada ou alterada por lei específica, observada a iniciativa privativa em cada caso, assegurada revisão geral anual em primeiro de Janeiro, com base no INPC ou outro índice que vier substituí-lo e sem distinção de índices. (Caput do art. 37 com a redação dada pela Emenda 008/, de 01/06/2009).

§ 1º - A remuneração do ocupante de cargo, emprego ou função pública da administração direta, autárquica e fundacional e os proventos, pensões ou outra espécie remuneratória, percebidos cumulativamente ou não, incluídas as vantagens pessoais ou de qualquer outra natureza, não poderão exceder o subsídio mensal, em espécie, dos Ministros do Supremo Tribunal Federal.

§ 2º - Os vencimentos ou salários dos cargos ou empregos do Poder Legislativo não poderão ser superiores aos pagos pelo Poder Executivo, para cargos ou empregos idênticos ou semelhantes, ressalvadas as vantagens de caráter pessoal e as relativas à natureza ou ao local de trabalho.

§ 3º - É vedada a vinculação ou equiparação de qualquer espécie, para o efeito de remuneração de pessoal.

§ 4º - Os acréscimos pecuniários percebidos por servidor público não serão computados nem acumulados para fins de concessão de acréscimos ulteriores.

§ 5º - Os vencimentos e salários dos ocupantes de cargos e empregos públicos são irredutíveis, ressalvado o disposto nos arts. 37, incisos XI e XIV; 150,II; 153,III; e 153, § 2º, I, da Constituição da República.

§ 6º - A remuneração dos servidores públicos organizados em carreira poderá ser fixada em subsídio de valor único.

§ 7º - A atualização de que trata o caput deste artigo, no que concerne ao profissional do magistério público da educação básica, será calculada utilizando-se o mesmo percentual de crescimento do valor anual mínimo por aluno referente aos anos iniciais do ensino fundamental urbano, definido nacionalmente, nos termos do parágrafo único do art. 5º da Lei Federal nº 11.738, de 16/07/2008. (inserido pela Emenda 008/, de 01/06/2009).

Art. 38 - A despesa total com o pessoal do Poder Executivo e os gastos com a folha de pagamento do Poder Legislativo não poderão exceder os limites estabelecidos nas Emendas Constitucionais 19, de 04.6.1998 e 25, de 14.02.2000 e na Lei de Responsabilidade Fiscal.

Art. 39 - A concessão de qualquer vantagem ou aumento de remuneração, a criação de cargos, empregos e funções de alteração de estrutura de carreiras, bem como a admissão ou contratação de pessoal, a qualquer título, pelos órgãos e entidades da administração direta ou indireta, incluídas as fundações instituídas e mantidas pelo poder público, só poderão ser feitas:

I – se houver prévia dotação orçamentária suficiente para atender às projeções de despesa de pessoal e aos acréscimos dela decorrentes;

II – se houver autorização específica na lei de diretrizes orçamentárias, ressalvadas as empresas públicas e as sociedades de economia mista.

---

## NOÇÕES DE INFORMÁTICA

---

1. Hardware e Software: componentes e características. . . . . 01
2. Sistemas operacionais: Conhecimentos do ambiente Windows XP e Windows 7: Configurações básicas do Sistema Operacional (painel de controle). . . . . 01
3. Organização de pastas e arquivos. Operações de manipulação de pastas e arquivos (criar, copiar, mover, excluir e renomear). . . . 11
4. Editor de texto Microsoft Word 2007 e 2010: Criação, edição, formatação e impressão. Criação e manipulação de tabelas. Inserção e formatação de gráficos e figuras. Geração de mala direta. Planilha eletrônica Microsoft Excel 2007 ou 2010: Criação, edição, formatação e impressão. Utilização de fórmulas. Geração de gráficos. Classificação e organização de dados. . . . . 14
5. Conhecimentos de Internet: Noções básicas. Correio Eletrônico (receber e enviar mensagens, anexos, catálogos de endereço, organização das mensagens). Noções de rede de computadores: conceitos e serviços relacionados à internet, tecnologias e protocolos da internet, ferramentas, aplicativos e procedimentos associados à internet/intranet. . . . . 19

**HARDWARE E SOFTWARE: COMPONENTES E CARACTERÍSTICAS**

**Hardware**

Hardware refere-se a parte física do computador, isto é, são os dispositivos eletrônicos que necessitamos para usarmos o computador. Exemplos de hardware são: CPU, teclado, mouse, disco rígido, monitor, scanner, etc.

**Software**

Software, na verdade, **são os programas usados para fazer tarefas e para fazer o hardware funcionar.** As instruções de software são programadas em uma linguagem de computador, traduzidas em linguagem de máquina e executadas por computador.

O software pode ser categorizado em dois tipos:

- Software de sistema operacional
- Software de aplicativos em geral

• **Software de sistema operacional**

O software de sistema é o responsável pelo funcionamento do computador, é a plataforma de execução do usuário. Exemplos de software do sistema incluem sistemas operacionais como Windows, Linux, Unix, Solaris etc.

• **Software de aplicação**

O software de aplicação é aquele utilizado pelos usuários para execução de tarefas específicas. Exemplos de software de aplicativos incluem Microsoft Word, Excel, PowerPoint, Access, etc.

Para não esquecer:

<b>HARDWARE</b>	É a parte física do computador
<b>SOFTWARE</b>	São os programas no computador (de funcionamento e tarefas)

**Periféricos**

Periféricos são os dispositivos externos para serem utilizados no computador, ou mesmo para aprimora-lo nas suas funcionalidades. Os dispositivos podem ser essenciais, como o teclado, ou aqueles que podem melhorar a experiência do usuário e até mesmo melhorar o desempenho do computador, tais como design, qualidade de som, alto falantes, etc.

Tipos:

<b>PERIFÉRICOS DE ENTRADA</b>	Utilizados para a entrada de dados;
<b>PERIFÉRICOS DE SAÍDA</b>	Utilizados para saída/visualização de dados

• **Periféricos de entrada mais comuns.**

- O teclado é o dispositivo de entrada mais popular e é um item essencial. Hoje em dia temos vários tipos de teclados ergonômicos para ajudar na digitação e evitar problemas de saúde muscular;
  - Na mesma categoria temos o scanner, que digitaliza dados para uso no computador;
  - O mouse também é um dispositivo importante, pois com ele podemos apontar para um item desejado, facilitando o uso do computador.

• **Periféricos de saída populares mais comuns**

- Monitores, que mostra dados e informações ao usuário;
- Impressoras, que permite a impressão de dados para material físico;
- Alto-falantes, que permitem a saída de áudio do computador;
- Fones de ouvido.

**Sistema Operacional**

O software de sistema operacional é o responsável pelo funcionamento do computador. É a plataforma de execução do usuário. Exemplos de software do sistema incluem sistemas operacionais como Windows, Linux, Unix, Solaris etc.

• **Aplicativos e Ferramentas**

São softwares utilizados pelos usuários para execução de tarefas específicas. Exemplos: Microsoft Word, Excel, PowerPoint, Access, além de ferramentas construídas para fins específicos.

**SISTEMAS OPERACIONAIS: CONHECIMENTOS DO AMBIENTE WINDOWS XP E WINDOWS 7: CONFIGURAÇÕES BÁSICAS DO SISTEMA OPERACIONAL (PAINEL DE CONTROLE)**

O Windows XP é um sistema operacional desenvolvido pela Microsoft. Sua primeira versão foi lançada em 2001, podendo ser encontrado na versão Home (para uso doméstico) ou Professional (mais recursos voltados ao ambiente corporativo).

A função do XP consiste em comandar todo o trabalho do computador através de vários aplicativos que ele traz consigo, oferecendo uma interface de interação com o usuário bastante rica e eficiente.

O XP embute uma porção de acessórios muito úteis como: editor de textos, programas para desenho, programas de entretenimento (jogos, música e vídeos), acesso à internet e gerenciamento de arquivos.



*Inicialização do Windows XP.*

Ao iniciar o Windows XP a primeira tela que temos é tela de logon, nela, selecionamos o usuário que irá utilizar o computador<sup>1</sup>.



*Tela de Logon.*

Ao entrarmos com o nome do usuário, o Windows efetuará o Logon (entrada no sistema) e nos apresentará a área de trabalho

### Área de Trabalho



*Área de trabalho do Windows XP.*

Na Área de trabalho encontramos os seguintes itens:

---

1 <https://docente.ifrn.edu.br/moisessouto/disciplinas/informatica-basica-1/apostilas/apostila-windows-xp/view>



### Ícones

Figuras que representam recursos do computador, um ícone pode representar um texto, música, programa, fotos e etc. você pode adicionar ícones na área de trabalho, assim como pode excluir. Alguns ícones são padrão do Windows: Meu Computador, Meus Documentos, Meus Locais de Rede, Internet Explorer.



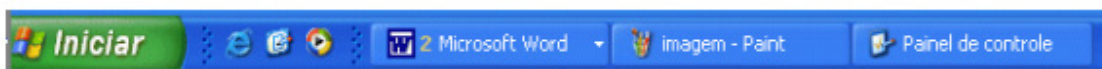
Alguns ícones de aplicativos no Windows XP.

### Barra de tarefas

A barra de tarefas mostra quais as janelas estão abertas neste momento, mesmo que algumas estejam minimizadas ou ocultas sob outra janela, permitindo assim, alternar entre estas janelas ou entre programas com rapidez e facilidade.

A barra de tarefas é muito útil no dia a dia. Imagine que você esteja criando um texto em um editor de texto e um de seus colegas lhe pede para você imprimir uma determinada planilha que está em seu micro. Você não precisa fechar o editor de textos.

Apenas salve o arquivo que está trabalhando, abra a planilha e mande imprimir, enquanto imprime você não precisa esperar que a planilha seja totalmente impressa, deixe a impressora trabalhando e volte para o editor de textos, dando um clique no botão correspondente na Barra de tarefas e volte a trabalhar.



Barra de tarefas do Windows XP.

### Botão Iniciar

É o principal elemento da Barra de Tarefas. Ele dá acesso ao Menu Iniciar, de onde se pode acessar outros menus que, por sua vez, acionam programas do Windows. Ao ser acionado, o botão Iniciar mostra um menu vertical com várias opções.



Botão Iniciar.

Alguns comandos do menu Iniciar têm uma seta para a direita, significando que há opções adicionais disponíveis em um menu secundário. Se você posicionar o ponteiro sobre um item com uma seta, será exibido outro menu.

O botão Iniciar é a maneira mais fácil de iniciar um programa que estiver instalado no computador, ou fazer alterações nas configurações do computador, localizar um arquivo, abrir um documento.

### Menu Iniciar



Menu Iniciar.

O botão iniciar pode ser configurado. No Windows XP, você pode optar por trabalhar com o novo menu Iniciar ou, se preferir, configurar o menu Iniciar para que tenha a aparência das versões anteriores do Windows (95/98/Me). Clique na barra de tarefas com o botão direito do mouse e selecione propriedades e então clique na guia menu Iniciar.

Esta guia tem duas opções:

- **Menu iniciar:** oferece a você acesso mais rápido a e-mail e Internet, seus documentos, imagens e música e aos programas usados recentemente, pois estas opções são exibidas ao se clicar no botão Iniciar. Esta configuração é uma novidade do Windows XP

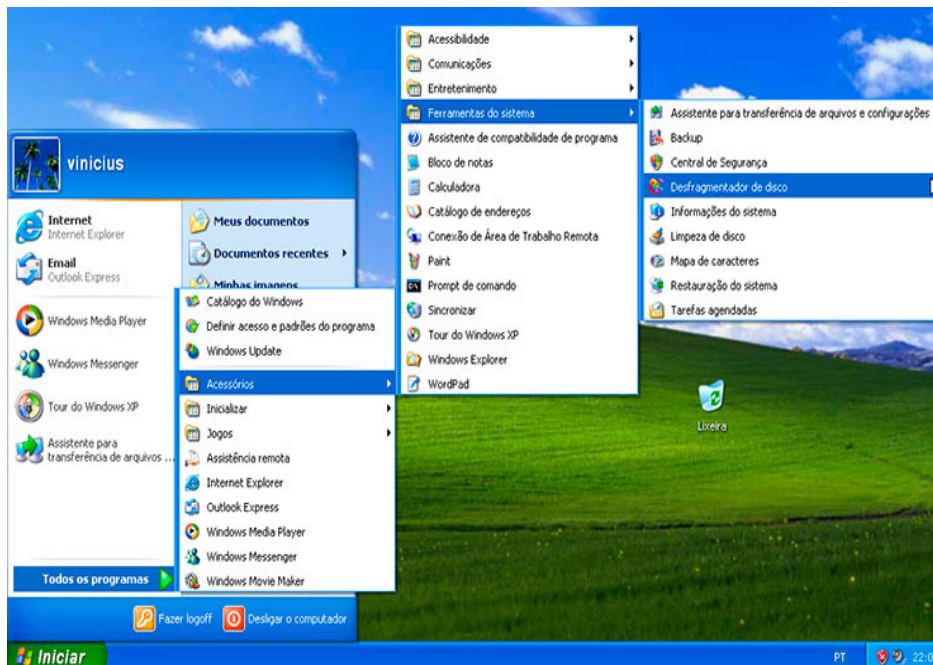
- **Menu Iniciar Clássico:** Deixa o menu Iniciar com a aparência das versões antigas do Windows, como o Windows ME, 98 e 95.



*Propriedades de Barra de tarefas e do Menu Iniciar.*

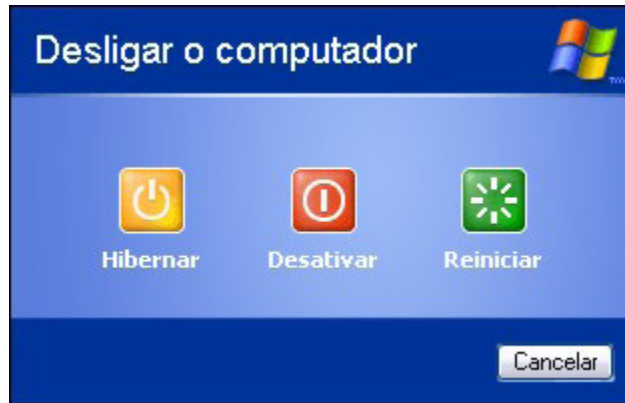
**Todos os programas**

O menu Todos os Programas, ativa automaticamente outro submenu, no qual aparecem todas as opções de programas. Para entrar neste submenu, arraste o mouse em linha reta para a direção em que o submenu foi aberto. Assim, você poderá selecionar o aplicativo desejado. Para executar, por exemplo, o desfragmentador de disco, basta posicionar o ponteiro do mouse sobre a opção Acessórios. O submenu Acessórios será aberto. Então aponte para Ferramentas de Sistemas e depois para Desfragmentador de disco.



Todos os programas.

Desligando o Windows XP

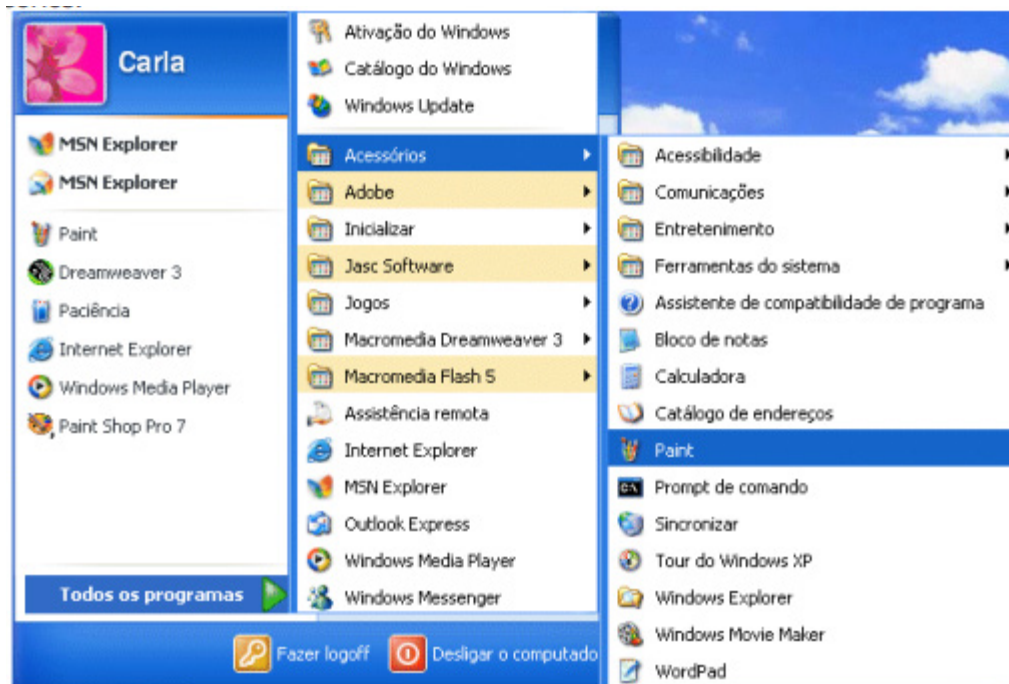


Clicando-se em Iniciar, desligar, teremos uma janela onde é possível escolher entre três opções:

- **Hibernar:** clicando neste botão, o Windows salvará o estado da área de trabalho no disco rígido e depois desligará o computador. Desta forma, quando ele for ligado novamente, a área de trabalho se apresentará exatamente como você deixou, com os programas e arquivos que você estava usando, abertos.
- **Desativar:** desliga o Windows, fechando todos os programas abertos para que você possa desligar o computador com segurança.
- **Reiniciar:** encerra o Windows e o reinicia.

**Acessórios do Windows**

O Windows XP inclui muitos programas e acessórios úteis. São ferramentas para edição de texto, criação de imagens, jogos, ferramentas para melhorar a performance do computador, calculadora e etc.



*Acessórios Windows XP.*

---

CONHECIMENTOS ESPECÍFICOS  
PEDAGOGO

---

1. História Da Educação . . . . .	01
2. Organização Da Educação Brasileira: Documentos Normativo-Legais . . . . .	42
3. Base Nacional Comum Curricular Como Norteadora Dos Currículos E Suas Competências Gerais. . . . .	57
4. Atribuições Dos Especialistas De Educação Básica E O Seu Papel Na Condução Do Processo Pedagógico . . . . .	94
5. Educação Inclusiva, Diversidade E Direito A Aprendizagem . . . . .	94
6. Relações Étnicos Raciais . . . . .	103
7. Concepções De Aprendizagemas.concepções De Aprendizagem E As Práticas Pedagógicas: Construção Curricular, Planejamento, Mé- todos, Avaliação, Relações Sociais Na Escola, Organização Do Trabalho Pedagógico, Interdisciplinaridade. . . . .	103
8. O Supervisor E A Organização Do Trabalho Pedagógico Na Escola . . . . .	114
9. Gestão Escolar Democrática E Participativa, As Relações Internas E Com A Comunidade Escolar: Conselho Escolar, Conselho De Classe, Reunião Pedagógica, Reunião De Pais. . . . .	117
10. Inteiração Escola-Família . . . . .	118
11. Construção E Implementação Do Projeto Político Pedagógico: Plano De Ensino, O Plano De Aula E A Gestão Da Sala De Aula . . .	122
12. Interação Escola-Família. . . . .	126
13. Avaliação Educacional . . . . .	126
14. Currículo E Formação De Competências. . . . .	134
15. Uso Das Tecnologias Da Informação E Comunicação E Mediação Pedagógica . . . . .	149
16. Didática . . . . .	154
17. Prática E Planejamento Participativo . . . . .	163
18. Formação De Professores. . . . .	163
19. E Ainda Todos Os Conteúdos Tratados Nas Referências Definidas No Programa Para Esse Cargo. . . . .	165
20. Organização E O Funcionamento Do Ensino Nas Escolas Municipais De Educação Básica Do Município. . . . .	165

---

## HISTÓRIA DA EDUCAÇÃO

A educação está presente em todas as sociedades e passa por diversas mudanças ao longo do tempo. A sociedade, de uma forma ou de outra, se educa – e a educação molda o homem e, a depender da finalidade dela na sociedade, pode ser utilizada como forma de dominação ou de libertação. É necessário que haja educação para que a sociedade se desenvolva, tenha cidadãos críticos. A evolução da educação está intrinsecamente ligada à evolução da sociedade. Segundo Gadotti (1999), a prática da educação é muito anterior ao pensamento pedagógico, que surge com a reflexão sobre a prática, pela necessidade de sistematizá-la e organizá-la em função de determinados objetivos. Como afirma Paulo Freire (1993), a educação como intervenção inspira mudanças radicais na sociedade, na economia, nas relações humanas e na busca dos direitos, ou seja, uma sociedade sem educação não evolui. Diante da grande importância da educação, se torna necessário estudar a História da Educação em seus mais diversos contextos, pois ela proporciona o conhecimento do passado da humanidade, criando assim novas perspectivas. Para Aranha (2006, p. 24),

*Estudar a educação e suas teorias no contexto histórico em que surgiram, para observar a concomitância entre suas crises e as do sistema social, não significa, porém, que essa sincronia deva ser entendida como simples paralelismo entre fatos da educação e fatos políticos e sociais. Na verdade, as questões de educação são engendradas nas reações que se estabelecem entre as pessoas nos diversos segmentos da comunidade. A educação não é, portanto, um fenômeno neutro, mas sofre efeitos do jogo do poder, por estar de fato envolvida na política.*

Logo, ao estudar a História da Educação podemos compreender que não há mudanças sem educação e podemos pensar os indivíduos como agentes construtores de história, ou seja, podemos perceber a importância da educação na sociedade e na formação cultural, social e econômica dela. O Brasil apresenta, em cada período de sua história, realidades e contextos diferentes, mas que, evidentemente, não difere o modelo de educação destinado às classes populares: uma educação domesticadora, elitista, reacionária, não raro às vezes, em precárias condições, privando-as, assim, de uma educação democrática, libertadora, transformadora e realmente de qualidade.

Por mais que as leis elaboradas ao longo dos anos indicassem mudanças, a realidade pouco mudava e, a educação, com toda a sua magnitude, se destinou a beneficiar a classe dominante em detrimento das classes populares, contribuindo para formar “objetos”, quando deveria formar sujeitos da história.

### **A educação durante o Período Colonial (1500-1822)**

A história do Brasil é marcada preponderantemente pela dependência, exploração, violência, desrespeito às diferenças culturais e privilégio de alguns em detrimento da grande maioria da população. É com a chegada do elemento europeu a terras brasileiras que essa situação inicia-se, provocando um choque cultural que rebaixa o índio e, posteriormente, o negro e enaltece o branco, seu projeto de colonização e seu desejo desmedido de expandir-se territorial e economicamente.

Nesse contexto, a Companhia de Jesus, que foi fundada para contrapor-se ao avanço da Reforma Protestante, foi trazida para o Brasil para desenvolver um trabalho educativo e missionário,

com o objetivo de catequisar e instruir os índios e colaborar para que estes se tornem mais dóceis e, conseqüentemente, mais fáceis de serem aproveitados como mão de obra. “A organização escolar na Colônia está como não poderia deixar de ser, estreitamente vinculada à política colonizadora dos portugueses” (Ribeiro, 1986, p. 24). A obra educativa dos jesuítas estava integrada à política colonizadora; durante pouco mais de dois séculos foi a responsável quase exclusiva pela educação no período; além de ser um ensino totalmente acrítico e alheio à realidade da vida da colônia, foi aos poucos se transformando em uma educação de elite e, em conseqüência, num instrumento de ascensão social. O ensino não poderia interessar à grande massa pobre, pois não apresentava utilidade prática, visava uma economia fundada na agricultura e no trabalho escravo; o ensino jesuítico só poderia interessar àqueles que não precisavam trabalhar para sobreviver. A Companhia de Jesus, que tinha inicialmente em seus objetivos catequisar e instruir o índio, de acordo com o *Ratio*, foi aos poucos se configurando como forte instrumento de formação da elite colonial, ficando os indígenas e as classes mais pobres à mercê da instrução. Segundo Piletti (1991, p. 34), “os jesuítas responsabilizaram-se pela educação dos filhos dos senhores de engenhos, dos colonos, dos índios e dos escravos”. Ribeiro (1986, p. 29) elucida que “o plano legal (catequisar e instruir os índios) e o plano real se distanciaram. Os instruídos eram descendentes dos colonizadores. Os indígenas foram apenas catequisados”. Nesse sentido, não só o índio como todos aqueles que não faziam parte dos altos extratos da sociedade (pequena nobreza e seus descendentes) estavam excluídos da educação. O sistema de ensino jesuítico apresentava uma rede organizada de escolas e uniformidade de ação pedagógica. Além das escolas de ler e escrever, ministrava o ensino secundário e superior.

Todas as escolas jesuíticas eram regulamentadas por um documento, escrito por Inácio de Loyola, o *Ratio at que Instituto Studiorum*, chamado abreviadamente de *Ratio Studiorum*. Os jesuítas não se limitaram ao ensino das primeiras letras; além do curso elementar, eles mantinham os cursos de Letras e Filosofia, considerados secundários, e o curso de Teologia e Ciências Sagradas, de nível superior, para a formação de sacerdotes.

No curso de Letras estudava-se Gramática Latina, Humanidades e Retórica; no curso de Filosofia estudava-se Lógica, Metafísica, Moral, Matemática e Ciências Físicas e Naturais. Os que pretendiam seguir as profissões liberais iam estudar na Europa, na Universidade de Coimbra, em Portugal, a mais famosa no campo das ciências jurídicas e teológicas, e na Universidade de Montpellier, na França, a mais procurada na área de medicina (Bello, 1992. p. 2).

Em 1759, Sebastião José de Carvalho, o marquês de Pombal, primeiro-ministro de Portugal, após entrar em conflito com os jesuítas, os expulsou de todas as colônias portuguesas, suprimindo todas as suas escolas. A razão para esse conflito apontada por Piletti (1991) é o fato de os jesuítas se oporem ao controle do governo português. Com a supressão das escolas jesuíticas, “a educação brasileira (...) vivenciou uma grande ruptura histórica num processo já implantado e consolidado como modelo educacional” (Bello, 1992).

A reforma pombalina dos estudos menores objetivou, segundo Laert Ramos de Carvalho,

*criar a escola útil aos fins do Estado e, nesse sentido, ao invés de preconizar uma política de difusão intensa e extensa do trabalho escolar, pretenderam os homens de Pombal organizar a escola que, antes de servir aos interesses da fé, servisse aos imperativos da Coroa (Piletti, 1992. p. 36).*

Com a expulsão dos jesuítas, desmantelou-se toda uma estrutura administrativa de ensino e o Estado passou a assumir pela primeira vez os encargos da educação. Com isso, mudou-se o quadro de professores e até rebaixou o nível de ensino, porém não houve ruptura em suas estruturas, pois os substitutos foram pessoas preparadas pelos jesuítas e, aos serem recrutados, passaram a dar continuidade à sua ação pedagógica. “O ensino brasileiro, ao iniciar o século XIX, estava reduzido a pouco mais que nada” (Piletti, 1991, p. 37), já que, com a reforma pombalina, nenhum sistema educativo comparado ao jesuítico passou a existir.

#### **A educação no Período Imperial (1822-1889)**

Após a chegada da Família Real, em 1808, o Brasil apresentou desenvolvimento cultural considerável, mas o direito à educação permanecia restrito a alguns. A vinda da Família Real e mais adiante a Independência (1822) fizeram com que o ensino superior tivesse preocupação exclusiva, em detrimento de outros níveis de ensino, evidenciando o caráter classista da educação, ficando a classe pobre relegada a segundo plano, enquanto a classe dominante expandia cada vez mais seus privilégios. O objetivo fundamental da educação no Período Imperial era a formação das classes dirigentes. Para isso,

*ao invés de procurar montar um sistema nacional de ensino, integrado em todos os seus graus e modalidades, as autoridades preocuparam-se mais em criar algumas escolas superiores e em regulamentar as vias de acesso a seus cursos, especialmente através do curso secundário e dos exames de ingresso aos estudos de nível superior (Piletti, 1991, p. 41).*

Em 1823, foi instituído o Método Lancaster ou “ensino mútuo”, em que, após treinamento, um aluno (decurião) ficaria incumbido de ensinar a um grupo de dez alunos (decúria), diminuindo, portanto, a necessidade de um número maior de professores.

A primeira Constituição Brasileira, outorgada em 1824, garantia apenas, em seu Art. 179, “a instrução primária e gratuita a todos os cidadãos”. No ano de 1827, uma lei determinou a criação de escolas de primeiras letras em todos os lugares e vilas, além de escolas para meninas, nunca concretizadas anteriormente. O ato adicional de 1834 e a Constituição de 1891 descentralizaram o ensino, mas não ofereceram condições às províncias de criar uma rede organizada de escolas, o que acabou contribuindo para o descaso com o ensino público e para que ele ficasse nas mãos da iniciativa privada, acentuando ainda mais o caráter classista e acadêmico, gerando assim um sistema dual de ensino: de um lado, uma educação voltada para a formação das elites, com os cursos secundários e superiores; de outro, o ensino primário e profissional, de forma bastante precária, para as classes populares.

#### **O contexto educacional durante a Primeira República (1889-1930)**

A dualidade do sistema educacional brasileiro, que conferia ao povo uma educação dessemelhante daquela conferida à elite, é herdada pela Primeira República juntamente com a desorganização que se arrastou durante o período monárquico. Surgiram inúmeras reformas para resolver a desorganização do sistema educacional, entre elas a Benjamin Constant, a Lei Orgânica Rivadávia Corrêa, a Carlos Maximiliano, porém foram apenas reformas paliativas, pois não se buscava mudar a estrutura educacional. Mudava-se até o sistema, mas a base da educação continuava. O modelo educacional que privilegiava a educação da elite, em detrimento da educação popular, é posto

em questão na Primeira República. Mas os ideais republicanos que pretensamente alimentavam projetos de ver um novo Brasil traziam, intrinsecamente, resquícios de um velho tempo, cujas bases erguiam as colunas da desigualdade social, em que, no cenário real, estava de um lado a classe pobre, sempre relegada a segundo plano; de outro, a classe dominante, expandindo cada vez mais os seus privilégios. O sistema federativo de governo, estabelecido pela Constituição da República de 1891, ao consagrar a descentralização do ensino, acabou construindo um sistema educacional pouco democrático, que privilegiava o ensino secundário e superior – responsabilidade da União –, em detrimento da expansão do ensino primário – que deve ser reservado aos estados. A descentralização que conferia maior poder aos estados podia representar, no plano das ideias, mudanças satisfatórias e significativas. Mas, na realidade, representou o descaso e o abandono dos estados mais pobres, que se viam cada vez mais à mercê da própria sorte. Isso se refletia no âmbito educacional e relegava principalmente os menos favorecidos a uma educação precária ou ao analfabetismo, já gritante em nosso país. Romanelli (1978, p. 43) afirma:

*Vamos ver, assim, a educação e a cultura tomando impulso em determinadas regiões do sudeste do Brasil, sobretudo em São Paulo, e o restante dos estados seguindo, “sem transformações profundas, as linhas do seu desenvolvimento tradicional, predeterminadas na vida colonial e no regime do Império”.*

Como é evidente, o Estado de São Paulo se destacava pelo maior investimento na área educacional. Porém é preciso ter em mente que a sua luta contra o analfabetismo, por meio da Liga de Defesa Nacional (1916) e da Liga Nacional do Brasil (1917), esta última com sede em São Paulo, representava consubstancialmente não o desejo de oferecer às camadas populares oportunidades iguais de desenvolvimento, mas sim o desejo de parte da emergente burguesia de afrontar a enraizada política oligárquica. Era preciso aumentar o contingente eleitoral, uma vez que o analfabeto era proibido de votar. Por essa razão, as lutas contra o analfabetismo se intensificaram, pois ele era tido como fator preponderante na perpetuação das oligarquias no governo; a alfabetização, então, era útil às transformações político-eleitorais. Sem deixar de considerar que era necessário também preparar as pessoas para a nova ordem econômica. Contudo, não havia uma rede de escolas públicas organizada, respeitável; as poucas que existiam nas cidades, eram destinadas ao atendimento dos filhos das classes abastadas. No interior do país, existiam algumas pequenas escolas rurais, funcionando em condições precárias, e o professorando não tinha qualquer formação profissional.

#### **A educação após a Revolução de 1930 (1930-1937)**

A Revolução de 1930 criou uma efervescência ideológica que operou importantes discussões e transformações no campo educacional; parecia que o país tinha realmente acordado para a importância da educação e para a necessidade de garantir a todos esse direito. O Decreto nº 19.850, de 11 de abril de 1931, criou o Ministério da Educação e as secretarias de Educação dos estados; em 1932, com o ideal de educação obrigatória, gratuita e laica, entre outros, surgiu o Manifesto dos Pioneiros da Educação Nova, com o objetivo de tornar público o que era e o que pretendia o Movimento Renovador. De acordo com Romanelli (1979, p. 147-148),

*o manifesto sugere em que deve consistir a ação do Estado, reivindicando a laicidade do ensino público, a gratuidade, a obrigatoriedade e a coeducação. Reconhecendo pertencer ao cida-*

*dão o direito vital à educação e ao Estado o dever de assegurá-la e assegurá-la de forma que ela seja igual e, portanto, única, para todos quantos procurarem a escola pública, é evidente que esse direito só possa ser assegurado a todas as camadas sociais se a escola for gratuita.*

Surgiram vários projetos, discussões importantes que deram origem à Constituição de 1934, que visava à organização do ensino brasileiro e incluía um capítulo exclusivo sobre educação, no qual o Governo Federal passou a assumir novas atribuições como:

- a função de integração e planejamento global da educação; a função normativa para todo o Brasil e todos os níveis educacionais; a função supletiva de estímulo e assistência técnica e a função de controle, supervisão e fiscalização (Piletti, 1991, p. 81-82).

A educação durante o Estado Novo (1937-1945) e o governo populista (1945-1964)

As discussões e reivindicações do período anterior e as conquistas do movimento renovador, expressos na Constituição de 1934, são consideravelmente enfraquecidas e até em alguns casos suprimidas pela Constituição de 1937. Segundo Ghiraldelli Jr. (1994, p. 81),

o Estado Novo se desincumbiu da educação pública através de sua legislação máxima, assumindo apenas um papel subsidiário. O ordenamento relativamente progressista alcançado em 34, quando a letra da lei determinou a educação como direito de todos e obrigação dos poderes públicos, foi substituído por um texto que desobrigou o Estado de manter e expandir o ensino público.

Parafraseando Ghiraldelli Jr. (1994), o Estado estava pouco interessado em oferecer às classes populares educação pública e gratuita, e isso ficou expressamente claro na Constituição de 1937, que pretendia contrariamente evidenciar o caráter dual da educação, em que, para a classe dominante estava destinado o ensino público ou particular; ao povo marginalizado, deveria destinar-se apenas o ensino profissionalizante. Com o fim do Estado Novo, o país retornou à normalidade democrática e passou a adotar uma nova constituição. Na área educacional, o texto de 1946 estabelecia alguns direitos garantidos pela Constituição de 1934 e suprimidos pela do Estado Novo. A educação como direito de todos está claramente expressa em seu Art. 166. O Art. 167 afirma que o ensino deverá ser ministrado pelos poderes públicos, embora livre à iniciativa particular, respeitando as determinações legais.

Para que o direito a educação fosse realmente assegurado, a Constituição destinava, em seu Art. 167, 10% do orçamento da União e 20% dos estados, que, embora insuficientes, representavam um avanço para que esse direito fosse assegurado. Contudo, “apesar da mudança de regime e da nova constituição, a legislação educacional herdada do Estado Novo vigorou até 1961, quando teve início a vigência da Lei de Diretrizes e Bases da Educação Nacional” (Piletti, 1991, p. 99). Até a aprovação da LDBEN de 1961, foram 13 anos (1948-1961). Durante esse período, a luta pela escola pública e gratuita intensificou-se. Numerosas campanhas com participação popular reivindicavam a ampliação e a melhoria do atendimento escolar para que, de fato, o direito constitucional “a educação é um direito de todos”, fosse consolidado.

### **A educação durante o Regime Ditatorial (1964-1985)**

Se a educação antes do Período Ditatorial, com as ideias de universalização e democratização, nunca conseguiu consolidá-las, nesse período ela se distanciou mais desse ideal, pois se pautou na repressão, na privatização do ensino, continuou privilegiando a classe dominante com ensino de qualidade e deixando de fora as classes populares, oficializou o ensino profissionalizante e o tecnicismo pedagógico, que visava unicamente preparar mão de obra para atender às necessidades do mercado e desmobilizou o magistério com inúmeras e confusas legislações educacionais. A educação passou a atender ao regime vigente e, de modo geral, visava transformar pessoas em objetos de trabalho, de lucro; seres passivos diante todas as arbitrariedades que lhes fossem impostas. O ensino técnico oferecido para as classes populares delimitou muito bem a sua função na sociedade: atender exclusivamente as necessidades do mercado, o que frearia as manifestações políticas, contribuindo para que o ensino superior continuasse reservado às elites. Pela Lei nº 5.540/68, o governo promoveu a Reforma Universitária:

- Instituiu o vestibular classificatório para acabar com os ‘excedentes’;
- Deu à universidade um modelo empresarial;
- Organizou as universidades em unidades praticamente isoladas;
- Multiplicou as vagas em escolas superiores particulares (Piletti, 1991, p. 16).

A Lei nº 5.692/71 reformulou o ensino de 1º e 2º graus; foi aprovada sem participação popular, promoveu mudanças como: 1º grau de 8 anos dedicado à educação geral; o 2º grau (3 a 4 anos) obrigatoriamente profissionalizante; até 1982, aumentou o número de matérias obrigatórias em todo o território nacional, as disciplinas mais reflexivas deixaram de serem ministradas no 2º grau.

### **A educação brasileira de 1985 à atualidade**

Nos últimos 28 anos foram promovidas grandes modificações na educação brasileira. Em 5 de outubro de 1988 foi promulgada uma nova Constituição, que “cuida da educação e do ensino de maneira especial com referência aos direitos, aos deveres, aos fins e aos princípios norteadores” (Santos, 1999, p. 31). Dentre as principais mudanças no âmbito educacional, Aranha (1996, p. 223) destaca:

- Gratuidade do ensino público em estabelecimentos oficiais;
- Ensino Fundamental obrigatório e gratuito;
- Atendimento em creches e pré-escolas às crianças de zero a seis anos;
- Valorização dos profissionais de ensino, com planos de carreira para o magistério público.

Com base na nova Constituição, foi criada a nova Lei de Diretrizes e Bases da Educação Nacional, a Lei nº 9.394, promulgada em 20 de dezembro de 1996. A Carta Magna e a nova LDB dão suportes legais para que o direito a uma educação de qualidade seja realmente consubstanciado, assegurando a formação integral do indivíduo e a sua inserção consciente, crítica e cidadã na sociedade. Em 1996, o Governo Federal elaborou os Parâmetros Curriculares Nacionais, estabelecendo diretrizes para estruturação e reestruturação dos currículos escolares de todo o Brasil, em função da cidadania do aluno e de uma escola realmente de qualidade. Contudo, ainda falta muito para que o texto legal

realmente se consolide. Por mais que tenha evoluído, a educação brasileira ainda apresenta características reacionárias e alienantes, contribuindo para a formação de seres passivos, eximindo-se de compromisso de formar cidadãos ativos e conscientes. Como afirma Rodrigues (1991, p. 35), incapaz de ampliar e organizar a consciência crítica dos educandos, essa educação se converte em inutilidade formal, ainda que recheada de discurso sobre a importância e o valor de conhecimento crítico e de atenções proclamada de se fazer educação política.

O Fundo Nacional de Desenvolvimento da Educação (FNDE), criado em 1968, mantém vários programas que objetivam proporcionar mais autonomia às escolas, suprir as carências e oferecer aos alunos melhores condições de acesso e permanência na escola e de desenvolvimento de suas potencialidades. Estes são alguns deles:

- Programa Dinheiro Direto na Escola (PDDE);
- Programa Nacional de Alimentação Escolar (PNAE);
- Programa Nacional Biblioteca da Escola (PNBE);
- Programa Nacional do Livro Didático (PNLD);
- Programa Nacional do Livro Didático para o Ensino Médio (PNLEM);
- Programa Nacional do Livro Didático para a Alfabetização de Jovens e Adultos (PNLA); e
- Programa Nacional de Transporte Escolar (PNTE), entre outros.

Com a finalidade de democratizar o acesso ao Ensino Superior, em 2005 foi aprovada a Lei nº 11.096, que instituiu o Programa Universidade para Todos (ProUni), que concede bolsas de estudos em instituições de ensino superior particulares a estudantes de escolas públicas de baixa renda e/ou estudantes de escolas particulares na condição de bolsistas utilizando como referência a nota do Exame Nacional do Ensino Médio (Enem).

As bolsas podem ser parciais, com descontos de 25% ou 50%, e integrais. Também foi criado o Sistema de Seleção Unificada – Sisu, que visa substituir os exames tradicionais das universidades públicas; criado pelo Governo Federal, seleciona estudantes com base na nota do Enem, assim como o ProUni; dentro dele, as vagas estão divididas em ampla concorrência e as cotas para estudantes de escolas públicas e de baixa renda, entre outros aspectos.

Em 2007, foi promulgada a lei do Fundeb, que se caracteriza como a maior fonte de recursos destinados para a educação; eles são distribuídos de acordo com o número de alunos matriculados nas redes estaduais e municipais estabelecido pelo Censo Escolar. Em março de 2007 houve o lançamento do Plano de Desenvolvimento da Educação – PDE, que, por meio de inúmeros programas, objetiva suprir as deficiências e carências da educação brasileira e superar um estágio de educação ainda limitado. Leis e projetos que visam sanar as deficiências da educação brasileira não faltam. Falta efetivação séria, que de fato minimize a distância entre o texto legal e o real. É sabido que o processo é lento, e enquanto as leis não proporcionam mudanças realmente satisfatórias as escolas públicas continuarão apresentando sucateamento e condições de ensino e aprendizagem decadentes. Falta estrutura física adequada das escolas, faltam recursos materiais e pedagógicos, falta valorização dos professores, capacitação etc. Essas condições, entre tantas outras, impedem que o Brasil suplante a herança de uma educação deficiente e excludente para enfim escrever a nova história de uma educação libertadora, gratuita, universal, democrática e de qualidade

Fonte: <https://educacaopublica.cederj.edu.br/artigos/18/23/educacao-e-historia-da-educacao-no-brasil>

### Concepções de escola

Em suas obras, Dermeval Saviani apresenta a escola como o local que deve servir aos interesses populares garantindo a todos um bom ensino e saberes básicos que se reflitam na vida dos alunos preparando-os para a vida adulta. Em sua obra *Escola e Democracia* (1987), o autor trata das teorias da educação e seus problemas, explanando que a marginalização da criança pela escola se dá porque ela não tem acesso a esta, enquanto que a marginalidade é a condição da criança excluída. Saviani avalia esses processos, explicando que ambos são prejudiciais ao desenvolvimento da sociedade, trazendo inúmeros problemas, muitas vezes de difícil solução, e conclui que a harmonia e a integração entre os envolvidos na educação – esferas política, social e administração da escola podem evitar a marginalidade, intensificando os esforços educativos em prol da melhoria de vida no âmbito individual e coletivo.

Através da interação do professor e da participação ativa do aluno a escola deve possibilitar a aquisição de conteúdos – trabalhar a realidade do aluno em sala de aula, para que ele tenha discernimento e poder de analisar sua realidade de uma maneira crítica -, e a socialização do educando para que tenha uma participação organizada na democratização da sociedade, mas Saviani alerta para a responsabilidade do poder público, representante da política na localidade, que é a responsável pela criação e avaliação de projetos no âmbito das escolas do estado e município, uma vez que este é o responsável pelas políticas públicas para melhoria do ensino, visando a integração entre o aluno e a escola. A escola é valorizada como instrumento de apropriação do saber e pode contribuir para eliminar a seletividade e exclusão social, e é este fator que deve ser levado em consideração, a fim de erradicar as gritantes disparidades de níveis escolares, evasão escolar e marginalização.

De fato, a escola é o local que prepara a criança, futuro cidadão, para a vida, e deve transmitir valores éticos e morais aos estudantes, e para que cumpra com seu papel deve acolher os alunos com empenho para, verdadeiramente transformar suas vidas.

### Concepções de Educação

#### Concepção Tradicionalista da Educação

1. ORIGEM HISTÓRICA - Desde o poder aristocrático antigo e feudal. Buscou inspiração nas tradições pedagógicas antigas e cristãs. Predominou até fins do século XIX. Foi elitista, pois apenas o clero e a nobreza tinham acesso aos estudos.

2. CONCEITO DE HOMEM - O homem é um ser originalmente corrompido (pecado original). O homem deve submeter-se aos valores e aos dogmas universais e eternos. As regras de vida para o homem já forma estabelecidas definitivamente (num mundo “superior”, externo ao homem).

3. IDEAL DE HOMEM - É o homem **sábio** (= instruído, que detém o saber, o conhecimento geral, apresenta correção no falar e escrever, e fluência na oratória) e o homem **virtuoso** (= disciplinado). A Educação Tradicionalista supervaloriza a formação **intelectual**, a organização lógica do pensamento e a formação **moral**.

4. EDUCAÇÃO - Tem como função: corrigir a natureza corrompida do homem, exigindo dele o esforço, disciplina rigorosa, através de vigilância constante. A Educação deve ligar o homem ao “mundo superior” que é o seu destino final, e destruir o que prende o homem à sua existência terrestre.



5. DISCIPLINA - Significa domínio de si mesmo, controle emocional e corporal. Predominam os incentivos extrínsecos: prêmios e castigos. A **Escola** é um meio fechado que prepara o educando.

6. EDUCADOR - É aquele que já se disciplinou, conseguiu corrigir sua natureza corrompida e já detém o saber. Tem seu saber reconhecido e sua autoridade garantida. Ele é o centro da decisão do processo educativo.

7. RELACIONAMENTO INTER-PESSOAL - A disposição na sala de aula, um atrás do outro, reduz ao mínimo as possibilidades de comunicação direta entre as pessoas. É cada um só com o mestre. A relação professor-aluno é de obediência ao mestre. Incentiva a competição. É preciso ser o melhor. O outro é um concorrente.

8. O CONTEÚDO - Ênfase no passado, ao já feito, aos conteúdos prontos, ao saber já instituído. O futuro é reprodução do passado. O saber é enciclopédico e é preciso conhecer e praticar as leis morais.

9. PROCEDIMENTOS PEDAGÓGICOS - O conteúdo é apresentado de forma acabada, há ênfase na quantidade de informação dada e memorizada. O aluno ouve informações gerais nas situações particulares.

### **Concepção Liberalista Da Educação**

1. ORIGEM HISTÓRICA - A concepção liberalista da Educação foi se constituindo ao longo da História em reação à concepção Tradicionalista, seus primeiros indícios podem se reportar ao Renascimento( séc. XV - XVI); prosseguindo com a instalação do poder burguês liberalista (séc. XVIII) e culminando com a emergência da chamada “Escola Nova”(início do séc. XX) e com a divulgação dos pressupostos da Psicologia Humanista (1950).

2. PRESSUPOSTO BÁSICO . da concepção liberalista da Educação. Referências para vida do homem não podem ser os valores pré-dados por fontes supra-humanas, exteriores ao homem. A Educação (como toda a vida social) deve se basear nos próprios homens, como eles são concretamente. O homem pode buscar em si próprio o sentido da sua vida e as normas para a sua vida.

3. CONCEPÇÃO DE HOMEM - O homem é naturalmente **bom**, mas ele pode ser corrompido na vida social. O homem é um ser livre, capaz de decidir, escolher com responsabilidade e buscar seu crescimento pessoal.

4. CONCEITO DE INFÂNCIA - A criança é **inocente**. A criança está mais perto da verdadeira humanidade. É preciso **protegê-la, isolá-la**, do contato com a sociedade adulta e não ter pressa de transformar a criança em adulto. O importante não é preparar para a vida futura apenas, mas vivenciar intensamente a infância.

5. IDEAL DE HOMEM . É a pessoa livre, espontânea, de iniciativa, criativa, auto-determinada e responsável. Enfim, auto-realizada.

6. A FUNÇÃO DA EDUCAÇÃO - A função da Educação é possibilitar condições para a atualização e uso pleno das potencialidades pessoais em direção ao auto-conhecimento e auto-realização pessoal. A Educação não deve destruir o homem concreto e sim apoiar-se neste ser concreto. Não deve ir contra o homem para formar o homem. A Educação deve realizar-se a partir da própria vida e experiência do educando, apoiar-se nas necessidades e interesses naturais, expectativas do educando, e contribuir para seu desenvolvimento pessoal. Os três princípios básicos da Educação liberalista: **liberdade, subjetividade, atividade**.

7. EDUCADOR - Deve **abster-se** de intervir no processo do desenvolvimento do educando. Deve ser elemento **facilitador** desse desenvolvimento. Essa concepção enfatiza as atividades do mestre: **compreensão , empatia (perceber o ponto de referência interno do outro), carinho, atenção, aceitação, permissividade, autenticidade, confiança no ser humano**.

8. DISCIPLINA - As regras disciplinares são discutidas por todos os educandos e assumidas por eles com **liberdade e responsabilidade**. Essas regras são o limite real para o clima de permissividade. O **trabalho ativo** e interessado substitui a disciplina rígida.

9. RELACIONAMENTO INTER-PESSOAL - A relação privilegiada é do grupo de educandos que **cooperam, decidem, se expressam**. Enfatiza as relações **inter-pessoais**, busca dar espaço para as **emoções, sentimentos, afetos**, fatos imprevistos emergentes no aqui-agora do encontro grupal. Permite o **pensamento divergente, a pluralidade de opções, respostas mais personalizadas. É centrada no estudante**.

10. ESCOLA - É um meio **fechado**, se possível especialmente **distanciado da vida social para proteger o educando**. A escola torna-se uma mini-sociedade ideal onde o educando pode agir com liberdade, espontaneidade, alegria.

11. CONTEÚDO - As crianças podem ordenar o conhecimento conforme os seus interesses. Evita-se mostrar o mundo “**mau**” aos educandos. O mundo é apresentado de modo **idealizado, bonito, “colorido”**.

12. PROCEDIMENTO PEDAGÓGICO - Enfatiza a **técnica de descoberta, o método indutivo (do particular ao geral)**. Defende **técnicas globalizantes** que garantam o sentido, a compreensão, a inter-relação e sequenciação do conteúdo. Utiliza técnicas variadas: **música, dança, expressão corporal, dramatização, pesquisa, solução de problemas, discussões grupais, dinâmica grupais, trabalho prático**. Muito som, luz, cor e movimento, supõe a aprendizagem como processo intrínseco que requer elaboração interna do aprendiz. **Aprender a aprender** é mais fundamental do que **acumular** grandes quantidades de conteúdos, permite a variedade e manipulação efetiva de materiais didáticos pelos educandos. Ênfase no **jogo, descontração, prazer**. Enfatiza **avaliação qualitativa, a auto-avaliação, a discussão de critérios e avaliação com os educandos**.

13. RELAÇÃO EDUCAÇÃO-SOCIEDADE - A concepção liberalista de Educação é coerente com o moderno **capitalismo** que propõe a livre iniciativa individual, adaptação dos trabalhadores a situações mutáveis, concepção de Educação é **conivente** com o sistema capitalista de sociedade porque:

1. Contribui com a manutenção da estrutura de classes sociais , quando realiza a elitização do saber, de dois modos: **a)** organizando o ensino de modo a desfavorecer o prosseguimento da escolarização dos mais pobres: o mundo da escola é o mundo burguês no visual, na linguagem, nos meios, nos fins. A escola vai selecionando os mais “capazes”. Os outros vão sutilmente se mantendo nas baixas camadas de escolaridade. A pirâmide escolar também contribui, portanto, com a reprodução contínua da pirâmide social .

2. Inculca a concepção burguesa de mundo, de modo predominante, divulgando sua ideologia através do discurso explícito e implícito (na fala das autoridades, nos textos de leitura, nas atitudes manifestas). Veicula conteúdos idealizadores da realidade, **omitindo questionamentos críticos desveladores do social real**.