



CÓD: OP-028AG-21
7908403509065

FASE-RS

*FUNDAÇÃO DE ATENDIMENTO SÓCIO-EDUCATIVO
RIO GRANDE DO SUL*

Agente Socioeducador

***A APOSTILA PREPARATÓRIA É ELABORADA
ANTES DA PUBLICAÇÃO DO EDITAL OFICIAL COM BASE NO EDITAL
ANTERIOR, PARA QUE O ALUNO ANTECIPE SEUS ESTUDOS.***

Língua Portuguesa

| | |
|---|----|
| 1. Análise global do texto. Interpretação de textos: variedade de textos e adequação de linguagem. Estruturação do texto e dos parágrafos. Informações literais e inferências. Estruturação do texto: recursos de coesão..... | 01 |
| 2. Ortografia. | 10 |
| 3. Relações entre fonemas e grafias. | 11 |
| 4. Acentuação gráfica. | 12 |
| 5. Morfologia: estrutura e formação de palavras. Classes de palavras e seu emprego. Flexões: gênero, número e grau do substantivo e adjetivo. | 13 |
| 6. Sintaxe: processos de coordenação e subordinação. | 20 |
| 7. Equivalência e transformação de estruturas. | 22 |
| 8. Discurso direto e indireto. | 22 |
| 9. Concordância nominal e verbal. | 25 |
| 10. Regência verbal e nominal. | 27 |
| 11. Crase. | 28 |
| 12. Pontuação. | 28 |
| 13. Significação contextual de palavras e expressões..... | 29 |

Informática

| | |
|---|----|
| 1. Fundamentos Da Computação: Conceitos Básicos De Informática, Componentes Funcionais De Computadores (Hardware E Software), Periféricos, Dispositivos De Entrada, Saída E Armazenamento De Dados | 01 |
| 2. Conceitos Básicos E Características De Sistemas Operacionais, De Organização E De Gerenciamento De Arquivos E Pastas, Diretórios, Arquivos E Atalhos, Windows Explorer, Área De Trabalho, Área De Transferência, Manipulação De Arquivos E Pastas, Uso Dos Menus, Programas E Aplicativos No Windows Xp | 01 |
| 3. Conceitos E Funções De Aplicativos Das Versões Do Ms Office: Editores De Texto, Planilhas Eletrônicas, Apresentações De Slides. Microsoft Office A Partir De 2007 E Broffice : Editor De Texto - Estrutura Básica Dos Documentos, Edição E Formatação De Textos, Cabeçalhos, Parágrafos, Fontes, Colunas, Marcadores Simbólicos E Numéricos, Tabelas, Impressão, Ortografia E Gramática, Controle De Quebras, Numeração De Páginas, Legendas, Índices, Inserção De Objetos, Campos Pré-Definidos, Caixas De Texto. Planilhas Eletrônicas - Estrutura Básica Das Planilhas, Conceitos De Células, Linhas, Colunas, Pastas E Gráficos, Elaboração De Tabelas E Gráficos, Uso De Fórmulas, Funções E Macros, Impressão, Inserção De Objetos, Campos Pré-Definidos, Controle De Quebras, Numeração De Páginas, Obtenção De Dados Externos, Classificação | 18 |
| 4. Aplicativos Associados À Internet: Navegação E Correio Eletrônico (Internet Explorer, Firefox). Conceitos Básicos De Intranet, Internet, Rede, Estação E Servidor. E-Mail: Envio E Recepção De Mensagens, Através De Interface Webmail Ou Do Software Outlook Express; Anexar Arquivos Em Mensagens. Noções De Segurança Das Mensagens. Internet: Conceitos Baseados No Internet Explorer 7 Ou Superior, Navegação, Urls, Links | 27 |
| 5. Trabalho Em Rede: Compartilhamento De Pastas E Arquivos, Localização E Utilização De Computadores E Pastas Remotas, Mapeamento De Unidades Da Rede. | 41 |

Conhecimentos Específicos e Legislação

| | |
|--|----|
| 1. Constituição da República Federativa do Brasil - Da ordem social. Da Seguridade Social. Da assistência social. Da Educação, da Cultura e do Desporto. Da Família, da Criança, do Adolescente e do Idoso. | 01 |
| 2. Estatuto da Criança e do Adolescente – ECA (Lei Federal N.º 8.069/90). | 13 |
| 3. Sistema Nacional de Atendimento Socioeducativo – SINASE. | 49 |
| 4. Regras mínimas das Nações Unidas para proteção de jovens privados de liberdade. | 60 |
| 5. Regras mínimas das Nações Unidas para a Administração da Justiça da Infância e da Juventude – Regras de Beijing. | 66 |
| 6. Programa de Execução de Medidas Socioeducativas de Internação e Semiliberdade do Rio Grande do Sul – PEMSEIS/RS. | 69 |
| 7. Convenções da ONU sobre os direitos da criança..... | 69 |

LÍNGUA PORTUGUESA

| | |
|---|----|
| 1. Análise global do texto. Interpretação de textos: variedade de textos e adequação de linguagem. Estruturação do texto e dos parágrafos. Informações literais e inferências. Estruturação do texto: recursos de coesão..... | 01 |
| 2. Ortografia. | 10 |
| 3. Relações entre fonemas e grafias. | 11 |
| 4. Acentuação gráfica. | 12 |
| 5. Morfologia: estrutura e formação de palavras. Classes de palavras e seu emprego. Flexões: gênero, número e grau do substantivo e adjetivo. | 13 |
| 6. Sintaxe: processos de coordenação e subordinação. | 20 |
| 7. Equivalência e transformação de estruturas. | 22 |
| 8. Discurso direto e indireto. | 22 |
| 9. Concordância nominal e verbal. | 25 |
| 10. Regência verbal e nominal. | 27 |
| 11. Crase. | 28 |
| 12. Pontuação. | 28 |
| 13. Significação contextual de palavras e expressões..... | 29 |

ANÁLISE GLOBAL DO TEXTO. INTERPRETAÇÃO DE TEXTOS: VARIEDADE DE TEXTOS E ADEQUAÇÃO DE LINGUAGEM. ESTRUTURAÇÃO DO TEXTO E DOS PARÁGRAFOS. INFORMAÇÕES LITERAIS E INFERÊNCIAS. ESTRUTURAÇÃO DO TEXTO: RECURSOS DE COESÃO

Compreender e interpretar textos é essencial para que o objetivo de comunicação seja alcançado satisfatoriamente. Com isso, é importante saber diferenciar os dois conceitos. Vale lembrar que o texto pode ser verbal ou não-verbal, desde que tenha um sentido completo.

A **compreensão** se relaciona ao entendimento de um texto e de sua proposta comunicativa, decodificando a mensagem explícita. Só depois de compreender o texto que é possível fazer a sua interpretação.

A **interpretação** são as conclusões que chegamos a partir do conteúdo do texto, isto é, ela se encontra para além daquilo que está escrito ou mostrado. Assim, podemos dizer que a interpretação é subjetiva, contando com o conhecimento prévio e do repertório do leitor.

Dessa maneira, para compreender e interpretar bem um texto, é necessário fazer a decodificação de códigos linguísticos e/ou visuais, isto é, identificar figuras de linguagem, reconhecer o sentido de conjunções e preposições, por exemplo, bem como identificar expressões, gestos e cores quando se trata de imagens.

Dicas práticas

1. Faça um resumo (pode ser uma palavra, uma frase, um conceito) sobre o assunto e os argumentos apresentados em cada parágrafo, tentando traçar a linha de raciocínio do texto. Se possível, adicione também pensamentos e inferências próprias às anotações.

2. Tenha sempre um dicionário ou uma ferramenta de busca por perto, para poder procurar o significado de palavras desconhecidas.

3. Fique atento aos detalhes oferecidos pelo texto: dados, fonte de referências e datas.

4. Sublinhe as informações importantes, separando fatos de opiniões.

5. Perceba o enunciado das questões. De um modo geral, questões que esperam **compreensão do texto** aparecem com as seguintes expressões: *o autor afirma/sugere que...; segundo o texto...; de acordo com o autor...* Já as questões que esperam **interpretação do texto** aparecem com as seguintes expressões: *conclui-se do texto que...; o texto permite deduzir que...; qual é a intenção do autor quando afirma que...*

Tipologia Textual

A partir da estrutura linguística, da função social e da finalidade de um texto, é possível identificar a qual tipo e gênero ele pertence. Antes, é preciso entender a diferença entre essas duas classificações.

Tipos textuais

A tipologia textual se classifica a partir da estrutura e da finalidade do texto, ou seja, está relacionada ao modo como o texto se apresenta. A partir de sua função, é possível estabelecer um padrão específico para se fazer a enunciação.

Veja, no quadro abaixo, os principais tipos e suas características:

| | |
|---|---|
| TEXTO NARRATIVO | Apresenta um enredo, com ações e relações entre personagens, que ocorre em determinados espaço e tempo. É contado por um narrador, e se estrutura da seguinte maneira: apresentação > desenvolvimento > clímax > desfecho |
| TEXTO DISSERTATIVO ARGUMENTATIVO | Tem o objetivo de defender determinado ponto de vista, persuadindo o leitor a partir do uso de argumentos sólidos. Sua estrutura comum é: introdução > desenvolvimento > conclusão. |
| TEXTO EXPOSITIVO | Procura expor ideias, sem a necessidade de defender algum ponto de vista. Para isso, usa-se comparações, informações, definições, conceitualizações etc. A estrutura segue a do texto dissertativo-argumentativo. |
| TEXTO DESCRITIVO | Expõe acontecimentos, lugares, pessoas, de modo que sua finalidade é descrever, ou seja, caracterizar algo ou alguém. Com isso, é um texto rico em adjetivos e em verbos de ligação. |
| TEXTO INJUNTIVO | Oferece instruções, com o objetivo de orientar o leitor. Sua maior característica são os verbos no modo imperativo. |

Gêneros textuais

A classificação dos gêneros textuais se dá a partir do reconhecimento de certos padrões estruturais que se constituem a partir da função social do texto. No entanto, sua estrutura e seu estilo não são tão limitados e definidos como ocorre na tipologia textual, podendo se apresentar com uma grande diversidade. Além disso, o padrão também pode sofrer modificações ao longo do tempo, assim como a própria língua e a comunicação, no geral.

Alguns exemplos de gêneros textuais:

- Artigo
- Bilhete
- Bula
- Carta
- Conto
- Crônica
- E-mail
- Lista
- Manual
- Notícia
- Poema
- Propaganda
- Receita culinária
- Resenha
- Seminário

Vale lembrar que é comum enquadrar os gêneros textuais em determinados tipos textuais. No entanto, nada impede que um texto literário seja feito com a estruturação de uma receita culinária, por exemplo. Então, fique atento quanto às características, à finalidade e à função social de cada texto analisado.

ARGUMENTAÇÃO

O ato de comunicação não visa apenas transmitir uma informação a alguém. Quem comunica pretende criar uma imagem positiva de si mesmo (por exemplo, a de um sujeito educado, ou inteligente, ou culto), quer ser aceito, deseje que o que diz seja admitido como verdadeiro. Em síntese, tem a intenção de convencer, ou seja, tem o desejo de que o ouvinte creia no que o texto diz e faça o que ele propõe.

Se essa é a finalidade última de todo ato de comunicação, todo texto contém um componente argumentativo. A argumentação é o conjunto de recursos de natureza linguística destinados a persuadir a pessoa a quem a comunicação se destina. Está presente em todo tipo de texto e visa a promover adesão às teses e aos pontos de vista defendidos.

As pessoas costumam pensar que o argumento seja apenas uma prova de verdade ou uma razão indiscutível para comprovar a veracidade de um fato. O argumento é mais que isso: como se disse acima, é um recurso de linguagem utilizado para levar o interlocutor a crer naquilo que está sendo dito, a aceitar como verdadeiro o que está sendo transmitido. A argumentação pertence ao domínio da retórica, arte de persuadir as pessoas mediante o uso de recursos de linguagem.

Para compreender claramente o que é um argumento, é bom voltar ao que diz Aristóteles, filósofo grego do século IV a.C., numa obra intitulada *“Tópicos: os argumentos são úteis quando se tem de escolher entre duas ou mais coisas”*.

Se tivermos de escolher entre uma coisa vantajosa e uma desvantajosa, como a saúde e a doença, não precisamos argumentar. Suponhamos, no entanto, que tenhamos de escolher entre duas coisas igualmente vantajosas, a riqueza e a saúde. Nesse caso, precisamos argumentar sobre qual das duas é mais desejável. O argumento pode então ser definido como qualquer recurso que torna uma coisa mais desejável que outra. Isso significa que ele atua no domínio do preferível. Ele é utilizado para fazer o interlocutor crer que, entre duas teses, uma é mais provável que a outra, mais possível que a outra, mais desejável que a outra, é preferível à outra.

O objetivo da argumentação não é demonstrar a verdade de um fato, mas levar o ouvinte a admitir como verdadeiro o que o enunciador está propondo.

Há uma diferença entre o raciocínio lógico e a argumentação. O primeiro opera no domínio do necessário, ou seja, pretende demonstrar que uma conclusão deriva necessariamente das premissas propostas, que se deduz obrigatoriamente dos postulados admitidos. No raciocínio lógico, as conclusões não dependem de crenças, de uma maneira de ver o mundo, mas apenas do encadeamento de premissas e conclusões.

Por exemplo, um raciocínio lógico é o seguinte encadeamento:

A é igual a B.

A é igual a C.

Então: C é igual a A.

Admitidos os dois postulados, a conclusão é, obrigatoriamente, que C é igual a A.

Outro exemplo:

Todo ruminante é um mamífero.

A vaca é um ruminante.

Logo, a vaca é um mamífero.

Admitidas como verdadeiras as duas premissas, a conclusão também será verdadeira.

No domínio da argumentação, as coisas são diferentes. Nele, a conclusão não é necessária, não é obrigatória. Por isso, deve-se mostrar que ela é a mais desejável, a mais provável, a mais plausível. Se o Banco do Brasil fizer uma propaganda dizendo-se mais confiável do que os concorrentes porque existe desde a chegada da família real portuguesa ao Brasil, ele estará dizendo-nos que um banco com quase dois séculos de existência é sólido e, por isso, confiável. Embora não haja relação necessária entre a solidez de uma instituição bancária e sua antiguidade, esta tem peso argumentativo na afirmação da confiabilidade de um banco. Portanto é provável que se creia que um banco mais antigo seja mais confiável do que outro fundado há dois ou três anos.

Enumerar todos os tipos de argumentos é uma tarefa quase impossível, tantas são as formas de que nos valem para fazer as pessoas preferirem uma coisa a outra. Por isso, é importante entender bem como eles funcionam.

Já vimos diversas características dos argumentos. É preciso acrescentar mais uma: o convencimento do interlocutor, o **auditório**, que pode ser individual ou coletivo, será tanto mais fácil quanto mais os argumentos estiverem de acordo com suas crenças, suas expectativas, seus valores. Não se pode convencer um auditório pertencente a uma dada cultura enfatizando coisas que ele abomina. Será mais fácil convencê-lo valorizando coisas que ele considera positivas. No Brasil, a publicidade da cerveja vem com frequência associada ao futebol, ao gol, à paixão nacional. Nos Estados Unidos, essa associação certamente não surtiria efeito, porque lá o futebol não é valorizado da mesma forma que no Brasil. O poder persuasivo de um argumento está vinculado ao que é valorizado ou desvalorizado numa dada cultura.

Tipos de Argumento

Já verificamos que qualquer recurso linguístico destinado a fazer o interlocutor dar preferência à tese do enunciador é um argumento. Exemplo:

Argumento de Autoridade

É a citação, no texto, de afirmações de pessoas reconhecidas pelo auditório como autoridades em certo domínio do saber, para servir de apoio àquilo que o enunciador está propondo. Esse recurso produz dois efeitos distintos: revela o conhecimento do produtor do texto a respeito do assunto de que está tratando; dá ao texto a garantia do autor citado. É preciso, no entanto, não fazer do texto um amontoado de citações. A citação precisa ser pertinente e verdadeira. Exemplo:

“A imaginação é mais importante do que o conhecimento.”

Quem disse a frase aí de cima não fui eu... Foi Einstein. Para ele, uma coisa vem antes da outra: sem imaginação, não há conhecimento. Nunca o inverso.

Alex José Periscinoto.
In: Folha de S. Paulo, 30/8/1993, p. 5-2

A tese defendida nesse texto é que a imaginação é mais importante do que o conhecimento. Para levar o auditório a aderir a ela, o enunciador cita um dos mais célebres cientistas do mundo. Se um físico de renome mundial disse isso, então as pessoas devem acreditar que é verdade.

Argumento de Quantidade

É aquele que valoriza mais o que é apreciado pelo maior número de pessoas, o que existe em maior número, o que tem maior duração, o que tem maior número de adeptos, etc. O fundamento desse tipo de argumento é que mais = melhor. A publicidade faz largo uso do argumento de quantidade.

Argumento do Consenso

É uma variante do argumento de quantidade. Fundamenta-se em afirmações que, numa determinada época, são aceitas como verdadeiras e, portanto, dispensam comprovações, a menos que o objetivo do texto seja comprovar alguma delas. Parte da ideia de que o consenso, mesmo que equivocado, corresponde ao indiscutível, ao verdadeiro e, portanto, é melhor do que aquilo que não desfruta dele. Em nossa época, são consensuais, por exemplo, as afirmações de que o meio ambiente precisa ser protegido e de que as condições de vida são piores nos países subdesenvolvidos. Ao confiar no consenso, porém, corre-se o risco de passar dos argumentos válidos para os lugares comuns, os preconceitos e as frases carentes de qualquer base científica.

Argumento de Existência

É aquele que se fundamenta no fato de que é mais fácil aceitar aquilo que comprovadamente existe do que aquilo que é apenas provável, que é apenas possível. A sabedoria popular enuncia o argumento de existência no provérbio *“Mais vale um pássaro na mão do que dois voando”*.

Nesse tipo de argumento, incluem-se as provas documentais (fotos, estatísticas, depoimentos, gravações, etc.) ou provas concretas, que tornam mais aceitável uma afirmação genérica. Durante a invasão do Iraque, por exemplo, os jornais diziam que o exército americano era muito mais poderoso do que o iraquiano. Essa afirmação, sem ser acompanhada de provas concretas, poderia ser vista como propagandística. No entanto, quando documentada pela comparação do número de canhões, de carros de combate, de navios, etc., ganhava credibilidade.

Argumento quase lógico

É aquele que opera com base nas relações lógicas, como causa e efeito, analogia, implicação, identidade, etc. Esses raciocínios são chamados quase lógicos porque, diversamente dos raciocínios lógicos, eles não pretendem estabelecer relações necessárias entre os elementos, mas sim instituir relações prováveis, possíveis, plausíveis. Por exemplo, quando se diz *“A é igual a B”, “B é igual a C”, “então A é igual a C”*, estabelece-se uma relação de identidade lógica. Entretanto, quando se afirma *“Amigo de amigo meu é meu amigo”* não se institui uma identidade lógica, mas uma identidade provável.

Um texto coerente do ponto de vista lógico é mais facilmente aceito do que um texto incoerente. Vários são os defeitos que concorrem para desqualificar o texto do ponto de vista lógico: fugir do tema proposto, cair em contradição, tirar conclusões que não se fundamentam nos dados apresentados, ilustrar afirmações gerais com fatos inadequados, narrar um fato e dele extrair generalizações indevidas.

Argumento do Atributo

É aquele que considera melhor o que tem propriedades típicas daquilo que é mais valorizado socialmente, por exemplo, o mais raro é melhor que o comum, o que é mais refinado é melhor que o que é mais grosseiro, etc.

Por esse motivo, a publicidade usa, com muita frequência, celebridades recomendando prédios residenciais, produtos de beleza, alimentos estéticos, etc., com base no fato de que o consumidor tende a associar o produto anunciado com atributos da celebridade.

Uma variante do argumento de atributo é o argumento da competência linguística. A utilização da variante culta e formal da língua que o produtor do texto conhece a norma linguística socialmente mais valorizada e, por conseguinte, deve produzir um texto em que se pode confiar. Nesse sentido é que se diz que o modo de dizer dá confiabilidade ao que se diz.

Imagine-se que um médico deva falar sobre o estado de saúde de uma personalidade pública. Ele poderia fazê-lo das duas maneiras indicadas abaixo, mas a primeira seria infinitamente mais adequada para a persuasão do que a segunda, pois esta produziria certa estranheza e não criaria uma imagem de competência do médico:

- Para aumentar a confiabilidade do diagnóstico e levando em conta o caráter invasivo de alguns exames, a equipe médica houve por bem determinar o internamento do governador pelo período de três dias, a partir de hoje, 4 de fevereiro de 2001.

- Para conseguir fazer exames com mais cuidado e porque alguns deles são barrapésada, a gente botou o governador no hospital por três dias.

Como dissemos antes, todo texto tem uma função argumentativa, porque ninguém fala para não ser levado a sério, para ser ridicularizado, para ser desmentido: em todo ato de comunicação deseja-se influenciar alguém. Por mais neutro que pretenda ser, um texto tem sempre uma orientação argumentativa.

A orientação argumentativa é uma certa direção que o falante traça para seu texto. Por exemplo, um jornalista, ao falar de um homem público, pode ter a intenção de criticá-lo, de ridicularizá-lo ou, ao contrário, de mostrar sua grandeza.

O enunciador cria a orientação argumentativa de seu texto dando destaque a uns fatos e não a outros, omitindo certos episódios e revelando outros, escolhendo determinadas palavras e não outras, etc. Veja:

“O clima da festa era tão pacífico que até sogras e noras trocavam abraços afetuosos.”

O enunciador aí pretende ressaltar a ideia geral de que noras e sogras não se toleram. Não fosse assim, não teria escolhido esse fato para ilustrar o clima da festa nem teria utilizado o termo até, que serve para incluir no argumento alguma coisa inesperada.

Além dos defeitos de argumentação mencionados quando tratamos de alguns tipos de argumentação, vamos citar outros:

- Uso sem delimitação adequada de palavra de sentido tão amplo, que serve de argumento para um ponto de vista e seu contrário. São noções confusas, como paz, que, paradoxalmente, pode ser usada pelo agressor e pelo agredido. Essas palavras podem ter valor positivo (paz, justiça, honestidade, democracia) ou vir carregadas de valor negativo (autoritarismo, degradação do meio ambiente, injustiça, corrupção).

- Uso de afirmações tão amplas, que podem ser derrubadas por um único contra exemplo. Quando se diz “*Todos os políticos são ladrões*”, basta um único exemplo de político honesto para destruir o argumento.

- Emprego de noções científicas sem nenhum rigor, fora do contexto adequado, sem o significado apropriado, vulgarizando-as e atribuindo-lhes uma significação subjetiva e grosseira. É o caso, por exemplo, da frase “*O imperialismo de certas indústrias não permite que outras cresçam*”, em que o termo imperialismo é descabido, uma vez que, a rigor, significa “*ação de um Estado visando a reduzir outros à sua dependência política e econômica*”.

A boa argumentação é aquela que está de acordo com a situação concreta do texto, que leva em conta os componentes envolvidos na discussão (o tipo de pessoa a quem se dirige a comunicação, o assunto, etc).

Convém ainda alertar que não se convence ninguém com manifestações de sinceridade do autor (como eu, que não costumo mentir...) ou com declarações de certeza expressas em fórmulas feitas (como estou certo, creio firmemente, é claro, é óbvio, é evidente, afirmo com toda a certeza, etc). Em vez de prometer, em seu texto, sinceridade e certeza, autenticidade e verdade, o enunciador deve construir um texto que revele isso. Em outros termos, essas qualidades não se prometem, manifestam-se na ação.

A argumentação é a exploração de recursos para fazer parecer verdadeiro aquilo que se diz num texto e, com isso, levar a pessoa a que texto é endereçado a crer naquilo que ele diz.

Um texto dissertativo tem um assunto ou tema e expressa um ponto de vista, acompanhado de certa fundamentação, que inclui a argumentação, questionamento, com o objetivo de persuadir. Argumentar é o processo pelo qual se estabelecem relações para chegar à conclusão, com base em premissas. Persuadir é um processo de convencimento, por meio da argumentação, no qual procura-se convencer os outros, de modo a influenciar seu pensamento e seu comportamento.

A persuasão pode ser válida e não válida. Na persuasão válida, expõem-se com clareza os fundamentos de uma ideia ou proposição, e o interlocutor pode questionar cada passo do raciocínio empregado na argumentação. A persuasão não válida apoia-se em argumentos subjetivos, apelos subliminares, chantagens sentimentais, com o emprego de “apelações”, como a inflexão de voz, a mímica e até o choro.

Alguns autores classificam a dissertação em duas modalidades, expositiva e argumentativa. Esta, exige argumentação, razões a favor e contra uma ideia, ao passo que a outra é informativa, apresenta dados sem a intenção de convencer. Na verdade, a escolha dos dados levantados, a maneira de expô-los no texto já revelam uma “tomada de posição”, a adoção de um ponto de vista na dissertação, ainda que sem a apresentação explícita de argumentos. Desse ponto de vista, a dissertação pode ser definida como discussão, debate, questionamento, o que implica a liberdade de pensamento, a possibilidade de discordar ou concordar parcialmente. A liberdade de questionar é fundamental, mas não é suficiente para organizar um texto dissertativo. É necessária também a exposição dos fundamentos, os motivos, os porquês da defesa de um ponto de vista.

Pode-se dizer que o homem vive em permanente atitude argumentativa. A argumentação está presente em qualquer tipo de discurso, porém, é no texto dissertativo que ela melhor se evidencia.

Para discutir um tema, para confrontar argumentos e posições, é necessária a capacidade de conhecer outros pontos de vista e seus respectivos argumentos. Uma discussão impõe, muitas vezes, a análise de argumentos opostos, antagônicos. Como sempre, essa capacidade aprende-se com a prática. Um bom exercício para aprender a argumentar e contra-argumentar consiste em desenvolver as seguintes habilidades:

- **argumentação**: anotar todos os argumentos a favor de uma ideia ou fato; imaginar um interlocutor que adote a posição totalmente contrária;

- **contra-argumentação**: imaginar um diálogo-debate e quais os argumentos que essa pessoa imaginária possivelmente apresentaria contra a argumentação proposta;

- **refutação**: argumentos e razões contra a argumentação oposta.

A argumentação tem a finalidade de persuadir, portanto, argumentar consiste em estabelecer relações para tirar conclusões válidas, como se procede no método dialético. O método dialético não envolve apenas questões ideológicas, geradoras de polêmicas. Trata-se de um método de investigação da realidade pelo estudo de sua ação recíproca, da contradição inerente ao fenômeno em questão e da mudança dialética que ocorre na natureza e na sociedade.

Descartes (1596-1650), filósofo e pensador francês, criou o método de raciocínio silogístico, baseado na dedução, que parte do simples para o complexo. Para ele, verdade e evidência são a mesma coisa, e pelo raciocínio torna-se possível chegar a conclusões verdadeiras, desde que o assunto seja pesquisado em partes, começando-se pelas proposições mais simples até alcançar, por meio de deduções, a conclusão final. Para a linha de raciocínio cartesiana, é fundamental determinar o problema, dividi-lo em partes, ordenar os conceitos, simplificando-os, enumerar todos os seus elementos e determinar o lugar de cada um no conjunto da dedução.

A lógica cartesiana, até os nossos dias, é fundamental para a argumentação dos trabalhos acadêmicos. Descartes propôs quatro regras básicas que constituem um conjunto de reflexos vitais, uma série de movimentos sucessivos e contínuos do espírito em busca da verdade:

- evidência;
- divisão ou análise;
- ordem ou dedução;
- enumeração.

A enumeração pode apresentar dois tipos de falhas: a omissão e a incompreensão. Qualquer erro na enumeração pode quebrar o encadeamento das ideias, indispensável para o processo dedutivo.

A forma de argumentação mais empregada na redação acadêmica é o *silogismo*, raciocínio baseado nas regras cartesianas, que contém três proposições: *duas premissas*, maior e menor, e *a conclusão*. As três proposições são encadeadas de tal forma, que a conclusão é deduzida da maior por intermédio da menor. A premissa maior deve ser universal, emprega *todo*, *nenhum*, *pois alguns* não caracteriza a universalidade. Há dois métodos fundamentais de raciocínio: a *dedução* (silogística), que parte do geral para o particular, e a *indução*, que vai do particular para o geral. A expressão formal do método dedutivo é o silogismo. A dedução é o caminho das consequências, baseia-se em uma conexão descendente (do geral para o particular) que leva à conclusão. Segundo esse método, partindo-se de teorias gerais, de verdades universais, pode-se chegar à previsão ou determinação de fenômenos particulares. O percurso do raciocínio vai da causa para o efeito. Exemplo:

Todo homem é mortal (premissa maior = geral, universal)
 Fulano é homem (premissa menor = particular)
 Logo, Fulano é mortal (conclusão)

A indução percorre o caminho inverso ao da dedução, baseia-se em uma conexão ascendente, do particular para o geral. Nesse caso, as constatações particulares levam às leis gerais, ou seja, parte de fatos particulares conhecidos para os fatos gerais, desconhecidos. O percurso do raciocínio se faz do *efeito* para a *causa*. Exemplo:

O calor dilata o ferro (particular)
 O calor dilata o bronze (particular)
 O calor dilata o cobre (particular)
 O ferro, o bronze, o cobre são metais
 Logo, o calor dilata metais (geral, universal)

Quanto a seus aspectos formais, o silogismo pode ser válido e verdadeiro; a conclusão será verdadeira se as duas premissas também o forem. Se há erro ou equívoco na apreciação dos fatos, pode-se partir de premissas verdadeiras para chegar a uma conclusão falsa. Tem-se, desse modo, o **sofisma**. Uma definição inexata, uma divisão incompleta, a ignorância da causa, a falsa analogia são algumas causas do sofisma. O sofisma pressupõe má fé, intenção deliberada de enganar ou levar ao erro; quando o sofisma não tem essas intenções propositais, costuma-se chamar esse processo de argumentação de **paralogismo**. Encontra-se um exemplo simples de sofisma no seguinte diálogo:

- Você concorda que possui uma coisa que não perdeu?
- Lógico, concordo.
- Você perdeu um brilhante de 40 quilates?
- Claro que não!
- Então você possui um brilhante de 40 quilates...

Exemplos de sofismas:

Dedução

Todo professor tem um diploma (geral, universal)
 Fulano tem um diploma (particular)
 Logo, fulano é professor (geral – conclusão falsa)

Indução

O Rio de Janeiro tem uma estátua do Cristo Redentor. (particular)
 Taubaté (SP) tem uma estátua do Cristo Redentor. (particular)
 Rio de Janeiro e Taubaté são cidades.

Logo, toda cidade tem uma estátua do Cristo Redentor. (geral – conclusão falsa)

Nota-se que as premissas são verdadeiras, mas a conclusão pode ser falsa. Nem todas as pessoas que têm diploma são professores; nem todas as cidades têm uma estátua do Cristo Redentor. Comete-se erro quando se faz generalizações apressadas ou infundadas. A “simples inspeção” é a ausência de análise ou análise superficial dos fatos, que leva a pronunciamentos subjetivos, baseados nos sentimentos não ditados pela razão.

Tem-se, ainda, outros métodos, subsidiários ou não fundamentais, que contribuem para a descoberta ou comprovação da verdade: análise, síntese, classificação e definição. Além desses, existem outros métodos particulares de algumas ciências, que adaptam os processos de dedução e indução à natureza de uma realidade particular. Pode-se afirmar que cada ciência tem seu método próprio demonstrativo, comparativo, histórico etc. A análise, a síntese, a classificação a definição são chamadas métodos sistemáticos, porque pela organização e ordenação das ideias visam sistematizar a pesquisa.

Análise e síntese são dois processos opostos, mas interligados; a análise parte do todo para as partes, a síntese, das partes para o todo. A análise precede a síntese, porém, de certo modo, uma depende da outra. A análise decompõe o todo em partes, enquanto a síntese recompõe o todo pela reunião das partes. Sabe-se, porém, que o todo não é uma simples justaposição das partes. Se alguém reunisse todas as peças de um relógio, não significa que reconstruiu o relógio, pois fez apenas um amontoado de partes. Só reconstruiria todo se as partes estivessem organizadas, devidamente combinadas, seguida uma ordem de relações necessárias, funcionais, então, o relógio estaria reconstruído.

Síntese, portanto, é o processo de reconstrução do todo por meio da integração das partes, reunidas e relacionadas num conjunto. Toda síntese, por ser uma reconstrução, pressupõe a análise, que é a decomposição. A análise, no entanto, exige uma decomposição organizada, é preciso saber como dividir o todo em partes. As operações que se realizam na análise e na síntese podem ser assim relacionadas:

Análise: penetrar, decompor, separar, dividir.

Síntese: integrar, recompor, juntar, reunir.

A análise tem importância vital no processo de coleta de ideias a respeito do tema proposto, de seu desdobramento e da criação de abordagens possíveis. A síntese também é importante na escolha dos elementos que farão parte do texto.

Segundo Garcia (1973, p.300), a análise pode ser *formal ou informal*. A análise formal pode ser científica ou experimental; é característica das ciências matemáticas, físico-naturais e experimentais. A análise informal é racional ou total, consiste em “discernir” por vários atos distintos da atenção os elementos constitutivos de um todo, os diferentes caracteres de um objeto ou fenômeno.

A análise decompõe o todo em partes, a classificação estabelece as necessárias relações de dependência e hierarquia entre as partes. Análise e classificação ligam-se intimamente, a ponto de se confundir uma com a outra, contudo são procedimentos diversos: análise é decomposição e classificação é hierarquização.

Nas ciências naturais, classificam-se os seres, fatos e fenômenos por suas diferenças e semelhanças; fora das ciências naturais, a classificação pode-se efetuar por meio de um processo mais ou menos arbitrário, em que os caracteres comuns e diferenciadores são empregados de modo mais ou menos convencional. A classificação, no reino animal, em ramos, classes, ordens, subordens, gêneros e espécies, é um exemplo de classificação natural, pelas características comuns e diferenciadoras. A classificação dos variados itens integrantes de uma lista mais ou menos caótica é artificial.

Exemplo: aquecedor, automóvel, barbeador, batata, caminhão, canário, jipe, leite, ônibus, pão, pardal, pintassilgo, queijo, relógio, sabiá, torradeira.

Aves: Canário, Pardal, Pintassilgo, Sabiá.

Alimentos: Batata, Leite, Pão, Queijo.

Mecanismos: Aquecedor, Barbeador, Relógio, Torradeira.

Veículos: Automóvel, Caminhão, Jipe, Ônibus.

Os elementos desta lista foram classificados por ordem alfabética e pelas afinidades comuns entre eles. Estabelecer critérios de classificação das ideias e argumentos, pela ordem de importância, é uma habilidade indispensável para elaborar o desenvolvimento de uma redação. Tanto faz que a ordem seja crescente, do fato mais importante para o menos importante, ou decrescente, primeiro o menos importante e, no final, o impacto do mais importante; é indispensável que haja uma lógica na classificação.

INFORMÁTICA

1. Fundamentos Da Computação: Conceitos Básicos De Informática, Componentes Funcionais De Computadores (Hardware E Software), Periféricos, Dispositivos De Entrada, Saída E Armazenamento De Dados 01
2. Conceitos Básicos E Características De Sistemas Operacionais, De Organização E De Gerenciamento De Arquivos E Pastas, Diretórios, Arquivos E Atalhos, Windows Explorer, Área De Trabalho, Área De Transferência, Manipulação De Arquivos E Pastas, Uso Dos Menus, Programas E Aplicativos No Windows Xp 01
3. Conceitos E Funções De Aplicativos Das Versões Do Ms Office: Editores De Texto, Planilhas Eletrônicas, Apresentações De Slides. Microsoft Office A Partir De 2007 E Broffice : Editor De Texto - Estrutura Básica Dos Documentos, Edição E Formatação De Textos, Cabeçalhos, Parágrafos, Fontes, Colunas, Marcadores Simbólicos E Numéricos, Tabelas, Impressão, Ortografia E Gramática, Controle De Quebras, Numeração De Páginas, Legendas, Índices, Inserção De Objetos, Campos Pré-Definidos, Caixas De Texto. Planilhas Eletrônicas - Estrutura Básica Das Planilhas, Conceitos De Células, Linhas, Colunas, Pastas E Gráficos, Elaboração De Tabelas E Gráficos, Uso De Fórmulas, Funções E Macros, Impressão, Inserção De Objetos, Campos Pré-Definidos, Controle De Quebras, Numeração De Páginas, Obtenção De Dados Externos, Classificação 18
4. Aplicativos Associados À Internet: Navegação E Correio Eletrônico (Internet Explorer, Firefox). Conceitos Básicos De Intranet, Internet, Rede, Estação E Servidor. E-Mail: Envio E Recepção De Mensagens, Através De Interface Webmail Ou Do Software Outlook Express; Anexar Arquivos Em Mensagens. Noções De Segurança Das Mensagens. Internet: Conceitos Baseados No Internet Explorer 7 Ou Superior, Navegação, Urls, Links 27
5. Trabalho Em Rede: Compartilhamento De Pastas E Arquivos, Localização E Utilização De Computadores E Pastas Remotas, Mapeamento De Unidades Da Rede. 41

FUNDAMENTOS DA COMPUTAÇÃO: CONCEITOS BÁSICOS DE INFORMÁTICA, COMPONENTES FUNCIONAIS DE COMPUTADORES (HARDWARE E SOFTWARE), PERIFÉRICOS, DISPOSITIVOS DE ENTRADA, SAÍDA E ARMAZENAMENTO DE DADOS

Hardware

Hardware refere-se a parte física do computador, isto é, são os dispositivos eletrônicos que necessitamos para usarmos o computador. Exemplos de hardware são: CPU, teclado, mouse, disco rígido, monitor, scanner, etc.

Software

Software, na verdade, são os programas usados para fazer tarefas e para fazer o hardware funcionar. As instruções de software são programadas em uma linguagem de computador, traduzidas em linguagem de máquina e executadas por computador.

O software pode ser categorizado em dois tipos:

- Software de sistema operacional
- Software de aplicativos em geral

• **Software de sistema operacional**

O software de sistema é o responsável pelo funcionamento do computador, é a plataforma de execução do usuário. Exemplos de software do sistema incluem sistemas operacionais como Windows, Linux, Unix, Solaris etc.

• **Software de aplicação**

O software de aplicação é aquele utilizado pelos usuários para execução de tarefas específicas. Exemplos de software de aplicativos incluem Microsoft Word, Excel, PowerPoint, Access, etc.

Para não esquecer:

| | |
|-----------------|---|
| HARDWARE | É a parte física do computador |
| SOFTWARE | São os programas no computador (de funcionamento e tarefas) |

Periféricos

Periféricos são os dispositivos externos para serem utilizados no computador, ou mesmo para aprimora-lo nas suas funcionalidades. Os dispositivos podem ser essenciais, como o teclado, ou aqueles que podem melhorar a experiência do usuário e até mesmo melhorar o desempenho do computador, tais como design, qualidade de som, alto falantes, etc.

Tipos:

| | |
|-------------------------------|---|
| PERIFÉRICOS DE ENTRADA | Utilizados para a entrada de dados; |
| PERIFÉRICOS DE SAÍDA | Utilizados para saída/visualização de dados |

• **Periféricos de entrada mais comuns.**

– O teclado é o dispositivo de entrada mais popular e é um item essencial. Hoje em dia temos vários tipos de teclados ergonômicos para ajudar na digitação e evitar problemas de saúde muscular;

– Na mesma categoria temos o scanner, que digitaliza dados para uso no computador;

– O mouse também é um dispositivo importante, pois com ele podemos apontar para um item desejado, facilitando o uso do computador.

• **Periféricos de saída populares mais comuns**

– Monitores, que mostra dados e informações ao usuário;

– Impressoras, que permite a impressão de dados para material físico;

– Alto-falantes, que permitem a saída de áudio do computador;

– Fones de ouvido.

Sistema Operacional

O software de sistema operacional é o responsável pelo funcionamento do computador. É a plataforma de execução do usuário. Exemplos de software do sistema incluem sistemas operacionais como Windows, Linux, Unix, Solaris etc.

• **Aplicativos e Ferramentas**

São softwares utilizados pelos usuários para execução de tarefas específicas. Exemplos: Microsoft Word, Excel, PowerPoint, Access, além de ferramentas construídas para fins específicos.

CONCEITOS BÁSICOS E CARACTERÍSTICAS DE SISTEMAS OPERACIONAIS, DE ORGANIZAÇÃO E DE GERENCIAMENTO DE ARQUIVOS E PASTAS, DIRETÓRIOS, ARQUIVOS E ATALHOS, WINDOWS EXPLORER, ÁREA DE TRABALHO, ÁREA DE TRANSFERÊNCIA, MANIPULAÇÃO DE ARQUIVOS E PASTAS, USO DOS MENUS, PROGRAMAS E APLICATIVOS NO WINDOWS XP

O Windows XP é um sistema operacional desenvolvido pela Microsoft. Sua primeira versão foi lançada em 2001, podendo ser encontrado na versão Home (para uso doméstico) ou Profissional (mais recursos voltados ao ambiente corporativo).

A função do XP consiste em comandar todo o trabalho do computador através de vários aplicativos que ele traz consigo, oferecendo uma interface de interação com o usuário bastante rica e eficiente.

O XP embute uma porção de acessórios muito úteis como: editor de textos, programas para desenho, programas de entretenimento (jogos, música e vídeos), acesso à internet e gerenciamento de arquivos.



Inicialização do Windows XP.

Ao iniciar o Windows XP a primeira tela que temos é tela de logon, nela, selecionamos o usuário que irá utilizar o computador¹.



Tela de Logon.

Ao entrarmos com o nome do usuário, o Windows efetuará o Logon (entrada no sistema) e nos apresentará a área de trabalho

¹ <https://docente.ifrn.edu.br/moisessouto/disciplinas/informatica-basica-1/apostilas/apostila-windows-xp/view>

Área de Trabalho



Área de trabalho do Windows XP.

Na Área de trabalho encontramos os seguintes itens:

Ícones

Figuras que representam recursos do computador, um ícone pode representar um texto, música, programa, fotos e etc. você pode adicionar ícones na área de trabalho, assim como pode excluir. Alguns ícones são padrão do Windows: Meu Computador, Meus Documentos, Meus Locais de Rede, Internet Explorer.



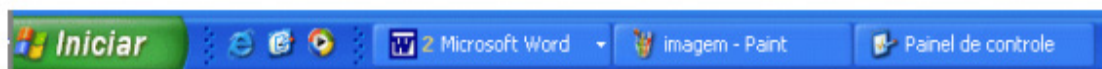
Alguns ícones de aplicativos no Windows XP.

Barra de tarefas

A barra de tarefas mostra quais as janelas estão abertas neste momento, mesmo que algumas estejam minimizadas ou ocultas sob outra janela, permitindo assim, alternar entre estas janelas ou entre programas com rapidez e facilidade.

A barra de tarefas é muito útil no dia a dia. Imagine que você esteja criando um texto em um editor de texto e um de seus colegas lhe pede para você imprimir uma determinada planilha que está em seu micro. Você não precisa fechar o editor de textos.

Apenas salve o arquivo que está trabalhando, abra a planilha e mande imprimir, enquanto imprime você não precisa esperar que a planilha seja totalmente impressa, deixe a impressora trabalhando e volte para o editor de textos, dando um clique no botão correspondente na Barra de tarefas e volte a trabalhar.



Barra de tarefas do Windows XP.

Botão Iniciar

É o principal elemento da Barra de Tarefas. Ele dá acesso ao Menu Iniciar, de onde se pode acessar outros menus que, por sua vez, acionam programas do Windows. Ao ser acionado, o botão Iniciar mostra um menu vertical com várias opções.



Botão Iniciar.

Alguns comandos do menu Iniciar têm uma seta para a direita, significando que há opções adicionais disponíveis em um menu secundário. Se você posicionar o ponteiro sobre um item com uma seta, será exibido outro menu.

O botão Iniciar é a maneira mais fácil de iniciar um programa que estiver instalado no computador, ou fazer alterações nas configurações do computador, localizar um arquivo, abrir um documento.

Menu Iniciar



Menu Iniciar.

O botão iniciar pode ser configurado. No Windows XP, você pode optar por trabalhar com o novo menu Iniciar ou, se preferir, configurar o menu Iniciar para que tenha a aparência das versões anteriores do Windows (95/98/Me). Clique na barra de tarefas com o botão direito do mouse e selecione propriedades e então clique na guia menu Iniciar.

Esta guia tem duas opções:

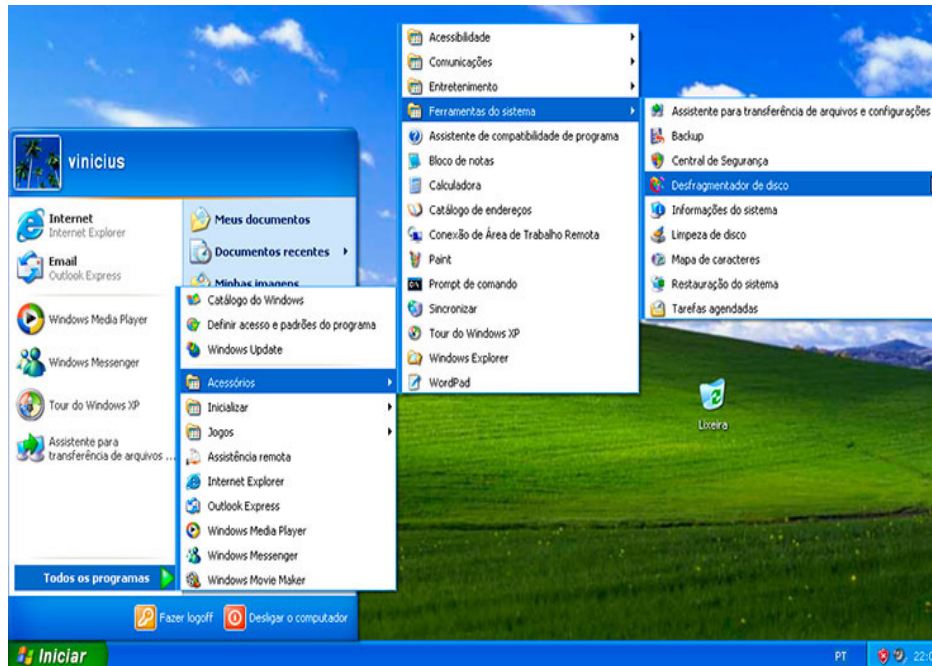
- **Menu iniciar:** oferece a você acesso mais rápido a e-mail e Internet, seus documentos, imagens e música e aos programas usados recentemente, pois estas opções são exibidas ao se clicar no botão Iniciar. Esta configuração é uma novidade do Windows XP
- **Menu Iniciar Clássico:** Deixa o menu Iniciar com a aparência das versões antigas do Windows, como o Windows ME, 98 e 95.



Propriedades de Barra de tarefas e do Menu Iniciar.

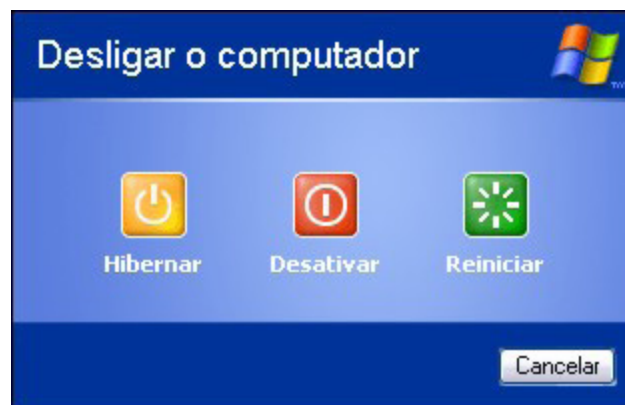
Todos os programas

O menu Todos os Programas, ativa automaticamente outro submenu, no qual aparecem todas as opções de programas. Para entrar neste submenu, arraste o mouse em linha reta para a direção em que o submenu foi aberto. Assim, você poderá selecionar o aplicativo desejado. Para executar, por exemplo, o desfragmentador de disco, basta posicionar o ponteiro do mouse sobre a opção Acessórios. O submenu Acessórios será aberto. Então aponte para Ferramentas de Sistemas e depois para Desfragmentador de disco.



Todos os programas.

Desligando o Windows XP



Clicando-se em Iniciar, desligar, teremos uma janela onde é possível escolher entre três opções:

- **Hibernar:** clicando neste botão, o Windows salvará o estado da área de trabalho no disco rígido e depois desligará o computador. Desta forma, quando ele for ligado novamente, a área de trabalho se apresentará exatamente como você deixou, com os programas e arquivos que você estava usando, abertos.
- **Desativar:** desliga o Windows, fechando todos os programas abertos para que você possa desligar o computador com segurança.
- **Reiniciar:** encerra o Windows e o reinicia.

Acessórios do Windows

O Windows XP inclui muitos programas e acessórios úteis. São ferramentas para edição de texto, criação de imagens, jogos, ferramentas para melhorar a performance do computador, calculadora e etc.

CONHECIMENTOS ESPECÍFICOS E LEGISLAÇÃO

| | |
|--|----|
| 1. Constituição da República Federativa do Brasil - Da ordem social. Da Seguridade Social. Da assistência social. Da Educação, da Cultura e do Desporto. Da Família, da Criança, do Adolescente e do Idoso. | 01 |
| 2. Estatuto da Criança e do Adolescente – ECA (Lei Federal N.º 8.069/90). | 13 |
| 3. Sistema Nacional de Atendimento Socioeducativo – SINASE. | 49 |
| 4. Regras mínimas das Nações Unidas para proteção de jovens privados de liberdade. | 60 |
| 5. Regras mínimas das Nações Unidas para a Administração da Justiça da Infância e da Juventude – Regras de Beijing. | 66 |
| 6. Programa de Execução de Medidas Socioeducativas de Internação e Semiliberdade do Rio Grande do Sul – PEMSEIS/RS. | 69 |
| 7. Convenções da ONU sobre os direitos da criança. | 69 |

CONSTITUIÇÃO DA REPÚBLICA FEDERATIVA DO BRASIL - DA ORDEM SOCIAL. DA SEGURIDADE SOCIAL. DA ASSISTÊNCIA SOCIAL. DA EDUCAÇÃO, DA CULTURA E DO DESPORTO. DA FAMÍLIA, DA CRIANÇA, DO ADOLESCENTE E DO IDOSO

O Título VIII da Constituição cuida da Ordem Social, elencada em seus artigos 193 a 232.

→ Chamamos a atenção para o fato de que referente ao assunto supracitado, os concursos públicos cobram do candidato a literalidade do texto legal, portanto, é importante conhecer bem todos os artigos deste capítulo em sua integralidade!

**CF, TÍTULO VIII
DA ORDEM SOCIAL
CAPÍTULO I
DISPOSIÇÃO GERAL**

Art. 193. A ordem social tem como base o primado do trabalho, e como objetivo o bem-estar e a justiça sociais.

Parágrafo único. O Estado exercerá a função de planejamento das políticas sociais, assegurada, na forma da lei, a participação da sociedade nos processos de formulação, de monitoramento, de controle e de avaliação dessas políticas. (Incluído pela Emenda Constitucional nº 108, de 2020)

No tocante à **Seguridade Social**, segue um processo mnemônico para ser utilizado como técnica de auxílio no processo de memorização:

| SEGURIDADE SOCIAL | |
|-------------------|---------------------------|
| P | Previdência Social |
| A | Assistência Social |
| S | Saúde |

**CAPÍTULO II
DA SEGURIDADE SOCIAL
SEÇÃO I
DISPOSIÇÕES GERAIS**

Art. 194. A seguridade social compreende um conjunto integrado de ações de iniciativa dos Poderes Públicos e da sociedade, destinadas a assegurar os direitos relativos à saúde, à previdência e à assistência social.

Parágrafo único. Compete ao Poder Público, nos termos da lei, organizar a seguridade social, com base nos seguintes objetivos:

- I - universalidade da cobertura e do atendimento;
- II - uniformidade e equivalência dos benefícios e serviços às populações urbanas e rurais;
- III - seletividade e distributividade na prestação dos benefícios e serviços;
- IV - irredutibilidade do valor dos benefícios;
- V - equidade na forma de participação no custeio;
- VI - diversidade da base de financiamento, identificando-se, em rubricas contábeis específicas para cada área, as receitas e as despesas vinculadas a ações de saúde, previdência e assistência social, preservado o caráter contributivo da previdência social; (Redação dada pela Emenda Constitucional nº 103, de 2019)

VII - caráter democrático e descentralizado da administração, mediante gestão quadripartite, com participação dos trabalhadores, dos empregadores, dos aposentados e do Governo nos órgãos colegiados.

Art. 195. A seguridade social será financiada por toda a sociedade, de forma direta e indireta, nos termos da lei, mediante recursos provenientes dos orçamentos da União, dos Estados, do Distrito Federal e dos Municípios, e das seguintes contribuições sociais:

I - do empregador, da empresa e da entidade a ela equiparada na forma da lei, incidentes sobre:

- a) a folha de salários e demais rendimentos do trabalho pagos ou creditados, a qualquer título, à pessoa física que lhe preste serviço, mesmo sem vínculo empregatício;
- b) a receita ou o faturamento;
- c) o lucro;

II - do trabalhador e dos demais segurados da previdência social, podendo ser adotadas alíquotas progressivas de acordo com o valor do salário de contribuição, não incidindo contribuição sobre aposentadoria e pensão concedidas pelo Regime Geral de Previdência Social; (Redação dada pela Emenda Constitucional nº 103, de 2019)

III - sobre a receita de concursos de prognósticos.

IV - do importador de bens ou serviços do exterior, ou de quem a lei a ele equiparar.

§ 1º - As receitas dos Estados, do Distrito Federal e dos Municípios destinadas à seguridade social constarão dos respectivos orçamentos, não integrando o orçamento da União.

§ 2º A proposta de orçamento da seguridade social será elaborada de forma integrada pelos órgãos responsáveis pela saúde, previdência social e assistência social, tendo em vista as metas e prioridades estabelecidas na lei de diretrizes orçamentárias, assegurada a cada área a gestão de seus recursos.

§ 3º A pessoa jurídica em débito com o sistema da seguridade social, como estabelecido em lei, não poderá contratar com o Poder Público nem dele receber benefícios ou incentivos fiscais ou creditícios.

§ 4º A lei poderá instituir outras fontes destinadas a garantir a manutenção ou expansão da seguridade social, obedecido o disposto no art. 154, I.

§ 5º Nenhum benefício ou serviço da seguridade social poderá ser criado, majorado ou estendido sem a correspondente fonte de custeio total.

§ 6º As contribuições sociais de que trata este artigo só poderão ser exigidas após decorridos noventa dias da data da publicação da lei que as houver instituído ou modificado, não se lhes aplicando o disposto no art. 150, III, «b».

§ 7º São isentas de contribuição para a seguridade social as entidades beneficentes de assistência social que atendam às exigências estabelecidas em lei.

§ 8º O produtor, o parceiro, o meeiro e o arrendatário rurais e o pescador artesanal, bem como os respectivos cônjuges, que exerçam suas atividades em regime de economia familiar, sem empregados permanentes, contribuirão para a seguridade social mediante a aplicação de uma alíquota sobre o resultado da comercialização da produção e farão jus aos benefícios nos termos da lei.

§ 9º As contribuições sociais previstas no inciso I do caput deste artigo poderão ter alíquotas diferenciadas em razão da atividade econômica, da utilização intensiva de mão de obra, do porte da empresa ou da condição estrutural do mercado de trabalho, sendo também autorizada a adoção de bases de cálculo diferenciadas apenas no caso das alíneas «b» e «c» do inciso I do caput. (Redação dada pela Emenda Constitucional nº 103, de 2019)

§ 10. A lei definirá os critérios de transferência de recursos para o sistema único de saúde e ações de assistência social da União para os Estados, o Distrito Federal e os Municípios, e dos Estados para os Municípios, observada a respectiva contrapartida de recursos.

§ 11. São vedados a moratória e o parcelamento em prazo superior a 60 (sessenta) meses e, na forma de lei complementar, a remissão e a anistia das contribuições sociais de que tratam a alínea «a» do inciso I e o inciso II do caput. (Redação dada pela Emenda Constitucional nº 103, de 2019)

§ 12. A lei definirá os setores de atividade econômica para os quais as contribuições incidentes na forma dos incisos I, b; e IV do caput, serão não-cumulativas.

§ 13. (Revogado pela Emenda Constitucional nº 103, de 2019)

§ 14. O segurado somente terá reconhecida como tempo de contribuição ao Regime Geral de Previdência Social a competência cuja contribuição seja igual ou superior à contribuição mínima mensal exigida para sua categoria, assegurado o agrupamento de contribuições. (Incluído pela Emenda Constitucional nº 103, de 2019)

Saúde

A saúde é direito de todos e dever do Estado. Segundo o artigo 197, da Constituição, as ações e os serviços de saúde devem ser executados diretamente pelo poder público ou por meio de terceiros, tanto por pessoas físicas quanto jurídicas.

A responsabilidade em matéria de saúde é solidária entre os entes federados.

Diretrizes da Saúde

De acordo com o Art. 198, da CF, as ações e os serviços públicos de saúde integram uma rede regionalizada e hierarquizada e constituem um sistema único – o SUS –, organizado de acordo com as seguintes diretrizes:

I – **descentralização**, com direção única em cada esfera de governo;

II – **atendimento integral**, com prioridade para as atividades preventivas, sem prejuízo dos serviços assistenciais;

III – **participação da comunidade**.

A Saúde e a Iniciativa Privada

Referente ao Artigo 199, da CF, a assistência à saúde é livre à iniciativa privada e instituições privadas poderão participar de forma complementar do SUS, segundo diretrizes deste, mediante contrato de direito público ou convênio, tendo preferência as entidades filantrópicas e as sem fins lucrativos.

Atribuições Constitucionais do SUS

Por fim, o Artigo 200 da CF, elenca quais atribuições são de competência do SUS.

SEÇÃO II DA SAÚDE

Art. 196. A saúde é direito de todos e dever do Estado, garantido mediante políticas sociais e econômicas que visem à redução do risco de doença e de outros agravos e ao acesso universal e igualitário às ações e serviços para sua promoção, proteção e recuperação.

Art. 197. São de relevância pública as ações e serviços de saúde, cabendo ao Poder Público dispor, nos termos da lei, sobre sua regulamentação, fiscalização e controle, devendo sua execução ser feita diretamente ou através de terceiros e, também, por pessoa física ou jurídica de direito privado.

Art. 198. As ações e serviços públicos de saúde integram uma rede regionalizada e hierarquizada e constituem um sistema único, organizado de acordo com as seguintes diretrizes:

I - descentralização, com direção única em cada esfera de governo;

II - atendimento integral, com prioridade para as atividades preventivas, sem prejuízo dos serviços assistenciais;

III - participação da comunidade.

§ 1º O sistema único de saúde será financiado, nos termos do art. 195, com recursos do orçamento da seguridade social, da União, dos Estados, do Distrito Federal e dos Municípios, além de outras fontes.

§ 2º A União, os Estados, o Distrito Federal e os Municípios aplicarão, anualmente, em ações e serviços públicos de saúde recursos mínimos derivados da aplicação de percentuais calculados sobre:

I - no caso da União, a receita corrente líquida do respectivo exercício financeiro, não podendo ser inferior a 15% (quinze por cento); (Redação dada pela Emenda Constitucional nº 86, de 2015)

II – no caso dos Estados e do Distrito Federal, o produto da arrecadação dos impostos a que se refere o art. 155 e dos recursos de que tratam os arts. 157 e 159, inciso I, alínea a, e inciso II, deduzidas as parcelas que forem transferidas aos respectivos Municípios;

III – no caso dos Municípios e do Distrito Federal, o produto da arrecadação dos impostos a que se refere o art. 156 e dos recursos de que tratam os arts. 158 e 159, inciso I, alínea b e § 3º.

§ 3º Lei complementar, que será reavaliada pelo menos a cada cinco anos, estabelecerá:

I - os percentuais de que tratam os incisos II e III do § 2º; (Redação dada pela Emenda Constitucional nº 86, de 2015)

II – os critérios de rateio dos recursos da União vinculados à saúde destinados aos Estados, ao Distrito Federal e aos Municípios, e dos Estados destinados a seus respectivos Municípios, objetivando a progressiva redução das disparidades regionais;

III – as normas de fiscalização, avaliação e controle das despesas com saúde nas esferas federal, estadual, distrital e municipal;

IV - (revogado).

§ 4º Os gestores locais do sistema único de saúde poderão admitir agentes comunitários de saúde e agentes de combate às endemias por meio de processo seletivo público, de acordo com a natureza e complexidade de suas atribuições e requisitos específicos para sua atuação.

§ 5º Lei federal disporá sobre o regime jurídico, o piso salarial profissional nacional, as diretrizes para os Planos de Carreira e a regulamentação das atividades de agente comunitário de saúde e agente de combate às endemias, competindo à União, nos termos da lei, prestar assistência financeira complementar aos Estados, ao Distrito Federal e aos Municípios, para o cumprimento do referido piso salarial.

§ 6º Além das hipóteses previstas no § 1º do art. 41 e no § 4º do art. 169 da Constituição Federal, o servidor que exerça funções equivalentes às de agente comunitário de saúde ou de agente de combate às endemias poderá perder o cargo em caso de descumprimento dos requisitos específicos, fixados em lei, para o seu exercício.

Art. 199. A assistência à saúde é livre à iniciativa privada.

§ 1º As instituições privadas poderão participar de forma complementar do sistema único de saúde, segundo diretrizes deste, mediante contrato de direito público ou convênio, tendo preferência as entidades filantrópicas e as sem fins lucrativos.

§ 2º É vedada a destinação de recursos públicos para auxílios ou subvenções às instituições privadas com fins lucrativos.

§ 3º - É vedada a participação direta ou indireta de empresas ou capitais estrangeiros na assistência à saúde no País, salvo nos casos previstos em lei.

§ 4º A lei disporá sobre as condições e os requisitos que facilitem a remoção de órgãos, tecidos e substâncias humanas para fins de transplante, pesquisa e tratamento, bem como a coleta, processamento e transfusão de sangue e seus derivados, sendo vedado todo tipo de comercialização.

Art. 200. Ao sistema único de saúde compete, além de outras atribuições, nos termos da lei:

- I - controlar e fiscalizar procedimentos, produtos e substâncias de interesse para a saúde e participar da produção de medicamentos, equipamentos, imunobiológicos, hemoderivados e outros insumos;
- II - executar as ações de vigilância sanitária e epidemiológica, bem como as de saúde do trabalhador;
- III - ordenar a formação de recursos humanos na área de saúde;
- IV - participar da formulação da política e da execução das ações de saneamento básico;
- V - incrementar, em sua área de atuação, o desenvolvimento científico e tecnológico e a inovação; (Redação dada pela Emenda Constitucional nº 85, de 2015)
- VI - fiscalizar e inspecionar alimentos, compreendido o controle de seu teor nutricional, bem como bebidas e águas para consumo humano;
- VII - participar do controle e fiscalização da produção, transporte, guarda e utilização de substâncias e produtos psicoativos, tóxicos e radioativos;
- VIII - colaborar na proteção do meio ambiente, nele compreendido o do trabalho.

Previdência Social

A previdência social será organizada sob a forma de regime geral (RGPS). Ele terá caráter contributivo e será de filiação obrigatória. O leque de proteções da Previdência Social vai muito além da aposentadoria, conforme elenca o Artigo 201 da CF.

Regras para Aposentadoria no RGPS

Atenção: Em regra, no RGPS não há aposentadoria compulsória.

| Regras para aposentadoria no RGPS antes da EC n. 103/2019 | | |
|--|---------|----------|
| | Homens | Mulheres |
| Por tempo de contribuição | 35 anos | 30 anos |
| Por idade* | 65 anos | 60 anos |
| * é reduzido em cinco anos o limite de idade para os trabalhadores rurais de ambos os sexos e para os que exerçam suas atividades em regime de economia familiar , nestes incluídos o produtor rural, o garimpeiro e o pescador artesanal . | | |

| Regras para aposentadoria no RGPS pós EC n. 103/2019 | | |
|---|---------|----------|
| | Homens | Mulheres |
| Trabalhadores urbanos | 65 anos | 62 anos |
| Trabalhadores rurais* | 60 anos | 55 anos |
| * para os trabalhadores rurais e para os que exerçam suas atividades em regime de economia familiar , nestes incluídos o produtor rural, o garimpeiro e o pescador artesanal . | | |

SEÇÃO III DA PREVIDÊNCIA SOCIAL

Art. 201. A previdência social será organizada sob a forma do Regime Geral de Previdência Social, de caráter contributivo e de filiação obrigatória, observados critérios que preservem o equilíbrio financeiro e atuarial, e atenderá, na forma da lei, a: (Redação dada pela Emenda Constitucional nº 103, de 2019)

I - cobertura dos eventos de incapacidade temporária ou permanente para o trabalho e idade avançada; (Redação dada pela Emenda Constitucional nº 103, de 2019)

II - proteção à maternidade, especialmente à gestante;

III - proteção ao trabalhador em situação de desemprego involuntário;

IV - salário-família e auxílio-reclusão para os dependentes dos segurados de baixa renda;

V - pensão por morte do segurado, homem ou mulher, ao cônjuge ou companheiro e dependentes, observado o disposto no § 2º.

§ 1º É vedada a adoção de requisitos ou critérios diferenciados para concessão de benefícios, ressalvada, nos termos de lei complementar, a possibilidade de previsão de idade e tempo de contribuição distintos da regra geral para concessão de aposentadoria exclusivamente em favor dos segurados: (Redação dada pela Emenda Constitucional nº 103, de 2019)

I - com deficiência, previamente submetidos a avaliação biopsicossocial realizada por equipe multiprofissional e interdisciplinar; (Incluído pela Emenda Constitucional nº 103, de 2019)

¹<https://webcache.googleusercontent.com/search?q=cache:Zf8RGtlpQiwJ>

<https://www.grancursosonline.com.br/download-demonstrativo/download-aula-pdf-demo/codigo/47mLWGgdrdc%253D+%&c-d=3&hl=pt-BR&ct=clnk&gl=br>

II - cujas atividades sejam exercidas com efetiva exposição a agentes químicos, físicos e biológicos prejudiciais à saúde, ou associação desses agentes, vedada a caracterização por categoria profissional ou ocupação. (Incluído pela Emenda Constitucional nº 103, de 2019)

§ 2º Nenhum benefício que substitua o salário de contribuição ou o rendimento do trabalho do segurado terá valor mensal inferior ao salário mínimo.

§ 3º Todos os salários de contribuição considerados para o cálculo de benefício serão devidamente atualizados, na forma da lei.

§ 4º É assegurado o reajustamento dos benefícios para preservar-lhes, em caráter permanente, o valor real, conforme critérios definidos em lei.

§ 5º É vedada a filiação ao regime geral de previdência social, na qualidade de segurado facultativo, de pessoa participante de regime próprio de previdência.

§ 6º A gratificação natalina dos aposentados e pensionistas terá por base o valor dos proventos do mês de dezembro de cada ano.

§ 7º É assegurada aposentadoria no regime geral de previdência social, nos termos da lei, obedecidas as seguintes condições:

I - 65 (sessenta e cinco) anos de idade, se homem, e 62 (sessenta e dois) anos de idade, se mulher, observado tempo mínimo de contribuição; (Redação dada pela Emenda Constitucional nº 103, de 2019)

II - 60 (sessenta) anos de idade, se homem, e 55 (cinquenta e cinco) anos de idade, se mulher, para os trabalhadores rurais e para os que exerçam suas atividades em regime de economia familiar, nestes incluídos o produtor rural, o garimpeiro e o pescador artesanal. (Redação dada pela Emenda Constitucional nº 103, de 2019)

§ 8º O requisito de idade a que se refere o inciso I do § 7º será reduzido em 5 (cinco) anos, para o professor que comprove tempo de efetivo exercício das funções de magistério na educação infantil e no ensino fundamental e médio fixado em lei complementar. (Redação dada pela Emenda Constitucional nº 103, de 2019)

§ 9º Para fins de aposentadoria, será assegurada a contagem recíproca do tempo de contribuição entre o Regime Geral de Previdência Social e os regimes próprios de previdência social, e destes entre si, observada a compensação financeira, de acordo com os critérios estabelecidos em lei. (Redação dada pela Emenda Constitucional nº 103, de 2019)

§ 9º-A. O tempo de serviço militar exercido nas atividades de que tratam os arts. 42, 142 e 143 e o tempo de contribuição ao Regime Geral de Previdência Social ou a regime próprio de previdência social terão contagem recíproca para fins de inativação militar ou aposentadoria, e a compensação financeira será devida entre as receitas de contribuição referentes aos militares e as receitas de contribuição aos demais regimes. (Incluído pela Emenda Constitucional nº 103, de 2019)

§ 10. Lei complementar poderá disciplinar a cobertura de benefícios não programados, inclusive os decorrentes de acidente do trabalho, a ser atendida concorrentemente pelo Regime Geral de Previdência Social e pelo setor privado. (Redação dada pela Emenda Constitucional nº 103, de 2019)

§ 11. Os ganhos habituais do empregado, a qualquer título, serão incorporados ao salário para efeito de contribuição previdenciária e consequente repercussão em benefícios, nos casos e na forma da lei.

§ 12. Lei instituirá sistema especial de inclusão previdenciária, com alíquotas diferenciadas, para atender aos trabalhadores de baixa renda, inclusive os que se encontram em situação de informalidade, e àqueles sem renda própria que se dediquem exclusivamente ao trabalho doméstico no âmbito de sua residência, desde que pertencentes a famílias de baixa renda. (Redação dada pela Emenda Constitucional nº 103, de 2019)

§ 13. A aposentadoria concedida ao segurado de que trata o § 12 terá valor de 1 (um) salário-mínimo. (Redação dada pela Emenda Constitucional nº 103, de 2019)

§ 14. É vedada a contagem de tempo de contribuição fictício para efeito de concessão dos benefícios previdenciários e de contagem recíproca. (Incluído pela Emenda Constitucional nº 103, de 2019)

§ 15. Lei complementar estabelecerá vedações, regras e condições para a acumulação de benefícios previdenciários. (Incluído pela Emenda Constitucional nº 103, de 2019)

§ 16. Os empregados dos consórcios públicos, das empresas públicas, das sociedades de economia mista e das suas subsidiárias serão aposentados compulsoriamente, observado o cumprimento do tempo mínimo de contribuição, ao atingir a idade máxima de que trata o inciso II do § 1º do art. 40, na forma estabelecida em lei. (Incluído pela Emenda Constitucional nº 103, de 2019)

Art. 202. O regime de previdência privada, de caráter complementar e organizado de forma autônoma em relação ao regime geral de previdência social, será facultativo, baseado na constituição de reservas que garantam o benefício contratado, e regulado por lei complementar.

§ 1º A lei complementar de que trata este artigo assegurará ao participante de planos de benefícios de entidades de previdência privada o pleno acesso às informações relativas à gestão de seus respectivos planos.

§ 2º As contribuições do empregador, os benefícios e as condições contratuais previstas nos estatutos, regulamentos e planos de benefícios das entidades de previdência privada não integram o contrato de trabalho dos participantes, assim como, à exceção dos benefícios concedidos, não integram a remuneração dos participantes, nos termos da lei.

§ 3º É vedado o aporte de recursos a entidade de previdência privada pela União, Estados, Distrito Federal e Municípios, suas autarquias, fundações, empresas públicas, sociedades de economia mista e outras entidades públicas, salvo na qualidade de patrocinador, situação na qual, em hipótese alguma, sua contribuição normal poderá exceder a do segurado.

§ 4º Lei complementar disciplinará a relação entre a União, Estados, Distrito Federal ou Municípios, inclusive suas autarquias, fundações, sociedades de economia mista e empresas controladas direta ou indiretamente, enquanto patrocinadores de planos de benefícios previdenciários, e as entidades de previdência complementar. (Redação dada pela Emenda Constitucional nº 103, de 2019)

§ 5º A lei complementar de que trata o § 4º aplicar-se-á, no que couber, às empresas privadas permissionárias ou concessionárias de prestação de serviços públicos, quando patrocinadoras de planos de benefícios em entidades de previdência complementar. (Redação dada pela Emenda Constitucional nº 103, de 2019)

§ 6º Lei complementar estabelecerá os requisitos para a designação dos membros das diretorias das entidades fechadas de previdência complementar instituídas pelos patrocinadores de que trata o § 4º e disciplinará a inserção dos participantes nos colegiados e instâncias de decisão em que seus interesses sejam objeto de discussão e deliberação. (Redação dada pela Emenda Constitucional nº 103, de 2019)

Assistência Social

Quanto à Assistência Social, destacam-se dois aspectos importantes:

→ A assistência social será prestada a quem dela necessitar, independentemente de contribuição à seguridade social;

→ Benefício de Prestação Continuada (BPC): consiste em um benefício, no valor de um salário mínimo, pago mensalmente às pessoas com deficiência e aos idosos com mais de 65 anos.

**SEÇÃO IV
DA ASSISTÊNCIA SOCIAL**

Art. 203. A assistência social será prestada a quem dela necessitar, independentemente de contribuição à seguridade social, e tem por objetivos:

- I - a proteção à família, à maternidade, à infância, à adolescência e à velhice;
- II - o amparo às crianças e adolescentes carentes;
- III - a promoção da integração ao mercado de trabalho;
- IV - a habilitação e reabilitação das pessoas portadoras de deficiência e a promoção de sua integração à vida comunitária;
- V - a garantia de um salário mínimo de benefício mensal à pessoa portadora de deficiência e ao idoso que comprovem não possuir meios de prover à própria manutenção ou de tê-la provida por sua família, conforme dispuser a lei.

Art. 204. As ações governamentais na área da assistência social serão realizadas com recursos do orçamento da seguridade social, previstos no art. 195, além de outras fontes, e organizadas com base nas seguintes diretrizes:

- I - descentralização político-administrativa, cabendo a coordenação e as normas gerais à esfera federal e a coordenação e a execução dos respectivos programas às esferas estadual e municipal, bem como a entidades beneficentes e de assistência social;
- II - participação da população, por meio de organizações representativas, na formulação das políticas e no controle das ações em todos os níveis.

Parágrafo único. É facultado aos Estados e ao Distrito Federal vincular a programa de apoio à inclusão e promoção social até cinco décimos por cento de sua receita tributária líquida, vedada a aplicação desses recursos no pagamento de:

- I - despesas com pessoal e encargos sociais;
- II - serviço da dívida;
- III - qualquer outra despesa corrente não vinculada diretamente aos investimentos ou ações apoiados.

Educação, Cultura e Desporto

Educação

A educação é tratada nos artigos 205 a 214, da Constituição. Constituindo-se em um direito de todos e um dever do Estado e da família, a educação visa ao desenvolvimento da pessoa, seu preparo para o exercício da cidadania e sua qualificação para o trabalho.

Organização dos Sistemas de Ensino

Prevê o Art. 211, da CF, que: A União, os Estados, o Distrito Federal e os Municípios organizarão em regime de colaboração seus sistemas de ensino.

| ENTE FEDERADO | ÂMBITO DE ATUAÇÃO (PRIORITÁRIA) |
|---------------|--|
| União | Ensino superior e técnico |
| Estados e DF | Ensino fundamental e médio |
| Municípios | Educação infantil e ensino fundamental |

**CAPÍTULO III
DA EDUCAÇÃO, DA CULTURA E DO DESPORTO
SEÇÃO I
DA EDUCAÇÃO**

Art. 205. A educação, direito de todos e dever do Estado e da família, será promovida e incentivada com a colaboração da sociedade, visando ao pleno desenvolvimento da pessoa, seu preparo para o exercício da cidadania e sua qualificação para o trabalho.

Art. 206. O ensino será ministrado com base nos seguintes princípios:

- I - igualdade de condições para o acesso e permanência na escola;
- II - liberdade de aprender, ensinar, pesquisar e divulgar o pensamento, a arte e o saber;
- III - pluralismo de ideias e de concepções pedagógicas, e coexistência de instituições públicas e privadas de ensino;
- IV - gratuidade do ensino público em estabelecimentos oficiais;
- V - valorização dos profissionais da educação escolar, garantidos, na forma da lei, planos de carreira, com ingresso exclusivamente por concurso público de provas e títulos, aos das redes públicas;
- VI - gestão democrática do ensino público, na forma da lei;

² <https://webcache.googleusercontent.com/search?q=cache:Zf8RGtlpQiwJ>

<https://www.grancursosonline.com.br/download-demonstrativo/download-aula-pdf-demo/codigo/47mLWGgdrdc%253D+%&c-d=3&hl=pt-BR&ct=clnk&gl=br>