



CÓD: OP-130AG-21
7908403510429

MGS-MG

MINAS GERAIS ADMINISTRAÇÃO E SERVIÇOS S/A

Técnico Contábil

EDITAL MGS Nº 03/2021

Língua Portuguesa

1. Compreensão e interpretação de textos. Tipologia textual	01
2. Ortografia oficial	09
3. Acentuação gráfica	10
4. Cargo das classes de palavras	11
5. Cargo do sinal indicativo de crase	18
6. Sintaxe da oração e do período	18
7. Pontuação	20
8. Concordância nominal e verbal	21
9. Regência nominal e verbal	23
10. Significação das palavras	24

Raciocínio Lógico

1. Noções de Lógica. Diagramas Lógicos: conjuntos e elementos. Lógica da argumentação. Tipos de Raciocínio. Conectivos Lógicos. Proposições lógicas Simples e compostas.	01
2. Elementos de teoria dos conjuntos, análise combinatória e probabilidade.....	24

Conhecimentos Específicos Técnico Contábil

1. Princípios fundamentais de contabilidade;	01
2. Normas brasileiras de contabilidade;	03
3. Noções de administração pública;	31
4. Conceitos e tratamento dado às receitas e despesas na contabilidade pública; Estágios da despesa pública;	39
5. Classificação institucional, funcional e programática; Tipos de orçamentos públicos. Elaboração e aprovação de orçamento. Execução orçamentária;	46
6. Escrituração contábil de fatos que afetem o patrimônio de instituições públicas; Balanços Públicos: Financeiro, Patrimonial e Orçamentário. Demonstração das Variações Patrimoniais; Operações contábeis.	63
7. Legislação tributária referente a retenções de Imposto de Renda Retido na Fonte, IRRF, Instituto Nacional de Seguridade Social, INSS, Contribuição para Financiamento da Seguridade Social, COFINS, PIS/PASEP e Contribuição Social Sobre o Lucro Líquido, CSLL, incidente sobre a prestação de serviços de terceiros;	81
8. Ética Profissional.	82

Noções de Informática

1. Internet e Aplicativos. Ferramentas de busca. Navegadores (Browser). Redes de Computadores	01
2. Criptografia	08
3. Sistema Operacional e Software. Hardware	09
4. Correios Eletrônicos	16
5. Programa Antivírus e Firewall	19
6. Editores de Apresentação. Editores de Planilhas. Editores de Texto	22
7. Segurança da Informação.	19
8. Extensão de Arquivo.	27
9. Teclas de Atalho	29
10. Pacote Microsoft Office	19

LÍNGUA PORTUGUESA

1. Compreensão e interpretação de textos. Tipologia textual	01
2. Ortografia oficial	09
3. Acentuação gráfica	10
4. Cargo das classes de palavras	11
5. Cargo do sinal indicativo de crase	18
6. Sintaxe da oração e do período	18
7. Pontuação	20
8. Concordância nominal e verbal	21
9. Regência nominal e verbal	23
10. Significação das palavras	24

COMPREENSÃO E INTERPRETAÇÃO DE TEXTOS. TIPOLOGIA TEXTUAL

Compreender e interpretar textos é essencial para que o objetivo de comunicação seja alcançado satisfatoriamente. Com isso, é importante saber diferenciar os dois conceitos. Vale lembrar que o texto pode ser verbal ou não-verbal, desde que tenha um sentido completo.

A **compreensão** se relaciona ao entendimento de um texto e de sua proposta comunicativa, decodificando a mensagem explícita. Só depois de compreender o texto que é possível fazer a sua interpretação.

A **interpretação** são as conclusões que chegamos a partir do conteúdo do texto, isto é, ela se encontra para além daquilo que está escrito ou mostrado. Assim, podemos dizer que a interpretação é subjetiva, contando com o conhecimento prévio e do repertório do leitor.

Dessa maneira, para compreender e interpretar bem um texto, é necessário fazer a decodificação de códigos linguísticos e/ou visuais, isto é, identificar figuras de linguagem, reconhecer o sentido de conjunções e preposições, por exemplo, bem como identificar expressões, gestos e cores quando se trata de imagens.

Dicas práticas

1. Faça um resumo (pode ser uma palavra, uma frase, um conceito) sobre o assunto e os argumentos apresentados em cada parágrafo, tentando traçar a linha de raciocínio do texto. Se possível, adicione também pensamentos e inferências próprias às anotações.

2. Tenha sempre um dicionário ou uma ferramenta de busca por perto, para poder procurar o significado de palavras desconhecidas.

3. Fique atento aos detalhes oferecidos pelo texto: dados, fonte de referências e datas.

4. Sublinhe as informações importantes, separando fatos de opiniões.

5. Perceba o enunciado das questões. De um modo geral, questões que esperam **compreensão do texto** aparecem com as seguintes expressões: *o autor afirma/sugere que...; segundo o texto...; de acordo com o autor...* Já as questões que esperam **interpretação do texto** aparecem com as seguintes expressões: *conclui-se do texto que...; o texto permite deduzir que...; qual é a intenção do autor quando afirma que...*

Tipologia Textual

A partir da estrutura linguística, da função social e da finalidade de um texto, é possível identificar a qual tipo e gênero ele pertence. Antes, é preciso entender a diferença entre essas duas classificações.

Tipos textuais

A tipologia textual se classifica a partir da estrutura e da finalidade do texto, ou seja, está relacionada ao modo como o texto se apresenta. A partir de sua função, é possível estabelecer um padrão específico para se fazer a enunciação.

Veja, no quadro abaixo, os principais tipos e suas características:

TEXTO NARRATIVO	Apresenta um enredo, com ações e relações entre personagens, que ocorre em determinados espaço e tempo. É contado por um narrador, e se estrutura da seguinte maneira: apresentação > desenvolvimento > clímax > desfecho
TEXTO DISSERTATIVO ARGUMENTATIVO	Tem o objetivo de defender determinado ponto de vista, persuadindo o leitor a partir do uso de argumentos sólidos. Sua estrutura comum é: introdução > desenvolvimento > conclusão.
TEXTO EXPOSITIVO	Procura expor ideias, sem a necessidade de defender algum ponto de vista. Para isso, usa-se comparações, informações, definições, conceitualizações etc. A estrutura segue a do texto dissertativo-argumentativo.
TEXTO DESCRITIVO	Expõe acontecimentos, lugares, pessoas, de modo que sua finalidade é descrever, ou seja, caracterizar algo ou alguém. Com isso, é um texto rico em adjetivos e em verbos de ligação.
TEXTO INJUNTIVO	Oferece instruções, com o objetivo de orientar o leitor. Sua maior característica são os verbos no modo imperativo.

Gêneros textuais

A classificação dos gêneros textuais se dá a partir do reconhecimento de certos padrões estruturais que se constituem a partir da função social do texto. No entanto, sua estrutura e seu estilo não são tão limitados e definidos como ocorre na tipologia textual, podendo se apresentar com uma grande diversidade. Além disso, o padrão também pode sofrer modificações ao longo do tempo, assim como a própria língua e a comunicação, no geral.

Alguns exemplos de gêneros textuais:

- Artigo
- Bilhete
- Bula
- Carta
- Conto
- Crônica
- E-mail
- Lista
- Manual
- Notícia
- Poema
- Propaganda
- Receita culinária
- Resenha
- Seminário

Vale lembrar que é comum enquadrar os gêneros textuais em determinados tipos textuais. No entanto, nada impede que um texto literário seja feito com a estruturação de uma receita culinária, por exemplo. Então, fique atento quanto às características, à finalidade e à função social de cada texto analisado.

ARGUMENTAÇÃO

O ato de comunicação não visa apenas transmitir uma informação a alguém. Quem comunica pretende criar uma imagem positiva de si mesmo (por exemplo, a de um sujeito educado, ou inteligente, ou culto), quer ser aceito, deseja que o que diz seja admitido como verdadeiro. Em síntese, tem a intenção de convencer, ou seja, tem o desejo de que o ouvinte creia no que o texto diz e faça o que ele propõe.

Se essa é a finalidade última de todo ato de comunicação, todo texto contém um componente argumentativo. A argumentação é o conjunto de recursos de natureza linguística destinados a persuadir a pessoa a quem a comunicação se destina. Está presente em todo tipo de texto e visa a promover adesão às teses e aos pontos de vista defendidos.

As pessoas costumam pensar que o argumento seja apenas uma prova de verdade ou uma razão indiscutível para comprovar a veracidade de um fato. O argumento é mais que isso: como se disse acima, é um recurso de linguagem utilizado para levar o interlocutor a crer naquilo que está sendo dito, a aceitar como verdadeiro o que está sendo transmitido. A argumentação pertence ao domínio da retórica, arte de persuadir as pessoas mediante o uso de recursos de linguagem.

Para compreender claramente o que é um argumento, é bom voltar ao que diz Aristóteles, filósofo grego do século IV a.C., numa obra intitulada *“Tópicos: os argumentos são úteis quando se tem de escolher entre duas ou mais coisas”*.

Se tivermos de escolher entre uma coisa vantajosa e uma desvantajosa, como a saúde e a doença, não precisamos argumentar. Suponhamos, no entanto, que tenhamos de escolher entre duas coisas igualmente vantajosas, a riqueza e a saúde. Nesse caso, precisamos argumentar sobre qual das duas é mais desejável. O argumento pode então ser definido como qualquer recurso que torna uma coisa mais desejável que outra. Isso significa que ele atua no domínio do preferível. Ele é utilizado para fazer o interlocutor crer que, entre duas teses, uma é mais provável que a outra, mais possível que a outra, mais desejável que a outra, é preferível à outra.

O objetivo da argumentação não é demonstrar a verdade de um fato, mas levar o ouvinte a admitir como verdadeiro o que o enunciador está propondo.

Há uma diferença entre o raciocínio lógico e a argumentação. O primeiro opera no domínio do necessário, ou seja, pretende demonstrar que uma conclusão deriva necessariamente das premissas propostas, que se deduz obrigatoriamente dos postulados admitidos. No raciocínio lógico, as conclusões não dependem de crenças, de uma maneira de ver o mundo, mas apenas do encadeamento de premissas e conclusões.

Por exemplo, um raciocínio lógico é o seguinte encadeamento:

A é igual a B.

A é igual a C.

Então: C é igual a A.

Admitidos os dois postulados, a conclusão é, obrigatoriamente, que C é igual a A.

Outro exemplo:

Todo ruminante é um mamífero.

A vaca é um ruminante.

Logo, a vaca é um mamífero.

Admitidas como verdadeiras as duas premissas, a conclusão também será verdadeira.

No domínio da argumentação, as coisas são diferentes. Nele, a conclusão não é necessária, não é obrigatória. Por isso, deve-se mostrar que ela é a mais desejável, a mais provável, a mais plausível. Se o Banco do Brasil fizer uma propaganda dizendo-se mais

confiável do que os concorrentes porque existe desde a chegada da família real portuguesa ao Brasil, ele estará dizendo-nos que um banco com quase dois séculos de existência é sólido e, por isso, confiável. Embora não haja relação necessária entre a solidez de uma instituição bancária e sua antiguidade, esta tem peso argumentativo na afirmação da confiabilidade de um banco. Portanto é provável que se creia que um banco mais antigo seja mais confiável do que outro fundado há dois ou três anos.

Enumerar todos os tipos de argumentos é uma tarefa quase impossível, tantas são as formas de que nos valem para fazer as pessoas preferirem uma coisa a outra. Por isso, é importante entender bem como eles funcionam.

Já vimos diversas características dos argumentos. É preciso acrescentar mais uma: o convencimento do interlocutor, o **auditório**, que pode ser individual ou coletivo, será tanto mais fácil quanto mais os argumentos estiverem de acordo com suas crenças, suas expectativas, seus valores. Não se pode convencer um auditório pertencente a uma dada cultura enfatizando coisas que ele abomina. Será mais fácil convencê-lo valorizando coisas que ele considera positivas. No Brasil, a publicidade da cerveja vem com frequência associada ao futebol, ao gol, à paixão nacional. Nos Estados Unidos, essa associação certamente não surtiria efeito, porque lá o futebol não é valorizado da mesma forma que no Brasil. O poder persuasivo de um argumento está vinculado ao que é valorizado ou desvalorizado numa dada cultura.

Tipos de Argumento

Já verificamos que qualquer recurso linguístico destinado a fazer o interlocutor dar preferência à tese do enunciador é um argumento.

Argumento de Autoridade

É a citação, no texto, de afirmações de pessoas reconhecidas pelo auditório como autoridades em certo domínio do saber, para servir de apoio àquilo que o enunciador está propondo. Esse recurso produz dois efeitos distintos: revela o conhecimento do produtor do texto a respeito do assunto de que está tratando; dá ao texto a garantia do autor citado. É preciso, no entanto, não fazer do texto um amontoado de citações. A citação precisa ser pertinente e verdadeira.

Exemplo:

“A imaginação é mais importante do que o conhecimento.”

Quem disse a frase aí de cima não fui eu... Foi Einstein. Para ele, uma coisa vem antes da outra: sem imaginação, não há conhecimento. Nunca o inverso.

Alex José Periscinoto.

In: Folha de S. Paulo, 30/8/1993, p. 5-2

A tese defendida nesse texto é que a imaginação é mais importante do que o conhecimento. Para levar o auditório a aderir a ela, o enunciador cita um dos mais célebres cientistas do mundo. Se um físico de renome mundial disse isso, então as pessoas devem acreditar que é verdade.

Argumento de Quantidade

É aquele que valoriza mais o que é apreciado pelo maior número de pessoas, o que existe em maior número, o que tem maior duração, o que tem maior número de adeptos, etc. O fundamento desse tipo de argumento é que mais = melhor. A publicidade faz largo uso do argumento de quantidade.

Argumento do Consenso

É uma variante do argumento de quantidade. Fundamenta-se em afirmações que, numa determinada época, são aceitas como verdadeiras e, portanto, dispensam comprovações, a menos que o objetivo do texto seja comprovar alguma delas. Parte da ideia de que o consenso, mesmo que equivocado, corresponde ao indiscutível, ao verdadeiro e, portanto, é melhor do que aquilo que não desfruta dele. Em nossa época, são consensuais, por exemplo, as afirmações de que o meio ambiente precisa ser protegido e de que as condições de vida são piores nos países subdesenvolvidos. Ao confiar no consenso, porém, corre-se o risco de passar dos argumentos válidos para os lugares comuns, os preconceitos e as frases carentes de qualquer base científica.

Argumento de Existência

É aquele que se fundamenta no fato de que é mais fácil aceitar aquilo que comprovadamente existe do que aquilo que é apenas provável, que é apenas possível. A sabedoria popular enuncia o argumento de existência no provérbio *“Mais vale um pássaro na mão do que dois voando”*.

Nesse tipo de argumento, incluem-se as provas documentais (fotos, estatísticas, depoimentos, gravações, etc.) ou provas concretas, que tornam mais aceitável uma afirmação genérica. Durante a invasão do Iraque, por exemplo, os jornais diziam que o exército americano era muito mais poderoso do que o iraquiano. Essa afirmação, sem ser acompanhada de provas concretas, poderia ser vista como propagandística. No entanto, quando documentada pela comparação do número de canhões, de carros de combate, de navios, etc., ganhava credibilidade.

Argumento quase lógico

É aquele que opera com base nas relações lógicas, como causa e efeito, analogia, implicação, identidade, etc. Esses raciocínios são chamados quase lógicos porque, diversamente dos raciocínios lógicos, eles não pretendem estabelecer relações necessárias entre os elementos, mas sim instituir relações prováveis, possíveis, plausíveis. Por exemplo, quando se diz *“A é igual a B”, “B é igual a C”, “então A é igual a C”*, estabelece-se uma relação de identidade lógica. Entretanto, quando se afirma *“Amigo de amigo meu é meu amigo”* não se institui uma identidade lógica, mas uma identidade provável.

Um texto coerente do ponto de vista lógico é mais facilmente aceito do que um texto incoerente. Vários são os defeitos que concorrem para desqualificar o texto do ponto de vista lógico: fugir do tema proposto, cair em contradição, tirar conclusões que não se fundamentam nos dados apresentados, ilustrar afirmações gerais com fatos inadequados, narrar um fato e dele extrair generalizações indevidas.

Argumento do Atributo

É aquele que considera melhor o que tem propriedades típicas daquilo que é mais valorizado socialmente, por exemplo, o mais raro é melhor que o comum, o que é mais refinado é melhor que o que é mais grosseiro, etc.

Por esse motivo, a publicidade usa, com muita frequência, celebridades recomendando prédios residenciais, produtos de beleza, alimentos estéticos, etc., com base no fato de que o consumidor tende a associar o produto anunciado com atributos da celebridade.

Uma variante do argumento de atributo é o argumento da competência linguística. A utilização da variante culta e formal da língua que o produtor do texto conhece a norma linguística socialmente mais valorizada e, por conseguinte, deve produzir um texto em que se pode confiar. Nesse sentido é que se diz que o modo de dizer dá confiabilidade ao que se diz.

Imagine-se que um médico deva falar sobre o estado de saúde de uma personalidade pública. Ele poderia fazê-lo das duas maneiras indicadas abaixo, mas a primeira seria infinitamente mais adequada para a persuasão do que a segunda, pois esta produziria certa estranheza e não criaria uma imagem de competência do médico:

- *Para aumentar a confiabilidade do diagnóstico e levando em conta o caráter invasivo de alguns exames, a equipe médica houve por bem determinar o internamento do governador pelo período de três dias, a partir de hoje, 4 de fevereiro de 2001.*

- *Para conseguir fazer exames com mais cuidado e porque alguns deles são barrapésada, a gente botou o governador no hospital por três dias.*

Como dissemos antes, todo texto tem uma função argumentativa, porque ninguém fala para não ser levado a sério, para ser ridicularizado, para ser desmentido: em todo ato de comunicação deseja-se influenciar alguém. Por mais neutro que pretenda ser, um texto tem sempre uma orientação argumentativa.

A orientação argumentativa é uma certa direção que o falante traça para seu texto. Por exemplo, um jornalista, ao falar de um homem público, pode ter a intenção de criticá-lo, de ridicularizá-lo ou, ao contrário, de mostrar sua grandeza.

O enunciador cria a orientação argumentativa de seu texto dando destaque a uns fatos e não a outros, omitindo certos episódios e revelando outros, escolhendo determinadas palavras e não outras, etc. Veja:

“O clima da festa era tão pacífico que até sogras e noras trocavam abraços afetuosos.”

O enunciador aí pretende ressaltar a ideia geral de que noras e sogras não se toleram. Não fosse assim, não teria escolhido esse fato para ilustrar o clima da festa nem teria utilizado o termo até, que serve para incluir no argumento alguma coisa inesperada.

Além dos defeitos de argumentação mencionados quando tratamos de alguns tipos de argumentação, vamos citar outros:

- Uso sem delimitação adequada de palavra de sentido tão amplo, que serve de argumento para um ponto de vista e seu contrário. São noções confusas, como paz, que, paradoxalmente, pode ser usada pelo agressor e pelo agredido. Essas palavras podem ter valor positivo (paz, justiça, honestidade, democracia) ou vir carregadas de valor negativo (autoritarismo, degradação do meio ambiente, injustiça, corrupção).

- Uso de afirmações tão amplas, que podem ser derrubadas por um único contra exemplo. Quando se diz *“Todos os políticos são ladrões”*, basta um único exemplo de político honesto para destruir o argumento.

- Emprego de noções científicas sem nenhum rigor, fora do contexto adequado, sem o significado apropriado, vulgarizando-as e atribuindo-lhes uma significação subjetiva e grosseira. É o caso, por exemplo, da frase *“O imperialismo de certas indústrias não permite que outras cresçam”*, em que o termo imperialismo é descabido, uma vez que, a rigor, significa *“ação de um Estado visando a reduzir outros à sua dependência política e econômica”*.

A boa argumentação é aquela que está de acordo com a situação concreta do texto, que leva em conta os componentes envolvidos na discussão (o tipo de pessoa a quem se dirige a comunicação, o assunto, etc).

Convém ainda alertar que não se convence ninguém com manifestações de sinceridade do autor (como eu, que não costumo mentir...) ou com declarações de certeza expressas em fórmulas feitas (como estou certo, creio firmemente, é claro, é óbvio, é evidente, afirmo com toda a certeza, etc). Em vez de prometer, em seu texto,

sinceridade e certeza, autenticidade e verdade, o enunciador deve construir um texto que revele isso. Em outros termos, essas qualidades não se prometem, manifestam-se na ação.

A argumentação é a exploração de recursos para fazer parecer verdadeiro aquilo que se diz num texto e, com isso, levar a pessoa a que texto é endereçado a crer naquilo que ele diz.

Um texto dissertativo tem um assunto ou tema e expressa um ponto de vista, acompanhado de certa fundamentação, que inclui a argumentação, questionamento, com o objetivo de persuadir. Argumentar é o processo pelo qual se estabelecem relações para chegar à conclusão, com base em premissas. Persuadir é um processo de convencimento, por meio da argumentação, no qual procura-se convencer os outros, de modo a influenciar seu pensamento e seu comportamento.

A persuasão pode ser válida e não válida. Na persuasão válida, expõem-se com clareza os fundamentos de uma ideia ou proposição, e o interlocutor pode questionar cada passo do raciocínio empregado na argumentação. A persuasão não válida apoia-se em argumentos subjetivos, apelos subliminares, chantagens sentimentais, com o emprego de “apelações”, como a inflexão de voz, a mímica e até o choro.

Alguns autores classificam a dissertação em duas modalidades, expositiva e argumentativa. Esta, exige argumentação, razões a favor e contra uma ideia, ao passo que a outra é informativa, apresenta dados sem a intenção de convencer. Na verdade, a escolha dos dados levantados, a maneira de expô-los no texto já revelam uma “tomada de posição”, a adoção de um ponto de vista na dissertação, ainda que sem a apresentação explícita de argumentos. Desse ponto de vista, a dissertação pode ser definida como discussão, debate, questionamento, o que implica a liberdade de pensamento, a possibilidade de discordar ou concordar parcialmente. A liberdade de questionar é fundamental, mas não é suficiente para organizar um texto dissertativo. É necessária também a exposição dos fundamentos, os motivos, os porquês da defesa de um ponto de vista.

Pode-se dizer que o homem vive em permanente atitude argumentativa. A argumentação está presente em qualquer tipo de discurso, porém, é no texto dissertativo que ela melhor se evidencia.

Para discutir um tema, para confrontar argumentos e posições, é necessária a capacidade de conhecer outros pontos de vista e seus respectivos argumentos. Uma discussão impõe, muitas vezes, a análise de argumentos opostos, antagônicos. Como sempre, essa capacidade aprende-se com a prática. Um bom exercício para aprender a argumentar e contra-argumentar consiste em desenvolver as seguintes habilidades:

- **argumentação**: anotar todos os argumentos a favor de uma ideia ou fato; imaginar um interlocutor que adote a posição totalmente contrária;
- **contra-argumentação**: imaginar um diálogo-debate e quais os argumentos que essa pessoa imaginária possivelmente apresentaria contra a argumentação proposta;
- **refutação**: argumentos e razões contra a argumentação oposta.

A argumentação tem a finalidade de persuadir, portanto, argumentar consiste em estabelecer relações para tirar conclusões válidas, como se procede no método dialético. O método dialético não envolve apenas questões ideológicas, geradoras de polêmicas. Trata-se de um método de investigação da realidade pelo estudo de sua ação recíproca, da contradição inerente ao fenômeno em questão e da mudança dialética que ocorre na natureza e na sociedade.

Descartes (1596-1650), filósofo e pensador francês, criou o método de raciocínio silogístico, baseado na dedução, que parte do simples para o complexo. Para ele, verdade e evidência são a mesma coisa, e pelo raciocínio torna-se possível chegar a conclusões

verdadeiras, desde que o assunto seja pesquisado em partes, começando-se pelas proposições mais simples até alcançar, por meio de deduções, a conclusão final. Para a linha de raciocínio cartesiana, é fundamental determinar o problema, dividi-lo em partes, ordenar os conceitos, simplificando-os, enumerar todos os seus elementos e determinar o lugar de cada um no conjunto da dedução.

A lógica cartesiana, até os nossos dias, é fundamental para a argumentação dos trabalhos acadêmicos. Descartes propôs quatro regras básicas que constituem um conjunto de reflexos vitais, uma série de movimentos sucessivos e contínuos do espírito em busca da verdade:

- evidência;
- divisão ou análise;
- ordem ou dedução;
- enumeração.

A enumeração pode apresentar dois tipos de falhas: a omissão e a incompreensão. Qualquer erro na enumeração pode quebrar o encadeamento das ideias, indispensável para o processo dedutivo.

A forma de argumentação mais empregada na redação acadêmica é o *silogismo*, raciocínio baseado nas regras cartesianas, que contém três proposições: *duas premissas*, maior e menor, e *a conclusão*. As três proposições são encadeadas de tal forma, que a conclusão é deduzida da maior por intermédio da menor. A premissa maior deve ser universal, emprega *todo*, *nenhum*, *pois alguns* não caracteriza a universalidade. Há dois métodos fundamentais de raciocínio: a *dedução* (silogística), que parte do geral para o particular, e a *indução*, que vai do particular para o geral. A expressão formal do método dedutivo é o silogismo. A dedução é o caminho das consequências, baseia-se em uma conexão descendente (do geral para o particular) que leva à conclusão. Segundo esse método, partindo-se de teorias gerais, de verdades universais, pode-se chegar à previsão ou determinação de fenômenos particulares. O percurso do raciocínio vai da causa para o efeito. Exemplo:

- Todo homem é mortal (premissa maior = geral, universal)
- Fulano é homem (premissa menor = particular)
- Logo, Fulano é mortal (conclusão)

A indução percorre o caminho inverso ao da dedução, baseia-se em uma conexão ascendente, do particular para o geral. Nesse caso, as constatações particulares levam às leis gerais, ou seja, parte de fatos particulares conhecidos para os fatos gerais, desconhecidos. O percurso do raciocínio se faz do *efeito* para a *causa*. Exemplo:

- O calor dilata o ferro (particular)
- O calor dilata o bronze (particular)
- O calor dilata o cobre (particular)
- O ferro, o bronze, o cobre são metais
- Logo, o calor dilata metais (geral, universal)

Quanto a seus aspectos formais, o silogismo pode ser válido e verdadeiro; a conclusão será verdadeira se as duas premissas também o forem. Se há erro ou equívoco na apreciação dos fatos, pode-se partir de premissas verdadeiras para chegar a uma conclusão falsa. Tem-se, desse modo, o **sofisma**. Uma definição inexata, uma divisão incompleta, a ignorância da causa, a falsa analogia são algumas causas do sofisma. O sofisma pressupõe má fé, intenção deliberada de enganar ou levar ao erro; quando o sofisma não tem essas intenções propositalmente, costuma-se chamar esse processo de argumentação de **paralogismo**. Encontra-se um exemplo simples de sofisma no seguinte diálogo:

- Você concorda que possui uma coisa que não perdeu?
- Lógico, concordo.
- Você perdeu um brilhante de 40 quilates?

- Claro que não!
- Então você possui um brilhante de 40 quilates...

Exemplos de sofismas:

Dedução

Todo professor tem um diploma (geral, universal)
 Fulano tem um diploma (particular)
 Logo, fulano é professor (geral – conclusão falsa)

Indução

O Rio de Janeiro tem uma estátua do Cristo Redentor. (particular)
 Taubaté (SP) tem uma estátua do Cristo Redentor. (particular)
 Rio de Janeiro e Taubaté são cidades.

Logo, toda cidade tem uma estátua do Cristo Redentor. (geral – conclusão falsa)

Nota-se que as premissas são verdadeiras, mas a conclusão pode ser falsa. Nem todas as pessoas que têm diploma são professores; nem todas as cidades têm uma estátua do Cristo Redentor. Comete-se erro quando se faz generalizações apressadas ou infundadas. A “simples inspeção” é a ausência de análise ou análise superficial dos fatos, que leva a pronunciamentos subjetivos, baseados nos sentimentos não ditados pela razão.

Tem-se, ainda, outros métodos, subsidiários ou não fundamentais, que contribuem para a descoberta ou comprovação da verdade: análise, síntese, classificação e definição. Além desses, existem outros métodos particulares de algumas ciências, que adaptam os processos de dedução e indução à natureza de uma realidade particular. Pode-se afirmar que cada ciência tem seu método próprio demonstrativo, comparativo, histórico etc. A análise, a síntese, a classificação e a definição são chamadas métodos sistemáticos, porque pela organização e ordenação das ideias visam sistematizar a pesquisa.

Análise e síntese são dois processos opostos, mas interligados; a análise parte do todo para as partes, a síntese, das partes para o todo. A análise precede a síntese, porém, de certo modo, uma depende da outra. A análise decompõe o todo em partes, enquanto a síntese recompõe o todo pela reunião das partes. Sabe-se, porém, que o todo não é uma simples justaposição das partes. Se alguém reunisse todas as peças de um relógio, não significa que reconstruiu o relógio, pois fez apenas um amontoado de partes. Só reconstruiria todo se as partes estivessem organizadas, devidamente combinadas, seguida uma ordem de relações necessárias, funcionais, então, o relógio estaria reconstruído.

Síntese, portanto, é o processo de reconstrução do todo por meio da integração das partes, reunidas e relacionadas num conjunto. Toda síntese, por ser uma reconstrução, pressupõe a análise, que é a decomposição. A análise, no entanto, exige uma decomposição organizada, é preciso saber como dividir o todo em partes. As operações que se realizam na análise e na síntese podem ser assim relacionadas:

Análise: penetrar, decompor, separar, dividir.
 Síntese: integrar, recompôr, juntar, reunir.

A análise tem importância vital no processo de coleta de ideias a respeito do tema proposto, de seu desdobramento e da criação de abordagens possíveis. A síntese também é importante na escolha dos elementos que farão parte do texto.

Segundo Garcia (1973, p.300), a análise pode ser *formal ou informal*. A análise formal pode ser científica ou experimental; é característica das ciências matemáticas, físico-naturais e experimentais. A análise informal é racional ou total, consiste em “discernir” por vários atos distintos da atenção os elementos constitutivos de um todo, os diferentes caracteres de um objeto ou fenômeno.

A análise decompõe o todo em partes, a classificação estabelece as necessárias relações de dependência e hierarquia entre as partes. Análise e classificação ligam-se intimamente, a ponto de se confundir uma com a outra, contudo são procedimentos diversos: análise é decomposição e classificação é hierarquização.

Nas ciências naturais, classificam-se os seres, fatos e fenômenos por suas diferenças e semelhanças; fora das ciências naturais, a classificação pode-se efetuar por meio de um processo mais ou menos arbitrário, em que os caracteres comuns e diferenciadores são empregados de modo mais ou menos convencional. A classificação, no reino animal, em ramos, classes, ordens, subordens, gêneros e espécies, é um exemplo de classificação natural, pelas características comuns e diferenciadoras. A classificação dos variados itens integrantes de uma lista mais ou menos caótica é artificial.

Exemplo: aquecedor, automóvel, barbeador, batata, caminhão, canário, jipe, leite, ônibus, pão, pardal, pintassilgo, queijo, relógio, sabiá, torradeira.

Aves: Canário, Pardal, Pintassilgo, Sabiá.

Alimentos: Batata, Leite, Pão, Queijo.

Mecanismos: Aquecedor, Barbeador, Relógio, Torradeira.

Veículos: Automóvel, Caminhão, Jipe, Ônibus.

Os elementos desta lista foram classificados por ordem alfabética e pelas afinidades comuns entre eles. Estabelecer critérios de classificação das ideias e argumentos, pela ordem de importância, é uma habilidade indispensável para elaborar o desenvolvimento de uma redação. Tanto faz que a ordem seja crescente, do fato mais importante para o menos importante, ou decrescente, primeiro o menos importante e, no final, o impacto do mais importante; é indispensável que haja uma lógica na classificação. A elaboração do plano compreende a classificação das partes e subdivisões, ou seja, os elementos do plano devem obedecer a uma hierarquização. (Garcia, 1973, p. 302304.)

Para a clareza da dissertação, é indispensável que, logo na introdução, os termos e conceitos sejam definidos, pois, para expressar um questionamento, deve-se, de antemão, expor clara e racionalmente as posições assumidas e os argumentos que as justificam. É muito importante deixar claro o campo da discussão e a posição adotada, isto é, esclarecer não só o assunto, mas também os pontos de vista sobre ele.

A definição tem por objetivo a exatidão no emprego da linguagem e consiste na enumeração das qualidades próprias de uma ideia, palavra ou objeto. Definir é classificar o elemento conforme a espécie a que pertence, demonstra: a característica que o diferencia dos outros elementos dessa mesma espécie.

Entre os vários processos de exposição de ideias, a definição é um dos mais importantes, sobretudo no âmbito das ciências. A definição científica ou didática é denotativa, ou seja, atribui às palavras seu sentido usual ou consensual, enquanto a conotativa ou metafórica emprega palavras de sentido figurado. Segundo a lógica tradicional aristotélica, a definição consta de três elementos:

- o termo a ser definido;
- o gênero ou espécie;
- a diferença específica.

O que distingue o termo definido de outros elementos da mesma espécie.

Exemplo:

Na frase: O homem é um animal racional classifica-se:



Elemento espécie diferença
 a ser definido específica

RACIOCÍNIO LÓGICO

1. Noções de Lógica. Diagramas Lógicos: conjuntos e elementos. Lógica da argumentação. Tipos de Raciocínio. Conectivos Lógicos. Proposições lógicas Simples e compostas. 01
2. Elementos de teoria dos conjuntos, análise combinatória e probabilidade. 24

NOÇÕES DE LÓGICA. DIAGRAMAS LÓGICOS: CONJUNTOS E ELEMENTOS. LÓGICA DA ARGUMENTAÇÃO. TIPOS DE RACIOCÍNIO. CONECTIVOS LÓGICOS. PROPOSIÇÕES LÓGICAS SIMPLES E COMPOSTAS

RACIOCÍNIO LÓGICO MATEMÁTICO

Este tipo de raciocínio testa sua habilidade de resolver problemas matemáticos, e é uma forma de medir seu domínio das diferentes áreas do estudo da Matemática: Aritmética, Álgebra, leitura de tabelas e gráficos, Probabilidade e Geometria etc. Essa parte consiste nos seguintes conteúdos:

- Operação com conjuntos.
- Cálculos com porcentagens.
- Raciocínio lógico envolvendo problemas aritméticos, geométricos e matriciais.
- Geometria básica.
- Álgebra básica e sistemas lineares.
- Calendários.
- Numeração.
- Razões Especiais.
- Análise Combinatória e Probabilidade.
- Progressões Aritmética e Geométrica.

RACIOCÍNIO LÓGICO DEDUTIVO

Este tipo de raciocínio está relacionado ao conteúdo Lógica de Argumentação.

ORIENTAÇÕES ESPACIAL E TEMPORAL

O raciocínio lógico espacial ou orientação espacial envolvem figuras, dados e palitos. O raciocínio lógico temporal ou orientação temporal envolve datas, calendário, ou seja, envolve o tempo.

O mais importante é praticar o máximo de questões que envolvam os conteúdos:

- Lógica sequencial
- Calendários

RACIOCÍNIO VERBAL

Avalia a capacidade de interpretar informação escrita e tirar conclusões lógicas.

Uma avaliação de raciocínio verbal é um tipo de análise de habilidade ou aptidão, que pode ser aplicada ao se candidatar a uma vaga. Raciocínio verbal é parte da capacidade cognitiva ou inteligência geral; é a percepção, aquisição, organização e aplicação do conhecimento por meio da linguagem.

Nos testes de raciocínio verbal, geralmente você recebe um trecho com informações e precisa avaliar um conjunto de afirmações, selecionando uma das possíveis respostas:

- A – Verdadeiro (A afirmação é uma consequência lógica das informações ou opiniões contidas no trecho)
- B – Falso (A afirmação é logicamente falsa, consideradas as informações ou opiniões contidas no trecho)
- C – Impossível dizer (Impossível determinar se a afirmação é verdadeira ou falsa sem mais informações)

ESTRUTURAS LÓGICAS

Precisamos antes de tudo compreender o que são proposições. Chama-se proposição toda sentença declarativa à qual podemos atribuir um dos valores lógicos: verdadeiro ou falso, nunca ambos. Trata-se, portanto, de uma sentença fechada.

Elas podem ser:

• **Sentença aberta:** quando não se pode atribuir um valor lógico verdadeiro ou falso para ela (ou valorar a proposição!), portanto, não é considerada frase lógica. São consideradas sentenças abertas:

- Frases interrogativas: Quando será prova? - Estudou ontem? – Fez Sol ontem?
- Frases exclamativas: Gol! – Que maravilhoso!
- Frase imperativas: Estude e leia com atenção. – Desligue a televisão.
- Frases sem sentido lógico (expressões vagas, paradoxais, ambíguas, ...): “esta frase é falsa” (expressão paradoxal) – O cachorro do meu vizinho morreu (expressão ambígua) – $2 + 5 + 1$

• **Sentença fechada:** quando a proposição admitir um ÚNICO valor lógico, seja ele verdadeiro ou falso, nesse caso, será considerada uma frase, proposição ou sentença lógica.

Proposições simples e compostas

• **Proposições simples** (ou atômicas): aquela que **NÃO** contém nenhuma outra proposição como parte integrante de si mesma. As proposições simples são designadas pelas letras latinas minúsculas p,q,r, s..., chamadas letras proposicionais.

• **Proposições compostas** (ou moleculares ou estruturas lógicas): aquela formada pela combinação de duas ou mais proposições simples. As proposições compostas são designadas pelas letras latinas maiúsculas P,Q,R, R..., também chamadas letras proposicionais.

ATENÇÃO: TODAS as **proposições compostas são formadas por duas proposições simples.**

Proposições Compostas – Conectivos

As proposições compostas são formadas por proposições simples ligadas por conectivos, aos quais formam um valor lógico, que podemos vê na tabela a seguir:

OPERAÇÃO	CONECTIVO	ESTRUTURA LÓGICA	TABELA VERDADE															
Negação	~	Não p	<table border="1"> <tr> <td>p</td> <td>~p</td> </tr> <tr> <td>V</td> <td>F</td> </tr> <tr> <td>F</td> <td>V</td> </tr> </table>	p	~p	V	F	F	V									
p	~p																	
V	F																	
F	V																	
Conjunção	^	p e q	<table border="1"> <tr> <td>p</td> <td>q</td> <td>p ^ q</td> </tr> <tr> <td>V</td> <td>V</td> <td>V</td> </tr> <tr> <td>V</td> <td>F</td> <td>F</td> </tr> <tr> <td>F</td> <td>V</td> <td>F</td> </tr> <tr> <td>F</td> <td>F</td> <td>F</td> </tr> </table>	p	q	p ^ q	V	V	V	V	F	F	F	V	F	F	F	F
p	q	p ^ q																
V	V	V																
V	F	F																
F	V	F																
F	F	F																
Disjunção Inclusiva	v	p ou q	<table border="1"> <tr> <td>p</td> <td>q</td> <td>p v q</td> </tr> <tr> <td>V</td> <td>V</td> <td>V</td> </tr> <tr> <td>V</td> <td>F</td> <td>V</td> </tr> <tr> <td>F</td> <td>V</td> <td>V</td> </tr> <tr> <td>F</td> <td>F</td> <td>F</td> </tr> </table>	p	q	p v q	V	V	V	V	F	V	F	V	V	F	F	F
p	q	p v q																
V	V	V																
V	F	V																
F	V	V																
F	F	F																
Disjunção Exclusiva	∨	Ou p ou q	<table border="1"> <tr> <td>p</td> <td>q</td> <td>p ∨ q</td> </tr> <tr> <td>V</td> <td>V</td> <td>F</td> </tr> <tr> <td>V</td> <td>F</td> <td>V</td> </tr> <tr> <td>F</td> <td>V</td> <td>V</td> </tr> <tr> <td>F</td> <td>F</td> <td>F</td> </tr> </table>	p	q	p ∨ q	V	V	F	V	F	V	F	V	V	F	F	F
p	q	p ∨ q																
V	V	F																
V	F	V																
F	V	V																
F	F	F																
Condicional	→	Se p então q	<table border="1"> <tr> <td>p</td> <td>q</td> <td>p → q</td> </tr> <tr> <td>V</td> <td>V</td> <td>V</td> </tr> <tr> <td>V</td> <td>F</td> <td>F</td> </tr> <tr> <td>F</td> <td>V</td> <td>V</td> </tr> <tr> <td>F</td> <td>F</td> <td>V</td> </tr> </table>	p	q	p → q	V	V	V	V	F	F	F	V	V	F	F	V
p	q	p → q																
V	V	V																
V	F	F																
F	V	V																
F	F	V																

RACIOCÍNIO LÓGICO

Bicondicional	\leftrightarrow	p se e somente se q	p	q	$p \leftrightarrow q$
			V	V	V
			V	F	F
			F	V	F
			F	F	V

Em síntese temos a tabela verdade das proposições que facilitará na resolução de diversas questões

		Disjunção	Conjunção	Condicional	Bicondicional
p	q	$p \vee q$	$p \wedge q$	$p \rightarrow q$	$p \leftrightarrow q$
V	V	V	V	V	V
V	F	V	F	F	F
F	V	V	F	V	F
F	F	F	F	V	V

Exemplo:
(MEC – CONHECIMENTOS BÁSICOS PARA OS POSTOS 9,10,11 E 16 – CESPE)

	P	Q	R
①	V	V	V
②	F	V	V
③	V	F	V
④	F	F	V
⑤	V	V	F
⑥	F	V	F
⑦	V	F	F
⑧	F	F	F

A figura acima apresenta as colunas iniciais de uma tabela-verdade, em que P, Q e R representam proposições lógicas, e V e F correspondem, respectivamente, aos valores lógicos verdadeiro e falso.

Com base nessas informações e utilizando os conectivos lógicos usuais, julgue o item subsecutivo.

A última coluna da tabela-verdade referente à proposição lógica $P \vee (Q \leftrightarrow R)$ quando representada na posição horizontal é igual a

	①	②	③	④	⑤	⑥	⑦	⑧
$P \vee (Q \leftrightarrow R)$	V	V	V	F	V	F	V	V

- () Certo
- () Errado

Resolução:
 $P \vee (Q \leftrightarrow R)$, montando a tabela verdade temos:

R	Q	P	$[P \vee (Q \leftrightarrow R)]$
V	V	V	V
V	V	F	V
V	F	V	V
V	F	F	V

RACIOCÍNIO LÓGICO

F	V	V	V	V	V	F	F
F	V	F	F	F	V	F	F
F	F	V	V	V	F	V	F
F	F	F	F	V	F	V	F

Resposta: Certo

Proposição

Conjunto de palavras ou símbolos que expressam um pensamento ou uma ideia de sentido completo. Elas transmitem pensamentos, isto é, afirmam fatos ou exprimem juízos que formamos a respeito de determinados conceitos ou entes.

Valores lógicos

São os valores atribuídos as proposições, podendo ser uma **verdade**, se a proposição é verdadeira (V), e uma **falsidade**, se a proposição é falsa (F). Designamos as letras V e F para abreviarmos os valores lógicos verdade e falsidade respectivamente.

Com isso temos alguns axiomas da lógica:

– **PRINCÍPIO DA NÃO CONTRADIÇÃO**: uma proposição não pode ser verdadeira E falsa ao mesmo tempo.

– **PRINCÍPIO DO TERCEIRO EXCLUÍDO**: toda proposição OU é verdadeira OU é falsa, verificamos sempre um desses casos, NUNCA existindo um terceiro caso.

“Toda proposição tem um, e somente um, dos valores, que são: V ou F.”

Classificação de uma proposição

Elas podem ser:

• **Sentença aberta**: quando não se pode atribuir um valor lógico verdadeiro ou falso para ela (ou valorar a proposição!), portanto, não é considerada frase lógica. São consideradas sentenças abertas:

– Frases interrogativas: Quando será prova? – Estudou ontem? – Fez Sol ontem?

– Frases exclamativas: Gol! – Que maravilhoso!

– Frase imperativas: Estude e leia com atenção. – Desligue a televisão.

– Frases sem sentido lógico (expressões vagas, paradoxais, ambíguas, ...): “esta frase é falsa” (expressão paradoxal) – O cachorro do meu vizinho morreu (expressão ambígua) – $2 + 5 + 1$

• **Sentença fechada**: quando a proposição admitir um ÚNICO valor lógico, seja ele verdadeiro ou falso, nesse caso, será considerada uma frase, proposição ou sentença lógica.

Proposições simples e compostas

• **Proposições simples** (ou atômicas): aquela que **NÃO** contém nenhuma outra proposição como parte integrante de si mesma. As proposições simples são designadas pelas letras latinas minúsculas p, q, r, s..., chamadas letras proposicionais.

Exemplos

r: Thiago é careca.

s: Pedro é professor.

• **Proposições compostas** (ou moleculares ou estruturas lógicas): aquela formada pela combinação de duas ou mais proposições simples. As proposições compostas são designadas pelas letras latinas maiúsculas P, Q, R, R..., também chamadas letras proposicionais.

Exemplo

P: Thiago é careca e Pedro é professor.

ATENÇÃO: TODAS as proposições compostas são formadas por duas proposições simples.

Exemplos:

1. (CESPE/UNB) Na lista de frases apresentadas a seguir:

– “A frase dentro destas aspas é uma mentira.”

– A expressão $x + y$ é positiva.

– O valor de $\sqrt{4 + 3} = 7$.

– Pelé marcou dez gols para a seleção brasileira.

– O que é isto?

Há exatamente:

(A) uma proposição;

(B) duas proposições;

(C) três proposições;

(D) quatro proposições;

(E) todas são proposições.

Resolução:

Analisemos cada alternativa:

(A) "A frase dentro destas aspas é uma mentira", não podemos atribuir valores lógicos a ela, logo não é uma sentença lógica.

(B) A expressão $x + y$ é positiva, não temos como atribuir valores lógicos, logo não é sentença lógica.

(C) O valor de $\sqrt{4 + 3} = 7$; é uma sentença lógica pois podemos atribuir valores lógicos, independente do resultado que tenhamos

(D) Pelé marcou dez gols para a seleção brasileira, também podemos atribuir valores lógicos (não estamos considerando a quantidade certa de gols, apenas se podemos atribuir um valor de V ou F a sentença).

(E) O que é isto? -como vemos não podemos atribuir valores lógicos por se tratar de uma frase interrogativa.

Resposta: B.

Conectivos (conectores lógicos)

Para compôr novas proposições, definidas como composta, a partir de outras proposições simples, usam-se os conectivos. São eles:

OPERAÇÃO	CONECTIVO	ESTRUTURA LÓGICA	TABELA VERDADE															
Negação	\sim	Não p	<table border="1"> <tr> <td>p</td> <td>$\sim p$</td> </tr> <tr> <td>V</td> <td>F</td> </tr> <tr> <td>F</td> <td>V</td> </tr> </table>	p	$\sim p$	V	F	F	V									
p	$\sim p$																	
V	F																	
F	V																	
Conjunção	\wedge	p e q	<table border="1"> <tr> <td>p</td> <td>q</td> <td>$p \wedge q$</td> </tr> <tr> <td>V</td> <td>V</td> <td>V</td> </tr> <tr> <td>V</td> <td>F</td> <td>F</td> </tr> <tr> <td>F</td> <td>V</td> <td>F</td> </tr> <tr> <td>F</td> <td>F</td> <td>F</td> </tr> </table>	p	q	$p \wedge q$	V	V	V	V	F	F	F	V	F	F	F	F
p	q	$p \wedge q$																
V	V	V																
V	F	F																
F	V	F																
F	F	F																
Disjunção Inclusiva	\vee	p ou q	<table border="1"> <tr> <td>p</td> <td>q</td> <td>$p \vee q$</td> </tr> <tr> <td>V</td> <td>V</td> <td>V</td> </tr> <tr> <td>V</td> <td>F</td> <td>V</td> </tr> <tr> <td>F</td> <td>V</td> <td>V</td> </tr> <tr> <td>F</td> <td>F</td> <td>F</td> </tr> </table>	p	q	$p \vee q$	V	V	V	V	F	V	F	V	V	F	F	F
p	q	$p \vee q$																
V	V	V																
V	F	V																
F	V	V																
F	F	F																
Disjunção Exclusiva	$\underline{\vee}$	Ou p ou q	<table border="1"> <tr> <td>p</td> <td>q</td> <td>$p \underline{\vee} q$</td> </tr> <tr> <td>V</td> <td>V</td> <td>F</td> </tr> <tr> <td>V</td> <td>F</td> <td>V</td> </tr> <tr> <td>F</td> <td>V</td> <td>V</td> </tr> <tr> <td>F</td> <td>F</td> <td>F</td> </tr> </table>	p	q	$p \underline{\vee} q$	V	V	F	V	F	V	F	V	V	F	F	F
p	q	$p \underline{\vee} q$																
V	V	F																
V	F	V																
F	V	V																
F	F	F																
Condicional	\rightarrow	Se p então q	<table border="1"> <tr> <td>p</td> <td>q</td> <td>$p \rightarrow q$</td> </tr> <tr> <td>V</td> <td>V</td> <td>V</td> </tr> <tr> <td>V</td> <td>F</td> <td>F</td> </tr> <tr> <td>F</td> <td>V</td> <td>V</td> </tr> <tr> <td>F</td> <td>F</td> <td>V</td> </tr> </table>	p	q	$p \rightarrow q$	V	V	V	V	F	F	F	V	V	F	F	V
p	q	$p \rightarrow q$																
V	V	V																
V	F	F																
F	V	V																
F	F	V																

CONHECIMENTOS ESPECÍFICOS
TÉCNICO CONTÁBIL

1. Princípios fundamentais de contabilidade;	01
2. Normas brasileiras de contabilidade;	03
3. Noções de administração pública;	31
4. Conceitos e tratamento dado às receitas e despesas na contabilidade pública; Estágios da despesa pública;	39
5. Classificação institucional, funcional e programática; Tipos de orçamentos públicos. Elaboração e aprovação de orçamento. Execução orçamentária;	46
6. Escrituração contábil de fatos que afetem o patrimônio de instituições públicas; Balanços Públicos: Financeiro, Patrimonial e Orçamentário. Demonstração das Variações Patrimoniais; Operações contábeis.	63
7. Legislação tributária referente a retenções de Imposto de Renda Retido na Fonte, IRRE, Instituto Nacional de Seguridade Social, INSS, Contribuição para Financiamento da Seguridade Social, COFINS, PIS/PASEP e Contribuição Social Sobre o Lucro Líquido, CSLL, incidente sobre a prestação de serviços de terceiros;	81
8. Ética Profissional.	82

PRINCÍPIOS FUNDAMENTAIS DE CONTABILIDADE

Os Princípios de Contabilidade representam a essência das doutrinas e teorias relativas à Ciência da Contabilidade. Concer-nem, pois, à Contabilidade no seu sentido mais amplo de ciência social, cujo objeto é o patrimônio das entidades.

Segundo o Manual de Contabilidade Societária (2018, p.20),

“O uso de princípios, ao invés de regras, obriga, é claro, a maior julgamento e a maior análise, exigindo maior preparação, mas, por outro lado, permite que se produzam informações contábeis com muito maior qualidade e utilidade, dependendo, é claro, da quali-dade com que o contabilista exerça sua profissão.”

Grande parte por influência do Fisco, a Contabilidade sempre foi vista como um conjunto de regras padrões, que deveriam ser aplicadas de maneira praticamente imutável, mas estamos no meio de uma transição.

A RESOLUÇÃO Nº 750/93

A Resolução 750/93 (com suas alterações) foi a principal norma a tratar dos Princípios de Contabilidade e apresentava, antes de ser revogada, em 2016, a seguinte lista de princípios:

Art. 3º São Princípios de Contabilidade: (Redação dada pela Re-solução CFC nº. 1.282/10)

- 1) da Entidade;
- 2) o da Continuidade;
- 3) o da Oportunidade
- 4) o do Registro Pelo Valor Original;
- 5) (Revogado pela Resolução CFC nº. 1.282/10)
- 6) o da Competência
- 7) o da Prudência.

PRINCÍPIO DA ENTIDADE

O Princípio da entidade reconhece o Patrimônio como objeto da Contabilidade. Ademais, afirma a autonomia patrimonial, a ne-cessidade da diferenciação de um patrimônio particular no univer-sos dos patrimônios existentes.

Independentemente de pertencer a uma pessoa, um conjunto de pessoas, uma sociedade ou instituição de qualquer natureza ou finalidade, com ou sem fins lucrativos.

Ou seja, nesta acepção, o Patrimônio não se confunde com aqueles dos seus sócios ou proprietários, no caso de sociedade ou instituição.

PRINCÍPIO DA CONTINUIDADE

O Princípio da Continuidade pressupõe que a Entidade conti-nuará em operação no futuro. Portanto, a mensuração e a apre-sentação dos componentes do patrimônio levam em conta esta circunstância.

PRINCÍPIO DA OPORTUNIDADE

O Princípio da Oportunidade refere-se ao processo de mensu-ração e apresentação dos componentes patrimoniais para produzir informações íntegras e tempestivas.

Informação contábil de qualidade é de suma importância, pes-soal, mas também é necessário que ela chegue no momento certo.

A falta de integridade e tempestividade na produção e na di-vulgação da informação contábil pode ocasionar a perda de sua relevância. Por isso é necessário ponderar a relação entre a oportu-nidade e a confiabilidade da informação.

PRINCÍPIO DO REGISTRO PELO VALOR ORIGINAL

O Princípio do Registro pelo Valor Original determina que os componentes do patrimônio devem ser inicialmente registrados pelos valores originais das transações, expressos em moeda nacio-nal. Posteriormente, poderão sofrer variações.

PRINCÍPIO DA COMPETÊNCIA, REGIME DE COMPETÊNCIA X REGIME DE CAIXA

O Princípio da Competência determina que os efeitos das tran-sações e outros eventos sejam reconhecidos nos períodos a que se referem, independentemente do recebimento ou pagamento.

Na contabilidade, as receitas (por exemplo, receita de vendas, receita de alugueis, receita de juros) e as despesas (por exemplo, custo da mercadoria vendida, despesas com comissão, ICMS sobre vendas) devem ser reconhecidas segundo o princípio da competên-cia. Essa é a regra.

O princípio da competência pressupõe a adoção do regime de competência. Em contraposição ao regime de caixa, que é o regi-me contábil que apropria as receitas e despesas no período de seu recebimento ou pagamento, respectivamente, independentemente do momento em que são realizadas.

Regime de competência é o que apropria receitas e despesas ao período de sua realização. Independentemente do efetivo rece-bimento das receitas ou do pagamento das despesas.

Exemplo: imagine que o determinado prestador de serviço tenha recebido adiantadamente, em outubro de 2018, R\$ 10.000 para realizar a reforma de uma casa. Só que o serviço será prestado apenas no mês de dezembro do mês.

Pelo regime de caixa, a receita é reconhecida em outubro, pois foi nesse mês que ocorreu o recebimento. Pelo regime de compe-tência, a receita é reconhecida quando ela for ganha, realizada. E isso só ocorre quando o serviço for prestado, ou seja, em dezembro de 2018.

Destacamos que a regra é que aplicado o Regime de Compe-tência excepcionalmente, o Regime de Caixa.

Como consequência do Regime de Competência, temos a cha-mada “Simultaneidade de Receitas e Despesas Correlatas”. Assim, quando realizo a venda de uma mercadoria e procedo à sua entrega, devo reconhecer simultaneamente a receita de vendas e todas as despesas que correspondam a essa venda.

PRINCÍPIO DA PRUDÊNCIA

Princípios de Contabilidade. O Princípio da PRUDÊNCIA deter-mina a adoção do menor valor para os componentes do ativo e do maior para os do passivo, sempre que se apresentem alternativas igualmente válidas para a quantificação das mutações patrimoniais que alterem o patrimônio líquido.

O entendimento é o seguinte: quando se apresentem alternati-vas válidas para quantificação das mutações patrimoniais que alte-rem o PL, escolhe-se o menor valor para o ativo, e maior valor para o passivo. Assim, se é possível que a conta clientes fique avaliada pelo total de vendas, no montante de R\$ 100.000,00. Mas, se é pos-sível também estimar que 5% desses valores não serão recebíveis, deveremos fazer a estimativa de perda adequada.

A REVOGAÇÃO DA RESOLUÇÃO 750/93

Princípios de Contabilidade. Pessoal, a Resolução 750/93 foi re-vo-gada pela 2016/NBCTSPEC – NBC TSP ESTRUTURA CONCEITUAL – de 04/10/2016.

Conforme afirma o Conselho Federal de Contabilidade, no processo de revisão da Resolução nº 750/1993, surgiram questões como, por exemplo, a preponderância de alguns princípios da contabilidade sobre outros. Ou seja, alguns princípios não apresentados na Resolução nº 750/1993 poderiam ser interpretados como de menor relevância, ou não “fundamentais”, gerando dúvidas para os profissionais.

Outro ponto considerado no processo de revisão da resolução foi a mudança do contexto socioeconômico do Brasil. Esse fato evidenciou a necessidade de alguns ajustes, como a avaliação da aplicabilidade do princípio da atualização monetária no contexto da estabilidade financeira. Desse processo de revisão surgiu a Resolução nº 1.282/2010, alterando a Resolução nº 750/1993. No meio acadêmico, a revogação da resolução foi bem recebida e os Princípios de Contabilidade continuam presentes.

São aplicados em diversas situações e, alguns deles nem são chamados expressamente de princípios. Ademais, não estão elencados em uma única norma.

Estrutura Conceitual básica – CPC 00

A atual versão da Estrutura Conceitual, conhecida como o CPC 00, é de acordo como o Manual de Contabilidade Societária, (2018, p.29), “um conjunto de teorias que um órgão regulador, uma lei ou quem tem poder para emitir normas escolhe, entre as teorias e/ou suas vertentes todas à disposição, com o objetivo de nela se basear para emitir as normas contábeis.”

Segue a forma como essa norma CPC 00 trata os princípios já conhecidos:

Continuidade

Premissa subjacente Continuidade

4.1. As demonstrações contábeis normalmente são elaboradas tendo como premissa que a entidade está em atividade (going concern assumption) e irá manter-se em operação por um futuro previsível. Desse modo, parte-se do pressuposto de que a entidade não tem a intenção, nem tampouco a necessidade, de entrar em processo de liquidação ou de reduzir materialmente a escala de suas operações.

Por outro lado, se essa intenção ou necessidade existir, as demonstrações contábeis podem ter que ser elaboradas em bases diferentes. Nesse caso, a base de elaboração utilizada deve ser divulgada.

Oportunidade

Representação fidedigna

QC12. Os relatórios contábil-financeiros representam um fenômeno econômico em palavras e números. Para ser útil, a informação contábil-financeira não tem só que representar um fenômeno relevante, mas tem também que representar com fidedignidade o fenômeno que se propõe representar.

Para ser representação perfeitamente fidedigna, a realidade retratada precisa ter três atributos. Ela tem que ser completa, neutra e livre de erro. É claro, a perfeição é rara, se de fato alcançável. O objetivo é maximizar referidos atributos na extensão que seja possível.

Características qualitativas de melhoria

QC19. Comparabilidade, verificabilidade, tempestividade e compreensibilidade são características qualitativas que melhoram a utilidade da informação que é relevante e que é representada com fidedignidade.

As características qualitativas de melhoria podem também auxiliar a determinar qual de duas alternativas que sejam consideradas equivalentes em termos de relevância e fidedignidade de representação deve ser usada para retratar um fenômeno.

Registro pelo valor original

Princípios de Contabilidade

Mensuração dos elementos das demonstrações contábeis

4.54. Mensuração é o processo que consiste em determinar os montantes monetários por meio dos quais os elementos das demonstrações contábeis devem ser reconhecidos e apresentados no balanço patrimonial e na demonstração do resultado. Esse processo envolve a seleção da base específica de mensuração.

Variações do Custo Histórico

4.55. Um número variado de bases de mensuração é empregado em diferentes graus e em variadas combinações nas demonstrações contábeis. Essas bases incluem o que segue:

(a) Custo histórico. Os ativos são registrados pelos montantes pagos em caixa ou equivalentes de caixa ou pelo valor justo dos recursos entregues para adquiri-los na data da aquisição.

Os passivos são registrados pelos montantes dos recursos recebidos em troca da obrigação ou, em algumas circunstâncias (como, por exemplo, imposto de renda), pelos montantes em caixa ou equivalentes de caixa se espera serão necessários para liquidar o passivo no curso normal das operações.

(b) Custo corrente. Os ativos são mantidos pelos montantes em caixa ou equivalentes de caixa que teriam de ser pagos se esses mesmos ativos ou ativos equivalentes fossem adquiridos na data do balanço.

Os passivos são reconhecidos pelos montantes em caixa ou equivalentes de caixa, não descontados, que se espera seriam necessários para liquidar a obrigação na data do balanço.

(c) Valor realizável (valor de realização ou de liquidação). Os ativos são mantidos pelos montantes em caixa ou equivalentes de caixa que poderiam ser obtidos pela sua venda em forma ordenada.

Os passivos são mantidos pelos seus montantes de liquidação, isto é, pelos montantes em caixa ou equivalentes de caixa, não descontados, que se espera serão pagos para liquidar as correspondentes obrigações no curso normal das operações.

(d) Valor presente. Os ativos são mantidos pelo valor presente, descontado, dos fluxos futuros de entradas líquidas de caixa que se espera seja gerado pelo item no curso normal das operações. Os passivos são mantidos pelo valor presente, descontado, dos fluxos futuros de saídas líquidas de caixa que se espera serão necessários para liquidar o passivo no curso normal das operações.

Outras bases de mensuração

4.56. A base de mensuração mais comumente adotada pelas entidades na elaboração de suas demonstrações contábeis é o custo histórico.

Ele é normalmente combinado com outras bases de mensuração. Por exemplo, os estoques são geralmente mantidos pelo menor valor entre o custo e o valor líquido de realização. Os títulos e valores mobiliários negociáveis podem em determinadas circunstâncias ser mantidos a valor de mercado. Por fim, os passivos decorrentes de pensões são mantidos pelo seu valor presente.

Ademais, em algumas circunstâncias, determinadas entidades usam a base de custo corrente. Seria uma resposta à incapacidade de o modelo contábil de custo histórico enfrentar os efeitos das mudanças de preços dos ativos não monetários.

Princípio da Competência

Performance financeira refletida pelo regime de competência (accruals)

OB17. O regime de competência retrata com propriedade os efeitos de transações e outros eventos e circunstâncias sobre os recursos econômicos e reivindicações da entidade que reporta a informação nos períodos em que ditos efeitos são produzidos, ainda que os recebimentos e pagamentos em caixa derivados ocorram em períodos distintos. Isso é importante em função de a informação sobre os recursos econômicos e reivindicações da entidade que reporta a informação, e sobre as mudanças nesses recursos econômicos e reivindicações ao longo de um período, fornecer melhor base de avaliação da performance passada e futura da entidade do que a informação puramente baseada em recebimentos e pagamentos em caixa ao longo desse mesmo período.

OB20. Informações sobre os fluxos de caixa da entidade que reporta a informação durante um período também ajudam os usuários a avaliar a capacidade de a entidade gerar fluxos de caixa futuros líquidos. Elas indicam como a entidade que reporta a informação obtém e despende caixa, incluindo informações sobre seus empréstimos e resgate de títulos de dívida, dividendos em caixa e outras distribuições em caixa para seus investidores, e outros fatores que podem afetar a liquidez e a solvência da entidade. Informações sobre os fluxos de caixa auxiliam os usuários a compreender as operações da entidade que reporta a informação, a avaliar suas atividades de financiamento e investimento, a avaliar sua liquidez e solvência e a interpretar outras informações acerca de sua performance financeira.

Simultaneidade entre Receitas e Despesas

4.50. As despesas devem ser reconhecidas na demonstração do resultado com base na associação direta entre elas e os correspondentes itens de receita. Esse processo, usualmente chamado de confrontação entre despesas e receitas (regime de competência), envolve o reconhecimento simultâneo ou combinado das receitas e despesas que resultem diretamente ou conjuntamente das mesmas transações ou outros eventos. Por exemplo, os vários componentes de despesas que integram o custo das mercadorias vendidas devem ser reconhecidos no mesmo momento em que a receita derivada da venda das mercadorias é reconhecida.

NORMAS BRASILEIRAS DE CONTABILIDADE

Diante da globalização e do estreitamento das relações entre os países, viu-se a necessidade de uma padronização das Normas Internacionais da Contabilidade. Isso se tornou importante para que a comparabilidade e transparência dos relatórios fossem preservadas.

Dessa maneira, o Conselho Federal de Contabilidade (CFC) passou a ter como uma de suas funções a tradução das normas internacionais, que, no caso do Setor Público, são produzidas e emitidas pelo *International Federation of Accountants* (IFAC) e adaptadas para o contexto brasileiro. Em 23 de Setembro de 2016, o CFC aprovou a Norma Brasileira de Contabilidade (NBC) e suas técnicas aplicadas ao Setor Público, formando, assim, a NBC TSP ESTRUTURA CONCEITUAL.

Portanto, a Estrutura Conceitual traz os conceitos que devem ser levados em consideração pelas entidades públicas, na elaboração e divulgação dos seus relatórios contábeis.

Agora, se a atividade finalística do Estado é prestação de serviços à sociedade, qual a utilidade dessas informações para os seus usuários?

Então, para que haja a prestação de serviços pelo Estado são necessários recursos que financiem esses gastos. Diante do princípio Constitucional da “Eficiência”, o Estado deve oferecer o máximo com os recursos à sua disposição. Nesse sentido, encontra-se importância dos relatórios contábeis para os seus usuários, os quais acabam por ter uma função fiscalizatória sobre o dinheiro público.

Além disso, há outras informações que podem ser retiradas desses relatórios, como:

- a capacidade de prestação de serviços da entidade;
- os recursos disponíveis para gastos futuros;
- mudanças na carga tributária.

Agora, quem são os usuários desses relatórios emitidos pelas entidades do setor público?

Os principais usuários dos Relatórios Contábeis de Propósito Geral das Entidades do Setor Público (RCPGs) - como são conhecidos - são:

- Aqueles que utilizam os serviços oferecidos pelo Governo e pelas entidades do setor público;
- Os provedores dos recursos que financiam esses serviços.

Observação: Assim como os usuários citados acima, os membros do Poder Legislativo são considerados usuários primários dos RCPGs, já que são os representantes dos mais interessados na destinação dos recursos - os cidadãos -, que exercem fortemente a função fiscalizadora desses relatórios.

Além dos usuários primários, os RCPGs também devem atender àqueles que não são considerados cidadãos, mas que utilizam os serviços, ou seja, provedores de recursos e que dependam dos RCPGs para a tomada de decisão, prestação de contas e responsabilização (*accountability*).

Logo, a própria **NBC TSP ESTRUTURA CONCEITUAL** exemplifica os “*indivíduos que pagam tributos e recebem benefícios, mas não são cidadãos; agências bilaterais ou multilaterais; fornecedores de recursos e corporações que realizam transações com o Governo; e aqueles que financiam e/ou se beneficiam dos serviços fornecidos por organizações governamentais internacionais*” como interessados nas informações contidas no RCPGs.

No entanto, há outros usuários dos relatórios, os quais podem se apropriar da informação para usá-la de distintas formas. Como, por exemplo:

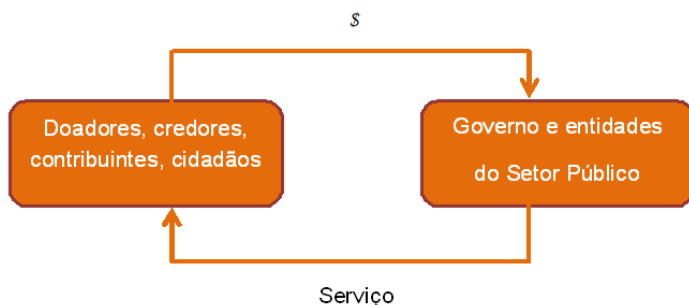
“os responsáveis pelas estatísticas de finanças públicas, os analistas, a mídia, os consultores financeiros, os grupos de interesse público ou privado”

Além das organizações que possuem a prerrogativa de exigir a elaboração do relatório contábil, há também:

“agências reguladoras e supervisoras, entidades de auditoria, comissões do Poder Legislativo ou outro órgão do Governo, órgãos centrais de orçamento e controle, gestão da entidade, agências de classificação de risco e, em alguns casos, entidades prestadoras de recursos e de fomento”

Portanto, a essencialidade dos RCPGs é que eles devem ser elaborados de modo que as necessidades de todos os usuários sejam atendidas, contendo informações úteis e relevantes para a tomada de decisão, prestação de contas e responsabilização (*accountability*).

Nesse sentido, a ilustração abaixo demonstra a relação de colaboração entre o Governo e os principais usuários dos RCPGs, a qual enfatiza a conversão dos recursos monetários - entregues pelos usuários - em prestação de serviços – geridos e executados pelo Governo e entidades públicas.



O equilíbrio entre esses agentes internos da economia só é permitido pela evidenciação e registros contábeis emitidos pelo Governo e suas entidades. Mas, de que valeria, no contexto mundial da globalização, um país equilibrado internamente e que não se comunica com os demais, economicamente? Por isso a Estrutura Conceitual é importante, pois auxilia no diálogo do Brasil com os demais países, transmitindo suas informações com maior transparência e fidedignidade, no momento em que seguem um “padrão internacional”.¹

NORMA BRASILEIRA DE CONTABILIDADE - NBC TSP ESTRUTURA CONCEITUAL, DE 23.09.2016

Aprova a NBC TSP ESTRUTURA CONCEITUAL - Estrutura Conceitual para Elaboração e Divulgação de Informação Contábil de Propósito Geral pelas Entidades do Setor Público.

O CONSELHO FEDERAL DE CONTABILIDADE, no exercício de suas atribuições legais e regimentais e com fundamento no disposto na alínea “f” do Art. 6º do Decreto-Lei nº 9.295/1946, alterado pela Lei nº 12.249/2010, faz saber que foi aprovada em seu Plenário a seguinte Norma Brasileira de Contabilidade (NBC):

NBC TSP ESTRUTURA CONCEITUAL – ESTRUTURA CONCEITUAL PARA ELABORAÇÃO E DIVULGAÇÃO DE INFORMAÇÃO CONTÁBIL DE PROPÓSITO GERAL PELAS ENTIDADES DO SETOR PÚBLICO

Prefácio

Introdução

1. A Estrutura Conceitual para Elaboração e Divulgação de Informação Contábil de Propósito Geral pelas Entidades do Setor Público (Estrutura Conceitual) estabelece os conceitos que devem ser aplicados no desenvolvimento das demais Normas Brasileiras de Contabilidade Aplicadas ao Setor Público (NBCs TSP) do Conselho Federal de Contabilidade (CFC) destinados às entidades do setor público.

Além disso, tais conceitos são aplicáveis à elaboração e à divulgação formal dos Relatórios Contábeis de Propósito Geral das Entidades do Setor Público (RCPGs).

2. O objetivo principal da maioria das entidades do setor público é prestar serviços à sociedade, em vez de obter lucros e gerar retorno financeiro aos investidores. Conseqüentemente, o desempenho de tais entidades pode ser apenas parcialmente avaliado por meio da análise da situação patrimonial, do desempenho e dos fluxos de caixa.

¹Fonte: www.mmpcursos.com.br

Os RCPGs fornecem informações aos seus usuários para subsidiar os processos decisórios e a prestação de contas e responsabilização (accountability).

Portanto, os usuários dos RCPGs das entidades do setor público precisam de informações para subsidiar as avaliações de algumas questões, tais como:

(a) se a entidade prestou seus serviços à sociedade de maneira eficiente e eficaz;

(b) quais são os recursos atualmente disponíveis para gastos futuros, e até que ponto há restrições ou condições para a utilização desses recursos;

(c) a extensão na qual a carga tributária, que recai sobre os contribuintes em períodos futuros para pagar por serviços correntes, tem mudado; e

(d) se a capacidade da entidade para prestar serviços melhorou ou piorou em comparação com exercícios anteriores.

3. Os governos geralmente têm amplos poderes, incluindo a capacidade de estabelecer e fazer cumprir requisitos legais e alterar esses requisitos. Globalmente, o setor público varia consideravelmente em suas disposições constitucionais e em suas metodologias de funcionamento. No entanto, a governança no setor público, geralmente, envolve a realização de prestação de contas do Poder Executivo para o Poder Legislativo.

4. As seções a seguir destacam as características do setor público selecionadas para serem incluídas no desenvolvimento desta estrutura conceitual.

Volume e significância das transações sem contraprestação

5. Em transação sem contraprestação, a entidade recebe o valor da outra parte sem dar diretamente em troca valor aproximadamente igual. Tais transações são comuns no setor público. A quantidade e a qualidade dos serviços públicos prestados a um indivíduo ou a um grupo de indivíduos, normalmente, não são diretamente proporcionais ao volume de tributos cobrados. O indivíduo ou o grupo pode ter que pagar tarifa ou taxa adicional e/ou pode estar sujeito a cobranças específicas para ter acesso a determinados serviços.

No entanto, essas operações são, geralmente, transações sem contraprestação, porque o valor dos benefícios que indivíduo ou grupo de indivíduos pode obter não será aproximadamente igual ao valor de quaisquer cobranças pagas por eles. A natureza das transações sem contraprestação pode impactar a forma pela qual elas são reconhecidas, mensuradas e evidenciadas, no sentido de dar suporte às avaliações por parte dos usuários dos serviços e dos provedores de recursos.

6. A tributação é uma transação que ocorre por força de lei e, portanto, uma transação sem contraprestação entre entidades (ou indivíduos) e o governo. A distribuição das competências tributárias entre os níveis de governo não é uniforme e depende da relação entre as competências tributárias do governo federal, dos demais entes federativos e de outras entidades do setor público. As entidades internacionais do setor público são financiadas principalmente por meio de transferências oriundas dos governos. Tal financiamento pode ser regido por tratados e convenções e pode também ser voluntário.

7. Os governos e outras entidades do setor público são responsabilizáveis perante os provedores de recursos, especialmente àqueles que provêm esses recursos por meio do pagamento de obrigações tributárias e de outras obrigações da mesma natureza. O objetivo da prestação de contas e responsabilização (accountability) relacionado com a elaboração e divulgação dos RCPGs consta no Capítulo 2, intitulado Objetivos e Usuários da Informação Contábil de Propósito Geral das Entidades do Setor Público.

Importância do orçamento público

8. O governo e outras entidades do setor público elaboram orçamentos. No Brasil, a Constituição exige a elaboração do orçamento anual, a sua aprovação pelo poder Legislativo e a sua disponibilização à sociedade. A legislação brasileira define o que a peça orçamentária deve conter. A sociedade fiscaliza a gestão das entidades públicas diretamente, respaldada pela Constituição, ou indiretamente, por meio de representantes. O orçamento aprovado é utilizado como base para a definição dos níveis de tributação e de outras receitas, compondo o processo de obtenção de autorização legislativa para a realização do gasto público.

9. Devido à importância do orçamento público aprovado, as informações que possibilitam aos usuários compararem a execução orçamentária com o orçamento previsto facilitam a análise quanto ao desempenho das entidades do setor público. Tais informações instrumentalizam a prestação de contas e a responsabilização (accountability) e fornecem subsídios para o processo decisório relativo aos orçamentos dos exercícios subsequentes. A elaboração de demonstrativo que apresenta e compara a execução do orçamento com o orçamento previsto é o mecanismo normalmente utilizado para demonstrar a conformidade com os requisitos legais relativos às finanças públicas. As necessidades dos usuários quanto às informações orçamentárias são discutidas no Capítulo 2.

Natureza dos programas e longevidade do setor público

10. Muitos programas do setor público são de longo prazo, e a capacidade para cumprir os compromissos depende dos tributos e das contribuições a serem arrecadados no futuro. Muitos compromissos decorrentes dos programas do setor público e as prerrogativas para cobrar e arrecadar tributos futuros não se encaixam nas definições de ativo e passivo apresentados no Capítulo 5, intitulado Elementos das Demonstrações Contábeis. Portanto, os compromissos e as prerrogativas com essa característica não são reconhecidos nas demonstrações contábeis.

11. Consequentemente, as demonstrações que evidenciam a situação patrimonial e o desempenho não fornecem todas as informações que os usuários precisam conhecer a respeito dos programas de longo prazo. Os efeitos financeiros de determinadas decisões poderão ser observados após muitos anos. Dessa forma, os RCPGs, ao conterem informações financeiras prospectivas acerca da sustentabilidade em longo prazo das finanças e de programas essenciais da entidade do setor público, são documentos necessários para fins de prestação de contas e responsabilização (accountability) e tomada de decisão, como será visto no Capítulo 2.

12. Embora o controle político possa mudar periodicamente, os estados soberanos, geralmente, têm existências muito longas. Eles continuam a existir mesmo que passem por severas dificuldades financeiras e se tornem inadimplentes com as obrigações oriundas da sua respectiva dívida soberana. Se os entes subnacionais passarem por dificuldades financeiras, os governos nacionais podem, por exemplo, agir como credores em última instância ou podem prestar garantias em larga escala para os empréstimos tomados por esses entes. Nesse exemplo, os principais compromissos de prestação de serviços das entidades subnacionais podem continuar a serem financiados pelo governo nacional (ou central). Em outros exemplos, as entidades do setor público que são incapazes de liquidar as suas obrigações na data de vencimento podem continuar a existir por meio da reestruturação de suas operações.

13. A continuidade das entidades do setor público (going concern principle) fundamenta a elaboração das demonstrações contábeis.

É necessário que a interpretação desse princípio expresse as questões discutidas nos itens 11 e 12.

Natureza e propósito dos ativos e passivos no setor público

14. No setor público, a principal razão de se manterem ativos imobilizados e outros ativos é voltada para o potencial de serviços desses ativos e, não, para a sua capacidade de gerar fluxos de caixa.

Em razão dos tipos de serviços prestados, uma parcela significativa dos ativos utilizados pelas entidades do setor público é especializada, como, por exemplo, os ativos de infraestrutura e os ativos militares.

Pode existir mercado limitado para esses ativos e, mesmo assim, eles podem necessitar de uma considerável adaptação para serem utilizados por outros operadores. Esses fatores têm implicações para a mensuração desses ativos. O Capítulo 7, intitulado Mensuração de Ativos e Passivos nas Demonstrações Contábeis, discute as bases de mensuração dos ativos no setor público.

15. Governos e outras entidades do setor público podem manter itens que contribuam para o legado cultural e histórico da nação ou da região, como, por exemplo, obras de arte, prédios históricos e outros artefatos. Os entes públicos também podem ser responsáveis por parques nacionais e outras áreas naturais relevantes com fauna e flora nativas. Esses itens geralmente não são mantidos para serem vendidos, mesmo que o mercado para eles exista. Além disso, os governos e as entidades do setor público, normalmente, têm a responsabilidade de preservá-los e mantê-los para as gerações atuais e futuras.

16. Governos frequentemente exercem poderes sobre recursos naturais e outros recursos, como reservas minerais, água, áreas de pesca, florestas e o espectro eletromagnético (bandas de frequência de transmissões de telecomunicações). Esses poderes conferem aos governos a prerrogativa de concessão de licenças, a obtenção de royalties ou a arrecadação de tributos pela utilização desses recursos. A definição e os critérios de reconhecimento de ativo são discutidos nos capítulos 5, intitulado Elementos das Demonstrações Contábeis, e 6, intitulado Reconhecimento nas Demonstrações Contábeis.

17. Governos e outras entidades do setor público incorrem em passivos relacionados aos seus objetivos de prestação de serviços.

Muitos passivos são oriundos de transações sem contraprestação e isso inclui aqueles relacionados a programas direcionados ao fornecimento de benefícios sociais. Os passivos também podem ser oriundos do papel governamental de credor em última instância de entidades com problemas financeiros, e podem ser oriundos de quaisquer obrigações de transferência de recursos para afetados por desastres.

A definição de passivo e os critérios de reconhecimento são discutidos nos capítulos 5 e 6.

Papel regulador das entidades do setor público

18. Muitos governos e outras entidades do setor público possuem poder de regulação de entidades que operam em determinados setores da economia, de forma direta ou por meio de agências reguladoras. A principal razão da regulação é assegurar o interesse público de acordo com objetivos definidos nas políticas públicas.

A intervenção regulatória também pode ocorrer quando existem mercados imperfeitos ou falhas de mercado para determinados serviços, ou, ainda, para mitigar alguns fatores, como, por exemplo, a poluição. Essas atividades regulatórias são conduzidas de acordo com o estabelecido na legislação.

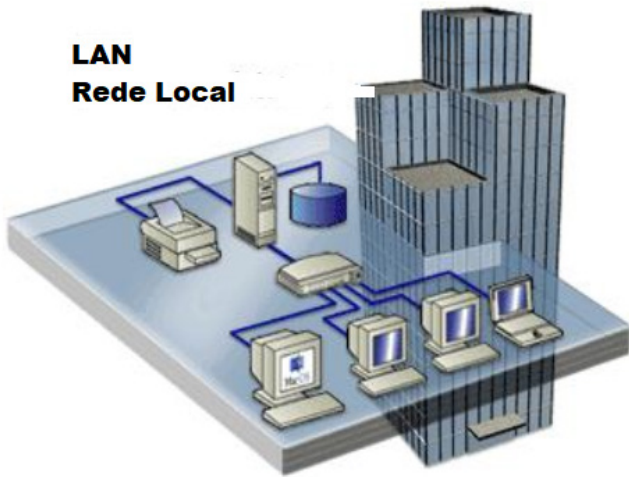
NOÇÕES DE INFORMÁTICA

1. Internet e Aplicativos. Ferramentas de busca. Navegadores (Browser). Redes de Computadores	01
2. Criptografia	08
3. Sistema Operacional e Software. Hardware	09
4. Correios Eletrônicos	16
5. Programa Antivírus e Firewall	19
6. Editores de Apresentação. Editores de Planilhas. Editores de Texto	22
7. Segurança da Informação.	19
8. Extensão de Arquivo.	27
9. Teclas de Atalho	29
10. Pacote Microsoft Office	19

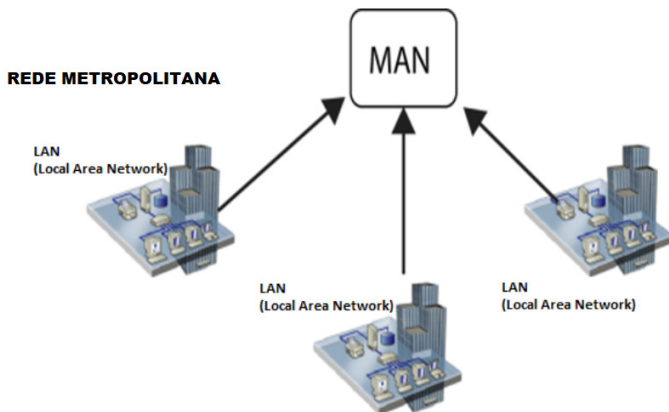
INTERNET E APLICATIVOS.FERRAMENTAS DE BUSCA. NAVEGADORES (BROWSER).REDES DE COMPUTADORES

Tipos de rede de computadores

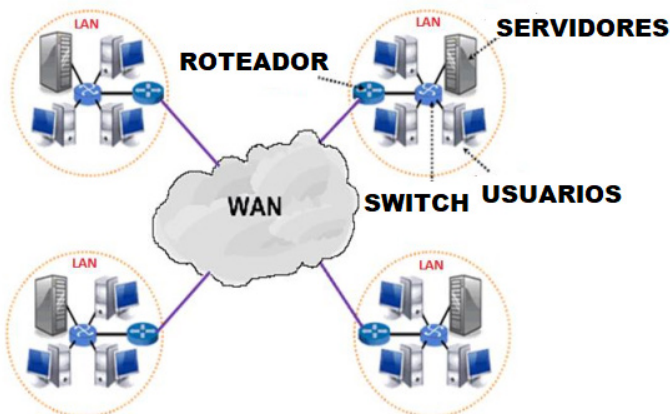
- LAN: Rede Local, abrange somente um perímetro definido. Exemplos: casa, escritório, etc.



- MAN: Rede Metropolitana, abrange uma cidade, por exemplo.



- WAN: É uma rede com grande abrangência física, maior que a MAN, Estado, País; podemos citar até a INTERNET para entendermos o conceito.



Navegação e navegadores da Internet

• **Internet**

É conhecida como a rede das redes. A internet é uma coleção global de computadores, celulares e outros dispositivos que se comunicam.

• **Procedimentos de Internet e intranet**

Através desta conexão, usuários podem ter acesso a diversas informações, para trabalho, lazer, bem como para trocar mensagens, compartilhar dados, programas, baixar documentos (download), etc.



• **Sites**

Uma coleção de páginas associadas a um endereço *www*. é chamada *web site*. Através de navegadores, conseguimos acessar web sites para operações diversas.

• **Links**

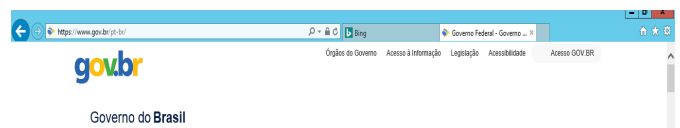
O link nada mais é que uma referência a um documento, onde o usuário pode clicar. No caso da internet, o Link geralmente aponta para uma determinada página, pode apontar para um documento qualquer para se fazer o download ou simplesmente abrir.

Dentro deste contexto vamos relatar funcionalidades de alguns dos principais navegadores de internet: Microsoft Internet Explorer, Mozilla Firefox e Google Chrome.

Internet Explorer 11



• **Identificar o ambiente**



O Internet Explorer é um navegador desenvolvido pela Microsoft, no qual podemos acessar sites variados. É um navegador simplificado com muitos recursos novos.

Dentro deste ambiente temos:

- **Funções de controle de privacidade:** Trata-se de funções que protegem e controlam seus dados pessoais coletados por sites;
- **Barra de pesquisas:** Esta barra permite que digitemos um endereço do site desejado. Na figura temos como exemplo: <https://www.gov.br/pt-br/>
- **Guias de navegação:** São guias separadas por sites aberto. No exemplo temos duas guias sendo que a do site <https://www.gov.br/pt-br/> está aberta.
- **Favoritos:** São pastas onde guardamos nossos sites favoritos
- **Ferramentas:** Permitem realizar diversas funções tais como: imprimir, acessar o histórico de navegação, configurações, dentre outras.

Desta forma o Internet Explorer 11, torna a navegação da internet muito mais agradável, com textos, elementos gráficos e vídeos que possibilitam ricas experiências para os usuários.

• Características e componentes da janela principal do Internet Explorer



Área para exibição da página

À primeira vista notamos uma grande área disponível para *visualização*, além de percebermos que a barra de ferramentas fica automaticamente desativada, possibilitando uma maior área de exibição.

Vamos destacar alguns pontos segundo as indicações da figura:

1. Voltar/Avançar página

Como o próprio nome diz, clicando neste botão voltamos página visitada anteriormente;

2. Barra de Endereços

Esta é a área principal, onde digitamos o endereço da página procurada;

3. Ícones para manipulação do endereço da URL

Estes ícones são *pesquisar*, *atualizar* ou *fechar*, dependendo da situação pode aparecer *fechar* ou *atualizar*.

4. Abas de Conteúdo

São mostradas as abas das páginas carregadas.

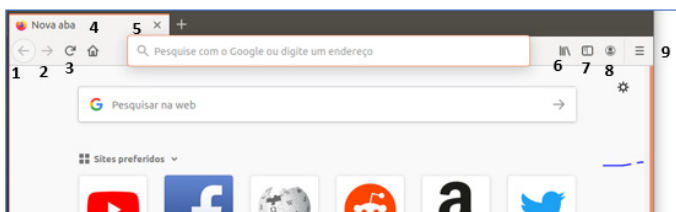
5. Página Inicial, favoritos, ferramentas, comentários

6. Adicionar à barra de favoritos

Mozilla Firefox



Vamos falar agora do funcionamento geral do Firefox, objeto de nosso estudo:



Vejamos de acordo com os símbolos da imagem:

1	←	Botão Voltar uma página
2	→	Botão avançar uma página
3	↻	Botão atualizar a página
4	🏠	Voltar para a página inicial do Firefox
5	🔍	Barra de Endereços
6	📁	Ver históricos e favoritos
7	📖	Mostra um painel sobre os favoritos (Barra, Menu e outros)
8	👤	Sincronização com a conta FireFox (Vamos detalhar adiante)
9	☰	Mostra menu de contexto com várias opções

– **Sincronização Firefox:** Ato de guardar seus dados pessoais na internet, ficando assim disponíveis em qualquer lugar. Seus dados como: Favoritos, históricos, Endereços, senhas armazenadas, etc., sempre estarão disponíveis em qualquer lugar, basta estar logado com o seu e-mail de cadastro. E lembre-se: ao utilizar um computador público sempre desative a sincronização para manter seus dados seguros após o uso.

Google Chrome



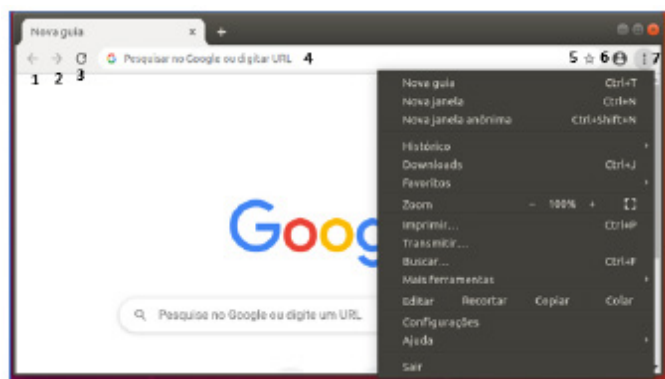
O Chrome é o navegador mais popular atualmente e disponibiliza inúmeras funções que, por serem ótimas, foram implementadas por concorrentes.

Vejamos:

• **Sobre as abas**

No Chrome temos o conceito de abas que são conhecidas também como guias. No exemplo abaixo temos uma aba aberta, se quisermos abrir outra para digitar ou localizar outro site, temos o sinal (+).

A barra de endereços é o local em que se digita o link da página visitada. Uma outra função desta barra é a de busca, sendo que ao digitar palavras-chave na barra, o mecanismo de busca do Google é acionado e exibe os resultados.



Vejamos de acordo com os símbolos da imagem:

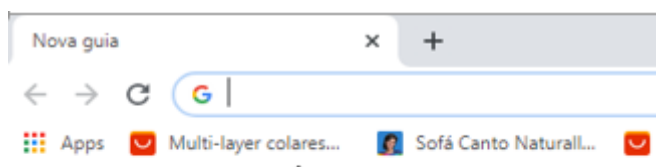
1	←	Botão Voltar uma página
2	→	Botão avançar uma página
3	↻	Botão atualizar a página
4	🌐	Barra de Endereço.
5	★	Adicionar Favoritos
6	👤	Usuário Atual
7	⋮	Exibe um menu de contexto que iremos relatar seguir.

O que vimos até aqui, são opções que já estamos acostumados ao navegar na Internet, mesmo estando no Ubuntu, percebemos que o Chrome é o mesmo navegador, apenas está instalado em outro sistema operacional. Como o Chrome é o mais comum atualmente, a seguir conferimos um pouco mais sobre suas funcionalidades.

• **Favoritos**

No Chrome é possível adicionar sites aos favoritos. Para adicionar uma página aos favoritos, clique na estrela que fica à direita da barra de endereços, digite um nome ou mantenha o sugerido, e pronto.

Por padrão, o Chrome salva seus sites favoritos na Barra de Favoritos, mas você pode criar pastas para organizar melhor sua lista. Para removê-lo, basta clicar em excluir.



Barra de Favoritos

• **Histórico**

O Histórico no Chrome funciona de maneira semelhante ao Firefox. Ele armazena os endereços dos sites visitados e, para acessá-lo, podemos clicar em Histórico no menu, ou utilizar atalho do teclado Ctrl + H. Neste caso o histórico irá abrir em uma nova aba, onde podemos pesquisá-lo por parte do nome do site ou mesmo dia a dia se preferir.



• **Pesquisar palavras**

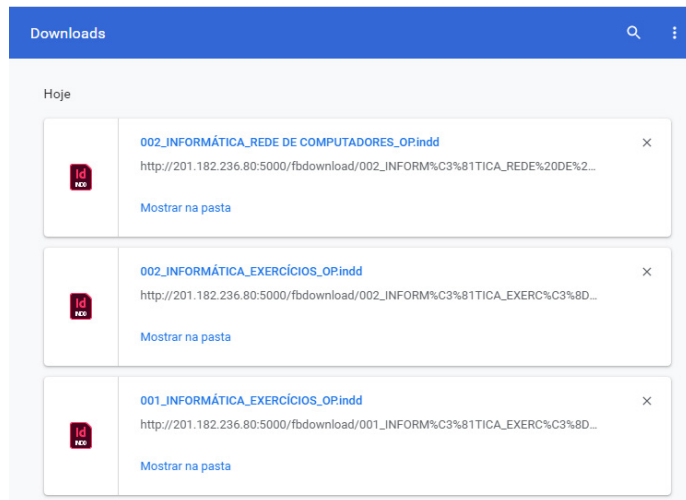
Muitas vezes ao acessar um determinado site, estamos em busca de uma palavra ou frase específica. Neste caso, utilizamos o atalho do teclado Ctrl + F para abrir uma caixa de texto na qual podemos digitar parte do que procuramos, e será localizado.

• **Salvando Textos e Imagens da Internet**

Vamos navegar até a imagem desejada e clicar com o botão direito do mouse, em seguida salvá-la em uma pasta.

• **Downloads**

Fazer um download é quando se copia um arquivo de algum site direto para o seu computador (texto, músicas, filmes etc.). Neste caso, o Chrome possui um item no menu, onde podemos ver o progresso e os downloads concluídos.



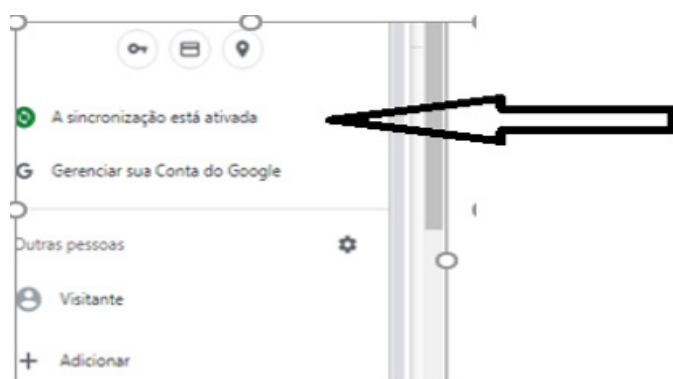
• **Sincronização**

Uma nota importante sobre este tema: A sincronização é importante para manter atualizadas nossas operações, desta forma, se por algum motivo trocarmos de computador, nossos dados estarão disponíveis na sua conta Google.

Por exemplo:

- Favoritos, histórico, senhas e outras configurações estarão disponíveis.
- Informações do seu perfil são salvas na sua Conta do Google.

No canto superior direito, onde está a imagem com a foto do usuário, podemos clicar no 1º item abaixo para ativar e desativar.



Safari



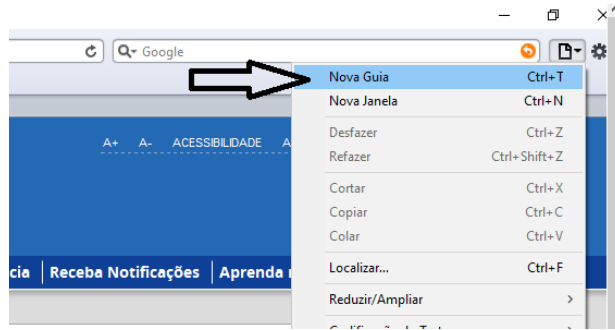
O Safari é o navegador da Apple, e disponibiliza inúmeras funções implementadas.

Vejamos:

• Guias



– Para abrimos outras guias podemos simplesmente teclar CTRL + T ou



Vejamos os comandos principais de acordo com os símbolos da imagem:

1		Botão Voltar uma página
2		Botão avançar uma página
3		Botão atualizar a página
4		Barra de Endereço.
5		Adicionar Favoritos
6		Ajustes Gerais
7		Menus para a página atual.
8		Lista de Leitura

Perceba que o Safari, como os outros, oferece ferramentas bastante comuns. Vejamos algumas de suas funcionalidades:

• Lista de Leitura e Favoritos

No Safari é possível adicionar sites à lista de leitura para posterior consulta, ou aos favoritos, caso deseje salvar seus endereços. Para adicionar uma página, clique no “+” a que fica à esquerda da barra de endereços, digite um nome ou mantenha o sugerido e pronto.

Por padrão, o Safari salva seus sites na lista de leitura, mas você pode criar pastas para organizar melhor seus favoritos. Para removê-lo, basta clicar em excluir.