



CÓD: OP-132AG-21
7908403510436

OURO

***PREFEITURA MUNICIPAL DE OURO
DO ESTADO DE SANTA CATARINA***

Agente Comunitário de Saúde

EDITAL Nº 01/2021

Língua Portuguesa

1. Interpretação de textos. Gêneros e tipologias textuais	01
2. Ortografia	09
3. Acentuação gráfica	10
4. Emprego do sinal indicativo da crase	11
5. Encontros vocálicos, consonantais e dígrafos.	11
6. Morfologia: classes de palavras: classificação, flexões, emprego (artigo, numeral, adjetivo, pronome, verbo, substantivo, preposição e conjunção)	12
7. Estrutura e formação das palavras (radicais, prefixos, sufixos, desinências)	18
8. Pontuação	19
9. Sinônimos e Antônimos. Homônimos e Topônimos	20
10. Sintaxe de concordância (nominal e verbal), de regência (nominal e verbal) e de colocação (pronominal)	20
11. Linguagem figurada	23
12. Conotação e denotação	20
13. Figuras de linguagem	23
14. Vícios de linguagem	25
15. Frase, oração e período. Termos da oração: essenciais, integrantes, acessórios. Período simples e composto: a coordenação e a subordinação. Orações coordenadas e subordinadas: assindéticas, sindéticas, substantivas, adjetivas, adverbiais e reduzidas.	26

Legislação

1. Lei Orgânica Municipal	01
2. Lei Municipal nº 1.007/1992 e suas alterações (Estatuto dos Servidores Públicos Municipais)	28
3. Lei Municipal nº 1.180/1993 e suas alterações (Plano de Cargos e Carreiras do Quadro Geral de Pessoal)	41
4. Lei Complementar Municipal nº 23/2012 e suas alterações (Plano de Carreiras do Magistério)	58

Conhecimentos Gerais

1. Temas relevantes e atualidades: aspectos históricos, geográficos, políticos, administrativos, econômicos, sociais, culturais, ambientais a nível estadual, nacional, internacional e do Município de Ouro/SC	01
---	----

Informática Básica

1. Conceitos, hardware, software	01
2. Instalação, configuração e utilização: Word 2010, Excel 2010, Outlook 2010 e PowerPoint 2010 e suas respectivas versões.	01

Conhecimentos Específicos Agente Comunitário de Saúde

1. Lei Federal nº 11.350/2006 e suas alterações.	01
2. Princípios e Diretrizes do Sistema Único de Saúde	06
3. Lei Orgânica da Saúde (Lei Federal nº 8.080/90).	13
4. Operacionalização da Estratégia Saúde da Família (ESF) e do Programa Agentes Comunitários de Saúde (PACS).	21
5. Conhecimentos elementares sobre as funções inerentes ao cargo abrangendo conhecimentos básicos sobre: saúde da mulher; saúde da criança; saúde do adulto e saúde do idoso.	38
6. Atribuições e postura profissional do ACS.	108
7. Cadastramento familiar e mapeamento: finalidade e instrumentos;	123
8. Conceito de territorialização, microárea e área de abrangência.	126
9. Calendário básico de vacinação do SUS.	132
10. Doenças sexualmente transmissíveis.	144
11. Conhecimentos geográficos da área/região/ município de atuação.	148
12. Noções básicas de epidemiologia, meio ambiente e saneamento.	148
13. Noções de segurança e prevenção de acidentes de trabalho e incêndio.	159
14. Equipamentos de proteção individual (EPIs).	164
15. Outros conhecimentos correlatos para o desempenho da função.	173

INTERPRETAÇÃO DE TEXTOS. GÊNEROS E TIPOLOGIAS TEXTUAIS

Compreender e interpretar textos é essencial para que o objetivo de comunicação seja alcançado satisfatoriamente. Com isso, é importante saber diferenciar os dois conceitos. Vale lembrar que o texto pode ser verbal ou não-verbal, desde que tenha um sentido completo.

A **compreensão** se relaciona ao entendimento de um texto e de sua proposta comunicativa, decodificando a mensagem explícita. Só depois de compreender o texto que é possível fazer a sua interpretação.

A **interpretação** são as conclusões que chegamos a partir do conteúdo do texto, isto é, ela se encontra para além daquilo que está escrito ou mostrado. Assim, podemos dizer que a interpretação é subjetiva, contando com o conhecimento prévio e do repertório do leitor.

Dessa maneira, para compreender e interpretar bem um texto, é necessário fazer a decodificação de códigos linguísticos e/ou visuais, isto é, identificar figuras de linguagem, reconhecer o sentido de conjunções e preposições, por exemplo, bem como identificar expressões, gestos e cores quando se trata de imagens.

Dicas práticas

1. Faça um resumo (pode ser uma palavra, uma frase, um conceito) sobre o assunto e os argumentos apresentados em cada parágrafo, tentando traçar a linha de raciocínio do texto. Se possível, adicione também pensamentos e inferências próprias às anotações.

2. Tenha sempre um dicionário ou uma ferramenta de busca por perto, para poder procurar o significado de palavras desconhecidas.

3. Fique atento aos detalhes oferecidos pelo texto: dados, fonte de referências e datas.

4. Sublinhe as informações importantes, separando fatos de opiniões.

5. Perceba o enunciado das questões. De um modo geral, questões que esperam **compreensão do texto** aparecem com as seguintes expressões: *o autor afirma/sugere que...; segundo o texto...; de acordo com o autor...* Já as questões que esperam **interpretação do texto** aparecem com as seguintes expressões: *conclui-se do texto que...; o texto permite deduzir que...; qual é a intenção do autor quando afirma que...*

Tipologia Textual

A partir da estrutura linguística, da função social e da finalidade de um texto, é possível identificar a qual tipo e gênero ele pertence. Antes, é preciso entender a diferença entre essas duas classificações.

Tipos textuais

A tipologia textual se classifica a partir da estrutura e da finalidade do texto, ou seja, está relacionada ao modo como o texto se apresenta. A partir de sua função, é possível estabelecer um padrão específico para se fazer a enunciação.

Veja, no quadro abaixo, os principais tipos e suas características:

TEXTO NARRATIVO	Apresenta um enredo, com ações e relações entre personagens, que ocorre em determinados espaço e tempo. É contado por um narrador, e se estrutura da seguinte maneira: apresentação > desenvolvimento > clímax > desfecho
------------------------	---

TEXTO DISSERTATIVO ARGUMENTATIVO	Tem o objetivo de defender determinado ponto de vista, persuadindo o leitor a partir do uso de argumentos sólidos. Sua estrutura comum é: introdução > desenvolvimento > conclusão.
TEXTO EXPOSITIVO	Procura expor ideias, sem a necessidade de defender algum ponto de vista. Para isso, usa-se comparações, informações, definições, conceitualizações etc. A estrutura segue a do texto dissertativo-argumentativo.
TEXTO DESCRITIVO	Expõe acontecimentos, lugares, pessoas, de modo que sua finalidade é descrever, ou seja, caracterizar algo ou alguém. Com isso, é um texto rico em adjetivos e em verbos de ligação.
TEXTO INJUNTIVO	Oferece instruções, com o objetivo de orientar o leitor. Sua maior característica são os verbos no modo imperativo.

Gêneros textuais

A classificação dos gêneros textuais se dá a partir do reconhecimento de certos padrões estruturais que se constituem a partir da função social do texto. No entanto, sua estrutura e seu estilo não são tão limitados e definidos como ocorre na tipologia textual, podendo se apresentar com uma grande diversidade. Além disso, o padrão também pode sofrer modificações ao longo do tempo, assim como a própria língua e a comunicação, no geral.

Alguns exemplos de gêneros textuais:

- Artigo
- Bilhete
- Bula
- Carta
- Conto
- Crônica
- E-mail
- Lista
- Manual
- Notícia
- Poema
- Propaganda
- Receita culinária
- Resenha
- Seminário

Vale lembrar que é comum enquadrar os gêneros textuais em determinados tipos textuais. No entanto, nada impede que um texto literário seja feito com a estruturação de uma receita culinária, por exemplo. Então, fique atento quanto às características, à finalidade e à função social de cada texto analisado.

ARGUMENTAÇÃO

O ato de comunicação não visa apenas transmitir uma informação a alguém. Quem comunica pretende criar uma imagem positiva de si mesmo (por exemplo, a de um sujeito educado, ou inteligente, ou culto), quer ser aceito, deseja que o que diz seja admitido como verdadeiro. Em síntese, tem a intenção de convencer, ou seja, tem o desejo de que o ouvinte creia no que o texto diz e faça o que ele propõe.

Se essa é a finalidade última de todo ato de comunicação, todo texto contém um componente argumentativo. A argumentação é o conjunto de recursos de natureza linguística destinados a persuadir

a pessoa a quem a comunicação se destina. Está presente em todo tipo de texto e visa a promover adesão às teses e aos pontos de vista defendidos.

As pessoas costumam pensar que o argumento seja apenas uma prova de verdade ou uma razão indiscutível para comprovar a veracidade de um fato. O argumento é mais que isso: como se disse acima, é um recurso de linguagem utilizado para levar o interlocutor a crer naquilo que está sendo dito, a aceitar como verdadeiro o que está sendo transmitido. A argumentação pertence ao domínio da retórica, arte de persuadir as pessoas mediante o uso de recursos de linguagem.

Para compreender claramente o que é um argumento, é bom voltar ao que diz Aristóteles, filósofo grego do século IV a.C., numa obra intitulada *“Tópicos: os argumentos são úteis quando se tem de escolher entre duas ou mais coisas”*.

Se tivermos de escolher entre uma coisa vantajosa e uma desvantajosa, como a saúde e a doença, não precisamos argumentar. Suponhamos, no entanto, que tenhamos de escolher entre duas coisas igualmente vantajosas, a riqueza e a saúde. Nesse caso, precisamos argumentar sobre qual das duas é mais desejável. O argumento pode então ser definido como qualquer recurso que torna uma coisa mais desejável que outra. Isso significa que ele atua no domínio do preferível. Ele é utilizado para fazer o interlocutor crer que, entre duas teses, uma é mais provável que a outra, mais possível que a outra, mais desejável que a outra, é preferível à outra.

O objetivo da argumentação não é demonstrar a verdade de um fato, mas levar o ouvinte a admitir como verdadeiro o que o enunciador está propondo.

Há uma diferença entre o raciocínio lógico e a argumentação. O primeiro opera no domínio do necessário, ou seja, pretende demonstrar que uma conclusão deriva necessariamente das premissas propostas, que se deduz obrigatoriamente dos postulados admitidos. No raciocínio lógico, as conclusões não dependem de crenças, de uma maneira de ver o mundo, mas apenas do encadeamento de premissas e conclusões.

Por exemplo, um raciocínio lógico é o seguinte encadeamento:

A é igual a B.

A é igual a C.

Então: C é igual a A.

Admitidos os dois postulados, a conclusão é, obrigatoriamente, que C é igual a A.

Outro exemplo:

Todo ruminante é um mamífero.

A vaca é um ruminante.

Logo, a vaca é um mamífero.

Admitidas como verdadeiras as duas premissas, a conclusão também será verdadeira.

No domínio da argumentação, as coisas são diferentes. Nele, a conclusão não é necessária, não é obrigatória. Por isso, deve-se mostrar que ela é a mais desejável, a mais provável, a mais plausível. Se o Banco do Brasil fizer uma propaganda dizendo-se mais confiável do que os concorrentes porque existe desde a chegada da família real portuguesa ao Brasil, ele estará dizendo-nos que um banco com quase dois séculos de existência é sólido e, por isso, confiável. Embora não haja relação necessária entre a solidez de uma instituição bancária e sua antiguidade, esta tem peso argumentativo na afirmação da confiabilidade de um banco. Portanto é provável que se creia que um banco mais antigo seja mais confiável do que outro fundado há dois ou três anos.

Enumerar todos os tipos de argumentos é uma tarefa quase impossível, tantas são as formas de que nos valem para fazer as pessoas preferirem uma coisa a outra. Por isso, é importante entender bem como eles funcionam.

Já vimos diversas características dos argumentos. É preciso acrescentar mais uma: o convencimento do interlocutor, o **auditório**, que pode ser individual ou coletivo, será tanto mais fácil quanto mais os argumentos estiverem de acordo com suas crenças, suas expectativas, seus valores. Não se pode convencer um auditório pertencente a uma dada cultura enfatizando coisas que ele abomina. Será mais fácil convencê-lo valorizando coisas que ele considera positivas. No Brasil, a publicidade da cerveja vem com frequência associada ao futebol, ao gol, à paixão nacional. Nos Estados Unidos, essa associação certamente não surtiria efeito, porque lá o futebol não é valorizado da mesma forma que no Brasil. O poder persuasivo de um argumento está vinculado ao que é valorizado ou desvalorizado numa dada cultura.

Tipos de Argumento

Já verificamos que qualquer recurso linguístico destinado a fazer o interlocutor dar preferência à tese do enunciador é um argumento.

Argumento de Autoridade

É a citação, no texto, de afirmações de pessoas reconhecidas pelo auditório como autoridades em certo domínio do saber, para servir de apoio àquilo que o enunciador está propondo. Esse recurso produz dois efeitos distintos: revela o conhecimento do produtor do texto a respeito do assunto de que está tratando; dá ao texto a garantia do autor citado. É preciso, no entanto, não fazer do texto um amontoado de citações. A citação precisa ser pertinente e verdadeira.

Exemplo:

“A imaginação é mais importante do que o conhecimento.”

Quem disse a frase aí de cima não fui eu... Foi Einstein. Para ele, uma coisa vem antes da outra: sem imaginação, não há conhecimento. Nunca o inverso.

Alex José Periscinoto.

In: Folha de S. Paulo, 30/8/1993, p. 5-2

A tese defendida nesse texto é que a imaginação é mais importante do que o conhecimento. Para levar o auditório a aderir a ela, o enunciador cita um dos mais célebres cientistas do mundo. Se um físico de renome mundial disse isso, então as pessoas devem acreditar que é verdade.

Argumento de Quantidade

É aquele que valoriza mais o que é apreciado pelo maior número de pessoas, o que existe em maior número, o que tem maior duração, o que tem maior número de adeptos, etc. O fundamento desse tipo de argumento é que mais = melhor. A publicidade faz largo uso do argumento de quantidade.

Argumento do Consenso

É uma variante do argumento de quantidade. Fundamenta-se em afirmações que, numa determinada época, são aceitas como verdadeiras e, portanto, dispensam comprovações, a menos que o objetivo do texto seja comprovar alguma delas. Parte da ideia de que o consenso, mesmo que equivocado, corresponde ao indiscutível, ao verdadeiro e, portanto, é melhor do que aquilo que não desfruta dele. Em nossa época, são consensuais, por exemplo, as afirmações de que o meio ambiente precisa ser protegido e de que as condições de vida são piores nos países subdesenvolvidos. Ao confiar no consenso, porém, corre-se o risco de passar dos argumentos válidos para os lugares comuns, os preconceitos e as frases carentes de qualquer base científica.

Argumento de Existência

É aquele que se fundamenta no fato de que é mais fácil aceitar aquilo que comprovadamente existe do que aquilo que é apenas provável, que é apenas possível. A sabedoria popular enuncia o argumento de existência no provérbio *“Mais vale um pássaro na mão do que dois voando”*.

Nesse tipo de argumento, incluem-se as provas documentais (fotos, estatísticas, depoimentos, gravações, etc.) ou provas concretas, que tornam mais aceitável uma afirmação genérica. Durante a invasão do Iraque, por exemplo, os jornais diziam que o exército americano era muito mais poderoso do que o iraquiano. Essa afirmação, sem ser acompanhada de provas concretas, poderia ser vista como propagandística. No entanto, quando documentada pela comparação do número de canhões, de carros de combate, de navios, etc., ganhava credibilidade.

Argumento quase lógico

É aquele que opera com base nas relações lógicas, como causa e efeito, analogia, implicação, identidade, etc. Esses raciocínios são chamados quase lógicos porque, diversamente dos raciocínios lógicos, eles não pretendem estabelecer relações necessárias entre os elementos, mas sim instituir relações prováveis, possíveis, plausíveis. Por exemplo, quando se diz *“A é igual a B”, “B é igual a C”, “então A é igual a C”*, estabelece-se uma relação de identidade lógica. Entretanto, quando se afirma *“Amigo de amigo meu é meu amigo”* não se institui uma identidade lógica, mas uma identidade provável.

Um texto coerente do ponto de vista lógico é mais facilmente aceito do que um texto incoerente. Vários são os defeitos que concorrem para desqualificar o texto do ponto de vista lógico: fugir do tema proposto, cair em contradição, tirar conclusões que não se fundamentam nos dados apresentados, ilustrar afirmações gerais com fatos inadequados, narrar um fato e dele extrair generalizações indevidas.

Argumento do Atributo

É aquele que considera melhor o que tem propriedades típicas daquilo que é mais valorizado socialmente, por exemplo, o mais raro é melhor que o comum, o que é mais refinado é melhor que o que é mais grosseiro, etc.

Por esse motivo, a publicidade usa, com muita frequência, celebridades recomendando prédios residenciais, produtos de beleza, alimentos estéticos, etc., com base no fato de que o consumidor tende a associar o produto anunciado com atributos da celebridade.

Uma variante do argumento de atributo é o argumento da competência linguística. A utilização da variante culta e formal da língua que o produtor do texto conhece a norma linguística socialmente mais valorizada e, por conseguinte, deve produzir um texto em que se pode confiar. Nesse sentido é que se diz que o modo de dizer dá confiabilidade ao que se diz.

Imagine-se que um médico deva falar sobre o estado de saúde de uma personalidade pública. Ele poderia fazê-lo das duas maneiras indicadas abaixo, mas a primeira seria infinitamente mais adequada para a persuasão do que a segunda, pois esta produziria certa estranheza e não criaria uma imagem de competência do médico:

- *Para aumentar a confiabilidade do diagnóstico e levando em conta o caráter invasivo de alguns exames, a equipe médica houve por bem determinar o internamento do governador pelo período de três dias, a partir de hoje, 4 de fevereiro de 2001.*

- *Para conseguir fazer exames com mais cuidado e porque alguns deles são barrapitada, a gente botou o governador no hospital por três dias.*

Como dissemos antes, todo texto tem uma função argumentativa, porque ninguém fala para não ser levado a sério, para ser ridicularizado, para ser desmentido: em todo ato de comunicação deseja-se influenciar alguém. Por mais neutro que pretenda ser, um texto tem sempre uma orientação argumentativa.

A orientação argumentativa é uma certa direção que o falante traça para seu texto. Por exemplo, um jornalista, ao falar de um homem público, pode ter a intenção de criticá-lo, de ridicularizá-lo ou, ao contrário, de mostrar sua grandeza.

O enunciador cria a orientação argumentativa de seu texto dando destaque a uns fatos e não a outros, omitindo certos episódios e revelando outros, escolhendo determinadas palavras e não outras, etc. Veja:

“O clima da festa era tão pacífico que até sogras e noras trocavam abraços afetuosos.”

O enunciador aí pretende ressaltar a ideia geral de que noras e sogras não se toleram. Não fosse assim, não teria escolhido esse fato para ilustrar o clima da festa nem teria utilizado o termo até, que serve para incluir no argumento alguma coisa inesperada.

Além dos defeitos de argumentação mencionados quando tratamos de alguns tipos de argumentação, vamos citar outros:

- Uso sem delimitação adequada de palavra de sentido tão amplo, que serve de argumento para um ponto de vista e seu contrário. São noções confusas, como paz, que, paradoxalmente, pode ser usada pelo agressor e pelo agredido. Essas palavras podem ter valor positivo (paz, justiça, honestidade, democracia) ou vir carregadas de valor negativo (autoritarismo, degradação do meio ambiente, injustiça, corrupção).

- Uso de afirmações tão amplas, que podem ser derrubadas por um único contra exemplo. Quando se diz *“Todos os políticos são ladrões”*, basta um único exemplo de político honesto para destruir o argumento.

- Emprego de noções científicas sem nenhum rigor, fora do contexto adequado, sem o significado apropriado, vulgarizando-as e atribuindo-lhes uma significação subjetiva e grosseira. É o caso, por exemplo, da frase *“O imperialismo de certas indústrias não permite que outras cresçam”*, em que o termo imperialismo é descabido, uma vez que, a rigor, significa *“ação de um Estado visando a reduzir outros à sua dependência política e econômica”*.

A boa argumentação é aquela que está de acordo com a situação concreta do texto, que leva em conta os componentes envolvidos na discussão (o tipo de pessoa a quem se dirige a comunicação, o assunto, etc).

Convém ainda alertar que não se convence ninguém com manifestações de sinceridade do autor (como eu, que não costumo mentir...) ou com declarações de certeza expressas em fórmulas feitas (como estou certo, creio firmemente, é claro, é óbvio, é evidente, afirmo com toda a certeza, etc). Em vez de prometer, em seu texto, sinceridade e certeza, autenticidade e verdade, o enunciador deve construir um texto que revele isso. Em outros termos, essas qualidades não se prometem, manifestam-se na ação.

A argumentação é a exploração de recursos para fazer parecer verdadeiro aquilo que se diz num texto e, com isso, levar a pessoa a que texto é endereçado a crer naquilo que ele diz.

Um texto dissertativo tem um assunto ou tema e expressa um ponto de vista, acompanhado de certa fundamentação, que inclui a argumentação, questionamento, com o objetivo de persuadir. Argumentar é o processo pelo qual se estabelecem relações para chegar à conclusão, com base em premissas. Persuadir é um processo de convencimento, por meio da argumentação, no qual procura-se convencer os outros, de modo a influenciar seu pensamento e seu comportamento.

A persuasão pode ser válida e não válida. Na persuasão válida, expõem-se com clareza os fundamentos de uma ideia ou proposição, e o interlocutor pode questionar cada passo do raciocínio empregado na argumentação. A persuasão não válida apoia-se em argumentos subjetivos, apelos subliminares, chantagens sentimentais, com o emprego de “apelações”, como a inflexão de voz, a mímica e até o choro.

Alguns autores classificam a dissertação em duas modalidades, expositiva e argumentativa. Esta, exige argumentação, razões a favor e contra uma ideia, ao passo que a outra é informativa, apresenta dados sem a intenção de convencer. Na verdade, a escolha dos dados levantados, a maneira de expô-los no texto já revelam uma “tomada de posição”, a adoção de um ponto de vista na dissertação, ainda que sem a apresentação explícita de argumentos. Desse ponto de vista, a dissertação pode ser definida como discussão, debate, questionamento, o que implica a liberdade de pensamento, a possibilidade de discordar ou concordar parcialmente. A liberdade de questionar é fundamental, mas não é suficiente para organizar um texto dissertativo. É necessária também a exposição dos fundamentos, os motivos, os porquês da defesa de um ponto de vista.

Pode-se dizer que o homem vive em permanente atitude argumentativa. A argumentação está presente em qualquer tipo de discurso, porém, é no texto dissertativo que ela melhor se evidencia.

Para discutir um tema, para confrontar argumentos e posições, é necessária a capacidade de conhecer outros pontos de vista e seus respectivos argumentos. Uma discussão impõe, muitas vezes, a análise de argumentos opostos, antagônicos. Como sempre, essa capacidade aprende-se com a prática. Um bom exercício para aprender a argumentar e contra-argumentar consiste em desenvolver as seguintes habilidades:

- **argumentação**: anotar todos os argumentos a favor de uma ideia ou fato; imaginar um interlocutor que adote a posição totalmente contrária;
- **contra-argumentação**: imaginar um diálogo-debate e quais os argumentos que essa pessoa imaginária possivelmente apresentaria contra a argumentação proposta;
- **refutação**: argumentos e razões contra a argumentação oposta.

A argumentação tem a finalidade de persuadir, portanto, argumentar consiste em estabelecer relações para tirar conclusões válidas, como se procede no método dialético. O método dialético não envolve apenas questões ideológicas, geradoras de polêmicas. Trata-se de um método de investigação da realidade pelo estudo de sua ação recíproca, da contradição inerente ao fenômeno em questão e da mudança dialética que ocorre na natureza e na sociedade.

Descartes (1596-1650), filósofo e pensador francês, criou o método de raciocínio silogístico, baseado na dedução, que parte do simples para o complexo. Para ele, verdade e evidência são a mesma coisa, e pelo raciocínio torna-se possível chegar a conclusões verdadeiras, desde que o assunto seja pesquisado em partes, começando-se pelas proposições mais simples até alcançar, por meio de deduções, a conclusão final. Para a linha de raciocínio cartesiana, é fundamental determinar o problema, dividi-lo em partes, ordenar os conceitos, simplificando-os, enumerar todos os seus elementos e determinar o lugar de cada um no conjunto da dedução.

A lógica cartesiana, até os nossos dias, é fundamental para a argumentação dos trabalhos acadêmicos. Descartes propôs quatro regras básicas que constituem um conjunto de reflexos vitais, uma série de movimentos sucessivos e contínuos do espírito em busca da verdade:

- evidência;
- divisão ou análise;
- ordem ou dedução;
- enumeração.

A enumeração pode apresentar dois tipos de falhas: a omissão e a incompreensão. Qualquer erro na enumeração pode quebrar o encadeamento das ideias, indispensável para o processo dedutivo.

A forma de argumentação mais empregada na redação acadêmica é o *silogismo*, raciocínio baseado nas regras cartesianas, que contém três proposições: *duas premissas*, maior e menor, e *a conclusão*. As três proposições são encadeadas de tal forma, que a conclusão é deduzida da maior por intermédio da menor. A premissa maior deve ser universal, emprega *todo*, *nenhum*, *pois alguns* não caracteriza a universalidade. Há dois métodos fundamentais de raciocínio: a *dedução* (silogística), que parte do geral para o particular, e a *indução*, que vai do particular para o geral. A expressão formal do método dedutivo é o silogismo. A dedução é o caminho das consequências, baseia-se em uma conexão descendente (do geral para o particular) que leva à conclusão. Segundo esse método, partindo-se de teorias gerais, de verdades universais, pode-se chegar à previsão ou determinação de fenômenos particulares. O percurso do raciocínio vai da causa para o efeito. Exemplo:

Todo homem é mortal (premissa maior = geral, universal)
Fulano é homem (premissa menor = particular)
Logo, Fulano é mortal (conclusão)

A indução percorre o caminho inverso ao da dedução, baseia-se em uma conexão ascendente, do particular para o geral. Nesse caso, as constatações particulares levam às leis gerais, ou seja, parte de fatos particulares conhecidos para os fatos gerais, desconhecidos. O percurso do raciocínio se faz do *efeito* para a *causa*. Exemplo:

O calor dilata o ferro (particular)
O calor dilata o bronze (particular)
O calor dilata o cobre (particular)
O ferro, o bronze, o cobre são metais
Logo, o calor dilata metais (geral, universal)

Quanto a seus aspectos formais, o silogismo pode ser válido e verdadeiro; a conclusão será verdadeira se as duas premissas também o forem. Se há erro ou equívoco na apreciação dos fatos, pode-se partir de premissas verdadeiras para chegar a uma conclusão falsa. Tem-se, desse modo, o **sofisma**. Uma definição inexata, uma divisão incompleta, a ignorância da causa, a falsa analogia são algumas causas do sofisma. O sofisma pressupõe má fé, intenção deliberada de enganar ou levar ao erro; quando o sofisma não tem essas intenções propositais, costuma-se chamar esse processo de argumentação de **paralogismo**. Encontra-se um exemplo simples de sofisma no seguinte diálogo:

- Você concorda que possui uma coisa que não perdeu?
- Lógico, concordo.
- Você perdeu um brilhante de 40 quilates?
- Claro que não!
- Então você possui um brilhante de 40 quilates...

Exemplos de sofismas:

Dedução

Todo professor tem um diploma (geral, universal)
Fulano tem um diploma (particular)
Logo, fulano é professor (geral – conclusão falsa)

Indução

O Rio de Janeiro tem uma estátua do Cristo Redentor. (particular)
Taubaté (SP) tem uma estátua do Cristo Redentor. (particular)
Rio de Janeiro e Taubaté são cidades.

Logo, toda cidade tem uma estátua do Cristo Redentor. (geral – conclusão falsa)

LEI ORGÂNICA MUNICIPAL

LEI ORGÂNICA DO MUNICÍPIO DE OURO/SC

Por meio de seus representantes, livre e democraticamente eleitos, o Povo Ourense, sob a proteção de Deus e consciente de sua responsabilidade, promulga e adota esta Lei Orgânica do Município de Ouro.

**TÍTULO I
DA ORGANIZAÇÃO POLÍTICO-ADMINISTRATIVA
CAPÍTULO I**

Art. 1º O Município de Ouro, em união indissolúvel à República Federativa do Brasil e ao Estado de Santa Catarina, assume a esfera local de Governo, dentro do Estado Democrático de Direito, e fundamenta sua existência no seguinte:

- I - autonomia;
- II - cidadania;
- III - dignidade da pessoa humana;
- IV - valores sociais do trabalho e da livre iniciativa;
- V - pluralismo político;
- VI - território próprio.

§ 1º Todo poder emana do povo, que o exerce por meio de representantes eleitos ou diretamente, nos termos da Constituição da República do Brasil.

§ 2º A soberania popular se manifesta quando a todos são asseguradas condições dignas de existência e será exercida:

- I - pelo sufrágio universal e pelo voto direto e secreto;
- II - pelo plebiscito e referendo;
- III - pela iniciativa popular no processo legislativo;
- IV - pela participação popular nas decisões do Município e no aperfeiçoamento democrático de suas instâncias, na forma de Lei;
- V - pela ação fiscalizadora sobre a administração pública (Redação dada pela Emenda à LOM nº 7/2013).

Art. 2º São poderes do Município, independentes e harmônicos entre si, o Legislativo e o Executivo.

§ 1º São objetivos do Município de Ouro:

- I - a defesa do regime democrático;
- II - a luta pela independência, a autonomia e a harmonia entre os poderes;
- III - a garantia da participação popular nas decisões governamentais;
- IV - a moralidade, a transparência, a publicidade, a impessoalidade, a eficiência e o controle popular nas ações de governo;
- V - o respeito à opinião pública qualificada, em especial da sociedade civil organizada e dos movimentos sociais;
- VI - a articulação e cooperação com os demais entes federados;
- VII - a desconcentração e a descentralização administrativas;
- VIII - a garantia da universalização dos serviços públicos e a materialização dos direitos fundamentais, em especial o acesso dos seus habitantes a bens, serviços e condições de vida indispensáveis a uma existência humana com dignidade;

IX - a defesa e a preservação do território, dos recursos naturais e do meio ambiente e a preservação dos valores históricos e culturais municipais, objetivando a construção de uma cidade econômica, social e ambientalmente sustentável.

§ 2º São assegurados pelo Município, em sua ação normativa e em seu âmbito de jurisdição, a observância e o exercício dos princípios da liberdade, legalidade, igualdade e justa distribuição dos benefícios e encargos públicos.

§ 3º O Município de Ouro rege-se pelos seguintes princípios:

- I - autonomia municipal;

- II - prevalência dos direitos humanos;
- III - defesa da democracia e solução pacífica dos conflitos;
- IV - igualdade entre os bairros, distritos e regiões;
- V - repúdio ao terrorismo, à violência, às drogas e ao racismo;
- VI - cooperação entre os Municípios, para o progresso regional;
- VII - integração econômica, política, social e cultural dos Municípios brasileiros;

VIII - poder de associar-se aos municípios limítrofes ou da mesma região metropolitana e ao Estado para planejamento, organização e execução de projetos de interesse comum. (Redação dada pela Emenda à LOM nº 7/2013).

Art. 3º São símbolos do Município a Bandeira, o Brasão, o Hino, e outros que a Lei vier a criar.

Parágrafo único. Fica adotada a configuração de Bandeira do Município como forma de representação permanente da logomarca do Governo Municipal, obedecidos aos seguintes critérios: (Incluído pela Emenda à LOM nº 7/2013)

I - a representação emblemática de que trata o parágrafo único deste artigo será adotada por todas as gestões de governo, de forma contínua e permanente;

II - fica proibida a utilização de qualquer tipo de frase, desenho, logomarca ou slogan para representar ou distinguir gestões de governo que não a representação oficial definida neste parágrafo único.

Art. 4º Constituem bens do Município todas as coisas móveis e imóveis, direitos e ações que a qualquer título lhe pertençam ou venham a pertencer.

§ 1º Os bens municipais poderão ser cedidos em uso por tempo determinado, até o limite de vinte anos, por meio de autorização legislativa, renovável tantas vezes quantas forem necessárias, retornando imediatamente ao patrimônio público quando não cumpridas suas finalidades, inclusive quando houver suspensão das atividades da cessionária. (Incluído pela Emenda à 7/2013)

§ 2º A doação a qualquer título nos mesmos termos não impede o retorno do bem doado ao patrimônio público quando desviada a finalidade ou suspensas as atividades para as quais foi doado. (Incluído pela Emenda LOM nº 1/2013)

§ 3º No caso de reincorporação do bem imóvel ao patrimônio público, as benfeitorias feitas pelo permissionário não acarretarão em obrigação de indenização pelo Município. (Incluído pela Emenda à LOM nº 7/2013)

§ 4º As alienações dos bens a que se refere este artigo serão feitas sempre por concorrências públicas e de interessados previamente habilitados, excluindo-se os casos de permuta ou dação em pagamento. (Renumerado pela Emenda à LO nº 7/2013)

Art. 5º O Município de Ouro, parte integrante da Federação, é uma unidade da República Federativa do Brasil e do Estado de Santa Catarina, com personalidade jurídica de direito público interno e autonomia, nos termos da Constituição Federal. (Redação dada pela Emenda à nº 7/2013)

Art. 6º O território do Município compreende o espaço físico que atualmente se encontra sob sua jurisdição. (Redação dada pela Emenda à LON nº 7/2013)

§ 1º Qualquer alteração territorial só poderá ser feita na forma da Lei Complementar Estadual.

§ 2º A criação, organização, fusão e supressão de Distritos é de competência do Município, observada a legislação estadual.

Art. 7º As associações representativas cooperarão no planejamento municipal.

Parágrafo único. Fica assegurada ao Município a participação em consórcios públicos e convênios de cooperação com os demais entes federados, para a gestão associada de serviços públicos, bem como a transferência total ou parcial de encargos, serviços, pessoal e bens essenciais à continuidade dos serviços transferidos. (Incluído pela Emenda à LOM nº 7/2013)

**CAPÍTULO II
DA DIVISÃO ADMINISTRATIVA DO MUNICÍPIO**

Art. 8º O Município poderá dividir-se para fins exclusivamente administrativos em bairros, distritos e vilas.

§ 1º Constituem bairros as porções contínuas do território da sede com denominações próprias, representando meras divisões geográficas desta.

§ 2º É facultada a descentralização administrativa com a criação, nos bairros, de subsedes da Prefeitura, na forma de lei de iniciativa do Poder Executivo.

Art. 9º Distrito é a parte do território do Município, dividido para fins administrativos de circunscrição territorial e de jurisdição municipal, com denominação própria.

§ 1º Aplica-se ao distrito o disposto no § 2º do artigo anterior.

§ 2º O Distrito poderá subdividir-se em vilas, de acordo com a lei.

Art. 10 A criação, organização, supressão ou fusão de distritos depende de lei, após consulta plebiscitária às populações diretamente interessadas, observada a legislação estadual e o atendimento aos requisitos estabelecidos no artigo 11 desta Lei Orgânica.

Parágrafo único. O distrito pode ser criado mediante fusão de dois ou mais distritos, aplicando-se neste caso as normas estaduais e municipais cabíveis relativas à criação e à supressão.

Art. 11 São requisitos para a criação de distritos:

I - população, eleitorado e arrecadação não inferiores à sexta parte exigida para a criação de Município;

II - existência, na área territorial, de pelo menos cento e trinta moradias, escola pública, posto de saúde.

Parágrafo único. Comprova-se o atendimento às exigências enumeradas neste artigo mediante:

a) declaração de estimativa de população emitida pela Fundação Instituto Brasileiro de Geografia e Estatística - IBGE;

b) certidão de número de eleitores emitida pelo Tribunal Regional Eleitoral - TRE;

c) certidão de número de moradias emitida pelo agente municipal de estatística ou pela repartição competente do Município;

d) certidão de arrecadação na respectiva área territorial emitida pelos órgãos fazendários estadual e municipal;

e) certidão de existência de escola pública e de postos de saúde na povoação-sede emitida pela Prefeitura ou pelas Secretarias de Educação, de Saúde e de Segurança Pública do Estado.

Art. 12 Na fixação das divisas distritais devem ser observadas as seguintes normas:

I - sempre que possível, serão evitadas formas assimétricas, estrangulamentos e alongamentos exagerados;

II - para a delimitação, preferência às linhas naturais e facilmente identificáveis;

III - na inexistência de linhas naturais, utilização de linha reta, cujos extremos, pontos naturais ou não, sejam facilmente identificáveis;

IV - é vedada a interrupção da continuidade territorial do Município ou do distrito de origem.

Parágrafo único. As divisas distritais devem ser descritas trecho a trecho, salvo para evitar duplicidade nos trechos que coincidirem com os limites municipais.

**CAPÍTULO III
DA COMPETÊNCIA DO MUNICÍPIO**

**SEÇÃO I
DA COMPETÊNCIA PRIVATIVA**

Art. 13 Compete ao Município de Ouro: (Alterado pela Emenda à LOM nº 7/2013)

I - legislar sobre assuntos de interesse local;
II - suplementar as legislações federal e estadual, no que couber;
III - elaborar e executar o Plano Plurianual, a Lei de Diretrizes Orçamentárias e o Orçamento Anual;

IV - instituir e arrecadar os tributos de sua competência, bem como aplicar suas rendas, sem prejuízo da obrigatoriedade de prestar contas e publicar balancetes nos prazos fixados em Lei;

V - fixar, fiscalizar e cobrar tarifas ou preços públicos;

VI - criar, organizar e suprimir distritos, observada a legislação estadual;

VII - dispor sobre organização, administração e execução dos serviços municipais;

VIII - dispor sobre administração, utilização e alienação de seus bens;

IX - instituir o quadro, os planos de carreira e o regime jurídico único de seus servidores;

X - organizar e prestar, diretamente ou sob o regime de concessão ou permissão, os serviços públicos locais, inclusive o de transporte coletivo, que tem caráter essencial;

XI - manter, com a cooperação técnica e financeira da União e do Estado, programas de educação pré-escolar e de ensino básico;

XII - instituir, executar e apoiar programas educacionais e culturais que propiciem o pleno desenvolvimento da criança e do adolescente;

XIII - amparar de modo especial os idosos e os portadores de necessidades especiais;

XIV - estimular a participação popular na formulação de políticas públicas e sua ação governamental, estabelecendo programas de incentivo a projetos de organização comunitária nos campos social e econômico, cooperativas de produção e mutirões;

XV - prestar, com cooperação técnica e financeira da União e do Estado, serviços de atendimento à saúde da população, inclusive assistência nas emergências médico-hospitalares de pronto-socorro, com recursos próprios ou mediante convênio com entidade especializada;

XVI - promover o adequado ordenamento territorial mediante o controle do uso e ocupação do solo e o respeito às exigências ambientais, dispondo sobre parcelamento, zoneamento e edificações e fixando as limitações urbanísticas, podendo, quanto aos estabelecimentos e às atividades industriais, comerciais e de prestação de serviços:

a) conceder ou renovar a autorização ou a licença, conforme o caso, para a sua construção ou funcionamento;

b) conceder a licença de ocupação ou "habite-se", após a vistoria de conclusão de obras, que ateste a sua conformidade com o projeto e o cumprimento das condições especificadas em lei;

c) revogar ou cassar a autorização ou a licença, conforme o caso, daqueles cujas atividades se tornarem prejudiciais à saúde, à higiene, ao bem-estar, à recreação, ao sossego ou aos bons costumes, ou se mostrarem danosas ao meio ambiente;

d) promover o fechamento daqueles que estejam funcionando sem autorização ou licença, ou depois de sua revogação, anulação ou cassação, podendo interditar atividades, determinar ou proceder à demolição de construção ou edificação, nos casos e de acordo com a lei;

e) promover acessibilidade;

XVII - preservar a ordem pública e dispor sobre espetáculos e diversões públicas;

XVIII - instituir, planejar e fiscalizar programas de desenvolvimento urbano nas áreas de habitação e saneamento básico, de acordo com as diretrizes estabelecidas na legislação federal, sem prejuízo do exercício da competência comum correspondente;

XIX - promover a limpeza e conservação das vias e logradouros públicos, remoção e destino do lixo domiciliar ou não, bem como de outros detritos e resíduos de qualquer natureza;

XX - conceder e renovar licença para localização e funcionamento de estabelecimentos industriais, comerciais, prestadores de serviços e quaisquer outros;

XXI - cassar a licença que houver concedido ao exercício de atividades que venham a se tornar prejudiciais à saúde, à higiene, à segurança, ao sossego e aos bons costumes;

XXII - ordenar as atividades urbanas, fixando condições e horários para funcionamento de estabelecimentos industriais, comerciais, de serviços e outros, atendidas as normas da legislação federal aplicável;

XXIII - organizar e manter os serviços de fiscalização necessários ao exercício do seu poder de polícia administrativa;

XXIV - fiscalizar, nos locais de venda, as condições sanitárias dos gêneros alimentícios, observada as legislações estadual e federal pertinentes;

XXV - dispor sobre o depósito e a venda de animais e mercadorias apreendidas em decorrência de transgressão da legislação municipal;

XXVI - dispor sobre registro, guarda, vacinação e captura de animais, com a finalidade precípua de controlar e erradicar moléstias de que possam ser portadores ou transmissores;

XXVII - disciplinar os serviços de carga e descarga, bem como fixar a tonelagem máxima permitida a veículos que circulem em vias públicas municipais, inclusive nas vicinais cuja conservação seja de sua competência;

XXVIII - sinalizar as vias urbanas e as estradas municipais, bem como regulamentar e fiscalizar sua utilização;

XXIX - regulamentar a utilização dos logradouros públicos, especialmente no perímetro urbano, e determinar o itinerário e os pontos de parada obrigatória de veículos de transporte coletivo;

XXX - fixar e sinalizar as zonas de silêncio e de trânsito e tráfego em condições especiais;

XXXI - regular as condições de utilização dos bens públicos de uso comum;

XXXII - planejar e executar medidas de defesa civil em articulações com a União e com o Estado;

XXXIII - fomentar e apoiar o ensino superior local, segundo o interesse da comunidade;

XXXIV - instituir a guarda municipal, destinada à proteção de seus bens, serviços e instalações, conforme dispuser a lei;

XXXV - regular, executar, licenciar, fiscalizar, conceder, permitir ou autorizar, conforme o caso:

- a) os serviços de carros de aluguel, inclusive o uso de taxímetro;
- b) os serviços funerários e os cemitérios;
- c) os serviços de mercados, feiras e matadouros públicos;
- d) os serviços de construção e conservação de estradas, ruas, vias ou caminhos municipais;
- e) os serviços de iluminação pública;
- f) a fixação de cartazes e anúncios, bem como a utilização de quaisquer outros meios de publicidade e propaganda, nos locais sujeitos ao poder de polícia municipal;

XXXVI - fixar os locais de estacionamento público de táxis e demais veículos;

XXXVII - estabelecer servidões administrativas necessárias à realização de seus serviços, inclusive dos seus concessionários;

XXXVIII - adquirir bens, inclusive por desapropriação;

XXXIX - assegurar a expedição de certidões quando requeridas às repartições municipais, para defesa de direitos e esclarecimento de situações.

§ 1º As competências previstas neste artigo não esgotam o exercício privativo de outras, na forma da lei, desde que atendam ao peculiar interesse do Município e ao bem-estar de sua população e não conflitem com as competências federal e estadual.

§ 2º As normas de edificação e parcelamento do solo urbano a que se refere o inciso XVI deste artigo deverão obedecer às legislações federal e municipal específicas e pertinentes à matéria.

§ 3º A lei que dispuser sobre a guarda municipal, destinada à proteção dos bens, serviços e instalações municipais, estabelecerá sua organização e competência.

§ 4º A política de desenvolvimento urbano, com o objetivo de ordenar as funções sociais da cidade e garantir o bem-estar de seus habitantes, deve ser consubstanciada em Plano Diretor de Desenvolvimento Integrado, nos termos do artigo 182, § 1º, da Constituição Federal.

SEÇÃO II DA COMPETÊNCIA COMUM

Art. 14 É da competência comum do Município, da União e do Estado, observada a lei complementar federal, o exercício das seguintes medidas:

I - proteger os documentos, obras e outros bens de valores histórico, artístico e cultural, os monumentos, as paisagens naturais notáveis e os sítios arqueológicos;

II - impedir a evasão, a destruição e a descaracterização de obras de arte e de outros bens de valor histórico, artístico ou cultural;

III - proporcionar os meios de acesso à cultura, à educação e à ciência;

IV - proteger o meio ambiente e combater a poluição em qualquer de suas formas;

V - preservar as florestas, a fauna e a flora;

VI - fomentar a produção agropecuária e organizar o abastecimento alimentar;

VII - promover programas de construção de moradias e a melhoria das condições habitacionais e de saneamento básico;

VIII - combater as causas da pobreza e os fatores de marginalização, promovendo a integração social dos setores desfavorecidos;

IX - registrar, acompanhar e fiscalizar as concessões de direitos de pesquisa e exploração de recursos hídricos e minerais em seus territórios;

X - estabelecer e implantar política de educação para a segurança do trânsito.

SEÇÃO III DA COMPETÊNCIA SUPLEMENTAR

Art. 15 Compete ao Município suplementar as legislações federal e estadual no que couber e naquilo que disser respeito ao seu peculiar interesse, visando a adaptá-las à realidade e às necessidades locais.

CAPÍTULO IV DO PODER LEGISLATIVO

SEÇÃO I DA CÂMARA MUNICIPAL

Art. 16 O Poder Legislativo é exercido pela Câmara Municipal, com autonomia política, administrativa e financeira, composta por Vereadores, representantes do povo, na forma da Constituição Federal.

Parágrafo único. Cada legislatura terá a duração de quatro anos, compreendendo cada ano uma sessão legislativa. (Alterado pela Emenda à LOM nº 7/2013)

Art. 17 A Câmara Municipal é composta por Vereadores, eleitos pelo voto direto e secreto.

Parágrafo único. O número de Vereadores, proporcional à população do Município, será fixado pela Câmara Municipal, por meio de lei específica, em cada legislatura para a subsequente, até 180 (cento e oitenta) dias antes das eleições, obedecidos os limites estabelecidos na Constituição Federal. (Alterado pela Emenda à LOM nº 7/2013)

Art. 18 É de quatro anos o mandato dos vereadores, aplicando-lhes as regras desta Lei Orgânica e das constituições federal e estadual sobre sistema eleitoral, inviolabilidade, imunidade, remuneração, perda de mandato, licença, impedimentos e incorporação às Forças Armadas.

SUBSEÇÃO I DAS REUNIÕES

Art. 19 A Câmara Municipal reunir-se-á anualmente de 3 de fevereiro a 15 de dezembro, sendo que no primeiro ano de cada legislatura, as sessões legislativas ordinárias serão iniciadas na primeira segunda-feira útil subsequente à data do recesso. (Alterado pela Emenda à LOM nº 7/2013)

§ 1º As sessões marcadas para essas datas serão transferidas para o primeiro dia útil subsequente quando recaírem em sábados, domingos ou feriados.

§ 2º A sessão legislativa não será interrompida sem a aprovação dos projetos de Lei de Diretrizes Orçamentárias e de Orçamento Anual.

§ 3º A Câmara Municipal reunir-se-á, em sessão de instalação legislativa, em 1º de janeiro de cada ano subsequente à eleição municipal, às oito horas, para posse de seus membros, do Prefeito e do Vice-Prefeito e para eleição e posse da Mesa.

§ 4º A convocação extraordinária da Câmara Municipal far-se-á pelo seu Presidente, pelo Prefeito ou a requerimento da maioria dos Vereadores em caso de urgência ou de interesse público relevante.

§ 5º A convocação extraordinária da Câmara pelo Prefeito poderá ocorrer no período ordinário e de recesso, conforme dispuser o Regimento Interno.

§ 6º A Câmara reunir-se-á em sessões ordinárias, extraordinárias ou solenes, conforme dispuser o seu Regimento Interno, e as remunerará de acordo com o estabelecido em legislação específica.

§ 7º As sessões da Câmara serão públicas, salvo deliberação em contrário tomada por dois terços de seus membros, quando ocorrer motivo relevante.

§ 8º Na sessão extraordinária, a Câmara deliberará somente sobre a matéria para a qual for convocada, vedado o pagamento de parcela indenizatória em razão da convocação.

§ 9º Durante o período da convocação extraordinária, as Comissões Permanentes reunir-se-ão conjuntamente para análise concomitante e definitiva das proposições objeto da convocação.

§ 10 As sessões só poderão ser abertas com a presença de, no mínimo, um terço dos membros da Câmara.

SUBSEÇÃO II DA MESA DIRETORA E DAS COMISSÕES (RENOMEADO PELA EMENDA À LOM Nº 7/2013)

Art. 20 A Mesa Diretora será composta de um Presidente, um Vice-Presidente, um Primeiro e Segundo Secretários, eleitos para o mandato de um ano, vedada a recondução para o mesmo cargo nas eleições imediatamente subsequentes, na mesma legislatura.

§ 1º As competências, atribuições, formas de substituição, eleição, posse e destituição dos membros da Mesa Diretora serão definidos no Regimento Interno.

§ 2º O Presidente representa o Poder Legislativo. (Incluído pela Emenda à LOM nº 7/2013)

Art. 20-A A Câmara terá Comissões Legislativas Permanentes e Temporárias, constituídas na forma e com as atribuições previstas no Regimento Interno. (Incluído pela Emenda à LOM nº 7/2013)

§ 1º Fica assegurado, tanto quanto possível, o princípio da representação proporcional dos partidos ou blocos parlamentares que participam da Câmara na composição das Comissões Legislativas Permanentes e Temporárias.

§ 2º Às Comissões, em razão da matéria de sua competência, cabe:

I - discutir e votar projeto de lei que dispensar, na forma do Regimento Interno, a competência do Plenário, salvo se houver recurso de três décimos dos membros da Casa;

II - realizar audiências públicas com entidades da sociedade civil;

III - convocar secretários e diretores para prestar informações sobre assuntos inerentes a suas atribuições;

IV - convocar titulares da administração indireta para prestar informações sobre assuntos inerentes a suas atribuições e aos serviços próprios do órgão respectivo;

V - receber petições, reclamações, representações ou queixas de qualquer pessoa contra atos ou omissões das autoridades públicas municipais;

VI - solicitar o depoimento de qualquer autoridade ou cidadão;

VII - apreciar e emitir parecer sobre programas de obras e planos municipais de desenvolvimento.

§ 3º As Comissões Parlamentares de Inquérito, que terão poderes de investigação próprios das autoridades judiciais, além de outros previstos no Regimento Interno, serão criadas mediante requerimento de um terço de seus membros para apuração de fatos determinados e por prazo certo, sendo suas conclusões, se for o caso, encaminhadas ao Ministério Público para que promova a responsabilidade civil ou criminal dos infratores.

SUBSEÇÃO III DAS ATRIBUIÇÕES DA CÂMARA MUNICIPAL

Art. 21 Compete à Câmara Municipal, com a sanção do Prefeito, dispor sobre todas as matérias de competência do Município, especialmente: (Alterado pela Emenda à LOM nº 7/2013)

I - legislar sobre assuntos de interesse local, inclusive suplementando as legislações federal e estadual, bem como autorizar isenções e anistias fiscais e a remissão de dívidas;

II - votar o orçamento anual, o plano plurianual e a lei de diretrizes orçamentárias, bem como autorizar abertura de créditos suplementares e especiais;

III - deliberar sobre obtenção e concessão de empréstimos e operações de crédito, bem como a forma e os meios de pagamento;

IV - autorizar a concessão de auxílios e subvenções;

V - autorizar a concessão do direito real de uso de bens municipais;

VI - autorizar a concessão de serviços públicos;

VII - autorizar a concessão administrativa de uso de bens municipais;

VIII - autorizar a alienação de bens móveis e imóveis;

IX - autorizar a aquisição de bens imóveis, salvo quando se tratar de doação sem encargo;

X - autorizar a criação, alteração e extinção de cargos, empregos e funções públicas municipais e fixar os respectivos vencimentos;

XI - aprovar o Plano Diretor de Desenvolvimento Integrado;

XII - autorizar a criação da guarda municipal, nos termos da Constituição Federal, além de fixar e modificar o seu efetivo;

XIII - aprovar a delimitação do perímetro urbano;

XIV - autorizar a constituição de consórcios com outros Municípios;

TEMAS RELEVANTES E ATUALIDADES: ASPECTOS HISTÓRICOS, GEOGRÁFICOS, POLÍTICOS, ADMINISTRATIVOS, ECONÔMICOS, SOCIAIS, CULTURAIS, AMBIENTAIS A NÍVEL ESTADUAL, NACIONAL, INTERNACIONAL E DO MUNICÍPIO DE OURO/SC

História Geral

A Pré-História ainda não foi completamente reconstruída, pois faltam muitos elementos que possam permitir que ela seja estudada de uma forma mais profunda. Isso ocorre devido à imensa distância que nos separa desse período, até porque muitas fontes históricas desapareceram pela ação do tempo e outras ainda não foram descobertas pelos estudiosos.

Nesse trabalho, o historiador precisa da ajuda de outras ciências de investigação, como a arqueologia, que estuda as antiguidades, a antropologia, que estuda os homens, e a paleontologia, que estuda os fósseis dos seres humanos. Tais ciências estudam os restos humanos, sendo que, a cada novo achado, podem ocorrer mudanças no que se pensava anteriormente. Assim, podemos afirmar que a Pré-História está em constante processo de investigação.

A Pré-História está dividida em 3 períodos:

- Paleolítico (ou Idade da Pedra Lascada) vai da origem do homem até aproximadamente o ano 8.000 a.C, quando os humanos dominam a agricultura.

- Neolítico (ou Idade da Pedra Polida) vai de 8.000 a.C. até 5.000 a.C, quando surgem as primeiras armas e ferramentas de metal, especialmente o estanho, o cobre e o bronze.

- Idade dos Metais que vai de 5.000 até aproximadamente 4.000 a.C. quando surgiu a escrita.

- O Neolítico

É no Neolítico que o homem domina a agricultura e torna-se sedentário. Com o domínio da agricultura, o homem buscou fixar-se próximo às margens dos rios, onde teria acesso à água potável e a terras mais férteis. Nesse período, a produção de alimentos, que antes era destinada ao consumo imediato, tornou-se muito grande, o que levou os homens a estocarem alimentos. Consequentemente a população começou a aumentar, pois agora havia alimentos para todos. Começaram a surgir as primeiras vilas e, depois, as cidades. A vida do homem começava a deixar de ser simples para tornar-se complexa. Sendo necessária a organização da sociedade que surgia.

Para contabilizar a produção de alimentos, o homem habilmente desenvolveu a escrita. No início a escrita tinha função contábil, ou seja, servia para contar e controlar a produção dos alimentos.

As grandes civilizações

As grandes civilizações que surgiram no período conhecido como Antiguidade foram as grandes precursoras de culturas e patrimônio que hoje conhecemos.

Estas grandes civilizações surgiram, de um modo geral, por causa das tribos nômades que se estabeleceram em um determinado local onde teriam condições de desenvolver a agricultura. Assim, surgiram as primeiras aldeias organizadas e as primeiras cidades, dando início às grandes civilizações.

Estas civilizações surgiram por volta do quarto milênio a.C. com a característica principal de terem se desenvolvido às margens de rios importantes, como o rio Tigre, o Eufrates, o Nilo, o Indo e do Huang He ou rio Amarelo.

A Mesopotâmia é considerada o berço da civilização. Esta região foi habitada por povos como os Acádios, Babilônios, Assírios e Caldeus. Entre as grandes civilizações da Antiguidade, podemos citar ainda os fenícios, sumérios, os chineses, os gregos, os romanos, os egípcios, entre outros.

Mesopotâmia: o berço da civilização

As grandes civilizações e suas organizações

As primeiras civilizações se formaram a partir de quando o homem descobriu a agricultura e passou a ter uma vida mais sedentária, por volta de 4.000 a.C. Essas primeiras civilizações se formaram em torno ou em função de grandes rios: A Mesopotâmia estava ligada aos Rios Tigre e Eufrates, o Egito ao Nilo, a Índia ao Indo, a China ao Amarelo.

Foi no Oriente Médio que tiveram início as civilizações. Tempos depois foram se desenvolvendo no Oriente outras civilizações que, sem contar com o poder fertilizante dos grandes rios, ganharam características diversas. As pastoris, como a dos hebreus, ou as mercantis, como a dos fenícios. Cada um desses povos teve, além de uma rica história interna, longas e muitas vezes conflituosas relações com os demais.

Mesopotâmia

A estreita faixa de terra que localiza-se entre os rios Tigre e Eufrates, no Oriente Médio, onde atualmente é o Iraque, foi chamada na Antiguidade, de Mesopotâmia, que significa “entre rios” (do grego, meso = no meio; potamos = rio). Essa região foi ocupada, entre 4.000 a.C. e 539 a.C, por uma série de povos, que se encontraram e se misturaram, empreenderam guerras e dominaram uns aos outros, formando o que denominamos povos mesopotâmicos. Sumérios, babilônios, hititas, assírios e caldeus são alguns desses povos.

Esta civilização é considerada uma das mais antigas da história.

Os sumérios (4000 a.C. – 1900 a.C.)

Foi nos pântanos da antiga Suméria que surgiram as primeiras cidades conhecidas na região da Mesopotâmia, como Ur, Uruk e Nipur.

Os povos da Suméria enfrentaram muitos obstáculos naturais. Um deles era as violentas e irregulares cheias dos rios Tigre e Eufrates. Para conter a força das águas e aproveitá-las, construíram diques, barragens, reservatórios e também canais de irrigação, que conduziam as águas para as regiões secas.

Atribui-se aos Sumérios o desenvolvimento de um tipo de escrita, chamada cuneiforme, que inicialmente, foi criada para registrar transações comerciais.

A escrita cuneiforme – usada também pelos sírios, hebreus e persas – era uma escrita ideográfica, na qual o objeto representado expressava uma ideia, dificultando a representação de sentimento, ações ou ideias abstratas, com o tempo, os sinais pictóricos converteram-se em um sistema de sílabas. Os registros eram feitos em uma placa de argila mole. Utilizava-se para isso um estilete, que tinha uma das pontas em forma de cunha, daí o nome de escrita cuneiforme.

Quem decifrou esta escrita foi Henry C. Rawlinson, através das inscrições da Rocha de Behistun. Na mesma época, outro tipo de escrita, a hieroglífica desenvolvia-se no Egito.

Os babilônios

Na sociedade suméria havia escravidão, porém o número de escravos era pequeno. Grupos de nômades, vindos do deserto da Síria, conhecidos como Acadianos, dominaram as cidades-estados da Suméria por volta de 2300 a.C.

Os povos da Suméria destacaram-se também nos trabalhos em metal, na lapidação de pedras preciosas e na escultura. A construção característica desse povo é a zigurate, depois copiada pelos povos que se sucederam na região. Era uma torre em forma de pirâmide, composta de sucessivos terraços e encimada por um pequeno templo.

Os Sumérios eram politeístas e faziam do culto aos deuses uma das principais atividades a desempenhar na vida. Quando interrompiam as orações deixavam estatuetas de pedra diante dos altares para rezarem em seu nome.

Dentro dos templos havia oficinas para artesãos, cujos produtos contribuíram para a prosperidade da Suméria.

Os sumérios merecem destaque também por terem sido os primeiros a construir veículos com rodas. As cidades sumérias eram autônomas, ou seja, cada qual possuía um governo independente. Apenas por volta de 2330 a.C., essas cidades foram unificadas.

O processo de unificação ocorreu sob comando do rei Sargão I, da cidade de Acad. Surgiu assim o primeiro império da região.

O império construído pelos acades não durou muito tempo. Pouco mais de cem anos depois, foi destruído por povos inimigos.

Os babilônios (1900 a. C – 1600 a.C.)

Os babilônios estabeleceram-se ao norte da região ocupada pelos sumérios e, aos poucos, foram conquistando diversas cidades da região mesopotâmica. Nesse processo, destacou-se o rei Hamurabi, que, por volta de 1750 a.C., havia conquistado toda a Mesopotâmia, formando um império com capital na cidade de Babilônia.

Hamurabi impôs a todos os povos dominados uma mesma administração. Ficou famosa a sua legislação, baseada no princípio de talião (olho por olho, dente por dente, braço por braço, etc.) O Código de Hamurabi, como ficou conhecido, é um dos mais antigos conjuntos de leis escritas da história. Hamurabi desenvolveu esse conjunto de leis para poder organizar e controlar a sociedade. De acordo com o Código, todo criminoso deveria ser punido de uma forma proporcional ao delito cometido.

Os babilônios também desenvolveram um rico e preciso calendário, cujo objetivo principal era conhecer mais sobre as cheias do rio Eufrates e também obter melhores condições para o desenvolvimento da agricultura. Excelentes observadores dos astros e com grande conhecimento de astronomia, desenvolveram um preciso relógio de sol.

Além de Hamurabi, um outro imperador que se tornou conhecido por sua administração foi Nabucodonosor, responsável pela construção dos Jardins suspensos da Babilônia, que fez para satisfazer sua esposa, e a Torre de Babel. Sob seu comando, os babilônios chegaram a conquistar o povo hebreu e a cidade de Jerusalém.

Após a morte de Hamurabi, o império Babilônico foi invadido e ocupado por povos vindos do norte e do leste.

Hititas e assírios

Os hititas (1600 a. C – 1200 a.C.)

Os Hititas foram um povo indo-europeu, que no 2º milênio a.C. fundaram um poderoso império na Anatólia Central (atual Turquia), região próxima da Mesopotâmia. A partir daí, estenderam seus domínios até a Síria e chegaram a conquistar a Babilônia.

Provavelmente, a localização de sua capital, Hatusa, no centro da Ásia Menor, contribuiu para o controle das fronteiras do Império Hitita.

Essa sociedade legou-nos os mais antigos textos escritos em língua indo-europeia. Essa língua deu origem à maior parte dos idiomas falados na Europa. Os textos tratavam de história, política, legislação literatura e religião e foram gravados em sinais cuneiformes sobre tábuas de argila.

Os Hititas utilizavam o ferro e o cavalo, o que era uma novidade na região. O cavalo deu maior velocidade aos carros de guerra, construídos não mais com rodas cheias, como as dos sumérios, mas rodas com raios, mais leves e de fácil manejo.

O exército era comandado por um rei, que também tinha as funções de juiz supremo e sacerdote. Na sociedade hitita, as rainhas dispunham de relativo poder.

No aspecto cultural podemos destacar a escrita hitita, baseada em representações pictográficas (desenhos). Além desta escrita hieroglífica, os hititas também possuíam um tipo de escrita cuneiforme.

Assim como vários povos da antiguidade, os hititas seguiam o politeísmo (acreditavam em várias divindades). Os deuses hititas estavam relacionados aos diversos aspectos da natureza (vento, água, chuva, terra, etc).

Em torno de 1200 a.C., os hititas foram dominados pelos assírios, que, contando com exércitos permanentes, tinham grande poderio militar.

A queda deste império dá-se por volta do século 12 a.C.

Os assírios (1200 a. C – 612 a.C.)

Os assírios habitavam a região ao norte da babilônia e por volta de 729 a.C. já haviam conquistado toda a Mesopotâmia. Sua capital, nos anos mais prósperos, foi Nínive, numa região que hoje pertence ao Iraque.

Este povo destacou-se pela organização e desenvolvimento de uma cultura militar. Encaravam a guerra como uma das principais formas de conquistar poder e desenvolver a sociedade. Eram extremamente cruéis com os povos inimigos que conquistavam, impunham aos vencidos, castigos e crueldades como uma forma de manter respeito e espalhar o medo entre os outros povos. Com estas atitudes, tiveram que enfrentar uma série de revoltas populares nas regiões que conquistavam.

Empreenderam a conquista da Babilônia, e a partir daí começaram a alargar as fronteiras do seu Império até atingirem o Egito, no norte da África. O Império Assírio conheceu seu período de maior glória e prosperidade durante o reinado de Assurbanipal.

Assurbanipal foi o último grande rei dos assírios. Durante o seu reinado (668 - 627 a.C.), a Assíria se tornou a primeira potência mundial. Seu império incluía a Babilônia, a Pérsia, a Síria e o Egito.

Ainda no reinado de Assurbanipal, os babilônios se libertaram (em 626 a.C.) e capturaram Nínive. Com a morte de Assurbanipal, a decadência do Império Assírio se acentuou, e o poderio da Assíria desmoronou. Uma década mais tarde o império caía em mãos de babilônios e persas.

O estranho paradoxo da cultura assíria foi o crescimento da ciência e da matemática. Este fato pode em parte explicado pela obsessão assíria com a guerra e invasões. Entre as grandes invenções matemáticas dos assírios está a divisão do círculo em 360 graus, tendo sido eles dentre os primeiros a inventar latitude e longitude para navegação geográfica. Eles também desenvolveram uma sofisticada ciência médica, que muito influenciou outras regiões, tão distantes como a Grécia.

Sociedade Mesopotâmica

Os caldeus (612 a. C – 539 a.C.)

A Caldeia era uma região no sul da Mesopotâmia, principalmente na margem oriental do rio Eufrates, mas muitas vezes o termo é usado para se referir a toda a planície mesopotâmica. A região da Caldeia é uma vasta planície formada por depósitos do Eufrates e do Tigre, estendendo-se a cerca de 250 quilômetros ao longo do curso de ambos os rios, e cerca de 60 quilômetros em largura.

Os Caldeus foram uma tribo (acredita-se que tenham emigrado da Arábia) que viveu no litoral do Golfo Pérsico e se tornou parte do Império da Babilônia. Esse império ficou conhecido como Neobabilônico ou Segundo Império Babilônico. Seu mais importante soberano foi Nabucodonosor.

Em 587 a.C., Nabucodonosor conquistou Jerusalém. Além de estender seus domínios, foram feitos muitos escravos entre os habitantes de Jerusalém. Seguiu-se então um período de prosperidade material, quando foram construídos grandes edifícios com tijolos coloridos.

Em 539 a.C., Ciro, rei dos persas, apoderou-se de Babilônia e transformou-a em mais uma província de seu gigantesco império.

A organização social dos mesopotâmios

Sumérios, babilônios, hititas, assírios, caldeus. Entre os inúmeros povos que habitaram a Mesopotâmia existiam diferenças profundas. Os assírios, por exemplo, eram guerreiros. Os sumérios dedicavam-se mais à agricultura.

Apesar dessas diferenças, é possível estabelecer pontos comuns entre eles. No que se refere à organização social, à religião e à economia. Vamos agora conhecê-las:

A sociedade

As classes sociais - A sociedade estava dividida em classes: nobres, sacerdotes versados em ciências e respeitados, comerciantes, pequenos proprietários e escravos.

A organização social variou muito pelos séculos, mas de modo geral podemos falar:

Dominantes: governantes, sacerdotes, militares e comerciantes.

Dominados: camponeses, pequenos artesãos e escravos (normalmente presos de guerra).

Dominantes detinham o poder de quatro formas básicas de manifestação desse poder: riqueza, política, militar e saber. Posição mais elevada era do rei que detinha poderes políticos, religiosos e militares. Ele não era considerado um deus, mas sim representante dos deuses.

Os dominados consumiam diretamente o que produziam e eram obrigados a entregar excedentes para os dominantes

A vida cotidiana na mesopotâmia

Escravos e pessoas de condições mais humildes levavam o mesmo tipo de vida. A alimentação era muito simples: pão de cevada, um punhado de tâmaras e um pouco de cerveja leve. Isso era a base do cardápio diário. Às vezes comiam legumes, lentilha, feijão e pepino ou, ainda, algum peixe pescado nos rios ou canais. A carne era um alimento raro.

Na habitação, a mesma simplicidade. Às vezes a casa era um simples cubo de tijolos crus, revestidos de barro. O telhado era plano e feito com troncos de palmeiras e argila comprimida. Esse tipo de telhado tinha a desvantagem de deixar passar a água nas chuvas mais torrenciais, mas em tempos normais era usado como terraço.

As casas não tinham janelas e à noite eram iluminadas por lâmpadas de óleo de gergelim. Os insetos eram abundantes nas moradias.

Os ricos se alimentavam melhor e moravam em casas mais confortáveis que os pobres. Mesmo assim, quando as epidemias se abatiam sobre as cidades, a mortalidade era a mesma em todas as camadas sociais.

A religião

Os povos mesopotâmicos eram politeístas, isto é, adoravam diversas divindades, e acreditavam que elas eram capazes de fazer tanto o bem quanto o mal, não acreditavam em recompensas após a morte, acreditavam em crença em gênios, demônios, heróis, adivinhações e magia. Seus deuses eram numerosos com qualidades e defeitos, sentimentos e paixões, imortais, despóticos e sanguinários.

Cada divindade era uma força da natureza como o vento, a água, a terra, o sol, etc, e do dono da sua cidade. Marduk, deus de Babilônia, o cabeça de todos, tornou-se deus do Império, durante o reinado de Hamurabi. Foi substituído por Assur, durante o domínio dos assírios. Voltou ao posto com Nabucodonosor.

Acreditavam também em gênios bons que ajudavam os deuses a defender-se contra os demônios, contra as divindades perversas, contra as enfermidades, contra a morte. Os homens procuravam conhecer a vontade dos deuses manifestada em sonhos, eclipses, movimento dos astros. Essas observações feitas pelos sacerdotes deram origem à astrologia.

Política e economia

A organização política da Mesopotâmia tinha um soberano divinizado, assessorado por burocratas- sacerdotes, que administravam a distribuição de terras, o sistema de irrigação e as obras hidráulicas. O sistema financeiro ficava a cargo de um templo, que funcionava como um verdadeiro banco, emprestando sementes, distribuído um documento semelhante ao cheque bancário moderno e cobrando juros sobre as sementes emprestadas.

Em linhas gerais pode-se dizer que a forma de produção predominante na Mesopotâmia baseou-se na propriedade coletiva das terras administrada pelos templos e palácios. Os indivíduos só usufruíam da terra enquanto membros dessas comunidades. Acreditava-se que quase todos os meios de produção estavam sob o controle do déspota, personificações do Estado, e dos templos. O templo era o centro que recebia toda a produção, distribuindo-a de acordo com as necessidades, além de proprietário de boa parte das terras: é o que se denomina cidade-templo.

Administradas por uma corporação de sacerdotes, as terras, que teoricamente eram dos deuses, eram entregues aos camponeses. Cada família recebia um lote de terra e devia entregar ao templo uma parte da colheita como pagamento pelo uso útil da terra. Já as propriedades particulares eram cultivadas por assalariados ou arrendatários.

Entre os sumérios havia a escravidão, porém o número de escravos era relativamente pequeno.

A agricultura

A agricultura era base da economia neste período. A economia da Baixa Mesopotâmia, em meados do terceiro milênio a.C. baseava-se na agricultura de irrigação. Cultivavam trigo, cevada, linho, gergelim (sésamo, de onde extraíam o azeite para alimentação e iluminação), árvores frutíferas, raízes e legumes. Os instrumentos de trabalho eram rudimentares, em geral de pedra, madeira e barro. O bronze foi introduzido na segunda metade do terceiro milênio a.C., porém, a verdadeira revolução ocorreu com a sua utilização, isto já no final do segundo milênio antes da Era Cristã. Usavam o arado semeador, a grade e carros de roda;

A criação de animais

A criação de carneiros, burros, bois, gansos e patos era bastante desenvolvida.

O comércio

Os comerciantes eram funcionários a serviço dos templos e do palácio. Apesar disso, podiam fazer negócios por conta própria. A situação geográfica e a pobreza de matérias primas favoreceram os empreendimentos mercantis. As caravanas de mercadores iam vender seus produtos e buscar o marfim da Índia, a madeira do Líbano, o cobre de Chipre e o estanho de Cáucaso. Exportavam tecidos de linho, lã e tapetes, além de pedras preciosas e perfumes.

CONCEITOS, HARDWARE, SOFTWARE

Hardware

Hardware refere-se a parte física do computador, isto é, são os dispositivos eletrônicos que necessitamos para usarmos o computador. Exemplos de hardware são: CPU, teclado, mouse, disco rígido, monitor, scanner, etc.

Software

Software, na verdade, **são os programas usados para fazer tarefas e para fazer o hardware funcionar.** As instruções de software são programadas em uma linguagem de computador, traduzidas em linguagem de máquina e executadas por computador.

O software pode ser categorizado em dois tipos:

- Software de sistema operacional
- Software de aplicativos em geral

• **Software de sistema operacional**

O software de sistema é o responsável pelo funcionamento do computador, é a plataforma de execução do usuário. Exemplos de software do sistema incluem sistemas operacionais como Windows, Linux, Unix, Solaris etc.

• **Software de aplicação**

O software de aplicação é aquele utilizado pelos usuários para execução de tarefas específicas. Exemplos de software de aplicativos incluem Microsoft Word, Excel, PowerPoint, Access, etc.

Para não esquecer:

HARDWARE	É a parte física do computador
SOFTWARE	São os programas no computador (de funcionamento e tarefas)

Periféricos

Periféricos são os dispositivos externos para serem utilizados no computador, ou mesmo para aprimora-lo nas suas funcionalidades. Os dispositivos podem ser essenciais, como o teclado, ou aqueles que podem melhorar a experiência do usuário e até mesmo melhorar o desempenho do computador, tais como design, qualidade de som, alto falantes, etc.

Tipos:

PERIFÉRICOS DE ENTRADA	Utilizados para a entrada de dados;
PERIFÉRICOS DE SAÍDA	Utilizados para saída/visualização de dados

• **Periféricos de entrada mais comuns.**

- O teclado é o dispositivo de entrada mais popular e é um item essencial. Hoje em dia temos vários tipos de teclados ergonômicos para ajudar na digitação e evitar problemas de saúde muscular;
- Na mesma categoria temos o scanner, que digitaliza dados para uso no computador;
- O mouse também é um dispositivo importante, pois com ele podemos apontar para um item desejado, facilitando o uso do computador.

• **Periféricos de saída populares mais comuns**

- Monitores, que mostra dados e informações ao usuário;

- Impressoras, que permite a impressão de dados para material físico;
- Alto-falantes, que permitem a saída de áudio do computador;
- Fones de ouvido.

Sistema Operacional

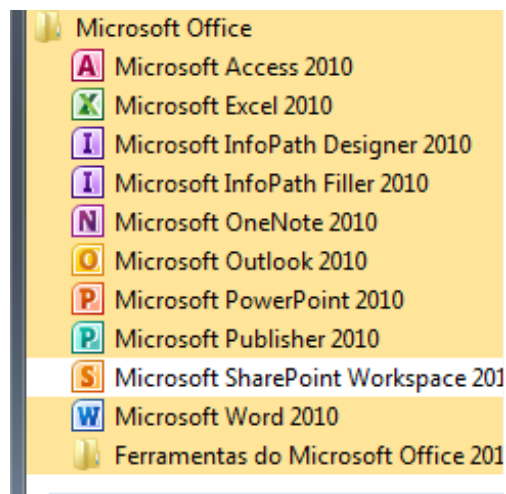
O software de sistema operacional é o responsável pelo funcionamento do computador. É a plataforma de execução do usuário. Exemplos de software do sistema incluem sistemas operacionais como Windows, Linux, Unix, Solaris etc.

• **Aplicativos e Ferramentas**

São softwares utilizados pelos usuários para execução de tarefas específicas. Exemplos: Microsoft Word, Excel, PowerPoint, Access, além de ferramentas construídas para fins específicos.

INSTALAÇÃO, CONFIGURAÇÃO E UTILIZAÇÃO: WORD 2010, EXCEL 2010, OUTLOOK 2010 E POWERPOINT 2010 E SUAS RESPECTIVAS VERSÕES

Microsoft Office



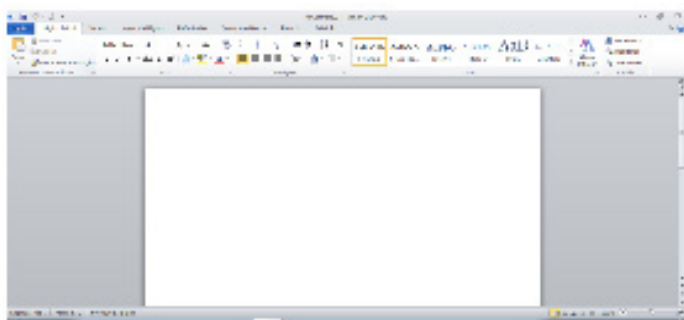
O Microsoft Office é um conjunto de aplicativos essenciais para uso pessoal e comercial, ele conta com diversas ferramentas, mas em geral são utilizadas e cobradas em provas o Editor de Textos – Word, o Editor de Planilhas – Excel, e o Editor de Apresentações – PowerPoint. A seguir verificamos sua utilização mais comum:

Word

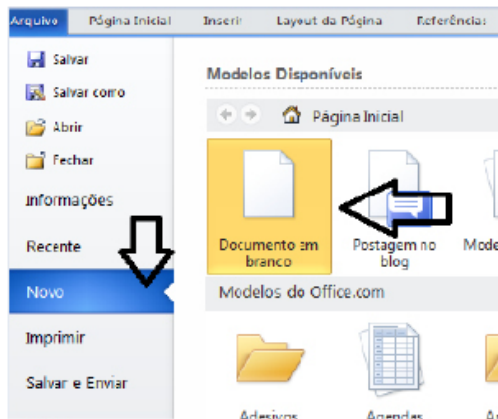
O Word é um editor de textos amplamente utilizado. Com ele podemos redigir cartas, comunicações, livros, apostilas, etc. Vamos então apresentar suas principais funcionalidades.

• **Área de trabalho do Word**

Nesta área podemos digitar nosso texto e formata-lo de acordo com a necessidade.



• Iniciando um novo documento



A partir deste botão retornamos para a área de trabalho do Word, onde podemos digitar nossos textos e aplicar as formatações desejadas.

• Alinhamentos

Ao digitar um texto, frequentemente temos que alinhá-lo para atender às necessidades. Na tabela a seguir, verificamos os alinhamentos automáticos disponíveis na plataforma do Word.

GUIA PÁGINA INICIAL	ALINHAMENTO	TECLA DE ATALHO
	Justificar (arruma a direita e a esquerda de acordo com a margem)	Ctrl + J
	Alinhamento à direita	Ctrl + G
	Centralizar o texto	Ctrl + E
	Alinhamento à esquerda	Ctrl + Q

• Formatação de letras (Tipos e Tamanho)

Presente em *Fonte*, na área de ferramentas no topo da área de trabalho, é neste menu que podemos formatar os aspectos básicos de nosso texto. Bem como: tipo de fonte, tamanho (ou pontuação), se será maiúscula ou minúscula e outros itens nos recursos automáticos.



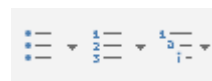
GUIA PÁGINA INICIAL	FUNÇÃO
	Tipo de letra
	Tamanho
	Aumenta / diminui tamanho
	Recursos automáticos de caixa-altas e baixas
	Limpa a formatação

• Marcadores

Muitas vezes queremos organizar um texto em tópicos da seguinte forma:

- **Item 1**
- **Item 2**
- **Item 2**

Podemos então utilizar na página inicial os botões para operar diferentes tipos de marcadores automáticos:



• Outros Recursos interessantes:

GUIA	ÍCONE	FUNÇÃO
Página inicial		- Mudar Forma - Mudar cor de Fundo - Mudar cor do texto
Inserir		- Inserir Tabelas - Inserir Imagens
Revisão		Verificação e correção ortográfica
Arquivo		Salvar

Excel

O Excel é um editor que permite a criação de tabelas para cálculos automáticos, análise de dados, gráficos, totais automáticos, dentre outras funcionalidades importantes, que fazem parte do dia a dia do uso pessoal e empresarial.

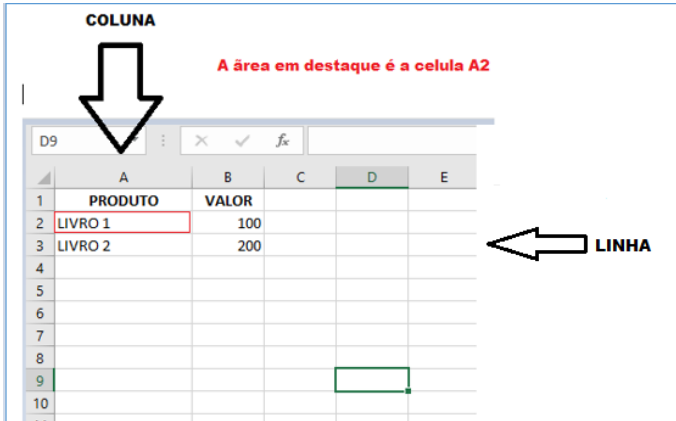
São exemplos de planilhas:

- Planilha de vendas;
- Planilha de custos.

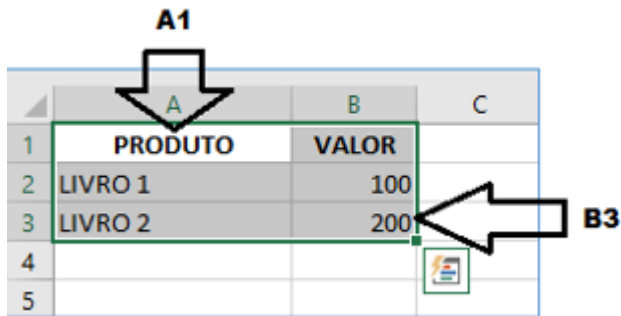
Desta forma ao inserirmos dados, os valores são calculados automaticamente.

• Mas como é uma planilha de cálculo?

- Quando inseridos em alguma célula da planilha, os dados são calculados automaticamente mediante a aplicação de fórmulas específicas do aplicativo.
- A unidade central do Excel nada mais é que o cruzamento entre a linha e a coluna. No exemplo coluna A, linha 2 (A2)

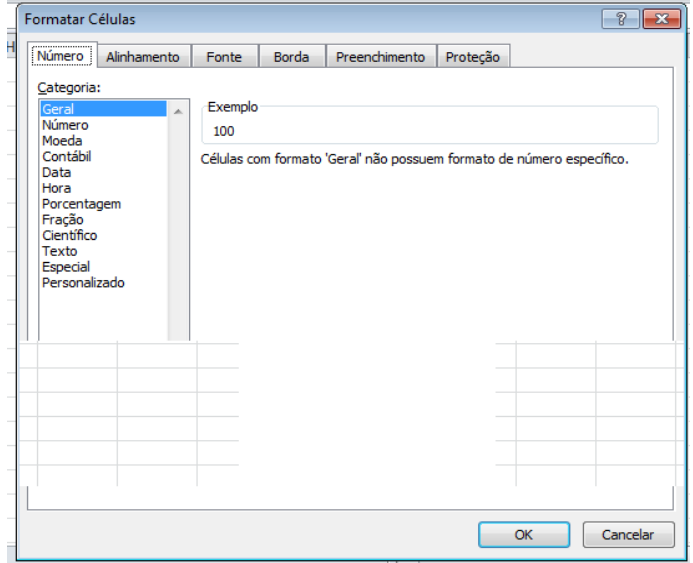


- Podemos também ter o intervalo A1..B3



- Para inserirmos dados, basta posicionarmos o cursor na célula, selecionarmos e digitarmos. Assim se dá a iniciação básica de uma planilha.

• Formatação células



• Fórmulas básicas

ADIÇÃO	=SOMA(célulaX;célulaY)
SUBTRAÇÃO	=(célulaX-célulaY)
MULTIPLICAÇÃO	=(célulaX*célulaY)
DIVISÃO	=(célulaX/célulaY)

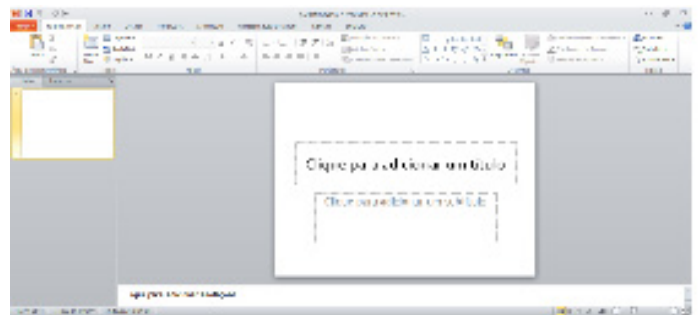
• Fórmulas de comum interesse

MÉDIA (em um intervalo de células)	=MEDIA(célula X:célulaY)
MÁXIMA (em um intervalo de células)	=MAX(célula X:célulaY)
MÍNIMA (em um intervalo de células)	=MIN(célula X:célulaY)

PowerPoint

O PowerPoint é um editor que permite a criação de apresentações personalizadas para os mais diversos fins. Existem uma série de recursos avançados para a formatação das apresentações, aqui veremos os princípios para a utilização do aplicativo.

• Área de Trabalho do PowerPoint



LEI FEDERAL Nº 11.350/2006 E SUAS ALTERAÇÕES

LEI Nº 11.350, DE 5 DE OUTUBRO DE 2006

Regulamenta o § 5º do art. 198 da Constituição, dispõe sobre o aproveitamento de pessoal amparado pelo parágrafo único do art. 2º da Emenda Constitucional no 51, de 14 de fevereiro de 2006, e dá outras providências.

Faço saber que o PRESIDENTE DA REPÚBLICA adotou a Medida Provisória nº 297, de 2006, que o Congresso Nacional aprovou, e eu, Renan Calheiros, Presidente da Mesa do Congresso Nacional, para os efeitos do disposto no art. 62 da Constituição Federal, com a redação dada pela Emenda Constitucional nº 32, combinado com o art. 12 da Resolução nº 1, de 2002-CN, promulgo a seguinte Lei:

Art. 1º As atividades de Agente Comunitário de Saúde e de Agente de Combate às Endemias, passam a reger-se pelo disposto nesta Lei.

Art. 2º O exercício das atividades de Agente Comunitário de Saúde e de Agente de Combate às Endemias, nos termos desta Lei, dar-se-á exclusivamente no âmbito do Sistema Único de Saúde - SUS, na execução das atividades de responsabilidade dos entes federados, mediante vínculo direto entre os referidos Agentes e órgão ou entidade da administração direta, autárquica ou fundacional.

§ 1º É essencial e obrigatória a presença de Agentes Comunitários de Saúde na Estratégia Saúde da Família e de Agentes de Combate às Endemias na estrutura de vigilância epidemiológica e ambiental.(Redação dada pela Lei nº 13.708, de 2018)

§ 2º Incumbe aos Agentes Comunitários de Saúde e aos Agentes de Combate às Endemias desempenhar com zelo e presteza as atividades previstas nesta Lei. (Incluído dada pela Lei nº 13.595, de 2018)

Art. 3º O Agente Comunitário de Saúde tem como atribuição o exercício de atividades de prevenção de doenças e de promoção da saúde, a partir dos referenciais da Educação Popular em Saúde, mediante ações domiciliares ou comunitárias, individuais ou coletivas, desenvolvidas em conformidade com as diretrizes do SUS que normatizam a saúde preventiva e a atenção básica em saúde, com objetivo de ampliar o acesso da comunidade assistida às ações e aos serviços de informação, de saúde, de promoção social e de proteção da cidadania, sob supervisão do gestor municipal, distrital, estadual ou federal. (Redação dada pela Lei nº 13.595, de 2018)

Parágrafo único. (Revogado).(Redação dada pela Lei nº 13.595, de 2018)

I - (revogado);(Redação dada pela Lei nº 13.595, de 2018)

II - (revogado);(Redação dada pela Lei nº 13.595, de 2018)

III - (revogado);(Redação dada pela Lei nº 13.595, de 2018)

IV - (revogado);(Redação dada pela Lei nº 13.595, de 2018)

V - (revogado);(Redação dada pela Lei nº 13.595, de 2018)

VI - (revogado).(Redação dada pela Lei nº 13.595, de 2018)

§ 1º Para fins desta Lei, entende-se por Educação Popular em Saúde as práticas político-pedagógicas que decorrem das ações voltadas para a promoção, a proteção e a recuperação da saúde, estimulando o autocuidado, a prevenção de doenças e a promoção da saúde individual e coletiva a partir do diálogo sobre a diversidade de saberes culturais, sociais e científicos e a valorização dos saberes populares, com vistas à ampliação da participação popular no SUS e ao fortalecimento do vínculo entre os trabalhadores da saúde e os usuários do SUS.(Incluído pela Lei nº 13.595, de 2018)

§ 2º No modelo de atenção em saúde fundamentado na assistência multiprofissional em saúde da família, é considerada atividade precípua do Agente Comunitário de Saúde, em sua área geográfica de atuação, a realização de visitas domiciliares rotineiras, casa a casa, para a busca de pessoas com sinais ou sintomas de doenças agudas ou crônicas, de agravos ou de eventos de importância para a saúde pública e consequente encaminhamento para a unidade de saúde de referência.(Incluído dada pela Lei nº 13.595, de 2018)

§ 3º No modelo de atenção em saúde fundamentado na assistência multiprofissional em saúde da família, são consideradas atividades típicas do Agente Comunitário de Saúde, em sua área geográfica de atuação:(Incluído dada pela Lei nº 13.595, de 2018)

I - a utilização de instrumentos para diagnóstico demográfico e sociocultural;(Incluído dada pela Lei nº 13.595, de 2018)

II - o detalhamento das visitas domiciliares, com coleta e registro de dados relativos a suas atribuições, para fim exclusivo de controle e planejamento das ações de saúde;(Incluído dada pela Lei nº 13.595, de 2018)

III - a mobilização da comunidade e o estímulo à participação nas políticas públicas voltadas para as áreas de saúde e socioeducacional;(Incluído dada pela Lei nº 13.595, de 2018)

IV - a realização de visitas domiciliares regulares e periódicas para acolhimento e acompanhamento:(Incluído dada pela Lei nº 13.595, de 2018)

a) da gestante, no pré-natal, no parto e no puerpério;(Incluído dada pela Lei nº 13.595, de 2018)

b) da lactante, nos seis meses seguintes ao parto;(Incluído dada pela Lei nº 13.595, de 2018)

c) da criança, verificando seu estado vacinal e a evolução de seu peso e de sua altura;(Incluído dada pela Lei nº 13.595, de 2018)

d) do adolescente, identificando suas necessidades e motivando sua participação em ações de educação em saúde, em conformidade com o previsto na Lei no 8.069, de 13 de julho de 1990 (Estatuto da Criança e do Adolescente);(Incluído dada pela Lei nº 13.595, de 2018)

e) da pessoa idosa, desenvolvendo ações de promoção de saúde e de prevenção de quedas e acidentes domésticos e motivando sua participação em atividades físicas e coletivas;(Incluído dada pela Lei nº 13.595, de 2018)

f) da pessoa em sofrimento psíquico;(Incluído dada pela Lei nº 13.595, de 2018)

g) da pessoa com dependência química de álcool, de tabaco ou de outras drogas;(Incluído dada pela Lei nº 13.595, de 2018)

h) da pessoa com sinais ou sintomas de alteração na cavidade bucal;(Incluído dada pela Lei nº 13.595, de 2018)

i) dos grupos homossexuais e transexuais, desenvolvendo ações de educação para promover a saúde e prevenir doenças;(Incluído dada pela Lei nº 13.595, de 2018)

j) da mulher e do homem, desenvolvendo ações de educação para promover a saúde e prevenir doenças;(Incluído dada pela Lei nº 13.595, de 2018)

V - realização de visitas domiciliares regulares e periódicas para identificação e acompanhamento:(Incluído dada pela Lei nº 13.595, de 2018)

a) de situações de risco à família;(Incluído dada pela Lei nº 13.595, de 2018)

b) de grupos de risco com maior vulnerabilidade social, por meio de ações de promoção da saúde, de prevenção de doenças e de educação em saúde;(Incluído dada pela Lei nº 13.595, de 2018)

c) do estado vacinal da gestante, da pessoa idosa e da população de risco, conforme sua vulnerabilidade e em consonância com o previsto no calendário nacional de vacinação;(Incluído dada pela Lei nº 13.595, de 2018)

VI - o acompanhamento de condicionalidades de programas sociais, em parceria com os Centros de Referência de Assistência Social (Cras).(Incluído dada pela Lei nº 13.595, de 2018)

§ 4º No modelo de atenção em saúde fundamentado na assistência multiprofissional em saúde da família, desde que o Agente Comunitário de Saúde tenha concluído curso técnico e tenha disponíveis os equipamentos adequados, são atividades do Agente, em sua área geográfica de atuação, assistidas por profissional de saúde de nível superior, membro da equipe: (Incluído dada pela Lei nº 13.595, de 2018)

I - a aferição da pressão arterial, durante a visita domiciliar, em caráter excepcional, encaminhando o paciente para a unidade de saúde de referência;(Incluído dada pela Lei nº 13.595, de 2018)

II - a medição de glicemia capilar, durante a visita domiciliar, em caráter excepcional, encaminhando o paciente para a unidade de saúde de referência;(Incluído dada pela Lei nº 13.595, de 2018)

III - a aferição de temperatura axilar, durante a visita domiciliar, em caráter excepcional, com o devido encaminhamento do paciente, quando necessário, para a unidade de saúde de referência;(Incluído dada pela Lei nº 13.595, de 2018)

IV - a orientação e o apoio, em domicílio, para a correta administração de medicação de paciente em situação de vulnerabilidade;(Incluído dada pela Lei nº 13.595, de 2018)

V - a verificação antropométrica.(Incluído dada pela Lei nº 13.595, de 2018)

§ 5º No modelo de atenção em saúde fundamentado na assistência multiprofissional em saúde da família, são consideradas atividades do Agente Comunitário de Saúde compartilhadas com os demais membros da equipe, em sua área geográfica de atuação:(Incluído dada pela Lei nº 13.595, de 2018)

I - a participação no planejamento e no mapeamento institucional, social e demográfico;(Incluído dada pela Lei nº 13.595, de 2018)

II - a consolidação e a análise de dados obtidos nas visitas domiciliares;(Incluído dada pela Lei nº 13.595, de 2018)

III - a realização de ações que possibilitem o conhecimento, pela comunidade, de informações obtidas em levantamentos socioepidemiológicos realizados pela equipe de saúde; (Incluído dada pela Lei nº 13.595, de 2018)

IV - a participação na elaboração, na implementação, na avaliação e na reprogramação permanente dos planos de ação para o enfrentamento de determinantes do processo saúde-doença;(Incluído dada pela Lei nº 13.595, de 2018)

V - a orientação de indivíduos e de grupos sociais quanto a fluxos, rotinas e ações desenvolvidos no âmbito da atenção básica em saúde;(Incluído dada pela Lei nº 13.595, de 2018)

VI - o planejamento, o desenvolvimento e a avaliação de ações em saúde;(Incluído dada pela Lei nº 13.595, de 2018)

VII - o estímulo à participação da população no planejamento, no acompanhamento e na avaliação de ações locais em saúde.(Incluído dada pela Lei nº 13.595, de 2018)

Art. 4º O Agente de Combate às Endemias tem como atribuição o exercício de atividades de vigilância, prevenção e controle de doenças e promoção da saúde, desenvolvidas em conformidade com as diretrizes do SUS e sob supervisão do gestor de cada ente federado.

§ 1º São consideradas atividades típicas do Agente de Combate às Endemias, em sua área geográfica de atuação:(Incluído dada pela Lei nº 13.595, de 2018)

I - desenvolvimento de ações educativas e de mobilização da comunidade relativas à prevenção e ao controle de doenças e agravos à saúde;(Incluído dada pela Lei nº 13.595, de 2018)

II - realização de ações de prevenção e controle de doenças e agravos à saúde, em interação com o Agente Comunitário de Saúde e a equipe de atenção básica;(Incluído dada pela Lei nº 13.595, de 2018)

III - identificação de casos suspeitos de doenças e agravos à saúde e encaminhamento, quando indicado, para a unidade de saúde de referência, assim como comunicação do fato à autoridade sanitária responsável;(Incluído dada pela Lei nº 13.595, de 2018)

IV - divulgação de informações para a comunidade sobre sinais, sintomas, riscos e agentes transmissores de doenças e sobre medidas de prevenção individuais e coletivas;(Incluído dada pela Lei nº 13.595, de 2018)

V - realização de ações de campo para pesquisa entomológica, malacológica e coleta de reservatórios de doenças;(Incluído dada pela Lei nº 13.595, de 2018)

VI - cadastramento e atualização da base de imóveis para planejamento e definição de estratégias de prevenção e controle de doenças;(Incluído dada pela Lei nº 13.595, de 2018)

VII - execução de ações de prevenção e controle de doenças, com a utilização de medidas de controle químico e biológico, manejo ambiental e outras ações de manejo integrado de vetores;(Incluído dada pela Lei nº 13.595, de 2018)

VIII - execução de ações de campo em projetos que visem a avaliar novas metodologias de intervenção para prevenção e controle de doenças;(Incluído dada pela Lei nº 13.595, de 2018)

IX - registro das informações referentes às atividades executadas, de acordo com as normas do SUS;(Incluído dada pela Lei nº 13.595, de 2018)

X - identificação e cadastramento de situações que interfiram no curso das doenças ou que tenham importância epidemiológica relacionada principalmente aos fatores ambientais;(Incluído dada pela Lei nº 13.595, de 2018)

XI - mobilização da comunidade para desenvolver medidas simples de manejo ambiental e outras formas de intervenção no ambiente para o controle de vetores.(Incluído dada pela Lei nº 13.595, de 2018)

§ 2º É considerada atividade dos Agentes de Combate às Endemias assistida por profissional de nível superior e condicionada à estrutura de vigilância epidemiológica e ambiental e de atenção básica a participação:(Incluído dada pela Lei nº 13.595, de 2018)

I - no planejamento, execução e avaliação das ações de vacinação animal contra zoonoses de relevância para a saúde pública normatizadas pelo Ministério da Saúde, bem como na notificação e na investigação de eventos adversos temporalmente associados a essas vacinações;(Incluído dada pela Lei nº 13.595, de 2018)

II - na coleta de animais e no recebimento, no acondicionamento, na conservação e no transporte de espécimes ou amostras biológicas de animais, para seu encaminhamento aos laboratórios responsáveis pela identificação ou diagnóstico de zoonoses de relevância para a saúde pública no Município;(Incluído dada pela Lei nº 13.595, de 2018)

III - na necropsia de animais com diagnóstico suspeito de zoonoses de relevância para a saúde pública, auxiliando na coleta e no encaminhamento de amostras laboratoriais, ou por meio de outros procedimentos pertinentes;(Incluído dada pela Lei nº 13.595, de 2018)

IV - na investigação diagnóstica laboratorial de zoonoses de relevância para a saúde pública;(Incluído dada pela Lei nº 13.595, de 2018)

V - na realização do planejamento, desenvolvimento e execução de ações de controle da população de animais, com vistas ao combate à propagação de zoonoses de relevância para a saúde pública, em caráter excepcional, e sob supervisão da coordenação da área de vigilância em saúde.(Incluído dada pela Lei nº 13.595, de 2018)

§ 3º O Agente de Combate às Endemias poderá participar, mediante treinamento adequado, da execução, da coordenação ou da supervisão das ações de vigilância epidemiológica e ambiental.(Incluído dada pela Lei nº 13.595, de 2018)

Art. 4º-A.O Agente Comunitário de Saúde e o Agente de Combate às Endemias realizarão atividades de forma integrada, desenvolvendo mobilizações sociais por meio da Educação Popular em Saúde, dentro de sua área geográfica de atuação, especialmente nas seguintes situações:(Incluído dada pela Lei nº 13.595, de 2018)

I - na orientação da comunidade quanto à adoção de medidas simples de manejo ambiental para o controle de vetores, de medidas de proteção individual e coletiva e de outras ações de promoção de saúde, para a prevenção de doenças infecciosas, zoonoses, doenças de transmissão vetorial e agravos causados por animais peçonhentos;(Incluído dada pela Lei nº 13.595, de 2018)

II - no planejamento, na programação e no desenvolvimento de atividades de vigilância em saúde, de forma articulada com as equipes de saúde da família;(Incluído dada pela Lei nº 13.595, de 2018)

III - (VETADO);(Incluído dada pela Lei nº 13.595, de 2018)

IV - na identificação e no encaminhamento, para a unidade de saúde de referência, de situações que, relacionadas a fatores ambientais, interfiram no curso de doenças ou tenham importância epidemiológica;(Incluído dada pela Lei nº 13.595, de 2018)

V - na realização de campanhas ou de mutirões para o combate à transmissão de doenças infecciosas e a outros agravos.(Incluído dada pela Lei nº 13.595, de 2018)

Art. 4º-B.Deverão ser observadas as ações de segurança e de saúde do trabalhador, notadamente o uso de equipamentos de proteção individual e a realização dos exames de saúde ocupacional, na execução das atividades dos Agentes Comunitários de Saúde e dos Agentes de Combate às Endemias.(Incluído dada pela Lei nº 13.595, de 2018)

Art. 5º O Ministério da Saúde regulamentará as atividades de vigilância, prevenção e controle de doenças e de promoção da saúde a que se referem os arts. 3º, 4º e 4º-A e estabelecerá os parâmetros dos cursos previstos no inciso II do caput do art. 6º, no inciso I do caput do art. 7º e no § 2º deste artigo, observadas as diretrizes curriculares nacionais definidas pelo Conselho Nacional de Educação.(Redação dada pela Lei nº 13.595, de 2018)

§ 1º Os cursos a que se refere o caput deste artigo utilizarão os referenciais da Educação Popular em Saúde e serão oferecidos ao Agente Comunitário de Saúde e ao Agente de Combate às Endemias nas modalidades presencial ou semipresencial durante a jornada de trabalho.(Incluído pela Lei nº 13.595, de 2018)

§ 2º A cada 2 (dois) anos, os Agentes Comunitários de Saúde e os Agentes de Combate às Endemias frequentarão cursos de aperfeiçoamento.(Redação dada pela Lei nº 13.708, de 2018)

§ 2º-A Os cursos de que trata o § 2º deste artigo serão organizados e financiados, de modo tripartite, pela União, pelos Estados, pelo Distrito Federal e pelos Municípios.(Incluído pela Lei nº 13.708, de 2018)

§ 3º Cursos técnicos de Agente Comunitário de Saúde e de Agente de Combate às Endemias poderão ser ministrados nas modalidades presencial e semipresencial e seguirão as diretrizes estabelecidas pelo Conselho Nacional de Educação.(Incluído pela Lei nº 13.595, de 2018)

Art. 6º O Agente Comunitário de Saúde deverá preencher os seguintes requisitos para o exercício da atividade:

I - residir na área da comunidade em que atuar, desde a data da publicação do edital do processo seletivo público;

II - ter concluído, com aproveitamento, curso de formação inicial, com carga horária mínima de quarenta horas;(Redação dada pela Lei nº 13.595, de 2018)

III - ter concluído o ensino médio.(Redação dada pela Lei nº 13.595, de 2018)

§ 1º Quando não houver candidato inscrito que preencha o requisito previsto no inciso III do caput deste artigo, poderá ser admitida a contratação de candidato com ensino fundamental, que deverá comprovar a conclusão do ensino médio no prazo máximo de três anos.(Redação dada pela Lei nº 13.595, de 2018)

§ 2º É vedada a atuação do Agente Comunitário de Saúde fora da área geográfica a que se refere o inciso I do caput deste artigo.(Redação dada pela Lei nº 13.595, de 2018)

§ 3º Ao ente federativo responsável pela execução dos programas relacionados às atividades do Agente Comunitário de Saúde compete a definição da área geográfica a que se refere o inciso I do caput deste artigo, devendo:(Incluído pela Lei nº 13.595, de 2018)

I - observar os parâmetros estabelecidos pelo Ministério da Saúde;(Incluído pela Lei nº 13.595, de 2018)

II - considerar a geografia e a demografia da região, com distinção de zonas urbanas e rurais;(Incluído pela Lei nº 13.595, de 2018)

III - flexibilizar o número de famílias e de indivíduos a serem acompanhados, de acordo com as condições de acessibilidade local e de vulnerabilidade da comunidade assistida.(Incluído pela Lei nº 13.595, de 2018)

§ 4º A área geográfica a que se refere o inciso I do caput deste artigo será alterada quando houver risco à integridade física do Agente Comunitário de Saúde ou de membro de sua família decorrente de ameaça por parte de membro da comunidade onde reside e atua.(Incluído pela Lei nº 13.595, de 2018)

§ 5º Caso o Agente Comunitário de Saúde adquira casa própria fora da área geográfica de sua atuação, será excepcionado o disposto no inciso I do caput deste artigo e mantida sua vinculação à mesma equipe de saúde da família em que esteja atuando, podendo ser remanejado, na forma de regulamento, para equipe atuante na área onde está localizada a casa adquirida. (Incluído pela Lei nº 13.595, de 2018)

Art. 7º O Agente de Combate às Endemias deverá preencher os seguintes requisitos para o exercício da atividade:

I - ter concluído, com aproveitamento, curso de formação inicial, com carga horária mínima de quarenta horas;(Redação dada pela Lei nº 13.595, de 2018)

II - ter concluído o ensino médio.(Redação dada pela Lei nº 13.595, de 2018)

Parágrafo único. (Revogado).(Redação dada pela Lei nº 13.595, de 2018)

§ 1º Quando não houver candidato inscrito que preencha o requisito previsto no inciso II do caput deste artigo, poderá ser admitida a contratação de candidato com ensino fundamental, que deverá comprovar a conclusão do ensino médio no prazo máximo de três anos.(Incluído pela Lei nº 13.595, de 2018)

§ 2º Ao ente federativo responsável pela execução dos programas relacionados às atividades do Agente de Combate às Endemias compete a definição do número de imóveis a serem fiscalizados pelo Agente, observados os parâmetros estabelecidos pelo Ministério da Saúde e os seguintes:(Incluído pela Lei nº 13.595, de 2018)

I - condições adequadas de trabalho;(Incluído pela Lei nº 13.595, de 2018)

II - geografia e demografia da região, com distinção de zonas urbanas e rurais;(Incluído pela Lei nº 13.595, de 2018)

III - flexibilização do número de imóveis, de acordo com as condições de acessibilidade local.(Incluído pela Lei nº 13.595, de 2018)

Art. 8º Os Agentes Comunitários de Saúde e os Agentes de Combate às Endemias admitidos pelos gestores locais do SUS e pela Fundação Nacional de Saúde - FUNASA, na forma do disposto no § 4º do art. 198 da Constituição, submetem-se ao regime jurídico estabelecido pela Consolidação das Leis do Trabalho - CLT, salvo se, no caso dos Estados, do Distrito Federal e dos Municípios, lei local dispuser de forma diversa.

Art. 9º A contratação de Agentes Comunitários de Saúde e de Agentes de Combate às Endemias deverá ser precedida de processo seletivo público de provas ou de provas e títulos, de acordo com a natureza e a complexidade de suas atribuições e requisitos específicos para o exercício das atividades, que atenda aos princípios de legalidade, impessoalidade, moralidade, publicidade e eficiência.

§ 1º Caberá aos órgãos ou entes da administração direta dos Estados, do Distrito Federal ou dos Municípios certificar, em cada caso, a existência de anterior processo de seleção pública, para efeito da dispensa referida no parágrafo único do art. 2º da Emenda Constitucional no 51, de 14 de fevereiro de 2006, considerando-se como tal aquele que tenha sido realizado com observância dos princípios referidos no caput.(Renumerado do Parágrafo único pela Lei nº 13.342, de 2016)

§ 2º O tempo prestado pelos Agentes Comunitários de Saúde e pelos Agentes de Combate às Endemias enquadrados na condição prevista no § 1º deste artigo, independentemente da forma de seu vínculo e desde que tenha sido efetuado o devido recolhimento da contribuição previdenciária, será considerado para fins de concessão de benefícios e contagem recíproca pelos regimes previdenciários.(Incluído pela Lei nº 13.342, de 2016)

Art. 9º-A.O piso salarial profissional nacional é o valor abaixo do qual a União, os Estados, o Distrito Federal e os Municípios não poderão fixar o vencimento inicial das Carreiras de Agente Comunitário de Saúde e de Agente de Combate às Endemias para a jornada de 40 (quarenta) horas semanais. (Incluído pela Lei nº 12.994, de 2014)

§ 1º O piso salarial profissional nacional dos Agentes Comunitários de Saúde e dos Agentes de Combate às Endemias é fixado no valor de R\$ 1.550,00 (mil quinhentos e cinquenta reais) mensais, obedecido o seguinte escalonamento: (Redação dada pela lei nº 13.708, de 2018)

I - R\$ 1.250,00 (mil duzentos e cinquenta reais) em 1º de janeiro de 2019; (Incluído pela lei nº 13.708, de 2018)

II - R\$ 1.400,00 (mil e quatrocentos reais) em 1º de janeiro de 2020; (Incluído pela lei nº 13.708, de 2018)

III - R\$ 1.550,00 (mil quinhentos e cinquenta reais) em 1º de janeiro de 2021. (Incluído pela lei nº 13.708, de 2018)

§ 2º A jornada de trabalho de 40 (quarenta) horas semanais exigida para garantia do piso salarial previsto nesta Lei será integralmente dedicada às ações e aos serviços de promoção da saúde, de vigilância epidemiológica e ambiental e de combate a endemias em prol das famílias e das comunidades assistidas, no âmbito dos respectivos territórios de atuação, e assegurará aos Agentes Comunitários de Saúde e aos Agentes de Combate às Endemias participação nas atividades de planejamento e avaliação de ações, de detalhamento das atividades, de registro de dados e de reuniões de equipe (Redação dada pela Lei nº 13.708, de 2018)

I - (revogado);(Redação dada pela Lei nº 13.708, de 2018)

II - (revogado);(Redação dada pela Lei nº 13.708, de 2018)

§ 3º O exercício de trabalho de forma habitual e permanente em condições insalubres, acima dos limites de tolerância estabelecidos pelo órgão competente do Poder Executivo federal, assegura

aos agentes de que trata esta Lei a percepção de adicional de insalubridade, calculado sobre o seu vencimento ou salário-base:(Incluído pela Lei nº 13.342, de 2016)

I - nos termos do disposto no art. 192 da Consolidação das Leis do Trabalho (CLT), aprovada pelo Decreto-Lei nº 5.452, de 1º de maio de 1943, quando submetidos a esse regime;(Incluído pela Lei nº 13.342, de 2016)

II - nos termos da legislação específica, quando submetidos a vínculos de outra natureza.(Incluído pela Lei nº 13.342, de 2016)

§ 4º As condições climáticas da área geográfica de atuação serão consideradas na definição do horário para cumprimento da jornada de trabalho.(Incluído pela Lei nº 13.595, de 2018)

§ 5º O piso salarial de que trata o § 1º deste artigo será reajustado, anualmente, em 1º de janeiro, a partir do ano de 2022. (Incluído pela lei nº 13.708, de 2018)

Art. 9º -B.(VETADO).(Incluído pela Lei nº 12.994, de 2014)

Art. 9º -C.Nos termos do § 5º do art. 198 da Constituição Federal, compete à União prestar assistência financeira complementar aos Estados, ao Distrito Federal e aos Municípios, para o cumprimento do piso salarial de que trata o art. 9º-A desta Lei.(Incluído pela Lei nº 12.994, de 2014)

§ 1º Para fins do disposto no caput deste artigo, é o Poder Executivo federal autorizado a fixar em decreto os parâmetros referentes à quantidade máxima de agentes passível de contratação, em função da população e das peculiaridades locais, com o auxílio da assistência financeira complementar da União. (Incluído pela Lei nº 12.994, de 2014)

§ 2º A quantidade máxima de que trata o § 1º deste artigo considerará tão somente os agentes efetivamente registrados no mês anterior à respectiva competência financeira que se encontrem no estrito desempenho de suas atribuições e submetidos à jornada de trabalho fixada para a concessão do piso salarial.(Incluído pela Lei nº 12.994, de 2014)

§ 3º O valor da assistência financeira complementar da União é fixado em 95% (noventa e cinco por cento) do piso salarial de que trata o art. 9º-A desta Lei.(Incluído pela Lei nº 12.994, de 2014)

§ 4º A assistência financeira complementar de que trata o caput deste artigo será devida em 12 (doze) parcelas consecutivas em cada exercício e 1 (uma) parcela adicional no último trimestre. (Incluído pela Lei nº 12.994, de 2014)

§ 5º Até a edição do decreto de que trata o § 1º deste artigo, aplicar-se-ão as normas vigentes para os repasses de incentivos financeiros pelo Ministério da Saúde.(Incluído pela Lei nº 12.994, de 2014)

§ 6º Para efeito da prestação de assistência financeira complementar de que trata este artigo, a União exigirá dos gestores locais do SUS a comprovação do vínculo direto dos Agentes Comunitários de Saúde e dos Agentes de Combate às Endemias com o respectivo ente federativo, regularmente formalizado, conforme o regime jurídico que vier a ser adotado na forma do art. 8º desta Lei.(Incluído pela Lei nº 12.994, de 2014)

Art. 9º -D.É criado incentivo financeiro para fortalecimento de políticas afetas à atuação de agentes comunitários de saúde e de combate às endemias.(Incluído pela Lei nº 12.994, de 2014)

§ 1º Para fins do disposto no caput deste artigo, é o Poder Executivo federal autorizado a fixar em decreto:(Incluído pela Lei nº 12.994, de 2014)

I - parâmetros para concessão do incentivo; e(Incluído pela Lei nº 12.994, de 2014)

II - valor mensal do incentivo por ente federativo.(Incluído pela Lei nº 12.994, de 2014)

§ 2º Os parâmetros para concessão do incentivo considerarão, sempre que possível, as peculiaridades do Município. (Incluído pela Lei nº 12.994, de 2014)