



CÓD: OP-137AG-21  
7908403510481

# **OURO**

***PREFEITURA MUNICIPAL DE OURO  
DO ESTADO DE SANTA CATARINA***

## **Motorista**

**EDITAL Nº 01/2021**

## ***Língua Portuguesa***

|  |    |
|--|----|
| 1. Alfabeto.ortografia . . . . .   | 01 |
| 2. Fonética: Classificação Dos Fonemas. Encontros Vocálicos. Sílabas E Divisão Silábica . . . . .  | 01 |
| 3. Acentuação Gráfica. . . . .   | 02 |
| 4. Morfologia: Classes Gramaticais: Substantivo: Classificação Dos Substantivos: Próprio E Comum. Coletivos. Flexão. Gênero (Masculino E Feminino). Número (Singular E Plural) E Grau (Diminutivo E Aumentativo). Adjetivo: Adjetivos Pátrios. Flexão. Número, Grau E Gênero . . . . . | 03 |
| 5. Sinônimos E Antônimos. Homônimos, Parônimos E Topônimos . . . . .   | 10 |
| 6. Tipos De Frases: Afirmativa, Negativa, Interrogativa E Exclamativa . . . . .  | 11 |
| 7. Concordância Verbal E Nominal . . . . .   | 13 |
| 8. Formas Comuns De Tratamento . . . . .   | 15 |

## ***Legislação***

|   |    |
|---|----|
| 1. Lei Orgânica Municipal . . . . .   | 01 |
| 2. Lei Municipal nº 1.007/1992 e suas alterações (Estatuto dos Servidores Públicos Municipais) . . . . .            | 28 |
| 3. Lei Municipal nº 1.180/1993 e suas alterações (Plano de Cargos e Carreiras do Quadro Geral de Pessoal) . . . . . | 41 |
| 4. Lei Complementar Municipal nº 23/2012 e suas alterações (Plano de Carreiras do Magistério) . . . . .             | 58 |

## ***Conhecimentos Gerais***

|   |    |
|---|----|
| 1. Temas relevantes e atualidades: aspectos históricos, geográficos, políticos, administrativos, econômicos, sociais, culturais, ambientais a nível estadual, nacional, internacional e do Município de Ouro/SC . . . . . | 01 |
|---|----|

## ***Informática Básica***

|   |    |
|---|----|
| 1. Conceitos, hardware, software . . . . .  | 01 |
| 2. Instalação, configuração e utilização: Word 2010, Excel 2010, Outlook 2010 e PowerPoint 2010 e suas respectivas versões. . . . . | 01 |

## ***Conhecimentos Específicos***

### ***Motorista***

|  |     |
|--|-----|
| 1. Legislação: Lei Federal Nº 9.503/1997 – Código De Trânsito Brasileiro (Ctb) E Suas Alterações/ Anexo. . . . .   | 01  |
| 2. Resoluções, Regulamentações E Demais Normas Emitidas Pelo Conselho Nacional De Trânsito (Contran) E Departamento Nacional De Trânsito (Denatran). . . . . | 46  |
| 3. Atualidades Sobre A Legislação Brasileira De Trânsito. . . . .  | 104 |
| 4. Normas Gerais De Circulação E Conduta . . . . .   | 105 |
| 5. Conceitos E Definições Sobre Segurança No Trânsito . . . . .  | 107 |
| 6. Sinalização De Trânsito. . . . .  | 113 |
| 7. Direção Defensiva . . . . .   | 116 |
| 8. Mecânica Básica De Veículos Automotores . . . . .   | 124 |
| 9. Princípios De Manutenção De Veículos E Equipamentos Rodoviários E Agrícolas . . . . .   | 143 |
| 10. Tipos De Óleos Lubrificantes. Sistema Elétrico. Sistema De Arrefecimento. Condução De Veículos E Equipamentos Rodoviários Da Espécie. . . . .            | 148 |
| 11. Manobras . . . . .   | 151 |
| 12. Conhecimentos Sobre Os Instrumentos Do Painel De Comando E Manutenção Do Veículo/Equipamento Rodoviário . . . . .  | 151 |
| 13. Noções De Segurança E Prevenção De Acidentes De Trabalho E Incêndio. . . . .   | 153 |
| 14. Noções De Primeiros Socorros. . . . .  | 158 |
| 15. Uso De Equipamentos De Proteção Individual (Epis). . . . .   | 165 |

---

## ALFABETO.ORTOGRAFIA

A ortografia oficial diz respeito às regras gramaticais referentes à escrita correta das palavras. Para melhor entendê-las, é preciso analisar caso a caso. Lembre-se de que a melhor maneira de memorizar a ortografia correta de uma língua é por meio da leitura, que também faz aumentar o vocabulário do leitor.

Neste capítulo serão abordadas regras para dúvidas frequentes entre os falantes do português. No entanto, é importante ressaltar que existem inúmeras exceções para essas regras, portanto, fique atento!

**Alfabeto**

O primeiro passo para compreender a ortografia oficial é conhecer o alfabeto (os sinais gráficos e seus sons). No português, o alfabeto se constitui 26 letras, divididas entre **vogais** (a, e, i, o, u) e **consoantes** (restante das letras).

Com o Novo Acordo Ortográfico, as consoantes **K, W e Y** foram reintroduzidas ao alfabeto oficial da língua portuguesa, de modo que elas são usadas apenas em duas ocorrências: **transcrição de nomes próprios e abreviaturas e símbolos de uso internacional**.

**Uso do “X”**

Algumas dicas são relevantes para saber o momento de usar o X no lugar do CH:

- Depois das sílabas iniciais “me” e “en” (ex: mexerica; enxergar)
- Depois de ditongos (ex: caixa)
- Palavras de origem indígena ou africana (ex: abacaxi; orixá)

**Uso do “S” ou “Z”**

Algumas regras do uso do “S” com som de “Z” podem ser observadas:

- Depois de ditongos (ex: coisa)
- Em palavras derivadas cuja palavra primitiva já se usa o “S” (ex: casa > casinha)
- Nos sufixos “ês” e “esa”, ao indicarem nacionalidade, título ou origem. (ex: portuguesa)
- Nos sufixos formadores de adjetivos “ense”, “oso” e “osa” (ex: populoso)

**Uso do “S”, “SS”, “Ç”**

- “S” costuma aparecer entre uma vogal e uma consoante (ex: diversão)
- “SS” costuma aparecer entre duas vogais (ex: processo)
- “Ç” costuma aparecer em palavras estrangeiras que passaram pelo processo de aportuguesamento (ex: muçarela)

**Os diferentes porquês**

|                |   |
|----------------|---|
| <b>POR QUE</b> | Usado para fazer perguntas. Pode ser substituído por “por qual motivo”  |
| <b>PORQUE</b>  | Usado em respostas e explicações. Pode ser substituído por “pois”   |
| <b>POR QUÊ</b> | O “que” é acentuado quando aparece como a última palavra da frase, antes da pontuação final (interrogação, exclamação, ponto final) |
| <b>PORQUÊ</b>  | É um substantivo, portanto costuma vir acompanhado de um artigo, numeral, adjetivo ou pronomes                                      |

**Parônimos e homônimos**

As palavras **parônimas** são aquelas que possuem grafia e pronúncia semelhantes, porém com significados distintos.

**Ex:** *cumprimento* (saudação) X *comprimento* (extensão); *tráfego* (trânsito) X *tráfico* (comércio ilegal).

Já as palavras **homônimas** são aquelas que possuem a mesma grafia e pronúncia, porém têm significados diferentes. **Ex:** *rio* (verbo “rir”) X *rio* (curso d’água); *manga* (blusa) X *manga* (fruta).

**FONÉTICA: CLASSIFICAÇÃO DOS FONEMAS. ENCONTROS VOCÁLICOS. SÍLABA E DIVISÃO SILÁBICA**

Muitas pessoas acham que fonética e fonologia são sinônimos. Mas, embora as duas pertençam a uma mesma área de estudo, elas são diferentes.

**Fonética**

Segundo o dicionário Houaiss, *fonética* “é o estudo dos sons da fala de uma língua”. O que isso significa? A fonética é um ramo da Linguística que se dedica a analisar os sons de modo físico-articulador. Ou seja, ela se preocupa com o movimento dos lábios, a vibração das cordas vocais, a articulação e outros movimentos físicos, mas não tem interesse em saber do conteúdo daquilo que é falado. A fonética utiliza o Alfabeto Fonético Internacional para representar cada som.

*Sintetizando:* a fonética estuda o movimento físico (da boca, lábios...) que cada som faz, desconsiderando o significado desses sons.

**Fonologia**

A fonologia também é um ramo de estudo da Linguística, mas ela se preocupa em analisar a organização e a classificação dos sons, separando-os em unidades significativas. É responsabilidade da fonologia, também, cuidar de aspectos relativos à divisão silábica, à acentuação de palavras, à ortografia e à pronúncia.

*Sintetizando:* a fonologia estuda os sons, preocupando-se com o significado de cada um e não só com sua estrutura física.

Bom, agora que sabemos que fonética e fonologia são coisas diferentes, precisamos de entender o que é fonema e letra.

**Fonema:** os fonemas são as menores unidades sonoras da fala. Atenção: estamos falando de menores unidades de som, não de sílabas. Observe a diferença: na palavra pato a primeira sílaba é pa-. Porém, o primeiro som é pê (P) e o segundo som é a (A).

**Letra:** as letras são as menores unidades gráficas de uma palavra.

Sintetizando: na palavra pato, pa- é a primeira sílaba; pê é o primeiro som; e P é a primeira letra.

Agora que já sabemos todas essas diferenciações, vamos entender melhor o que é e como se compõe uma sílaba.

**Sílaba:** A sílaba é um fonema ou conjunto de fonemas que emitido em um só impulso de voz e que tem como base uma vogal. As sílabas são classificadas de dois modos:

#### Classificação quanto ao número de sílabas:

As palavras podem ser:

- Monossílabas: as que têm uma só sílaba (pé, pá, mão, boi, luz, é...)
- Dissílabas: as que têm duas sílabas (café, leite, noites, caí, bota, água...)
- Trissílabas: as que têm três sílabas (caneta, cabeça, saúde, circuito, boneca...)
- Polissílabas: as que têm quatro ou mais sílabas (casamento, jesuíta, irresponsabilidade, paralelepípedo...)

#### Classificação quanto à tonicidade

As palavras podem ser:

- **Oxítonas:** quando a sílaba tônica é a última (ca-fé, ma-ra-cu-já, ra-paz, u-ru-bu...)
- **Paroxítonas:** quando a sílaba tônica é a penúltima (me-sa, sa-bo-ne-te, ré-gua...)
- **Proparoxítonas:** quando a sílaba tônica é a antepenúltima (sá-ba-do, tô-ni-ca, his-tó-ri-co...)

Lembre-se que:

**Tônica:** a sílaba mais forte da palavra, que tem autonomia fonética.

**Átona:** a sílaba mais fraca da palavra, que não tem autonomia fonética.

Na palavra *telefone*: te-, le-, ne- são sílabas átonas, pois são mais fracas, enquanto que *fo-* é a sílaba tônica, já que é a pronunciada com mais força.

Agora que já sabemos essas classificações básicas, precisamos entender melhor como se dá a divisão silábica das palavras.

#### Divisão silábica

A divisão silábica é feita pela silabação das palavras, ou seja, pela pronúncia. Sempre que for escrever, use o hífen para separar uma sílaba da outra. Algumas regras devem ser seguidas neste processo:

Não se separa:

- **Ditongo:** encontro de uma vogal e uma semivogal na mesma sílaba (cau-le, gai-o-la, ba-lei-a...)
- **Tritongo:** encontro de uma semivogal, uma vogal e uma semivogal na mesma sílaba (Pa-ra-guai, quais-quer, a-ve-ri-guou...)
- **Dígrafo:** quando duas letras emitem um único som na palavra. Não separamos os dígrafos ch, lh, nh, gu e qu (fa-cha-da, co-lhei-ta, fro-nha, pe-guei...)
- **Encontros consonantais inseparáveis:** re-cla-mar, psi-có-lo-go, pa-trão...)

Deve-se separar:

- **Hiatos:** vogais que se encontram, mas estão em sílabas vizinhas (sa-ú-de, Sa-a-ra, ví-a-mos...)
- Os **dígrafos** rr, ss, sc, e xc (car-ro, pás-sa-ro, pis-ci-na, ex-ce-ção...)
- **Encontros consonantais separáveis:** in-fec-ção, mag-nó-lia, rit-mo...)

## ACENTUAÇÃO GRÁFICA

A acentuação é uma das principais questões relacionadas à Ortografia Oficial, que merece um capítulo a parte. Os acentos utilizados no português são: **acento agudo** (´); **acento grave** (`); **acento circunflexo** (^); **cedilha** (,) e **til** (~).

Depois da reforma do Acordo Ortográfico, a **trema** foi excluída, de modo que ela só é utilizada na grafia de nomes e suas derivações (ex: Müller, mülleriano).

Esses são sinais gráficos que servem para modificar o som de alguma letra, sendo importantes para marcar a sonoridade e a intensidade das sílabas, e para diferenciar palavras que possuem a escrita semelhante.

A sílaba mais intensa da palavra é denominada **sílaba tônica**. A palavra pode ser classificada a partir da localização da sílaba tônica, como mostrado abaixo:

- **OXÍTONA:** a última sílaba da palavra é a mais intensa. (Ex: café)
- **PAROXÍTONA:** a penúltima sílaba da palavra é a mais intensa. (Ex: automóvel)
- **PROPAROXÍTONA:** a antepenúltima sílaba da palavra é a mais intensa. (Ex: lâmpada)

As demais sílabas, pronunciadas de maneira mais sutil, são denominadas **sílabas átonas**.

Regras fundamentais

| CLASSIFICAÇÃO         | REGRAS   | EXEMPLOS   |
|-----------------------|--|--|
| <b>OXÍTONAS</b>       | <ul style="list-style-type: none"> <li>• terminadas em A, E, O, EM, seguidas ou não do plural</li> <li>• seguidas de -LO, -LA, -LOS, -LAS</li> </ul>   | cipó(s), pé(s), armazém<br>respeitá-la, compô-lo, comprometê-los   |
| <b>PAROXÍTONAS</b>    | <ul style="list-style-type: none"> <li>• terminadas em I, IS, US, UM, UNS, L, N, X, PS, Ã, ÃS, ÃO, ÃOS</li> <li>• ditongo oral, crescente ou decrescente, seguido ou não do plural</li> </ul> (OBS: Os ditongos “EI” e “OI” perderam o acento com o Novo Acordo Ortográfico) | táxi, lápis, vírus, fórum, cadáver, tórax, bíceps, imã, órfão, órgãos, água, mágoa, pônei, ideia, geleia, paranoico, heroico |
| <b>PROPAROXÍTONAS</b> | <ul style="list-style-type: none"> <li>• todas são acentuadas</li> </ul>   | cólica, analítico, jurídico, hipérbole, último, álibi  |

Regras especiais

| REGRA   | EXEMPLOS   |
|---|--|
| Acentua-se quando “I” e “U” tônicos formarem hiato com a vogal anterior, acompanhados ou não de “S”, desde que não sejam seguidos por “NH”<br>OBS: Não serão mais acentuados “I” e “U” tônicos formando hiato quando vierem depois de ditongo | saída, faísca, baú, país<br>feiura, Bocaiuva, Sauipe |
| Acentua-se a 3ª pessoa do plural do presente do indicativo dos verbos “TER” e “VIR” e seus compostos  | têm, obtêm, contêm, vêm                              |
| Não são acentuados hiatos “OO” e “EE”   | leem, voo, enjoo                                     |
| Não são acentuadas palavras homógrafas<br>OBS: A forma verbal “PÔDE” é uma exceção  | pelo, pera, para                                     |

**MORFOLOGIA: CLASSES GRAMATICAIS: SUBSTANTIVO: CLASSIFICAÇÃO DOS SUBSTANTIVOS: PRÓPRIO E COMUM. COLETIVOS. FLEXÃO. GÊNERO (MASCULINO E FEMININO). NÚMERO (SINGULAR E PLURAL) E GRAU (DIMINUTIVO E AUMENTATIVO). ADJETIVO: ADJETIVOS PÁTRIOS. FLEXÃO. NÚMERO, GRAU E GÊNERO**

Classes de Palavras

Para entender sobre a estrutura das funções sintáticas, é preciso conhecer as classes de palavras, também conhecidas por classes morfológicas. A gramática tradicional pressupõe 10 classes gramaticais de palavras, sendo elas: adjetivo, advérbio, artigo, conjunção, interjeição, numeral, pronome, preposição, substantivo e verbo.

Veja, a seguir, as características principais de cada uma delas.

| CLASSE      | CARACTERÍSTICAS  | EXEMPLOS  |
|-------------|--|---|
| ADJETIVO    | Expressar características, qualidades ou estado dos seres<br>Sofre variação em número, gênero e grau | Menina <i>inteligente</i> ...<br>Roupa <i>azul-marinho</i> ...<br>Brincadeira <i>de criança</i> ...<br>Povo <i>brasileiro</i> ... |
| ADVÉRBIO    | Indica circunstância em que ocorre o fato verbal<br>Não sofre variação                               | A ajuda chegou <i>tarde</i> .<br>A mulher trabalha <i>muito</i> .<br>Ele dirigia <i>mal</i> .                                     |
| ARTIGO      | Determina os substantivos (de modo definido ou indefinido)<br>Varia em gênero e número               | A galinha botou <i>um</i> ovo.<br><i>Uma</i> menina deixou <i>a</i> mochila no ônibus.  |
| CONJUNÇÃO   | Liga ideias e sentenças (conhecida também como conectivos)<br>Não sofre variação                     | Não gosto de refrigerante <i>nem</i> de pizza.<br>Eu vou para a praia <i>ou</i> para a cachoeira?                                 |
| INTERJEIÇÃO | Exprime reações emotivas e sentimentos<br>Não sofre variação   | <i>Ah!</i> Que calor...<br>Escapei por pouco, <i>ufa!</i>   |
| NUMERAL     | Atribui quantidade e indica posição em alguma sequência<br>Varia em gênero e número                  | Gostei muito do <i>primeiro</i> dia de aula.<br><i>Três</i> é a <i>metade</i> de seis.  |

|   |
|---|
| <p align="center"><b>LEI ORGÂNICA MUNICIPAL</b></p> |
|---|

**LEI ORGÂNICA DO MUNICÍPIO DE OURO/SC**

**Por meio de seus representantes, livre e democraticamente eleitos, o Povo Ourense, sob a proteção de Deus e consciente de sua responsabilidade, promulga e adota esta Lei Orgânica do Município de Ouro.**

**TÍTULO I  
DA ORGANIZAÇÃO POLÍTICO-ADMINISTRATIVA  
CAPÍTULO I**

Art. 1º O Município de Ouro, em união indissolúvel à República Federativa do Brasil e ao Estado de Santa Catarina, assume a esfera local de Governo, dentro do Estado Democrático de Direito, e fundamenta sua existência no seguinte:

- I - autonomia;
- II - cidadania;
- III - dignidade da pessoa humana;
- IV - valores sociais do trabalho e da livre iniciativa;
- V - pluralismo político;
- VI - território próprio.

§ 1º Todo poder emana do povo, que o exerce por meio de representantes eleitos ou diretamente, nos termos da Constituição da República do Brasil.

§ 2º A soberania popular se manifesta quando a todos são asseguradas condições dignas de existência e será exercida:

- I - pelo sufrágio universal e pelo voto direto e secreto;
- II - pelo plebiscito e referendo;
- III - pela iniciativa popular no processo legislativo;
- IV - pela participação popular nas decisões do Município e no aperfeiçoamento democrático de suas instâncias, na forma de Lei;
- V - pela ação fiscalizadora sobre a administração pública (Redação dada pela Emenda à LOM nº 7/2013).

Art. 2º São poderes do Município, independentes e harmônicos entre si, o Legislativo e o Executivo.

§ 1º São objetivos do Município de Ouro:

- I - a defesa do regime democrático;
- II - a luta pela independência, a autonomia e a harmonia entre os poderes;
- III - a garantia da participação popular nas decisões governamentais;
- IV - a moralidade, a transparência, a publicidade, a impessoalidade, a eficiência e o controle popular nas ações de governo;
- V - o respeito à opinião pública qualificada, em especial da sociedade civil organizada e dos movimentos sociais;
- VI - a articulação e cooperação com os demais entes federados;
- VII - a desconcentração e a descentralização administrativas;
- VIII - a garantia da universalização dos serviços públicos e a materialização dos direitos fundamentais, em especial o acesso dos seus habitantes a bens, serviços e condições de vida indispensáveis a uma existência humana com dignidade;

IX - a defesa e a preservação do território, dos recursos naturais e do meio ambiente e a preservação dos valores históricos e culturais municipais, objetivando a construção de uma cidade econômica, social e ambientalmente sustentável.

§ 2º São assegurados pelo Município, em sua ação normativa e em seu âmbito de jurisdição, a observância e o exercício dos princípios da liberdade, legalidade, igualdade e justa distribuição dos benefícios e encargos públicos.

§ 3º O Município de Ouro rege-se pelos seguintes princípios:

- I - autonomia municipal;

- II - prevalência dos direitos humanos;
- III - defesa da democracia e solução pacífica dos conflitos;
- IV - igualdade entre os bairros, distritos e regiões;
- V - repúdio ao terrorismo, à violência, às drogas e ao racismo;
- VI - cooperação entre os Municípios, para o progresso regional;
- VII - integração econômica, política, social e cultural dos Municípios brasileiros;

VIII - poder de associar-se aos municípios limítrofes ou da mesma região metropolitana e ao Estado para planejamento, organização e execução de projetos de interesse comum. (Redação dada pela Emenda à LOM nº 7/2013).

Art. 3º São símbolos do Município a Bandeira, o Brasão, o Hino, e outros que a Lei vier a criar.

Parágrafo único. Fica adotada a configuração de Bandeira do Município como forma de representação permanente da logomarca do Governo Municipal, obedecidos aos seguintes critérios: (Incluído pela Emenda à LOM nº 7/2013)

I - a representação emblemática de que trata o parágrafo único deste artigo será adotada por todas as gestões de governo, de forma contínua e permanente;

II - fica proibida a utilização de qualquer tipo de frase, desenho, logomarca ou slogan para representar ou distinguir gestões de governo que não a representação oficial definida neste parágrafo único.

Art. 4º Constituem bens do Município todas as coisas móveis e imóveis, direitos e ações que a qualquer título lhe pertençam ou venham a pertencer.

§ 1º Os bens municipais poderão ser cedidos em uso por tempo determinado, até o limite de vinte anos, por meio de autorização legislativa, renovável tantas vezes quantas forem necessárias, retornando imediatamente ao patrimônio público quando não cumpridas suas finalidades, inclusive quando houver suspensão das atividades da cessionária. (Incluído pela Emenda à 7/2013)

§ 2º A doação a qualquer título nos mesmos termos não impede o retorno do bem doado ao patrimônio público quando desviada a finalidade ou suspensas as atividades para as quais foi doado. (Incluído pela Emenda LOM nº 1/2013)

§ 3º No caso de reincorporação do bem imóvel ao patrimônio público, as benfeitorias feitas pelo permissionário não acarretarão em obrigação de indenização pelo Município. (Incluído pela Emenda à LOM nº 7/2013)

§ 4º As alienações dos bens a que se refere este artigo serão feitas sempre por concorrências públicas e de interessados previamente habilitados, excluindo-se os casos de permuta ou dação em pagamento. (Renumerado pela Emenda à LO nº 7/2013)

Art. 5º O Município de Ouro, parte integrante da Federação, é uma unidade da República Federativa do Brasil e do Estado de Santa Catarina, com personalidade jurídica de direito público interno e autonomia, nos termos da Constituição Federal. (Redação dada pela Emenda à nº 7/2013)

Art. 6º O território do Município compreende o espaço físico que atualmente se encontra sob sua jurisdição. (Redação dada pela Emenda à LON nº 7/2013)

§ 1º Qualquer alteração territorial só poderá ser feita na forma da Lei Complementar Estadual.

§ 2º A criação, organização, fusão e supressão de Distritos é de competência do Município, observada a legislação estadual.

Art. 7º As associações representativas cooperarão no planejamento municipal.

Parágrafo único. Fica assegurada ao Município a participação em consórcios públicos e convênios de cooperação com os demais entes federados, para a gestão associada de serviços públicos, bem como a transferência total ou parcial de encargos, serviços, pessoal e bens essenciais à continuidade dos serviços transferidos. (Incluído pela Emenda à LOM nº 7/2013)

**CAPÍTULO II  
DA DIVISÃO ADMINISTRATIVA DO MUNICÍPIO**

Art. 8º O Município poderá dividir-se para fins exclusivamente administrativos em bairros, distritos e vilas.

§ 1º Constituem bairros as porções contínuas do território da sede com denominações próprias, representando meras divisões geográficas desta.

§ 2º É facultada a descentralização administrativa com a criação, nos bairros, de subdesdes da Prefeitura, na forma de lei de iniciativa do Poder Executivo.

Art. 9º Distrito é a parte do território do Município, dividido para fins administrativos de circunscrição territorial e de jurisdição municipal, com denominação própria.

§ 1º Aplica-se ao distrito o disposto no § 2º do artigo anterior.

§ 2º O Distrito poderá subdividir-se em vilas, de acordo com a lei.

Art. 10 A criação, organização, supressão ou fusão de distritos depende de lei, após consulta plebiscitária às populações diretamente interessadas, observada a legislação estadual e o atendimento aos requisitos estabelecidos no artigo 11 desta Lei Orgânica.

Parágrafo único. O distrito pode ser criado mediante fusão de dois ou mais distritos, aplicando-se neste caso as normas estaduais e municipais cabíveis relativas à criação e à supressão.

Art. 11 São requisitos para a criação de distritos:

I - população, eleitorado e arrecadação não inferiores à sexta parte exigida para a criação de Município;

II - existência, na área territorial, de pelo menos cento e trinta moradias, escola pública, posto de saúde.

Parágrafo único. Comprova-se o atendimento às exigências enumeradas neste artigo mediante:

a) declaração de estimativa de população emitida pela Fundação Instituto Brasileiro de Geografia e Estatística - IBGE;

b) certidão de número de eleitores emitida pelo Tribunal Regional Eleitoral - TRE;

c) certidão de número de moradias emitida pelo agente municipal de estatística ou pela repartição competente do Município;

d) certidão de arrecadação na respectiva área territorial emitida pelos órgãos fazendários estadual e municipal;

e) certidão de existência de escola pública e de postos de saúde na povoação-sede emitida pela Prefeitura ou pelas Secretarias de Educação, de Saúde e de Segurança Pública do Estado.

Art. 12 Na fixação das divisas distritais devem ser observadas as seguintes normas:

I - sempre que possível, serão evitadas formas assimétricas, estrangulamentos e alongamentos exagerados;

II - para a delimitação, preferência às linhas naturais e facilmente identificáveis;

III - na inexistência de linhas naturais, utilização de linha reta, cujos extremos, pontos naturais ou não, sejam facilmente identificáveis;

IV - é vedada a interrupção da continuidade territorial do Município ou do distrito de origem.

Parágrafo único. As divisas distritais devem ser descritas trecho a trecho, salvo para evitar duplicidade nos trechos que coincidirem com os limites municipais.

**CAPÍTULO III  
DA COMPETÊNCIA DO MUNICÍPIO**

**SEÇÃO I  
DA COMPETÊNCIA PRIVATIVA**

Art. 13 Compete ao Município de Ouro: (Alterado pela Emenda à LOM nº 7/2013)

I - legislar sobre assuntos de interesse local;  
II - complementar as legislações federal e estadual, no que couber;  
III - elaborar e executar o Plano Plurianual, a Lei de Diretrizes Orçamentárias e o Orçamento Anual;

IV - instituir e arrecadar os tributos de sua competência, bem como aplicar suas rendas, sem prejuízo da obrigatoriedade de prestar contas e publicar balancetes nos prazos fixados em Lei;

V - fixar, fiscalizar e cobrar tarifas ou preços públicos;

VI - criar, organizar e suprimir distritos, observada a legislação estadual;

VII - dispor sobre organização, administração e execução dos serviços municipais;

VIII - dispor sobre administração, utilização e alienação de seus bens;

IX - instituir o quadro, os planos de carreira e o regime jurídico único de seus servidores;

X - organizar e prestar, diretamente ou sob o regime de concessão ou permissão, os serviços públicos locais, inclusive o de transporte coletivo, que tem caráter essencial;

XI - manter, com a cooperação técnica e financeira da União e do Estado, programas de educação pré-escolar e de ensino básico;

XII - instituir, executar e apoiar programas educacionais e culturais que propiciem o pleno desenvolvimento da criança e do adolescente;

XIII - amparar de modo especial os idosos e os portadores de necessidades especiais;

XIV - estimular a participação popular na formulação de políticas públicas e sua ação governamental, estabelecendo programas de incentivo a projetos de organização comunitária nos campos social e econômico, cooperativas de produção e mutirões;

XV - prestar, com cooperação técnica e financeira da União e do Estado, serviços de atendimento à saúde da população, inclusive assistência nas emergências médico-hospitalares de pronto-socorro, com recursos próprios ou mediante convênio com entidade especializada;

XVI - promover o adequado ordenamento territorial mediante o controle do uso e ocupação do solo e o respeito às exigências ambientais, dispondo sobre parcelamento, zoneamento e edificações e fixando as limitações urbanísticas, podendo, quanto aos estabelecimentos e às atividades industriais, comerciais e de prestação de serviços:

a) conceder ou renovar a autorização ou a licença, conforme o caso, para a sua construção ou funcionamento;

b) conceder a licença de ocupação ou "habite-se", após a vistoria de conclusão de obras, que ateste a sua conformidade com o projeto e o cumprimento das condições especificadas em lei;

c) revogar ou cassar a autorização ou a licença, conforme o caso, daqueles cujas atividades se tornarem prejudiciais à saúde, à higiene, ao bem-estar, à recreação, ao sossego ou aos bons costumes, ou se mostrarem danosas ao meio ambiente;

d) promover o fechamento daqueles que estejam funcionando sem autorização ou licença, ou depois de sua revogação, anulação ou cassação, podendo interditar atividades, determinar ou proceder à demolição de construção ou edificação, nos casos e de acordo com a lei;

e) promover acessibilidade;

XVII - preservar a ordem pública e dispor sobre espetáculos e diversões públicas;

XVIII - instituir, planejar e fiscalizar programas de desenvolvimento urbano nas áreas de habitação e saneamento básico, de acordo com as diretrizes estabelecidas na legislação federal, sem prejuízo do exercício da competência comum correspondente;

XIX - promover a limpeza e conservação das vias e logradouros públicos, remoção e destino do lixo domiciliar ou não, bem como de outros detritos e resíduos de qualquer natureza;

XX - conceder e renovar licença para localização e funcionamento de estabelecimentos industriais, comerciais, prestadores de serviços e quaisquer outros;

XXI - cassar a licença que houver concedido ao exercício de atividades que venham a se tornar prejudiciais à saúde, à higiene, à segurança, ao sossego e aos bons costumes;

XXII - ordenar as atividades urbanas, fixando condições e horários para funcionamento de estabelecimentos industriais, comerciais, de serviços e outros, atendidas as normas da legislação federal aplicável;

XXIII - organizar e manter os serviços de fiscalização necessários ao exercício do seu poder de polícia administrativa;

XXIV - fiscalizar, nos locais de venda, as condições sanitárias dos gêneros alimentícios, observada as legislações estadual e federal pertinentes;

XXV - dispor sobre o depósito e a venda de animais e mercadorias apreendidas em decorrência de transgressão da legislação municipal;

XXVI - dispor sobre registro, guarda, vacinação e captura de animais, com a finalidade precípua de controlar e erradicar moléstias de que possam ser portadores ou transmissores;

XXVII - disciplinar os serviços de carga e descarga, bem como fixar a tonelagem máxima permitida a veículos que circulem em vias públicas municipais, inclusive nas vicinais cuja conservação seja de sua competência;

XXVIII - sinalizar as vias urbanas e as estradas municipais, bem como regulamentar e fiscalizar sua utilização;

XXIX - regulamentar a utilização dos logradouros públicos, especialmente no perímetro urbano, e determinar o itinerário e os pontos de parada obrigatória de veículos de transporte coletivo;

XXX - fixar e sinalizar as zonas de silêncio e de trânsito e tráfego em condições especiais;

XXXI - regular as condições de utilização dos bens públicos de uso comum;

XXXII - planejar e executar medidas de defesa civil em articulações com a União e com o Estado;

XXXIII - fomentar e apoiar o ensino superior local, segundo o interesse da comunidade;

XXXIV - instituir a guarda municipal, destinada à proteção de seus bens, serviços e instalações, conforme dispuser a lei;

XXXV - regular, executar, licenciar, fiscalizar, conceder, permitir ou autorizar, conforme o caso:

- a) os serviços de carros de aluguel, inclusive o uso de taxímetro;
- b) os serviços funerários e os cemitérios;
- c) os serviços de mercados, feiras e matadouros públicos;
- d) os serviços de construção e conservação de estradas, ruas, vias ou caminhos municipais;
- e) os serviços de iluminação pública;
- f) a fixação de cartazes e anúncios, bem como a utilização de quaisquer outros meios de publicidade e propaganda, nos locais sujeitos ao poder de polícia municipal;

XXXVI - fixar os locais de estacionamento público de táxis e demais veículos;

XXXVII - estabelecer servidões administrativas necessárias à realização de seus serviços, inclusive dos seus concessionários;

XXXVIII - adquirir bens, inclusive por desapropriação;

XXXIX - assegurar a expedição de certidões quando requeridas às repartições municipais, para defesa de direitos e esclarecimento de situações.

§ 1º As competências previstas neste artigo não esgotam o exercício privativo de outras, na forma da lei, desde que atendam ao peculiar interesse do Município e ao bem-estar de sua população e não conflitem com as competências federal e estadual.

§ 2º As normas de edificação e parcelamento do solo urbano a que se refere o inciso XVI deste artigo deverão obedecer às legislações federal e municipal específicas e pertinentes à matéria.

§ 3º A lei que dispuser sobre a guarda municipal, destinada à proteção dos bens, serviços e instalações municipais, estabelecerá sua organização e competência.

§ 4º A política de desenvolvimento urbano, com o objetivo de ordenar as funções sociais da cidade e garantir o bem-estar de seus habitantes, deve ser consubstanciada em Plano Diretor de Desenvolvimento Integrado, nos termos do artigo 182, § 1º, da Constituição Federal.

## **SEÇÃO II DA COMPETÊNCIA COMUM**

Art. 14 É da competência comum do Município, da União e do Estado, observada a lei complementar federal, o exercício das seguintes medidas:

I - proteger os documentos, obras e outros bens de valores histórico, artístico e cultural, os monumentos, as paisagens naturais notáveis e os sítios arqueológicos;

II - impedir a evasão, a destruição e a descaracterização de obras de arte e de outros bens de valor histórico, artístico ou cultural;

III - proporcionar os meios de acesso à cultura, à educação e à ciência;

IV - proteger o meio ambiente e combater a poluição em qualquer de suas formas;

V - preservar as florestas, a fauna e a flora;

VI - fomentar a produção agropecuária e organizar o abastecimento alimentar;

VII - promover programas de construção de moradias e a melhoria das condições habitacionais e de saneamento básico;

VIII - combater as causas da pobreza e os fatores de marginalização, promovendo a integração social dos setores desfavorecidos;

IX - registrar, acompanhar e fiscalizar as concessões de direitos de pesquisa e exploração de recursos hídricos e minerais em seus territórios;

X - estabelecer e implantar política de educação para a segurança do trânsito.

## **SEÇÃO III DA COMPETÊNCIA SUPLEMENTAR**

Art. 15 Compete ao Município suplementar as legislações federal e estadual no que couber e naquilo que disser respeito ao seu peculiar interesse, visando a adaptá-las à realidade e às necessidades locais.

## **CAPÍTULO IV DO PODER LEGISLATIVO**

### **SEÇÃO I DA CÂMARA MUNICIPAL**

Art. 16 O Poder Legislativo é exercido pela Câmara Municipal, com autonomia política, administrativa e financeira, composta por Vereadores, representantes do povo, na forma da Constituição Federal.

Parágrafo único. Cada legislatura terá a duração de quatro anos, compreendendo cada ano uma sessão legislativa. (Alterado pela Emenda à LOM nº 7/2013)

Art. 17 A Câmara Municipal é composta por Vereadores, eleitos pelo voto direto e secreto.



**TEMAS RELEVANTES E ATUALIDADES: ASPECTOS HISTÓRICOS, GEOGRÁFICOS, POLÍTICOS, ADMINISTRATIVOS, ECONÔMICOS, SOCIAIS, CULTURAIS, AMBIENTAIS A NÍVEL ESTADUAL, NACIONAL, INTERNACIONAL E DO MUNICÍPIO DE OURO/SC**

**História Geral**

A Pré-História ainda não foi completamente reconstruída, pois faltam muitos elementos que possam permitir que ela seja estudada de uma forma mais profunda. Isso ocorre devido à imensa distância que nos separa desse período, até porque muitas fontes históricas desapareceram pela ação do tempo e outras ainda não foram descobertas pelos estudiosos.

Nesse trabalho, o historiador precisa da ajuda de outras ciências de investigação, como a arqueologia, que estuda as antiguidades, a antropologia, que estuda os homens, e a paleontologia, que estuda os fósseis dos seres humanos. Tais ciências estudam os restos humanos, sendo que, a cada novo achado, podem ocorrer mudanças no que se pensava anteriormente. Assim, podemos afirmar que a Pré-História está em constante processo de investigação.

A Pré-História está dividida em 3 períodos:

- Paleolítico (ou Idade da Pedra Lascada) vai da origem do homem até aproximadamente o ano 8.000 a.C, quando os humanos dominam a agricultura.

- Neolítico (ou Idade da Pedra Polida) vai de 8.000 a.C. até 5.000 a.C, quando surgem as primeiras armas e ferramentas de metal, especialmente o estanho, o cobre e o bronze.

- Idade dos Metais que vai de 5.000 até aproximadamente 4.000 a.C. quando surgiu a escrita.

- O Neolítico

É no Neolítico que o homem domina a agricultura e torna-se sedentário. Com o domínio da agricultura, o homem buscou fixar-se próximo às margens dos rios, onde teria acesso à água potável e a terras mais férteis. Nesse período, a produção de alimentos, que antes era destinada ao consumo imediato, tornou-se muito grande, o que levou os homens a estocarem alimentos. Consequentemente a população começou a aumentar, pois agora havia alimentos para todos. Começaram a surgir as primeiras vilas e, depois, as cidades. A vida do homem começava a deixar de ser simples para tornar-se complexa. Sendo necessária a organização da sociedade que surgia.

Para contabilizar a produção de alimentos, o homem habilmente desenvolveu a escrita. No início a escrita tinha função contábil, ou seja, servia para contar e controlar a produção dos alimentos.

**As grandes civilizações**

As grandes civilizações que surgiram no período conhecido como Antiguidade foram as grandes precursoras de culturas e patrimônio que hoje conhecemos.

Estas grandes civilizações surgiram, de um modo geral, por causa das tribos nômades que se estabeleceram em um determinado local onde teriam condições de desenvolver a agricultura. Assim, surgiram as primeiras aldeias organizadas e as primeiras cidades, dando início às grandes civilizações.

Estas civilizações surgiram por volta do quarto milênio a.C. com a característica principal de terem se desenvolvido às margens de rios importantes, como o rio Tigre, o Eufrates, o Nilo, o Indo e do Huang He ou rio Amarelo.

A Mesopotâmia é considerada o berço da civilização. Esta região foi habitada por povos como os Acádios, Babilônios, Assírios e Caldeus. Entre as grandes civilizações da Antiguidade, podemos citar ainda os fenícios, sumérios, os chineses, os gregos, os romanos, os egípcios, entre outros.

**Mesopotâmia: o berço da civilização**

**As grandes civilizações e suas organizações**

As primeiras civilizações se formaram a partir de quando o homem descobriu a agricultura e passou a ter uma vida mais sedentária, por volta de 4.000 a.C. Essas primeiras civilizações se formaram em torno ou em função de grandes rios: A Mesopotâmia estava ligada aos Rios Tigre e Eufrates, o Egito ao Nilo, a Índia ao Indo, a China ao Amarelo.

Foi no Oriente Médio que tiveram início as civilizações. Tempos depois foram se desenvolvendo no Oriente outras civilizações que, sem contar com o poder fertilizante dos grandes rios, ganharam características diversas. As pastoris, como a dos hebreus, ou as mercantis, como a dos fenícios. Cada um desses povos teve, além de uma rica história interna, longas e muitas vezes conflituosas relações com os demais.

**Mesopotâmia**

A estreita faixa de terra que localiza-se entre os rios Tigre e Eufrates, no Oriente Médio, onde atualmente é o Iraque, foi chamada na Antiguidade, de Mesopotâmia, que significa “entre rios” (do grego, meso = no meio; potamos = rio). Essa região foi ocupada, entre 4.000 a.C. e 539 a.C, por uma série de povos, que se encontraram e se misturaram, empreenderam guerras e dominaram uns aos outros, formando o que denominamos povos mesopotâmicos. Sumérios, babilônios, hititas, assírios e caldeus são alguns desses povos.

Esta civilização é considerada uma das mais antigas da história.

**Os sumérios (4000 a.C. – 1900 a.C.)**

Foi nos pântanos da antiga Suméria que surgiram as primeiras cidades conhecidas na região da Mesopotâmia, como Ur, Uruk e Nipur.

Os povos da Suméria enfrentaram muitos obstáculos naturais. Um deles era as violentas e irregulares cheias dos rios Tigre e Eufrates. Para conter a força das águas e aproveitá-las, construíram diques, barragens, reservatórios e também canais de irrigação, que conduziam as águas para as regiões secas.

Atribui-se aos Sumérios o desenvolvimento de um tipo de escrita, chamada cuneiforme, que inicialmente, foi criada para registrar transações comerciais.

A escrita cuneiforme – usada também pelos sírios, hebreus e persas – era uma escrita ideográfica, na qual o objeto representado expressava uma ideia, dificultando a representação de sentimento, ações ou ideias abstratas, com o tempo, os sinais pictóricos converteram-se em um sistema de sílabas. Os registros eram feitos em uma placa de argila mole. Utilizava-se para isso um estilete, que tinha uma das pontas em forma de cunha, daí o nome de escrita cuneiforme.

Quem decifrou esta escrita foi Henry C. Rawlinson, através das inscrições da Rocha de Behistun. Na mesma época, outro tipo de escrita, a hieroglífica desenvolvia-se no Egito.

**Os babilônios**

Na sociedade suméria havia escravidão, porém o número de escravos era pequeno. Grupos de nômades, vindos do deserto da Síria, conhecidos como Acadianos, dominaram as cidades-estados da Suméria por volta de 2300 a.C.

Os povos da Suméria destacaram-se também nos trabalhos em metal, na lapidação de pedras preciosas e na escultura. A construção característica desse povo é a zigurate, depois copiada pelos povos que se sucederam na região. Era uma torre em forma de pirâmide, composta de sucessivos terraços e encimada por um pequeno templo.

Os Sumérios eram politeístas e faziam do culto aos deuses uma das principais atividades a desempenhar na vida. Quando interrompiam as orações deixavam estatuetas de pedra diante dos altares para rezarem em seu nome.

Dentro dos templos havia oficinas para artesãos, cujos produtos contribuíram para a prosperidade da Suméria.

Os sumérios merecem destaque também por terem sido os primeiros a construir veículos com rodas. As cidades sumérias eram autônomas, ou seja, cada qual possuía um governo independente. Apenas por volta de 2330 a.C., essas cidades foram unificadas.

O processo de unificação ocorreu sob comando do rei Sargão I, da cidade de Acad. Surgiu assim o primeiro império da região.

O império construído pelos acades não durou muito tempo. Pouco mais de cem anos depois, foi destruído por povos inimigos.

### Os babilônios (1900 a. C – 1600 a.C.)

Os babilônios estabeleceram-se ao norte da região ocupada pelos sumérios e, aos poucos, foram conquistando diversas cidades da região mesopotâmica. Nesse processo, destacou-se o rei Hamurabi, que, por volta de 1750 a.C., havia conquistado toda a Mesopotâmia, formando um império com capital na cidade de Babilônia.

Hamurabi impôs a todos os povos dominados uma mesma administração. Ficou famosa a sua legislação, baseada no princípio de talião (olho por olho, dente por dente, braço por braço, etc.) O Código de Hamurabi, como ficou conhecido, é um dos mais antigos conjuntos de leis escritas da história. Hamurabi desenvolveu esse conjunto de leis para poder organizar e controlar a sociedade. De acordo com o Código, todo criminoso deveria ser punido de uma forma proporcional ao delito cometido.

Os babilônios também desenvolveram um rico e preciso calendário, cujo objetivo principal era conhecer mais sobre as cheias do rio Eufrates e também obter melhores condições para o desenvolvimento da agricultura. Excelentes observadores dos astros e com grande conhecimento de astronomia, desenvolveram um preciso relógio de sol.

Além de Hamurabi, um outro imperador que se tornou conhecido por sua administração foi Nabucodonosor, responsável pela construção dos Jardins suspensos da Babilônia, que fez para satisfazer sua esposa, e a Torre de Babel. Sob seu comando, os babilônios chegaram a conquistar o povo hebreu e a cidade de Jerusalém.

Após a morte de Hamurabi, o império Babilônico foi invadido e ocupado por povos vindos do norte e do leste.

### Hititas e assírios

#### Os hititas (1600 a. C – 1200 a.C.)

Os Hititas foram um povo indo-europeu, que no 2º milênio a.C. fundaram um poderoso império na Anatólia Central (atual Turquia), região próxima da Mesopotâmia. A partir daí, estenderam seus domínios até a Síria e chegaram a conquistar a Babilônia.

Provavelmente, a localização de sua capital, Hatusa, no centro da Ásia Menor, contribuiu para o controle das fronteiras do Império Hitita.

Essa sociedade legou-nos os mais antigos textos escritos em língua indo-europeia. Essa língua deu origem à maior parte dos idiomas falados na Europa. Os textos tratavam de história, política, legislação literatura e religião e foram gravados em sinais cuneiformes sobre tábuas de argila.

Os Hititas utilizavam o ferro e o cavalo, o que era uma novidade na região. O cavalo deu maior velocidade aos carros de guerra, construídos não mais com rodas cheias, como as dos sumérios, mas rodas com raios, mais leves e de fácil manejo.

O exército era comandado por um rei, que também tinha as funções de juiz supremo e sacerdote. Na sociedade hitita, as rainhas dispunham de relativo poder.

No aspecto cultural podemos destacar a escrita hitita, baseada em representações pictográficas (desenhos). Além desta escrita hieroglífica, os hititas também possuíam um tipo de escrita cuneiforme.

Assim como vários povos da antiguidade, os hititas seguiam o politeísmo (acreditavam em várias divindades). Os deuses hititas estavam relacionados aos diversos aspectos da natureza (vento, água, chuva, terra, etc).

Em torno de 1200 a.C., os hititas foram dominados pelos assírios, que, contando com exércitos permanentes, tinham grande poderio militar.

A queda deste império dá-se por volta do século 12 a.C.

#### Os assírios (1200 a. C – 612 a.C.)

Os assírios habitavam a região ao norte da babilônia e por volta de 729 a.C. já haviam conquistado toda a Mesopotâmia. Sua capital, nos anos mais prósperos, foi Nínive, numa região que hoje pertence ao Iraque.

Este povo destacou-se pela organização e desenvolvimento de uma cultura militar. Encaravam a guerra como uma das principais formas de conquistar poder e desenvolver a sociedade. Eram extremamente cruéis com os povos inimigos que conquistavam, impunham aos vencidos, castigos e crueldades como uma forma de manter respeito e espalhar o medo entre os outros povos. Com estas atitudes, tiveram que enfrentar uma série de revoltas populares nas regiões que conquistavam.

Empreenderam a conquista da Babilônia, e a partir daí começaram a alargar as fronteiras do seu Império até atingirem o Egito, no norte da África. O Império Assírio conheceu seu período de maior glória e prosperidade durante o reinado de Assurbanipal.

Assurbanipal foi o último grande rei dos assírios. Durante o seu reinado (668 - 627 a.C.), a Assíria se tornou a primeira potência mundial. Seu império incluía a Babilônia, a Pérsia, a Síria e o Egito.

Ainda no reinado de Assurbanipal, os babilônios se libertaram (em 626 a.C.) e capturaram Nínive. Com a morte de Assurbanipal, a decadência do Império Assírio se acentuou, e o poderio da Assíria desmoronou. Uma década mais tarde o império caía em mãos de babilônios e persas.

O estranho paradoxo da cultura assíria foi o crescimento da ciência e da matemática. Este fato pode em parte explicado pela obsessão assíria com a guerra e invasões. Entre as grandes invenções matemáticas dos assírios está a divisão do círculo em 360 graus, tendo sido eles dentre os primeiros a inventar latitude e longitude para navegação geográfica. Eles também desenvolveram uma sofisticada ciência médica, que muito influenciou outras regiões, tão distantes como a Grécia.

### Sociedade Mesopotâmica

#### Os caldeus (612 a. C – 539 a.C.)

A Caldeia era uma região no sul da Mesopotâmia, principalmente na margem oriental do rio Eufrates, mas muitas vezes o termo é usado para se referir a toda a planície mesopotâmica. A região da Caldeia é uma vasta planície formada por depósitos do Eufrates e do Tigre, estendendo-se a cerca de 250 quilômetros ao longo do curso de ambos os rios, e cerca de 60 quilômetros em largura.

Os Caldeus foram uma tribo (acredita-se que tenham emigrado da Arábia) que viveu no litoral do Golfo Pérsico e se tornou parte do Império da Babilônia. Esse império ficou conhecido como Neobabilônico ou Segundo Império Babilônico. Seu mais importante soberano foi Nabucodonosor.

Em 587 a.C., Nabucodonosor conquistou Jerusalém. Além de estender seus domínios, foram feitos muitos escravos entre os habitantes de Jerusalém. Seguiu-se então um período de prosperidade material, quando foram construídos grandes edifícios com tijolos coloridos.

Em 539 a.C., Ciro, rei dos persas, apoderou-se de Babilônia e transformou-a em mais uma província de seu gigantesco império.

### A organização social dos mesopotâmios

Sumérios, babilônios, hititas, assírios, caldeus. Entre os inúmeros povos que habitaram a Mesopotâmia existiam diferenças profundas. Os assírios, por exemplo, eram guerreiros. Os sumérios dedicavam-se mais à agricultura.

Apesar dessas diferenças, é possível estabelecer pontos comuns entre eles. No que se refere à organização social, à religião e à economia. Vamos agora conhecê-las:

#### A sociedade

As classes sociais - A sociedade estava dividida em classes: nobres, sacerdotes versados em ciências e respeitados, comerciantes, pequenos proprietários e escravos.

A organização social variou muito pelos séculos, mas de modo geral podemos falar:

Dominantes: governantes, sacerdotes, militares e comerciantes.

Dominados: camponeses, pequenos artesãos e escravos (normalmente presos de guerra).

Dominantes detinham o poder de quatro formas básicas de manifestação desse poder: riqueza, política, militar e saber. Posição mais elevada era do rei que detinha poderes políticos, religiosos e militares. Ele não era considerado um deus, mas sim representante dos deuses.

Os dominados consumiam diretamente o que produziam e eram obrigados a entregar excedentes para os dominantes

#### A vida cotidiana na mesopotâmia

Escravos e pessoas de condições mais humildes levavam o mesmo tipo de vida. A alimentação era muito simples: pão de cevada, um punhado de tâmaras e um pouco de cerveja leve. Isso era a base do cardápio diário. Às vezes comiam legumes, lentilha, feijão e pepino ou, ainda, algum peixe pescado nos rios ou canais. A carne era um alimento raro.

Na habitação, a mesma simplicidade. Às vezes a casa era um simples cubo de tijolos crus, revestidos de barro. O telhado era plano e feito com troncos de palmeiras e argila comprimida. Esse tipo de telhado tinha a desvantagem de deixar passar a água nas chuvas mais torrenciais, mas em tempos normais era usado como terraço.

As casas não tinham janelas e à noite eram iluminadas por lâmpadas de óleo de gergelim. Os insetos eram abundantes nas moradias.

Os ricos se alimentavam melhor e moravam em casas mais confortáveis que os pobres. Mesmo assim, quando as epidemias se abatiam sobre as cidades, a mortalidade era a mesma em todas as camadas sociais.

#### A religião

Os povos mesopotâmicos eram politeístas, isto é, adoravam diversas divindades, e acreditavam que elas eram capazes de fazer tanto o bem quanto o mal, não acreditavam em recompensas após a morte, acreditavam em crença em gênios, demônios, heróis, adivinhações e magia. Seus deuses eram numerosos com qualidades e defeitos, sentimentos e paixões, imortais, despóticos e sanguinários.

Cada divindade era uma força da natureza como o vento, a água, a terra, o sol, etc, e do dono da sua cidade. Marduk, deus de Babilônia, o cabeça de todos, tornou-se deus do Império, durante o reinado de Hamurabi. Foi substituído por Assur, durante o domínio dos assírios. Voltou ao posto com Nabucodonosor.

Acreditavam também em gênios bons que ajudavam os deuses a defender-se contra os demônios, contra as divindades perversas, contra as enfermidades, contra a morte. Os homens procuravam conhecer a vontade dos deuses manifestada em sonhos, eclipses, movimento dos astros. Essas observações feitas pelos sacerdotes deram origem à astrologia.

#### Política e economia

A organização política da Mesopotâmia tinha um soberano divinizado, assessorado por burocratas- sacerdotes, que administravam a distribuição de terras, o sistema de irrigação e as obras hidráulicas. O sistema financeiro ficava a cargo de um templo, que funcionava como um verdadeiro banco, emprestando sementes, distribuído um documento semelhante ao cheque bancário moderno e cobrando juros sobre as sementes emprestadas.

Em linhas gerais pode-se dizer que a forma de produção predominante na Mesopotâmia baseou-se na propriedade coletiva das terras administrada pelos templos e palácios. Os indivíduos só usufruíam da terra enquanto membros dessas comunidades. Acreditava-se que quase todos os meios de produção estavam sobre o controle do déspota, personificações do Estado, e dos templos. O templo era o centro que recebia toda a produção, distribuindo-a de acordo com as necessidades, além de proprietário de boa parte das terras: é o que se denomina cidade-templo.

Administradas por uma corporação de sacerdotes, as terras, que teoricamente eram dos deuses, eram entregues aos camponeses. Cada família recebia um lote de terra e devia entregar ao templo uma parte da colheita como pagamento pelo uso útil da terra. Já as propriedades particulares eram cultivadas por assalariados ou arrendatários.

Entre os sumérios havia a escravidão, porém o número de escravos era relativamente pequeno.

#### A agricultura

A agricultura era base da economia neste período. A economia da Baixa Mesopotâmia, em meados do terceiro milênio a.C. baseava-se na agricultura de irrigação. Cultivavam trigo, cevada, linho, gergelim (sésamo, de onde extraíam o azeite para alimentação e iluminação), árvores frutíferas, raízes e legumes. Os instrumentos de trabalho eram rudimentares, em geral de pedra, madeira e barro. O bronze foi introduzido na segunda metade do terceiro milênio a.C., porém, a verdadeira revolução ocorreu com a sua utilização, isto já no final do segundo milênio antes da Era Cristã. Usavam o arado semeador, a grade e carros de roda;

#### A criação de animais

A criação de carneiros, burros, bois, gansos e patos era bastante desenvolvida.

#### O comércio

Os comerciantes eram funcionários a serviço dos templos e do palácio. Apesar disso, podiam fazer negócios por conta própria. A situação geográfica e a pobreza de matérias primas favoreceram os empreendimentos mercantis. As caravanas de mercadores iam vender seus produtos e buscar o marfim da Índia, a madeira do Líbano, o cobre de Chipre e o estanho de Cáucaso. Exportavam tecidos de linho, lã e tapetes, além de pedras preciosas e perfumes.

**CONCEITOS, HARDWARE, SOFTWARE**

**Hardware**

Hardware refere-se a parte física do computador, isto é, são os dispositivos eletrônicos que necessitamos para usarmos o computador. Exemplos de hardware são: CPU, teclado, mouse, disco rígido, monitor, scanner, etc.

**Software**

Software, na verdade, **são os programas usados para fazer tarefas e para fazer o hardware funcionar.** As instruções de software são programadas em uma linguagem de computador, traduzidas em linguagem de máquina e executadas por computador.

O software pode ser categorizado em dois tipos:

- Software de sistema operacional
- Software de aplicativos em geral

• **Software de sistema operacional**

O software de sistema é o responsável pelo funcionamento do computador, é a plataforma de execução do usuário. Exemplos de software do sistema incluem sistemas operacionais como Windows, Linux, Unix, Solaris etc.

• **Software de aplicação**

O software de aplicação é aquele utilizado pelos usuários para execução de tarefas específicas. Exemplos de software de aplicativos incluem Microsoft Word, Excel, PowerPoint, Access, etc.

Para não esquecer:

|                 |   |
|-----------------|---|
| <b>HARDWARE</b> | É a parte física do computador                              |
| <b>SOFTWARE</b> | São os programas no computador (de funcionamento e tarefas) |

**Periféricos**

Periféricos são os dispositivos externos para serem utilizados no computador, ou mesmo para aprimora-lo nas suas funcionalidades. Os dispositivos podem ser essenciais, como o teclado, ou aqueles que podem melhorar a experiência do usuário e até mesmo melhorar o desempenho do computador, tais como design, qualidade de som, alto falantes, etc.

Tipos:

|                               |   |
|-------------------------------|---|
| <b>PERIFÉRICOS DE ENTRADA</b> | Utilizados para a entrada de dados;         |
| <b>PERIFÉRICOS DE SAÍDA</b>   | Utilizados para saída/visualização de dados |

• **Periféricos de entrada mais comuns.**

- O teclado é o dispositivo de entrada mais popular e é um item essencial. Hoje em dia temos vários tipos de teclados ergonômicos para ajudar na digitação e evitar problemas de saúde muscular;
- Na mesma categoria temos o scanner, que digitaliza dados para uso no computador;
- O mouse também é um dispositivo importante, pois com ele podemos apontar para um item desejado, facilitando o uso do computador.

• **Periféricos de saída populares mais comuns**

- Monitores, que mostra dados e informações ao usuário;

- Impressoras, que permite a impressão de dados para material físico;
- Alto-falantes, que permitem a saída de áudio do computador;
- Fones de ouvido.

**Sistema Operacional**

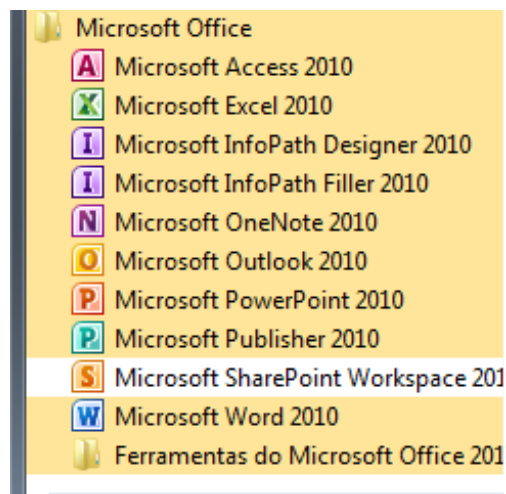
O software de sistema operacional é o responsável pelo funcionamento do computador. É a plataforma de execução do usuário. Exemplos de software do sistema incluem sistemas operacionais como Windows, Linux, Unix, Solaris etc.

• **Aplicativos e Ferramentas**

São softwares utilizados pelos usuários para execução de tarefas específicas. Exemplos: Microsoft Word, Excel, PowerPoint, Access, além de ferramentas construídas para fins específicos.

**INSTALAÇÃO, CONFIGURAÇÃO E UTILIZAÇÃO: WORD 2010, EXCEL 2010, OUTLOOK 2010 E POWERPOINT 2010 E SUAS RESPECTIVAS VERSÕES**

**Microsoft Office**



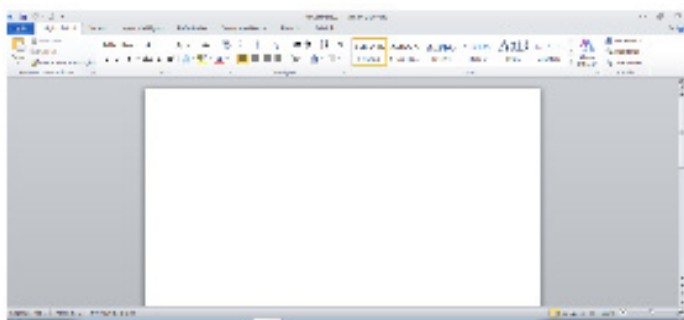
O Microsoft Office é um conjunto de aplicativos essenciais para uso pessoal e comercial, ele conta com diversas ferramentas, mas em geral são utilizadas e cobradas em provas o Editor de Textos – Word, o Editor de Planilhas – Excel, e o Editor de Apresentações – PowerPoint. A seguir verificamos sua utilização mais comum:

**Word**

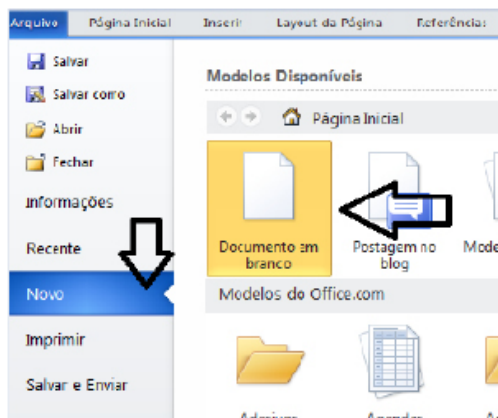
O Word é um editor de textos amplamente utilizado. Com ele podemos redigir cartas, comunicações, livros, apostilas, etc. Vamos então apresentar suas principais funcionalidades.

• **Área de trabalho do Word**

Nesta área podemos digitar nosso texto e formata-lo de acordo com a necessidade.



• Iniciando um novo documento



A partir deste botão retornamos para a área de trabalho do Word, onde podemos digitar nossos textos e aplicar as formatações desejadas.

• Alinhamentos

Ao digitar um texto, frequentemente temos que alinhá-lo para atender às necessidades. Na tabela a seguir, verificamos os alinhamentos automáticos disponíveis na plataforma do Word.

| GUIA PÁGINA INICIAL | ALINHAMENTO   | TECLA DE ATALHO |
|---------------------|---|-----------------|
|                     | Justificar (arruma a direita e a esquerda de acordo com a margem) | Ctrl + J        |
|                     | Alinhamento à direita   | Ctrl + G        |
|                     | Centralizar o texto   | Ctrl + E        |
|                     | Alinhamento à esquerda  | Ctrl + Q        |

• Formatação de letras (Tipos e Tamanho)

Presente em *Fonte*, na área de ferramentas no topo da área de trabalho, é neste menu que podemos formatar os aspectos básicos de nosso texto. Bem como: tipo de fonte, tamanho (ou pontuação), se será maiúscula ou minúscula e outros itens nos recursos automáticos.



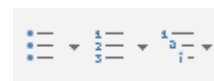
| GUIA PÁGINA INICIAL | FUNÇÃO                                       |
|---------------------|--|
|                     | Tipo de letra                                |
|                     | Tamanho                                      |
|                     | Aumenta / diminui tamanho                    |
|                     | Recursos automáticos de caixa-altas e baixas |
|                     | Limpa a formatação                           |

• Marcadores

Muitas vezes queremos organizar um texto em tópicos da seguinte forma:

- **Item 1**
- **Item 2**
- **Item 2**

Podemos então utilizar na página inicial os botões para operar diferentes tipos de marcadores automáticos:



• Outros Recursos interessantes:

| GUIA           | ÍCONE | FUNÇÃO  |
|----------------|-------|---|
| Página inicial |       | - Mudar Forma<br>- Mudar cor de Fundo<br>- Mudar cor do texto |
| Inserir        |       | - Inserir Tabelas<br>- Inserir Imagens                        |
| Revisão        |       | Verificação e correção ortográfica                            |
| Arquivo        |       | Salvar  |

Excel

O Excel é um editor que permite a criação de tabelas para cálculos automáticos, análise de dados, gráficos, totais automáticos, dentre outras funcionalidades importantes, que fazem parte do dia a dia do uso pessoal e empresarial.

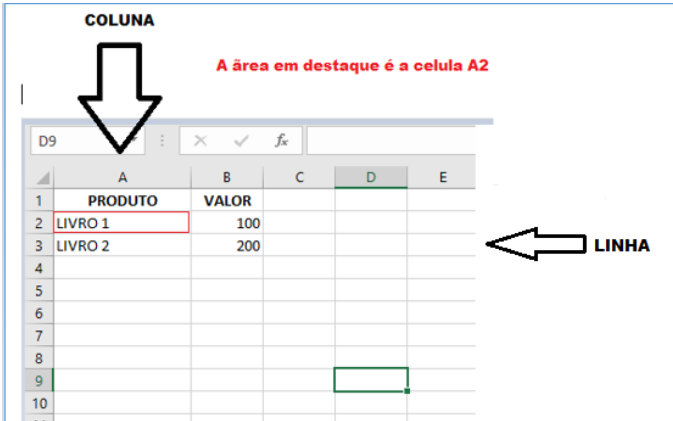
São exemplos de planilhas:

- Planilha de vendas;
- Planilha de custos.

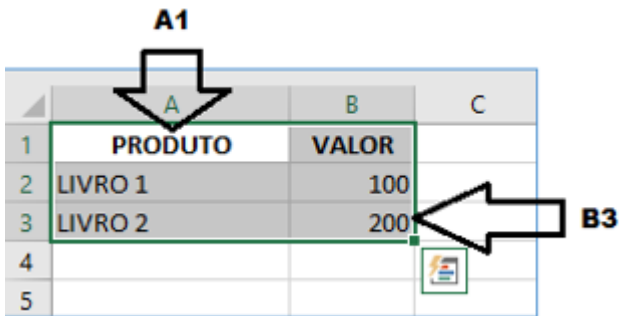
Desta forma ao inserirmos dados, os valores são calculados automaticamente.

• Mas como é uma planilha de cálculo?

- Quando inseridos em alguma célula da planilha, os dados são calculados automaticamente mediante a aplicação de fórmulas específicas do aplicativo.
- A unidade central do Excel nada mais é que o cruzamento entre a linha e a coluna. No exemplo coluna A, linha 2 ( A2 )

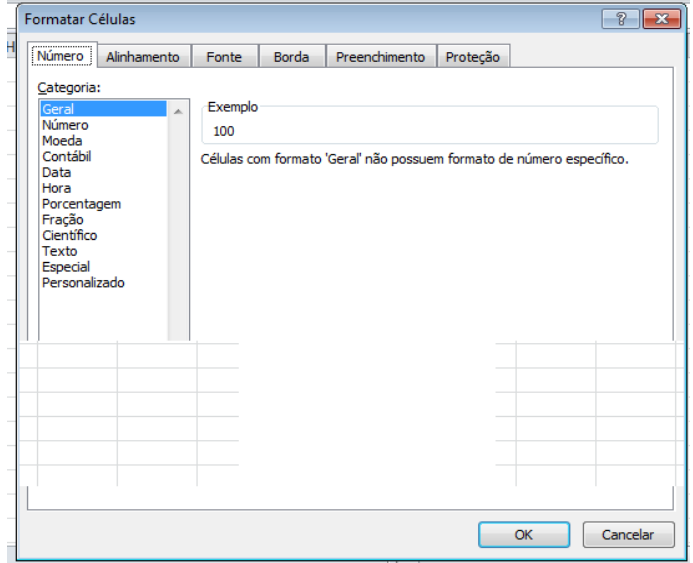


- Podemos também ter o intervalo A1..B3



- Para inserirmos dados, basta posicionarmos o cursor na célula, selecionarmos e digitarmos. Assim se dá a iniciação básica de uma planilha.

• Formatação células



• Fórmulas básicas

|               |                        |
|---------------|------------------------|
| ADIÇÃO        | =SOMA(célulaX;célulaY) |
| SUBTRAÇÃO     | =(célulaX-célulaY)     |
| MULTIPLICAÇÃO | =(célulaX*célulaY)     |
| DIVISÃO       | =(célulaX/célulaY)     |

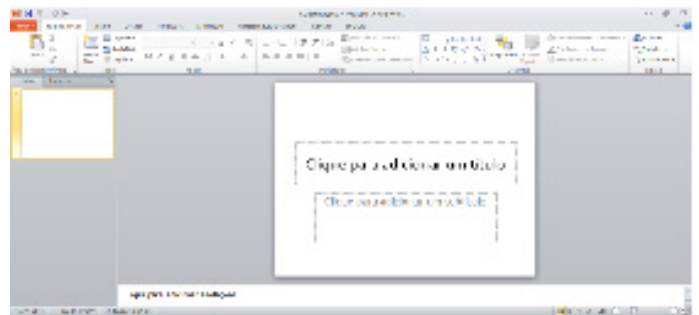
• Fórmulas de comum interesse

|                                     |                          |
|-------------------------------------|--------------------------|
| MÉDIA (em um intervalo de células)  | =MEDIA(célula X:célulaY) |
| MÁXIMA (em um intervalo de células) | =MAX(célula X:célulaY)   |
| MÍNIMA (em um intervalo de células) | =MIN(célula X:célulaY)   |

PowerPoint

O PowerPoint é um editor que permite a criação de apresentações personalizadas para os mais diversos fins. Existem uma série de recursos avançados para a formatação das apresentações, aqui veremos os princípios para a utilização do aplicativo.

• Área de Trabalho do PowerPoint



**LEGISLAÇÃO: LEI FEDERAL Nº 9.503/1997 – CÓDIGO  
DE TRÂNSITO BRASILEIRO (CTB) E SUAS ALTERAÇÕES/  
ANEXO**

**LEI Nº 9.503, DE 23 DE SETEMBRO DE 1997**

*Institui o Código de Trânsito Brasileiro.*

O PRESIDENTE DA REPÚBLICA Faço saber que o Congresso Nacional decreta e eu sanciono a seguinte Lei:

**CAPÍTULO I  
DISPOSIÇÕES PRELIMINARES**

Art. 1º O trânsito de qualquer natureza nas vias terrestres do território nacional, abertas à circulação, rege-se por este Código.

§ 1º Considera-se trânsito a utilização das vias por pessoas, veículos e animais, isolados ou em grupos, conduzidos ou não, para fins de circulação, parada, estacionamento e operação de carga ou descarga.

§ 2º O trânsito, em condições seguras, é um direito de todos e dever dos órgãos e entidades componentes do Sistema Nacional de Trânsito, a estes cabendo, no âmbito das respectivas competências, adotar as medidas destinadas a assegurar esse direito.

§ 3º Os órgãos e entidades componentes do Sistema Nacional de Trânsito respondem, no âmbito das respectivas competências, objetivamente, por danos causados aos cidadãos em virtude de ação, omissão ou erro na execução e manutenção de programas, projetos e serviços que garantam o exercício do direito do trânsito seguro.

§ 4º (VETADO)

§ 5º Os órgãos e entidades de trânsito pertencentes ao Sistema Nacional de Trânsito darão prioridade em suas ações à defesa da vida, nela incluída a preservação da saúde e do meio-ambiente.

Art. 2º São vias terrestres urbanas e rurais as ruas, as avenidas, os logradouros, os caminhos, as passagens, as estradas e as rodovias, que terão seu uso regulamentado pelo órgão ou entidade com circunscrição sobre elas, de acordo com as peculiaridades locais e as circunstâncias especiais.

Parágrafo único. Para os efeitos deste Código, são consideradas vias terrestres as praias abertas à circulação pública, as vias internas pertencentes aos condomínios constituídos por unidades autônomas e as vias e áreas de estacionamento de estabelecimentos privados de uso coletivo. (Redação dada pela Lei nº 13.146, de 2015) (Vigência)

Art. 3º As disposições deste Código são aplicáveis a qualquer veículo, bem como aos proprietários, condutores dos veículos nacionais ou estrangeiros e às pessoas nele expressamente mencionadas.

Art. 4º Os conceitos e definições estabelecidos para os efeitos deste Código são os constantes do Anexo I.

**CAPÍTULO II  
DO SISTEMA NACIONAL DE TRÂNSITO**

**SEÇÃO I  
DISPOSIÇÕES GERAIS**

Art. 5º O Sistema Nacional de Trânsito é o conjunto de órgãos e entidades da União, dos Estados, do Distrito Federal e dos Municípios que tem por finalidade o exercício das atividades de planejamento, administração, normatização, pesquisa, registro e licenciamento de veículos, formação, habilitação e reciclagem de condutores, educação, engenharia, operação do sistema viário, policiamento, fiscalização, julgamento de infrações e de recursos e aplicação de penalidades.

Art. 6º São objetivos básicos do Sistema Nacional de Trânsito:

I - estabelecer diretrizes da Política Nacional de Trânsito, com vistas à segurança, à fluidez, ao conforto, à defesa ambiental e à educação para o trânsito, e fiscalizar seu cumprimento;

II - fixar, mediante normas e procedimentos, a padronização de critérios técnicos, financeiros e administrativos para a execução das atividades de trânsito;

III - estabelecer a sistemática de fluxos permanentes de informações entre os seus diversos órgãos e entidades, a fim de facilitar o processo decisório e a integração do Sistema.

**SEÇÃO II  
DA COMPOSIÇÃO E DA COMPETÊNCIA DO SISTEMA NACIONAL DE TRÂNSITO**

Art. 7º Compõem o Sistema Nacional de Trânsito os seguintes órgãos e entidades:

I - o Conselho Nacional de Trânsito - CONTRAN, coordenador do Sistema e órgão máximo normativo e consultivo;

II - os Conselhos Estaduais de Trânsito - CETRAN e o Conselho de Trânsito do Distrito Federal - CONTRANDIFE, órgãos normativos, consultivos e coordenadores;

III - os órgãos e entidades executivos de trânsito da União, dos Estados, do Distrito Federal e dos Municípios;

IV - os órgãos e entidades executivos rodoviários da União, dos Estados, do Distrito Federal e dos Municípios;

V - a Polícia Rodoviária Federal;

VI - as Polícias Militares dos Estados e do Distrito Federal; e

VII - as Juntas Administrativas de Recursos de Infrações - JARI.

Art. 7º-A. A autoridade portuária ou a entidade concessionária de porto organizado poderá celebrar convênios com os órgãos previstos no art. 7º, com a interveniência dos Municípios e Estados, juridicamente interessados, para o fim específico de facilitar a atuação por descumprimento da legislação de trânsito. (Incluído pela Lei nº 12.058, de 2009)

§ 1º O convênio valerá para toda a área física do porto organizado, inclusive, nas áreas dos terminais alfandegados, nas estações de transbordo, nas instalações portuárias públicas de pequeno porte e nos respectivos estacionamentos ou vias de trânsito internas. (Incluído pela Lei nº 12.058, de 2009)

§ 2º (VETADO) (Incluído pela Lei nº 12.058, de 2009)

§ 3º (VETADO) (Incluído pela Lei nº 12.058, de 2009)

Art. 8º Os Estados, o Distrito Federal e os Municípios organizarão os respectivos órgãos e entidades executivos de trânsito e executivos rodoviários, estabelecendo os limites circunscricionais de suas atuações.

CONHECIMENTOS ESPECÍFICOS  
MOTORISTA

Art. 9º O Presidente da República designará o ministério ou órgão da Presidência responsável pela coordenação máxima do Sistema Nacional de Trânsito, ao qual estará vinculado o CONTRAN e subordinado o órgão máximo executivo de trânsito da União.

Art. 10. O Conselho Nacional de Trânsito (Contran), com sede no Distrito Federal, tem a seguinte composição:

I - (VETADO)

II - (VETADO)

II-A - Ministro de Estado da Infraestrutura, que o presidirá;

III - Ministro de Estado da Ciência, Tecnologia e Inovações;

IV - Ministro de Estado da Educação;

V - Ministro de Estado da Defesa;

VI - Ministro de Estado do Meio Ambiente;

VII - (revogado); VIII - (VETADO)

IX - (VETADO)

X - (VETADO)

XI - (VETADO)

XII - (VETADO)

XIII - (VETADO)

XIV - (VETADO)

XV - (VETADO)

XVI - (VETADO)

XVII - (VETADO)

XVIII - (VETADO)

XIX - (VETADO)

XX - (revogado);

XXI - (VETADO)

XXII - Ministro de Estado da Saúde;

XXIII - Ministro de Estado da Justiça e Segurança Pública;

XXIV - Ministro de Estado das Relações Exteriores;

XXV - (revogado);

XXVI - Ministro de Estado da Economia; e

XXVII - Ministro de Estado da Agricultura, Pecuária e Abastecimento.

§ 1º (VETADO)

§ 2º (VETADO)

§ 3º (VETADO)

§ 4º Os Ministros de Estado deverão indicar suplente, que será servidor de nível hierárquico igual ou superior ao nível 6 do Grupo-Direção e Assessoramento Superiores - DAS ou, no caso do Ministério da Defesa, alternativamente, Oficial-General.

§ 5º Compete ao dirigente do órgão máximo executivo de trânsito da União atuar como Secretário-Executivo do Contran.

§ 6º O quórum de votação e de aprovação no Contran é o de maioria absoluta." (NR)

Art. 10-A. Poderão ser convidados a participar de reuniões do Contran, sem direito a voto, representantes de órgãos e entidades setoriais responsáveis ou impactados pelas propostas ou matérias em exame.

Art. 11. (VETADO)

Art. 12. Compete ao CONTRAN:

I - estabelecer as normas regulamentares referidas neste Código e as diretrizes da Política Nacional de Trânsito;

II - coordenar os órgãos do Sistema Nacional de Trânsito, objetivando a integração de suas atividades;

III - (VETADO)

IV - criar Câmaras Temáticas;

V - estabelecer seu regimento interno e as diretrizes para o funcionamento dos CETRAN e CONTRANDIFE;

VI - estabelecer as diretrizes do regimento das JARI;

VII - zelar pela uniformidade e cumprimento das normas contidas neste Código e nas resoluções complementares;

VIII - estabelecer e normatizar os procedimentos para o enquadramento das condutas expressamente referidas neste Código, para a fiscalização e a aplicação das medidas administrativas e das penalidades por infrações e para a arrecadação das multas aplicadas e o repasse dos valores arrecadados;

IX - responder às consultas que lhe forem formuladas, relativas à aplicação da legislação de trânsito;

X - normatizar os procedimentos sobre a aprendizagem, habilitação, expedição de documentos de condutores, e registro e licenciamento de veículos;

XI - aprovar, complementar ou alterar os dispositivos de sinalização e os dispositivos e equipamentos de trânsito;

XII - (revogado);

XIII - avocar, para análise e soluções, processos sobre conflitos de competência ou circunscrição, ou, quando necessário, unificar as decisões administrativas; e

XIV - dirimir conflitos sobre circunscrição e competência de trânsito no âmbito da União, dos Estados e do Distrito Federal.

XV - normatizar o processo de formação do candidato à obtenção da Carteira Nacional de Habilitação, estabelecendo seu conteúdo didático-pedagógico, carga horária, avaliações, exames, execução e fiscalização. (Incluído pela Lei nº 13.281, de 2016) (Vigência)

§ 1º As propostas de normas regulamentares de que trata o inciso I do caput deste artigo serão submetidas a prévia consulta pública, por meio da rede mundial de computadores, pelo período mínimo de 30 (trinta) dias, antes do exame da matéria pelo Contran.

§ 2º As contribuições recebidas na consulta pública de que trata o § 1º deste artigo ficarão à disposição do público pelo prazo de 2 (dois) anos, contado da data de encerramento da consulta pública.

§ 3º Em caso de urgência e de relevante interesse público, o Presidente do Contran poderá editar deliberação, ad referendum do Conselho e com prazo de validade máximo de 90 (noventa) dias, para estabelecer norma regulamentar prevista no inciso I do caput, dispensado o cumprimento do disposto nos §§ 1º e 2º deste artigo, vedada a reedição.

§ 4º Encerrado o prazo previsto no § 3º deste artigo sem o referendo do Contran, a deliberação perderá a sua eficácia, e permanecerão válidos os efeitos dela decorrentes.

§ 5º Norma do Contran poderá dispor sobre o uso de sinalização horizontal ou vertical que utilize técnicas de estímulos comportamentais para a redução de acidentes de trânsito." (NR)

Art. 13. As Câmaras Temáticas, órgãos técnicos vinculados ao CONTRAN, são integradas por especialistas e têm como objetivo estudar e oferecer sugestões e embasamento técnico sobre assuntos específicos para decisões daquele colegiado.

§ 1º Cada Câmara é constituída por especialistas representantes de órgãos e entidades executivos da União, dos Estados, ou do Distrito Federal e dos Municípios, em igual número, pertencentes ao Sistema Nacional de Trânsito, além de especialistas representantes dos diversos segmentos da sociedade relacionados com o trânsito, todos indicados segundo regimento específico definido pelo CONTRAN e designados pelo ministro ou dirigente coordenador máximo do Sistema Nacional de Trânsito.

§ 2º Os segmentos da sociedade, relacionados no parágrafo anterior, serão representados por pessoa jurídica e devem atender aos requisitos estabelecidos pelo CONTRAN.



CONHECIMENTOS ESPECÍFICOS  
MOTORISTA

§ 3º A coordenação das Câmaras Temáticas será exercida por representantes do órgão máximo executivo de trânsito da União ou dos Ministérios representados no Contran, conforme definido no ato de criação de cada Câmara Temática.

§ 4º (VETADO)

I - (VETADO)

II - (VETADO)

III - (VETADO)

IV - (VETADO)

Art. 14. Compete aos Conselhos Estaduais de Trânsito - CETRAN e ao Conselho de Trânsito do Distrito Federal - CONTRANDIFE:

I - cumprir e fazer cumprir a legislação e as normas de trânsito, no âmbito das respectivas atribuições;

II - elaborar normas no âmbito das respectivas competências;

III - responder a consultas relativas à aplicação da legislação e dos procedimentos normativos de trânsito;

IV - estimular e orientar a execução de campanhas educativas de trânsito;

V - julgar os recursos interpostos contra decisões:

a) das JARI;

b) dos órgãos e entidades executivos estaduais, nos casos de inaptidão permanente constatados nos exames de aptidão física, mental ou psicológica;

VI - indicar um representante para compor a comissão examinadora de candidatos portadores de deficiência física à habilitação para conduzir veículos automotores;

VII - (VETADO)

VIII - acompanhar e coordenar as atividades de administração, educação, engenharia, fiscalização, policiamento ostensivo de trânsito, formação de condutores, registro e licenciamento de veículos, articulando os órgãos do Sistema no Estado, reportando-se ao CONTRAN;

IX - dirimir conflitos sobre circunscrição e competência de trânsito no âmbito dos Municípios; e

X - informar o CONTRAN sobre o cumprimento das exigências definidas nos §§ 1º e 2º do art. 333.

XI - designar, em caso de recursos deferidos e na hipótese de reavaliação dos exames, junta especial de saúde para examinar os candidatos à habilitação para conduzir veículos automotores. (Incluído pela Lei nº 9.602, de 1998)

Parágrafo único. Dos casos previstos no inciso V, julgados pelo órgão, não cabe recurso na esfera administrativa.

Art. 15. Os presidentes dos CETRAN e do CONTRANDIFE são nomeados pelos Governadores dos Estados e do Distrito Federal, respectivamente, e deverão ter reconhecida experiência em matéria de trânsito.

§ 1º Os membros dos CETRAN e do CONTRANDIFE são nomeados pelos Governadores dos Estados e do Distrito Federal, respectivamente.

§ 2º Os membros do CETRAN e do CONTRANDIFE deverão ser pessoas de reconhecida experiência em trânsito.

§ 3º O mandato dos membros do CETRAN e do CONTRANDIFE é de dois anos, admitida a recondução.

Art. 16. Junto a cada órgão ou entidade executivos de trânsito ou rodoviário funcionarão Juntas Administrativas de Recursos de Infrações - JARI, órgãos colegiados responsáveis pelo julgamento dos recursos interpostos contra penalidades por eles impostas.

Parágrafo único. As JARI têm regimento próprio, observado o disposto no inciso VI do art. 12, e apoio administrativo e financeiro do órgão ou entidade junto ao qual funcionem.

Art. 17. Compete às JARI:

I - julgar os recursos interpostos pelos infratores;

II - solicitar aos órgãos e entidades executivos de trânsito e executivos rodoviários informações complementares relativas aos recursos, objetivando uma melhor análise da situação recorrida;

III - encaminhar aos órgãos e entidades executivos de trânsito e executivos rodoviários informações sobre problemas observados nas autuações e apontados em recursos, e que se repetem sistematicamente.

Art. 18. (VETADO)

Art. 19. Compete ao órgão máximo executivo de trânsito da União:

I - cumprir e fazer cumprir a legislação de trânsito e a execução das normas e diretrizes estabelecidas pelo CONTRAN, no âmbito de suas atribuições;

II - proceder à supervisão, à coordenação, à correição dos órgãos delegados, ao controle e à fiscalização da execução da Política Nacional de Trânsito e do Programa Nacional de Trânsito;

III - articular-se com os órgãos dos Sistemas Nacionais de Trânsito, de Transporte e de Segurança Pública, objetivando o combate à violência no trânsito, promovendo, coordenando e executando o controle de ações para a preservação do ordenamento e da segurança do trânsito;

IV - apurar, prevenir e reprimir a prática de atos de improbidade contra a fé pública, o patrimônio, ou a administração pública ou privada, referentes à segurança do trânsito;

V - supervisionar a implantação de projetos e programas relacionados com a engenharia, educação, administração, policiamento e fiscalização do trânsito e outros, visando à uniformidade de procedimento;

VI - estabelecer procedimentos sobre a aprendizagem e habilitação de condutores de veículos, a expedição de documentos de condutores, de registro e licenciamento de veículos;

VII - expedir a Permissão para Dirigir, a Carteira Nacional de Habilitação, os Certificados de Registro e o de Licenciamento Anual mediante delegação aos órgãos executivos dos Estados e do Distrito Federal;

VIII - organizar e manter o Registro Nacional de Carteiras de Habilitação - RENACH;

IX - organizar e manter o Registro Nacional de Veículos Automotores - RENAVAM;

X - organizar a estatística geral de trânsito no território nacional, definindo os dados a serem fornecidos pelos demais órgãos e promover sua divulgação;

XI - estabelecer modelo padrão de coleta de informações sobre as ocorrências de acidentes de trânsito e as estatísticas do trânsito;

XII - administrar fundo de âmbito nacional destinado à segurança e à educação de trânsito;

XIII - coordenar a administração do registro das infrações de trânsito, da pontuação e das penalidades aplicadas no prontuário do infrator, da arrecadação de multas e do repasse de que trata o § 1º do art. 320; (Redação dada pela Lei nº 13.281, de 2016) (Vigência)

XIV - fornecer aos órgãos e entidades do Sistema Nacional de Trânsito informações sobre registros de veículos e de condutores, mantendo o fluxo permanente de informações com os demais órgãos do Sistema;

## CONHECIMENTOS ESPECÍFICOS MOTORISTA

XV - promover, em conjunto com os órgãos competentes do Ministério da Educação e do Desporto, de acordo com as diretrizes do CONTRAN, a elaboração e a implementação de programas de educação de trânsito nos estabelecimentos de ensino;

XVI - elaborar e distribuir conteúdos programáticos para a educação de trânsito;

XVII - promover a divulgação de trabalhos técnicos sobre o trânsito;

XVIII - elaborar, juntamente com os demais órgãos e entidades do Sistema Nacional de Trânsito, e submeter à aprovação do CONTRAN, a complementação ou alteração da sinalização e dos dispositivos e equipamentos de trânsito;

XIX - organizar, elaborar, complementar e alterar os manuais e normas de projetos de implementação da sinalização, dos dispositivos e equipamentos de trânsito aprovados pelo CONTRAN;

XX - expedir a permissão internacional para conduzir veículo e o certificado de passagem nas alfândegas mediante delegação aos órgãos executivos dos Estados e do Distrito Federal ou a entidade habilitada para esse fim pelo poder público federal; (Redação dada pela lei nº 13.258, de 2016)

XXI - promover a realização periódica de reuniões regionais e congressos nacionais de trânsito, bem como propor a representação do Brasil em congressos ou reuniões internacionais;

XXII - propor acordos de cooperação com organismos internacionais, com vistas ao aperfeiçoamento das ações inerentes à segurança e educação de trânsito;

XXIII - elaborar projetos e programas de formação, treinamento e especialização do pessoal encarregado da execução das atividades de engenharia, educação, policiamento ostensivo, fiscalização, operação e administração de trânsito, propondo medidas que estimulem a pesquisa científica e o ensino técnico-profissional de interesse do trânsito, e promovendo a sua realização;

XXIV - opinar sobre assuntos relacionados ao trânsito inter-estadual e internacional;

XXV - elaborar e submeter à aprovação do CONTRAN as normas e requisitos de segurança veicular para fabricação e montagem de veículos, consoante sua destinação;

XXVI - estabelecer procedimentos para a concessão do código marca-modelo dos veículos para efeito de registro, emplacamento e licenciamento;

XXVII - instruir os recursos interpostos das decisões do CONTRAN, ao ministro ou dirigente coordenador máximo do Sistema Nacional de Trânsito;

XXVIII - estudar os casos omissos na legislação de trânsito e submetê-los, com proposta de solução, ao Ministério ou órgão coordenador máximo do Sistema Nacional de Trânsito;

XXIX - prestar suporte técnico, jurídico, administrativo e financeiro ao CONTRAN.

XXX - organizar e manter o Registro Nacional de Infrações de Trânsito (Renainf). (Incluído pela Lei nº 13.281, de 2016) (Vigência)

XXXI - organizar, manter e atualizar o Registro Nacional Positivo de Condutores (RNPC).

§ 1º Comprovada, por meio de sindicância, a deficiência técnica ou administrativa ou a prática constante de atos de improbidade contra a fé pública, contra o patrimônio ou contra a administração pública, o órgão executivo de trânsito da União, mediante aprovação do CONTRAN, assumirá diretamente ou por delegação, a execução total ou parcial das atividades do órgão executivo de trânsito estadual que tenha motivado a investigação, até que as irregularidades sejam sanadas.

§ 2º O regimento interno do órgão executivo de trânsito da União disporá sobre sua estrutura organizacional e seu funcionamento.

§ 3º Os órgãos e entidades executivos de trânsito e executivos rodoviários da União, dos Estados, do Distrito Federal e dos Municípios fornecerão, obrigatoriamente, mês a mês, os dados estatísticos para os fins previstos no inciso X.

§ 4º (VETADO). (Incluído pela Lei nº 13.281, de 2016) (Vigência)

Art. 20. Compete à Polícia Rodoviária Federal, no âmbito das rodovias e estradas federais:

I - cumprir e fazer cumprir a legislação e as normas de trânsito, no âmbito de suas atribuições;

II - realizar o patrulhamento ostensivo, executando operações relacionadas com a segurança pública, com o objetivo de preservar a ordem, incolumidade das pessoas, o patrimônio da União e o de terceiros;

III - executar a fiscalização de trânsito, aplicar as penalidades de advertência por escrito e multa e as medidas administrativas cabíveis, com a notificação dos infratores e a arrecadação das multas aplicadas e dos valores provenientes de estadia e remoção de veículos, objetos e animais e de escolta de veículos de cargas superdimensionadas ou perigosas;

IV - efetuar levantamento dos locais de acidentes de trânsito e dos serviços de atendimento, socorro e salvamento de vítimas;

V - credenciar os serviços de escolta, fiscalizar e adotar medidas de segurança relativas aos serviços de remoção de veículos, escolta e transporte de carga indivisível;

VI - assegurar a livre circulação nas rodovias federais, podendo solicitar ao órgão rodoviário a adoção de medidas emergenciais, e zelar pelo cumprimento das normas legais relativas ao direito de vizinhança, promovendo a interdição de construções e instalações não autorizadas;

VII - coletar dados estatísticos e elaborar estudos sobre acidentes de trânsito e suas causas, adotando ou indicando medidas operacionais preventivas e encaminhando-os ao órgão rodoviário federal;

VIII - implementar as medidas da Política Nacional de Segurança e Educação de Trânsito;

IX - promover e participar de projetos e programas de educação e segurança, de acordo com as diretrizes estabelecidas pelo CONTRAN;

X - integrar-se a outros órgãos e entidades do Sistema Nacional de Trânsito para fins de arrecadação e compensação de multas impostas na área de sua competência, com vistas à unificação do licenciamento, à simplificação e à celeridade das transferências de veículos e de prontuários de condutores de uma para outra unidade da Federação;

XI - fiscalizar o nível de emissão de poluentes e ruído produzidos pelos veículos automotores ou pela sua carga, de acordo com o estabelecido no art. 66, além de dar apoio, quando solicitado, às ações específicas dos órgãos ambientais.

Art. 21. Compete aos órgãos e entidades executivos rodoviários da União, dos Estados, do Distrito Federal e dos Municípios, no âmbito de sua circunscrição:

I - cumprir e fazer cumprir a legislação e as normas de trânsito, no âmbito de suas atribuições;

II - planejar, projetar, regulamentar e operar o trânsito de veículos, de pedestres e de animais, e promover o desenvolvimento da circulação e da segurança de ciclistas;

CONHECIMENTOS ESPECÍFICOS  
MOTORISTA

III - implantar, manter e operar o sistema de sinalização, os dispositivos e os equipamentos de controle viário;

IV - coletar dados e elaborar estudos sobre os acidentes de trânsito e suas causas;

V - estabelecer, em conjunto com os órgãos de policiamento ostensivo de trânsito, as respectivas diretrizes para o policiamento ostensivo de trânsito;

VI - executar a fiscalização de trânsito, autuar, aplicar as penalidades de advertência, por escrito, e ainda as multas e medidas administrativas cabíveis, notificando os infratores e arrecadando as multas que aplicar;

VII - arrecadar valores provenientes de estada e remoção de veículos e objetos, e escolta de veículos de cargas superdimensionadas ou perigosas;

VIII - fiscalizar, autuar, aplicar as penalidades e medidas administrativas cabíveis, relativas a infrações por excesso de peso, dimensões e lotação dos veículos, bem como notificar e arrecadar as multas que aplicar;

IX - fiscalizar o cumprimento da norma contida no art. 95, aplicando as penalidades e arrecadando as multas nele previstas;

X - implementar as medidas da Política Nacional de Trânsito e do Programa Nacional de Trânsito;

XI - promover e participar de projetos e programas de educação e segurança, de acordo com as diretrizes estabelecidas pelo CONTRAN;

XII - aplicar a penalidade de suspensão do direito de dirigir, quando prevista de forma específica para a infração cometida, e comunicar a aplicação da penalidade ao órgão máximo executivo de trânsito da União." (NR)

XIII - fiscalizar o nível de emissão de poluentes e ruído produzidos pelos veículos automotores ou pela sua carga, de acordo com o estabelecido no art. 66, além de dar apoio às ações específicas dos órgãos ambientais locais, quando solicitado;

XIV - vistoriar veículos que necessitem de autorização especial para transitar e estabelecer os requisitos técnicos a serem observados para a circulação desses veículos.

XV - aplicar a penalidade de suspensão do direito de dirigir, quando prevista de forma específica para a infração cometida, e comunicar a aplicação da penalidade ao órgão máximo executivo de trânsito da União.

Parágrafo único. (VETADO)

Art. 22. Compete aos órgãos ou entidades executivos de trânsito dos Estados e do Distrito Federal, no âmbito de sua circunscrição:

I - cumprir e fazer cumprir a legislação e as normas de trânsito, no âmbito das respectivas atribuições;

II - realizar, fiscalizar e controlar o processo de formação, de aperfeiçoamento, de reciclagem e de suspensão de condutores e expedir e cassar Licença de Aprendizagem, Permissão para Dirigir e Carteira Nacional de Habilitação, mediante delegação do órgão máximo executivo de trânsito da União;

III - vistoriar, inspecionar as condições de segurança veicular, registrar, emplacar e licenciar veículos, com a expedição dos Certificados de Registro de Veículo e de Licenciamento Anual, mediante delegação do órgão máximo executivo de trânsito da União;

IV - estabelecer, em conjunto com as Polícias Militares, as diretrizes para o policiamento ostensivo de trânsito;

V - executar a fiscalização de trânsito, autuar e aplicar as medidas administrativas cabíveis pelas infrações previstas neste Código, excetuadas aquelas relacionadas nos incisos VI e VIII do art. 24, no exercício regular do Poder de Polícia de Trânsito;

VI - aplicar as penalidades por infrações previstas neste Código, com exceção daquelas relacionadas nos incisos VII e VIII do art. 24, notificando os infratores e arrecadando as multas que aplicar;

VII - arrecadar valores provenientes de estada e remoção de veículos e objetos;

VIII - comunicar ao órgão executivo de trânsito da União a suspensão e a cassação do direito de dirigir e o recolhimento da Carteira Nacional de Habilitação;

IX - coletar dados estatísticos e elaborar estudos sobre acidentes de trânsito e suas causas;

X - credenciar órgãos ou entidades para a execução de atividades previstas na legislação de trânsito, na forma estabelecida em norma do CONTRAN;

XI - implementar as medidas da Política Nacional de Trânsito e do Programa Nacional de Trânsito;

XII - promover e participar de projetos e programas de educação e segurança de trânsito de acordo com as diretrizes estabelecidas pelo CONTRAN;

XIII - integrar-se a outros órgãos e entidades do Sistema Nacional de Trânsito para fins de arrecadação e compensação de multas impostas na área de sua competência, com vistas à unificação do licenciamento, à simplificação e à celeridade das transferências de veículos e de prontuários de condutores de uma para outra unidade da Federação;

XIV - fornecer, aos órgãos e entidades executivos de trânsito e executivos rodoviários municipais, os dados cadastrais dos veículos registrados e dos condutores habilitados, para fins de imposição e notificação de penalidades e de arrecadação de multas nas áreas de suas competências;

XV - fiscalizar o nível de emissão de poluentes e ruído produzidos pelos veículos automotores ou pela sua carga, de acordo com o estabelecido no art. 66, além de dar apoio, quando solicitado, às ações específicas dos órgãos ambientais locais;

XVI - articular-se com os demais órgãos do Sistema Nacional de Trânsito no Estado, sob coordenação do respectivo CETRAN.

XVII - criar, implantar e manter escolas públicas de trânsito, destinadas à educação de crianças e adolescentes, por meio de aulas teóricas e práticas sobre legislação, sinalização e comportamento no trânsito.

Parágrafo único. As competências descritas no inciso II do caput deste artigo relativas ao processo de suspensão de condutores serão exercidas quando:

I - o condutor atingir o limite de pontos estabelecido no inciso I do art. 261 deste Código;

II - a infração previr a penalidade de suspensão do direito de dirigir de forma específica e a autuação tiver sido efetuada pelo próprio órgão executivo estadual de trânsito." (NR)

Art. 23. Compete às Polícias Militares dos Estados e do Distrito Federal:

I - (VETADO)

II - (VETADO)

III - executar a fiscalização de trânsito, quando e conforme convênio firmado, como agente do órgão ou entidade executivos de trânsito ou executivos rodoviários, concomitantemente com os demais agentes credenciados;

IV - (VETADO)

V - (VETADO)

VI - (VETADO)

VII - (VETADO)

Parágrafo único. (VETADO)