



CÓD: OP-139AG-21  
7908403510504

# **OURO**

***PREFEITURA MUNICIPAL DE OURO  
ESTADO DE SANTA CATARINA***

**Orientador Social**

**EDITAL Nº 01/2021**

## ***Língua Portuguesa***

1. Interpretação de textos. Gêneros e tipologias textuais . . . . .	01
2. Ortografia . . . . .	09
3. Acentuação gráfica . . . . .	10
4. Emprego do sinal indicativo da crase . . . . .	11
5. Encontros vocálicos, consonantais e dígrafos. . . . .	11
6. Morfologia: classes de palavras: classificação, flexões, emprego (artigo, numeral, adjetivo, pronome, verbo, substantivo, preposição e conjunção) . . . . .	12
7. Estrutura e formação das palavras (radicais, prefixos, sufixos, desinências) . . . . .	18
8. Pontuação . . . . .	19
9. Sinônimos e Antônimos. Homônimos e Topônimos . . . . .	20
10. Sintaxe de concordância (nominal e verbal), de regência (nominal e verbal) e de colocação (pronominal) . . . . .	20
11. Linguagem figurada . . . . .	23
12. Conotação e denotação . . . . .	20
13. Figuras de linguagem . . . . .	23
14. Vícios de linguagem . . . . .	25
15. Frase, oração e período. Termos da oração: essenciais, integrantes, acessórios. Período simples e composto: a coordenação e a subordinação. Orações coordenadas e subordinadas: assindéticas, sindéticas, substantivas, adjetivas, adverbiais e reduzidas. . . . .	26

## ***Legislação***

1. Lei Orgânica Municipal . . . . .	01
2. Lei Municipal nº 1.007/1992 e suas alterações (Estatuto dos Servidores Públicos Municipais) . . . . .	28
3. Lei Municipal nº 1.180/1993 e suas alterações (Plano de Cargos e Carreiras do Quadro Geral de Pessoal) . . . . .	41
4. Lei Complementar Municipal nº 23/2012 e suas alterações (Plano de Carreiras do Magistério) . . . . .	58

## ***Conhecimentos Gerais***

1. Temas relevantes e atualidades: aspectos históricos, geográficos, políticos, administrativos, econômicos, sociais, culturais, ambientais a nível estadual, nacional, internacional e do Município de Ouro/SC . . . . .	01
---	----

## ***Informática Básica***

1. Conceitos, hardware, software . . . . .	01
2. Instalação, configuração e utilização: Word 2010, Excel 2010, Outlook 2010 e PowerPoint 2010 e suas respectivas versões. . . . .	01

---

---

## **Conhecimentos Específicos**

### **Orientador Social**

1. Legislação: Constituição Federal (Da Assistência Social). . . . .	01
2. Lei Orgânica da Assistência Social (LOAS). . . . .	06
3. Sistema Único de Assistência Social (SUAS). . . . .	14
4. Lei Federal 8.069/1990 e suas alterações (ECA). . . . .	15
5. Lei Federal 11.340/2006 e suas alterações (Lei Maria da Penha). . . . .	51
6. Estatuto do Idoso. . . . .	57
7. Plano Nacional de Enfrentamento da Violência Sexual Infanto-Juvenil. . . . .	66
8. A atuação do CRAS junto aos estabelecimentos de ensino e ao Conselho Tutelar. Programas, serviços e projetos de proteção social operacionalizados no CRAS. Critérios de inclusão, fluxo de entrada, acompanhamento, monitoramento, avaliação e desligamento das famílias e indivíduos nos serviços de proteção social básica da rede sócio assistencial referenciada ao CRAS . . . . .	73
9. Políticas de Assistência. . . . .	89
10. Serviços da Proteção Social Básica e Especial. . . . .	89
11. Política Nacional do Idoso. . . . .	91
12. Política da Pessoa Portadora de Deficiência. . . . .	91
13. Políticas Sociais. . . . .	107
14. Políticas de Seguridade e Previdência Social. . . . .	109
15. Trabalho com comunidades. Atendimentos familiar e individual. . . . .	109
16. O trabalho social com famílias e os serviços de convivência. . . . .	120
17. Os instrumentos de trabalho com famílias, grupos de famílias e comunidade. . . . .	120
18. Os serviços, programas de transferência de renda e benefícios sócio assistenciais na área de abrangência do CRAS. . . . .	129
19. A articulação com outras políticas públicas da ação intersetorial no território. . . . .	129
20. Mapeamento e articulação das redes de apoio informais existentes no território (lideranças comunitárias, associações e/ou entidades). . . . .	132

---

## INTERPRETAÇÃO DE TEXTOS. GÊNEROS E TIPOLOGIAS TEXTUAIS

Compreender e interpretar textos é essencial para que o objetivo de comunicação seja alcançado satisfatoriamente. Com isso, é importante saber diferenciar os dois conceitos. Vale lembrar que o texto pode ser verbal ou não-verbal, desde que tenha um sentido completo.

A **compreensão** se relaciona ao entendimento de um texto e de sua proposta comunicativa, decodificando a mensagem explícita. Só depois de compreender o texto que é possível fazer a sua interpretação.

A **interpretação** são as conclusões que chegamos a partir do conteúdo do texto, isto é, ela se encontra para além daquilo que está escrito ou mostrado. Assim, podemos dizer que a interpretação é subjetiva, contando com o conhecimento prévio e do repertório do leitor.

Dessa maneira, para compreender e interpretar bem um texto, é necessário fazer a decodificação de códigos linguísticos e/ou visuais, isto é, identificar figuras de linguagem, reconhecer o sentido de conjunções e preposições, por exemplo, bem como identificar expressões, gestos e cores quando se trata de imagens.

### Dicas práticas

1. Faça um resumo (pode ser uma palavra, uma frase, um conceito) sobre o assunto e os argumentos apresentados em cada parágrafo, tentando traçar a linha de raciocínio do texto. Se possível, adicione também pensamentos e inferências próprias às anotações.

2. Tenha sempre um dicionário ou uma ferramenta de busca por perto, para poder procurar o significado de palavras desconhecidas.

3. Fique atento aos detalhes oferecidos pelo texto: dados, fonte de referências e datas.

4. Sublinhe as informações importantes, separando fatos de opiniões.

5. Perceba o enunciado das questões. De um modo geral, questões que esperam **compreensão do texto** aparecem com as seguintes expressões: *o autor afirma/sugere que...; segundo o texto...; de acordo com o autor...* Já as questões que esperam **interpretação do texto** aparecem com as seguintes expressões: *conclui-se do texto que...; o texto permite deduzir que...; qual é a intenção do autor quando afirma que...*

### Tipologia Textual

A partir da estrutura linguística, da função social e da finalidade de um texto, é possível identificar a qual tipo e gênero ele pertence. Antes, é preciso entender a diferença entre essas duas classificações.

### Tipos textuais

A tipologia textual se classifica a partir da estrutura e da finalidade do texto, ou seja, está relacionada ao modo como o texto se apresenta. A partir de sua função, é possível estabelecer um padrão específico para se fazer a enunciação.

Veja, no quadro abaixo, os principais tipos e suas características:

<b>TEXTO NARRATIVO</b>	Apresenta um enredo, com ações e relações entre personagens, que ocorre em determinados espaço e tempo. É contado por um narrador, e se estrutura da seguinte maneira: apresentação > desenvolvimento > clímax > desfecho
------------------------	---

<b>TEXTO DISSERTATIVO ARGUMENTATIVO</b>	Tem o objetivo de defender determinado ponto de vista, persuadindo o leitor a partir do uso de argumentos sólidos. Sua estrutura comum é: introdução > desenvolvimento > conclusão.
<b>TEXTO EXPOSITIVO</b>	Procura expor ideias, sem a necessidade de defender algum ponto de vista. Para isso, usa-se comparações, informações, definições, conceitualizações etc. A estrutura segue a do texto dissertativo-argumentativo.
<b>TEXTO DESCRITIVO</b>	Expõe acontecimentos, lugares, pessoas, de modo que sua finalidade é descrever, ou seja, caracterizar algo ou alguém. Com isso, é um texto rico em adjetivos e em verbos de ligação.
<b>TEXTO INJUNTIVO</b>	Oferece instruções, com o objetivo de orientar o leitor. Sua maior característica são os verbos no modo imperativo.

### Gêneros textuais

A classificação dos gêneros textuais se dá a partir do reconhecimento de certos padrões estruturais que se constituem a partir da função social do texto. No entanto, sua estrutura e seu estilo não são tão limitados e definidos como ocorre na tipologia textual, podendo se apresentar com uma grande diversidade. Além disso, o padrão também pode sofrer modificações ao longo do tempo, assim como a própria língua e a comunicação, no geral.

Alguns exemplos de gêneros textuais:

- Artigo
- Bilhete
- Bula
- Carta
- Conto
- Crônica
- E-mail
- Lista
- Manual
- Notícia
- Poema
- Propaganda
- Receita culinária
- Resenha
- Seminário

Vale lembrar que é comum enquadrar os gêneros textuais em determinados tipos textuais. No entanto, nada impede que um texto literário seja feito com a estruturação de uma receita culinária, por exemplo. Então, fique atento quanto às características, à finalidade e à função social de cada texto analisado.

### ARGUMENTAÇÃO

O ato de comunicação não visa apenas transmitir uma informação a alguém. Quem comunica pretende criar uma imagem positiva de si mesmo (por exemplo, a de um sujeito educado, ou inteligente, ou culto), quer ser aceito, deseja que o que diz seja admitido como verdadeiro. Em síntese, tem a intenção de convencer, ou seja, tem o desejo de que o ouvinte creia no que o texto diz e faça o que ele propõe.

Se essa é a finalidade última de todo ato de comunicação, todo texto contém um componente argumentativo. A argumentação é o conjunto de recursos de natureza linguística destinados a persuadir

a pessoa a quem a comunicação se destina. Está presente em todo tipo de texto e visa a promover adesão às teses e aos pontos de vista defendidos.

As pessoas costumam pensar que o argumento seja apenas uma prova de verdade ou uma razão indiscutível para comprovar a veracidade de um fato. O argumento é mais que isso: como se disse acima, é um recurso de linguagem utilizado para levar o interlocutor a crer naquilo que está sendo dito, a aceitar como verdadeiro o que está sendo transmitido. A argumentação pertence ao domínio da retórica, arte de persuadir as pessoas mediante o uso de recursos de linguagem.

Para compreender claramente o que é um argumento, é bom voltar ao que diz Aristóteles, filósofo grego do século IV a.C., numa obra intitulada *“Tópicos: os argumentos são úteis quando se tem de escolher entre duas ou mais coisas”*.

Se tivermos de escolher entre uma coisa vantajosa e uma desvantajosa, como a saúde e a doença, não precisamos argumentar. Suponhamos, no entanto, que tenhamos de escolher entre duas coisas igualmente vantajosas, a riqueza e a saúde. Nesse caso, precisamos argumentar sobre qual das duas é mais desejável. O argumento pode então ser definido como qualquer recurso que torna uma coisa mais desejável que outra. Isso significa que ele atua no domínio do preferível. Ele é utilizado para fazer o interlocutor crer que, entre duas teses, uma é mais provável que a outra, mais possível que a outra, mais desejável que a outra, é preferível à outra.

O objetivo da argumentação não é demonstrar a verdade de um fato, mas levar o ouvinte a admitir como verdadeiro o que o enunciador está propondo.

Há uma diferença entre o raciocínio lógico e a argumentação. O primeiro opera no domínio do necessário, ou seja, pretende demonstrar que uma conclusão deriva necessariamente das premissas propostas, que se deduz obrigatoriamente dos postulados admitidos. No raciocínio lógico, as conclusões não dependem de crenças, de uma maneira de ver o mundo, mas apenas do encadeamento de premissas e conclusões.

Por exemplo, um raciocínio lógico é o seguinte encadeamento:

*A é igual a B.*

*A é igual a C.*

*Então: C é igual a A.*

Admitidos os dois postulados, a conclusão é, obrigatoriamente, que C é igual a A.

Outro exemplo:

*Todo ruminante é um mamífero.*

*A vaca é um ruminante.*

*Logo, a vaca é um mamífero.*

Admitidas como verdadeiras as duas premissas, a conclusão também será verdadeira.

No domínio da argumentação, as coisas são diferentes. Nele, a conclusão não é necessária, não é obrigatória. Por isso, deve-se mostrar que ela é a mais desejável, a mais provável, a mais plausível. Se o Banco do Brasil fizer uma propaganda dizendo-se mais confiável do que os concorrentes porque existe desde a chegada da família real portuguesa ao Brasil, ele estará dizendo-nos que um banco com quase dois séculos de existência é sólido e, por isso, confiável. Embora não haja relação necessária entre a solidez de uma instituição bancária e sua antiguidade, esta tem peso argumentativo na afirmação da confiabilidade de um banco. Portanto é provável que se creia que um banco mais antigo seja mais confiável do que outro fundado há dois ou três anos.

Enumerar todos os tipos de argumentos é uma tarefa quase impossível, tantas são as formas de que nos valem para fazer as pessoas preferirem uma coisa a outra. Por isso, é importante entender bem como eles funcionam.

Já vimos diversas características dos argumentos. É preciso acrescentar mais uma: o convencimento do interlocutor, o **auditório**, que pode ser individual ou coletivo, será tanto mais fácil quanto mais os argumentos estiverem de acordo com suas crenças, suas expectativas, seus valores. Não se pode convencer um auditório pertencente a uma dada cultura enfatizando coisas que ele abomina. Será mais fácil convencê-lo valorizando coisas que ele considera positivas. No Brasil, a publicidade da cerveja vem com frequência associada ao futebol, ao gol, à paixão nacional. Nos Estados Unidos, essa associação certamente não surtiria efeito, porque lá o futebol não é valorizado da mesma forma que no Brasil. O poder persuasivo de um argumento está vinculado ao que é valorizado ou desvalorizado numa dada cultura.

### **Tipos de Argumento**

Já verificamos que qualquer recurso linguístico destinado a fazer o interlocutor dar preferência à tese do enunciador é um argumento.

#### **Argumento de Autoridade**

É a citação, no texto, de afirmações de pessoas reconhecidas pelo auditório como autoridades em certo domínio do saber, para servir de apoio àquilo que o enunciador está propondo. Esse recurso produz dois efeitos distintos: revela o conhecimento do produtor do texto a respeito do assunto de que está tratando; dá ao texto a garantia do autor citado. É preciso, no entanto, não fazer do texto um amontoado de citações. A citação precisa ser pertinente e verdadeira.

Exemplo:

*“A imaginação é mais importante do que o conhecimento.”*

*Quem disse a frase aí de cima não fui eu... Foi Einstein. Para ele, uma coisa vem antes da outra: sem imaginação, não há conhecimento. Nunca o inverso.*

**Alex José Periscinoto.**

**In: Folha de S. Paulo, 30/8/1993, p. 5-2**

A tese defendida nesse texto é que a imaginação é mais importante do que o conhecimento. Para levar o auditório a aderir a ela, o enunciador cita um dos mais célebres cientistas do mundo. Se um físico de renome mundial disse isso, então as pessoas devem acreditar que é verdade.

#### **Argumento de Quantidade**

É aquele que valoriza mais o que é apreciado pelo maior número de pessoas, o que existe em maior número, o que tem maior duração, o que tem maior número de adeptos, etc. O fundamento desse tipo de argumento é que mais = melhor. A publicidade faz largo uso do argumento de quantidade.

#### **Argumento do Consenso**

É uma variante do argumento de quantidade. Fundamenta-se em afirmações que, numa determinada época, são aceitas como verdadeiras e, portanto, dispensam comprovações, a menos que o objetivo do texto seja comprovar alguma delas. Parte da ideia de que o consenso, mesmo que equivocado, corresponde ao indiscutível, ao verdadeiro e, portanto, é melhor do que aquilo que não desfruta dele. Em nossa época, são consensuais, por exemplo, as afirmações de que o meio ambiente precisa ser protegido e de que as condições de vida são piores nos países subdesenvolvidos. Ao confiar no consenso, porém, corre-se o risco de passar dos argumentos válidos para os lugares comuns, os preconceitos e as frases carentes de qualquer base científica.

**Argumento de Existência**

É aquele que se fundamenta no fato de que é mais fácil aceitar aquilo que comprovadamente existe do que aquilo que é apenas provável, que é apenas possível. A sabedoria popular enuncia o argumento de existência no provérbio *“Mais vale um pássaro na mão do que dois voando”*.

Nesse tipo de argumento, incluem-se as provas documentais (fotos, estatísticas, depoimentos, gravações, etc.) ou provas concretas, que tornam mais aceitável uma afirmação genérica. Durante a invasão do Iraque, por exemplo, os jornais diziam que o exército americano era muito mais poderoso do que o iraquiano. Essa afirmação, sem ser acompanhada de provas concretas, poderia ser vista como propagandística. No entanto, quando documentada pela comparação do número de canhões, de carros de combate, de navios, etc., ganhava credibilidade.

**Argumento quase lógico**

É aquele que opera com base nas relações lógicas, como causa e efeito, analogia, implicação, identidade, etc. Esses raciocínios são chamados quase lógicos porque, diversamente dos raciocínios lógicos, eles não pretendem estabelecer relações necessárias entre os elementos, mas sim instituir relações prováveis, possíveis, plausíveis. Por exemplo, quando se diz *“A é igual a B”, “B é igual a C”, “então A é igual a C”*, estabelece-se uma relação de identidade lógica. Entretanto, quando se afirma *“Amigo de amigo meu é meu amigo”* não se institui uma identidade lógica, mas uma identidade provável.

Um texto coerente do ponto de vista lógico é mais facilmente aceito do que um texto incoerente. Vários são os defeitos que concorrem para desqualificar o texto do ponto de vista lógico: fugir do tema proposto, cair em contradição, tirar conclusões que não se fundamentam nos dados apresentados, ilustrar afirmações gerais com fatos inadequados, narrar um fato e dele extrair generalizações indevidas.

**Argumento do Atributo**

É aquele que considera melhor o que tem propriedades típicas daquilo que é mais valorizado socialmente, por exemplo, o mais raro é melhor que o comum, o que é mais refinado é melhor que o que é mais grosseiro, etc.

Por esse motivo, a publicidade usa, com muita frequência, celebridades recomendando prédios residenciais, produtos de beleza, alimentos estéticos, etc., com base no fato de que o consumidor tende a associar o produto anunciado com atributos da celebridade.

Uma variante do argumento de atributo é o argumento da competência linguística. A utilização da variante culta e formal da língua que o produtor do texto conhece a norma linguística socialmente mais valorizada e, por conseguinte, deve produzir um texto em que se pode confiar. Nesse sentido é que se diz que o modo de dizer dá confiabilidade ao que se diz.

Imagine-se que um médico deva falar sobre o estado de saúde de uma personalidade pública. Ele poderia fazê-lo das duas maneiras indicadas abaixo, mas a primeira seria infinitamente mais adequada para a persuasão do que a segunda, pois esta produziria certa estranheza e não criaria uma imagem de competência do médico:

- *Para aumentar a confiabilidade do diagnóstico e levando em conta o caráter invasivo de alguns exames, a equipe médica houve por bem determinar o internamento do governador pelo período de três dias, a partir de hoje, 4 de fevereiro de 2001.*

- *Para conseguir fazer exames com mais cuidado e porque alguns deles são barrapésada, a gente botou o governador no hospital por três dias.*

Como dissemos antes, todo texto tem uma função argumentativa, porque ninguém fala para não ser levado a sério, para ser ridicularizado, para ser desmentido: em todo ato de comunicação deseja-se influenciar alguém. Por mais neutro que pretenda ser, um texto tem sempre uma orientação argumentativa.

A orientação argumentativa é uma certa direção que o falante traça para seu texto. Por exemplo, um jornalista, ao falar de um homem público, pode ter a intenção de criticá-lo, de ridicularizá-lo ou, ao contrário, de mostrar sua grandeza.

O enunciador cria a orientação argumentativa de seu texto dando destaque a uns fatos e não a outros, omitindo certos episódios e revelando outros, escolhendo determinadas palavras e não outras, etc. Veja:

*“O clima da festa era tão pacífico que até sogras e noras trocavam abraços afetuosos.”*

O enunciador aí pretende ressaltar a ideia geral de que noras e sogras não se toleram. Não fosse assim, não teria escolhido esse fato para ilustrar o clima da festa nem teria utilizado o termo até, que serve para incluir no argumento alguma coisa inesperada.

Além dos defeitos de argumentação mencionados quando tratamos de alguns tipos de argumentação, vamos citar outros:

- Uso sem delimitação adequada de palavra de sentido tão amplo, que serve de argumento para um ponto de vista e seu contrário. São noções confusas, como paz, que, paradoxalmente, pode ser usada pelo agressor e pelo agredido. Essas palavras podem ter valor positivo (paz, justiça, honestidade, democracia) ou vir carregadas de valor negativo (autoritarismo, degradação do meio ambiente, injustiça, corrupção).

- Uso de afirmações tão amplas, que podem ser derrubadas por um único contra exemplo. Quando se diz *“Todos os políticos são ladrões”*, basta um único exemplo de político honesto para destruir o argumento.

- Emprego de noções científicas sem nenhum rigor, fora do contexto adequado, sem o significado apropriado, vulgarizando-as e atribuindo-lhes uma significação subjetiva e grosseira. É o caso, por exemplo, da frase *“O imperialismo de certas indústrias não permite que outras cresçam”*, em que o termo imperialismo é descabido, uma vez que, a rigor, significa *“ação de um Estado visando a reduzir outros à sua dependência política e econômica”*.

A boa argumentação é aquela que está de acordo com a situação concreta do texto, que leva em conta os componentes envolvidos na discussão (o tipo de pessoa a quem se dirige a comunicação, o assunto, etc).

Convém ainda alertar que não se convence ninguém com manifestações de sinceridade do autor (como eu, que não costumo mentir...) ou com declarações de certeza expressas em fórmulas feitas (como estou certo, creio firmemente, é claro, é óbvio, é evidente, afirmo com toda a certeza, etc). Em vez de prometer, em seu texto, sinceridade e certeza, autenticidade e verdade, o enunciador deve construir um texto que revele isso. Em outros termos, essas qualidades não se prometem, manifestam-se na ação.

A argumentação é a exploração de recursos para fazer parecer verdadeiro aquilo que se diz num texto e, com isso, levar a pessoa a que texto é endereçado a crer naquilo que ele diz.

Um texto dissertativo tem um assunto ou tema e expressa um ponto de vista, acompanhado de certa fundamentação, que inclui a argumentação, questionamento, com o objetivo de persuadir. Argumentar é o processo pelo qual se estabelecem relações para chegar à conclusão, com base em premissas. Persuadir é um processo de convencimento, por meio da argumentação, no qual procura-se convencer os outros, de modo a influenciar seu pensamento e seu comportamento.

<p align="center"><b>LEI ORGÂNICA MUNICIPAL</b></p>
---

**LEI ORGÂNICA DO MUNICÍPIO DE OURO/SC**

**Por meio de seus representantes, livre e democraticamente eleitos, o Povo Ourense, sob a proteção de Deus e consciente de sua responsabilidade, promulga e adota esta Lei Orgânica do Município de Ouro.**

**TÍTULO I  
DA ORGANIZAÇÃO POLÍTICO-ADMINISTRATIVA  
CAPÍTULO I**

Art. 1º O Município de Ouro, em união indissolúvel à República Federativa do Brasil e ao Estado de Santa Catarina, assume a esfera local de Governo, dentro do Estado Democrático de Direito, e fundamenta sua existência no seguinte:

- I - autonomia;
- II - cidadania;
- III - dignidade da pessoa humana;
- IV - valores sociais do trabalho e da livre iniciativa;
- V - pluralismo político;
- VI - território próprio.

§ 1º Todo poder emana do povo, que o exerce por meio de representantes eleitos ou diretamente, nos termos da Constituição da República do Brasil.

§ 2º A soberania popular se manifesta quando a todos são asseguradas condições dignas de existência e será exercida:

- I - pelo sufrágio universal e pelo voto direto e secreto;
- II - pelo plebiscito e referendo;
- III - pela iniciativa popular no processo legislativo;
- IV - pela participação popular nas decisões do Município e no aperfeiçoamento democrático de suas instâncias, na forma de Lei;
- V - pela ação fiscalizadora sobre a administração pública (Redação dada pela Emenda à LOM nº 7/2013).

Art. 2º São poderes do Município, independentes e harmônicos entre si, o Legislativo e o Executivo.

§ 1º São objetivos do Município de Ouro:

- I - a defesa do regime democrático;
- II - a luta pela independência, a autonomia e a harmonia entre os poderes;
- III - a garantia da participação popular nas decisões governamentais;
- IV - a moralidade, a transparência, a publicidade, a impessoalidade, a eficiência e o controle popular nas ações de governo;
- V - o respeito à opinião pública qualificada, em especial da sociedade civil organizada e dos movimentos sociais;
- VI - a articulação e cooperação com os demais entes federados;
- VII - a desconcentração e a descentralização administrativas;
- VIII - a garantia da universalização dos serviços públicos e a materialização dos direitos fundamentais, em especial o acesso dos seus habitantes a bens, serviços e condições de vida indispensáveis a uma existência humana com dignidade;

IX - a defesa e a preservação do território, dos recursos naturais e do meio ambiente e a preservação dos valores históricos e culturais municipais, objetivando a construção de uma cidade econômica, social e ambientalmente sustentável.

§ 2º São assegurados pelo Município, em sua ação normativa e em seu âmbito de jurisdição, a observância e o exercício dos princípios da liberdade, legalidade, igualdade e justa distribuição dos benefícios e encargos públicos.

§ 3º O Município de Ouro rege-se pelos seguintes princípios:

- I - autonomia municipal;

- II - prevalência dos direitos humanos;
- III - defesa da democracia e solução pacífica dos conflitos;
- IV - igualdade entre os bairros, distritos e regiões;
- V - repúdio ao terrorismo, à violência, às drogas e ao racismo;
- VI - cooperação entre os Municípios, para o progresso regional;
- VII - integração econômica, política, social e cultural dos Municípios brasileiros;

VIII - poder de associar-se aos municípios limítrofes ou da mesma região metropolitana e ao Estado para planejamento, organização e execução de projetos de interesse comum. (Redação dada pela Emenda à LOM nº 7/2013).

Art. 3º São símbolos do Município a Bandeira, o Brasão, o Hino, e outros que a Lei vier a criar.

Parágrafo único. Fica adotada a configuração de Bandeira do Município como forma de representação permanente da logomarca do Governo Municipal, obedecidos aos seguintes critérios: (Incluído pela Emenda à LOM nº 7/2013)

I - a representação emblemática de que trata o parágrafo único deste artigo será adotada por todas as gestões de governo, de forma contínua e permanente;

II - fica proibida a utilização de qualquer tipo de frase, desenho, logomarca ou slogan para representar ou distinguir gestões de governo que não a representação oficial definida neste parágrafo único.

Art. 4º Constituem bens do Município todas as coisas móveis e imóveis, direitos e ações que a qualquer título lhe pertençam ou venham a pertencer.

§ 1º Os bens municipais poderão ser cedidos em uso por tempo determinado, até o limite de vinte anos, por meio de autorização legislativa, renovável tantas vezes quantas forem necessárias, retornando imediatamente ao patrimônio público quando não cumpridas suas finalidades, inclusive quando houver suspensão das atividades da cessionária. (Incluído pela Emenda à 7/2013)

§ 2º A doação a qualquer título nos mesmos termos não impede o retorno do bem doado ao patrimônio público quando desviada a finalidade ou suspensas as atividades para as quais foi doado. (Incluído pela Emenda LOM nº 1/2013)

§ 3º No caso de reincorporação do bem imóvel ao patrimônio público, as benfeitorias feitas pelo permissionário não acarretarão em obrigação de indenização pelo Município. (Incluído pela Emenda à LOM nº 7/2013)

§ 4º As alienações dos bens a que se refere este artigo serão feitas sempre por concorrências públicas e de interessados previamente habilitados, excluindo-se os casos de permuta ou dação em pagamento. (Renumerado pela Emenda à LO nº 7/2013)

Art. 5º O Município de Ouro, parte integrante da Federação, é uma unidade da República Federativa do Brasil e do Estado de Santa Catarina, com personalidade jurídica de direito público interno e autonomia, nos termos da Constituição Federal. (Redação dada pela Emenda à nº 7/2013)

Art. 6º O território do Município compreende o espaço físico que atualmente se encontra sob sua jurisdição. (Redação dada pela Emenda à LON nº 7/2013)

§ 1º Qualquer alteração territorial só poderá ser feita na forma da Lei Complementar Estadual.

§ 2º A criação, organização, fusão e supressão de Distritos é de competência do Município, observada a legislação estadual.

Art. 7º As associações representativas cooperarão no planejamento municipal.

Parágrafo único. Fica assegurada ao Município a participação em consórcios públicos e convênios de cooperação com os demais entes federados, para a gestão associada de serviços públicos, bem como a transferência total ou parcial de encargos, serviços, pessoal e bens essenciais à continuidade dos serviços transferidos. (Incluído pela Emenda à LOM nº 7/2013)

**CAPÍTULO II  
DA DIVISÃO ADMINISTRATIVA DO MUNICÍPIO**

Art. 8º O Município poderá dividir-se para fins exclusivamente administrativos em bairros, distritos e vilas.

§ 1º Constituem bairros as porções contínuas do território da sede com denominações próprias, representando meras divisões geográficas desta.

§ 2º É facultada a descentralização administrativa com a criação, nos bairros, de subdeses da Prefeitura, na forma de lei de iniciativa do Poder Executivo.

Art. 9º Distrito é a parte do território do Município, dividido para fins administrativos de circunscrição territorial e de jurisdição municipal, com denominação própria.

§ 1º Aplica-se ao distrito o disposto no § 2º do artigo anterior.

§ 2º O Distrito poderá subdividir-se em vilas, de acordo com a lei.

Art. 10 A criação, organização, supressão ou fusão de distritos depende de lei, após consulta plebiscitária às populações diretamente interessadas, observada a legislação estadual e o atendimento aos requisitos estabelecidos no artigo 11 desta Lei Orgânica.

Parágrafo único. O distrito pode ser criado mediante fusão de dois ou mais distritos, aplicando-se neste caso as normas estaduais e municipais cabíveis relativas à criação e à supressão.

Art. 11 São requisitos para a criação de distritos:

I - população, eleitorado e arrecadação não inferiores à sexta parte exigida para a criação de Município;

II - existência, na área territorial, de pelo menos cento e trinta moradias, escola pública, posto de saúde.

Parágrafo único. Comprova-se o atendimento às exigências enumeradas neste artigo mediante:

a) declaração de estimativa de população emitida pela Fundação Instituto Brasileiro de Geografia e Estatística - IBGE;

b) certidão de número de eleitores emitida pelo Tribunal Regional Eleitoral - TRE;

c) certidão de número de moradias emitida pelo agente municipal de estatística ou pela repartição competente do Município;

d) certidão de arrecadação na respectiva área territorial emitida pelos órgãos fazendários estadual e municipal;

e) certidão de existência de escola pública e de postos de saúde na povoação-sede emitida pela Prefeitura ou pelas Secretarias de Educação, de Saúde e de Segurança Pública do Estado.

Art. 12 Na fixação das divisas distritais devem ser observadas as seguintes normas:

I - sempre que possível, serão evitadas formas assimétricas, estrangulamentos e alongamentos exagerados;

II - para a delimitação, preferência às linhas naturais e facilmente identificáveis;

III - na inexistência de linhas naturais, utilização de linha reta, cujos extremos, pontos naturais ou não, sejam facilmente identificáveis;

IV - é vedada a interrupção da continuidade territorial do Município ou do distrito de origem.

Parágrafo único. As divisas distritais devem ser descritas trecho a trecho, salvo para evitar duplicidade nos trechos que coincidirem com os limites municipais.

**CAPÍTULO III  
DA COMPETÊNCIA DO MUNICÍPIO**

**SEÇÃO I  
DA COMPETÊNCIA PRIVATIVA**

Art. 13 Compete ao Município de Ouro: (Alterado pela Emenda à LOM nº 7/2013)

I - legislar sobre assuntos de interesse local;  
II - suplementar as legislações federal e estadual, no que couber;  
III - elaborar e executar o Plano Plurianual, a Lei de Diretrizes Orçamentárias e o Orçamento Anual;

IV - instituir e arrecadar os tributos de sua competência, bem como aplicar suas rendas, sem prejuízo da obrigatoriedade de prestar contas e publicar balancetes nos prazos fixados em Lei;

V - fixar, fiscalizar e cobrar tarifas ou preços públicos;

VI - criar, organizar e suprimir distritos, observada a legislação estadual;

VII - dispor sobre organização, administração e execução dos serviços municipais;

VIII - dispor sobre administração, utilização e alienação de seus bens;

IX - instituir o quadro, os planos de carreira e o regime jurídico único de seus servidores;

X - organizar e prestar, diretamente ou sob o regime de concessão ou permissão, os serviços públicos locais, inclusive o de transporte coletivo, que tem caráter essencial;

XI - manter, com a cooperação técnica e financeira da União e do Estado, programas de educação pré-escolar e de ensino básico;

XII - instituir, executar e apoiar programas educacionais e culturais que propiciem o pleno desenvolvimento da criança e do adolescente;

XIII - amparar de modo especial os idosos e os portadores de necessidades especiais;

XIV - estimular a participação popular na formulação de políticas públicas e sua ação governamental, estabelecendo programas de incentivo a projetos de organização comunitária nos campos social e econômico, cooperativas de produção e mutirões;

XV - prestar, com cooperação técnica e financeira da União e do Estado, serviços de atendimento à saúde da população, inclusive assistência nas emergências médico-hospitalares de pronto-socorro, com recursos próprios ou mediante convênio com entidade especializada;

XVI - promover o adequado ordenamento territorial mediante o controle do uso e ocupação do solo e o respeito às exigências ambientais, dispondo sobre parcelamento, zoneamento e edificações e fixando as limitações urbanísticas, podendo, quanto aos estabelecimentos e às atividades industriais, comerciais e de prestação de serviços:

a) conceder ou renovar a autorização ou a licença, conforme o caso, para a sua construção ou funcionamento;

b) conceder a licença de ocupação ou "habite-se", após a vistoria de conclusão de obras, que ateste a sua conformidade com o projeto e o cumprimento das condições especificadas em lei;

c) revogar ou cassar a autorização ou a licença, conforme o caso, daqueles cujas atividades se tornarem prejudiciais à saúde, à higiene, ao bem-estar, à recreação, ao sossego ou aos bons costumes, ou se mostrarem danosas ao meio ambiente;

d) promover o fechamento daqueles que estejam funcionando sem autorização ou licença, ou depois de sua revogação, anulação ou cassação, podendo interditar atividades, determinar ou proceder à demolição de construção ou edificação, nos casos e de acordo com a lei;

e) promover acessibilidade;

XVII - preservar a ordem pública e dispor sobre espetáculos e diversões públicas;

XVIII - instituir, planejar e fiscalizar programas de desenvolvimento urbano nas áreas de habitação e saneamento básico, de acordo com as diretrizes estabelecidas na legislação federal, sem prejuízo do exercício da competência comum correspondente;

XIX - promover a limpeza e conservação das vias e logradouros públicos, remoção e destino do lixo domiciliar ou não, bem como de outros detritos e resíduos de qualquer natureza;



XX - conceder e renovar licença para localização e funcionamento de estabelecimentos industriais, comerciais, prestadores de serviços e quaisquer outros;

XXI - cassar a licença que houver concedido ao exercício de atividades que venham a se tornar prejudiciais à saúde, à higiene, à segurança, ao sossego e aos bons costumes;

XXII - ordenar as atividades urbanas, fixando condições e horários para funcionamento de estabelecimentos industriais, comerciais, de serviços e outros, atendidas as normas da legislação federal aplicável;

XXIII - organizar e manter os serviços de fiscalização necessários ao exercício do seu poder de polícia administrativa;

XXIV - fiscalizar, nos locais de venda, as condições sanitárias dos gêneros alimentícios, observada as legislações estadual e federal pertinentes;

XXV - dispor sobre o depósito e a venda de animais e mercadorias apreendidas em decorrência de transgressão da legislação municipal;

XXVI - dispor sobre registro, guarda, vacinação e captura de animais, com a finalidade precípua de controlar e erradicar moléstias de que possam ser portadores ou transmissores;

XXVII - disciplinar os serviços de carga e descarga, bem como fixar a tonelagem máxima permitida a veículos que circulem em vias públicas municipais, inclusive nas vicinais cuja conservação seja de sua competência;

XXVIII - sinalizar as vias urbanas e as estradas municipais, bem como regulamentar e fiscalizar sua utilização;

XXIX - regulamentar a utilização dos logradouros públicos, especialmente no perímetro urbano, e determinar o itinerário e os pontos de parada obrigatória de veículos de transporte coletivo;

XXX - fixar e sinalizar as zonas de silêncio e de trânsito e tráfego em condições especiais;

XXXI - regular as condições de utilização dos bens públicos de uso comum;

XXXII - planejar e executar medidas de defesa civil em articulações com a União e com o Estado;

XXXIII - fomentar e apoiar o ensino superior local, segundo o interesse da comunidade;

XXXIV - instituir a guarda municipal, destinada à proteção de seus bens, serviços e instalações, conforme dispuser a lei;

XXXV - regular, executar, licenciar, fiscalizar, conceder, permitir ou autorizar, conforme o caso:

- a) os serviços de carros de aluguel, inclusive o uso de taxímetro;
- b) os serviços funerários e os cemitérios;
- c) os serviços de mercados, feiras e matadouros públicos;
- d) os serviços de construção e conservação de estradas, ruas, vias ou caminhos municipais;
- e) os serviços de iluminação pública;
- f) a fixação de cartazes e anúncios, bem como a utilização de quaisquer outros meios de publicidade e propaganda, nos locais sujeitos ao poder de polícia municipal;

XXXVI - fixar os locais de estacionamento público de táxis e demais veículos;

XXXVII - estabelecer servidões administrativas necessárias à realização de seus serviços, inclusive dos seus concessionários;

XXXVIII - adquirir bens, inclusive por desapropriação;

XXXIX - assegurar a expedição de certidões quando requeridas às repartições municipais, para defesa de direitos e esclarecimento de situações.

§ 1º As competências previstas neste artigo não esgotam o exercício privativo de outras, na forma da lei, desde que atendam ao peculiar interesse do Município e ao bem-estar de sua população e não conflitem com as competências federal e estadual.

§ 2º As normas de edificação e parcelamento do solo urbano a que se refere o inciso XVI deste artigo deverão obedecer às legislações federal e municipal específicas e pertinentes à matéria.

§ 3º A lei que dispuser sobre a guarda municipal, destinada à proteção dos bens, serviços e instalações municipais, estabelecerá sua organização e competência.

§ 4º A política de desenvolvimento urbano, com o objetivo de ordenar as funções sociais da cidade e garantir o bem-estar de seus habitantes, deve ser consubstanciada em Plano Diretor de Desenvolvimento Integrado, nos termos do artigo 182, § 1º, da Constituição Federal.

## SEÇÃO II DA COMPETÊNCIA COMUM

Art. 14 É da competência comum do Município, da União e do Estado, observada a lei complementar federal, o exercício das seguintes medidas:

I - proteger os documentos, obras e outros bens de valores histórico, artístico e cultural, os monumentos, as paisagens naturais notáveis e os sítios arqueológicos;

II - impedir a evasão, a destruição e a descaracterização de obras de arte e de outros bens de valor histórico, artístico ou cultural;

III - proporcionar os meios de acesso à cultura, à educação e à ciência;

IV - proteger o meio ambiente e combater a poluição em qualquer de suas formas;

V - preservar as florestas, a fauna e a flora;

VI - fomentar a produção agropecuária e organizar o abastecimento alimentar;

VII - promover programas de construção de moradias e a melhoria das condições habitacionais e de saneamento básico;

VIII - combater as causas da pobreza e os fatores de marginalização, promovendo a integração social dos setores desfavorecidos;

IX - registrar, acompanhar e fiscalizar as concessões de direitos de pesquisa e exploração de recursos hídricos e minerais em seus territórios;

X - estabelecer e implantar política de educação para a segurança do trânsito.

## SEÇÃO III DA COMPETÊNCIA SUPLEMENTAR

Art. 15 Compete ao Município suplementar as legislações federal e estadual no que couber e naquilo que disser respeito ao seu peculiar interesse, visando a adaptá-las à realidade e às necessidades locais.

## CAPÍTULO IV DO PODER LEGISLATIVO

### SEÇÃO I DA CÂMARA MUNICIPAL

Art. 16 O Poder Legislativo é exercido pela Câmara Municipal, com autonomia política, administrativa e financeira, composta por Vereadores, representantes do povo, na forma da Constituição Federal.

Parágrafo único. Cada legislatura terá a duração de quatro anos, compreendendo cada ano uma sessão legislativa. (Alterado pela Emenda à LOM nº 7/2013)

Art. 17 A Câmara Municipal é composta por Vereadores, eleitos pelo voto direto e secreto.

Parágrafo único. O número de Vereadores, proporcional à população do Município, será fixado pela Câmara Municipal, por meio de lei específica, em cada legislatura para a subsequente, até 180 (cento e oitenta) dias antes das eleições, obedecidos os limites estabelecidos na Constituição Federal. (Alterado pela Emenda à LOM nº 7/2013)

Art. 18 É de quatro anos o mandato dos vereadores, aplicando-lhes as regras desta Lei Orgânica e das constituições federal e estadual sobre sistema eleitoral, inviolabilidade, imunidade, remuneração, perda de mandato, licença, impedimentos e incorporação às Forças Armadas.

### **SUBSEÇÃO I DAS REUNIÕES**

Art. 19 A Câmara Municipal reunir-se-á anualmente de 3 de fevereiro a 15 de dezembro, sendo que no primeiro ano de cada legislatura, as sessões legislativas ordinárias serão iniciadas na primeira segunda-feira útil subsequente à data do recesso. (Alterado pela Emenda à LOM nº 7/2013)

§ 1º As sessões marcadas para essas datas serão transferidas para o primeiro dia útil subsequente quando recaírem em sábados, domingos ou feriados.

§ 2º A sessão legislativa não será interrompida sem a aprovação dos projetos de Lei de Diretrizes Orçamentárias e de Orçamento Anual.

§ 3º A Câmara Municipal reunir-se-á, em sessão de instalação legislativa, em 1º de janeiro de cada ano subsequente à eleição municipal, às oito horas, para posse de seus membros, do Prefeito e do Vice-Prefeito e para eleição e posse da Mesa.

§ 4º A convocação extraordinária da Câmara Municipal far-se-á pelo seu Presidente, pelo Prefeito ou a requerimento da maioria dos Vereadores em caso de urgência ou de interesse público relevante.

§ 5º A convocação extraordinária da Câmara pelo Prefeito poderá ocorrer no período ordinário e de recesso, conforme dispuser o Regimento Interno.

§ 6º A Câmara reunir-se-á em sessões ordinárias, extraordinárias ou solenes, conforme dispuser o seu Regimento Interno, e as remunerará de acordo com o estabelecido em legislação específica.

§ 7º As sessões da Câmara serão públicas, salvo deliberação em contrário tomada por dois terços de seus membros, quando ocorrer motivo relevante.

§ 8º Na sessão extraordinária, a Câmara deliberará somente sobre a matéria para a qual for convocada, vedado o pagamento de parcela indenizatória em razão da convocação.

§ 9º Durante o período da convocação extraordinária, as Comissões Permanentes reunir-se-ão conjuntamente para análise concomitante e definitiva das proposições objeto da convocação.

§ 10 As sessões só poderão ser abertas com a presença de, no mínimo, um terço dos membros da Câmara.

### **SUBSEÇÃO II DA MESA DIRETORA E DAS COMISSÕES (RENOMEADO PELA EMENDA À LOM Nº 7/2013)**

Art. 20 A Mesa Diretora será composta de um Presidente, um Vice-Presidente, um Primeiro e Segundo Secretários, eleitos para o mandato de um ano, vedada a recondução para o mesmo cargo nas eleições imediatamente subsequentes, na mesma legislatura.

§ 1º As competências, atribuições, formas de substituição, eleição, posse e destituição dos membros da Mesa Diretora serão definidos no Regimento Interno.

§ 2º O Presidente representa o Poder Legislativo. (Incluído pela Emenda à LOM nº 7/2013)

Art. 20-A A Câmara terá Comissões Legislativas Permanentes e Temporárias, constituídas na forma e com as atribuições previstas no Regimento Interno. (Incluído pela Emenda à LOM nº 7/2013)

§ 1º Fica assegurado, tanto quanto possível, o princípio da representação proporcional dos partidos ou blocos parlamentares que participam da Câmara na composição das Comissões Legislativas Permanentes e Temporárias.

§ 2º Às Comissões, em razão da matéria de sua competência, cabe:

I - discutir e votar projeto de lei que dispensar, na forma do Regimento Interno, a competência do Plenário, salvo se houver recurso de três décimos dos membros da Casa;

II - realizar audiências públicas com entidades da sociedade civil;

III - convocar secretários e diretores para prestar informações sobre assuntos inerentes a suas atribuições;

IV - convocar titulares da administração indireta para prestar informações sobre assuntos inerentes a suas atribuições e aos serviços próprios do órgão respectivo;

V - receber petições, reclamações, representações ou queixas de qualquer pessoa contra atos ou omissões das autoridades públicas municipais;

VI - solicitar o depoimento de qualquer autoridade ou cidadão;

VII - apreciar e emitir parecer sobre programas de obras e planos municipais de desenvolvimento.

§ 3º As Comissões Parlamentares de Inquérito, que terão poderes de investigação próprios das autoridades judiciais, além de outros previstos no Regimento Interno, serão criadas mediante requerimento de um terço de seus membros para apuração de fatos determinados e por prazo certo, sendo suas conclusões, se for o caso, encaminhadas ao Ministério Público para que promova a responsabilidade civil ou criminal dos infratores.

### **SUBSEÇÃO III DAS ATRIBUIÇÕES DA CÂMARA MUNICIPAL**

Art. 21 Compete à Câmara Municipal, com a sanção do Prefeito, dispor sobre todas as matérias de competência do Município, especialmente: (Alterado pela Emenda à LOM nº 7/2013)

I - legislar sobre assuntos de interesse local, inclusive suplementando as legislações federal e estadual, bem como autorizar isenções e anistias fiscais e a remissão de dívidas;

II - votar o orçamento anual, o plano plurianual e a lei de diretrizes orçamentárias, bem como autorizar abertura de créditos suplementares e especiais;

III - deliberar sobre obtenção e concessão de empréstimos e operações de crédito, bem como a forma e os meios de pagamento;

IV - autorizar a concessão de auxílios e subvenções;

V - autorizar a concessão do direito real de uso de bens municipais;

VI - autorizar a concessão de serviços públicos;

VII - autorizar a concessão administrativa de uso de bens municipais;

VIII - autorizar a alienação de bens móveis e imóveis;

IX - autorizar a aquisição de bens imóveis, salvo quando se tratar de doação sem encargo;

X - autorizar a criação, alteração e extinção de cargos, empregos e funções públicas municipais e fixar os respectivos vencimentos;

XI - aprovar o Plano Diretor de Desenvolvimento Integrado;

XII - autorizar a criação da guarda municipal, nos termos da Constituição Federal, além de fixar e modificar o seu efetivo;

XIII - aprovar a delimitação do perímetro urbano;

XIV - autorizar a constituição de consórcios com outros Municípios;

**TEMAS RELEVANTES E ATUALIDADES: ASPECTOS HISTÓRICOS, GEOGRÁFICOS, POLÍTICOS, ADMINISTRATIVOS, ECONÔMICOS, SOCIAIS, CULTURAIS, AMBIENTAIS A NÍVEL ESTADUAL, NACIONAL, INTERNACIONAL E DO MUNICÍPIO DE OURO/SC**

**História Geral**

A Pré-História ainda não foi completamente reconstruída, pois faltam muitos elementos que possam permitir que ela seja estudada de uma forma mais profunda. Isso ocorre devido à imensa distância que nos separa desse período, até porque muitas fontes históricas desapareceram pela ação do tempo e outras ainda não foram descobertas pelos estudiosos.

Nesse trabalho, o historiador precisa da ajuda de outras ciências de investigação, como a arqueologia, que estuda as antiguidades, a antropologia, que estuda os homens, e a paleontologia, que estuda os fósseis dos seres humanos. Tais ciências estudam os restos humanos, sendo que, a cada novo achado, podem ocorrer mudanças no que se pensava anteriormente. Assim, podemos afirmar que a Pré-História está em constante processo de investigação.

A Pré-História está dividida em 3 períodos:

- Paleolítico (ou Idade da Pedra Lascada) vai da origem do homem até aproximadamente o ano 8.000 a.C, quando os humanos dominam a agricultura.

- Neolítico (ou Idade da Pedra Polida) vai de 8.000 a.C. até 5.000 a.C, quando surgem as primeiras armas e ferramentas de metal, especialmente o estanho, o cobre e o bronze.

- Idade dos Metais que vai de 5.000 até aproximadamente 4.000 a.C. quando surgiu a escrita.

- O Neolítico

É no Neolítico que o homem domina a agricultura e torna-se sedentário. Com o domínio da agricultura, o homem buscou fixar-se próximo às margens dos rios, onde teria acesso à água potável e a terras mais férteis. Nesse período, a produção de alimentos, que antes era destinada ao consumo imediato, tornou-se muito grande, o que levou os homens a estocarem alimentos. Consequentemente a população começou a aumentar, pois agora havia alimentos para todos. Começaram a surgir as primeiras vilas e, depois, as cidades. A vida do homem começava a deixar de ser simples para tornar-se complexa. Sendo necessária a organização da sociedade que surgia.

Para contabilizar a produção de alimentos, o homem habilmente desenvolveu a escrita. No início a escrita tinha função contábil, ou seja, servia para contar e controlar a produção dos alimentos.

**As grandes civilizações**

As grandes civilizações que surgiram no período conhecido como Antiguidade foram as grandes precursoras de culturas e patrimônio que hoje conhecemos.

Estas grandes civilizações surgiram, de um modo geral, por causa das tribos nômades que se estabeleceram em um determinado local onde teriam condições de desenvolver a agricultura. Assim, surgiram as primeiras aldeias organizadas e as primeiras cidades, dando início às grandes civilizações.

Estas civilizações surgiram por volta do quarto milênio a.C. com a característica principal de terem se desenvolvido às margens de rios importantes, como o rio Tigre, o Eufrates, o Nilo, o Indo e do Huang He ou rio Amarelo.

A Mesopotâmia é considerada o berço da civilização. Esta região foi habitada por povos como os Acádios, Babilônios, Assírios e Caldeus. Entre as grandes civilizações da Antiguidade, podemos citar ainda os fenícios, sumérios, os chineses, os gregos, os romanos, os egípcios, entre outros.

**Mesopotâmia: o berço da civilização**

**As grandes civilizações e suas organizações**

As primeiras civilizações se formaram a partir de quando o homem descobriu a agricultura e passou a ter uma vida mais sedentária, por volta de 4.000 a.C. Essas primeiras civilizações se formaram em torno ou em função de grandes rios: A Mesopotâmia estava ligada aos Rios Tigre e Eufrates, o Egito ao Nilo, a Índia ao Indo, a China ao Amarelo.

Foi no Oriente Médio que tiveram início as civilizações. Tempos depois foram se desenvolvendo no Oriente outras civilizações que, sem contar com o poder fertilizante dos grandes rios, ganharam características diversas. As pastoris, como a dos hebreus, ou as mercantis, como a dos fenícios. Cada um desses povos teve, além de uma rica história interna, longas e muitas vezes conflituosas relações com os demais.

**Mesopotâmia**

A estreita faixa de terra que localiza-se entre os rios Tigre e Eufrates, no Oriente Médio, onde atualmente é o Iraque, foi chamada na Antiguidade, de Mesopotâmia, que significa “entre rios” (do grego, meso = no meio; potamos = rio). Essa região foi ocupada, entre 4.000 a.C. e 539 a.C, por uma série de povos, que se encontraram e se misturaram, empreenderam guerras e dominaram uns aos outros, formando o que denominamos povos mesopotâmicos. Sumérios, babilônios, hititas, assírios e caldeus são alguns desses povos.

Esta civilização é considerada uma das mais antigas da história.

**Os sumérios (4000 a.C. – 1900 a.C.)**

Foi nos pântanos da antiga Suméria que surgiram as primeiras cidades conhecidas na região da Mesopotâmia, como Ur, Uruk e Nipur.

Os povos da Suméria enfrentaram muitos obstáculos naturais. Um deles era as violentas e irregulares cheias dos rios Tigre e Eufrates. Para conter a força das águas e aproveitá-las, construíram diques, barragens, reservatórios e também canais de irrigação, que conduziam as águas para as regiões secas.

Atribui-se aos Sumérios o desenvolvimento de um tipo de escrita, chamada cuneiforme, que inicialmente, foi criada para registrar transações comerciais.

A escrita cuneiforme – usada também pelos sírios, hebreus e persas – era uma escrita ideográfica, na qual o objeto representado expressava uma ideia, dificultando a representação de sentimento, ações ou ideias abstratas, com o tempo, os sinais pictóricos converteram-se em um sistema de sílabas. Os registros eram feitos em uma placa de argila mole. Utilizava-se para isso um estilete, que tinha uma das pontas em forma de cunha, daí o nome de escrita cuneiforme.

Quem decifrou esta escrita foi Henry C. Rawlinson, através das inscrições da Rocha de Behistun. Na mesma época, outro tipo de escrita, a hieroglífica desenvolvia-se no Egito.

**Os babilônios**

Na sociedade suméria havia escravidão, porém o número de escravos era pequeno. Grupos de nômades, vindos do deserto da Síria, conhecidos como Acadianos, dominaram as cidades-estados da Suméria por volta de 2300 a.C.

Os povos da Suméria destacaram-se também nos trabalhos em metal, na lapidação de pedras preciosas e na escultura. A construção característica desse povo é a zigurate, depois copiada pelos povos que se sucederam na região. Era uma torre em forma de pirâmide, composta de sucessivos terraços e encimada por um pequeno templo.

Os Sumérios eram politeístas e faziam do culto aos deuses uma das principais atividades a desempenhar na vida. Quando interrompiam as orações deixavam estatuetas de pedra diante dos altares para rezarem em seu nome.

Dentro dos templos havia oficinas para artesãos, cujos produtos contribuíram para a prosperidade da Suméria.

Os sumérios merecem destaque também por terem sido os primeiros a construir veículos com rodas. As cidades sumérias eram autônomas, ou seja, cada qual possuía um governo independente. Apenas por volta de 2330 a.C., essas cidades foram unificadas.

O processo de unificação ocorreu sob comando do rei Sargão I, da cidade de Acad. Surgiu assim o primeiro império da região.

O império construído pelos acades não durou muito tempo. Pouco mais de cem anos depois, foi destruído por povos inimigos.

### Os babilônios (1900 a. C – 1600 a.C.)

Os babilônios estabeleceram-se ao norte da região ocupada pelos sumérios e, aos poucos, foram conquistando diversas cidades da região mesopotâmica. Nesse processo, destacou-se o rei Hamurabi, que, por volta de 1750 a.C., havia conquistado toda a Mesopotâmia, formando um império com capital na cidade de Babilônia.

Hamurabi impôs a todos os povos dominados uma mesma administração. Ficou famosa a sua legislação, baseada no princípio de talião (olho por olho, dente por dente, braço por braço, etc.) O Código de Hamurabi, como ficou conhecido, é um dos mais antigos conjuntos de leis escritas da história. Hamurabi desenvolveu esse conjunto de leis para poder organizar e controlar a sociedade. De acordo com o Código, todo criminoso deveria ser punido de uma forma proporcional ao delito cometido.

Os babilônios também desenvolveram um rico e preciso calendário, cujo objetivo principal era conhecer mais sobre as cheias do rio Eufrates e também obter melhores condições para o desenvolvimento da agricultura. Excelentes observadores dos astros e com grande conhecimento de astronomia, desenvolveram um preciso relógio de sol.

Além de Hamurabi, um outro imperador que se tornou conhecido por sua administração foi Nabucodonosor, responsável pela construção dos Jardins suspensos da Babilônia, que fez para satisfazer sua esposa, e a Torre de Babel. Sob seu comando, os babilônios chegaram a conquistar o povo hebreu e a cidade de Jerusalém.

Após a morte de Hamurabi, o império Babilônico foi invadido e ocupado por povos vindos do norte e do leste.

### Hititas e assírios

#### Os hititas (1600 a. C – 1200 a.C.)

Os Hititas foram um povo indo-europeu, que no 2º milênio a.C. fundaram um poderoso império na Anatólia Central (atual Turquia), região próxima da Mesopotâmia. A partir daí, estenderam seus domínios até a Síria e chegaram a conquistar a Babilônia.

Provavelmente, a localização de sua capital, Hatusa, no centro da Ásia Menor, contribuiu para o controle das fronteiras do Império Hitita.

Essa sociedade legou-nos os mais antigos textos escritos em língua indo-europeia. Essa língua deu origem à maior parte dos idiomas falados na Europa. Os textos tratavam de história, política, legislação literatura e religião e foram gravados em sinais cuneiformes sobre tábuas de argila.

Os Hititas utilizavam o ferro e o cavalo, o que era uma novidade na região. O cavalo deu maior velocidade aos carros de guerra, construídos não mais com rodas cheias, como as dos sumérios, mas rodas com raios, mais leves e de fácil manejo.

O exército era comandado por um rei, que também tinha as funções de juiz supremo e sacerdote. Na sociedade hitita, as rainhas dispunham de relativo poder.

No aspecto cultural podemos destacar a escrita hitita, baseada em representações pictográficas (desenhos). Além desta escrita hieroglífica, os hititas também possuíam um tipo de escrita cuneiforme.

Assim como vários povos da antiguidade, os hititas seguiam o politeísmo (acreditavam em várias divindades). Os deuses hititas estavam relacionados aos diversos aspectos da natureza (vento, água, chuva, terra, etc).

Em torno de 1200 a.C., os hititas foram dominados pelos assírios, que, contando com exércitos permanentes, tinham grande poderio militar.

A queda deste império dá-se por volta do século 12 a.C.

#### Os assírios (1200 a. C – 612 a.C.)

Os assírios habitavam a região ao norte da babilônia e por volta de 729 a.C. já haviam conquistado toda a Mesopotâmia. Sua capital, nos anos mais prósperos, foi Nínive, numa região que hoje pertence ao Iraque.

Este povo destacou-se pela organização e desenvolvimento de uma cultura militar. Encaravam a guerra como uma das principais formas de conquistar poder e desenvolver a sociedade. Eram extremamente cruéis com os povos inimigos que conquistavam, impunham aos vencidos, castigos e crueldades como uma forma de manter respeito e espalhar o medo entre os outros povos. Com estas atitudes, tiveram que enfrentar uma série de revoltas populares nas regiões que conquistavam.

Empreenderam a conquista da Babilônia, e a partir daí começaram a alargar as fronteiras do seu Império até atingirem o Egito, no norte da África. O Império Assírio conheceu seu período de maior glória e prosperidade durante o reinado de Assurbanipal.

Assurbanipal foi o último grande rei dos assírios. Durante o seu reinado (668 - 627 a.C.), a Assíria se tornou a primeira potência mundial. Seu império incluía a Babilônia, a Pérsia, a Síria e o Egito.

Ainda no reinado de Assurbanipal, os babilônios se libertaram (em 626 a.C.) e capturaram Nínive. Com a morte de Assurbanipal, a decadência do Império Assírio se acentuou, e o poderio da Assíria desmoronou. Uma década mais tarde o império caía em mãos de babilônios e persas.

O estranho paradoxo da cultura assíria foi o crescimento da ciência e da matemática. Este fato pode em parte explicado pela obsessão assíria com a guerra e invasões. Entre as grandes invenções matemáticas dos assírios está a divisão do círculo em 360 graus, tendo sido eles dentre os primeiros a inventar latitude e longitude para navegação geográfica. Eles também desenvolveram uma sofisticada ciência médica, que muito influenciou outras regiões, tão distantes como a Grécia.

### Sociedade Mesopotâmica

#### Os caldeus (612 a. C – 539 a.C.)

A Caldeia era uma região no sul da Mesopotâmia, principalmente na margem oriental do rio Eufrates, mas muitas vezes o termo é usado para se referir a toda a planície mesopotâmica. A região da Caldeia é uma vasta planície formada por depósitos do Eufrates e do Tigre, estendendo-se a cerca de 250 quilômetros ao longo do curso de ambos os rios, e cerca de 60 quilômetros em largura.

Os Caldeus foram uma tribo (acredita-se que tenham emigrado da Arábia) que viveu no litoral do Golfo Pérsico e se tornou parte do Império da Babilônia. Esse império ficou conhecido como Neobabilônico ou Segundo Império Babilônico. Seu mais importante soberano foi Nabucodonosor.

Em 587 a.C., Nabucodonosor conquistou Jerusalém. Além de estender seus domínios, foram feitos muitos escravos entre os habitantes de Jerusalém. Seguiu-se então um período de prosperidade material, quando foram construídos grandes edifícios com tijolos coloridos.

Em 539 a.C., Ciro, rei dos persas, apoderou-se de Babilônia e transformou-a em mais uma província de seu gigantesco império.

### A organização social dos mesopotâmios

Sumérios, babilônios, hititas, assírios, caldeus. Entre os inúmeros povos que habitaram a Mesopotâmia existiam diferenças profundas. Os assírios, por exemplo, eram guerreiros. Os sumérios dedicavam-se mais à agricultura.

Apesar dessas diferenças, é possível estabelecer pontos comuns entre eles. No que se refere à organização social, à religião e à economia. Vamos agora conhecê-las:

#### A sociedade

As classes sociais - A sociedade estava dividida em classes: nobres, sacerdotes versados em ciências e respeitados, comerciantes, pequenos proprietários e escravos.

A organização social variou muito pelos séculos, mas de modo geral podemos falar:

Dominantes: governantes, sacerdotes, militares e comerciantes.

Dominados: camponeses, pequenos artesãos e escravos (normalmente presos de guerra).

Dominantes detinham o poder de quatro formas básicas de manifestação desse poder: riqueza, política, militar e saber. Posição mais elevada era do rei que detinha poderes políticos, religiosos e militares. Ele não era considerado um deus, mas sim representante dos deuses.

Os dominados consumiam diretamente o que produziam e eram obrigados a entregar excedentes para os dominantes

#### A vida cotidiana na mesopotâmia

Escravos e pessoas de condições mais humildes levavam o mesmo tipo de vida. A alimentação era muito simples: pão de cevada, um punhado de tâmaras e um pouco de cerveja leve. Isso era a base do cardápio diário. Às vezes comiam legumes, lentilha, feijão e pepino ou, ainda, algum peixe pescado nos rios ou canais. A carne era um alimento raro.

Na habitação, a mesma simplicidade. Às vezes a casa era um simples cubo de tijolos crus, revestidos de barro. O telhado era plano e feito com troncos de palmeiras e argila comprimida. Esse tipo de telhado tinha a desvantagem de deixar passar a água nas chuvas mais torrenciais, mas em tempos normais era usado como terraço.

As casas não tinham janelas e à noite eram iluminadas por lâmpadas de óleo de gergelim. Os insetos eram abundantes nas moradias.

Os ricos se alimentavam melhor e moravam em casas mais confortáveis que os pobres. Mesmo assim, quando as epidemias se abatiam sobre as cidades, a mortalidade era a mesma em todas as camadas sociais.

#### A religião

Os povos mesopotâmicos eram politeístas, isto é, adoravam diversas divindades, e acreditavam que elas eram capazes de fazer tanto o bem quanto o mal, não acreditavam em recompensas após a morte, acreditavam em crença em gênios, demônios, heróis, adivinhações e magia. Seus deuses eram numerosos com qualidades e defeitos, sentimentos e paixões, imortais, despóticos e sanguinários.

Cada divindade era uma força da natureza como o vento, a água, a terra, o sol, etc, e do dono da sua cidade. Marduk, deus de Babilônia, o cabeça de todos, tornou-se deus do Império, durante o reinado de Hamurabi. Foi substituído por Assur, durante o domínio dos assírios. Voltou ao posto com Nabucodonosor.

Acreditavam também em gênios bons que ajudavam os deuses a defender-se contra os demônios, contra as divindades perversas, contra as enfermidades, contra a morte. Os homens procuravam conhecer a vontade dos deuses manifestada em sonhos, eclipses, movimento dos astros. Essas observações feitas pelos sacerdotes deram origem à astrologia.

#### Política e economia

A organização política da Mesopotâmia tinha um soberano divinizado, assessorado por burocratas- sacerdotes, que administravam a distribuição de terras, o sistema de irrigação e as obras hidráulicas. O sistema financeiro ficava a cargo de um templo, que funcionava como um verdadeiro banco, emprestando sementes, distribuído um documento semelhante ao cheque bancário moderno e cobrando juros sobre as sementes emprestadas.

Em linhas gerais pode-se dizer que a forma de produção predominante na Mesopotâmia baseou-se na propriedade coletiva das terras administrada pelos templos e palácios. Os indivíduos só usufruíam da terra enquanto membros dessas comunidades. Acreditava-se que quase todos os meios de produção estavam sobre o controle do déspota, personificações do Estado, e dos templos. O templo era o centro que recebia toda a produção, distribuindo-a de acordo com as necessidades, além de proprietário de boa parte das terras: é o que se denomina cidade-templo.

Administradas por uma corporação de sacerdotes, as terras, que teoricamente eram dos deuses, eram entregues aos camponeses. Cada família recebia um lote de terra e devia entregar ao templo uma parte da colheita como pagamento pelo uso útil da terra. Já as propriedades particulares eram cultivadas por assalariados ou arrendatários.

Entre os sumérios havia a escravidão, porém o número de escravos era relativamente pequeno.

#### A agricultura

A agricultura era base da economia neste período. A economia da Baixa Mesopotâmia, em meados do terceiro milênio a.C. baseava-se na agricultura de irrigação. Cultivavam trigo, cevada, linho, gergelim (sésamo, de onde extraíam o azeite para alimentação e iluminação), árvores frutíferas, raízes e legumes. Os instrumentos de trabalho eram rudimentares, em geral de pedra, madeira e barro. O bronze foi introduzido na segunda metade do terceiro milênio a.C., porém, a verdadeira revolução ocorreu com a sua utilização, isto já no final do segundo milênio antes da Era Cristã. Usavam o arado semeador, a grade e carros de roda;

#### A criação de animais

A criação de carneiros, burros, bois, gansos e patos era bastante desenvolvida.

#### O comércio

Os comerciantes eram funcionários a serviço dos templos e do palácio. Apesar disso, podiam fazer negócios por conta própria. A situação geográfica e a pobreza de matérias primas favoreceram os empreendimentos mercantis. As caravanas de mercadores iam vender seus produtos e buscar o marfim da Índia, a madeira do Líbano, o cobre de Chipre e o estanho de Cáucaso. Exportavam tecidos de linho, lã e tapetes, além de pedras preciosas e perfumes.

As transações comerciais eram feitas na base de troca, criando um padrão de troca inicialmente representado pela cevada e depois pelos metais que circulavam sobre as mais diversas formas, sem jamais atingir, no entanto, a forma de moeda. A existência de um comércio muito intenso deu origem a uma organização econômica sólida, que realizava operações como empréstimos a juros, corretagem e sociedades em negócios. Usavam recibos, escrituras e cartas de crédito.

O comércio foi uma figura importante na sociedade mesopotâmica, e o fortalecimento do grupo mercantil provocou mudanças significativas, que acabaram por influenciar na desagregação da forma de produção templário-palaciana dominante na Mesopotâmia.

#### **As ciências e astronomia**

Entre os babilônicos, foi a principal ciência. Notáveis eram os conhecimentos dos sacerdotes no campo da astronomia, muito ligada e mesmo subordinada à astrologia. As torres dos templos serviam de observatórios astronômicos. Conheciam as diferenças entre os planetas e as estrelas e sabiam prever eclipses lunares e solares. Dividiram o ano em meses, os meses em semanas, as semanas em sete dias, os dias em doze horas, as horas em sessenta minutos e os minutos em sessenta segundos. Os elementos da astronomia elaborada pelos mesopotâmicos serviram de base à astronomia dos gregos, dos árabes e deram origem à astronomia dos europeus.

#### **A matemática**

Entre os caldeus, alcançou grande progresso. As necessidades do dia a dia levaram a um certo desenvolvimento da matemática.

Os mesopotâmicos usavam um sistema matemático sexagesimal (baseado no número 60). Eles conheciam os resultados das multiplicações e divisões, raízes quadradas e raiz cúbica e equações do segundo grau. Os matemáticos indicavam os passos a serem seguidos nessas operações, através da multiplicação dos exemplos. Jamais divulgaram as fórmulas dessas operações, o que tornaria as repetições dos exemplos desnecessárias. Também dividiram o círculo em 360 graus, elaboraram tábuas correspondentes às tábuas dos logaritmos atuais e inventaram medidas de comprimento, superfície e capacidade de peso;

#### **A medicina**

Os progressos da medicina foram grandes (catalogação das plantas medicinais, por exemplo). Assim como o direito e a matemática, a medicina estava ligada à adivinhação. Contudo, a medicina não era confundida com a simples magia. Os médicos da Mesopotâmia, cuja profissão era bastante considerada, não acreditavam que todos os males tinham origem sobrenatural, já que utilizavam medicamentos à base de plantas e faziam tratamentos cirúrgicos. Geralmente, o médico trabalhava junto com um exorcista, para expulsar os demônios, e recorria aos adivinhos, para diagnosticar os males.

#### **As letras**

A linguagem escrita é resultado da necessidade humana de garantir a comunicação e o desenvolvimento da técnica.

#### **A escrita**

A escrita cuneiforme, grande realização sumeriana, usada pelos sírios, hebreus e persas, surgiu ligada às necessidades de contabilização dos templos. Era uma escrita ideográfica, na qual o objeto representado expressava uma ideia. Os sumérios - e, mais tarde os babilônicos e os assírios, que falavam acadiano - fizeram uso extensivo da escrita cuneiforme. Mais tarde, os sacerdotes e escribas começaram a utilizar uma escrita convencional, que não tinha nenhuma relação com o objeto representado.

As convenções eram conhecidas por eles, os encarregados da linguagem culta, e procuravam representar os sons da fala humana, isto é, cada sinal representava um som. Surgia assim a escrita fonética, que pelo menos no segundo milênio a.C., já era utilizado nos registros de contabilidade, rituais mágicos e textos religiosos. Quem decifrou a escrita cuneiforme foi Henry C. Rawlinson. A chave dessa façanha ele obteve nas inscrições da Rocha de Behistun, na qual estava gravada uma gigantesca mensagem de 20 metros de comprimento por 7 de altura.

A mensagem fora talhada na pedra pelo rei Dario, e Rawlinson identificou três tipos diferentes de escrita (antigo persa, elamita e acádio - também chamado de assírio ou babilônico). O alemão Georg Friederich Grotefend e o francês Jules Oppert também se destacaram nos estudos da escrita sumeriana.

#### **A literatura era pobre**

Destacam-se apenas o Mito da Criação e a Epopeia de Gilgamesh - aventura de amor e coragem desse herói semi-deus, cujo objetivo era conhecer o segredo da imortalidade.

#### **O Direito**

O Código de Hamurabi, até pouco tempo o primeiro código de leis que se tinha notícia, não é original. É uma compilação de leis sumerianas mescladas com tradições semitas. Ele apresenta uma diversidade de procedimentos jurídicos e determinação de penas para uma vasta gama de crimes.

Contém 282 leis, abrangendo praticamente todos os aspectos da vida babilônica, passando pelo comércio, propriedade, herança, direitos da mulher, família, adultério, falsas acusações e escravidão. Suas principais características são: Pena ou Lei de Talião, isto é, "olho por olho, dente por dente" (o castigo do criminoso deveria ser exatamente proporcional ao crime por ele cometido), desigualdade perante a lei (as punições variavam de acordo com a posição social da vítima e do infrator), divisão da sociedade em classes (os homens livres, os escravos e um grupo intermediário pouco conhecido - os *mushkhinum*) e igualdade de filiação na distribuição da herança.

O Código de Hamurabi reflete a preocupação em disciplinar a vida econômica (controle dos preços, organização dos artesãos, etc.) e garantir o regime de propriedade privada da terra. Os textos jurídicos mesopotâmicos invocavam os deuses da justiça, os mesmos da adivinhação, que decretavam as leis e presidiam os julgamentos.

#### **As artes**

A mais desenvolvida das artes, porém não era tão notável quanto a egípcia. Caracterizou-se pelo exibicionismo e pelo luxo. Construíram templos e palácios, que eram considerados cópias dos existentes nos céus, de tijolos, por ser escassa a pedra na região. O zigurate, torre de vários andares, foi a construção característica das cidades-estados sumerianas. Nas construções, empregavam argila, ladrilhos e tijolos.

**CONCEITOS, HARDWARE, SOFTWARE**

**Hardware**

Hardware refere-se a parte física do computador, isto é, são os dispositivos eletrônicos que necessitamos para usarmos o computador. Exemplos de hardware são: CPU, teclado, mouse, disco rígido, monitor, scanner, etc.

**Software**

Software, na verdade, **são os programas usados para fazer tarefas e para fazer o hardware funcionar.** As instruções de software são programadas em uma linguagem de computador, traduzidas em linguagem de máquina e executadas por computador.

O software pode ser categorizado em dois tipos:

- Software de sistema operacional
- Software de aplicativos em geral

• **Software de sistema operacional**

O software de sistema é o responsável pelo funcionamento do computador, é a plataforma de execução do usuário. Exemplos de software do sistema incluem sistemas operacionais como Windows, Linux, Unix, Solaris etc.

• **Software de aplicação**

O software de aplicação é aquele utilizado pelos usuários para execução de tarefas específicas. Exemplos de software de aplicativos incluem Microsoft Word, Excel, PowerPoint, Access, etc.

Para não esquecer:

<b>HARDWARE</b>	É a parte física do computador
<b>SOFTWARE</b>	São os programas no computador (de funcionamento e tarefas)

**Periféricos**

Periféricos são os dispositivos externos para serem utilizados no computador, ou mesmo para aprimora-lo nas suas funcionalidades. Os dispositivos podem ser essenciais, como o teclado, ou aqueles que podem melhorar a experiência do usuário e até mesmo melhorar o desempenho do computador, tais como design, qualidade de som, alto falantes, etc.

Tipos:

<b>PERIFÉRICOS DE ENTRADA</b>	Utilizados para a entrada de dados;
<b>PERIFÉRICOS DE SAÍDA</b>	Utilizados para saída/visualização de dados

• **Periféricos de entrada mais comuns.**

- O teclado é o dispositivo de entrada mais popular e é um item essencial. Hoje em dia temos vários tipos de teclados ergonômicos para ajudar na digitação e evitar problemas de saúde muscular;
- Na mesma categoria temos o scanner, que digitaliza dados para uso no computador;
- O mouse também é um dispositivo importante, pois com ele podemos apontar para um item desejado, facilitando o uso do computador.

• **Periféricos de saída populares mais comuns**

- Monitores, que mostra dados e informações ao usuário;

- Impressoras, que permite a impressão de dados para material físico;
- Alto-falantes, que permitem a saída de áudio do computador;
- Fones de ouvido.

**Sistema Operacional**

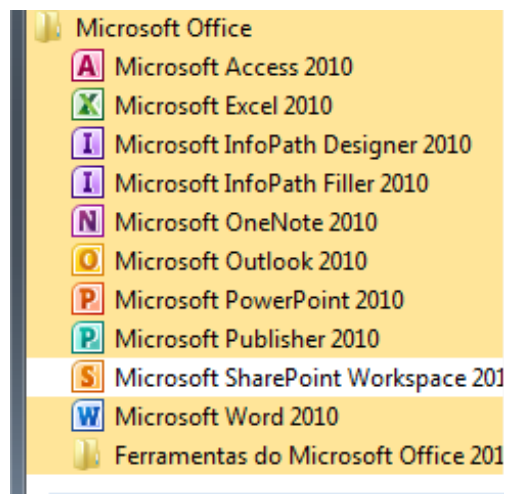
O software de sistema operacional é o responsável pelo funcionamento do computador. É a plataforma de execução do usuário. Exemplos de software do sistema incluem sistemas operacionais como Windows, Linux, Unix, Solaris etc.

• **Aplicativos e Ferramentas**

São softwares utilizados pelos usuários para execução de tarefas específicas. Exemplos: Microsoft Word, Excel, PowerPoint, Access, além de ferramentas construídas para fins específicos.

**INSTALAÇÃO, CONFIGURAÇÃO E UTILIZAÇÃO: WORD 2010, EXCEL 2010, OUTLOOK 2010 E POWERPOINT 2010 E SUAS RESPECTIVAS VERSÕES**

**Microsoft Office**



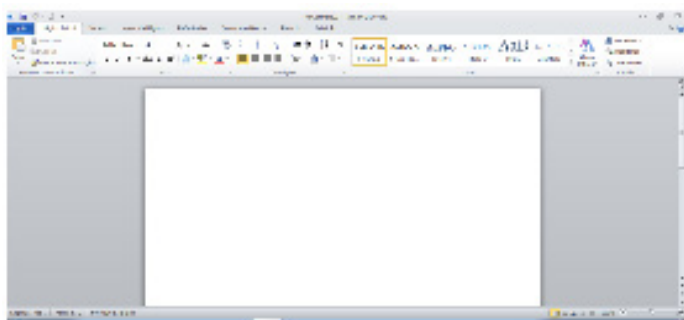
O Microsoft Office é um conjunto de aplicativos essenciais para uso pessoal e comercial, ele conta com diversas ferramentas, mas em geral são utilizadas e cobradas em provas o Editor de Textos – Word, o Editor de Planilhas – Excel, e o Editor de Apresentações – PowerPoint. A seguir verificamos sua utilização mais comum:

**Word**

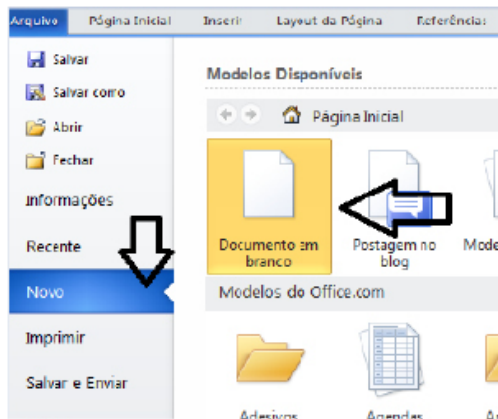
O Word é um editor de textos amplamente utilizado. Com ele podemos redigir cartas, comunicações, livros, apostilas, etc. Vamos então apresentar suas principais funcionalidades.

• **Área de trabalho do Word**

Nesta área podemos digitar nosso texto e formata-lo de acordo com a necessidade.



• Iniciando um novo documento



A partir deste botão retornamos para a área de trabalho do Word, onde podemos digitar nossos textos e aplicar as formatações desejadas.

• Alinhamentos

Ao digitar um texto, frequentemente temos que alinhá-lo para atender às necessidades. Na tabela a seguir, verificamos os alinhamentos automáticos disponíveis na plataforma do Word.

GUIA PÁGINA INICIAL	ALINHAMENTO	TECLA DE ATALHO
	Justificar (arruma a direita e a esquerda de acordo com a margem)	Ctrl + J
	Alinhamento à direita	Ctrl + G
	Centralizar o texto	Ctrl + E
	Alinhamento à esquerda	Ctrl + Q

• Formatação de letras (Tipos e Tamanho)

Presente em *Fonte*, na área de ferramentas no topo da área de trabalho, é neste menu que podemos formatar os aspectos básicos de nosso texto. Bem como: tipo de fonte, tamanho (ou pontuação), se será maiúscula ou minúscula e outros itens nos recursos automáticos.



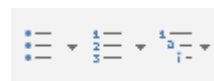
GUIA PÁGINA INICIAL	FUNÇÃO
	Tipo de letra
	Tamanho
	Aumenta / diminui tamanho
	Recursos automáticos de caixa-altas e baixas
	Limpa a formatação

• Marcadores

Muitas vezes queremos organizar um texto em tópicos da seguinte forma:

- **Item 1**
- **Item 2**
- **Item 2**

Podemos então utilizar na página inicial os botões para operar diferentes tipos de marcadores automáticos:



• Outros Recursos interessantes:

GUIA	ÍCONE	FUNÇÃO
Página inicial		- Mudar Forma - Mudar cor de Fundo - Mudar cor do texto
Inserir		- Inserir Tabelas - Inserir Imagens
Revisão		Verificação e correção ortográfica
Arquivo		Salvar

Excel

O Excel é um editor que permite a criação de tabelas para cálculos automáticos, análise de dados, gráficos, totais automáticos, dentre outras funcionalidades importantes, que fazem parte do dia a dia do uso pessoal e empresarial.



**LEGISLAÇÃO: CONSTITUIÇÃO FEDERAL (DA ASSISTÊNCIA SOCIAL)**

**TÍTULO VIII  
DA ORDEM SOCIAL**

**CAPÍTULO I  
DISPOSIÇÃO GERAL**

O Título VIII da Constituição cuida da Ordem Social, elencada em seus artigos 193 a 232.

→ Chamamos a atenção para o fato de que referente ao assunto supracitado, os concursos públicos cobram do candidato a literalidade do texto legal, portanto, é importante conhecer bem todos os artigos deste capítulo em sua integralidade!

**CF, TÍTULO VIII  
DA ORDEM SOCIAL  
CAPÍTULO I  
DISPOSIÇÃO GERAL**

*Art. 193. A ordem social tem como base o primado do trabalho, e como objetivo o bem-estar e a justiça sociais.*

Parágrafo único. O Estado exercerá a função de planejamento das políticas sociais, assegurada, na forma da lei, a participação da sociedade nos processos de formulação, de monitoramento, de controle e de avaliação dessas políticas. (Incluído pela Emenda Constitucional nº 108, de 2020)

No tocante à **Seguridade Social**, segue um processo mnemônico para ser utilizado como técnica de auxílio no processo de memorização:

SEGURIDADE SOCIAL	
<b>P</b>	<u>Pre</u> vidência Social
<b>A</b>	<u>Ass</u> istência Social
<b>S</b>	<u>Sa</u> úde

**CAPÍTULO II  
DA SEGURIDADE SOCIAL  
SEÇÃO I  
DISPOSIÇÕES GERAIS**

Art. 194. A seguridade social compreende um conjunto integrado de ações de iniciativa dos Poderes Públicos e da sociedade, destinadas a assegurar os direitos relativos à saúde, à previdência e à assistência social.

Parágrafo único. Compete ao Poder Público, nos termos da lei, organizar a seguridade social, com base nos seguintes objetivos:

- I - universalidade da cobertura e do atendimento;
- II - uniformidade e equivalência dos benefícios e serviços às populações urbanas e rurais;
- III - seletividade e distributividade na prestação dos benefícios e serviços;
- IV - irredutibilidade do valor dos benefícios;
- V - equidade na forma de participação no custeio;

VI - diversidade da base de financiamento, identificando-se, em rubricas contábeis específicas para cada área, as receitas e as despesas vinculadas a ações de saúde, previdência e assistência social, preservado o caráter contributivo da previdência social; (Redação dada pela Emenda Constitucional nº 103, de 2019)

VII - caráter democrático e descentralizado da administração, mediante gestão quadripartite, com participação dos trabalhadores, dos empregadores, dos aposentados e do Governo nos órgãos colegiados.

Art. 195. A seguridade social será financiada por toda a sociedade, de forma direta e indireta, nos termos da lei, mediante recursos provenientes dos orçamentos da União, dos Estados, do Distrito Federal e dos Municípios, e das seguintes contribuições sociais:

I - do empregador, da empresa e da entidade a ela equiparada na forma da lei, incidentes sobre:

- a) a folha de salários e demais rendimentos do trabalho pagos ou creditados, a qualquer título, à pessoa física que lhe preste serviço, mesmo sem vínculo empregatício;
- b) a receita ou o faturamento;
- c) o lucro;

II - do trabalhador e dos demais segurados da previdência social, podendo ser adotadas alíquotas progressivas de acordo com o valor do salário de contribuição, não incidindo contribuição sobre aposentadoria e pensão concedidas pelo Regime Geral de Previdência Social; (Redação dada pela Emenda Constitucional nº 103, de 2019)

III - sobre a receita de concursos de prognósticos.

IV - do importador de bens ou serviços do exterior, ou de quem a lei a ele equiparar.

§ 1º - As receitas dos Estados, do Distrito Federal e dos Municípios destinadas à seguridade social constarão dos respectivos orçamentos, não integrando o orçamento da União.

§ 2º A proposta de orçamento da seguridade social será elaborada de forma integrada pelos órgãos responsáveis pela saúde, previdência social e assistência social, tendo em vista as metas e prioridades estabelecidas na lei de diretrizes orçamentárias, assegurada a cada área a gestão de seus recursos.

§ 3º A pessoa jurídica em débito com o sistema da seguridade social, como estabelecido em lei, não poderá contratar com o Poder Público nem dele receber benefícios ou incentivos fiscais ou creditícios.

§ 4º A lei poderá instituir outras fontes destinadas a garantir a manutenção ou expansão da seguridade social, obedecido o disposto no art. 154, I.

§ 5º Nenhum benefício ou serviço da seguridade social poderá ser criado, majorado ou estendido sem a correspondente fonte de custeio total.

§ 6º As contribuições sociais de que trata este artigo só poderão ser exigidas após decorridos noventa dias da data da publicação da lei que as houver instituído ou modificado, não se lhes aplicando o disposto no art. 150, III, «b».

§ 7º São isentas de contribuição para a seguridade social as entidades beneficentes de assistência social que atendam às exigências estabelecidas em lei.

§ 8º O produtor, o parceiro, o meeiro e o arrendatário rurais e o pescador artesanal, bem como os respectivos cônjuges, que exerçam suas atividades em regime de economia familiar, sem empregados permanentes, contribuirão para a seguridade social mediante a aplicação de uma alíquota sobre o resultado da comercialização da produção e farão jus aos benefícios nos termos da lei.

§ 9º As contribuições sociais previstas no inciso I do caput deste artigo poderão ter alíquotas diferenciadas em razão da atividade econômica, da utilização intensiva de mão de obra, do porte da empresa ou da condição estrutural do mercado de trabalho, sendo também autorizada a adoção de bases de cálculo diferenciadas apenas no caso das alíneas «b» e «c» do inciso I do caput. (Redação dada pela Emenda Constitucional nº 103, de 2019)

§ 10. A lei definirá os critérios de transferência de recursos para o sistema único de saúde e ações de assistência social da União para os Estados, o Distrito Federal e os Municípios, e dos Estados para os Municípios, observada a respectiva contrapartida de recursos.

§ 11. São vedados a moratória e o parcelamento em prazo superior a 60 (sessenta) meses e, na forma de lei complementar, a remissão e a anistia das contribuições sociais de que tratam a alínea «a» do inciso I e o inciso II do caput. (Redação dada pela Emenda Constitucional nº 103, de 2019)

§ 12. A lei definirá os setores de atividade econômica para os quais as contribuições incidentes na forma dos incisos I, b; e IV do caput, serão não-cumulativas.

§ 13. (Revogado pela Emenda Constitucional nº 103, de 2019)

§ 14. O segurado somente terá reconhecida como tempo de contribuição ao Regime Geral de Previdência Social a competência cuja contribuição seja igual ou superior à contribuição mínima mensal exigida para sua categoria, assegurado o agrupamento de contribuições. (Incluído pela Emenda Constitucional nº 103, de 2019)

## Saúde

A saúde é direito de todos e dever do Estado. Segundo o artigo 197, da Constituição, as ações e os serviços de saúde devem ser executados diretamente pelo poder público ou por meio de terceiros, tanto por pessoas físicas quanto jurídicas.

A responsabilidade em matéria de saúde é solidária entre os entes federados.

### Diretrizes da Saúde

De acordo com o Art. 198, da CF, as ações e os serviços públicos de saúde integram uma rede regionalizada e hierarquizada e constituem um sistema único – o SUS –, organizado de acordo com as seguintes diretrizes:

I – **descentralização**, com direção única em cada esfera de governo;

II – **atendimento integral**, com prioridade para as atividades preventivas, sem prejuízo dos serviços assistenciais;

III – **participação da comunidade**.

### A Saúde e a Iniciativa Privada

Referente ao Artigo 199, da CF, a assistência à saúde é livre à iniciativa privada e instituições privadas poderão participar de forma complementar do SUS, segundo diretrizes deste, mediante contrato de direito público ou convênio, tendo preferência as entidades filantrópicas e as sem fins lucrativos.

### Atribuições Constitucionais do SUS

Por fim, o Artigo 200 da CF, elenca quais atribuições são de competência do SUS.

## SEÇÃO II DA SAÚDE

Art. 196. A saúde é direito de todos e dever do Estado, garantido mediante políticas sociais e econômicas que visem à redução do risco de doença e de outros agravos e ao acesso universal e igualitário às ações e serviços para sua promoção, proteção e recuperação.

Art. 197. São de relevância pública as ações e serviços de saúde, cabendo ao Poder Público dispor, nos termos da lei, sobre sua regulamentação, fiscalização e controle, devendo sua execução ser feita diretamente ou através de terceiros e, também, por pessoa física ou jurídica de direito privado.

Art. 198. As ações e serviços públicos de saúde integram uma rede regionalizada e hierarquizada e constituem um sistema único, organizado de acordo com as seguintes diretrizes:

I - descentralização, com direção única em cada esfera de governo;

II - atendimento integral, com prioridade para as atividades preventivas, sem prejuízo dos serviços assistenciais;

III - participação da comunidade.

§ 1º O sistema único de saúde será financiado, nos termos do art. 195, com recursos do orçamento da seguridade social, da União, dos Estados, do Distrito Federal e dos Municípios, além de outras fontes.

§ 2º A União, os Estados, o Distrito Federal e os Municípios aplicarão, anualmente, em ações e serviços públicos de saúde recursos mínimos derivados da aplicação de percentuais calculados sobre:

I - no caso da União, a receita corrente líquida do respectivo exercício financeiro, não podendo ser inferior a 15% (quinze por cento); (Redação dada pela Emenda Constitucional nº 86, de 2015)

II – no caso dos Estados e do Distrito Federal, o produto da arrecadação dos impostos a que se refere o art. 155 e dos recursos de que tratam os arts. 157 e 159, inciso I, alínea a, e inciso II, deduzidas as parcelas que forem transferidas aos respectivos Municípios;

III – no caso dos Municípios e do Distrito Federal, o produto da arrecadação dos impostos a que se refere o art. 156 e dos recursos de que tratam os arts. 158 e 159, inciso I, alínea b e § 3º.

§ 3º Lei complementar, que será reavaliada pelo menos a cada cinco anos, estabelecerá:

I - os percentuais de que tratam os incisos II e III do § 2º; (Redação dada pela Emenda Constitucional nº 86, de 2015)

II – os critérios de rateio dos recursos da União vinculados à saúde destinados aos Estados, ao Distrito Federal e aos Municípios, e dos Estados destinados a seus respectivos Municípios, objetivando a progressiva redução das disparidades regionais;

III – as normas de fiscalização, avaliação e controle das despesas com saúde nas esferas federal, estadual, distrital e municipal;

IV - (revogado).

§ 4º Os gestores locais do sistema único de saúde poderão admitir agentes comunitários de saúde e agentes de combate às endemias por meio de processo seletivo público, de acordo com a natureza e complexidade de suas atribuições e requisitos específicos para sua atuação.

§ 5º Lei federal disporá sobre o regime jurídico, o piso salarial profissional nacional, as diretrizes para os Planos de Carreira e a regulamentação das atividades de agente comunitário de saúde e agente de combate às endemias, competindo à União, nos termos da lei, prestar assistência financeira complementar aos Estados, ao Distrito Federal e aos Municípios, para o cumprimento do referido piso salarial.

§ 6º Além das hipóteses previstas no § 1º do art. 41 e no § 4º do art. 169 da Constituição Federal, o servidor que exerça funções equivalentes às de agente comunitário de saúde ou de agente de combate às endemias poderá perder o cargo em caso de descumprimento dos requisitos específicos, fixados em lei, para o seu exercício.

Art. 199. A assistência à saúde é livre à iniciativa privada.

§ 1º As instituições privadas poderão participar de forma complementar do sistema único de saúde, segundo diretrizes deste, mediante contrato de direito público ou convênio, tendo preferência as entidades filantrópicas e as sem fins lucrativos.

§ 2º É vedada a destinação de recursos públicos para auxílios ou subvenções às instituições privadas com fins lucrativos.

§ 3º - É vedada a participação direta ou indireta de empresas ou capitais estrangeiros na assistência à saúde no País, salvo nos casos previstos em lei.

§ 4º A lei disporá sobre as condições e os requisitos que facilitem a remoção de órgãos, tecidos e substâncias humanas para fins de transplante, pesquisa e tratamento, bem como a coleta, processamento e transfusão de sangue e seus derivados, sendo vedado todo tipo de comercialização.

Art. 200. Ao sistema único de saúde compete, além de outras atribuições, nos termos da lei:

I - controlar e fiscalizar procedimentos, produtos e substâncias de interesse para a saúde e participar da produção de medicamentos, equipamentos, imunobiológicos, hemoderivados e outros insumos;

II - executar as ações de vigilância sanitária e epidemiológica, bem como as de saúde do trabalhador;

III - ordenar a formação de recursos humanos na área de saúde;

IV - participar da formulação da política e da execução das ações de saneamento básico;

V - incrementar, em sua área de atuação, o desenvolvimento científico e tecnológico e a inovação; (Redação dada pela Emenda Constitucional nº 85, de 2015)

VI - fiscalizar e inspecionar alimentos, compreendido o controle de seu teor nutricional, bem como bebidas e águas para consumo humano;

VII - participar do controle e fiscalização da produção, transporte, guarda e utilização de substâncias e produtos psicoativos, tóxicos e radioativos;

VIII - colaborar na proteção do meio ambiente, nele compreendido o do trabalho.

### Previdência Social

A previdência social será organizada sob a forma de regime geral (RGPS). Ele terá caráter contributivo e será de filiação obrigatória. O leque de proteções da Previdência Social vai muito além da aposentadoria, conforme elenca o Artigo 201 da CF.

### Regras para Aposentadoria no RGPS

Atenção: Em regra, no RGPS não há aposentadoria compulsória.

Regras para aposentadoria no RGPS antes da EC n. 103/2019		
	Homens	Mulheres
Por tempo de contribuição	35 anos	30 anos
Por idade*	65 anos	60 anos
* é reduzido em cinco anos o limite de idade para os trabalhadores rurais de ambos os sexos e para os que exerçam suas atividades em regime de economia familiar, nestes incluídos o produtor rural, o garimpeiro e o pescador artesanal.		

Regras para aposentadoria no RGPS pós EC n. 103/2019		
	Homens	Mulheres
Trabalhadores urbanos	65 anos	62 anos
Trabalhadores rurais*	60 anos	55 anos
* para os trabalhadores rurais e para os que exerçam suas atividades em regime de economia familiar, nestes incluídos o produtor rural, o garimpeiro e o pescador artesanal.		

## SEÇÃO III DA PREVIDÊNCIA SOCIAL

Art. 201. A previdência social será organizada sob a forma do Regime Geral de Previdência Social, de caráter contributivo e de filiação obrigatória, observados critérios que preservem o equilíbrio financeiro e atuarial, e atenderá, na forma da lei, a: (Redação dada pela Emenda Constitucional nº 103, de 2019)

I - cobertura dos eventos de incapacidade temporária ou permanente para o trabalho e idade avançada; (Redação dada pela Emenda Constitucional nº 103, de 2019)

II - proteção à maternidade, especialmente à gestante;

III - proteção ao trabalhador em situação de desemprego involuntário;

<sup>1</sup><https://webcache.googleusercontent.com/search?q=cache:Zf8RGtlpQiwJ>

<https://www.grancursosonline.com.br/download-demonstrativo/download-aula-pdf-demo/codigo/47mLWGgdrdc%253D+%&c-d=3&hl=pt-BR&ct=clnk&gl=br>

*IV - salário-família e auxílio-reclusão para os dependentes dos segurados de baixa renda;*

*V - pensão por morte do segurado, homem ou mulher, ao cônjuge ou companheiro e dependentes, observado o disposto no § 2º.*

*§ 1º É vedada a adoção de requisitos ou critérios diferenciados para concessão de benefícios, ressalvada, nos termos de lei complementar, a possibilidade de previsão de idade e tempo de contribuição distintos da regra geral para concessão de aposentadoria exclusivamente em favor dos segurados: (Redação dada pela Emenda Constitucional nº 103, de 2019)*

*I - com deficiência, previamente submetidos a avaliação biopsicossocial realizada por equipe multiprofissional e interdisciplinar; (Incluído pela Emenda Constitucional nº 103, de 2019)*

*II - cujas atividades sejam exercidas com efetiva exposição a agentes químicos, físicos e biológicos prejudiciais à saúde, ou associação desses agentes, vedada a caracterização por categoria profissional ou ocupação. (Incluído pela Emenda Constitucional nº 103, de 2019)*

*§ 2º Nenhum benefício que substitua o salário de contribuição ou o rendimento do trabalho do segurado terá valor mensal inferior ao salário mínimo.*

*§ 3º Todos os salários de contribuição considerados para o cálculo de benefício serão devidamente atualizados, na forma da lei.*

*§ 4º É assegurado o reajustamento dos benefícios para preservar-lhes, em caráter permanente, o valor real, conforme critérios definidos em lei.*

*§ 5º É vedada a filiação ao regime geral de previdência social, na qualidade de segurado facultativo, de pessoa participante de regime próprio de previdência.*

*§ 6º A gratificação natalina dos aposentados e pensionistas terá por base o valor dos proventos do mês de dezembro de cada ano.*

*§ 7º É assegurada aposentadoria no regime geral de previdência social, nos termos da lei, obedecidas as seguintes condições:*

*I - 65 (sessenta e cinco) anos de idade, se homem, e 62 (sessenta e dois) anos de idade, se mulher, observado tempo mínimo de contribuição; (Redação dada pela Emenda Constitucional nº 103, de 2019)*

*II - 60 (sessenta) anos de idade, se homem, e 55 (cinquenta e cinco) anos de idade, se mulher, para os trabalhadores rurais e para os que exerçam suas atividades em regime de economia familiar, nestes incluídos o produtor rural, o garimpeiro e o pescador artesanal. (Redação dada pela Emenda Constitucional nº 103, de 2019)*

*§ 8º O requisito de idade a que se refere o inciso I do § 7º será reduzido em 5 (cinco) anos, para o professor que comprove tempo de efetivo exercício das funções de magistério na educação infantil e no ensino fundamental e médio fixado em lei complementar. (Redação dada pela Emenda Constitucional nº 103, de 2019)*

*§ 9º Para fins de aposentadoria, será assegurada a contagem recíproca do tempo de contribuição entre o Regime Geral de Previdência Social e os regimes próprios de previdência social, e destes entre si, observada a compensação financeira, de acordo com os critérios estabelecidos em lei. (Redação dada pela Emenda Constitucional nº 103, de 2019)*

*§ 9º-A. O tempo de serviço militar exercido nas atividades de que tratam os arts. 42, 142 e 143 e o tempo de contribuição ao Regime Geral de Previdência Social ou a regime próprio de previdência social terão contagem recíproca para fins de inativação militar ou aposentadoria, e a compensação financeira será devida entre as receitas de contribuição referentes aos militares e as receitas de contribuição aos demais regimes. (Incluído pela Emenda Constitucional nº 103, de 2019)*

*§ 10. Lei complementar poderá disciplinar a cobertura de benefícios não programados, inclusive os decorrentes de acidente do trabalho, a ser atendida concorrentemente pelo Regime Geral de Previdência Social e pelo setor privado. (Redação dada pela Emenda Constitucional nº 103, de 2019)*

*§ 11. Os ganhos habituais do empregado, a qualquer título, serão incorporados ao salário para efeito de contribuição previdenciária e consequente repercussão em benefícios, nos casos e na forma da lei.*

*§ 12. Lei instituirá sistema especial de inclusão previdenciária, com alíquotas diferenciadas, para atender aos trabalhadores de baixa renda, inclusive os que se encontram em situação de informalidade, e àqueles sem renda própria que se dediquem exclusivamente ao trabalho doméstico no âmbito de sua residência, desde que pertencentes a famílias de baixa renda. (Redação dada pela Emenda Constitucional nº 103, de 2019)*

*§ 13. A aposentadoria concedida ao segurado de que trata o § 12 terá valor de 1 (um) salário-mínimo. (Redação dada pela Emenda Constitucional nº 103, de 2019)*

*§ 14. É vedada a contagem de tempo de contribuição fictício para efeito de concessão dos benefícios previdenciários e de contagem recíproca. (Incluído pela Emenda Constitucional nº 103, de 2019)*

*§ 15. Lei complementar estabelecerá vedações, regras e condições para a acumulação de benefícios previdenciários. (Incluído pela Emenda Constitucional nº 103, de 2019)*

*§ 16. Os empregados dos consórcios públicos, das empresas públicas, das sociedades de economia mista e das suas subsidiárias serão aposentados compulsoriamente, observado o cumprimento do tempo mínimo de contribuição, ao atingir a idade máxima de que trata o inciso II do § 1º do art. 40, na forma estabelecida em lei. (Incluído pela Emenda Constitucional nº 103, de 2019)*

*Art. 202. O regime de previdência privada, de caráter complementar e organizado de forma autônoma em relação ao regime geral de previdência social, será facultativo, baseado na constituição de reservas que garantam o benefício contratado, e regulado por lei complementar.*

*§ 1º A lei complementar de que trata este artigo assegurará ao participante de planos de benefícios de entidades de previdência privada o pleno acesso às informações relativas à gestão de seus respectivos planos.*

*§ 2º As contribuições do empregador, os benefícios e as condições contratuais previstas nos estatutos, regulamentos e planos de benefícios das entidades de previdência privada não integram o contrato de trabalho dos participantes, assim como, à exceção dos benefícios concedidos, não integram a remuneração dos participantes, nos termos da lei.*

*§ 3º É vedado o aporte de recursos a entidade de previdência privada pela União, Estados, Distrito Federal e Municípios, suas autarquias, fundações, empresas públicas, sociedades de economia mista e outras entidades públicas, salvo na qualidade de patrocinador, situação na qual, em hipótese alguma, sua contribuição normal poderá exceder a do segurado.*

*§ 4º Lei complementar disciplinará a relação entre a União, Estados, Distrito Federal ou Municípios, inclusive suas autarquias, fundações, sociedades de economia mista e empresas controladas direta ou indiretamente, enquanto patrocinadores de planos de benefícios previdenciários, e as entidades de previdência complementar. (Redação dada pela Emenda Constitucional nº 103, de 2019)*

§ 5º A lei complementar de que trata o § 4º aplicar-se-á, no que couber, às empresas privadas permissionárias ou concessionárias de prestação de serviços públicos, quando patrocinadoras de planos de benefícios em entidades de previdência complementar. (Redação dada pela Emenda Constitucional nº 103, de 2019)

§ 6º Lei complementar estabelecerá os requisitos para a designação dos membros das diretorias das entidades fechadas de previdência complementar instituídas pelos patrocinadores de que trata o § 4º e disciplinará a inserção dos participantes nos colegiados e instâncias de decisão em que seus interesses sejam objeto de discussão e deliberação. (Redação dada pela Emenda Constitucional nº 103, de 2019)

### Assistência Social

Quanto à Assistência Social, destacam-se dois aspectos importantes:

→ A assistência social será prestada a quem dela necessitar, independentemente de contribuição à seguridade social;

→ Benefício de Prestação Continuada (BPC): consiste em um benefício, no valor de um salário mínimo, pago mensalmente às pessoas com deficiência e aos idosos com mais de 65 anos.

## SEÇÃO IV DA ASSISTÊNCIA SOCIAL

Art. 203. A assistência social será prestada a quem dela necessitar, independentemente de contribuição à seguridade social, e tem por objetivos:

I - a proteção à família, à maternidade, à infância, à adolescência e à velhice;

II - o amparo às crianças e adolescentes carentes;

III - a promoção da integração ao mercado de trabalho;

IV - a habilitação e reabilitação das pessoas portadoras de deficiência e a promoção de sua integração à vida comunitária;

V - a garantia de um salário mínimo de benefício mensal à pessoa portadora de deficiência e ao idoso que comprovem não possuir meios de prover à própria manutenção ou de tê-la provida por sua família, conforme dispuser a lei.

Art. 204. As ações governamentais na área da assistência social serão realizadas com recursos do orçamento da seguridade social, previstos no art. 195, além de outras fontes, e organizadas com base nas seguintes diretrizes:

I - descentralização político-administrativa, cabendo a coordenação e as normas gerais à esfera federal e a coordenação e a execução dos respectivos programas às esferas estadual e municipal, bem como a entidades beneficentes e de assistência social;

II - participação da população, por meio de organizações representativas, na formulação das políticas e no controle das ações em todos os níveis.

Parágrafo único. É facultado aos Estados e ao Distrito Federal vincular a programa de apoio à inclusão e promoção social até cinco décimos por cento de sua receita tributária líquida, vedada a aplicação desses recursos no pagamento de:

I - despesas com pessoal e encargos sociais;

II - serviço da dívida;

III - qualquer outra despesa corrente não vinculada diretamente aos investimentos ou ações apoiados.

### Educação, Cultura e Desporto

#### Educação

A educação é tratada nos artigos 205 a 214, da Constituição. Constituindo-se em um direito de todos e um dever do Estado e da família, a educação visa ao desenvolvimento da pessoa, seu preparo para o exercício da cidadania e sua qualificação para o trabalho.

#### Organização dos Sistemas de Ensino

Prevê o Art. 211, da CF, que: A União, os Estados, o Distrito Federal e os Municípios organizarão em regime de colaboração seus sistemas de ensino.

ENTE FEDERADO	ÂMBITO DE ATUAÇÃO (PRIORITÁRIA)
União	Ensino superior e técnico
Estados e DF	Ensino fundamental e médio
Municípios	Educação infantil e ensino fundamental

<sup>2</sup> <https://webcache.googleusercontent.com/search?q=cache:Zf8RGtlpQiwJ>

<https://www.grancursosonline.com.br/download-demonstrativo/download-aula-pdf-demo/codigo/47mLWGgdrdc%253D+&c-d=3&hl=pt-BR&ct=clnk&gl=br>

**LEI ORGÂNICA DA ASSISTÊNCIA SOCIAL (LOAS)**

**LEI Nº 8.742, DE 7 DE DEZEMBRO DE 1993**

Dispõe sobre a organização da Assistência Social e dá outras providências.

O PRESIDENTE DA REPÚBLICA, faço saber que o Congresso Nacional decreta e eu sanciono a seguinte lei:

**LEI ORGÂNICA DA ASSISTÊNCIA SOCIAL**

**CAPÍTULO I  
DAS DEFINIÇÕES E DOS OBJETIVOS**

Art. 1º A assistência social, direito do cidadão e dever do Estado, é Política de Seguridade Social não contributiva, que provê os mínimos sociais, realizada através de um conjunto integrado de ações de iniciativa pública e da sociedade, para garantir o atendimento às necessidades básicas.

Art. 2º A assistência social tem por objetivos:

I - a proteção social, que visa à garantia da vida, à redução de danos e à prevenção da incidência de riscos, especialmente:

a) a proteção à família, à maternidade, à infância, à adolescência e à velhice;

b) o amparo às crianças e aos adolescentes carentes;

c) a promoção da integração ao mercado de trabalho;

d) a habilitação e reabilitação das pessoas com deficiência e a promoção de sua integração à vida comunitária; e

e) a garantia de 1 (um) salário-mínimo de benefício mensal à pessoa com deficiência e ao idoso que comprovem não possuir meios de prover a própria manutenção ou de tê-la provida por sua família;

II - a vigilância socioassistencial, que visa a analisar territorialmente a capacidade protetiva das famílias e nela a ocorrência de vulnerabilidades, de ameaças, de vitimizações e danos;

III - a defesa de direitos, que visa a garantir o pleno acesso aos direitos no conjunto das provisões socioassistenciais.

Parágrafo único. Para o enfrentamento da pobreza, a assistência social realiza-se de forma integrada às políticas setoriais, garantindo mínimos sociais e provimento de condições para atender contingências sociais e promovendo a universalização dos direitos sociais.

Art. 3º Consideram-se entidades e organizações de assistência social aquelas sem fins lucrativos que, isolada ou cumulativamente, prestam atendimento e assessoramento aos beneficiários abrangidos por esta Lei, bem como as que atuam na defesa e garantia de direitos.

§ 1º São de atendimento aquelas entidades que, de forma continuada, permanente e planejada, prestam serviços, executam programas ou projetos e concedem benefícios de prestação social básica ou especial, dirigidos às famílias e indivíduos em situações de vulnerabilidade ou risco social e pessoal, nos termos desta Lei, e respeitadas as deliberações do Conselho Nacional de Assistência Social (CNAS), de que tratam os incisos I e II do art. 18.

§ 2º São de assessoramento aquelas que, de forma continuada, permanente e planejada, prestam serviços e executam programas ou projetos voltados prioritariamente para o fortalecimento dos movimentos sociais e das organizações de usuários, formação e capacitação de lideranças, dirigidos ao público da política de assistência social, nos termos desta Lei, e respeitadas as deliberações do CNAS, de que tratam os incisos I e II do art. 18.

§ 3º São de defesa e garantia de direitos aquelas que, de forma continuada, permanente e planejada, prestam serviços e executam programas e projetos voltados prioritariamente para a defesa e efetivação dos direitos socioassistenciais, construção de novos direitos, promoção da cidadania, enfrentamento das desigualdades sociais, articulação com órgãos públicos de defesa de direitos, dirigidos ao público da política de assistência social, nos termos desta Lei, e respeitadas as deliberações do CNAS, de que tratam os incisos I e II do art. 18.

**CAPÍTULO II  
DOS PRINCÍPIOS E DAS DIRETRIZES**

**SEÇÃO I  
DOS PRINCÍPIOS**

Art. 4º A assistência social rege-se pelos seguintes princípios:

I - supremacia do atendimento às necessidades sociais sobre as exigências de rentabilidade econômica;

II - universalização dos direitos sociais, a fim de tornar o destinatário da ação assistencial alcançável pelas demais políticas públicas;

III - respeito à dignidade do cidadão, à sua autonomia e ao seu direito a benefícios e serviços de qualidade, bem como à convivência familiar e comunitária, vedando-se qualquer comprovação vexatória de necessidade;

IV - igualdade de direitos no acesso ao atendimento, sem discriminação de qualquer natureza, garantindo-se equivalência às populações urbanas e rurais;

V - divulgação ampla dos benefícios, serviços, programas e projetos assistenciais, bem como dos recursos oferecidos pelo Poder Público e dos critérios para sua concessão.

**SEÇÃO II  
DAS DIRETRIZES**

Art. 5º A organização da assistência social tem como base as seguintes diretrizes:

I - descentralização político-administrativa para os Estados, o Distrito Federal e os Municípios, e comando único das ações em cada esfera de governo;

II - participação da população, por meio de organizações representativas, na formulação das políticas e no controle das ações em todos os níveis;

III - primazia da responsabilidade do Estado na condução da política de assistência social em cada esfera de governo.

**CAPÍTULO III  
DA ORGANIZAÇÃO E DA GESTÃO**

Art. 6º A gestão das ações na área de assistência social fica organizada sob a forma de sistema descentralizado e participativo, denominado Sistema Único de Assistência Social (Suas), com os seguintes objetivos:

I - consolidar a gestão compartilhada, o cofinanciamento e a cooperação técnica entre os entes federativos que, de modo articulado, operam a proteção social não contributiva;

II - integrar a rede pública e privada de serviços, programas, projetos e benefícios de assistência social, na forma do art. 6º-C;

III - estabelecer as responsabilidades dos entes federativos na organização, regulação, manutenção e expansão das ações de assistência social;

IV - definir os níveis de gestão, respeitadas as diversidades regionais e municipais;