



CÓD: OP-136AG-21
7908403510528

OURO

***PREFEITURA MUNICIPAL DE OURO
ESTADO DE SANTA CATARINA***

Enfermeiro

EDITAL Nº 01/2021

Língua Portuguesa

1. Interpretação de textos. Gêneros e tipologias textuais	01
2. Ortografia	09
3. Acentuação gráfica	10
4. Emprego do sinal indicativo da crase	11
5. Encontros vocálicos, consonantais e dígrafos.	11
6. Morfologia: classes de palavras: classificação, flexões, emprego (artigo, numeral, adjetivo, pronome, verbo, substantivo, preposição e conjunção)	12
7. Estrutura e formação das palavras (radicais, prefixos, sufixos, desinências)	18
8. Pontuação	19
9. Sinônimos e Antônimos. Homônimos e Topônimos	20
10. Sintaxe de concordância (nominal e verbal), de regência (nominal e verbal) e de colocação (pronominal)	20
11. Linguagem figurada	23
12. Conotação e denotação	20
13. Figuras de linguagem	23
14. Vícios de linguagem	25
15. Frase, oração e período. Termos da oração: essenciais, integrantes, acessórios. Período simples e composto: a coordenação e a subordinação. Orações coordenadas e subordinadas: assindéticas, sindéticas, substantivas, adjetivas, adverbiais e reduzidas.	26

Legislação

1. Lei Orgânica Municipal	01
2. Lei Municipal nº 1.007/1992 e suas alterações (Estatuto dos Servidores Públicos Municipais)	28
3. Lei Municipal nº 1.180/1993 e suas alterações (Plano de Cargos e Carreiras do Quadro Geral de Pessoal)	41
4. Lei Complementar Municipal nº 23/2012 e suas alterações (Plano de Carreiras do Magistério)	58

Conhecimentos Gerais

1. Temas relevantes e atualidades: aspectos históricos, geográficos, políticos, administrativos, econômicos, sociais, culturais, ambientais a nível estadual, nacional, internacional e do Município de Ouro/SC	01
---	----

Informática Básica

1. Conceitos, hardware, software	01
2. Instalação, configuração e utilização: Word 2010, Excel 2010, Outlook 2010 e PowerPoint 2010 e suas respectivas versões.	01

Conhecimentos Específicos

Enfermeiro

1. Constituição Federal (Da Saúde).	01
2. Sistema Único de Saúde (SUS) – Princípios.	02
3. Políticas Públicas de Saúde.	09
4. Política Nacional de Atenção Básica.	31
5. Lei Orgânica da Saúde – Lei Federal nº 8.080/90.	57
6. Decreto Federal nº 7.508/2011 (Regulamenta a Lei nº 8.080/90).	65
7. Lei Federal nº 8.142/90 - Dispõe sobre a participação da comunidade na gestão do Sistema Único de Saúde (SUS) e sobre as transferências intergovernamentais de recursos financeiros na área da saúde.	69
8. Gestão do SUS e relação com a Saúde Suplementar.	71
9. HumanizaSUS: Política Nacional de Humanização.	72
10. NOB-SUS/96 - Norma Operacional Básica do SUS.	77
11. A Estratégia Saúde da Família (ESF). Planejamento, organização, coordenação e supervisão do trabalho da enfermagem junto a Equipe de Saúde da Família, nos Centros de Saúde e na comunidade.	90
12. Fundamentos de Enfermagem: técnicas básicas. Técnicas Básicas de Enfermagem.	93
13. Enfermagem Médico-Cirúrgica.	125
14. Atualidades na Saúde e Indicadores de Saúde Pública.	149
15. Sistema de notificação e de vigilância epidemiológica e sanitária.	151
16. Endemias/epidemias. Situação atual, medidas de controle e de tratamento.	170
17. Planejamento e programação local de saúde, distritos sanitários e enfoque estratégico.	173
18. Planejamento e coordenação da capacitação e educação permanente dos técnicos de enfermagem e Agentes Comunitários de Saúde.	188
19. Assistência integral às pessoas em todas as fases da vida: criança, adolescente, adulto e idoso, no Centro de Saúde, domicílio, escolas, creches e asilos (saúde do trabalhador, saúde mental, doenças crônicas degenerativas, sexualidade, gravidez, parto e puerpério, aleitamento materno, climatério, prevenção do câncer de mama e cérvico-uterino, violência doméstica, doenças transmissíveis, planejamento familiar, vacinas e calendário básico de vacinação, infecções respiratórias agudas, diarreia, desidratação, desnutrição, crescimento e desenvolvimento infantil, etc.). Enfermagem na Atenção Integral à Mulher no Ciclo Grávido - Puerperal. Enfermagem na Atenção Integral à Criança. Crescimento e desenvolvimento. Controle das infecções respiratórias agudas. Controle das doenças diarreicas e prevenção a acidentes e intoxicações. Aspectos imunológicos e operacionais. Vacinas. Esquemas de vacinação e Calendário de Vacinação do SUS. Conservação.	200
20. Lei do Exercício Profissional.	299
21. Código de Ética de Enfermagem. Aspectos Éticos e Legais da Prática de Enfermagem.	307
22. Participação do Enfermeiro no Controle das Doenças Infecciosas e Parasitárias Prevalentes em Nosso Meio.	312
23. Enfermagem ao Adulto à Nível Ambulatorial.	325
24. Enfermagem em urgência.	328
25. Atualidades relativas à profissão.	374

INTERPRETAÇÃO DE TEXTOS. GÊNEROS E TIPOLOGIAS TEXTUAIS

Compreender e interpretar textos é essencial para que o objetivo de comunicação seja alcançado satisfatoriamente. Com isso, é importante saber diferenciar os dois conceitos. Vale lembrar que o texto pode ser verbal ou não-verbal, desde que tenha um sentido completo.

A **compreensão** se relaciona ao entendimento de um texto e de sua proposta comunicativa, decodificando a mensagem explícita. Só depois de compreender o texto que é possível fazer a sua interpretação.

A **interpretação** são as conclusões que chegamos a partir do conteúdo do texto, isto é, ela se encontra para além daquilo que está escrito ou mostrado. Assim, podemos dizer que a interpretação é subjetiva, contando com o conhecimento prévio e do repertório do leitor.

Dessa maneira, para compreender e interpretar bem um texto, é necessário fazer a decodificação de códigos linguísticos e/ou visuais, isto é, identificar figuras de linguagem, reconhecer o sentido de conjunções e preposições, por exemplo, bem como identificar expressões, gestos e cores quando se trata de imagens.

Dicas práticas

1. Faça um resumo (pode ser uma palavra, uma frase, um conceito) sobre o assunto e os argumentos apresentados em cada parágrafo, tentando traçar a linha de raciocínio do texto. Se possível, adicione também pensamentos e inferências próprias às anotações.

2. Tenha sempre um dicionário ou uma ferramenta de busca por perto, para poder procurar o significado de palavras desconhecidas.

3. Fique atento aos detalhes oferecidos pelo texto: dados, fonte de referências e datas.

4. Sublinhe as informações importantes, separando fatos de opiniões.

5. Perceba o enunciado das questões. De um modo geral, questões que esperam **compreensão do texto** aparecem com as seguintes expressões: *o autor afirma/sugere que...; segundo o texto...; de acordo com o autor...* Já as questões que esperam **interpretação do texto** aparecem com as seguintes expressões: *conclui-se do texto que...; o texto permite deduzir que...; qual é a intenção do autor quando afirma que...*

Tipologia Textual

A partir da estrutura linguística, da função social e da finalidade de um texto, é possível identificar a qual tipo e gênero ele pertence. Antes, é preciso entender a diferença entre essas duas classificações.

Tipos textuais

A tipologia textual se classifica a partir da estrutura e da finalidade do texto, ou seja, está relacionada ao modo como o texto se apresenta. A partir de sua função, é possível estabelecer um padrão específico para se fazer a enunciação.

Veja, no quadro abaixo, os principais tipos e suas características:

TEXTO NARRATIVO	Apresenta um enredo, com ações e relações entre personagens, que ocorre em determinados espaço e tempo. É contado por um narrador, e se estrutura da seguinte maneira: apresentação > desenvolvimento > clímax > desfecho
------------------------	---

TEXTO DISSERTATIVO ARGUMENTATIVO	Tem o objetivo de defender determinado ponto de vista, persuadindo o leitor a partir do uso de argumentos sólidos. Sua estrutura comum é: introdução > desenvolvimento > conclusão.
TEXTO EXPOSITIVO	Procura expor ideias, sem a necessidade de defender algum ponto de vista. Para isso, usa-se comparações, informações, definições, conceitualizações etc. A estrutura segue a do texto dissertativo-argumentativo.
TEXTO DESCRITIVO	Expõe acontecimentos, lugares, pessoas, de modo que sua finalidade é descrever, ou seja, caracterizar algo ou alguém. Com isso, é um texto rico em adjetivos e em verbos de ligação.
TEXTO INJUNTIVO	Oferece instruções, com o objetivo de orientar o leitor. Sua maior característica são os verbos no modo imperativo.

Gêneros textuais

A classificação dos gêneros textuais se dá a partir do reconhecimento de certos padrões estruturais que se constituem a partir da função social do texto. No entanto, sua estrutura e seu estilo não são tão limitados e definidos como ocorre na tipologia textual, podendo se apresentar com uma grande diversidade. Além disso, o padrão também pode sofrer modificações ao longo do tempo, assim como a própria língua e a comunicação, no geral.

Alguns exemplos de gêneros textuais:

- Artigo
- Bilhete
- Bula
- Carta
- Conto
- Crônica
- E-mail
- Lista
- Manual
- Notícia
- Poema
- Propaganda
- Receita culinária
- Resenha
- Seminário

Vale lembrar que é comum enquadrar os gêneros textuais em determinados tipos textuais. No entanto, nada impede que um texto literário seja feito com a estruturação de uma receita culinária, por exemplo. Então, fique atento quanto às características, à finalidade e à função social de cada texto analisado.

ARGUMENTAÇÃO

O ato de comunicação não visa apenas transmitir uma informação a alguém. Quem comunica pretende criar uma imagem positiva de si mesmo (por exemplo, a de um sujeito educado, ou inteligente, ou culto), quer ser aceito, deseja que o que diz seja admitido como verdadeiro. Em síntese, tem a intenção de convencer, ou seja, tem o desejo de que o ouvinte creia no que o texto diz e faça o que ele propõe.

Se essa é a finalidade última de todo ato de comunicação, todo texto contém um componente argumentativo. A argumentação é o conjunto de recursos de natureza linguística destinados a persuadir

a pessoa a quem a comunicação se destina. Está presente em todo tipo de texto e visa a promover adesão às teses e aos pontos de vista defendidos.

As pessoas costumam pensar que o argumento seja apenas uma prova de verdade ou uma razão indiscutível para comprovar a veracidade de um fato. O argumento é mais que isso: como se disse acima, é um recurso de linguagem utilizado para levar o interlocutor a crer naquilo que está sendo dito, a aceitar como verdadeiro o que está sendo transmitido. A argumentação pertence ao domínio da retórica, arte de persuadir as pessoas mediante o uso de recursos de linguagem.

Para compreender claramente o que é um argumento, é bom voltar ao que diz Aristóteles, filósofo grego do século IV a.C., numa obra intitulada *“Tópicos: os argumentos são úteis quando se tem de escolher entre duas ou mais coisas”*.

Se tivermos de escolher entre uma coisa vantajosa e uma desvantajosa, como a saúde e a doença, não precisamos argumentar. Suponhamos, no entanto, que tenhamos de escolher entre duas coisas igualmente vantajosas, a riqueza e a saúde. Nesse caso, precisamos argumentar sobre qual das duas é mais desejável. O argumento pode então ser definido como qualquer recurso que torna uma coisa mais desejável que outra. Isso significa que ele atua no domínio do preferível. Ele é utilizado para fazer o interlocutor crer que, entre duas teses, uma é mais provável que a outra, mais possível que a outra, mais desejável que a outra, é preferível à outra.

O objetivo da argumentação não é demonstrar a verdade de um fato, mas levar o ouvinte a admitir como verdadeiro o que o enunciador está propondo.

Há uma diferença entre o raciocínio lógico e a argumentação. O primeiro opera no domínio do necessário, ou seja, pretende demonstrar que uma conclusão deriva necessariamente das premissas propostas, que se deduz obrigatoriamente dos postulados admitidos. No raciocínio lógico, as conclusões não dependem de crenças, de uma maneira de ver o mundo, mas apenas do encadeamento de premissas e conclusões.

Por exemplo, um raciocínio lógico é o seguinte encadeamento:

A é igual a B.

A é igual a C.

Então: C é igual a A.

Admitidos os dois postulados, a conclusão é, obrigatoriamente, que C é igual a A.

Outro exemplo:

Todo ruminante é um mamífero.

A vaca é um ruminante.

Logo, a vaca é um mamífero.

Admitidas como verdadeiras as duas premissas, a conclusão também será verdadeira.

No domínio da argumentação, as coisas são diferentes. Nele, a conclusão não é necessária, não é obrigatória. Por isso, deve-se mostrar que ela é a mais desejável, a mais provável, a mais plausível. Se o Banco do Brasil fizer uma propaganda dizendo-se mais confiável do que os concorrentes porque existe desde a chegada da família real portuguesa ao Brasil, ele estará dizendo-nos que um banco com quase dois séculos de existência é sólido e, por isso, confiável. Embora não haja relação necessária entre a solidez de uma instituição bancária e sua antiguidade, esta tem peso argumentativo na afirmação da confiabilidade de um banco. Portanto é provável que se creia que um banco mais antigo seja mais confiável do que outro fundado há dois ou três anos.

Enumerar todos os tipos de argumentos é uma tarefa quase impossível, tantas são as formas de que nos valem para fazer as pessoas preferirem uma coisa a outra. Por isso, é importante entender bem como eles funcionam.

Já vimos diversas características dos argumentos. É preciso acrescentar mais uma: o convencimento do interlocutor, o **auditório**, que pode ser individual ou coletivo, será tanto mais fácil quanto mais os argumentos estiverem de acordo com suas crenças, suas expectativas, seus valores. Não se pode convencer um auditório pertencente a uma dada cultura enfatizando coisas que ele abomina. Será mais fácil convencê-lo valorizando coisas que ele considera positivas. No Brasil, a publicidade da cerveja vem com frequência associada ao futebol, ao gol, à paixão nacional. Nos Estados Unidos, essa associação certamente não surtiria efeito, porque lá o futebol não é valorizado da mesma forma que no Brasil. O poder persuasivo de um argumento está vinculado ao que é valorizado ou desvalorizado numa dada cultura.

Tipos de Argumento

Já verificamos que qualquer recurso linguístico destinado a fazer o interlocutor dar preferência à tese do enunciador é um argumento.

Argumento de Autoridade

É a citação, no texto, de afirmações de pessoas reconhecidas pelo auditório como autoridades em certo domínio do saber, para servir de apoio àquilo que o enunciador está propondo. Esse recurso produz dois efeitos distintos: revela o conhecimento do produtor do texto a respeito do assunto de que está tratando; dá ao texto a garantia do autor citado. É preciso, no entanto, não fazer do texto um amontoado de citações. A citação precisa ser pertinente e verdadeira.

Exemplo:

“A imaginação é mais importante do que o conhecimento.”

Quem disse a frase aí de cima não fui eu... Foi Einstein. Para ele, uma coisa vem antes da outra: sem imaginação, não há conhecimento. Nunca o inverso.

Alex José Periscinoto.

In: Folha de S. Paulo, 30/8/1993, p. 5-2

A tese defendida nesse texto é que a imaginação é mais importante do que o conhecimento. Para levar o auditório a aderir a ela, o enunciador cita um dos mais célebres cientistas do mundo. Se um físico de renome mundial disse isso, então as pessoas devem acreditar que é verdade.

Argumento de Quantidade

É aquele que valoriza mais o que é apreciado pelo maior número de pessoas, o que existe em maior número, o que tem maior duração, o que tem maior número de adeptos, etc. O fundamento desse tipo de argumento é que mais = melhor. A publicidade faz largo uso do argumento de quantidade.

Argumento do Consenso

É uma variante do argumento de quantidade. Fundamenta-se em afirmações que, numa determinada época, são aceitas como verdadeiras e, portanto, dispensam comprovações, a menos que o objetivo do texto seja comprovar alguma delas. Parte da ideia de que o consenso, mesmo que equivocado, corresponde ao indiscutível, ao verdadeiro e, portanto, é melhor do que aquilo que não desfruta dele. Em nossa época, são consensuais, por exemplo, as afirmações de que o meio ambiente precisa ser protegido e de que as condições de vida são piores nos países subdesenvolvidos. Ao confiar no consenso, porém, corre-se o risco de passar dos argumentos válidos para os lugares comuns, os preconceitos e as frases carentes de qualquer base científica.

Argumento de Existência

É aquele que se fundamenta no fato de que é mais fácil aceitar aquilo que comprovadamente existe do que aquilo que é apenas provável, que é apenas possível. A sabedoria popular enuncia o argumento de existência no provérbio *“Mais vale um pássaro na mão do que dois voando”*.

Nesse tipo de argumento, incluem-se as provas documentais (fotos, estatísticas, depoimentos, gravações, etc.) ou provas concretas, que tornam mais aceitável uma afirmação genérica. Durante a invasão do Iraque, por exemplo, os jornais diziam que o exército americano era muito mais poderoso do que o iraquiano. Essa afirmação, sem ser acompanhada de provas concretas, poderia ser vista como propagandística. No entanto, quando documentada pela comparação do número de canhões, de carros de combate, de navios, etc., ganhava credibilidade.

Argumento quase lógico

É aquele que opera com base nas relações lógicas, como causa e efeito, analogia, implicação, identidade, etc. Esses raciocínios são chamados quase lógicos porque, diversamente dos raciocínios lógicos, eles não pretendem estabelecer relações necessárias entre os elementos, mas sim instituir relações prováveis, possíveis, plausíveis. Por exemplo, quando se diz *“A é igual a B”, “B é igual a C”, “então A é igual a C”*, estabelece-se uma relação de identidade lógica. Entretanto, quando se afirma *“Amigo de amigo meu é meu amigo”* não se institui uma identidade lógica, mas uma identidade provável.

Um texto coerente do ponto de vista lógico é mais facilmente aceito do que um texto incoerente. Vários são os defeitos que concorrem para desqualificar o texto do ponto de vista lógico: fugir do tema proposto, cair em contradição, tirar conclusões que não se fundamentam nos dados apresentados, ilustrar afirmações gerais com fatos inadequados, narrar um fato e dele extrair generalizações indevidas.

Argumento do Atributo

É aquele que considera melhor o que tem propriedades típicas daquilo que é mais valorizado socialmente, por exemplo, o mais raro é melhor que o comum, o que é mais refinado é melhor que o que é mais grosseiro, etc.

Por esse motivo, a publicidade usa, com muita frequência, celebridades recomendando prédios residenciais, produtos de beleza, alimentos estéticos, etc., com base no fato de que o consumidor tende a associar o produto anunciado com atributos da celebridade.

Uma variante do argumento de atributo é o argumento da competência linguística. A utilização da variante culta e formal da língua que o produtor do texto conhece a norma linguística socialmente mais valorizada e, por conseguinte, deve produzir um texto em que se pode confiar. Nesse sentido é que se diz que o modo de dizer dá confiabilidade ao que se diz.

Imagine-se que um médico deva falar sobre o estado de saúde de uma personalidade pública. Ele poderia fazê-lo das duas maneiras indicadas abaixo, mas a primeira seria infinitamente mais adequada para a persuasão do que a segunda, pois esta produziria certa estranheza e não criaria uma imagem de competência do médico:

- *Para aumentar a confiabilidade do diagnóstico e levando em conta o caráter invasivo de alguns exames, a equipe médica houve por bem determinar o internamento do governador pelo período de três dias, a partir de hoje, 4 de fevereiro de 2001.*

- *Para conseguir fazer exames com mais cuidado e porque alguns deles são barrapitada, a gente botou o governador no hospital por três dias.*

Como dissemos antes, todo texto tem uma função argumentativa, porque ninguém fala para não ser levado a sério, para ser ridicularizado, para ser desmentido: em todo ato de comunicação deseja-se influenciar alguém. Por mais neutro que pretenda ser, um texto tem sempre uma orientação argumentativa.

A orientação argumentativa é uma certa direção que o falante traça para seu texto. Por exemplo, um jornalista, ao falar de um homem público, pode ter a intenção de criticá-lo, de ridicularizá-lo ou, ao contrário, de mostrar sua grandeza.

O enunciador cria a orientação argumentativa de seu texto dando destaque a uns fatos e não a outros, omitindo certos episódios e revelando outros, escolhendo determinadas palavras e não outras, etc. Veja:

“O clima da festa era tão pacífico que até sogras e noras trocavam abraços afetuosos.”

O enunciador aí pretende ressaltar a ideia geral de que noras e sogras não se toleram. Não fosse assim, não teria escolhido esse fato para ilustrar o clima da festa nem teria utilizado o termo até, que serve para incluir no argumento alguma coisa inesperada.

Além dos defeitos de argumentação mencionados quando tratamos de alguns tipos de argumentação, vamos citar outros:

- Uso sem delimitação adequada de palavra de sentido tão amplo, que serve de argumento para um ponto de vista e seu contrário. São noções confusas, como paz, que, paradoxalmente, pode ser usada pelo agressor e pelo agredido. Essas palavras podem ter valor positivo (paz, justiça, honestidade, democracia) ou vir carregadas de valor negativo (autoritarismo, degradação do meio ambiente, injustiça, corrupção).

- Uso de afirmações tão amplas, que podem ser derrubadas por um único contra exemplo. Quando se diz *“Todos os políticos são ladrões”*, basta um único exemplo de político honesto para destruir o argumento.

- Emprego de noções científicas sem nenhum rigor, fora do contexto adequado, sem o significado apropriado, vulgarizando-as e atribuindo-lhes uma significação subjetiva e grosseira. É o caso, por exemplo, da frase *“O imperialismo de certas indústrias não permite que outras cresçam”*, em que o termo imperialismo é descabido, uma vez que, a rigor, significa *“ação de um Estado visando a reduzir outros à sua dependência política e econômica”*.

A boa argumentação é aquela que está de acordo com a situação concreta do texto, que leva em conta os componentes envolvidos na discussão (o tipo de pessoa a quem se dirige a comunicação, o assunto, etc).

Convém ainda alertar que não se convence ninguém com manifestações de sinceridade do autor (como eu, que não costumo mentir...) ou com declarações de certeza expressas em fórmulas feitas (como estou certo, creio firmemente, é claro, é óbvio, é evidente, afirmo com toda a certeza, etc). Em vez de prometer, em seu texto, sinceridade e certeza, autenticidade e verdade, o enunciador deve construir um texto que revele isso. Em outros termos, essas qualidades não se prometem, manifestam-se na ação.

A argumentação é a exploração de recursos para fazer parecer verdadeiro aquilo que se diz num texto e, com isso, levar a pessoa a que texto é endereçado a crer naquilo que ele diz.

Um texto dissertativo tem um assunto ou tema e expressa um ponto de vista, acompanhado de certa fundamentação, que inclui a argumentação, questionamento, com o objetivo de persuadir. Argumentar é o processo pelo qual se estabelecem relações para chegar à conclusão, com base em premissas. Persuadir é um processo de convencimento, por meio da argumentação, no qual procura-se convencer os outros, de modo a influenciar seu pensamento e seu comportamento.

<p align="center">LEI ORGÂNICA MUNICIPAL</p>

LEI ORGÂNICA DO MUNICÍPIO DE OURO/SC

Por meio de seus representantes, livre e democraticamente eleitos, o Povo Ourense, sob a proteção de Deus e consciente de sua responsabilidade, promulga e adota esta Lei Orgânica do Município de Ouro.

**TÍTULO I
DA ORGANIZAÇÃO POLÍTICO-ADMINISTRATIVA
CAPÍTULO I**

Art. 1º O Município de Ouro, em união indissolúvel à República Federativa do Brasil e ao Estado de Santa Catarina, assume a esfera local de Governo, dentro do Estado Democrático de Direito, e fundamenta sua existência no seguinte:

- I - autonomia;
- II - cidadania;
- III - dignidade da pessoa humana;
- IV - valores sociais do trabalho e da livre iniciativa;
- V - pluralismo político;
- VI - território próprio.

§ 1º Todo poder emana do povo, que o exerce por meio de representantes eleitos ou diretamente, nos termos da Constituição da República do Brasil.

§ 2º A soberania popular se manifesta quando a todos são asseguradas condições dignas de existência e será exercida:

- I - pelo sufrágio universal e pelo voto direto e secreto;
- II - pelo plebiscito e referendo;
- III - pela iniciativa popular no processo legislativo;
- IV - pela participação popular nas decisões do Município e no aperfeiçoamento democrático de suas instâncias, na forma de Lei;
- V - pela ação fiscalizadora sobre a administração pública (Redação dada pela Emenda à LOM nº 7/2013).

Art. 2º São poderes do Município, independentes e harmônicos entre si, o Legislativo e o Executivo.

§ 1º São objetivos do Município de Ouro:

- I - a defesa do regime democrático;
- II - a luta pela independência, a autonomia e a harmonia entre os poderes;
- III - a garantia da participação popular nas decisões governamentais;
- IV - a moralidade, a transparência, a publicidade, a impessoalidade, a eficiência e o controle popular nas ações de governo;
- V - o respeito à opinião pública qualificada, em especial da sociedade civil organizada e dos movimentos sociais;
- VI - a articulação e cooperação com os demais entes federados;
- VII - a desconcentração e a descentralização administrativas;
- VIII - a garantia da universalização dos serviços públicos e a materialização dos direitos fundamentais, em especial o acesso dos seus habitantes a bens, serviços e condições de vida indispensáveis a uma existência humana com dignidade;

IX - a defesa e a preservação do território, dos recursos naturais e do meio ambiente e a preservação dos valores históricos e culturais municipais, objetivando a construção de uma cidade econômica, social e ambientalmente sustentável.

§ 2º São assegurados pelo Município, em sua ação normativa e em seu âmbito de jurisdição, a observância e o exercício dos princípios da liberdade, legalidade, igualdade e justa distribuição dos benefícios e encargos públicos.

§ 3º O Município de Ouro rege-se pelos seguintes princípios:

- I - autonomia municipal;

- II - prevalência dos direitos humanos;
- III - defesa da democracia e solução pacífica dos conflitos;
- IV - igualdade entre os bairros, distritos e regiões;
- V - repúdio ao terrorismo, à violência, às drogas e ao racismo;
- VI - cooperação entre os Municípios, para o progresso regional;
- VII - integração econômica, política, social e cultural dos Municípios brasileiros;

VIII - poder de associar-se aos municípios limítrofes ou da mesma região metropolitana e ao Estado para planejamento, organização e execução de projetos de interesse comum. (Redação dada pela Emenda à LOM nº 7/2013).

Art. 3º São símbolos do Município a Bandeira, o Brasão, o Hino, e outros que a Lei vier a criar.

Parágrafo único. Fica adotada a configuração de Bandeira do Município como forma de representação permanente da logomarca do Governo Municipal, obedecidos aos seguintes critérios: (Incluído pela Emenda à LOM nº 7/2013)

I - a representação emblemática de que trata o parágrafo único deste artigo será adotada por todas as gestões de governo, de forma contínua e permanente;

II - fica proibida a utilização de qualquer tipo de frase, desenho, logomarca ou slogan para representar ou distinguir gestões de governo que não a representação oficial definida neste parágrafo único.

Art. 4º Constituem bens do Município todas as coisas móveis e imóveis, direitos e ações que a qualquer título lhe pertençam ou venham a pertencer.

§ 1º Os bens municipais poderão ser cedidos em uso por tempo determinado, até o limite de vinte anos, por meio de autorização legislativa, renovável tantas vezes quantas forem necessárias, retornando imediatamente ao patrimônio público quando não cumpridas suas finalidades, inclusive quando houver suspensão das atividades da cessionária. (Incluído pela Emenda à 7/2013)

§ 2º A doação a qualquer título nos mesmos termos não impede o retorno do bem doado ao patrimônio público quando desviada a finalidade ou suspensas as atividades para as quais foi doado. (Incluído pela Emenda LOM nº 1/2013)

§ 3º No caso de reincorporação do bem imóvel ao patrimônio público, as benfeitorias feitas pelo permissionário não acarretarão em obrigação de indenização pelo Município. (Incluído pela Emenda à LOM nº 7/2013)

§ 4º As alienações dos bens a que se refere este artigo serão feitas sempre por concorrências públicas e de interessados previamente habilitados, excluindo-se os casos de permuta ou dação em pagamento. (Renumerado pela Emenda à LO nº 7/2013)

Art. 5º O Município de Ouro, parte integrante da Federação, é uma unidade da República Federativa do Brasil e do Estado de Santa Catarina, com personalidade jurídica de direito público interno e autonomia, nos termos da Constituição Federal. (Redação dada pela Emenda à nº 7/2013)

Art. 6º O território do Município compreende o espaço físico que atualmente se encontra sob sua jurisdição. (Redação dada pela Emenda à LON nº 7/2013)

§ 1º Qualquer alteração territorial só poderá ser feita na forma da Lei Complementar Estadual.

§ 2º A criação, organização, fusão e supressão de Distritos é de competência do Município, observada a legislação estadual.

Art. 7º As associações representativas cooperarão no planejamento municipal.

Parágrafo único. Fica assegurada ao Município a participação em consórcios públicos e convênios de cooperação com os demais entes federados, para a gestão associada de serviços públicos, bem como a transferência total ou parcial de encargos, serviços, pessoal e bens essenciais à continuidade dos serviços transferidos. (Incluído pela Emenda à LOM nº 7/2013)

**CAPÍTULO II
DA DIVISÃO ADMINISTRATIVA DO MUNICÍPIO**

Art. 8º O Município poderá dividir-se para fins exclusivamente administrativos em bairros, distritos e vilas.

§ 1º Constituem bairros as porções contínuas do território da sede com denominações próprias, representando meras divisões geográficas desta.

§ 2º É facultada a descentralização administrativa com a criação, nos bairros, de subdeses da Prefeitura, na forma de lei de iniciativa do Poder Executivo.

Art. 9º Distrito é a parte do território do Município, dividido para fins administrativos de circunscrição territorial e de jurisdição municipal, com denominação própria.

§ 1º Aplica-se ao distrito o disposto no § 2º do artigo anterior.

§ 2º O Distrito poderá subdividir-se em vilas, de acordo com a lei.

Art. 10 A criação, organização, supressão ou fusão de distritos depende de lei, após consulta plebiscitária às populações diretamente interessadas, observada a legislação estadual e o atendimento aos requisitos estabelecidos no artigo 11 desta Lei Orgânica.

Parágrafo único. O distrito pode ser criado mediante fusão de dois ou mais distritos, aplicando-se neste caso as normas estaduais e municipais cabíveis relativas à criação e à supressão.

Art. 11 São requisitos para a criação de distritos:

I - população, eleitorado e arrecadação não inferiores à sexta parte exigida para a criação de Município;

II - existência, na área territorial, de pelo menos cento e trinta moradias, escola pública, posto de saúde.

Parágrafo único. Comprova-se o atendimento às exigências enumeradas neste artigo mediante:

a) declaração de estimativa de população emitida pela Fundação Instituto Brasileiro de Geografia e Estatística - IBGE;

b) certidão de número de eleitores emitida pelo Tribunal Regional Eleitoral - TRE;

c) certidão de número de moradias emitida pelo agente municipal de estatística ou pela repartição competente do Município;

d) certidão de arrecadação na respectiva área territorial emitida pelos órgãos fazendários estadual e municipal;

e) certidão de existência de escola pública e de postos de saúde na povoação-sede emitida pela Prefeitura ou pelas Secretarias de Educação, de Saúde e de Segurança Pública do Estado.

Art. 12 Na fixação das divisas distritais devem ser observadas as seguintes normas:

I - sempre que possível, serão evitadas formas assimétricas, estrangulamentos e alongamentos exagerados;

II - para a delimitação, preferência às linhas naturais e facilmente identificáveis;

III - na inexistência de linhas naturais, utilização de linha reta, cujos extremos, pontos naturais ou não, sejam facilmente identificáveis;

IV - é vedada a interrupção da continuidade territorial do Município ou do distrito de origem.

Parágrafo único. As divisas distritais devem ser descritas trecho a trecho, salvo para evitar duplicidade nos trechos que coincidirem com os limites municipais.

**CAPÍTULO III
DA COMPETÊNCIA DO MUNICÍPIO**

**SEÇÃO I
DA COMPETÊNCIA PRIVATIVA**

Art. 13 Compete ao Município de Ouro: (Alterado pela Emenda à LOM nº 7/2013)

I - legislar sobre assuntos de interesse local;
II - suplementar as legislações federal e estadual, no que couber;
III - elaborar e executar o Plano Plurianual, a Lei de Diretrizes Orçamentárias e o Orçamento Anual;

IV - instituir e arrecadar os tributos de sua competência, bem como aplicar suas rendas, sem prejuízo da obrigatoriedade de prestar contas e publicar balancetes nos prazos fixados em Lei;

V - fixar, fiscalizar e cobrar tarifas ou preços públicos;

VI - criar, organizar e suprimir distritos, observada a legislação estadual;

VII - dispor sobre organização, administração e execução dos serviços municipais;

VIII - dispor sobre administração, utilização e alienação de seus bens;

IX - instituir o quadro, os planos de carreira e o regime jurídico único de seus servidores;

X - organizar e prestar, diretamente ou sob o regime de concessão ou permissão, os serviços públicos locais, inclusive o de transporte coletivo, que tem caráter essencial;

XI - manter, com a cooperação técnica e financeira da União e do Estado, programas de educação pré-escolar e de ensino básico;

XII - instituir, executar e apoiar programas educacionais e culturais que propiciem o pleno desenvolvimento da criança e do adolescente;

XIII - amparar de modo especial os idosos e os portadores de necessidades especiais;

XIV - estimular a participação popular na formulação de políticas públicas e sua ação governamental, estabelecendo programas de incentivo a projetos de organização comunitária nos campos social e econômico, cooperativas de produção e mutirões;

XV - prestar, com cooperação técnica e financeira da União e do Estado, serviços de atendimento à saúde da população, inclusive assistência nas emergências médico-hospitalares de pronto-socorro, com recursos próprios ou mediante convênio com entidade especializada;

XVI - promover o adequado ordenamento territorial mediante o controle do uso e ocupação do solo e o respeito às exigências ambientais, dispondo sobre parcelamento, zoneamento e edificações e fixando as limitações urbanísticas, podendo, quanto aos estabelecimentos e às atividades industriais, comerciais e de prestação de serviços:

a) conceder ou renovar a autorização ou a licença, conforme o caso, para a sua construção ou funcionamento;

b) conceder a licença de ocupação ou "habite-se", após a vistoria de conclusão de obras, que ateste a sua conformidade com o projeto e o cumprimento das condições especificadas em lei;

c) revogar ou cassar a autorização ou a licença, conforme o caso, daqueles cujas atividades se tornarem prejudiciais à saúde, à higiene, ao bem-estar, à recreação, ao sossego ou aos bons costumes, ou se mostrarem danosas ao meio ambiente;

d) promover o fechamento daqueles que estejam funcionando sem autorização ou licença, ou depois de sua revogação, anulação ou cassação, podendo interditar atividades, determinar ou proceder à demolição de construção ou edificação, nos casos e de acordo com a lei;

e) promover acessibilidade;

XVII - preservar a ordem pública e dispor sobre espetáculos e diversões públicas;

XVIII - instituir, planejar e fiscalizar programas de desenvolvimento urbano nas áreas de habitação e saneamento básico, de acordo com as diretrizes estabelecidas na legislação federal, sem prejuízo do exercício da competência comum correspondente;

XIX - promover a limpeza e conservação das vias e logradouros públicos, remoção e destino do lixo domiciliar ou não, bem como de outros detritos e resíduos de qualquer natureza;

XX - conceder e renovar licença para localização e funcionamento de estabelecimentos industriais, comerciais, prestadores de serviços e quaisquer outros;

XXI - cassar a licença que houver concedido ao exercício de atividades que venham a se tornar prejudiciais à saúde, à higiene, à segurança, ao sossego e aos bons costumes;

XXII - ordenar as atividades urbanas, fixando condições e horários para funcionamento de estabelecimentos industriais, comerciais, de serviços e outros, atendidas as normas da legislação federal aplicável;

XXIII - organizar e manter os serviços de fiscalização necessários ao exercício do seu poder de polícia administrativa;

XXIV - fiscalizar, nos locais de venda, as condições sanitárias dos gêneros alimentícios, observada as legislações estadual e federal pertinentes;

XXV - dispor sobre o depósito e a venda de animais e mercadorias apreendidas em decorrência de transgressão da legislação municipal;

XXVI - dispor sobre registro, guarda, vacinação e captura de animais, com a finalidade precípua de controlar e erradicar moléstias de que possam ser portadores ou transmissores;

XXVII - disciplinar os serviços de carga e descarga, bem como fixar a tonelagem máxima permitida a veículos que circulem em vias públicas municipais, inclusive nas vicinais cuja conservação seja de sua competência;

XXVIII - sinalizar as vias urbanas e as estradas municipais, bem como regulamentar e fiscalizar sua utilização;

XXIX - regulamentar a utilização dos logradouros públicos, especialmente no perímetro urbano, e determinar o itinerário e os pontos de parada obrigatória de veículos de transporte coletivo;

XXX - fixar e sinalizar as zonas de silêncio e de trânsito e tráfego em condições especiais;

XXXI - regular as condições de utilização dos bens públicos de uso comum;

XXXII - planejar e executar medidas de defesa civil em articulações com a União e com o Estado;

XXXIII - fomentar e apoiar o ensino superior local, segundo o interesse da comunidade;

XXXIV - instituir a guarda municipal, destinada à proteção de seus bens, serviços e instalações, conforme dispuser a lei;

XXXV - regular, executar, licenciar, fiscalizar, conceder, permitir ou autorizar, conforme o caso:

- a) os serviços de carros de aluguel, inclusive o uso de taxímetro;
- b) os serviços funerários e os cemitérios;
- c) os serviços de mercados, feiras e matadouros públicos;
- d) os serviços de construção e conservação de estradas, ruas, vias ou caminhos municipais;
- e) os serviços de iluminação pública;
- f) a fixação de cartazes e anúncios, bem como a utilização de quaisquer outros meios de publicidade e propaganda, nos locais sujeitos ao poder de polícia municipal;

XXXVI - fixar os locais de estacionamento público de táxis e demais veículos;

XXXVII - estabelecer servidões administrativas necessárias à realização de seus serviços, inclusive dos seus concessionários;

XXXVIII - adquirir bens, inclusive por desapropriação;

XXXIX - assegurar a expedição de certidões quando requeridas às repartições municipais, para defesa de direitos e esclarecimento de situações.

§ 1º As competências previstas neste artigo não esgotam o exercício privativo de outras, na forma da lei, desde que atendam ao peculiar interesse do Município e ao bem-estar de sua população e não conflitem com as competências federal e estadual.

§ 2º As normas de edificação e parcelamento do solo urbano a que se refere o inciso XVI deste artigo deverão obedecer às legislações federal e municipal específicas e pertinentes à matéria.

§ 3º A lei que dispuser sobre a guarda municipal, destinada à proteção dos bens, serviços e instalações municipais, estabelecerá sua organização e competência.

§ 4º A política de desenvolvimento urbano, com o objetivo de ordenar as funções sociais da cidade e garantir o bem-estar de seus habitantes, deve ser consubstanciada em Plano Diretor de Desenvolvimento Integrado, nos termos do artigo 182, § 1º, da Constituição Federal.

SEÇÃO II DA COMPETÊNCIA COMUM

Art. 14 É da competência comum do Município, da União e do Estado, observada a lei complementar federal, o exercício das seguintes medidas:

I - proteger os documentos, obras e outros bens de valores histórico, artístico e cultural, os monumentos, as paisagens naturais notáveis e os sítios arqueológicos;

II - impedir a evasão, a destruição e a descaracterização de obras de arte e de outros bens de valor histórico, artístico ou cultural;

III - proporcionar os meios de acesso à cultura, à educação e à ciência;

IV - proteger o meio ambiente e combater a poluição em qualquer de suas formas;

V - preservar as florestas, a fauna e a flora;

VI - fomentar a produção agropecuária e organizar o abastecimento alimentar;

VII - promover programas de construção de moradias e a melhoria das condições habitacionais e de saneamento básico;

VIII - combater as causas da pobreza e os fatores de marginalização, promovendo a integração social dos setores desfavorecidos;

IX - registrar, acompanhar e fiscalizar as concessões de direitos de pesquisa e exploração de recursos hídricos e minerais em seus territórios;

X - estabelecer e implantar política de educação para a segurança do trânsito.

SEÇÃO III DA COMPETÊNCIA SUPLEMENTAR

Art. 15 Compete ao Município suplementar as legislações federal e estadual no que couber e naquilo que disser respeito ao seu peculiar interesse, visando a adaptá-las à realidade e às necessidades locais.

CAPÍTULO IV DO PODER LEGISLATIVO

SEÇÃO I DA CÂMARA MUNICIPAL

Art. 16 O Poder Legislativo é exercido pela Câmara Municipal, com autonomia política, administrativa e financeira, composta por Vereadores, representantes do povo, na forma da Constituição Federal.

Parágrafo único. Cada legislatura terá a duração de quatro anos, compreendendo cada ano uma sessão legislativa. (Alterado pela Emenda à LOM nº 7/2013)

Art. 17 A Câmara Municipal é composta por Vereadores, eleitos pelo voto direto e secreto.

TEMAS RELEVANTES E ATUALIDADES: ASPECTOS HISTÓRICOS, GEOGRÁFICOS, POLÍTICOS, ADMINISTRATIVOS, ECONÔMICOS, SOCIAIS, CULTURAIS, AMBIENTAIS A NÍVEL ESTADUAL, NACIONAL, INTERNACIONAL E DO MUNICÍPIO DE OURO/SC

História Geral

A Pré-História ainda não foi completamente reconstruída, pois faltam muitos elementos que possam permitir que ela seja estudada de uma forma mais profunda. Isso ocorre devido à imensa distância que nos separa desse período, até porque muitas fontes históricas desapareceram pela ação do tempo e outras ainda não foram descobertas pelos estudiosos.

Nesse trabalho, o historiador precisa da ajuda de outras ciências de investigação, como a arqueologia, que estuda as antiguidades, a antropologia, que estuda os homens, e a paleontologia, que estuda os fósseis dos seres humanos. Tais ciências estudam os restos humanos, sendo que, a cada novo achado, podem ocorrer mudanças no que se pensava anteriormente. Assim, podemos afirmar que a Pré-História está em constante processo de investigação.

A Pré-História está dividida em 3 períodos:

- Paleolítico (ou Idade da Pedra Lascada) vai da origem do homem até aproximadamente o ano 8.000 a.C, quando os humanos dominam a agricultura.

- Neolítico (ou Idade da Pedra Polida) vai de 8.000 a.C. até 5.000 a.C, quando surgem as primeiras armas e ferramentas de metal, especialmente o estanho, o cobre e o bronze.

- Idade dos Metais que vai de 5.000 até aproximadamente 4.000 a.C. quando surgiu a escrita.

- O Neolítico

É no Neolítico que o homem domina a agricultura e torna-se sedentário. Com o domínio da agricultura, o homem buscou fixar-se próximo às margens dos rios, onde teria acesso à água potável e a terras mais férteis. Nesse período, a produção de alimentos, que antes era destinada ao consumo imediato, tornou-se muito grande, o que levou os homens a estocarem alimentos. Consequentemente a população começou a aumentar, pois agora havia alimentos para todos. Começaram a surgir as primeiras vilas e, depois, as cidades. A vida do homem começava a deixar de ser simples para tornar-se complexa. Sendo necessária a organização da sociedade que surgia.

Para contabilizar a produção de alimentos, o homem habilmente desenvolveu a escrita. No início a escrita tinha função contábil, ou seja, servia para contar e controlar a produção dos alimentos.

As grandes civilizações

As grandes civilizações que surgiram no período conhecido como Antiguidade foram as grandes precursoras de culturas e patrimônio que hoje conhecemos.

Estas grandes civilizações surgiram, de um modo geral, por causa das tribos nômades que se estabeleceram em um determinado local onde teriam condições de desenvolver a agricultura. Assim, surgiram as primeiras aldeias organizadas e as primeiras cidades, dando início às grandes civilizações.

Estas civilizações surgiram por volta do quarto milênio a.C. com a característica principal de terem se desenvolvido às margens de rios importantes, como o rio Tigre, o Eufrates, o Nilo, o Indo e do Huang He ou rio Amarelo.

A Mesopotâmia é considerada o berço da civilização. Esta região foi habitada por povos como os Acádios, Babilônios, Assírios e Caldeus. Entre as grandes civilizações da Antiguidade, podemos citar ainda os fenícios, sumérios, os chineses, os gregos, os romanos, os egípcios, entre outros.

Mesopotâmia: o berço da civilização

As grandes civilizações e suas organizações

As primeiras civilizações se formaram a partir de quando o homem descobriu a agricultura e passou a ter uma vida mais sedentária, por volta de 4.000 a.C. Essas primeiras civilizações se formaram em torno ou em função de grandes rios: A Mesopotâmia estava ligada aos Rios Tigre e Eufrates, o Egito ao Nilo, a Índia ao Indo, a China ao Amarelo.

Foi no Oriente Médio que tiveram início as civilizações. Tempos depois foram se desenvolvendo no Oriente outras civilizações que, sem contar com o poder fertilizante dos grandes rios, ganharam características diversas. As pastoris, como a dos hebreus, ou as mercantis, como a dos fenícios. Cada um desses povos teve, além de uma rica história interna, longas e muitas vezes conflituosas relações com os demais.

Mesopotâmia

A estreita faixa de terra que localiza-se entre os rios Tigre e Eufrates, no Oriente Médio, onde atualmente é o Iraque, foi chamada na Antiguidade, de Mesopotâmia, que significa “entre rios” (do grego, meso = no meio; potamos = rio). Essa região foi ocupada, entre 4.000 a.C. e 539 a.C, por uma série de povos, que se encontraram e se misturaram, empreenderam guerras e dominaram uns aos outros, formando o que denominamos povos mesopotâmicos. Sumérios, babilônios, hititas, assírios e caldeus são alguns desses povos.

Esta civilização é considerada uma das mais antigas da história.

Os sumérios (4000 a.C. – 1900 a.C.)

Foi nos pântanos da antiga Suméria que surgiram as primeiras cidades conhecidas na região da Mesopotâmia, como Ur, Uruk e Nipur.

Os povos da Suméria enfrentaram muitos obstáculos naturais. Um deles era as violentas e irregulares cheias dos rios Tigre e Eufrates. Para conter a força das águas e aproveitá-las, construíram diques, barragens, reservatórios e também canais de irrigação, que conduziam as águas para as regiões secas.

Atribui-se aos Sumérios o desenvolvimento de um tipo de escrita, chamada cuneiforme, que inicialmente, foi criada para registrar transações comerciais.

A escrita cuneiforme – usada também pelos sírios, hebreus e persas – era uma escrita ideográfica, na qual o objeto representado expressava uma ideia, dificultando a representação de sentimento, ações ou ideias abstratas, com o tempo, os sinais pictóricos converteram-se em um sistema de sílabas. Os registros eram feitos em uma placa de argila mole. Utilizava-se para isso um estilete, que tinha uma das pontas em forma de cunha, daí o nome de escrita cuneiforme.

Quem decifrou esta escrita foi Henry C. Rawlinson, através das inscrições da Rocha de Behistun. Na mesma época, outro tipo de escrita, a hieroglífica desenvolvia-se no Egito.

Os babilônios

Na sociedade suméria havia escravidão, porém o número de escravos era pequeno. Grupos de nômades, vindos do deserto da Síria, conhecidos como Acadianos, dominaram as cidades-estados da Suméria por volta de 2300 a.C.

Os povos da Suméria destacaram-se também nos trabalhos em metal, na lapidação de pedras preciosas e na escultura. A construção característica desse povo é a zigurate, depois copiada pelos povos que se sucederam na região. Era uma torre em forma de pirâmide, composta de sucessivos terraços e encimada por um pequeno templo.

Os Sumérios eram politeístas e faziam do culto aos deuses uma das principais atividades a desempenhar na vida. Quando interrompiam as orações deixavam estatuetas de pedra diante dos altares para rezarem em seu nome.

Dentro dos templos havia oficinas para artesãos, cujos produtos contribuíram para a prosperidade da Suméria.

Os sumérios merecem destaque também por terem sido os primeiros a construir veículos com rodas. As cidades sumérias eram autônomas, ou seja, cada qual possuía um governo independente. Apenas por volta de 2330 a.C., essas cidades foram unificadas.

O processo de unificação ocorreu sob comando do rei Sargão I, da cidade de Acad. Surgiu assim o primeiro império da região.

O império construído pelos acades não durou muito tempo. Pouco mais de cem anos depois, foi destruído por povos inimigos.

Os babilônios (1900 a. C – 1600 a.C.)

Os babilônios estabeleceram-se ao norte da região ocupada pelos sumérios e, aos poucos, foram conquistando diversas cidades da região mesopotâmica. Nesse processo, destacou-se o rei Hamurabi, que, por volta de 1750 a.C., havia conquistado toda a Mesopotâmia, formando um império com capital na cidade de Babilônia.

Hamurabi impôs a todos os povos dominados uma mesma administração. Ficou famosa a sua legislação, baseada no princípio de talião (olho por olho, dente por dente, braço por braço, etc.) O Código de Hamurabi, como ficou conhecido, é um dos mais antigos conjuntos de leis escritas da história. Hamurabi desenvolveu esse conjunto de leis para poder organizar e controlar a sociedade. De acordo com o Código, todo criminoso deveria ser punido de uma forma proporcional ao delito cometido.

Os babilônios também desenvolveram um rico e preciso calendário, cujo objetivo principal era conhecer mais sobre as cheias do rio Eufrates e também obter melhores condições para o desenvolvimento da agricultura. Excelentes observadores dos astros e com grande conhecimento de astronomia, desenvolveram um preciso relógio de sol.

Além de Hamurabi, um outro imperador que se tornou conhecido por sua administração foi Nabucodonosor, responsável pela construção dos Jardins suspensos da Babilônia, que fez para satisfazer sua esposa, e a Torre de Babel. Sob seu comando, os babilônios chegaram a conquistar o povo hebreu e a cidade de Jerusalém.

Após a morte de Hamurabi, o império Babilônico foi invadido e ocupado por povos vindos do norte e do leste.

Hititas e assírios

Os hititas (1600 a. C – 1200 a.C.)

Os Hititas foram um povo indo-europeu, que no 2º milênio a.C. fundaram um poderoso império na Anatólia Central (atual Turquia), região próxima da Mesopotâmia. A partir daí, estenderam seus domínios até a Síria e chegaram a conquistar a Babilônia.

Provavelmente, a localização de sua capital, Hatusa, no centro da Ásia Menor, contribuiu para o controle das fronteiras do Império Hitita.

Essa sociedade legou-nos os mais antigos textos escritos em língua indo-europeia. Essa língua deu origem à maior parte dos idiomas falados na Europa. Os textos tratavam de história, política, legislação literatura e religião e foram gravados em sinais cuneiformes sobre tábuas de argila.

Os Hititas utilizavam o ferro e o cavalo, o que era uma novidade na região. O cavalo deu maior velocidade aos carros de guerra, construídos não mais com rodas cheias, como as dos sumérios, mas rodas com raios, mais leves e de fácil manejo.

O exército era comandado por um rei, que também tinha as funções de juiz supremo e sacerdote. Na sociedade hitita, as rainhas dispunham de relativo poder.

No aspecto cultural podemos destacar a escrita hitita, baseada em representações pictográficas (desenhos). Além desta escrita hieroglífica, os hititas também possuíam um tipo de escrita cuneiforme.

Assim como vários povos da antiguidade, os hititas seguiam o politeísmo (acreditavam em várias divindades). Os deuses hititas estavam relacionados aos diversos aspectos da natureza (vento, água, chuva, terra, etc).

Em torno de 1200 a.C., os hititas foram dominados pelos assírios, que, contando com exércitos permanentes, tinham grande poderio militar.

A queda deste império dá-se por volta do século 12 a.C.

Os assírios (1200 a. C – 612 a.C.)

Os assírios habitavam a região ao norte da babilônia e por volta de 729 a.C. já haviam conquistado toda a Mesopotâmia. Sua capital, nos anos mais prósperos, foi Nínive, numa região que hoje pertence ao Iraque.

Este povo destacou-se pela organização e desenvolvimento de uma cultura militar. Encaravam a guerra como uma das principais formas de conquistar poder e desenvolver a sociedade. Eram extremamente cruéis com os povos inimigos que conquistavam, impunham aos vencidos, castigos e crueldades como uma forma de manter respeito e espalhar o medo entre os outros povos. Com estas atitudes, tiveram que enfrentar uma série de revoltas populares nas regiões que conquistavam.

Empreenderam a conquista da Babilônia, e a partir daí começaram a alargar as fronteiras do seu Império até atingirem o Egito, no norte da África. O Império Assírio conheceu seu período de maior glória e prosperidade durante o reinado de Assurbanipal.

Assurbanipal foi o último grande rei dos assírios. Durante o seu reinado (668 - 627 a.C.), a Assíria se tornou a primeira potência mundial. Seu império incluía a Babilônia, a Pérsia, a Síria e o Egito.

Ainda no reinado de Assurbanipal, os babilônios se libertaram (em 626 a.C.) e capturaram Nínive. Com a morte de Assurbanipal, a decadência do Império Assírio se acentuou, e o poderio da Assíria desmoronou. Uma década mais tarde o império caía em mãos de babilônios e persas.

O estranho paradoxo da cultura assíria foi o crescimento da ciência e da matemática. Este fato pode em parte explicado pela obsessão assíria com a guerra e invasões. Entre as grandes invenções matemáticas dos assírios está a divisão do círculo em 360 graus, tendo sido eles dentre os primeiros a inventar latitude e longitude para navegação geográfica. Eles também desenvolveram uma sofisticada ciência médica, que muito influenciou outras regiões, tão distantes como a Grécia.

Sociedade Mesopotâmica

Os caldeus (612 a. C – 539 a.C.)

A Caldeia era uma região no sul da Mesopotâmia, principalmente na margem oriental do rio Eufrates, mas muitas vezes o termo é usado para se referir a toda a planície mesopotâmica. A região da Caldeia é uma vasta planície formada por depósitos do Eufrates e do Tigre, estendendo-se a cerca de 250 quilômetros ao longo do curso de ambos os rios, e cerca de 60 quilômetros em largura.

Os Caldeus foram uma tribo (acredita-se que tenham emigrado da Arábia) que viveu no litoral do Golfo Pérsico e se tornou parte do Império da Babilônia. Esse império ficou conhecido como Neobabilônico ou Segundo Império Babilônico. Seu mais importante soberano foi Nabucodonosor.

Em 587 a.C., Nabucodonosor conquistou Jerusalém. Além de estender seus domínios, foram feitos muitos escravos entre os habitantes de Jerusalém. Seguiu-se então um período de prosperidade material, quando foram construídos grandes edifícios com tijolos coloridos.

Em 539 a.C., Ciro, rei dos persas, apoderou-se de Babilônia e transformou-a em mais uma província de seu gigantesco império.

A organização social dos mesopotâmios

Sumérios, babilônios, hititas, assírios, caldeus. Entre os inúmeros povos que habitaram a Mesopotâmia existiam diferenças profundas. Os assírios, por exemplo, eram guerreiros. Os sumérios dedicavam-se mais à agricultura.

Apesar dessas diferenças, é possível estabelecer pontos comuns entre eles. No que se refere à organização social, à religião e à economia. Vamos agora conhecê-las:

A sociedade

As classes sociais - A sociedade estava dividida em classes: nobres, sacerdotes versados em ciências e respeitados, comerciantes, pequenos proprietários e escravos.

A organização social variou muito pelos séculos, mas de modo geral podemos falar:

Dominantes: governantes, sacerdotes, militares e comerciantes.

Dominados: camponeses, pequenos artesãos e escravos (normalmente presos de guerra).

Dominantes detinham o poder de quatro formas básicas de manifestação desse poder: riqueza, política, militar e saber. Posição mais elevada era do rei que detinha poderes políticos, religiosos e militares. Ele não era considerado um deus, mas sim representante dos deuses.

Os dominados consumiam diretamente o que produziam e eram obrigados a entregar excedentes para os dominantes

A vida cotidiana na mesopotâmia

Escravos e pessoas de condições mais humildes levavam o mesmo tipo de vida. A alimentação era muito simples: pão de cevada, um punhado de tâmaras e um pouco de cerveja leve. Isso era a base do cardápio diário. Às vezes comiam legumes, lentilha, feijão e pepino ou, ainda, algum peixe pescado nos rios ou canais. A carne era um alimento raro.

Na habitação, a mesma simplicidade. Às vezes a casa era um simples cubo de tijolos crus, revestidos de barro. O telhado era plano e feito com troncos de palmeiras e argila comprimida. Esse tipo de telhado tinha a desvantagem de deixar passar a água nas chuvas mais torrenciais, mas em tempos normais era usado como terraço.

As casas não tinham janelas e à noite eram iluminadas por lâmpadas de óleo de gergelim. Os insetos eram abundantes nas moradias.

Os ricos se alimentavam melhor e moravam em casas mais confortáveis que os pobres. Mesmo assim, quando as epidemias se abatiam sobre as cidades, a mortalidade era a mesma em todas as camadas sociais.

A religião

Os povos mesopotâmicos eram politeístas, isto é, adoravam diversas divindades, e acreditavam que elas eram capazes de fazer tanto o bem quanto o mal, não acreditavam em recompensas após a morte, acreditavam em crença em gênios, demônios, heróis, adivinhações e magia. Seus deuses eram numerosos com qualidades e defeitos, sentimentos e paixões, imortais, despóticos e sanguinários.

Cada divindade era uma força da natureza como o vento, a água, a terra, o sol, etc, e do dono da sua cidade. Marduk, deus de Babilônia, o cabeça de todos, tornou-se deus do Império, durante o reinado de Hamurabi. Foi substituído por Assur, durante o domínio dos assírios. Voltou ao posto com Nabucodonosor.

Acreditavam também em gênios bons que ajudavam os deuses a defender-se contra os demônios, contra as divindades perversas, contra as enfermidades, contra a morte. Os homens procuravam conhecer a vontade dos deuses manifestada em sonhos, eclipses, movimento dos astros. Essas observações feitas pelos sacerdotes deram origem à astrologia.

Política e economia

A organização política da Mesopotâmia tinha um soberano divinizado, assessorado por burocratas- sacerdotes, que administravam a distribuição de terras, o sistema de irrigação e as obras hidráulicas. O sistema financeiro ficava a cargo de um templo, que funcionava como um verdadeiro banco, emprestando sementes, distribuído um documento semelhante ao cheque bancário moderno e cobrando juros sobre as sementes emprestadas.

Em linhas gerais pode-se dizer que a forma de produção predominante na Mesopotâmia baseou-se na propriedade coletiva das terras administrada pelos templos e palácios. Os indivíduos só usufruíam da terra enquanto membros dessas comunidades. Acreditava-se que quase todos os meios de produção estavam sobre o controle do déspota, personificações do Estado, e dos templos. O templo era o centro que recebia toda a produção, distribuindo-a de acordo com as necessidades, além de proprietário de boa parte das terras: é o que se denomina cidade-templo.

Administradas por uma corporação de sacerdotes, as terras, que teoricamente eram dos deuses, eram entregues aos camponeses. Cada família recebia um lote de terra e devia entregar ao templo uma parte da colheita como pagamento pelo uso útil da terra. Já as propriedades particulares eram cultivadas por assalariados ou arrendatários.

Entre os sumérios havia a escravidão, porém o número de escravos era relativamente pequeno.

A agricultura

A agricultura era base da economia neste período. A economia da Baixa Mesopotâmia, em meados do terceiro milênio a.C. baseava-se na agricultura de irrigação. Cultivavam trigo, cevada, linho, gergelim (sésamo, de onde extraíam o azeite para alimentação e iluminação), árvores frutíferas, raízes e legumes. Os instrumentos de trabalho eram rudimentares, em geral de pedra, madeira e barro. O bronze foi introduzido na segunda metade do terceiro milênio a.C., porém, a verdadeira revolução ocorreu com a sua utilização, isto já no final do segundo milênio antes da Era Cristã. Usavam o arado semeador, a grade e carros de roda;

A criação de animais

A criação de carneiros, burros, bois, gansos e patos era bastante desenvolvida.

O comércio

Os comerciantes eram funcionários a serviço dos templos e do palácio. Apesar disso, podiam fazer negócios por conta própria. A situação geográfica e a pobreza de matérias primas favoreceram os empreendimentos mercantis. As caravanas de mercadores iam vender seus produtos e buscar o marfim da Índia, a madeira do Líbano, o cobre de Chipre e o estanho de Cáucaso. Exportavam tecidos de linho, lã e tapetes, além de pedras preciosas e perfumes.

CONCEITOS, HARDWARE, SOFTWARE

Hardware

Hardware refere-se a parte física do computador, isto é, são os dispositivos eletrônicos que necessitamos para usarmos o computador. Exemplos de hardware são: CPU, teclado, mouse, disco rígido, monitor, scanner, etc.

Software

Software, na verdade, **são os programas usados para fazer tarefas e para fazer o hardware funcionar.** As instruções de software são programadas em uma linguagem de computador, traduzidas em linguagem de máquina e executadas por computador.

O software pode ser categorizado em dois tipos:

- Software de sistema operacional
- Software de aplicativos em geral

• **Software de sistema operacional**

O software de sistema é o responsável pelo funcionamento do computador, é a plataforma de execução do usuário. Exemplos de software do sistema incluem sistemas operacionais como Windows, Linux, Unix, Solaris etc.

• **Software de aplicação**

O software de aplicação é aquele utilizado pelos usuários para execução de tarefas específicas. Exemplos de software de aplicativos incluem Microsoft Word, Excel, PowerPoint, Access, etc.

Para não esquecer:

HARDWARE	É a parte física do computador
SOFTWARE	São os programas no computador (de funcionamento e tarefas)

Periféricos

Periféricos são os dispositivos externos para serem utilizados no computador, ou mesmo para aprimora-lo nas suas funcionalidades. Os dispositivos podem ser essenciais, como o teclado, ou aqueles que podem melhorar a experiência do usuário e até mesmo melhorar o desempenho do computador, tais como design, qualidade de som, alto falantes, etc.

Tipos:

PERIFÉRICOS DE ENTRADA	Utilizados para a entrada de dados;
PERIFÉRICOS DE SAÍDA	Utilizados para saída/visualização de dados

• **Periféricos de entrada mais comuns.**

- O teclado é o dispositivo de entrada mais popular e é um item essencial. Hoje em dia temos vários tipos de teclados ergonômicos para ajudar na digitação e evitar problemas de saúde muscular;
- Na mesma categoria temos o scanner, que digitaliza dados para uso no computador;
- O mouse também é um dispositivo importante, pois com ele podemos apontar para um item desejado, facilitando o uso do computador.

• **Periféricos de saída populares mais comuns**

- Monitores, que mostra dados e informações ao usuário;

- Impressoras, que permite a impressão de dados para material físico;
- Alto-falantes, que permitem a saída de áudio do computador;
- Fones de ouvido.

Sistema Operacional

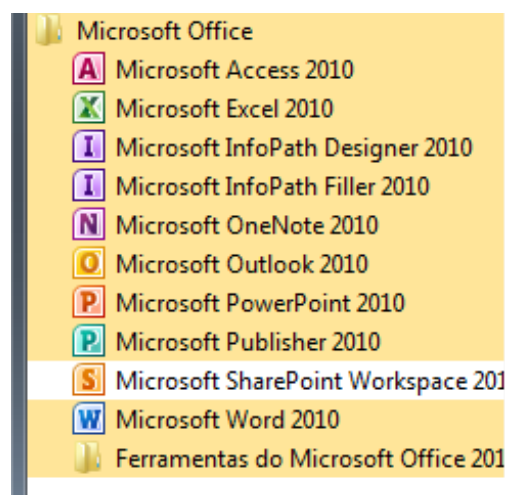
O software de sistema operacional é o responsável pelo funcionamento do computador. É a plataforma de execução do usuário. Exemplos de software do sistema incluem sistemas operacionais como Windows, Linux, Unix, Solaris etc.

• **Aplicativos e Ferramentas**

São softwares utilizados pelos usuários para execução de tarefas específicas. Exemplos: Microsoft Word, Excel, PowerPoint, Access, além de ferramentas construídas para fins específicos.

INSTALAÇÃO, CONFIGURAÇÃO E UTILIZAÇÃO: WORD 2010, EXCEL 2010, OUTLOOK 2010 E POWERPOINT 2010 E SUAS RESPECTIVAS VERSÕES

Microsoft Office



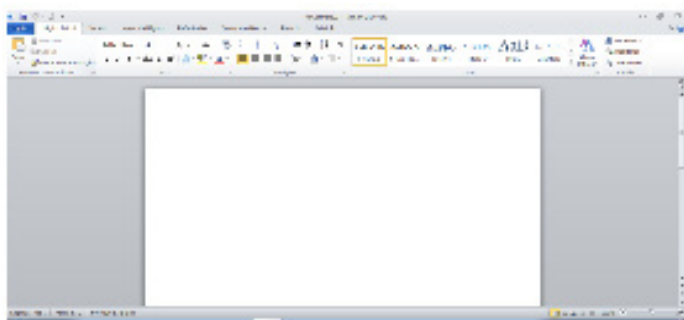
O Microsoft Office é um conjunto de aplicativos essenciais para uso pessoal e comercial, ele conta com diversas ferramentas, mas em geral são utilizadas e cobradas em provas o Editor de Textos – Word, o Editor de Planilhas – Excel, e o Editor de Apresentações – PowerPoint. A seguir verificamos sua utilização mais comum:

Word

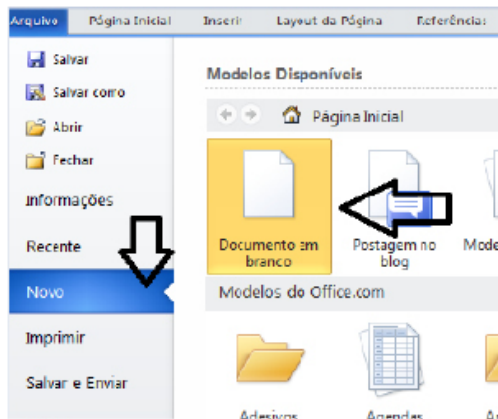
O Word é um editor de textos amplamente utilizado. Com ele podemos redigir cartas, comunicações, livros, apostilas, etc. Vamos então apresentar suas principais funcionalidades.

• **Área de trabalho do Word**

Nesta área podemos digitar nosso texto e formata-lo de acordo com a necessidade.



• Iniciando um novo documento



A partir deste botão retornamos para a área de trabalho do Word, onde podemos digitar nossos textos e aplicar as formatações desejadas.

• Alinhamentos

Ao digitar um texto, frequentemente temos que alinhá-lo para atender às necessidades. Na tabela a seguir, verificamos os alinhamentos automáticos disponíveis na plataforma do Word.

GUIA PÁGINA INICIAL	ALINHAMENTO	TECLA DE ATALHO
	Justificar (arruma a direita e a esquerda de acordo com a margem)	Ctrl + J
	Alinhamento à direita	Ctrl + G
	Centralizar o texto	Ctrl + E
	Alinhamento à esquerda	Ctrl + Q

• Formatação de letras (Tipos e Tamanho)

Presente em *Fonte*, na área de ferramentas no topo da área de trabalho, é neste menu que podemos formatar os aspectos básicos de nosso texto. Bem como: tipo de fonte, tamanho (ou pontuação), se será maiúscula ou minúscula e outros itens nos recursos automáticos.



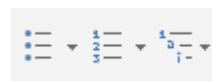
GUIA PÁGINA INICIAL	FUNÇÃO
	Tipo de letra
	Tamanho
	Aumenta / diminui tamanho
	Recursos automáticos de caixa-altas e baixas
	Limpa a formatação

• Marcadores

Muitas vezes queremos organizar um texto em tópicos da seguinte forma:

- **Item 1**
- **Item 2**
- **Item 2**

Podemos então utilizar na página inicial os botões para operar diferentes tipos de marcadores automáticos:



• Outros Recursos interessantes:

GUIA	ÍCONE	FUNÇÃO
Página inicial		- Mudar Forma - Mudar cor de Fundo - Mudar cor do texto
Inserir		- Inserir Tabelas - Inserir Imagens
Revisão		Verificação e correção ortográfica
Arquivo		Salvar

Excel

O Excel é um editor que permite a criação de tabelas para cálculos automáticos, análise de dados, gráficos, totais automáticos, dentre outras funcionalidades importantes, que fazem parte do dia a dia do uso pessoal e empresarial.

São exemplos de planilhas:

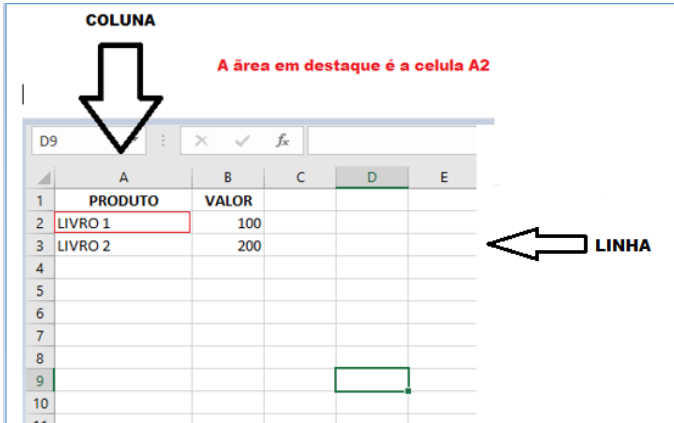
- Planilha de vendas;
- Planilha de custos.

Desta forma ao inserirmos dados, os valores são calculados automaticamente.

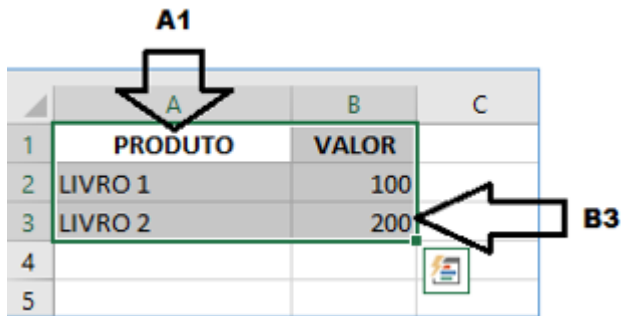
• **Mas como é uma planilha de cálculo?**

- Quando inseridos em alguma célula da planilha, os dados são calculados automaticamente mediante a aplicação de fórmulas específicas do aplicativo.

- A unidade central do Excel nada mais é que o cruzamento entre a linha e a coluna. No exemplo coluna A, linha 2 (A2)

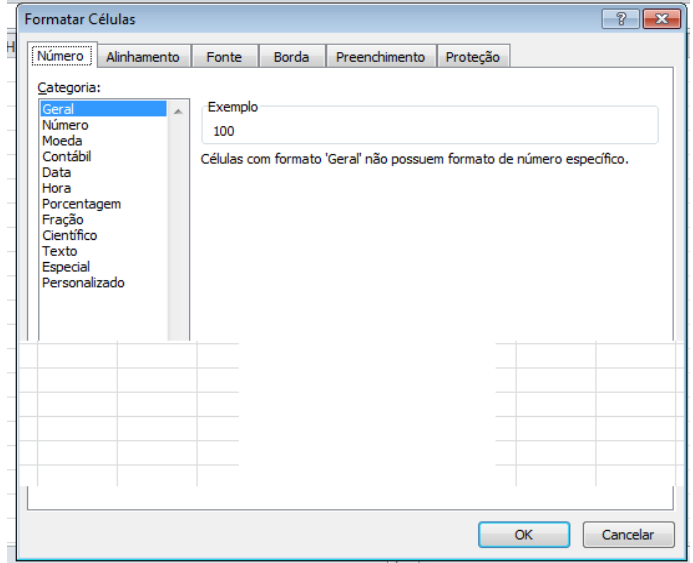


- Podemos também ter o intervalo A1..B3



- Para inserirmos dados, basta posicionarmos o cursor na célula, selecionarmos e digitarmos. Assim se dá a iniciação básica de uma planilha.

• **Formatação células**



• **Fórmulas básicas**

ADIÇÃO	=SOMA(célulaX;célulaY)
SUBTRAÇÃO	=(célulaX-célulaY)
MULTIPLICAÇÃO	=(célulaX*célulaY)
DIVISÃO	=(célulaX/célulaY)

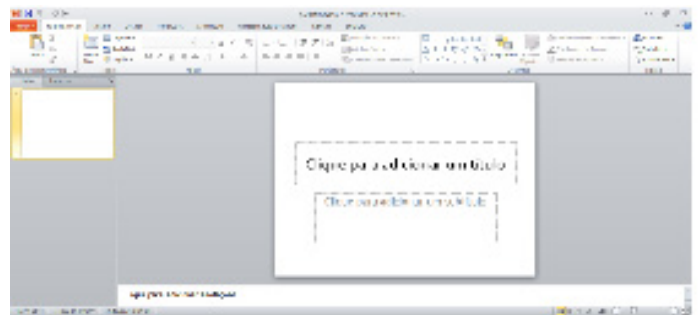
• **Fórmulas de comum interesse**

MÉDIA (em um intervalo de células)	=MEDIA(célula X:célulaY)
MÁXIMA (em um intervalo de células)	=MAX(célula X:célulaY)
MÍNIMA (em um intervalo de células)	=MIN(célula X:célulaY)

PowerPoint

O PowerPoint é um editor que permite a criação de apresentações personalizadas para os mais diversos fins. Existem uma série de recursos avançados para a formatação das apresentações, aqui veremos os princípios para a utilização do aplicativo.

• **Área de Trabalho do PowerPoint**



CONSTITUIÇÃO FEDERAL (DA SAÚDE)

Saúde

A saúde é direito de todos e dever do Estado. Segundo o artigo 197, da Constituição, as ações e os serviços de saúde devem ser executados diretamente pelo poder público ou por meio de terceiros, tanto por pessoas físicas quanto jurídicas.

A responsabilidade em matéria de saúde é solidária entre os entes federados.

Diretrizes da Saúde

De acordo com o Art. 198, da CF, as ações e os serviços públicos de saúde integram uma rede regionalizada e hierarquizada e constituem um sistema único – o SUS –, organizado de acordo com as seguintes diretrizes:

I – **descentralização**, com direção única em cada esfera de governo;

II – **atendimento integral**, com prioridade para as atividades preventivas, sem prejuízo dos serviços assistenciais;

III – **participação da comunidade**.

A Saúde e a Iniciativa Privada

Referente ao Artigo 199, da CF, a assistência à saúde é livre à iniciativa privada e instituições privadas poderão participar de forma complementar do SUS, segundo diretrizes deste, mediante contrato de direito público ou convênio, tendo preferência as entidades filantrópicas e as sem fins lucrativos.

Atribuições Constitucionais do SUS

Por fim, o Artigo 200 da CF, elenca quais atribuições são de competência do SUS.

**SEÇÃO II
DA SAÚDE**

Art. 196. A saúde é direito de todos e dever do Estado, garantido mediante políticas sociais e econômicas que visem à redução do risco de doença e de outros agravos e ao acesso universal e igualitário às ações e serviços para sua promoção, proteção e recuperação.

Art. 197. São de relevância pública as ações e serviços de saúde, cabendo ao Poder Público dispor, nos termos da lei, sobre sua regulamentação, fiscalização e controle, devendo sua execução ser feita diretamente ou através de terceiros e, também, por pessoa física ou jurídica de direito privado.

Art. 198. As ações e serviços públicos de saúde integram uma rede regionalizada e hierarquizada e constituem um sistema único, organizado de acordo com as seguintes diretrizes:

I - descentralização, com direção única em cada esfera de governo;

II - atendimento integral, com prioridade para as atividades preventivas, sem prejuízo dos serviços assistenciais;

III - participação da comunidade.

§ 1º O sistema único de saúde será financiado, nos termos do art. 195, com recursos do orçamento da seguridade social, da União, dos Estados, do Distrito Federal e dos Municípios, além de outras fontes.

§ 2º A União, os Estados, o Distrito Federal e os Municípios aplicarão, anualmente, em ações e serviços públicos de saúde recursos mínimos derivados da aplicação de percentuais calculados sobre:

I - no caso da União, a receita corrente líquida do respectivo exercício financeiro, não podendo ser inferior a 15% (quinze por cento); (Redação dada pela Emenda Constitucional nº 86, de 2015)

II – no caso dos Estados e do Distrito Federal, o produto da arrecadação dos impostos a que se refere o art. 155 e dos recursos de que tratam os arts. 157 e 159, inciso I, alínea a, e inciso II, deduzidas as parcelas que forem transferidas aos respectivos Municípios;

III – no caso dos Municípios e do Distrito Federal, o produto da arrecadação dos impostos a que se refere o art. 156 e dos recursos de que tratam os arts. 158 e 159, inciso I, alínea b e § 3º.

§ 3º Lei complementar, que será reavaliada pelo menos a cada cinco anos, estabelecerá:

I - os percentuais de que tratam os incisos II e III do § 2º; (Redação dada pela Emenda Constitucional nº 86, de 2015)

II – os critérios de rateio dos recursos da União vinculados à saúde destinados aos Estados, ao Distrito Federal e aos Municípios, e dos Estados destinados a seus respectivos Municípios, objetivando a progressiva redução das disparidades regionais;

III – as normas de fiscalização, avaliação e controle das despesas com saúde nas esferas federal, estadual, distrital e municipal;

IV - (revogado).

§ 4º Os gestores locais do sistema único de saúde poderão admitir agentes comunitários de saúde e agentes de combate às endemias por meio de processo seletivo público, de acordo com a natureza e complexidade de suas atribuições e requisitos específicos para sua atuação.

§ 5º Lei federal disporá sobre o regime jurídico, o piso salarial profissional nacional, as diretrizes para os Planos de Carreira e a regulamentação das atividades de agente comunitário de saúde e agente de combate às endemias, competindo à União, nos termos da lei, prestar assistência financeira complementar aos Estados, ao Distrito Federal e aos Municípios, para o cumprimento do referido piso salarial.

§ 6º Além das hipóteses previstas no § 1º do art. 41 e no § 4º do art. 169 da Constituição Federal, o servidor que exerça funções equivalentes às de agente comunitário de saúde ou de agente de combate às endemias poderá perder o cargo em caso de descumprimento dos requisitos específicos, fixados em lei, para o seu exercício.

Art. 199. A assistência à saúde é livre à iniciativa privada.

§ 1º As instituições privadas poderão participar de forma complementar do sistema único de saúde, segundo diretrizes deste, mediante contrato de direito público ou convênio, tendo preferência as entidades filantrópicas e as sem fins lucrativos.

§ 2º É vedada a destinação de recursos públicos para auxílios ou subvenções às instituições privadas com fins lucrativos.

§ 3º - É vedada a participação direta ou indireta de empresas ou capitais estrangeiros na assistência à saúde no País, salvo nos casos previstos em lei.

§ 4º A lei disporá sobre as condições e os requisitos que facilitem a remoção de órgãos, tecidos e substâncias humanas para fins de transplante, pesquisa e tratamento, bem como a coleta, processamento e transfusão de sangue e seus derivados, sendo vedado todo tipo de comercialização.

Art. 200. Ao sistema único de saúde compete, além de outras atribuições, nos termos da lei:

I - controlar e fiscalizar procedimentos, produtos e substâncias de interesse para a saúde e participar da produção de medicamentos, equipamentos, imunobiológicos, hemoderivados e outros insumos;

II - executar as ações de vigilância sanitária e epidemiológica, bem como as de saúde do trabalhador;

III - ordenar a formação de recursos humanos na área de saúde;

IV - participar da formulação da política e da execução das ações de saneamento básico;

V - incrementar, em sua área de atuação, o desenvolvimento científico e tecnológico e a inovação; (Redação dada pela Emenda Constitucional nº 85, de 2015)

VI - fiscalizar e inspecionar alimentos, compreendido o controle de seu teor nutricional, bem como bebidas e águas para consumo humano;

VII - participar do controle e fiscalização da produção, transporte, guarda e utilização de substâncias e produtos psicoativos, tóxicos e radioativos;

VIII - colaborar na proteção do meio ambiente, nele compreendido o do trabalho.

SISTEMA ÚNICO DE SAÚDE (SUS) – PRINCÍPIOS

O que é o Sistema Único de Saúde (SUS)?

O Sistema Único de Saúde (SUS) é um dos maiores e mais complexos sistemas de saúde pública do mundo, abrangendo desde o simples atendimento para avaliação da pressão arterial, por meio da Atenção Primária, até o transplante de órgãos, garantindo acesso integral, universal e gratuito para toda a população do país. Com a sua criação, o SUS proporcionou o acesso universal ao sistema público de saúde, sem discriminação. A atenção integral à saúde, e não somente aos cuidados assistenciais, passou a ser um direito de todos os brasileiros, desde a gestação e por toda a vida, com foco na saúde com qualidade de vida, visando a prevenção e a promoção da saúde.

A gestão das ações e dos serviços de saúde deve ser solidária e participativa entre os três entes da Federação: a União, os Estados e os municípios. A rede que compõe o SUS é ampla e abrange tanto ações quanto os serviços de saúde. Engloba a atenção primária, média e alta complexidades, os serviços urgência e emergência, a atenção hospitalar, as ações e serviços das vigilâncias epidemiológica, sanitária e ambiental e assistência farmacêutica.

AVANÇO: Conforme a Constituição Federal de 1988 (CF-88), a “Saúde é direito de todos e dever do Estado”. No período anterior a CF-88, o sistema público de saúde prestava assistência apenas aos trabalhadores vinculados à Previdência Social, aproximadamente 30 milhões de pessoas com acesso aos serviços hospitalares, cabendo o atendimento aos demais cidadãos às entidades filantrópicas.

Estrutura do Sistema Único de Saúde (SUS)

O Sistema Único de Saúde (SUS) é composto pelo Ministério da Saúde, Estados e Municípios, conforme determina a Constituição Federal. Cada ente tem suas co-responsabilidades.

Ministério da Saúde

Gestor nacional do SUS, formula, normatiza, fiscaliza, monitora e avalia políticas e ações, em articulação com o Conselho Nacional de Saúde. Atua no âmbito da Comissão Intergestores Tripartite (CIT) para pactuar o Plano Nacional de Saúde. Integram sua estrutura: Fiocruz, Funasa, Anvisa, ANS, Hemobrás, Inca, Into e oito hospitais federais.

Secretaria Estadual de Saúde (SES)

Participa da formulação das políticas e ações de saúde, presta apoio aos municípios em articulação com o conselho estadual e participa da Comissão Intergestores Bipartite (CIB) para aprovar e implementar o plano estadual de saúde.

Secretaria Municipal de Saúde (SMS)

Planeja, organiza, controla, avalia e executa as ações e serviços de saúde em articulação com o conselho municipal e a esfera estadual para aprovar e implantar o plano municipal de saúde.

Conselhos de Saúde

O Conselho de Saúde, no âmbito de atuação (Nacional, Estadual ou Municipal), em caráter permanente e deliberativo, órgão colegiado composto por representantes do governo, prestadores de serviço, profissionais de saúde e usuários, atua na formulação de estratégias e no controle da execução da política de saúde na instância correspondente, inclusive nos aspectos econômicos e financeiros, cujas decisões serão homologadas pelo chefe do poder legalmente constituído em cada esfera do governo.

Cabe a cada Conselho de Saúde definir o número de membros, que obedecerá a seguinte composição: 50% de entidades e movimentos representativos de usuários; 25% de entidades representativas dos trabalhadores da área de saúde e 25% de representação de governo e prestadores de serviços privados conveniados, ou sem fins lucrativos.

Comissão Intergestores Tripartite (CIT)

Foro de negociação e pactuação entre gestores federal, estadual e municipal, quanto aos aspectos operacionais do SUS

Comissão Intergestores Bipartite (CIB)

Foro de negociação e pactuação entre gestores estadual e municipais, quanto aos aspectos operacionais do SUS

Conselho Nacional de Secretário da Saúde (Conass)

Entidade representativa dos entes estaduais e do Distrito Federal na CIT para tratar de matérias referentes à saúde

Conselho Nacional de Secretarias Municipais de Saúde (Conasems)

Entidade representativa dos entes municipais na CIT para tratar de matérias referentes à saúde

Conselhos de Secretarias Municipais de Saúde (Cosems)

São reconhecidos como entidades que representam os entes municipais, no âmbito estadual, para tratar de matérias referentes à saúde, desde que vinculados institucionalmente ao Conasems, na forma que dispuserem seus estatutos.

Responsabilidades dos entes que compõem o SUS

União

A gestão federal da saúde é realizada por meio do Ministério da Saúde. O governo federal é o principal financiador da rede pública de saúde. Historicamente, o Ministério da Saúde aplica metade de todos os recursos gastos no país em saúde pública em todo o Brasil, e estados e municípios, em geral, contribuem com a outra metade dos recursos. O Ministério da Saúde formula políticas nacionais de saúde, mas não realiza as ações. Para a realização dos projetos, depende de seus parceiros (estados, municípios, ONGs, fundações, empresas, etc.). Também tem a função de planejar, elaborar normas, avaliar e utilizar instrumentos para o controle do SUS.

Estados e Distrito Federal

Os estados possuem secretarias específicas para a gestão de saúde. O gestor estadual deve aplicar recursos próprios, inclusive nos municípios, e os repassados pela União. Além de ser um dos parceiros para a aplicação de políticas nacionais de saúde, o estado formula suas próprias políticas de saúde. Ele coordena e planeja o SUS em nível estadual, respeitando a normatização federal. Os gestores estaduais são responsáveis pela organização do atendimento à saúde em seu território.

Municípios

São responsáveis pela execução das ações e serviços de saúde no âmbito do seu território. O gestor municipal deve aplicar recursos próprios e os repassados pela União e pelo estado. O município formula suas próprias políticas de saúde e também é um dos parceiros para a aplicação de políticas nacionais e estaduais de saúde. Ele coordena e planeja o SUS em nível municipal, respeitando a normatização federal. Pode estabelecer parcerias com outros municípios para garantir o atendimento pleno de sua população, para procedimentos de complexidade que estejam acima daqueles que pode oferecer.

História do sistema único de saúde (SUS)

As duas últimas décadas foram marcadas por intensas transformações no sistema de saúde brasileiro, intimamente relacionadas com as mudanças ocorridas no âmbito político-institucional. Simultaneamente ao processo de redemocratização iniciado nos anos 80, o país passou por grave crise na área econômico-financeira.

No início da década de 80, procurou-se consolidar o processo de expansão da cobertura assistencial iniciado na segunda metade dos anos 70, em atendimento às proposições formuladas pela OMS na Conferência de Alma-Ata (1978), que preconizava “Saúde para Todos no Ano 2000”, principalmente por meio da Atenção Primária à Saúde.

Nessa mesma época, começa o Movimento da Reforma Sanitária Brasileira, constituído inicialmente por uma parcela da intelectualidade universitária e dos profissionais da área da saúde. Posteriormente, incorporaram-se ao movimento outros segmentos da sociedade, como centrais sindicais, movimentos populares de saúde e alguns parlamentares.

As proposições desse movimento, iniciado em pleno regime autoritário da ditadura militar, eram dirigidas basicamente à construção de uma nova política de saúde efetivamente democrática, considerando a descentralização, universalização e unificação como elementos essenciais para a reforma do setor.

Várias foram às propostas de implantação de uma rede de serviços voltada para a atenção primária à saúde, com hierarquização, descentralização e universalização, iniciando-se já a partir do Programa de Interiorização das Ações de Saúde e Saneamento (PIASS), em 1976.

Em 1980, foi criado o Programa Nacional de Serviços Básicos de Saúde (PREV-SAÚDE) - que, na realidade, nunca saiu do papel -, logo seguida pelo plano do Conselho Nacional de Administração da Saúde Previdenciária (CONASP), em 1982 a partir do qual foi implementada a política de Ações Integradas de Saúde (AIS), em 1983. Essas constituíram uma estratégia de extrema importância para o processo de descentralização da saúde.

A 8ª Conferência Nacional da Saúde, realizada em março de 1986, considerada um marco histórico, consagra os princípios preconizados pelo Movimento da Reforma Sanitária.

Em 1987 é implementado o Sistema Unificado e Descentralizado de Saúde (SUDS), como uma consolidação das Ações Integradas de Saúde (AIS), que adota como diretrizes a universalização e a equidade no acesso aos serviços, à integralidade dos cuidados, a regionalização dos serviços de saúde e implementação de distritos sanitários, a descentralização das ações de saúde, o desenvolvimento de instituições colegiadas gestoras e o desenvolvimento de uma política de recursos humanos.

O capítulo dedicado à saúde na nova Constituição Federal, promulgada em outubro de 1988, retrata o resultado de todo o processo desenvolvido ao longo dessas duas décadas, criando o Sistema Único de Saúde (SUS) e determinando que “a saúde é direito de todos e dever do Estado” (art. 196).

Entre outros, a Constituição prevê o acesso universal e igualitário às ações e serviços de saúde, com regionalização e hierarquização, descentralização com direção única em cada esfera de governo, participação da comunidade e atendimento integral, com prioridade para as atividades preventivas, sem prejuízo dos serviços assistenciais.

A Lei nº 8.080, promulgada em 1990, operacionaliza as disposições constitucionais. São atribuições do SUS em seus três níveis de governo, além de outras, “ordenar a formação de recursos humanos na área de saúde” (CF, art. 200, inciso III).

Princípios do SUS

São conceitos que orientam o SUS, previstos no artigo 198 da Constituição Federal de 1988 e no artigo 7º do Capítulo II da Lei nº 8.080/1990. Os principais são:

Universalidade: significa que o SUS deve atender a todos, sem distinções ou restrições, oferecendo toda a atenção necessária, sem qualquer custo;

Integralidade: o SUS deve oferecer a atenção necessária à saúde da população, promovendo ações contínuas de prevenção e tratamento aos indivíduos e às comunidades, em quaisquer níveis de complexidade;

Equidade: o SUS deve disponibilizar recursos e serviços com justiça, de acordo com as necessidades de cada um, canalizando maior atenção aos que mais necessitam;

Participação social: é um direito e um dever da sociedade participar das gestões públicas em geral e da saúde pública em particular; é dever do Poder Público garantir as condições para essa participação, assegurando a gestão comunitária do SUS; e

Descentralização: é o processo de transferência de responsabilidades de gestão para os municípios, atendendo às determinações constitucionais e legais que embasam o SUS, definidor de atribuições comuns e competências específicas à União, aos estados, ao Distrito Federal e aos municípios.

Principais leis

Constituição Federal de 1988: Estabelece que “a saúde é direito de todos e dever do Estado, garantido mediante políticas sociais e econômicas que visem à redução do risco de doença e de outros agravos e ao acesso universal e igualitário às ações e aos serviços para sua promoção, proteção e recuperação”. Determina ao Poder Público sua “regulamentação, fiscalização e controle”, que as ações e os serviços da saúde “integram uma rede regionalizada e hierarquizada e constituem um sistema único”; define suas diretrizes, atribuições, fontes de financiamento e, ainda, como deve se dar a participação da iniciativa privada.

Lei Orgânica da Saúde (LOS), Lei nº 8.080/1990: Regulamenta, em todo o território nacional, as ações do SUS, estabelece as diretrizes para seu gerenciamento e descentralização e detalha as competências de cada esfera governamental. Enfatiza a descentralização político-administrativa, por meio da municipalização dos serviços e das ações de saúde, com redistribuição de poder, competências e recursos, em direção aos municípios. Determina como competência do SUS a definição de critérios, valores e qualidade dos serviços. Trata da gestão financeira; define o Plano Municipal de Saúde como base das atividades e da programação de cada nível de direção do SUS e garante a gratuidade das ações e dos serviços nos atendimentos públicos e privados contratados e conveniados.

Lei nº 8.142/1990: Dispõe sobre o papel e a participação das comunidades na gestão do SUS, sobre as transferências de recursos financeiros entre União, estados, Distrito Federal e municípios na área da saúde e dá outras providências.

Institui as instâncias colegiadas e os instrumentos de participação social em cada esfera de governo.

Responsabilização Sanitária

Desenvolver responsabilização sanitária é estabelecer claramente as atribuições de cada uma das esferas de gestão da saúde pública, assim como dos serviços e das equipes que compõem o SUS, possibilitando melhor planejamento, acompanhamento e complementaridade das ações e dos serviços. Os prefeitos, ao assumir suas responsabilidades, devem estimular a responsabilização junto aos gerentes e equipes, no âmbito municipal, e participar do processo de pactuação, no âmbito regional.

Responsabilização Macrossanitária

O gestor municipal, para assegurar o direito à saúde de seus munícipes, deve assumir a responsabilidade pelos resultados, buscando reduzir os riscos, a mortalidade e as doenças evitáveis, a exemplo da mortalidade materna e infantil, da hanseníase e da tuberculose. Para isso, tem de se responsabilizar pela oferta de ações e serviços que promovam e protejam a saúde das pessoas, previnam as doenças e os agravos e recuperem os doentes. A atenção básica à saúde, por reunir esses três componentes, coloca-se como responsabilidade primeira e intransferível a todos os gestores. O cumprimento dessas responsabilidades exige que assumam as atribuições de gestão, incluindo:

- execução dos serviços públicos de responsabilidade municipal;
- destinação de recursos do orçamento municipal e utilização do conjunto de recursos da saúde, com base em prioridades definidas no Plano Municipal de Saúde;
- planejamento, organização, coordenação, controle e avaliação das ações e dos serviços de saúde sob gestão municipal; e
- participação no processo de integração ao SUS, em âmbito regional e estadual, para assegurar a seus cidadãos o acesso a serviços de maior complexidade, não disponíveis no município.

Responsabilização Microssanitária

É determinante que cada serviço de saúde conheça o território sob sua responsabilidade. Para isso, as unidades da rede básica devem estabelecer uma relação de compromisso com a população a ela adstrita e cada equipe de referência deve ter sólidos vínculos terapêuticos com os pacientes e seus familiares, proporcionando-lhes abordagem integral e mobilização dos recursos e apoios necessários à recuperação de cada pessoa. A alta só deve ocorrer quando da transferência do paciente a outra equipe (da rede básica ou de outra área especializada) e o tempo de espera para essa transferência não pode representar uma interrupção do atendimento: a equipe de referência deve prosseguir com o projeto terapêutico, interferindo, inclusive, nos critérios de acesso.

Instâncias de Pactuação

São espaços intergovernamentais, políticos e técnicos onde ocorrem o planejamento, a negociação e a implementação das políticas de saúde pública. As decisões se dão por consenso (e não por votação), estimulando o debate e a negociação entre as partes.

Comissão Intergestores Tripartite (CIT): Atua na direção nacional do SUS, formada por composição paritária de 15 membros, sendo cinco indicados pelo Ministério da Saúde, cinco pelo Conselho Nacional de Secretários Estaduais de Saúde (Conass) e cinco pelo Conselho Nacional de Secretários Municipais de Saúde (Conasems). A representação de estados e municípios nessa Comissão é, portanto regional: um representante para cada uma das cinco regiões existentes no País.

Comissões Intergestores Bipartites (CIB): São constituídas paritariamente por representantes do governo estadual, indicados pelo Secretário de Estado da Saúde, e dos secretários municipais de saúde, indicados pelo órgão de representação do conjunto dos municípios do Estado, em geral denominado Conselho de Secretários Municipais de Saúde (Cosems). Os secretários municipais de Saúde costumam debater entre si os temas estratégicos antes de apresentarem suas posições na CIB. Os Cosems são também instâncias de articulação política entre gestores municipais de saúde, sendo de extrema importância a participação dos gestores locais nesse espaço.

Espaços regionais: A implementação de espaços regionais de pactuação, envolvendo os gestores municipais e estaduais, é uma necessidade para o aperfeiçoamento do SUS. Os espaços regionais devem-se organizar a partir das necessidades e das afinidades específicas em saúde existentes nas regiões.

Descentralização

O princípio de descentralização que norteia o SUS se dá, especialmente, pela transferência de responsabilidades e recursos para a esfera municipal, estimulando novas competências e capacidades político-institucionais dos gestores locais, além de meios adequados à gestão de redes assistenciais de caráter regional e macrorregional, permitindo o acesso, a integralidade da atenção e a racionalização de recursos. Os estados e a União devem contribuir para a descentralização do SUS, fornecendo cooperação técnica e financeira para o processo de municipalização.

Regionalização: consensos e estratégias - As ações e os serviços de saúde não podem ser estruturados apenas na escala dos municípios. Existem no Brasil milhares de pequenas municipalidades que não possuem em seus territórios condições de oferecer serviços de alta e média complexidade; por outro lado, existem municípios que apresentam serviços de referência, tornando-se polos regionais que garantem o atendimento da sua população e de municípios vizinhos. Em áreas de divisas interestaduais, são frequentes os intercâmbios de serviços entre cidades próximas, mas de estados diferentes. Por isso mesmo, a construção de consensos e estratégias regionais é uma solução fundamental, que permitirá ao SUS superar as restrições de acesso, ampliando a capacidade de atendimento e o processo de descentralização.

O Sistema Hierarquizado e Descentralizado: As ações e serviços de saúde de menor grau de complexidade são colocadas à disposição do usuário em unidades de saúde localizadas próximas de seu domicílio. As ações especializadas ou de maior grau de complexidade são alcançadas por meio de mecanismos de referência, organizados pelos gestores nas três esferas de governo. Por exemplo: O usuário é atendido de forma descentralizada, no âmbito do município ou bairro em que reside. Na hipótese de precisar ser atendido com um problema de saúde mais complexo, ele é referenciado, isto é, encaminhado para o atendimento em uma instância do SUS mais elevada, especializada. Quando o problema é mais simples, o cidadão pode ser contrarreferenciado, isto é, conduzido para um atendimento em um nível mais primário.

Plano de saúde fixa diretriz e metas à saúde municipal

É responsabilidade do gestor municipal desenvolver o processo de planejamento, programação e avaliação da saúde local, de modo a atender as necessidades da população de seu município com eficiência e efetividade. O Plano Municipal de Saúde (PMS) deve orientar as ações na área, incluindo o orçamento para a sua execução. Um instrumento fundamental para nortear a elaboração do PMS é o Plano Nacional de Saúde. Cabe ao Conselho Municipal