



CÓD: OP-147AG-21
7908403510580

IRANI

*PREFEITURA MUNICIPAL DE IRANI
ESTADO DE SANTA CATARINA*

Operador de Máquinas Rodoviárias

EDITAL Nº 01/2021

Língua Portuguesa

1. Interpretação de textos. Gêneros e tipologias textuais	01
2. Ortografia	09
3. Acentuação gráfica	10
4. Emprego do sinal indicativo da crase	11
5. Encontros vocálicos, consonantais e dígrafos.	11
6. Morfologia: classes de palavras: classificação, flexões, emprego (artigo, numeral, adjetivo, pronome, verbo, substantivo, preposição e conjunção)	12
7. Estrutura e formação das palavras (radicais, prefixos, sufixos, desinências)	18
8. Pontuação	19
9. Sinônimos e Antônimos. Homônimos e Topônimos	20
10. Sintaxe de concordância (nominal e verbal), de regência (nominal e verbal) e de colocação (pronominal)	20
11. Linguagem figurada	23
12. Conotação e denotação	20
13. Figuras de linguagem	23
14. Vícios de linguagem	25
15. Frase, oração e período. Termos da oração: essenciais, integrantes, acessórios. Período simples e composto: a coordenação e a subordinação. Orações coordenadas e subordinadas: assindéticas, sindéticas, substantivas, adjetivas, adverbiais e reduzidas.	26

Matemática

1. Números: naturais, inteiros, racionais, irracionais, reais e complexos. Razão e Proporção. Teoria dos Conjuntos	01
2. Regra de Três Simples e Composta	12
3. Potenciação e radiciação	13
4. Exponenciação	01
5. Porcentagem	10
6. Juros Simples e Composto. Descontos Simples e Composto.	15
7. Operações com frações	01
8. Expressões algébricas e aritméticas	17
9. Equações, Inequações, Sistemas e Problemas envolvendo variáveis do 1º e 2º Grau	19
10. Álgebra: sequências, conceitos, operações com expressões algébricas	21
11. Relações e funções. Funções logarítmicas, exponenciais, trigonométricas	21
12. Progressões (aritméticas e geométricas)	34
13. Probabilidade. Análise Combinatória	38
14. Matrizes e Determinantes. Sistema de Equações Lineares	43
15. Binômios de Newton	38
16. Polinômios	52
17. Produtos notáveis	56
18. Relação entre grandezas	56
19. Sistema de medidas: comprimento, superfície, volume, capacidade, ângulo, tempo, massa, peso, velocidade e temperatura	60
20. Geometria analítica. Geometria: elementos básicos, conceitos primitivos, representação geométrica no plano. Relação entre ponto, reta e circunferência. Polígonos. Sólidos geométricos. Cálculo de áreas e volumes.	62
21. Trigonometria. Funções trigonométricas. Resolução de triângulos. Poliedros	73
22. Estatísticas: noções básicas, razão, proporção, interpretação e construção de tabelas e gráficos	80
23. Raciocínio Lógico.	80
24. Matemática financeira	103

Legislação

1. Lei Orgânica Municipal.	01
2. Lei Complementar Municipal nº 30/2007 e suas alterações (Estatuto dos Servidores Públicos Municipais).	26
3. Lei Complementar Municipal nº 31/2007 e suas alterações (Plano de Cargos e Carreiras do Quadro Geral de Pessoal).	45

Conhecimentos Gerais

1. Temas relevantes e atualidades: aspectos históricos, geográficos, políticos, administrativos, econômicos, sociais, culturais, ambientais a nível estadual, nacional, internacional e do Município de Irani/SC. 01

Informática Básica

1. Conceitos, hardware, software 01
2. Instalação, configuração e utilização: Word 2010, Excel 2010, Outlook 2010 e PowerPoint 2010 e suas respectivas versões. 01

Conhecimentos Específicos

Operador De Máquinas Rodoviárias

1. Legislação: Lei Federal Nº 9.503/1997 – Código De Trânsito Brasileiro (Ctb) E Suas Alterações/ Anexo. 01
 2. Resoluções, Regulamentações E Demais Normas Emitidas Pelo Conselho Nacional De Trânsito (Contran) E Departamento Nacional De Trânsito (Denatran). 46
 3. Atualidades Sobre A Legislação Brasileira De Trânsito. 104
 4. Normas Gerais De Circulação E Conduta 105
 5. Conceitos E Definições Sobre Segurança No Trânsito 107
 6. Sinalização De Trânsito. 113
 7. Direção Defensiva 116
 8. Mecânica Básica De Veículos Automotores 124
 9. Princípios De Manutenção De Veículos E Equipamentos Rodoviários E Agrícolas 143
 10. Tipos De Óleos Lubrificantes. Sistema Elétrico. Sistema De Arrefecimento. Condução De Veículos E Equipamentos Rodoviários Da Espécie. 148
 11. Manobras 151
 12. Conhecimentos Sobre Os Instrumentos Do Painel De Comando E Manutenção Do Veículo/Equipamento Rodoviário 151
 13. Noções De Segurança E Prevenção De Acidentes De Trabalho E Incêndio. 153
 14. Noções De Primeiros Socorros. 158
 15. Uso De Equipamentos De Proteção Individual (Epis). 165
-

INTERPRETAÇÃO DE TEXTOS. GÊNEROS E TIPOLOGIAS TEXTUAIS

Compreender e interpretar textos é essencial para que o objetivo de comunicação seja alcançado satisfatoriamente. Com isso, é importante saber diferenciar os dois conceitos. Vale lembrar que o texto pode ser verbal ou não-verbal, desde que tenha um sentido completo.

A **compreensão** se relaciona ao entendimento de um texto e de sua proposta comunicativa, decodificando a mensagem explícita. Só depois de compreender o texto que é possível fazer a sua interpretação.

A **interpretação** são as conclusões que chegamos a partir do conteúdo do texto, isto é, ela se encontra para além daquilo que está escrito ou mostrado. Assim, podemos dizer que a interpretação é subjetiva, contando com o conhecimento prévio e do repertório do leitor.

Dessa maneira, para compreender e interpretar bem um texto, é necessário fazer a decodificação de códigos linguísticos e/ou visuais, isto é, identificar figuras de linguagem, reconhecer o sentido de conjunções e preposições, por exemplo, bem como identificar expressões, gestos e cores quando se trata de imagens.

Dicas práticas

1. Faça um resumo (pode ser uma palavra, uma frase, um conceito) sobre o assunto e os argumentos apresentados em cada parágrafo, tentando traçar a linha de raciocínio do texto. Se possível, adicione também pensamentos e inferências próprias às anotações.

2. Tenha sempre um dicionário ou uma ferramenta de busca por perto, para poder procurar o significado de palavras desconhecidas.

3. Fique atento aos detalhes oferecidos pelo texto: dados, fonte de referências e datas.

4. Sublinhe as informações importantes, separando fatos de opiniões.

5. Perceba o enunciado das questões. De um modo geral, questões que esperam **compreensão do texto** aparecem com as seguintes expressões: *o autor afirma/sugere que...; segundo o texto...; de acordo com o autor...* Já as questões que esperam **interpretação do texto** aparecem com as seguintes expressões: *conclui-se do texto que...; o texto permite deduzir que...; qual é a intenção do autor quando afirma que...*

Tipologia Textual

A partir da estrutura linguística, da função social e da finalidade de um texto, é possível identificar a qual tipo e gênero ele pertence. Antes, é preciso entender a diferença entre essas duas classificações.

Tipos textuais

A tipologia textual se classifica a partir da estrutura e da finalidade do texto, ou seja, está relacionada ao modo como o texto se apresenta. A partir de sua função, é possível estabelecer um padrão específico para se fazer a enunciação.

Veja, no quadro abaixo, os principais tipos e suas características:

TEXTO NARRATIVO	Apresenta um enredo, com ações e relações entre personagens, que ocorre em determinados espaço e tempo. É contado por um narrador, e se estrutura da seguinte maneira: apresentação > desenvolvimento > clímax > desfecho
------------------------	---

TEXTO DISSERTATIVO ARGUMENTATIVO	Tem o objetivo de defender determinado ponto de vista, persuadindo o leitor a partir do uso de argumentos sólidos. Sua estrutura comum é: introdução > desenvolvimento > conclusão.
TEXTO EXPOSITIVO	Procura expor ideias, sem a necessidade de defender algum ponto de vista. Para isso, usa-se comparações, informações, definições, conceitualizações etc. A estrutura segue a do texto dissertativo-argumentativo.
TEXTO DESCRITIVO	Expõe acontecimentos, lugares, pessoas, de modo que sua finalidade é descrever, ou seja, caracterizar algo ou alguém. Com isso, é um texto rico em adjetivos e em verbos de ligação.
TEXTO INJUNTIVO	Oferece instruções, com o objetivo de orientar o leitor. Sua maior característica são os verbos no modo imperativo.

Gêneros textuais

A classificação dos gêneros textuais se dá a partir do reconhecimento de certos padrões estruturais que se constituem a partir da função social do texto. No entanto, sua estrutura e seu estilo não são tão limitados e definidos como ocorre na tipologia textual, podendo se apresentar com uma grande diversidade. Além disso, o padrão também pode sofrer modificações ao longo do tempo, assim como a própria língua e a comunicação, no geral.

Alguns exemplos de gêneros textuais:

- Artigo
- Bilhete
- Bula
- Carta
- Conto
- Crônica
- E-mail
- Lista
- Manual
- Notícia
- Poema
- Propaganda
- Receita culinária
- Resenha
- Seminário

Vale lembrar que é comum enquadrar os gêneros textuais em determinados tipos textuais. No entanto, nada impede que um texto literário seja feito com a estruturação de uma receita culinária, por exemplo. Então, fique atento quanto às características, à finalidade e à função social de cada texto analisado.

ARGUMENTAÇÃO

O ato de comunicação não visa apenas transmitir uma informação a alguém. Quem comunica pretende criar uma imagem positiva de si mesmo (por exemplo, a de um sujeito educado, ou inteligente, ou culto), quer ser aceito, deseja que o que diz seja admitido como verdadeiro. Em síntese, tem a intenção de convencer, ou seja, tem o desejo de que o ouvinte creia no que o texto diz e faça o que ele propõe.

Se essa é a finalidade última de todo ato de comunicação, todo texto contém um componente argumentativo. A argumentação é o conjunto de recursos de natureza linguística destinados a persuadir

a pessoa a quem a comunicação se destina. Está presente em todo tipo de texto e visa a promover adesão às teses e aos pontos de vista defendidos.

As pessoas costumam pensar que o argumento seja apenas uma prova de verdade ou uma razão indiscutível para comprovar a veracidade de um fato. O argumento é mais que isso: como se disse acima, é um recurso de linguagem utilizado para levar o interlocutor a crer naquilo que está sendo dito, a aceitar como verdadeiro o que está sendo transmitido. A argumentação pertence ao domínio da retórica, arte de persuadir as pessoas mediante o uso de recursos de linguagem.

Para compreender claramente o que é um argumento, é bom voltar ao que diz Aristóteles, filósofo grego do século IV a.C., numa obra intitulada *“Tópicos: os argumentos são úteis quando se tem de escolher entre duas ou mais coisas”*.

Se tivermos de escolher entre uma coisa vantajosa e uma desvantajosa, como a saúde e a doença, não precisamos argumentar. Suponhamos, no entanto, que tenhamos de escolher entre duas coisas igualmente vantajosas, a riqueza e a saúde. Nesse caso, precisamos argumentar sobre qual das duas é mais desejável. O argumento pode então ser definido como qualquer recurso que torna uma coisa mais desejável que outra. Isso significa que ele atua no domínio do preferível. Ele é utilizado para fazer o interlocutor crer que, entre duas teses, uma é mais provável que a outra, mais possível que a outra, mais desejável que a outra, é preferível à outra.

O objetivo da argumentação não é demonstrar a verdade de um fato, mas levar o ouvinte a admitir como verdadeiro o que o enunciador está propondo.

Há uma diferença entre o raciocínio lógico e a argumentação. O primeiro opera no domínio do necessário, ou seja, pretende demonstrar que uma conclusão deriva necessariamente das premissas propostas, que se deduz obrigatoriamente dos postulados admitidos. No raciocínio lógico, as conclusões não dependem de crenças, de uma maneira de ver o mundo, mas apenas do encadeamento de premissas e conclusões.

Por exemplo, um raciocínio lógico é o seguinte encadeamento:

A é igual a B.

A é igual a C.

Então: C é igual a A.

Admitidos os dois postulados, a conclusão é, obrigatoriamente, que C é igual a A.

Outro exemplo:

Todo ruminante é um mamífero.

A vaca é um ruminante.

Logo, a vaca é um mamífero.

Admitidas como verdadeiras as duas premissas, a conclusão também será verdadeira.

No domínio da argumentação, as coisas são diferentes. Nele, a conclusão não é necessária, não é obrigatória. Por isso, deve-se mostrar que ela é a mais desejável, a mais provável, a mais plausível. Se o Banco do Brasil fizer uma propaganda dizendo-se mais confiável do que os concorrentes porque existe desde a chegada da família real portuguesa ao Brasil, ele estará dizendo-nos que um banco com quase dois séculos de existência é sólido e, por isso, confiável. Embora não haja relação necessária entre a solidez de uma instituição bancária e sua antiguidade, esta tem peso argumentativo na afirmação da confiabilidade de um banco. Portanto é provável que se creia que um banco mais antigo seja mais confiável do que outro fundado há dois ou três anos.

Enumerar todos os tipos de argumentos é uma tarefa quase impossível, tantas são as formas de que nos valem para fazer as pessoas preferirem uma coisa a outra. Por isso, é importante entender bem como eles funcionam.

Já vimos diversas características dos argumentos. É preciso acrescentar mais uma: o convencimento do interlocutor, o **auditório**, que pode ser individual ou coletivo, será tanto mais fácil quanto mais os argumentos estiverem de acordo com suas crenças, suas expectativas, seus valores. Não se pode convencer um auditório pertencente a uma dada cultura enfatizando coisas que ele abomina. Será mais fácil convencê-lo valorizando coisas que ele considera positivas. No Brasil, a publicidade da cerveja vem com frequência associada ao futebol, ao gol, à paixão nacional. Nos Estados Unidos, essa associação certamente não surtiria efeito, porque lá o futebol não é valorizado da mesma forma que no Brasil. O poder persuasivo de um argumento está vinculado ao que é valorizado ou desvalorizado numa dada cultura.

Tipos de Argumento

Já verificamos que qualquer recurso linguístico destinado a fazer o interlocutor dar preferência à tese do enunciador é um argumento.

Argumento de Autoridade

É a citação, no texto, de afirmações de pessoas reconhecidas pelo auditório como autoridades em certo domínio do saber, para servir de apoio àquilo que o enunciador está propondo. Esse recurso produz dois efeitos distintos: revela o conhecimento do produtor do texto a respeito do assunto de que está tratando; dá ao texto a garantia do autor citado. É preciso, no entanto, não fazer do texto um amontoado de citações. A citação precisa ser pertinente e verdadeira.

Exemplo:

“A imaginação é mais importante do que o conhecimento.”

Quem disse a frase aí de cima não fui eu... Foi Einstein. Para ele, uma coisa vem antes da outra: sem imaginação, não há conhecimento. Nunca o inverso.

Alex José Periscinoto.

In: Folha de S. Paulo, 30/8/1993, p. 5-2

A tese defendida nesse texto é que a imaginação é mais importante do que o conhecimento. Para levar o auditório a aderir a ela, o enunciador cita um dos mais célebres cientistas do mundo. Se um físico de renome mundial disse isso, então as pessoas devem acreditar que é verdade.

Argumento de Quantidade

É aquele que valoriza mais o que é apreciado pelo maior número de pessoas, o que existe em maior número, o que tem maior duração, o que tem maior número de adeptos, etc. O fundamento desse tipo de argumento é que mais = melhor. A publicidade faz largo uso do argumento de quantidade.

Argumento do Consenso

É uma variante do argumento de quantidade. Fundamenta-se em afirmações que, numa determinada época, são aceitas como verdadeiras e, portanto, dispensam comprovações, a menos que o objetivo do texto seja comprovar alguma delas. Parte da ideia de que o consenso, mesmo que equivocado, corresponde ao indiscutível, ao verdadeiro e, portanto, é melhor do que aquilo que não desfruta dele. Em nossa época, são consensuais, por exemplo, as afirmações de que o meio ambiente precisa ser protegido e de que as condições de vida são piores nos países subdesenvolvidos. Ao confiar no consenso, porém, corre-se o risco de passar dos argumentos válidos para os lugares comuns, os preconceitos e as frases carentes de qualquer base científica.

Argumento de Existência

É aquele que se fundamenta no fato de que é mais fácil aceitar aquilo que comprovadamente existe do que aquilo que é apenas provável, que é apenas possível. A sabedoria popular enuncia o argumento de existência no provérbio *“Mais vale um pássaro na mão do que dois voando”*.

Nesse tipo de argumento, incluem-se as provas documentais (fotos, estatísticas, depoimentos, gravações, etc.) ou provas concretas, que tornam mais aceitável uma afirmação genérica. Durante a invasão do Iraque, por exemplo, os jornais diziam que o exército americano era muito mais poderoso do que o iraquiano. Essa afirmação, sem ser acompanhada de provas concretas, poderia ser vista como propagandística. No entanto, quando documentada pela comparação do número de canhões, de carros de combate, de navios, etc., ganhava credibilidade.

Argumento quase lógico

É aquele que opera com base nas relações lógicas, como causa e efeito, analogia, implicação, identidade, etc. Esses raciocínios são chamados quase lógicos porque, diversamente dos raciocínios lógicos, eles não pretendem estabelecer relações necessárias entre os elementos, mas sim instituir relações prováveis, possíveis, plausíveis. Por exemplo, quando se diz *“A é igual a B”, “B é igual a C”, “então A é igual a C”*, estabelece-se uma relação de identidade lógica. Entretanto, quando se afirma *“Amigo de amigo meu é meu amigo”* não se institui uma identidade lógica, mas uma identidade provável.

Um texto coerente do ponto de vista lógico é mais facilmente aceito do que um texto incoerente. Vários são os defeitos que concorrem para desqualificar o texto do ponto de vista lógico: fugir do tema proposto, cair em contradição, tirar conclusões que não se fundamentam nos dados apresentados, ilustrar afirmações gerais com fatos inadequados, narrar um fato e dele extrair generalizações indevidas.

Argumento do Atributo

É aquele que considera melhor o que tem propriedades típicas daquilo que é mais valorizado socialmente, por exemplo, o mais raro é melhor que o comum, o que é mais refinado é melhor que o que é mais grosseiro, etc.

Por esse motivo, a publicidade usa, com muita frequência, celebridades recomendando prédios residenciais, produtos de beleza, alimentos estéticos, etc., com base no fato de que o consumidor tende a associar o produto anunciado com atributos da celebridade.

Uma variante do argumento de atributo é o argumento da competência linguística. A utilização da variante culta e formal da língua que o produtor do texto conhece a norma linguística socialmente mais valorizada e, por conseguinte, deve produzir um texto em que se pode confiar. Nesse sentido é que se diz que o modo de dizer dá confiabilidade ao que se diz.

Imagine-se que um médico deva falar sobre o estado de saúde de uma personalidade pública. Ele poderia fazê-lo das duas maneiras indicadas abaixo, mas a primeira seria infinitamente mais adequada para a persuasão do que a segunda, pois esta produziria certa estranheza e não criaria uma imagem de competência do médico:

- *Para aumentar a confiabilidade do diagnóstico e levando em conta o caráter invasivo de alguns exames, a equipe médica houve por bem determinar o internamento do governador pelo período de três dias, a partir de hoje, 4 de fevereiro de 2001.*

- *Para conseguir fazer exames com mais cuidado e porque alguns deles são barrapitada, a gente botou o governador no hospital por três dias.*

Como dissemos antes, todo texto tem uma função argumentativa, porque ninguém fala para não ser levado a sério, para ser ridicularizado, para ser desmentido: em todo ato de comunicação deseja-se influenciar alguém. Por mais neutro que pretenda ser, um texto tem sempre uma orientação argumentativa.

A orientação argumentativa é uma certa direção que o falante traça para seu texto. Por exemplo, um jornalista, ao falar de um homem público, pode ter a intenção de criticá-lo, de ridicularizá-lo ou, ao contrário, de mostrar sua grandeza.

O enunciador cria a orientação argumentativa de seu texto dando destaque a uns fatos e não a outros, omitindo certos episódios e revelando outros, escolhendo determinadas palavras e não outras, etc. Veja:

“O clima da festa era tão pacífico que até sogras e noras trocavam abraços afetuosos.”

O enunciador aí pretende ressaltar a ideia geral de que noras e sogras não se toleram. Não fosse assim, não teria escolhido esse fato para ilustrar o clima da festa nem teria utilizado o termo até, que serve para incluir no argumento alguma coisa inesperada.

Além dos defeitos de argumentação mencionados quando tratamos de alguns tipos de argumentação, vamos citar outros:

- Uso sem delimitação adequada de palavra de sentido tão amplo, que serve de argumento para um ponto de vista e seu contrário. São noções confusas, como paz, que, paradoxalmente, pode ser usada pelo agressor e pelo agredido. Essas palavras podem ter valor positivo (paz, justiça, honestidade, democracia) ou vir carregadas de valor negativo (autoritarismo, degradação do meio ambiente, injustiça, corrupção).

- Uso de afirmações tão amplas, que podem ser derrubadas por um único contra exemplo. Quando se diz *“Todos os políticos são ladrões”*, basta um único exemplo de político honesto para destruir o argumento.

- Emprego de noções científicas sem nenhum rigor, fora do contexto adequado, sem o significado apropriado, vulgarizando-as e atribuindo-lhes uma significação subjetiva e grosseira. É o caso, por exemplo, da frase *“O imperialismo de certas indústrias não permite que outras cresçam”*, em que o termo imperialismo é descabido, uma vez que, a rigor, significa *“ação de um Estado visando a reduzir outros à sua dependência política e econômica”*.

A boa argumentação é aquela que está de acordo com a situação concreta do texto, que leva em conta os componentes envolvidos na discussão (o tipo de pessoa a quem se dirige a comunicação, o assunto, etc).

Convém ainda alertar que não se convence ninguém com manifestações de sinceridade do autor (como eu, que não costumo mentir...) ou com declarações de certeza expressas em fórmulas feitas (como estou certo, creio firmemente, é claro, é óbvio, é evidente, afirmo com toda a certeza, etc). Em vez de prometer, em seu texto, sinceridade e certeza, autenticidade e verdade, o enunciador deve construir um texto que revele isso. Em outros termos, essas qualidades não se prometem, manifestam-se na ação.

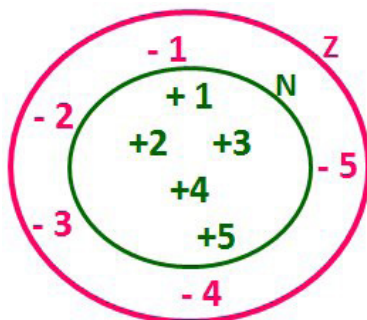
A argumentação é a exploração de recursos para fazer parecer verdadeiro aquilo que se diz num texto e, com isso, levar a pessoa a que texto é endereçado a crer naquilo que ele diz.

Um texto dissertativo tem um assunto ou tema e expressa um ponto de vista, acompanhado de certa fundamentação, que inclui a argumentação, questionamento, com o objetivo de persuadir. Argumentar é o processo pelo qual se estabelecem relações para chegar à conclusão, com base em premissas. Persuadir é um processo de convencimento, por meio da argumentação, no qual procura-se convencer os outros, de modo a influenciar seu pensamento e seu comportamento.

NÚMEROS: NATURAIS, INTEIROS, RACIONAIS, IRRACIONAIS, REAIS E COMPLEXOS. RAZÃO E PROPORÇÃO. TEORIA DOS CONJUNTOS. EXPONENCIAÇÃO. OPERAÇÕES COM FRAÇÕES

Conjunto dos números inteiros - z

O conjunto dos números inteiros é a reunião do conjunto dos números naturais $N = \{0, 1, 2, 3, 4, \dots, n, \dots\}$ ($N \subset Z$); o conjunto dos opostos dos números naturais e o zero. Representamos pela letra Z.



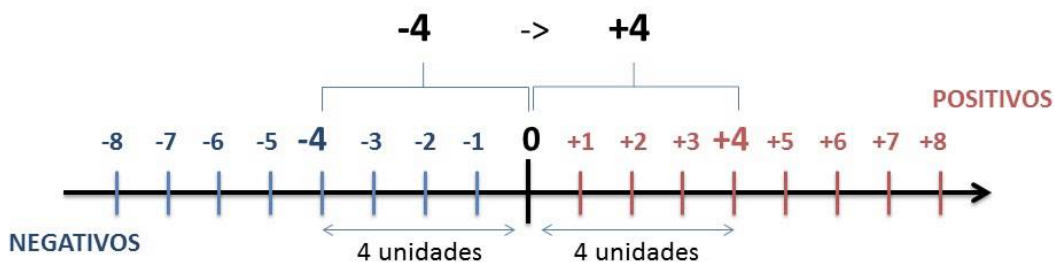
$N \subset Z$ (N está contido em Z)

Subconjuntos:

SÍMBOLO	REPRESENTAÇÃO	DESCRIÇÃO
*	Z^*	Conjunto dos números inteiros não nulos
+	Z_+	Conjunto dos números inteiros não negativos
* e +	Z^*_+	Conjunto dos números inteiros positivos
-	Z_-	Conjunto dos números inteiros não positivos
* e -	Z^*_-	Conjunto dos números inteiros negativos

Observamos nos números inteiros algumas características:

- **Módulo:** distância ou afastamento desse número até o zero, na reta numérica inteira. Representa-se o módulo por $| \cdot |$. O módulo de qualquer número inteiro, diferente de zero, é sempre positivo.
- **Números Opostos:** dois números são opostos quando sua soma é zero. Isto significa que eles estão a mesma distância da origem (zero).



Somando-se temos: $(+4) + (-4) = (-4) + (+4) = 0$

Operações

- **Soma ou Adição:** Associamos aos números inteiros positivos a ideia de ganhar e aos números inteiros negativos a ideia de perder.

ATENÇÃO: O sinal (+) antes do número positivo pode ser dispensado, mas o sinal (-) antes do número negativo nunca pode ser dispensado.

• **Subtração:** empregamos quando precisamos tirar uma quantidade de outra quantidade; temos duas quantidades e queremos saber quanto uma delas tem a mais que a outra; temos duas quantidades e queremos saber quanto falta a uma delas para atingir a outra. A subtração é a operação inversa da adição. O sinal sempre será do maior número.

ATENÇÃO: todos parênteses, colchetes, chaves, números, ..., entre outros, precedidos de sinal negativo, tem o seu sinal invertido, ou seja, é dado o seu oposto.

Exemplo:

(FUNDAÇÃO CASA – AGENTE EDUCACIONAL – VUNESP) Para zelar pelos jovens internados e orientá-los a respeito do uso adequado dos materiais em geral e dos recursos utilizados em atividades educativas, bem como da preservação predial, realizou-se uma dinâmica elencando “atitudes positivas” e “atitudes negativas”, no entendimento dos elementos do grupo. Solicitou-se que cada um classificasse suas atitudes como positiva ou negativa, atribuindo (+4) pontos a cada atitude positiva e (-1) a cada atitude negativa. Se um jovem classificou como positiva apenas 20 das 50 atitudes anotadas, o total de pontos atribuídos foi

- (A) 50.
- (B) 45.
- (C) 42.
- (D) 36.
- (E) 32.

Resolução:

50-20=30 atitudes negativas
 20.4=80
 30.(-1)=-30
 80-30=50

Resposta: A

• **Multiplicação:** é uma adição de números/ fatores repetidos. Na multiplicação o produto dos números *a* e *b*, pode ser indicado por ***a x b***, ***a . b*** ou ainda ***ab*** sem nenhum sinal entre as letras.

• **Divisão:** a divisão exata de um número inteiro por outro número inteiro, diferente de zero, dividimos o módulo do dividendo pelo módulo do divisor.

ATENÇÃO:

- 1) No conjunto Z, a divisão não é comutativa, não é associativa e não tem a propriedade da existência do elemento neutro.
- 2) Não existe divisão por zero.
- 3) Zero dividido por qualquer número inteiro, diferente de zero, é zero, pois o produto de qualquer número inteiro por zero é igual a zero.

Na multiplicação e divisão de números inteiros é muito importante a **REGRA DE SINAIS**:

Sinais iguais (+) (+); (-) (-) = resultado sempre positivo .
Sinais diferentes (+) (-); (-) (+) = resultado sempre negativo .

Exemplo:

(PREF.DE NITERÓI) Um estudante empilhou seus livros, obtendo uma única pilha 52cm de altura. Sabendo que 8 desses livros possui uma espessura de 2cm, e que os livros restantes possuem espessura de 3cm, o número de livros na pilha é:

- (A) 10
- (B) 15
- (C) 18
- (D) 20
- (E) 22

Resolução:

São 8 livros de 2 cm: $8 \cdot 2 = 16$ cm
 Como eu tenho 52 cm ao todo e os demais livros tem 3 cm, temos:
 $52 - 16 = 36$ cm de altura de livros de 3 cm

$36 : 3 = 12$ livros de 3 cm

O total de livros da pilha: $8 + 12 = 20$ livros ao todo.

Resposta: D

• **Potenciação:** A potência a^n do número inteiro *a*, é definida como um produto de *n* fatores iguais. O número *a* é denominado a **base** e o número *n* é o **expoente**. $a^n = a \times a \times a \times a \times \dots \times a$, *a* é multiplicado por *a* *n* vezes. Tenha em mente que:

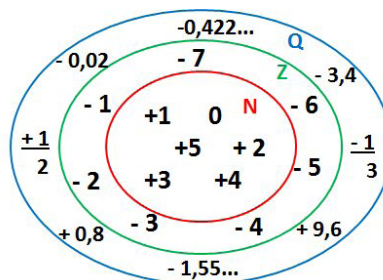
- Toda potência de **base positiva** é um número **inteiro positivo**.
- Toda potência de **base negativa** e **expoente par** é um número **inteiro positivo**.
- Toda potência de **base negativa** e **expoente ímpar** é um número **inteiro negativo**.

Propriedades da Potenciação

- 1) Produtos de Potências com bases iguais: Conserva-se a base e somam-se os expoentes. $(-a)^3 \cdot (-a)^6 = (-a)^{3+6} = (-a)^9$
- 2) Quocientes de Potências com bases iguais: Conserva-se a base e subtraem-se os expoentes. $(-a)^8 : (-a)^6 = (-a)^{8-6} = (-a)^2$
- 3) Potência de Potência: Conserva-se a base e multiplicam-se os expoentes. $[(-a)^5]^2 = (-a)^{5 \cdot 2} = (-a)^{10}$
- 4) Potência de expoente 1: É sempre igual à base. $(-a)^1 = -a$ e $(+a)^1 = +a$
- 5) Potência de expoente zero e base diferente de zero: É igual a 1. $(+a)^0 = 1$ e $(-b)^0 = 1$

Conjunto dos números racionais – Q

Um número racional é o que pode ser escrito na forma $\frac{m}{n}$, onde *m* e *n* são números inteiros, sendo que *n* deve ser diferente de zero. Frequentemente usamos *m/n* para significar a divisão de *m* por *n*.



N C Z C Q (N está contido em Z que está contido em Q)

Subconjuntos:

SÍMBOLO	REPRESENTAÇÃO	DESCRIÇÃO
*	Q^*	Conjunto dos números racionais não nulos
+	Q_+	Conjunto dos números racionais não negativos
* e +	Q^*_+	Conjunto dos números racionais positivos
-	Q_-	Conjunto dos números racionais não positivos
* e -	Q^*_-	Conjunto dos números racionais negativos

Representação decimal

Podemos representar um número racional, escrito na forma de fração, em número decimal. Para isso temos duas maneiras possíveis:

1º) O numeral decimal obtido possui, após a vírgula, um número finito de algarismos. Decimais Exatos:

$$\frac{2}{5} = 0,4$$

2º) O numeral decimal obtido possui, após a vírgula, infinitos algarismos (nem todos nulos), repetindo-se periodicamente Decimais Periódicos ou Dízimas Periódicas:

$$\frac{1}{3} = 0,333\dots$$

Representação Fracionária

É a operação inversa da anterior. Aqui temos duas maneiras possíveis:

1) Transformando o número decimal em uma fração numerador é o número decimal sem a vírgula e o denominador é composto pelo numeral 1, seguido de tantos zeros quantas forem as casas decimais do número decimal dado.

Ex.:
 $0,035 = 35/1000$

2) Através da fração geratriz. Aí temos o caso das dízimas periódicas que podem ser simples ou compostas.

– *Simple*s: o seu período é composto por um mesmo número ou conjunto de números que se repete infinitamente.

Exemplos:

<p>* 0,444... Período: 4 (1 algarismo)</p> $0,444\dots = \frac{4}{9}$	<p>* 0,313131... Período: 31 (2 algarismos)</p> $0,313131\dots = \frac{31}{99}$	<p>* 0,278278278... Período: 278 (3 algarismos)</p> $0,278278278\dots = \frac{278}{999}$
---	---	--

Procedimento: para transformarmos uma dízima periódica simples em fração basta utilizarmos o dígito 9 no denominador para cada quantos dígitos tiver o período da dízima.

– *Composta*: quando a mesma apresenta um ante período que não se repete.

a)

Parte não periódica com o período da dízima menos a parte não periódica.

$$0,58\overline{333} = \frac{583 - 58}{900} = \frac{525}{900} = \frac{525 : 75}{900 : 75} = \frac{7}{12}$$

Simplificando

Parte não periódica com 2 algarismos: 58
 Período com 1 algarismo: 3
 2 algarismos zeros: 90
 1 algarismo 9: 0

Procedimento: para cada algarismo do período ainda se coloca um algarismo 9 no denominador. Mas, agora, para cada algarismo do antiperíodo se coloca um algarismo zero, também no denominador.

LEI ORGÂNICA MUNICIPAL**LEI ORGÂNICA DO MUNICÍPIO DE IRANI****TÍTULO I
DOS PRINCÍPIOS FUNDAMENTAIS**

Art. 1º O Município de Irani é uma unidade da República Federativa do Brasil e do Estado de Santa Catarina, com personalidade jurídica de direito público interno que, no âmbito de seu território e autonomia, objetiva o seu desenvolvimento com a construção de uma comunidade livre, justa e solidária, fundamentada nos princípios que forma o estado democrático, na dignidade da pessoa humana, nos valores sociais do trabalho, na livre iniciativa e no pluralismo político, exercendo o seu poder por decisão dos municípios, pelos seus representantes eleitos ou diretamente, nos termos desta Lei Orgânica.

Parágrafo único. A ação municipal será desenvolvida em todo seu território, sem privilégios de distritos ou bairros, orientada no sentido de reduzir as desigualdades sociais e promover o bem estar de todos, sem preconceito de origem, raça, sexo, cor idade e quaisquer outras formas de discriminação.

Art. 2º São símbolos do Município a Bandeira, o Brasão de Armas e outros estabelecidos em Lei.

Art. 3º O Município visando integrar a organização, planejamento e execução de funções públicas e a defesa de interesses comuns, pode associar-se ao Estado e aos demais Municípios, neste caso, sob a forma de associações microrregionais.

**TÍTULO II
DA ORGANIZAÇÃO POLÍTICO ADMINISTRATIVA DO MUNICÍPIO
CAPÍTULO I
DAS DISPOSIÇÕES PRELIMINARES**

Art. 4º O Município de Irani organiza-se política e administrativamente nos termos desta lei orgânica e das leis que adotar.

Art. 5º O território do Município compreende o espaço físico que atualmente se encontra sob sua jurisdição.

Parágrafo único. Qualquer alteração territorial, só poderá ser feita, na forma da Lei Complementar Estadual e depende sempre de consulta prévia às populações diretamente interessadas, mediante plebiscito.

Art. 6º A criação, a organização e a supressão de distritos depende de lei, observado o que dispuser a legislação estadual e os seguintes requisitos:

I - população, eleitorado não inferior à quinta parte exigida para a criação de Município;

II - existência, na povoação-sede, de pelo menos, cinquenta moradias, escola pública, posto de saúde e posto policial;

III - distância mínima entre um distrito e outro de no mínimo 5 quilômetros.

Parágrafo único. A comprovação do atendimento às exigências enumeradas neste artigo far-se-á mediante:

a) declaração, emitida pela Fundação Instituto Brasileiro de Geografia e Estatística, de estimativa de população;

b) certidão, emitida pelo Tribunal Regional Eleitoral, certificando o número de eleitores;

c) certidão, emitida pelo agente municipal de estatística ou pela repartição fiscal do Município, certificando o número de moradores;

d) certidão do órgão fazendário estadual e do municipal certificando a arrecadação na respectiva área territorial;

e) certidão emitida pela Prefeitura ou Secretaria de Educação, de Saúde e de Segurança Pública do Estado, certificando a existência da escola pública e dos postos de saúde e policial na povoação sede.

Art. 7º Na fixação das divisas distritais serão observadas as seguintes normas:

I - evitar-se-ão, tanto quanto possível, formas assimétricas, estrangulamentos e alongamentos exagerados;

II - dar-se-á preferência, para delimitação, às linhas naturais, facilmente identificáveis;

III - na inexistência de linhas naturais, utilizar-se-á linha reta, cujos extremos, pontos naturais ou não, sejam facilmente identificáveis e tenham condições de fixidez;

IV - é vedada a interrupção de continuidade territorial do Município ou distrito de origem.

Parágrafo único. As divisas distritais serão descritas trecho a trecho, salvo, para evitar duplicidade, nos trechos que coincidirem com os limites municipais;

Art. 8º A alteração de divisão administrativa do Município somente poderá ser feita quadrienalmente, no ano anterior ao das eleições municipais.

Art. 9º A instalação do distrito será feita, no Máximo, noventa dias após a sua criação.

Art. 10 É vedado ao Município:

I - estabelecer cultos religiosos ou igrejas, subvencioná-los, embaraçar-lhes o funcionamento ou manter com eles ou seus representantes relações de dependências ou aliança, ressalvada a forma da Lei, a colaboração de interesse público;

II - recusar fé aos documentos públicos;

III - criar distinções entre brasileiros ou preferências entre si;

IV - subvencionar ou auxiliar, de qualquer modo, com recursos pertencentes aos cofres públicos, quer pela imprensa, rádio, televisão, serviços de alto-falante, ou qualquer outro meio de comunicação, propaganda político-partidária ou fins estranhos à administração;

V - manter a publicidade de atos, programas, obras, serviços e campanhas de órgãos públicos que não tenham caráter educativo, informativo ou de orientação social, assim como a publicidade da qual constem nomes, símbolos ou imagens que caracterizem promoção pessoal de autoridades ou serviços públicos;

VI - outorgar isenções e anistias fiscais, ou permitir a remissão de dívidas, sem interesse público justificado, sob pena de nulidade do ato;

VII - exigir ou aumentar tributos sem lei que o estabeleça;

VIII - instituir tratamento desigual entre contribuintes que se encontrem em situação equivalente, proibida qualquer distinção em razão de ocupação profissional ou função por eles exercida, independentemente da denominação jurídica dos rendimentos, títulos ou direitos;

IX - estabelecer diferença tributária entre bens e serviços, de qualquer natureza, em razão de sua procedência ou destino;

X - cobrar tributos:

a) em relação a fatos geradores ocorridos antes do início da vigência da lei que os houver instituídos ou aumentados;

b) no mesmo exercício financeiro em que haja sido publicada a lei que os instituiu ou aumentou;

XI - utilizar tributos com efeito de confisco;

XII - estabelecer limitações ao tráfego de pessoas ou bens, por meio de tributos, ressalvada a cobrança de pedágio pela utilização de vias conservadas pelo Poder Público Municipal;

XIII - a criação de Tribunais, Conselhos ou Órgão de Contas Municipal;

XIV - instituir impostos sobre:

- a) patrimônio, renda ou serviços da União, do Estado e de outros Municípios;
- b) templos de qualquer culto;
- c) patrimônio, renda ou serviços dos partidos políticos, inclusive suas fundações, das entidades sindicais dos trabalhadores, das instituições de educação e de assistência social, sem fins lucrativos, atendidos os requisitos da lei federal;
- d) livros, jornais, periódicos e o papel destinado a sua impressão.

§ 1º A vedação do inciso XIV, "a", é extensiva às autarquias e as fundações instituídas e mantidas pelo poder público, no que se refere ao Patrimônio, à renda, e aos serviços, vinculados às suas finalidades essenciais ou às delas decorrentes.

§ 2º As vedações do inciso XIV, "a", e do parágrafo anterior não se aplicam ao patrimônio, à renda e aos serviços relacionados com exploração de atividades econômicas regidas pelas normas aplicáveis a empreendimentos privados, ou em que haja contraprestação ou pagamento de preços ou tarifas pelo usuário, nem exonera o promitente comprador da obrigação de pagar impostos relativamente ao bem imóvel.

§ 3º As vedações expressas do inciso XIV, "b" e "c", correspondem somente ao patrimônio, a renda e os serviços relacionados com as finalidades essenciais das entidades nelas mencionadas.

§ 4º As vedações expressas nos incisos VII e XIV serão regulamentadas em lei complementar federal.

CAPÍTULO II DA COMPETÊNCIA DO MUNICÍPIO

Art. 11 Ao Município cabe exercer, em seu território, todas as competências que não lhe sejam negadas pelas Constituições Federal e Estadual, cabendo-lhes, dentre outras, as seguintes atribuições:

- I - legislar sobre assuntos de interesse local;
- II - suplementar a legislação Federal e a Estadual, no que couber;
- III - elaborar o plano plurianual, a lei de diretrizes orçamentárias e o orçamento anual, prevendo a receita e fixando a despesa, com base em planejamento adequado;
- IV - instituir e arrecadar os tributos de sua competência, fixar e cobrar preços;
- V - arrecadar e aplicar as rendas que lhe pertencem, na forma da lei;
- VI - organizar e prestar, diretamente ou sob a forma de concessão ou permissão, os seus serviços públicos;
- VII - dispor sobre a administração, utilização e alienação de seus bens;
- VIII - adquirir bens, inclusive através de desapropriação, por necessidade, utilidade pública ou por interesse local;
- IX - elaborar o seu plano diretor;
- X - promover o adequado ordenamento do seu território urbano, mediante planejamento e controle do uso, do parcelamento e da ocupação do solo;
- XI - estabelecer as servidões necessárias aos seus serviços;
- XII - regulamentar a utilização dos logradouros públicos e, especialmente, no perímetro urbano:
 - a) prover sobre o transporte coletivo urbano, que poderá ser operado através de concessão ou permissão, fixando o itinerário, os pontos de parada e as respectivas tarifas;
 - b) prover sobre o transporte individual de passageiros, fixando os locais de estacionamentos e as tarifas respectivas;
 - c) fixar e sinalizar os locais de estacionamento de veículos, os limites da zona de silêncio e de trânsito e tráfego em condições especiais;

d) disciplinar os serviços de carga e descarga e fixar a tonagem e a velocidade máxima permitida a veículos que circulem em vias públicas municipais;

XIII - sinalizar as vias urbanas e as estradas municipais, bem como regulamentar e fiscalizar a sua utilização;

XIV - prover sobre a limpeza das vias e logradouros públicos, remoção e destino do lixo domiciliar e de outros resíduos de qualquer natureza;

XV - ordenar as atividades urbanas, fixando condições e horários para o funcionamento de estabelecimentos industriais, comerciais, prestadores de serviços e similar, observando as normas federais pertinentes.

XVI - dispor sobre o serviço funerário e cemitérios, encarregando os pertencentes à entidades privadas;

XVII - regulamentar, autorizar e fiscalizar a fixação de quaisquer outros locais sujeitos ao poder de polícia municipal;

XVIII - dispor sobre depósito e destino de animais e mercadorias apreendidas em decorrência de transgressão da legislação municipal;

XIX - quanto aos estabelecimentos industriais, comerciais, prestadores de serviços e similares:

a) conceder ou renovar licença para instalação, localização e funcionamento;

b) revogar a licença daqueles cujas atividades se tornarem prejudiciais à saúde, à higiene, ao bem-estar, à recreação, ao sossego público ou aos bons costumes;

c) promover o fechamento daqueles que funcionarem sem licença ou em desacordo com a lei;

XX - estabelecer e impor as penalidades por infração de suas leis e regulamentos;

XXI - prestar, com a cooperação técnica e financeira da União e do Estado, serviços de atendimento à saúde da população;

XXII - promover a proteção do patrimônio histórico-cultural local, observada a legislação e a ação fiscalizadora federal e estadual;

XXIII - constituir guarda municipal destinada à proteção das instalações, bens e serviços municipais;

XXIV - celebrar e firmar ajustes, convênios e acordos com a União, com o Estado e com outros Municípios para a execução de suas leis, serviços ou decisões;

XXV - dispor sobre organização, administração e execução dos serviços locais;

XXVI - disciplinar a utilização de terminais rodoviários.

Art. 12 É competência comum do Município, do Estado e da União;

I - zelar pela guarda da Constituição Federal, da Constituição Estadual e das leis destas esferas de governo, das instituições democráticas e conservar o patrimônio público;

II - cuidar da saúde e assistência pública, da proteção e garantia das pessoas portadoras de deficiências;

III - proteger os documentos, as obras e outros bens de valor histórico, artístico e cultural, os monumentos, as paisagens naturais e os sítios arqueológicos;

IV - impedir a evasão e destruição e a descentralização de obras de artes e de outros bens de valor histórico, artístico e cultural;

V - proporcionar os meios de acesso à cultura, à educação e à ciência;

VI - proteger o meio ambiente e combater a poluição em qualquer de suas formas;

VII - preservar as florestas, a fauna, a flora e os recursos naturais;

VIII - fomentar a produção agropecuária e organizar o abastecimento alimentar;

IX - promover programas de construção de moradias e melhoria das condições habitacionais e de saneamento básico;

X - combater as causas da pobreza e os fatores de marginalização, promovendo a integração social dos setores desfavorecidos;

XI - registrar, acompanhar e fiscalizar as concessões de direitos de pesquisa e exploração de recursos hídricos e minerais em seu território;

XII - estabelecer e implantar a política de educação para a segurança do trânsito.

CAPÍTULO III DOS BENS DO MUNICÍPIO

Art. 13 Constituem patrimônio do Município todas as coisas móveis e imóveis, direitos e ações que, a qualquer título, lhe pertença, e os bens:

I - de uso comum do povo, tais como: as estradas, as ruas e os bens;

II - de uso especial, tais como: os edifícios ou terrenos aplicados ao serviço municipal;

III - dominicais, que constituem o patrimônio do Município, como objeto de direito pessoal ou de direito real.

Art. 14 Cabe ao Prefeito a administração dos bens municipais, respeitada a competência da Câmara, quanto àqueles utilizados em seus serviços.

Art. 15 Todos os bens municipais deverão ser cadastrados, com a identificação respectiva, numerando-se os móveis segundo o que for estabelecido em regulamento, os quais permanecerão sob a responsabilidade do Chefe da Secretaria ou Órgão equivalente, a que forem distribuídos.

Art. 16 A alienação de bens do Município e de suas autarquias, subordinada à existência de interesse público devidamente justificado, será precedida de avaliação e obedecerá às seguintes normas:

I - quando imóveis, dependerá de autorização legislativa, avaliação prévia e concorrência, dispensada esta nos seguinte casos:

- a) dação em pagamento;
- b) doação;
- c) permuta;
- d) investidura;

II - quando móveis, dependerá de avaliação prévia e de licitação, dispensada esta nos seguintes casos:

- a) doação, permitida exclusivamente para fins de interesse social;
- b) permuta;
- c) venda de ações, que poderão ser negociadas na bolsa;
- d) venda de títulos, na forma da legislação pertinente.

§ 1º A administração, preferencialmente à venda ou doação de bens imóveis, concederá direito real de uso, mediante concorrência, dispensada esta, quando o uso se destinar a concessionária de serviço público e a entidades assistenciais.

§ 2º Entende-se por investidura, para os fins desta lei, a alienação aos proprietários de imóveis lindeiros, por preço nunca inferior a avaliação, de área remanescente ou resultante de obra pública, área esta que se torne inaproveitável isoladamente.

Art. 17 Os bens necessários a realização de obras e serviços, de interesse do Município, serão adquiridos por compra. Permuta, doação e desapropriação.

§ 1º A aquisição por compra ou permuta dependerá de prévia avaliação e autorização legislativa.

§ 2º Sempre que exigir o interesse social, a necessidade ou a utilidade pública, o Município poderá intervir na propriedade particular e promover a desapropriação, na forma da legislação própria.

Art. 18 Os bens móveis inservíveis, obsoletos ou excedentes serão alienados por concorrência ou leilão, permitida a doação para entidades filantrópicas, educacionais, cultural, cívica ou esportiva.

Art. 19 Os imóveis adquiridos para fins especiais de urbanização e estímulo à agricultura, à indústria ou ao turismo, serão alienados na forma que dispuser lei específica, elaborada com as seguintes cautelas:

I - será abstrata e geral, de forma a aplicar-se a todos os casos semelhantes;

II - obedecerá o princípio da isonomia;

III - estabelecerá os requisitos básicos para a concessão do benefício, de modo a poder ser aplicada no caso concreto, independentemente de nova autorização legislativa, resguardado o interesse público.

Art. 20 O uso de bens municipais, por terceiros, poderá ser feito mediante concessão, concessão, permissão ou autorização, conforme o caso e quando houver interesse público, devidamente justificado.

Art. 21 O Município poderá com suas máquinas e equipamentos, executar serviços à particulares e à terceiros, mediante remuneração, na forma que for disciplinado em Lei.

Parágrafo único. A remuneração a que se refere este artigo deverá cobrir os custos dos serviços prestados.

CAPÍTULO IV DA ADMINISTRAÇÃO PÚBLICA

SEÇÃO I DAS DISPOSIÇÕES GERAIS

Art. 22 A administração municipal compreende:

I - os órgãos da administração direta: secretarias ou órgãos equiparados, na forma como dispuser a lei da estrutura administrativa;

II - entidades da administração indireta ou fundacional, dotadas de personalidade jurídica própria.

Parágrafo único. As entidades compreendidas na administração direta serão criadas por lei específica e vinculadas às Secretarias ou órgãos equiparados, em cuja área de competência estiverem enquadradas sua principal atividade.

Art. 23 A Administração Pública Municipal direta e indireta obedecerá aos princípios da Legalidade, Impessoalidade, Moralidade, Publicidade e eficiência e, também ao seguintes:

I - Os cargos, empregos e funções públicas são acessíveis aos brasileiros que preencham os requisitos estabelecidos em Lei, assim como aos estrangeiros, na forma da Lei.

II - A investidura em cargo ou emprego público depende de aprovação prévia em concurso público de provas ou de provas e títulos, de acordo com a natureza e a complexidade do cargo ou emprego, na forma prevista em Lei, ressalvadas as nomeações para cargo em comissão declarado em Lei e de livre nomeação e exoneração.

III - o prazo de validade do concurso será de até dois anos, prorrogável uma vez por igual período;

IV - durante o prazo improrrogável previsto no edital de convocação, aquele aprovado em concurso público de provas ou de provas e títulos será convocado com prioridade sobre novos concursados para assumir cargo ou emprego na carreira;

V - As funções de confiança, exercidas exclusivamente por servidores ocupantes de cargo efetivo, e os cargos em comissão, a serem preenchidos por servidores de carreira nos casos, condições e percentuais mínimos previstos em Lei, destinam-se apenas às atribuições de direção, chefia e assessoramento.

VI - a lei reservará percentual dos cargos e empregos públicos para as pessoas portadoras de deficiência e definirá os critérios de sua admissão;

TEMAS RELEVANTES E ATUALIDADES: ASPECTOS HISTÓRICOS, GEOGRÁFICOS, POLÍTICOS, ADMINISTRATIVOS, ECONÔMICOS, SOCIAIS, CULTURAIS, AMBIENTAIS A NÍVEL ESTADUAL, NACIONAL, INTERNACIONAL E DO MUNICÍPIO DE OURO/SC

História Geral

A Pré-História ainda não foi completamente reconstruída, pois faltam muitos elementos que possam permitir que ela seja estudada de uma forma mais profunda. Isso ocorre devido à imensa distância que nos separa desse período, até porque muitas fontes históricas desapareceram pela ação do tempo e outras ainda não foram descobertas pelos estudiosos.

Nesse trabalho, o historiador precisa da ajuda de outras ciências de investigação, como a arqueologia, que estuda as antiguidades, a antropologia, que estuda os homens, e a paleontologia, que estuda os fósseis dos seres humanos. Tais ciências estudam os restos humanos, sendo que, a cada novo achado, podem ocorrer mudanças no que se pensava anteriormente. Assim, podemos afirmar que a Pré-História está em constante processo de investigação.

A Pré-História está dividida em 3 períodos:

- Paleolítico (ou Idade da Pedra Lascada) vai da origem do homem até aproximadamente o ano 8.000 a.C, quando os humanos dominam a agricultura.

- Neolítico (ou Idade da Pedra Polida) vai de 8.000 a.C. até 5.000 a.C, quando surgem as primeiras armas e ferramentas de metal, especialmente o estanho, o cobre e o bronze.

- Idade dos Metais que vai de 5.000 até aproximadamente 4.000 a.C. quando surgiu a escrita.

- O Neolítico

É no Neolítico que o homem domina a agricultura e torna-se sedentário. Com o domínio da agricultura, o homem buscou fixar-se próximo às margens dos rios, onde teria acesso à água potável e a terras mais férteis. Nesse período, a produção de alimentos, que antes era destinada ao consumo imediato, tornou-se muito grande, o que levou os homens a estocarem alimentos. Consequentemente a população começou a aumentar, pois agora havia alimentos para todos. Começaram a surgir as primeiras vilas e, depois, as cidades. A vida do homem começava a deixar de ser simples para tornar-se complexa. Sendo necessária a organização da sociedade que surgia.

Para contabilizar a produção de alimentos, o homem habilmente desenvolveu a escrita. No início a escrita tinha função contábil, ou seja, servia para contar e controlar a produção dos alimentos.

As grandes civilizações

As grandes civilizações que surgiram no período conhecido como Antiguidade foram as grandes precursoras de culturas e patrimônio que hoje conhecemos.

Estas grandes civilizações surgiram, de um modo geral, por causa das tribos nômades que se estabeleceram em um determinado local onde teriam condições de desenvolver a agricultura. Assim, surgiram as primeiras aldeias organizadas e as primeiras cidades, dando início às grandes civilizações.

Estas civilizações surgiram por volta do quarto milênio a.C. com a característica principal de terem se desenvolvido às margens de rios importantes, como o rio Tigre, o Eufrates, o Nilo, o Indo e do Huang He ou rio Amarelo.

A Mesopotâmia é considerada o berço da civilização. Esta região foi habitada por povos como os Acádios, Babilônios, Assírios e Caldeus. Entre as grandes civilizações da Antiguidade, podemos citar ainda os fenícios, sumérios, os chineses, os gregos, os romanos, os egípcios, entre outros.

Mesopotâmia: o berço da civilização

As grandes civilizações e suas organizações

As primeiras civilizações se formaram a partir de quando o homem descobriu a agricultura e passou a ter uma vida mais sedentária, por volta de 4.000 a.C. Essas primeiras civilizações se formaram em torno ou em função de grandes rios: A Mesopotâmia estava ligada aos Rios Tigre e Eufrates, o Egito ao Nilo, a Índia ao Indo, a China ao Amarelo.

Foi no Oriente Médio que tiveram início as civilizações. Tempos depois foram se desenvolvendo no Oriente outras civilizações que, sem contar com o poder fertilizante dos grandes rios, ganharam características diversas. As pastoris, como a dos hebreus, ou as mercantis, como a dos fenícios. Cada um desses povos teve, além de uma rica história interna, longas e muitas vezes conflituosas relações com os demais.

Mesopotâmia

A estreita faixa de terra que localiza-se entre os rios Tigre e Eufrates, no Oriente Médio, onde atualmente é o Iraque, foi chamada na Antiguidade, de Mesopotâmia, que significa “entre rios” (do grego, meso = no meio; potamos = rio). Essa região foi ocupada, entre 4.000 a.C. e 539 a.C, por uma série de povos, que se encontraram e se misturaram, empreenderam guerras e dominaram uns aos outros, formando o que denominamos povos mesopotâmicos. Sumérios, babilônios, hititas, assírios e caldeus são alguns desses povos.

Esta civilização é considerada uma das mais antigas da história.

Os sumérios (4000 a.C. – 1900 a.C.)

Foi nos pântanos da antiga Suméria que surgiram as primeiras cidades conhecidas na região da Mesopotâmia, como Ur, Uruk e Nipur.

Os povos da Suméria enfrentaram muitos obstáculos naturais. Um deles era as violentas e irregulares cheias dos rios Tigre e Eufrates. Para conter a força das águas e aproveitá-las, construíram diques, barragens, reservatórios e também canais de irrigação, que conduziam as águas para as regiões secas.

Atribui-se aos Sumérios o desenvolvimento de um tipo de escrita, chamada cuneiforme, que inicialmente, foi criada para registrar transações comerciais.

A escrita cuneiforme – usada também pelos sírios, hebreus e persas – era uma escrita ideográfica, na qual o objeto representado expressava uma ideia, dificultando a representação de sentimento, ações ou ideias abstratas, com o tempo, os sinais pictóricos converteram-se em um sistema de sílabas. Os registros eram feitos em uma placa de argila mole. Utilizava-se para isso um estilete, que tinha uma das pontas em forma de cunha, daí o nome de escrita cuneiforme.

Quem decifrou esta escrita foi Henry C. Rawlinson, através das inscrições da Rocha de Behistun. Na mesma época, outro tipo de escrita, a hieroglífica desenvolvia-se no Egito.

Os babilônios

Na sociedade suméria havia escravidão, porém o número de escravos era pequeno. Grupos de nômades, vindos do deserto da Síria, conhecidos como Acadianos, dominaram as cidades-estados da Suméria por volta de 2300 a.C.

Os povos da Suméria destacaram-se também nos trabalhos em metal, na lapidação de pedras preciosas e na escultura. A construção característica desse povo é a zigurate, depois copiada pelos povos que se sucederam na região. Era uma torre em forma de pirâmide, composta de sucessivos terraços e encimada por um pequeno templo.

Os Sumérios eram politeístas e faziam do culto aos deuses uma das principais atividades a desempenhar na vida. Quando interrompiam as orações deixavam estatuetas de pedra diante dos altares para rezarem em seu nome.

Dentro dos templos havia oficinas para artesãos, cujos produtos contribuíram para a prosperidade da Suméria.

Os sumérios merecem destaque também por terem sido os primeiros a construir veículos com rodas. As cidades sumérias eram autônomas, ou seja, cada qual possuía um governo independente. Apenas por volta de 2330 a.C., essas cidades foram unificadas.

O processo de unificação ocorreu sob comando do rei Sargão I, da cidade de Acad. Surgiu assim o primeiro império da região.

O império construído pelos acades não durou muito tempo. Pouco mais de cem anos depois, foi destruído por povos inimigos.

Os babilônios (1900 a. C – 1600 a.C.)

Os babilônios estabeleceram-se ao norte da região ocupada pelos sumérios e, aos poucos, foram conquistando diversas cidades da região mesopotâmica. Nesse processo, destacou-se o rei Hamurabi, que, por volta de 1750 a.C., havia conquistado toda a Mesopotâmia, formando um império com capital na cidade de Babilônia.

Hamurabi impôs a todos os povos dominados uma mesma administração. Ficou famosa a sua legislação, baseada no princípio de talião (olho por olho, dente por dente, braço por braço, etc.) O Código de Hamurabi, como ficou conhecido, é um dos mais antigos conjuntos de leis escritas da história. Hamurabi desenvolveu esse conjunto de leis para poder organizar e controlar a sociedade. De acordo com o Código, todo criminoso deveria ser punido de uma forma proporcional ao delito cometido.

Os babilônios também desenvolveram um rico e preciso calendário, cujo objetivo principal era conhecer mais sobre as cheias do rio Eufrates e também obter melhores condições para o desenvolvimento da agricultura. Excelentes observadores dos astros e com grande conhecimento de astronomia, desenvolveram um preciso relógio de sol.

Além de Hamurabi, um outro imperador que se tornou conhecido por sua administração foi Nabucodonosor, responsável pela construção dos Jardins suspensos da Babilônia, que fez para satisfazer sua esposa, e a Torre de Babel. Sob seu comando, os babilônios chegaram a conquistar o povo hebreu e a cidade de Jerusalém.

Após a morte de Hamurabi, o império Babilônico foi invadido e ocupado por povos vindos do norte e do leste.

Hititas e assírios

Os hititas (1600 a. C – 1200 a.C.)

Os Hititas foram um povo indo-europeu, que no 2º milênio a.C. fundaram um poderoso império na Anatólia Central (atual Turquia), região próxima da Mesopotâmia. A partir daí, estenderam seus domínios até a Síria e chegaram a conquistar a Babilônia.

Provavelmente, a localização de sua capital, Hatusa, no centro da Ásia Menor, contribuiu para o controle das fronteiras do Império Hitita.

Essa sociedade legou-nos os mais antigos textos escritos em língua indo-europeia. Essa língua deu origem à maior parte dos idiomas falados na Europa. Os textos tratavam de história, política, legislação literária e religião e foram gravados em sinais cuneiformes sobre tábuas de argila.

Os Hititas utilizavam o ferro e o cavalo, o que era uma novidade na região. O cavalo deu maior velocidade aos carros de guerra, construídos não mais com rodas cheias, como as dos sumérios, mas rodas com raios, mais leves e de fácil manejo.

O exército era comandado por um rei, que também tinha as funções de juiz supremo e sacerdote. Na sociedade hitita, as rainhas dispunham de relativo poder.

No aspecto cultural podemos destacar a escrita hitita, baseada em representações pictográficas (desenhos). Além desta escrita hieroglífica, os hititas também possuíam um tipo de escrita cuneiforme.

Assim como vários povos da antiguidade, os hititas seguiam o politeísmo (acreditavam em várias divindades). Os deuses hititas estavam relacionados aos diversos aspectos da natureza (vento, água, chuva, terra, etc).

Em torno de 1200 a.C., os hititas foram dominados pelos assírios, que, contando com exércitos permanentes, tinham grande poderio militar.

A queda deste império dá-se por volta do século 12 a.C.

Os assírios (1200 a. C – 612 a.C.)

Os assírios habitavam a região ao norte da babilônia e por volta de 729 a.C. já haviam conquistado toda a Mesopotâmia. Sua capital, nos anos mais prósperos, foi Nínive, numa região que hoje pertence ao Iraque.

Este povo destacou-se pela organização e desenvolvimento de uma cultura militar. Encaravam a guerra como uma das principais formas de conquistar poder e desenvolver a sociedade. Eram extremamente cruéis com os povos inimigos que conquistavam, impunham aos vencidos, castigos e crueldades como uma forma de manter respeito e espalhar o medo entre os outros povos. Com estas atitudes, tiveram que enfrentar uma série de revoltas populares nas regiões que conquistavam.

Empreenderam a conquista da Babilônia, e a partir daí começaram a alargar as fronteiras do seu Império até atingirem o Egito, no norte da África. O Império Assírio conheceu seu período de maior glória e prosperidade durante o reinado de Assurbanipal.

Assurbanipal foi o último grande rei dos assírios. Durante o seu reinado (668 - 627 a.C.), a Assíria se tornou a primeira potência mundial. Seu império incluía a Babilônia, a Pérsia, a Síria e o Egito.

Ainda no reinado de Assurbanipal, os babilônios se libertaram (em 626 a.C.) e capturaram Nínive. Com a morte de Assurbanipal, a decadência do Império Assírio se acentuou, e o poderio da Assíria desmoronou. Uma década mais tarde o império caía em mãos de babilônios e persas.

O estranho paradoxo da cultura assíria foi o crescimento da ciência e da matemática. Este fato pode em parte explicado pela obsessão assíria com a guerra e invasões. Entre as grandes invenções matemáticas dos assírios está a divisão do círculo em 360 graus, tendo sido eles dentre os primeiros a inventar latitude e longitude para navegação geográfica. Eles também desenvolveram uma sofisticada ciência médica, que muito influenciou outras regiões, tão distantes como a Grécia.

Sociedade Mesopotâmica

Os caldeus (612 a. C – 539 a.C.)

A Caldeia era uma região no sul da Mesopotâmia, principalmente na margem oriental do rio Eufrates, mas muitas vezes o termo é usado para se referir a toda a planície mesopotâmica. A região da Caldeia é uma vasta planície formada por depósitos do Eufrates e do Tigre, estendendo-se a cerca de 250 quilômetros ao longo do curso de ambos os rios, e cerca de 60 quilômetros em largura.

Os Caldeus foram uma tribo (acredita-se que tenham emigrado da Arábia) que viveu no litoral do Golfo Pérsico e se tornou parte do Império da Babilônia. Esse império ficou conhecido como Neobabilônico ou Segundo Império Babilônico. Seu mais importante soberano foi Nabucodonosor.

Em 587 a.C., Nabucodonosor conquistou Jerusalém. Além de estender seus domínios, foram feitos muitos escravos entre os habitantes de Jerusalém. Seguiu-se então um período de prosperidade material, quando foram construídos grandes edifícios com tijolos coloridos.

Em 539 a.C., Ciro, rei dos persas, apoderou-se de Babilônia e transformou-a em mais uma província de seu gigantesco império.

A organização social dos mesopotâmios

Sumérios, babilônios, hititas, assírios, caldeus. Entre os inúmeros povos que habitaram a Mesopotâmia existiam diferenças profundas. Os assírios, por exemplo, eram guerreiros. Os sumérios dedicavam-se mais à agricultura.

Apesar dessas diferenças, é possível estabelecer pontos comuns entre eles. No que se refere à organização social, à religião e à economia. Vamos agora conhecê-las:

A sociedade

As classes sociais - A sociedade estava dividida em classes: nobres, sacerdotes versados em ciências e respeitados, comerciantes, pequenos proprietários e escravos.

A organização social variou muito pelos séculos, mas de modo geral podemos falar:

Dominantes: governantes, sacerdotes, militares e comerciantes.

Dominados: camponeses, pequenos artesãos e escravos (normalmente presos de guerra).

Dominantes detinham o poder de quatro formas básicas de manifestação desse poder: riqueza, política, militar e saber. Posição mais elevada era do rei que detinha poderes políticos, religiosos e militares. Ele não era considerado um deus, mas sim representante dos deuses.

Os dominados consumiam diretamente o que produziam e eram obrigados a entregar excedentes para os dominantes

A vida cotidiana na mesopotâmia

Escravos e pessoas de condições mais humildes levavam o mesmo tipo de vida. A alimentação era muito simples: pão de cevada, um punhado de tâmaras e um pouco de cerveja leve. Isso era a base do cardápio diário. Às vezes comiam legumes, lentilha, feijão e pepino ou, ainda, algum peixe pescado nos rios ou canais. A carne era um alimento raro.

Na habitação, a mesma simplicidade. Às vezes a casa era um simples cubo de tijolos crus, revestidos de barro. O telhado era plano e feito com troncos de palmeiras e argila comprimida. Esse tipo de telhado tinha a desvantagem de deixar passar a água nas chuvas mais torrenciais, mas em tempos normais era usado como terraço.

As casas não tinham janelas e à noite eram iluminadas por lâmpadas de óleo de gergelim. Os insetos eram abundantes nas moradias.

Os ricos se alimentavam melhor e moravam em casas mais confortáveis que os pobres. Mesmo assim, quando as epidemias se abatiam sobre as cidades, a mortalidade era a mesma em todas as camadas sociais.

A religião

Os povos mesopotâmicos eram politeístas, isto é, adoravam diversas divindades, e acreditavam que elas eram capazes de fazer tanto o bem quanto o mal, não acreditavam em recompensas após a morte, acreditavam em crença em gênios, demônios, heróis, adivinhações e magia. Seus deuses eram numerosos com qualidades e defeitos, sentimentos e paixões, imortais, despóticos e sanguinários.

Cada divindade era uma força da natureza como o vento, a água, a terra, o sol, etc, e do dono da sua cidade. Marduk, deus de Babilônia, o cabeça de todos, tornou-se deus do Império, durante o reinado de Hamurabi. Foi substituído por Assur, durante o domínio dos assírios. Voltou ao posto com Nabucodonosor.

Acreditavam também em gênios bons que ajudavam os deuses a defender-se contra os demônios, contra as divindades perversas, contra as enfermidades, contra a morte. Os homens procuravam conhecer a vontade dos deuses manifestada em sonhos, eclipses, movimento dos astros. Essas observações feitas pelos sacerdotes deram origem à astrologia.

Política e economia

A organização política da Mesopotâmia tinha um soberano divinizado, assessorado por burocratas- sacerdotes, que administravam a distribuição de terras, o sistema de irrigação e as obras hidráulicas. O sistema financeiro ficava a cargo de um templo, que funcionava como um verdadeiro banco, emprestando sementes, distribuído um documento semelhante ao cheque bancário moderno e cobrando juros sobre as sementes emprestadas.

Em linhas gerais pode-se dizer que a forma de produção predominante na Mesopotâmia baseou-se na propriedade coletiva das terras administrada pelos templos e palácios. Os indivíduos só usufruíam da terra enquanto membros dessas comunidades. Acreditava-se que quase todos os meios de produção estavam sobre o controle do déspota, personificações do Estado, e dos templos. O templo era o centro que recebia toda a produção, distribuindo-a de acordo com as necessidades, além de proprietário de boa parte das terras: é o que se denomina cidade-templo.

Administradas por uma corporação de sacerdotes, as terras, que teoricamente eram dos deuses, eram entregues aos camponeses. Cada família recebia um lote de terra e devia entregar ao templo uma parte da colheita como pagamento pelo uso útil da terra. Já as propriedades particulares eram cultivadas por assalariados ou arrendatários.

Entre os sumérios havia a escravidão, porém o número de escravos era relativamente pequeno.

A agricultura

A agricultura era base da economia neste período. A economia da Baixa Mesopotâmia, em meados do terceiro milênio a.C. baseava-se na agricultura de irrigação. Cultivavam trigo, cevada, linho, gergelim (sésamo, de onde extraíam o azeite para alimentação e iluminação), árvores frutíferas, raízes e legumes. Os instrumentos de trabalho eram rudimentares, em geral de pedra, madeira e barro. O bronze foi introduzido na segunda metade do terceiro milênio a.C., porém, a verdadeira revolução ocorreu com a sua utilização, isto já no final do segundo milênio antes da Era Cristã. Usavam o arado semeador, a grade e carros de roda;

A criação de animais

A criação de carneiros, burros, bois, gansos e patos era bastante desenvolvida.

O comércio

Os comerciantes eram funcionários a serviço dos templos e do palácio. Apesar disso, podiam fazer negócios por conta própria. A situação geográfica e a pobreza de matérias primas favoreceram os empreendimentos mercantis. As caravanas de mercadores iam vender seus produtos e buscar o marfim da Índia, a madeira do Líbano, o cobre de Chipre e o estanho de Cáucaso. Exportavam tecidos de linho, lã e tapetes, além de pedras preciosas e perfumes.

CONCEITOS, HARDWARE, SOFTWARE

Hardware

Hardware refere-se a parte física do computador, isto é, são os dispositivos eletrônicos que necessitamos para usarmos o computador. Exemplos de hardware são: CPU, teclado, mouse, disco rígido, monitor, scanner, etc.

Software

Software, na verdade, **são os programas usados para fazer tarefas e para fazer o hardware funcionar.** As instruções de software são programadas em uma linguagem de computador, traduzidas em linguagem de máquina e executadas por computador.

O software pode ser categorizado em dois tipos:

- Software de sistema operacional
- Software de aplicativos em geral

• **Software de sistema operacional**

O software de sistema é o responsável pelo funcionamento do computador, é a plataforma de execução do usuário. Exemplos de software do sistema incluem sistemas operacionais como Windows, Linux, Unix, Solaris etc.

• **Software de aplicação**

O software de aplicação é aquele utilizado pelos usuários para execução de tarefas específicas. Exemplos de software de aplicativos incluem Microsoft Word, Excel, PowerPoint, Access, etc.

Para não esquecer:

HARDWARE	É a parte física do computador
SOFTWARE	São os programas no computador (de funcionamento e tarefas)

Periféricos

Periféricos são os dispositivos externos para serem utilizados no computador, ou mesmo para aprimora-lo nas suas funcionalidades. Os dispositivos podem ser essenciais, como o teclado, ou aqueles que podem melhorar a experiência do usuário e até mesmo melhorar o desempenho do computador, tais como design, qualidade de som, alto falantes, etc.

Tipos:

PERIFÉRICOS DE ENTRADA	Utilizados para a entrada de dados;
PERIFÉRICOS DE SAÍDA	Utilizados para saída/visualização de dados

• **Periféricos de entrada mais comuns.**

- O teclado é o dispositivo de entrada mais popular e é um item essencial. Hoje em dia temos vários tipos de teclados ergonômicos para ajudar na digitação e evitar problemas de saúde muscular;
- Na mesma categoria temos o scanner, que digitaliza dados para uso no computador;
- O mouse também é um dispositivo importante, pois com ele podemos apontar para um item desejado, facilitando o uso do computador.

• **Periféricos de saída populares mais comuns**

- Monitores, que mostra dados e informações ao usuário;

- Impressoras, que permite a impressão de dados para material físico;
- Alto-falantes, que permitem a saída de áudio do computador;
- Fones de ouvido.

Sistema Operacional

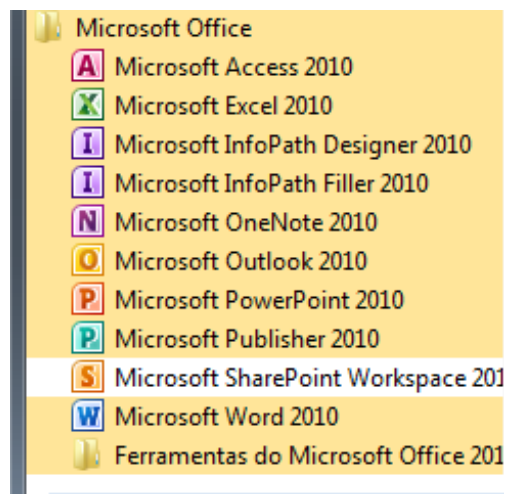
O software de sistema operacional é o responsável pelo funcionamento do computador. É a plataforma de execução do usuário. Exemplos de software do sistema incluem sistemas operacionais como Windows, Linux, Unix, Solaris etc.

• **Aplicativos e Ferramentas**

São softwares utilizados pelos usuários para execução de tarefas específicas. Exemplos: Microsoft Word, Excel, PowerPoint, Access, além de ferramentas construídas para fins específicos.

INSTALAÇÃO, CONFIGURAÇÃO E UTILIZAÇÃO: WORD 2010, EXCEL 2010, OUTLOOK 2010 E POWERPOINT 2010 E SUAS RESPECTIVAS VERSÕES

Microsoft Office



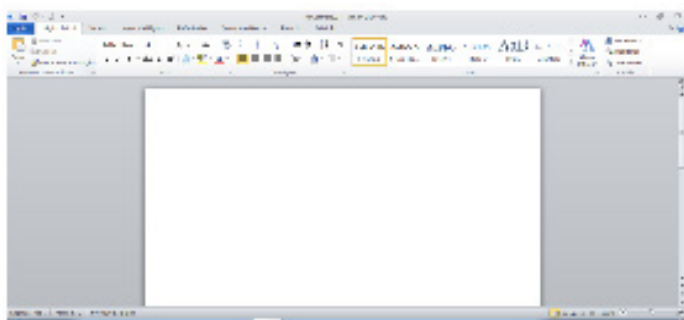
O Microsoft Office é um conjunto de aplicativos essenciais para uso pessoal e comercial, ele conta com diversas ferramentas, mas em geral são utilizadas e cobradas em provas o Editor de Textos – Word, o Editor de Planilhas – Excel, e o Editor de Apresentações – PowerPoint. A seguir verificamos sua utilização mais comum:

Word

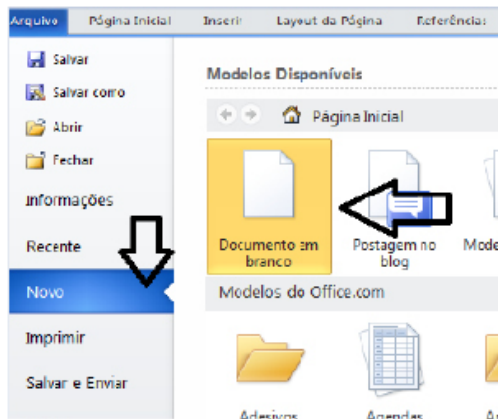
O Word é um editor de textos amplamente utilizado. Com ele podemos redigir cartas, comunicações, livros, apostilas, etc. Vamos então apresentar suas principais funcionalidades.

• **Área de trabalho do Word**

Nesta área podemos digitar nosso texto e formata-lo de acordo com a necessidade.



• Iniciando um novo documento



A partir deste botão retornamos para a área de trabalho do Word, onde podemos digitar nossos textos e aplicar as formatações desejadas.

• Alinhamentos

Ao digitar um texto, frequentemente temos que alinhá-lo para atender às necessidades. Na tabela a seguir, verificamos os alinhamentos automáticos disponíveis na plataforma do Word.

GUIA PÁGINA INICIAL	ALINHAMENTO	TECLA DE ATALHO
	Justificar (arruma a direita e a esquerda de acordo com a margem)	Ctrl + J
	Alinhamento à direita	Ctrl + G
	Centralizar o texto	Ctrl + E
	Alinhamento à esquerda	Ctrl + Q

• Formatação de letras (Tipos e Tamanho)

Presente em *Fonte*, na área de ferramentas no topo da área de trabalho, é neste menu que podemos formatar os aspectos básicos de nosso texto. Bem como: tipo de fonte, tamanho (ou pontuação), se será maiúscula ou minúscula e outros itens nos recursos automáticos.



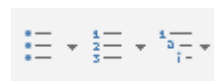
GUIA PÁGINA INICIAL	FUNÇÃO
	Tipo de letra
	Tamanho
	Aumenta / diminui tamanho
	Recursos automáticos de caixa-altas e baixas
	Limpa a formatação

• Marcadores

Muitas vezes queremos organizar um texto em tópicos da seguinte forma:

- **Item 1**
- **Item 2**
- **Item 2**

Podemos então utilizar na página inicial os botões para operar diferentes tipos de marcadores automáticos:



• Outros Recursos interessantes:

GUIA	ÍCONE	FUNÇÃO
Página inicial		- Mudar Forma - Mudar cor de Fundo - Mudar cor do texto
Inserir		- Inserir Tabelas - Inserir Imagens
Revisão		Verificação e correção ortográfica
Arquivo		Salvar

Excel

O Excel é um editor que permite a criação de tabelas para cálculos automáticos, análise de dados, gráficos, totais automáticos, dentre outras funcionalidades importantes, que fazem parte do dia a dia do uso pessoal e empresarial.

**LEGISLAÇÃO: LEI FEDERAL Nº 9.503/1997 – CÓDIGO
DE TRÂNSITO BRASILEIRO (CTB) E SUAS ALTERAÇÕES/
ANEXO**

LEI Nº 9.503, DE 23 DE SETEMBRO DE 1997

Institui o Código de Trânsito Brasileiro.

O PRESIDENTE DA REPÚBLICA Faço saber que o Congresso Nacional decreta e eu sanciono a seguinte Lei:

**CAPÍTULO I
DISPOSIÇÕES PRELIMINARES**

Art. 1º O trânsito de qualquer natureza nas vias terrestres do território nacional, abertas à circulação, rege-se por este Código.

§ 1º Considera-se trânsito a utilização das vias por pessoas, veículos e animais, isolados ou em grupos, conduzidos ou não, para fins de circulação, parada, estacionamento e operação de carga ou descarga.

§ 2º O trânsito, em condições seguras, é um direito de todos e dever dos órgãos e entidades componentes do Sistema Nacional de Trânsito, a estes cabendo, no âmbito das respectivas competências, adotar as medidas destinadas a assegurar esse direito.

§ 3º Os órgãos e entidades componentes do Sistema Nacional de Trânsito respondem, no âmbito das respectivas competências, objetivamente, por danos causados aos cidadãos em virtude de ação, omissão ou erro na execução e manutenção de programas, projetos e serviços que garantam o exercício do direito do trânsito seguro.

§ 4º (VETADO)

§ 5º Os órgãos e entidades de trânsito pertencentes ao Sistema Nacional de Trânsito darão prioridade em suas ações à defesa da vida, nela incluída a preservação da saúde e do meio-ambiente.

Art. 2º São vias terrestres urbanas e rurais as ruas, as avenidas, os logradouros, os caminhos, as passagens, as estradas e as rodovias, que terão seu uso regulamentado pelo órgão ou entidade com circunscrição sobre elas, de acordo com as peculiaridades locais e as circunstâncias especiais.

Parágrafo único. Para os efeitos deste Código, são consideradas vias terrestres as praias abertas à circulação pública, as vias internas pertencentes aos condomínios constituídos por unidades autônomas e as vias e áreas de estacionamento de estabelecimentos privados de uso coletivo. (Redação dada pela Lei nº 13.146, de 2015) (Vigência)

Art. 3º As disposições deste Código são aplicáveis a qualquer veículo, bem como aos proprietários, condutores dos veículos nacionais ou estrangeiros e às pessoas nele expressamente mencionadas.

Art. 4º Os conceitos e definições estabelecidos para os efeitos deste Código são os constantes do Anexo I.

**CAPÍTULO II
DO SISTEMA NACIONAL DE TRÂNSITO**

**SEÇÃO I
DISPOSIÇÕES GERAIS**

Art. 5º O Sistema Nacional de Trânsito é o conjunto de órgãos e entidades da União, dos Estados, do Distrito Federal e dos Municípios que tem por finalidade o exercício das atividades de planejamento, administração, normatização, pesquisa, registro e licenciamento de veículos, formação, habilitação e reciclagem de condutores, educação, engenharia, operação do sistema viário, policiamento, fiscalização, julgamento de infrações e de recursos e aplicação de penalidades.

Art. 6º São objetivos básicos do Sistema Nacional de Trânsito:

I - estabelecer diretrizes da Política Nacional de Trânsito, com vistas à segurança, à fluidez, ao conforto, à defesa ambiental e à educação para o trânsito, e fiscalizar seu cumprimento;

II - fixar, mediante normas e procedimentos, a padronização de critérios técnicos, financeiros e administrativos para a execução das atividades de trânsito;

III - estabelecer a sistemática de fluxos permanentes de informações entre os seus diversos órgãos e entidades, a fim de facilitar o processo decisório e a integração do Sistema.

**SEÇÃO II
DA COMPOSIÇÃO E DA COMPETÊNCIA DO SISTEMA NACIONAL DE TRÂNSITO**

Art. 7º Compõem o Sistema Nacional de Trânsito os seguintes órgãos e entidades:

I - o Conselho Nacional de Trânsito - CONTRAN, coordenador do Sistema e órgão máximo normativo e consultivo;

II - os Conselhos Estaduais de Trânsito - CETRAN e o Conselho de Trânsito do Distrito Federal - CONTRANDIFE, órgãos normativos, consultivos e coordenadores;

III - os órgãos e entidades executivos de trânsito da União, dos Estados, do Distrito Federal e dos Municípios;

IV - os órgãos e entidades executivos rodoviários da União, dos Estados, do Distrito Federal e dos Municípios;

V - a Polícia Rodoviária Federal;

VI - as Polícias Militares dos Estados e do Distrito Federal; e

VII - as Juntas Administrativas de Recursos de Infrações - JARI.

Art. 7o-A. A autoridade portuária ou a entidade concessionária de porto organizado poderá celebrar convênios com os órgãos previstos no art. 7o, com a interveniência dos Municípios e Estados, juridicamente interessados, para o fim específico de facilitar a atuação por descumprimento da legislação de trânsito. (Incluído pela Lei nº 12.058, de 2009)

§ 1o O convênio valerá para toda a área física do porto organizado, inclusive, nas áreas dos terminais alfandegados, nas estações de transbordo, nas instalações portuárias públicas de pequeno porte e nos respectivos estacionamentos ou vias de trânsito internas. (Incluído pela Lei nº 12.058, de 2009)

§ 2o (VETADO) (Incluído pela Lei nº 12.058, de 2009)

§ 3o (VETADO) (Incluído pela Lei nº 12.058, de 2009)

Art. 8º Os Estados, o Distrito Federal e os Municípios organizarão os respectivos órgãos e entidades executivos de trânsito e executivos rodoviários, estabelecendo os limites circunscionais de suas atuações.

CONHECIMENTOS ESPECÍFICOS
OPERADOR DE MÁQUINAS RODOVIÁRIAS

Art. 9º O Presidente da República designará o ministério ou órgão da Presidência responsável pela coordenação máxima do Sistema Nacional de Trânsito, ao qual estará vinculado o CONTRAN e subordinado o órgão máximo executivo de trânsito da União.

Art. 10. O Conselho Nacional de Trânsito (Contran), com sede no Distrito Federal, tem a seguinte composição:

I - (VETADO)

II - (VETADO)

II-A - Ministro de Estado da Infraestrutura, que o presidirá;

III - Ministro de Estado da Ciência, Tecnologia e Inovações;

IV - Ministro de Estado da Educação;

V - Ministro de Estado da Defesa;

VI - Ministro de Estado do Meio Ambiente;

VII - (revogado); VIII - (VETADO)

IX - (VETADO)

X - (VETADO)

XI - (VETADO)

XII - (VETADO)

XIII - (VETADO)

XIV - (VETADO)

XV - (VETADO)

XVI - (VETADO)

XVII - (VETADO)

XVIII - (VETADO)

XIX - (VETADO)

XX - (revogado);

XXI - (VETADO)

XXII - Ministro de Estado da Saúde;

XXIII - Ministro de Estado da Justiça e Segurança Pública;

XXIV - Ministro de Estado das Relações Exteriores;

XXV - (revogado);

XXVI - Ministro de Estado da Economia; e

XXVII - Ministro de Estado da Agricultura, Pecuária e Abastecimento.

§ 1º (VETADO)

§ 2º (VETADO)

§ 3º (VETADO)

§ 4º Os Ministros de Estado deverão indicar suplente, que será servidor de nível hierárquico igual ou superior ao nível 6 do Grupo-Direção e Assessoramento Superiores - DAS ou, no caso do Ministério da Defesa, alternativamente, Oficial-General.

§ 5º Compete ao dirigente do órgão máximo executivo de trânsito da União atuar como Secretário-Executivo do Contran.

§ 6º O quórum de votação e de aprovação no Contran é o de maioria absoluta." (NR)

Art. 10-A. Poderão ser convidados a participar de reuniões do Contran, sem direito a voto, representantes de órgãos e entidades setoriais responsáveis ou impactados pelas propostas ou matérias em exame.

Art. 11. (VETADO)

Art. 12. Compete ao CONTRAN:

I - estabelecer as normas regulamentares referidas neste Código e as diretrizes da Política Nacional de Trânsito;

II - coordenar os órgãos do Sistema Nacional de Trânsito, objetivando a integração de suas atividades;

III - (VETADO)

IV - criar Câmaras Temáticas;

V - estabelecer seu regimento interno e as diretrizes para o funcionamento dos CETRAN e CONTRANDIFE;

VI - estabelecer as diretrizes do regimento das JARI;

VII - zelar pela uniformidade e cumprimento das normas contidas neste Código e nas resoluções complementares;

VIII - estabelecer e normatizar os procedimentos para o enquadramento das condutas expressamente referidas neste Código, para a fiscalização e a aplicação das medidas administrativas e das penalidades por infrações e para a arrecadação das multas aplicadas e o repasse dos valores arrecadados;

IX - responder às consultas que lhe forem formuladas, relativas à aplicação da legislação de trânsito;

X - normatizar os procedimentos sobre a aprendizagem, habilitação, expedição de documentos de condutores, e registro e licenciamento de veículos;

XI - aprovar, complementar ou alterar os dispositivos de sinalização e os dispositivos e equipamentos de trânsito;

XII - (revogado);

XIII - avocar, para análise e soluções, processos sobre conflitos de competência ou circunscrição, ou, quando necessário, unificar as decisões administrativas; e

XIV - dirimir conflitos sobre circunscrição e competência de trânsito no âmbito da União, dos Estados e do Distrito Federal.

XV - normatizar o processo de formação do candidato à obtenção da Carteira Nacional de Habilitação, estabelecendo seu conteúdo didático-pedagógico, carga horária, avaliações, exames, execução e fiscalização. (Incluído pela Lei nº 13.281, de 2016) (Vigência)

§ 1º As propostas de normas regulamentares de que trata o inciso I do caput deste artigo serão submetidas a prévia consulta pública, por meio da rede mundial de computadores, pelo período mínimo de 30 (trinta) dias, antes do exame da matéria pelo Contran.

§ 2º As contribuições recebidas na consulta pública de que trata o § 1º deste artigo ficarão à disposição do público pelo prazo de 2 (dois) anos, contado da data de encerramento da consulta pública.

§ 3º Em caso de urgência e de relevante interesse público, o Presidente do Contran poderá editar deliberação, ad referendum do Conselho e com prazo de validade máximo de 90 (noventa) dias, para estabelecer norma regulamentar prevista no inciso I do caput, dispensado o cumprimento do disposto nos §§ 1º e 2º deste artigo, vedada a reedição.

§ 4º Encerrado o prazo previsto no § 3º deste artigo sem o referendo do Contran, a deliberação perderá a sua eficácia, e permanecerão válidos os efeitos dela decorrentes.

§ 5º Norma do Contran poderá dispor sobre o uso de sinalização horizontal ou vertical que utilize técnicas de estímulos comportamentais para a redução de acidentes de trânsito." (NR)

Art. 13. As Câmaras Temáticas, órgãos técnicos vinculados ao CONTRAN, são integradas por especialistas e têm como objetivo estudar e oferecer sugestões e embasamento técnico sobre assuntos específicos para decisões daquele colegiado.

§ 1º Cada Câmara é constituída por especialistas representantes de órgãos e entidades executivos da União, dos Estados, ou do Distrito Federal e dos Municípios, em igual número, pertencentes ao Sistema Nacional de Trânsito, além de especialistas representantes dos diversos segmentos da sociedade relacionados com o trânsito, todos indicados segundo regimento específico definido pelo CONTRAN e designados pelo ministro ou dirigente coordenador máximo do Sistema Nacional de Trânsito.

§ 2º Os segmentos da sociedade, relacionados no parágrafo anterior, serão representados por pessoa jurídica e devem atender aos requisitos estabelecidos pelo CONTRAN.

CONHECIMENTOS ESPECÍFICOS
OPERADOR DE MÁQUINAS RODOVIÁRIAS

§ 3º A coordenação das Câmaras Temáticas será exercida por representantes do órgão máximo executivo de trânsito da União ou dos Ministérios representados no Contran, conforme definido no ato de criação de cada Câmara Temática.

§ 4º (VETADO)

I - (VETADO)

II - (VETADO)

III - (VETADO)

IV - (VETADO)

Art. 14. Compete aos Conselhos Estaduais de Trânsito - CETRAN e ao Conselho de Trânsito do Distrito Federal - CONTRANDIFE:

I - cumprir e fazer cumprir a legislação e as normas de trânsito, no âmbito das respectivas atribuições;

II - elaborar normas no âmbito das respectivas competências;

III - responder a consultas relativas à aplicação da legislação e dos procedimentos normativos de trânsito;

IV - estimular e orientar a execução de campanhas educativas de trânsito;

V - julgar os recursos interpostos contra decisões:

a) das JARI;

b) dos órgãos e entidades executivos estaduais, nos casos de inaptidão permanente constatados nos exames de aptidão física, mental ou psicológica;

VI - indicar um representante para compor a comissão examinadora de candidatos portadores de deficiência física à habilitação para conduzir veículos automotores;

VII - (VETADO)

VIII - acompanhar e coordenar as atividades de administração, educação, engenharia, fiscalização, policiamento ostensivo de trânsito, formação de condutores, registro e licenciamento de veículos, articulando os órgãos do Sistema no Estado, reportando-se ao CONTRAN;

IX - dirimir conflitos sobre circunscrição e competência de trânsito no âmbito dos Municípios; e

X - informar o CONTRAN sobre o cumprimento das exigências definidas nos §§ 1º e 2º do art. 333.

XI - designar, em caso de recursos deferidos e na hipótese de reavaliação dos exames, junta especial de saúde para examinar os candidatos à habilitação para conduzir veículos automotores. (Incluído pela Lei nº 9.602, de 1998)

Parágrafo único. Dos casos previstos no inciso V, julgados pelo órgão, não cabe recurso na esfera administrativa.

Art. 15. Os presidentes dos CETRAN e do CONTRANDIFE são nomeados pelos Governadores dos Estados e do Distrito Federal, respectivamente, e deverão ter reconhecida experiência em matéria de trânsito.

§ 1º Os membros dos CETRAN e do CONTRANDIFE são nomeados pelos Governadores dos Estados e do Distrito Federal, respectivamente.

§ 2º Os membros do CETRAN e do CONTRANDIFE deverão ser pessoas de reconhecida experiência em trânsito.

§ 3º O mandato dos membros do CETRAN e do CONTRANDIFE é de dois anos, admitida a recondução.

Art. 16. Junto a cada órgão ou entidade executivos de trânsito ou rodoviário funcionarão Juntas Administrativas de Recursos de Infrações - JARI, órgãos colegiados responsáveis pelo julgamento dos recursos interpostos contra penalidades por eles impostas.

Parágrafo único. As JARI têm regimento próprio, observado o disposto no inciso VI do art. 12, e apoio administrativo e financeiro do órgão ou entidade junto ao qual funcionem.

Art. 17. Compete às JARI:

I - julgar os recursos interpostos pelos infratores;

II - solicitar aos órgãos e entidades executivos de trânsito e executivos rodoviários informações complementares relativas aos recursos, objetivando uma melhor análise da situação recorrida;

III - encaminhar aos órgãos e entidades executivos de trânsito e executivos rodoviários informações sobre problemas observados nas autuações e apontados em recursos, e que se repitam sistematicamente.

Art. 18. (VETADO)

Art. 19. Compete ao órgão máximo executivo de trânsito da União:

I - cumprir e fazer cumprir a legislação de trânsito e a execução das normas e diretrizes estabelecidas pelo CONTRAN, no âmbito de suas atribuições;

II - proceder à supervisão, à coordenação, à correição dos órgãos delegados, ao controle e à fiscalização da execução da Política Nacional de Trânsito e do Programa Nacional de Trânsito;

III - articular-se com os órgãos dos Sistemas Nacionais de Trânsito, de Transporte e de Segurança Pública, objetivando o combate à violência no trânsito, promovendo, coordenando e executando o controle de ações para a preservação do ordenamento e da segurança do trânsito;

IV - apurar, prevenir e reprimir a prática de atos de improbidade contra a fé pública, o patrimônio, ou a administração pública ou privada, referentes à segurança do trânsito;

V - supervisionar a implantação de projetos e programas relacionados com a engenharia, educação, administração, policiamento e fiscalização do trânsito e outros, visando à uniformidade de procedimento;

VI - estabelecer procedimentos sobre a aprendizagem e habilitação de condutores de veículos, a expedição de documentos de condutores, de registro e licenciamento de veículos;

VII - expedir a Permissão para Dirigir, a Carteira Nacional de Habilitação, os Certificados de Registro e o de Licenciamento Anual mediante delegação aos órgãos executivos dos Estados e do Distrito Federal;

VIII - organizar e manter o Registro Nacional de Carteiras de Habilitação - RENACH;

IX - organizar e manter o Registro Nacional de Veículos Automotores - RENAVAM;

X - organizar a estatística geral de trânsito no território nacional, definindo os dados a serem fornecidos pelos demais órgãos e promover sua divulgação;

XI - estabelecer modelo padrão de coleta de informações sobre as ocorrências de acidentes de trânsito e as estatísticas do trânsito;

XII - administrar fundo de âmbito nacional destinado à segurança e à educação de trânsito;

XIII - coordenar a administração do registro das infrações de trânsito, da pontuação e das penalidades aplicadas no prontuário do infrator, da arrecadação de multas e do repasse de que trata o § 1º do art. 320; (Redação dada pela Lei nº 13.281, de 2016) (Vigência)

XIV - fornecer aos órgãos e entidades do Sistema Nacional de Trânsito informações sobre registros de veículos e de condutores, mantendo o fluxo permanente de informações com os demais órgãos do Sistema;

CONHECIMENTOS ESPECÍFICOS OPERADOR DE MÁQUINAS RODOVIÁRIAS

XV - promover, em conjunto com os órgãos competentes do Ministério da Educação e do Desporto, de acordo com as diretrizes do CONTRAN, a elaboração e a implementação de programas de educação de trânsito nos estabelecimentos de ensino;

XVI - elaborar e distribuir conteúdos programáticos para a educação de trânsito;

XVII - promover a divulgação de trabalhos técnicos sobre o trânsito;

XVIII - elaborar, juntamente com os demais órgãos e entidades do Sistema Nacional de Trânsito, e submeter à aprovação do CONTRAN, a complementação ou alteração da sinalização e dos dispositivos e equipamentos de trânsito;

XIX - organizar, elaborar, complementar e alterar os manuais e normas de projetos de implementação da sinalização, dos dispositivos e equipamentos de trânsito aprovados pelo CONTRAN;

XX - expedir a permissão internacional para conduzir veículo e o certificado de passagem nas alfândegas mediante delegação aos órgãos executivos dos Estados e do Distrito Federal ou a entidade habilitada para esse fim pelo poder público federal; (Redação dada pela lei nº 13.258, de 2016)

XXI - promover a realização periódica de reuniões regionais e congressos nacionais de trânsito, bem como propor a representação do Brasil em congressos ou reuniões internacionais;

XXII - propor acordos de cooperação com organismos internacionais, com vistas ao aperfeiçoamento das ações inerentes à segurança e educação de trânsito;

XXIII - elaborar projetos e programas de formação, treinamento e especialização do pessoal encarregado da execução das atividades de engenharia, educação, policiamento ostensivo, fiscalização, operação e administração de trânsito, propondo medidas que estimulem a pesquisa científica e o ensino técnico-profissional de interesse do trânsito, e promovendo a sua realização;

XXIV - opinar sobre assuntos relacionados ao trânsito interestadual e internacional;

XXV - elaborar e submeter à aprovação do CONTRAN as normas e requisitos de segurança veicular para fabricação e montagem de veículos, consoante sua destinação;

XXVI - estabelecer procedimentos para a concessão do código marca-modelo dos veículos para efeito de registro, emplacamento e licenciamento;

XXVII - instruir os recursos interpostos das decisões do CONTRAN, ao ministro ou dirigente coordenador máximo do Sistema Nacional de Trânsito;

XXVIII - estudar os casos omissos na legislação de trânsito e submetê-los, com proposta de solução, ao Ministério ou órgão coordenador máximo do Sistema Nacional de Trânsito;

XXIX - prestar suporte técnico, jurídico, administrativo e financeiro ao CONTRAN.

XXX - organizar e manter o Registro Nacional de Infrações de Trânsito (Renainf). (Incluído pela Lei nº 13.281, de 2016) (Vigência)

XXXI - organizar, manter e atualizar o Registro Nacional Positivo de Condutores (RNPC).

§ 1º Comprovada, por meio de sindicância, a deficiência técnica ou administrativa ou a prática constante de atos de improbidade contra a fé pública, contra o patrimônio ou contra a administração pública, o órgão executivo de trânsito da União, mediante aprovação do CONTRAN, assumirá diretamente ou por delegação, a execução total ou parcial das atividades do órgão executivo de trânsito estadual que tenha motivado a investigação, até que as irregularidades sejam sanadas.

§ 2º O regimento interno do órgão executivo de trânsito da União disporá sobre sua estrutura organizacional e seu funcionamento.

§ 3º Os órgãos e entidades executivos de trânsito e executivos rodoviários da União, dos Estados, do Distrito Federal e dos Municípios fornecerão, obrigatoriamente, mês a mês, os dados estatísticos para os fins previstos no inciso X.

§ 4º (VETADO). (Incluído pela Lei nº 13.281, de 2016) (Vigência)

Art. 20. Compete à Polícia Rodoviária Federal, no âmbito das rodovias e estradas federais:

I - cumprir e fazer cumprir a legislação e as normas de trânsito, no âmbito de suas atribuições;

II - realizar o patrulhamento ostensivo, executando operações relacionadas com a segurança pública, com o objetivo de preservar a ordem, incolumidade das pessoas, o patrimônio da União e o de terceiros;

III - executar a fiscalização de trânsito, aplicar as penalidades de advertência por escrito e multa e as medidas administrativas cabíveis, com a notificação dos infratores e a arrecadação das multas aplicadas e dos valores provenientes de estadia e remoção de veículos, objetos e animais e de escolta de veículos de cargas superdimensionadas ou perigosas;

IV - efetuar levantamento dos locais de acidentes de trânsito e dos serviços de atendimento, socorro e salvamento de vítimas;

V - credenciar os serviços de escolta, fiscalizar e adotar medidas de segurança relativas aos serviços de remoção de veículos, escolta e transporte de carga indivisível;

VI - assegurar a livre circulação nas rodovias federais, podendo solicitar ao órgão rodoviário a adoção de medidas emergenciais, e zelar pelo cumprimento das normas legais relativas ao direito de vizinhança, promovendo a interdição de construções e instalações não autorizadas;

VII - coletar dados estatísticos e elaborar estudos sobre acidentes de trânsito e suas causas, adotando ou indicando medidas operacionais preventivas e encaminhando-os ao órgão rodoviário federal;

VIII - implementar as medidas da Política Nacional de Segurança e Educação de Trânsito;

IX - promover e participar de projetos e programas de educação e segurança, de acordo com as diretrizes estabelecidas pelo CONTRAN;

X - integrar-se a outros órgãos e entidades do Sistema Nacional de Trânsito para fins de arrecadação e compensação de multas impostas na área de sua competência, com vistas à unificação do licenciamento, à simplificação e à celeridade das transferências de veículos e de prontuários de condutores de uma para outra unidade da Federação;

XI - fiscalizar o nível de emissão de poluentes e ruído produzidos pelos veículos automotores ou pela sua carga, de acordo com o estabelecido no art. 66, além de dar apoio, quando solicitado, às ações específicas dos órgãos ambientais.

Art. 21. Compete aos órgãos e entidades executivos rodoviários da União, dos Estados, do Distrito Federal e dos Municípios, no âmbito de sua circunscrição:

I - cumprir e fazer cumprir a legislação e as normas de trânsito, no âmbito de suas atribuições;

II - planejar, projetar, regulamentar e operar o trânsito de veículos, de pedestres e de animais, e promover o desenvolvimento da circulação e da segurança de ciclistas;

CONHECIMENTOS ESPECÍFICOS OPERADOR DE MÁQUINAS RODOVIÁRIAS

III - implantar, manter e operar o sistema de sinalização, os dispositivos e os equipamentos de controle viário;

IV - coletar dados e elaborar estudos sobre os acidentes de trânsito e suas causas;

V - estabelecer, em conjunto com os órgãos de policiamento ostensivo de trânsito, as respectivas diretrizes para o policiamento ostensivo de trânsito;

VI - executar a fiscalização de trânsito, autuar, aplicar as penalidades de advertência, por escrito, e ainda as multas e medidas administrativas cabíveis, notificando os infratores e arrecadando as multas que aplicar;

VII - arrecadar valores provenientes de estada e remoção de veículos e objetos, e escolta de veículos de cargas superdimensionadas ou perigosas;

VIII - fiscalizar, autuar, aplicar as penalidades e medidas administrativas cabíveis, relativas a infrações por excesso de peso, dimensões e lotação dos veículos, bem como notificar e arrecadar as multas que aplicar;

IX - fiscalizar o cumprimento da norma contida no art. 95, aplicando as penalidades e arrecadando as multas nele previstas;

X - implementar as medidas da Política Nacional de Trânsito e do Programa Nacional de Trânsito;

XI - promover e participar de projetos e programas de educação e segurança, de acordo com as diretrizes estabelecidas pelo CONTRAN;

XII - aplicar a penalidade de suspensão do direito de dirigir, quando prevista de forma específica para a infração cometida, e comunicar a aplicação da penalidade ao órgão máximo executivo de trânsito da União." (NR)

XIII - fiscalizar o nível de emissão de poluentes e ruído produzidos pelos veículos automotores ou pela sua carga, de acordo com o estabelecido no art. 66, além de dar apoio às ações específicas dos órgãos ambientais locais, quando solicitado;

XIV - vistoriar veículos que necessitem de autorização especial para transitar e estabelecer os requisitos técnicos a serem observados para a circulação desses veículos.

XV - aplicar a penalidade de suspensão do direito de dirigir, quando prevista de forma específica para a infração cometida, e comunicar a aplicação da penalidade ao órgão máximo executivo de trânsito da União.

Parágrafo único. (VETADO)

Art. 22. Compete aos órgãos ou entidades executivos de trânsito dos Estados e do Distrito Federal, no âmbito de sua circunscrição:

I - cumprir e fazer cumprir a legislação e as normas de trânsito, no âmbito das respectivas atribuições;

II - realizar, fiscalizar e controlar o processo de formação, de aperfeiçoamento, de reciclagem e de suspensão de condutores e expedir e cassar Licença de Aprendizagem, Permissão para Dirigir e Carteira Nacional de Habilitação, mediante delegação do órgão máximo executivo de trânsito da União;

III - vistoriar, inspecionar as condições de segurança veicular, registrar, emplacar e licenciar veículos, com a expedição dos Certificados de Registro de Veículo e de Licenciamento Anual, mediante delegação do órgão máximo executivo de trânsito da União;

IV - estabelecer, em conjunto com as Polícias Militares, as diretrizes para o policiamento ostensivo de trânsito;

V - executar a fiscalização de trânsito, autuar e aplicar as medidas administrativas cabíveis pelas infrações previstas neste Código, excetuadas aquelas relacionadas nos incisos VI e VIII do art. 24, no exercício regular do Poder de Polícia de Trânsito;

VI - aplicar as penalidades por infrações previstas neste Código, com exceção daquelas relacionadas nos incisos VII e VIII do art. 24, notificando os infratores e arrecadando as multas que aplicar;

VII - arrecadar valores provenientes de estada e remoção de veículos e objetos;

VIII - comunicar ao órgão executivo de trânsito da União a suspensão e a cassação do direito de dirigir e o recolhimento da Carteira Nacional de Habilitação;

IX - coletar dados estatísticos e elaborar estudos sobre acidentes de trânsito e suas causas;

X - credenciar órgãos ou entidades para a execução de atividades previstas na legislação de trânsito, na forma estabelecida em norma do CONTRAN;

XI - implementar as medidas da Política Nacional de Trânsito e do Programa Nacional de Trânsito;

XII - promover e participar de projetos e programas de educação e segurança de trânsito de acordo com as diretrizes estabelecidas pelo CONTRAN;

XIII - integrar-se a outros órgãos e entidades do Sistema Nacional de Trânsito para fins de arrecadação e compensação de multas impostas na área de sua competência, com vistas à unificação do licenciamento, à simplificação e à celeridade das transferências de veículos e de prontuários de condutores de uma para outra unidade da Federação;

XIV - fornecer, aos órgãos e entidades executivos de trânsito e executivos rodoviários municipais, os dados cadastrais dos veículos registrados e dos condutores habilitados, para fins de imposição e notificação de penalidades e de arrecadação de multas nas áreas de suas competências;

XV - fiscalizar o nível de emissão de poluentes e ruído produzidos pelos veículos automotores ou pela sua carga, de acordo com o estabelecido no art. 66, além de dar apoio, quando solicitado, às ações específicas dos órgãos ambientais locais;

XVI - articular-se com os demais órgãos do Sistema Nacional de Trânsito no Estado, sob coordenação do respectivo CETRAN.

XVII - criar, implantar e manter escolas públicas de trânsito, destinadas à educação de crianças e adolescentes, por meio de aulas teóricas e práticas sobre legislação, sinalização e comportamento no trânsito.

Parágrafo único. As competências descritas no inciso II do caput deste artigo relativas ao processo de suspensão de condutores serão exercidas quando:

I - o condutor atingir o limite de pontos estabelecido no inciso I do art. 261 deste Código;

II - a infração previr a penalidade de suspensão do direito de dirigir de forma específica e a autuação tiver sido efetuada pelo próprio órgão executivo estadual de trânsito." (NR)

Art. 23. Compete às Polícias Militares dos Estados e do Distrito Federal:

I - (VETADO)

II - (VETADO)

III - executar a fiscalização de trânsito, quando e conforme convênio firmado, como agente do órgão ou entidade executivos de trânsito ou executivos rodoviários, concomitantemente com os demais agentes credenciados;

IV - (VETADO)

V - (VETADO)

VI - (VETADO)

VII - (VETADO)

Parágrafo único. (VETADO)