



CÓD: OP-079ST-21
7908403511587

IFCE

***INSTITUTO FEDERAL DE EDUCAÇÃO, CIÊNCIA E
TECNOLOGIA DO CEARÁ***

Técnico em Enfermagem

EDITAL Nº 1/2021

Língua Portuguesa

1. Compreensão e interpretação de textos literários e/ou informativos	01
2. Recursos estilísticos (ou figuras de linguagem)	09
3. Coesão e coerência.	11
4. Ortografia: uso dos acentos gráficos; Grafia de palavras.	12
5. Uso do sinal indicativo de crase.	13
6. Morfologia: classes gramaticais e processos de flexão das palavras	14
7. Sintaxe de concordância e regência	21
8. Uso dos sinais de pontuação	23
9. Semântica: sinonímia, antonímia, homonímia, paronímia; Polissemia (denotação e conotação).	25
10. Redação de correspondências oficiais	25

Legislação Específica

1. Código de Ética do Servidor Público (Decreto Federal nº 1.171, de 22 de junho de 1994).	01
2. Regime Jurídico Único (Lei nº 8.112, de 11 de dezembro de 1990).	03
3. Processo Administrativo no âmbito da Administração Pública Federal (Lei nº 9.784, de 29 de janeiro de 1999).	26
4. Lei nº 11.892, de 29 de dezembro de 2008: 1. Seção II - Das Finalidades e Características dos Institutos Federais; . Seção III - Dos Objetivos dos Institutos Federais;. Seção IV - Da Estrutura Organizacional dos Institutos Federais.	32
5. Estruturação do Plano de Carreira dos Cargos Técnico-Administrativos em Educação (Lei nº 11.091, de 12 de janeiro de 2005).	34

Conhecimentos Específicos Técnico em Enfermagem

1. Anatomia e Fisiologia	01
2. Técnicas de Enfermagem: higiene e conforto do paciente; cálculo e administração de medicação e soluções; Nutrição enteral e parenteral. Sondagens: gástrica e vesical.	34
3. Transfusões de sangue e hemoderivados.	52
4. Lavagem gástrica; enema, balanço hídrico, oxigenoterapia e inaloterapia	34
5. Enfermagem MédicoCirúrgica: definição, etiologia e cuidados de enfermagem das doenças infecciosas, respiratórias, cardiovasculares, neurológicas e crônicas degenerativas	54
6. Doenças transmissíveis e sexualmente transmissíveis: formas de prevenção, isolamento e cuidados de enfermagem.	67
7. Vacinação: normas do Ministério da Saúde	101
8. Unidade de Centro Cirúrgico e Central de Material Esterilizado e de Recuperação Pós-anestésica: cuidados de enfermagem no pré, trans e pósoperatório de cirurgias, desinfecção e esterilização de materiais, métodos de controle de infecção hospitalar	113
9. Enfermagem Materno-infantil: assistência de enfermagem à mulher durante o período gravídico, puerperal. Enfermagem ginecológica	119
10. Enfermagem na Assistência Integral à Saúde do Adulto e do Idoso: Hipertensão arterial sistêmica (HAS) e diabetes melius (DM)	148
11. Enfermagem nos programas Nacionais de Controle da Tuberculose e Hanseníase	167
12. Programa Nacional de Imunização	167
13. Enfermagem Pediátrica: atendimento à criança sadia e hospitalizada, doenças comuns na infância, vacinação, cuidados especiais com medicamentos e sua administração	167
14. Administração Aplicada à Enfermagem: o hospital, serviços hospitalares, rotinas hospitalares, passagem de plantão, relatório de enfermagem, sistema de comunicação com os serviços, admissão, alta, transferência e óbito de pacientes, recursos humanos, físicos e materiais para a prestação da assistência de enfermagem.	186
15. Legislação profissional de enfermagem. Resoluções do COFEN - Lei do Exercício Profissional	202
16. Lei nº 8.080, de 19 de setembro de 1990.	210
17. Lei nº 8.142, de 28 de dezembro de 1990	218
18. Enfermagem em UTI e Pronto Socorro: atendimento de enfermagem ao paciente crítico, parada cardiorrespiratória, primeiro atendimento em pronto socorro em pacientes clínicos, cirúrgicos ou politraumatizados. Principais medicações usadas em emergência	220
19. Enfermagem em Saúde Mental e Psiquiatria: principais doenças psiquiátricas e tratamento, drogas usadas em psiquiatria	266
20. Sistema Único de Saúde	278
21. Saúde da família: vigilância epidemiológica, doenças emergentes e reemergentes em saúde pública e controle de zoonoses	285
22. Código de Ética Profissional	294

ÍNDICE

23. Processamento de artigos hospitalares: limpeza, desinfecção e esterilização 299
24. Assistência de enfermagem nas enfermidades endócrinas e circulatórias: hemorragias, trombose, embolia, choque, isquemia, edema agudo do pulmão e infarto do miocárdio 306
25. Técnicas de enfermagem: cálculo, preparo, administração de medicamentos e hemoderivados, higiene, transporte, oxigenoterapia, drenagens, monitorização cardíaca, controle hídrico, aspiração de secreção, alimentação enteral e parenteral, sinais vitais. . . . 306
-

LÍNGUA PORTUGUESA

1. Compreensão e interpretação de textos literários e/ou informativos	01
2. Recursos estilísticos (ou figuras de linguagem)	09
3. Coesão e coerência.	11
4. Ortografia: uso dos acentos gráficos; Grafia de palavras.	12
5. Uso do sinal indicativo de crase.	13
6. Morfologia: classes gramaticais e processos de flexão das palavras	14
7. Sintaxe de concordância e regência	21
8. Uso dos sinais de pontuação	23
9. Semântica: sinonímia, antonímia, homonímia, paronímia; Polissemia (denotação e conotação).	25
10. Redação de correspondências oficiais	25

COMPREENSÃO E INTERPRETAÇÃO DE TEXTOS LITERÁRIOS E/OU INFORMATIVOS

Compreender e interpretar textos é essencial para que o objetivo de comunicação seja alcançado satisfatoriamente. Com isso, é importante saber diferenciar os dois conceitos. Vale lembrar que o texto pode ser verbal ou não-verbal, desde que tenha um sentido completo.

A **compreensão** se relaciona ao entendimento de um texto e de sua proposta comunicativa, decodificando a mensagem explícita. Só depois de compreender o texto que é possível fazer a sua interpretação.

A **interpretação** são as conclusões que chegamos a partir do conteúdo do texto, isto é, ela se encontra para além daquilo que está escrito ou mostrado. Assim, podemos dizer que a interpretação é subjetiva, contando com o conhecimento prévio e do repertório do leitor.

Dessa maneira, para compreender e interpretar bem um texto, é necessário fazer a decodificação de códigos linguísticos e/ou visuais, isto é, identificar figuras de linguagem, reconhecer o sentido de conjunções e preposições, por exemplo, bem como identificar expressões, gestos e cores quando se trata de imagens.

Dicas práticas

1. Faça um resumo (pode ser uma palavra, uma frase, um conceito) sobre o assunto e os argumentos apresentados em cada parágrafo, tentando traçar a linha de raciocínio do texto. Se possível, adicione também pensamentos e inferências próprias às anotações.

2. Tenha sempre um dicionário ou uma ferramenta de busca por perto, para poder procurar o significado de palavras desconhecidas.

3. Fique atento aos detalhes oferecidos pelo texto: dados, fonte de referências e datas.

4. Sublinhe as informações importantes, separando fatos de opiniões.

5. Perceba o enunciado das questões. De um modo geral, questões que esperam **compreensão do texto** aparecem com as seguintes expressões: *o autor afirma/sugere que...; segundo o texto...; de acordo com o autor...* Já as questões que esperam **interpretação do texto** aparecem com as seguintes expressões: *conclui-se do texto que...; o texto permite deduzir que...; qual é a intenção do autor quando afirma que...*

Tipologia Textual

A partir da estrutura linguística, da função social e da finalidade de um texto, é possível identificar a qual tipo e gênero ele pertence. Antes, é preciso entender a diferença entre essas duas classificações.

Tipos textuais

A tipologia textual se classifica a partir da estrutura e da finalidade do texto, ou seja, está relacionada ao modo como o texto se apresenta. A partir de sua função, é possível estabelecer um padrão específico para se fazer a enunciação.

Veja, no quadro abaixo, os principais tipos e suas características:

TEXTO NARRATIVO	Apresenta um enredo, com ações e relações entre personagens, que ocorre em determinados espaço e tempo. É contado por um narrador, e se estrutura da seguinte maneira: apresentação > desenvolvimento > clímax > desfecho
------------------------	---

TEXTO DISSERTATIVO ARGUMENTATIVO	Tem o objetivo de defender determinado ponto de vista, persuadindo o leitor a partir do uso de argumentos sólidos. Sua estrutura comum é: introdução > desenvolvimento > conclusão.
TEXTO EXPOSITIVO	Procura expor ideias, sem a necessidade de defender algum ponto de vista. Para isso, usa-se comparações, informações, definições, conceitualizações etc. A estrutura segue a do texto dissertativo-argumentativo.
TEXTO DESCRITIVO	Expõe acontecimentos, lugares, pessoas, de modo que sua finalidade é descrever, ou seja, caracterizar algo ou alguém. Com isso, é um texto rico em adjetivos e em verbos de ligação.
TEXTO INJUNTIVO	Oferece instruções, com o objetivo de orientar o leitor. Sua maior característica são os verbos no modo imperativo.

Gêneros textuais

A classificação dos gêneros textuais se dá a partir do reconhecimento de certos padrões estruturais que se constituem a partir da função social do texto. No entanto, sua estrutura e seu estilo não são tão limitados e definidos como ocorre na tipologia textual, podendo se apresentar com uma grande diversidade. Além disso, o padrão também pode sofrer modificações ao longo do tempo, assim como a própria língua e a comunicação, no geral.

Alguns exemplos de gêneros textuais:

- Artigo
- Bilhete
- Bula
- Carta
- Conto
- Crônica
- E-mail
- Lista
- Manual
- Notícia
- Poema
- Propaganda
- Receita culinária
- Resenha
- Seminário

Vale lembrar que é comum enquadrar os gêneros textuais em determinados tipos textuais. No entanto, nada impede que um texto literário seja feito com a estruturação de uma receita culinária, por exemplo. Então, fique atento quanto às características, à finalidade e à função social de cada texto analisado.

ARGUMENTAÇÃO

O ato de comunicação não visa apenas transmitir uma informação a alguém. Quem comunica pretende criar uma imagem positiva de si mesmo (por exemplo, a de um sujeito educado, ou inteligente, ou culto), quer ser aceito, deseja que o que diz seja admitido como verdadeiro. Em síntese, tem a intenção de convencer, ou seja, tem o desejo de que o ouvinte creia no que o texto diz e faça o que ele propõe.

Se essa é a finalidade última de todo ato de comunicação, todo texto contém um componente argumentativo. A argumentação é o conjunto de recursos de natureza linguística destinados a persuadir

a pessoa a quem a comunicação se destina. Está presente em todo tipo de texto e visa a promover adesão às teses e aos pontos de vista defendidos.

As pessoas costumam pensar que o argumento seja apenas uma prova de verdade ou uma razão indiscutível para comprovar a veracidade de um fato. O argumento é mais que isso: como se disse acima, é um recurso de linguagem utilizado para levar o interlocutor a crer naquilo que está sendo dito, a aceitar como verdadeiro o que está sendo transmitido. A argumentação pertence ao domínio da retórica, arte de persuadir as pessoas mediante o uso de recursos de linguagem.

Para compreender claramente o que é um argumento, é bom voltar ao que diz Aristóteles, filósofo grego do século IV a.C., numa obra intitulada *“Tópicos: os argumentos são úteis quando se tem de escolher entre duas ou mais coisas”*.

Se tivermos de escolher entre uma coisa vantajosa e uma desvantajosa, como a saúde e a doença, não precisamos argumentar. Suponhamos, no entanto, que tenhamos de escolher entre duas coisas igualmente vantajosas, a riqueza e a saúde. Nesse caso, precisamos argumentar sobre qual das duas é mais desejável. O argumento pode então ser definido como qualquer recurso que torna uma coisa mais desejável que outra. Isso significa que ele atua no domínio do preferível. Ele é utilizado para fazer o interlocutor crer que, entre duas teses, uma é mais provável que a outra, mais possível que a outra, mais desejável que a outra, é preferível à outra.

O objetivo da argumentação não é demonstrar a verdade de um fato, mas levar o ouvinte a admitir como verdadeiro o que o enunciador está propondo.

Há uma diferença entre o raciocínio lógico e a argumentação. O primeiro opera no domínio do necessário, ou seja, pretende demonstrar que uma conclusão deriva necessariamente das premissas propostas, que se deduz obrigatoriamente dos postulados admitidos. No raciocínio lógico, as conclusões não dependem de crenças, de uma maneira de ver o mundo, mas apenas do encadeamento de premissas e conclusões.

Por exemplo, um raciocínio lógico é o seguinte encadeamento:

A é igual a B.

A é igual a C.

Então: C é igual a A.

Admitidos os dois postulados, a conclusão é, obrigatoriamente, que C é igual a A.

Outro exemplo:

Todo ruminante é um mamífero.

A vaca é um ruminante.

Logo, a vaca é um mamífero.

Admitidas como verdadeiras as duas premissas, a conclusão também será verdadeira.

No domínio da argumentação, as coisas são diferentes. Nele, a conclusão não é necessária, não é obrigatória. Por isso, deve-se mostrar que ela é a mais desejável, a mais provável, a mais plausível. Se o Banco do Brasil fizer uma propaganda dizendo-se mais confiável do que os concorrentes porque existe desde a chegada da família real portuguesa ao Brasil, ele estará dizendo-nos que um banco com quase dois séculos de existência é sólido e, por isso, confiável. Embora não haja relação necessária entre a solidez de uma instituição bancária e sua antiguidade, esta tem peso argumentativo na afirmação da confiabilidade de um banco. Portanto é provável que se creia que um banco mais antigo seja mais confiável do que outro fundado há dois ou três anos.

Enumerar todos os tipos de argumentos é uma tarefa quase impossível, tantas são as formas de que nos valem para fazer as pessoas preferirem uma coisa a outra. Por isso, é importante entender bem como eles funcionam.

Já vimos diversas características dos argumentos. É preciso acrescentar mais uma: o convencimento do interlocutor, o **auditório**, que pode ser individual ou coletivo, será tanto mais fácil quanto mais os argumentos estiverem de acordo com suas crenças, suas expectativas, seus valores. Não se pode convencer um auditório pertencente a uma dada cultura enfatizando coisas que ele abomina. Será mais fácil convencê-lo valorizando coisas que ele considera positivas. No Brasil, a publicidade da cerveja vem com frequência associada ao futebol, ao gol, à paixão nacional. Nos Estados Unidos, essa associação certamente não surtiria efeito, porque lá o futebol não é valorizado da mesma forma que no Brasil. O poder persuasivo de um argumento está vinculado ao que é valorizado ou desvalorizado numa dada cultura.

Tipos de Argumento

Já verificamos que qualquer recurso linguístico destinado a fazer o interlocutor dar preferência à tese do enunciador é um argumento.

Argumento de Autoridade

É a citação, no texto, de afirmações de pessoas reconhecidas pelo auditório como autoridades em certo domínio do saber, para servir de apoio àquilo que o enunciador está propondo. Esse recurso produz dois efeitos distintos: revela o conhecimento do produtor do texto a respeito do assunto de que está tratando; dá ao texto a garantia do autor citado. É preciso, no entanto, não fazer do texto um amontoado de citações. A citação precisa ser pertinente e verdadeira.

Exemplo:

“A imaginação é mais importante do que o conhecimento.”

Quem disse a frase aí de cima não fui eu... Foi Einstein. Para ele, uma coisa vem antes da outra: sem imaginação, não há conhecimento. Nunca o inverso.

Alex José Periscinoto.

In: Folha de S. Paulo, 30/8/1993, p. 5-2

A tese defendida nesse texto é que a imaginação é mais importante do que o conhecimento. Para levar o auditório a aderir a ela, o enunciador cita um dos mais célebres cientistas do mundo. Se um físico de renome mundial disse isso, então as pessoas devem acreditar que é verdade.

Argumento de Quantidade

É aquele que valoriza mais o que é apreciado pelo maior número de pessoas, o que existe em maior número, o que tem maior duração, o que tem maior número de adeptos, etc. O fundamento desse tipo de argumento é que mais = melhor. A publicidade faz largo uso do argumento de quantidade.

Argumento do Consenso

É uma variante do argumento de quantidade. Fundamenta-se em afirmações que, numa determinada época, são aceitas como verdadeiras e, portanto, dispensam comprovações, a menos que o objetivo do texto seja comprovar alguma delas. Parte da ideia de que o consenso, mesmo que equivocado, corresponde ao indiscutível, ao verdadeiro e, portanto, é melhor do que aquilo que não desfruta dele. Em nossa época, são consensuais, por exemplo, as afirmações de que o meio ambiente precisa ser protegido e de que as condições de vida são piores nos países subdesenvolvidos. Ao confiar no consenso, porém, corre-se o risco de passar dos argumentos válidos para os lugares comuns, os preconceitos e as frases carentes de qualquer base científica.

Argumento de Existência

É aquele que se fundamenta no fato de que é mais fácil aceitar aquilo que comprovadamente existe do que aquilo que é apenas provável, que é apenas possível. A sabedoria popular enuncia o argumento de existência no provérbio *“Mais vale um pássaro na mão do que dois voando”*.

Nesse tipo de argumento, incluem-se as provas documentais (fotos, estatísticas, depoimentos, gravações, etc.) ou provas concretas, que tornam mais aceitável uma afirmação genérica. Durante a invasão do Iraque, por exemplo, os jornais diziam que o exército americano era muito mais poderoso do que o iraquiano. Essa afirmação, sem ser acompanhada de provas concretas, poderia ser vista como propagandística. No entanto, quando documentada pela comparação do número de canhões, de carros de combate, de navios, etc., ganhava credibilidade.

Argumento quase lógico

É aquele que opera com base nas relações lógicas, como causa e efeito, analogia, implicação, identidade, etc. Esses raciocínios são chamados quase lógicos porque, diversamente dos raciocínios lógicos, eles não pretendem estabelecer relações necessárias entre os elementos, mas sim instituir relações prováveis, possíveis, plausíveis. Por exemplo, quando se diz *“A é igual a B”, “B é igual a C”, “então A é igual a C”*, estabelece-se uma relação de identidade lógica. Entretanto, quando se afirma *“Amigo de amigo meu é meu amigo”* não se institui uma identidade lógica, mas uma identidade provável.

Um texto coerente do ponto de vista lógico é mais facilmente aceito do que um texto incoerente. Vários são os defeitos que concorrem para desqualificar o texto do ponto de vista lógico: fugir do tema proposto, cair em contradição, tirar conclusões que não se fundamentam nos dados apresentados, ilustrar afirmações gerais com fatos inadequados, narrar um fato e dele extrair generalizações indevidas.

Argumento do Atributo

É aquele que considera melhor o que tem propriedades típicas daquilo que é mais valorizado socialmente, por exemplo, o mais raro é melhor que o comum, o que é mais refinado é melhor que o que é mais grosseiro, etc.

Por esse motivo, a publicidade usa, com muita frequência, celebridades recomendando prédios residenciais, produtos de beleza, alimentos estéticos, etc., com base no fato de que o consumidor tende a associar o produto anunciado com atributos da celebridade.

Uma variante do argumento de atributo é o argumento da competência linguística. A utilização da variante culta e formal da língua que o produtor do texto conhece a norma linguística socialmente mais valorizada e, por conseguinte, deve produzir um texto em que se pode confiar. Nesse sentido é que se diz que o modo de dizer dá confiabilidade ao que se diz.

Imagine-se que um médico deva falar sobre o estado de saúde de uma personalidade pública. Ele poderia fazê-lo das duas maneiras indicadas abaixo, mas a primeira seria infinitamente mais adequada para a persuasão do que a segunda, pois esta produziria certa estranheza e não criaria uma imagem de competência do médico:

- *Para aumentar a confiabilidade do diagnóstico e levando em conta o caráter invasivo de alguns exames, a equipe médica houve por bem determinar o internamento do governador pelo período de três dias, a partir de hoje, 4 de fevereiro de 2001.*

- *Para conseguir fazer exames com mais cuidado e porque alguns deles são barrapitada, a gente botou o governador no hospital por três dias.*

Como dissemos antes, todo texto tem uma função argumentativa, porque ninguém fala para não ser levado a sério, para ser ridicularizado, para ser desmentido: em todo ato de comunicação deseja-se influenciar alguém. Por mais neutro que pretenda ser, um texto tem sempre uma orientação argumentativa.

A orientação argumentativa é uma certa direção que o falante traça para seu texto. Por exemplo, um jornalista, ao falar de um homem público, pode ter a intenção de criticá-lo, de ridicularizá-lo ou, ao contrário, de mostrar sua grandeza.

O enunciador cria a orientação argumentativa de seu texto dando destaque a uns fatos e não a outros, omitindo certos episódios e revelando outros, escolhendo determinadas palavras e não outras, etc. Veja:

“O clima da festa era tão pacífico que até sogras e noras trocavam abraços afetuosos.”

O enunciador aí pretende ressaltar a ideia geral de que noras e sogras não se toleram. Não fosse assim, não teria escolhido esse fato para ilustrar o clima da festa nem teria utilizado o termo até, que serve para incluir no argumento alguma coisa inesperada.

Além dos defeitos de argumentação mencionados quando tratamos de alguns tipos de argumentação, vamos citar outros:

- Uso sem delimitação adequada de palavra de sentido tão amplo, que serve de argumento para um ponto de vista e seu contrário. São noções confusas, como paz, que, paradoxalmente, pode ser usada pelo agressor e pelo agredido. Essas palavras podem ter valor positivo (paz, justiça, honestidade, democracia) ou vir carregadas de valor negativo (autoritarismo, degradação do meio ambiente, injustiça, corrupção).

- Uso de afirmações tão amplas, que podem ser derrubadas por um único contra exemplo. Quando se diz *“Todos os políticos são ladrões”*, basta um único exemplo de político honesto para destruir o argumento.

- Emprego de noções científicas sem nenhum rigor, fora do contexto adequado, sem o significado apropriado, vulgarizando-as e atribuindo-lhes uma significação subjetiva e grosseira. É o caso, por exemplo, da frase *“O imperialismo de certas indústrias não permite que outras cresçam”*, em que o termo imperialismo é descabido, uma vez que, a rigor, significa *“ação de um Estado visando a reduzir outros à sua dependência política e econômica”*.

A boa argumentação é aquela que está de acordo com a situação concreta do texto, que leva em conta os componentes envolvidos na discussão (o tipo de pessoa a quem se dirige a comunicação, o assunto, etc).

Convém ainda alertar que não se convence ninguém com manifestações de sinceridade do autor (como eu, que não costumo mentir...) ou com declarações de certeza expressas em fórmulas feitas (como estou certo, creio firmemente, é claro, é óbvio, é evidente, afirmo com toda a certeza, etc). Em vez de prometer, em seu texto, sinceridade e certeza, autenticidade e verdade, o enunciador deve construir um texto que revele isso. Em outros termos, essas qualidades não se prometem, manifestam-se na ação.

A argumentação é a exploração de recursos para fazer parecer verdadeiro aquilo que se diz num texto e, com isso, levar a pessoa a que texto é endereçado a crer naquilo que ele diz.

Um texto dissertativo tem um assunto ou tema e expressa um ponto de vista, acompanhado de certa fundamentação, que inclui a argumentação, questionamento, com o objetivo de persuadir. Argumentar é o processo pelo qual se estabelecem relações para chegar à conclusão, com base em premissas. Persuadir é um processo de convencimento, por meio da argumentação, no qual procura-se convencer os outros, de modo a influenciar seu pensamento e seu comportamento.

A persuasão pode ser válida e não válida. Na persuasão válida, expõem-se com clareza os fundamentos de uma ideia ou proposição, e o interlocutor pode questionar cada passo do raciocínio empregado na argumentação. A persuasão não válida apoia-se em argumentos subjetivos, apelos subliminares, chantagens sentimentais, com o emprego de “apelações”, como a inflexão de voz, a mímica e até o choro.

Alguns autores classificam a dissertação em duas modalidades, expositiva e argumentativa. Esta, exige argumentação, razões a favor e contra uma ideia, ao passo que a outra é informativa, apresenta dados sem a intenção de convencer. Na verdade, a escolha dos dados levantados, a maneira de expô-los no texto já revelam uma “tomada de posição”, a adoção de um ponto de vista na dissertação, ainda que sem a apresentação explícita de argumentos. Desse ponto de vista, a dissertação pode ser definida como discussão, debate, questionamento, o que implica a liberdade de pensamento, a possibilidade de discordar ou concordar parcialmente. A liberdade de questionar é fundamental, mas não é suficiente para organizar um texto dissertativo. É necessária também a exposição dos fundamentos, os motivos, os porquês da defesa de um ponto de vista.

Pode-se dizer que o homem vive em permanente atitude argumentativa. A argumentação está presente em qualquer tipo de discurso, porém, é no texto dissertativo que ela melhor se evidencia.

Para discutir um tema, para confrontar argumentos e posições, é necessária a capacidade de conhecer outros pontos de vista e seus respectivos argumentos. Uma discussão impõe, muitas vezes, a análise de argumentos opostos, antagônicos. Como sempre, essa capacidade aprende-se com a prática. Um bom exercício para aprender a argumentar e contra-argumentar consiste em desenvolver as seguintes habilidades:

- **argumentação**: anotar todos os argumentos a favor de uma ideia ou fato; imaginar um interlocutor que adote a posição totalmente contrária;
- **contra-argumentação**: imaginar um diálogo-debate e quais os argumentos que essa pessoa imaginária possivelmente apresentaria contra a argumentação proposta;
- **refutação**: argumentos e razões contra a argumentação oposta.

A argumentação tem a finalidade de persuadir, portanto, argumentar consiste em estabelecer relações para tirar conclusões válidas, como se procede no método dialético. O método dialético não envolve apenas questões ideológicas, geradoras de polêmicas. Trata-se de um método de investigação da realidade pelo estudo de sua ação recíproca, da contradição inerente ao fenômeno em questão e da mudança dialética que ocorre na natureza e na sociedade.

Descartes (1596-1650), filósofo e pensador francês, criou o método de raciocínio silogístico, baseado na dedução, que parte do simples para o complexo. Para ele, verdade e evidência são a mesma coisa, e pelo raciocínio torna-se possível chegar a conclusões verdadeiras, desde que o assunto seja pesquisado em partes, começando-se pelas proposições mais simples até alcançar, por meio de deduções, a conclusão final. Para a linha de raciocínio cartesiana, é fundamental determinar o problema, dividi-lo em partes, ordenar os conceitos, simplificando-os, enumerar todos os seus elementos e determinar o lugar de cada um no conjunto da dedução.

A lógica cartesiana, até os nossos dias, é fundamental para a argumentação dos trabalhos acadêmicos. Descartes propôs quatro regras básicas que constituem um conjunto de reflexos vitais, uma série de movimentos sucessivos e contínuos do espírito em busca da verdade:

- evidência;
- divisão ou análise;
- ordem ou dedução;
- enumeração.

A enumeração pode apresentar dois tipos de falhas: a omissão e a incompreensão. Qualquer erro na enumeração pode quebrar o encadeamento das ideias, indispensável para o processo dedutivo.

A forma de argumentação mais empregada na redação acadêmica é o *silogismo*, raciocínio baseado nas regras cartesianas, que contém três proposições: *duas premissas*, maior e menor, e *a conclusão*. As três proposições são encadeadas de tal forma, que a conclusão é deduzida da maior por intermédio da menor. A premissa maior deve ser universal, emprega *todo*, *nenhum*, *pois alguns* não caracteriza a universalidade. Há dois métodos fundamentais de raciocínio: a *dedução* (silogística), que parte do geral para o particular, e a *indução*, que vai do particular para o geral. A expressão formal do método dedutivo é o silogismo. A dedução é o caminho das consequências, baseia-se em uma conexão descendente (do geral para o particular) que leva à conclusão. Segundo esse método, partindo-se de teorias gerais, de verdades universais, pode-se chegar à previsão ou determinação de fenômenos particulares. O percurso do raciocínio vai da causa para o efeito. Exemplo:

Todo homem é mortal (premissa maior = geral, universal)
Fulano é homem (premissa menor = particular)
Logo, Fulano é mortal (conclusão)

A indução percorre o caminho inverso ao da dedução, baseia-se em uma conexão ascendente, do particular para o geral. Nesse caso, as constatações particulares levam às leis gerais, ou seja, parte de fatos particulares conhecidos para os fatos gerais, desconhecidos. O percurso do raciocínio se faz do *efeito* para a *causa*. Exemplo:

O calor dilata o ferro (particular)
O calor dilata o bronze (particular)
O calor dilata o cobre (particular)
O ferro, o bronze, o cobre são metais
Logo, o calor dilata metais (geral, universal)

Quanto a seus aspectos formais, o silogismo pode ser válido e verdadeiro; a conclusão será verdadeira se as duas premissas também o forem. Se há erro ou equívoco na apreciação dos fatos, pode-se partir de premissas verdadeiras para chegar a uma conclusão falsa. Tem-se, desse modo, o **sofisma**. Uma definição inexata, uma divisão incompleta, a ignorância da causa, a falsa analogia são algumas causas do sofisma. O sofisma pressupõe má fé, intenção deliberada de enganar ou levar ao erro; quando o sofisma não tem essas intenções propositais, costuma-se chamar esse processo de argumentação de **paralogismo**. Encontra-se um exemplo simples de sofisma no seguinte diálogo:

- Você concorda que possui uma coisa que não perdeu?
- Lógico, concordo.
- Você perdeu um brilhante de 40 quilates?
- Claro que não!
- Então você possui um brilhante de 40 quilates...

Exemplos de sofismas:

Dedução

Todo professor tem um diploma (geral, universal)
Fulano tem um diploma (particular)
Logo, fulano é professor (geral – conclusão falsa)

Indução

O Rio de Janeiro tem uma estátua do Cristo Redentor. (particular)
Taubaté (SP) tem uma estátua do Cristo Redentor. (particular)
Rio de Janeiro e Taubaté são cidades.

Logo, toda cidade tem uma estátua do Cristo Redentor. (geral – conclusão falsa)

Nota-se que as premissas são verdadeiras, mas a conclusão pode ser falsa. Nem todas as pessoas que têm diploma são professores; nem todas as cidades têm uma estátua do Cristo Redentor. Comete-se erro quando se faz generalizações apressadas ou infundadas. A “simples inspeção” é a ausência de análise ou análise superficial dos fatos, que leva a pronunciamentos subjetivos, baseados nos sentimentos não ditados pela razão.

Tem-se, ainda, outros métodos, subsidiários ou não fundamentais, que contribuem para a descoberta ou comprovação da verdade: análise, síntese, classificação e definição. Além desses, existem outros métodos particulares de algumas ciências, que adaptam os processos de dedução e indução à natureza de uma realidade particular. Pode-se afirmar que cada ciência tem seu método próprio demonstrativo, comparativo, histórico etc. A análise, a síntese, a classificação e a definição são chamadas métodos sistemáticos, porque pela organização e ordenação das ideias visam sistematizar a pesquisa.

Análise e síntese são dois processos opostos, mas interligados; a análise parte do todo para as partes, a síntese, das partes para o todo. A análise precede a síntese, porém, de certo modo, uma depende da outra. A análise decompõe o todo em partes, enquanto a síntese recompõe o todo pela reunião das partes. Sabe-se, porém, que o todo não é uma simples justaposição das partes. Se alguém reunisse todas as peças de um relógio, não significa que reconstruiu o relógio, pois fez apenas um amontoado de partes. Só reconstruiria todo se as partes estivessem organizadas, devidamente combinadas, seguida uma ordem de relações necessárias, funcionais, então, o relógio estaria reconstruído.

Síntese, portanto, é o processo de reconstrução do todo por meio da integração das partes, reunidas e relacionadas num conjunto. Toda síntese, por ser uma reconstrução, pressupõe a análise, que é a decomposição. A análise, no entanto, exige uma decomposição organizada, é preciso saber como dividir o todo em partes. As operações que se realizam na análise e na síntese podem ser assim relacionadas:

Análise: penetrar, decompor, separar, dividir.
Síntese: integrar, recompor, juntar, reunir.

A análise tem importância vital no processo de coleta de ideias a respeito do tema proposto, de seu desdobramento e da criação de abordagens possíveis. A síntese também é importante na escolha dos elementos que farão parte do texto.

Segundo Garcia (1973, p.300), a análise pode ser *formal ou informal*. A análise formal pode ser científica ou experimental; é característica das ciências matemáticas, físico-naturais e experimentais. A análise informal é racional ou total, consiste em “discernir” por vários atos distintos da atenção os elementos constitutivos de um todo, os diferentes caracteres de um objeto ou fenômeno.

A análise decompõe o todo em partes, a classificação estabelece as necessárias relações de dependência e hierarquia entre as partes. Análise e classificação ligam-se intimamente, a ponto de se confundir uma com a outra, contudo são procedimentos diversos: análise é decomposição e classificação é hierarquização.

Nas ciências naturais, classificam-se os seres, fatos e fenômenos por suas diferenças e semelhanças; fora das ciências naturais, a classificação pode-se efetuar por meio de um processo mais ou menos arbitrário, em que os caracteres comuns e diferenciadores são empregados de modo mais ou menos convencional. A classificação, no reino animal, em ramos, classes, ordens, subordens, gêneros e espécies, é um exemplo de classificação natural, pelas características comuns e diferenciadoras. A classificação dos variados itens integrantes de uma lista mais ou menos caótica é artificial.

Exemplo: aquecedor, automóvel, barbeador, batata, caminhão, canário, jipe, leite, ônibus, pão, pardal, pintassilgo, queijo, relógio, sabiá, torradeira.

Aves: Canário, Pardal, Pintassilgo, Sabiá.

Alimentos: Batata, Leite, Pão, Queijo.

Mecanismos: Aquecedor, Barbeador, Relógio, Torradeira.

Veículos: Automóvel, Caminhão, Jipe, Ônibus.

Os elementos desta lista foram classificados por ordem alfabética e pelas afinidades comuns entre eles. Estabelecer critérios de classificação das ideias e argumentos, pela ordem de importância, é uma habilidade indispensável para elaborar o desenvolvimento de uma redação. Tanto faz que a ordem seja crescente, do fato mais importante para o menos importante, ou decrescente, primeiro o menos importante e, no final, o impacto do mais importante; é indispensável que haja uma lógica na classificação. A elaboração do plano compreende a classificação das partes e subdivisões, ou seja, os elementos do plano devem obedecer a uma hierarquização. (Garcia, 1973, p. 302304.)

Para a clareza da dissertação, é indispensável que, logo na introdução, os termos e conceitos sejam definidos, pois, para expressar um questionamento, deve-se, de antemão, expor clara e racionalmente as posições assumidas e os argumentos que as justificam. É muito importante deixar claro o campo da discussão e a posição adotada, isto é, esclarecer não só o assunto, mas também os pontos de vista sobre ele.

A definição tem por objetivo a exatidão no emprego da linguagem e consiste na enumeração das qualidades próprias de uma ideia, palavra ou objeto. Definir é classificar o elemento conforme a espécie a que pertence, demonstra: a característica que o diferencia dos outros elementos dessa mesma espécie.

Entre os vários processos de exposição de ideias, a definição é um dos mais importantes, sobretudo no âmbito das ciências. A definição científica ou didática é denotativa, ou seja, atribui às palavras seu sentido usual ou consensual, enquanto a conotativa ou metafórica emprega palavras de sentido figurado. Segundo a lógica tradicional aristotélica, a definição consta de três elementos:

- o termo a ser definido;
- o gênero ou espécie;
- a diferença específica.

O que distingue o termo definido de outros elementos da mesma espécie. Exemplo:

Na frase: O homem é um animal racional classifica-se:



Elemento espécie diferença
a ser definido específica

É muito comum formular definições de maneira defeituosa, por exemplo: *Análise é quando a gente decompõe o todo em partes*. Esse tipo de definição é gramaticalmente incorreto; *quando* é advérbio de tempo, não representa o gênero, a espécie, *a gente* é forma coloquial não adequada à redação acadêmica. Tão importante é saber formular uma definição, que se recorre a Garcia (1973, p.306), para determinar os “requisitos da definição denotativa”. Para ser exata, a definição deve apresentar os seguintes requisitos:

- o termo deve realmente pertencer ao gênero ou classe em que está incluído: “*mesa é um móvel*” (classe em que ‘*mesa*’ está realmente incluída) e não “*mesa é um instrumento ou ferramenta ou instalação*”;

LEGISLAÇÃO ESPECÍFICA

1. Código de Ética do Servidor Público (Decreto Federal nº 1.171, de 22 de junho de 1994).	01
2. Regime Jurídico Único (Lei nº 8.112, de 11 de dezembro de 1990).	03
3. Processo Administrativo no âmbito da Administração Pública Federal (Lei nº 9.784, de 29 de janeiro de 1999).	26
4. Lei nº 11.892, de 29 de dezembro de 2008: 1. Seção II - Das Finalidades e Características dos Institutos Federais; . Seção III - Dos Objetivos dos Institutos Federais;. Seção IV - Da Estrutura Organizacional dos Institutos Federais.	32
5. Estruturação do Plano de Carreira dos Cargos Técnico-Administrativos em Educação (Lei nº 11.091, de 12 de janeiro de 2005). . .	34

**CÓDIGO DE ÉTICA DO SERVIDOR PÚBLICO (DECRETO
FEDERAL Nº 1.171, DE 22 DE JUNHO DE 1994)**

DECRETO Nº 1.171, DE 22 DE JUNHO DE 1994

Aprova o Código de Ética Profissional do Servidor Público Civil do Poder Executivo Federal.

O PRESIDENTE DA REPÚBLICA, no uso das atribuições que lhe confere o art. 84, incisos IV e VI, e ainda tendo em vista o disposto no art. 37 da Constituição, bem como nos arts. 116 e 117 da Lei nº 8.112, de 11 de dezembro de 1990, e nos arts. 10, 11 e 12 da Lei nº 8.429, de 2 de junho de 1992,

DECRETA:

Art. 1º Fica aprovado o Código de Ética Profissional do Servidor Público Civil do Poder Executivo Federal, que com este baixa.

Art. 2º Os órgãos e entidades da Administração Pública Federal direta e indireta implementarão, em sessenta dias, as providências necessárias à plena vigência do Código de Ética, inclusive mediante a Constituição da respectiva Comissão de Ética, integrada por três servidores ou empregados titulares de cargo efetivo ou emprego permanente.

Parágrafo único. A constituição da Comissão de Ética será comunicada à Secretaria da Administração Federal da Presidência da República, com a indicação dos respectivos membros titulares e suplentes.

Art. 3º Este decreto entra em vigor na data de sua publicação.

Brasília, 22 de junho de 1994, 173º da Independência e 106º da República.

ITAMAR FRANCO
Romildo Canhim

Este texto não substitui o publicado no DOU de 23.6.1994.

ANEXO

**Código de Ética Profissional do Servidor Público Civil do
Poder Executivo Federal**

CAPÍTULO I

Seção I

Das Regras Deontológicas

I - A dignidade, o decoro, o zelo, a eficácia e a consciência dos princípios morais são primados maiores que devem nortear o servidor público, seja no exercício do cargo ou função, ou fora dele, já que refletirá o exercício da vocação do próprio poder estatal. Seus atos, comportamentos e atitudes serão direcionados para a preservação da honra e da tradição dos serviços públicos.

II - O servidor público não poderá jamais desprezar o elemento ético de sua conduta. Assim, não terá que decidir somente entre o legal e o ilegal, o justo e o injusto, o conveniente e o inconveniente, o oportuno e o inoportuno, mas principalmente entre o honesto e o desonesto, consoante as regras contidas no art. 37, caput, e § 4º, da Constituição Federal.

III - A moralidade da Administração Pública não se limita à distinção entre o bem e o mal, devendo ser acrescida da idéia de que o fim é sempre o bem comum. O equilíbrio entre a legalidade e a finalidade, na conduta do servidor público, é que poderá consolidar a moralidade do ato administrativo.

IV - A remuneração do servidor público é custeada pelos tributos pagos direta ou indiretamente por todos, até por ele próprio, e por isso se exige, como contrapartida, que a moralidade administrativa se integre no Direito, como elemento indissociável de sua aplicação e de sua finalidade, erigindo-se, como consequência, em fator de legalidade.

V - O trabalho desenvolvido pelo servidor público perante a comunidade deve ser entendido como acréscimo ao seu próprio bem-estar, já que, como cidadão, integrante da sociedade, o êxito desse trabalho pode ser considerado como seu maior patrimônio.

VI - A função pública deve ser tida como exercício profissional e, portanto, se integra na vida particular de cada servidor público. Assim, os fatos e atos verificados na conduta do dia-a-dia em sua vida privada poderão acrescer ou diminuir o seu bom conceito na vida funcional.

VII - Salvo os casos de segurança nacional, investigações policiais ou interesse superior do Estado e da Administração Pública, a serem preservados em processo previamente declarado sigiloso, nos termos da Lei, a publicidade de qualquer ato administrativo constitui requisito de eficácia e moralidade, ensejando sua omissão comprometimento ético contra o bem comum, imputável a quem a negar.

VIII - Toda pessoa tem direito à verdade. O servidor não pode omiti-la ou falseá-la, ainda que contrária aos interesses da própria pessoa interessada ou da Administração Pública. Nenhum Estado pode crescer ou estabilizar-se sobre o poder corruptivo do hábito do erro, da opressão ou da mentira, que sempre aniquilam até mesmo a dignidade humana quanto mais a de uma Nação.

IX - A cortesia, a boa vontade, o cuidado e o tempo dedicados ao serviço público caracterizam o esforço pela disciplina. Tratar mal uma pessoa que paga seus tributos direta ou indiretamente significa causar-lhe dano moral. Da mesma forma, causar dano a qualquer bem pertencente ao patrimônio público, deteriorando-o, por descuido ou má vontade, não constitui apenas uma ofensa ao equipamento e às instalações ou ao Estado, mas a todos os homens de boa vontade que dedicaram sua inteligência, seu tempo, suas esperanças e seus esforços para construí-los.

X - Deixar o servidor público qualquer pessoa à espera de solução que compete ao setor em que exerça suas funções, permitindo a formação de longas filas, ou qualquer outra espécie de atraso na prestação do serviço, não caracteriza apenas atitude contra a ética ou ato de desumanidade, mas principalmente grave dano moral aos usuários dos serviços públicos.

XI - O servidor deve prestar toda a sua atenção às ordens legais de seus superiores, velando atentamente por seu cumprimento, e, assim, evitando a conduta negligente. Os repetidos erros, o descaso e o acúmulo de desvios tornam-se, às vezes, difíceis de corrigir e caracterizam até mesmo imprudência no desempenho da função pública.

XII - Toda ausência injustificada do servidor de seu local de trabalho é fator de desmoralização do serviço público, o que quase sempre conduz à desordem nas relações humanas.

XIII - O servidor que trabalha em harmonia com a estrutura organizacional, respeitando seus colegas e cada concidadão, colabora e de todos pode receber colaboração, pois sua atividade pública é a grande oportunidade para o crescimento e o engrandecimento da Nação.

Seção II
Dos Principais Deveres do Servidor Público

XIV - São deveres fundamentais do servidor público:

- a) desempenhar, a tempo, as atribuições do cargo, função ou emprego público de que seja titular;
- b) exercer suas atribuições com rapidez, perfeição e rendimento, pondo fim ou procurando prioritariamente resolver situações procrastinatórias, principalmente diante de filas ou de qualquer outra espécie de atraso na prestação dos serviços pelo setor em que exerça suas atribuições, com o fim de evitar dano moral ao usuário;
- c) ser probo, reto, leal e justo, demonstrando toda a integridade do seu caráter, escolhendo sempre, quando estiver diante de duas opções, a melhor e a mais vantajosa para o bem comum;
- d) jamais retardar qualquer prestação de contas, condição essencial da gestão dos bens, direitos e serviços da coletividade a seu cargo;
- e) tratar cuidadosamente os usuários dos serviços aperfeiçoando o processo de comunicação e contato com o público;
- f) ter consciência de que seu trabalho é regido por princípios éticos que se materializam na adequada prestação dos serviços públicos;
- g) ser cortês, ter urbanidade, disponibilidade e atenção, respeitando a capacidade e as limitações individuais de todos os usuários do serviço público, sem qualquer espécie de preconceito ou distinção de raça, sexo, nacionalidade, cor, idade, religião, cunho político e posição social, abstendo-se, dessa forma, de causar-lhes dano moral;
- h) ter respeito à hierarquia, porém sem nenhum temor de representar contra qualquer comprometimento indevido da estrutura em que se funda o Poder Estatal;
- i) resistir a todas as pressões de superiores hierárquicos, de contratantes, interessados e outros que visem obter quaisquer favores, benesses ou vantagens indevidas em decorrência de ações imorais, ilegais ou aéticas e denunciá-las;
- j) zelar, no exercício do direito de greve, pelas exigências específicas da defesa da vida e da segurança coletiva;
- l) ser assíduo e frequente ao serviço, na certeza de que sua ausência provoca danos ao trabalho ordenado, refletindo negativamente em todo o sistema;
- m) comunicar imediatamente a seus superiores todo e qualquer ato ou fato contrário ao interesse público, exigindo as providências cabíveis;
- n) manter limpo e em perfeita ordem o local de trabalho, seguindo os métodos mais adequados à sua organização e distribuição;
- o) participar dos movimentos e estudos que se relacionem com a melhoria do exercício de suas funções, tendo por escopo a realização do bem comum;
- p) apresentar-se ao trabalho com vestimentas adequadas ao exercício da função;
- q) manter-se atualizado com as instruções, as normas de serviço e a legislação pertinentes ao órgão onde exerce suas funções;
- r) cumprir, de acordo com as normas do serviço e as instruções superiores, as tarefas de seu cargo ou função, tanto quanto possível, com critério, segurança e rapidez, mantendo tudo sempre em boa ordem.
- s) facilitar a fiscalização de todos atos ou serviços por quem de direito;
- t) exercer com estrita moderação as prerrogativas funcionais que lhe sejam atribuídas, abstendo-se de fazê-lo contrariamente aos legítimos interesses dos usuários do serviço público e dos jurisdicionados administrativos;

u) abster-se, de forma absoluta, de exercer sua função, poder ou autoridade com finalidade estranha ao interesse público, mesmo que observando as formalidades legais e não cometendo qualquer violação expressa à lei;

v) divulgar e informar a todos os integrantes da sua classe sobre a existência deste Código de Ética, estimulando o seu integral cumprimento.

Seção III
Das Vedações ao Servidor Público

XV - É vedado ao servidor público;

- a) o uso do cargo ou função, facilidades, amizades, tempo, posição e influências, para obter qualquer favorecimento, para si ou para outrem;
- b) prejudicar deliberadamente a reputação de outros servidores ou de cidadãos que deles dependam;
- c) ser, em função de seu espírito de solidariedade, conivente com erro ou infração a este Código de Ética ou ao Código de Ética de sua profissão;
- d) usar de artifícios para procrastinar ou dificultar o exercício regular de direito por qualquer pessoa, causando-lhe dano moral ou material;
- e) deixar de utilizar os avanços técnicos e científicos ao seu alcance ou do seu conhecimento para atendimento do seu mister;
- f) permitir que perseguições, simpatias, antipatias, caprichos, paixões ou interesses de ordem pessoal interfiram no trato com o público, com os jurisdicionados administrativos ou com colegas hierarquicamente superiores ou inferiores;
- g) pleitear, solicitar, provocar, sugerir ou receber qualquer tipo de ajuda financeira, gratificação, prêmio, comissão, doação ou vantagem de qualquer espécie, para si, familiares ou qualquer pessoa, para o cumprimento da sua missão ou para influenciar outro servidor para o mesmo fim;
- h) alterar ou deturpar o teor de documentos que deva encaminhar para providências;
- i) iludir ou tentar iludir qualquer pessoa que necessite do atendimento em serviços públicos;
- j) desviar servidor público para atendimento a interesse particular;
- l) retirar da repartição pública, sem estar legalmente autorizado, qualquer documento, livro ou bem pertencente ao patrimônio público;
- m) fazer uso de informações privilegiadas obtidas no âmbito interno de seu serviço, em benefício próprio, de parentes, de amigos ou de terceiros;
- n) apresentar-se embriagado no serviço ou fora dele habitualmente;
- o) dar o seu concurso a qualquer instituição que atente contra a moral, a honestidade ou a dignidade da pessoa humana;
- p) exercer atividade profissional aética ou ligar o seu nome a empreendimentos de cunho duvidoso.

CAPÍTULO II
DAS COMISSÕES DE ÉTICA

XVI - Em todos os órgãos e entidades da Administração Pública Federal direta, indireta autárquica e fundacional, ou em qualquer órgão ou entidade que exerça atribuições delegadas pelo poder público, deverá ser criada uma Comissão de Ética, encarregada de orientar e aconselhar sobre a ética profissional do servidor, no tratamento com as pessoas e com o patrimônio público, competindo-lhe conhecer concretamente de imputação ou de procedimento susceptível de censura.

XVIII - À Comissão de Ética incumbe fornecer, aos organismos encarregados da execução do quadro de carreira dos servidores, os registros sobre sua conduta ética, para o efeito de instruir e fundamentar promoções e para todos os demais procedimentos próprios da carreira do servidor público.

XIX - (Revogado pelo Decreto nº 6.029, de 2007)

XX - (Revogado pelo Decreto nº 6.029, de 2007)

XXI - (Revogado pelo Decreto nº 6.029, de 2007)

XXII - A pena aplicável ao servidor público pela Comissão de Ética é a de censura e sua fundamentação constará do respectivo parecer, assinado por todos os seus integrantes, com ciência do faltoso.

XXIII - (Revogado pelo Decreto nº 6.029, de 2007)

XXIV - Para fins de apuração do comprometimento ético, entende-se por servidor público todo aquele que, por força de lei, contrato ou de qualquer ato jurídico, preste serviços de natureza permanente, temporária ou excepcional, ainda que sem retribuição financeira, desde que ligado direta ou indiretamente a qualquer órgão do poder estatal, como as autarquias, as fundações públicas, as entidades paraestatais, as empresas públicas e as sociedades de economia mista, ou em qualquer setor onde prevaleça o interesse do Estado.

XXV - (Revogado pelo Decreto nº 6.029, de 2007)

REGIME JURÍDICO ÚNICO (LEI Nº 8.112, DE 11 DE DEZEMBRO DE 1990)

LEI Nº 8.112, DE 11 DE DEZEMBRO DE 1990

Dispõe sobre o regime jurídico dos servidores públicos civis da União, das autarquias e das fundações públicas federais.

PUBLICAÇÃO CONSOLIDADA DA LEI Nº 8.112, DE 11 DE DEZEMBRO DE 1990, DETERMINADA PELO ART.13 DA LEI Nº 9.527, DE 10 DE DEZEMBRO DE 1997.

O PRESIDENTE DA REPÚBLICA Faço saber que o Congresso Nacional decreta e eu sanciono a seguinte Lei:

**TÍTULO I
CAPÍTULO ÚNICO
DAS DISPOSIÇÕES PRELIMINARES**

Art. 1o Esta Lei institui o Regime Jurídico dos Servidores Públicos Civis da União, das autarquias, inclusive as em regime especial, e das fundações públicas federais.

Art. 2o Para os efeitos desta Lei, servidor é a pessoa legalmente investida em cargo público.

Art. 3o Cargo público é o conjunto de atribuições e responsabilidades previstas na estrutura organizacional que devem ser cometidas a um servidor.

Parágrafo único. Os cargos públicos, acessíveis a todos os brasileiros, são criados por lei, com denominação própria e vencimento pago pelos cofres públicos, para provimento em caráter efetivo ou em comissão.

Art. 4o É proibida a prestação de serviços gratuitos, salvo os casos previstos em lei.

**TÍTULO II
DO PROVIMENTO, VACÂNCIA, REMOÇÃO, REDISTRIBUIÇÃO E
SUBSTITUIÇÃO
CAPÍTULO I
DO PROVIMENTO
SEÇÃO I
DISPOSIÇÕES GERAIS**

Art. 5o São requisitos básicos para investidura em cargo público:

- I - a nacionalidade brasileira;
- II - o gozo dos direitos políticos;
- III - a quitação com as obrigações militares e eleitorais;
- IV - o nível de escolaridade exigido para o exercício do cargo;
- V - a idade mínima de dezoito anos;
- VI - aptidão física e mental.

§ 1o As atribuições do cargo podem justificar a exigência de outros requisitos estabelecidos em lei.

§ 2o As pessoas portadoras de deficiência é assegurado o direito de se inscrever em concurso público para provimento de cargo cujas atribuições sejam compatíveis com a deficiência de que são portadoras; para tais pessoas serão reservadas até 20% (vinte por cento) das vagas oferecidas no concurso.

§ 3o As universidades e instituições de pesquisa científica e tecnológica federais poderão prover seus cargos com professores, técnicos e cientistas estrangeiros, de acordo com as normas e os procedimentos desta Lei. (Incluído pela Lei nº 9.515, de 20.11.97)

Art. 6o O provimento dos cargos públicos far-se-á mediante ato da autoridade competente de cada Poder.

Art. 7o A investidura em cargo público ocorrerá com a posse.

Art. 8o São formas de provimento de cargo público:

- I - nomeação;
- II - promoção;
- III - (Revogado pela Lei nº 9.527, de 10.12.97)
- IV - (Revogado pela Lei nº 9.527, de 10.12.97)
- V - readaptação;
- VI - reversão;
- VII - aproveitamento;
- VIII - reintegração;
- IX - recondução.

**SEÇÃO II
DA NOMEAÇÃO**

Art. 9o A nomeação far-se-á:

- I - em caráter efetivo, quando se tratar de cargo isolado de provimento efetivo ou de carreira;
- II - em comissão, inclusive na condição de interino, para cargos de confiança vagos. (Redação dada pela Lei nº 9.527, de 10.12.97)

Parágrafo único. O servidor ocupante de cargo em comissão ou de natureza especial poderá ser nomeado para ter exercício, interinamente, em outro cargo de confiança, sem prejuízo das atribuições do que atualmente ocupa, hipótese em que deverá optar pela remuneração de um deles durante o período da interinidade. (Redação dada pela Lei nº 9.527, de 10.12.97)

Art. 10. A nomeação para cargo de carreira ou cargo isolado de provimento efetivo depende de prévia habilitação em concurso público de provas ou de provas e títulos, obedecidos a ordem de classificação e o prazo de sua validade.

Parágrafo único. Os demais requisitos para o ingresso e o desenvolvimento do servidor na carreira, mediante promoção, serão estabelecidos pela lei que fixar as diretrizes do sistema de carreira na Administração Pública Federal e seus regulamentos. (Redação dada pela Lei nº 9.527, de 10.12.97)

SEÇÃO III DO CONCURSO PÚBLICO

Art. 11.O concurso será de provas ou de provas e títulos, podendo ser realizado em duas etapas, conforme dispuserem a lei e o regulamento do respectivo plano de carreira, condicionada a inscrição do candidato ao pagamento do valor fixado no edital, quando indispensável ao seu custeio, e ressalvadas as hipóteses de isenção nele expressamente previstas. (Redação dada pela Lei nº 9.527, de 10.12.97) (Regulamento)

Art. 12.O concurso público terá validade de até 2 (dois) anos, podendo ser prorrogado uma única vez, por igual período.

§ 1oO prazo de validade do concurso e as condições de sua realização serão fixados em edital, que será publicado no Diário Oficial da União e em jornal diário de grande circulação.

§ 2oNão se abrirá novo concurso enquanto houver candidato aprovado em concurso anterior com prazo de validade não expirado.

SEÇÃO IV DA POSSE E DO EXERCÍCIO

Art. 13.A posse dar-se-á pela assinatura do respectivo termo, no qual deverão constar as atribuições, os deveres, as responsabilidades e os direitos inerentes ao cargo ocupado, que não poderão ser alterados unilateralmente, por qualquer das partes, ressalvados os atos de ofício previstos em lei.

§ 1oA posse ocorrerá no prazo de trinta dias contados da publicação do ato de provimento. (Redação dada pela Lei nº 9.527, de 10.12.97)

§ 2oEm se tratando de servidor, que esteja na data de publicação do ato de provimento, em licença prevista nos incisos I, III e V do art. 81, ou afastado nas hipóteses dos incisos I, IV, VI, VIII, alíneas "a", "b", "d", "e" e "f", IX e X do art. 102, o prazo será contado do término do impedimento. (Redação dada pela Lei nº 9.527, de 10.12.97)

§ 3oA posse poderá dar-se mediante procuração específica.

§ 4oSó haverá posse nos casos de provimento de cargo por nomeação. (Redação dada pela Lei nº 9.527, de 10.12.97)

§ 5oNo ato da posse, o servidor apresentará declaração de bens e valores que constituem seu patrimônio e declaração quanto ao exercício ou não de outro cargo, emprego ou função pública.

§ 6oSerá tornado sem efeito o ato de provimento se a posse não ocorrer no prazo previsto no § 1o deste artigo.

Art. 14.A posse em cargo público dependerá de prévia inspeção médica oficial.

Parágrafo único.Só poderá ser empossado aquele que for julgado apto física e mentalmente para o exercício do cargo.

Art. 15.Exercício é o efetivo desempenho das atribuições do cargo público ou da função de confiança. (Redação dada pela Lei nº 9.527, de 10.12.97)

§ 1oÉ de quinze dias o prazo para o servidor empossado em cargo público entrar em exercício, contados da data da posse. (Redação dada pela Lei nº 9.527, de 10.12.97)

§ 2oO servidor será exonerado do cargo ou será tornado sem efeito o ato de sua designação para função de confiança, se não entrar em exercício nos prazos previstos neste artigo, observado o disposto no art. 18. (Redação dada pela Lei nº 9.527, de 10.12.97)

§ 3oA autoridade competente do órgão ou entidade para onde for nomeado ou designado o servidor compete dar-lhe exercício. (Redação dada pela Lei nº 9.527, de 10.12.97)

§ 4oO início do exercício de função de confiança coincidirá com a data de publicação do ato de designação, salvo quando o servidor estiver em licença ou afastado por qualquer outro motivo legal, hipótese em que recairá no primeiro dia útil após o término do impedimento, que não poderá exceder a trinta dias da publicação. (Incluído pela Lei nº 9.527, de 10.12.97)

Art. 16.O início, a suspensão, a interrupção e o reinício do exercício serão registrados no assentamento individual do servidor.

Parágrafo único.Ao entrar em exercício, o servidor apresentará ao órgão competente os elementos necessários ao seu assentamento individual.

Art. 17.A promoção não interrompe o tempo de exercício, que é contado no novo posicionamento na carreira a partir da data de publicação do ato que promover o servidor. (Redação dada pela Lei nº 9.527, de 10.12.97)

Art. 18.O servidor que deva ter exercício em outro município em razão de ter sido removido, redistribuído, requisitado, cedido ou posto em exercício provisório terá, no mínimo, dez e, no máximo, trinta dias de prazo, contados da publicação do ato, para a retomada do efetivo desempenho das atribuições do cargo, incluído nesse prazo o tempo necessário para o deslocamento para a nova sede. (Redação dada pela Lei nº 9.527, de 10.12.97)

§ 1oNa hipótese de o servidor encontrar-se em licença ou afastado legalmente, o prazo a que se refere este artigo será contado a partir do término do impedimento. (Parágrafo reenumerado e alterado pela Lei nº 9.527, de 10.12.97)

§ 2oÉ facultado ao servidor declinar dos prazos estabelecidos no caput. (Incluído pela Lei nº 9.527, de 10.12.97)

Art. 19.Os servidores cumprirão jornada de trabalho fixada em razão das atribuições pertinentes aos respectivos cargos, respeitada a duração máxima do trabalho semanal de quarenta horas e observados os limites mínimo e máximo de seis horas e oito horas diárias, respectivamente. (Redação dada pela Lei nº 8.270, de 17.12.91)

§ 1oO ocupante de cargo em comissão ou função de confiança submete-se a regime de integral dedicação ao serviço, observado o disposto no art. 120, podendo ser convocado sempre que houver interesse da Administração. (Redação dada pela Lei nº 9.527, de 10.12.97)

§ 2oO disposto neste artigo não se aplica a duração de trabalho estabelecida em leis especiais.(Incluído pela Lei nº 8.270, de 17.12.91)

Art. 20.Ao entrar em exercício, o servidor nomeado para cargo de provimento efetivo ficará sujeito a estágio probatório por período de 24 (vinte e quatro) meses, durante o qual a sua aptidão e capacidade serão objeto de avaliação para o desempenho do cargo, observados os seguinte fatores: (vide EMC nº 19)

- I - assiduidade;
- II - disciplina;
- III - capacidade de iniciativa;
- IV - produtividade;
- V- responsabilidade.

§ 1o4 (quatro) meses antes de findo o período do estágio probatório, será submetida à homologação da autoridade competente a avaliação do desempenho do servidor, realizada por comissão constituída para essa finalidade, de acordo com o que dispuser a lei ou o regulamento da respectiva carreira ou cargo, sem prejuízo da continuidade de apuração dos fatores enumerados nos incisos I a V do caput deste artigo. (Redação dada pela Lei nº 11.784, de 2008)

§ 2oO servidor não aprovado no estágio probatório será exonerado ou, se estável, reconduzido ao cargo anteriormente ocupado, observado o disposto no parágrafo único do art. 29.

§ 3oO servidor em estágio probatório poderá exercer quaisquer cargos de provimento em comissão ou funções de direção, chefia ou assessoramento no órgão ou entidade de lotação, e somente poderá ser cedido a outro órgão ou entidade para ocupar cargos de Natureza Especial, cargos de provimento em comissão do Grupo-Direção e Assessoramento Superiores - DAS, de níveis 6, 5 e 4, ou equivalentes. (Incluído pela Lei nº 9.527, de 10.12.97)

§ 4oAo servidor em estágio probatório somente poderão ser concedidas as licenças e os afastamentos previstos nos arts. 81, incisos I a IV, 94, 95 e 96, bem assim afastamento para participar de curso de formação decorrente de aprovação em concurso para outro cargo na Administração Pública Federal. (Incluído pela Lei nº 9.527, de 10.12.97)

§ 5oO estágio probatório ficará suspenso durante as licenças e os afastamentos previstos nos arts. 83, 84, § 1o, 86 e 96, bem assim na hipótese de participação em curso de formação, e será retomado a partir do término do impedimento. (Incluído pela Lei nº 9.527, de 10.12.97)

SEÇÃO V DA ESTABILIDADE

Art. 21.O servidor habilitado em concurso público e empossado em cargo de provimento efetivo adquirirá estabilidade no serviço público ao completar 2 (dois) anos de efetivo exercício. (prazo 3 anos - vide EMC nº 19)

Art. 22.O servidor estável só perderá o cargo em virtude de sentença judicial transitada em julgado ou de processo administrativo disciplinar no qual lhe seja assegurada ampla defesa.

SEÇÃO VI DA TRANSFERÊNCIA

Art. 23. (Revogado pela Lei nº 9.527, de 10.12.97)

SEÇÃO VII DA READAPTAÇÃO

Art. 24.Readaptação é a investidura do servidor em cargo de atribuições e responsabilidades compatíveis com a limitação que tenha sofrido em sua capacidade física ou mental verificada em inspeção médica.

§ 1oSe julgado incapaz para o serviço público, o readaptando será aposentado.

§ 2oA readaptação será efetivada em cargo de atribuições afins, respeitada a habilitação exigida, nível de escolaridade e equivalência de vencimentos e, na hipótese de inexistência de cargo vago, o servidor exercerá suas atribuições como excedente, até a ocorrência de vaga. (Redação dada pela Lei nº 9.527, de 10.12.97)

SEÇÃO VIII DA REVERSÃO (REGULAMENTO DEC. Nº 3.644, DE 30.11.2000)

Art. 25.Reversão é o retorno à atividade de servidor aposentado: (Redação dada pela Medida Provisória nº 2.225-45, de 4.9.2001)

I - por invalidez, quando junta médica oficial declarar insubsistentes os motivos da aposentadoria; ou (Incluído pela Medida Provisória nº 2.225-45, de 4.9.2001)

II - no interesse da administração, desde que: (Incluído pela Medida Provisória nº 2.225-45, de 4.9.2001)

a) tenha solicitado a reversão; (Incluído pela Medida Provisória nº 2.225-45, de 4.9.2001)

b) a aposentadoria tenha sido voluntária; (Incluído pela Medida Provisória nº 2.225-45, de 4.9.2001)

c) estável quando na atividade; (Incluído pela Medida Provisória nº 2.225-45, de 4.9.2001)

d) a aposentadoria tenha ocorrido nos cinco anos anteriores à solicitação;(Incluído pela Medida Provisória nº 2.225-45, de 4.9.2001)

e) haja cargo vago. (Incluído pela Medida Provisória nº 2.225-45, de 4.9.2001)

§ 1oA reversão far-se-á no mesmo cargo ou no cargo resultante de sua transformação. (Incluído pela Medida Provisória nº 2.225-45, de 4.9.2001)

§ 2oO tempo em que o servidor estiver em exercício será considerado para concessão da aposentadoria. (Incluído pela Medida Provisória nº 2.225-45, de 4.9.2001)

§ 3oNo caso do inciso I, encontrando-se provido o cargo, o servidor exercerá suas atribuições como excedente, até a ocorrência de vaga. (Incluído pela Medida Provisória nº 2.225-45, de 4.9.2001)

§ 4oO servidor que retornar à atividade por interesse da administração perceberá, em substituição aos proventos da aposentadoria, a remuneração do cargo que voltar a exercer, inclusive com as vantagens de natureza pessoal que percebia anteriormente à aposentadoria. (Incluído pela Medida Provisória nº 2.225-45, de 4.9.2001)

§ 5oO servidor de que trata o inciso II somente terá os proventos calculados com base nas regras atuais se permanecer pelo menos cinco anos no cargo. (Incluído pela Medida Provisória nº 2.225-45, de 4.9.2001)

§ 6oO Poder Executivo regulamentará o disposto neste artigo. (Incluído pela Medida Provisória nº 2.225-45, de 4.9.2001)

Art. 26. (Revogado pela Medida Provisória nº 2.225-45, de 4.9.2001)

Art. 27.Não poderá reverter o aposentado que já tiver completado 70 (setenta) anos de idade.

SEÇÃO IX DA REINTEGRAÇÃO

Art. 28.A reintegração é a reinvestidura do servidor estável no cargo anteriormente ocupado, ou no cargo resultante de sua transformação, quando invalidada a sua demissão por decisão administrativa ou judicial, com ressarcimento de todas as vantagens.

§ 1oNa hipótese de o cargo ter sido extinto, o servidor ficará em disponibilidade, observado o disposto nos arts. 30 e 31.

§ 2oEncontrando-se provido o cargo, o seu eventual ocupante será reconduzido ao cargo de origem, sem direito à indenização ou aproveitado em outro cargo, ou, ainda, posto em disponibilidade.

SEÇÃO X DA RECONDUÇÃO

Art. 29.Recondução é o retorno do servidor estável ao cargo anteriormente ocupado e decorrerá de:

I - inabilitação em estágio probatório relativo a outro cargo;

II - reintegração do anterior ocupante.

Parágrafo único.Encontrando-se provido o cargo de origem, o servidor será aproveitado em outro, observado o disposto no art. 30.

SEÇÃO XI DA DISPONIBILIDADE E DO APROVEITAMENTO

Art. 30.O retorno à atividade de servidor em disponibilidade far-se-á mediante aproveitamento obrigatório em cargo de atribuições e vencimentos compatíveis com o anteriormente ocupado.

**CONHECIMENTOS ESPECÍFICOS
TÉCNICO EM ENFERMAGEM**

1. Anatomia e Fisiologia	01
2. Técnicas de Enfermagem: higiene e conforto do paciente; cálculo e administração de medicação e soluções; Nutrição enteral e parenteral. Sondagens: gástrica e vesical.	34
3. Transfusões de sangue e hemoderivados.	52
4. Lavagem gástrica; enema, balanço hídrico, oxigenoterapia e inaloterapia	34
5. Enfermagem MédicoCirúrgica: definição, etiologia e cuidados de enfermagem das doenças infecciosas, respiratórias, cardiovasculares, neurológicos e crônicas degenerativas	54
6. Doenças transmissíveis e sexualmente transmissíveis: formas de prevenção, isolamento e cuidados de enfermagem.	67
7. Vacinação: normas do Ministério da Saúde	101
8. Unidade de Centro Cirúrgico e Central de Material Esterilizado e de Recuperação Pós-anestésica: cuidados de enfermagem no pré, trans e pósoperatório de cirurgias, desinfecção e esterilização de materiais, métodos de controle de infecção hospitalar	113
9. Enfermagem Materno-infantil: assistência de enfermagem à mulher durante o período gravídico, puerperal. Enfermagem ginecológica	119
10. Enfermagem na Assistência Integral à Saúde do Adulto e do Idoso: Hipertensão arterial sistêmica (HAS) e diabetes melius (DM)	148
11. Enfermagem nos programas Nacionais de Controle da Tuberculose e Hanseníase	167
12. Programa Nacional de Imunização	167
13. Enfermagem Pediátrica: atendimento à criança sadia e hospitalizada, doenças comuns na infância, vacinação, cuidados especiais com medicamentos e sua administração	167
14. Administração Aplicada à Enfermagem: o hospital, serviços hospitalares, rotinas hospitalares, passagem de plantão, relatório de enfermagem, sistema de comunicação com os serviços, admissão, alta, transferência e óbito de pacientes, recursos humanos, físicos e materiais para a prestação da assistência de enfermagem.	186
15. Legislação profissional de enfermagem. Resoluções do COFEN - Lei do Exercício Profissional	202
16. Lei nº 8.080, de 19 de setembro de 1990.	210
17. Lei nº 8.142, de 28 de dezembro de 1990	218
18. Enfermagem em UTI e Pronto Socorro: atendimento de enfermagem ao paciente crítico, parada cardiorrespiratória, primeiro atendimento em pronto socorro em pacientes clínicos, cirúrgicos ou politraumatizados. Principais medicações usadas em emergência	220
19. Enfermagem em Saúde Mental e Psiquiatria: principais doenças psiquiátricas e tratamento, drogas usadas em psiquiatria	266
20. Sistema Único de Saúde.	278
21. Saúde da família: vigilância epidemiológica, doenças emergentes e reemergentes em saúde pública e controle de zoonoses	285
22. Código de Ética Profissional.	294
23. Processamento de artigos hospitalares: limpeza, desinfecção e esterilização	299
24. Assistência de enfermagem nas enfermidades endócrinas e circulatórias: hemorragias, trombose, embolia, choque, isquemia, edema agudo do pulmão e infarto do miocárdio	306
25. Técnicas de enfermagem: cálculo, preparo, administração de medicamentos e hemoderivados, higiene, transporte, oxigenoterapia, drenagens, monitorização cardíaca, controle hídrico, aspiração de secreção, alimentação enteral e parenteral, sinais vitais.	306

ANATOMIA E FISIOLOGIA

CORPO HUMANO - ÓRGÃOS E SISTEMAS.

A - PARTE GERAL

A anatomia humana é o campo da Biologia responsável por estudar a forma e a estrutura do organismo humano, bem como as suas partes. O nome anatomia origina-se do grego *ana*, que significa parte, e *tomnei*, que significa cortar, ou seja, é a parte da Biologia que se preocupa com o isolamento de estruturas e seu estudo.

A anatomia utiliza principalmente a técnica conhecida como dissecação, que se baseia na realização de cortes que permitem uma melhor visualização das estruturas do organismo. Essa prática é muito realizada atualmente nos cursos da área da saúde, tais como medicina, odontologia e fisioterapia.

A história da Anatomia Humana

Acredita-se que as primeiras dissecações em seres humanos tenham acontecido no século II a.C. por intermédio de Herófilo e Erasístrato em Alexandria. Posteriormente, a área ficou praticamente estagnada, principalmente em decorrência da pressão da Igreja, que não aceitava esse tipo de pesquisa.

Os estudos na área retornaram com maior força durante o período do Renascimento, destacando-se as obras de Leonardo da Vinci e Andreas Vesalius.

Leonardo da Vinci destacou-se na anatomia por seus espetaculares desenhos a respeito do corpo humano, os quais preparou por cerca de 15 anos. Para a realização de desenhos, esse importante artista fez vários estudos, participando, inclusive, de dissecações.

O primeiro livro de atlas de anatomia, o “De Humani Corporis Fabrica”, foi produzido em 1543 por Vesalius, atualmente considerado o pai da anatomia moderna. Seu livro quebrou falsos conceitos e contribuiu para um aprofundamento maior na área, marcando, assim, a fase de estudos modernos sobre a anatomia.

Divisões da Anatomia

Essa área foi e é, sem dúvidas, extremamente importante para a compreensão do funcionamento do corpo humano. Atualmente, podemos dividi-la em várias partes, mas duas merecem destaque:

Anatomia Sistêmica: Essa parte da anatomia estuda os sistemas do corpo humano, tais como o sistema digestório e o circulatório. Ela não se preocupa com o todo, realizando uma descrição mais aprofundada das partes que compõem um sistema.

Anatomia Regional ou Topográfica: Essa parte da anatomia estuda o corpo humano por regiões, e não por sistemas. Esse estudo facilita a orientação correta ao analisar um corpo.

Principais sistemas estudados em Anatomia Humana

Normalmente, ao estudar anatomia humana no Ensino Fundamental e Médio, o foco maior é dado à anatomia sistêmica. Os sistemas estudados normalmente são o tegumentar, esquelético, muscular, nervoso, cardiovascular, respiratório, digestório, urinário, endócrino e reprodutor.

Veja um pouco mais sobre eles a seguir.

Corpo Humano e seus sistemas

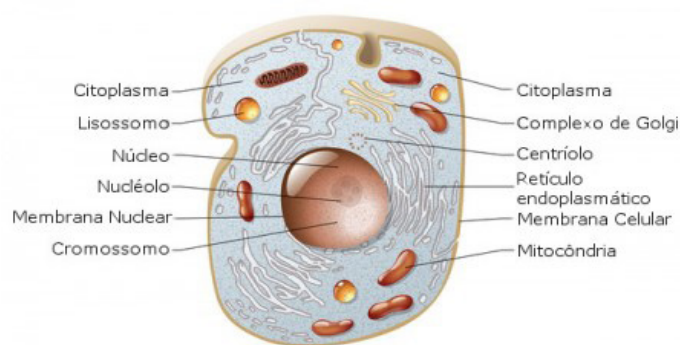
O corpo humano é composto por vários sistemas que cooperam entre si, a fim de manter a saúde, proteger contra doenças e permitir a reprodução da espécie.

Para termos uma ideia, vamos considerar como dois sistemas do corpo cooperam entre si: o sistema tegumentar e esquelético. O sistema tegumentar é formado pela pele, pelos e unhas, sendo o responsável pela proteção de todos os sistemas do corpo, incluindo

o sistema ósseo, por meio da barreira entre o ambiente externo e os tecidos e os órgãos internos. Por sua vez, o sistema esquelético fornece sustentação para o sistema tegumentar.

A CÉLULA - CÉLULA PROCARIOTA E CÉLULA EUCARIOTA. REPRODUÇÃO CELULAR, MITOSE E MEIOSE

Em 1663, Robert Hooke colocou fragmentos de cortiça sob a lente de um microscópio e, a partir de suas observações, nasceu a biologia celular. Esse ramo da ciência, também conhecido como citologia, tem como objeto de estudo as células, abrangendo a sua estrutura (morfologia ou anatomia) e seu funcionamento (mecanismos internos da célula). A citologia se torna importante por, em conjunto com outras ferramentas ou não, buscar entender o mecanismo de diversas doenças, auxiliar na classificação dos seres e, também, por ser precursora ou conhecimento necessário de diversas áreas da atualidade, como a biotecnologia. Por essa razão, diversos conteúdos da biologia celular estão intimamente relacionados com os da biologia molecular, histologia, entre outras.



Esquema de uma célula animal e suas organelas.

Ilustração: master24 / Shutterstock.com [adaptado]

As células são a unidade fundamental da vida. Isso quer dizer que, com a exceção dos vírus, todos os organismos vivos são compostos por elas. Nesse sentido, podemos classificar os seres vivos pela sua constituição celular ou complexidade estrutural, existindo os unicelulares e os pluricelulares. Os organismos unicelulares são todos aqueles que são compostos por uma única célula, enquanto os pluricelulares, aqueles formados por mais de uma. Com relação a seu tamanho, existem células bem pequenas que são visíveis apenas ao microscópio, como bactérias e protozoários, e células gigantes visíveis a olho nu, como fibras musculares e algumas algas.

Assim como acontece com o tamanho, as células se apresentam em diversas formas: retangulares, esféricas, estreladas, entre outras. Isso ocorre porque a forma é um reflexo da função celular exercida, por exemplo, as fibras musculares são afiladas e longas, o que é adequado ao caráter contrátil das mesmas. Entre os diversos tamanhos e formas celulares, basicamente, existem apenas duas classes de células: as procariontes, nas quais o material genético não é separado do citoplasma, e as eucariontes, cujo núcleo é bem delimitado por um envoltório nuclear denominado carioteca. Em resumo, pode-se dizer que a diferença entre as classes reside na complexidade das células.

As células procariontes têm poucas membranas, em geral, apenas a que delimita o organismo, denominada de membrana plasmática. Os seres vivos que possuem esse tipo de célula são chamados de procariontes e o grupo representativo dessa classe é o das bactérias. Já as células eucariontes são mais complexas e ricas em membranas, existindo duas regiões bem individualizadas, o núcleo e o citoplasma. Assim, os portadores dessa classe de células são denominados eucariontes, existindo diversos representantes desse grupo, como animais e plantas, por exemplo.

A constituição de cada célula varia bastante de acordo com qual sua classe, tipo e função. Isso ficará mais claro a seguir. Para fins didáticos, separemos a célula em três partes: membrana plasmática, estruturas externas à membrana e estruturas internas à membrana. A membrana plasmática ou celular é o envoltório que separa o meio interno e o meio externo das células. Ela está presente em todos os tipos celulares e é formada por fosfolípidios e proteínas. Essa membrana possui uma característica de extrema importância para a manutenção da vida, a permeabilidade seletiva. Isso quer dizer que tudo o que entra ou sai das células depende diretamente da membrana celular.

A estrutura supracitada se trata de algo bastante delicado, por essa razão surgiram estruturas que conferem maior resistência às células: a parede celular, cápsula e o glicocálix. A parede celular é uma camada permeável e semi-rígida, o que confere maior estabilidade quanto a forma da célula. Sua composição é variada de acordo com o tipo da célula e sua função é relacionada à proteção mecânica. Nesse sentido, as paredes celulares estão presentes em diversos organismos, como bactérias, plantas, fungos e protozoários.

A cápsula, por sua vez, é um envoltório que ocorre em algumas bactérias, em geral patogênicas, externamente à parede celular. Sua função também é a defesa, mas, diferentemente da parede celular, essa confere proteção contra a desidratação e, também, se trata de uma estrutura análoga a um sistema imune. Sob o aspecto morfológico, sua espessura e composição química são variáveis de acordo com a espécie, se tratando de um polímero orgânico. Já o glicocálix se trata de uma camada formada por glicídios associados, externamente, à membrana plasmática. Embora não confira rigidez à célula, o glicocálix também tem uma função de resistência. Fora isso, ele confere capacidade de reconhecimento celular, barrar agentes do meio externo e reter moléculas de importância para célula, como nutrientes.

Com relação à parte interna da membrana celular, existe uma enorme diversidade de estruturas com as mais diferentes funções. Para facilitar a compreensão, pode-se dividir em citoplasma e material genético, esse que, nos procariontes, está solto no citoplasma. O material genético é composto de ácidos nucleicos (DNA e RNA) e sua função é comandar a atividade celular. Por ele ser transmitido de célula progenitora para a progênie, é a estrutura responsável pela transmissão das informações hereditárias. Já o citoplasma corresponde a todo o restante, composto pela matriz citoplasmática ou citosol, depósitos citoplasmáticos e organelas.

O citosol é composto de água, íons, proteínas e diversas outras moléculas importantes para a célula. Por ser aquoso, ele é responsável por ser o meio em que ocorrem algumas reações e a locomoção dentro da célula. Quanto aos depósitos, esses são as concentrações de diversas substâncias soltas no citosol. A importância dessas estruturas tem relação com a reserva de nutrientes ou pigmentos.

Por fim, as organelas não possuem conceituação bem definida, mas, grosso modo, são todas as estruturas internas com funções definidas, como ribossomos, mitocôndrias, complexo de Golgi, retículos endoplasmáticos, entre outros. Suas funções variam desde a síntese protéica até a respiração celular.

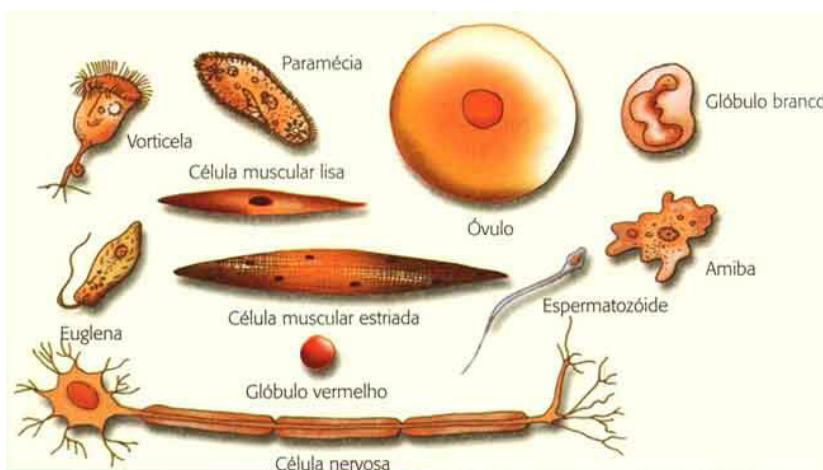
Enfim, a citologia é uma extensa área da biologia que se comunica com outras disciplinas para concatenar os conhecimentos a fim de utilizá-los nas ciências aplicadas, como ocorre na terapia gênica ou engenharia genética, por exemplo.

Organização Celular

Organização celular dos seres vivos

As células são as unidades básicas da vida; pequenas máquinas que facilitam e sustentam cada processo dentro de um organismo vivo. As células musculares se contraem para manter um batimento cardíaco e nos permitem mover-se, os neurônios formam redes que dão origem a memórias e permitem processos de pensamento. As células epiteliais providenciam para formar barreiras superficiais entre os tecidos e as muitas cavidades em todo o corpo.

Não só os diferentes tipos de células facilitam funções únicas, mas suas composições moleculares, genéticas e estruturais também podem diferir. Por esse motivo, diferentes tipos de células geralmente possuem variações no fenótipo, como o tamanho e a forma das células. Na imagem abaixo você pode ver diferentes tipos celulares dos seres humanos.



A função de uma célula é alcançada através do ponto culminante de centenas de processos menores, muitos dos quais são dependentes uns dos outros e compartilham proteínas ou componentes moleculares. Apesar das variações fenotípicas e funcionais que existem entre os tipos de células, é verdade que existe um alto nível de similaridade ao explorar os processos subcelulares, os componentes envolvidos e, principalmente, a organização desses componentes.

Com a maioria dos processos subcelulares sob controle regulatório preciso de outros processos subcelulares, e com componentes geralmente compartilhados entre diferentes caminhos moleculares e cascatas protéicas, a organização celular é de grande importância. Isso é verdade para cada tipo de célula, com compartimentação de processos subcelulares, e localização de proteínas, recrutamento e entrega, garantindo que sejam constantemente repetidos de forma eficiente e com resultados precisos.

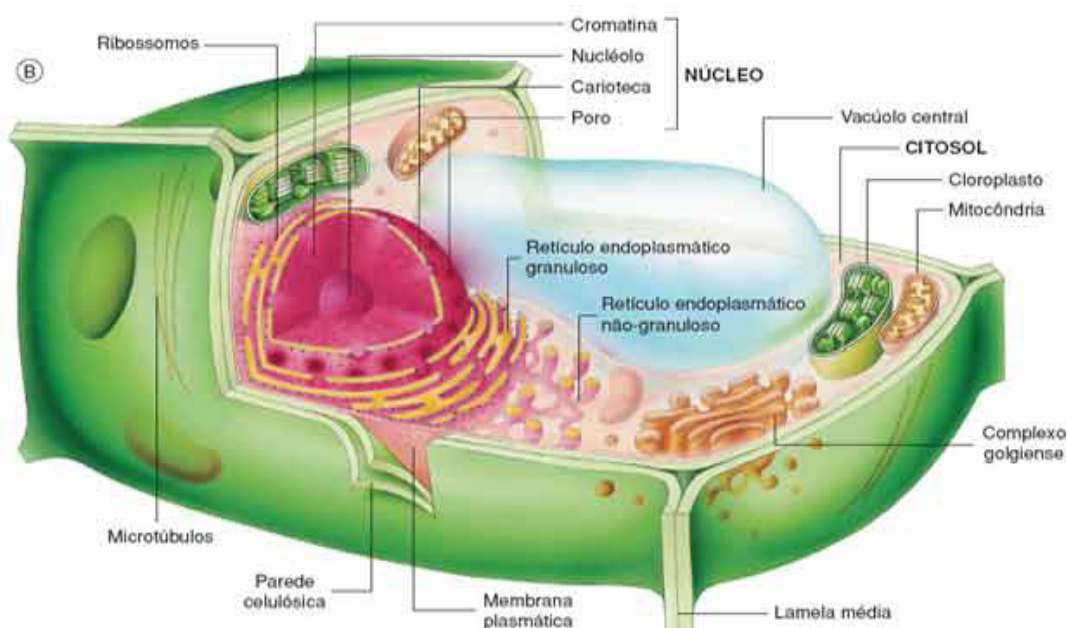
A nível básico, as células eucarióticas podem ser descritas como contendo três regiões sub-celulares distintas; nomeadamente a membrana, o citosol e o núcleo. Contudo, a compartimentação celular é ainda mais complicada pela abundância de organelas específicas.

Apesar de ter apenas vários nanômetros de largura, as membranas celulares são altamente enriquecidas em receptores de sinalização, proteínas transmembranares, bombas e canais e, dependendo da maquinaria, podem recrutar e reter um conjunto de proteínas importantes no campo da mecanobiologia. Em muitos casos, essas proteínas interagem com o citoesqueleto, que reside na proximidade da membrana. O citosol, por outro lado, abriga organelas celulares, incluindo o complexo golgiense, o retículo endoplasmático (RE), ribossomos e numerosas vesículas e vacúolos. Podem existir proteínas solúveis nesta região. Enquanto isso, o núcleo abriga o material genético e todos os componentes relacionados à sua expressão e regulação. Embora os processos do núcleo não estejam tão bem estabelecidos em termos de seu papel na mecanobiologia, os achados recentes indicam várias conexões importantes, muitas vezes com as vias de sinalização de mecanotransdução que culminam em alterações na expressão gênica.

Cada uma dessas regiões sub-celulares deve funcionar de forma coerente para a sobrevivência e o funcionamento eficiente da célula. A organização adequada de organelas, proteínas e outras moléculas em cada região permite que os componentes de proteínas individuais funcionem de forma concertada, gerando efetivamente processos subcelulares individuais que culminam em uma função celular global.

Compartimentalização em células

As células não são uma mistura amorfa de proteínas, lipídios e outras moléculas. Em vez disso, todas as células são constituídas por compartimentos bem definidos, cada um especializado em uma função particular. Em muitos casos, os processos subcelulares podem ser descritos com base na ocorrência na membrana plasmática, no citosol ou dentro de organelas ligadas à membrana, como o núcleo, o aparelho de Golgiense ou mesmo os componentes vesiculares do sistema de tráfego de membrana, como os lisossomos e os endossomos.



A compartimentação aumenta a eficiência de muitos processos subcelulares concentrando os componentes necessários em um espaço confinado dentro da célula. Quando uma condição específica é necessária para facilitar um determinado processo subcelular, isso pode ser localmente contido de modo a não interromper a função de outros compartimentos subcelulares. Por exemplo, os lisossomos requerem um pH mais baixo para facilitar a degradação do material internalizado. As bombas de prótons ligadas à membrana presentes no lisossoma mantêm esta condição. Da mesma forma, uma grande área de superfície da membrana é requerida pelas mitocôndrias para gerar eficientemente ATP a partir de gradientes de elétrons em sua bicamada lipídica. Isto é conseguido através da composição estrutural deste organelo particular.

Importante, organelas individuais podem ser transportadas por toda a célula e isso localiza essencialmente todo o processo subcelular para regiões onde são necessárias. Isso foi observado em neurônios, que possuem processos axonais extremamente longos e requerem mitocôndrias para gerar ATP em vários locais ao longo do axônio. Seria ineficiente confiar na difusão passiva do ATP ao longo do axônio.

A compartimentação também pode ter importantes implicações fisiológicas. Por exemplo, as células epiteliais polarizadas, que possuem membranas apicais e basolaterais distintas, podem, por exemplo, produzir uma superfície secretora para várias glândulas. Da mesma forma, as células neuronais desenvolvem redes efetivas devido à produção de dendritos e processos axonais a partir de extremidades opostas do corpo celular. Além disso, no caso de células estaminais embrionárias, a polarização celular pode resultar em destinos distintos das células filhas.

Com cada organelo facilitando sua própria função, eles podem ser considerados compartimentos subcelulares por direito próprio. No entanto, sem um fornecimento regular de componentes para o compartimento, os processos e mecanismos que produzem sua função geral serão impedidos.

Com muitas proteínas e componentes moleculares que participam em múltiplos processos subcelulares e, portanto, exigidos em vários compartimentos subcelulares, o transporte efetivo da proteína e dos componentes moleculares, seja por difusão passiva ou recrutamento direcionado, é essencial para a função geral da célula.

Em seres eucariontes, a síntese de DNA, RNA, proteínas e lipídios é realizada de forma espaciotemporal. Cada molécula é produzida dentro de organelas ou compartimentos especializados com mecanismos regulatórios rígidos existentes para controlar o tempo e a taxa de síntese. Esses mecanismos regulatórios são complicados e podem envolver loops de feedback, estímulos externos e uma multiplicidade de caminhos de sinalização.

DNA e RNA são ambos produzidos dentro do núcleo. O DNA é inteiramente replicado durante a fase S do ciclo celular. Uma cópia é então passada para cada uma das células filhas. Durante outras fases do ciclo celular, uma quantidade mínima de DNA é sintetizada, principalmente para o reparo do material genético.

Embora uma taxa basal de síntese de RNA mantenha a síntese de mRNA ao longo da vida da célula, o mRNA para genes específicos só pode ser expresso ou pode ser regulado ou regulado por baixo, após a detecção de certos sinais mecânicos ou químicos. Como resultado, diferentes células têm diferentes perfis de mRNA, e isso geralmente é observado através do uso de tecnologias que exibem os perfis genéticos das células.

Depois de ser processado e modificado no núcleo, o mRNA transcrito é entregue ao citosol para tradução ou síntese proteica. Semelhante à síntese de RNA, um nível básico de síntese de proteína é mantido durante toda a vida da célula, porém isso também pode ser alterado quando determinados estímulos induzem a produção de proteínas específicas, ou quando mecanismos regulatórios reduzem a produção de outros.

Por exemplo, a síntese de proteínas é regulada para cima durante a fase G1 do ciclo celular, imediatamente antes da fase S. Isto é para garantir que a célula tenha uma concentração suficiente da maquinaria proteica necessária para realizar a replicação do DNA e a divisão celular.

Nos procariontes, onde não há compartimentos separados, tanto a transcrição quanto a tradução ocorrem simultaneamente. Os lipídios, que são sintetizados no retículo endoplasmático (RE) ou no complexo golgiensei, são transportados para outras organelas sob a forma de vesículas que se fundem com a organela aceitadora. Algumas células também podem usar proteínas transportadoras para transportar lipídios de um local para outro. A síntese lipídica também é dinâmica, e pode ser regulada até a proliferação celular ou durante processos que envolvem a extensão da membrana plasmática, quando novas membranas são necessárias.

Localização de Proteínas

Para que os processos celulares sejam realizados dentro de compartimentos definidos ou regiões celulares, devem existir mecanismos para garantir que os componentes proteicos necessários estejam presentes nos locais e a uma concentração adequada. A acumulação de uma proteína em um determinado local é conhecida como localização de proteínas.

O recrutamento de proteínas é essencialmente uma forma de reconhecimento de proteínas, possibilitado pela presença de sequências específicas de aminoácidos dentro da estrutura proteica. Por exemplo, muitas proteínas ligadas à membrana possuem péptidos de sinal que são reconhecidos pelos receptores de sinal que os orientam para o site alvo. O sinal de localização nuclear é um desses exemplos. As proteínas que são destinadas ao retículo endoplasmático também possuem um péptido sinal.

Em outros casos, as proteínas podem transportar um remendo de sinal. Isso geralmente consiste em cerca de 30 aminoácidos que não estão presentes em uma sequência linear, mas estão em proximidade espacial próxima no espaço tridimensional.

Curiosamente, a organização de uma célula e suas várias regiões desempenham um papel na direção do recrutamento de proteínas para um determinado site. Por exemplo, nas células epi-

teliais, que são polarizadas, a composição proteica na membrana apical é muito diferente daquela na membrana basolateral. Isto é conseguido através do reconhecimento de sequências de sinais distintas que visam proteínas para cada uma dessas regiões. Por exemplo, as proteínas da membrana apical são muitas vezes ancoradas ao GPI, enquanto que as proteínas basolaterais possuem sequências de assinaturas baseadas em aminoácidos diLeu (N, N-Dimetil Leucina) ou tirosina com base em aminoácidos.

Entrega Direta de Componentes

A localização das proteínas pode resultar do reconhecimento de proteínas ou complexos solúveis de difusão passiva; No entanto, isso pode não garantir uma concentração suficiente de componentes para manter um determinado processo. Isso pode impedir a sua conclusão, particularmente quando realizada em regiões com um volume citoplasmático limitado, como a ponta de um filopodia, ou quando os componentes são rapidamente transferidos.

Uma maneira mais eficiente de manter a concentração de componentes protéicos é por meio de sua entrega dirigida através da rede do citoesqueleto.

O citoesqueleto, composto por filamentos de actina e microtúbulos, abrange toda a célula e conecta a membrana plasmática ao núcleo e outras organelas. Esses filamentos realizam muitos propósitos, desde o suporte estrutural até a célula, para gerar as forças necessárias para a translocação celular. Eles também podem servir como “trilhas” nas quais as proteínas motoras podem transladar enquanto transportam carga de um local para outro; análogo a um trem de carga que transporta carga ao longo de uma rede de trilhos ferroviários.

A entrega de componentes é principalmente facilitada por motores moleculares com ATP / GTP, como miosina V ou miosina X, Cinesina ou Dineína. Essas proteínas ou homólogos deles foram observados em uma grande quantidade de tipos celulares, incluindo leveduras, célula vegetal e célula animal. Os motores moleculares dineína e cinesina caminham sobre os microtúbulos enquanto a miosina caminha nos filamentos de actina. Imperativamente, esses motores caminham de maneira unidirecional, embora não necessariamente na mesma direção uns dos outros.

O transporte baseado em microtúbulos foi estudado principalmente em células neuronais. Os exons podem ter vários microns de comprimento (às vezes até mesmo medidores de comprimento), por isso é necessário transportar proteínas, lipídios, vesículas sinápticas, mitocôndrias e outros componentes ao longo do axônio. Todos os microtúbulos nos axônios são unidirecionais, com extremidades “menos” que apontam para o corpo da célula e “mais” que apontam para a sinapse. Os motores Kinesin se movem ao longo dessas trilhas para transportar a carga do corpo da célula para o axônio. A interrupção do transporte de carga mediada por cinesina está correlacionada com várias doenças neuro-musculares, como a atrofia muscular espinhal e a atrofia muscular espinhal e bulbar. Dynein, por outro lado, desempenha um papel importante no tráfico de carga em dendritos.

Caminhos de comunicação

Com diferentes processos sendo realizados em compartimentos subcelulares separados, organizados em diferentes regiões da célula, a comunicação intracelular é primordial. Essa comunicação, que é descrita em maior detalhe sob “sinalização celular”, permite às células manter a concentração de proteínas específicas e dentro das regiões corretas, dependendo dos requisitos de um determinado processo ou estado celular. Isso, em última instância, garante que os compartimentos individuais funcionem de forma eficiente e permite que um processo subcelular conduza outro. Isso, em última instância, permite que uma célula facilite suas funções primárias de forma eficiente e coerente.

As vias de sinalização podem conter um sinal que se origina de fora de uma célula ou de vários compartimentos e geralmente envolve a translocação de íons, solutos, proteínas e mensageiros secundários.

Todas as células possuem receptores de superfície e outras proteínas para facilitar a detecção de sinais do ambiente extracelular.

Esses sinais podem ser na forma de íons, moléculas pequenas, péptidos, tensão de cisalhamento, forças mecânicas, calor, etc. Uma vez que o sinal é detectado pelo receptor de superfície, ele é transmitido ao citoplasma geralmente por meio de mudança conformacional no receptor ou mudança no seu estado de fosforilação no lado citosólico. Isso, por sua vez, desencadeia uma cascata de sinalização a jusante, que muitas vezes culmina no núcleo. O sinal geralmente resulta em mudança no perfil de expressão gênica das células, auxiliando-as a responder ao estímulo.

Reprodução Celular

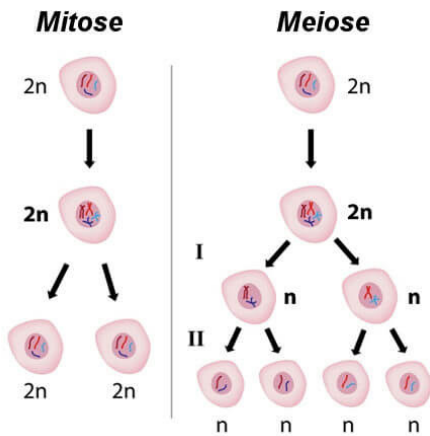
A maioria das células humanas são frequentemente reproduzido e substituídos durante a vida de um indivíduo.

No entanto, o processo varia com o tipo de célula Somática ou células do corpo, tais como aqueles que constituem a pele, cabelo, e músculo, são duplicados por mitose.

O células sexuais, os espermatozoides e óvulos, são produzidos por meiose em tecidos especiais dos testículos e ovários das fêmeas Uma vez que a grande maioria das nossas células são somática, a mitose é a forma mais comum de replicação celular.

Mitose e meiose

As principais diferenças entre a mitose e a meiose estão no número de células-filhas formadas e no número de cromossomos que elas apresentam.



A mitose e a meiose são processos de divisão celular.

A diferença entre **mitose** e **meiose** está no fato de que, apesar de serem processos de divisão celular, elas geram um número diferente de células-filhas, as quais também possuem uma quantidade distinta de cromossomos.

Na mitose, as células-filhas apresentam a mesma quantidade de material genético que a célula-mãe, diferentemente da meiose. Na mitose, vemos ainda a formação de duas células-filhas; já na meiose, quatro. Além de todas essas diferenças, a mitose e a meiose diferenciam-se também no que diz respeito às etapas do processo de divisão e à função que elas desempenham no organismo.

Tabela comparativa entre mitose e meiose

Veja a seguir um quadro comparativo com as principais diferenças entre a meiose e mitose:

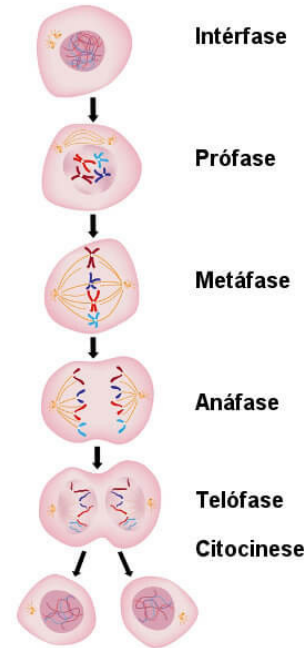
Mitose	Meiose
Duas células-filhas são produzidas.	Quatro células-filhas são produzidas.
Células-filhas possuem o mesmo número de cromossomos da célula-mãe.	Células-filhas possuem metade do número de cromossomos da célula-mãe.
Ocorre uma divisão celular.	Ocorrem duas divisões celulares.
Ocorre em células somáticas.	Ocorre em células germinativas.

Mitose

A mitose é um processo de divisão celular que forma duas células-filhas, cada uma com o mesmo número de cromossomos que a célula-mãe. Esse processo está relacionado, em plantas e animais, com o desenvolvimento dos organismos, cicatrização e crescimento.

As etapas da mitose são prófase, prometáfase, metáfase, anáfase e telófase. Ao fim da telófase, observa-se a ocorrência da citocinese, ou seja, a divisão do citoplasma da célula, gerando duas células-filhas. Vale destacar que essas etapas variam de um autor para outro. A prometáfase, por exemplo, não é descrita por todos os autores.

Mitose



Observe atentamente as etapas da mitose

→ Fases da mitose

- **Prófase:** inicia-se logo após a interfase, uma longa etapa na qual ocorrem aumento da célula, produção de organelas e a duplicação dos cromossomos.

- Na prófase, os cromossomos aumentam sua condensação, e o nucléolo, local onde os ribossomos são formados, desaparece. Inicia-se ainda a formação do fuso mitótico (estrutura constituída por microtúbulos), e os centríolos (região onde são organizados os microtúbulos) afastam-se.