



CÓD: OP-0170T-21
7908403512249

SANTARÉM

PREFEITURA MUNICIPAL DE SANTARÉM
ESTADO DO PARÁ

Educador Social

CONCURSO PÚBLICO Nº 001/2021

Língua Portuguesa

| | |
|---|----|
| 1. Interpretação e Compreensão de texto. | 01 |
| 2. Ortografia Oficial. | 10 |
| 3. Acentuação Gráfica. | 10 |
| 4. Emprego de letras e divisão silábica. | 11 |
| 5. Pontuação. | 12 |
| 6. Classes e emprego de palavras. Morfologia. Vozes do Verbo. Emprego de tempo e modo verbais. | 13 |
| 7. Sintaxe. Concordância Nominal e Verbal. | 20 |
| 8. Significado das palavras: sinônimos, antônimos. | 22 |
| 9. Crase. | 22 |
| 10. Regência Nominal e Verbal. | 22 |
| 11. Análise Sintática: coordenação e subordinação. Morfologia e Sintaxe. | 23 |

Informática Básica

| | |
|---|----|
| 1. Conceitos básicos do hardware e periféricos de um microcomputador. | 01 |
| 2. Browsers Internet Explorer, Firefox e Chrome. Ferramentas e aplicações de informática. Conceitos e tecnologias relacionados à Internet e Intranet. Outlook 2010 ou superior. | 01 |
| 3. Windows 7 ou superior. Conceitos de organização e de gerenciamento de arquivos e pastas, usando o mouse, trabalhando com Janelas, configurando a barra de tarefas, configurando o computador: Configurações regionais, data e hora do sistema, mouse, teclado, organizando o computador, modos de visualização, acessando unidade de disco, Windows Explorer, lixeira, calculadora, Paint. Linux. | 13 |
| 4. Correio eletrônico. | 22 |
| 5. Procedimento para a realização de cópia de segurança (backup). | 22 |
| 6. Microsoft Office (Word, Excel, PowerPoint 2010 ou superior). | 23 |
| 7. Conceitos de organização de arquivos e métodos de acesso. | 33 |
| 8. Segurança Virtual. Malwares. Antivírus. Firewall. | 35 |

Raciocínio Lógico

| | |
|--|----|
| 1. Estruturas lógicas. Lógica de argumentação: analogias, inferências, deduções e conclusões. Lógica sentencial (ou proposicional): Proposições simples e compostas; Tabelas-Verdade; Equivalências; Leis de De Morgan; Diagramas lógicos. Lógica de primeira ordem. Princípios de contagem e probabilidade. Operações com conjuntos. Raciocínio lógico envolvendo problemas aritméticos, geométricos e matriciais. | 01 |
|--|----|

Conhecimentos Específicos

Educador Social

| | |
|---|-----|
| 1. Estatuto da Criança e do Adolescente (Lei Federal nº 8.069/90). | 01 |
| 2. Noções básicas da Lei Maria da Penha (Lei Federal n.º 11.340/06). | 37 |
| 3. Estatuto do Idoso (Lei Federal n.º 10.741/03). | 43 |
| 4. Declaração Universal dos Direitos Humanos. | 52 |
| 5. Declaração Universal dos Direitos das Crianças (UNICEF). | 54 |
| 6. Direitos socioassistenciais. | 55 |
| 7. Proteção Social de Assistência Social. | 61 |
| 8. Gestão de benefícios e Transferência de Renda. | 72 |
| 9. Serviços socioassistenciais. | 78 |
| 10. Conhecimento de temáticas em família, criança, adolescente, idoso, população em situação de rua, trabalho infantil, exploração sexual, violência e abuso sexual da criança e do adolescente, gênero, raça, etnia e diversidade. | 79 |
| 11. Lei Orgânica de Assistência Social (LOAS). | 113 |
| 12. Sistema Único de Assistência Social – SUAS. | 119 |
| 13. Norma Operacional Básica do SUAS – NOB/SUAS. | 131 |
| 14. Centro de Referência Especializado de Assistência Social – CREAS: orientações técnicas. | 171 |
| 15. Centro de Referência de Assistência Social – CRAS: orientações técnicas. | 171 |
| 16. Conhecimento sobre serviço público: Portarias, decretos, alvará, aviso, circular, ordem de serviço, resolução, ofício, instrução normativa, despacho e parecer. | 187 |
| 17. Conhecimentos e atribuições dos servidores públicos. Regime Jurídico. Estabilidade. Reintegração. Disponibilidade. Aposentadoria, pensão e proventos. Ingresso no serviço público. | 196 |
| 18. Normas e regras de redação oficial. | 207 |
| 19. Poder de Polícia. Abuso de Poder. | 207 |

INTERPRETAÇÃO E COMPREENSÃO DE TEXTO

Compreender e interpretar textos é essencial para que o objetivo de comunicação seja alcançado satisfatoriamente. Com isso, é importante saber diferenciar os dois conceitos. Vale lembrar que o texto pode ser verbal ou não-verbal, desde que tenha um sentido completo.

A **compreensão** se relaciona ao entendimento de um texto e de sua proposta comunicativa, decodificando a mensagem explícita. Só depois de compreender o texto que é possível fazer a sua interpretação.

A **interpretação** são as conclusões que chegamos a partir do conteúdo do texto, isto é, ela se encontra para além daquilo que está escrito ou mostrado. Assim, podemos dizer que a interpretação é subjetiva, contando com o conhecimento prévio e do repertório do leitor.

Dessa maneira, para compreender e interpretar bem um texto, é necessário fazer a decodificação de códigos linguísticos e/ou visuais, isto é, identificar figuras de linguagem, reconhecer o sentido de conjunções e preposições, por exemplo, bem como identificar expressões, gestos e cores quando se trata de imagens.

Dicas práticas

1. Faça um resumo (pode ser uma palavra, uma frase, um conceito) sobre o assunto e os argumentos apresentados em cada parágrafo, tentando traçar a linha de raciocínio do texto. Se possível, adicione também pensamentos e inferências próprias às anotações.

2. Tenha sempre um dicionário ou uma ferramenta de busca por perto, para poder procurar o significado de palavras desconhecidas.

3. Fique atento aos detalhes oferecidos pelo texto: dados, fonte de referências e datas.

4. Sublinhe as informações importantes, separando fatos de opiniões.

5. Perceba o enunciado das questões. De um modo geral, questões que esperam **compreensão do texto** aparecem com as seguintes expressões: *o autor afirma/sugere que...; segundo o texto...; de acordo com o autor...* Já as questões que esperam **interpretação do texto** aparecem com as seguintes expressões: *conclui-se do texto que...; o texto permite deduzir que...; qual é a intenção do autor quando afirma que...*

Tipologia Textual

A partir da estrutura linguística, da função social e da finalidade de um texto, é possível identificar a qual tipo e gênero ele pertence. Antes, é preciso entender a diferença entre essas duas classificações.

Tipos textuais

A tipologia textual se classifica a partir da estrutura e da finalidade do texto, ou seja, está relacionada ao modo como o texto se apresenta. A partir de sua função, é possível estabelecer um padrão específico para se fazer a enunciação.

Veja, no quadro abaixo, os principais tipos e suas características:

| | |
|---|---|
| TEXTO NARRATIVO | Apresenta um enredo, com ações e relações entre personagens, que ocorre em determinados espaço e tempo. É contado por um narrador, e se estrutura da seguinte maneira: apresentação > desenvolvimento > clímax > desfecho |
| TEXTO DISSERTATIVO ARGUMENTATIVO | Tem o objetivo de defender determinado ponto de vista, persuadindo o leitor a partir do uso de argumentos sólidos. Sua estrutura comum é: introdução > desenvolvimento > conclusão. |
| TEXTO EXPOSITIVO | Procura expor ideias, sem a necessidade de defender algum ponto de vista. Para isso, usa-se comparações, informações, definições, conceitualizações etc. A estrutura segue a do texto dissertativo-argumentativo. |
| TEXTO DESCRITIVO | Expõe acontecimentos, lugares, pessoas, de modo que sua finalidade é descrever, ou seja, caracterizar algo ou alguém. Com isso, é um texto rico em adjetivos e em verbos de ligação. |
| TEXTO INJUNTIVO | Oferece instruções, com o objetivo de orientar o leitor. Sua maior característica são os verbos no modo imperativo. |

Gêneros textuais

A classificação dos gêneros textuais se dá a partir do reconhecimento de certos padrões estruturais que se constituem a partir da função social do texto. No entanto, sua estrutura e seu estilo não são tão limitados e definidos como ocorre na tipologia textual, podendo se apresentar com uma grande diversidade. Além disso, o padrão também pode sofrer modificações ao longo do tempo, assim como a própria língua e a comunicação, no geral.

Alguns exemplos de gêneros textuais:

- Artigo
- Bilhete
- Bula
- Carta
- Conto
- Crônica
- E-mail
- Lista
- Manual
- Notícia
- Poema
- Propaganda
- Receita culinária
- Resenha
- Seminário

Vale lembrar que é comum enquadrar os gêneros textuais em determinados tipos textuais. No entanto, nada impede que um texto literário seja feito com a estruturação de uma receita culinária, por exemplo. Então, fique atento quanto às características, à finalidade e à função social de cada texto analisado.

ARGUMENTAÇÃO

O ato de comunicação não visa apenas transmitir uma informação a alguém. Quem comunica pretende criar uma imagem positiva de si mesmo (por exemplo, a de um sujeito educado, ou inteligente, ou culto), quer ser aceito, deseja que o que diz seja admitido como verdadeiro. Em síntese, tem a intenção de convencer, ou seja, tem o desejo de que o ouvinte creia no que o texto diz e faça o que ele propõe.

Se essa é a finalidade última de todo ato de comunicação, todo texto contém um componente argumentativo. A argumentação é o conjunto de recursos de natureza linguística destinados a persuadir a pessoa a quem a comunicação se destina. Está presente em todo tipo de texto e visa a promover adesão às teses e aos pontos de vista defendidos.

As pessoas costumam pensar que o argumento seja apenas uma prova de verdade ou uma razão indiscutível para comprovar a veracidade de um fato. O argumento é mais que isso: como se disse acima, é um recurso de linguagem utilizado para levar o interlocutor a crer naquilo que está sendo dito, a aceitar como verdadeiro o que está sendo transmitido. A argumentação pertence ao domínio da retórica, arte de persuadir as pessoas mediante o uso de recursos de linguagem.

Para compreender claramente o que é um argumento, é bom voltar ao que diz Aristóteles, filósofo grego do século IV a.C., numa obra intitulada *“Tópicos: os argumentos são úteis quando se tem de escolher entre duas ou mais coisas”*.

Se tivermos de escolher entre uma coisa vantajosa e uma desvantajosa, como a saúde e a doença, não precisamos argumentar. Suponhamos, no entanto, que tenhamos de escolher entre duas coisas igualmente vantajosas, a riqueza e a saúde. Nesse caso, precisamos argumentar sobre qual das duas é mais desejável. O argumento pode então ser definido como qualquer recurso que torna uma coisa mais desejável que outra. Isso significa que ele atua no domínio do preferível. Ele é utilizado para fazer o interlocutor crer que, entre duas teses, uma é mais provável que a outra, mais possível que a outra, mais desejável que a outra, é preferível à outra.

O objetivo da argumentação não é demonstrar a verdade de um fato, mas levar o ouvinte a admitir como verdadeiro o que o enunciador está propondo.

Há uma diferença entre o raciocínio lógico e a argumentação. O primeiro opera no domínio do necessário, ou seja, pretende demonstrar que uma conclusão deriva necessariamente das premissas propostas, que se deduz obrigatoriamente dos postulados admitidos. No raciocínio lógico, as conclusões não dependem de crenças, de uma maneira de ver o mundo, mas apenas do encadeamento de premissas e conclusões.

Por exemplo, um raciocínio lógico é o seguinte encadeamento:

A é igual a B.

A é igual a C.

Então: C é igual a A.

Admitidos os dois postulados, a conclusão é, obrigatoriamente, que C é igual a A.

Outro exemplo:

Todo ruminante é um mamífero.

A vaca é um ruminante.

Logo, a vaca é um mamífero.

Admitidas como verdadeiras as duas premissas, a conclusão também será verdadeira.

No domínio da argumentação, as coisas são diferentes. Nele, a conclusão não é necessária, não é obrigatória. Por isso, deve-se mostrar que ela é a mais desejável, a mais provável, a mais plausível. Se o Banco do Brasil fizer uma propaganda dizendo-se mais confiável do que os concorrentes porque existe desde a chegada da família real portuguesa ao Brasil, ele estará dizendo-nos que um banco com quase dois séculos de existência é sólido e, por isso, confiável. Embora não haja relação necessária entre a solidez de uma instituição bancária e sua antiguidade, esta tem peso argumentativo na afirmação da confiabilidade de um banco. Portanto é provável que se creia que um banco mais antigo seja mais confiável do que outro fundado há dois ou três anos.

Enumerar todos os tipos de argumentos é uma tarefa quase impossível, tantas são as formas de que nos valem para fazer as pessoas preferirem uma coisa a outra. Por isso, é importante entender bem como eles funcionam.

Já vimos diversas características dos argumentos. É preciso acrescentar mais uma: o convencimento do interlocutor, o **auditório**, que pode ser individual ou coletivo, será tanto mais fácil quanto mais os argumentos estiverem de acordo com suas crenças, suas expectativas, seus valores. Não se pode convencer um auditório pertencente a uma dada cultura enfatizando coisas que ele abomina. Será mais fácil convencê-lo valorizando coisas que ele considera positivas. No Brasil, a publicidade da cerveja vem com frequência associada ao futebol, ao gol, à paixão nacional. Nos Estados Unidos, essa associação certamente não surtiria efeito, porque lá o futebol não é valorizado da mesma forma que no Brasil. O poder persuasivo de um argumento está vinculado ao que é valorizado ou desvalorizado numa dada cultura.

Tipos de Argumento

Já verificamos que qualquer recurso linguístico destinado a fazer o interlocutor dar preferência à tese do enunciador é um argumento. Exemplo:

Argumento de Autoridade

É a citação, no texto, de afirmações de pessoas reconhecidas pelo auditório como autoridades em certo domínio do saber, para servir de apoio àquilo que o enunciador está propondo. Esse recurso produz dois efeitos distintos: revela o conhecimento do produtor do texto a respeito do assunto de que está tratando; dá ao texto a garantia do autor citado. É preciso, no entanto, não fazer do texto um amontoado de citações. A citação precisa ser pertinente e verdadeira. Exemplo:

“A imaginação é mais importante do que o conhecimento.”

Quem disse a frase aí de cima não fui eu... Foi Einstein. Para ele, uma coisa vem antes da outra: sem imaginação, não há conhecimento. Nunca o inverso.

Alex José Periscinoto.
In: Folha de S. Paulo, 30/8/1993, p. 5-2

A tese defendida nesse texto é que a imaginação é mais importante do que o conhecimento. Para levar o auditório a aderir a ela, o enunciador cita um dos mais célebres cientistas do mundo. Se um físico de renome mundial disse isso, então as pessoas devem acreditar que é verdade.

Argumento de Quantidade

É aquele que valoriza mais o que é apreciado pelo maior número de pessoas, o que existe em maior número, o que tem maior duração, o que tem maior número de adeptos, etc. O fundamento desse tipo de argumento é que mais = melhor. A publicidade faz largo uso do argumento de quantidade.

Argumento do Consenso

É uma variante do argumento de quantidade. Fundamenta-se em afirmações que, numa determinada época, são aceitas como verdadeiras e, portanto, dispensam comprovações, a menos que o objetivo do texto seja comprovar alguma delas. Parte da ideia de que o consenso, mesmo que equivocado, corresponde ao indiscutível, ao verdadeiro e, portanto, é melhor do que aquilo que não desfruta dele. Em nossa época, são consensuais, por exemplo, as afirmações de que o meio ambiente precisa ser protegido e de que as condições de vida são piores nos países subdesenvolvidos. Ao confiar no consenso, porém, corre-se o risco de passar dos argumentos válidos para os lugares comuns, os preconceitos e as frases carentes de qualquer base científica.

Argumento de Existência

É aquele que se fundamenta no fato de que é mais fácil aceitar aquilo que comprovadamente existe do que aquilo que é apenas provável, que é apenas possível. A sabedoria popular enuncia o argumento de existência no provérbio *“Mais vale um pássaro na mão do que dois voando”*.

Nesse tipo de argumento, incluem-se as provas documentais (fotos, estatísticas, depoimentos, gravações, etc.) ou provas concretas, que tornam mais aceitável uma afirmação genérica. Durante a invasão do Iraque, por exemplo, os jornais diziam que o exército americano era muito mais poderoso do que o iraquiano. Essa afirmação, sem ser acompanhada de provas concretas, poderia ser vista como propagandística. No entanto, quando documentada pela comparação do número de canhões, de carros de combate, de navios, etc., ganhava credibilidade.

Argumento quase lógico

É aquele que opera com base nas relações lógicas, como causa e efeito, analogia, implicação, identidade, etc. Esses raciocínios são chamados quase lógicos porque, diversamente dos raciocínios lógicos, eles não pretendem estabelecer relações necessárias entre os elementos, mas sim instituir relações prováveis, possíveis, plausíveis. Por exemplo, quando se diz *“A é igual a B”, “B é igual a C”, “então A é igual a C”*, estabelece-se uma relação de identidade lógica. Entretanto, quando se afirma *“Amigo de amigo meu é meu amigo”* não se institui uma identidade lógica, mas uma identidade provável.

Um texto coerente do ponto de vista lógico é mais facilmente aceito do que um texto incoerente. Vários são os defeitos que concorrem para desqualificar o texto do ponto de vista lógico: fugir do tema proposto, cair em contradição, tirar conclusões que não se fundamentam nos dados apresentados, ilustrar afirmações gerais com fatos inadequados, narrar um fato e dele extrair generalizações indevidas.

Argumento do Atributo

É aquele que considera melhor o que tem propriedades típicas daquilo que é mais valorizado socialmente, por exemplo, o mais raro é melhor que o comum, o que é mais refinado é melhor que o que é mais grosseiro, etc.

Por esse motivo, a publicidade usa, com muita frequência, celebridades recomendando prédios residenciais, produtos de beleza, alimentos estéticos, etc., com base no fato de que o consumidor tende a associar o produto anunciado com atributos da celebridade.

Uma variante do argumento de atributo é o argumento da competência linguística. A utilização da variante culta e formal da língua que o produtor do texto conhece a norma linguística socialmente mais valorizada e, por conseguinte, deve produzir um texto em que se pode confiar. Nesse sentido é que se diz que o modo de dizer dá confiabilidade ao que se diz.

Imagine-se que um médico deva falar sobre o estado de saúde de uma personalidade pública. Ele poderia fazê-lo das duas maneiras indicadas abaixo, mas a primeira seria infinitamente mais adequada para a persuasão do que a segunda, pois esta produziria certa estranheza e não criaria uma imagem de competência do médico:

- Para aumentar a confiabilidade do diagnóstico e levando em conta o caráter invasivo de alguns exames, a equipe médica houve por bem determinar o internamento do governador pelo período de três dias, a partir de hoje, 4 de fevereiro de 2001.

- Para conseguir fazer exames com mais cuidado e porque alguns deles são barrapésada, a gente botou o governador no hospital por três dias.

Como dissemos antes, todo texto tem uma função argumentativa, porque ninguém fala para não ser levado a sério, para ser ridicularizado, para ser desmentido: em todo ato de comunicação deseja-se influenciar alguém. Por mais neutro que pretenda ser, um texto tem sempre uma orientação argumentativa.

A orientação argumentativa é uma certa direção que o falante traça para seu texto. Por exemplo, um jornalista, ao falar de um homem público, pode ter a intenção de criticá-lo, de ridicularizá-lo ou, ao contrário, de mostrar sua grandeza.

O enunciador cria a orientação argumentativa de seu texto dando destaque a uns fatos e não a outros, omitindo certos episódios e revelando outros, escolhendo determinadas palavras e não outras, etc. Veja:

“O clima da festa era tão pacífico que até sogras e noras trocavam abraços afetuosos.”

O enunciador aí pretende ressaltar a ideia geral de que noras e sogras não se toleram. Não fosse assim, não teria escolhido esse fato para ilustrar o clima da festa nem teria utilizado o termo *até*, que serve para incluir no argumento alguma coisa inesperada.

Além dos defeitos de argumentação mencionados quando tratamos de alguns tipos de argumentação, vamos citar outros:

CONCEITOS BÁSICOS DO HARDWARE E PERIFÉRICOS DE UM MICROCOMPUTADOR

Hardware

Hardware refere-se a parte física do computador, isto é, são os dispositivos eletrônicos que necessitamos para usarmos o computador. Exemplos de hardware são: CPU, teclado, mouse, disco rígido, monitor, scanner, etc.

Software

Software, na verdade, **são os programas usados para fazer tarefas e para fazer o hardware funcionar**. As instruções de software são programadas em uma linguagem de computador, traduzidas em linguagem de máquina e executadas por computador.

O software pode ser categorizado em dois tipos:

- Software de sistema operacional
- Software de aplicativos em geral

• Software de sistema operacional

O software de sistema é o responsável pelo funcionamento do computador, é a plataforma de execução do usuário. Exemplos de software do sistema incluem sistemas operacionais como Windows, Linux, Unix, Solaris etc.

• Software de aplicação

O software de aplicação é aquele utilizado pelos usuários para execução de tarefas específicas. Exemplos de software de aplicativos incluem Microsoft Word, Excel, PowerPoint, Access, etc.

Para não esquecer:

| | |
|-----------------|---|
| HARDWARE | É a parte física do computador |
| SOFTWARE | São os programas no computador (de funcionamento e tarefas) |

Periféricos

Periféricos são os dispositivos externos para serem utilizados no computador, ou mesmo para aprimora-lo nas suas funcionalidades. Os dispositivos podem ser essenciais, como o teclado, ou aqueles que podem melhorar a experiência do usuário e até mesmo melhorar o desempenho do computador, tais como design, qualidade de som, alto falantes, etc.

Tipos:

| | |
|-------------------------------|---|
| PERIFÉRICOS DE ENTRADA | Utilizados para a entrada de dados; |
| PERIFÉRICOS DE SAÍDA | Utilizados para saída/visualização de dados |

• Periféricos de entrada mais comuns.

- O teclado é o dispositivo de entrada mais popular e é um item essencial. Hoje em dia temos vários tipos de teclados ergonômicos para ajudar na digitação e evitar problemas de saúde muscular;
- Na mesma categoria temos o scanner, que digitaliza dados para uso no computador;
- O mouse também é um dispositivo importante, pois com ele podemos apontar para um item desejado, facilitando o uso do computador.

• Periféricos de saída populares mais comuns

- Monitores, que mostra dados e informações ao usuário;
- Impressoras, que permite a impressão de dados para material físico;
- Alto-falantes, que permitem a saída de áudio do computador;
- Fones de ouvido.

Sistema Operacional

O software de sistema operacional é o responsável pelo funcionamento do computador. É a plataforma de execução do usuário. Exemplos de software do sistema incluem sistemas operacionais como Windows, Linux, Unix, Solaris etc.

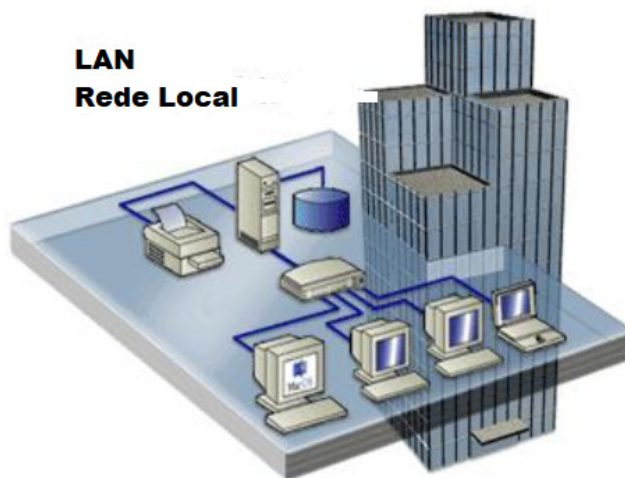
• Aplicativos e Ferramentas

São softwares utilizados pelos usuários para execução de tarefas específicas. Exemplos: Microsoft Word, Excel, PowerPoint, Access, além de ferramentas construídas para fins específicos.

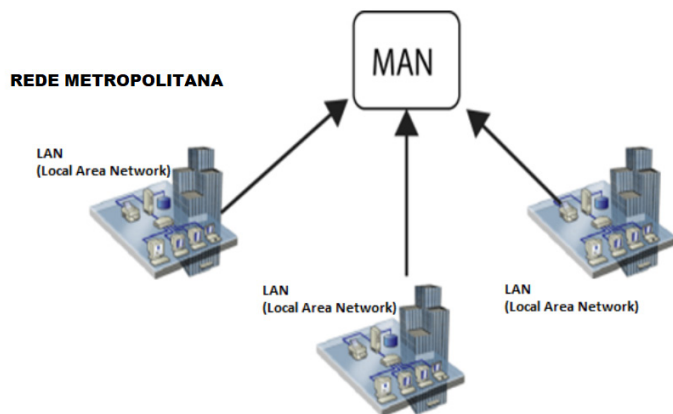
BROWSERS INTERNET EXPLORER, FIREFOX E CHROME. FERRAMENTAS E APLICAÇÕES DE INFORMÁTICA. CONCEITOS E TECNOLOGIAS RELACIONADOS À INTERNET E INTRANET. OUTLOOK 2010 OU SUPERIOR

Tipos de rede de computadores

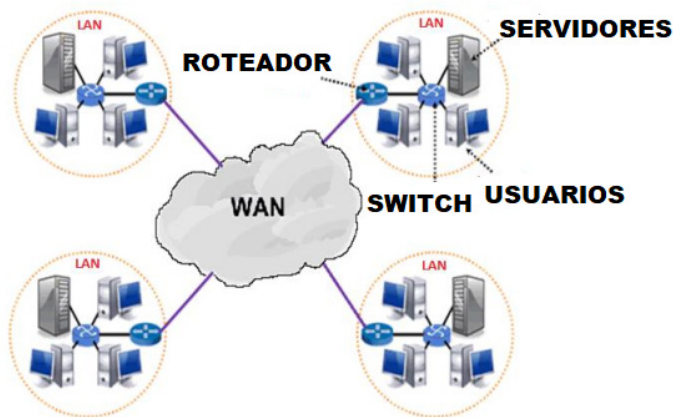
- LAN: Rede Local, abrange somente um perímetro definido. Exemplos: casa, escritório, etc.



- **MAN:** Rede Metropolitana, abrange uma cidade, por exemplo.



- **WAN:** É uma rede com grande abrangência física, maior que a MAN, Estado, País; podemos citar até a INTERNET para entendermos o conceito.



Navegação e navegadores da Internet

• Internet

É conhecida como a rede das redes. A internet é uma coleção global de computadores, celulares e outros dispositivos que se comunicam.

• Procedimentos de Internet e intranet

Através desta conexão, usuários podem ter acesso a diversas informações, para trabalho, lazer, bem como para trocar mensagens, compartilhar dados, programas, baixar documentos (download), etc.



• Sites

Uma coleção de páginas associadas a um endereço *www*. é chamada *web site*. Através de navegadores, conseguimos acessar web sites para operações diversas.

• Links

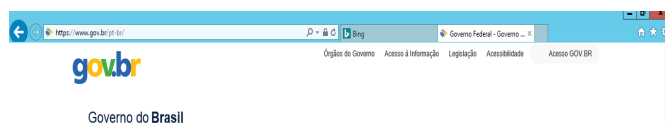
O link nada mais é que uma referência a um documento, onde o usuário pode clicar. No caso da internet, o Link geralmente aponta para uma determinada página, pode apontar para um documento qualquer para se fazer o download ou simplesmente abrir.

Dentro deste contexto vamos relatar funcionalidades de alguns dos principais navegadores de internet: Microsoft Internet Explorer, Mozilla Firefox e Google Chrome.

Internet Explorer 11



• Identificar o ambiente



O Internet Explorer é um navegador desenvolvido pela Microsoft, no qual podemos acessar sites variados. É um navegador simplificado com muitos recursos novos.

Dentro deste ambiente temos:

- **Funções de controle de privacidade:** Trata-se de funções que protegem e controlam seus dados pessoais coletados por sites;
- **Barra de pesquisas:** Esta barra permite que digitemos um endereço do site desejado. Na figura temos como exemplo: <https://www.gov.br/pt-br/>

- **Guias de navegação:** São guias separadas por sites aberto. No exemplo temos duas guias sendo que a do site <https://www.gov.br/pt-br/> está aberta.
- **Favoritos:** São pastas onde guardamos nossos sites favoritos
- **Ferramentas:** Permitem realizar diversas funções tais como: imprimir, acessar o histórico de navegação, configurações, dentre outras.

Desta forma o Internet Explorer 11, torna a navegação da internet muito mais agradável, com textos, elementos gráficos e vídeos que possibilitam ricas experiências para os usuários.

• Características e componentes da janela principal do Internet Explorer



Área para exibição da página

À primeira vista notamos uma grande área disponível para *visualização*, além de percebermos que a barra de ferramentas fica automaticamente desativada, possibilitando uma maior área de exibição.

Vamos destacar alguns pontos segundo as indicações da figura:

1. Voltar/Avançar página

Como o próprio nome diz, clicando neste botão voltamos página visitada anteriormente;

2. Barra de Endereços

Esta é a área principal, onde digitamos o endereço da página procurada;

3. Ícones para manipulação do endereço da URL

Estes ícones são *pesquisar*, *atualizar* ou *fechar*, dependendo da situação pode aparecer *fechar* ou *atualizar*.

4. Abas de Conteúdo

São mostradas as abas das páginas carregadas.

5. Página Inicial, favoritos, ferramentas, comentários

6. Adicionar à barra de favoritos

Mozilla Firefox



ESTRUTURAS LÓGICAS. LÓGICA DE ARGUMENTAÇÃO: ANALOGIAS, INFERÊNCIAS, DEDUÇÕES E CONCLUSÕES. LÓGICA SENTENCIAL (OU PROPOSICIONAL): PROPOSIÇÕES SIMPLES E COMPOSTAS; TABELAS-VERDADE; EQUIVALÊNCIAS; LEIS DE DE MORGAN; DIAGRAMAS LÓGICOS. LÓGICA DE PRIMEIRA ORDEM. PRINCÍPIOS DE CONTAGEM E PROBABILIDADE. OPERAÇÕES COM CONJUNTOS. RACIOCÍNIO LÓGICO ENVOLVENDO PROBLEMAS ARITMÉTICOS, GEOMÉTRICOS E MATRICIAIS

RACIOCÍNIO LÓGICO MATEMÁTICO

Este tipo de raciocínio testa sua habilidade de resolver problemas matemáticos, e é uma forma de medir seu domínio das diferentes áreas do estudo da Matemática: Aritmética, Álgebra, leitura de tabelas e gráficos, Probabilidade e Geometria etc. Essa parte consiste nos seguintes conteúdos:

- Operação com conjuntos.
- Cálculos com porcentagens.
- Raciocínio lógico envolvendo problemas aritméticos, geométricos e matriciais.
- Geometria básica.
- Álgebra básica e sistemas lineares.
- Calendários.
- Numeração.
- Razões Especiais.
- Análise Combinatória e Probabilidade.
- Progressões Aritmética e Geométrica.

RACIOCÍNIO LÓGICO DEDUTIVO

Este tipo de raciocínio está relacionado ao conteúdo Lógica de Argumentação.

ORIENTAÇÕES ESPACIAL E TEMPORAL

O raciocínio lógico espacial ou orientação espacial envolvem figuras, dados e palitos. O raciocínio lógico temporal ou orientação temporal envolve datas, calendário, ou seja, envolve o tempo.

O mais importante é praticar o máximo de questões que envolvam os conteúdos:

- Lógica sequencial
- Calendários

RACIOCÍNIO VERBAL

Avalia a capacidade de interpretar informação escrita e tirar conclusões lógicas.

Uma avaliação de raciocínio verbal é um tipo de análise de habilidade ou aptidão, que pode ser aplicada ao se candidatar a uma vaga. Raciocínio verbal é parte da capacidade cognitiva ou inteligência geral; é a percepção, aquisição, organização e aplicação do conhecimento por meio da linguagem.

Nos testes de raciocínio verbal, geralmente você recebe um trecho com informações e precisa avaliar um conjunto de afirmações, selecionando uma das possíveis respostas:

- A – Verdadeiro (A afirmação é uma consequência lógica das informações ou opiniões contidas no trecho)
- B – Falso (A afirmação é logicamente falsa, consideradas as informações ou opiniões contidas no trecho)
- C – Impossível dizer (Impossível determinar se a afirmação é verdadeira ou falsa sem mais informações)

ESTRUTURAS LÓGICAS

Precisamos antes de tudo compreender o que são proposições. Chama-se proposição toda sentença declarativa à qual podemos atribuir um dos valores lógicos: verdadeiro ou falso, nunca ambos. Trata-se, portanto, de uma sentença fechada.

Elas podem ser:

• **Sentença aberta:** quando não se pode atribuir um valor lógico verdadeiro ou falso para ela (ou valorar a proposição!), portanto, não é considerada frase lógica. São consideradas sentenças abertas:

- Frases interrogativas: Quando será prova? - Estudou ontem? – Fez Sol ontem?
- Frases exclamativas: Gol! – Que maravilhoso!
- Frase imperativas: Estude e leia com atenção. – Desligue a televisão.
- Frases sem sentido lógico (expressões vagas, paradoxais, ambíguas, ...): “esta frase é falsa” (expressão paradoxal) – O cachorro do meu vizinho morreu (expressão ambígua) – $2 + 5 + 1$

• **Sentença fechada:** quando a proposição admitir um ÚNICO valor lógico, seja ele verdadeiro ou falso, nesse caso, será considerada uma frase, proposição ou sentença lógica.

Proposições simples e compostas

• **Proposições simples** (ou atômicas): aquela que **NÃO** contém nenhuma outra proposição como parte integrante de si mesma. As proposições simples são designadas pelas letras latinas minúsculas p,q,r, s..., chamadas letras proposicionais.

• **Proposições compostas** (ou moleculares ou estruturas lógicas): aquela formada pela combinação de duas ou mais proposições simples. As proposições compostas são designadas pelas letras latinas maiúsculas P,Q,R, R..., também chamadas letras proposicionais.

ATENÇÃO: TODAS as **proposições compostas são formadas por duas proposições simples**.

Proposições Compostas – Conectivos

As proposições compostas são formadas por proposições simples ligadas por conectivos, aos quais formam um valor lógico, que podemos vê na tabela a seguir:

| OPERAÇÃO | CONECTIVO | ESTRUTURA LÓGICA | TABELA VERDADE | | | | | | | | | | | | | | | |
|---------------------|--------------------|------------------------|--|---|----------|------------------------|---|---|---|---|---|---|---|---|---|---|---|---|
| Negação | \sim | Não p | <table><tr><td>p</td><td>$\sim p$</td></tr><tr><td>V</td><td>F</td></tr><tr><td>F</td><td>V</td></tr></table> | p | $\sim p$ | V | F | F | V | | | | | | | | | |
| p | $\sim p$ | | | | | | | | | | | | | | | | | |
| V | F | | | | | | | | | | | | | | | | | |
| F | V | | | | | | | | | | | | | | | | | |
| Conjunção | \wedge | p e q | <table><tr><td>p</td><td>q</td><td>$p \wedge q$</td></tr><tr><td>V</td><td>V</td><td>V</td></tr><tr><td>V</td><td>F</td><td>F</td></tr><tr><td>F</td><td>V</td><td>F</td></tr><tr><td>F</td><td>F</td><td>F</td></tr></table> | p | q | $p \wedge q$ | V | V | V | V | F | F | F | V | F | F | F | F |
| p | q | $p \wedge q$ | | | | | | | | | | | | | | | | |
| V | V | V | | | | | | | | | | | | | | | | |
| V | F | F | | | | | | | | | | | | | | | | |
| F | V | F | | | | | | | | | | | | | | | | |
| F | F | F | | | | | | | | | | | | | | | | |
| Disjunção Inclusiva | \vee | p ou q | <table><tr><td>p</td><td>q</td><td>$p \vee q$</td></tr><tr><td>V</td><td>V</td><td>V</td></tr><tr><td>V</td><td>F</td><td>V</td></tr><tr><td>F</td><td>V</td><td>V</td></tr><tr><td>F</td><td>F</td><td>F</td></tr></table> | p | q | $p \vee q$ | V | V | V | V | F | V | F | V | V | F | F | F |
| p | q | $p \vee q$ | | | | | | | | | | | | | | | | |
| V | V | V | | | | | | | | | | | | | | | | |
| V | F | V | | | | | | | | | | | | | | | | |
| F | V | V | | | | | | | | | | | | | | | | |
| F | F | F | | | | | | | | | | | | | | | | |
| Disjunção Exclusiva | $\underline{\vee}$ | Ou p ou q | <table><tr><td>p</td><td>q</td><td>$p \underline{\vee} q$</td></tr><tr><td>V</td><td>V</td><td>F</td></tr><tr><td>V</td><td>F</td><td>V</td></tr><tr><td>F</td><td>V</td><td>V</td></tr><tr><td>F</td><td>F</td><td>F</td></tr></table> | p | q | $p \underline{\vee} q$ | V | V | F | V | F | V | F | V | V | F | F | F |
| p | q | $p \underline{\vee} q$ | | | | | | | | | | | | | | | | |
| V | V | F | | | | | | | | | | | | | | | | |
| V | F | V | | | | | | | | | | | | | | | | |
| F | V | V | | | | | | | | | | | | | | | | |
| F | F | F | | | | | | | | | | | | | | | | |
| Condicional | \rightarrow | Se p então q | <table><tr><td>p</td><td>q</td><td>$p \rightarrow q$</td></tr><tr><td>V</td><td>V</td><td>V</td></tr><tr><td>V</td><td>F</td><td>F</td></tr><tr><td>F</td><td>V</td><td>V</td></tr><tr><td>F</td><td>F</td><td>V</td></tr></table> | p | q | $p \rightarrow q$ | V | V | V | V | F | F | F | V | V | F | F | V |
| p | q | $p \rightarrow q$ | | | | | | | | | | | | | | | | |
| V | V | V | | | | | | | | | | | | | | | | |
| V | F | F | | | | | | | | | | | | | | | | |
| F | V | V | | | | | | | | | | | | | | | | |
| F | F | V | | | | | | | | | | | | | | | | |

| | | | | | |
|---------------|-------------------|---------------------|---|---|-----------------------|
| Bicondicional | \leftrightarrow | p se e somente se q | p | q | $p \leftrightarrow q$ |
| | | | V | V | V |
| | | | V | F | F |
| | | | F | V | F |
| | | | F | F | V |

Em síntese temos a tabela verdade das proposições que facilitará na resolução de diversas questões

| | | Disjunção | Conjunção | Condicional | Bicondicional |
|---|---|------------|--------------|-------------------|-----------------------|
| p | q | $p \vee q$ | $p \wedge q$ | $p \rightarrow q$ | $p \leftrightarrow q$ |
| V | V | V | V | V | V |
| V | F | V | F | F | F |
| F | V | V | F | V | F |
| F | F | F | F | V | V |

Exemplo:

(MEC – CONHECIMENTOS BÁSICOS PARA OS POSTOS 9,10,11 E 16 – CESPE)

| | P | Q | R |
|---|---|---|---|
| ① | V | V | V |
| ② | F | V | V |
| ③ | V | F | V |
| ④ | F | F | V |
| ⑤ | V | V | F |
| ⑥ | F | V | F |
| ⑦ | V | F | F |
| ⑧ | F | F | F |

A figura acima apresenta as colunas iniciais de uma tabela-verdade, em que P, Q e R representam proposições lógicas, e V e F correspondem, respectivamente, aos valores lógicos verdadeiro e falso.

Com base nessas informações e utilizando os conectivos lógicos usuais, julgue o item subsequente.

A última coluna da tabela-verdade referente à proposição lógica $P \vee (Q \leftrightarrow R)$ quando representada na posição horizontal é igual a

| | ① | ② | ③ | ④ | ⑤ | ⑥ | ⑦ | ⑧ |
|--------------------------------|---|---|---|---|---|---|---|---|
| $P \vee (Q \leftrightarrow R)$ | V | V | V | F | V | F | V | V |

- () Certo
() Errado

Resolução:

$P \vee (Q \leftrightarrow R)$, montando a tabela verdade temos:

| R | Q | P | [P | v | (Q | \leftrightarrow | R)] |
|---|---|---|-----|---|----|-------------------|------|
| V | V | V | V | V | V | V | V |
| V | V | F | F | V | V | V | V |
| V | F | V | V | V | F | F | V |
| V | F | F | F | F | F | F | V |

ESTATUTO DA CRIANÇA E DO ADOLESCENTE (LEI FEDERAL Nº 8.069/90)

**LEI FEDERAL Nº 8.069/90 –
DISPÕE SOBRE O ESTATUTO DA CRIANÇA E DO ADOLESCENTE;**

O Estatuto da Criança e do Adolescente (ECA) é uma lei federal (8.069 promulgada em julho de 1990), que trata sobre os direitos das crianças e adolescentes em todo o Brasil.

Trata-se de um ramo do direito especializado, dividido em partes geral e especial, onde a primeira traça, como as demais codificações existentes, os princípios norteadores do Estatuto. Já a segunda parte estrutura a política de atendimento, medidas, conselho tutelar, acesso jurisdicional e apuração de atos infracionais.

A partir do Estatuto, crianças e adolescentes brasileiros, sem distinção de raça, cor ou classe social, passaram a ser reconhecidos como sujeitos de direitos e deveres, considerados como pessoas em desenvolvimento a quem se deve prioridade absoluta do Estado.

O objetivo estatutário é a proteção dos menores de 18 anos, proporcionando a eles um desenvolvimento físico, mental, moral e social condizentes com os princípios constitucionais da liberdade e da dignidade, preparando para a vida adulta em sociedade.

O ECA estabelece direitos à vida, à saúde, à alimentação, à educação, ao lazer, à profissionalização, à cultura, à dignidade, ao respeito, à liberdade, à convivência familiar e comunitária para meninos e meninas, e também aborda questões de políticas de atendimento, medidas protetivas ou medidas socioeducativas, entre outras providências. Trata-se de direitos diretamente relacionados à Constituição da República de 1988.

Para o Estatuto, considera-se criança a pessoa de até doze anos de idade incompletos, e adolescente aquela compreendida entre doze e dezoito anos. Entretanto, aplica-se o estatuto, excepcionalmente, às pessoas entre dezoito e vinte e um anos de idade, em situações que serão aqui demonstradas.

Dispõe, ainda, que nenhuma criança ou adolescente será objeto de qualquer forma de negligência, discriminação, exploração, violência, crueldade e opressão, por qualquer pessoa que seja, devendo ser punido qualquer ação ou omissão que atente aos seus direitos fundamentais. Ainda, no seu artigo 7º, disciplina que a criança e o adolescente têm direito à proteção à vida e à saúde, mediante a efetivação de políticas sociais públicas que permitam o nascimento e o desenvolvimento sadio e harmonioso, em condições dignas de existência.

As medidas protetivas adotadas pelo ECA são para salvaguardar a família natural ou a família substituta, sendo esta última pela guarda, tutela ou adoção. A guarda obriga a prestação de assistência material, moral e educacional, a tutela pressupõe todos os deveres da guarda e pode ser conferida a pessoa de até 21 anos incompletos, já a adoção atribui condição de filho, com mesmos direitos e deveres, inclusive sucessórios.

A instituição familiar é a base da sociedade, sendo indispensável à organização social, conforme preceitua o art. 226 da CR/88. Não sendo regra, mas os adolescentes correm maior risco quando fazem parte de famílias desestruturadas ou violentas.

Cabe aos pais o dever de sustento, guarda e educação dos filhos, não constituindo motivo de escusa a falta ou a carência de recursos materiais, sob pena da perda ou a suspensão do pátrio poder.

Caso a família natural, comunidade formada pelos pais ou qualquer deles e seus descendentes, descumpra qualquer de suas obrigações, a criança ou adolescente serão colocados em família substituta mediante guarda, tutela ou adoção.

Toda criança ou adolescente tem direito a ser criado e educado no seio da sua família e, excepcionalmente, em família substituta, assegurada a convivência familiar e comunitária, em ambiente livre da presença de pessoas dependentes de substâncias entorpecentes.

Por tal razão que a responsabilidade dos pais é enorme no desenvolvimento familiar e dos filhos, cujo objetivo é manter ao máximo a estabilidade emocional, econômica e social.

A perda de valores sociais, ao longo do tempo, também são fatores que interferem diretamente no desenvolvimento das crianças e adolescentes, visto que não permanecem exclusivamente inseridos na entidade familiar.

Por isso é dever de todos prevenir a ocorrência de ameaça ou violação dos direitos das crianças e dos adolescentes. Tanto que cabe a sociedade, família e ao poder público proibir a venda e comercialização à criança e ao adolescente de armas, munições e explosivos, bebida alcoólicas, drogas, fotos de artifício, revistas de conteúdo adulto e bilhetes lotéricos ou equivalentes.

Cada município deverá haver, no mínimo, um Conselho Tutelar composto de cinco membros, escolhidos pela comunidade local, regularmente eleitos e empossados, encarregado pela sociedade de zelar pelo cumprimento dos direitos da criança e do adolescente.

O Conselho Tutelar é uma das entidades públicas competentes a salvaguardar os direitos das crianças e dos adolescentes nas hipóteses em que haja desrespeito, inclusive com relação a seus pais e responsáveis, bem como aos direitos e deveres previstos na legislação do ECA e na Constituição. São deveres dos Conselheiros Tutelares:

1. Atender crianças e adolescentes e aplicar medidas de proteção.
2. Atender e aconselhar os pais ou responsável e aplicar medidas pertinentes previstas no Estatuto da Criança e do Adolescente.
3. Promover a execução de suas decisões, podendo requisitar serviços públicos e entrar na Justiça quando alguém, injustificadamente, descumprir suas decisões.
4. Levar ao conhecimento do Ministério Público fatos que o Estatuto tenha como infração administrativa ou penal.
5. Encaminhar à Justiça os casos que a ela são pertinentes.
6. Tomar providências para que sejam cumpridas as medidas sócio-educativas aplicadas pela Justiça a adolescentes infratores.
7. Expedir notificações em casos de sua competência.

8. Requisitar certidões de nascimento e de óbito de crianças e adolescentes, quando necessário.

9. Assessorar o Poder Executivo local na elaboração da proposta orçamentaria para planos e programas de atendimento dos direitos da criança e do adolescente.

10. Entrar na Justiça, em nome das pessoas e das famílias, para que estas se defendam de programas de rádio e televisão que contrariem princípios constitucionais bem como de propaganda de produtos, práticas e serviços que possam ser nocivos à saúde e ao meio ambiente.

11. Levar ao Ministério Público casos que demandam ações judiciais de perda ou suspensão do pátrio poder.

12. Fiscalizar as entidades governamentais e não-governamentais que executam programas de proteção e socioeducativos.

Considerando que todos têm o dever de zelar pela dignidade da criança e do adolescente, pondo-os a salvo de qualquer tratamento desumano, violento, aterrorizante, vexatório ou constrangedor, havendo suspeita ou confirmação de maus-tratos contra alguma criança ou adolescente, serão obrigatoriamente comunicados ao Conselho Tutelar para providências cabíveis.

Ainda com toda proteção às crianças e aos adolescentes, a delinquência é uma realidade social, principalmente nas grandes cidades, sem previsão de término, fazendo com que tenha tratamento diferenciado dos crimes praticados por agentes imputáveis.

Os crimes praticados por adolescentes entre 12 e 18 anos incompletos são denominados atos infracionais passíveis de aplicação de medidas socioeducativas. Os dispositivos do Estatuto da Criança e do Adolescente disciplinam situações nas quais tanto o responsável, quanto o menor devem ser instados a modificarem atitudes, definindo sanções para os casos mais graves.

Nas hipóteses do menor cometer ato infracional, cuja conduta sempre estará descrita como crime ou contravenção penal para os imputáveis, poderão sofrer sanções específicas aquelas descritas no estatuto como medidas socioeducativas.

Os menores de 18 anos são penalmente inimputáveis, mas respondem pela prática de ato infracional cuja sanção será desde a adoção de medida protetiva de encaminhamento aos pais ou responsável, orientação, apoio e acompanhamento, matrícula e frequência em estabelecimento de ensino, inclusão em programa de auxílio à família, encaminhamento a tratamento médico, psicológico ou psiquiátrico, abrigo, tratamento toxicológico e, até, colocação em família substituta.

Já o adolescente entre 12 e 18 anos incompletos (inimputáveis) que pratica algum ato infracional, além das medidas protetivas já descritas, a autoridade competente poderá aplicar medida socioeducativa de acordo com a capacidade do ofensor, circunstâncias do fato e a gravidade da infração, são elas:

1) Advertências – admoestação verbal, reduzida a termo e assinada pelos adolescentes e genitores sob os riscos do envolvimento em atos infracionais e sua reiteração,

2) Obrigação de reparar o dano – caso o ato infracional seja passível de reparação patrimonial, compensando o prejuízo da vítima,

3) Prestação de serviços à comunidade – tem por objetivo conscientizar o menor infrator sobre valores e solidariedade social,

4) Liberdade assistida – medida de grande eficácia para o enfrentamento da prática de atos infracionais, na medida em que atua juntamente com a família e o controle por profissionais (psicólogos e assistentes sociais) do Juizado da Infância e Juventude,

5) Semiliberdade – medida de média extremidade, uma vez que exigem dos adolescentes infratores o trabalho e estudo durante o dia, mas restringe sua liberdade no período noturno, mediante recolhimento em entidade especializada

6) Internação por tempo indeterminado – medida mais extrema do Estatuto da Criança e do Adolescente devido à privação total da liberdade. Aplicada em casos mais graves e em caráter excepcional.

Antes da sentença, a internação somente pode ser determinada pelo prazo máximo de 45 dias, mediante decisão fundamentada baseada em fortes indícios de autoria e materialidade do ato infracional.

Nessa vertente, as entidades que desenvolvem programas de internação têm a obrigação de:

1) Observar os direitos e garantias de que são titulares os adolescentes;

2) Não restringir nenhum direito que não tenha sido objeto de restrição na decisão de internação,

3) Preservar a identidade e oferecer ambiente de respeito e dignidade ao adolescente,

4) Diligenciar no sentido do restabelecimento e da preservação dos vínculos familiares,

5) Oferecer instalações físicas em condições adequadas, e toda infraestrutura e cuidados médicos e educacionais, inclusive na área de lazer e atividades culturais e desportivas.

6) Reavaliar periodicamente cada caso, com intervalo máximo de seis meses, dando ciência dos resultados à autoridade competente.

Uma vez aplicada as medidas socioeducativas podem ser implementadas até que sejam completados 18 anos de idade. Contudo, o cumprimento pode chegar aos 21 anos de idade nos casos de internação, nos termos do art. 121, §5º do ECA.

Assim como no sistema penal tradicional, as sanções previstas no Estatuto da Criança e do Adolescente apresentam preocupação com a reeducação e a ressocialização dos menores infratores.

Antes de iniciado o procedimento de apuração do ato infracional, o representante do Ministério Público poderá conceder o perdão (remissão), como forma de exclusão do processo, se atendido às circunstâncias e consequências do fato, contexto social, personalidade do adolescente e sua maior ou menor participação no ato infracional.

Por fim, o Estatuto da Criança e do Adolescente institui medidas aplicáveis aos pais ou responsáveis de encaminhamento a programa de proteção a família, inclusão em programa de orientação a alcoólatras e toxicômanos, encaminhamento a tratamento psicológico ou psiquiátrico, encaminhamento a cursos ou programas de orientação, obrigação de matricular e acompanhar o aproveitamento escolar do menor, advertência, perda da guarda, destituição da tutela e até suspensão ou destituição do pátrio poder.

O importante é observar que as crianças e os adolescentes não podem ser considerados autênticas propriedades de seus genitores, visto que são titulares de direitos humanos como quaisquer pessoas, dotados de direitos e deveres como demonstrado.

A implantação integral do ECA sofre grande resistência de parte da sociedade brasileira, que o considera excessivamente paternalista em relação aos atos infracionais cometidos por crianças e adolescentes, uma vez que os atos infracionais estão ficando cada vez mais violentos e reiterados.

Consideram, ainda, que o estatuto, que deveria proteger e educar a criança e o adolescente, na prática, acaba deixando-os sem nenhum tipo de punição ou mesmo ressocialização, bem como é utilizado por grupos criminosos para livrar-se de responsabilidades criminais fazendo com que adolescentes assumam a culpa.

Cabe ao Estado zelar para que as crianças e adolescentes se desenvolvam em condições sociais que favoreçam a integridade física, liberdade e dignidade. Contudo, não se pode atribuir tal responsabilidade apenas a uma suposta inaplicabilidade do estatuto da criança e do adolescente, uma vez que estes nada mais são do que o produto da entidade familiar e da sociedade, as quais têm importância fundamental no comportamento dos mesmos.¹

Últimas alterações no ECA

As mais recentes:

São quatro os pontos modificados no ECA durante a atual administração:

- A instituição da Semana Nacional de Prevenção da Gravidez na Adolescência, na lei nº 13.798, de 3 de janeiro de 2019;

- A criação do Cadastro Nacional de Pessoas Desaparecidas - na lei nº 13.812, de 16 de março 2019;

- A mudança na idade mínima para que uma criança ou adolescente possa viajar sem os pais ou responsáveis e sem autorização judicial, passando de 12 para 16 anos - na mesma lei nº 13.812;

¹ Fonte: www.ambito-juridico.com.br – Texto adaptado de Cláudia Mara de Almeida Rabelo Viegas / Cesar Leandro de Almeida Rabelo

- A mudança na lei sobre a reeleição dos conselheiros tutelares, que agora podem ser reeleitos por vários mandatos consecutivos, em vez de apenas uma vez - lei 13.824, de 9 de maio 2019.

Lei nº 13.509/17, publicada em 22 de novembro de 2017 altera o ECA ao estabelecer novos prazos e procedimentos para o trâmite dos processos de adoção, além de prever novas hipóteses de destituição do poder familiar, de apadrinhamento afetivo e disciplinar a entrega voluntária de crianças e adolescentes à adoção.

Lei Federal nº 13.431/2017 – Lei da Escuta Protegida

Esta lei estabelece novas diretrizes para o atendimento de crianças ou adolescentes vítimas ou testemunhas de violências, e que frequentemente são expostos a condutas profissionais não qualificadas, sendo obrigados a relatar por várias vezes, ou para pessoas diferentes, violências sofridas, revivendo desnecessariamente seu drama.

Denominada “Lei da Escuta Protegida”, essa lei tem como objetivo a proteção de crianças e adolescentes após a revelação da violência sofrida, promovendo uma escuta única nos serviços de atendimento e criando um protocolo de atendimento a ser adotado por todos os órgãos do Sistema de Garantia de Direitos.

Lei 13.436, de 12 de abril de 2017 - Garantia do direito a acompanhamento e orientação à mãe com relação à amamentação

Esta lei introduziu no artigo 10 do ECA uma responsabilidade adicional para os hospitais e demais estabelecimentos de atenção à saúde de gestantes, públicos e particulares: daqui em diante eles estão obrigados a acompanhar a prática do processo de amamentação, prestando orientações quanto à técnica adequada, enquanto a mãe permanecer na unidade hospitalar.

Lei 13.438, de 26 de abril de 2017 – Protocolo de Avaliação de riscos para o desenvolvimento psíquico das crianças

Esta lei determina que o Sistema Único de Saúde (SUS) será obrigado a adotar protocolo com padrões para a avaliação de riscos ao desenvolvimento psíquico de crianças de até 18 meses de idade. A lei estabelece que crianças de até 18 meses de idade façam acompanhamento através de protocolo ou outro instrumento de detecção de risco. Esse acompanhamento se dará em consulta pediátrica. Por meio de exames poderá ser detectado precocemente, por exemplo, o transtorno do espectro autista, o que permitirá um melhor acompanhamento no desenvolvimento futuro da criança.

Lei nº 13.440, de 8 de maio de 2017 – Aumento na penalização de crimes de exploração sexual de crianças e adolescentes

Esta lei promoveu a inclusão de mais uma penalidade no artigo 244-A do ECA. A pena previa reclusão de quatro a dez anos e multa nos crimes de exploração sexual de crianças e adolescentes. Agora o texto está acrescido de perda de bens e que os valores advindos dessas práticas serão revertidos em favor do Fundo dos Direitos da Criança e do Adolescente da unidade da Federação (Estado ou Distrito Federal) em que foi cometido o crime.

Lei nº 13.441, de 8 de maio de 2017 - Prevê a infiltração de agentes de polícia na internet com o fim de investigar crimes contra a dignidade sexual de criança e de adolescente

Esta lei prevê a infiltração policial virtual no combate aos crimes contra a dignidade sexual de vulneráveis. A nova lei acrescentou ao ECA os artigos 190-A a 190-E e normatizou a investigação em meio cibernético.

Revogação do artigo 248 que versava sobre trabalho doméstico de adolescentes

Foi revogado o artigo 248 do ECA que possibilitava a regularização da guarda de adolescentes para o serviço doméstico. A Constituição Brasileira proíbe o trabalho infantil, mas este artigo estabelecia prazo de cinco dias para que o responsável, ou novo guardião, apresentasse à Vara de Justiça de sua cidade ou comarca o adolescente trazido de outra localidade para prestação de serviço doméstico, o que, segundo os autores do projeto de lei que resultou na revogação do artigo, abria espaço para a regularização do trabalho infantil ilegal.

Lei 13.306 de 2016 publicada no dia 04 de julho, alterou o Estatuto da Criança e do Adolescente fixando em cinco anos a idade máxima para o atendimento na educação infantil.²

O Estatuto da Criança e do Adolescente (ECA) é uma lei federal (8.069 promulgada em julho de 1990), que trata sobre os direitos das crianças e adolescentes em todo o Brasil.

Trata-se de um ramo do direito especializado, dividido em partes geral e especial, onde a primeira traça, como as demais codificações existentes, os princípios norteadores do Estatuto. Já a segunda parte estrutura a política de atendimento, medidas, conselho tutelar, acesso jurisdicional e apuração de atos infracionais.

Na presente Lei estão dispostos os procedimentos de adoção (Livro I, capítulo V), a aplicação de medidas socioeducativas (Livro II, capítulo II), do Conselho Tutelar (Livro II, capítulo V), e também dos crimes cometidos contra crianças e adolescentes.

O objetivo estatutário é a proteção dos menores de 18 anos, proporcionando a eles um desenvolvimento físico, mental, moral e social condizentes com os princípios constitucionais da liberdade e da dignidade, preparando para a vida adulta em sociedade.

O ECA estabelece direitos à vida, à saúde, à alimentação, à educação, ao lazer, à profissionalização, à cultura, à dignidade, ao respeito, à liberdade, à convivência familiar e comunitária para meninos e meninas, e também aborda questões de políticas de atendimento, medidas protetivas ou medidas socioeducativas, entre outras providências. Trata-se de direitos diretamente relacionados à Constituição da República de 1988.

Dispõe a Lei 8.069/1990 que nenhuma criança ou adolescente será objeto de qualquer forma de negligência, discriminação, exploração, violência, crueldade e opressão, por qualquer pessoa que seja, devendo ser punido qualquer ação ou omissão que atente aos seus direitos fundamentais.

LEI Nº 8.069, DE 13 DE JULHO DE 1990

Dispõe sobre o Estatuto da Criança e do Adolescente e dá outras providências.

O PRESIDENTE DA REPÚBLICA: Faço saber que o Congresso Nacional decreta e eu sanciono a seguinte Lei:

**TÍTULO I
DAS DISPOSIÇÕES PRELIMINARES**

Art. 1º Esta Lei dispõe sobre a proteção integral à criança e ao adolescente.

Art. 2º Considera-se criança, para os efeitos desta Lei, a pessoa até doze anos de idade incompletos, e adolescente aquela entre doze e dezoito anos de idade.

² Fonte: www.equipeagoraepasso.com.br/www.g1.globo.com