



CÓD: OP-0200T-21
7908403512317

SANTARÉM

PREFEITURA MUNICIPAL DE SANTARÉM
ESTADO DO PARÁ

Agente de Trânsito

CONCURSO PÚBLICO Nº 001/2021

Língua Portuguesa

1. Interpretação e Compreensão de texto.	01
2. Ortografia Oficial.	10
3. Acentuação Gráfica.	10
4. Emprego de letras e divisão silábica.	11
5. Pontuação.	12
6. Classes e emprego de palavras. Morfologia. Vozes do Verbo. Emprego de tempo e modo verbais.	13
7. Sintaxe. Concordância Nominal e Verbal.	20
8. Significado das palavras: sinônimos, antônimos.	22
9. Crase.	22
10. Regência Nominal e Verbal.	22
11. Análise Sintática: coordenação e subordinação. Morfologia e Sintaxe.	23

Informática Básica

1. Conceitos básicos do hardware e periféricos de um microcomputador.	01
2. Browsers Internet Explorer, Firefox e Chrome. Ferramentas e aplicações de informática. Conceitos e tecnologias relacionados à Internet e Intranet. Outlook 2010 ou superior.	01
3. Windows 7 ou superior. Conceitos de organização e de gerenciamento de arquivos e pastas, usando o mouse, trabalhando com Janelas, configurando a barra de tarefas, configurando o computador: Configurações regionais, data e hora do sistema, mouse, teclado, organizando o computador, modos de visualização, acessando unidade de disco, Windows Explorer, lixeira, calculadora, Paint. Linux.	13
4. Correio eletrônico.	22
5. Procedimento para a realização de cópia de segurança (backup).	22
6. Microsoft Office (Word, Excel, PowerPoint 2010 ou superior).	23
7. Conceitos de organização de arquivos e métodos de acesso.	33
8. Segurança Virtual. Malwares. Antivírus. Firewall.	35

Raciocínio Lógico

1. Estruturas lógicas. Lógica de argumentação: analogias, inferências, deduções e conclusões. Lógica sentencial (ou proposicional): Proposições simples e compostas; Tabelas-Verdade; Equivalências; Leis de De Morgan; Diagramas lógicos. Lógica de primeira ordem. Princípios de contagem e probabilidade. Operações com conjuntos. Raciocínio lógico envolvendo problemas aritméticos, geométricos e matriciais.	01
--	----

Conhecimentos Específicos

Agente de Trânsito

1. Sistema Nacional de Trânsito: disposições gerais; da composição e da competência do Sistema Nacional de Trânsito. Das normas Gerais de Circulação e Conduta. Dos Pedestres e Condutores de Veículos não motorizados. Do Cidadão. Da Educação para o Trânsito. Da Sinalização de Trânsito. Dos veículos: disposições gerais; da segurança dos veículos; da identificação do veículo; dos veículos em circulação Internacional; do registro de veículos; do licenciamento. Da condução de escolares. Da habilitação. Das infrações. Das penalidades. Das medidas administrativas. Dos conceitos e definições. Lei n.º 9503, de 23 de setembro de 1997 e suas alterações. Código de Trânsito Brasileiro e atualizações.	01
2. Conhecimentos básicos de Mecânica e Eletricidade Automotiva. Noções de manutenção básica preventiva e corretiva. Controle das condições de funcionamento do veículo: troca de pneus, cinto de segurança, óleo, bomba d'água, circuito elétrico.	44
3. Direção defensiva.	63
4. Primeiros socorros.	72
5. Proteção ao meio ambiente.	78
6. Defesa Pessoal e Técnicas para defesa e ataque - Tática de Direção Defensiva/Ofensiva/Evasiva.	80
7. Sistema de Segurança Pessoal.	80
8. Sigilo Profissional.	85
9. Direitos Humanos e Relações Humanas no Trabalho.	90
10. Sistema de Segurança Pública e Crime Organizado.	94
11. Lei Seca.	110
12. Conhecimento sobre serviço público: Portarias, decretos, alvará, aviso, circular, ordem de serviço, resolução, ofício, instrução normativa, despacho e parecer.	119
13. Conhecimentos e atribuições dos servidores públicos. Regime Jurídico. Estabilidade. Reintegração. Disponibilidade. Aposentadoria, pensão e proventos. Ingresso no serviço público.	128
14. Normas e regras de redação oficial.	140
15. Poder de Polícia. Abuso de Poder.	140

LÍNGUA PORTUGUESA

1. Interpretação e Compreensão de texto.	01
2. Ortografia Oficial.	10
3. Acentuação Gráfica.	10
4. Emprego de letras e divisão silábica.	11
5. Pontuação.	12
6. Classes e emprego de palavras. Morfologia. Vozes do Verbo. Emprego de tempo e modo verbais.	13
7. Sintaxe. Concordância Nominal e Verbal.	20
8. Significado das palavras: sinônimos, antônimos.	22
9. Crase.	22
10. Regência Nominal e Verbal.	22
11. Análise Sintática: coordenação e subordinação. Morfologia e Sintaxe.	23

INTERPRETAÇÃO E COMPREENSÃO DE TEXTO

Compreender e interpretar textos é essencial para que o objetivo de comunicação seja alcançado satisfatoriamente. Com isso, é importante saber diferenciar os dois conceitos. Vale lembrar que o texto pode ser verbal ou não-verbal, desde que tenha um sentido completo.

A **compreensão** se relaciona ao entendimento de um texto e de sua proposta comunicativa, decodificando a mensagem explícita. Só depois de compreender o texto que é possível fazer a sua interpretação.

A **interpretação** são as conclusões que chegamos a partir do conteúdo do texto, isto é, ela se encontra para além daquilo que está escrito ou mostrado. Assim, podemos dizer que a interpretação é subjetiva, contando com o conhecimento prévio e do repertório do leitor.

Dessa maneira, para compreender e interpretar bem um texto, é necessário fazer a decodificação de códigos linguísticos e/ou visuais, isto é, identificar figuras de linguagem, reconhecer o sentido de conjunções e preposições, por exemplo, bem como identificar expressões, gestos e cores quando se trata de imagens.

Dicas práticas

1. Faça um resumo (pode ser uma palavra, uma frase, um conceito) sobre o assunto e os argumentos apresentados em cada parágrafo, tentando traçar a linha de raciocínio do texto. Se possível, adicione também pensamentos e inferências próprias às anotações.

2. Tenha sempre um dicionário ou uma ferramenta de busca por perto, para poder procurar o significado de palavras desconhecidas.

3. Fique atento aos detalhes oferecidos pelo texto: dados, fonte de referências e datas.

4. Sublinhe as informações importantes, separando fatos de opiniões.

5. Perceba o enunciado das questões. De um modo geral, questões que esperam **compreensão do texto** aparecem com as seguintes expressões: *o autor afirma/sugere que...; segundo o texto...; de acordo com o autor...* Já as questões que esperam **interpretação do texto** aparecem com as seguintes expressões: *conclui-se do texto que...; o texto permite deduzir que...; qual é a intenção do autor quando afirma que...*

Tipologia Textual

A partir da estrutura linguística, da função social e da finalidade de um texto, é possível identificar a qual tipo e gênero ele pertence. Antes, é preciso entender a diferença entre essas duas classificações.

Tipos textuais

A tipologia textual se classifica a partir da estrutura e da finalidade do texto, ou seja, está relacionada ao modo como o texto se apresenta. A partir de sua função, é possível estabelecer um padrão específico para se fazer a enunciação.

Veja, no quadro abaixo, os principais tipos e suas características:

TEXTO NARRATIVO	Apresenta um enredo, com ações e relações entre personagens, que ocorre em determinados espaço e tempo. É contado por um narrador, e se estrutura da seguinte maneira: apresentação > desenvolvimento > clímax > desfecho
TEXTO DISSERTATIVO ARGUMENTATIVO	Tem o objetivo de defender determinado ponto de vista, persuadindo o leitor a partir do uso de argumentos sólidos. Sua estrutura comum é: introdução > desenvolvimento > conclusão.
TEXTO EXPOSITIVO	Procura expor ideias, sem a necessidade de defender algum ponto de vista. Para isso, usa-se comparações, informações, definições, conceitualizações etc. A estrutura segue a do texto dissertativo-argumentativo.
TEXTO DESCRITIVO	Expõe acontecimentos, lugares, pessoas, de modo que sua finalidade é descrever, ou seja, caracterizar algo ou alguém. Com isso, é um texto rico em adjetivos e em verbos de ligação.
TEXTO INJUNTIVO	Oferece instruções, com o objetivo de orientar o leitor. Sua maior característica são os verbos no modo imperativo.

Gêneros textuais

A classificação dos gêneros textuais se dá a partir do reconhecimento de certos padrões estruturais que se constituem a partir da função social do texto. No entanto, sua estrutura e seu estilo não são tão limitados e definidos como ocorre na tipologia textual, podendo se apresentar com uma grande diversidade. Além disso, o padrão também pode sofrer modificações ao longo do tempo, assim como a própria língua e a comunicação, no geral.

Alguns exemplos de gêneros textuais:

- Artigo
- Bilhete
- Bula
- Carta
- Conto
- Crônica
- E-mail
- Lista
- Manual
- Notícia
- Poema
- Propaganda
- Receita culinária
- Resenha
- Seminário

Vale lembrar que é comum enquadrar os gêneros textuais em determinados tipos textuais. No entanto, nada impede que um texto literário seja feito com a estruturação de uma receita culinária, por exemplo. Então, fique atento quanto às características, à finalidade e à função social de cada texto analisado.

ARGUMENTAÇÃO

O ato de comunicação não visa apenas transmitir uma informação a alguém. Quem comunica pretende criar uma imagem positiva de si mesmo (por exemplo, a de um sujeito educado, ou inteligente, ou culto), quer ser aceito, deseje que o que diz seja admitido como verdadeiro. Em síntese, tem a intenção de convencer, ou seja, tem o desejo de que o ouvinte creia no que o texto diz e faça o que ele propõe.

Se essa é a finalidade última de todo ato de comunicação, todo texto contém um componente argumentativo. A argumentação é o conjunto de recursos de natureza linguística destinados a persuadir a pessoa a quem a comunicação se destina. Está presente em todo tipo de texto e visa a promover adesão às teses e aos pontos de vista defendidos.

As pessoas costumam pensar que o argumento seja apenas uma prova de verdade ou uma razão indiscutível para comprovar a veracidade de um fato. O argumento é mais que isso: como se disse acima, é um recurso de linguagem utilizado para levar o interlocutor a crer naquilo que está sendo dito, a aceitar como verdadeiro o que está sendo transmitido. A argumentação pertence ao domínio da retórica, arte de persuadir as pessoas mediante o uso de recursos de linguagem.

Para compreender claramente o que é um argumento, é bom voltar ao que diz Aristóteles, filósofo grego do século IV a.C., numa obra intitulada *“Tópicos: os argumentos são úteis quando se tem de escolher entre duas ou mais coisas”*.

Se tivermos de escolher entre uma coisa vantajosa e uma desvantajosa, como a saúde e a doença, não precisamos argumentar. Suponhamos, no entanto, que tenhamos de escolher entre duas coisas igualmente vantajosas, a riqueza e a saúde. Nesse caso, precisamos argumentar sobre qual das duas é mais desejável. O argumento pode então ser definido como qualquer recurso que torna uma coisa mais desejável que outra. Isso significa que ele atua no domínio do preferível. Ele é utilizado para fazer o interlocutor crer que, entre duas teses, uma é mais provável que a outra, mais possível que a outra, mais desejável que a outra, é preferível à outra.

O objetivo da argumentação não é demonstrar a verdade de um fato, mas levar o ouvinte a admitir como verdadeiro o que o enunciador está propondo.

Há uma diferença entre o raciocínio lógico e a argumentação. O primeiro opera no domínio do necessário, ou seja, pretende demonstrar que uma conclusão deriva necessariamente das premissas propostas, que se deduz obrigatoriamente dos postulados admitidos. No raciocínio lógico, as conclusões não dependem de crenças, de uma maneira de ver o mundo, mas apenas do encadeamento de premissas e conclusões.

Por exemplo, um raciocínio lógico é o seguinte encadeamento:

A é igual a B.

A é igual a C.

Então: C é igual a A.

Admitidos os dois postulados, a conclusão é, obrigatoriamente, que C é igual a A.

Outro exemplo:

Todo ruminante é um mamífero.

A vaca é um ruminante.

Logo, a vaca é um mamífero.

Admitidas como verdadeiras as duas premissas, a conclusão também será verdadeira.

No domínio da argumentação, as coisas são diferentes. Nele, a conclusão não é necessária, não é obrigatória. Por isso, deve-se mostrar que ela é a mais desejável, a mais provável, a mais plausível. Se o Banco do Brasil fizer uma propaganda dizendo-se mais confiável do que os concorrentes porque existe desde a chegada da família real portuguesa ao Brasil, ele estará dizendo-nos que um banco com quase dois séculos de existência é sólido e, por isso, confiável. Embora não haja relação necessária entre a solidez de uma instituição bancária e sua antiguidade, esta tem peso argumentativo na afirmação da confiabilidade de um banco. Portanto é provável que se creia que um banco mais antigo seja mais confiável do que outro fundado há dois ou três anos.

Enumerar todos os tipos de argumentos é uma tarefa quase impossível, tantas são as formas de que nos valemos para fazer as pessoas preferirem uma coisa a outra. Por isso, é importante entender bem como eles funcionam.

Já vimos diversas características dos argumentos. É preciso acrescentar mais uma: o convencimento do interlocutor, o **auditório**, que pode ser individual ou coletivo, será tanto mais fácil quanto mais os argumentos estiverem de acordo com suas crenças, suas expectativas, seus valores. Não se pode convencer um auditório pertencente a uma dada cultura enfatizando coisas que ele abomina. Será mais fácil convencê-lo valorizando coisas que ele considera positivas. No Brasil, a publicidade da cerveja vem com frequência associada ao futebol, ao gol, à paixão nacional. Nos Estados Unidos, essa associação certamente não surtiria efeito, porque lá o futebol não é valorizado da mesma forma que no Brasil. O poder persuasivo de um argumento está vinculado ao que é valorizado ou desvalorizado numa dada cultura.

Tipos de Argumento

Já verificamos que qualquer recurso linguístico destinado a fazer o interlocutor dar preferência à tese do enunciador é um argumento. Exemplo:

Argumento de Autoridade

É a citação, no texto, de afirmações de pessoas reconhecidas pelo auditório como autoridades em certo domínio do saber, para servir de apoio àquilo que o enunciador está propondo. Esse recurso produz dois efeitos distintos: revela o conhecimento do produtor do texto a respeito do assunto de que está tratando; dá ao texto a garantia do autor citado. É preciso, no entanto, não fazer do texto um amontoado de citações. A citação precisa ser pertinente e verdadeira. Exemplo:

“A imaginação é mais importante do que o conhecimento.”

Quem disse a frase aí de cima não fui eu... Foi Einstein. Para ele, uma coisa vem antes da outra: sem imaginação, não há conhecimento. Nunca o inverso.

Alex José Periscinoto.
In: Folha de S. Paulo, 30/8/1993, p. 5-2

A tese defendida nesse texto é que a imaginação é mais importante do que o conhecimento. Para levar o auditório a aderir a ela, o enunciador cita um dos mais célebres cientistas do mundo. Se um físico de renome mundial disse isso, então as pessoas devem acreditar que é verdade.

Argumento de Quantidade

É aquele que valoriza mais o que é apreciado pelo maior número de pessoas, o que existe em maior número, o que tem maior duração, o que tem maior número de adeptos, etc. O fundamento desse tipo de argumento é que mais = melhor. A publicidade faz largo uso do argumento de quantidade.

Argumento do Consenso

É uma variante do argumento de quantidade. Fundamenta-se em afirmações que, numa determinada época, são aceitas como verdadeiras e, portanto, dispensam comprovações, a menos que o objetivo do texto seja comprovar alguma delas. Parte da ideia de que o consenso, mesmo que equivocado, corresponde ao indiscutível, ao verdadeiro e, portanto, é melhor do que aquilo que não desfruta dele. Em nossa época, são consensuais, por exemplo, as afirmações de que o meio ambiente precisa ser protegido e de que as condições de vida são piores nos países subdesenvolvidos. Ao confiar no consenso, porém, corre-se o risco de passar dos argumentos válidos para os lugares comuns, os preconceitos e as frases carentes de qualquer base científica.

Argumento de Existência

É aquele que se fundamenta no fato de que é mais fácil aceitar aquilo que comprovadamente existe do que aquilo que é apenas provável, que é apenas possível. A sabedoria popular enuncia o argumento de existência no provérbio *“Mais vale um pássaro na mão do que dois voando”*.

Nesse tipo de argumento, incluem-se as provas documentais (fotos, estatísticas, depoimentos, gravações, etc.) ou provas concretas, que tornam mais aceitável uma afirmação genérica. Durante a invasão do Iraque, por exemplo, os jornais diziam que o exército americano era muito mais poderoso do que o iraquiano. Essa afirmação, sem ser acompanhada de provas concretas, poderia ser vista como propagandística. No entanto, quando documentada pela comparação do número de canhões, de carros de combate, de navios, etc., ganhava credibilidade.

Argumento quase lógico

É aquele que opera com base nas relações lógicas, como causa e efeito, analogia, implicação, identidade, etc. Esses raciocínios são chamados quase lógicos porque, diversamente dos raciocínios lógicos, eles não pretendem estabelecer relações necessárias entre os elementos, mas sim instituir relações prováveis, possíveis, plausíveis. Por exemplo, quando se diz *“A é igual a B”, “B é igual a C”, “então A é igual a C”*, estabelece-se uma relação de identidade lógica. Entretanto, quando se afirma *“Amigo de amigo meu é meu amigo”* não se institui uma identidade lógica, mas uma identidade provável.

Um texto coerente do ponto de vista lógico é mais facilmente aceito do que um texto incoerente. Vários são os defeitos que concorrem para desqualificar o texto do ponto de vista lógico: fugir do tema proposto, cair em contradição, tirar conclusões que não se fundamentam nos dados apresentados, ilustrar afirmações gerais com fatos inadequados, narrar um fato e dele extrair generalizações indevidas.

Argumento do Atributo

É aquele que considera melhor o que tem propriedades típicas daquilo que é mais valorizado socialmente, por exemplo, o mais raro é melhor que o comum, o que é mais refinado é melhor que o que é mais grosseiro, etc.

Por esse motivo, a publicidade usa, com muita frequência, celebridades recomendando prédios residenciais, produtos de beleza, alimentos estéticos, etc., com base no fato de que o consumidor tende a associar o produto anunciado com atributos da celebridade.

Uma variante do argumento de atributo é o argumento da competência linguística. A utilização da variante culta e formal da língua que o produtor do texto conhece a norma linguística socialmente mais valorizada e, por conseguinte, deve produzir um texto em que se pode confiar. Nesse sentido é que se diz que o modo de dizer dá confiabilidade ao que se diz.

Imagine-se que um médico deva falar sobre o estado de saúde de uma personalidade pública. Ele poderia fazê-lo das duas maneiras indicadas abaixo, mas a primeira seria infinitamente mais adequada para a persuasão do que a segunda, pois esta produziria certa estranheza e não criaria uma imagem de competência do médico:

- Para aumentar a confiabilidade do diagnóstico e levando em conta o caráter invasivo de alguns exames, a equipe médica houve por bem determinar o internamento do governador pelo período de três dias, a partir de hoje, 4 de fevereiro de 2001.

- Para conseguir fazer exames com mais cuidado e porque alguns deles são barrapésada, a gente botou o governador no hospital por três dias.

Como dissemos antes, todo texto tem uma função argumentativa, porque ninguém fala para não ser levado a sério, para ser ridicularizado, para ser desmentido: em todo ato de comunicação deseja-se influenciar alguém. Por mais neutro que pretenda ser, um texto tem sempre uma orientação argumentativa.

A orientação argumentativa é uma certa direção que o falante traça para seu texto. Por exemplo, um jornalista, ao falar de um homem público, pode ter a intenção de criticá-lo, de ridicularizá-lo ou, ao contrário, de mostrar sua grandeza.

O enunciador cria a orientação argumentativa de seu texto dando destaque a uns fatos e não a outros, omitindo certos episódios e revelando outros, escolhendo determinadas palavras e não outras, etc. Veja:

“O clima da festa era tão pacífico que até sogras e noras trocavam abraços afetuosos.”

O enunciador aí pretende ressaltar a ideia geral de que noras e sogras não se toleram. Não fosse assim, não teria escolhido esse fato para ilustrar o clima da festa nem teria utilizado o termo *até*, que serve para incluir no argumento alguma coisa inesperada.

Além dos defeitos de argumentação mencionados quando tratamos de alguns tipos de argumentação, vamos citar outros:

- Uso sem delimitação adequada de palavra de sentido tão amplo, que serve de argumento para um ponto de vista e seu contrário. São noções confusas, como paz, que, paradoxalmente, pode ser usada pelo agressor e pelo agredido. Essas palavras podem ter valor positivo (paz, justiça, honestidade, democracia) ou vir carregadas de valor negativo (autoritarismo, degradação do meio ambiente, injustiça, corrupção).

- Uso de afirmações tão amplas, que podem ser derrubadas por um único contra exemplo. Quando se diz “*Todos os políticos são ladrões*”, basta um único exemplo de político honesto para destruir o argumento.

- Emprego de noções científicas sem nenhum rigor, fora do contexto adequado, sem o significado apropriado, vulgarizando-as e atribuindo-lhes uma significação subjetiva e grosseira. É o caso, por exemplo, da frase “*O imperialismo de certas indústrias não permite que outras cresçam*”, em que o termo imperialismo é descabido, uma vez que, a rigor, significa “*ação de um Estado visando a reduzir outros à sua dependência política e econômica*”.

A boa argumentação é aquela que está de acordo com a situação concreta do texto, que leva em conta os componentes envolvidos na discussão (o tipo de pessoa a quem se dirige a comunicação, o assunto, etc).

Convém ainda alertar que não se convence ninguém com manifestações de sinceridade do autor (como eu, que não costumo mentir...) ou com declarações de certeza expressas em fórmulas feitas (como estou certo, creio firmemente, é claro, é óbvio, é evidente, afirmo com toda a certeza, etc). Em vez de prometer, em seu texto, sinceridade e certeza, autenticidade e verdade, o enunciador deve construir um texto que revele isso. Em outros termos, essas qualidades não se prometem, manifestam-se na ação.

A argumentação é a exploração de recursos para fazer parecer verdadeiro aquilo que se diz num texto e, com isso, levar a pessoa a que texto é endereçado a crer naquilo que ele diz.

Um texto dissertativo tem um assunto ou tema e expressa um ponto de vista, acompanhado de certa fundamentação, que inclui a argumentação, questionamento, com o objetivo de persuadir. Argumentar é o processo pelo qual se estabelecem relações para chegar à conclusão, com base em premissas. Persuadir é um processo de convencimento, por meio da argumentação, no qual procura-se convencer os outros, de modo a influenciar seu pensamento e seu comportamento.

A persuasão pode ser válida e não válida. Na persuasão válida, expõem-se com clareza os fundamentos de uma ideia ou proposição, e o interlocutor pode questionar cada passo do raciocínio empregado na argumentação. A persuasão não válida apoia-se em argumentos subjetivos, apelos subliminares, chantagens sentimentais, com o emprego de “*apelações*”, como a inflexão de voz, a mímica e até o choro.

Alguns autores classificam a dissertação em duas modalidades, expositiva e argumentativa. Esta, exige argumentação, razões a favor e contra uma ideia, ao passo que a outra é informativa, apresenta dados sem a intenção de convencer. Na verdade, a escolha dos dados levantados, a maneira de expô-los no texto já revelam uma “*tomada de posição*”, a adoção de um ponto de vista na dissertação, ainda que sem a apresentação explícita de argumentos. Desse ponto de vista, a dissertação pode ser definida como discussão, debate, questionamento, o que implica a liberdade de pensamento, a possibilidade de discordar ou concordar parcialmente. A liberdade de questionar é fundamental, mas não é suficiente para organizar um texto dissertativo. É necessária também a exposição dos fundamentos, os motivos, os porquês da defesa de um ponto de vista.

Pode-se dizer que o homem vive em permanente atitude argumentativa. A argumentação está presente em qualquer tipo de discurso, porém, é no texto dissertativo que ela melhor se evidencia.

Para discutir um tema, para confrontar argumentos e posições, é necessária a capacidade de conhecer outros pontos de vista e seus respectivos argumentos. Uma discussão impõe, muitas vezes, a análise de argumentos opostos, antagônicos. Como sempre, essa capacidade aprende-se com a prática. Um bom exercício para aprender a argumentar e contra-argumentar consiste em desenvolver as seguintes habilidades:

- **argumentação**: anotar todos os argumentos a favor de uma ideia ou fato; imaginar um interlocutor que adote a posição totalmente contrária;

- **contra-argumentação**: imaginar um diálogo-debate e quais os argumentos que essa pessoa imaginária possivelmente apresentaria contra a argumentação proposta;

- **refutação**: argumentos e razões contra a argumentação oposta.

A argumentação tem a finalidade de persuadir, portanto, argumentar consiste em estabelecer relações para tirar conclusões válidas, como se procede no método dialético. O método dialético não envolve apenas questões ideológicas, geradoras de polêmicas. Trata-se de um método de investigação da realidade pelo estudo de sua ação recíproca, da contradição inerente ao fenômeno em questão e da mudança dialética que ocorre na natureza e na sociedade.

Descartes (1596-1650), filósofo e pensador francês, criou o método de raciocínio silogístico, baseado na dedução, que parte do simples para o complexo. Para ele, verdade e evidência são a mesma coisa, e pelo raciocínio torna-se possível chegar a conclusões verdadeiras, desde que o assunto seja pesquisado em partes, começando-se pelas proposições mais simples até alcançar, por meio de deduções, a conclusão final. Para a linha de raciocínio cartesiana, é fundamental determinar o problema, dividi-lo em partes, ordenar os conceitos, simplificando-os, enumerar todos os seus elementos e determinar o lugar de cada um no conjunto da dedução.

A lógica cartesiana, até os nossos dias, é fundamental para a argumentação dos trabalhos acadêmicos. Descartes propôs quatro regras básicas que constituem um conjunto de reflexos vitais, uma série de movimentos sucessivos e contínuos do espírito em busca da verdade:

- evidência;
- divisão ou análise;
- ordem ou dedução;
- enumeração.

A enumeração pode apresentar dois tipos de falhas: a omissão e a incompreensão. Qualquer erro na enumeração pode quebrar o encadeamento das ideias, indispensável para o processo dedutivo.

A forma de argumentação mais empregada na redação acadêmica é o *silogismo*, raciocínio baseado nas regras cartesianas, que contém três proposições: *duas premissas*, maior e menor, e a *conclusão*. As três proposições são encadeadas de tal forma, que a conclusão é deduzida da maior por intermédio da menor. A premissa maior deve ser universal, emprega *todo*, *nenhum*, *pois alguns* não caracteriza a universalidade. Há dois métodos fundamentais de raciocínio: a *dedução* (silogística), que parte do geral para o particular, e a *indução*, que vai do particular para o geral. A expressão formal do método dedutivo é o silogismo. A dedução é o caminho das consequências, baseia-se em uma conexão descendente (do geral para o particular) que leva à conclusão. Segundo esse método, partindo-se de teorias gerais, de verdades universais, pode-se chegar à previsão ou determinação de fenômenos particulares. O percurso do raciocínio vai da causa para o efeito. Exemplo:

Todo homem é mortal (premissa maior = geral, universal)
 Fulano é homem (premissa menor = particular)
 Logo, Fulano é mortal (conclusão)

A indução percorre o caminho inverso ao da dedução, baseia-se em uma conexão ascendente, do particular para o geral. Nesse caso, as constatações particulares levam às leis gerais, ou seja, parte de fatos particulares conhecidos para os fatos gerais, desconhecidos. O percurso do raciocínio se faz do *efeito* para a *causa*. Exemplo:
 O calor dilata o ferro (particular)
 O calor dilata o bronze (particular)
 O calor dilata o cobre (particular)
 O ferro, o bronze, o cobre são metais
 Logo, o calor dilata metais (geral, universal)

Quanto a seus aspectos formais, o silogismo pode ser válido e verdadeiro; a conclusão será verdadeira se as duas premissas também o forem. Se há erro ou equívoco na apreciação dos fatos, pode-se partir de premissas verdadeiras para chegar a uma conclusão falsa. Tem-se, desse modo, o **sofisma**. Uma definição inexata, uma divisão incompleta, a ignorância da causa, a falsa analogia são algumas causas do sofisma. O sofisma pressupõe má fé, intenção deliberada de enganar ou levar ao erro; quando o sofisma não tem essas intenções propositais, costuma-se chamar esse processo de argumentação de **paralogismo**. Encontra-se um exemplo simples de sofisma no seguinte diálogo:

- Você concorda que possui uma coisa que não perdeu?
- Lógico, concordo.
- Você perdeu um brilhante de 40 quilates?
- Claro que não!
- Então você possui um brilhante de 40 quilates...

Exemplos de sofismas:

Dedução

Todo professor tem um diploma (geral, universal)
 Fulano tem um diploma (particular)
 Logo, fulano é professor (geral – conclusão falsa)

Indução

O Rio de Janeiro tem uma estátua do Cristo Redentor. (particular)
 Taubaté (SP) tem uma estátua do Cristo Redentor. (particular)
 Rio de Janeiro e Taubaté são cidades.

Logo, toda cidade tem uma estátua do Cristo Redentor. (geral – conclusão falsa)

Nota-se que as premissas são verdadeiras, mas a conclusão pode ser falsa. Nem todas as pessoas que têm diploma são professores; nem todas as cidades têm uma estátua do Cristo Redentor. Comete-se erro quando se faz generalizações apressadas ou infundadas. A “simples inspeção” é a ausência de análise ou análise superficial dos fatos, que leva a pronunciamentos subjetivos, baseados nos sentimentos não ditados pela razão.

Tem-se, ainda, outros métodos, subsidiários ou não fundamentais, que contribuem para a descoberta ou comprovação da verdade: análise, síntese, classificação e definição. Além desses, existem outros métodos particulares de algumas ciências, que adaptam os processos de dedução e indução à natureza de uma realidade particular. Pode-se afirmar que cada ciência tem seu método próprio demonstrativo, comparativo, histórico etc. A análise, a síntese, a classificação a definição são chamadas métodos sistemáticos, porque pela organização e ordenação das ideias visam sistematizar a pesquisa.

Análise e síntese são dois processos opostos, mas interligados; a análise parte do todo para as partes, a síntese, das partes para o todo. A análise precede a síntese, porém, de certo modo, uma depende da outra. A análise decompõe o todo em partes, enquanto a síntese recompõe o todo pela reunião das partes. Sabe-se, porém, que o todo não é uma simples justaposição das partes. Se alguém reunisse todas as peças de um relógio, não significa que reconstruiu o relógio, pois fez apenas um amontoado de partes. Só reconstruiria todo se as partes estivessem organizadas, devidamente combinadas, seguida uma ordem de relações necessárias, funcionais, então, o relógio estaria reconstruído.

Síntese, portanto, é o processo de reconstrução do todo por meio da integração das partes, reunidas e relacionadas num conjunto. Toda síntese, por ser uma reconstrução, pressupõe a análise, que é a decomposição. A análise, no entanto, exige uma decomposição organizada, é preciso saber como dividir o todo em partes. As operações que se realizam na análise e na síntese podem ser assim relacionadas:

Análise: penetrar, decompor, separar, dividir.

Síntese: integrar, recompor, juntar, reunir.

A análise tem importância vital no processo de coleta de ideias a respeito do tema proposto, de seu desdobramento e da criação de abordagens possíveis. A síntese também é importante na escolha dos elementos que farão parte do texto.

Segundo Garcia (1973, p.300), a análise pode ser *formal ou informal*. A análise formal pode ser científica ou experimental; é característica das ciências matemáticas, físico-naturais e experimentais. A análise informal é racional ou total, consiste em “discernir” por vários atos distintos da atenção os elementos constitutivos de um todo, os diferentes caracteres de um objeto ou fenômeno.

A análise decompõe o todo em partes, a classificação estabelece as necessárias relações de dependência e hierarquia entre as partes. Análise e classificação ligam-se intimamente, a ponto de se confundir uma com a outra, contudo são procedimentos diversos: análise é decomposição e classificação é hierarquização.

Nas ciências naturais, classificam-se os seres, fatos e fenômenos por suas diferenças e semelhanças; fora das ciências naturais, a classificação pode-se efetuar por meio de um processo mais ou menos arbitrário, em que os caracteres comuns e diferenciadores são empregados de modo mais ou menos convencional. A classificação, no reino animal, em ramos, classes, ordens, subordens, gêneros e espécies, é um exemplo de classificação natural, pelas características comuns e diferenciadoras. A classificação dos variados itens integrantes de uma lista mais ou menos caótica é artificial.

Exemplo: aquecedor, automóvel, barbeador, batata, caminho, canário, jipe, leite, ônibus, pão, pardal, pintassilgo, queijo, relógio, sabiá, torradeira.

Aves: Canário, Pardal, Pintassilgo, Sabiá.

Alimentos: Batata, Leite, Pão, Queijo.

Mecanismos: Aquecedor, Barbeador, Relógio, Torradeira.

Veículos: Automóvel, Caminhão, Jipe, Ônibus.

INFORMÁTICA BÁSICA

1. Conceitos básicos do hardware e periféricos de um microcomputador.	01
2. Browsers Internet Explorer, Firefox e Chrome. Ferramentas e aplicações de informática. Conceitos e tecnologias relacionados à Internet e Intranet. Outlook 2010 ou superior.	01
3. Windows 7 ou superior. Conceitos de organização e de gerenciamento de arquivos e pastas, usando o mouse, trabalhando com Janelas, configurando a barra de tarefas, configurando o computador: Configurações regionais, data e hora do sistema, mouse, teclado, organizando o computador, modos de visualização, acessando unidade de disco, Windows Explorer, lixeira, calculadora, Paint. Linux.	13
4. Correio eletrônico.	22
5. Procedimento para a realização de cópia de segurança (backup).	22
6. Microsoft Office (Word, Excel, PowerPoint 2010 ou superior).	23
7. Conceitos de organização de arquivos e métodos de acesso.	33
8. Segurança Virtual. Malwares. Antivírus. Firewall.	35

CONCEITOS BÁSICOS DO HARDWARE E PERIFÉRICOS DE UM MICROCOMPUTADOR

Hardware

Hardware refere-se a parte física do computador, isto é, são os dispositivos eletrônicos que necessitamos para usarmos o computador. Exemplos de hardware são: CPU, teclado, mouse, disco rígido, monitor, scanner, etc.

Software

Software, na verdade, são os programas usados para fazer tarefas e para fazer o hardware funcionar. As instruções de software são programadas em uma linguagem de computador, traduzidas em linguagem de máquina e executadas por computador.

O software pode ser categorizado em dois tipos:

- Software de sistema operacional
- Software de aplicativos em geral

• **Software de sistema operacional**

O software de sistema é o responsável pelo funcionamento do computador, é a plataforma de execução do usuário. Exemplos de software do sistema incluem sistemas operacionais como Windows, Linux, Unix, Solaris etc.

• **Software de aplicação**

O software de aplicação é aquele utilizado pelos usuários para execução de tarefas específicas. Exemplos de software de aplicativos incluem Microsoft Word, Excel, PowerPoint, Access, etc.

Para não esquecer:

HARDWARE	É a parte física do computador
SOFTWARE	São os programas no computador (de funcionamento e tarefas)

Periféricos

Periféricos são os dispositivos externos para serem utilizados no computador, ou mesmo para aprimora-lo nas suas funcionalidades. Os dispositivos podem ser essenciais, como o teclado, ou aqueles que podem melhorar a experiência do usuário e até mesmo melhorar o desempenho do computador, tais como design, qualidade de som, alto falantes, etc.

Tipos:

PERIFÉRICOS DE ENTRADA	Utilizados para a entrada de dados;
PERIFÉRICOS DE SAÍDA	Utilizados para saída/visualização de dados

• **Periféricos de entrada mais comuns.**

- O teclado é o dispositivo de entrada mais popular e é um item essencial. Hoje em dia temos vários tipos de teclados ergonômicos para ajudar na digitação e evitar problemas de saúde muscular;
- Na mesma categoria temos o scanner, que digitaliza dados para uso no computador;
- O mouse também é um dispositivo importante, pois com ele podemos apontar para um item desejado, facilitando o uso do computador.

- **Periféricos de saída populares mais comuns**
 - Monitores, que mostra dados e informações ao usuário;
 - Impressoras, que permite a impressão de dados para material físico;
 - Alto-falantes, que permitem a saída de áudio do computador;
 - Fones de ouvido.

Sistema Operacional

O software de sistema operacional é o responsável pelo funcionamento do computador. É a plataforma de execução do usuário. Exemplos de software do sistema incluem sistemas operacionais como Windows, Linux, Unix, Solaris etc.

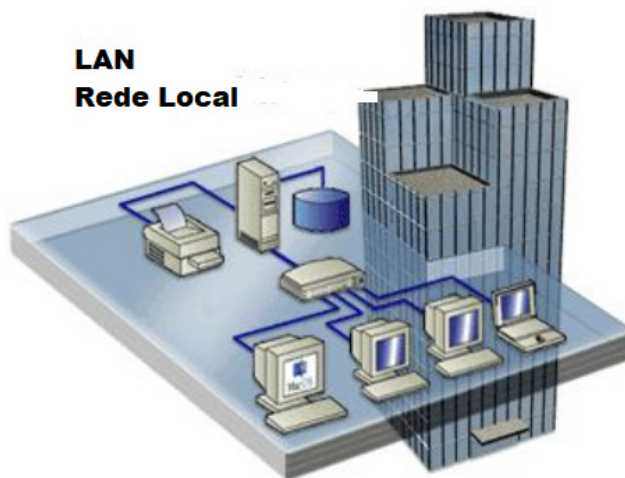
• **Aplicativos e Ferramentas**

São softwares utilizados pelos usuários para execução de tarefas específicas. Exemplos: Microsoft Word, Excel, PowerPoint, Access, além de ferramentas construídas para fins específicos.

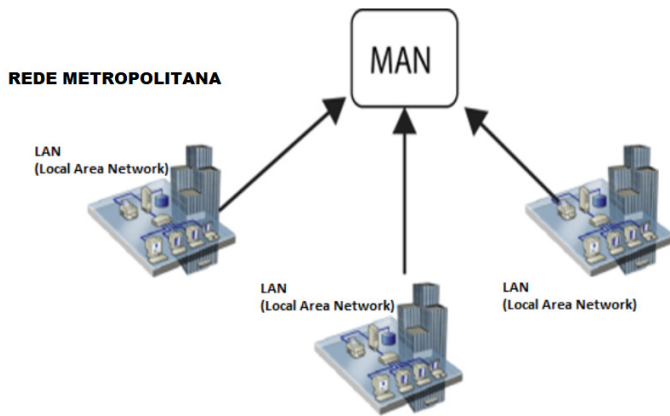
BROWSERS INTERNET EXPLORER, FIREFOX E CHROME. FERRAMENTAS E APLICAÇÕES DE INFORMÁTICA. CONCEITOS E TECNOLOGIAS RELACIONADOS À INTERNET E INTRANET. OUTLOOK 2010 OU SUPERIOR

Tipos de rede de computadores

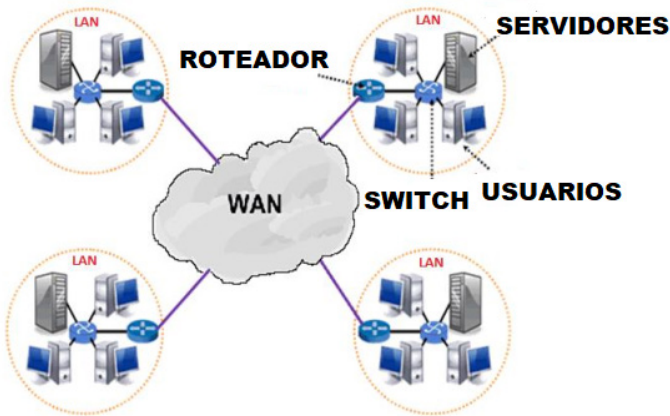
- LAN: Rede Local, abrange somente um perímetro definido. Exemplos: casa, escritório, etc.



- MAN: Rede Metropolitana, abrange uma cidade, por exemplo.



- WAN: É uma rede com grande abrangência física, maior que a MAN, Estado, País; podemos citar até a INTERNET para entendermos o conceito.



Navegação e navegadores da Internet

- Internet

É conhecida como a rede das redes. A internet é uma coleção global de computadores, celulares e outros dispositivos que se comunicam.

- Procedimentos de Internet e intranet

Através desta conexão, usuários podem ter acesso a diversas informações, para trabalho, lazer, bem como para trocar mensagens, compartilhar dados, programas, baixar documentos (download), etc.



- Sites

Uma coleção de páginas associadas a um endereço *www*. é chamada *web site*. Através de navegadores, conseguimos acessar web sites para operações diversas.

- Links

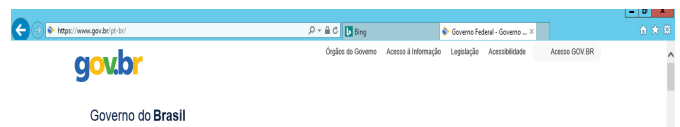
O link nada mais é que uma referência a um documento, onde o usuário pode clicar. No caso da internet, o Link geralmente aponta para uma determinada página, pode apontar para um documento qualquer para se fazer o download ou simplesmente abrir.

Dentro deste contexto vamos relatar funcionalidades de alguns dos principais navegadores de internet: Microsoft Internet Explorer, Mozilla Firefox e Google Chrome.

Internet Explorer 11



- Identificar o ambiente



O Internet Explorer é um navegador desenvolvido pela Microsoft, no qual podemos acessar sites variados. É um navegador simplificado com muitos recursos novos.

Dentro deste ambiente temos:

- Funções de controle de privacidade: Trata-se de funções que protegem e controlam seus dados pessoais coletados por sites;
- Barra de pesquisas: Esta barra permite que digitemos um endereço do site desejado. Na figura temos como exemplo: <https://www.gov.br/pt-br/>

- **Guias de navegação:** São guias separadas por sites aberto. No exemplo temos duas guias sendo que a do site <https://www.gov.br/pt-br/> está aberta.
- **Favoritos:** São pastas onde guardamos nossos sites favoritos
- **Ferramentas:** Permitem realizar diversas funções tais como: imprimir, acessar o histórico de navegação, configurações, dentre outras.

Desta forma o Internet Explorer 11, torna a navegação da internet muito mais agradável, com textos, elementos gráficos e vídeos que possibilitam ricas experiências para os usuários.

• **Características e componentes da janela principal do Internet Explorer**



Área para exibição da página

À primeira vista notamos uma grande área disponível para *visualização*, além de percebermos que a barra de ferramentas fica automaticamente desativada, possibilitando uma maior área de exibição.

Vamos destacar alguns pontos segundo as indicações da figura:

1. **Voltar/Avançar página**

Como o próprio nome diz, clicando neste botão voltamos página visitada anteriormente;

2. **Barra de Endereços**

Esta é a área principal, onde digitamos o endereço da página procurada;

3. **Ícones para manipulação do endereço da URL**

Estes ícones são *pesquisar*, *atualizar* ou *fechar*, dependendo da situação pode aparecer *fechar* ou *atualizar*.

4. **Abas de Conteúdo**

São mostradas as abas das páginas carregadas.

5. **Página Inicial, favoritos, ferramentas, comentários**

6. **Adicionar à barra de favoritos**

Mozilla Firefox



Vamos falar agora do funcionamento geral do Firefox, objeto de nosso estudo:



Vejamos de acordo com os símbolos da imagem:

1		Botão Voltar uma página
2		Botão avançar uma página
3		Botão atualizar a página
4		Voltar para a página inicial do Firefox
5		Barra de Endereços
6		Ver históricos e favoritos
7		Mostra um painel sobre os favoritos (Barra, Menu e outros)
8		Sincronização com a conta FireFox (Vamos detalhar adiante)
9		Mostra menu de contexto com várias opções

– **Sincronização Firefox:** Ato de guardar seus dados pessoais na internet, ficando assim disponíveis em qualquer lugar. Seus dados como: Favoritos, históricos, Endereços, senhas armazenadas, etc., sempre estarão disponíveis em qualquer lugar, basta estar logado com o seu e-mail de cadastro. E lembre-se: ao utilizar um computador público sempre desative a sincronização para manter seus dados seguros após o uso.

Google Chrome



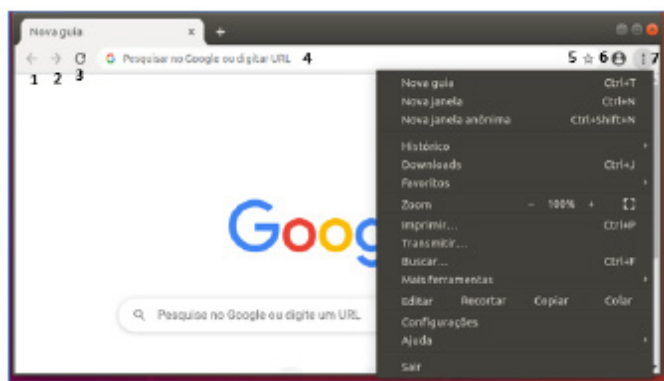
O Chrome é o navegador mais popular atualmente e disponibiliza inúmeras funções que, por serem ótimas, foram implementadas por concorrentes.

Vejamos:

• **Sobre as abas**

No Chrome temos o conceito de abas que são conhecidas também como guias. No exemplo abaixo temos uma aba aberta, se quisermos abrir outra para digitar ou localizar outro site, temos o sinal (+).

A barra de endereços é o local em que se digita o link da página visitada. Uma outra função desta barra é a de busca, sendo que ao digitar palavras-chave na barra, o mecanismo de busca do Google é acionado e exibe os resultados.



Vejamos de acordo com os símbolos da imagem:

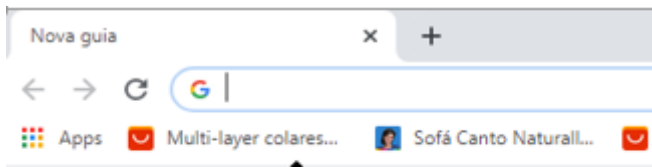
1		Botão Voltar uma página
2		Botão avançar uma página
3		Botão atualizar a página
4		Barra de Endereço.
5		Adicionar Favoritos
6		Usuário Atual
7		Exibe um menu de contexto que iremos relatar seguir.

O que vimos até aqui, são opções que já estamos acostumados ao navegar na Internet, mesmo estando no Ubuntu, percebermos que o Chrome é o mesmo navegador, apenas está instalado em outro sistema operacional. Como o Chrome é o mais comum atualmente, a seguir conferimos um pouco mais sobre suas funcionalidades.

• **Favoritos**

No Chrome é possível adicionar sites aos favoritos. Para adicionar uma página aos favoritos, clique na estrela que fica à direita da barra de endereços, digite um nome ou mantenha o sugerido, e pronto.

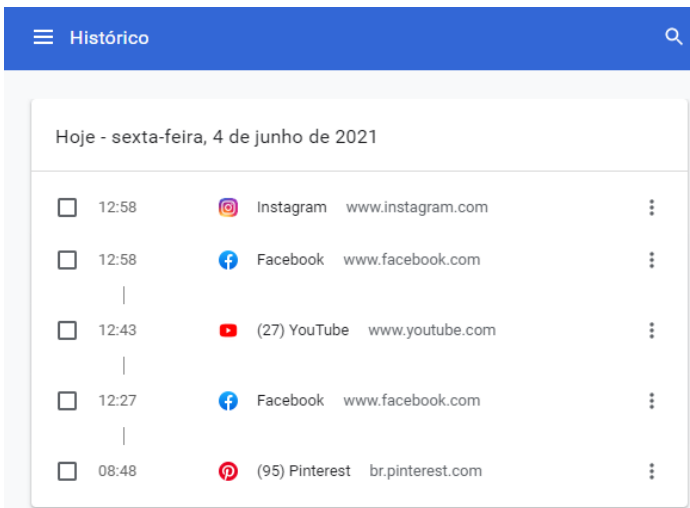
Por padrão, o Chrome salva seus sites favoritos na Barra de Favoritos, mas você pode criar pastas para organizar melhor sua lista. Para removê-lo, basta clicar em excluir.



Barra de Favoritos

• **Histórico**

O Histórico no Chrome funciona de maneira semelhante ao Firefox. Ele armazena os endereços dos sites visitados e, para acessá-lo, podemos clicar em Histórico no menu, ou utilizar atalho do teclado Ctrl + H. Neste caso o histórico irá abrir em uma nova aba, onde podemos pesquisá-lo por parte do nome do site ou mesmo dia a dia se preferir.



• **Pesquisar palavras**

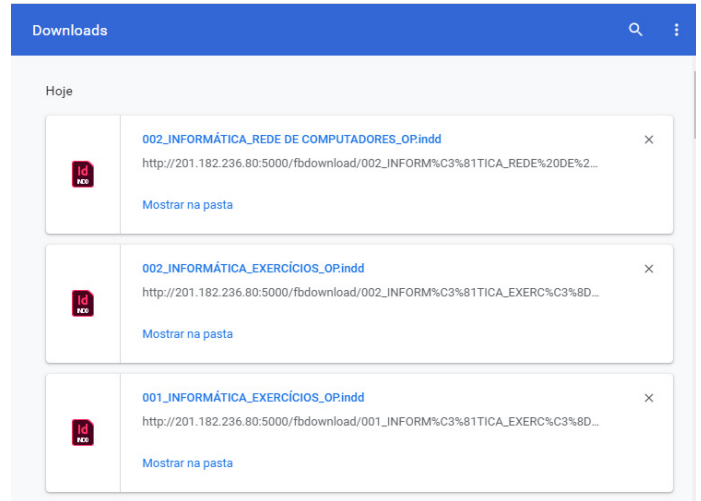
Muitas vezes ao acessar um determinado site, estamos em busca de uma palavra ou frase específica. Neste caso, utilizamos o atalho do teclado Ctrl + F para abrir uma caixa de texto na qual podemos digitar parte do que procuramos, e será localizado.

• **Salvando Textos e Imagens da Internet**

Vamos navegar até a imagem desejada e clicar com o botão direito do mouse, em seguida salvá-la em uma pasta.

• **Downloads**

Fazer um download é quando se copia um arquivo de algum site direto para o seu computador (texto, músicas, filmes etc.). Neste caso, o Chrome possui um item no menu, onde podemos ver o progresso e os downloads concluídos.



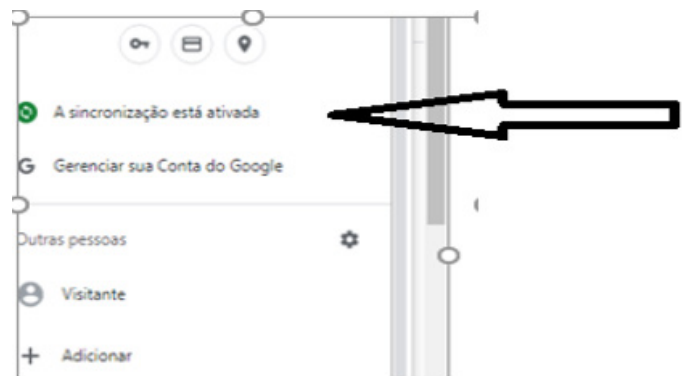
• **Sincronização**

Uma nota importante sobre este tema: A sincronização é importante para manter atualizadas nossas operações, desta forma, se por algum motivo trocarmos de computador, nossos dados estarão disponíveis na sua conta Google.

Por exemplo:

- Favoritos, histórico, senhas e outras configurações estarão disponíveis.
- Informações do seu perfil são salvas na sua Conta do Google.

No canto superior direito, onde está a imagem com a foto do usuário, podemos clicar no 1º item abaixo para ativar e desativar.



Safari



O Safari é o navegador da Apple, e disponibiliza inúmeras funções implementadas.

1. Estruturas lógicas. Lógica de argumentação: analogias, inferências, deduções e conclusões. Lógica sentencial (ou proposicional): Proposições simples e compostas; Tabelas-Verdade; Equivalências; Leis de De Morgan; Diagramas lógicos. Lógica de primeira ordem. Princípios de contagem e probabilidade. Operações com conjuntos. Raciocínio lógico envolvendo problemas aritméticos, geométricos e matriciais. 01

ESTRUTURAS LÓGICAS. LÓGICA DE ARGUMENTAÇÃO: ANALOGIAS, INFERÊNCIAS, DEDUÇÕES E CONCLUSÕES. LÓGICA SENTENCIAL (OU PROPOSICIONAL): PROPOSIÇÕES SIMPLES E COMPOSTAS; TABELAS-VERDADE; EQUIVALÊNCIAS; LEIS DE DE MORGAN; DIAGRAMAS LÓGICOS. LÓGICA DE PRIMEIRA ORDEM. PRINCÍPIOS DE CONTAGEM E PROBABILIDADE. OPERAÇÕES COM CONJUNTOS. RACIOCÍNIO LÓGICO ENVOLVENDO PROBLEMAS ARITMÉTICOS, GEOMÉTRICOS E MATRICIAIS

RACIOCÍNIO LÓGICO MATEMÁTICO

Este tipo de raciocínio testa sua habilidade de resolver problemas matemáticos, e é uma forma de medir seu domínio das diferentes áreas do estudo da Matemática: Aritmética, Álgebra, leitura de tabelas e gráficos, Probabilidade e Geometria etc. Essa parte consiste nos seguintes conteúdos:

- Operação com conjuntos.
- Cálculos com porcentagens.
- Raciocínio lógico envolvendo problemas aritméticos, geométricos e matriciais.
- Geometria básica.
- Álgebra básica e sistemas lineares.
- Calendários.
- Numeração.
- Razões Especiais.
- Análise Combinatória e Probabilidade.
- Progressões Aritmética e Geométrica.

RACIOCÍNIO LÓGICO DEDUTIVO

Este tipo de raciocínio está relacionado ao conteúdo Lógica de Argumentação.

ORIENTAÇÕES ESPACIAL E TEMPORAL

O raciocínio lógico espacial ou orientação espacial envolvem figuras, dados e palitos. O raciocínio lógico temporal ou orientação temporal envolve datas, calendário, ou seja, envolve o tempo.

O mais importante é praticar o máximo de questões que envolvam os conteúdos:

- Lógica sequencial
- Calendários

RACIOCÍNIO VERBAL

Avalia a capacidade de interpretar informação escrita e tirar conclusões lógicas.

Uma avaliação de raciocínio verbal é um tipo de análise de habilidade ou aptidão, que pode ser aplicada ao se candidatar a uma vaga. Raciocínio verbal é parte da capacidade cognitiva ou inteligência geral; é a percepção, aquisição, organização e aplicação do conhecimento por meio da linguagem.

Nos testes de raciocínio verbal, geralmente você recebe um trecho com informações e precisa avaliar um conjunto de afirmações, selecionando uma das possíveis respostas:

- A – Verdadeiro (A afirmação é uma consequência lógica das informações ou opiniões contidas no trecho)
- B – Falso (A afirmação é logicamente falsa, consideradas as informações ou opiniões contidas no trecho)
- C – Impossível dizer (Impossível determinar se a afirmação é verdadeira ou falsa sem mais informações)

ESTRUTURAS LÓGICAS

Precisamos antes de tudo compreender o que são proposições. Chama-se proposição toda sentença declarativa à qual podemos atribuir um dos valores lógicos: verdadeiro ou falso, nunca ambos. Trata-se, portanto, de uma sentença fechada.

Elas podem ser:

• **Sentença aberta:** quando não se pode atribuir um valor lógico verdadeiro ou falso para ela (ou valorar a proposição!), portanto, não é considerada frase lógica. São consideradas sentenças abertas:

- Frases interrogativas: Quando será prova? - Estudou ontem? – Fez Sol ontem?
- Frases exclamativas: Go! – Que maravilhoso!
- Frase imperativas: Estude e leia com atenção. – Desligue a televisão.

- Frases sem sentido lógico (expressões vagas, paradoxais, ambíguas, ...): “esta frase é falsa” (expressão paradoxal) – O cachorro do meu vizinho morreu (expressão ambígua) – $2 + 5 + 1$

• **Sentença fechada:** quando a proposição admitir um ÚNICO valor lógico, seja ele verdadeiro ou falso, nesse caso, será considerada uma frase, proposição ou sentença lógica.

Proposições simples e compostas

• **Proposições simples** (ou atômicas): aquela que **NÃO** contém nenhuma outra proposição como parte integrante de si mesma. As proposições simples são designadas pelas letras latinas minúsculas p,q,r, s..., chamadas letras proposicionais.

• **Proposições compostas** (ou moleculares ou estruturas lógicas): aquela formada pela combinação de duas ou mais proposições simples. As proposições compostas são designadas pelas letras latinas maiúsculas P,Q,R, R..., também chamadas letras proposicionais.

ATENÇÃO: TODAS as **proposições compostas são formadas por duas proposições simples.**

Proposições Compostas – Conectivos

As proposições compostas são formadas por proposições simples ligadas por conectivos, aos quais formam um valor lógico, que podemos vê na tabela a seguir:

OPERAÇÃO	CONECTIVO	ESTRUTURA LÓGICA	TABELA VERDADE															
Negação	~	Não p	<table border="1"> <tr> <td>p</td> <td>~p</td> </tr> <tr> <td>V</td> <td>F</td> </tr> <tr> <td>F</td> <td>V</td> </tr> </table>	p	~p	V	F	F	V									
p	~p																	
V	F																	
F	V																	
Conjunção	^	p e q	<table border="1"> <tr> <td>p</td> <td>q</td> <td>p ^ q</td> </tr> <tr> <td>V</td> <td>V</td> <td>V</td> </tr> <tr> <td>V</td> <td>F</td> <td>F</td> </tr> <tr> <td>F</td> <td>V</td> <td>F</td> </tr> <tr> <td>F</td> <td>F</td> <td>F</td> </tr> </table>	p	q	p ^ q	V	V	V	V	F	F	F	V	F	F	F	F
p	q	p ^ q																
V	V	V																
V	F	F																
F	V	F																
F	F	F																
Disjunção Inclusiva	v	p ou q	<table border="1"> <tr> <td>p</td> <td>q</td> <td>p v q</td> </tr> <tr> <td>V</td> <td>V</td> <td>V</td> </tr> <tr> <td>V</td> <td>F</td> <td>V</td> </tr> <tr> <td>F</td> <td>V</td> <td>V</td> </tr> <tr> <td>F</td> <td>F</td> <td>F</td> </tr> </table>	p	q	p v q	V	V	V	V	F	V	F	V	V	F	F	F
p	q	p v q																
V	V	V																
V	F	V																
F	V	V																
F	F	F																
Disjunção Exclusiva	v̄	Ou p ou q	<table border="1"> <tr> <td>p</td> <td>q</td> <td>p v̄ q</td> </tr> <tr> <td>V</td> <td>V</td> <td>F</td> </tr> <tr> <td>V</td> <td>F</td> <td>V</td> </tr> <tr> <td>F</td> <td>V</td> <td>V</td> </tr> <tr> <td>F</td> <td>F</td> <td>F</td> </tr> </table>	p	q	p v̄ q	V	V	F	V	F	V	F	V	V	F	F	F
p	q	p v̄ q																
V	V	F																
V	F	V																
F	V	V																
F	F	F																
Condicional	→	Se p então q	<table border="1"> <tr> <td>p</td> <td>q</td> <td>p → q</td> </tr> <tr> <td>V</td> <td>V</td> <td>V</td> </tr> <tr> <td>V</td> <td>F</td> <td>F</td> </tr> <tr> <td>F</td> <td>V</td> <td>V</td> </tr> <tr> <td>F</td> <td>F</td> <td>V</td> </tr> </table>	p	q	p → q	V	V	V	V	F	F	F	V	V	F	F	V
p	q	p → q																
V	V	V																
V	F	F																
F	V	V																
F	F	V																

RACIOCÍNIO LÓGICO

Bicondicional	\leftrightarrow	p se e somente se q	p	q	$p \leftrightarrow q$
			V	V	V
			V	F	F
			F	V	F
			F	F	V

Em síntese temos a tabela verdade das proposições que facilitará na resolução de diversas questões

		Disjunção	Conjunção	Condicional	Bicondicional
p	q	$p \vee q$	$p \wedge q$	$p \rightarrow q$	$p \leftrightarrow q$
V	V	V	V	V	V
V	F	V	F	F	F
F	V	V	F	V	F
F	F	F	F	V	V

Exemplo:
(MEC – CONHECIMENTOS BÁSICOS PARA OS POSTOS 9,10,11 E 16 – CESPE)

	P	Q	R
①	V	V	V
②	F	V	V
③	V	F	V
④	F	F	V
⑤	V	V	F
⑥	F	V	F
⑦	V	F	F
⑧	F	F	F

A figura acima apresenta as colunas iniciais de uma tabela-verdade, em que P, Q e R representam proposições lógicas, e V e F correspondem, respectivamente, aos valores lógicos verdadeiro e falso.

Com base nessas informações e utilizando os conectivos lógicos usuais, julgue o item subsecutivo.

A última coluna da tabela-verdade referente à proposição lógica $P \vee (Q \leftrightarrow R)$ quando representada na posição horizontal é igual a

	①	②	③	④	⑤	⑥	⑦	⑧
$P \vee (Q \leftrightarrow R)$	V	V	V	F	V	F	V	V

- () Certo
- () Errado

Resolução:

$P \vee (Q \leftrightarrow R)$, montando a tabela verdade temos:

R	Q	P	$[P \vee (Q \leftrightarrow R)]$
V	V	V	V
V	V	F	V
V	F	V	V
V	F	F	V

RACIOCÍNIO LÓGICO

F	V	V	V	V	V	F	F
F	V	F	F	F	V	F	F
F	F	V	V	V	F	V	F
F	F	F	F	V	F	V	F

Resposta: Certo

Proposição

Conjunto de palavras ou símbolos que expressam um pensamento ou uma ideia de sentido completo. Elas transmitem pensamentos, isto é, afirmam fatos ou exprimem juízos que formamos a respeito de determinados conceitos ou entes.

Valores lógicos

São os valores atribuídos as proposições, podendo ser uma **verdade**, se a proposição é verdadeira (V), e uma **falsidade**, se a proposição é falsa (F). Designamos as letras V e F para abreviarmos os valores lógicos verdade e falsidade respectivamente.

Com isso temos alguns axiomas da lógica:

– **PRINCÍPIO DA NÃO CONTRADIÇÃO:** uma proposição não pode ser verdadeira E falsa ao mesmo tempo.

– **PRINCÍPIO DO TERCEIRO EXCLUÍDO:** toda proposição OU é verdadeira OU é falsa, verificamos sempre um desses casos, NUNCA existindo um terceiro caso.

“Toda proposição tem um, e somente um, dos valores, que são: V ou F.”

Classificação de uma proposição

Elas podem ser:

• **Sentença aberta:** quando não se pode atribuir um valor lógico verdadeiro ou falso para ela (ou valorar a proposição!), portanto, não é considerada frase lógica. São consideradas sentenças abertas:

– Frases interrogativas: Quando será prova? – Estudou ontem? – Fez Sol ontem?

– Frases exclamativas: Gol! – Que maravilhoso!

– Frase imperativas: Estude e leia com atenção. – Desligue a televisão.

– Frases sem sentido lógico (expressões vagas, paradoxais, ambíguas, ...): “esta frase é falsa” (expressão paradoxal) – O cachorro do meu vizinho morreu (expressão ambígua) – $2 + 5 + 1$

• **Sentença fechada:** quando a proposição admitir um ÚNICO valor lógico, seja ele verdadeiro ou falso, nesse caso, será considerada uma frase, proposição ou sentença lógica.

Proposições simples e compostas

• **Proposições simples** (ou atômicas): aquela que **NÃO** contém nenhuma outra proposição como parte integrante de si mesma. As proposições simples são designadas pelas letras latinas minúsculas p,q,r, s..., chamadas letras proposicionais.

Exemplos

r: Thiago é careca.

s: Pedro é professor.

• **Proposições compostas** (ou moleculares ou estruturas lógicas): aquela formada pela combinação de duas ou mais proposições simples. As proposições compostas são designadas pelas letras latinas maiúsculas P,Q,R, R..., também chamadas letras proposicionais.

Exemplo

P: Thiago é careca e Pedro é professor.

ATENÇÃO: TODAS as **proposições compostas são formadas por duas proposições simples.**

Exemplos:

1. (CESPE/UNB) Na lista de frases apresentadas a seguir:

– “A frase dentro destas aspas é uma mentira.”

– A expressão $x + y$ é positiva.

– O valor de $\sqrt{4 + 3} = 7$.

– Pelé marcou dez gols para a seleção brasileira.

– O que é isto?

Há exatamente:

(A) uma proposição;

(B) duas proposições;

(C) três proposições;

(D) quatro proposições;

(E) todas são proposições.

Resolução:

Analisemos cada alternativa:

(A) "A frase dentro destas aspas é uma mentira", não podemos atribuir valores lógicos a ela, logo não é uma sentença lógica.

(B) A expressão $x + y$ é positiva, não temos como atribuir valores lógicos, logo não é sentença lógica.

(C) O valor de $\sqrt{4 + 3} = 7$; é uma sentença lógica pois podemos atribuir valores lógicos, independente do resultado que tenhamos

(D) Pelé marcou dez gols para a seleção brasileira, também podemos atribuir valores lógicos (não estamos considerando a quantidade certa de gols, apenas se podemos atribuir um valor de V ou F a sentença).

(E) O que é isto? -como vemos não podemos atribuir valores lógicos por se tratar de uma frase interrogativa.

Resposta: B.

Conectivos (conectores lógicos)

Para compôr novas proposições, definidas como composta, a partir de outras proposições simples, usam-se os conectivos. São eles:

OPERAÇÃO	CONECTIVO	ESTRUTURA LÓGICA	TABELA VERDADE															
Negação	\sim	Não p	<table border="1"> <tr> <td>p</td> <td>$\sim p$</td> </tr> <tr> <td>V</td> <td>F</td> </tr> <tr> <td>F</td> <td>V</td> </tr> </table>	p	$\sim p$	V	F	F	V									
p	$\sim p$																	
V	F																	
F	V																	
Conjunção	\wedge	p e q	<table border="1"> <tr> <td>p</td> <td>q</td> <td>$p \wedge q$</td> </tr> <tr> <td>V</td> <td>V</td> <td>V</td> </tr> <tr> <td>V</td> <td>F</td> <td>F</td> </tr> <tr> <td>F</td> <td>V</td> <td>F</td> </tr> <tr> <td>F</td> <td>F</td> <td>F</td> </tr> </table>	p	q	$p \wedge q$	V	V	V	V	F	F	F	V	F	F	F	F
p	q	$p \wedge q$																
V	V	V																
V	F	F																
F	V	F																
F	F	F																
Disjunção Inclusiva	\vee	p ou q	<table border="1"> <tr> <td>p</td> <td>q</td> <td>$p \vee q$</td> </tr> <tr> <td>V</td> <td>V</td> <td>V</td> </tr> <tr> <td>V</td> <td>F</td> <td>V</td> </tr> <tr> <td>F</td> <td>V</td> <td>V</td> </tr> <tr> <td>F</td> <td>F</td> <td>F</td> </tr> </table>	p	q	$p \vee q$	V	V	V	V	F	V	F	V	V	F	F	F
p	q	$p \vee q$																
V	V	V																
V	F	V																
F	V	V																
F	F	F																
Disjunção Exclusiva	$\underline{\vee}$	Ou p ou q	<table border="1"> <tr> <td>p</td> <td>q</td> <td>$p \underline{\vee} q$</td> </tr> <tr> <td>V</td> <td>V</td> <td>F</td> </tr> <tr> <td>V</td> <td>F</td> <td>V</td> </tr> <tr> <td>F</td> <td>V</td> <td>V</td> </tr> <tr> <td>F</td> <td>F</td> <td>F</td> </tr> </table>	p	q	$p \underline{\vee} q$	V	V	F	V	F	V	F	V	V	F	F	F
p	q	$p \underline{\vee} q$																
V	V	F																
V	F	V																
F	V	V																
F	F	F																
Condicional	\rightarrow	Se p então q	<table border="1"> <tr> <td>p</td> <td>q</td> <td>$p \rightarrow q$</td> </tr> <tr> <td>V</td> <td>V</td> <td>V</td> </tr> <tr> <td>V</td> <td>F</td> <td>F</td> </tr> <tr> <td>F</td> <td>V</td> <td>V</td> </tr> <tr> <td>F</td> <td>F</td> <td>V</td> </tr> </table>	p	q	$p \rightarrow q$	V	V	V	V	F	F	F	V	V	F	F	V
p	q	$p \rightarrow q$																
V	V	V																
V	F	F																
F	V	V																
F	F	V																

CONHECIMENTOS ESPECÍFICOS
AGENTE DE TRÂNSITO

1. Sistema Nacional de Trânsito: disposições gerais; da composição e da competência do Sistema Nacional de Trânsito. Das normas Gerais de Circulação e Conduta. Dos Pedestres e Condutores de Veículos não motorizados. Do Cidadão. Da Educação para o Trânsito. Da Sinalização de Trânsito. Dos veículos: disposições gerais; da segurança dos veículos; da identificação do veículo; dos veículos em circulação Internacional; do registro de veículos; do licenciamento. Da condução de escolares. Da habilitação. Das infrações. Das penalidades. Das medidas administrativas. Dos conceitos e definições. Lei n.º 9503, de 23 de setembro de 1997 e suas alterações. Código de Trânsito Brasileiro e atualizações.	01
2. Conhecimentos básicos de Mecânica e Eletricidade Automotiva. Noções de manutenção básica preventiva e corretiva. Controle das condições de funcionamento do veículo: troca de pneus, cinto de segurança, óleo, bomba d'água, circuito elétrico.	44
3. Direção defensiva.	63
4. Primeiros socorros.	72
5. Proteção ao meio ambiente.	78
6. Defesa Pessoal e Técnicas para defesa e ataque - Tática de Direção Defensiva/Ofensiva/Evasiva.	80
7. Sistema de Segurança Pessoal.	80
8. Sigilo Profissional.	85
9. Direitos Humanos e Relações Humanas no Trabalho.	90
10. Sistema de Segurança Pública e Crime Organizado.	94
11. Lei Seca.	110
12. Conhecimento sobre serviço público: Portarias, decretos, alvará, aviso, circular, ordem de serviço, resolução, ofício, instrução normativa, despacho e parecer.	119
13. Conhecimentos e atribuições dos servidores públicos. Regime Jurídico. Estabilidade. Reintegração. Disponibilidade. Aposentadoria, pensão e proventos. Ingresso no serviço público.	128
14. Normas e regras de redação oficial.	140
15. Poder de Polícia. Abuso de Poder.	140

SISTEMA NACIONAL DE TRÂNSITO: DISPOSIÇÕES GERAIS; DA COMPOSIÇÃO E DA COMPETÊNCIA DO SISTEMA NACIONAL DE TRÂNSITO. DAS NORMAS GERAIS DE CIRCULAÇÃO E CONDUTA. DOS PEDESTRES E CONDUTORES DE VEÍCULOS NÃO MOTORIZADOS. DO CIDADÃO. DA EDUCAÇÃO PARA O TRÂNSITO. DA SINALIZAÇÃO DE TRÂNSITO. DOS VEÍCULOS: DISPOSIÇÕES GERAIS; DA SEGURANÇA DOS VEÍCULOS; DA IDENTIFICAÇÃO DO VEÍCULO; DOS VEÍCULOS EM CIRCULAÇÃO INTERNACIONAL; DO REGISTRO DE VEÍCULOS; DO LICENCIAMENTO. DA CONDUÇÃO DE ESCOLARES. DA HABILITAÇÃO. DAS INFRAÇÕES. DAS PENALIDADES. DAS MEDIDAS ADMINISTRATIVAS. DOS CONCEITOS E DEFINIÇÕES. LEI N.º 9503, DE 23 DE SETEMBRO DE 1997 E SUAS ALTERAÇÕES. CÓDIGO DE TRÂNSITO BRASILEIRO E ATUALIZAÇÕES

LEI Nº 9.503, DE 23 DE SETEMBRO DE 1997

Institui o Código de Trânsito Brasileiro.

O PRESIDENTE DA REPÚBLICA Faço saber que o Congresso Nacional decreta e eu sanciono a seguinte Lei:

CAPÍTULO I DISPOSIÇÕES PRELIMINARES

Art. 1º O trânsito de qualquer natureza nas vias terrestres do território nacional, abertas à circulação, rege-se por este Código.

§ 1º Considera-se trânsito a utilização das vias por pessoas, veículos e animais, isolados ou em grupos, conduzidos ou não, para fins de circulação, parada, estacionamento e operação de carga ou descarga.

§ 2º O trânsito, em condições seguras, é um direito de todos e dever dos órgãos e entidades componentes do Sistema Nacional de Trânsito, a estes cabendo, no âmbito das respectivas competências, adotar as medidas destinadas a assegurar esse direito.

§ 3º Os órgãos e entidades componentes do Sistema Nacional de Trânsito respondem, no âmbito das respectivas competências, objetivamente, por danos causados aos cidadãos em virtude de ação, omissão ou erro na execução e manutenção de programas, projetos e serviços que garantam o exercício do direito do trânsito seguro.

§ 4º (VETADO)

§ 5º Os órgãos e entidades de trânsito pertencentes ao Sistema Nacional de Trânsito darão prioridade em suas ações à defesa da vida, nela incluída a preservação da saúde e do meio-ambiente.

Art. 2º São vias terrestres urbanas e rurais as ruas, as avenidas, os logradouros, os caminhos, as passagens, as estradas e as rodovias, que terão seu uso regulamentado pelo órgão ou entidade com circunscrição sobre elas, de acordo com as peculiaridades locais e as circunstâncias especiais.

Parágrafo único. Para os efeitos deste Código, são consideradas vias terrestres as praias abertas à circulação pública, as vias internas pertencentes aos condomínios constituídos por unidades autônomas e as vias e áreas de estacionamento de estabelecimentos privados de uso coletivo. (Redação dada pela Lei nº 13.146, de 2015) (Vigência)

Art. 3º As disposições deste Código são aplicáveis a qualquer veículo, bem como aos proprietários, condutores dos veículos nacionais ou estrangeiros e às pessoas nele expressamente mencionadas.

Art. 4º Os conceitos e definições estabelecidos para os efeitos deste Código são os constantes do Anexo I.

CAPÍTULO II DO SISTEMA NACIONAL DE TRÂNSITO

SEÇÃO I DISPOSIÇÕES GERAIS

Art. 5º O Sistema Nacional de Trânsito é o conjunto de órgãos e entidades da União, dos Estados, do Distrito Federal e dos Municípios que tem por finalidade o exercício das atividades de planejamento, administração, normatização, pesquisa, registro e licenciamento de veículos, formação, habilitação e reciclagem de condutores, educação, engenharia, operação do sistema viário, policiamento, fiscalização, julgamento de infrações e de recursos e aplicação de penalidades.

Art. 6º São objetivos básicos do Sistema Nacional de Trânsito:

I - estabelecer diretrizes da Política Nacional de Trânsito, com vistas à segurança, à fluidez, ao conforto, à defesa ambiental e à educação para o trânsito, e fiscalizar seu cumprimento;

II - fixar, mediante normas e procedimentos, a padronização de critérios técnicos, financeiros e administrativos para a execução das atividades de trânsito;

III - estabelecer a sistemática de fluxos permanentes de informações entre os seus diversos órgãos e entidades, a fim de facilitar o processo decisório e a integração do Sistema.

SEÇÃO II DA COMPOSIÇÃO E DA COMPETÊNCIA DO SISTEMA NACIONAL DE TRÂNSITO

Art. 7º Compõem o Sistema Nacional de Trânsito os seguintes órgãos e entidades:

I - o Conselho Nacional de Trânsito - CONTRAN, coordenador do Sistema e órgão máximo normativo e consultivo;

II - os Conselhos Estaduais de Trânsito - CETRAN e o Conselho de Trânsito do Distrito Federal - CONTRANDIFE, órgãos normativos, consultivos e coordenadores;

III - os órgãos e entidades executivos de trânsito da União, dos Estados, do Distrito Federal e dos Municípios;

IV - os órgãos e entidades executivos rodoviários da União, dos Estados, do Distrito Federal e dos Municípios;

V - a Polícia Rodoviária Federal;

VI - as Polícias Militares dos Estados e do Distrito Federal; e

VII - as Juntas Administrativas de Recursos de Infrações - JARI.

Art. 7º-A. A autoridade portuária ou a entidade concessionária de porto organizado poderá celebrar convênios com os órgãos previstos no art. 7º, com a interveniência dos Municípios e Estados, juridicamente interessados, para o fim específico de facilitar a atuação por descumprimento da legislação de trânsito. (Incluído pela Lei nº 12.058, de 2009)

§ 1º O convênio valerá para toda a área física do porto organizado, inclusive, nas áreas dos terminais alfandegados, nas estações de transbordo, nas instalações portuárias públicas de pequeno porte e nos respectivos estacionamentos ou vias de trânsito internas. (Incluído pela Lei nº 12.058, de 2009)

§ 2º (VETADO) (Incluído pela Lei nº 12.058, de 2009)

§ 3º (VETADO) (Incluído pela Lei nº 12.058, de 2009)

Art. 8º Os Estados, o Distrito Federal e os Municípios organizarão os respectivos órgãos e entidades executivos de trânsito e executivos rodoviários, estabelecendo os limites circunscricionais de suas atuações.

Art. 9º O Presidente da República designará o ministério ou órgão da Presidência responsável pela coordenação máxima do Sistema Nacional de Trânsito, ao qual estará vinculado o CONTRAN e subordinado o órgão máximo executivo de trânsito da União.

Art.10. O Conselho Nacional de Trânsito (Contran), com sede no Distrito Federal, tem a seguinte composição:

I - (VETADO)

II - (VETADO)

II-A - Ministro de Estado da Infraestrutura, que o presidirá;

III - Ministro de Estado da Ciência, Tecnologia e Inovações;

IV - Ministro de Estado da Educação;

V - Ministro de Estado da Defesa;

VI - Ministro de Estado do Meio Ambiente;

VII - (revogado);VIII - (VETADO)

IX - (VETADO)

X - (VETADO)

XI - (VETADO)

XII - (VETADO)

XIII - (VETADO)

XIV - (VETADO)

XV - (VETADO)

XVI - (VETADO)

XVII - (VETADO)

XVIII - (VETADO)

XIX - (VETADO)

XX - (revogado);

XXI - (VETADO)

XXII - Ministro de Estado da Saúde;

XXIII - Ministro de Estado da Justiça e Segurança Pública;

XXIV - Ministro de Estado das Relações Exteriores;

XXV - (revogado);

XXVI - Ministro de Estado da Economia; e

XXVII - Ministro de Estado da Agricultura, Pecuária e Abastecimento.

§ 1º (VETADO)

§ 2º (VETADO)

§ 3º (VETADO)

§ 4º Os Ministros de Estado deverão indicar suplente, que será servidor de nível hierárquico igual ou superior ao nível 6 do Grupo-Direção e Assessoramento Superiores - DAS ou, no caso do Ministério da Defesa, alternativamente, Oficial-General.

§ 5º Compete ao dirigente do órgão máximo executivo de trânsito da União atuar como Secretário-Executivo do Contran.

§ 6º Quórum de votação e de aprovação no Contran é o de maioria absoluta." (NR)

Art. 10-A. Poderão ser convidados a participar de reuniões do Contran, sem direito a voto, representantes de órgãos e entidades setoriais responsáveis ou impactados pelas propostas ou matérias em exame.

Art. 11. (VETADO)

Art. 12. Compete ao CONTRAN:

I - estabelecer as normas regulamentares referidas neste Código e as diretrizes da Política Nacional de Trânsito;

II - coordenar os órgãos do Sistema Nacional de Trânsito, objetivando a integração de suas atividades;

III - (VETADO)

IV - criar Câmaras Temáticas;

V - estabelecer seu regimento interno e as diretrizes para o funcionamento dos CETRAN e CONTRANDIFE;

VI - estabelecer as diretrizes do regimento das JARI;

VII - zelar pela uniformidade e cumprimento das normas contidas neste Código e nas resoluções complementares;

VIII - estabelecer e normatizar os procedimentos para o enquadramento das condutas expressamente referidas neste Código, para a fiscalização e a aplicação das medidas administrativas e das penalidades por infrações e para a arrecadação das multas aplicadas e o repasse dos valores arrecadados;

IX - responder às consultas que lhe forem formuladas, relativas à aplicação da legislação de trânsito;

X - normatizar os procedimentos sobre a aprendizagem, habilitação, expedição de documentos de condutores, e registro e licenciamento de veículos;

XI - aprovar, complementar ou alterar os dispositivos de sinalização e os dispositivos e equipamentos de trânsito;

XII - (revogado);

XIII - avocar, para análise e soluções, processos sobre conflitos de competência ou circunscrição, ou, quando necessário, unificar as decisões administrativas; e

XIV - dirimir conflitos sobre circunscrição e competência de trânsito no âmbito da União, dos Estados e do Distrito Federal.

XV - normatizar o processo de formação do candidato à obtenção da Carteira Nacional de Habilitação, estabelecendo seu conteúdo didático-pedagógico, carga horária, avaliações, exames, execução e fiscalização. (Incluído pela Lei nº 13.281, de 2016) (Vigência)

§ 1º As propostas de normas regulamentares de que trata o inciso I do caput deste artigo serão submetidas a prévia consulta pública, por meio da rede mundial de computadores, pelo período mínimo de 30 (trinta) dias, antes do exame da matéria pelo Contran.

§ 2º As contribuições recebidas na consulta pública de que trata o § 1º deste artigo ficarão à disposição do público pelo prazo de 2 (dois) anos, contado da data de encerramento da consulta pública.

§ 3º Em caso de urgência e de relevante interesse público, o Presidente do Contran poderá editar deliberação, ad referendum do Conselho e com prazo de validade máximo de 90 (noventa) dias, para estabelecer norma regulamentar prevista no inciso I do caput, dispensado o cumprimento do disposto nos §§ 1º e 2º deste artigo, vedada a reedição.

§ 4º Encerrado o prazo previsto no § 3º deste artigo sem o referendo do Contran, a deliberação perderá a sua eficácia, e permanecerão válidos os efeitos dela decorrentes.

§ 5º Norma do Contran poderá dispor sobre o uso de sinalização horizontal ou vertical que utilize técnicas de estímulos comportamentais para a redução de acidentes de trânsito." (NR)

Art. 13. As Câmaras Temáticas, órgãos técnicos vinculados ao CONTRAN, são integradas por especialistas e têm como objetivo estudar e oferecer sugestões e embasamento técnico sobre assuntos específicos para decisões daquele colegiado.

§ 1º Cada Câmara é constituída por especialistas representantes de órgãos e entidades executivos da União, dos Estados, ou do Distrito Federal e dos Municípios, em igual número, pertencentes ao Sistema Nacional de Trânsito, além de especialistas representantes dos diversos segmentos da sociedade relacionados com o trânsito, todos indicados segundo regimento específico definido pelo CONTRAN e designados pelo ministro ou dirigente coordenador máximo do Sistema Nacional de Trânsito.

§ 2º Os segmentos da sociedade, relacionados no parágrafo anterior, serão representados por pessoa jurídica e devem atender aos requisitos estabelecidos pelo CONTRAN.

§ 3º A coordenação das Câmaras Temáticas será exercida por representantes do órgão máximo executivo de trânsito da União ou dos Ministérios representados no Contran, conforme definido no ato de criação de cada Câmara Temática.

§ 4º (VETADO)

I - (VETADO)

II - (VETADO)

III - (VETADO)

IV - (VETADO)

Art. 14. Compete aos Conselhos Estaduais de Trânsito - CETRAN e ao Conselho de Trânsito do Distrito Federal - CONTRANDIFE:

I - cumprir e fazer cumprir a legislação e as normas de trânsito, no âmbito das respectivas atribuições;

II - elaborar normas no âmbito das respectivas competências;

III - responder a consultas relativas à aplicação da legislação e dos procedimentos normativos de trânsito;

IV - estimular e orientar a execução de campanhas educativas de trânsito;

V - julgar os recursos interpostos contra decisões:

a) das JARI;

b) dos órgãos e entidades executivos estaduais, nos casos de inaptidão permanente constatados nos exames de aptidão física, mental ou psicológica;

VI - indicar um representante para compor a comissão examinadora de candidatos portadores de deficiência física à habilitação para conduzir veículos automotores;

VII - (VETADO)

VIII - acompanhar e coordenar as atividades de administração, educação, engenharia, fiscalização, policiamento ostensivo de trânsito, formação de condutores, registro e licenciamento de veículos, articulando os órgãos do Sistema no Estado, reportando-se ao CONTRAN;

IX - dirimir conflitos sobre circunscrição e competência de trânsito no âmbito dos Municípios; e

X - informar o CONTRAN sobre o cumprimento das exigências definidas nos §§ 1º e 2º do art. 333.

XI - designar, em caso de recursos deferidos e na hipótese de reavaliação dos exames, junta especial de saúde para examinar os candidatos à habilitação para conduzir veículos automotores. (Incluído pela Lei nº 9.602, de 1998)

Parágrafo único. Dos casos previstos no inciso V, julgados pelo órgão, não cabe recurso na esfera administrativa.

Art. 15. Os presidentes dos CETRAN e do CONTRANDIFE são nomeados pelos Governadores dos Estados e do Distrito Federal, respectivamente, e deverão ter reconhecida experiência em matéria de trânsito.

§ 1º Os membros dos CETRAN e do CONTRANDIFE são nomeados pelos Governadores dos Estados e do Distrito Federal, respectivamente.

§ 2º Os membros do CETRAN e do CONTRANDIFE deverão ser pessoas de reconhecida experiência em trânsito.

§ 3º O mandato dos membros do CETRAN e do CONTRANDIFE é de dois anos, admitida a recondução.

Art. 16. Junto a cada órgão ou entidade executivos de trânsito ou rodoviário funcionarão Juntas Administrativas de Recursos de Infrações - JARI, órgãos colegiados responsáveis pelo julgamento dos recursos interpostos contra penalidades por eles impostas.

Parágrafo único. As JARI têm regimento próprio, observado o disposto no inciso VI do art. 12, e apoio administrativo e financeiro do órgão ou entidade junto ao qual funcionem.

Art. 17. Compete às JARI:

I - julgar os recursos interpostos pelos infratores;

II - solicitar aos órgãos e entidades executivos de trânsito e executivos rodoviários informações complementares relativas aos recursos, objetivando uma melhor análise da situação recorrida;

III - encaminhar aos órgãos e entidades executivos de trânsito e executivos rodoviários informações sobre problemas observados nas atuações e apontados em recursos, e que se repitam sistematicamente.

Art. 18. (VETADO)

Art. 19. Compete ao órgão máximo executivo de trânsito da União:

I - cumprir e fazer cumprir a legislação de trânsito e a execução das normas e diretrizes estabelecidas pelo CONTRAN, no âmbito de suas atribuições;

II - proceder à supervisão, à coordenação, à correção dos órgãos delegados, ao controle e à fiscalização da execução da Política Nacional de Trânsito e do Programa Nacional de Trânsito;

III - articular-se com os órgãos dos Sistemas Nacionais de Trânsito, de Transporte e de Segurança Pública, objetivando o combate à violência no trânsito, promovendo, coordenando e executando o controle de ações para a preservação do ordenamento e da segurança do trânsito;

IV - apurar, prevenir e reprimir a prática de atos de improbidade contra a fé pública, o patrimônio, ou a administração pública ou privada, referentes à segurança do trânsito;

V - supervisionar a implantação de projetos e programas relacionados com a engenharia, educação, administração, policiamento e fiscalização do trânsito e outros, visando à uniformidade de procedimento;

VI - estabelecer procedimentos sobre a aprendizagem e habilitação de condutores de veículos, a expedição de documentos de condutores, de registro e licenciamento de veículos;

VII - expedir a Permissão para Dirigir, a Carteira Nacional de Habilitação, os Certificados de Registro e o de Licenciamento Anual mediante delegação aos órgãos executivos dos Estados e do Distrito Federal;

VIII - organizar e manter o Registro Nacional de Carteiras de Habilitação - RENACH;

IX - organizar e manter o Registro Nacional de Veículos Automotores - RENAVALAM;

X - organizar a estatística geral de trânsito no território nacional, definindo os dados a serem fornecidos pelos demais órgãos e promover sua divulgação;

XI - estabelecer modelo padrão de coleta de informações sobre as ocorrências de acidentes de trânsito e as estatísticas do trânsito;

XII - administrar fundo de âmbito nacional destinado à segurança e à educação de trânsito;

XIII - coordenar a administração do registro das infrações de trânsito, da pontuação e das penalidades aplicadas no prontuário do infrator, da arrecadação de multas e do repasse de que trata o § 1º do art. 320; (Redação dada pela Lei nº 13.281, de 2016) (Vigência)

XIV - fornecer aos órgãos e entidades do Sistema Nacional de Trânsito informações sobre registros de veículos e de condutores, mantendo o fluxo permanente de informações com os demais órgãos do Sistema;

XV - promover, em conjunto com os órgãos competentes do Ministério da Educação e do Desporto, de acordo com as diretrizes do CONTRAN, a elaboração e a implementação de programas de educação de trânsito nos estabelecimentos de ensino;

XVI - elaborar e distribuir conteúdos programáticos para a educação de trânsito;

XVII - promover a divulgação de trabalhos técnicos sobre o trânsito;

XVIII - elaborar, juntamente com os demais órgãos e entidades do Sistema Nacional de Trânsito, e submeter à aprovação do CONTRAN, a complementação ou alteração da sinalização e dos dispositivos e equipamentos de trânsito;

XIX - organizar, elaborar, complementar e alterar os manuais e normas de projetos de implementação da sinalização, dos dispositivos e equipamentos de trânsito aprovados pelo CONTRAN;

XX – expedir a permissão internacional para conduzir veículo e o certificado de passagem nas alfândegas mediante delegação aos órgãos executivos dos Estados e do Distrito Federal ou a entidade habilitada para esse fim pelo poder público federal; (Redação dada pela lei nº 13.258, de 2016)

XXI - promover a realização periódica de reuniões regionais e congressos nacionais de trânsito, bem como propor a representação do Brasil em congressos ou reuniões internacionais;

XXII - propor acordos de cooperação com organismos internacionais, com vistas ao aperfeiçoamento das ações inerentes à segurança e educação de trânsito;

XXIII - elaborar projetos e programas de formação, treinamento e especialização do pessoal encarregado da execução das atividades de engenharia, educação, policiamento ostensivo, fiscalização, operação e administração de trânsito, propondo medidas que estimulem a pesquisa científica e o ensino técnico-profissional de interesse do trânsito, e promovendo a sua realização;

XXIV - opinar sobre assuntos relacionados ao trânsito interestadual e internacional;

XXV - elaborar e submeter à aprovação do CONTRAN as normas e requisitos de segurança veicular para fabricação e montagem de veículos, consoante sua destinação;

XXVI - estabelecer procedimentos para a concessão do código marca-modelo dos veículos para efeito de registro, emplacamento e licenciamento;

XXVII - instruir os recursos interpostos das decisões do CONTRAN, ao ministro ou dirigente coordenador máximo do Sistema Nacional de Trânsito;

XXVIII - estudar os casos omissos na legislação de trânsito e submetê-los, com proposta de solução, ao Ministério ou órgão coordenador máximo do Sistema Nacional de Trânsito;

XXIX - prestar suporte técnico, jurídico, administrativo e financeiro ao CONTRAN.

XXX - organizar e manter o Registro Nacional de Infrações de Trânsito (Renainf). (Incluído pela Lei nº 13.281, de 2016) (Vigência)

XXXI - organizar, manter e atualizar o Registro Nacional Positivo de Condutores (RNPC).

§ 1º Comprovada, por meio de sindicância, a deficiência técnica ou administrativa ou a prática constante de atos de improbidade contra a fé pública, contra o patrimônio ou contra a administração pública, o órgão executivo de trânsito da União, mediante aprovação do CONTRAN, assumirá diretamente ou por delegação, a execução total ou parcial das atividades do órgão executivo de trânsito estadual que tenha motivado a investigação, até que as irregularidades sejam sanadas.

§ 2º O regimento interno do órgão executivo de trânsito da União disporá sobre sua estrutura organizacional e seu funcionamento.

§ 3º Os órgãos e entidades executivos de trânsito e executivos rodoviários da União, dos Estados, do Distrito Federal e dos Municípios fornecerão, obrigatoriamente, mês a mês, os dados estatísticos para os fins previstos no inciso X.

§ 4º (VETADO). (Incluído pela Lei nº 13.281, de 2016) (Vigência)

Art. 20. Compete à Polícia Rodoviária Federal, no âmbito das rodovias e estradas federais:

I - cumprir e fazer cumprir a legislação e as normas de trânsito, no âmbito de suas atribuições;

II - realizar o patrulhamento ostensivo, executando operações relacionadas com a segurança pública, com o objetivo de preservar a ordem, incolumidade das pessoas, o patrimônio da União e o de terceiros;

III - executar a fiscalização de trânsito, aplicar as penalidades de advertência por escrito e multa e as medidas administrativas cabíveis, com a notificação dos infratores e a arrecadação das multas aplicadas e dos valores provenientes de estadia e remoção de veículos, objetos e animais e de escolta de veículos de cargas superdimensionadas ou perigosas;

IV - efetuar levantamento dos locais de acidentes de trânsito e dos serviços de atendimento, socorro e salvamento de vítimas;

V - credenciar os serviços de escolta, fiscalizar e adotar medidas de segurança relativas aos serviços de remoção de veículos, escolta e transporte de carga indivisível;

VI - assegurar a livre circulação nas rodovias federais, podendo solicitar ao órgão rodoviário a adoção de medidas emergenciais, e zelar pelo cumprimento das normas legais relativas ao direito de vizinhança, promovendo a interdição de construções e instalações não autorizadas;

VII - coletar dados estatísticos e elaborar estudos sobre acidentes de trânsito e suas causas, adotando ou indicando medidas operacionais preventivas e encaminhando-os ao órgão rodoviário federal;

VIII - implementar as medidas da Política Nacional de Segurança e Educação de Trânsito;

IX - promover e participar de projetos e programas de educação e segurança, de acordo com as diretrizes estabelecidas pelo CONTRAN;

X - integrar-se a outros órgãos e entidades do Sistema Nacional de Trânsito para fins de arrecadação e compensação de multas impostas na área de sua competência, com vistas à unificação do licenciamento, à simplificação e à celeridade das transferências de veículos e de prontuários de condutores de uma para outra unidade da Federação;

XI - fiscalizar o nível de emissão de poluentes e ruído produzidos pelos veículos automotores ou pela sua carga, de acordo com o estabelecido no art. 66, além de dar apoio, quando solicitado, às ações específicas dos órgãos ambientais.

Art. 21. Compete aos órgãos e entidades executivos rodoviários da União, dos Estados, do Distrito Federal e dos Municípios, no âmbito de sua circunscrição:

I - cumprir e fazer cumprir a legislação e as normas de trânsito, no âmbito de suas atribuições;

II - planejar, projetar, regulamentar e operar o trânsito de veículos, de pedestres e de animais, e promover o desenvolvimento da circulação e da segurança de ciclistas;

III - implantar, manter e operar o sistema de sinalização, os dispositivos e os equipamentos de controle viário;

IV - coletar dados e elaborar estudos sobre os acidentes de trânsito e suas causas;

V - estabelecer, em conjunto com os órgãos de policiamento ostensivo de trânsito, as respectivas diretrizes para o policiamento ostensivo de trânsito;

VI - executar a fiscalização de trânsito, atuar, aplicar as penalidades de advertência, por escrito, e ainda as multas e medidas administrativas cabíveis, notificando os infratores e arrecadando as multas que aplicar;

VII - arrecadar valores provenientes de estadia e remoção de veículos e objetos, e escolta de veículos de cargas superdimensionadas ou perigosas;

VIII - fiscalizar, atuar, aplicar as penalidades e medidas administrativas cabíveis, relativas a infrações por excesso de peso, dimensões e lotação dos veículos, bem como notificar e arrecadar as multas que aplicar;

IX - fiscalizar o cumprimento da norma contida no art. 95, aplicando as penalidades e arrecadando as multas nele previstas;

X - implementar as medidas da Política Nacional de Trânsito e do Programa Nacional de Trânsito;

XI - promover e participar de projetos e programas de educação e segurança, de acordo com as diretrizes estabelecidas pelo CONTRAN;

XII - aplicar a penalidade de suspensão do direito de dirigir, quando prevista de forma específica para a infração cometida, e comunicar a aplicação da penalidade ao órgão máximo executivo de trânsito da União.” (NR)

XIII - fiscalizar o nível de emissão de poluentes e ruído produzidos pelos veículos automotores ou pela sua carga, de acordo com o estabelecido no art. 66, além de dar apoio às ações específicas dos órgãos ambientais locais, quando solicitado;

XIV - vistoriar veículos que necessitem de autorização especial para transitar e estabelecer os requisitos técnicos a serem observados para a circulação desses veículos.

XV - aplicar a penalidade de suspensão do direito de dirigir, quando prevista de forma específica para a infração cometida, e comunicar a aplicação da penalidade ao órgão máximo executivo de trânsito da União.

Parágrafo único. (VETADO)

Art. 22. Compete aos órgãos ou entidades executivos de trânsito dos Estados e do Distrito Federal, no âmbito de sua circunscrição:

I - cumprir e fazer cumprir a legislação e as normas de trânsito, no âmbito das respectivas atribuições;

II - realizar, fiscalizar e controlar o processo de formação, de aperfeiçoamento, de reciclagem e de suspensão de condutores e expedir e cassar Licença de Aprendizagem, Permissão para Dirigir e Carteira Nacional de Habilitação, mediante delegação do órgão máximo executivo de trânsito da União;

III - vistoriar, inspecionar as condições de segurança veicular, registrar, emplacar e licenciar veículos, com a expedição dos Certificados de Registro de Veículo e de Licenciamento Anual, mediante delegação do órgão máximo executivo de trânsito da União;

IV - estabelecer, em conjunto com as Polícias Militares, as diretrizes para o policiamento ostensivo de trânsito;

V - executar a fiscalização de trânsito, autuar e aplicar as medidas administrativas cabíveis pelas infrações previstas neste Código, excetuadas aquelas relacionadas nos incisos VI e VIII do art. 24, no exercício regular do Poder de Polícia de Trânsito;

VI - aplicar as penalidades por infrações previstas neste Código, com exceção daquelas relacionadas nos incisos VII e VIII do art. 24, notificando os infratores e arrecadando as multas que aplicar;

VII - arrecadar valores provenientes de estada e remoção de veículos e objetos;

VIII - comunicar ao órgão executivo de trânsito da União a suspensão e a cassação do direito de dirigir e o recolhimento da Carteira Nacional de Habilitação;

IX - coletar dados estatísticos e elaborar estudos sobre acidentes de trânsito e suas causas;

X - credenciar órgãos ou entidades para a execução de atividades previstas na legislação de trânsito, na forma estabelecida em norma do CONTRAN;

XI - implementar as medidas da Política Nacional de Trânsito e do Programa Nacional de Trânsito;

XII - promover e participar de projetos e programas de educação e segurança de trânsito de acordo com as diretrizes estabelecidas pelo CONTRAN;

XIII - integrar-se a outros órgãos e entidades do Sistema Nacional de Trânsito para fins de arrecadação e compensação de multas impostas na área de sua competência, com vistas à unificação do licenciamento, à simplificação e à celeridade das transferências de veículos e de prontuários de condutores de uma para outra unidade da Federação;

XIV - fornecer, aos órgãos e entidades executivos de trânsito e executivos rodoviários municipais, os dados cadastrais dos veículos registrados e dos condutores habilitados, para fins de imposição e notificação de penalidades e de arrecadação de multas nas áreas de suas competências;

XV - fiscalizar o nível de emissão de poluentes e ruído produzidos pelos veículos automotores ou pela sua carga, de acordo com o estabelecido no art. 66, além de dar apoio, quando solicitado, às ações específicas dos órgãos ambientais locais;

XVI - articular-se com os demais órgãos do Sistema Nacional de Trânsito no Estado, sob coordenação do respectivo CETRAN.

XVII - criar, implantar e manter escolas públicas de trânsito, destinadas à educação de crianças e adolescentes, por meio de aulas teóricas e práticas sobre legislação, sinalização e comportamento no trânsito.

Parágrafo único. As competências descritas no inciso II do caput deste artigo relativas ao processo de suspensão de condutores serão exercidas quando:

I - o condutor atingir o limite de pontos estabelecido no inciso I do art. 261 deste Código;

II - a infração previr a penalidade de suspensão do direito de dirigir de forma específica e a autuação tiver sido efetuada pelo próprio órgão executivo estadual de trânsito.” (NR)

Art. 23. Compete às Polícias Militares dos Estados e do Distrito Federal:

I - (VETADO)

II - (VETADO)

III - executar a fiscalização de trânsito, quando e conforme convênio firmado, como agente do órgão ou entidade executivos de trânsito ou executivos rodoviários, concomitantemente com os demais agentes credenciados;

IV - (VETADO)

V - (VETADO)

VI - (VETADO)

VII - (VETADO)

Parágrafo único. (VETADO)

Art. 24. Compete aos órgãos e entidades executivos de trânsito dos Municípios, no âmbito de sua circunscrição: (Redação dada pela Lei nº 13.154, de 2015)

I - cumprir e fazer cumprir a legislação e as normas de trânsito, no âmbito de suas atribuições;

II - planejar, projetar, regulamentar e operar o trânsito de veículos, de pedestres e de animais e promover o desenvolvimento, temporário ou definitivo, da circulação, da segurança e das áreas de proteção de ciclistas;

III - implantar, manter e operar o sistema de sinalização, os dispositivos e os equipamentos de controle viário;

IV - coletar dados estatísticos e elaborar estudos sobre os acidentes de trânsito e suas causas;

V - estabelecer, em conjunto com os órgãos de polícia ostensiva de trânsito, as diretrizes para o policiamento ostensivo de trânsito;

VI - executar a fiscalização de trânsito em vias terrestres, edificações de uso público e edificações privadas de uso coletivo, autuar e aplicar as medidas administrativas cabíveis e as penalidades de advertência por escrito e multa, por infrações de circulação, estacionamento e parada previstas neste Código, no exercício regular do poder de polícia de trânsito, notificando os infratores e arrecadando as multas que aplicar, exercendo iguais atribuições no âmbito de edificações privadas de uso coletivo, somente para infrações de uso de vagas reservadas em estacionamentos; (Redação dada pela Lei nº 13.281, de 2016) (Vigência)