



CÓD: OP-0240T-21  
7908403511990

# **PAULÍNIA**

***PREFEITURA MUNICIPAL DE PAULÍNIA***  
***ESTADO DE SÃO PAULO***

Agente de Apoio Administrativo

**EDITAL Nº 001, DE 22 DE SETEMBRO DE 2021**

## ***Língua Portuguesa***

1. Leitura, compreensão e interpretação de textos. Estruturação do texto e dos parágrafos. Articulação do texto: pronomes e expressões referenciais, nexos, operadores sequenciais. Significação contextual de palavras e expressões. Equivalência e transformação de estruturas. . . . .	01
2. Sintaxe: processos de coordenação e subordinação. . . . .	10
3. Pontuação. . . . .	12
4. Estrutura e formação de palavras. Funções das classes de palavras. Flexão nominal e verbal. Pronomes: emprego, formas de tratamento e colocação. Emprego de tempos e modos verbais. . . . .	13
5. Concordância nominal e verbal. . . . .	20
6. Regência nominal e verbal. . . . .	22
7. Ortografia oficial. . . . .	22
8. Acentuação gráfica. . . . .	23

## ***Raciocínio Lógico Matemático***

1. Lógica: proposições, conectivos, equivalências lógicas, quantificadores e predicados. Conjuntos e suas operações, diagramas . . .	01
2. Números inteiros, racionais e reais e suas operações . . . . .	24
3. Porcentagem . . . . .	33
4. Juros. . . . .	34
5. Proporcionalidade direta e inversa . . . . .	36
6. Medidas de comprimento, área, volume, massa e tempo . . . . .	38
7. Estrutura lógica de relações arbitrárias entre pessoas, lugares, objetos ou eventos fictícios; dedução de novas informações das relações fornecidas e avaliação das condições usadas para estabelecer a estrutura daquelas relações. Compreensão e análise da lógica de uma situação, utilizando as funções intelectuais: raciocínio verbal, raciocínio matemático, raciocínio sequencial, orientação espacial e temporal, formação de conceitos, discriminação de elementos. Compreensão de dados apresentados em gráficos e tabelas. Raciocínio lógico envolvendo problemas aritméticos, geométricos e matriciais. . . . .	01
8. Problemas de contagem e noções de probabilidade . . . . .	40
9. Geometria básica: ângulos, triângulos, polígonos, distâncias, proporcionalidade, perímetro e área . . . . .	45
10. Plano cartesiano: sistema de coordenadas, distância . . . . .	57
11. Problemas de lógica e raciocínio . . . . .	70

## ***Noção de Informática***

1. Dispositivos de entrada e saída e de armazenamento de dados. Impressoras, teclado, mouse, disco rígido, pendrives, scanner plotter, discos ópticos. . . . .	01
2. Noções do ambiente Windows. Noções de sistemas operacionais. Ícones, atalhos de teclado, pastas, tipos de arquivos; localização, criação, cópia e remoção de arquivos; cópias de arquivos para outros dispositivos; ajuda do Windows, lixeira, remoção e recuperação de arquivos e de pastas; . . . . .	01
3. MSOffice (Word, Excel, Powerpoint, Outlook). . . . .	08
4. LibreOffice (Writer, Calc, Impress, eM Client). . . . .	13
5. Conceitos relacionados à Internet; . . . . .	18
6. Correio eletrônico. . . . .	25
7. Cópias de segurança/backup, uso dos recursos. . . . .	28

## ***Legislação Específica***

1. Regime jurídico dos servidores públicos do Município de Paulínia (Estatuto do Servidor Público de Paulínia, Lei Complementar nº 17, de 09 de outubro de 2001 e alterações posteriores). Regime Estatutário. Regime Disciplinar. Estágio Probatório. Deveres e proibições dos servidores públicos da Administração Municipal. . . . .	01
2. Relações humanas . . . . .	11
3. Atendimento ao público. . . . .	16
4. Ética no serviço público. . . . .	27

---

---

## **Conhecimentos Específicos**

### **Agente de Apoio Administrativo**

1. Noções de Administração: organizações, eficiência e eficácia. O processo administrativo: planejamento, organização, influência, controle. Planejamento: fundamentos, tomada de decisões, ferramentas. Características básicas das organizações formais modernas: tipos de estrutura organizacional, natureza, finalidades e critérios de departamentalização. Organização: fundamentos, estruturas organizacionais tradicionais e contemporâneas, tendências e práticas organizacionais. Influência: aspectos fundamentais da comunicação, liderança, motivação, grupos, equipes e cultura organizacional. . . . .	01
2. Controle: princípios da administração da produção e do controle. Noções de Administração Pública. Princípios. Descentralização e desconcentração. Administração Direta e Indireta. . . . .	09
3. Convergências e diferenças entre a gestão pública e a gestão privada. . . . .	14
4. Excelência nos serviços públicos. . . . .	24
5. Gestão da Qualidade. . . . .	25
6. Gestão de resultados na produção de serviços públicos. . . . .	36
7. Noções de Arquivologia. Princípio da proveniência. Teoria das três idades de arquivo. Gestão de documentos. Protocolo. Instrumentos de gestão de documentos. Plano de classificação. Tabelas de temporalidade. Arquivos permanentes: arranjo e descrição. Preservação, conservação e restauração de documentos arquivísticos. . . . .	45
8. Comunicações administrativas: redação de correspondência e documentos oficiais. . . . .	55
9. O papel do servidor. . . . .	64
10. Cidadania: direitos e deveres do cidadão. . . . .	65
11. O cidadão como usuário e contribuinte. . . . .	67
12. Técnicas secretariais: relações pessoais e interpessoais. . . . .	75
13. Organização de reuniões e administração do tempo. . . . .	84
14. Conduta profissional: comunicação verbal e apresentação pessoal. Interação com o público interno e externo. . . . .	87
15. Ética profissional. . . . .	98

---

---

## LÍNGUA PORTUGUESA

---

1. Leitura, compreensão e interpretação de textos. Estruturação do texto e dos parágrafos. Articulação do texto: pronomes e expressões referenciais, nexos, operadores sequenciais. Significação contextual de palavras e expressões. Equivalência e transformação de estruturas. . . . .	01
2. Sintaxe: processos de coordenação e subordinação. . . . .	10
3. Pontuação. . . . .	12
4. Estrutura e formação de palavras. Funções das classes de palavras. Flexão nominal e verbal. Pronomes: emprego, formas de tratamento e colocação. Emprego de tempos e modos verbais. . . . .	13
5. Concordância nominal e verbal. . . . .	20
6. Regência nominal e verbal. . . . .	22
7. Ortografia oficial. . . . .	22
8. Acentuação gráfica. . . . .	23

**LEITURA, COMPREENSÃO E INTERPRETAÇÃO DE TEXTOS. ESTRUTURAÇÃO DO TEXTO E DOS PARÁGRAFOS. ARTICULAÇÃO DO TEXTO: PRONOMES E EXPRESSÕES REFERENCIAIS, NEXOS, OPERADORES SEQUENCIAIS. SIGNIFICAÇÃO CONTEXTUAL DE PALAVRAS E EXPRESSÕES. EQUIVALÊNCIA E TRANSFORMAÇÃO DE ESTRUTURAS**

Compreender e interpretar textos é essencial para que o objetivo de comunicação seja alcançado satisfatoriamente. Com isso, é importante saber diferenciar os dois conceitos. Vale lembrar que o texto pode ser verbal ou não-verbal, desde que tenha um sentido completo.

A **compreensão** se relaciona ao entendimento de um texto e de sua proposta comunicativa, decodificando a mensagem explícita. Só depois de compreender o texto que é possível fazer a sua interpretação.

A **interpretação** são as conclusões que chegamos a partir do conteúdo do texto, isto é, ela se encontra para além daquilo que está escrito ou mostrado. Assim, podemos dizer que a interpretação é subjetiva, contando com o conhecimento prévio e do repertório do leitor.

Dessa maneira, para compreender e interpretar bem um texto, é necessário fazer a decodificação de códigos linguísticos e/ou visuais, isto é, identificar figuras de linguagem, reconhecer o sentido de conjunções e preposições, por exemplo, bem como identificar expressões, gestos e cores quando se trata de imagens.

#### Dicas práticas

1. Faça um resumo (pode ser uma palavra, uma frase, um conceito) sobre o assunto e os argumentos apresentados em cada parágrafo, tentando traçar a linha de raciocínio do texto. Se possível, adicione também pensamentos e inferências próprias às anotações.

2. Tenha sempre um dicionário ou uma ferramenta de busca por perto, para poder procurar o significado de palavras desconhecidas.

3. Fique atento aos detalhes oferecidos pelo texto: dados, fonte de referências e datas.

4. Sublinhe as informações importantes, separando fatos de opiniões.

5. Perceba o enunciado das questões. De um modo geral, questões que esperam **compreensão do texto** aparecem com as seguintes expressões: *o autor afirma/sugere que...; segundo o texto...; de acordo com o autor...* Já as questões que esperam **interpretação do texto** aparecem com as seguintes expressões: *conclui-se do texto que...; o texto permite deduzir que...; qual é a intenção do autor quando afirma que...*

#### Tipologia Textual

A partir da estrutura linguística, da função social e da finalidade de um texto, é possível identificar a qual tipo e gênero ele pertence. Antes, é preciso entender a diferença entre essas duas classificações.

#### Tipos textuais

A tipologia textual se classifica a partir da estrutura e da finalidade do texto, ou seja, está relacionada ao modo como o texto se apresenta. A partir de sua função, é possível estabelecer um padrão específico para se fazer a enunciação.

Veja, no quadro abaixo, os principais tipos e suas características:

<b>TEXTO NARRATIVO</b>	Apresenta um enredo, com ações e relações entre personagens, que ocorre em determinados espaço e tempo. É contado por um narrador, e se estrutura da seguinte maneira: apresentação > desenvolvimento > clímax > desfecho
<b>TEXTO DISSERTATIVO ARGUMENTATIVO</b>	Tem o objetivo de defender determinado ponto de vista, persuadindo o leitor a partir do uso de argumentos sólidos. Sua estrutura comum é: introdução > desenvolvimento > conclusão.
<b>TEXTO EXPOSITIVO</b>	Procura expor ideias, sem a necessidade de defender algum ponto de vista. Para isso, usa-se comparações, informações, definições, conceitualizações etc. A estrutura segue a do texto dissertativo-argumentativo.
<b>TEXTO DESCRITIVO</b>	Expõe acontecimentos, lugares, pessoas, de modo que sua finalidade é descrever, ou seja, caracterizar algo ou alguém. Com isso, é um texto rico em adjetivos e em verbos de ligação.
<b>TEXTO INJUNTIVO</b>	Oferece instruções, com o objetivo de orientar o leitor. Sua maior característica são os verbos no modo imperativo.

#### Gêneros textuais

A classificação dos gêneros textuais se dá a partir do reconhecimento de certos padrões estruturais que se constituem a partir da função social do texto. No entanto, sua estrutura e seu estilo não são tão limitados e definidos como ocorre na tipologia textual, podendo se apresentar com uma grande diversidade. Além disso, o padrão também pode sofrer modificações ao longo do tempo, assim como a própria língua e a comunicação, no geral.

Alguns exemplos de gêneros textuais:

- Artigo
- Bilhete
- Bula
- Carta
- Conto
- Crônica
- E-mail
- Lista
- Manual
- Notícia
- Poema
- Propaganda
- Receita culinária
- Resenha
- Seminário

Vale lembrar que é comum enquadrar os gêneros textuais em determinados tipos textuais. No entanto, nada impede que um texto literário seja feito com a estruturação de uma receita culinária, por exemplo. Então, fique atento quanto às características, à finalidade e à função social de cada texto analisado.

### ARGUMENTAÇÃO

O ato de comunicação não visa apenas transmitir uma informação a alguém. Quem comunica pretende criar uma imagem positiva de si mesmo (por exemplo, a de um sujeito educado, ou inteligente, ou culto), quer ser aceito, deseje que o que diz seja admitido como verdadeiro. Em síntese, tem a intenção de convencer, ou seja, tem o desejo de que o ouvinte creia no que o texto diz e faça o que ele propõe.

Se essa é a finalidade última de todo ato de comunicação, todo texto contém um componente argumentativo. A argumentação é o conjunto de recursos de natureza linguística destinados a persuadir a pessoa a quem a comunicação se destina. Está presente em todo tipo de texto e visa a promover adesão às teses e aos pontos de vista defendidos.

As pessoas costumam pensar que o argumento seja apenas uma prova de verdade ou uma razão indiscutível para comprovar a veracidade de um fato. O argumento é mais que isso: como se disse acima, é um recurso de linguagem utilizado para levar o interlocutor a crer naquilo que está sendo dito, a aceitar como verdadeiro o que está sendo transmitido. A argumentação pertence ao domínio da retórica, arte de persuadir as pessoas mediante o uso de recursos de linguagem.

Para compreender claramente o que é um argumento, é bom voltar ao que diz Aristóteles, filósofo grego do século IV a.C., numa obra intitulada *“Tópicos: os argumentos são úteis quando se tem de escolher entre duas ou mais coisas”*.

Se tivermos de escolher entre uma coisa vantajosa e uma desvantajosa, como a saúde e a doença, não precisamos argumentar. Suponhamos, no entanto, que tenhamos de escolher entre duas coisas igualmente vantajosas, a riqueza e a saúde. Nesse caso, precisamos argumentar sobre qual das duas é mais desejável. O argumento pode então ser definido como qualquer recurso que torna uma coisa mais desejável que outra. Isso significa que ele atua no domínio do preferível. Ele é utilizado para fazer o interlocutor crer que, entre duas teses, uma é mais provável que a outra, mais possível que a outra, mais desejável que a outra, é preferível à outra.

O objetivo da argumentação não é demonstrar a verdade de um fato, mas levar o ouvinte a admitir como verdadeiro o que o enunciador está propondo.

Há uma diferença entre o raciocínio lógico e a argumentação. O primeiro opera no domínio do necessário, ou seja, pretende demonstrar que uma conclusão deriva necessariamente das premissas propostas, que se deduz obrigatoriamente dos postulados admitidos. No raciocínio lógico, as conclusões não dependem de crenças, de uma maneira de ver o mundo, mas apenas do encadeamento de premissas e conclusões.

Por exemplo, um raciocínio lógico é o seguinte encadeamento:

*A é igual a B.*

*A é igual a C.*

*Então: C é igual a A.*

Admitidos os dois postulados, a conclusão é, obrigatoriamente, que C é igual a A.

Outro exemplo:

*Todo ruminante é um mamífero.*

*A vaca é um ruminante.*

*Logo, a vaca é um mamífero.*

Admitidas como verdadeiras as duas premissas, a conclusão também será verdadeira.

No domínio da argumentação, as coisas são diferentes. Nele, a conclusão não é necessária, não é obrigatória. Por isso, deve-se mostrar que ela é a mais desejável, a mais provável, a mais plausível. Se o Banco do Brasil fizer uma propaganda dizendo-se mais confiável do que os concorrentes porque existe desde a chegada da família real portuguesa ao Brasil, ele estará dizendo-nos que um banco com quase dois séculos de existência é sólido e, por isso, confiável. Embora não haja relação necessária entre a solidez de uma instituição bancária e sua antiguidade, esta tem peso argumentativo na afirmação da confiabilidade de um banco. Portanto é provável que se creia que um banco mais antigo seja mais confiável do que outro fundado há dois ou três anos.

Enumerar todos os tipos de argumentos é uma tarefa quase impossível, tantas são as formas de que nos valemos para fazer as pessoas preferirem uma coisa a outra. Por isso, é importante entender bem como eles funcionam.

Já vimos diversas características dos argumentos. É preciso acrescentar mais uma: o convencimento do interlocutor, o **auditório**, que pode ser individual ou coletivo, será tanto mais fácil quanto mais os argumentos estiverem de acordo com suas crenças, suas expectativas, seus valores. Não se pode convencer um auditório pertencente a uma dada cultura enfatizando coisas que ele abomina. Será mais fácil convencê-lo valorizando coisas que ele considera positivas. No Brasil, a publicidade da cerveja vem com frequência associada ao futebol, ao gol, à paixão nacional. Nos Estados Unidos, essa associação certamente não surtiria efeito, porque lá o futebol não é valorizado da mesma forma que no Brasil. O poder persuasivo de um argumento está vinculado ao que é valorizado ou desvalorizado numa dada cultura.

### Tipos de Argumento

Já verificamos que qualquer recurso linguístico destinado a fazer o interlocutor dar preferência à tese do enunciador é um argumento. Exemplo:

#### Argumento de Autoridade

É a citação, no texto, de afirmações de pessoas reconhecidas pelo auditório como autoridades em certo domínio do saber, para servir de apoio àquilo que o enunciador está propondo. Esse recurso produz dois efeitos distintos: revela o conhecimento do produtor do texto a respeito do assunto de que está tratando; dá ao texto a garantia do autor citado. É preciso, no entanto, não fazer do texto um amontoado de citações. A citação precisa ser pertinente e verdadeira. Exemplo:

*“A imaginação é mais importante do que o conhecimento.”*

*Quem disse a frase aí de cima não fui eu... Foi Einstein. Para ele, uma coisa vem antes da outra: sem imaginação, não há conhecimento. Nunca o inverso.*

**Alex José Periscinoto.**  
**In: Folha de S. Paulo, 30/8/1993, p. 5-2**

A tese defendida nesse texto é que a imaginação é mais importante do que o conhecimento. Para levar o auditório a aderir a ela, o enunciador cita um dos mais célebres cientistas do mundo. Se um físico de renome mundial disse isso, então as pessoas devem acreditar que é verdade.

### **Argumento de Quantidade**

É aquele que valoriza mais o que é apreciado pelo maior número de pessoas, o que existe em maior número, o que tem maior duração, o que tem maior número de adeptos, etc. O fundamento desse tipo de argumento é que mais = melhor. A publicidade faz largo uso do argumento de quantidade.

### **Argumento do Consenso**

É uma variante do argumento de quantidade. Fundamenta-se em afirmações que, numa determinada época, são aceitas como verdadeiras e, portanto, dispensam comprovações, a menos que o objetivo do texto seja comprovar alguma delas. Parte da ideia de que o consenso, mesmo que equivocado, corresponde ao indiscutível, ao verdadeiro e, portanto, é melhor do que aquilo que não desfruta dele. Em nossa época, são consensuais, por exemplo, as afirmações de que o meio ambiente precisa ser protegido e de que as condições de vida são piores nos países subdesenvolvidos. Ao confiar no consenso, porém, corre-se o risco de passar dos argumentos válidos para os lugares comuns, os preconceitos e as frases carentes de qualquer base científica.

### **Argumento de Existência**

É aquele que se fundamenta no fato de que é mais fácil aceitar aquilo que comprovadamente existe do que aquilo que é apenas provável, que é apenas possível. A sabedoria popular enuncia o argumento de existência no provérbio *“Mais vale um pássaro na mão do que dois voando”*.

Nesse tipo de argumento, incluem-se as provas documentais (fotos, estatísticas, depoimentos, gravações, etc.) ou provas concretas, que tornam mais aceitável uma afirmação genérica. Durante a invasão do Iraque, por exemplo, os jornais diziam que o exército americano era muito mais poderoso do que o iraquiano. Essa afirmação, sem ser acompanhada de provas concretas, poderia ser vista como propagandística. No entanto, quando documentada pela comparação do número de canhões, de carros de combate, de navios, etc., ganhava credibilidade.

### **Argumento quase lógico**

É aquele que opera com base nas relações lógicas, como causa e efeito, analogia, implicação, identidade, etc. Esses raciocínios são chamados quase lógicos porque, diversamente dos raciocínios lógicos, eles não pretendem estabelecer relações necessárias entre os elementos, mas sim instituir relações prováveis, possíveis, plausíveis. Por exemplo, quando se diz *“A é igual a B”, “B é igual a C”, “então A é igual a C”*, estabelece-se uma relação de identidade lógica. Entretanto, quando se afirma *“Amigo de amigo meu é meu amigo”* não se institui uma identidade lógica, mas uma identidade provável.

Um texto coerente do ponto de vista lógico é mais facilmente aceito do que um texto incoerente. Vários são os defeitos que concorrem para desqualificar o texto do ponto de vista lógico: fugir do tema proposto, cair em contradição, tirar conclusões que não se fundamentam nos dados apresentados, ilustrar afirmações gerais com fatos inadequados, narrar um fato e dele extrair generalizações indevidas.

### **Argumento do Atributo**

É aquele que considera melhor o que tem propriedades típicas daquilo que é mais valorizado socialmente, por exemplo, o mais raro é melhor que o comum, o que é mais refinado é melhor que o que é mais grosseiro, etc.

Por esse motivo, a publicidade usa, com muita frequência, celebridades recomendando prédios residenciais, produtos de beleza, alimentos estéticos, etc., com base no fato de que o consumidor tende a associar o produto anunciado com atributos da celebridade.

Uma variante do argumento de atributo é o argumento da competência linguística. A utilização da variante culta e formal da língua que o produtor do texto conhece a norma linguística socialmente mais valorizada e, por conseguinte, deve produzir um texto em que se pode confiar. Nesse sentido é que se diz que o modo de dizer dá confiabilidade ao que se diz.

Imagine-se que um médico deva falar sobre o estado de saúde de uma personalidade pública. Ele poderia fazê-lo das duas maneiras indicadas abaixo, mas a primeira seria infinitamente mais adequada para a persuasão do que a segunda, pois esta produziria certa estranheza e não criaria uma imagem de competência do médico:

*- Para aumentar a confiabilidade do diagnóstico e levando em conta o caráter invasivo de alguns exames, a equipe médica houve por bem determinar o internamento do governador pelo período de três dias, a partir de hoje, 4 de fevereiro de 2001.*

*- Para conseguir fazer exames com mais cuidado e porque alguns deles são barrapésada, a gente botou o governador no hospital por três dias.*

Como dissemos antes, todo texto tem uma função argumentativa, porque ninguém fala para não ser levado a sério, para ser ridicularizado, para ser desmentido: em todo ato de comunicação deseja-se influenciar alguém. Por mais neutro que pretenda ser, um texto tem sempre uma orientação argumentativa.

A orientação argumentativa é uma certa direção que o falante traça para seu texto. Por exemplo, um jornalista, ao falar de um homem público, pode ter a intenção de criticá-lo, de ridicularizá-lo ou, ao contrário, de mostrar sua grandeza.

O enunciador cria a orientação argumentativa de seu texto dando destaque a uns fatos e não a outros, omitindo certos episódios e revelando outros, escolhendo determinadas palavras e não outras, etc. Veja:

*“O clima da festa era tão pacífico que até sogras e noras trocavam abraços afetuosos.”*

O enunciador aí pretende ressaltar a ideia geral de que noras e sogras não se toleram. Não fosse assim, não teria escolhido esse fato para ilustrar o clima da festa nem teria utilizado o termo *até*, que serve para incluir no argumento alguma coisa inesperada.

Além dos defeitos de argumentação mencionados quando tratamos de alguns tipos de argumentação, vamos citar outros:

- Uso sem delimitação adequada de palavra de sentido tão amplo, que serve de argumento para um ponto de vista e seu contrário. São noções confusas, como paz, que, paradoxalmente, pode ser usada pelo agressor e pelo agredido. Essas palavras podem ter valor positivo (paz, justiça, honestidade, democracia) ou vir carregadas de valor negativo (autoritarismo, degradação do meio ambiente, injustiça, corrupção).

- Uso de afirmações tão amplas, que podem ser derrubadas por um único contra exemplo. Quando se diz “*Todos os políticos são ladrões*”, basta um único exemplo de político honesto para destruir o argumento.

- Emprego de noções científicas sem nenhum rigor, fora do contexto adequado, sem o significado apropriado, vulgarizando-as e atribuindo-lhes uma significação subjetiva e grosseira. É o caso, por exemplo, da frase “*O imperialismo de certas indústrias não permite que outras cresçam*”, em que o termo imperialismo é descabido, uma vez que, a rigor, significa “*ação de um Estado visando a reduzir outros à sua dependência política e econômica*”.

A boa argumentação é aquela que está de acordo com a situação concreta do texto, que leva em conta os componentes envolvidos na discussão (o tipo de pessoa a quem se dirige a comunicação, o assunto, etc).

Convém ainda alertar que não se convence ninguém com manifestações de sinceridade do autor (como eu, que não costumo mentir...) ou com declarações de certeza expressas em fórmulas feitas (como estou certo, creio firmemente, é claro, é óbvio, é evidente, afirmo com toda a certeza, etc). Em vez de prometer, em seu texto, sinceridade e certeza, autenticidade e verdade, o enunciador deve construir um texto que revele isso. Em outros termos, essas qualidades não se prometem, manifestam-se na ação.

A argumentação é a exploração de recursos para fazer parecer verdadeiro aquilo que se diz num texto e, com isso, levar a pessoa a que texto é endereçado a crer naquilo que ele diz.

Um texto dissertativo tem um assunto ou tema e expressa um ponto de vista, acompanhado de certa fundamentação, que inclui a argumentação, questionamento, com o objetivo de persuadir. Argumentar é o processo pelo qual se estabelecem relações para chegar à conclusão, com base em premissas. Persuadir é um processo de convencimento, por meio da argumentação, no qual procura-se convencer os outros, de modo a influenciar seu pensamento e seu comportamento.

A persuasão pode ser válida e não válida. Na persuasão válida, expõem-se com clareza os fundamentos de uma ideia ou proposição, e o interlocutor pode questionar cada passo do raciocínio empregado na argumentação. A persuasão não válida apoia-se em argumentos subjetivos, apelos subliminares, chantagens sentimentais, com o emprego de “apelações”, como a inflexão de voz, a mímica e até o choro.

Alguns autores classificam a dissertação em duas modalidades, expositiva e argumentativa. Esta, exige argumentação, razões a favor e contra uma ideia, ao passo que a outra é informativa, apresenta dados sem a intenção de convencer. Na verdade, a escolha dos dados levantados, a maneira de expô-los no texto já revelam uma “tomada de posição”, a adoção de um ponto de vista na dissertação, ainda que sem a apresentação explícita de argumentos. Desse ponto de vista, a dissertação pode ser definida como discussão, debate, questionamento, o que implica a liberdade de pensamento, a possibilidade de discordar ou concordar parcialmente. A liberdade de questionar é fundamental, mas não é suficiente para organizar um texto dissertativo. É necessária também a exposição dos fundamentos, os motivos, os porquês da defesa de um ponto de vista.

Pode-se dizer que o homem vive em permanente atitude argumentativa. A argumentação está presente em qualquer tipo de discurso, porém, é no texto dissertativo que ela melhor se evidencia.

Para discutir um tema, para confrontar argumentos e posições, é necessária a capacidade de conhecer outros pontos de vista e seus respectivos argumentos. Uma discussão impõe, muitas vezes, a análise de argumentos opostos, antagônicos. Como sempre, essa capacidade aprende-se com a prática. Um bom exercício para aprender a argumentar e contra-argumentar consiste em desenvolver as seguintes habilidades:

- **argumentação**: anotar todos os argumentos a favor de uma ideia ou fato; imaginar um interlocutor que adote a posição totalmente contrária;

- **contra-argumentação**: imaginar um diálogo-debate e quais os argumentos que essa pessoa imaginária possivelmente apresentaria contra a argumentação proposta;

- **refutação**: argumentos e razões contra a argumentação oposta.

A argumentação tem a finalidade de persuadir, portanto, argumentar consiste em estabelecer relações para tirar conclusões válidas, como se procede no método dialético. O método dialético não envolve apenas questões ideológicas, geradoras de polêmicas. Trata-se de um método de investigação da realidade pelo estudo de sua ação recíproca, da contradição inerente ao fenômeno em questão e da mudança dialética que ocorre na natureza e na sociedade.

Descartes (1596-1650), filósofo e pensador francês, criou o método de raciocínio silogístico, baseado na dedução, que parte do simples para o complexo. Para ele, verdade e evidência são a mesma coisa, e pelo raciocínio torna-se possível chegar a conclusões verdadeiras, desde que o assunto seja pesquisado em partes, começando-se pelas proposições mais simples até alcançar, por meio de deduções, a conclusão final. Para a linha de raciocínio cartesiana, é fundamental determinar o problema, dividi-lo em partes, ordenar os conceitos, simplificando-os, enumerar todos os seus elementos e determinar o lugar de cada um no conjunto da dedução.

A lógica cartesiana, até os nossos dias, é fundamental para a argumentação dos trabalhos acadêmicos. Descartes propôs quatro regras básicas que constituem um conjunto de reflexos vitais, uma série de movimentos sucessivos e contínuos do espírito em busca da verdade:

- evidência;
- divisão ou análise;
- ordem ou dedução;
- enumeração.

A enumeração pode apresentar dois tipos de falhas: a omissão e a incompreensão. Qualquer erro na enumeração pode quebrar o encadeamento das ideias, indispensável para o processo dedutivo.

A forma de argumentação mais empregada na redação acadêmica é o *silogismo*, raciocínio baseado nas regras cartesianas, que contém três proposições: *duas premissas*, maior e menor, e *a conclusão*. As três proposições são encadeadas de tal forma, que a conclusão é deduzida da maior por intermédio da menor. A premissa maior deve ser universal, emprega *todo*, *nenhum*, *pois alguns* não caracteriza a universalidade. Há dois métodos fundamentais de raciocínio: a *dedução* (silogística), que parte do geral para o particular, e a *indução*, que vai do particular para o geral. A expressão formal do método dedutivo é o silogismo. A dedução é o caminho das consequências, baseia-se em uma conexão descendente (do geral para o particular) que leva à conclusão. Segundo esse método, partindo-se de teorias gerais, de verdades universais, pode-se chegar à previsão ou determinação de fenômenos particulares. O percurso do raciocínio vai da causa para o efeito. Exemplo:



Todo homem é mortal (premissa maior = geral, universal)  
 Fulano é homem (premissa menor = particular)  
 Logo, Fulano é mortal (conclusão)

A indução percorre o caminho inverso ao da dedução, baseia-se em uma conexão ascendente, do particular para o geral. Nesse caso, as constatações particulares levam às leis gerais, ou seja, parte de fatos particulares conhecidos para os fatos gerais, desconhecidos. O percurso do raciocínio se faz do *efeito* para a *causa*. Exemplo:  
 O calor dilata o ferro (particular)  
 O calor dilata o bronze (particular)  
 O calor dilata o cobre (particular)  
 O ferro, o bronze, o cobre são metais  
 Logo, o calor dilata metais (geral, universal)

Quanto a seus aspectos formais, o silogismo pode ser válido e verdadeiro; a conclusão será verdadeira se as duas premissas também o forem. Se há erro ou equívoco na apreciação dos fatos, pode-se partir de premissas verdadeiras para chegar a uma conclusão falsa. Tem-se, desse modo, o **sofisma**. Uma definição inexata, uma divisão incompleta, a ignorância da causa, a falsa analogia são algumas causas do sofisma. O sofisma pressupõe má fé, intenção deliberada de enganar ou levar ao erro; quando o sofisma não tem essas intenções propositais, costuma-se chamar esse processo de argumentação de **paralogismo**. Encontra-se um exemplo simples de sofisma no seguinte diálogo:

- Você concorda que possui uma coisa que não perdeu?
- Lógico, concordo.
- Você perdeu um brilhante de 40 quilates?
- Claro que não!
- Então você possui um brilhante de 40 quilates...

Exemplos de sofismas:

#### Dedução

Todo professor tem um diploma (geral, universal)  
 Fulano tem um diploma (particular)  
 Logo, fulano é professor (geral – conclusão falsa)

#### Indução

O Rio de Janeiro tem uma estátua do Cristo Redentor. (particular)  
 Taubaté (SP) tem uma estátua do Cristo Redentor. (particular)  
 Rio de Janeiro e Taubaté são cidades.

Logo, toda cidade tem uma estátua do Cristo Redentor. (geral – conclusão falsa)

Nota-se que as premissas são verdadeiras, mas a conclusão pode ser falsa. Nem todas as pessoas que têm diploma são professores; nem todas as cidades têm uma estátua do Cristo Redentor. Comete-se erro quando se faz generalizações apressadas ou infundadas. A “simples inspeção” é a ausência de análise ou análise superficial dos fatos, que leva a pronunciamentos subjetivos, baseados nos sentimentos não ditados pela razão.

Tem-se, ainda, outros métodos, subsidiários ou não fundamentais, que contribuem para a descoberta ou comprovação da verdade: análise, síntese, classificação e definição. Além desses, existem outros métodos particulares de algumas ciências, que adaptam os processos de dedução e indução à natureza de uma realidade particular. Pode-se afirmar que cada ciência tem seu método próprio demonstrativo, comparativo, histórico etc. A análise, a síntese, a classificação a definição são chamadas métodos sistemáticos, porque pela organização e ordenação das ideias visam sistematizar a pesquisa.

**Análise e síntese** são dois processos opostos, mas interligados; a análise parte do todo para as partes, a síntese, das partes para o todo. A análise precede a síntese, porém, de certo modo, uma depende da outra. A análise decompõe o todo em partes, enquanto a síntese recompõe o todo pela reunião das partes. Sabe-se, porém, que o todo não é uma simples justaposição das partes. Se alguém reunisse todas as peças de um relógio, não significa que reconstruiu o relógio, pois fez apenas um amontoado de partes. Só reconstruiria todo se as partes estivessem organizadas, devidamente combinadas, seguida uma ordem de relações necessárias, funcionais, então, o relógio estaria reconstruído.

Síntese, portanto, é o processo de reconstrução do todo por meio da integração das partes, reunidas e relacionadas num conjunto. Toda síntese, por ser uma reconstrução, pressupõe a análise, que é a decomposição. A análise, no entanto, exige uma decomposição organizada, é preciso saber como dividir o todo em partes. As operações que se realizam na análise e na síntese podem ser assim relacionadas:

Análise: penetrar, decompor, separar, dividir.

Síntese: integrar, recompor, juntar, reunir.

A análise tem importância vital no processo de coleta de ideias a respeito do tema proposto, de seu desdobramento e da criação de abordagens possíveis. A síntese também é importante na escolha dos elementos que farão parte do texto.

Segundo Garcia (1973, p.300), a análise pode ser *formal ou informal*. A análise formal pode ser científica ou experimental; é característica das ciências matemáticas, físico-naturais e experimentais. A análise informal é racional ou total, consiste em “discernir” por vários atos distintos da atenção os elementos constitutivos de um todo, os diferentes caracteres de um objeto ou fenômeno.

A análise decompõe o todo em partes, a classificação estabelece as necessárias relações de dependência e hierarquia entre as partes. Análise e classificação ligam-se intimamente, a ponto de se confundir uma com a outra, contudo são procedimentos diversos: análise é decomposição e classificação é hierarquização.

Nas ciências naturais, classificam-se os seres, fatos e fenômenos por suas diferenças e semelhanças; fora das ciências naturais, a classificação pode-se efetuar por meio de um processo mais ou menos arbitrário, em que os caracteres comuns e diferenciadores são empregados de modo mais ou menos convencional. A classificação, no reino animal, em ramos, classes, ordens, subordens, gêneros e espécies, é um exemplo de classificação natural, pelas características comuns e diferenciadoras. A classificação dos variados itens integrantes de uma lista mais ou menos caótica é artificial.

Exemplo: aquecedor, automóvel, barbeador, batata, caminhão, canário, jipe, leite, ônibus, pão, pardal, pintassilgo, queijo, relógio, sabiá, torradeira.

**Aves:** Canário, Pardal, Pintassilgo, Sabiá.

**Alimentos:** Batata, Leite, Pão, Queijo.

**Mecanismos:** Aquecedor, Barbeador, Relógio, Torradeira.

**Veículos:** Automóvel, Caminhão, Jipe, Ônibus.

Os elementos desta lista foram classificados por ordem alfabética e pelas afinidades comuns entre eles. Estabelecer critérios de classificação das ideias e argumentos, pela ordem de importância, é uma habilidade indispensável para elaborar o desenvolvimento de uma redação. Tanto faz que a ordem seja crescente, do fato mais importante para o menos importante, ou decrescente, primeiro o menos importante e, no final, o impacto do mais importante; é indispensável que haja uma lógica na classificação.

---

## RACIOCÍNIO LÓGICO MATEMÁTICO

---

1. Lógica: proposições, conectivos, equivalências lógicas, quantificadores e predicados. Conjuntos e suas operações, diagramas . . .	01
2. Números inteiros, racionais e reais e suas operações . . . . .	24
3. Porcentagem . . . . .	33
4. Juros . . . . .	34
5. Proporcionalidade direta e inversa . . . . .	36
6. Medidas de comprimento, área, volume, massa e tempo . . . . .	38
7. Estrutura lógica de relações arbitrárias entre pessoas, lugares, objetos ou eventos fictícios; dedução de novas informações das relações fornecidas e avaliação das condições usadas para estabelecer a estrutura daquelas relações. Compreensão e análise da lógica de uma situação, utilizando as funções intelectuais: raciocínio verbal, raciocínio matemático, raciocínio sequencial, orientação espacial e temporal, formação de conceitos, discriminação de elementos. Compreensão de dados apresentados em gráficos e tabelas. Raciocínio lógico envolvendo problemas aritméticos, geométricos e matriciais. . . . .	01
8. Problemas de contagem e noções de probabilidade . . . . .	40
9. Geometria básica: ângulos, triângulos, polígonos, distâncias, proporcionalidade, perímetro e área . . . . .	45
10. Plano cartesiano: sistema de coordenadas, distância . . . . .	57
11. Problemas de lógica e raciocínio . . . . .	70

**LÓGICA: PROPOSIÇÕES, CONECTIVOS, EQUIVALÊNCIAS LÓGICAS, QUANTIFICADORES E PREDICADOS. ESTRUTURA LÓGICA DE RELAÇÕES ARBITRÁRIAS ENTRE PESSOAS, LUGARES, OBJETOS OU EVENTOS FICTÍCIOS; DEDUÇÃO DE NOVAS INFORMAÇÕES DAS RELAÇÕES FORNECIDAS E AVALIAÇÃO DAS CONDIÇÕES USADAS PARA ESTABELECEER A ESTRUTURA DAQUELAS RELAÇÕES. COMPREENSÃO E ANÁLISE DA LÓGICA DE UMA SITUAÇÃO, UTILIZANDO AS FUNÇÕES INTELLECTUAIS: RACIOCÍNIO VERBAL, RACIOCÍNIO MATEMÁTICO, RACIOCÍNIO SEQUENCIAL, ORIENTAÇÃO ESPACIAL E TEMPORAL, FORMAÇÃO DE CONCEITOS, DISCRIMINAÇÃO DE ELEMENTOS. COMPREENSÃO DE DADOS APRESENTADOS EM GRÁFICOS E TABELAS. RACIOCÍNIO LÓGICO ENVOLVENDO PROBLEMAS ARITMÉTICOS, GEOMÉTRICOS E MATRICIAIS. CONJUNTOS E SUAS OPERAÇÕES, DIAGRAMAS**

### RACIOCÍNIO LÓGICO MATEMÁTICO

Este tipo de raciocínio testa sua habilidade de resolver problemas matemáticos, e é uma forma de medir seu domínio das diferentes áreas do estudo da Matemática: Aritmética, Álgebra, leitura de tabelas e gráficos, Probabilidade e Geometria etc. Essa parte consiste nos seguintes conteúdos:

- Operação com conjuntos.
- Cálculos com porcentagens.
- Raciocínio lógico envolvendo problemas aritméticos, geométricos e matriciais.
- Geometria básica.
- Álgebra básica e sistemas lineares.
- Calendários.
- Numeração.
- Razões Especiais.
- Análise Combinatória e Probabilidade.
- Progressões Aritmética e Geométrica.

### RACIOCÍNIO LÓGICO DEDUTIVO

Este tipo de raciocínio está relacionado ao conteúdo Lógica de Argumentação.

### ORIENTAÇÕES ESPACIAL E TEMPORAL

O raciocínio lógico espacial ou orientação espacial envolvem figuras, dados e palitos. O raciocínio lógico temporal ou orientação temporal envolve datas, calendário, ou seja, envolve o tempo.

O mais importante é praticar o máximo de questões que envolvam os conteúdos:

- Lógica sequencial
- Calendários

### RACIOCÍNIO VERBAL

Avalia a capacidade de interpretar informação escrita e tirar conclusões lógicas.

Uma avaliação de raciocínio verbal é um tipo de análise de habilidade ou aptidão, que pode ser aplicada ao se candidatar a uma vaga. Raciocínio verbal é parte da capacidade cognitiva ou inteligência geral; é a percepção, aquisição, organização e aplicação do conhecimento por meio da linguagem.

Nos testes de raciocínio verbal, geralmente você recebe um trecho com informações e precisa avaliar um conjunto de afirmações, selecionando uma das possíveis respostas:

- A – Verdadeiro (A afirmação é uma consequência lógica das informações ou opiniões contidas no trecho)
- B – Falso (A afirmação é logicamente falsa, consideradas as informações ou opiniões contidas no trecho)
- C – Impossível dizer (Impossível determinar se a afirmação é verdadeira ou falsa sem mais informações)

### ESTRUTURAS LÓGICAS

Precisamos antes de tudo compreender o que são proposições. Chama-se proposição toda sentença declarativa à qual podemos atribuir um dos valores lógicos: verdadeiro ou falso, nunca ambos. Trata-se, portanto, de uma sentença fechada.

Elas podem ser:

• **Sentença aberta:** quando não se pode atribuir um valor lógico verdadeiro ou falso para ela (ou valorar a proposição!), portanto, não é considerada frase lógica. São consideradas sentenças abertas:

- Frases interrogativas: Quando será prova? - Estudou ontem? – Fez Sol ontem?
- Frases exclamativas: Gol! – Que maravilhoso!
- Frase imperativas: Estude e leia com atenção. – Desligue a televisão.
- Frases sem sentido lógico (expressões vagas, paradoxais, ambíguas, ...): “esta frase é falsa” (expressão paradoxal) – O cachorro do meu vizinho morreu (expressão ambígua) –  $2 + 5 + 1$

• **Sentença fechada:** quando a proposição admitir um ÚNICO valor lógico, seja ele verdadeiro ou falso, nesse caso, será considerada uma frase, proposição ou sentença lógica.

### Proposições simples e compostas

• **Proposições simples** (ou atômicas): aquela que **NÃO** contém nenhuma outra proposição como parte integrante de si mesma. As proposições simples são designadas pelas letras latinas minúsculas p,q,r, s..., chamadas letras proposicionais.

• **Proposições compostas** (ou moleculares ou estruturas lógicas): aquela formada pela combinação de duas ou mais proposições simples. As proposições compostas são designadas pelas letras latinas maiúsculas P,Q,R, R..., também chamadas letras proposicionais.

ATENÇÃO: TODAS as **proposições compostas são formadas por duas proposições simples**.

**Proposições Compostas – Conectivos**

As proposições compostas são formadas por proposições simples ligadas por conectivos, aos quais formam um valor lógico, que podemos vê na tabela a seguir:

OPERAÇÃO	CONECTIVO	ESTRUTURA LÓGICA	TABELA VERDADE															
Negação	~	Não p	<table border="1"> <tr> <td>p</td> <td>~p</td> </tr> <tr> <td>V</td> <td>F</td> </tr> <tr> <td>F</td> <td>V</td> </tr> </table>	p	~p	V	F	F	V									
p	~p																	
V	F																	
F	V																	
Conjunção	^	p e q	<table border="1"> <tr> <td>p</td> <td>q</td> <td>p ^ q</td> </tr> <tr> <td>V</td> <td>V</td> <td>V</td> </tr> <tr> <td>V</td> <td>F</td> <td>F</td> </tr> <tr> <td>F</td> <td>V</td> <td>F</td> </tr> <tr> <td>F</td> <td>F</td> <td>F</td> </tr> </table>	p	q	p ^ q	V	V	V	V	F	F	F	V	F	F	F	F
p	q	p ^ q																
V	V	V																
V	F	F																
F	V	F																
F	F	F																
Disjunção Inclusiva	v	p ou q	<table border="1"> <tr> <td>p</td> <td>q</td> <td>p v q</td> </tr> <tr> <td>V</td> <td>V</td> <td>V</td> </tr> <tr> <td>V</td> <td>F</td> <td>V</td> </tr> <tr> <td>F</td> <td>V</td> <td>V</td> </tr> <tr> <td>F</td> <td>F</td> <td>F</td> </tr> </table>	p	q	p v q	V	V	V	V	F	V	F	V	V	F	F	F
p	q	p v q																
V	V	V																
V	F	V																
F	V	V																
F	F	F																
Disjunção Exclusiva	∨	Ou p ou q	<table border="1"> <tr> <td>p</td> <td>q</td> <td>p ∨ q</td> </tr> <tr> <td>V</td> <td>V</td> <td>F</td> </tr> <tr> <td>V</td> <td>F</td> <td>V</td> </tr> <tr> <td>F</td> <td>V</td> <td>V</td> </tr> <tr> <td>F</td> <td>F</td> <td>F</td> </tr> </table>	p	q	p ∨ q	V	V	F	V	F	V	F	V	V	F	F	F
p	q	p ∨ q																
V	V	F																
V	F	V																
F	V	V																
F	F	F																
Condicional	→	Se p então q	<table border="1"> <tr> <td>p</td> <td>q</td> <td>p → q</td> </tr> <tr> <td>V</td> <td>V</td> <td>V</td> </tr> <tr> <td>V</td> <td>F</td> <td>F</td> </tr> <tr> <td>F</td> <td>V</td> <td>V</td> </tr> <tr> <td>F</td> <td>F</td> <td>V</td> </tr> </table>	p	q	p → q	V	V	V	V	F	F	F	V	V	F	F	V
p	q	p → q																
V	V	V																
V	F	F																
F	V	V																
F	F	V																

Bicondicional	$\leftrightarrow$	p se e somente se q	p	q	$p \leftrightarrow q$
			V	V	V
			V	F	F
			F	V	F
			F	F	V

Em síntese temos a tabela verdade das proposições que facilitará na resolução de diversas questões

		Disjunção	Conjunção	Condicional	Bicondicional
p	q	$p \vee q$	$p \wedge q$	$p \rightarrow q$	$p \leftrightarrow q$
V	V	V	V	V	V
V	F	V	F	F	F
F	V	V	F	V	F
F	F	F	F	V	V

**Exemplo:**  
(MEC – CONHECIMENTOS BÁSICOS PARA OS POSTOS 9,10,11 E 16 – CESPE)

	P	Q	R
①	V	V	V
②	F	V	V
③	V	F	V
④	F	F	V
⑤	V	V	F
⑥	F	V	F
⑦	V	F	F
⑧	F	F	F

A figura acima apresenta as colunas iniciais de uma tabela-verdade, em que P, Q e R representam proposições lógicas, e V e F correspondem, respectivamente, aos valores lógicos verdadeiro e falso.

Com base nessas informações e utilizando os conectivos lógicos usuais, julgue o item subsecutivo.

A última coluna da tabela-verdade referente à proposição lógica  $P \vee (Q \leftrightarrow R)$  quando representada na posição horizontal é igual a

	①	②	③	④	⑤	⑥	⑦	⑧
$P \vee (Q \leftrightarrow R)$	V	V	V	F	V	F	V	V

- ( ) Certo
- ( ) Errado

**Resolução:**

$P \vee (Q \leftrightarrow R)$ , montando a tabela verdade temos:

R	Q	P	$[P \vee (Q \leftrightarrow R)]$
V	V	V	V
V	V	F	V
V	F	V	V
V	F	F	V

F	V	V	V	V	V	F	F
F	V	F	F	F	V	F	F
F	F	V	V	V	F	V	F
F	F	F	F	V	F	V	F

Resposta: Certo

### Proposição

Conjunto de palavras ou símbolos que expressam um pensamento ou uma ideia de sentido completo. Elas transmitem pensamentos, isto é, afirmam fatos ou exprimem juízos que formamos a respeito de determinados conceitos ou entes.

### Valores lógicos

São os valores atribuídos as proposições, podendo ser uma **verdade**, se a proposição é verdadeira (V), e uma **falsidade**, se a proposição é falsa (F). Designamos as letras V e F para abreviarmos os valores lógicos verdade e falsidade respectivamente.

Com isso temos alguns axiomas da lógica:

– **PRINCÍPIO DA NÃO CONTRADIÇÃO**: uma proposição não pode ser verdadeira E falsa ao mesmo tempo.

– **PRINCÍPIO DO TERCEIRO EXCLUÍDO**: toda proposição OU é verdadeira OU é falsa, verificamos sempre um desses casos, NUNCA existindo um terceiro caso.

**“Toda proposição tem um, e somente um, dos valores, que são: V ou F.”**

### Classificação de uma proposição

Elas podem ser:

• **Sentença aberta**: quando não se pode atribuir um valor lógico verdadeiro ou falso para ela (ou valorar a proposição!), portanto, não é considerada frase lógica. São consideradas sentenças abertas:

– Frases interrogativas: Quando será prova? - Estudou ontem? – Fez Sol ontem?

– Frases exclamativas: Gol! – Que maravilhoso!

– Frase imperativas: Estude e leia com atenção. – Desligue a televisão.

– Frases sem sentido lógico (expressões vagas, paradoxais, ambíguas, ...): “esta frase é falsa” (expressão paradoxal) – O cachorro do meu vizinho morreu (expressão ambígua) –  $2 + 5 + 1$

• **Sentença fechada**: quando a proposição admitir um ÚNICO valor lógico, seja ele verdadeiro ou falso, nesse caso, será considerada uma frase, proposição ou sentença lógica.

### Proposições simples e compostas

• **Proposições simples** (ou atômicas): aquela que **NÃO** contém nenhuma outra proposição como parte integrante de si mesma. As proposições simples são designadas pelas letras latinas minúsculas p,q,r, s..., chamadas letras proposicionais.

#### Exemplos

r: Thiago é careca.

s: Pedro é professor.

• **Proposições compostas** (ou moleculares ou estruturas lógicas): aquela formada pela combinação de duas ou mais proposições simples. As proposições compostas são designadas pelas letras latinas maiúsculas P,Q,R, R..., também chamadas letras proposicionais.

#### Exemplo

P: Thiago é careca e Pedro é professor.

ATENÇÃO: TODAS as **proposições compostas são formadas por duas proposições simples**.

#### Exemplos:

1. (CESPE/UNB) Na lista de frases apresentadas a seguir:

– “A frase dentro destas aspas é uma mentira.”

– A expressão  $x + y$  é positiva.

– O valor de  $\sqrt{4 + 3} = 7$ .

– Pelé marcou dez gols para a seleção brasileira.

– O que é isto?

Há exatamente:

(A) uma proposição;

(B) duas proposições;

- (C) três proposições;
- (D) quatro proposições;
- (E) todas são proposições.

**Resolução:**

Analisemos cada alternativa:

(A) "A frase dentro destas aspas é uma mentira", não podemos atribuir valores lógicos a ela, logo não é uma sentença lógica.

(B) A expressão  $x + y$  é positiva, não temos como atribuir valores lógicos, logo não é sentença lógica.

(C) O valor de  $\sqrt{4} + 3 = 7$ ; é uma sentença lógica pois podemos atribuir valores lógicos, independente do resultado que tenhamos

(D) Pelé marcou dez gols para a seleção brasileira, também podemos atribuir valores lógicos (não estamos considerando a quantidade certa de gols, apenas se podemos atribuir um valor de V ou F a sentença).

(E) O que é isto? - como vemos não podemos atribuir valores lógicos por se tratar de uma frase interrogativa.

**Resposta: B.**

**Conectivos (conectores lógicos)**

Para compôr novas proposições, definidas como composta, a partir de outras proposições simples, usam-se os conectivos. São eles:

OPERAÇÃO	CONECTIVO	ESTRUTURA LÓGICA	TABELA VERDADE															
Negação	$\sim$	Não p	<table border="1"> <tr> <td>p</td> <td><math>\sim p</math></td> </tr> <tr> <td>V</td> <td>F</td> </tr> <tr> <td>F</td> <td>V</td> </tr> </table>	p	$\sim p$	V	F	F	V									
p	$\sim p$																	
V	F																	
F	V																	
Conjunção	$\wedge$	p e q	<table border="1"> <tr> <td>p</td> <td>q</td> <td><math>p \wedge q</math></td> </tr> <tr> <td>V</td> <td>V</td> <td>V</td> </tr> <tr> <td>V</td> <td>F</td> <td>F</td> </tr> <tr> <td>F</td> <td>V</td> <td>F</td> </tr> <tr> <td>F</td> <td>F</td> <td>F</td> </tr> </table>	p	q	$p \wedge q$	V	V	V	V	F	F	F	V	F	F	F	F
p	q	$p \wedge q$																
V	V	V																
V	F	F																
F	V	F																
F	F	F																
Disjunção Inclusiva	$\vee$	p ou q	<table border="1"> <tr> <td>p</td> <td>q</td> <td><math>p \vee q</math></td> </tr> <tr> <td>V</td> <td>V</td> <td>V</td> </tr> <tr> <td>V</td> <td>F</td> <td>V</td> </tr> <tr> <td>F</td> <td>V</td> <td>V</td> </tr> <tr> <td>F</td> <td>F</td> <td>F</td> </tr> </table>	p	q	$p \vee q$	V	V	V	V	F	V	F	V	V	F	F	F
p	q	$p \vee q$																
V	V	V																
V	F	V																
F	V	V																
F	F	F																
Disjunção Exclusiva	$\underline{\vee}$	Ou p ou q	<table border="1"> <tr> <td>p</td> <td>q</td> <td><math>p \underline{\vee} q</math></td> </tr> <tr> <td>V</td> <td>V</td> <td>F</td> </tr> <tr> <td>V</td> <td>F</td> <td>V</td> </tr> <tr> <td>F</td> <td>V</td> <td>V</td> </tr> <tr> <td>F</td> <td>F</td> <td>F</td> </tr> </table>	p	q	$p \underline{\vee} q$	V	V	F	V	F	V	F	V	V	F	F	F
p	q	$p \underline{\vee} q$																
V	V	F																
V	F	V																
F	V	V																
F	F	F																
Condicional	$\rightarrow$	Se p então q	<table border="1"> <tr> <td>p</td> <td>q</td> <td><math>p \rightarrow q</math></td> </tr> <tr> <td>V</td> <td>V</td> <td>V</td> </tr> <tr> <td>V</td> <td>F</td> <td>F</td> </tr> <tr> <td>F</td> <td>V</td> <td>V</td> </tr> <tr> <td>F</td> <td>F</td> <td>V</td> </tr> </table>	p	q	$p \rightarrow q$	V	V	V	V	F	F	F	V	V	F	F	V
p	q	$p \rightarrow q$																
V	V	V																
V	F	F																
F	V	V																
F	F	V																

---

## NOÇÃO DE INFORMÁTICA

---

1. Dispositivos de entrada e saída e de armazenamento de dados. Impressoras, teclado, mouse, disco rígido, pendrives, scanner plotter, discos ópticos. ....	01
2. Noções do ambiente Windows. Noções de sistemas operacionais. Ícones, atalhos de teclado, pastas, tipos de arquivos; localização, criação, cópia e remoção de arquivos; cópias de arquivos para outros dispositivos; ajuda do Windows, lixeira, remoção e recuperação de arquivos e de pastas; ....	01
3. MSOffice (Word, Excel, Powerpoint, Outlook). ....	08
4. LibreOffice (Writer, Calc, Impress, eM Client). ....	13
5. Conceitos relacionados à Internet; ....	18
6. Correio eletrônico. ....	25
7. Cópias de segurança/backup, uso dos recursos. ....	28



**DISPOSITIVOS DE ENTRADA E SAÍDA E DE ARMAZENAMENTO DE DADOS. IMPRESSORAS, TECLADO, MOUSE, DISCO RÍGIDO, PENDRIVES, SCANNER PLOTTER, DISCOS ÓPTICOS**

**Hardware**

Hardware refere-se a parte física do computador, isto é, são os dispositivos eletrônicos que necessitamos para usarmos o computador. Exemplos de hardware são: CPU, teclado, mouse, disco rígido, monitor, scanner, etc.

**Software**

Software, na verdade, são os programas usados para fazer tarefas e para fazer o hardware funcionar. As instruções de software são programadas em uma linguagem de computador, traduzidas em linguagem de máquina e executadas por computador.

O software pode ser categorizado em dois tipos:

- Software de sistema operacional
- Software de aplicativos em geral

• **Software de sistema operacional**

O software de sistema é o responsável pelo funcionamento do computador, é a plataforma de execução do usuário. Exemplos de software do sistema incluem sistemas operacionais como Windows, Linux, Unix, Solaris etc.

• **Software de aplicação**

O software de aplicação é aquele utilizado pelos usuários para execução de tarefas específicas. Exemplos de software de aplicativos incluem Microsoft Word, Excel, PowerPoint, Access, etc.

Para não esquecer:

<b>HARDWARE</b>	É a parte física do computador
<b>SOFTWARE</b>	São os programas no computador (de funcionamento e tarefas)

**Periféricos**

Periféricos são os dispositivos externos para serem utilizados no computador, ou mesmo para aprimora-lo nas suas funcionalidades. Os dispositivos podem ser essenciais, como o teclado, ou aqueles que podem melhorar a experiência do usuário e até mesmo melhorar o desempenho do computador, tais como design, qualidade de som, alto falantes, etc.

Tipos:

<b>PERIFÉRICOS DE ENTRADA</b>	Utilizados para a entrada de dados;
<b>PERIFÉRICOS DE SAÍDA</b>	Utilizados para saída/visualização de dados

• **Periféricos de entrada mais comuns.**

- O teclado é o dispositivo de entrada mais popular e é um item essencial. Hoje em dia temos vários tipos de teclados ergonômicos para ajudar na digitação e evitar problemas de saúde muscular;
  - Na mesma categoria temos o scanner, que digitaliza dados para uso no computador;
  - O mouse também é um dispositivo importante, pois com ele podemos apontar para um item desejado, facilitando o uso do computador.

• **Periféricos de saída populares mais comuns**

- Monitores, que mostra dados e informações ao usuário;
- Impressoras, que permite a impressão de dados para material físico;
- Alto-falantes, que permitem a saída de áudio do computador;
- Fones de ouvido.

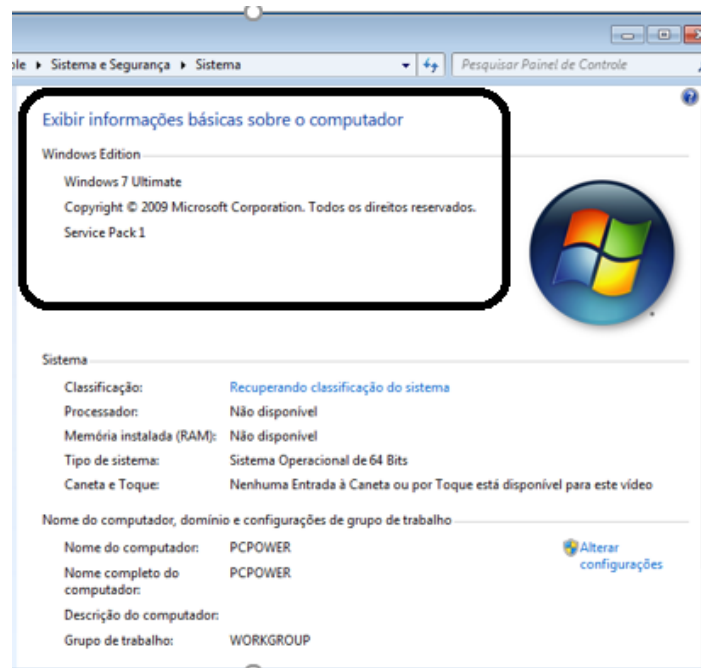
**Sistema Operacional**

O software de sistema operacional é o responsável pelo funcionamento do computador. É a plataforma de execução do usuário. Exemplos de software do sistema incluem sistemas operacionais como Windows, Linux, Unix, Solaris etc.

• **Aplicativos e Ferramentas**

São softwares utilizados pelos usuários para execução de tarefas específicas. Exemplos: Microsoft Word, Excel, PowerPoint, Access, além de ferramentas construídas para fins específicos.

**NOÇÕES DO AMBIENTE WINDOWS. NOÇÕES DE SISTEMAS OPERACIONAIS. ÍCONES, ATALHOS DE TECLADO, PASTAS, TIPOS DE ARQUIVOS; LOCALIZAÇÃO, CRIAÇÃO, CÓPIA E REMOÇÃO DE ARQUIVOS; CÓPIAS DE ARQUIVOS PARA OUTROS DISPOSITIVOS; AJUDA DO WINDOWS, LIXEIRA, REMOÇÃO E RECUPERAÇÃO DE ARQUIVOS E DE PASTAS**

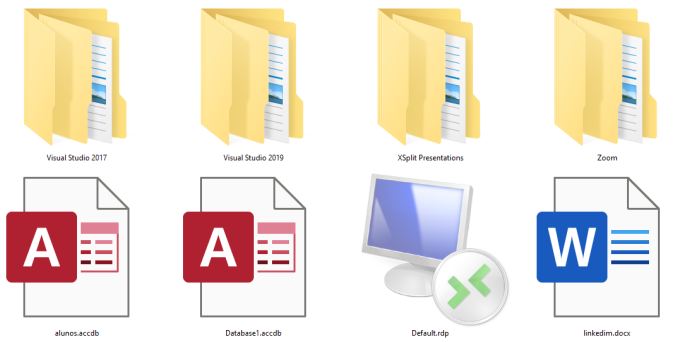


**Conceito de pastas e diretórios**

Pasta algumas vezes é chamada de diretório, mas o nome "pasta" ilustra melhor o conceito. Pastas servem para organizar, armazenar e organizar os arquivos. Estes arquivos podem ser documentos de forma geral (textos, fotos, vídeos, aplicativos diversos).

Lembrando sempre que o Windows possui uma pasta com o nome do usuário onde são armazenados dados pessoais.

Dentro deste contexto temos uma hierarquia de pastas.

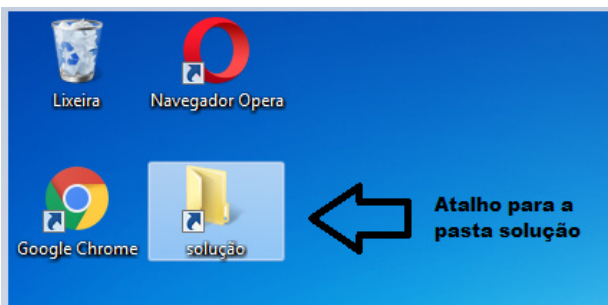
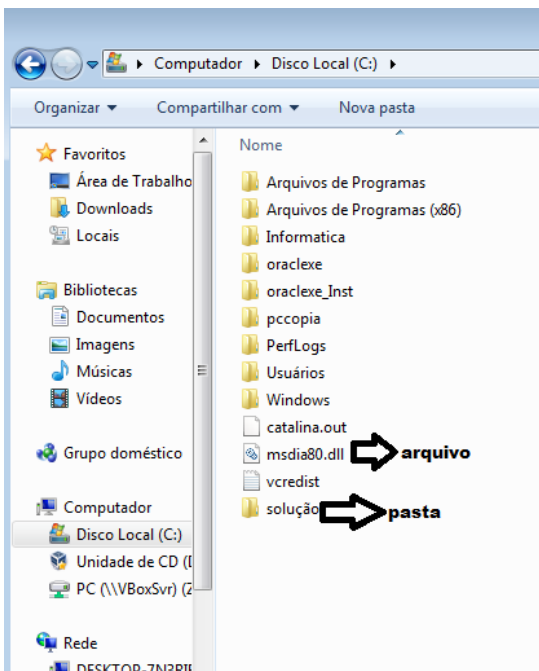


No caso da figura acima, temos quatro pastas e quatro arquivos.

**Arquivos e atalhos**

Como vimos anteriormente: pastas servem para organização, vimos que uma pasta pode conter outras pastas, arquivos e atalhos.

- **Arquivo** é um item único que contém um determinado dado. Estes arquivos podem ser documentos de forma geral (textos, fotos, vídeos e etc..), aplicativos diversos, etc.
- **Atalho** é um item que permite fácil acesso a uma determinada pasta ou arquivo propriamente dito.



**Área de trabalho do Windows 7**



**Área de transferência**

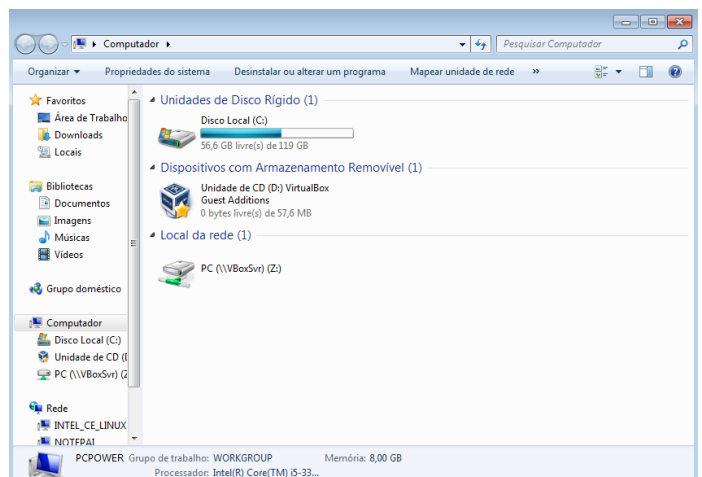
A área de transferência é muito importante e funciona em segundo plano. Ela funciona de forma temporária guardando vários tipos de itens, tais como arquivos, informações etc.

– Quando executamos comandos como “Copiar” ou “Ctrl + C”, estamos copiando dados para esta área intermediária.

– Quando executamos comandos como “Colar” ou “Ctrl + V”, estamos colando, isto é, estamos pegando o que está gravado na área de transferência.

**Manipulação de arquivos e pastas**

A caminho mais rápido para acessar e manipular arquivos e pastas e outros objetos é através do “Meu Computador”. Podemos executar tarefas tais como: copiar, colar, mover arquivos, criar pastas, criar atalhos etc.



Uso dos menus



Programas e aplicativos

- Media Player
- Media Center
- Limpeza de disco
- Desfragmentador de disco
- Os jogos do Windows.
- Ferramenta de captura
- Backup e Restore

Interação com o conjunto de aplicativos

Vamos separar esta interação do usuário por categoria para entendermos melhor as funções categorizadas.

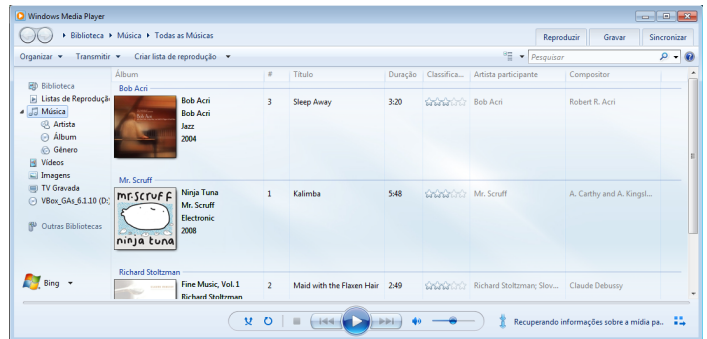
Facilidades



O Windows possui um recurso muito interessante que é o Capturador de Tela, simplesmente podemos, com o mouse, recortar a parte desejada e colar em outro lugar.

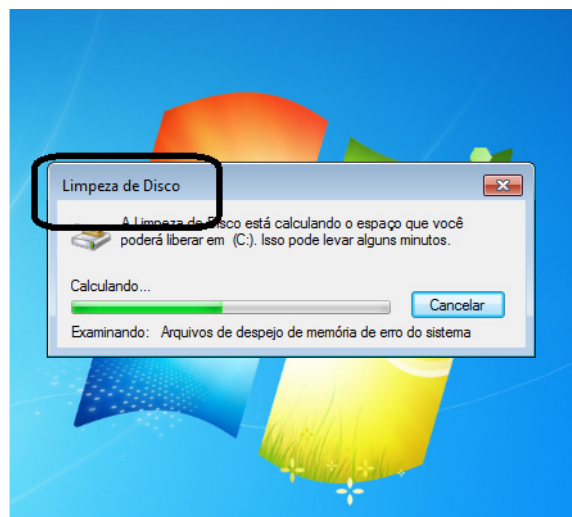
Música e Vídeo

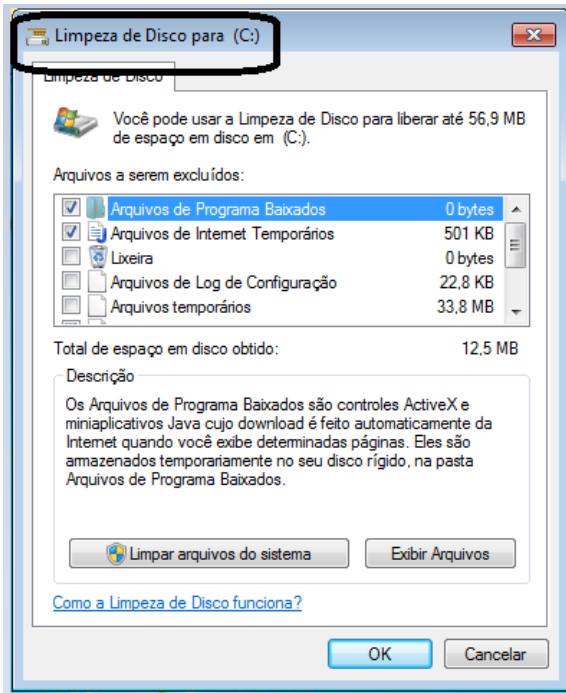
Temos o Media Player como player nativo para ouvir músicas e assistir vídeos. O Windows Media Player é uma excelente experiência de entretenimento, nele pode-se administrar bibliotecas de música, fotografia, vídeos no seu computador, copiar CDs, criar playlists e etc., isso também é válido para o media center.



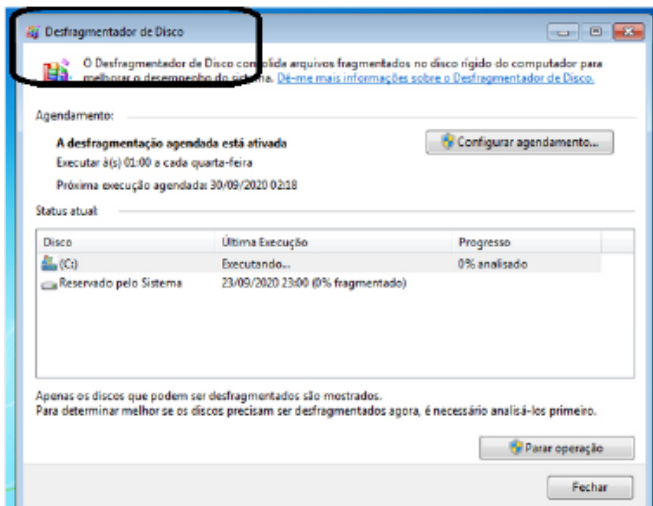
Ferramentas do sistema

• A limpeza de disco é uma ferramenta importante, pois o próprio Windows sugere arquivos inúteis e podemos simplesmente confirmar sua exclusão.

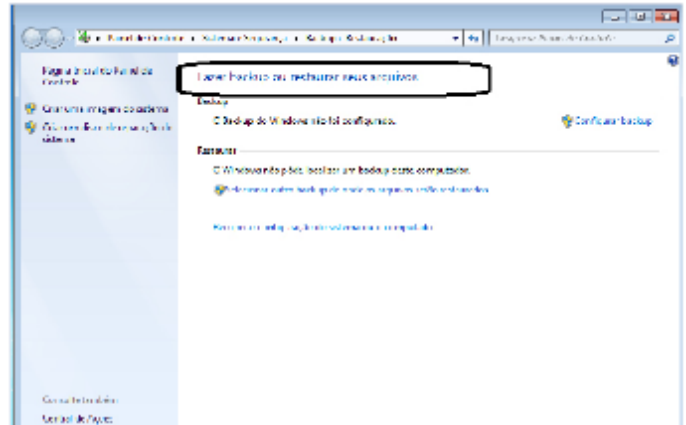




• O desfragmentador de disco é uma ferramenta muito importante, pois conforme vamos utilizando o computador os arquivos ficam internamente desorganizados, isto faz que o computador fique lento. Utilizando o desfragmentador o Windows se reorganiza internamente tornando o computador mais rápido e fazendo com que o Windows acesse os arquivos com maior rapidez.



• O recurso de backup e restauração do Windows é muito importante pois pode ajudar na recuperação do sistema, ou até mesmo escolher seus arquivos para serem salvos, tendo assim uma cópia de segurança.



## WINDOWS 8

### Exibir informações básicas sobre o computador

#### Edição do Windows

Avaliação do Windows 8 Enterprise

© 2012 Microsoft Corporation. Todos os direitos reservados.



#### Sistema

Classificação: Classificação do sistema indisponível  
 Processador: Intel(R) Core(TM) i5-3337U CPU @ 1.80GHz 1.80 GHz  
 Memória instalada (RAM): 3,50 GB  
 Tipo de sistema: Sistema Operacional de 32 bits, processador com base em x64  
 Caneta e Toque: Nenhuma Entrada à Caneta ou por Toque está disponível para este vídeo

#### Nome do computador, domínio e configurações de grupo de trabalho

Nome do computador: SOLUCAOW8  
 Nome completo do computador: SOLUCAOW8  
 Descrição do computador:  
 Grupo de trabalho: WORKGROUP

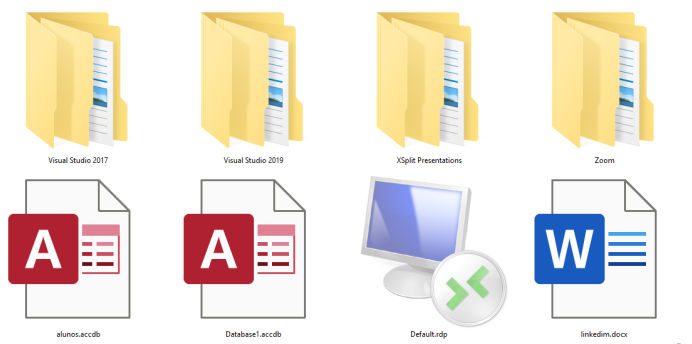
[Alterar configurações](#)

**Conceito de pastas e diretórios**

Pasta algumas vezes é chamada de diretório, mas o nome “pasta” ilustra melhor o conceito. Pastas servem para organizar, armazenar e organizar os arquivos. Estes arquivos podem ser documentos de forma geral (textos, fotos, vídeos, aplicativos diversos).

Lembrando sempre que o Windows possui uma pasta com o nome do usuário onde são armazenados dados pessoais.

Dentro deste contexto temos uma hierarquia de pastas.

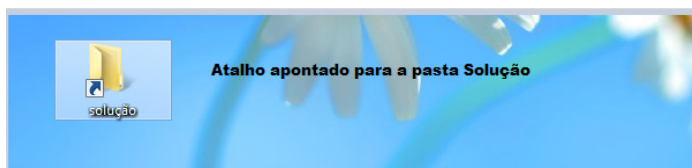
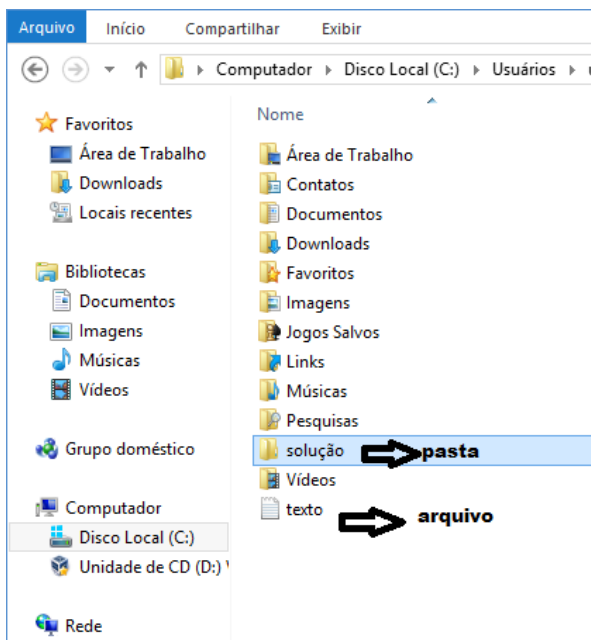


No caso da figura acima temos quatro pastas e quatro arquivos.

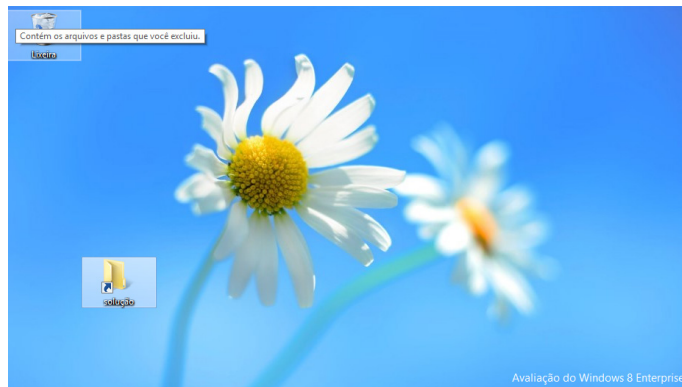
**Arquivos e atalhos**

Como vimos anteriormente: pastas servem para organização, vemos que uma pasta pode conter outras pastas, arquivos e atalhos.

- **Arquivo** é um item único que contém um determinado dado. Estes arquivos podem ser documentos de forma geral (textos, fotos, vídeos e etc.), aplicativos diversos, etc.
- **Atalho** é um item que permite fácil acesso a uma determinada pasta ou arquivo propriamente dito.



**Área de trabalho do Windows 8**



**Área de transferência**

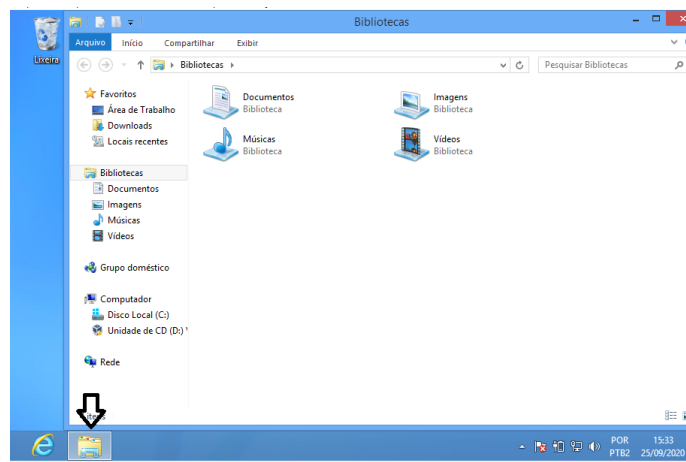
A área de transferência é muito importante e funciona em segundo plano. Ela funciona de forma temporária guardando vários tipos de itens, tais como arquivos, informações etc.

– Quando executamos comandos como “Copiar” ou “Ctrl + C”, estamos copiando dados para esta área intermediária.

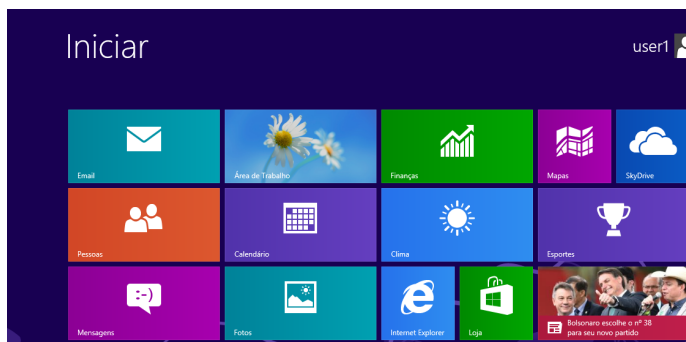
– Quando executamos comandos como “Colar” ou “Ctrl + V”, estamos colando, isto é, estamos pegando o que está gravado na área de transferência.

**Manipulação de arquivos e pastas**

A caminho mais rápido para acessar e manipular arquivos e pastas e outros objetos é através do “Meu Computador”. Podemos executar tarefas tais como: copiar, colar, mover arquivos, criar pastas, criar atalhos etc.



**Uso dos menus**



---

## LEGISLAÇÃO ESPECÍFICA

---

1. Regime jurídico dos servidores públicos do Município de Paulínia (Estatuto do Servidor Público de Paulínia, Lei Complementar nº 17, de 09 de outubro de 2001 e alterações posteriores). Regime Estatutário. Regime Disciplinar. Estágio Probatório. Deveres e proibições dos servidores públicos da Administração Municipal. ....	01
2. Relações humanas .....	11
3. Atendimento ao público. ....	16
4. Ética no serviço público.....	27

---

**REGIME JURÍDICO DOS SERVIDORES PÚBLICOS DO MUNICÍPIO DE PAULÍNIA (ESTATUTO DO SERVIDOR PÚBLICO DE PAULÍNIA, LEI COMPLEMENTAR Nº 17, DE 09 DE OUTUBRO DE 2001 E ALTERAÇÕES POSTERIORES). REGIME ESTATUTÁRIO. REGIME DISCIPLINAR. ESTÁGIO PROBATÓRIO. DEVERES E PROIBIÇÕES DOS SERVIDORES PÚBLICOS DA ADMINISTRAÇÃO MUNICIPAL**

**LEI COMPLEMENTAR Nº 17, DE 09 DE OUTUBRO DE 2001**

“DISPÕE SOBRE O ESTATUTO DOS FUNCIONÁRIOS PÚBLICOS CIVIS DA ADMINISTRAÇÃO DIRETA DA MUNICIPALIDADE DE PAULÍNIA, DE SUAS AUTARQUIAS E FUNDAÇÕES.”

A Câmara Municipal APROVOU e eu, Prefeito do Município de Paulínia, SANCIONO E PROMULGO a seguinte Lei Complementar:

**TÍTULO I  
ESTATUTO DOS FUNCIONÁRIOS PÚBLICOS MUNICIPAIS DE PAULÍNIA  
CAPÍTULO ÚNICO  
DAS DISPOSIÇÕES PRELIMINARES**

Art. 1º Esta lei complementar reformula o Estatuto dos Funcionários Públicos Civis da Administração Direta, Autarquias e Fundações Públicas da Municipalidade de Paulínia.

§ 1º - Os funcionários públicos abrangidos por esta lei complementar são regidos pelo regime jurídico estatutário.

§ 2º - O disposto nesta lei complementar não se aplica aos casos referidos nos Artigos 37, IX e 173, § 1º da Constituição Federal.

Art. 2º Para efeito desta lei complementar, o funcionário público é a pessoa legalmente investida em cargo público.

Art. 3º Cargo público é o conjunto de atribuições e responsabilidades cometidas a funcionário público, criado por lei, com denominação própria e número determinado para provimento em caráter efetivo ou em comissão.

Parágrafo Único. O vencimento dos cargos corresponderá a padrões básicos fixados previamente em lei.

Art. 4º É proibido o exercício de serviços gratuitos, salvo os casos previstos em lei.

**TÍTULO II  
DO PROVIMENTO, VACÂNCIA, REDISTRIBUIÇÃO E SUBSTITUIÇÃO  
CAPÍTULO I  
DO PROVIMENTO**

**SEÇÃO I  
DISPOSIÇÕES GERAIS**

Art. 5º São requisitos básicos para investidura em cargo público:

- I - a nacionalidade brasileira;
- II - o gozo dos direitos políticos;
- III - a quitação com as obrigações militares e eleitorais;
- IV - o nível de escolaridade exigido para o exercício do cargo;
- V - idade mínima de 18 (dezoito) anos;
- VI - aptidão física e mental.

§ 1º - As atribuições do cargo podem justificar a exigência de outros requisitos estabelecidos em regulamento.

§ 2º - Às pessoas portadoras de deficiência é assegurado o direito de se inscrever em concurso público para provimento de cargos cujas atribuições sejam compatíveis com a deficiência de que são portadoras; para tais pessoas serão reservadas até 5% (cinco por cento) das vagas oferecidas no concurso.

§ 3º - Entende-se como pessoa portadora de deficiência, o (a) cidadão (ã) que apresenta um certo grau de deficiência motriz ou sensorial com caráter de cronicidade e persistência de alteração de vida.

§ 4º - Os portadores de deficiência participarão dos concursos públicos em igualdade de condições com os demais candidatos no que tange ao conteúdo e à avaliação das provas. Após o julgamento destas serão elaboradas duas listas dos resultados, uma geral, com a relação de todos os candidatos aprovados, e uma especial com relação dos portadores de deficiência que obtiveram aprovação no concurso.

§ 5º - As vagas reservadas de acordo com as disposições da presente lei ficarão liberadas na hipótese da não ocorrência de inscrição ou da inexistência de aprovação de candidatos portadores de deficiência, ocasião em que será elaborada somente uma lista de classificação geral.

§ 6º - Os estrangeiros poderão ser investidos em cargo público, na forma de lei federal específica.

Art. 6º O provimento dos cargos públicos far-se-á mediante ato da autoridade competente de cada poder.

Art. 7º A investidura em cargo público depende de aprovação prévia em concurso público de provas ou de provas e títulos, ressalvadas as exceções legais, e se aperfeiçoará com a posse.

Art. 8º São formas de provimento de cargo público:

- I - nomeação;
- II - promoção;
- III - readaptação;
- IV - reversão;
- V - reintegração;
- VI - recondução; e
- VII - disponibilidade e aproveitamento.

**SEÇÃO II  
DA NOMEAÇÃO**

Art. 9º A nomeação é o ato pelo qual o cargo público é atribuído ao cidadão previamente habilitado e far-se-á:

- I - em caráter efetivo, quando se tratar de cargo isolado ou de carreira, de provimento efetivo;
- II - em comissão, definidos em lei de livre nomeação e exoneração.

Art. 10 - A nomeação para cargo de carreira ou cargo isolado de provimento efetivo depende de prévia habilitação em concurso público de provas ou de provas e títulos, obedecidos a ordem de classificação e o prazo de sua validade.

§ 1º - Os demais requisitos para o ingresso e o desenvolvimento do funcionário na carreira, mediante promoção, serão estabelecidos pela lei que fixará as diretrizes do sistema de carreira na administração pública e seus regulamentos.

§ 2º - É requisito indispensável à nomeação para cargo ou função pública municipal sob o regime desta lei complementar, a prévia apresentação de certidão negativa criminal.

**SUBSEÇÃO I  
DO CONCURSO PÚBLICO**

Art. 11 - O concurso público será de provas ou de provas e títulos, podendo ser realizado em etapas na forma do regulamento e terá validade por até 2 (dois) anos, contados de sua homologação, podendo ser prorrogado uma vez, por igual período, a juízo da administração.

§ 1º - O prazo de validade do concurso Público, as condições e a finalidade de sua realização serão fixados no respectivo edital de publicação.

§ 2º - O edital de publicação será veiculado no órgão oficial de imprensa do Município e afixado na sede da Prefeitura Municipal.

**SUBSEÇÃO II  
DA POSSE E DO EXERCÍCIO**

Art. 12 - A posse do servidor dar-se-á pela assinatura do respectivo termo, no qual poderão constar as atribuições, os deveres, as responsabilidades e os direitos inerentes ao cargo ocupado, que poderão ser alterados por lei municipal.

§ 1º - A posse ocorrerá no prazo máximo de 10(dez) dias contados da publicação do ato de provimento.

§ 2º - Em se tratando de servidor municipal, que esteja, na data de publicação do ato de provimento, afastado legalmente, o prazo será contado a partir do término do afastamento.

§ 3º - Só haverá posse nos casos de provimento de cargo por nomeação.

§ 4º - No ato da posse, o funcionário apresentará declaração de bens e valores que constituem o seu patrimônio, e declaração de que não exerce outro cargo, emprego ou função pública inacumulável, sob as penas da lei.

§ 5º - Será tornado sem efeito o ato de provimento, se o candidato designado não se investir na posse do respectivo cargo no prazo estabelecido, salvo motivo de força maior.

Art. 13 - A posse em cargo público dependerá de prévia inspeção médica oficial.

§ 1º - Só poderá ser empossado aquele que for julgado apto, física e mentalmente, para exercício do cargo.

§ 2º - Perderá o direito a vaga o concursado que, convocado com o prazo não inferior a 5 (cinco) dias, deixar de se submeter a inspeção médica.

Art. 14 - Exercício é o efetivo desempenho das atribuições do cargo.

§ 1º - A autoridade competente do órgão ou entidade para onde for designado o funcionário compete dar-lhe o exercício.

§ 2º - É de 30 (trinta) dias o prazo para o funcionário entrar em exercício contados da data da posse, sob pena de exoneração.

Art. 15 - O início, a suspensão, a interrupção ou o reinício do exercício serão registrados no assentamento individual do funcionário.

Parágrafo Único. Ao entrar em exercício, o funcionário apresentará ao órgão competente os elementos necessários ao seu assentamento individual.

**SUBSEÇÃO III  
DO ESTÁGIO PROBATÓRIO E DA ESTABILIDADE**

Art. 16 - Ao entrar em exercício, o funcionário nomeado e empossado em cargo de provimento efetivo sob o regime desta lei complementar, ficará sujeito a estágio probatório por período 3 (três) anos, durante o qual sua aptidão e capacidade serão, sistematicamente, objetos de avaliação para o desempenho do cargo, observados, entre outros, os seguintes fatores:

- I - assiduidade;
- II - disciplina;
- III - capacidade e iniciativa;
- IV - produtividade e eficiência;
- V - responsabilidade;
- VI - idoneidade moral.

§ 1º - Até 4 (quatro) meses antes de findo o período de estágio probatório, em permanecendo no cargo, será submetido à homologação pela autoridade competente, na forma do que dispuser o regulamento.

§ 2º - O funcionário não confirmado no estágio probatório será exonerado do cargo, ou se estável, reconduzido ao cargo anteriormente ocupado, observado o disposto no regulamento.

§ 3º - O Poder Executivo regulamentará por decreto os procedimentos referentes aos processos avaliatórios do estágio probatório.

Art. 17 - O funcionário habilitado em concurso público e empossado no cargo de provimento efetivo adquirirá estabilidade no serviço público ao completar 3 (três) anos de efetivo exercício.

Art. 18 - O funcionário estável só perderá o cargo em virtude de sentença judicial transitada em julgado, ou em processo administrativo em que lhe seja assegurada ampla defesa, ou mediante procedimento de avaliação periódica de desempenho, na forma de lei específica, e nos demais casos em que ocorrerem as hipóteses previstas na legislação constitucional em vigor, aplicáveis à espécie.

Art. 19 - O funcionário em Estágio Probatório não poderá ser comissionado em órgão ou entidade externa à Administração Municipal de Paulínia

**SEÇÃO III  
DA PROMOÇÃO**

Art. 20 - Promoção é a elevação do funcionário ao cargo imediatamente superior dentro da carreira, preenchidos os requisitos previstos em lei.

§ 1º - O provimento derivado de um cargo isolado ou de carreira por promoção obedecerá as diretrizes dispostas no Plano de Carreira da Administração Pública Municipal.

§ 2º - Não poderá concorrer à promoção o funcionário em estágio probatório.

**SEÇÃO IV  
DA READAPTAÇÃO**

Art. 21 - Readaptação é a investidura do funcionário em cargos com atribuições, encargos e responsabilidades compatíveis com a limitação que tenha sofrido em sua capacidade física ou mental verificado através de inspeção médica oficial do Município.

§ 1º - Se julgado incapaz para o serviço público, o servidor readaptado ou readaptando será aposentado por invalidez.

§ 2º - A readaptação será efetivada em cargo de atribuições afins, respeitada a habilitação e o nível de escolaridade exigido, além da equivalência de vencimentos e, na hipótese de inexistência de cargo vago, o servidor exercerá suas atribuições como excedente, até a ocorrência de vaga.

**SEÇÃO V  
DA REVERSÃO**

Art. 22 - Reversão é o retorno à atividade de funcionário aposentado por invalidez, quando, por junta médica oficial designada na forma do regulamento, forem declarados insubistentes os motivos da aposentadoria.

Art. 23 - A reversão far-se-á ao cargo anterior ou ao equivalente a este, em hipótese de transformação.



Parágrafo Único. Encontrando-se provido o cargo, o funcionário exercerá suas atribuições como excedente até a ocorrência de vaga, ou será aproveitado e investido em cargo com atribuições correlatas ao cargo de então, a critério da administração.

Art. 24 - Não poderá reverter o aposentado que já tiver completado 70 anos de idade.

### SEÇÃO VI DA REINTEGRAÇÃO

Art. 25 - Reintegração é a reinvestidura do funcionário estável no cargo anteriormente ocupado, ou no cargo resultante de sua transformação, quando invalidada a sua demissão por decisão administrativa ou judicial.

§ 1º - Na hipótese de o cargo ter sido extinto, o funcionário ficará em disponibilidade remunerada, até ser aproveitado em cargo correlato na forma da norma incidente.

§ 2º - Encontrando provido o cargo, o seu ocupante será reconduzido ao cargo de origem, sem direito à indenização ou aproveitamento em outro cargo, ou ainda colocado em disponibilidade.

### SEÇÃO VII DA RECONDUÇÃO

Art. 26 - Recondução é o retorno do funcionário estável ao cargo anteriormente ocupado e decorrente de:

- I - inabilitação em estágio probatório relativo a outro cargo;
- II - reintegração do anterior ocupante.

Parágrafo Único. Encontrando-se provido o cargo de origem, o funcionário reconduzido será aproveitado em outro, de atribuições correlatas e compatível com a respectiva habilitação técnica.

### SEÇÃO VIII DA DISPONIBILIDADE E DO APROVEITAMENTO

Art. 27 - O retorno à atividade de servidor em disponibilidade far-se-á mediante aproveitamento, obrigatório sempre que vagar cargo de atribuições e vencimentos compatíveis com o anteriormente ocupado.

Art. 28 - A divisão de pessoal, de cada Poder ou entidade, determinará o imediato aproveitamento de servidor em disponibilidade, sempre que ocorrer vaga, na forma do caput.

Art. 29 - Será tornado sem efeito o ato que determinar o aproveitamento se o servidor não entrar em exercício no prazo legal, salvo se por doença comprovada por junta médica oficial.

### CAPÍTULO II DA VACÂNCIA

Art. 30 - A vacância do cargo público decorrerá de:

- I - exoneração;
- II - promoção;
- III - readaptação;
- IV - aposentadoria;
- V - posse em outro cargo inacumulável, e
- VI - falecimento.

Art. 31 - Dar-se-á exoneração a pedido ou de ofício.

Parágrafo Único. A exoneração de ofício ocorrerá:

- I - quando não satisfeitas as condições do estágio probatório;
- II - quando, tendo tomado posse, o funcionário não entrar em exercício no prazo estabelecido;
- III - quando se tratar de provimento em comissão.

Art. 32 - A vacância do cargo dar-se-á nas seguintes datas:

- I - do falecimento do respectivo titular;

II - da publicação da aposentadoria compulsória por ocasião em que o funcionário completar 70 (setenta) anos de idade;

III - da publicação dos demais eventos previstos no ART. 30.

### CAPÍTULO III DA REDISTRIBUIÇÃO

Art. 33 - Redistribuição é o deslocamento do funcionário com o respectivo cargo, para quadro de pessoal de outra Secretaria ou unidade administrativa do mesmo Poder, cujo plano de cargos e vencimento sejam idênticos, ao exclusivo critério da Administração.

§ 1º - A redistribuição dar-se-á exclusivamente em cargo efetivo e com a finalidade de ajustamento de quadros de pessoal às necessidades do serviço, inclusive nos casos de reorganização, extinção ou criação de órgão ou unidade administrativa.

§ 2º - Nos casos de extinção de Secretaria ou unidade administrativa, os funcionários que não puderem ser redistribuídos, na forma deste Artigo, serão colocados em disponibilidade até seu aproveitamento na forma desta lei complementar.

### CAPÍTULO IV DA SUBSTITUIÇÃO

Art. 34 - Os funcionários investidos em cargo de direção ou chefia terão substitutos indicados na forma do regulamento.

§ 1º - O substituto assumirá por portaria o exercício do cargo de direção ou chefia nos afastamentos ou impedimento do titular.

§ 2º - O substituto, durante o tempo em que exercer a substituição fará jus ao vencimento e demais vantagens pelo exercício do cargo de direção ou chefia, pagos na proporção dos dias de efetiva substituição, salvo incorporação prevista em lei.

### TÍTULO III DOS DIREITOS E VANTAGENS CAPÍTULO I DO VENCIMENTO E DA REMUNERAÇÃO

Art. 35 - Vencimento é a retribuição pecuniária básica pelo exercício de cargo público, com valor fixado em lei.

Parágrafo Único. Nenhum funcionário receberá a título de vencimento, importância inferior ao salário mínimo.

Art. 36 - Remuneração é o vencimento do cargo efetivo acrescido das vantagens pecuniárias, incorporadas ou não, estabelecidas e pagas na forma da lei.

§ 1º - O vencimento do cargo efetivo, acrescido das vantagens de caráter permanente, é irredutível exceto na hipótese do Art. 37.

§ 2º - O funcionário investido em cargo em comissão fará jus a retribuição especificada em tabela de vencimentos na forma da lei.

Art. 37 - Nenhum funcionário poderá perceber, mensalmente, a título de remuneração, importância superior a soma dos valores percebidos como remuneração, em espécie, fixada ao Prefeito Municipal.

Art. 38 - O funcionário perderá:

I - a remuneração dos dias em que faltar ao serviço injustificadamente;

II - a parcela de remuneração diária, proporcional aos atrasos e ausências iguais ou superiores a 120 (cento e vinte) minutos ao mês, salvo quando justificados pelo seu superior.

Art. 39 - Salvo previsão legal ou mandado judicial, nenhum desconto incidirá sobre a remuneração ou provento.

Art. 40 - As reposições e indenizações ao erário serão descontadas, em parcelas mensais, dos proventos, na forma regulamentar.

Art. 41 - O funcionário em débito com o erário, que for demitido, exonerado, ou que tiver a sua aposentadoria cassada terá o prazo de 30 (trinta) dias para quitar o débito.

Parágrafo Único. A não quitação do débito no prazo previsto implicará sua inscrição em dívida ativa.

Art. 42 - Os vencimentos, as remunerações e os proventos não serão objeto de arresto, seqüestro ou penhora, exceto nos casos de prestação de alimentos resultante de decisão judicial.

## CAPÍTULO II DAS VANTAGENS

Art. 43 - Além do vencimento, deverão ser pagas ao servidor as seguintes vantagens:

- I - indenizações;
- II - gratificações;
- III - adicionais;
- IV - prêmios.

§ 1º - As indenizações não se incorporam ao vencimento para qualquer efeito.

§ 2º - As gratificações e os adicionais incorporam-se ao vencimento ou provento nos casos e condições indicados nesta lei complementar.

Art. 44 - As vantagens pecuniárias não serão computadas, nem acumuladas, para efeito de concessão de outros acréscimos pecuniários ulteriores, sob o mesmo título ou idêntico fundamento.

## SEÇÃO I DAS INDENIZAÇÕES

Art. 45 - O funcionário que se afastar da sede do Município a serviço, em caráter eventual, autorizado de forma prévia, formal e fundamentada pela autoridade competente, fará jus a passagens e adiantamentos, para cobrir as despesas de pousada, alimentação e locomoção.

Parágrafo Único. O adiantamento Será concedido por dia de afastamento, na forma do regulamento.

Art. 46 - O funcionário que receber adiantamentos de que trata o artigo anterior e não se afastar da sede do Município, por qualquer motivo, fica obrigado a restituí-lo integralmente, no prazo de 2 (dois) dias.

Parágrafo Único. Na hipótese de o funcionário retornar ao Município em prazo menor do que o previsto para seu afastamento, restituirá os adiantamentos recebidos em excesso, no prazo previsto no "caput" deste Artigo.

## SEÇÃO II DAS GRATIFICAÇÕES E ADICIONAIS

Art. 47 - Além do vencimento e das vantagens previstas nesta lei complementar, serão deferidas aos funcionários as seguintes gratificações e adicionais:

- I - gratificação natalina;
- II - adicional por tempo de serviço;
- III - adicional pelo exercício de atividades insalubres, perigosas ou penosas;
- IV - adicional pela prestação de serviço extraordinário;
- V - adicional noturno;
- VI - adicional de férias;
- VII - benefício do 14º Salário.
- VIII - Adicional de Risco (Acrescido pela Lei Complementar nº 23/2002)

Parágrafo Único. Somente o adicional por tempo de serviço incorpora-se aos vencimentos para os efeitos de direito.

## SUBSEÇÃO I DA GRATIFICAÇÃO NATALINA

Art. 48 - A gratificação natalina corresponde a 1/12 (um doze avos) da remuneração a que o funcionário fizer jus no mês de dezembro, por mês de exercício no respectivo ano.

§ 1º - A fração igual ou superior a 15 (quinze) dias será considerada como mês integral.

§ 2º - A gratificação será paga em duas parcelas iguais, ocorrendo a primeira até o dia 20 (vinte) de novembro e a segunda até o dia 15 (quinze) de dezembro.

§ 3º - A primeira parcela poderá, havendo disponibilidade financeira, ser antecipada ao funcionário, deduzida por ocasião do pagamento da gratificação natalina.

§ 4º - O funcionário exonerado perceberá sua gratificação natalina, proporcionalmente aos meses de exercício, calculada sobre a remuneração do mês da exoneração.

§ 5º - A gratificação natalina não será considerada para cálculo de qualquer vantagem pecuniária.

## SUBSEÇÃO II DO ADICIONAL POR TEMPO DE SERVIÇO

Art. 49 - O adicional por tempo de serviço é devido à razão de 5% (cinco por cento) a cada 5 (cinco) anos de serviço público, incidente sobre o vencimento até o máximo de 7 (sete) quinquênios, incorporando-se até este teto.

§ 1º - O funcionário fará jus ao adicional a partir do mês em que completar os cinco anos.

§ 2º - Computam-se para os efeitos de que trata o "caput" deste Artigo, o tempo de serviço prestado pelo funcionário colocado à disposição de entidade pública federal, estadual ou municipal diversa.

## SUBSEÇÃO III DOS ADICIONAIS DE INSALUBRIDADE E PERICULOSIDADE

Art. 50 - Os funcionários que para o desempenho do cargo, exercerem atividades consideradas insalubres ou perigosas, farão jus a um adicional, o qual não se incorporará ao vencimento.

§ 1º - O funcionário que fizer jus aos adicionais de insalubridade e de periculosidade, deverá optar por um deles.

§ 2º - A concessão e fixação do adicional de insalubridade ou de periculosidade será estabelecida na forma da lei regente.

§ 3º - O direito ao adicional de insalubridade ou periculosidade cessa com a eliminação das condições ou dos riscos que deram causa à sua concessão.

§ 4º - O Departamento competente cancelará de ofício a concessão destes adicionais quando não verificadas as condições de trabalho descritas no "caput".

Art. 51 - No disciplinamento interno de cada Poder ou entidade a concessão dos adicionais de atividades de insalubridade e de periculosidade serão observadas, tanto quanto possível, as situações estabelecidas em legislação federal trabalhista específica, que o Município adotará para situações estatutárias idênticas ou assemelhadas, competindo a cada Poder e entidade indicar os casos respectivos.

Parágrafo Único. A execução de serviços ou trabalhos em condições insalubres acima dos limites de tolerância estabelecidos pelo Ministério do Trabalho, assegura a percepção de adicional conforme dispuser legislação específica.

Art. 52 - São consideradas atividades ou serviços perigosos na forma desta lei complementar, aqueles que, por sua natureza ou método de execução, impliquem em contato permanente com inflamáveis ou explosivos em condições de risco acentuado.

Parágrafo Único. O trabalho em condições de periculosidade assegura ao funcionário a percepção de um adicional conforme dispuser legislação específica.

Art. 53 - Haverá permanente controle da atividade de funcionários em operações nos locais considerados insalubres ou perigosos, competindo ao superior hierárquico a comunicação ao departamento competente de eventuais alterações verificadas no exercício destas atividades.

§ 1º - A funcionária gestante ou lactante será afastada, enquanto durar a gestação e a lactação, do exercício de serviços em condições insalubres ou perigosas, mediante prévio pedido e apresentação de laudo médico oficial.

§ 2º - Na hipótese do parágrafo anterior, será aproveitada na forma disposta em regulamento.

Art. 54 - Os locais de trabalho e os funcionários que operam com aparelho Raio - X ou substâncias radioativas serão mantidos sob controle permanente, de modo que as doses de radiação ionizantes não ultrapassem o nível máximo previsto na legislação própria.

#### SUBSEÇÃO IV

#### DO ADICIONAL PELA PRESTAÇÃO DE SERVIÇO EXTRAORDINÁRIO

Art. 55 - O serviço extraordinário será remunerado com acréscimo de 50% (cinquenta por cento), em relação a hora normal de trabalho nos dias comuns, e de 100% (cem por cento) aos domingos e feriados.

Art. 56 - Não será permitido o exercício de serviço extraordinário, salvo apenas, de forma temporária, para atender necessidades excepcionais.

Parágrafo Único. O exercício de serviço extraordinário excepcionais, consoante dispõe a parte final do "caput" deste Artigo, será condicionado a prévia e formal autorização pela autoridade competente na forma do regulamento.

#### SUBSEÇÃO V

#### DO ADICIONAL NOTURNO

Art. 57 - O serviço noturno, prestado em horário compreendido entre as 22:00 (vinte e duas) horas de um dia e 5:00 (cinco) horas do dia subsequente, terá o valor-hora acrescido de 20% (vinte por cento) sobre a hora diurna, computando-se cada hora como de 52 minutos e 30 segundos.

Art. 58 - Salvo a hipótese de trabalho habitual em razão da própria natureza da atividade, somente será permitido a realização de trabalhos noturnos para atender situações excepcionais e temporárias.

Parágrafo Único. O exercício de serviço em horário noturno na forma disposta no artigo anterior, será condicionado a prévia e formal autorização pela autoridade competente, na forma do regulamento.

#### SUBSEÇÃO VI

#### DO ADICIONAL DE FÉRIAS

Art. 59 - O funcionário fará jus, por ocasião da percepção de suas férias, ao adicional correspondente a 1/3 (um terço) do valor da remuneração pertinente ao respectivo período.

Parágrafo Único. No caso do funcionário exercer cargo de direção, chefia e assessoramento, ou ocupar cargo em comissão, a respectiva vantagem será considerada no cálculo do adicional de que trata este Artigo.

#### SUBSEÇÃO VII

#### DO BENEFÍCIO DO 14º VENCIMENTO

Art. 60 - O benefício do 14º vencimento será pago a todo funcionário público municipal nas datas de seus aniversários natalícios.

§ 1º - O benefício de que trata este artigo será estendido aos funcionários inativos.

§ 2º - Em nenhuma hipótese será concedido "adiantamento" do benefício do 14º vencimento, bem como não será efetuado qualquer pagamento proporcional por tempo de serviço.

§ 3º - O benefício do 14º vencimento não incorporará aos vencimentos ou quaisquer outras verbas, para todos os fins e efeitos de direito.

§ 4º - Não terão direito ao benefício do 14º vencimento os funcionários que:

- tiverem mais que 12(doze) faltas não justificadas no ano;
- tiverem sido penalizados em processo administrativo;
- tiverem se licenciado do serviço para tratar de interesses particulares, devendo iniciar-se a contagem e novo período aquisitivo por ocasião de seu retorno ao trabalho.

§ 5º - O benefício do 14º vencimento será calculado sobre o vencimento base do mês de aniversário de cada funcionário, obedecendo-se os descontos legais previstos na legislação vigente.

§ 6º - Para fazer jus ao benefício previsto no caput, o funcionário deverá contar, no mínimo, com 1(um) ano de serviços prestados ao município, ininterruptamente.

§ 7º - Aos funcionários horistas, o benefício será calculado considerando-se a média do vencimento básico recebido nos últimos 12 (doze) meses, incluindo-se o mês de aniversário do funcionário.

§ 8º - O 14º (décimo quarto) vencimento fica limitado a um único benefício por funcionário a ser calculado sobre o maior vencimento. (Redação dada pela Lei Complementar nº 22/2002)

#### SUBSEÇÃO VIII

#### ADICIONAL DE RISCO (ACRESCIDO PELA LEI COMPLEMENTAR Nº 23/2002)

Art. 60-A O Adicional de Risco pago aos Guardas Municipais e Guardas Noturnos que estiverem prestando serviços na Secretaria de Segurança Pública, no efetivo exercício operacional de suas funções, ou àquelas que estiverem cedidos, por convênio, e cuja atividade submete a condições de trabalho que ofereça risco a sua integridade física, será pago da seguinte forma:

I - 30% (trinta por cento) da referência inicial do cargo de Guarda Municipal para os ocupantes do cargo de Guarda Municipal que não estejam armados no desempenho de suas funções;

II - 50% (cinquenta por cento) da referência inicial do cargo de Guarda Municipal para os ocupantes do cargo de Guarda Municipal que estejam armados no desempenho de suas funções. (Redação dada pela Lei Complementar nº 59/2016)

#### SEÇÃO III DOS PRÊMIOS

Art. 60.B - Além do vencimento e outras vantagens previstas nesta Lei Complementar, poderão ser deferidos prêmios aos funcionários públicos municipais, como vantagens pecuniárias condicionadas ao atendimento de determinados requisitos, em razão da duração, modo e forma da prestação de serviço.

CONHECIMENTOS ESPECÍFICOS  
AGENTE DE APOIO ADMINISTRATIVO

---

1. Noções de Administração: organizações, eficiência e eficácia. O processo administrativo: planejamento, organização, influência, controle. Planejamento: fundamentos, tomada de decisões, ferramentas. Características básicas das organizações formais modernas: tipos de estrutura organizacional, natureza, finalidades e critérios de departamentalização. Organização: fundamentos, estruturas organizacionais tradicionais e contemporâneas, tendências e práticas organizacionais. Influência: aspectos fundamentais da comunicação, liderança, motivação, grupos, equipes e cultura organizacional. . . . .	01
2. Controle: princípios da administração da produção e do controle. Noções de Administração Pública. Princípios. Descentralização e desconcentração. Administração Direta e Indireta. . . . .	09
3. Convergências e diferenças entre a gestão pública e a gestão privada. . . . .	14
4. Excelência nos serviços públicos. . . . .	24
5. Gestão da Qualidade. . . . .	25
6. Gestão de resultados na produção de serviços públicos. . . . .	36
7. Noções de Arquivologia. Princípio da proveniência. Teoria das três idades de arquivo. Gestão de documentos. Protocolo. Instrumentos de gestão de documentos. Plano de classificação. Tabelas de temporalidade. Arquivos permanentes: arranjo e descrição. Preservação, conservação e restauração de documentos arquivísticos. . . . .	45
8. Comunicações administrativas: redação de correspondência e documentos oficiais. . . . .	55
9. O papel do servidor. . . . .	64
10. Cidadania: direitos e deveres do cidadão. . . . .	65
11. O cidadão como usuário e contribuinte. . . . .	67
12. Técnicas secretariais: relações pessoais e interpessoais. . . . .	75
13. Organização de reuniões e administração do tempo. . . . .	84
14. Conduta profissional: comunicação verbal e apresentação pessoal. Interação com o público interno e externo. . . . .	87
15. Ética profissional. . . . .	98

**NOÇÕES DE ADMINISTRAÇÃO: ORGANIZAÇÕES, EFICIÊNCIA E EFICÁCIA. O PROCESSO ADMINISTRATIVO: PLANEJAMENTO, ORGANIZAÇÃO, INFLUÊNCIA, CONTROLE. CONTROLE: PRINCÍPIOS DA ADMINISTRAÇÃO DA PRODUÇÃO E DO CONTROLE. PLANEJAMENTO: FUNDAMENTOS, TOMADA DE DECISÕES, FERRAMENTAS. ORGANIZAÇÃO: FUNDAMENTOS, ESTRUTURAS ORGANIZACIONAIS TRADICIONAIS E CONTEMPORÂNEAS, TENDÊNCIAS E PRÁTICAS ORGANIZACIONAIS. CARACTERÍSTICAS BÁSICAS DAS ORGANIZAÇÕES FORMAIS MODERNAS: TIPOS DE ESTRUTURA ORGANIZACIONAL, NATUREZA, FINALIDADES E CRITÉRIOS DE DEPARTAMENTALIZAÇÃO. INFLUÊNCIA: ASPECTOS FUNDAMENTAIS DA COMUNICAÇÃO. LIDERANÇA. MOTIVAÇÃO. GRUPOS, EQUIPES. CULTURA ORGANIZACIONAL**

#### Funções de administração

- Planejamento, organização, direção e controle



#### — Planejamento

Processo desenvolvido para o alcance de uma situação futura desejada. A organização estabelece num primeiro momento, através de um processo de definição de situação atual, de oportunidades, ameaças, forças e fraquezas, que são os objetos do processo de planejamento. O planejamento não é uma tarefa isolada, é um processo, uma sequência encadeada de atividades que trará um plano.

- Ele é o passo inicial;
- **É uma maneira de ampliar as chances de sucesso;**
- Reduzir a incerteza, jamais eliminá-la;
- Lida com o futuro: Porém, não se trata de adivinhar o futuro;
- Reconhece como o presente pode influenciar o futuro, como as ações presentes podem desenhar o futuro;
- Organização ser PROATIVA e não REATIVA;
- Onde a Organização reconhecerá seus limites e suas competências;
- O processo de Planejamento é muito mais importante do que seu produto final (assertiva);

Idalberto Chiavenato diz: “Planejamento é um **processo de estabelecer objetivos e definir a maneira** como alcançá-los”.

- Processo: Sequência de etapas que levam a um determinado fim. O resultado final do processo de planejamento é o PLANO;
- Estabelecer objetivos: Processo de estabelecer um fim;
- Definir a maneira: um meio, maneira de como alcançar.

#### • Passos do Planejamento

- Definição dos objetivos: O que quer, onde quer chegar.
- Determinar a situação atual: Situar a Organização.
- Desenvolver possibilidades sobre o futuro: Antecipar eventos.

- Analisar e escolher entre as alternativas.
- Implementar o plano e avaliar o resultado.

#### • Vantagens do Planejamento

- Dar um “norte” – direcionamento;
- Ajudar a focar esforços;
- Definir parâmetro de controle;
- Ajuda na motivação;
- Auxilia no autoconhecimento da organização.

#### — Processo de planejamento

#### • Planejamento estratégico ou institucional

Estratégia é o caminho escolhido para que a organização possa chegar no destino desejado pela visão estratégica. É o nível mais amplo de planejamento, focado a longo prazo. É desdobrado no Planejamento Tático, e o Planejamento Tático é desdobrado no Planejamento Operacional.

- Global — Objetivos gerais e genéricos — Diretrizes estratégicas — Longo prazo — Visão forte do ambiente externo.

#### Fases do Planejamento Estratégico:

- Definição do negócio, missão, visão e valores organizacionais;
- Diagnóstico estratégico (análise interna e externa);
- Formulação da estratégia;
- Implantação;
- Controle.

#### • Planejamento tático ou intermediário

Complexidade menor que o nível estratégico e maior que o operacional, de média complexidade e compõe uma abrangência departamental, focada em médio prazo.

- Observa as diretrizes do Planejamento Estratégico;
- Determina objetivos específicos de cada unidade ou departamento;
- Médio prazo.

#### • Planejamento operacional ou chão de fábrica

Baixa complexidade, uma vez que falamos de somente uma única tarefa, focado no curto ou curtíssimo prazo. Planejamento mais diário, tarefa a tarefa de cada dia para o alcance dos objetivos. Desdobramento minucioso do Planejamento Estratégico.

- Observa o Planejamento Estratégico e Tático;
- Determina ações específicas necessárias para cada atividade ou tarefa importante;
- Seus objetivos são bem detalhados e específicos.

Com a ação de planejar, busca-se:

- **Eficiência:** medida do rendimento individual dos componentes do sistema. É fazer certo o que está sendo feito. Refere-se à otimização dos recursos utilizados para a obtenção dos resultados.

- **Eficácia:** medida do rendimento global do sistema. É fazer o que é preciso ser feito. Refere-se à contribuição dos resultados obtidos para alcance dos objetivos globais da empresa.

- **Efetividade:** refere-se à relação entre os resultados alcançados e os objetivos propostos ao longo do tempo.

No setor privado, os conceitos de eficiência, eficácia e efetividade são assim resumidos por Oliveira (1999):

**Eficiência**

- fazer as coisas de maneira adequada;
- resolver problemas;
- salvaguardar os recursos aplicados;
- cumprir o seu dever; e
- reduzir os custos.

**Eficácia**

- fazer as coisas certas;
- produzir alternativas criativas;
- maximizar a utilização de recursos;
- obter resultados; e
- aumentar o lucro.

**Efetividade**

- manter-se no ambiente; e
- apresentar resultados globais positivos ao longo do tempo (permanentemente)

**Eficiência** – relação entre o custo e o benefício envolvido na execução de um procedimento ou na prestação de um serviço.

**Eficácia** – grau de atingimento de uma meta ou dos resultados institucionais da organização.

**Efetividade** – eliminar ou reduzir sensivelmente o problema que afeta a sociedade, alcançando a satisfação do cidadão.



• **Negócio, Missão, Visão e Valores**

Negócio, Visão, Missão e Valores fazem parte do Referencial estratégico: A definição da identidade a organização.

— Negócio = O que é a organização e qual o seu campo de atuação. Atividade efetiva. Aspecto mais objetivo.

— Missão = Razão de ser da organização. Função maior. A Missão contempla o Negócio, é através do Negócio que a organização alcança a sua Missão. Aspecto mais subjetivo. Missão é a função do presente.

— Visão = Qual objetivo e a visão de futuro. Define o “grande plano”, onde a organização quer chegar e como se vê no futuro, no destino desejado. Direção mais geral. Visão é a função do futuro.

— Valores = Crenças, Princípios da organização. Atitudes básicas que sem elas, não há negócio, não há convivência. Tutoriza a escolha das estratégias da organização.

• **Análise SWOT**

Strengths – Weaknesses – Opportunities – Threats.

**Ou FFOA**

Forças – Fraquezas – Oportunidades – Ameaças.

É a principal ferramenta para perceber qual estratégia a organização deve ter.

É a análise que prescreve um comportamento a partir do cruzamento de 4 variáveis, sendo 2 do ambiente interno e 2 do ambiente externo. Tem por intenção perceber a posição da organização em relação às suas ameaças e oportunidades, perceber quais são as forças e as fraquezas organizacionais, para que a partir disso, a organização possa estabelecer posicionamento no mercado, sendo elas: Posição de Sobrevivência, de Manutenção, de Crescimento ou Desenvolvimento. Em que para cada uma das posições a organização terá uma estratégia definida.

**Ambiente Interno:** É tudo o que influencia o negócio da organização e ela tem o poder de controle. Pontos Fortes: Elementos que influenciam positivamente. Pontos Fracos: Elementos que influenciam negativamente.

**Ambiente Externo:** É tudo o que influencia o negócio da organização e ela NÃO tem o poder de controle. Oportunidades: Elementos que influenciam positivamente. Ameaças: Elementos que influenciam negativamente.

• **Matriz GUT**

Gravidade + Urgência + Tendência

**Gravidade:** Pode afetar os resultados da Organização.

**Urgência:** Quando ocorrerá o problema.

**Tendência:** Irá se agravar com o passar do tempo.

Determinar essas 3 métricas aplicando uma nota de 1-5, sendo 5 mais crítico, impactante e 1 menos crítico e com menos impacto. Somando essas notas. Levando em consideração o problema que obtiver maior total.

PROBLEMA	GRAVIDADE	URGÊNCIA	TENDÊNCIA	TOTAL
X	1	3	3	7
Y	3	2	1	6

• **Ferramenta 5W2H**

Ferramenta que ajuda o gestor a construir um Plano de Ação. Facilitando a definição das tarefas e dos responsáveis por cada uma delas. Funciona para todos os tipos de negócio, visando atingir objetivos e metas.

5W: What? – O que será feito? - Why? Porque será feito? - Where? Onde será feito? - When? Quando será feito? – Who? Quem fará?  
2H: How? Como será feito? – How much? Quanto irá custar para fazer?

Não é uma ferramenta para buscar causa de problemas, mas sim elaborar o Plano de Ação.

WHAT	WHY	WHERE	WHEN	WHO	HOW	HOW MUCH
Padronização de Rotinas	Otimizar tempo	Coordenação	Agosto 2021	João Silva	Contratação de Assessoria externa	2.500,00
Sistema de Segurança Portaria Central	Impedir entrada de pessoas não autorizadas	Setor Compras	20/08/21	Paulo Santos	Compra de equipamentos e instalação	4.000,00

• **Análise competitiva e estratégias genéricas**

Gestão Estratégica: “É um processo que consiste no conjunto de decisões e ações que visam proporcionar uma adequação competitivamente superior entre a organização e seu ambiente, de forma a permitir que a organização alcance seus objetivos”.

Michael Porter, Economista e professor norte-americano, nascido em 1947, propõe o segundo grande essencial conceito para a compreensão da vantagem competitiva, o conceito das “estratégias competitivas genéricas”.

Porter apresenta a estratégia competitiva como sendo sinônimo de decisões, onde devem acontecer ações ofensivas ou defensivas com finalidade de criar uma posição que possibilite se defender no mercado, para conseguir lidar com as cinco forças competitivas e com isso conseguir e expandir o retorno sobre o investimento.

Observa ainda, que há distintas maneiras de posicionar-se estrategicamente, diversificando de acordo com o setor de atuação, capacidade e características da Organização. No entanto, Porter desenha que há três grandes pilares estratégicos que atuarão diretamente no âmbito da criação da vantagem competitiva.

As 3 Estratégias genéricas de Porter são:

**1. Estratégia de Diferenciação:** Aumentar o valor – valor é a percepção que você tem em relação a determinado produto. Exemplo: Existem determinadas marcas que se posicionam no mercado com este alto valor agregado.

**2. Estratégia de Liderança em custos:** Baixar o preço – preço é quanto custou, ser o produto mais barato no mercado. Quanto vai custar na etiqueta.

**3. Estratégia de Foco ou Enfoque:** Significa perceber todo o mercado e selecionar uma fatia dele para atuar especificamente.

#### • As 5 forças Estratégicas

Chamada de as 5 Forças de Porter (Michael Porter) – é uma análise em relação a determinado mercado, levando em consideração 5 elementos, que vão descrever como aquele mercado funciona.

1. Grau de Rivalidade entre os concorrentes: com que intensidade eles competem pelos clientes e consumidores. Essa força tenciona as demais forças.

2. Ameaça de Produtos substitutos: ameaça de que novas tecnologias venham a substituir o produto ou serviço que o mercado oferece.

3. Ameaça de novos entrantes: ameaças de que novas organizações, ou pessoas façam aquilo que já está sendo feito.

4. Poder de Barganha dos Fornecedores: Capacidade negocial das empresas que oferecem matéria-prima à organização, poder de negociar preços e condições.

5. Poder de Barganha dos Clientes: Capacidade negocial dos clientes, poder de negociar preços e condições.

#### • Redes e alianças

Formações que as demais organizações fazem para que tenham uma espécie de fortalecimento estratégico em conjunto. A formação de redes e alianças estratégicas de modo a poder compartilhar recursos e competências, além de reduzir seus custos.

Redes possibilitam um fortalecimento estratégico da organização diante de seus concorrentes, sem aumento significativo de custos. Permite que a organização dê saltos maiores do que seriam capazes sozinhas, ou que demorariam mais tempo para alcançar individualmente.

**Tipos:** Joint ventures – Contratos de fornecimento de longo prazo – Investimentos acionários minoritário – Contratos de fornecimento de insumos/ serviços – Pesquisas e desenvolvimento em conjunto – Funções e aquisições.

**Vantagens:** Ganho na posição de barganha (negociação) com seus fornecedores e Aumento do custo de entrada dos potenciais concorrentes em um mercado = barreira de entrada.

#### • Administração por objetivos

A Administração por objetivos (APO) foi criada por Peter Ducker que se trata do esforço administrativo que vem de baixo para cima, para fazer com que as organizações possam ser geridas através dos objetivos.

Trata-se do envolvimento de todos os membros organizacionais no processo de definição dos objetivos. Parte da premissa de que se os colaboradores absorverem a ideia e negociarem os objetivos, estarão mais dispostos e comprometidos com o atingimento dos mesmos.

Fases: Especificação dos objetivos – Desenvolvimento de planos de ação – Monitoramento do processo – Avaliação dos resultados.

#### • Balanced scorecard

Percepção de Kaplan e Norton de que existem bens que são intangíveis e que também precisam ser medidos. É necessário apresentar mais do que dados financeiros, porém, o financeiro ainda faz parte do Balanced scorecard.

Ativos tangíveis são importantes, porém ativos intangíveis merecem atenção e podem ser ponto de diferenciação de uma organização para a outra.

Por fim, é a criação de um modelo que complementa os dados financeiros do passado com indicadores que buscam medir os fatos que levarão a organização a ter sucesso no futuro.

#### • Processo decisório

É o processo de escolha do caminho mais adequado à organização em determinada circunstância.

Uma organização precisa estar capacitada a otimizar recursos e atividades, assim como criar um modelo competitivo que a possibilite superar os rivais. Julgando que o mercado é dinâmico e vive em constante mudança, onde as ideias emergem devido às pressões.

Para que um negócio ganhe a vantagem competitiva é necessário que ele alcance um desempenho superior. Para tanto, a organização deve estabelecer uma estratégia adequada, tomando as decisões certas.

#### — Organização

##### • Estrutura organizacional

A estrutura organizacional na administração é classificada como o conjunto de ordenações, ou conjunto de responsabilidades, sejam elas de autoridade, das comunicações e das decisões de uma organização ou empresa.

É estabelecido através da estrutura organizacional o desenvolvimento das atividades da organização, adaptando toda e qualquer alteração ou mudança dentro da organização, porém essa estrutura pode não ser estabelecida unicamente, deve-se estar pronta para qualquer transformação.

Essa estrutura é dividida em duas formas, estrutura informal e estrutura formal, a estrutura informal é estável e está sujeita a controle, porém a estrutura formal é instável e não está sujeita a controle.

##### • Tipos de departamentalização

É uma forma de sistematização da estrutura organizacional, visa agrupar atividades que possuem uma mesma linha de ação com o objetivo de melhorar a eficiência operacional da empresa. Assim, a organização junta recursos, unidades e pessoas que tenham esse ponto em comum.

Quando tratamos sobre organogramas, entramos em conceitos de divisão do trabalho no sentido vertical, ou seja, ligado aos níveis de autoridade e hierarquia existentes. Quando falamos sobre departamentalização tratamos da especialização horizontal, que tem relação com a divisão e variedade de tarefas.

• Departamentalização funcional ou por funções: É a forma mais utilizada dentre as formas de departamentalização, se tratando do agrupamento feito sob uma lógica de identidade de funções e semelhança de tarefas, sempre pensando na especialização, agrupando conforme as diferentes funções organizacionais, tais como financeira, marketing, pessoal, dentre outras.

**Vantagens:** especialização das pessoas na função, facilitando a cooperação técnica; economia de escala e produtividade, mais indicada para ambientes estáveis.

**Desvantagens:** falta de sinergia entre os diferentes departamentos e uma visão limitada do ambiente organizacional como um todo, com cada departamento estando focado apenas nos seus próprios objetivos e problemas.

• Por clientes ou clientela: Este tipo de departamentalização ocorre em função dos diferentes tipos de clientes que a organização possui. Justificando-se assim, quando há necessidades heterogêneas entre os diversos públicos da organização. Por exemplo (loja de roupas): departamento masculino, departamento feminino, departamento infantil.



**Vantagem:** facilitar a flexibilidade no atendimento às demandas específicas de cada nicho de clientes.

**Desvantagens:** dificuldade de coordenação com os objetivos globais da organização e multiplicação de funções semelhantes nos diferentes departamentos, prejudicando a eficiência, além de poder gerar uma disputa entre as chefias de cada departamento diferente, por cada uma querer maiores benefícios ao seu tipo de cliente.

• **Por processos:** Resume-se em agregar as atividades da organização nos processos mais importantes para a organização. Sendo assim, busca ganhar eficiência e agilidade na produção de produtos/serviços, evitando o desperdício de recursos na produção organizacional. É muito utilizada em linhas de produção.

**Vantagem:** facilita o emprego de tecnologia, das máquinas e equipamentos, do conhecimento e da mão-de-obra e possibilita um melhor arranjo físico e disposição racional dos recursos, aumentando a eficiência e ganhos em produtividade.

• **Departamentalização por produtos:** A organização se estrutura em torno de seus diferentes tipos de produtos ou serviços. Justificando-se quando a organização possui uma gama muito variada de produtos que utilizem tecnologias bem diversas entre si, ou mesmo que tenham especificidades na forma de escoamento da produção ou na prestação de cada serviço.

**Vantagem:** facilitar a coordenação entre os departamentos envolvidos em um determinado nicho de produto ou serviço, possibilitando maior inovação na produção.

**Desvantagem:** a “pulverização” de especialistas ao longo da organização, dificultando a coordenação entre eles.

• **Departamentalização geográfica:** Ou departamentalização territorial, trata-se de critério de departamentalização em que a empresa se estabelece em diferentes pontos do país ou do mundo, alocando recursos, esforços e produtos conforme a demanda da região.

Aqui, pensando em uma organização Multinacional, pressupondo-se que há uma filial em Israel e outra no Brasil. Obviamente, os interesses, hábitos e costumes de cada povo justificarão que cada filial tenha suas especificidades, exatamente para atender a cada povo. Assim, percebemos que, dentro de cada filial nacional, poderão existir subdivisões, para atender às diferentes regiões de cada país, com seus costumes e desejos. Como cada filial estará estabelecida em uma determinada região geográfica e as filiais estarão focadas em atender ao público dessa região. Logo, provavelmente haverá dificuldade em conciliar os interesses de cada filial geográfica com os objetivos gerais da empresa.

• **Departamentalização por projetos:** Os departamentos são criados e os recursos alocados em cada projeto da organização. Exemplo (construtora): pode dividir sua organização em torno das construções “A”, “B” e “C”. Aqui, cada projeto tende a ter grande autonomia, o que viabiliza a melhor consecução dos objetivos de cada projeto.

**Vantagem:** grande flexibilidade, facilita a execução do projeto e proporciona melhores resultados.

**Desvantagem:** as equipes perdem a visão da empresa como um todo, focando apenas no seu projeto, duplicação de estruturas (sugando mais recursos), e insegurança nos empregados sobre sua continuidade ou não na empresa quando o projeto no qual estão alocados se findar.

#### • **Departamentalização matricial**

Também é chamada de organização em grade, e é uma mistura da departamentalização funcional (mais verticalizada), com uma outra mais horizontalizada, que geralmente é a por projetos.

Nesse contexto, há sempre autoridade dupla ou dual, por responder ao comando da linha funcional e ao gerente da horizontal. Assim, há a matricial forte, a fraca e a equilibrada ou balanceada:

- Forte – aqui, o responsável pelo projeto tem mais autoridade;
- Fraca – aqui, o gerente funcional tem mais autoridade;
- Equilibrada ou Balanceada – predomina o equilíbrio entre os gerentes de projeto e funcional.

Porém, não há consenso na literatura se a departamentalização matricial de fato é um critério de departamentalização, ou um tipo de estrutura organizacional.

**Desvantagens:** filiais, ou projetos, possuem grande autonomia para realizar seu trabalho, dificultando o processo administrativo geral da empresa. Além disso, a dupla subordinação a que os empregados são submetidos pode gerar ambiguidade de decisões e dificuldade de coordenação.

#### • **Organização formal e informal**

Organização formal trata-se de uma organização onde duas ou mais pessoas se reúnem para atingir um objetivo comum com um relacionamento legal e oficial. A organização é liderada pela alta administração e tem um conjunto de regras e regulamentos a seguir. O principal objetivo da organização é atingir as metas estabelecidas. Como resultado, o trabalho é atribuído a cada indivíduo com base em suas capacidades. Em outras palavras, existe uma cadeia de comando com uma hierarquia organizacional e as autoridades são delegadas para fazer o trabalho.

Além disso, a hierarquia organizacional determina a relação lógica de autoridade da organização formal e a cadeia de comando determina quem segue as ordens. A comunicação entre os dois membros é apenas por meio de canais planejados.

#### **Tipos de estruturas de organização formal:**

- Organização de Linha
- Organização de linha e equipe
- Organização funcional
- Organização de Gerenciamento de Projetos
- Organização Matricial

Organização informal refere-se a uma estrutura social interligada que rege como as pessoas trabalham juntas na vida real. É possível formar organizações informais dentro das organizações. Além disso, esta organização consiste em compreensão mútua, ajuda e amizade entre os membros devido ao relacionamento interpessoal que constroem entre si. Normas sociais, conexões e interações governam o relacionamento entre os membros, ao contrário da organização formal.

Embora os membros de uma organização informal tenham responsabilidades oficiais, é mais provável que eles se relacionem com seus próprios valores e interesses pessoais sem discriminação.

A estrutura de uma organização informal é plana. Além disso, as decisões são tomadas por todos os membros de forma coletiva. A unidade é a melhor característica de uma organização informal, pois há confiança entre os membros. Além disso, não existem regras e regulamentos rígidos dentro das organizações informais; regras e regulamentos são responsivos e adaptáveis às mudanças.

Ambos os conceitos de organização estão inter-relacionados. Existem muitas organizações informais dentro de organizações formais, portanto, eles são mutuamente exclusivos.