



CÓD: OP-0670T-21  
7908403512911

# **BELÉM**

*PREFEITURA MUNICIPAL DE BELÉM DO ESTADO DO PARÁ*

## **Administrador**

**EDITAL Nº 001/2020 (REABERTURA)**

## ***Língua Portuguesa***

1. Compreensão E Interpretação De Texto . . . . .	01
2. Tipologia E Gêneros Textuais . . . . .	02
3. Figuras De Linguagem. . . . .	02
4. Significação De Palavras E Expressões. Relações De Sinonímia E De Antonímia . . . . .	04
5. Ortografia . . . . .	04
6. Acentuação Gráfica. . . . .	05
7. Uso Da Crase . . . . .	06
8. Fonética E Fonologia: Som E Fonema, Encontros Vocálicos E Consonantais E Dígrafos . . . . .	06
9. Morfologia: Classes De Palavras Variáveis E Invariáveis E Seus Empregos No Texto. Locuções Verbais (Perífrases Verbais). . . . .	06
10. Funções Do “Que” E Do “Se” . . . . .	13
11. Formação De Palavras . . . . .	14
12. Elementos De Comunicação . . . . .	15
13. Sintaxe: Relações Sintático-Semânticas Estabelecidas Entre Orações, Períodos Ou Parágrafos (Período Simples E Período Composto Por Coordenação E Subordinação). . . . .	17
14. Concordância Verbal E Nominal . . . . .	19
15. Regência Verbal E Nominal . . . . .	21
16. Colocação Pronominal . . . . .	22
17. Emprego Dos Sinais De Pontuação E Sua Função No Texto. . . . .	22
18. Elementos De Coesão. Função Textual Dos Vocábulos . . . . .	23
19. Variação Linguística . . . . .	24

## ***Atualidades***

1. Aspectos gerais do Brasil, do Estado do Pará e do município de Belém. . . . .	01
2. Temáticas atuais, relevantes e amplamente divulgadas referentes à História e Geografia do Brasil, do Pará e do município de Belém. . . . .	24
3. Domínio de tópicos atuais e relevantes de diversas áreas, tais como: sociedade, educação, tecnologia, energia, desenvolvimento sustentável, segurança, artes e literatura e suas vinculações históricas. Fatos da atualidade: locais e nacionais. . . . .	24

## ***Legislação***

1. Noções de Direito Constitucional: Constituição: conceito e classificação . . . . .	01
2. A organização do Estado: poderes e funções. . . . .	07
3. A administração Pública: princípios que a norteiam. Princípios constitucionais da administração pública: princípio da legalidade, impessoalidade, moralidade, publicidade, eficiência. . . . .	13
4. Noções de Direito Administrativo. Estrutura administrativa da Administração Pública. . . . .	19
5. Atos administrativos: conceito e requisitos do ato administrativo, atributos do ato administrativo, classificação dos atos administrativos. Espécies de atos administrativos. . . . .	26
6. Requisitos do Serviço Público e Direitos do Usuário. . . . .	30
7. Responsabilidade dos servidores: responsabilidade administrativa, responsabilidade civil, responsabilidade criminal, meios de punição, sequestro e perdimento de bens, enriquecimento ilícito e improbidade administrativa, abuso de autoridade. . . . .	36
8. Estatuto dos Funcionários Públicos do Município de Belém: Lei nº 7.502, de 20 de dezembro de 1990 – dispõe sobre o Estatuto dos Funcionários Públicos do Município de Belém, e suas alterações. . . . .	39
9. Lei n. 7507, de 14 de janeiro de 1991, que dispõe sobre o Plano de Carreira do Quadro de Pessoal da Prefeitura Municipal de Belém. . . . .	55
10. Ética no serviço público. . . . .	83

## ***Noções de Informática***

1. Conceitos E Fundamentos Básicos. Conhecimento E Utilização Dos Principais Softwares Utilitários (Compactadores De Arquivos, Chat, Clientes De E-Mails, Reprodutores De Vídeo, Visualizadores De Imagem, Antivírus). Identificação	
2. E Manipulação De Arquivos. Backup De Arquivos. Conceitos Básicos De Hardware (Placa Mãe, Memórias, Processadores (Cpu) E Disco De Armazenamento Hds, Cds E Dvds). Periféricos De Computadores . . . . .	01

---

3. Ambientes Operacionais: Utilização Dos Sistemas Operacionais Windows 7 E Windows 10. . . . .	01
4. Conceitos Básicos Sobre Linux E Software Livre . . . . .	08
5. Utilização De Ferramentas De Texto, Planilha E Apresentação Do Pacote Microsoft Office (Word, Excel E Powerpoint) – Versão 2007 Ou Superior . . . . .	10
6. Utilização De Ferramentas De Texto, Planilha E Apresentação Do Pacote Libreoffice (Writer, Calc E Impress) - Versões 5 E 6. . . . .	15
7. Utilização E Configuração De E-Mail No Microsoft Outlook . . . . .	20
8. Conceitos De Tecnologias Relacionadas À Internet E Intranet, Busca E Pesquisa Na Web, Mecanismos De Busca Na Web. Navegadores De Internet: Internet Explorer, Mozilla Firefox, Google Chrome: . . . . .	23
9. Segurança Na Internet; Vírus De Computadores; Spyware; Malware; Phishing E Spam . . . . .	30
10. Transferência De Arquivos Pela Internet. . . . .	33

## ***Conhecimentos Específicos***

1. Noções Sobre Teoria Geral Da Administração . . . . .	01
2. Administração Para Resultados: Modelos De Administração Para Resultados . . . . .	31
3. Planejamento E Gestão Estratégica . . . . .	43
4. Ferramentas De Gerenciamento Do Desempenho Organizacional: Balanced Scorecard. Performance Prism. Modelo Baseado Em Stakeholders. . . . .	43
5. Mensuração Do Desempenho. Indicadores De Desempenho. Ferramentas Para Construção De Indicadores. Fatores Que Determinam O Desempenho De Empresas Públicas. . . . .	47
6. Gestão Estratégica Da Qualidade . . . . .	47
7. Administração De Recursos Humanos: Estratégias De Gestão E Desenvolvimento De Pessoas. Relações Interpessoais. Equipes E Liderança. Gerenciamento De Desempenho. Gestão De Cargos E Atribuições. Motivação. Organizações De Aprendizagem. Cultura Organizacional.gestão Estratégica De Recursos Humanos . . . . .	66
8. Planejamento Organizacional: Planejamento Estratégico. Gestão Orçamentária. Estudos De Viabilidade Econômico-Financeira. Elaboração De Relatórios Gerenciais . . . . .	100
9. Gerência De Projetos: Pmbok - Conceitos De Gerenciamento De Projetos, Ciclo De Vida Do Projeto, Conceitos Básicos, Estrutura E Processos. Escritório De Projetos . . . . .	100
10. Gestão Organizacional: Desenvolvimento Organizacional. Relacionamento Com Usuários E Fornecedores. Gestão Do Desempenho . . . . .	102
11. Processos Administrativos: Normas E Padrões. Gestão De Programas Institucionais. Gestão De Equipamentos E De Unidades Operacionais. Planejamento E Execução Logística. Estão De Materiais . . . . .	104
12. Compras Na Administração Pública: Licitações E Contratos. Princípios Básicos Da Licitação. Comissão Permanente De Licitação. Comissão Especial De Licitação. Pregoeiro. Legislação Pertinente. Dispensa E Inexigibilidade De Licitação. Definição Do Objeto A Ser Licitado. Planejamento Das Compras. Controles E Cronogramas. Registros Cadastrais/Habilitação. O Processo De Compras Governamentais Ligados Ao Siasg. Empenho. Sistema De Cotação Eletrônica De Preços.sistema De Registro De Preços. Pregão . . . . .	124
13. Noções De Administração Financeira E Orçamentária: Orçamento Público. O Ciclo Orçamentário. Orçamento-Programa. Planejamento No Orçamento-Programa.receita Pública E Gastos Públicos. . . . .	134
14. Lei De Responsabilidade Fiscal – Lei Complementar No 101/00, De 04/05/2000 E Suas Alterações . . . . .	170

---

---

## LÍNGUA PORTUGUESA

---

1. Compreensão E Interpretação De Texto . . . . .	01
2. Tipologia E Gêneros Textuais . . . . .	02
3. Figuras De Linguagem. . . . .	02
4. Significação De Palavras E Expressões. Relações De Sinonímia E De Antonímia . . . . .	04
5. Ortografia . . . . .	04
6. Acentuação Gráfica. . . . .	05
7. Uso Da Crase . . . . .	06
8. Fonética E Fonologia: Som E Fonema, Encontros Vocálicos E Consonantais E Dígrafos . . . . .	06
9. Morfologia: Classes De Palavras Variáveis E Invariáveis E Seus Empregos No Texto. Locuções Verbais (Perífrases Verbais). . . . .	06
10. Funções Do “Que” E Do “Se” . . . . .	13
11. Formação De Palavras . . . . .	14
12. Elementos De Comunicação . . . . .	15
13. Sintaxe: Relações Sintático-Semânticas Estabelecidas Entre Orações, Períodos Ou Parágrafos (Período Simples E Período Composto Por Coordenação E Subordinação). . . . .	17
14. Concordância Verbal E Nominal . . . . .	19
15. Regência Verbal E Nominal . . . . .	21
16. Colocação Pronominal . . . . .	22
17. Emprego Dos Sinais De Pontuação E Sua Função No Texto. . . . .	22
18. Elementos De Coesão. Função Textual Dos Vocábulos . . . . .	23
19. Variação Linguística . . . . .	24

---

## COMPREENSÃO E INTERPRETAÇÃO DE TEXTO

Compreender e interpretar textos é essencial para que o objetivo de comunicação seja alcançado satisfatoriamente. Com isso, é importante saber diferenciar os dois conceitos. Vale lembrar que o texto pode ser verbal ou não-verbal, desde que tenha um sentido completo.

A **compreensão** se relaciona ao entendimento de um texto e de sua proposta comunicativa, decodificando a mensagem explícita. Só depois de compreender o texto que é possível fazer a sua interpretação.

A **interpretação** são as conclusões que chegamos a partir do conteúdo do texto, isto é, ela se encontra para além daquilo que está escrito ou mostrado. Assim, podemos dizer que a interpretação é subjetiva, contando com o conhecimento prévio e do repertório do leitor.

Dessa maneira, para compreender e interpretar bem um texto, é necessário fazer a decodificação de códigos linguísticos e/ou visuais, isto é, identificar figuras de linguagem, reconhecer o sentido de conjunções e preposições, por exemplo, bem como identificar expressões, gestos e cores quando se trata de imagens.

### Dicas práticas

1. Faça um resumo (pode ser uma palavra, uma frase, um conceito) sobre o assunto e os argumentos apresentados em cada parágrafo, tentando traçar a linha de raciocínio do texto. Se possível, adicione também pensamentos e inferências próprias às anotações.

2. Tenha sempre um dicionário ou uma ferramenta de busca por perto, para poder procurar o significado de palavras desconhecidas.

3. Fique atento aos detalhes oferecidos pelo texto: dados, fonte de referências e datas.

4. Sublinhe as informações importantes, separando fatos de opiniões.

5. Perceba o enunciado das questões. De um modo geral, questões que esperam **compreensão do texto** aparecem com as seguintes expressões: *o autor afirma/sugere que...; segundo o texto...; de acordo com o autor...* Já as questões que esperam **interpretação do texto** aparecem com as seguintes expressões: *conclui-se do texto que...; o texto permite deduzir que...; qual é a intenção do autor quando afirma que...*

## TIPOLOGIA E GÊNEROS TEXTUAIS

A partir da estrutura linguística, da função social e da finalidade de um texto, é possível identificar a qual tipo e gênero ele pertence. Antes, é preciso entender a diferença entre essas duas classificações.

### Tipos textuais

A tipologia textual se classifica a partir da estrutura e da finalidade do texto, ou seja, está relacionada ao modo como o texto se apresenta. A partir de sua função, é possível estabelecer um padrão específico para se fazer a enunciação.

Veja, no quadro abaixo, os principais tipos e suas características:

<b>TEXTO NARRATIVO</b>	Apresenta um enredo, com ações e relações entre personagens, que ocorre em determinados espaço e tempo. É contado por um narrador, e se estrutura da seguinte maneira: apresentação > desenvolvimento > clímax > desfecho
<b>TEXTO DISSERTATIVO-ARGUMENTATIVO</b>	Tem o objetivo de defender determinado ponto de vista, persuadindo o leitor a partir do uso de argumentos sólidos. Sua estrutura comum é: introdução > desenvolvimento > conclusão.
<b>TEXTO EXPOSITIVO</b>	Procura expor ideias, sem a necessidade de defender algum ponto de vista. Para isso, usa-se comparações, informações, definições, conceitualizações etc. A estrutura segue a do texto dissertativo-argumentativo.
<b>TEXTO DESCRITIVO</b>	Expõe acontecimentos, lugares, pessoas, de modo que sua finalidade é descrever, ou seja, caracterizar algo ou alguém. Com isso, é um texto rico em adjetivos e em verbos de ligação.
<b>TEXTO INJUNTIVO</b>	Oferece instruções, com o objetivo de orientar o leitor. Sua maior característica são os verbos no modo imperativo.

### Gêneros textuais

A classificação dos gêneros textuais se dá a partir do reconhecimento de certos padrões estruturais que se constituem a partir da função social do texto. No entanto, sua estrutura e seu estilo não são tão limitados e definidos como ocorre na tipologia textual, podendo se apresentar com uma grande diversidade. Além disso, o padrão também pode sofrer modificações ao longo do tempo, assim como a própria língua e a comunicação, no geral.

Alguns exemplos de gêneros textuais:

- Artigo
- Bilhete
- Bula
- Carta
- Conto
- Crônica
- E-mail
- Lista
- Manual
- Notícia
- Poema
- Propaganda
- Receita culinária
- Resenha
- Seminário

Vale lembrar que é comum enquadrar os gêneros textuais em determinados tipos textuais. No entanto, nada impede que um texto literário seja feito com a estruturação de uma receita culinária, por exemplo. Então, fique atento quanto às características, à finalidade e à função social de cada texto analisado.

## FIGURAS DE LINGUAGEM

As figuras de linguagem são recursos especiais usados por quem fala ou escreve, para dar à expressão mais força, intensidade e beleza.

São três tipos:

Figuras de Palavras (tropos);

Figuras de Construção (de sintaxe);

Figuras de Pensamento.

### Figuras de Palavra

É a substituição de uma palavra por outra, isto é, no emprego figurado, simbólico, seja por uma relação muito próxima (contiguidade), seja por uma associação, uma comparação, uma similaridade. São as seguintes as figuras de palavras:

**Metáfora:** consiste em utilizar uma palavra ou uma expressão em lugar de outra, sem que haja uma relação real, mas em virtude da circunstância de que o nosso espírito as associa e depreende entre elas certas semelhanças. Observe o exemplo:

“Meu pensamento é um rio subterrâneo.” (Fernando Pessoa)

Nesse caso, a metáfora é possível na medida em que o poeta estabelece relações de semelhança entre um rio subterrâneo e seu pensamento.

**Comparação:** é a comparação entre dois elementos comuns; semelhantes. Normalmente se emprega uma conjunção comparativa: *como, tal qual, assim como*.

*“Sejamos simples e calmos  
Como os regatos e as árvores”*

*Fernando Pessoa*

**Metonímia:** consiste em empregar um termo no lugar de outro, havendo entre ambos estreita afinidade ou relação de sentido. Observe os exemplos abaixo:

- autor ou criador pela obra. Exemplo: Gosto de ler **Machado de Assis**. (Gosto de ler a obra literária de Machado de Assis.)

- efeito pela causa e vice-versa. Exemplo: Vivo do meu **trabalho**. (o trabalho é causa e está no lugar do efeito ou resultado).

- continente pelo conteúdo. Exemplo: Ela comeu uma **caixa** de bombons. (a palavra caixa, que designa o continente ou aquilo que contém, está sendo usada no lugar da palavra *bombons*).

- abstrato pelo concreto e vice-versa. Exemplos: A **gravidez** deve ser tranquila. (o abstrato gravidez está no lugar do concreto, ou seja, mulheres grávidas).

- instrumento pela pessoa que o utiliza. Exemplo: Os **microfones** foram atrás dos jogadores. (Os repórteres foram atrás dos jogadores.)

- lugar pelo produto. Exemplo: Fumei um saboroso **havana**. (Fumei um saboroso charuto.)

- símbolo ou sinal pela coisa significada. Exemplo: Não te afastes da **cruz**. (Não te afastes da religião.)

- a parte pelo todo. Exemplo: Não há **teto** para os desabrigados. (a parte teto está no lugar do todo, “o lar”).

- indivíduo pela classe ou espécie. Exemplo: O **homem** foi à Lua. (Alguns astronautas foram à Lua.)

- singular pelo plural. Exemplo: A **mulher** foi chamada para ir às ruas. (Todas as mulheres foram chamadas, não apenas uma)

- gênero ou a qualidade pela espécie. Exemplo: Os **mortais** sofrem nesse mundo. (Os homens sofrem nesse mundo.)

- matéria pelo objeto. Exemplo: Ela não tem um **níquel**. (a matéria níquel é usada no lugar da coisa fabricada, que é “moeda”).

Atenção: Os últimos 5 exemplos podem receber também o nome de **Sinédoque**.

**Perífrase:** substituição de um nome por uma expressão para facilitar a identificação. Exemplo: A Cidade Maravilhosa (= Rio de Janeiro) continua atraindo visitantes do mundo todo.

Obs.: quando a perífrase indica uma pessoa, recebe o nome de **antonomásia**.

Exemplos:

O Divino Mestre (= Jesus Cristo) passou a vida praticando o bem.

O Poeta da Vila (= Noel Rosa) compôs lindas canções.

**Sinestesia:** Consiste em mesclar, numa mesma expressão, as sensações percebidas por diferentes órgãos do sentido. Exemplo: No silêncio negro do seu quarto, aguardava os acontecimentos. (silêncio = auditivo; negro = visual)

**Catacrese:** A catacrese costuma ocorrer quando, por falta de um termo específico para designar um conceito, toma-se outro “emprestado”. Passamos a empregar algumas palavras fora de seu sentido original. Exemplos: “asa da xícara”, “maçã do rosto”, “braço da cadeira” .

### Figuras de Construção

Ocorrem quando desejamos atribuir maior expressividade ao significado. Assim, a lógica da frase é substituída pela maior expressividade que se dá ao sentido. São as mais importantes figuras de construção:

**Elipse:** consiste na omissão de um termo da frase, o qual, no entanto, pode ser facilmente identificado. Exemplo: No fim da comemoração, sobre as mesas, copos e garrafas vazias. (Omissão do verbo haver: No fim da festa comemoração, sobre as mesas, copos e garrafas vazias).

**Pleonasmo:** consiste no emprego de palavras redundantes para reforçar uma ideia. Exemplo: Ele *vive* uma *vida* feliz.

Deve-se evitar os pleonasmos viciosos, que não têm valor de reforço, sendo antes fruto do desconhecimento do sentido das palavras, como por exemplo, as construções “subir para cima”, “entrar para dentro”, etc.

**Polissíndeto:** repetição enfática do conectivo, geralmente o “e”. Exemplo: Felizes, eles riam, e cantavam, e pulavam, e dançavam.

**Inversão ou Hipérbato:** alterar a ordem normal dos termos ou orações com o fim de lhes dar destaque:

“Justo ela diz que é, mas eu não acho não.” (Carlos Drummond de Andrade)

“Por que brigavam no meu interior esses entes de sonho não sei.” (Graciliano Ramos)

Observação: o termo deseja realçar é colocado, em geral, no início da frase.

**Anacoluto:** quebra da estrutura sintática da oração. O tipo mais comum é aquele em que um termo parece que vai ser o sujeito da oração, mas a construção se modifica e ele acaba sem função sintática. Essa figura é usada geralmente para pôr em relevo a ideia que consideramos mais importante, destacando-a do resto. Exemplo:

O **Alexandre**, as coisas não lhe estão indo muito bem.

A **velha hipocrisia**, recordo-me dela com vergonha. (Camilo Castelo Branco)

**Silepse:** concordância de gênero, número ou pessoa é feita com ideias ou termos subentendidos na frase e não claramente expressos. A silepse pode ser:

- **de gênero.** Exemplo: Vossa Majestade parece *desanimado*. (o adjetivo desanimado concorda não com o pronome de tratamento Vossa Majestade, de forma feminina, mas com a pessoa a quem esse pronome se refere – pessoa do sexo masculino).

- **de número.** Exemplo: O pessoal ficou apavorado e *sairam* correndo. (o verbo sair concordou com a ideia de plural que a palavra pessoal sugere).

- **de pessoa.** Exemplo: Os brasileiros *amamos* futebol. (o sujeito os brasileiros levaria o verbo na 3ª pessoa do plural, mas a concordância foi feita com a 1ª pessoa do plural, indicando que a pessoa que fala está incluída em os brasileiros).

**Onomatopeia:** Ocorre quando se tentam reproduzir na forma de palavras os sons da realidade.

Exemplos: Os sinos faziam blem, blem, blem, blem.

Miau, miau. (Som emitido pelo gato)

Tic-tac, tic-tac fazia o relógio da sala de jantar.

As onomatopeias, como no exemplo abaixo, podem resultar da **Aliteração** (repetição de fonemas nas palavras de uma frase ou de um verso).

“Vozes veladas, veludas vozes,  
volúpias dos violões, vozes veladas,  
vagam nos velhos vórtices velozes  
dos ventos, vivas, vãs, vulcanizadas.”

(Cruz e Sousa)

**Repetição:** repetir palavras ou orações para enfatizar a afirmação ou sugerir insistência, progressão:

“E o ronco das águas crescia, crescia, vinha pra dentro da casa.” (Bernardo Élis)

“O mar foi ficando escuro, escuro, até que a última lâmpada se apagou.” (Inácio de Loyola Brandão)

**Zeugma:** omissão de um ou mais termos anteriormente enunciados. Exemplo: Ele gosta de geografia; eu, de português. (na segunda oração, faltou o verbo “gostar” = Ele gosta de geografia; eu gosto de português.).

**Assíndeto:** quando certas orações ou palavras, que poderiam se ligar por um conectivo, vêm apenas justapostas. Exemplo: Vim, vi, venci.

**Anáfora:** repetição de uma palavra ou de um segmento do texto com o objetivo de enfatizar uma ideia. É uma figura de construção muito usada em poesia. Exemplo: Este amor que tudo nos toma, este amor que tudo nos dá, este amor que Deus nos inspira, e que um dia nos há de salvar

**Paronomásia:** palavras com sons semelhantes, mas de significados diferentes, vulgarmente chamada de *trocadilho*. Exemplo: Comemos fora todos os dias! A gente até dispensa a despesa.

**Neologismo:** criação de novas palavras. Exemplo: Estou **a fim** do João. (estou interessado). Vou fazer um **bico**. (trabalho temporário).

### Figuras de Pensamento

Utilizadas para produzir maior expressividade à comunicação, as figuras de pensamento trabalham com a combinação de ideias, pensamentos.

**Antítese:** Corresponde à aproximação de palavras contrárias, que têm sentidos opostos. Exemplo: O ódio e o **amor** andam de mãos dadas.

**Apóstrofe:** interrupção do texto para se chamar a atenção de alguém ou de coisas personificadas. Sintaticamente, a apóstrofe corresponde ao vocativo. Exemplo: Tende piedade, *Senhor*, de todas as mulheres.

**Eufemismo:** Atenua o sentido das palavras, suavizando as expressões do discurso. Exemplo: Ele foi para o céu. (Neste caso, a expressão “para a céu”, ameniza o discurso real: ele morreu.)

**Gradação:** os termos da frase são fruto de hierarquia (ordem crescente ou decrescente). Exemplo: As pessoas **chegaram** à festa, **sentaram, comeram e dançaram**.

**Hipérbole:** baseada no exagero intencional do locutor, isto é, expressa uma ideia de forma exagerada.

Exemplo: Liguei para ele **milhões** de vezes essa tarde. (Ligou várias vezes, mas não literalmente 1 milhão de vezes ou mais).

**Ironia:** é o emprego de palavras que, na frase, têm o sentido oposto ao que querem dizer. É usada geralmente com sentido sarcástico. Exemplo: Quem foi o *inteligente* que usou o computador e apagou o que estava gravado?

**Paradoxo:** Diferente da antítese, que opõem palavras, o paradoxo corresponde ao uso de ideias contrárias, aparentemente absurdas. Exemplo: Esse amor me mata e dá vida. (Neste caso, o mesmo amor traz alegrias (vida) e tristeza (mata) para a pessoa.)

**Personificação ou Prosopopéia ou Animismo:** atribuição de ações, sentimentos ou qualidades humanas a objetos, seres irracionais ou outras coisas inanimadas. Exemplo: O vento suspirou essa manhã. (Nesta frase sabemos que o vento é algo inanimado que não suspira, sendo esta uma “qualidade humana”).

**Reticência:** suspender o pensamento, deixando-o meio ve-lado. Exemplo:

“De todas, porém, a que me cativou logo foi uma... uma... não sei se digo.” (*Machado de Assis*)

**Retificação:** consiste em retificar uma afirmação anterior. Exemplos: O médico, *aliás*, *uma médica* muito gentil não sabia qual seria o procedimento.

### SIGNIFICAÇÃO DE PALAVRAS E EXPRESSÕES. RELAÇÕES DE SINONÍMIA E DE ANTONÍMIA

Este é um estudo da **semântica**, que pretende classificar os sentidos das palavras, as suas relações de sentido entre si. Conheça as principais relações e suas características:

#### Sinonímia e antonímia

As palavras **sinônimas** são aquelas que apresentam significado semelhante, estabelecendo relação de proximidade. **Ex:** *inteligente* <—> *esperto*

Já as palavras **antônimas** são aquelas que apresentam significados opostos, estabelecendo uma relação de contrariedade. **Ex:** *forte* <—> *fraco*

#### Parônimos e homônimos

As palavras **parônimas** são aquelas que possuem grafia e pronúncia semelhantes, porém com significados distintos. **Ex:** *cumprimento* (extensão) X *comprimento* (saudação); *tráfego* (trânsito) X *tráfico* (comércio ilegal).

As palavras **homônimas** são aquelas que possuem a mesma grafia e pronúncia, porém têm significados diferentes. **Ex:** *rio* (verbo “rir”) X *rio* (curso d’água); *manga* (blusa) X *manga* (fruta).

As palavras **homófonas** são aquelas que possuem a mesma pronúncia, mas com escrita e significado diferentes. **Ex:** *cem* (numeral) X *sem* (falta); *concerto* (arrumar) X *concerto* (musical).

As palavras **homógrafas** são aquelas que possuem escrita igual, porém som e significado diferentes. **Ex:** *colher* (talher) X *colher* (verbo); *acerto* (substantivo) X *acerto* (verbo).

#### Polissemia e monosssemia

As palavras **polissêmicas** são aquelas que podem apresentar mais de um significado, a depender do contexto em que ocorre a frase. **Ex:** *cabeça* (parte do corpo humano; líder de um grupo).

Já as palavras **monossêmicas** são aquelas apresentam apenas um significado. **Ex:** *eneágono* (polígono de nove ângulos).

#### Denotação e conotação

Palavras com **sentido denotativo** são aquelas que apresentam um sentido objetivo e literal. **Ex:** *Está fazendo frio.* / *Pé da mulher.*

Palavras com **sentido conotativo** são aquelas que apresentam um sentido simbólico, figurado. **Ex:** *Você me olha com frieza.* / *Pé da cadeira.*

#### Hiperonímia e hiponímia

Esta classificação diz respeito às relações hierárquicas de significado entre as palavras.

Desse modo, um **hiperônimo** é a palavra superior, isto é, que tem um sentido mais abrangente. **Ex:** *Fruta é hiperônimo de limão.*

Já o **hipônimo** é a palavra que tem o sentido mais restrito, portanto, inferior, de modo que o hiperônimo engloba o hipônimo. **Ex:** *Limão é hipônimo de fruta.*

#### Formas variantes

São as palavras que permitem mais de uma grafia correta, sem que ocorra mudança no significado. **Ex:** *loiro – louro / enfarte – infarto / gatinhar – engatinhar.*

#### Arcaísmo

São palavras antigas, que perderam o uso frequente ao longo do tempo, sendo substituídas por outras mais modernas, mas que ainda podem ser utilizadas. No entanto, ainda podem ser bastante encontradas em livros antigos, principalmente. **Ex:** *botica* <—> *farmácia* / *franquia* <—> *sinceridade.*

### ORTOGRAFIA

A ortografia oficial diz respeito às regras gramaticais referentes à escrita correta das palavras. Para melhor entendê-las, é preciso analisar caso a caso. Lembre-se de que a melhor maneira de memorizar a ortografia correta de uma língua é por meio da leitura, que também faz aumentar o vocabulário do leitor.

Neste capítulo serão abordadas regras para dúvidas frequentes entre os falantes do português. No entanto, é importante ressaltar que existem inúmeras exceções para essas regras, portanto, fique atento!

#### Alfabeto

O primeiro passo para compreender a ortografia oficial é conhecer o alfabeto (os sinais gráficos e seus sons). No português, o alfabeto se constitui 26 letras, divididas entre **vogais** (a, e, i, o, u) e **consoantes** (restante das letras).

Com o Novo Acordo Ortográfico, as consoantes **K**, **W** e **Y** foram reintroduzidas ao alfabeto oficial da língua portuguesa, de modo que elas são usadas apenas em duas ocorrências: **transcrição de nomes próprios e abreviaturas e símbolos de uso internacional.**

#### Uso do “X”

Algumas dicas são relevantes para saber o momento de usar o X no lugar do CH:

- Depois das sílabas iniciais “me” e “en” (ex: mexerica; enxergar)
- Depois de ditongos (ex: caixa)
- Palavras de origem indígena ou africana (ex: abacaxi; orixá)

#### Uso do “S” ou “Z”

Algumas regras do uso do “S” com som de “Z” podem ser observadas:

- Depois de ditongos (ex: coisa)
- Em palavras derivadas cuja palavra primitiva já se usa o “S” (ex: casa > casinha)
- Nos sufixos “ês” e “esa”, ao indicarem nacionalidade, título ou origem. (ex: portuguesa)
- Nos sufixos formadores de adjetivos “ense”, “oso” e “osa” (ex: populoso)



**Uso do “S”, “SS”, “Ç”**

- “S” costuma aparecer entre uma vogal e uma consoante (ex: diversão)
- “SS” costuma aparecer entre duas vogais (ex: processo)
- “Ç” costuma aparecer em palavras estrangeiras que passaram pelo processo de aportuguesamento (ex: muçarela)

**Os diferentes porquês**

<b>POR QUE</b>	Usado para fazer perguntas. Pode ser substituído por “por qual motivo”
<b>PORQUE</b>	Usado em respostas e explicações. Pode ser substituído por “pois”
<b>POR QUÊ</b>	O “que” é acentuado quando aparece como a última palavra da frase, antes da pontuação final (interrogação, exclamação, ponto final)
<b>PORQUÊ</b>	É um substantivo, portanto costuma vir acompanhado de um artigo, numeral, adjetivo ou pronome

**Parônimos e homônimos**

As palavras **parônimas** são aquelas que possuem grafia e pronúncia semelhantes, porém com significados distintos.

**Ex:** *cumprimento* (saudação) X *comprimento* (extensão); *tráfego* (trânsito) X *tráfico* (comércio ilegal).

Já as palavras **homônimas** são aquelas que possuem a mesma grafia e pronúncia, porém têm significados diferentes. **Ex:** *rio* (verbo “rir”) X *rio* (curso d’água); *manga* (blusa) X *manga* (fruta).

**ACENTUAÇÃO GRÁFICA**

A acentuação é uma das principais questões relacionadas à Ortografia Oficial, que merece um capítulo a parte. Os acentos utilizados no português são: **acento agudo** (´); **acento grave** (`); **acento circunflexo** (^); **cedilha** (,) e **til** (~).

Depois da reforma do Acordo Ortográfico, a **trema** foi excluída, de modo que ela só é utilizada na grafia de nomes e suas derivações (ex: Müller, mülleriano).

Esses são sinais gráficos que servem para modificar o som de alguma letra, sendo importantes para marcar a sonoridade e a intensidade das sílabas, e para diferenciar palavras que possuem a escrita semelhante.

A sílaba mais intensa da palavra é denominada **sílaba tônica**. A palavra pode ser classificada a partir da localização da sílaba tônica, como mostrado abaixo:

- **OXÍTONA:** a última sílaba da palavra é a mais intensa. (Ex: café)
  - **PAROXÍTONA:** a penúltima sílaba da palavra é a mais intensa. (Ex: automóvel)
  - **PROPAROXÍTONA:** a antepenúltima sílaba da palavra é a mais intensa. (Ex: lâmpada)
- As demais sílabas, pronunciadas de maneira mais sutil, são denominadas **sílabas átonas**.

**Regras fundamentais**

CLASSIFICAÇÃO	REGRAS	EXEMPLOS
<b>OXÍTONAS</b>	<ul style="list-style-type: none"> <li>• terminadas em A, E, O, EM, seguidas ou não do plural</li> <li>• seguidas de -LO, -LA, -LOS, -LAS</li> </ul>	cipó(s), pé(s), armazém respeitá-la, compô-lo, comprometê-los
<b>PAROXÍTONAS</b>	<ul style="list-style-type: none"> <li>• terminadas em I, IS, US, UM, UNS, L, N, X, PS, Ã, ãS, ãO, ãOS</li> <li>• ditongo oral, crescente ou decrescente, seguido ou não do plural</li> <li><b>(OBS:</b> Os ditongos “EI” e “OI” perderam o acento com o Novo Acordo Ortográfico)</li> </ul>	táxi, lápis, vírus, fórum, cadáver, tórax, bíceps, ímã, órfão, órgãos, água, mágoa, pônei, ideia, geleia, paranoico, heroico
<b>PROPAROXÍTONAS</b>	<ul style="list-style-type: none"> <li>• todas são acentuadas</li> </ul>	cólica, analítico, jurídico, hipérbole, último, álbi

**Regras especiais**

REGRA	EXEMPLOS
Acentua-se quando “I” e “U” tônicos formarem hiato com a vogal anterior, acompanhados ou não de “S”, desde que não sejam seguidos por “NH” OBS: Não serão mais acentuados “I” e “U” tônicos formando hiato quando vierem depois de ditongo	saída, faísca, baú, país feiuera, Bocaiuva, Sauipe
Acentua-se a 3ª pessoa do plural do presente do indicativo dos verbos “TER” e “VIR” e seus compostos	têm, obtêm, contêm, vêm
Não são acentuados hiatos “OO” e “EE”	leem, voo, enjoo
Não são acentuadas palavras homógrafas OBS: A forma verbal “PÔDE” é uma exceção	pelo, pera, para

---

## ATUALIDADES

---

1. Aspectos gerais do Brasil, do Estado do Pará e do município de Belém. . . . . 01
  2. Temáticas atuais, relevantes e amplamente divulgadas referentes à História e Geografia do Brasil, do Pará e do município de Belém. . . . . 24
  3. Domínio de tópicos atuais e relevantes de diversas áreas, tais como: sociedade, educação, tecnologia, energia, desenvolvimento sustentável, segurança, artes e literatura e suas vinculações históricas. Fatos da atualidade: locais e nacionais. . . . . 24
-

## ASPECTOS GERAIS DO BRASIL, DO ESTADO DO PARÁ E DO MUNICÍPIO DE BELÉM

### História do Brasil

Na História do Brasil, estão relacionados todos os assuntos referentes à história do país. Sendo assim, o estudo e o ensino de História do Brasil abordam acontecimentos que se passaram no espaço geográfico brasileiro ou que interferiram diretamente em nosso país.

Portanto, os povos pré-colombianos que habitavam o território que hoje corresponde ao Brasil antes da chegada dos portugueses fazem parte da história de nosso país. Isso é importante de ser mencionado porque muitas pessoas consideram que a história brasileira iniciou-se com a chegada dos portugueses, em 1500.

*Nossa história é marcada pela diversidade em sua formação, decorrente dos muitos povos que aqui chegaram para desbravar e conquistar nossas terras.*

*Esse processo de colonização e formação de uma nova sociedade se deu através de muitos movimentos e manifestações, sempre envolvendo interesses e aspectos sociais, políticos e econômicos.*

*Movimentos esses que estão entrelaçados entre si, em função dos fatores que os originavam e dos interesses que por traz deles se apresentavam.*

*Diante disso, faremos uma abordagem sobre nossa história, desde o tempo da colonização portuguesa, até os dias de hoje, abordando os movimentos que ao longo do tempo foram tecendo as condições para que nosso Brasil apresente hoje essas características políticas-sócio-econômicas.*

Embora os portugueses tenham chegado ao Brasil em 1500, o processo de colonização do nosso país teve início somente em 1530. Nestes trinta primeiros anos, os portugueses enviaram para as terras brasileiras algumas expedições com objetivos de reconhecimento territorial e construção de feitorais para a exploração do pau-brasil. Estes primeiros portugueses que vieram para cá circularam apenas em territórios litorâneos. Ficavam alguns dias ou meses e logo retornavam para Portugal. Como não construíram residências, ou seja, não se fixaram no território, não houve colonização nesta época.

Neste período também ocorreram os primeiros contatos com os indígenas que habitavam o território brasileiro. Os portugueses começaram a usar a mão-de-obra indígena na exploração do pau-brasil. Em troca, ofereciam objetos de pequeno valor que fascinavam os nativos como, por exemplo, espelhos, apitos, chocalhos, etc.

### O início da colonização

Preocupado com a possibilidade real de invasão do Brasil por outras nações (holandeses, ingleses e franceses), o rei de Portugal Dom João III, que ficou conhecido como “o Colonizador”, resolveu enviar ao Brasil, em 1530, a primeira expedição com o objetivo de colonizar o litoral brasileiro. Povoando, protegendo e desenvolvendo a colônia, seria mais difícil de perdê-la para outros países. Assim, chegou ao Brasil a expedição chefiada por Martim Afonso de Souza com as funções de estabelecer núcleos de povoamento no litoral, explorar metais preciosos e proteger o território de invasores. Teve início assim a efetiva colonização do Brasil.

Nomeado capitão-mor pelo rei, cabia também à Martim Afonso de Souza nomear funcionários e distribuir sesmarias (lotes de terras) à portugueses que quisessem participar deste novo empreendimento português.

A colonização do Brasil teve início em 1530 e passou por fases (ciclos) relacionadas à exploração, produção e comercialização de um determinado produto.

Vale ressaltar que a colonização do Brasil não foi pacífica, pois teve como características principais a exploração territorial, uso de mão-de-obra escrava (indígena e africana), utilização de violência para conter movimentos sociais e apropriação de terras indígenas.

O conceito mais sintético que podemos explorar é o que define como Regime Colonial, uma estrutura econômica mercantilista que concentra um conjunto de relações entre metrópoles e colônias. O fim último deste sistema consistia em proporcionar às metrópoles um fluxo econômico favorável que adviesse das atividades desenvolvidas na colônia.

Neste sentido a economia colonial surgia como complementar da economia metropolitana europeia, de forma que permitisse à metrópole enriquecer cada vez mais para fazer frente às demais nações europeias.

De forma simplificada, o Pacto ou Sistema Colonial definia uma série de considerações que prevaleceriam sobre quaisquer outras vigentes. A colônia só podia comercializar com a metrópole, fornecer-lhe o que necessitasse e dela comprar os produtos manufaturados. Era proibido na colônia o estabelecimento de qualquer tipo de manufatura que pudesse vir a concorrer com a produção da metrópole. Qualquer transação comercial fora dessa norma era considerada contrabando, sendo reprimido de acordo com a lei portuguesa.

A economia colonial era organizada com o objetivo de permitir a acumulação primitiva de capitais na metrópole. O mecanismo que tornava isso possível era o exclusivismo nas relações comerciais ou monopólio, gerador de lucros adicionais (sobre-lucro).

As relações comerciais estabelecidas eram: a metrópole venderia seus produtos o mais caro possível para a colônia e deveria comprar pelos mais baixos preços possíveis a produção colonial, gerando assim o sobre-lucro.

Fernando Novais em seu livro Portugal e Brasil na crise do Antigo Sistema Colonial ressalta o papel fundamental do comércio para a existência dos impérios ultramarinos:

*O comércio foi de fato o nervo da colonização do Antigo Regime, isto é, para incrementar as atividades mercantis processava-se a ocupação, povoamento e valorização das novas áreas. E aqui ressalta de novo o sentido que indicamos antes da colonização da época Moderna; indo em curso na Europa a expansão da economia de mercado, com a mercantilização crescente dos vários setores produtivos antes à margem da circulação de mercadorias – a produção colonial, isto é, a produção de núcleos criados na periferia de centros dinâmicos europeus para estimulá-los, era uma produção mercantil, ligada às grandes linhas do tráfico internacional. Só isso já indicaria o sentido da colonização como peça estimuladora do capitalismo mercantil, mas o comércio colonial era mais o comércio exclusivo da metrópole, gerador de super-lucros, o que completa aquela caracterização.*

Para que este sistema pudesse funcionar era necessário que existissem formas de exploração do trabalho que permitissem a concentração de renda nas mãos da classe dominante colonial, a estrutura escravista permitia esta acumulação de renda em alto grau: quando a maior parte do excedente seguia rumo à metrópole, uma parte do excedente gerado permanecia na colônia permitindo a continuidade do processo.

Importante ressaltar que as colônias encontravam-se inteiramente à mercê de impulsos provenientes da metrópole, e não podiam auto estimular-se economicamente. A economia agro-exportadora de açúcar brasileira atendeu aos estímulos do centro econômico dominante. Este sistema colonial mercantilista ao funcionar plenamente acabou criando as condições de sua própria crise e de sua superação.

Neste ponto é interessante registrar a opinião de Ciro Flamarion Cardoso e Héctor P. Buiquióli:

*O processo de acumulação prévia de capitais de fato não se limita à exploração colonial em todas as suas formas; seus aspectos decisivos de expropriação e proletarianização se dão na própria Europa, em um ambiente histórico global ao qual por certo não é indiferente à presença dos impérios ultramarinos. A superação histórica da fase da acumulação prévia de capitais foi, justamente o surgimento do capitalismo como modo de produção.*

### **A relação Brasil-África na época do Sistema Colonial Português.**

A princípio parece fácil descrever as relações econômicas entre metrópole e colônia, mas devemos entender que o Sistema Colonial se trata de uma teia de relações comerciais bem mais complexa e nem sempre fácil de identificar.

Os portugueses detinham o controle do tráfico de escravos entre a África e o Brasil, estabelecia-se uma estrutura de comércio que foge um pouco ao modelo apresentado anteriormente.

Traficantes portugueses aportavam no Brasil onde adquiriam fumo e aguardente (geribita), daí partiam para Angola e Luanda onde negociariam estes produtos em troca de cativos. A cachaça era produzida principalmente em Pernambuco, na Bahia e no Rio de Janeiro; o fumo era produzido principalmente na Bahia. A importância destes produtos se dá em torno do seu papel central nas estratégias de negociação para a transação de escravos nos sertões africanos.

A geribita tinha diversos atributos que a tornavam imbatível em relação aos outros produtos trocados por escravos. A cachaça é considerada um subproduto da produção açucareira e por isso apresentava uma grande vantagem devido ao baixíssimo custo de produção, lucravam os donos de engenho que produziam a cachaça e os traficantes portugueses que fariam a troca por cativos na África, além é claro do elevado teor alcoólico da bebida (em torno de 60%) que a tornava altamente popular entre seus consumidores.

O interessante de se observar é que do ponto de vista do controle do tráfico, o efeito mais importante das geribitas foi transferi-lo para os comerciantes brasileiros. Os brasileiros acabaram usando a cachaça para quebrar o monopólio dos comerciantes metropolitanos que em sua maioria preferia comercializar usando o vinho português como elemento de troca por cativos. Pode-se perceber que o Pacto Colonial acabou envolvendo teias de relações bem mais complexas que a dicotomia Metrópole-Colônia, o comércio intercolonial também existiu, talvez de forma mais frequente do que se imagina. Na questão das manufaturas as coisas se complicavam um pouco, mas não podemos esquecer do intenso contrabando que ocorria no período.

### **Despotismo esclarecido em Portugal.**

Na esfera política, a formação do Estado absolutista correspondeu a uma necessidade de centralização do poder nas mãos dos reis, para controlar a grande massa de camponeses e adequar-se ao surgimento da burguesia.

O despotismo esclarecido foi uma forma de Estado Absolutista que predominou em alguns países europeus no século XVIII. Filósofos iluministas, como Voltaire, defendiam a ideia de um regime monárquico no qual o soberano, esclarecido pelos filósofos, governaria apoiando-se no povo contra os aristocratas. Esse monarca acabaria com os privilégios injustos da nobreza e do clero e, defendendo o direito natural, tornaria todos os habitantes do país iguais perante a lei. Em países onde, o desenvolvimento econômico capitalista estava atrasado, essa teoria inspirou o despotismo esclarecido.

Os déspotas procuravam adequar seus países aos novos tempos e às novas ideias que se desenvolviam na Europa. Embora tenham feito uma leitura um pouco diferenciada dos ideais iluministas, com certeza diminuíram os privilégios considerados mais odiosos da nobreza e do clero, mas ao invés de um governo apoiado no “povo” vimos um governo apoiado na classe burguesa que crescia e se afirmava.

Em Portugal, o jovem rei D. José I “entregou” a árdua tarefa de modernizar o país nas mãos de seu principal ministro, o Marquês de Pombal. Sendo um leitor ávido dos filósofos iluministas e dos economistas ingleses, o marquês estabeleceu algumas metas que ele acreditava serem capazes de levar Portugal a alinhar-se com os países modernos e superar sua crise econômica.

A primeira atitude foi fortalecer o poder do rei, combatendo os privilégios jurídicos da nobreza e econômicos do clero (principalmente da Companhia de Jesus). Na tentativa de modernizar o país, o marquês teve de acabar com a intolerância religiosa e o poder da inquisição a fim de desenvolver a educação e o pensamento literário e científico.

Economicamente houve um aumento da exploração colonial visando libertar Portugal da dependência econômica inglesa. O Marquês de Pombal aumentou a vigilância nas colônias e combateu ainda mais o contrabando. Houve a instalação de uma maior centralização política na colônia, com a extinção das Capitânicas hereditárias que acabou diminuindo a excessiva autonomia local.

### **Capitanias Hereditárias**

As Capitânicas hereditárias foi um sistema de administração territorial criado pelo rei de Portugal, D. João III, em 1534. Este sistema consistia em dividir o território brasileiro em grandes faixas e entregar a administração para particulares (principalmente nobres com relações com a Coroa Portuguesa).

Este sistema foi criado pelo rei de Portugal com o objetivo de colonizar o Brasil, evitando assim invasões estrangeiras. Ganham o nome de Capitânicas Hereditárias, pois eram transmitidas de pai para filho (de forma hereditária).

Estas pessoas que recebiam a concessão de uma capitania eram conhecidas como donatários. Tinham como missão colonizar, proteger e administrar o território. Por outro lado, tinham o direito de explorar os recursos naturais (madeira, animais, minérios).

O sistema não funcionou muito bem. Apenas as capitânicas de São Vicente e Pernambuco deram certo. Podemos citar como motivos do fracasso: a grande extensão territorial para administrar (e suas obrigações), falta de recursos econômicos e os constantes ataques indígenas.

O sistema de Capitânicas Hereditárias vigorou até o ano de 1759, quando foi extinto pelo Marquês de Pombal.

### **Capitanias Hereditárias criadas no século XVI:**

Capitania do Maranhão  
 Capitania do Ceará  
 Capitania do Rio Grande  
 Capitania de Itamaracá

Capitania de Pernambuco  
 Capitania da Baía de Todos os Santos  
 Capitania de Ilhéus  
 Capitania de Porto Seguro  
 Capitania do Espírito Santo  
 Capitania de São Tomé  
 Capitania de São Vicente  
 Capitania de Santo Amaro  
 Capitania de Santana

**Governo Geral**

Respondendo ao fracasso do sistema das capitanias hereditárias, o governo português realizou a centralização da administração colonial com a criação do governo-geral, em 1548. Entre as justificativas mais comuns para que esse primeiro sistema viesse a entrar em colapso, podemos destacar o isolamento entre as capitanias, a falta de interesse ou experiência administrativa e a própria resistência contra a ocupação territorial oferecida pelos índios.

Em vias gerais, o governador-geral deveria viabilizar a criação de novos engenhos, a integração dos indígenas com os centros de colonização, o combate do comércio ilegal, construir embarcações, defender os colonos e realizar a busca por metais preciosos. Mesmo que centralizadora, essa experiência não determinou que o governador cumprisse todas essas tarefas por si só. De tal modo, o governo-geral trouxe a criação de novos cargos administrativos.

O ouvidor-mor era o funcionário responsável pela resolução de todos os problemas de natureza judiciária e o cumprimento das leis vigentes. O chamado provedor-mor estabelecia os seus trabalhos na organização dos gastos administrativos e na arrecadação dos impostos cobrados. Além destas duas autoridades, o capitão-mor desenvolvia ações militares de defesa que estavam, principalmente, ligadas ao combate dos invasores estrangeiros e ao ataque dos nativos.

Na maioria dos casos, as ações a serem desenvolvidas pelo governo-geral estavam subordinadas a um tipo de documento oficial da Coroa Portuguesa, conhecido como regimento. A metrópole expedia ordens comprometidas com o aprimoramento das atividades fiscais e o estímulo da economia colonial. Mesmo com a forte preocupação com o lucro e o desenvolvimento, a Coroa foi alvo de ações ilegais em que funcionários da administração subvertiam as leis em benefício próprio.

Entre os anos de 1572 e 1578, o rei D. Sebastião buscou aprimorar o sistema de Governo Geral realizando a divisão do mesmo em duas partes. Um ao norte, com capital na cidade de Salvador, e outro ao sul, com uma sede no Rio de Janeiro. Nesse tempo, os resultados pouco satisfatórios acabaram promovendo a reunificação administrativa com o retorno da sede a Salvador. No ano de 1621, um novo tipo de divisão foi organizado com a criação do Estado do Brasil e do Estado do Maranhão.

Ao contrário do que se possa imaginar, o sistema de capitanias hereditárias não foi prontamente descartado com a organização do governo-geral. No ano de 1759, a capitania de São Vicente foi a última a ser destituída pela ação oficial do governo português. Com isso, observamos que essas formas de organização administrativa conviveram durante um bom tempo na colônia.

**Economia e sociedade colonial**

A colonização implantada por Portugal estava ligada aos interesses do **sistema mercantilista**, baseado na circulação de mercadorias. Para obter os maiores benefícios desse comércio, a Metrópole controlava a colônia através do pacto colonial, da lei da complementaridade e da imposição de monopólios sobre as riquezas coloniais.

**- Pau-Brasil**

O pau-brasil era valioso na Europa, devido à tinta avermelhada, que dele se extraía e por isso atraía para cá muitos piratas contrabandistas (os brasileiros). Foi declarado monopólio da Coroa portuguesa, que autorizava sua exploração por particulares mediante pagamento de impostos. A exploração era muito simples: utilizava-se mão-de-obra indígena para o corte e o transporte, pagando-a com bugigangas, tais como, miçangas, canivetes, espelhos, tecidos, etc. (escambo). Essa atividade predatória não contribuiu para fixar população na colônia, mas foi decisiva para a destruição da Mata Atlântica.

**- Cana-de-Açúcar**

O açúcar consumido na Europa era fornecido pelas ilhas da Madeira, Açores e Cabo Verde (colônias portuguesas no Atlântico), Sicília e pelo Oriente, mas a quantidade era muito reduzida diante da demanda.

Animada com as perspectivas do mercado e com a adequação do clima brasileiro (quente e úmido) ao plantio, a Coroa, para iniciar a produção açucareira, tratou de levantar capitais em Portugal e, principalmente, junto a banqueiros e comerciantes holandeses, que, aliás, foram os que mais lucraram com o comércio do açúcar.

Para que fosse economicamente viável, o plantio de cana deveria ser feito em grandes extensões de terra e com grande volume de mão-de-obra. Assim, a produção foi organizada em sistema de plantation: latifúndios (engenhos), escravidão (inicialmente indígena e posteriormente africana), monocultura para exportação. Para dar suporte ao empreendimento, desenvolveu-se uma modesta agricultura de subsistência (mandioca, feijão, algodão, etc).

O cultivo de cana foi iniciado em 1532, na Vila de São Vicente, por Martim Afonso de Sousa, mas foi na Zona da Mata nordestina que a produção se expandiu. Em 1570, já existiam no Brasil cerca de 60 engenhos e, em fins do século XVI, esse número já havia sido duplicado, dos quais 62 estavam localizados em Pernambuco, 36 na Bahia e os restantes nas demais capitanias. A decadência se iniciou na segunda metade do século XVII, devido à concorrência do açúcar holandês. É bom destacar que nenhuma atividade superou a riqueza de açúcar no Período Colonial.

OBS. Apesar dos escravos serem a imensa maioria da mão-de-obra, existiam trabalhadores brancos remunerados, que ocupavam funções de destaque, mas por trabalharem junto aos negros, sofriam preconceito.

**Sociedade Açucareira**

A sociedade açucareira nordestina do Período Colonial possuía as seguintes características:

- Latifundiária.
- Rural.
- Horizontal.
- Escravista.
- Patriarcal

OBS. Os mascates, comerciantes itinerantes, constituíam um pequeno grupo social.

**- Mineração**

A mineração ocorreu, principalmente, nos atuais estados de Minas Gerais, Goiás e Mato Grosso, entre o final do século XVII e a segunda metade do século XVIII.

**Ouro**

Havia dois tipos de exploração aurífera: ouro de fiação (realizada nas areias dos rios e riachos, em pequena quantidade, por homens livres ou escravos no dia da folga); e ouro de lavra ou de mina (extração em grandes jazidas feita por grande quantidade de escravos).

A Intendência das Minas era o órgão, independente de qualquer autoridade colonial, encarregado da exploração das jazidas, bem como, do policiamento, da fiscalização e da tributação.

- Tributação: A Coroa exigia 20% dos metais preciosos (o Quinto) e a Capitação (imposto pago de acordo com o número de escravos). Mas como era muito fácil contrabandear ouro em pó ou em pepita, em 1718 foram criadas as Casas de Fundação e todo ouro encontrado deveria ser fundido em barras.

Em 1750, foi criada uma taxa anual de 100 arrobas por ano (1500 quilos). Sempre que a taxa fixada não era alcançada, o governo poderia decretar a Derrama (cobrança forçada dos impostos atrasados). A partir de 1762, a taxa jamais foi alcançada e as “derramas” se sucederam, geralmente usando de violência. Em 1789, a Derrama foi suspensa devido à revolta conhecida como Inconfidência Mineira.

**Diamantes**

No início a exploração era livre, desde que se pagasse o Quinto. A fiscalização ficava por conta do Distrito Diamantino, cujo centro era o Arraial do Tijuco. Mas, a partir de 1740, só poderia ser realizada pelo Contratador Real dos Diamantes, destacando-se João Fernandes de Oliveira.

Em 1771 foi criada, pelo Marquês de Pombal, a Intendência Real dos Diamantes, com o objetivo de controlar a atividade.

**Sociedade mineradora**

A sociedade mineira ou mineradora possuía as seguintes características:

- Urbana.
- Escravista.
- Maior Mobilidade Social

**OBS.**

1- Surgem novos grupos sociais, como, tropeiros, garimpeiros e mascates.

2- Alguns escravos, como Xica da Silva e Chico Rei, tornaram-se muito ricos e obtiveram ascensão social.

3- É um erro achar que a população da região mineradora era abastada, pois a maioria era muito pobre e apenas um pequeno grupo era muito rico. Além disso, os preços dos produtos eram mais elevados do que no restante do Brasil.

4- A mineração contribuiu para interiorizar a colonização e para criar um mercado interno na colônia.

**- Pecuária**

A criação de gado foi introduzida na época de Tomé de Sousa, como uma atividade subsidiária à cana-de-açúcar, mas como o gado destruía o canavial, sua criação foi sendo empurrada para o sertão, tornando-se responsável pela interiorização da colonização do Nordeste, com grandes fazendas e oficinas de charque, utilizando a mão-de-obra local e livre, pois o vaqueiro era pago através da “quartiação”. Mais tarde, devido às secas devastadoras no sertão nordestino, a região Sul passou a ser a grande produtora de carne de charque, utilizando negros escravos.

**- Algodão**

A plantação de algodão se desenvolveu no Nordeste, principalmente no Maranhão e tinha uma importância econômica de caráter interno, pois era utilizado para fazer roupas para a população mais pobre e para os escravos.

**- Tabaco**

Desenvolveu-se no Nordeste como uma atividade comercial, escravista e exportadora, pois era utilizado, juntamente com a rapadura e a aguardente, como moeda para adquirir escravos na África.

**- Drogas do sertão**

Desde o século XVI, as Drogas do Sertão (guaraná, pimentas, ervas, raízes, cascas de árvores, cacau, etc.) eram coletadas pelos índios na Amazônia e exportadas para a Europa, tanto por contrabandistas, quanto por padres jesuítas. Como o acesso à região era muito difícil, a floresta foi preservada.

**Povoamento do interior no Período Colonial (Séc. XVII)**

Até o século XVI, com a extração de pau-brasil e a produção açucareira, o povoamento do Brasil se limitou a uma estreita faixa territorial próximo ao litoral, em função da vegetação e do solo favoráveis a tais práticas respectivamente, porém, como vimos acima, esses não eram os únicos produtos explorados, o sistema econômico exploratório envolvia outras fontes, isso potencializou o povoamento do interior.

**As causas da interiorização do povoamento**

**1) União Ibérica (1580-1640):** a união entre Espanha e Portugal por imposição da Coroa Espanhola colocou em desuso o Tratado de Tordesilhas, permitindo que expedições exploratórias partissem do litoral brasileiro em direção ao que antes era definido como América Espanhola.

**2) Tratado de Madri (1750):** o fim da União Ibérica foi marcado pela incerteza acerca dos limites entre terras portuguesas e espanholas. Alguns conflitos e acordos sucederam a restauração portuguesa de 1640, até que os países ibéricos admitissem o princípio do “uti possidetis” como critério de divisão territorial no Tratado de Madri. O princípio legitima a posse territorial pelo seu uso, ou seja, pela sua exploração. Com base nesse princípio, Portugal passou a ter salvo-conduto em áreas ocupadas e exploradas desde a União Ibérica por expedições com origem no Brasil.

**3) Crise açucareira (séc.XVII):** a crise açucareira no Brasil impulsionou a busca por novas riquezas no interior. A procura por metais preciosos, pelo extrativismo vegetal na Amazônia e por mão-de-obra escrava indígena foram alguns dos focos principais das expedições exploratórias intensificadas no século XVII.

**As atividades exploratórias do interior**

**1) Entradas:** expedições patrocinadas pela Coroa com intuito de procurar metais, fundar povoados, abrir estradas etc.

**2) Bandeiras:** expedições particulares que partiam de São Vicente com o intuito de explorar riquezas no interior. As bandeiras podem ser classificadas em três tipos:

**a) Bandeiras de prospecção:** procuravam metais preciosos (ouro, diamantes, esmeraldas etc);

**b) Bandeiras de apresamento ou preação:** capturavam índios no interior para vendê-los como escravos. Os principais alvos do apresamento indígena foram as missões jesuíticas, onde os índios já se encontravam em acentuado processo de aculturação pela imposição de uma cultura europeia caracterizada pelo catolicismo, pelo regime de trabalho intenso e pela língua vernácula (português ou espanhol).

**c) Bandeiras de sertanismo de contrato:** expedições contratadas por donatários, senhores de engenho ou pela própria Coroa para o combate militar a tribos indígenas rebeldes e quilombos. O exemplo mais importante foi a bandeira de Domingos Jorge Velho, responsável pela destruição do Quilombo de Palmares.

**3) Monções:** expedições comerciais que partiam de São Paulo para abastecer as áreas de mineração do interior.

**4) Missões jesuíticas:** arrebanhavam índios de várias tribos, principalmente daquelas já desmanteladas pela ação das bandeiras de apresamento. Os índios eram reunidos em aldeamentos chefiados pelos padres jesuítas, que impunham a esses índios uma dura disciplina marcada pelo regime de intenso trabalho e educação voltada à catequização indígena. As principais missões jesuíticas portuguesas se concentravam na Amazônia e tinham como base econômica a extração e a comercialização das chamadas “**drogas do sertão**”, isto é, especiarias da Amazônia como o cacau e a baunilha. As principais missões espanholas em áreas atualmente brasileiras se situavam no sul, com destaque para o Rio Grande do Sul, onde hoje figura um importante patrimônio arquitetônico na região de **Sete Povos das Missões**. A base econômica dessas missões era a **pecuária**, favorecida pelas gramíneas dos Pampas.

**5) Mineração:** atividade concentrada no interior, inclusive em áreas situadas além dos antigos limites de Tordesilhas, como as minas de Goiás e Mato Grosso. A mineração nessas áreas, principalmente em Minas Gerais, provocou nas primeiras décadas do século XVIII um decréscimo populacional em Portugal em função do intenso povoamento dessas áreas mineradoras do interior.

**6) Tropeirismo:** era o comércio com vistas ao abastecimento das cidades mineradoras de Minas Gerais. Os tropeiros conduziam verdadeiras tropas de gado do Rio Grande do Sul até a feira de Sorocaba, em São Paulo. Daí, os tropeiros partiam para os pólos mineiros de Minas Gerais. Além de venderem gado (vacum e muar principalmente) nessas áreas, os tropeiros também transportavam e vendiam mantimentos no lombo do gado. Ao longo do “Caminho das Tropas” surgiram vários entrepostos de comércio e pernoite dos tropeiros, os chamados “pousos de tropa”, que deram origem a importantes povoados no interior de Santa Catarina e Paraná.

**7) Pecuária:** a exclusividade do litoral para as áreas açucareiras, conforme determinava a Coroa no início da colonização, permitiu o desenvolvimento de fazendas pecuaristas no interior nordestino, principalmente durante a invasão holandesa, quando a expansão canavieira eliminou o pasto de muitos engenhos. A expansão da pecuária para o interior de Pernambuco seguiu a rota do Rio São Francisco até alcançar Minas Gerais no início do século XVIII, quando a pecuária passou a abastecer muito mais as cidades mineradoras do que os engenhos.

#### **Invasões estrangeiras**

Durante os séculos XVI e XVII, o Brasil sofreu saques, ataques e ocupações de países europeus. Estes ataques ocorreram na região litorânea e eram organizados por corsários ou governantes europeus. Tinham como objetivos o saque de recursos naturais ou até mesmo o domínio de determinadas regiões. Ingleses, franceses e holandeses foram os povos que mais participaram destas invasões nos primeiros séculos da História do Brasil Colonial.

#### **- Invasões francesas**

Comandados pelo almirante francês Nicolas Villegaignon, os franceses fundaram a França Antártica no Rio de Janeiro, em 1555. Foram expulsos pelos portugueses, com a ajuda de tribos indígenas do litoral, somente em 1567.

Em 1612, sob o comando do capitão da marinha francesa Daniel de La Touche, os franceses fundaram a cidade de São Luis (Maranhão), criando a França Equinocial. Foram expulsos três anos depois.

Entre os anos de 1710 e 1711, os franceses tentaram novamente, mas sem sucesso, invadir e ocupar o Rio de Janeiro.

#### **- Invasões holandesas**

As cidades do Rio de Janeiro, Salvador e Santos foram atacadas pelos holandeses no ano de 1599.

Em 1603 foi a vez da Bahia ser atacada pelos holandeses. Com a ajuda dos espanhóis, os portugueses expulsam os holandeses da Bahia em 1625.

Em 1630 tem início o maior processo de invasão estrangeira no Brasil. Os holandeses invadem a região do litoral de Pernambuco.

Entre 1630 e 1641, os holandeses ocupam áreas no litoral do Maranhão, Paraíba, Sergipe e Rio Grande do Norte.

O Conde holandês Maurício de Nassau chegou em Pernambuco, em 1637, com o objetivo de organizar e administrar as áreas invadidas.

Em 1644 começou uma forte reação para expulsar os holandeses do Nordeste. Em 1645 teve início a Insurreição Pernambucana.

As tropas holandesas foram vencidas, em 1648, na famosa e sangrenta Batalha dos Guararapes. Porém, a expulsão definitiva dos holandeses ocorreu no ano de 1654.

#### **- Invasões inglesas**

Em 1591, sob o comando do corsário inglês Thomas Cavendish, ingleses saquearam, invadiram e ocuparam, por quase três meses, as cidades de São Vicente e Santos.

#### **A crise do Sistema Colonial.**

A partir de meados do século XVIII, o sistema colonial começou a enfrentar séria crise, decorrente dos efeitos da transformação econômica desencadeada pela Revolução Industrial nos países mais desenvolvidos economicamente da Europa. Nestes países, o capitalismo deixava o estágio comercial e encaminhava-se para a etapa industrial.

Portugal neste período se encontrava em profunda crise e dependia fortemente da política econômica inglesa. Neste cenário o capitalismo industrial inglês acabou entrando em choque com o colonialismo mercantilista português.

O principal ponto deste choque se dava em torno das principais características da economia colonial: o monopólio comercial e o regime de trabalho escravista. Era necessária a criação de mercados livres para que os donos de indústria pudessem ter um maior número de mercados consumidores. Com relação à escravidão, o capitalismo industrial defendia o seu fim e substituição pela mão-de-obra assalariada para que se ampliasse o seu mercado consumidor. A abolição da escravidão no Brasil acabou se dando de forma tardia, mas os ingleses acabaram se adaptando à situação.

#### **A chegada da família real portuguesa ao Brasil e o início do Período Imperial**

Mudanças drásticas em todas as estruturas políticas e econômicas tiveram seu ápice com a chegada da família real portuguesa ao Brasil, fugindo da invasão napoleônica na Europa.

Protegidos por uma esquadra naval inglesa, D. João e a corte portuguesa chegaram à Bahia em 22 de Janeiro de 1808. Um mês depois, a corte se transferiu para o Rio de Janeiro, onde instalou-se a sede do governo.

---

## LEGISLAÇÃO

---

1. Noções de Direito Constitucional: Constituição: conceito e classificação .....	01
2. A organização do Estado: poderes e funções. ....	07
3. A administração Pública: princípios que a norteiam. Princípios constitucionais da administração pública: princípio da legalidade, impessoalidade, moralidade, publicidade, eficiência. ....	13
4. Noções de Direito Administrativo. Estrutura administrativa da Administração Pública. ....	19
5. Atos administrativos: conceito e requisitos do ato administrativo, atributos do ato administrativo, classificação dos atos administrativos. Espécies de atos administrativos. ....	26
6. Requisitos do Serviço Público e Direitos do Usuário. ....	30
7. Responsabilidade dos servidores: responsabilidade administrativa, responsabilidade civil, responsabilidade criminal, meios de punição, sequestro e perdimento de bens, enriquecimento ilícito e improbidade administrativa, abuso de autoridade. ....	36
8. Estatuto dos Funcionários Públicos do Município de Belém: Lei nº 7.502, de 20 de dezembro de 1990 – dispõe sobre o Estatuto dos Funcionários Públicos do Município de Belém, e suas alterações.....	39
9. Lei n. 7507, de 14 de janeiro de 1991, que dispõe sobre o Plano de Carreira do Quadro de Pessoal da Prefeitura Municipal de Belém. ....	55
10. Ética no serviço público.....	83

---



## NOÇÕES DE DIREITO CONSTITUCIONAL: CONSTITUIÇÃO: CONCEITO E CLASSIFICAÇÃO

O Direito Constitucional é ramo complexo e essencial ao jurista no exercício de suas funções, afinal, a partir dele que se delinea toda a estrutura do ordenamento jurídico nacional.

Embora, para o operador do Direito brasileiro, a Constituição Federal de 1988 seja o aspecto fundamental do estudo do Direito Constitucional, impossível compreendê-la sem antes situar a referida Carta Magna na teoria do constitucionalismo.

A origem do direito constitucional está num movimento denominado constitucionalismo.

Constitucionalismo é o movimento político-social pelo qual se delinea a noção de que o Poder Estatal deve ser limitado, que evoluiu para um movimento jurídico defensor da imposição de normas escritas de caráter hierárquico superior que deveriam regular esta limitação de poder.

A ideologia de que o Poder Estatal não pode ser arbitrário fundamenta a noção de norma no ápice do ordenamento jurídico, regulamentando a atuação do Estado em todas suas esferas. Sendo assim, inaceitável a ideia de que um homem, o governante, pode ser maior que o Estado.

O objeto do direito constitucional é a Constituição, notadamente, a estruturação do Estado, o estabelecimento dos limites de sua atuação, como os direitos fundamentais, e a previsão de normas relacionadas à ideologia da ordem econômica e social. Este objeto se relaciona ao conceito material de Constituição. No entanto, há uma tendência pela ampliação do objeto de estudo do Direito Constitucional, notadamente em países que adotam uma Constituição analítica como o Brasil.

### **Conceito de Constituição**

É delicado definir o que é uma Constituição, pois de forma pacífica a doutrina compreende que este conceito pode ser visto sob diversas perspectivas. Sendo assim, Constituição é muito mais do que um documento escrito que fica no ápice do ordenamento jurídico nacional estabelecendo normas de limitação e organização do Estado, mas tem um significado intrínseco sociológico, político, cultural e econômico.

### **Constituição no sentido sociológico**

O sentido sociológico de Constituição foi definido por Ferdinand Lassale, segundo o qual toda Constituição que é elaborada tem como perspectiva os fatores reais de poder na sociedade. Neste sentido, aponta Lassale<sup>1</sup>: “Colhem-se estes fatores reais de poder, registram-se em uma folha de papel, [...] e, a partir desse momento, incorporados a um papel, já não são simples fatores reais do poder, mas que se erigiram em direito, em instituições jurídicas, e quem atentar contra eles atentará contra a lei e será castigado”. Logo, a Constituição, antes de ser norma positivada, tem seu conteúdo delimitado por aqueles que possuem uma parcela real de poder na sociedade. Claro que o texto constitucional não explicitamente trará estes fatores reais de poder, mas eles podem ser depreendidos ao se observar favorecimentos implícitos no texto constitucional.

### **Constituição no sentido político**

Carl Schmitt<sup>2</sup> propõe que o conceito de Constituição não está na Constituição em si, mas nas decisões políticas tomadas antes de sua elaboração. Sendo assim, o conceito de Constituição será estruturado por fatores como o regime de governo e a forma de Estado vigentes no momento de elaboração da lei maior. A Constituição é o produto de uma decisão política e variará conforme o modelo político à época de sua elaboração.

### **Constituição no sentido material**

Pelo conceito material de Constituição, o que define se uma norma será ou não constitucional é o seu conteúdo e não a sua mera presença no texto da Carta Magna. Em outras palavras, determinadas normas, por sua natureza, possuem caráter constitucional. Afinal, classicamente a Constituição serve para limitar e definir questões estruturais relativas ao Estado e aos seus governantes.

Pelo conceito material de Constituição, não importa a maneira como a norma foi inserida no ordenamento jurídico, mas sim o seu conteúdo. Por exemplo, a lei da ficha limpa – Lei Complementar nº 135/2010 – foi inserida no ordenamento na forma de lei complementar, não de emenda constitucional, mas tem por finalidade regular questões de inelegibilidade, decorrendo do §9º do artigo 14 da Constituição Federal. A inelegibilidade de uma pessoa influencia no fator sufrágio universal, que é um direito político, logo, um direito fundamental. A Lei da Ficha Limpa, embora prevista como lei complementar, na verdade regula o que na Constituição seria chamado de elemento limitativo. Para o conceito material de Constituição, trata-se de norma constitucional.

Pelo conceito material de Constituição, não importa a maneira como a norma foi inserida no ordenamento jurídico, mas sim o seu conteúdo. Por exemplo, a lei da ficha limpa – Lei Complementar nº 135/2010 – foi inserida no ordenamento na forma de lei complementar, não de emenda constitucional, mas tem por finalidade regular questões de inelegibilidade, decorrendo do §9º do artigo 14 da Constituição Federal. A inelegibilidade de uma pessoa influencia no fator sufrágio universal, que é um direito político, logo, um direito fundamental. A Lei da Ficha Limpa, embora prevista como lei complementar, na verdade regula o que na Constituição seria chamado de elemento limitativo. Para o conceito material de Constituição, trata-se de norma constitucional.

### **Constituição no sentido formal**

Como visto, o conceito de Constituição material pode abranger normas que estejam fora do texto constitucional devido ao conteúdo delas. Por outro lado, Constituição no sentido formal é definida exclusivamente pelo modo como a norma é inserida no ordenamento jurídico, isto é, tudo o que constar na Constituição Federal em sua redação originária ou for inserido posteriormente por emenda constitucional é norma constitucional, independentemente do conteúdo.

Neste sentido, é possível que uma norma sem caráter materialmente constitucional, seja formalmente constitucional, apenas por estar inserida no texto da Constituição Federal. Por exemplo, o artigo 242, §2º da CF prevê que “o Colégio Pedro II, localizado na cidade do Rio de Janeiro, será mantido na órbita federal”. Ora, evidente que uma norma que trata de um colégio não se insere nem em elementos organizacionais, nem limitativos e nem socioideológicos. Trata-se de norma constitucional no sentido formal, mas não no sentido material.

1 LASSALLE, Ferdinand. A Essência da Constituição. 6. ed. Rio de Janeiro: Lumen Juris, 2001.

2 SCHMITT, Carl. Teoría de La Constitución. Presentación de Francisco Ayala. 1. ed. Madrid: Alianza Universidad Textos, 2003.

Considerados os exemplos da Lei da Ficha Limpa e do Colégio Pedro II, pode-se afirmar que na Constituição Federal de 1988 e no sistema jurídico brasileiro como um todo não há perfeita correspondência entre regras materialmente constitucionais e formalmente constitucionais.

### Constituição no sentido jurídico

Hans Kelsen representa o sentido conceitual jurídico de Constituição alocando-a no mundo do dever ser.

Ao tratar do dever ser, Kelsen<sup>3</sup> argumentou que somente existe quando uma conduta é considerada objetivamente obrigatória e, caso este agir do dever ser se torne subjetivamente obrigatório, surge o costume, que pode gerar a produção de normas morais ou jurídicas; contudo, somente é possível impor objetivamente uma conduta por meio do Direito, isto é, a lei que estabelece o dever ser.

Sobre a validade objetiva desta norma de dever ser, Kelsen<sup>4</sup> entendeu que é preciso uma correspondência mínima entre a conduta humana e a norma jurídica imposta, logo, para ser vigente é preciso ser eficaz numa certa medida, considerando eficaz a norma que é aceita pelos indivíduos de tal forma que seja pouco violada. Trata-se de noção relacionada à de norma fundamental hipotética, presente no plano lógico-jurídico, fundamento lógico-transcendental da validade da Constituição jurídico-positiva.

No entanto, o que realmente confere validade é o posicionamento desta norma de dever ser na ordem jurídica e a qualidade desta de, por sua posição hierarquicamente superior, estruturar todo o sistema jurídico, no qual não se aceitam lacunas.

Kelsen<sup>5</sup> definiu o Direito como ordem, ou seja, como um sistema de normas com o mesmo fundamento de validade – a existência de uma norma fundamental. Não importa qual seja o conteúdo desta norma fundamental, ainda assim ela conferirá validade à norma inferior com ela compatível. Esta norma fundamental que confere fundamento de validade a uma ordem jurídica é a Constituição.

Pelo conceito jurídico de Constituição, denota-se a presença de um escalonamento de normas no ordenamento jurídico, sendo que a Constituição fica no ápice desta pirâmide.

### Elementos da Constituição

Outra noção relevante é a dos elementos da Constituição. Basicamente, qualquer norma que se enquadre em um dos seguintes elementos é constitucional:

#### Elementos Orgânicos

Referem-se ao cerne organizacional do Estado, notadamente no que tange a:

a) Forma de governo – Como se dá a relação de poder entre governantes e governados. Se há eletividade e temporariedade de mandato, tem-se a forma da República, se há vitaliciedade e hereditariedade, tem-se Monarquia.

b) Forma de Estado – delimita se o poder será exercido de forma centralizada numa unidade (União), o chamado Estado Unitário, ou descentralizada entre demais entes federativos (União e Estados, classicamente), no denominado Estado Federal. O Brasil adota a forma Federal de Estado.

c) Sistema de governo – delimita como se dá a relação entre Poder Executivo e Poder Legislativo no exercício das funções do Estado, como maior ou menor independência e colaboração entre eles. Pode ser Parlamentarismo ou Presidencialismo, sendo que o Brasil adota o Presidencialismo.

3 KELSEN, Hans. Teoria pura do Direito. 6. ed. Tradução João Baptista Machado. São Paulo: Martins Fontes, 2003, p. 08-10.

4 Ibid., p. 12.

5 Ibid., p. 33.

d) Regime político – delimita como se dá a aquisição de poder, como o governante se ascende ao Poder. Se houver legitimação popular, há Democracia, se houver imposição em detrimento do povo, há Autocracia.

#### Elementos Limitativos

A função primordial da Constituição não é apenas definir e estruturar o Estado e o governo, mas também estabelecer limites à atuação do Estado. Neste sentido, não poderá fazer tudo o que bem entender, se sujeitando a determinados limites.

As normas de direitos fundamentais – categoria que abrange direitos individuais, direitos políticos, direitos sociais e direitos coletivos – formam o principal fator limitador do Poder do Estado, afinal, estabelecem até onde e em que medida o Estado poderá interferir na vida do indivíduo.

#### Elementos Socioideológicos

Os elementos socioideológicos de uma Constituição são aqueles que trazem a principiologia da ordem econômica e social.

#### Ciclos constitucionais: o movimento do constitucionalismo

Constitucionalismo é o movimento político-social pelo qual se delinea a noção de que o Poder Estatal deve ser limitado, que evoluiu para um movimento jurídico defensor da imposição de normas escritas de caráter hierárquico superior que deveriam regular esta limitação de poder.

A ideologia de que o Poder Estatal não pode ser arbitrário fundamenta a noção de norma no ápice do ordenamento jurídico, regulamentando a atuação do Estado em todas suas esferas. Sendo assim, inaceitável a ideia de que um homem, o governante, pode ser maior que o Estado.

#### Lei natural como primeiro limitador do arbítrio estatal

A ideia de limitação do arbítrio estatal, em termos teóricos, começa a ser delineada muito antes do combate ao absolutismo renascentista em si. Neste sentido, remonta-se à literatura grega. Na obra do filósofo Sófocles intitulada Antígona, a personagem se vê em conflito entre seguir o que é justo pela lei dos homens em detrimento do que é justo por natureza quando o rei Creonte impõe que o corpo de seu irmão não seja enterrado porque havia lutado contra o país. Neste sentido, a personagem Antígona defende, ao ser questionada sobre o descumprimento da ordem do rei: “sim, pois não foi decisão de Zeus; e a Justiça, a deusa que habita com as divindades subterrâneas, jamais estabeleceu tal decreto entre os humanos; tampouco acredito que tua proclamação tenha legitimidade para conferir a um mortal o poder de infringir as leis divinas, nunca escritas, porém irrevogáveis; não existem a partir de ontem, ou de hoje; são eternas, sim! E ninguém pode dizer desde quando vigoram! Decretos como o que proclamaste, eu, que não temo o poder de homem algum, posso violar sem merecer a punição dos deuses! [...]”.

Em termos de discussão filosófica, muito se falou a respeito do Direito Natural, limitador do arbítrio estatal, antes da ascensão do absolutismo. Desde a filosofia grega clássica, passando pela construção da civilização romana com o pensamento de Cícero, culminando no pensamento da Idade Média fundado no cristianismo, notadamente pelo pensamento de Santo Agostinho e Santo Tomás de Aquino. No geral, compreende-se a existência de normas transcendentais que não precisam ser escritas para que devam ser consideradas existentes e, mais do que isso, consolida-se a premissa de que norma escrita contrária à lei natural não poderia ser norma válida.

“A estes princípios, que são dados e não postos por convenção, os homens têm acesso através da razão comum a todos, e são estes princípios que permitem qualificar as condutas humanas como boas ou más – uma qualificação que promove uma contínua vinculação entre norma e valor e, portanto, entre Direito e Moral”. Sendo assim, pela concepção de Direito Natural se funda o primeiro elemento axiológico do constitucionalismo, que é a limitação do arbítrio estatal.

### Ascensão do absolutismo

As origens históricas do constitucionalismo remetem-se à negação do absolutismo, ao enfrentamento da ideia de que o rei, soberano, tudo poderia fazer quanto aos seus súditos.

No processo de ascensão do absolutismo europeu, a monarquia da Inglaterra encontrou obstáculos para se estabelecer no início do século XIII, sofrendo um revés. Ao se tratar da formação da monarquia inglesa, em 1215 os barões feudais ingleses, em uma reação às pesadas taxas impostas pelo Rei João Sem-Terra, impuseram-lhe a Magna Carta. Referido documento, em sua abertura, expõe a noção de concessão do rei aos súditos, estabelece a existência de uma hierarquia social sem conceder poder absoluto ao soberano, prevê limites à imposição de tributos e ao confisco, constitui privilégios à burguesia e traz procedimentos de julgamento ao prever conceitos como o de devido processo legal, habeas corpus e júri. A Magna Carta de 1215 instituiu ainda um Grande Conselho que foi o embrião para o Parlamento inglês, embora isto não signifique que o poder do rei não tenha sido absoluto em certos momentos, como na dinastia Tudor. Havia um absolutismo de fato, mas não de Direito. Com efeito, em termos documentais, a Magna Carta de 1215 já indicava uma ideia contemporânea de constitucionalismo que viria a surgir – a de norma escrita com fulcro de limitadora do Poder Estatal.

Em geral, o absolutismo europeu foi marcado profundamente pelo antropocentrismo, colocando o homem no centro do universo, ocupando o espaço de Deus. Naturalmente, as premissas da lei natural passaram a ser questionadas, já que geralmente se associavam à dimensão do divino. A negação plena da existência de direitos inatos ao homem implicava em conferir um poder irrestrito ao soberano, o que gerou consequências que desagradavam a burguesia. Não obstante, falava-se em Direito Natural do soberano de fazer o que bem entendesse, por sua herança divina do poder.

O príncipe, obra de Maquiavel (1469 D.C. - 1527 D.C.) considerada um marco para o pensamento absolutista, relata com precisão este contexto no qual o poder do soberano poderia se sobrepor a qualquer direito alegadamente inato ao ser humano desde que sua atitude garantisse a manutenção do poder. Maquiavel[3] considera “na conduta dos homens, especialmente dos príncipes, contra a qual não há recurso, os fins justificam os meios. Portanto, se um príncipe pretende conquistar e manter o poder, os meios que empregue serão sempre tidos como honrosos, e elogiados por todos, pois o vulgo atenta sempre para as aparências e os resultados”.

Os monarcas dos séculos XVI, XVII e XVIII agiam de forma autocrática, baseados na teoria política desenvolvida até então que negava a exigência do respeito ao Direito Natural no espaço público. Somente num momento histórico posterior se permitiu algum resgate da aproximação entre a Moral e o Direito, qual seja o da Revolução Intelectual dos séculos XVII e XVIII, com o movimento do Iluminismo, que conferiu alicerce para as Revoluções Francesa e Industrial – ainda assim a visão antropocêntrica permaneceu, mas começou a se consolidar a ideia de que não era possível que o soberano impusesse tudo incondicionalmente aos seus súditos.

### Iluminismo e o pensamento contratualista

O Iluminismo lançou base para os principais eventos que ocorreram no início da Idade Contemporânea, quais sejam as Revoluções Francesa, Americana e Industrial. Tiveram origem nestes movimentos todos os principais fatos do século XIX e do início do século XX, por exemplo, a disseminação do liberalismo burguês, o declínio das aristocracias fundiárias e o desenvolvimento da consciência de classe entre os trabalhadores[4].

Jonh Locke (1632 D.C. - 1704 D.C.) foi um dos pensadores da época, transportando o racionalismo para a política, refutando o Estado Absolutista, idealizando o direito de rebelião da sociedade civil e afirmando que o contrato entre os homens não retiraria o seu estado de liberdade. Ao lado dele, pode ser colocado Montesquieu (1689 D.C. - 1755 D.C.), que avançou nos estudos de Locke e na obra O Espírito das Leis estabeleceu em definitivo a clássica divisão de poderes: Executivo, Legislativo e Judiciário. Por fim, merece menção o pensador Rousseau (1712 D.C. - 1778 D.C.), defendendo que o homem é naturalmente bom e formulando na obra O Contrato Social a teoria da vontade geral, aceita pela pequena burguesia e pelas camadas populares face ao seu caráter democrático. Enfim, estes três contratualistas trouxeram em suas obras as ideias centrais das Revoluções Francesa e Americana. Em comum, defendiam que o Estado era um mal necessário, mas que o soberano não possuía poder divino/absoluto, sendo suas ações limitadas pelos direitos dos cidadãos submetidos ao regime estatal. No entanto, Rousseau era o pensador que mais se diferenciava dos dois anteriores, que eram mais individualistas e trouxeram os principais fundamentos do Estado Liberal, porque defendia a entrega do poder a quem realmente estivesse legitimado para exercê-lo, pensamento que mais se aproxima da atual concepção de democracia.

Com efeito, o texto constitucional tem a aptidão de exteriorizar, dogmatizar, este contrato social celebrado entre a sociedade e o Estado. Neste sentido, a Declaração Francesa dos Direitos do Homem e do Cidadão de 1789 foi o primeiro passo escrito para o estabelecimento de uma Constituição Escrita na França, datada de 1791; ao passo que a Constituição dos Estados Unidos da América foi estabelecida em 1787, estando até hoje vigente com poucas emendas, notadamente por se tratar de texto sintético com apenas 7 artigos.

### Rumos do constitucionalismo

A partir dos mencionados eventos históricos, o constitucionalismo alçou novos rumos. Hoje, é visto não apenas como fator de limitação do Poder Estatal, mas como verdadeiro vetor social que guia à efetivação de direitos e garantias fundamentais e que busca a construção de uma sociedade mais justa e fraterna.

### Histórico das Constituições Brasileiras

#### Constituição Política do Império do Brasil de 25 de março de 1824

Trata-se do texto constitucional outorgado pelo imperador Dom Pedro I após a independência brasileira em 07 de setembro de 1822. Inicialmente, o imperador havia chamado os representantes da província para discutirem o seu texto, mas dissolveu a Assembleia e nomeou pessoas que elaboraram a Carta que posteriormente ele outorgou.

Uma de suas principais características é a criação de um Poder Moderador, exercido pelo imperador, que controlava os demais poderes, conforme o artigo 98 da referida Carta: “O Poder Moderador é a chave de toda a organização Política, e é delegado privativamente ao Imperador, como Chefe Supremo da Nação, e seu Primeiro Representante, para que incessantemente vele sobre a manutenção da Independência, equilíbrio, e harmonia dos mais Poderes Políticos”. Sendo assim, criava um Estado imperial, unitário (centralizado no imperador).

Foi a que por mais tempo vigorou no Brasil – 65 anos. Era semirrígida, criando procedimentos diversos de alteração das normas constitucionais (única brasileira que teve esta característica). Estabelecia o catolicismo como religião oficial (Estado confessional). Não permitia que todos votassem, mas apenas os que demonstrassem certa renda (sufrágio censitário).

#### **Constituição da República dos Estados Unidos do Brasil de 24 de fevereiro de 1891**

Foi promulgada por representantes reunidos em Congresso Constituinte, presididos pelo primeiro presidente civil do Brasil (Estado presidencialista), Prudente de Moraes, após a queda do Império, diante da proclamação da República em 15 de novembro de 1889.

Em termos de modelo político, se inspirou no norte-americano, recentemente adotado após a independência das 13 colônias, denominado Estado federalista. Quanto ao modelo filosófico, seguiu o positivismo de Augusto Comte (do qual se extraiu o lema “Ordem e Progresso”).

O Estado deixa de ser confessional, não mais tendo a religião católica como oficial, se tornando um Estado laico.

#### **Constituição da República dos Estados Unidos do Brasil de 16 de julho de 1934**

Promulgada por uma Assembleia Nacional Constituinte reunida no Rio de Janeiro, a qual elegeu indiretamente Getúlio Vargas como Presidente da República. Decorreu de um delicado contexto histórico, após a quebra da Bolsa de Nova Iorque em 1929, entrando em crise a política do café com leite segundo a qual a indicação do Presidente deveria se revezar entre mineiros e paulistas. O paulista Washington Luís, em vez de respeitar a ordem, indicou outro paulista, Júlio Prestes, levando os mineiros a lançarem candidato de oposição, Getúlio Vargas. Com a Revolução de 1930, Washington Luís foi deposto e, após a derrota de São Paulo na Revolução Constitucionalista de 1932, entendeu-se que seria necessário elaborar uma nova Constituição.

Mantém o Estado presidencialista, republicano, federal e laico. A alteração mais sensível quanto à Constituição anterior consistiu na instauração do constitucionalismo social, garantindo expressamente os direitos fundamentais de segunda dimensão ao criar a Justiça do Trabalho, colacionar os direitos sociais e assegurar a educação fundamental gratuita, bem como estabelecendo o direito de voto da mulher.

#### **Constituição dos Estados Unidos do Brasil de 10 de novembro de 1937**

Sob o argumento de que um golpe comunista estaria se infiltrando no país (plano Cohen), Getúlio Vargas ab-rogou a Constituição de 1934 e outorgou a Carta de 1937. Sendo assim, trata-se de Constituição outorgada, fruto da concepção ideológica totalitária do integralismo. Esta Constituição foi apelidada de **polaca**, por ser influenciada pela Constituição totalitária da Polônia e por sua origem espúria, não genuína.

O federalismo foi mantido na teoria, mas na prática o que se percebia era a intervenção crescente da União nos Estados-membros pela nomeação dos interventores federais. Também a separação dos poderes se torna uma falácia, mediante a transferência de ampla competência legislativa ao Presidente e a conferência de poder a este para dissolver a Câmara dos Deputados e colocar em recesso o Conselho Federal. Neste sentido, na vigência desta Carta a atividade legislativa passou a se dar predominantemente pelos decretos-leis (ato legislativo do Presidente com força de lei federal), restando em recesso o Congresso Nacional.

#### **Constituição dos Estados Unidos do Brasil de 18 de setembro de 1946**

Em 29 de outubro de 1945 um golpe militar derrubou a ditadura de Vargas, depondo o então Presidente, que havia iniciado tentativas de restabelecer a alternância de poder, como a autorização de funcionamento dos partidos políticos, mas que após uma onda de manifestações para sua permanência parecia relutante (queremismo). Ao final de 1945 foram realizadas eleições diretas, que levaram ao poder o General Eurico Gaspar Dutra, candidato do Partido Social Democrático contra o candidato da União Democrática Nacional, Brigadeiro Eduardo Gomes.

Foi convocada Assembleia Nacional Constituinte que promulgou a Constituição de 1946 e restabeleceu o Estado Democrático de Direito, devolvendo autonomia aos Estados-membros.

Mantém o Estado presidencialista, republicano, federal e laico. Logo, o federalismo e a separação dos poderes deixam de ser mera fachada.

Nos anos 50, realizam-se eleições livres e diretas que reconduzem Getúlio ao poder, mas agora ele assume num contexto não ditatorial, com Poder Legislativo funcionando e Estados-membros independentes. Na tentativa de eliminar esta oposição, Getúlio organiza atentado contra seu líder, Carlos Lacerda, que é frustrado. Após, em 1955, Getúlio se suicida no palácio do catete.

Então, é eleito Juscelino Kubitschek de Oliveira, que cumpre com o propósito de transferir a capital do país ao planalto central (Brasília). Após seu mandato, é eleito Jânio da Silva Quadros, que renuncia numa tentativa de obter mais poderes porque imaginava que o Congresso se oporia à sua renúncia para evitar que João Goulart, seu vice, assumisse. Contudo, a renúncia foi aceita, emendando-se a Constituição para colocar João Goulart na posição de chefe de Estado e Tancredo Neves na de chefe de governo, mudança que foi rejeitada em plebiscito posterior, passando João Goulart a concentrar as duas funções no cargo de Presidente da República.

#### **Constituição da República Federativa do Brasil de 24 de janeiro de 1967**

Diante de iniciativas de João Goulart contra os interesses militares, é dado golpe em 31 de março de 1964, a princípio apoiado pela população. Então, os militares outorgam ato institucional pelo qual se revestem de poder normativo, passam a poder caçar parlamentares, suspender direitos políticos, restringir direitos e garantias e requerer nomeação de Presidente da República ao Congresso Nacional, findando as eleições diretas e livres. O segundo ato institucional põe o Congresso em recesso e extingue partidos políticos.

Este Congresso somente é ressuscitado para votar a Constituição enviada pelo Presidente, homologando-a sem qualquer autonomia. A Constituição é, assim, promulgada, mas não de forma democrática. Logo, pode ser considerada imposta, outorgada.

Em termos meramente teóricos, a Constituição de 1967 mantinha o Estado presidencialista, republicano, federal e laico. Contudo, de forma inegável concentrava os poderes na União e no Poder Executivo. Em verdade, a Constituição permitia esta concentração e intervenção, mas ela era regulamentada por meio dos atos institucionais, que reformavam a Constituição e derogavam seus dispositivos.

Entre os atos institucionais, destaca-se o denominado ato institucional nº 5, pelo qual continuaria em vigor a Constituição no que não contrariasse este ato, sendo que ele estabelecia uma restrição sem precedentes dos direitos individuais e políticos. O AI nº 5 foi uma resposta ao movimento de contestação ao sistema político que se fortalecia.

Em 17 de outubro de 1969 sobrevém a Emenda Constitucional nº 1/69, que altera a Constituição de 1967 de forma substancial, a ponto de ser considerada por parte da doutrina e pelo próprio Supremo Tribunal Federal como Constituição autônoma. Entre outras disposições, legalizava a pena de morte, a pena de banimento e validava os atos institucionais. Sendo assim, distanciava ainda mais o país do modelo democrático.

### **Histórico e Estrutura da Constituição Federal de 1988**

O início da redemocratização do Brasil se deu no governo Geisel, que assumiu a presidência em março de 1974 prometendo dar início a um processo de redemocratização gradual e seguro, denominado distensão. A verdade é que a força militar estava desgastada e nem ao menos era mais viável manter o rigoroso controle exercido na ditadura. A era do chamado “milagre econômico” chegava ao fim, desencadeando-se movimentos de greve em todo país. Logo, não se tratou de ato nobre ou de boa vontade de Geisel ou dos militares.

No governo Geisel, é promulgada a Emenda Constitucional nº 11 à Constituição de 1967, revogando os atos institucionais. No início do governo seguinte, de Figueiredo, é promulgada a Lei da Anistia, retornando os banidos ao Brasil.

A primeira eleição neste contexto de redemocratização foi indireta, vencida por Tancredo Neves, que adoeceu antes de assumir, passando a posição a José Sarney. No governo Sarney foi convocada a Assembleia Constituinte, que elaborou a Constituição Federal de 1988.

Com efeito, após um longo período de 21 anos, o regime militar ditatorial no Brasil caiu, deflagrando-se num processo democrático. As forças de oposição foram beneficiadas neste processo de abertura, conseguindo relevantes conquistas sociais e políticas, processo que culminou na Constituição de 1988<sup>6</sup>.

“A luta pela normalização democrática e pela conquista do Estado de Direito Democrático começará assim que instalou o golpe de 1964 e especialmente após o AI5, que foi o instrumento mais autoritário da história política do Brasil. Tomará, porém, as ruas, a partir da eleição de Governadores em 1982. Intensificar-se-á, quando, no início de 1984, as multidões acorreram entusiásticas e ordeiras aos comícios em prol da eleição direta do Presidente da República, interpretando o sentimento da Nação, em busca do reequilíbrio da vida nacional, que só poderia consubstanciar-se numa nova ordem constitucional que refizesse o pacto político-social”<sup>7</sup>.

A atual Constituição institucionaliza a instauração de um regime político democrático no Brasil, além de introduzir indiscutível avanço na consolidação legislativa dos direitos e garantias fundamentais e na proteção dos grupos vulneráveis brasileiros. Assim, a partir da Constituição de 1988 os direitos humanos ganharam relevo extraordinário, sendo este documento o mais abrangente e por menorizado de direitos fundamentais já adoado no Brasil<sup>8</sup>.

Piovesan<sup>9</sup> lembra que o texto de 1988 inova ao disciplinar primeiro os direitos e depois questões relativas ao Estado, diferente das demais, o que demonstra a prioridade conferida a estes direitos. Logo, na Constituição de 1988, o Estado não existe para o governo, mas sim para o povo.

Sendo assim, a Constituição Federal de 1988 foi promulgada, adotando um Estado presidencialista, republicano, federal e laico. Destaca-se que a escolha pela forma e pelo sistema de governo foi feita pela participação direta do povo mediante plebiscito realizado em 21 de abril de 1963, concernente à aprovação ou rejeição de Emenda Constitucional que adaptaria a Constituição ao novo modelo. A maioria votou pelo sistema republicano e pelo regime presidencialista, mantendo a estrutura da Constituição de 1988.

A Constituição Federal de 1988 adota a seguinte estrutura:

- PREÂMBULO, que tem a função introdutória ao texto constitucional, exteriorizando a ideologia majoritária da constituinte e que, sem dúvidas, tem importância por ser um elemento de interpretação. Há posição que afirma que o preâmbulo tem força normativa, da mesma forma que existe posição em sentido contrário.

- DISPOSIÇÕES PERMANENTES, divididas em títulos:

Título I – Dos princípios fundamentais;

Título II – Dos direitos e garantias fundamentais;

Título III – Da organização do Estado;

Título IV – Da organização dos Poderes;

Título V – Da defesa do Estado e das instituições democráticas;

Título VI – Da tributação e do orçamento;

Título VII – Da ordem econômica e financeira;

Título VIII – Da ordem social;

Título IX – Das disposições constitucionais gerais.

- DISPOSIÇÕES TRANSITÓRIAS, que traz disposições de direito intertemporal que têm por finalidade básica regulamentar a transição de um sistema constitucional para outro.

Além disso, também compõem o bloco de constitucionalidade em sentido estrito, isto é, são consideradas normas constitucionais:

- EMENDAS CONSTITUCIONAIS, que decorrem do Poder Constituinte derivado, reformando o texto constitucional.

- TRATADOS SOBRE DIREITOS HUMANOS APROVADOS NOS MOLDES DA EMENDA CONSTITUCIONAL Nº 45/2004 (art. 5º, §2º, CF), isto é, como se emenda constitucional fosse, em 2 turnos no Congresso Nacional por 3/5 do total dos membros de cada Casa.

### **Classificação das Constituições**

Por fim, ressaltam-se as denominadas classificações das Constituições:

6 PIOVESAN, Flávia. Direitos Humanos e o Direito Constitucional Internacional. 9. ed. São Paulo: Saraiva, 2008, p. 21-37.

7 SILVA, José Afonso da. Curso de direito constitucional positivo. 25. ed. São Paulo: Malheiros, 2006.

8 PIOVESAN, Flávia. Direitos Humanos e o Direito Constitucional Internacional. 9. ed. São Paulo: Saraiva, 2008, p. 21-37.

9 Ibid., p. 21-37.

---

## NOÇÕES DE INFORMÁTICA

---

1. Conceitos E Fundamentos Básicos. Conhecimento E Utilização Dos Principais Softwares Utilitários (Compactadores De Arquivos, Chat, Clientes De E-Mails, Reprodutores De Vídeo, Visualizadores De Imagem, Antivírus). Identificação	
2. E Manipulação De Arquivos. Backup De Arquivos. Conceitos Básicos De Hardware (Placa Mãe, Memórias, Processadores (Cpu) E Disco De Armazenamento Hds, Cds E Dvds). Periféricos De Computadores . . . . .	01
3. Ambientes Operacionais: Utilização Dos Sistemas Operacionais Windows 7 E Windows 10. . . . .	01
4. Conceitos Básicos Sobre Linux E Software Livre. . . . .	08
5. Utilização De Ferramentas De Texto, Planilha E Apresentação Do Pacote Microsoft Office (Word, Excel E Powerpoint) – Versão 2007 Ou Superior . . . . .	10
6. Utilização De Ferramentas De Texto, Planilha E Apresentação Do Pacote Libreoffice (Writer, Calc E Impress) - Versões 5 E 6. . . . .	15
7. Utilização E Configuração De E-Mail No Microsoft Outlook . . . . .	20
8. Conceitos De Tecnologias Relacionadas À Internet E Intranet, Busca E Pesquisa Na Web, Mecanismos De Busca Na Web. Navegadores De Internet: Internet Explorer, Mozilla Firefox, Google Chrome. . . . .	23
9. Segurança Na Internet; Vírus De Computadores; Spyware; Malware; Phishing E Spam . . . . .	30
10. Transferência De Arquivos Pela Internet. . . . .	33

**CONCEITOS E FUNDAMENTOS BÁSICOS. CONHECIMENTO E UTILIZAÇÃO DOS PRINCIPAIS SOFTWARES UTILITÁRIOS (COMPACTADORES DE ARQUIVOS, CHAT, CLIENTES DE E-MAILS, REPRODUTORES DE VÍDEO, VISUALIZADORES DE IMAGEM, ANTIVÍRUS). IDENTIFICAÇÃO E MANIPULAÇÃO DE ARQUIVOS. BACKUP DE ARQUIVOS. CONCEITOS BÁSICOS DE HARDWARE (PLACA MÃE, MEMÓRIAS, PROCESSADORES (CPU) E DISCO DE ARMAZENAMENTO HDS, CDS E DVDS). PERIFÉRICOS DE COMPUTADORES**

**Hardware**

Hardware refere-se a parte física do computador, isto é, são os dispositivos eletrônicos que necessitamos para usarmos o computador. Exemplos de hardware são: CPU, teclado, mouse, disco rígido, monitor, scanner, etc.

**Software**

Software, na verdade, são os programas usados para fazer tarefas e para fazer o hardware funcionar. As instruções de software são programadas em uma linguagem de computador, traduzidas em linguagem de máquina e executadas por computador.

- O software pode ser categorizado em dois tipos:
  - Software de sistema operacional
  - Software de aplicativos em geral

• **Software de sistema operacional**

O software de sistema é o responsável pelo funcionamento do computador, é a plataforma de execução do usuário. Exemplos de software do sistema incluem sistemas operacionais como Windows, Linux, Unix, Solaris etc.

• **Software de aplicação**

O software de aplicação é aquele utilizado pelos usuários para execução de tarefas específicas. Exemplos de software de aplicativos incluem Microsoft Word, Excel, PowerPoint, Access, etc.

Para não esquecer:

<b>HARDWARE</b>	É a parte física do computador
<b>SOFTWARE</b>	São os programas no computador (de funcionamento e tarefas)

**Periféricos**

Periféricos são os dispositivos externos para serem utilizados no computador, ou mesmo para aprimora-lo nas suas funcionalidades. Os dispositivos podem ser essenciais, como o teclado, ou aqueles que podem melhorar a experiência do usuário e até mesmo melhorar o desempenho do computador, tais como design, qualidade de som, alto falantes, etc.

Tipos:

<b>PERIFÉRICOS DE ENTRADA</b>	Utilizados para a entrada de dados;
<b>PERIFÉRICOS DE SAÍDA</b>	Utilizados para saída/visualização de dados

• **Periféricos de entrada mais comuns.**

- O teclado é o dispositivo de entrada mais popular e é um item essencial. Hoje em dia temos vários tipos de teclados ergonômicos para ajudar na digitação e evitar problemas de saúde muscular;
- Na mesma categoria temos o scanner, que digitaliza dados para uso no computador;
- O mouse também é um dispositivo importante, pois com ele podemos apontar para um item desejado, facilitando o uso do computador.

• **Periféricos de saída populares mais comuns**

- Monitores, que mostra dados e informações ao usuário;
- Impressoras, que permite a impressão de dados para material físico;
- Alto-falantes, que permitem a saída de áudio do computador;
- Fones de ouvido.

**Sistema Operacional**

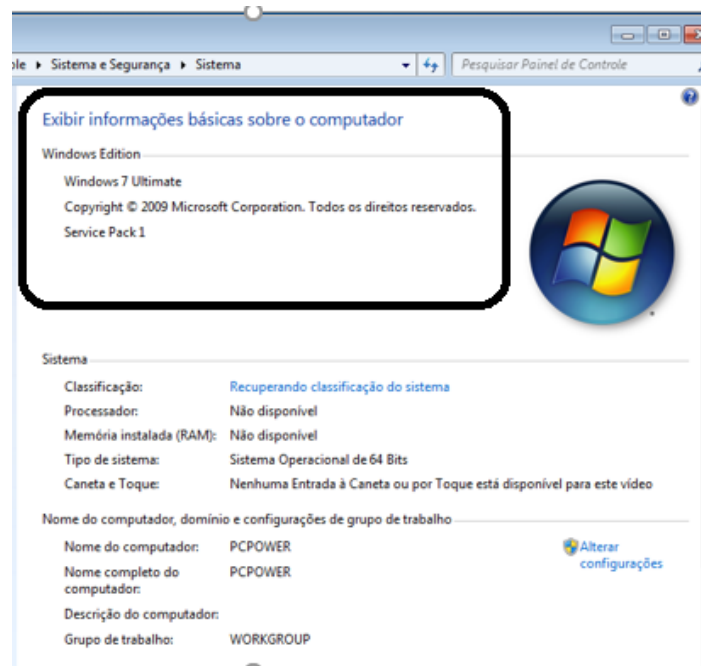
O software de sistema operacional é o responsável pelo funcionamento do computador. É a plataforma de execução do usuário. Exemplos de software do sistema incluem sistemas operacionais como Windows, Linux, Unix, Solaris etc.

• **Aplicativos e Ferramentas**

São softwares utilizados pelos usuários para execução de tarefas específicas. Exemplos: Microsoft Word, Excel, PowerPoint, Access, além de ferramentas construídas para fins específicos.

**AMBIENTES OPERACIONAIS: UTILIZAÇÃO DOS SISTEMAS OPERACIONAIS WINDOWS 7 E WINDOWS 10**

**WINDOWS 7**

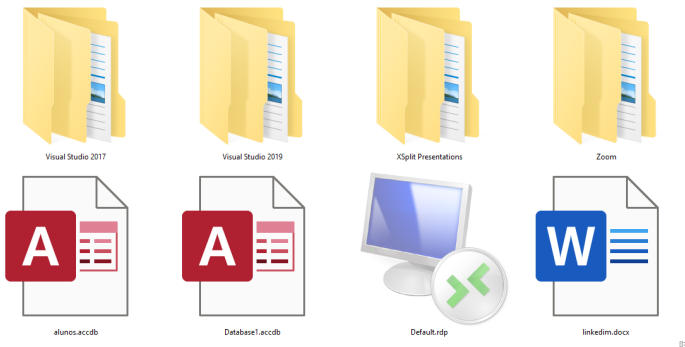


**Conceito de pastas e diretórios**

Pasta algumas vezes é chamada de diretório, mas o nome “pasta” ilustra melhor o conceito. Pastas servem para organizar, armazenar e organizar os arquivos. Estes arquivos podem ser documentos de forma geral (textos, fotos, vídeos, aplicativos diversos).

Lembrando sempre que o Windows possui uma pasta com o nome do usuário onde são armazenados dados pessoais.

Dentro deste contexto temos uma hierarquia de pastas.



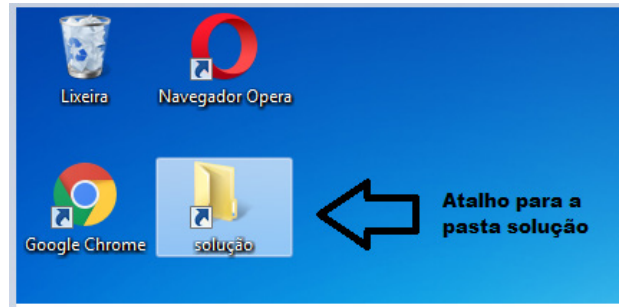
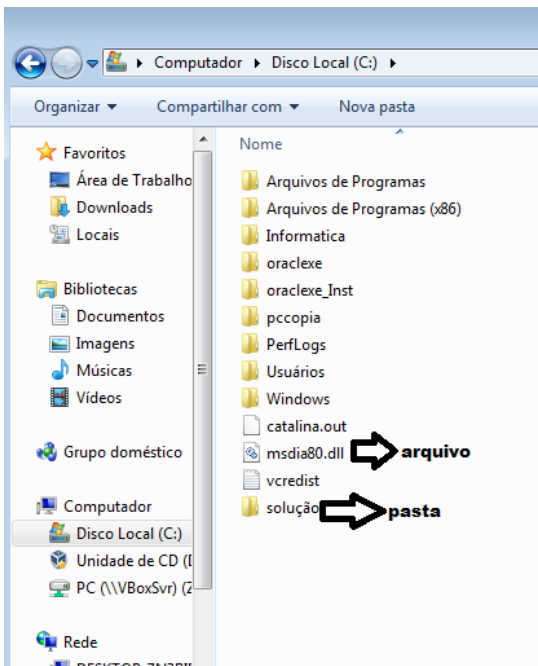
No caso da figura acima, temos quatro pastas e quatro arquivos.

**Arquivos e atalhos**

Como vimos anteriormente: pastas servem para organização, vimos que uma pasta pode conter outras pastas, arquivos e atalhos.

- Arquivo é um item único que contém um determinado dado. Estes arquivos podem ser documentos de forma geral (textos, fotos, vídeos e etc..), aplicativos diversos, etc.

- Atalho é um item que permite fácil acesso a uma determinada pasta ou arquivo propriamente dito.



Área de trabalho do Windows 7



**Área de transferência**

A área de transferência é muito importante e funciona em segundo plano. Ela funciona de forma temporária guardando vários tipos de itens, tais como arquivos, informações etc.

- Quando executamos comandos como “Copiar” ou “Ctrl + C”, estamos copiando dados para esta área intermediária.

- Quando executamos comandos como “Colar” ou “Ctrl + V”, estamos colando, isto é, estamos pegando o que está gravado na área de transferência.

**Manipulação de arquivos e pastas**

A caminho mais rápido para acessar e manipular arquivos e pastas e outros objetos é através do “Meu Computador”. Podemos executar tarefas tais como: copiar, colar, mover arquivos, criar pastas, criar atalhos etc.



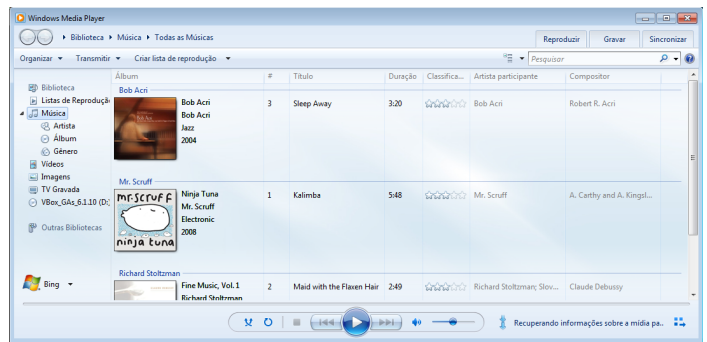
**Facilidades**



O Windows possui um recurso muito interessante que é o Capturador de Tela, simplesmente podemos, com o mouse, recortar a parte desejada e colar em outro lugar.

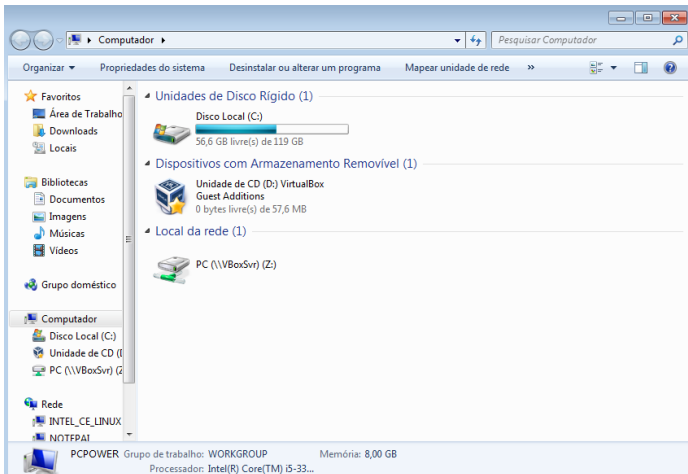
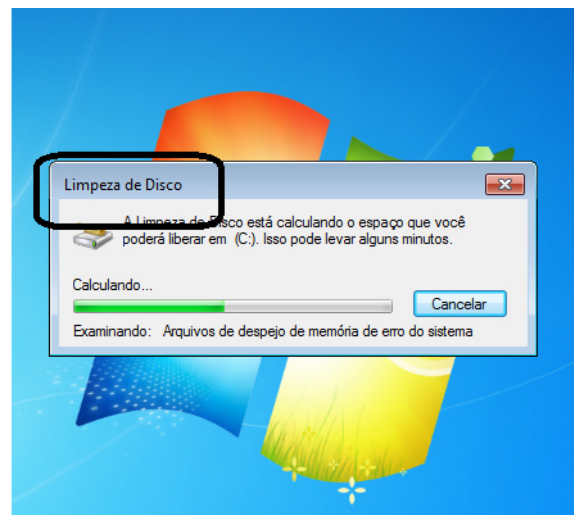
**Música e Vídeo**

Temos o Media Player como player nativo para ouvir músicas e assistir vídeos. O Windows Media Player é uma excelente experiência de entretenimento, nele pode-se administrar bibliotecas de música, fotografia, vídeos no seu computador, copiar CDs, criar playlists e etc., isso também é válido para o media center.

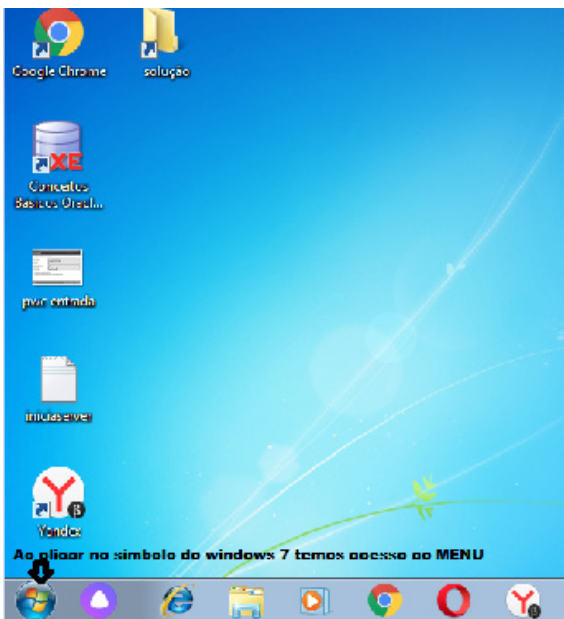


**Ferramentas do sistema**

• A limpeza de disco é uma ferramenta importante, pois o próprio Windows sugere arquivos inúteis e podemos simplesmente confirmar sua exclusão.



**Uso dos menus**

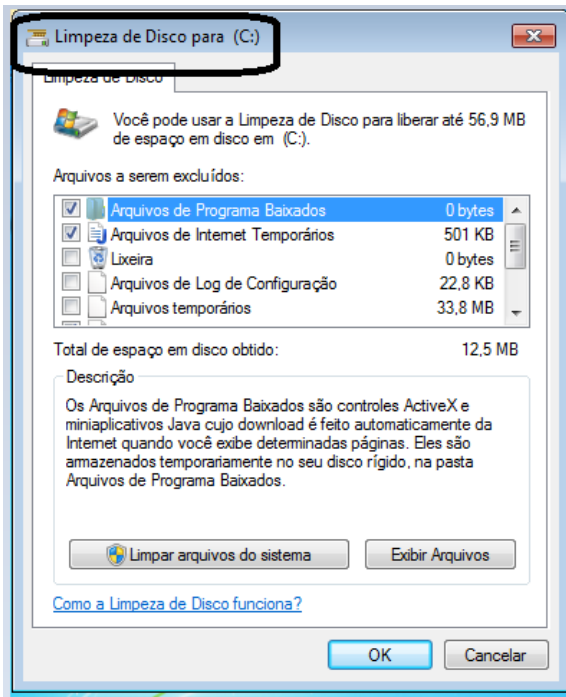


**Programas e aplicativos**

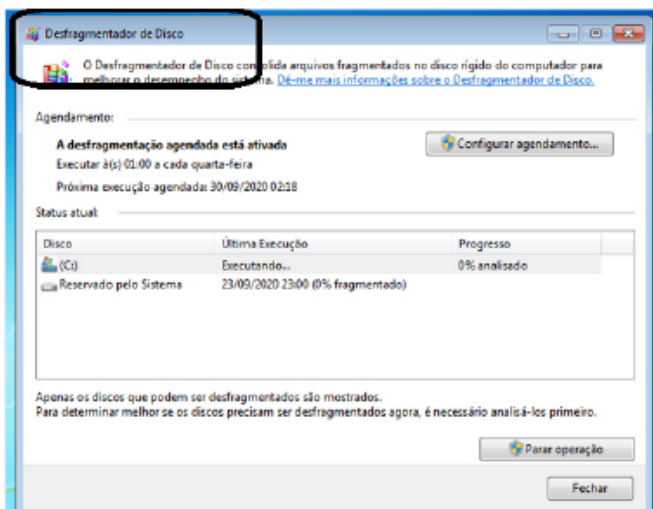
- Media Player
- Media Center
- Limpeza de disco
- Desfragmentador de disco
- Os jogos do Windows.
- Ferramenta de captura
- Backup e Restore

**Interação com o conjunto de aplicativos**

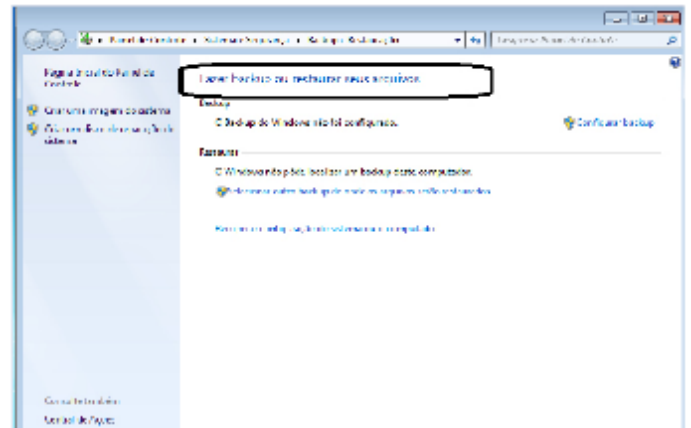
Vamos separar esta interação do usuário por categoria para entendermos melhor as funções categorizadas.



• O **desfragmentador de disco** é uma ferramenta muito importante, pois conforme vamos utilizando o computador os arquivos ficam internamente desorganizados, isto faz que o computador fique lento. Utilizando o desfragmentador o Windows se reorganiza internamente tornando o computador mais rápido e fazendo com que o Windows acesse os arquivos com maior rapidez.



• O **recurso de backup e restauração** do Windows é muito importante pois pode ajudar na recuperação do sistema, ou até mesmo escolher seus arquivos para serem salvos, tendo assim uma cópia de segurança.



**WINDOWS 8**

Exibir informações básicas sobre o computador

Edição do Windows

Avaliação do Windows 8 Enterprise  
© 2012 Microsoft Corporation. Todos os direitos reservados.



Sistema

Classificação:	Classificação do sistema indisponível
Processador:	Intel(R) Core(TM) i5-3337U CPU @ 1.80GHz 1.80 GHz
Memória instalada (RAM):	3,50 GB
Tipo de sistema:	Sistema Operacional de 32 bits, processador com base em x64
Caneta e Toque:	Nenhuma Entrada à Caneta ou por Toque está disponível para este vídeo

Nome do computador, domínio e configurações de grupo de trabalho

Nome do computador:	SOLUCAOW8
Nome completo do computador:	SOLUCAOW8
Descrição do computador:	
Grupo de trabalho:	WORKGROUP

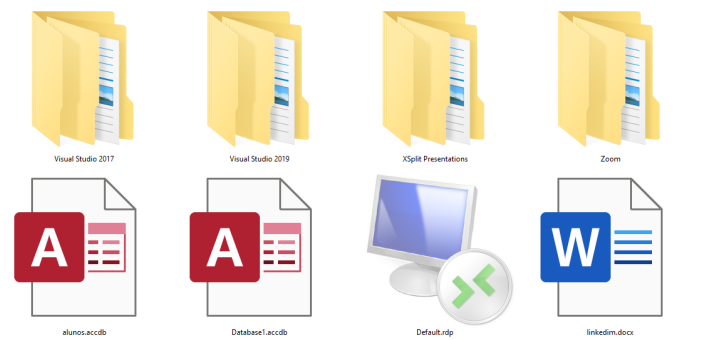
[Alterar configurações](#)

**Conceito de pastas e diretórios**

Pasta algumas vezes é chamada de diretório, mas o nome “pasta” ilustra melhor o conceito. Pastas servem para organizar, armazenar e organizar os arquivos. Estes arquivos podem ser documentos de forma geral (textos, fotos, vídeos, aplicativos diversos).

Lembrando sempre que o Windows possui uma pasta com o nome do usuário onde são armazenados dados pessoais.

Dentro deste contexto temos uma hierarquia de pastas.

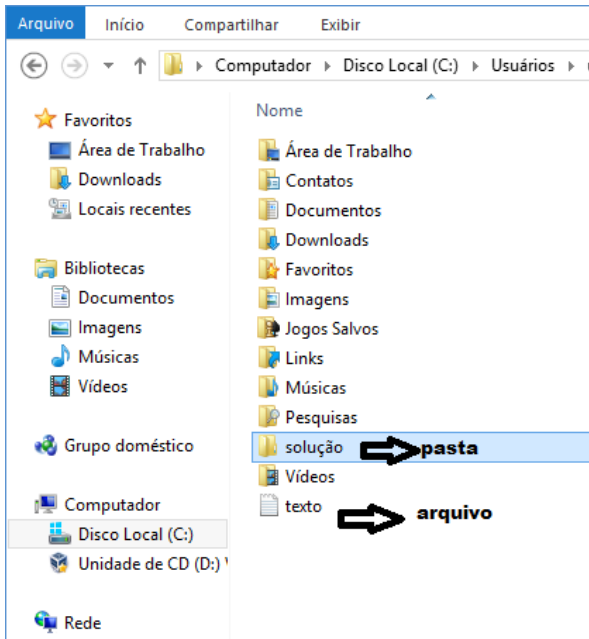


No caso da figura acima temos quatro pastas e quatro arquivos.

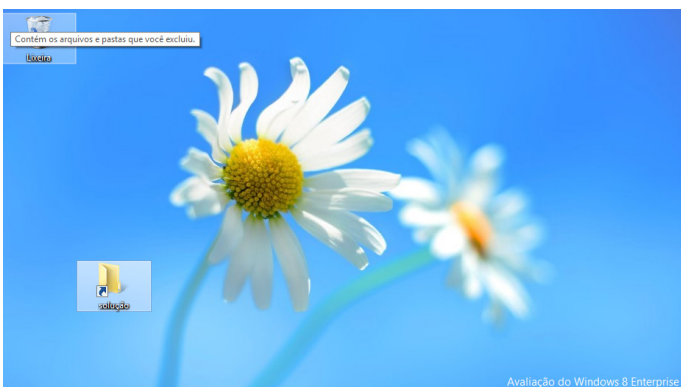
**Arquivos e atalhos**

Como vimos anteriormente: pastas servem para organização, vimos que uma pasta pode conter outras pastas, arquivos e atalhos.

- Arquivo é um item único que contém um determinado dado. Estes arquivos podem ser documentos de forma geral (textos, fotos, vídeos e etc..), aplicativos diversos, etc.
- Atalho é um item que permite fácil acesso a uma determinada pasta ou arquivo propriamente dito.



**Área de trabalho do Windows 8**



**Área de transferência**

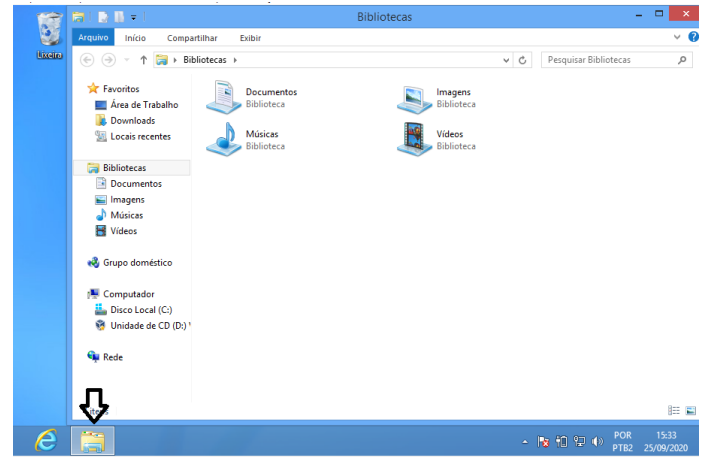
A área de transferência é muito importante e funciona em segundo plano. Ela funciona de forma temporária guardando vários tipos de itens, tais como arquivos, informações etc.

- Quando executamos comandos como “Copiar” ou “Ctrl + C”, estamos copiando dados para esta área intermediária.

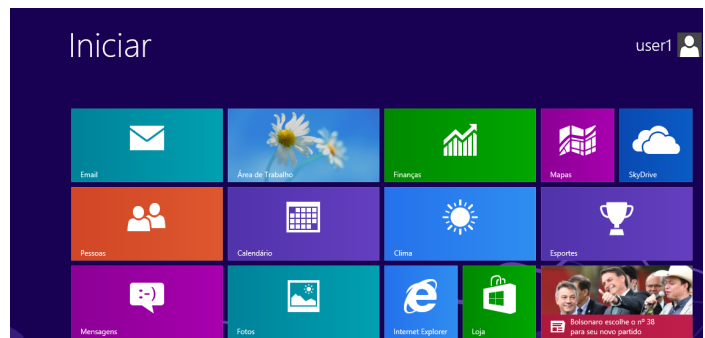
– Quando executamos comandos como “Colar” ou “Ctrl + V”, estamos colando, isto é, estamos pegando o que está gravado na área de transferência.

**Manipulação de arquivos e pastas**

A caminho mais rápido para acessar e manipular arquivos e pastas e outros objetos é através do “Meu Computador”. Podemos executar tarefas tais como: copiar, colar, mover arquivos, criar pastas, criar atalhos etc.



**Uso dos menus**



**Programas e aplicativos**



**Interação com o conjunto de aplicativos**

Vamos separar esta interação do usuário por categoria para entendermos melhor as funções categorizadas.

---

CONHECIMENTOS ESPECÍFICOS  
ADMINISTRADOR

---

1. Noções Sobre Teoria Geral Da Administração . . . . .	01
2. Administração Para Resultados: Modelos De Administração Para Resultados . . . . .	31
3. Planejamento E Gestão Estratégica . . . . .	43
4. Ferramentas De Gerenciamento Do Desempenho Organizacional: Balanced Scorecard. Performance Prism. Modelo Baseado Em Stakeholders. . . . .	43
5. Mensuração Do Desempenho. Indicadores De Desempenho. Ferramentas Para Construção De Indicadores. Fatores Que Determinam O Desempenho De Empresas Públicas. . . . .	47
6. Gestão Estratégica Da Qualidade . . . . .	47
7. Administração De Recursos Humanos: Estratégias De Gestão E Desenvolvimento De Pessoas. Relações Interpessoais. Equipes E Liderança. Gerenciamento De Desempenho. Gestão De Cargos E Atribuições. Motivação. Organizações De Aprendizagem. Cultura Organizacional.gestão Estratégica De Recursos Humanos . . . . .	66
8. Planejamento Organizacional: Planejamento Estratégico. Gestão Orçamentária. Estudos De Viabilidade Econômico-Financeira. Elaboração De Relatórios Gerenciais . . . . .	100
9. Gerência De Projetos: Pmbok - Conceitos De Gerenciamento De Projetos, Ciclo De Vida Do Projeto, Conceitos Básicos, Estrutura E Processos. Escritório De Projetos . . . . .	100
10. Gestão Organizacional: Desenvolvimento Organizacional. Relacionamento Com Usuários E Fornecedores. Gestão Do Desempenho . . . . .	102
11. Processos Administrativos: Normas E Padrões. Gestão De Programas Institucionais. Gestão De Equipamentos E De Unidades Operacionais. Planejamento E Execução Logística. Estão De Materiais . . . . .	104
12. Compras Na Administração Pública: Licitações E Contratos. Princípios Básicos Da Licitação. Comissão Permanente De Licitação. Comissão Especial De Licitação. Pregoeiro. Legislação Pertinente. Dispensa E Inexigibilidade De Licitação. Definição Do Objeto A Ser Licitado. Planejamento Das Compras. Controles E Cronogramas. Registros Cadastrais/Habilitação. O Processo De Compras Governamentais Ligados Ao Siasg. Empenho. Sistema De Cotação Eletrônica De Preços.sistema De Registro De Preços. Pregão. . . . .	124
13. Noções De Administração Financeira E Orçamentária: Orçamento Público. O Ciclo Orçamentário. Orçamento-Programa. Planejamento No Orçamento-Programa.receita Pública E Gastos Públicos. . . . .	134
14. Lei De Responsabilidade Fiscal – Lei Complementar No 101/00, De 04/05/2000 E Suas Alterações . . . . .	170

NOÇÕES SOBRE TEORIA GERAL DA ADMINISTRAÇÃO

ADMINISTRAÇÃO GERAL

**Definição e visão geral da Administração**

Administração é, segundo o Dicionário Houaiss, “ato, processo ou efeito de administrar”. E este verbo etimologicamente vem do latim “administrare”, significando “ajudar em alguma coisa, servir alguém, ocupar-se de, dirigir, governar, reger, executar, administrar”. Na mesma linha, “a palavra administração deriva da expressão latina “administratio” e significa a ação de governar, de dirigir, de supervisionar, de gerir os negócios próprios ou de terceiros” (CASSIANO, BARRETTI, 1980, p.18).

O Professor Natanael C. Pereira descreve as habilidades do administrador em seu trabalho no Instituto Federal de São Paulo (2014)<sup>1</sup>:

Segundo Katz, existem três tipos de habilidades que o administrador deve possuir para trabalhar com sucesso: habilidade técnica, habilidade humana e habilidade conceitual. Habilidade é o processo de visualizar, compreender e estruturar as partes e o todo dos assuntos administrativos das empresas, consolidando resultados otimizados pela atuação de todos os recursos disponíveis. A seguir é apresentado a definição das três habilidades e na Fig. 3 é apresentado os níveis organizacionais e a três habilidades do administrador segundo Katz.

- habilidade técnica: consiste em utilizar conhecimentos, métodos, técnicas e equipamentos necessários para realização de tarefas específicas por meio da experiência profissional;
- habilidade humana: consiste na capacitação e discernimento para trabalhar com pessoas, comunicar, compreender suas atitudes e motivações e desenvolver uma liderança eficaz;
- habilidade conceitual: consiste na capacidade para lidar com ideias e conceitos abstratos. Essa habilidade permite que a pessoa faça abstrações e desenvolva filosofias e princípios gerais de ação.

A adequada combinação dessas habilidades varia à medida que um indivíduo sobe na escala hierárquica, de posições de supervisão a posição de alta direção.

A TGA (Teoria Geral da Administração) se propõe a desenvolver a habilidade conceitual, ou seja, a desenvolver a capacidade de pensar, de definir situações organizacionais complexas, de diagnosticar e de propor soluções.

Contudo essas três habilidades – técnicas, humanas e conceituais – requerem certas competências pessoais para serem colocadas em ação com êxito. As competências – qualidades de quem é capaz de analisar uma situação, apresentar soluções e resolver assuntos ou problemas. O administrador para ser bem sucedido profissionalmente precisa desenvolver três competências duráveis: o conhecimento, a perspectiva e a atitude.

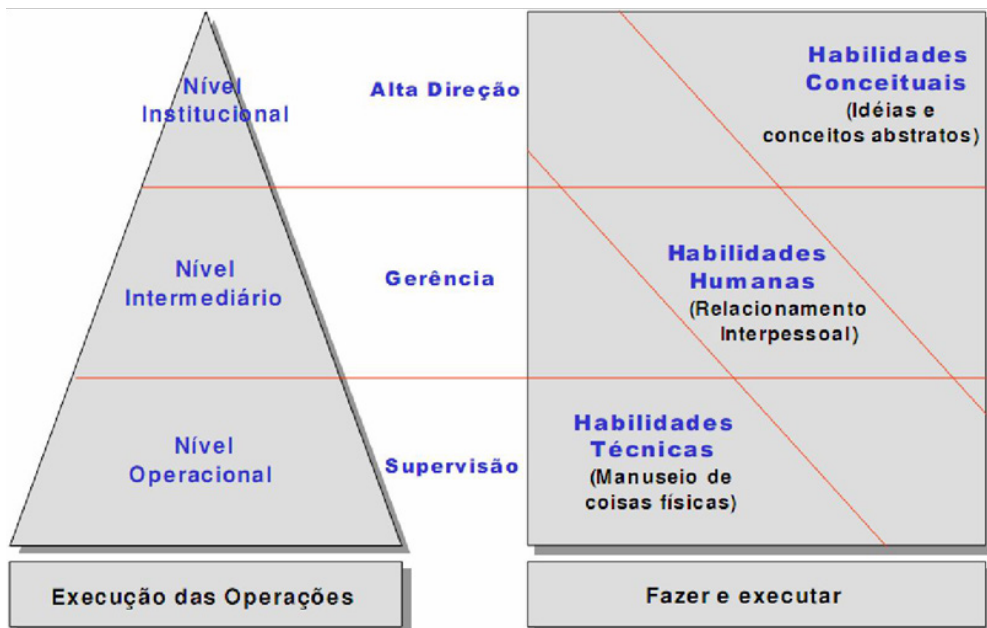


Figura – Níveis Organizacionais e as três Habilidades do Administrador segundo Katz.

Conhecimento significa todo o acervo de informações, conceitos, ideias, experiências, aprendizagens que o administrador possui a respeito de sua especialidade. Como o conhecimento muda a cada instante em função da mudança e da inovação que ocorrem com intensidade cada vez maior, o administrador precisa atualizar-se constantemente e renová-lo continuamente. Isso significa aprender a aprender, a ler, a ter contato com outras pessoas e profissionais e, sobretudo reciclar-se continuamente para não tornar-se obsoleto e ultrapassado;

1. Introdução à Administração – Curso Superior de Tecnologia em Análise e Desenvolvimento de Sistemas do Instituto Federal de São Paulo – Campus São Carlos. Obtido em [http://www.cefetsp.br/edu/natanael/Apostila\\_ADM\\_parte1.pdf](http://www.cefetsp.br/edu/natanael/Apostila_ADM_parte1.pdf)

**CONHECIMENTOS ESPECÍFICOS  
ADMINISTRADOR**

Perspectiva significa a capacidade de colocar o conhecimento em ação. Em saber transformar a teoria em prática. Em aplicar o conhecimento na análise das situações e na solução dos problemas e na condução do negócio. É a perspectiva que dá autonomia e independência ao administrador, que não precisa perguntar ao chefe o que deve fazer e como fazer nas suas atividades;

Atitude representa o estilo pessoal de fazer as coisas acontecerem, a maneira de liderar, de motivar, de comunicar e de levar as coisas para frente. Envolve o impulso e a determinação de inovar e a convicção de melhorar continuamente, o espírito empreendedor, o inconformismo com os problemas atuais e, sobretudo, a facilidade de trabalhar com outras pessoas.

Conforme o Art. 2º da Lei nº 4.769, de 9 de setembro de 1965, que regulamentou a profissão de administrador, sua atividade profissional será exercida, como profissão liberal ou não, mediante:

- a) pareceres, relatórios, planos, projetos, arbitragens, laudos, assessoria em geral, chefia intermediária, direção superior
- b) pesquisas, estudos, análise, interpretação, planejamento, implantação, coordenação e controle dos trabalhos nos campos da Administração, como administração e seleção de pessoal, organização e métodos, orçamentos, administração de material, administração financeira, administração mercadológica, administração de produção, relações industriais, bem como outros campos em que esses se desdobrem ou aos quais sejam conexos.

Assim, o administrador deve ocupar diversas posições estratégicas nas organizações e desenvolver papéis essenciais à sustentabilidade e crescimento dos negócios.



Figura – As competências essenciais do administrador, segundo Chiavenato

De acordo com o Professor Natanael C. Pereira, citando Mintzberg, é possível identificar dez papéis específicos do administrador divididos em três categorias: interpessoal, informacional e decisorial. “Papel significa um conjunto de expectativas da organização a respeito do comportamento de uma pessoa. Cada papel representa atividades que o administrador conduz para cumprir as funções de planejar, organizar, dirigir e controlar.” (PEREIRA, 2014).

Categoria	Papel	Atividade
<b>Interpessoal</b> (Como o administrador interage)	Representação	Assume deveres cerimoniais e simbólicos, representa a organização, acompanha visitantes assina documentos legais.
	Liderança	Dirige e motiva pessoas, treina, aconselha, orienta e se comunica com os subordinados.
	Ligação	Mantém redes de comunicação dentro e fora da organização, usa malotes, telefonemas e reuniões.
<b>Informacional</b> (Como o administrador intercambia e processa as informações)	Monitoração	Manda e recebe informação, lê revistas e relatórios, mantém contatos pessoais.
	Disseminação	Envia informação para os membros de outras organizações, envia memorandos e relatórios, telefonemas e contatos.
	Porta-voz	Transmite informações para pessoas de fora, através de conversas, relatórios e memorandos.
<b>Decisorial</b> (Como o administrador utiliza a informação nas suas decisões)	Empreendimento	Inicia projetos, identifica novas idéias, assume riscos, delega responsabilidades de idéias para outros.
	Resolução de conflitos	Toma ação corretiva em disputas ou crises, resolve conflitos entre subordinados, adapta o grupo a crises e a mudanças.
	Alocação de recursos	Decide a quem atribuir recursos. Programa, orça e estabelece prioridades.
	Negociação	Representa os interesses da organização em negociações com sindicatos, em vendas, compras ou financiamentos.

Figura – Papéis do administrador segundo Mintzberg (apud Pereira, 2014)

### O papel do gerente

De acordo com Ronaldo Guedes (2006)<sup>2</sup>, o administrador deve desenvolver várias habilidades e algumas características são apontadas como fundamentais ao bom desempenho para desempenhar suas funções e sustentar sua posição:

### Classificação de Administradores

Stoner (1999) classifica o Administrador pelo nível que ocupa na organização (de primeira linha, intermediários e altos administradores) e pelo âmbito das atividades organizacionais pelas quais são responsáveis (os chamados administradores funcionais e gerais).

### Pelo nível que ocupam na organização

Gerentes de Primeira Linha: Estão localizados no nível mais baixo de gerência, costumam ser chamados de supervisores, não são responsáveis por outros supervisores e gerenciam apenas trabalhadores operacionais.

Gerentes Médios: Estão localizados no nível intermediário, são responsáveis por Gerentes de Primeira Linha e podem também gerenciar trabalhadores operacionais.

Administradores de Topo: São comumente chamados de CEO (Chief Executive Officer), Presidente, Vice-Presidente, ocupam o cargo máximo nas organizações, são responsáveis por seu direcionamento e seus recursos.

### Pelo âmbito das atividades

Administradores Funcionais: São os Administradores responsáveis por uma área funcional, e pela equipe que compõe essa área funcional. Ex.: Diretor de Marketing, Diretor de Produção, Gerente Comercial.

Administradores Gerais: Comum em pequenas organizações, o Administrador Geral é responsável pelas diversas áreas funcionais da empresa e pelas pessoas envolvidas nas funções.

### Papéis dos Administradores

Mintzberg (apud STONER, 1999) fez um levantamento sobre os papéis dos Administradores dividindo-os em Papéis Interpessoais, Papéis Informacionais e Papéis Decisórios. Esses papéis são desenvolvidos constantemente no dia a dia dos Administradores.

### Papéis Interpessoais

São os papéis que os Administradores executam relativos ao relacionamento com as pessoas e construção conjunto dos resultados. São divididos em três papéis: Símbolo, Líder e Ligação.

Símbolo representa a função de estar presente em locais e momentos importantes, basicamente tarefas cerimoniais, comparecer a casamentos, e outros eventos. O Administrador representa a organização, portanto ele é um símbolo desta organização, e ela será conceituada à partir do Administrador.

Líder é o papel que o Administrador representa o tempo todo, pois ele é responsável por seus atos e de todos seus subordinados.

Elemento de Ligação é o papel que o Administrador representa ao possibilitar relacionamentos que auxiliam o desenvolvimento de sua empresa e de outros. Ele faz o intercâmbio entre pessoas que irão gerar novos negócios ou facilitar os negócios existentes.

### Papéis Informacionais

As organizações, o mercado, as pessoas vivem em torno de um fluxo intenso e contínuo de informações, para um bom desenvolvimento, as empresas e os Administradores precisam saber receber, tratar e repassar essas informações. Nesse cenário são destacados três papéis: Coletor; Disseminador; e Porta-voz.

O Coletor busca as informações dentro e fora das organizações, procura se informar o máximo possível nas mais variadas fontes de informação. O papel do coletor é possuir o maior volume de informações relativas à organização.

Disseminador é o papel que o Administrador representa ao comunicar as informações à equipe para mantê-la atualizada e em sintonia com a empresa.

O Administrador deve ser um Porta-voz quando se faz necessário comunicar informações para pessoas que se localizam fora da organização. O Administrador deve possuir a sensibilidade para discernir entre o que pode ou não ser comunicado as informações empresariais.

### Papéis Decisórios

Com toda a informação disponível, cabe aos Administradores estudarem-na e tomar decisões baseadas nelas. As decisões são de responsabilidade total dos Administradores, por isso é necessário cautela e preparo para tomá-las. Quatro são os papéis decisórios, Empreendedor, Solucionador de Problemas, Alocador de Recursos e Negociador.

Empreendedor é o papel que o Administrador assume ao tentar melhorar seus negócios propondo maneiras inovadoras ou novos projetos que alavanquem a organização.

O Administrador é um solucionador de problemas, pois se encontra em um ambiente instável e suscetível a um variado leque de problemas. Ele deve atuar identificando esses problemas e apresentando soluções, portanto um Solucionador de Problemas.

Alocador de recursos, porque o dirigente está inserido em um cenário de necessidades ilimitadas para recursos limitados, assim sendo ele deve encontrar o equilíbrio para alocar a quantidade correta de recursos e sua utilização. Todo Administrador deve ser um bom negociador, pois estará praticando esse papel constantemente em suas atividades. Ele deve negociar tanto com o ambiente interno como com o ambiente externo sempre objetivando os melhores resultados para sua empresa e para a sociedade.

### Habilidades

Para ocupar posições nas empresas, executar seus papéis e buscar as melhores maneiras de Administrar, o Administrador deve desenvolver e fazer uso de várias habilidades. Robert L. Katz (apud STONER, 1999) classificou-as em três grandes habilidades: Técnicas, Humanas e Conceituais. Todo administrador precisa das três habilidades.

Percebe-se que para desenvolver bem seu trabalho, o Administrador precisa dominar as três habilidades e dosá-las conforme sua posição na organização.

Habilidades Técnicas são as habilidades ligadas à execução do trabalho, e ao domínio do conhecimento específico para executar seu trabalho operacional.

Segundo Chiavenato (2000, p. 3) habilidade técnica “[...] consiste em utilizar conhecimentos, métodos, técnicas e equipamentos necessários para o desempenho de tarefas específicas, por meio da experiência e educação. É muito importante para o nível operacional”.

<sup>2</sup> Obtido em <http://www.administradores.com.br/artigos/marketing/administrador-habilidades-e-caracteristicas/13089/>

## CONHECIMENTOS ESPECÍFICOS ADMINISTRADOR

Logo as habilidades técnicas são mais importantes para os gerentes de primeira linha e para os trabalhadores operacionais.

Habilidades Humanas são as habilidades necessárias para um bom relacionamento. Administradores com boas habilidades humanas se desenvolvem bem em equipes e atuam de maneira eficiente e eficaz como líderes. Segundo Chiavenato (2000, p. 3) habilidade humana “[...]consiste na capacidade e facilidade para trabalhar com pessoas, comunicar, compreender suas atitudes e motivações e liderar grupos de pessoas”.

Habilidades humanas são imprescindíveis para o bom exercício da liderança organizacional

Habilidades Conceituais são as habilidades necessárias ao proprietário, presidente, CEO de uma empresa. São essas habilidades que mantêm a visão da organização como um todo, influenciando diretamente no direcionamento e na Administração da empresa.

Segundo Chiavenato (2000, p. 3):

“Habilidade conceitual: Consiste na capacidade de compreender a complexidade da organização com um todo e o ajustamento do comportamento de suas partes. Essa habilidade permite que a pessoa se comporte de acordo com os objetivos da organização total e não apenas de acordo com os objetivos e as necessidades de seu departamento ou grupo imediato.”

As habilidades conceituais são imprescindíveis aos Administradores de Topo.

### Características

Algumas características são consideradas fundamentais ao Perfil de um bom Administrador moderno.

Segundo pesquisa realizada em empresas:

“[...] as organizações desejam profissionais de Administração com as seguintes características: Capacidade de identificar prioridades; Capacidade de operacionalizar ideias; Capacidade de delegar funções; Habilidade para identificar oportunidades; Capacidade de comunicação, redação e criatividade; Capacidade de trabalho em equipe; Capacidade de liderança; Disposição para correr riscos e responsabilidade; Facilidade de relacionamento interpessoal; Domínio de métodos e técnicas de trabalho; Capacidade de adaptar-se a normas e procedimentos; Capacidade de estabelecer e consolidar relações; Capacidade de subordinar-se e obedecer à autoridade. MEIRELES (2003, p. 34).”

São características desafiadoras, não é fácil desenvolvê-las, sustentá-las é ainda mais complicado. Essa é exatamente a missão do Administrador, vencer todos seus desafios e mostrar sua capacidade de se manter e crescer nos mais diferentes cenários. Somente assim o Administrador será considerado capaz de Administrar (GUEDES, 2006).

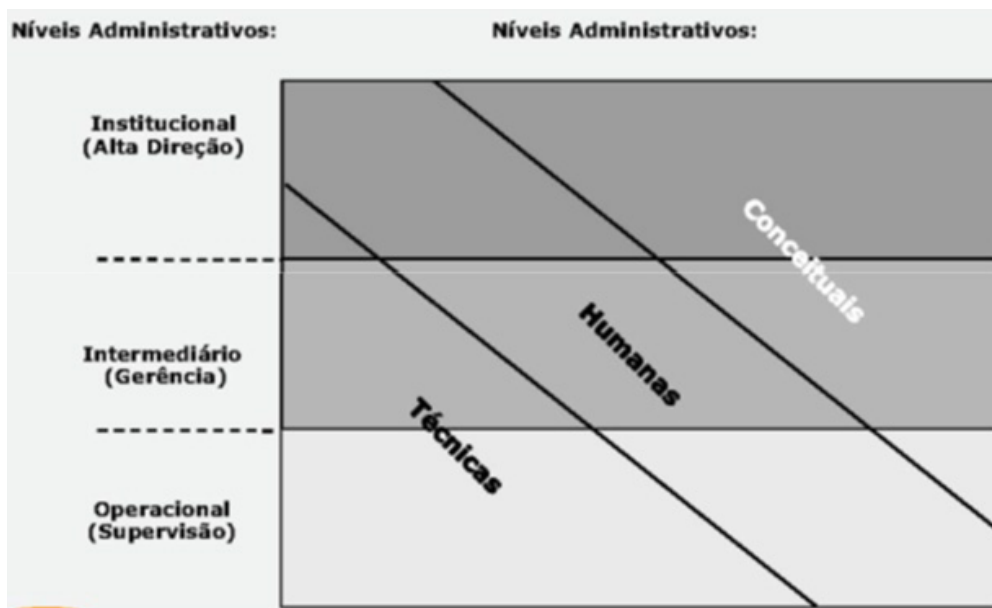


Figura – As habilidades administrativas, segundo Chiavenato

Segundo Patrick J. Montana e Bruce H. Charnov (2010, pp.9-10), “competência administrativa é a habilidade que contribui para um alto desempenho no cargo gerencial”. Estes autores destacam as recomendações da American Assembly of Collegiate Schools of Business (AACSB) para o desenvolvimento de habilidades pessoais que levem ao sucesso gerencial:

- Liderança – habilidade para influenciar outros na execução de tarefas;
- Auto-objetividade – habilidade da pessoa de se avaliar de modo realista;
- Pensamento analítico – habilidade para interpretar e explicar padrões nas informações;
- Comportamento flexível – habilidade para modificar o comportamento pessoal para atingir um objetivo;
- Comunicação oral – habilidade para se expressar claramente em apresentações orais;
- Comunicação escrita – habilidade para expressar com clareza as próprias ideias ao escrever;
- Impacto pessoal – habilidade para passar uma boa impressão e infundir confiança;
- Resistência ao estresse – habilidade para desempenhar sob condições estressantes; e
- Tolerância à incerteza – habilidade para desempenhar em situações ambíguas.



## Funções da Administração

### Planejamento

O Planejamento deve ser visto como o processo desenvolvido para o alcance de uma situação desejada de um modo mais eficiente, eficaz e efetivo, com a melhor concentração de esforços e recursos da empresa (OLIVEIRA, 1999, p.33). Planejar não é prever o futuro! É preparar-se para um futuro desejado. Antecede a decisão e a ação, em organizações públicas ou privadas.

Com a ação de planejar, busca-se:

- **Eficiência:** medida do rendimento individual dos componentes do sistema. É fazer certo o que está sendo feito. Refere-se à otimização dos recursos utilizados para a obtenção dos resultados.
- **Eficácia:** medida do rendimento global do sistema. É fazer o que é preciso ser feito. Refere-se à contribuição dos resultados obtidos para alcance dos objetivos globais da empresa.
- **Efetividade:** refere-se à relação entre os resultados alcançados e os objetivos propostos ao longo do tempo.

No setor privado, os conceitos de eficiência, eficácia e efetividade são assim resumidos por Oliveira (1999):

### Eficiência

- fazer as coisas de maneira adequada;
- resolver problemas;
- salvaguardar os recursos aplicados;
- cumprir o seu dever; e
- reduzir os custos.

### Eficácia

- fazer as coisas certas;
- produzir alternativas criativas;
- maximizar a utilização de recursos;
- obter resultados; e
- aumentar o lucro.

### Efetividade

- manter-se no ambiente; e
- apresentar resultados globais positivos ao longo do tempo (permanentemente)

**Eficiência** – relação entre o custo e o benefício envolvido na execução de um procedimento ou na prestação de um serviço.

**Eficácia** – grau de atingimento de uma meta ou dos resultados institucionais da organização.

**Efetividade** – eliminar ou reduzir sensivelmente o problema que afeta a sociedade, alcançando a satisfação do cidadão.

### Importância do planejamento

A organização pode ser entendida como uma série de componentes – tarefas, indivíduos, organização formal e organização informal – cuja natureza de interação e relação entre si afeta a combinação para se chegar ao produto, definindo o tipo de sistema organizacional. Planejamento, por sua vez, é uma metodologia de administração que consiste em determinar os objetivos a alcançar e as ações a serem realizadas, compatibilizando-as com os meios disponíveis para sua execução.

Na esfera das organizações o planejamento pode ser conceituado como um processo de gestão desenvolvido para o alcance de uma situação desejada com o máximo de eficiência, eficácia e efetividade, buscando a melhor concentração de esforços e recursos.

O propósito do planejamento, conforme Djalma P.R. Oliveira (1999), pode ser definido como o desenvolvimento de processos, técnicas e atitudes administrativas, as quais proporcionam uma situação viável de avaliar as implicações futuras de decisões presentes em função dos objetivos empresariais que facilitarão a tomada de decisão no futuro, de modo mais rápido, coerente, eficiente e eficaz. Dentro deste raciocínio, pode-se afirmar que o exercício sistemático do planejamento tende a provocar aumento da probabilidade de alcance dos objetivos e desafios estabelecidos para a empresa. Para este autor, planejamento organizacional é a esquematização dos requisitos organizacionais para poder realizar os meios propostos. Como exemplo, cita a estruturação da empresa em unidades estratégicas de negócios.

A administração estratégica se ocupa com o futuro da organização, assumindo uma filosofia da adaptação, buscando como resultado a efetividade por meio da inovação ou diversificação visando o desenvolvimento sustentado com atitudes pró-ativas (auto-estimulação...) com posturas de crescimento (conjuntura de oportunidades × fraquezas) ou de desenvolvimento (conjuntura de oportunidades × forças).

Seu grande foco é a estruturação da organização com o objetivo de instalar as condições exigidas no esforço de um planejamento estratégico que promoverá a organização à níveis de maior competitividade e conseqüente vantagem no mercado de inserção. Começando com as premissas básicas (negócio, missão, visão, objetivos permanentes), diretrizes, políticas, análise do ambiente externo (oportunidades, fraquezas, concorrência...), do ambiente interno (forças, fraquezas), enfim todas as variáveis relevantes para a formulação do plano estratégico (HERRERA, 2007).

### GLOSSÁRIO

**Análise crítica** – avaliação global de um projeto, serviço, produto, processo ou informação da organização, com relação a requisitos, objetivando a identificação de problemas e a proposição de soluções.

**Alta administração** – corpo dos dirigentes máximos da organização, conforme definição normativa ou decisão consensual. Geralmente abrange o principal dirigente, o seu substituto imediato e o seu staff.

**Alto desempenho institucional** – corresponde ao nível de excelência no exercício da ação pública que se objetiva alcançar, caracterizado pelo pleno atendimento às necessidades dos cidadãos usuários e pela imagem positiva de organização pública e por ser referência em práticas de gestão e resultados.

**Benchmark** – prática ou resultado considerado um referencial ou padrão de excelência, utilizado para efeito de comparação de desempenho. O melhor da classe. Dependendo da abrangência do conjunto de empresas considerado para sua seleção, o benchmark pode ser internacional, nacional, regional ou setorial.

**Benchmarking** – procedimento de comparar processos, práticas, funções e resultados com benchmarkings, para identificar as oportunidades para melhoria do desempenho. Trata-se de um processo contínuo. Essa comparação pode ser feita inclusive com resultados coletados em ramos de atuação diferentes do setor em que atua a organização.