



CÓD: OP-0930T-21
7908403513185

CHUVISCA

PREFEITURA MUNICIPAL DE CHUVISCA
ESTADO DO RIO GRANDE DO SUL

Agente Administrativo

EDITAL Nº 01/2021

Língua Portuguesa

1. Leitura E Compreensão De Textos: Assunto E Estruturação. Ideias Principais E Secundárias. Relação Entre Ideias. Ideia Central E Intenção Comunicativa. Efeitos De Sentido. Recursos De Argumentação.	01
2. Figuras De Linguagem.	10
3. Informações Implícitas: Pressupostos E Subentendidos	12
4. Coesão E Coerência Textuais	13
5. Léxico: Significação E Substituição De Palavras E Expressões No Texto	14
6. Estrutura E Formação De Palavras.	15
7. Ortografia: Emprego De Letras E Acentuação Gráfica, Conforme O Sistema Oficial Vigente (Acordo Ortográfico Da Língua Portuguesa De 1990). Relações Entre Fonemas E Grafias	16
8. Aspectos Linguísticos: Relações Morfosintáticas. Flexões E Emprego De Classes Gramaticais. Vozes Verbais E Suas Conversões	18
9. Coordenação E Subordinação: Emprego Das Conjunções, Das Locuções Conjuntivas E Dos Pronomes Relativos.	25
10. Concordância Nominal E Verbal.	27
11. Regência Nominal E Verbal	29
12. Pontuação	29
13. Redação Oficial: Padrão Ofício.	31

Matemática

1. Funções reais: ideia de função, interpretação de gráficos, domínio e imagem, função do 1º grau, função do 2º grau (valor de máximo e de mínimo de uma função do 2º grau)	01
2. Equações de 1º e 2º graus	15
3. Sistemas de equações de 1º grau com duas incógnitas.	19
4. Trigonometria: semelhança de triângulos. Teorema de Tales. Relações métricas no triângulo retângulo. Teorema de Pitágoras e suas aplicações	21
5. Geometria plana: ângulos, polígonos, triângulos, quadriláteros, círculo, circunferência, polígonos regulares inscritos e circunscritos. Propriedades, perímetro e área	30
6. Geometria espacial: poliedros, prismas, pirâmide, cilindro, cone esfera. Elementos, classificação, áreas e volume	32
7. Estatística.	37
8. Matemática financeira: juros simples e compostos, descontos, taxas proporcionais.	41

Informática

1. Conhecimentos Do Sistema Operacional Microsoft Windows 7 E Versões Superiores: Atalhos De Teclado. Área De Trabalho (Exibir, Classificar, Atualizar, Resolução Da Tela, Gadgets) E Menu Iniciar (Documentos, Imagens, Computador, Painel De Controle, Dispositivos E Impressoras, Programa Padrão, Ajuda E Suporte, Desligar, Todos Os Exibir, Alterar, Organizar, Classificar, Ver As Propriedades, Identificar, Usar E Configurar, Utilizando Menus Rápidos Ou Suspensos, Painéis, Listas, Caixa De Pesquisa, Menus, Ícones, Janelas, Teclado E/Ou Mouse). Propriedades Da Barra De Tarefas, Do Menu Iniciar E Do Gerenciador De Tarefas: Saber Trabalhar, Exibir, Alterar, Organizar, Identificar, Usar, Fechar Programa E Configurar, Utilizando As Partes Da Janela (Botões, Painéis, Listas, Caixa De Pesquisa, Caixas De Marcação, Menus, Ícones E Etc.), Teclado E/Ou Mouse. Janelas Para Facilitar A Navegação No Windows E O Trabalho Com Arquivos, Pastas E Bibliotecas. Painel De Controle E Lixeira: Saber Exibir, Alterar, Organizar, Identificar, Usar E Configurar Ambientes, Componentes Da Janela, Menus, Barras De Ferramentas E Ícones. Usar As Funcionalidades Das Janelas, Programa E Aplicativos Utilizando As Partes Da Janela (Botões, Painéis, Listas, Caixa De Pesquisa, Caixas De Marcação, Menus, Ícones Etc.), Teclado E/Ou Mouse. Realizar Ações E Operações Sobre Bibliotecas, Arquivos, Pastas, Ícones E Atalhos: Localizar, Copiar, Mover, Criar, Criar Atalhos, Criptografar, Ocultar, Excluir, Recortar, Colar, Renomear, Abrir, Abrir Com, Editar, Enviar Para, Propriedades Etc. Identificar E Utilizar Nomes Válidos Para Bibliotecas, Arquivos, Pastas, Ícones E Atalhos. Identificar Teclas De Atalho Para Qualquer Operação	01
2. Conhecimentos Sobre O Programa Microsoft Word 2016: Atalhos De Teclado. Saber Identificar, Caracterizar, Usar, Alterar, Configurar E Personalizar O Ambiente, Componentes Da Janela, Funcionalidades, Menus, Ícones, Barra De Ferramentas, Guias, Grupos E Botões, Incluindo Número De Páginas E Palavras, Erros De Revisão, Idioma, Modos De Exibição Do Documento E Zoom. Abrir, Fechar, Criar, Excluir, Visualizar, Formatar, Alterar, Salvar, Configurar Documentos, Utilizado As Barras De Ferramentas, Menus, Ícones, Botões, Guias E Grupos Da Faixa De Opções, Teclado E/Ou Mouse. Identificar E Utilizar Os Botões E Ícones Das Barras De Ferramentas Das Guias E Grupos Início, Inserir, Layout Da Página, Referências, Correspondências, Revisão E Exibição, Para Formatar, Personalizar, Configurar, Alterar E Reconhecer A Formatação De Textos E Documentos. Saber Identificar As Configurações E Configurar As Opções Do Word. Saber Usar A Ajuda. Aplicar Teclas De Atalho Para Qualquer Operação	15

3.	Navegador Google Chrome: Atalhos De Teclado. Como Fazer Login Ou Sair. Definir O Google Chrome Como Navegador Padrão. Importar Favoritos E Configurações. Criar Perfil. Personalizar O Chrome Com Apps, Extensões E Temas. Navegar Com Privacidade Ou Excluir O Histórico. Usar Guias E Sugestões. Pesquisar Na Web No Google Chrome. Definir Mecanismo De Pesquisa Padrão. Fazer O Download De Um Arquivo. Usar Ou Corrigir Áudio E Vídeo Em Flash. Ler Páginas Mais Tarde E Off-Line. Imprimir A Partir Do Chrome. Desativar O Bloqueador De Anúncios. Fazer Login Ou Sair Do Chrome. Compartilhar O Chrome Com Outras Pessoas. Definir Sua Página Inicial E De Inicialização. Criar, Ver E Editar Favoritos. Ver Favoritos, Senhas E Mais Em Todos Os Seus Dispositivos. Navegar Como Visitante. Criar E Editar Usuários Supervisionados. Preencher Formulários Automaticamente. Gerenciar Senhas. Gerar Uma Senha. Compartilhar Seu Local. Limpar Dados De Navegação. Limpar, Ativar E Gerenciar Cookies No Chrome. Redefinir As Configurações Do Chrome Para Padrão. Navegar Com Privacidade. Escolher Configurações De Privacidade. Verificar Se A Conexão De Um Site É Segura. Gerenciar Avisos Sobre Sites Não Seguros. Remover Softwares E Anúncios Indesejados. Iniciar Ou Parar O Envio Automático De Relatórios De Erros E Falhas. Aumentar A Segurança Com O Isolamento De Site. Usar O Chrome Com Outro Dispositivo. Configurações Do Google Chrome: Alterar Tamanho De Texto, Imagem E Vídeo (Zoom), Ativar E Desativar Notificações, Alterar Idiomas E Traduzir Páginas Da Web, Usar A Câmera E O Microfone, Alterar Permissões Do Site, Redefinir As Configurações Do Chrome Para O Padrão E Acessibilidade No Chrome. Corrigir Problemas: Melhorar A Execução Do Chrome, Corrigir Problemas Com Conteúdo Da Web E Corrigir Erros De Conexão	25
----	---	----

Legislação

1.	Lei Orgânica do Município e alterações (todos os artigos).	01
2.	Regime Jurídico dos Servidores Municipais e alterações (todos os artigos).	14
3.	Constituição Federal/88: (Arts. 1º ao 19; Arts. 29 a 31; Arts. 34 a 41. Arts. 44 a 69)	31

Conhecimentos Específicos

Agente Administrativo

1.	Atribuições Do Cargo	01
2.	Administração Pública Direta E Indireta. Forma De Organização Administrativa	01
3.	Princípios E Poderes Da Administração Pública	04
4.	Atos Administrativos.	13
5.	Processo E Procedimento Administrativo.	24
6.	Licitações. Lei Nº 8.666/93.	31
7.	Contratos Administrativos.contrato De Gestão	41
8.	Serviços Públicos (Conceitos, Prestação Indireta, Modalidades De Delegação, Direitos Do Usuário, Encargos Da Concessionária, Subconcessão, Intervenção, Extinção, Autorização, Parceria Público-Privada E Etc.)	50
9.	Regimes Jurídicos Da Administração Pública. Tópicos Do Regime Jurídico Aplicável À Administração Pública	61
10.	Controle Da Administração Pública.	71
11.	Bens Públicos	75
12.	Intervenção Do Estado Na Propriedade Privada - Intervenção Restritiva E Supressiva, Atos De Intervenção	78
13.	Recursos Humanos Na Administração Pública	79
14.	Redação Oficial. Aspectos Gerais Da Redação Oficial. As Comunicações Oficiais: O Padrão Ofício (Partes Do Documento No Padrão Ofício; Formatação E Apresentação); Tipos De Documentos. Elementos De Ortografia E Gramática. Os Atos Normativos	83
15.	Documentação E Arquivo.	92
16.	Técnica Legislativa.	103
17.	Conhecimentos Básicos Sobre Receita E Despesa, Empenho, Balancetes E Demonstrativos De Caixa.	105
18.	Cuidados Com O Ambiente De Trabalho.	122
19.	Noções De Segurança Do Trabalho	123
20.	Noções De Higiene Do/No Local De Trabalho.	135
21.	Legislação Em Geral Aplicável Ao Cargo: Lei Nº 4.320/64.	139
22.	Lei Complementar Nº 101/00	148
23.	Lei 14.133/21	164
24.	Lei De Improbidade Administrativa.	204
25.	Código Penal: Crimes Contra A Administração Pública	209
26.	Lei De Acesso À Informação.	212
27.	Conteúdos Relacionados Com As Atribuições Do Cargo Independente De Referência Bibliográfica.	218

LÍNGUA PORTUGUESA

1. Leitura E Compreensão De Textos: Assunto E Estruturação. Ideias Principais E Secundárias. Relação Entre Ideias. Ideia Central E Inten- ção Comunicativa. Efeitos De Sentido. Recursos De Argumentação	01
2. Figuras De Linguagem.	10
3. Informações Implícitas: Pressupostos E Subentendidos	12
4. Coesão E Coerência Textuais	13
5. Léxico: Significação E Substituição De Palavras E Expressões No Texto	14
6. Estrutura E Formação De Palavras.	15
7. Ortografia: Emprego De Letras E Acentuação Gráfica, Conforme O Sistema Oficial Vigente (Acordo Ortográfico Da Língua Portuguesa De 1990). Relações Entre Fonemas E Grafias	16
8. Aspectos Linguísticos: Relações Morfosintáticas. Flexões E Emprego De Classes Gramaticais. Vozes Verbais E Suas Conversões ..	18
9. Coordenação E Subordinação: Emprego Das Conjunções, Das Locuções Conjuntivas E Dos Pronomes Relativos.	25
10. Concordância Nominal E Verbal.	27
11. Regência Nominal E Verbal	29
12. Pontuação	29
13. Redação Oficial: Padrão Ofício.	31

LEITURA E COMPREENSÃO DE TEXTOS: ASSUNTO E ESTRUTURAÇÃO. IDEIAS PRINCIPAIS E SECUNDÁRIAS. RELAÇÃO ENTRE IDEIAS. IDEIA CENTRAL E INTENÇÃO COMUNICATIVA. EFEITOS DE SENTIDO. RECURSOS DE ARGUMENTAÇÃO

Compreender e interpretar textos é essencial para que o objetivo de comunicação seja alcançado satisfatoriamente. Com isso, é importante saber diferenciar os dois conceitos. Vale lembrar que o texto pode ser verbal ou não-verbal, desde que tenha um sentido completo.

A **compreensão** se relaciona ao entendimento de um texto e de sua proposta comunicativa, decodificando a mensagem explícita. Só depois de compreender o texto que é possível fazer a sua interpretação.

A **interpretação** são as conclusões que chegamos a partir do conteúdo do texto, isto é, ela se encontra para além daquilo que está escrito ou mostrado. Assim, podemos dizer que a interpretação é subjetiva, contando com o conhecimento prévio e do repertório do leitor.

Dessa maneira, para compreender e interpretar bem um texto, é necessário fazer a decodificação de códigos linguísticos e/ou visuais, isto é, identificar figuras de linguagem, reconhecer o sentido de conjunções e preposições, por exemplo, bem como identificar expressões, gestos e cores quando se trata de imagens.

Dicas práticas

1. Faça um resumo (pode ser uma palavra, uma frase, um conceito) sobre o assunto e os argumentos apresentados em cada parágrafo, tentando traçar a linha de raciocínio do texto. Se possível, adicione também pensamentos e inferências próprias às anotações.

2. Tenha sempre um dicionário ou uma ferramenta de busca por perto, para poder procurar o significado de palavras desconhecidas.

3. Fique atento aos detalhes oferecidos pelo texto: dados, fonte de referências e datas.

4. Sublinhe as informações importantes, separando fatos de opiniões.

5. Perceba o enunciado das questões. De um modo geral, questões que esperam **compreensão do texto** aparecem com as seguintes expressões: *o autor afirma/sugere que...; segundo o texto...; de acordo com o autor...* Já as questões que esperam **interpretação do texto** aparecem com as seguintes expressões: *conclui-se do texto que...; o texto permite deduzir que...; qual é a intenção do autor quando afirma que...*

Tipologia Textual

A partir da estrutura linguística, da função social e da finalidade de um texto, é possível identificar a qual tipo e gênero ele pertence. Antes, é preciso entender a diferença entre essas duas classificações.

Tipos textuais

A tipologia textual se classifica a partir da estrutura e da finalidade do texto, ou seja, está relacionada ao modo como o texto se apresenta. A partir de sua função, é possível estabelecer um padrão específico para se fazer a enunciação.

Veja, no quadro abaixo, os principais tipos e suas características:

TEXTO NARRATIVO	Apresenta um enredo, com ações e relações entre personagens, que ocorre em determinados espaço e tempo. É contado por um narrador, e se estrutura da seguinte maneira: apresentação > desenvolvimento > clímax > desfecho
TEXTO DISSERTATIVO ARGUMENTATIVO	Tem o objetivo de defender determinado ponto de vista, persuadindo o leitor a partir do uso de argumentos sólidos. Sua estrutura comum é: introdução > desenvolvimento > conclusão.
TEXTO EXPOSITIVO	Procura expor ideias, sem a necessidade de defender algum ponto de vista. Para isso, usa-se comparações, informações, definições, conceitualizações etc. A estrutura segue a do texto dissertativo-argumentativo.
TEXTO DESCRITIVO	Expõe acontecimentos, lugares, pessoas, de modo que sua finalidade é descrever, ou seja, caracterizar algo ou alguém. Com isso, é um texto rico em adjetivos e em verbos de ligação.
TEXTO INJUNTIVO	Oferece instruções, com o objetivo de orientar o leitor. Sua maior característica são os verbos no modo imperativo.

Gêneros textuais

A classificação dos gêneros textuais se dá a partir do reconhecimento de certos padrões estruturais que se constituem a partir da função social do texto. No entanto, sua estrutura e seu estilo não são tão limitados e definidos como ocorre na tipologia textual, podendo se apresentar com uma grande diversidade. Além disso, o padrão também pode sofrer modificações ao longo do tempo, assim como a própria língua e a comunicação, no geral.

Alguns exemplos de gêneros textuais:

- Artigo
- Bilhete
- Bula
- Carta
- Conto
- Crônica
- E-mail
- Lista
- Manual
- Notícia
- Poema
- Propaganda
- Receita culinária
- Resenha
- Seminário

Vale lembrar que é comum enquadrar os gêneros textuais em determinados tipos textuais. No entanto, nada impede que um texto literário seja feito com a estruturação de uma receita culinária, por exemplo. Então, fique atento quanto às características, à finalidade e à função social de cada texto analisado.

ARGUMENTAÇÃO

O ato de comunicação não visa apenas transmitir uma informação a alguém. Quem comunica pretende criar uma imagem positiva de si mesmo (por exemplo, a de um sujeito educado, ou inteligente, ou culto), quer ser aceito, deseja que o que diz seja admitido como verdadeiro. Em síntese, tem a intenção de convencer, ou seja, tem o desejo de que o ouvinte creia no que o texto diz e faça o que ele propõe.

Se essa é a finalidade última de todo ato de comunicação, todo texto contém um componente argumentativo. A argumentação é o conjunto de recursos de natureza linguística destinados a persuadir a pessoa a quem a comunicação se destina. Está presente em todo tipo de texto e visa a promover adesão às teses e aos pontos de vista defendidos.

As pessoas costumam pensar que o argumento seja apenas uma prova de verdade ou uma razão indiscutível para comprovar a veracidade de um fato. O argumento é mais que isso: como se disse acima, é um recurso de linguagem utilizado para levar o interlocutor a crer naquilo que está sendo dito, a aceitar como verdadeiro o que está sendo transmitido. A argumentação pertence ao domínio da retórica, arte de persuadir as pessoas mediante o uso de recursos de linguagem.

Para compreender claramente o que é um argumento, é bom voltar ao que diz Aristóteles, filósofo grego do século IV a.C., numa obra intitulada *“Tópicos: os argumentos são úteis quando se tem de escolher entre duas ou mais coisas”*.

Se tivermos de escolher entre uma coisa vantajosa e uma desvantajosa, como a saúde e a doença, não precisamos argumentar. Suponhamos, no entanto, que tenhamos de escolher entre duas coisas igualmente vantajosas, a riqueza e a saúde. Nesse caso, precisamos argumentar sobre qual das duas é mais desejável. O argumento pode então ser definido como qualquer recurso que torna uma coisa mais desejável que outra. Isso significa que ele atua no domínio do preferível. Ele é utilizado para fazer o interlocutor crer que, entre duas teses, uma é mais provável que a outra, mais possível que a outra, mais desejável que a outra, é preferível à outra.

O objetivo da argumentação não é demonstrar a verdade de um fato, mas levar o ouvinte a admitir como verdadeiro o que o enunciador está propondo.

Há uma diferença entre o raciocínio lógico e a argumentação. O primeiro opera no domínio do necessário, ou seja, pretende demonstrar que uma conclusão deriva necessariamente das premissas propostas, que se deduz obrigatoriamente dos postulados admitidos. No raciocínio lógico, as conclusões não dependem de crenças, de uma maneira de ver o mundo, mas apenas do encadeamento de premissas e conclusões.

Por exemplo, um raciocínio lógico é o seguinte encadeamento:

*A é igual a B.
A é igual a C.
Então: C é igual a A.*

Admitidos os dois postulados, a conclusão é, obrigatoriamente, que C é igual a A.

Outro exemplo:

*Todo ruminante é um mamífero.
A vaca é um ruminante.
Logo, a vaca é um mamífero.*

Admitidas como verdadeiras as duas premissas, a conclusão também será verdadeira.

No domínio da argumentação, as coisas são diferentes. Nele, a conclusão não é necessária, não é obrigatória. Por isso, deve-se mostrar que ela é a mais desejável, a mais provável, a mais plausível. Se o Banco do Brasil fizer uma propaganda dizendo-se mais confiável do que os concorrentes porque existe desde a chegada da família real portuguesa ao Brasil, ele estará dizendo-nos que um banco com quase dois séculos de existência é sólido e, por isso, confiável. Embora não haja relação necessária entre a solidez de uma instituição bancária e sua antiguidade, esta tem peso argumentativo na afirmação da confiabilidade de um banco. Portanto é provável que se creia que um banco mais antigo seja mais confiável do que outro fundado há dois ou três anos.

Enumerar todos os tipos de argumentos é uma tarefa quase impossível, tantas são as formas de que nos valemos para fazer as pessoas preferirem uma coisa a outra. Por isso, é importante entender bem como eles funcionam.

Já vimos diversas características dos argumentos. É preciso acrescentar mais uma: o convencimento do interlocutor, o **auditório**, que pode ser individual ou coletivo, será tanto mais fácil quanto mais os argumentos estiverem de acordo com suas crenças, suas expectativas, seus valores. Não se pode convencer um auditório pertencente a uma dada cultura enfatizando coisas que ele abomina. Será mais fácil convencê-lo valorizando coisas que ele considera positivas. No Brasil, a publicidade da cerveja vem com frequência associada ao futebol, ao gol, à paixão nacional. Nos Estados Unidos, essa associação certamente não surtiria efeito, porque lá o futebol não é valorizado da mesma forma que no Brasil. O poder persuasivo de um argumento está vinculado ao que é valorizado ou desvalorizado numa dada cultura.

Tipos de Argumento

Já verificamos que qualquer recurso linguístico destinado a fazer o interlocutor dar preferência à tese do enunciador é um argumento. Exemplo:

Argumento de Autoridade

É a citação, no texto, de afirmações de pessoas reconhecidas pelo auditório como autoridades em certo domínio do saber, para servir de apoio àquilo que o enunciador está propondo. Esse recurso produz dois efeitos distintos: revela o conhecimento do produtor do texto a respeito do assunto de que está tratando; dá ao texto a garantia do autor citado. É preciso, no entanto, não fazer do texto um amontoado de citações. A citação precisa ser pertinente e verdadeira. Exemplo:

“A imaginação é mais importante do que o conhecimento.”

Quem disse a frase aí de cima não fui eu... Foi Einstein. Para ele, uma coisa vem antes da outra: sem imaginação, não há conhecimento. Nunca o inverso.

Alex José Periscinoto.

In: Folha de S. Paulo, 30/8/1993, p. 5-2

A tese defendida nesse texto é que a imaginação é mais importante do que o conhecimento. Para levar o auditório a aderir a ela, o enunciador cita um dos mais célebres cientistas do mundo. Se um físico de renome mundial disse isso, então as pessoas devem acreditar que é verdade.

Argumento de Quantidade

É aquele que valoriza mais o que é apreciado pelo maior número de pessoas, o que existe em maior número, o que tem maior duração, o que tem maior número de adeptos, etc. O fundamento desse tipo de argumento é que mais = melhor. A publicidade faz largo uso do argumento de quantidade.

Argumento do Consenso

É uma variante do argumento de quantidade. Fundamenta-se em afirmações que, numa determinada época, são aceitas como verdadeiras e, portanto, dispensam comprovações, a menos que o objetivo do texto seja comprovar alguma delas. Parte da ideia de que o consenso, mesmo que equivocado, corresponde ao indiscutível, ao verdadeiro e, portanto, é melhor do que aquilo que não desfruta dele. Em nossa época, são consensuais, por exemplo, as afirmações de que o meio ambiente precisa ser protegido e de que as condições de vida são piores nos países subdesenvolvidos. Ao confiar no consenso, porém, corre-se o risco de passar dos argumentos válidos para os lugares comuns, os preconceitos e as frases carentes de qualquer base científica.

Argumento de Existência

É aquele que se fundamenta no fato de que é mais fácil aceitar aquilo que comprovadamente existe do que aquilo que é apenas provável, que é apenas possível. A sabedoria popular enuncia o argumento de existência no provérbio *“Mais vale um pássaro na mão do que dois voando”*.

Nesse tipo de argumento, incluem-se as provas documentais (fotos, estatísticas, depoimentos, gravações, etc.) ou provas concretas, que tornam mais aceitável uma afirmação genérica. Durante a invasão do Iraque, por exemplo, os jornais diziam que o exército americano era muito mais poderoso do que o iraquiano. Essa afirmação, sem ser acompanhada de provas concretas, poderia ser vista como propagandística. No entanto, quando documentada pela comparação do número de canhões, de carros de combate, de navios, etc., ganhava credibilidade.

Argumento quase lógico

É aquele que opera com base nas relações lógicas, como causa e efeito, analogia, implicação, identidade, etc. Esses raciocínios são chamados quase lógicos porque, diversamente dos raciocínios lógicos, eles não pretendem estabelecer relações necessárias entre os elementos, mas sim instituir relações prováveis, possíveis, plausíveis. Por exemplo, quando se diz *“A é igual a B”*, *“B é igual a C”*, *“então A é igual a C”*, estabelece-se uma relação de identidade lógica. Entretanto, quando se afirma *“Amigo de amigo meu é meu amigo”* não se institui uma identidade lógica, mas uma identidade provável.

Um texto coerente do ponto de vista lógico é mais facilmente aceito do que um texto incoerente. Vários são os defeitos que concorrem para desqualificar o texto do ponto de vista lógico: fugir do tema proposto, cair em contradição, tirar conclusões que não se fundamentam nos dados apresentados, ilustrar afirmações gerais com fatos inadequados, narrar um fato e dele extrair generalizações indevidas.

Argumento do Atributo

É aquele que considera melhor o que tem propriedades típicas daquilo que é mais valorizado socialmente, por exemplo, o mais raro é melhor que o comum, o que é mais refinado é melhor que o que é mais grosseiro, etc.

Por esse motivo, a publicidade usa, com muita frequência, celebridades recomendando prédios residenciais, produtos de beleza, alimentos estéticos, etc., com base no fato de que o consumidor tende a associar o produto anunciado com atributos da celebridade.

Uma variante do argumento de atributo é o argumento da competência linguística. A utilização da variante culta e formal da língua que o produtor do texto conhece a norma linguística socialmente mais valorizada e, por conseguinte, deve produzir um texto em que se pode confiar. Nesse sentido é que se diz que o modo de dizer dá confiabilidade ao que se diz.

Imagine-se que um médico deva falar sobre o estado de saúde de uma personalidade pública. Ele poderia fazê-lo das duas maneiras indicadas abaixo, mas a primeira seria infinitamente mais adequada para a persuasão do que a segunda, pois esta produziria certa estranheza e não criaria uma imagem de competência do médico:

- Para aumentar a confiabilidade do diagnóstico e levando em conta o caráter invasivo de alguns exames, a equipe médica houve por bem determinar o internamento do governador pelo período de três dias, a partir de hoje, 4 de fevereiro de 2001.

- Para conseguir fazer exames com mais cuidado e porque alguns deles são barapésada, a gente botou o governador no hospital por três dias.

Como dissemos antes, todo texto tem uma função argumentativa, porque ninguém fala para não ser levado a sério, para ser ridicularizado, para ser desmentido: em todo ato de comunicação deseja-se influenciar alguém. Por mais neutro que pretenda ser, um texto tem sempre uma orientação argumentativa.

A orientação argumentativa é uma certa direção que o falante traça para seu texto. Por exemplo, um jornalista, ao falar de um homem público, pode ter a intenção de criticá-lo, de ridicularizá-lo ou, ao contrário, de mostrar sua grandeza.

O enunciador cria a orientação argumentativa de seu texto dando destaque a uns fatos e não a outros, omitindo certos episódios e revelando outros, escolhendo determinadas palavras e não outras, etc. Veja:

“O clima da festa era tão pacífico que até sogras e noras trocavam abraços afetuosos.”

O enunciador aí pretende ressaltar a ideia geral de que noras e sogras não se toleram. Não fosse assim, não teria escolhido esse fato para ilustrar o clima da festa nem teria utilizado o termo *até*, que serve para incluir no argumento alguma coisa inesperada.

Além dos defeitos de argumentação mencionados quando tratamos de alguns tipos de argumentação, vamos citar outros:

- Uso sem delimitação adequada de palavra de sentido tão amplo, que serve de argumento para um ponto de vista e seu contrário. São noções confusas, como paz, que, paradoxalmente, pode ser usada pelo agressor e pelo agredido. Essas palavras podem ter valor positivo (paz, justiça, honestidade, democracia) ou vir carregadas de valor negativo (autoritarismo, degradação do meio ambiente, injustiça, corrupção).

- Uso de afirmações tão amplas, que podem ser derrubadas por um único contra exemplo. Quando se diz *“Todos os políticos são ladrões”*, basta um único exemplo de político honesto para destruir o argumento.

- Emprego de noções científicas sem nenhum rigor, fora do contexto adequado, sem o significado apropriado, vulgarizando-as e atribuindo-lhes uma significação subjetiva e grosseira. É o caso, por exemplo, da frase *“O imperialismo de certas indústrias não permite que outras cresçam”*, em que o termo imperialismo é descabido, uma vez que, a rigor, significa *“ação de um Estado visando a reduzir outros à sua dependência política e econômica”*.

A boa argumentação é aquela que está de acordo com a situação concreta do texto, que leva em conta os componentes envolvidos na discussão (o tipo de pessoa a quem se dirige a comunicação, o assunto, etc).

Convém ainda alertar que não se convence ninguém com manifestações de sinceridade do autor (como eu, que não costumo mentir...) ou com declarações de certeza expressas em fórmulas feitas (como estou certo, creio firmemente, é claro, é óbvio, é evidente, afirmo com toda a certeza, etc). Em vez de prometer, em seu texto, sinceridade e certeza, autenticidade e verdade, o enunciador deve construir um texto que revele isso. Em outros termos, essas qualidades não se prometem, manifestam-se na ação.

A argumentação é a exploração de recursos para fazer parecer verdadeiro aquilo que se diz num texto e, com isso, levar a pessoa a que texto é endereçado a crer naquilo que ele diz.

Um texto dissertativo tem um assunto ou tema e expressa um ponto de vista, acompanhado de certa fundamentação, que inclui a argumentação, questionamento, com o objetivo de persuadir. Argumentar é o processo pelo qual se estabelecem relações para chegar à conclusão, com base em premissas. Persuadir é um processo de convencimento, por meio da argumentação, no qual procura-se convencer os outros, de modo a influenciar seu pensamento e seu comportamento.

A persuasão pode ser válida e não válida. Na persuasão válida, expõem-se com clareza os fundamentos de uma ideia ou proposição, e o interlocutor pode questionar cada passo do raciocínio empregado na argumentação. A persuasão não válida apoia-se em argumentos subjetivos, apelos subliminares, chantagens sentimentais, com o emprego de *“apelações”*, como a inflexão de voz, a mímica e até o choro.

Alguns autores classificam a dissertação em duas modalidades, expositiva e argumentativa. Esta, exige argumentação, razões a favor e contra uma ideia, ao passo que a outra é informativa, apresenta dados sem a intenção de convencer. Na verdade, a escolha dos dados levantados, a maneira de expô-los no texto já revelam uma *“tomada de posição”*, a adoção de um ponto de vista na dissertação, ainda que sem a apresentação explícita de argumentos. Desse ponto de vista, a dissertação pode ser definida como discussão, debate, questionamento, o que implica a liberdade de pensamento, a possibilidade de discordar ou concordar parcialmente. A liberdade de questionar é fundamental, mas não é suficiente para organizar um texto dissertativo. É necessária também a exposição dos fundamentos, os motivos, os porquês da defesa de um ponto de vista.

Pode-se dizer que o homem vive em permanente atitude argumentativa. A argumentação está presente em qualquer tipo de discurso, porém, é no texto dissertativo que ela melhor se evidencia.

Para discutir um tema, para confrontar argumentos e posições, é necessária a capacidade de conhecer outros pontos de vista e seus respectivos argumentos. Uma discussão impõe, muitas

vezes, a análise de argumentos opostos, antagônicos. Como sempre, essa capacidade aprende-se com a prática. Um bom exercício para aprender a argumentar e contra-argumentar consiste em desenvolver as seguintes habilidades:

- **argumentação**: anotar todos os argumentos a favor de uma ideia ou fato; imaginar um interlocutor que adote a posição totalmente contrária;

- **contra-argumentação**: imaginar um diálogo-debate e quais os argumentos que essa pessoa imaginária possivelmente apresentaria contra a argumentação proposta;

- **refutação**: argumentos e razões contra a argumentação oposta.

A argumentação tem a finalidade de persuadir, portanto, argumentar consiste em estabelecer relações para tirar conclusões válidas, como se procede no método dialético. O método dialético não envolve apenas questões ideológicas, geradoras de polêmicas. Trata-se de um método de investigação da realidade pelo estudo de sua ação recíproca, da contradição inerente ao fenômeno em questão e da mudança dialética que ocorre na natureza e na sociedade.

Descartes (1596-1650), filósofo e pensador francês, criou o método de raciocínio silogístico, baseado na dedução, que parte do simples para o complexo. Para ele, verdade e evidência são a mesma coisa, e pelo raciocínio torna-se possível chegar a conclusões verdadeiras, desde que o assunto seja pesquisado em partes, começando-se pelas proposições mais simples até alcançar, por meio de deduções, a conclusão final. Para a linha de raciocínio cartesiana, é fundamental determinar o problema, dividi-lo em partes, ordenar os conceitos, simplificando-os, enumerar todos os seus elementos e determinar o lugar de cada um no conjunto da dedução.

A lógica cartesiana, até os nossos dias, é fundamental para a argumentação dos trabalhos acadêmicos. Descartes propôs quatro regras básicas que constituem um conjunto de reflexos vitais, uma série de movimentos sucessivos e contínuos do espírito em busca da verdade:

- evidência;
- divisão ou análise;
- ordem ou dedução;
- enumeração.

A enumeração pode apresentar dois tipos de falhas: a omissão e a incompreensão. Qualquer erro na enumeração pode quebrar o encadeamento das ideias, indispensável para o processo dedutivo.

A forma de argumentação mais empregada na redação acadêmica é o *silogismo*, raciocínio baseado nas regras cartesianas, que contém três proposições: *duas premissas*, maior e menor, e *a conclusão*. As três proposições são encadeadas de tal forma, que a conclusão é deduzida da maior por intermédio da menor. A premissa maior deve ser universal, emprega *todo*, *nenhum*, *pois alguns* não caracteriza a universalidade. Há dois métodos fundamentais de raciocínio: a *dedução* (silogística), que parte do geral para o particular, e a *indução*, que vai do particular para o geral. A expressão formal do método dedutivo é o silogismo. A dedução é o caminho das consequências, baseia-se em uma conexão descendente (do geral para o particular) que leva à conclusão. Segundo esse método, partindo-se de teorias gerais, de verdades universais, pode-se chegar à previsão ou determinação de fenômenos particulares. O percurso do raciocínio vai da causa para o efeito. Exemplo:

Todo homem é mortal (premissa maior = geral, universal)
 Fulano é homem (premissa menor = particular)
 Logo, Fulano é mortal (conclusão)

A indução percorre o caminho inverso ao da dedução, baseia-se em uma conexão ascendente, do particular para o geral. Nesse caso, as constatações particulares levam às leis gerais, ou seja, parte de fatos particulares conhecidos para os fatos gerais, desconhecidos. O percurso do raciocínio se faz do *efeito* para a *causa*.
 Exemplo:

O calor dilata o ferro (particular)
 O calor dilata o bronze (particular)
 O calor dilata o cobre (particular)
 O ferro, o bronze, o cobre são metais
 Logo, o calor dilata metais (geral, universal)

Quanto a seus aspectos formais, o silogismo pode ser válido e verdadeiro; a conclusão será verdadeira se as duas premissas também o forem. Se há erro ou equívoco na apreciação dos fatos, pode-se partir de premissas verdadeiras para chegar a uma conclusão falsa. Tem-se, desse modo, o **sofisma**. Uma definição inexata, uma divisão incompleta, a ignorância da causa, a falsa analogia são algumas causas do sofisma. O sofisma pressupõe má fé, intenção deliberada de enganar ou levar ao erro; quando o sofisma não tem essas intenções propositais, costuma-se chamar esse processo de argumentação de **paralogismo**. Encontra-se um exemplo simples de sofisma no seguinte diálogo:

- Você concorda que possui uma coisa que não perdeu?
- Lógico, concordo.
- Você perdeu um brilhante de 40 quilates?
- Claro que não!
- Então você possui um brilhante de 40 quilates...

Exemplos de sofismas:

Dedução

Todo professor tem um diploma (geral, universal)
 Fulano tem um diploma (particular)
 Logo, fulano é professor (geral – conclusão falsa)

Indução

O Rio de Janeiro tem uma estátua do Cristo Redentor. (particular) Taubaté (SP) tem uma estátua do Cristo Redentor. (particular) Rio de Janeiro e Taubaté são cidades.

Logo, toda cidade tem uma estátua do Cristo Redentor. (geral – conclusão falsa)

Nota-se que as premissas são verdadeiras, mas a conclusão pode ser falsa. Nem todas as pessoas que têm diploma são professores; nem todas as cidades têm uma estátua do Cristo Redentor. Comete-se erro quando se faz generalizações apressadas ou infundadas. A “simples inspeção” é a ausência de análise ou análise superficial dos fatos, que leva a pronunciamentos subjetivos, baseados nos sentimentos não ditados pela razão.

Tem-se, ainda, outros métodos, subsidiários ou não fundamentais, que contribuem para a descoberta ou comprovação da verdade: análise, síntese, classificação e definição. Além desses, existem outros métodos particulares de algumas ciências, que adaptam os processos de dedução e indução à natureza de uma realidade particular. Pode-se afirmar que cada ciência tem seu método próprio demonstrativo, comparativo, histórico etc. A análise,

a síntese, a classificação a definição são chamadas métodos sistemáticos, porque pela organização e ordenação das ideias visam sistematizar a pesquisa.

Análise e síntese são dois processos opostos, mas interligados; a análise parte do todo para as partes, a síntese, das partes para o todo. A análise precede a síntese, porém, de certo modo, uma depende da outra. A análise decompõe o todo em partes, enquanto a síntese recompõe o todo pela reunião das partes. Sabe-se, porém, que o todo não é uma simples justaposição das partes. Se alguém reunisse todas as peças de um relógio, não significa que reconstruiu o relógio, pois fez apenas um amontoado de partes. Só reconstruiria todo se as partes estivessem organizadas, devidamente combinadas, seguida uma ordem de relações necessárias, funcionais, então, o relógio estaria reconstruído.

Síntese, portanto, é o processo de reconstrução do todo por meio da integração das partes, reunidas e relacionadas num conjunto. Toda síntese, por ser uma reconstrução, pressupõe a análise, que é a decomposição. A análise, no entanto, exige uma decomposição organizada, é preciso saber como dividir o todo em partes. As operações que se realizam na análise e na síntese podem ser assim relacionadas:

Análise: penetrar, decompor, separar, dividir.

Síntese: integrar, recompor, juntar, reunir.

A análise tem importância vital no processo de coleta de ideias a respeito do tema proposto, de seu desdobramento e da criação de abordagens possíveis. A síntese também é importante na escolha dos elementos que farão parte do texto.

Segundo Garcia (1973, p.300), a análise pode ser *formal ou informal*. A análise formal pode ser científica ou experimental; é característica das ciências matemáticas, físico-naturais e experimentais. A análise informal é racional ou total, consiste em “discernir” por vários atos distintos da atenção os elementos constitutivos de um todo, os diferentes caracteres de um objeto ou fenômeno.

A análise decompõe o todo em partes, a classificação estabelece as necessárias relações de dependência e hierarquia entre as partes. Análise e classificação ligam-se intimamente, a ponto de se confundir uma com a outra, contudo são procedimentos diversos: análise é decomposição e classificação é hierarquização.

Nas ciências naturais, classificam-se os seres, fatos e fenômenos por suas diferenças e semelhanças; fora das ciências naturais, a classificação pode-se efetuar por meio de um processo mais ou menos arbitrário, em que os caracteres comuns e diferenciadores são empregados de modo mais ou menos convencional. A classificação, no reino animal, em ramos, classes, ordens, subordens, gêneros e espécies, é um exemplo de classificação natural, pelas características comuns e diferenciadoras. A classificação dos variados itens integrantes de uma lista mais ou menos caótica é artificial.

Exemplo: aquecedor, automóvel, barbeador, batata, caminhão, canário, jipe, leite, ônibus, pão, pardal, pintassilgo, queijo, relógio, sabiá, torradeira.

Aves: Canário, Pardal, Pintassilgo, Sabiá.

Alimentos: Batata, Leite, Pão, Queijo.

Mecanismos: Aquecedor, Barbeador, Relógio, Torradeira.

Veículos: Automóvel, Caminhão, Jipe, Ônibus.

Os elementos desta lista foram classificados por ordem alfabética e pelas afinidades comuns entre eles. Estabelecer critérios de classificação das ideias e argumentos, pela ordem de impor-

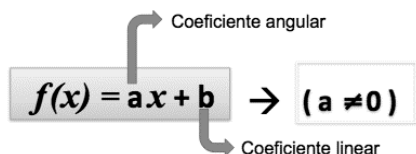
MATEMÁTICA

1. Funções reais: ideia de função, interpretação de gráficos, domínio e imagem, função do 1º grau, função do 2º grau (valor de máximo e de mínimo de uma função do 2º grau)	01
2. Equações de 1º e 2º graus	15
3. Sistemas de equações de 1º grau com duas incógnitas.	19
4. Trigonometria: semelhança de triângulos. Teorema de Tales. Relações métricas no triângulo retângulo. Teorema de Pitágoras e suas aplicações	21
5. Geometria plana: ângulos, polígonos, triângulos, quadriláteros, círculo, circunferência, polígonos regulares inscritos e circunscritos. Propriedades, perímetro e área	30
6. Geometria espacial: poliedros, prismas, pirâmide, cilindro, cone esfera. Elementos, classificação, áreas e volume	32
7. Estatística.	37
8. Matemática financeira: juros simples e compostos, descontos, taxas proporcionais.	41

FUNÇÕES REAIS: IDEIA DE FUNÇÃO, INTERPRETAÇÃO DE GRÁFICOS, DOMÍNIO E IMAGEM, FUNÇÃO DO 1º GRAU, FUNÇÃO DO 2º GRAU (VALOR DE MÁXIMO E DE MÍNIMO DE UMA FUNÇÃO DO 2º GRAU)

Funções lineares

Chama-se **função do 1º grau** ou **afim** a função $f: \mathbb{R} \rightarrow \mathbb{R}$ definida por $y = ax + b$, com a e b números reais e $a \neq 0$. a é o coeficiente angular da reta e determina sua inclinação, b é o coeficiente linear da reta e determina a intersecção da reta com o eixo y .



Com $a \in \mathbb{R}^*$ e $b \in \mathbb{R}$.

Atenção

Usualmente chamamos as funções polinomiais de: 1º grau, 2º etc, mas o correto seria Função de grau 1,2 etc. Pois o classifica a função é o seu grau do seu polinômio.

A função do 1º grau pode ser classificada de acordo com seus gráficos. Considere sempre a forma genérica $y = ax + b$.

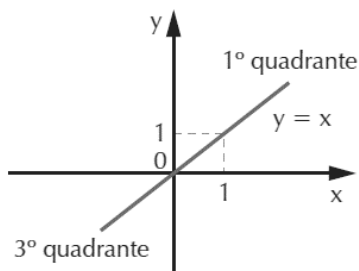
• **Função constante**

Se $a = 0$, então $y = b$, $b \in \mathbb{R}$. Desta maneira, por exemplo, se $y = 4$ é função constante, pois, para qualquer valor de x , o valor de y ou $f(x)$ será sempre 4.

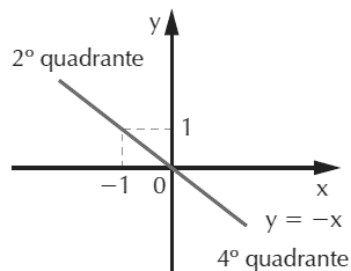


• **Função identidade**

Se $a = 1$ e $b = 0$, então $y = x$. Nesta função, x e y têm sempre os mesmos valores. Graficamente temos: A reta $y = x$ ou $f(x) = x$ é denominada bissetriz dos quadrantes ímpares.



Mas, se $a = -1$ e $b = 0$, temos então $y = -x$. A reta determinada por esta função é a bissetriz dos quadrantes pares, conforme mostra o gráfico ao lado. x e y têm valores iguais em módulo, porém com sinais contrários.



• **Função linear**

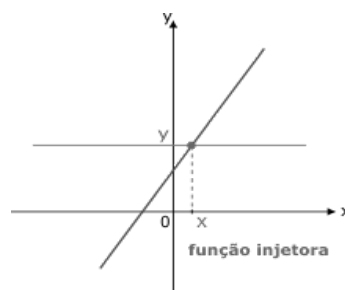
É a função do 1º grau quando $b = 0$, $a \neq 0$ e $a \neq 1$, a e $b \in \mathbb{R}$.

• **Função afim**

É a função do 1º grau quando $a \neq 0$, $b \neq 0$, a e $b \in \mathbb{R}$.

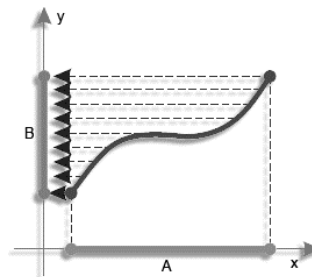
• **Função Injetora**

É a função cujo domínio apresenta elementos distintos e também imagens distintas.



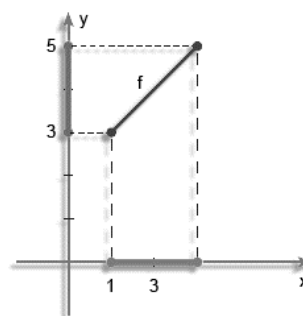
• **Função Sobrejetora**

É quando todos os elementos do domínio forem imagens de PELO MENOS UM elemento do domínio.



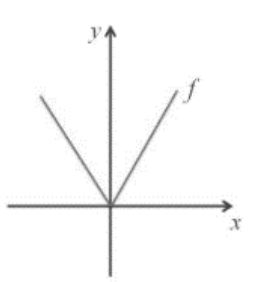
• **Função Bijetora**

É uma função que é ao mesmo tempo injetora e sobrejetora.



• **Função Par**

Quando para todo elemento x pertencente ao domínio temos $f(x)=f(-x)$, $\forall x \in D(f)$. Ou seja, os valores simétricos devem possuir a mesma imagem.



• **Função ímpar**

Quando para todo elemento x pertencente ao domínio, temos $f(-x) = -f(x)$ $\forall x \in D(f)$. Ou seja, os elementos simétricos do domínio terão imagens simétricas.

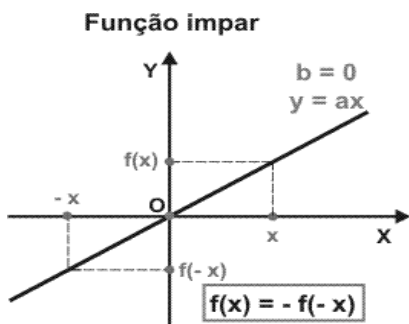
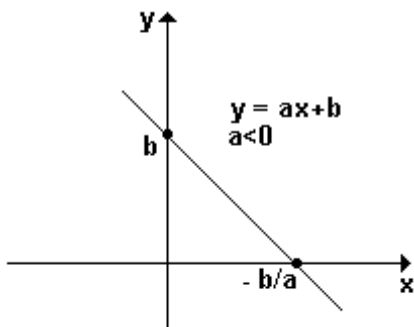


Gráfico da função do 1º grau

A representação geométrica da função do 1º grau é uma reta, portanto, para determinar o gráfico, é necessário obter dois pontos. Em particular, procuraremos os pontos em que a reta corta os eixos x e y .

De modo geral, dada a função $f(x) = ax + b$, para determinarmos a intersecção da reta com os eixos, procedemos do seguinte modo:

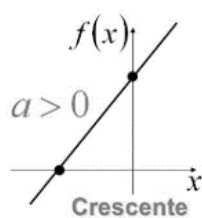


1º) Igualamos y a zero, então $ax + b = 0 \Rightarrow x = -b/a$, no eixo x encontramos o ponto $(-b/a, 0)$.

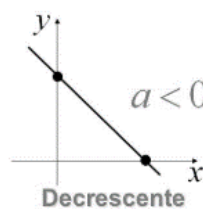
2º) Igualamos x a zero, então $f(x) = a \cdot 0 + b \Rightarrow f(x) = b$, no eixo y encontramos o ponto $(0, b)$.

- $f(x)$ é crescente se a é um número positivo ($a > 0$);
- $f(x)$ é decrescente se a é um número negativo ($a < 0$).

$f(x) = ax + b$



$y = ax + b$



Raiz ou zero da função do 1º grau

A raiz ou zero da função do 1º grau é o valor de x para o qual $y = f(x) = 0$. Graficamente, é o ponto em que a reta "corta" o eixo x . Portanto, para determinar a raiz da função, basta a igualarmos a zero:

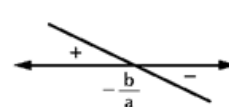
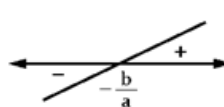
$$f(x) = ax + b \Rightarrow ax + b = 0 \Rightarrow ax = -b \Rightarrow x = -\frac{b}{a}$$

Estudo de sinal da função do 1º grau

Estudar o sinal de uma função do 1º grau é determinar os valores de x para que y seja positivo, negativo ou zero.

1º) Determinamos a raiz da função, igualando-a a zero: (raiz: $x = -b/a$)

2º) Verificamos se a função é crescente ($a > 0$) ou decrescente ($a < 0$); temos duas possibilidades:



a) a função é crescente

se $x = -\frac{b}{a}$, então $y = 0$.

se $x < -\frac{b}{a}$, então $y < 0$.

se $x > -\frac{b}{a}$, então $y > 0$.

b) a função é decrescente

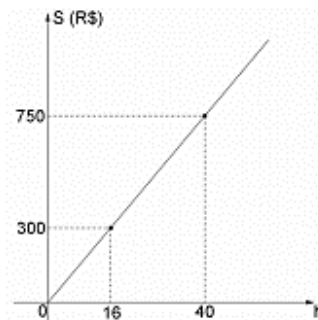
se $x = -\frac{b}{a}$, então $y = 0$.

se $x < -\frac{b}{a}$, então $y > 0$.

se $x > -\frac{b}{a}$, então $y < 0$.

Exemplos:

(PM/SP – CABO – CETRO) O gráfico abaixo representa o salário bruto (S) de um policial militar em função das horas (h) trabalhadas em certa cidade. Portanto, o valor que este policial receberá por 186 horas é



- (A) R\$ 3.487,50.
- (B) R\$ 3.506,25.
- (C) R\$ 3.534,00.
- (D) R\$ 3.553,00.

Resolução:

$$\frac{300}{16} = \frac{750}{40} = \frac{x}{186}$$

$$40x = 750 \cdot 186$$

$$x = 3487,50$$

Resposta: A

(CBTU/RJ - ASSISTENTE OPERACIONAL - CONDUÇÃO DE VEÍCULOS METROFERROVIÁRIOS – CONSULPLAN) Qual dos pares de pontos a seguir pertencem a uma função do 1º grau decrescente?

- (A) Q(3, 3) e R(5, 5).
- (B) N(0, -2) e P(2, 0).
- (C) S(-1, 1) e T(1, -1).
- (D) L(-2, -3) e M(2, 3).

Resolução:

Para pertencer a uma função polinomial do 1º grau decrescente, o primeiro ponto deve estar em uma posição “mais alta” do que o 2º ponto.

Vamos analisar as alternativas:

(A) os pontos Q e R estão no 1º quadrante, mas Q está em uma posição mais baixa que o ponto R, e, assim, a função é crescente.

(B) o ponto N está no eixo y abaixo do zero, e o ponto P está no eixo x à direita do zero, mas N está em uma posição mais baixa que o ponto P, e, assim, a função é crescente.

(D) o ponto L está no 3º quadrante e o ponto M está no 1º quadrante, e L está em uma posição mais baixa do que o ponto M, sendo, assim, crescente.

(C) o ponto S está no 2º quadrante e o ponto T está no 4º quadrante, e S está em uma posição mais alta do que o ponto T, sendo, assim, decrescente.

Resposta: C

Equações lineares

As equações do tipo $a_1x_1 + a_2x_2 + a_3x_3 + \dots + a_nx_n = b$, são equações lineares, onde a_1, a_2, a_3, \dots são os coeficientes; x_1, x_2, x_3, \dots as incógnitas e b o termo independente.

Por exemplo, a equação $4x - 3y + 5z = 31$ é uma equação linear. Os coeficientes são 4, -3 e 5; x, y e z as incógnitas e 31 o termo independente.

Para $x = 2, y = 4$ e $z = 7$, temos $4.2 - 3.4 + 5.7 = 31$, concluímos que o terno ordenado (2,4,7) é solução da equação linear $4x - 3y + 5z = 31$.

Funções quadráticas

Chama-se função do 2º grau ou função quadrática, de domínio R e contradomínio R, a função:

$$f(x) = ax^2 + bx + c \text{ ou } y = ax^2 + bx + c$$

Com a, b e c reais e $a \neq 0$.

Onde:

a é o coeficiente de x^2

b é o coeficiente de x

c é o termo independente

Atenção:

Chama-se função completa aquela em que a, b e c não são nulos, e função incompleta aquela em que b ou c são nulos.

Raízes da função do 2º grau

Analogamente à função do 1º grau, para encontrar as raízes da função quadrática, devemos igualar $f(x)$ a zero. Teremos então: $ax^2 + bx + c = 0$

A expressão assim obtida denomina-se equação do 2º grau. As raízes da equação são determinadas utilizando-se a fórmula de Bhaskara:

$$x = \frac{-b \pm \sqrt{\Delta}}{2a}, \text{ onde } \Delta = b^2 - 4ac$$

Δ (letra grega: delta) é chamado de discriminante da equação. Observe que o discriminante terá um valor numérico, do qual temos de extrair a raiz quadrada. Neste caso, temos três casos a considerar:

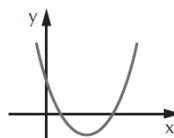
- $\Delta > 0 \Rightarrow$ duas raízes reais e distintas;
- $\Delta = 0 \Rightarrow$ duas raízes reais e iguais;
- $\Delta < 0 \Rightarrow$ não existem raízes reais ($\nexists x \in \mathbb{R}$).

Gráfico da função do 2º grau

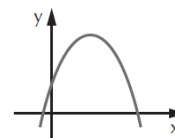
- Concavidade da parábola

Graficamente, a função do 2º grau, de domínio r, é representada por uma curva denominada parábola. Dada a função $y = ax^2 + bx + c$, cujo gráfico é uma parábola, se:

$a > 0$, a concavidade será voltada para cima.

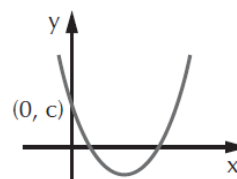


$a < 0$, a concavidade será voltada para baixo.



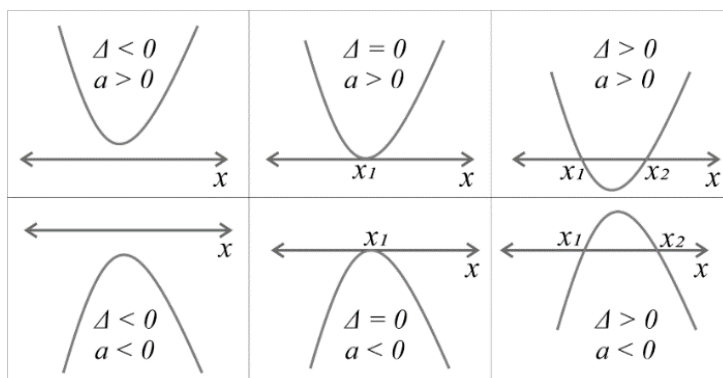
- O termo independente

Na função $y = ax^2 + bx + c$, se $x = 0$ temos $y = c$. Os pontos em que $x = 0$ estão no eixo y, isto significa que o ponto (0, c) é onde a parábola “corta” o eixo y.



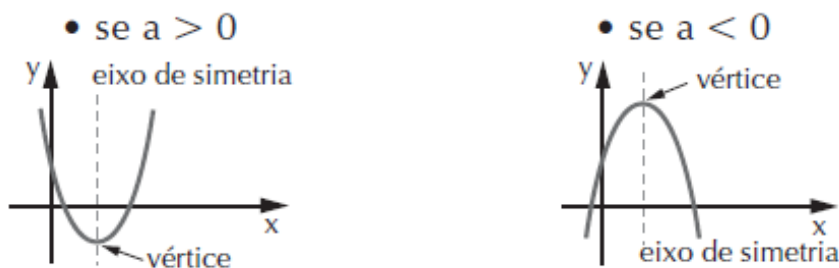
• Raízes da função

Considerando os sinais do discriminante (Δ) e do coeficiente de x^2 , teremos os gráficos que seguem para a função $y = ax^2 + bx + c$.



Vértice da parábola – Máximos e mínimos da função

Observe os vértices nos gráficos:



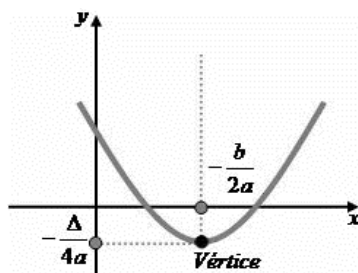
O vértice da parábola será:

- o ponto mínimo se a concavidade estiver voltada para cima ($a > 0$);
- o ponto máximo se a concavidade estiver voltada para baixo ($a < 0$).

A reta paralela ao eixo y que passa pelo vértice da parábola é chamada de eixo de simetria.

Coordenadas do vértice

As coordenadas do vértice da parábola são dadas por:



Estudo do sinal da função do 2º grau

Estudar o sinal da função quadrática é determinar os valores de x para que y seja: positivo, negativo ou zero. Dada a função $f(x) = y = ax^2 + bx + c$, para saber os sinais de y , determinamos as raízes (se existirem) e analisamos o valor do discriminante.

	$\Delta > 0$	$\Delta < 0$	$\Delta = 0$
$a > 0$			
$a < 0$			

Exemplos:

(CBM/MG – OFICIAL BOMBEIRO MILITAR – FUMARC) Duas cidades A e B estão separadas por uma distância d . Considere um ciclista que parte da cidade A em direção à cidade B. A distância d , em quilômetros, que o ciclista ainda precisa percorrer para chegar ao seu destino em função do tempo t , em horas, é dada pela função $d(t) = \frac{100-t^2}{t+1}$. Sendo assim, a velocidade média desenvolvida pelo ciclista em todo o percurso da cidade A até a cidade B é igual a

- (A) 10 Km/h
- (B) 20 Km/h
- (C) 90 Km/h
- (D) 100 Km/h

Resolução:

Vamos calcular a distância total, fazendo $t = 0$:

$$d(0) = \frac{100-0^2}{0+1} = 100km$$

Agora, vamos substituir na função:

$$0 = \frac{100-t^2}{t+1}$$

$$100 - t^2 = 0$$

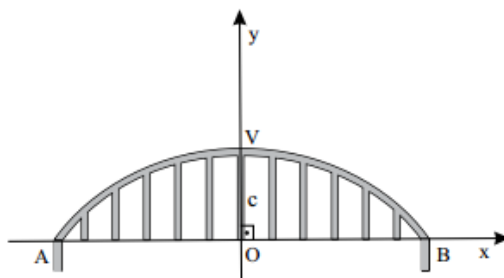
$$-t^2 = -100 \cdot (-1)$$

$$t^2 = 100$$

$$t = \sqrt{100} = 10km/h$$

Resposta: A

(IPEM – TÉCNICO EM METROLOGIA E QUALIDADE – VUNESP) A figura ilustra um arco decorativo de parábola AB sobre a porta da entrada de um salão:



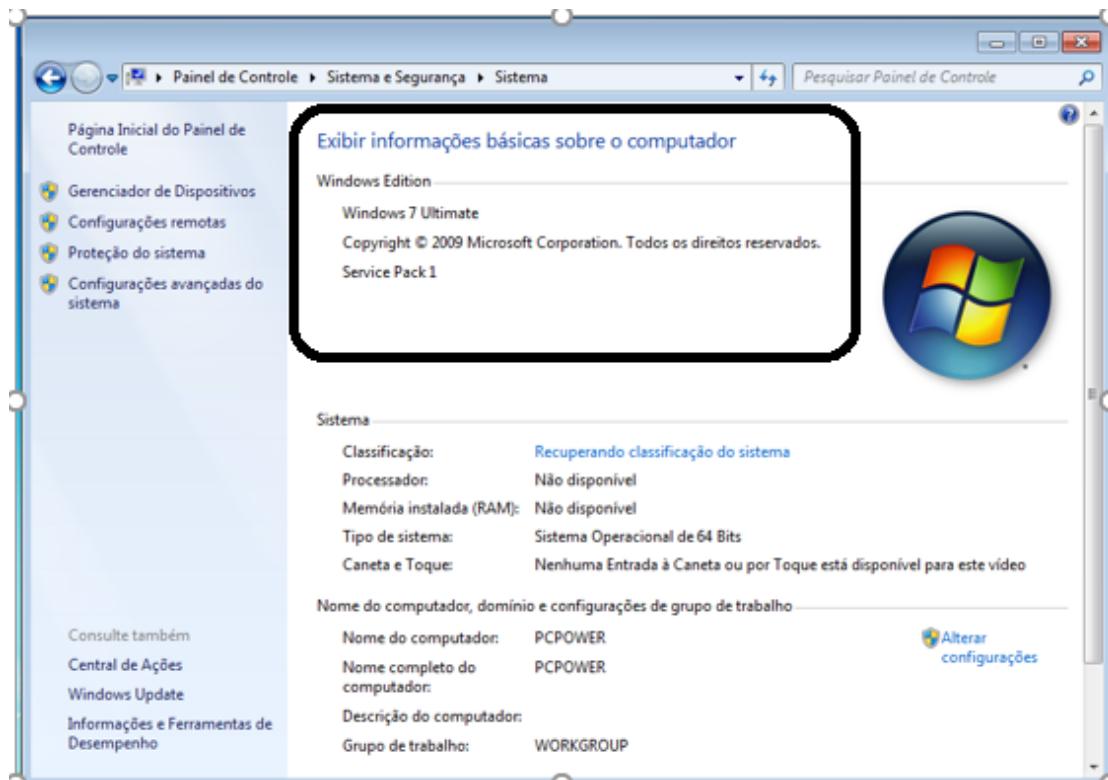
Considere um sistema de coordenadas cartesianas com centro em O, de modo que o eixo vertical (y) passe pelo ponto mais alto do arco (V), e o horizontal (x) passe pelos dois pontos de apoio desse arco sobre a porta (A e B).

Sabendo-se que a função quadrática que descreve esse arco é $f(x) = -x^2 + c$, e que $V = (0; 0,81)$, pode-se afirmar que a distância, em metros, é igual a

1. Conhecimentos Do Sistema Operacional Microsoft Windows 7 E Versões Superiores: Atalhos De Teclado. Área De Trabalho (Exibir, Classificar, Atualizar, Resolução Da Tela, Gadgets) E Menu Iniciar (Documentos, Imagens, Computador, Painel De Controle, Dispositivos E Impressoras, Programa Padrão, Ajuda E Suporte, Desligar, Todos Os Exibir, Alterar, Organizar, Classificar, Ver As Propriedades, Identificar, Usar E Configurar, Utilizando Menus Rápidos Ou Suspensos, Painéis, Listas, Caixa De Pesquisa, Menus, Ícones, Janelas, Teclado E/Ou Mouse). Propriedades Da Barra De Tarefas, Do Menu Iniciar E Do Gerenciador De Tarefas: Saber Trabalhar, Exibir, Alterar, Organizar, Identificar, Usar, Fechar Programa E Configurar, Utilizando As Partes Da Janela (Botões, Painéis, Listas, Caixa De Pesquisa, Caixas De Marcação, Menus, Ícones E Etc.), Teclado E/Ou Mouse. Janelas Para Facilitar A Navegação No Windows E O Trabalho Com Arquivos, Pastas E Bibliotecas. Painel De Controle E Lixeira: Saber Exibir, Alterar, Organizar, Identificar, Usar E Configurar Ambientes, Componentes Da Janela, Menus, Barras De Ferramentas E Ícones. Usar As Funcionalidades Das Janelas, Programa E Aplicativos Utilizando As Partes Da Janela (Botões, Painéis, Listas, Caixa De Pesquisa, Caixas De Marcação, Menus, Ícones Etc.), Teclado E/Ou Mouse. Realizar Ações E Operações Sobre Bibliotecas, Arquivos, Pastas, Ícones E Atalhos: Localizar, Copiar, Mover, Criar, Criar Atalhos, Criptografar, Ocultar, Excluir, Recortar, Colar, Renomear, Abrir, Abrir Com, Editar, Enviar Para, Propriedades Etc. Identificar E Utilizar Nomes Válidos Para Bibliotecas, Arquivos, Pastas, Ícones E Atalhos. Identificar Teclas De Atalho Para Qualquer Operação 01
2. Conhecimentos Sobre O Programa Microsoft Word 2016: Atalhos De Teclado. Saber Identificar, Caracterizar, Usar, Alterar, Configurar E Personalizar O Ambiente, Componentes Da Janela, Funcionalidades, Menus, Ícones, Barra De Ferramentas, Guias, Grupos E Botões, Incluindo Número De Páginas E Palavras, Erros De Revisão, Idioma, Modos De Exibição Do Documento E Zoom. Abrir, Fechar, Criar, Excluir, Visualizar, Formatar, Alterar, Salvar, Configurar Documentos, Utilizado As Barras De Ferramentas, Menus, Ícones, Botões, Guias E Grupos Da Faixa De Opções, Teclado E/Ou Mouse. Identificar E Utilizar Os Botões E Ícones Das Barras De Ferramentas Das Guias E Grupos Início, Inserir, Layout Da Página, Referências, Correspondências, Revisão E Exibição, Para Formatar, Personalizar, Configurar, Alterar E Reconhecer A Formatação De Textos E Documentos. Saber Identificar As Configurações E Configurar As Opções Do Word. Saber Usar A Ajuda. Aplicar Teclas De Atalho Para Qualquer Operação 15
3. Navegador Google Chrome: Atalhos De Teclado. Como Fazer Login Ou Sair. Definir O Google Chrome Como Navegador Padrão. Importar Favoritos E Configurações. Criar Perfil. Personalizar O Chrome Com Apps, Extensões E Temas. Navegar Com Privacidade Ou Excluir O Histórico. Usar Guias E Sugestões. Pesquisar Na Web No Google Chrome. Definir Mecanismo De Pesquisa Padrão. Fazer O Download De Um Arquivo. Usar Ou Corrigir Áudio E Vídeo Em Flash. Ler Páginas Mais Tarde E Off-Line. Imprimir A Partir Do Chrome. Desativar O Bloqueador De Anúncios. Fazer Login Ou Sair Do Chrome. Compartilhar O Chrome Com Outras Pessoas. Definir Sua Página Inicial E De Inicialização. Criar, Ver E Editar Favoritos. Ver Favoritos, Senhas E Mais Em Todos Os Seus Dispositivos. Navegar Como Visitante. Criar E Editar Usuários Supervisionados. Preencher Formulários Automaticamente. Gerenciar Senhas. Gerar Uma Senha. Compartilhar Seu Local. Limpar Dados De Navegação. Limpar, Ativar E Gerenciar Cookies No Chrome. Redefinir As Configurações Do Chrome Para Padrão. Navegar Com Privacidade. Escolher Configurações De Privacidade. Verificar Se A Conexão De Um Site É Segura. Gerenciar Avisos Sobre Sites Não Seguros. Remover Softwares E Anúncios Indesejados. Iniciar Ou Parar O Envio Automático De Relatórios De Erros E Falhas. Aumentar A Segurança Com O Isolamento De Site. Usar O Chrome Com Outro Dispositivo. Configurações Do Google Chrome: Alterar Tamanho De Texto, Imagem E Vídeo (Zoom), Ativar E Desativar Notificações, Alterar Idiomas E Traduzir Páginas Da Web, Usar A Câmera E O Microfone, Alterar Permissões Do Site, Redefinir As Configurações Do Chrome Para O Padrão E Acessibilidade No Chrome. Corrigir Problemas: Melhorar A Execução Do Chrome, Corrigir Problemas Com Conteúdo Da Web E Corrigir Erros De Conexão 25

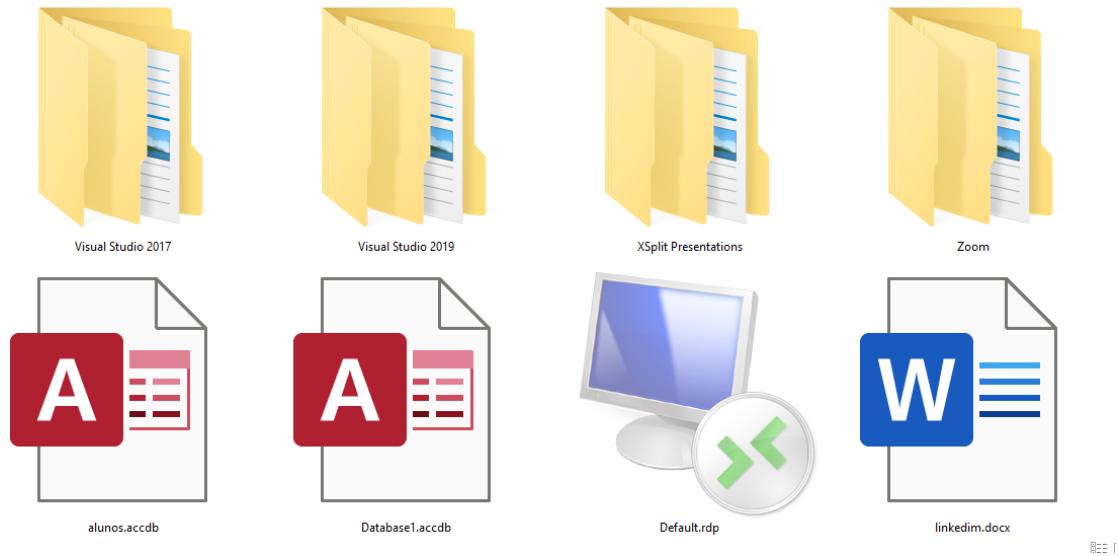
CONHECIMENTOS DO SISTEMA OPERACIONAL MICROSOFT WINDOWS 7 E VERSÕES SUPERIORES: ATALHOS DE TECLADO. ÁREA DE TRABALHO (EXIBIR, CLASSIFICAR, ATUALIZAR, RESOLUÇÃO DA TELA, GADGETS) E MENU INICIAR (DOCUMENTOS, IMAGENS, COMPUTADOR, PAINEL DE CONTROLE, DISPOSITIVOS E IMPRESSORAS, PROGRAMA PADRÃO, AJUDA E SUPORTE, DESLIGAR, TODOS OS EXIBIR, ALTERAR, ORGANIZAR, CLASSIFICAR, VER AS PROPRIEDADES, IDENTIFICAR, USAR E CONFIGURAR, UTILIZANDO MENUS RÁPIDOS OU SUSPENSOS, PAINÉIS, LISTAS, CAIXA DE PESQUISA, MENUS, ÍCONES, JANELAS, TECLADO E/OU MOUSE). PROPRIEDADES DA BARRA DE TAREFAS, DO MENU INICIAR E DO GERENCIADOR DE TAREFAS: SABER TRABALHAR, EXIBIR, ALTERAR, ORGANIZAR, IDENTIFICAR, USAR, FECHAR PROGRAMA E CONFIGURAR, UTILIZANDO AS PARTES DA JANELA (BOTÕES, PAINÉIS, LISTAS, CAIXA DE PESQUISA, CAIXAS DE MARCAÇÃO, MENUS, ÍCONES E ETC.), TECLADO E/OU MOUSE. JANELAS PARA FACILITAR A NAVEGAÇÃO NO WINDOWS E O TRABALHO COM ARQUIVOS, PASTAS E BIBLIOTECAS. PAINEL DE CONTROLE E LIXEIRA: SABER EXIBIR, ALTERAR, ORGANIZAR, IDENTIFICAR, USAR E CONFIGURAR AMBIENTES, COMPONENTES DA JANELA, MENUS, BARRAS DE FERRAMENTAS E ÍCONES. USAR AS FUNCIONALIDADES DAS JANELAS, PROGRAMA E APLICATIVOS UTILIZANDO AS PARTES DA JANELA (BOTÕES, PAINÉIS, LISTAS, CAIXA DE PESQUISA, CAIXAS DE MARCAÇÃO, MENUS, ÍCONES ETC.), TECLADO E/OU MOUSE. REALIZAR AÇÕES E OPERAÇÕES SOBRE BIBLIOTECAS, ARQUIVOS, PASTAS, ÍCONES E ATALHOS: LOCALIZAR, COPIAR, MOVER, CRIAR, CRIAR ATALHOS, CRIPTOGRAFAR, OCULTAR, EXCLUIR, RECORTAR, COLAR, RENOMEAR, ABRIR, ABRIR COM, EDITAR, ENVIAR PARA, PROPRIEDADES ETC. IDENTIFICAR E UTILIZAR NOMES VÁLIDOS PARA BIBLIOTECAS, ARQUIVOS, PASTAS, ÍCONES E ATALHOS. IDENTIFICAR TECLAS DE ATALHO PARA QUALQUER OPERAÇÃO

WINDOWS 7



Conceito de pastas e diretórios

Pasta algumas vezes é chamada de diretório, mas o nome “pasta” ilustra melhor o conceito. Pastas servem para organizar, armazenar e organizar os arquivos. Estes arquivos podem ser documentos de forma geral (textos, fotos, vídeos, aplicativos diversos). Lembrando sempre que o Windows possui uma pasta com o nome do usuário onde são armazenados dados pessoais. Dentro deste contexto temos uma hierarquia de pastas.

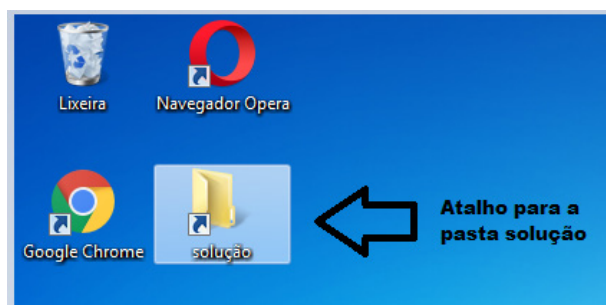
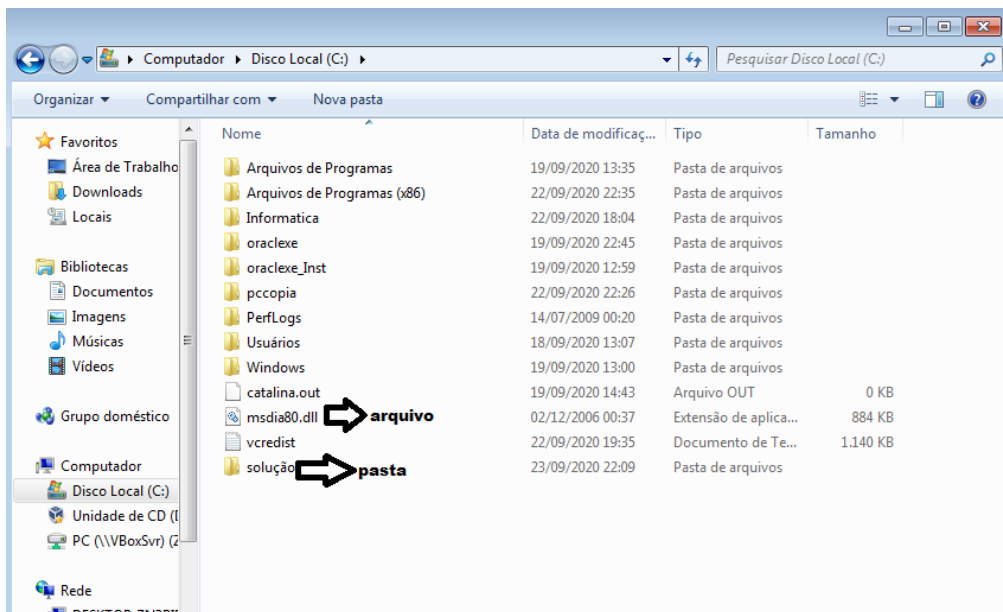


No caso da figura acima, temos quatro pastas e quatro arquivos.

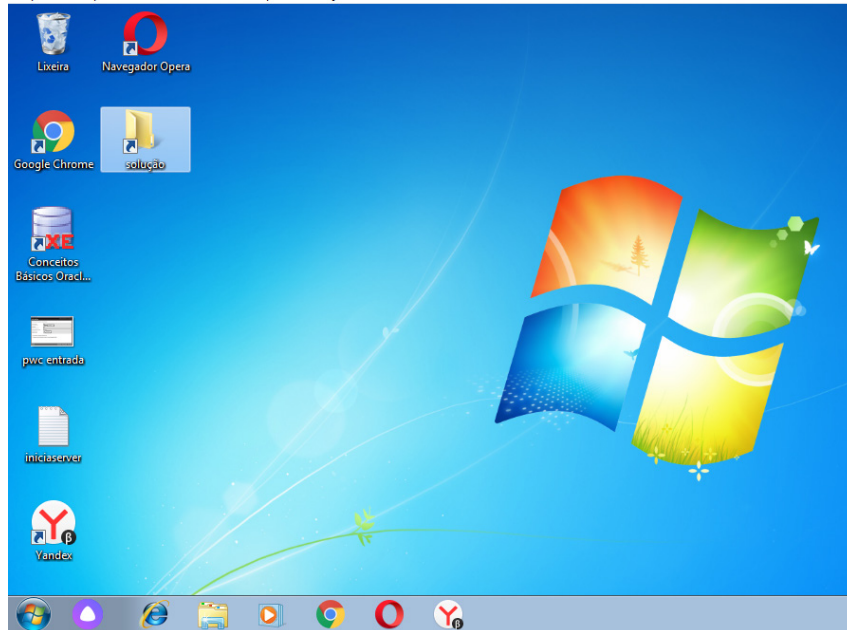
Arquivos e atalhos

Como vimos anteriormente: pastas servem para organização, vimos que uma pasta pode conter outras pastas, arquivos e atalhos.

- **Arquivo** é um item único que contém um determinado dado. Estes arquivos podem ser documentos de forma geral (textos, fotos, vídeos e etc..), aplicativos diversos, etc.
- **Atalho** é um item que permite fácil acesso a uma determinada pasta ou arquivo propriamente dito.



Área de trabalho do Windows 7



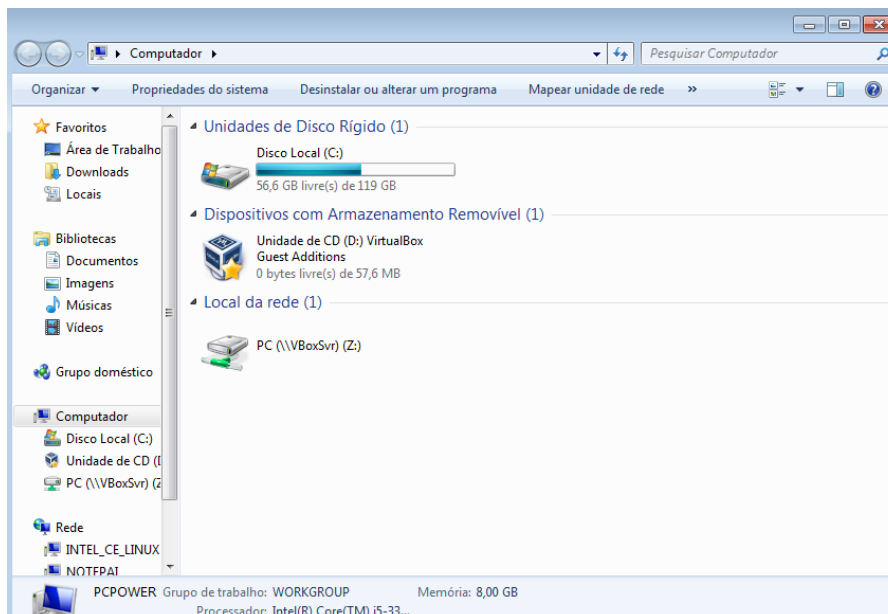
Área de transferência

A área de transferência é muito importante e funciona em segundo plano. Ela funciona de forma temporária guardando vários tipos de itens, tais como arquivos, informações etc.

- Quando executamos comandos como “Copiar” ou “Ctrl + C”, estamos copiando dados para esta área intermediária.
- Quando executamos comandos como “Colar” ou “Ctrl + V”, estamos colando, isto é, estamos pegando o que está gravado na área de transferência.

Manipulação de arquivos e pastas

A caminho mais rápido para acessar e manipular arquivos e pastas e outros objetos é através do “Meu Computador”. Podemos executar tarefas tais como: copiar, colar, mover arquivos, criar pastas, criar atalhos etc.



Uso dos menus



Programas e aplicativos

- Media Player
- Media Center
- Limpeza de disco
- Desfragmentador de disco
- Os jogos do Windows.
- Ferramenta de captura
- Backup e Restore

Interação com o conjunto de aplicativos

Vamos separar esta interação do usuário por categoria para entendermos melhor as funções categorizadas.

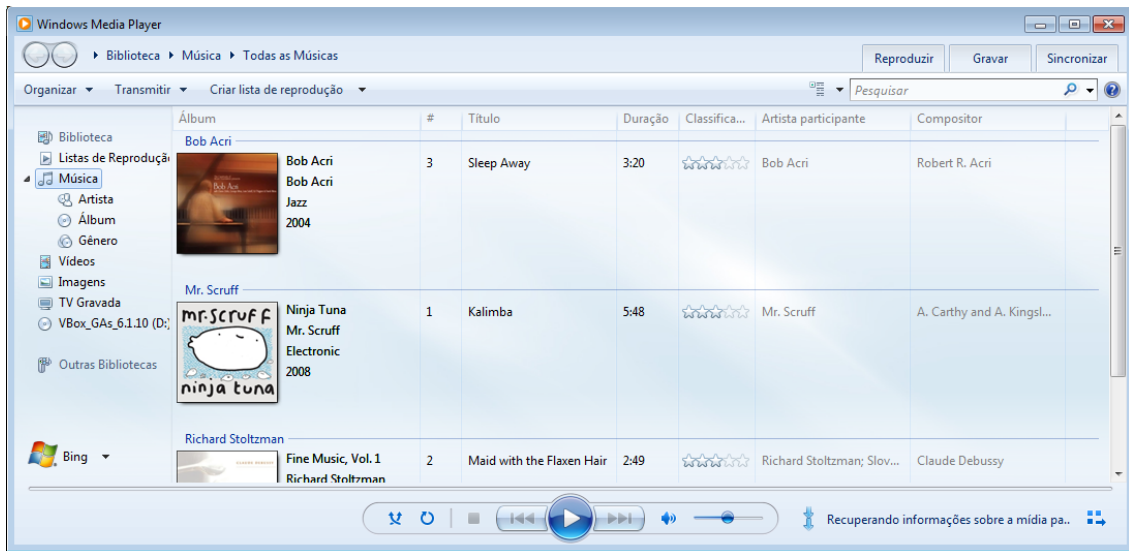
Facilidades



O Windows possui um recurso muito interessante que é o Capturador de Tela , simplesmente podemos, com o mouse, recortar a parte desejada e colar em outro lugar.

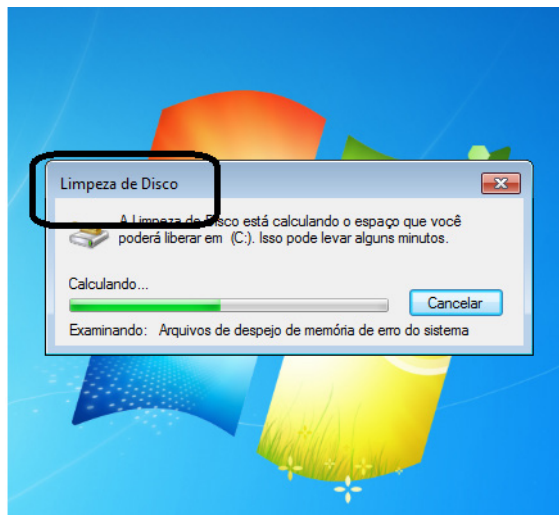
Música e Vídeo

Temos o Media Player como player nativo para ouvir músicas e assistir vídeos. O Windows Media Player é uma excelente experiência de entretenimento, nele pode-se administrar bibliotecas de música, fotografia, vídeos no seu computador, copiar CDs, criar playlists e etc., isso também é válido para o media center.



Ferramentas do sistema

- A limpeza de disco é uma ferramenta importante, pois o próprio Windows sugere arquivos inúteis e podemos simplesmente confirmar sua exclusão.



LEGISLAÇÃO

1. Lei Orgânica do Município e alterações (todos os artigos).	01
2. Regime Jurídico dos Servidores Municipais e alterações (todos os artigos).	14
3. Constituição Federal/88: (Arts. 1º ao 19; Arts. 29 a 31; Arts. 34 a 41. Arts. 44 a 69)	31

LEI ORGÂNICA DO MUNICÍPIO E ALTERAÇÕES (TODOS OS ARTIGOS)

LEI ORGÂNICA MUNICIPAL, DE 10/03/1998

**TÍTULO I
DA ORGANIZAÇÃO MUNICIPAL
CAPÍTULO I
DISPOSIÇÕES PRELIMINARES**

Art. 1º O Município de Chувиска parte integrante da República Federativa do Brasil e do Estado do Rio Grande do Sul, organiza-se, autonomamente em tudo que respeite o seu interesse local e o bem estar de sua população, regendo-se por esta Lei Orgânica e demais leis que adotar, respeitados os princípios estabelecidos nas Constituições Federal e Estadual.

Parágrafo único. Todo o poder emana do povo, que o exerce por meio de representantes eleitos ou diretamente nos termos desta Lei Orgânica.

Art. 2º A soberania popular é exercida por sufrágio universal e pelo voto direto e secreto, com igual valor para todos e, nos termos desta Lei Orgânica mediante:

- I - Plebiscito;
- II - Referendo;
- III - Iniciativa Popular.

Art. 3º São poderes do Município, independentes e harmônicos entre si, o Legislativo e o Executivo.

§ 1º É vedada a delegação de atributos entre os poderes.

§ 2º O cidadão investido na função de um deles não pode exercer de outro.

Art. 4º É mantido o atual território do Município, nos limites fixados por ocasião de sua criação, só podem ser alterados desde que preservada a continuidade e a unidade histórica cultural do ambiente urbano, nos termos da Legislação Estadual.

Art. 5º Os símbolos do Município serão estabelecidos em Lei.

Art. 6º É considerada data magna do Município de Chувиска o dia 28 de dezembro.

**TÍTULO II
DA ORGANIZAÇÃO MUNICIPAL
CAPÍTULO I
DOS BENS MUNICIPAIS**

Art. 7º São bens municipais todas as coisas, móveis e imóveis, direitos e ações que, a qualquer título, pertençam ou venham a pertencer ao Município.

§ 1º A administração dos bens municipais é de competência do Prefeito, exceto os que são utilizados nos serviços da Câmara de Vereadores Municipal, que são de competência de seu presidente.

§ 2º É vedada a doação, venda ou concessão de bens de uso comum.

§ 3º A aquisição de bens imóveis, por compra ou permuta, dependerá de prévia autorização da Câmara Municipal de Vereadores, precedida da avaliação.

§ 4º A alienação de bens imóveis e dominicais é subordinada à existência de interesse Público devidamente justificado, sendo sempre precedida de avaliação e dependente da autorização legislativa.

Art. 8º O uso de bens municipais por terceiros pode ser feito mediante concessão ou permissão e por tempo determinado, conforme o interesse público exigir.

**CAPÍTULO II
DA COMPETÊNCIA DO MUNICÍPIO**

Art. 9º Compete ao Município prover a tudo quanto respeite ao seu interesse local, tendo como objetivo o pleno desenvolvimento de suas funções e garantindo o bem estar de seus habitantes.

Art. 10. Compete ao Município, o exercido de sua autonomia:

I - organizar-se administrativamente, observadas as Legislações Federal e Estadual;

II - promulgar suas leis, expedir decretos e atos relativos aos assuntos de seu interesse;

III - administrar seus bens, adquiri-los e aliená-los, aceitar doações, legados e heranças e dispor de suas aplicações;

IV - desapropriar, por necessidade ou utilidade pública, ou por interesse social, nos casos previstos em lei;

V - conceder e permitir os serviços públicos locais e os que lhe sejam concernentes;

VI - organizar quadros e estabelecer o regime jurídico de seus servidores;

VII - elaborar o Plano Diretor de desenvolvimento Urbano, estabelecendo normas de edificações, de loteamentos, de zoneamento, bem como diretrizes urbanísticas convenientes à ordenação de seu território; (Vide LM 104/1998)

VIII - estabelecer normas de prevenção e controle de ruídos, da poluição do meio ambiente do espaço aéreo e das águas;

IX - explorar, conceder e permitir os serviços de transporte coletivo, táxis e outros, fixando suas tarifas, itinerários, pontos de estacionamento e paradas;

X - regulamentar a utilização dos logradouros públicos e sinalizar as faixas de rolamento e zonas de silêncio;

XI - disciplinar os serviços de carga e descarga e a fixação de tonelagem máxima permitida;

XII - estabelecer servidões administrativas necessárias à realização de seus serviços;

XIII - regulamentar e fiscalizar a instalação e funcionamento dos elevadores;

XIV - disciplinar as limpezas dos logradouros públicos, a remoção do lixo domiciliar e dispor sobre a prevenção de incêndio;

XV - licenciar estabelecimentos industriais, comerciais, de prestação de serviços e outros, cassar os alvarás de licenças dos que se tornem danosos à saúde, à higiene, ao bem estar público e aos bons costumes;

XVI - fixar os feriados municipais, bem como o horário de funcionamento de estabelecimentos comerciais, industriais, de prestação de serviços e outros;

XVII - legislar sobre serviços funerários e cemitérios, fiscalizando os que pertencem a entidades particulares;

XVIII - interditar edificações em ruínas ou em condições de insalubridade e fazer demolir construções que ameacem a segurança coletiva;

XIX - regulamentar a fixação de cartazes, anúncios, emblemas e quaisquer outros meios de publicidade de propaganda;

XX - regulamentar e fiscalizar as competições esportivas, os espetáculos e os divertimentos públicos;

XXI - legislar sobre a apreensão e depósito de semoventes, mercadorias e móveis em geral, no caso de transgressão de leis e demais atos municipais, bem como sobre a forma e condições de vendas das coisas e bens apreendidos;

XXII - legislar sobre serviços públicos e regulamentar os processos de instalação, distribuição e consumo de água, gás, luz e energia elétrica e todos os demais serviços de caráter e uso coletivo;

XXIII - Elaborar o orçamento, prevendo a receita e fixando a despesa, com base no planejamento adequado;

XXIV - instituir e arrecadar os tributos de sua competência, fixar e cobrar preços, bem como aplicar suas rendas, sem prejuízo da obrigatoriedade de prestar contas e publicar balancetes nos prazos fixados em lei;

XXV - promover adequado ordenamento territorial, mediante planejamento e controle de parcelamento e da ocupação do solo urbano;

XXVI - estabelecer e impor penalidades por infração de suas leis e regulamentos;

XXVII - dispor sobre registro, vacinação e captura de animais;

XXVIII - estabelecer normas de prevenção e controle de poluição do ar e da água;

XXIX - fiscalizar pesos e medidas e quaisquer instrumentos e aparelhos de pesar ou medir artigos destinados à venda; verificar peso ou medidas escritas em artigos expostos ou destinados à venda.

Art. 11. Compete, ainda, ao município, concorrentemente com a União ou o Estado, ou supletivamente a eles:

I - zelar pela saúde, higiene e segurança e assistência pública;

II - promover o ensino, a educação e a cultura;

III - estimular o melhor aproveitamento da terra, bem como as defesas contra as formas de exaustão do solo;

IV - abrir e conservar estradas e caminhos e determinar a execução de serviços públicos;

V - promover a defesa sanitária, vegetal e animal, a extinção de insetos e animais daninhos;

VI - proteger os documentos, as obras e outros bens de valor histórico, artístico e cultural, os monumentos, as paisagens naturais notáveis;

VII - impedir a evasão, a destruição e a descaracterização de obras de arte e outros bens de valor histórico, artístico e cultural;

VIII - amparar a maternidade, a infância e os desvalidos, coordenando e orientando os serviços no âmbito do Município;

IX - estimular a educação e a prática desportiva;

X - proteger a juventude contra toda a exploração, bem como contra os fatores que possam conduzi-la ao abandono físico, moral e intelectual;

XI - tomar as medidas necessárias para restringir a mortalidade e a morbidez infantil, bem como medidas que impeçam a propagação de doenças transmissíveis;

XII - incentivar o comércio, a indústria, a agricultura, o turismo e outras atividades que visem ao desenvolvimento econômico;

XIII - fiscalizar a produção, a conservação, o comércio e o transporte de gêneros alimentícios destinados ao abastecimento público;

XIV - regulamentar e exercer outras atribuições não vedadas pela Constituição Federal e Estadual.

Art. 12. Os logradouros, escolas, obras e serviços públicos só podem receber nomes de pessoas falecidas há, pelo menos, um ano.

Parágrafo único. As entidades constituídas no município poderão apresentar no Legislativo Municipal proposta de homenagens e nomes para praças, ruas, monumentos, logradouros públicos e escolas municipais.

Art. 13. O Município através de lei aprovada pela maioria absoluta da Câmara de Vereadores, pode outorgar o título de "Cidadão Honorário" a pessoa que, a par de notória idoneidade, tenha-se destacado na prestação de serviços a comunidade ou por seu trabalho social, cultural e artístico, seja merecedora de gratidão e reconhecimento da sociedade.

Art. 14. Ao Município é vedado:

I - permitir ou fazer uso de estabelecimento gráfico, jornal, estação de rádio, televisão, serviço de alto falante ou qualquer outro meio de comunicação de sua propriedade, para propaganda política-partidária ou fins estranhos à administração;

II - estabelecer cultos religiosos ou igrejas, subvencioná-las, embaraçar-lhes o exercício ou manter com eles, ou seus representantes, relações de dependência ou aliança;

III - contrair empréstimo externo sem prévia autorização do Senado federal;

IV - instituir ou aumentar tributos sem que a lei o estabeleça.

TÍTULO III
DO GOVERNO DO MUNICÍPIO
CAPÍTULO I
SEÇÃO I
DAS DISPOSIÇÕES GERAIS

Art. 15. O Poder Legislativo do Município é exercido pela Câmara Municipal de Vereadores, nos termos desta Lei Orgânica.

Parágrafo único. A legislatura terá a duração de quatro anos.

Art. 16. A Câmara Municipal de Vereadores compõe-se de representantes do povo, eleitos pelo sistema proporcional.

Parágrafo único. O número de Vereadores será proporcional à população do Município, observados os limites estabelecidos pela Constituição Federal.

Art. 17. A Câmara Municipal de Vereadores, reúne-se independente de convocação, no dia 1º de fevereiro de cada ano para abertura da sessão Legislativa, funcionando ordinariamente até 30 de junho e de 1º de agosto até 31 de dezembro.

§ 1º Nos demais meses, a Câmara de Vereadores ficará em recesso.

§ 2º Durante o período legislativo Ordinário, a Câmara realizará, no mínimo, uma sessão por semana.

Art. 18. No primeiro dia do ano de cada legislatura, cuja duração coincide com o mandato do Prefeito e dos Vereadores, a Câmara reúne-se para dar posse aos Vereadores, ao Prefeito e ao Vice-Prefeito e elege sua mesa.

§ 1º É de um ano o mandato da mesa, permitida a reeleição de seus membros na mesma legislatura.

§ 2º A composição da Mesa respeita, dentro do possível os critérios de representação pluripartidária e de proporcionalidade.

§ 3º Os Vereadores prestam compromisso, tomam posse e devem fazer declaração de seus bens na forma da lei.

Art. 19. A convocação extraordinária da Câmara Municipal de Vereadores cabe ao seu Presidente, a um terço de seus membros, ao Prefeito e a Comissão representativa,

§ 1º Nas sessões Legislativas extraordinárias a Câmara Municipal de Vereadores somente pode deliberar sobre matéria de convocação.

§ 2º Para as reuniões extraordinárias, a convocação dos Vereadores será pessoal e feita com antecedência mínima de 48 horas.

Art. 20. A Câmara de Vereadores funciona com a presença, no mínimo da maioria de seus membros, e as deliberações são tomadas por maioria dos votos presentes, salvo os casos previstos na lei Orgânica e no Regimento Interno.

Parágrafo único. O Presidente da Câmara vota somente quando há empate ou quando a matéria exige a aprovação da maioria absoluta de seus Membros e nos casos de Votação secreta.

Art. 21. A Câmara receberá o Prefeito, desde que informe no prazo de 48 horas do início da sessão ordinária ao Presidente, para tratar de assunto de interesse Público.

Art. 22. As sessões da Câmara são públicas e o voto é aberto.

Parágrafo único. O voto é secreto somente nos casos previstos nesta Lei Orgânica e no Regimento Interno.

Art. 23. A Câmara de Vereadores ou suas comissões, a requerimento da maioria de seus Membros, pode convocar Secretários Municipais, Titulares de Autarquia ou de Instituição de que participe o Município, para comparecerem perante eles a fim de prestar informações sobre assuntos previamente designados e constantes da convocação.

Parágrafo único. Independente de convocação, quando o secretário deseja prestar esclarecimento ou solicitar providências legislativas a qualquer comissão, esta designa dia e hora para ouvi-lo.

Art. 24. Cabe a Câmara de Vereadores criar Comissão de Inquérito sobre fato determinado e por prazo certo que se inclua na competência municipal, sempre que a requerimento de, no mínimo, 1/3 de seus Membros.

Parágrafo único. As Comissões Parlamentares de Inquérito terão reconhecidos poderes de investigação próprios das autoridades judiciais, além de outros previstos no Regimento Interno, sendo suas conclusões, se for o caso, encaminhadas ao Ministério Público, para que promova a responsabilização civil ou criminal dos infratores.

SEÇÃO II DAS ATRIBUIÇÕES DA CÂMARA DE VEREADORES

Art. 25. Compete à Câmara de Vereadores, com sanção do Prefeito:

I - legislar sobre todas as matérias atribuídas ao Município pelas Constituições Federal e do Estado e por esta Lei Orgânica.

II - votar:

- a) o Plano Plurianual;
- b) os Projetos de Diretrizes Orçamentárias;
- c) os Projetos de Orçamentos Anuais;
- d) os Pedidos de Informações;
- e) o Plano de Auxílio e Subvenções.

III - promulgar Leis;

IV - legislar sobre tributos de competência Municipal;

V - legislar sobre a criação, extinção de cargos e função do Município bem como fixar e alterar vencimentos e outras vantagens pecuniárias;

VI - votar leis que disponham sobre a alienação e aquisição de bens móveis;

VII - legislar sobre a concessão de serviços públicos do Município;

VIII - legislar sobre a concessão e permissão de uso de bens próprios municipais;

IX - dispor sobre a divisão territorial do Município, respeitadas as Legislações Federal e Estadual;

X - criar, alterar, reformar ou extinguir órgãos públicos do Município;

XI - deliberar sobre empréstimo e operações de crédito, bem como as formas e meio de seu pagamento;

XII - transferir, temporariamente ou definitivamente, a sede do Município, quando o interesse público o exige;

XIII - anistiar e cancelar, nos termos da Lei, a dívida ativa do Município, autorizar a suspensão de sua cobrança e a revelação de ônus e juros.

Art. 26. É de competência exclusiva da Câmara de Vereadores:

I - eleger sua Mesa, elaborar seu regimento interno e dispor sobre sua organização,

II - através de Resolução, criar, alterar e extinguir os cargos e funções de seu quadro de servidores, dispor sobre o provimento dos mesmos, bem como fixar e alterar seus vencimentos e vantagens;

III - emendar à Lei Orgânica;

IV - representar, pela maioria de seus Membros, para efeito de intervenção no Município, nos termos da Legislação Federal e Estadual;

V - exercer a Fiscalização da Administração Financeira e orçamentária do município, com auxílio do Tribunal de Contas do Estado, e julgar as contas do Prefeito;

VI - fixar a remuneração de seus membros, do Prefeito e do Vice-Prefeito;

VII - autorizar o Prefeito e Vice-Prefeito a se afastarem do Município por mais de 7 (sete) dias úteis;

VIII - convocar qualquer secretário ou diretor de Instituição de que participe o Município, para prestar, pessoalmente, informações sobre assuntos de sua competência, previamente determinado, importando a ausência injustificada em crime de responsabilidade;

IX - solicitar informações, por escrito, às repartições estaduais sediadas no Município, ao Tribunal de Contas do Estado nos limites traçados no art. 71, i VII da Constituição Federal, e ao Prefeito Municipal sobre projeto de lei em tramitação na Câmara de Vereadores e sobre atos, contratos, convênios e consórcio, no que respeite a receita e despesa pública;

X - mudar, temporária ou definitivamente, sua sede;

XI - dar posse ao Prefeito e Vice-Prefeito, cassar os seus mandatos bem como o dos Vereadores, nos casos previstos nesta Lei Orgânica e na Lei Federal;

XII - receber o compromisso do Prefeito e Vice-Prefeito, dar-lhes posse, conceder-lhes licença, receber renúncia, bem como declarar extinto em seu mandato, nos casos previstos em lei;

XIII - suspender a execução, no todo ou em parte, de qualquer ato, resolução ou regulamento municipal, que tenham sido pelo Poder Judiciário, declarado infringente à Constituição, à Lei Orgânica ou às leis;

XIV - criar Comissão Parlamentar de Inquérito sobre fato determinado;

XV - propor ao Prefeito a execução de qualquer obra ou medida que interesse à coletividade ou ao serviço público;

XVI - fixar o número de Vereadores para a legislatura seguinte, nos termos da Constituição Federal.

§ 1º No caso de não ser fixado o número de Vereadores no prazo previsto neste artigo, será mantida a composição da legislatura em curso.

§ 2º A solicitação das informações ao Prefeito deverá ser encaminhada pelo Presidente da Câmara após a aprovação do pedido pela maioria absoluta dos seus membros.

SEÇÃO III DA COMISSÃO REPRESENTATIVA

Art. 27. A Comissão Representativa funciona no recesso da Câmara Municipal de Vereadores e tem as seguintes atribuições:

I - zelar pelas prerrogativas do Poder Legislativo;

II - zelar pela observância das Constituições, desta Lei Orgânica e demais leis;

III - autorizar o Prefeito e Vice-Prefeito, nos casos exigidos, a se ausentarem do Município e Estado;

IV - convocar extraordinariamente a Câmara Municipal de Vereadores;

V - tomar medidas urgentes de Competência da Câmara Municipal de Vereadores.

Parágrafo único. As normas relativas ao desempenho das atribuições da Comissão Representativa serão estabelecidas no Regime Interno da Câmara.

Art. 28. A Comissão Representativa, constituída por número ímpar de Vereadores, será composta pela Mesa e pelos demais Membros indicados pelas respectivas Bancadas, assegurada a representação de todos os partidos que compõem o Legislativo, perfazendo no seu total a maioria absoluta da Câmara, cabendo à presidência da Comissão ao Presidente da Câmara, cuja substituição é feita na forma regimental.

Art. 29. A Comissão Representativa deverá apresentar relatórios dos trabalhos por ela realizados, quando do reinício do período de funcionamento ordinário da Câmara.

SEÇÃO IV DAS LEIS E DO PROCESSO LEGISLATIVO

Art. 30. O processo legislativo compreende a elaboração de;

- I - emendas à Lei Orgânica;
- II - leis complementares à Lei Orgânica;
- III - leis ordinárias;
- IV - decretos legislativos;
- V - resoluções.

Art. 31. Serão objeto, ainda, de deliberação da Câmara de Vereadores, na Forma do Regimento Interno;

- I - autorizações;
- II - indicações;
- III - requerimentos;
- IV - pedidos de providências;
- V - pedidos de informações.

Art. 32. A Lei Orgânica poderá ser emendada mediante proposta:

- I - de Vereadores;
- II - do Prefeito;
- III - por iniciativa popular.

§ 1º No caso do inciso I, a proposta deverá ser subscrita, no mínimo, por um terço dos membros da Câmara de Vereadores.

§ 2º No caso do inciso III, a proposta deverá ser subscrita, no mínimo por cinco por cento dos eleitores do Município.

Art. 33. Em qualquer dos casos do artigo anterior, a proposta será discutida e votada em dois turnos, com o interstício mínimo de 10 (dez) dias, dentro do prazo de 60 (sessenta) dias a contar de sua apresentação em plenário, e ter-se-á como aprovada quando obtiver, em ambos os turnos, votos favoráveis de, no mínimo, dois terços dos membros da Câmara de Vereadores.

Art. 34. A emenda à Lei Orgânica será promulgada e publicada pela Mesa da Câmara de Vereadores, com o respectivo número de ordem.

Art. 35. A iniciativa das leis municipais, salvo os casos de competência I exclusiva, caberá a qualquer Vereador, ao Prefeito e aos eleitores, neste caso, com forma de moção articulada e fundamentada, subscrita, no mínimo, por cinco por cento do eleitorado da cidade ou do distrito.

Art. 36. A requerimento do Vereador, os projetos de Lei em tramitação na Câmara, decorridos 30 (trinta) dias de seu recebimento, serão incluídos na Ordem do Dia, mesmo sem parecer.

Parágrafo único. O projeto somente pode ser retirado da "Ordem do Dia" a requerimento do autor.

Art. 37. São de iniciativa privativa do Prefeito, os projetos de lei que dispõem sobre:

- I - criação, alteração e extinção de cargos, função ou emprego do Poder Executivo e autarquia do Município;
- II - criação de novas vantagens, de qualquer espécie aos servidores públicos do executivo;
- III - aumento de vencimentos, remuneração ou de vantagens dos servidores públicos do Município;

IV - organização administrativa dos serviços do Município e matéria tributária;

V - plano plurianual de diretrizes orçamentárias e orçamento anual;

VI - servidor público municipal e seu regime jurídico.

Art. 38. Nos projetos de Lei de Iniciativa privativa do Prefeito, não será admitida emenda que aumente a despesa prevista.

Art. 39. No início ou em qualquer fase da tramitação do projeto de lei de iniciativa privativa do Prefeito, este poderá solicitar à Câmara de Vereadores que o aprecie no prazo de 45 (quarenta e cinco) dias a contar do pedido.

§ 1º Se a Câmara de Vereadores não se manifestar sobre o projeto no prazo estabelecido no caput deste artigo, será esse incluído na ordem do dia das sessões subsequentes, sobrestando-se a deliberação quanto aos demais assuntos até que ultime a votação.

§ 2º O prazo deste artigo não correrá nos períodos de recesso da Câmara de Vereadores.

Art. 40. Os autores de projeto de lei em tramitação na Câmara de Vereadores, inclusive o Prefeito, poderão requerer sua retirada antes de iniciada a votação.

Parágrafo único. A partir do recebimento do pedido de retirada, ficará automaticamente, sustada a tramitação do projeto de lei.

Art. 41. A matéria constante de projeto de lei rejeitado ou não promulgado, assim como a emenda à Lei Orgânica, rejeitada ou havida por prejudicada, somente poderá constituir objeto de novo projeto, no mesmo período legislativo, mediante proposta da maioria absoluta dos membros da Câmara de Vereadores, ressalvadas as disposições de iniciativa do Prefeito.

Art. 42. Os projetos de lei aprovados pela Câmara de Vereadores serão enviados ao Prefeito no prazo de até 48 horas seguintes à aprovação que aquiescendo, os sancionará.

§ 1º Se o Prefeito julgar o projeto, no todo ou em parte, inconstitucional ou contrário ao interesse público vetá-lo-á, total ou parcialmente, dentro de 15 (quinze) dias úteis contados daquele em que o receber, apresentando, por escrito, os motivos do veto ao presidente da Câmara de Vereadores.

§ 2º Os motivos do veto poderão ser oferecidos à Câmara de Vereadores até 48 horas após a apresentação do veto.

§ 3º Encaminhado o veto à Câmara de Vereadores, será ele, submetido, dentro de 30 (tinta) dias corridos, contados da data do recebimento, com ou sem parecer, à apreciação única, considerando-se rejeitado o veto se, em votação secreta obtivera quorum da maioria absoluta dos Vereadores.

§ 4º Aceito o veto, o projeto será arquivado.

§ 5º Rejeitado o veto, a decisão será comunicada, por escrito, ao Prefeito, dentro das 48 horas seguintes, com vista à promulgação.

§ 6º O veto parcial somente abrangerá texto integral do artigo, parágrafo inciso ou alínea, cabendo ao Prefeito, no prazo do veto promulgar e publicar como lei os dispositivos não vetados.

§ 7º O silêncio do Prefeito, decorrido o prazo de que trata o § 1º deste artigo importa em sanção tácita, cabendo ao Presidente da Câmara promulgar a lei.

§ 8º Esgotado, sem deliberação, o prazo estabelecido no parágrafo terceiro deste artigo, veto será apreciado na forma do § 5º do artigo 42 desta Lei.

§ 9º Não sendo a lei promulgada pelo Prefeito no prazo de 48 horas após a sanção tácita ou da rejeição de veto, caberá ao Presidente da Câmara fazê-lo em igual prazo, com encaminhamento do projeto ao Prefeito para publicação.

Art. 43. Nos casos do art. 30, incisos III e IV desta Lei Orgânica, com a votação da redação final, considerar-se-á encerrada a elaboração do Decreto Legislativo e da Resolução, cabendo ao Presidente da Câmara de Vereadores a promulgação e publicação.

**SEÇÃO V
DA FISCALIZAÇÃO FINANCEIRA E ORÇAMENTÁRIA**

Art. 44. A fiscalização financeira e orçamentária do Município é exercida mediante controle interno do Executivo Municipal, observada as normas do art. 31 da Constituição Federal.

Art. 45. O controle externo da Câmara de Vereadores, exercido com o auxílio do Tribunal de Contas do Estado, compreende:

I - a tomada e o julgamento das contas do Prefeito, nos termos do artigo seguinte desta Lei Orgânica, compreendido aos dos demais administradores e responsáveis por bens e valores, públicos e municipais, inclusive os da Mesa da Câmara;

II - o acompanhamento das atividades financeiras e orçamentárias do Município.

Art. 46. Os sistemas de controle interno, exercidos pelo Executivo Municipal têm por finalidade, além de outras:

I - criar condições indispensáveis para assegurar a eficácia ao controle externo e regularidade da realização da receita e despesas;

II - acompanhar a execução de programas de trabalho e a aplicação orçamentária;

III - avaliar os resultados alcançados pelos administradores e verificar a execução dos contratos.

**SEÇÃO VI
DOS VEREADORES**

Art. 47. Os direitos, deveres e incompatibilidade dos Vereadores são, no que couber, os fixados na Constituição Federal e Estadual, nesta Lei Orgânica e no Regimento Interno da Câmara.

Art. 48. O vereador é inviolável por suas opiniões, palavras e votos no exercício do mandato na circunscrição do Município, ou quando está fora do âmbito territorial, desde que em representação do Poder Legislativo.

Art. 49. Extingue-se o mandato de vereador e assim será declarado pelo Presidente da Câmara, nos casos de:

I - renúncia escrita;

II - falecimento.

§ 1º Comprovado o ato ou fato extintivo, o Presidente da Câmara, imediatamente, convocará o suplente respectivo e, na primeira sessão seguinte, comunicará, a extinção ao plenário, fazendo constar da ata.

§ 2º Se o Presidente da Câmara omitir-se de tomar as providências do parágrafo anterior, o suplente de Vereador a ser convocado poderá requerer a sua posse, ficando o Presidente da Câmara responsável, pessoalmente, pela remuneração do suplente pelo tempo que mediar entre a extinção e a efetiva posse.

Art. 50. Perderá o mandato o vereador que:

I - incidir nas vedações previstas nas Constituições Federal e Estadual e legislação federal;

II - utilizar-se do mandato para prática de atos de corrupção, de improbidade administrativa ou atentatórios às instituições;

III - proceder de modo incompatível com a dignidade da Câmara ou faltar com decoro na sua conduta pública;

IV - deixar de comparecer, em cada período legislativo, sem motivo justificado e aceito pela Câmara, à terça parte das sessões ordinárias e a cinco sessões extraordinárias.

Art. 51. A Câmara poderá cassar o mandato do vereador que fixar residência fora do Município.

Art. 52. O processo de Cassação do mandato de Vereador é, no que cabe, o estabelecido nesta Lei e Legislação Federal, assegurada defesa plena ao acusado.

Art. 53. Os Vereadores perceberão remuneração fixada pela Câmara de Vereadores numa legislatura para vigorar por toda a legislatura seguinte, observadas as regras pertinentes da Constituição Federal e Estadual.

**CAPÍTULO II
DO PODER EXECUTIVO
SEÇÃO I
DO PREFEITO E VICE-PREFEITO**

Art. 54. O Poder Executivo é exercido pelo Prefeito, auxiliado pelos Secretários.

Art. 55. O Prefeito e o Vice-Prefeito, serão eleitos para mandato de quatro anos devendo a eleição realizar-se até noventa dias antes do término do mandato daqueles a quem devam suceder.

§ 1º A eleição do Prefeito importará a do Vice-Prefeito com ele registrado.

§ 2º A posse dar-se-á no dia 1º de janeiro de ano subsequente ao da eleição e acontecerá perante a Câmara Municipal de Vereadores, prestando o compromisso de manter, defender e cumprir a Constituição, observar as leis e administrar o Município, visando ao bem geral dos munícipes.

§ 3º Se o Prefeito ou Vice-Prefeito não tomar posse decorrido 10 (dez) dias da data fixada, salvo motivo de força maior, o cargo será declarado vago.

Art. 56. O Vice-Prefeito substituirá o Prefeito quando o mesmo estiver licenciado, impedido ou no gozo de férias regulares e suceder-lhe-á no caso de vaga.

§ 1º Em caso de impedimento do Prefeito e do Vice-Prefeito, caberá ao Presidente da Câmara assumir o Executivo.

§ 2º Havendo impedimento, também do Presidente da Câmara, caberá ao Vice-Presidente da Câmara, ou 1º Secretário, ou 2º Secretário, sucessivamente, até o término de seu mandato ou a cessação do respectivo impedimento.

§ 3º Igual procedimento previsto no parágrafo anterior, poderá ser feita quando o Prefeito se afastar do Município em períodos inferiores aos previstos no art. 26, VII, desta Lei.

Art. 57. Vagando os cargos de Prefeito e Vice-Prefeito, realizar-se-á eleições para os cargos vagos no prazo de 90 (noventa) dias após a ocorrência da última vaga, sendo que os eleitos completarão o mandato dos sucedidos.

Parágrafo único. Ocorrendo a vacância de ambos os cargos após cumpridos 3/4 (três quartos) do mandato do Prefeito, o Presidente da Câmara de Vereadores assumirá o cargo por todo o período restante.

**SEÇÃO II
DAS ATRIBUIÇÕES DO PREFEITO**

Art. 58. Compete exclusivamente ao Prefeito:

I - representar o Município em Juízo ou fora dele;

II - nomear e exonerar as titulares dos cargos e funções do Executivo, bem como, na forma da Lei, nomear os diretores e dirigentes das instituições das quais o Município participe;

III - iniciar o processo legislativo na forma e nos casos previstos nesta Lei Orgânica;

IV - sancionar, promulgar e fazer publicar as leis, bem como expedir regulamentos para a fiel execução das mesmas;

V - vetar projetos de lei, total ou parcial;

VI - dispor sobre a organização e funcionamento da Administração Municipal, na forma da lei;

VII - declarar a utilidade ou necessidade pública, ou interesse social de bens para fins de desapropriação ou servidão administrativa;

CONHECIMENTOS ESPECÍFICOS
AGENTE ADMINISTRATIVO

1. Atribuições Do Cargo	01
2. Administração Pública Direta E Indireta. Forma De Organização Administrativa	01
3. Princípios E Poderes Da Administração Pública	04
4. Atos Administrativos.	13
5. Processo E Procedimento Administrativo.	24
6. Licitações. Lei Nº 8.666/93.	31
7. Contratos Administrativos.contrato De Gestão	41
8. Serviços Públicos (Conceitos, Prestação Indireta, Modalidades De Delegação, Direitos Do Usuário, Encargos Da Concessionária, Sub- concessão, Intervenção, Extinção, Autorização, Parceria Público-Privada E Etc.)	50
9. Regimes Jurídicos Da Administração Pública. Tópicos Do Regime Jurídico Aplicável À Administração Pública	61
10. Controle Da Administração Pública.	71
11. Bens Públicos	75
12. Intervenção Do Estado Na Propriedade Privada - Intervenção Restritiva E Supressiva, Atos De Intervenção	78
13. Recursos Humanos Na Administração Pública.	79
14. Redação Oficial. Aspectos Gerais Da Redação Oficial. As Comunicações Oficiais: O Padrão Ofício (Partes Do Documento No Padrão Ofício; Formatação E Apresentação); Tipos De Documentos. Elementos De Ortografia E Gramática. Os Atos Normativos	83
15. Documentação E Arquivo.	92
16. Técnica Legislativa.	103
17. Conhecimentos Básicos Sobre Receita E Despesa, Empenho, Balancetes E Demonstrativos De Caixa.	105
18. Cuidados Com O Ambiente De Trabalho.	122
19. Noções De Segurança Do Trabalho	123
20. Noções De Higiene Do/No Local De Trabalho.	135
21. Legislação Em Geral Aplicável Ao Cargo: Lei Nº 4.320/64.	139
22. Lei Complementar Nº 101/00	148
23. Lei 14.133/21	164
24. Lei De Improbidade Administrativa.	204
25. Código Penal: Crimes Contra A Administração Pública	209
26. Lei De Acesso À Informação.	212
27. Conteúdos Relacionados Com As Atribuições Do Cargo Independente De Referência Bibliográfica.	218

ATRIBUIÇÕES DO CARGO

Descrição Sintética: executar trabalhos que envolvam a interpretação das leis e normas administrativas; redigir expedientes administrativos.

Descrição Analítica: examinar processos; redigir pareceres e informações; redigir expedientes administrativos, tais como: memorandos, cartas, ofícios, relatórios; revisar quanto ao aspecto redacional, ordens de serviço, instruções, exposições de motivos, projetos de lei, minutas de decretos e outros; realizar e conferir cálculos relativos a lançamentos, alterações de tributos, avaliação de imóveis e vantagens financeiras e descontos determinados por lei; realizar ou orientar a coleta de preços de materiais que possam ser adquiridos sem concorrência; providenciar a documentação necessária para processos de tomada de preços, licitações, concorrência pública e leilões; efetuar ou orientar o recebimento, conferência, armazenagem e conservação de materiais e outros suprimentos; manter atualizados os registros de estoque; fazer ou orientar levantamentos de bens patrimoniais; eventualmente realizar trabalhos datilográficos, operar com terminais eletrônicos e equipamentos de microfilmagem e executar outras tarefas afins.

Condições de Trabalho: O exercício do cargo poderá exigir atendimento ao público

**ADMINISTRAÇÃO PÚBLICA DIRETA E INDIRETA.
FORMA DE ORGANIZAÇÃO ADMINISTRATIVA**

Administração direta e indireta

A princípio, infere-se que Administração Direta é correspondente aos órgãos que compõem a estrutura das pessoas federativas que executam a atividade administrativa de maneira centralizada. O vocábulo “Administração Direta” possui sentido abrangente vindo a compreender todos os órgãos e agentes dos entes federados, tanto os que fazem parte do Poder Executivo, do Poder Legislativo ou do Poder Judiciário, que são os responsáveis por praticar a atividade administrativa de maneira centralizada.

Já a Administração Indireta, é equivalente às pessoas jurídicas criadas pelos entes federados, que possuem ligação com as Administrações Diretas, cujo fulcro é praticar a função administrativa de maneira descentralizada.

Tendo o Estado a convicção de que atividades podem ser exercidas de forma mais eficaz por entidade autônoma e com personalidade jurídica própria, o Estado transfere tais atribuições a particulares e, ainda pode criar outras pessoas jurídicas, de direito público ou de direito privado para esta finalidade. Optando pela segunda opção, as novas entidades passarão a compor a Administração Indireta do ente que as criou e, por possuírem como destino a execução especializado de certas atividades, são consideradas como sendo manifestação da descentralização por serviço, funcional ou técnica, de modo geral.

Desconcentração e Descentralização

Consiste a desconcentração administrativa na distribuição interna de competências, na esfera da mesma pessoa jurídica. Assim sendo, na desconcentração administrativa, o trabalho é distribuído entre os órgãos que integram a mesma instituição, fato que ocorre de forma diferente na descentralização administrativa, que impõe a distribuição de competência para outra pessoa, física ou jurídica.

Ocorre a desconcentração administrativa tanto na administração direta como na administração indireta de todos os entes federativos do Estado. Pode-se citar a título de exemplo de desconcentração administrativa no âmbito da Administração Direta da União, os vários ministérios e a Casa Civil da Presidência da República; em âmbito estadual, o Ministério Público e as secretarias estaduais, dentre outros; no âmbito municipal, as secretarias municipais e as câmaras municipais; na administração indireta federal, as várias agências do Banco do Brasil que são sociedade de economia mista, ou do INSS com localização em todos os Estados da Federação.

Ocorre que a desconcentração enseja a existência de vários órgãos, sejam eles órgãos da Administração Direta ou das pessoas jurídicas da Administração Indireta, e devido ao fato desses órgãos estarem dispostos de forma interna, segundo uma relação de subordinação de hierarquia, entende-se que a desconcentração administrativa está diretamente relacionada ao princípio da hierarquia.

Registra-se que na descentralização administrativa, ao invés de executar suas atividades administrativas por si mesmo, o Estado transfere a execução dessas atividades para particulares e, ainda a outras pessoas jurídicas, de direito público ou privado.

Explicita-se que, mesmo que o ente que se encontre distribuindo suas atribuições e detenha controle sobre as atividades ou serviços transferidos, não existe relação de hierarquia entre a pessoa que transfere e a que acolhe as atribuições.

Criação, extinção e capacidade processual dos órgãos públicos

Os arts. 48, XI e 61, § 1º da CFB/1988 dispõem que a criação e a extinção de órgãos da administração pública dependem de lei de iniciativa privativa do chefe do Executivo a quem compete, de forma privada, e por meio de decreto, dispor sobre a organização e funcionamento desses órgãos públicos, quando não ensejar aumento de despesas nem criação ou extinção de órgãos públicos (art. 84, VI, b, CF/1988). Desta forma, para que haja a criação e extinção de órgãos, existe a necessidade de lei, no entanto, para dispor sobre a organização e o funcionamento, denota-se que poderá ser utilizado ato normativo inferior à lei, que se trata do decreto. Caso o Poder Executivo Federal desejar criar um Ministério a mais, o presidente da República deverá encaminhar projeto de lei ao Congresso Nacional. Porém, caso esse órgão seja criado, sua estruturação interna deverá ser feita por decreto. Na realidade, todos os regimentos internos dos ministérios são realizados por intermédio de decreto, pelo fato de tal ato se tratar de organização interna do órgão. Vejamos:

ÓRGÃO — é criado por meio de lei.

ORGANIZAÇÃO INTERNA — pode ser feita por **DECRETO**, desde que não provoque aumento de despesas, bem como a criação ou a extinção de outros órgãos.

ÓRGÃOS DE CONTROLE — Trata-se dos prepostos a fiscalizar e controlar a atividade de outros órgãos e agentes”. Exemplo: Tribunal de Contas da União.

Pessoas administrativas

Explicita-se que as entidades administrativas são a própria Administração Indireta, composta de forma taxativa pelas autarquias, fundações públicas, empresas públicas e sociedades de economia mista.

De forma contrária às pessoas políticas, tais entidades, não são reguladas pelo Direito Administrativo, não detendo poder político e encontram-se vinculadas à entidade política que as criou. Não existe hierarquia entre as entidades da Administração Pública indireta e os entes federativos que as criou. Ocorre, nesse sentido, uma vinculação administrativa em tais situações, de maneira que os entes federativos somente conseguem manter-se no controle se as entidades da Administração Indireta estiverem desempenhando as funções para as quais foram criadas de forma correta.

Pessoas políticas

As pessoas políticas são os entes federativos previstos na Constituição Federal. São eles a União, os Estados, o Distrito Federal e os Municípios. Denota-se que tais pessoas ou entes, são regidos pelo Direito Constitucional, vindo a deter uma parcela do poder político. Por esse motivo, afirma-se que tais entes são autônomos, vindo a se organizar de forma particular para alcançar as finalidades avençadas na Constituição Federal.

Assim sendo, não se confunde autonomia com soberania, pois, ao passo que a autonomia consiste na possibilidade de cada um dos entes federativos organizar-se de forma interna, elaborando suas leis e exercendo as competências que a eles são determinadas pela Constituição Federal, a soberania nada mais é do que uma característica que se encontra presente somente no âmbito da República Federativa do Brasil, que é formada pelos referidos entes federativos.

Autarquias

As autarquias são pessoas jurídicas de direito público interno, criadas por lei específica para a execução de atividades especiais e típicas da Administração Pública como um todo. Com as autarquias, a impressão que se tem, é a de que o Estado veio a descentralizar determinadas atividades para entidades eivadas de maior especialização.

As autarquias são especializadas em sua área de atuação, dando a ideia de que os serviços por elas prestados são feitos de forma mais eficaz e venham com isso, a atingir de maneira contundente a sua finalidade, que é o bem comum da coletividade como um todo. Por esse motivo, aduz-se que as autarquias são um serviço público descentralizado. Assim, devido ao fato de prestarem esse serviço público especializado, as autarquias acabam por se assemelhar em tudo o que lhes é possível, ao entidade estatal a que estiverem servindo. Assim sendo, as autarquias se encontram sujeitas ao mesmo regime jurídico que o Estado. Nos dizeres de Hely Lopes Meirelles, as autarquias são uma “*longa manus*” do Estado, ou seja, são executoras de ordens determinadas pelo respectivo ente da Federação a que estão vinculadas.

As autarquias são criadas por lei específica, que de forma obrigacional deverá ser de iniciativa do Chefe do Poder Executivo do ente federativo a que estiver vinculada. Explicita-se também que a função administrativa, mesmo que esteja sendo exercida tipicamente pelo Poder Executivo, pode vir a ser desempenhada, em regime totalmente atípico pelos demais Poderes da República. Em tais situações, infere-se que é possível que sejam criadas autarquias no âmbito do Poder Legislativo e do Poder Judiciário, oportunidade na qual a iniciativa para a lei destinada à sua criação, deverá, obrigatoriamente, segundo os parâmetros legais, ser feita pelo respectivo Poder.

Empresas Públicas

Sociedades de Economia Mista

São a parte da Administração Indireta mais voltada para o direito privado, sendo também chamadas pela maioria doutrinária de empresas estatais.

Tanto as empresas públicas, quanto as sociedades de economia mista, no que se refere à sua área de atuação, podem ser divididas entre prestadoras diversas de serviço público e plenamente atuantes na atividade econômica de modo geral. Assim sendo, obtemos dois tipos de empresas públicas e dois tipos de sociedades de economia mista.

Ressalta-se que ao passo que as empresas estatais exploradoras de atividade econômica estão sob a égide, no plano constitucional, pelo art. 173, sendo que a sua atividade se encontra regida pelo direito privado de maneira prioritária, as empresas estatais prestadoras de serviço público são reguladas, pelo mesmo diploma legal, pelo art. 175, de maneira que sua atividade é regida de forma exclusiva e prioritária pelo direito público.

Observação importante: todas as empresas estatais, sejam prestadoras de serviços públicos ou exploradoras de atividade econômica, possuem personalidade jurídica de direito privado.

O que diferencia as empresas estatais exploradoras de atividade econômica das empresas estatais prestadoras de serviço público é a atividade que exercem. Assim, sendo ela prestadora de serviço público, a atividade desempenhada é regida pelo direito público, nos ditames do artigo 175 da Constituição Federal que determina que “incumbe ao Poder Público, na forma da lei, diretamente ou sob regime de concessão ou permissão, sempre através de licitação, a prestação de serviços públicos.” Já se for exploradora de atividade econômica, como maneira de evitar que o princípio da livre concorrência reste-se prejudicado, as referidas atividades deverão ser reguladas pelo direito privado, nos ditames do artigo 173 da Constituição Federal, que assim determina:

Art. 173. Ressalvados os casos previstos nesta Constituição, a exploração direta de atividade econômica pelo Estado só será permitida quando necessária aos imperativos da segurança nacional ou a relevante interesse coletivo, conforme definidos em lei. § 1º A lei estabelecerá o estatuto jurídico da empresa pública, da sociedade de economia mista e de suas subsidiárias que explorem atividade econômica de produção ou comercialização de bens ou de prestação de serviços, dispondo sobre:

I – sua função social e formas de fiscalização pelo Estado e pela sociedade;

II – a sujeição ao regime jurídico próprio das empresas privadas, inclusive quanto aos direitos e obrigações civis, comerciais, trabalhistas e tributários;

III – licitação e contratação de obras, serviços, compras e alienações, observados os princípios da Administração Pública;

IV – a constituição e o funcionamento dos conselhos de Administração e fiscal, com a participação de acionistas minoritários;

V – os mandatos, a avaliação de desempenho e a responsabilidade dos administradores

Vejamos em síntese, algumas características em comum das empresas públicas e das sociedades de economia mista:

- Devem realizar concurso público para admissão de seus empregados;

- Não estão alcançadas pela exigência de obedecer ao teto constitucional;
- Estão sujeitas ao controle efetuado pelos Tribunais de Contas, bem como ao controle do Poder Legislativo;
- Não estão sujeitas à falência;
- Devem obedecer às normas de licitação e contrato administrativo no que se refere às suas atividades-meio;
- Devem obedecer à vedação à acumulação de cargos prevista constitucionalmente;
- Não podem exigir aprovação prévia, por parte do Poder Legislativo, para nomeação ou exoneração de seus diretores.

Fundações e outras entidades privadas delegatárias

Identifica-se no processo de criação das fundações privadas, duas características que se encontram presentes de forma contundente, sendo elas a doação patrimonial por parte de um instituidor e a impossibilidade de terem finalidade lucrativa.

O Decreto 200/1967 e a Constituição Federal Brasileira de 1988 conceituam Fundação Pública como sendo um ente de direito predominantemente de direito privado, sendo que a Constituição Federal dá à Fundação o mesmo tratamento oferecido às Sociedades de Economia Mista e às Empresas Públicas, que permite autorização da criação, por lei e não a criação direta por lei, como no caso das autarquias.

Entretanto, a doutrina majoritária e o STF aduzem que a Fundação Pública poderá ser criada de forma direta por meio de lei específica, adquirindo, desta forma, personalidade jurídica de direito público, vindo a criar uma Autarquia Fundacional ou Fundação Autárquica.

Observação importante: a autarquia é definida como serviço personificado, ao passo que uma autarquia fundacional é conceituada como sendo um patrimônio de forma personificada destinado a uma finalidade específica de interesse social.

Vejamos como o Código Civil determina:

Art. 41 - São pessoas jurídicas de direito público interno:(...)

IV - as autarquias, inclusive as associações públicas;

V - as demais entidades de caráter público criadas por lei.

No condizente à Constituição, denota-se que esta não faz distinção entre as Fundações de direito público ou de direito privado. O termo Fundação Pública é utilizado para diferenciar as fundações da iniciativa privada, sem que haja qualquer tipo de ligação com a Administração Pública.

No entanto, determinadas distinções poderão ser feitas, como por exemplo, a imunidade tributária recíproca que é destinada somente às entidades de direito público como um todo. Registra-se que o foro de ambas é na Justiça Federal.

Delegação Social

Organizações sociais

As organizações sociais são entidades privadas que recebem o atributo de Organização Social. Várias são as entidades criadas por particulares sob a forma de associação ou fundação que desempenham atividades de interesse público sem fins lucrativos. Ao passo que algumas existem e conseguem se manter sem nenhuma ligação com o Estado, existem outras que buscam se aproximar do Estado com o fito de receber verbas públicas ou bens públicos com o objetivo de continuarem a desempenhar sua atividade social. Nos parâmetros da Lei 9.637/1998, o Poder Executivo Federal poderá constituir como Organizações Sociais pessoas jurídicas de direito privado, que não sejam de fins lu-

crativos, cujas atividades sejam dirigidas ao ensino, à pesquisa científica, ao desenvolvimento tecnológico, à proteção e preservação do meio ambiente, à cultura e à saúde, atendidos os requisitos da lei. Ressalte-se que as entidades privadas que vierem a atuar nessas áreas poderão receber a qualificação de OSs.

Lembremos que a Lei 9.637/1998 teve como fulcro transferir os serviços que não são exclusivos do Estado para o setor privado, por intermédio da absorção de órgãos públicos, vindo a substituí-los por entidades privadas. Tal fenômeno é conhecido como publicização. Com a publicização, quando um órgão público é extinto, logo, outra entidade de direito privado o substitui no serviço anteriormente prestado. Denota-se que o vínculo com o poder público para que seja feita a qualificação da entidade como organização social é estabelecido com a celebração de contrato de gestão. Outrossim, as Organizações Sociais podem receber recursos orçamentários, utilização de bens públicos e servidores públicos.

Organizações da sociedade civil de interesse público

São conceituadas como pessoas jurídicas de direito privado, sem fins lucrativos, nas quais os objetivos sociais e normas estatutárias devem obedecer aos requisitos determinados pelo art. 3º da Lei n. 9.790/1999. Denota-se que a qualificação é de competência do Ministério da Justiça e o seu âmbito de atuação é parecido com o da OS, entretanto, é mais amplo. Vejamos:

Art. 3º A qualificação instituída por esta Lei, observado em qualquer caso, o princípio da universalização dos serviços, no respectivo âmbito de atuação das Organizações, somente será conferida às pessoas jurídicas de direito privado, sem fins lucrativos, cujos objetivos sociais tenham pelo menos uma das seguintes finalidades:

I – promoção da assistência social;

II – promoção da cultura, defesa e conservação do patrimônio histórico e artístico;

III – promoção gratuita da educação, observando-se a forma complementar de participação das organizações de que trata esta Lei;

IV – promoção gratuita da saúde, observando-se a forma complementar de participação das organizações de que trata esta Lei;

V – promoção da segurança alimentar e nutricional;

VI – defesa, preservação e conservação do meio ambiente e promoção do desenvolvimento sustentável; VII – promoção do voluntariado;

VIII – promoção do desenvolvimento econômico e social e combate à pobreza;

IX – experimentação, não lucrativa, de novos modelos socioprodutivos e de sistemas alternativos de produção, comércio, emprego e crédito;

X – promoção de direitos estabelecidos, construção de novos direitos e assessoria jurídica gratuita de interesse suplementar;

XI – promoção da ética, da paz, da cidadania, dos direitos humanos, da democracia e de outros valores universais;

XII – estudos e pesquisas, desenvolvimento de tecnologias alternativas, produção e divulgação de informações e conhecimentos técnicos e científicos que digam respeito às atividades mencionadas neste artigo.

A lei das Oscips apresenta um rol de entidades que não podem receber a qualificação. Vejamos:

Art. 2º Não são passíveis de qualificação como Organizações da Sociedade Civil de Interesse Público, ainda que se dediquem de qualquer forma às atividades descritas no art. 3º desta Lei:

- I – as sociedades comerciais;*
- II – os sindicatos, as associações de classe ou de representação de categoria profissional;*
- III – as instituições religiosas ou voltadas para a disseminação de credos, cultos, práticas e visões devocionais e confessionais;*
- IV – as organizações partidárias e assemelhadas, inclusive suas fundações;*
- V – as entidades de benefício mútuo destinadas a proporcionar bens ou serviços a um círculo restrito de associados ou sócios;*
- VI – as entidades e empresas que comercializam planos de saúde e assemelhados;*
- VII – as instituições hospitalares privadas não gratuitas e suas mantenedoras;*
- VIII – as escolas privadas dedicadas ao ensino formal não gratuito e suas mantenedoras;*
- IX – as Organizações Sociais;*
- X – as cooperativas;*

Por fim, registre-se que o vínculo de união entre a entidade e o Estado é denominado termo de parceria e que para a qualificação de uma entidade como Oscip, é exigido que esta tenha sido constituída e se encontre em funcionamento regular há, pelo menos, três anos nos termos do art. 1º, com redação dada pela Lei n. 13.019/2014. O Tribunal de Contas da União tem entendido que o vínculo firmado pelo termo de parceria por órgãos ou entidades da Administração Pública com Organizações da Sociedade Civil de Interesse Público não é demandante de processo de licitação. De acordo com o que preceitua o art. 23 do Decreto n. 3.100/1999, deverá haver a realização de concurso de projetos pelo órgão estatal interessado em construir parceria com Oscips para que venha a obter bens e serviços para a realização de atividades, eventos, consultorias, cooperação técnica e assessoria.

Entidades de utilidade pública

O Plano Diretor da Reforma do Aparelho do Estado trouxe em seu bojo, dentre várias diretrizes, a publicização dos serviços estatais não exclusivos, ou seja, a transferência destes serviços para o setor público não estatal, o denominado Terceiro Setor.

Podemos incluir entre as entidades que compõem o Terceiro Setor, aquelas que são declaradas como sendo de utilidade pública, os serviços sociais autônomos, como SESI, SESC, SENAI, por exemplo, as organizações sociais (OS) e as organizações da sociedade civil de interesse público (OSCIP).

É importante explicitar que o crescimento do terceiro setor está diretamente ligado à aplicação do princípio da subsidiariedade na esfera da Administração Pública. Por meio do princípio da subsidiariedade, cabe de forma primária aos indivíduos e às organizações civis o atendimento dos interesses individuais e coletivos. Assim sendo, o Estado atua apenas de forma subsidiária nas demandas que, devido à sua própria natureza e complexidade, não puderam ser atendidas de maneira primária pela sociedade. Dessa maneira, o limite de ação do Estado se encontraria na autossuficiência da sociedade.

Em relação ao Terceiro Setor, o Plano Diretor do Aparelho do Estado previa de forma explícita a publicização de serviços públicos estatais que não são exclusivos. A expressão publicização significa a transferência, do Estado para o Terceiro Setor, ou seja um setor público não estatal, da execução de serviços que não são exclusivos do Estado, vindo a estabelecer um sistema de

parceria entre o Estado e a sociedade para o seu financiamento e controle, como um todo. Tal parceria foi posteriormente modernizada com as leis que instituíram as organizações sociais e as organizações da sociedade civil de interesse público.

O termo publicização também é atribuído a um segundo sentido adotado por algumas correntes doutrinárias, que corresponde à transformação de entidades públicas em entidades privadas sem fins lucrativos.

No que condizente às características das entidades que compõem o Terceiro Setor, a ilustre Maria Sylvania Zanella Di Pietro entende que todas elas possuem os mesmos traços, sendo eles:

1. Não são criadas pelo Estado, ainda que algumas delas tenham sido autorizadas por lei;
2. Em regra, desempenham atividade privada de interesse público (serviços sociais não exclusivos do Estado);
3. Recebem algum tipo de incentivo do Poder Público;
4. Muitas possuem algum vínculo com o Poder Público e, por isso, são obrigadas a prestar contas dos recursos públicos à Administração
5. Pública e ao Tribunal de Contas;
6. Possuem regime jurídico de direito privado, porém derogado parcialmente por normas de direito público;

Assim, estas entidades integram o Terceiro Setor pelo fato de não se enquadrarem inteiramente como entidades privadas e também porque não integram a Administração Pública Direta ou Indireta.

Convém mencionar que, como as entidades do Terceiro Setor são constituídas sob a forma de pessoa jurídica de direito privado, seu regime jurídico, normalmente, via regra geral, é de direito privado. Acontece que pelo fato de estas gozarem normalmente de algum incentivo do setor público, também podem lhes ser aplicáveis algumas normas de direito público. Esse é o motivo pelo qual a conceituada professora afirma que o regime jurídico aplicado às entidades que integram o Terceiro Setor é de direito privado, podendo ser modificado de maneira parcial por normas de direito público.

PRINCÍPIOS E PODERES DA ADMINISTRAÇÃO PÚBLICA

Administração pública

Conceito

Administração Pública em sentido geral e objetivo, é a atividade que o Estado pratica sob regime público, para a realização dos interesses coletivos, por intermédio das pessoas jurídicas, órgãos e agentes públicos.

A Administração Pública pode ser definida em sentido amplo e estrito, além disso, é conceituada por Di Pietro (2009, p. 57), como “a atividade concreta e imediata que o Estado desenvolve, sob regime jurídico total ou parcialmente público, para a consecução dos interesses coletivos”.

Nos dizeres de Di Pietro (2009, p. 54), em sentido amplo, a Administração Pública é subdividida em órgãos governamentais e órgãos administrativos, o que a destaca em seu sentido subjetivo, sendo ainda subdividida pela sua função política e administrativa em sentido objetivo.

Já em sentido estrito, a Administração Pública se subdivide em órgãos, pessoas jurídicas e agentes públicos que praticam funções administrativas em sentido subjetivo, sendo subdividida também na atividade exercida por esses entes em sentido objetivo.

Em suma, temos:

SENTIDO SUBJETIVO	Sentido amplo {órgãos governamentais e órgãos administrativos}.
SENTIDO SUBJETIVO	Sentido estrito {pessoas jurídicas, órgãos e agentes públicos}.
SENTIDO OBJETIVO	Sentido amplo {função política e administrativa}.
SENTIDO OBJETIVO	Sentido estrito {atividade exercida por esses entes}.

Existem funções na Administração Pública que são exercidas pelas pessoas jurídicas, órgãos e agentes da Administração que são subdivididas em três grupos: fomento, polícia administrativa e serviço público.

Para melhor compreensão e conhecimento, detalharemos cada uma das funções. Vejamos:

a. Fomento: É a atividade administrativa incentivadora do desenvolvimento dos entes e pessoas que exercem funções de utilidade ou de interesse público.

b. Polícia administrativa: É a atividade de polícia administrativa. São os atos da Administração que limitam interesses individuais em prol do interesse coletivo.

c. Serviço público: resume-se em toda atividade que a Administração Pública executa, de forma direta ou indireta, para satisfazer os anseios e as necessidades coletivas do povo, sob o regime jurídico e com predominância pública. O serviço público também regula a atividade permanente de edição de atos normativos e concretos sobre atividades públicas e privadas, de forma implementativa de políticas de governo.

A finalidade de todas essas funções é executar as políticas de governo e desempenhar a função administrativa em favor do interesse público, dentre outros atributos essenciais ao bom andamento da Administração Pública como um todo com o incentivo das atividades privadas de interesse social, visando sempre o interesse público.

A Administração Pública também possui elementos que a compõe, são eles: as pessoas jurídicas de direito público e de direito privado por delegação, órgãos e agentes públicos que exercem a função administrativa estatal.

— Observação importante:

Pessoas jurídicas de direito público são entidades estatais acopladas ao **Estado**, exercendo finalidades de interesse imediato da coletividade. Em se tratando do direito público externo, possuem a personalidade jurídica de direito público cometida à diversas nações estrangeiras, como à Santa Sé, bem como a organismos internacionais como a ONU, OEA, UNESCO. (art. 42 do CC).

No direito público interno encontra-se, no âmbito da administração direta, que cuida-se da Nação brasileira: União, Estados, Distrito Federal, Territórios e Municípios (art. 41, incs. I, II e III, do CC).

No âmbito do direito público interno encontram-se, no campo da administração indireta, as autarquias e associações públicas (art. 41, inc. IV, do CC). Posto que as associações públicas, pessoas jurídicas de direito público interno dispostas no inc. IV do art. 41 do CC, pela Lei n.º 11.107/2005,7 foram sancionadas para auxiliar ao consórcio público a ser firmado entre entes públicos (União, Estados, Municípios e Distrito Federal).

Princípios da administração pública

De acordo com o administrativista Alexandre Mazza (2017), princípios são regras condensadoras dos valores fundamentais de um sistema. Sua função é informar e materializar o ordenamento jurídico bem como o modo de atuação dos aplicadores e intérpretes do direito, sendo que a atribuição de informar decorre do fato de que os princípios possuem um núcleo de valor essencial da ordem jurídica, ao passo que a atribuição de enforçar é denotada pelos contornos que conferem à determinada seara jurídica.

Desta forma, o administrativista atribui dupla aplicabilidade aos princípios da **função hermenêutica** e da **função integrativa**.

Referente à função hermenêutica, os princípios são amplamente responsáveis por explicitar o conteúdo dos demais parâmetros legais, isso se os mesmos se apresentarem obscuros no ato de tutela dos casos concretos. Por meio da função integrativa, por sua vez, os princípios cumprem a tarefa de suprir eventuais lacunas legais observadas em matérias específicas ou diante das particularidades que permeiam a aplicação das normas aos casos existentes.

Os princípios colocam em prática as funções hermenêuticas e integrativas, bem como cumprem o papel de esboçar os dispositivos legais disseminados que compõe a seara do Direito Administrativo, dando-lhe unicidade e coerência.

Além disso, os princípios do Direito Administrativo podem ser expressos e positivados escritos na lei, ou ainda, implícitos, não positivados e não escritos na lei de forma expressa.

— Observação importante:

Não existe hierarquia entre os princípios expressos e implícitos. Comprova tal afirmação, o fato de que os dois princípios que dão forma o **Regime Jurídico Administrativo**, são meramente implícitos.

Regime Jurídico Administrativo: é composto por todos os princípios e demais dispositivos legais que formam o Direito Administrativo. As diretrizes desse regime são lançadas por dois princípios centrais, ou supraprincípios que são a Supremacia do Interesse Público e a Indisponibilidade do Interesse Público.

SUPREMACIA DO INTERESSE PÚBLICO	Conclama a necessidade da sobreposição dos interesses da coletividade sobre os individuais.
INDISPONIBILIDADE DO INTERESSE PÚBLICO	Sua principal função é orientar a atuação dos agentes públicos para que atuem em nome e em prol dos interesses da Administração Pública.

Ademais, tendo o agente público usufruído das prerrogativas de atuação conferidas pela supremacia do interesse público, a indisponibilidade do interesse público, com o fito de impedir que tais prerrogativas sejam utilizadas para a consecução de interesses privados, termina por colocar limitações aos agentes públicos no campo de sua atuação, como por exemplo, a necessidade de aprovação em concurso público para o provimento dos cargos públicos.