



CÓD: OP-1340T-21  
7908403513536

# **SOUSA**

**PREFEITURA MUNICIPAL DE SOUSA  
ESTADO DA PARAÍBA – PB**

Assistente Administrativo

**EDITAL NORMATIVO DE CONCURSO PÚBLICO Nº 001/2021**

## ***Língua Portuguesa***

1. Análise de textos (verbais e não verbais), sob o aspecto tipológico, do gênero e das marcas linguísticas e interpretação, pontuação	01
2. Fatores da textualidade (coerência, coesão, intencionalidade, aceitabilidade, situacionalidade, informatividade e intertextualidade)	11
3. Aspectos morfológicos e sintáticos dos substantivos, pronomes, advérbios, verbos, preposições e conjunções (funcionamento das classes de palavras no texto)	12
4. Sintaxe (concordância verbal, colocação pronominal, regência; funções sintáticas); Mecanismos de articulação de orações (coordenação e subordinação)	19
5. Variações linguísticas	24
6. Processos de formação de palavras	31

## ***Informática***

1. Componentes De Hardware De Um Sistema Computacional (Representação Da Informação, Processador E Memória E Periféricos)	01
2. Categorias De Software De Um Sistema Computacional (Softwares Básicos E Aplicativos)	01
3. Conceitos Básicos De Redes De Computadores E Internet (Navegadores, Sites E Segurança)	09
4. Conceitos Básicos De Banco De Dados	20
5. Conceitos Básicos De Computação Em Nuvem	22

## ***Conhecimentos Específicos Assistente Administrativo***

1. Linguagem e comunicação. Funções da linguagem. O processo de comunicação. As barreiras do processo de comunicação. Comunicação na era digital. Comunicação assertiva, agressiva e passiva.	01
2. Storytelling para atendimento e resolução de problemas.	12
3. A influência da informática nas relações sociais.	14
4. Desafios que a informática impõe na sociedade.	15
5. Administração de recursos materiais: conceitos de material e patrimônio na Administração Pública e tipos de controle. Noções de logística no setor público.	40
6. Noções de administração de recursos humanos na Administração Pública.	58
7. Noções de contrato e compras na Administração Pública.	74
8. Lei de Acesso à Informação (Lei nº. 12.527/2011).	82
9. Conduta funcional dos agentes públicos.	89
10. Ética profissional na Administração Pública.	100
11. Noções de Planejamento e orçamento: Lei de Diretrizes Orçamentárias, Lei Orçamentária Anual, Plano Plurianual e Programa de Metas. Noções de contabilidade pública.	110
12. Noções de contabilidade básica. N	125
13. Padrões de excelência no atendimento. Práticas de atendimento e relacionamento com o cliente. Postura e apresentação pessoal. Expressão corporal. Qualidade e níveis de serviços. Estratégias e técnicas de atendimento.	128
14. Procedimentos básicos para execução de rotinas de trabalho: agenda, correspondências recebidas e enviadas, follow up.	128
15. Noções de arquivologia.	136
16. Noções básicas sobre gerenciamento do tempo.	147

---

1. Análise de textos (verbais e não verbais), sob o aspecto tipológico, do gênero e das marcas linguísticas e interpretação, pontuação .....	01
2. Fatores da textualidade (coerência, coesão, intencionalidade, aceitabilidade, situacionalidade, informatividade e intertextualidade) .....	11
3. Aspectos morfológicos e sintáticos dos substantivos, pronomes, advérbios, verbos, preposições e conjunções (funcionamento das classes de palavras no texto) .....	12
4. Sintaxe (concordância verbal, colocação pronominal, regência; funções sintáticas); Mecanismos de articulação de orações (coordenação e subordinação) .....	19
5. Variações linguísticas .....	24
6. Processos de formação de palavras .....	31

**ANÁLISE DE TEXTOS (VERBAIS E NÃO VERBAIS), SOB O ASPECTO TIPOLOGICO, DO GÊNERO E DAS MARCAS LINGÜÍSTICAS E INTERPRETAÇÃO, PONTUAÇÃO**

Compreender e interpretar textos é essencial para que o objetivo de comunicação seja alcançado satisfatoriamente. Com isso, é importante saber diferenciar os dois conceitos. Vale lembrar que o texto pode ser verbal ou não-verbal, desde que tenha um sentido completo.

A **compreensão** se relaciona ao entendimento de um texto e de sua proposta comunicativa, decodificando a mensagem explícita. Só depois de compreender o texto que é possível fazer a sua interpretação.

A **interpretação** são as conclusões que chegamos a partir do conteúdo do texto, isto é, ela se encontra para além daquilo que está escrito ou mostrado. Assim, podemos dizer que a interpretação é subjetiva, contando com o conhecimento prévio e do repertório do leitor.

Dessa maneira, para compreender e interpretar bem um texto, é necessário fazer a decodificação de códigos linguísticos e/ou visuais, isto é, identificar figuras de linguagem, reconhecer o sentido de conjunções e preposições, por exemplo, bem como identificar expressões, gestos e cores quando se trata de imagens.

**Dicas práticas**

1. Faça um resumo (pode ser uma palavra, uma frase, um conceito) sobre o assunto e os argumentos apresentados em cada parágrafo, tentando traçar a linha de raciocínio do texto. Se possível, adicione também pensamentos e inferências próprias às anotações.

2. Tenha sempre um dicionário ou uma ferramenta de busca por perto, para poder procurar o significado de palavras desconhecidas.

3. Fique atento aos detalhes oferecidos pelo texto: dados, fonte de referências e datas.

4. Sublinhe as informações importantes, separando fatos de opiniões.

5. Perceba o enunciado das questões. De um modo geral, questões que esperam **compreensão do texto** aparecem com as seguintes expressões: *o autor afirma/sugere que...; segundo o texto...; de acordo com o autor...* Já as questões que esperam **interpretação do texto** aparecem com as seguintes expressões: *conclui-se do texto que...; o texto permite deduzir que...; qual é a intenção do autor quando afirma que...*

A partir da estrutura linguística, da função social e da finalidade de um texto, é possível identificar a qual tipo e gênero ele pertence. Antes, é preciso entender a diferença entre essas duas classificações.

**Tipos textuais**

A tipologia textual se classifica a partir da estrutura e da finalidade do texto, ou seja, está relacionada ao modo como o texto se apresenta. A partir de sua função, é possível estabelecer um padrão específico para se fazer a enunciação.

Veja, no quadro abaixo, os principais tipos e suas características:

<b>TEXTO NARRATIVO</b>	Apresenta um enredo, com ações e relações entre personagens, que ocorre em determinados espaços e tempo. É contado por um narrador, e se estrutura da seguinte maneira: apresentação > desenvolvimento > clímax > desfecho
<b>TEXTO DISSERTATIVO-ARGUMENTATIVO</b>	Tem o objetivo de defender determinado ponto de vista, persuadindo o leitor a partir do uso de argumentos sólidos. Sua estrutura comum é: introdução > desenvolvimento > conclusão.
<b>TEXTO EXPOSITIVO</b>	Procura expor ideias, sem a necessidade de defender algum ponto de vista. Para isso, usa-se comparações, informações, definições, conceitualizações etc. A estrutura segue a do texto dissertativo-argumentativo.
<b>TEXTO DESCRITIVO</b>	Expõe acontecimentos, lugares, pessoas, de modo que sua finalidade é descrever, ou seja, caracterizar algo ou alguém. Com isso, é um texto rico em adjetivos e em verbos de ligação.
<b>TEXTO INJUNTIVO</b>	Oferece instruções, com o objetivo de orientar o leitor. Sua maior característica são os verbos no modo imperativo.

**Gêneros textuais**

A classificação dos gêneros textuais se dá a partir do reconhecimento de certos padrões estruturais que se constituem a partir da função social do texto. No entanto, sua estrutura e seu estilo não são tão limitados e definidos como ocorre na tipologia textual, podendo se apresentar com uma grande diversidade. Além disso, o padrão também pode sofrer modificações ao longo do tempo, assim como a própria língua e a comunicação, no geral.

Alguns exemplos de gêneros textuais:

- Artigo
- Bilhete
- Bula
- Carta
- Conto
- Crônica
- E-mail
- Lista
- Manual
- Notícia
- Poema
- Propaganda
- Receita culinária
- Resenha
- Seminário

Vale lembrar que é comum enquadrar os gêneros textuais em determinados tipos textuais. No entanto, nada impede que um texto literário seja feito com a estruturação de uma receita culinária, por exemplo. Então, fique atento quanto às características, à finalidade e à função social de cada texto analisado.

**ARGUMENTAÇÃO**

O ato de comunicação não visa apenas transmitir uma informação a alguém. Quem comunica pretende criar uma imagem positiva de si mesmo (por exemplo, a de um sujeito educado, ou inteligente, ou culto), quer ser aceito, deseja que o que diz seja admitido como verdadeiro. Em síntese, tem a intenção de convencer, ou seja, tem o desejo de que o ouvinte creia no que o texto diz e faça o que ele propõe.

Se essa é a finalidade última de todo ato de comunicação, todo texto contém um componente argumentativo. A argumentação é o conjunto de recursos de natureza linguística destinados a persuadir a pessoa a quem a comunicação se destina. Está presente em todo tipo de texto e visa a promover adesão às teses e aos pontos de vista defendidos.

As pessoas costumam pensar que o argumento seja apenas uma prova de verdade ou uma razão indiscutível para comprovar a veracidade de um fato. O argumento é mais que isso: como se disse acima, é um recurso de linguagem utilizado para levar o interlocutor a crer naquilo que está sendo dito, a aceitar como verdadeiro o que está sendo transmitido. A argumentação pertence ao domínio da retórica, arte de persuadir as pessoas mediante o uso de recursos de linguagem.

Para compreender claramente o que é um argumento, é bom voltar ao que diz Aristóteles, filósofo grego do século IV a.C., numa obra intitulada *“Tópicos: os argumentos são úteis quando se tem de escolher entre duas ou mais coisas”*.

Se tivermos de escolher entre uma coisa vantajosa e uma desvantajosa, como a saúde e a doença, não precisamos argumentar. Suponhamos, no entanto, que tenhamos de escolher entre duas coisas igualmente vantajosas, a riqueza e a saúde. Nesse caso, precisamos argumentar sobre qual das duas é mais desejável. O argumento pode então ser definido como qualquer recurso que torna uma coisa mais desejável que outra. Isso significa que ele atua no domínio do preferível. Ele é utilizado para fazer o interlocutor crer que, entre duas teses, uma é mais provável que a outra, mais possível que a outra, mais desejável que a outra, é preferível à outra.

O objetivo da argumentação não é demonstrar a verdade de um fato, mas levar o ouvinte a admitir como verdadeiro o que o enunciador está propondo.

Há uma diferença entre o raciocínio lógico e a argumentação. O primeiro opera no domínio do necessário, ou seja, pretende demonstrar que uma conclusão deriva necessariamente das premissas propostas, que se deduz obrigatoriamente dos postulados admitidos. No raciocínio lógico, as conclusões não dependem de crenças, de uma maneira de ver o mundo, mas apenas do encadeamento de premissas e conclusões.

Por exemplo, um raciocínio lógico é o seguinte encadeamento:

*A é igual a B.*

*A é igual a C.*

*Então: C é igual a A.*

Admitidos os dois postulados, a conclusão é, obrigatoriamente, que C é igual a A.

Outro exemplo:

*Todo ruminante é um mamífero.*

*A vaca é um ruminante.*

*Logo, a vaca é um mamífero.*

Admitidas como verdadeiras as duas premissas, a conclusão também será verdadeira.

No domínio da argumentação, as coisas são diferentes. Nele, a conclusão não é necessária, não é obrigatória. Por isso, deve-se mostrar que ela é a mais desejável, a mais provável, a mais plausível. Se o Banco do Brasil fizer uma propaganda dizendo-se mais

confiável do que os concorrentes porque existe desde a chegada da família real portuguesa ao Brasil, ele estará dizendo-nos que um banco com quase dois séculos de existência é sólido e, por isso, confiável. Embora não haja relação necessária entre a solidez de uma instituição bancária e sua antiguidade, esta tem peso argumentativo na afirmação da confiabilidade de um banco. Portanto é provável que se creia que um banco mais antigo seja mais confiável do que outro fundado há dois ou três anos.

Enumerar todos os tipos de argumentos é uma tarefa quase impossível, tantas são as formas de que nos valem para fazer as pessoas preferirem uma coisa a outra. Por isso, é importante entender bem como eles funcionam.

Já vimos diversas características dos argumentos. É preciso acrescentar mais uma: o convencimento do interlocutor, o **auditório**, que pode ser individual ou coletivo, será tanto mais fácil quanto mais os argumentos estiverem de acordo com suas crenças, suas expectativas, seus valores. Não se pode convencer um auditório pertencente a uma dada cultura enfatizando coisas que ele abomina. Será mais fácil convencê-lo valorizando coisas que ele considera positivas. No Brasil, a publicidade da cerveja vem com frequência associada ao futebol, ao gol, à paixão nacional. Nos Estados Unidos, essa associação certamente não surtiria efeito, porque lá o futebol não é valorizado da mesma forma que no Brasil. O poder persuasivo de um argumento está vinculado ao que é valorizado ou desvalorizado numa dada cultura.

**Tipos de Argumento**

Já verificamos que qualquer recurso linguístico destinado a fazer o interlocutor dar preferência à tese do enunciador é um argumento.

**Argumento de Autoridade**

É a citação, no texto, de afirmações de pessoas reconhecidas pelo auditório como autoridades em certo domínio do saber, para servir de apoio àquilo que o enunciador está propondo. Esse recurso produz dois efeitos distintos: revela o conhecimento do produtor do texto a respeito do assunto de que está tratando; dá ao texto a garantia do autor citado. É preciso, no entanto, não fazer do texto um amontoado de citações. A citação precisa ser pertinente e verdadeira.

Exemplo:

*“A imaginação é mais importante do que o conhecimento.”*

*Quem disse a frase aí de cima não fui eu... Foi Einstein. Para ele, uma coisa vem antes da outra: sem imaginação, não há conhecimento. Nunca o inverso.*

**Alex José Periscinoto.**

**In: Folha de S. Paulo, 30/8/1993, p. 5-2**

A tese defendida nesse texto é que a imaginação é mais importante do que o conhecimento. Para levar o auditório a aderir a ela, o enunciador cita um dos mais célebres cientistas do mundo. Se um físico de renome mundial disse isso, então as pessoas devem acreditar que é verdade.

**Argumento de Quantidade**

É aquele que valoriza mais o que é apreciado pelo maior número de pessoas, o que existe em maior número, o que tem maior duração, o que tem maior número de adeptos, etc. O fundamento desse tipo de argumento é que mais = melhor. A publicidade faz largo uso do argumento de quantidade.

**Argumento do Consenso**

É uma variante do argumento de quantidade. Fundamenta-se em afirmações que, numa determinada época, são aceitas como verdadeiras e, portanto, dispensam comprovações, a menos que o objetivo do texto seja comprovar alguma delas. Parte da ideia de que o consenso, mesmo que equivocado, corresponde ao indiscutível, ao verdadeiro e, portanto, é melhor do que aquilo que não desfruta dele. Em nossa época, são consensuais, por exemplo, as afirmações de que o meio ambiente precisa ser protegido e de que as condições de vida são piores nos países subdesenvolvidos. Ao confiar no consenso, porém, corre-se o risco de passar dos argumentos válidos para os lugares comuns, os preconceitos e as frases carentes de qualquer base científica.

**Argumento de Existência**

É aquele que se fundamenta no fato de que é mais fácil aceitar aquilo que comprovadamente existe do que aquilo que é apenas provável, que é apenas possível. A sabedoria popular enuncia o argumento de existência no provérbio *“Mais vale um pássaro na mão do que dois voando”*.

Nesse tipo de argumento, incluem-se as provas documentais (fotos, estatísticas, depoimentos, gravações, etc.) ou provas concretas, que tornam mais aceitável uma afirmação genérica. Durante a invasão do Iraque, por exemplo, os jornais diziam que o exército americano era muito mais poderoso do que o iraquiano. Essa afirmação, sem ser acompanhada de provas concretas, poderia ser vista como propagandística. No entanto, quando documentada pela comparação do número de canhões, de carros de combate, de navios, etc., ganhava credibilidade.

**Argumento quase lógico**

É aquele que opera com base nas relações lógicas, como causa e efeito, analogia, implicação, identidade, etc. Esses raciocínios são chamados quase lógicos porque, diversamente dos raciocínios lógicos, eles não pretendem estabelecer relações necessárias entre os elementos, mas sim instituir relações prováveis, possíveis, plausíveis. Por exemplo, quando se diz *“A é igual a B”, “B é igual a C”, “então A é igual a C”*, estabelece-se uma relação de identidade lógica. Entretanto, quando se afirma *“Amigo de amigo meu é meu amigo”* não se institui uma identidade lógica, mas uma identidade provável.

Um texto coerente do ponto de vista lógico é mais facilmente aceito do que um texto incoerente. Vários são os defeitos que concorrem para desqualificar o texto do ponto de vista lógico: fugir do tema proposto, cair em contradição, tirar conclusões que não se fundamentam nos dados apresentados, ilustrar afirmações gerais com fatos inadequados, narrar um fato e dele extrair generalizações indevidas.

**Argumento do Atributo**

É aquele que considera melhor o que tem propriedades típicas daquilo que é mais valorizado socialmente, por exemplo, o mais raro é melhor que o comum, o que é mais refinado é melhor que o que é mais grosseiro, etc.

Por esse motivo, a publicidade usa, com muita frequência, celebridades recomendando prédios residenciais, produtos de beleza, alimentos estéticos, etc., com base no fato de que o consumidor tende a associar o produto anunciado com atributos da celebridade.

Uma variante do argumento de atributo é o argumento da competência linguística. A utilização da variante culta e formal da língua que o produtor do texto conhece a norma linguística socialmente mais valorizada e, por conseguinte, deve produzir um texto em que se pode confiar. Nesse sentido é que se diz que o modo de dizer dá confiabilidade ao que se diz.

Imagine-se que um médico deva falar sobre o estado de saúde de uma personalidade pública. Ele poderia fazê-lo das duas maneiras indicadas abaixo, mas a primeira seria infinitamente mais adequada para a persuasão do que a segunda, pois esta produziria certa estranheza e não criaria uma imagem de competência do médico:

- *Para aumentar a confiabilidade do diagnóstico e levando em conta o caráter invasivo de alguns exames, a equipe médica houve por bem determinar o internamento do governador pelo período de três dias, a partir de hoje, 4 de fevereiro de 2001.*

- *Para conseguir fazer exames com mais cuidado e porque alguns deles são barrapésada, a gente botou o governador no hospital por três dias.*

Como dissemos antes, todo texto tem uma função argumentativa, porque ninguém fala para não ser levado a sério, para ser ridicularizado, para ser desmentido: em todo ato de comunicação deseja-se influenciar alguém. Por mais neutro que pretenda ser, um texto tem sempre uma orientação argumentativa.

A orientação argumentativa é uma certa direção que o falante traça para seu texto. Por exemplo, um jornalista, ao falar de um homem público, pode ter a intenção de criticá-lo, de ridicularizá-lo ou, ao contrário, de mostrar sua grandeza.

O enunciador cria a orientação argumentativa de seu texto dando destaque a uns fatos e não a outros, omitindo certos episódios e revelando outros, escolhendo determinadas palavras e não outras, etc. Veja:

*“O clima da festa era tão pacífico que até sogras e noras trocavam abraços afetuosos.”*

O enunciador aí pretende ressaltar a ideia geral de que noras e sogras não se toleram. Não fosse assim, não teria escolhido esse fato para ilustrar o clima da festa nem teria utilizado o termo até, que serve para incluir no argumento alguma coisa inesperada.

Além dos defeitos de argumentação mencionados quando tratamos de alguns tipos de argumentação, vamos citar outros:

- Uso sem delimitação adequada de palavra de sentido tão amplo, que serve de argumento para um ponto de vista e seu contrário. São noções confusas, como paz, que, paradoxalmente, pode ser usada pelo agressor e pelo agredido. Essas palavras podem ter valor positivo (paz, justiça, honestidade, democracia) ou vir carregadas de valor negativo (autoritarismo, degradação do meio ambiente, injustiça, corrupção).

- Uso de afirmações tão amplas, que podem ser derrubadas por um único contra exemplo. Quando se diz *“Todos os políticos são ladrões”*, basta um único exemplo de político honesto para destruir o argumento.

- Emprego de noções científicas sem nenhum rigor, fora do contexto adequado, sem o significado apropriado, vulgarizando-as e atribuindo-lhes uma significação subjetiva e grosseira. É o caso, por exemplo, da frase *“O imperialismo de certas indústrias não permite que outras cresçam”*, em que o termo imperialismo é descabido, uma vez que, a rigor, significa *“ação de um Estado visando a reduzir outros à sua dependência política e econômica”*.

A boa argumentação é aquela que está de acordo com a situação concreta do texto, que leva em conta os componentes envolvidos na discussão (o tipo de pessoa a quem se dirige a comunicação, o assunto, etc).

Convém ainda alertar que não se convence ninguém com manifestações de sinceridade do autor (como eu, que não costumo mentir...) ou com declarações de certeza expressas em fórmulas feitas (como estou certo, creio firmemente, é claro, é óbvio, é evidente, afirmo com toda a certeza, etc). Em vez de prometer, em seu texto,

sinceridade e certeza, autenticidade e verdade, o enunciador deve construir um texto que revele isso. Em outros termos, essas qualidades não se prometem, manifestam-se na ação.

A argumentação é a exploração de recursos para fazer parecer verdadeiro aquilo que se diz num texto e, com isso, levar a pessoa a que texto é endereçado a crer naquilo que ele diz.

Um texto dissertativo tem um assunto ou tema e expressa um ponto de vista, acompanhado de certa fundamentação, que inclui a argumentação, questionamento, com o objetivo de persuadir. Argumentar é o processo pelo qual se estabelecem relações para chegar à conclusão, com base em premissas. Persuadir é um processo de convencimento, por meio da argumentação, no qual procura-se convencer os outros, de modo a influenciar seu pensamento e seu comportamento.

A persuasão pode ser válida e não válida. Na persuasão válida, expõem-se com clareza os fundamentos de uma ideia ou proposição, e o interlocutor pode questionar cada passo do raciocínio empregado na argumentação. A persuasão não válida apoia-se em argumentos subjetivos, apelos subliminares, chantagens sentimentais, com o emprego de “apelações”, como a inflexão de voz, a mímica e até o choro.

Alguns autores classificam a dissertação em duas modalidades, expositiva e argumentativa. Esta, exige argumentação, razões a favor e contra uma ideia, ao passo que a outra é informativa, apresenta dados sem a intenção de convencer. Na verdade, a escolha dos dados levantados, a maneira de expô-los no texto já revelam uma “tomada de posição”, a adoção de um ponto de vista na dissertação, ainda que sem a apresentação explícita de argumentos. Desse ponto de vista, a dissertação pode ser definida como discussão, debate, questionamento, o que implica a liberdade de pensamento, a possibilidade de discordar ou concordar parcialmente. A liberdade de questionar é fundamental, mas não é suficiente para organizar um texto dissertativo. É necessária também a exposição dos fundamentos, os motivos, os porquês da defesa de um ponto de vista.

Pode-se dizer que o homem vive em permanente atitude argumentativa. A argumentação está presente em qualquer tipo de discurso, porém, é no texto dissertativo que ela melhor se evidencia.

Para discutir um tema, para confrontar argumentos e posições, é necessária a capacidade de conhecer outros pontos de vista e seus respectivos argumentos. Uma discussão impõe, muitas vezes, a análise de argumentos opostos, antagônicos. Como sempre, essa capacidade aprende-se com a prática. Um bom exercício para aprender a argumentar e contra-argumentar consiste em desenvolver as seguintes habilidades:

- **argumentação**: anotar todos os argumentos a favor de uma ideia ou fato; imaginar um interlocutor que adote a posição totalmente contrária;

- **contra-argumentação**: imaginar um diálogo-debate e quais os argumentos que essa pessoa imaginária possivelmente apresentaria contra a argumentação proposta;

- **refutação**: argumentos e razões contra a argumentação oposta.

A argumentação tem a finalidade de persuadir, portanto, argumentar consiste em estabelecer relações para tirar conclusões válidas, como se procede no método dialético. O método dialético não envolve apenas questões ideológicas, geradoras de polêmicas. Trata-se de um método de investigação da realidade pelo estudo de sua ação recíproca, da contradição inerente ao fenômeno em questão e da mudança dialética que ocorre na natureza e na sociedade.

Descartes (1596-1650), filósofo e pensador francês, criou o método de raciocínio silogístico, baseado na dedução, que parte do simples para o complexo. Para ele, verdade e evidência são a mesma coisa, e pelo raciocínio torna-se possível chegar a conclusões

verdadeiras, desde que o assunto seja pesquisado em partes, começando-se pelas proposições mais simples até alcançar, por meio de deduções, a conclusão final. Para a linha de raciocínio cartesiana, é fundamental determinar o problema, dividi-lo em partes, ordenar os conceitos, simplificando-os, enumerar todos os seus elementos e determinar o lugar de cada um no conjunto da dedução.

A lógica cartesiana, até os nossos dias, é fundamental para a argumentação dos trabalhos acadêmicos. Descartes propôs quatro regras básicas que constituem um conjunto de reflexos vitais, uma série de movimentos sucessivos e contínuos do espírito em busca da verdade:

- evidência;
- divisão ou análise;
- ordem ou dedução;
- enumeração.

A enumeração pode apresentar dois tipos de falhas: a omissão e a incompreensão. Qualquer erro na enumeração pode quebrar o encadeamento das ideias, indispensável para o processo dedutivo.

A forma de argumentação mais empregada na redação acadêmica é o *silogismo*, raciocínio baseado nas regras cartesianas, que contém três proposições: *duas premissas*, maior e menor, e *a conclusão*. As três proposições são encadeadas de tal forma, que a conclusão é deduzida da maior por intermédio da menor. A premissa maior deve ser universal, emprega *todo*, *nenhum*, *pois alguns* não caracteriza a universalidade. Há dois métodos fundamentais de raciocínio: a *dedução* (silogística), que parte do geral para o particular, e a *indução*, que vai do particular para o geral. A expressão formal do método dedutivo é o silogismo. A dedução é o caminho das consequências, baseia-se em uma conexão descendente (do geral para o particular) que leva à conclusão. Segundo esse método, partindo-se de teorias gerais, de verdades universais, pode-se chegar à previsão ou determinação de fenômenos particulares. O percurso do raciocínio vai da causa para o efeito. Exemplo:

- Todo homem é mortal (premissa maior = geral, universal)
- Fulano é homem (premissa menor = particular)
- Logo, Fulano é mortal (conclusão)

A indução percorre o caminho inverso ao da dedução, baseia-se em uma conexão ascendente, do particular para o geral. Nesse caso, as constatações particulares levam às leis gerais, ou seja, parte de fatos particulares conhecidos para os fatos gerais, desconhecidos. O percurso do raciocínio se faz do *efeito* para a *causa*. Exemplo:

- O calor dilata o ferro (particular)
- O calor dilata o bronze (particular)
- O calor dilata o cobre (particular)
- O ferro, o bronze, o cobre são metais
- Logo, o calor dilata metais (geral, universal)

Quanto a seus aspectos formais, o silogismo pode ser válido e verdadeiro; a conclusão será verdadeira se as duas premissas também o forem. Se há erro ou equívoco na apreciação dos fatos, pode-se partir de premissas verdadeiras para chegar a uma conclusão falsa. Tem-se, desse modo, o **sofisma**. Uma definição inexata, uma divisão incompleta, a ignorância da causa, a falsa analogia são algumas causas do sofisma. O sofisma pressupõe má fé, intenção deliberada de enganar ou levar ao erro; quando o sofisma não tem essas intenções propositalmente, costuma-se chamar esse processo de argumentação de **paralogismo**. Encontra-se um exemplo simples de sofisma no seguinte diálogo:

- Você concorda que possui uma coisa que não perdeu?
- Lógico, concordo.
- Você perdeu um brilhante de 40 quilates?

- Claro que não!
- Então você possui um brilhante de 40 quilates...

Exemplos de sofismas:

#### **Dedução**

Todo professor tem um diploma (geral, universal)  
Fulano tem um diploma (particular)  
Logo, fulano é professor (geral – conclusão falsa)

#### **Indução**

O Rio de Janeiro tem uma estátua do Cristo Redentor. (particular)  
Taubaté (SP) tem uma estátua do Cristo Redentor. (particular)  
Rio de Janeiro e Taubaté são cidades.

Logo, toda cidade tem uma estátua do Cristo Redentor. (geral – conclusão falsa)

Nota-se que as premissas são verdadeiras, mas a conclusão pode ser falsa. Nem todas as pessoas que têm diploma são professores; nem todas as cidades têm uma estátua do Cristo Redentor. Comete-se erro quando se faz generalizações apressadas ou infundadas. A “simples inspeção” é a ausência de análise ou análise superficial dos fatos, que leva a pronunciamentos subjetivos, baseados nos sentimentos não ditados pela razão.

Tem-se, ainda, outros métodos, subsidiários ou não fundamentais, que contribuem para a descoberta ou comprovação da verdade: análise, síntese, classificação e definição. Além desses, existem outros métodos particulares de algumas ciências, que adaptam os processos de dedução e indução à natureza de uma realidade particular. Pode-se afirmar que cada ciência tem seu método próprio demonstrativo, comparativo, histórico etc. A análise, a síntese, a classificação e a definição são chamadas métodos sistemáticos, porque pela organização e ordenação das ideias visam sistematizar a pesquisa.

**Análise e síntese** são dois processos opostos, mas interligados; a análise parte do todo para as partes, a síntese, das partes para o todo. A análise precede a síntese, porém, de certo modo, uma depende da outra. A análise decompõe o todo em partes, enquanto a síntese recompõe o todo pela reunião das partes. Sabe-se, porém, que o todo não é uma simples justaposição das partes. Se alguém reunisse todas as peças de um relógio, não significa que reconstruiu o relógio, pois fez apenas um amontoado de partes. Só reconstruiria todo se as partes estivessem organizadas, devidamente combinadas, seguida uma ordem de relações necessárias, funcionais, então, o relógio estaria reconstruído.

Síntese, portanto, é o processo de reconstrução do todo por meio da integração das partes, reunidas e relacionadas num conjunto. Toda síntese, por ser uma reconstrução, pressupõe a análise, que é a decomposição. A análise, no entanto, exige uma decomposição organizada, é preciso saber como dividir o todo em partes. As operações que se realizam na análise e na síntese podem ser assim relacionadas:

Análise: penetrar, decompor, separar, dividir.  
Síntese: integrar, recompor, juntar, reunir.

A análise tem importância vital no processo de coleta de ideias a respeito do tema proposto, de seu desdobramento e da criação de abordagens possíveis. A síntese também é importante na escolha dos elementos que farão parte do texto.

Segundo Garcia (1973, p.300), a análise pode ser *formal ou informal*. A análise formal pode ser científica ou experimental; é característica das ciências matemáticas, físico-naturais e experimen-

tais. A análise informal é racional ou total, consiste em “discernir” por vários atos distintos da atenção os elementos constitutivos de um todo, os diferentes caracteres de um objeto ou fenômeno.

A análise decompõe o todo em partes, a classificação estabelece as necessárias relações de dependência e hierarquia entre as partes. Análise e classificação ligam-se intimamente, a ponto de se confundir uma com a outra, contudo são procedimentos diversos: análise é decomposição e classificação é hierarquização.

Nas ciências naturais, classificam-se os seres, fatos e fenômenos por suas diferenças e semelhanças; fora das ciências naturais, a classificação pode-se efetuar por meio de um processo mais ou menos arbitrário, em que os caracteres comuns e diferenciadores são empregados de modo mais ou menos convencional. A classificação, no reino animal, em ramos, classes, ordens, subordens, gêneros e espécies, é um exemplo de classificação natural, pelas características comuns e diferenciadoras. A classificação dos variados itens integrantes de uma lista mais ou menos caótica é artificial.

Exemplo: aquecedor, automóvel, barbeador, batata, caminhão, canário, jipe, leite, ônibus, pão, pardal, pintassilgo, queijo, relógio, sabiá, torradeira.

**Aves:** Canário, Pardal, Pintassilgo, Sabiá.

**Alimentos:** Batata, Leite, Pão, Queijo.

**Mecanismos:** Aquecedor, Barbeador, Relógio, Torradeira.

**Veículos:** Automóvel, Caminhão, Jipe, Ônibus.

Os elementos desta lista foram classificados por ordem alfabética e pelas afinidades comuns entre eles. Estabelecer critérios de classificação das ideias e argumentos, pela ordem de importância, é uma habilidade indispensável para elaborar o desenvolvimento de uma redação. Tanto faz que a ordem seja crescente, do fato mais importante para o menos importante, ou decrescente, primeiro o menos importante e, no final, o impacto do mais importante; é indispensável que haja uma lógica na classificação. A elaboração do plano compreende a classificação das partes e subdivisões, ou seja, os elementos do plano devem obedecer a uma hierarquização. (Garcia, 1973, p. 302304.)

Para a clareza da dissertação, é indispensável que, logo na introdução, os termos e conceitos sejam definidos, pois, para expressar um questionamento, deve-se, de antemão, expor clara e racionalmente as posições assumidas e os argumentos que as justificam. É muito importante deixar claro o campo da discussão e a posição adotada, isto é, esclarecer não só o assunto, mas também os pontos de vista sobre ele.

A definição tem por objetivo a exatidão no emprego da linguagem e consiste na enumeração das qualidades próprias de uma ideia, palavra ou objeto. Definir é classificar o elemento conforme a espécie a que pertence, demonstra: a característica que o diferencia dos outros elementos dessa mesma espécie.

Entre os vários processos de exposição de ideias, a definição é um dos mais importantes, sobretudo no âmbito das ciências. A definição científica ou didática é denotativa, ou seja, atribui às palavras seu sentido usual ou consensual, enquanto a conotativa ou metafórica emprega palavras de sentido figurado. Segundo a lógica tradicional aristotélica, a definição consta de três elementos:

- o termo a ser definido;
- o gênero ou espécie;
- a diferença específica.

O que distingue o termo definido de outros elementos da mesma espécie.



---

## INFORMÁTICA

---

1. Componentes De Hardware De Um Sistema Computacional (Representação Da Informação, Processador E Memória E Periféricos)	01
2. Categorias De Software De Um Sistema Computacional (Softwares Básicos E Aplicativos) . . . . .	01
3. Conceitos Básicos De Redes De Computadores E Internet (Navegadores, Sites E Segurança). . . . .	09
4. Conceitos Básicos De Banco De Dados . . . . .	20
5. Conceitos Básicos De Computação Em Nuvem . . . . .	22

**COMPONENTES DE HARDWARE DE UM SISTEMA COMPUTACIONAL (REPRESENTAÇÃO DA INFORMAÇÃO, PROCESSADOR E MEMÓRIA E PERIFÉRICOS)**

**Hardware**

Hardware refere-se a parte física do computador, isto é, são os dispositivos eletrônicos que necessitamos para usarmos o computador. Exemplos de hardware são: CPU, teclado, mouse, disco rígido, monitor, scanner, etc.

**Software**

Software, na verdade, são os programas usados para fazer tarefas e para fazer o hardware funcionar. As instruções de software são programadas em uma linguagem de computador, traduzidas em linguagem de máquina e executadas por computador.

- O software pode ser categorizado em dois tipos:
  - Software de sistema operacional
  - Software de aplicativos em geral

• **Software de sistema operacional**

O software de sistema é o responsável pelo funcionamento do computador, é a plataforma de execução do usuário. Exemplos de software do sistema incluem sistemas operacionais como Windows, Linux, Unix, Solaris etc.

• **Software de aplicação**

O software de aplicação é aquele utilizado pelos usuários para execução de tarefas específicas. Exemplos de software de aplicativos incluem Microsoft Word, Excel, PowerPoint, Access, etc.

Para não esquecer:

<b>HARDWARE</b>	É a parte física do computador
<b>SOFTWARE</b>	São os programas no computador (de funcionamento e tarefas)

**Periféricos**

Periféricos são os dispositivos externos para serem utilizados no computador, ou mesmo para aprimora-lo nas suas funcionalidades. Os dispositivos podem ser essenciais, como o teclado, ou aqueles que podem melhorar a experiência do usuário e até mesmo melhorar o desempenho do computador, tais como design, qualidade de som, alto falantes, etc.

Tipos:

<b>PERIFÉRICOS DE ENTRADA</b>	Utilizados para a entrada de dados;
<b>PERIFÉRICOS DE SAÍDA</b>	Utilizados para saída/visualização de dados

• **Periféricos de entrada mais comuns.**

– O teclado é o dispositivo de entrada mais popular e é um item essencial. Hoje em dia temos vários tipos de teclados ergonômicos para ajudar na digitação e evitar problemas de saúde muscular;

– Na mesma categoria temos o scanner, que digitaliza dados para uso no computador;

– O mouse também é um dispositivo importante, pois com ele podemos apontar para um item desejado, facilitando o uso do computador.

• **Periféricos de saída populares mais comuns**

– Monitores, que mostra dados e informações ao usuário;

– Impressoras, que permite a impressão de dados para material físico;

– Alto-falantes, que permitem a saída de áudio do computador;

**Sistema Operacional**

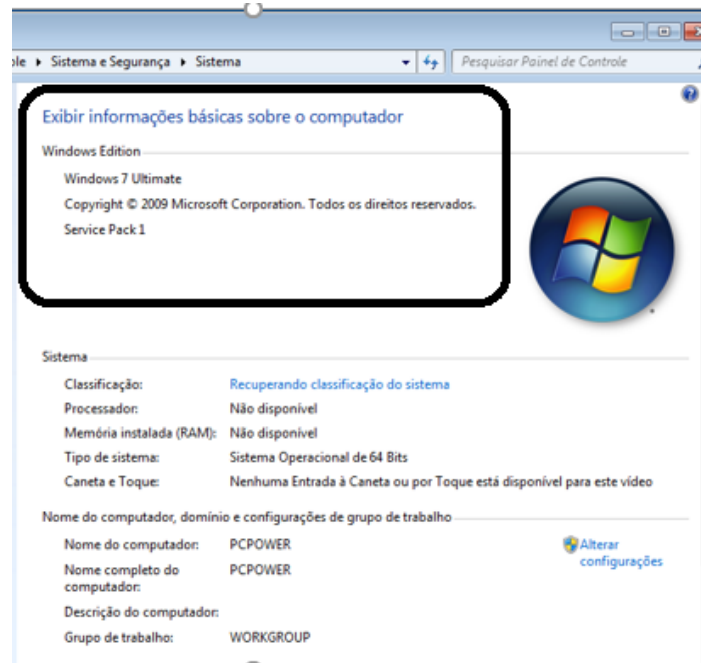
O software de sistema operacional é o responsável pelo funcionamento do computador. É a plataforma de execução do usuário. Exemplos de software do sistema incluem sistemas operacionais como Windows, Linux, Unix, Solaris etc.

• **Aplicativos e Ferramentas**

São softwares utilizados pelos usuários para execução de tarefas específicas. Exemplos: Microsoft Word, Excel, PowerPoint, Access, além de ferramentas construídas para fins específicos.

**CATEGORIAS DE SOFTWARE DE UM SISTEMA COMPUTACIONAL (SOFTWARES BÁSICOS E APLICATIVOS)**

**WINDOWS 7**

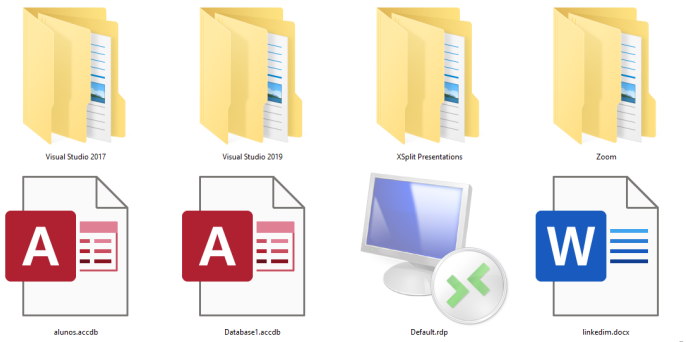


**Conceito de pastas e diretórios**

Pasta algumas vezes é chamada de diretório, mas o nome “pasta” ilustra melhor o conceito. Pastas servem para organizar, armazenar e organizar os arquivos. Estes arquivos podem ser documentos de forma geral (textos, fotos, vídeos, aplicativos diversos).

Lembrando sempre que o Windows possui uma pasta com o nome do usuário onde são armazenados dados pessoais.

Dentro deste contexto temos uma hierarquia de pastas.

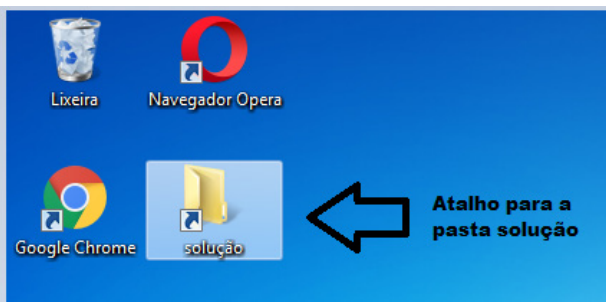
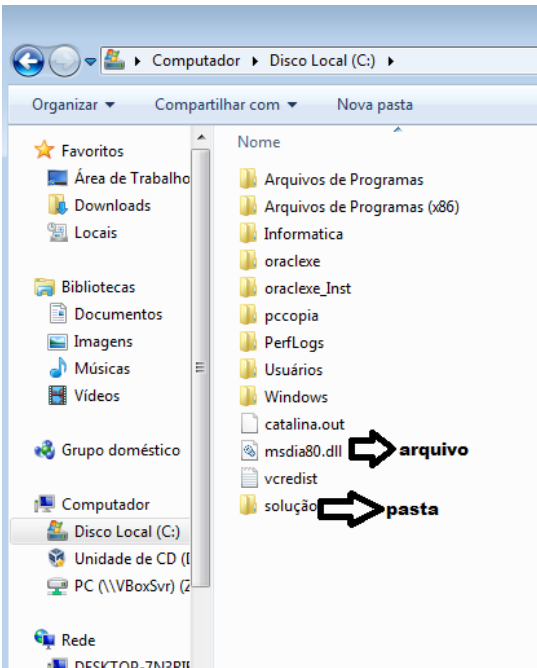


No caso da figura acima, temos quatro pastas e quatro arquivos.

**Arquivos e atalhos**

Como vimos anteriormente: pastas servem para organização, vimos que uma pasta pode conter outras pastas, arquivos e atalhos.

- Arquivo é um item único que contém um determinado dado. Estes arquivos podem ser documentos de forma geral (textos, fotos, vídeos e etc..), aplicativos diversos, etc.
- Atalho é um item que permite fácil acesso a uma determinada pasta ou arquivo propriamente dito.



**Área de trabalho do Windows 7**



**Área de transferência**

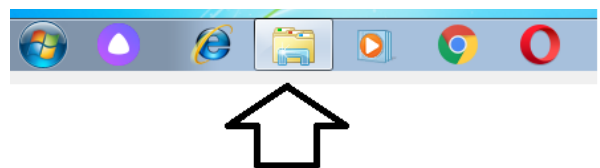
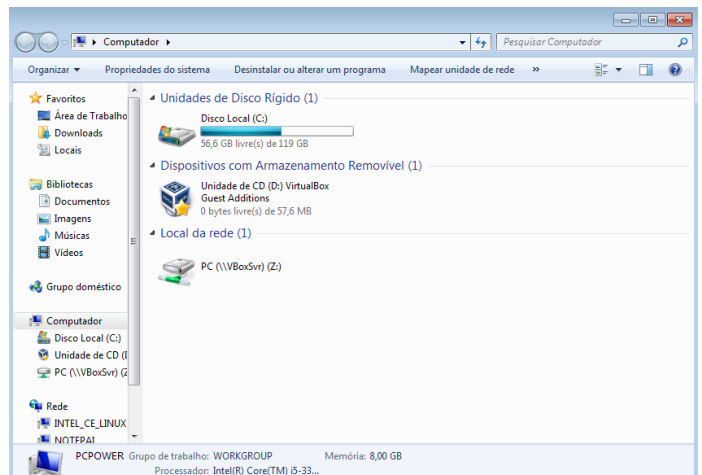
A área de transferência é muito importante e funciona em segundo plano. Ela funciona de forma temporária guardando vários tipos de itens, tais como arquivos, informações etc.

– Quando executamos comandos como “Copiar” ou “Ctrl + C”, estamos copiando dados para esta área intermediária.

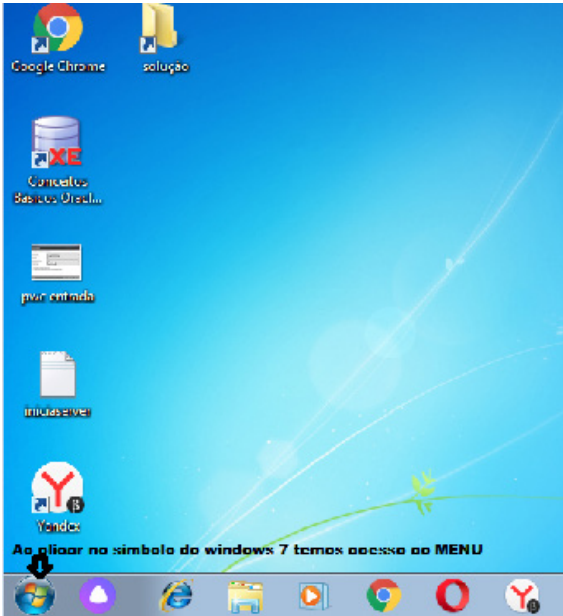
– Quando executamos comandos como “Colar” ou “Ctrl + V”, estamos colando, isto é, estamos pegando o que está gravado na área de transferência.

**Manipulação de arquivos e pastas**

A caminho mais rápido para acessar e manipular arquivos e pastas e outros objetos é através do “Meu Computador”. Podemos executar tarefas tais como: copiar, colar, mover arquivos, criar pastas, criar atalhos etc.



**Uso dos menus**



**Programas e aplicativos**

- Media Player
- Media Center
- Limpeza de disco
- Desfragmentador de disco
- Os jogos do Windows.
- Ferramenta de captura
- Backup e Restore

**Interação com o conjunto de aplicativos**

Vamos separar esta interação do usuário por categoria para entendermos melhor as funções categorizadas.

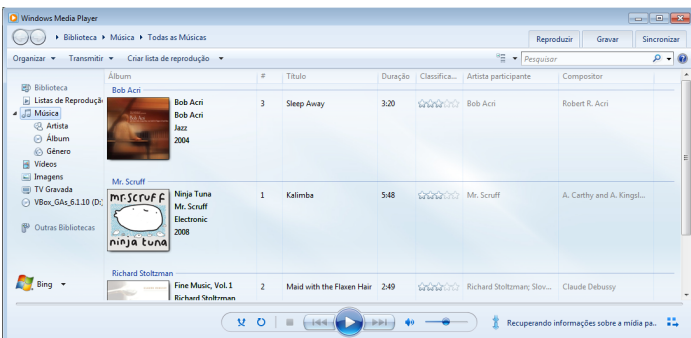
**Facilidades**



O Windows possui um recurso muito interessante que é o Capturador de Tela, simplesmente podemos, com o mouse, recortar a parte desejada e colar em outro lugar.

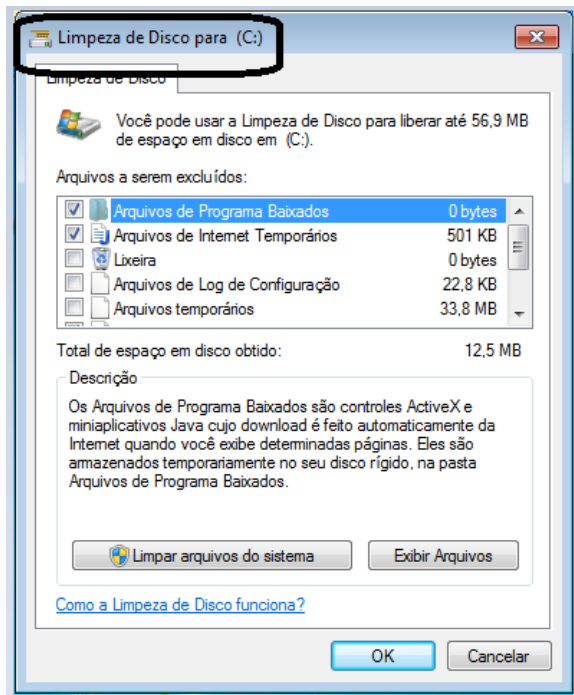
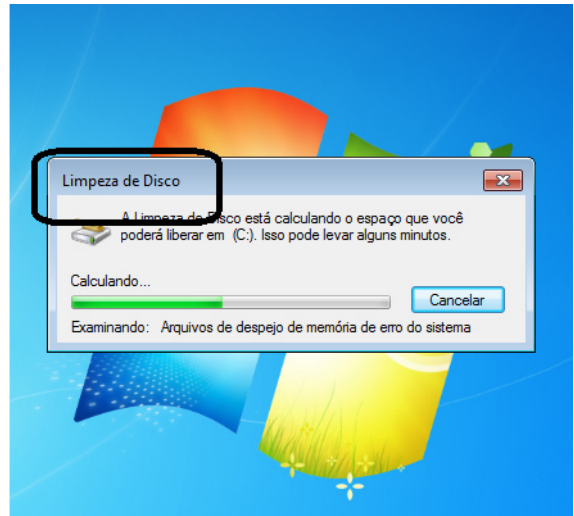
**Música e Vídeo**

Temos o Media Player como player nativo para ouvir músicas e assistir vídeos. O Windows Media Player é uma excelente experiência de entretenimento, nele pode-se administrar bibliotecas de música, fotografia, vídeos no seu computador, copiar CDs, criar playlists e etc., isso também é válido para o media center.

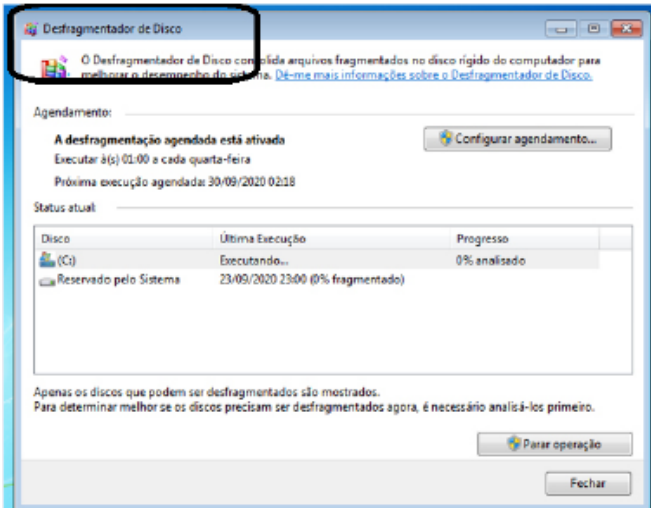


**Ferramentas do sistema**

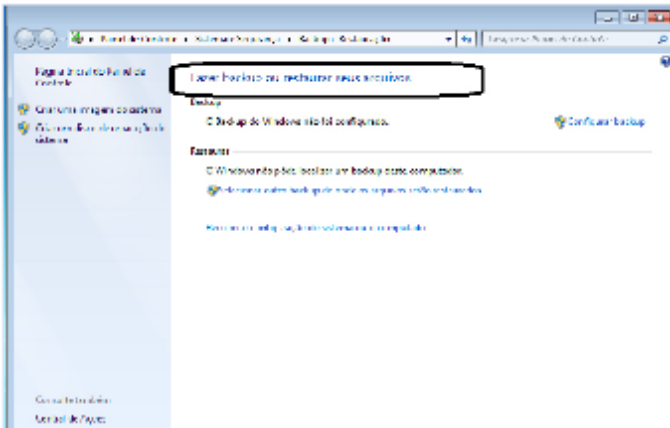
- A limpeza de disco é uma ferramenta importante, pois o próprio Windows sugere arquivos inúteis e podemos simplesmente confirmar sua exclusão.



- O desfragmentador de disco é uma ferramenta muito importante, pois conforme vamos utilizando o computador os arquivos ficam internamente desorganizados, isto faz que o computador fique lento. Utilizando o desfragmentador o Windows se reorganiza internamente tornando o computador mais rápido e fazendo com que o Windows acesse os arquivos com maior rapidez.



• O recurso de backup e restauração do Windows é muito importante pois pode ajudar na recuperação do sistema, ou até mesmo escolher seus arquivos para serem salvos, tendo assim uma cópia de segurança.



**WINDOWS 8**

Exibir informações básicas sobre o computador

Edição do Windows

Avaliação do Windows 8 Enterprise  
 © 2012 Microsoft Corporation. Todos os direitos reservados.



Sistema

Classificação: **Classificação do sistema indisponível**  
 Processador: Intel(R) Core(TM) i5-3337U CPU @ 1.80GHz 1.80 GHz  
 Memória instalada (RAM): 3,50 GB  
 Tipo de sistema: Sistema Operacional de 32 bits, processador com base em x64  
 Caneta e Toque: Nenhuma Entrada à Caneta ou por Toque está disponível para este vídeo

Nome do computador, domínio e configurações de grupo de trabalho

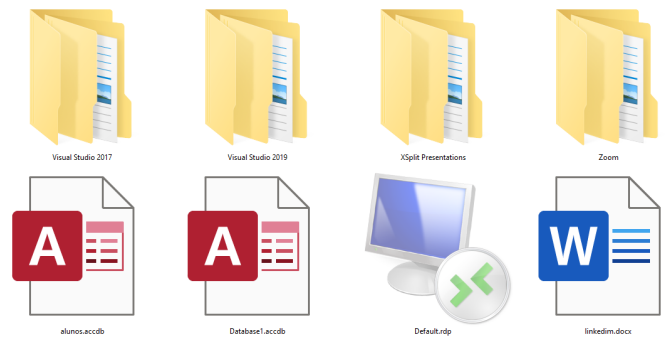
Nome do computador: SOLUCAOW8 [Alterar configurações](#)  
 Nome completo do computador: SOLUCAOW8  
 Descrição do computador:  
 Grupo de trabalho: WORKGROUP

**Conceito de pastas e diretórios**

Pasta algumas vezes é chamada de diretório, mas o nome “pasta” ilustra melhor o conceito. Pastas servem para organizar, armazenar e organizar os arquivos. Estes arquivos podem ser documentos de forma geral (textos, fotos, vídeos, aplicativos diversos).

Lembrando sempre que o Windows possui uma pasta com o nome do usuário onde são armazenados dados pessoais.

Dentro deste contexto temos uma hierarquia de pastas.



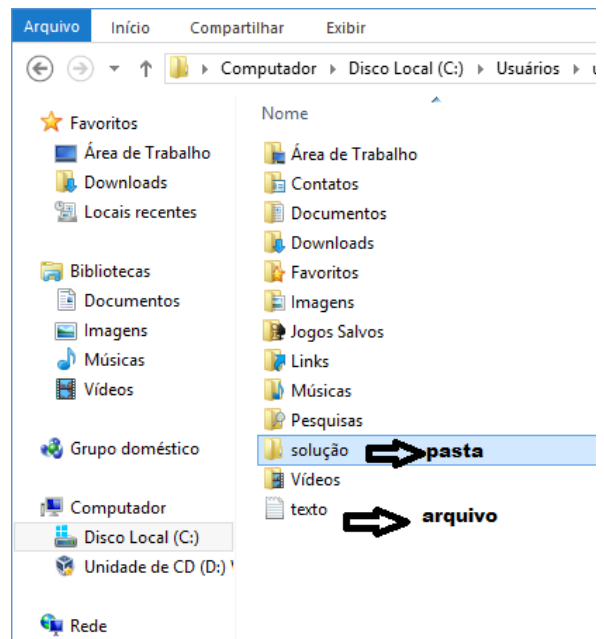
No caso da figura acima temos quatro pastas e quatro arquivos.

**Arquivos e atalhos**

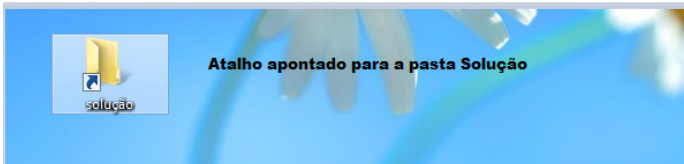
Como vimos anteriormente: pastas servem para organização, vemos que uma pasta pode conter outras pastas, arquivos e atalhos.

• **Arquivo** é um item único que contém um determinado dado. Estes arquivos podem ser documentos de forma geral (textos, fotos, vídeos e etc.), aplicativos diversos, etc.

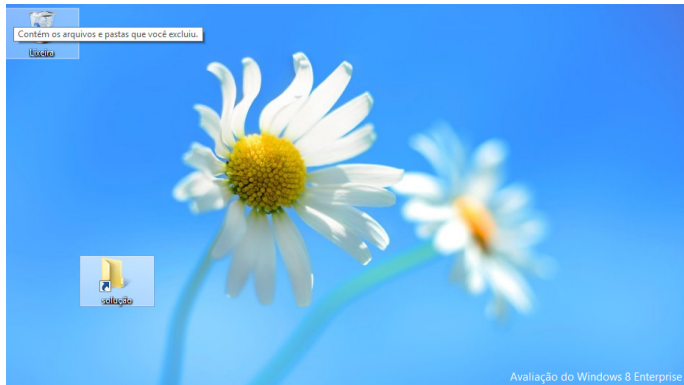
• **Atalho** é um item que permite fácil acesso a uma determinada pasta ou arquivo propriamente dito.



Uso dos menus



Área de trabalho do Windows 8



Área de transferência

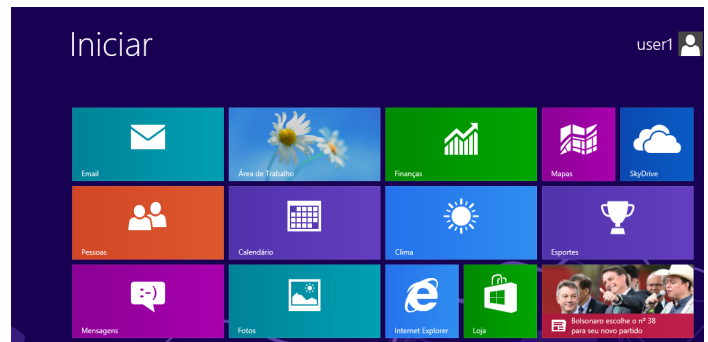
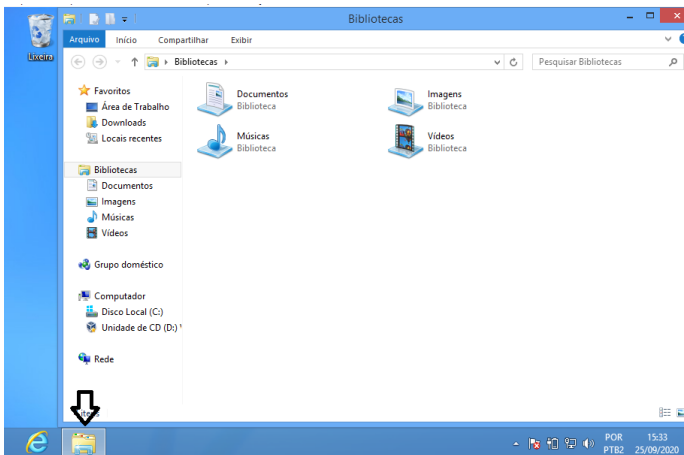
A área de transferência é muito importante e funciona em segundo plano. Ela funciona de forma temporária guardando vários tipos de itens, tais como arquivos, informações etc.

– Quando executamos comandos como “Copiar” ou “Ctrl + C”, estamos copiando dados para esta área intermediária.

– Quando executamos comandos como “Colar” ou “Ctrl + V”, estamos colando, isto é, estamos pegando o que está gravado na área de transferência.

Manipulação de arquivos e pastas

A caminho mais rápido para acessar e manipular arquivos e pastas e outros objetos é através do “Meu Computador”. Podemos executar tarefas tais como: copiar, colar, mover arquivos, criar pastas, criar atalhos etc.



Programas e aplicativos



Interação com o conjunto de aplicativos

Vamos separar esta interação do usuário por categoria para entendermos melhor as funções categorizadas.

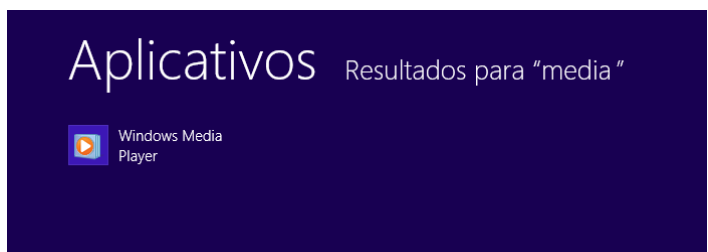
Facilidades



O Windows possui um recurso muito interessante que é o Capturador de Tela, simplesmente podemos, com o mouse, recortar a parte desejada e colar em outro lugar.

Música e Vídeo

Temos o Media Player como player nativo para ouvir músicas e assistir vídeos. O Windows Media Player é uma excelente experiência de entretenimento, nele pode-se administrar bibliotecas de música, fotografia, vídeos no seu computador, copiar CDs, criar playlists e etc., isso também é válido para o media center.



---

CONHECIMENTOS ESPECÍFICOS  
ASSISTENTE ADMINISTRATIVO

---

1. Linguagem e comunicação. Funções da linguagem. O processo de comunicação. As barreiras do processo de comunicação. Comunicação na era digital. Comunicação assertiva, agressiva e passiva. ....	01
2. Storytelling para atendimento e resolução de problemas. ....	12
3. A influência da informática nas relações sociais. ....	14
4. Desafios que a informática impõe na sociedade. ....	15
5. Administração de recursos materiais: conceitos de material e patrimônio na Administração Pública e tipos de controle. Noções de logística no setor público. ....	40
6. Noções de administração de recursos humanos na Administração Pública. ....	58
7. Noções de contrato e compras na Administração Pública. ....	74
8. Lei de Acesso à Informação (Lei nº. 12.527/2011). ....	82
9. Conduta funcional dos agentes públicos. ....	89
10. Ética profissional na Administração Pública. ....	100
11. Noções de Planejamento e orçamento: Lei de Diretrizes Orçamentárias, Lei Orçamentária Anual, Plano Plurianual e Programa de Metas. opções de contabilidade pública. ....	110
12. Noções de contabilidade básica. N ....	125
13. Padrões de excelência no atendimento. Práticas de atendimento e relacionamento com o cliente. Postura e apresentação pessoal. Expressão corporal. Qualidade e níveis de serviços. Estratégias e técnicas de atendimento. ....	128
14. Procedimentos básicos para execução de rotinas de trabalho: agenda, correspondências recebidas e enviadas, follow up. ....	128
15. Noções de arquivologia. ....	136
16. Noções básicas sobre gerenciamento do tempo. ....	147

---

**LINGUAGEM E COMUNICAÇÃO. FUNÇÕES DA LINGUAGEM. O PROCESSO DE COMUNICAÇÃO. AS BARREIRAS DO PROCESSO DE COMUNICAÇÃO. COMUNICAÇÃO NA ERA DIGITAL. COMUNICAÇÃO ASSERTIVA, AGRESSIVA E PASSIVA**

Quando se fala em comunicação interna organizacional, automaticamente relaciona ao profissional de Relações Públicas, pois ele é o responsável pelo relacionamento da empresa com os seus diversos públicos (internos, externos e misto).

As organizações têm passado por diversas mudanças buscando a modernização e a sobrevivência no mundo dos negócios. Os maiores objetivos dessas transformações são: tornar a empresa competitiva, flexível, capaz de responder as exigências do mercado, reduzindo custos operacionais e apresentando produtos competitivos e de qualidade.

A reestruturação das organizações gerou um público interno de novo perfil. Hoje, os empregados são muito mais conscientes, responsáveis, inseridos e atentos às cobranças das empresas em todos os setores. Diante desse novo modelo organizacional, é que se propõe como atribuição do profissional de Relações Públicas ser o intermediador, o administrador dos relacionamentos institucionais e de negócios da empresa com os seus públicos. Sendo assim, fica claro que esse profissional tem seu campo de ação na política de relacionamento da organização.

A comunicação interna, portanto, deve ser entendida como um feixe de propostas bem encadeadas, abrangentes, coisa significativamente maior que um simples programa de comunicação impressa. Para que se desenvolva em toda sua plenitude, as empresas estão a exigir profissionais de comunicação sistêmicos, abertos, treinados, com visões integradas e em permanente estado de alerta para as ameaças e oportunidades ditadas pelo meio ambiente.

Percebe-se com isso, a multivariabilidade das funções dos Relações Públicas: estratégica, política, institucional, mercadológica, social, comunitária, cultural, etc.; atuando sempre para cumprir os objetivos da organização e definir suas políticas gerais de relacionamento.

Em vista do que foi dito sobre o profissional de Relações Públicas, destaca-se como principal objetivo liderar o processo de comunicação total da empresa, tanto no nível do entendimento, como no nível de persuasão nos negócios.

**Pronúncia correta das palavras**

Proferir as palavras corretamente. Isso envolve:

- Usar os sons corretos para vocalizar as palavras;
- Enfatizar a sílaba certa;
- Dar a devida atenção aos sinais diacríticos

**Por que é importante?**

A pronúncia correta confere dignidade à mensagem que pregamos. Permite que os ouvintes se concentrem no teor da mensagem sem ser distraídos por erros de pronúncia.

*Fatores a considerar.* Não há um conjunto de regras de pronúncia que se aplique a todos os idiomas. Muitos idiomas utilizam um alfabeto. Além do alfabeto latino, há também os alfabetos árabe, cirílico, grego e hebraico. No idioma chinês, a escrita não é feita por meio de um alfabeto, mas por meio de caracteres que podem ser compostos de vários elementos.

Esses caracteres geralmente representam uma palavra ou parte de uma palavra. Embora os idiomas japonês e coreano usem caracteres chineses, estes podem ser pronunciados de maneiras bem diferentes e nem sempre ter o mesmo significado.

Nos idiomas alfabéticos, a pronúncia adequada exige que se use o som correto para cada letra ou combinação de letras. Quando o idioma segue regras coerentes, como é o caso do espanhol, do grego e do zulu, a tarefa não é tão difícil. Contudo, as palavras estrangeiras incorporadas ao idioma às vezes mantêm uma pronúncia parecida à original. Assim, determinadas letras, ou combinações de letras, podem ser pronunciadas de diversas maneiras ou, às vezes, simplesmente não ser pronunciadas. Você talvez precise memorizar as exceções e então usá-las regularmente ao conversar. Em chinês, a pronúncia correta exige a memorização de milhares de caracteres. Em alguns idiomas, o significado de uma palavra muda de acordo com a entonação. Se a pessoa não der a devida atenção a esse aspecto do idioma, poderá transmitir ideias erradas.

Se as palavras de um idioma forem compostas de sílabas, é importante enfatizar a sílaba correta. Muitos idiomas que usam esse tipo de estrutura têm regras bem definidas sobre a posição da sílaba tônica (aquela que soa mais forte). As palavras que fogem a essas regras geralmente recebem um acento gráfico, o que torna relativamente fácil pronunciá-las de maneira correta. Contudo, se houver muitas exceções às regras, o problema fica mais complicado. Nesse caso, exige bastante memorização para se pronunciar corretamente as palavras.

Em alguns idiomas, é fundamental prestar bastante atenção aos sinais diacríticos que aparecem acima e abaixo de determinadas letras, como: è, é, ô, ñ, õ, ŭ, ü, ç, ç.

Na questão da pronúncia, é preciso evitar algumas armadilhas. A precisão exagerada pode dar a impressão de afetação e até de esnobismo. O mesmo acontece com as pronúncias em desuso. Tais coisas apenas chamam atenção para o orador. Por outro lado, é bom evitar o outro extremo e relaxar tanto no uso da linguagem quanto na pronúncia das palavras. Algumas dessas questões já foram discutidas no estudo "Articulação clara".

Em alguns idiomas, a pronúncia aceitável pode diferir de um país para outro — até mesmo de uma região para outra no mesmo país. Um estrangeiro talvez fale o idioma local com sotaque. Os dicionários às vezes admitem mais de uma pronúncia para determinada palavra. Especialmente se a pessoa não teve muito acesso à instrução escolar ou se a sua língua materna for outra, ela se beneficiará muito por ouvir com atenção os que falam bem o idioma local e imitar sua pronúncia. Como Testemunhas de Jeová queremos falar de uma maneira que dignifique a mensagem que pregamos e que seja prontamente entendida pelas pessoas da localidade.

No dia-a-dia, é melhor usar palavras com as quais se está bem familiarizado. Normalmente, a pronúncia não constitui problema numa conversa, mas ao ler em voz alta você poderá se deparar com palavras que não usa no cotidiano.

**Maneiras de aprimorar**

Muitas pessoas que têm problemas de pronúncia não se dão conta disso.

Em primeiro lugar, quando for designado a ler em público, consulte num dicionário as palavras que não conhece. Se não tiver prática em usar o dicionário, procure em suas páginas iniciais, ou finais, a explicação sobre as abreviaturas, as siglas e os símbolos fonéticos usados ou, se necessário, peça que alguém o ajude a entendê-los. Em alguns casos, uma palavra pode ter pronúncias diferentes, dependendo do contexto. Alguns dicionários indicam a pronúncia de letras que têm sons variáveis bem como a sílaba tônica. Antes de fechar o dicionário, repita a palavra várias vezes em voz alta.

Uma segunda maneira de melhorar a pronúncia é ler para alguém que pronuncia bem as palavras e pedir-lhe que corrija seus erros.

Um terceiro modo de aprimorar a pronúncia é prestar atenção aos bons oradores.



### Pronúncia de números telefônicos

O número de telefone deve ser pronunciado algarismo por algarismo.

Deve-se dar uma pausa maior após o prefixo.

Lê-se em caso de uma sequência de números de três em três algarismos, com exceção de uma sequência de quatro números juntos, onde damos uma pausa a cada dois algarismos.

O número “6” deve ser pronunciado como “meia” e o número “11”, que é outra exceção, deve ser pronunciado como “onze”.

Veja abaixo os exemplos

011.264.1003 – zero, onze – dois, meia, quatro – um, zero – zero, três

021.271.3343 – zero, dois, um – dois, sete, um – três, três – quatro, três

031.386.1198 – zero, três, um – três, oito, meia – onze – nove, oito

### Exceções

110 -cento e dez

111 – cento e onze

211 – duzentos e onze

118 – cento e dezoito

511 – quinhentos e onze

0001 – mil ao contrário

### Atendimento telefônico

Na comunicação telefônica, é fundamental que o interlocutor se sinta acolhido e respeitado, sobretudo porque se trata da utilização de um canal de comunicação a distância. É preciso, portanto, que o processo de comunicação ocorra da melhor maneira possível para ambas as partes (emissor e receptor) e que as mensagens sejam sempre acolhidas e contextualizadas, de modo que todos possam receber bom atendimento ao telefone.

Alguns autores estabelecem as seguintes recomendações para o atendimento telefônico:

- não deixar o cliente esperando por um tempo muito longo. É melhor explicar o motivo de não poder atendê-lo e retornar a ligação em seguida;

- o cliente não deve ser interrompido, e o funcionário tem de se empenhar em explicar corretamente produtos e serviços;

- atender às necessidades do cliente; se ele desejar algo que o atendente não possa fornecer, é importante oferecer alternativas;

- agir com cortesia. Cumprimentar com um “bom-dia” ou “boa-tarde”, dizer o nome e o nome da empresa ou instituição são atitudes que tornam a conversa mais pessoal. Perguntar o nome do cliente e tratá-lo pelo nome transmitem a ideia de que ele é importante para a empresa ou instituição. O atendente deve também esperar que o seu interlocutor desligue o telefone. Isso garante que ele não interrompa o usuário ou o cliente. Se ele quiser complementar alguma questão, terá tempo de retomar a conversa.

No atendimento telefônico, a linguagem é o fator principal para garantir a qualidade da comunicação. Portanto, é preciso que o atendente saiba ouvir o interlocutor e responda a suas demandas de maneira cordial, simples, clara e objetiva. O uso correto da língua portuguesa e a qualidade da dicção também são fatores importantes para assegurar uma boa comunicação telefônica. É fundamental que o atendente transmita a seu interlocutor segurança, compromisso e credibilidade.

Além das recomendações anteriores, são citados, a seguir, procedimentos para a excelência no atendimento telefônico:

- Identificar e utilizar o nome do interlocutor: ninguém gosta de falar com um interlocutor desconhecido, por isso, o atendente da chamada deve identificar-se assim que atender ao telefone. Por outro lado, deve perguntar com quem está falando e passar a tratar o interlocutor pelo nome. Esse toque pessoal faz com que o interlocutor se sinta importante;

- assumir a responsabilidade pela resposta: a pessoa que atende ao telefone deve considerar o assunto como seu, ou seja, comprometer-se e, assim, garantir ao interlocutor uma resposta rápida. Por exemplo: não deve dizer “não sei”, mas “vou imediatamente saber” ou “daremos uma resposta logo que seja possível”. Se não for mesmo possível dar uma resposta ao assunto, o atendente deverá apresentar formas alternativas para o fazer, como: fornecer o número do telefone direto de alguém capaz de resolver o problema rapidamente, indicar o e-mail ou número da pessoa responsável procurado. A pessoa que ligou deve ter a garantia de que alguém confirmará a recepção do pedido ou chamada;

- Não negar informações: nenhuma informação deve ser negada, mas há que se identificar o interlocutor antes de a fornecer, para confirmar a seriedade da chamada. Nessa situação, é adequada a seguinte frase: vamos anotar esses dados e depois entraremos em contato com o senhor

- Não apressar a chamada: é importante dar tempo ao tempo, ouvir calmamente o que o cliente/usuário tem a dizer e mostrar que o diálogo está sendo acompanhado com atenção, dando feedback, mas não interrompendo o raciocínio do interlocutor;

- Sorrir: um simples sorriso reflete-se na voz e demonstra que o atendente é uma pessoa amável, solícita e interessada;

- Ser sincero: qualquer falta de sinceridade pode ser catastrófica: as más palavras difundem-se mais rapidamente do que as boas;

- Manter o cliente informado: como, nessa forma de comunicação, não se estabelece o contato visual, é necessário que o atendente, se tiver mesmo que desviar a atenção do telefone durante alguns segundos, peça licença para interromper o diálogo e, depois, peça desculpa pela demora. Essa atitude é importante porque poucos segundos podem parecer uma eternidade para quem está do outro lado da linha;

- Ter as informações à mão: um atendente deve conservar a informação importante perto de si e ter sempre à mão as informações mais significativas de seu setor. Isso permite aumentar a rapidez de resposta e demonstra o profissionalismo do atendente;

- Estabelecer os encaminhamentos para a pessoa que liga: quem atende a chamada deve definir quando é que a pessoa deve voltar a ligar (dia e hora) ou quando é que a empresa ou instituição vai retornar a chamada.

Todas estas recomendações envolvem as seguintes atitudes no atendimento telefônico:

- Receptividade - demonstrar paciência e disposição para servir, como, por exemplo, responder às dúvidas mais comuns dos usuários como se as estivesse respondendo pela primeira vez. Da mesma forma é necessário evitar que interlocutor espere por respostas;

- Atenção – ouvir o interlocutor, evitando interrupções, dizer palavras como “compreendo”, “entendo” e, se necessário, anotar a mensagem do interlocutor);

- Empatia - para personalizar o atendimento, pode-se pronunciar o nome do usuário algumas vezes, mas, nunca, expressões como “meu bem”, “meu querido, entre outras);

- Concentração – sobretudo no que diz o interlocutor (evitar distrair-se com outras pessoas, colegas ou situações, desviando-se do tema da conversa, bem como evitar comer ou beber enquanto se fala);

• Comportamento ético na conversação – o que envolve também evitar promessas que não poderão ser cumpridas.

#### Atendimento e tratamento

O atendimento está diretamente relacionado aos negócios de uma organização, suas finalidades, produtos e serviços, de acordo com suas normas e regras. O atendimento estabelece, dessa forma, uma relação entre o atendente, a organização e o cliente.

A qualidade do atendimento, de modo geral, é determinada por indicadores percebidos pelo próprio usuário relativamente a:

- competência – recursos humanos capacitados e recursos tecnológicos adequados;
- confiabilidade – cumprimento de prazos e horários estabelecidos previamente;
- credibilidade – honestidade no serviço proposto;
- segurança – sigilo das informações pessoais;
- facilidade de acesso – tanto aos serviços como ao pessoal de contato;
- comunicação – clareza nas instruções de utilização dos serviços.

#### Fatores críticos de sucesso ao telefone:

- ✓ A voz / respiração / ritmo do discurso
- ✓ A escolha das palavras
- ✓ A educação

Ao telefone, a sua voz é você. A pessoa que está do outro lado da linha não pode ver as suas expressões faciais e gestos, mas você transmite através da voz o sentimento que está alimentando ao conversar com ela. As emoções positivas ou negativas, podem ser reveladas, tais como:

- Interesse ou desinteresse,
- Confiança ou desconfiança,
- Alerta ou cansaço,
- Calma ou agressividade,
- Alegria ou tristeza,
- Descontração ou embaraço,
- Entusiasmo ou desânimo.

O ritmo habitual da comunicação oral é de 180 palavras por minuto; ao telefone deve-se reduzir para 120 palavras por minuto aproximadamente, tornando o discurso mais claro.

A fala muito rápida dificulta a compreensão da mensagem e pode não ser perceptível; a fala muito lenta pode o outro a julgar que não existe entusiasmo da sua parte.

O tratamento é a maneira como o funcionário se dirige ao cliente e interage com ele, orientando-o, conquistando sua simpatia. Está relacionada a:

- Presteza – demonstração do desejo de servir, valorizando prontamente a solicitação do usuário;
- Cortesia – manifestação de respeito ao usuário e de cordialidade;
- Flexibilidade – capacidade de lidar com situações não-previstas.

A comunicação entre as pessoas é algo múltipla, haja vista, que transmitir uma mensagem para outra pessoa e fazê-la compreender a essência da mesma é uma tarefa que envolve inúmeras variáveis que transformam a comunicação humana em um desafio constante para todos nós.

E essa complexidade aumenta quando não há uma comunicação visual, como na comunicação por telefone, onde a voz é o único instrumento capaz de transmitir a mensagem de um emissor para um receptor. Sendo assim, inúmeras empresas cometem erros primários no atendimento telefônico, por se tratar de algo de difícil consecução.

Abaixo 16 dicas para aprimorar o atendimento telefônico, de modo a atingirmos a excelência, confira:

1 - Profissionalismo: utilize-se sempre de uma linguagem formal, privilegiando uma comunicação que transmita respeito e seriedade. Evite brincadeiras, gírias, intimidades, etc, pois assim fazendo, você estará gerando uma imagem positiva de si mesmo por conta do profissionalismo demonstrado.

2 - Tenha cuidado com os ruídos: algo que é extremamente prejudicial ao cliente são as interferências, ou seja, tudo aquilo que atrapalha a comunicação entre as partes (cheira, sons de aparelhos eletrônicos ligados, etc.). Sendo assim, é necessário manter a linha “limpa” para que a comunicação seja eficiente, evitando desvios.

3 - Fale no tom certo: deve-se usar um tom de voz que seja minimamente compreensível, evitando desconforto para o cliente que por várias vezes é obrigado a “implorar” para que o atendente fale mais alto.

4 - Fale no ritmo certo: não seja ansioso para que você não cometa o erro de falar muito rapidamente, ou seja, procure encontrar o meio termo (nem lento e nem rápido), de forma que o cliente entenda perfeitamente a mensagem, que deve ser transmitida com clareza e objetividade.

5 - Tenha boa dicção: use as palavras com coerência e coesão para que a mensagem tenha organização, evitando possíveis erros de interpretação por parte do cliente.

6 - Tenha equilíbrio: se você estiver atendendo um cliente sem educação, use a inteligência, ou seja, seja paciente, ouça-o atentamente, jamais seja hostil com o mesmo e tente acalmá-lo, pois assim, você estará mantendo sua imagem intacta, haja vista, que esses “dinossauros” não precisam ser atacados, pois, eles se matam sozinhos.

7 - Tenha carisma: seja uma pessoa empática e sorridente para que o cliente se sinta valorizado pela empresa, gerando um clima confortável e harmônico. Para isso, use suas entonações com criatividade, de modo a transmitir emoções inteligentes e contagiantes.

8 - Controle o tempo: se precisar de um tempo, peça o cliente para aguardar na linha, mas não demore uma eternidade, pois, o cliente pode se sentir desprestigiado e desligar o telefone.

9 - Atenda o telefone o mais rápido possível: o ideal é atender o telefone no máximo até o terceiro toque, pois, é um ato que demonstra afabilidade e empenho em tentar entregar para o cliente a máxima eficiência.

10 - Nunca cometa o erro de dizer “alô”: o ideal é dizer o nome da organização, o nome da própria pessoa seguido ainda, das tradicionais saudações (bom dia, boa tarde, etc.). Além disso, quando for encerrar a conversa lembre-se de ser amistoso, agradecendo e reafirmando o que foi acordado.

11 - Seja pró ativo: se um cliente procurar por alguém que não está presente na sua empresa no momento da ligação, jamais peça a ele para ligar mais tarde, pois, essa é uma função do atendente, ou seja, a de retornar a ligação quando essa pessoa estiver de volta à organização.

12 - Tenha sempre papel e caneta em mãos: a organização é um dos princípios para um bom atendimento telefônico, haja vista, que é necessário anotar o nome da pessoa e os pontos principais que foram abordados.

13 – Cumpra seus compromissos: um atendente que não tem responsabilidade de cumprir aquilo que foi acordado demonstra desleixo e incompetência, comprometendo assim, a imagem da empresa. Sendo assim, se tiver que dar um recado, ou, retornar uma ligação lembre-se de sua responsabilidade, evitando esquecimentos.

14 – Tenha uma postura afetuosa e prestativa: ao atender o telefone, você deve demonstrar para o cliente uma postura de quem realmente busca ajudá-lo, ou seja, que se importa com os problemas do mesmo. Atitudes negativas como um tom de voz desinteressado, melancólico e enfadado contribuem para a desmotivação do cliente, sendo assim, é necessário demonstrar interesse e iniciativa para que a outra parte se sinta acolhida.

15 – Não seja impaciente: busque ouvir o cliente atentamente, sem interrompê-lo, pois, essa atitude contribui positivamente para a identificação dos problemas existentes e conseqüentemente para as possíveis soluções que os mesmos exigem.

16 – Mantenha sua linha desocupada: você já tentou ligar para alguma empresa e teve que esperar um longo período de tempo para que a linha fosse desocupada? Pois é, é algo extremamente inconveniente e constrangedor. Por esse motivo, busque não delongar as conversas e evite conversas pessoais, objetivando manter, na medida do possível, sua linha sempre disponível para que o cliente não tenha que esperar muito tempo para ser atendido.

Buscar a excelência constantemente na comunicação humana é um ato fundamental para todos nós, haja vista, que estamos nos comunicando o tempo todo com outras pessoas. Infelizmente algumas pessoas não levam esse importante ato a sério, comprometendo assim, a capacidade humana de transmitir uma simples mensagem para outra pessoa. Sendo assim, devemos ficar atentos para não repetirmos esses erros e conseqüentemente aumentarmos nossa capacidade de comunicação com nosso semelhante.

#### **Resoluções de situações conflitantes ou problemas quanto ao atendimento de ligações ou transferências**

O agente de comunicação é o cartão de visita da empresa.. Por isso é muito importante prestar atenção a todos os detalhes do seu trabalho. Geralmente você é a primeira pessoa a manter contato com o público. Sua maneira de falar e agir vai contribuir muito para a imagem que irão formar sobre sua empresa. Não esqueça: a primeira impressão é a que fica.

Alguns detalhes que podem passar despercebidos na rotina do seu trabalho:

- Voz: deve ser clara, num tom agradável e o mais natural possível. Assim você fala só uma vez e evita perda de tempo.

- Calma: Às vezes pode não ser fácil mas é muito importante que você mantenha a calma e a paciência . A pessoa que esta chamando merece ser atendida com toda a delicadeza. Não deve ser apressada ou interrompida. Mesmo que ela seja um pouco grosseira, você não deve responder no mesmo tom. Pelo contrário, procure acalmá-la.

- Interesse e iniciativa: Cada pessoa que chama merece atenção especial. E você, como toda boa telefonista, deve ser sempre simpática e demonstrar interesse em ajudar.

- Sigilo: Na sua profissão, às vezes é preciso saber de detalhes importantes sobre o assunto que será tratado. Esses detalhes são confidenciais e pertencem somente às pessoas envolvidas. Você deve ser discreta e manter tudo em segredo. A quebra de sigilo nas ligações telefônicas é considerada uma falta grave, sujeita às penalidades legais.

#### **O que dizer e como dizer**

Aqui seguem algumas sugestões de como atender as chamadas externas:

- Ao atender uma chamada externa, você deve dizer o nome da sua empresa seguido de bom dia, boa tarde ou boa noite.

- Essa chamada externa vai solicitar um ramal ou pessoa. Você deve repetir esse número ou nome, para ter certeza de que entendeu corretamente. Em seguida diga: “ Um momento, por favor,” e transfira a ligação.

Ao transferir as ligações, forneça as informações que já possui; faça uso do seu vocabulário profissional; fale somente o necessário e evite assuntos pessoais.

Nunca faça a transferência ligeiramente, sem informar ao seu interlocutor o que vai fazer, para quem vai transferir a ligação, mantenha-o ciente dos passos desse atendimento.

Não se deve transferir uma ligação apenas para se livrar dela. Deve oferecer-se para auxiliar o interlocutor, colocar-se à disposição dele, e se acontecer de não ser possível, transfira-o para quem realmente possa atendê-lo e resolver sua solicitação. Transferir o cliente de um setor para outro, quando essa ligação já tiver sido transferida várias vezes não favorece a imagem da empresa. Nesse caso, anote a situação e diga que irá retornar com as informações solicitadas.

- Se o ramal estiver ocupado quando você fizer a transferência, diga à pessoa que chamou: “O ramal está ocupado. Posso anotar o recado e retornar a ligação.” É importante que você não deixe uma linha ocupada com uma pessoa que está apenas esperando a liberação de um ramal. Isso pode congestionar as linhas do equipamento, gerando perda de ligações. Mas caso essa pessoa insista em falar com o ramal ocupado, você deve interromper a outra ligação e dizer: “Desculpe-me interromper sua ligação, mas há uma chamada urgente do (a) Sr.(a) Fulano(a) para este ramal. O (a) senhor (a) pode atender?” Se a pessoa puder atender , complete a ligação, se não, diga que a outra ligação ainda está em andamento e reafirme sua possibilidade em auxiliar.

Lembre-se:

Você deve ser natural, mas não deve esquecer de certas formalidades como, por exemplo, dizer sempre “por favor” , “Queira desculpar”, “Senhor”, “Senhora”. Isso facilita a comunicação e induz a outra pessoa a ter com você o mesmo tipo de tratamento.

A conversa: existem expressões que nunca devem ser usadas, tais como gírias, meias palavras, e palavras com conotação de intimidade. A conversa deve ser sempre mantida em nível profissional.

#### **Equipamento básico**

Além da sala, existem outras coisas necessárias para assegurar o bom andamento do seu trabalho:

- Listas telefônicas atualizadas.
- Relação dos ramais por nomes de funcionários (em ordem alfabética).
- Relação dos números de telefones mais chamados.
- Tabela de tarifas telefônicas.
- Lápis e caneta
- Bloco para anotações
- Livro de registro de defeitos.

O que você precisa saber:

O seu equipamento telefônico não é apenas parte do seu material de trabalho. É o que há de mais importante. Por isso você deve saber como ele funciona. Tecnicamente, o equipamento que você usa é chamado de CPCT - Central Privada de Comunicação Telefônica, que permite você fazer ligações internas (de ramal para ramal) e externas. Atualmente existem dois tipos: PABX e KS.

- PABX (Private Automatic Branch Exchange): neste sistema, todas as ligações internas e a maioria das ligações para fora da empresa são feitas pelos usuários de ramais. Todas as ligações que entram, passam pela telefonista.

- KS (Key System): todas as ligações, sejam elas de entrada, de saída ou internas, são feitas sem passar pela telefonista

Informações básicas adicionais

- Ramal: são os terminais de onde saem e entram as ligações telefônicas. Eles se dividem em:

\* Ramais privilegiados: são os ramais de onde se podem fazer ligações para fora sem passar pela telefonista

\* Ramais semi-privilegiados: nestes ramais é necessário o auxílio da telefonista para ligar para fora.

\* Ramais restritos: só fazem ligações internas.

-Linha - Tronco: linha telefônica que ligaa CPCT à central Telefônica Pública.

- Número-Chave ou Piloto: Número que acessa automaticamente as linhas que estão em busca automática, devendo ser o único número divulgado ao público.

- Enlace: Meio pelo qual se efetuam as ligações entre ramais e linhas-tronco.

- Bloqueador de Interurbanos: Aparelho que impede a realização de ligações interurbanas.

- DDG: (Discagem Direta Gratuita), serviço interurbano franqueado, cuja cobrança das ligações é feita no telefone chamado.

- DDR : (Discagem direta a Ramal) , as chamadas externas vão direto para o ramal desejado, sem passar pela telefonista . Isto só é possível em algumas CPCTs do tipo PABX.

- Pulso : Critério de medição de uma chamada por tempo, distância e horário.

- Consultores: empregados da Telems que dão orientação às empresas quanto ao melhor funcionamento dos sistemas de telecomunicações.

- Mantenedora: empresa habilitada para prestar serviço e dar assistência às CPCTs.

- Serviço Noturno: direciona as chamadas recebidas nos horários fora do expediente para determinados ramais. Só é possível em CPCTs do tipo PBX e PABX.

Em casos onde você se depara com uma situação que represente conflito ou problema, é necessário adequar a sua reação à cada circunstância. Abaixo alguns exemplos.

### 1ª - Um cliente chega nervoso – o que fazer?

- ✓ Não interrompa a fala do Cliente. Deixe-o liberar a raiva.
- ✓ Acima de tudo, mantenha-se calmo.
- ✓ Por nenhuma hipótese, sintonize com o Cliente, em um estado de nervosismo.
- ✓ Jamais diga ao Cliente: “Calma, o (a) senhor (a) está muito nervoso (a), tente acalmar-se”.
- ✓ Use frases adequadas ao momento. Frases que ajudam acalmar o Cliente, deixando claro que você está ali para ajudá-lo

### 2ª – Diante de um Cliente mal-educado – o que fazer?

- ✓ O tratamento deverá ser sempre positivo, independentemente das circunstâncias.
- ✓ Não fique envolvido emocionalmente. Aprenda a entender que você não é o alvo.
- ✓ Reaja com mais cortesia, com suavidade, cuidando para não parecer ironia. Quando você toma a iniciativa e age positivamente, coloca uma pressão psicológica no Cliente, para que ele reaja de modo positivo.

### 3ª – Diante de erros ou problemas causados pela empresa

- ✓ ADMITA o erro, sem evasivas, o mais rápido possível.
- ✓ Diga que LAMENTA muito e que fará tudo que estiver ao seu alcance para que o problema seja resolvido.
- ✓ CORRIJA o erro imediatamente, ou diga quando vai corrigir.
- ✓ Diga QUEM e COMO vai corrigir o problema.
- ✓ EXPLIQUE o que ocorreu, evitando justificar.
- ✓ Entretanto, se tiver uma boa justificativa, JUSTIFIQUE, mas com muita prudência. O Cliente não se interessa por “justificativas”. Este é um problema da empresa.

### 4ª – O Cliente não está entendendo – o que fazer?

- ✓ Concentre-se para entender o que realmente o Cliente quer ou, exatamente, o que ele não está entendendo e o porquê.
- ✓ Caso necessário, explique novamente, de outro jeito, até que o Cliente entenda.
- ✓ Alguma dificuldade maior? Peça Ajuda! Chame o gerente, o chefe, o encarregado, mas evite, na medida do possível, que o Cliente saia sem entender ou concordar com a resolução.

### 5ª – Discussão com o Cliente

Em uma discussão com o Cliente, com ou sem razão, você sempre perde!

Uma maneira eficaz de não cair na tentação de “brigar” ou “discutir” com um cliente é estar consciente – sempre alerta -, de forma que se evite SINTONIZAR na mesma frequência emocional do Cliente, quando esta for negativa. Exemplos:

<i>O Cliente está...</i>	<i>Reaja de forma oposta</i>
Falando alto, gritando.	Fale baixo, pausadamente.
Irritado	Mantenha a calma.
Desafiando	Não aceite. Ignore o desafio.
Ameaçando	Diga-lhe que é possível resolver o problema sem a necessidade de uma ação extrema.
Ofendendo	Diga-lhe que o compreende, que gostaria que ele lhe desse uma oportunidade para ajudá-lo.

### 6ª – Equilíbrio Emocional

Em uma época em que manter um excelente relacionamento com o Cliente é um pré-requisito de sucesso, ter um alto coeficiente de IE (Inteligência Emocional) é muito importante para todos os profissionais, particularmente os que trabalham diretamente no atendimento a Clientes.