



CÓD: OP-1750T-21
7908403513895

XANXERÊ

PREFEITURA MUNICIPAL DE XANXERÊ
DO ESTADO DE SANTA CATARINA

Comum aos Cargos Ensino Superior/Educação:

Assistente pedagógico, Professor 1 – área 1 (educação infantil),

Professor 1 – área 2 (anos iniciais ensino fundamental),

Professor 1 – área 3 (anos finais ensino fundamental): Arte, Inglês, Ciências, História e

Educação Física, Professor 1 – área 6 (educação especial)

e Professor Modalidade Esportiva 3º grau

EDITAL DO CONCURSO PÚBLICO 026/2021

Língua Portuguesa

1. Compreensão E Interpretação De Textos: Situação Comunicativa, Pressuposição, Inferência, Ambiguidade, Ironia, Figurativização, Polissemia, Intertextualidade, Linguagem Não-Verbal. Tipos E Gêneros Textuais: Narrativo, Descritivo, Expositivo, Argumentativo, Instrucionais, Propaganda, Editorial, Cartaz, Anúncio, Artigo De Opinião, Artigo De Divulgação Científica, Ofício, Carta. Estrutura Textual: Progressão Temática, Parágrafo, Frase, Oração, Período, Enunciado, Pontuação, Coesão E Coerência	01
2. Variedade Linguística, Formalidade E Informalidade, Formas De Tratamento, Propriedade Lexical, Adequação Comunicativa	10
3. Norma Culta: Ortografia	12
4. Acentuação.	13
5. Emprego Do Sinal Indicativo De Crase.	13
6. Pontuação.	14
7. Formação De Palavras, Prefixo, Sufixo, Classes De Palavras, Regência, Concordância Nominal E Verbal, Flexão Verbal E Nominal, Sintaxe De Colocação.	15
8. Produção Textual	15
9. Semântica: Sentido E Emprego Dos Vocábulos; Campos Semânticos	15
10. Fonologia: Conceitos Básicos, Classificação Dos Fonemas, Sílabas, Encontros Vocálicos, Encontros Consonantais, Dígrafos, Divisão Silábica	16
11. Morfologia: Reconhecimento, Emprego E Sentido Das Classes Gramaticais. Emprego De Tempos E Modos Dos Verbos Em Português	18
12. Termos Da Oração. Processos De Coordenação E Subordinação	24
13. Transitividade E Regência De Nomes E Verbos	27
14. Padrões Gerais De Colocação Pronominal No Português	27
15. Estilística: Figuras De Linguagem	28
16. Reescrita De Frases: Substituição, Deslocamento, Paralelismo	30
17. Norma Culta	31

Noções de Informática

1. Noções de sistema operacional (ambientes Linux e Windows)	01
2. Edição de textos, planilhas e apresentações (ambientes Microsoft Office e BrOffice)	09
3. Rede de Computadores: conceitos básicos, ferramentas, aplicativos e procedimentos de internet e intranet. Programas de navegação (Microsoft Internet Explorer, Mozilla Firefox, Google Chrome e similares). Programas de correio eletrônico (Outlook Express, Mozilla Thunderbird e similares). Sítio de busca e pesquisa na internet	18
4. Grupos de discussão.	29
5. Redes Sociais.	31
6. Computação na nuvem (cloud computing)	33
7. Conceitos de organização e de gerenciamento de informações, arquivos, pastas e programas	34
8. Segurança da informação: procedimentos de segurança. Noções de vírus, worms e pragas virtuais. Aplicativos para segurança (antivírus, firewall, anti-spyware, etc)	37
9. Procedimento de backup.	40
10. Armazenamento de dados na nuvem (cloud storage)	40

Noções de Direito Administrativo e Constitucional

1. A Administração Pública: Princípios Da Administração Pública	01
2. Poderes Administrativos	01
3. Atos Administrativos	04
4. Licitações E Contratos Administrativos.	08
5. Serviços Públicos	22
6. Servidores Públicos: Regime Especial, Regime Trabalhista, Expediente Funcional E Organizacional. Cargo, Emprego E Função Pública	27
7. Órgãos Públicos.	39
8. Improbidade Administrativa.	47
9. Processo Administrativo.	52
10. Constituição Da República Federativa Do Brasil: Dos Princípios Fundamentais (Art. 1º Ao 4º)	59
11. Dos Direitos E Garantias Fundamentais (Art. 5º Ao 11)	60
12. Da Organização Do Estado (Art. 18 A 31; 37 A 41).	66

Conhecimentos Matemáticos

1. Raciocínio Lógico	01
2. Conjuntos: relações de pertinência, inclusão, igualdade e operações	23
3. Razão e Proporção	33
4. Geometria Plana e Espacial	38
5. Regra de três simples e composta	32
6. Porcentagem e Juros Simples	34
7. Sistema Lineares	50
8. Progressão Aritmética e Geométrica	59
9. Análise Combinatória e Probabilidade	64
10. Estatística: média, moda e mediana	69
11. Trigonometria no Triângulo Retângulo	73

Didática e Legislação

1. Educação, escola, professores e comunidade	01
2. Papel da didática na formação de educadores. A revisão da didática	10
3. O processo de ensino. Os componentes do processo didático: ensino e aprendizagem	31
4. Tendências pedagógicas no Brasil e a didática	34
5. Aspectos fundamentais da Pedagogia	37
6. Didática e Metodologia	10
7. Disciplina, uma questão de autoridade ou de participação?	37
8. O relacionamento na sala de aula	41
9. O processo de ensinar e aprender	31
10. O compromisso social e ético dos professores.	43
11. O currículo e seu planejamento	44
12. O Projeto Pedagógico da escola	55
13. O Plano de Ensino e Plano de Aula	57
14. Relações professoraluno: a atuação do professor como incentivador e aspectos socioemocionais	63
15. O planejamento escolar: importância. Requisitos gerais	57
16. Os conteúdos de ensino. A relação objetivo-conteúdo-método	66
17. Avaliação da aprendizagem. Funções da avaliação. Princípios da avaliação.	66
18. Superação da reprovação escolar	74
19. Lei de Diretrizes e Bases da Educação Nacional - Lei n.º 9.394/96, de 20/12/96. Do Ensino Fundamental. Da Educação de Jovens e Adultos. Da Educação Especial. A LDB e a formação dos profissionais da Educação	83
20. Temas contemporâneos: bullying, o papel da escola, a escolha da profissão.	98
21. Teorias do currículo	44
22. Acesso, permanência com sucesso do aluno na escola.	105
23. Gestão da aprendizagem. Planejamento e gestão educacional	107
24. Avaliação institucional, de desempenho e de aprendizagem	66
25. O professor: formação e profissão	109

Conteúdo Digital Complementar e Exclusivo

Legislação Municipal

1. LEI ORGÂNICA DO MUNICÍPIO DE XANXERÊ.	01
2. LEI COMPLEMENTAR Nº 2880/05 - Dispõe sobre a Consolidação da Legislação Tributária do Município e Institui o Código Tributário Municipal De Xanxerê, SC.	13
3. LEI COMPLEMENTAR NO 2915/06 – Revoga Lei Complementar No AM. 2798/04 De 16.07.2004, institui as Diretrizes e Estratégias de Desenvolvimento do Plano Diretor de Desenvolvimento de Xanxerê - PDDX e dá outras providências.	39
4. LEI COMPLEMENTAR NO 2916/06 – Institui o Código de Hierarquia do Sistema Viário do Município de Xanxerê, SC.	46
5. LEI COMPLEMENTAR Nº 2917/06 – Fixa Normas para Aprovação de Parcelamento do Solo Urbano ou com Destinação Urbana no Município de Xanxerê e dá outras providências.	53

ÍNDICE

6.	LEI COMPLEMENTAR Nº 2918/06 – Revoga Disposições Relacionadas a Obras, institui o Novo Código de Obras do Município de Xanxerê e dá outras providências.	61
7.	LEI COMPLEMENTAR Nº 2919/06 – institui Código De Posturas do Município De Xanxerê, Estado de Santa Catarina.	80
8.	LEI COMPLEMENTAR Nº 2920/06 - Institui o Código de Zoneamento de Ocupação e Uso do Solo do Município de Xanxerê, SC.	93
9.	LEI COMPLEMENTAR No 2921/06 – Institui o Código Ambiental do Município de Xanxerê, SC.	113
10.	LEI No 1775/91 - Dispõe Sobre o Estatuto Dos Funcionários Públicos Municipais e dá outras providências.	136
11.	LEI No 1776/91 – Dispõe sobre o Estatuto do Magistério Público Municipal e dá outras providências.	152
12.	LEI No 3211/10 - Revoga a Lei No H W 1.802/91, institui o Novo Código de Arborização do Município De Xanxerê e dá outras providências.	168

Atenção

- Para estudar o Conteúdo Digital Complementar e Exclusivo acesse sua “Área do Cliente” em nosso site.

<https://www.apostilasopcao.com.br/errata-retificacao>

COMPREENSÃO E INTERPRETAÇÃO DE TEXTOS: SITUAÇÃO COMUNICATIVA, PRESSUPOSIÇÃO, INFERÊNCIA, AMBIGUIDADE, IRONIA, FIGURATIVIZAÇÃO, POLISSÊMIA, INTERTEXTUALIDADE, LINGUAGEM NÃO-VERBAL. TIPOS E GÊNEROS TEXTUAIS: NARRATIVO, DESCRITIVO, EXPOSITIVO, ARGUMENTATIVO, INSTRUCCIONAIS, PROPAGANDA, EDITORIAL, CARTAZ, ANÚNCIO, ARTIGO DE OPINIÃO, ARTIGO DE DIVULGAÇÃO CIENTÍFICA, OFÍCIO, CARTA. ESTRUTURA TEXTUAL: PROGRESSÃO TEMÁTICA, PARÁGRAFO, FRASE, ORAÇÃO, PERÍODO, ENUNCIADO, PONTUAÇÃO, COESÃO E COERÊNCIA

Compreender e interpretar textos é essencial para que o objetivo de comunicação seja alcançado satisfatoriamente. Com isso, é importante saber diferenciar os dois conceitos. Vale lembrar que o texto pode ser verbal ou não-verbal, desde que tenha um sentido completo.

A **compreensão** se relaciona ao entendimento de um texto e de sua proposta comunicativa, decodificando a mensagem explícita. Só depois de compreender o texto que é possível fazer a sua interpretação.

A **interpretação** são as conclusões que chegamos a partir do conteúdo do texto, isto é, ela se encontra para além daquilo que está escrito ou mostrado. Assim, podemos dizer que a interpretação é subjetiva, contando com o conhecimento prévio e do repertório do leitor.

Dessa maneira, para compreender e interpretar bem um texto, é necessário fazer a decodificação de códigos linguísticos e/ou visuais, isto é, identificar figuras de linguagem, reconhecer o sentido de conjunções e preposições, por exemplo, bem como identificar expressões, gestos e cores quando se trata de imagens.

Dicas práticas

1. Faça um resumo (pode ser uma palavra, uma frase, um conceito) sobre o assunto e os argumentos apresentados em cada parágrafo, tentando traçar a linha de raciocínio do texto. Se possível, adicione também pensamentos e inferências próprias às anotações.

2. Tenha sempre um dicionário ou uma ferramenta de busca por perto, para poder procurar o significado de palavras desconhecidas.

3. Fique atento aos detalhes oferecidos pelo texto: dados, fonte de referências e datas.

4. Sublinhe as informações importantes, separando fatos de opiniões.

5. Perceba o enunciado das questões. De um modo geral, questões que esperam **compreensão do texto** aparecem com as seguintes expressões: *o autor afirma/sugere que...; segundo o texto...; de acordo com o autor...* Já as questões que esperam **interpretação do texto** aparecem com as seguintes expressões: *conclui-se do texto que...; o texto permite deduzir que...; qual é a intenção do autor quando afirma que...*

Tipologia Textual

A partir da estrutura linguística, da função social e da finalidade de um texto, é possível identificar a qual tipo e gênero ele pertence. Antes, é preciso entender a diferença entre essas duas classificações.

Tipos textuais

A tipologia textual se classifica a partir da estrutura e da finalidade do texto, ou seja, está relacionada ao modo como o texto se apresenta. A partir de sua função, é possível estabelecer um padrão específico para se fazer a enunciação.

Veja, no quadro abaixo, os principais tipos e suas características:

TEXTO NARRATIVO	Apresenta um enredo, com ações e relações entre personagens, que ocorre em determinados espaço e tempo. É contado por um narrador, e se estrutura da seguinte maneira: apresentação > desenvolvimento > clímax > desfecho
TEXTO DISSERTATIVO ARGUMENTATIVO	Tem o objetivo de defender determinado ponto de vista, persuadindo o leitor a partir do uso de argumentos sólidos. Sua estrutura comum é: introdução > desenvolvimento > conclusão.
TEXTO EXPOSITIVO	Procura expor ideias, sem a necessidade de defender algum ponto de vista. Para isso, usa-se comparações, informações, definições, conceitualizações etc. A estrutura segue a do texto dissertativo-argumentativo.
TEXTO DESCRITIVO	Expõe acontecimentos, lugares, pessoas, de modo que sua finalidade é descrever, ou seja, caracterizar algo ou alguém. Com isso, é um texto rico em adjetivos e em verbos de ligação.
TEXTO INJUNTIVO	Oferece instruções, com o objetivo de orientar o leitor. Sua maior característica são os verbos no modo imperativo.

Gêneros textuais

A classificação dos gêneros textuais se dá a partir do reconhecimento de certos padrões estruturais que se constituem a partir da função social do texto. No entanto, sua estrutura e seu estilo não são tão limitados e definidos como ocorre na tipologia textual, podendo se apresentar com uma grande diversidade. Além disso, o padrão também pode sofrer modificações ao longo do tempo, assim como a própria língua e a comunicação, no geral.

Alguns exemplos de gêneros textuais:

- Artigo
- Bilhete
- Bula
- Carta
- Conto
- Crônica
- E-mail
- Lista
- Manual
- Notícia
- Poema
- Propaganda
- Receita culinária
- Resenha
- Seminário

Vale lembrar que é comum enquadrar os gêneros textuais em determinados tipos textuais. No entanto, nada impede que um texto literário seja feito com a estruturação de uma receita culinária, por exemplo. Então, fique atento quanto às características, à finalidade e à função social de cada texto analisado.

ARGUMENTAÇÃO

O ato de comunicação não visa apenas transmitir uma informação a alguém. Quem comunica pretende criar uma imagem positiva de si mesmo (por exemplo, a de um sujeito educado, ou inteligente, ou culto), quer ser aceito, deseja que o que diz seja admitido como verdadeiro. Em síntese, tem a intenção de convencer, ou seja, tem o desejo de que o ouvinte creia no que o texto diz e faça o que ele propõe.

Se essa é a finalidade última de todo ato de comunicação, todo texto contém um componente argumentativo. A argumentação é o conjunto de recursos de natureza linguística destinados a persuadir a pessoa a quem a comunicação se destina. Está presente em todo tipo de texto e visa a promover adesão às teses e aos pontos de vista defendidos.

As pessoas costumam pensar que o argumento seja apenas uma prova de verdade ou uma razão indiscutível para comprovar a veracidade de um fato. O argumento é mais que isso: como se disse acima, é um recurso de linguagem utilizado para levar o interlocutor a crer naquilo que está sendo dito, a aceitar como verdadeiro o que está sendo transmitido. A argumentação pertence ao domínio da retórica, arte de persuadir as pessoas mediante o uso de recursos de linguagem.

Para compreender claramente o que é um argumento, é bom voltar ao que diz Aristóteles, filósofo grego do século IV a.C., numa obra intitulada *“Tópicos: os argumentos são úteis quando se tem de escolher entre duas ou mais coisas”*.

Se tivermos de escolher entre uma coisa vantajosa e uma desvantajosa, como a saúde e a doença, não precisamos argumentar. Suponhamos, no entanto, que tenhamos de escolher entre duas coisas igualmente vantajosas, a riqueza e a saúde. Nesse caso, precisamos argumentar sobre qual das duas é mais desejável. O argumento pode então ser definido como qualquer recurso que torna uma coisa mais desejável que outra. Isso significa que ele atua no domínio do preferível. Ele é utilizado para fazer o interlocutor crer que, entre duas teses, uma é mais provável que a outra, mais possível que a outra, mais desejável que a outra, é preferível à outra.

O objetivo da argumentação não é demonstrar a verdade de um fato, mas levar o ouvinte a admitir como verdadeiro o que o enunciador está propondo.

Há uma diferença entre o raciocínio lógico e a argumentação. O primeiro opera no domínio do necessário, ou seja, pretende demonstrar que uma conclusão deriva necessariamente das premissas propostas, que se deduz obrigatoriamente dos postulados admitidos. No raciocínio lógico, as conclusões não dependem de crenças, de uma maneira de ver o mundo, mas apenas do encadeamento de premissas e conclusões.

Por exemplo, um raciocínio lógico é o seguinte encadeamento:

A é igual a B.

A é igual a C.

Então: C é igual a A.

Admitidos os dois postulados, a conclusão é, obrigatoriamente, que C é igual a A.

Outro exemplo:

Todo ruminante é um mamífero.

A vaca é um ruminante.

Logo, a vaca é um mamífero.

Admitidas como verdadeiras as duas premissas, a conclusão também será verdadeira.

No domínio da argumentação, as coisas são diferentes. Nele, a conclusão não é necessária, não é obrigatória. Por isso, deve-se mostrar que ela é a mais desejável, a mais provável, a mais plausível. Se o Banco do Brasil fizer uma propaganda dizendo-se mais confiável do que os concorrentes porque existe desde a chegada da família real portuguesa ao Brasil, ele estará dizendo-nos que um banco com quase dois séculos de existência é sólido e, por isso, confiável. Embora não haja relação necessária entre a solidez de uma instituição bancária e sua antiguidade, esta tem peso argumentativo na afirmação da confiabilidade de um banco. Portanto é provável que se creia que um banco mais antigo seja mais confiável do que outro fundado há dois ou três anos.

Enumerar todos os tipos de argumentos é uma tarefa quase impossível, tantas são as formas de que nos valem para fazer as pessoas preferirem uma coisa a outra. Por isso, é importante entender bem como eles funcionam.

Já vimos diversas características dos argumentos. É preciso acrescentar mais uma: o convencimento do interlocutor, o **auditório**, que pode ser individual ou coletivo, será tanto mais fácil quanto mais os argumentos estiverem de acordo com suas crenças, suas expectativas, seus valores. Não se pode convencer um auditório pertencente a uma dada cultura enfatizando coisas que ele abomina. Será mais fácil convencê-lo valorizando coisas que ele considera positivas. No Brasil, a publicidade da cerveja vem com frequência associada ao futebol, ao gol, à paixão nacional. Nos Estados Unidos, essa associação certamente não surtiria efeito, porque lá o futebol não é valorizado da mesma forma que no Brasil. O poder persuasivo de um argumento está vinculado ao que é valorizado ou desvalorizado numa dada cultura.

Tipos de Argumento

Já verificamos que qualquer recurso linguístico destinado a fazer o interlocutor dar preferência à tese do enunciador é um argumento. Exemplo:

Argumento de Autoridade

É a citação, no texto, de afirmações de pessoas reconhecidas pelo auditório como autoridades em certo domínio do saber, para servir de apoio àquilo que o enunciador está propondo. Esse recurso produz dois efeitos distintos: revela o conhecimento do produtor do texto a respeito do assunto de que está tratando; dá ao texto a garantia do autor citado. É preciso, no entanto, não fazer do texto um amontoado de citações. A citação precisa ser pertinente e verdadeira. Exemplo:

“A imaginação é mais importante do que o conhecimento.”

Quem disse a frase aí de cima não fui eu... Foi Einstein. Para ele, uma coisa vem antes da outra: sem imaginação, não há conhecimento. Nunca o inverso.

Alex José Periscinoto.

In: Folha de S. Paulo, 30/8/1993, p. 5-2

A tese defendida nesse texto é que a imaginação é mais importante do que o conhecimento. Para levar o auditório a aderir a ela, o enunciador cita um dos mais célebres cientistas do mundo. Se um físico de renome mundial disse isso, então as pessoas devem acreditar que é verdade.

Argumento de Quantidade

É aquele que valoriza mais o que é apreciado pelo maior número de pessoas, o que existe em maior número, o que tem maior duração, o que tem maior número de adeptos, etc. O fundamento desse tipo de argumento é que mais = melhor. A publicidade faz largo uso do argumento de quantidade.

Argumento do Consenso

É uma variante do argumento de quantidade. Fundamenta-se em afirmações que, numa determinada época, são aceitas como verdadeiras e, portanto, dispensam comprovações, a menos que o objetivo do texto seja comprovar alguma delas. Parte da ideia de que o consenso, mesmo que equivocado, corresponde ao indiscutível, ao verdadeiro e, portanto, é melhor do que aquilo que não desfruta dele. Em nossa época, são consensuais, por exemplo, as afirmações de que o meio ambiente precisa ser protegido e de que as condições de vida são piores nos países subdesenvolvidos. Ao confiar no consenso, porém, corre-se o risco de passar dos argumentos válidos para os lugares comuns, os preconceitos e as frases carentes de qualquer base científica.

Argumento de Existência

É aquele que se fundamenta no fato de que é mais fácil aceitar aquilo que comprovadamente existe do que aquilo que é apenas provável, que é apenas possível. A sabedoria popular enuncia o argumento de existência no provérbio “*Mais vale um pássaro na mão do que dois voando*”.

Nesse tipo de argumento, incluem-se as provas documentais (fotos, estatísticas, depoimentos, gravações, etc.) ou provas concretas, que tornam mais aceitável uma afirmação genérica. Durante a invasão do Iraque, por exemplo, os jornais diziam que o exército americano era muito mais poderoso do que o iraquiano. Essa afirmação, sem ser acompanhada de provas concretas, poderia ser vista como propagandística. No entanto, quando documentada pela comparação do número de canhões, de carros de combate, de navios, etc., ganhava credibilidade.

Argumento quase lógico

É aquele que opera com base nas relações lógicas, como causa e efeito, analogia, implicação, identidade, etc. Esses raciocínios são chamados quase lógicos porque, diversamente dos raciocínios lógicos, eles não pretendem estabelecer relações necessárias entre os elementos, mas sim instituir relações prováveis, possíveis, plausíveis. Por exemplo, quando se diz “*A é igual a B*”, “*B é igual a C*”, “*então A é igual a C*”, estabelece-se uma relação de identidade lógica. Entretanto, quando se afirma “*Amigo de amigo meu é meu amigo*” não se institui uma identidade lógica, mas uma identidade provável.

Um texto coerente do ponto de vista lógico é mais facilmente aceito do que um texto incoerente. Vários são os defeitos que concorrem para desqualificar o texto do ponto de vista lógico: fugir do tema proposto, cair em contradição, tirar conclusões que

não se fundamentam nos dados apresentados, ilustrar afirmações gerais com fatos inadequados, narrar um fato e dele extrair generalizações indevidas.

Argumento do Atributo

É aquele que considera melhor o que tem propriedades típicas daquilo que é mais valorizado socialmente, por exemplo, o mais raro é melhor que o comum, o que é mais refinado é melhor que o que é mais grosseiro, etc.

Por esse motivo, a publicidade usa, com muita frequência, celebridades recomendando prédios residenciais, produtos de beleza, alimentos estéticos, etc., com base no fato de que o consumidor tende a associar o produto anunciado com atributos da celebridade.

Uma variante do argumento de atributo é o argumento da competência linguística. A utilização da variante culta e formal da língua que o produtor do texto conhece a norma linguística socialmente mais valorizada e, por conseguinte, deve produzir um texto em que se pode confiar. Nesse sentido é que se diz que o modo de dizer dá confiabilidade ao que se diz.

Imagine-se que um médico deva falar sobre o estado de saúde de uma personalidade pública. Ele poderia fazê-lo das duas maneiras indicadas abaixo, mas a primeira seria infinitamente mais adequada para a persuasão do que a segunda, pois esta produziria certa estranheza e não criaria uma imagem de competência do médico:

- *Para aumentar a confiabilidade do diagnóstico e levando em conta o caráter invasivo de alguns exames, a equipe médica houve por bem determinar o internamento do governador pelo período de três dias, a partir de hoje, 4 de fevereiro de 2001.*

- *Para conseguir fazer exames com mais cuidado e porque alguns deles são barrapitada, a gente botou o governador no hospital por três dias.*

Como dissemos antes, todo texto tem uma função argumentativa, porque ninguém fala para não ser levado a sério, para ser ridicularizado, para ser desmentido: em todo ato de comunicação deseja-se influenciar alguém. Por mais neutro que pretenda ser, um texto tem sempre uma orientação argumentativa.

A orientação argumentativa é uma certa direção que o falante traça para seu texto. Por exemplo, um jornalista, ao falar de um homem público, pode ter a intenção de criticá-lo, de ridicularizá-lo ou, ao contrário, de mostrar sua grandeza.

O enunciador cria a orientação argumentativa de seu texto dando destaque a uns fatos e não a outros, omitindo certos episódios e revelando outros, escolhendo determinadas palavras e não outras, etc. Veja:

“O clima da festa era tão pacífico que até sogras e noras trocavam abraços afetuosos.”

O enunciador aí pretende ressaltar a ideia geral de que noras e sogras não se toleram. Não fosse assim, não teria escolhido esse fato para ilustrar o clima da festa nem teria utilizado o termo até, que serve para incluir no argumento alguma coisa inesperada.

Além dos defeitos de argumentação mencionados quando tratamos de alguns tipos de argumentação, vamos citar outros:

- Uso sem delimitação adequada de palavra de sentido tão amplo, que serve de argumento para um ponto de vista e seu contrário. São noções confusas, como paz, que, paradoxalmente,

pode ser usada pelo agressor e pelo agredido. Essas palavras podem ter valor positivo (paz, justiça, honestidade, democracia) ou vir carregadas de valor negativo (autoritarismo, degradação do meio ambiente, injustiça, corrupção).

- Uso de afirmações tão amplas, que podem ser derrubadas por um único contra exemplo. Quando se diz “*Todos os políticos são ladrões*”, basta um único exemplo de político honesto para destruir o argumento.

- Emprego de noções científicas sem nenhum rigor, fora do contexto adequado, sem o significado apropriado, vulgarizando-as e atribuindo-lhes uma significação subjetiva e grosseira. É o caso, por exemplo, da frase “*O imperialismo de certas indústrias não permite que outras cresçam*”, em que o termo imperialismo é descabido, uma vez que, a rigor, significa “*ação de um Estado visando a reduzir outros à sua dependência política e econômica*”.

A boa argumentação é aquela que está de acordo com a situação concreta do texto, que leva em conta os componentes envolvidos na discussão (o tipo de pessoa a quem se dirige a comunicação, o assunto, etc).

Convém ainda alertar que não se convence ninguém com manifestações de sinceridade do autor (como eu, que não costumo mentir...) ou com declarações de certeza expressas em fórmulas feitas (como estou certo, creio firmemente, é claro, é óbvio, é evidente, afirmo com toda a certeza, etc). Em vez de prometer, em seu texto, sinceridade e certeza, autenticidade e verdade, o enunciador deve construir um texto que revele isso. Em outros termos, essas qualidades não se prometem, manifestam-se na ação.

A argumentação é a exploração de recursos para fazer parecer verdadeiro aquilo que se diz num texto e, com isso, levar a pessoa a que texto é endereçado a crer naquilo que ele diz.

Um texto dissertativo tem um assunto ou tema e expressa um ponto de vista, acompanhado de certa fundamentação, que inclui a argumentação, questionamento, com o objetivo de persuadir. Argumentar é o processo pelo qual se estabelecem relações para chegar à conclusão, com base em premissas. Persuadir é um processo de convencimento, por meio da argumentação, no qual procura-se convencer os outros, de modo a influenciar seu pensamento e seu comportamento.

A persuasão pode ser válida e não válida. Na persuasão válida, expõem-se com clareza os fundamentos de uma ideia ou proposição, e o interlocutor pode questionar cada passo do raciocínio empregado na argumentação. A persuasão não válida apoia-se em argumentos subjetivos, apelos subliminares, chantagens sentimentais, com o emprego de “*apelações*”, como a inflexão de voz, a mímica e até o choro.

Alguns autores classificam a dissertação em duas modalidades, expositiva e argumentativa. Esta, exige argumentação, razões a favor e contra uma ideia, ao passo que a outra é informativa, apresenta dados sem a intenção de vencer. Na verdade, a escolha dos dados levantados, a maneira de expô-los no texto já revelam uma “*tomada de posição*”, a adoção de um ponto de vista na dissertação, ainda que sem a apresentação explícita de argumentos. Desse ponto de vista, a dissertação pode ser definida como discussão, debate, questionamento, o que implica a liberdade de pensamento, a possibilidade de discordar ou concordar parcialmente. A liberdade de questionar é fundamental, mas não é suficiente para organizar um texto dissertativo. É necessária também a exposição dos fundamentos, os motivos, os porquês da defesa de um ponto de vista.

Pode-se dizer que o homem vive em permanente atitude argumentativa. A argumentação está presente em qualquer tipo de discurso, porém, é no texto dissertativo que ela melhor se evidencia.

Para discutir um tema, para confrontar argumentos e posições, é necessária a capacidade de conhecer outros pontos de vista e seus respectivos argumentos. Uma discussão impõe, muitas vezes, a análise de argumentos opostos, antagônicos. Como sempre, essa capacidade aprende-se com a prática. Um bom exercício para aprender a argumentar e contra-argumentar consiste em desenvolver as seguintes habilidades:

- **argumentação**: anotar todos os argumentos a favor de uma ideia ou fato; imaginar um interlocutor que adote a posição totalmente contrária;

- **contra-argumentação**: imaginar um diálogo-debate e quais os argumentos que essa pessoa imaginária possivelmente apresentaria contra a argumentação proposta;

- **refutação**: argumentos e razões contra a argumentação oposta.

A argumentação tem a finalidade de persuadir, portanto, argumentar consiste em estabelecer relações para tirar conclusões válidas, como se procede no método dialético. O método dialético não envolve apenas questões ideológicas, geradoras de polêmicas. Trata-se de um método de investigação da realidade pelo estudo de sua ação recíproca, da contradição inerente ao fenômeno em questão e da mudança dialética que ocorre na natureza e na sociedade.

Descartes (1596-1650), filósofo e pensador francês, criou o método de raciocínio silogístico, baseado na dedução, que parte do simples para o complexo. Para ele, verdade e evidência são a mesma coisa, e pelo raciocínio torna-se possível chegar a conclusões verdadeiras, desde que o assunto seja pesquisado em partes, começando-se pelas proposições mais simples até alcançar, por meio de deduções, a conclusão final. Para a linha de raciocínio cartesiana, é fundamental determinar o problema, dividi-lo em partes, ordenar os conceitos, simplificando-os, enumerar todos os seus elementos e determinar o lugar de cada um no conjunto da dedução.

A lógica cartesiana, até os nossos dias, é fundamental para a argumentação dos trabalhos acadêmicos. Descartes propôs quatro regras básicas que constituem um conjunto de reflexos vitais, uma série de movimentos sucessivos e contínuos do espírito em busca da verdade:

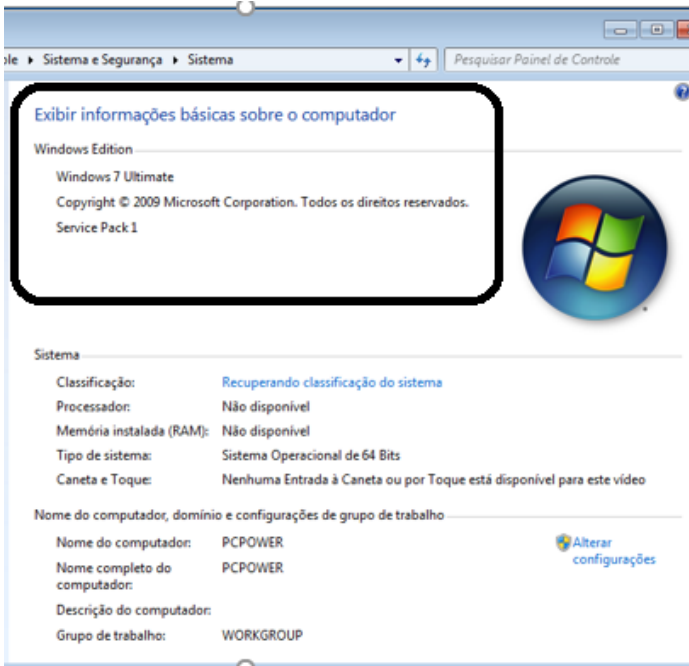
- evidência;
- divisão ou análise;
- ordem ou dedução;
- enumeração.

A enumeração pode apresentar dois tipos de falhas: a omissão e a incompreensão. Qualquer erro na enumeração pode quebrar o encadeamento das ideias, indispensável para o processo dedutivo.

A forma de argumentação mais empregada na redação acadêmica é o *silogismo*, raciocínio baseado nas regras cartesianas, que contém três proposições: *duas premissas*, maior e menor, e *a conclusão*. As três proposições são encadeadas de tal forma, que a conclusão é deduzida da maior por intermédio da menor. A premissa maior deve ser universal, emprega *todo*, *nenhum*, *pois alguns* não caracteriza a universalidade. Há dois métodos fundamentais de raciocínio: a *dedução* (silogística), que parte do geral para o particular, e a *indução*, que vai do particular para o geral.

NOÇÕES DE SISTEMA OPERACIONAL (AMBIENTES LINUX E WINDOWS)

WINDOWS 7

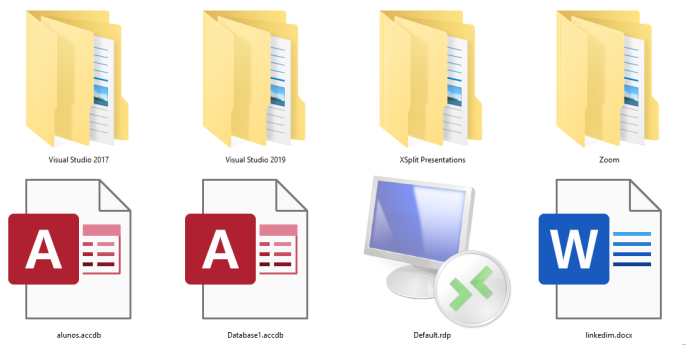


Conceito de pastas e diretórios

Pasta algumas vezes é chamada de diretório, mas o nome “pasta” ilustra melhor o conceito. Pastas servem para organizar, armazenar e organizar os arquivos. Estes arquivos podem ser documentos de forma geral (textos, fotos, vídeos, aplicativos diversos).

Lembrando sempre que o Windows possui uma pasta com o nome do usuário onde são armazenados dados pessoais.

Dentro deste contexto temos uma hierarquia de pastas.



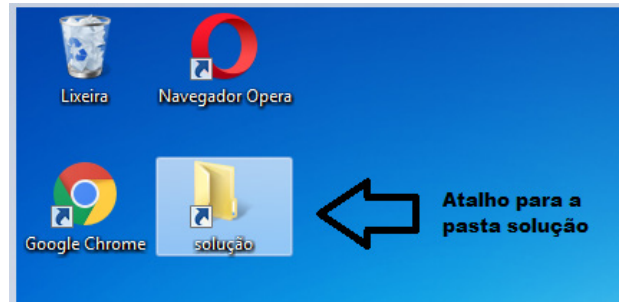
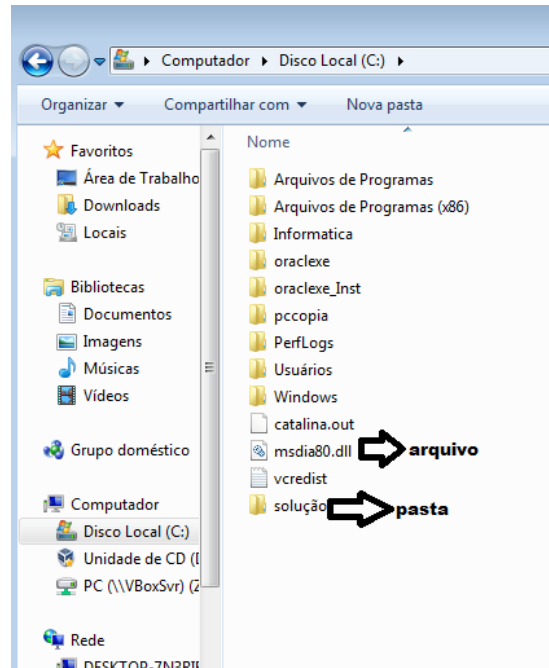
No caso da figura acima, temos quatro pastas e quatro arquivos.

Arquivos e atalhos

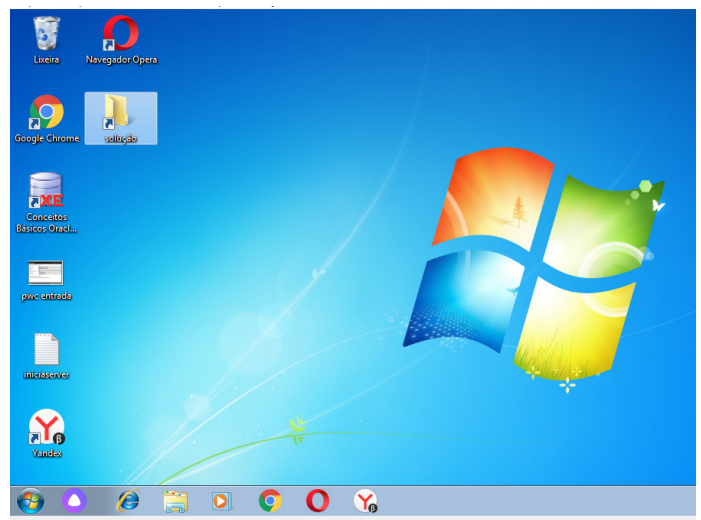
Como vimos anteriormente: pastas servem para organização, vimos que uma pasta pode conter outras pastas, arquivos e atalhos.

- **Arquivo** é um item único que contém um determinado dado. Estes arquivos podem ser documentos de forma geral (textos, fotos, vídeos e etc..), aplicativos diversos, etc.

- **Atalho** é um item que permite fácil acesso a uma determinada pasta ou arquivo propriamente dito.



Área de trabalho do Windows 7



Área de transferência

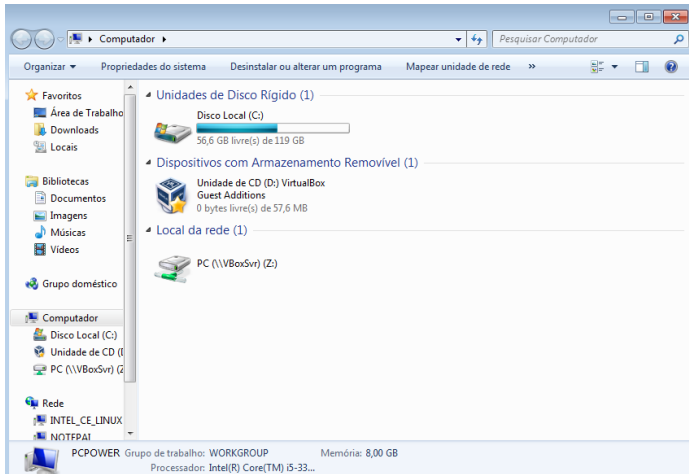
A área de transferência é muito importante e funciona em segundo plano. Ela funciona de forma temporária guardando vários tipos de itens, tais como arquivos, informações etc.

- Quando executamos comandos como “Copiar” ou “Ctrl + C”, estamos copiando dados para esta área intermediária.

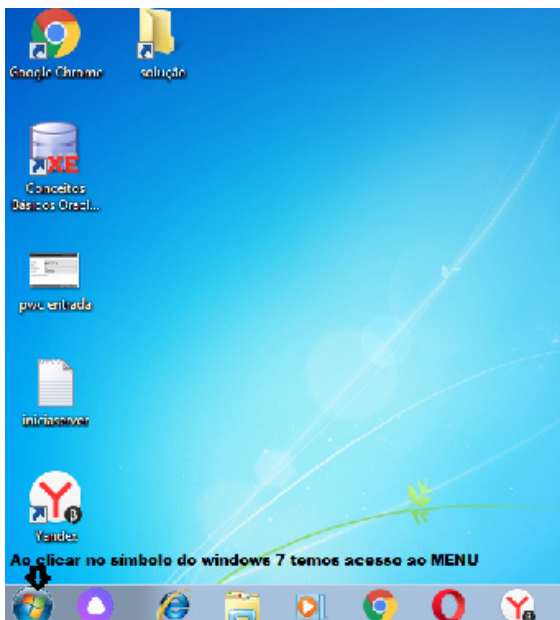
– Quando executamos comandos como “Colar” ou “Ctrl + V”, estamos colando, isto é, estamos pegando o que está gravado na área de transferência.

Manipulação de arquivos e pastas

A caminho mais rápido para acessar e manipular arquivos e pastas e outros objetos é através do “Meu Computador”. Podemos executar tarefas tais como: copiar, colar, mover arquivos, criar pastas, criar atalhos etc.



Uso dos menus



Programas e aplicativos

- Media Player
- Media Center
- Limpeza de disco
- Desfragmentador de disco
- Os jogos do Windows.
- Ferramenta de captura

- Backup e Restore

Interação com o conjunto de aplicativos

Vamos separar esta interação do usuário por categoria para entendermos melhor as funções categorizadas.

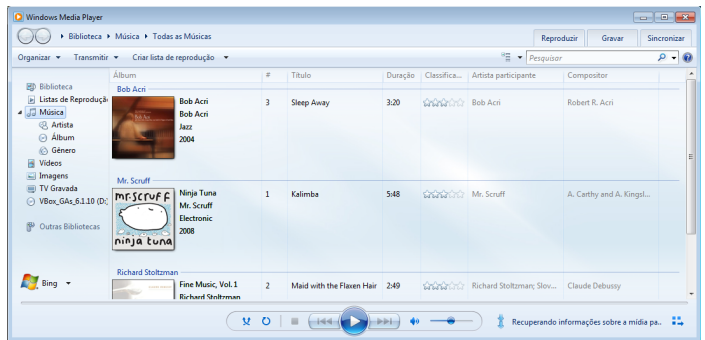
Facilidades



O Windows possui um recurso muito interessante que é o Capturador de Tela, simplesmente podemos, com o mouse, recortar a parte desejada e colar em outro lugar.

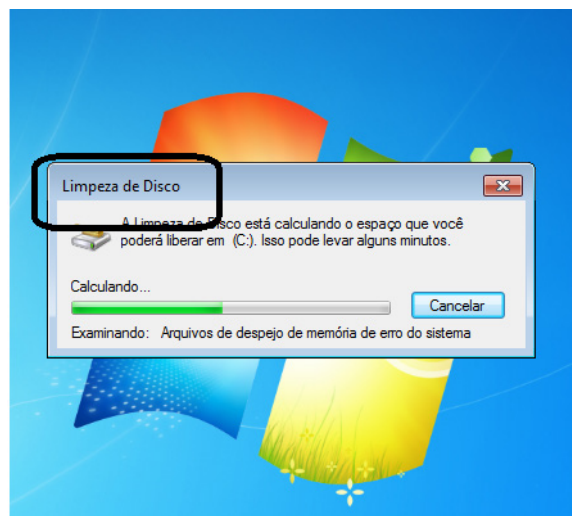
Música e Vídeo

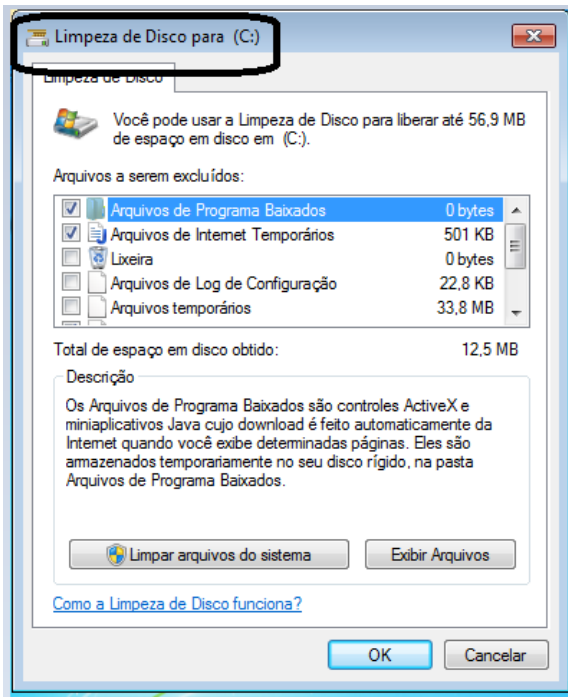
Temos o Media Player como player nativo para ouvir músicas e assistir vídeos. O Windows Media Player é uma excelente experiência de entretenimento, nele pode-se administrar bibliotecas de música, fotografia, vídeos no seu computador, copiar CDs, criar playlists e etc., isso também é válido para o media center.



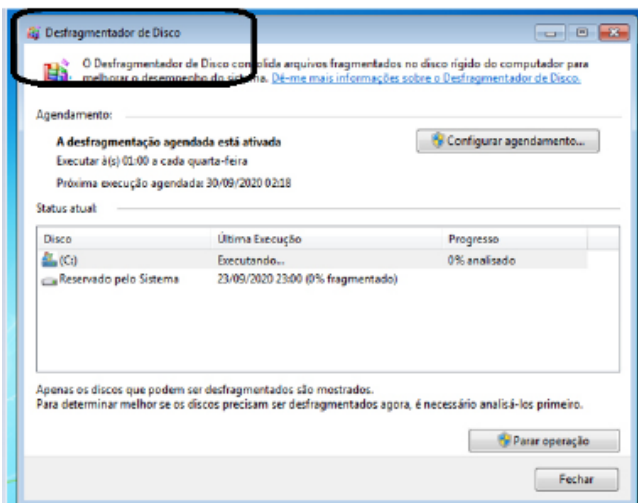
Ferramentas do sistema

• A limpeza de disco é uma ferramenta importante, pois o próprio Windows sugere arquivos inúteis e podemos simplesmente confirmar sua exclusão.

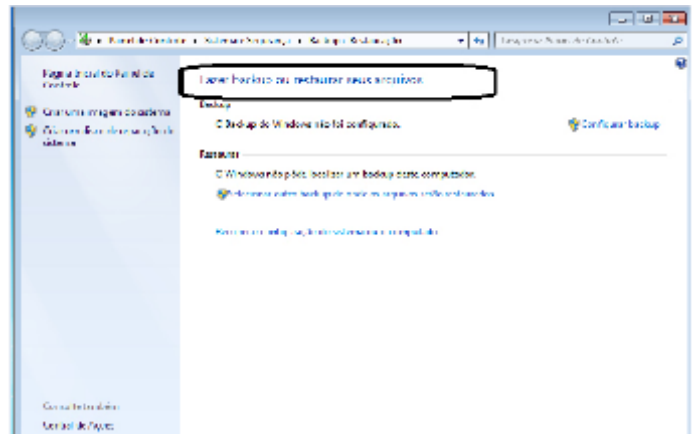




• O desfragmentador de disco é uma ferramenta muito importante, pois conforme vamos utilizando o computador os arquivos ficam internamente desorganizados, isto faz que o computador fique lento. Utilizando o desfragmentador o Windows se reorganiza internamente tornando o computador mais rápido e fazendo com que o Windows acesse os arquivos com maior rapidez.



• O recurso de backup e restauração do Windows é muito importante pois pode ajudar na recuperação do sistema, ou até mesmo escolher seus arquivos para serem salvos, tendo assim uma cópia de segurança.



WINDOWS 8

Exibir informações básicas sobre o computador

Edição do Windows

Avaliação do Windows 8 Enterprise

© 2012 Microsoft Corporation. Todos os direitos reservados.



Sistema

Classificação: [Classificação do sistema indisponível](#)
 Processador: Intel(R) Core(TM) i5-3337U CPU @ 1.80GHz 1.80 GHz
 Memória instalada (RAM): 3,50 GB
 Tipo de sistema: Sistema Operacional de 32 bits, processador com base em x64
 Caneta e Toque: Nenhuma Entrada à Caneta ou por Toque está disponível para este vídeo

Nome do computador, domínio e configurações de grupo de trabalho

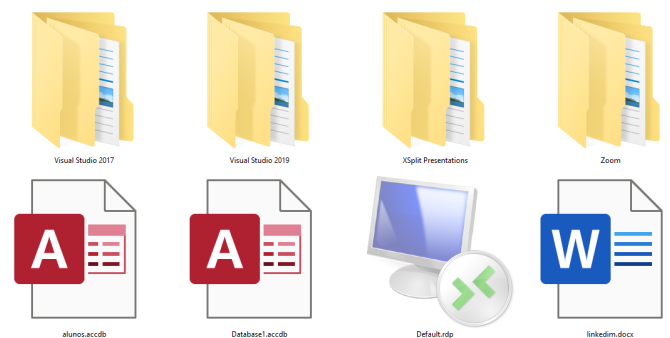
Nome do computador: SOLUCAOW8 [Alterar configurações](#)
 Nome completo do computador: SOLUCAOW8
 Descrição do computador:
 Grupo de trabalho: WORKGROUP

Conceito de pastas e diretórios

Pasta algumas vezes é chamada de diretório, mas o nome “pasta” ilustra melhor o conceito. Pastas servem para organizar, armazenar e organizar os arquivos. Estes arquivos podem ser documentos de forma geral (textos, fotos, vídeos, aplicativos diversos).

Lembrando sempre que o Windows possui uma pasta com o nome do usuário onde são armazenados dados pessoais.

Dentro deste contexto temos uma hierarquia de pastas.

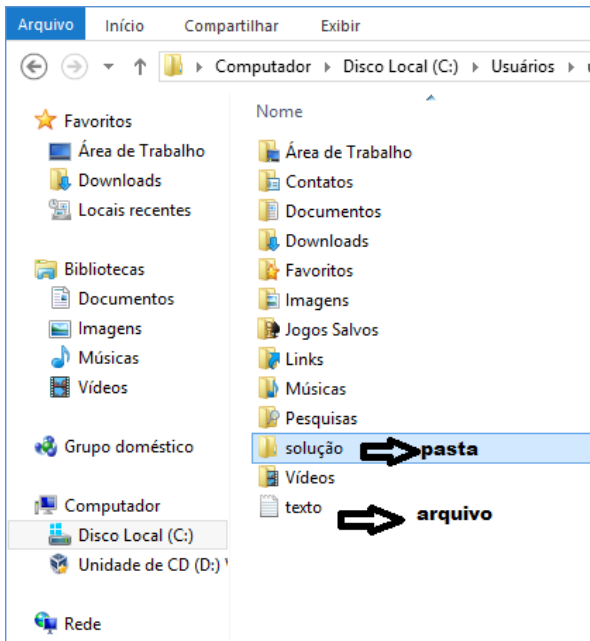


No caso da figura acima temos quatro pastas e quatro arquivos.

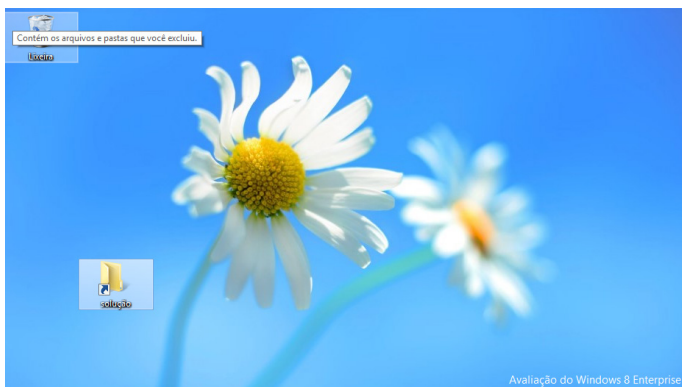
Arquivos e atalhos

Como vimos anteriormente: pastas servem para organização, vimos que uma pasta pode conter outras pastas, arquivos e atalhos.

- **Arquivo** é um item único que contém um determinado dado. Estes arquivos podem ser documentos de forma geral (textos, fotos, vídeos e etc..), aplicativos diversos, etc.
- **Atalho** é um item que permite fácil acesso a uma determinada pasta ou arquivo propriamente dito.



Área de trabalho do Windows 8



Área de transferência

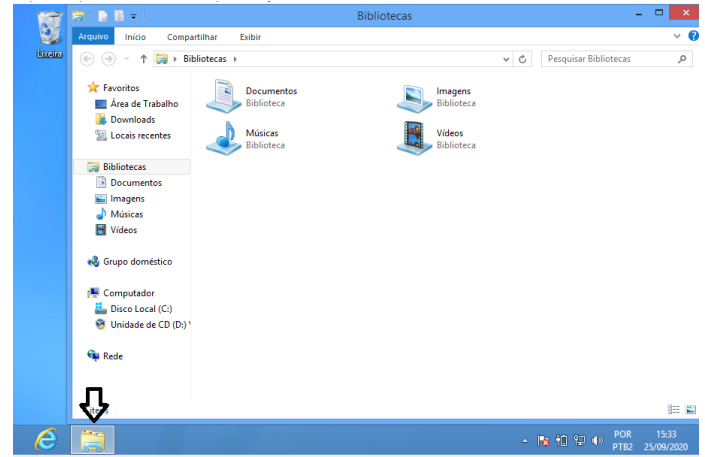
A área de transferência é muito importante e funciona em segundo plano. Ela funciona de forma temporária guardando vários tipos de itens, tais como arquivos, informações etc.

- Quando executamos comandos como “Copiar” ou “Ctrl + C”, estamos copiando dados para esta área intermediária.
- Quando executamos comandos como “Colar” ou “Ctrl + V”,

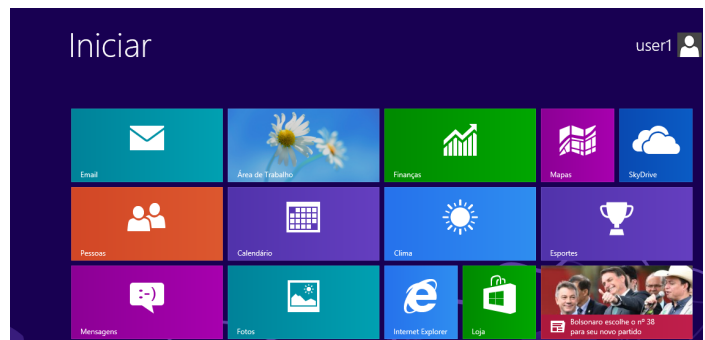
estamos colando, isto é, estamos pegando o que está gravado na área de transferência.

Manipulação de arquivos e pastas

A caminho mais rápido para acessar e manipular arquivos e pastas e outros objetos é através do “Meu Computador”. Podemos executar tarefas tais como: copiar, colar, mover arquivos, criar pastas, criar atalhos etc.



Uso dos menus



Programas e aplicativos



Interação com o conjunto de aplicativos

Vamos separar esta interação do usuário por categoria para entendermos melhor as funções categorizadas.

Facilidades

A ADMINISTRAÇÃO PÚBLICA: PRINCÍPIOS DA ADMINISTRAÇÃO PÚBLICA

PRINCÍPIOS

Os princípios jurídicos orientam a interpretação e a aplicação de outras normas. São as diretrizes do ordenamento jurídico, guias de interpretação, às quais a administração pública fica subordinada. Possuem um alto grau de generalidade e abstração, bem como um profundo conteúdo axiológico e valorativo.

Os princípios da Administração Pública são regras que surgem como parâmetros e diretrizes norteadoras para a interpretação das demais normas jurídicas.

Com função principal de garantir oferecer **coerência e harmonia** para o ordenamento jurídico e determinam a conduta dos agentes públicos no exercício de suas atribuições.

Encontram-se de maneira explícita/expressas no texto constitucional ou implícitas na ordem jurídica. Os primeiros são, por unanimidade, os chamados princípios expressos (ou explícitos), estão previstos no art. 37, *caput*, da Constituição Federal.

Princípios Expressos:

São os princípios expressos da Administração Pública os que estão inseridos no artigo 37 "*caput*" da Constituição Federal: **legalidade, impessoalidade, moralidade, publicidade e eficiência**.

- **Legalidade:** O princípio da legalidade representa uma garantia para os administrados, pois qualquer ato da Administração Pública somente terá validade se respaldado em lei. Representa um limite para a atuação do Estado, visando à proteção do administrado em relação ao abuso de poder.

O princípio apresenta um perfil diverso no campo do Direito Público e no campo do Direito Privado. No Direito Privado, tendo em vista o interesse privado, as partes poderão fazer tudo o que a lei não proíbe; no Direito Público, diferentemente, existe uma relação de subordinação perante a lei, ou seja, só se pode fazer o que a lei expressamente autorizar.

- **Impessoalidade:** a Administração Pública não poderá atuar discriminando pessoas de forma gratuita, a Administração Pública deve permanecer numa posição de neutralidade em relação às pessoas privadas. A atividade administrativa deve ser destinada a todos os administrados, sem discriminação nem favoritismo, constituindo assim um desdobramento do princípio geral da igualdade, art. 5.º, *caput*, CF.

- **Moralidade:** A atividade da Administração Pública deve obedecer não só à lei, mas também à moral. Como a moral reside no campo do subjetivismo, a Administração Pública possui mecanismos que determinam a moral administrativa, ou seja, prescreve condutas que são moralmente aceitas na esfera do Poder Público.

- **Publicidade:** É o dever atribuído à Administração, de dar total transparência a todos os atos que praticar, ou seja, como regra geral, nenhum ato administrativo pode ser sigiloso.

A regra do princípio que veda o sigilo comporta algumas exceções, como quando os atos e atividades estiverem relacionados com a segurança nacional ou quando o conteúdo da informação for resguardado por sigilo (art. 37, § 3.º, II, da CF/88).

- **Eficiência:** A Emenda Constitucional nº 19 trouxe para o texto constitucional o princípio da eficiência, que obrigou a Administração Pública a aperfeiçoar os serviços e as atividades que presta, buscando otimização de resultados e visando atender o interesse público com maior eficiência.

Princípios Implícitos:

Os demais são os denominados princípios reconhecidos (ou implícitos), estes variam de acordo com cada jurista/doutrinador.

Destaca-se os seguintes princípios elaborados pela doutrina administrativa, dentre outros:

- **Princípio da Supremacia do Interesse Público sobre o Particular:** Sempre que houver necessidade de satisfazer um interesse público, em detrimento de um interesse particular, prevalece o interesse público. São as prerrogativas conferidas à Administração Pública, porque esta atua por conta dos interesses públicos.

No entanto, sempre que esses direitos forem utilizados para finalidade diversa do interesse público, o administrador será responsabilizado e surgirá o abuso de poder.

- **Indisponibilidade do Interesse Público:** Os bens e interesses públicos são indisponíveis, ou seja, não pertencem à Administração ou a seus agentes, cabendo aos mesmos somente sua gestão em prol da coletividade. Veda ao administrador quaisquer atos que impliquem renúncia de direitos da Administração ou que, injustificadamente, onerem a sociedade.

- **Autotutela:** é o princípio que autoriza que a Administração Pública revise os seus atos e conserte os seus erros.

- **Segurança Jurídica:** O ordenamento jurídico vigente garante que a Administração deve interpretar a norma administrativa da forma que melhor garanta o atendimento do fim público a que se dirige, vedada aplicação retroativa de nova interpretação.

- **Razoabilidade e da Proporcionalidade:** São tidos como princípios gerais de Direito, aplicáveis a praticamente todos os ramos da ciência jurídica. No âmbito do Direito Administrativo encontram aplicação especialmente no que concerne à prática de atos administrativos que impliquem restrição ou condicionamento a direitos dos administrados ou imposição de sanções administrativas.

- **Probidade Administrativa:** A conduta do administrador público deve ser honesta, pautada na boa conduta e na boa-fé.

- **Continuidade do Serviço Público:** Via de regra os serviços públicos por serem prestados no interesse da coletividade devem ser adequados e seu funcionamento não deve sofrer interrupções.

Ressaltamos que não há hierarquia entre os princípios (expressos ou não), visto que tais diretrizes devem ser aplicadas de forma harmoniosa. Assim, a aplicação de um princípio não exclui a aplicação de outro e nem um princípio se sobrepõe aos outros.

Nos termos do que estabelece o artigo 37 da Constituição Federal, os princípios da Administração abrangem a Administração Pública direta e indireta de quaisquer dos Poderes da União, dos Estados, do Distrito Federal e dos Municípios, vinculando todos os órgãos, entidades e agentes públicos de todas as esferas estatais ao cumprimento das premissas principiológicas.

PODERES ADMINISTRATIVOS

O poder administrativo representa uma prerrogativa especial de direito público (conjunto de normas que disciplina a atividade estatal) outorgada aos agentes do Estado, no qual o administrador público para exercer suas funções necessita ser dotado de alguns poderes.

Esses poderes podem ser definidos como instrumentos que possibilitam à Administração cumprir com sua finalidade, contudo, devem ser utilizados dentro das normas e princípios legais que o regem.

Vale ressaltar que o administrador tem obrigação de zelar pelo dever de agir, de probidade, de prestar contas e o dever de pautar seus serviços com eficiência.

PODER HIERÁRQUICO

a Administração Pública é dotada de prerrogativa especial de organizar e escalonar seus órgãos e agentes de forma hierarquizada, ou seja, existe um escalonamento de poderes entre as pessoas e órgãos internamente na estrutura estatal

É pelo poder hierárquico que, por exemplo, um servidor está obrigado a cumprir ordem emanada de seu superior desde que não sejam manifestamente ilegais. É também esse poder que autoriza a delegação, a avocação, etc.

A lei é quem define as atribuições dos órgãos administrativos, bem como cargos e funções, de forma que haja harmonia e unidade de direção. Percebam que o poder hierárquico vincula o superior e o subordinado dentro do quadro da Administração Pública.

Compete ainda a Administração Pública:

a) editar atos normativos (resoluções, portarias, instruções), que tenham como objetivo ordenar a atuação dos órgãos subordinados, pois refere-se a atos normativos que geram efeitos internos e não devem ser confundidas com os regulamentos, por serem decorrentes de relação hierarquizada, não se estendendo a pessoas estranhas;

b) dar ordens aos subordinados, com o dever de obediência, salvo para os manifestamente ilegais;

c) controlar a atividade dos órgãos inferiores, com o objetivo de verificar a legalidade de seus atos e o cumprimento de suas obrigações, permitindo anular os atos ilegais ou revogar os inconvenientes, seja *ex officio* (realiza algo em razão do cargo sem nenhuma provocação) ou por provocação dos interessados, através dos recursos hierárquicos;

d) avocar atribuições, caso não sejam de competência exclusiva do órgão subordinado;

e) delegação de atribuições que não lhe sejam privativas.

A relação hierárquica é acessória da organização administrativa, permitindo a distribuição de competências dentro da organização administrativa para melhor funcionamento das atividades executadas pela Administração Pública.

PODER DISCIPLINAR

O Poder Disciplinar decorre do poder punitivo do Estado decorrente de infração administrativa cometida por seus agentes ou por terceiros que mantenham vínculo com a Administração Pública.

Não se pode confundir o Poder Disciplinar com o Poder Hierárquico, sendo que um decorre do outro. Para que a Administração possa se organizar e manter relação de hierarquia e subordinação é necessário que haja a possibilidade de aplicar sanções aos agentes que agem de forma ilegal.

A aplicação de sanções para o agente que infringiu norma de caráter funcional é exercício do poder disciplinar. Não se trata aqui de sanções penais e sim de penalidades administrativas como advertência, suspensão, demissão, entre outras.

Estão sujeitos às penalidades os agentes públicos quando praticarem infração funcional, que é aquela que se relaciona com a atividade desenvolvida pelo agente.

É necessário que a decisão de aplicar ou não a sanção seja motivada e precedida de processo administrativo competente que garanta a ampla defesa e o contraditório ao acusado, evitando medidas arbitrárias e sumárias da Administração Pública na aplicação da pena.

PODER REGULAMENTAR

É o poder que tem os chefes do Poder Executivo de criar e editar regulamentos, de dar ordens e de editar decretos, com a finalidade de garantir a fiel execução à lei, sendo, portanto, privativa dos Chefes do Executivo e, em princípio, indelegável.

Podemos dizer então que esse poder resulta em normas internas da Administração. Como exemplo temos a seguinte disposição constitucional (art. 84, IV, CF/88):

Art. 84. Compete privativamente ao Presidente da República: [...]

IV – sancionar, promulgar e fazer publicar as leis, bem como expedir decretos e regulamentos para sua fiel execução.

A função do poder regulamentar é estabelecer detalhes e os procedimentos a serem adotados quanto ao modo de aplicação de dispositivos legais expedidos pelo Poder Legislativo, dando maior clareza aos comandos gerais de caráter abstratos presentes na lei.

- Os atos gerais são os atos como o próprio nome diz, geram efeitos para todos (*erga omnes*); e

- O caráter abstrato é aquele onde há uma relação entre a circunstância ou atividade que poderá ocorrer e a norma regulamentadora que disciplina eventual atividade.

Cabe destacar que as agências reguladoras são legalmente dotadas de competência para estabelecer regras disciplinando os respectivos setores de atuação. É o denominado poder normativo das agências.

Tal poder normativo tem sua legitimidade condicionada ao cumprimento do princípio da legalidade na medida em que os atos normativos expedidos pelas agências ocupam posição de inferioridade em relação à lei dentro da estrutura do ordenamento jurídico.

PODER DE POLÍCIA

É certo que o cidadão possui garantias e liberdades individuais e coletivas com previsão constitucional, no entanto, sua utilização deve respeitar a ordem coletiva e o bem estar social.

Neste contexto, o poder de polícia é uma prerrogativa conferida à Administração Pública para **condicionar, restringir e limitar** o exercício de direitos e atividades dos particulares em nome dos interesses da coletividade.

Possui base legal prevista no Código Tributário Nacional, o qual conceitua o Poder de Polícia:

Art. 78. Considera-se poder de polícia atividade da administração pública que, limitando ou disciplinando direito, interesse ou liberdade, regula a prática de ato ou abstenção de fato, em razão de interesse público concernente à segurança, à higiene, à ordem, aos costumes, à disciplina da produção e do mercado, ao

exercício de atividades econômicas dependentes de concessão ou autorização do Poder Público, à tranquilidade pública ou ao respeito à propriedade e aos direitos individuais ou coletivos.

Parágrafo único. Considera-se regular o exercício do poder de polícia quando desempenhado pelo órgão competente nos limites da lei aplicável, com observância do processo legal e, tratando-se de atividade que a lei tenha como discricionária, sem abuso ou desvio de poder.

Os meios de atuação da Administração no exercício do poder de polícia compreendem os atos normativos que estabelecem limitações ao exercício de direitos e atividades individuais e os atos administrativos consubstanciados em medidas preventivas e repressivas, dotados de coercibilidade.

A competência surge como limite para o exercício do poder de polícia. Quando o órgão não for competente, o ato não será considerado válido.

O limite do poder de atuação do poder de polícia não poderá divorciar-se das leis e fins em que são previstos, ou seja, deve-se condicionar o exercício de direitos individuais em nome da coletividade.

Limites

Mesmo que o ato de polícia seja discricionário, a lei impõe alguns limites quanto à competência, à forma, aos fins ou ao objeto.

Em relação aos fins, o poder de polícia só deve ser exercido para atender ao interesse público. A autoridade que fugir a esta regra incidirá em desvio de poder e acarretará a nulidade do ato com todas as consequências nas esferas civil, penal e administrativa.

Dessa forma, o fundamento do poder de polícia é a predominância do interesse público sobre o particular, logo, torna-se escuso qualquer benefício em detrimento do interesse público.

Atributos do poder de polícia

Os atributos do poder de polícia, busca-se garantir a sua execução e a prioridade do interesse público. São eles: discricionariedade, autoexecutoriedade e coercibilidade.

- *Discricionariedade*: a Administração Pública goza de liberdade para estabelecer, de acordo com sua conveniência e oportunidade, quais serão os limites impostos ao exercício dos direitos individuais e as sanções aplicáveis nesses casos. Também confere a liberdade de fixar as condições para o exercício de determinado direito.

No entanto, a partir do momento em que são fixados esses limites, com suas posteriores sanções, a Administração será obrigada a cumpri-las, ficando dessa maneira obrigada a praticar seus atos vinculados.

- *Autoexecutoriedade*: Não é necessário que o Poder Judiciário intervenha na atuação da Administração Pública. No entanto, essa liberdade não é absoluta, pois compete ao Poder Judiciário o controle desse ato.

Somente será permitida a autoexecutoriedade quando esta for prevista em lei, além de seu uso para situações emergenciais, em que será necessária a atuação da Administração Pública.

Vale lembrar que a administração pública pode executar, por seus próprios meios, suas decisões, não precisando de autorização judicial.

- *Coercibilidade*: Limita-se ao princípio da proporcionalidade, na medida que for necessária será permitido o uso da força par cumprimento dos atos. A coercibilidade é um atributo que torna obrigatório o ato praticado no exercício do poder de polícia, independentemente da vontade do administrado.

Uso e Abuso De Poder

Sempre que a Administração extrapolar os limites dos poderes aqui expostos, estará cometendo uma ilegalidade. A ilegalidade traduz o abuso de poder que, por sua vez, pode ser punido judicialmente.

O abuso de poder pode gerar prejuízos a terceiros, caso em que a Administração será responsabilizada. Todos os Poderes Públicos estão obrigados a respeitar os princípios e as normas constitucionais, qualquer lesão ou ameaça, outorga ao lesado a possibilidade do ingresso ao Poder Judiciário.

A responsabilidade do Estado se traduz numa obrigação, atribuída ao Poder Público, de compor os danos patrimoniais causados a terceiros por seus agentes públicos tanto no exercício das suas atribuições quanto agindo nessa qualidade.

Desvio de Poder

O desvio significa o afastamento, a mudança de direção da que fora anteriormente determinada. Este tipo de ato é praticado por autoridade competente, que no momento em que pratica tal ato, distinto do que é visado pela norma legal de agir, acaba insurgindo no desvio de poder.

Segundo Cretella Júnior:

“o fim de todo ato administrativo, discricionário ou não, é o interesse público. O fim do ato administrativo é assegurar a ordem da Administração, que restaria anarquizada e comprometida se o fim fosse privado ou particular”.

Não ser refere as situações que estejam eivadas de má-fé, mas sim quando a intenção do agente encontra-se viciada, podendo existir desvio de poder, sem que exista má-fé. É a junção da vontade de satisfação pessoal com inadequada finalidade do ato que poderia ser praticado.

Essa mudança de finalidade, de acordo com a doutrina, pode ocorrer nas seguintes modalidades:

- a. quando o agente busca uma finalidade alheia ao interesse público;
- b. quando o agente público visa uma finalidade que, no entanto, não é o fim pré-determinado pela lei que enseja validade ao ato administrativo e, por conseguinte, quando o agente busca uma finalidade, seja alheia ao interesse público ou à categoria deste que o ato se revestiu, por meio de omissão.

ATOS ADMINISTRATIVOS

CONCEITO

Ato Administrativo, em linhas gerais, é toda manifestação lícita e unilateral de vontade da Administração ou de quem lhe faça às vezes, que agindo nesta qualidade tenha por fim imediato adquirir, transferir, modificar ou extinguir direitos e obrigações.

Para Hely Lopes Meirelles: *“toda manifestação unilateral de vontade da Administração Pública que, agindo nessa qualidade, tenha por fim imediato adquirir, resguardar, transferir, modificar, extinguir e declarar direitos, ou impor obrigações aos administrados ou a si própria”*.

Para Maria Sylvia Zanella di Pietro ato administrativo é a *“declaração do Estado ou de quem o represente, que produz efeitos jurídicos imediatos, com observância da lei, sob regime jurídico de direito público e sujeita a controle pelo Poder Judiciário”*.

Conforme se verifica dos conceitos elaborados por juristas administrativos, esse ato deve alcançar a finalidade pública, onde serão definidas prerrogativas, que digam respeito à supremacia do interesse público sobre o particular, em virtude da indisponibilidade do interesse público.

Os atos administrativos podem ser delegados, assim os particulares recebem a delegação pelo Poder Público para prática dos referidos atos.

Dessa forma, os atos administrativos podem ser praticados *pelo Estado* ou por *alguém que esteja em nome dele*. Logo, pode-se concluir que os atos administrativos não são definidos pela condição da pessoa que os realiza. Tais atos são regidos pelo Direito Público.

REQUISITOS

São as condições necessárias para a **existência válida** do ato. Os requisitos dos atos administrativos são cinco:

- **Competência**: o ato deve ser praticado por sujeito capaz. Trata-se de requisito vinculado, ou seja, para que um ato seja válido deve-se verificar se foi praticado por agente competente.

O ato deve ser praticado por agente público, assim considerado todo aquele que atue em nome do Estado, podendo ser de qualquer título, mesmo que não ganhe remuneração, por prazo determinado ou vínculo de natureza permanente.

Além da competência para a prática do ato, se faz necessário que não exista impedimento e suspeição para o exercício da atividade.

Deve-se ter em mente que toda a competência é limitada, não sendo possível um agente que contenha competência ilimitada, tendo em vista o dever de observância da lei para definir os critérios de legitimação para a prática de atos.

- **Finalidade**: O ato administrativo deve ser editado pela Administração Pública em atendimento a uma finalidade maior, que é a pública; se o ato praticado não tiver essa finalidade, ocorrerá abuso de poder.

Em outras palavras, o ato administrativo deve ter como finalidade o atendimento do interesse coletivo e do atendimento das demandas da sociedade.

- **Forma**: é o requisito vinculado que envolve a maneira de exteriorização e demais procedimentos prévios que forem exigidos com a expedição do ato administrativo.

Via de regra, os atos devem ser escritos, permitindo de maneira excepcional atos gestuais, verbais ou provindos de forças que não sejam produzidas pelo homem, mas sim por máquinas, que são os casos dos semáforos, por exemplo.

A forma não configura a essência do ato, mas apenas o instrumento necessário para que a conduta administrativa atinja seus objetivos. O ato deve atender forma específica, justamente porque se dá pelo fato de que os atos administrativos decorrem de um processo administrativo prévio, que se caracterize por uma série de atos concatenados, com um propósito certo.

- **Motivo**: O motivo será válido, sem irregularidades na prática do ato administrativo, exigindo-se que o fato narrado no ato praticado seja real e tenha acontecido da forma como estava descrito na conduta estatal.

Difere-se de motivação, pois este é a explicação por escrito das razões que levaram à prática do ato.

- **Objeto lícito**: É o conteúdo ato, o resultado que se visa receber com sua expedição. Todo e qualquer ato administrativo tem por objeto a criação, modificação ou comprovação de situações jurídicas referentes a pessoas, coisas ou atividades voltadas à ação da Administração Pública.

Entende-se por objeto, aquilo que o ato dispõe, o efeito causado pelo ato administrativo, em decorrência de sua prática. Trata-se do objeto como a disposição da conduta estatal, aquilo que fica decidido pela prática do ato.

ATRIBUTOS

Atributos são qualidades, prerrogativas ou poderes especiais que revestem os atos administrativos para que eles alcancem os fins almejados pelo Estado.

Existem por conta dos interesses que a Administração representa, são as qualidades que permitem diferenciar os atos administrativos dos outros atos jurídicos. Decorrem do princípio da supremacia do interesse público sobre o privado.

São **atributos** dos atos administrativos:

a) Presunção de Legitimidade/Legitimidade: É a presunção de que os atos administrativos devem ser considerados válidos, até que se demonstre o contrário, a bem da continuidade da prestação dos serviços públicos.

A presunção de legitimidade não pressupõe no entanto que los atos administrativos não possam ser combatidos ou questionados, no entanto, o ônus da prova é de quem alega.

O atributo de presunção de legitimidade confere maior celeridade à atuação administrativa, já que depois da prática do ato, estará apto a produzir efeitos automaticamente, como se fosse válido, até que se declare sua ilegalidade por decisão administrativa ou judicial.

b) Imperatividade: É a prerrogativa que os atos administrativos possuem de gerar unilateralmente obrigações aos administrados, independente da concordância destes. É o atributo que a Administração possui para impor determinado comportamento a terceiros.

RACIOCÍNIO LÓGICO

RACIOCÍNIO LÓGICO MATEMÁTICO

Este tipo de raciocínio testa sua habilidade de resolver problemas matemáticos, e é uma forma de medir seu domínio das diferentes áreas do estudo da Matemática: Aritmética, Álgebra, leitura de tabelas e gráficos, Probabilidade e Geometria etc. Essa parte consiste nos seguintes conteúdos:

- Operação com conjuntos.
- Cálculos com porcentagens.
- Raciocínio lógico envolvendo problemas aritméticos, geométricos e matriciais.
- Geometria básica.
- Álgebra básica e sistemas lineares.
- Calendários.
- Numeração.
- Razões Especiais.
- Análise Combinatória e Probabilidade.
- Progressões Aritmética e Geométrica.

RACIOCÍNIO LÓGICO DEDUTIVO

Este tipo de raciocínio está relacionado ao conteúdo Lógica de Argumentação.

ORIENTAÇÕES ESPACIAL E TEMPORAL

O raciocínio lógico espacial ou orientação espacial envolvem figuras, dados e palitos. O raciocínio lógico temporal ou orientação temporal envolve datas, calendário, ou seja, envolve o tempo.

O mais importante é praticar o máximo de questões que envolvam os conteúdos:

- Lógica sequencial
- Calendários

RACIOCÍNIO VERBAL

Avalia a capacidade de interpretar informação escrita e tirar conclusões lógicas.

Uma avaliação de raciocínio verbal é um tipo de análise de habilidade ou aptidão, que pode ser aplicada ao se candidatar a uma vaga. Raciocínio verbal é parte da capacidade cognitiva ou inteligência geral; é a percepção, aquisição, organização e aplicação do conhecimento por meio da linguagem.

Nos testes de raciocínio verbal, geralmente você recebe um trecho com informações e precisa avaliar um conjunto de afirmações, selecionando uma das possíveis respostas:

- A – Verdadeiro (A afirmação é uma consequência lógica das informações ou opiniões contidas no trecho)
- B – Falso (A afirmação é logicamente falsa, consideradas as informações ou opiniões contidas no trecho)
- C – Impossível dizer (Impossível determinar se a afirmação é verdadeira ou falsa sem mais informações)

ESTRUTURAS LÓGICAS

Precisamos antes de tudo compreender o que são proposições. Chama-se proposição toda sentença declarativa à qual podemos atribuir um dos valores lógicos: verdadeiro ou falso, nunca ambos. Trata-se, portanto, de uma sentença fechada.

Elas podem ser:

• **Sentença aberta:** quando não se pode atribuir um valor lógico verdadeiro ou falso para ela (ou valorar a proposição!), portanto, não é considerada frase lógica. São consideradas sentenças abertas:

- Frases interrogativas: Quando será prova? - Estudou ontem? – Fez Sol ontem?
- Frases exclamativas: Gol! – Que maravilhoso!
- Frase imperativas: Estude e leia com atenção. – Desligue a televisão.
- Frases sem sentido lógico (expressões vagas, paradoxais, ambíguas, ...): “esta frase é falsa” (expressão paradoxal) – O cachorro do meu vizinho morreu (expressão ambígua) – $2 + 5 + 1$

• **Sentença fechada:** quando a proposição admitir um ÚNICO valor lógico, seja ele verdadeiro ou falso, nesse caso, será considerada uma frase, proposição ou sentença lógica.

Proposições simples e compostas

• **Proposições simples** (ou atômicas): aquela que **NÃO** contém nenhuma outra proposição como parte integrante de si mesma. As proposições simples são designadas pelas letras latinas minúsculas p,q,r, s..., chamadas letras proposicionais.

• **Proposições compostas** (ou moleculares ou estruturas lógicas): aquela formada pela combinação de duas ou mais proposições simples. As proposições compostas são designadas pelas letras latinas maiúsculas P,Q,R, R..., também chamadas letras proposicionais.

ATENÇÃO: TODAS as **proposições compostas são formadas por duas proposições simples.**

Proposições Compostas – Conectivos

As proposições compostas são formadas por proposições simples ligadas por conectivos, aos quais formam um valor lógico, que podemos vê na tabela a seguir:

OPERAÇÃO	CONECTIVO	ESTRUTURA LÓGICA	TABELA VERDADE															
Negação	\sim	Não p	<table border="1"> <tr> <td>p</td> <td>\simp</td> </tr> <tr> <td>V</td> <td>F</td> </tr> <tr> <td>F</td> <td>V</td> </tr> </table>	p	\simp	V	F	F	V									
p	\simp																	
V	F																	
F	V																	
Conjunção	\wedge	p e q	<table border="1"> <tr> <td>p</td> <td>q</td> <td>$p \wedge q$</td> </tr> <tr> <td>V</td> <td>V</td> <td>V</td> </tr> <tr> <td>V</td> <td>F</td> <td>F</td> </tr> <tr> <td>F</td> <td>V</td> <td>F</td> </tr> <tr> <td>F</td> <td>F</td> <td>F</td> </tr> </table>	p	q	$p \wedge q$	V	V	V	V	F	F	F	V	F	F	F	F
p	q	$p \wedge q$																
V	V	V																
V	F	F																
F	V	F																
F	F	F																
Disjunção Inclusiva	\vee	p ou q	<table border="1"> <tr> <td>p</td> <td>q</td> <td>$p \vee q$</td> </tr> <tr> <td>V</td> <td>V</td> <td>V</td> </tr> <tr> <td>V</td> <td>F</td> <td>V</td> </tr> <tr> <td>F</td> <td>V</td> <td>V</td> </tr> <tr> <td>F</td> <td>F</td> <td>F</td> </tr> </table>	p	q	$p \vee q$	V	V	V	V	F	V	F	V	V	F	F	F
p	q	$p \vee q$																
V	V	V																
V	F	V																
F	V	V																
F	F	F																
Disjunção Exclusiva	$\underline{\vee}$	Ou p ou q	<table border="1"> <tr> <td>p</td> <td>q</td> <td>$p \underline{\vee} q$</td> </tr> <tr> <td>V</td> <td>V</td> <td>F</td> </tr> <tr> <td>V</td> <td>F</td> <td>V</td> </tr> <tr> <td>F</td> <td>V</td> <td>V</td> </tr> <tr> <td>F</td> <td>F</td> <td>F</td> </tr> </table>	p	q	$p \underline{\vee} q$	V	V	F	V	F	V	F	V	V	F	F	F
p	q	$p \underline{\vee} q$																
V	V	F																
V	F	V																
F	V	V																
F	F	F																
Condicional	\rightarrow	Se p então q	<table border="1"> <tr> <td>p</td> <td>q</td> <td>$p \rightarrow q$</td> </tr> <tr> <td>V</td> <td>V</td> <td>V</td> </tr> <tr> <td>V</td> <td>F</td> <td>F</td> </tr> <tr> <td>F</td> <td>V</td> <td>V</td> </tr> <tr> <td>F</td> <td>F</td> <td>V</td> </tr> </table>	p	q	$p \rightarrow q$	V	V	V	V	F	F	F	V	V	F	F	V
p	q	$p \rightarrow q$																
V	V	V																
V	F	F																
F	V	V																
F	F	V																
Bicondicional	\leftrightarrow	p se e somente se q	<table border="1"> <tr> <td>p</td> <td>q</td> <td>$p \leftrightarrow q$</td> </tr> <tr> <td>V</td> <td>V</td> <td>V</td> </tr> <tr> <td>V</td> <td>F</td> <td>F</td> </tr> <tr> <td>F</td> <td>V</td> <td>F</td> </tr> <tr> <td>F</td> <td>F</td> <td>V</td> </tr> </table>	p	q	$p \leftrightarrow q$	V	V	V	V	F	F	F	V	F	F	F	V
p	q	$p \leftrightarrow q$																
V	V	V																
V	F	F																
F	V	F																
F	F	V																

Em síntese temos a tabela verdade das proposições que facilitará na resolução de diversas questões

		Disjunção	Conjunção	Condicional	Bicondicional
p	q	$p \vee q$	$p \wedge q$	$p \rightarrow q$	$p \leftrightarrow q$
V	V	V	V	V	V
V	F	V	F	F	F
F	V	V	F	V	F
F	F	F	F	V	V

Exemplo:
(MEC – CONHECIMENTOS BÁSICOS PARA OS POSTOS 9,10,11 E 16 – CESPE)

	P	Q	R
①	V	V	V
②	F	V	V
③	V	F	V
④	F	F	V
⑤	V	V	F
⑥	F	V	F
⑦	V	F	F
⑧	F	F	F

A figura acima apresenta as colunas iniciais de uma tabela-verdade, em que P, Q e R representam proposições lógicas, e V e F correspondem, respectivamente, aos valores lógicos verdadeiro e falso.

Com base nessas informações e utilizando os conectivos lógicos usuais, julgue o item subsecutivo.

A última coluna da tabela-verdade referente à proposição lógica $P \vee (Q \leftrightarrow R)$ quando representada na posição horizontal é igual a

	①	②	③	④	⑤	⑥	⑦	⑧
$P \vee (Q \leftrightarrow R)$	V	V	V	F	V	F	V	V

- () Certo
- () Errado

Resolução:

$P \vee (Q \leftrightarrow R)$, montando a tabela verdade temos:

R	Q	P	[P	v	(Q	\leftrightarrow	R)]
V	V	V	V	V	V	V	V
V	V	F	F	V	V	V	V
V	F	V	V	V	F	F	V
V	F	F	F	F	F	F	V
F	V	V	V	V	V	F	F
F	V	F	F	F	V	F	F
F	F	V	V	V	F	V	F
F	F	F	F	V	F	V	F

Resposta: Certo

Proposição

Conjunto de palavras ou símbolos que expressam um pensamento ou uma ideia de sentido completo. Elas transmitem pensamentos, isto é, afirmam fatos ou exprimem juízos que formamos a respeito de determinados conceitos ou entes.

Valores lógicos

São os valores atribuídos as proposições, podendo ser uma **verdade**, se a proposição é verdadeira (V), e uma **falsidade**, se a proposição é falsa (F). Designamos as letras V e F para abreviarmos os valores lógicos verdade e falsidade respectivamente.

Com isso temos alguns axiomas da lógica:

– **PRINCÍPIO DA NÃO CONTRADIÇÃO**: uma proposição não pode ser verdadeira E falsa ao mesmo tempo.

– **PRINCÍPIO DO TERCEIRO EXCLUÍDO**: toda proposição OU é verdadeira OU é falsa, verificamos sempre um desses casos, NUNCA existindo um terceiro caso.

“Toda proposição tem um, e somente um, dos valores, que são: V ou F.”

Classificação de uma proposição

Elas podem ser:

• **Sentença aberta**: quando não se pode atribuir um valor lógico verdadeiro ou falso para ela (ou valorar a proposição!), portanto, não é considerada frase lógica. São consideradas sentenças abertas:

- Frases interrogativas: Quando será prova? - Estudou ontem? – Fez Sol ontem?

- Frases exclamativas: Gol! – Que maravilhoso!

- Frase imperativas: Estude e leia com atenção. – Desligue a televisão.

- Frases sem sentido lógico (expressões vagas, paradoxais, ambíguas, ...): “esta frase é falsa” (expressão paradoxal) – O cachorro do meu vizinho morreu (expressão ambígua) – $2 + 5 + 1$

• **Sentença fechada**: quando a proposição admitir um ÚNICO valor lógico, seja ele verdadeiro ou falso, nesse caso, será considerada uma frase, proposição ou sentença lógica.

Proposições simples e compostas

• **Proposições simples** (ou atômicas): aquela que **NÃO** contém nenhuma outra proposição como parte integrante de si mesma. As proposições simples são designadas pelas letras latinas minúsculas p,q,r, s..., chamadas letras proposicionais.

Exemplos

r: Thiago é careca.

s: Pedro é professor.

• **Proposições compostas** (ou moleculares ou estruturas lógicas): aquela formada pela combinação de duas ou mais proposições simples. As proposições compostas são designadas pelas letras latinas maiúsculas P,Q,R, R..., também chamadas letras proposicionais.

Exemplo

P: Thiago é careca e Pedro é professor.

ATENÇÃO: TODAS as **proposições compostas são formadas por duas proposições simples**.

Exemplos:

1. (CESPE/UNB) Na lista de frases apresentadas a seguir:

– “A frase dentro destas aspas é uma mentira.”

– A expressão $x + y$ é positiva.

– O valor de $\sqrt{4 + 3} = 7$.

– Pelé marcou dez gols para a seleção brasileira.

– O que é isto?

Há exatamente:

(A) uma proposição;

(B) duas proposições;

(C) três proposições;

(D) quatro proposições;

(E) todas são proposições.

Resolução:

Analisemos cada alternativa:

(A) “A frase dentro destas aspas é uma mentira”, não podemos atribuir valores lógicos a ela, logo não é uma sentença lógica.

(B) A expressão $x + y$ é positiva, não temos como atribuir valores lógicos, logo não é sentença lógica.

(C) O valor de $\sqrt{4 + 3} = 7$; é uma sentença lógica pois podemos atribuir valores lógicos, independente do resultado que tenhamos

(D) Pelé marcou dez gols para a seleção brasileira, também podemos atribuir valores lógicos (não estamos considerando a quantidade certa de gols, apenas se podemos atribuir um valor de V ou F a sentença).

(E) O que é isto? - como vemos não podemos atribuir valores lógicos por se tratar de uma frase interrogativa.

Resposta: B.

EDUCAÇÃO, ESCOLA, PROFESSORES E COMUNIDADE

No contexto da história da cultura ocidental, é fácil observar que educação e filosofia sempre estiveram juntas e próximas. Pode-se constatar, com efeito, que desde seu surgimento na Grécia clássica, a filosofia se constituiu unida a uma intenção pedagógica, formativa do humano. Para não citar senão o exemplo de Platão, em momento algum o esforço dialético de esclarecimento que propõe ao candidato a filósofo deixa de ser simultaneamente um esforço pedagógico de aprendizagem. Praticamente todos os textos fundamentais da filosofia clássica implicam, na explicitação de seus conteúdos, uma preocupação com a educação.

Além desse dado intrínseco do conteúdo de seu pensamento, a própria prática dos filósofos, de acordo com os registros históricos disponíveis, eslava intimamente vinculada a uma tarefa educativa, fossem eles sofistas ou não, a uma convivência escolar já com características de institucionalização.

A verdade é que, em que pese o ainda restrito alcance social da educação a filosofia surge intrinsecamente ligada a ela, autorizando-nos a considerar, sem nenhuma figuração, que o filósofo clássico sempre foi um grande educador.

Desde então, no desenvolvimento histórico-cultural da filosofia ocidental, essa relação foi se estreitando cada vez mais. A filosofia escolástica na Idade Média foi literalmente o suporte fundamental de um método pedagógico responsável pela formação cultural e religiosa das gerações europeias que estavam constituindo a nova civilização que nascia sobre os escombros do Império Romano. E que falar então do Renascimento com seu projeto humanista de cultura, e da Modernidade, com seu projeto iluminista de civilização?

Não foi senão nesta última metade do século vinte que essa relação tendeu a se esmaecer! Parece ser a primeira vez que uma forte tendência da filosofia considera-se desvinculada de qualquer preocupação de natureza pedagógica, vendo-se tão-somente como um exercício puramente lógico. Essa tendência despreendeu-se de suas próprias raízes, que se encontravam no positivismo, transformando-se numa concepção abrangente. Denominada neopositivismo, que passa a considerar a filosofia como tarefa subsidiária da ciência, só podendo legitimar-se em situação de dependência frente ao conhecimento científico, o único conhecimento capaz de verdade e o único plausível fundamento da ação. Desde então qualquer critério do agir humano só pode ser técnico, nunca mais ético ou político. Fica assim rompida a unidade do saber.

Mas, na verdade, esse enviesamento da tradição filosófica na contemporaneidade é ainda parcial, restando válido para as outras tendências igualmente significativas da filosofia atual que os esforços de reflexão filosófica estão profunda e intimamente envolvidos com a tarefa educacional. E este envolvimento decorre de uma tripla vinculação que delinea três frentes em que se faz presente a contribuição da filosofia para a educação.

A Educação como Projeto, a Reflexão e a Práxis

A cultura contemporânea, fruto dessa longa trajetória do espírito humano em busca de algum esclarecimento sobre o sentido do mundo, é particularmente sensível a sua significativa conquista que é a forma científica do conhecimento. Coroamento do projeto iluminista da modernidade, a ciência dominou todos os setores da existência humana nos dias atuais.

Impondo-se não só pela sua fecundidade explicativa enquanto teoria, como também pela sua operacionalidade técnica, possibilitando aos homens o domínio e a manipulação do próprio mundo. Assim, também no âmbito da educação, seu impacto foi profundo.

Como qualquer outro setor da fenomenalidade humana, também a educação pode ser reequacionada pelas ciências, particularmente pelas ciências humanas que, graças a seus recursos

metodológicos, possibilitam uma nova aproximação do fenômeno educacional. O desenvolvimento das ciências da educação, no rastro das ciências humanas, demonstra o quanto foi profunda a contribuição das mesmas para a elucidação desse fenômeno, bem como para o planejamento da prática pedagógica. É por isso mesmo que muitos se perguntam se além daquilo que nos informam a Biologia, a Psicologia, a Economia, a Sociologia e a História, é cabível esperar contribuições de alguma outra fonte, de algum outro saber que se situe fora desse patamar científico, de um saber de natureza filosófica. Não estariam essas ciências, ao explicitar as leis que regem o fenômeno educacional, viabilizando técnicas bastantes para a condução mais eficaz da prática educacional? Já vimos a resposta que fica implícita nas tendências epistemológicas inspiradas numa perspectiva neopositivista!...

No entanto, é preciso dar-se conta de que, por mais imprescindível e valiosa que seja a contribuição da ciência para o entendimento e para a condução da educação, ela não dispensa a contribuição da filosofia. Alguns aspectos da problemática educacional exigem uma abordagem especificamente filosófica que condiciona inclusive o adequado aproveitamento da própria contribuição científica. Esses aspectos se relacionam com a própria condição da existência dos sujeitos concernidos pela educação com o caráter prático do processo educacional e com a própria produção do conhecimento em sua relação com a educação. Daí as três frentes em que podemos identificar a presença marcante da contribuição da filosofia.

1. O Sujeito da Educação

Assim, de um ponto de vista mais fundante, pode-se dizer que cabe à filosofia da educação a construção de uma imagem do homem, enquanto sujeito fundamental da educação. Trata-se do esforço com vista ao delineamento do sentido mais concreto da existência humana. Como tal, a filosofia da educação constitui-se como antropologia filosófica, como tentativa de integração dos conteúdos das ciências humanas, na busca de uma visão integrada do homem.

Nessa tarefa ela é, pois, reflexão eminentemente antropológica e como tal, põe-se como alicerce fundante de todas as demais tarefas que lhe cabem. Mas não basta enunciar as coisas desta maneira, reiterando a fórmula universal de que não se pode tratar da educação a não ser a partir de uma imagem do homem e da sociedade. A dificuldade está justamente no modo de elaboração dessa imagem.

A tradição filosófica ocidental, tanto através de sua perspectiva essencialista como através de sua perspectiva naturalista, não conseguiu dar conta das especificidades das condições do existir humano e acabou por construir, de um lado, uma antropologia metafísica fundamentalmente idealista, com uma imagem universal e abstrata da natureza humana, incapaz de dar conta da imergência do homem no mundo natural e social; de outro lado, uma antropologia de fundo cientificista que insere o homem no fluxo vital da natureza orgânica, fazendo dele um simples prolongamento da mesma, e que se revela incapaz de dar conta da especificidade humana nesse universo de determinismos.

Nos dois casos, como retomaremos mais adiante, a filosofia da educação perde qualquer solidez de seus pontos de apoio. Com efeito, tanto na perspectiva essencialista quanto na perspectiva naturalista, não fica adequadamente sustentada a condição básica da existencialidade humana, que é a sua profunda e radical **historicidade**, a ser entendida como a intersecção da espacialidade com a temporalidade do existir real dos seres humanos, ou seja, a **intersecção do social com o histórico**. O que se quer dizer com isso é que o ser dos homens só pode ser apreendido em suas mediações históricas e sociais concretas de existência. Só com base nessas condições reais de existência é que se pode legitimar o esforço sistemático da filosofia em construir uma imagem consistente do humano.

Podemos usar a própria imagem do tempo e do espaço em nossa percepção para um melhor esclarecimento da questão. Assim como, formalmente o espaço e o tempo são as coordenadas da realidade do mundo natural, tal qual é dado em nossa percepção, pode-se dizer, por analogia que o social e o histórico são as coordenadas da existência humana. Por sua vez, o educacional, como aliás o político, constitui **uma tentativa de intencionalização do existir social no tempo histórico**. A educação é com efeito, instauração de um projeto, ou seja, prática concreta com vista a uma finalidade que dá sentido à existência cultural da sociedade histórica. ‘

Os homens envolvidos na esfera do educacional — sujeitos que se educam e que buscam educar — não podem ser reduzidos a modelos abstratamente concebidos de uma natureza humana”, modelo universal idealizado como também não se reduzem a uma “máquina natural”, prolongamento orgânico da natureza biológica. Seres de carências múltiplas, como que se desdobram num projeto, pré-definem-se como exigência de um devir em vista de um “ser-mais”, de uma intencionalidade a ser realizada: não pela efetivação mecânica de determinismos objetivos nem pela atuação energética de finalidades impositivas. O projeto humano se dá nas coordenadas históricas, sendo obra dos sujeitos aluando socialmente, num processo em que sua encarnação se defronta, a cada instante, com uma exigência de superação. É só nesse processo que se pode conceber uma ressignificação da “essência humana”, pois é nele também, na frustração desse processo, que o homem perde sua essencialidade. A educação pode, pois ser definida como esforço para se conferir ao social, no desdobramento do histórico, um sentido intencionalizado, como esforço para a instauração de um projeto de efetiva humanização, feita através da consolidação das mediações da existência real dos homens.

Assim, só uma antropologia filosófica pode lastrear a filosofia da educação. Mas uma antropologia filosófica capaz de apreender o homem existindo sob mediações histórico-sociais, sendo visto então como ser eminentemente histórico e social. Tal antropologia tem de se desenvolver, então, como uma reflexão sobre a história e sobre a sociedade, sobre o sentido da existência humana nessas coordenadas. Mas, caberia perguntar, a construção dessa imagem do homem não seria exatamente a tarefa das ciências humanas? Isto coloca a questão das relações da filosofia com as ciências humanas, cabendo esclarecer então que, embora indispensáveis, os resultados obtidos pelas diversas ciências humanas não são suficientes para assegurar uma visão da totalidade dialeticamente articulada da imagem do homem que se impõe construir. As ciências humanas investigam e buscam explicar mediante a aplicação de seu categorial teórico, os diversos aspectos da fenomenalidade humana e, graças a isso, tornam-se aptas a concretizar as coordenadas histórico-sociais da existência real dos homens. Mas em decorrência de sua própria metodologia, a visão teórica que elaboram é necessariamente aspectual. Justamente em função de sua menor rigidez metodológica, é que a filosofia pode elaborar hipóteses mais abrangentes, capazes de alcançarem uma visão integrada do ser humano, envolvendo nessa compreensão o conjunto desses aspectos, constituindo uma totalidade que não se resume na mera soma das partes, parles estas que se articulam então dialeticamente entre si e com o todo, sem perderem sua especificidade, formando ao mesmo tempo, uma unidade. A perspectiva filosófica integra ao totalizar, ao unir e ao relacionar. Não se trata, no entanto, de elaborar como que uma teoria geral das ciências humanas, pois não se atendo aos requisitos da metodologia científica, a filosofia pode colocar hipóteses em íde maior alcance epistemológico. Assim, o que se pode concluir deste ponto de vista é que a filosofia da educação, em sua tarefa antropológica, trabalha em ítima colaboração com as ciências humanas no campo da teoria educacional, incorporando subsídios produzidos mediante investigação histórico-antropológica por elas desenvolvida.

2. O Agir, os Fins e os Valores

De um segundo ponto de vista e considerando que a educação é fundamentalmente uma prática social, a filosofia vai ainda contribuir significativamente para sua efetivação mediante uma reflexão voltada para os fins que a norteiam. A reflexão filosófica se faz então reflexão axiológica, perquirindo a dimensão valorativa da consciência e a expressão do agir humano enquanto relacionado com valores.

A questão diretriz desta perspectiva axiológica é aquela dos fins da educação, a questão do para quê educar. Não há dúvida, entretanto, que, também nesse sentido, a tradição filosófica no campo educacional, o mais das vezes, deixou-se levar pela tendência a estipular valores, fins e normas, fundando-os apressadamente numa determinação arbitrária, quando não apriorística, de uma natureza ideal do indivíduo ou da sociedade. Foi o que ocorreu com a orientação metafísica da filosofia ocidental que fazia decorrer, quase que por um procedimento dedutivo, as normas do agir humano da essência do homem, concebida, como já vimos, como um modelo ideal, delineado com base numa ontologia abstrata.

Assim, os valores do agir humano se fundariam na própria essência humana, essência esta concebida de modo ideal, abstrato e universal. A ética se tornava então uma ética essencialista, desvinculada de qualquer referência sócio-histórica. O agir deve assim, seguir critérios éticos que se refeririam tão-somente à essência ontológica dos homens. E a ética se transformava num sistema de critérios e normas puramente deduzidos dessa essência.

Mas por outro lado ao tentar superar essa visão essencialista, a tradição científica ocidental vai ainda vincular o agir a valores agora relacionados apenas com a determinação natural do existir do homem. O homem é um prolongamento da natureza física, um organismo vivo, cuja perfeição maior não é obviamente, a realização de uma essência, mas sim o desenvolvimento pleno de sua vida. O objetivo maior da vida, por sinal, é sempre viver mais e viver bem! E esta finalidade fundamental passa a ser o critério básico na delimitação de todos os valores que presidem o agir. Devem ser buscados aqueles objetivos que assegurem ao homem sua melhor vida natural. Ora como a ciência dá conta das condições naturais da existência humana, ao mesmo tempo que domina e manipula o mundo, ela tende a fazer o mesmo com relação ao homem. Tende não só a conhecê-lo mas ainda a manipulá-lo, a controlá-lo e a dominá-lo, transpondo para seu âmbito a técnica decorrente desses conhecimentos. A “naturalização do homem acaba transformando-o num objeto facilmente manipulável e a prática humana considerada adequada, acaba sendo aquela dirigida por critérios puramente técnicos, seja no plano individual, seja no plano social essa ética naturalista apoiando-se apenas nos valores de uma funcionalidade técnica.

Em consequência desses rumos que a reflexão filosófica enquanto reflexão axiológica, tomou na tradição da cultura ocidental, a filosofia da educação não se afastou da mesma orientação. De um lado, tendei a ver, como fim último da educação, a realização de uma perfeição dos indivíduos enquanto plena atualização de uma essência modelar; de outro, entendeu-se essa perfeição como plenitude de expansão e desenvolvimento de sua natureza biológica. Agora a filosofia da educação busca desenvolver sua reflexão levando em conta os fundamentos antropológicos da existência humana, tais como se manifestam em mediações histórico-sociais, dimensão esta que qualifica e especifica a condição humana. Tal perspectiva nega, retoma e supera aqueles aspectos enfatizados pelas abordagens essencialista e naturalista, buscando dar à filosofia da educação uma configuração mais assente às condições reais da existência dos sujeitos humanos.

3. A Força e a Fraqueza da Consciência

A filosofia da educação tem ainda uma terceira tarefa: a epistemológica cabendo-lhe instaurar uma discussão sobre questões envolvidas pelo processo de produção, de sistematização e de transmissão do conhecimento presente no processo específico da educação. Também deste ponto de vista é significativa a contribuição da filosofia para a educação.

Fundamentalmente, esta questão se coloca porque a educação também pressupõe mediações subjetivas, ou seja, ela pressupõe a intervenção da subjetividade de todos aqueles que se encontram envolvidos por ela.

Em cada um dos momentos da atividade educativa está necessariamente presente uma ineludível dimensão de subjetividade, que impregna assim o conjunto do processo como um todo. Desta forma, tanto no plano de suas expressões teóricas como naquele de suas realizações práticas, a educação envolve a própria subjetividade e suas produções, impondo ao educador uma atenção específica para tal situação. A atividade da consciência é assim mediação necessária das atividades da educação.

É por isso que a reflexão sobre a existência histórica e social dos homens enquanto elaboração de uma antropologia filosófica fundante, só se torna possível, na sua radicalidade, em decorrência da própria condição de ser o homem capaz de experimentar a vivência subjetiva da consciência. A questão do sentido de existir do homem e do mundo só se coloca graças a essa experiência. A grande dificuldade que surge é que essa experiência da consciência é também uma riquíssima experiência de ilusões. A consciência é o lugar privilegiado das ilusões, dos erros e do falseamento da realidade, ameaçando constantemente comprometer sua própria atividade.

Diante de tal situação, cabe à filosofia da educação desenvolver uma reflexão propriamente epistemológica sobre a natureza dessa experiência na sua manifestação na área do educacional. Cabe-lhe, tanto de uma perspectiva de totalidade como da perspectiva da particularidade das várias ciências, descrever e debater a construção, pelo sujeito humano, do objeto "educação". É nesse momento que a filosofia da educação, por assim dizer, tem de se justificar, ao mesmo tempo que rearticula os esforços da própria ciência, para também se justificar, avaliando e legitimando a atividade do conhecimento enquanto processo tecido no texto/contexto da realidade histórico-social da humanidade. Com efeito e coerentemente com o que já se viu acima, a análise do conhecimento não pode ser separada da análise dos demais componentes dessa realidade.

No seu momento epistemológico, a filosofia da educação investe, pois, no esclarecimento das relações entre a produção do conhecimento e o processo da educação. É assim que muitas questões vão se colocando à necessária consideração por parte dos que se envolvem com a educação, também nesse plano da produção do saber, desde aquelas relacionadas com a natureza da própria subjetividade até aquelas que se encontram implicadas no mais modesto ato de ensino ou de aprendizagem, passando pela questão da possibilidade e da efetividade das ciências da educação. Com efeito, aqui estão em pauta os esforços que vêm sendo desenvolvidos com vista à criação de um sistema de saber no campo da educação, de tal modo que se possa dispor de um corpo de conhecimentos fundados numa episteme, num saber verdadeiro e consistente. Trata-se, sem dúvida, de um projeto de cientificidade para a área educacional.

No desenvolvimento desse projeto, logo se percebeu que o campo educacional do ponto de vista epistemológico, é extremamente complexo. Não é possível proceder com ele da mesma maneira que se procedeu no âmbito das demais ciências humanas. Para se aproximar do fenômeno educacional foi preciso uma abordagem **multidisciplinar**, já que não se dispunha de um único acervo categorial para a construção apreensão desse objeto; além disso, a

abordagem exigia ainda uma perspectiva **transdisciplinar**, na medida em que o conjunto categorial de cada disciplina lançava esse objeto para além de seus próprios limites, enganchando-o em outros conjuntos, indo além de uma mera soma de elementos: no final das contas, viu-se ainda que se trata de um trabalho necessariamente **interdisciplinar**, as categorias de todos os conjuntos entrando numa relação recíproca para a constituição desse corpo epistêmico. Esta situação peculiar tem a ver com o caráter predominantemente praxio-lógico da educação: a educação é fundamentalmente de natureza prática uma totalidade de ação, não só se deixando reduzir e decompor como se fosse um simples objeto. Assim, quer seja considerada sob um enfoque epistemológico, quer sob um enfoque praxiológico, enquanto práxis concreta, a educação implica esta interdisciplinaridade, ou seja o sentido essencial do processo da educação, a sua verdade completa não decorre dos produtos de uma ciência isolada e nem dos produtos somados de várias ciências: ele só se constitui mediante o esforço de uma concorrência solidária e qualitativa de várias disciplinas.

Esta malha de interdisciplinaridade na construção do sentido do educacional é tecida fundamentalmente pela reflexão filosófica. A filosofia da educação não substitui os conteúdos significadores elaborados pelas ciências: ela, por assim dizer, os articula, instaurando uma comunidade construtiva de sentido, gerando uma atitude de abertura e de predisposição à intersubjetividade.

Esta visão interdisciplinar que se dá enquanto articulação integradora do sentido da educação no plano teórico, é igualmente expressão autêntica da prática totalizadora onde ocorre a educação. Enquanto ação social, atravessada pela análise científica e pela reflexão filosófica, a educação se torna uma práxis e, portanto, implica as exigências de eficácia do agir tanto quanto aquelas de elucidação do pensar.

Portanto tanto no plano teórico como no plano prático, referindo-se seja aos processos de conhecimento, seja aos critérios da ação, e seja ainda ao próprio modo de existir dos sujeitos envolvidos na educação, a filosofia esta necessariamente presente, sendo mesmo indispensável. E neste primeiro momento, como contínua gestora da interdisciplinaridade.

Mas não termina aqui a tarefa epistemológica da filosofia da educação. Com efeito, vimos há pouco que a experiência da subjetividade é também o lugar privilegiado da ilusão e do falseamento da realidade. Sem dúvida, a consciência emergiu como equipamento mais refinado que instrumentalizou o homem para prover, com maior flexibilidade, os meios de sua existência material. Mas ao se voltar para a realidade no desempenho concreto dessa finalidade, ela pode projetar uma objetividade não-real. E o processo de alienação que a espreita a cada instante na sua relação com o mundo objetivo. Este é o outro lado da subjetividade, o reverso da medalha. Em sua atividade subjetiva, a consciência acaba criando uma objetividade apenas projetada, imaginada, ideada e não-real. Ocorre que a consciência humana é extremamente frágil e facilmente dominável pelo poder que atravessa as relações sociais. Eis então o funcionamento ideológico da atividade subjetiva: o próprio conhecimento passa a ser mais um instrumento de dominação que alguns homens exercem sobre outros. A consciência, alienada em relação à realidade objetiva, constrói conteúdos representativos e avaliativos que são apresentados como verdadeiros e válidos quando, de fato são puramente ideológicos, ou seja, estão escamoteando as condições reais com vista a fazer passar por verdadeira uma concepção falsa, mas apta a sustentar determinadas relações de dominação presentes na sociedade. Com efeito, é para legitimar determinadas relações de poder que a consciência elabora como objetivas, como universais e como necessárias, algumas representações que na realidade social efetiva, referem-se apenas a interesses particulares de determinados grupos sociais.

Ora todas as atividades ligadas à educação, sejam elas teóricas ou práticas, podem se envolver, e historicamente se envolveram, nesse processo ideológico. De um lado enquanto derivadas da atuação da consciência, podem estar incorporando suas representações falseadas e falseadoras; de outro lado, enquanto vinculadas à prática social, podem estar ocultando relações de dominação e situações de alienação. A educação não é mais vista hoje como o lugar da neutralidade e da inocência: ao contrário, ela é um dos lugares mais privilegiados da ideologia e da inculcação ideológica, refletindo sua íntima vinculação ao processo social em suas relações de dominação política e de exploração econômica.

Assim, qualquer tentativa de intencionalização do social através da educação pressupõe necessariamente um trabalho contínuo de denúncia, de crítica e de superação do “discurso” ideológico que se incorpora ao discurso pedagógico. É então tarefa da filosofia da educação desvelar criticamente a “repercussão” ideológica da educação: só assim a educação poderá se constituir em projeto que esteja em condições de contribuir para a transformação da sociedade.

Deste ponto de vista, a consciência filosófica é a mediação para uma contínua e alenta vigilância contra as artimanhas do saber e do poder, montadas no íntimo do processo educacional.

A contribuição que a filosofia dá à educação se traduz e se concretiza nessas três frentes que, na realidade, se integram e se complementam. Entendo que apesar dos desvios e tropeços pelos quais passou na história da cultura ocidental, a filosofia, enquanto filosofia da educação, sempre procurou efetivar essa contribuição, na medida em que sempre se propôs como esforço de exploração e de busca dos fundamentos. Mesmo quando acreditou tê-los encontrados nas essências idealizadas ou nas regularidades da natureza! E ela poderá continuar contribuindo se entender que esses fundamentos têm a ver com o sentido do existir do homem em sua totalidade trançada na realidade histórico-social.¹

Concepções de escola

Em suas obras, Dermeval Saviani apresenta a escola como o local que deve servir aos interesses populares garantindo a todos um bom ensino e saberes básicos que se reflitam na vida dos alunos preparando-os para a vida adulta. Em sua obra *Escola e Democracia* (1987), o autor trata das teorias da educação e seus problemas, explorando que a marginalização da criança pela escola se dá porque ela não tem acesso a esta, enquanto que a marginalidade é a condição da criança excluída. Saviani avalia esses processos, explicando que ambos são prejudiciais ao desenvolvimento da sociedade, trazendo inúmeros problemas, muitas vezes de difícil solução, e conclui que a harmonia e a integração entre os envolvidos na educação – esferas política, social e administração da escola podem evitar a marginalidade, intensificando os esforços educativos em prol da melhoria de vida no âmbito individual e coletivo.

Através da interação do professor e da participação ativa do aluno a escola deve possibilitar a aquisição de conteúdos – trabalhar a realidade do aluno em sala de aula, para que ele tenha discernimento e poder de analisar sua realidade de uma maneira crítica -, e a socialização do educando para que tenha uma participação organizada na democratização da sociedade, mas Saviani alerta para a responsabilidade do poder público, representante da política na localidade, que é a responsável pela criação e avaliação de projetos no âmbito das escolas do estado e município, uma vez que este é o responsável pelas políticas públicas para melhoria do ensino, visando a integração entre o aluno e a escola. A escola é valorizada como instrumento de apropriação do saber e pode contribuir para

eliminar a seletividade e exclusão social, e é este fator que deve ser levado em consideração, a fim de erradicar as gritantes disparidades de níveis escolares, evasão escolar e marginalização.

De fato, a escola é o local que prepara a criança, futuro cidadão, para a vida, e deve transmitir valores éticos e morais aos estudantes, e para que cumpra com seu papel deve acolher os alunos com empenho para, verdadeiramente transformar suas vidas.

Concepções de Educação

Concepção Tradicionalista da Educação

1. ORIGEM HISTÓRICA - Desde o poder aristocrático antigo e feudal. Buscou inspiração nas tradições pedagógicas antigas e cristãs. Predominou até fins do século XIX. Foi elitista, pois apenas o clero e a nobreza tinham acesso aos estudos.

2. CONCEITO DE HOMEM - O homem é um ser originalmente corrompido (pecado original). O homem deve submeter-se aos valores e aos dogmas universais e eternos. As regras de vida para o homem já forma estabelecidas definitivamente (num mundo “superior”, externo ao homem).

3. IDEAL DE HOMEM - É o homem **sábio** (= instruído, que detém o saber, o conhecimento geral, apresenta correção no falar e escrever, e fluência na oratória) e o homem **virtuoso** (= disciplinado). A Educação Tradicionalista supervaloriza a formação **intelectual**, a organização lógica do pensamento e a formação **moral**.

4. EDUCAÇÃO - Tem como função: corrigir a natureza corrompida do homem, exigindo dele o esforço, disciplina rigorosa, através de vigilância constante. A Educação deve ligar o homem ao “mundo superior” que é o seu destino final, e destruir o que prende o homem à sua existência terrestre.

5. DISCIPLINA - Significa domínio de si mesmo, controle emocional e corporal. Predominam os incentivos extrínsecos: prêmios e castigos. A **Escola** é um meio fechado que prepara o educando.

6. EDUCADOR - É aquele que já se disciplinou, conseguiu corrigir sua natureza corrompida e já detém o saber. Tem seu saber reconhecido e sua autoridade garantida. Ele é o centro da decisão do processo educativo.

7. RELACIONAMENTO INTER-PESSOAL - A disposição na sala de aula, um atrás do outro, reduz ao mínimo as possibilidades de comunicação direta entre as pessoas. É cada um só com o mestre. A relação professor-aluno é de obediência ao mestre. Incentiva a competição. É preciso ser o melhor. O outro é um concorrente.

8. O CONTEÚDO - Ênfase no passado, ao já feito, aos conteúdos prontos, ao saber já instituído. O futuro é reprodução do passado. O saber é enciclopédico e é preciso conhecer e praticar as leis morais.

9. PROCEDIMENTOS PEDAGÓGICOS - O conteúdo é apresentado de forma acabada, há ênfase na quantidade de informação dada e memorizada. O aluno ouve informações gerais nas situações particulares.

Concepção Liberalista Da Educação

1. ORIGEM HISTÓRICA - A concepção liberalista da Educação foi se constituindo ao longo da História em reação à concepção Tradicionalista, seus primeiros indícios podem se reportar ao Renascimento (séc. XV - XVI); prosseguindo com a instalação do poder burguês liberalista (séc. XVIII) e culminando com a emergência da chamada *Escola Nova* (início do séc. XX) e com a divulgação dos pressupostos da Psicologia Humanista (1950).

2. PRESSUPOSTO BÁSICO - da concepção liberalista da Educação. Referências para vida do homem não podem ser os valores pré-dados por fontes supra-humanas, exteriores ao homem. A Educação (como toda a vida social) deve se basear nos próprios homens, como eles são concretamente. O homem pode buscar em si próprio o sentido da sua vida e as normas para a sua vida.

¹ Fonte: www.emaberto.inep.gov.br - Texto adaptado de Antônio Joaquim Severino

3. **CONCEPÇÃO DE HOMEM** - O homem é naturalmente **bom**, mas ele pode ser corrompido na vida social. O homem é um ser livre, capaz de decidir, escolher com responsabilidade e buscar seu crescimento pessoal.

4. **CONCEITO DE INFÂNCIA** - A criança é **inocente**. A criança está mais perto da verdadeira humanidade. É preciso **protegê-la, isolá-la**, do contato com a sociedade adulta e não ter pressa de transformar a criança em adulto. O importante não é preparar para a vida futura apenas, mas vivenciar intensamente a infância.

5. **IDEAL DE HOMEM** . É a pessoa livre, espontânea, de iniciativa, criativa, auto-determinada e responsável. Enfim, auto-realizada.

6. **A FUNÇÃO DA EDUCAÇÃO** - A função da Educação é possibilitar condições para a atualização e uso pleno das potencialidades pessoais em direção ao auto-conhecimento e auto-realização pessoal. A Educação não deve destruir o homem concreto e sim apoiar-se neste ser concreto. Não deve ir contra o homem para formar o homem. A Educação deve realizar-se a partir da própria vida e experiência do educando, apoiar-se nas necessidades e interesses naturais, expectativas do educando, e contribuir para seu desenvolvimento pessoal. Os três princípios básicos da Educação liberalista: **liberdade, subjetividade, atividade**.

7. **EDUCADOR** - Deve **abster-se** de intervir no processo do desenvolvimento do educando. Deve ser elemento **facilitador** desse desenvolvimento. Essa concepção enfatiza as atividades do mestre: **compreensão, empatia (perceber o ponto de referência interno do outro), carinho, atenção, aceitação, permissividade, autenticidade, confiança no ser humano**.

8. **DISCIPLINA** - As regras disciplinares são discutidas por todos os educandos e assumidas por eles com **liberdade e responsabilidade**. Essas regras são o limite real para o clima de permissividade. O **trabalho ativo** e interessado substitui a disciplina rígida.

9. **RELACIONAMENTO INTER-PESSOAL** - A relação privilegiada é do grupo de educandos que **cooperam, decidem, se expressam**. Enfatiza as relações **inter-pessoais**, busca dar espaço para as **emoções, sentimentos, afetos**, fatos imprevistos emergentes no aqui-agora do encontro grupal. Permite o **pensamento divergente, a pluralidade de opções, respostas mais personalizadas. É centrada no estudante**.

10. **ESCOLA** - É um meio **fechado**, se possível especialmente **distanciado da vida social para proteger o educando**. A escola torna-se uma mini-sociedade ideal onde o educando pode agir com liberdade, espontaneidade, alegria.

11. **CONTEÚDO** - As crianças podem ordenar o conhecimento conforme os seus interesses. Evita-se mostrar o mundo **"mau"** aos educandos. O mundo é apresentado de modo **idealizado, bonito, "colorido"**.

12. **PROCEDIMENTO PEDAGÓGICO** - Enfatiza a **técnica de descoberta, o método indutivo (do particular ao geral)**. Defende **técnicas globalizantes** que garantam o sentido, a compreensão, a inter-relação e sequenciação do conteúdo. Utiliza técnicas variadas: **música, dança, expressão corporal, dramatização, pesquisa, solução de problemas, discussões grupais, dinâmica grupais, trabalho prático**. Muito som, luz, cor e movimento, supõe a aprendizagem como processo intrínseco que requer elaboração interna do aprendiz. **Aprender a aprender** é mais fundamental do que **acumular** grandes quantidades de conteúdos, permite a variedade e manipulação efetiva de materiais didáticos pelos educandos. Ênfase no **jogo, descontração, prazer**. Enfatiza **avaliação qualitativa, a auto-avaliação, a discussão de critérios e avaliação com os educandos**.

13. **RELAÇÃO EDUCACÃO-SOCIEDADE** - A concepção liberalista de Educação é coerente com o moderno **capitalismo** que propõe a livre iniciativa individual, adaptação dos trabalhadores a situações mutáveis, concepção de Educação é **convivente** com o sistema capitalista de sociedade porque:

1. Contribui com a manutenção da estrutura de classes sociais, quando realiza a elitização do saber, de dois modos: **a)** organizando o ensino de modo a desfavorecer o prosseguimento da escolarização dos mais pobres: o mundo da escola é o mundo burguês no visual, na linguagem, nos meios, nos fins. A escola vai selecionando os mais "capazes". Os outros vão sutilmente se mantendo nas baixas camadas de escolaridade. A pirâmide escolar também contribui, portanto, com a reprodução contínua da pirâmide social. **b)**

2. Inculca a concepção burguesa de mundo, de modo predominante, divulgando sua ideologia através do discurso explícito e implícito (na fala das autoridades, nos textos de leitura, nas atitudes manifestas). Veicula conteúdos idealizadores da realidade, **omitindo questionamentos críticos desveladores do social real**.

3. Seu projeto de mudança social é reformista e acredita na mudança social sem conflito, não levando em consideração as contradições reais geradas pelo poder burguês. Quando fala em mudança social, acredita que esta se processa das **partes para o todo: mudam as pessoas - as instituições - a sociedade**.

14. **CONTRADIÇÃO BÁSICA** - da concepção liberalista de Educação: Ao contestar o autoritarismo, a opressão e ressaltar a livre expressão e os direitos do ser humano, a Educação Liberalista abre espaço para que seja possível inclusive a ultrapassagem de si própria em sua nova pedagogia que rejeita os seus pressupostos ideológicos e construa outros pressupostos com nova concepção de mundo, de sociedade, de homem. O liberalismo pedagógico torna possível esta ultrapassagem, mas não a realiza.

Concepção Técnico-Burocrática Da Educação

1. **ORIGEM HISTÓRICA** - Esta concepção é também conhecida como concepção **TECNICISTA**. Penetrou nos meios educacionais a partir dos meados do séc. XX (1950) com o avanço dos modelos de organização **EMPRESARIAL**. Representa a introdução do modelo capitalista empresarial na escola.

2. **CONCEPÇÃO DE HOMEM** - É um ser condicionado pelo meio físico-social.

3. **IDEAL DE HOMEM** - É o homem produtivo e adaptado à sociedade.

4. **FUNÇÃO DA EDUCAÇÃO** - É modeladora, modificadora do comportamento humano previsto. Educação é **adaptação** do indivíduo à sociedade.

5. **ESCOLA** - Deve ser uma comunidade harmoniosa. Todo problema deve ser resolvido administrativamente. O administrativo e o pedagógico são departamentos separados.

6. **EDUCADOR** - É um especialista, já possui o saber. Quem possui saber são os cientistas, os especialistas. Esses produzem a cultura. Esses é que deverão comandar os demais homens. Eles produziram a teoria e é esta que vai dirigir a prática. Os **especialistas** é que devem planejar, decidir e levar os demais a cumprirem as ordens, e executar o fazer pedagógico. A equipe de comando técnico deve fiscalizar o cumprimento das ordens.

7. **RELAÇÃO INTER-PESSOAL** - Valoriza a hierarquia, **ordem, a impessoalidade, as normas fixas e precisas, o pensamento convergente, a uniformidade, a harmonia**.

8. **CONTEÚDO** - **Supervaloriza o conhecimento técnico-profissional**, enfatiza o saber pronto **provido das fontes culturais estrangeiras, super desenvolvidas**.

9. **PROCEDIMENTO PEDAGÓGICO** - Enfatiza a **técnica, o saber-fazer** sem discutir a questão dos valores envolvidos. Privilegia o saber **técnico, os métodos individualizantes na obtenção do conhecimento**. Enfatiza a **objetividade, mensuração rigorosa dos resultados, a eficiência** dos meios para alcançar o resultado final previsto. Tudo é **previsto, organizado, controlado pela equipe de comando**.