



CÓD: OP-036NV-21
7908403514304

IGUATU

**PREFEITO MUNICIPAL DE IGUATU
DO ESTADO DO CEARÁ**

Agente de Controle de Endemias

EDITAL DO CONCURSO PÚBLICO Nº. 001/2021

Português

1. Interpretação e Compreensão de Texto;	01
2. Ortografia; Novo acordo ortográfico da Língua Portuguesa.	01
3. Significados das palavras – Sinônimos, Antônimos, Parônimos e Homônimos; Denotação e Conotação;	02
4. Divisão Silábica;	03
5. Pontuação;	03
6. Acentuação Gráfica;	05
7. Flexão do substantivo; Emprego dos Pronomes;	05
8. Figuras de linguagem,	12
9. Regência nominal e verbal;	14
10. Concordância nominal e verbal;	15

Conhecimentos Gerais

1. Aspectos geográficos, históricos, políticos e administrativos do Mundo, Brasil, Ceará e do Município de Iguatu – CE;	01
2. Atualidades históricas científicas, sociais, políticas, econômicas, culturais, ambientais e administrativas do Mundo, Brasil, Ceará e do Município de Iguatu – CE.	101

Conhecimentos Específicos

Agente de Controle de Endemias

1. Processo saúde-doença: influência das condições de vida: educação, cultura, lazer, emprego, moradia, saneamento e segurança; o papel da família.	01
2. Saneamento Básico: abastecimento de água, destino dos detritos, destino do lixo.	10
3. Vigilância Epidemiológica: Principais zoonoses transmissíveis por animais domésticos de estimação, peridomésticos, de criação de uso doméstico e de origem silvestre. Centro de Controle de Zoonose: posse responsável, vacinação antirrábica animal, controle de morcegos em áreas urbanas. Meios de Transmissão de Doenças: medidas preventivas e de controle.	21
4. Leishmaniose: características epidemiológicas: ciclo, modo de transmissão, período de incubação, suscetibilidade e imunidade; aspectos clínicos no cão; medidas preventivas dirigidas à população humana, ao vetor e à população canina.	68
5. Equipamentos de Proteção: recomendações, higienização. Procedimentos de Segurança: tipos de controle; uso de inseticidas, tipos de tratamento, programa de treinamento, supervisão de equipes.	86
6. Roedores / Leptospirose: controle de roedores em áreas urbanas; leptospirose: sintomas, transmissão, prevenção.	72
7. Dengue: noções sobre febre amarela e dengue, biologia dos vetores, operações de campo, reconhecimento geográfico, tratamento focal, perifocal, bloqueio, EPI, formas de controle, Programa Nacional de Controle da Dengue.	76
8. Uso de Praguicidas em Saúde Pública: toxicidade.	96
9. Animais Peçonhentos: ofídeos, aracnídeos (aranhas e escorpiões) e lagarta (Lonomia obliqua): noções básicas sobre controle, prevenção de acidentes e primeiros socorros.	96

Noções de Informática

1. Conceitos básicos de operação de microcomputadores	01
2. Conceitos básicos de operação com arquivos em ambientes Windows	02
3. Conceitos básicos para utilização do pacote Office	04
4. Conceitos de Internet: conceitos básicos e modos de utilização de tecnologias, ferramentas, aplicativos e procedimentos associados a internet; ferramentas e aplicativos comerciais de navegação, de correio eletrônico, de busca e pesquisa	09

INTERPRETAÇÃO E COMPREENSÃO DE TEXTO

Compreender e interpretar textos é essencial para que o objetivo de comunicação seja alcançado satisfatoriamente. Com isso, é importante saber diferenciar os dois conceitos. Vale lembrar que o texto pode ser verbal ou não-verbal, desde que tenha um sentido completo.

A **compreensão** se relaciona ao entendimento de um texto e de sua proposta comunicativa, decodificando a mensagem explícita. Só depois de compreender o texto que é possível fazer a sua interpretação.

A **interpretação** são as conclusões que chegamos a partir do conteúdo do texto, isto é, ela se encontra para além daquilo que está escrito ou mostrado. Assim, podemos dizer que a interpretação é subjetiva, contando com o conhecimento prévio e do repertório do leitor.

Dessa maneira, para compreender e interpretar bem um texto, é necessário fazer a decodificação de códigos linguísticos e/ou visuais, isto é, identificar figuras de linguagem, reconhecer o sentido de conjunções e preposições, por exemplo, bem como identificar expressões, gestos e cores quando se trata de imagens.

Dicas práticas

1. Faça um resumo (pode ser uma palavra, uma frase, um conceito) sobre o assunto e os argumentos apresentados em cada parágrafo, tentando traçar a linha de raciocínio do texto. Se possível, adicione também pensamentos e inferências próprias às anotações.

2. Tenha sempre um dicionário ou uma ferramenta de busca por perto, para poder procurar o significado de palavras desconhecidas.

3. Fique atento aos detalhes oferecidos pelo texto: dados, fonte de referências e datas.

4. Sublinhe as informações importantes, separando fatos de opiniões.

5. Perceba o enunciado das questões. De um modo geral, questões que esperam **compreensão do texto** aparecem com as seguintes expressões: *o autor afirma/sugere que...; segundo o texto...; de acordo com o autor...* Já as questões que esperam **interpretação do texto** aparecem com as seguintes expressões: *conclui-se do texto que...; o texto permite deduzir que...; qual é a intenção do autor quando afirma que...*

TIPOS E GÊNEROS TEXTUAIS

A partir da estrutura linguística, da função social e da finalidade de um texto, é possível identificar a qual tipo e gênero ele pertence. Antes, é preciso entender a diferença entre essas duas classificações.

Tipos textuais

A tipologia textual se classifica a partir da estrutura e da finalidade do texto, ou seja, está relacionada ao modo como o texto se apresenta. A partir de sua função, é possível estabelecer um padrão específico para se fazer a enunciação.

Veja, no quadro abaixo, os principais tipos e suas características:

TEXTO NARRATIVO	Apresenta um enredo, com ações e relações entre personagens, que ocorre em determinados espaço e tempo. É contado por um narrador, e se estrutura da seguinte maneira: apresentação > desenvolvimento > clímax > desfecho
------------------------	---

TEXTO DISSERTATIVO ARGUMENTATIVO	Tem o objetivo de defender determinado ponto de vista, persuadindo o leitor a partir do uso de argumentos sólidos. Sua estrutura comum é: introdução > desenvolvimento > conclusão.
TEXTO EXPOSITIVO	Procura expor ideias, sem a necessidade de defender algum ponto de vista. Para isso, usa-se comparações, informações, definições, conceitualizações etc. A estrutura segue a do texto dissertativo-argumentativo.
TEXTO DESCRITIVO	Expõe acontecimentos, lugares, pessoas, de modo que sua finalidade é descrever, ou seja, caracterizar algo ou alguém. Com isso, é um texto rico em adjetivos e em verbos de ligação.
TEXTO INJUNTIVO	Oferece instruções, com o objetivo de orientar o leitor. Sua maior característica são os verbos no modo imperativo.

Gêneros textuais

A classificação dos gêneros textuais se dá a partir do reconhecimento de certos padrões estruturais que se constituem a partir da função social do texto. No entanto, sua estrutura e seu estilo não são tão limitados e definidos como ocorre na tipologia textual, podendo se apresentar com uma grande diversidade. Além disso, o padrão também pode sofrer modificações ao longo do tempo, assim como a própria língua e a comunicação, no geral.

Alguns exemplos de gêneros textuais:

- Artigo
- Bilhete
- Bula
- Carta
- Conto
- Crônica
- E-mail
- Lista
- Manual
- Notícia
- Poema
- Propaganda
- Receita culinária
- Resenha
- Seminário

ORTOGRAFIA. NOVO ACORDO ORTOGRÁFICO DA LÍNGUA PORTUGUESA

A ortografia oficial diz respeito às regras gramaticais referentes à escrita correta das palavras. Para melhor entendê-las, é preciso analisar caso a caso. Lembre-se de que a melhor maneira de memorizar a ortografia correta de uma língua é por meio da leitura, que também faz aumentar o vocabulário do leitor.

Neste capítulo serão abordadas regras para dúvidas frequentes entre os falantes do português. No entanto, é importante ressaltar que existem inúmeras exceções para essas regras, portanto, fique atento!

Alfabeto

O primeiro passo para compreender a ortografia oficial é conhecer o alfabeto (os sinais gráficos e seus sons). No português, o alfabeto se constitui 26 letras, divididas entre **vogais** (a, e, i, o, u) e **consoantes** (restante das letras).

Com o Novo Acordo Ortográfico, as consoantes **K, W e Y** foram reintroduzidas ao alfabeto oficial da língua portuguesa, de modo que elas são usadas apenas em duas ocorrências: **transcrição de nomes próprios e abreviaturas e símbolos de uso internacional**.

Uso do “X”

Algumas dicas são relevantes para saber o momento de usar o X no lugar do CH:

- Depois das sílabas iniciais “me” e “en” (ex: mexerica; enxergar)
- Depois de ditongos (ex: caixa)
- Palavras de origem indígena ou africana (ex: abacaxi; orixá)

Uso do “S” ou “Z”

Algumas regras do uso do “S” com som de “Z” podem ser observadas:

- Depois de ditongos (ex: coisa)
- Em palavras derivadas cuja palavra primitiva já se usa o “S” (ex: casa > casinha)
- Nos sufixos “ês” e “esa”, ao indicarem nacionalidade, título ou origem. (ex: portuguesa)
- Nos sufixos formadores de adjetivos “ense”, “oso” e “osa” (ex: populoso)

Uso do “S”, “SS”, “Ç”

- “S” costuma aparecer entre uma vogal e uma consoante (ex: diversão)
- “SS” costuma aparecer entre duas vogais (ex: processo)
- “Ç” costuma aparecer em palavras estrangeiras que passaram pelo processo de aportuguesamento (ex: muçarela)

Os diferentes porquês

POR QUE	Usado para fazer perguntas. Pode ser substituído por “por qual motivo”
PORQUE	Usado em respostas e explicações. Pode ser substituído por “pois”
POR QUÊ	O “que” é acentuado quando aparece como a última palavra da frase, antes da pontuação final (interrogação, exclamação, ponto final)
PORQUÊ	É um substantivo, portanto costuma vir acompanhado de um artigo, numeral, adjetivo ou pronome

Parônimos e homônimos

As palavras **parônimas** são aquelas que possuem grafia e pronúncia semelhantes, porém com significados distintos.

Ex: *cumprimento* (saudação) X *comprimento* (extensão); *tráfego* (trânsito) X *tráfico* (comércio ilegal).

Já as palavras **homônimas** são aquelas que possuem a mesma grafia e pronúncia, porém têm significados diferentes. **Ex:** *rio* (verbo “rir”) X *rio* (curso d’água); *manga* (blusa) X *manga* (fruta).

SIGNIFICADOS DAS PALAVRAS – SINÔNIMOS, ANTÔNIMOS, PARÔNIMOS E HOMÔNIMOS; DENOTAÇÃO E CONOTAÇÃO

Este é um estudo da **semântica**, que pretende classificar os sentidos das palavras, as suas relações de sentido entre si. Conheça as principais relações e suas características:

Sinonímia e antonímia

As palavras **sinônimas** são aquelas que apresentam significado semelhante, estabelecendo relação de proximidade. **Ex:** *inteligente* <—> *esperto*

Já as palavras **antônimas** são aquelas que apresentam significados opostos, estabelecendo uma relação de contrariedade. **Ex:** *forte* <—> *fraco*

Parônimos e homônimos

As palavras **parônimas** são aquelas que possuem grafia e pronúncia semelhantes, porém com significados distintos.

Ex: *cumprimento* (saudação) X *comprimento* (extensão); *tráfego* (trânsito) X *tráfico* (comércio ilegal).

As palavras **homônimas** são aquelas que possuem a mesma grafia e pronúncia, porém têm significados diferentes. **Ex:** *rio* (verbo “rir”) X *rio* (curso d’água); *manga* (blusa) X *manga* (fruta).

As palavras **homófonas** são aquelas que possuem a mesma pronúncia, mas com escrita e significado diferentes. **Ex:** *cem* (numeral) X *sem* (falta); *conserto* (arrumar) X *concerto* (musical).

As palavras **homógrafas** são aquelas que possuem escrita igual, porém som e significado diferentes. **Ex:** *colher* (talher) X *colher* (verbo); *acerto* (substantivo) X *acerto* (verbo).

Polissemia e monosssemia

As palavras **polissêmicas** são aquelas que podem apresentar mais de um significado, a depender do contexto em que ocorre a frase.

Ex: *cabeça* (parte do corpo humano; líder de um grupo).

Já as palavras **monossêmicas** são aquelas apresentam apenas um significado. **Ex:** *eneágono* (polígono de nove ângulos).

Denotação e conotação

Palavras com **sentido denotativo** são aquelas que apresentam um sentido objetivo e literal. **Ex:** *Está fazendo frio.* / *Pé da mulher.*

Palavras com **sentido conotativo** são aquelas que apresentam um sentido simbólico, figurado. **Ex:** *Você me olha com frieza.* / *Pé da cadeira.*

Hiperonímia e hiponímia

Esta classificação diz respeito às relações hierárquicas de significado entre as palavras.

Desse modo, um **hiperônimo** é a palavra superior, isto é, que tem um sentido mais abrangente. **Ex:** *Fruta é hiperônimo de limão.*

Já o **hipônimo** é a palavra que tem o sentido mais restrito, portanto, inferior, de modo que o hiperônimo engloba o hipônimo. **Ex:** *Limão é hipônimo de fruta.*

Formas variantes

São as palavras que permitem mais de uma grafia correta, sem que ocorra mudança no significado. **Ex:** *loiro – louro* / *enfarte – infarto* / *gatinhar – engatinhar.*

Arcaísmo

São palavras antigas, que perderam o uso frequente ao longo do tempo, sendo substituídas por outras mais modernas, mas que ainda podem ser utilizadas. No entanto, ainda podem ser bastante encontradas em livros antigos, principalmente. **Ex:** *botica* <—> *farmácia* / *franquia* <—> *sinceridade.*

DIVISÃO SILÁBICA

A **divisão silábica** nada mais é que a separação das sílabas que constituem uma palavra. **Sílabas** são fonemas pronunciados a partir de uma única emissão de voz. Sabendo que a base da sílaba do português é a **vogal**, a maior regra da divisão silábica é a de que deve haver pelo menos uma vogal.

O hífen é o sinal gráfico usado para representar a divisão silábica. A depender da quantidade de sílabas de uma palavra, elas podem se classificar em:

- **Monossílaba:** uma sílaba
- **Dissílaba:** duas sílabas
- **Trissílaba:** três sílabas
- **Polissílábica:** quatro ou mais sílabas

Confira as principais regras para aprender quando separar ou não os vocábulos em uma sílaba:

Separa

- Hiato (encontro de duas vogais): *mo-e-da; na-vi-o; po-e-si-a*
- Ditongo decrescente (vogal + semivogal) + vogal: *prai-a; joi-a; es-tei-o*
- Dígrafo (encontro consoantal) com mesmo som: *guer-ra; nas-cer; ex-ce-ção*
- Encontros consonantais disjuntivos: *ad-vo-ga-do; mag-né-ti-co, ap-ti-dão*
- Vogais idênticas: *Sa-a-ra; em-pre-en-der; vo-o*

Não separa

- Ditongos (duas vogais juntas) e tritongos (três vogais juntas): *des-mai-a-do; U-ru-guai*
- Dígrafos (encontros consonantais): *chu-va; de-se-nho; gui-lho-ti-na; quei-jo; re-gra; pla-no; a-brir; blo-co; cla-ro; pla-ne-tá-rio; cra-var*

DICA: há uma exceção para essa regra —> AB-RUP-TO

- Dígrafos iniciais: *pneu-mo-ni-a; mne-mô-ni-co; psi-có-lo-ga*
- Consoantes finais: *lu-tar; lá-pis; i-gual.*

PONTUAÇÃO

Os **sinais de pontuação** são recursos gráficos que se encontram na linguagem escrita, e suas funções são demarcar unidades e sinalizar limites de estruturas sintáticas. É também usado como um recurso estilístico, contribuindo para a coerência e a coesão dos textos.

ASPECTOS GEOGRÁFICOS, HISTÓRICOS, POLÍTICOS E ADMINISTRATIVOS DO MUNDO, BRASIL, CEARÁ E DO MUNICÍPIO DE IGUATU – CE

História Geral

A Pré-História ainda não foi completamente reconstruída, pois faltam muitos elementos que possam permitir que ela seja estudada de uma forma mais profunda. Isso ocorre devido à imensa distância que nos separa desse período, até porque muitas fontes históricas desapareceram pela ação do tempo e outras ainda não foram descobertas pelos estudiosos.

Nesse trabalho, o historiador precisa da ajuda de outras ciências de investigação, como a arqueologia, que estuda as antiguidades, a antropologia, que estuda os homens, e a paleontologia, que estuda os fósseis dos seres humanos. Tais ciências estudam os restos humanos, sendo que, a cada novo achado, podem ocorrer mudanças no que se pensava anteriormente. Assim, podemos afirmar que a Pré-História está em constante processo de investigação.

A Pré-História está dividida em 3 períodos:

- Paleolítico (ou Idade da Pedra Lascada) vai da origem do homem até aproximadamente o ano 8.000 a.C, quando os humanos dominam a agricultura.

- Neolítico (ou Idade da Pedra Polida) vai de 8.000 a.C. até 5.000 a.C, quando surgem as primeiras armas e ferramentas de metal, especialmente o estanho, o cobre e o bronze.

- Idade dos Metais que vai de 5.000 até aproximadamente 4.000 a.C. quando surgiu a escrita.

- O Neolítico

É no Neolítico que o homem domina a agricultura e torna-se sedentário. Com o domínio da agricultura, o homem buscou fixar-se próximo às margens dos rios, onde teria acesso à água potável e a terras mais férteis. Nesse período, a produção de alimentos, que antes era destinada ao consumo imediato, tornou-se muito grande, o que levou os homens a estocarem alimentos. Consequentemente a população começou a aumentar, pois agora havia alimentos para todos. Começaram a surgir as primeiras vilas e, depois, as cidades. A vida do homem começava a deixar de ser simples para tornar-se complexa. Sendo necessária a organização da sociedade que surgia.

Para contabilizar a produção de alimentos, o homem habilmente desenvolveu a escrita. No início a escrita tinha função contábil, ou seja, servia para contar e controlar a produção dos alimentos.

As grandes civilizações

As grandes civilizações que surgiram no período conhecido como Antiguidade foram as grandes precursoras de culturas e patrimônio que hoje conhecemos.

Estas grandes civilizações surgiram, de um modo geral, por causa das tribos nômades que se estabeleceram em um determinado local onde teriam condições de desenvolver a agricultura. Assim, surgiram as primeiras aldeias organizadas e as primeiras cidades, dando início às grandes civilizações.

Estas civilizações surgiram por volta do quarto milênio a.C. com a característica principal de terem se desenvolvido às margens de rios importantes, como o rio Tigre, o Eufrates, o Nilo, o Indo e do Huang He ou rio Amarelo.

A Mesopotâmia é considerada o berço da civilização. Esta região foi habitada por povos como os Acádios, Babilônios, Assírios e Caldeus. Entre as grandes civilizações da Antiguidade, podemos citar ainda os fenícios, sumérios, os chineses, os gregos, os romanos, os egípcios, entre outros.

Mesopotâmia: o berço da civilização

As grandes civilizações e suas organizações

As primeiras civilizações se formaram a partir de quando o homem descobriu a agricultura e passou a ter uma vida mais sedentária, por volta de 4.000 a.C. Essas primeiras civilizações se formaram em torno ou em função de grandes rios: A Mesopotâmia estava ligada aos Rios Tigre e Eufrates, o Egito ao Nilo, a Índia ao Indo, a China ao Amarelo.

Foi no Oriente Médio que tiveram início as civilizações. Tempos depois foram se desenvolvendo no Oriente outras civilizações que, sem contar com o poder fertilizante dos grandes rios, ganharam características diversas. As pastoris, como a dos hebreus, ou as mercantis, como a dos fenícios. Cada um desses povos teve, além de uma rica história interna, longas e muitas vezes conflituosas relações com os demais.

Mesopotâmia

A estreita faixa de terra que localiza-se entre os rios Tigre e Eufrates, no Oriente Médio, onde atualmente é o Iraque, foi chamada na Antiguidade, de Mesopotâmia, que significa “entre rios” (do grego, meso = no meio; potamos = rio). Essa região foi ocupada, entre 4.000 a.C. e 539 a.C, por uma série de povos, que se encontraram e se misturaram, empreenderam guerras e dominaram uns aos outros, formando o que denominamos povos mesopotâmicos. Sumérios, babilônios, hititas, assírios e caldeus são alguns desses povos.

Esta civilização é considerada uma das mais antigas da história.

Os sumérios (4000 a.C. – 1900 a.C.)

Foi nos pântanos da antiga Suméria que surgiram as primeiras cidades conhecidas na região da Mesopotâmia, como Ur, Uruk e Nipur.

Os povos da Suméria enfrentaram muitos obstáculos naturais. Um deles era as violentas e irregulares cheias dos rios Tigre e Eufrates. Para conter a força das águas e aproveitá-las, construíram diques, barragens, reservatórios e também canais de irrigação, que conduziam as águas para as regiões secas.

Atribui-se aos Sumérios o desenvolvimento de um tipo de escrita, chamada cuneiforme, que inicialmente, foi criada para registrar transações comerciais.

A escrita cuneiforme – usada também pelos sírios, hebreus e persas – era uma escrita ideográfica, na qual o objeto representado expressava uma ideia, dificultando a representação de sentimento, ações ou ideias abstratas, com o tempo, os sinais pictóricos converteram-se em um sistema de sílabas. Os registros eram feitos em uma placa de argila mole. Utilizava-se para isso um estilete, que tinha uma das pontas em forma de cunha, daí o nome de escrita cuneiforme.

Quem decifrou esta escrita foi Henry C. Rawlinson, através das inscrições da Rocha de Behistun. Na mesma época, outro tipo de escrita, a hieroglífica desenvolvia-se no Egito.

Os babilônios

Na sociedade suméria havia escravidão, porém o número de escravos era pequeno. Grupos de nômades, vindos do deserto da Síria, conhecidos como Acadianos, dominaram as cidades-estados da Suméria por volta de 2300 a.C.

Os povos da Suméria destacaram-se também nos trabalhos em metal, na lapidação de pedras preciosas e na escultura. A construção característica desse povo é a zigurate, depois copiada pelos povos que se sucederam na região. Era uma torre em forma de pirâmide, composta de sucessivos terraços e encimada por um pequeno templo.

Os Sumérios eram politeístas e faziam do culto aos deuses uma das principais atividades a desempenhar na vida. Quando interrompiam as orações deixavam estatuetas de pedra diante dos altares para rezarem em seu nome.

Dentro dos templos havia oficinas para artesãos, cujos produtos contribuíram para a prosperidade da Suméria.

Os sumérios merecem destaque também por terem sido os primeiros a construir veículos com rodas. As cidades sumérias eram autônomas, ou seja, cada qual possuía um governo independente. Apenas por volta de 2330 a.C., essas cidades foram unificadas.

O processo de unificação ocorreu sob comando do rei Sargão I, da cidade de Acad. Surgiu assim o primeiro império da região.

O império construído pelos acades não durou muito tempo. Pouco mais de cem anos depois, foi destruído por povos inimigos.

Os babilônios (1900 a. C – 1600 a.C.)

Os babilônios estabeleceram-se ao norte da região ocupada pelos sumérios e, aos poucos, foram conquistando diversas cidades da região mesopotâmica. Nesse processo, destacou-se o rei Hamurabi, que, por volta de 1750 a.C., havia conquistado toda a Mesopotâmia, formando um império com capital na cidade de Babilônia.

Hamurabi impôs a todos os povos dominados uma mesma administração. Ficou famosa a sua legislação, baseada no princípio de talião (olho por olho, dente por dente, braço por braço, etc.) O Código de Hamurabi, como ficou conhecido, é um dos mais antigos conjuntos de leis escritas da história. Hamurabi desenvolveu esse conjunto de leis para poder organizar e controlar a sociedade. De acordo com o Código, todo criminoso deveria ser punido de uma forma proporcional ao delito cometido.

Os babilônios também desenvolveram um rico e preciso calendário, cujo objetivo principal era conhecer mais sobre as cheias do rio Eufrates e também obter melhores condições para o desenvolvimento da agricultura. Excelentes observadores dos astros e com grande conhecimento de astronomia, desenvolveram um preciso relógio de sol.

Além de Hamurabi, um outro imperador que se tornou conhecido por sua administração foi Nabucodonosor, responsável pela construção dos Jardins suspensos da Babilônia, que fez para satisfazer sua esposa, e a Torre de Babel. Sob seu comando, os babilônios chegaram a conquistar o povo hebreu e a cidade de Jerusalém.

Após a morte de Hamurabi, o império Babilônico foi invadido e ocupado por povos vindos do norte e do leste.

Hititas e assírios

Os hititas (1600 a. C – 1200 a.C.)

Os Hititas foram um povo indo-europeu, que no 2º milênio a.C. fundaram um poderoso império na Anatólia Central (atual Turquia), região próxima da Mesopotâmia. A partir daí, estenderam seus domínios até a Síria e chegaram a conquistar a Babilônia.

Provavelmente, a localização de sua capital, Hatusa, no centro da Ásia Menor, contribuiu para o controle das fronteiras do Império Hitita.

Essa sociedade legou-nos os mais antigos textos escritos em língua indo-europeia. Essa língua deu origem à maior parte dos idiomas falados na Europa. Os textos tratavam de história, política, legislação literatura e religião e foram gravados em sinais cuneiformes sobre tábuas de argila.

Os Hititas utilizavam o ferro e o cavalo, o que era uma novidade na região. O cavalo deu maior velocidade aos carros de guerra, construídos não mais com rodas cheias, como as dos sumérios, mas rodas com raios, mais leves e de fácil manejo.

O exército era comandado por um rei, que também tinha as funções de juiz supremo e sacerdote. Na sociedade hitita, as rainhas dispunham de relativo poder.

No aspecto cultural podemos destacar a escrita hitita, baseada em representações pictográficas (desenhos). Além desta escrita hieroglífica, os hititas também possuíam um tipo de escrita cuneiforme.

Assim como vários povos da antiguidade, os hititas seguiam o politeísmo (acreditavam em várias divindades). Os deuses hititas estavam relacionados aos diversos aspectos da natureza (vento, água, chuva, terra, etc).

Em torno de 1200 a.C., os hititas foram dominados pelos assírios, que, contando com exércitos permanentes, tinham grande poderio militar.

A queda deste império dá-se por volta do século 12 a.C.

Os assírios (1200 a. C – 612 a.C.)

Os assírios habitavam a região ao norte da babilônia e por volta de 729 a.C. já haviam conquistado toda a Mesopotâmia. Sua capital, nos anos mais prósperos, foi Nínive, numa região que hoje pertence ao Iraque.

Este povo destacou-se pela organização e desenvolvimento de uma cultura militar. Encaravam a guerra como uma das principais formas de conquistar poder e desenvolver a sociedade. Eram extremamente cruéis com os povos inimigos que conquistavam, impunham aos vencidos, castigos e crueldades como uma forma de manter respeito e espalhar o medo entre os outros povos. Com estas atitudes, tiveram que enfrentar uma série de revoltas populares nas regiões que conquistavam.

Empreenderam a conquista da Babilônia, e a partir daí começaram a alargar as fronteiras do seu Império até atingirem o Egito, no norte da África. O Império Assírio conheceu seu período de maior glória e prosperidade durante o reinado de Assurbanipal.

Assurbanipal foi o último grande rei dos assírios. Durante o seu reinado (668 - 627 a.C.), a Assíria se tornou a primeira potência mundial. Seu império incluía a Babilônia, a Pérsia, a Síria e o Egito.

Ainda no reinado de Assurbanipal, os babilônios se libertaram (em 626 a.C.) e capturaram Nínive. Com a morte de Assurbanipal, a decadência do Império Assírio se acentuou, e o poderio da Assíria desmoronou. Uma década mais tarde o império caía em mãos de babilônios e persas.

O estranho paradoxo da cultura assíria foi o crescimento da ciência e da matemática. Este fato pode em parte explicado pela obsessão assíria com a guerra e invasões. Entre as grandes invenções matemáticas dos assírios está a divisão do círculo em 360 graus, tendo sido eles dentre os primeiros a inventar latitude e longitude para navegação geográfica. Eles também desenvolveram uma sofisticada ciência médica, que muito influenciou outras regiões, tão distantes como a Grécia.

Sociedade Mesopotâmica

Os caldeus (612 a. C – 539 a.C.)

A Caldeia era uma região no sul da Mesopotâmia, principalmente na margem oriental do rio Eufrates, mas muitas vezes o termo é usado para se referir a toda a planície mesopotâmica. A região da Caldeia é uma vasta planície formada por depósitos do Eufrates e do Tigre, estendendo-se a cerca de 250 quilômetros ao longo do curso de ambos os rios, e cerca de 60 quilômetros em largura.

Os Caldeus foram uma tribo (acredita-se que tenham emigrado da Arábia) que viveu no litoral do Golfo Pérsico e se tornou parte do Império da Babilônia. Esse império ficou conhecido como Neobabilônico ou Segundo Império Babilônico. Seu mais importante soberano foi Nabucodonosor.

Em 587 a.C., Nabucodonosor conquistou Jerusalém. Além de estender seus domínios, foram feitos muitos escravos entre os habitantes de Jerusalém. Seguiu-se então um período de prosperidade material, quando foram construídos grandes edifícios com tijolos coloridos.

Em 539 a.C., Ciro, rei dos persas, apoderou-se de Babilônia e transformou-a em mais uma província de seu gigantesco império.

A organização social dos mesopotâmios

Sumérios, babilônios, hititas, assírios, caldeus. Entre os inúmeros povos que habitaram a Mesopotâmia existiam diferenças profundas. Os assírios, por exemplo, eram guerreiros. Os sumérios dedicavam-se mais à agricultura.

Apesar dessas diferenças, é possível estabelecer pontos comuns entre eles. No que se refere à organização social, à religião e à economia. Vamos agora conhecê-las:

A sociedade

As classes sociais - A sociedade estava dividida em classes: nobres, sacerdotes versados em ciências e respeitados, comerciantes, pequenos proprietários e escravos.

A organização social variou muito pelos séculos, mas de modo geral podemos falar:

Dominantes: governantes, sacerdotes, militares e comerciantes.

Dominados: camponeses, pequenos artesãos e escravos (normalmente presos de guerra).

Dominantes detinham o poder de quatro formas básicas de manifestação desse poder: riqueza, política, militar e saber. Posição mais elevada era do rei que detinha poderes políticos, religiosos e militares. Ele não era considerado um deus, mas sim representante dos deuses.

Os dominados consumiam diretamente o que produziam e eram obrigados a entregar excedentes para os dominantes

A vida cotidiana na mesopotâmia

Escravos e pessoas de condições mais humildes levavam o mesmo tipo de vida. A alimentação era muito simples: pão de cevada, um punhado de tâmaras e um pouco de cerveja leve. Isso era a base do cardápio diário. Às vezes comiam legumes, lentilha, feijão e pepino ou, ainda, algum peixe pescado nos rios ou canais. A carne era um alimento raro.

Na habitação, a mesma simplicidade. Às vezes a casa era um simples cubo de tijolos crus, revestidos de barro. O telhado era plano e feito com troncos de palmeiras e argila comprimida. Esse tipo de telhado tinha a desvantagem de deixar passar a água nas chuvas mais torrenciais, mas em tempos normais era usado como terraço.

As casas não tinham janelas e à noite eram iluminadas por lâmpões de óleo de gergelim. Os insetos eram abundantes nas moradias.

Os ricos se alimentavam melhor e moravam em casas mais confortáveis que os pobres. Mesmo assim, quando as epidemias se abatiam sobre as cidades, a mortalidade era a mesma em todas as camadas sociais.

A religião

Os povos mesopotâmicos eram politeístas, isto é, adoravam diversas divindades, e acreditavam que elas eram capazes de fazer tanto o bem quanto o mal, não acreditavam em recompensas após a morte, acreditavam em crença em gênios, demônios, heróis, adivinhações e magia. Seus deuses eram numerosos com qualidades e defeitos, sentimentos e paixões, imortais, despóticos e sanguinários.

Cada divindade era uma força da natureza como o vento, a água, a terra, o sol, etc, e do dono da sua cidade. Marduk, deus de Babilônia, o cabeça de todos, tornou-se deus do Império, durante o reinado de Hamurabi. Foi substituído por Assur, durante o domínio dos assírios. Voltou ao posto com Nabucodonosor.

Acreditavam também em gênios bons que ajudavam os deuses a defender-se contra os demônios, contra as divindades perversas, contra as enfermidades, contra a morte. Os homens procuravam conhecer a vontade dos deuses manifestada em sonhos, eclipses, movimento dos astros. Essas observações feitas pelos sacerdotes deram origem à astrologia.

Política e economia

A organização política da Mesopotâmia tinha um soberano divinizado, assessorado por burocratas- sacerdotes, que administravam a distribuição de terras, o sistema de irrigação e as obras hidráulicas. O sistema financeiro ficava a cargo de um templo, que funcionava como um verdadeiro banco, emprestando sementes, distribuído um documento semelhante ao cheque bancário moderno e cobrando juros sobre as sementes emprestadas.

Em linhas gerais pode-se dizer que a forma de produção predominante na Mesopotâmia baseou-se na propriedade coletiva das terras administrada pelos templos e palácios. Os indivíduos só usufruíam da terra enquanto membros dessas comunidades. Acreditava-se que quase todos os meios de produção estavam sobre o controle do déspota, personificações do Estado, e dos templos. O templo era o centro que recebia toda a produção, distribuindo-a de acordo com as necessidades, além de proprietário de boa parte das terras: é o que se denomina cidade-templo.

Administradas por uma corporação de sacerdotes, as terras, que teoricamente eram dos deuses, eram entregues aos camponeses. Cada família recebia um lote de terra e devia entregar ao templo uma parte da colheita como pagamento pelo uso útil da terra. Já as propriedades particulares eram cultivadas por assalariados ou arrendatários.

Entre os sumérios havia a escravidão, porém o número de escravos era relativamente pequeno.

A agricultura

A agricultura era base da economia neste período. A economia da Baixa Mesopotâmia, em meados do terceiro milênio a.C. baseava-se na agricultura de irrigação. Cultivavam trigo, cevada, linho, gergelim (sésamo, de onde extraíam o azeite para alimentação e iluminação), árvores frutíferas, raízes e legumes. Os instrumentos de trabalho eram rudimentares, em geral de pedra, madeira e barro. O bronze foi introduzido na segunda metade do terceiro milênio a.C., porém, a verdadeira revolução ocorreu com a sua utilização, isto já no final do segundo milênio antes da Era Cristã. Usavam o arado semeador, a grade e carros de roda;

A criação de animais

A criação de carneiros, burros, bois, gansos e patos era bastante desenvolvida.

O comércio

Os comerciantes eram funcionários a serviço dos templos e do palácio. Apesar disso, podiam fazer negócios por conta própria. A situação geográfica e a pobreza de matérias primas favoreceram os empreendimentos mercantis. As caravanas de mercadores iam vender seus produtos e buscar o marfim da Índia, a madeira do Líbano, o cobre de Chipre e o estanho de Cáucaso. Exportavam tecidos de linho, lã e tapetes, além de pedras preciosas e perfumes.

**PROCESSO SAÚDE-DOENÇA INFLUÊNCIA DAS
CONDIÇÕES DE VIDA: EDUCAÇÃO, CULTURA, LAZER,
EMPREGO, MORADIA, SANEAMENTO E SEGURANÇA;
O PAPEL DA FAMÍLIA**

De acordo com definição da Organização Mundial de Saúde (OMS), os determinantes sociais da saúde estão relacionados às condições em que uma pessoa vive e trabalha. Também podem ser considerados os fatores sociais, econômicos, culturais, étnicos/raciais, psicológicos e comportamentais que influenciam a ocorrência de problemas de saúde e fatores de risco à população, tais como moradia, alimentação, escolaridade, renda e emprego.

Estudos sobre determinantes sociais apontam que há distintas abordagens possíveis. Além disso, que há uma variação quanto à compreensão sobre os mecanismos que acarretam em iniquidades de saúde. Por isso, os determinantes sociais não podem ser avaliados somente pelas doenças geradas, pois vão além, influenciando todas as dimensões do processo de saúde das populações, tanto do ponto de vista do indivíduo, quanto da coletividade na qual ele se insere.

Entre os desafios para entender a relação entre determinantes sociais e saúde está o estabelecimento de uma hierarquia de determinações entre os fatores mais gerais de natureza social, econômica, política e as mediações através das quais esses fatores incidem sobre a situação de saúde de grupos e pessoas, não havendo uma simples relação direta de causa-efeito (Leia mais em A saúde e seus determinantes sociais).

Daí a importância do setor saúde se somar aos demais setores da sociedade no combate às iniquidades. Todas as políticas que assegurem a redução das desigualdades sociais e que proporcionem melhores condições de mobilidade, trabalho e lazer são importantes neste processo, além da própria conscientização do indivíduo sobre sua participação pessoal no processo de produção da saúde e da qualidade de vida.

Processos de Saúde-doença

Para prosseguir é fundamental que a saúde seja entendida em seu sentido mais amplo, como componente da qualidade de vida. Assim, não é um “bem de troca”, mas um “bem comum”. Um bem e um direito social, em que, cada um e todos possam ter assegurados o exercício e a prática do direito à saúde, a partir da aplicação e utilização de toda a riqueza disponível, conhecimentos e tecnologias desenvolvidos pela sociedade nesse campo, adequados às suas necessidades, abrangendo promoção e proteção da saúde, prevenção, diagnóstico, tratamento e reabilitação de doenças. Em outras palavras, é preciso considerar esse bem e esse direito como componente e exercício da cidadania, que é um referencial e um valor básico a ser assimilado pelo poder público para o balizamento e orientação de sua conduta, decisões, estratégias e ações.

O importante é saber reconhecer essa abrangência e complexidade: saúde/doença não são estados estanques, isolados, de causação aleatória – não se está com saúde ou doença por acaso. Há uma determinação permanente, um processo causal, que se identifica com o modo de organização da sociedade. Daí se dizer que há uma “produção social da saúde e/ou da doença”.

O processo saúde/doença representa o conjunto de relações e variáveis que produz e condiciona o estado de saúde e doença de uma população, que se modifica nos diversos momentos históricos do desenvolvimento científico da humanidade.

Na evolução de seu conceito, verificou-se a incapacidade e insuficiência da “unicausalidade” (exemplo do pensamento biomédico, que focava o agente etiológico) em explicar a ocorrência de uma série de agravos à saúde. Já a partir dos meados deste século, uma série de estudos e conhecimentos, provindos principalmente da epidemiologia social, esclarece melhor a determinação e a ocorrência das doenças em termos individuais e coletivo. O fato é que se passa a considerar saúde e doença como estados de um mesmo processo, composto por fatores biológicos, econômicos, culturais e sociais.

Desse modo, surgiram vários modelos de explicação e compreensão da saúde, da doença e do processo saúde/doença, como o modelo epidemiológico baseado nos três componentes – agente, hospedeiro e meio – hoje, objetos de análise no contexto da multicausalidade.

A história natural da doença é o nome dado ao conjunto de processos interativos compreendendo as interrelações do agente, do suscetível e do meio ambiente que afetam o processo global e seu desenvolvimento, desde as primeiras forças que criam o estímulo patológico no meio ambiente, ou qualquer outro lugar, passando pela resposta do homem ao estímulo até as alterações que levam a um defeito, invalidez, recuperação ou morte. (Leavell e Clark - 1976).

Com base na identificação de tais momentos específicos da história natural das doenças têm sido estabelecidos diferentes níveis de intervenção em saúde.

Há, portanto, grupos que exigem ações e serviços de natureza e complexidade variada. Isso significa que o objeto do sistema de saúde deve ser entendido como as condições de saúde das populações e seus determinantes. Ou seja, o seu processo de saúde/doença, visando produzir progressivamente melhores estados e níveis de saúde dos indivíduos e das coletividades, atuando articulada e integralmente nas prevenções primária, secundária e terciária, com redução dos riscos de doença, sequelas e óbito.

Para garantir a integralidade é necessário operar mudanças na produção do cuidado, a partir da rede básica, secundária, atenção à urgência e todos os outros níveis assistenciais, incluindo a polêmica atenção hospitalar.

Na perspectiva da Saúde da Família, o conhecimento do processo saúde/doença e da história natural da doença deve contribuir para a redução de encaminhamentos desnecessários a especialistas, com a definição melhor fundamentada do momento exato para que eles ocorram. Imaginamos, portanto, que a integralidade começa pela organização dos processos de trabalho na atenção básica, em que a assistência deve ser multiprofissional, operando por meio de diretrizes como a do acolhimento e vinculação de clientela, e cabe a equipe se responsabilizar pelo seu cuidado. Este é exercido a partir dos diversos campos de saberes e práticas, em que se associam os da vigilância à saúde e dos cuidados individuais.

Na atenção integral, todos os recursos disponíveis devem ser integrados por fluxos que são direcionados de forma singular, guiados pelo projeto terapêutico do usuário. Estes fluxos devem ser capazes de garantir o acesso seguro às diferentes tecnologias necessárias à assistência, conferindo maior resolutividade às ações, ao intervir no nível de atenção adequado à resolução do problema. Trabalha-se com a imagem de uma linha de produção do cuidado, que parte da rede básica para os diversos níveis assistenciais.

Assim, é esperado que as equipes de saúde da família sintam-se amparadas sobre informações consistentes sobre o estado de saúde da população por elas assistidas, para que possam definir suas linhas de cuidado com base no princípio da integralidade.

Para que isso aconteça torna-se fundamental que se utilize os instrumentos da Ciência da Epidemiologia.

A palavra “epidemiologia” deriva do grego (epi = sobre; demos = população, povo; logos = estudo). Portanto, em sua etimologia, significa “estudo do que ocorre em uma população”.

Com a ampliação de sua abrangência e complexidade, a Epidemiologia também tem seu conceito ampliado. É descrita como a ciência que estuda o processo saúde/doença na sociedade, analisando a distribuição populacional e os fatores determinantes das enfermidades, danos à saúde e eventos associados à saúde coletiva, propondo medidas específicas de prevenção, controle ou erradicação de doenças e fornecendo indicadores que sirvam de suporte ao planejamento, administração e avaliação das ações de saúde.

Ou seja, diferentemente da Clínica, que estuda o processo saúde/doença em indivíduos, com o objetivo de tratar e curar casos isolados, a Epidemiologia se preocupa com o processo de ocorrência de doenças, mortes, quaisquer outros agravos ou situações de risco à saúde na comunidade, ou em grupos dessa comunidade, com o objetivo de propor estratégias que melhorem o nível de saúde das pessoas que compõem essa sociedade.

Para o planejamento das ações de uma equipe de Saúde da Família faz-se necessário o conhecimento do diagnóstico coletivo da população atendida. Da mesma forma que o diagnóstico clínico possui ferramentas próprias (história clínica, exame físico e laboratorial), o diagnóstico coletivo também requer uma sequência organizada de procedimentos, com ferramentas específicas de trabalho.

Até o início do século XX, os estudos epidemiológicos enfocavam principalmente as doenças infecciosas, pois eram essas as principais causas de morbidade e mortalidade na população. A partir de meados do século XX, com a mudança do perfil epidemiológico de grande parte das populações, os estudos epidemiológicos passaram também a focar outros tipos de doenças, agravos e eventos, como as doenças não infecciosas (câncer, doenças do aparelho circulatório, doenças do aparelho respiratório, por exemplo); os agravos e lesões resultantes de causas externas (acidentes de trânsito, doenças e acidentes de trabalho, homicídios, envenenamentos etc.); os desvios nutricionais (desnutrição, anemia, obesidade etc.) e os fatores de risco para ocorrência de doenças ou mortes (tabagismo, hipercolesterolemia, baixo peso ao nascer etc.).

Destacam-se quatro grandes campos de possibilidade de utilização da epidemiologia nos serviços de saúde:

- na busca de explicações (Causas ou fatores de risco) para a ocorrência de doenças, com utilização predominante dos métodos da epidemiologia analítica;
- nos estudos da situação de saúde (Que doenças ocorrem mais na comunidade? Há grupos mais suscetíveis? Há relação com o nível social dessas pessoas? A doença ou agravo ocorre mais em determinado período do dia, ano?);
- na avaliação de tecnologias, programas ou serviços (Houve redução dos casos de doença ou agravo após introdução de um programa? A estratégia de determinado serviço é mais eficaz do que a de outro? A tecnologia “A” fornece mais benefícios do que a tecnologia “B”?);
- na vigilância epidemiológica (Que informação devemos coletar, observar? Que atitudes tomar para prevenir, controlar ou erradicar a doença?).

Segundo Castellanos (1994), esses quatro campos não se desenvolveram de forma uniforme na América Latina. Mesmo os campos mais usados pelos serviços de saúde (estudos da situação de saúde e vigilância epidemiológica) ainda têm recebido pouca atenção, com pouca possibilidade de interferência nas decisões a respeito da organização dos serviços.

Determinantes/condicionantes

Os fatores determinantes e condicionantes da saúde implícitos no artigo 3o da Lei nº 8.080, de 19 de Setembro de 1990. Dada pela redação da Lei nº 12.864 de 24 de Setembro de 2013, que alterou o caput do artigo 3o da Lei no 8.080/90, incluindo a atividade física como fator determinante e condicionante da saúde.

A cita lei “Dispõe sobre as condições para a promoção, proteção e recuperação da saúde, a organização e o funcionamento dos serviços correspondentes e dá outras providências”. A luz do Decreto Nº 7.508 de 28 de Junho de 2011, que veio regulamentar a Lei nº 8.080, de 19 de setembro de 1990, para dispor sobre a organização do Sistema Único de Saúde - SUS, o planejamento da saúde, a assistência à saúde e a articulação interfederativa, e dá outras providências. Promovendo assim, uma articulação universal e igualitária nas políticas públicas de saúde para o sistema interfederativo do Brasil.

No contexto saúde, para a Organização Mundial de Saúde, a OMS exemplifica que: “Saúde é o estado de completo bem-estar físico, mental e social e não apenas a ausência de doença”.

Não obstante, este conceito adotado pela Organização Mundial de Saúde - OMS em 1948, estar longe de ser uma realidade. Em nosso ponto de vista, este conceito tantas vezes exemplificado pode simbolizar um compromisso, talvez um horizonte a ser vislumbrado.

Este conceito remete-nos à ideia de saúde, como orienta a OMS, é por tanto, e provavelmente inatingível. Entendemos ainda como utópico, posto que, as mudanças nas condições de saúde são constantes, e não são linearmente estáveis, e nem tão pouco, apresentam estabilidade. Porém, o que podemos perceber e observar como real é a predominância da vida e da existência dos seres indivíduos (no geral) ou seres individualizados (únicos). Todavia, Saúde não é um “estado estável” mais sim uma variância das condições sociais, do ambiente e do meio ao qual estamos inseridos.

Neste entendimento, a própria compreensão de saúde, bem como dos fatores determinantes e condicionantes sociais, tem um alto grau de subjetividade pela sua concepção histórica, na medida em que saúde depende do momento, condição, situação ou do referencial que é atribuído e este valor. Não se pode compreender ou transformar a situação de saúde de um indivíduo ou de uma coletividade sem levar em conta, que “Ela” é produzida nas relações com o meio físico, psíquico, social, político, econômico, cultural, ambiental de uma sociedade.

A constituição brasileira de 1988 legitima a saúde como um direito de todos como também um dever do “Estado”, sem qualquer discriminação nas ações voltadas a saúde, que estar balizada em princípios doutrinários que dão valor legal ao exercício de uma prática de saúde ética, que respondam não, as relações de mercado, mas sim, os direitos dos seres humanos. Não obstante estas ações estão fundamentadas nos princípios da:

- Universalidade: que estabelece a garantia de atenção à saúde a todos e qualquer cidadão.
- Equidade: que deve ser entendida como direito ao atendimento adequado às necessidades de cada indivíduo e da coletividade.
- Integralidade: da pessoa como um todo indivisível inserido em uma comunidade ou meio social.

O SUS, na forma como estar definido em lei, segue em todo país, as mesmas doutrinas e os mesmos princípios organizativos, prevendo atividades de promoção, proteção e recuperação da saúde. No artigo 3º da lei 8080/90, consta que: A saúdes têm como fatores “determinantes e condicionantes, entre outros, a alimentação, a moradia, o saneamento básico, o meio ambiente, o trabalho, a renda, a educação, a atividade física, o transporte, o lazer e o acesso aos bens e serviços essenciais”.

Porém, os Determinantes Sociais de Saúde – (DSS) são as condições sociais em que as pessoas vivem e trabalham ou “as características sociais dentro das quais a vida transcorre” (Tarlov,1996). Contudo, a comissão homônima da Organização Mundial da Saúde (OMS) adota uma definição mais curta, segundo a qual os DSS são “as condições sociais em que as pessoas vivem e trabalham”.

Dentre os inúmeros fatores determinantes da condição de saúde, incluem-se também os condicionantes biológicos como: (idade, sexo, características pessoais eventualmente determinadas pela herança genética), o meio físico (que abrange condições geográficas, características da ocupação humana, fontes de água para consumo, disponibilidade e qualidade dos alimentos, condições de habitação), bem como, o meio socioeconômico e cultural, que expressa os níveis de ocupação e renda, o acesso à educação formal e ao lazer, os graus de liberdade, hábitos e formas de relacionamento interpessoal, a possibilidade de acesso aos serviços voltados para a promoção e recuperação da saúde e da qualidade da atenção nos serviços prestados e dispensados aos utentes.

Todavia, entendemos que a promoção da saúde se faz por meio da educação, da adoção de estilos de vida saudáveis, do desenvolvimento de aptidões e capacidades individuais, da produção de um ambiente saudável, estando estreitamente vinculadas as políticas públicas voltadas para a qualidade de vida e ao desenvolvimento de capacidades para analisar criticamente a realidade e promover a transformação positiva dos fatores determinantes da condição de saúde da população.

Sem dúvida, a melhoria das condições de vida, saúde, alimentação, moradia, saneamento básico, meio ambiente, trabalho, renda, educação, transporte, lazer, atividades físicas, e o acesso aos bens e serviços essenciais, não são constituídas automaticamente, e nem tão pouco, está garantido pelo passar do tempo, assim como o progresso e o desenvolvimento não trazem necessariamente em seu arcabouço saúde e longevidade.

A compreensão ampla dos fatores intervenientes da saúde como determinantes e condicionantes de saúde provém de compromissos políticos e ações intergovernamentais voltadas para as características de cada “Estado ou Região” como instrumentos necessários às exigências de cada população e localização geográfica para a efetivação dos direitos sociais estabelecidos nas leis do Brasil.

Mesmo com estes direitos determinantes e condicionantes garantidos em leis o “Estado” brasileiro é marcado por grandes diferenças sociais, políticas, culturais e econômicas. O “Estado” como um todo, para a efetivação destes condicionantes e determinantes deve adotar estratégias que permitam ampliar o acesso às ações e as políticas públicas intergovernamentais de saúde para alcançar, a enorme parcela dos menos favorecidos destes serviços e com menos recursos, portanto, com menos escolhas.

Apesar de poucas pessoas poderem elaborar as políticas públicas para a saúde, embora todos sejam capazes de avaliá-las, qualquer pessoa pode observar que os determinantes e condicionantes da saúde de uma população, passam exatamente pelos direitos não efetivados. Contudo, quando estes direitos garantidos em leis não são efetivados conforme rege os princípios constitucionais e doutrinários do SUS, parte da população mais esclarecida busca o Poder Judiciário para fazer valer os seus direitos sociais que estão instituídos e implícitos e garantidos nas leis do país, configurando assim, a judicialização da saúde.

Não obstante, a população menos favorecida e com menos esclarecimentos e poder aquisitivo, padece da condição do “não ter, pelo não conhecer e pelo não saber fazer” Mesmo assim, estes direitos sociais estão garantidos na Carta Magna da República Federativa do Brasil, intitulada de Constituição Cidadã de 1988, na Lei 8080 de 1990, regulamentada pelo Decreto Presidencial Nº 7.508 de 2011.

Política Nacional de Educação Permanente (PNEPS)

A Educação Permanente em Saúde (EPS) se configura como uma proposta de aprendizagem no trabalho, onde o aprender e o ensinar se incorporam ao cotidiano das organizações. A EPS se baseia na aprendizagem significativa e na possibilidade de transformar as práticas profissionais. Caracteriza-se, portanto, como uma intensa vertente educacional com potencialidades ligadas a mecanismos e temas que possibilitam gerar reflexão sobre o processo de trabalho, autogestão, mudança institucional e transformação das práticas em serviço, por meio da proposta do aprender a aprender, de trabalhar em equipe, de construir cotidianos e eles mesmos constituírem-se como objeto de aprendizagem individual, coletiva e institucional.

Nessa perspectiva, o Ministério da Saúde instituiu, no ano de 2004, a Política Nacional de Educação Permanente em Saúde (PNEPS) como estratégia do Sistema Único de Saúde (SUS) para a formação e o desenvolvimento dos seus profissionais e trabalhadores, buscando articular a integração entre ensino, serviço e comunidade, além de assumir a regionalização da gestão do SUS, como base para o desenvolvimento de iniciativas qualificadas ao enfrentamento das necessidades e dificuldades do sistema.

A PNEPS tem como finalidade transformar as práticas do trabalho, com base em reflexões críticas, propondo o encontro entre o mundo da formação e o mundo do trabalho, através da interseção entre o aprender e o ensinar na realidade dos serviços.

Trabalhando educação em saúde na comunidade

Como trabalhar educação em saúde na comunidade.

As ações educativas fazem parte do seu dia a dia e têm como objetivo final contribuir para a melhoria da qualidade de vida da população. O desenvolvimento de ações educativas em saúde pode abranger muitos temas em atividades amplas e complexas, o que não significa que são ações difíceis de serem desenvolvidas.

Ocorre por meio do exercício do diálogo e do saber escutar.

Segundo o educador Paulo Freire (1996), ensinar não é transferir conhecimento, mas criar as possibilidades para a sua produção ou a sua construção.

O enfoque educativo é um dos elementos fundamentais na qualidade da atenção prestada em saúde.

Educar é um processo de construção permanente.

As ações educativas têm início nas visitas domiciliares, mas podem ser realizadas em grupo, sendo desenvolvidas nos serviços de saúde e nos diversos espaços sociais existentes na comunidade. O trabalho em grupo reforça a ação educativa aos indivíduos.

A ação educativa é de responsabilidade de toda a equipe.

Existem diferentes metodologias para se trabalhar com grupos.

Você e sua equipe devem avaliar a que melhor se adapte às suas disponibilidades e dos demais membros da equipe, de tempo e de espaço, assim como as características e as necessidades do grupo em questão. A linguagem deve ser sempre acessível, simples e precisa.

“Atividades educativas são momentos de encontro e nesses encontros não há ignorantes absolutos, nem sábios absolutos: há homens que, em comunhão, buscam saber mais.” Paulo Freire.

É importante considerar o conhecimento e experiência dos participantes permitindo a troca de ideias. Isso estimula a pessoa a construir um processo decisório autônomo e centrado em seus interesses.

CONCEITOS BÁSICOS DE OPERAÇÃO DE MICROCOMPUTADORES

Hardware

Hardware refere-se a parte física do computador, isto é, são os dispositivos eletrônicos que necessitamos para usarmos o computador. Exemplos de hardware são: CPU, teclado, mouse, disco rígido, monitor, scanner, etc.

Software

Software, na verdade, **são os programas usados para fazer tarefas e para fazer o hardware funcionar**. As instruções de software são programadas em uma linguagem de computador, traduzidas em linguagem de máquina e executadas por computador.

O software pode ser categorizado em dois tipos:

- Software de sistema operacional
- Software de aplicativos em geral

• **Software de sistema operacional**

O software de sistema é o responsável pelo funcionamento do computador, é a plataforma de execução do usuário. Exemplos de software do sistema incluem sistemas operacionais como Windows, Linux, Unix, Solaris etc.

• **Software de aplicação**

O software de aplicação é aquele utilizado pelos usuários para execução de tarefas específicas. Exemplos de software de aplicativos incluem Microsoft Word, Excel, PowerPoint, Access, etc.

Para não esquecer:

HARDWARE	É a parte física do computador
SOFTWARE	São os programas no computador (de funcionamento e tarefas)

Periféricos

Periféricos são os dispositivos externos para serem utilizados no computador, ou mesmo para aprimora-lo nas suas funcionalidades. Os dispositivos podem ser essenciais, como o teclado, ou aqueles que podem melhorar a experiência do usuário e até mesmo melhorar o desempenho do computador, tais como design, qualidade de som, alto falantes, etc.

Tipos:

PERIFÉRICOS DE ENTRADA	Utilizados para a entrada de dados;
PERIFÉRICOS DE SAÍDA	Utilizados para saída/visualização de dados

• **Periféricos de entrada mais comuns.**

- O teclado é o dispositivo de entrada mais popular e é um item essencial. Hoje em dia temos vários tipos de teclados ergonômicos para ajudar na digitação e evitar problemas de saúde muscular;
- Na mesma categoria temos o scanner, que digitaliza dados para uso no computador;
- O mouse também é um dispositivo importante, pois com ele podemos apontar para um item desejado, facilitando o uso do computador.

• **Periféricos de saída populares mais comuns**

- Monitores, que mostra dados e informações ao usuário;
- Impressoras, que permite a impressão de dados para material físico;
- Alto-falantes, que permitem a saída de áudio do computador;
- Fones de ouvido.

Sistema Operacional

O software de sistema operacional é o responsável pelo funcionamento do computador. É a plataforma de execução do usuário. Exemplos de software do sistema incluem sistemas operacionais como Windows, Linux, Unix, Solaris etc.

• **Aplicativos e Ferramentas**

São softwares utilizados pelos usuários para execução de tarefas específicas. Exemplos: Microsoft Word, Excel, PowerPoint, Access, além de ferramentas construídas para fins específicos.

CONCEITOS BÁSICOS DE OPERAÇÃO COM ARQUIVOS EM AMBIENTES WINDOWS
--

Pasta

São estruturas que dividem o disco em várias partes de tamanhos variados as quais podem armazenar arquivos e outras pastas (subpastas)¹.

**Arquivo**

É a representação de dados/informações no computador os quais ficam dentro das pastas e possuem uma extensão que identifica o tipo de dado que ele representa.

Extensões de arquivos

Extensão	Tipo
.jpg, .jpeg, .png, .bmp, .gif, ...	Imagem
.xls, .xlsx, .xlsm, ...	Planilha
.doc, .docx, .docm, ...	Texto formatado
.txt	Texto sem formatação
.mp3, .wma, .aac, .wav, ...	Áudio
.mp4, .avi, .rmvb, .mov, ...	Vídeo
.zip, .rar, .7z, ...	Compactadores
.ppt, .pptx, .pptm, ...	Apresentação
.exe	Executável
.msi, ...	Instalador

Existem vários tipos de arquivos como arquivos de textos, arquivos de som, imagem, planilhas, etc. Alguns arquivos são universais podendo ser aberto em qualquer sistema. Mas temos outros que dependem de um programa específico como os arquivos do Corel Draw que necessita o programa para visualizar. Nós identificamos um arquivo através de sua extensão. A extensão são aquelas letras que ficam no final do nome do arquivo.

Exemplos:

.txt: arquivo de texto sem formatação.

.html: texto da internet.

.rtf: arquivo do WordPad.

.doc e .docx: arquivo do editor de texto Word com formatação.

É possível alterar vários tipos de arquivos, como um documento do Word (.docx) para o PDF (.pdf) como para o editor de texto do LibreOffice (.odt). Mas atenção, tem algumas extensões que não são possíveis e caso você tente poderá deixar o arquivo inutilizável.

Nomenclatura dos arquivos e pastas

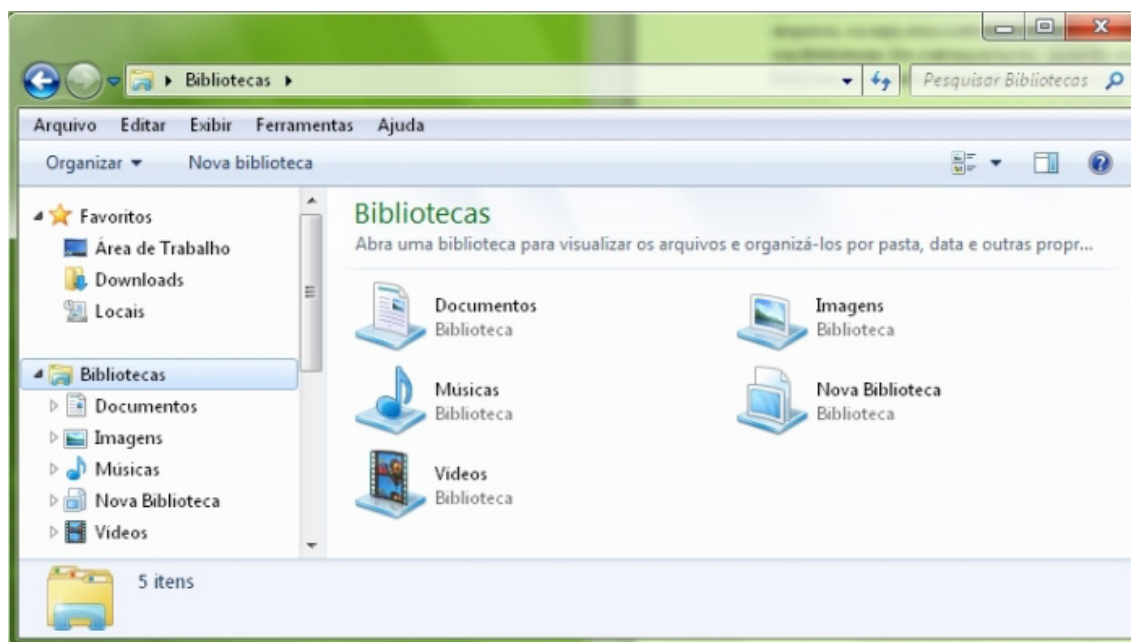
Os arquivos e pastas devem ter um nome o qual é dado no momento da criação. Os nomes podem conter até 255 caracteres (letras, números, espaço em branco, símbolos), com exceção de / \ | > < * : " que são reservados pelo sistema operacional.

Bibliotecas

Criadas para facilitar o gerenciamento de arquivos e pastas, são um local virtual que agregam conteúdo de múltiplos locais em um só. Estão divididas inicialmente em 4 categorias:

¹ <https://docente.ifrn.edu.br/eliieziosares/disciplinas/informatica/aula-05-manipulacao-de-arquivos-e-pastas>

- Documentos;
- Imagens;
- Músicas;
- Vídeos.



Windows Explorer

O Windows Explorer é um gerenciador de informações, arquivos, pastas e programas do sistema operacional Windows da Microsoft². Todo e qualquer arquivo que esteja gravado no seu computador e toda pasta que exista nele pode ser vista pelo Windows Explorer. Possui uma interface fácil e intuitiva.

Na versão em português ele é chamado de Gerenciador de arquivo ou Explorador de arquivos.

O seu arquivo é chamado de Explorer.exe

Normalmente você o encontra na barra de tarefas ou no botão Iniciar > Programas > Acessórios.

Na parte de cima do Windows Explorer você terá acesso a muitas funções de gerenciamento como criar pastas, excluir, renomear, excluir históricos, ter acesso ao prompt de comando entre outras funcionalidades que aparecem sempre que você selecionar algum arquivo.

A coluna do lado esquerdo te dá acesso direto para tudo que você quer encontrar no computador. As pastas mais utilizadas são as de Download, documentos e imagens.

Operações básicas com arquivos do Windows Explorer

- **Criar pasta:** clicar no local que quer criar a pasta e clicar com o botão direito do mouse e ir em novo > criar pasta e nomear ela. Você pode criar uma pasta dentro de outra pasta para organizar melhor seus arquivos. Caso você queira salvar dentro de uma mesma pasta um arquivo com o mesmo nome, só será possível se tiver extensão diferente. Ex.: maravilha.png e maravilha.doc

Independente de uma pasta estar vazia ou não, ela permanecerá no sistema mesmo que o computador seja reiniciado

- **Copiar:** selecione o arquivo com o mouse e clique Ctrl + C e vá para a pasta que quer colar a cópia e clique Ctrl + V. Pode também clicar com o botão direito do mouse selecionar copiar e ir para o local que quer copiar e clicar novamente como o botão direito do mouse e selecionar colar.

- **Excluir:** pode selecionar o arquivo e apertar a tecla delete ou clicar no botão direito do mouse e selecionar excluir

- **Organizar:** você pode organizar do jeito que quiser como, por exemplo, ícones grandes, ícones pequenos, listas, conteúdos, lista com detalhes. Estas funções estão na barra de cima em exibir ou na mesma barra do lado direito.

- **Movimentar:** você pode movimentar arquivos e pastas clicando Ctrl + X no arquivo ou pasta e ir para onde você quer colar o arquivo e Clicar Ctrl + V ou clicar com o botão direito do mouse e selecionar recortar e ir para o local de destino e clicar novamente no botão direito do mouse e selecionar colar.

Localizando Arquivos e Pastas

No Windows Explorer tem duas:

Tem uma barra de pesquisa acima na qual você digita o arquivo ou pasta que procura ou na mesma barra tem uma opção de Pesquisar. Clicando nesta opção terão mais opções para você refinar a sua busca.

² <https://centraldefavoritos.com.br/2019/06/05/conceitos-de-organizacao-e-de-gerenciamento-de-informacoes-arquivos-pastas-e-programas/>