



CÓD: OP-086DZ-21
7908403515127

IBGE

**FUNDAÇÃO INSTITUTO BRASILEIRO
DE GEOGRAFIA E ESTATÍSTICA**

Agente Censitário de Administração
e Informática – ACAI

EDITAL N° 08/2021

Língua Portuguesa

1. Elementos de construção do texto e seu sentido: gênero do texto (literário e não literário, narrativo, descritivo e argumentativo); interpretação e organização interna	01
2. Semântica: sentido e emprego dos vocábulos; campos semânticos	09
3. Emprego de tempos e modos dos verbos em português. Morfologia: reconhecimento, emprego e sentido das classes gramaticais; processos de formação de palavras; mecanismos de flexão dos nomes e verbos	10
4. Sintaxe: frase, oração e período; termos da oração; processos de coordenação e subordinação.	17
5. Concordância nominal e verbal	19
6. Transitividade e regência de nomes e verbos.	21
7. Padrões gerais de colocação pronominal no português	21
8. Mecanismos de coesão textual	22
9. Ortografia	23
10. Acentuação gráfica	24
11. Emprego do sinal indicativo de crase	25
12. Pontuação	25
13. Reescrita de frases: substituição, deslocamento, paralelismo	26
14. Variação linguística: norma culta.	27

Raciocínio Lógico

1. Lógica: proposições, valores verdadeiro/falso, conectivos “e” e “ou”, implicação, negação, proposições compostas, proposições equivalentes. Problemas de raciocínio: deduzir informações de relações arbitrárias entre objetos, lugares, pessoas e/ou eventos fictícios dados. Orientação espacial e temporal.	01
2. Números racionais, operações, porcentagem e proporcionalidade.	22
3. Medidas de comprimento, área, volume massa e tempo.	34

Ética No Serviço Público

1. Código de Ética do IBGE	01
2. Lei 8.112/90 (art.116, incisos I a V, alíneas a e c, VI a XII e parágrafo único; 117, incisos I a VI e IX a XVIII; 118 a 126; 127, incisos I, II e III, a 132, incisos I a VII, e IX a XIII; 136 a 142, incisos I, primeira parte, a III, e §§ 1º a 4º)	03

Noções De Administração

1. Aspectos gerais da Administração. Organizações como sistemas abertos. Papéis e habilidades do administrador. Funções administrativas: planejamento, organização, direção e controle. Motivação, comprometimento organizacional, comunicação e liderança.	01
2. Eficiência e funcionamento de grupos. Trabalho em equipe. Equipes de trabalho.	14
3. Responsabilidade, coordenação, autoridade, poder e delegação	01
4. Qualidade na prestação de Serviços	15
5. Noções de atendimento ao público	31
6. Noções de documentação e arquivo.	42

Noções De Informática

1. Conceitos básicos: operação de microcomputadores, funcionalidades e aspectos de configuração de cpu, monitor de vídeo, dispositivos de memória dinâmica e de massa, teclado, mouse, impressora, armazenamento de dados, conceito de diretórios e arquivos, operações usuais no manuseio de dados computacionais	01
2. Aspectos de segurança dos sistemas computacionais: qualificações de acesso, chaves e senhas, vírus e antivírus, procedimentos de “backup”	10

ÍNDICE

3. Aplicativos computacionais básicos: funcionamento de editores de texto, planilhas eletrônicas, navegadores, conhecimentos de word e excel 12
4. Comunicação através de redes computacionais: recursos necessários e mecanismos de comunicação; programas De transferência de arquivos e correio eletrônico; organização da intranet e internet 17
5. Operação do sistema windows 7 ou superior 29

ELEMENTOS DE CONSTRUÇÃO DO TEXTO E SEU SENTIDO: TIPOS DE TEXTO (LITERÁRIO E NÃO LITERÁRIO, NARRATIVO, DESCRITIVO E ARGUMENTATIVO). INTERPRETAÇÃO E ORGANIZAÇÃO INTERNA

Compreender e interpretar textos é essencial para que o objetivo de comunicação seja alcançado satisfatoriamente. Com isso, é importante saber diferenciar os dois conceitos. Vale lembrar que o texto pode ser verbal ou não-verbal, desde que tenha um sentido completo.

A **compreensão** se relaciona ao entendimento de um texto e de sua proposta comunicativa, decodificando a mensagem explícita. Só depois de compreender o texto que é possível fazer a sua interpretação.

A **interpretação** são as conclusões que chegamos a partir do conteúdo do texto, isto é, ela se encontra para além daquilo que está escrito ou mostrado. Assim, podemos dizer que a interpretação é subjetiva, contando com o conhecimento prévio e do repertório do leitor.

Dessa maneira, para compreender e interpretar bem um texto, é necessário fazer a decodificação de códigos linguísticos e/ou visuais, isto é, identificar figuras de linguagem, reconhecer o sentido de conjunções e preposições, por exemplo, bem como identificar expressões, gestos e cores quando se trata de imagens.

Dicas práticas

1. Faça um resumo (pode ser uma palavra, uma frase, um conceito) sobre o assunto e os argumentos apresentados em cada parágrafo, tentando traçar a linha de raciocínio do texto. Se possível, adicione também pensamentos e inferências próprias às anotações.

2. Tenha sempre um dicionário ou uma ferramenta de busca por perto, para poder procurar o significado de palavras desconhecidas.

3. Fique atento aos detalhes oferecidos pelo texto: dados, fonte de referências e datas.

4. Sublinhe as informações importantes, separando fatos de opiniões.

5. Perceba o enunciado das questões. De um modo geral, questões que esperam **compreensão do texto** aparecem com as seguintes expressões: *o autor afirma/sugere que...; segundo o texto...; de acordo com o autor...* Já as questões que esperam **interpretação do texto** aparecem com as seguintes expressões: *conclui-se do texto que...; o texto permite deduzir que...; qual é a intenção do autor quando afirma que...*

Tipologia Textual

A partir da estrutura linguística, da função social e da finalidade de um texto, é possível identificar a qual tipo e gênero ele pertence. Antes, é preciso entender a diferença entre essas duas classificações.

Tipos textuais

A tipologia textual se classifica a partir da estrutura e da finalidade do texto, ou seja, está relacionada ao modo como o texto se apresenta. A partir de sua função, é possível estabelecer um padrão específico para se fazer a enunciação.

Veja, no quadro abaixo, os principais tipos e suas características:

TEXTO NARRATIVO	Apresenta um enredo, com ações e relações entre personagens, que ocorre em determinados espaço e tempo. É contado por um narrador, e se estrutura da seguinte maneira: apresentação > desenvolvimento > clímax > desfecho
TEXTO DISSERTATIVO ARGUMENTATIVO	Tem o objetivo de defender determinado ponto de vista, persuadindo o leitor a partir do uso de argumentos sólidos. Sua estrutura comum é: introdução > desenvolvimento > conclusão.
TEXTO EXPOSITIVO	Procura expor ideias, sem a necessidade de defender algum ponto de vista. Para isso, usa-se comparações, informações, definições, conceitualizações etc. A estrutura segue a do texto dissertativo-argumentativo.
TEXTO DESCRITIVO	Expõe acontecimentos, lugares, pessoas, de modo que sua finalidade é descrever, ou seja, caracterizar algo ou alguém. Com isso, é um texto rico em adjetivos e em verbos de ligação.
TEXTO INJUNTIVO	Oferece instruções, com o objetivo de orientar o leitor. Sua maior característica são os verbos no modo imperativo.

Gêneros textuais

A classificação dos gêneros textuais se dá a partir do reconhecimento de certos padrões estruturais que se constituem a partir da função social do texto. No entanto, sua estrutura e seu estilo não são tão limitados e definidos como ocorre na tipologia textual, podendo se apresentar com uma grande diversidade. Além disso, o padrão também pode sofrer modificações ao longo do tempo, assim como a própria língua e a comunicação, no geral.

Alguns exemplos de gêneros textuais:

- Artigo
- Bilhete
- Bula
- Carta
- Conto
- Crônica
- E-mail
- Lista
- Manual
- Notícia
- Poema
- Propaganda
- Receita culinária
- Resenha
- Seminário

Vale lembrar que é comum enquadrar os gêneros textuais em determinados tipos textuais. No entanto, nada impede que um texto literário seja feito com a estruturação de uma receita culinária, por exemplo. Então, fique atento quanto às características, à finalidade e à função social de cada texto analisado.

ARGUMENTAÇÃO

O ato de comunicação não visa apenas transmitir uma informação a alguém. Quem comunica pretende criar uma imagem positiva de si mesmo (por exemplo, a de um sujeito educado, ou inteligente, ou culto), quer ser aceito, deseja que o que diz seja admitido como verdadeiro. Em síntese, tem a intenção de convencer, ou seja, tem o desejo de que o ouvinte creia no que o texto diz e faça o que ele propõe.

Se essa é a finalidade última de todo ato de comunicação, todo texto contém um componente argumentativo. A argumentação é o conjunto de recursos de natureza linguística destinados a persuadir a pessoa a quem a comunicação se destina. Está presente em todo tipo de texto e visa a promover adesão às teses e aos pontos de vista defendidos.

As pessoas costumam pensar que o argumento seja apenas uma prova de verdade ou uma razão indiscutível para comprovar a veracidade de um fato. O argumento é mais que isso: como se disse acima, é um recurso de linguagem utilizado para levar o interlocutor a crer naquilo que está sendo dito, a aceitar como verdadeiro o que está sendo transmitido. A argumentação pertence ao domínio da retórica, arte de persuadir as pessoas mediante o uso de recursos de linguagem.

Para compreender claramente o que é um argumento, é bom voltar ao que diz Aristóteles, filósofo grego do século IV a.C., numa obra intitulada *“Tópicos: os argumentos são úteis quando se tem de escolher entre duas ou mais coisas”*.

Se tivermos de escolher entre uma coisa vantajosa e uma desvantajosa, como a saúde e a doença, não precisamos argumentar. Suponhamos, no entanto, que tenhamos de escolher entre duas coisas igualmente vantajosas, a riqueza e a saúde. Nesse caso, precisamos argumentar sobre qual das duas é mais desejável. O argumento pode então ser definido como qualquer recurso que torna uma coisa mais desejável que outra. Isso significa que ele atua no domínio do preferível. Ele é utilizado para fazer o interlocutor crer que, entre duas teses, uma é mais provável que a outra, mais possível que a outra, mais desejável que a outra, é preferível à outra.

O objetivo da argumentação não é demonstrar a verdade de um fato, mas levar o ouvinte a admitir como verdadeiro o que o enunciador está propondo.

Há uma diferença entre o raciocínio lógico e a argumentação. O primeiro opera no domínio do necessário, ou seja, pretende demonstrar que uma conclusão deriva necessariamente das premissas propostas, que se deduz obrigatoriamente dos postulados admitidos. No raciocínio lógico, as conclusões não dependem de crenças, de uma maneira de ver o mundo, mas apenas do encadeamento de premissas e conclusões.

Por exemplo, um raciocínio lógico é o seguinte encadeamento:

A é igual a B.

A é igual a C.

Então: C é igual a A.

Admitidos os dois postulados, a conclusão é, obrigatoriamente, que C é igual a A.

Outro exemplo:

Todo ruminante é um mamífero.

A vaca é um ruminante.

Logo, a vaca é um mamífero.

Admitidas como verdadeiras as duas premissas, a conclusão também será verdadeira.

No domínio da argumentação, as coisas são diferentes. Nele, a conclusão não é necessária, não é obrigatória. Por isso, deve-se mostrar que ela é a mais desejável, a mais provável, a mais plausível. Se o Banco do Brasil fizer uma propaganda dizendo-se mais

confiável do que os concorrentes porque existe desde a chegada da família real portuguesa ao Brasil, ele estará dizendo-nos que um banco com quase dois séculos de existência é sólido e, por isso, confiável. Embora não haja relação necessária entre a solidez de uma instituição bancária e sua antiguidade, esta tem peso argumentativo na afirmação da confiabilidade de um banco. Portanto é provável que se creia que um banco mais antigo seja mais confiável do que outro fundado há dois ou três anos.

Enumerar todos os tipos de argumentos é uma tarefa quase impossível, tantas são as formas de que nos valem para fazer as pessoas preferirem uma coisa a outra. Por isso, é importante entender bem como eles funcionam.

Já vimos diversas características dos argumentos. É preciso acrescentar mais uma: o convencimento do interlocutor, o **auditório**, que pode ser individual ou coletivo, será tanto mais fácil quanto mais os argumentos estiverem de acordo com suas crenças, suas expectativas, seus valores. Não se pode convencer um auditório pertencente a uma dada cultura enfatizando coisas que ele abomina. Será mais fácil convencê-lo valorizando coisas que ele considera positivas. No Brasil, a publicidade da cerveja vem com frequência associada ao futebol, ao gol, à paixão nacional. Nos Estados Unidos, essa associação certamente não surtiria efeito, porque lá o futebol não é valorizado da mesma forma que no Brasil. O poder persuasivo de um argumento está vinculado ao que é valorizado ou desvalorizado numa dada cultura.

Tipos de Argumento

Já verificamos que qualquer recurso linguístico destinado a fazer o interlocutor dar preferência à tese do enunciador é um argumento.

Argumento de Autoridade

É a citação, no texto, de afirmações de pessoas reconhecidas pelo auditório como autoridades em certo domínio do saber, para servir de apoio àquilo que o enunciador está propondo. Esse recurso produz dois efeitos distintos: revela o conhecimento do produtor do texto a respeito do assunto de que está tratando; dá ao texto a garantia do autor citado. É preciso, no entanto, não fazer do texto um amontoado de citações. A citação precisa ser pertinente e verdadeira.

Exemplo:

“A imaginação é mais importante do que o conhecimento.”

Quem disse a frase aí de cima não fui eu... Foi Einstein. Para ele, uma coisa vem antes da outra: sem imaginação, não há conhecimento. Nunca o inverso.

Alex José Periscinoto.

In: Folha de S. Paulo, 30/8/1993, p. 5-2

A tese defendida nesse texto é que a imaginação é mais importante do que o conhecimento. Para levar o auditório a aderir a ela, o enunciador cita um dos mais célebres cientistas do mundo. Se um físico de renome mundial disse isso, então as pessoas devem acreditar que é verdade.

Argumento de Quantidade

É aquele que valoriza mais o que é apreciado pelo maior número de pessoas, o que existe em maior número, o que tem maior duração, o que tem maior número de adeptos, etc. O fundamento desse tipo de argumento é que mais = melhor. A publicidade faz largo uso do argumento de quantidade.

Argumento do Consenso

É uma variante do argumento de quantidade. Fundamenta-se em afirmações que, numa determinada época, são aceitas como verdadeiras e, portanto, dispensam comprovações, a menos que o objetivo do texto seja comprovar alguma delas. Parte da ideia de que o consenso, mesmo que equivocado, corresponde ao indiscutível, ao verdadeiro e, portanto, é melhor do que aquilo que não desfruta dele. Em nossa época, são consensuais, por exemplo, as afirmações de que o meio ambiente precisa ser protegido e de que as condições de vida são piores nos países subdesenvolvidos. Ao confiar no consenso, porém, corre-se o risco de passar dos argumentos válidos para os lugares comuns, os preconceitos e as frases carentes de qualquer base científica.

Argumento de Existência

É aquele que se fundamenta no fato de que é mais fácil aceitar aquilo que comprovadamente existe do que aquilo que é apenas provável, que é apenas possível. A sabedoria popular enuncia o argumento de existência no provérbio *“Mais vale um pássaro na mão do que dois voando”*.

Nesse tipo de argumento, incluem-se as provas documentais (fotos, estatísticas, depoimentos, gravações, etc.) ou provas concretas, que tornam mais aceitável uma afirmação genérica. Durante a invasão do Iraque, por exemplo, os jornais diziam que o exército americano era muito mais poderoso do que o iraquiano. Essa afirmação, sem ser acompanhada de provas concretas, poderia ser vista como propagandística. No entanto, quando documentada pela comparação do número de canhões, de carros de combate, de navios, etc., ganhava credibilidade.

Argumento quase lógico

É aquele que opera com base nas relações lógicas, como causa e efeito, analogia, implicação, identidade, etc. Esses raciocínios são chamados quase lógicos porque, diversamente dos raciocínios lógicos, eles não pretendem estabelecer relações necessárias entre os elementos, mas sim instituir relações prováveis, possíveis, plausíveis. Por exemplo, quando se diz *“A é igual a B”, “B é igual a C”, “então A é igual a C”*, estabelece-se uma relação de identidade lógica. Entretanto, quando se afirma *“Amigo de amigo meu é meu amigo”* não se institui uma identidade lógica, mas uma identidade provável.

Um texto coerente do ponto de vista lógico é mais facilmente aceito do que um texto incoerente. Vários são os defeitos que concorrem para desqualificar o texto do ponto de vista lógico: fugir do tema proposto, cair em contradição, tirar conclusões que não se fundamentam nos dados apresentados, ilustrar afirmações gerais com fatos inadequados, narrar um fato e dele extrair generalizações indevidas.

Argumento do Atributo

É aquele que considera melhor o que tem propriedades típicas daquilo que é mais valorizado socialmente, por exemplo, o mais raro é melhor que o comum, o que é mais refinado é melhor que o que é mais grosseiro, etc.

Por esse motivo, a publicidade usa, com muita frequência, celebridades recomendando prédios residenciais, produtos de beleza, alimentos estéticos, etc., com base no fato de que o consumidor tende a associar o produto anunciado com atributos da celebridade.

Uma variante do argumento de atributo é o argumento da competência linguística. A utilização da variante culta e formal da língua que o produtor do texto conhece a norma linguística socialmente mais valorizada e, por conseguinte, deve produzir um texto em que se pode confiar. Nesse sentido é que se diz que o modo de dizer dá confiabilidade ao que se diz.

Imagine-se que um médico deva falar sobre o estado de saúde de uma personalidade pública. Ele poderia fazê-lo das duas maneiras indicadas abaixo, mas a primeira seria infinitamente mais adequada para a persuasão do que a segunda, pois esta produziria certa estranheza e não criaria uma imagem de competência do médico:

- *Para aumentar a confiabilidade do diagnóstico e levando em conta o caráter invasivo de alguns exames, a equipe médica houve por bem determinar o internamento do governador pelo período de três dias, a partir de hoje, 4 de fevereiro de 2001.*

- *Para conseguir fazer exames com mais cuidado e porque alguns deles são barrapésada, a gente botou o governador no hospital por três dias.*

Como dissemos antes, todo texto tem uma função argumentativa, porque ninguém fala para não ser levado a sério, para ser ridicularizado, para ser desmentido: em todo ato de comunicação deseja-se influenciar alguém. Por mais neutro que pretenda ser, um texto tem sempre uma orientação argumentativa.

A orientação argumentativa é uma certa direção que o falante traça para seu texto. Por exemplo, um jornalista, ao falar de um homem público, pode ter a intenção de criticá-lo, de ridicularizá-lo ou, ao contrário, de mostrar sua grandeza.

O enunciador cria a orientação argumentativa de seu texto dando destaque a uns fatos e não a outros, omitindo certos episódios e revelando outros, escolhendo determinadas palavras e não outras, etc. Veja:

“O clima da festa era tão pacífico que até sogras e noras trocavam abraços afetuosos.”

O enunciador aí pretende ressaltar a ideia geral de que noras e sogras não se toleram. Não fosse assim, não teria escolhido esse fato para ilustrar o clima da festa nem teria utilizado o termo até, que serve para incluir no argumento alguma coisa inesperada.

Além dos defeitos de argumentação mencionados quando tratamos de alguns tipos de argumentação, vamos citar outros:

- Uso sem delimitação adequada de palavra de sentido tão amplo, que serve de argumento para um ponto de vista e seu contrário. São noções confusas, como paz, que, paradoxalmente, pode ser usada pelo agressor e pelo agredido. Essas palavras podem ter valor positivo (paz, justiça, honestidade, democracia) ou vir carregadas de valor negativo (autoritarismo, degradação do meio ambiente, injustiça, corrupção).

- Uso de afirmações tão amplas, que podem ser derrubadas por um único contra exemplo. Quando se diz *“Todos os políticos são ladrões”*, basta um único exemplo de político honesto para destruir o argumento.

- Emprego de noções científicas sem nenhum rigor, fora do contexto adequado, sem o significado apropriado, vulgarizando-as e atribuindo-lhes uma significação subjetiva e grosseira. É o caso, por exemplo, da frase *“O imperialismo de certas indústrias não permite que outras cresçam”*, em que o termo imperialismo é descabido, uma vez que, a rigor, significa *“ação de um Estado visando a reduzir outros à sua dependência política e econômica”*.

A boa argumentação é aquela que está de acordo com a situação concreta do texto, que leva em conta os componentes envolvidos na discussão (o tipo de pessoa a quem se dirige a comunicação, o assunto, etc).

Convém ainda alertar que não se convence ninguém com manifestações de sinceridade do autor (como eu, que não costumo mentir...) ou com declarações de certeza expressas em fórmulas feitas (como estou certo, creio firmemente, é claro, é óbvio, é evidente, afirmo com toda a certeza, etc). Em vez de prometer, em seu texto,

LÓGICA: PROPOSIÇÕES, VALORES VERDADEIRO/FALSO, CONECTIVOS “E” E “OU”, IMPLICAÇÃO, NEGAÇÃO, PROPOSIÇÕES COMPOSTAS, PROPOSIÇÕES EQUIVALENTES. PROBLEMAS DE RACIOCÍNIO: DEDUZIR INFORMAÇÕES DE RELAÇÕES ARBITRÁRIAS ENTRE OBJETOS, LUGARES, PESSOAS E/OU EVENTOS FICTÍCIOS DADOS. ORIENTAÇÃO ESPACIAL E TEMPORAL

RACIOCÍNIO LÓGICO MATEMÁTICO

Este tipo de raciocínio testa sua habilidade de resolver problemas matemáticos, e é uma forma de medir seu domínio das diferentes áreas do estudo da Matemática: Aritmética, Álgebra, leitura de tabelas e gráficos, Probabilidade e Geometria etc. Essa parte consiste nos seguintes conteúdos:

- Operação com conjuntos.
- Cálculos com porcentagens.
- Raciocínio lógico envolvendo problemas aritméticos, geométricos e matriciais.
- Geometria básica.
- Álgebra básica e sistemas lineares.
- Calendários.
- Numeração.
- Razões Especiais.
- Análise Combinatória e Probabilidade.
- Progressões Aritmética e Geométrica.

RACIOCÍNIO LÓGICO DEDUTIVO

Este tipo de raciocínio está relacionado ao conteúdo Lógica de Argumentação.

ORIENTAÇÕES ESPACIAL E TEMPORAL

O raciocínio lógico espacial ou orientação espacial envolvem figuras, dados e palitos. O raciocínio lógico temporal ou orientação temporal envolve datas, calendário, ou seja, envolve o tempo.

O mais importante é praticar o máximo de questões que envolvam os conteúdos:

- Lógica sequencial
- Calendários

RACIOCÍNIO VERBAL

Avalia a capacidade de interpretar informação escrita e tirar conclusões lógicas.

Uma avaliação de raciocínio verbal é um tipo de análise de habilidade ou aptidão, que pode ser aplicada ao se candidatar a uma vaga. Raciocínio verbal é parte da capacidade cognitiva ou inteligência geral; é a percepção, aquisição, organização e aplicação do conhecimento por meio da linguagem.

Nos testes de raciocínio verbal, geralmente você recebe um trecho com informações e precisa avaliar um conjunto de afirmações, selecionando uma das possíveis respostas:

- A – Verdadeiro (A afirmação é uma consequência lógica das informações ou opiniões contidas no trecho)
- B – Falso (A afirmação é logicamente falsa, consideradas as informações ou opiniões contidas no trecho)
- C – Impossível dizer (Impossível determinar se a afirmação é verdadeira ou falsa sem mais informações)

ESTRUTURAS LÓGICAS

Precisamos antes de tudo compreender o que são proposições. Chama-se proposição toda sentença declarativa à qual podemos atribuir um dos valores lógicos: verdadeiro ou falso, nunca ambos. Trata-se, portanto, de uma sentença fechada.

Elas podem ser:

• **Sentença aberta:** quando não se pode atribuir um valor lógico verdadeiro ou falso para ela (ou valorar a proposição!), portanto, não é considerada frase lógica. São consideradas sentenças abertas:

- Frases interrogativas: Quando será prova? - Estudou ontem? – Fez Sol ontem?
- Frases exclamativas: Gol! – Que maravilhoso!
- Frase imperativas: Estude e leia com atenção. – Desligue a televisão.
- Frases sem sentido lógico (expressões vagas, paradoxais, ambíguas, ...): “esta frase é falsa” (expressão paradoxal) – O cachorro do meu vizinho morreu (expressão ambígua) – $2 + 5 + 1$

• **Sentença fechada:** quando a proposição admitir um ÚNICO valor lógico, seja ele verdadeiro ou falso, nesse caso, será considerada uma frase, proposição ou sentença lógica.

Proposições simples e compostas

• **Proposições simples** (ou atômicas): aquela que **NÃO** contém nenhuma outra proposição como parte integrante de si mesma. As proposições simples são designadas pelas letras latinas minúsculas p,q,r, s..., chamadas letras proposicionais.

• **Proposições compostas** (ou moleculares ou estruturas lógicas): aquela formada pela combinação de duas ou mais proposições simples. As proposições compostas são designadas pelas letras latinas maiúsculas P,Q,R,S,....., também chamadas letras proposicionais.

ATENÇÃO: TODAS as **proposições compostas são formadas por duas proposições simples.**

Proposições Compostas – Conectivos

As proposições compostas são formadas por proposições simples ligadas por conectivos, aos quais formam um valor lógico, que podemos ver na tabela a seguir:

OPERAÇÃO	CONECTIVO	ESTRUTURA LÓGICA	TABELA VERDADE															
Negação	~	Não p	<table border="1"> <tr> <td>p</td> <td>~p</td> </tr> <tr> <td>V</td> <td>F</td> </tr> <tr> <td>F</td> <td>V</td> </tr> </table>	p	~p	V	F	F	V									
p	~p																	
V	F																	
F	V																	
Conjunção	^	p e q	<table border="1"> <tr> <td>p</td> <td>q</td> <td>p ^ q</td> </tr> <tr> <td>V</td> <td>V</td> <td>V</td> </tr> <tr> <td>V</td> <td>F</td> <td>F</td> </tr> <tr> <td>F</td> <td>V</td> <td>F</td> </tr> <tr> <td>F</td> <td>F</td> <td>F</td> </tr> </table>	p	q	p ^ q	V	V	V	V	F	F	F	V	F	F	F	F
p	q	p ^ q																
V	V	V																
V	F	F																
F	V	F																
F	F	F																
Disjunção Inclusiva	v	p ou q	<table border="1"> <tr> <td>p</td> <td>q</td> <td>p v q</td> </tr> <tr> <td>V</td> <td>V</td> <td>V</td> </tr> <tr> <td>V</td> <td>F</td> <td>V</td> </tr> <tr> <td>F</td> <td>V</td> <td>V</td> </tr> <tr> <td>F</td> <td>F</td> <td>F</td> </tr> </table>	p	q	p v q	V	V	V	V	F	V	F	V	V	F	F	F
p	q	p v q																
V	V	V																
V	F	V																
F	V	V																
F	F	F																
Disjunção Exclusiva	v̄	Ou p ou q	<table border="1"> <tr> <td>p</td> <td>q</td> <td>p v̄ q</td> </tr> <tr> <td>V</td> <td>V</td> <td>F</td> </tr> <tr> <td>V</td> <td>F</td> <td>V</td> </tr> <tr> <td>F</td> <td>V</td> <td>V</td> </tr> <tr> <td>F</td> <td>F</td> <td>F</td> </tr> </table>	p	q	p v̄ q	V	V	F	V	F	V	F	V	V	F	F	F
p	q	p v̄ q																
V	V	F																
V	F	V																
F	V	V																
F	F	F																
Condicional	→	Se p então q	<table border="1"> <tr> <td>p</td> <td>q</td> <td>p → q</td> </tr> <tr> <td>V</td> <td>V</td> <td>V</td> </tr> <tr> <td>V</td> <td>F</td> <td>F</td> </tr> <tr> <td>F</td> <td>V</td> <td>V</td> </tr> <tr> <td>F</td> <td>F</td> <td>V</td> </tr> </table>	p	q	p → q	V	V	V	V	F	F	F	V	V	F	F	V
p	q	p → q																
V	V	V																
V	F	F																
F	V	V																
F	F	V																
Bicondicional	↔	p se e somente se q	<table border="1"> <tr> <td>p</td> <td>q</td> <td>p ↔ q</td> </tr> <tr> <td>V</td> <td>V</td> <td>V</td> </tr> <tr> <td>V</td> <td>F</td> <td>F</td> </tr> <tr> <td>F</td> <td>V</td> <td>F</td> </tr> <tr> <td>F</td> <td>F</td> <td>V</td> </tr> </table>	p	q	p ↔ q	V	V	V	V	F	F	F	V	F	F	F	V
p	q	p ↔ q																
V	V	V																
V	F	F																
F	V	F																
F	F	V																

Em síntese temos a tabela verdade das proposições que facilitará na resolução de diversas questões

RACIOCÍNIO LÓGICO

		Disjunção	Conjunção	Condicional	Bicondicional
p	q	$p \vee q$	$p \wedge q$	$p \rightarrow q$	$p \leftrightarrow q$
V	V	V	V	V	V
V	F	V	F	F	F
F	V	V	F	V	F
F	F	F	F	V	V

Exemplo:
(MEC – CONHECIMENTOS BÁSICOS PARA OS POSTOS 9,10,11 E 16 – CESPE)

	P	Q	R
①	V	V	V
②	F	V	V
③	V	F	V
④	F	F	V
⑤	V	V	F
⑥	F	V	F
⑦	V	F	F
⑧	F	F	F

A figura acima apresenta as colunas iniciais de uma tabela-verdade, em que P, Q e R representam proposições lógicas, e V e F correspondem, respectivamente, aos valores lógicos verdadeiro e falso.

Com base nessas informações e utilizando os conectivos lógicos usuais, julgue o item subsecutivo.

A última coluna da tabela-verdade referente à proposição lógica $P \vee (Q \leftrightarrow R)$ quando representada na posição horizontal é igual a

	①	②	③	④	⑤	⑥	⑦	⑧
$P \vee (Q \leftrightarrow R)$	V	V	V	F	V	F	V	V

- () Certo
- () Errado

Resolução:

$P \vee (Q \leftrightarrow R)$, montando a tabela verdade temos:

R	Q	P	[P	v	(Q	\leftrightarrow	R)]
V	V	V	V	V	V	V	V
V	V	F	F	V	V	V	V
V	F	V	V	V	F	F	V
V	F	F	F	F	F	F	V
F	V	V	V	V	V	F	F
F	V	F	F	F	V	F	F
F	F	V	V	V	F	V	F
F	F	F	F	V	F	V	F

Resposta: Certo

Proposição

Conjunto de palavras ou símbolos que expressam um pensamento ou uma ideia de sentido completo. Elas transmitem pensamentos, isto é, afirmam fatos ou exprimem juízos que formamos a respeito de determinados conceitos ou entes.

CÓDIGO DE ÉTICA DO IBGE

CÓDIGO DE ÉTICA PROFISSIONAL DO SERVIDOR PÚBLICO DO IBGE

Apresentação

Todo trabalho realizado no IBGE, seja ele de natureza científica, seja ele de natureza administrativa, está pautado pela competência e pela excelência técnica adquiridas ao longo desses quase 80 anos em que vimos servindo aos cidadãos brasileiros, sem qualquer espécie de discriminação.

Considero importante que os princípios éticos sejam mais conhecidos por todos os servidores para orientar suas condutas no trabalho diário. Foi com essa ideia em mente que reconstituímos, em 2013, a Comissão de Ética do IBGE, a qual vem agora apresentar-nos importante documento: o Código de Ética do IBGE.

Tenho a convicção de que todo servidor do IBGE contribui sobremaneira para que diariamente cumpramos nossa missão institucional, de todos bem conhecida. A expectativa da Direção do IBGE é a de que nossa missão, no que diz respeito ao ambiente de trabalho profissional, seja agora aperfeiçoada pela presença ainda mais intensa da ética em todos os setores da Casa.

Agradeço, por fim, a todos os servidores a seriedade e a extrema dedicação com que realizam seu trabalho. São vocês que fazem do IBGE uma das instituições mais respeitadas do País.

Introdução

Na Administração Pública brasileira, a ética tem assumido relevante papel. O IBGE, como não poderia deixar de ser, vem fomentando e instigando a disseminação daquilo que se entende por ética no âmbito administrativo federal. Para tanto, a Presidência da Casa, entre outras medidas, delegou à Comissão de Ética do IBGE a elaboração de dois documentos essenciais: o Código de Ética Profissional do Servidor Público do IBGE, que ora apresentamos nesta singela publicação em papel, e o Regimento Interno da Comissão de Ética do IBGE (disponível somente em formato digital, no seguinte endereço eletrônico: <https://www.ibge.gov.br/institucional/comissao-etica.html>).

Código de Ética Profissional do Servidor Público do IBGE E visa a estabelecer, fundamentalmente, os princípios de natureza deontológica, os deveres e as vedações a que estão sujeitos os agentes públicos lotados no Instituto. Documento de imprescindível leitura para todos nós, o Código foi construído, naturalmente, a partir do Código de Ética Profissional do Servidor Público Civil do Poder Executivo Federal (Decreto nº 1.171/1994), agregando a ele, contudo, algumas particularidades do trabalho realizado no IBGE.

O Regimento Interno da Comissão de Ética do IBGE, por sua vez, delimita e define as competências e atribuições da Comissão de Ética do IBGE, cuja função primeira – ressalte-se – é a de orientar e educar cotidianamente o agente público para a ética. O Regimento também estabelece, não obstante, o rito processual pelo qual se orienta a Comissão quando provocada por denúncia ou, ainda, ex officio, nos Processos de Apuração Ética, e segue de maneira estrita a Resolução nº 10/2008 da Comissão de Ética Pública, vinculada à Presidência da República.

A Comissão de Ética do IBGE está à disposição de todos no e-mail etica@ibge.gov.br.

CÓDIGO DE ÉTICA PROFISSIONAL DO SERVIDOR PÚBLICO DO IBGE

**CAPÍTULO I
SEÇÃO I
DAS REGRAS DEONTOLÓGICAS**

I - A dignidade, o decoro, o zelo, a eficácia, a eficiência e a consciência dos princípios morais são primados maiores que devem nortear o servidor público do IBGE, seja no exercício do cargo ou função, ou fora dele, já que refletirá o exercício da vocação do próprio poder estatal. Seus atos, comportamentos e atitudes serão direcionados para a preservação da honra e da tradição do serviço público, como um todo, e, em especial, das pesquisas estatísticas e geocientíficas oficiais, cujas fontes de dados escolhidas devem contemplar a qualidade, a oportunidade, os custos e o ônus para os cidadãos.

II - O servidor público não poderá jamais desprezar o elemento ético de sua conduta. Assim, não terá que decidir somente entre o legal e o ilegal, o justo e o injusto, o conveniente e o inconveniente, o oportuno e o inoportuno, mas principalmente entre o honesto e o desonesto, consoante as regras contidas no art. 37, caput, e § 4º, da Constituição Federal. Por se integrar à condição de servidor do IBGE, o elemento ético da conduta abrange, além dos primados maiores, a adoção dos melhores princípios, métodos e práticas, de acordo com considerações estritamente profissionais, incluídos os princípios técnicos, científicos e a ética profissional.

III - A moralidade da Administração Pública não se limita à distinção entre o bem e o mal, devendo ser acrescida da ideia de que o fim é sempre o bem comum. O equilíbrio entre a legalidade e a finalidade, na conduta do servidor público, é que poderá consolidar a moralidade do ato administrativo. Para melhor exercício de sua função pública no IBGE, o servidor deve ter consciência da relevância das informações estatísticas e geocientíficas, a fim de atender ao direito à informação pública de modo imparcial e com igualdade de acesso. É imprescindível que o servidor do IBGE zele pela qualidade dos processos de produção das informações oficiais, adotando critérios de boas práticas tanto nas atividades finalísticas quanto nas atividades de apoio.

IV - A remuneração do servidor público é custeada pelos tributos pagos direta ou indiretamente por todos, até por ele próprio, e por isso se exige, como contrapartida, que a moralidade administrativa se integre no Direito, como elemento indissociável de sua aplicação e de sua finalidade, erigindo-se, como consequência, em fator de legalidade.

V - O trabalho desenvolvido pelo servidor público perante a comunidade deve ser entendido como acréscimo ao seu próprio bem-estar, já que, como cidadão, integrante da sociedade, o êxito desse trabalho pode ser considerado como seu maior patrimônio.

VI - A função pública deve ser tida como exercício profissional e, portanto, se integra na vida particular de cada servidor público. Assim, os fatos e atos verificados na conduta do dia a dia em sua vida privada poderão crescer ou diminuir o seu bom conceito na vida funcional.

VII - Salvo os casos de segurança nacional, investigações policiais ou interesse superior do Estado e da Administração Pública, a serem preservados em processo previamente declarado sigiloso, nos termos da lei, a publicidade de qualquer ato administrativo constitui requisito de eficácia e moralidade, ensejando sua omissão comprometimento ético contra o bem comum, imputável a quem a negar. Entretanto, os dados individuais de pessoas físicas ou jurídicas coletados pelo IBGE são estritamente confidenciais e exclusivamente utilizados para fins estatísticos. Ademais, leis,

regulamentos e medidas que regem a operação dos sistemas estatístico e cartográfico no Instituto devem ser de conhecimento público.

VIII - Toda pessoa tem direito à verdade. O servidor não pode omiti-la ou falseá-la, ainda que contrária aos interesses da própria pessoa interessada ou da Administração Pública. Nenhum Estado pode crescer ou estabilizar-se sobre o poder corruptivo do hábito do erro, da opressão ou da mentira, que sempre aniquilam até mesmo a dignidade humana quanto mais a de uma Nação.

IX - A cortesia, a boa vontade, o cuidado e o tempo dedicados ao serviço público caracterizam o esforço pela disciplina. Tratar mal uma pessoa que paga seus tributos direta ou indiretamente significa causar-lhe dano moral. Da mesma forma, causar dano a qualquer bem pertencente ao patrimônio público, deteriorando-o, por descuido ou má vontade, não constitui apenas uma ofensa ao equipamento e às instalações ou ao Estado, mas a todos os homens de boa vontade que dedicaram sua inteligência, seu tempo, suas esperanças e seus esforços para construí-los.

X - Deixar o servidor público qualquer pessoa à espera de solução que compete ao setor em que exerça suas funções, permitindo a formação de longas filas, ou qualquer outra espécie de atraso na prestação do serviço, não caracteriza apenas atitude contra a ética ou ato de desumanidade, mas principalmente grave dano moral aos usuários dos serviços públicos.

XI - O servidor deve prestar toda a sua atenção às ordens legais de seus superiores, velando atentamente por seu cumprimento, e, assim, evitando a conduta negligente. Os repetidos erros, o descaso e o acúmulo de desvios tornam-se, às vezes, difíceis de corrigir e caracterizam até mesmo imprudência no desempenho da função pública.

XII - Toda ausência injustifi cada do servidor de seu local de trabalho é fator de desmoralização do serviço público, o que quase sempre conduz à desordem nas relações humanas.

XIII - O servidor que trabalha em harmonia com a estrutura organizacional, respeitando seus colegas e cada concidadão, colabora e de todos pode receber colaboração, pois sua atividade pública é a grande oportunidade para o crescimento e o engrandecimento da Nação. O caráter colaborativo e participativo deve estar presente nas atividades estatísticas e cartográficas, privilegiando-se, assim, um contato estreito e harmonioso entre ambas as atividades – contato essencial para melhorar a qualidade, comparabilidade e coerência dos dados produzidos. Esse espírito colaborativo e participativo deve estender-se à coordenação dos sistemas estatísticos e cartográficos nacionais de responsabilidade do IBGE. Portanto, compete ao Instituto propor, discutir e estabelecer, em conjunto com as demais instituições nacionais, diretrizes, planos e programas para a produção estatística e cartográfica – processo que deve irradiar-se à esfera internacional, especialmente na cooperação bilateral e multilateral, a fim de melhorar as informações estatísticas e geocientíficas oficiais em todos os países, por meio da utilização de conceitos, classificações e métodos que promovam a coerência e a eficiência entre os diversos sistemas estatísticos e cartográficos.

SEÇÃO II

DOS PRINCIPAIS DEVERES DO SERVIDOR PÚBLICO DO IBGE

XIV - São deveres fundamentais do servidor do IBGE:

a) desempenhar, a tempo, as atribuições do cargo, função ou emprego público de que seja titular;

b) exercer suas atribuições com rapidez, perfeição e rendimento, ponderando fim ou procurando prioritariamente resolver situações procrastinatórias, principalmente diante de filas ou de qualquer outra espécie de atraso na prestação dos serviços pelo setor em que exerça suas atribuições, com o fim de evitar dano moral ao usuário;

c) ser probo, reto, leal e justo, demonstrando toda a integridade do seu caráter, escolhendo sempre, quando estiver diante de duas opções, a melhor e a mais vantajosa para o bem comum;

d) jamais retardar qualquer prestação de contas, condição essencial da gestão dos bens, direitos e serviços da coletividade a seu cargo; e) tratar cuidadosamente os usuários dos serviços aperfeiçoando o processo de comunicação e contato com o público;

f) ter consciência de que seu trabalho é regido por princípios éticos que se materializam na adequada prestação dos serviços públicos;

g) ser cortês, ter urbanidade, disponibilidade e atenção, respeitando a capacidade e as limitações individuais de todos os usuários do serviço público, sem qualquer espécie de preconceito ou distinção de raça, sexo, nacionalidade, cor, idade, religião, cunho político e posição social, abstendo-se, dessa forma, de causar-lhes dano moral;

h) ter respeito à hierarquia, porém sem nenhum temor de representar contra qualquer comprometimento indevido da estrutura em que se funda o Poder Estatal;

i) resistir a todas as pressões de superiores hierárquicos, de contratantes, interessados e outros que visem obter quaisquer favores, benesses ou vantagens indevidas em decorrência de ações imorais, ilegais ou aéticas e denunciá-las;

j) zelar, no exercício do direito de greve, pelas exigências específicas da defesa da vida e da segurança coletiva;

l) ser assíduo e frequente ao serviço, na certeza de que sua ausência provoca danos ao trabalho ordenado, refletindo negativamente em todo o sistema;

m) comunicar imediatamente a seus superiores todo e qualquer ato ou fato contrário ao interesse público, exigindo as providências cabíveis;

n) manter limpo e em perfeita ordem o local de trabalho, seguindo os métodos mais adequados à sua organização e distribuição;

o) participar dos movimentos e estudos que se relacionem com a melhoria do exercício de suas funções, tendo por escopo a realização do bem comum;

p) apresentar-se ao trabalho com vestimentas adequadas ao exercício da função;

q) manter-se atualizado com as instruções, as normas de serviço e a legislação pertinentes ao órgão onde exerce suas funções;

r) cumprir, de acordo com as normas do serviço e as instruções superiores, as tarefas de seu cargo ou função, tanto quanto possível, com critério, segurança e rapidez, mantendo tudo sempre em boa ordem;

s) facilitar a fiscalização de todos atos ou serviços por quem de direito;

t) exercer com estrita moderação as prerrogativas funcionais que lhe sejam atribuídas, abstendo-se de fazê-lo contrariamente aos legítimos interesses dos usuários do serviço público e dos jurisdicionados administrativos;

u) abster-se, de forma absoluta, de exercer sua função, poder ou autoridade com finalidade estranha ao interesse público, mesmo que observando as formalidades legais e não cometendo qualquer violação expressa à lei;

v) apresentar, nas análises estatísticas e geográficas, informações que estejam de acordo com as normas científicas sobre fontes, métodos e procedimentos, bem como comentar as interpretações errôneas e o uso indevido de informações estatísticas e geocientíficas;

x) zelar pela qualidade dos processos de produção das informações estatísticas e geocientíficas oficiais, adotando critérios de boas práticas tanto nas atividades finalísticas quanto nas atividades de apoio;

ASPECTOS GERAIS DA ADMINISTRAÇÃO. ORGANIZAÇÕES COMO SISTEMAS ABERTOS. PAPÉIS E HABILIDADES DO ADMINISTRADOR. FUNÇÕES ADMINISTRATIVAS: PLANEJAMENTO, ORGANIZAÇÃO, DIREÇÃO E CONTROLE. MOTIVAÇÃO, COMPROMETIMENTO ORGANIZACIONAL, COMUNICAÇÃO E LIDERANÇA. RESPONSABILIDADE, COORDENAÇÃO, AUTORIDADE, PODER E DELEGAÇÃO

ADMINISTRAÇÃO GERAL

Dentre tantas definições já apresentadas sobre o conceito de administração, podemos destacar que:

“Administração é um conjunto de atividades dirigidas à utilização eficiente e eficaz dos recursos, no sentido de alcançar um ou mais objetivos ou metas organizacionais.”

Ou seja, a Administração vai muito além de apenas “cuidar de uma empresa”, como muitos imaginam, mas compreende a capacidade de conseguir utilizar os recursos existentes (sejam eles: recursos humanos, materiais, financeiros,...) para atingir os objetivos da empresa.

O conceito de administração representa uma governabilidade, gestão de uma empresa ou organização de forma que as atividades sejam administradas com planejamento, organização, direção, e controle.

O ato de administrar é trabalhar com e por intermédio de outras pessoas na busca de realizar objetivos da organização bem como de seus membros.

Montana e Charnov

Principais abordagens da administração (clássica até contingencial)

É importante perceber que ao longo da história a Administração teve abordagens e ênfases distintas. Apesar de existir há pouco mais de 100 (cem) anos, como todas as ciências, a Administração evoluiu seus conceitos com o passar dos anos.

De acordo com o Professor Idalberto Chiavenato (escritor, professor e consultor administrativo), a Administração possui 7 (sete) abordagens, onde cada uma terá seu aspecto principal e agrupamento de autores, com seu enfoque específico. Uma abordagem, poderá conter 2 (duas) ou mais teorias distintas. São elas:

1. Abordagem Clássica: que se desdobra em Administração científica e Teoria Clássica da Administração.

2. Abordagem Humanística: que se desdobra principalmente na Teoria das Relações Humanas.

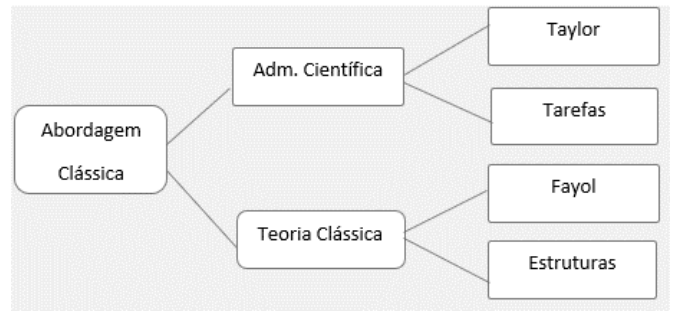
3. Abordagem Neoclássica: que se desdobra na Teoria Neoclássica da Administração, dos conceitos iniciais, processos administrativos, como os tipos de organização, departamentalização e administração por objetivos (APO).

4. Abordagem Estruturalista: que se desdobra em Teoria Burocrática e Teoria Estruturalista da Administração.

5. Abordagem Comportamental: que é subdividida na Teoria Comportamental e Teoria do Desenvolvimento Organizacional (DO).

6. Abordagem Sistêmica: centrada no conceito cibernético para a Administração, Teoria Matemática e a Teoria de Sistemas da Administração.

7. Abordagem Contingencial: que se desdobra na Teoria da Contingência da Administração.



Origem da Abordagem Clássica

- 1 — O crescimento acelerado e desorganizado das empresas:
 - Ciência que substituiu o empirismo;
 - Planejamento de produção e redução do improviso.

2 — Necessidade de aumento da eficiência e a competência das organizações:

- Obtendo melhor rendimento em face da concorrência;
- Evitando o desperdício de mão de obra.

Abordagem Científica – ORT (Organização Racional do Trabalho)

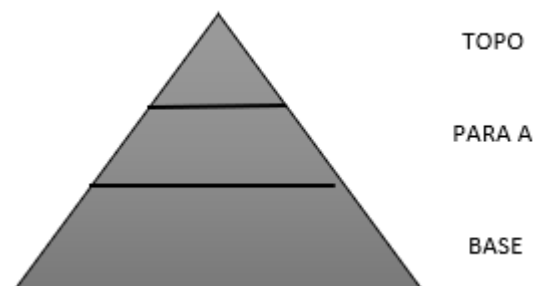
- Estudo dos tempos e movimentos;
- Estudo da fadiga humana;
- Divisão do trabalho e especialização;
- Desenho de cargo e tarefas;
- Incentivos salariais e premiação de produção;
- Homo Economicus;
- Condições ambientais de trabalho;
- Padronização;
- Supervisão funcional.

Aspectos da conclusão da Abordagem Científica: A percepção de que os coordenadores, gerentes e dirigentes deveriam se preocupar com o desenho da divisão das tarefas, e aos operários cabia única e exclusivamente a execução do trabalho, sem questionamentos, apenas execução da mão de obra.

- Comando e Controle: o gerente pensa e manda e os trabalhadores obedecem de acordo com o plano.
- Uma única maneira correta (the best way).
- Mão de obra e não recursos humanos.
- Segurança, não insegurança. As organizações davam a sensação de estabilidade dominando o mercado.

Teoria Clássica

- Aumento da eficiência melhorando a disposição dos órgãos componentes da empresa (departamentos);
 - Ênfase na anatomia (estrutura) e na fisiologia (funcionamento);
 - Abordagem do topo para a base (nível estratégico tático);
 - Do todo para as partes.



Diferente do processo neoclássico, na Teoria Clássica temos 5 (cinco) funções – POC3:

- Previsão ao invés de planejamento: Visualização do futuro e traçar programa de ação.
- Organização: Constituir a empresa dos recursos materiais e social.
- Comando: Dirigir e orientar pessoas.
- Coordenação: Ligação, união, harmonizar todos os esforços coletivamente.

Controle: Se certificar de que tudo está ocorrendo de acordo com as regras estabelecidas e as ordens dadas.

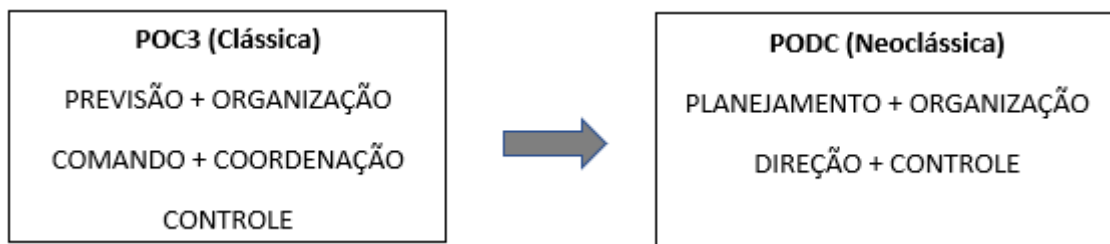
• Princípios da Teoria Clássica:

- Dividir o trabalho;
- Autoridade e responsabilidade;
- Disciplina;
- Unidade de comando;
- Unidade de direção;
- Subordinação dos interesses individuais aos gerais;
- Remuneração do pessoal;
- Centralização;
- Cadeia escalar;
- Ordem;
- Equidade;
- Estabilidade do pessoal;
- Iniciativa;
- Espírito de equipe.

A Abordagem Clássica, junto da Burocrática, dentre todas as abordagens, chega a ser uma das mais importantes.

Abordagem Neoclássica

No início de 1950 nasce a Teoria Neoclássica, teoria mais contemporânea, remodelando a Teoria Clássica, colocando novo figurino dentro das novas concepções trazidas pelas mudanças e pelas teorias anteriores. Funções essencialmente humanas começam a ser inseridas, como: Motivação, Liderança e Comunicação. Preocupação com as pessoas passa a fazer parte da Administração.



• Fundamentos da Abordagem Neoclássica

- A Administração é um processo operacional composto por funções, como: planejamento, organização, direção e controle.
- Deverá se apoiar em princípios basilares, já que envolve diversas situações.
- Princípios universais.
- O universo físico e a cultura interferem no meio ambiente e afetam a Administração.
- Visão mais flexível, de ajustamento, de continuidade e interatividade com o meio.
- Ênfase nos princípios e nas práticas gerais da Administração.
- Reafirmando os postulados clássicos.
- Ênfase nos objetivos e resultados.
- Ecletismo (influência de teorias diversas) nos conceitos.

Teoria Burocrática

Tem como pai Max Weber, por esse motivo é muitas vezes chamada de Teoria Weberiana. Para a burocracia a organização alcançaria a eficiência quando explicasse, em detalhes, como as coisas deveriam ser feitas.

Burocracia não é algo negativo, o excesso de funções sim. A Burocracia é a organização eficiente por excelência. O excesso da Burocracia é que transforma ela em algo negativo, o que chamamos de disfunções.

• Características

- Caráter formal das normas e regulamentos.
- Caráter formal das comunicações.
- Caráter racional e divisão do trabalho.
- Impessoalidade nas relações.
- Hierarquia de autoridade.

- Rotinas e procedimentos padronizados.
- Competência técnica e meritocracia.
- Especialização da administração.
- Profissionalização dos participantes.
- Completa previsibilidade de comportamento.

• **Disfunções**

- Internalização das regras e apego aos procedimentos.
- Excesso de formalismo e de papelório.
- Resistência às mudanças.
- Despersonalização do relacionamento.
- Categorização como base do processo decisório.
- “Superconformidade” às rotinas e aos procedimentos.
- Exibição de sinais de autoridade.
- Dificuldade no atendimento.

Abordagem Estruturalista

A partir da década de 40, tínhamos:

- Teoria Clássica: Mecanicismo – Organização.
- Teoria das Relações Humanas: Romantismo Ingênuo – Pessoas.

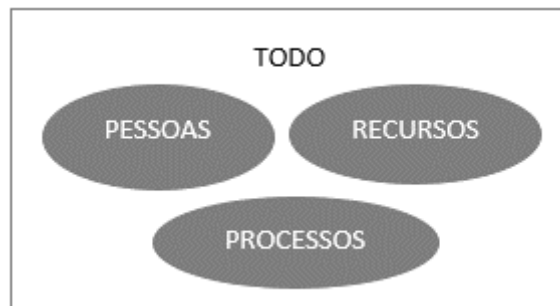
As duas correntes sofreram críticas que revelaram a falta de uma teoria sólida e abrangente, que servisse de orientação para o administrador.

A Abordagem Estruturalista é composta pela Teoria Burocrática e a Teoria Estruturalista. Além da ênfase na estrutura, ela também se preocupa com pessoas e ambiente, se aproxima muito da Teoria de Relações Humanas.

No início da Teoria Estruturalista, vive-se a mesma gênese da Teoria da Burocracia, esse movimento onde só se encontram críticas da Teoria das Relações Humanas às outras Teorias e não se tem uma preposição de um novo método.

- Teoria Clássica: Mecanicismo – Organização.
- Teoria das Relações Humanas: Romantismo Ingênuo – Pessoas.

A Teoria Estruturalista é um desdobramento da Burocracia e uma leve aproximação à Teoria das Relações Humanas. Ainda que a Teoria das Relações Humanas tenha avançado, ela critica as anteriores e não proporciona bases adequadas para uma nova teoria. Já na Teoria Estruturalista da Organização percebemos que o TODO é maior que a soma das partes. Significa que ao se colocar todos os indivíduos dentro de um mesmo grupo, essa sinergia e cooperação dos indivíduos gerará um valor a mais que a simples soma das individualidades. É a ideia de equipe.



• **Teoria Estruturalista - Sociedade de Organizações**

- Sociedade = Conjunto de Organizações (escola, igreja, empresa, família).
- Organizações = Conjunto de Membros (papéis) – (aluno, professor, diretor, pai).

O mesmo indivíduo faz parte de diferentes organizações e tem diferentes papéis.

• **Teoria Estruturalista – O Homem Organizacional:**

- Homem social que participa simultaneamente de várias organizações.
- Características: Flexibilidade; Tolerância às frustrações; Capacidade de adiar as recompensas e poder compensar o trabalho, em detrimento das suas preferências; Permanente desejo de realização.

• **Teoria Estruturalista – Abordagem múltipla:**

- Tanto a organização formal, quanto a informal importam;
- Tanto recompensas salariais e materiais, quanto sociais e simbólicas geram mudanças de comportamento;
- Todos os diferentes níveis hierárquicos são importantes em uma organização;

CONCEITOS BÁSICOS: OPERAÇÃO DE MICROCOMPUTADORES, FUNCIONALIDADES E ASPECTOS DE CONFIGURAÇÃO DE CPU, MONITOR DE VÍDEO, DISPOSITIVOS DE MEMÓRIA DINÂMICA E DE MASSA, TECLADO, MOUSE, IMPRESSORA, ARMAZENAMENTO DE DADOS, CONCEITO DE DIRETÓRIOS E ARQUIVOS, OPERAÇÕES USUAIS NO MANUSEIO DE DADOS COMPUTACIONAIS

Hardware

Hardware refere-se a parte física do computador, isto é, são os dispositivos eletrônicos que necessitamos para usarmos o computador. Exemplos de hardware são: CPU, teclado, mouse, disco rígido, monitor, scanner, etc.

Software

Software, na verdade, são os programas usados para fazer tarefas e para fazer o hardware funcionar. As instruções de software são programadas em uma linguagem de computador, traduzidas em linguagem de máquina e executadas por computador.

O software pode ser categorizado em dois tipos:

- Software de sistema operacional
- Software de aplicativos em geral

• **Software de sistema operacional**

O software de sistema é o responsável pelo funcionamento do computador, é a plataforma de execução do usuário. Exemplos de software do sistema incluem sistemas operacionais como Windows, Linux, Unix, Solaris etc.

• **Software de aplicação**

O software de aplicação é aquele utilizado pelos usuários para execução de tarefas específicas. Exemplos de software de aplicativos incluem Microsoft Word, Excel, PowerPoint, Access, etc.

Para não esquecer:

HARDWARE	É a parte física do computador
SOFTWARE	São os programas no computador (de funcionamento e tarefas)

Periféricos

Periféricos são os dispositivos externos para serem utilizados no computador, ou mesmo para aprimora-lo nas suas funcionalidades. Os dispositivos podem ser essenciais, como o teclado, ou aqueles que podem melhorar a experiência do usuário e até mesmo melhorar o desempenho do computador, tais como design, qualidade de som, alto falantes, etc.

Tipos:

PERIFÉRICOS DE ENTRADA	Utilizados para a entrada de dados;
PERIFÉRICOS DE SAÍDA	Utilizados para saída/visualização de dados

• **Periféricos de entrada mais comuns.**

- O teclado é o dispositivo de entrada mais popular e é um item essencial. Hoje em dia temos vários tipos de teclados ergonômicos para ajudar na digitação e evitar problemas de saúde muscular;
- Na mesma categoria temos o scanner, que digitaliza dados para uso no computador;
- O mouse também é um dispositivo importante, pois com ele podemos apontar para um item desejado, facilitando o uso do computador.

• **Periféricos de saída populares mais comuns**

- Monitores, que mostra dados e informações ao usuário;
- Impressoras, que permite a impressão de dados para material físico;
- Alto-falantes, que permitem a saída de áudio do computador;
- Fones de ouvido.

Sistema Operacional

O software de sistema operacional é o responsável pelo funcionamento do computador. É a plataforma de execução do usuário. Exemplos de software do sistema incluem sistemas operacionais como Windows, Linux, Unix, Solaris etc.

• **Aplicativos e Ferramentas**

São softwares utilizados pelos usuários para execução de tarefas específicas. Exemplos: Microsoft Word, Excel, PowerPoint, Access, além de ferramentas construídas para fins específicos.

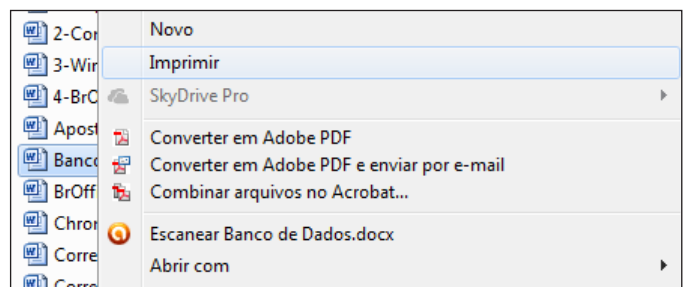
Configuração de Impressoras

No Windows, como em qualquer Sistema Operacional, é possível instalar quantas impressoras forem necessárias, porém, sempre haverá uma impressora que será a padrão. É para esta impressora, a padrão, que serão encaminhados todos os comandos para imprimir, caso não seja escolhida outra impressora.

As impressoras podem ser locais ou em rede. As locais são aquelas ligadas diretamente ao computador, sem passar por um servidor de impressão. Já as impressoras de rede são conectadas a um servidor de impressão e fica disponível para qualquer dispositivo que também esteja conectado nesta mesma rede.

Para imprimir um documento não é necessário abri-lo em um aplicativo. Com o Windows Explorer escolha o arquivo a ser impresso e basta clicar sobre ele com o botão secundário do mouse, normalmente o direito, e escolher a opção "Imprimir".

O arquivo será aberto pelo aplicativo padrão que irá enviar o arquivo à impressora e será fechado automaticamente pelo Windows, desta forma você economiza tempo. Lembrando que nenhum arquivo pode ser impresso fechado. Por isso ele é aberto e fechado automaticamente pelo Windows.



Conceitos de Impressão e Digitalização de documentos:

Impressão é transferir para o papel algo que você tenha no modo digital, ou seja, em seu PC, smartphone, câmera digital, tablete, páginas WEB, etc.

Se você estiver editando um documento ou uma planilha o ideal é você visualizar a impressão antes de mandar imprimi-lo. Desta forma você poderá fazer ajustes em margens ou tamanho de imagens que resultarão em economia de folhas melhorar o layout.

A digitalização é o inverso, transferir para um meio digital algo que você tenha no papel, como documentos, fotos, planilhas, etc.

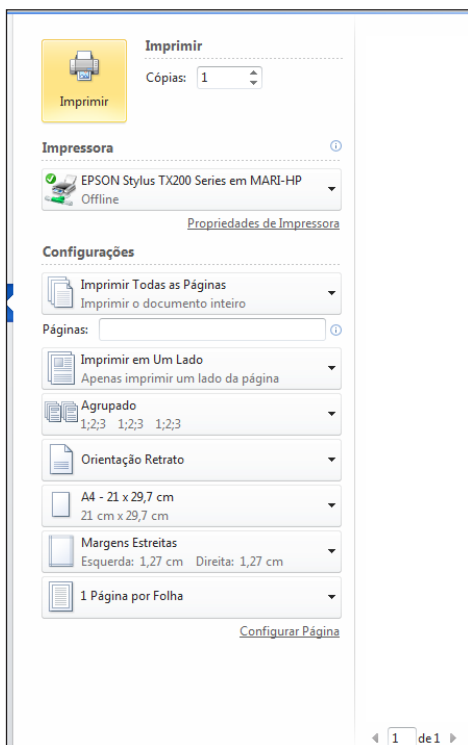
A digitalização poderá ser feita transformando o arquivo em uma foto, PDF ou ainda em um arquivo editável, como no Word, graças ao uso do sistema OCR.

Importante: Todas as configurações descritas aqui dependem do software da sua impressora/scanner. Cada modelo e fabricante podem trazer configurações e atributos diferentes.

Impressão:

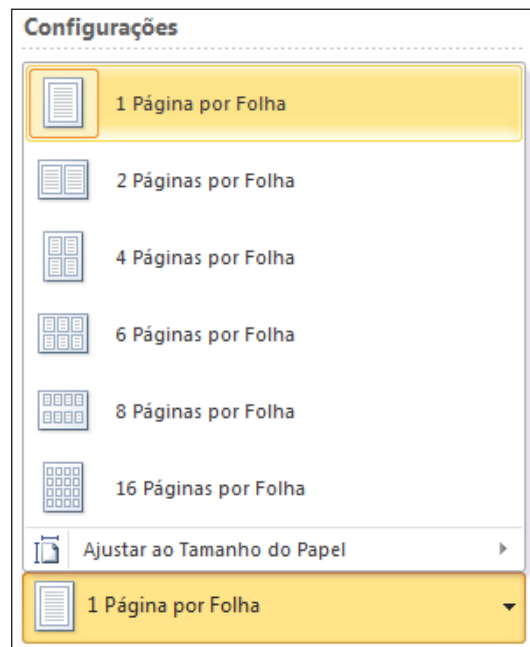
Por padrão toda impressora, quando instalada, define automaticamente a impressão de 01 cópia de “Todo o documento”. Isto significa que ao clicar sobre um arquivo e mandar imprimi-lo no Windows Explorer, ou em qualquer aplicativo do Microsoft Office ou LibreOffice, clicar no botão de atalho da impressora, será impresso uma cópia do arquivo.

Como tudo em informática, esta configuração pode ser personalizada da melhor forma a atender seus objetivos. Na hora da impressão você pode visualizar antes de imprimir, como dito anteriormente, ou ainda utilizar a tela de impressão, presente em qualquer aplicativo, para definir:



- Qual impressora será enviado o arquivo: Como já dissemos, existe uma impressora padrão, caso você decida enviar seu arquivo para ser impresso em outra impressora basta defini-la aqui.

- Quantas cópias será impresso: Escolha quantas cópias quer imprimir do arquivo.
- Quais páginas, ou intervalos, serão impresso: É possível imprimir uma parte do documento que estiver selecionada, imprimir a página atual, um intervalo ou sequência determinada, ou ainda, imprimir algumas informações sobre as propriedades do arquivo como: Propriedades, Marcação, Estilos, Auto texto, Atribuição de teclas, somente paginas pares ou somente páginas impares.
 - Páginas: Digite números de páginas e/ou intervalos de páginas separados por vírgula, contando do início do documento ou da seção. Por exemplo, digite 1, 3, 5-12 ou p1s1, p1s2, p1s-3-p8s3.
 - Imprimir em Um Lado: Permite imprimir também nos Dois Lados (Inverter página na borda longa – Os dois lados serão impressos na mesma orientação), ou nos Dois Lados (Inverter página na borda curta – a segunda folha ficará de ponta cabeça da folha 1) ou ainda imprimir manualmente nos Dois Lados.
 - Agrupado – Desagrupado:



Esta função aplica-se quando forem impressos várias cópias. Quando selecionamos “Agrupado” e imprimimos três cópias por exemplo, a impressora irá imprimir o documento todo antes de iniciar outra copia. Quando selecionamos “Desagrupado” e solicitamos as mesmas três cópias, a impressora irá imprimir três cópias da página 1, depois três cópias da página 2 e assim por diante até imprimir três cópias da última folha. Esta opção altera somente a sequência como as folhas serão impressas.

- Orientação: Retrato ou paisagem
- Tamanho da página: Um erro comum é configurarmos um documento do Word por exemplo, numa folha tamanho A4, sulfite, e imprimirmos este documento numa folha tamanho “carta” ou “letter”. O documento sairá desconfigurado pois a folha “carta” é menor e mais larga que a folha A4. Devemos observar se o mesmo tipo de folha que elaboramos o documento é o mesmo que está configurado e inserido na impressora.
 - Margens: É possível alterar as margens do documentos através desta janela

- 1 Página por folha: Nesta configuração é possível imprimir várias páginas numa mesma folha. Neste caso o tamanho das páginas serão reduzidas até que caibam todas as páginas que você escolher.

Como já mencionamos as opções de impressão irão depender do software do seu dispositivo e do aplicativo utilizado. Vamos ver algumas opções que são encontradas em diversos dispositivos e analisar como eles funcionam.

Imprimindo Frente e verso (Duplex)

Se sua impressora não der suporte à impressão duplex automática, você terá duas outras opções. Você pode usar a impressão duplex manual ou pode imprimir páginas pares e ímpares separadamente.

Imprimir usando duplex manual

Se a impressora não der suporte à impressão duplex automática, você poderá marcar a caixa de seleção **Frente e Verso manual** na caixa de diálogo **Imprimir**. O Microsoft Office Word imprimirá todas as páginas que aparecerem em um lado do papel e pedirá que você vire a pilha e insira as páginas na impressora novamente.

Imprimir páginas pares e ímpares

Você também pode usar o seguinte procedimento para imprimir nos dois lados:

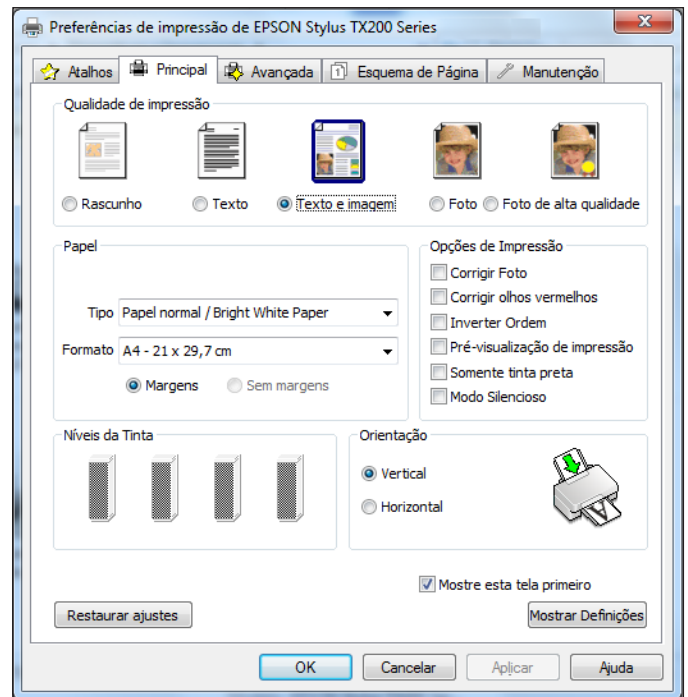
1. No seu aplicativo abra as opções de impressão.
2. Localize o comando de páginas e comande a impressão das **Páginas ímpares**.
3. Clique em **OK**.
4. Depois que as páginas ímpares forem impressas, inverta a pilha de páginas e, em seguida, selecione **Páginas pares**.

Repare que as duas opções são muito semelhante, e obrigam você a reinserir as páginas na impressora.

Para saber se sua impressora possui suporte a impressão frente e verso, chamada de duplex, clique em Iniciar → Painel de Controle → Hardware e Sons → Dispositivos e Impressoras no Windows Vista e 7. Clique com o botão secundário do mouse sobre a impressora desejada e clique em **Propriedade de Impressão**.

Navegando nesta janela você saberá se sua impressora possui a opção de imprimir frente e verso automático.

Abaixo, como exemplo, está a figura das Propriedade de Impressão da impressora Epson TX200.



A primeira configuração que observamos é a de **Qualidade de impressão** onde temos as seguintes opções:

- Rascunho: Neste modo a impressora economiza tinta, aumenta a velocidade de impressão, porém a impressão fica bem clara, com as cores bastante reduzidas e apagadas.
- Texto: Ideal para imprimir textos de boa qualidade.
- Texto e imagem: Opção para imprimir arquivos que contenham figuras ou gráficos, onde a figura ficará com uma boa exibição.
- Foto: Opção para imprimir suas fotos e deixa-las com excelente qualidade de impressão.
- Foto de alta qualidade: Esta opção é recomendada para se usar juntamente com o papel fotográfico. Desta forma esta opção produzirá um excelente resultado final.

Podemos alterar o tipo de papel e o tamanho do papel. Temos ainda algumas opções de correção e configuração como corrigir foto, corrigir olhos vermelhos (em fotos), Inverter ordem (imprimir da última para a primeira página)

O uso de uma alta resolução de pontos por polegada (dpi) para impressão gera resultados de impressão de qualidade, mas pode exigir mais tempo para imprimir. Você pode alterar as configurações de resolução para uma configuração inferior de dpi, dependendo do tipo de impressora usado.

Se a impressora usada oferecer suporte à qualidade de impressão de rascunho, você poderá especificar essa qualidade de rascunho para imprimir mais rápido. A impressora deve ter pelo menos quatro cores e 600 x 600 dpi. Caso contrário, as fotos ou imagens podem sair pixeladas (as bordas dos objetos apresentam-se serrilhadas).

É possível ajustar a qualidade de impressão e o tom das cores de acordo com os dados de impressão.

Para mais informações sobre estes recursos estão disponíveis consulte a Ajuda da sua impressora.