



CÓD: OP-110DZ-21
7908403515547

CGU

CONTROLADORIA GERAL DA UNIÃO

Técnico Federal de Finanças e Controle
(TFFC)

EDITAL DE CONCURSO CGU Nº 1, DE 22 DE DEZEMBRO DE 2021

Língua Portuguesa

1. Interpretação de texto: decodificação dos diversos tipos de mensagem. Compreensão de texto: observação dos processos que constroem os significados textuais	01
2. As características básicas da textualidade	09
3. As estruturas linguísticas no processo de construção de mensagens adequadas, com destaque para as várias classes de palavras	10
4. A pragmática na linguagem: o significado contextual. A semântica vocabular: antônimos, sinônimos, homônimos, parônimos e heterônimos	17
5. Os modos de organização discursiva: a descrição, a narração, a exposição informativa e a exposição argumentativa.	01
6. A organização das frases nas situações comunicativas	17
7. A linguagem lógica e a figurada	19
8. Os diversos níveis de linguagem	21
9. Os tipos de discurso: direto, indireto e indireto livre.	23
10. As funções da linguagem	24

Língua Inglesa

1. Estratégias de leitura em língua inglesa: compreensão geral de texto; reconhecimento de informações específicas; capacidade de análise e síntese; inferência e predição; reconhecimento de organização semântica e discursiva; uso de palavras mais frequentes, sinonímia e antonímia; funções retóricas; percepção de metáfora e metonímia. Aspectos sintático-gramaticais relevantes à compreensão de texto: artigos definidos e indefinidos; tempos e modos verbais; uso de preposições, conjunções, pronomes e modais; concordância nominal e verbal; formação e classe de palavras; expressões idiomáticas; relações de subordinação e coordenação; voz passiva, discurso direto e indireto.	01
--	----

Raciocínio Lógico-Quantitativo

1. Estruturas Lógicas. Lógica de Argumentação. Diagramas Lógicos	01
2. Trigonometria	24
3. Matrizes Determinantes e Solução de Sistemas Lineares	30
4. Álgebra.	39
5. Probabilidades. Combinações, Arranjos e Permutação	48
6. Geometria Básica	54

Noções de Tecnologia da Informação

1. Conceito de internet e intranet. Conceitos e modos de utilização de tecnologias, ferramentas, aplicativos e procedimentos associados a internet/intranet. Ferramentas e aplicativos comerciais de navegação, de correio eletrônico, de grupos de discussão, de busca, de pesquisa e de redes sociais	01
2. Noções de sistema operacional (ambiente Windows).	14
3. Acesso à distância a computadores, transferência de informação e arquivos, aplicativos de áudio, vídeo e multimídia	22
4. Edição de textos, planilhas e apresentações (ambiente Microsoft Office)	23
5. Redes de computadores.	32
6. Conceitos de proteção e segurança. Noções de vírus, worms e pragas virtuais. Aplicativos para segurança (antivírus, firewall, anti-spyware etc.).	32

Noções de Direito Constitucional

1. Constituição da República Federativa do Brasil de 1988. Princípios fundamentais	01
2. Aplicabilidade das normas constitucionais. Normas de eficácia plena, contida e limitada. Normas programáticas	01
3. Direitos e garantias fundamentais. Direitos e deveres individuais e coletivos, direitos sociais, direitos de nacionalidade, direitos políticos, partidos políticos.	02
4. Organização político-administrativa do Estado. Estado federal brasileiro, União, Estados, Distrito Federal, Municípios e territórios	08
5. Administração Pública. Disposições gerais. Servidores públicos	15
6. Poder executivo. Atribuições e responsabilidades do Presidente da República	20
7. Fiscalização contábil, financeira e orçamentária	22

Noções de Direito Administrativo

1. Ato administrativo. Conceito, requisitos, atributos, classificação e espécies. Extinção do ato administrativo: cassação, anulação, revogação e convalidação	01
2. Agentes públicos. Conceito. Espécies. Cargo, emprego e função pública. Lei nº 8.112/1990	05
3. Poderes da Administração Pública. Hierárquico, disciplinar, regulamentar e de polícia. Uso e abuso do poder	37
4. Princípios da Administração Pública	38
5. Organização administrativa. Centralização, descentralização, concentração e desconcentração. Administração direta e indireta. Autarquias, fundações, empresas públicas e sociedade de economia mista	41
6. Controle da Administração Pública. Controle exercido pela Administração Pública. Controle judicial. Controle legislativo.	49
7. Processo administrativo. Lei nº 9.784/1999.	52
8. Licitações e contratos administrativos: conceito; finalidades; princípios; objeto; normas gerais, em especial a Lei nº 8.666/1993 e a Lei nº 14.133/2021.	58
9. Direito de acesso à informação no Brasil: normas constitucionais, Lei nº 12.527/2011 e Decreto nº 7.724/2012 (Regulamenta a Lei nº 12.527/2011).	67
10. Tratamento de dados pessoais pelo Poder Público: Capítulos II e IV da Lei nº 13.709/2018 (Lei Geral de Proteção de Dados Pessoais - LG P D)	82

Noções de Administração Financeira e Orçamentária

1. Orçamento Público: conceitos e princípios orçamentários	01
2. Orçamento segundo a Constituição de 1988: Plano Plurianual - PPA, Lei de Diretrizes Orçamentárias e Financeiras - LDO e Lei Orçamentária Anual - LOA	09
3. Classificação econômica da Receita e da Despesa pública	11
4. Conceito e estágios da Receita e da Despesa pública. Gestão organizacional das finanças públicas: sistema de planejamento e orçamento e de programação financeira constantes da Lei nº 10.180/2001	50

Noções de Administração Geral

1. Conceitos básicos: administração, organização, eficiência, eficácia, efetividade. Teoria geral da Administração. Processo administrativo: funções de planejamento, organização, direção e controle. Níveis hierárquicos. Papéis e competências gerenciais	01
2. Principais tipos de decisões. Processo de resolução de problemas	14
3. Planejamento: definição, processo, níveis. Aspectos comportamentais da organização: liderança, motivação, comunicação e desempenho. Critérios de departamentalização: funcional, territorial ou geográfico, por produto, por cliente, por processo, unidade de negócio, projetos. Estrutura funcional e estrutura matricial. Condicionantes da estrutura organizacional. Processo de controle: definição e elementos	01
4. Enfoque da Qualidade	20
5. Noções de administração de materiais e logística	35
6. Noções de gerenciamento de projetos	54

Controle Geral da União: Organização, Competências e Sistemas Estruturantes

1. Estrutura e competência. Lei nº 13.844/2019, áreas de competência da CGU, competências do Ministro de Estado da CGU e estrutura básica da CGU	01
2. Decreto nº 9.681/2019, natureza e competência, estrutura organizacional, competências dos órgãos específicos singulares e das unidades descentralizadas	20
3. Sistemas estruturantes. Sistema de Controle Interno do Poder Executivo Federal (Lei nº 10.180/2001 e Decreto nº 3.591/2000)	28
4. Sistema de Correição do Poder Executivo Federal (Decreto nº 5.480/2005).	31
5. Sistema de Ouvidorias Públicas do Poder Executivo Federal (Decreto nº 9.492/2018)	33
6. Sistema de Integridade Pública do Poder Executivo Federal (Decreto nº 10.756/2021)	37

INTERPRETAÇÃO DE TEXTO: DECODIFICAÇÃO DOS DIVERSOS TIPOS DE MENSAGEM. COMPREENSÃO DE TEXTO: OBSERVAÇÃO DOS PROCESSOS QUE CONSTRUEM OS SIGNIFICADOS TEXTUAIS. OS MODOS DE ORGANIZAÇÃO DISCURSIVA: A DESCRIÇÃO, A NARRAÇÃO, A EXPOSIÇÃO INFORMATIVA E A EXPOSIÇÃO ARGUMENTATIVA

Compreender e interpretar textos é essencial para que o objetivo de comunicação seja alcançado satisfatoriamente. Com isso, é importante saber diferenciar os dois conceitos. Vale lembrar que o texto pode ser verbal ou não-verbal, desde que tenha um sentido completo.

A **compreensão** se relaciona ao entendimento de um texto e de sua proposta comunicativa, decodificando a mensagem explícita. Só depois de compreender o texto que é possível fazer a sua interpretação.

A **interpretação** são as conclusões que chegamos a partir do conteúdo do texto, isto é, ela se encontra para além daquilo que está escrito ou mostrado. Assim, podemos dizer que a interpretação é subjetiva, contando com o conhecimento prévio e do repertório do leitor.

Dessa maneira, para compreender e interpretar bem um texto, é necessário fazer a decodificação de códigos linguísticos e/ou visuais, isto é, identificar figuras de linguagem, reconhecer o sentido de conjunções e preposições, por exemplo, bem como identificar expressões, gestos e cores quando se trata de imagens.

Dicas práticas

1. Faça um resumo (pode ser uma palavra, uma frase, um conceito) sobre o assunto e os argumentos apresentados em cada parágrafo, tentando traçar a linha de raciocínio do texto. Se possível, adicione também pensamentos e inferências próprias às anotações.

2. Tenha sempre um dicionário ou uma ferramenta de busca por perto, para poder procurar o significado de palavras desconhecidas.

3. Fique atento aos detalhes oferecidos pelo texto: dados, fonte de referências e datas.

4. Sublinhe as informações importantes, separando fatos de opiniões.

5. Perceba o enunciado das questões. De um modo geral, questões que esperam **compreensão do texto** aparecem com as seguintes expressões: *o autor afirma/sugere que...; segundo o texto...; de acordo com o autor...* Já as questões que esperam **interpretação do texto** aparecem com as seguintes expressões: *conclui-se do texto que...; o texto permite deduzir que...; qual é a intenção do autor quando afirma que...*

Tipologia Textual

A partir da estrutura linguística, da função social e da finalidade de um texto, é possível identificar a qual tipo e gênero ele pertence. Antes, é preciso entender a diferença entre essas duas classificações.

Tipos textuais

A tipologia textual se classifica a partir da estrutura e da finalidade do texto, ou seja, está relacionada ao modo como o texto se apresenta. A partir de sua função, é possível estabelecer um padrão específico para se fazer a enunciação.

Veja, no quadro abaixo, os principais tipos e suas características:

TEXTO NARRATIVO	Apresenta um enredo, com ações e relações entre personagens, que ocorre em determinados espaço e tempo. É contado por um narrador, e se estrutura da seguinte maneira: apresentação > desenvolvimento > clímax > desfecho
------------------------	---

TEXTO DISSERTATIVO ARGUMENTATIVO	Tem o objetivo de defender determinado ponto de vista, persuadindo o leitor a partir do uso de argumentos sólidos. Sua estrutura comum é: introdução > desenvolvimento > conclusão.
TEXTO EXPOSITIVO	Procura expor ideias, sem a necessidade de defender algum ponto de vista. Para isso, usa-se comparações, informações, definições, conceitualizações etc. A estrutura segue a do texto dissertativo-argumentativo.
TEXTO DESCRITIVO	Expõe acontecimentos, lugares, pessoas, de modo que sua finalidade é descrever, ou seja, caracterizar algo ou alguém. Com isso, é um texto rico em adjetivos e em verbos de ligação.
TEXTO INJUNTIVO	Oferece instruções, com o objetivo de orientar o leitor. Sua maior característica são os verbos no modo imperativo.

Gêneros textuais

A classificação dos gêneros textuais se dá a partir do reconhecimento de certos padrões estruturais que se constituem a partir da função social do texto. No entanto, sua estrutura e seu estilo não são tão limitados e definidos como ocorre na tipologia textual, podendo se apresentar com uma grande diversidade. Além disso, o padrão também pode sofrer modificações ao longo do tempo, assim como a própria língua e a comunicação, no geral.

Alguns exemplos de gêneros textuais:

- Artigo
- Bilhete
- Bula
- Carta
- Conto
- Crônica
- E-mail
- Lista
- Manual
- Notícia
- Poema
- Propaganda
- Receita culinária
- Resenha
- Seminário

Vale lembrar que é comum enquadrar os gêneros textuais em determinados tipos textuais. No entanto, nada impede que um texto literário seja feito com a estruturação de uma receita culinária, por exemplo. Então, fique atento quanto às características, à finalidade e à função social de cada texto analisado.

ARGUMENTAÇÃO

O ato de comunicação não visa apenas transmitir uma informação a alguém. Quem comunica pretende criar uma imagem positiva de si mesmo (por exemplo, a de um sujeito educado, ou inteligente, ou culto), quer ser aceito, deseja que o que diz seja admitido como verdadeiro. Em síntese, tem a intenção de convencer, ou seja, tem o desejo de que o ouvinte creia no que o texto diz e faça o que ele propõe.

Se essa é a finalidade última de todo ato de comunicação, todo texto contém um componente argumentativo. A argumentação é o conjunto de recursos de natureza linguística destinados a persuadir

a pessoa a quem a comunicação se destina. Está presente em todo tipo de texto e visa a promover adesão às teses e aos pontos de vista defendidos.

As pessoas costumam pensar que o argumento seja apenas uma prova de verdade ou uma razão indiscutível para comprovar a veracidade de um fato. O argumento é mais que isso: como se disse acima, é um recurso de linguagem utilizado para levar o interlocutor a crer naquilo que está sendo dito, a aceitar como verdadeiro o que está sendo transmitido. A argumentação pertence ao domínio da retórica, arte de persuadir as pessoas mediante o uso de recursos de linguagem.

Para compreender claramente o que é um argumento, é bom voltar ao que diz Aristóteles, filósofo grego do século IV a.C., numa obra intitulada *“Tópicos: os argumentos são úteis quando se tem de escolher entre duas ou mais coisas”*.

Se tivermos de escolher entre uma coisa vantajosa e uma desvantajosa, como a saúde e a doença, não precisamos argumentar. Suponhamos, no entanto, que tenhamos de escolher entre duas coisas igualmente vantajosas, a riqueza e a saúde. Nesse caso, precisamos argumentar sobre qual das duas é mais desejável. O argumento pode então ser definido como qualquer recurso que torna uma coisa mais desejável que outra. Isso significa que ele atua no domínio do preferível. Ele é utilizado para fazer o interlocutor crer que, entre duas teses, uma é mais provável que a outra, mais possível que a outra, mais desejável que a outra, é preferível à outra.

O objetivo da argumentação não é demonstrar a verdade de um fato, mas levar o ouvinte a admitir como verdadeiro o que o enunciador está propondo.

Há uma diferença entre o raciocínio lógico e a argumentação. O primeiro opera no domínio do necessário, ou seja, pretende demonstrar que uma conclusão deriva necessariamente das premissas propostas, que se deduz obrigatoriamente dos postulados admitidos. No raciocínio lógico, as conclusões não dependem de crenças, de uma maneira de ver o mundo, mas apenas do encadeamento de premissas e conclusões.

Por exemplo, um raciocínio lógico é o seguinte encadeamento:

A é igual a B.

A é igual a C.

Então: C é igual a A.

Admitidos os dois postulados, a conclusão é, obrigatoriamente, que C é igual a A.

Outro exemplo:

Todo ruminante é um mamífero.

A vaca é um ruminante.

Logo, a vaca é um mamífero.

Admitidas como verdadeiras as duas premissas, a conclusão também será verdadeira.

No domínio da argumentação, as coisas são diferentes. Nele, a conclusão não é necessária, não é obrigatória. Por isso, deve-se mostrar que ela é a mais desejável, a mais provável, a mais plausível. Se o Banco do Brasil fizer uma propaganda dizendo-se mais confiável do que os concorrentes porque existe desde a chegada da família real portuguesa ao Brasil, ele estará dizendo-nos que um banco com quase dois séculos de existência é sólido e, por isso, confiável. Embora não haja relação necessária entre a solidez de uma instituição bancária e sua antiguidade, esta tem peso argumentativo na afirmação da confiabilidade de um banco. Portanto é provável que se creia que um banco mais antigo seja mais confiável do que outro fundado há dois ou três anos.

Enumerar todos os tipos de argumentos é uma tarefa quase impossível, tantas são as formas de que nos valem para fazer as pessoas preferirem uma coisa a outra. Por isso, é importante entender bem como eles funcionam.

Já vimos diversas características dos argumentos. É preciso acrescentar mais uma: o convencimento do interlocutor, o **auditório**, que pode ser individual ou coletivo, será tanto mais fácil quanto mais os argumentos estiverem de acordo com suas crenças, suas expectativas, seus valores. Não se pode convencer um auditório pertencente a uma dada cultura enfatizando coisas que ele abomina. Será mais fácil convencê-lo valorizando coisas que ele considera positivas. No Brasil, a publicidade da cerveja vem com frequência associada ao futebol, ao gol, à paixão nacional. Nos Estados Unidos, essa associação certamente não surtiria efeito, porque lá o futebol não é valorizado da mesma forma que no Brasil. O poder persuasivo de um argumento está vinculado ao que é valorizado ou desvalorizado numa dada cultura.

Tipos de Argumento

Já verificamos que qualquer recurso linguístico destinado a fazer o interlocutor dar preferência à tese do enunciador é um argumento.

Argumento de Autoridade

É a citação, no texto, de afirmações de pessoas reconhecidas pelo auditório como autoridades em certo domínio do saber, para servir de apoio àquilo que o enunciador está propondo. Esse recurso produz dois efeitos distintos: revela o conhecimento do produtor do texto a respeito do assunto de que está tratando; dá ao texto a garantia do autor citado. É preciso, no entanto, não fazer do texto um amontoado de citações. A citação precisa ser pertinente e verdadeira.

Exemplo:

“A imaginação é mais importante do que o conhecimento.”

Quem disse a frase aí de cima não fui eu... Foi Einstein. Para ele, uma coisa vem antes da outra: sem imaginação, não há conhecimento. Nunca o inverso.

Alex José Periscinoto.

In: Folha de S. Paulo, 30/8/1993, p. 5-2

A tese defendida nesse texto é que a imaginação é mais importante do que o conhecimento. Para levar o auditório a aderir a ela, o enunciador cita um dos mais célebres cientistas do mundo. Se um físico de renome mundial disse isso, então as pessoas devem acreditar que é verdade.

Argumento de Quantidade

É aquele que valoriza mais o que é apreciado pelo maior número de pessoas, o que existe em maior número, o que tem maior duração, o que tem maior número de adeptos, etc. O fundamento desse tipo de argumento é que mais = melhor. A publicidade faz largo uso do argumento de quantidade.

Argumento do Consenso

É uma variante do argumento de quantidade. Fundamenta-se em afirmações que, numa determinada época, são aceitas como verdadeiras e, portanto, dispensam comprovações, a menos que o objetivo do texto seja comprovar alguma delas. Parte da ideia de que o consenso, mesmo que equivocado, corresponde ao indiscutível, ao verdadeiro e, portanto, é melhor do que aquilo que não desfruta dele. Em nossa época, são consensuais, por exemplo, as afirmações de que o meio ambiente precisa ser protegido e de que as condições de vida são piores nos países subdesenvolvidos. Ao confiar no consenso, porém, corre-se o risco de passar dos argumentos válidos para os lugares comuns, os preconceitos e as frases carentes de qualquer base científica.

ESTRATÉGIAS DE LEITURA EM LÍNGUA INGLESA: COMPREENSÃO GERAL DE TEXTO; RECONHECIMENTO DE INFORMAÇÕES ESPECÍFICAS; CAPACIDADE DE ANÁLISE E SÍNTESE; INFERÊNCIA E PREDIÇÃO; RECONHECIMENTO DE ORGANIZAÇÃO SEMÂNTICA E DISCURSIVA; USO DE PALAVRAS MAIS FREQUENTES, SINONÍMIA E ANTONÍMIA; FUNÇÕES RETÓRICAS; PERCEPÇÃO DE METÁFORA E METONÍMIA. ASPECTOS SINTÁTICO-GRAMATICAIS RELEVANTES À COMPREENSÃO DE TEXTO: ARTIGOS DEFINIDOS E INDEFINIDOS; TEMPOS E MODOS VERBAIS; USO DE PREPOSIÇÕES, CONJUNÇÕES, PRONOMES E MODAIS; CONCORDÂNCIA NOMINAL E VERBAL; FORMAÇÃO E CLASSE DE PALAVRAS; EXPRESSÕES IDIOMÁTICAS; RELAÇÕES DE SUBORDINAÇÃO E COORDENAÇÃO; VOZ PASSIVA, DISCURSO DIRETO E INDIRETO

Reading Comprehension

Interpretar textos pode ser algo trabalhoso, dependendo do assunto, ou da forma como é abordado. Tem as questões sobre o texto. Mas, quando o texto é em outra língua? Tudo pode ser mais assustador.

Se o leitor manter a calma, e se embasar nas estratégias do Inglês Instrumental e ter certeza que ninguém é cem por cento leigo em nada, tudo pode ficar mais claro.

Vejamos o que é e quais são suas estratégias de leitura:

Inglês Instrumental

Também conhecido como Inglês para Fins Específicos - ESP, o Inglês Instrumental fundamenta-se no treinamento instrumental dessa língua. Tem como objetivo essencial proporcionar ao aluno, em curto prazo, a capacidade de ler e compreender aquilo que for de extrema importância e fundamental para que este possa desempenhar a atividade de leitura em uma área específica.

Estratégias de leitura

- **Skimming:** trata-se de uma estratégia onde o leitor vai buscar a ideia geral do texto através de uma leitura rápida, sem apegar-se a ideias mínimas ou específicas, para dizer sobre o que o texto trata.

- **Scanning:** através do scanning, o leitor busca ideias específicas no texto. Isso ocorre pela leitura do texto à procura de um detalhe específico. Praticamos o scanning diariamente para encontrarmos um número na lista telefônica, selecionar um e-mail para ler, etc.

- **Cognatos:** são palavras idênticas ou parecidas entre duas línguas e que possuem o mesmo significado, como a palavra “vírus” é escrita igualmente em português e inglês, a única diferença é que em português a palavra recebe acentuação. Porém, é preciso atentar para os chamados falsos cognatos, ou seja, palavras que são escritas igual ou parecidas, mas com o significado diferente, como “evaluation”, que pode ser confundida com “evolução” onde na verdade, significa “avaliação”.

- **Inferência contextual:** o leitor lança mão da inferência, ou seja, ele tenta adivinhar ou sugerir o assunto tratado pelo texto, e durante a leitura ele pode confirmar ou descartar suas hipóteses.

- **Reconhecimento de gêneros textuais:** são tipo de textos que se caracterizam por organização, estrutura gramatical, vocabulário específico e contexto social em que ocorrem. Dependendo das marcas textuais, podemos distinguir uma poesia de uma receita culinária, por exemplo.

- **Informação não-verbal:** é toda informação dada através de figuras, gráficos, tabelas, mapas, etc. A informação não-verbal deve ser considerada como parte da informação ou ideia que o texto deseja transmitir.

- **Palavras-chave:** são fundamentais para a compreensão do texto, pois se trata de palavras relacionadas à área e ao assunto abordado pelo texto. São de fácil compreensão, pois, geralmente, aparecem repetidamente no texto e é possível obter sua ideia através do contexto.

- **Grupos nominais:** formados por um núcleo (substantivo) e um ou mais modificadores (adjetivos ou substantivos). Na língua inglesa o modificador aparece antes do núcleo, diferente da língua portuguesa.

- **Afixos:** são prefixos e/ou sufixos adicionados a uma raiz, que modifica o significado da palavra. Assim, conhecendo o significado de cada afixo pode-se compreender mais facilmente uma palavra composta por um prefixo ou sufixo.

- **Conhecimento prévio:** para compreender um texto, o leitor depende do conhecimento que ele já tem e está armazenado em sua memória. É a partir desse conhecimento que o leitor terá o entendimento do assunto tratado no texto e assimilará novas informações. Trata-se de um recurso essencial para o leitor formular hipóteses e inferências a respeito do significado do texto.

O leitor tem, portanto, um papel ativo no processo de leitura e compreensão de textos, pois é ele que estabelecerá as relações entre aquele conteúdo do texto e os conhecimentos de mundo que ele carrega consigo. Ou mesmo, será ele que poderá agregar mais profundidade ao conteúdo do texto a partir de sua capacidade de buscar mais conhecimentos acerca dos assuntos que o texto traz e sugere.

Não se esqueça que saber interpretar textos em inglês é muito importante para ter melhor acesso aos conteúdos escritos fora do país, ou para fazer provas de vestibular ou concursos.

Regular and irregular plural of nouns: To form the plural of the nouns is very easy, but you must practice and observe some rules.

Regular plural of nouns

- **Regra Geral:** forma-se o plural dos substantivos geralmente acrescentando-se “s” ao singular.

Ex.: Motherboard – motherboards

Printer – printers

Keyboard – keyboards

- Os substantivos terminados em y precedido de vogal seguem a regra geral: acrescentam s ao singular.

Ex.: Boy – boys Toy – toys

Key – keys

- Substantivos terminados em s, x, z, o, ch e sh, acrescenta-se es.

Ex.: boss – bosses tax – taxes bush – bushes

- Substantivos terminados em y, precedidos de consoante, trocam o y pelo i e acrescenta-se es. Consoante + y = ies

Ex.: fly – flies try – tries curry – curries

Irregular plurals of nouns

There are many types of irregular plural, but these are the most common:

- Substantivos terminados em f e trocam o f pelo v e acrescenta-se es.

Ex.: knife – knives

life – lives

wife – wives

- Substantivos terminados em *f* trocam o *f* pelo *v*; então, acrescenta-se *es*.
Ex.: half – halves wolf – wolves loaf – loaves
- Substantivos terminados em *o*, acrescenta-se *es*.
Ex.: potato – potatoes tomato – tomatoes volcano – volcanoes

- Substantivos que mudam a vogal e a palavra.
Ex.: foot – feet child – children person – people tooth – teeth mouse – mice

Countable and Uncountable nouns

• **Contáveis** são os substantivos que podemos enumerar e contar, ou seja, que podem possuir tanta forma singular quanto plural. Eles são chamados de countable nouns em inglês.

Por exemplo, podemos contar orange. Podemos dizer one orange, two oranges, three oranges, etc.

• **Incontáveis** são os substantivos que não possuem forma no plural. Eles são chamados de uncountable nouns, de non-countable nouns em inglês. Podem ser precedidos por alguma unidade de medida ou quantificador. Em geral, eles indicam substâncias, líquidos, pós, conceitos, etc., que não podemos dividir em elementos separados. Por exemplo, não podemos contar “water”. Podemos contar “**bottles of water**” ou “**liters of water**”, mas não podemos contar “water” em sua forma líquida.

Alguns exemplos de substantivos incontáveis são: music, art, love, happiness, advice, information, news, furniture, luggage, rice, sugar, butter, water, milk, coffee, electricity, gas, power, money, etc.

Veja outros de countable e uncountable nouns:



Definite Article

THE = o, a, os, as

• **Usos**

– Antes de substantivos tomados em sentido restrito.

THE coffee produced in Brazil is of very high quality.

I hate **THE** music they're playing.

– Antes de nomes de países no plural ou que contenham as palavras **Kingdom, Republic, Union, Emirates**.

ESTRUTURAS LÓGICAS. LÓGICA DE ARGUMENTAÇÃO. DIAGRAMAS LÓGICOS

RACIOCÍNIO LÓGICO MATEMÁTICO

Este tipo de raciocínio testa sua habilidade de resolver problemas matemáticos, e é uma forma de medir seu domínio das diferentes áreas do estudo da Matemática: Aritmética, Álgebra, leitura de tabelas e gráficos, Probabilidade e Geometria etc. Essa parte consiste nos seguintes conteúdos:

- Operação com conjuntos.
- Cálculos com porcentagens.
- Raciocínio lógico envolvendo problemas aritméticos, geométricos e matriciais.
- Geometria básica.
- Álgebra básica e sistemas lineares.
- Calendários.
- Numeração.
- Razões Especiais.
- Análise Combinatória e Probabilidade.
- Progressões Aritmética e Geométrica.

RACIOCÍNIO LÓGICO DEDUTIVO

Este tipo de raciocínio está relacionado ao conteúdo Lógica de Argumentação.

ORIENTAÇÕES ESPACIAL E TEMPORAL

O raciocínio lógico espacial ou orientação espacial envolvem figuras, dados e palitos. O raciocínio lógico temporal ou orientação temporal envolve datas, calendário, ou seja, envolve o tempo.

O mais importante é praticar o máximo de questões que envolvam os conteúdos:

- Lógica sequencial
- Calendários

RACIOCÍNIO VERBAL

Avalia a capacidade de interpretar informação escrita e tirar conclusões lógicas.

Uma avaliação de raciocínio verbal é um tipo de análise de habilidade ou aptidão, que pode ser aplicada ao se candidatar a uma vaga. Raciocínio verbal é parte da capacidade cognitiva ou inteligência geral; é a percepção, aquisição, organização e aplicação do conhecimento por meio da linguagem.

Nos testes de raciocínio verbal, geralmente você recebe um trecho com informações e precisa avaliar um conjunto de afirmações, selecionando uma das possíveis respostas:

- A – Verdadeiro (A afirmação é uma consequência lógica das informações ou opiniões contidas no trecho)
- B – Falso (A afirmação é logicamente falsa, consideradas as informações ou opiniões contidas no trecho)
- C – Impossível dizer (Impossível determinar se a afirmação é verdadeira ou falsa sem mais informações)

ESTRUTURAS LÓGICAS

Precisamos antes de tudo compreender o que são proposições. Chama-se proposição toda sentença declarativa à qual podemos atribuir um dos valores lógicos: verdadeiro ou falso, nunca ambos. Trata-se, portanto, de uma sentença fechada.

Elas podem ser:

• **Sentença aberta:** quando não se pode atribuir um valor lógico verdadeiro ou falso para ela (ou valorar a proposição!), portanto, não é considerada frase lógica. São consideradas sentenças abertas:

- Frases interrogativas: Quando será prova? - Estudou ontem? – Fez Sol ontem?
- Frases exclamativas: Gol! – Que maravilhoso!
- Frase imperativas: Estude e leia com atenção. – Desligue a televisão.

- Frases sem sentido lógico (expressões vagas, paradoxais, ambíguas, ...): “esta frase é falsa” (expressão paradoxal) – O cachorro do meu vizinho morreu (expressão ambígua) – $2 + 5 + 1$

• **Sentença fechada:** quando a proposição admitir um ÚNICO valor lógico, seja ele verdadeiro ou falso, nesse caso, será considerada uma frase, proposição ou sentença lógica.

Proposições simples e compostas

• **Proposições simples** (ou atômicas): aquela que **NÃO** contém nenhuma outra proposição como parte integrante de si mesma. As proposições simples são designadas pelas letras latinas minúsculas p,q,r, s..., chamadas letras proposicionais.

• **Proposições compostas** (ou moleculares ou estruturas lógicas): aquela formada pela combinação de duas ou mais proposições simples. As proposições compostas são designadas pelas letras latinas maiúsculas P,Q,R, R..., também chamadas letras proposicionais.

ATENÇÃO: TODAS as **proposições compostas são formadas por duas proposições simples.**

Proposições Compostas – Conectivos

As proposições compostas são formadas por proposições simples ligadas por conectivos, aos quais formam um valor lógico, que podemos vê na tabela a seguir:

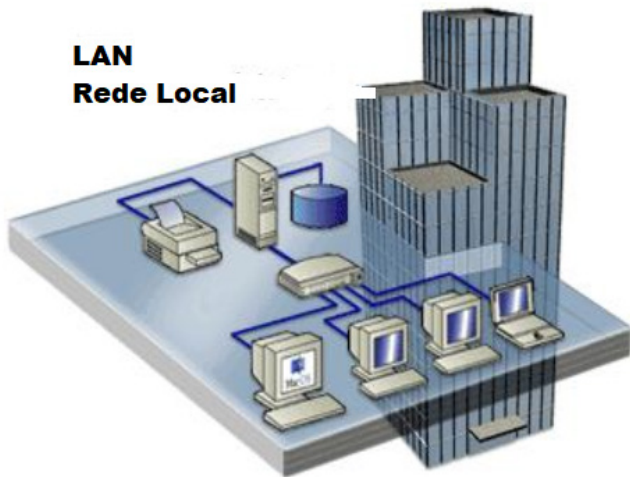
OPERAÇÃO	CONECTIVO	ESTRUTURA LÓGICA	TABELA VERDADE															
Negação	~	Não p	<table border="1"> <tr> <td>p</td> <td>~p</td> </tr> <tr> <td>V</td> <td>F</td> </tr> <tr> <td>F</td> <td>V</td> </tr> </table>	p	~p	V	F	F	V									
p	~p																	
V	F																	
F	V																	
Conjunção	^	p e q	<table border="1"> <tr> <td>p</td> <td>q</td> <td>p ^ q</td> </tr> <tr> <td>V</td> <td>V</td> <td>V</td> </tr> <tr> <td>V</td> <td>F</td> <td>F</td> </tr> <tr> <td>F</td> <td>V</td> <td>F</td> </tr> <tr> <td>F</td> <td>F</td> <td>F</td> </tr> </table>	p	q	p ^ q	V	V	V	V	F	F	F	V	F	F	F	F
p	q	p ^ q																
V	V	V																
V	F	F																
F	V	F																
F	F	F																
Disjunção Inclusiva	v	p ou q	<table border="1"> <tr> <td>p</td> <td>q</td> <td>p v q</td> </tr> <tr> <td>V</td> <td>V</td> <td>V</td> </tr> <tr> <td>V</td> <td>F</td> <td>V</td> </tr> <tr> <td>F</td> <td>V</td> <td>V</td> </tr> <tr> <td>F</td> <td>F</td> <td>F</td> </tr> </table>	p	q	p v q	V	V	V	V	F	V	F	V	V	F	F	F
p	q	p v q																
V	V	V																
V	F	V																
F	V	V																
F	F	F																
Disjunção Exclusiva	∨	Ou p ou q	<table border="1"> <tr> <td>p</td> <td>q</td> <td>p ∨ q</td> </tr> <tr> <td>V</td> <td>V</td> <td>F</td> </tr> <tr> <td>V</td> <td>F</td> <td>V</td> </tr> <tr> <td>F</td> <td>V</td> <td>V</td> </tr> <tr> <td>F</td> <td>F</td> <td>F</td> </tr> </table>	p	q	p ∨ q	V	V	F	V	F	V	F	V	V	F	F	F
p	q	p ∨ q																
V	V	F																
V	F	V																
F	V	V																
F	F	F																
Condicional	→	Se p então q	<table border="1"> <tr> <td>p</td> <td>q</td> <td>p → q</td> </tr> <tr> <td>V</td> <td>V</td> <td>V</td> </tr> <tr> <td>V</td> <td>F</td> <td>F</td> </tr> <tr> <td>F</td> <td>V</td> <td>V</td> </tr> <tr> <td>F</td> <td>F</td> <td>V</td> </tr> </table>	p	q	p → q	V	V	V	V	F	F	F	V	V	F	F	V
p	q	p → q																
V	V	V																
V	F	F																
F	V	V																
F	F	V																
Bicondicional	↔	p se e somente se q	<table border="1"> <tr> <td>p</td> <td>q</td> <td>p ↔ q</td> </tr> <tr> <td>V</td> <td>V</td> <td>V</td> </tr> <tr> <td>V</td> <td>F</td> <td>F</td> </tr> <tr> <td>F</td> <td>V</td> <td>F</td> </tr> <tr> <td>F</td> <td>F</td> <td>V</td> </tr> </table>	p	q	p ↔ q	V	V	V	V	F	F	F	V	F	F	F	V
p	q	p ↔ q																
V	V	V																
V	F	F																
F	V	F																
F	F	V																

Em síntese temos a tabela verdade das proposições que facilitará na resolução de diversas questões

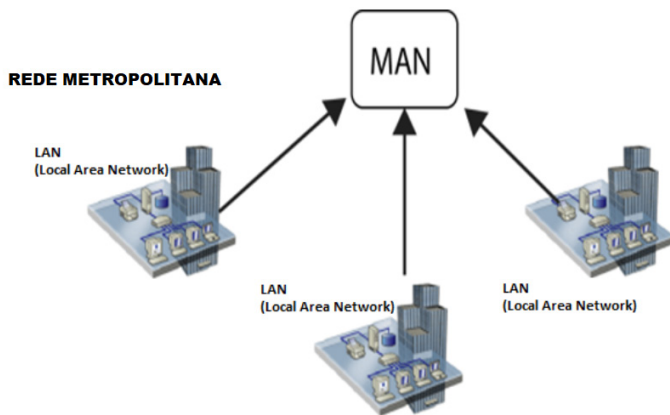
CONCEITO DE INTERNET E INTRANET. CONCEITOS E MODOS DE UTILIZAÇÃO DE TECNOLOGIAS, FERRAMENTAS, APLICATIVOS E PROCEDIMENTOS ASSOCIADOS A INTERNET/INTRANET. FERRAMENTAS E APLICATIVOS COMERCIAIS DE NAVEGAÇÃO, DE CORREIO ELETRÔNICO, DE GRUPOS DE DISCUSSÃO, DE BUSCA, DE PESQUISA E DE REDES SOCIAIS

Tipos de rede de computadores

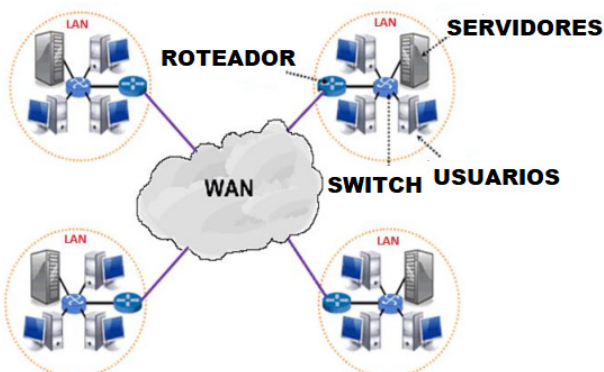
- LAN: Rede Local, abrange somente um perímetro definido. Exemplos: casa, escritório, etc.



- MAN: Rede Metropolitana, abrange uma cidade, por exemplo.



- WAN: É uma rede com grande abrangência física, maior que a MAN, Estado, País; podemos citar até a INTERNET para entendermos o conceito.



Navegação e navegadores da Internet

• **Internet**

É conhecida como a rede das redes. A internet é uma coleção global de computadores, celulares e outros dispositivos que se comunicam.

• **Procedimentos de Internet e intranet**

Através desta conexão, usuários podem ter acesso a diversas informações, para trabalho, lazer, bem como para trocar mensagens, compartilhar dados, programas, baixar documentos (download), etc.



• **Sites**

Uma coleção de páginas associadas a um endereço *www*. é chamada *web site*. Através de navegadores, conseguimos acessar web sites para operações diversas.

• **Links**

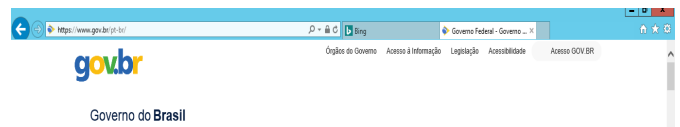
O link nada mais é que uma referência a um documento, onde o usuário pode clicar. No caso da internet, o Link geralmente aponta para uma determinada página, pode apontar para um documento qualquer para se fazer o download ou simplesmente abrir.

Dentro deste contexto vamos relatar funcionalidades de alguns dos principais navegadores de internet: Microsoft Internet Explorer, Mozilla Firefox e Google Chrome.

Internet Explorer 11



• **Identificar o ambiente**



O Internet Explorer é um navegador desenvolvido pela Microsoft, no qual podemos acessar sites variados. É um navegador simplificado com muitos recursos novos.

Dentro deste ambiente temos:

- **Funções de controle de privacidade:** Trata-se de funções que protegem e controlam seus dados pessoais coletados por sites;
- **Barra de pesquisas:** Esta barra permite que digitemos um endereço do site desejado. Na figura temos como exemplo: <https://www.gov.br/pt-br/>
- **Guias de navegação:** São guias separadas por sites aberto. No exemplo temos duas guias sendo que a do site <https://www.gov.br/pt-br/> está aberta.
- **Favoritos:** São pastas onde guardamos nossos sites favoritos
- **Ferramentas:** Permitem realizar diversas funções tais como: imprimir, acessar o histórico de navegação, configurações, dentre outras.

Desta forma o Internet Explorer 11, torna a navegação da internet muito mais agradável, com textos, elementos gráficos e vídeos que possibilitam ricas experiências para os usuários.

• **Características e componentes da janela principal do Internet Explorer**



Área para exibição da página

À primeira vista notamos uma grande área disponível para *visualização*, além de percebemos que a barra de ferramentas fica automaticamente desativada, possibilitando uma maior área de exibição.

Vamos destacar alguns pontos segundo as indicações da figura:

1. **Voltar/Avançar página**

Como o próprio nome diz, clicando neste botão voltamos página visitada anteriormente;

2. **Barra de Endereços**

Esta é a área principal, onde digitamos o endereço da página procurada;

3. **Ícones para manipulação do endereço da URL**

Estes ícones são *pesquisar*, *atualizar* ou *fechar*, dependendo da situação pode aparecer *fechar* ou *atualizar*.

4. **Abas de Conteúdo**

São mostradas as abas das páginas carregadas.

5. **Página Inicial, favoritos, ferramentas, comentários**

6. **Adicionar à barra de favoritos**

CONSTITUIÇÃO DA REPÚBLICA FEDERATIVA DO BRASIL DE 1988. PRINCÍPIOS FUNDAMENTAIS

Forma, Sistema e Fundamentos da República

Papel dos Princípios e o Neoconstitucionalismo

Os princípios abandonam sua função meramente subsidiária na aplicação do Direito, quando serviam tão somente de meio de integração da ordem jurídica (na hipótese de eventual lacuna) e vetor interpretativo, e passam a ser dotados de elevada e reconhecida normatividade.

Princípio Federativo

Significa que a União, os Estados-membros, o Distrito Federal e os Municípios possuem autonomia, caracteriza por um determinado grau de liberdade referente à sua organização, à sua administração, à sua normatização e ao seu Governo, porém limitada por certos princípios consagrados pela Constituição Federal.

Princípio Republicano

É uma forma de Governo fundada na igualdade formal entre as pessoas, em que os detentores do poder político exercem o comando do Estado em caráter eletivo, representativo, temporário e com responsabilidade.

Princípio do Estado Democrático de Direito

O Estado de Direito é aquele que se submete ao império da lei. Por sua vez, o Estado democrático caracteriza-se pelo respeito ao princípio fundamental da soberania popular, vale dizer, funda-se na noção de Governo do povo, pelo povo e para o povo.

Princípio da Soberania Popular

O parágrafo único do Artigo 1º da Constituição Federal revela a adoção da soberania popular como princípio fundamental ao prever que *“Todo o poder emana do povo, que o exerce por meio de representantes eleitos ou diretamente, nos termos desta Constituição”*.

Princípio da Separação dos Poderes

A visão moderna da separação dos Poderes não impede que cada um deles exerça atipicamente (de forma secundária), além de sua função típica (preponderante), funções atribuídas a outro Poder.

Vejamos abaixo, os dispositivos constitucionais correspondentes ao tema supracitado:

**TÍTULO I
DOS PRINCÍPIOS FUNDAMENTAIS**

Art. 1º A República Federativa do Brasil, formada pela união indissolúvel dos Estados e Municípios e do Distrito Federal, constitui-se em Estado Democrático de Direito e tem como fundamentos:

- I - a soberania;*
- II - a cidadania*
- III - a dignidade da pessoa humana;*
- IV - os valores sociais do trabalho e da livre iniciativa;*
- V - o pluralismo político.*

Parágrafo único. Todo o poder emana do povo, que o exerce por meio de representantes eleitos ou diretamente, nos termos desta Constituição.

Art. 2º São Poderes da União, independentes e harmônicos entre si, o Legislativo, o Executivo e o Judiciário.

Objetivos Fundamentais da República

Os Objetivos Fundamentais da República estão elencados no Artigo 3º da CF/88. Vejamos:

Art. 3º Constituem objetivos fundamentais da República Federativa do Brasil:

- I - construir uma sociedade livre, justa e solidária;*
- II - garantir o desenvolvimento nacional;*
- III - erradicar a pobreza e a marginalização e reduzir as desigualdades sociais e regionais;*
- IV - promover o bem de todos, sem preconceitos de origem, raça, sexo, cor, idade e quaisquer outras formas de discriminação.*

Princípios de Direito Constitucional Internacional

Os Princípios de Direito Constitucional Internacional estão elencados no Artigo 4º da CF/88. Vejamos:

Art. 4º A República Federativa do Brasil rege-se nas suas relações internacionais pelos seguintes princípios:

- I - independência nacional;*
- II - prevalência dos direitos humanos;*
- III - autodeterminação dos povos;*
- IV - não-intervenção;*
- V - igualdade entre os Estados;*
- VI - defesa da paz;*
- VII - solução pacífica dos conflitos;*
- VIII - repúdio ao terrorismo e ao racismo;*
- IX - cooperação entre os povos para o progresso da humanidade;*
- X - concessão de asilo político.*

Parágrafo único. A República Federativa do Brasil buscará a integração econômica, política, social e cultural dos povos da América Latina, visando à formação de uma comunidade latino-americana de nações.

Referências Bibliográficas:

DUTRA, Luciano. *Direito Constitucional Essencial. Série Provas e Cursos. 2ª edição* – Rio de Janeiro: Elsevier.

APLICABILIDADE DAS NORMAS CONSTITUCIONAIS. NORMAS DE EFICÁCIA PLENA, CONTIDA E LIMITADA. NORMAS PROGRAMÁTICAS

Todas as normas constitucionais são aplicáveis, mas é possível afirmar que existe um gradualismo eficaz, conforme entende Maria Helena Diniz .

A classificação das normas constitucionais quanto à eficácia jurídica, conforme doutrina clássica de José Afonso da Silva , estabelece uma divisão em 3 categorias.

1) Normas constitucionais de eficácia plena

A norma já é integral, tem todos os elementos para se fazer cumprir, é dotada de integralidade imediata.

2) Normas constitucionais de eficácia contida

A norma precisa ser integralizada, completada, por atuação do legislador, é dotada de integralidade mediata. Mesmo que a norma constitucional, ao trazer a expressão *“conforme definido por lei”* ou semelhante, somente seja totalmente eficaz quando sobrevier a completude da norma, já produz efeitos desde logo, notadamente o revocatório (revogadas as normas anteriores incompatíveis – revogador – e não podem ser criadas normas futuras incompatíveis – paralisante).

Sempre que o legislador for inerte quanto à elaboração de legislação que regulamente as normas constitucionais de eficácia jurídica limitada, cabe a utilização de ações próprias, o mandado de injunção e a ação direta de inconstitucionalidade por omissão.

3) Normas constitucionais de eficácia redutível

Se faz presente quando a norma constitucional permite que lei ordinária a excepcione. Antes, se entendia que só era possível reduzir uma norma constitucional se a Constituição expressamente autorizasse, mas hoje entende-se que não, que mesmo sem a autorização é possível reduzir, respeitado um critério de razoabilidade. Sendo assim, a norma de eficácia jurídica contida é desde logo integralizada, produzindo plenos efeitos, podendo ser restringida pelo legislador ordinário. Na verdade, trata-se de norma constitucional de eficácia jurídica plena

4) Normas programáticas

Cabe afirmar, ainda, que existem 2 subespécies de normas constitucionais de eficácia jurídica limitada: as que instituem princípio institutivo ou organizacional, criando órgãos e, demandando, por consequência, a criação dos respectivos cargos; e as que instituem princípio programático, ou seja, um programa a ser desenvolvido pelo legislador – são as denominadas normas programáticas.

Estas normas constitucionais de eficácia jurídica limitada não podem ser interpretadas como uma promessa vã do legislador, isto é, nos dizeres de Celso de Mello, “como promessa constitucional inconsequente”. Neste sentido, se o Legislativo se aproveitar da falta de integralização da norma para impedir que o direito nela previsto seja garantido, cabe ao Judiciário intervir para fazer a promessa legislativa valer no caso concreto.

DIREITOS E GARANTIAS FUNDAMENTAIS. DIREITOS E DEVERES INDIVIDUAIS E COLETIVOS, DIREITOS SOCIAIS, DIREITOS DE NACIONALIDADE, DIREITOS POLÍTICOS, PARTIDOS POLÍTICOS

Distinção entre Direitos e Garantias Fundamentais

Pode-se dizer que os direitos fundamentais são os bens jurídicos em si mesmos considerados, de cunho declaratório, narrados no texto constitucional. Por sua vez, as garantias fundamentais são estabelecidas na mesma Constituição Federal como instrumento de proteção dos direitos fundamentais e, como tais, de cunho assecuratório.

Evolução dos Direitos e Garantias Fundamentais

Direitos Fundamentais de Primeira Geração

Possuem as seguintes características:

- a) surgiram no final do século XVIII, no contexto da Revolução Francesa, fase inaugural do constitucionalismo moderno, e dominaram todo o século XIX;
- b) ganharam relevo no contexto do Estado Liberal, em oposição ao Estado Absoluto;
- c) estão ligados ao ideal de liberdade;
- d) são direitos negativos, que exigem uma abstenção do Estado em favor das liberdades públicas;
- e) possuíam como destinatários os súditos como forma de proteção em face da ação opressora do Estado;
- f) são os direitos civis e políticos.

Direitos Fundamentais de Segunda Geração

Possuem as seguintes características:

- a) surgiram no início do século XX;

b) apareceram no contexto do Estado Social, em oposição ao Estado Liberal;

c) estão ligados ao ideal de igualdade;

d) são direitos positivos, que passaram a exigir uma atuação positiva do Estado;

e) correspondem aos direitos sociais, culturais e econômicos.

Direitos Fundamentais de Terceira Geração

Em um próximo momento histórico, foi despertada a preocupação com os bens jurídicos da coletividade, com os denominados interesses metaindividuais (difusos, coletivos e individuais homogêneos), nascendo os direitos fundamentais de terceira geração.

Direitos Metaindividuais		
	Natureza	Destinatários
Difusos	Indivisível	Indeterminados
Coletivos	Indivisível	Determináveis ligados por uma relação jurídica
Individuais Homogêneos	Divisível	Determinados ligados por uma situação fática

Os Direitos Fundamentais de Terceira Geração possuem as seguintes características:

a) surgiram no século XX;

b) estão ligados ao ideal de fraternidade (ou solidariedade), que deve nortear o convívio dos diferentes povos, em defesa dos bens da coletividade;

c) são direitos positivos, a exigir do Estado e dos diferentes povos uma firme atuação no tocante à preservação dos bens de interesse coletivo;

d) correspondem ao direito de preservação do meio ambiente, de autodeterminação dos povos, da paz, do progresso da humanidade, do patrimônio histórico e cultural, etc.

Direitos Fundamentais de Quarta Geração

Segundo Paulo Bonavides, a globalização política é o fator histórico que deu origem aos direitos fundamentais de quarta geração. Eles estão ligados à democracia, à informação e ao pluralismo. Também são transindividuais.

Direitos Fundamentais de Quinta Geração

Paulo Bonavides defende, ainda, que o direito à paz representaria o direito fundamental de quinta geração.

Características dos Direitos e Garantias Fundamentais

São características dos Direitos e Garantias Fundamentais:

- a) **Historicidade:** não nasceram de uma só vez, revelando sua índole evolutiva;
- b) **Universalidade:** destinam-se a todos os indivíduos, independentemente de características pessoais;
- c) **Relatividade:** não são absolutos, mas sim relativos;
- d) **Irrenunciabilidade:** não podem ser objeto de renúncia;
- e) **Inalienabilidade:** são indisponíveis e inalienáveis por não possuírem conteúdo econômico-patrimonial;
- f) **Imprescritibilidade:** são sempre exercíveis, não desaparecendo pelo decurso do tempo.

Destinatários dos Direitos e Garantias Fundamentais

Todas as pessoas físicas, sem exceção, jurídicas e estatais, são destinatárias dos direitos e garantias fundamentais, desde que compatíveis com a sua natureza.

ATO ADMINISTRATIVO. CONCEITO, REQUISITOS, ATRIBUTOS, CLASSIFICAÇÃO E ESPÉCIES. EXTINÇÃO DO ATO ADMINISTRATIVO: CASSAÇÃO, ANULAÇÃO, REVOGAÇÃO E CONVALIDAÇÃO

CONCEITO

Ato Administrativo, em linhas gerais, é toda manifestação lícita e unilateral de vontade da Administração ou de quem lhe faça às vezes, que agindo nesta qualidade tenha por fim imediato adquirir, transferir, modificar ou extinguir direitos e obrigações.

Para Hely Lopes Meirelles: *“toda manifestação unilateral de vontade da Administração Pública que, agindo nessa qualidade, tenha por fim imediato adquirir, resguardar, transferir, modificar, extinguir e declarar direitos, ou impor obrigações aos administrados ou a si própria”*.

Para Maria Sylvania Zanella di Pietro ato administrativo é a *“declaração do Estado ou de quem o represente, que produz efeitos jurídicos imediatos, com observância da lei, sob regime jurídico de direito público e sujeita a controle pelo Poder Judiciário”*.

Conforme se verifica dos conceitos elaborados por juristas administrativos, esse ato deve alcançar a finalidade pública, onde serão definidas prerrogativas, que digam respeito à supremacia do interesse público sobre o particular, em virtude da indisponibilidade do interesse público.

Os atos administrativos podem ser delegados, assim os particulares recebem a delegação pelo Poder Público para prática dos referidos atos.

Dessa forma, os atos administrativos podem ser praticados *pele Estado* ou por *alguém que esteja em nome dele*. Logo, pode-se concluir que os atos administrativos não são definidos pela condição da pessoa que os realiza. Tais atos são regidos pelo Direito Público.

REQUISITOS

São as condições necessárias para a **existência válida** do ato. Os requisitos dos atos administrativos são cinco:

- **Competência**: o ato deve ser praticado por sujeito capaz. Trata-se de requisito vinculado, ou seja, para que um ato seja válido deve-se verificar se foi praticado por agente competente.

O ato deve ser praticado por agente público, assim considerado todo aquele que atue em nome do Estado, podendo ser de qualquer título, mesmo que não ganhe remuneração, por prazo determinado ou vínculo de natureza permanente.

Além da competência para a prática do ato, se faz necessário que não exista impedimento e suspeição para o exercício da atividade.

Deve-se ter em mente que toda a competência é limitada, não sendo possível um agente que contenha competência ilimitada, tendo em vista o dever de observância da lei para definir os critérios de legitimação para a prática de atos.

- **Finalidade**: O ato administrativo deve ser editado pela Administração Pública em atendimento a uma finalidade maior, que é a pública; se o ato praticado não tiver essa finalidade, ocorrerá abuso de poder.

Em outras palavras, o ato administrativo deve ter como finalidade o atendimento do interesse coletivo e do atendimento das demandas da sociedade.

- **Forma**: é o requisito vinculado que envolve a maneira de exteriorização e demais procedimentos prévios que forem exigidos com a expedição do ato administrativo.

Via de regra, os atos devem ser escritos, permitindo de maneira excepcional atos gestuais, verbais ou provindos de forças que não sejam produzidas pelo homem, mas sim por máquinas, que são os casos dos semáforos, por exemplo.

A forma não configura a essência do ato, mas apenas o instrumento necessário para que a conduta administrativa atinja seus objetivos. O ato deve atender forma específica, justamente porque se dá pelo fato de que os atos administrativos decorrem de um processo administrativo prévio, que se caracterize por uma série de atos concatenados, com um propósito certo.

- **Motivo**: O motivo será válido, sem irregularidades na prática do ato administrativo, exigindo-se que o fato narrado no ato praticado seja real e tenha acontecido da forma como estava descrito na conduta estatal.

Difere-se de motivação, pois este é a explicação por escrito das razões que levaram à prática do ato.

- **Objeto lícito**: É o conteúdo ato, o resultado que se visa receber com sua expedição. Todo e qualquer ato administrativo tem por objeto a criação, modificação ou comprovação de situações jurídicas referentes a pessoas, coisas ou atividades voltadas à ação da Administração Pública.

Entende-se por objeto, aquilo que o ato dispõe, o efeito causado pelo ato administrativo, em decorrência de sua prática. Trata-se do objeto como a disposição da conduta estatal, aquilo que fica decidido pela prática do ato.

ATRIBUTOS

Atributos são qualidades, prerrogativas ou poderes especiais que revestem os atos administrativos para que eles alcancem os fins almejados pelo Estado.

Existem por conta dos interesses que a Administração representa, são as qualidades que permitem diferenciar os atos administrativos dos outros atos jurídicos. Decorrem do princípio da supremacia do interesse público sobre o privado.

São **atributos** dos atos administrativos:

a) Presunção de Legitimidade/Legitimidade: É a presunção de que os atos administrativos devem ser considerados válidos, até que se demonstre o contrário, a bem da continuidade da prestação dos serviços públicos.

A presunção de legitimidade não pressupõe no entanto que los atos administrativos não possam ser combatidos ou questionados, no entanto, o ônus da prova é de quem alega.

O atributo de presunção de legitimidade confere maior celeridade à atuação administrativa, já que depois da prática do ato, estará apto a produzir efeitos automaticamente, como se fosse válido, até que se declare sua ilegitimidade por decisão administrativa ou judicial.

b) Imperatividade: É a prerrogativa que os atos administrativos possuem de gerar unilateralmente obrigações aos administrados, independente da concordância destes. É o atributo que a Administração possui para impor determinado comportamento a terceiros.

c) Exigibilidade ou Coercibilidade: É a prerrogativa que possuem os atos administrativos de serem exigidos quanto ao seu cumprimento sob ameaça de sanção. A imperatividade e a exigibilidade, em regra, nascem no mesmo momento.

Caso não seja cumprida a obrigação imposta pelo administrativo, o poder público, se valerá dos meios indiretos de coação, realizando, de modo indireto o ato desrespeitado.

d) Autoexecutoriedade: É o poder de serem executados materialmente pela própria administração, independentemente de recurso ao Poder Judiciário.

A autoexecutoriedade é atributo de alguns atos administrativos, ou seja, não existe em todos os atos. Poderá ocorrer quando a lei expressamente prever ou quando estiver tacitamente prevista em lei sendo exigido para tanto *situação de urgência*; e *inexistência de meio judicial* idôneo capaz de, a tempo, evitar a lesão.

CLASSIFICAÇÃO

Os atos administrativos podem ser objeto de várias classificações, conforme o critério em função do qual seja agrupados. Mencionaremos os agrupamentos de classificação mais comuns entre os doutrinadores administrativos.

Quanto à composição da vontade produtora do ato:

Simples: depende da manifestação jurídica de um único órgão, mesmo que seja de órgão colegiado, torna o ato perfeito, portanto, a vontade para manifestação do ato deve ser unitária, obtida através de votação em órgão colegiado ou por manifestação de um agente em órgãos singulares.

Complexo: resulta da manifestação conjugada de vontades de órgãos diferentes. É necessária a manifestação de vontade de dois ou mais órgãos para formar um único ato.

Composto: manifestação de dois ou mais órgãos, em que um edita o ato principal e o outro será acessório. Como se nota, é composto por dois atos, geralmente decorrentes do mesmo órgão público, em patamar de desigualdade, de modo que o segundo ato deve contar com o que ocorrer com o primeiro.

Quanto a formação do ato:

Atos unilaterais: Dependem de apenas a vontade de uma das partes. Exemplo: licença

Atos bilaterais: Dependem da anuência de ambas as partes. Exemplo: contrato administrativo;

Atos multilaterais: Dependem da vontade de várias partes. Exemplo: convênios.

Quanto aos destinatários do ato:

Individuais: são aqueles destinados a um destinatário certo e determinado, impondo a norma abstrata ao caso concreto. Nesse momento, seus destinatários são individualizados, pois a norma é geral restringindo seu âmbito de atuação.

Gerais: são os atos que têm por destinatário final uma categoria de sujeitos não especificados. Os atos gerais tem a finalidade de normatizar suas relações e regulam uma situação jurídica que abrange um número indeterminado de pessoas, portanto abrange todas as pessoas que se encontram na mesma situação, por tratar-se de imposição geral e abstrata para determinada relação.

Quanto à posição jurídica da Administração:

Atos de império: Atos onde o poder público age de forma imperativa sobre os administrados, impondo-lhes obrigações. São atos praticados sob as prerrogativas de autoridade estatal. Ex. Interdição de estabelecimento comercial.

Atos de gestão: são aqueles realizados pelo poder público, sem as prerrogativas do Estado (ausente o poder de comando estatal), sendo que a Administração irá atuar em situação de igualdade com o particular. Nesses casos, a atividade será regulada pelo direito privado, de modo que o Estado não irá se valer das prerrogativas que tenham relação com a supremacia do interesse público.

Exemplo: a alienação de um imóvel público inservível ou aluguel de imóvel para instalar uma Secretaria Municipal.

Quanto à natureza das situações jurídicas que o ato cria:

Atos-regra: Criam situações gerais, abstratas e impessoais. Traçam regras gerais (regulamentos).

Atos subjetivos: Referem-se a situações concretas, de sujeito determinado. Criam situações particulares e geram efeitos individuais.

Atos-condição: Somente surte efeitos caso determinada condição se cumpra.

Quanto ao grau de liberdade da Administração para a prática do ato:

Atos vinculados: Possui todos seus elementos determinados em lei, não existindo possibilidade de apreciação por parte do administrador quanto à oportunidade ou à conveniência. Cabe ao administrador apenas a verificação da existência de todos os elementos expressos em lei para a prática do ato.

Atos discricionários: O administrador pode decidir sobre o motivo e sobre o objeto do ato, devendo pautar suas escolhas de acordo com as razões de oportunidade e conveniência. A discricionariedade é sempre concedida por lei e deve sempre estar em acordo com o princípio da finalidade pública. O poder judiciário não pode avaliar as razões de conveniência e oportunidade (mérito), apenas a legalidade, os motivos e o conteúdo ou objeto do ato.

Quanto aos efeitos:

Constitutivo: Gera uma nova situação jurídica aos destinatários. Pode ser outorgado um novo direito, como permissão de uso de bem público, ou impondo uma obrigação, como cumprir um período de suspensão.

Declaratório: Simplesmente afirma ou declara uma situação já existente, seja de fato ou de direito. Não cria, transfere ou extingue a situação existente, apenas a reconhece.

Modificativo: Altera a situação já existente, sem que seja extinta, não retirando direitos ou obrigações. A alteração do horário de atendimento da repartição é exemplo desse tipo de ato.

Extintivo: Pode também ser chamado desconstitutivo, é o ato que põe termo a um direito ou dever existente. Cite-se a demissão do servidor público.

Quanto à situação de terceiros:

Internos: Destinados a produzir seus efeitos no âmbito interno da Administração Pública, não atingindo terceiros, como as circulares e pareceres.

Externos: Destinados a produzir efeitos sobre terceiros, e, portanto, necessitam de publicidade para que produzam adequadamente seus efeitos.

Quanto à validade do ato:

Válido: É o que atende a todos os requisitos legais: competência, finalidade, forma, motivo e objeto. Pode estar perfeito, pronto para produzir seus efeitos ou estar pendente de evento futuro.

Nulo: É o que nasce com vício insanável, ou seja, um defeito que não pode ser corrigido. Não produz qualquer efeito entre as partes. No entanto, em face dos atributos dos atos administrativos, ele deve ser observado até que haja decisão, seja administrativa, seja judicial, declarando sua nulidade, que terá efeito retroativo, *ex tunc*, entre as partes. Por outro lado, deverão ser respeitados os direitos de terceiros de boa-fé que tenham sido atingidos pelo ato nulo.

Anulável: É o ato que contém defeitos, porém, que podem ser sanados, convalidados. Ressalte-se que, se mantido o defeito, o ato será nulo; se corrigido, poderá ser "salvo" e passar a ser válido. Atente-se que nem todos os defeitos são sanáveis, mas sim aqueles expressamente previstos em lei.

Inexistente: É aquele que apenas aparenta ser um ato administrativo, mas falta a manifestação de vontade da Administração Pública. São produzidos por alguém que se faz passar por agente público, sem sê-lo, ou que contém um objeto juridicamente impossível.

Quanto à exequibilidade:

Perfeito: É aquele que completou seu processo de formação, estando apto a produzir seus efeitos. *Perfeição* não se confunde com *validade*. Esta é a adequação do ato à lei; a perfeição refere-se às etapas de sua formação.

Imperfeito: Não completou seu processo de formação, portanto, não está apto a produzir seus efeitos, faltando, por exemplo, a homologação, publicação, ou outro requisito apontado pela lei.

Pendente: Para produzir seus efeitos, sujeita-se a condição ou termo, mas já completou seu ciclo de formação, estando apenas aguardando o implemento desse acessório, por isso não se confunde com o imperfeito. Condição é evento futuro e incerto, como o casamento. Termo é evento futuro e certo, como uma data específica.

Consumado: É o ato que já produziu todos os seus efeitos, nada mais havendo para realizar. Exemplifique-se com a exoneração ou a concessão de licença para doar sangue.

ESPÉCIES

a) Atos normativos: São aqueles que contêm um comando geral do Executivo visando o cumprimento de uma lei. Podem apresentar-se com a característica de generalidade e abstração (decreto geral que regulamenta uma lei), ou individualidade e concreção (decreto de nomeação de um servidor).

Os atos normativos se subdividem em:

- Regulamentos: São atos normativos posteriores aos decretos, que visam especificar as disposições de lei, assim como seus mandamentos legais. As leis que não forem executáveis, dependem de regulamentos, que não contrariem a lei originária. Já as leis auto-executáveis independem de regulamentos para produzir efeitos.

1. **Regulamentos executivos:** são os editados para a fiel execução da lei, é um ato administrativo que não tem o foto de inovar o ordenamento jurídico, sendo praticado para complementar o texto legal. Os regulamentos executivos são atos normativos que complementam os dispositivos legais, sem que ivovem a ordem jurídica, com a criação de direitos e obrigações.

2. **Regulamentos autônomos:** agem em substituição a lei e visam inovar o ordenamento jurídico, determinando normas sobre matérias não disciplinadas em previsão legislativa. Assim, podem ser considerados atos expedidos como substitutos da lei e não facilitadores de sua aplicação, já que são editados sem contemplar qualquer previsão anterior.

Nosso ordenamento diverge acerca da possibilidade ou não de serem expedidos regulamentos autônomos, em decorrência do princípio da legalidade.

- Instruções normativas – Possuem previsão expressa na Constituição Federal, em seu artigo 87, inciso II. São atos administrativos privativos dos Ministros de Estado.

- Regimentos – São atos administrativos internos que emanam do poder hierárquico do Executivo ou da capacidade de auto-organização interna das corporações legislativas e judiciárias. Desta maneira, se destinam à disciplina dos sujeitos do órgão que o expediu.

- Resoluções – São atos administrativos inferiores aos regimentos e regulamentos, expedidos pelas autoridades do executivo.

- Deliberações – São atos normativos ou decisórios que emanam de órgãos colegiados provenientes de acordo com os regulamentos e regimentos das organizações coletivas. Geram direitos para seus beneficiários, sendo via de regra, vinculadas para a Administração.

b) Atos ordinatórios: São os que visam a disciplinar o funcionamento da Administração e a conduta funcional de seus agentes. Emanam do poder hierárquico, isto é, podem ser expedidos por chefes de serviços aos seus subordinados. Logo, não obrigam aos particulares.

São eles:

- Instruções – orientação do subalterno pelo superior hierárquico em desempenhar determinada função;

- Circulares – ordem uniforme e escrita expedida para determinados funcionários ou agentes;

- Avisos – atos de titularidade de Ministros em relação ao Ministério;

- Portarias – atos emanados pelos chefes de órgãos públicos aos seus subalternos que determinam a realização de atos especiais ou gerais;

- Ordens de serviço – determinações especiais dirigidas aos responsáveis por obras ou serviços públicos;

- Provimentos – atos administrativos intermos, com determinações e instruções em que a Corregedoria ou os Tribunais expedem para regularização ou uniformização dos serviços;

- Ofícios – comunicações oficiais que são feitas pela Administração a terceiros;

- Despachos administrativos – são decisões tomadas pela autoridade executiva (ou legislativa e judiciária, quando no exercício da função administrativa) em requerimentos e processos administrativos sujeitos à sua administração.

c) Atos negociais: São todos aqueles que contêm uma declaração de vontade da Administração apta a concretizar determinado negócio jurídico ou a deferir certa faculdade ao particular, nas condições impostas ou consentidas pelo Poder Público.

- Licença – ato definitivo e vinculado (não precário) em que a Administração concede ao Administrado a faculdade de realizar determinada atividade.

- Autorização – ato discricionário e precário em que a Administração confere ao administrado a faculdade de exercer determinada atividade.

- Permissão – ato discricionário e precário em que a Administração confere ao administrado a faculdade de promover certa atividade nas situações determinadas por ela;

- Aprovação - análise pela própria administração de atividades prestadas por seus órgãos;

- Visto - é a declaração de legitimidade de determinado ato praticado pela própria Administração como maneira de exequibilidade;

- Homologação - análise da conveniência e legalidade de ato praticado pelos seus órgãos como meio de lhe dar eficácia;

- Dispensa - ato administrativo que exime o particular do cumprimento de certa obrigação até então conferida por lei.

- Renúncia - ato administrativo em que o poder Público extingue de forma unilateral um direito próprio, liberando definitivamente a pessoa obrigada perante a Administração Pública.

d) Atos enunciativos: São todos aqueles em que a Administração se limita a certificar ou a atestar um fato, ou emitir uma opinião sobre determinado assunto, constantes de registros, processos e arquivos públicos, sendo sempre, por isso, vinculados quanto ao motivo e ao conteúdo.

- Atestado - são atos pelos quais a Administração Pública comprova um fato ou uma situação de que tenha conhecimento por meio dos órgãos competentes;

- Certidão – tratam-se de cópias ou fotocópias fiéis e autenticadas de atos ou fatos existentes em processos, livros ou documentos que estejam na repartição pública;

- Pareceres - são manifestações de órgãos técnicos referentes a assuntos submetidos à sua consideração.

e) Atos punitivos: São aqueles que contêm uma sanção imposta pela lei e aplicada pela Administração, visando punir as infrações administrativas ou condutas irregulares de servidores ou de particulares perante a Administração.

Esses atos são aplicados para aqueles que desrespeitam as disposições legais, regulamentares ou ordinatórias dos bens ou serviços.

ORÇAMENTO PÚBLICO: CONCEITOS E PRINCÍPIOS ORÇAMENTÁRIOS

Orçamento Público

Orçamento público é o planejamento público financeiro que detalha o quanto haverá de entradas e saídas de dinheiro do governo para manter os serviços públicos funcionando em equilíbrio com as contas públicas.

Existem três instrumentos importantes que devem ser considerados no momento da definição desse orçamento nas esferas municipal, estadual e federal:

- **Plano Plurianual (PPA)** – Documento que prevê metas e objetivos de médio prazo para o governo. Considerado um planejamento estratégico de grandes investimentos. Contém a realização de obras grandiosas, como a manutenção ou construção de rodovias, hidrelétricas, aeroportos etc. Além disso, o PPA é elaborado e discutido a cada quatro anos.

- **Lei de Diretrizes Orçamentárias (LDO)** – É elaborada e discutida anualmente para definir as prioridades de curto prazo do governo, além de orientar a maneira que serão executadas no ano seguinte, como reajuste do salário-mínimo, tributos, o quanto o governo deve poupar para pagar a própria dívida, investimentos em agências de fomento etc. O Presidente da República tem até a data de 15 de abril para enviar esse documento para a Comissão Mista de Orçamento, que é formada com o intuito de analisar essa proposta, seguindo para a votação no Congresso. Essa votação deve ocorrer até a data de 07 de julho; prazos definidos pela Constituição.

- **Lei Orçamentária Anual (LOA)** – Plano de ação apresentado e discutido sempre no final do ano, com base nos objetivos do PPA e nas prioridades da LDO. Nela estão descritas receitas e despesas. O Presidente da República tem até o dia 3 de agosto para encaminhar esse documento à Comissão Mista de Orçamento, seguindo depois para o plenário do Congresso, onde será votado até o dia 22 de dezembro.

Segundo a Constituição, esse é o caminho que o orçamento público deve percorrer, passando pelas etapas do PPA, LDO e LOA, de forma organizada e planejada.

Títulos do Tesouro Nacional

O Tesouro Direto é o Programa do Tesouro Nacional, em parceria com a B3. Ao investir nesses títulos, os recursos serão empregados para o governo federal aumentar investimentos em saúde, educação, segurança etc. Em troca, o investidor recebe será remunerado, através do principal mais juros.

São investimentos considerados com o menor risco do mercado, pois estão 100% garantidos pelo Tesouro Nacional. A rentabilidade varia conforme o título escolhido e se a remuneração é pré ou pós-fixada; e se será recebido em parcelas semestrais ou acumulados no vencimento.

Existem títulos de curto, médio e longo prazos, e todos possuem liquidez diária; assim, o resgate antecipado pode ocorrer conforme a necessidade do investidor, pois a recompra dos títulos é garantida pelo governo. O Tesouro Nacional pagará o valor pelo qual o título está sendo negociado na data; valor este que não é fixo.

Como os demais investimentos, existem as taxas de administração da instituição financeira e a taxa de custódia da B3, além de IR e IOF. Antes de investir é importante observar qual o título que possui as melhores condições conforme o objetivo do investidor.

Os títulos do Tesouro Nacional são:

- **Tesouro prefixado** — Esse título vence em 01/07/2024. Título prefixado, ou seja, no momento da compra, você já sabe exatamente quanto irá receber no futuro (sempre R\$ 1.000 por unidade de título). Atualmente sua rentabilidade anual é de 8,14%, com investimento mínimo de R\$ 31,63.

- **Tesouro IPCA+** — Esse título vence em 15/08/2026. Título pós-fixado, uma vez que parte do seu rendimento acompanha a variação da taxa de inflação (IPCA). Sua rentabilidade atual é de 3,74% e seu investimento mínimo é de R\$ 59,02.

- **Tesouro SELIC** - Esse título vence em 01/09/2024. Título com rentabilidade diária vinculada à taxa de juros da economia (taxa Selic). Isso significa que se a taxa Selic aumentar a sua rentabilidade aumenta e se a taxa Selic diminuir, sua rentabilidade diminui. Rentabilidade atual de 0,2323%, com investimento mínimo de R\$ 108,12.

Dívida Pública

É o conjunto de títulos emitidos pelo governo para obter dinheiro de seus cidadãos, de outros países ou do mercado financeiro e custear suas despesas. Na venda desses títulos, o governo se compromete em receber o título e devolver o valor pago, acrescido de juros, na data de seu vencimento.

O governo recorre a venda de títulos e se endivida, pois muitas vezes, o valor da arrecadação de impostos não é suficiente para cobrir todas as despesas e custos com serviços oferecidos à população, compra de bens e serviços e com o pagamento de seus servidores.

Assim,

Orçamento público é o instrumento utilizado pelo Governo Federal para planejar a utilização do dinheiro arrecadado com os tributos (impostos, taxas, contribuições de melhoria, entre outros). Esse planejamento é essencial para oferecer serviços públicos adequados, além de especificar gastos e investimentos que foram priorizados pelos poderes.

Essa ferramenta estima tanto as receitas que o Governo espera arrecadar quanto fixa as despesas a serem efetuadas com o dinheiro. Assim, as receitas são estimadas porque os tributos arrecadados (e outras fontes) podem sofrer variações ano a ano, enquanto as despesas são fixadas para garantir que o governo não gaste mais do que arrecada.

Uma vez que o orçamento detalha as despesas, pode-se acompanhar as prioridades do governo para cada ano, como, por exemplo: o investimento na construção de escolas, a verba para transporte e o gasto com a saúde. Esse acompanhamento contribui para fiscalizar o uso do dinheiro público e a melhoria da gestão pública e está disponível aqui, no Portal da Transparência do Governo Federal.

Elaboração do Orçamento

O processo de elaboração do orçamento é complexo, pois envolve as prioridades do Brasil, um país com mais de 200 milhões de habitantes. Se já é difícil planejar e controlar os gastos em nossa casa, imagine a complexidade de planejar as prioridades de um país do tamanho do Brasil. No entanto, o planejamento é essencial para a melhor aplicação dos recursos públicos.

O processo de planejamento envolve várias etapas, porém três delas se destacam: a aprovação da Lei do Plano Plurianual (PPA), da Lei de Diretrizes Orçamentárias (LDO) e da Lei Orçamentária Anual (LOA).

Cada uma dessas leis é proposta pelo Poder Executivo, a partir de objetivos específicos, e depende da aprovação do Congresso Nacional. Isso permite que os deputados e senadores eleitos como nossos representantes influenciem o orçamento, adequando as leis às necessidades mais críticas da população que representam.

Para organizar e viabilizar a ação pública, o PPA declara as políticas e metas previstas para um período de 4 anos, assim como os caminhos para alcançá-las. A LDO e a LOA devem estar alinhadas às políticas e metas presentes no PPA, e, por sua vez, são elaboradas anualmente.

A LDO determina quais metas e prioridades do PPA serão tratadas no ano seguinte - além de trazer algumas obrigações de transparência. A partir daí, a LOA é elaborada, detalhando todos os gastos que serão realizados pelo governo: quanto será gasto, em que área de governo (saúde, educação, segurança pública) e para que.

A ideia é terminar cada ano com a LOA aprovada para o ano seguinte, ou seja, com todo o detalhamento dos gastos e receitas. A LOA é o que chamamos, de fato, de orçamento anual. A lei por si só também é grande e complexa, por isso é estruturada em três documentos: orçamento fiscal, orçamento da seguridade social e orçamento de investimento das estatais.

Créditos adicionais

Créditos Adicionais são as autorizações para despesas não computadas ou insuficientemente dotadas na Lei Orçamentária Anual, visando atender:

- Insuficiência de dotações ou recursos alocados nos orçamentos;
- Necessidade de atender a situações que não foram previstas, inclusive por serem imprevisíveis, nos orçamentos.

Os créditos adicionais, portanto, constituem-se em procedimentos previstos na Constituição e na Lei 4.320/64 para corrigir ou amenizar situações que surgem, durante a execução orçamentária, por razões de fatos de ordem econômica ou imprevisíveis. Os créditos adicionais são incorporados aos orçamentos em execução.

Modalidades de créditos

Adicionais

a) Créditos Suplementares: são destinados ao reforço de dotações orçamentárias existentes, dessa forma, eles aumentam as despesas fixadas no orçamento. Quanto à forma processual, eles são autorizados previamente por lei, podendo essa autorização legislativa constar da própria lei orçamentária, e aberta por decreto do Poder Executivo.

A vigência do crédito suplementar é restrita ao exercício financeiro referente ao orçamento em execução.

b) Créditos Especiais: São destinados a autorização de despesas não previstas ou fixadas nos orçamentos aprovados. Sendo assim, o crédito especial cria um novo projeto ou atividade, ou uma categoria econômica ou grupo de despesa inexistente em projeto ou atividade integrante do orçamento vigente.

Os créditos especiais são sempre autorizados por lei específica e abertos por decreto do Executivo.

A sua vigência é no exercício em que forem autorizados, salvo se o ato autorizativo for promulgado nos últimos quatro meses (setembro a dezembro) do referido exercício, caso em que, é facultada sua reabertura no exercício subsequente, nos limites dos respectivos saldos, sendo incorporados ao orçamento do exercício financeiro subsequente (CF, art. 167, § 2º).

c) Créditos Extraordinários: São destinados para atender a despesas imprevisíveis e urgentes, como as decorrentes de guerra, comção interna ou calamidade pública (CF. art. 167, § 3).

Os créditos extraordinários, quanto à forma procedimental, são abertos por Decreto do Poder Executivo, que encaminha para conhecimento do Poder Legislativo, devendo ser convertido em lei no prazo de trinta dias.

Com relação à vigência, os créditos extraordinários vigoram dentro do exercício financeiro em que foram abertos, salvo se o ato da autorização ocorrer nos meses (setembro a dezembro) daquele exercício, hipótese pela qual poderão ser reabertos, nos limites dos seus saldos, incorporando-se ao orçamento do exercício seguinte.

Recursos para financiamento dos Créditos Adicionais

Os recursos financeiros disponíveis para abertura de créditos suplementares e especiais estão listados no art. 43 da Lei nº 4.320/64, no art. 91 do Decreto-Lei nº 200/67 e no § 8º do art. 166 da Constituição Federal:

- O superávit financeiro apurado em balanço patrimonial do exercício anterior, sendo a diferença positiva entre o ativo financeiro e o passivo financeiro, conjugando-se, ainda, os saldos dos créditos adicionais reaberto ou transferidos, no exercício da apuração, e as operações de créditos a eles vinculadas.

- O excesso de arrecadação, constituído pelo saldo positivo das diferenças, acumuladas mês a mês, entre a arrecadação prevista e a realizada, considerando-se, ainda, a tendência do exercício. Do referido saldo será deduzida a importância dos créditos extraordinários abertos no exercício.

- A anulação parcial ou total de dotações orçamentárias ou de créditos adicionais autorizados em lei, adicionando àquelas consideradas insuficientes.

- Neste tipo, inclui-se a anulação da reserva de contingência, conceituada como a dotação global não destinada especificamente a órgão, unidade orçamentária ou categoria econômica e natureza da despesa;

- O produto das operações de crédito, desde que haja condições jurídicas para sua realização pelo Poder Executivo.

- Os recursos que, em decorrência de veto, emenda ou rejeição do projeto de lei orçamentária anual, ficarem sem despesas correspondentes poderão ser utilizados, conforme o caso, mediante créditos especiais ou suplementares, com prévia e específica autorização legislativa. (CF, art. 166, §8º).

O ato que abrir crédito adicional indicará a importância, a sua espécie e a classificação da despesa.

Esses créditos tem sua vigência, ou seja, no caso dos créditos suplementares, como são destinados a cobrir uma insuficiência do orçamento anual, eles serão extintos no final do exercício financeiro. Já os Especiais ou Extraordinários, poderão ter vigência até o final do exercício subsequente.

Execução Orçamentária

Uma vez publicada a LOA, observadas as normas de execução orçamentária e de programação financeira da União estabelecidas para o exercício e lançadas as informações orçamentárias, fornecidas pela Secretaria de Orçamento Federal, no SIAFI, por intermédio da geração automática do documento Nota de Dotação – ND, cria-se o crédito orçamentário e, a partir daí, tem-se o início da execução orçamentária propriamente dita.

Executar o Orçamento é, portanto, realizar as despesas públicas nele previstas, seguindo à risca os três estágios da execução das despesas previstos na Lei nº 4320/64: empenho, liquidação e pagamento.

Primeiro Estágio: Empenho

Pois bem, o empenho é o primeiro estágio da despesa e pode ser conceituado como sendo o ato emanado de autoridade competente que cria para o Estado a obrigação de pagamento, pendente ou não, de implemento de condição.

Todavia, estando a despesa legalmente empenhada, nem assim o Estado se vê obrigado a efetuar o pagamento, uma vez que o implemento de condição poderá estar concluído ou não. Seria um absurdo se assim não fosse, pois a Lei 4320/64 determina que o pagamento de qualquer despesa pública, seja ela de que importância for, passe pelo crivo da liquidação.

É nesse segundo estágio da execução da despesa que será cobrada a prestação dos serviços ou a entrega dos bens, ou ainda, a realização da obra, evitando, dessa forma, o pagamento sem o implemento de condição.

CONCEITOS BÁSICOS: ADMINISTRAÇÃO, ORGANIZAÇÃO, EFICIÊNCIA, EFICÁCIA, EFETIVIDADE. TEORIA GERAL DA ADMINISTRAÇÃO. PROCESSO ADMINISTRATIVO: FUNÇÕES DE PLANEJAMENTO, ORGANIZAÇÃO, DIREÇÃO E CONTROLE. NÍVEIS HIERÁRQUICOS. PAPÉIS E COMPETÊNCIAS GERENCIAIS. ASPECTOS COMPORTAMENTAIS DA ORGANIZAÇÃO: LIDERANÇA, MOTIVAÇÃO, COMUNICAÇÃO E DESEMPENHO. CRITÉRIOS DE DEPARTAMENTALIZAÇÃO: FUNCIONAL, TERRITORIAL OU GEOGRÁFICO, POR PRODUTO, POR CLIENTE, POR PROCESSO, UNIDADE DE NEGÓCIO, PROJETOS. ESTRUTURA FUNCIONAL E ESTRUTURA MATRICIAL. CONDICIONANTES DA ESTRUTURA ORGANIZACIONAL. PROCESSO DE CONTROLE: DEFINIÇÃO E ELEMENTOS. PLANEJAMENTO: DEFINIÇÃO, PROCESSO, NÍVEIS

ADMINISTRAÇÃO GERAL

Dentre tantas definições já apresentadas sobre o conceito de administração, podemos destacar que:

“Administração é um conjunto de atividades dirigidas à utilização eficiente e eficaz dos recursos, no sentido de alcançar um ou mais objetivos ou metas organizacionais.”

Ou seja, a Administração vai muito além de apenas “cuidar de uma empresa”, como muitos imaginam, mas compreende a capacidade de conseguir utilizar os recursos existentes (sejam eles: recursos humanos, materiais, financeiros,...) para atingir os objetivos da empresa.

O conceito de administração representa uma governabilidade, gestão de uma empresa ou organização de forma que as atividades sejam administradas com planejamento, organização, direção, e controle.

O ato de administrar é trabalhar com e por intermédio de outras pessoas na busca de realizar objetivos da organização bem como de seus membros.

Montana e Charnov

Principais abordagens da administração (clássica até contingencial)

É importante perceber que ao longo da história a Administração teve abordagens e ênfases distintas. Apesar de existir há pouco mais de 100 (cem) anos, como todas as ciências, a Administração evoluiu seus conceitos com o passar dos anos.

De acordo com o Professor Idalberto Chiavenato (escritor, professor e consultor administrativo), a Administração possui 7 (sete) abordagens, onde cada uma terá seu aspecto principal e agrupamento de autores, com seu enfoque específico. Uma abordagem, poderá conter 2 (duas) ou mais teorias distintas. São elas:

1. Abordagem Clássica: que se desdobra em Administração científica e Teoria Clássica da Administração.

2. Abordagem Humanística: que se desdobra principalmente na Teoria das Relações Humanas.

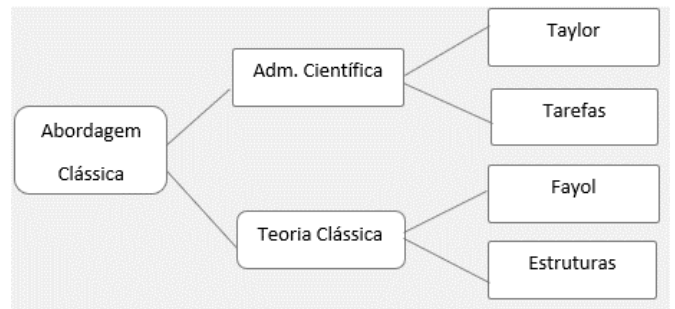
3. Abordagem Neoclássica: que se desdobra na Teoria Neoclássica da Administração, dos conceitos iniciais, processos administrativos, como os tipos de organização, departamentalização e administração por objetivos (APO).

4. Abordagem Estruturalista: que se desdobra em Teoria Burocrática e Teoria Estruturalista da Administração.

5. Abordagem Comportamental: que é subdividida na Teoria Comportamental e Teoria do Desenvolvimento Organizacional (DO).

6. Abordagem Sistêmica: centrada no conceito cibernético para a Administração, Teoria Matemática e a Teoria de Sistemas da Administração.

7. Abordagem Contingencial: que se desdobra na Teoria da Contingência da Administração.



Origem da Abordagem Clássica

1 — O crescimento acelerado e desorganizado das empresas:

- Ciência que substituiu o empirismo;
- Planejamento de produção e redução do improviso.

2 — Necessidade de aumento da eficiência e a competência das organizações:

- Obtendo melhor rendimento em face da concorrência;
- Evitando o desperdício de mão de obra.

Abordagem Científica – ORT (Organização Racional do Trabalho)

- Estudo dos tempos e movimentos;
- Estudo da fadiga humana;
- Divisão do trabalho e especialização;
- Desenho de cargo e tarefas;
- Incentivos salariais e premiação de produção;
- Homo Economicus;
- Condições ambientais de trabalho;
- Padronização;
- Supervisão funcional.

Aspectos da conclusão da Abordagem Científica: A percepção de que os coordenadores, gerentes e dirigentes deveriam se preocupar com o desenho da divisão das tarefas, e aos operários cabia única e exclusivamente a execução do trabalho, sem questionamentos, apenas execução da mão de obra.

— Comando e Controle: o gerente pensa e manda e os trabalhadores obedecem de acordo com o plano.

— Uma única maneira correta (the best way).

— Mão de obra e não recursos humanos.

— Segurança, não insegurança. As organizações davam a sensação de estabilidade dominando o mercado.

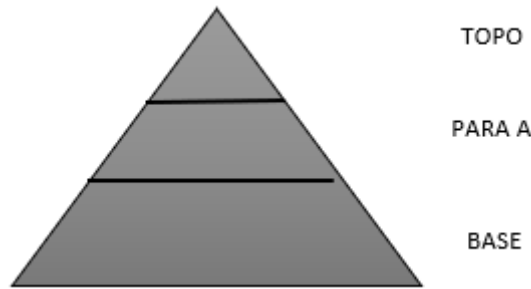
Teoria Clássica

• Aumento da eficiência melhorando a disposição dos órgãos componentes da empresa (departamentos);

• **Ênfase na anatomia (estrutura) e na fisiologia (funcionamento);**

• Abordagem do topo para a base (nível estratégico tático);

• Do todo para as partes.



- Diferente do processo neoclássico, na Teoria Clássica temos 5 (cinco) funções – POC3:
- Previsão ao invés de planejamento: Visualização do futuro e traçar programa de ação.
 - Organização: Constituir a empresa dos recursos materiais e social.
 - Comando: Dirigir e orientar pessoas.
 - Coordenação: Ligação, união, harmonizar todos os esforços coletivamente.

Controle: Se certificar de que tudo está ocorrendo de acordo com as regras estabelecidas e as ordens dadas.

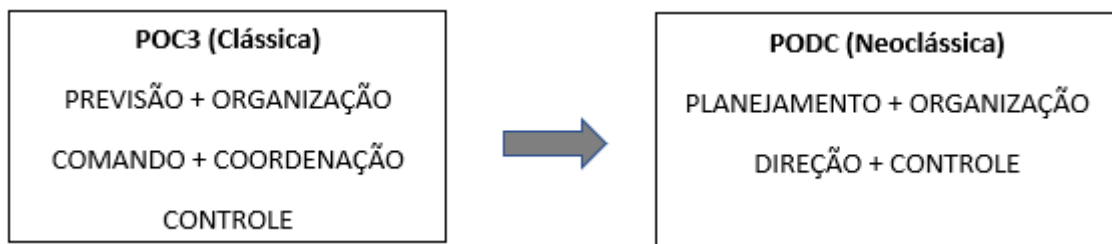
• **Princípios da Teoria Clássica:**

- Dividir o trabalho;
- Autoridade e responsabilidade;
- Disciplina;
- Unidade de comando;
- Unidade de direção;
- Subordinação dos interesses individuais aos gerais;
- Remuneração do pessoal;
- Centralização;
- Cadeia escalar;
- Ordem;
- Equidade;
- Estabilidade do pessoal;
- Iniciativa;
- Espírito de equipe.

A Abordagem Clássica, junto da Burocrática, dentre todas as abordagens, chega a ser uma das mais importantes.

Abordagem Neoclássica

No início de 1950 nasce a Teoria Neoclássica, teoria mais contemporânea, remodelando a Teoria Clássica, colocando novo figurino dentro das novas concepções trazidas pelas mudanças e pelas teorias anteriores. Funções essencialmente humanas começam a ser inseridas, como: Motivação, Liderança e Comunicação. Preocupação com as pessoas passa a fazer parte da Administração.



• **Fundamentos da Abordagem Neoclássica**

- A Administração é um processo operacional composto por funções, como: planejamento, organização, direção e controle.
- Deverá se apoiar em princípios basilares, já que envolve diversas situações.
- Princípios universais.
- O universo físico e a cultura interferem no meio ambiente e afetam a Administração.
- Visão mais flexível, de ajustamento, de continuidade e interatividade com o meio.
- Ênfase nos princípios e nas práticas gerais da Administração.
- Reafirmando os postulados clássicos.
- Ênfase nos objetivos e resultados.
- Eclétismo (influência de teorias diversas) nos conceitos.

**ESTRUTURA E COMPETÊNCIA. LEI Nº 13.844/2019,
ÁREAS DE COMPETÊNCIA DA CGU, COMPETÊNCIAS DO
MINISTRO DE ESTADO DA CGU E ESTRUTURA BÁSICA
DA CGU**

LEI Nº 13.844, DE 18 DE JUNHO DE 2019

Estabelece a organização básica dos órgãos da Presidência da República e dos Ministérios; altera as Leis nos 13.334, de 13 de setembro de 2016, 9.069, de 29 de junho de 1995, 11.457, de 16 de março de 2007, 9.984, de 17 de julho de 2000, 9.433, de 8 de janeiro de 1997, 8.001, de 13 de março de 1990, 11.952, de 25 de junho de 2009, 10.559, de 13 de novembro de 2002, 11.440, de 29 de dezembro de 2006, 9.613, de 3 de março de 1998, 11.473, de 10 de maio de 2007, e 13.346, de 10 de outubro de 2016; e revoga dispositivos das Leis nos 10.233, de 5 de junho de 2001, e 11.284, de 2 de março de 2006, e a Lei nº 13.502, de 1º de novembro de 2017.

O PRESIDENTE DA REPÚBLICA Faço saber que o Congresso Nacional decreta e eu sanciono a seguinte Lei:

Art. 1º Esta Lei estabelece a organização básica dos órgãos da Presidência da República e dos Ministérios.

§ 1º O detalhamento da organização dos órgãos de que trata esta Lei será definido nos decretos de estrutura regimental.

§ 2º Ato do Poder Executivo federal estabelecerá a vinculação das entidades aos órgãos da administração pública federal.

**CAPÍTULO I
DA PRESIDÊNCIA DA REPÚBLICA**

**SEÇÃO I
DOS ÓRGÃOS DA PRESIDÊNCIA DA REPÚBLICA**

Art. 2º Integram a Presidência da República:

- I - a Casa Civil;
- II - a Secretaria de Governo;
- III - a Secretaria-Geral;
- IV - o Gabinete Pessoal do Presidente da República;
- V - o Gabinete de Segurança Institucional; e
- VI - a Autoridade Nacional de Proteção de Dados Pessoais.

§ 1º Integram a Presidência da República, como órgãos de assessoramento ao Presidente da República:

- I - o Conselho de Governo;
- II - o Conselho Nacional de Política Energética;
- III - o Conselho do Programa de Parcerias de Investimentos da Presidência da República;
- IV - o Advogado-Geral da União; e
- V - a Assessoria Especial do Presidente da República.

§ 2º São órgãos de consulta do Presidente da República:

- I - o Conselho da República; e
- II - o Conselho de Defesa Nacional.

**SEÇÃO II
DA CASA CIVIL DA PRESIDÊNCIA DA REPÚBLICA**

Art. 3º À Casa Civil da Presidência da República compete:

I - assistir diretamente o Presidente da República no desempenho de suas atribuições, especialmente:

- a) na coordenação e na integração das ações governamentais;
- b) (revogada); (Redação dada pela Lei nº 13.901, de 2019)
- c) na análise do mérito, da oportunidade e da compatibilidade das propostas, inclusive das matérias em tramitação no Congresso Nacional, com as diretrizes governamentais;

d) na avaliação e no monitoramento da ação governamental e da gestão dos órgãos e das entidades da administração pública federal;

e) na coordenação e acompanhamento das atividades dos Ministérios e da formulação de projetos e políticas públicas; (Redação dada pela Lei nº 13.901, de 2019)

f) na coordenação, no monitoramento, na avaliação e na supervisão das ações do Programa de Parcerias de Investimentos da Presidência da República e no apoio às ações setoriais necessárias à sua execução; e (Redação dada pela Lei nº 13.901, de 2019)

g) na implementação de políticas e de ações destinadas à ampliação da infraestrutura pública e das oportunidades de investimento e de emprego; e (Incluído pela Lei nº 13.901, de 2019)

II - coordenar, articular e fomentar políticas públicas necessárias à retomada e à execução de obras de implantação dos empreendimentos de infraestrutura considerados estratégicos. (Redação dada pela Lei nº 13.901, de 2019)

Art. 4º A Casa Civil da Presidência da República tem como estrutura básica:

- I - o Gabinete;
- II - a Secretaria Executiva;
- III - a Assessoria Especial;
- IV - até 2 (duas) Subchefias; (Redação dada pela Lei nº 13.901, de 2019)
- V - a Secretaria Especial de Relações Governamentais;
- VI - a Secretaria Especial de Relacionamento Externo; (Redação dada pela Lei nº 13.901, de 2019)
- VII - (revogado); (Redação dada pela Lei nº 13.901, de 2019)
- VIII - (revogado); e (Redação dada pela Lei nº 13.901, de 2019)
- IX - a Secretaria Especial do Programa de Parcerias de Investimentos, com até 4 (quatro) Secretarias. (Incluído pela Lei nº 13.901, de 2019)

**SEÇÃO III
DA SECRETARIA DE GOVERNO DA PRESIDÊNCIA DA REPÚBLICA**

Art. 5º À Secretaria de Governo da Presidência da República compete:

I - assistir diretamente o Presidente da República no desempenho de suas atribuições, especialmente:

a) no relacionamento e na articulação com as entidades da sociedade e na criação e na implementação de instrumentos de consulta e de participação popular de interesse do governo federal;

b) na realização de estudos de natureza político-institucional;

c) na articulação política do Governo federal; (Redação dada pela Lei nº 13.901, de 2019)

d) na interlocução com os Estados, o Distrito Federal e os Municípios;

e) (Revogado pela Lei nº 14.047, de 2020)

f) (revogada); (Redação dada pela Lei nº 13.901, de 2019)

g) (revogada); (Redação dada pela Lei nº 13.901, de 2019)

II - (VETADO);

III - (revogado); (Redação dada pela Lei nº 13.901, de 2019)

IV - (Revogado pela Lei nº 14.047, de 2020)

V - (Revogado pela Lei nº 14.047, de 2020)

VI - (Revogado pela Lei nº 14.047, de 2020)

VII - (Revogado pela Lei nº 14.047, de 2020)

VIII - (Revogado pela Lei nº 14.047, de 2020)

IX - (Revogado pela Lei nº 14.047, de 2020)

X - (Revogado pela Lei nº 14.047, de 2020)

XI - coordenar a interlocução do Governo federal com as organizações internacionais e organizações da sociedade civil que atuem no território nacional, acompanhar as ações e os resultados

CONTROLADORIA GERAL DA UNIÃO: ORGANIZAÇÃO, COMPETÊNCIAS E SISTEMAS ESTRUTURANTES

da política de parcerias do Governo federal com estas organizações e promover boas práticas para efetivação da legislação aplicável; e (Incluído pela Lei nº 13.901, de 2019)

XII - assistir diretamente o Presidente da República na condução do relacionamento do Governo federal com o Congresso Nacional e com os partidos políticos. (Incluído pela Lei nº 13.901, de 2019)

Art. 6º A Secretaria de Governo da Presidência da República tem como estrutura básica:

- I - o Gabinete;
- II - a Secretaria Executiva;
- III - a Assessoria Especial;
- IV - a Secretaria Especial de Articulação Social;
- V - (Revogado pela Lei nº 14.047, de 2020)
- VI - (revogado); (Redação dada pela Lei nº 13.901, de 2019)
- VI-A. - a Secretaria Especial de Assuntos Parlamentares; (Incluído pela Lei nº 13.901, de 2019)
- VII - a Secretaria Especial de Relações Institucionais; e
- VIII - a Secretaria Especial de Assuntos Federativos.

SEÇÃO IV

DA SECRETARIA-GERAL DA PRESIDÊNCIA DA REPÚBLICA

Art. 7º À Secretaria-Geral da Presidência da República compete assistir diretamente o Presidente da República no desempenho de suas atribuições, especialmente:

I - na supervisão e na execução das atividades administrativas da Presidência da República e, supletivamente, da Vice-Presidência da República;

II - no acompanhamento da ação governamental e do resultado da gestão dos administradores, no âmbito dos órgãos integrantes da Presidência da República e da Vice-Presidência da República, além de outros órgãos determinados em legislação específica, por intermédio da fiscalização contábil, financeira, orçamentária, operacional e patrimonial;

III - no planejamento nacional estratégico e de modernização do Estado;

IV - na orientação das escolhas e das políticas públicas estratégicas de modernização do Estado, de economicidade, de simplificação, de eficiência e de excelência de gestão do País, consideradas a situação atual e as possibilidades para o futuro;

V - na elaboração de subsídios para a preparação de ações de governo;

VI - na definição, na coordenação, no monitoramento, na avaliação e na supervisão das ações dos programas de modernização do Estado necessárias à sua execução; (Redação dada pela Lei nº 13.901, de 2019)

VII - na implementação de políticas e ações destinadas à ampliação das oportunidades de investimento, de cooperações, de parcerias e de outros instrumentos destinados à modernização do Estado; (Redação dada pela Lei nº 13.901, de 2019)

VIII - na verificação prévia da constitucionalidade e da legalidade dos atos presidenciais; (Incluído pela Lei nº 13.901, de 2019)

IX - na coordenação do processo de sanção e veto de projetos de lei enviados pelo Congresso Nacional; (Incluído pela Lei nº 13.901, de 2019)

X - na elaboração de mensagens do Poder Executivo federal ao Congresso Nacional; (Incluído pela Lei nº 13.901, de 2019)

XI - na preparação dos atos a serem submetidos ao Presidente da República; e (Incluído pela Lei nº 13.901, de 2019)

XII - na publicação e preservação dos atos oficiais. (Incluído pela Lei nº 13.901, de 2019)

Art. 8º A Secretaria-Geral da Presidência da República tem como estrutura básica:

- I - o Gabinete;
- II - a Secretaria Executiva;
- III - a Secretaria Especial de Modernização do Estado, com até 3 (três) Secretarias;
- IV - a Secretaria Especial de Assuntos Estratégicos, com até 2 (duas) Secretarias;
- V - (revogado); (Redação dada pela Lei nº 13.901, de 2019)
- VI - (revogado); (Redação dada pela Lei nº 13.901, de 2019)
- VII - a Secretaria Especial de Administração; (Incluído pela Lei nº 13.901, de 2019)
- VIII - a Subchefia para Assuntos Jurídicos; (Incluído pela Lei nº 13.901, de 2019)
- IX - 1 (uma) Secretaria; e (Incluído pela Lei nº 13.901, de 2019)
- X - a Imprensa Nacional. (Incluído pela Lei nº 13.901, de 2019)
- Parágrafo único. (Revogado). (Redação dada pela Lei nº 13.901, de 2019)

SEÇÃO V

DO GABINETE PESSOAL DO PRESIDENTE DA REPÚBLICA

Art. 9º Ao Gabinete Pessoal do Presidente da República compete:

I - assessorar na elaboração da agenda do Presidente da República;

II - formular subsídios para os pronunciamentos do Presidente da República;

III - coordenar a agenda do Presidente da República;

IV - exercer as atividades de secretariado particular do Presidente da República;

V - exercer as atividades de cerimonial da Presidência da República;

VI - desempenhar a ajudância de ordens do Presidente da República; e

VII - organizar o acervo documental privado do Presidente da República.

SEÇÃO VI

DO GABINETE DE SEGURANÇA INSTITUCIONAL DA PRESIDÊNCIA DA REPÚBLICA

Art. 10. Ao Gabinete de Segurança Institucional da Presidência da República compete:

I - assistir diretamente o Presidente da República no desempenho de suas atribuições, especialmente quanto a assuntos militares e de segurança;

II - analisar e acompanhar assuntos com potencial de risco, prevenir a ocorrência de crises e articular seu gerenciamento, na hipótese de grave e iminente ameaça à estabilidade institucional;

III - coordenar as atividades de inteligência federal;

IV - coordenar as atividades de segurança da informação e das comunicações no âmbito da administração pública federal;

V - planejar, coordenar e supervisionar a atividade de segurança da informação no âmbito da administração pública federal, nela incluídos a segurança cibernética, a gestão de incidentes computacionais, a proteção de dados, o credenciamento de segurança e o tratamento de informações sigilosas;

VI - zelar, assegurado o exercício do poder de polícia:

a) pela segurança pessoal:

1. do Presidente da República e do Vice-Presidente da República;