



CÓD: OP-112JN-22
7908403516698

EBSERH-AP

EMPRESA BRASILEIRA DE SERVIÇOS HOSPITALARES

Comum aos Cargos de Ensino Médio/Técnico e Superior- Área Administrativa:

Técnico em Contabilidade, Técnico em Segurança do Trabalho, Advogado,
Analista Administrativo: Administração, Contabilidade, Estatística e
Qualquer Nível Superior, Analista de Tecnologia da Informação, Arquiteto,
Engenheiro Civil, Engenheiro Clínico, Engenheiro Eletricista, Engenheiro Mecânico,
Engenheiro de Segurança do Trabalho e Jornalista

EDITAL Nº 03 - EBSERH – ÁREA ASSISTENCIAL, DE 14 DE JANEIRO DE 2022

Língua Portuguesa

| | |
|---|----|
| 1. Compreensão e interpretação de textos. Tipologia textual e gêneros textuais. | 01 |
| 2. Ortografia oficial. | 10 |
| 3. Acentuação gráfica. | 10 |
| 4. Classes de palavras. | 11 |
| 5. Uso do sinal indicativo de crase. | 18 |
| 6. Sintaxe da oração e do período. | 18 |
| 7. Pontuação. | 20 |
| 8. Concordância nominal e verbal. | 21 |
| 9. Regência nominal e verbal. | 23 |
| 10. Significação das palavras. | 24 |

Raciocínio Lógico

| | |
|--|----|
| 1. Noções de Lógica.. Diagramas Lógicos: conjuntos e elementos. Lógica da argumentação. . Tipos de Raciocínio.. Conectivos Lógicos. . Proposições lógicas simples e compostas. | 01 |
| 2. Elementos de teoria dos conjuntos, análise combinatória e probabilidade. Resolução de problemas com frações, conjuntos, porcentagens e sequências com números, figuras, palavras. | 23 |

Noções de Informática

| | |
|---|----|
| 1. Internet e Aplicativos. Ferramentas de busca. Navegadores (Browser). Redes de Computadores. | 01 |
| 2. Criptografia. | 08 |
| 3. Sistema Operacional e Software. Hardware. | 09 |
| 4. Correios Eletrônicos. | 16 |
| 5. Programa Antivírus e Firewall. Segurança da Informação. | 20 |
| 6. Editores de Apresentação. Editores de Planilhas. Editores de Texto. Pacote Microsoft Office. | 22 |
| 7. Extensão de Arquivo. | 27 |
| 8. Teclas de Atalho. | 30 |

História e Geografia do Amapá

| | |
|--|----|
| 1. História do Amapá: Colonização da região do Amapá. | 01 |
| 2. Disputas territoriais e conflitos estrangeiros no Amapá. | 02 |
| 3. Principais atividades econômicas do Amapá: séculos XIX e XX. | 03 |
| 4. A Cabanagem no Amapá. | 04 |
| 5. A Criação do Território Federal do Amapá. | 05 |
| 6. Manifestações populares e sincretismo cultural no Amapá. | 05 |
| 7. Geografia do Amapá: O espaço natural do Amapá (noções de relevo, clima, vegetação e hidrografia do estado). | 06 |
| 8. A população do Amapá: crescimento, distribuição, estrutura e movimentos. | 09 |
| 9. O espaço econômico: atividades agropecuárias, extrativistas e industriais. | 09 |
| 10. O desenvolvimento econômico do Amapá. | 10 |
| 11. O estado do Amapá no contexto brasileiro. | 10 |

Legislação Geral

1. Legislação: 1 - Constituição Federal de 1988: Cap. I - Dos Direitos e Deveres Individuais e Coletivos, Cap. VII - Da Administração Pública, Seção I - Disposições Gerais, Título VIII, artigos de 194 a 200. 01
2. Lei 12.527 de 18 de novembro de 2011. 07
3. Lei 13.709 de 14 de agosto de 2018..... 13

Legislação Específica - EBSEH

1. Lei Federal no 12.550, de 15 de dezembro de 2011. 01
 2. Estatuto da EBSEH. 02
 3. Código de Ética e Conduta da Ebserh - Princípios Éticos e Compromissos de Conduta - 1a edição – 2017..... 15
-

COMPREENSÃO E INTERPRETAÇÃO DE TEXTOS. TIPOLOGIA TEXTUAL E GÊNEROS TEXTUAIS

Compreender e interpretar textos é essencial para que o objetivo de comunicação seja alcançado satisfatoriamente. Com isso, é importante saber diferenciar os dois conceitos. Vale lembrar que o texto pode ser verbal ou não-verbal, desde que tenha um sentido completo.

A **compreensão** se relaciona ao entendimento de um texto e de sua proposta comunicativa, decodificando a mensagem explícita. Só depois de compreender o texto que é possível fazer a sua interpretação.

A **interpretação** são as conclusões que chegamos a partir do conteúdo do texto, isto é, ela se encontra para além daquilo que está escrito ou mostrado. Assim, podemos dizer que a interpretação é subjetiva, contando com o conhecimento prévio e do repertório do leitor.

Dessa maneira, para compreender e interpretar bem um texto, é necessário fazer a decodificação de códigos linguísticos e/ou visuais, isto é, identificar figuras de linguagem, reconhecer o sentido de conjunções e preposições, por exemplo, bem como identificar expressões, gestos e cores quando se trata de imagens.

Dicas práticas

1. Faça um resumo (pode ser uma palavra, uma frase, um conceito) sobre o assunto e os argumentos apresentados em cada parágrafo, tentando traçar a linha de raciocínio do texto. Se possível, adicione também pensamentos e inferências próprias às anotações.

2. Tenha sempre um dicionário ou uma ferramenta de busca por perto, para poder procurar o significado de palavras desconhecidas.

3. Fique atento aos detalhes oferecidos pelo texto: dados, fonte de referências e datas.

4. Sublinhe as informações importantes, separando fatos de opiniões.

5. Perceba o enunciado das questões. De um modo geral, questões que esperam **compreensão do texto** aparecem com as seguintes expressões: *o autor afirma/sugere que...; segundo o texto...; de acordo com o autor...* Já as questões que esperam **interpretação do texto** aparecem com as seguintes expressões: *conclui-se do texto que...; o texto permite deduzir que...; qual é a intenção do autor quando afirma que...*

Tipologia Textual

A partir da estrutura linguística, da função social e da finalidade de um texto, é possível identificar a qual tipo e gênero ele pertence. Antes, é preciso entender a diferença entre essas duas classificações.

Tipos textuais

A tipologia textual se classifica a partir da estrutura e da finalidade do texto, ou seja, está relacionada ao modo como o texto se apresenta. A partir de sua função, é possível estabelecer um padrão específico para se fazer a enunciação.

Veja, no quadro abaixo, os principais tipos e suas características:

| | |
|---|---|
| TEXTO NARRATIVO | Apresenta um enredo, com ações e relações entre personagens, que ocorre em determinados espaço e tempo. É contado por um narrador, e se estrutura da seguinte maneira: apresentação > desenvolvimento > clímax > desfecho |
| TEXTO DISSERTATIVO ARGUMENTATIVO | Tem o objetivo de defender determinado ponto de vista, persuadindo o leitor a partir do uso de argumentos sólidos. Sua estrutura comum é: introdução > desenvolvimento > conclusão. |
| TEXTO EXPOSITIVO | Procura expor ideias, sem a necessidade de defender algum ponto de vista. Para isso, usa-se comparações, informações, definições, conceitualizações etc. A estrutura segue a do texto dissertativo-argumentativo. |
| TEXTO DESCRITIVO | Expõe acontecimentos, lugares, pessoas, de modo que sua finalidade é descrever, ou seja, caracterizar algo ou alguém. Com isso, é um texto rico em adjetivos e em verbos de ligação. |
| TEXTO INJUNTIVO | Oferece instruções, com o objetivo de orientar o leitor. Sua maior característica são os verbos no modo imperativo. |

Gêneros textuais

A classificação dos gêneros textuais se dá a partir do reconhecimento de certos padrões estruturais que se constituem a partir da função social do texto. No entanto, sua estrutura e seu estilo não são tão limitados e definidos como ocorre na tipologia textual, podendo se apresentar com uma grande diversidade. Além disso, o padrão também pode sofrer modificações ao longo do tempo, assim como a própria língua e a comunicação, no geral.

Alguns exemplos de gêneros textuais:

- Artigo
- Bilhete
- Bula
- Carta
- Conto
- Crônica
- E-mail
- Lista
- Manual
- Notícia
- Poema
- Propaganda
- Receita culinária
- Resenha
- Seminário

Vale lembrar que é comum enquadrar os gêneros textuais em determinados tipos textuais. No entanto, nada impede que um texto literário seja feito com a estruturação de uma receita culinária, por exemplo. Então, fique atento quanto às características, à finalidade e à função social de cada texto analisado.

ARGUMENTAÇÃO

O ato de comunicação não visa apenas transmitir uma informação a alguém. Quem comunica pretende criar uma imagem positiva de si mesmo (por exemplo, a de um sujeito educado, ou inteligente, ou culto), quer ser aceito, deseje que o que diz seja admitido como verdadeiro. Em síntese, tem a intenção de convencer, ou seja, tem o desejo de que o ouvinte creia no que o texto diz e faça o que ele propõe.

Se essa é a finalidade última de todo ato de comunicação, todo texto contém um componente argumentativo. A argumentação é o conjunto de recursos de natureza linguística destinados a persuadir a pessoa a quem a comunicação se destina. Está presente em todo tipo de texto e visa a promover adesão às teses e aos pontos de vista defendidos.

As pessoas costumam pensar que o argumento seja apenas uma prova de verdade ou uma razão indiscutível para comprovar a veracidade de um fato. O argumento é mais que isso: como se disse acima, é um recurso de linguagem utilizado para levar o interlocutor a crer naquilo que está sendo dito, a aceitar como verdadeiro o que está sendo transmitido. A argumentação pertence ao domínio da retórica, arte de persuadir as pessoas mediante o uso de recursos de linguagem.

Para compreender claramente o que é um argumento, é bom voltar ao que diz Aristóteles, filósofo grego do século IV a.C., numa obra intitulada *“Tópicos: os argumentos são úteis quando se tem de escolher entre duas ou mais coisas”*.

Se tivermos de escolher entre uma coisa vantajosa e uma desvantajosa, como a saúde e a doença, não precisamos argumentar. Suponhamos, no entanto, que tenhamos de escolher entre duas coisas igualmente vantajosas, a riqueza e a saúde. Nesse caso, precisamos argumentar sobre qual das duas é mais desejável. O argumento pode então ser definido como qualquer recurso que torna uma coisa mais desejável que outra. Isso significa que ele atua no domínio do preferível. Ele é utilizado para fazer o interlocutor crer que, entre duas teses, uma é mais provável que a outra, mais possível que a outra, mais desejável que a outra, é preferível à outra.

O objetivo da argumentação não é demonstrar a verdade de um fato, mas levar o ouvinte a admitir como verdadeiro o que o enunciador está propondo.

Há uma diferença entre o raciocínio lógico e a argumentação. O primeiro opera no domínio do necessário, ou seja, pretende demonstrar que uma conclusão deriva necessariamente das premissas propostas, que se deduz obrigatoriamente dos postulados admitidos. No raciocínio lógico, as conclusões não dependem de crenças, de uma maneira de ver o mundo, mas apenas do encadeamento de premissas e conclusões.

Por exemplo, um raciocínio lógico é o seguinte encadeamento:

A é igual a B.

A é igual a C.

Então: C é igual a A.

Admitidos os dois postulados, a conclusão é, obrigatoriamente, que C é igual a A.

Outro exemplo:

Todo ruminante é um mamífero.

A vaca é um ruminante.

Logo, a vaca é um mamífero.

Admitidas como verdadeiras as duas premissas, a conclusão também será verdadeira.

No domínio da argumentação, as coisas são diferentes. Nele, a conclusão não é necessária, não é obrigatória. Por isso, deve-se mostrar que ela é a mais desejável, a mais provável, a mais plausível. Se o Banco do Brasil fizer uma propaganda dizendo-se mais confiável do que os concorrentes porque existe desde a chegada da família real portuguesa ao Brasil, ele estará dizendo-nos que um banco com quase dois séculos de existência é sólido e, por isso, confiável. Embora não haja relação necessária entre a solidez de uma instituição bancária e sua antiguidade, esta tem peso argumentativo na afirmação da confiabilidade de um banco. Portanto é provável que se creia que um banco mais antigo seja mais confiável do que outro fundado há dois ou três anos.

Enumerar todos os tipos de argumentos é uma tarefa quase impossível, tantas são as formas de que nos valemos para fazer as pessoas preferirem uma coisa a outra. Por isso, é importante entender bem como eles funcionam.

Já vimos diversas características dos argumentos. É preciso acrescentar mais uma: o convencimento do interlocutor, o **auditório**, que pode ser individual ou coletivo, será tanto mais fácil quanto mais os argumentos estiverem de acordo com suas crenças, suas expectativas, seus valores. Não se pode convencer um auditório pertencente a uma dada cultura enfatizando coisas que ele abomina. Será mais fácil convencê-lo valorizando coisas que ele considera positivas. No Brasil, a publicidade da cerveja vem com frequência associada ao futebol, ao gol, à paixão nacional. Nos Estados Unidos, essa associação certamente não surtiria efeito, porque lá o futebol não é valorizado da mesma forma que no Brasil. O poder persuasivo de um argumento está vinculado ao que é valorizado ou desvalorizado numa dada cultura.

Tipos de Argumento

Já verificamos que qualquer recurso linguístico destinado a fazer o interlocutor dar preferência à tese do enunciador é um argumento. Exemplo:

Argumento de Autoridade

É a citação, no texto, de afirmações de pessoas reconhecidas pelo auditório como autoridades em certo domínio do saber, para servir de apoio àquilo que o enunciador está propondo. Esse recurso produz dois efeitos distintos: revela o conhecimento do produtor do texto a respeito do assunto de que está tratando; dá ao texto a garantia do autor citado. É preciso, no entanto, não fazer do texto um amontoado de citações. A citação precisa ser pertinente e verdadeira. Exemplo:

“A imaginação é mais importante do que o conhecimento.”

Quem disse a frase aí de cima não fui eu... Foi Einstein. Para ele, uma coisa vem antes da outra: sem imaginação, não há conhecimento. Nunca o inverso.

Alex José Periscinoto.
In: Folha de S. Paulo, 30/8/1993, p. 5-2

A tese defendida nesse texto é que a imaginação é mais importante do que o conhecimento. Para levar o auditório a aderir a ela, o enunciador cita um dos mais célebres cientistas do mundo. Se um físico de renome mundial disse isso, então as pessoas devem acreditar que é verdade.

Argumento de Quantidade

É aquele que valoriza mais o que é apreciado pelo maior número de pessoas, o que existe em maior número, o que tem maior duração, o que tem maior número de adeptos, etc. O fundamento desse tipo de argumento é que mais = melhor. A publicidade faz largo uso do argumento de quantidade.

Argumento do Consenso

É uma variante do argumento de quantidade. Fundamenta-se em afirmações que, numa determinada época, são aceitas como verdadeiras e, portanto, dispensam comprovações, a menos que o objetivo do texto seja comprovar alguma delas. Parte da ideia de que o consenso, mesmo que equivocado, corresponde ao indiscutível, ao verdadeiro e, portanto, é melhor do que aquilo que não desfruta dele. Em nossa época, são consensuais, por exemplo, as afirmações de que o meio ambiente precisa ser protegido e de que as condições de vida são piores nos países subdesenvolvidos. Ao confiar no consenso, porém, corre-se o risco de passar dos argumentos válidos para os lugares comuns, os preconceitos e as frases carentes de qualquer base científica.

Argumento de Existência

É aquele que se fundamenta no fato de que é mais fácil aceitar aquilo que comprovadamente existe do que aquilo que é apenas provável, que é apenas possível. A sabedoria popular enuncia o argumento de existência no provérbio *“Mais vale um pássaro na mão do que dois voando”*.

Nesse tipo de argumento, incluem-se as provas documentais (fotos, estatísticas, depoimentos, gravações, etc.) ou provas concretas, que tornam mais aceitável uma afirmação genérica. Durante a invasão do Iraque, por exemplo, os jornais diziam que o exército americano era muito mais poderoso do que o iraquiano. Essa afirmação, sem ser acompanhada de provas concretas, poderia ser vista como propagandística. No entanto, quando documentada pela comparação do número de canhões, de carros de combate, de navios, etc., ganhava credibilidade.

Argumento quase lógico

É aquele que opera com base nas relações lógicas, como causa e efeito, analogia, implicação, identidade, etc. Esses raciocínios são chamados quase lógicos porque, diversamente dos raciocínios lógicos, eles não pretendem estabelecer relações necessárias entre os elementos, mas sim instituir relações prováveis, possíveis, plausíveis. Por exemplo, quando se diz *“A é igual a B”, “B é igual a C”, “então A é igual a C”*, estabelece-se uma relação de identidade lógica. Entretanto, quando se afirma *“Amigo de amigo meu é meu amigo”* não se institui uma identidade lógica, mas uma identidade provável.

Um texto coerente do ponto de vista lógico é mais facilmente aceito do que um texto incoerente. Vários são os defeitos que concorrem para desqualificar o texto do ponto de vista lógico: fugir do tema proposto, cair em contradição, tirar conclusões que não se fundamentam nos dados apresentados, ilustrar afirmações gerais com fatos inadequados, narrar um fato e dele extrair generalizações indevidas.

Argumento do Atributo

É aquele que considera melhor o que tem propriedades típicas daquilo que é mais valorizado socialmente, por exemplo, o mais raro é melhor que o comum, o que é mais refinado é melhor que o que é mais grosseiro, etc.

Por esse motivo, a publicidade usa, com muita frequência, celebridades recomendando prédios residenciais, produtos de beleza, alimentos estéticos, etc., com base no fato de que o consumidor tende a associar o produto anunciado com atributos da celebridade.

Uma variante do argumento de atributo é o argumento da competência linguística. A utilização da variante culta e formal da língua que o produtor do texto conhece a norma linguística socialmente mais valorizada e, por conseguinte, deve produzir um texto em que se pode confiar. Nesse sentido é que se diz que o modo de dizer dá confiabilidade ao que se diz.

Imagine-se que um médico deva falar sobre o estado de saúde de uma personalidade pública. Ele poderia fazê-lo das duas maneiras indicadas abaixo, mas a primeira seria infinitamente mais adequada para a persuasão do que a segunda, pois esta produziria certa estranheza e não criaria uma imagem de competência do médico:

- Para aumentar a confiabilidade do diagnóstico e levando em conta o caráter invasivo de alguns exames, a equipe médica houve por bem determinar o internamento do governador pelo período de três dias, a partir de hoje, 4 de fevereiro de 2001.

- Para conseguir fazer exames com mais cuidado e porque alguns deles são barrapésada, a gente botou o governador no hospital por três dias.

Como dissemos antes, todo texto tem uma função argumentativa, porque ninguém fala para não ser levado a sério, para ser ridicularizado, para ser desmentido: em todo ato de comunicação deseja-se influenciar alguém. Por mais neutro que pretenda ser, um texto tem sempre uma orientação argumentativa.

A orientação argumentativa é uma certa direção que o falante traça para seu texto. Por exemplo, um jornalista, ao falar de um homem público, pode ter a intenção de criticá-lo, de ridicularizá-lo ou, ao contrário, de mostrar sua grandeza.

O enunciador cria a orientação argumentativa de seu texto dando destaque a uns fatos e não a outros, omitindo certos episódios e revelando outros, escolhendo determinadas palavras e não outras, etc. Veja:

“O clima da festa era tão pacífico que até sogras e noras trocavam abraços afetuosos.”

O enunciador aí pretende ressaltar a ideia geral de que noras e sogras não se toleram. Não fosse assim, não teria escolhido esse fato para ilustrar o clima da festa nem teria utilizado o termo *até*, que serve para incluir no argumento alguma coisa inesperada.

Além dos defeitos de argumentação mencionados quando tratamos de alguns tipos de argumentação, vamos citar outros:

NOÇÕES DE LÓGICA. DIAGRAMAS LÓGICOS: CONJUNTOS E ELEMENTOS. LÓGICA DA ARGUMENTAÇÃO. TIPOS DE RACIOCÍNIO. CONECTIVOS LÓGICOS. PROPOSIÇÕES LÓGICAS SIMPLES E COMPOSTAS

RACIOCÍNIO LÓGICO MATEMÁTICO

Este tipo de raciocínio testa sua habilidade de resolver problemas matemáticos, e é uma forma de medir seu domínio das diferentes áreas do estudo da Matemática: Aritmética, Álgebra, leitura de tabelas e gráficos, Probabilidade e Geometria etc. Essa parte consiste nos seguintes conteúdos:

- Operação com conjuntos.
- Cálculos com porcentagens.
- Raciocínio lógico envolvendo problemas aritméticos, geométricos e matriciais.
- Geometria básica.
- Álgebra básica e sistemas lineares.
- Calendários.
- Numeração.
- Razões Especiais.
- Análise Combinatória e Probabilidade.
- Progressões Aritmética e Geométrica.

RACIOCÍNIO LÓGICO DEDUTIVO

Este tipo de raciocínio está relacionado ao conteúdo Lógica de Argumentação.

ORIENTAÇÕES ESPACIAL E TEMPORAL

O raciocínio lógico espacial ou orientação espacial envolvem figuras, dados e palitos. O raciocínio lógico temporal ou orientação temporal envolve datas, calendário, ou seja, envolve o tempo.

O mais importante é praticar o máximo de questões que envolvam os conteúdos:

- Lógica sequencial
- Calendários

RACIOCÍNIO VERBAL

Avalia a capacidade de interpretar informação escrita e tirar conclusões lógicas.

Uma avaliação de raciocínio verbal é um tipo de análise de habilidade ou aptidão, que pode ser aplicada ao se candidatar a uma vaga. Raciocínio verbal é parte da capacidade cognitiva ou inteligência geral; é a percepção, aquisição, organização e aplicação do conhecimento por meio da linguagem.

Nos testes de raciocínio verbal, geralmente você recebe um trecho com informações e precisa avaliar um conjunto de afirmações, selecionando uma das possíveis respostas:

- A – Verdadeiro (A afirmação é uma consequência lógica das informações ou opiniões contidas no trecho)
- B – Falso (A afirmação é logicamente falsa, consideradas as informações ou opiniões contidas no trecho)
- C – Impossível dizer (Impossível determinar se a afirmação é verdadeira ou falsa sem mais informações)

ESTRUTURAS LÓGICAS

Precisamos antes de tudo compreender o que são proposições. Chama-se proposição toda sentença declarativa à qual podemos atribuir um dos valores lógicos: verdadeiro ou falso, nunca ambos. Trata-se, portanto, de uma sentença fechada.

Elas podem ser:

• **Sentença aberta:** quando não se pode atribuir um valor lógico verdadeiro ou falso para ela (ou valorar a proposição!), portanto, não é considerada frase lógica. São consideradas sentenças abertas:

- Frases interrogativas: Quando será prova? - Estudou ontem? – Fez Sol ontem?
- Frases exclamativas: Gol! – Que maravilhoso!
- Frase imperativas: Estude e leia com atenção. – Desligue a televisão.
- Frases sem sentido lógico (expressões vagas, paradoxais, ambíguas, ...): “esta frase é falsa” (expressão paradoxal) – O cachorro do meu vizinho morreu (expressão ambígua) – $2 + 5 + 1$

• **Sentença fechada:** quando a proposição admitir um ÚNICO valor lógico, seja ele verdadeiro ou falso, nesse caso, será considerada uma frase, proposição ou sentença lógica.

Proposições simples e compostas

• **Proposições simples** (ou atômicas): aquela que **NÃO** contém nenhuma outra proposição como parte integrante de si mesma. As proposições simples são designadas pelas letras latinas minúsculas p,q,r, s..., chamadas letras proposicionais.

• **Proposições compostas** (ou moleculares ou estruturas lógicas): aquela formada pela combinação de duas ou mais proposições simples. As proposições compostas são designadas pelas letras latinas maiúsculas P,Q,R, R..., também chamadas letras proposicionais.

ATENÇÃO: TODAS as **proposições compostas são formadas por duas proposições simples.**

Proposições Compostas – Conectivos

As proposições compostas são formadas por proposições simples ligadas por conectivos, aos quais formam um valor lógico, que podemos vê na tabela a seguir:

| OPERAÇÃO | CONECTIVO | ESTRUTURA LÓGICA | TABELA VERDADE | | | | | | | | | | | | | | | |
|---------------------|-----------|------------------|---|---|----|-------|---|---|---|---|---|---|---|---|---|---|---|---|
| Negação | ~ | Não p | <table border="1"> <tr> <td>p</td> <td>~p</td> </tr> <tr> <td>V</td> <td>F</td> </tr> <tr> <td>F</td> <td>V</td> </tr> </table> | p | ~p | V | F | F | V | | | | | | | | | |
| p | ~p | | | | | | | | | | | | | | | | | |
| V | F | | | | | | | | | | | | | | | | | |
| F | V | | | | | | | | | | | | | | | | | |
| Conjunção | ^ | p e q | <table border="1"> <tr> <td>p</td> <td>q</td> <td>p ^ q</td> </tr> <tr> <td>V</td> <td>V</td> <td>V</td> </tr> <tr> <td>V</td> <td>F</td> <td>F</td> </tr> <tr> <td>F</td> <td>V</td> <td>F</td> </tr> <tr> <td>F</td> <td>F</td> <td>F</td> </tr> </table> | p | q | p ^ q | V | V | V | V | F | F | F | V | F | F | F | F |
| p | q | p ^ q | | | | | | | | | | | | | | | | |
| V | V | V | | | | | | | | | | | | | | | | |
| V | F | F | | | | | | | | | | | | | | | | |
| F | V | F | | | | | | | | | | | | | | | | |
| F | F | F | | | | | | | | | | | | | | | | |
| Disjunção Inclusiva | v | p ou q | <table border="1"> <tr> <td>p</td> <td>q</td> <td>p v q</td> </tr> <tr> <td>V</td> <td>V</td> <td>V</td> </tr> <tr> <td>V</td> <td>F</td> <td>V</td> </tr> <tr> <td>F</td> <td>V</td> <td>V</td> </tr> <tr> <td>F</td> <td>F</td> <td>F</td> </tr> </table> | p | q | p v q | V | V | V | V | F | V | F | V | V | F | F | F |
| p | q | p v q | | | | | | | | | | | | | | | | |
| V | V | V | | | | | | | | | | | | | | | | |
| V | F | V | | | | | | | | | | | | | | | | |
| F | V | V | | | | | | | | | | | | | | | | |
| F | F | F | | | | | | | | | | | | | | | | |
| Disjunção Exclusiva | ∨ | Ou p ou q | <table border="1"> <tr> <td>p</td> <td>q</td> <td>p ∨ q</td> </tr> <tr> <td>V</td> <td>V</td> <td>F</td> </tr> <tr> <td>V</td> <td>F</td> <td>V</td> </tr> <tr> <td>F</td> <td>V</td> <td>V</td> </tr> <tr> <td>F</td> <td>F</td> <td>F</td> </tr> </table> | p | q | p ∨ q | V | V | F | V | F | V | F | V | V | F | F | F |
| p | q | p ∨ q | | | | | | | | | | | | | | | | |
| V | V | F | | | | | | | | | | | | | | | | |
| V | F | V | | | | | | | | | | | | | | | | |
| F | V | V | | | | | | | | | | | | | | | | |
| F | F | F | | | | | | | | | | | | | | | | |
| Condicional | → | Se p então q | <table border="1"> <tr> <td>p</td> <td>q</td> <td>p → q</td> </tr> <tr> <td>V</td> <td>V</td> <td>V</td> </tr> <tr> <td>V</td> <td>F</td> <td>F</td> </tr> <tr> <td>F</td> <td>V</td> <td>V</td> </tr> <tr> <td>F</td> <td>F</td> <td>V</td> </tr> </table> | p | q | p → q | V | V | V | V | F | F | F | V | V | F | F | V |
| p | q | p → q | | | | | | | | | | | | | | | | |
| V | V | V | | | | | | | | | | | | | | | | |
| V | F | F | | | | | | | | | | | | | | | | |
| F | V | V | | | | | | | | | | | | | | | | |
| F | F | V | | | | | | | | | | | | | | | | |

RACIOCÍNIO LÓGICO

| | | | | | |
|---------------|-------------------|---------------------|---|---|-----------------------|
| Bicondicional | \leftrightarrow | p se e somente se q | p | q | $p \leftrightarrow q$ |
| | | | V | V | V |
| | | | V | F | F |
| | | | F | V | F |
| | | | F | F | V |

Em síntese temos a tabela verdade das proposições que facilitará na resolução de diversas questões

| | | Disjunção | Conjunção | Condicional | Bicondicional |
|---|---|------------|--------------|-------------------|-----------------------|
| p | q | $p \vee q$ | $p \wedge q$ | $p \rightarrow q$ | $p \leftrightarrow q$ |
| V | V | V | V | V | V |
| V | F | V | F | F | F |
| F | V | V | F | V | F |
| F | F | F | F | V | V |

Exemplo:
(MEC – CONHECIMENTOS BÁSICOS PARA OS POSTOS 9,10,11 E 16 – CESPE)

| | P | Q | R |
|---|---|---|---|
| ① | V | V | V |
| ② | F | V | V |
| ③ | V | F | V |
| ④ | F | F | V |
| ⑤ | V | V | F |
| ⑥ | F | V | F |
| ⑦ | V | F | F |
| ⑧ | F | F | F |

A figura acima apresenta as colunas iniciais de uma tabela-verdade, em que P, Q e R representam proposições lógicas, e V e F correspondem, respectivamente, aos valores lógicos verdadeiro e falso.

Com base nessas informações e utilizando os conectivos lógicos usuais, julgue o item subsecutivo.

A última coluna da tabela-verdade referente à proposição lógica $P \vee (Q \leftrightarrow R)$ quando representada na posição horizontal é igual a

| | | | | | | | | |
|--------------------------------|---|---|---|---|---|---|---|---|
| | ① | ② | ③ | ④ | ⑤ | ⑥ | ⑦ | ⑧ |
| $P \vee (Q \leftrightarrow R)$ | V | V | V | F | V | F | V | V |

- () Certo
- () Errado

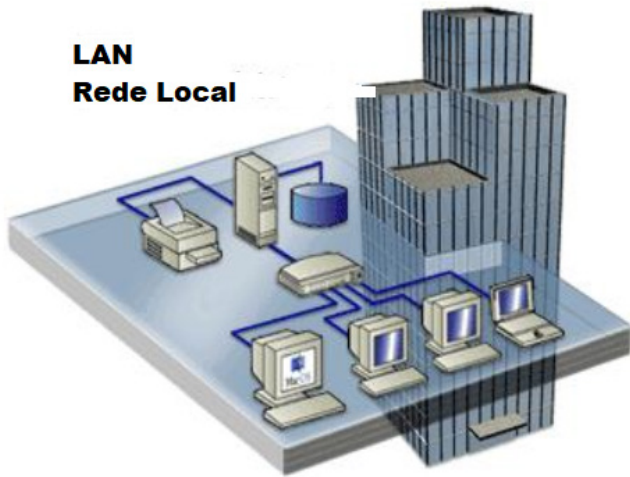
Resolução:
 $P \vee (Q \leftrightarrow R)$, montando a tabela verdade temos:

| R | Q | P | $[P \vee (Q \leftrightarrow R)]$ |
|---|---|---|------------------------------------|
| V | V | V | V |
| V | V | F | V |
| V | F | V | V |
| V | F | F | V |

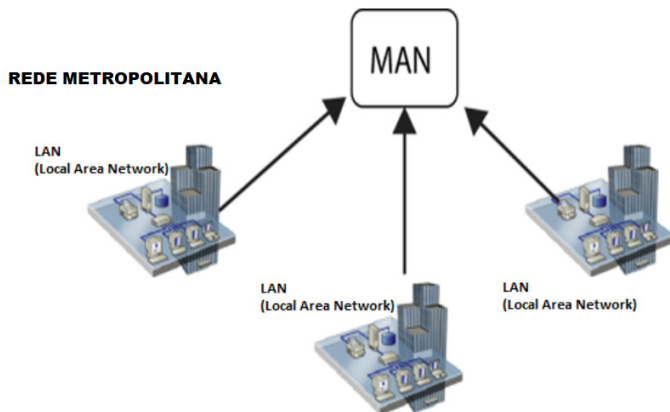
INTERNET E APLICATIVOS.FERRAMENTAS DE BUSCA.NAVEGADORES (BROWSER).REDES DE COMPUTADORES

Tipos de rede de computadores

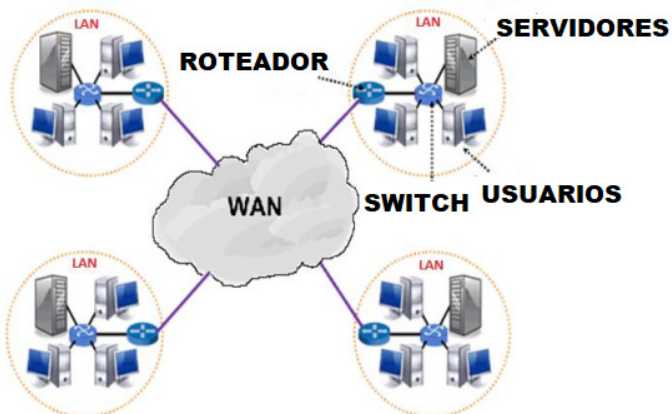
- LAN: Rede Local, abrange somente um perímetro definido. Exemplos: casa, escritório, etc.



- MAN: Rede Metropolitana, abrange uma cidade, por exemplo.



- WAN: É uma rede com grande abrangência física, maior que a MAN, Estado, País; podemos citar até a INTERNET para entendermos o conceito.



Navegação e navegadores da Internet

• **Internet**

É conhecida como a rede das redes. A internet é uma coleção global de computadores, celulares e outros dispositivos que se comunicam.

• **Procedimentos de Internet e intranet**

Através desta conexão, usuários podem ter acesso a diversas informações, para trabalho, lazer, bem como para trocar mensagens, compartilhar dados, programas, baixar documentos (download), etc.



• **Sites**

Uma coleção de páginas associadas a um endereço *www*. é chamada *web site*. Através de navegadores, conseguimos acessar web sites para operações diversas.

• **Links**

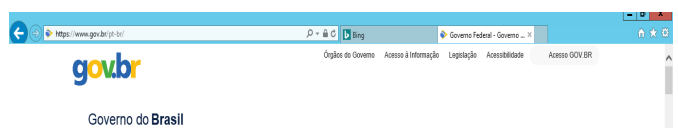
O link nada mais é que uma referência a um documento, onde o usuário pode clicar. No caso da internet, o Link geralmente aponta para uma determinada página, pode apontar para um documento qualquer para se fazer o download ou simplesmente abrir.

Dentro deste contexto vamos relatar funcionalidades de alguns dos principais navegadores de internet: Microsoft Internet Explorer, Mozilla Firefox e Google Chrome.

Internet Explorer 11



• **Identificar o ambiente**



O Internet Explorer é um navegador desenvolvido pela Microsoft, no qual podemos acessar sites variados. É um navegador simplificado com muitos recursos novos.

Dentro deste ambiente temos:

- **Funções de controle de privacidade:** Trata-se de funções que protegem e controlam seus dados pessoais coletados por sites;
- **Barra de pesquisas:** Esta barra permite que digitemos um endereço do site desejado. Na figura temos como exemplo: <https://www.gov.br/pt-br/>
- **Guias de navegação:** São guias separadas por sites aberto. No exemplo temos duas guias sendo que a do site <https://www.gov.br/pt-br/> está aberta.
- **Favoritos:** São pastas onde guardamos nossos sites favoritos
- **Ferramentas:** Permitem realizar diversas funções tais como: imprimir, acessar o histórico de navegação, configurações, dentre outras.

Desta forma o Internet Explorer 11, torna a navegação da internet muito mais agradável, com textos, elementos gráficos e vídeos que possibilitam ricas experiências para os usuários.

• **Características e componentes da janela principal do Internet Explorer**



Área para exibição da página

À primeira vista notamos uma grande área disponível para *visualização*, além de percebermos que a barra de ferramentas fica automaticamente desativada, possibilitando uma maior área de exibição.

Vamos destacar alguns pontos segundo as indicações da figura:

1. **Voltar/Avançar página**

Como o próprio nome diz, clicando neste botão voltamos página visitada anteriormente;

2. **Barra de Endereços**

Esta é a área principal, onde digitamos o endereço da página procurada;

3. **Ícones para manipulação do endereço da URL**

Estes ícones são *pesquisar*, *atualizar* ou *fechar*, dependendo da situação pode aparecer *fechar* ou *atualizar*.

4. **Abas de Conteúdo**

São mostradas as abas das páginas carregadas.

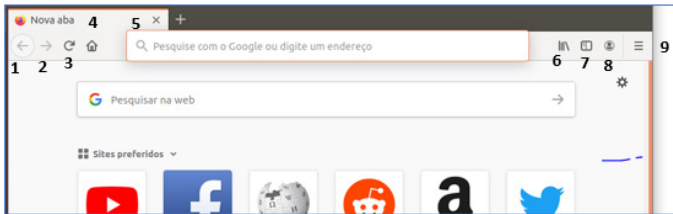
5. **Página Inicial, favoritos, ferramentas, comentários**

6. **Adicionar à barra de favoritos**

Mozilla Firefox



Vamos falar agora do funcionamento geral do Firefox, objeto de nosso estudo:



Vejamos de acordo com os símbolos da imagem:

| | | |
|---|---|--|
| 1 | ← | Botão Voltar uma página |
| 2 | → | Botão avançar uma página |
| 3 | ↻ | Botão atualizar a página |
| 4 | 🏠 | Voltar para a página inicial do Firefox |
| 5 | 🔍 | Barra de Endereços |
| 6 | 📁 | Ver históricos e favoritos |
| 7 | ☰ | Mostra um painel sobre os favoritos (Barra, Menu e outros) |
| 8 | 👤 | Sincronização com a conta FireFox (Vamos detalhar adiante) |
| 9 | ☰ | Mostra menu de contexto com várias opções |

– Sincronização Firefox: Ato de guardar seus dados pessoais na internet, ficando assim disponíveis em qualquer lugar. Seus dados como: Favoritos, históricos, Endereços, senhas armazenadas, etc., sempre estarão disponíveis em qualquer lugar, basta estar logado com o seu e-mail de cadastro. E lembre-se: ao utilizar um computador público sempre desative a sincronização para manter seus dados seguros após o uso.

Google Chrome



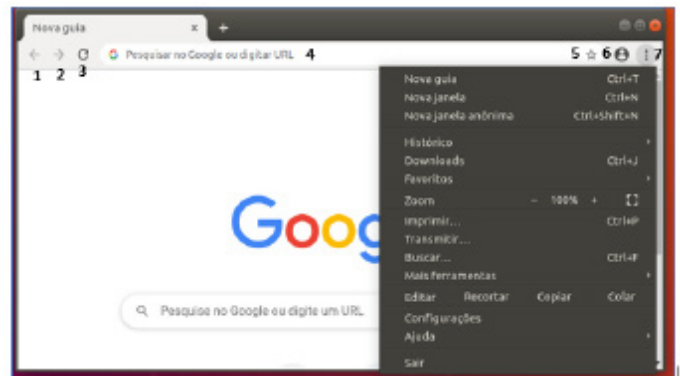
O Chrome é o navegador mais popular atualmente e disponibiliza inúmeras funções que, por serem ótimas, foram implementadas por concorrentes.

Vejamos:

• **Sobre as abas**

No Chrome temos o conceito de abas que são conhecidas também como guias. No exemplo abaixo temos uma aba aberta, se quisermos abrir outra para digitar ou localizar outro site, temos o sinal (+).

A barra de endereços é o local em que se digita o link da página visitada. Uma outra função desta barra é a de busca, sendo que ao digitar palavras-chave na barra, o mecanismo de busca do Google é acionado e exibe os resultados.



Vejamos de acordo com os símbolos da imagem:

| | | |
|---|---|--|
| 1 | ← | Botão Voltar uma página |
| 2 | → | Botão avançar uma página |
| 3 | ↻ | Botão atualizar a página |
| 4 | 🔍 | Barra de Endereço. |
| 5 | ★ | Adicionar Favoritos |
| 6 | 👤 | Usuário Atual |
| 7 | ⋮ | Exibe um menu de contexto que iremos relatar seguir. |

O que vimos até aqui, são opções que já estamos acostumados ao navegar na Internet, mesmo estando no Ubuntu, percebemos que o Chrome é o mesmo navegador, apenas está instalado em outro sistema operacional. Como o Chrome é o mais comum atualmente, a seguir conferimos um pouco mais sobre suas funcionalidades.

• **Favoritos**

No Chrome é possível adicionar sites aos favoritos. Para adicionar uma página aos favoritos, clique na estrela que fica à direita da barra de endereços, digite um nome ou mantenha o sugerido, e pronto.

Por padrão, o Chrome salva seus sites favoritos na Barra de Favoritos, mas você pode criar pastas para organizar melhor sua lista. Para removê-lo, basta clicar em excluir.

HISTÓRIA DO AMAPÁ: COLONIZAÇÃO DA REGIÃO DO AMAPÁ.

- Colonização da região do Amapá.
- Disputas territoriais e conflitos estrangeiros no Amapá.
- Principais atividades econômicas do Amapá: séculos XIX e XX.
- A Cabanagem no Amapá.
- A Criação do Território Federal do Amapá.
- Manifestações populares e sincretismo cultural no Amapá.

Em 1637, a região que é hoje o estado de Amapá foi dada a um homem português, Bento Manuel Parente, ao término do mesmo século, a região foi invadida pelos ingleses e holandeses que foram expulsos pelos portugueses. No 18º século, os franceses reivindicaram também a posse da área e, em 1713, o Tratado de Utrecht estabeleceu as fronteiras entre o Brasil e a Guiana francesa que, não obstante, não foi honrado pelos franceses. Os portugueses construíram então uma fortaleza cujo nome foi de São José de Macapá, para proteger os limites de invasão francesa.

Determinado o território, começou a crescer no 19º século, devido ambos pela descoberta de ouro na área e por ocasião do ciclo da Borracha, que naquele momento, tinha alcançado preços internacionais altos. A descoberta de recursos ricos, não obstante, causou as disputas territoriais para crescer e dá lugar à invasão francesa, em maio de 1895. Em 1 de janeiro de 1900, a Comissão de Arbitragem, em Genebra, deu posse da região ao Brasil e o território foi incorporado ao estado de Pará, sob o nome de Amapá. Em 1945, a descoberta de grandes jazidas de manganês em Serra do Navio tremeu a economia local. Por uma divisão territorial nova, a porção de norte de Amapá do Rio de Cassiporé se tornou a Municipalidade de Oiapoque. Foi desmembrado novamente em dezembro de 1957, com o estabelecimento da municipalidade de Calçoene. O território do Amapá se tornou um estado através da Constituição de 5 de outubro de 1988.

COLONIZAÇÃO DA REGIÃO DO AMAPÁ

Os primeiros habitantes do atual Amapá eram indígenas das etnias “waiãpi”, “palikur”, “maracá-cunani” e “tucuju”. O primeiro europeu a avistar a costa do estado foi o espanhol Vicente Yáñez Pinzón. Foi ele também que primeiramente deu nomes a alguns lugares próximos ao Amapá. A Ilha de Marajó, ele chamou de “Marinatábalu”. O rio Amazonas, ele intitulou “Santa Maria de La Mar Dulce”. E o famoso rio Oiapoque, ficara conhecido, na época, como rio Vicente Pinzón. Somente depois da chegada dos ingleses, em 1596, é que o rio passa a se chamar Oiapoque, dado pelo explorador Keymis. Nessa época, ingleses, irlandeses e holandeses fizeram várias visitas ao que hoje é o Amapá.

Após a derrota para os franceses, todos são expulsos da região e a colonização europeia do Amapá toma fôlego em 1637, com a sua concessão, como Capitania do Cabo Norte, por Filipe IV de Espanha e III de Portugal a Bento Maciel Parente, governador do Maranhão e Grão-Pará. O Meridiano de Tordesilhas segundo diferentes geógrafos: Ferber (1495), Cantino (1502), Oviedo (1545), os peritos de Badajoz (1524), Ribeiro (1519), Pedro Nunes (1537), João Teixeira Albarnaz, o velho (1631, 1642) e Costa Miranda (1688).

O Tratado de Tordesilhas, firmado entre Portugal e Espanha em 1494, pusera toda a costa atlântica ao norte da foz do Amazonas sob jurisdição espanhola. A região do Amapá, entretanto, só viria a ser explorada em conjunto pelos dois países de 1580 a 1640, período em que Portugal foi governado por reis da Espanha. Também franceses, ingleses e neerlandeses se interessaram pelo território, conhecido na época por Costa do Cabo do Norte. Dele se extraíam madeira, resinas, frutos corantes, como o urucum, e óleos vegetais, além dos produtos de pesca, como o peixe-boi, guarabá ou manatim, que eram salgados e exportados para a Europa. Uma companhia inglesa, de Londres, e uma holandesa, de Flessing, foram fundadas para explorar essas riquezas. Deu-se início também à plantação de fumo e cana-de-açúcar, ao fabrico de açúcar e aguardente, e à criação de gado.

Os portugueses, que a esse tempo iniciavam a penetração na Amazônia, inquietavam-se com a competição estrangeira. Em 1637, Bento Maciel Parente obteve de Filipe II a concessão de todo o Cabo do Norte como capitania hereditária, a exemplo das que Dom João III criara cem anos antes. Seu título foi reconhecido, depois da restauração, por Dom João IV, mas nem por isso cessaram as incursões estrangeiras, sobretudo de franceses, que baseavam suas pretensões em cartas-patentes de 1605 com que o rei Henrique IV fizera Daniel de la Touche, sire de La Ravardière, seu lugar-tenente nas regiões da América “desde o rio das Amazonas até a ilha da Trindade”. Em 1694, o marquês de Ferrolles, governador de Caiena, pretendia que a fronteira passasse por uma imaginária “ilha Oiapoque”, na própria foz do Amazonas.

Em 1697, houve uma invasão armada. Tais lutas e desinteligências levaram a negociações (1698) e a um tratado provisório (1700), que neutralizava a área contestada até a conclusão de um acordo final. Confirmado pela aliança de 1701 entre Portugal e França (1713-1715), em que Portugal tomou o partido de Inglaterra, Áustria e Países Baixos contra Luís XIV.

O primeiro Tratado de Utrecht (1713) dispôs que o limite entre as possessões francesas e portuguesas no norte do Brasil seria o rio Oiapoque ou de Vicente Pinzón; consagrou a desistência francesa “a qualquer uso” do rio Amazonas; e garantiu a Portugal a posse exclusiva das duas margens. A partir dessa data o esforço diplomático francês foi dirigido no sentido de provar que o rio Oiapoque não era o rio de Pinzón e a sugerir rios alternativos, mais para o sul: o Cassiporé (Caciporé), o Calçoene, o Cunani, o Carapapóris, o Araguari, um braço do Amazonas junto à ilha de Marajó.

Alguns desses falsos limites foram consagrados por instrumentos internacionais. Um tratado de 1797 pôs a fronteira da Guiana no Calçoene, mas não foi ratificado por Portugal. O Tratado de Badajoz (1801) adotou o rio Araguari. O Tratado de Madrid (1801), o rio Carapanatuba. Foram anulados pelo manifesto do príncipe regente (1808) e pelo artigo adicional n.º 3 ao Tratado de Paris (1814). O Tratado de Amiens (1802), celebrado por França, Espanha, Reino Unido e Países Baixos, reconheceu, igualmente, a fronteira no Araguari. Não teve, contudo, a adesão de Portugal.

Agravamento da questão fronteiriça

A França, em 10 de agosto de 1797, voltou a reclamar a posse de parte das terras situadas entre os rios Araguari e Oiapoque. O imperador Napoleão Bonaparte, sustentado pelo poderio militar francês, determinou o limite entre o Brasil e a Guiana, pelo rio Calçoene. A ambição imperialista francesa não parou por aí. Anulou os tratados anteriores e impôs outros, estabelecendo, em 1801, o rio Araguari como o limite entre as duas nações.

Entre Portugal e Inglaterra havia uma forte aliança, o que levou a nação ibérica, em 1807, a ser invadida por tropas napoleônicas. A Família Real fugiu para o Brasil, e como represália em outubro de 1809, Caiena foi ocupada por tropas luso-brasileiras, com apoio naval inglês.

A organização da expedição repressiva foi em Belém, às ordens do governador José Narciso de Magalhães e Menezes, que armou uma tropa de aproximadamente 600 homens, entre os quais, muitos macapaenses e mazaganenses, sob o comando dual do tenente-coronel Manoel Marques e do capitão James Lucas Yeo, que em apenas duas horas, conquistou a cidade de Caiena, e estendeu, por sete anos o domínio português sobre a Guiana Francesa.

Após a deposição de Napoleão Bonaparte foram iniciados entendimentos diplomáticos entre Portugal e França, para devolução da Guiana Francesa, ficando estabelecido, em 1815, no Congresso de Viena, no rio Oiapoque como o limite para essa restituição. Todavia, essa providência somente foi concretizada em 28 de agosto de 1817, através da Convenção de Paris, que estabeleceu, ainda, que essas duas nações deveriam tomar providências para fixação definitiva desse limite. Os Portugueses se mobilizaram para cumprir o acordo, enquanto os franceses, pouco caso fez do mesmo e a questão retornou ao impasse.

Devolução do território (1817)

Em 1814, com a derrota de Napoleão, a posse da colônia voltou a ser reivindicada pelo governo francês, agora sob o domínio de Luís XVIII. Porém os termos da proposta francesa não foram aceitos por Dom João VI e a questão passou a ser discutida pelo Congresso de Viena no ano seguinte. Nessas negociações, a França concordou em recuar os limites de sua colônia até a divisa proposta pelo Governo português, fixando a fronteira entre os dois territórios.

Entretanto, somente em 1817, como resultado do Tratado de Viena, os portugueses deixaram Caiena com a assinatura de um convênio entre a França e o novo Reino Unido de Portugal, Brasil e Algarves. Onde João Severiano passou o governo ao conde Carra de Saint-Cyr, general de Luís XVIII.

**PRINCIPAIS ATIVIDADES ECONÔMICAS DO AMAPÁ:
SÉCULOS XIX E XX****PRINCIPAIS ATIVIDADES ECONÔMICAS DO AMAPÁ: SÉCULOS XIX E XX****Área de riquezas minerais**

A ocorrência de ouro na região do Contestado Franco-Brasileiro, na área compreendida entre os rios Cassiporé e Amapá Pequeno, começou em meados do século XIX, mas em quantidade que ainda não despertava maior interesse dos governos do Brasil e da França ou de aventureiros. Mas, a partir de 1893, com a descoberta de mais locais com ouro em abundância pelos irmãos Germano e Firmino Ribeiro, recomeçaram as disputas pela posse da região entre as duas nações; e aumentou substancialmente a densidade demográfica, com a imigração de, aproximadamente, 6000 aventureiros constituídos, principalmente, de brasileiros.

Vários povoados foram fundados na região. Carnot, Saint Lorenz e Cunani, pelos franceses; e Daniel, Firmino e Espírito Santo do Amapá, pelos brasileiros, com destaque para o último povoado mencionado que funcionava como entreposto comercial da região.

O ouro fluía abundantemente, mas pouco beneficiando os brasileiros estabelecidos na região e o Brasil. A quase totalidade da produção escoava para Caiena, a Capital da Guiana Francesa, enriquecendo seus dirigentes que, particularmente, investiam na garimpagem e usavam as prerrogativas que tinham sobre a área, em benefício próprio e de seus concidadãos.

A cobiça dos governantes da Guiana Francesa levou-os a desrespeitarem o acordo de neutralização, firmado em 1841, entre o Brasil e a França, que estabeleceu um governo dual para a região, enquanto a questão fronteiriça não fosse resolvida. Indeadidamente, nomearam mais um representante com jurisdição sobre a região dos garimpos, o ex-escravo brasileiro conhecido por Trajano, que, estabelecido em Cunani e agindo de acordo com os interesses de seus proponentes, cometia arbitrariedades, espalhando o pânico e colocando em fuga muitos garimpeiros nacionais.

Os abusos dos franceses não pararam por aí. Disparate maior estava por vir. Em dezembro de 1894, o representante legal da França no Contestado, Eugène Voissien, proibiu o acesso de brasileiros, aos garimpeiros, e determinou, ainda, a saída imediata dos que nessas áreas se encontravam. Somente os franceses poderiam garimpar e comerciar a produção aurífera.

A reação brasileira

A proibição do acesso de brasileiros aos garimpos da região do Contestado, imposta pelo representante francês e a atuação arbitrária de Trajano eram resoluções e atitudes premeditadas, visando criar condições políticas favoráveis à França para anexa-la à Guiana. Todavia, a tramóia foi de imediata percebida e tomada providências para anula-la.

Na Vila do Espírito Santo do Amapá, no dia 10 de dezembro de 1894, um grupo de brasileiros, liderados pelo comerciante Francisco Xavier da Veiga Cabral, conhecido por Cabralzinho; o engenheiro e geólogo Antonio Gonçalves Tocantins e Desidério Antonio Coelho, representante brasileiro na região, suprimiram as prerrogativas de Eugène Voissien, tornando sem efeito as resoluções por esta tomada e o cargo exercido por Trajano.

A reação brasileira criou um problema. Desidério Antonio Coelho, que havia sido elevado à condição de maior autoridade no Contestado, não aceitou exercer o cargo sozinho. O impasse alongou-se até o dia 26 de dezembro, quando a população da vila de Espírito Santo do Amapá, reunida em assembléia, aceitou a renúncia e, acolhendo sua sugestão criou uma junta governativa, denominada de Triunvirato, tendo como integrantes o cônego Domingos Maltêz, Francisco Xavier da Veiga Cabral e o próprio idealizador dessa forma de governo.

O representante francês no Contestado, Eugène Voissien, também, participou dessa reunião, reconhecendo como legal o governo do Triunvirato e, em retribuição, foi agraciado com o título honorífico de “Capitão Honorário do Exército Amapaense”. A decisão havia sido em causa própria e prudente. Sendo também, como os integrantes do Triunvirato (exceção do sacerdote), comerciante e negociante de ouro, temia pelos destinos de seus negócios.

O governo do Triunvirato elaborou e aplicou uma legislação, envolvendo assuntos econômicos, políticos e sociais da região, inclusive, proibindo os franceses de garimparem em Calçoene. Os poderes dessa junta governativa eram amplos e abrangentes, e para motivar o seu cumprimento e reprimir os infratores, criaram em 27 de dezembro de 1894, uma milícia com a denominação de Exército Defensor do Amapá.

LEGISLAÇÃO: 1 - CONSTITUIÇÃO FEDERAL DE 1988: CAP. I - DOS DIREITOS E DEVERES INDIVIDUAIS E COLETIVOS, CAP. VII - DA ADMINISTRAÇÃO PÚBLICA, SEÇÃO I - DISPOSIÇÕES GERAIS, TÍTULO VIII, ARTIGOS DE 194 A 200

**TÍTULO II
DOS DIREITOS E GARANTIAS FUNDAMENTAIS
CAPÍTULO I
DOS DIREITOS E DEVERES INDIVIDUAIS E COLETIVOS**

Art. 5º Todos são iguais perante a lei, sem distinção de qualquer natureza, garantindo-se aos brasileiros e aos estrangeiros residentes no País a inviolabilidade do direito à vida, à liberdade, à igualdade, à segurança e à propriedade, nos termos seguintes:

I - homens e mulheres são iguais em direitos e obrigações, nos termos desta Constituição;

II - ninguém será obrigado a fazer ou deixar de fazer alguma coisa senão em virtude de lei;

III - ninguém será submetido a tortura nem a tratamento desumano ou degradante;

IV - é livre a manifestação do pensamento, sendo vedado o anonimato;

V - é assegurado o direito de resposta, proporcional ao agravo, além da indenização por dano material, moral ou à imagem;

VI - é inviolável a liberdade de consciência e de crença, sendo assegurado o livre exercício dos cultos religiosos e garantida, na forma da lei, a proteção aos locais de culto e a suas liturgias;

VII - é assegurada, nos termos da lei, a prestação de assistência religiosa nas entidades civis e militares de internação coletiva;

VIII - ninguém será privado de direitos por motivo de crença religiosa ou de convicção filosófica ou política, salvo se as invocar para eximir-se de obrigação legal a todos imposta e recusar-se a cumprir prestação alternativa, fixada em lei;

IX - é livre a expressão da atividade intelectual, artística, científica e de comunicação, independentemente de censura ou licença;

X - são invioláveis a intimidade, a vida privada, a honra e a imagem das pessoas, assegurado o direito a indenização pelo dano material ou moral decorrente de sua violação;

XI - a casa é asilo inviolável do indivíduo, ninguém nela podendo penetrar sem consentimento do morador, salvo em caso de flagrante delito ou desastre, ou para prestar socorro, ou, durante o dia, por determinação judicial; (Vide Lei nº 13.105, de 2015) (Vigência)

XII - é inviolável o sigilo da correspondência e das comunicações telegráficas, de dados e das comunicações telefônicas, salvo, no último caso, por ordem judicial, nas hipóteses e na forma que a lei estabelecer para fins de investigação criminal ou instrução processual penal; (Vide Lei nº 9.296, de 1996)

XIII - é livre o exercício de qualquer trabalho, ofício ou profissão, atendidas as qualificações profissionais que a lei estabelecer;

XIV - é assegurado a todos o acesso à informação e resguardo do sigilo da fonte, quando necessário ao exercício profissional;

XV - é livre a locomoção no território nacional em tempo de paz, podendo qualquer pessoa, nos termos da lei, nele entrar, permanecer ou dele sair com seus bens;

XVI - todos podem reunir-se pacificamente, sem armas, em locais abertos ao público, independentemente de autorização, desde que não frustrem outra reunião anteriormente convocada para o mesmo local, sendo apenas exigido prévio aviso à autoridade competente;

XVII - é plena a liberdade de associação para fins lícitos, vedada a de caráter paramilitar;

XVIII - a criação de associações e, na forma da lei, a de cooperativas independem de autorização, sendo vedada a interferência estatal em seu funcionamento;

XIX - as associações só poderão ser compulsoriamente dissolvidas ou ter suas atividades suspensas por decisão judicial, exigindo-se, no primeiro caso, o trânsito em julgado;

XX - ninguém poderá ser compelido a associar-se ou a permanecer associado;

XXI - as entidades associativas, quando expressamente autorizadas, têm legitimidade para representar seus filiados judicial ou extrajudicialmente;

XXII - é garantido o direito de propriedade;

XXIII - a propriedade atenderá a sua função social;

XXIV - a lei estabelecerá o procedimento para desapropriação por necessidade ou utilidade pública, ou por interesse social, mediante justa e prévia indenização em dinheiro, ressalvados os casos previstos nesta Constituição;

XXV - no caso de iminente perigo público, a autoridade competente poderá usar de propriedade particular, assegurada ao proprietário indenização ulterior, se houver dano;

XXVI - a pequena propriedade rural, assim definida em lei, desde que trabalhada pela família, não será objeto de penhora para pagamento de débitos decorrentes de sua atividade produtiva, dispondo a lei sobre os meios de financiar o seu desenvolvimento;

XXVII - aos autores pertence o direito exclusivo de utilização, publicação ou reprodução de suas obras, transmissível aos herdeiros pelo tempo que a lei fixar;

XXVIII - são assegurados, nos termos da lei:

a) a proteção às participações individuais em obras coletivas e à reprodução da imagem e voz humanas, inclusive nas atividades desportivas;

b) o direito de fiscalização do aproveitamento econômico das obras que criarem ou de que participarem aos criadores, aos intérpretes e às respectivas representações sindicais e associativas;

XXIX - a lei assegurará aos autores de inventos industriais privilégio temporário para sua utilização, bem como proteção às criações industriais, à propriedade das marcas, aos nomes de empresas e a outros signos distintivos, tendo em vista o interesse social e o desenvolvimento tecnológico e econômico do País;

XXX - é garantido o direito de herança;

XXXI - a sucessão de bens de estrangeiros situados no País será regulada pela lei brasileira em benefício do cônjuge ou dos filhos brasileiros, sempre que não lhes seja mais favorável a lei pessoal do "de cujus";

XXXII - o Estado promoverá, na forma da lei, a defesa do consumidor;

XXXIII - todos têm direito a receber dos órgãos públicos informações de seu interesse particular, ou de interesse coletivo ou geral, que serão prestadas no prazo da lei, sob pena de responsabilidade, ressalvadas aquelas cujo sigilo seja imprescindível à segurança da sociedade e do Estado; (Regulamento)(Vide Lei nº 12.527, de 2011)

XXXIV - são a todos assegurados, independentemente do pagamento de taxas:

a) o direito de petição aos Poderes Públicos em defesa de direitos ou contra ilegalidade ou abuso de poder;

b) a obtenção de certidões em repartições públicas, para defesa de direitos e esclarecimento de situações de interesse pessoal;

XXXV - a lei não excluirá da apreciação do Poder Judiciário lesão ou ameaça a direito;

XXXVI - a lei não prejudicará o direito adquirido, o ato jurídico perfeito e a coisa julgada;

XXXVII - não haverá juízo ou tribunal de exceção;

XXXVIII - é reconhecida a instituição do júri, com a organização que lhe der a lei, assegurados:

- a) a plenitude de defesa;
- b) o sigilo das votações;
- c) a soberania dos veredictos;
- d) a competência para o julgamento dos crimes dolosos contra a vida;

XXXIX - não há crime sem lei anterior que o defina, nem pena sem prévia cominação legal;

XL - a lei penal não retroagirá, salvo para beneficiar o réu;

XLI - a lei punirá qualquer discriminação atentatória dos direitos e liberdades fundamentais;

XLII - a prática do racismo constitui crime inafiançável e imprescritível, sujeito à pena de reclusão, nos termos da lei;

XLIII - a lei considerará crimes inafiançáveis e insuscetíveis de graça ou anistia a prática da tortura, o tráfico ilícito de entorpecentes e drogas afins, o terrorismo e os definidos como crimes hediondos, por eles respondendo os mandantes, os executores e os que, podendo evitá-los, se omitirem; (Regulamento)

XLIV - constitui crime inafiançável e imprescritível a ação de grupos armados, civis ou militares, contra a ordem constitucional e o Estado Democrático;

XLV - nenhuma pena passará da pessoa do condenado, podendo a obrigação de reparar o dano e a decretação do perdimento de bens ser, nos termos da lei, estendidas aos sucessores e contra eles executadas, até o limite do valor do patrimônio transferido;

XLVI - a lei regulará a individualização da pena e adotará, entre outras, as seguintes:

- a) privação ou restrição da liberdade;
- b) perda de bens;
- c) multa;
- d) prestação social alternativa;
- e) suspensão ou interdição de direitos;

XLVII - não haverá penas:
a) de morte, salvo em caso de guerra declarada, nos termos do art. 84, XIX;

- b) de caráter perpétuo;
- c) de trabalhos forçados;
- d) de banimento;
- e) cruéis;

XLVIII - a pena será cumprida em estabelecimentos distintos, de acordo com a natureza do delito, a idade e o sexo do apenado;

XLIX - é assegurado aos presos o respeito à integridade física e moral;

L - às presidiárias serão asseguradas condições para que possam permanecer com seus filhos durante o período de amamentação;

LII - nenhum brasileiro será extraditado, salvo o naturalizado, em caso de crime comum, praticado antes da naturalização, ou de comprovado envolvimento em tráfico ilícito de entorpecentes e drogas afins, na forma da lei;

LIII - não será concedida extradição de estrangeiro por crime político ou de opinião;

LIV - ninguém será processado nem sentenciado senão pela autoridade competente;

LIV - ninguém será privado da liberdade ou de seus bens sem o devido processo legal;

LV - aos litigantes, em processo judicial ou administrativo, e aos acusados em geral são assegurados o contraditório e ampla defesa, com os meios e recursos a ela inerentes;

LVI - são inadmissíveis, no processo, as provas obtidas por meios ilícitos;

LVII - ninguém será considerado culpado até o trânsito em julgado de sentença penal condenatória;

LVIII - o civilmente identificado não será submetido a identificação criminal, salvo nas hipóteses previstas em lei; (Regulamento)

LIX - será admitida ação privada nos crimes de ação pública, se esta não for intentada no prazo legal;

LX - a lei só poderá restringir a publicidade dos atos processuais quando a defesa da intimidade ou o interesse social o exigirem;

LXI - ninguém será preso senão em flagrante delito ou por ordem escrita e fundamentada de autoridade judiciária competente, salvo nos casos de transgressão militar ou crime propriamente militar, definidos em lei;

LXII - a prisão de qualquer pessoa e o local onde se encontre serão comunicados imediatamente ao juiz competente e à família do preso ou à pessoa por ele indicada;

LXIII - o preso será informado de seus direitos, entre os quais o de permanecer calado, sendo-lhe assegurada a assistência da família e de advogado;

LXIV - o preso tem direito à identificação dos responsáveis por sua prisão ou por seu interrogatório policial;

LXV - a prisão ilegal será imediatamente relaxada pela autoridade judiciária;

LXVI - ninguém será levado à prisão ou nela mantido, quando a lei admitir a liberdade provisória, com ou sem fiança;

LXVII - não haverá prisão civil por dívida, salvo a do responsável pelo inadimplemento voluntário e inescusável de obrigação alimentícia e a do depositário infiel;

LXVIII - conceder-se-á “habeas-corpus” sempre que alguém sofrer ou se achar ameaçado de sofrer violência ou coação em sua liberdade de locomoção, por ilegalidade ou abuso de poder;

LXIX - conceder-se-á mandado de segurança para proteger direito líquido e certo, não amparado por “habeas-corpus” ou “habeas-data”, quando o responsável pela ilegalidade ou abuso de poder for autoridade pública ou agente de pessoa jurídica no exercício de atribuições do Poder Público;

LXX - o mandado de segurança coletivo pode ser impetrado por:

- a) partido político com representação no Congresso Nacional;
- b) organização sindical, entidade de classe ou associação legalmente constituída e em funcionamento há pelo menos um ano, em defesa dos interesses de seus membros ou associados;

LXXI - conceder-se-á mandado de injunção sempre que a falta de norma regulamentadora torne inviável o exercício dos direitos e liberdades constitucionais e das prerrogativas inerentes à nacionalidade, à soberania e à cidadania;

LXXII - conceder-se-á “habeas-data”:

a) para assegurar o conhecimento de informações relativas à pessoa do impetrante, constantes de registros ou bancos de dados de entidades governamentais ou de caráter público;

b) para a retificação de dados, quando não se prefira fazê-lo por processo sigiloso, judicial ou administrativo;

LXXIII - qualquer cidadão é parte legítima para propor ação popular que vise a anular ato lesivo ao patrimônio público ou de entidade de que o Estado participe, à moralidade administrativa, ao meio ambiente e ao patrimônio histórico e cultural, ficando o autor, salvo comprovada má-fé, isento de custas judiciais e do ônus da sucumbência;

LXXIV - o Estado prestará assistência jurídica integral e gratuita aos que comprovarem insuficiência de recursos;

LXXV - o Estado indenizará o condenado por erro judiciário, assim como o que ficar preso além do tempo fixado na sentença;

LXXVI - são gratuitos para os reconhecidamente pobres, na forma da lei: (Vide Lei nº 7.844, de 1989)

- a) o registro civil de nascimento;
- b) a certidão de óbito;

LXXVII - são gratuitas as ações de “habeas-corpus” e “habeas-data”, e, na forma da lei, os atos necessários ao exercício da cidadania. (Regulamento)

LXXVIII - a todos, no âmbito judicial e administrativo, são assegurados a razoável duração do processo e os meios que garantam a celeridade de sua tramitação. (Incluído pela Emenda Constitucional nº 45, de 2004)(Vide ADIN 3392)

§ 1º As normas definidoras dos direitos e garantias fundamentais têm aplicação imediata.

§ 2º Os direitos e garantias expressos nesta Constituição não excluem outros decorrentes do regime e dos princípios por ela adotados, ou dos tratados internacionais em que a República Federativa do Brasil seja parte.

§ 3º Os tratados e convenções internacionais sobre direitos humanos que forem aprovados, em cada Casa do Congresso Nacional, em dois turnos, por três quintos dos votos dos respectivos membros, serão equivalentes às emendas constitucionais. (Incluído pela Emenda Constitucional nº 45, de 2004) (Atos aprovados na forma deste parágrafo: DLG nº 186, de 2008, DEC 6.949, de 2009, DLG 261, de 2015, DEC 9.522, de 2018) (Vide ADIN 3392)

§ 4º O Brasil se submete à jurisdição de Tribunal Penal Internacional a cuja criação tenha manifestado adesão. (Incluído pela Emenda Constitucional nº 45, de 2004)

CAPÍTULO VII
DA ADMINISTRAÇÃO PÚBLICA
SEÇÃO I
DISPOSIÇÕES GERAIS

Art. 37. A administração pública direta e indireta de qualquer dos Poderes da União, dos Estados, do Distrito Federal e dos Municípios obedecerá aos princípios de legalidade, impessoalidade, moralidade, publicidade e eficiência e, também, ao seguinte:(Redação dada pela Emenda Constitucional nº 19, de 1998)

I - os cargos, empregos e funções públicas são acessíveis aos brasileiros que preencham os requisitos estabelecidos em lei, assim como aos estrangeiros, na forma da lei;(Redação dada pela Emenda Constitucional nº 19, de 1998)

II - a investidura em cargo ou emprego público depende de aprovação prévia em concurso público de provas ou de provas e títulos, de acordo com a natureza e a complexidade do cargo ou emprego, na forma prevista em lei, ressalvadas as nomeações para cargo em comissão declarado em lei de livre nomeação e exoneração;(Redação dada pela Emenda Constitucional nº 19, de 1998)

III - o prazo de validade do concurso público será de até dois anos, prorrogável uma vez, por igual período;

IV - durante o prazo improrrogável previsto no edital de convocação, aquele aprovado em concurso público de provas ou de provas e títulos será convocado com prioridade sobre novos concursados para assumir cargo ou emprego, na carreira;

V - os cargos em comissão e as funções de confiança serão exercidos, preferencialmente, por servidores ocupantes de cargo de carreira técnica ou profissional, nos casos e condições previstos em lei;

V - as funções de confiança, exercidas exclusivamente por servidores ocupantes de cargo efetivo, e os cargos em comissão, a serem preenchidos por servidores de carreira nos casos, condições e percentuais mínimos previstos em lei, destinam-se apenas às atribuições de direção, chefia e assessoramento;(Redação dada pela Emenda Constitucional nº 19, de 1998)

VI - é garantido ao servidor público civil o direito à livre associação sindical;

VII - o direito de greve será exercido nos termos e nos limites definidos em lei específica;(Redação dada pela Emenda Constitucional nº 19, de 1998)

VIII - a lei reservará percentual dos cargos e empregos públicos para as pessoas portadoras de deficiência e definirá os critérios de sua admissão;

IX - a lei estabelecerá os casos de contratação por tempo determinado para atender a necessidade temporária de excepcional interesse público;(Vide Emenda constitucional nº 106, de 2020)

X - a remuneração dos servidores públicos e o subsídio de que trata o § 4º do art. 39 somente poderão ser fixados ou alterados por lei específica, observada a iniciativa privativa em cada caso, assegurada revisão geral anual, sempre na mesma data e sem distinção de índices;(Redação dada pela Emenda Constitucional nº 19, de 1998) (Regulamento)

XI - a remuneração e o subsídio dos ocupantes de cargos, funções e empregos públicos da administração direta, autárquica e fundacional, dos membros de qualquer dos Poderes da União, dos Estados, do Distrito Federal e dos Municípios, dos detentores de mandato eletivo e dos demais agentes políticos e os proventos, pensões ou outra espécie remuneratória, percebidos cumulativamente ou não, incluídas as vantagens pessoais ou de qualquer outra natureza, não poderão exceder o subsídio mensal, em espécie, dos Ministros do Supremo Tribunal Federal, aplicando-se como limite, nos Municípios, o subsídio do Prefeito, e nos Estados e no Distrito Federal, o subsídio mensal do Governador no âmbito do Poder Executivo, o subsídio dos Deputados Estaduais e Distritais no âmbito do Poder Legislativo e o subsídio dos Desembargadores do Tribunal de Justiça, limitado a noventa inteiros e vinte e cinco centésimos por cento do subsídio mensal, em espécie, dos Ministros do Supremo Tribunal Federal, no âmbito do Poder Judiciário, aplicável este limite aos membros do Ministério Público, aos Procuradores e aos Defensores Públicos;(Redação dada pela Emenda Constitucional nº 41, 19.12.2003)

XII - os vencimentos dos cargos do Poder Legislativo e do Poder Judiciário não poderão ser superiores aos pagos pelo Poder Executivo;

XIII - é vedada a vinculação ou equiparação de quaisquer espécies remuneratórias para o efeito de remuneração de pessoal do serviço público;(Redação dada pela Emenda Constitucional nº 19, de 1998)

XIV - os acréscimos pecuniários percebidos por servidor público não serão computados nem acumulados para fins de concessão de acréscimos ulteriores;(Redação dada pela Emenda Constitucional nº 19, de 1998)

XV - o subsídio e os vencimentos dos ocupantes de cargos e empregos públicos são irredutíveis, ressalvado o disposto nos incisos XI e XIV deste artigo e nos arts. 39, § 4º, 150, II, 153, III, e 153, § 2º, I;(Redação dada pela Emenda Constitucional nº 19, de 1998)

XVI - é vedada a acumulação remunerada de cargos públicos, exceto, quando houver compatibilidade de horários, observado em qualquer caso o disposto no inciso XI:(Redação dada pela Emenda Constitucional nº 19, de 1998)

a) a de dois cargos de professor;(Redação dada pela Emenda Constitucional nº 19, de 1998)

b) a de um cargo de professor com outro técnico ou científico;(Redação dada pela Emenda Constitucional nº 19, de 1998)

c) a de dois cargos privativos de médico;(Redação dada pela Emenda Constitucional nº 19, de 1998)

c) a de dois cargos ou empregos privativos de profissionais de saúde, com profissões regulamentadas;(Redação dada pela Emenda Constitucional nº 34, de 2001)

XVII - a proibição de acumular estende-se a empregos e funções e abrange autarquias, fundações, empresas públicas, sociedades de economia mista, suas subsidiárias, e sociedades controladas, direta ou indiretamente, pelo poder público;(Redação dada pela Emenda Constitucional nº 19, de 1998)

XVIII - a administração fazendária e seus servidores fiscais terão, dentro de suas áreas de competência e jurisdição, precedência sobre os demais setores administrativos, na forma da lei;

LEI FEDERAL Nº 12.550, DE 15 DE DEZEMBRO DE 2011**LEI Nº 12.550, DE 15 DE DEZEMBRO DE 2011.**

Autoriza o Poder Executivo a criar a empresa pública denominada Empresa Brasileira de Serviços Hospitalares - EBSERH; acrescenta dispositivos ao Decreto-Lei nº 2.848, de 7 de dezembro de 1940 - Código Penal; e dá outras providências.

A PRESIDENTA DA REPÚBLICA Faço saber que o Congresso Nacional decreta e eu sanciono a seguinte Lei:

Art. 1º Fica o Poder Executivo autorizado a criar empresa pública unipessoal, na forma definida no inciso II do art. 5º do Decreto-Lei nº 200, de 25 de fevereiro de 1967, e no art. 5º do Decreto-Lei nº 900, de 29 de setembro de 1969, denominada Empresa Brasileira de Serviços Hospitalares - EBSERH, com personalidade jurídica de direito privado e patrimônio próprio, vinculada ao Ministério da Educação, com prazo de duração indeterminado.

§ 1º A EBSERH terá sede e foro em Brasília, Distrito Federal, e poderá manter escritórios, representações, dependências e filiais em outras unidades da Federação.

§ 2º Fica a EBSERH autorizada a criar subsidiárias para o desenvolvimento de atividades inerentes ao seu objeto social, com as mesmas características estabelecidas no caput deste artigo, aplicando-se a essas subsidiárias o disposto nos arts. 2º a 8º, no caput e nos §§ 1º, 4º e 5º do art. 9º e, ainda, nos arts. 10 a 15 desta Lei.

Art. 2º A EBSERH terá seu capital social integralmente sob a propriedade da União.

Parágrafo único. A integralização do capital social será realizada com recursos oriundos de dotações consignadas no orçamento da União, bem como pela incorporação de qualquer espécie de bens e direitos suscetíveis de avaliação em dinheiro.

Art. 3º A EBSERH terá por finalidade a prestação de serviços gratuitos de assistência médico-hospitalar, ambulatorial e de apoio diagnóstico e terapêutico à comunidade, assim como a prestação às instituições públicas federais de ensino ou instituições congêneres de serviços de apoio ao ensino, à pesquisa e à extensão, ao ensino-aprendizagem e à formação de pessoas no campo da saúde pública, observada, nos termos do art. 207 da Constituição Federal, a autonomia universitária.

§ 1º As atividades de prestação de serviços de assistência à saúde de que trata o caput estarão inseridas integral e exclusivamente no âmbito do Sistema Único de Saúde - SUS.

§ 2º No desenvolvimento de suas atividades de assistência à saúde, a EBSERH observará as orientações da Política Nacional de Saúde, de responsabilidade do Ministério da Saúde.

§ 3º É assegurado à EBSERH o ressarcimento das despesas com o atendimento de consumidores e respectivos dependentes de planos privados de assistência à saúde, na forma estabelecida pelo art. 32 da Lei nº 9.656, de 3 de junho de 1998, observados os valores de referência estabelecidos pela Agência Nacional de Saúde Suplementar.

Art. 4º Compete à EBSERH:

I - administrar unidades hospitalares, bem como prestar serviços de assistência médico-hospitalar, ambulatorial e de apoio diagnóstico e terapêutico à comunidade, no âmbito do SUS;

II - prestar às instituições federais de ensino superior e a outras instituições congêneres serviços de apoio ao ensino, à pesquisa e à extensão, ao ensino-aprendizagem e à formação de pessoas no campo da saúde pública, mediante as condições que forem fixadas em seu estatuto social;

III - apoiar a execução de planos de ensino e pesquisa de instituições federais de ensino superior e de outras instituições congêneres, cuja vinculação com o campo da saúde pública ou com outros aspectos da sua atividade torne necessária essa cooperação, em especial na implementação das residências médica, multiprofissional e em área profissional da saúde, nas especialidades e regiões estratégicas para o SUS;

IV - prestar serviços de apoio à geração do conhecimento em pesquisas básicas, clínicas e aplicadas nos hospitais universitários federais e a outras instituições congêneres;

V - prestar serviços de apoio ao processo de gestão dos hospitais universitários e federais e a outras instituições congêneres, com implementação de sistema de gestão único com geração de indicadores quantitativos e qualitativos para o estabelecimento de metas; e

VI - exercer outras atividades inerentes às suas finalidades, nos termos do seu estatuto social.

Art. 5º É dispensada a licitação para a contratação da EBSERH pela administração pública para realizar atividades relacionadas ao seu objeto social.

Art. 6º A EBSERH, respeitado o princípio da autonomia universitária, poderá prestar os serviços relacionados às suas competências mediante contrato com as instituições federais de ensino ou instituições congêneres.

§ 1º O contrato de que trata o caput estabelecerá, entre outras:

I - as obrigações dos signatários;

II - as metas de desempenho, indicadores e prazos de execução a serem observados pelas partes;

III - a respectiva sistemática de acompanhamento e avaliação, contendo critérios e parâmetros a serem aplicados; e

IV - a previsão de que a avaliação de resultados obtidos, no cumprimento de metas de desempenho e observância de prazos pelas unidades da EBSERH, será usada para o aprimoramento de pessoal e melhorias estratégicas na atuação perante a população e as instituições federais de ensino ou instituições congêneres, visando ao melhor aproveitamento dos recursos destinados à EBSERH.

§ 2º Ao contrato firmado será dada ampla divulgação por intermédio dos sítios da EBSERH e da entidade contratante na internet.

§ 3º Consideram-se instituições congêneres, para efeitos desta Lei, as instituições públicas que desenvolvam atividades de ensino e de pesquisa na área da saúde e que prestem serviços no âmbito do Sistema Único de Saúde - SUS.

Art. 7º No âmbito dos contratos previstos no art. 6º, os servidores titulares de cargo efetivo em exercício na instituição federal de ensino ou instituição congênera que exerçam atividades relacionadas ao objeto da EBSERH poderão ser a ela cedidos para a realização de atividades de assistência à saúde e administrativas.

§ 1º Ficam assegurados aos servidores referidos no caput os direitos e as vantagens a que façam jus no órgão ou entidade de origem.

§ 2º (Revogado pela Lei nº 12.863, de 2013)

Art. 8º Constituem recursos da EBSERH:

I - recursos oriundos de dotações consignadas no orçamento da União;

II - as receitas decorrentes:

a) da prestação de serviços compreendidos em seu objeto;

b) da alienação de bens e direitos;

c) das aplicações financeiras que realizar;

d) dos direitos patrimoniais, tais como aluguéis, foros, dividendos e bonificações; e

e) dos acordos e convênios que realizar com entidades nacionais e internacionais;

III - doações, legados, subvenções e outros recursos que lhe forem destinados por pessoas físicas ou jurídicas de direito público ou privado; e

IV - rendas provenientes de outras fontes.

Parágrafo único. O lucro líquido da EBSERH será reinvestido para atendimento do objeto social da empresa, excetuadas as parcelas decorrentes da reserva legal e da reserva para contingência.

Art. 9º A EBSERH será administrada por um Conselho de Administração, com funções deliberativas, e por uma Diretoria Executiva e contará ainda com um Conselho Fiscal e um Conselho Consultivo.

§ 1º O estatuto social da EBSERH definirá a composição, as atribuições e o funcionamento dos órgãos referidos no caput .

§ 2º (VETADO).

§ 3º (VETADO).

§ 4º A atuação de membros da sociedade civil no Conselho Consultivo não será remunerada e será considerada como função relevante.

§ 5º Ato do Poder Executivo aprovará o estatuto da EBSERH.

Art. 10. O regime de pessoal permanente da EBSERH será o da Consolidação das Leis do Trabalho - CLT, aprovada pelo Decreto-Lei nº 5.452, de 1º de maio de 1943, e legislação complementar, condicionada a contratação à prévia aprovação em concurso público de provas ou de provas e títulos, observadas as normas específicas editadas pelo Conselho de Administração.

Parágrafo único. Os editais de concursos públicos para o preenchimento de emprego no âmbito da EBSERH poderão estabelecer, como título, o cômputo do tempo de exercício em atividades correlatas às atribuições do respectivo emprego.

Art. 11. Fica a EBSERH, para fins de sua implantação, autorizada a contratar, mediante processo seletivo simplificado, pessoal técnico e administrativo por tempo determinado.

§ 1º Os contratos temporários de emprego de que trata o caput somente poderão ser celebrados durante os 2 (dois) anos subsequentes à constituição da EBSERH e, quando destinados ao cumprimento de contrato celebrado nos termos do art. 6º , nos primeiros 180 (cento e oitenta) dias de vigência dele.

§ 2º Os contratos temporários de emprego de que trata o caput poderão ser prorrogados uma única vez, desde que a soma dos 2 (dois) períodos não ultrapasse 5 (cinco) anos.

Art. 12. A EBSERH poderá celebrar contratos temporários de emprego com base nas alíneas a e b do § 2º do art. 443 da Consolidação das Leis do Trabalho - CLT, aprovada pelo Decreto-Lei nº 5.452, de 1º de maio de 1943, mediante processo seletivo simplificado, observado o prazo máximo de duração estabelecido no seu art. 445.

Art. 13. Ficam as instituições públicas federais de ensino e instituições congêneres autorizadas a ceder à EBSERH, no âmbito e durante a vigência do contrato de que trata o art. 6º , bens e direitos necessários à sua execução.

Parágrafo único. Ao término do contrato, os bens serão devolvidos à instituição cedente.

Art. 14. A EBSERH e suas subsidiárias estarão sujeitas à fiscalização dos órgãos de controle interno do Poder Executivo e ao controle externo exercido pelo Congresso Nacional, com auxílio do Tribunal de Contas da União.

Art. 15. A EBSERH fica autorizada a patrocinar entidade fechada de previdência privada, nos termos da legislação vigente.

Parágrafo único. O patrocínio de que trata o caput poderá ser feito mediante adesão a entidade fechada de previdência privada já existente.

Art. 16. A partir da assinatura do contrato entre a EBSERH e a instituição de ensino superior, a EBSERH disporá de prazo de até 1 (um) ano para reativação de leitos e serviço inativos por falta de pessoal.

Art. 17. Os Estados poderão autorizar a criação de empresas públicas de serviços hospitalares.

Art. 18. O art. 47 do Decreto-Lei nº 2.848, de 7 de dezembro de 1940 - Código Penal, passa a vigorar acrescido do seguinte inciso V: "Art. 47.

V - proibição de inscrever-se em concurso, avaliação ou exame públicos." (NR)

Art. 19. O Título X da Parte Especial do Decreto-Lei nº 2.848, de 7 de dezembro de 1940 - Código Penal , passa a vigorar acrescido do seguinte Capítulo V:

" CAPÍTULO V

DAS FRAUDES EM CERTAMES DE INTERESSE PÚBLICO

Fraudes em certames de interesse público

Art. 311-A. Utilizar ou divulgar, indevidamente, com o fim de beneficiar a si ou a outrem, ou de comprometer a credibilidade do certame, conteúdo sigiloso de:

I - concurso público;

II - avaliação ou exame públicos;

III - processo seletivo para ingresso no ensino superior; ou

IV - exame ou processo seletivo previstos em lei:

Pena - reclusão, de 1 (um) a 4 (quatro) anos, e multa.

§ 1º Nas mesmas penas incorre quem permite ou facilita, por qualquer meio, o acesso de pessoas não autorizadas às informações mencionadas no caput .

§ 2º Se da ação ou omissão resulta dano à administração pública:

Pena - reclusão, de 2 (dois) a 6 (seis) anos, e multa.

§ 3º Aumenta-se a pena de 1/3 (um terço) se o fato é cometido por funcionário público." (NR)"

Art. 20. Esta Lei entra em vigor na data de sua publicação.

ESTATUTO DA EBSERH

ESTATUTO DA EMPRESA BRASILEIRA DE SERVIÇOS HOSPITALARES

CAPÍTULO I

DA RAZÃO SOCIAL, NATUREZA JURÍDICA, SEDE, REPRESENTAÇÃO GEOGRÁFICA E PRAZO DE DURAÇÃO

Art. 1º. A Empresa Brasileira de Serviços Hospitalares - Ebserh, empresa pública de capital fechado, com personalidade jurídica de direito privado e patrimônio próprio, vinculada ao Ministério da Educação, é regida por este Estatuto Social, pela Lei nº 6.404, de 15 de dezembro de 1976, pela Lei nº 12.550, de 15 de dezembro de 2011, pela Lei nº 13.303, de 30 de junho de 2016, pelo Decreto nº 8.945, de 27 de dezembro de 2016, e demais legislações aplicáveis.

Art. 2º. A Ebserh tem sede e foro em Brasília, Distrito Federal, e pode criar escritórios, representações, dependências, filiais e subsidiárias no País, para o desenvolvimento de atividades inerentes ao seu objeto social, nos termos da Lei nº 12.550, de 2011.

Parágrafo único. A Rede Ebserh é composta pela Administração Central, pelos hospitais universitários federais geridos pela Ebserh, além de escritórios, representações, dependências, filiais e subsidiárias criadas pela empresa no País.

Art. 3º. O prazo de duração da Ebserh é indeterminado.

CAPÍTULO II DO OBJETO SOCIAL

Art. 4º. Ebsersh tem por objeto social:

I - prestar serviços gratuitos de assistência médico-hospitalar, ambulatorial e de apoio diagnóstico e terapêutico à população, no âmbito do Sistema Único de Saúde (SUS);

II - administrar unidades hospitalares;

III - prestar serviços de apoio à gestão hospitalar, com otimização de processos e serviços, implementação de sistema de gestão, monitoramento de resultados, bem como o desenvolvimento de outras atividades afins;

IV - prestar serviços de consultoria e assessoria em sua área de atuação;

V - prestar a terceiros serviços secundários operacionais contínuos que sejam relacionados às atividades de assistência à saúde;

VI - participar de iniciativas de promoção da inovação, como incubadoras, centros de inovação e aceleradoras de empresas;

VII - prestar serviços de apoio ao ensino, pesquisa e extensão nas diversas áreas do conhecimento com vistas à inovação, ensino-aprendizagem e formação de pessoas no campo da saúde pública, inclusive mediante intermediação e apoio financeiro, observada, nos termos do art. 207 da Constituição, a autonomia universitária e as políticas acadêmicas estabelecidas no âmbito das instituições de ensino;

VIII - promover, estimular, coordenar, apoiar e executar programas de formação profissional contribuindo para qualificação profissional no campo da saúde pública no País;

IX - apoiar a execução de planos de ensino e pesquisa, cuja vinculação com o campo da saúde pública torne necessária a cooperação, em especial na implementação de residência médica, uniprofissional ou multiprofissional, no campo da saúde, nas especialidades e regiões estratégicas para o SUS;

X - prestar serviços de apoio à geração do conhecimento em pesquisas básicas, clínicas e aplicadas, promovendo, estimulando, coordenando, apoiando e executando atividades de pesquisa, desenvolvimento e inovação, com o objetivo de produzir conhecimentos e tecnologia para o desenvolvimento da saúde pública do País;

XI - realizar, na forma fixada pela Diretoria Executiva e aprovada pelo Conselho de Administração, aplicações não reembolsáveis ou parcialmente reembolsáveis destinadas a apoiar projetos de ensino, pesquisa, extensão e inovação na área de saúde;

XII - atuar em projetos e programas de cooperação técnica nacional e internacional com vistas ao desenvolvimento de suas atividades e ao aprimoramento da formação profissional e da saúde pública;

XIII - prestar serviços delegados pelo Governo Federal com vistas ao cumprimento do seu objeto social; e

XIV - exercer outras atividades inerentes às suas finalidades.

§ 1º As atividades de prestação de serviços de assistência à saúde desenvolvidas pela Ebsersh estarão inseridas integral e exclusivamente no âmbito do SUS.

§ 2º No desenvolvimento de suas atividades de ensino, a Ebsersh observará as orientações da Política Nacional de Educação, de responsabilidade do Ministério da Educação.

§ 3º No desenvolvimento de suas atividades de assistência à saúde, a Ebsersh observará as orientações da Política Nacional de Saúde, de responsabilidade do Ministério da Saúde.

CAPÍTULO III DO INTERESSE PÚBLICO

Art. 5º. A Ebsersh poderá ter suas atividades, sempre que consentâneas com seu objeto social, orientadas pela União de modo a contribuir para o interesse público que justificou a sua criação.

§ 1º No exercício da prerrogativa de que trata o caput deste artigo, a União somente poderá orientar a Ebsersh a assumir obrigações ou responsabilidades, incluindo a realização de projetos de investimento e assunção de custos operacionais específicos, em condições diversas às de qualquer outra sociedade do setor privado que atue no mesmo mercado, quando:

I - estiver definida em lei ou regulamento, bem como prevista em contrato, convênio ou ajuste celebrado com o ente público competente para estabelecê-la, observada a ampla publicidade desses instrumentos; e

II - tiver seu custo e receitas discriminados e divulgados de forma transparente, inclusive no plano contábil.

§ 2º Quando orientada pela União a contribuir para o interesse público, a Ebsersh somente assumirá obrigações ou responsabilidades que respeitem as condições de mercado ou que se adequem ao disposto nos incisos I e II do § 1º deste artigo, sendo que, nesta hipótese, a União compensará, a cada exercício social, a Ebsersh pela diferença entre as condições de mercado e o resultado operacional ou retorno econômico da obrigação assumida.

§ 3º O exercício das prerrogativas de que tratam os parágrafos anteriores será objeto da Carta Anual, subscrita pelos membros do Conselho de Administração, prevista no art. 13, inciso I, do Decreto nº 8.945, de 2016.

CAPÍTULO IV DO CAPITAL SOCIAL E RECURSOS

Art. 6º. O capital social da Ebsersh é de R\$ 381.384.237,75 (trezentos e oitenta e um milhões, trezentos e oitenta e quatro mil, duzentos e trinta e sete reais e setenta e cinco centavo), integralmente sob a propriedade da União.

Parágrafo único. O capital social poderá ser alterado nas hipóteses previstas em lei, vedada a capitalização direta do lucro sem trâmite pela conta de reservas.

Art. 7º. Constituem recursos da Ebsersh:

I - as dotações que lhe forem consignadas no orçamento da União;

II - as receitas decorrentes:

a) da prestação de serviços compreendidos em seu objeto;

b) da alienação de bens e direitos;

c) das aplicações financeiras que realizar;

d) dos direitos patrimoniais, tais como aluguéis, foros, dividendos e bonificações; e

e) dos acordos e convênios que realizar com entidades nacionais e internacionais.

III - doações, legados, subvenções e outros recursos que lhe forem destinados por pessoas físicas ou jurídicas de direito público ou privado;

IV - rendas provenientes de outras fontes.

Parágrafo único. A empresa poderá receber recursos dos orçamentos fiscal e da seguridade social da União para o pagamento de despesas com pessoal ou de custeio em geral, conforme expressamente autorizado pela Lei nº 12.550, de 2011.