



CÓD: OP-068MR-22
7908403519675

PP-DF

POLÍCIA PENAL DO DISTRITO FEDERAL

Polícia Penal

EDITAL DE CONCURSO PÚBLICO Nº 01/2022

Língua Portuguesa e Redação Oficial

1. Compreensão e interpretação de texto.	01
2. Tipologia e gêneros textuais.	01
3. Figuras de linguagem.	02
4. Significação de palavras e expressões. Relações de sinonímia e de antonímia.	04
5. Ortografia.	04
6. Acentuação gráfica.	05
7. Uso da crase.	06
8. Morfologia: classes de palavras variáveis e invariáveis e seus empregos no texto. Locuções verbais (perífrases verbais).	06
9. Funções do “que” e do “se”.	12
10. Elementos de comunicação e funções da linguagem.	14
11. Domínio dos mecanismos de coesão textual: emprego de elementos de referência, substituição e repetição, de conectores e de outros elementos de sequenciação textual; emprego de tempos e modos verbais. Domínio dos mecanismos de coerência textual.	16
12. Reescrita de frases e parágrafos do texto: significação das palavras; substituição de palavras ou de trechos de texto; reorganização da estrutura de orações e de períodos do texto; reescrita de textos de diferentes gêneros e níveis de formalidade.	17
13. Sintaxe: relações sintático-semânticas estabelecidas na oração e entre orações, períodos ou parágrafos (período simples e período composto por coordenação e subordinação).	18
14. Concordância verbal e nominal.	20
15. Regência verbal e nominal.	22
16. Colocação pronominal.	23
17. Emprego dos sinais de pontuação e sua função no texto.	24
18. Função textual dos vocábulos.	25
19. Variação linguística.	25
20. Redação Oficial.	26

Noções de História e Geografia do Distrito Federal

1. Contexto histórico de formação do Distrito Federal, localização, população, clima, vegetação, hidrografia e economia.	01
---	----

Noções de Informática

1. Conceitos e fundamentos básicos. Conhecimento e utilização dos principais softwares utilitários (compactadores de arquivos, chat, clientes de e-mails, reprodutores de vídeo, visualizadores de imagem, antivírus). Conceitos básicos de hardware (placa mãe, memórias, processadores (cpu) e disco de armazenamento hds, cds e dvds). Periféricos de computadores.	01
2. Identificação e manipulação de arquivos.	01
3. Backup de arquivos.	04
4. Ambientes operacionais: utilização dos sistemas operacionais windows 7 e windows 10.	05
5. Utilização de ferramentas de texto, planilha e apresentação do pacote microsoft office (word, excel e powerpoint) – versões 2010, 2013 e 2016.	14
6. Utilização de ferramentas de texto, planilha e apresentação do pacote libreoffice (writer, calc e impress) - versões 5 e 6.	19
7. Utilização e configuração de e-mail no microsoft outlook.	24
8. Conceitos de tecnologias relacionadas à internet e intranet, busca e pesquisa na web, mecanismos de busca na web. Navegadores de internet: internet explorer, mozilla firefox, google chrome.	27
9. Segurança na internet; vírus de computadores; spyware; malware; phishing e spam.	34
10. Transferência de arquivos pela internet.	37

Noções de Raciocínio Lógico

1. Raciocínio Lógico e matemático: resolução de problemas envolvendo frações, conjuntos.	01
2. Porcentagens.	10
3. Sequências (com números, com figuras, de palavras).	12
4. Raciocínio lógico-matemático: proposições, conectivos, equivalência e implicação lógica, argumentos válidos.	13

Direito Administrativo

1. Noções Gerais, Conceito E Objeto Do Direito Administrativo. Princípios	01
2. Organização Administrativa	04
3. Atos Administrativos	11
4. Poderes Da Administração	16
5. Responsabilidade Do Estado	18
6. Licitação E Contratos Administrativos Na Lei Federal Nº 14.133 De 2021	21
7. Agentes Públicos	31
8. Improbidade Administrativa Na Lei Federal Nº 8.429 De 1992	43
9. Bens Públicos	52
10. Intervenção Do Estado Na Propriedade Privada E No Domínio Econômico. Desapropriação	56
11. Estatuto Da Cidade	56
12. Serviços Públicos	64
13. Controle Da Administração	69
14. Processo Administrativo	72

Direito Constitucional

1. Constituição: conceito, classificações, preâmbulo e princípios fundamentais da carta de 1988	01
2. Direitos e garantias fundamentais na constituição de 1988	04
3. Da organização do estado na constituição de 1988	10
4. Da organização dos poderes na constituição de 1988	23
5. Da defesa do estado e das instituições democráticas na constituição de 1988	37
6. Da ordem social na constituição de 1988	40

Noções de Administração Financeira e Orçamentária

1. Orçamento Público.conceitotécnicas Orçamentárias. Princípios Orçamentários	01
2. Ciclo Orçamentário. Processo Orçamentário	18
3. Tributação E Orçamento Na Constituição De 1988	22
4. Receita Pública.conceito E Classificações.estágios.fontes. Dívida Ativa	25
5. Despesa Pública. Conceito E Classificações. Estágios.restos A Pagar	28
6. Lei Complementar Nº 101/2000 E Suas Alterações (Lei De Responsabilidade Fiscal)	41
7. Lei Nº 4.320/1964 E Suas Alterações	54

Direito Penal

1. Da aplicação da lei penal	01
2. Do crime. Da imputabilidade penal.Do concurso de pessoas	01
3. Das penas. Das medidas de segurança	09
4. Da ação penal	11
5. Da extinção da punibilidade	11
6. Crimes contra a pessoa	13
7. Crimes contra o patrimônio	20
8. Crimes contra a dignidade sexual	24
9. Crimes contra a paz pública	26
10. Crimes contra a administração pública	26
11. Crimes contra o estado democrático de direito	31

Direito Processual Penal

1. Disposições Preliminares Do Código De Processo Penal	01
2. Inquérito Policial	01
3. Ação Penal	06
4. Competência	12
5. Das Questões E Processos Incidentes. Da Aplicação Provisória De Interdições De Direitos E Medidas De Segurança	17
6. Da Prova	21
7. Do Acusado E Seu Defensor	36
8. Das Prisões Cautelares, Das Medidas Cautelares E Da Liberdade Provisória.	41
9. Das Citações E Intimações	53
10. Da Sentença.	56
11. Do Processo Comum. Do Processo E Julgamento Dos Crimes De Responsabilidade Dos Funcionários Públicos	58
12. Do Habeas Corpus E Seu Processo	74
13. Da Execução Das Penas Em Espécie. Dos Incidentes Da Execução. Da Execução Das Medidas De Segurança. Graça, Indulto, Anistia E Reabilitação.	76

Direito Penitenciário e Criminologia

1. Noções introdutórias de criminologia: conceito, objeto, método e histórico. Escolas sociológicas do crime. Escola clássica e positiva. Escola de política criminal e “Terza Scuola”.	01
2. Criminologia do consenso e do conflito.	03
3. Escola de Chicago.	04
4. Teoria da associação diferencial.	07
5. Teoria da anomia.	08
6. Teoria da subcultura delincente.	09
7. “Labelling approach”.	09
8. Teoria crítica. Prevenção criminal.	10
9. Teoria behaviorista.	12
10. Teoria das técnicas de neutralização.	12
11. Teoria da aprendizagem social.	12
12. Perfilamento criminal.	12
13. Testes de personalidade e inteligência.	13
14. Estatística criminal e cifra negra.	13
15. Bioantropologia criminal.	13
16. Vitimologia.	14
17. Classificação dos criminosos	17
18. Criminologia cultural.	17
19. Criminologia clínica.	17
20. 14.1. Psicopatologia criminal.	18
21. Modernas teorias criminológicas.	18
22. Exame criminológico.	19

Conteúdo Digital Complementar e Exclusivo

Legislação - Direito Penitenciário e Criminologia

1. 1. Lei de Execução Penal (Lei Federal nº 7.210 de 1984).	01
2. Lei dos Crimes Hediondos (Lei Federal nº 8.072 de 1990).	17
3. Lei Distrital nº 5.969, de 16 de agosto de 2017 - Institui o Código Penitenciário do Distrito Federal.	19
4. Lei Distrital nº 3.669, de 13 de setembro de 2005 - Cria a Carreira de Atividades Penitenciárias e respectivos cargos no Quadro de Pessoal do Distrito Federal e dá outras providências.	29

Direitos Humanos

1. Teoria geral dos direitos humanos. Conceito, fundamentos e bases teóricas e filosóficas dos direitos humanos.	01
2. O início da proteção internacional de Direitos Humanos: direito internacional humanitário, direito internacional dos refugiados . . .	04
3. O surgimento da organização internacional do trabalho.	06
4. Características dos direitos humanos.	08
5. Interpretação e aplicação dos tratados internacionais de direitos humanos. A incorporação dos tratados internacionais de proteção dos direitos humanos ao direito brasileiro. Posição hierárquica dos tratados internacionais de direitos humanos. A aplicabilidade das normas contidas em tratados internacionais de direitos humanos ratificados pelo Brasil.	09
6. A execução de decisões oriundas de tribunais internacionais de direitos humanos no Brasil.	10
7. Dignidade da pessoa humana.	11
8. Sistemas internacionais de proteção e promoção dos Direitos Humanos.	12
9. Sistema global de direitos humanos. Organização das Nações Unidas: declarações, tratados, resoluções, comentários gerais, relatórios e normas de organização e funcionamento dos órgãos de supervisão, fiscalização e controle. Órgãos convencionais e extraconvencionais.	12
10. Sistema interamericano de direitos humanos. Organização dos estados americanos: declarações, tratados, resoluções, relatórios, informes, jurisprudência (contenciosa e consultiva da corte interamericana de Direitos Humanos), opiniões consultivas, normas de organização e funcionamento dos órgãos de supervisão, fiscalização e controle. Relatorias temáticas e por países. Audiências públicas.	17
11. 2.3. Sistemas regionais de proteção dos direitos humanos.	20
12. Controle de Convencionalidade.	21
13. A proteção dos grupos socialmente vulneráveis pelo direito internacional dos direitos humanos.	21
14. Mecanismos de proteção aos direitos humanos na Constituição Federal.	23
15. Direitos humanos de natureza civil, política, social, econômica, cultural e ambiental.	25
16. Direitos humanos de titularidade individual, coletiva ou difusa.	26

Legislação aplicada aos servidores do Governo do DF

1. Realidade Étnica, Social, Histórica, Geográfica, Cultural, Política E Econômica Do Distrito Federal E Da Região Integrada De Desenvolvimento Do Distrito Federal E Entorno (Ride)-(Lei Complementar Federal Nº 94/1998	01
2. Decreto Federal Nº 7.469/2011.	01
3. Lei 5768 De 14/12/2016.	03
4. Lei Orgânica Do Distrito Federal	03
5. Lei Complementar No 840/2011- Estabelece O Regime Jurídico Dos Servidores Do Distrito Federal: Título I- Das Disposições Preliminares; Título Ii- Dos Cargos Públicos E Das Funções De Confiança- Capítulos: I, Ii, Iii, Iv, V; Título Iii- Das Carreiras E Do Regime E Da Jornada De Trabalho-Das Disposições Gerais; Capítulo Ii- Do Regim E Da Jornada De Trabalho; Título Iv: Dos Direitos - Capítulo I - Do Sistema Remuneratório: Seção I - Dos Conceitos Gerais.	60

Legislação Especial

1. Lei Dos Tóxicos (Lei Federal Nº 11.343 De 2006)	01
2. Lei Dos Crimes Hediondos (Lei Federal Nº 8.072 De 1990	13
3. Lei Do Abuso De Autoridade (Lei Federal Nº 13.869 De 2019)	15
4. Estatuto Do Desarmamento (Lei Federal Nº 10.826 De 2003)	18
5. Interceptação Telefônica (Lei Federal Nº 9.296 De 1996)	24
6. Lei Das Organizações Criminosas (Lei Federal Nº 12.830 De 2013)	25
7. Lei Maria Da Penha (Lei Federal Nº 11.340 De 2006)	30

Atenção

- Para estudar o Conteúdo Digital Complementar e Exclusivo acesse sua “Área do Cliente” em nosso site.

<https://www.apostilasopcao.com.br/errata-retificacao>

COMPREENSÃO E INTERPRETAÇÃO DE TEXTO

Compreender e interpretar textos é essencial para que o objetivo de comunicação seja alcançado satisfatoriamente. Com isso, é importante saber diferenciar os dois conceitos. Vale lembrar que o texto pode ser verbal ou não-verbal, desde que tenha um sentido completo.

A **compreensão** se relaciona ao entendimento de um texto e de sua proposta comunicativa, decodificando a mensagem explícita. Só depois de compreender o texto que é possível fazer a sua interpretação.

A **interpretação** são as conclusões que chegamos a partir do conteúdo do texto, isto é, ela se encontra para além daquilo que está escrito ou mostrado. Assim, podemos dizer que a interpretação é subjetiva, contando com o conhecimento prévio e do repertório do leitor.

Dessa maneira, para compreender e interpretar bem um texto, é necessário fazer a decodificação de códigos linguísticos e/ou visuais, isto é, identificar figuras de linguagem, reconhecer o sentido de conjunções e preposições, por exemplo, bem como identificar expressões, gestos e cores quando se trata de imagens.

Dicas práticas

1. Faça um resumo (pode ser uma palavra, uma frase, um conceito) sobre o assunto e os argumentos apresentados em cada parágrafo, tentando traçar a linha de raciocínio do texto. Se possível, adicione também pensamentos e inferências próprias às anotações.

2. Tenha sempre um dicionário ou uma ferramenta de busca por perto, para poder procurar o significado de palavras desconhecidas.

3. Fique atento aos detalhes oferecidos pelo texto: dados, fonte de referências e datas.

4. Sublinhe as informações importantes, separando fatos de opiniões.

5. Perceba o enunciado das questões. De um modo geral, questões que esperam **compreensão do texto** aparecem com as seguintes expressões: *o autor afirma/sugere que...; segundo o texto...; de acordo com o autor...* Já as questões que esperam **interpretação do texto** aparecem com as seguintes expressões: *conclui-se do texto que...; o texto permite deduzir que...; qual é a intenção do autor quando afirma que...*

TIPOLOGIA E GÊNEROS TEXTUAIS

A partir da estrutura linguística, da função social e da finalidade de um texto, é possível identificar a qual tipo e gênero ele pertence. Antes, é preciso entender a diferença entre essas duas classificações.

Tipos textuais

A tipologia textual se classifica a partir da estrutura e da finalidade do texto, ou seja, está relacionada ao modo como o texto se apresenta. A partir de sua função, é possível estabelecer um padrão específico para se fazer a enunciação.

Veja, no quadro abaixo, os principais tipos e suas características:

TEXTO NARRATIVO	Apresenta um enredo, com ações e relações entre personagens, que ocorre em determinados espaço e tempo. É contado por um narrador, e se estrutura da seguinte maneira: apresentação > desenvolvimento > clímax > desfecho
TEXTO DISSERTATIVO-ARGUMENTATIVO	Tem o objetivo de defender determinado ponto de vista, persuadindo o leitor a partir do uso de argumentos sólidos. Sua estrutura comum é: introdução > desenvolvimento > conclusão.
TEXTO EXPOSITIVO	Procura expor ideias, sem a necessidade de defender algum ponto de vista. Para isso, usa-se comparações, informações, definições, conceitualizações etc. A estrutura segue a do texto dissertativo-argumentativo.
TEXTO DESCRITIVO	Expõe acontecimentos, lugares, pessoas, de modo que sua finalidade é descrever, ou seja, caracterizar algo ou alguém. Com isso, é um texto rico em adjetivos e em verbos de ligação.
TEXTO INJUNTIVO	Oferece instruções, com o objetivo de orientar o leitor. Sua maior característica são os verbos no modo imperativo.

Gêneros textuais

A classificação dos gêneros textuais se dá a partir do reconhecimento de certos padrões estruturais que se constituem a partir da função social do texto. No entanto, sua estrutura e seu estilo não são tão limitados e definidos como ocorre na tipologia textual, podendo se apresentar com uma grande diversidade. Além disso, o padrão também pode sofrer modificações ao longo do tempo, assim como a própria língua e a comunicação, no geral.

Alguns exemplos de gêneros textuais:

- Artigo
- Bilhete
- Bula
- Carta
- Conto
- Crônica
- E-mail
- Lista
- Manual
- Notícia
- Poema
- Propaganda
- Receita culinária
- Resenha
- Seminário

Vale lembrar que é comum enquadrar os gêneros textuais em determinados tipos textuais. No entanto, nada impede que um texto literário seja feito com a estruturação de uma receita culinária, por exemplo. Então, fique atento quanto às características, à finalidade e à função social de cada texto analisado.

FIGURAS DE LINGUAGEM

As figuras de linguagem são recursos especiais usados por quem fala ou escreve, para dar à expressão mais força, intensidade e beleza.

São três tipos:

Figuras de Palavras (tropos);

Figuras de Construção (de sintaxe);

Figuras de Pensamento.

Figuras de Palavra

É a substituição de uma palavra por outra, isto é, no emprego figurado, simbólico, seja por uma relação muito próxima (contiguidade), seja por uma associação, uma comparação, uma similaridade. São as seguintes as figuras de palavras:

Metáfora: consiste em utilizar uma palavra ou uma expressão em lugar de outra, sem que haja uma relação real, mas em virtude da circunstância de que o nosso espírito as associa e depreende entre elas certas semelhanças. Observe o exemplo:

“Meu pensamento é um rio subterrâneo.” (Fernando Pessoa)

Nesse caso, a metáfora é possível na medida em que o poeta estabelece relações de semelhança entre um rio subterrâneo e seu pensamento.

Comparações: é a comparação entre dois elementos comuns; semelhantes. Normalmente se emprega uma conjunção comparativa: *como, tal qual, assim como*.

*“Sejamos simples e calmos
Como os regatos e as árvores”*

Fernando Pessoa

Metonímia: consiste em empregar um termo no lugar de outro, havendo entre ambos estreita afinidade ou relação de sentido. Observe os exemplos abaixo:

- autor ou criador pela obra. Exemplo: Gosto de ler **Machado de Assis**. (Gosto de ler a obra literária de Machado de Assis.)

- efeito pela causa e vice-versa. Exemplo: Vivo do meu **trabalho**. (o trabalho é causa e está no lugar do efeito ou resultado).

- continente pelo conteúdo. Exemplo: Ela comeu uma **caixa** de bombons. (a palavra caixa, que designa o continente ou aquilo que contém, está sendo usada no lugar da palavra *bombons*).

- abstrato pelo concreto e vice-versa. Exemplos: A **gravidez** deve ser tranquila. (o abstrato gravidez está no lugar do concreto, ou seja, mulheres grávidas).

- instrumento pela pessoa que o utiliza. Exemplo: Os **microfones** foram atrás dos jogadores. (Os repórteres foram atrás dos jogadores.)

- lugar pelo produto. Exemplo: Fumei um saboroso **havana**. (Fumei um saboroso charuto.)

- símbolo ou sinal pela coisa significada. Exemplo: Não te afastes da **cruz**. (Não te afastes da religião.)

- a parte pelo todo. Exemplo: Não há **teto** para os desabrigados. (a parte teto está no lugar do todo, “o lar”).

- indivíduo pela classe ou espécie. Exemplo: O **homem** foi à Lua. (Alguns astronautas foram à Lua.)

- singular pelo plural. Exemplo: A **mulher** foi chamada para ir às ruas. (Todas as mulheres foram chamadas, não apenas uma)

- gênero ou a qualidade pela espécie. Exemplo: Os **mortais** sofrem nesse mundo. (Os homens sofrem nesse mundo.)

- matéria pelo objeto. Exemplo: Ela não tem um **níquel**. (a matéria níquel é usada no lugar da coisa fabricada, que é “moeda”).

Atenção: Os últimos 5 exemplos podem receber também o nome de **Sinédoque**.

Perífrase: substituição de um nome por uma expressão para facilitar a identificação. Exemplo: A Cidade Maravilhosa (= Rio de Janeiro) continua atraindo visitantes do mundo todo.

Obs.: quando a perífrase indica uma pessoa, recebe o nome de **antonomásia**.

Exemplos:

O Divino Mestre (= Jesus Cristo) passou a vida praticando o bem.

O Poeta da Vila (= Noel Rosa) compôs lindas canções.

Sinestesia: Consiste em mesclar, numa mesma expressão, as sensações percebidas por diferentes órgãos do sentido. Exemplo: No silêncio negro do seu quarto, aguardava os acontecimentos. (silêncio = auditivo; negro = visual)

Catacrese: A catacrese costuma ocorrer quando, por falta de um termo específico para designar um conceito, toma-se outro “emprestado”. Passamos a empregar algumas palavras fora de seu sentido original. Exemplos: “asa da xícara”, “maçã do rosto”, “braço da cadeira” .

Figuras de Construção

Ocorrem quando desejamos atribuir maior expressividade ao significado. Assim, a lógica da frase é substituída pela maior expressividade que se dá ao sentido. São as mais importantes figuras de construção:

Elipse: consiste na omissão de um termo da frase, o qual, no entanto, pode ser facilmente identificado. Exemplo: No fim da comemoração, sobre as mesas, copos e garrafas vazias. (Omissão do verbo haver: No fim da festa comemoração, sobre as mesas, copos e garrafas vazias).

Pleonasmos: consiste no emprego de palavras redundantes para reforçar uma ideia. Exemplo: Ele *vive* uma *vida* feliz.

Deve-se evitar os pleonasmos viciosos, que não têm valor de reforço, sendo antes fruto do desconhecimento do sentido das palavras, como por exemplo, as construções “subir para cima”, “entrar para dentro”, etc.

Polissíndeto: repetição enfática do conectivo, geralmente o “e”. Exemplo: Felizes, eles riam, e cantavam, e pulavam, e dançavam.

Inversão ou Hipérbato: alterar a ordem normal dos termos ou orações com o fim de lhes dar destaque:

“Justo ela diz que é, mas eu não acho não.” (Carlos Drummond de Andrade)

“Por que brigavam no meu interior esses entes de sonho não sei.” (Graciliano Ramos)

Observação: o termo deseja realçar é colocado, em geral, no início da frase.

Anacoluto: quebra da estrutura sintática da oração. O tipo mais comum é aquele em que um termo parece que vai ser o sujeito da oração, mas a construção se modifica e ele acaba sem função sintática. Essa figura é usada geralmente para pôr em relevo a ideia que consideramos mais importante, destacando-a do resto. Exemplo:

O **Alexandre**, as coisas não lhe estão indo muito bem.

A **velha hipocrisia**, recordo-me dela com vergonha. (Camilo Castelo Branco)

Silepse: concordância de gênero, número ou pessoa é feita com ideias ou termos subentendidos na frase e não claramente expressos. A silepse pode ser:

- **de gênero.** Exemplo: Vossa Majestade parece *desanimado*. (o adjetivo desanimado concorda não com o pronome de tratamento Vossa Majestade, de forma feminina, mas com a pessoa a quem esse pronome se refere – pessoa do sexo masculino).

- **de número.** Exemplo: O pessoal ficou apavorado e *sairam* correndo. (o verbo sair concordou com a ideia de plural que a palavra pessoal sugere).

- **de pessoa.** Exemplo: Os brasileiros *amamos* futebol. (o sujeito os brasileiros levaria o verbo na 3ª pessoa do plural, mas a concordância foi feita com a 1ª pessoa do plural, indicando que a pessoa que fala está incluída em os brasileiros).

Onomatopeia: Ocorre quando se tentam reproduzir na forma de palavras os sons da realidade.

Exemplos: Os sinos faziam blem, blem, blem, blem.

Miau, miau. (Som emitido pelo gato)

Tic-tac, tic-tac fazia o relógio da sala de jantar.

As onomatopeias, como no exemplo abaixo, podem resultar da **Aliteração** (repetição de fonemas nas palavras de uma frase ou de um verso).

“Vozes veladas, veludas vozes,
volúpias dos violões, vozes veladas,
vagam nos velhos vórtices velozes
dos ventos, vivas, vãs, vulcanizadas.”

(Cruz e Sousa)

Repetição: repetir palavras ou orações para enfatizar a afirmação ou sugerir insistência, progressão:

“E o ronco das águas crescia, crescia, vinha pra dentro da casa.” (Bernardo Élis)

“O mar foi ficando escuro, escuro, até que a última lâmpada se apagou.” (Inácio de Loyola Brandão)

Zeugma: omissão de um ou mais termos anteriormente enunciados. Exemplo: Ele gosta de geografia; eu, de português. (na segunda oração, faltou o verbo “gostar” = Ele gosta de geografia; eu gosto de português.).

Assíndeto: quando certas orações ou palavras, que poderiam se ligar por um conectivo, vêm apenas justapostas. Exemplo: Vim, vi, venci.

Anáfora: repetição de uma palavra ou de um segmento do texto com o objetivo de enfatizar uma ideia. É uma figura de construção muito usada em poesia. Exemplo: Este amor que tudo nos toma, este amor que tudo nos dá, este amor que Deus nos inspira, e que um dia nos há de salvar

Paranomásia: palavras com sons semelhantes, mas de significados diferentes, vulgarmente chamada de *trocadilho*. Exemplo: Comemos fora todos os dias! A gente até dispensa a despena.

Neologismo: criação de novas palavras. Exemplo: Estou **a fim** do João. (estou interessado). Vou fazer um **bico**. (trabalho temporário).

Figuras de Pensamento

Utilizadas para produzir maior expressividade à comunicação, as figuras de pensamento trabalham com a combinação de ideias, pensamentos.

Antítese: Corresponde à aproximação de palavras contrárias, que têm sentidos opostos. Exemplo: O ódio e o **amor** andam de mãos dadas.

Apóstrofe: interrupção do texto para se chamar a atenção de alguém ou de coisas personificadas. Sintaticamente, a apóstrofe corresponde ao vocativo. Exemplo: Tende piedade, *Senhor*, de todas as mulheres.

Eufemismo: Atenua o sentido das palavras, suavizando as expressões do discurso. Exemplo: Ele foi para o céu. (Neste caso, a expressão “para a céu”, ameniza o discurso real: ele morreu.)

Gradação: os termos da frase são fruto de hierarquia (ordem crescente ou decrescente). Exemplo: As pessoas **chegaram** à festa, **sentaram**, **comeram** e **dançaram**.

Hipérbole: baseada no exagero intencional do locutor, isto é, expressa uma ideia de forma exagerada.

Exemplo: Liguei para ele **milhões** de vezes essa tarde. (Ligou várias vezes, mas não literalmente 1 milhão de vezes ou mais).

Ironia: é o emprego de palavras que, na frase, têm o sentido oposto ao que querem dizer. É usada geralmente com sentido sarcástico. Exemplo: Quem foi o *inteligente* que usou o computador e apagou o que estava gravado?

Paradoxo: Diferente da antítese, que opõem palavras, o paradoxo corresponde ao uso de ideias contrárias, aparentemente absurdas. Exemplo: Esse amor me mata e dá vida. (Neste caso, o mesmo amor traz alegrias (vida) e tristeza (mata) para a pessoa.)

Personificação ou Prosopopéia ou Animismo: atribuição de ações, sentimentos ou qualidades humanas a objetos, seres irracionais ou outras coisas inanimadas. Exemplo: O vento suspirou essa manhã. (Nesta frase sabemos que o vento é algo inanimado que não suspira, sendo esta uma “qualidade humana”.)

Reticência: suspender o pensamento, deixando-o meio velado. Exemplo:

“De todas, porém, a que me cativou logo foi uma... uma... não sei se digo.” (Machado de Assis)

Retificação: consiste em retificar uma afirmação anterior. Exemplos: O médico, *aliás*, *uma médica* muito gentil não sabia qual seria o procedimento.

CONTEXTO HISTÓRICO DE FORMAÇÃO DO DISTRITO FEDERAL, LOCALIZAÇÃO, POPULAÇÃO, CLIMA, VEGETAÇÃO, HIDROGRAFIA E ECONOMIA

Visão histórica

A capital do Brasil foi primeiramente Salvador, depois se tornou o Rio de Janeiro e atualmente é Brasília no planalto central. A ideia de levar a capital para o planalto central, porém ocorreu bem antes da fundação de Brasília. Abaixo relatamos um quadro histórico sobre os fatos relevantes.

1761	Marques de Pombal menciona levar a capital para interior do país usando como justificativa a segurança nacional, visto ficar interiorizada longe da costa marítima.
1789	Na inconfidência mineira manifestou-se o desejo de interiorizar a capital levando-a para a cidade de Ouro Preto.
1823	Foi criado o congresso nacional. O deputado José de Bonifácio defendia veementemente a interiorização da capital. Neste mesmo ano José Bonifácio propõe o nome de “Brasília” para a nova capital.
1891	Foi promulgada a 1ª constituição republicana. Esta constituição determinou a transferência, a demarcação e reserva de uma área de 14.400 Km ² no planalto central para a fixação da capital do Brasil, oficializando assim a construção de Brasília.
1882	Foi encaminhada para o Planalto Central a Missão Crul que era uma missão exploradora do planalto central do Brasil com o objetivo de fazer um estudo técnico. A missão Crul estudou e demarcou a área para a futura construção da capital.
1922	Pedra Fundamental (Simplesmente um símbolo para anunciar que será construída a capital).
1946	Foi encaminhada outra missão exploradora denominada Missão Poli Coelho para atualizar os dados, visto que 1ª missão foi no século passado.
1956 - 1960	No governo do presidente JK a capital é transferida após sua construção parcial.

Fatos relevantes sobre JK referentes a construção da capital

1954 — Morte de Getúlio Vargas

1955 — Eleição de Juscelino Kubitschek (JK)

Após ser eleito JK aplicou o seu plano político que continha dois pilares, conforme a imagem abaixo:

Plano político de Juscelino Kubitschek (JK)	
PILAR POLÍTICO	PILAR ECONÔMICO
Defender a constituição	Lema para desenvolvimento: 50 anos em 5
Defender a democracia	Plano de 30 metas para o desenvolvimento
	Lançamento da Meta síntese (Construção de Brasília)

Dentro deste contexto foi lançada então a **Meta Síntese** que tratava da construção e transferência da capital para a Brasília.

Construção e interiorização da capital

Na construção da capital no interior do Brasil ocorreram migrações internas principalmente de nordestinos e isto resultou num crescimento desordenado na região.

Os seguintes fatores estavam envolvidos:

- 1 — Segurança nacional
- 2 — Interiorização do povoamento
- 3 — Integração nacional
- 4 — Interiorização do desenvolvimento (pecuária e agricultura)

A região do Distrito Federal e os arredores foram protagonistas dos fatos citados acima causando um grande impacto social e econômico.

Neste cenário JK colocou o seu plano de desenvolvimento e metas estabelecidas por meio da construção de rodovias, abertura para entrada de indústrias automobilísticas, etc. Esse foi um período marcado pelo grande desenvolvimento do Brasil em todos os aspectos.

Outros Fatos relevantes sobre a construção de Brasília

- Os trabalhadores na construção de Brasília eram conhecidos como “Candangos”;
- Participação da empresa pública NOVACAP na construção de Brasília;
- Os nomes chaves responsáveis pela construção de Brasília foram: Juscelino Kubitschek (Presidente do Brasil), Oscar Niemeyer (Projeto arquitetônico), Lúcio Costa (Projeto Urbanístico) e Israel Pinheiro (político e empresário).

Realocação populacional

Como foi relatado, Brasília foi construída por trabalhadores (candangos) vindos de outras regiões do Brasil (principalmente nordeste). Estes trabalhadores fixaram residência na região, portanto era necessário realocá-los, liberando assim a área construída do DF para a função política-administrativa.

Dentro deste contexto esta população foi alocada na periferia, nascendo então as Cidades Satélites, que inicialmente eram cinco núcleos habitacionais: Planaltina, Brazilândia, Taguatinga, Núcleo Bandeirante e Candangolândia.

Todos esses acontecimentos se deram antes da inauguração de Brasília, mas até hoje o governo do Distrito Federal adota uma política habitacional e urbana. Esta postura tem como objetivo preservar o plano piloto original da construção de Brasília com sua função política-administrativa.

Dentro deste cenário migratório, os municípios do entorno de Goiás e Minas Gerais também foram alvos da migração de contingentes populacionais, desta forma o DF e estes municípios ficaram com relações estabelecidas e dependentes um do outro.

Criação da RIDE-DF (Rede Integrada de Desenvolvimento do Distrito Federal e Entorno)

Ride na verdade é uma legislação que visa regulamentar aspectos jurídicos e administrativos desta realidade concreta de dependência social, espacial, econômica, cultural e política entre as partes, neste caso do DF e os municípios do entorno.

Vamos ver a imagem abaixo para solidificar o conceito de RIDE.

R	I	D	E
Região	Integrada (Conjunta)	Desenvolvimento	

Fatos relevantes sobre RIDE

- A RIDE-DF é a Rede Integrada de Desenvolvimento do Distrito Federal e Entorno;
- A RIDE-DF é formada pelo DF + alguns municípios de Goiás e outros de Minas Gerais;
- As áreas de atuação da RIDE são: Transporte, saneamento básico, infraestrutura, saúde, segurança educação;
- Os municípios que pertencem a RIDE possuem prioridades na captação de recursos da UNIÃO;
- A legislação da RIDE foi criada em 1998 pela lei complementar No 94;
- A legislação da RIDE foi alterada em junho 2018 pela lei complementar 163 sancionada pelo presidente Michel Temer;
- Em 1998 a RIDE era formada pelo DF + 19 municípios de Goiás 2 de Minas Gerais;
- Após a alteração da lei em 2018 temos o DF + 29 municípios de Goiás 4 de Minas Gerais;
- Os 4 municípios de MG que fazem parte da RIDE são: Cabeceira Grande, Arinos, Buritis e Unaí, sendo que Cabeceira Grande e Arinos são inclusões recentes na RIDE;
- Existem outras RIDE pelo Brasil regulamentadas pela legislação;
- Há 3 RIDEs no BRASIL (1ª-DF e Entorno, 2ª Teresina e Timom, 3ª Juazeiro e Petrolina);
- A RIDE objeto do nosso estudo é a RIDE-DF e entorno;
- RIDE é diferente de Região Metropolitana.

Diferença entre RIDE e Região Metropolitana, segundo o quadro abaixo:

RIDE	REGIÃO METROPOLITANA
LEI FEDERAL	LEI ESTADURAL
2 OU MAIS UNIDADES FEDERATIVAS	TODOS OS MUNICIPIOS DO ESTADO

Geografia e política regional

O Distrito Federal possui a **área** de 5.801,9 km² e está localizado na região Centro-Oeste. As regiões limítrofes do DF são Planaltina de Goiás (Norte), Formosa (Nordeste e Leste), Minas Gerais (Leste), Cristalina e Luziânia (Sul), Santo Antônio do Descoberto (Oeste e Sudoeste), Corumbá de Goiás (Oeste) e Padre Bernardo (Noroeste).

Abaixo relatamos um quadro de resumo geográfico e político-regional

Relevo	Planalto
Vegetação	Cerrado
Clima	Tropical
Horário	3 horas em relação a Greenwich (Inglaterra)
Rios Principais	Preto, Paranoá, São Bartolomeu e Santo Antônio do Descoberto
Governo do DF	Governador e câmara legislativa com 24 deputados

O Distrito Federal é dividido em 33 Regiões Administrativas, segundo a figura abaixo:

RA	CIDADE
I	Plano Piloto
II	Gama
III	Taguatinga
IV	Brazlândia
V	Sobradinho
VI	Planaltina
VII	Paranoá
VIII	Núcleo Bandeirante
IX	Ceilândia
X	Guará
XI	Cruzeiro
XII	Samambaia
XIII	Santa Maria
XIV	São Sebastião
XV	Recanto das Emas
XVI	Lago Sul
XVII	Riacho Fundo
XVIII	Lago Norte
XIX	Candangolândia
XX	Águas Claras
XXI	Riacho Fundo 2
XXII	Sudoeste/Octogonal
XXIII	Varjão
XXIV	Park Way
XXV	Estrutural/Scia
XXVI	Sobradinho II
XXVII	Jardim Botânico
XXVIII	Itapoã
XXIX	SIA
XXX	Vicente Pires
XXXI	Fercal
XXXII	Sol Nascente/Pôr do Sol
XXXIII	Arniqueira

A região do plano piloto do DF é composta de órgãos diversos do governo federal, embaixadas, residências oficiais e prédios públicos federais e estão localizados na asa norte e sul e lago sul, em sua grande maioria.

Também existe uma divisão em áreas segundo o segmento de atuação das empresas, tais como: Setor Comercial, Setor Bancário, Setor Hospitalar, Setor de Diversões, Setor de Autarquias, Setor de Embaixadas, Setor de Clubes, áreas comerciais, residenciais, etc.

O fluxo urbano da região administrativa principal possui as vias principais

— Via Eixo Monumental: Esta avenida divide as áreas da região da Asa Norte e Asa Sul. Nestas áreas estão o congresso nacional, os ministérios e outros órgãos;

— Via Eixo Rodoviário: É uma longa avenida que liga a cidade de norte a sul, de um lado a outro.

— W-3: Avenida comercial com muitas lojas, etc. Esta avenida também atravessa a cidade da asa norte a asa sul.

— L-2: Avenida onde encontramos escolas, hospitais, igrejas, etc. Esta avenida também atravessa a asa sul e norte.

— A Região administrativa principal possui o Aeroporto Internacional Juscelino Kubitschek.

Quando falamos em “Asa Norte” e “Asa Sul”, nos referimos a Plano Piloto (Planejamento da área administrativa do governo federal), de acordo com a figura abaixo:

CONCEITOS E FUNDAMENTOS BÁSICOS. CONHECIMENTO E UTILIZAÇÃO DOS PRINCIPAIS SOFTWARES UTILITÁRIOS (COMPACTADORES DE ARQUIVOS, CHAT, CLIENTES DE E-MAILS, REPRODUTORES DE VÍDEO, VISUALIZADORES DE IMAGEM, ANTIVÍRUS). CONCEITOS BÁSICOS DE HARDWARE (PLACA MÃE, MEMÓRIAS, PROCESSADORES (CPU) E DISCO DE ARMAZENAMENTO HDS, CDS E DVDS). PERIFÉRICOS DE COMPUTADORES

Hardware

Hardware refere-se a parte física do computador, isto é, são os dispositivos eletrônicos que necessitamos para usarmos o computador. Exemplos de hardware são: CPU, teclado, mouse, disco rígido, monitor, scanner, etc.

Software

Software, na verdade, **são os programas usados para fazer tarefas e para fazer o hardware funcionar.** As instruções de software são programadas em uma linguagem de computador, traduzidas em linguagem de máquina e executadas por computador.

O software pode ser categorizado em dois tipos:

- Software de sistema operacional
- Software de aplicativos em geral

• **Software de sistema operacional**

O software de sistema é o responsável pelo funcionamento do computador, é a plataforma de execução do usuário. Exemplos de software do sistema incluem sistemas operacionais como Windows, Linux, Unix, Solaris etc.

• **Software de aplicação**

O software de aplicação é aquele utilizado pelos usuários para execução de tarefas específicas. Exemplos de software de aplicativos incluem Microsoft Word, Excel, PowerPoint, Access, etc.

Para não esquecer:

HARDWARE	É a parte física do computador
SOFTWARE	São os programas no computador (de funcionamento e tarefas)

Periféricos

Periféricos são os dispositivos externos para serem utilizados no computador, ou mesmo para aprimora-lo nas suas funcionalidades. Os dispositivos podem ser essenciais, como o teclado, ou aqueles que podem melhorar a experiência do usuário e até mesmo melhorar o desempenho do computador, tais como design, qualidade de som, alto falantes, etc.

Tipos:

PERIFÉRICOS DE ENTRADA	Utilizados para a entrada de dados;
PERIFÉRICOS DE SAÍDA	Utilizados para saída/visualização de dados

• **Periféricos de entrada mais comuns.**

- O teclado é o dispositivo de entrada mais popular e é um item essencial. Hoje em dia temos vários tipos de teclados ergonômicos para ajudar na digitação e evitar problemas de saúde muscular;
- Na mesma categoria temos o scanner, que digitaliza dados para uso no computador;
- O mouse também é um dispositivo importante, pois com ele podemos apontar para um item desejado, facilitando o uso do computador.

• **Periféricos de saída populares mais comuns**

- Monitores, que mostra dados e informações ao usuário;
- Impressoras, que permite a impressão de dados para material físico;
- Alto-falantes, que permitem a saída de áudio do computador;
- Fones de ouvido.

Sistema Operacional

O software de sistema operacional é o responsável pelo funcionamento do computador. É a plataforma de execução do usuário. Exemplos de software do sistema incluem sistemas operacionais como Windows, Linux, Unix, Solaris etc.

• **Aplicativos e Ferramentas**

São softwares utilizados pelos usuários para execução de tarefas específicas. Exemplos: Microsoft Word, Excel, PowerPoint, Access, além de ferramentas construídas para fins específicos.

IDENTIFICAÇÃO E MANIPULAÇÃO DE ARQUIVOS.

Pasta

São estruturas que dividem o disco em várias partes de tamanhos variados as quais podem armazenar arquivos e outras pastas (subpastas)¹.



Arquivo

É a representação de dados/informações no computador os quais ficam dentro das pastas e possuem uma extensão que identifica o tipo de dado que ele representa.

¹ <https://docente.ifrn.edu.br/eliiezioares/disciplinas/informatica/aula-05-manipulacao-de-arquivos-e-pastas>

Extensões de arquivos

Extensão	Tipo
.jpg, .jpeg, .png, .bmp, .gif, ...	Imagem
.xls, .xlsx, .xlsm, ...	Planilha
.doc, .docx, .docm, ...	Texto formatado
.txt	Texto sem formatação
.mp3, .wma, .aac, .wav, ...	Áudio
.mp4, .avi, .rmvb, .mov, ...	Vídeo
.zip, .rar, .7z, ...	Compactadores
.ppt, .pptx, .pptm, ...	Apresentação
.exe	Executável
.msi, ...	Instalador

Existem vários tipos de arquivos como arquivos de textos, arquivos de som, imagem, planilhas, etc. Alguns arquivos são universais podendo ser aberto em qualquer sistema. Mas temos outros que dependem de um programa específico como os arquivos do Corel Draw que necessita o programa para visualizar. Nós identificamos um arquivo através de sua extensão. A extensão são aquelas letras que ficam no final do nome do arquivo.

Exemplos:

- .txt: arquivo de texto sem formatação.
- .html: texto da internet.
- .rtf: arquivo do WordPad.
- .doc e .docx: arquivo do editor de texto Word com formatação.

É possível alterar vários tipos de arquivos, como um documento do Word (.docx) para o PDF (.pdf) como para o editor de texto do LibreOffice (.odt). Mas atenção, tem algumas extensões que não são possíveis e caso você tente poderá deixar o arquivo inutilizável.

Nomenclatura dos arquivos e pastas

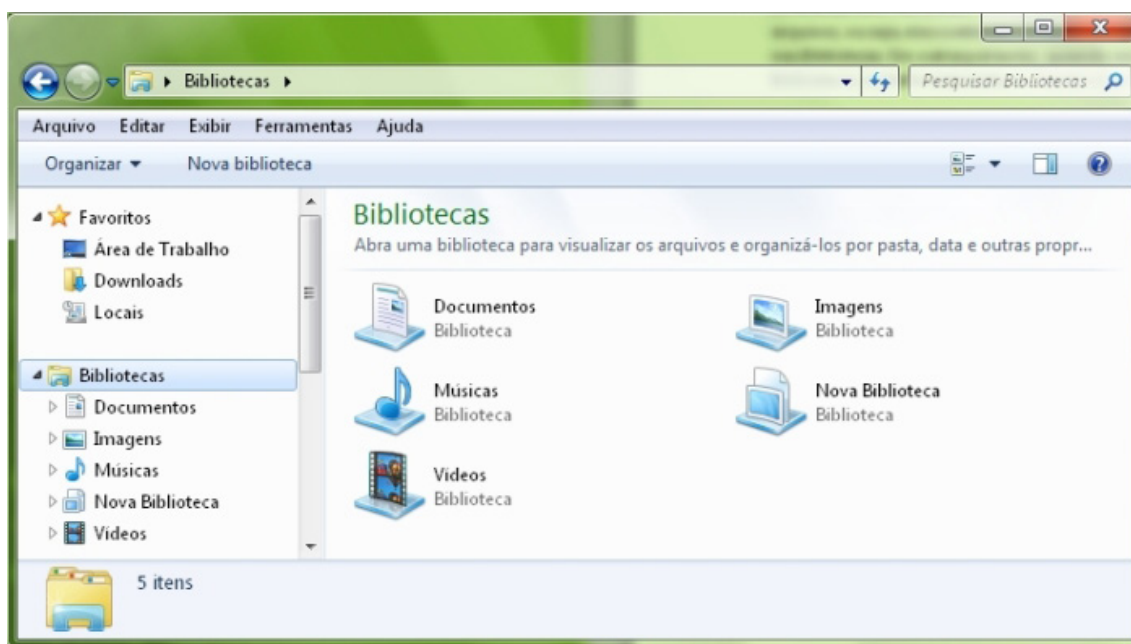
Os arquivos e pastas devem ter um nome o qual é dado no momento da criação. Os nomes podem conter até 255 caracteres (letras, números, espaço em branco, símbolos), com exceção de / \ | > < * : " que são reservados pelo sistema operacional.

Bibliotecas

Criadas para facilitar o gerenciamento de arquivos e pastas, são um local virtual que agregam conteúdo de múltiplos locais em um só.

Estão divididas inicialmente em 4 categorias:

- Documentos;
- Imagens;
- Músicas;
- Vídeos.



Windows Explorer

O Windows Explorer é um gerenciador de informações, arquivos, pastas e programas do sistema operacional Windows da Microsoft².

Todo e qualquer arquivo que esteja gravado no seu computador e toda pasta que exista nele pode ser vista pelo Windows Explorer.

Possui uma interface fácil e intuitiva.

Na versão em português ele é chamado de Gerenciador de arquivo ou Explorador de arquivos.

O seu arquivo é chamado de Explorer.exe

Normalmente você o encontra na barra de tarefas ou no botão Iniciar > Programas > Acessórios.

Na parte de cima do Windows Explorer você terá acesso a muitas funções de gerenciamento como criar pastas, excluir, renomear, excluir históricos, ter acesso ao prompt de comando entre outras funcionalidades que aparecem sempre que você selecionar algum arquivo.

A coluna do lado esquerdo te dá acesso direto para tudo que você quer encontrar no computador. As pastas mais utilizadas são as de Download, documentos e imagens.

Operações básicas com arquivos do Windows Explorer

- **Criar pasta:** clicar no local que quer criar a pasta e clicar com o botão direito do mouse e ir em novo > criar pasta e nomear ela. Você pode criar uma pasta dentro de outra pasta para organizar melhor seus arquivos. Caso você queira salvar dentro de uma mesma pasta um arquivo com o mesmo nome, só será possível se tiver extensão diferente. Ex.: maravilha.png e maravilha.doc

Independente de uma pasta estar vazia ou não, ela permanecerá no sistema mesmo que o computador seja reiniciado

- **Copiar:** selecione o arquivo com o mouse e clique Ctrl + C e vá para a pasta que quer colar a cópia e clique Ctrl + V. Pode também clicar com o botão direito do mouse selecionar copiar e ir para o local que quer copiar e clicar novamente como o botão direito do mouse e selecionar colar.

- **Excluir:** pode selecionar o arquivo e apertar a tecla delete ou clicar no botão direito do mouse e selecionar excluir

- **Organizar:** você pode organizar do jeito que quiser como, por exemplo, ícones grandes, ícones pequenos, listas, conteúdos, lista com detalhes. Estas funções estão na barra de cima em exibir ou na mesma barra do lado direito.

- **Movimentar:** você pode movimentar arquivos e pastas clicando Ctrl + X no arquivo ou pasta e ir para onde você quer colar o arquivo e Clicar Ctrl + V ou clicar com o botão direito do mouse e selecionar recortar e ir para o local de destino e clicar novamente no botão direito do mouse e selecionar colar.

Localizando Arquivos e Pastas

No Windows Explorer tem duas:

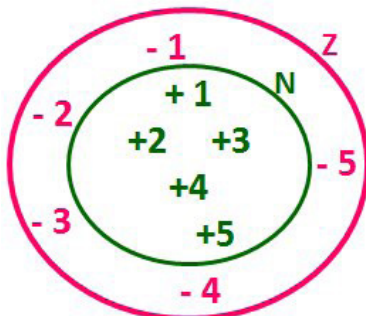
Tem uma barra de pesquisa acima na qual você digita o arquivo ou pasta que procura ou na mesma barra tem uma opção de Pesquisar. Clicando nesta opção terão mais opções para você refinar a sua busca.

² <https://centraldefavoritos.com.br/2019/06/05/conceitos-de-organizacao-e-de-gerenciamento-de-informacoes-arquivos-pastas-e-programas/>

RACIOCÍNIO LÓGICO E MATEMÁTICO: RESOLUÇÃO DE PROBLEMAS ENVOLVENDO FRAÇÕES, CONJUNTOS

Conjunto dos números inteiros - z

O conjunto dos números inteiros é a reunião do conjunto dos números naturais $N = \{0, 1, 2, 3, 4, \dots, n, \dots\}$; $(N \subset Z)$; o conjunto dos opostos dos números naturais e o zero. Representamos pela letra Z.



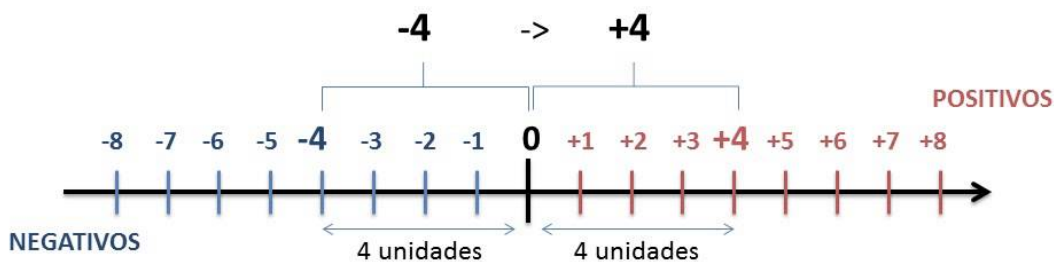
N \subset Z (N está contido em Z)

Subconjuntos:

SÍMBOLO	REPRESENTAÇÃO	DESCRIÇÃO
*	Z^*	Conjunto dos números inteiros não nulos
+	Z_+	Conjunto dos números inteiros não negativos
* e +	Z^*_+	Conjunto dos números inteiros positivos
-	Z_-	Conjunto dos números inteiros não positivos
* e -	Z^*_-	Conjunto dos números inteiros negativos

Observamos nos números inteiros algumas características:

- **Módulo:** distância ou afastamento desse número até o zero, na reta numérica inteira. Representa-se o módulo por $| \cdot |$. O módulo de qualquer número inteiro, diferente de zero, é sempre positivo.
- **Números Opostos:** dois números são opostos quando sua soma é zero. Isto significa que eles estão a mesma distância da origem (zero).



Somando-se temos: $(+4) + (-4) = (-4) + (+4) = 0$

Operações

- **Soma ou Adição:** Associamos aos números inteiros positivos a ideia de ganhar e aos números inteiros negativos a ideia de perder.

ATENÇÃO: O sinal (+) antes do número positivo pode ser dispensado, mas o sinal (-) antes do número negativo nunca pode ser dispensado.

- **Subtração:** empregamos quando precisamos tirar uma quantidade de outra quantidade; temos duas quantidades e queremos saber quanto uma delas tem a mais que a outra; temos duas quantidades e queremos saber quanto falta a uma delas para atingir a outra. A subtração é a operação inversa da adição. O sinal sempre será do maior número.

ATENÇÃO: todos parênteses, colchetes, chaves, números, ..., entre outros, precedidos de sinal negativo, tem o seu sinal invertido, ou seja, é dado o seu oposto.

Exemplo:

(FUNDAÇÃO CASA – AGENTE EDUCACIONAL – VUNESP) Para zelar pelos jovens internados e orientá-los a respeito do uso adequado dos materiais em geral e dos recursos utilizados em atividades educativas, bem como da preservação predial, realizou-se uma dinâmica elencando “atitudes positivas” e “atitudes negativas”, no entendimento dos elementos do grupo. Solicitou-se que cada um classificasse suas atitudes como positiva ou negativa, atribuindo (+4) pontos a cada atitude positiva e (-1) a cada atitude negativa. Se um jovem classificou como positiva apenas 20 das 50 atitudes anotadas, o total de pontos atribuídos foi

- (A) 50.
- (B) 45.
- (C) 42.
- (D) 36.
- (E) 32.

Resolução:

50-20=30 atitudes negativas
 20.4=80
 30.(-1)=-30
 80-30=50

Resposta: A

• **Multiplicação:** é uma adição de números/ fatores repetidos. Na multiplicação o produto dos números *a* e *b*, pode ser indicado por ***a x b***, ***a . b*** ou ainda ***ab*** sem nenhum sinal entre as letras.

• **Divisão:** a divisão exata de um número inteiro por outro número inteiro, diferente de zero, dividimos o módulo do dividendo pelo módulo do divisor.

ATENÇÃO:

- 1) No conjunto Z, a divisão não é comutativa, não é associativa e não tem a propriedade da existência do elemento neutro.
- 2) Não existe divisão por zero.
- 3) Zero dividido por qualquer número inteiro, diferente de zero, é zero, pois o produto de qualquer número inteiro por zero é igual a zero.

Na multiplicação e divisão de números inteiros é muito importante a **REGRA DE SINAIS:**

Sinais iguais (+) (+); (-) (-) = resultado sempre positivo .
Sinais diferentes (+) (-); (-) (+) = resultado sempre negativo .

Exemplo:

(PREF.DE NITERÓI) Um estudante empilhou seus livros, obtendo uma única pilha 52cm de altura. Sabendo que 8 desses livros possui uma espessura de 2cm, e que os livros restantes possuem espessura de 3cm, o número de livros na pilha é:

- (A) 10
- (B) 15
- (C) 18
- (D) 20
- (E) 22

Resolução:

São 8 livros de 2 cm: $8 \cdot 2 = 16$ cm
 Como eu tenho 52 cm ao todo e os demais livros tem 3 cm, temos:
 $52 - 16 = 36$ cm de altura de livros de 3 cm

$36 : 3 = 12$ livros de 3 cm

O total de livros da pilha: $8 + 12 = 20$ livros ao todo.

Resposta: D

• **Potenciação:** A potência a^n do número inteiro *a*, é definida como um produto de *n* fatores iguais. O número *a* é denominado a **base** e o número *n* é o **expoente**. $a^n = a \times a \times a \times a \times \dots \times a$, *a* é multiplicado por *a* *n* vezes. Tenha em mente que:

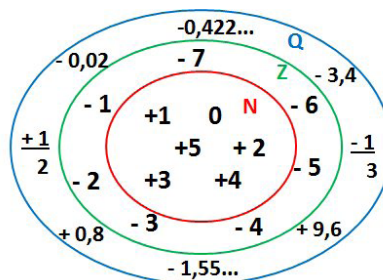
- Toda potência de **base positiva** é um número **inteiro positivo**.
- Toda potência de **base negativa** e **expoente par** é um número **inteiro positivo**.
- Toda potência de **base negativa** e **expoente ímpar** é um número **inteiro negativo**.

Propriedades da Potenciação

- 1) Produtos de Potências com bases iguais: Conserva-se a base e somam-se os expoentes. $(-a)^3 \cdot (-a)^6 = (-a)^{3+6} = (-a)^9$
- 2) Quocientes de Potências com bases iguais: Conserva-se a base e subtraem-se os expoentes. $(-a)^8 : (-a)^6 = (-a)^{8-6} = (-a)^2$
- 3) Potência de Potência: Conserva-se a base e multiplicam-se os expoentes. $[(-a)^5]^2 = (-a)^{5 \cdot 2} = (-a)^{10}$
- 4) Potência de expoente 1: É sempre igual à base. $(-a)^1 = -a$ e $(+a)^1 = +a$
- 5) Potência de expoente zero e base diferente de zero: É igual a 1. $(+a)^0 = 1$ e $(-b)^0 = 1$

Conjunto dos números racionais – Q

Um número racional é o que pode ser escrito na forma $\frac{m}{n}$, onde *m* e *n* são números inteiros, sendo que *n* deve ser diferente de zero. Frequentemente usamos *m/n* para significar a divisão de *m* por *n*.



N C Z C Q (N está contido em Z que está contido em Q)

Subconjuntos:

SÍMBOLO	REPRESENTAÇÃO	DESCRIÇÃO
*	Q^*	Conjunto dos números racionais não nulos
+	Q_+	Conjunto dos números racionais não negativos
* e +	Q^*_+	Conjunto dos números racionais positivos
-	Q_-	Conjunto dos números racionais não positivos
* e -	Q^*_-	Conjunto dos números racionais negativos

Representação decimal

Podemos representar um número racional, escrito na forma de fração, em número decimal. Para isso temos duas maneiras possíveis:

1º) O numeral decimal obtido possui, após a vírgula, um número finito de algarismos. Decimais Exatos:

$$\frac{2}{5} = 0,4$$

2º) O numeral decimal obtido possui, após a vírgula, infinitos algarismos (nem todos nulos), repetindo-se periodicamente Decimais Periódicos ou Dízimas Periódicas:

$$\frac{1}{3} = 0,333...$$

Representação Fracionária

É a operação inversa da anterior. Aqui temos duas maneiras possíveis:

1) Transformando o número decimal em uma fração numerador é o número decimal sem a vírgula e o denominador é composto pelo numeral 1, seguido de tantos zeros quantas forem as casas decimais do número decimal dado. Ex.:

$$0,035 = 35/1000$$

2) Através da fração geratriz. Aí temos o caso das dízimas periódicas que podem ser simples ou compostas.

– *Simples*: o seu período é composto por um mesmo número ou conjunto de números que se repete infinitamente. Exemplos:

<p>* 0,444... Período: 4 (1 algarismo)</p> <p>$0,444... = \frac{4}{9}$</p>	<p>* 0,313131... Período: 31 (2 algarismos)</p> <p>$0,313131... = \frac{31}{99}$</p>	<p>* 0,278278278... Período: 278 (3 algarismos)</p> <p>$0,278278278... = \frac{278}{999}$</p>
---	---	--

Procedimento: para transformarmos uma dízima periódica simples em fração basta utilizarmos o dígito 9 no denominador para cada quantos dígitos tiver o período da dízima.

– *Composta*: quando a mesma apresenta um ante período que não se repete.

a)

Parte não periódica com o período da dízima menos a parte não periódica.

$$0,58\overline{333}... = \frac{583 - 58}{900} = \frac{525}{900} = \frac{525 : 75}{900 : 75} = \frac{7}{12}$$

Simplificando

Parte não periódica com 2 algarismos

Período com 1 algarismo

2 algarismos zeros

1 algarismo 9

Procedimento: para cada algarismo do período ainda se coloca um algarismo 9 no denominador. Mas, agora, para cada algarismo do antiperíodo se coloca um algarismo zero, também no denominador.

NOÇÕES GERAIS, CONCEITO E OBJETO DO DIREITO ADMINISTRATIVO. PRINCÍPIOS

CONCEITO

O Direito Administrativo é um dos ramos do Direito Público, já que rege a organização e o exercício de atividades do Estado, visando os interesses da coletividade.

Hely Lopes Meirelles, por sua vez, destaca o elemento finalístico na conceituação: os órgãos, agentes e atividades administrativas como instrumentos para realização dos fins desejados pelo Estado. Vejamos: *“o conceito de Direito Administrativo Brasileiro, para nós, sintetiza-se no conjunto harmônico de princípios jurídicos que regem os órgãos, os agentes e as atividades públicas tendentes a realizar concreta, direta e imediatamente os fins desejados pelo Estado”*.

O jurista Celso Antônio Bandeira de Mello enfatiza a ideia de função administrativa: *“o direito administrativo é o ramo do direito público que disciplina a função administrativa, bem como pessoas e órgãos que a exercem”*

Portanto, direito administrativo é o conjunto dos princípios jurídicos que tratam da Administração Pública, suas entidades, órgãos, agentes públicos, enfim, tudo o que diz respeito à maneira de se atingir as finalidades do Estado. Assim, tudo que se refere à Administração Pública e a relação entre ela e os administrados e seus servidores, é regido e estudado pelo Direito Administrativo.

OBJETO

O Direito Administrativo é um ramo que estuda as normas que disciplinam o exercício da função administrativa, que regulam a atuação estatal diante da administração da *“coisa pública”*.

O **objeto imediato** do Direito Administrativo são os princípios e normas que regulam a função administrativa.

Por sua vez, as normas e os princípios administrativos têm por objeto a disciplina das atividades, agentes, pessoas e órgãos da Administração Pública, constituindo o **objeto mediato** do Direito Administrativo.

FONTES

Pode-se entender **fonte** como a origem de algo, nesse caso a origem das normas de Direito Administrativo.

a) Lei - De acordo com o princípio da legalidade, previsto no texto constitucional do Artigo 37 *caput*, somente a lei pode impor obrigações, ou seja, somente a lei pode obrigar o sujeito a fazer ou deixar de fazer algo.

Conforme o entendimento da Prof.^a Maria Helena Diniz, em sentido jurídico, a Lei é um texto oficial que engloba um conjunto de normas, ditadas pelo Poder Legislativo e que integra a organização do Estado.

Pode-se afirmar que a lei, em sentido jurídico ou formal, é um ato primário, pois encontra seu fundamento na *Constituição Federal*, bem como possui por características a generalidade (a lei é válida para todos) e a abstração (a lei não regula situação concreta).

Existem diversas espécies normativas: *lei ordinária, lei complementar, lei delegada, medida provisória, decretos legislativos, resoluções, etc.* Por serem leis constituem fonte primária do Direito Administrativo.

NOTA: Não se deve esquecer das normas constitucionais que estão no ápice do ordenamento jurídico brasileiro.

b) Doutrina é o resultado do trabalho dos estudiosos e pesquisadores do Direito, ou seja, é a interpretação que os doutrinadores dão à lei. Vê-se que a doutrina não cria normas, mas tão somente interpreta-as de forma que determinam o sentido e alcance dessa e norteiam o caminho do seu aplicador.

c) Jurisprudência é o resultado do trabalho dos aplicadores da lei ao caso concreto, especificamente, são decisões reiteradas dos Tribunais. Também não cria normas, ao contrário, assemelhar-se à doutrina porque se trata de uma interpretação da legislação.

d) Costumes, de modo geral, são conceituados como os comportamentos reiterados que tem aceitação social. Ex: fila. Não há nenhuma regra jurídica que obrigue alguém a respeitar a fila, porém as pessoas respeitam porque esse é um costume, ou seja, um comportamento que está intrínseco no seio social.

Princípios

Alexandre Mazza (2017) define princípios como sendo regras condensadoras dos valores fundamentais de um sistema, cuja função é informar e enformar o ordenamento jurídico e o modo de atuação dos aplicadores e intérpretes do direito. De acordo com o administrativista, a função de informar deve-se ao fato de que os princípios possuem um núcleo valorativo essencial da ordem jurídica, ao passo que a função de enformar é caracterizada pelos contornos que conferem a determinada seara jurídica.

Mazza (2017) atribui dupla funcionalidade aos princípios, quais sejam, a **função hermenêutica** e a **função integrativa**. No que toca a função hermenêutica, os princípios são responsáveis por esclarecer o conteúdo dos demais dispositivos legais, quando os mesmos se mostrarem obscuros no ato de tutela dos casos concretos. Por meio da função integrativa, por sua vez, os princípios cumprem a tarefa de suprir eventuais lacunas legais observadas em matérias específicas e/ou diante das particularidades que permeiam a aplicação das normas aos casos concretos.

Os princípios possuem papel importantíssimo para o Direito Administrativo. Uma vez que trata-se de ramo jurídico **não codificado**, os princípios, além de exercerem função hermenêutica e integrativa, cumprem o papel de alinhar os dispositivos legais esparsos que compõe a seara do Direito Administrativo, conferindo-lhe coerência e unicidade.

Os princípios do Direito Administrativo podem ser **expressos**, ou seja, positivados, escritos na lei, ou **implícitos**, não positivados, não expressamente escritos na lei. Importa esclarecer que **não existe hierarquia** (grau de importância ou superioridade) **entre os princípios expressos e implícitos**, de forma que os últimos não são inferiores aos primeiros. Prova de tal afirmação, é o fato de que os dois princípios (ou supraprincípios) que dão forma o **Regime Jurídico Administrativo**, são implícitos.

• **Regime Jurídico Administrativo**: O Regime Jurídico Administrativo é formado por todos os princípios e demais dispositivos legais que compõe o Direito Administrativo. Entretanto, é correta a afirmação de que as bases desse regime são lançadas por dois princípios centrais, ou supraprincípios, são eles: Supremacia do Interesse Público e Indisponibilidade do Interesse Público.

→ **Supremacia do Interesse Público**: Também denominado supremacia do interesse público sobre o privado, o supraprincípio invoca a necessidade da sobreposição dos interesses da

coletividade sobre os individuais. A defesa do interesse público confere ao Estado uma série de prerrogativas (“vantagens” atribuídas pelo Direito Público) que permite uma atuação **desigual** em relação ao particular.

São exemplos de prerrogativas da Administração Pública: A imprescritibilidade dos bens públicos, ou seja, a impossibilidade de aquisição de bens da Administração Pública mediante ação de usucapião; a possibilidade que a Administração Pública possui de rescindir os contratos administrativos de forma unilateral, ou seja, independente da expressão de vontade do particular contratado; a possibilidade de requisitar os bens dos particulares mediante situação de iminente perigo para população, entre outros.

→ **Indisponibilidade do Interesse Público:** O supraprincípio da indisponibilidade do interesse público tem como principal função orientar a atuação dos agentes públicos, que, no exercício da função administrativa, devem atuar em nome e em prol dos interesses da Administração Pública. Indisponibilidade significa que os agentes públicos não poderão renunciar poderes (que são também deveres) e competências a eles atribuídos em prol da consecução do interesse público.

Ademais, uma vez que o agente público goza das prerrogativas de atuação conferidas pela supremacia do interesse público, a indisponibilidade do interesse público, a fim de impedir que tais prerrogativas sejam desvirtuadas e utilizadas para a consecução de interesses privados, impõe limitações à atuação dos agentes públicos.

São exemplos de limitações impostas aos agentes públicos: A necessidade de aprovação em concurso público para o provimento dos cargos públicos e a necessidade do procedimento licitatório para contratação de serviços e aquisição de bens para Administração Pública.

• Princípios Administrativos Clássicos:

O art. 37, caput da Constituição Federal disciplina que a Administração Pública direta e indireta, tanto no que diz respeito ao desempenho do serviço público, quanto no que concerne ao exercício da função econômica, deverá obedecer aos princípios da Legalidade, Impessoalidade, Moralidade, Publicidade e Eficiência, os famigerados princípios do LIMPE.

Legalidade: O princípio da legalidade, no Direito Administrativo, ramo do Direito Público, possui um significado diferente do que apresenta no Direito Privado. Para o Direito Privado, considera-se legal toda e qualquer conduta do indivíduo que não esteja defesa em lei, que não contrarie a lei. Para o Direito Administrativo, legalidade significa subordinação à lei, assim, o administrador só poderá atuar no momento e da maneira que a lei permite. Nesse sentido, havendo omissão legislativa (lacuna legal, ausência de previsão legal) em determinada matéria, o administrador não poderá atuar, estará diante de uma vedação.

Importante! O princípio da legalidade considera a lei em sentido amplo, assim, compreende-se como lei qualquer espécie normativa prevista pelo art. 59 da Constituição Federal.

Impessoalidade: O princípio da impessoalidade deve ser analisado sob duas óticas, são elas:

a) Impessoalidade sob a ótica da atuação da Administração Pública em relação aos administrados: O administrado deve pautar sua atuação na **não discriminação** e na **não concessão de**

privilégios aos indivíduos que o ato atingirá, o que significa que sua atuação deverá estar calcada na neutralidade e na objetividade, não na subjetividade.

Sobre o assunto, Matheus Carvalho (2017) cita o exemplo do concurso público para provimento de cargos públicos. Ao nomear indivíduos para ocupação dos cargos em questão, o administrador estará vinculado a lista de aprovados no certame, não podendo selecionar qualquer outro sujeito.

b) Impessoalidade do administrador em relação a sua própria atuação: A compreensão desse tópico exige a leitura do parágrafo primeiro do art. 37 da CF/88. Vejamos: “A publicidade dos atos, programas, obras, serviços e campanhas dos órgãos públicos deverá ter caráter educativo, informativo ou de orientação social, **dela não podendo constar nomes, símbolos ou imagens que caracterizem promoção pessoal de autoridades ou servidores públicos.**”

Do dispositivo legal supratranscrito é possível inferir que o uso da máquina pública para fins de promoção pessoal de autoridades e agentes públicos constitui violação ao princípio da impessoalidade. Quando o agente público atua, no exercício da função administrativa, o faz em nome da Administração Pública, e não em nome próprio.

Assim, se o Prefeito João do município J, durante a inauguração de uma praça com espaço recreativo voltado para crianças, contrata um carro de som para transmitir a mensagem: “A nova praça é um presente do Prefeito João para a criançada do município J”, estará violando o princípio da impessoalidade.

Moralidade: Bom trato com a máquina pública. Atuação administrativa pautada nos princípios da ética, honestidade, probidade e boa fé. A moralidade na Administração Pública está intimamente ligada a **não corrupção, não se confundindo com o conceito de moralidade na vida privada.**

Publicidade: A publicidade é um mecanismo de controle dos atos administrativos por parte da sociedade, está associada à prestação de informação da atuação pública aos administrados. A regra é que a atuação administrativa seja pública, viabilizando, assim, o controle da sociedade. Entretanto, o princípio em questão não é absoluto, admitindo exceções previstas em lei. Dessa forma, em situações em que devam ser preservadas a segurança nacional, relevante interesse coletivo e intimidade, honra e vida privada, o princípio da publicidade será afastado.

Ademais, cumpre advertir que a publicidade **é requisito de eficácia** dos atos administrativos que se voltam para a sociedade, de forma que os mesmos não poderão produzir efeitos enquanto não publicados. Ex: Proibição de levar animais e andar de bicicleta em praça (bem público) recentemente inaugurada só será eficaz mediante placa com o aviso.

Eficiência (Inserido pela Emenda Constitucional 19/98): De acordo com esse princípio, a Administração Pública deve atingir os melhores resultados possíveis com o mínimo de gastos, ou seja, produzir mais utilizando menos. Com a eficiência, deseja-se rapidez, qualidade, presteza e menos desperdício de recursos possível.

O princípio da eficiência inspirou, por exemplo, a avaliação periódica de desempenho do servidor público.

• **Demais princípios que desempenham papel fundamental no Direito Administrativo (CARVALHO, 2017)**

Ampla Defesa e Contraditório (art. 5, LV da CF/88): São os princípios responsáveis por enunciar o direito do particular adquirir conhecimento sobre o que se passa em processos nos quais componha um dos polos (autor ou réu), bem como, de se manifestar acerca dos fatos que lhe são imputados. Contraditório e Ampla Defesa, portanto, são princípios que se complementam, devendo ser observados tanto em processos judiciais, **quanto em processos administrativos.**

Em âmbito administrativo, a ampla defesa, conforme assevera Matheus Carvalho (2017), compreende tanto o direito à **defesa prévia**, direito de o particular se manifestar antes da decisão administrativa, a fim de formar o convencimento do administrador, quanto à **defesa técnica**, faculdade (possibilidade) que o particular possui de constituir procurador (advogado).

Importante! O processo administrativo admite o duplo grau de jurisdição, ou seja, a possibilidade de interpor recursos em face sentença desfavorável.

Inafastabilidade do Poder Judiciário (art. 5, inciso XXXV da CF/88): Insatisfeito com decisão proferida em âmbito administrativo, o particular poderá recorrer ao judiciário. Diz-se que a decisão administrativa não forma Coisa Julgada Material, ou seja, não afasta a apreciação da matéria pelo judiciário, pois, caso o fizesse, consistiria em violação ao princípio da Inafastabilidade do Poder Judiciário.

Ocorre que, de acordo com o princípio ora em análise, qualquer indivíduo que sofra lesão ou ameaça a direito, poderá, **sem ressalva**, recorrer ao Poder Judiciário.

Autotutela: De acordo com a **súmula 473 do STF**, por meio da autotutela, a Administração Pública pode rever os atos que pratica. A autotutela pode ser provocada pelo particular interessado, por meio do direito de petição, mas também pode ser exercida de ofício, ou seja, é possível que a Administração Pública reveja os atos que pratica sem que seja necessária qualquer provocação.

Motivação: É dever da Administração Pública justificar, motivar os atos que pratica. Isso ocorre devido ao fato de que a sociedade é a real titular do interesse público e, nessa qualidade, tem o direito de conhecer as questões que levaram a Administração Pública a praticar determinado ato em determinado momento. Existem exceções ao dever de motivar, exemplo, a nomeação e exoneração de servidores que ocupam cargos em comissão, conforme disciplina o art. 40, §13 da CF/88.

O princípio da motivação é tratado pelos seguintes dispositivos legais:

Art. 50 da lei 9.784/99 “ Os atos administrativos deverão ser motivados, com indicação dos fatos e dos fundamentos jurídicos.”

50, §1º da lei 9.784/99 “A motivação deve ser explícita, clara e congruente, podendo consistir em declaração de concordância com fundamentos de anteriores pareceres, informações, decisões ou propostas, que, neste caso, serão parte integrante do ato.”

O parágrafo primeiro do artigo cinquenta, de acordo com Matheus Carvalho (2017) diz respeito à **motivação aliunde**, que como o próprio dispositivo legal denuncia, ocorre quando o administrador recorre a motivação de atos anteriormente praticados para justificar o ato que expedirá.

Continuidade (Lei 8987/95): De acordo com o princípio da continuidade, a atividade administrativa deve ser contínua e não pode sofrer interrupções. A respeito deste princípio, Matheus Carvalho (2017) traz alguns questionamentos, vejamos:

→ Se a atividade administrativa deve ser contínua e ininterrupta, o servidor público não possui direito de greve?

Depende. Servidores militares não possuem direito de greve, tampouco de sindicalização. Em se tratando dos servidores civis, o direito de greve existe e deve ser exercido nos termos e condições da lei específica cabível. Tal lei específica, entretanto, nunca foi editada, de forma que STF decidiu que, diante da omissão, os servidores públicos civis poderão fazer greve nos moldes da Lei Geral de Greve.

→ É possível que o particular contratado pela Administração Pública se valha da exceção de contrato não cumprido?

Primeiramente, se faz necessário esclarecer que exceção de contrato não cumprido é o direito que a parte possui de não cumprir com suas obrigações contratuais caso a outra parte também não tenha cumprido com as dela.

Dessa forma, suponhamos que a Administração Pública deixa de fazer os pagamentos ao particular contratado, este poderá deixar de prestar o serviço pactuado?

Sim, entretanto só poderá fazê-lo após 90 dias de inadimplência, trata-se de garantia conferida pelo princípio da continuidade disciplinada pelo art. 78, XV da Lei 8.666/93.

→ A interrupção de um serviço público em razão do inadimplemento do usuário fere o princípio da continuidade?

De acordo com o art. 6, § 3º da Lei 8987/95, a interrupção de serviço público em virtude do inadimplemento do usuário não fere o princípio da continuidade desde que haja **prévio aviso** ou seja configurada **situação de emergência**, contanto, ainda, que seja **preservado o interesse coletivo**.

Razoabilidade e Proporcionalidade: A atividade da Administração Pública deve obedecer a padrões plausíveis, aceitáveis para a sociedade. Diz-se então, que a atuação administrativa deve ser razoável. No que diz respeito à proporcionalidade, deve-se pensar em adequação entre a finalidade pretendida e os meios utilizados para o alcance dessa finalidade, por exemplo, não é razoável e proporcional que um servidor público que se ausenta de suas atividades por apenas um dia seja punido com a sanção de exoneração.

Isonomia: O princípio da isonomia consiste no tratamento igual aos indivíduos que se encontram na mesma situação e no tratamento diferenciado aos indivíduos que se encontram em situação de desigualdade. Exemplo: Tratamento diferenciado (“vantagens”) conferido às microempresas e empresas de pequeno porte no procedimento de licitação, a fim de que possam competir de forma mais justa junto às empresas detentoras de maior poder econômico.

Segurança Jurídica: Disciplinado pelo art. 2º, parágrafo único, XIII da Lei 9784/99 “ Nos processos administrativos será observada a interpretação da norma administrativa da forma que melhor garanta o atendimento do fim público a que se dirige, vedada aplicação retroativa de nova interpretação.”. Do dispositivo legal é possível extrair o fato de que não é possível aplicação retroativa de nova interpretação da norma em âmbito administrativo, visto que tal medida, ao ferir legítimas expectativas de direito dos administrados, constituiria lesão ao princípio da Segurança Jurídica.

CONSTITUIÇÃO: CONCEITO, CLASSIFICAÇÕES, PREÂMBULO E PRINCÍPIOS FUNDAMENTAIS DA CARTA DE 1988

Sentido sociológico; sentido político; sentido jurídico; conceito, objetos e elementos

No tocante aos sentidos sociológico, político e jurídico, são analisados pela doutrina, quando da análise das denominadas “perspectivas”¹. Mesma observação com relação ao denominado objeto.

Dando-se prosseguimento aos nossos estudos, passaremos a analisar os denominados elementos da Constituição. Tal denominação surgiu em virtude de o fato das normas constitucionais serem divididas e agrupadas em pontos específicos, com conteúdo, origem e finalidade diversos.

Conquanto haja essa divisão e o agrupamento em questão, é de se registrar que nossa doutrina é divergente com relação aos elementos da Constituição, não se podendo afirmar que uma classificação está correta e a outra errada.

Em que pese essa divergência, remetemos à clássica divisão dada pelo Ilustre Prof. José Afonso da Silva. Senão, vejamos.

a) Elementos orgânicos – estabelecem as normas que regulam a estrutura do Estado e do Poder (Títulos III e IV, da CF);

b) Elementos limitativos – dizem respeito às normas que compõem os direitos e garantias fundamentais, limitando a atuação estatal;

c) Elementos sócio ideológicos – estabelecem o compromisso da Constituição entre o Estado Individualista e o Estado intervencionista (Título VII, da CF);

d) Elementos de estabilização constitucional – são as normas constitucionais destinadas a assegurar a solução de conflitos constitucionais, a defesa da CF, do Estado e das instituições democráticas. Eles constituem os instrumentos de defesa do Estado e buscam garantir a paz social (Artigos 34 a 36, da CF);

e) Elementos formais de aplicabilidade – encontram-se nas normas que estabelecem regras de aplicação das Constituições (ADCT – Ato das Disposições Constitucionais Transitórias).

Classificações das constituições

Registre-se que a doutrina brasileira costuma utilizar-se de variados critérios de classificação das constituições, existindo variação entre eles.

a) Quanto à origem – as Constituições poderão ser **outorgadas** (aquelas impostas pelo agente revolucionário que não recebeu do povo a legitimidade para, em nome dele, atuar), **promulgadas** (fruto do trabalho de uma Assembleia Nacional Constituinte, eleita diretamente pelo povo).

Ela é também denominada de democrática, votada ou popular), **cesaristas** (não é propriamente outorgada, nem democrática, ainda que criada com a participação popular, vez que essa visa apenas ratificar a vontade do detentor do poder).

Conhecidas também como bonapartistas e, **pactuadas ou dualistas** (são aquelas que surgem através de um pacto entre as classes dominante e oposição).

b) Quanto à forma – as Constituições podem ser **escritas** (instrumentais) ou **costumeiras** (não escritas).

c) Quanto à extensão – elas podem ser **sintéticas** (aquelas que apenas vinculam os princípios fundamentais e estruturais do Estado. São também denominadas de concisas, breves, sumárias, sucintas ou básicas) ou **analíticas** (são as Constituições que abordam todos os assuntos que os representantes do povo entenderem por fundamentais).

São também conhecidas como amplas, extensas, largas, prolixas, longas, desenvolvidas, volumosas ou inchadas).

d) Quanto ao conteúdo – **material** ou **formal**.

e) Quanto ao modo de elaboração – as Constituições podem ser **dogmáticas** (são aquelas que consubstanciam os dogmas estruturais e fundamentais do Estado) ou **históricas** (constituem-se através de um lento e contínuo processo de formação, ao longo do tempo).

f) Quanto à alterabilidade (estabilidade) – as Constituições podem ser **rígidas** (são aquelas que exigem um processo legislativo mais dificultoso para sua alteração), **flexíveis** (o processo legislativo de sua alteração é o mesmo das normas infraconstitucionais), **semirrígidas** (são as Constituições que possuem matérias que exigem um processo de alteração mais dificultoso, enquanto outras normas não o exigem), **fixas ou silenciosas** (são as Constituições que somente podem ser alteradas por um poder de competência igual àquele que as criou), **transitoriamente flexíveis** (são as suscetíveis de reforma, com base no mesmo rito das leis comuns, mas por apenas determinado período preestabelecido), **imutáveis** (são as Constituições inalteráveis) ou **super rígidas** (são aquelas que possuem um processo legislativo diferenciado para a alteração de suas normas e, de forma excepcional, algumas matérias são imutáveis).

g) Quanto à sistemática – as Constituições podem ser divididas em **reduzidas** (aquelas que se materializam em um só instrumento legal) ou **variadas** (aquelas que se distribuem em vários textos esparsos).

¹ <https://www.editorajuspodivm.com.br/cdn/arquivos/8713b4e79cb9270ecc075bfab3b84b2a.pdf>

h) Quanto à dogmática – *ortodoxa* (Constituição formada por uma só ideologia) ou ***eclética*** (formada por ideologias conciliatórias diversas).

IMPORTANTE

Segundo a maioria da doutrina a Constituição Federal de 1988 possui a seguinte classificação: formal, rígida, escrita, dogmática, promulgada, analítica, dirigente, normativa e eclética..

2

Constituição material e constituição formal

A divisão de constituição em material e formal é decorrente da adoção do critério relacionado ao **conteúdo da norma**.

Segundo esse critério, considera-se **constituição material** o conjunto de normas escritas ou não, em um documento que colaciona normas relativas à estrutura do Estado, organização do poder, bem como direitos e garantias fundamentais.

Com base nesse critério, para que a norma seja considerada materialmente constitucional **não é necessário** que ela esteja inserida no bojo da Constituição Federal, bastando versar sobre as matérias anteriormente mencionadas.

Caso determinada norma verse sobre as matérias descritas no parágrafo anterior e esteja inserida na Constituição Federal ela será considerada formal e materialmente constitucional.

Destaque-se que uma norma materialmente constitucional (p.ex., que verse sobre direito eleitoral), que não esteja inserida no bojo da Constituição Federal, poderá ser alterada por uma lei infraconstitucional, sem que haja necessidade de se observar os procedimentos mais rígidos estabelecidos para se alterar a estrutura da Magna Carta. Entretanto, isso não lhe retira o caráter de norma materialmente constitucional!

A segunda classificação quanto ao conteúdo diz respeito à **constituição formal** que é o conjunto de normas escritas, sistematizadas e reunidas em um único documento normativo, qual seja, na Constituição Federal.

Com base nesse critério, independentemente do conteúdo material da norma, **pelo simples fato de ela estar inserida na Constituição Federal**, já será considerada formalmente constitucional (§ 2º do art. 242, da CF).

Ainda que essas normas não tenham conteúdo materialmente constitucional, apenas e tão somente pelo fato de estarem inseridas no bojo da Constituição, somente poderão ser alteradas observando-se o rígido sistema de alteração das normas constitucionais.

Constituição-garantia e constituição-dirigente

Quanto à finalidade a constituição, segundo a doutrina, poderá ser dividida em constituição-garantia e constituição-dirigente.

A **constituição-garantia** (liberal, defensiva ou negativa) é um documento utilizado com a finalidade de garantir liberdades individuais, limitando-se o poder e o arbítrio estatal.

De outro vértice, a **constituição-dirigente** tem por finalidade estabelecer um tipo de Estado intervencionista, estabelecendo-se objetivos para o Estado e para a sociedade em uma perspectiva de evolução de suas estruturas.

Registre-se, por oportuno, que parcela da doutrina traz uma terceira classificação, que diz respeito à **constituição-balanço**, a qual se destina a registrar um dado período das relações de poder no Estado.

Normas constitucionais

Podemos dizer que as normas constitucionais são **normas jurídicas qualificadas**, haja vista serem dotadas de atributos característicos próprios. Dentre esses atributos que qualificam as normas constitucionais destacam-se três:

- supremacia delas em relação às demais normas infraconstitucionais;
- elevado grau de abstração;
- forte dimensão política.

Não obstante existirem diversas obras doutrinárias sobre as normas constitucionais, em nosso estudo será adotada a clássica teoria do professor José Afonso da Silva, segundo a qual as normas constitucionais, quanto à sua eficácia e aplicabilidade, dividem-se em:

a) De eficácia plena – é aquela apta a produzir todos os seus efeitos jurídicos direta e **imediatamente após a entrada em vigor** do texto constitucional. Portanto, é uma norma de aplicabilidade direta, imediata e integral (p.ex.: artigos. 2º; 21; 22, dentre outros, da CF).

b) De eficácia contida – conquanto possua também **incidência imediata e direta, a eficácia não é integral**, haja vista que poderá sofrer restrições ou ampliações posteriores por parte do Poder Público. Nesse caso, para que a norma sofra essas restrições ou ampliações é imprescindível a **atuação positiva** do Poder Público, ao qual incumbirá editar norma posterior (p.ex.: artigos. 5º, LVIII; 37, I, dentre outros, da CF).

c) De eficácia limitada – referida norma, desde a promulgação da CF, produz **efeitos jurídicos reduzidos**, vez que **depende e demanda de uma atuação positiva e posterior** do legislador infraconstitucional. Para que a norma produza todos seus efeitos esperados é imprescindível que o legislador infraconstitucional edite a denominada **norma regulamentadora** (p.ex.: art. 7º, XX e XXVII, dentre outros, da CF).

Ainda que haja inércia por parte do legislador, a norma constitucional de eficácia limitada produzirá efeitos mínimos (p.ex.: impedirá que norma infraconstitucional contrária a ela seja editada, sob pena de inconstitucionalidade).

Portanto, é norma constitucional de aplicabilidade **indireta, mediata e reduzida**.

Para o professor José Afonso da Silva as normas de eficácia limitada subdividem-se em dois grupos:

c.1) Normas de princípio institutivo ou organizativo – destinadas à criação de organismos ou entidades governamentais, apresentando esquemas gerais de estruturação orgânica (p.ex.: artigos. 113; 121; dentre outros, da CF);

c.2) Normas de princípio programático – destinadas à previsão de princípios que tem a finalidade de ulterior cumprimento pelos órgãos do Estado, apresentando programas de atuação e com finalidade de efetivação de previsões sociais do Estado, sendo que para sua concretização é imprescindível a atuação futura do Poder Público (p.ex.: artigos 196; 205; dentre outros, da CF).

Forma, Sistema e Fundamentos da República

Papel dos Princípios e o Neoconstitucionalismo

Os princípios abandonam sua função meramente subsidiária na aplicação do Direito, quando serviam tão somente de meio de integração da ordem jurídica (na hipótese de eventual lacuna) e vetor interpretativo, e passam a ser dotados de elevada e reconhecida normatividade.

Princípio Federativo

Significa que a União, os Estados-membros, o Distrito Federal e os Municípios possuem autonomia, caracteriza por um determinado grau de liberdade referente à sua organização, à sua administração, à sua normatização e ao seu Governo, porém limitada por certos princípios consagrados pela Constituição Federal.

Princípio Republicano

É uma forma de Governo fundada na igualdade formal entre as pessoas, em que os detentores do poder político exercem o comando do Estado em caráter eletivo, representativo, temporário e com responsabilidade.

Princípio do Estado Democrático de Direito

O Estado de Direito é aquele que se submete ao império da lei. Por sua vez, o Estado democrático caracteriza-se pelo respeito ao princípio fundamental da soberania popular, vale dizer, funda-se na noção de Governo do povo, pelo povo e para o povo.

Princípio da Soberania Popular

O parágrafo único do Artigo 1º da Constituição Federal revela a adoção da soberania popular como princípio fundamental ao prever que *“Todo o poder emana do povo, que o exerce por meio de representantes eleitos ou diretamente, nos termos desta Constituição”*.

Princípio da Separação dos Poderes

A visão moderna da separação dos Poderes não impede que cada um deles exerça atipicamente (de forma secundária), além de sua função típica (preponderante), funções atribuídas a outro Poder.

Vejamos abaixo, os dispositivos constitucionais correspondentes ao tema supracitado:

TÍTULO I DOS PRINCÍPIOS FUNDAMENTAIS

Art. 1º A República Federativa do Brasil, formada pela união indissolúvel dos Estados e Municípios e do Distrito Federal, constitui-se em Estado Democrático de Direito e tem como fundamentos:

I - a soberania;

II - a cidadania

III - a dignidade da pessoa humana;

IV - os valores sociais do trabalho e da livre iniciativa;

V - o pluralismo político.

Parágrafo único. Todo o poder emana do povo, que o exerce por meio de representantes eleitos ou diretamente, nos termos desta Constituição.

Art. 2º São Poderes da União, independentes e harmônicos entre si, o Legislativo, o Executivo e o Judiciário.

Objetivos Fundamentais da República

Os Objetivos Fundamentais da República estão elencados no Artigo 3º da CF/88. Vejamos:

Art. 3º Constituem objetivos fundamentais da República Federativa do Brasil:

I - construir uma sociedade livre, justa e solidária;

II - garantir o desenvolvimento nacional;

III - erradicar a pobreza e a marginalização e reduzir as desigualdades sociais e regionais;

IV - promover o bem de todos, sem preconceitos de origem, raça, sexo, cor, idade e quaisquer outras formas de discriminação.

Princípios de Direito Constitucional Internacional

Os Princípios de Direito Constitucional Internacional estão elencados no Artigo 4º da CF/88. Vejamos:

Art. 4º A República Federativa do Brasil rege-se nas suas relações internacionais pelos seguintes princípios:

I - independência nacional;

II - prevalência dos direitos humanos;

III - autodeterminação dos povos;

IV - não-intervenção;

V - igualdade entre os Estados;

VI - defesa da paz;

VII - solução pacífica dos conflitos;

VIII - repúdio ao terrorismo e ao racismo;

IX - cooperação entre os povos para o progresso da humanidade;

X - concessão de asilo político.

Parágrafo único. A República Federativa do Brasil buscará a integração econômica, política, social e cultural dos povos da América Latina, visando à formação de uma comunidade latino-americana de nações.

Referências Bibliográficas:

DUTRA, Luciano. *Direito Constitucional Essencial. Série Provas e Concursos. 2ª edição* – Rio de Janeiro: Elsevier.

ORÇAMENTO PÚBLICO. CONCEITOS TÉCNICAS ORÇAMENTÁRIAS. PRINCÍPIOS ORÇAMENTÁRIOS

Tradicionalmente o orçamento é compreendido como uma peça que contém apenas a previsão das receitas e a fixação das despesas para determinado período, sem preocupação com planos governamentais de desenvolvimento, tratando-se assim de mera peça contábil - financeira. Tal conceito não pode mais ser admitido, pois, conforme vimos no módulo anterior, a intervenção estatal na vida da sociedade aumentou de forma acentuada e com isso o planejamento das ações do Estado é imprescindível.

Hoje, o orçamento é utilizado como instrumento de planejamento da ação governamental, possuindo um aspecto dinâmico, ao contrário do orçamento tradicional já superado, que possuía caráter eminentemente estático.

Para Aliomar Baleeiro, o orçamento público “é o ato pelo qual o Poder Executivo prevê e o Poder Legislativo autoriza, por certo período de tempo, a execução das despesas destinadas ao funcionamento dos serviços públicos e outros fins adotados pela política econômica ou geral do país, assim como a arrecadação das receitas já criadas em lei”.

A função do Orçamento é permitir que a sociedade acompanhe o fluxo de recursos do Estado (receitas e despesas). Para isto, o governo traduz o seu plano de ação em forma de lei. Esta lei passa a representar seu compromisso executivo com a sociedade que lhe delegou poder.

O projeto de lei orçamentária é elaborado pelo Executivo, e submetido à apreciação do Legislativo, que pode realizar alterações no texto final. A partir daí, o Executivo deve promover sua implementação de forma eficiente e econômica, dando transparência pública a esta implementação. Por isso o orçamento é um problema quando uma administração tem dificuldades para conviver com a vontade do Legislativo e da sociedade: devido à sua força de lei, o orçamento é um limite à sua ação.

Em sua expressão final, o orçamento é um extenso conjunto de valores agrupados por unidades orçamentárias, funções, programas, atividades e projetos. Com a inflação, os valores não são imediatamente compreensíveis, requerendo vários cálculos e o conhecimento de conceitos de matemática financeira para seu entendimento. Isso tudo dificulta a compreensão do orçamento e a sociedade vê debilitada sua possibilidade de participar da elaboração, da aprovação, e, posteriormente, acompanhar a sua execução.

Pode-se melhorar a informação oferecida aos cidadãos sem dificultar o entendimento, através da técnica chamada análise vertical, agrupando as receitas e despesas em conjuntos (atividade, grupo, função), destacando-se individualmente aqueles que tenham participação significativa. É apresentada a participação percentual dos valores destinados a cada item no total das despesas ou receitas. Em vez de comunicar um conjunto de números de difícil entendimento ou valores sem base de comparação, é possível divulgar informações do tipo “a prefeitura vai gastar 15% dos seus recursos com pavimentação”, por exemplo.

Uma outra análise que pode ser realizada é a análise horizontal do orçamento. Esta técnica compara os valores do orçamento com os valores correspondentes nos orçamentos anteriores (expressos em valores reais, atualizados monetariamente, ou em moeda forte).

Essas técnicas e princípios de simplificação devem ser aplicados na apresentação dos resultados da execução orçamentária (ou seja, do cumprimento do orçamento), confrontando o previsto com o realizado em cada período e para cada rubrica. Deve-se apresentar, também, qual a porcentagem já recebida das receitas e a porcentagem já realizada das despesas.

É fundamental que a peça orçamentária seja convertida em valores constantes, permitindo avaliar o montante real de recursos envolvidos.

Uma outra forma de alteração do valor real é através das margens de suplementação. Para garantir flexibilidade na execução do orçamento, normalmente são previstas elevadas margens de suplementação, o que permite um uso dos recursos que modifica profundamente as prioridades estabelecidas. Com a indexação orçamentária mensal à inflação real, consegue-se o grau necessário de flexibilidade na execução orçamentária, sem permitir burlar o orçamento através de elevadas margens de suplementação. Pode-se restringir a margem a um máximo de 3%.

Não basta dizer quanto será arrecadado e gasto. É preciso apresentar as condições que permitiram os níveis previstos de entrada e dispêndio de recursos.

No caso da receita, é importante destacar o nível de evolução econômica, as melhorias realizadas no sistema arrecadador, o nível de inadimplência, as alterações realizadas na legislação, os mecanismos de cobrança adotados.

No caso da despesa, é importante destacar os principais custos unitários de serviços e obras, as taxas de juros e demais encargos financeiros, a evolução do quadro de pessoal, a política salarial e a política de pagamento de empréstimos e de atrasados.

Os resultados que a simplificação do orçamento geram são, fundamentalmente, de natureza política. Ela permite transformar um processo nebuloso e de difícil compreensão em um conjunto de atividades caracterizadas pela transparência.

Como o orçamento passa a ser apresentado de forma mais simples e acessível, mais gente pode entender seu significado. A sociedade passa a ter mais condições de fiscalizar a execução orçamentária e, por extensão, as próprias ações do governo municipal. Se, juntamente com esta simplificação, forem adotados instrumentos efetivos de intervenção da população na sua elaboração e controle, a participação popular terá maior eficácia.

Os orçamentos sintéticos, ao apresentar o orçamento (ou partes dele, como o plano de obras e os orçamentos setoriais) de forma resumida, fornecem uma informação rápida e acessível. A análise vertical permite compreender o que de fato influencia a receita e para onde se destinam os recursos, sem a “poluição numérica” de dezenas de rubricas de baixo valor. Funciona como um demonstrativo de origens e aplicações dos recursos da prefeitura, permitindo identificar com clareza o grau de dependência do governo de recursos próprios e de terceiros, a importância relativa das principais despesas, através do esclarecimento da proporção dos recursos destinada ao pagamento do serviço de terceiros, dos materiais de consumo, encargos financeiros, obras, etc.

A análise horizontal facilita as comparações com governos e anos anteriores.

A evidenciação das premissas desnuda o orçamento ao público, trazendo possibilidades de comparação. Permite perguntas do tipo: “por que a prefeitura vai pagar x por este serviço, se o seu preço de mercado é metade de x?”. Contribui para esclarecer os motivos de ineficiência da prefeitura nas suas atividades-meio e na execução das políticas públicas.

Apesar dos muitos avanços alcançados na gestão das contas públicas no Brasil, a sociedade ainda não se desfez da sensação de caixa preta quando se trata de acompanhar as contas públicas.

A gestão das contas públicas brasileiras passou por melhorias institucionais tão expressivas que é possível falar-se de uma verdadeira revolução. Mudanças relevantes abrangeram os processos e ferramentas de trabalho, a organização institucional, a constituição e capacitação de quadros de servidores, a reformulação do arcabouço legal e normativo e a melhoria do relacionamento com a sociedade, em âmbito federal, estadual e municipal.

Os diferentes atores que participam da gestão das finanças públicas tiveram suas funções redefinidas, ampliando-se as prerrogativas do Poder Legislativo na condução do processo decisório pertinente à priorização do gasto e à alocação da despesa. Esse processo se efetivou fundamentalmente pela unificação dos orçamentos do Governo Federal, antes constituído pelo orçamento da União, pelo orçamento monetário e pelo orçamento da previdência social.

Criou-se a Secretaria do Tesouro Nacional, em processo em que foram redefinidas as funções do Banco do Brasil, do Banco Central e do Tesouro Nacional.

Consolidou-se a visão de que o horizonte do planejamento deve compreender a elaboração de um Plano Plurianual (PPA) e, a cada ano, uma Lei de Diretrizes Orçamentárias (LDO) que por sua vez deve preceder a elaboração da Lei Orçamentária Anual (LOA).

Introduziu-se o conceito de responsabilidade fiscal, reconhecendo-se que os resultados fiscais e, por consequência, os níveis de endividamento do Estado, não podem ficar ao sabor do acaso, mas devem decorrer de atividade planejada, consubstanciada na fixação de metas fiscais. Os processos orçamentário e de planejamento, seguindo a tendência mundial, evoluíram das bases do orçamento-programa para a incorporação do conceito de resultados finalísticos, em que os recursos arrecadados devem retornar à sociedade na forma de bens e serviços que transformem positivamente sua realidade.

A transparência dos gastos públicos tornou-se possível graças à introdução de modernos recursos tecnológicos, propiciando registros contábeis mais ágeis e plenamente confiáveis. A execução orçamentária e financeira passou a contar com facilidades operacionais e melhores mecanismos de controle. Por consequência, a atuação dos órgãos de controle tornou-se mais eficaz, com a adoção de novo instrumental de trabalho, como a introdução do SIAFI e da conta única do Tesouro Nacional, acompanhados de diversos outros aperfeiçoamentos de ferramentas de gestão.

Evolução histórica dos princípios orçamentários constitucionais

Resultado da experiência histórica da gestão dos recursos públicos, os princípios orçamentários foram sendo desenvolvidos pela doutrina e pela jurisprudência, permitindo às normas orçamentárias adquirirem crescente eficácia.

Assim, os princípios, sendo enunciados em sua totalidade de maneira genérica que quase sempre se expressam em linguagem constitucional ou legal, estão entre os valores e as normas na escala da concretização do direito e com eles não se confundem.

Os princípios representam o primeiro estágio de concretização dos valores jurídicos a que se vinculam. A justiça e a segurança jurídica começam a adquirir concretude normativa e ganham expressão escrita.

Mas os princípios ainda comportam grau elevado de abstração e indeterminação.

Os princípios financeiros são dotados de eficácia, isto é, produzem efeitos e vinculam a eficácia principiológica, conducente à normativa plena, e não a eficácia própria da regra concreta, atributiva de direitos e obrigações.

Assim, os princípios não se colocam, pois, além ou acima do Direito (ou do próprio Direito positivo); também eles - numa visão ampla, superadora de concepções positivistas, literalista e absolutizantes das fontes legais - fazem parte do complexo ordenamental.

Não se contrapõem às normas, contrapõem-se tão-somente aos preceitos; as normas jurídicas é que se dividem em normas-princípios e normas-disposições.

Resultado da experiência histórica da gestão dos recursos públicos, os princípios orçamentários foram sendo desenvolvidos pela doutrina e pela jurisprudência, permitindo às normas orçamentárias adquirirem crescente eficácia, ou seja, que produzissem o efeito desejado, tivessem efetividade social, e fossem realmente observadas pelos receptores da norma, em especial o agente público.

Como princípios informadores do direito - e são na verdade as idéias centrais do sistema dando-lhe sentido lógico - foram sendo, gradativa e cumulativamente, incorporados ao sistema normativo.

Os princípios orçamentários, portanto, projetam efeitos sobre a criação - subsidiando o processo legislativo -, a integração - possibilitando a colmatagem das lacunas existentes no ordenamento - e a interpretação do direito orçamentário, auxiliando no exercício da função jurisdicional ao permitir a aplicação da norma a uma situação não regulada especificamente.

Alguns desses princípios foram adotados em certo momento por condizerem com as necessidades da época e posteriormente abandonados, ou pelo menos transformados, relativizados, ou mesmo mitigados, e o que ocorreu com o princípio do equilíbrio orçamentário, tão precioso ao estado liberal do século XIX, e que foi em parte relativizado com o advento do estado do bem estar social no período pós guerra.

Nos anos oitenta e noventa, em movimento pendular, o princípio do equilíbrio orçamentário foi revigorado e dada nova roupagem em face dos crescentes déficits estruturais advindos da dificuldade do Estado em financiar os extensos programas de segurança social e de alavancagem do desenvolvimento econômico.

Nossas Constituições, desde a Imperial até a atual, sempre deram tratamento privilegiado à matéria orçamentária.

De maneira crescente, foram sendo incorporados novos princípios orçamentários às várias cartas constitucionais reguladoras do Estado brasileiro.

Instaura-se a ordem constitucional soberana em nosso Império, e a Carta de 1824, em seus arts.171 e 172, institui as primeiras normas sobre o orçamento público no Brasil .

Estatui-se a reserva de lei - a aprovação da peça orçamentária deve observar regular processo legislativo - e a reserva de parlamento - a competência para a aprovação é privativa do Poder Legislativo, sujeita à sanção do Poder Executivo - para a aprovação do orçamento.

Inserir-se O PRINCÍPIO DA ANUALIDADE, ou temporalidade - significa que a autorização legislativa do gasto deve ser renovada a cada exercício financeiro - o orçamento era para vigor por um ano e sua elaboração competência do Ministro da Fazenda, cabendo à Assembléia-Geral - Câmara dos Deputados e Senado - sua discussão e aprovação.

Pari passu com a inserção da anualidade, fixa-se o PRINCÍPIO DA LEGALIDADE DA DESPESA - advindo do princípio geral da submissão da Administração à lei, a despesa pública deve ter prévia autorização legal. Entretanto, no período de 1822 a 1829, o Brasil somente teve orçamentos para a Corte e a Província do Rio de Janeiro, não sendo observado o PRINCÍPIO DA UNIVERSALIDADE - o orçamento deve conter todas as receitas e despesas da entidade, de qualquer natureza, procedência ou destino, inclusive a dos fundos, dos empréstimos e dos subsídios.

O primeiro orçamento geral do Império somente seria aprovado oito anos após a Independência, pelo Decreto Legislativo de 15.12.1830, referente ao exercício 1831-32.

Este orçamento continha normas relativas à elaboração dos orçamentos futuros, aos balanços, à instituição de comissões parlamentares para o exame de qualquer repartição pública e à obrigatoriedade de os ministros de Estado apresentarem relatórios impressos sobre o estado dos negócios a cargo das respectivas pastas e a utilização das verbas sob sua responsabilidade.

A reforma na Constituição imperial de 1824, emendada pela Lei de 12.08.1834, regulou o funcionamento das assembleias legislativas provinciais definindo-lhes a competência na fixação das receitas e despesas municipais e provinciais, bem como regradando a repartição entre os municípios e a sua fiscalização.

A Constituição republicana de 1891 introduziu profundas alterações no processo orçamentário. A elaboração do orçamento passou à competência privativa do Congresso Nacional.

Embora a Câmara dos Deputados tenha assumido a responsabilidade pela elaboração do orçamento, a iniciativa sempre partiu do gabinete do ministro da Fazenda que, mediante entendimentos reservados e extra-oficiais, orientava a comissão parlamentar de finanças na confecção da lei orçamentária.

A experiência orçamentária da República Velha revelou-se inadequada. Os parlamentos, em toda parte, são mais sensíveis à criação de despesas do que ao controle do déficit.

A reforma Constitucional de 1926 tratou de eliminar as distorções observadas no orçamento da República. Buscou-se, para tanto, promover duas alterações significativas: a proibição da concessão de créditos ilimitados e a introdução do princípio constitucional da exclusividade, ao inserir-se preceito prevendo: **“Art. 34. § 1º As leis de orçamento não podem conter disposições estranhas à previsão da receita e à despesa fixada para os serviços anteriormente criados. Não se incluem nessa proibição: a) a autorização para abertura de créditos suplementares e para operações de crédito como antecipação da receita; b) a determinação do destino a dar ao saldo do exercício ou do modo de cobrir o deficit.”**

O PRINCÍPIO DA EXCLUSIVIDADE, ou da pureza orçamentária, limita o conteúdo da lei orçamentária, impedindo que nela se pretendam incluir normas pertencentes a outros campos jurídicos, como forma de se tirar proveito de um processo legislativo mais rápido, as denominadas “caudas orçamentárias”, tackings dos ingleses, os riders dos norte-americanos, ou os Bepackungen dos alemães, ou ainda os cavaliers budgetaires dos franceses. Prática essa denominada por Eptácio Pessoa em 1922 de “verdadeira calamidade nacional”. No dizer de Ruy Barbosa, eram os “orçamentos rabilongos”, que introduziram o

registro de hipotecas no Brasil e até a alteração no processo de desquite propiciaram. Essa foi a primeira inserção deste princípio em textos constitucionais brasileiros, já na sua formulação clássica, segundo a qual a lei orçamentária não deveria conter matéria estranha à previsão da receita e à fixação da despesa, ressalvadas: a autorização para abertura de créditos suplementares e para operações de crédito como antecipação de receita; e a determinação do destino a dar ao saldo do exercício ou do modo de cobrir o déficit.

O princípio da exclusividade sofreu duas modificações na Constituição de 1988. Na primeira, não mais se autoriza a inclusão na lei orçamentária de normas sobre o destino a dar ao saldo do exercício como o fazia a Constituição de 1967.

Na segunda, podem ser autorizadas quaisquer operações de crédito, por antecipação de receita ou não.

A mudança refletiu um aprimoramento da técnica orçamentária, com o advento principalmente da Lei 4.320, de 1964, que regulou a utilização dos saldos financeiros apurados no exercício anterior pelo Tesouro ou entidades autárquicas e classificou como receita do orçamento o produto das operações de crédito.

A Constituição de 1934 restaurou, no plano constitucional, a competência do Poder Executivo para elaboração da proposta, que passou à responsabilidade direta do Presidente da República. Cabia ao Legislativo a análise e votação do orçamento, que podia, inclusive, ser emendado.

Além disso, a Constituição de 1934, como já mencionado anteriormente, estabelecia que a despesa deveria ser discriminada, obedecendo, pelo menos a parte variável, a rigorosa especialização.

Trata-se do PRINCÍPIO DA ESPECIALIZAÇÃO, ou especialidade, ou ainda, da discriminação da despesa, que se confunde com a própria questão da legalidade da despesa pública e é a razão de ser da lei orçamentária, prescrevendo que a autorização legislativa se refira a despesas específicas e não a dotações globais.

O princípio da especialidade abrange tanto o aspecto qualitativo dos créditos orçamentários quanto o quantitativo, vedando a concessão de créditos ilimitados.

Tal princípio só veio a ser expresso na Constituição de 1934, encerrando a explicitação da finalidade e da natureza da despesa e dando efetividade à indicação do limite preciso do gasto, ou seja, a dotação.

Norma no sentido da limitação dos créditos orçamentários permaneceu em todas as constituições subsequentes à reforma de 1926, com a exceção da Super lei de 1937.

O princípio da especificação tem profunda significância para a eficácia da lei orçamentária, determinando a fixação do montante dos gastos, proibindo a concessão de créditos ilimitados, que na Constituição de 1988, como nas demais anteriores, encontra-se expresso no texto constitucional, art. 167, VII (art. 62, § 1º, “b”, na de 1969 e art. 75 na de 1946).

Pode ser também de caráter qualitativo, vedando a transposição, remanejamento ou a transferência de recursos de uma categoria de programação para outra ou de um órgão para outro, como hoje dispõe o art. 167, VI (art. 62, §1º, “a”, na de 1969 e art. 75 na de 1946).

Ou, finalmente pode o princípio referir-se ao aspecto temporal, limitando a vigência dos créditos especiais e extraordinários ao exercício financeiro em que forem autorizados, salvo se o ato de autorização for promulgado nos últimos quatro meses daquele exercício, caso em que reabertos nos limites dos seus saldos, serão incorporados ao orçamento do exercício financeiro subsequente, ex vi do atual art. 167, § 2º (art. 62, § 4º, na de 1969 e sem previsão na de 1946).

DA APLICAÇÃO DA LEI PENAL

Lei Penal em Branco

▪ **Interpretação e Analogia**

As normas penais em branco são normas que dependem do complemento de outra norma.

Norma Penal em branco Homogênea	Norma Penal em branco Heterogênea
A norma complementar possui o mesmo nível hierárquico da norma penal. Quando homovitelina, corresponde ao mesmo ramo do Direito, ex. Penal e Penal. Quando heterovitelina, abrange ramos diferentes do Direito, ex. Penal e Civil.	A norma complementar não possui o mesmo nível hierárquico da norma penal. Ex. o complemento da lei de drogas está em decreto que define substâncias consideradas drogas.

Outro ponto fundamental é a diferenciação entre analogia e interpretação analógica:

A lei penal admite interpretação analógica para incluir hipóteses análogas às elencadas pelo legislador, ainda que prejudiciais ao agente.	Já a analogia só pode ser utilizada em normas não incriminadoras, para beneficiar o réu.
---	---

Lei Penal no Tempo

▪ **Conflito Aparente de Leis Penais e Tempo do Crime**

Sobre o tempo do crime, é importante saber que: A teoria da atividade é adotada pelo Código Penal, de maneira que, considera-se praticado o crime no momento da ação ou omissão (data da conduta).

Nos crimes permanentes e continuados aplica-se a lei em vigor ao final da prática criminosa, ainda que mais gravosa. Não é caso de retroatividade, pois na verdade, a lei mais grave está sendo aplicada a um crime que ainda está sendo praticado.

Sobre o conflito aparente de leis penais, a doutrina resolve essa aparente antinomia através dos seguintes princípios:

- Princípio da especialidade = norma especial prevalece sobre a geral, ex. infanticídio.
- Princípio da subsidiariedade = primeiro tentar aplicar o crime mais grave, se não for o caso, aplicar a norma subsidiária, menos grave.
- Consunção = ao punir o todo pune a parte. Ex. crime progressivo (o agente necessariamente precisa passar pelo crime menos grave), progressão criminosa (o agente queria praticar um crime menos grave, mas em seguida pratica crime mais grave), atos impuneáveis (prévios, simultâneos ou subsequentes).

Lei Penal no Espaço

▪ **Lugar do Crime, Territorialidade e Extraterritorialidade**

Quanto à aplicação da lei penal no espaço, a regra adotada no Brasil é a utilização do princípio da territorialidade, ou seja, aplica-se a lei penal aos crimes cometidos no território nacional.

Art. 5º - *Aplica-se a lei brasileira, sem prejuízo de convenções, tratados e regras de direito internacional, ao crime cometido no território nacional.*

Como o CP admite algumas exceções, podemos dizer que foi adotado o princípio da territorialidade mitigada/temperada.

Fique atento, pois são considerados como **território brasileiro por extensão**:

- Navios e aeronaves públicos;
- Navios e aeronaves particulares, desde que se encontrem em alto mar ou no espaço aéreo. Ou seja, não estando no território de nenhum outro país.

Por outro lado, a extraterritorialidade é a aplicação da lei penal brasileira a um fato criminoso que não ocorreu no território nacional.

Extraterritorialidade

Art. 7º - *Ficam sujeitos à lei brasileira, embora cometidos no estrangeiro:*

I - os crimes (EXTRATERRITORIALIDADE INCONDICIONADA):

- a) contra a vida ou a liberdade do Presidente da República;*
 - b) contra o patrimônio ou a fé pública da União, do Distrito Federal, de Estado, de Território, de Município, de empresa pública, sociedade de economia mista, autarquia ou fundação instituída pelo Poder Público;*
 - c) contra a administração pública, por quem está a seu serviço;*
 - d) de genocídio, quando o agente for brasileiro ou domiciliado no Brasil;*
- II - os crimes (EXTRATERRITORIALIDADE CONDICIONADA):*
- a) que, por tratado ou convenção, o Brasil se obrigou a reprimir;*
 - b) praticados por brasileiro;*
 - c) praticados em aeronaves ou embarcações brasileiras, mercantes ou de propriedade privada, quando em território estrangeiro e aí não sejam julgados.*

§ 1º - *Nos casos do inciso I, o agente é punido segundo a lei brasileira, ainda que absolvido ou condenado no estrangeiro.*

§ 2º - *Nos casos do inciso II, a aplicação da lei brasileira depende do concurso das seguintes condições:*

- a) entrar o agente no território nacional;*
- b) ser o fato punível também no país em que foi praticado;*
- c) estar o crime incluído entre aqueles pelos quais a lei brasileira autoriza a extradição;*
- d) não ter sido o agente absolvido no estrangeiro ou não ter aí cumprido a pena;*
- e) não ter sido o agente perdoado no estrangeiro ou, por outro motivo, não estar extinta a punibilidade, segundo a lei mais favorável.*

§ 3º - *A lei brasileira aplica-se também ao crime cometido por estrangeiro contra brasileiro fora do Brasil, se, reunidas as condições previstas no parágrafo anterior:*

DO CRIME. DA IMPUTABILIDADE PENAL. DO CONCURSO DE PESSOAS

Conceito

O crime, para a teoria tripartida, é fato típico, ilícito e culpável. Alguns, entendem que a culpabilidade não é elemento do crime (teoria bipartida).

Classificações

- **Crime comum:** qualquer pessoa pode cometê-lo.
- **Crime próprio:** exige determinadas qualidades do sujeito.
- **Crime de mão própria:** só pode ser praticado pela pessoa.

Não cabe coautoria.

- **Crime material:** se consuma com o resultado.
- **Crime formal:** se consuma independente da ocorrência do resultado.

• **Crime de mera conduta:** não há previsão de resultado naturalístico.

Fato Típico e Teoria do Tipo

O fato típico divide-se em elementos:

- Conduta humana;
- Resultado naturalístico;
- Nexo de causalidade;
- Tipicidade.

▪ **Teorias que explicam a conduta**

Teoria Causal-Naturalística	Teoria Finalista (Hans Welzel)	Teoria Social
Conduta como movimento corporal.	Conduta é ação voluntária (dolosa ou culposa) destinada a uma finalidade.	Ação humana voluntária com relevância social.

A teoria finalista da conduta foi adotada pelo Código Penal, pois como veremos adiante o erro constitutivo do tipo penal exclui o dolo, mas permite a punição por crime culposos, se previsto em lei. Isso demonstra que o dolo e a culpa se inserem na conduta.

A conduta humana pode ser uma ação ou omissão. Há também o crime **omissivo impróprio**, no qual a ele é imputado o resultado, em razão do descumprimento do dever de vigilância, de acordo com a **TEORIA NATURALÍSTICO-NORMATIVA**.

Perceba a diferença:

- Crime comissivo = relação de causalidade física ou natural que enseja resultado naturalístico, ex. eu mato alguém.
- Crime comissivo por omissão (omissivo impróprio) = relação de causalidade normativa, o descumprimento de um dever leva ao resultado naturalístico, ex. uma babá fica no Instagram e não vê a criança engolir produtos de limpeza – se tivesse agido teria evitado o resultado.

O dever de agir incumbe a quem?
A quem tenha por lei obrigação de cuidado, proteção ou vigilância, ex. os pais.
A quem tenha assumido a responsabilidade de impedir o resultado, ex. por contrato.
A quem com o seu comportamento anterior, criou o risco da ocorrência do resultado (norma de ingerência), ex. trote de faculdade.

Quanto ao **resultado naturalístico**, é considerado como mudança do mundo real provocado pela conduta do agente. Nos crimes materiais exige-se um resultado naturalístico para a consumação, ex. o homicídio tem como resultado naturalístico um corpo sem vida.

Nos crimes formais, o resultado naturalístico pode ocorrer, mas a sua ocorrência é irrelevante para o Direito Penal, ex. auferir de fato vantagem no crime de corrupção passiva é mero exaurimento.

Já os crimes de mera conduta são crimes em que não há um resultado naturalístico, ex. invasão de domicílio – nada muda no mundo exterior.

Mas não confunda! O resultado normativo/jurídico ocorre em todo e qualquer crime, isto é, lesão ao bem jurídico tutelado pela norma penal.

O **nexo de causalidade** consiste no vínculo que une a conduta do agente ao resultado naturalístico ocorrido no mundo exterior. No Brasil adotamos a **Teoria da Equivalência dos Antecedentes (conditio sine qua non)**, que considera causa do crime toda conduta sem a qual o resultado não teria ocorrido.

Por algum tempo a teoria da equivalência dos antecedentes foi criticada, no sentido de até onde vai a sua extensão?! Em resposta a isso, ficou definido que como filtro o dolo. Ou seja, só será considerada causa a conduta que é indispensável ao resultado e **que foi querida pelo agente**. Assim, toda conduta que leva ao resultado do crime deve ser punida, desde que haja dolo ou culpa.

Art. 13 - O resultado, de que depende a existência do crime, somente é imputável a quem lhe deu causa. Considera-se causa a ação ou omissão sem a qual o resultado não teria ocorrido.

Em contraposição a essa teoria, existe a **Teoria da Causalidade Adequada**, adotada parcialmente pelo sistema brasileiro. Trata-se de hipótese de concausa superveniente relativamente independente que, por si só, produz o resultado.

Mas pera... O que é uma concausa? Circunstância que atua paralelamente à conduta do agente em relação ao resultado. As **concausas absolutamente independentes** são aquelas que não se juntam à conduta do agente para produzir o resultado, e podem ser:

- **Preexistentes:** Já tinham colocado veneno no chá do meu desafeto quando eu vou matá-lo.
- **Concomitantes:** Atiro no meu desafeto, mas o teto cai e mata ele.
- **Supervenientes:** Dou veneno ao meu desafeto, mas antes de fazer efeito alguém o mata.

Consequência em todas as hipóteses de concausa absolutamente independente: O AGENTE SÓ RESPONDE POR TENTATIVA, PORQUE O RESULTADO SE DEU POR CAUSA ABSOLUTAMENTE INDEPENDENTE. SE SUBTRAIR A CONDUTA DO AGENTE, O RESULTADO TERIA OCORRIDO DE QUALQUER JEITO (TEORIA DA EQUIVALÊNCIA DOS ANTECEDENTES).

Até aí fácil né? Mas agora vem o pulo do gato! Existem as **concausas relativamente independentes**, que se unem a outras circunstâncias para produzir o resultado.

- **Preexistente:** O agente provoca hemofilia no seu desafeto, já sabendo de sua doença, que vem a óbito por perda excessiva de sangue. Sem sua conduta o resultado não teria ocorrido e ele teve dolo, logo, o agente responde pelo resultado (homicídio consumado), conforme a teoria da equivalência dos antecedentes.
- **Concomitante:** Doses de veneno se unem e levam a óbito a vítima. Sem sua conduta o resultado não teria ocorrido e existe dolo, logo, o agente responde pelo resultado (homicídio consumado), conforme a teoria da equivalência dos antecedentes.

• **Superveniente:** Aqui tudo muda, pois é utilizada a teoria da causalidade adequada. Se a concausa não é um desdobramento natural da conduta, o agente só responde por tentativa, ex. eu dou um tiro no agente, mas ele morre em um acidente fatal dentro da ambulância. Todavia, se a concausa é um desdobramento da conduta do agente, ele responde pelo resultado, ex. infecção generalizada gerada pelo ferimento do tiro (homicídio consumado).

Agora vem a cereja do bolo, com a **Teoria da Imputação Objetiva (Roxin)**. Em linhas gerais, nessa visão, só ocorre imputação ao agente que criou ou aumentou um risco proibido pelo Direito, desde que esse risco tenha ligação com o resultado. Ex. Eu causo um incêndio na casa do meu desafeto, serei imputada pelo incêndio, não pela morte de alguém que entrou na casa para salvar bens.

Explicando melhor, para a teoria da imputação objetiva, a imputação só pode ocorrer quando o agente tiver dado causa ao fato (causalidade física), mas, ao mesmo tempo, haja uma relação de causalidade normativa, isto é, criação de um risco não permitido para o bem jurídico que se pretende tutelar.

Criar ou aumentar um risco + O risco deve ser proibido pelo Direito + O risco deve ser criado no resultado

Por fim, a **tipicidade** consiste na subsunção – adequação da conduta do agente a uma previsão típica. Algumas vezes é necessário usar mais de um tipo penal para fazer a subsunção (conjugação de artigos).

Ainda dentro do fato típico, vamos analisar dolo e culpa. Com o finalismo (Hans Welzel), o dolo e a culpa, que são elementos subjetivos, foram transportados da culpabilidade para o fato típico (conduta). Assim, a conduta passou a ser definida como ação humana dirigida a um fim.

Crime Doloso

- **Dolo direto** = vontade livre e consciente de praticar o crime.
- **Dolo eventual** = assunção do risco produzido pela conduta.

Perceba que no dolo eventual existe consciência de que a conduta pode gerar um resultado criminoso, e mesmo diante da probabilidade de dar algo errado, o agente assume esse risco.

Dolo genérico	Vontade de praticar a conduta descrita no tipo penal sem nenhuma outra finalidade
Dolo específico (especial fim de agir)	O agente pratica a conduta típica por alguma razão especial.
Dolo direto de primeiro grau	A vontade é direcionada para a produção do resultado.
Dolo direto de segundo grau (dolo de consequências necessárias)	O agente possui uma vontade, mas sabe que para atingir sua finalidade existem efeitos colaterais que irão necessariamente lesar outros bens jurídicos. Ex. dolo direto de primeiro grau é atingir o Presidente, dolo direto de segundo grau é atingir o motorista do Presidente, ao colocar uma bomba no carro.

Dolo geral, por erro sucessivo, aberratio causae (erro de relação de causalidade)	Ocorre quando o agente, acreditando ter alcançado seu objetivo, pratica nova conduta, com finalidade diversa, mas depois se constata que esta última foi a que efetivamente causou o resultado. Ex. enforcamento e depois atiro no lago, e a vítima morre de afogamento.
Dolo antecedente, atual e subsequente	O dolo antecedente é o que se dá antes do início da execução. O dolo atual é o que está presente durante a execução. O dolo subsequente ocorre quando o agente inicia a conduta com finalidade lícita, mas altera o seu ânimo e passa a agir de forma ilícita.

Crime Culposo

No crime culposo, a conduta do agente viola um dever de cuidado:

- **Negligência:** o agente deixa de fazer algo que deveria.
- **Imprudência:** o agente se excede no que faz.
- **Imperícia:** O agente desconhece uma regra técnica profissional, ex. o médico dá um diagnóstico errado ao paciente que vem a receber alta e falecer.

• **Requisitos do crime culposo**

- Conduta Voluntária: o fim da conduta pode ser lícito ou ilícito, mas quando ilícito não é o mesmo que se produziu (a finalidade não é do resultado).
- Violação de um dever objetivo de cuidado: negligência, imprudência, imperícia.
- Resultado naturalístico involuntário (não querido).
- Nexo causal.
- Tipicidade: o fato deve estar previsto como crime culposamente.
- Previsibilidade objetiva: o homem médio seria capaz de prever o resultado.

Culpa Consciente	Culpa Inconsciente
O agente prevê o resultado como possível, mas acredita sinceramente que este não irá ocorrer.	O agente não prevê que o resultado possa ocorrer. Só tem a previsibilidade objetiva, mas não subjetiva.
Culpa Própria	Culpa Imprópria
O agente não quer o resultado criminoso.	O agente quer o resultado, mas acha que está amparado por uma excludente de ilicitude ou culpabilidade. Consequência: exclui o dolo, mas imputa culpa.

Não existe no Direito Penal brasileiro compensação de culpas, de maneira que cada um deve responder pelo o que fez. Outro ponto interessante é que o crime preterdoloso é uma espécie de crime qualificado pelo resultado. No delito preterdoloso, o resultado que qualifica o crime é culposo: Dolo na conduta inicial e culpa no resultado que ocorreu.

DISPOSIÇÕES PRELIMINARES DO CÓDIGO DE PROCESSO PENAL

DECRETO-LEI Nº 3.689, DE 3 DE OUTUBRO DE 1941

CÓDIGO DE PROCESSO PENAL

O PRESIDENTE DA REPÚBLICA, usando da atribuição que lhe confere o art. 180 da Constituição, decreta a seguinte Lei:

LIVRO I DO PROCESSO EM GERAL

TÍTULO I DISPOSIÇÕES PRELIMINARES

Art. 1o O processo penal rege-se-á, em todo o território brasileiro, por este Código, ressalvados:

I - os tratados, as convenções e regras de direito internacional;

II - as prerrogativas constitucionais do Presidente da República, dos ministros de Estado, nos crimes conexos com os do Presidente da República, e dos ministros do Supremo Tribunal Federal, nos crimes de responsabilidade (Constituição, arts. 86, 89, § 2º, e 100);

III - os processos da competência da Justiça Militar;

IV - os processos da competência do tribunal especial (Constituição, art. 122, no 17);

V - os processos por crimes de imprensa. (Vide ADPF nº 130)

Parágrafo único. Aplicar-se-á, entretanto, este Código aos processos referidos nos nos. IV e V, quando as leis especiais que os regulam não dispuserem de modo diverso.

Art. 2oA lei processual penal aplicar-se-á desde logo, sem prejuízo da validade dos atos realizados sob a vigência da lei anterior.

Art. 3oA lei processual penal admitirá interpretação extensiva e aplicação analógica, bem como o suplemento dos princípios gerais de direito.

LEI PROCESSUAL PENAL NO TEMPO, NO ESPAÇO E EM RELAÇÃO ÀS PESSOAS

Lei Processual Penal no tempo

Ao contrário da lei penal, a lei processual penal no tempo, uma vez em vigência, tem aplicação imediata, ou seja, passa a atingir todos os processos que ainda se encontram em curso, não importando situações gravosas que possam ser originadas ao acusado. Tal afirmação ocorre em virtude do princípio do efeito imediato ou da aplicação imediata.

Importante esclarecer que os atos praticados anteriormente da nova lei não serão invalidados, em decorrência do princípio *tempus regit actum*.

Como exemplo: O Código de Processo Penal atualmente é de 1941. Caso tenhamos um novo Código de Processo Penal em 2019, todos os atos praticados na vigência da lei de 1941 continuam válidos, sendo que somente a partir da vigência do Código de 2019 (e conseqüente revogação do Código de 1941) que passarão a serem válidos os atos com base no novo Código.

Lei Processual Penal no espaço

A lei processual penal no espaço aplica-se em com base no princípio da territorialidade absoluta, ou seja, o processo penal é aplicado em todo território brasileiro.

Como exceção, os tratados, as convenções e as regras de direito internacional podem ser aplicadas, excluindo-se a jurisdição pátria. Tal fato acontece por conta da imunidade diplomática, positivada na Convenção de Viena, aprovado pelo Decreto Legislativo nº 103/1964.

Exemplo: A regra é a aplicação do processo penal para todos os crimes praticados em território brasileiro. Porém, uma pessoa com imunidade diplomática, como embaixadores, secretários de embaixada, familiares, além de funcionários de organizações internacionais, como a ONU, serão submetidos à lei material (Código Penal) de seu país, conseqüentemente a lei processual penal de seu país também.

INQUÉRITO POLICIAL

Inquérito Policial

O **inquérito policial** é um *procedimento administrativo investigatório*, de caráter inquisitório e preparatório, consistente em um conjunto de diligências realizadas pela polícia investigativa para apuração da infração penal e de sua autoria, presidido pela autoridade policial, a fim de que o titular da ação penal possa ingressar em juízo.

A mesma definição pode ser dada para o *termo circunstanciado* (ou "TC", como é usualmente conhecido), que são instaurados em caso de infrações penais de menor potencial ofensivo, a saber, as contravenções penais e os crimes com pena máxima não superior a dois anos, cumulada ou não com multa, submetidos ou não a procedimento especial.

A natureza jurídica do inquérito policial, como já dito no item anterior, é de "procedimento *administrativo* investigatório". E, se é administrativo o procedimento, significa que não incidem sobre ele as nulidades previstas no Código de Processo Penal para o processo, nem os princípios do contraditório e da ampla defesa.

Desta maneira, eventuais vícios existentes no inquérito policial não afetam a ação penal a que der origem, salvo na hipótese de provas obtidas por meios ilícitos, bem como aquelas provas que, excepcionalmente na fase do inquérito, já foram produzidas com observância do contraditório e da ampla defesa, como uma produção antecipada de provas, por exemplo.

A finalidade do inquérito policial é justamente a apuração do crime e sua autoria, e à colheita de elementos de informação do delito no que tange a sua materialidade e seu autor.

"Notitia criminis"

É o conhecimento, pela autoridade policial, acerca de um fato delituoso que tenha sido praticado. São as seguintes suas espécies:

A) **"Notitia criminis" de cognição imediata.** Nesta, a autoridade policial toma conhecimento do fato por meio de suas atividades corriqueiras (*exemplo*: durante uma investigação qual quer descobre uma ossada humana enterrada no quintal de uma casa);

B) “Notitia criminis” de cognição mediata. Nesta, a autoridade policial toma conhecimento do fato por meio de um expediente escrito (*exemplo*: requisição do Ministério Público; requerimento da vítima);

C) “Notitia criminis” de cognição coercitiva. Nesta, a autoridade policial toma conhecimento do fato delituoso por intermédio do auto de prisão em flagrante.

“Delatio criminis”

Nada mais é que uma espécie de notitia criminis, consiste na comunicação de uma infração penal à autoridade policial, feita por qualquer pessoa do povo.

Características do inquérito policial

- *Peça escrita.* Segundo o art. 9º, do Código de Processo Penal, todas as peças do inquérito policial serão, num só processo, reduzidas a escrito (ou a termo) ou datilografadas e, neste caso, rubricadas pela autoridade policial. Vale lembrar, contudo, que o fato de ser peça escrita não obsta que sejam os atos produzidos durante tal fase sejam gravados por meio de recurso de áudio e/ou vídeo;

- *Peça sigilosa.* De acordo com o art. 20, *caput*, CPP, a autoridade assegurará no inquérito o sigilo necessário à elucidação do fato ou exigido pelo interesse da sociedade.

Mas, esse sigilo não absoluto, pois, em verdade, tem acesso aos autos do inquérito o juiz, o promotor de justiça, e a autoridade policial, e, ainda, de acordo com o art. 5º, LXIII, CF, com o art. 7º, XIV, da Lei nº 8.906/94 - Estatuto da Ordem dos Advogados do Brasil - e com a **Súmula Vinculante nº 14**, o advogado tem acesso aos atos já documentados nos autos, independentemente de procuração, para assegurar direito de assistência do preso e investigado.

Desta forma, veja-se, o acesso do advogado não é amplo e irrestrito. Seu acesso é apenas às informações já introduzidas nos autos, mas não em relação às diligências em andamento.

Caso o delegado não permita o acesso do advogado aos atos já documentados, é cabível Reclamação ao STF para ter acesso às informações (por desrespeito a teor de Súmula Vinculante), *habeas corpus* em nome de seu cliente, ou o meio mais rápido que é o mandado de segurança em nome do próprio advogado, já que a prerrogativa violada de ter acesso aos autos é dele.

Por fim, ainda dentro desta característica da sigilosidade, há se chamar atenção para o parágrafo único, do art. 20, CPP, com nova redação dada pela Lei nº 12.681/2012, segundo o qual, nos atestados de antecedentes que lhe forem solicitados, a autoridade policial não poderá mencionar quaisquer anotações referentes à instauração de inquérito contra os requerentes.

Isso atende a um anseio antigo de parcela considerável da doutrina, no sentido de que o inquérito, justamente por sua característica da pré-judicialidade, não deve ser sequer mencionado nos atestados de antecedentes. Já para outro entendimento, agora contra a lei, tal medida representa criticável óbice a que se descubra mais sobre um cidadão em situações como a investigação de vida pregressa anterior a um contrato de trabalho.

- *Peça inquisitorial.* No inquérito não há contraditório nem ampla defesa. Por tal motivo não é autorizado ao juiz, quando da sentença, a se fundar exclusivamente nos elementos de informação colhidos durante tal fase administrativa para embasar seu decreto (art. 155, *caput*, CPP). Ademais, graças a esta característica, não há uma sequência pré-ordenada obrigatória de atos a ocorrer na fase do inquérito, tal como ocorre no momento processual, devendo estes ser realizados de acordo com as necessidades que forem surgindo.

- *Peça Discricionária.* A autoridade policial possui liberdade para realizar aquelas diligências investigativas que ela julga mais adequadas para aquele caso.

- *Peça oficiosa/oficial.* Pode ser instaurada de ofício.

- *Peça indisponível.* Uma vez instaurado o inquérito policial ele se torna indisponível. O delegado não pode arquivar o inquérito policial (art. 17, CPP). Quem vai fazer isso é a autoridade judicial, mediante requerimento do promotor de justiça.

Valor probatório

Fernando Capez ensina que, “o inquérito tem valor probatório meramente relativo, pois serve de base para a denúncia e para as medidas cautelares, mas não serve sozinho para sustentar sentença condenatória, pois os elementos colhidos no inquérito o foram de modo inquisitivo, sem contraditório e ampla defesa.”

Grau de Cognição

Consiste no valor probatório a criar um juízo de verossimilhança, assim, não é um juízo de certeza da autoria delitiva a fase de inquérito policial. Compete à fase processual a análise probatória de autoria.

Identificação criminal

Envolve a *identificação fotográfica* e a *identificação datiloscópica*. Antes da atual Constituição Federal, a identificação criminal era obrigatória (a Súmula nº 568, STF, anterior a 1988, inclusive, dizia isso), o que foi modificado na atual Lei Fundamental pelo art. 5º, LVIII, segundo o qual o civilmente identificado não será submetido à identificação criminal, “salvo nas hipóteses previstas em lei”.

A primeira Lei a tratar do assunto foi a de nº 8.069/90 (“Estatuto da Criança e do Adolescente”), em seu art. 109, segundo o qual a identificação criminal somente será cabível quando houver fundada dúvida quanto à identidade do menor.

Depois, em 1995, a Lei nº 9.034 (“Lei das Organizações Criminosas”) dispôs em seu art. 5º que a identificação criminal de pessoas envolvidas com a ação praticada por organizações criminosas será realizada independentemente de identificação civil.

Posteriormente, a Lei nº 10.054/00 veio especialmente para tratar do assunto, e, em seu art. 3º, trouxe um rol taxativo de delitos em que a identificação criminal deveria ser feita obrigatoriamente, sem mencionar, contudo, os crimes praticados por organizações criminosas, o que levou parcela da doutrina e da jurisprudência a considerar o art. 5º, da Lei nº 9.034/90 parcialmente revogado.

Como último ato, a Lei nº 10.054/00 foi revogada pela Lei nº 12.037/09, que também trata especificamente apenas sobre o tema “identificação criminal”. Esta lei não traz mais um rol taxativo de delitos nos quais a identificação será obrigatória, *mas sim um art. 3º com situações em que ela será possível*:

A) Quando o documento apresentar rasura ou tiver indícios de falsificação (inciso I);

B) Quando o documento apresentado for insuficiente para identificar o indivíduo de maneira cabal (inciso II);

C) Quando o indiciado portar documentos de identidade distintos, com informações conflitantes entre si (inciso III);

D) Quando a identificação criminal for essencial para as investigações policiais conforme decidido por despacho da autoridade judiciária competente, de ofício ou mediante representação da autoridade policial/promotor de justiça/defesa (inciso IV). *Nesta hipótese, de acordo com o parágrafo único, do art. 5º*

da atual lei (acrescido pela Lei nº 12.654/2012), a identificação criminal poderá incluir a coleta de material biológico para a obtenção do perfil genético;

E) Quando constar de registros policiais o uso de outros nomes ou diferentes qualificações (inciso V);

F) Quando o estado de conservação ou a distância temporal ou da localidade da expedição do documento apresentado impossibilitar a completa identificação dos caracteres essenciais (inciso VI).

Por fim, atualmente, os dados relacionados à coleta do perfil genético deverão ser armazenados em banco de dados de perfis genéticos, gerenciado por unidade oficial de perícia criminal (art. 5º-A, acrescido pela Lei nº 12.654/2012). Tais bancos de dados devem ter caráter sigiloso, respondendo civil, penal e administrativamente aquele que permitir ou promover sua utilização para fins diversos do previsto na lei ou em decisão judicial.

Aplicação do Princípio da Insignificância no Inquérito Policial

O princípio da insignificância tem origem no Direito Romano. E refere-se, então, à relevância ou à insignificância dos objetos das lides. Vale análise sobre a relevância jurídica do ato praticado pelo autor do delito e sua significância para o bem jurídico tutelado.

No caso do Direito Penal, não se trata de um princípio previsto na legislação. É, por outro lado, uma construção doutrinária. E foi assimilado, então, pela jurisprudência.

A depender da natureza do fato, os prejuízos ocasionados podem ser considerados ínfimos ou insignificante. E, desse modo, incidir o princípio da bagatela para absolvição do réu.

Nessa perspectiva, dispõe, então, o art. 59 do Código Penal:

Art. 59 – O juiz, atendendo à culpabilidade, aos antecedentes, à conduta social, à personalidade do agente, aos motivos, às circunstâncias e consequências do crime, bem como ao comportamento da vítima, estabelecerá, conforme seja necessário e suficiente para reprovação e prevenção do crime...

Como o Princípio da Insignificância decorre de uma construção histórica, doutrinária e jurisprudencial, o Supremo Tribunal Federal houve por bem fixar critérios que direcionem a aplicabilidade ou não da 'insignificância' aos casos concretos. Para tanto, estabeleceu os seguintes critérios, de observação cumulativa:

- a mínima ofensividade da conduta do agente;
- a ausência de periculosidade social da ação;
- o reduzido grau de reprovabilidade do comportamento;
- a inexpressividade da lesão jurídica provocada.

Não há qualquer dúvida de que o princípio da insignificância pode ser aplicado pelo magistrado ou tribunal quando verificada a presença dos mencionados requisitos autorizadores e se tratar de crimes que admitam a sua aplicação.

No entanto, apesar de ainda controverso, a jurisprudência atual vem sendo direcionada no sentido de que não é possível a análise jurídica da conduta do acusado, em sede de inquérito policial, para então aplicar desde logo o princípio da insignificância diante de eventual atipicidade da conduta imputada ao autor do ilícito.

Para o STJ, a resposta é negativa. A análise quanto à insignificância ou não do fato seria restrita ao Poder Judiciário, em juízo, a posteriori. Cabe à autoridade policial o dever legal de agir em frente ao suposto fato criminoso. Este entendimento consta do Informativo **441 do STJ**:

A Turma concedeu parcialmente a ordem de habeas corpus a paciente condenado pelos delitos de furto e de resistência, reconhecendo a aplicabilidade do princípio da insignificância somente em relação à conduta enquadrada no art. 155, caput, do CP (subtração de dois sacos de cimento de 50 kg, avaliados em R\$ 45). Asseverou-se, no entanto, ser impossível acolher o argumento de que a referida declaração de atipicidade teria o condão de descaracterizar a legalidade da ordem de prisão em flagrante, ato a cuja execução o apenado se opôs de forma violenta.

Segundo o Min. Relator, no momento em que toma conhecimento de um delito, surge para a autoridade policial o dever legal de agir e efetuar o ato prisional. O juízo acerca da incidência do princípio da insignificância é realizado apenas em momento posterior pelo Poder Judiciário, de acordo com as circunstâncias atinentes ao caso concreto. Logo, configurada a conduta típica descrita no art. 329 do CP, não há de se falar em consequente absolvição nesse ponto, mormente pelo fato de que ambos os delitos imputados ao paciente são autônomos e tutelam bens jurídicos diversos. HC 154.949-MG, Rel. Min. Felix Fischer, julgado em 3/8/2010.

Indiciamento

O ato de "Indiciar" é atribuir a alguém a prática de uma infração penal. Trata-se de ato privativo do delegado policial.

Condução Coercitiva no Inquérito Policial

A condução coercitiva é o meio pelo qual determinada pessoa é levada à presença de autoridade policial ou judiciária. É comando impositivo, que independente da voluntariedade da pessoa, admitindo-se o uso de algemas nos limites da Súmula 11 do Supremo Tribunal Federal.

Incomunicabilidade do indiciado preso

De acordo com o art. 21, do Código de Processo Penal, seria possível manter o indiciado preso pelo prazo de três dias, quando conveniente à investigação ou quando houvesse interesse da sociedade

O entendimento prevalente, contudo, é o de que, por ser o Código de Processo Penal da década de 1940, não foi o mesmo recepcionado pela Constituição Federal de 1988. Logo, prevalece de forma maciça, atualmente, que este art. 21, CPP está tacitamente revogado.

Prazo para conclusão do inquérito policial

De acordo com o Código de Processo Penal, em se tratando de *indiciado preso*, o prazo é de dez dias improrrogáveis para conclusão. Já em se tratando de *indiciado solto*, tem-se trinta dias para conclusão, admitida prorrogações a fim de se realizar ulteriores e necessárias diligências.

Convém lembrar que, *na Justiça Federal*, o prazo é de quinze dias para *acusado preso*, admitida duplicação deste prazo (art. 66, da Lei nº 5.010/66). Já para *acusado solto*, o prazo será de trinta dias admitidas prorrogações, seguindo-se a regra geral.

Também, na Lei nº 11.343/06 ("Lei de Drogas"), o prazo é de trinta dias para *acusado preso*, e de noventa dias para *acusado solto*. Em ambos os casos pode haver duplicação de prazo.

Por fim, na Lei nº 1.551/51 ("Lei dos Crimes contra a Economia Popular"), o prazo, *esteja o acusado solto ou preso*, será sempre de dez dias.

**NOÇÕES INTRODUTÓRIAS DE CRIMINOLOGIA: CON-
CEITO, OBJETO, MÉTODO E HISTÓRICO. ESCOLAS SO-
CIOLOGICAS DO CRIME. ESCOLA CLÁSSICA E POSITIVA.
ESCOLA DE POLÍTICA CRIMINAL E “TERZA SCUOLA”**

Ciência do ser que se dedica de forma **interdisciplinar** e mediante análise das experiências humanas, de forma predominantemente **empírica**, portanto esta ciência se reporta ao **estudo do delito** como fenômeno social, dos processos de elaboração das leis, das várias formas de **delinquência** e das relações sociais do crime, passando pelas causas da criminalidade, pela posição da vítima, e percorrendo os sistemas de justiça criminal e as inúmeras formas de **controle social**. (castro, 2015)

A criminologia é uma ciência social, filiada à Sociologia, e não uma ciência social independente, desorientada. Em relação ao seu objeto — a criminalidade — a criminologia é ciência geral porque cuida dela de um modo geral. Em relação a sua posição, a Criminologia é uma ciência particular, porque, no seio da Sociologia e sob sua égide, trata, particularmente, da criminalidade.

Na concepção de Newton Fernandes e Valter Fernandes, criminologia é o “tratado do Crime”.

A interdisciplinaridade da criminologia é histórica, bastando, para demonstrar isso, dizer que seus fundadores foram um médico (Cesare Lombroso), um jurista sociólogo (Enrico Ferri) e um magistrado (Raffaele Garofalo).

Assim, além de outras, sempre continuam existindo as três correntes: a **clínica**, a **sociológica** e a **jurídica**, que, ao nosso ver, antes de buscarem soluções isoladas, devem caminhar unidas e interrelacionadas.

A **criminologia radical** busca esclarecer a relação crime/formação econômico-social, tendo como conceitos fundamentais relações de produção e as questões de poder econômico e político. Já a criminologia da reação social é definida como uma atividade intelectual que estuda os processos de criação das normas penais e das normas sociais que estão relacionados com o comportamento desviante.

O campo de interesse da **criminologia organizacional** compreende os fenômenos de formação de leis, o da infração às mesmas e os da reação às violações das leis. A **criminologia clínica** destina-se ao estudo dos casos particulares com o fim de estabelecer diagnósticos e prognósticos de tratamento, numa identificação entre a delinquência e a doença. Aliás, a própria denominação já nos dá ideia de relação médico-paciente.

A criminologia estuda:

1 - As causas da criminalidade e da periculosidade preparatória da criminalidade;

2 - As manifestações e os efeitos da criminalidade e da periculosidade preparatória da criminalidade e,

3 - A política a opor, assistencialmente, à etiologia da criminalidade e da periculosidade preparatória da criminalidade, suas manifestações e seus efeitos.

Conceitos criminológicos introdutórios importantes para serem guardados:

Alteridade: é a ideia de que o indivíduo depende do outro, da sociedade para a satisfação plena de suas potencialidades. A velocidade e a pressa cotidiana vêm minando a solidariedade e a alteridade, substituindo tais conceitos para uma ideia de sobrevivência e sucesso.

Socialização Primária: é a fase como momento inicial em que a criança aprende os rudimentos de linguagem, a comunicação, a moral e os limites na família. Falhas nesse primeiro processo acarretam problemas na fase subsequente de socialização secundária.

Socialização Secundária: são as lições sociais adquiridas no âmbito da escola, grupo de amigos, ambiente de trabalho, etc.

Cifra Negra: Todos os crimes que não chegam ao conhecimento da Autoridade Policial. (PÁDUA, 2015)

Cifras Douradas: Representa a criminalidade de ‘colarinho branco’, definida como práticas antissociais impunes do poder político e econômico (a nível nacional e internacional), em prejuízo da coletividade e dos cidadãos e em proveito das oligarquias econômico-financeiras. (CABETTE, 2013)

Cifras Cinzas: São resultados daquelas ocorrências que até são registradas porém não se chega ao processo ou ação penal por serem solucionadas na própria Delegacia de Polícia seja por conciliação, seja por retratação.

Cifras Amarelas: são aquelas em que as vítimas são pessoas que sofreram alguma forma de violência cometida por um funcionário público e deixam de denunciar o fato aos órgãos responsáveis por receio, medo de represália. (PÁDUA, 2015)

Cifras Verdes: Consiste nos crimes não chegam ao conhecimento policial e que a vítima diretamente destes é o meio ambiente. (PÁDUA, 2015)

Método

Preponderantemente empírico. Indução através das experiências, observações e análises sociais. Enquanto o operador do direito parte de premissas corretas para deduzir delas suas conclusões (método dedutivo), o criminólogo analisa dados e induz as correspondentes conclusões (método indutivo).

Objeto da criminologia

O objeto da moderna criminologia é o crime, suas circunstâncias, seu autor, sua vítima e o controle social. Deverá ela orientar a política criminal na prevenção especial e direta dos crimes socialmente relevantes, na intervenção relativa às suas manifestações e aos seus efeitos graves para determinados indivíduos e famílias. Deverá orientar também a Política social na prevenção geral e indireta das ações e omissões que, embora não previstas como crimes, merecem a reprovação máxima.

Objeto da criminologia é o crime, o criminoso (que é o sujeito que se envolve numa situação criminógena de onde deriva o crime), os mecanismos de controle social (formais e informais) que atuam sobre o crime; e, a vítima (que às vezes pode ter inclusive certa culpa no evento).

A relevância da criminologia reside no fato de que não existe sociedade sem crime. Ela contribui para o crescimento do conhecimento científico com uma abordagem adequada do fenômeno criminal. O fato de ser ciência não significa que ela esteja alheia a sua função na sociedade. Muito pelo contrário, ela filia-se ao princípio de justiça social.

Então lembre-se:

- **o delito (crime):** Enquanto no Direito Penal o crime é analisado em sua porção individualizada, a criminologia faz o estudo do crime enquanto manifestação social ou de uma comunidade específica. A criminologia indaga os motivos pelos quais determinada sociedade resolveu, em um momento histórico, criminalizar uma conduta, ou procura uma forma de controle social mais efetivo para um determinado caso. A criminologia busca o porquê ideológico do apenamento de algumas condutas humanas.

- **a vítima:** Vítima é o sujeito que sofreu delito, que foi prejudicada direta e indiretamente, ou seja, sofreu a ação danosa do agente criminoso. Atualmente é esquecida do sistema de Justiça Criminal, entretanto, no início das civilizações (tempo da vingança privada) era ela quem decidia e aplicava o Direito de Punir. Passou-se para o Estado tal incumbência.

- **o controle social:** São mecanismos de freios e contrapesos que interferem direta ou indiretamente nas atitudes dos sujeitos no meio social.

- **Controle formal:** aqueles instituídos e exercidos pelo Estado. P. ex. Polícia, Justiça, Forças Armadas, Administração Penitenciária, etc.

- **Controle informal:** mais implícitos, sutis e informais, p.ex. família, igreja, escola, no sentido de gradativamente inculcar no ser humano as normas sociais tradicionais de uma comunidade. Quando mais controle informal, menos atividade do controle informal.

Finalidade

A criminologia tem por finalidade mostrar para o Direito Penal e para sociedade os abismos e as armadilhas aparentemente imperceptíveis, na coesão estatal. Segundo Antônio Garcia-Pablos de Molina e Luiz Flávio Gomes:

(...) A função básica da Criminologia consiste em informar a sociedade e os poderes públicos sobre o delito, o delinquente, a vítima e o controle social, reunindo um núcleo de conhecimentos - o mais seguro e contrastado - que permita compreender cientificamente o problema criminal, preveni-lo e intervir com eficácia e de modo positivo no homem delinquente (...)

Os estudos em criminologia têm como finalidade, entre outros aspectos, determinar a etiologia do crime, fazer uma análise da personalidade e conduta do criminoso para que se possa puni-lo de forma justa (que é uma preocupação da criminologia e não do Direito Penal), identificar as causas determinantes do fenômeno criminógeno, auxiliar na prevenção da criminalidade; e permitir a ressocialização do delinquente.

Os estudos em criminologia se dividem em dois ramos que não são independentes, mas sim interdependentes. Temos de um lado a Criminologia Clínica (bioantropológica) - esta utiliza-se do método individual, (particular, análise de casos, biológico, experimental), que envolve a indução. De outro lado vemos a Criminologia Geral (sociológica), esta utiliza-se do método estatístico (de grupo, estatístico, sociológico, histórico) que enfatiza o procedimento de dedução.¹

Precursosores

A História da Criminalística é fragmentada em quatro períodos: Antiguidade, Antropologia Criminal, Sociologia Criminal e Política Criminal. Os dois primeiros momentos, em especial o segundo, apresentavam as primeiras ideias e os estudiosos percursores dos outros períodos em que, de fato, a Criminologia passou a existir como a ciência que se baseia nas teorias da sociologia e da psicologia para estudar o comportamento antissocial do ser humano e suas motivações.

Antiguidade: na antiga Babilônia, já existia, por exemplo, o Código de Hamurabi, que dispunha de mecanismo específico para punir os altos funcionários do governo por prática de corrupção; na Grécia, no século VI a.C, Alcmeon foi pioneiro a se empenhar no estudo das características biopsíquicas dos criminosos, a dissecação de animais. Aristoteles, Platão e seus discípulos apresentaram obras contendo prognóstico que, em geral, a pobreza forja o caminho para a revolta e a delinquência.

Antropologia criminal: o período dos percursores da Criminalística foi do século XV até o ano de 1875. Foi Instituída por Cesare Lombroso, pode ser resumida com o momento em que o direito Penal renunciou o âmbito do abstrato, campo de estudo da Escola Clássica, adotando o concretismo das verificações objetivas sobre o crime e, sobretudo, sobre o seu autor. Entre os principais desses percursores estão:

- O filósofo Thomas Morus, autor da obra Utopia, em que narra uma série de crimes que afligia a Inglaterra, onde os delinquentes eram penalizados com a pena capital.

- O teólogo Erasmo de Roterdã, teólogo que criticava os hábitos e os membros do clero, e considerava as condições socioeconômicas um grande motivador de transgressões.

- O teólogo Martinho Lutero foi pioneiro na distinção entre as criminalidades urbana e rural.

- Os filósofos René Descartes e Francis Bacon, defendiam a miséria como princípio da marginalidade.

- O padre Jean Mabillon, da França, foi pioneiro na criação de prisões monásticas (1632).

- Filippo Franci criou, em 1677, a primeira prisão constituída por células.

- Por meio da de Rafael Hitlodeu, protagonista do seu livro, Morus defendia que, quando o povo é miserável, a riqueza e a glória permanecem nas mãos das camadas mais altas, e essa realidade antagônica favorece a incidência da criminalidade, especialmente pela moralidade implicada à ostentação de riqueza por parte dos abastados.

O Iluminismo

Síntese: a corrente intelectual que vigorou no século XVIII tinha como principais fundamentos o raciocínio crítico, o foco na ciência e o questionamento filosófico, o que acarretava, naturalmente, na renúncia aos dogmas e a quaisquer outros tipos de raciocínios anti-argumentativos, em especial aos das disciplinas religiosas e políticas convencionais. O século das luzes, como também é denominado o movimento, colaborou, de forma definitiva, para revoluções nas concepções penais, constituindo base fértil e sólida para as escolas criminais e para a estruturação científica do Direito Penal das matérias relacionadas.

Panorama penal do período: os magistrados proferiam as sentenças com imparcialidade e arbitrariedade, e a confissão, considerada rainha das provas, sendo a tortura o principal meio para para obtê-la.

A importância do Iluminismo para a criminologia

Diante do cenário, iluministas e humanistas de vários lugares conseguiram, empreendendo revoltas, abolir a prática da tortura. Primeiramente, a revolução aconteceu na França (1780); depois, foi a vez da Espanha (1817); A cidade de Hanover, na Alemanha, e o reino da Prússia também estão em entre os percursores na extinção do martírio, nos anos de 1840 e 1851, respectivamente.

- Montesquieu: um dos filósofos iluministas que mais tiveram importância no sentido de inovação penal, inaugurou um conceito reeducador da pena, declarava que, para ser considerado bom, um legislador não deveria, somente empenhar-se na punição do delito, mas, antes disso, deveria buscar por medidas para evitá-lo. Além disso, foi Montesquieu quem estabeleceu diferenciação entre os crimes (delitos que ferem os costumes, a paz, a segurança e a religião). Assim, abriu o caminho para a classificação dos crimes de acordo com o bem jurídico afetado, quanto aos aspectos pessoais dos infratores e à natureza do delito.

¹Fonte: www.brunobottiglieri.jusbrasil.com.br/Por Alexandre Herculano

• Jean Jacques Rousseau: para ele, todos os conflitos sociais tinham sua causa na propriedade privada e, em sua obra, Enciclopédia, afirmava que “a miséria é a mãe de todos os delitos”; em Contrato Social, o filósofo defendia que, em um Estado organizado adequadamente, existirão menos criminosos.

• Voltaire: era contra a tortura e a pena de morte, tendo, inclusive, lutado para que o trabalho forçado fosse aplicado em substituição desta. Para ele, furto e roubo eram delinquências dos desabastecidos.

• César Bonesana: entre as principais ideias defendidas por Bonesana, estava a que dizia que a finalidade da pena não consiste em torturar o suspeito, mas em evitar que haja reincidência, além de servir como desestímulo para que outros pratiquem delitos. Também conhecido como Marquês de Beccaria, este iluminista é autor de uma das mais importantes obras (e leitura obrigatória) quando o interesse é criminologia: Dos delitos e das penas, que é considerada uma grande afronta às práticas penais naquela época. entre as principais ideias defendidas por Bonesana, estava a que dizia que a finalidade da pena não consiste em torturar o suspeito, mas em evitar que haja reincidência, além de servir como desestímulo para que outros pratiquem delitos. A obra é tão relevante que modificou integralmente os estudos das penalidades criminais e foi precursora da Escola Clássica do Direito Penal.

Escolas sociológicas

Escola Clássica Metafísica: grande parte de seus adeptos consideravam que o livre-arbítrio é que propicia a criminalidade. Em geral, essa doutrina compreendia crime como uma infração e a repressão era a sua pena.

Escola Positiva Determinista: entende o crime como ato anti-social e revelador do criminoso; coação da temibilidade do delinquent, correção e intimidação constituem pena, que, segundo essa escola, contribui para a segurança social.

Escola Antropológica ou Nuova Scuola: defende que o criminoso é nada mais que um ente anormal (anômalo), qualificado nato para a prática da criminalidade ou com potencial para tal. Sobre ele, influenciam não somente aspectos antropológicos / intrínsecos, mas também o contexto físico (fatores extrínsecos) o ambiente; esse, porém, é de menor relevância.

Escola Neo - Clássica: compreende o delito como ilícito jurídico, ato ilegal, cuja penalidade consiste na repressão eventual e advertência geral. Já o autor do delito é entendido como responsável social.

Escola da Política Criminal: entre as principais conquistas dessa escola, estão o tratamento de infratores menores de idade, o livramento condicional e a sursis (suspensão condicional).

Escola Neo - Positiva: entende o delito como uma conduta biossocial e indicativo do grau de periculosidade do delinquent, o que auxilia nas medidas de segurança para de proteção dos cidadãos.

Escola Crítica: também chamada de *Terza Scuola* ou Escola Eclética, entende o delinquent como fruto de contextos sociais carentes. É dessa doutrina a famosa sentença “a sociedade tem os criminosos que merece”.

Escola Cartográfica: baseada nas três leis térmicas do belga Lambert Adolphe Quetelet, essa doutrina contribuiu para a afirmação do método aplicado atualmente na Criminologia, o método estatístico.

Marcos científicos da Criminologia

1. O maior marco científico da criminologia data de 1876, e trata-se da publicação do livro *L'Uomo Delinquente (O homem delinquent)*, de autoria do pai da Antropologia Criminal, Cesar Lombroso

2. O surgimento de movimentos intelectuais jurídicos-filosóficos

3. O surgimento das chamadas Escolas Penais (Escola Clássica e Escola Positiva), convertendo toda a especulação em torno do crime em ciência, cujo principal objeto de estudo era a anormalidade endógena do indivíduo, ou seja, a disfunção interna do autor do delito.

CRIMINOLOGIA DO CONSENSO E DO CONFLITO

Criminologia pode ser definida como ciência interdisciplinar, intuitiva e empírica, que se ocupa do estudo do crime, do criminoso, da vítima e dos mecanismos de controle social. Em outras palavras, a criminologia se aproxima do fenômeno criminal com o intuito de entender sua origem, causas, prevenção, consequências, controle.

A Sociologia Criminal busca explicações do fenômeno criminal na sociedade em que o delito foi praticado. Pelas teorias do consenso a sociedade baseia-se em consenso entre os que nela habitam. O consenso origina-se da livre vontade e dos objetivos comuns das pessoas. Já nas teorias do conflito, a sociedade tem como base a força e a coerção.

Enquanto as teorias do consenso confiam que o crime é um fenômeno social (crime funcional), as teorias do conflito acreditam que o crime existe em razão da luta pelo poder (crime é argumentativo, fruto do embate entre as classes).

Teorias do consenso: Existe um padrão de sociedade ideal. A finalidade da sociedade é atingida quando suas instituições obtêm perfeito funcionamento, os cidadãos aceitam as regras vigentes e compartilham as regras sociais dominantes. Quando a sociedade diverge sobre valores e regras nasce campo fértil para o crime e o criminoso.

1 - ESCOLA DE CHICAGO: Teoria da “ecologia criminal” ou “DESORGANIZAÇÃO SOCIAL” (Clifford SHAW, Henry MCKAY e Robert E. PARK). Em função do crescimento desordenado da cidade de Chicago, que se expandiu do centro para a periferia, inúmeros e graves problemas sociais, econômicos, culturais, criaram ambiente favorável à instalação da criminalidade, ainda mais pela ausência de mecanismos de controle social.

2 - TEORIA DA ASSOCIAÇÃO DIFERENCIAL: Pensamento de Edwin SUTHERLAND. O delito não consiste apenas em uma inadaptação de pessoas pertencentes as classes menos favorecidas, pois não é praticado com exclusividade por seus integrantes, portanto, explica a prática dos crimes de COLARINHO BRANCO (*WHITE COLLAR CRIME*). Para essa teoria, o indivíduo é convertido em delinquent no momento em que os valores predominantes no grupo do qual faz parte ensinam o crime (e isto acontece quando as considerações favoráveis ao proceder desviante superam as desfavoráveis). O comportamento criminoso é um COMPORTAMENTO APRENDIDO.

3 - TEORIA DA ANOMIA: Situação social que surge pela ausência da ordem, normas e valores sociais. No caso, a norma existe, mas os valores sociais, já enfraquecidos ou que se modificaram ao longo do tempo, já não são mais correspondentes a norma. Dessa forma, existe uma disjunção entre o conteúdo da norma e do comportamento social.

4) TEORIA DA SUBCULTURA DELINQUENTE: Subcultura e contracultura são espécies *sui generis* de cultura. Albert COHEN (*Delinquent Boys*).

Subcultura = cultura dentro de outra cultura. Aceita certos valores predominantes da sociedade tradicional. Expressa sentimentos e valores do seu próprio grupo, não reconhecidos pela sociedade tradicional (ex.: os skinheads).