



CÓD: OP-092MR-22
7908403520053

TOMBOS

**PREFEITURA MUNICIPAL DE TOMBOS
ESTADO DE MINAS GERAIS – MG**

Agente Administrativo

EDITAL Nº 01/2022

Língua Portuguesa

1. Leitura, compreensão, interpretação, gênero, objetivo e meio de circulação de textos diversos (dentre outros, charges, notícias, tirinhas, cartuns, anúncios, reportagens, contos, fábulas, anúncios, artigos científicos e de opinião...);	01
2. Classes de palavras (flexões, classificações e emprego);	09
3. Acentuação gráfica; Pontuação (classificação e emprego);	17
4. Frase (classificações); Períodos simples; Períodos compostos (termos essenciais, termos integrantes e termos acessórios da oração); Períodos compostos por coordenação e subordinação (classificações); Orações reduzidas;	18
5. Concordância verbal e nominal;	20
6. Regência verbal e nominal;	22
7. Denotação e conotação; Significação das Palavras...	23
8. Figuras de linguagem;	23
9. Vícios de linguagem;	25
10. Funções da Linguagem;	26
11. Novo acordo ortográfico; Uso dos “porquês”.	27

Conhecimentos Gerais

1. Política e Economia mundiais. Sociedade (música, literatura, artes, arquitetura, rádio, cinema, teatro, televisão, educação, saúde, esporte, gastronomia...).	01
2. História e Geografia de Tombos.	01
3. Descobertas e inovações científicas e tecnológicas.	05
4. Meio ambiente.	10
5. Lei Orgânica do Município de Tombos.	19

Informática

1. Conceitos de Internet/Intranet. Conceitos básicos e modos de utilização de tecnologias, ferramentas, aplicativos e procedimentos associados a Internet/Intranet: Ferramentas e aplicativos comerciais de navegação, de correio eletrônico, de busca e pesquisa;	01
2. Grupos de discussão,	12
3. Conceitos de proteção e segurança.	13
4. Conceitos básicos e modos de utilização de tecnologias, ferramentas, aplicativos e procedimentos de informática: tipos de computadores, conceitos de hardware e de software:	15
5. Procedimentos, aplicativos e dispositivos para armazenamento de dados e para realização de cópia de segurança (backup);	16
6. Principais aplicativos comerciais para edição de textos e planilhas (Ex.: Word, Excel).	17

LEITURA, COMPREENSÃO, INTERPRETAÇÃO, GÊNERO, OBJETIVO E MEIO DE CIRCULAÇÃO DE TEXTOS DIVERSOS (DENTRE OUTROS, CHARGES, NOTÍCIAS, TIRINHAS, CARTUNS, ANÚNCIOS, REPORTAGENS, CONTOS, FÁBULAS, ANÚNCIOS, ARTIGOS CIENTÍFICOS E DE OPINIÃO...)

Compreender e interpretar textos é essencial para que o objetivo de comunicação seja alcançado satisfatoriamente. Com isso, é importante saber diferenciar os dois conceitos. Vale lembrar que o texto pode ser verbal ou não-verbal, desde que tenha um sentido completo.

A **compreensão** se relaciona ao entendimento de um texto e de sua proposta comunicativa, decodificando a mensagem explícita. Só depois de compreender o texto que é possível fazer a sua interpretação.

A **interpretação** são as conclusões que chegamos a partir do conteúdo do texto, isto é, ela se encontra para além daquilo que está escrito ou mostrado. Assim, podemos dizer que a interpretação é subjetiva, contando com o conhecimento prévio e do repertório do leitor.

Dessa maneira, para compreender e interpretar bem um texto, é necessário fazer a decodificação de códigos linguísticos e/ou visuais, isto é, identificar figuras de linguagem, reconhecer o sentido de conjunções e preposições, por exemplo, bem como identificar expressões, gestos e cores quando se trata de imagens.

Dicas práticas

1. Faça um resumo (pode ser uma palavra, uma frase, um conceito) sobre o assunto e os argumentos apresentados em cada parágrafo, tentando traçar a linha de raciocínio do texto. Se possível, adicione também pensamentos e inferências próprias às anotações.

2. Tenha sempre um dicionário ou uma ferramenta de busca por perto, para poder procurar o significado de palavras desconhecidas.

3. Fique atento aos detalhes oferecidos pelo texto: dados, fonte de referências e datas.

4. Sublinhe as informações importantes, separando fatos de opiniões.

5. Perceba o enunciado das questões. De um modo geral, questões que esperam **compreensão do texto** aparecem com as seguintes expressões: *o autor afirma/sugere que...; segundo o texto...; de acordo com o autor...* Já as questões que esperam **interpretação do texto** aparecem com as seguintes expressões: *conclui-se do texto que...; o texto permite deduzir que...; qual é a intenção do autor quando afirma que...*

Tipologia Textual

A partir da estrutura linguística, da função social e da finalidade de um texto, é possível identificar a qual tipo e gênero ele pertence. Antes, é preciso entender a diferença entre essas duas classificações.

Tipos textuais

A tipologia textual se classifica a partir da estrutura e da finalidade do texto, ou seja, está relacionada ao modo como o texto se apresenta. A partir de sua função, é possível estabelecer um padrão específico para se fazer a enunciação.

Veja, no quadro abaixo, os principais tipos e suas características:

TEXTO NARRATIVO	Apresenta um enredo, com ações e relações entre personagens, que ocorre em determinados espaço e tempo. É contado por um narrador, e se estrutura da seguinte maneira: apresentação > desenvolvimento > clímax > desfecho
TEXTO DISSERTATIVO ARGUMENTATIVO	Tem o objetivo de defender determinado ponto de vista, persuadindo o leitor a partir do uso de argumentos sólidos. Sua estrutura comum é: introdução > desenvolvimento > conclusão.
TEXTO EXPOSITIVO	Procura expor ideias, sem a necessidade de defender algum ponto de vista. Para isso, usa-se comparações, informações, definições, conceitualizações etc. A estrutura segue a do texto dissertativo-argumentativo.
TEXTO DESCRITIVO	Expõe acontecimentos, lugares, pessoas, de modo que sua finalidade é descrever, ou seja, caracterizar algo ou alguém. Com isso, é um texto rico em adjetivos e em verbos de ligação.
TEXTO INJUNTIVO	Oferece instruções, com o objetivo de orientar o leitor. Sua maior característica são os verbos no modo imperativo.

Gêneros textuais

A classificação dos gêneros textuais se dá a partir do reconhecimento de certos padrões estruturais que se constituem a partir da função social do texto. No entanto, sua estrutura e seu estilo não são tão limitados e definidos como ocorre na tipologia textual, podendo se apresentar com uma grande diversidade. Além disso, o padrão também pode sofrer modificações ao longo do tempo, assim como a própria língua e a comunicação, no geral.

Alguns exemplos de gêneros textuais:

- Artigo
- Bilhete
- Bula
- Carta
- Conto
- Crônica
- E-mail
- Lista
- Manual
- Notícia
- Poema
- Propaganda
- Receita culinária
- Resenha
- Seminário

Vale lembrar que é comum enquadrar os gêneros textuais em determinados tipos textuais. No entanto, nada impede que um texto literário seja feito com a estruturação de uma receita culinária, por exemplo. Então, fique atento quanto às características, à finalidade e à função social de cada texto analisado.

ARGUMENTAÇÃO

O ato de comunicação não visa apenas transmitir uma informação a alguém. Quem comunica pretende criar uma imagem positiva de si mesmo (por exemplo, a de um sujeito educado, ou inteligente, ou culto), quer ser aceito, deseja que o que diz seja admitido como verdadeiro. Em síntese, tem a intenção de convencer, ou seja, tem o desejo de que o ouvinte creia no que o texto diz e faça o que ele propõe.

Se essa é a finalidade última de todo ato de comunicação, todo texto contém um componente argumentativo. A argumentação é o conjunto de recursos de natureza linguística destinados a persuadir a pessoa a quem a comunicação se destina. Está presente em todo tipo de texto e visa a promover adesão às teses e aos pontos de vista defendidos.

As pessoas costumam pensar que o argumento seja apenas uma prova de verdade ou uma razão indiscutível para comprovar a veracidade de um fato. O argumento é mais que isso: como se disse acima, é um recurso de linguagem utilizado para levar o interlocutor a crer naquilo que está sendo dito, a aceitar como verdadeiro o que está sendo transmitido. A argumentação pertence ao domínio da retórica, arte de persuadir as pessoas mediante o uso de recursos de linguagem.

Para compreender claramente o que é um argumento, é bom voltar ao que diz Aristóteles, filósofo grego do século IV a.C., numa obra intitulada “Tópicos: os argumentos são úteis quando se tem de escolher entre duas ou mais coisas”.

Se tivermos de escolher entre uma coisa vantajosa e uma desvantajosa, como a saúde e a doença, não precisamos argumentar. Suponhamos, no entanto, que tenhamos de escolher entre duas coisas igualmente vantajosas, a riqueza e a saúde. Nesse caso, precisamos argumentar sobre qual das duas é mais desejável. O argumento pode então ser definido como qualquer recurso que torna uma coisa mais desejável que outra. Isso significa que ele atua no domínio do preferível. Ele é utilizado para fazer o interlocutor crer que, entre duas teses, uma é mais provável que a outra, mais possível que a outra, mais desejável que a outra, é preferível à outra.

O objetivo da argumentação não é demonstrar a verdade de um fato, mas levar o ouvinte a admitir como verdadeiro o que o enunciador está propondo.

Há uma diferença entre o raciocínio lógico e a argumentação. O primeiro opera no domínio do necessário, ou seja, pretende demonstrar que uma conclusão deriva necessariamente das premissas propostas, que se deduz obrigatoriamente dos postulados admitidos. No raciocínio lógico, as conclusões não dependem de crenças, de uma maneira de ver o mundo, mas apenas do encadeamento de premissas e conclusões.

Por exemplo, um raciocínio lógico é o seguinte encadeamento:

A é igual a B.

A é igual a C.

Então: C é igual a B.

Admitidos os dois postulados, a conclusão é, obrigatoriamente, que C é igual a A.

Outro exemplo:

Todo ruminante é um mamífero.

A vaca é um ruminante.

Logo, a vaca é um mamífero.

Admitidas como verdadeiras as duas premissas, a conclusão também será verdadeira.

No domínio da argumentação, as coisas são diferentes. Nele, a conclusão não é necessária, não é obrigatória. Por isso, deve-se mostrar que ela é a mais desejável, a mais provável, a mais plausível. Se o Banco do Brasil fizer uma propaganda dizendo-se mais confiável do que os concorrentes porque existe desde a chegada da família real portuguesa ao Brasil, ele estará dizendo-nos que um banco com quase dois séculos de existência é sólido e, por isso, confiável. Embora não haja relação necessária entre a solidez de uma instituição bancária e sua antiguidade, esta tem peso argumentativo na afirmação da confiabilidade de um banco. Portanto é provável que se creia que um banco mais antigo seja mais confiável do que outro fundado há dois ou três anos.

Enumerar todos os tipos de argumentos é uma tarefa quase impossível, tantas são as formas de que nos valem para fazer as pessoas preferirem uma coisa a outra. Por isso, é importante entender bem como eles funcionam.

Já vimos diversas características dos argumentos. É preciso acrescentar mais uma: o convencimento do interlocutor, o auditório, que pode ser individual ou coletivo, será tanto mais fácil quanto mais os argumentos estiverem de acordo com suas crenças, suas expectativas, seus valores. Não se pode convencer um auditório pertencente a uma dada cultura enfatizando coisas que ele abomina. Será mais fácil convencê-lo valorizando coisas que ele considera positivas. No Brasil, a publicidade da cerveja vem com frequência associada ao futebol, ao gol, à paixão nacional. Nos Estados Unidos, essa associação certamente não surtiria efeito, porque lá o futebol não é valorizado da mesma forma que no Brasil. O poder persuasivo de um argumento está vinculado ao que é valorizado ou desvalorizado numa dada cultura.

Tipos de Argumento

Já verificamos que qualquer recurso linguístico destinado a fazer o interlocutor dar preferência à tese do enunciador é um argumento. Exemplo:

Argumento de Autoridade

É a citação, no texto, de afirmações de pessoas reconhecidas pelo auditório como autoridades em certo domínio do saber, para servir de apoio àquilo que o enunciador está propondo. Esse recurso produz dois efeitos distintos: revela o conhecimento do produtor do texto a respeito do assunto de que está tratando; dá ao texto a garantia do autor citado. É preciso, no entanto, não fazer do texto um amontoado de citações. A citação precisa ser pertinente e verdadeira. Exemplo:

“A imaginação é mais importante do que o conhecimento.”

Quem disse a frase aí de cima não fui eu... Foi Einstein. Para ele, uma coisa vem antes da outra: sem imaginação, não há conhecimento. Nunca o inverso.

Alex José Periscinoto.

In: Folha de S. Paulo, 30/8/1993, p. 5-2

A tese defendida nesse texto é que a imaginação é mais importante do que o conhecimento. Para levar o auditório a aderir a ela, o enunciador cita um dos mais célebres cientistas do mundo. Se um físico de renome mundial disse isso, então as pessoas devem acreditar que é verdade.

Argumento de Quantidade

É aquele que valoriza mais o que é apreciado pelo maior número de pessoas, o que existe em maior número, o que tem maior duração, o que tem maior número de adeptos, etc. O fundamento desse tipo de argumento é que mais = melhor. A publicidade faz largo uso do argumento de quantidade.

Argumento do Consenso

É uma variante do argumento de quantidade. Fundamenta-se em afirmações que, numa determinada época, são aceitas como verdadeiras e, portanto, dispensam comprovações, a menos que o objetivo do texto seja comprovar alguma delas. Parte da ideia de que o consenso, mesmo que equivocado, corresponde ao indiscutível, ao verdadeiro e, portanto, é melhor do que aquilo que não desfruta dele. Em nossa época, são consensuais, por exemplo, as afirmações de que o meio ambiente precisa ser protegido e de que as condições de vida são piores nos países subdesenvolvidos. Ao confiar no consenso, porém, corre-se o risco de passar dos argumentos válidos para os lugares comuns, os preconceitos e as frases carentes de qualquer base científica.

Argumento de Existência

É aquele que se fundamenta no fato de que é mais fácil aceitar aquilo que comprovadamente existe do que aquilo que é apenas provável, que é apenas possível. A sabedoria popular enuncia o argumento de existência no provérbio “Mais vale um pássaro na mão do que dois voando”.

Nesse tipo de argumento, incluem-se as provas documentais (fotos, estatísticas, depoimentos, gravações, etc.) ou provas concretas, que tornam mais aceitável uma afirmação genérica. Durante a invasão do Iraque, por exemplo, os jornais diziam que o exército americano era muito mais poderoso do que o iraquiano. Essa afirmação, sem ser acompanhada de provas concretas, poderia ser vista como propagandística. No entanto, quando documentada pela comparação do número de canhões, de carros de combate, de navios, etc., ganhava credibilidade.

Argumento quase lógico

É aquele que opera com base nas relações lógicas, como causa e efeito, analogia, implicação, identidade, etc. Esses raciocínios são chamados quase lógicos porque, diversamente dos raciocínios lógicos, eles não pretendem estabelecer relações necessárias entre os elementos, mas sim instituir relações prováveis, possíveis, plausíveis. Por exemplo, quando se diz “A é igual a B”, “B é igual a C”, “então A é igual a C”, estabelece-se uma relação de identidade lógica. Entretanto, quando se afirma “Amigo de amigo meu é meu amigo” não se institui uma identidade lógica, mas uma identidade provável.

Um texto coerente do ponto de vista lógico é mais facilmente aceito do que um texto incoerente. Vários são os defeitos que concorrem para desqualificar o texto do ponto de vista lógico: fugir do tema proposto, cair em contradição, tirar conclusões que não se fundamentam nos dados apresentados, ilustrar afirmações gerais com fatos inadequados, narrar um fato e dele extrair generalizações indevidas.

Argumento do Atributo

É aquele que considera melhor o que tem propriedades típicas daquilo que é mais valorizado socialmente, por exemplo, o mais raro é melhor que o comum, o que é mais refinado é melhor que o que é mais grosseiro, etc.

Por esse motivo, a publicidade usa, com muita frequência, celebridades recomendando prédios residenciais, produtos de beleza, alimentos estéticos, etc., com base no fato de que o consumidor tende a associar o produto anunciado com atributos da celebridade.

Uma variante do argumento de atributo é o argumento da competência linguística. A utilização da variante culta e formal da língua que o produtor do texto conhece a norma linguística socialmente mais valorizada e, por conseguinte, deve produzir um texto em que se pode confiar. Nesse sentido é que se diz que o modo de dizer dá confiabilidade ao que se diz.

Imagine-se que um médico deva falar sobre o estado de saúde de uma personalidade pública. Ele poderia fazê-lo das duas maneiras indicadas abaixo, mas a primeira seria infinitamente mais adequada para a persuasão do que a segunda, pois esta produziria certa estranheza e não criaria uma imagem de competência do médico:

- Para aumentar a confiabilidade do diagnóstico e levando em conta o caráter invasivo de alguns exames, a equipe médica houve por bem determinar o internamento do governador pelo período de três dias, a partir de hoje, 4 de fevereiro de 2001.

- Para conseguir fazer exames com mais cuidado e porque alguns deles são barrapésada, a gente botou o governador no hospital por três dias.

Como dissemos antes, todo texto tem uma função argumentativa, porque ninguém fala para não ser levado a sério, para ser ridicularizado, para ser desmentido: em todo ato de comunicação deseja-se influenciar alguém. Por mais neutro que pretenda ser, um texto tem sempre uma orientação argumentativa.

A orientação argumentativa é uma certa direção que o falante traça para seu texto. Por exemplo, um jornalista, ao falar de um homem público, pode ter a intenção de criticá-lo, de ridicularizá-lo ou, ao contrário, de mostrar sua grandeza.

O enunciador cria a orientação argumentativa de seu texto dando destaque a uns fatos e não a outros, omitindo certos episódios e revelando outros, escolhendo determinadas palavras e não outras, etc. Veja:

“O clima da festa era tão pacífico que até sogras e noras trocavam abraços afetuosos.”

O enunciador aí pretende ressaltar a ideia geral de que noras e sogras não se toleram. Não fosse assim, não teria escolhido esse fato para ilustrar o clima da festa nem teria utilizado o termo até, que serve para incluir no argumento alguma coisa inesperada.

Além dos defeitos de argumentação mencionados quando tratamos de alguns tipos de argumentação, vamos citar outros:

- Uso sem delimitação adequada de palavra de sentido tão amplo, que serve de argumento para um ponto de vista e seu contrário. São noções confusas, como paz, que, paradoxalmente, pode ser usada pelo agressor e pelo agredido. Essas palavras podem ter valor positivo (paz, justiça, honestidade, democracia) ou vir carregadas de valor negativo (autoritarismo, degradação do meio ambiente, injustiça, corrupção).

- Uso de afirmações tão amplas, que podem ser derrubadas por um único contra exemplo. Quando se diz “Todos os políticos são ladrões”, basta um único exemplo de político honesto para destruir o argumento.

- Emprego de noções científicas sem nenhum rigor, fora do contexto adequado, sem o significado apropriado, vulgarizando-as e atribuindo-lhes uma significação subjetiva e grosseira. É o caso, por exemplo, da frase “O imperialismo de certas indústrias não permite que outras cresçam”, em que o termo imperialismo é descabido, uma vez que, a rigor, significa “ação de um Estado visando a reduzir outros à sua dependência política e econômica”.

A boa argumentação é aquela que está de acordo com a situação concreta do texto, que leva em conta os componentes envolvidos na discussão (o tipo de pessoa a quem se dirige a comunicação, o assunto, etc).

POLÍTICA E ECONOMIA MUNDIAIS. SOCIEDADE (MÚSICA, LITERATURA, ARTES, ARQUITETURA, RÁDIO, CINEMA, TEATRO, TELEVISÃO, EDUCAÇÃO, SAÚDE, ESPORTE, GASTRONOMIA...)

A importância do estudo de atualidades

Dentre todas as disciplinas com as quais concurseiros e estudantes de todo o país se preocupam, a de atualidades tem se tornado cada vez mais relevante. Quando pensamos em matemática, língua portuguesa, biologia, entre outras disciplinas, inevitavelmente as colocamos em um patamar mais elevado que outras que nos parecem menos importantes, pois de algum modo nos é ensinado a hierarquizar a relevância de certos conhecimentos desde os tempos de escola.

No, entanto, atualidades é o único tema que insere o indivíduo no estudo do momento presente, seus acontecimentos, eventos e transformações. O conhecimento do mundo em que se vive de modo algum deve ser visto como irrelevante no estudo para concursos, pois permite que o indivíduo vá além do conhecimento técnico e explore novas perspectivas quanto à conhecimento de mundo.

Em sua grande maioria, as questões de atualidades em concursos são sobre fatos e acontecimentos de interesse público, mas podem também apresentar conhecimentos específicos do meio político, social ou econômico, sejam eles sobre música, arte, política, economia, figuras públicas, leis etc. Seja qual for a área, as questões de atualidades auxiliam as bancas a peneirarem os candidatos e selecionarem os melhores preparados não apenas de modo técnico.

Sendo assim, estudar atualidades é o ato de se manter constantemente informado. Os temas de atualidades em concursos são sempre relevantes. É certo que nem todas as notícias que você vê na televisão ou ouve no rádio aparecem nas questões, manter-se informado, porém, sobre as principais notícias de relevância nacional e internacional em pauta é o caminho, pois são debates de extrema recorrência na mídia.

O grande desafio, nos tempos atuais, é separar o joio do trigo. Com o grande fluxo de informações que recebemos diariamente, é preciso filtrar com sabedoria o que de fato se está consumindo. Por diversas vezes, os meios de comunicação (TV, internet, rádio etc.) adaptam o formato jornalístico ou informativo para transmitir outros tipos de informação, como fofocas, vidas de celebridades, futebol, acontecimentos de novelas, que não devem de modo algum serem inseridos como parte do estudo de atualidades. Os interesses pessoais em assuntos deste cunho não são condenáveis de modo algum, mas são triviais quanto ao estudo.

Ainda assim, mesmo que tentemos nos manter atualizados através de revistas e telejornais, o fluxo interminável e ininterrupto de informações veiculados impede que saibamos de fato como estudar. Apostilas e livros de concursos impressos também se tornam rapidamente desatualizados e obsoletos, pois atualidades é uma disciplina que se renova a cada instante.

O mundo da informação está cada vez mais virtual e tecnológico, as sociedades se informam pela internet e as compartilham em velocidades incalculáveis. Pensando nisso, a editora prepara mensalmente o material de atualidades de mais diversos campos do conhecimento (tecnologia, Brasil, política, ética, meio ambiente, jurisdição etc.) em nosso site.

Lá, o concurseiro encontrará um material completo com ilustrações e imagens, notícias de fontes verificadas e confiáveis, exercícios para retenção do conteúdo aprendido, tudo preparado com muito carinho para seu melhor aproveitamento. Com o material disponibilizado online, você poderá conferir e checar os fatos e fontes de imediato através dos veículos de comunicação virtuais, tornando a ponte entre o estudo desta disciplina tão fluida e a veracidade das informações um caminho certo.

Acesse: <https://www.apostilasopcao.com.br/retificacoes>
Bons estudos!

HISTÓRIA E GEOGRAFIA DE TOMBOS

História da Cidade

A cidade nasceu no século passado, quando o abastado Coronel Maximiano José Pereira de Souza, foi o primeiro conhecedor do lugar, cujo panorama era composto por um rio a deslizar entre montanhas e matas virgens, recebendo um afluente à sua margem direita, o Coronel com seus familiares escravos e amigos, fixaram-se neste local, dando início ao pequeno povoado. As terras existentes eram habitadas por tribos de índios nativos. O coronel Maximiano se deparou com três cachoeiras que, em seqüência formavam uma única e mesma vista e as denominou de tombos. (hoje devido a um deslocamento da rocha, podemos ver que o terceiro tombo se dividiu em dois, formando, então, quatro quedas em um mesmo conjunto).

Mais tarde outros povos oriundos de diversas localidades colonizaram o município implantando aqui suas culturas: Espanhóis, Portugueses, Alemães e Italianos, despertando também interesses de colonos europeus, que alojados em terras próximas, já ouviam notícias da fertilidade das terras e da grande extensão das matas. Migraram também, algumas famílias sírias que se estabeleceram comercial e industrialmente.

Encantados com o lugar montanhoso e de clima muito agradável, o desbravador tomou posse de tantas terras quantas sua vista podia alcançar e assim, bem perto daqueles tombos, nasceu o pequeno e primitivo lugarejo, desde o início, outro nome não poderia ter senão o mesmo de Tombos.

Em 1849, o Coronel Maximiano fez doação de uma gleba de terra para o patrimônio de Nossa Senhora da Conceição, onde a 500 metros dos tombos, construiu a capela original em homenagem à Santa, no mesmo lugar onde se elevou a Matriz, com a implantação da Paróquia em honra a Nossa Senhora da Conceição. Naquela época, o povoado recebeu o nome de Nossa Senhora da Conceição de Tombos.

Em 21 de maio de 1852, a Lei provincial nº 605 criou a freguesia de Nossa Senhora da Conceição dos tombos, no termo de Carangola.

Em 12 de novembro de 1878, pela Lei nº 2500, foi o território na categoria de distrito incorporando ao município de Carangola, com o nome Tombos do Carangola, que assim permaneceu até a criação do município.

Com o advento do trem de ferro, planejou-se a extensão dos trilhos da Leopoldina até a sede do novo Município, vindo desta maneira ativar o progresso da nova cidade; em 08 de dezembro de 1886 foi inaugurada a estação ferroviária com a denominação de Tombos do Carangola.

Com a emancipação política, através da Lei nº 843, de 07 de setembro de 1923, Tombos tornou-se município, passando a denominar-se simplesmente “Tombos”. Em 27 de janeiro de 1924, o município teve a sua emancipação publicada e oficializada, graças ao grande esforço do Coronel Manoel Martins Quintão, primeiro Prefeito do Município, que na ocasião ocupava o cargo de Presidente da Câmara Municipal, com atribuições de Prefeito, político de grande prestígio e influente, pessoa altamente ponderada. Durante a administração do Prefeito Cel. Manoel Martins Quintão podemos destacar: Abertura e construção de Estradas, e de ruas, inclusive as ruas localizadas no bairro Niterói: Manoel Araújo Bravo, Fábio Vasconcelos e Olímpio Quintão. O grande marco da sua administração foi a construção da ponte que liga o centro ao bairro Niterói (na época a ponte construída em madeira, ao lado da ponte atual). Foi também o Cel. Manoel Martins Quintão o responsável pela criação do primeiro time de futebol, com o nome de Tombense Futebol Clube, fundado em 1914.

Em 1938, foi criado o distrito de São José de Pedra Dourada que em 1962, se emancipou juridicamente por força da Lei nº 2.764, de 30 de dezembro de 1962. Tombos é sede de comarca de primeira instância, estando sob sua jurisdição o Município de Pedra Dourada.

Localizado na Zona da Mata do Estado de Minas Gerais, com uma altitude de 278m e um clima com classificação tropical, o município conta com uma população de aproximadamente 12000 habitantes que residem na sede e nos dois distritos: Catuné criado pelo Decreto – Lei nº 1.058, de 31/12/1948; Água Santa de Minas, que foi criado pela Lei Municipal 1.085, de 25/03/94.

A área do Município está em torno de 284 m²; a economia está alicerçada na agricultura, com a produção de café, milho, arroz, feijão e outros cereais básicos, que são usados tanto para o consumo interno, como para a exportação a municípios vizinhos. Outro grande destaque é a pecuária, com o gado de corte, recria e leite e, ainda, suínos de corte. Destacam-se também o artesanato e pequenas indústrias.

A produção mineral se concentra na extração de Feidspato, Caolim e Mica.

O Rio Carangola, é localizado na bacia hidrográfica do Paraíba do Sul, este rio divide a cidade em duas partes, em seu percurso pelo município recebe direta ou indiretamente, os afluentes São João, Batatal, Santa Bárbara, Capim, Serra Queimada, Vinhático, Santa Clara, Santa Rita e Jacutinga, proporcionando o lazer da pesca com abundantes resultados.

O Município limita-se com Pedra Dourada, Faria Lemos, Eugénópolis, Antônio Prado de Minas e Porciúncula.

Tombos é um município brasileiro do estado de Minas Gerais e localizado na Zona da Mata Mineira, a 5 km da divisa com o estado do Rio de Janeiro.

Sua população estimada em 2010 era de 9.542 habitantes, enquanto em 2000, era de 11.652, segundo o Censo. O município subdivide-se nos distritos de Tombos (sede), Catuné e Água Santa de Minas. Com 62 metros de altura, a Cachoeira de Tombos é a maior da Zona da Mata, e dá o nome a esta cidade. Área da unidade territorial é de 283 km².

Logo abaixo, segue alguns fatos e curiosidades sobre nosso município:

Cachoeira de Tombos

Verdadeira obra da natureza, formada pelo Rio Carangola, localizada a 500 m da Matriz, constitui-se no cartão postal da cidade, pela sua imensurável beleza.

Cachoeira Emílio Soares

Formada pelo Rio São João, está localizada na Fazenda da Cachoeira. A água que abastece a cidade é captada abaixo de sua queda, trata-se de água de boa qualidade para o consumo.

Cachoeira e Balneário do Grilo

Local de rara beleza localizado próximo ao centro da cidade, formado pelo Rio São João, local de lazer e turismo.

Pedra Santa

Trata-se de uma gruta, localizada no distrito de Catuné, uma obra construída pela própria natureza. Ao longo do tempo a grande pedra foi desintegrando-se e formou-se um grande salão, onde ergueu-se a capela em Honra a Nossa Senhora de Lourdes. Anualmente no local, realiza-se uma grande festa religiosa em louvor a Santa, esta festa atrairomeiros de todo país. A festa da Pedra Santa, é realizada na 2ª quinzena de julho, mas o local é visitado frequentemente pelas pessoas interessadas em conhecer o fenômeno da desintegração da Pedra que vem se deslocando através dos tempos sem que ninguém perceba, pois segundo visitantes e moradores das proximidades nunca ninguém conseguiu ver uma pedra cair ou desintegrar-se da grande rocha.

Rios

A cidade é cortada pelo rio Carangola, que nasce no alto do município de Divino, é mais volumoso. O Rio São João, que nasce no alto do Município de Pedra Dourada, fornece água para o abastecimento da cidade, deságua no Rio Carangola, dentro da cidade de Tombos. Além destes dois rios o município conta com dezenas de córregos que representam um grande manancial de águas que banham permanentemente o território. A água que abastece a cidade e capitada abaixo da cachoeira do Rio São João, na Fazenda da Cachoeira com uma distância de 6 km. A captação é feita através de adutora com partes de manilha e partes de tubo de 6” PVC de alta pressão. A água sofre um tratamento após passar por um processo de decantação filtragem lenta. O tratamento é a base de sulfato de alumínio e clorocal para eliminar as bactérias.

Praças

Praça Coronel Maximiano (ao lado da Matriz), naturalmente esta Praça recebeu este nome devido ao Coronel fundador da cidade, que na metade do século passado fixou-se definitivamente próximo da cachoeira, dando início ao desmembramento de terras e doando a Nossa Senhora da Conceição uma gleba de terra para que mais tarde fosse edificado a construção do seu templo.

Praça 27 de janeiro (ao lado do Campo Tombense) recebeu este nome por ocasião da grande festa de emancipação – política, ocorrido em 27 de janeiro de 1924, acontecimento que marcou a atuação política do Coronel Manoel Martins Quintão, responsável pela emancipação de Tombos.

Praça São Sebastião, nome recebido em honra do Santo Padroeiro do bairro, por ocasião da construção da capela a praça foi oficialmente batizada com esta denominação.

Praça Léviro Pieruccetti, anteriormente esta praça era conhecida como praça da bandeira, logo após o Governo do Prefeito Léviro de Oliveira Pieruccetti, a mesma recebeu o nome de Praça Léviro Pieruccetti, em homenagem ao grande prefeito que governou a cidade no período de 1959/1962.

Praça Coronel Quintão, praça da Prefeitura, nome que ficou consagrado por se tratar da praça principal, praça da sede do Poder Executivo Municipal.

Praça D. Theodora, localizada próxima a Igreja Nossa Senhora das Dores, nome atribuído a proprietária das terras localizadas no bairro Niterói, onde a mesma fez doação à Santa.

Arquivo Geográfico e Museu Municipal da Cidade

Criado pela Lei Municipal nº 1.146, de 27 de dezembro de 1995, o Museu está localizado no prédio da antiga Estação Ferroviária da Leopoldina, o local abriga o acervo Histórico, Geográfico e Cultural, sendo também tombado pelo Patrimônio Histórico, através da Lei Municipal nº 865, de 03 de fevereiro de 1987.

Usina Hidrelétrica de Tombos – UHE

Localizada perto da Cachoeira formada pelo Rio Carangola, no terreno comprado de Anna Maria Pires, no município de Tombos. A cachoeira mede aproximadamente 62 metros de altura.

O alemão Adolfo Leewdell foi o engenheiro encarregado de construir a Usina e, segundo relatos, morreram 2 ou 3 pessoas durante a construção. O maquinário (turbina, geradores etc.) veio da Alemanha. Foi construída entre 1910 e 1914 com o objetivo de fornecer energia elétrica para o Noroeste Fluminense, Tombos e Carangola e, no início, era particular pertencendo ao empresário Vivaldi Leite Ribeiro. Alguns anos depois a usina foi vendida para a Comissão Central de Macabu. Em 1948 foi vendida para EFE (Empresa Fluminense de Energia Elétrica). Depois passou para várias empresas como CELF (Companhia de Energia Elétrica Fluminense), CBEE (Companhia Brasileira de Energia), CERJ (Companhia de Eletricidade do Estado do Rio de Janeiro). Quando a CEMIG encampou o fornecimento de energia elétrica de Tombos e Carangola, a usina só forneceu energia para o estado do Rio de Janeiro.

Esta gestão completou, recentemente, cerca de uma década e meia, de vez que a criação da CERJ, com a incorporação de um parque gerador de nove usinas hidrelétricas.

Uma tomada d'água, localizada na ombreira direta dessa barragem, capta as águas e as conduz por um canal com cerca de 180 m até uma câmara de carga, onde uma tubulação de 185 m completa o trabalho de adução dessas águas até as turbinas da Casa de Máquinas, que dispõe de 550 m² de área construída. Dois tubo geradores, com turbinas Francis de eixo horizontal e potência nominal de 1,44 mw por unidade, são abrigados na usina.

Em 1970, com a transferência da ciclagem de 50 para 60 ciclos, o governo desativou as usinas de pequeno porte, inclusive a de Tombos. Com o passar do tempo, a energia ficou escassa no país e, com isso, o Governo resolveu reativar todas essas usinas de pequeno porte, transformando-as para 60 ciclos. Em 1980, a usina de Tombos foi reativada, perdendo 30% de seu potencial ficando, atualmente, com 1260 KVA cada um de seus geradores.

Com o governo atual de Fernando Henrique Cardoso, a usina foi privatizada, pertencendo ao grupo espanhol ENDESA, com o nome de CERJ S/A .

A usina hidrelétrica de Tombos é interligada com Furnas e outras usinas da CERJ (Franco Amaral, Macabu, Chave do Vaz, Euclidesrândia, Alberto Torres, Piabanha) todas do estado do Rio.

Existe um projeto de ampliação da usina, com a instalação de mais 2 geradores de 6000 megawatts e a construção de uma subestação de 69000 watts horas.

Distrito de Catuné

O distrito de Catuné, foi criado pelo Decreto-Lei Estadual nº 1.058, de 31 de dezembro de 1943.

O povoado foi conhecido anteriormente por Mata dos Crioulos, mais tarde recebendo o nome de Laginha.

O Topônimo “Catuné” é de origem indígena, apelido que os índios da época deram ao Padre Antônio Gonçalves Nunes. Na língua indígena “Catuné” significa pessoa falante, que faz discursos e pregações, como o padre fazia sermões, era evangelizador e, um líder, os índios daquele local passaram a chama-lo de Catuné.

Na década de 40 os habitantes nativos, índios e imigrantes que vieram de diversas localidades batizaram o local com o nome próprio de “Catuné”, devido as pregações do Padre Antônio.

No dia 09 de fevereiro de 1884, o Padre Antônio Gonçalves Nunes faleceu, após o seu sepultamento a comunidade se reuniu para prestar a última homenagem ao grande pregador da época; denominando oficialmente aquele local com o nome de “Catuné”.

Na divisão territorial do Estado em 1943, o Município de Tombos foi aquinhado com uma faixa territorial quando recebeu do Estado do Rio de Janeiro uma vasta área de terra conhecida como: Perdição, Fazenda do Banco e Alto Pinhotiba, devendo ser considerado que toda área recebida está localizada no distrito de “Catuné”.

Com a criação do Distrito em 1943, foi igualmente criado o Cartório de Registro Civil, o distrito de “Catuné” está situado na parte mais alta do Município com altitude de 600m, divisa com o município de Eugénópolis, onde a cultura predominante destaca-se a produção e o plantio de café, esta atividade agrícola tem sido a principal desde a formação do núcleo populacional.

O distrito de “Catuné” foi se desenvolvendo graças as famílias que se fixaram no local dando início a colonização e desenvolvimento.

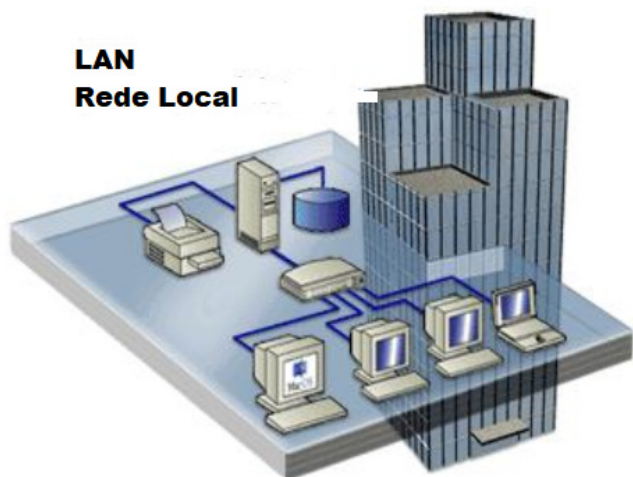
Distrito de Água Santa de Minas

O topônimo de “Água Santa”, tem origem no rochedo próximo da vila, onde nasce uma água cristalina, daí o nome batizado que perdura desde os tempos mais remotos de sua existência.

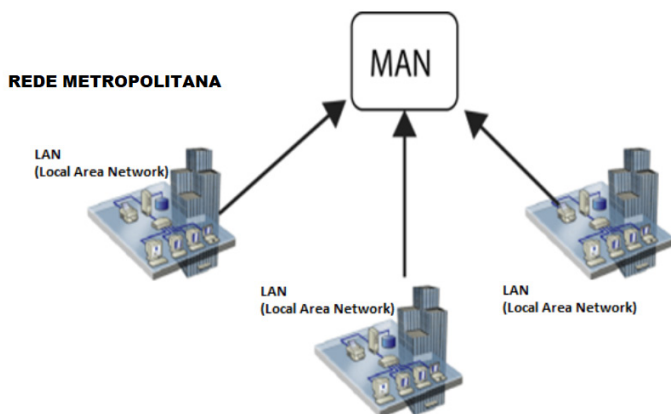
CONCEITOS DE INTERNET/INTRANET. CONCEITOS BÁSICOS E MODOS DE UTILIZAÇÃO DE TECNOLOGIAS, FERRAMENTAS, APLICATIVOS E PROCEDIMENTOS ASSOCIADOS A INTERNET/INTRANET: FERRAMENTAS E APLICATIVOS COMERCIAIS DE NAVEGAÇÃO, DE CORREIO ELETRÔNICO, DE BUSCA E PESQUISA

Tipos de rede de computadores

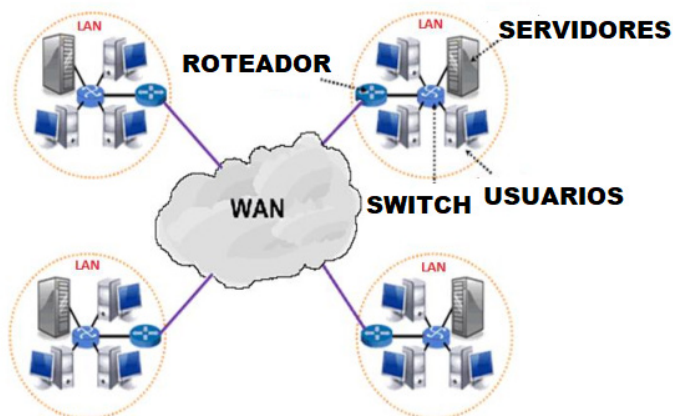
- LAN: Rede Local, abrange somente um perímetro definido. Exemplos: casa, escritório, etc.



- MAN: Rede Metropolitana, abrange uma cidade, por exemplo.



- WAN: É uma rede com grande abrangência física, maior que a MAN, Estado, País; podemos citar até a INTERNET para entendermos o conceito.



Navegação e navegadores da Internet

• Internet

É conhecida como a rede das redes. A internet é uma coleção global de computadores, celulares e outros dispositivos que se comunicam.

• Procedimentos de Internet e intranet

Através desta conexão, usuários podem ter acesso a diversas informações, para trabalho, lazer, bem como para trocar mensagens, compartilhar dados, programas, baixar documentos (download), etc.



• Sites

Uma coleção de páginas associadas a um endereço *www*. é chamada *web site*. Através de navegadores, conseguimos acessar web sites para operações diversas.

• Links

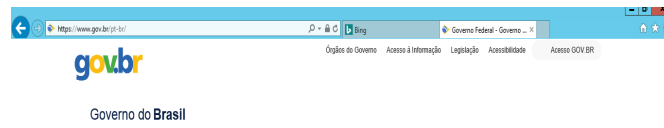
O link nada mais é que uma referência a um documento, onde o usuário pode clicar. No caso da internet, o Link geralmente aponta para uma determinada página, pode apontar para um documento qualquer para se fazer o download ou simplesmente abrir.

Dentro deste contexto vamos relatar funcionalidades de alguns dos principais navegadores de internet: Microsoft Internet Explorer, Mozilla Firefox e Google Chrome.

Internet Explorer 11



• Identificar o ambiente



O Internet Explorer é um navegador desenvolvido pela Microsoft, no qual podemos acessar sites variados. É um navegador simplificado com muitos recursos novos.

Dentro deste ambiente temos:

- **Funções de controle de privacidade:** Trata-se de funções que protegem e controlam seus dados pessoais coletados por sites;
- **Barra de pesquisas:** Esta barra permite que digitemos um endereço do site desejado. Na figura temos como exemplo: <https://www.gov.br/pt-br/>
- **Guias de navegação:** São guias separadas por sites aberto. No exemplo temos duas guias sendo que a do site <https://www.gov.br/pt-br/> está aberta.
- **Favoritos:** São pastas onde guardamos nossos sites favoritos
- **Ferramentas:** Permitem realizar diversas funções tais como: imprimir, acessar o histórico de navegação, configurações, dentre outras.

Desta forma o Internet Explorer 11, torna a navegação da internet muito mais agradável, com textos, elementos gráficos e vídeos que possibilitam ricas experiências para os usuários.

• Características e componentes da janela principal do Internet Explorer



Área para exibição da página

À primeira vista notamos uma grande área disponível para *visualização*, além de percebermos que a barra de ferramentas fica automaticamente desativada, possibilitando uma maior área de exibição.

Vamos destacar alguns pontos segundo as indicações da figura:

1. Voltar/Avançar página

Como o próprio nome diz, clicando neste botão voltamos página visitada anteriormente;

2. Barra de Endereços

Esta é a área principal, onde digitamos o endereço da página procurada;

3. Ícones para manipulação do endereço da URL

Estes ícones são *pesquisar*, *atualizar* ou *fechar*, dependendo da situação pode aparecer *fechar* ou *atualizar*.

4. Abas de Conteúdo

São mostradas as abas das páginas carregadas.

5. Página Inicial, favoritos, ferramentas, comentários

6.  Adicionar à barra de favoritos










Mozilla Firefox



Vamos falar agora do funcionamento geral do Firefox, objeto de nosso estudo:



Vejamos de acordo com os símbolos da imagem:

1		Botão Voltar uma página
2		Botão avançar uma página
3		Botão atualizar a página
4		Voltar para a página inicial do Firefox
5		Barra de Endereços
6		Ver históricos e favoritos
7		Mostra um painel sobre os favoritos (Barra, Menu e outros)
8		Sincronização com a conta FireFox (Vamos detalhar adiante)
9		Mostra menu de contexto com várias opções

– Sincronização Firefox: Ato de guardar seus dados pessoais na internet, ficando assim disponíveis em qualquer lugar. Seus dados como: Favoritos, históricos, Endereços, senhas armazenadas, etc., sempre estarão disponíveis em qualquer lugar, basta estar logado com o seu e-mail de cadastro. E lembre-se: ao utilizar um computador público sempre desative a sincronização para manter seus dados seguros após o uso.

Google Chrome



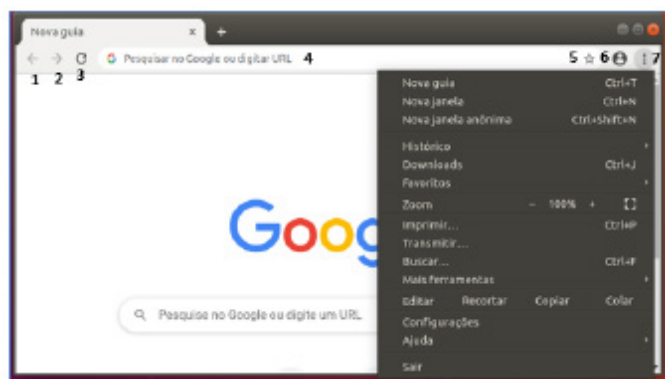
O Chrome é o navegador mais popular atualmente e disponibiliza inúmeras funções que, por serem ótimas, foram implementadas por concorrentes.

Vejamos:






• **Sobre as abas**

No Chrome temos o conceito de abas que são conhecidas também como guias. No exemplo abaixo temos uma aba aberta, se quisermos abrir outra para digitar ou localizar outro site, temos o sinal (+).

A barra de endereços é o local em que se digita o link da página visitada. Uma outra função desta barra é a de busca, sendo que ao digitar palavras-chave na barra, o mecanismo de busca do Google é acionado e exibe os resultados.



Vejamos de acordo com os símbolos da imagem:

1		Botão Voltar uma página
2		Botão avançar uma página
3		Botão atualizar a página
4		Barra de Endereço.
5		Adicionar Favoritos