



CÓD: OP-124MR-22
7908403519897

SSA-CONTAGEM-MG

**SERVIÇO SOCIAL AUTÔNOMO DE CONTAGEM
ESTADO DE MINAS GERAIS**

Enfermeiro

EDITAL Nº 01/2022 - RETIFICADO

Língua Portuguesa

1. Compreensão e interpretação de textos.	01
2. Ortografia oficial.	09
3. Acentuação gráfica.	10
4. Uso do sinal indicativo de crase.	11
5. Pontuação.	11
6. Concordância nominal e verbal.	12
7. Regência nominal e verbal.	14
8. Significação das palavras.	15

Raciocínio Lógico

1. Noções de Lógica. Diagramas Lógicos: conjuntos e elementos. Lógica da argumentação. Tipos de Raciocínio. Conectivos Lógicos. Proposições lógicas simples e compostas.	01
---	----

Conhecimentos Intermediários de Informática

1. Internet e Aplicativos.. Ferramentas de busca. Navegadores (Browser). Correios Eletrônicos.	01
2. Editores de Apresentação. Editores de Planilhas. Editores de Texto. Pacote Microsoft Office.	12

Legislação Geral

1. Lei Municipal nº 5178, de 07 de outubro de 2021 - Autoriza o Poder Executivo municipal a instituir Serviço Social Autônomo com atuação na área da saúde e dá outras providências e suas alterações.	01
2. Decreto nº 341, de 08 de outubro de 2021 - Regulamenta o disposto na Lei Municipal nº 5.178, de 7 de outubro de 2021 e dá outras providências e suas alterações.	04
3. RDC nº 63, de 25 de novembro de 2011 que dispõe sobre os Requisitos de Boas Práticas de Funcionamento para os Serviços de Saúde.	07
4. Resolução CNS nº 553, de 9 de agosto de 2017, que dispõe sobre a carta dos direitos e deveres da pessoa usuária da saúde.	11
5. RDC nº 36, de 25 de julho de 2013 que institui ações para a segurança do paciente em serviços de saúde e dá outras providências.	15
6. Lei Federal 13.709 de 14 de agosto de 2018.	17
7. NR 32. Manual de Humanização.	29

Conhecimentos Específicos Enfermeiro

1. Atendimento a pacientes em situações de urgência e emergência: estrutura organizacional do serviço de emergência hospitalar e pré-hospitalar; suporte básico de vida em emergências; emergências relacionadas a doenças do aparelho respiratório, do aparelho circulatório e psiquiátricas; atendimento inicial ao politraumatizado; atendimento na parada cardiorrespiratória; assistência de enfermagem ao paciente crítico com distúrbios hidroeletrólíticos, ácido-básicos, insuficiência respiratória e ventilação mecânica; insuficiência renal e métodos dialíticos; insuficiência hepática. Enfermagem em urgências. Violência, abuso de drogas, intoxicações, emergências ambientais. Urgência e Emergência. Intra-Hospitalar: adultos e pediátrica;	01
2. Processo de trabalho de gerenciamento em enfermagem.	48
3. Atuação da enfermagem em procedimentos e métodos diagnósticos.	54
4. Gerenciamento dos resíduos de serviços de saúde;	60
5. Portaria-SEI nº 142, 09/08/2019 e Processos e Práticas em Hotelaria Hospitalar;	64
6. RDC nº. 222, de 28 de março de 2018 que regulamenta as Boas Práticas de Gerenciamento dos Resíduos de Serviços de Saúde e dá outras providências.	66
7. Central de material e esterilização; processamento de produtos para saúde; Processos de esterilização de produtos para saúde; controle de qualidade e validação dos processos de esterilização de produtos para saúde.	75
8. Práticas de biossegurança aplicadas ao processo de cuidar. Risco biológico e medidas de precauções básicas para a segurança individual e coletiva no serviço de assistência à saúde.	78
9. Controle de infecção hospitalar.	85
10. Código de ética dos profissionais de enfermagem.	92
11. Programa Nacional de Segurança do Paciente.	97
12. Epidemiologia: história natural da doença, indicadores de saúde	102
13. Doenças de notificação compulsória.	106
14. Vigilância em saúde;	115
15. Sistematização da Assistência de Enfermagem;	121
16. Trabalho em Equipe;	122
17. Programa Nacional de Humanização – Humaniza SUS; Acolhimento à demanda espontânea e programada;	122
18. Ética: proteção à vida humana, saúde física e mental;	127
19. Questionamentos judiciais de pacientes contra os prestadores dos serviços de saúde;	128
20. Direitos do paciente;	130
21. Gerenciamento dos resíduos dos serviços de saúde;	136
22. Urgência e Emergência Clínica e Traumática; Unidade de Terapia Intensiva (UTI): organização, funcionamento e estrutura, materiais e equipamentos utilizados.	136
23. Protocolo de COVID-19.	139

COMPREENSÃO E INTERPRETAÇÃO DE TEXTOS

Compreender e interpretar textos é essencial para que o objetivo de comunicação seja alcançado satisfatoriamente. Com isso, é importante saber diferenciar os dois conceitos. Vale lembrar que o texto pode ser verbal ou não-verbal, desde que tenha um sentido completo.

A **compreensão** se relaciona ao entendimento de um texto e de sua proposta comunicativa, decodificando a mensagem explícita. Só depois de compreender o texto que é possível fazer a sua interpretação.

A **interpretação** são as conclusões que chegamos a partir do conteúdo do texto, isto é, ela se encontra para além daquilo que está escrito ou mostrado. Assim, podemos dizer que a interpretação é subjetiva, contando com o conhecimento prévio e do repertório do leitor.

Dessa maneira, para compreender e interpretar bem um texto, é necessário fazer a decodificação de códigos linguísticos e/ou visuais, isto é, identificar figuras de linguagem, reconhecer o sentido de conjunções e preposições, por exemplo, bem como identificar expressões, gestos e cores quando se trata de imagens.

Dicas práticas

1. Faça um resumo (pode ser uma palavra, uma frase, um conceito) sobre o assunto e os argumentos apresentados em cada parágrafo, tentando traçar a linha de raciocínio do texto. Se possível, adicione também pensamentos e inferências próprias às anotações.

2. Tenha sempre um dicionário ou uma ferramenta de busca por perto, para poder procurar o significado de palavras desconhecidas.

3. Fique atento aos detalhes oferecidos pelo texto: dados, fonte de referências e datas.

4. Sublinhe as informações importantes, separando fatos de opiniões.

5. Perceba o enunciado das questões. De um modo geral, questões que esperam **compreensão do texto** aparecem com as seguintes expressões: *o autor afirma/sugere que...; segundo o texto...; de acordo com o autor...* Já as questões que esperam **interpretação do texto** aparecem com as seguintes expressões: *conclui-se do texto que...; o texto permite deduzir que...; qual é a intenção do autor quando afirma que...*

Tipologia Textual

A partir da estrutura linguística, da função social e da finalidade de um texto, é possível identificar a qual tipo e gênero ele pertence. Antes, é preciso entender a diferença entre essas duas classificações.

Tipos textuais

A tipologia textual se classifica a partir da estrutura e da finalidade do texto, ou seja, está relacionada ao modo como o texto se apresenta. A partir de sua função, é possível estabelecer um padrão específico para se fazer a enunciação.

Veja, no quadro abaixo, os principais tipos e suas características:

TEXTO NARRATIVO	Apresenta um enredo, com ações e relações entre personagens, que ocorre em determinados espaço e tempo. É contado por um narrador, e se estrutura da seguinte maneira: apresentação > desenvolvimento > clímax > desfecho
TEXTO DISSERTATIVO ARGUMENTATIVO	Tem o objetivo de defender determinado ponto de vista, persuadindo o leitor a partir do uso de argumentos sólidos. Sua estrutura comum é: introdução > desenvolvimento > conclusão.
TEXTO EXPOSITIVO	Procura expor ideias, sem a necessidade de defender algum ponto de vista. Para isso, usa-se comparações, informações, definições, conceitualizações etc. A estrutura segue a do texto dissertativo-argumentativo.
TEXTO DESCRITIVO	Expõe acontecimentos, lugares, pessoas, de modo que sua finalidade é descrever, ou seja, caracterizar algo ou alguém. Com isso, é um texto rico em adjetivos e em verbos de ligação.
TEXTO INJUNTIVO	Oferece instruções, com o objetivo de orientar o leitor. Sua maior característica são os verbos no modo imperativo.

Gêneros textuais

A classificação dos gêneros textuais se dá a partir do reconhecimento de certos padrões estruturais que se constituem a partir da função social do texto. No entanto, sua estrutura e seu estilo não são tão limitados e definidos como ocorre na tipologia textual, podendo se apresentar com uma grande diversidade. Além disso, o padrão também pode sofrer modificações ao longo do tempo, assim como a própria língua e a comunicação, no geral.

Alguns exemplos de gêneros textuais:

- Artigo
- Bilhete
- Bula
- Carta
- Conto
- Crônica
- E-mail
- Lista
- Manual
- Notícia
- Poema
- Propaganda
- Receita culinária
- Resenha
- Seminário

Vale lembrar que é comum enquadrar os gêneros textuais em determinados tipos textuais. No entanto, nada impede que um texto literário seja feito com a estruturação de uma receita culinária, por exemplo. Então, fique atento quanto às características, à finalidade e à função social de cada texto analisado.

ARGUMENTAÇÃO

O ato de comunicação não visa apenas transmitir uma informação a alguém. Quem comunica pretende criar uma imagem positiva de si mesmo (por exemplo, a de um sujeito educado, ou inteligente, ou culto), quer ser aceito, deseja que o que diz seja admitido como verdadeiro. Em síntese, tem a intenção de convencer, ou seja, tem o desejo de que o ouvinte creia no que o texto diz e faça o que ele propõe.

Se essa é a finalidade última de todo ato de comunicação, todo texto contém um componente argumentativo. A argumentação é o conjunto de recursos de natureza linguística destinados a persuadir a pessoa a quem a comunicação se destina. Está presente em todo tipo de texto e visa a promover adesão às teses e aos pontos de vista defendidos.

As pessoas costumam pensar que o argumento seja apenas uma prova de verdade ou uma razão indiscutível para comprovar a veracidade de um fato. O argumento é mais que isso: como se disse acima, é um recurso de linguagem utilizado para levar o interlocutor a crer naquilo que está sendo dito, a aceitar como verdadeiro o que está sendo transmitido. A argumentação pertence ao domínio da retórica, arte de persuadir as pessoas mediante o uso de recursos de linguagem.

Para compreender claramente o que é um argumento, é bom voltar ao que diz Aristóteles, filósofo grego do século IV a.C., numa obra intitulada “Tópicos: os argumentos são úteis quando se tem de escolher entre duas ou mais coisas”.

Se tivermos de escolher entre uma coisa vantajosa e uma desvantajosa, como a saúde e a doença, não precisamos argumentar. Suponhamos, no entanto, que tenhamos de escolher entre duas coisas igualmente vantajosas, a riqueza e a saúde. Nesse caso, precisamos argumentar sobre qual das duas é mais desejável. O argumento pode então ser definido como qualquer recurso que torna uma coisa mais desejável que outra. Isso significa que ele atua no domínio do preferível. Ele é utilizado para fazer o interlocutor crer que, entre duas teses, uma é mais provável que a outra, mais possível que a outra, mais desejável que a outra, é preferível à outra.

O objetivo da argumentação não é demonstrar a verdade de um fato, mas levar o ouvinte a admitir como verdadeiro o que o enunciador está propondo.

Há uma diferença entre o raciocínio lógico e a argumentação. O primeiro opera no domínio do necessário, ou seja, pretende demonstrar que uma conclusão deriva necessariamente das premissas propostas, que se deduz obrigatoriamente dos postulados admitidos. No raciocínio lógico, as conclusões não dependem de crenças, de uma maneira de ver o mundo, mas apenas do encadeamento de premissas e conclusões.

Por exemplo, um raciocínio lógico é o seguinte encadeamento:

A é igual a B.

A é igual a C.

Então: C é igual a B.

Admitidos os dois postulados, a conclusão é, obrigatoriamente, que C é igual a A.

Outro exemplo:

Todo ruminante é um mamífero.

A vaca é um ruminante.

Logo, a vaca é um mamífero.

Admitidas como verdadeiras as duas premissas, a conclusão também será verdadeira.

No domínio da argumentação, as coisas são diferentes. Nele, a conclusão não é necessária, não é obrigatória. Por isso, deve-se mostrar que ela é a mais desejável, a mais provável, a mais plausível. Se o Banco do Brasil fizer uma propaganda dizendo-se mais confiável do que os concorrentes porque existe desde a chegada da família real portuguesa ao Brasil, ele estará dizendo-nos que um banco com quase dois séculos de existência é sólido e, por isso, confiável. Embora não haja relação necessária entre a solidez de uma instituição bancária e sua antiguidade, esta tem peso argumentativo na afirmação da confiabilidade de um banco. Portanto é provável que se creia que um banco mais antigo seja mais confiável do que outro fundado há dois ou três anos.

Enumerar todos os tipos de argumentos é uma tarefa quase impossível, tantas são as formas de que nos valem para fazer as pessoas preferirem uma coisa a outra. Por isso, é importante entender bem como eles funcionam.

Já vimos diversas características dos argumentos. É preciso acrescentar mais uma: o convencimento do interlocutor, o auditório, que pode ser individual ou coletivo, será tanto mais fácil quanto mais os argumentos estiverem de acordo com suas crenças, suas expectativas, seus valores. Não se pode convencer um auditório pertencente a uma dada cultura enfatizando coisas que ele abomina. Será mais fácil convencê-lo valorizando coisas que ele considera positivas. No Brasil, a publicidade da cerveja vem com frequência associada ao futebol, ao gol, à paixão nacional. Nos Estados Unidos, essa associação certamente não surtiria efeito, porque lá o futebol não é valorizado da mesma forma que no Brasil. O poder persuasivo de um argumento está vinculado ao que é valorizado ou desvalorizado numa dada cultura.

Tipos de Argumento

Já verificamos que qualquer recurso linguístico destinado a fazer o interlocutor dar preferência à tese do enunciador é um argumento. Exemplo:

Argumento de Autoridade

É a citação, no texto, de afirmações de pessoas reconhecidas pelo auditório como autoridades em certo domínio do saber, para servir de apoio àquilo que o enunciador está propondo. Esse recurso produz dois efeitos distintos: revela o conhecimento do produtor do texto a respeito do assunto de que está tratando; dá ao texto a garantia do autor citado. É preciso, no entanto, não fazer do texto um amontoado de citações. A citação precisa ser pertinente e verdadeira. Exemplo:

“A imaginação é mais importante do que o conhecimento.”

Quem disse a frase aí de cima não fui eu... Foi Einstein. Para ele, uma coisa vem antes da outra: sem imaginação, não há conhecimento. Nunca o inverso.

Alex José Periscinoto.

In: Folha de S. Paulo, 30/8/1993, p. 5-2

A tese defendida nesse texto é que a imaginação é mais importante do que o conhecimento. Para levar o auditório a aderir a ela, o enunciador cita um dos mais célebres cientistas do mundo. Se um físico de renome mundial disse isso, então as pessoas devem acreditar que é verdade.

Argumento de Quantidade

É aquele que valoriza mais o que é apreciado pelo maior número de pessoas, o que existe em maior número, o que tem maior duração, o que tem maior número de adeptos, etc. O fundamento desse tipo de argumento é que mais = melhor. A publicidade faz largo uso do argumento de quantidade.

Argumento do Consenso

É uma variante do argumento de quantidade. Fundamenta-se em afirmações que, numa determinada época, são aceitas como verdadeiras e, portanto, dispensam comprovações, a menos que o objetivo do texto seja comprovar alguma delas. Parte da ideia de que o consenso, mesmo que equivocado, corresponde ao indiscutível, ao verdadeiro e, portanto, é melhor do que aquilo que não desfruta dele. Em nossa época, são consensuais, por exemplo, as afirmações de que o meio ambiente precisa ser protegido e de que as condições de vida são piores nos países subdesenvolvidos. Ao confiar no consenso, porém, corre-se o risco de passar dos argumentos válidos para os lugares comuns, os preconceitos e as frases carentes de qualquer base científica.

Argumento de Existência

É aquele que se fundamenta no fato de que é mais fácil aceitar aquilo que comprovadamente existe do que aquilo que é apenas provável, que é apenas possível. A sabedoria popular enuncia o argumento de existência no provérbio “Mais vale um pássaro na mão do que dois voando”.

Nesse tipo de argumento, incluem-se as provas documentais (fotos, estatísticas, depoimentos, gravações, etc.) ou provas concretas, que tornam mais aceitável uma afirmação genérica. Durante a invasão do Iraque, por exemplo, os jornais diziam que o exército americano era muito mais poderoso do que o iraquiano. Essa afirmação, sem ser acompanhada de provas concretas, poderia ser vista como propagandística. No entanto, quando documentada pela comparação do número de canhões, de carros de combate, de navios, etc., ganhava credibilidade.

Argumento quase lógico

É aquele que opera com base nas relações lógicas, como causa e efeito, analogia, implicação, identidade, etc. Esses raciocínios são chamados quase lógicos porque, diversamente dos raciocínios lógicos, eles não pretendem estabelecer relações necessárias entre os elementos, mas sim instituir relações prováveis, possíveis, plausíveis. Por exemplo, quando se diz “A é igual a B”, “B é igual a C”, “então A é igual a C”, estabelece-se uma relação de identidade lógica. Entretanto, quando se afirma “Amigo de amigo meu é meu amigo” não se institui uma identidade lógica, mas uma identidade provável.

Um texto coerente do ponto de vista lógico é mais facilmente aceito do que um texto incoerente. Vários são os defeitos que concorrem para desqualificar o texto do ponto de vista lógico: fugir do tema proposto, cair em contradição, tirar conclusões que não se fundamentam nos dados apresentados, ilustrar afirmações gerais com fatos inadequados, narrar um fato e dele extrair generalizações indevidas.

Argumento do Atributo

É aquele que considera melhor o que tem propriedades típicas daquilo que é mais valorizado socialmente, por exemplo, o mais raro é melhor que o comum, o que é mais refinado é melhor que o que é mais grosseiro, etc.

Por esse motivo, a publicidade usa, com muita frequência, celebridades recomendando prédios residenciais, produtos de beleza, alimentos estéticos, etc., com base no fato de que o consumidor tende a associar o produto anunciado com atributos da celebridade.

Uma variante do argumento de atributo é o argumento da competência linguística. A utilização da variante culta e formal da língua que o produtor do texto conhece a norma linguística socialmente mais valorizada e, por conseguinte, deve produzir um texto em que se pode confiar. Nesse sentido é que se diz que o modo de dizer dá confiabilidade ao que se diz.

Imagine-se que um médico deva falar sobre o estado de saúde de uma personalidade pública. Ele poderia fazê-lo das duas maneiras indicadas abaixo, mas a primeira seria infinitamente mais adequada para a persuasão do que a segunda, pois esta produziria certa estranheza e não criaria uma imagem de competência do médico:

- Para aumentar a confiabilidade do diagnóstico e levando em conta o caráter invasivo de alguns exames, a equipe médica houve por bem determinar o internamento do governador pelo período de três dias, a partir de hoje, 4 de fevereiro de 2001.

- Para conseguir fazer exames com mais cuidado e porque alguns deles são barrapésada, a gente botou o governador no hospital por três dias.

Como dissemos antes, todo texto tem uma função argumentativa, porque ninguém fala para não ser levado a sério, para ser ridicularizado, para ser desmentido: em todo ato de comunicação deseja-se influenciar alguém. Por mais neutro que pretenda ser, um texto tem sempre uma orientação argumentativa.

A orientação argumentativa é uma certa direção que o falante traça para seu texto. Por exemplo, um jornalista, ao falar de um homem público, pode ter a intenção de criticá-lo, de ridicularizá-lo ou, ao contrário, de mostrar sua grandeza.

O enunciador cria a orientação argumentativa de seu texto dando destaque a uns fatos e não a outros, omitindo certos episódios e revelando outros, escolhendo determinadas palavras e não outras, etc. Veja:

“O clima da festa era tão pacífico que até sogras e noras trocavam abraços afetuosos.”

O enunciador aí pretende ressaltar a ideia geral de que noras e sogras não se toleram. Não fosse assim, não teria escolhido esse fato para ilustrar o clima da festa nem teria utilizado o termo até, que serve para incluir no argumento alguma coisa inesperada.

Além dos defeitos de argumentação mencionados quando tratamos de alguns tipos de argumentação, vamos citar outros:

- Uso sem delimitação adequada de palavra de sentido tão amplo, que serve de argumento para um ponto de vista e seu contrário. São noções confusas, como paz, que, paradoxalmente, pode ser usada pelo agressor e pelo agredido. Essas palavras podem ter valor positivo (paz, justiça, honestidade, democracia) ou vir carregadas de valor negativo (autoritarismo, degradação do meio ambiente, injustiça, corrupção).

- Uso de afirmações tão amplas, que podem ser derrubadas por um único contra exemplo. Quando se diz “Todos os políticos são ladrões”, basta um único exemplo de político honesto para destruir o argumento.

- Emprego de noções científicas sem nenhum rigor, fora do contexto adequado, sem o significado apropriado, vulgarizando-as e atribuindo-lhes uma significação subjetiva e grosseira. É o caso, por exemplo, da frase “O imperialismo de certas indústrias não permite que outras cresçam”, em que o termo imperialismo é descabido, uma vez que, a rigor, significa “ação de um Estado visando a reduzir outros à sua dependência política e econômica”.

A boa argumentação é aquela que está de acordo com a situação concreta do texto, que leva em conta os componentes envolvidos na discussão (o tipo de pessoa a quem se dirige a comunicação, o assunto, etc).

NOÇÕES DE LÓGICA. DIAGRAMAS LÓGICOS: CONJUNTOS E ELEMENTOS. LÓGICA DA ARGUMENTAÇÃO. TIPOS DE RACIOCÍNIO. CONECTIVOS LÓGICOS. PROPOSIÇÕES LÓGICAS SIMPLES E COMPOSTAS

RACIOCÍNIO LÓGICO MATEMÁTICO

Este tipo de raciocínio testa sua habilidade de resolver problemas matemáticos, e é uma forma de medir seu domínio das diferentes áreas do estudo da Matemática: Aritmética, Álgebra, leitura de tabelas e gráficos, Probabilidade e Geometria etc. Essa parte consiste nos seguintes conteúdos:

- Operação com conjuntos.
- Cálculos com porcentagens.
- Raciocínio lógico envolvendo problemas aritméticos, geométricos e matriciais.
- Geometria básica.
- Álgebra básica e sistemas lineares.
- Calendários.
- Numeração.
- Razões Especiais.
- Análise Combinatória e Probabilidade.
- Progressões Aritmética e Geométrica.

RACIOCÍNIO LÓGICO DEDUTIVO

Este tipo de raciocínio está relacionado ao conteúdo Lógica de Argumentação.

ORIENTAÇÕES ESPACIAL E TEMPORAL

O raciocínio lógico espacial ou orientação espacial envolvem figuras, dados e palitos. O raciocínio lógico temporal ou orientação temporal envolve datas, calendário, ou seja, envolve o tempo.

O mais importante é praticar o máximo de questões que envolvam os conteúdos:

- Lógica sequencial
- Calendários

RACIOCÍNIO VERBAL

Avalia a capacidade de interpretar informação escrita e tirar conclusões lógicas.

Uma avaliação de raciocínio verbal é um tipo de análise de habilidade ou aptidão, que pode ser aplicada ao se candidatar a uma vaga. Raciocínio verbal é parte da capacidade cognitiva ou inteligência geral; é a percepção, aquisição, organização e aplicação do conhecimento por meio da linguagem.

Nos testes de raciocínio verbal, geralmente você recebe um trecho com informações e precisa avaliar um conjunto de afirmações, selecionando uma das possíveis respostas:

- A – Verdadeiro (A afirmação é uma consequência lógica das informações ou opiniões contidas no trecho)
- B – Falso (A afirmação é logicamente falsa, consideradas as informações ou opiniões contidas no trecho)
- C – Impossível dizer (Impossível determinar se a afirmação é verdadeira ou falsa sem mais informações)

ESTRUTURAS LÓGICAS

Precisamos antes de tudo compreender o que são proposições. Chama-se proposição toda sentença declarativa à qual podemos atribuir um dos valores lógicos: verdadeiro ou falso, nunca ambos. Trata-se, portanto, de uma sentença fechada.

Elas podem ser:

• **Sentença aberta:** quando não se pode atribuir um valor lógico verdadeiro ou falso para ela (ou valorar a proposição!), portanto, não é considerada frase lógica. São consideradas sentenças abertas:

- Frases interrogativas: Quando será prova? - Estudou ontem? – Fez Sol ontem?
- Frases exclamativas: Gol! – Que maravilhoso!
- Frase imperativas: Estude e leia com atenção. – Desligue a televisão.
- Frases sem sentido lógico (expressões vagas, paradoxais, ambíguas, ...): “esta frase é falsa” (expressão paradoxal) – O cachorro do meu vizinho morreu (expressão ambígua) – $2 + 5 + 1$

• **Sentença fechada:** quando a proposição admitir um ÚNICO valor lógico, seja ele verdadeiro ou falso, nesse caso, será considerada uma frase, proposição ou sentença lógica.

Proposições simples e compostas

• **Proposições simples** (ou atômicas): aquela que **NÃO** contém nenhuma outra proposição como parte integrante de si mesma. As proposições simples são designadas pelas letras latinas minúsculas p,q,r, s..., chamadas letras proposicionais.

• **Proposições compostas** (ou moleculares ou estruturas lógicas): aquela formada pela combinação de duas ou mais proposições simples. As proposições compostas são designadas pelas letras latinas maiúsculas P,Q,R, R..., também chamadas letras proposicionais.

ATENÇÃO: TODAS as **proposições compostas são formadas por duas proposições simples.**

Proposições Compostas – Conectivos

As proposições compostas são formadas por proposições simples ligadas por conectivos, aos quais formam um valor lógico, que podemos vê na tabela a seguir:

OPERAÇÃO	CONECTIVO	ESTRUTURA LÓGICA	TABELA VERDADE															
Negação	~	Não p	<table border="1"> <tr> <td>p</td> <td>~p</td> </tr> <tr> <td>V</td> <td>F</td> </tr> <tr> <td>F</td> <td>V</td> </tr> </table>	p	~p	V	F	F	V									
p	~p																	
V	F																	
F	V																	
Conjunção	^	p e q	<table border="1"> <tr> <td>p</td> <td>q</td> <td>p ^ q</td> </tr> <tr> <td>V</td> <td>V</td> <td>V</td> </tr> <tr> <td>V</td> <td>F</td> <td>F</td> </tr> <tr> <td>F</td> <td>V</td> <td>F</td> </tr> <tr> <td>F</td> <td>F</td> <td>F</td> </tr> </table>	p	q	p ^ q	V	V	V	V	F	F	F	V	F	F	F	F
p	q	p ^ q																
V	V	V																
V	F	F																
F	V	F																
F	F	F																
Disjunção Inclusiva	v	p ou q	<table border="1"> <tr> <td>p</td> <td>q</td> <td>p v q</td> </tr> <tr> <td>V</td> <td>V</td> <td>V</td> </tr> <tr> <td>V</td> <td>F</td> <td>V</td> </tr> <tr> <td>F</td> <td>V</td> <td>V</td> </tr> <tr> <td>F</td> <td>F</td> <td>F</td> </tr> </table>	p	q	p v q	V	V	V	V	F	V	F	V	V	F	F	F
p	q	p v q																
V	V	V																
V	F	V																
F	V	V																
F	F	F																
Disjunção Exclusiva	∨	Ou p ou q	<table border="1"> <tr> <td>p</td> <td>q</td> <td>p ∨ q</td> </tr> <tr> <td>V</td> <td>V</td> <td>F</td> </tr> <tr> <td>V</td> <td>F</td> <td>V</td> </tr> <tr> <td>F</td> <td>V</td> <td>V</td> </tr> <tr> <td>F</td> <td>F</td> <td>F</td> </tr> </table>	p	q	p ∨ q	V	V	F	V	F	V	F	V	V	F	F	F
p	q	p ∨ q																
V	V	F																
V	F	V																
F	V	V																
F	F	F																
Condicional	→	Se p então q	<table border="1"> <tr> <td>p</td> <td>q</td> <td>p → q</td> </tr> <tr> <td>V</td> <td>V</td> <td>V</td> </tr> <tr> <td>V</td> <td>F</td> <td>F</td> </tr> <tr> <td>F</td> <td>V</td> <td>V</td> </tr> <tr> <td>F</td> <td>F</td> <td>V</td> </tr> </table>	p	q	p → q	V	V	V	V	F	F	F	V	V	F	F	V
p	q	p → q																
V	V	V																
V	F	F																
F	V	V																
F	F	V																

RACIOCÍNIO LÓGICO

Bicondicional	\leftrightarrow	p se e somente se q	p	q	$p \leftrightarrow q$
			V	V	V
			V	F	F
			F	V	F
			F	F	V

Em síntese temos a tabela verdade das proposições que facilitará na resolução de diversas questões

		Disjunção	Conjunção	Condicional	Bicondicional
p	q	$p \vee q$	$p \wedge q$	$p \rightarrow q$	$p \leftrightarrow q$
V	V	V	V	V	V
V	F	V	F	F	F
F	V	V	F	V	F
F	F	F	F	V	V

Exemplo:
(MEC – CONHECIMENTOS BÁSICOS PARA OS POSTOS 9,10,11 E 16 – CESPE)

	P	Q	R
①	V	V	V
②	F	V	V
③	V	F	V
④	F	F	V
⑤	V	V	F
⑥	F	V	F
⑦	V	F	F
⑧	F	F	F

A figura acima apresenta as colunas iniciais de uma tabela-verdade, em que P, Q e R representam proposições lógicas, e V e F correspondem, respectivamente, aos valores lógicos verdadeiro e falso.

Com base nessas informações e utilizando os conectivos lógicos usuais, julgue o item subsecutivo.

A última coluna da tabela-verdade referente à proposição lógica $P \vee (Q \leftrightarrow R)$ quando representada na posição horizontal é igual a

	①	②	③	④	⑤	⑥	⑦	⑧
$P \vee (Q \leftrightarrow R)$	V	V	V	F	V	F	V	V

- () Certo
- () Errado

Resolução:

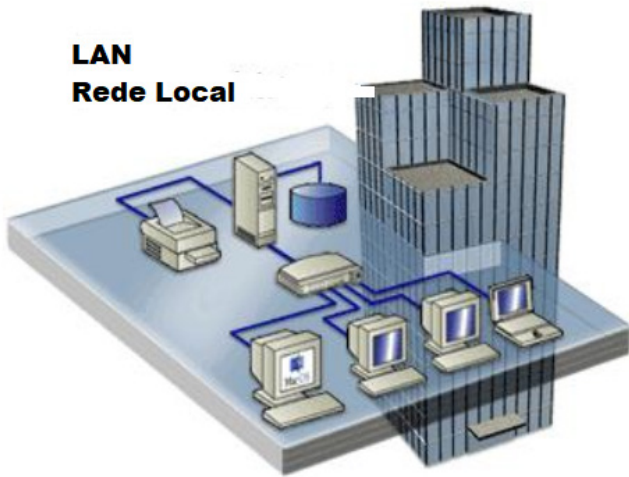
$P \vee (Q \leftrightarrow R)$, montando a tabela verdade temos:

R	Q	P	$[P \vee (Q \leftrightarrow R)]$
V	V	V	V
V	V	F	V
V	F	V	V
V	F	F	F

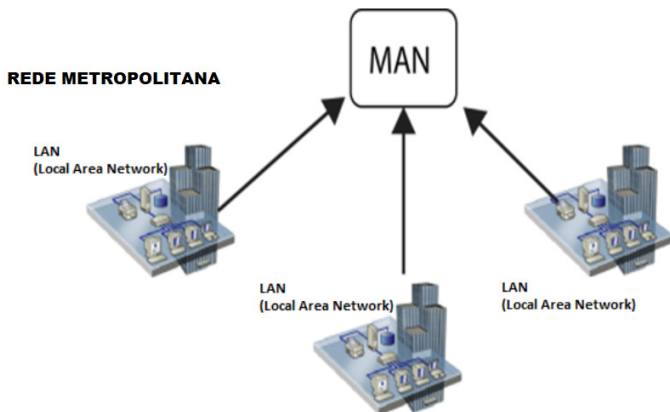
INTERNET E APLICATIVOS. FERRAMENTAS DE BUSCA. NAVEGADORES (BROWSER). CORREIOS ELETRÔNICOS.

Tipos de rede de computadores

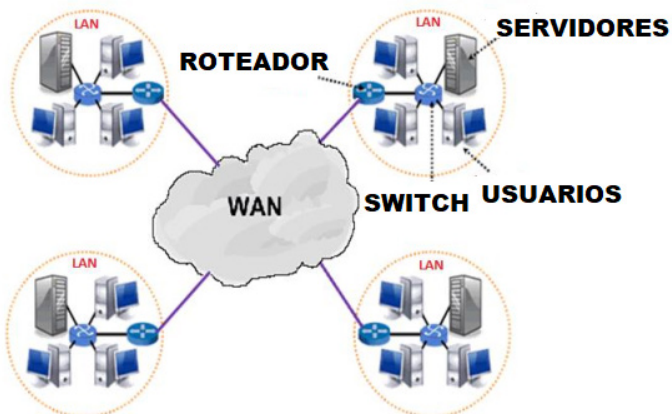
- LAN: Rede Local, abrange somente um perímetro definido. Exemplos: casa, escritório, etc.



- MAN: Rede Metropolitana, abrange uma cidade, por exemplo.



- WAN: É uma rede com grande abrangência física, maior que a MAN, Estado, País; podemos citar até a INTERNET para entendermos o conceito.



Navegação e navegadores da Internet

• **Internet**

É conhecida como a rede das redes. A internet é uma coleção global de computadores, celulares e outros dispositivos que se comunicam.

• **Procedimentos de Internet e intranet**

Através desta conexão, usuários podem ter acesso a diversas informações, para trabalho, lazer, bem como para trocar mensagens, compartilhar dados, programas, baixar documentos (download), etc.



• **Sites**

Uma coleção de páginas associadas a um endereço *www*. é chamada *web site*. Através de navegadores, conseguimos acessar web sites para operações diversas.

• **Links**

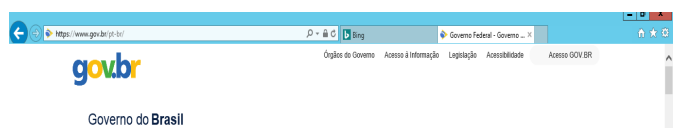
O link nada mais é que uma referência a um documento, onde o usuário pode clicar. No caso da internet, o Link geralmente aponta para uma determinada página, pode apontar para um documento qualquer para se fazer o download ou simplesmente abrir.

Dentro deste contexto vamos relatar funcionalidades de alguns dos principais navegadores de internet: Microsoft Internet Explorer, Mozilla Firefox e Google Chrome.

Internet Explorer 11



• **Identificar o ambiente**



O Internet Explorer é um navegador desenvolvido pela Microsoft, no qual podemos acessar sites variados. É um navegador simplificado com muitos recursos novos.

Dentro deste ambiente temos:

- **Funções de controle de privacidade:** Trata-se de funções que protegem e controlam seus dados pessoais coletados por sites;
- **Barra de pesquisas:** Esta barra permite que digitemos um endereço do site desejado. Na figura temos como exemplo: <https://www.gov.br/pt-br/>
- **Guias de navegação:** São guias separadas por sites aberto. No exemplo temos duas guias sendo que a do site <https://www.gov.br/pt-br/> está aberta.
- **Favoritos:** São pastas onde guardamos nossos sites favoritos
- **Ferramentas:** Permitem realizar diversas funções tais como: imprimir, acessar o histórico de navegação, configurações, dentre outras.

Desta forma o Internet Explorer 11, torna a navegação da internet muito mais agradável, com textos, elementos gráficos e vídeos que possibilitam ricas experiências para os usuários.

• **Características e componentes da janela principal do Internet Explorer**



Área para exibição da página

À primeira vista notamos uma grande área disponível para *visualização*, além de percebermos que a barra de ferramentas fica automaticamente desativada, possibilitando uma maior área de exibição.

Vamos destacar alguns pontos segundo as indicações da figura:

1. **Voltar/Avançar página**

Como o próprio nome diz, clicando neste botão voltamos página visitada anteriormente;

2. **Barra de Endereços**

Esta é a área principal, onde digitamos o endereço da página procurada;

3. **Ícones para manipulação do endereço da URL**

Estes ícones são *pesquisar*, *atualizar* ou *fechar*, dependendo da situação pode aparecer *fechar* ou *atualizar*.

4. **Abas de Conteúdo**

São mostradas as abas das páginas carregadas.

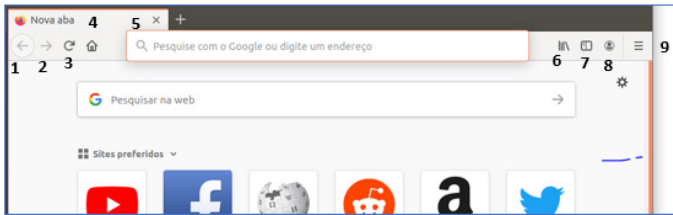
5. **Página Inicial, favoritos, ferramentas, comentários**

6. **Adicionar à barra de favoritos**

Mozilla Firefox



Vamos falar agora do funcionamento geral do Firefox, objeto de nosso estudo:



Vejamos de acordo com os símbolos da imagem:

1		Botão Voltar uma página
2		Botão avançar uma página
3		Botão atualizar a página
4		Voltar para a página inicial do Firefox
5		Barra de Endereços
6		Ver históricos e favoritos
7		Mostra um painel sobre os favoritos (Barra, Menu e outros)
8		Sincronização com a conta FireFox (Vamos detalhar adiante)
9		Mostra menu de contexto com várias opções

– Sincronização Firefox: Ato de guardar seus dados pessoais na internet, ficando assim disponíveis em qualquer lugar. Seus dados como: Favoritos, históricos, Endereços, senhas armazenadas, etc., sempre estarão disponíveis em qualquer lugar, basta estar logado com o seu e-mail de cadastro. E lembre-se: ao utilizar um computador público sempre desative a sincronização para manter seus dados seguros após o uso.

Google Chrome



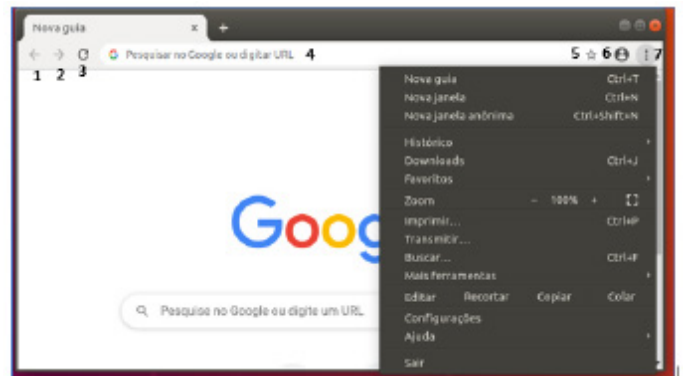
O Chrome é o navegador mais popular atualmente e disponibiliza inúmeras funções que, por serem ótimas, foram implementadas por concorrentes.

Vejamos:

• **Sobre as abas**

No Chrome temos o conceito de abas que são conhecidas também como guias. No exemplo abaixo temos uma aba aberta, se quisermos abrir outra para digitar ou localizar outro site, temos o sinal (+).

A barra de endereços é o local em que se digita o link da página visitada. Uma outra função desta barra é a de busca, sendo que ao digitar palavras-chave na barra, o mecanismo de busca do Google é acionado e exibe os resultados.



Vejamos de acordo com os símbolos da imagem:

1		Botão Voltar uma página
2		Botão avançar uma página
3		Botão atualizar a página
4		Barra de Endereço.
5		Adicionar Favoritos
6		Usuário Atual
7		Exibe um menu de contexto que iremos relatar seguir.

O que vimos até aqui, são opções que já estamos acostumados ao navegar na Internet, mesmo estando no Ubuntu, percebemos que o Chrome é o mesmo navegador, apenas está instalado em outro sistema operacional. Como o Chrome é o mais comum atualmente, a seguir conferimos um pouco mais sobre suas funcionalidades.

• **Favoritos**

No Chrome é possível adicionar sites aos favoritos. Para adicionar uma página aos favoritos, clique na estrela que fica à direita da barra de endereços, digite um nome ou mantenha o sugerido, e pronto.

Por padrão, o Chrome salva seus sites favoritos na Barra de Favoritos, mas você pode criar pastas para organizar melhor sua lista. Para removê-lo, basta clicar em excluir.

**LEI MUNICIPAL Nº 5178, DE 07 DE OUTUBRO DE 2021
- AUTORIZA O PODER EXECUTIVO MUNICIPAL A INSTI-
TUIR SERVIÇO SOCIAL AUTÔNOMO COM ATUAÇÃO NA
ÁREA DA SAÚDE E DÁ OUTRAS PROVIDÊNCIAS E SUAS
ALTERAÇÕES**

LEI Nº 5178, DE 07 DE OUTUBRO DE 2021

Autoriza o Poder Executivo municipal a instituir Serviço Social Autônomo com atuação na área da saúde e dá outras providências. A Câmara Municipal de Contagem aprova e eu sanciono a seguinte lei:

**CAPÍTULO I
DA INSTITUIÇÃO, DA ORGANIZAÇÃO E DAS FINALIDADES
INSTITUCIONAIS DO
SERVIÇO SOCIAL AUTÔNOMO**

Art. 1º Fica o Poder Executivo municipal autorizado a instituir Serviço Social Autônomo –SSA, pessoa jurídica de direito privado, sem fins lucrativos, de interesse coletivo e utilidade pública, com prazo de duração indeterminado, sede e foro no Município de Contagem, e atuação voltada à área da saúde.

Parágrafo único. O SSA tem natureza jurídica paraestatal, qualificando-se como entidade de cooperação com o Município de Contagem, regendo-se, quanto à organização e funcionamento, pelas disposições desta lei e pelas demais normas complementares.

Art. 2º O SSA tem como finalidade manter e prestar ações e serviços de assistência à saúde, observadas as competências municipais, as diretrizes e políticas do SUS – Sistema Único de Saúde – e as demais políticas públicas de saúde adotadas pelo Município de Contagem, inclusive as políticas de saúde animal e de controle de zoonoses.

Parágrafo único. A atuação da entidade dar-se-á prioritariamente no âmbito do SUS – Sistema Único de Saúde, estando autorizada a desenvolver formação profissional e educação permanente, além de desempenhar outras atividades correlatas às de saúde.

Art. 3º Os serviços de assistência à saúde prestados pelo SSA poderão servir de campo de prática para ensino e pesquisa, mediante contratos e convênios com o Poder Público, com instituições de ensino e pesquisa, e demais entidades públicas e privadas.

Art. 4º São órgãos do SSA:

- I – o Conselho de Administração;
- II – a Diretoria Executiva;
- III – o Conselho Fiscal.

§ 1º O Conselho de Administração é órgão superior de administração, de natureza diretiva, deliberativa e consultiva, e será composto por 6 (seis) membros titulares e respectivos suplentes, nomeados pelo Chefe do Poder Executivo municipal, observados os critérios previstos em regulamento, para mandatos de 2 (dois) anos, admitida a recondução.

§ 2º A Diretoria Executiva, órgão de execução e gestão, será composta por 4 (quatro) Diretores, entre os quais o Diretor Geral e 3 (três) diretores técnicos, todos eleitos pelo Conselho de Administração, observados os critérios previstos em regulamento.

§ 3º O Conselho Fiscal, órgão de fiscalização e controle interno, será composto por 3 (três) membros titulares e respectivos suplentes, todos nomeados pelo Chefe do Poder Executivo municipal, para mandato de 2 (dois) anos, na forma do regulamento.

Art. 5º O Conselho de Administração, a Diretoria Executiva e o Conselho Fiscal do SSA serão integrados por membros dotados de reputação ilibada e habilitação profissional, nos termos do regulamento.

§ 1º No caso de ausência, impedimento temporário ou vacância de membros titulares do Conselho de Administração e do Conselho Fiscal, estes serão substituídos por seus respectivos suplentes.

§ 2º Os membros dos Conselhos de Administração e Fiscal não poderão cumular suas funções com a Diretoria Executiva do SSA.

Art. 6º O Conselho de Administração terá a seguinte composição:

I – 3 (três) representantes titulares e respectivos suplentes, indicados pelo Prefeito;

II – 1 (um) representante titular e respectivo suplente indicados por entidades da sociedade

civil organizada, com atuação na área da saúde;

III – 1 (um) representante titular e respectivo suplente indicados pelo Conselho Municipal de Saúde;

IV – 1 (um) representante titular e respectivo suplente escolhidos entre os empregados do SSA.

Art. 7º Compete ao Conselho de Administração, sem prejuízo de outras atribuições definidas no estatuto,:

I – aprovar seu regimento interno;

II – cumprir e fazer cumprir o contrato de gestão firmado com o Município de Contagem, nos termos previstos nesta Lei, bem como em outros instrumentos congêneres que venham a ser firmados pela entidade;

III – fixar as diretrizes e prioridades de atuação da entidade, em consonância com as diretrizes e políticas de saúde do Município de Contagem;

IV – aprovar os planos de ação estratégica, os planos de trabalho e de metas, o orçamento anual da entidade, que lhe serão apresentados pela Diretoria Executiva, nos termos do estatuto;

V – aprovar, nos termos da legislação, os demonstrativos contábeis e financeiros, o balanço social e os relatórios de gestão da entidade, todos apresentados pela Diretoria Executiva;

VI – fixar as diretrizes e prioridades na gestão dos recursos públicos de responsabilidade do SSA;

VII – constituir, quando julgar necessário, Comissão Especial de Avaliação, definindo suas atribuições e coordenando seus trabalhos;

VIII – delegar competência à Diretoria Executiva para a prática dos atos concernentes às atividades operacionais da entidade;

IX – aprovar o estatuto da entidade e suas alterações;

X – aprovar a política de pessoal, o plano de cargos, os padrões de remuneração de pessoal e benefícios, bem como os regulamentos próprios da entidade, a partir de proposta elaborada pela Diretoria Executiva, que deverá observar o disposto no contrato de gestão;

XI – definir objeto de auditoria interna e externa para as operações da entidade;

XII – aprovar a contratação de auditoria externa independente, quando necessário, e apreciar os relatórios produzidos, inclusive para fins do art. 29, VII, da Lei Federal nº 12.201, de 27 de novembro de 2009;

XIII – instituir comitês temáticos, quando necessário;

XIV – exercer as demais atribuições indispensáveis à administração da entidade.

§ 1º O Conselho de Administração será presidido preferencialmente pelo Secretário Municipal de Saúde e, na sua ausência ou impedimento, pelo conselheiro mais antigo indicado pelo Prefeito.

§ 2º O Conselho de Administração reunir-se-á ordinariamente, no mínimo, 4 (quatro) vezes a cada ano e, extraordinariamente, a qualquer tempo, desde que convocado na forma do estatuto.

Art. 8º À Diretoria Executiva compete praticar todos os atos de administração da entidade, desde que não sejam reservados ao Conselho de Administração, observadas as disposições desta lei e seu regulamento e do estatuto.

Art. 9º Compete ao Conselho Fiscal, além de outras atividades previstas no estatuto:

I – conhecer dos balancetes mensais, adotando as providências cabíveis no âmbito de suas atribuições;

II – emitir parecer sobre o balanço e as contas anuais da Diretoria, encaminhando-os ao Conselho de Administração para decisão;

III – opinar sobre assuntos de natureza econômico-financeira e contábil, submetidos tanto pelo Conselho de Administração quanto pela Diretoria Executiva;

IV – comunicar ao Conselho de Administração os fatos relevantes que, no exercício de sua competência, vier a apurar;

V – manter interlocução permanente, observado o respectivo âmbito de atuação, com órgãos de controle interno e externo da Administração Pública.

Parágrafo único. No desempenho de suas funções, o Conselho Fiscal poderá examinar livros e documentos, assim como, quando necessário, indicar a contratação de peritos, auditores e consultores, mediante aprovação do Conselho de Administração.

Art. 10. Os dirigentes estatutários do SSA terão sua remuneração estabelecida conforme disciplina o art. 29 da Lei Federal nº 12.201, de 2009, nos termos do que dispuser o regulamento.

§ 1º Os membros do Conselho Fiscal não serão remunerados, sendo escolhidos preferencialmente entre os servidores efetivos do Município de Contagem.

§ 2º O SSA não distribuirá resultados, dividendos, bonificações, participações ou parcelas do seu patrimônio, sob qualquer forma ou pretexto.

Art. 11. As demais competências, atribuições e funcionamento do Conselho de Administração, do Conselho Fiscal, da Diretoria Executiva e dos demais órgãos do SSA serão definidos no estatuto da entidade e em seu regimento interno.

CAPÍTULO II DO ESTATUTO E DO REGISTRO

Art. 12. O Conselho de Administração aprovará o estatuto da entidade.

§ 1º Após a homologação do Estatuto, o presidente do Conselho de Administração procederá à elaboração dos atos jurídicos que se fizerem necessários para promover o registro da entidade no cartório competente.

§ 2º As alterações do estatuto da entidade serão aprovadas pelo Conselho de Administração, antes de serem levadas a registro no cartório competente.

CAPÍTULO III DO CONTRATO DE GESTÃO

Art. 13. O SSA poderá celebrar contrato de gestão, convênios, contratos e instrumentos congêneres, em especial com o Município de Contagem, por intermédio da Secretaria Municipal de Saúde, observados os princípios e diretrizes do SUS.

§ 1º O contrato de gestão celebrado entre o SSA e o Município de Contagem terá como objeto a execução de serviços de competência municipal na área da saúde, com fixação de metas de desempenho para a entidade, observados os seguintes aspectos:

I – qualidade, eficiência e transparência no atendimento aos usuários dos serviços objeto do contrato de gestão;

II – atribuições e responsabilidades dos dirigentes do SSA, no cumprimento do contrato de gestão;

III – instituição de sistema de acompanhamento e avaliação, com critérios objetivos de mensuração de desempenho, indicadores de qualidade e produtividade;

IV – adoção de prática de planejamento e execução financeira das ações do SSA, de acordo com as metas pactuadas;

V – vinculação dos repasses financeiros do Poder Público ao cumprimento das metas pactuadas no contrato de gestão;

VI – obrigatoriedade de publicação anual de demonstrações financeiras e contábeis, elaboradas em conformidade com os princípios fundamentais de contabilidade e a legislação pertinente, bem como de ampla divulgação, por meios físicos e eletrônicos, dos relatórios de execução, pareceres do Conselho Fiscal, e do desempenho das metas fixadas.

§ 2º O SSA tornará público e manterá à disposição do Conselho Municipal de Saúde e da sociedade, em sítio eletrônico na internet, os documentos referidos no inciso VI.

CAPÍTULO IV DOS MECANISMOS DE SUPERVISÃO E CONTROLE

Art. 14. O SSA se sujeitará às atividades de controle interno e externo previstas na Constituição da República, nas leis e no contrato de gestão.

Parágrafo único. O SSA será fiscalizado pela Secretaria Municipal de Saúde para fins de garantia do cumprimento do contrato de gestão, bem como de sua atuação executiva segundo as diretrizes e políticas públicas do SUS e do Município de Contagem.

Art. 15. Sem prejuízo do disposto no Contrato de Gestão, o SSA apresentará à Secretaria Municipal de Saúde, nos termos do regulamento, relatório circunstanciado sobre a execução de suas atividades, com a prestação de contas dos recursos públicos recebidos e aplicados, e avaliação do atendimento às metas de desempenho fixadas.

CAPÍTULO V DO PATRIMÔNIO E DAS RECEITAS

Art. 16. O patrimônio do SSA será constituído por:

I – direitos de uso, gozo e reivindicação de bens móveis e imóveis de propriedade do Município de Contagem, transferidos em concessão, cessão ou permissão de uso para o SSA, na forma da lei;

II – bens adquiridos com recursos oriundos do contrato de gestão e instrumentos congêneres, os quais deverão ser revertidos ao Município de Contagem nos casos de extinção do SSA ou rescisão do contrato de gestão;

III – direitos e ações que integrem o ativo permanente do SSA;

IV – doações e legados, e tudo o mais o que vier a constituir o patrimônio do SSA;

V – demais bens móveis e imóveis, bem como direitos, títulos e ações que venham a constituir o patrimônio do SSA.

Parágrafo único. No caso de extinção do SSA, os legados, doações e heranças que lhe forem destinados, bem como os demais bens que vier a adquirir ou a produzir, serão incorporados ao patrimônio do Município de Contagem.

Art. 17. A receita do SSA será constituída pelos recursos decorrentes de compromissos que venha a assumir com a Secretaria Municipal de Saúde, mediante a celebração de contrato de gestão e instrumentos congêneres, bem como de valores oriundos de auxílios, subvenções, transferências e repasses públicos ou privados, créditos especiais e de outras receitas, inclusive as resultantes da alienação de seus bens e da aplicação de valores patrimoniais, operações de crédito, doações, legados, acordos, contratos e convênios, especialmente:

I – recursos que lhe forem destinados pela execução do contrato de gestão;

II – rendas e receitas oriundas de seu patrimônio e serviços;

III – doações, legados e subvenções;

IV – recursos derivados de contratos, convênios e outros instrumentos congêneres celebrados com os órgãos e entidades do Município de Contagem e dos demais entes da Federação.

CAPÍTULO VI DO REGIME DE PESSOAL

Art. 18. A contratação de pessoal pelo SSA será feita nos termos da Consolidação das Leis do Trabalho, Decreto-Lei nº 5.452, de 1º de maio de 1943, e respectiva legislação complementar.

Art. 19. A Diretoria Executiva do SSA terá autonomia para a contratação e a administração de pessoal, de forma a assegurar a preservação de elevados e rigorosos padrões de atendimento à população, podendo conceder ao quadro próprio gratificações, subordinadas ao alcance de metas e resultados, observados os padrões de mercado.

§ 1º O Conselho de Administração estipulará o quadro de pessoal da entidade, em padrões compatíveis com os praticados no mercado, segundo o grau de qualificação exigido e os setores de especialização profissional.

§ 2º O quadro de pessoal será admitido pela Diretoria Executiva, por meio de processo de seleção objetivo e impessoal, observados os princípios da Administração Pública, e, nas hipóteses admitidas, por livre contratação e nomeação.

§ 3º As situações excepcionais de contratação serão disciplinadas em regulamento próprio do SSA.

Art. 20. Fica o Poder Executivo municipal autorizado a realizar cessão especial de servidores e empregados públicos para o exercício de suas atividades no SSA, nos termos do regulamento.

§ 1º O servidor ou empregado público municipal cedido perceberá a remuneração, as vantagens e os benefícios do cargo de origem, sendo o referido período computado, para todos os fins, como de efetivo exercício, nos termos da lei.

§ 2º Não será permitido o pagamento de vantagem pecuniária permanente pelo SSA a servidor ou empregado público municipal cedido com recursos provenientes do contrato de gestão, ressalvada a hipótese de adicional relativo ao exercício de função de direção, chefia e assessoramento, nos termos do regulamento e do contrato de gestão.

§ 3º Não será incorporada à remuneração de origem do servidor ou empregado público municipal cedido qualquer vantagem pecuniária que vier a ser paga pelo SSA.

§ 4º A cessão de servidores e empregados públicos de outros entes federados para o exercício de suas funções no SSA observará a legislação específica aplicável.

CAPÍTULO VII DAS CONTRATAÇÕES

Art. 21. A contratação de obras, serviços, compras, alienação e locação de bens será regida por regulamento próprio, aprovado pelo Conselho de Administração do SSA, observados os princípios da impessoalidade, da moralidade, da igualdade, da publicidade, da probidade administrativa, da vinculação ao instrumento convocatório, do julgamento objetivo e dos demais que lhes são correlatos.

Parágrafo único. Para a execução das suas atividades, o SSA poderá celebrar contratos de prestação de serviços com quaisquer pessoas físicas ou jurídicas, sempre que considere ser essa a solução adequada para atingir os objetivos previstos no contrato de gestão.

CAPÍTULO VIII DO ENSINO, DA PESQUISA E DA AVALIAÇÃO DE TECNOLOGIAS

Art. 22. O SSA poderá desenvolver atividades de ensino, pesquisa, extensão e avaliação de tecnologias, inclusive mediante convênios e contratos com instituições de inquestionável reputação ético profissional.

Parágrafo único. Para os fins a que se refere este artigo, o SSA poderá captar recursos financeiros com o poder público e a iniciativa privada, nos termos da lei.

CAPÍTULO IX DISPOSIÇÕES FINAIS E TRANSITÓRIAS

Art. 23. A Secretaria Municipal de Saúde adotará imediatamente as medidas necessárias à constituição e registro do SSA.

Parágrafo único. A regulação assistencial das vagas disponibilizadas pelo SSA ficará a cargo da Secretaria Municipal de Saúde, disciplinando-a em ato normativo.

Art. 24. Fica o SSA autorizado, nos termos do regulamento, a contratar, sem a necessidade de observância do disposto no §2º do art. 19 desta lei, os empregados que estejam contratados pelo IGH – Instituto de Gestão e Humanização – na data da entrada em vigor desta lei, os quais serão alocados em quadro de pessoal transitório e em extinção no SSA, com o objetivo de preservar a continuidade dos serviços de saúde no âmbito do Município de Contagem.

Art. 25. Para fins de reposição do pessoal do quadro transitório a que se refere o art. 24 desta lei, enquanto o SSA não concluir a organização definitiva do seu quadro permanente, fica o Poder Executivo municipal autorizado a realizar, nos termos do inciso IX do art. 37 da Constituição da República e do art. 38 da Lei Orgânica do Município, contratações de pessoal por prazo determinado para atender a necessidade temporária de excepcional interesse público no âmbito do contrato de gestão.

§ 1º O regime jurídico da contratação a que se refere o caput, será o disposto na Lei nº 4.288, de 30 de setembro de 2009

§ 2º Os servidores contratados por prazo determinado a que se refere o caput deste artigo para exercício de suas funções junto ao SSA serão remunerados pelo Município de Contagem, nos termos do art. 7º da Lei 4.288, 2009.

§ 3º A Secretaria Municipal de Saúde poderá descontar dos repasses previstos no contrato de gestão os valores que vier a desembolsar com o pagamento dos servidores contratados referidos no caput.

Art. 26. A constituição do SSA e a assinatura do contrato de gestão não impedem que o Município de Contagem possa adotar iniciativas de outra natureza e modelos alternativos para a execução total ou parcial de atividades na área da saúde, observados os critérios legais.

Art. 27. O SSA poderá subcontratar com terceiros a execução parcial e definida de atividades contidas no contrato de gestão, desde que haja aprovação prévia da Secretaria Municipal de Saúde e que seja realizado processo competitivo de seleção pela entidade, atendidos os princípios da Administração Pública mencionados no art. 21 desta lei.

Art. 28. Fica o Poder Executivo municipal autorizado a remanejar dotações orçamentárias da área da saúde para dar cumprimento ao disposto nesta lei, assim como a suplementar dotações orçamentárias até o limite de 30%.

Art. 29. O Poder Executivo municipal regulamentará o disposto nesta lei, sem prejuízo da eficácia imediata das suas disposições.

Art. 30. A Secretaria Municipal de Saúde expedirá normas complementares à fiel execução desta lei e dos regulamentos que com base nela venham a ser expedidos.

ATENDIMENTO A PACIENTES EM SITUAÇÕES DE URGÊNCIA E EMERGÊNCIA: ESTRUTURA ORGANIZACIONAL DO SERVIÇO DE EMERGÊNCIA HOSPITALAR E PRÉ-HOSPITALAR; SUPORTE BÁSICO DE VIDA EM EMERGÊNCIAS; EMERGÊNCIAS RELACIONADAS A DOENÇAS DO APARELHO RESPIRATÓRIO, DO APARELHO CIRCULATÓRIO E PSIQUIÁTRICAS; ATENDIMENTO INICIAL AO POLITRAUMATIZADO; ATENDIMENTO NA PARADA CARDIORRESPIRATÓRIA; ASSISTÊNCIA DE ENFERMAGEM AO PACIENTE CRÍTICO COM DISTÚRBIOS HIDROELETROLÍTICOS, ÁCIDO-BÁSICOS, INSUFICIÊNCIA RESPIRATÓRIA E VENTILAÇÃO MECÂNICA; INSUFICIÊNCIA RENAL E MÉTODOS DIALÍTICOS; INSUFICIÊNCIA HEPÁTICA. ENFERMAGEM EM URGÊNCIAS. VIOLÊNCIA, ABUSO DE DROGAS, INTOXICAÇÕES, EMERGÊNCIAS AMBIENTAIS. URGÊNCIA E EMERGÊNCIA CLÍNICA E TRAUMÁTICA; URGÊNCIA E EMERGÊNCIA INTRA-HOSPITALAR: ADULTOS E PEDIÁTRICA

Enfermagem em emergência e cuidados intensivos:

a. Assistência de enfermagem em situações de urgência e emergência:

A urgência é caracterizada como um evento grave, que deve ser resolvido urgentemente, mas que não possui um caráter imediato, ou seja, deve haver um empenho para ser tratada e pode ser planejada para que este paciente não corra risco de morte.

A emergência é uma situação gravíssima que deve ser tratada imediatamente, caso contrário, o paciente vai morrer ou apresentará uma seqüela irreversível.

Neste contexto, a enfermagem participa de todos os processos, tanto na urgência quanto na emergência. São diversos locais onde os profissionais de enfermagem podem atuar como, por exemplo:

- Unidades de atendimento pré-hospitalar;
- Unidades de saúde 24 horas;
- Pronto socorro;
- Unidades de terapia intensiva;
- Unidades de dor torácica;
- Unidade de terapia intensiva neo natal
- E até mesmo em unidades de internação.

Os profissionais de enfermagem devem estar atentos e preparados para atuarem em situações de urgência e emergência, pois a capacitação profissional, a dedicação e o conhecimento teórico e prático, irão fazer a diferença no momento crucial do atendimento ao paciente.

Muitas vezes estas habilidades não são treinadas e quando ocorre a situação de emergência, o que vemos são profissionais correndo de um lado para outro sem objetividade, com dificuldades para atender o paciente e ainda com medo de aproximar-se da situação.

Por outro lado, quando temos uma equipe treinada, capacitada e motivada, o atendimento é realizado muito mais rapidez e eficiência, podendo na maioria das vezes, salvar muitas vidas.

A enfermagem trabalha diariamente com pacientes em risco de morte e que dependem deste cuidado para que mantenham suas vidas. As ações da equipe de enfermagem visam sempre à assistência ao paciente da melhor forma possível, expressando assim, a qualidade e a importância da nossa profissão.

Estudar, capacitar, praticar são ações essenciais para o desenvolvimento profissional de enfermeiros, técnicos e auxiliares de enfermagem, portanto estar preocupado com as ações desenvolvidas no dia a dia de trabalho é fundamental.

Os serviços de Urgência e Emergência podem ser fixos a exemplo das Unidades de Pronto Atendimento e as emergências de hospitais ou móveis como o Serviço de Atendimento Móvel de Urgência (SAMU). Ainda, podem ter diferentes complexidades para atendimento de demandas urgentes e emergentes clínicas e cirúrgicas em geral ou específicas como unidades cardiológicas, pediátricas e traumatológicas.

O importante é que, independente da complexidade ou da classificação do serviço, existem 5 coisas imprescindíveis que todo Enfermeiro de Urgência e Emergência deve saber.

1. Acolhimento e Classificação de Risco:

O acolhimento do paciente e família na prática das ações de atenção e gestão nas unidades de saúde tem sido importante para uma atenção humanizada e resolutiva.

A classificação de risco vem sendo utilizada em diversos países, inclusive no Brasil. Para essa classificação foram desenvolvidos diversos protocolos, que objetivam, em primeiro lugar, não demorar em prestar atendimento àqueles que necessitam de uma conduta imediata. Por isso, todos eles são baseados na avaliação primária do paciente, já bem desenvolvida para o atendimento às situações de catástrofes e adaptada para os serviços de urgência¹. O Enfermeiro deve estar além de acolher o paciente e família, estar habilitado a atendê-los utilizando os protocolos de classificação de risco.

2. Suporte Básico (SBV) e Avançado de Vida (SAV)

A parada cardiorrespiratória é um dos eventos que requerem atenção imediata por parte da equipe de saúde e o Enfermeiro tanto dos serviços móveis quanto dos fixos de urgência e emergência devem estar aptos.

O protocolo American Heart Association (AHA) é a referência de SBV e SAV utilizado no Brasil. A AHA enfatiza nessa nova diretriz sobre a RCP de alta qualidade e os cuidados Pós-PCR². O SBV é uma seqüência de etapas de atendimento ao paciente em risco iminente de morte sem realização de manobras invasivas e o SAV requer procedimentos invasivos e de suporte ventilatório e circulatório³.

3. Atendimento à Vítima de Trauma

Os acidentes automobilísticos e a violência são as maiores causas de morte de indivíduos entre 15 e 49 anos na população das regiões metropolitanas, superando as doenças cardiovasculares e neoplasias⁴.

Por isso, o enfermeiro vai se deparar com vítimas de trauma nas urgências e emergências e deverá estar habilitado a agir de acordo com os protocolos de Atendimento Pré-Hospitalar e Hospitalar ao Trauma.

4. Assistência ao Infaetálico (AVE)

As doenças cardiovasculares representam uma das maiores causas de mortalidade em todo o mundo e o IAM é uma das principais manifestações clínicas da doença arterial coronária⁵.

O Acidente Vascular Cerebral (AVC) é uma das maiores causas de morte e incapacidade adquirida em todo o mundo. Estatísticas brasileiras indicam que o AVC é a causa mais frequente de óbito na população adulta (10% dos óbitos) e consiste no diagnóstico de 10% das internações hospitalares públicas. O Brasil apresenta a quarta taxa de mortalidade por AVC entre os países da América Latina e Caribe⁶.

Então, o Enfermeiro precisa estar apto a realização da avaliação clínica para identificação e atendimento precoce do IAM e AVE ou AVC e prevenção de complicações.

5. Assistência às Emergências Obstétricas

As principais causas de morte materna no Brasil são por hemorragias e hipertensão. O Enfermeiro precisa saber como identificar precocemente a pré-eclâmpsia e eclâmpsia, bem como as hemorragias gestacionais e uterinas, pois é uma demanda constante dos serviços de urgência e emergência e até mesmo os que não são referência em atendimento gestacional.

1) suporte de vida em situações de traumatismos em geral;

Tem por objetivo identificar graves lesões e instituir medidas terapêuticas e emergenciais que controlem e restabeleçam a vida.

Consiste em:

- Preparação
- Triagem
- Avaliação primária
- Reanimação
- Avaliação secundária
- Monitorização e reavaliação contínua
- Tratamento definitivo

Triagem

É utilizado para classificar a gravidade dos problemas. Existe um método de cores para definir:

- VERMELHO
- LARANJA
- AMARELO
- VERDE
- AZUL

* Indica-se sempre do paciente/cliente mais grave para o menos grave.

No caso com ônus de muitos acidentados e pouca equipe/profissional; dar-se a preferência aos graves com maior chance de vida, dentre estes o que menos utilizará material, tempo, equipamento e pessoal.

Avaliação Primária

Tem por finalidade verificar o estado da vítima e suas condições físicas /emocionais/ neurológicas.

Verifica-se:

- Obstrução das vias aéreas
- Insuficiência Respiratória
- Alterações Hemodinâmicas
- Déficit Neurológico

Usam-se os métodos das seguintes formas: A, B, C, D e E (casos sem comprometimento circulatório).
C, A, B, D e E (casos com comprometimentos circulatórios).

Significados:

- A- Vias aéreas e proteção da coluna cervical
- B- Respiração e ventilação
- C- Circulação
- D- Incapacidade neurológica
- E- Exposição e controle da temperatura

Letra A: Deve-se aproximar da vítima e verificar se há alguma obstrução das vias aéreas, “a melhor forma é verbalmente, quando você conversa e a vítima conseguiu te responder”. Em caso contrário deve fazer da seguinte maneira:

- 1- Elevação do queixo
- 2- Elevação da mandíbula
- 3- Elevação da testa (somente em casos sem trauma)

Existe uma forma mais segura e eficaz, que consiste em realizar a inspeção com cânulas (Guedell) (nasofaringe ou orofaringe). Deve-se atentar quanto o risco de lesão na coluna cervical, faça a devida imobilização.

Letra B: Manter a oxigenação adequada. Pode ser necessário de apoio:

- 1- Máscara facial ou tubo endotraqueal e insuflador manual.
- 2 - Ventilação Mecânica

Em caso de dificuldade considerar:

- . Obstrução de via aérea – considerar cricotireoidotomia se outras opções falharem.
- . Pneumotórax: drenar rapidamente em caso de compromisso respiratório.
- . Hemotórax (ver protocolo: trauma torácico)
- . Retalho costal: imobilizar rapidamente (ver protocolo: trauma torácico)
- . Lesão diafragmática com herniação.

**CONHECIMENTOS ESPECÍFICOS
ENFERMEIRO**

Letra C: Avaliar:

- Pulso: valorizar taquicardia como sinal precoce de hipovolemia
 - Temperatura e coloração da pele: hipotermia, sudorese e palidez.
 - Preenchimento capilar: leito ungueal
 - Pressão arterial: inicialmente estará normotenso
 - Estado da consciência: agitação como sinal de hipovolémia
- Considerar relação entre % de hemorragia e sinais clínicos:

	CLASSE 1	CLASSE 2	CLASSE 3	CLASSE 4
PERDA SANGUÍNEA (ml)	Até 750	750 - 1500	1500 - 2000	> 2000
PERDA SANGUÍNEA (%)	Até 15%	15 - 30%	30 - 40 %	> 40%
FREQUÊNCIA CARDÍACA	<100	>100	>120	>140
PRESSÃO ARTERIAL	Normal	Normal	Diminuída	Diminuída
PREENCHIMENTO CAPILAR	Normal	Diminuído	Diminuído	Diminuído
FREQUÊNCIA RESPIRATÓRIA	14 - 20	20 - 30	30 - 40	> 35
DEBITO URINÁRIO (ml/hora)	30 ou mais	20 — 30	5 — 15	Praticamente ausente
ESTADO MENTAL	Ligeiramente ansioso	Moderadamente ansioso	Ansioso confuso	Confuso letárgico
FLUIDOTERAPIA (REGRAS 1:3 e 1:1)	Cristalóide	Cristalóide	Cristalóide e colóide	Cristalóide e colóide

Atuação:

- 1- RCP, se necessário.
- 2- Controle de hemorragia com compressão externa.
- 3- Reposição de volume, sendo necessários adequados acessos venosos, O traumatizado deve ter 2 acessos e com catéteres G14, «nunca» com menos do que G16. Eventualmente, poderá ser colocado um catéter numa jugular externa ou utilizada a via intra-óssea (a considerar também no adulto).
- 4- Em caso de trauma torácico ou abdominal grave: um acesso acima e outro abaixo do diafragma.
- 5- A escolha entre cristalóides e colóides não deve basear-se necessariamente no grau de choque, não estando provada qualquer diferença de prognóstico na utilização de um ou outro. O volume a infundir relaciona-se com as perdas e a resposta clínica. Uma relação de 1:3 e 1:1 no caso de perdas/cristalóides a administrar e perdas/colóides a administrar, respectivamente.
- 6- Atenção aos TCE, TVM e grávida Politraumatizada sendo à partida, ainda que discutível, de privilegiar colóides.
- 7- Regra geral, não utilizar soros glicosados no traumatizado, existindo apenas interesse destes no diabético ou na hipoglicemia. Por norma, os soros administrados na fase pré-hospitalar num adulto politraumatizado não são suficientes para originar um edema pulmonar, mesmo em doentes cardíacos. Não se deve insistir tanto na recomendação de cuidado com a possibilidade de sobrecarga numa situação de hipovolémia, mas sim tratar esta última agressivamente.
- 8- Vigiar estado da consciência e perfusão cutânea, avaliando parâmetros vitais de forma seriada.

Letra D: Normalmente corrido em trauma direto no crânio ou estado de choque.

Avaliar:

- GCS (Escala Coma Glasgow) de uma forma seriada
- Tamanho simetria/assimetria pupilar e reatividade à luz
- Função motora (estímulo à dor)