



CÓD: SL-095AB-22
7908403520916

INDEA-MT

INSTITUTO DE DEFESA AGROPECUÁRIA DE MATO GROSSO

Comum aos Cargos de Ensino Médio/Técnico e Superior:

Agente Fiscal Estadual de Defesa Agropecuária e Florestal I,
Fiscal Estadual de Defesa Agropecuária e Florestal – perfil Engenheiro Agrônomo
e Fiscal Estadual de Defesa Agropecuária e Florestal- perfil Médico Veterinário

EDITAL Nº 01/2022

Língua Portuguesa

1. Compreensão e interpretação de textos. Tipologia textual. Relação entre a linguagem verbal e as outras linguagens	01
2. Ortografia oficial	09
3. Acentuação gráfica	10
4. Emprego das classes de palavras: substantivo, adjetivo, numeral, pronome, verbo, advérbio, preposição e conjunção: emprego e sentido que imprimem às relações que estabelecem	11
5. Emprego do sinal indicativo de crase	18
6. Sintaxe da oração e do período	19
7. Emprego dos sinais de pontuação	21
8. Concordância nominal e verbal	22
9. Regência nominal e verbal	24
10. Significação das palavras. Semântica	25
11. Redação de correspondências oficiais	25
12. Reescritura de frase	33
13. Função social da linguagem	34
14. Variação linguística	35
15. Mecanismos de organização textual: coesão e coerência	37
16. Figuras de linguagem	37

Raciocínio Lógico

1. Proposições: lógica de argumentação; premissa e conclusão; silogismo, proposições simples e compostas; tabelas verdade; equivalência entre proposições; negação de proposições	01
2. Conjuntos; operações com conjuntos; pertinência e inclusão	23
3. Sequências lógicas; sequências numéricas, progressão aritmética, progressão geométrica	33

Noções de Informática

1. Internet e Aplicativos. Ferramentas de busca. Navegadores (Browser). Redes de Computadores.	01
2. Criptografia.	08
3. Sistema Operacional e Software. Hardware.	09
4. Correios Eletrônicos.	16
5. Programa Antivírus e Firewall. Segurança da Informação.	20
6. Editores de Apresentação. Editores de Planilhas. Editores de Texto. Pacote Microsoft Office.	22
7. Extensão de Arquivo.	27
8. Teclas de Atalho.	30

Princípios de Ética e da Filosofia

1. Fundamentos da Filosofia.	01
2. Filosofia moral: Ética ou filosofia moral.	04
3. Consciência crítica e filosofia. A relação entre os valores éticos ou morais e a cultura.	07
4. Juízos de fato ou de realidade e juízos de valor.	09
5. Ética e cidadania.	09
6. Racionalismo ético.	11
7. Ética e liberdade.	13

Geografia e História de Mato Grosso

1. História do estado de Mato Grosso. O estado de Mato Grosso no contexto brasileiro.	01
2. Dados geográficos e étnico-demográficos. Aspectos políticos, econômicos, sociais e culturais de Mato Grosso. Clima, vegetação e relevo. Referências turísticas e de lazer.	07

Noções de Administração Pública

1. Estado, governo e administração pública: conceitos, elementos, poderes e organização; natureza, fins e princípios.	01
2. Organização administrativa do Estado. Administração direta e indireta.	04
3. Agentes públicos: espécies e classificação, poderes, deveres e prerrogativas cargo, emprego e função públicos.	07
4. Poderes administrativos.	18
5. Atos administrativos: conceitos, requisitos, atributos, classificação, espécies e invalidação.	24
6. Controle e responsabilização da administração: controle administrativo, controle judicial, controle legislativo.	35
7. Responsabilidade civil do Estado.	39

Legislação Básica

1. Princípios fundamentais da CF/88 (arts. 1º a 4º)	01
2. Direitos e garantias fundamentais (arts. 5º a 11)	01
3. Organização do Estado político-administrativo (arts. 18 a 33)	08
4. Administração Pública na CF/88 (arts. 37 a 41)	10
5. Organização dos Poderes (arts. 76 a 91).	13
6. Constituição do Estado de Mato Grosso.	14
7. Leis Complementares Estaduais e suas atualizações posteriores: LC n. 04 de 15 de outubro de 1990.	62
8. LC n. 13 de 16 de janeiro de 1992	81
9. LC n. 14 de 16 de janeiro de 1992	85
10. LC 80 de 14 de dezembro de 2000	93
11. LC n. 112 de 01 de julho 2002	94
12. LC n. 207 de 29 de dezembro de 2004	96
13. LC 254 de 02 de outubro de 2006	103
14. LC 264 de 28 de dezembro de 2006	105
15. LC 266 de 29 de dezembro de 2006.	107

COMPREENSÃO E INTERPRETAÇÃO DE TEXTOS. TIPOLOGIA TEXTUAL. RELAÇÃO ENTRE A LINGUAGEM VERBAL E AS OUTRAS LINGUAGENS

Compreender e interpretar textos é essencial para que o objetivo de comunicação seja alcançado satisfatoriamente. Com isso, é importante saber diferenciar os dois conceitos. Vale lembrar que o texto pode ser verbal ou não-verbal, desde que tenha um sentido completo.

A **compreensão** se relaciona ao entendimento de um texto e de sua proposta comunicativa, decodificando a mensagem explícita. Só depois de compreender o texto que é possível fazer a sua interpretação.

A **interpretação** são as conclusões que chegamos a partir do conteúdo do texto, isto é, ela se encontra para além daquilo que está escrito ou mostrado. Assim, podemos dizer que a interpretação é subjetiva, contando com o conhecimento prévio e do repertório do leitor.

Dessa maneira, para compreender e interpretar bem um texto, é necessário fazer a decodificação de códigos linguísticos e/ou visuais, isto é, identificar figuras de linguagem, reconhecer o sentido de conjunções e preposições, por exemplo, bem como identificar expressões, gestos e cores quando se trata de imagens.

Dicas práticas

1. Faça um resumo (pode ser uma palavra, uma frase, um conceito) sobre o assunto e os argumentos apresentados em cada parágrafo, tentando traçar a linha de raciocínio do texto. Se possível, adicione também pensamentos e inferências próprias às anotações.

2. Tenha sempre um dicionário ou uma ferramenta de busca por perto, para poder procurar o significado de palavras desconhecidas.

3. Fique atento aos detalhes oferecidos pelo texto: dados, fonte de referências e datas.

4. Sublinhe as informações importantes, separando fatos de opiniões.

5. Perceba o enunciado das questões. De um modo geral, questões que esperam **compreensão do texto** aparecem com as seguintes expressões: *o autor afirma/sugere que...; segundo o texto...; de acordo com o autor...* Já as questões que esperam **interpretação do texto** aparecem com as seguintes expressões: *conclui-se do texto que...; o texto permite deduzir que...; qual é a intenção do autor quando afirma que...*

Tipologia Textual

A partir da estrutura linguística, da função social e da finalidade de um texto, é possível identificar a qual tipo e gênero ele pertence. Antes, é preciso entender a diferença entre essas duas classificações.

Tipos textuais

A tipologia textual se classifica a partir da estrutura e da finalidade do texto, ou seja, está relacionada ao modo como o texto se apresenta. A partir de sua função, é possível estabelecer um padrão específico para se fazer a enunciação.

Veja, no quadro abaixo, os principais tipos e suas características:

TEXTO NARRATIVO	Apresenta um enredo, com ações e relações entre personagens, que ocorre em determinados espaço e tempo. É contado por um narrador, e se estrutura da seguinte maneira: apresentação > desenvolvimento > clímax > desfecho
TEXTO DISSERTATIVO ARGUMENTATIVO	Tem o objetivo de defender determinado ponto de vista, persuadindo o leitor a partir do uso de argumentos sólidos. Sua estrutura comum é: introdução > desenvolvimento > conclusão.
TEXTO EXPOSITIVO	Procura expor ideias, sem a necessidade de defender algum ponto de vista. Para isso, usa-se comparações, informações, definições, conceitualizações etc. A estrutura segue a do texto dissertativo-argumentativo.
TEXTO DESCRITIVO	Expõe acontecimentos, lugares, pessoas, de modo que sua finalidade é descrever, ou seja, caracterizar algo ou alguém. Com isso, é um texto rico em adjetivos e em verbos de ligação.
TEXTO INJUNTIVO	Oferece instruções, com o objetivo de orientar o leitor. Sua maior característica são os verbos no modo imperativo.

Gêneros textuais

A classificação dos gêneros textuais se dá a partir do reconhecimento de certos padrões estruturais que se constituem a partir da função social do texto. No entanto, sua estrutura e seu estilo não são tão limitados e definidos como ocorre na tipologia textual, podendo se apresentar com uma grande diversidade. Além disso, o padrão também pode sofrer modificações ao longo do tempo, assim como a própria língua e a comunicação, no geral.

Alguns exemplos de gêneros textuais:

- Artigo
- Bilhete
- Bula
- Carta
- Conto
- Crônica
- E-mail
- Lista
- Manual
- Notícia
- Poema
- Propaganda
- Receita culinária
- Resenha
- Seminário

Vale lembrar que é comum enquadrar os gêneros textuais em determinados tipos textuais. No entanto, nada impede que um texto literário seja feito com a estruturação de uma receita culinária, por exemplo. Então, fique atento quanto às características, à finalidade e à função social de cada texto analisado.

ARGUMENTAÇÃO

O ato de comunicação não visa apenas transmitir uma informação a alguém. Quem comunica pretende criar uma imagem positiva de si mesmo (por exemplo, a de um sujeito educado, ou inteligente, ou culto), quer ser aceito, deseja que o que diz seja admitido como verdadeiro. Em síntese, tem a intenção de convencer, ou seja, tem o desejo de que o ouvinte creia no que o texto diz e faça o que ele propõe.

Se essa é a finalidade última de todo ato de comunicação, todo texto contém um componente argumentativo. A argumentação é o conjunto de recursos de natureza linguística destinados a persuadir a pessoa a quem a comunicação se destina. Está presente em todo tipo de texto e visa a promover adesão às teses e aos pontos de vista defendidos.

As pessoas costumam pensar que o argumento seja apenas uma prova de verdade ou uma razão indiscutível para comprovar a veracidade de um fato. O argumento é mais que isso: como se disse acima, é um recurso de linguagem utilizado para levar o interlocutor a crer naquilo que está sendo dito, a aceitar como verdadeiro o que está sendo transmitido. A argumentação pertence ao domínio da retórica, arte de persuadir as pessoas mediante o uso de recursos de linguagem.

Para compreender claramente o que é um argumento, é bom voltar ao que diz Aristóteles, filósofo grego do século IV a.C., numa obra intitulada "Tópicos: os argumentos são úteis quando se tem de escolher entre duas ou mais coisas".

Se tivermos de escolher entre uma coisa vantajosa e uma desvantajosa, como a saúde e a doença, não precisamos argumentar. Suponhamos, no entanto, que tenhamos de escolher entre duas coisas igualmente vantajosas, a riqueza e a saúde. Nesse caso, precisamos argumentar sobre qual das duas é mais desejável. O argumento pode então ser definido como qualquer recurso que torna uma coisa mais desejável que outra. Isso significa que ele atua no domínio do preferível. Ele é utilizado para fazer o interlocutor crer que, entre duas teses, uma é mais provável que a outra, mais possível que a outra, mais desejável que a outra, é preferível à outra.

O objetivo da argumentação não é demonstrar a verdade de um fato, mas levar o ouvinte a admitir como verdadeiro o que o enunciador está propondo.

Há uma diferença entre o raciocínio lógico e a argumentação. O primeiro opera no domínio do necessário, ou seja, pretende demonstrar que uma conclusão deriva necessariamente das premissas propostas, que se deduz obrigatoriamente dos postulados admitidos. No raciocínio lógico, as conclusões não dependem de crenças, de uma maneira de ver o mundo, mas apenas do encadeamento de premissas e conclusões.

Por exemplo, um raciocínio lógico é o seguinte encadeamento:

A é igual a B.

A é igual a C.

Então: C é igual a B.

Admitidos os dois postulados, a conclusão é, obrigatoriamente, que C é igual a A.

Outro exemplo:

Todo ruminante é um mamífero.

A vaca é um ruminante.

Logo, a vaca é um mamífero.

Admitidas como verdadeiras as duas premissas, a conclusão também será verdadeira.

No domínio da argumentação, as coisas são diferentes. Nele, a conclusão não é necessária, não é obrigatória. Por isso, deve-se mostrar que ela é a mais desejável, a mais provável, a mais plausível. Se o Banco do Brasil fizer uma propaganda dizendo-se mais confiável do que os concorrentes porque existe desde a chegada da família real portuguesa ao Brasil, ele estará dizendo-nos que um banco com quase dois séculos de existência é sólido e, por isso, confiável. Embora não haja relação necessária entre a solidez de uma instituição bancária e sua antiguidade, esta tem peso argumentativo na afirmação da confiabilidade de um banco. Portanto é provável que se creia que um banco mais antigo seja mais confiável do que outro fundado há dois ou três anos.

Enumerar todos os tipos de argumentos é uma tarefa quase impossível, tantas são as formas de que nos valem para fazer as pessoas preferirem uma coisa a outra. Por isso, é importante entender bem como eles funcionam.

Já vimos diversas características dos argumentos. É preciso acrescentar mais uma: o convencimento do interlocutor, o auditório, que pode ser individual ou coletivo, será tanto mais fácil quanto mais os argumentos estiverem de acordo com suas crenças, suas expectativas, seus valores. Não se pode convencer um auditório pertencente a uma dada cultura enfatizando coisas que ele abomina. Será mais fácil convencê-lo valorizando coisas que ele considera positivas. No Brasil, a publicidade da cerveja vem com frequência associada ao futebol, ao gol, à paixão nacional. Nos Estados Unidos, essa associação certamente não surtiria efeito, porque lá o futebol não é valorizado da mesma forma que no Brasil. O poder persuasivo de um argumento está vinculado ao que é valorizado ou desvalorizado numa dada cultura.

Tipos de Argumento

Já verificamos que qualquer recurso linguístico destinado a fazer o interlocutor dar preferência à tese do enunciador é um argumento. Exemplo:

Argumento de Autoridade

É a citação, no texto, de afirmações de pessoas reconhecidas pelo auditório como autoridades em certo domínio do saber, para servir de apoio àquilo que o enunciador está propondo. Esse recurso produz dois efeitos distintos: revela o conhecimento do produtor do texto a respeito do assunto de que está tratando; dá ao texto a garantia do autor citado. É preciso, no entanto, não fazer do texto um amontoado de citações. A citação precisa ser pertinente e verdadeira. Exemplo:

"A imaginação é mais importante do que o conhecimento."

Quem disse a frase aí de cima não fui eu... Foi Einstein. Para ele, uma coisa vem antes da outra: sem imaginação, não há conhecimento. Nunca o inverso.

Alex José Periscinoto.

In: Folha de S. Paulo, 30/8/1993, p. 5-2

A tese defendida nesse texto é que a imaginação é mais importante do que o conhecimento. Para levar o auditório a aderir a ela, o enunciador cita um dos mais célebres cientistas do mundo. Se um físico de renome mundial disse isso, então as pessoas devem acreditar que é verdade.

Argumento de Quantidade

É aquele que valoriza mais o que é apreciado pelo maior número de pessoas, o que existe em maior número, o que tem maior duração, o que tem maior número de adeptos, etc. O fundamento desse tipo de argumento é que mais = melhor. A publicidade faz largo uso do argumento de quantidade.

Argumento do Consenso

É uma variante do argumento de quantidade. Fundamenta-se em afirmações que, numa determinada época, são aceitas como verdadeiras e, portanto, dispensam comprovações, a menos que o objetivo do texto seja comprovar alguma delas. Parte da ideia de que o consenso, mesmo que equivocado, corresponde ao indiscutível, ao verdadeiro e, portanto, é melhor do que aquilo que não desfruta dele. Em nossa época, são consensuais, por exemplo, as afirmações de que o meio ambiente precisa ser protegido e de que as condições de vida são piores nos países subdesenvolvidos. Ao confiar no consenso, porém, corre-se o risco de passar dos argumentos válidos para os lugares comuns, os preconceitos e as frases carentes de qualquer base científica.

Argumento de Existência

É aquele que se fundamenta no fato de que é mais fácil aceitar aquilo que comprovadamente existe do que aquilo que é apenas provável, que é apenas possível. A sabedoria popular enuncia o argumento de existência no provérbio “Mais vale um pássaro na mão do que dois voando”.

Nesse tipo de argumento, incluem-se as provas documentais (fotos, estatísticas, depoimentos, gravações, etc.) ou provas concretas, que tornam mais aceitável uma afirmação genérica. Durante a invasão do Iraque, por exemplo, os jornais diziam que o exército americano era muito mais poderoso do que o iraquiano. Essa afirmação, sem ser acompanhada de provas concretas, poderia ser vista como propagandística. No entanto, quando documentada pela comparação do número de canhões, de carros de combate, de navios, etc., ganhava credibilidade.

Argumento quase lógico

É aquele que opera com base nas relações lógicas, como causa e efeito, analogia, implicação, identidade, etc. Esses raciocínios são chamados quase lógicos porque, diversamente dos raciocínios lógicos, eles não pretendem estabelecer relações necessárias entre os elementos, mas sim instituir relações prováveis, possíveis, plausíveis. Por exemplo, quando se diz “A é igual a B”, “B é igual a C”, “então A é igual a C”, estabelece-se uma relação de identidade lógica. Entretanto, quando se afirma “Amigo de amigo meu é meu amigo” não se institui uma identidade lógica, mas uma identidade provável.

Um texto coerente do ponto de vista lógico é mais facilmente aceito do que um texto incoerente. Vários são os defeitos que concorrem para desqualificar o texto do ponto de vista lógico: fugir do tema proposto, cair em contradição, tirar conclusões que não se fundamentam nos dados apresentados, ilustrar afirmações gerais com fatos inadequados, narrar um fato e dele extrair generalizações indevidas.

Argumento do Atributo

É aquele que considera melhor o que tem propriedades típicas daquilo que é mais valorizado socialmente, por exemplo, o mais raro é melhor que o comum, o que é mais refinado é melhor que o que é mais grosseiro, etc.

Por esse motivo, a publicidade usa, com muita frequência, celebridades recomendando prédios residenciais, produtos de beleza, alimentos estéticos, etc., com base no fato de que o consumidor tende a associar o produto anunciado com atributos da celebridade.

Uma variante do argumento de atributo é o argumento da competência linguística. A utilização da variante culta e formal da língua que o produtor do texto conhece a norma linguística socialmente mais valorizada e, por conseguinte, deve produzir um texto em que se pode confiar. Nesse sentido é que se diz que o modo de dizer dá confiabilidade ao que se diz.

Imagine-se que um médico deva falar sobre o estado de saúde de uma personalidade pública. Ele poderia fazê-lo das duas maneiras indicadas abaixo, mas a primeira seria infinitamente mais adequada para a persuasão do que a segunda, pois esta produziria certa estranheza e não criaria uma imagem de competência do médico:

- Para aumentar a confiabilidade do diagnóstico e levando em conta o caráter invasivo de alguns exames, a equipe médica houve por bem determinar o internamento do governador pelo período de três dias, a partir de hoje, 4 de fevereiro de 2001.

- Para conseguir fazer exames com mais cuidado e porque alguns deles são barrapésada, a gente botou o governador no hospital por três dias.

Como dissemos antes, todo texto tem uma função argumentativa, porque ninguém fala para não ser levado a sério, para ser ridicularizado, para ser desmentido: em todo ato de comunicação deseja-se influenciar alguém. Por mais neutro que pretenda ser, um texto tem sempre uma orientação argumentativa.

A orientação argumentativa é uma certa direção que o falante traça para seu texto. Por exemplo, um jornalista, ao falar de um homem público, pode ter a intenção de criticá-lo, de ridicularizá-lo ou, ao contrário, de mostrar sua grandeza.

O enunciador cria a orientação argumentativa de seu texto dando destaque a uns fatos e não a outros, omitindo certos episódios e revelando outros, escolhendo determinadas palavras e não outras. Veja:

“O clima da festa era tão pacífico que até sogras e noras trocavam abraços afetuosos.”

O enunciador aí pretende ressaltar a ideia geral de que noras e sogras não se toleram. Não fosse assim, não teria escolhido esse fato para ilustrar o clima da festa nem teria utilizado o termo até, que serve para incluir no argumento alguma coisa inesperada.

Além dos defeitos de argumentação mencionados quando tratamos de alguns tipos de argumentação, vamos citar outros:

- Uso sem delimitação adequada de palavra de sentido tão amplo, que serve de argumento para um ponto de vista e seu contrário. São noções confusas, como paz, que, paradoxalmente, pode ser usada pelo agressor e pelo agredido. Essas palavras podem ter valor positivo (paz, justiça, honestidade, democracia) ou vir carregadas de valor negativo (autoritarismo, degradação do meio ambiente, injustiça, corrupção).

- Uso de afirmações tão amplas, que podem ser derrubadas por um único contra exemplo. Quando se diz “Todos os políticos são ladrões”, basta um único exemplo de político honesto para destruir o argumento.

- Emprego de noções científicas sem nenhum rigor, fora do contexto adequado, sem o significado apropriado, vulgarizando-as e atribuindo-lhes uma significação subjetiva e grosseira. É o

PROPOSIÇÕES: LÓGICA DE ARGUMENTAÇÃO; PREMISSA E CONCLUSÃO; SILOGISMO, PROPOSIÇÕES SIMPLES E COMPOSTAS; TABELAS VERDADE; EQUIVALÊNCIA ENTRE PROPOSIÇÕES; NEGAÇÃO DE PROPOSIÇÕES

RACIOCÍNIO LÓGICO MATEMÁTICO

Este tipo de raciocínio testa sua habilidade de resolver problemas matemáticos, e é uma forma de medir seu domínio das diferentes áreas do estudo da Matemática: Aritmética, Álgebra, leitura de tabelas e gráficos, Probabilidade e Geometria etc. Essa parte consiste nos seguintes conteúdos:

- Operação com conjuntos.
- Cálculos com porcentagens.
- Raciocínio lógico envolvendo problemas aritméticos, geométricos e matriciais.
- Geometria básica.
- Álgebra básica e sistemas lineares.
- Calendários.
- Numeração.
- Razões Especiais.
- Análise Combinatória e Probabilidade.
- Progressões Aritmética e Geométrica.

RACIOCÍNIO LÓGICO DEDUTIVO

Este tipo de raciocínio está relacionado ao conteúdo Lógica de Argumentação.

ORIENTAÇÕES ESPACIAL E TEMPORAL

O raciocínio lógico espacial ou orientação espacial envolvem figuras, dados e palitos. O raciocínio lógico temporal ou orientação temporal envolve datas, calendário, ou seja, envolve o tempo.

O mais importante é praticar o máximo de questões que envolvam os conteúdos:

- Lógica sequencial
- Calendários

RACIOCÍNIO VERBAL

Avalia a capacidade de interpretar informação escrita e tirar conclusões lógicas.

Uma avaliação de raciocínio verbal é um tipo de análise de habilidade ou aptidão, que pode ser aplicada ao se candidatar a uma vaga. Raciocínio verbal é parte da capacidade cognitiva ou inteligência geral; é a percepção, aquisição, organização e aplicação do conhecimento por meio da linguagem.

Nos testes de raciocínio verbal, geralmente você recebe um trecho com informações e precisa avaliar um conjunto de afirmações, selecionando uma das possíveis respostas:

- A – Verdadeiro (A afirmação é uma consequência lógica das informações ou opiniões contidas no trecho)
- B – Falso (A afirmação é logicamente falsa, consideradas as informações ou opiniões contidas no trecho)
- C – Impossível dizer (Impossível determinar se a afirmação é verdadeira ou falsa sem mais informações)

ESTRUTURAS LÓGICAS

Precisamos antes de tudo compreender o que são proposições. Chama-se proposição toda sentença declarativa à qual podemos atribuir um dos valores lógicos: verdadeiro ou falso, nunca ambos. Trata-se, portanto, de uma sentença fechada.

Elas podem ser:

• **Sentença aberta:** quando não se pode atribuir um valor lógico verdadeiro ou falso para ela (ou valorar a proposição!), portanto, não é considerada frase lógica. São consideradas sentenças abertas:

- Frases interrogativas: Quando será prova? - Estudou ontem? – Fez Sol ontem?
- Frases exclamativas: Gol! – Que maravilhoso!
- Frase imperativas: Estude e leia com atenção. – Desligue a televisão.

- Frases sem sentido lógico (expressões vagas, paradoxais, ambíguas, ...): “esta frase é falsa” (expressão paradoxal) – O cachorro do meu vizinho morreu (expressão ambígua) – $2 + 5 + 1$

• **Sentença fechada:** quando a proposição admitir um ÚNICO valor lógico, seja ele verdadeiro ou falso, nesse caso, será considerada uma frase, proposição ou sentença lógica.

Proposições simples e compostas

• **Proposições simples** (ou atômicas): aquela que **NÃO** contém nenhuma outra proposição como parte integrante de si mesma. As proposições simples são designadas pelas letras latinas minúsculas p,q,r, s..., chamadas letras proposicionais.

• **Proposições compostas** (ou moleculares ou estruturas lógicas): aquela formada pela combinação de duas ou mais proposições simples. As proposições compostas são designadas pelas letras latinas maiúsculas P,Q,R, R..., também chamadas letras proposicionais.

ATENÇÃO: TODAS as **proposições compostas são formadas por duas proposições simples.**

Proposições Compostas – Conectivos

As proposições compostas são formadas por proposições simples ligadas por conectivos, aos quais formam um valor lógico, que podemos vê na tabela a seguir:

OPERAÇÃO	CONECTIVO	ESTRUTURA LÓGICA	TABELA VERDADE															
Negação	~	Não p	<table border="1"> <tr> <td>p</td> <td>~p</td> </tr> <tr> <td>V</td> <td>F</td> </tr> <tr> <td>F</td> <td>V</td> </tr> </table>	p	~p	V	F	F	V									
p	~p																	
V	F																	
F	V																	
Conjunção	^	p e q	<table border="1"> <tr> <td>p</td> <td>q</td> <td>p ^ q</td> </tr> <tr> <td>V</td> <td>V</td> <td>V</td> </tr> <tr> <td>V</td> <td>F</td> <td>F</td> </tr> <tr> <td>F</td> <td>V</td> <td>F</td> </tr> <tr> <td>F</td> <td>F</td> <td>F</td> </tr> </table>	p	q	p ^ q	V	V	V	V	F	F	F	V	F	F	F	F
p	q	p ^ q																
V	V	V																
V	F	F																
F	V	F																
F	F	F																
Disjunção Inclusiva	v	p ou q	<table border="1"> <tr> <td>p</td> <td>q</td> <td>p v q</td> </tr> <tr> <td>V</td> <td>V</td> <td>V</td> </tr> <tr> <td>V</td> <td>F</td> <td>V</td> </tr> <tr> <td>F</td> <td>V</td> <td>V</td> </tr> <tr> <td>F</td> <td>F</td> <td>F</td> </tr> </table>	p	q	p v q	V	V	V	V	F	V	F	V	V	F	F	F
p	q	p v q																
V	V	V																
V	F	V																
F	V	V																
F	F	F																
Disjunção Exclusiva	∨	Ou p ou q	<table border="1"> <tr> <td>p</td> <td>q</td> <td>p ∨ q</td> </tr> <tr> <td>V</td> <td>V</td> <td>F</td> </tr> <tr> <td>V</td> <td>F</td> <td>V</td> </tr> <tr> <td>F</td> <td>V</td> <td>V</td> </tr> <tr> <td>F</td> <td>F</td> <td>F</td> </tr> </table>	p	q	p ∨ q	V	V	F	V	F	V	F	V	V	F	F	F
p	q	p ∨ q																
V	V	F																
V	F	V																
F	V	V																
F	F	F																
Condicional	→	Se p então q	<table border="1"> <tr> <td>p</td> <td>q</td> <td>p → q</td> </tr> <tr> <td>V</td> <td>V</td> <td>V</td> </tr> <tr> <td>V</td> <td>F</td> <td>F</td> </tr> <tr> <td>F</td> <td>V</td> <td>V</td> </tr> <tr> <td>F</td> <td>F</td> <td>V</td> </tr> </table>	p	q	p → q	V	V	V	V	F	F	F	V	V	F	F	V
p	q	p → q																
V	V	V																
V	F	F																
F	V	V																
F	F	V																
Bicondicional	↔	p se e somente se q	<table border="1"> <tr> <td>p</td> <td>q</td> <td>p ↔ q</td> </tr> <tr> <td>V</td> <td>V</td> <td>V</td> </tr> <tr> <td>V</td> <td>F</td> <td>F</td> </tr> <tr> <td>F</td> <td>V</td> <td>F</td> </tr> <tr> <td>F</td> <td>F</td> <td>V</td> </tr> </table>	p	q	p ↔ q	V	V	V	V	F	F	F	V	F	F	F	V
p	q	p ↔ q																
V	V	V																
V	F	F																
F	V	F																
F	F	V																

Em síntese temos a tabela verdade das proposições que facilitará na resolução de diversas questões

		Disjunção	Conjunção	Condicional	Bicondicional
p	q	$p \vee q$	$p \wedge q$	$p \rightarrow q$	$p \leftrightarrow q$
V	V	V	V	V	V
V	F	V	F	F	F
F	V	V	F	V	F
F	F	F	F	V	V

Exemplo:
 (MEC – CONHECIMENTOS BÁSICOS PARA OS POSTOS 9,10,11 E 16 – CESPE)

	P	Q	R
①	V	V	V
②	F	V	V
③	V	F	V
④	F	F	V
⑤	V	V	F
⑥	F	V	F
⑦	V	F	F
⑧	F	F	F

A figura acima apresenta as colunas iniciais de uma tabela-verdade, em que P, Q e R representam proposições lógicas, e V e F correspondem, respectivamente, aos valores lógicos verdadeiro e falso.

Com base nessas informações e utilizando os conectivos lógicos usuais, julgue o item subsecutivo.

A última coluna da tabela-verdade referente à proposição lógica $P \vee (Q \leftrightarrow R)$ quando representada na posição horizontal é igual a

	①	②	③	④	⑤	⑥	⑦	⑧
$P \vee (Q \leftrightarrow R)$	V	V	V	F	V	F	V	V

- () Certo
- () Errado

Resolução:

$P \vee (Q \leftrightarrow R)$, montando a tabela verdade temos:

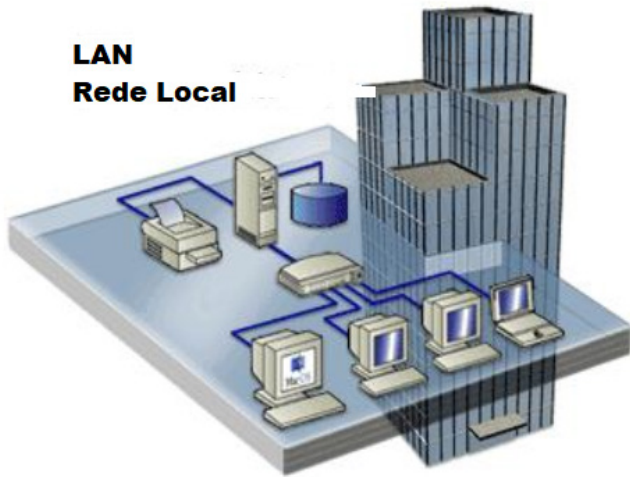
R	Q	P	$[P$	\vee	$(Q$	\leftrightarrow	$R)]$
V	V	V	V	V	V	V	V
V	V	F	F	V	V	V	V
V	F	V	V	V	F	F	V
V	F	F	F	F	F	F	V
F	V	V	V	V	V	F	F
F	V	F	F	F	V	F	F
F	F	V	V	V	F	V	F
F	F	F	F	V	F	V	F

Resposta: Certo

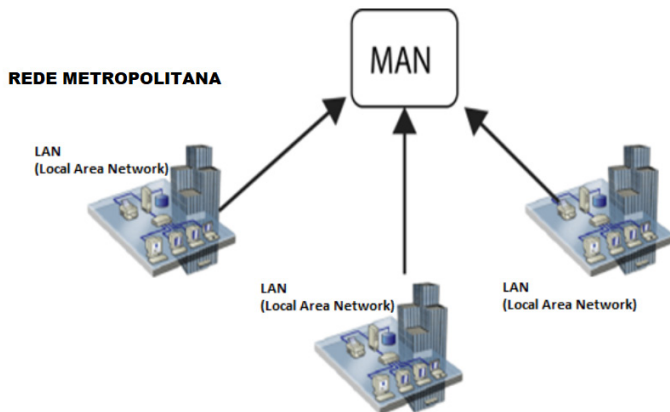
INTERNET E APLICATIVOS.FERRAMENTAS DE BUSCA.NAVEGADORES (BROWSER).REDES DE COMPUTADORES

Tipos de rede de computadores

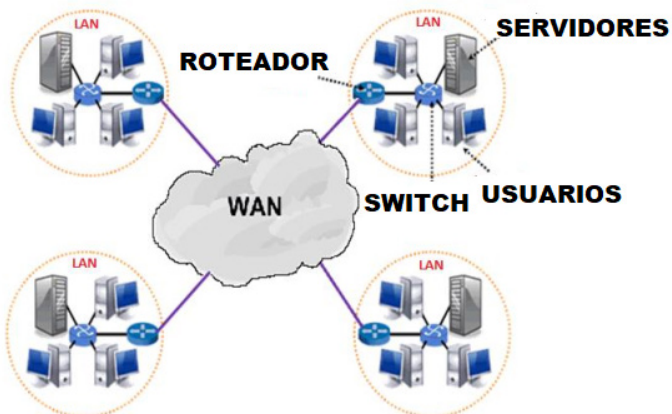
- LAN: Rede Local, abrange somente um perímetro definido. Exemplos: casa, escritório, etc.



- MAN: Rede Metropolitana, abrange uma cidade, por exemplo.



- WAN: É uma rede com grande abrangência física, maior que a MAN, Estado, País; podemos citar até a INTERNET para entendermos o conceito.



Navegação e navegadores da Internet

• **Internet**

É conhecida como a rede das redes. A internet é uma coleção global de computadores, celulares e outros dispositivos que se comunicam.

• **Procedimentos de Internet e intranet**

Através desta conexão, usuários podem ter acesso a diversas informações, para trabalho, lazer, bem como para trocar mensagens, compartilhar dados, programas, baixar documentos (download), etc.



• **Sites**

Uma coleção de páginas associadas a um endereço *www*. é chamada *web site*. Através de navegadores, conseguimos acessar web sites para operações diversas.

• **Links**

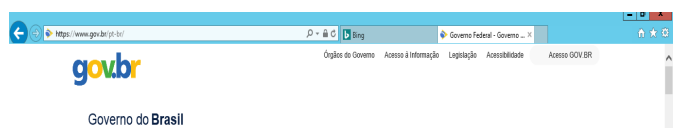
O link nada mais é que uma referência a um documento, onde o usuário pode clicar. No caso da internet, o Link geralmente aponta para uma determinada página, pode apontar para um documento qualquer para se fazer o download ou simplesmente abrir.

Dentro deste contexto vamos relatar funcionalidades de alguns dos principais navegadores de internet: Microsoft Internet Explorer, Mozilla Firefox e Google Chrome.

Internet Explorer 11



• **Identificar o ambiente**



O Internet Explorer é um navegador desenvolvido pela Microsoft, no qual podemos acessar sites variados. É um navegador simplificado com muitos recursos novos.

Dentro deste ambiente temos:

- **Funções de controle de privacidade:** Trata-se de funções que protegem e controlam seus dados pessoais coletados por sites;
- **Barra de pesquisas:** Esta barra permite que digitemos um endereço do site desejado. Na figura temos como exemplo: <https://www.gov.br/pt-br/>
- **Guias de navegação:** São guias separadas por sites abertos. No exemplo temos duas guias sendo que a do site <https://www.gov.br/pt-br/> está aberta.
- **Favoritos:** São pastas onde guardamos nossos sites favoritos
- **Ferramentas:** Permitem realizar diversas funções tais como: imprimir, acessar o histórico de navegação, configurações, dentre outras.

Desta forma o Internet Explorer 11, torna a navegação da internet muito mais agradável, com textos, elementos gráficos e vídeos que possibilitam ricas experiências para os usuários.

• Características e componentes da janela principal do Internet Explorer



Área para exibição da página

À primeira vista notamos uma grande área disponível para *visualização*, além de percebermos que a barra de ferramentas fica automaticamente desativada, possibilitando uma maior área de exibição.

Vamos destacar alguns pontos segundo as indicações da figura:

1. Voltar/Avançar página

Como o próprio nome diz, clicando neste botão voltamos página visitada anteriormente;

2. Barra de Endereços

Esta é a área principal, onde digitamos o endereço da página procurada;

3. Ícones para manipulação do endereço da URL

Estes ícones são *pesquisar*, *atualizar* ou *fechar*, dependendo da situação pode aparecer *fechar* ou *atualizar*.

4. Abas de Conteúdo

São mostradas as abas das páginas carregadas.

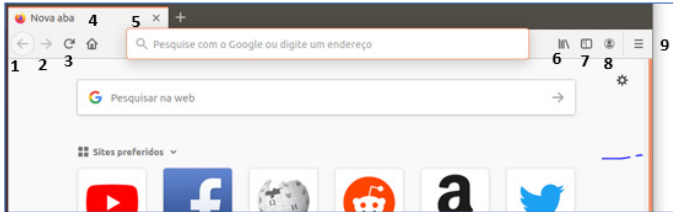
5. Página Inicial, favoritos, ferramentas, comentários

6. Adicionar à barra de favoritos

Mozilla Firefox



Vamos falar agora do funcionamento geral do Firefox, objeto de nosso estudo:



Vejamos de acordo com os símbolos da imagem:

1		Botão Voltar uma página
2		Botão avançar uma página
3		Botão atualizar a página
4		Voltar para a página inicial do Firefox
5		Barra de Endereços
6		Ver históricos e favoritos
7		Mostra um painel sobre os favoritos (Barra, Menu e outros)
8		Sincronização com a conta FireFox (Vamos detalhar adiante)
9		Mostra menu de contexto com várias opções

– Sincronização Firefox: Ato de guardar seus dados pessoais na internet, ficando assim disponíveis em qualquer lugar. Seus dados como: Favoritos, históricos, Endereços, senhas armazenadas, etc., sempre estarão disponíveis em qualquer lugar, basta estar logado com o seu e-mail de cadastro. E lembre-se: ao utilizar um computador público sempre desative a sincronização para manter seus dados seguros após o uso.

Google Chrome



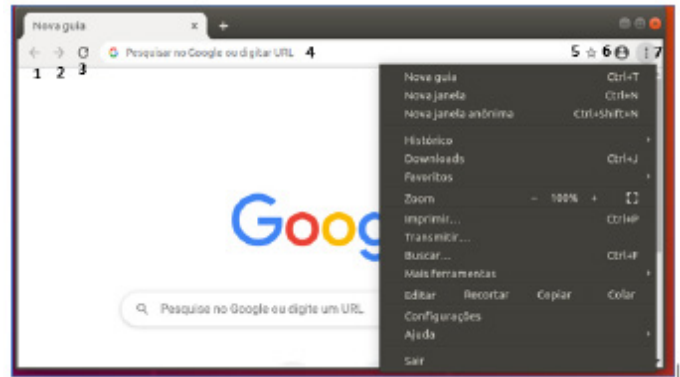
O Chrome é o navegador mais popular atualmente e disponibiliza inúmeras funções que, por serem ótimas, foram implementadas por concorrentes.

Vejamos:

• **Sobre as abas**

No Chrome temos o conceito de abas que são conhecidas também como guias. No exemplo abaixo temos uma aba aberta, se quisermos abrir outra para digitar ou localizar outro site, temos o sinal (+).

A barra de endereços é o local em que se digita o link da página visitada. Uma outra função desta barra é a de busca, sendo que ao digitar palavras-chave na barra, o mecanismo de busca do Google é acionado e exibe os resultados.



Vejamos de acordo com os símbolos da imagem:

1		Botão Voltar uma página
2		Botão avançar uma página
3		Botão atualizar a página
4		Barra de Endereço.
5		Adicionar Favoritos
6		Usuário Atual
7		Exibe um menu de contexto que iremos relatar seguir.

O que vimos até aqui, são opções que já estamos acostumados ao navegar na Internet, mesmo estando no Ubuntu, percebemos que o Chrome é o mesmo navegador, apenas está instalado em outro sistema operacional. Como o Chrome é o mais comum atualmente, a seguir conferimos um pouco mais sobre suas funcionalidades.

• **Favoritos**

No Chrome é possível adicionar sites aos favoritos. Para adicionar uma página aos favoritos, clique na estrela que fica à direita da barra de endereços, digite um nome ou mantenha o sugerido, e pronto.

Por padrão, o Chrome salva seus sites favoritos na Barra de Favoritos, mas você pode criar pastas para organizar melhor sua lista. Para removê-lo, basta clicar em excluir.

FUNDAMENTOS DA FILOSOFIA

Etimologicamente, a palavra “filosofia” é formada pelas palavras gregas *philos* e *sophia*, que significam “amor à sabedoria”.

Filósofo é o amante da sabedoria. Porém, este significado, dura na história pouco tempo. Em Heródoto, em Tucídides, talvez nos pré-socráticos, uma ou outra vez, durante pouco tempo, tem este significado primitivo de amor à sabedoria. Imediatamente, passa a ter outro significado: significa a própria sabedoria. Assim, já nos primeiros tempos da autêntica cultura grega, filosofia significa, não o simples afã ou o simples amor à sabedoria, mas a própria sabedoria.

O verbo filosofar pode ser usado com significados distintos:

a) mero sinônimo de pensar, significado bastante amplo para os fins deste estudo;

b) sinônimo de saber viver conforme a virtude, isto é, filosofar é viver com sabedoria, ideia que se aproxima mais do que será focado;

c) filosofia propriamente dita, originária com mais força na Grécia em torno dos séculos VI a V a.C., quando se começou a repensar a natureza, o ser humano e as divindades sob uma perspectiva crítica.

A profundidade das discussões filosóficas fica bem compreendida no início da obra *O Mundo de Sofia*, de Jostein Gaarder:

“O melhor meio de se aproximar da filosofia é fazer perguntas filosóficas: como o mundo foi criado? Será que existe sentido por detrás do que ocorre? Há vida depois da morte? Como podemos responder a estas perguntas? E, principalmente: como devemos viver? Essas perguntas têm sido feitas pelas pessoas de todas as épocas. Não conhecemos nenhuma cultura que não tenha perguntado quem é o ser humano e de onde veio o mundo.

Basicamente, não há muitas perguntas filosóficas para se fazer.

Já fizemos algumas das mais importantes. Mas a história nos mostra diferentes respostas para cada uma dessas perguntas que estamos fazendo. É mais fácil, portanto, fazer perguntas filosóficas do que respondê-las. Da mesma forma, hoje em dia cada um de nós deve encontrar a sua resposta para estas perguntas.

[...] Mesmo que seja difícil responder a uma pergunta, isto não significa que ela não tenha uma e só uma resposta certa”.

O saber filosófico é apenas uma entre as muitas espécies de saberes, que não merecem ser desmerecidos. Quer dizer, o ser humano pode obter diversas espécies de conhecimento, destacando-se:

a) conhecimento empírico ou sensorial, que se dá pelos sentidos, pela percepção física dos objetos materiais;

b) conhecimento lógico ou intelectual, que se obtém pelo raciocínio, no sentido de que a combinação dos dados permite analisar, comparar, articular e unir, gerando conceitos, definições e leis indispensáveis ao entendimento da realidade (predominantemente, é este o tipo de conhecimento buscado pelos filósofos, embora alguns tenham se valido do conhecimento empírico);

c) conhecimento de fé, que se dá pela crença. Descartes e filósofos como Galileu Galilei colocaram em dúvida as verdades absolutas de cada uma destas espécies de conhecimento

. A partir daí passou a ser necessário testar a verdade dos conhecimentos, o que somente seria possível pela correção do raciocínio. Neste sentido, é correto o raciocínio que expressa um juízo positivo ou negativo racionalmente válido.

Por sua vez, o raciocínio pode ser:

a) indutivo, que parte de casos particulares para concluir uma verdade geral ou universal (ex: ferro, ouro, cobre e prata conduzem eletricidade, logo, metais conduzem eletricidade), muito utilizado nas ciências experimentais;

b) dedutivo, que parte de uma lei universal considerada válida para um certo conjunto aplicando-a a casos particulares desse conjunto (ex: todo homem é mortal, Sócrates é homem, Sócrates é mortal).

A verdade da conclusão do raciocínio baseia-se na verdade contida nas proposições e nas premissas: se elas forem falsas (denominadas falácias), a conclusão será falsa.

Estabelecidas estas premissas, parte-se para um estudo histórico-filosófico apto a nos fazer compreender algumas das premissas da filosofia:

“Durante um longo período da história grega, a mitologia constituiu a fonte exclusiva de explicação para a existência do homem e da organização do mundo. As interpretações imaginárias criadas por ela foram adquirindo autoridade pelo fato de serem antigas. As divindades constituíam as personagens que, pelas divergências, intrigas, amizades e desejos de justiça, explicavam tanto a natureza humana como os resultados das guerras e os valores culturais. Nesse sentido, a linguagem do mito esconde interesses de classes e pode ser manipulada por aqueles que detêm o poder. Ela impõe comportamentos morais à comunidade e uma hierarquia de punições para aqueles que não o seguem”. Quando o mito se tornou insuficiente para explicar os fenômenos sociais, surge a necessidade de novos conceitos culturais, os quais devem ser baseados na razão. Assim, a filosofia vem para permitir o uso da razão para que se compreendesse a verdade universal, questionando-se os paradigmas postos e quebrando a insegurança e o temor que era incutido na humanidade pelos mitos.

Justamente pela força que o aspecto mítico tinha na vida em sociedade que nas premissas da filosofia se voltou atenção aos fenômenos naturais. Pelo mito, cada fenômeno natural era a manifestação da ira divina ou de sua satisfação. A filosofia despe-se de tais interpretações culturais e manifesta-se com autonomia e por suas próprias leis, deixando a natureza falar por si mesma.

Assim, os primeiros filósofos que surgiram podem ser chamados de filósofos da natureza, os quais acreditavam que por trás de toda transformação da natureza estaria uma substância básica, pensamento este defendido na tentativa de compreender a natureza sem a necessidade dos mitos⁶.

Os primeiros filósofos da natureza são conhecidos como filósofos de Mileto, uma colônia grega na Ásia Menor. Tales considerava que a água era a origem das coisas; Anaximandro acreditava que o mundo era apenas um dos muitos mundos que surgem de alguma coisa e se dissolvem de alguma coisa chamada infinito (não era uma substância determinada); Anaxímenes tinha a crença de que o ar ou o sopro de ar era a substância básica de todas.

Após, Parmênides defendeu que tudo sempre existiu, que nada pode surgir do nada e que nada poderia ser diferente do que é (rejeitava a transformação). Na mesma época, Heráclito confiava que tudo está em movimento e nada dura para sempre (não se pode entrar duas vezes no mesmo rio). Logo, pensavam de maneira oposta, pois o primeiro não confiava nos sentidos, o segundo sim; o primeiro não acreditava na transformação, o segundo sim. Para resolver o impasse, Empédocles propôs que não se podia defender que há um único elemento primordial que origina as coisas da natureza, defendendo que nela se faziam presentes quatro elementos básicos (terra, ar, fogo e água).

Também buscando solucionar os impasses desta discussão, Anaxágoras defendeu a presença de uma infinidade de partículas minúsculas na natureza. Os últimos dois filósofos acreditavam também em elementos de ligação entre os elementos naturais, que seriam sentimentos: Para Empédocles, o amor; para Anaxágoras, a inteligência. O último filósofo da natureza, Demócrito, concordava com a transformação constante da natureza e supôs que todas as coisas eram constituídas por uma infinidade de microsubstâncias, cada qual eterna e imutável, chamando-as de átomos (o pensador se aproximou do que se descobriu posteriormente, do que conhecemos hoje); mas também acreditava que a alma humana era composta de átomos, isto é, a própria consciência do homem, não sendo então imortal.

“Com o surgimento da política democrática nas cidades-estados, a filosofia passa a ser praticada não como procura da verdade, mas como um ensino útil para os líderes políticos fazerem valer os seus pontos de vista nas discussões públicas”⁹. A partir deste momento, a maioria dos filósofos passou a se concentrar na natureza humana, não na natureza das coisas. O primeiro grande filósofo desta nova fase foi Sócrates, que foi professor de

Platão, o qual, por sua vez, ensinou Aristóteles.

Embora Sócrates nunca tenha escrito uma linha com seus pensamentos, ficou marcado como uma das maiores influências filosóficas do mundo e é conhecido mesmo pelos que pouco sabem de filosofia, principalmente por seu fim trágico (foi condenado à morte por seus pensamentos). Sócrates não queria ensinar às pessoas o que ele pensava, mas queria ensiná-las a pensar: daí sua máxima “só sei que nada sei”. Sócrates impulsionava as pessoas a utilizarem a razão, logo, foi um racionalista convicto. Acreditava na consciência humana guiada por esta razão, levando as pessoas a agirem corretamente.

Platão, inspirado por seu mestre Sócrates, transpôs ao papel diversos de seus pensamentos, mas também elaborou suas próprias ideias. Em destaque, investigou a relação entre eterno e imutável, tanto na natureza quando na moral humana. No mundo material, defendeu a fruição das coisas (tudo flui) e a propagação destas coisas pela natureza humana depende de uma ideia pré-estabelecida: “Platão acreditava numa realidade autônoma por trás do mundo dos sentidos. A esta realidade deu o nome de mundo das ideias. Nele estão as imagens padrão, as imagens primordiais, eternas e imutáveis, que encontramos na natureza. Esta notável concepção é chamada por nós de a teoria das ideias de Platão”. No aspecto moral, Platão defendeu a imortalidade da alma, que seria a morada da razão.

Aristóteles, por mais que fosse discípulo de Platão, mudou seu pensamento em muitos aspectos. Enquanto cientista, saiu ao encontro da natureza e a estudou, acreditando que seus sentidos poderiam lhe fornecer uma percepção do conhecimento, questionando a teoria das ideias de Platão e fornecendo com base em critérios lógicos uma nova concepção do mundo natural (inclusive com a clássica divisão animal, vegetal e mineral).

Enquanto filósofo, pode ser colocado como um dos principais filósofos morais da história da humanidade, razão pela qual voltará a ser estudado no tópico 4. Além do aspecto moral, Aristóteles colocava o homem enquanto ser político, tanto que defendeu a concepção de dimensões de justiça (estudada a título introdutório no tópico anterior).

A partir de movimentos como o helenismo e, principalmente, o estoicismo, a filosofia saiu das fronteiras gregas e adquiriu um caráter global. Inicialmente, passou para Roma, onde Cícero despontou como um dos principais pensadores. Influenciado pela própria estrutura do Império Romano, Cícero trabalhou sua filosofia no

modelo da República, estudando o que seria o governante ideal. Logo, também foi um filósofo moral, pois ao estabelecer o conceito de governante ideal traçou as principais virtudes que um homem deveria possuir.

O Império Romano ruiu e abriu espaço para o início da Idade Média, na qual o pensamento filosófico predominante foi o cristianismo. O primeiro pensador deste período foi Santo Agostinho, que “explicava que Deus havia criado o mundo a partir do nada, e este é um ensinamento da Bíblia. [...] Para Agostinho, antes de Deus ter criado o mundo, as ideias já existiam dentro de Sua cabeça. Ele atribuiu a Deus as ideias eternas e com isto salvou a concepção platônica das ideias eternas. [...] Isto também mostra que Agostinho e muitos outros membros do clero se esforçavam ao máximo para conciliar o pensamento grego com o judeu”. Agostinho também dividiu os homens em dois grupos, os redimidos e os condenados, conforme a vontade divina no julgamento das ações humana (assim, o homem seria responsável por seus atos). O segundo pensador deste período foi Santo Tomás de Aquino, que em sua Suma Teológica desenvolveu um amplo estudo do pensamento cristianista e assim discutiu premissas filosóficas tradicionais como as virtudes morais, os fundamentos do Direito, a consciência humana, a ação racional, etc.

O movimento que se seguiu com o fim da Idade Média foi o Renascimento. Os cidadãos da época do Renascimento começaram a se libertar dos senhores feudais e do poder da Igreja, ao mesmo tempo em que redescobriram a cultura grega. O renascimento visou propiciar uma nova visão do homem e de seu valor, de forma que o homem passa a ser visto como algo infinitamente grande e poderoso. Logo, a marca do Renascimento é um antropocentrismo individualista. No Renascimento surgiram as premissas de toda uma evolução tecnológica, com pensadores como Galileu, Copérnico e Isaac Newton. Em meio a tantas novas teorias e descobertas, o Renascimento trouxe uma nova concepção de Deus muito diferente da defendida na Idade Média.

Após o Renascimento, veio a Reforma

A Revolução Luterana, nomenclatura mais adequada que a usual, que é de Reforma, eis que Lutero alterou em sua tese a totalidade das raízes do cristianismo, notadamente as já afirmadas por Santo Tomás de Aquino e Aristóteles, em especial a de que a fé seria um ato do intelecto, logo, associada à filosofia, pois para Lutero a fé associa-se somente à teologia, não à filosofia.

Ela se deu em 1518, quando acontece a famosa “Disputa de Heidelberg”, na qual Lutero apresenta 28 teses para corroborar as outras 95 publicadas no ano anterior. Ao Lutero afirmar que a razão filosófica e o Magistério são falíveis e, possivelmente, errados, abre-se as portas para um novo processo de interpretação da teologia cristã. A Reforma seguiu a Contra-Reforma, buscando restaurar premissas da Idade Média e recolocar a Igreja no centro do Poder.

Mais adiante no processo histórico, o Iluminismo, como o próprio nome diz, veio conceder luzes ao pensamento filosófico com seus diversos pensadores. Todos eles, acima de tudo, questionavam a estrutura político-social do absolutismo e focavam seu pensamento numa estrutura mais justa de Estado, explicando também os fenômenos sociológicos que cercam a sua formação.

Como marcos, o Iluminismo têm: a revolta contra as autoridades, o racionalismo, o pensamento do Iluminismo, o otimismo cultural, o retorno à natureza, o cristianismo humanista e os direitos humanos. “Os filósofos iluministas diziam que somente quando a razão e o conhecimento se tivessem difundido entre todos é que a humanidade faria grandes progressos. Era apenas uma questão de tempo para que desaparecessem a irracionalidade e a ignorância e surgisse uma humanidade iluminada, esclarecida. Este pensamento dominou a Europa ocidental até há poucas décadas. Hoje não esta-

mos assim tão convencidos de que o progresso do conhecimento leva necessariamente a melhores condições de vida. Mas esta crítica da ‘civilização’ já tinha sido feita pelos próprios filósofos do Iluminismo”. Inúmeros foram os filósofos relevantes em cada um destes movimentos históricos, mas para os fins desta proposta de estudo, devemos depreender: filosofia não é a discussão isolada e unânime de aspectos determinados, mas sim um complexo de discussões que se propagam no curso da história, adquirindo novas perspectivas, as quais repousam sobre as questões mais essenciais da existência humana: como deve ser visto o espaço em que o homem vive, tanto o social quanto o natural; como a existência do homem deve ser encarada; o que impulsiona o homem a ser quem é; qual o tipo de sociedade deve ser construída para que o homem viva adequadamente. Enfim, são incontáveis as controvérsias postas nos debates filosóficos e até hoje é difícil defender concepções únicas ou unânimes. Contudo, filosofia é mais do que fornecer respostas: é promover discussões. Questionar, assim, é mais importante do que responder.

Estudadas as premissas da filosofia geral, isto é, compreendidos os principais aspectos de seu fundamento, vale encerrar este tópico com o estudo dos fundamentos da filosofia do direito, que é uma das principais áreas de filosofia aplicada a um campo específico.

A área da filosofia do direito que estuda a ética é conhecida como axiologia, do grego *ἀξιος* “valor” + *λόγος* “estudo, tratado”.

Por isso, a axiologia também é chamada de teoria dos valores.

Daí valores e princípios serem componentes da ética sob o aspecto da exteriorização de suas diretrizes. Em outras palavras, a mensagem que a ética pretende passar se encontra consubstanciada num conjunto de valores, para cada qual corresponde um postulado chamado princípio.

De uma maneira geral, a axiologia proporciona um estudo dos padrões de valores dominantes na sociedade, que revelam princípios básicos. Valores e princípios, por serem elementos que permitem a compreensão da ética, também se encontram presentes no estudo do Direito, notadamente desde que a posição dos juristas passou a ser mais humanista e menos positivista (se preocupar mais com os valores inerentes à dignidade da pessoa humana do que com o que a lei específica determina).

Os juristas, descontentes com uma concepção positivista, estatística e formalista do Direito, insistem na importância do elemento moral em seu funcionamento, no papel que nele desempenham a boa e a má-fé, a intenção maldosa, os bons costumes e tantas outras noções cujo aspecto ético não pode ser desprezado. Algumas dessas regras foram promovidas à categoria de princípios gerais do direito e alguns juristas não hesitam em considerá-las obrigatórias, mesmo na ausência de uma legislação que lhes concedesse o estatuto formal de lei positiva, tal como o princípio que afirma os direitos da defesa. No entanto, a Lei de Introdução às Normas do Direito Brasileiro é expressa no sentido de aceitar a aplicação dos princípios gerais do Direito (artigo 4°).

É inegável que o Direito possui forte cunho axiológico, diante da existência de valores éticos e morais como diretrizes do ordenamento jurídico, e até mesmo como meio de aplicação da norma. Assim, perante a Axiologia, o Direito não deve ser interpretado somente sob uma concepção formalista e positivista, sob pena de provocar violações ao princípio que justifica a sua criação e estruturação: a justiça.

Neste sentido, Montoro entende que o Direito é uma ciência normativa ética: “A finalidade do direito é dirigir a conduta humana na vida social. É ordenar a convivência de pessoas humanas. É dar normas ao agir, para que cada pessoa tenha o que lhe é devido. É,

em suma, dirigir a liberdade, no sentido da justiça. Insere-se, portanto, na categoria das ciências normativas do agir, também denominadas ciências éticas ou morais, em sentido amplo. Mas o Direito se ocupa dessa matéria sob um aspecto especial: o da justiça”.

A formação da ordem jurídica, visando a conservação e o progresso da sociedade, se dá à luz de postulados éticos. O Direito criado não apenas é irradiação de princípios morais como também força aliciada para a propagação e respeito desses princípios.

Um dos principais conceitos que tradicionalmente se relaciona à dimensão do justo no Direito é o de lei natural. Lei natural é aquela inerente à humanidade, independentemente da norma imposta, e que deve ser respeitada acima de tudo.

O conceito de lei natural foi fundamental para a estruturação dos direitos dos homens, ficando reconhecido que a pessoa humana possui direitos inalienáveis e imprescritíveis, válidos em qualquer tempo e lugar, que devem ser respeitados por todos os Estados e membros da sociedade.

O Direito natural, na sua formulação clássica, não é um conjunto de normas paralelas e semelhantes às do Direito positivo.

Mas é o fundamento do Direito positivo. É constituído por aquelas normas que servem de fundamento a este, tais como: “deve se fazer o bem”, “dar a cada um o que lhe é devido”, “a vida social deve ser conservada”, “os contratos devem ser observados” etc., normas essas que são de outra natureza e de estrutura diferente das do Direito positivo, mas cujo conteúdo é a ele transposto, notadamente na Constituição Federal.

Importa fundamentalmente ao Direito que, nas relações sociais, uma ordem seja observada: que seja assegurada a cada um aquilo que lhe é devido, isto é, que a justiça seja realizada.

Podemos dizer que o objeto formal, isto é, o valor essencial, do direito é a justiça.

No sistema jurídico brasileiro, estes princípios jurídicos fundamentais de cunho ético estão instituídos no sistema constitucional, isto é, firmados no texto da Constituição Federal. São os princípios constitucionais os mais importantes do arcabouço jurídico nacional, muitos deles se referindo de forma específica à ética no setor público. O mais relevante princípio da ordem jurídica brasileira é o da dignidade da pessoa humana, que embasa todos os demais princípios jurídico-constitucionais (artigo 1°, III, CF).

Claro, o Direito não é composto exclusivamente por postulados éticos, já que muitas de suas normas não possuem qualquer cunho valorativo (por exemplo, uma norma que estabelece um prazo de 10 ou 15 dias não tem um valor que a acoberta).

Contudo, o é em boa parte.

A Moral é composta por diversos valores bom, correto, prudente, razoável, temperante, enfim, todas as qualidades esperadas daqueles que possam se dizer cumpridores da moral.

É impossível esgotar um rol de valores morais, mas nem ao menos é preciso: basta um olhar subjetivo para compreender o que se espera, num caso concreto, para que se consolide o agir moral bom senso que todos os homens possuem (mesmo o corrupto sabe que está contrariando o agir esperado pela sociedade, tanto que esconde e nega sua conduta, geralmente).

Todos estes valores morais se consolidam em princípios, isto é, princípios são postulados determinantes dos valores morais consagrados.

Segundo Rizzatto Nunes, “a importância da existência e do cumprimento de imperativos morais está relacionada a duas questões:

a) a de que tais imperativos buscam sempre a realização do Bem ou da Justiça, da Verdade etc., enfim valores positivos;

b) a possibilidade de transformação do ser comportamento repetido e durável, aceito amplamente por todos (consenso) em dever ser, pela verificação de certa tendência normativa do real”.

HISTÓRIA DO ESTADO DE MATO GROSSO. ASPECTOS POLÍTICOS, ECONÔMICOS, SOCIAIS E CULTURAIS DE MATO GROSSO. O ESTADO DE MATO GROSSO NO CONTEXTO BRASILEIRO

Período Colonial

Os bandeirantes: escravidão indígena e exploração do ouro;

No início da colonização, na Capitania de São Vicente, os engenhos de açúcar prosperaram. Entretanto, esse empreendimento não resistiu perante o polo açucareiro do Nordeste.

Durante o século XVII, o limite territorial entre Portugal e Espanha, estabelecido pelo Tratado de Tordesilhas, deixou de fazer sentido. O território português, limitado ao litoral e ao sertão nordestino, foi ampliado graças a diversos fatores.

O bandeirantismo foi o conjunto de ações empreendidas pelos habitantes da Capitania de São Vicente rumo ao interior; habitantes da Vila de São Paulo de Piratininga, capital de São Vicente, de onde partiam as expedições. Essa região era afastada das relações mercantilistas que uniam a Metrópole e a colônia. Os habitantes da Capitania de São Vicente foram os responsáveis pela exploração do interior do Brasil e contribuíram de forma decisiva para o crescimento territorial do Brasil.

Um tratado de limites, intitulado Tordesilhas, foi firmado dois anos depois do descobrimento da América, em 1494, pelo qual o mundo americano ficou dividido em duas partes, cabendo a Portugal as terras que se situassem até 360 léguas a Leste das Ilhas de Cabo Verde, e cabendo à Espanha as do lado Oeste desse limite.

Entradas e Bandeiras

Entradas - organizadas pelo governo, tinham financiamento público, geralmente procuravam respeitar os limites do Tratado de Tordesilhas e a maioria das expedições realizadas partiam da capital do Brasil na época, Salvador, na Bahia ou até mesmo de Pernambuco. Se preocupavam mais com a prospecção do território e de metais preciosos.

Bandeiras - expedições particulares e não respeitavam os limites de Tordesilhas, geralmente partiam da Vila de São Paulo de Piratininga, na Capitania de São Vicente (hoje São Paulo). Se dedicavam também ao apresamento de índios para escravização.

O bandeirantismo prospectador eram realizadas para a busca de metais e pedras preciosas. A busca de ouro era uma preocupação constante da Coroa portuguesa. Os governadores da metrópole organizaram diversas expedições que foram chamadas de Entradas. Dentre as várias expedições realizadas em busca de ouro, destacam-se as realizadas por Fernão Dias Paes Leme, Borba Gato, Garcia Rodrigues Paes e Bartolomeu Bueno da Silva, o Anhangüera. Essas bandeiras penetraram o interior da região central do Brasil (Minas Gerais, Goiás, Mato Grosso).

Já o bandeirantismo apresador era empreendido para aprisionar (alguns autores usam expressões como apreiar, apresar ou mesmo cativar) os indígenas. Estes já habitavam ou fugiram das regiões litorâneas dominadas pelos portugueses. Essas bandeiras atacavam as aldeias ou as missões (reduções) jesuítas para escravizar os índios. Os indígenas capturados eram vendidos para as regiões açucareiras, mas eram sobretudo empregados nas plantações dos colonos paulistas. As bandeiras iniciaram-se ainda no final do século XVI e prosseguiram até meados do século XVII.

As Descidas eram expedições realizadas pelos jesuítas buscando índios para as suas missões ou reduções.

As primeiras incursões no território do Mato Grosso datam de 1525, quando Pedro Aleixo Garcia vai em direção à Bolívia, seguindo as águas dos rios Paraná e Paraguai. Depois, portugueses e espanhóis são atraídos à região, devido aos rumores de que haveria muita riqueza naquelas terras, que ainda não estavam exploradas devidamente. Também vieram jesuítas espanhóis, que criaram Missões entre os rios Paraná e Paraguai, com o objetivo de assegurar os limites de Portugal, já que as terras estavam nos limites da Espanha.

Exploração do ouro

Antônio Pires de Campos, foi primeiro bandeirante a dar notícia sobre a região do Mato Grosso, que em 1718, explorou o ribeirão Mutuca e o rio Coxipó, até o encontro com o rio Cuiabá. Pires de Campos não encontrou ouro, somente índios.

A bandeira de Pascoal Moreira Cabral subiu o rio Coxipó-Mirim, em 1718, para capturar índios Coxiponés. Com isso travaram violento combate com esses índios e foram socorridos pela bandeira dos irmãos Antunes Maciel. Pascoal Moreira Cabral resolveu seguir para o Arraial de São Gonçalo Velho, ou Aldeia Velha, onde havia deixado alguns homens acampados. Eles encontraram pepitas de ouro quando alguns dos integrantes da bandeira lavavam pratos no rio. Estavam descobertas assim, no ano de 1719, as minas em território mato-grossense. Pascoal Moreira Cabral foi aclamado pelos mineiros como Guarda-Mor, com as funções de organizar o primeiro arraial, cobrar impostos em nome da Coroa portuguesa e estabelecer a justiça. Ou seja, comandava as funções administrativas e fiscais.

Pascoal assinou a ata da fundação de Cuiabá no local conhecido como Forquilha, em 8 de abril de 1719, às margens do Coxipó, de forma a garantir os direitos pela descoberta à Capitania de São Paulo e Minas do Ouro. No entanto, a sua nomeação oficial, dada pelo Capitão-General da Capitania de São Paulo, só ocorreu em 26 de abril de 1723.

Miguel Sutil, foi outro bandeirante que fez uma grande descoberta de ouro em 1722. Ele havia construído sua casa às margens do rio Cuiabá. Certo dia, em sua casa faltou açúcar, de forma que, pediu aos índios que lhe trouxessem mel, esses lhe trouxeram ouro. Eis que havia sido encontrada uma das maiores jazidas auríferas do Brasil.

Com a descoberta das novas jazidas, a povoação inicial do Arraial da Forquilha foi se mudando gradativamente para a região do rio Cuiabá. A partir do córrego da Prainha, onde estavam as lavras do Sutil, uma cidade começou a se constituir, rumo ao porto.

A fundação de Cuiabá: Tensões políticas entre os fundadores e a administração colonial

O arraial de Cuiabá, com a exploração do ouro, cresceu com a construção de casas, igrejas e atividades comerciais. Seus habitantes, na grande maioria, se dedicavam à mineração. Os produtos agrícolas de primeira necessidade, tais como arroz, feijão, mandioca, farinha de mandioca, milho, açúcar e cachaça eram fornecidos por duas localidades próximas a Cuiabá: Rio Abaixo (atual Santo Antônio de Leverger) e Serra Acima (atual Chapada dos Guimarães).

Assim desenvolveu-se um sistema abastecedor e de transporte de pessoas, implementado quase que exclusivamente por meio dos rios, denominado de monções. Alguns trechos percorridos por terra, entre as cabeceiras dos rios navegados, eram denominados de varadouros. As canoas e as bagagens eram carregadas no ombro dos índios ou dos africanos.

As minas de Cuiabá distanciavam-se da Vila de São Paulo de Piratininga, sede da Capitania de São Paulo, a qual pertenciam. O acesso a legislação régia, a fiscalização na extração do ouro, a entrada de mercadorias e a saída do ouro estavam o controle dos próprios descobridores – os bandeirantes.

Com o objetivo de estender a administração portuguesa até as minas cuiabanas, o governador da capitania, Rodrigo Moreira César de Menezes instalou-se em Cuiabá, entre novembro de 1726 ao primeiro semestre de 1728.

Em 1º de janeiro de 1727, elevou Cuiabá a categoria de vila, intitulado-a Vila Real do Senhor Bom Jesus de Cuiabá. Uma das primeiras medidas de Rodrigo César em Cuiabá foi o aumento de impostos, o que afugentou muitos moradores da vila. O governador tratou de garantir a reprodução do modelo colonial em Cuiabá, com as seguintes medidas:

- Determinou que os impostos sobre o ouro não mais fossem cobrados por capitação, instituindo o quinto.
- Ordenou que todo o ouro retirado das minas de Cuiabá deveria ser quintado junto à Casa de Fundição de São Paulo.
- Criou os postos de Provedor da Fazenda Real e Provedor dos Quintos, para cuidar das finanças.
- Criou o cargo de Ouvidor Geral das minas de Cuiabá, para cuidar da Justiça.
- Regularização da questão das terras, com as primeiras doações de cartas de sesmarias.

As sesmarias eram extensões de terras doadas pelo rei, por meio dos capitães-generais, aos colonos que tivessem requeridos, através de ofício, uma determinada porção de terra, a que chamavam “data”.

A fundação de Vila Bela da Santíssima Trindade e a criação da Capitania de Mato Grosso

A distância das minas do extremo Oeste da Capitania de São Paulo, fez com que Coroa portuguesa criasse uma nova capitania: a de Mato Grosso. Em 1746, por Carta Régia, Dom João V determinou a fundação de uma vila na região, para servir de ponto de apoio administrativo e militar aos garimpos no Vale do Guaporé.

Com a criação da capitania de Mato Grosso em 7 de maio de 1748 e a nomeação do primeiro Capitão General, Dom Antônio Rolim de Moura, para consolidar a posse portuguesa na região, foi fundada a cidade de Villa Bela da Santíssima Trindade em 19 de março de 1752.

O governador recebeu uma série de instruções da Coroa portuguesa, como orientações no encaminhamento das questões regionais, as quais, destacamos as principais:

- Fundar a capital da nova Capitania no vale do rio Guaporé.
- Na capital da nova Capitania, construir a residência oficial dos capitães-generais.
- Fundar uma aldeia jesuítica para os índios mansos na Chapa dos Guimarães.
- Incentivar a criação de gado (bovino e equino).
- Conceder privilégios e isenção de impostos àqueles que desajassem residir nas imediações da nova capital.
- Agir com muita diplomacia nas questões de fronteira, evitando o conflito armado com os espanhóis.
- Tomar cuidado com os ataques dos índios bravios, especialmente os Paiguá e Guaicuru.
- Proibir a extração e comercialização de diamantes.
- Incentivar a pesca no rio Guaporé.
- Informar sobre a viabilidade de comunicação fluvial com a Capitania do Grão-Pará.

A Coroa portuguesa tinha receio de perder territórios recém conquistados no extremo oeste da colônia, que, pelo Tratado de Tordesilhas não pertenciam a Portugal. No entanto já havia sido assinado, pelos reis de Portugal e Espanha, o Tratado de Madri (1750). Por ele, as terras ocupadas até então seriam respeitadas, legitimando-se as conquistas efetivadas pelos lusitanos, determinando, pela Coroa portuguesa, a fundação de uma nova capital, no vale do rio Guaporé.

O nome do local onde foi fundada a vila, às margens do rio Guaporé era Pouso Alegre, no ponto mais ocidental do então reino português, escolhido como sede pelas condições de terreno, solo e possibilidades de defesa. A escolha do nome vinha do costume colonial de designar por “Villa” a sede municipal e expressão de admiração pelo lugar - bela.

Ao perder a condição de capital para Cuiabá, o município de Vila Bela passou a chamar-se Mato Grosso. A Lei Estadual nº 4.014, de 29 de novembro de 1978, devolveu a denominação antiga ao município.

A escravidão negra em Mato Grosso

O escravo africano constituía-se num símbolo de poder dos colonizadores, assim, muitos elementos vindos da Europa adquiriam negros africanos para trabalhar na mineração, agricultura e junto aos serviços domésticos. Os escravos simbolizavam o poder e a opulência de um indivíduo. Quanto maior o número deles, mais importante seria o seu proprietário.

Em Mato Grosso, os negros africanos exerciam atividades diversas, que iam desde os trabalhos de mineração, passando pelos agrícolas, domésticas, condução de tropas, cargueiros e carretos. Aqueles ligados diretamente ao sistema produtivo rural, eram chamados de “escravos de eito”, moravam nas fazendas, residindo nas senzalas. Os ligados à venda da produção dos senhores eram chamados de “escravos de ganho” e residiam nos núcleos urbanos. Os senhores também alugavam os seus escravos a outros senhores. Por fim, havia os “escravos domésticos”, que se dedicavam exclusivamente às tarefas das casas dos senhores.

O tratamento dado ao escravo – considerado uma mercadoria – era revestido de extrema violência, sendo, por qualquer motivo, espancado. Foi devido a esses maltrato e ao desrespeito como eram tratados, que surgiram reações, marcadas por assassinatos de feitores, de trabalhadores livres brancos e até mesmo de senhores.

Período Imperial

A crise da mineração e as alternativas econômicas da Província

A história de Mato Grosso, no período “colonial” é importantíssima, porque durante esses 9 governos o Brasil defendeu o seu perfil territorial e consolidou a sua propriedade e posse até os limites do rio Guaporé e Mamoré. Foram assim contidas as aspirações espanholas de domínio desse imenso território. Proclamada a nossa independência, os governos imperiais de D. Pedro I e das Regências (1º Império) nomearam para Mato Grosso cinco governantes e os fatos mais importantes ocorridos nesses anos (7/9/1822 a 23/7/1840) foram a oficialização da Capital da Província para Cuiabá (lei nº 19 de 28/8/1835) e a “Rusga” (movimento nativista de matança de portugueses, a 30/05/1834).

Em meados do século XVI, quando o Brasil iniciava o seu período de colonização pela Coroa Portuguesa, uma nova atividade socioeconômica deslanchava no país: a mineração, que começou a ser implantada pelos europeus conhecedores das técnicas deste ofício.

Bastou então “somar um mais um” para que a atividade começasse a ser praticada, ou seja, unir o conhecimento ao potencial de exploração das terras tupiniquins, de onde variados recursos naturais poderiam ser facilmente extraídos da terra para gerar uma boa margem de lucros.

As expedições portuguesas começaram partindo da Bahia com destino ao interior do país em busca de minas de prata. No século XVII, na região que compreende hoje no estado de Minas Gerais foram encontradas as minas de ouro, o que marcou o início do crescimento e valorização da mineração.

Entretanto, na administração do governador Rodrigo Cesar de Menezes, que trouxe ao Arraial mais de três mil pessoas, houve transformações radicais no sistema econômico-administrativo da Vila. A medida mais drástica foi a elevação do imposto cobrado sobre o ouro, gerando aumento no custo de vida, devido ao crescimento populacional, agravando a situação precária do garimpo já decadente. Estes fatos, aliados à grande violência que mesclou a sua administração, bem como a escassez das minas de Cuiabá, tornaram-se fundamentais para a grande evasão populacional para outras áreas.

O período áureo de Vila Bela ocorreu durante o espaço de tempo em que esteve como sede política e administrativa da Capitania, até 1820. A partir daí, começou a haver descentralização política, e Vila Bela divide com Cuiabá a administração Provincial. No tempo do Reino Unido de Portugal, Brasil e Algarves, no início do século XIX, Cuiabá atraía para si a sede da Capitania. Vila Bela recebia o título de cidade sob a denominação de Mato Grosso. A medida tardou a se concretizar, dando até ocasião de se propor a mudança da capital para Alto Paraguai Diamantino (atualmente município de Diamantino). A Lei nº. 09, de 28 de agosto de 1835, encerrou definitivamente a questão da capital, sediando-a em Cuiabá. Tratou-se de processo irreversível a perda da capital em Vila Bela, quando está “vila” declinava após o governo de Luíz de Albuquerque.

A pobreza na sociedade mato-grossense, visto que a maioria da população não possuía bens, fazia com que os homens livres pobres, índios e escravos se aproximassem, mantendo relações de ajuda e de solidariedade. Essa pobreza nas minas cuiabanas era frequentemente agravada pela carência de alimentos, pois a maioria da população se dedicava, majoritariamente, à mineração.

A cidade de Mato Grosso, a nova denominação, passou às ruínas, e era considerada como qualquer outro município fronteiriço.

A Rusga

Com a saída de Dom Pedro I do governo e a instalação dos governos regenciais, a disputa entre esses dois grupos políticos se acirrou a ponto de deflagrar diversas rebeliões pelo Brasil. Na região do Mato Grosso, a contenda entre liberais e conservadores era representada, respectivamente, pela “Sociedade dos Zelosos da Independência” e a “Sociedade Filantrópica”. No ano de 1834, as disputas naquela província culminaram em um violento confronto que ganhou o nome de Rusga.

Assim podemos definir a Rusga como uma revolta nativista que transformou a pacata comunidade cuiabana em feras à cata de portugueses, a quem chamavam bicudos. Este movimento deu-se em função da opressão que os portugueses exerciam nas camadas mais pobres das comunidades. Em 1833, fundou-se em Cuiabá a Sociedade Zelosos da Independência, instituição defensora da liberdade e independência nacional. Foram seus fundadores, Antônio Luís Patrício da Silva Manso, Pascoal Domingues de Miranda, Bento Franco de Camargo, João Fleury de Camargo, Brás Pereira Mendes, dentre outros. Em 30 de maio de 1834 eclodiu a Rusga. O grito de guerra era “Morram os Bicudos, Pés de Chumbo”.

Os quilombos em Mato Grosso

Em Mato Grosso, desde os primórdios da colonização tem-se notícias de organização quilombola.

Assim como em todo o Brasil, o número de quilombos no Mato Grosso foi grande. O mais famoso deles foi o chamado Piolho ou Quariterê, situado na região do rio Guaporé, próximo ao rio Piolho, erguido entre 1770/1771. Esse quilombo, além de servir de refúgio de negros escravizados, também acolhia ameríndios de várias nações, como por exemplo, os cabixis. Entre as várias especificidades, desse espaço de diversidade cultural e étnica, destaca-se a liderança de Tereza de Benguela, a rainha Tereza, como era conhecida pelos aquilombados. Mulher forte e destemida enfrentou seus algozes com tenacidade para ver seu povo livre do jugo da escravidão.

O quilombo teve como rei João Piolho, e após a sua morte, ficou sob a comando da viúva, a rainha Tereza de Benguela.

Os quilombos foram atacados e combatidos pelos fazendeiros e governantes coloniais. Mesmo assim, a sua proliferação no território mato-grossense foi uma realidade presente até a Abolição da Escravatura (1888).

Mato Grosso do Sul conta com 22 Comunidades Remanescentes do Quilombos¹, distribuídas em 15 municípios:

1. Aquidauana: Furnas dos Baianos;
2. Bonito: Águas do Miranda;
3. Campo Grande: São João Batista, São Benedito / Tia Eva e Chácara do Buriti;
4. Corguinho: Furnas da Boa Sorte;
5. Corumbá: Família Ozório, Família Maria Theodora Gonçalves de Paula e Campos Correia;
6. Dourados: Deidério Felipe de Oliveira – Picadinha;
7. Figueirão: Santa Tereza/Família Malaquias;
8. Jaraguari: Furnas do Dionísio;
9. Maracaju: Colônia de São Miguel;
10. Nioaque: Família Cardoso, Famílias Araújo e Ribeiro, Família Romano Martins da Conceição e Família Bulhões;
11. Pedro Gomes: Família Quintino;
12. Rio Brilhante: Família Jarcem;
13. Rio Negro: Ourolândia;
14. Sonora: Família Bispo;
15. Terenos: Dos Pretos.

Os Presidentes de Província e suas realizações

No período de Capitania, Portugal se empenhou na defesa do território conquistado. A preocupação com a fronteira, a extensa linha que ia do Paraguai ao Acre, continha um aspecto estratégico: ocupar o máximo de território possível na margem esquerda do Rio Guaporé e na direita do Rio Paraguai. O rio e as estradas eram questões de importância fundamental, pois apenas se podia contar com animais e barcos.

À Capitania de Mato Grosso faltava povo e recursos financeiros para manter a política de conquista. Favorecimentos especiais foram prometidos para os que morassem em Vila Bela, visando o aumento da povoação. Como o Rio Paraguai era vedado à navegação até o Oceano Atlântico, os governadores da Capitania agilizaram o domínio dos caminhos para o leste e a navegação para o norte, pelos rios Madeira, Arinos e Tapajós.

1 Disponível em <https://www.secid.ms.gov.br/comunidades-quilombolas-2>
Acesso em 09.03.2021

ESTADO, GOVERNO E ADMINISTRAÇÃO PÚBLICA: CONCEITOS, ELEMENTOS, PODERES E ORGANIZAÇÃO; NATUREZA, FINS E PRINCÍPIOS

Estado**Conceito, Elementos e Princípios**

Adentrando ao contexto histórico, o conceito de Estado veio a surgir por intermédio do antigo conceito de cidade, da *polis grega* e da *civitas romana*. Em meados do século XVI o vocábulo Estado passou a ser utilizado com o significado moderno de força, poder e direito.

O Estado pode ser conceituado como um ente, sujeito de direitos, que possui como elementos: o povo, o território e a soberania. Nos dizeres de Vicente Paulo e Marcelo Alexandrino (2010, p. 13), “Estado é pessoa jurídica territorial soberana, formada pelos elementos povo, território e governo soberano”.

O Estado como ente, é plenamente capacitado para adquirir direitos e obrigações. Ademais, possui personalidade jurídica própria, tanto no âmbito interno, perante os agentes públicos e os cidadãos, quanto no âmbito internacional, perante outros Estados.

Vejamos alguns conceitos acerca dos três elementos que compõem o Estado:

POVO: Elemento legítima a existência do Estado. Isso ocorre por que é do povo que origina todo o poder representado pelo Estado, conforme dispõe expressamente art. 1º, parágrafo único, da Constituição Federal:

Parágrafo único. Todo o poder emana do povo, que o exerce por meio de representantes eleitos ou diretamente, nos termos desta Constituição.

O povo se refere ao conjunto de indivíduos que se vincula juridicamente ao Estado, de forma estabilizada.

Entretanto, isso não ocorre com estrangeiros e apátridas, diferentemente da população, que tem sentido demográfico e quantitativo, agregando, por sua vez, todos os que se encontrem sob sua jurisdição territorial, sendo desnecessário haver quaisquer tipos de vínculo jurídico do indivíduo com o poder do Estado.

Com vários sentidos, o termo pode ser usado pela doutrina como sinônimo de nação e, ainda, no sentido de subordinação a uma mesma autoridade política.

No entanto, a titularidade dos direitos políticos é determinada pela nacionalidade, que nada mais é que o vínculo jurídico estabelecido pela Constituição entre os cidadãos e o Estado.

O Direito nos concede o conceito de povo como sendo o conjunto de pessoas que detém o poder, a soberania, conforme já foi explicitado por meio do art. 1º. Parágrafo único da CFB/88 dispendo que “Todo poder emana do povo, que exerce por meio de representantes eleitos ou diretamente, nos termos desta Constituição”.

TERRITÓRIO: pode ser conceituado como a área na qual o Estado exerce sua soberania. Trata-se da base física ou geográfica de um determinado Estado, seu elemento constitutivo, base delimitada de autoridade, instrumento de poder com vistas a dirigir o grupo social, com tal delimitação que se pode assegurar à eficácia do poder e a estabilidade da ordem.

O território é delimitado pelas fronteiras, que por sua vez, podem ser naturais ou convencionais. O território como elemento do Estado, possui duas funções, sendo uma negativa limitante de fronteiras com a competência da autoridade política, e outra positiva, que fornece ao Estado a base correta de recursos materiais para ação.

Por traçar os limites do poder soberanamente exercido, o território é elemento essencial à existência do Estado, sendo, desta forma, pleno objeto de direitos do Estado, o qual se encontra a serviço do povo e pode usar e dispor dele com poder absoluto e exclusivo, desde que estejam presentes as características essenciais das relações de domínio. O território é formado pelo solo, subsolo, espaço aéreo, águas territoriais e plataforma continental, prolongamento do solo coberto pelo mar.

A Constituição Brasileira atribui ao Conselho de Defesa Nacional, órgão de consulta do presidente da República, competência para “propor os critérios e condições de utilização de áreas indispensáveis à segurança do território nacional e opinar sobre seu efetivo uso, especialmente na faixa de fronteira e nas relacionadas com a preservação e a exploração dos recursos naturais de qualquer tipo”. (Artigo 91, §1º, III, CFB/88).

Os espaços sobre o qual se desenvolvem as relações sociais próprias da vida do Estado é uma porção da superfície terrestre, projetada desde o subsolo até o espaço aéreo. Para que essa porção territorial e suas projeções adquiram significado político e jurídico, é preciso considerá-las como um local de assentamento do grupo humano que integra o Estado, como campo de ação do poder político e como âmbito de validade das normas jurídicas.

SOBERANIA: Trata-se do poder do Estado de se auto administrar. Por meio da soberania, o Estado detém o poder de regular o seu funcionamento, as relações privadas dos cidadãos, bem como as funções econômicas e sociais do povo que o integra. Por meio desse elemento, o Estado edita leis aplicáveis ao seu território, sem estar sujeito a qualquer tipo de interferência ou dependência de outros Estados.

Em sua origem, no sentido de legitimação, a soberania está ligada à força e ao poder. Se antes, o direito era dado, agora é arquitetado, anteriormente era pensado na justiça robusta, agora é engendrado na adequação aos objetivos e na racionalidade técnica necessária. O poder do Estado é soberano, uno, indivisível e emana do povo. Além disso, todos os Poderes são partes de um todo que é a atividade do Estado.

Como fundamento do Estado Democrático de Direito, nos parâmetros do art. 1º, I, da CFB/88), a soberania é elemento essencial e fundamental à existência da República Federativa do Brasil.

A lei se tornou de forma essencial o principal instrumento de organização da sociedade. Isso, por que a exigência de justiça e de proteção aos direitos individuais, sempre se faz presente na vida do povo. Por conseguinte, por intermédio da Constituição escrita, desde a época da revolução democrática, foi colocada uma trava jurídica à soberania, proclamando, assim, os direitos invioláveis do cidadão.

O direito incorpora a teoria da soberania e tenta compatibilizá-la aos problemas de hoje, e remetem ao povo, aos cidadãos e à sua participação no exercício do poder, o direito sempre tende a preservar a vontade coletiva de seu povo, através de seu ordenamento, a soberania sempre existirá no campo jurídico, pois o termo designa igualmente o fenômeno político de decisão, de deliberação, sendo incorporada à soberania pela Constituição.

A Constituição Federal é documento jurídico hierarquicamente superior do nosso sistema, se ocupando com a organização do poder, a definição de direitos, dentre outros fatores. Nesse diapasão, a soberania ganha particular interesse junto ao Direito Constitucional. Nesse sentido, a soberania surge novamente em discussão, procurando resolver ou atribuir o poder originário e seus limites, entrando em voga o poder constituinte originário, o poder cons-

tituinte derivado, a soberania popular, do parlamento e do povo como um todo. Depreende-se que o fundo desta problemática está entranhado na discussão acerca da positivação do Direito em determinado Estado e seu respectivo exercício.

Assim sendo, em síntese, já verificados o conceito de Estado e os seus elementos. Temos, portanto:

ESTADO = POVO + TERRITÓRIO + SOBERANIA

Obs. Os elementos (povo + território + soberania) do Estado não devem ser confundidos com suas funções estatais que normalmente são denominadas **“Poderes do Estado”** e, por sua vez, são divididas em: **legislativa, executiva e judiciária**

Em relação aos princípios do Estado Brasileiro, é fácil encontrá-los no disposto no art. 1º, da CFB/88. Vejamos:

Art. 1º *A República Federativa do Brasil, formada pela união indissolúvel dos Estados e Municípios e do Distrito Federal, constitui-se em Estado democrático de direito e tem como fundamentos:*

- I - a soberania;*
- II - a cidadania;*
- III - a dignidade da pessoa humana;*
- IV - os valores sociais do trabalho e da livre iniciativa;*
- V - o pluralismo político.*

Ressalta-se que os conceitos de soberania, cidadania e pluralismo político são os que mais são aceitos como princípios do Estado. No condizente à dignidade da pessoa humana e aos valores sociais do trabalho e da livre iniciativa, pondera-se que estes constituem as finalidades que o Estado busca alcançar. Já os conceitos de soberania, cidadania e pluralismo político, podem ser plenamente relacionados com o sentido de organização do Estado sob forma política, e, os conceitos de dignidade da pessoa humana e os valores sociais do trabalho e da livre iniciativa, implicam na ideia do alcance de objetivos morais e éticos.

Governo
Conceito

Governo é a expressão política de comando, de iniciativa pública com a fixação de objetivos do Estado e de manutenção da ordem jurídica contemporânea e atuante.

O Brasil adota a República como forma de Governo e o federalismo como forma de Estado. Em sua obra Direito Administrativo da Série Advocacia Pública, o renomado jurista Leandro Zannoni, assegura que governo é elemento do Estado e o explana como “a atividade política organizada do Estado, possuindo ampla discricionariedade, sob responsabilidade constitucional e política” (p. 71).

É possível complementar esse conceito de Zannoni com a afirmação de Meirelles (1998, p. 64-65) que aduz que “Governo é a expressão política de comando, de iniciativa, de fixação de objetivos do Estado e de manutenção da ordem jurídica vigente”. Entretanto, tanto o conceito de Estado como o de governo podem ser definidos sob diferentes perspectivas, sendo o primeiro, apresentado sob o critério sociológico, político, constitucional, dentre outros fatores. No condizente ao segundo, é subdividido em sentido formal sob um conjunto de órgãos, em sentido material nas funções que exerce e em sentido operacional sob a forma de condução política.

O objetivo final do Governo é a prestação dos serviços públicos com eficiência, visando de forma geral a satisfação das necessidades coletivas. O Governo pratica uma função política que implica uma atividade de ordem mediata e superior com referência à direção soberana e geral do Estado, com o fulcro de determinar os fins da ação do Estado, assinalando as diretrizes para as demais funções e buscando sempre a unidade da soberania estatal.

Administração pública

Conceito

Administração Pública em sentido geral e objetivo, é a atividade que o Estado pratica sob regime público, para a realização dos interesses coletivos, por intermédio das pessoas jurídicas, órgãos e agentes públicos.

A Administração Pública pode ser definida em sentido amplo e estrito, além disso, é conceituada por Di Pietro (2009, p. 57), como “a atividade concreta e imediata que o Estado desenvolve, sob regime jurídico total ou parcialmente público, para a consecução dos interesses coletivos”.

Nos dizeres de Di Pietro (2009, p. 54), em sentido amplo, a Administração Pública é subdividida em órgãos governamentais e órgãos administrativos, o que a destaca em seu sentido subjetivo, sendo ainda subdividida pela sua função política e administrativa em sentido objetivo.

Já em sentido estrito, a Administração Pública se subdivide em órgãos, pessoas jurídicas e agentes públicos que praticam funções administrativas em sentido subjetivo, sendo subdividida também na atividade exercida por esses entes em sentido objetivo.

Em suma, temos:

SENTIDO SUBJETIVO	Sentido amplo {órgãos governamentais e órgãos administrativos}.
SENTIDO SUBJETIVO	Sentido estrito {pessoas jurídicas, órgãos e agentes públicos}.
SENTIDO OBJETIVO	Sentido amplo {função política e administrativa}.
SENTIDO OBJETIVO	Sentido estrito {atividade exercida por esses entes}.

Existem funções na Administração Pública que são exercidas pelas pessoas jurídicas, órgãos e agentes da Administração que são subdivididas em três grupos: fomento, polícia administrativa e serviço público.

Para melhor compreensão e conhecimento, detalharemos cada uma das funções. Vejamos:

a. Fomento: É a atividade administrativa incentivadora do desenvolvimento dos entes e pessoas que exercem funções de utilidade ou de interesse público.

b. Polícia administrativa: É a atividade de polícia administrativa. São os atos da Administração que limitam interesses individuais em prol do interesse coletivo.

c. Serviço público: resume-se em toda atividade que a Administração Pública executa, de forma direta ou indireta, para satisfazer os anseios e as necessidades coletivas do povo, sob o regime jurídico e com predominância pública. O serviço público também regula a atividade permanente de edição de atos normativos e concretos sobre atividades públicas e privadas, de forma implementativa de políticas de governo.

A finalidade de todas essas funções é executar as políticas de governo e desempenhar a função administrativa em favor do interesse público, dentre outros atributos essenciais ao bom andamento da Administração Pública como um todo com o incentivo das atividades privadas de interesse social, visando sempre o interesse público.

A Administração Pública também possui elementos que a compõe, são eles: as pessoas jurídicas de direito público e de direito privado por delegação, órgãos e agentes públicos que exercem a função administrativa estatal.

— Observação importante:

Pessoas jurídicas de direito público são entidades estatais aco-
pladas ao **Estado**, exercendo finalidades de interesse imediato da
coletividade. Em se tratando do direito público externo, possuem
a personalidade jurídica de direito público cometida à diversas na-
ções estrangeiras, como à Santa Sé, bem como a organismos inter-
nacionais como a ONU, OEA, UNESCO. (art. 42 do CC).

No direito público interno encontra-se, no âmbito da adminis-
tração direta, que cuida-se da Nação brasileira: União, Estados, Dis-
trito Federal, Territórios e Municípios (art. 41, incs. I, II e III, do CC).

No âmbito do direito público interno encontram-se, no campo
da administração indireta, as autarquias e associações públicas (art.
41, inc. IV, do CC). Posto que as associações públicas, pessoas jurídi-
cas de direito público interno dispostas no inc. IV do art. 41 do CC,
pela Lei n.º 11.107/2005,7 foram sancionadas para auxiliar ao consórcio público a ser firmado entre entes públicos (União, Estados,
Municípios e Distrito Federal).

Princípios da administração pública

De acordo com o administrativista Alexandre Mazza (2017),
princípios são regras condensadoras dos valores fundamentais de
um sistema. Sua função é informar e materializar o ordenamento
jurídico bem como o modo de atuação dos aplicadores e intérpre-
tes do direito, sendo que a atribuição de informar decorre do fato
de que os princípios possuem um núcleo de valor essencial da or-
dem jurídica, ao passo que a atribuição de enformar é denotada
pelos contornos que conferem à determinada seara jurídica.

Desta forma, o administrativista atribui dupla aplicabilidade
aos princípios da **função hermenêutica** e da **função integrativa**.

Referente à função hermenêutica, os princípios são amplamen-
te responsáveis por explicitar o conteúdo dos demais parâmetros
legais, isso se os mesmos se apresentarem obscuros no ato de tute-
la dos casos concretos. Por meio da função integrativa, por sua vez,
os princípios cumprem a tarefa de suprir eventuais lacunas legais
observadas em matérias específicas ou diante das particularidades
que permeiam a aplicação das normas aos casos existentes.

Os princípios colocam em prática as função hermenêuticas e in-
tegrativas, bem como cumprem o papel de esboçar os dispositivos
legais disseminados que compõe a seara do Direito Administrativo,
dando-lhe unicidade e coerência.

Além disso, os princípios do Direito Administrativo podem ser
expressos e positivados escritos na lei, ou ainda, implícitos, não po-
sitivados e não escritos na lei de forma expressa.

— Observação importante:

**Não existe hierarquia entre os princípios expressos e implíci-
tos.** Comprova tal afirmação, o fato de que os dois princípios que
dão forma o **Regime Jurídico Administrativo**, são meramente implí-
citos.

Regime Jurídico Administrativo: é composto por todos os prin-
cípios e demais dispositivos legais que formam o Direito Adminis-
trativo. As diretrizes desse regime são lançadas por dois princípios
centrais, ou supraprincípios que são a Supremacia do Interesse Pú-
blico e a Indisponibilidade do Interesse Público.

SUPREMACIA DO INTERESSE PÚBLICO	Conclama a necessidade da sobreposi- ção dos interesses da coletividade sobre os individuais.
INDISPONIBILIDADE DO INTERESSE PÚBLICO	Sua principal função é orientar a atuação dos agentes públicos para que atuem em nome e em prol dos interes- ses da Administração Pública.

Ademais, tendo o agente público usufruído das prerrogativas
de atuação conferidas pela supremacia do interesse público, a in-
disponibilidade do interesse público, com o fito de impedir que tais
prerrogativas sejam utilizadas para a consecução de interesses pri-
vados, termina por colocar limitações aos agentes públicos no cam-
po de sua atuação, como por exemplo, a necessidade de aprovação
em concurso público para o provimento dos cargos públicos.

Princípios Administrativos

Nos parâmetros do art. 37, *caput* da Constituição Federal, a Ad-
ministração Pública deverá obedecer aos princípios da Legalidade,
Impessoalidade, Moralidade, Publicidade e Eficiência.

Vejamos:

— **Princípio da Legalidade:** Esse princípio no Direito Administra-
tivo, apresenta um significado diverso do que apresenta no Direito
Privado. No Direito Privado, toda e qualquer conduta do indivíduo
que não esteja proibida em lei e que não esteja contrária à lei, é
considerada legal. O termo legalidade para o Direito Administrativo,
significa subordinação à lei, o que faz com que o administrador deva
atuar somente no instante e da forma que a lei permitir.

— Observação importante: O princípio da legalidade considera
a lei em sentido amplo. Nesse diapasão, compreende-se como lei,
toda e qualquer espécie normativa expressamente disposta pelo
art. 59 da Constituição Federal.

— **Princípio da Impessoalidade:** Deve ser analisado sob duas
óticas:

a) Sob a ótica da atuação da Administração Pública em relação
aos administrados: Em sua atuação, deve o administrador pautar
na não discriminação e na não concessão de privilégios àqueles que
o ato atingirá. Sua atuação deverá estar baseada na neutralidade e
na objetividade.

b) Em relação à sua própria atuação, administrador deve execu-
tar atos de forma impessoal, como dispõe e exige o parágrafo
primeiro do art. 37 da CF/88 ao afirmar que: “A publicidade dos
atos, programas, obras, serviços e campanhas dos órgãos públicos
deverá ter caráter educativo, informativo ou de orientação social,
dela não podendo constar nomes, símbolos ou imagens que caracte-
rizerem promoção pessoal de autoridades ou servidores públicos.”

— **Princípio da Moralidade:** Dispõe que a atuação administrati-
va deve ser totalmente pautada nos princípios da ética, honestida-
de, probidade e boa-fé. Esse princípio está conexo à não corrupção
na Administração Pública.

O princípio da moralidade exige que o administrador tenha
conduta pautada de acordo com a ética, com o bom senso, bons
costumes e com a honestidade. O ato administrativo terá que obe-
decer a Lei, bem como a ética da própria instituição em que o agen-
te atua. Entretanto, não é suficiente que o ato seja praticado apenas
nos parâmetros da Lei, devendo, ainda, obedecer à moralidade.

PRINCÍPIOS FUNDAMENTAIS DA CF/88 (ARTS. 1º A 4º)

— **Princípios fundamentais**

Art. 1º *A República Federativa do Brasil, formada pela união indissolúvel dos Estados e Municípios e do Distrito Federal, constitui-se em Estado Democrático de Direito e tem como fundamentos:*

I - a soberania;

II - a cidadania

III - a dignidade da pessoa humana;

IV - os valores sociais do trabalho e da livre iniciativa; (Vide Lei nº 13.874, de 2019).

V - o pluralismo político.

Parágrafo único. Todo o poder emana do povo, que o exerce por meio de representantes eleitos ou diretamente, nos termos desta Constituição.

Os princípios fundamentais da Constituição Federal de 1988 estão previstos no art. 1º da Constituição e são:

A **soberania**, poder político supremo, independente internacionalmente e não limitado a nenhum outro na esfera interna. É o poder do país de editar e reger suas próprias normas e seu ordenamento jurídico.

A **cidadania** é a condição da pessoa pertencente a um Estado, dotada de direitos e deveres. O *status* de cidadão é inerente a todo jurisdicionado que tem direito de votar e ser votado.

A **dignidade da pessoa humana** é valor moral personalíssimo inerente à própria condição humana. Fundamento consistente no respeito pela vida e integridade do ser humano e na garantia de condições mínimas de existência com liberdade, autonomia e igualdade de direitos.

Os **valores sociais do trabalho** e da **livre iniciativa**, pois é através do trabalho que o homem garante sua subsistência e contribui para com a sociedade. Por sua vez, a livre iniciativa é um princípio que defende a total liberdade para o exercício de atividades econômicas, sem qualquer interferência do Estado.

O **pluralismo político** que decorre do Estado democrático de Direito e permite a coexistência de várias ideias políticas, consubstanciadas na existência multipartidária e não apenas dualista. O Brasil é um país de política plural, multipartidária e diversificada e não apenas pautada nos ideais dualistas de esquerda e direita ou democratas e republicanos.

Importante mencionar que união indissolúvel dos Estados, Municípios e do Distrito Federal é caracterizada pela **impossibilidade de secessão**, característica essencial do Federalismo, *decorrente da impossibilidade de separação de seus entes federativos, ou seja*, o vínculo entre União, Estados, Distrito Federal e Municípios é indissolúvel e nenhum deles pode abandonar o restante para se transformar em um novo país.

Quem detém a titularidade do poder político é o **povo**. Os governantes eleitos apenas exercem o poder que lhes é atribuído pelo povo.

Além de ser marcado pela união indissolúvel dos Estados e Municípios e do Distrito Federal, a **separação dos poderes estatais** – **Executivo, Legislativo e Judiciário** é também uma característica do Estado Brasileiro. Tais poderes gozam, portanto, de autonomia e independência no exercício de suas funções, para que possam atuar em harmonia.

Fundamentos, também chamados de princípios fundamentais (art. 1º, CF), são diferentes dos **objetivos fundamentais** da República Federativa do Brasil (art. 3º, CF). Assim, enquanto os fundamentos ou princípios fundamentais representam a essência, causa primária do texto constitucional e a base primordial de nossa República Federativa, os objetivos estão relacionados à destinação, ao que se pretende, às finalidades e metas traçadas no texto constitucional que a República Federativa do Estado brasileiro anseia alcançar.

O Estado brasileiro é **democrático** porque é regido por normas democráticas, pela soberania da vontade popular, com eleições livres, periódicas e pelo povo, e **de direito** porque pauta-se pelo respeito das autoridades públicas aos direitos e garantias fundamentais, refletindo a afirmação dos direitos humanos. Por sua vez, o Estado de Direito caracteriza-se pela legalidade, pelo seu sistema de normas pautado na preservação da segurança jurídica, pela separação dos poderes e pelo reconhecimento e garantia dos direitos fundamentais, bem como pela necessidade do Direito ser respeitado com as liberdades individuais tuteladas pelo Poder Público.

DIREITOS E GARANTIAS FUNDAMENTAIS (ARTS. 5º A 11)

— **Direitos e deveres individuais e coletivos**

Os direitos e deveres individuais e coletivos são todos aqueles previstos nos incisos do art. 5º da Constituição Federal.

Art. 5º *Todos são iguais perante a lei, sem distinção de qualquer natureza, garantindo-se aos brasileiros e aos estrangeiros residentes no País a inviolabilidade do direito à vida, à liberdade, à igualdade, à segurança e à propriedade, nos termos seguintes:*

Princípio da igualdade entre homens e mulheres:

I - homens e mulheres são iguais em direitos e obrigações, nos termos desta Constituição;

Princípio da legalidade e liberdade de ação:

II - ninguém será obrigado a fazer ou deixar de fazer alguma coisa senão em virtude de lei;

Vedação de práticas de tortura física e moral, tratamento desumano e degradante:

III - ninguém será submetido a tortura nem a tratamento desumano ou degradante;

Liberdade de manifestação do pensamento e vedação do anonimato, visando coibir abusos e não responsabilização pela veiculação de ideias e práticas prejudiciais:

IV - é livre a manifestação do pensamento, sendo vedado o anonimato;

Direito de resposta e indenização:

V - é assegurado o direito de resposta, proporcional ao agravo, além da indenização por dano material, moral ou à imagem;

Liberdade religiosa e de consciência:

VI - é inviolável a liberdade de consciência e de crença, sendo assegurado o livre exercício dos cultos religiosos e garantida, na forma da lei, a proteção aos locais de culto e a suas liturgias;

VII - é assegurada, nos termos da lei, a prestação de assistência religiosa nas entidades civis e militares de internação coletiva;

VIII - ninguém será privado de direitos por motivo de crença religiosa ou de convicção filosófica ou política, salvo se as invocar para eximir-se de obrigação legal a todos imposta e recusar-se a cumprir prestação alternativa, fixada em lei;

Liberdade de expressão e proibição de censura:

IX - é livre a expressão da atividade intelectual, artística, científica e de comunicação, independentemente de censura ou licença;

Proteção à imagem, honra e intimidade da pessoa humana:

X - são invioláveis a intimidade, a vida privada, a honra e a imagem das pessoas, assegurado o direito a indenização pelo dano material ou moral decorrente de sua violação;

Proteção do domicílio do indivíduo:

XI - a casa é asilo inviolável do indivíduo, ninguém nela podendo penetrar sem consentimento do morador, salvo em caso de flagrante delito ou desastre, ou para prestar socorro, ou, durante o dia, por determinação judicial; (Vide Lei nº 13.105, de 2015) (Vigência).

Proteção do sigilo das comunicações:

XII - é inviolável o sigilo da correspondência e das comunicações telegráficas, de dados e das comunicações telefônicas, salvo, no último caso, por ordem judicial, nas hipóteses e na forma que a lei estabelecer para fins de investigação criminal ou instrução processual penal; (Vide Lei nº 9.296, de 1996).

Liberdade de profissão:

XIII - é livre o exercício de qualquer trabalho, ofício ou profissão, atendidas as qualificações profissionais que a lei estabelecer;

Acesso à informação:

XIV - é assegurado a todos o acesso à informação e resguardado o sigilo da fonte, quando necessário ao exercício profissional;

Liberdade de locomoção, direito de ir e vir:

XV - é livre a locomoção no território nacional em tempo de paz, podendo qualquer pessoa, nos termos da lei, nele entrar, permanecer ou dele sair com seus bens;

Direito de reunião:

XVI - todos podem reunir-se pacificamente, sem armas, em locais abertos ao público, independentemente de autorização, desde que não frustrem outra reunião anteriormente convocada para o mesmo local, sendo apenas exigido prévio aviso à autoridade competente;

Liberdade de associação:

XVII - é plena a liberdade de associação para fins lícitos, vedada a de caráter paramilitar;

XVIII - a criação de associações e, na forma da lei, a de cooperativas independem de autorização, sendo vedada a interferência estatal em seu funcionamento;

XIX - as associações só poderão ser compulsoriamente dissolvidas ou ter suas atividades suspensas por decisão judicial, exigindo-se, no primeiro caso, o trânsito em julgado;

XX - ninguém poderá ser compelido a associar-se ou a permanecer associado;

XXI - as entidades associativas, quando expressamente autorizadas, têm legitimidade para representar seus filiados judicial ou extrajudicialmente;

Direito de propriedade e sua função social:

XXII - é garantido o direito de propriedade;

XXIII - a propriedade atenderá a sua função social;

Intervenção do Estado na propriedade:

XXIV - a lei estabelecerá o procedimento para desapropriação por necessidade ou utilidade pública, ou por interesse social, mediante justa e prévia indenização em dinheiro, ressalvados os casos previstos nesta Constituição;

XXV - no caso de iminente perigo público, a autoridade competente poderá usar de propriedade particular, assegurada ao proprietário indenização ulterior, se houver dano;

Pequena propriedade rural:

XXVI - a pequena propriedade rural, assim definida em lei, desde que trabalhada pela família, não será objeto de penhora para pagamento de débitos decorrentes de sua atividade produtiva, dispondo a lei sobre os meios de financiar o seu desenvolvimento;

Direitos autorais:

XXVII - aos autores pertence o direito exclusivo de utilização, publicação ou reprodução de suas obras, transmissível aos herdeiros pelo tempo que a lei fixar;

XXVIII - são assegurados, nos termos da lei:

a) a proteção às participações individuais em obras coletivas e à reprodução da imagem e voz humanas, inclusive nas atividades desportivas;

b) o direito de fiscalização do aproveitamento econômico das obras que criarem ou de que participarem aos criadores, aos intérpretes e às respectivas representações sindicais e associativas;

XXIX - a lei assegurará aos autores de inventos industriais privilégio temporário para sua utilização, bem como proteção às criações industriais, à propriedade das marcas, aos nomes de empresas e a outros signos distintivos, tendo em vista o interesse social e o desenvolvimento tecnológico e econômico do País;

Direito de herança:

XXX - é garantido o direito de herança;

XXXI - a sucessão de bens de estrangeiros situados no País será regulada pela lei brasileira em benefício do cônjuge ou dos filhos brasileiros, sempre que não lhes seja mais favorável a lei pessoal do "de cujus";

Direito do consumidor:

XXXII - o Estado promoverá, na forma da lei, a defesa do consumidor;

Direito de informação, petição e obtenção de certidão junto aos órgãos públicos:

XXXIII - todos têm direito a receber dos órgãos públicos informações de seu interesse particular, ou de interesse coletivo ou geral, que serão prestadas no prazo da lei, sob pena de responsabilidade, ressalvadas aquelas cujo sigilo seja imprescindível à segurança da sociedade e do Estado; (Regulamento) (Vide Lei nº 12.527, de 2011).

XXXIV - são a todos assegurados, independentemente do pagamento de taxas:

a) o direito de petição aos Poderes Públicos em defesa de direitos ou contra ilegalidade ou abuso de poder;

b) a obtenção de certidões em repartições públicas, para defesa de direitos e esclarecimento de situações de interesse pessoal;

Princípio da proteção judiciária ou da inafastabilidade do controle jurisdicional:

XXXV - a lei não excluirá da apreciação do Poder Judiciário lesão ou ameaça a direito;

Segurança jurídica:

XXXVI - a lei não prejudicará o direito adquirido, o ato jurídico perfeito e a coisa julgada;

Direito adquirido é aquele incorporado ao patrimônio jurídico de seu titular e cujo exercício não pode mais ser retirado ou tolhido.

Ato jurídico perfeito é a situação ou direito consumado e definitivamente exercido, sem nulidades perante a lei vigente.

Coisa julgada é a matéria submetida a julgamento, cuja sentença transitou em julgado e não cabe mais recurso, não podendo, portanto, ser modificada.

Tribunal de exceção:

XXXVII - não haverá juízo ou tribunal de exceção;

O juízo ou tribunal de exceção seria aquele criado exclusivamente para o julgamento de um fato específico já acontecido, onde os julgadores são escolhidos arbitrariamente. A Constituição veda tal prática, pois todos os casos devem se submeter a julgamento dos juízos e tribunais já existentes, conforme suas competências pré-fixadas.

Tribunal do Júri:

XXXVIII - é reconhecida a instituição do júri, com a organização que lhe der a lei, assegurados:

- a) a plenitude de defesa;
- b) o sigilo das votações;
- c) a soberania dos veredictos;
- d) a competência para o julgamento dos crimes dolosos contra a vida;

Princípio da legalidade, da anterioridade e da retroatividade da lei penal:

XXXIX - não há crime sem lei anterior que o defina, nem pena sem prévia cominação legal;

XL - a lei penal não retroagirá, salvo para beneficiar o réu;

Princípio da não discriminação:

XLI - a lei punirá qualquer discriminação atentatória dos direitos e liberdades fundamentais;

Crimes inafiançáveis, imprescritíveis e insuscetíveis de graça e anistia:

XLII - a prática do racismo constitui crime inafiançável e imprescritível, sujeito à pena de reclusão, nos termos da lei;

XLIII - a lei considerará crimes inafiançáveis e insuscetíveis de graça ou anistia a prática da tortura, o tráfico ilícito de entorpecentes e drogas afins, o terrorismo e os definidos como crimes hediondos, por eles respondendo os mandantes, os executores e os que, podendo evitá-los, se omitirem; (Regulamento).

XLIV - constitui crime inafiançável e imprescritível a ação de grupos armados, civis ou militares, contra a ordem constitucional e o Estado Democrático.

• **Crimes inafiançáveis e imprescritíveis:** Racismo e ação de grupos armados contra a ordem constitucional e o Estado Democrático;

• **Crimes inafiançáveis e insuscetíveis de graça e anistia:** Prática de Tortura, Tráfico de drogas e entorpecentes, terrorismo e crimes hediondos.

Princípio da intranscendência da pena:

XLV - nenhuma pena passará da pessoa do condenado, podendo a obrigação de reparar o dano e a decretação do perdimento de bens ser, nos termos da lei, estendidas aos sucessores e contra eles executadas, até o limite do valor do patrimônio transferido;

Individualização da pena:

XLVI - a lei regulará a individualização da pena e adotará, entre outras, as seguintes:

- a) privação ou restrição da liberdade;
- b) perda de bens;
- c) multa;
- d) prestação social alternativa;
- e) suspensão ou interdição de direitos;

Proibição de penas:

XLVII - não haverá penas:

- a) de morte, salvo em caso de guerra declarada, nos termos do art. 84, XIX;
- b) de caráter perpétuo;
- c) de trabalhos forçados;
- d) de banimento;
- e) cruéis.

Estabelecimentos para cumprimento de pena:

XLVIII - a pena será cumprida em estabelecimentos distintos, de acordo com a natureza do delito, a idade e o sexo do apenado;

Respeito à Integridade Física e Moral dos Presos:

XLIX - é assegurado aos presos o respeito à integridade física e moral;

Direito de permanência e amamentação dos filhos pela presidiária mulher:

L - às presidiárias serão asseguradas condições para que possam permanecer com seus filhos durante o período de amamentação;

Extradicação:

LI - nenhum brasileiro será extraditado, salvo o naturalizado, em caso de crime comum, praticado antes da naturalização, ou de comprovado envolvimento em tráfico ilícito de entorpecentes e drogas afins, na forma da lei;

LII - não será concedida extradicação de estrangeiro por crime político ou de opinião;

Direito ao julgamento pela autoridade competente

LIII - ninguém será processado nem sentenciado senão pela autoridade competente;

Devido Processo Legal:

LIV - ninguém será privado da liberdade ou de seus bens sem o devido processo legal;

Contraditório e a ampla defesa:

LV - aos litigantes, em processo judicial ou administrativo, e aos acusados em geral são assegurados o contraditório e ampla defesa, com os meios e recursos a ela inerentes;

Provas ilícitas:

LVI - são inadmissíveis, no processo, as provas obtidas por meios ilícitos;

Presunção de inocência:

LVII - ninguém será considerado culpado até o trânsito em julgado de sentença penal condenatória;

Identificação criminal:

LVIII - o civilmente identificado não será submetido a identificação criminal, salvo nas hipóteses previstas em lei; (Regulamento).