



CÓD: OP-126AB-22
7908403521746

LAGOA DE ITAENGA

**CÂMARA MUNICIPAL DE LAGOA DE ITAENGA
ESTADO DE PERNAMBUCO - PE**

Auxiliar de Serviços Gerais

EDITAL Nº 001/2022

Língua Portuguesa

1. Compreensão e interpretação de texto (Narrativos; Cartum. História em quadrinhos. Poema. Reportagem).	01
2. Comunicação, língua e linguagem.	10
3. Variedade linguística.	11
4. Letras e fonemas.	13
5. Substantivos. Adjetivos. Artigos. Numerais. Pronomes. Interjeição. Verbo (identificação e diferenciação). Verbos com s ou z na sílaba final;	13
6. Ortografia (Letras e fonemas: /s/ e /z/; Os sufixos -ês, -ez, -esa, -eza. Separação de sílabas; Sílaba tônica. Emprego do SS ou S e Ç ou C; do SC e XC; da letra h;	21
7. Palavras e expressões homônimas;	22
8. Termos essenciais da oração; Tipos de sujeito;	22
9. Figuras de linguagem.	25
10. Emprego dos sinais de pontuação e sua função no texto.	27

Matemática

11. Sequências Lógicas envolvendo números, letras e figuras.	01
12. Geometria básica.	02
13. Conjuntos numéricos. Números decimais, frações e porcentagem.	13
14. Criptografia.	25
15. Conjuntos; as relações de pertinência, inclusão e igualdade; operações entre conjuntos: união, interseção e diferença. Comparações. Numeração.	25
16. Razão e proporção.	28

Atualidades

1. Domínio de tópicos relevantes de diversas áreas, tais como: política, economia, sociedade, educação, tecnologia, energia, relações internacionais, desenvolvimento sustentável, segurança, artes, literatura e meio ambiente e suas vinculações históricas a nível municipal, regional, nacional e internacional. O Brasil na atualidade: sociedade, política e economia.	01
2. Sociedade e saúde: Doenças, surtos e epidemias divulgados pela mídia brasileira na atualidade.	01
3. Principais desafios que marcam o Brasil no Terceiro Milênio: Trânsito e cidadania; Questões ambientais; violência e segurança pública. Mundo do trabalho: profissões e inovações tecnológicas.	31
4. Sociedade, internet e fake News.	52

Conhecimentos Específicos Auxiliar de Serviços Gerais

1. Manuseio de Produtos de Limpeza e ferramentas de trabalho. Noções Básicas de Higiene. Noções básicas de limpeza; Tipos, utilização e armazenamento de produtos de limpeza, máquinas e equipamentos; Procedimentos de limpeza e conservação; Técnicas de limpeza em vários tipos de piso, bebedouro, elevadores, vidraças e carpetes;	01
2. Noções de Administração Pública. Princípios que regem a Administração Pública.	11
3. Noções Básicas de Relações Humanas.	13
4. Noções de Controle de Material. Controle de estoque de produtos de limpeza;	16
5. Noções Básicas de Atendimento ao Público.	20
6. Deveres do Funcionário Público.	20
7. Prevenção de Acidentes. Uso de EPI (equipamento de proteção individual) e EPC (equipamento de proteção coletiva);	43
8. Características dos produtos inflamáveis;	54
9. Coleta seletiva, definição e tipos de lixo e resíduos;	61
10. Normas orientadoras: periculosidade, insalubridade, riscos químicos, biológicos e ambientais, cores para segurança, incêndio, sinalização e segurança e ergonomia;	64
11. Saúde e segurança no trabalho: Noções básicas de ergonomia;	99
12. Noções básicas de educação ambiental;	99
13. Prevenção de pragas e vetores.	101

COMPREENSÃO E INTERPRETAÇÃO DE TEXTO (NARRATIVOS; CARTUM. HISTÓRIA EM QUADRINHOS. POEMA. REPORTAGEM.)

Compreender e interpretar textos é essencial para que o objetivo de comunicação seja alcançado satisfatoriamente. Com isso, é importante saber diferenciar os dois conceitos. Vale lembrar que o texto pode ser verbal ou não-verbal, desde que tenha um sentido completo.

A **compreensão** se relaciona ao entendimento de um texto e de sua proposta comunicativa, decodificando a mensagem explícita. Só depois de compreender o texto que é possível fazer a sua interpretação.

A **interpretação** são as conclusões que chegamos a partir do conteúdo do texto, isto é, ela se encontra para além daquilo que está escrito ou mostrado. Assim, podemos dizer que a interpretação é subjetiva, contando com o conhecimento prévio e do repertório do leitor.

Dessa maneira, para compreender e interpretar bem um texto, é necessário fazer a decodificação de códigos linguísticos e/ou visuais, isto é, identificar figuras de linguagem, reconhecer o sentido de conjunções e preposições, por exemplo, bem como identificar expressões, gestos e cores quando se trata de imagens.

Dicas práticas

1. Faça um resumo (pode ser uma palavra, uma frase, um conceito) sobre o assunto e os argumentos apresentados em cada parágrafo, tentando traçar a linha de raciocínio do texto. Se possível, adicione também pensamentos e inferências próprias às anotações.

2. Tenha sempre um dicionário ou uma ferramenta de busca por perto, para poder procurar o significado de palavras desconhecidas.

3. Fique atento aos detalhes oferecidos pelo texto: dados, fonte de referências e datas.

4. Sublinhe as informações importantes, separando fatos de opiniões.

5. Perceba o enunciado das questões. De um modo geral, questões que esperam **compreensão do texto** aparecem com as seguintes expressões: *o autor afirma/sugere que...; segundo o texto...; de acordo com o autor...* Já as questões que esperam **interpretação do texto** aparecem com as seguintes expressões: *conclui-se do texto que...; o texto permite deduzir que...; qual é a intenção do autor quando afirma que...*

Tipologia Textual

A partir da estrutura linguística, da função social e da finalidade de um texto, é possível identificar a qual tipo e gênero ele pertence. Antes, é preciso entender a diferença entre essas duas classificações.

Tipos textuais

A tipologia textual se classifica a partir da estrutura e da finalidade do texto, ou seja, está relacionada ao modo como o texto se apresenta. A partir de sua função, é possível estabelecer um padrão específico para se fazer a enunciação.

Veja, no quadro abaixo, os principais tipos e suas características:

TEXTO NARRATIVO	Apresenta um enredo, com ações e relações entre personagens, que ocorre em determinados espaço e tempo. É contado por um narrador, e se estrutura da seguinte maneira: apresentação > desenvolvimento > clímax > desfecho
TEXTO DISSERTATIVO ARGUMENTATIVO	Tem o objetivo de defender determinado ponto de vista, persuadindo o leitor a partir do uso de argumentos sólidos. Sua estrutura comum é: introdução > desenvolvimento > conclusão.
TEXTO EXPOSITIVO	Procura expor ideias, sem a necessidade de defender algum ponto de vista. Para isso, usa-se comparações, informações, definições, conceitualizações etc. A estrutura segue a do texto dissertativo-argumentativo.
TEXTO DESCRITIVO	Expõe acontecimentos, lugares, pessoas, de modo que sua finalidade é descrever, ou seja, caracterizar algo ou alguém. Com isso, é um texto rico em adjetivos e em verbos de ligação.
TEXTO INJUNTIVO	Oferece instruções, com o objetivo de orientar o leitor. Sua maior característica são os verbos no modo imperativo.

Gêneros textuais

A classificação dos gêneros textuais se dá a partir do reconhecimento de certos padrões estruturais que se constituem a partir da função social do texto. No entanto, sua estrutura e seu estilo não são tão limitados e definidos como ocorre na tipologia textual, podendo se apresentar com uma grande diversidade. Além disso, o padrão também pode sofrer modificações ao longo do tempo, assim como a própria língua e a comunicação, no geral.

Alguns exemplos de gêneros textuais:

- Artigo
- Bilhete
- Bula
- Carta
- Conto
- Crônica
- E-mail
- Lista
- Manual
- Notícia
- Poema
- Propaganda
- Receita culinária
- Resenha
- Seminário

Vale lembrar que é comum enquadrar os gêneros textuais em determinados tipos textuais. No entanto, nada impede que um texto literário seja feito com a estruturação de uma receita culinária, por exemplo. Então, fique atento quanto às características, à finalidade e à função social de cada texto analisado.

ARGUMENTAÇÃO

O ato de comunicação não visa apenas transmitir uma informação a alguém. Quem comunica pretende criar uma imagem positiva de si mesmo (por exemplo, a de um sujeito educado, ou inteligente, ou culto), quer ser aceito, deseja que o que diz seja admitido como verdadeiro. Em síntese, tem a intenção de convencer, ou seja, tem o desejo de que o ouvinte creia no que o texto diz e faça o que ele propõe.

Se essa é a finalidade última de todo ato de comunicação, todo texto contém um componente argumentativo. A argumentação é o conjunto de recursos de natureza linguística destinados a persuadir a pessoa a quem a comunicação se destina. Está presente em todo tipo de texto e visa a promover adesão às teses e aos pontos de vista defendidos.

As pessoas costumam pensar que o argumento seja apenas uma prova de verdade ou uma razão indiscutível para comprovar a veracidade de um fato. O argumento é mais que isso: como se disse acima, é um recurso de linguagem utilizado para levar o interlocutor a crer naquilo que está sendo dito, a aceitar como verdadeiro o que está sendo transmitido. A argumentação pertence ao domínio da retórica, arte de persuadir as pessoas mediante o uso de recursos de linguagem.

Para compreender claramente o que é um argumento, é bom voltar ao que diz Aristóteles, filósofo grego do século IV a.C., numa obra intitulada "Tópicos: os argumentos são úteis quando se tem de escolher entre duas ou mais coisas".

Se tivermos de escolher entre uma coisa vantajosa e uma desvantajosa, como a saúde e a doença, não precisamos argumentar. Suponhamos, no entanto, que tenhamos de escolher entre duas coisas igualmente vantajosas, a riqueza e a saúde. Nesse caso, precisamos argumentar sobre qual das duas é mais desejável. O argumento pode então ser definido como qualquer recurso que torna uma coisa mais desejável que outra. Isso significa que ele atua no domínio do preferível. Ele é utilizado para fazer o interlocutor crer que, entre duas teses, uma é mais provável que a outra, mais possível que a outra, mais desejável que a outra, é preferível à outra.

O objetivo da argumentação não é demonstrar a verdade de um fato, mas levar o ouvinte a admitir como verdadeiro o que o enunciador está propondo.

Há uma diferença entre o raciocínio lógico e a argumentação. O primeiro opera no domínio do necessário, ou seja, pretende demonstrar que uma conclusão deriva necessariamente das premissas propostas, que se deduz obrigatoriamente dos postulados admitidos. No raciocínio lógico, as conclusões não dependem de crenças, de uma maneira de ver o mundo, mas apenas do encadeamento de premissas e conclusões.

Por exemplo, um raciocínio lógico é o seguinte encadeamento:

A é igual a B.

A é igual a C.

Então: C é igual a B.

Admitidos os dois postulados, a conclusão é, obrigatoriamente, que C é igual a A.

Outro exemplo:

Todo ruminante é um mamífero.

A vaca é um ruminante.

Logo, a vaca é um mamífero.

Admitidas como verdadeiras as duas premissas, a conclusão também será verdadeira.

No domínio da argumentação, as coisas são diferentes. Nele, a conclusão não é necessária, não é obrigatória. Por isso, deve-se mostrar que ela é a mais desejável, a mais provável, a mais plausível. Se o Banco do Brasil fizer uma propaganda dizendo-se mais confiável do que os concorrentes porque existe desde a chegada da família real portuguesa ao Brasil, ele estará dizendo-nos que um banco com quase dois séculos de existência é sólido e, por isso, confiável. Embora não haja relação necessária entre a solidez de uma instituição bancária e sua antiguidade, esta tem peso argumentativo na afirmação da confiabilidade de um banco. Portanto é provável que se creia que um banco mais antigo seja mais confiável do que outro fundado há dois ou três anos.

Enumerar todos os tipos de argumentos é uma tarefa quase impossível, tantas são as formas de que nos valem para fazer as pessoas preferirem uma coisa a outra. Por isso, é importante entender bem como eles funcionam.

Já vimos diversas características dos argumentos. É preciso acrescentar mais uma: o convencimento do interlocutor, o auditório, que pode ser individual ou coletivo, será tanto mais fácil quanto mais os argumentos estiverem de acordo com suas crenças, suas expectativas, seus valores. Não se pode convencer um auditório pertencente a uma dada cultura enfatizando coisas que ele abomina. Será mais fácil convencê-lo valorizando coisas que ele considera positivas. No Brasil, a publicidade da cerveja vem com frequência associada ao futebol, ao gol, à paixão nacional. Nos Estados Unidos, essa associação certamente não surtiria efeito, porque lá o futebol não é valorizado da mesma forma que no Brasil. O poder persuasivo de um argumento está vinculado ao que é valorizado ou desvalorizado numa dada cultura.

Tipos de Argumento

Já verificamos que qualquer recurso linguístico destinado a fazer o interlocutor dar preferência à tese do enunciador é um argumento. Exemplo:

Argumento de Autoridade

É a citação, no texto, de afirmações de pessoas reconhecidas pelo auditório como autoridades em certo domínio do saber, para servir de apoio àquilo que o enunciador está propondo. Esse recurso produz dois efeitos distintos: revela o conhecimento do produtor do texto a respeito do assunto de que está tratando; dá ao texto a garantia do autor citado. É preciso, no entanto, não fazer do texto um amontoado de citações. A citação precisa ser pertinente e verdadeira. Exemplo:

"A imaginação é mais importante do que o conhecimento."

Quem disse a frase aí de cima não fui eu... Foi Einstein. Para ele, uma coisa vem antes da outra: sem imaginação, não há conhecimento. Nunca o inverso.

Alex José Periscinoto.

In: Folha de S. Paulo, 30/8/1993, p. 5-2

A tese defendida nesse texto é que a imaginação é mais importante do que o conhecimento. Para levar o auditório a aderir a ela, o enunciador cita um dos mais célebres cientistas do mundo. Se um físico de renome mundial disse isso, então as pessoas devem acreditar que é verdade.

Argumento de Quantidade

É aquele que valoriza mais o que é apreciado pelo maior número de pessoas, o que existe em maior número, o que tem maior duração, o que tem maior número de adeptos, etc. O fundamento desse tipo de argumento é que mais = melhor. A publicidade faz largo uso do argumento de quantidade.

Argumento do Consenso

É uma variante do argumento de quantidade. Fundamenta-se em afirmações que, numa determinada época, são aceitas como verdadeiras e, portanto, dispensam comprovações, a menos que o objetivo do texto seja comprovar alguma delas. Parte da ideia de que o consenso, mesmo que equivocado, corresponde ao indiscutível, ao verdadeiro e, portanto, é melhor do que aquilo que não desfruta dele. Em nossa época, são consensuais, por exemplo, as afirmações de que o meio ambiente precisa ser protegido e de que as condições de vida são piores nos países subdesenvolvidos. Ao confiar no consenso, porém, corre-se o risco de passar dos argumentos válidos para os lugares comuns, os preconceitos e as frases carentes de qualquer base científica.

Argumento de Existência

É aquele que se fundamenta no fato de que é mais fácil aceitar aquilo que comprovadamente existe do que aquilo que é apenas provável, que é apenas possível. A sabedoria popular enuncia o argumento de existência no provérbio “Mais vale um pássaro na mão do que dois voando”.

Nesse tipo de argumento, incluem-se as provas documentais (fotos, estatísticas, depoimentos, gravações, etc.) ou provas concretas, que tornam mais aceitável uma afirmação genérica. Durante a invasão do Iraque, por exemplo, os jornais diziam que o exército americano era muito mais poderoso do que o iraquiano. Essa afirmação, sem ser acompanhada de provas concretas, poderia ser vista como propagandística. No entanto, quando documentada pela comparação do número de canhões, de carros de combate, de navios, etc., ganhava credibilidade.

Argumento quase lógico

É aquele que opera com base nas relações lógicas, como causa e efeito, analogia, implicação, identidade, etc. Esses raciocínios são chamados quase lógicos porque, diversamente dos raciocínios lógicos, eles não pretendem estabelecer relações necessárias entre os elementos, mas sim instituir relações prováveis, possíveis, plausíveis. Por exemplo, quando se diz “A é igual a B”, “B é igual a C”, “então A é igual a C”, estabelece-se uma relação de identidade lógica. Entretanto, quando se afirma “Amigo de amigo meu é meu amigo” não se institui uma identidade lógica, mas uma identidade provável.

Um texto coerente do ponto de vista lógico é mais facilmente aceito do que um texto incoerente. Vários são os defeitos que concorrem para desqualificar o texto do ponto de vista lógico: fugir do tema proposto, cair em contradição, tirar conclusões que não se fundamentam nos dados apresentados, ilustrar afirmações gerais com fatos inadequados, narrar um fato e dele extrair generalizações indevidas.

Argumento do Atributo

É aquele que considera melhor o que tem propriedades típicas daquilo que é mais valorizado socialmente, por exemplo, o mais raro é melhor que o comum, o que é mais refinado é melhor que o que é mais grosseiro, etc.

Por esse motivo, a publicidade usa, com muita frequência, celebridades recomendando prédios residenciais, produtos de beleza, alimentos estéticos, etc., com base no fato de que o consumidor tende a associar o produto anunciado com atributos da celebridade.

Uma variante do argumento de atributo é o argumento da competência linguística. A utilização da variante culta e formal da língua que o produtor do texto conhece a norma linguística socialmente mais valorizada e, por conseguinte, deve produzir um texto em que se pode confiar. Nesse sentido é que se diz que o modo de dizer dá confiabilidade ao que se diz.

Imagine-se que um médico deva falar sobre o estado de saúde de uma personalidade pública. Ele poderia fazê-lo das duas maneiras indicadas abaixo, mas a primeira seria infinitamente mais adequada para a persuasão do que a segunda, pois esta produziria certa estranheza e não criaria uma imagem de competência do médico:

- Para aumentar a confiabilidade do diagnóstico e levando em conta o caráter invasivo de alguns exames, a equipe médica houve por bem determinar o internamento do governador pelo período de três dias, a partir de hoje, 4 de fevereiro de 2001.

- Para conseguir fazer exames com mais cuidado e porque alguns deles são barrapésada, a gente botou o governador no hospital por três dias.

Como dissemos antes, todo texto tem uma função argumentativa, porque ninguém fala para não ser levado a sério, para ser ridicularizado, para ser desmentido: em todo ato de comunicação deseja-se influenciar alguém. Por mais neutro que pretenda ser, um texto tem sempre uma orientação argumentativa.

A orientação argumentativa é uma certa direção que o falante traça para seu texto. Por exemplo, um jornalista, ao falar de um homem público, pode ter a intenção de criticá-lo, de ridicularizá-lo ou, ao contrário, de mostrar sua grandeza.

O enunciador cria a orientação argumentativa de seu texto dando destaque a uns fatos e não a outros, omitindo certos episódios e revelando outros, escolhendo determinadas palavras e não outras, etc. Veja:

“O clima da festa era tão pacífico que até sogras e noras trocavam abraços afetuosos.”

O enunciador aí pretende ressaltar a ideia geral de que noras e sogras não se toleram. Não fosse assim, não teria escolhido esse fato para ilustrar o clima da festa nem teria utilizado o termo até, que serve para incluir no argumento alguma coisa inesperada.

Além dos defeitos de argumentação mencionados quando tratamos de alguns tipos de argumentação, vamos citar outros:

- Uso sem delimitação adequada de palavra de sentido tão amplo, que serve de argumento para um ponto de vista e seu contrário. São noções confusas, como paz, que, paradoxalmente, pode ser usada pelo agressor e pelo agredido. Essas palavras podem ter valor positivo (paz, justiça, honestidade, democracia) ou vir carregadas de valor negativo (autoritarismo, degradação do meio ambiente, injustiça, corrupção).

- Uso de afirmações tão amplas, que podem ser derrubadas por um único contra exemplo. Quando se diz “Todos os políticos são ladrões”, basta um único exemplo de político honesto para destruir o argumento.

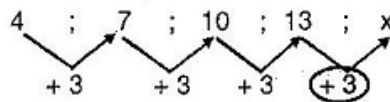
- Emprego de noções científicas sem nenhum rigor, fora do contexto adequado, sem o significado apropriado, vulgarizando-as e atribuindo-lhes uma significação subjetiva e grosseira. É o caso, por exemplo, da frase “O imperialismo de certas indústrias não permite que outras cresçam”, em que o termo imperialismo é descabido, uma vez que, a rigor, significa “ação de um Estado visando a reduzir outros à sua dependência política e econômica”.

A boa argumentação é aquela que está de acordo com a situação concreta do texto, que leva em conta os componentes envolvidos na discussão (o tipo de pessoa a quem se dirige a comunicação, o assunto, etc).

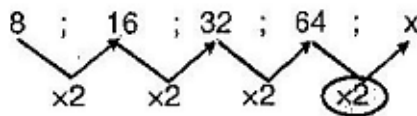
SEQUÊNCIAS LÓGICAS ENVOLVENDO NÚMEROS, LETRAS E FIGURAS

As sequências podem ser formadas por números, letras, pessoas, figuras, etc. Existem várias formas de se estabelecer uma sequência, o importante é que existem pelo menos **três elementos** que caracterize a lógica de sua formação, entretanto algumas séries necessitam de mais elementos para definir sua lógica¹. Um bom conhecimento em Progressões Algébricas (PA) e Geométricas (PG), fazem com que deduzir as sequências se tornem simples e sem complicações. E o mais importante é estar atento a vários detalhes que elas possam oferecer. Exemplos:

Progressão Aritmética: Soma-se constantemente um mesmo número.



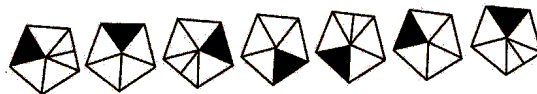
Progressão Geométrica: Multiplica-se constantemente um mesmo número.



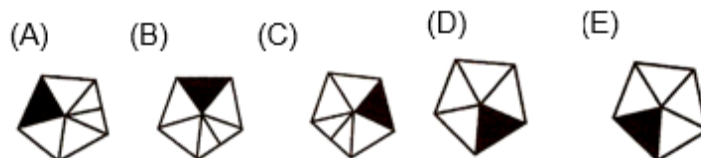
Sequência de Figuras: Esse tipo de sequência pode seguir o mesmo padrão visto na sequência de pessoas ou simplesmente sofrer rotações, como nos exemplos a seguir. Exemplos:

Exemplos:

Analise a sequência a seguir:



Admitindo-se que a regra de formação das figuras seguintes permaneça a mesma, pode-se afirmar que a figura que ocuparia a 277ª posição dessa sequência é:

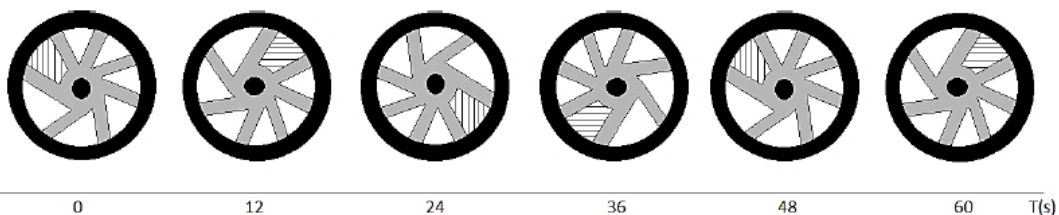


Resolução:

A sequência das figuras completa-se na 5ª figura. Assim, continua-se a sequência de 5 em 5 elementos. A figura de número 277 ocupa, então, a mesma posição das figuras que representam número $5n + 2$, com $n \in \mathbb{N}$. Ou seja, a 277ª figura corresponde à 2ª figura, que é representada pela letra "B".

Resposta: B

(CÂMARA DE ARACRUZ/ES - AGENTE ADMINISTRATIVO E LEGISLATIVO - IDECAN) A sequência formada pelas figuras representa as posições, a cada 12 segundos, de uma das rodas de um carro que mantém velocidade constante. Analise-a.



¹ <https://centraldefavoritos.com.br/2017/07/21/sequencias-com-numeros-com-figuras-de-palavras/>

Após 25 minutos e 48 segundos, tempo no qual o carro permanece nessa mesma condição, a posição da roda será:



Resolução:

A roda se mexe a cada 12 segundos. Percebe-se que ela volta ao seu estado inicial após 48 segundos.

O examinador quer saber, após 25 minutos e 48 segundos qual será a posição da roda. Vamos transformar tudo para segundos:

$$25 \text{ minutos} = 1500 \text{ segundos } (60 \times 25)$$

$$1500 + 48 \text{ (25m e 48s)} = 1548$$

Agora é só dividir por 48 segundos (que é o tempo que levou para roda voltar à posição inicial)

$$1548 / 48 = \text{vai ter o resto "12"}$$

Portanto, após 25 minutos e 48 segundos, a roda vai estar na posição dos 12 segundos.

Resposta: B

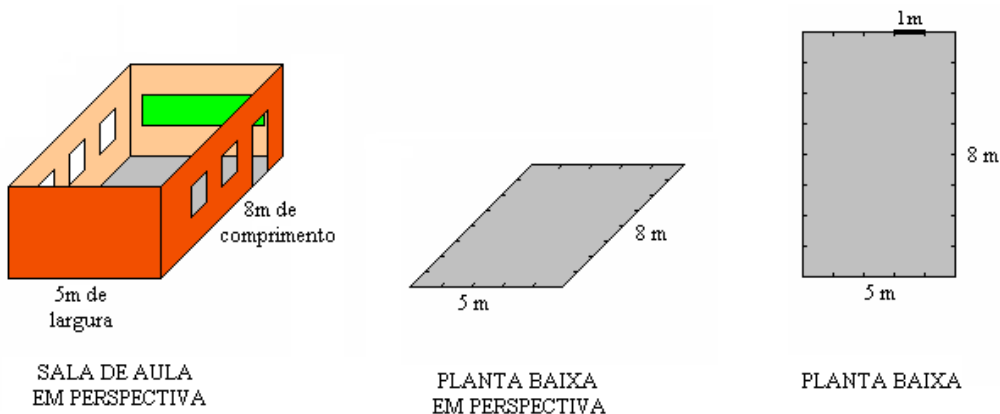
GEOMETRIA BÁSICA

Geometria plana

Aqui nos deteremos a conceitos mais cobrados como perímetro e área das principais figuras planas. O que caracteriza a geometria plana é o estudo em duas dimensões.

Perímetro

É a soma dos lados de uma figura plana e pode ser representado por **P** ou **2p**, inclusive existem umas fórmulas de geometria que aparece **p** que é o semiperímetro (metade do perímetro). Basta observamos a imagem:



Observe que a planta baixa tem a forma de um retângulo.

Exemplo:

(CPTM - Médico do trabalho – MAKIYAMA) Um terreno retangular de perímetro 200m está à venda em uma imobiliária. Sabe-se que sua largura tem 28m a menos que o seu comprimento. Se o metro quadrado cobrado nesta região é de R\$ 50,00, qual será o valor pago por este terreno?

- (A) R\$ 10.000,00.
- (B) R\$ 100.000,00.
- (C) R\$ 125.000,00.
- (D) R\$ 115.200,00.
- (E) R\$ 100.500,00.

Resolução:

O perímetro do retângulo é dado por $p = 2(b+h)$;

Pelo enunciado temos que: sua largura tem 28m a menos que o seu comprimento, logo $2(x + (x-28)) = 2(2x - 28) = 4x - 56$. Como ele já dá o perímetro que é 200, então

$$200 = 4x - 56 \quad \square \quad 4x = 200 + 56 \quad \square \quad 4x = 256 \quad \square \quad x = 64$$

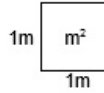
RACIOCÍNIO LÓGICO

Comprimento = 64, largura = $64 - 28 = 36$
Área do retângulo = $b \cdot h = 64 \cdot 36 = 2304 \text{ m}^2$
Logo o valor da área é: $2304 \cdot 50 = 115200$

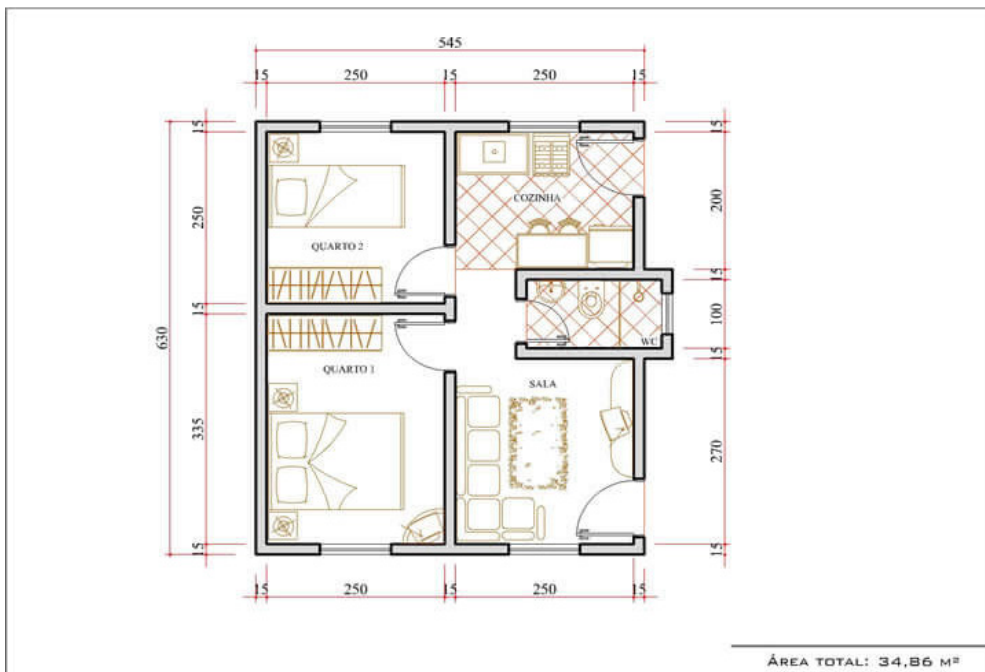
Resposta: D

- Área

É a medida de uma superfície. Usualmente a unidade básica de área é o m^2 (metro quadrado). Que equivale à área de um quadrado de 1 m de lado.



Quando calculamos que a área de uma determinada figura é, por exemplo, 12 m^2 ; isso quer dizer que na superfície desta figura cabem 12 quadrados iguais ao que está acima.



Planta baixa de uma casa com a área total

DOMÍNIO DE TÓPICOS RELEVANTES DE DIVERSAS ÁREAS, TAIS COMO: POLÍTICA, ECONOMIA, SOCIEDADE, EDUCAÇÃO, TECNOLOGIA, ENERGIA, RELAÇÕES INTERNACIONAIS, DESENVOLVIMENTO SUSTENTÁVEL, SEGURANÇA, ARTES, LITERATURA E MEIO AMBIENTE E SUAS VINCULAÇÕES HISTÓRICAS A NÍVEL MUNICIPAL, REGIONAL, NACIONAL E INTERNACIONAL O BRASIL NA ATUALIDADE: SOCIEDADE, POLÍTICA E ECONOMIA.

A importância do estudo de atualidades

Dentre todas as disciplinas com as quais concurseiros e estudantes de todo o país se preocupam, a de atualidades tem se tornado cada vez mais relevante. Quando pensamos em matemática, língua portuguesa, biologia, entre outras disciplinas, inevitavelmente as colocamos em um patamar mais elevado que outras que nos parecem menos importantes, pois de algum modo nos é ensinado a hierarquizar a relevância de certos conhecimentos desde os tempos de escola.

No, entanto, atualidades é o único tema que insere o indivíduo no estudo do momento presente, seus acontecimentos, eventos e transformações. O conhecimento do mundo em que se vive de modo algum deve ser visto como irrelevante no estudo para concursos, pois permite que o indivíduo vá além do conhecimento técnico e explore novas perspectivas quanto à conhecimento de mundo.

Em sua grande maioria, as questões de atualidades em concursos são sobre fatos e acontecimentos de interesse público, mas podem também apresentar conhecimentos específicos do meio político, social ou econômico, sejam eles sobre música, arte, política, economia, figuras públicas, leis etc. Seja qual for a área, as questões de atualidades auxiliam as bancas a peneirarem os candidatos e selecionarem os melhores preparados não apenas de modo técnico.

Sendo assim, estudar atualidades é o ato de se manter constantemente informado. Os temas de atualidades em concursos são sempre relevantes. É certo que nem todas as notícias que você vê na televisão ou ouve no rádio aparecem nas questões, manter-se informado, porém, sobre as principais notícias de relevância nacional e internacional em pauta é o caminho, pois são debates de extrema recorrência na mídia.

O grande desafio, nos tempos atuais, é separar o joio do trigo. Com o grande fluxo de informações que recebemos diariamente, é preciso filtrar com sabedoria o que de fato se está consumindo. Por diversas vezes, os meios de comunicação (TV, internet, rádio etc.) adaptam o formato jornalístico ou informacional para transmitir outros tipos de informação, como fofocas, vidas de celebridades, futebol, acontecimentos de novelas, que não devem de modo algum serem inseridos como parte do estudo de atualidades. Os interesses pessoais em assuntos deste cunho não são condenáveis de modo algum, mas são triviais quanto ao estudo.

Ainda assim, mesmo que tentemos nos manter atualizados através de revistas e telejornais, o fluxo interminável e ininterrupto de informações veiculados impede que saibamos de fato como estudar. Apostilas e livros de concursos impressos também se tornam rapidamente desatualizados e obsoletos, pois atualidades é uma disciplina que se renova a cada instante.

O mundo da informação está cada vez mais virtual e tecnológico, as sociedades se informam pela internet e as compartilham em velocidades incalculáveis. Pensando nisso, a editora prepara mensalmente o material de atualidades de mais diversos campos do conhecimento (tecnologia, Brasil, política, ética, meio ambiente, jurisdição etc.) na “*área do cliente*”.

Lá, o concurseiro encontrará um material completo com ilustrações e imagens, notícias de fontes verificadas e confiáveis, tudo preparado com muito carinho para seu melhor aproveitamento. Com o material disponibilizado online, você poderá conferir e checar os fatos e fontes de imediato através dos veículos de comunicação virtuais, tornando a ponte entre o estudo desta disciplina tão fluida e a veracidade das informações um caminho certo.

Acesse: <https://www.apostilaopcao.com.br/errata-retificacao>
Bons estudos!

SOCIEDADE E SAÚDE: DOENÇAS, SURTOS E EPIDEMIAS DIVULGADOS PELA MÍDIA BRASILEIRA NA ATUALIDADE

As medidas de prevenção e controle de infecção devem ser implementadas pelos profissionais que atuam nos serviços de saúde para evitar ou reduzir ao máximo a transmissão de microrganismos durante qualquer assistência à saúde realizada.

Nessa Nota Técnica serão abordadas orientações para os serviços de saúde quanto às medidas de prevenção e controle que devem ser adotadas durante a assistência aos casos suspeitos ou confirmados de infecção pelo novo coronavírus (SARS-CoV-2), segundo as evidências disponíveis, até o dia 08.05.2020.

O SARS-CoV-2 é um vírus identificado como a causa de um surto de doença respiratória, detectado pela primeira vez em Wuhan - China em dezembro de 2019. Muitos pacientes no início do surto em Wuhan tinham algum vínculo com um grande mercado de frutos do mar e animais, sugerindo a disseminação de animais para pessoas. No entanto, um número crescente de pacientes supostamente não teve exposição ao mercado de animais, indicando a ocorrência de disseminação de pessoa para pessoa. Atualmente, já está bem definido que esse vírus possui uma alta e sustentada transmissibilidade entre as pessoas.

O coronavírus pertence a uma grande família de vírus, comuns em diferentes espécies de animais, incluindo camelos, gado, gatos e morcegos. Raramente os coronavírus podem infectar humanos e depois se disseminar entre pessoas, como o que ocorre na Síndrome Respiratória do Oriente Médio (MERS-CoV) e na Síndrome Respiratória Aguda Grave (SARS).

Para infecções confirmadas pelo novo coronavírus, há relatos de pessoas que podem transmitir o vírus mesmo sem apresentar sintomas (assintomáticos), outras pessoas apresentam sintomas leves e outras podem manifestar sintomas muito graves, chegando ao óbito, em algumas situações.

Até o momento, os sinais e sintomas da COVID-19 mais comuns incluem: febre, tosse e falta de ar. No entanto, outros sintomas não específicos ou atípicos podem incluir:

- Dor de garganta;
- Diarreia;
- Anosmia (incapacidade de sentir odores) ou hiposmia (diminuição do olfato);
- Mialgia (dores musculares, dores no corpo) e
- Cansaço ou fadiga.

Além disso, os idosos com COVID-19 podem apresentar um quadro diferente de sinais e sintomas do apresentado pelas populações mais jovens, como por exemplo, não apresentar febre.

O período de incubação da COVID-19, tempo entre a exposição ao vírus e o início dos sintomas, é, em média, de 5 a 6 dias, no entanto, pode ser de 0 a até 14 dias. Ainda há muito para aprendermos sobre a transmissibilidade, a gravidade e outros recursos associados ao SARS-CoV-2 e as investigações estão em andamento em todo o mundo.

Ainda não existe vacina disponível para prevenir a infecção pelo SARS-CoV-2. Assim, a melhor maneira de prevenir a doença causada por esse vírus, denominada COVID-19, é adotar ações para impedir a sua disseminação.

MEDIDAS DE PREVENÇÃO E CONTROLE

O serviço de saúde deve garantir que as políticas e as boas práticas internas minimizem a exposição a patógenos respiratórios, incluindo o SARS-CoV-2.

Conforme as informações atualmente disponíveis, a via de transmissão pessoa a pessoa do SARS-CoV-2 ocorre por meio de gotículas respiratórias (expelidas durante a fala, tosse ou espirro) e também pelo contato direto com pessoas infectadas ou indireto por meio das mãos, objetos ou superfícies contaminadas, de forma semelhantes com que outros patógenos respiratórios se disseminam. Além disso, tem-se estudado a possibilidade de transmissão do vírus por meio de aerossóis (partículas menores e mais leves que as gotículas), gerados durante alguns procedimentos específicos.

Desta forma, as medidas de prevenção e controle devem ser implementadas em todas as etapas do atendimento do paciente no serviço de saúde, desde sua chegada, triagem, espera, durante toda a assistência prestada, até sua alta/transferência ou óbito.

1. Atendimento pré-hospitalar móvel de urgência e transporte interinstitucional de casos suspeitos ou confirmados

Para o atendimento pré-hospitalar móvel de urgência e transporte interinstitucional de casos suspeitos ou confirmados de infecção pelo SARS-CoV-2, deve-se:

- Melhorar a ventilação do veículo para aumentar a troca de ar durante o transporte (ar condicionado com exaustão, que garanta as trocas de ar ou manter as janelas abertas).

- Toda a equipe envolvida no transporte do paciente suspeito ou confirmado de infecção pelo SARS-CoV-2 deve utilizar EPI, seguindo as orientações previstas no Quadro 1 desta Nota Técnica.

- Toda a equipe deve receber capacitação e demonstrar capacidade para colocação, uso, retirada e descarte correto e seguro dos EPI.

- Sempre notificar previamente o serviço de saúde para onde o caso suspeito ou confirmado de infecção pelo SARS-CoV-2 será encaminhado

- Limpar e desinfetar todas as superfícies internas do veículo após a realização do transporte. A desinfecção pode ser feita com álcool a 70%, hipoclorito de sódio ou outro desinfetante indicado para este fim e seguindo procedimento operacional padrão definido para a atividade de limpeza e desinfecção do veículo e seus equipamentos (verificar orientações previstas no manual da Anvisa, 2012 "Segurança do paciente em serviços de saúde: limpeza e desinfecção de superfícies") e realizar higiene das mãos com água e sabonete líquido OU preparação alcoólica para as mãos, após a realização da limpeza do veículo e retirada do EPI utilizado.

Atenção: Recomenda-se que as portas e janelas da ambulância sejam mantidas abertas durante a limpeza interna do veículo.

Observação: Deve-se evitar o transporte interinstitucional de casos suspeitos ou confirmados de COVID-19. Se a transferência do paciente for realmente necessária, o paciente deve utilizar máscara cirúrgica durante todo o percurso.

2. Todos os serviços de saúde: na chegada, na triagem, na espera, no atendimento e durante toda a assistência prestada.

Ao agendar consultas ambulatoriais, questione se os pacientes apresentam sintomas de infecção respiratória (por exemplo, tosse, coriza, dificuldade para respirar). Esses pacientes devem ser orientados, caso seja possível, a adiar a consulta para depois da melhora dos sintomas. Também deve ser orientado que todo paciente deve ir ao serviço usando máscara de tecido e permanecer com esta durante a permanência no serviço de saúde

Na chegada ao serviço de saúde, instruir os pacientes e acompanhantes a informar se estão com sintomas de infecção respiratória (por exemplo, tosse, coriza, dificuldade para respirar). Nesses casos, devem ser tomadas as ações preventivas apropriadas, por exemplo, o uso da máscara cirúrgica a partir da entrada do serviço, se puder ser tolerada. Caso o indivíduo não possa tolerar o uso da máscara cirúrgica devido, por exemplo, à presença de secreção excessiva ou falta de ar, deve-se orientá-lo a realizar rigorosamente a higiene respiratória/etiqueta da tosse, ou seja, cobrir a boca e o nariz quando tossir ou espirrar com papel descartável e realizar a higiene das mãos com água e sabonete líquido OU preparação alcoólica para as mãos.

É recomendado o uso de alertas visuais (cartazes, placas e pôsteres etc.) na entrada dos serviços de saúde e em locais estratégicos (áreas de espera, elevadores, lanchonetes etc.) com informações sobre: principais sinais e sintomas da COVID-19; forma correta para a higiene das mãos com água e sabonete líquido OU preparação alcoólica para as mãos a 70% e sobre higiene respiratória/etiqueta da tosse.

De acordo com o que se sabe até o momento, as seguintes orientações devem ser seguidas pelos serviços de saúde:

- Implementar procedimentos de triagem para detectar pacientes com suspeita de infecção pelo SARS-CoV-2, antes mesmo do registro do paciente: garantir que todos os pacientes sejam questionados sobre a presença de sintomas de uma infecção respiratória ou contato com possíveis pacientes com o novo coronavírus.

- Garantir o isolamento rápido de pacientes com sintomas de infecção pelo SARSCoV-2 ou outra infecção respiratória (por exemplo, tosse e dificuldade para respirar).

- Garantir que pacientes com sintomas suspeitos de infecção pelo SARS-CoV-2 ou outra infecção respiratória não fiquem esperando atendimento entre os outros pacientes. Identifique um espaço separado e bem ventilado que permita que os pacientes sintomáticos em espera fiquem afastados (pelo menos 1 metro de distância entre cada pessoa) e com fácil acesso a suprimentos de higiene respiratória e higiene das mãos. Estes pacientes devem permanecer nessa área separada até a consulta ou encaminhamento para o hospital (caso seja necessária a remoção do paciente).

- Fornecer suprimentos e orientações para higiene respiratória/etiqueta da tosse. Prover máscara cirúrgica, para pacientes com sintomas de infecção respiratória (tosse, espirros, secreção nasal, etc), caso o paciente não estiver usando máscara cirúrgica ou se estiver usando uma máscara cirúrgica suja ou úmida. Os acompanhantes e pacientes sintomáticos devem utilizar a máscara cirúrgica durante toda a sua permanência na unidade e estas devem ser trocadas sempre que estiverem sujas ou úmidas.

- Prover lenço descartável para higiene nasal na sala de espera. Prover lixeira com acionamento por pedal para o descarte de lenços de papel.

- Prover dispensadores com preparações alcoólicas para a higiene das mãos nas salas de espera e estimular a higiene das mãos após contato com secreções respiratórias.

- Prover condições para higiene simples das mãos: lavatório/pia com dispensador de sabonete líquido, suporte para papel toalha, papel toalha, lixeira com tampa e abertura sem contato manual.

- Orientar os pacientes a adotar as medidas de higiene respiratória/etiqueta da tosse:

- Se tossir ou espirrar, cobrir o nariz e a boca com cotovelo flexionado ou lenço de papel;

- Utilizar lenço de papel descartável para higiene nasal (descartar imediatamente após o uso e realizar a higiene das mãos);

- Evitar tocar mucosas de olhos, nariz e boca;

- Realizar a higiene das mãos com água e sabonete OU preparação alcoólica.

- Orientar os pacientes/acompanhantes e profissionais de saúde e apoio sobre a necessidade da higiene das mãos com água e sabonete líquido (40-60 segundos) OU preparação alcoólica a 70% (20-30 segundos).

- Orientar que pacientes/acompanhantes e profissionais de saúde e apoio evitem tocar olhos, nariz e boca com as mãos não higienizadas.

- Reforçar a necessidade de intensificação da limpeza e desinfecção de objetos e superfícies, principalmente as mais tocadas como maçanetas, interruptores de luz, corrimões, botões dos elevadores, etc.

- Orientar os profissionais de saúde a evitar tocar superfícies próximas ao paciente (ex. mobiliário e equipamentos para a saúde) e aquelas fora do ambiente próximo ao paciente, com luvas ou outros EPI contaminados ou com as mãos contaminadas.

- Manter os ambientes ventilados (ar condicionado com exaustão, que garanta as trocas de ar ou manter as janelas abertas).

- Eliminar ou restringir o uso de itens compartilhados por pacientes como canetas, pranchetas e telefones.

- Realizar a limpeza e desinfecção de equipamentos e produtos para saúde que tenham sido utilizados na assistência aos pacientes suspeitos ou confirmados de infecção pelo novo coronavírus.

- Orientar os profissionais de saúde e de apoio quanto às medidas de precaução a serem adotadas.

- Orientar os profissionais de saúde e de apoio a utilizarem Equipamentos de Proteção Individual (EPI), caso entrem na área de isolamento, prestem assistência ou realizem atividades a menos de 1 metro dos pacientes suspeitos ou confirmados de infecção pelo novo coronavírus.

- Os serviços de saúde devem implementar políticas, que não sejam punitivas, para permitir que o profissional de saúde que apresente sintomas de infecção respiratória seja afastado do trabalho, em isolamento domiciliar, seguindo as recomendações publicadas pelo Ministério da Saúde.

- Se houver necessidade de encaminhamento do paciente para outro serviço de saúde, sempre notificar previamente o serviço referenciado.

Observação 1: A máscara de tecido NÃO é um EPI, por isso ela NÃO deve ser usada por profissionais de saúde ou de apoio quando se deveria usar a máscara cirúrgica (durante a assistência ou contato direto, a menos de 1 metro de pacientes), ou quando se deveria usar a máscara N95/PFF2 ou equivalente (durante a realização de procedimentos potencialmente geradores de aerossóis), conforme especificado no Quadro 1.

Observação 2: Os EPI devem ser imediatamente removidos após a saída do quarto, enfermaria, box ou área de isolamento. Porém, caso o profissional de saúde saia de um quarto, enfermaria ou área de isolamento para atendimento de outro paciente com suspeita ou confirmação de infecção pelo SARS-CoV-2, na mesma área/setor de isolamento, logo em seguida, não haveria necessidade de trocar gorro (quando necessário utilizar), óculos ou protetor facial e máscara. Neste caso, ele deve trocar somente avental e luvas, além de realizar a higiene das mãos.

PRECAUÇÕES A SEREM ADOTADAS POR TODOS OS SERVIÇOS DE SAÚDE DURANTE A ASSISTÊNCIA

Conforme as informações atualmente disponíveis, a via de transmissão pessoa a pessoa do SARS-CoV-2 ocorre por meio de gotículas respiratórias (expelidas durante a fala, tosse ou espirro) e também pelo contato direto com pessoas infectadas ou indireto por meio das mãos, objetos ou superfícies contaminadas, de forma semelhantes com que outros patógenos respiratórios se disseminam.

Além disso, tem-se estudado a possibilidade de transmissão do vírus por meio de aerossóis (partículas menores e mais leves que as gotículas) gerados durante manipulação direta da via aérea como na intubação orotraqueal ou em outros procedimentos potencialmente geradores de aerossóis.

Dessa forma, além das precauções padrão, devem ser implementadas por todos os serviços de saúde:

- Precauções para contato

- Precauções para gotículas*

*as gotículas tem tamanho maior que 5 µm e podem atingir a via respiratória alta, ou seja, mucosa das fossas nasais e mucosa da cavidade bucal.

- Precauções para aerossóis* (em algumas situações específicas)**

*os aerossóis são partículas menores e mais leves que as gotículas, que permanecem suspensas no ar por longos períodos de tempo e, quando inaladas, podem penetrar mais profundamente no trato respiratório.

**Observação: alguns procedimentos realizados em pacientes com infecção pelo SARS-CoV-2, podem gerar aerossóis, como por exemplo, intubação ou aspiração traqueal, ventilação mecânica não invasiva, ressuscitação cardiopulmonar, ventilação manual antes da intubação, coletas de amostras nasotraqueais, broncoscopias, etc. Para esses casos, as precauções para gotículas devem ser substituídas pelas precauções para aerossóis.

Observação: as precauções-padrão assumem que todas as pessoas estão potencialmente infectadas ou colonizadas por um patógeno que pode ser transmitido no ambiente de assistência à saúde e devem ser implementadas em todos os atendimentos, independente do diagnóstico do paciente, mediante o risco de exposição a sangue e outros fluidos ou secreções corporais.

MANUSEIO DE PRODUTOS DE LIMPEZA E FERRAMENTAS DE TRABALHO. NOÇÕES BÁSICAS DE LIMPEZA; TIPOS, UTILIZAÇÃO E ARMAZENAMENTO DE PRODUTOS DE LIMPEZA, MÁQUINAS E EQUIPAMENTOS. PROCEDIMENTOS DE LIMPEZA E CONSERVAÇÃO; TÉCNICAS DE LIMPEZA EM VÁRIOS TIPOS DE PISO, BEBEDOURO, ELEVADORES, VIDRAÇAS E CARPETES

A manutenção predial pode se tornar uma grande responsabilidade para quem estiver à frente da administração do local ou da gestão de recursos humanos de uma empresa. A NBR 5674 da ABNT (Associação Brasileira de Normas Técnicas) define manutenção como sendo “o conjunto de atividades a serem realizadas para conservar ou recuperar a capacidade funcional da edificação e de suas partes constituintes de atender as necessidades e segurança dos seus usuários”.

Durante a entrega de uma nova edificação, a construtora deve fornecer ao proprietário o manual de operação, de uso e manutenção (NBR 14037 da ABNT). Veja os principais serviços de manutenção predial e melhore seu controle e suas estratégias de rotina!

Os tipos de manutenção predial

Existem três tipos de manutenção realizada em prédios:

1. manutenção preventiva;
2. manutenção corretiva;
3. manutenção preditiva.

A manutenção preventiva é realizada antes da necessidade de reparos. Ela está relacionada à elaboração de atividades que ajudam a conservar a funcionalidade do edifício.

A manutenção corretiva está relacionada à correção de erros e desgastes nas máquinas, nas instalações e nos equipamentos. Trata-se de uma manutenção que reage a uma situação problemática e, por esse motivo, tem um custo mais alto.

Já a manutenção preditiva apresenta características dos dois tipos anteriores. Ela começa em uma situação de correção e passa a avaliar regularmente os equipamentos e as instalações a fim de garantir sua funcionalidade. Trata-se de um tipo de manutenção predial de custo baixo e traz menos trabalho que a corretiva.

Os serviços de manutenção preventiva

Os principais serviços que estão registrados no planejamento preventivo incluem:

- a inspeção de instalações elétricas e hidráulicas;
- a inspeção de áreas comuns, de sistemas de segurança, de equipamentos e assim por diante;
- a verificação de elevadores, instalações de gás e integridade da cobertura.

Entre as vantagens desse tipo de manutenção, além dos custos menores, podemos destacar: o aumento da vida útil dos equipamentos e instalações; a redução nas paradas e atividades corretivas; a diminuição de riscos e acidentes.

Os serviços de manutenção corretiva

Alguns serviços que estão inclusos no planejamento corretivo incluem:

- consertos em vazamentos nas instalações de água;
- impermeabilização do piso depois que se detecta uma infiltração;
- reparos em rachaduras e fissuras na estrutura predial;

- troca de peças do elevador que, de repente, deixou de funcionar.

Durante a manutenção corretiva, a máquina fica parada um tempo maior e é necessário, algumas vezes, comprar urgentemente materiais, o que nem sempre favorece a procura pelo melhor preço. Também se faz necessária a mão de obra, que pode sair cara.

A manutenção corretiva pode ser planejada e não planejada. No primeiro caso, percebe-se que o desempenho em determinado equipamento caiu e dá tempo de programar-se, corrigindo o problema antes que ele pare de funcionar. No segundo caso, a falha já aconteceu.

Os serviços de manutenção preditiva

A manutenção predial preditiva envolve uma técnica que consiste em avaliar as atuais condições dos equipamentos e das instalações. Com o apoio de um acompanhamento planejado, inclusive com inspeções *in loco* (trabalho de campo), os técnicos recolhem dados para fazer uma análise do que está efetivamente ocorrendo.

Baseando-se em como os equipamentos se encontram de verdade, essa estratégia define qual será a periodicidade da manutenção de um determinado equipamento ou instalação, o que ajuda a reduzir as paradas prolongadas da manutenção corretiva, que sempre resultam em custos mais altos.

Para efetivar essa análise proativa, os técnicos utilizam câmeras termográficas, técnicas de ultrassom, testes que avaliam as vibrações e outros dispositivos. Porém, esses aparelhos também podem ser usados na manutenção corretiva e na manutenção preventiva.

Entre as vantagens que esse tipo de manutenção oferece, podemos destacar:

- a diminuição das intervenções de correção;
- o período estimado das avaliações nos equipamentos/instalações;
- a eliminação das inspeções físicas e a desmontagem das máquinas;
- a garantia de maior confiança em cada equipamento;
- o aumento na vida útil dos equipamentos/instalações;
- a definição das causas que originaram os problemas;
- os custos mais baixos.

Com a correta noção sobre os serviços de manutenção dentro do prédio, você terá muito mais controle de suas ações de gestão, tornando-a altamente estratégica e aperfeiçoada.

Fonte: <http://blog.seguridade.com.br/conheca-os-principais-servicos-de-manutencao-predial/>

Limpeza

No contexto de limpeza empresarial, manter o ambiente higienizado e com um aroma agradável não deve ser encarado como um simples capricho, mas como um padrão de qualidade. Nesse sentido, sua gestão também deve tomar alguns cuidados com produtos químicos de limpeza, afinal, há uma série de riscos envolvidos no manuseio, armazenamento, mistura de agentes, entre outros.

Esse tipo de produto é facilmente encontrado em estabelecimentos comerciais como mercados, shoppings e lojas de artigos para casa, podendo ser adquiridos por qualquer pessoa e, na maioria das vezes, sem nenhuma restrição ou fiscalização especial, pois são utensílios indispensáveis para manter nossas casas limpas e higienizadas.

Neste post, vamos mostrar 6 cuidados que você e sua equipe devem ter ao lidar e manusear produtos químicos de limpeza. Boa leitura!

Por que a escolha dos produtos químicos é tão importante?

Produtos de limpeza são compostos por agentes químicos e substâncias extremamente nocivas, principalmente quando manuseados por pessoas inexperientes. Isso significa que o responsável por sua aquisição deve ter treinamento a respeito do assunto.

O que queremos dizer é que a escolha dos produtos não deve ser baseada pelas cores das embalagens ou simplesmente pela marca do fabricante. É imprescindível que eles tenham instruções precisas e claras sobre seu uso, composição química, indicações e contraindicações.

Além disso, é necessário que os produtos sejam armazenados de forma segura e responsável, já que:

- existem pessoas que sofrem reações alérgicas com determinados componentes químicos da fórmula;
- o contato com o calor, por exemplo, pode causar incêndios e explosões;
- a exposição à composição química pode prejudicar o meio ambiente.

Principais cuidados com produtos químicos de limpeza

1. Escolha os produtos mais adequados à sua necessidade

Como já alertamos, é preciso ter cuidado na hora de escolher os produtos químicos. Dê preferência aos que tenham selos de qualidade e credibilidade no mercado, já que são rigorosamente testados em laboratórios que garantem sua eficiência e segurança.

Além disso, evite a desproporcionalidade, ou seja, não escolha um produto apenas por sua capacidade de remover sujeiras. Lembre-se de que agentes químicos muito fortes podem corroer e danificar superfícies frágeis, comprometendo sua integridade e, consequentemente, seu tempo de duração.

2. Não misture produtos químicos sem conhecer os efeitos

Quando misturados indevidamente, alguns produtos de limpeza podem causar efeitos nocivos. Por exemplo, a junção de água sanitária, amoníaco e sabão em pó causa uma reação química tão agressiva que, em ambientes fechados, provoca vapores tóxicos que podem levar um indivíduo à morte.

Muitos acidentes causados em residências e empresas são fruto de uma manipulação imprudente por usuários leigos. Portanto, evite a mistura de agentes sem antes conhecer seus efeitos e riscos.

Também é importante alertar que, por mais que conste na embalagem que os produtos contêm a mesma composição e finalidade, é possível que haja algumas diferenças de um fabricante para outro.

Abaixo, confira alguns exemplos de substâncias químicas que não devem ser misturadas em hipótese alguma:

Substância	Incompatibilidade	Reação
Ácidos minerais fortes	Bases fortes Cianetos Hipoclorito de sódio	Neutralização exotérmica Liberação de gás cianídrico Liberação de cloro
Ácido nítrico	Matéria orgânica	Oxidação violenta
Oxidação violenta	Matéria orgânica Metais	Oxidação Decomposição

3. Armazene os produtos com segurança e responsabilidade

Os problemas decorrentes de armazenamento inadequado de produtos químicos costumam ocorrer com maior frequência em residências, pois o acesso por crianças e animais é mais fácil. Por outro lado, é comum que nas empresas exista um local específico para guardar os produtos e que só pode ser acessado por pessoas autorizadas.

Caso você ainda não tenha um sistema de organização e armazenamento de agentes e produtos químicos de limpeza, considere os seguintes passos:

- ao adquirir um produto, preocupe-se com o local em que ele será armazenado;
- mantenha-o em ambientes secos, arejados e não muito quentes;
- armazene-o longe de remédios e alimentos;
- restrinja o acesso ao produto.

4. Aprenda a utilizar os produtos de forma segura

Como já alertamos, evite a mistura de produtos — ainda que sejam destinados ao mesmo uso — caso você não esteja completamente ciente sobre seus efeitos. Na melhor das hipóteses, isso pode danificar objetos ou superfícies. Na pior, pode causar graves acidentes e fatalidades.

Além disso, você deve considerar algumas práticas na hora de manipular produtos químicos de limpeza. Confira:

- leia sempre as instruções do fabricante;
- certifique-se de que os colaboradores responsáveis pelo manuseio dos produtos estejam devidamente equipados com os itens de segurança individual — luvas, óculos, máscaras e protetores faciais, além de sapatos fechados e impermeáveis;
- evite dosar o produto com objetos como tampas, colheres, copos, potes e qualquer outro recipiente que não tenha sido desenvolvido para essa finalidade;

- não reutilize embalagens vazias para armazenar qualquer outro tipo de material;
- verifique se o produto é adequado para uso no seu equipamento ou processo de limpeza — existem detergentes espumantes que não devem ser usados em lavadoras de piso e extratores, pois podem entrar no motor e danificá-lo. Além disso, é preciso tomar cuidado com o pH, que em alguns produtos químicos é alto o suficiente para corroer componentes dos equipamentos como mangueiras e borrachas de vedação;
- após o uso, observe se as embalagens estão bem fechadas para evitar acidentes;
- descarte os recipientes de forma prudente e ecologicamente responsável.

5. Enxague as superfícies

Equipamentos e superfícies devem ser enxaguados após a utilização, pois os produtos químicos continuam agindo (caso sejam simplesmente deixados sobre o ambiente) e isso pode gerar desgaste, corrosão e danificar a área.

Em pisos e tecidos, por exemplo, pode gerar manchas, já que o produto tende a continuar reagindo à sujeira. Em equipamentos, os resíduos químicos podem acelerar o deterioramento das mangueiras, borrachas de vedação e até mesmo os tanques das máquinas, além de poder proliferar bactérias e desenvolver mau cheiro.

6. Tenha um plano de medidas preventivas

É muito importante que você invista em um plano de medidas preventivas e disponibilize-o para toda a equipe de limpeza da companhia. Nele, devem constar informações a respeito dos perigos do contato direto entre agentes químicos e as mais diversas partes do corpo.

A seguir, veja quais são as principais vias de penetração:

- vias respiratórias: boca, laringe, nariz, bronquíolos, brônquios e alvéolos pulmonares;
- via dérmica: pela pele, causando reação alérgica imediata, irritação, queimaduras ou lesões graves;
- via parenteral: causa lesão;
- via digestiva: comum em acidentes domésticos em que ocorre a ingestão do produto químico.

Além disso, nesse manual precisa constar o que deve ser feito de acordo com a exposição, suas reações conforme o tempo em que ela ocorreu, a natureza do incidente e a concentração do agente.

Para seguir as NRs de segurança e saúde do trabalho, é preciso acompanhar a Ficha de Informação e Segurança de Produto Químico (FISPQ). Nela, devem constar todas as informações sobre os produtos, suas reações químicas, procedência, instruções de manuseio e telefones úteis no caso de acidentes.

Fonte: <https://ipcbrasil.com.br/6-cuidados-necessarios-com-produtos-quimicos-de-limpeza/>

Cuidados na hora da compra:

Já de início, no momento da compra, devemos ficar atentos na embalagem do produto. Verificar se o recipiente está bem fechado e em perfeito estado, isso irá garantir que você não manche suas roupas ou seu carro. Lembre-se também de que na hora de embalar, os produtos de limpeza devem estar separados da sacola de alimentos.

Cuidados na hora da utilização:

– Sempre se lembre de ler as recomendações do fabricante e seguir as instruções de acordo com cada produto. É importante ressaltar que nem sempre as instruções e eficácia valerão para todas as marcas (mesmo sendo o mesmo produto), além dos componentes químicos também mudarem dependendo da marca. Sempre procure saber qual deles corresponde melhor suas necessidades.

– Alguns produtos poderão vir com grande concentração de componentes químicos, então por questão de precaução utilize luvas e sapatos fechados e impermeáveis; em caso de dúvida consulte a Internet ou a própria embalagem do produto.

– Evite a utilização de recipientes para preparar alimentos como medidor do produto. É muito comum encontrar donas de casa utilizando colheres, copos e potes para dosar a quantidade do produto, mas isso não é recomendado por poder impregnar seus componentes químicos nesses recipientes, comprometendo sua saúde. É interessante providenciar um medidor exclusivo para seus produtos de limpeza.

– Sempre mantenha a embalagem fechada após o uso do produto e para quem tem filhos pequenos em casa, é recomendado guardar seus produtos de limpeza em lugar alto ou de difícil acesso.

– Não reutilize as embalagens vazias para armazenar outro tipo de material e em hipótese alguma dê o frasco vazio para uma criança como forma de brinquedo. O mais recomendado é descartar o frasco imediatamente após seu término em lixo reciclável ou em alguns casos levar o recipiente na própria loja de limpeza, caso haja pontos de troca.

Cada produto exige sua maneira correta de aplicação. Separamos alguns dos produtos mais comuns no dia-a-dia da limpeza com suas formas corretas de utilização:

Desinfetante:

O desinfetante pode ser usado para eliminar bactérias de qualquer área e ambiente de sua casa. No rótulo deste produto, os fabricantes recomendam o tempo certo de espera para que o produto possa agir corretamente, então fique de olho nessa informação. Para evitar qualquer tipo de alergia, o desinfetante não deve entrar em contato direto com a pele, caso tenha algum problema procure um médico.

Sabão em pó e amaciante:

Não aplique diretamente na roupa para evitar manchas, existe um reservatório próprio na máquina para a adição desses produtos. Enxague muito bem as roupas após o uso; resíduos do produto podem causar irritações e alergia na pele.

Água sanitária:

Para agir como desinfetante aplique o produto puro e deixe agir por uns 10 minutos antes de enxaguar (leia o rótulo para confirmar o tempo adequado). Para limpar, dilua 1 copo de de 20ml para cada 1 litro de água.

Para lavar roupas, dilua 1 copo de 10ml de água em 1 litro de água e agite. Coloque as roupas de molho por 30 minutos e siga com a lavagem normalmente. Não seque as roupas ao sol. Não use em roupas coloridas, de lã, linho, seda ou lycra. Não misture com produtos à base de amônia. Por lei, o produto não deve possuir perfume, corante, detergente ou outro componente.

Desentupidores e Desengraxantes

Os desentupidores e desengraxantes são utilizados em caixas de gordura, ralos e vasos sanitários e “desmancham bolos” de matéria orgânica acumulada, neste locais.