



CÓD: OP-131JL-22
7908403525959

OURO PRETO

**PREFEITURA MUNICIPAL DE OURO PRETO ESTADO DE
MINAS GERAIS – MG**

Agente Comunitário de Saúde (ACS)

EDITAL Nº 03/2022

Língua Portuguesa

| | |
|---|----|
| 1. Compreensão e interpretação de textos. Gêneros e tipos de texto. Articulação textual: operadores sequenciais, expressões referenciais. | 5 |
| 2. Coesão e coerência textual. Identificação, definição, classificação, flexão e emprego das classes de palavras; formação de palavras. Verbos: flexão, conjugação, vozes, correlação entre tempos e modos verbais. | 14 |
| 3. Concordância verbal e nominal. | 22 |
| 4. Regência verbal e nominal. | 24 |
| 5. Crase. | 25 |
| 6. Colocação pronominal. | 25 |
| 7. Estrutura da oração e do período: aspectos sintáticos e semânticos. | 25 |
| 8. Acentuação gráfica. | 28 |
| 9. Ortografia. | 29 |
| 10. Pontuação. | 29 |
| 11. Variação linguística | 30 |

Raciocínio Lógico

| | |
|---|----|
| 1. Noções básicas da lógica matemática: proposições, conectivos, equivalência e implicação lógica, argumentos válidos, problemas com tabelas e argumentação. Verdades e Mentiras: resolução de problemas. | 41 |
| 2. Linguagem dos conjuntos: Notação e representação de conjuntos; Elementos de um conjunto e relação de pertinência; Igualdade de conjuntos; Relação de inclusão; Subconjuntos; Conjunto unitário; Conjunto vazio; Conjuntos das partes; Formas e representações de conjuntos; Conjunto finito e infinito; Conjunto universo; Operações com conjuntos; União. Operações de adição, subtração, multiplicação, divisão, potenciação e radiciação. Números decimais. Valor absoluto. Propriedades no conjunto dos números naturais. Decomposição de um número natural em fatores primos. Múltiplos e divisores, máximo divisor comum e mínimo múltiplo comum de dois números naturais. | 63 |
| 3. Sequências (com números, com figuras, de palavras). | 72 |
| 4. Análise combinatória e probabilidade. | 73 |
| 5. Problemas envolvendo raciocínio lógico. | 79 |

Noções de Informática

| | |
|---|-----|
| 1. Sistemas Operacionais: Conhecimentos Do Ambiente Windows 10: Configurações Básicas Do Sistema Operacional (Painel De Controle | 81 |
| 2. Organização De Pastas E Arquivos. Operações De Manipulação De Pastas E Arquivos (Criar, Copiar, Mover, Excluir E Renomear) | 83 |
| 3. Conhecimentos De Internet: Noções Básicas. Correio Eletrônico (Receber E Enviar Mensagens; Anexos; Catálogos De Endereço; Organização Das Mensagens). Noções De Rede De Computadores: Conceitos E Serviços Elacionados À Internet, Tecnologias, Ferramentas, Aplicativos E Procedimentos Associados À Internet/Intranet. | 86 |
| 4. Noções Básicas. Riscos. Golpes. Ataques. Códigos Maliciosos. Spam. Mecanismos De Segurança. Contas E Senhas. Uso Seguro Da Internet. Segurança Em Computadores | 98 |
| 5. Redes E Dispositivos Móveis. sistemas Operacionais De Dispositivos Móveis | 100 |

Conhecimentos Gerais (Digital)

| | |
|---|-----|
| 1. Cultura Geral: Fatos Políticos econômicos e sociais do Brasil e do Mundo ocorridos nos anos de 2017 a 2022 divulgados na mídia nacional e internacional. | 103 |
| 2. Conhecimentos Gerais e Atualidades: aspectos geográficos, históricos, físicos, econômicos, sociais, políticos e estatísticos do Brasil, do Estado e do Município. | 103 |
| 3. Noções de cidadania. | 166 |
| 4. Símbolos nacionais, estaduais e municipais. | 167 |
| 5. Atualidades nos assuntos relacionados com economia, ecologia, história, política, meio ambiente, justiça, segurança pública, saúde, cultura, religião, qualidade de vida, esportes, turismo, georreferenciamento, inovações tecnológicas e científicas, do Município, do Estado, do Brasil e do mundo. | 168 |
| 6. Ética: conceito, ética na sociedade e ética no trabalho. | 168 |
| 7. Notícias em geral da atualidade. | 173 |

Conhecimentos Específicos

Agente Comunitário de Saúde (ACS)

1. Política Nacional de Atenção Básica: Programa Bolsa Família e Cadastro Único. 177
2. Atribuições e Competências do Agente Comunitário de Saúde. Ferramentas de trabalho do Agente Comunitário de Saúde. O trabalho do Agente Comunitário de Saúde: visitas domiciliares; atualização de cadastro da família e de domicílio; 181
3. Conhecimento de território; 194
4. Noções de ética e cidadania; 195
5. Ações de educação em saúde na Estratégia de Saúde da Família; 200
6. Participação do Agente Comunitário de Saúde em atividades coletivas 204

Conteúdo Digital

Saúde Pública

1. Legislações Federais de Saúde Pública: Lei Federal nº 8.080/1990, e atualizações. Portaria Federal nº 2.436/2017, e atualizações. Lei Federal nº 8.142/1990, e atualizações 3
2. Política Nacional de Atenção Básica. Atendimento individual e coletivo em relação à saúde pública e qualidade de vida 32
3. Prevenção de doenças: salubridade, vacinação, saneamento básico 43
4. Conhecimentos Básicos: Raiva, Esquistossomose, Doença de Chagas, Dengue, Leishmaniose: Tegumentar e Visceral e Malária, Doenças contagiosas: agente etiológico, reservatório, hospedeiro, de modo de transmissão, sintomas e medidas de controle 55
5. covid-19 65
6. ética e cidadania 66

Atenção

- Para estudar o Conteúdo Digital Complementar e Exclusivo acesse sua “Área do Cliente” em nosso site.

<https://www.apostilasopcao.com.br/errata-retificacao>

LÍNGUA PORTUGUESA

COMPREENSÃO E INTERPRETAÇÃO DE TEXTOS. GÊNEROS E TIPOS DE TEXTO. ARTICULAÇÃO TEXTUAL: OPERADORES SEQUENCIAIS, EXPRESSÕES REFERENCIAIS

Compreender e interpretar textos é essencial para que o objetivo de comunicação seja alcançado satisfatoriamente. Com isso, é importante saber diferenciar os dois conceitos. Vale lembrar que o texto pode ser verbal ou não-verbal, desde que tenha um sentido completo.

A **compreensão** se relaciona ao entendimento de um texto e de sua proposta comunicativa, decodificando a mensagem explícita. Só depois de compreender o texto que é possível fazer a sua interpretação.

A **interpretação** são as conclusões que chegamos a partir do conteúdo do texto, isto é, ela se encontra para além daquilo que está escrito ou mostrado. Assim, podemos dizer que a interpretação é subjetiva, contando com o conhecimento prévio e do repertório do leitor.

Dessa maneira, para compreender e interpretar bem um texto, é necessário fazer a decodificação de códigos linguísticos e/ou visuais, isto é, identificar figuras de linguagem, reconhecer o sentido de conjunções e preposições, por exemplo, bem como identificar expressões, gestos e cores quando se trata de imagens.

Dicas práticas

1. Faça um resumo (pode ser uma palavra, uma frase, um conceito) sobre o assunto e os argumentos apresentados em cada parágrafo, tentando traçar a linha de raciocínio do texto. Se possível, adicione também pensamentos e inferências próprias às anotações.

2. Tenha sempre um dicionário ou uma ferramenta de busca por perto, para poder procurar o significado de palavras desconhecidas.

3. Fique atento aos detalhes oferecidos pelo texto: dados, fonte de referências e datas.

4. Sublinhe as informações importantes, separando fatos de opiniões.

5. Perceba o enunciado das questões. De um modo geral, questões que esperam **compreensão do texto** aparecem com as seguintes expressões: *o autor afirma/sugere que...; segundo o texto...; de acordo com o autor...* Já as questões que esperam **interpretação do texto** aparecem com as seguintes expressões: *conclui-se do texto que...; o texto permite deduzir que...; qual é a intenção do autor quando afirma que...*

Tipologia Textual

A partir da estrutura linguística, da função social e da finalidade de um texto, é possível identificar a qual tipo e gênero ele pertence. Antes, é preciso entender a diferença entre essas duas classificações.

Tipos textuais

A tipologia textual se classifica a partir da estrutura e da finalidade do texto, ou seja, está relacionada ao modo como o texto se apresenta. A partir de sua função, é possível estabelecer um padrão específico para se fazer a enunciação.

Veja, no quadro abaixo, os principais tipos e suas características:

| | |
|---|---|
| TEXTO NARRATIVO | Apresenta um enredo, com ações e relações entre personagens, que ocorre em determinados espaço e tempo. É contado por um narrador, e se estrutura da seguinte maneira: apresentação > desenvolvimento > clímax > desfecho |
| TEXTO DISSERTATIVO ARGUMENTATIVO | Tem o objetivo de defender determinado ponto de vista, persuadindo o leitor a partir do uso de argumentos sólidos. Sua estrutura comum é: introdução > desenvolvimento > conclusão. |
| TEXTO EXPOSITIVO | Procura expor ideias, sem a necessidade de defender algum ponto de vista. Para isso, usa-se comparações, informações, definições, conceitualizações etc. A estrutura segue a do texto dissertativo-argumentativo. |
| TEXTO DESCRITIVO | Expõe acontecimentos, lugares, pessoas, de modo que sua finalidade é descrever, ou seja, caracterizar algo ou alguém. Com isso, é um texto rico em adjetivos e em verbos de ligação. |
| TEXTO INJUNTIVO | Oferece instruções, com o objetivo de orientar o leitor. Sua maior característica são os verbos no modo imperativo. |

Gêneros textuais

A classificação dos gêneros textuais se dá a partir do reconhecimento de certos padrões estruturais que se constituem a partir da função social do texto. No entanto, sua estrutura e seu estilo não são tão limitados e definidos como ocorre na tipologia textual, podendo se apresentar com uma grande diversidade. Além disso, o padrão também pode sofrer modificações ao longo do tempo, assim como a própria língua e a comunicação, no geral.

Alguns exemplos de gêneros textuais:

- Artigo
- Bilhete
- Bula
- Carta
- Conto
- Crônica
- E-mail
- Lista
- Manual

O calor dilata o cobre (particular)
 O ferro, o bronze, o cobre são metais
 Logo, o calor dilata metais (geral, universal)

Quanto a seus aspectos formais, o silogismo pode ser válido e verdadeiro; a conclusão será verdadeira se as duas premissas também o forem. Se há erro ou equívoco na apreciação dos fatos, pode-se partir de premissas verdadeiras para chegar a uma conclusão falsa. Tem-se, desse modo, o sofisma. Uma definição inexacta, uma divisão incompleta, a ignorância da causa, a falsa analogia são algumas causas do sofisma. O sofisma pressupõe má fé, intenção deliberada de enganar ou levar ao erro; quando o sofisma não tem essas intenções propositais, costuma-se chamar esse processo de argumentação de paralogismo. Encontra-se um exemplo simples de sofisma no seguinte diálogo:

- Você concorda que possui uma coisa que não perdeu?
- Lógico, concordo.
- Você perdeu um brilhante de 40 quilates?
- Claro que não!
- Então você possui um brilhante de 40 quilates...

Exemplos de sofismas:

Dedução

Todo professor tem um diploma (geral, universal)
 Fulano tem um diploma (particular)
 Logo, fulano é professor (geral – conclusão falsa)

Indução

O Rio de Janeiro tem uma estátua do Cristo Redentor. (particular)
 Taubaté (SP) tem uma estátua do Cristo Redentor. (particular)
 Rio de Janeiro e Taubaté são cidades.
 Logo, toda cidade tem uma estátua do Cristo Redentor. (geral – conclusão falsa)

Nota-se que as premissas são verdadeiras, mas a conclusão pode ser falsa. Nem todas as pessoas que têm diploma são professores; nem todas as cidades têm uma estátua do Cristo Redentor. Comete-se erro quando se faz generalizações apressadas ou infundadas. A “simples inspeção” é a ausência de análise ou análise superficial dos fatos, que leva a pronunciamentos subjetivos, baseados nos sentimentos não ditados pela razão.

Tem-se, ainda, outros métodos, subsidiários ou não fundamentais, que contribuem para a descoberta ou comprovação da verdade: análise, síntese, classificação e definição. Além desses, existem outros métodos particulares de algumas ciências, que adaptam os processos de dedução e indução à natureza de uma realidade particular. Pode-se afirmar que cada ciência tem seu método próprio demonstrativo, comparativo, histórico etc. A análise, a síntese, a classificação e a definição são chamadas métodos sistemáticos, porque pela organização e ordenação das ideias visam sistematizar a pesquisa.

Análise e síntese são dois processos opostos, mas interligados; a análise parte do todo para as partes, a síntese, das partes para o todo. A análise precede a síntese, porém, de certo modo, uma depende da outra. A análise decompõe o todo em partes, enquanto a síntese recompõe o todo pela reunião das partes. Sabe-se, porém, que o todo não é uma simples justaposição das partes. Se alguém reunisse todas as peças de um relógio, não significa que reconstruiu o relógio, pois fez apenas um amontoado de partes. Só reconstruiria todo se as partes estivessem organizadas, devidamente combinadas, seguida uma ordem de relações necessárias, funcionais, então, o relógio estaria reconstruído.

Síntese, portanto, é o processo de reconstrução do todo por meio da integração das partes, reunidas e relacionadas num conjunto. Toda síntese, por ser uma reconstrução, pressupõe a análise, que é a decomposição. A análise, no entanto, exige uma decomposição organizada, é preciso saber como dividir o todo em partes. As operações que se realizam na análise e na síntese podem ser assim relacionadas:

Análise: penetrar, decompor, separar, dividir.
 Síntese: integrar, recompor, juntar, reunir.

A análise tem importância vital no processo de coleta de ideias a respeito do tema proposto, de seu desdobramento e da criação de abordagens possíveis. A síntese também é importante na escolha dos elementos que farão parte do texto.

Segundo Garcia (1973, p.300), a análise pode ser formal ou informal. A análise formal pode ser científica ou experimental; é característica das ciências matemáticas, físico-naturais e experimentais. A análise informal é racional ou total, consiste em “discernir” por vários atos distintos da atenção os elementos constitutivos de um todo, os diferentes caracteres de um objeto ou fenômeno.

A análise decompõe o todo em partes, a classificação estabelece as necessárias relações de dependência e hierarquia entre as partes. Análise e classificação ligam-se intimamente, a ponto de se confundir uma com a outra, contudo são procedimentos diversos: análise é decomposição e classificação é hierarquização.

Nas ciências naturais, classificam-se os seres, fatos e fenômenos por suas diferenças e semelhanças; fora das ciências naturais, a classificação pode-se efetuar por meio de um processo mais ou menos arbitrário, em que os caracteres comuns e diferenciadores são empregados de modo mais ou menos convencional. A classificação, no reino animal, em ramos, classes, ordens, subordens, gêneros e espécies, é um exemplo de classificação natural, pelas características comuns e diferenciadoras. A classificação dos variados itens integrantes de uma lista mais ou menos caótica é artificial.

Exemplo: aquecedor, automóvel, barbeador, batata, caminhão, canário, jipe, leite, ônibus, pão, pardal, pintassilgo, queijo, relógio, sabiá, torradeira.

Aves: Canário, Pardal, Pintassilgo, Sabiá.

Alimentos: Batata, Leite, Pão, Queijo.

Mecanismos: Aquecedor, Barbeador, Relógio, Torradeira.

Veículos: Automóvel, Caminhão, Jipe, Ônibus.

Os elementos desta lista foram classificados por ordem alfabética e pelas afinidades comuns entre eles. Estabelecer critérios de classificação das ideias e argumentos, pela ordem de importância, é uma habilidade indispensável para elaborar o desenvolvimento de uma redação. Tanto faz que a ordem seja crescente, do fato mais importante para o menos importante, ou decrescente, primeiro o menos importante e, no final, o impacto do mais importante; é indispensável que haja uma lógica na classificação. A elaboração do plano compreende a classificação das partes e subdivisões, ou seja, os elementos do plano devem obedecer a uma hierarquização. (Garcia, 1973, p. 302304.)

Para a clareza da dissertação, é indispensável que, logo na introdução, os termos e conceitos sejam definidos, pois, para expressar um questionamento, deve-se, de antemão, expor clara e racionalmente as posições assumidas e os argumentos que as justificam. É muito importante deixar claro o campo da discussão e a posição adotada, isto é, esclarecer não só o assunto, mas também os pontos de vista sobre ele.

A definição tem por objetivo a exatidão no emprego da linguagem e consiste na enumeração das qualidades próprias de uma ideia, palavra ou objeto. Definir é classificar o elemento conforme a espécie a que pertence, demonstra: a característica que o diferencia dos outros elementos dessa mesma espécie.

Entre os vários processos de exposição de ideias, a definição é um dos mais importantes, sobretudo no âmbito das ciências. A definição científica ou didática é denotativa, ou seja, atribui às palavras seu sentido usual ou consensual, enquanto a conotativa ou metafórica emprega palavras de sentido figurado. Segundo a lógica tradicional aristotélica, a definição consta de três elementos:

- o termo a ser definido;
- o gênero ou espécie;
- a diferença específica.

O que distingue o termo definido de outros elementos da mesma espécie. Exemplo:

Na frase: O homem é um animal racional classifica-se:



Elemento a ser definido espécie diferença específica

É muito comum formular definições de maneira defeituosa, por exemplo: Análise é quando a gente decompõe o todo em partes. Esse tipo de definição é gramaticalmente incorreto; quando é advérbio de tempo, não representa o gênero, a espécie, a gente é forma coloquial não adequada à redação acadêmica. Tão importante é saber formular uma definição, que se recorre a Garcia (1973, p.306), para determinar os “requisitos da definição denotativa”. Para ser exata, a definição deve apresentar os seguintes requisitos:

- o termo deve realmente pertencer ao gênero ou classe em que está incluído: “mesa é um móvel” (classe em que ‘mesa’ está realmente incluída) e não “mesa é um instrumento ou ferramenta ou instalação”;

- o gênero deve ser suficientemente amplo para incluir todos os exemplos específicos da coisa definida, e suficientemente restrito para que a diferença possa ser percebida sem dificuldade;

- deve ser obrigatoriamente afirmativa: não há, em verdade, definição, quando se diz que o “triângulo não é um prisma”;

- deve ser recíproca: “O homem é um ser vivo” não constitui definição exata, porque a recíproca, “Todo ser vivo é um homem” não é verdadeira (o gato é ser vivo e não é homem);

- deve ser breve (contida num só período). Quando a definição, ou o que se pretenda como tal, é muito longa (séries de períodos ou de parágrafos), chama-se explicação, e também definição expandida;

- deve ter uma estrutura gramatical rígida: sujeito (o termo) + cópula (verbo de ligação ser) + predicativo (o gênero) + adjuntos (as diferenças).

As definições dos dicionários de língua são feitas por meio de paráfrases definitórias, ou seja, uma operação metalinguística que consiste em estabelecer uma relação de equivalência entre a palavra e seus significados.

A força do texto dissertativo está em sua fundamentação. Sempre é fundamental procurar um porquê, uma razão verdadeira e necessária. A verdade de um ponto de vista deve ser demonstrada com argumentos válidos. O ponto de vista mais lógico e racional do mundo não tem valor, se não estiver acompanhado de uma fundamentação coerente e adequada.

Os métodos fundamentais de raciocínio segundo a lógica clássica, que foram abordados anteriormente, auxiliam o julgamento da validade dos fatos. Às vezes, a argumentação é clara e pode reconhecer-se facilmente seus elementos e suas relações; outras vezes, as premissas e as conclusões organizam-se de modo livre, misturando-se na estrutura do argumento. Por isso, é preciso aprender a reconhecer os elementos que constituem um argumento: premissas/conclusões. Depois de reconhecer, verificar se tais elementos são verdadeiros ou falsos; em seguida, avaliar se o argumento está expresso corretamente; se há coerência e adequação entre seus elementos, ou se há contradição. Para isso é que se aprende os processos de raciocínio por dedução e por indução. Admitindo-se que raciocinar é relacionar, conclui-se que o argumento é um tipo específico de relação entre as premissas e a conclusão.

Procedimentos Argumentativos: Constituem os procedimentos argumentativos mais empregados para comprovar uma afirmação: exemplificação, explicitação, enumeração, comparação.

Exemplificação: Procura justificar os pontos de vista por meio de exemplos, hierarquizar afirmações. São expressões comuns nesse tipo de procedimento: mais importante que, superior a, de maior relevância que. Empregam-se também dados estatísticos, acompanhados de expressões: considerando os dados; conforme os dados apresentados. Faz-se a exemplificação, ainda, pela apresentação de causas e consequências, usando-se comumente as expressões: porque, porquanto, pois que, uma vez que, visto que, por causa de, em virtude de, em vista de, por motivo de.

Explicitação: O objetivo desse recurso argumentativo é explicar ou esclarecer os pontos de vista apresentados. Pode-se alcançar esse objetivo pela definição, pelo testemunho e pela interpretação. Na explicitação por definição, empregam-se expressões como: quer dizer, denomina-se, chama-se, na verdade, isto é, haja vista, ou melhor; nos testemunhos são comuns as expressões: conforme, segundo, na opinião de, no parecer de, consoante as ideias de, no entender de, no pensamento de. A explicitação se faz também pela interpretação, em que são comuns as seguintes expressões: parece, assim, desse ponto de vista.

Enumeração: Faz-se pela apresentação de uma sequência de elementos que comprovam uma opinião, tais como a enumeração de pormenores, de fatos, em uma sequência de tempo, em que são frequentes as expressões: primeiro, segundo, por último, antes, depois, ainda, em seguida, então, presentemente, antigamente, depois de, antes de, atualmente, hoje, no passado, sucessivamente, respectivamente. Na enumeração de fatos em uma sequência de espaço, empregam-se as seguintes expressões: cá, lá, acolá, ali, aí, além, adiante, perto de, ao redor de, no Estado tal, na capital, no interior, nas grandes cidades, no sul, no leste...

Comparação: Analogia e contraste são as duas maneiras de se estabelecer a comparação, com a finalidade de comprovar uma ideia ou opinião. Na analogia, são comuns as expressões: da mesma forma, tal como, tanto quanto, assim como, igualmente. Para estabelecer contraste, empregam-se as expressões: mais que, menos que, melhor que, pior que.

Entre outros tipos de argumentos empregados para aumentar o poder de persuasão de um texto dissertativo encontram-se:

Proposição

Conjunto de palavras ou símbolos que expressam um pensamento ou uma ideia de sentido completo. Elas transmitem pensamentos, isto é, afirmam fatos ou exprimem juízos que formamos a respeito de determinados conceitos ou entes.

Valores lógicos

São os valores atribuídos as proposições, podendo ser uma **verdade**, se a proposição é verdadeira (V), e uma **falsidade**, se a proposição é falsa (F). Designamos as letras V e F para abreviarmos os valores lógicos verdade e falsidade respectivamente.

Com isso temos alguns axiomas da lógica:

- **PRINCÍPIO DA NÃO CONTRADIÇÃO:** uma proposição não pode ser verdadeira E falsa ao mesmo tempo.
- **PRINCÍPIO DO TERCEIRO EXCLUÍDO:** toda proposição OU é verdadeira OU é falsa, verificamos sempre um desses casos, NUNCA existindo um terceiro caso.

“Toda proposição tem um, e somente um, dos valores, que são: V ou F.”

Classificação de uma proposição

Elas podem ser:

• **Sentença aberta:** quando não se pode atribuir um valor lógico verdadeiro ou falso para ela (ou valorar a proposição!), portanto, não é considerada frase lógica. São consideradas sentenças abertas:

- Frases interrogativas: Quando será prova? - Estudou ontem? – Fez Sol ontem?
- Frases exclamativas: Gol! – Que maravilhoso!
- Frase imperativas: Estude e leia com atenção. – Desligue a televisão.
- Frases sem sentido lógico (expressões vagas, paradoxais, ambíguas, ...): “esta frase é falsa” (expressão paradoxal) – O cachorro do meu vizinho morreu (expressão ambígua) – $2 + 5 + 1$

• **Sentença fechada:** quando a proposição admitir um ÚNICO valor lógico, seja ele verdadeiro ou falso, nesse caso, será considerada uma frase, proposição ou sentença lógica.

Proposições simples e compostas

• **Proposições simples** (ou atômicas): aquela que **NÃO** contém nenhuma outra proposição como parte integrante de si mesma. As proposições simples são designadas pelas letras latinas minúsculas p,q,r, s..., chamadas letras proposicionais.

Exemplos

- r: Thiago é careca.
- s: Pedro é professor.

• **Proposições compostas** (ou moleculares ou estruturas lógicas): aquela formada pela combinação de duas ou mais proposições simples. As proposições compostas são designadas pelas letras latinas maiúsculas P,Q,R, R..., também chamadas letras proposicionais.

Exemplo

P: Thiago é careca e Pedro é professor.

ATENÇÃO: TODAS as **proposições compostas são formadas por duas proposições simples.**

Exemplos:

1. (CESPE/UNB) Na lista de frases apresentadas a seguir:

- “A frase dentro destas aspas é uma mentira.”
- A expressão $x + y$ é positiva.
- O valor de $\sqrt{4 + 3} = 7$.
- Pelé marcou dez gols para a seleção brasileira.
- O que é isto?

Há exatamente:

- (A) uma proposição;
- (B) duas proposições;
- (C) três proposições;
- (D) quatro proposições;
- (E) todas são proposições.

Resolução:

Analisemos cada alternativa:

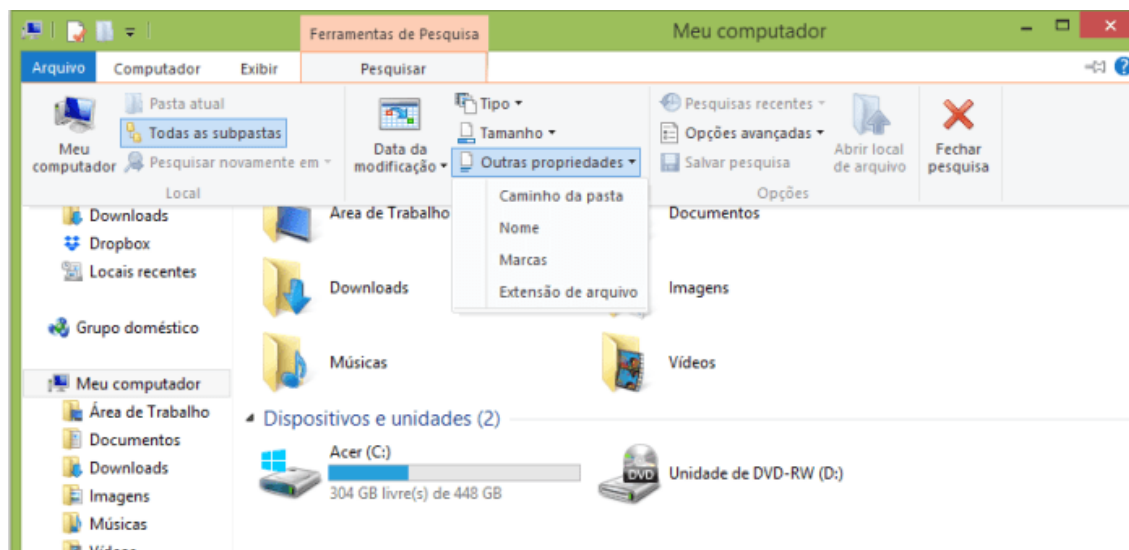
- (A) “A frase dentro destas aspas é uma mentira”, não podemos atribuir valores lógicos a ela, logo não é uma sentença lógica.
- (B) A expressão $x + y$ é positiva, não temos como atribuir valores lógicos, logo não é sentença lógica.
- (C) O valor de $\sqrt{4 + 3} = 7$; é uma sentença lógica pois podemos atribuir valores lógicos, independente do resultado que tenhamos
- (D) Pelé marcou dez gols para a seleção brasileira, também podemos atribuir valores lógicos (não estamos considerando a quantidade certa de gols, apenas se podemos atribuir um valor de V ou F a sentença).
- (E) O que é isto? - como vemos não podemos atribuir valores lógicos por se tratar de uma frase interrogativa.

Resposta: B.

Conectivos (conectores lógicos)

Para compôr novas proposições, definidas como composta, a partir de outras proposições simples, usam-se os conectivos. São eles:

| OPERAÇÃO | CONECTIVO | ESTRUTURA LÓGICA | TABELA VERDADE | | | | | | | | | | | | | | | |
|---------------------|--------------------|------------------------|---|---|----------|------------------------|---|---|---|---|---|---|---|---|---|---|---|---|
| Negação | \sim | Não p | <table border="1"> <tr> <td>p</td> <td>\simp</td> </tr> <tr> <td>V</td> <td>F</td> </tr> <tr> <td>F</td> <td>V</td> </tr> </table> | p | \sim p | V | F | F | V | | | | | | | | | |
| p | \sim p | | | | | | | | | | | | | | | | | |
| V | F | | | | | | | | | | | | | | | | | |
| F | V | | | | | | | | | | | | | | | | | |
| Conjunção | \wedge | p e q | <table border="1"> <tr> <td>p</td> <td>q</td> <td>p \wedge q</td> </tr> <tr> <td>V</td> <td>V</td> <td>V</td> </tr> <tr> <td>V</td> <td>F</td> <td>F</td> </tr> <tr> <td>F</td> <td>V</td> <td>F</td> </tr> <tr> <td>F</td> <td>F</td> <td>F</td> </tr> </table> | p | q | p \wedge q | V | V | V | V | F | F | F | V | F | F | F | F |
| p | q | p \wedge q | | | | | | | | | | | | | | | | |
| V | V | V | | | | | | | | | | | | | | | | |
| V | F | F | | | | | | | | | | | | | | | | |
| F | V | F | | | | | | | | | | | | | | | | |
| F | F | F | | | | | | | | | | | | | | | | |
| Disjunção Inclusiva | \vee | p ou q | <table border="1"> <tr> <td>p</td> <td>q</td> <td>p \vee q</td> </tr> <tr> <td>V</td> <td>V</td> <td>V</td> </tr> <tr> <td>V</td> <td>F</td> <td>V</td> </tr> <tr> <td>F</td> <td>V</td> <td>V</td> </tr> <tr> <td>F</td> <td>F</td> <td>F</td> </tr> </table> | p | q | p \vee q | V | V | V | V | F | V | F | V | V | F | F | F |
| p | q | p \vee q | | | | | | | | | | | | | | | | |
| V | V | V | | | | | | | | | | | | | | | | |
| V | F | V | | | | | | | | | | | | | | | | |
| F | V | V | | | | | | | | | | | | | | | | |
| F | F | F | | | | | | | | | | | | | | | | |
| Disjunção Exclusiva | $\underline{\vee}$ | Ou p ou q | <table border="1"> <tr> <td>p</td> <td>q</td> <td>p $\underline{\vee}$ q</td> </tr> <tr> <td>V</td> <td>V</td> <td>F</td> </tr> <tr> <td>V</td> <td>F</td> <td>V</td> </tr> <tr> <td>F</td> <td>V</td> <td>V</td> </tr> <tr> <td>F</td> <td>F</td> <td>F</td> </tr> </table> | p | q | p $\underline{\vee}$ q | V | V | F | V | F | V | F | V | V | F | F | F |
| p | q | p $\underline{\vee}$ q | | | | | | | | | | | | | | | | |
| V | V | F | | | | | | | | | | | | | | | | |
| V | F | V | | | | | | | | | | | | | | | | |
| F | V | V | | | | | | | | | | | | | | | | |
| F | F | F | | | | | | | | | | | | | | | | |
| Condicional | \rightarrow | Se p então q | <table border="1"> <tr> <td>p</td> <td>q</td> <td>p \rightarrow q</td> </tr> <tr> <td>V</td> <td>V</td> <td>V</td> </tr> <tr> <td>V</td> <td>F</td> <td>F</td> </tr> <tr> <td>F</td> <td>V</td> <td>V</td> </tr> <tr> <td>F</td> <td>F</td> <td>V</td> </tr> </table> | p | q | p \rightarrow q | V | V | V | V | F | F | F | V | V | F | F | V |
| p | q | p \rightarrow q | | | | | | | | | | | | | | | | |
| V | V | V | | | | | | | | | | | | | | | | |
| V | F | F | | | | | | | | | | | | | | | | |
| F | V | V | | | | | | | | | | | | | | | | |
| F | F | V | | | | | | | | | | | | | | | | |
| Bicondicional | \leftrightarrow | p se e somente se q | <table border="1"> <tr> <td>p</td> <td>q</td> <td>p \leftrightarrow q</td> </tr> <tr> <td>V</td> <td>V</td> <td>V</td> </tr> <tr> <td>V</td> <td>F</td> <td>F</td> </tr> <tr> <td>F</td> <td>V</td> <td>F</td> </tr> <tr> <td>F</td> <td>F</td> <td>V</td> </tr> </table> | p | q | p \leftrightarrow q | V | V | V | V | F | F | F | V | F | F | F | V |
| p | q | p \leftrightarrow q | | | | | | | | | | | | | | | | |
| V | V | V | | | | | | | | | | | | | | | | |
| V | F | F | | | | | | | | | | | | | | | | |
| F | V | F | | | | | | | | | | | | | | | | |
| F | F | V | | | | | | | | | | | | | | | | |



Arquivos ocultos

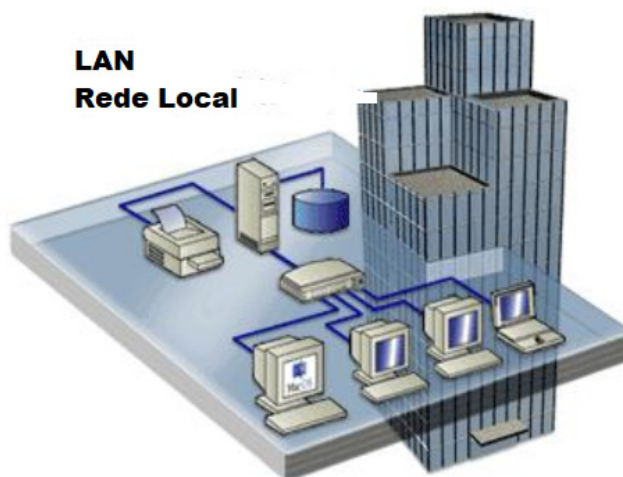
São arquivos que normalmente são relacionados ao sistema. Eles ficam ocultos (invisíveis) por que se o usuário fizer alguma alteração, poderá danificar o Sistema Operacional.

Apesar de estarem ocultos e não serem exibido pelo Windows Explorer na sua configuração padrão, eles ocupam espaço no disco.

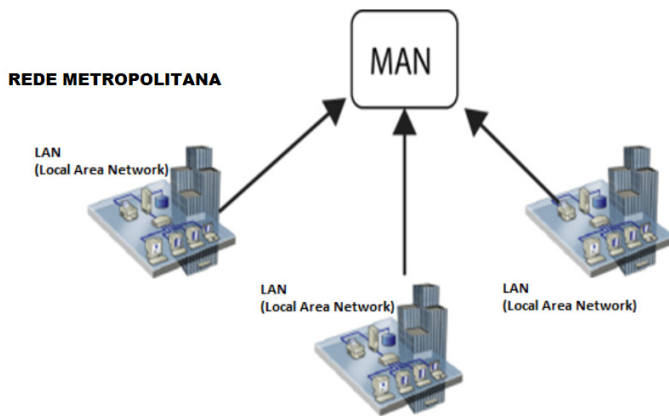
CONHECIMENTOS DE INTERNET: NOÇÕES BÁSICAS. CORREIO ELETRÔNICO (RECEBER E ENVIAR MENSAGENS; ANEXOS; CATÁLOGOS DE ENDEREÇO; ORGANIZAÇÃO DAS MENSAGENS). NOÇÕES DE REDE DE COMPUTADORES: CONCEITOS E SERVIÇOS RELACIONADOS À INTERNET, TECNOLOGIAS, FERRAMENTAS, APLICATIVOS E PROCEDIMENTOS ASSOCIADOS À INTERNET/INTRANET

Tipos de rede de computadores

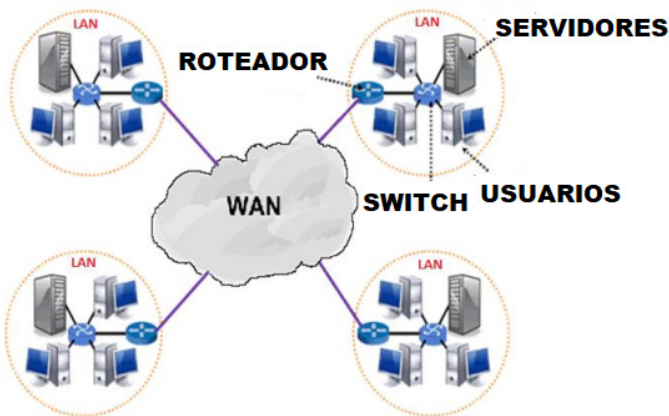
- LAN: Rede Local, abrange somente um perímetro definido. Exemplos: casa, escritório, etc.



- MAN: Rede Metropolitana, abrange uma cidade, por exemplo.



- WAN: É uma rede com grande abrangência física, maior que a MAN, Estado, País; podemos citar até a INTERNET para entendermos o conceito.



Navegação e navegadores da Internet

• **Internet**

É conhecida como a rede das redes. A internet é uma coleção global de computadores, celulares e outros dispositivos que se comunicam.

• **Procedimentos de Internet e intranet**

Através desta conexão, usuários podem ter acesso a diversas informações, para trabalho, lazer, bem como para trocar mensagens, compartilhar dados, programas, baixar documentos (download), etc.



• **Sites**

Uma coleção de páginas associadas a um endereço *www*. é chamada *web site*. Através de navegadores, conseguimos acessar web sites para operações diversas.

• **Links**

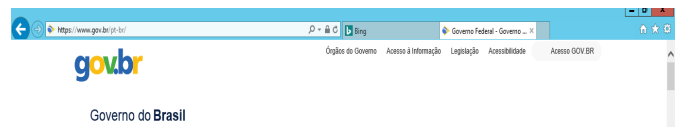
O link nada mais é que uma referência a um documento, onde o usuário pode clicar. No caso da internet, o Link geralmente aponta para uma determinada página, pode apontar para um documento qualquer para se fazer o download ou simplesmente abrir.

Dentro deste contexto vamos relatar funcionalidades de alguns dos principais navegadores de internet: Microsoft Internet Explorer, Mozilla Firefox e Google Chrome.

Internet Explorer 11



• **Identificar o ambiente**



O Internet Explorer é um navegador desenvolvido pela Microsoft, no qual podemos acessar sites variados. É um navegador simplificado com muitos recursos novos.

Dentro deste ambiente temos:

- **Funções de controle de privacidade:** Trata-se de funções que protegem e controlam seus dados pessoais coletados por sites;
- **Barra de pesquisas:** Esta barra permite que digitemos um endereço do site desejado. Na figura temos como exemplo: <https://www.gov.br/pt-br/>
- **Guias de navegação:** São guias separadas por sites aberto. No exemplo temos duas guias sendo que a do site <https://www.gov.br/pt-br/> está aberta.
- **Favoritos:** São pastas onde guardamos nossos sites favoritos
- **Ferramentas:** Permitem realizar diversas funções tais como: imprimir, acessar o histórico de navegação, configurações, dentre outras.

Desta forma o Internet Explorer 11, torna a navegação da internet muito mais agradável, com textos, elementos gráficos e vídeos que possibilitam ricas experiências para os usuários.

3- É um erro achar que a população da região mineradora era abastada, pois a maioria era muito pobre e apenas um pequeno grupo era muito rico. Além disso, os preços dos produtos eram mais elevados do que no restante do Brasil.

4- A mineração contribuiu para interiorizar a colonização e para criar um mercado interno na colônia.

- Pecuária

A criação de gado foi introduzida na época de Tomé de Sousa, como uma atividade subsidiária à cana-de-açúcar, mas como o gado destruía o canavial, sua criação foi sendo empurrada para o sertão, tornando-se responsável pela interiorização da colonização do Nordeste, com grandes fazendas e oficinas de charque, utilizando a mão-de-obra local e livre, pois o vaqueiro era pago através da “quartiação”. Mais tarde, devido às secas devastadoras no sertão nordestino, a região Sul passou a ser a grande produtora de carne de charque, utilizando negros escravos.

- Algodão

A plantação de algodão se desenvolveu no Nordeste, principalmente no Maranhão e tinha uma importância econômica de caráter interno, pois era utilizado para fazer roupas para a população mais pobre e para os escravos.

- Tabaco

Desenvolveu-se no Nordeste como uma atividade comercial, escravista e exportadora, pois era utilizado, juntamente com a rapadura e a aguardente, como moeda para adquirir escravos na África.

- Drogas do sertão

Desde o século XVI, as Drogas do Sertão (guaraná, pimentas, ervas, raízes, cascas de árvores, cacau, etc.) eram coletadas pelos índios na Amazônia e exportadas para a Europa, tanto por contrabandistas, quanto por padres jesuítas. Como o acesso à região era muito difícil, a floresta foi preservada.

Povoamento do interior no Período Colonial (Séc. XVII)

Até o século XVI, com a extração de pau-brasil e a produção açucareira, o povoamento do Brasil se limitou a uma estreita faixa territorial próxima ao litoral, em função da vegetação e do solo favoráveis a tais práticas respectivamente, porém, como vimos acima, esses não eram os únicos produtos explorados, o sistema econômico exploratório envolvia outras fontes, isso potencializou o povoamento do interior.

As causas da interiorização do povoamento

1) União Ibérica (1580-1640): a união entre Espanha e Portugal por imposição da Coroa Espanhola colocou em desuso o Tratado de Tordesilhas, permitindo que expedições exploratórias partissem do litoral brasileiro em direção ao que antes era definido como América Espanhola.

2) Tratado de Madri (1750): o fim da União Ibérica foi marcado pela incerteza acerca dos limites entre terras portuguesas e espanholas. Alguns conflitos e acordos sucederam a restauração portuguesa de 1640, até que os países ibéricos admitissem o princípio do “uti possidetis” como critério de divisão territorial no Tratado de Madri. O princípio legitima a posse territorial pelo seu uso, ou seja, pela sua exploração. Com base nesse princípio, Portugal passou a ter salvo-conduto em áreas ocupadas e exploradas desde a União Ibérica por expedições com origem no Brasil.

3) Crise açucareira (séc.XVII): a crise açucareira no Brasil impulsionou a busca por novas riquezas no interior. A procura por metais preciosos, pelo extrativismo vegetal na Amazônia e por mão-de-obra escrava indígena foram alguns dos focos principais das expedições exploratórias intensificadas no século XVII.

As atividades exploratórias do interior

1) Entradas: expedições patrocinadas pela Coroa com intuito de procurar metais, fundar povoados, abrir estradas etc.

2) Bandeiras: expedições particulares que partiam de São Vicente com o intuito de explorar riquezas no interior. As bandeiras podem ser classificadas em três tipos:

a) Bandeiras de prospecção: procuravam metais preciosos (ouro, diamantes, esmeraldas etc);

b) Bandeiras de apresamento ou preação: capturavam índios no interior para vendê-los como escravos. Os principais alvos do apresamento indígena foram as missões jesuíticas, onde os índios já se encontravam em acentuado processo de aculturação pela imposição de uma cultura europeia caracterizada pelo catolicismo, pelo regime de trabalho intenso e pela língua vernácula (português ou espanhol).

c) Bandeiras de sertanismo de contrato: expedições contratadas por donatários, senhores de engenho ou pela própria Coroa para o combate militar a tribos indígenas rebeldes e quilombos. O exemplo mais importante foi a bandeira de Domingos Jorge Velho, responsável pela destruição do Quilombo de Palmares.

3) Monções: expedições comerciais que partiam de São Paulo para abastecer as áreas de mineração do interior.

4) Missões jesuíticas: arrebanhavam índios de várias tribos, principalmente daquelas já desmanteladas pela ação das bandeiras de apresamento. Os índios eram reunidos em aldeamentos chefiados pelos padres jesuítas, que impunham a esses índios uma dura disciplina marcada pelo regime de intenso trabalho e educação voltada à catequização indígena. As principais missões jesuíticas portuguesas se concentravam na Amazônia e tinham como base econômica a extração e a comercialização das chamadas “drogas do sertão”, isto é, especiarias da Amazônia como o cacau e a baunilha. As principais missões espanholas em áreas atualmente brasileiras se situavam no sul, com destaque para o Rio Grande do Sul, onde hoje figura um importante patrimônio arquitetônico na região de Sete Povos das Missões. A base econômica dessas missões era a pecuária, favorecida pelas gramíneas dos Pampas.

5) Mineração: atividade concentrada no interior, inclusive em áreas situadas além dos antigos limites de Tordesilhas, como as minas de Goiás e Mato Grosso. A mineração nessas áreas, principalmente em Minas Gerais, provocou nas primeiras décadas do século XVIII um decréscimo populacional em Portugal em função do intenso povoamento dessas áreas mineradoras do interior.

6) Tropeirismo: era o comércio com vistas ao abastecimento das cidades mineradoras de Minas Gerais. Os tropeiros conduziam verdadeiras tropas de gado do Rio Grande do Sul até a feira de Sorocaba, em São Paulo. Daí, os tropeiros partiam para os pólos mineiros de Minas Gerais. Além de venderem gado (vacum e muar principalmente) nessas áreas, os tropeiros também transportavam e vendiam mantimentos no lombo do gado. Ao longo do “Caminho das Tropas” surgiram vários entrepostos de comércio e pernoite dos tropeiros, os chamados “pousos de tropa”, que deram origem a importantes povoados no interior de Santa Catarina e Paraná.

7) Pecuária: a exclusividade do litoral para as áreas açucareiras, conforme determinava a Coroa no início da colonização, permitiu o desenvolvimento de fazendas pecuaristas no interior nordestino, principalmente durante a invasão holandesa, quando a expansão canieira eliminou o pasto de muitos engenhos. A expansão da pecuária para o interior de Pernambuco seguiu a rota do Rio São Francisco até alcançar Minas Gerais no início do século XVIII, quando a pecuária passou a abastecer muito mais as cidades mineradoras do que os engenhos.

Invasões estrangeiras

Durante os séculos XVI e XVII, o Brasil sofreu saques, ataques e ocupações de países europeus. Estes ataques ocorreram na região litorânea e eram organizados por corsários ou governantes europeus. Tinham como objetivos o saque de recursos naturais ou até mesmo o domínio de determinadas regiões. Ingleses, franceses e holandeses foram os povos que mais participaram destas invasões nos primeiros séculos da História do Brasil Colonial.

- Invasões francesas

Comandados pelo almirante francês Nicolas Villegaignon, os franceses fundaram a França Antártica no Rio de Janeiro, em 1555. Foram expulsos pelos portugueses, com a ajuda de tribos indígenas do litoral, somente em 1567.

Em 1612, sob o comando do capitão da marinha francesa Daniel de La Touche, os franceses fundaram a cidade de São Luis (Maranhão), criando a França Equinocial. Foram expulsos três anos depois.

Entre os anos de 1710 e 1711, os franceses tentaram novamente, mas sem sucesso, invadir e ocupar o Rio de Janeiro.

- Invasões holandesas

As cidades do Rio de Janeiro, Salvador e Santos foram atacadas pelos holandeses no ano de 1599.

Em 1603 foi a vez da Bahia ser atacada pelos holandeses. Com a ajuda dos espanhóis, os portugueses expulsam os holandeses da Bahia em 1625.

Em 1630 tem início o maior processo de invasão estrangeira no Brasil. Os holandeses invadem a região do litoral de Pernambuco.

Entre 1630 e 1641, os holandeses ocupam áreas no litoral do Maranhão, Paraíba, Sergipe e Rio Grande do Norte.

O Conde holandês Maurício de Nassau chegou em Pernambuco, em 1637, com o objetivo de organizar e administrar as áreas invadidas.

Em 1644 começou uma forte reação para expulsar os holandeses do Nordeste. Em 1645 teve início a Insurreição Pernambucana.

As tropas holandesas foram vencidas, em 1648, na famosa e sangrenta Batalha dos Guararapes. Porém, a expulsão definitiva dos holandeses ocorreu no ano de 1654.

- Invasões inglesas

Em 1591, sob o comando do corsário inglês Thomas Cavendish, ingleses saquearam, invadiram e ocuparam, por quase três meses, as cidades de São Vicente e Santos.

A crise do Sistema Colonial.

A partir de meados do século XVIII, o sistema colonial começou a enfrentar séria crise, decorrente dos efeitos da transformação econômica desencadeada pela Revolução Industrial nos países mais desenvolvidos economicamente da Europa. Nestes países, o capitalismo deixava o estágio comercial e encaminhava-se para a etapa industrial.

Portugal neste período se encontrava em profunda crise e dependia fortemente da política econômica inglesa. Neste cenário o capitalismo industrial inglês acabou entrando em choque com o colonialismo mercantilista português.

O principal ponto deste choque se dava em torno das principais características da economia colonial: o monopólio comercial e o regime de trabalho escravista. Era necessária a criação de mercados livres para que os donos de indústria pudessem ter um maior número de mercados consumidores. Com relação à escravidão, o capitalismo industrial defendia o seu fim e substituição pela mão-de-obra assalariada para que se ampliasse o seu mercado consumidor. A abolição da escravidão no Brasil acabou se dando de forma tardia, mas os ingleses acabaram se adaptando à situação.

A chegada da família real portuguesa ao Brasil e o início do Período Imperial

Mudanças drásticas em todas as estruturas políticas e econômicas tiveram seu ápice com a chegada da família real portuguesa ao Brasil, fugindo da invasão napoleônica na Europa.

Protegidos por uma esquadra naval inglesa, D. João e a corte portuguesa chegaram à Bahia em 22 de Janeiro de 1808. Um mês depois, a corte se transferiu para o Rio de Janeiro, onde instalou-se a sede do governo.

A Inglaterra acabou pressionando D. João a acabar com o monopólio comercial, sendo que em 28 de Janeiro de 1808, D. João decretou a abertura dos portos às nações amigas. Sendo a Inglaterra a principal beneficiária da abertura dos portos, pois pagaria menores taxas sobre seus produtos no mercado brasileiro em relação às outras nações, inclusive Portugal.

O governo de D. João foi responsável pela implantação de diversas estruturas culturais, sociais e urbanas inexistentes no Brasil como: a fundação da Academia Militar e da Marinha; criação do ensino superior com a fundação de duas escolas de Medicina; criação do Jardim Botânico; inauguração da Biblioteca Real; fundação da imprensa Régia; criação da Academia de Belas-Artes.

Mas a transformação mais forte se deu na forma de se viver o espaço urbano, até então, mesmo com o ciclo de mineração, o Brasil nunca deixara efetivamente de ser um país rural.

Urbanização e pobreza.

A intensa urbanização nas principais capitais de províncias do Império do Brasil no século XIX, não estava associado ao desenvolvimento de grandes indústrias. As cidades brasileiras que foram antigas sedes da administração colonial portuguesa acabaram conservando muitas das suas tradicionais funções burocráticas e comerciais.

Geralmente explica-se o decréscimo populacional do Nordeste e o conseqüente "inchamento" do Sudeste, especialmente o Rio de Janeiro pela decadência da região algodoeira e açucareira nordestina, contrapondo-se à expansão da agricultura cafeeira e da economia industrial do sul, fatores estes que explicariam pelo menos em parte a grande onda de migrações internas do período.

Na cidade do Rio de Janeiro, nos anos iniciais do século XIX, houve um acentuado crescimento demográfico, impulsionado pela chegada constante de estrangeiros, principalmente portugueses.

Outras cidades também sofreram mudanças consideráveis em suas estruturas urbanas, sofreram também um considerável crescimento demográfico; respeitando-se, é claro, as especificidades econômicas locais.

- I - formulação e gestão de políticas públicas; e
- II - realização de estudos e pesquisas.

§ 1o São vedadas a cessão e a utilização dos dados do CadÚnico com o objetivo de contatar as famílias para qualquer outro fim que não aqueles indicados neste artigo.

§ 2o A União, os Estados, os Municípios e o Distrito Federal poderão utilizar suas respectivas bases para formulação e gestão de políticas públicas no âmbito de sua jurisdição.

§ 3o O Ministério do Desenvolvimento Social e Combate à Fome poderá ceder a base de dados nacional do CadÚnico para sua utilização, por órgãos do Poder Executivo Federal, em políticas públicas que não tenham o CadÚnico como instrumento de seleção de beneficiários.

§ 4o Os dados a que se refere este artigo somente poderão ser cedidos a terceiros, para as finalidades mencionadas no caput, pelos órgãos gestores do CadÚnico no âmbito da União, do Distrito Federal e dos Municípios.

§ 5o A utilização dos dados a que se refere o caput será pautada pelo respeito à dignidade do cidadão e à sua privacidade.

§ 6o A utilização indevida dos dados disponibilizados acarretará a aplicação de sanção civil e penal na forma da lei.

Art. 9o O Ministério do Desenvolvimento Social e Combate à Fome adotará medidas periódicas para a verificação permanente da consistência das informações cadastrais.

Art. 10. O registro de informações inverídicas no CadÚnico invalidará o cadastro da família.

Art. 11. Com o objetivo de orientar os Municípios sobre o quantitativo de famílias a serem cadastradas, o Ministério do Desenvolvimento Social e Combate à Fome tornará disponível a estimativa do número de famílias com os perfis de renda mensal indicados no art. 4o, inciso II, por Município, que será atualizada anualmente.

Art. 12. Os recursos orçamentários para fazer face às despesas operacionais comuns decorrentes do processamento de que trata o caput serão alocados ao orçamento anual do Ministério de Desenvolvimento Social e Combate à Fome.

Art. 13. Este Decreto entra em vigor na data de sua publicação.

Art. 14. Ficam revogados o Decreto no 3.877, de 24 de julho de 2001, e o Decreto de 24 de outubro de 2001, que cria Grupo de Trabalho para os fins que especifica e dispõe sobre o Cadastramento Único para Programas Sociais do Governo Federal.

Brasília, 26 de junho de 2007; 186o da Independência e 119o da República.

O Programa Bolsa Família (PBF) é um programa federal de transferência direta de renda à famílias em situação de pobreza ou de extrema, com a finalidade de promover seu acesso aos direitos sociais básicos e romper com o ciclo intergeracional da pobreza. O Programa é realizado por meio de auxílio financeiro vinculado ao cumprimento de compromissos (condicionalidades) na Saúde, Educação e Assistência Social.

O objetivo das condicionalidades do Programa é garantir a oferta das ações básicas, e potencializar a melhoria da qualidade de vida das famílias e contribuir para a sua inclusão social.

A agenda de saúde do PBF no SUS compreende a oferta de serviços para a realização do pré-natal pelas gestantes, o acompanhamento do crescimento e desenvolvimento infantil e imunização das crianças. Assim, as famílias beneficiárias do PBF com mulheres com idade entre 14 e 44 anos e crianças menores de sete anos de idade deverão ser assistidas por uma equipe de saúde da família, por agentes comunitários de saúde ou por unidades básicas de saúde, que proverão os serviços necessários ao cumprimento das ações de responsabilidade da família.

A Política Nacional de Atenção Básica (2017) destaca que é de responsabilidade comum a todos os membros das Equipes que atuam na Atenção Básica acompanhar e registrar no Sistema de Informação da Atenção Básica e no mapa de acompanhamento do Programa Bolsa Família (PBF) as condicionalidades de saúde das famílias beneficiárias.

Como funciona?

O responsável técnico municipal do PBF na Secretaria de Saúde deve acessar, na Plataforma e-Gestor AB – Sistema Bolsa Família (BFA), a relação das famílias beneficiárias do seu município que precisam ser acompanhadas pela saúde a cada vigência (1ª vigência: janeiro a junho. 2ª vigência: julho a dezembro).

A identificação das gestantes elegíveis ao Benefício Variável a Gestante (BVG) é feita pela saúde. Este benefício objetiva o aumento da proteção à mãe e ao bebê, elevando a renda familiar na gestação e na primeira infância, amplia-se a responsabilidade do Sistema Único de Saúde junto às famílias do PBF. Para isso, é essencial a captação precoce das beneficiárias gestantes pelo serviço de saúde para a realização do pré-natal. Quanto antes for informado a gestação, mais rapidamente a família receberá o benefício.

O registro do acompanhamento das condicionalidades de saúde, tanto das mulheres quanto das crianças, também deve ser registrado na Plataforma e-Gestor AB – Sistema Bolsa Família (BFA).

Quais são as pessoas com perfil de acompanhamento obrigatório na Saúde?

São pessoas com perfil de acompanhamento obrigatório na Saúde as crianças de 0 a 7 anos; as mulheres de 14 a 44 anos e as gestantes de qualquer idade.

Quais são as condicionalidades do PBF?

Na área de educação: Os responsáveis devem matricular as crianças e os adolescentes de 6 a 17 anos na escola. A frequência escolar deve ser de, pelo menos, 85% das aulas para crianças e adolescentes de 6 a 15 anos e de 75% para jovens de 16 e 17 anos, todo mês.

Na área de saúde: As condicionalidades de saúde do PBF são compreendidas pelo acompanhamento da imunização, do crescimento e do desenvolvimento de crianças menores de 7 anos de idade e da assistência ao pré-natal de gestantes.

Em qual Sistema são registrados os dados do acompanhamento de saúde do PBF?

A partir da 2ª vigência de 2018, o registro dos dados do acompanhamento de saúde do PBF é feito através da Plataforma e-Gestor AB, disponível pelo link <https://egestorab.saude.gov.br/>. Nessa plataforma está o Sistema PBF na Saúde (BFA) no e-Gestor AB, onde os dados de acompanhamento são inseridos.

Por que o acompanhamento das condicionalidades é importante?

Os três níveis de governo (federal, estadual e municipal) trabalham em conjunto para acompanhar os compromissos do PBF. Essa operação envolve o registro, em sistemas específicos, de informações sobre a frequência escolar e sobre a agenda da saúde de milhões de pessoas beneficiárias. O monitoramento é individualizado. Todo esse esforço se justifica para:

- Garantir que o poder público ofereça, efetivamente, os serviços de educação e de saúde à população em situação de pobreza e extrema pobreza;

- Identificar quadros de vulnerabilidades entre as famílias que estão com dificuldades para acessar esses serviços públicos;

- Encaminhar famílias para a rede de assistência social, a fim de que elas possam superar a vulnerabilidade e voltar a cumprir seus compromissos; e

- Contribuir para o desenvolvimento saudável das crianças e para que os estudantes de famílias do Bolsa Família concluam a educação básica, tendo melhores condições de vencer o ciclo de pobreza.

O acompanhamento do público PBF com perfil saúde.

O responsável técnico municipal do PBF na Secretaria de Saúde deve identificar o público PBF com perfil saúde do seu município, as quais precisam ser acompanhadas pela saúde a cada vigência (janeiro a junho - 1ª vigência - e julho a dezembro - 2ª vigência). A identificação dessas pessoas é realizada por meio do Sistema do Programa Bolsa Família na Saúde no e-Gestor AB no qual também se inserem as informações do acompanhamento e monitoram-se as ações e condicionalidades da Saúde.

Identificação de gestantes para recebimento do Benefício Variável à Gestante (BVG)

A identificação das mulheres gestantes elegíveis ao BVG é feita pela saúde, por meio do Sistema do Programa Bolsa Família na Saúde no e-Gestor AB. Assim, com a implementação deste benefício, que objetiva o aumento da proteção à mãe e ao bebê, elevando a renda familiar na gestação e na primeira infância, amplia-se a responsabilidade do SUS junto às famílias do PBF. Assim, este benefício oportuniza a captação precoce das beneficiárias gestantes pelo serviço de saúde para a realização do pré-natal. Quanto antes for informado a ocorrência da gestação, mais rapidamente a família receberá o benefício.

A cada vigência, a Coordenação-Geral de Alimentação e Nutrição - CGAN/DAB/SAS/MS constrói uma estimativa de gestantes com o intuito de nortear o serviço de saúde na busca ativa e captação precoce de gestantes no município. Com a implementação do BVG, esse cálculo torna-se ainda mais importante, pois informa aos municípios o potencial para identificação das gestantes para recebimento do BVG.

Mudança de plataforma do Sistema PBF na Saúde do DATASUS/RJ para o e-Gestor Atenção Básica (AB)

Tendo em vista a importância do acompanhamento de saúde para toda a população e, em especial, para os beneficiários do PBF e as dificuldades enfrentadas para com o atual o Sistema de Gestão do Programa Bolsa Família na Saúde (BFA) no DATASUS/RJ, a CGAN informa aos estados e municípios que a partir da 2ª vigência de 2018, o sistema a ser utilizado para o acompanhamento das condicionalidades de saúde será o Sistema do Programa Bolsa Família na Saúde no e-Gestor AB.

Informamos que a partir do 13/08/18, está disponível para inserção do acompanhamento das condicionalidades de saúde do PBF o Sistema do PBF na Saúde (BFA) no e-Gestor AB através do link bfa.saude.gov.br ou egestorab.saude.gov.br

O QUE SÃO AS CONDICIONALIDADES

As condicionalidades são compromissos assumidos tanto pelas famílias beneficiárias do Bolsa Família quanto pelo poder público para reforçar o acesso dessas famílias a seus direitos sociais básicos. Por um lado, as famílias devem cumprir esses compromissos para continuar recebendo o benefício. Por outro, as condicionalidades responsabilizam o poder público pela oferta dos serviços de saúde, educação e assistência social.

No Brasil, a educação, a saúde e a assistência social são direitos sociais universais, previstos na Constituição Federal. Sendo assim, são políticas sociais públicas que estão organizadas em todo o território nacional com responsabilidades compartilhadas entre União, estados, Distrito Federal e municípios. Existe, entretanto, a necessidade de reforçar o acesso a essas políticas, pois há o reconhecimento de que famílias em situação de pobreza, historicamente, têm menos acesso a esses serviços, seja por situação de vulnerabilidade e risco social, inadequação na oferta do serviço público ou mesmo falta de compreensão do acesso a esses serviços como direito.

O acompanhamento das condicionalidades de saúde e de educação do PBF permite ao poder público identificar quais crianças, adolescentes e gestantes em situação de pobreza têm dificuldades de acesso a esses serviços. A partir daí, é possível planejar ações intersetoriais e territorializadas que apoiem as famílias na superação de suas vulnerabilidades.

O principal objetivo das condicionalidades, portanto, é contribuir para a ruptura do ciclo intergeracional da pobreza, partindo do pressuposto de que o acesso a melhores condições de saúde, educação e de convivência familiar e comunitária aumentam as oportunidades de desenvolvimento social. Em outras palavras, as chances de crianças e jovens terem uma vida melhor do que a de seus pais são ampliadas.

Importante ressaltar que o acompanhamento das condicionalidades engloba não só o registro das informações dos beneficiários no Sistema de Gestão do Programa Bolsa Família na Saúde (do Ministério da Saúde) e no Sistema Presença (do Ministério da Educação), mas todo o processo de identificação das dificuldades existentes para que esses beneficiários tenham acesso aos serviços, além da realização de um trabalho de atendimento ou acompanhamento das famílias mais vulneráveis que permita a superação das dificuldades que as impedem de ter acesso pleno a seus direitos.

COMO AS CONDICIONALIDADES REFORÇAM OS OBJETIVOS DA EDUCAÇÃO

Com foco no acesso de beneficiários de 6 a 17 anos às políticas de educação, as condicionalidades contribuem para fortalecer a capacidade do Poder Público de ampliar a cobertura de oferta da educação básica, em conformidade com a Lei de Diretrizes e Bases da Educação Brasileira (LDB).

A LDB estabelece os princípios da educação e os deveres do Estado em relação à educação escolar pública, definindo as responsabilidades, em regime de colaboração, entre a União, os estados, o Distrito Federal e os municípios.

O trabalho conjunto para assegurar acesso pleno de crianças e adolescentes aos Ensinos Fundamental e Médio exige colaboração entre redes estaduais e municipais e acompanhamento da trajetória educacional de cada estudante. Nesse contexto, o acompanhamento das condicionalidades de educação possibilita que o poder público monitore individualmente a frequência escolar de crianças e adolescentes das famílias beneficiárias a cada mês.

Assim, o adequado monitoramento das condicionalidades permite a identificação de vulnerabilidades que afetam ou impedem o acesso das famílias beneficiárias aos serviços a que têm direito, demandando ações voltadas para o seu acompanhamento. O combate à evasão e o estímulo à progressão escolar, por meio do encaminhamento individual dos motivos da não frequência ou da baixa frequência do estudante, bem como a superação das dificuldades identificadas, estão em sintonia com os objetivos do Plano Nacional de Educação para o período de 2014 a 2024 (PNE 2014/2024), principalmente em relação às metas estruturantes para a garantia do acesso à educação básica.